

27e ANNEE

JUILLET 1926

LE BULLETIN
DE LA
Chambre de Commerce



SOMMAIRE

Des nouveaux membres	73	Le marché du bétail	78
L'aspect actuel des affaires et le développement du Canada	73	Récents développements dans la situation mondiale du blé	79
Progrès industriels et agricoles	76	Les deux aspects de l'urbanisme	80
Faillites au Canada durant le mois de mai dernier	78	L'offre et la demande	83

Services de fret et de passagers

LIGNE

ROUTE CANADIENNE

SERVICE D'ETE
MONTREAL-PLYMOUTH,
CHERBOURG, LONDRES
MONTREAL-LIVERPOOL
MONTREAL-BRISTOL
(Avonmouth Dock)

SERVICE D'HIVER
PORTLAND,
HALIFAX-PLYMOUTH,
CHERBOURG, LONDRES
PORTLAND,
HALIFAX-QUEENSTOWN,
LIVERPOOL
PORTLAND-BRISTOL
(Avonmouth Dock)

Service Français

Département spécial pour les personnes de langue française, sous la direction de Monsieur J. A. Héroux.



The Robert Reford, Co.

Agents Généraux
Montréal, Toronto, Québec.
St-Jean, N.B., Portland, Me.
Halifax, N.E.

CUNARD

ROUTE DES ETATS-UNIS

NEW-YORK-PLYMOUTH,
CHERBOURG, LONDRES
NEW-YORK-CHERBOURG,
SOUTHAMPTON
NEW-YORK-QUEENSTOWN,
LIVERPOOL
NEW-YORK-PLYMOUTH,
CHERBOURG, HAMBURG
NEW-YORK-
MEDITERRANEE
BOSTON-QUEENSTOWN,
LIVERPOOL
NEW-YORK-LONDONDERRY,
GLASGOW

The Cunard Steam Ship Co.,
Ltd.

Liverpool Londres Paris

C. E RACINE & Cie LIMITEE

Courtiers en douanes
Transitaires

FACILITENT
LES EXPEDITIONS
A L'ETRANGER

ASSURANCE MARITIME

Correspondants dans
les principaux ports
d'Europe et des conti-
nents américains.

"BOARD OF TRADE BUILDING"

MONTREAL

Adresse téléphonique: "Enicar"

Tour d'Europe

52 jours \$795. *Tous frais compris.*

20 VILLES — 6 PAYS

Liverpool — Londres — Bruxelles — Cologne

Les Bords du Rhin

Mayence — Strasbourg — Lucerne — Milan — Venise — Florence
Assise — Rome — Gènes — Nice — Monte Carlo — Marseille
Carcassonne — Lourdes — Bordeaux — Paris.

Directeur:

M. l'abbé Arthur Maheux, M.A.

Chaplain de Spencerwood,
Président de la Société du Parler Français.

Départ le 17 juillet, par le **Mégantic**

Pour tous renseignements s'adresser à

VOYAGES HONE

95 Saint-Jacques, Montréal.
ou à

14 Du Fort, Québec

LAURENT TURCOTTE

Directeur Service langue française
211 McGill, Montréal. Ma. 7760
ou l'agent local



WHITE STAR LINE SERVICE CANADIEN

Conseil d'Administration de la Chambre de Commerce pour 1926-1927

PRESIDENT :

M. E.-V. DERRAULTIERE, The Greater Montreal Land & Investments Company, 11 rue St-Jacques.

1er VICE-PRESIDENT :

M. J.-A. PAULHUS,
D. Hatten Co., 425 rue Notre-Dame.

2eme VICE-PRESIDENT

M. RAOUL-O. GROTHE,
L.-O. Grothe Ltd., 204 Boul. St-Laurent.

TRESORIER :

M. C.-E. GRAVEL,
Administrateur, 15 Notre-Dame Ouest.

SECRETARE :

M. J.-C. GROVES-CONTANT,
17 rue Saint-Jacques.

MEMBRES DU CONSEIL

- MM. Carlin, Israël, Dir. "P.-P. Martin Ltee", 55 St-Paul Ouest.
Charest, Nap., Dir. "J.-J. Joubert Ltee", 215 rue St-André.
Cocart, R.-L., salaison en gros, 141 rue Marguerite.
Delorme, H., Sec.-Trés. "Laporte, Martin Ltee", 444 rue St-Paul Ouest.
Desmarais, D.-F., Prés. "La Duchesne Shoe Co.", 21 Beaudry.
Dumas, Wilfrid, "Hudson, Hébert & Chaput Ltee", 18 De Brénois.
Gareau, J.-O., courtier, 5 Mont-Royal Ouest.
Gilles, L.-A., "Maple Fisher Sons & Co.", 26 carré Victoria.
Gervais, J.-F., march. de nouveautés, 229 Ste-Catherine Est.
Labreque, J.-O., march. de charbon, 141 rue Wolfe.
Laferte, J.-A., march. de bois en gros, 27 St-Jacques.
- MM. Laporte, Henry, Dir. "Bouie des Hautes Etudes Commerciales", 129 Ave. Viger.
Lavallée, A.-S., march. de chaussures, 181 "Soul St-Laurent".
Lindsay, J.-O., Gér. "Légaré Axtel & Supply Co.", 124 rue Ontario Est.
Moussé, Théo., Gér. "British Colonial Fire Ins. Co.", 20 rue St-Jacques.
Pitt, Ernest, Prés. "E. Pitt & Company", 119 Craig Ouest.
Raymond, Avila, march. de feronniers, 445 rue St-Jacques.
Rolland, Jean, Dir. "La Cie de Papier Rolland", 145 rue St-Paul Ouest.
Trepontier, Léon, publiciste, Edifice Canada Cement Co.
Vadonvleur, Ed., pharmacien, 115 Ste-Catherine Est.

AUTRES MEMBRES DU CONSEIL

I.—Anciens présidents :

- Sir Normand Laporte, C.P., de Laporte, Martin Ltee, 444 St-Paul Ouest.
- MM. Joseph Contant, pharmacien, 221, rue Notre-Dame Est.
C.-H. Catelli, ancien industriel, 428, Ave de l'Hôtel de Ville.
O.-S. Ferrault, sec. de l'Imperial Tobacco, 209 St-Antoine.
Fréd.-C. Larivière, march. quincaillier, 211 boul. St-Laurent.
Armand Chaput, de L. Chaput, Filz & Cie, 2 de Brénois.
le général A.-E. Labelle, St. Lawrence Flour Mills, 1114, rue Notre-Dame Ouest.
- MM. Adélar Furtier, de la Montreal Dairy Co., 229 Avenue Pineau.
Ludger Gravel, négociant, 24 Place Jacques-Cartier.
J.-E.-C. Daoust, architecte, 129 rue St-Jacques.
Joseph Quintal, de Quintal & Lynch, 417, St-Pierre.
Alfred Lambert, fab. chaussures, 18, Notre-Dame Ouest.
Joseph Ethier, 27, rue St-Jacques.
Jos. Daoust, manufacturier, 49 Sq. Victoria.
P.-E. Joubert, "Lamontagne Ltee", 221 Notre-Dame Ouest.

II.—Anciens vice-présidents et trésoriers :

- MM. Ubald Garand, 67, rue Saint-Jacques.
S.-D. Joubert, 228, rue Notre-Dame Ouest.
J.-A.-E. Gauvin, 251, rue Ste-Catherine Est.
Joseph Fortier, 216, rue Notre-Dame Ouest.
J.-H.-A. Lancôt, 1148, rue St-André.
- MM. Geo. Gonthier, auditeur général, Ottawa.
Jos. Filiatrault, 429, boul. St-Laurent.
Rod. Bédard, 76, rue St-Denis.
J.-N. Cabana, 120 St-Jacques.
Alex. Prud'homme, 170 Craig Est.

Membre d'honneur de la Chambre : Hon. Sir Lomer Gouin, P.C., K.C.M.G.

AVOCATS-CONSEILS :

M. LEON GARNEAU, C.R., 26 Notre-Dame Ouest ; M. J.-C. LAMOTHE, C.R., 17 rue St Jacques.

Vérificateurs :

MM. A. Cartier, C.G.A., et F.-R. Paquet, L.-A., C.G.A.

COMMISSIONS DE LA CHAMBRE POUR 1926-27

Affaires Municipales:—MM. J. N. Cabana, Président, Jos. Ethier, Gust. Franck, J.-O. Gareau, Ludger Gravel, J.-O. Labreque, L.-A. Lavallée, E.-F. Larivière, J.-A. Laprés, J.-C. Poissant, Pierre Rolland.

Agriculture:—MM. J.-A. Biais, Dr T.-A. Brisson, Adélar Fortier, Ed. Gernaey, Zéph. Joubert, Nap. A. Labbé, Benoît Trudel.

Assurances et Prévention des Incendies:—MM. Chs Duquette, J.-E. Clément, J.-C. Gagné, M. Langlois, Paul Guimet, J.-B. Pélouquin, J.-A. Savard.

Cuir et Peaux:—MM. Chs Deguise, W. Gagnon, W. Hébert, J. Jeannotte, A. Lépine, J.-A. McCaughan, J.-A. Pelletier.

Enseignement Technique et Commercial:—MM. Alph. Bélanger, L. Bourgois, Aurélien Boyer, E.-E. Fontaine, AUG. Frigon, J.-P. Labarre, Dr J.-C. Poissant.

Epiceries et Produits Alimentaires:—MM. J.-U. Archambault, J.-F.-T. Allard, J.-V. Boudrias, J.-E. Charbonneau, Eug. Couvrette, J. Huysman, Alph. Raymond.

Expansion du Commerce:—MM. Geo. Bergeron, Armand Grothé, Hector-E. Joubert, H. Laureys, W. Lorrain, V. Marchand, L.-N. Patenaude.

Expositions et Musées:—MM. P. Belhumeur, Olivier Cardinal, Ludger Hamelin, J.-H. LaRocque, Hon. Henri. Miles, G. Tanguay, A. Terroux.

Finances:—MM. C.-H. Catelli, J.-V. Desjardins, Jos. Fortier, C.-E. Gravel, R.-O. Grothé, J.-A. Paulhus, Ernest Pitt.

Immigration et Emigration:—MM. O. Ca. final, Jos. Dufresne, Jules Hone, J.-D. Langellier, P.-U. Lavallée, J.-S. Lepape, S.-D. Vallières.

Législation:—MM. R. Faribault, président Israël Cardin, M. Forget, A.-H. Hardy, J.-C. Lamothe, L.-A. Lavallée, Paul Joubert, J.-M. Savignac.

Mines, Forêts, Hydro-Electrique et Produits Chimiques:—MM. J.-S. Bock, J.-A.-M. Charbonneau, J.-N. Forest, H.-F. Fortier, A.-F. LaRose, R. Préfontaine, Wilbrod Paquin.

Nouveautés:—MM. Arm. Dupuis, M. J. Filiatrault, Arm. Giroux, A.-F. Ladouceur, H. Lamy, L.-N. Tessier, A.-I. Vallières.

Quincaillerie et Métaux:—MM. Léo Aubry, Alf. Barrette, A.-F. Bergevin, J.-U. Gauthier, T. Latourelle, Arn. Léger, H. Prud'homme.

Transports, Douanes, Postes, Téléphone et Télégraphe:—MM. C.-H. Catelli, président J.-E. Caron, S. Guimet, H.-J. Quédrae, C.-E. Racine, L. Turcotte, Paul Vallancourt.

La Corporation de Garantie de Titres et de Fiducie du Canada

Capital \$1,000,000.

Sir Lomer Gouin, président Sir Herbert Holt, vice-président
E. R. Décarv, vice-président et directeur-général

Certificats de Prêts Hypothécaires à 6%

Garantis absolument quant au remboursement
du Capital et du Versement des Intérêts

Ecrivez aujourd'hui pour notre Brochurette donnant
tous les détails de nos certificats, qui peuvent être
émis pour les montants de \$100, \$500, \$1,000 et plus.

122 RUE ST-JACQUES, MONTREAL

DIRECTEURS :

Robert Adair	Sir Georges Garneau	T. B. Macaulay
Hon. Georges Amyot	Aimé Geoffrion, C.R.	Walter Molson
A. J. Brown, C.R.	Sir Charles Gordon	John H. Price
T. S. Darling	Sir Lomer Gouin	Donat Raymond
K. T. Dawes	Sir Herbert Holt	Hon. J. M. Wilson
E. R. Décarv	C. R. Hosmer	

La Société d'Administration Générale

Incorporée par Acte de la Législature de Québec
le 26 mars 1902.

25, RUE ST-JACQUES, MONTREAL.

Edifice du Crédit Foncier Franco-Canadien.

Capital souscrit :	\$ 500,000.00
Capital payé :	250,000.00
Réserves et profits non distribués :	140,000.13
Fonds administrés :	19,776,940.19

ADMINISTRATION DE SUCCESSIONS, DE FIDELI-
COMMIS ET DE FORTUNES PRIVÉES.

VOUTES DE SURETE CONSEIL D'ADMINISTRATION

MM. Hon. Sir HORMISDAS LAFORTE, K.B., C.F., Montréal, Prés.
CHARLES CAMEN D'ANVERS, Paris, Vice-Président.
MARTIAL CHEVALIER, Paris.
TANCREDE BIENVENU, Montréal.
Hon. RODOLPHE LEMIEUX, C.F., C.R., L.L.D., Montréal.
Visconté B. de BOUMEFORT, Montréal.
Hon. R. Péronneau, Québec.
Hon. THOMAS CHAPUIS, Québec.
Hon. L. ATHANASE DAVID, Montréal.
ARMAND CHAPUT, Montréal.

DIRECTION

J.-THEO. LECLERC,
Directeur Général.

Tél. Harbour 4192



La Compagnie de Papier Rolland, Limitée,
Montréal, vient de publier un portfolio
intitulé "La Bonne Apparence d'une Lettre
Commerciale. — Comment on l'Obtient"
qui sera adressé gratuitement à ceux qui en
feront la demande sur une entête de lettre
de leur compagnie.

L'écusson "R" filigrané est la marque
distinctive des papiers Rolland.

LA COMPAGNIE DE PAPIER ROLLAND

LIMITÉE

St-Jérôme, Qué., MONTREAL, Mont Rolland, Qué

LIVRES

Les nombreux étrangers qui visitent notre maison sont frappés
par la quantité de livres qu'ils aperçoivent. C'est pour eux une
révélation.

Nous vous invitons à profiter des grandes facilités que nous
mettons à la portée de tous, en groupant dans nos rayons les
meilleurs ouvrages connus. Notre fonds de librairie est constam-
ment augmenté des dernières nouveautés.

La disposition pratique de notre étalage vous permet de "bou-
quiner" tout à votre aise.

Rayon des Livres Français

Nouveautés, Romans, Littérature, Poésie, Critiques, Auteurs Clas-
siques, Sciences, Histoire, Géographie, Beaux-Arts, Livres d'utilité
pratique, Cartes et Guides pour automobilistes, Mécanique Auto-
mobile, Livres spécialement destinés aux bibliothèques paroissiales
et Scolaires, Albums et Livres d'images pour enfants, Grands
Ouvrages de Bibliothèque, Collections de Livres Reliés, Editions
de luxe.

Rayon des Livres Canadiens

Toutes les nouveautés du terroir ainsi que les meilleurs ouvrages
de fonds.

Rayon des Livres Religieux

Le plus grand choix de Littérature Religieuse en Amérique:
Philosophie, Théologie, Ecriture Sainte, Ascétisme, Hagiographie,
Biographie, Missels.

Demandez Nos Catalogues

GRANGER FRÈRES

Libraires, Papetiers, Importateurs
32-36 NOTRE-DAME, OUEST, MONTREAL

BULLETIN DE LA CHAMBRE DE COMMERCE

DU DISTRICT DE MONTREAL

Abonnement—Un an \$3.00

JUILLET 1926

Le service gracieux du "Bulletin" est fait à tous les membres de la Chambre.

DES NOUVEAUX MEMBRES

Le 25 avril dernier, le Conseil d'Administration de la Chambre adressait la lettre suivante à tous les membres :

"A l'occasion de l'inauguration du nouvel immeuble de la Chambre de commerce, je viens, au nom de l'Exécutif, vous demander de coopérer au succès futur de notre institution en proposant UN NOUVEAU MEMBRE.

"Une organisation similaire à la nôtre, compte plus de deux mille membres, quand nous, qui composons la majorité de la population de la métropole, n'en avons pas la moitié.

"Il est certain qu'il y a encore un grand nombre d'hommes d'affaires qui ne sont pas des nôtres et, sollicités par un ami, il est plus plausible de croire qu'ils accepteraient votre demande.

"Le propriétaire d'un établissement de commerce, les directeurs de compagnies, les gérants sont autant de personnes qui aideraient à maintenir le prestige de la chambre, si seulement vous vouliez vous imposer la peine, en somme agréable, de les prier de se joindre à nous.

"L'inauguration de notre immeuble aura lieu de bonne heure à l'automne. Tous les nouveaux membres présentés d'ici là seront admis immédiatement et, lors de la cérémonie, l'Exécutif aura le plaisir d'annoncer aux personnages de marque qui seront nos invités, que la Chambre de commerce s'est adjointe 500 à 600 nouveaux membres.

"Dans cette intention, nous incluons ici une carte de demande d'admission que vous voudrez bien faire remplir, la signer vous-même comme parrain et nous la retourner. Le droit d'entrée est de dix dollars et la souscription annuelle de quinze dollars.

A cette demande de nouveaux membres, quelques-uns se sont empressés d'y accéder, mais le plus grand nombre l'ont ou laissée de côté ou ignorée.

Est-il compréhensible que les nôtres, qui forment les trois-quarts de la population de la métropole, soient aussi apathiques envers une institution qui rend des services signalés au commerce. Nous ne demandons pourtant pas un effort énorme: UN MEMBRE A CHACUN, UN SEUL !

Quand il s'est agi de construire l'édifice qui fait maintenant l'orgueil du commerce canadien, on ne s'est adressé qu'à une centaine de membres de la Chambre pour la vente des débentures.

Il semble que pour l'inauguration de cet immeuble, il est légitimement admissible que notre Président ait le désir d'annoncer à ses invités de marque que la Chambre de commerce a recruté cinq cents — voire mille nouveaux membres. Devra-t-il passer cette action sous silence ?

Il est à souhaiter que ceux qui, particulièrement, sont fiers de se prévaloir de notre institution, aillent à cœur de répondre à l'appel qui leur a été fait.

Les œuvres accomplies par la Chambre méritent plus de considérations de la part de nos hommes d'affaires. En effet, n'est-ce pas dû en grande partie à notre Chambre si le pont de la rive-sud de Montréal est en voie de construction ?

Et le canal de la Baie Georgienne, qui en a agité la construction et amené à Ottawa la plus forte délégation qui ait jamais paru devant un cabinet, aux dires des ministres mêmes ?

Et le tarif préférentiel, qui l'a dénoncé et de telle dénonciation est aboutie la Commission du Tarif ?

Et l'Ecole des Hautes Etudes ? Qui a poussé la construction et aidé l'œuvre ? Il est bien vrai qu'une loi inique nous a récompensés de nos efforts en mettant à la porte, sans les avertir, nos représentants. Mais le travail de la Chambre en a assuré les quelques succès qu'elle a eus.

Et combien d'autres projets que notre institution a à son crédit ?

Nous nous faisons l'écho du Bureau Exécutif pour demander à ceux des membres qui ont à cœur le succès et la prospérité de la Chambre de commerce, de faire se joindre à eux un nouveau membre.

o

L'ASPECT ACTUEL DES AFFAIRES ET LE DEVELOPPEMENT DU CANADA

Il est ordinairement difficile de se prononcer sur l'état des affaires durant l'année lorsque le premier trimestre vient seulement de se terminer, mais cette année si nous nous appuyons sur l'opinion générale des gens bien placés nous pouvons sans crainte déclarer que l'avenir s'annonce sous un jour très favorable, tant pour l'industrie que pour le commerce et la finance et, nous basant sur les statistiques officielles, nous croyons que la situation est plus encourageante aujourd'hui qu'elle ne l'a été depuis nombre d'années. D'ailleurs c'est là une opinion presque unanime. Consultons partout, partout nous

trouverons matière à encouragement et c'est une ère de prospérité qui ira toujours en accroissant qui s'annonce à l'horizon proche des affaires de notre Dominion.

En effet, la production ne cessera de s'accroître tant que nous accepterons des immigrants laborieux et économes, tant que nous travaillerons au perfectionnement de l'organisation économique du Canada, grâce au travail et à l'épargne de tous, en mentionnant plus particulièrement la génération qui monte.

Tout diminue dans les choses dont nous déplorons l'augmentation. Ainsi, basons-nous sur les statistiques, et nous verrons que les faillites commerciales diminuent, que le chômage est moindre qu'il n'a été durant plusieurs années à cette même époque. Nos grandes entreprises enregistrent une situation meilleure que durant 1924 et le commencement de 1925. Les revenus de ces dernières augmentent de jour en jour ainsi que les recettes des chemins de fer qui ont surtout considérablement augmenté durant les trois derniers mois de 1925. Ajoutons à ces indices de prospérité et de confiance que la construction ne cesse d'être active et de rapporter considérablement. Les quotidiens publient sans cesse des entrevues d'hommes d'affaires en vedette, et tous se plaisent à reconnaître qu'il y a eu depuis la fin de l'an dernier un renouveau d'activité, non seulement dû à la recrudescence des affaires durant les Fêtes car depuis, les industries, pour la plupart, n'ont cessé d'augmenter leur production. Il est vrai que nous sortons d'une longue période d'inaction relative mais heureusement l'avenir s'annonce sous le jour le plus brillant pour l'industrie et le commerce.

Ce renouveau d'activité des affaires ne pouvait que revenir, et il est revenu dans tout le pays, grâce à la situation même de notre pays. Le Canada est un pays de grandes étendues et d'intérêts divers. Sur les côtes de l'Atlantique, nous avons les provinces Maritimes, peuplées de cultivateurs, de pêcheurs, d'exploitants de bois, de mineurs, de manufacturiers, de propriétaires de bateaux. Les habitants de ces provinces sont des gens de mer qui se livrent au commerce mondial. Ontario et Québec, les provinces du centre, sont des ruches d'industrie renfermant des villes manufacturières grandes et petites, entourées de magnifiques régions agricoles, bien cultivées; d'industries forestières; de mines d'or et d'argent au Nord, qui récemment ont étonné le monde. La nature a doté ces provinces centrales d'un fleuve navigable, qui de l'océan pénètre à l'intérieur sur une longueur de deux mille milles, jusqu'à la tête du lac Supérieur. Au delà nous avons les grandes provinces du Manitoba, de la Saskatchewan et de l'Alberta, le grenier de l'Empire. Ces provinces, renfermant des millions d'acres de terres fertiles, produisent déjà plus de grain que tout autre

territoire de pareille dimension dans l'Empire. On n'y récolte pas seulement du grain, on y élève aussi de grands troupeaux d'animaux, et les excellents produits de l'industrie laitière s'y développent rapidement pour la consommation locale et l'exportation. Tout ce qu'il faut à ces provinces sont des débouchés; elles sont éloignées des marchés, de la voie fluviale naturelle et des forces hydrauliques dont jouissent les deux grandes provinces du centre, qui sont près des ports océaniques, des grandes villes et des villes manufacturières de l'Est du Canada, et des Etats de la Nouvelle-Angleterre, où nous vendons maintenant en grande quantité nos produits de l'industrie laitière. Sur la côte du Pacifique nous avons la Colombie Britannique, dont les ports sont ouverts toute l'année. Cette province, comme les Maritimes sur l'Atlantique, recherche le commerce mondial.

Comme on a pu le voir, il ne tient qu'à nous de développer notre Dominion. Ce qu'il faut c'est travailler de concert pour mieux développer nos immenses ressources qui ne sont pas encore exploitées, et établir en ce pays des colons, qui s'y créeront des foyers pour vivre heureux et prospères; on produira ainsi plus de trafic pour les chemins de fer canadiens, et l'on ouvrira plus de débouchés pour les produits de nos manufactures.

Le pessimisme ne doit plus avoir de place en Canada, car l'avenir s'annonce brillant. Les témoignages assermentés pour les bureaux de douane prouvent que le Canada fait aujourd'hui, cette année, plus d'affaires que les années précédentes. Par suite de hausses et baisses de valeur, les chiffres de commerce en dollars induisent quelquefois en erreur, mais les factures certifiées, confirmées par les déclarations assermentées des importateurs, inscrites aux bureaux de douane du Canada, ne sauraient tromper la réalité. Les registres de la douane comportent que le Canada exporte maintenant plus de coton brut, plus de livres de chanvre, plus de peaux de pelleteries, de bois d'ébène, de noyer et de chêne, de fibres textiles, de nitrate et de soude, de fonte, de fer blanc, de pétrole brut, presque deux fois plus de caoutchouc, plus de zinc en feuilles, de laine brute, de soie artificielle, ou filée, qu'en 1921 ou 1922. Continuons encore et l'on verra que l'importation des matières premières pour les industries canadiennes en 1924, 1925 et pour les trois premiers mois de 1926, est de beaucoup supérieure aux années qui précèdent immédiatement. Examinons les pages financières d'un journal canadien quelconque et on y trouvera des récits d'affaires meilleures, d'accroissement de production, de déficit de fournitures, d'élévation de valeur des sécurités industrielles. Le Canada fait encore des affaires comme jadis: il exporte plus qu'il n'importe; ses revenus augmentent, ses dépenses diminuent.

Il faut en outre considérer l'action de la récente discorde mondiale. Bien que cette guerre, la plus importante connue de la civilisation moderne, ait enrichi quelques individus et affligé des multitudes, elle a aussi endetté la plupart des nations qui ont participé à cette tragédie mondiale. Le Canada a participé à cette guerre du commencement à la fin, et des milliers de jeunes Canadiens dorment leur dernier sommeil dans les terrains dévastés de la France, où aujourd'hui fleurissent les rouges coquelicots. Notre pays a empilé dette sur dette pour des fins de guerre et pour autres causes. Mais le est égoïste. Ont-ils tort les uns et les autres ? Il le transport des produits agricoles, forestiers et iminue, lentement sans doute, mais la dette a été obligations; il a payé l'intérêt de sa dette; il la Canada s'est financé lui-même; il a répondu de ses systèmes de chemins de fer, construits après sant et sain. Dans l'Est comme dans l'Ouest il se Chambres de commerce et des Municipalités, pour coopération raisonnable entre nos deux vastes dustriels; mais une revue attentive du présent demandes et à la suite de requêtes sur requêtes des service plus effectif, si les départements fédéraux réduite au cours des cinq dernières années.

équipement laisse voir qu'il serait possible de ré- cela a été prouvé par l'honorable ministre des fi- dans l'Ouest règne un véritable esprit canadien puis- serait possible de diminuer davantage les impôts, et cours du budget. Aujourd'hui, en Canada, nous s'entendaient pour éviter la duplication de service. et provinciaux, entre autres, celui de l'Agriculture, liser une plus grande économie et de se procurer un

Grâce à un peu de bonne volonté commune, il nances au Fédéral, M. Robb, dans son dernier dis- serait plus plausible de croire que dans l'Est comme

En outre, il devrait y avoir non seulement une avons à résoudre nombre de problèmes qui néces- dans l'Est qui disent: "L'Ouest réclame trop" et il sistent toute l'habileté dont nous sommes capables pour le maintien d'un Canada uni. Il y a des gens y a des gens dans l'Ouest qui prétendent que l'Est trouve des hommes et des femmes qui souhaitent de voir des foyers heureux et prospères dans toutes les provinces; des hommes et des femmes contents de vivre et de laisser vivre, et disposés à faire des concessions raisonnables pour le bien de tout le Canada.

Que l'effort de tous soit commun; il donnera son maximum de résultat si tous travaillent en collaboration avec les Chambres de commerce, et autres corps d'intérêts publics, groupements économiques de forces isolées.

Le dernier budget canadien a été un objet de réjouissance pour tous. Grâce à ce budget, le commerce reçoit un aide considérable; la taxe sur les reçus, qui était une dépense autant qu'une nuisance

disparaît complètement. Cette amélioration dans la situation du Canada est due à l'amélioration même de nos finances, qui elle-même est due à de justes et pratiques économies.

Nous disions plus haut que nos exportations augmentent. En effet, consultons le bulletin mensuel du bureau des Statistiques du Canada et nous verrons que les exportations totales canadiennes, qui étaient en 1922-1923, de \$945,295,387; en 1923-1924, de \$1,058,763,297 et en 1924-1925 de \$1,081,361,643, ont été en 1925-1926 de \$1,214,571,328, soit une augmentation de \$133,209,685 sur 1924-1925. Ceci indique une amélioration constante et certaine, une augmentation sûre qui ne cessera d'aller en s'accroissant tant que nos conditions économiques continueront à être améliorées comme elles le sont actuellement. Les exportations canadiennes d'articles fabriqués indiquent aussi une hausse générale et rassurante. Si nous prenons, par exemple, la production canadienne d'articles fabriqués en caoutchouc, nous verrons qu'elle s'est développée d'une façon continue et à l'heure actuelle cette fabrication occupe un rang important parmi les industries canadiennes. Les exportations totales d'articles fabriqués avec du caoutchouc, au cours des années budgétaires terminées le 31 mars, ont été les suivantes entre les années 1917 et 1926.

1917	\$ 2,436,897
1918	2,648,805
1919	5,499,665
1920	9,627,754
1921	10,706,012
1922	3,999,186
1923	6,842,775
1924	9,144,325
1925	11,244,942
*1926	15,117,501

* Dix mois terminés avec janvier 1926.

A l'exception de 1922 et 1923, alors que se produisit la dépression générale consécutive à la hausse subite d'après-guerre, les exportations ont accusé des augmentations remarquables. Les articles en caoutchouc fabriqués en Canada ont été expédiés, au cours de la dernière année civile, à plus de cent pays divers, dont trente faisaient partie de l'Empire britannique. Les principaux articles d'exportations en 1925, d'après la classification du Bureau Fédéral de la Statistique, étaient par ordre de valeur: les pneumatiques et revêtements de caoutchouc pneumatiques (\$9,731,121); les chaussures en toile à semelles en caoutchouc (\$2,286,836); les chaussures en caoutchouc (\$1,848,474); les chambres à air (\$1,695,795); les courroies en caoutchouc (\$615,518); les tuyaux d'arrosage en caoutchouc (\$216,695); et les bandages en caoutchouc plein (\$148,929).

Disons en terminant que peu de pays ont subi, en une période aussi brève, de tels changements économiques radicaux, comme le Canada en a eu l'expérience au cours des vingt dernières années. Deux décades, — ce qui est peu dans la vie d'une nation — ont été témoins de la réfection virtuelle du caractère industriel et commercial du Canada et le saut de notre Dominion d'une obscurité comparative à une position de modeste mais réelle conséquence dans le champ du commerce international. Cette transition soudaine n'a été en aucune manière le résultat d'une croissance prématurée, concentrée et de nature instable. Elle a été la conséquence naturelle du fait que, durant de nombreuses années, plusieurs des principales ressources du Canada furent presque ignorées de l'industrie, et, lorsqu'elles attirèrent finalement l'attention, furent exploitées à un taux extraordinairement rapide à cause de leur complète maturité pour le développement.

Il y a plus d'un demi-siècle, le Canada avait substantiellement complété son extension territoriale actuelle et sa forme de gouvernement. Cependant une autre génération vint et passa avant que la vraie mesure de ses actifs physiques soit révélée à l'industrie et au commerce. L'aurore du vingtième siècle vit le Canada mûr pour un considérable progrès matériel, mais encore un contributeur minime au ruisseau du commerce international.

Le nouveau siècle a donné une poussée soudaine et forte au développement national qui était constant mais modéré. Les années qui succédèrent virent des millions d'acres de terre cultivés dans les prairies immenses de l'Ouest canadien, et plus tard, dans l'Est et dans l'Ouest, elles furent témoins de l'expansion remarquablement rapide de l'industrie de la pulpe et du papier, qui convertit une immense étendue de forêts de bois de pulpe en un actif commercial important. Tels furent à peu près les principaux faits d'une période de l'avancement largement distribué dans l'industrie et le commerce du Canada, industrie et commerce qui établirent en 1925 des records par leurs chiffres.

Le Canada, à juste titre, a été surnommé "le second atelier de l'Empire et aujourd'hui son commerce s'écoule, venant de sources "qui eurent tôt fait de devenir rivières."

L'année 1925 a trouvé le Dominion éminent parmi les pays commerciaux en rapport à la valeur per capita de son commerce extérieur et supportant un volume total de commerce supérieur à celui de plusieurs nations qui le surpassent par leur population.

On doit maintenant considérer le Canada comme appartenant à un groupe de pays engagés d'une manière considérable et importante dans le commerce international et en dépendant d'une manière sérieuse.

Marc RENE de COTRET.

PROGRES INDUSTRIELS ET AGRICOLES

Montréal, Qué.—La production du papier à journal au Canada pendant le mois de mai, a excédé celle des Etats-Unis. 153,969 tonnes ont été fabriquées ici contre 141,032 chez nos voisins. La capacité de production de nos usines a été de 97.9 pour cent quand elle n'était que de 95.4 aux Etats-Unis. Pour les cinq premiers mois de 1926, ce pays a fabriqué 11% de plus qu'en 1925 pour la même période et le Canada 18%..

Montréal, Qué.—Durant les dix mois finissant avec le mois de mai 1926, le total de l'exportation du blé a été de 231,370,890 minots, évalués à \$333,835,718 à comparer à 124,097,231 minots d'une valeur de \$190,226,170 pour le même laps de temps en 1925, ou une augmentation de \$107,293,659 minots, d'une valeur de \$143,609,548. Il y eut aussi une augmentation d'orge, d'avoine et de fleur de blé. Ces statistiques sont fournies par le département du commerce extérieur.

Montréal, Qué.—L'expédition du bétail vivant du Canada vers la Grande-Bretagne depuis le commencement de 1926 au 10 juin, accuse une augmentation appréciable sur la période correspondante de l'année dernière. 41,898 têtes de bétail ont quitté le Canada pour l'Angleterre, contre 34,721 et 29,063 pour les périodes correspondantes de 1925 et 1926.

Montréal, Qué.—L'exportation du beurre canadien pour les douze mois finissant avec avril 1926, s'élève à 22,647,100 livres, évaluées à \$8,552,590 contre 25,062,800 livres et évaluées à \$8,904,924 pour le même laps de temps de l'année dernière, d'après le Bureau des Statistiques. Durant cette période, on a expédié 148,682,300 livres de fromage, évaluées à \$33,771,629 contre 127,406,600 livres d'une valeur de \$24,367,169 pour les douze mois précédents.

Montréal, Qué.—Le port de Montréal vient de créer un précédent qui n'a pas été égalé dans aucune partie du monde en chargeant 80,000 minots de grain dans un navire en une seule heure. Quatre convoyeurs ont été employés à cette opération. Chacun a transporté une moyenne de 20,000 minots pendant cette heure.

Montréal, Qué.—Le réseau téléphonique au Canada a maintenant atteint 13.0 instruments par cent de la population. Le total des téléphones en opération dans toute la Puissance, à la fin du mois de décembre 1925, de 1,148,770. La Colombie Britannique, avec 18.1 téléphones par cent de la population, est à la tête des provinces; l'Ontario vient en deuxième avec 17.4; la Saskatchewan en a 13.2; l'Alberta, 11.9; le Manitoba, 11.3; Québec, 9.7; Nouvelle-Ecosse, 7.6; Nouveau-Brunswick, 7.5; Ile du

Adj. Menard

IMPRIMEUR

133, SAINT-LAURENT,

MONTREAL



TELEPHONES:
EST 1878-3241

Spécialité:
Tributs Floraux
en Cire

Nouvelle adresse:

205, RUE SAINT-DENIS, Coin Sainte-Catherine Est

VOLAILLES DE TOUTE SORTIE, OEUFS FRAIS,
BEURRE, PLUMES.

Achetés en tout temps par

P. POULIN & CIE.

39, MARCHE BONSECOURS, MONTREAL

PAIEMENTS RAPIDES. PAS DE COMMISSION.
DEMANDEZ LES PRIX PAR LETTRE.

Prezière Compagnie Anglaise établie au Canada
A. D. 1782

Phoenix Assurance Co. Ltd

DE LONDRES, ANGLETERRE

Assurances transigées

FEU VIE MARINE
LOYER EXPLOSION

Actif de la Compagnie dépassant \$150,000,000
Sinistres payés, au delà de 800,000,000
Dépôt au Gouvernement Fédéral 3,000,000

J. B. PATERSON, Gérant
C. W. G. TYRE, Secrétaire WM. LAWRIE, Trésorier

Bureau-Chef pour le Canada:
100, rue St-François-Xavier, MONTREAL

R. FARIBAUT NOTAIRE

Successeur de Leclerc & Faribault

90, RUE ST-JACQUES

Tél. Main 678

MONTREAL

Argent à prêter sur hypothèque

GARAND, TERROUX & CIE

Banquiers et Agents de Change

62, RUE S.-JACQUES - - - MONTREAL

(En face du journal "La Presse")

JOSEPH FORTIER, Limitée

FABRICANTS—PAPETIERS

Livres de comptabilité: formules en magasin et
sur commande. Fourniture pour chancellerie.

ATELIER DE TYPOGRAPHIE

REGLURE ET RELIURE

GAUFRAGE RELIEF ET CAMEE

angle Notre-Dame et St-Pierre

MONTREAL

Tél. Bell Main 444 et 441

SERAPHIN OUMET

INGENIEUR-CONSEIL

ARPENTEUR-GEOMETRE

Travaux municipaux — Filtration, etc.

Tél. Main 6580

76, RUE ST-GABRIEL, Montréal

MONTREAL

BIJOUTERIES

BAGUES A DIAMANT, MONTRES, BRACE-
LETS, ARTICLES RELIGIEUX,
Grande variété

A.-A. BEAUCHAMP

15 NOTRE-DAME OUEST, MONTREAL

près St-Laurent

Etabli depuis 60 ans.

LaRUE & TRUDEL

Comptables Incorporés
(Chartered Accountants)

LaRUE, TRUDEL & PICHER
Syndics & Liquidateurs

802, Ed. Insurance Exchange,
Montréal

Bureau à Québec: 71 RUE ST-PIERRE

Paquet & Bonnier

COMPTABLES LIQUIDATEURS

SYNDICS AUTORISES

F. R. Faquet, L.A., C.G.A.

J. O. Bonnier

Chambre 501
120, St-Jacques, Montréal

Tél.
Hélicoptère 1196

Edifice
Chambre de Commerce

17, rue St-Jacques, Montréal.

LAMOTHE, GADBOIS

& CHARBONNEAU

AVOCATS

J. C. Lamothe, LL.D., C.R., Emilien Gadbois,
LL.L., J. Pierre Charbonneau, B.C.L., René
Duguay, LL.B., N. Charbonneau, B.C.L.

PRETS SUR HYPOTHEQUE

A JETTE & CIE

50, Notre-Dame ouest — Chambre 52

Edifice Duluth

Courtiers en immeubles. Experts en
propriété.

(Etablis 1885). Prêts sur première et
deuxième hypothèque: — achats d'hypo-
thèques et balances de prix de ventes.

Malles, Sacs de voyages, Harnais
 Marque
"ALLIGATOR"



Cette marque est une garantie de la qualité supérieure de la marchandise que vous achetez.

Les résultats obtenus par les articles estampillés "Alligator" sont une preuve de longue durée et de meilleur service.

Les prix ne sont pas pour cela plus élevés.

Lamontagne Limitée.

BLOC BALMORAL
 338 Rue Notre Dame Ouest, Montreal, Can.
 (Près de la rue McGill)

PACIFIQUE CANADIEN



SES SERVICES COUVRENT LE MONDE

CHEMINS DE FER

Son réseau ferré, de près de 20,000 milles, couvre le Canada tout entier, de l'Atlantique au Pacifique. Trains de voyageurs rapides et luxueux. Messageries et service de fret.

HOTELS

Hôtels et camps de chalets dans les grands centres ainsi que dans les régions les plus pittoresques du pays.

SERVICE MARITIME

Les services de navigation du Pacifique Canadien se recommandent tout particulièrement à l'attention des voyageurs à destination de l'Europe ou de l'Orient. Confort et service insurpassables en mer.

Durant la saison d'été, les luxueux "Empresses" naviguent régulièrement entre Québec, Cherbourg, Southampton et Hambourg. Rien de supérieur sur l'Atlantique.

Toute une flotte de magnifiques paquebots à classe unique assure un service parfait entre Montréal et Québec, du côté américain, et Liverpool, Belfast, Queenstown (Cobh), Glasgow, Southampton, Cherbourg et Anvers, en Europe.

En hiver, les départs s'effectuent de St-Jean, N.B. Quatre superbes "Empresses" font la navette entre Vancouver et les ports de l'Orient.

Pour plus amples renseignements, s'adresser à
D. R. KENNEDY

Agent-général, dépt. des Passagers
 141, rue Saint-Jacques - - - - - Montréal

Tél. Est 1853

La Cie J. & C. Brunet

LIMITEE



Plomberie
 Couverture
 Electricité
 Chauffage

223 boul.
 St-Laurent

MONTREAL



JAMBE

POURQUOI s'adresser à l'ÉTRANGER pour se procurer une JAMBE ARTIFICIELLE?

POURQUOI les CANADIENS feraient-ils usage de JAMBES ARTIFICIELLES fabriquées ailleurs qu'au CANADA?

La jambe artificielle de

Conrad Martin

donne une marche souple, facile, naturelle; un confort parfait; puis a une solidité garantie.

Nous avons la réputation de manufacturer ce qu'il y a de mieux en bandages herniaires, ceintures abdominales, post-opérateurs, appareils orthopédiques, bas élastiques, etc., de tout le pays

Nous garantissons donner entière satisfaction.

C. MARTIN

36, RUE CRAIG EST

Dépt. C.

Tél. MAIN 4782

GLACE, VITRE

IMPORTATEURS

de verre de tous genres

MANUFACTURIERS

de Vitraux d'Eglise et de fantaisie.

Négociants en vitres de tous genres

(Plate Glass)

J. P. O'SHEA & CIE

15, ruelle Perrault, MONTREAL

EST 9534*

Prince-Edouard, 4.8 et le Yukon, 4.8.

Montréal, Qué.—On rapporte de Port Alfred que la Port Alfred Pulp and Paper Corporation a commencé ses opérations à l'une de ses usines à papier à journal. Le programme de la Corporation comporte la construction de quatre usines qui, à la complétion, pour donner un rendement total de 440 tonnes par jour.

Montréal, Qué.—L'exportation des fourrures a été de \$17,540,459 durant les douze mois qui finissaient à la fin d'avril 1926. C'est une légère diminution par rapport à la période correspondante de l'année précédente. Le Royaume-Uni et les Etats-Unis continuent à acheter presque entièrement notre fourrure, la première en important pour \$6,609,728 et les derniers \$10,569,147.

Montréal, Qué.—Le marché de l'amiante canadien semble s'améliorer si on s'en rapporte à l'exportation du mois de février dernier, alors que 18,316 tonnes ont été expédiées aux Etats-Unis à comparer à \$15,049 en février 1925. Une autre preuve de sa situation favorable a été l'augmentation du prix de \$30 la tonne qu'il était en 1925 à \$33 cette année.

Halifax, N.-E.—Dû à la température froide, l'apiculture, dans les Provinces Maritimes, n'est pas satisfaisante. Par contre, le pâturage s'annonce bien. La semence des patates est commencée cependant qu'elle se fait sur une moindre étendue de terrain. La floraison des pommiers présage une abondante récolte.

St-Jean, N.B.—Les pêcheries du Nouveau-Brunswick ont rapporté \$4,798,589 en 1925, d'après le rapport du Bureau des Statistiques fédérales. La valeur de production des homards, sardines, morues, saumons, harengs et éperlans a été de \$4,130,121 du total.

Québec, Qué.—On annonce la construction, par la St. Ann Power and Paper Co. d'une usine qui aura une capacité de 250 tonnes par jour pour la manufacture du papier à Beupré, Qué. Cette construction coûtera \$4,000,000 et a été commencée vers le 1er juillet.

Québec, Qué.—La valeur totale des pêcheries de la province de Québec en 1925 a été de \$3,044,919 à comparer à \$2,283,314 en 1924. C'est le plus fort rendement dans l'histoire de la province, si on excepte les années de la guerre alors que la demande était anormale. La pêche de la morue est la première en importance avec un total de \$1,545,804, soit 51 pour cent de tout le revenu. Ensuite dans cette production viennent le homard, le hareng, le saumon, le maquereau et l'anguille.

Québec, Qué.—Une preuve du développement rapide des pouvoirs hydro-électriques de la province, se trouve dans le fait que la Commission provinciale des Utilités publiques a émis des permis pour l'érection de 440 milles de transmission dans le cours de l'année dernière. On appréhende qu'à la fin de la

présente année, des permis auront été donnés pour à peu près 2000 milles de transmission et de distribution.

Québec, Qué.—La Compagnie Price Brothers fait actuellement préparer des plans en vue d'augmenter la capacité de son usine de Riverbend de 200 tonnes à 400 de papier à journal. Le rendement total de la compagnie sera de 950 tonnes par jour ou 290,000 par année. Cette expansion devra être finie au mois de décembre 1927.

Montréal, Qué.—L'une des ventes de fourrures les plus considérables que le Canada ait enregistrées, est celle qui a eu lieu le mois dernier. La valeur a été de \$2,500,000. Ordinairement, elle atteint \$1,500,000. Le succès de cette vente est attribuée au fait que c'était la première depuis l'ouverture de la saison et qu'elle venait immédiatement après la fin de la grève des fourreurs de New-York.

Montréal, Qué.—D'après le rapport de l'Association canadienne de Pulpe et Papier, les exportations durant le mois de mai dernier ont été de beaucoup plus considérables que pour le mois précédent, étant évaluées à \$13,743,410 contre \$10,994,458 pour avril et \$12,451,887 pour le mois de mai 1925. Pour les cinq premiers mois de cette année, la valeur des exportations a été de \$68,179,870 à comparer avec \$60,758,651 en 1925, ou une augmentation de plus de 12%.

Montréal, Qué.—Les bois et les produits du bois exportés du Canada pendant les douze mois finissant en mars 1926, excluant le bois de pulpe, sont évalués à \$117,695,800. Elles étaient plus fortes que celles de l'année, mais elles n'égalent celles de 1924. Le bois de pulpe exporté valait \$50,000,000, soit un peu plus que pour les deux années précédentes.

Montréal, Qué.—La production canadienne des appareils de radio, y compris les batteries, etc., a atteint une valeur de \$5,548,859 en 1925, ce qui est un peu plus que pour l'année 1924, d'après un rapport du gouvernement. Six usines ont uniquement fabriqués appareils ou parties d'iceux. Neuf autres manufacturaient des sets et des parties adaptables à des appareils électriques et 12 faisaient rien que des batteries à l'usage des radios. 134,486 licences ont été émises à l'usage des radios.

Montréal, Qué.—Les grains reçus et manipulés dans le port de Montréal en 1926, ont dépassé les totaux atteints en 1925, d'après un rapport de la Commission du Havre. Au 21 juin dernier, il est arrivé 42,318,098 minots contre 41,060,936 pour la même période de 1925. Le montant total du grain manipulé à date est de 83,674,095 minots à comparer à 83,131,946 l'an dernier.

Montréal, Qué.—La vente des polices ordinaires d'assurance-vie, durant le mois de mai dernier, a été de 10% plus élevée que pour la période correspondante de l'année 1925. Durant le mois, on a

fait pour \$37,703,000 de nouvelles affaires entre les différentes les comparues qui ont fait ce rapport au bureau de recherches des assurances-vie et qui ont 84% de ce commerce au Canada.

Halifax, N.-E.—La prise du homard dans les eaux à l'ouest et à l'est de la Nouvelle-Ecosse, jusqu'au 1er juin dernier, a été de 7,068,700 livres, évaluées à \$960,000, d'après l'inspecteur des pêcheries de cette endroit. Ce dernier rapport que l'extension du permis de pêche de dix jours a eu pour résultat d'amener un million de livres de plus, portant le total de la pêche à un chiffre de beaucoup plus considérable que pour l'année 1925.

Ottawa, Ont.—Quatre-vingt-cinq pour cent du revenu et de l'enregistrement des brevets d'invention, vient de l'étranger. Pour l'année 1925, ce revenu a été de \$550,530.

Ottawa, Ont.—La production du charbon au Canada durant le premier trimestre de la présence année, c'est élevée à 3,364,001 tonnes, d'après un rapport du Bureau de Statistiques. De cette quantité, l'Alberta a fourni 1,494,952 tonnes; la Nouvelle-Ecosse, 1,105,365; le Nouveau-Brunswick, 51,399; la Saskatchewan, 132,467 et la Colombie-Britannique, 577,818 tonnes.

Ottawa, Ont.—Plus de la moitié de l'exportation mondiale du blé l'a été par le Canada depuis le 1er août 1925 au 28 février 1926, alors que le total a atteint 318,874,300 minots et de ceci le Canada en a expédié 192,152,800 minots. L'année précédente sa part avait été de 99,816,700 minots.

Ottawa, Ont.—La production du fer en gueuse au Canada pour le mois de mai a été de 72,762 longues tonnes, soit un gain de 8% sur le mois d'avril. Durant les cinq mois finissant à la fin de mai, le total a été de 300,010 tonnes ou une augmentation de 22%.

Calgary, Alta.—L'élevage des moutons devient une industrie considérable en Alberta et on estime l'augmentation sur l'année 1925 à 25%. La coupe de la laine sera très bonne et on la place déjà à 2,000,000 de livres.

Vancouver, C.-B.—Il est passé 51,213,268 minots de blé, en destination de l'étranger, par le port de Vancouver depuis le 1er août 1925 et 21 juin 1926. Approximativement, 30,000,000 de minots sont allés dans le Royaume-Uni et 20,000,000 en Orient.

Victoria, C.-B.—Un total de 4,500,000 gallons d'huile de poisson, évalué à près de \$1,800,000 et 12,000 tonnes de fertilisants, évaluées à près de \$340,000, semble être le résultat de la pêche de la sardine sur la côte ouest de l'île de Vancouver. Dix-sept nouvelles usines pour le traitement du poisson ont été construites depuis que la prohibition de cette pêche a été levée il y a une couple d'années.

FAILLITES AU CANADA DURANT LE MOIS DE MAI DERNIER

Le nombre des faillites a diminué durant le mois de mai dernier, si on compare avec la même époque de 1925. Pour cette dernière, il y eut 160 faillites contre 120 en mai 1926 et 131 en avril. Les obligations des faillis s'élevaient, en 1926, à \$2,065,385 et à \$3,375,485 en mai 1925 et \$2,880,479 en avril 1926.

Dans la province de Québec, les faillites ont été au nombre de 39 en mai et 51 en avril 1926 et 66 en mai 1925.

LE MARCHÉ DU BÉTAIL

Pendant la grève générale en Angleterre, les exportateurs canadiens, ne sachant pas s'ils pourraient débarquer leurs bestiaux ou s'ils pourraient les vendre en admettant qu'ils puissent les débarquer, se sont obstenus de faire des expéditions. Le prix des qualités d'exportation a subi une baisse qui s'est fait sentir jusqu'à un certain point dans le prix des autres qualités. Depuis la fin de la grève les expéditions ont repris en volume considérable. Les expéditions totales depuis le commencement de l'année jusqu'à ce jour se montent à 40,000 têtes, ce qui est 10,000 de plus que l'année dernière et une augmentation encore plus forte sur l'année d'avant.

Tandis qu'au début de l'année la plus grande partie des bestiaux canadiens débarqués en Angleterre allaient tout droit à l'abattoir, une grande partie s'en va maintenant sur les fermes pour s'engraisser. La préférence des Anglais pour la viande fraîche sur la viande frigorifiée permet aux engraisseurs de faire de bons profits sur le bétail canadien, et il est maintenant reconnu que le bétail importé du Canada et engraisé en Angleterre est supérieur à celui importé d'Irlande.

Le bétail argentin n'est pas autorisé à débarquer vivant en Angleterre à cause des maladies de bestiaux qui sont très fréquentes dans l'Argentine. Pour remédier à cet état de choses, le bétail argentin est maintenant expédié en Belgique, engraisé et tué sur place, puis envoyé en Angleterre comme viande fraîche. L'Argentine espère ainsi profiter de nouveau du prix supérieur payé pour la viande fraîche.

L'offre est comparativement légère sur tous les marchés de bestiaux. Les grains sont bon marché et les pâturages abondants dans tout l'Ouest; les fermiers ont par conséquent une tendance à garder sur leurs fermes tous les animaux qui n'ont pas été spécialement engraisés pendant l'hiver pour les ventes du printemps. Le résultat est que les prix sont plus fermes et les bons bœufs d'exportation se sont vendus à \$7.00 les 50 kgs.

RECENTS DEVELOPPEMENTS DANS LA SITUATION MONDIALE DU BLE

Le blé canadien est en moyenne tellement plus riche en protéine que les blés des autres pays que le fermier canadien devrait recevoir encore un meilleur prix qu'il ne reçoit mais il est douteux qu'on lui fasse pleine justice tant que l'analyse chimique ne jouera pas un rôle prépondérant dans les classifications des qualités de blés. Ni le Canada ni les Etats-Unis n'accordent de l'importance à ce facteur qui récompenserait le fermier qui produirait le meilleur blé.

Plus le blé contient de protéine, plus sa farine contient de gluten. La farine riche en gluten est plus nourrissante, absorbe plus d'eau et donne plus de miches de pain par sac. L'art de faire le pain au Canada et aux Etats-Unis a atteint le point où les boulangers s'occupent attentivement du contenu chimique de leurs matériaux et comme résultat sont disposés à payer davantage pour obtenir de meilleures farines. Quand les meuniers se sont aperçus de la chose, ils ont pu pendant quelque temps acheter par-ci par-là de petites quantités de bon blé d'une certaine qualité sans payer plus cher que le prix moyen de cette qualité de blé. Mais la situation a changé. Un passage dans une étude récente sur le blé dit que — "Les blés d'une même qualité varient grandement sous le rapport de la protéine qu'ils contiennent. Par conséquent, l'importance de ce facteur dans la manufacture de la farine, cause souvent une plus grande différence de prix dans les blés de la même qualité mais négatifs en protéine, que dans des blés de qualités rapprochées."

Jusqu'à un certain point, le fermier n'a pas encore profité de cette nouvelle méthode d'évaluation parce que son blé se vend presque entièrement selon certaines classifications fixes. Le fermier des terrains secs, dont les récoltes sont les plus coûteuses à cause de la nécessité où il se trouve de mettre sa terre en jachère pendant l'été et à cause des pertes dues à la sécheresse, est celui qui retirerait le plus d'avantages de cette nouvelle méthode d'évaluation. Quand la richesse en protéine deviendra un facteur dans la classification des qualités de blés, cela aidera beaucoup de fermiers qui ont maintenant de la peine à faire leurs frais et cela relèvera également le niveau de la qualité des récoltes. Après tout, la standardisation d'un produit de qualité reconnue profite également au producteur et au consommateur.

Dans le même ordre d'idée que celui qui consiste à faire ressortir la richesse en protéine, on a suggéré qu'il y aurait avantage à ne pas chercher à vendre les blés de qualités inférieures et à les garder pour engraisser les bestiaux. Ces blés de qualités

inférieures ont non seulement pour résultat de faire baisser les prix mais ils ont aussi une tendance à donner une mauvaise réputation à la région qui les produit. La qualité uniforme de nos blés a déjà attiré l'attention sur les blés canadiens, et c'est justement à cause de cette haute qualité que les fermiers canadiens auraient tout avantage à ce que les classifications deviennent encore plus rigoureuses au point de vue de la richesse en protéine.

L'année dernière nous avons attiré l'attention sur la probabilité d'une augmentation de consommation de blé en Extrême-Orient comme résultat de l'amélioration dans la manière de vivre sous le nouveau régime industriel. Les chiffres que nous avons obtenus depuis indiquent que la consommation du riz diminue et que celle du blé augmente. Pendant l'année terminée en avril 1926, les exportations du Canada pour la Chine ont atteint une valeur de \$25,717,000 contre \$6,357,000 en 1925 et celles pour le Japon une valeur de \$36,824,000 contre \$21,748,000 en 1925. Près de la moitié de ces sommes étaient pour du blé et elles indiquent un pouvoir d'achat qui permet à ces pays d'acheter du blé à des prix même aussi élevés que ceux de l'année dernière. Il est difficile de calculer la demande qui pourrait de ces pays dans le cas où il y aurait un surplus mondial et des réductions dans les prix en conséquence. Le Japon vient de mettre sur le blé un droit de douane qui fera probablement baisser les importations, mais comme une grande partie du blé importé par le Japon y est transformé en farine et dirigé sur les marchés asiatiques, il est probable que nos exportations ne subiront aucune diminution importante.

Après avoir noté cette augmentation de demande il faut également noter que la production tend aussi à augmenter. La production mondiale a été de 3 milliards et demi de boisseaux (le boisseau vaut près de 36 litres et demi) pendant les années 1920-1924 tandis qu'elle était en moyenne de 3 milliards 700 millions de boisseaux de 1910 à 1913. En apparence cette comparaison est favorable mais dans ces chiffres la Russie figure pour une production moyenne de 760 millions de boisseaux avant la guerre. L'hémisphère du sud montre une augmentation de 100 millions de boisseaux, dont la plus grande partie vient de l'Argentine; les Etats-Unis et le Canada montrent chacun une augmentation de 150 millions de boisseaux et la production européenne — moins la Russie — a augmenté de 200 millions de boisseaux. Cependant les chiffres russes sont intéressants, 1921—205 millions, 1922—242 millions, 1923—330 millions, 1924—331 et 1925—577 millions de boisseaux. Ces chiffres, avec les nouvelles que la Russie est en train d'adopter les instruments agricoles modernes, indiquent qu'elle ne tardera pas à atteindre le niveau de sa production d'avant-guerre. Pendant quelques années il sera

difficile d'estimer la quantité de blé exportable. Il est évident que le paysan russe consommera une plus grande quantité de blé qu'on ne lui permettait de consommer sous l'ancien régime. Mais combien, l'avenir nous le dira.

La balance entre l'offre et la demande du blé est très délicatement ajustée et il est impossible de négliger des facteurs aussi importants que la Russie et la Sibérie, mais il y a également une grande probabilité que la demande en Russie et en Extrême-Orient absorbera l'augmentation de production en Russie. Dans ce cas, il n'y a pas lieu d'envisager de gros surplus excepté pendant les années de bonnes récoltes générales.

LES DEUX ASPECTS DE L'URBANISME

Exposé du sujet

Toute agglomération qui se préoccupe de sa croissance sera un jour ou l'autre forcée de choisir entre deux aspects de l'urbanisme. Le premier, superficiel, n'embrasse que les données purement matérielles et immédiates du problème; l'autre voit plus loin et tient compte du facteur social, moral, et, peut-on dire, spirituel. On pourrait peut-être les appeler: Urbanisme de cadastre et Urbanisme social.

A première vue, l'urbanisme de la première catégorie semble déjà très satisfaisant à l'esprit non averti. Il se préoccupera d'élargir telle rue, de construire de telle façon les édifices municipaux, d'aménager çà et là des terrains de jeux. Comme il n'exige aucun changement radical, on peut dire qu'il est à la portée de l'esprit villageois.

L'urbanisme social est plus sérieux. S'il fait face aux mêmes problèmes que le premier, il procède différemment à leur solution, l'urbanisme de la seconde école se demande s'il ne serait pas opportun de déplacer quelque peu le centre des affaires et de l'engager dans des rues nouvelles. Si le besoin se fait sentir d'un terrain de jeux dans un quartier congestionné, il se demande s'il est vraiment opportun de raser un pâté de maisons là où il n'y en a déjà pas trop; si le prix d'achat du terrain vaut vraiment la dépense; ou bien s'il ne vaudrait pas mieux créer une nouvelle banlieue avec jardins et terrains libres. La décision prise pourra modifier profondément l'aspect de la ville et affecter non moins profondément sa vie économique. C'est ce qui s'est produit à Londres, par exemple, lorsqu'on a décidé de donner des maisonnettes en banlieue, au-dessous du prix coûtant, aux habitants de taudis rasés par ordonnance de la Santé.

L'urbanisme de cadastre a présidé au développement des villes américaines. Son seul mobile semble avoir été l'intérêt commercial. De fait, il a su créer tout un code de l'immeuble, en remédiant aux inconvénients d'une croissance trop rapide. L'urbanisme social, lui, est une science complexe, qui s'applique à voir la raison d'être de toute chose, qui veut corriger le mal en remontant à ses causes, et qui place l'intérêt humain avant l'intérêt commercial.

Historique de l'Urbanisme

Le mouvement urbanisme en Amérique, qui remonte déjà à des origines assez lointaines, nous semble avoir traversé quatre phases:

- a. Origine et évolution du plan en damier.
- b. La campagne d'"embellissement".
- c. Le gratte-ciel et le transport sous terre.
- d. Les tentatives de mise au point.

a) Le plan en damier

Jusqu'au milieu du dix-huitième siècle, les villes du littoral de l'Atlantique, Philadelphie exceptée, avaient poussé au petit bonheur, selon les besoins de leurs populations de paysans ou de pêcheurs. Les circonstances avaient seules déterminé leur plan d'ensemble. Mais, au milieu du dix-huitième siècle, le plan en damier fit son apparition lorsque fut tracé sur le papier le plan cadastral de la ville de New-York. Plus tard, Pittsburg l'adopta et, l'Enfant lui donna la consécration officielle dans son tracé du plan de Washington. Il est à remarquer, avant d'aller plus outre, que le caractère essentiel, distinctif, de ce plan en damier, c'est un a-priori, un caprice d'arbitraire, qui ne tient compte d'aucun élément spirituel ou sociologique, et établit à l'avance les rues et les espaces libres sans savoir, sans même se demander, dans quel sens et de quelle façon l'agglomération se développera.

Ce dessin rectangulaire, quoi qu'on ait dit, ne nous vient point de l'antiquité. Il me semble être né du désir d'accroître la valeur immobilière de chaque coin du sol. On a souffert pendant longtemps de cette maladie qui ne faisait voir, dans une ville, qu'une organisation purement commerciale. Le commerce, l'industrie, et surtout la spéculation sur l'immeuble, furent pendant longtemps tout ce qui compte dans nos villes. C'était un dogme que les villes sont faites pour grandir sans cesse, qu'elles n'ont d'autre raison d'être que le gain pécuniaire et que tout ce qui peut déranger le barème de l'immeuble et l'échelle du commerce est mauvais.

Que l'intérêt du commerce ait joué le premier rôle dans le développement des citées américaines,

**VALEURS de premier rang qu'on peut
obtenir d'après le
PLAN DE PAIEMENTS PARTIELS**

GRACE à notre Plan de paiements partiels, le petit épargnant, comme le gros capitaliste, peut devenir actionnaire des mêmes compagnies et son capital est aussi bien garanti.

ON PEUT actuellement mettre en portefeuille des actions et des obligations qui donnent un rendement variant de 5½ à 8%. Demandez notre liste de placements recommandés.

Etablie en 1910

CREDIT-CANADA, Limitée

120, rue St-Jacques, Montréal

Téléphones: Main 2520 - 2545 - 4785 - 4786

Où que vous alliez!

Qu'il fasse chaud ou qu'il fasse froid, qu'il neige ou qu'il pleuve, il y a toujours un tram qui va de votre côté. Le tram est le moyen de transport le plus commode et le meilleur marché.

Prenez le Tram!

**LA COMPAGNIE DES TRAMWAYS
DE MONTREAL**

ART BRONZE INC.

opérant

THE ART BRASS WORKS CO.

LES OUVRAGES D'ART EN CUIVRE, Ltée

Etablie en 1918

245-247, rue Sanguinet

MONTREAL

SAVEZ-VOUS ?

que depuis plusieurs années nous sommes un des plus importants fabricants à Montréal de travaux d'architecture en fer, cuivre ou bronze coulé et forgé, tels que:

LAMPES, GRILLAGES, LANTERNES,
LAMPES A PIED, ENSEIGNES COMMERCIALES,
TABLETTES COMMEMORATIVES, LUSTRES ET
APPLIQUES ELECTRIQUES SUR COMMANDE.

pour Eglises, Banques, Edifices publics, et que notre personnel compétent est toujours à votre service.

Téléphonez à

Lancaster 5284-5285

et notre représentant ira vous voir.

J. A. St-Amour Ltée

Entrepreneur Electricien

Tél. Calumet 0128

6579 St-Denis

Profitez de la période des vacances pour faire reviser votre installation électrique.

Nous avons un département s'occupant de plans et tracés électriques tel que requis par les compagnies d'assurance et le Gouvernement provincial.

Aussi, grand assortiment d'électroliers, lampes, fers à repasser, grilleurs à pains, fers à friser, chaufferettes, éventails, balais électriques, etc., etc., à des prix défiant toute compétition.

**DEMANDEZ NOS PRIX AVANT DE DONNER
VOTRE COMMANDE**

**Réparations de toutes sortes par des employés
des plus compétents.**

Actif
\$1,231,635.00

Assurances
en force
\$51,327,483.00

LA PREVOYANCE

Compagnie d'Assurances Générales
Fondée en 1905

La première Compagnie Canadienne à grouper sous une même administration tous les genres d'assurances.

VIE — MALADIE — ACCIDENTS
Primes annuelles ou mensuelles.

INCENDIE, BRIS DE GLACES, GARANTIE, VOL.

Magasins, Coffres-forts, Résidences privées.

RESPONSABILITE PATRONALE
Manufacturiers, Entrepreneurs.

RESPONSABILITE PUBLIQUE
Ascenseurs, Edifices publics, Magasins, Résidences, Attelages, Médecins, Pharmaciens, Dentistes, etc.

AUTOMOBILES
Blessures corporelles, Dommages matériels, Collision, Incendie, Vol.

Siège Social : Edifice LA PREVOYANCE
Coin Place d'Armes et St-Jacques, Montréal.

Tél. Bell
Harbont 3292-3-4-6-7

J.-C. GAGNE,
Directeur-Gérant.

PARFAITE SECURITE

L'Assurance LONDON GUARANTEE,

dont l'existence remonte à au-delà de 50 ans et les affaires se chiffrant dans les millions, offre la plus parfaite garantie aux hommes d'affaires qui veulent se protéger. Elle transige tous les risques, excepté la vie, comme suit :

Personnel	Accidents et Maladie
Caution	de toute nature
Automobile	Responsabilité, Dommage à la propriété, Collision, Incendie et Vol

Responsabilité des patrons envers le public
Voitures de livraison et ascenseurs
Fuite dans les arroseurs automatiques
Assurance contre incendie
Vol avec effraction
Vitre.

Le bureau de Montréal apporte une prompt attention à l'émission des polices et aux règlements des réclamations dans la Province.

**London Guarantee and Accident
Company, Limited**

86 rue Notre-Dame Ouest, — Montréal
Wm. R. BULLOCH, Gérant local.

British Colonial Fire Insurance Company

Bureau-chef: 90, rue St-Jacques, Montréal

THEO. MEUNIER B. A. CHARLEBOIS
Prés. et Gérant gén. Secrétaire

Fire Association OF PHILADELPHIA

Bureau-chef pour le Canada:
90, rue St-Jacques, Montréal

THEO. MEUNIER, Gérant

Feu
Automobile
Explosion
Tempête
de vent
Bris de
sprinkler

Agents
demandés

TOTAL DE L'ACTIF REUNI - \$21,328,848

TOTAL DU SURPLUS REUNI - 10,981,314

Carrosseries Commerciales

DE QUALITE SUPERIEURE
POUR TOUT GENRE DE CAMIONS



Carrosseries commerciales pour tout genre de commerce
fabriquées sous le plus court délai.

Réparation de radiateurs — Chargement de batteries et
magnetos — Soudure à l'oxygène — Debossage
de panneaux et de garde-boue — Bourrure,
Rideaux et Couverture — Peinture
et Vernis

JOS. BONHOMME Ltée MONTREAL
200, rue Guy Main 967-1571-7235

le plan de New-York en offre une preuve typique. Les édiles du temps, s'imaginant que la circulation s'établirait dans le sens de la largeur, placèrent leurs boîtes rectangulaires en conséquence, sans se demander si certaines maisons ne seraient pas privées de leur ration de soleil. Si ces maisons avaient été orientées nord-sud, chacune aurait reçu le soleil de deux côtés. Ces magistrats amateurs de la ligne droite oublièrent complètement les parcs et terrains de jeux, remettant au hasard le soin de les créer et de les aménager. Délibérément, on réduisit au plus strict minimum les espaces libres, afin de tirer de la spéculation immobilière tout ce qu'elle pouvait rendre, jusqu'au dernier sou.

Cette spéculation sur l'immeuble fut le second facteur, qui détermina la popularité du plan en damier. Ce fut dans son intérêt que l'on construisit en profondeur, réduisant autant que possible la façade. Le lopin de terre étroit et long, symétrique et uniforme, devint une unité de calcul pour les spéculateurs. On jugea impraticables, frivoles et mal venus les cercles et les ovales, les lignes courbes asymétriques. Avec leur système, les inventeurs du plan carré purent pratiquer leurs opérations sans changer la formule, et numéroter les lopins de terre longtemps avant de savoir ce qu'on construirait dessus. Le succès commercial fut tel que ce plan monotype fut adopté par toutes les villes américaines.

Avec le temps, les inconvénients du système devinrent de plus en plus manifestes, si bien que, aujourd'hui, ils menacent sérieusement ses avantages "commerciaux". Le plan à tout faire ne convient à rien ni à personne. L'unification de la rue, de la maison et de tous les détails a tué l'architecture et les arts. Le damier s'est congestionné, ses habitants, mal pourvus d'air et de lumière, ont couvé toutes les maladies, les logis malsains se sont surpeuplés et chaque maison est devenue un caravansérail. Ce ne fut qu'à l'Exposition universelle en 1893 que les Américains s'aperçurent des inconvénients de leur plan favori.

b) La campagne d'"embellissement"

Ce fut le désir de donner aux lamentables façades des "blocs" urbains quelque agrément, et de rompre l'ennui des rues uniformes, qui détermina ce mouvement. Il prit naissance quand les architectes mirent un peu de beauté et d'ordre harmonieux dans l'aménagement de 1893. L'architecture paysagiste l'art d'utiliser au mieux les matériaux de construction, le souci de l'élégance et de l'agrément dans la disposition des lieux, frappèrent le spectateur, qui, en comparant l'innovation et la coutume, vit que tout n'était pas parfait dans le damier traditionnel.

Ceux qui lancèrent la campagne d'embellissement ne connaissaient guère les données les plus élémentaires de l'urbanisme. Cela manqua de coordination. Ni l'architecte ni l'ingénieur ni l'artiste ne voulut abdiquer sa prétendue suprématie. Le mouvement eut cependant des effets heureux et contribua, par accident, à accroître la valeur commerciale du terrain et de la construction. Mais sans résultats plus profonds ni plus sérieux.

c) Gratte-ciel et Transports sous terre

Les idées fausses sur le caractère purement "commercial" des villes et sur la prétendue nécessité de les faire "grandir" à tout prix ont influé sur l'exploitation et la direction des transports en commun. On a voulu, du même coup, ouvrir des quartiers neufs sur la périphérie et retenir le plus de monde possible au centre. Pour rendre "payants", comme on dit, les transports en commun, il faut assurer à chaque ligne un quotient de voyageurs dans chaque sens. Donc, congestion inévitable et voulue aux deux bouts, toute à l'avantage de la spéculation immobilière. La pléthore du centre rendit vite nécessaire la construction en hauteur sur le terrain le plus étroit possible. A la périphérie, on vit apparaître ces banlieues laides et odieusement construites, digne pendant du gratte-ciel. Transport rapide de la banlieue au centre augmentant la congestion du quartier commercial. Le mal est à ce point criant que toutes les villes où il s'est introduit cherchent par tous les moyens à y remédier.

d) Tentative de mise au point

L'urbaniste "cadastral" a prétendu corriger l'aspect de nos villes. Il s'est choisi trois dogmes auxquels il croit dur comme fer :

1. Elargir les rues congestionnées et dégorger la circulation par des ponts, tunnels et viaducs;
2. Stabiliser l'affectation actuelle des rues et des quartiers;
3. Limiter la hauteur du bâtiment.

Le premier inconvénient de ces procédés, c'est de légitimer et consacrer le plan en damier. Malgré les améliorations de détail, ils ne corrigent pas efficacement les vices du système : pas de décongestion, pas d'ordonnance, peu de souci de la santé et de l'agrément. La ville reste le même enfer : dans la rue élargie la circulation se fait plus intense, le terrain augmente de valeur; la rue "améliorée" se surpeuple et se surcongestionne. L'idée de consacrer l'affectation présente des rues et des quartiers ne peut être invoquée comme argument irréfutable dans tous les cas. C'est l'idée d'ensemble qui manque, en tout cela; on oublie

Ecole des Hautes Etudes Commerciales de Montréal

Préparant aux Situations Supérieures du Commerce, de
l'Industrie et de la Finance.

Bibliothèque Economique.

Musée Commercial et Industriel.

Délivre les diplômes de "LICENCE EN SCIENCES COMMERCIALES", de "LICENCE EN SCIENCES COMPTABLES" et de "DOCTEUR EN SCIENCES COMMERCIALES".

Le diplôme de "LICENCE EN SCIENCES COMPTABLES" donne droit à l'admission dans "L'Institut des comptables et auditeurs de la province de Québec" et dans "L'Association des comptables de Montréal" (Chartered accountants).

Des BOURSES DU GOUVERNEMENT sont accordées aux élèves méritants.

Cours spéciaux, le soir: Comptabilité théorique et pratique, Opérations de Banque, Correspondance commerciale anglaise et française, Arithmétique commerciale, Algèbre, Economie Politique, Droit Civil, Droit commercial, Langues étrangères (Espagnol, Italien, Allemand) etc.

Pour tous renseignements, prospectus, inscriptions, etc., s'adresser au Directeur des Etudes...

399, Avenue Viger,

MONTREAL

Ecole Polytechnique

Fondée en 1873

TRAVAUX PUBLICS — INDUSTRIE

Toutes les branches du génie
Chimie industrielle

1430, rue Saint-Denis
Montréal

Canadian Government Merchant Marine, Limited

SERVICE REGULIER DE FRET, PASSAGERS ET MALLE

Toutes les trois semaines, de Montréal en été et
d'Halifax, en hiver.

Pour les Bermudes, Jamaïque, Bahamas et l'Honduras.
Taux raisonnables. Maximum de service. Confort à taux modérés.

SERVICE REGULIER DE FRET POUR MONTREAL

Pour Londres et Anvers, tous les 10 jours.

— Cardiff et Swansea, toutes les deux semaines.

Pour St. Kitts, Antigua, Barbades, Trinidad et Demerara, (tous les dix jours).

— Australie (toutes les trois semaines).

— Nouvelle-Zélande, tous les mois.

— St-Jean, Terre-Neuve, via Charlottetown, I.P.E., toutes les 3 semaines.

Service intercostal et oriental entre Montréal, Victoria, Vancouver, Halifax.

De Vancouver aux ports de la côte ouest (R.-U.), tous les mois.

De Vancouver à Londres et Anvers, toutes les 5 semaines.

Service intercostal entre Vancouver, tous les mois.

De Vancouver à San Francisco, toutes les semaines.

B. C. KEELEY, gérant Côte du
Pacifique, Vancouver, C. B.

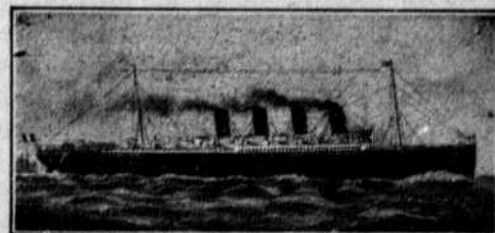
P. H. SCOTT, agent général du
fret d'Ontario, Toronto, Ont.

P. A. CLEWS,
gérant européen, C.G.M.M.

17-19 Cockspur St.,
Londres, S. W. I., Angleterre

J. P. DOHERTY, gérant du trafic, Montréal.

R. B. TEAKLE, gérant-général, 230 St-Jacques, Montréal.



COMPAGNIE GENERALE TRANSATLANTIQUE

LIGNE FRANÇAISE

SERVICE RAPIDE ET DE LUXE

NEW YORK—PLYMOUTH—LE HAVRE

par les paquebots
PARIS — FRANCE

NEW-YORK — LE HAVRE

par les paquebots à classe unique

DeGRASSE — LA SAVOIE — ROCHAMBEAU
SUFFREN

BORDEAUX — HALIFAX — NEW-YORK

Tous les quinze jours par les paquebots à classe unique
CHICAGO — ROUSSILLON — LA BOURDONNAIS

GENIN, TRUDEAU & CIE, Limitée,
Agents généraux

24, Rue Notre-Dame Ouest

Tél. Main 8346

ou aux agents locaux

Montréal

que les villes ont grandi à la diable et que pour devenir hygiéniques, bien ordonnées, agréables à habiter, elles ont souvent besoin d'un bouleversement assez radical. L'urbanisme de cadastre est mécanique : il ignore les aspects sociaux et économiques de la question et il est éminemment empirique.

L'Urbanisme Social : sa nécessité

En résumé, l'urbanisme superficiel, fondé sur un commercialisme à peine voilé, a fait faillite. Il n'a pas cherché à atteindre à la source du mal et ne s'est pas donné la peine d'analyser la situation. Il n'a opéré, avec plus ou moins de méthode, que dans le cadre matériel.

L'urbanisme raisonné, l'urbanisme social, part d'un angle différent. Il essaie de voir loin; il cherche plutôt à épargner à ceux qui viendront les maux dont nous souffrons nous-mêmes, qu'à guérir au petit bonheur les erreurs passées. Il remonte des effets à la cause et c'est à la cause qu'il s'attaque. Avec persévérance, il étudie, cherche et calcule, faisant son profit des essais passés et s'encourageant aux résultats déjà merveilleux de son action. Les relations de la ville et de ceux qui l'habitent; les goûts, occupations et habitudes de la population; le moyen de rendre chacun aussi heureux que possible; le souci de la santé physique et morale de chaque membre de la collectivité : telles sont les données essentielles de l'urbanisme social.

Et si les tendances et pratiques actuelles de l'industrie, du commerce ou de la finance créent les agglomérations monstres qui ont tant d'inconvénients pour la santé et le bien-être, l'urbanisme social est tout disposé à les combattre de front. Car il poursuit une fin supérieure.

— o —

L'OFFRE ET LA DEMANDE

M. Antonio Jorriaran, K no. 166 (Vedado) Havana, Cuba, offre de représenter, à commission, des firmes canadiennes pour la vente des produits suivants: Tous les grains, farines, biscuits et confiseries, viandes salées et séchées, toutes les épices et produits alimentaires, savons de cuisine et suif, poisson sec et en conserve, eaux gazeuses, bière, beurre et fromage.

Maisons françaises qui demandent des agents au Canada

Duveau frères, Angoulême (Charente), Machines pour blanchisseries.

Les fils d'Isidore Nathan, 36, rue des Jeûneurs, Paris: tissus de coton, (zéphyr coton, batistes coton, popelines coton) et tissus soie.

Parfums de luxe Migny, 416 rue Saint-Honoré, Paris: parfums et produits de beauté.

Etablissements les fils d'Eischen Jeune, 20 rue du Quatorze Juillet, Avon: meubles acajou, menuiserie meubles élégants et solides, meubles français modernes.

Jean Galtié, Agen (Lotet Garonne): carton bitumé pour toitures.

Léon Balage & Cie, 12, rue François-Chénieux, Limoges: chaussures.

Ernest Strucen, Charquemont (Doubs): fournitures d'horlogerie.

Charon frères, Niori, (Deux-Sèvres): noix en coque pour table et cerneaux de noix pour la confiserie.

Givaudan, Laviotte & Cie, 50 Chemin de Combe Blanche, Lyon, (Rhône): produits chimiques et pharmaceutiques.

Orphée-Violons, E. G. Leau, 11 Villa Poirier, Paris (15e): orphée-violons.

E. Sauze, 120 rue St-Georges, Lyon, (Rhône): appareils à rayons X (pour médecins, hôpitaux, ambulances, etc.)

René Robin, 5, rue Jean-Soulès, Nogent-sur-Marne: produits alimentaires français.

Compagnie Coloniale (M. Vinit), 37 rue Volta, Paris (3e): chocolats de qualité supérieure, chocolats à cuire, articles de fantaisie fondants, dominos, etc., et couvertures pour pâtisseries.

Parfumerie Lubin, 11, rue Royale, Paris (8e): parfum de luxe.

Fernand Dondey, rue Très-Cloîtres, Grenoble, (Isère): gants.

Bicycles et leurs composés, quincaillerie, ustensiles en aluminium.—The Midland Mfg. Co., Colonial Works, Herrick Street, Wolverhampton, cherche représentation sur tous les marchés pour la vente des articles plus haut cités.

Locomotives et rouleaux à chemins. — J. H. Evans & Co., 31 Dickenson St., Manchester, recherchent des agents compétents.

Drogues brutes.—Ziegele, Schmidt & Cie, 12 Mark Lane, E.C., demandent des échantillons et les prix c.i.f. Londres, des producteurs canadiens qui ne sont pas représentés dans le Royaume-Uni.

Aiguiser de couteaux, breveté. — Thompson Bros., Digby Street, Birmingham, qui manufacturent cet article, demandent des représentants canadiens.

Chandails de laine.—Une firme de Manchester, faisant le commerce d'articles de sport, aimerait à recevoir des cours c.a.f. et des échantillons de la part de fabricants canadiens.

Chiffons.—Une fabrique de sacs de Helsingfors, Finlande, désire entrer en relations avec des exportateurs canadiens de sacs d'occasion, d'étoffes de jute, etc.

Fournitures de cordonnerie, papier et étoffes abrasifs.—Une campagne d'agents acheteurs de Londres est disposée à représenter des fabricants canadiens de fournitures de cordonnerie, etc., et de papier et d'étoffes abrasifs.

Peaux.—Une importante firme de Londres, faisant l'importation des peaux, est disposée à considérer des offres d'importateurs canadiens.

Cuir, etc.—Une firme française aimerait à représenter des exportateurs canadiens de cuir; de fibre et de fibrine; de peaux; de cuir factice.

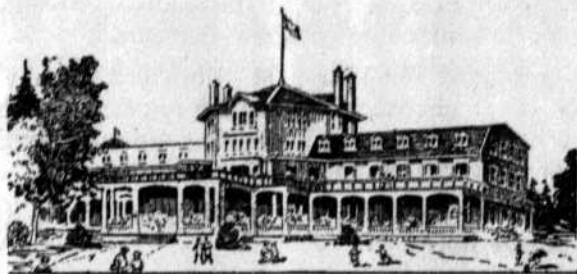
Produits chimiques.—Une importante maison chimique de Manchester s'intéresse à l'importation

de l'acétate de soude, de l'acétate de plomb, du chlorate de soude, de la soude caustique (solide), de l'acide oxalique et du bichromate de soude du Canada. Elle demande des cours c.a.f. Manchester de la part de fabricants canadiens. Tous détails au sujet de la force, des emballages et des quantités disponibles doivent accompagner les cours.

Bois de construction.—Une firme londonnienne d'importateurs de bois de construction aimerait à entrer en relations avec des exportateurs canadiens qui recherchent un débouché sur ce marché.

Bois.—Une firme de courtiers de bois de Londres, avec bureaux en France et en Belgique, aimerait à représenter des scieurs de bois en vue de la Colombie-Britannique, ou un exportateur de sapin Douglas, d'épinette argentée, de pin de l'Ouest. Références de Vancouver disponibles.

Moules de cadre.—On désire entrer en relations avec des fabricants canadiens fabriquant cette marchandise.



HOTEL LAC ST-JOSEPH

Maintenant ouvert pour Recevoir les Hôtes

Ce pays n'offre nul meilleur endroit de vacances que le magnifique Lac St-Joseph, un des joyaux de la nature, avec un décor de montagne.

A 22 milles seulement de Québec, le Lac St Joseph avec son magnifique hôtel est d'accès facile pour les automobilistes.

Danse et Dîner Spéciaux
Tous les jeudis et samedis.

Les trains du Chemin de fer National du Canada transportent les voyageurs
directement à l'Hôtel.

Pour réserver places, littérature ou tous renseignements, s'adresser au bureau-chef, 320, rue Saint-Jacques, Montréal. MAin 1040.

Agence de voyage Jules Hone, 95, rue St-Jacques, Montréal, 14, rue du Fort, Québec, 39, Adelaïde est, Toronto. Renseignements et brochures en s'adressant à la Montreal Motorist League, Hôtel Windsor. Tél. UP. 7175. Quebec Automobile Club, 69, rue Buade. Tél. 2-5798. Bureau des billets du C. N. R.

TAUX \$30 PAR SEMAINE ET PLUS.

Un modèle de ruelle en béton.



Les ruelles pavées en béton sont permanentes et hygiéniques.

C'est à cette époque de l'année qu'on apprécie le plus les ruelles pavées en béton. Elles sont faciles à tenir propres à la fonte des neiges et les rues adjacentes requièrent beaucoup moins de nettoyage. On voit surtout ceci dans les districts où toutes les ruelles sont pavées de ce matériel moderne. Les ruelles en béton ont pour effet d'augmenter la valeur des propriétés qu'elle entoure.

Canada Cement Company Limited

Edifice Canada Cement Company

Square Phillips

MONTREAL

Salles de vente à

MONTREAL

TORONTO

WINNIPEG

CALGARY



Bureau de Placement Provincial

SERVICE GRATUIT SANS DELAI

Des milliers de personnes ont obtenu depuis la création du Bureau de Placement, par le Gouvernement Provincial, des emplois permanents des plus avantageux, et cela

GRATUITEMENT

Nous attirons aussi l'attention des patrons, qui pourront, en communiquant leurs demandes à ce Bureau, obtenir des employés compétents, et sans délai puisque un grand nombre de personnes sans emploi s'y présentent chaque jour; à ce bureau vous pouvez faire un choix avantageux.

SERVICE

Nous ne saurions trop insister auprès des patrons et employés sur les avantages de se servir de ce Bureau de Placement Provincial dont l'action s'étend à toutes les branches du travail et de l'industrie.

AVANTAGE

Vous avez l'avantage de traiter personnellement, si vous le désirez, avec les employés et aussi vous avez l'usage d'un bureau privé.

FRANCIS PAYETTE, Surintendant.

No 9, rue Saint-Jacques

MONTREAL

HEURES DE BUREAU: 9 hrs a.m. à 5 hrs p.m.

Correspondance sollicitée

*Force et Saveur
Combinées*

Le Thé et la Café VICTORIA ont été choisis d'entre les plus exquis qu'il soit possible de se procurer.

Vous trouverez la même qualité supérieure dans tous les produits alimentaires emballés avec l'étiquette VICTORIA.

Emballées par

Laporte Martin Limitee

MONTREAL — OTTAWA



LES

PRODUITS

UNIC

SONT

*"toujours
les
meilleurs"*

Montreal Dairy

GENIN, TRUDEAU & CIE Limitée

22 RUE NOTRE-DAME OUEL
MONTREAL

Importateurs
et Fabricants
d'Articles de

FUMEURS

Propriétaires des marques bien connues



Sinto

Seuls agents au Canada pour les
célèbres pipes

PETERSON

Garanties pour ne pas craquer ni brûler.

AMEUBLEMENT DE BUREAUX

Pupitres Coussins
Chaises Filières et
Tables Armoires en acier

ACCESSOIRES DE BUREAUX

LA MEILLEURE QUALITE

PRIX RAISONNABLES

The H. B. Cowper Co.

261, rue Notre-Dame O. (près McGill)

Tél. Main 1188-5558

Plus sûr de gagner . . .

Votre cheval de course favori peut bien avoir toutes les chances du monde d'arriver premier! Vous seriez toutefois plus certain de gagner, en parlant qu'après en avoir expliqué à vos clients les avantages, ils choisissent dans votre assortiment de pipes, parmi un grand nombre d'autres.

de préférence la "SICANA"

Injutable, imbouchable, elle lui fera goûter plus que toute autre le plaisir de fumer.



LA PIPE "TRANSCANADA"

A 25 cents, assortie dans 33 modèles, c'est une valeur unique sur le marché. Donnez-nous une commande d'essai.

Plus de 60 modèles différents. Prix Élégant (19 modèles), \$1.50 (Grain), \$2.00

JOS. COTE, Limitée

188, Rue St-Paul, QUEBEC, ou à leurs sept succursales
Seuls Agents pour le Canada et les Etats-Unis.

ETES-VOUS AVOCAT ?



**"La correspondance
légale est beaucoup
plus lente, plus
coûteuse que le
Longue Distance"**

—écrit un avocat

Pour une décision rapide,
le Longue Distance





Le Ton des Affaires

VOUS trouverez que notre revue mensuelle sur l'état des affaires est une autorité sur les questions se rapportant à l'agriculture, au commerce et à la finance.

Elle accorde une attention toute particulière aux conditions commerciales du Canada, des Indes Occidentales et de l'Amérique du Sud.

Nous serons très heureux de mettre votre nom sur notre liste et de vous l'adresser gracieusement.

FG618

La Banque Royale du Canada

Banque Canadienne Nationale

Siège social : Montréal

Capital versé et réserve \$ 11,000,000
Actif, plus de 130,000,000

TOUTES OPERATIONS
DE BANQUE

Filiale en France :

Banque Canadienne Nationale (France),
14, rue Auber, Paris.

Notre personnel est à vos ordres

BANQUE PROVINCIALE DU CANADA

Incorporée par Acte du Parlement en juillet 1900

Capital autorisé \$ 5,000,000.00
Capital payé et Réserve \$ 4,500,000.00
Actif total (au 30 nov. 1925) \$45,219,000.00

La seule banque au Canada dont les argents confiés à son département d'Épargne sont contrôlés par un Comité de Censeurs, ces messieurs examinant mensuellement les placements faits en rapport avec tels dépôts.

Conformément aux règlements approuvés par ses actionnaires, lors de sa fondation, cette banque ne prête pas d'argent à ses directeurs.

Président du Conseil d'Administration
L'HONORABLE SIR HORMISDAS LAPORTE
Vice-Président et Directeur-Général
M. TANCREDE BIENVENU
Président du Bureau des Commissaires-Censeurs
L'HONORABLE N. PERODEAU
Lieutenant-Gouverneur de la Province de Québec

132 Succursales dans les Provinces de Québec, d'Ontario, du Nouveau-Brunswick et de l'Île-du-Prince-Édouard.

Royal Exchange Assurance

DE LONDRES, ANGLETERRE

Fondée en 1720

Nous transigeons les genres d'assurances suivants :

CONTRE L'INCENDIE

Accidents,
Maladies,
Fidélité
et
Garanties,
Responsabilité
Patronale et
Risques du travail.



Automobiles
(feu, vol, collision
et responsabilité
en général,
Risques d'équipage,
Ascenseurs,
Bris de Glace,
Responsabilités
civiles.

Actif dépassant \$ 60,000,000.00
Pertes payées, au-delà de \$300,000,000.00

Directeurs Canadiens Locaux :

Sir Vincent Meredith, Bart. Montréal
Hon. Sir Lomer Gouin, K.C.M.G. Montréal
M. E. W. Beatty, C.R., LL.B. Montréal
Vicomte R. de Rounefort Montréal
Arthur Barry, Gérant Général
J. Weir Brown, Assistant Gérant
Alfred C. A. Noel, Gérant du Dept. des Accidents

Bureau-Chef pour la Canada :

EDIFICE ROYAL EXCHANGE

50, rue St-François-Xavier,

Montréal

Nous demandons des agents pour tout le Canada

POUR L'ENVOI DE MANDATS

Si vous avez l'occasion d'envoyer des mandats, n'oubliez pas que vous les pouvez obtenir sur-le-champ dans n'importe quelle succursale de la Banque de Montréal.

Banque de Montréal

Fondée en 1817

L'actif dépasse \$750,000,000

Au Royaume du Tapis

Fondé en 1872

GROS et DETAIL

Importateurs directs, nous pouvons embellir votre foyer à des prix défiant toute compétition !
Choix insurpassable de marchandises exclusives de qualité garantie dans les plus nouveaux dessins !



FILIATRAULT SPECIALISTE

Tapis, Linoleums, Prelarts, Rideaux,
Draperies, Stores et Accessoires.

Aussi Toile, Coton et Couvertures de Lits.

429, blvd Saint-Laurent

Spécialité: Tapis faits sur commande

Tél. LAnc. 4970

MONTREAL

LA SEMENCE DERY

GRATIS

Le catalogue français le plus complet du pays.



Graines de légumes, de fleurs, gazon à pelouses, mil, trèfle, céréales de semence, arbustes à fruits et à fleurs, arbres d'ornementation, etc.

Demandez un exemplaire du catalogue maintenant prêt. GRATIS

La seule Maison canadienne-française du pays.

HECTOR L. DERY

17 à 23 EST, RUE NOTRE-DAME

Tel. MAIN 3036

(Près du Boulevard St-Laurent)

MONTREAL

GIN CANADIEN

CROIX D'OR

MELCHERS



Fabriqué à Berthier ville, Qué., sous la surveillance du Gouvernement Fédéral.

Le Gin le plus pur qui existe. Rectifié quatre fois, veillit en entrepôt

TROIS GRANDEURS DE
FLACONS :

Gros	40 onces	Prix	\$3.65
Moyens	26 "	"	2.55
Petits	10 "	"	1.10

THE MELCHERS
GIN & SPIRITS DISTILLERY
COMPANY, LIMITED, Montreal