



Blouin SERVICES VISUELS
OPTOMÉTRIE COMPLETS
1554, Route 277, Lac-Échemin (Promenades Etchemin)
blouin-optometrie.com
418 625-5253 >178793

(Photo La Voix du Sud - Archives)

Services incendie

UNE PREMIÈRE RÉGIE VERRA LE JOUR DANS BELLECHASSE



Les localités de Buckland, Saint-Damien et Saint-Philémon uniront leurs forces afin de consolider les services incendie sur leur territoire.

PAGE 3

De nouveaux bureaux municipaux à Saint-Cyprien

PAGE 4



(Photo La Voix du Sud - Serge Lamontagne)

Fini les quilles à Armagh

PAGE 5

(Photo La Voix du Sud - Éric Goude)

Les implants dentaires
VOUS INTÉRESSSENT?

VOIR PAGE 5

ACTUALITÉS

Motoneiges hors-piste : le projet pilote se poursuivra en 2020

SERGE LAMONTAGNE
redaction@lavoixdusud.com

SAINT-LUC. La mise en place d'un projet pilote pour les motoneiges hors-pistes sur le versant sud du Parc régional Massif du Sud se poursuivra en 2019-2020.

C'est ce qu'a confirmé le maire de Saint-Luc, François Michon, qui a tracé un bilan plus que positif de l'expérience lancée cet hiver.

Sans pouvoir donner de chiffres précis, il a mentionné que chaque week-end, une cinquantaine de camionnettes, transportant souvent deux motoneiges à la fois, étaient dénombrées dans les deux stationnements aménagés à cet effet par la municipalité et EDF.

« Dès janvier, on a commencé à distribuer nos encarts afin d'informer les adeptes de la mise en place du projet pilote sur le territoire de Saint-Luc, pour leur dire que la pratique de la motoneige hors-pistes devait suivre des règles bien précises et qu'on voulait qu'ils nous aident dans leur élaboration », souligne M. Michon qui ajoute que

certain usagers ont pris part aux échanges.

« Un de nos conseillers, Denis Lefebvre, rencontra les usagers presque tous les samedis matins afin de prendre leurs noms, échanger avec eux et leur expliquer notre approche, leur remettre des encarts et les inviter à participer à un sondage en ligne. On voulait savoir combien de fois ils pensaient venir à Saint-Luc, s'ils voyaient la pertinence d'adhérer à un éventuel club de motoneiges hors-pistes et s'ils pensaient le faire », poursuit le maire.

M. Michon souligne qu'EDF avait aménagé un stationnement sur son terrain afin de désengorger la route menant à leurs installations, les week-ends. S'il était populaire au départ, le stationnement incitatif de la municipalité, situé à l'entrée du rang 10, était moins fréquenté dans les semaines suivant l'ouverture de celui d'EDF qui était plus près de la zone choisie par les motoneigistes, au sud-ouest du bâtiment abritant le poste central du parc éolien, sur les terres publiques.

« À partir de notre stationnement incitatif, les motoneigistes devaient passer sur un



Le maire de Saint-Luc, François Michon, souligne que le comité chargé de mettre en place le projet pilote souhaite établir une première zone pour l'hiver 2020, puis deux ou trois autres en 2021. (Photo La Voix du Sud - Serge Lamontagne)

tronçon du réseau fédéré et s'ils n'avaient pas leur vignette, ils ne voulaient pas être hors-la-loi », précise le maire qui ajoute que pour l'an prochain, la municipalité n'écarte pas la possibilité de déménager son stationnement incitatif plus près du « terrain de jeu » des adeptes du hors-pistes.

Si les adeptes de motoneiges hors-pistes avaient adopté un secteur en particulier cet hiver, M. Michon n'exclut pas que celle-ci puisse

changer l'an prochain. « On va évaluer la situation prochainement et faire de la reconnaissance, tant sur le terrain qu'en hélicoptère. On veut aussi évaluer le côté Saint-Magloire et la partie située au nord-ouest du poste central, afin de cibler la zone la plus appropriée », poursuit-il en précisant qu'une fois la ou les zones choisies, diverses activités de géolocalisation devront être menées. Des vidéos explicatives seront aussi produites.

Parc régional Massif du Sud : une progression qui se maintient

SERGE LAMONTAGNE
redaction@lavoixdusud.com

PLEIN AIR. C'est sous le signe de la progression que s'est conclue l'année 2018 au Parc régional Massif du Sud. Les administrateurs ont noté une hausse de 21 % de l'achalandage (37 649 visiteurs) en 2018 par rapport à 2017.

Cette progression est supérieure aux 15 % escomptés initialement et le directeur général Jean-François Préfontaine a rappelé que celui-ci avait quadruplé depuis 2012. Bien que la fréquentation en saison estivale demeure de loin la plus importante, M. Préfontaine a souligné que la fréquentation hivernale au parc avait bondi de façon

significative entre 2012 et 2018, passant de 7 % à 28 %.

La location d'hébergements et de sites de camping représente, à elle seule, le tiers de la fréquentation du parc et pour le tiers des revenus des frais d'accès du parc. Si le nombre de nuitées a augmenté de 55 % en raison de l'installation des PODs, celui-ci a diminué d'un pour cent dans les campings et de 15 % dans les autres hébergements en « prêt-à-camper » traditionnels tels que les yourtes, les tentes boréales ou les refuges.

Soulignons que pour la première fois depuis 2008, les administrateurs de la Corporation d'aménagement et de développement du Massif du Sud (CADMS) tenaient leur assemblée générale

devant public, mardi soir dernier, à la salle paroissiale de Saint-Magloire. Ceux-ci ont déclaré un surplus d'opérations d'un peu plus de 64 700 \$ pour l'année 2018, contre 80 400 \$ en 2017.

PROJETS D'ENVERGURE

Différents projets sont sur la table à dessins des dirigeants du parc régional en 2019. En tête de liste se trouve la construction d'un nouveau pavillon de services qui sera situé dans le secteur des trois fourches. On y trouvera notamment un bloc sanitaire avec douches pour les utilisateurs des hébergements ainsi qu'une salle multifonctionnelle à l'étage.

Ce projet nécessiterait un financement de 1,6 M\$ et près de la moitié du financement est attaché. « Nous irons en appel d'offres bientôt et si le financement est attaché, on va passer à la construction d'ici l'automne », mentionne M. Préfontaine qui précise que 700 000 \$ ont été amassés jusqu'ici auprès de Desjardins, du Fonds d'appui au rayonnement des régions (FARR), du Fonds de développement des territoires de la MRC de Bellechasse et de la SADC Bellechasse-Etchemins.

« Nous avons déposé une demande d'aide financière de 612 000 \$ auprès du ministère du Tourisme et nous attendons une réponse d'ici quelques semaines. Le reste sera financé par un règlement d'emprunt », poursuit le directeur général.

Le remplacement de plusieurs structures de bois, dont certaines ont plus de 20 ans et sont en fin de vie, fait aussi partie des priorités du parc régional qui souhaite établir des portes d'entrée sur le territoire de chacune des quatre municipalités du parc.

Dans l'ordre de priorités, indique Jean-François Préfontaine, il y a le remplacement des escaliers et belvédères des Portes-de-l'Enfer, qui coûterait 93 000 \$, des trois passerelles du parcours du même nom, certains belvédères des

Abris-sous-Roche et du Mont Chocolat. Les culées du pont de la piste E (103 000 \$) doivent aussi être reconstruites. « Nous avons soumis deux demandes au fonds du MÉLS (PSSPA) pour reconstruire ces culées ainsi que toutes les structures des Portes-de-l'Enfer. Nous attendons des réponses en avril. Nous effectuons l'entretien des infrastructures à même le budget d'opération, mais la reconstruction nécessite des sommes plus importantes », précise-t-il.

Développer le côté sud

Le développement du côté sud du Parc régional Massif du Sud, tel que souhaité par les élus dont le maire de Saint-Luc François Michon, doit se poursuivre selon Jean-François Préfontaine qui rappelle toutefois que celui-ci est déjà bien entamé avec les sentiers réservés aux quadistes et motoneigistes, entre autres, ainsi que la venue du projet-pilote pour les motoneiges hors-pistes à Saint-Luc.

« Il y a quelques années, la CADMS avait adopté une résolution soulignant que le plein air et le ski seraient le moteur du versant nord du parc et que du côté sud, ce serait le parc éolien, la foresterie, la chasse, le quad et motoneige. Ces activités sont bien implantées et la motoneige hors-pistes s'est ajoutée. Cela ne veut pas dire que cette vision ne pourra pas évoluer. On souhaite ramener une activité de sentier pédestre du côté sud avec la réhabilitation du sentier 12. On travaille le quad et la motoneige avec Saint-Magloire, le réseau se développe de plus en plus », ajoute M. Préfontaine.

RÉPARATION ET REMPLACEMENT DE PARE-BRISE



NE PAYEZ PLUS POUR VOS RÉPARATIONS DE PARE-BRISE

GARANTIE À VIE

OPTEZ POUR NOTRE FORFAIT
« GRAND MÉNAGE DU PRINTEMPS »



LE FORFAIT COMPREND UN NETTOYAGE COMPLET POUR VÉHICULES.

PROMOTION EN COURS
179\$ +TAXES

*Certaines restrictions s'appliquent. Détails en magasins. **VUS et camionnette, surplus de 30\$

Daniel Paré
CARROSSERIE • VITRES D'AUTOS • ESTHÉTIQUE

Carrossier
ProColor

St-Anselme
494, route Bégin
(418) 885-9860

Série de démissions à la MRC de Bellechasse

ÉRIC GOURDE
redaction@lavoixdusud.com

MUNICIPAL. La MRC de Bellechasse doit composer avec une série de démissions au sein de son organisation et dans des secteurs techniques qui auront potentiellement des effets sur le terrain.

Des départs ont récemment été annoncés dans les domaines de l'inspection et un autre cas en ingénierie. L'attractivité des grands centres contribuerait grandement aux difficultés de recrutement des régions rurales explique la directrice générale de la MRC, Annick Beaudoin. « La compétition est extrêmement forte. On essaie d'en embaucher et ce n'est pas évident. Il arrive que l'on convoque des gens en entrevue et ils se désistent rapidement ayant déjà trouvé un emploi ailleurs ».

Quelques élus ont partagé l'information avec leurs citoyens lors de leur plus récent conseil municipal. M^{me} Beaudoin indique toutefois qu'aucune municipalité n'est lésée dans les services donnés par la MRC. Elle avoue néanmoins que la situation est particulière, surtout que les exigences imposées aux MRC et aux municipalités ne cessent d'augmenter. « Les municipalités ont le choix de recruter leur propre inspecteur ou non. Il faut toutefois avoir les moyens de le rémunérer et certaines localités préfèrent déléguer cette compétence à la MRC pour des raisons financières. »

Selon M^{me} Beaudoin, les gens sont de moins en moins fidèles à une organisation. « Si on se compare avec les autres MRC de Chaudière-Appalaches, les conditions que l'on propose sont quand même attrayantes. Compétitionner avec des villes est cependant difficile. Dans notre cas, Lévis nous fait mal. Notre personnel vient d'un peu partout, car les gens aujourd'hui demeurent de plus en plus en ville et sont de plus en plus mobiles. Avant on voyait régulièrement des gens qui faisaient carrière à un endroit. On voit de moins en moins ça maintenant. Aujourd'hui, ce sont des cycles de 5 à 7 ans que l'on voit. »

Elle n'écarte pas que la MRC de Bellechasse tente de se montrer plus attrayante pour composer avec la situation, surtout qu'elle doit renégocier l'entente de travail avec ses employés au cours de la prochaine année.



Une régie incendie pour desservir Buckland, Saint-Damien et Saint-Philémon

ÉRIC GOURDE
redaction@lavoixdusud.com

SÉCURITÉ. Une autre régie incendie verra bientôt le jour dans la région et regroupera les services de Buckland, Saint-Damien et Saint-Philémon.

La nouvelle a été communiquée lors d'une assemblée spéciale à laquelle avaient été conviés les membres des trois brigades la semaine dernière. Ainsi, des représentants des trois municipalités siègeront à la table pour assurer la gestion du service. Un seul chef dirigera l'ensemble de la brigade, assisté de quelques officiers, dont la répartition et le rôle seront à définir.

« On cherche simplement comment développer une meilleure force d'agir pour la sécurité de nos citoyens. On veut aussi s'organiser avant de se faire organiser », a résumé le maire de Buckland, Jean-Yves Turmel qui, tout comme ses collègues, remarque les exigences de plus en plus élevées dans ce secteur d'activité et la fragilité des services en ruralité.

Les discussions sur le sujet ont débuté il y a plus d'un an et ont rappelé le maire de Saint-Damien, Sébastien Bourget. « Au départ, nous discutons avec Saint-Lazare qui s'est repositionné depuis, mais Saint-Philémon et Buckland s'étaient ajoutés entretemps, alors nous continuons à trois localités », a-t-il indiqué.

Trois scénarios ont été étudiés lors des discussions, a expliqué M. Bourget aux membres des différentes brigades présents à la rencontre. « D'abord, l'idée d'une délégation de compétence pour savoir si une municipalité voulait assumer la gestion du service. Une

autre option était de voir si un seul service dans la MRC était possible et les constats faits étaient que ce n'était pas pour à court terme. Enfin, celui d'une régie a été évoqué et c'est vers cela que l'on a penché. »

PEU DE CHANGEMENTS

L'avènement d'une régie ne changera en rien les ententes inter-municipales déjà signées en matière d'entraide ont précisé les élus, même celles incluant des localités hors de la MRC de Bellechasse. « Pour nommer un exemple, à Saint-Philémon, notre entente avec Saint-Paul-de-Montminy demeurera comme avant. Les entraides ou les appels se feront avec une caserne donnée, plutôt qu'avec le service d'une municipalité », a spécifié le maire de la municipalité, Daniel Pouliot.

Ce dernier a ajouté que l'union des trois brigades présente de nombreux avantages, particulièrement dans l'uniformisation des façons de faire. Les élus croient même que la nouvelle structure pourrait devenir plus attrayante et faciliter le recrutement de la relève. « Il y a des distorsions entre les services de pompiers lorsqu'ils travaillent ensemble. Des pratiques conjointes aideront sur cet aspect, c'est

inévitable et ce n'est qu'un exemple. Il faut penser pour plusieurs années d'avance », a ajouté M. Pouliot.

Quelques-uns des membres présents ont soulevé quelques-unes des problématiques actuellement vécues par certains services. Cette régie ne sera toutefois qu'une étape dans l'amélioration des choses prévient Sébastien Bourget. « On ne va pas là pour sauver de l'argent. Nous verrons des économies à long terme puisque nous pourrions structurer nos achats en conséquence, que ce soit en matière d'équipement ou de matériel. On n'a pas la prétention de dire que cela va régler tous les problèmes par exemple. »

Les membres du comité seront guidés par un consultant pour mener la démarche à terme. IL s'agit de Daniel Brazeau, directeur d'une régie du genre dans la MRC D'Autray, dans la région de Berthierville, qui a déjà collaboré à la mise sur pied de structures du genre ailleurs en province.

1 Plusieurs membres des trois brigades ont pu en apprendre davantage sur le projet pendant l'assemblée.

(Photo La Voix du Sud - Éric Gourde)

Équipement Beaumont
VENTE • LOCATION RÉPARATION
Husqvarna
Lac-Échemin 418 625-5533 • Beaumont 418 835-6211

24^e édition
SALON NATIONAL DES COLLECTIONNEURS 2019
27 avril 9h30 à 17h - 28 avril 10h à 16h
ADMISSION 10 \$
ENFANTS 7 À 12 ANS 2 \$
Swift Gale 565, rue Des Écoles
Drummondville Sortie 177 de l'autoroute 20
Denise Boisvert 819 477-3279 | Raymond Tessier 819 474-2685
WWW.SALONDESCOLLECTIONNEURS.COM

AVIS
Maintenant, UNE seule adresse!
Denturologiste
Stéphane Langlais, d.d.
101, rue Principale, Saint-Raphaël
418 243-2115
Sans frais: 1 866 525-3828

Dre **Sophie Chabot**
CHIROPATICIENNE
• Soins pour toute la famille
• Chiropratique pédiatrique
• Suivi de grossesse
LUNDI, MERCREDI ET JEUDI
200A, Métivier, Saint-Damien
418.789.3939

À QUI LA CHANCE?
Entrepreneur électricien
COMMERCÉ À VENDRE situé à
Buckland comté de Bellechasse
25 000 \$
Ghislain Laflamme • 418 789-2936

Saint-Cyprien : caisse populaire et municipalité sous le même toit

SERGE LAMONTAGNE
redaction@lavoixdusud.com

INAUGURATION. Propriétaire de l'ancien centre de services de la Caisse des Etchemins depuis un peu plus d'un mois et demi, la Municipalité de Saint-Cyprien partagera ces locaux avec Desjardins au cours des trois prochaines années, minimalement.

La Municipalité a profité d'une activité porte ouverte, qui avait lieu le vendredi 5 avril en fin d'après-midi, pour inaugurer ses nouveaux bureaux où elle est installée depuis deux semaines.

Comme pour Saint-Magloire, entre autres, la Caisse des Etchemins a cédé le bâtiment à la Municipalité pour une somme équivalente à trois années de loyer, ayant signé un bail à cet effet avec les autorités municipales.

« La Caisse nous a présenté des conditions de vente intéressantes et on a décidé d'aller de l'avant, car nos anciens locaux étaient trop exigus. C'est un bâtiment récent, situé à l'entrée du village et qui permettra à la fois à notre directrice générale et son adjointe d'avoir chacun leur bureau », indique le maire Réjean Bédard.

La Caisse des Etchemins y a conservé un espace

pour le service comptoir, qui est accessible les jeudis et vendredis, en plus de partager un autre bureau avec la municipalité, pour les services-conseils.

« L'an dernier, en assemblée générale, nous avons dit que nous voulions optimiser nos pieds carrés et que nous étions prêts à partager nos espaces avec les milieux intéressés, comme on l'a fait à Saint-Magloire », rappelle le directeur général de la Caisse des Etchemins, Pierre Jr St-Marseille. « Pour nous, il était important de redonner le bâtiment à la communauté et c'est ce qu'on a fait », ajoute-t-il.

Au-delà du bail de trois ans, qui revient à coût nul pour la Municipalité, M. St-Marseille dit ne pas encore savoir ce qu'il adviendra de la possibilité d'y maintenir ou non un service comptoir. « Cela dépendra de la fréquentation et de l'évolution des besoins membres. Il est assuré, toutefois, que les services-conseils demeureront bien au-delà de cette date, ce sera une priorité. »

Quant aux anciens locaux de la Municipalité, situés à l'avant de la salle paroissiale, ceux-ci demeurent la propriété de la municipalité qui entend s'en servir pour la sécurité civile, lors d'urgences et autres. « On y trouve également trois cafétérias et de la place pour accueillir jusqu'à 150 personnes en cas de sinistre », rappelle le maire Bédard.



Le maire Réjean Bédard, entouré des membres du conseil et de différents invités, s'apprête à couper le traditionnel ruban marquant l'inauguration officielle des bureaux qui seront dorénavant partagés par la Municipalité de Saint-Cyprien et la Caisse des Etchemins. (Photo La Voix du Sud - Serge Lamontagne)



Avis de nomination

Julie Langlais

La Caisse Desjardins de Bellechasse est heureuse d'annoncer la nomination de Mme Julie Langlais au sein de son équipe à titre de conseillère en communication et vie associative.

Titulaire d'un baccalauréat en communication de l'Université Laval, Julie Langlais possède une vaste expérience dans le domaine des communications, des dons et commandites ainsi que dans la logistique d'événements. Elle détient plus de 20 ans d'expérience, dont huit ans au sein de la Fédération des caisses Desjardins du Québec et seize ans chez Bell Canada.

Nous lui souhaitons le meilleur des succès dans ses nouvelles fonctions.

418 885-4421

Sans frais 1 877 885-4423
desjardins.com/caisse-bellechasse



Desjardins
Caisse de Bellechasse

>195108

Saint-Raphaël : Mathieu obtient l'aide des Dames de cœur

ÉRIC GOURDE
redaction@lavoixdusud.com

SANTÉ. Mathieu Latouche, un jeune garçon de Saint-Raphaël et élève à l'école La Source, pourra avoir accès à un défibrillateur cardiaque grâce au soutien des Dames de cœur de Bellechasse.

Ces dernières se sont fait connaître en novembre dernier alors qu'elles sont venues en aide à plusieurs itinérants de Montréal et Québec. Karine Bouley, Stéphanie Marquis et Marie-Ève Marquis, originaires de Saint-Gervais et Saint-Raphaël, ont cette fois-ci choisi de répondre à l'appel de la directrice de l'école, Mireille Bergeron, et d'Isabelle Jobin, professeur de maternelle, et de venir en aide au petit Mathieu.

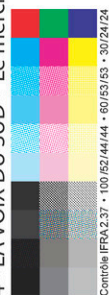
Leur contribution fut très simple, soit de financer l'achat d'un défibrillateur en ramassant des dons et par la fabrication de porte-clés. La générosité des gens leur a permis d'atteindre leurs objectifs et bien plus en seulement trois jours.

Mise aux faits de cette levée de fonds, l'entreprise Dessercom a choisi de faire sa part en offrant un défibrillateur à la famille de Mathieu, ce qui fait que le jeune homme aura accès à un appareil à l'école et un autre à la maison. L'entreprise ambulancière offrira également une formation au personnel enseignant de l'école.

Un premier appareil a été remis aux parents le 9 mars dernier et celui de l'école, le jeudi 14 mars dernier. Le prochain défi des Dames de cœur sera de procurer un autre défibrillateur, cette fois-ci pour l'école Nouvelle-Cadie de Saint-Gervais.



Le petit Mathieu était bien heureux de recevoir les équipements qui seront à sa disposition. (Photo gracieuseté)



La Voix du Sud
VOTRE MÉDIA D'ICI

POUR NOUS JOINDRE
1516-A, Route 277, Lac-Etchemin G0R 1S0
418-625-7471 Sans frais : 1 866 325-8649
Annonces classées : 1-866-637-5236
Site web : www.lavoixdusud.com

RÉSEAU SÉLECT

Éditrice : Caroline Gilbert
Adjoint au chef de contenu : André Boutin
Directeur de production : Salvador Dallaire
Conseillères ventes multiplateformes :
Isabelle Pruneau, Synthia Sylvain
Journalistes : Éric Gourde, Serge Lamontagne

DISTRIBUTION CERTIFIÉE CCAB : 25 792 EXEMPLAIRES

Dépôt légal : Bibliothèque Nationale du Québec. Toute reproduction des annonces ou informations, en tout ou partie de façon officielle ou déguisée est interdite sans la permission écrite de l'éditeur. Le Journal La Voix du Sud ne se tient pas responsable des erreurs typographiques pouvant survenir dans les textes publicitaires mais il s'engage à reproduire uniquement la partie du texte où se trouve l'erreur. La responsabilité du journal ne dépassera en aucun cas le montant de l'annonce. Les articles publiés dans Le Journal La Voix du Sud sont sous la seule responsabilité des auteurs et la direction ne partage pas nécessairement les opinions émises.

Support aux ventes : Caroline Campagna
Coordonnatrice aux ventes : Chantal Lessard
Impression : Imprimeries Transcontinental inc., division Transcontinental de la Capitale
Distribution : TC Media, Publi-Sac
Publié par : Icimédias inc.
Président : Renel Bouchard
Directeur-général : Marc-Noël Ouellette • www.icimedias.ca

Veillez recycler ce journal



Armagh: le salon de quilles fermera en juin

ÉRIC GOURDE

redaction@lavoixdusud.com

LOISIRS. Le salon de quilles Le Sommet à Armagh fermera définitivement ses portes le 1er juin prochain. Le volet bar sera toutefois en opération tout l'été.

Les propriétaires des lieux, Alain Gaudreau et sa conjointe Christiane Bernier, en sont venus à cette conclusion après avoir acquis le bâtiment il y a près de trois ans et avoir tenté de lui donner un nouveau souffle. «Nous sommes rendus à un carrefour. Le personnel est difficile à trouver, les gouvernements ne nous aident pas avec toutes les exigences et frais que l'on nous impose, j'ai pour près de 5 000 \$ de permis ici, les taxes montent toujours, sauf cette année au niveau municipal, mais peu ou pas de passe-droit. D'un autre côté, notre clientèle est vieillissante et il n'y a pas vraiment de relève», indique Alain Gaudreau.

La décision a été prise il y a quelques semaines. Il n'a d'ailleurs pas attendu la fin des activités des différentes ligues pour annoncer la nouvelle à ses clients. «Je n'ai pas voulu attendre la fin et mettre la clé dans la porte sans dire merci. Si nous avions pu trouver des solutions, nous aurions attendu, mais nous avons exploré plusieurs choses.»

M. Gaudreau et sa conjointe n'ont pas ménagé leurs efforts pour faire de leur démarche un succès. Ils ont dû entretemps travailler tous les deux dans le commerce pour espérer au moins assurer une rentabilité. «Nous y consacrons plus de 80 ou 90 heures par semaines et devons

être ici à tous les jours. C'est assez exigeant. N'oublions pas que le commerce va chercher des revenus pendant sept ou huit mois par année. Les frais s'échelonnent sur 12 mois eux.»

UNE TENTATIVE DE RELANCE

Alain Gaudreau a tenté de redonner une certaine image et de relancer l'établissement en investissant beaucoup de temps et d'argent dans la transformation de certains aspects du commerce. «Ce n'est pas facile d'en venir à ça et c'est une décision difficile à prendre. La salle de quilles est là depuis 20 ans et a longtemps été presque le cœur du village. Nous avons monté le bar en haut et organisé des spectacles, en plus d'aménager une terrasse sur la couverture, mais ça n'a pas donné l'élan souhaité.»

Les mentalités ont changé remarque Alain Gaudreau. «Nous sommes dans une région dévitalisée, il faut l'accepter. Ce sera un attrait de moins pour la localité, nous en sommes conscients. Nous aurions pu moderniser la place, mais nous aurions eu besoin de 96 joueurs de plus. Or, la population est vieillissante, en baisse et les gens ont accès à plusieurs sources de divertissement maintenant.»

Malgré la finalité, Alain Gaudreau et Christiane Bernier n'ont aucun regret. «Nous avons essayé. Nous avons pensé que c'était un échec par moment, mais nous ne le voyons plus comme ça», insiste M. Bernier.

Selon M. Gaudreau, le bâtiment pourrait servir à plusieurs choses maintenant et toujours être utile à la communauté. Il a en tête des possibilités pour une entreprise quelconque,



Christiane Bernier et Alain Gaudreau ont choisi de mettre un terme à la présence du salon de quilles à Armagh. (Photo La Voix du Sud - Éric Gourde)

du logement, un entrepôt ou même un futur garage municipal, comme certaines personnes lui ont suggéré.

ÉLECTIONS MUNICIPALES

Alain Gaudreau sera l'un des trois candidats à

une élection partielle pour un poste de conseiller le 5 mai prochain. Caroline Gagnon et Jean-Paul Sioui ont aussi déposé leur candidature. «J'y pense depuis longtemps et j'ai quelques opinions. J'ai du temps maintenant pour m'impliquer.»



Les implants dentaires vous intéressent?

Une équipe d'expérience à votre service!

CONSULTATION SANS FRAIS

Vicky Chouinard d.d.
Alain Bellavance d.d.
Dr. David Morin
Dr. Mathieu Godin

1 866 883-2380



• LE CENTRE DE DENTUROLOGIE •
BELLAVANCE

DENTUROLOGISTES

www.denturo.info



Saint-Malachie: 105 ans, ça se fête

Jeanette Leblond a pu célébrer son 105^e anniversaire de naissance le vendredi 5 avril dernier à la résidence Le Manoir de la Montagne de Saint-Malachie en compagnie de membres de sa famille. M^{me} Leblond est née à Saint-Malachie, mais a passé une bonne partie de sa vie de femme au foyer à Buckland, d'où son mari Octave Leblond était originaire, ainsi qu'en Abitibi où le couple est demeuré quelques années avant de revenir dans la région. Mère de six enfants, quatre garçons et deux filles, M^{me} Leblond a aussi près d'une vingtaine de petits-enfants et plusieurs arrière-petits-enfants. (E.G.) (Photo La Voix du Sud - Éric Gourde)



Journée carrière différente à la Polyvalente des Abénaquis

Une dizaine d'anciens élèves de la Polyvalente des Abénaquis de Saint-Prospère sont revenus dans les murs de l'établissement scolaire, le 15 mars dernier, dans le cadre d'un « événement-carrière » différent. Au contact de ces anciens finissants issus de la cohorte de 1996, quelque 150 élèves ont pu en apprendre davantage sur les métiers qu'ils pratiquent, ainsi que sur leur parcours scolaire et professionnel axé sur la persévérance. Cette activité était organisée par Jessica Blais, conseillère d'orientation conjointement, en collaboration avec Étienne Poulin, ancien élève et designer graphique. Ce dernier ainsi que Simon Rodrigue, Sylvie Gilbert, Audrey Paquet, Jeffrey Veilleux, Geneviève Maranda, Josianne Poulin, Marie-Ève Dionne, Robert Poirier et Éric Vachon se sont adressés aux élèves et répondu à leurs questions. (S.L.) (Photo gracieuseté)



Soirée interculturelle à Saint-Lazare

Près de 150 personnes ont pris part à une soirée interculturelle organisée par Alpha Bellechasse et son service d'accueil, Liaison immigration Bellechasse, le samedi 30 mars dernier, au centre communautaire de Saint-Lazare. Sous le thème « Le tour du monde des saveurs », l'activité avait pour objectif de réunir sous un même toit, les personnes immigrantes et les membres de leurs familles, ainsi que les citoyens de Bellechasse afin de favoriser les échanges et les interactions. Sur la photo, on reconnaît, à l'arrière, de gauche à droite: Isouf Kanfaldo, le député fédéral Steven Blaney, Osé Congo, Christine Orain et le maire de Saint-Lazare, Martin J. Côté. À l'avant: Dominique Charrière, Rose-Marie Rodriguez, Solange Kabré et Laetitia Hardy. (E.G.) (Photo gracieuseté)

KIA
MONTMAGNY
GROUPE PAQUET

LA VENTE LA PLUS SURPRENANTE JAMAIS VUE
OBTENEZ UN BONI CÉLÉBRATION ADDITIONNEL DE 1 000 \$
SUR NOS MODÈLES LES PLUS POPULAIRES EN PLUS DES OFFRES EN COURS

KIA
20
ANS AU QUÉBEC



LIQUIDATION
INCLUT LE BONI CÉLÉBRATION DE 1 000 \$

SOUL LX 2019
LOUEZ À PARTIR DE **52 \$** / SEMAINE
2,99 % POUR 60 MOIS
ACOMPTE DE 2 195 \$
BIEN ÉQUIPÉ POUR **21 995 \$**



STÉPHANE PAQUET PROPRIÉTAIRE - DIRECTEUR GÉNÉRAL
BENOIT-PIERRE MICHAUD DIRECTEUR GÉNÉRAL DES VENTES
CHRISTIAN DORVAL CONSEILLER AUX VENTES



RENAUD LECOMPTE CONSEILLER AUX VENTES
DAVID DUGUAY CONSEILLER AUX VENTES
BILLY DESCHÊNES DIRECTEUR FINANCIER

NOUVELLE ÉQUIPE !

DYNAMISME ET EXPÉRIENCE

5 ANS / GARANTIE 100 000 KM / ASSISTANCE ROUTIÈRE KM ILLIMITÉS*

- GARANTIE COMPLÈTE
- GARANTIE SUR LE GROUPE MOTOPROPULSEUR
- 100 % TRANSFÉRABLE
- ASSISTANCE ROUTIÈRE PARTOUT EN AMÉRIQUE DU NORD

KIA
MONTMAGNY
GROUPE PAQUET

Lun-jeu 8h à 20h | ven 8h à 18h
129, BOUL. TACHÉ OUEST, MONTMAGNY, QUÉBEC
418 248-2999 - 1 855 886-1050
WWW.KIAMONTMAGNY.COM

kia.ca/20ans

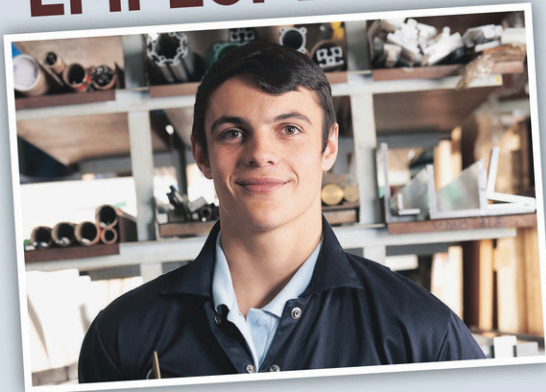


KIA

Le pouvoir de surprendre

Ces offres sont accessibles à tout particulier qualifié qui prend possession d'un modèle Kia 2019 neuf sélectionné chez un concessionnaire participant du 2 au 30 avril 2019. Le concessionnaire peut vendre ou louer à prix moindre. Une commande du concessionnaire peut être requise. Des conditions s'appliquent. Visitez votre concessionnaire Kia pour tous les détails. Les offres comprennent les frais de transport et préparation jusqu'à 1 795 \$, les droits spéciaux sur les pneus jusqu'à 15 \$ et le surcharge sur le crédit de 100 \$ lorsque applicable. Les frais de permis, les assurances, l'immatriculation et les taxes applicables sont en sus. *L'Association des Journalistes Automobiles du Québec (AJAQ) est une association de journalistes, de rédacteurs et de photographes professionnels de même que de personnel corrélatif dont les activités au concertant sur l'automobile et son industrie. Le boni Célébration / boni Volume de l'année est disponible du 2 au 30 avril 2019 chez les concessionnaires Kia autorisés du Canada et s'applique à l'achat ou à la location. Les modèles Kia neufs et non enregistrés suivants: Forte 2019, Soul 2019, Sportage 2019, Sorento 2019, Stinger 2019 et Niro 2019 sont admissibles à un boni Célébration / boni Volume de l'année de 1 000 \$. Cette offre ne peut être combinée à d'autres offres faites par Kia lorsque applicable. Le rabais sera déduit du prix d'achat comme avant taxes. La valeur du boni peut être convertie en rabais en plus être appliquée sur des transactions postérieures. *Vos ventes concessionnaire Kia pour tous les détails. *Cela est compris: *Offre basée sur les modèles Sportage LX TA (SP55K) 2019 / Sorento LX TA (SP55K) 2019 Neufs à un prix d'achat de 25 995 \$ / 27 995 \$ et inclut 1 500 \$ / 2 200 \$ de rabais admissibles incluant une participation du concessionnaire de 1 \$ / 2018 et 1 000 \$ boni Célébration. Le rabais sera selon le modèle et la version choisie et sera déduit du prix d'achat comme avant taxes. *Ce type de location est disponible sur nos modèles sélectionnés, sur approbation du crédit. Exemple applicable à la location: le modèle disponible pour le modèle neuf non enregistré Soul LX (SP55K) 2019, avec un prix d'achat de 17 995 \$ incluant un boni Célébration de 1 000 \$ basé sur 20 paiements hebdomadaires de 25 \$ au taux de 2,99 % pour 60 mois. Régime de sécurité de l'U.S. acceptant de 2 195 \$ en premier paiement en plus à la location. L'obligation totale de location est de 13 496 \$ avec l'option de rachat à la fin du terme au montant de 7 253 \$. Limite de 10 000 km par année et frais de 1,25 \$ par km additionnel. *Assurance modèle limitée et non disponible que sur les modèles 2017 en modèle. Pour plus de renseignements sur la garantie sans souci de 5 ans, visitez kia.ca/voiture ou composez le 1-877-542-3886. Les renseignements publiés dans cette annonce sont réputés être vérifiés au moment de leur parution. Kia est une marque de commerce de Kia Motors Corp.

À la recherche d'un EMPLOI D'ÉTÉ?



4 BONNES RAISONS DE TRAVAILLER CET ÉTÉ (autres que le salaire!)

Tu cherches un emploi d'été pour gagner un peu d'argent pendant les vacances? Si ta principale motivation est la paie, c'est légitime! Mais sache que travailler t'apportera également de nombreux autres avantages auxquels tu n'avais peut-être pas pensé. En voici quatre :

1. Pour acquérir de l'expérience : avoir un travail d'été te permet avant tout d'étoffer ton curriculum vitae. En effet, peu importe l'emploi que tu occupes, il s'agit d'une expérience professionnelle supplémentaire qui pourrait plus tard t'aider à te démarquer des autres candidats lors d'une entrevue d'embauche, par exemple.
2. Pour développer des aptitudes essentielles : lorsque tu commences à travailler, tu apprends à développer des

qualités qui te seront très utiles pour le futur : leadership, débrouillardise, esprit d'équipe, ponctualité, sens des responsabilités, gestion du stress, etc.

3. Pour créer un réseau professionnel : même si ton travail d'été ne correspond pas tout à fait à ton domaine d'études ou à la profession que tu souhaites exercer plus tard, il te permet de nouer des relations qui pourraient éventuellement te servir lorsque tu seras en recherche d'emploi.

4. Pour faire de belles rencontres : puisque tu ne seras pas le seul jeune de ta région à avoir un emploi d'été, tu auras certainement l'occasion de rencontrer de nouvelles personnes de ton âge en travaillant. Qui sait? Ce sera peut-être le début de belles amitiés qui dureront longtemps!

Le Carrefour jeunesse-emploi les Etchemins est à la recherche d'un(e) étudiant(e) afin de combler un poste de **réceptionniste pour la période estivale**

Principales fonctions :

- Assurer une présence à la réception
- Accueillir et répondre aux clients
- Recevoir et acheminer les appels téléphoniques

Salaire et conditions :

Salaire: 13,75\$/heure
 Nombre d'heures/semaine : 32
 Durée de l'emploi : 6 semaines
 Date prévue d'entrée en fonction : 2 juillet 2019

Compétences recherchées :

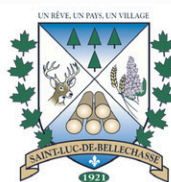
- Aimer le service à la clientèle et l'interaction avec les personnes
- Être dynamique
- Avoir un bon sens d'organisation

Pour postuler :

Personne à contacter : Sonia Boutin, Directrice générale
 Adresse : 1554, route 277, bureau 2, Lac-Etchemin, Québec, G0R 1S0
 Courriel : sonia.boutin@cjeetchemins.ca



>195127



Municipalité de Saint-Luc-de-Bellechasse
 115, rue de la Fabrique
 St-Luc-de-Bellechasse (Québec) G0R 1L0
 Téléphone: 418 636-2176
 Télécopieur: 418 636-2175
 Courriel: dg@st-luc-bellechasse.qc.ca
 Site Internet: www.st-luc-bellechasse.qc.ca

Emploi - Été - Étudiant

Postes de moniteurs et poste d'accompagnateur de terrain de jeux

Sous la supervision du comité de l'OTJ et de la directrice générale, les candidats devront être responsables principalement de l'animation, de la planification des activités, de la surveillance des jeunes et organiser au besoin le service de garde.

Tu as 16 ans et plus, tu es étudiant à temps plein, tu es débrouillard, tu as le sens des responsabilités. Nous avons un emploi pour toi de 35 à 40 heures semaine, qui débute le 20 juin approximativement jusqu'à la mi-août (8 semaines au total).

Poste de préposé aux espaces verts

Sous la supervision de la directrice générale et du comité d'embellissement, le candidat sera responsable de la plantation de fleurs, de l'entretien des plates-bandes et des parcs de la municipalité et à la fin de la saison de nettoyer et couper au besoin les plants.

Tu as 16 ans et plus, tu es étudiant à temps plein, tu as du leadership, de la facilité au travail d'équipe et disponible. Nous avons un emploi pour toi qui peut varier de 25 à 40 heures selon la température, qui débutera selon tes disponibilités en mai.

Si tu es intéressé par un de ces emplois, tu dois communiquer à la Municipalité à Huguette Lavigne, par téléphone au 418 636-2176 poste 1, par fax au 418 636-2175 ou par courriel au dg@st-luc-bellechasse.qc.ca

>195471



Résidence À la Croisée du Bonheur

Vous avez toujours aimé les personnes âgées!
PRÉPOSÉ(E) AUX BÉNÉFICIAIRES
 Temps partiel / temps plein

COMPÉTENCES REQUISES

Aimer les personnes âgées

Être responsable, discret, travaillant et rapide d'exécution
 Détenir un cours PDSB, RCR serait un grand atout, *Loi 90 (nous payons la formation)*.

Les formations peuvent être données pendant la période de probation.

PRINCIPALES FONCTIONS

Aide à l'hygiène, Aide à la mise en jour et mise en nuit
 Aide à la personne, faire la barbe,
 Aide à l'habillement,
 Distribution de la médication, prise de BG, insuline, prise de tension

**CUISINIER(ÈRE)
DEMANDÉ(E)**

Merci de me faire parvenir votre cv soit en personne
 12, boulevard Mercier, Beaumont, G0R 1C0
 ou par fax 418 838-6920 • josepare1@videotron.ca
 à l'attention de Josée Paré.

www.residencecroiseebonheur.com

>195155

OFFRE D'EMPLOI

Préposé(e) aux bénéficiaires

2649, 40^e rue
 St-Prospere de Dorchester, Qc, G0M 1Y0



**Résidence
Le Tremplin**

La résidence Le Tremplin est un milieu de vie de 16 appartements pour des personnes présentant une déficience physique.

TYPE D'EMPLOI :

Liste de rappel, possibilité d'un poste à temps partiel et temps plein pour la période estivale.

NOUS VOUS OFFRONS :

- Des formations continues et rémunérées;
- Un des meilleurs ratio préposé(es)/usagers;
- Des horaires flexibles;
- Un vrai milieu de vie où l'humain passe avant tout;
- La possibilité de faire des 7/7 pendant la période estivale;
- Des congés maladies payées;
- La chance de travailler avec des gens de cœur dans une ambiance familiale;
- Et surtout, le temps de développer de vraies relations aidantes envers une clientèle exceptionnelle et reconnaissante.

APTITUDES EXIGÉES :

Respect, débrouillardise, capacité à travailler en équipe, sens de l'initiative et confidentialité.

FORMATION(S) EXIGÉE(S) :

RCR et PDSB sera un atout, formations sur place.

DATE PRÉVUE D'ENTRÉE EN FONCTION :

Dès maintenant.

BIENVENUE AUX ÉTUDIANT(ES), AUX MIGRANT(ES) ET AUX 55 ANS ET PLUS!

FAIRE PARVENIR VOTRE CURRICULUM VITAE À L'ADRESSE COURRIEL SUIVANTE :
LETREPLIN@SOGETEL.NET

L'ÉVÉNEMENT

Avantage Hyundai^{MD}

Profitez d'offres exceptionnelles!



ELANTRA 2019

Louez la version Preferred auto./climatiser pour

54 \$ /sem. (261 semaines) pour **60** mois **0 \$** comptant*

*Prix au comptant :

21 769 \$ Frais de livraison et destination compris. Taxes en sus.

Caractéristiques	ELANTRA 2019 Preferred auto.	CIVIC 2019 LX (CVT)	COROLLA 2019 CE (CVT)
Alerte de collision dans l'angle mort	✓	✗	✗
Volant chauffant	✓	✗	✗
Sièges avant chauffants	✓	✓	✗
Garantie globale limitée 5 ans**	✓	✗	✗



Utilitaire nord-américain de l'année 2019TM



KONA 2019

Louez le 2.0L Essential à trac. av. pour

55 \$ /sem. (261 semaines) pour **60** mois avec comptant de 1 995 \$*

*Prix au comptant :

23 019 \$ Frais de livraison et destination compris. Taxes en sus.

Incluant: ✓ Sièges avant chauffants
✓ Écran tactile de 7 po avec caméra de recul
✓ Android Auto^{MC} et Apple CarPlay^{MC}



OU obtenez le Kona 2.0L Preferred à trac. av. pour **5 \$** de plus par semaine.* **24 769 \$** *Prix au comptant :

Caractéristiques	KONA 2019 2.0L Preferred à trac. av. (auto. 6 rapports)	QASHQAI S 2019 à trac. av. (CVT)	HR-V LX 2019 à trac. av. (CVT)
Télédéverrouillage et démarrage à bouton-poussoir	✓	✗	✗
Alerte de collision dans l'angle mort	✓	✓	✗
Volant gainé de cuir chauffant	✓	✗	✗
Garantie globale limitée 5 ans**	✓	✗	✗



TUCSON 2019

Louez le 2.0L Essential à trac. av. pour

65 \$ /sem. (208 semaines) pour **48** mois avec comptant de 2 995 \$*

*Prix au comptant :

27 419 \$ Frais de livraison et destination compris. Taxes en sus.

Incluant: ✓ Sièges avant chauffants
✓ Écran tactile de 7 po avec caméra de recul
✓ Android Auto^{MC} et Apple CarPlay^{MC}



OU obtenez le Tucson 2.0L Preferred à trac. av. pour **6 \$** de plus par semaine.* **29 919 \$** *Prix au comptant :

Caractéristiques	TUCSON 2019 Preferred à trac. av.	CX-5 GX 2019 à trac. av.	CR-V LX 2019 à trac. av.
Alerte de collision dans l'angle mort	✓	✓	✗
Volant gainé de cuir chauffant	✓	✗	✗
Sièges arrière chauffants	✓	✗	✗
Garantie globale limitée 5 ans**	✓	✗	✗

Données basées sur le logiciel de comparaison AutoPlanner^{MC}, en date de février 2019.

C'est ça, le facteur H.^{MC}
hyundaicanada.com



MC/MD Les noms, logos, noms de produits, noms des caractéristiques, images et slogans Hyundai sont des marques de commerce appartenant à (ou utilisées sous licence par) Hyundai Auto Canada Corp. Toutes les autres marques sont la propriété de leurs détenteurs respectifs. Pour plus de détails et connaître les modalités et conditions, visitez hyundaicanada.com/optim-achat ou rendez-vous chez votre concessionnaire. *Offres de location sur approbation du crédit des Services financiers Hyundai sur les modèles neufs suivants : Elantra Preferred 2019 automatique / Kona 2.0L Essential 2019 à trac. av. / Kona 2.0L Preferred 2019 à trac. av. / Tucson 2.0L Preferred 2019 à trac. av. à un taux annuel de 1,49 % / 2,49 % / 2,49 % / 1,99 % / 1,99 %. 261/261/261/208 paiements de 54 \$ / 55 \$ / 60 \$ / 65 \$ / 71 \$ par semaine pour 60 / 60 / 60 / 48 / 48 mois sans obligation au terme du contrat de location. Comptant initial de 0 \$ / 1995 \$ / 1995 \$ / 2995 \$ / 2995 \$. Premier versement exigé. Cette offre ne peut être transférée ni cédée. Aucun échange de véhicule nécessaire. Obligation totale de location de 14 024 \$ / 16 375 \$ / 17 630 \$ / 16 523 \$ / 17 696 \$. Kilométrage annuel de 16 000 km, 12 ¢ par km additionnel. L'offre de location comprend les frais de livraison et de destination de 1705 \$ / 1805 \$ / 1805 \$ / 1805 \$ / 1805 \$ et des frais de 115 \$ (taxe de 15 \$ sur les pneus et taxe de 100 \$ sur le climatiseur). Frais d'enregistrement, d'assurance, RDPRM, droits d'immatriculation, prélèvements et toutes les taxes applicables en sus. *Prix de 21 769 \$ / 23 019 \$ / 24 769 \$ / 27 419 \$ / 29 919 \$ au comptant disponible pour les modèles Elantra Preferred 2019 automatique / Kona 2.0L Essential 2019 à trac. av. / Tucson 2.0L Preferred 2019 à trac. av. / Tucson 2.0L Preferred 2019 à trac. av. neufs en stock. Comprend des frais de 115 \$ (taxe de 15 \$ sur les pneus et taxe de 100 \$ sur le climatiseur) et les frais de livraison et de destination de 1705 \$ / 1805 \$ / 1805 \$ / 1805 \$ / 1805 \$. Frais d'enregistrement, d'assurance, RDPRM (maximum 76 \$) et toutes les taxes applicables en sus. **Offres d'une durée limitée pouvant être modifiées ou annulées sans avis préalable. Couleur du véhicule sous réserve de sa disponibilité. Les frais de livraison et de destination comprennent les frais de transport et de préparation et un réservoir plein de carburant. Le concessionnaire peut vendre à prix moindre. Les stocks sont limités. Le concessionnaire pourrait devoir commander le véhicule. Cette offre ne peut être combinée ou utilisée en conjonction avec toute autre offre disponible. L'offre ne peut être transférée ni cédée. Aucun échange de véhicule requis. Visitez www.hyundaicanada.com ou un concessionnaire pour tous les détails. **La garantie globale limitée de Hyundai couvre la plupart des pièces du véhicule contre les défauts de fabrication, sous réserve du respect des conditions normales d'utilisation et d'entretien. *Android Auto^{MC} est compatible avec les téléphones Android qui fonctionnent avec le système d'exploitation Android Lollipop ou une version plus récente. Il se peut qu'Android Auto ne fonctionne pas avec certains appareils et qu'il ne soit pas disponible dans certains pays et certaines régions. Des applications supplémentaires pourraient être requises. Visitez www.android.com pour plus de détails et connaître les limites. Sous réserve de compatibilité des applications. Android et Android Auto sont des marques de commerce de Google Inc. **Apple CarPlay^{MC} fonctionne avec les iPhone 5s, iPhone 5c, iPhone 5 et les modèles plus récents qui fonctionnent avec la plus récente version de iOS 7 et les versions ultérieures. Il se peut que Apple CarPlay^{MC} ne fonctionne pas avec certains appareils et qu'il ne soit pas disponible dans certains pays et certaines régions. Visitez www.apple.com pour de plus amples renseignements et connaître les limites applicables. Apple, Apple CarPlay et iPod sont des marques de commerce de Apple Inc.




RE/MAX
RE/MAX, FORTIN, DELAGE INC.
AGENCE IMMOBILIÈRE

Ginette Aubin



François Côté

COURTIERS IMMOBILIERS

418 883-3070 • 418 883-5528

VOS COURTIERS D'EXPÉRIENCE
Plus de 34 ans à votre service

Recherche pour clients sérieux ferme-fermette-maisons-chalets

<p>STE-CLAIRE</p>  <p>238 000\$</p> <p>89 GOSSELIN, Superbe 12 pièces, 4 chambres, planchers bois, terrain 10 200 pi². Cabanon, piscine.</p>	<p>STE-CLAIRE</p>  <p>209 900\$</p> <p>127 BISSONNETTE, impeccable, 11 pièces, 4 chambres, s. sol aménagé, 2 salles de bain, terrain paysagé..</p>	<p>ST-LÉON</p>  <p>115 ARPENTS 250 000 \$</p> <p>FERMETTE-TERRÉ À BOIS, maison 6 pièces, garage 26x 40, grange, bois pour coupe, rivière.</p>	<p>ARMAGH</p>  <p>139 500\$</p> <p>7 CADRIN, confortable, 10 pièces, 5 chambres, 2 salle de bain, garage 26x26, terrain 11 338 pi², OCCASION.</p>
<p>STE-CLAIRE</p>  <p>189 500\$</p> <p>52 PELCHAT, belle propriété, 12 pièces, 5 chambre, 2 s. bain, terrain 10 870 pi² bordé de haies!.</p>	<p>STE-CLAIRE</p>  <p>249 900\$</p> <p>13 DE L'ÉRABLIÈRE, superbe 12 pièces, 4 chambres, s. sol aménagé, solarium 4 saisons, terrain 8 608 pi².</p>	<p>ST-MALACHIE</p>  <p>FERMETTE 125 000\$</p> <p>222 RTE ST-JEAN, terrain 6.10 arpents (223 442 pi²), authentique 7 pièces, 3 chambres, garage, secteur paisible.</p>	<p>FRAMPTON</p>  <p>RETRAITÉS</p> <p>142, PRINCIPALE, résidence pour retraités, 14 unités, logement 5 1/2 pièces pour proprio.</p>
<p>STE-CLAIRE</p>  <p>199 900 \$</p> <p>77, BOURASSA, 8pièces, 3chambres, 2 salles de bain, garage isolé, terrain 5 678 pi², bornée par ruisseau.</p>	<p>STE-CLAIRE</p>  <p>219 900\$</p> <p>122 BISSONNETTE, construite 2014, belle moderne 8 pièces, 2 salles de bain, s. sol semi-aménagé, terrain 7 197 pi².</p>	<p>ST-HENRI</p>  <p>6 LOGEMENTS</p> <p>249 COMMERCIALE, immeuble 6 logements de 4 1/2 pièces chacun, construction 2010, entièrement loué.</p>	<p>FRAMPTON</p>  <p>115 000\$</p> <p>130 PRINCIPALE. propriété offrant 2 logements de 5 1/2 pièces loués. Revenu de 11 700\$/ année. OCCASION.</p>
<p>STE-CLAIRE</p>  <p>69 500\$</p> <p>86, LABONTÉ</p>	<p>STE-CLAIRE</p>  <p>199 900\$</p> <p>102 CHABOT, belle moderne, 11 pièces, 3 ch., s. sol aménagé, terrain 9 949 pi², bordé de haies, piscine.</p>	<p>ST-HENRI</p>  <p>CONDO 155 000\$</p> <p>44 LALIBERTÉ, construit en 2009, 7 pièces, 2 chambres, grand patio, cabanon. État neuf!</p>	<p>FRAMPTON</p>  <p>119 000\$</p> <p>128 PRINCIPALE. 10 Pièces dont 5 chambres, 2 s.de bain, hangar 23 x 43 terrain 23 607 pi².</p>
<p>STE-CLAIRE</p>  <p>88, LABONTÉ</p>	<p>STE-CLAIRE</p>  <p>179 900\$</p> <p>75 BOUL. BÉGIN, Impeccable, 12 pièces lumineuses, 4 chambres, garage, terrain 13 796 pi².</p>	<p>STE-JUSTINE</p>  <p>165 000\$</p> <p>162 ROYER, brique et pierre, 13 pièces, s. sol aménagé, garage, possession rapide.</p>	<p>HONFLEUR</p>  <p>FERME</p> <p>504, 3^e RANG O., Engraissement 1 275 places, terrain 171 acres, résidence 13 pièces.</p>
<p>STE-GERVAIS</p>  <p>272, DU REPOS</p>	<p>STE-CLAIRE</p>  <p>199 900\$</p> <p>116 DE LA FABRIQUE, impeccable, 11 pièces, 3 chambres, 2 s.de bain, s. sol semi-aménagé, garage, terrain 8 075 pi².</p>	<p>ST-LAZARE</p>  <p>66 000\$</p> <p>137 PRINCIPALE, propriété 5 pièces, 2 chambres, hangar, terrain 9 104 pi².</p>	<p>HONFLEUR</p>  <p>NOUVEAU 169 900\$</p> <p>369, ST-JEAN, beau cottage, 11 pièces, 3 chambres, 2 salles de bain, rénovations récentes, clé en main!</p>
<p>STE-LAZARE</p>  <p>832, 8^e RANG, Fermette 123 arpents</p>	<p>STE-DAMIEN</p>  <p>NOUVEAU 169 900\$</p> <p>30, DE LA COLLINE, tout brique, 10 pièces, 3 chambres, salle familiale au s. sol, terrain 11 420 pi², garage!</p>	<p>ST-LÉON</p>  <p>112 000\$</p> <p>401, RTE 277, tout pierre 9 pièces, 4 ch, salon double, terrain 7 837 pi² FAUT VOIR!</p>	<p>HONFLEUR</p>  <p>FERME</p> <p>59, 4^e RANG EST, engraissement et maternité, 1 050 places, terrain 89 acres, résidence 8 pièces.</p>

LA DURANTAYE



VENDU

29, ST-GABRIEL,

ST-ANSELME



VENDU

5 RUE CHERBOURG,

ST-ANSELME



REVENU 139 500\$

920, CH. STE-ANNE, immeuble 3 logements, 3 de 3 1/2 pièces, terrain 12 629 pi², borné rivière.

HONFLEUR



VENDU

311, de l'Église

ST-ANSELME



VENDU

12, ST-JEAN

ST-ANSELME



209 900\$

560 BÉGIN, superbe, 12 pièces, 3 chambres, 2 salles de bain, garage, terrain semi-boisé.

STE-CLAIRE



VENDU

107, PAUL-NORMAND

ST-ANSELME



VENDU

16, BOUL. DESJARDINS

ST-ANSELME



26, DU LAC, toute beauté, 6 pièces, plus revenu d'un 4 1/2, terrain 8 384 pi²

STE-CLAIRE



VENDU

170, BOUCHARD

ST-ANSELME



VENDU

14, 14-A ST-BERNARD

ST-ANSELME



189 500\$

52 PELCHAT, belle propriété, 12 pièces, 5 chambre, 2 s. bain, terrain 10 870 pi² bordé de haies!.

STE-CLAIRE



VENDU

287, ST-AMABLE

ST-DAMIEN



VENDU

16A 20 ST-BERNARD

ST-ANSELME



199 900 \$

77, BOURASSA, 8pièces, 3chambres, 2 salles de bain, garage isolé, terrain 5 678 pi², bornée par ruisseau.

STE-CLAIRE



VENDU

86, LABONTÉ

NOUVEAU 69 500\$

ST-ANSELME

TERRAIN, BOUL. ALPHONSE DESJARDINS, terrain 80 pi x 110 pi, prêt pour construction, 69 500\$ (non taxable), situé au cœur du village.

ST-CHARLES



268 000\$

17 RUEL, superbe, 12 pièces, 3 ch., 2 s. de bain, s. sol aménagé, garage, terrain 9 016 pi², piscine chauffée.

STE-CLAIRE



VENDU

88, LABONTÉ

ST-ANSELME



REVENU 115 000\$

903-905, CH. STE-ANNE, propriété offrant 2 logements de 3 1/2 pièces chacun, terrain 4 252 pi², occasion.

SAINT-CHARLES



LAC 329 000\$

LAC ST-CHARLES, située en bordure lac, superbe 12 pièces, foyer, véranda, terrain 13 647 pi². PAYSAGÉ

ST-GERVAIS



VENDU

272, DU REPOS

ST-ANSELME



267 500\$

28, DES BOULEAUX, Superbe, 11 pièces, 4 ch., foyer, s. sol aménagé, garage double, terrain 8 921 pi². découvrir!

STE-CLAIRE



120 PAUL-NORMAND, impeccable, 6 pièces, garage, terrain 8 764 pi², paysagé, haies..

ST-LAZARE



VENDU

832, 8^e RANG, Fermette 123 arpents

ST-ANSELME



RIVIÈRE 175 000\$

320 CH. STE-ANNE, bord rivière, terrain 218 320 pi². Maison 12 pièces, grange, à découvrir!

STE-CLAIRE



NOUVEAU 230 000\$

223, ST-AMABLE, terrain boisé de 70 493 pi², confortable 10 pièces, 3 chambres, plus loft de 3 1/2 pièces. Près village.

STE-LAZARE



VENDU

832, 8^e RANG, Fermette 123 arpents

ST-ANSELME



RIVIÈRE 175 000\$

320 CH. STE-ANNE, bord rivière, terrain 218 320 pi². Maison 12 pièces, grange, à découvrir!

STE-CLAIRE



NOUVEAU 230 000\$

223, ST-AMABLE, terrain boisé de 70 493 pi², confortable 10 pièces, 3 chambres, plus loft de 3 1/2 pièces. Près village.

ST-DAMIEN



NOUVEAU 169 900\$

30, DE LA COLLINE, tout brique, 10 pièces, 3 chambres, salle familiale au s. sol, terrain 11 420 pi², garage!

ST-LÉON



112 000\$

401, RTE 277, tout pierre 9 pièces, 4 ch, salon double, terrain 7 837 pi² FAUT VOIR!

ARMAGH



79 000\$

21 PRINCIPALE, confortable, 8 pièces, 4 chambres garage-atelier, terrain 8 883 pi². OCCASION

HONFLEUR



FERME

59, 4^e RANG EST, engraissement et maternité, 1 050 places, terrain 89 acres, résidence 8 pièces.

Un seul numéro 1 866 637-5236

IMMOBILIER 100 à 299

MARCHANDISE 300 à 399

SERVICES 400 à 599

EMPLOI ET FORMATION 600 à 799

ÉVÈNEMENTS SPÉCIAUX 800 à 899

VÉHICULES 900 à 999

160 Terrains / Terres à vendre

BORD DE L'EAU
Terrain à vendre Ste-Claire. Border par rivière Abénaquis. Prêt à construire, 250 pi. au bord de l'eau. Cascade de 20 pi. de haut. Endroit de pêche. 418-883-3135

205 Logements / appartements à louer

2x4-1/2, St-Damien, 1er et 2e étage, 435\$ et 425\$, libres immédiatement. 418-883-5852

4-1/2, 2e étage, ensoleillé, près de tout, St-Damien-de-Buckland, libre 1er juillet, 430\$, non chauffé, non éclairé, 418-806-3036

205 Logements / appartements à louer

4-1/2, 204-B de l'Église, Honfleur, 375\$/ mois, cabanon inclus. Libre immédiatement, 418-883-3213

4-1/2, Lac Etchemin, non chauffé, non éclairé, 325\$ libre. 418-625-2770, 418-225-6524

4-1/2, non chauffé, non éclairé, 520\$/ mois, à Ste-Claire. Libre 1er juillet. 418-883-9120

ARMAGH: 4-1/2, demi sous-sol, très bien éclairé, près services, libre mi-mai, 418-469-3844, 418-883-2184

205 Logements / appartements à louer

5-1/2, grand patio fermé, 2e étage (seul dans l'immeuble), non chauffé, non éclairé, pas d'animaux, secteur St-Léon. 1er juillet. 465\$/ mois. 418-625-3762.

GRAND 4-1/2 neuf, 3e étage, Ste-Claire, 710\$/mois. 1er juillet 418-883-5852, 418-789-2316

ST-DAMIEN: 4-1/2, Secteur tranquille, 4 rue des Alouettes. 1er juin 418-883-2004

210 Logements / appartements chauffés à louer

Lac Etchemin, 1-1/2. Rue Sanatorium. Chauffé, éclairé. Libre 1er juillet, 418-386-5445

225 Propriétés à louer

SAINT-LÉON À LOUER: maison située rue Principale. Possibilité d'option d'achat. Pour inf. 581-989-0195

415 Massothérapie / Soins thérapeutiques

De retour à St-Odilon massage de relaxation 45 minutes/ 45\$. Ambiance cool, chandelles, encens. Diane 418-983-3702

424 Astrologie/occultisme

Ana Médium pure, 40 ans d'expérience, ne pose aucune question, réponses précises et datées, confidentielles. Tél.: 514-613-0179 (Avec ou sans Visa/ Mastercard)

MEDIUMQUEBEC le service de voyance #1 au Québec depuis 12 ans, recherche des voyant(e)s de qualité, aux dons réels, afin de compléter son équipe. Inscrivez-vous à l'adresse: <https://www.mediumquebec.com/dons> ou écrivez-nous à: contact@mediumquebec.com pour plus d'infos. C'est une belle opportunité pour des personnes sérieuses et talentueuses.

Médium Québec réunit toujours pour vous les meilleurs voyant(e)s du Québec, reconnus pour leurs dons, leur sérieux, la qualité de leurs prédictions...Écoutez-les au 1-866-503-0830 et choisissez votre conseiller(e) personnel(le). Depuis votre cellulaire faite le #(carré)5722. Pour les voir et mieux les connaître: www.MediumQuebec.com

484 Services divers

RECHERCHE travail comme aide fermier sur ferme porcine, laitière ou autres. Heures à discuter, possède expérience, information: 418-883-3213; le soir.

SAAQ - SAAQ - SAAQ Victime d'un accident automobile? Vous avez des blessures? Contactez-nous. Consultation gratuite. M. Dion Avocats, tél: 1-855-282-2022 www.sosaaq.com

485 Agence de rencontre avec permis

CONTACTS directs et rencontres sur le service #1 au Québec! Conversations, rencontres inattendues, des aventures inoubliables vous attendent. Goûtez la différence. Appelez le 1-866-553-5652 pour les écouter ou bien, pour leur parler, depuis votre cellulaire, faites le # (carré)6910 (des frais peuvent s'appliquer) L'aventure est au bout de la ligne. www.lesseductrices.com

555 Argent à prêter

PRÊTEUR hypothécaire privé de premier et deuxième niveau. Financement rapide peu importe votre région. Service professionnel. Nos taux sont compétitifs et nos conditions de financement flexibles. Financement Brison. 1-866-566-7081

580 Occasions / propositions d'affaires

OFFRE du manufacturier. Occasion unique et exclusive. Route de distributeurs automatiques garanties. Produit le plus rentable, l'eau NAYA 600ml. Clientèle établie par la compagnie. Mise de fonds obligatoire. Financement disponible. Projet clé en main à 100%. 855-495-4599

585 Services financiers divers

SOLUTIONS à l'endettement. Trop de dettes? Reprenez le contrôle. Plusieurs bureaux en Beauce pour vous servir. MNP Ltée, Syndics autorisés en insolvabilité. 418-425-1127

605 Emplois divers

Compagnie recherche femmes pour conversations par téléphone. Travail à domicile aux heures de votre choix. Rémunération hebdomadaire garantie. Débutantes bienvenues. Tél.: 1-866-503-0834

985 Autos à vendre

ATTENTION! Besoin d'une auto. Problème de crédit? C'est fini. Aucun cas refusé. Financement sur place. Voiture, camion, van, 2004 à 2013 Robert Cloutier Autos 450-446-5250 ou 514-830-0981 1-888-446-5250 www.robertcloutierautos.com

À voir auto, camion, 4x4. Financement maison aucun cas refusé. Voitures 2010 à 2017, léger dépôt, aucun endosseur. 1-866-566-7081 www.financementbrison.net

Nancy Auclair
Courtier immobilier agréé
418 625-5030
418 230-9848
Pour vendre ou acheter: www.nancyauclair.com

Faire affaire avec la compétence, voilà toute la différence!

NOUVEAU
STE-SABINE: Charmante résidence.
VENDU

NOUVEAU
LAC-ETCHEMIN: Construction récente en nature, 2 cc, grand salon, terrain de 64 362 pc avec ptie boisée, garage 30 X 20, à 5 min. du centre-ville, près centre de ski, club de golf, sentiers pédestres, de VTT et motoneiges. A voir!

NOUVEAU
ST-CAMILLE: Résidence ancestrale.
VENDU

NOUVEAU
LAC-ETCHEMIN: Maison à étages dans quartier tranquille et près de tous les services, 4 cc, 2 sl.bains, très fonctionnel, aucune rénovation majeure et ce, à prix très abordable!

NOUVEAU
LAC-ETCHEMIN: Propriété remarquable.
VENDU

NOUVEAU
LAC-ETCHEMIN: Propriété à la campagne avec garage, demandera certaines rénovations, grand terrain boisé sans voisin immédiat. Prix sous l'évaluation municipale!

NOUVEAU
ST-BENJAMIN: Superbe propriété.
VENDU

NOUVEAU
ST-CYPRIEN: Bungalow tout briques bien situé 27 X 44, s-sol aménagé, bel intérieur et toiture récente. Prix sous l'évaluation municipale pour vente rapide. Cause: Succession
59 000\$

NOUVEAU
ST-CYPRIEN: Grande résidence.
VENDU

NOUVEAU
STE-ROSE: Bungalow 45X32, construction 2003, très belle maison avec poss. pces additionnelles au s-sol, salon et cuisine à aire ouverte, bois francs, armoires de chêne, terrain de 35000pc avec garage 30X30. Une propriété unique!

BORD DE L'EAU
LAC-ETCHEMIN: Voilà une demeure qui comblera vos besoins! Presqu'entièrement rénovée en 2009 elle vous offre 11 belles pces, fenestration abondante avec vue sur la rivière, secteur paisible, grand terrain de 29000pc avec garage 16X22. Ne tardez pas!

PRIX REVISÉ
LAC-ETCHEMIN: Charmant bungalow très propre et bien éclairé dans un quartier recherché, 4 cc, 2 sl. bains, espace bureau pour professionnel à la maison, terrain aménagé avec entrée asphaltée. Informez-vous!

NOUVEAU
STE-JUSTINE: Maison de campagne sans voisin immédiat, 3 cc, beaucoup de rénovations déjà effectuées, grand terrain de 53 800pc avec garage. Prix sous l'évaluation municipale!

AVEC TERRE
LAC FRONTIERE: Remarquable propriété avec résidence 11 pces, 4cc, 2 sl.bains. Vente avec 180 acres de terres boisées dont 70 acres bornés à la frontière US. Excellent territoire de chasse, chemin et bleuettière. Rapport d'évaluation et plan d'aménagement au dossier.

PRIX REVISÉ
ST-CAMILLE: Bar et salle de réception avec partie résidentielle pour proprio. Commerce en opération depuis de nombreuses années. Contactez moi pour plus d'infos.

NOUVEAU
ST-MALACHIE: Propriété très ensoleillée dans un environnement exceptionnel en bordure de la rivière Etchemin, 5cc, grand solarium 4 saisons, garage et remise. Elle comblera toutes vos attentes!

NOUVEAU
STE-JUSTINE: Très belle ancestrale, 3 cc, cuisine rénovée, aire-ouverte, magnifique terrain avec: garage, remise, piscine et aire de jeux. Évaluation professionnelle au dossier!

NOUVEAU
STE-SABINE: Bungalow 1978, 2 sl.de bains, s-sol aménagé, près des services, grande entrée asphaltée avec abri d'auto, garage et remise. Prix sous l'évaluation municipale!

NOUVEAU
ST-LUC: Chalet 3 saisons rénové situé au Lac Leclerc, toit cathédrale, belle luminosité, mezzanine à l'étage, accès au lac avec droit de pêche. Un endroit paisible à découvrir!

NOUVEAU
ST-CAMILLE: Propriété ancestrale 11 pces avec fondations 1977, cachet d'autelots, plafond de plus de 9 p. 4 cc, 2 sl.bains. Garage améagé et moulin à scie industriel comprenant tous les équipements pour son fonctionnement. Zonage résidentiel et industriel. Rapport d'évaluation au dossier.

BORD DE L'EAU
LAC-ETCHEMIN: Superbe propriété en bordure du lac, fenestration abondante, 9 pces, entretien impeccable, toiture neuve, terrain entièrement aménagé avec descente au lac. Hâtez-vous de découvrir ce bijou!

NOUVEAU
STE-ROSE: Résidence centenaire entièrement rénovée et très fonctionnelle, 9 pces, très propre, grand terrain de 39 000pc, garage et libre rapidement si désiré!

AVEC TERRE
LAC-ETCHEMIN: Grand Bungalow avec fenestration abondante offrant une magnifique vue sur le lac, nombreuses pièces, s-sol aménagé, beaucoup de rangement. Une opportunité à ne pas manquer!

NOUVEAU
STE-JUSTINE: Domaine à faire rêver! Construction 1997, 3cc, 2 sl.bains, beaucoup de rangement, terres de 102 acres, plantation, érablière (1000 à 1500 entailles), 4 garages et lac artificiel. Un rêve à portée de mains!

La Voix du Sud
VOTRE MÉDIA DIGI
www.lavoixdusud.com
Votre journal en ligne dès le mardi à minuit

Bechedor inc.
Producteur des forêts de demain!
Manceuvre/ouvrier(ère) - Pépiniériste
(plusieurs postes)
Salaire 13.50 \$ de l'heure (40-45 hres/semaine).
Conditions: pour une durée de 5 à 6 semaines, début du travail: mi-avril (début mai) selon la température.
Exigences: bonne capacité et résistance physiques, dextérité manuelle.
Fonctions: triage de plants de conifères (épinettes) et différents travaux de manutention.
1508, 25^e avenue, St-Prosper
418 594-8580
bechedor@bechedor.com

TERRASSEMENT
GOUPILO
PAYSAGISTE
CHAUFFEUR(EUSE) DEMANDÉ
Classe 3
3 ou 5 jours par semaine
Pour plus de renseignements communiquez au
418 808-1243

OFFRE D'EMPLOI
FORTIER
2000 LTÉE
ISO 9001:2008
Fortier 2000 Ltée est un manufacturier de produits de béton préfabriqué, situé sur la Rive-Sud de Québec.
NOUS SOMMES À LA RECHERCHE DE:
JOURNALIERS D'USINE
• Poste de jour ou de soir
• Salaire selon la convention collective
Faire parvenir votre C.V. par courriel: s.girard@fortier2000.com ou par la poste au: 146, rue Commerciale, St-Henri Qc G0R 3E0

Fermetures de rues à Saint-Raphaël

Dans le cadre de la journée nationale du sport et de l'activité physique, la Municipalité de Saint-Raphaël invite les citoyens à enfourcher leurs vélos et bouger! Un parcours de 2 km dans le cœur du village sera fermée à la circulation automobile le 4 mai de 9h30 à 11h30. Les gens de tous âges pourront circuler en boucle soit à vélo, à pied ou encore en poussette. L'arrivée et le départ se font au Centre communautaire. Après l'exercice, il y aura un grand pique-nique sur le terrain de balle. Le dîner est fourni pour les participants. Il y aura des prix de présence et de l'animation sur le site. Les policiers seront présents pour buriner les vélos et ouvrir le premier tour. L'inscription se fait en ligne au www.saint-raphael.ca ou via l'événement Facebook. C'est gratuit pour les 0 à 3 ans et 5 \$ pour les 4 ans et plus. (E.G.)

LA CLINIQUE MÉDICALE STE-CLAIRE

EST À LA RECHERCHE D'UNE SECRÉTAIRE/ RÉCEPTIONNISTE

- 40 hres/semaine
- Tâches reliées à la réception et au travail de bureau

Faites parvenir votre cv à
Clinique med. Ste-Claire
88, Rue Bégin, Ste-Claire, QC, GOR 2V0
418-883-3336 Poste 2

>195745



APPEL D'OFFRES
Centre de la petite enfance À la Bonne Garde
Agréé bureau coordonnateur (CPE/BC)

ÉDUCATEUR SPÉCIALISÉ

dans les services de garde en milieu familial de la MRC des Etchemins

Le CPE/BC À la Bonne Garde désire recevoir des soumissions d'un éducateur spécialisé, pour un projet d'une durée d'un an (mai 2019 à mars 2020). Le mandat principal est de soutenir le développement des connaissances et des compétences des responsables de service de garde en milieu familial en lien avec l'approche réflexive et la gestion des émotions.

La description des tâches et des besoins du présent appel de soumissions est disponible sur demande au CPE/BC À la Bonne Garde à Lac-Etchemin (227B, 1^{re} Avenue), par téléphone au 418 625-3186 ou par courriel à cpealbg.manonm@sogetel.net

Les soumissions devront être transmises au CPE/BC avant le 6 mai 2019.

Le CPE/BC ne s'engage à accepter ni la plus basse, ni aucune des soumissions reçues.



>195113



Municipalité de Saint-Luc-de-Bellechasse
115, rue de la Fabrique
St-Luc-de-Bellechasse (Québec) GOR 1L0
Téléphone : 418 636-2176
Télécopieur : 418 636-2175
Courriel : dg@st-luc-bellechasse.qc.ca
Site Internet : www.st-luc-bellechasse.qc.ca

Offre d'emploi Journaliers aux travaux publics

La Municipalité de Saint-Luc-de-Bellechasse est à la recherche de journaliers aux travaux publics.

Description et Responsabilités :

Sous l'autorité du conseil municipal et de la directrice générale, les journaliers devront opérer les équipements lourds, camions et toutes autres tâches sur un horaire variable selon les exigences de la saison :

- Effectuer l'entretien des équipements et des bâtiments municipaux;
- Travailler à l'entretien et à la construction des infrastructures municipales;
- Réparer et entretenir dans les limites de ses compétences la machinerie mise à sa disposition;
- Effectuer des tâches manuelles diversifiées reliées aux activités du service des travaux publics;
- Conduire et opérer de l'équipement lourd tel qu'excavatrice, tracteur, niveleuse et autres selon les besoins;
- Inspecter et entretenir les véhicules;
- Participer à l'élaboration des besoins de la municipalité en matière d'équipement, de matériaux divers, de marchandises et de fournitures.

Qualités et Compétences requises pour le journalier :

- Expérience de conduite de véhicules lourds, de déneigement et autres;
- Avoir des connaissances mécaniques;
- Être disponible à travailler sur des horaires variables selon la saison;
- Être capable de travailler en équipe;
- Démontrer de l'autonomie, de la polyvalence et de la facilité d'apprentissage;
- Être soucieux du travail bien fait;
- Suivre les directives de la direction générale, établies par le conseil;
- Communiquer clairement la progression des travaux;
- Être en bonne santé et capable de travailler dans des conditions climatiques difficiles et de soulever des poids;
- Posséder les cartes de compétence pour l'opération d'usine d'eau potable et usées serait un atout.

Exigences pour le journalier :

Détenir un permis de conduire Classe 3. Posséder un diplôme de secondaire V. Notez que des tests de conduite seront exigés. Le journalier devra fournir son dossier de conduite.

Toute personne intéressée doit faire parvenir son curriculum vitae, avant le 1^{er} mai 2019 par la poste, courriel ou fax, à l'attention de M^{me} Huguette Lavigne avec la mention « Journalier aux travaux publics ».

Municipalité de Saint-Luc-de-Bellechasse
Journalier aux travaux publics
115, rue de la Fabrique
Saint-Luc-de-Bellechasse (Québec) GOR 1L0
Courriel : dg@st-luc-bellechasse.qc.ca fax : 418 636-2175

Pour information, vous pouvez joindre Huguette Lavigne au 418 636-2176 poste # 1

>195723

LE GROUPE
MAURICE
LEGROUPEMAURICE.COM

MARGO RECRUTE!

Vous désirez travailler dans un environnement moderne, humain et unique sur la Rive-Sud de Québec? C'est possible! Venez nous rencontrer avec votre CV à la résidence MARGO.

LE MERCREDI 24 AVRIL, DE 15 H À 19 H.

Nous avons besoin de vous afin de pourvoir les postes suivants :

- > PRÉPOSÉ (E) AUX BÉNÉFICIAIRES
- > INFIRMIER (ÈRE) AUXILIAIRE
- > PRÉPOSÉ (E) À L'ENTRETIEN MÉNAGER
- > CONCIERGE
- > SERVEUR (SE)
- > RESPONSABLE SALLE À MANGER

Si vous ne pouvez pas vous présenter en personne, veuillez postuler en ligne à legroupemaurice.com/emplois ou au 1 866 546-3652.

**LE BONHEUR DES RETRAITÉS,
ON S'Y EMPLOIE!**

1555, rue Métivier, Lévis
ResidenceMargo.com

 MARGO^{MC}



MRC de Bellechasse

AVIS DE VENTE POUR DÉFAUT DE PAIEMENT DES TAXES MUNICIPALES ET SCOLAIRES

AVIS PUBLIC est, par les présentes, donné par le soussigné, directeur général adjoint et secrétaire-trésorier adjoint de la Municipalité régionale de comté de Bellechasse, que les immeubles ci-après décrits seront vendus à l'enchère publique **JEUDI, LE 13 JUIN 2019**, à compter de 10 heures de l'avant-midi, à la salle du Conseil de la MRC du Centre Administratif Bellechasse, 100, rue Mgr Bilodeau, Saint-Lazare-de-Bellechasse et ce, pour satisfaire au paiement des taxes municipales et/ou scolaires, comprenant les intérêts, plus les frais encourus, à moins que ces montants n'aient été payés avant cette date.

En vertu de l'article 252 de la Loi sur la fiscalité municipale, des montants de taxes 2019 impayés sont inclus aux montants dûs, car lorsqu'un versement n'est pas fait dans le délai prévu, le solde devient immédiatement exigible. Toutefois, le conseil d'une municipalité locale peut par règlement, prévoir que seul le montant du versement échu est exigible.

Le prix de l'adjudication de chaque immeuble sera payable immédiatement, par le plus haut enchérisseur.

Étant donné qu'il y aura des dossiers qui se régleront au cours des prochaines semaines, cette liste sera régulièrement mise à jour. Elle pourra être consultée jusqu'au 13 juin 2019 sur le site internet de la MRC de Bellechasse à l'adresse www.mrcbellechasse.qc.ca.

CIRCONSCRIPTION FONCIÈRE DE BELLECHASSE

Nom du propriétaire	Description cadastrale	MONTANT DÛ
Partenaires agricoles S.E.C	Lots : 4 275 633, 4 276 070 4 277 060, 4 277 061 4 277 062, 4 277 063 Cadastré du Québec Municipalité d'Armagh	4 627,05 \$
Claude Dion entreprise inc.	Lot : 4 914 228 Cadastré du Québec Municipalité de Beaumont	1 084,87 \$
Claude Dion entreprise inc.	Lot : 4 914 227 Cadastré du Québec Municipalité de Beaumont	1 106,64 \$
Claude Dion entreprise inc.	Lot : 4 914 229 Cadastré du Québec Municipalité de Beaumont	957,38 \$
Claude Dion entreprise inc.	Lot : 4 914 226 Cadastré du Québec Municipalité de Beaumont	1 955,81 \$
Claude Dion entreprise inc.	Lot : 4 914 230 Cadastré du Québec Municipalité de Beaumont	1 136,41 \$
Claude Dion entreprise inc.	Lot : 4 914 231 Cadastré du Québec Municipalité de Beaumont	1 353,17 \$
Caroline Houle	Lot : 3 042 087 Cadastré du Québec Municipalité de Beaumont	1 808,63 \$
Mélissa Guillemette François Nadeau	Lot : 2 822 043 Cadastré du Québec Municipalité de Beaumont	9 936,54 \$
René Roberge	Lots : 3 042 231, 3 042 239 Cadastré du Québec Municipalité de Beaumont	72,25 \$
Erica Richard Eric Savard	Lot : 2 821 730 Cadastré du Québec Municipalité de Beaumont	4 367,89 \$
André Simard	Lot : 3 042 188 Cadastré du Québec Municipalité de Beaumont	357,03 \$
Michel Couture	Lot : 5 813 349 Cadastré du Québec Municipalité de Saint-Charles-de-Bellechasse	4 315,04 \$
Hugues Laliberté	Lots : 2 819 115, 2 819 146 Cadastré du Québec Municipalité de Saint-Charles-de-Bellechasse	634,55 \$
Lise Harvey	Lots : 4 888 318-P, 4 888 330 Cadastré du Québec Municipalité de Saint-Damien-de-Buckland	8 539,25 \$
Marie-Eve Borgia Maxime Duchesneau	Lot : 3 260 713 Cadastré du Québec Municipalité de Saint-Michel-de-Bellechasse	2 584,21 \$

Nom du propriétaire	Description cadastrale	MONTANT DÛ
Thérèse Paquet	Lot : 3 261 122 Cadastré du Québec Municipalité de Saint-Michel-de-Bellechasse	5 929,05 \$
François Theriault	Lot : 3 261 330 Cadastré du Québec Municipalité de Saint-Michel-de-Bellechasse	4 790,04 \$
François Theriault	Lots : 3 261 331, 3 259 553, 3 259 554, 3 259 555, 3 259 556, 3 259 557, 5 627 797 Cadastré du Québec Municipalité de Saint-Michel-de-Bellechasse	2 057,40 \$
Jean-Philippe Neault	Lot : 3 259 705 Cadastré du Québec Municipalité de Saint-Michel-de-Bellechasse	1 995,28 \$
Jean-Philippe Neault	Lot : 3 260 140 Cadastré du Québec Municipalité de Saint-Michel-de-Bellechasse	4 359,86 \$
9218-0991 Québec inc.	Lot : 4 128 852 Cadastré du Québec Municipalité de Saint-Philémon	2 033,90 \$
9218-0991 Québec inc.	Lot : 4 128 856 Cadastré du Québec Municipalité de Saint-Philémon	1 997,94 \$
Carl Wagner	Lot : 4 128 855 Cadastré du Québec Municipalité de Saint-Philémon	2 000,49 \$
Brigitte Asselin	Lot : 4 128 976 Cadastré du Québec Municipalité de Saint-Philémon	2 506,41 \$
Lisa Jacqueline Shortt Luc Buchard	Lot : 4 128 943 Cadastré du Québec Municipalité de Saint-Philémon	1 998,30 \$
Gaétan Roy	Lot : 4 128 979 Cadastré du Québec Municipalité de Saint-Philémon	336,39 \$
Dynamitage Express inc.	Lot : 4 128 868 Cadastré du Québec Municipalité de Saint-Philémon	10 991,13 \$
Dynamitage Express inc.	Lot : 4 128 871 Cadastré du Québec Municipalité de Saint-Philémon	11 526,05 \$

CIRCONSCRIPTION FONCIÈRE DE DORCHESTER

Nom du propriétaire	Description cadastrale	MONTANT DÛ
Michèle Simard Alain Dion	Lot : 3 376 296 Cadastré du Québec Municipalité de Saint-Anselme	2 344,58 \$
Yvon Côté	Lot : 3 376 368 Cadastré du Québec Municipalité de Saint-Anselme	31,78 \$
Dominique Doré	Lot : 3 713 859 Cadastré du Québec Municipalité de Sainte-Claire	6 392,13 \$
Steve Cusson	Lot : 4 706 968 Cadastré du Québec Municipalité de Saint-Malachie	2 130,85 \$
Evelyn O'Brien	Lot : 4 707 602 Cadastré du Québec Municipalité de Saint-Malachie	4 418,27 \$
Jean-Paul Demers	Lot : 4 706 970 Cadastré du Québec Municipalité de Saint-Malachie	61,33 \$

CIRCONSCRIPTION FONCIÈRE DE LÉVIS

Nom du propriétaire	Description cadastrale	MONTANT DÛ
Carolyn Marin Dominic Gingras	Lot : 3 894 800 Cadastré du Québec Municipalité de St-Henri	5 694,41 \$

Certains frais s'ajouteront aux montants ci-dessus et ils seront annoncés au moment de la vente (frais de publication journal et au bureau de la publicité des droits, frais de greffe).

Conditions pour enchérir :

Personne physique : (pièce d'identité)

- Nom
- Date et lieu de naissance
- Adresse résidentielle complète et postale, s'il y a lieu
- Mandat ou procuration si elle représente une autre personne physique

Personne morale :

- Nom
- Forme juridique et loi constitutive
- Adresse résidentielle complète et postale, s'il y a lieu

ET

Pour le représentant d'une personne morale : (pièce d'identité)

- Nom
- Qualité du représentant (mandataire)
- Copie de la pièce justificative l'autorisant à agir (ex : résolution, mandat, procuration ou autre)

Modes de paiement :

Paiement complet dès l'adjudication :

- Argent comptant
- Mandat poste, traite ou mandat bancaire ou chèque visé fait à l'ordre de la MRC de Bellechasse, cartes débit et crédit

Pour éviter la vente de l'immeuble, un paiement complet (capital, intérêts et frais) doit être fait directement à la MRC de Bellechasse.

Les immeubles acquis dans le cadre de la vente pour taxes sont assujettis à un droit de retrait pendant une période d'un (1) an suivant la date d'adjudication (art. 1057 et suivants du Code municipal.)

Donné à Saint-Lazare-de-Bellechasse
Ce 15 avril 2019

Dominique Dufour, directeur général adjoint
Secrétaire-trésorier adjoint

Coralie et Xavier Godbout

Frère et sœur au championnat canadien de judo

SPORTS. Coralie et Xavier Godbout de Saint-Charles participeront tous les deux aux prochains championnats canadiens de judo qui auront lieu à Edmonton en Alberta du 16 au 20 mai prochain.

Si la participation de Coralie était une formalité, celle de son jeune frère a nécessité un parcours éreintant lors des récents championnats provinciaux qui avaient lieu à Amqui au Bas-St-Laurent.

Lors de la première journée du championnat et positionné au 8^e rang ex æquo avec deux autres judokas dans la catégorie U16 -66 kg, il a dû faire son chemin jusqu'à la finale pour le bronze où il a réussi à vaincre trois adversaires

successivement. Sa 5^e position du classement provincial lui donne son laissez-passer pour le championnat canadien.

Le lendemain dans la catégorie supérieure, le U18 -66 kg, après une défaite à son premier combat, il a remporté quatre victoires consécutives pour enfin accéder à la finale de bronze, où il s'est incliné se méritant ainsi une 5^e place et une réussite au-delà de ses objectifs fixés pour cette catégorie.

TOURNÉE EUROPÉENNE POUR CORALIE

Sa sœur Coralie sera elle aussi en Alberta le


mois prochain. Elle a obtenu une exemption du championnat provincial afin de prendre part à une tournée européenne où elle a obtenu des résultats plutôt intéressants. Elle a terminé 5^e à la Junior European Judo Cup à Coïmbra au Portugal, où après une victoire contre une Anglaise, elle a perdu son deuxième combat contre une Polonaise et gagné son troisième combat contre une Portugaise avant de s'incliner en finale du bronze contre Elis Startseva de la Russie par Wasari à la fin du temps réglementaire.

La semaine suivante, elle a pris la direction de l'Allemagne où elle a participé à la

compétition Internationale Thuringia Cup à Bad Blankenburg, où elle a terminé 7^e. (E.G.)



Coralie Godbout sera accompagnée de son frère aux prochains championnats canadiens de judo qui auront lieu à Edmonton. (Photo gracieuseté)



AVIS PUBLIC

Municipalité régionale de comté des Etchemins

PUBLICATION D'UN RÈGLEMENT MUNICIPAL AUX CONTRIBUABLES DE LA SUSDITE MUNICIPALITÉ EST PAR LES PRÉSENTES DONNÉ PAR LE SOUSSIGNÉ, LUC LECLERC, DIRECTEUR GÉNÉRAL DE LA MUNICIPALITÉ RÉGIONALE DE COMTÉ DES ETCHEMINS:

LE CONSEIL DE LA MUNICIPALITÉ RÉGIONALE DE COMTÉ DES ETCHEMINS a adopté lors de la séance ordinaire tenue le 10 avril 2019, deux règlements ayant pour objet:

Règlement no 132-19

- Concernant le Code d'éthique et de déontologie des employés de la MRC des Etchemins et abrogeant le règlement numéro 124-16;

Règlement no 133-19

- Concernant la gestion contractuelle de la Municipalité Régionale de Comté des Etchemins.

Toute personne intéressée peut prendre connaissance de ces règlements au bureau de la MRC des Etchemins, sis au 1137, Route 277, à Lac-Etchemin (Québec), aux heures normales d'ouverture.

Donné à Lac-Etchemin, ce 11 avril 2019.

LUC LECLERC, DIRECTEUR GÉNÉRAL

Avis public

Régie des alcools, des courses et des jeux

AVIS DE DEMANDES RELATIVES À UN PERMIS OU À UNE LICENCE

Toute personne, société ou association au sens du Code civil peut, dans les **trente jours** de la publication du présent avis, s'opposer à une demande relative au permis ou à la licence ci-après mentionné en transmettant à la Régie des alcools, des courses et des jeux un écrit sous affirmation solennelle faisant état de ses motifs ou intervenir en faveur de la demande, s'il y a eu opposition, dans les **quarante-cinq jours** de la publication du présent avis.

Cette opposition ou intervention doit être accompagnée d'une preuve attestant de son envoi au demandeur ou à son procureur, par courrier recommandé ou certifié ou par signification à personne, et être adressée à la **Régie des alcools, des courses et des jeux, 1, rue Notre-Dame Est, bureau 9.01, Montréal, (Québec) H2Y 1B6.**

NOM ET ADRESSE DU DEMANDEUR	NATURE DE LA DEMANDE	ENDROIT D'EXPLOITATION
Microbrasserie de Tadoussac inc. A/S M. Martin Fournier 145, rue du Bord-de-l'Eau Tadoussac (Québec) G0T 2A0 Dossier : 55-30-2230	Demande d'un permis d'entrepôt (bière) aux fins de l'agent.	15, rue Industriel Sainte-Claire (Québec) G0R 2V0

Québec

Souper annuel



100,5
103,9
105,5

Aréna de
Lac-Etchemin
305, rue Ferland

Le 16 mai 2019

17 h 30 - Cocktail
18 h 30 - Souper

Coprésidents
d'honneur et
conférenciers



Madame
Nathaly Blondin



Monsieur
Robin Rodrigue

Commission scolaire
de la Beauce-Etchemin

MERCI À NOS GÉNÉREUX PARTENAIRES !

Plan OR



Plan ARGENT




Plan BRONZE





En action pour le pays de chez nous!
www.stevenblaney.ca



Stéphanie Lachance
Députée de Bellechasse
#servirbellechasse



On nourrit le monde
Feeding the world












Réervations :

Sylvie Lamontagne

418 625-3737 (202)

75\$ /pers.

Collaborateurs :

- Municipalité de Lac-Etchemin & les employés de l'Aréna pour leur BÉNÉVOLAT
- Normandin Saint-Anselme
- Satir Productions
- La Pralinière
- Renée Fleuriste de Sainte-Claire
- La Voix du Sud
- Quincailleries J.R. Roy - Timber Mart
- Cidrerie Le Somnambule
- Maki Communications Graphiques
- Le Ricaneux
- Restaurant Le Martini de Lac-Etchemin
- Le Vignoble
- Domaine Bel-Chas
- La Maison de la Culture de Bellechasse

LA VOIX DU SUD - Le mercredi 17 avril 2019 - 13

REMERCIEMENTS



MERCIER Mériédé

(Saint-Raphaël
et autrefois
d'Armagh)

Nous remercions sincèrement tous les parents, amis(es) et relations qui nous ont témoigné des marques de sympathie lors du décès de Monsieur Mériédé Mercier, survenu le 30 mars 2019.

Un remerciement spécial également pour le personnel intervenant du C.L.S.C. de Saint-Lazare ainsi que celui de la Résidence Fleuribel, Honfleur pour leur soutien ainsi que les bons soins prodigués.

Que chacun de vous trouve dans ces remerciements l'expression de notre reconnaissance et les considère comme vous étant adressés personnellement.

Son épouse Marie-Jeanne et la famille
>194786

MESSE 1^{ER} ANNIVERSAIRE



MERCIER Anatole

(Saint-Nérée)

« On ne perd pas quelqu'un qu'on aime sans en ressentir un profond chagrin. »

De là-haut, continue de nous protéger et de veiller sur nous comme tu l'as toujours fait. Ton sourire, ton courage, ta ténacité, ta joie de vivre et tes petites douceurs nous manquent énormément.

En souvenir de toi, une messe anniversaire sera célébrée le dimanche 21 avril 2019 à 9 hres en l'église de Saint-Nérée.

Parents et amis (es) sont invités à se joindre à nous pour cette célébration.

Ton épouse **Lisette**
Tes enfants: **Jimmy (Diane Forgues),
Sindy (Patrick Plante),
Karine (Claude Gaudreault)
et tes petits-enfants.**

>194213

REMERCIEMENTS



GUILLEMETTE Marliène

(Saint-Magloire
et autrefois de
Saint-Just-de-
Bretenières)

Lors du décès de madame Marliène Guillemette, survenu le 28 mars 2019, vous avez eu la délicatesse de nous témoigner par un geste personnel la part que vous preniez à notre peine.

Nous en avons été sincèrement touchés et tenons à vous dire notre profonde gratitude.

Chers parents et ami(e)s, veuillez considérer ces remerciements comme vous étant adressés personnellement.

La famille

>194036

AGENDA

Soirée dansante

Le Club de l'âge d'or de Sainte-Justine vous invite à une soirée dansante le samedi 20 avril à 20h au Centre civique, sous le thème de Pâques. Pour info: Liette au 418 383-3167

Après-midi dansant

Le Club FADOQ de SAINT-NAZAIRE organise un après-midi dansant le dimanche 21 avril à 13h30 au centre communautaire de l'endroit. Possibilité de souper sur place. Pour info: Ghyslaine au 418 642-2803.

Rencontre et signatures avec Marthe Laverdière

Le public est invité à rencontrer la populaire

horticultrice Marthe Laverdière d'Armagh le mercredi 17 avril de 18h30 à 20h00 au local d'Alpha Bellechasse, situé au 5, rue Morin à Saint-Anselme. Pour info: 418 885-1587.

Tournoi de cartes

Le Club de l'âge d'or de Saint-Raphaël organise un tournoi de cartes le vendredi 19 avril à 19h au local du club. Pour info: 418 243-2349.

Bingo récréatif à Lac-Etchemin

Bingo récréatif des Chevaliers de Colomb de Lac-Etchemin le vendredi 19 avril à 13h30 à la salle communautaire du Belvédère du Lac. Pour info: 418 625-0101.

Chemin de croix à Saint-Vallier

Chemin de croix à l'église de Saint-Vallier le vendredi le 19 avril à 20h. Cet événement s'adresse à toutes les familles de la paroisse de Saint-Benoit-de-Bellechasse. Animation assurée par des jeunes de

différentes communautés de la paroisse. Pour info: Jean-Marc au 418 264-3797.

La conduite automobile et les déficits cognitifs

La Société Alzheimer Chaudière-Appalaches invite la population à une conférence sous le thème «La conduite automobile et les déficits cognitifs» avec la Dre Michèle Morin le mardi 23 avril au Georgesville de Saint-Georges, à 13h30. Contribution volontaire. Pour info: 1 888 387-1230.

Partie de sucres à Saint-Cyprien

Le party annuel de cabane à sucre du Club FADOQ de Saint-Cyprien aura lieu le mercredi 24 avril, à 13h au local du club. Au menu: trempette, tire sur neige et parties de cartes, suivi d'un souper avec soupe aux pois, spaghetti, pain de ménage et tarte au sucre. Pour information et réservation: Richard au 418 383-3235 ou Réjeanne au 418 383-3802.

>188018

**La Fondation
Sanatorium Bégin**

DON IN MEMORIAM

Pour donner un sens au décès
d'un être cher, je contribue
à la Fondation Sanatorium Bégin

Votre don est précieux !

MERCI DE DONNER!

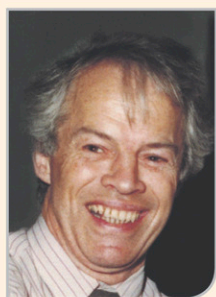
418 625-3101
poste 42460

Suivez-nous sur

www.sanatoriumbegin.ca

À JAMAIS DANS NOS COEURS INMEMORIAM.CA

AVIS DE DÉCÈS



BÉGIN Gaston

(1937-2019)

Au Centre intégré de santé et de services sociaux de Chaudière-Appalaches, secteur Etchemins de Lac-Etchemin, le mardi 9 avril 2019, est décédé à l'âge de 82 ans et 2 mois, monsieur Gaston Bégin,

époux de madame Noëlle-Ange Champagne. Il était le fils de feu Alfred Bégin et de feu Rose De Lima Bédard. Il demeurerait à Lac-Etchemin.

La famille recevra les condoléances à la résidence funéraire **Roland Couture & Fils, 231, 2e Avenue à Lac-Etchemin** vendredi de 19h à 21h30 et samedi de 9h à 10h55 suivi d'un hommage le samedi 20 avril 2019 à 11h au même endroit.

Il laisse dans le deuil, outre son épouse Noëlle-Ange Champagne, ses filles : Carole (Rémi Tanguay) et Linda (Claude Mailhot) ainsi que ses petits-enfants : Josie-Ann, William, Nicolas et Rosemarie Bégin-Tanguay. Il était le frère de : feu Yvan (Jeannine Leclerc), Yvette (feu Grégoire Bernard), feu Raymond (Cécile Jacques), feu Marc (Marie-Anne Poulin), Carmel, Laurent et Fernande (feu Gilles Nadeau). De la famille Champagne, il était le beau-frère de: Albéric (Juliette Bernier), Bertrand (Thérèse Gagné), Marie-Marthe (feu Irénée Lacroix), Eva-Rose (Réginald Côté), Carmelle (Léandre Beaudoin), Lorraine (Benoît Bellavance), Judith (Philippe Gagnon), Gilles (Line Carrier) et Fabien Champagne (Céline Deschênes) ainsi que feu Richard Bolduc. Il laisse également dans le deuil plusieurs neveux, nièces, parents et ami(e)s.

Un remerciement spécial au personnel du CISSS-CA, secteur Etchemins de Lac-Etchemin pour les bons soins prodigués.

Toutes marques de sympathie peuvent se traduire par un don à la Fondation du Sanatorium Bégin, 331, Place du Sanatorium, Lac-Etchemin (Québec) G0R 1S0. Des formulaires seront disponibles au salon. >195380

Une exposition qui fait tourner les méninges

Depuis quelques semaines, d'étranges assemblages ont pris place à la Salle Pierre-Beaudoin du Moulin La Lorraine: sept sculptures qui valent la peine qu'on s'y attarde un peu, histoire de mieux comprendre l'esprit créatif qui se cache derrière ces impressionnantes réalisations.

De quoi s'agit-il?

Il s'agit des œuvres François Mathieu, un créateur actif depuis plus de 30 ans. Sous le titre «Rotation des stocks», l'exposition présente une partie de sa production des 10 dernières années. On y découvre des œuvres d'art actuel qui font penser à des machines d'un autre temps, de belles créations qui sentent bon le bois, le cuir... et le béton!

Un clin d'oeil... à Léonard de Vinci!

Ces œuvres qui frappent l'imagination atterrissent au Moulin La Lorraine l'année du 500^e anniversaire de la mort de Léonard de Vinci, à qui ont doit l'invention d'une foule de dispositifs mobiles très avant-gardistes pour leur époque. Malgré cette parenté «Léonardesque», les sculptures de François Mathieu sont tout à fait statiques. Toutefois, elles donnent l'impression qu'elles pourraient pivoter, tourner ou rouler. Un des plaisirs de l'exposition consiste à imaginer les mouvements improbables de ces «machines impossibles» et à inventer à quoi elles pourraient bien servir... bref, à faire tourner nos méninges!

À voir jusqu'au 26 mai 2019.



Moulin La Lorraine
1286, route 277, Lac-Etchemin
moulinlalorraine.ca
418 625-4400



Conférence-causerie de François Mathieu 28 avril à 13 h

Le travail de François Mathieu vous allume? Venez en apprendre davantage sur lui, son parcours et ses principales réalisations.

L'artiste sera également sur place le 5 mai, même heure, pour échanger avec les visiteurs.

>192574

SUR LE **PODIUM**

FAITES-NOUS CONNAÎTRE VOS RÉUSSITES !



Faites-nous parvenir votre photo et un court texte à redaction@lavoixdusud.com
 Pour tout connaître sur les nouvelles sportives [www.lavoixdusud.com /section SPORTS](http://www.lavoixdusud.com/sectionSPORTS)

Fier partenaire de la réussite sportive des gens de notre région.

BADMINTON

Badminton : Angélica et Tristan au provincial

Deux athlètes de l'école secondaire de Saint-Damien participeront au championnat provincial de badminton qui aura lieu du 26 au 28 avril à Amqui, dans l'Est-du-Québec.

Angélica Fournier et Tristan Chabot ont obtenu leur laissez-passer après avoir remporté l'or en juvénile double mixte lors du championnat régional qui avait lieu le 7 avril dernier simultanément dans les gymnases du Juvénat-Notre-Dame et de l'école secondaire Marcelle-Mallet à Lévis.

Les deux athlètes s'étaient préalablement qualifiés pour ce tournoi en dominant le championnat local de la Commission scolaire de la Côte-du-Sud qui avait lieu le 30 mars dernier à l'école secondaire Louis-Jacques-Casault de Montmagny et qui a regroupé près de 150 joueurs. (E.G.)

(Photo gracieuseté)



Trois championnats pour les Cyclones

Les dernières semaines ont été particulièrement productives pour les athlètes féminines des Cyclones de l'école des Appalaches de Sainte-Justine.

Dans un premier temps, l'équipe féminine Juvénile a remporté le championnat de basketball qui avait lieu à l'école des Appalaches le lundi 25 mars dernier. Les benjamines filles ont de leur côté remporté le championnat de volleyball de la CSBE qui avait lieu à l'école secondaire Veilleux de Saint-Joseph le mercredi 27 mars et le même soir, toujours en volleyball, les filles de la catégorie Juvénile ont décroché le titre lors du tournoi présenté à la Polyvalente de Saint-Georges. (E.G.)

Volleyball benjamine filles Cyclones.

(Photo gracieuseté)



Volleyball juvéniles filles Cyclones.

(Photo gracieuseté)

Basketball juvéniles filles.

(Photo gracieuseté)



Groupe de médecine universitaire (GMF-U) des Etchemins

Inscrivez-vous en ligne au **sans rendez-vous**

- Aucune attente au téléphone
- Service offert gratuitement 24 h/24, 7 j/7
- Confirmation et rappels
- Disponible à partir de tous vos appareils

Ce service remplace Bonjour-santé.

rvsq.gouv.qc.ca

Québec

ATHLÈTES FÉMININES



L'événement Volkswagen pour tous

0 \$

ACOMPTE

0 \$

DÉPÔT DE SÉCURITÉ

0 \$

PREMIER PAIEMENT



La toute nouvelle Jetta 2019

Comfortline TSI
1,4 L avec boîte
manuelle

Location 60 mois
à partir de

62 \$[†]
/SEMAINE
AVEC 0 \$
D'ACOMPTE

Prix de détail* de

22 780 \$[^]

Le Tiguan 2019

Trendline TSI 2,0 L
avec traction avant
et boîte automatique

Location 60 mois
à partir de

86 \$[†]
/SEMAINE
AVEC 0 \$
D'ACOMPTE

Prix de détail* de

31 210 \$[^]

L'Atlas 2019

Trendline TSI 2,0 L
avec traction avant
et boîte automatique

Location 60 mois
à partir de

114 \$[†]
/SEMAINE
AVEC 0 \$
D'ACOMPTE

Prix de détail* de

38 725 \$[^]



Volkswagen

Les offres se terminant le 30 avril.



LÉVIS, 5355, boul. Guillaume-Couture
418 833-2133
www.rinfretvw.ca

† Cette offre est applicable à la location d'un modèle de base de Jetta Comfortline 2019 avec moteur turbo de 1,4 L / Tiguan Trendline 2019 avec moteur turbo de 2,0 L et traction avant / Atlas Trendline 2019 avec moteur turbo de 2,0 L neuf et non immatriculé avec boîte manuelle/automatique/automatique à 6/8/8 vitesses. Un acompte de 0 \$, un dépôt de sécurité de 0 \$ et le premier paiement hebdomadaire sont requis à la signature. Un supplément de 0,15 \$ du kilomètre est exigé après 80 000 km. Les frais liés à l'enregistrement au RDPRM de 46 \$, les [^]droits (pneus), le permis, l'assurance, l'immatriculation, les options et les taxes applicables sont en sus. 260 paiements hebdomadaires seront exigés. SAC par Volkswagen Finance. Les frais de transport et d'inspection de prélivraison de 1 685 \$/1 885 \$/1 885 \$ et les droits d'accise du climatiseur de 100 \$ sont compris dans le montant du paiement hebdomadaire. Contrat de 60 mois à un TAP de 1,99%/2,99%/4,49%. Obligation totale du contrat de location : 16 076 \$/22 335 \$/29 550 \$. ^Δ Les frais liés à l'enregistrement au RDPRM de 46 \$, et les taxes applicables, sont requis à la signature. L'offre d'une durée limitée est proposée par l'intermédiaire de Volkswagen Finance, sur approbation du crédit, à la location de certains modèles 2019 de base neufs et non immatriculés (Golf, Golf SportWagen, Golf GTI, Golf R, Jetta, Tiguan et Atlas). Le premier paiement mensuel (y compris les taxes, jusqu'à 525 \$ pour les modèles Golf, Golf GTI, Golf R et Jetta; jusqu'à 575 \$ pour les modèles Golf SportWagen; jusqu'à 650 \$ pour les modèles Tiguan et jusqu'à 875 \$ pour les modèles Atlas) et le dépôt de sécurité sont annulés, et le montant de l'acompte est de 0 \$. * La valeur au détail indiquée correspond au prix d'achat au comptant du véhicule. Le concessionnaire peut vendre ou louer à prix moindre. Une commande ou un échange entre concessionnaires peut être requis. Les offres prennent fin le 30 avril 2019 et peuvent être modifiées ou annulées sans préavis. Visitez le site offresvw.ca ou votre concessionnaire Volkswagen pour connaître les détails. « Volkswagen », le logo Volkswagen, « Volkswagen pour tous », « Jetta », « Tiguan », « TSI », « Trendline » et « Comfortline » sont des marques déposées de Volkswagen AG. « Atlas » est une marque de commerce de Volkswagen AG. © Volkswagen Canada, 2019.