

SÉPAQ

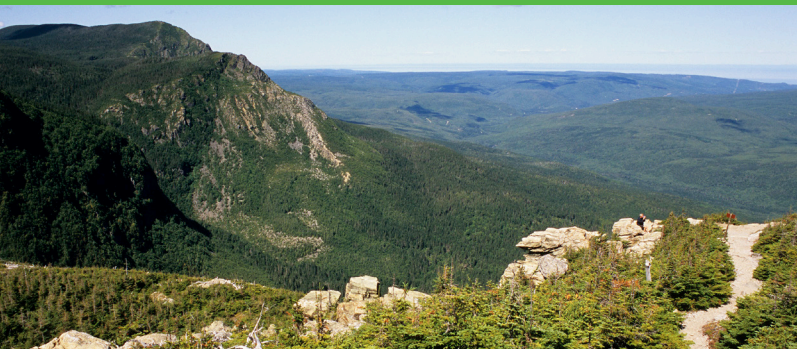
PARC NATIONAL DE LA GASPÉSIE

Territoire protégé. Expérience grandeur nature.

Créé en 1937 pour la protection du caribou montagnard, de la rivière Sainte-Anne et du massif gaspésien, le parc national de la Gaspésie représente le parfait mariage entre l'immensité de son territoire, sa riche histoire, sa nature sauvage et la poésie de ses paysages. Il saura charmer à tout coup les visiteurs qui le découvrent pour une première fois ou le redécouvrent encore et encore.

 **Sépaq**
nature humaine

LES COUPS DE CŒUR DE L'ÉQUIPE



Randonnée au Pic du Brûlé

Très beau sentier offrant une option d'aller-retour ou d'une boucle selon le désir des randonneurs. Sentier mariant zones humide et forestière et culminant au majestueux pic du Brûlé. La vue sur la muraille des Chic-Chocs et la vallée du Saint-Laurent est imprenable.



Vivre au rythme du Lac Cascapédia

Le lac Cascapédia est un oasis en plein cœur du parc, idéal pour les familles. Que ce soit pour le camping, la location d'embarcations nautiques ou les randonnées environnantes, vous y vivrez une expérience inoubliable. Ne manquez surtout pas l'heure du conte « Au pays des Chic-Chocs » offerte en bordure du lac 2 soirs par semaine durant l'été.



Contempler le lever ou le coucher du Soleil au Ernest-Laforce

Contempler le lever du jour ou encore la tombée de la nuit au sommet du mont Ernest-Laforce est sans aucun doute l'un des moments les plus marquants d'une visite au parc national de la Gaspésie. Munissez-vous d'une lampe frontale et venez assister au spectacle. Qui sait? Vous aurez peut-être la chance de croiser un orignal en chemin.



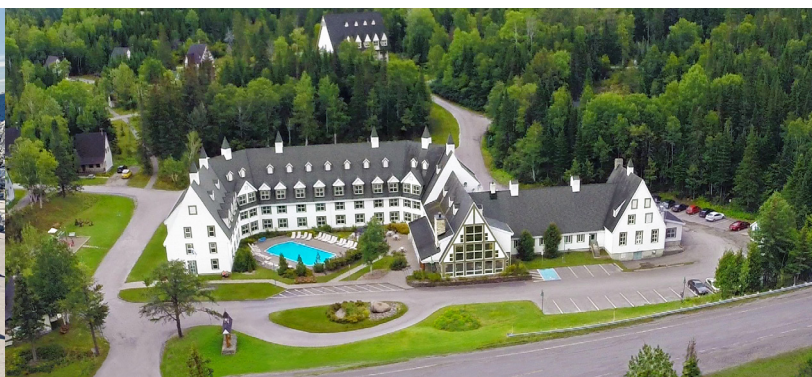
Traverser les McGerrigle en une journée

Laissez votre voiture au stationnement du Lac aux Américains puis utilisez notre système de navettes afin de vous rendre au départ du sentier du Mont Jacques-Cartier. De là, vous pourrez vivre la traversée du massif des McGerrigle en une seule journée. Un aller simple au travers des zones alpines du Jacques-Cartier et du Xalibu. Informez-vous au comptoir.



Revenir profiter de l'hiver

Amateurs de poudreuse, venez découvrir les splendeurs du parc en hiver en y parcourant nos sentiers balisés ou encore nos secteurs hors-pistes. De la location d'équipement de qualité est disponible à l'école de montagne afin de pratiquer toutes les activités offertes dans le parc.



Décompresser au Gîte du Mont-Albert

Le Gîte du Mont-Albert, classé quatre étoiles, offre tout le confort à ses hôtes. Située au cœur du parc national de la Gaspésie, cette magnifique auberge est réputée pour son hospitalité, sa fine cuisine du terroir et son décor unique.

DES SENTIERS À PARCOURIR

LIEU DE DÉPART	SENTIER	DISTANCE TOTALE	DURÉE ¹	DÉNIVELÉ	NIVEAU	DESCRIPTION	
SECTEUR CENTRE							
Centre de découverte et de services	La Chute Sainte-Anne	1,7 km	30 min.	Faible	F	Un belvédère vous donne une vue sur le versant nord du mont Albert et surplombe la chute de la rivière Sainte-Anne.	
	La Lucarne	2,5 km	1 h	80 m	F	Boucle offrant un très beau point de vue sur la vallée de la rivière Sainte-Anne.	
	La Saillie	4,2 km	1 h 45	190 m	I	Belvédère offrant une vue sur les monts McGerrigle et le Gîte du Mont-Albert.	
	La chute du Diable	7,0 km	3 h	120 m	I	Sentier longeant la rivière Sainte-Anne suivi d'une courte ascension permettant d'y contempler la chute.	
	Le Mont Albert nord	11,6 km	5 h	860 m	E	Montée soutenue jusqu'au sommet du majestueux mont Albert. <i>Ouvert du 2^e samedi de juin 2025 à l'action de Grâce.</i>	
	Le tour du Mont Albert	17,3 km	7 h - 8 h	860 m	E	Un classique! Traversée du plateau sommital et descente dans la Cuve du Diable. <i>Ouvert du 1^{er} juillet au 30 septembre 2025.</i>	
	Mont Olivine	11,4 km	4 h	460 m	D	Montée soutenue menant sur une crête dénudée offrant une vue magnifique sur le mont Albert et sur la vallée de la rivière Sainte-Anne.	
	La Serpentine	12,4 km	4 h	360 m	D	Sentier forestier alternant montées plus soutenues menant à l'abri de la Serpentine, situé au pied des immenses cuves du mont Albert.	
Stationnement du Ruisseau Isabelle	La Serpentine	10,0 km	3 h 30	270 m	I	Ancien chemin de prospection où la forêt devient rapidement plus ouverte jusqu'à l'abri situé au pied des immenses cuves du mont Albert.	
	Mont Olivine	8,8 km	3 h 30	375 m	I	Ascension menant sur une crête dénudée offrant une vue magnifique sur le mont Albert et sur la vallée de la rivière Sainte-Anne.	
Stationnement du Ernest-Laforce	Mont Ernest-Laforce	4,6 km	2 h	155 m	I	Meilleur ratio effort vs paysages! Sommet offrant une vue saisissante à 360° sur les montagnes environnantes.	
Stationnement du Mont Richardson	Mont Richardson	11,6 km	6 h	710 m	E	Un beau défi sportif et un secret bien gardé! Vue époustouflante sur 360° au sommet.	
	Mont Joseph-Fortin	11,0 km	4 h 30	500 m	D	Montée soutenue menant à un plateau aux allures de taïga. Boucle ceinturant le plateau et présentant plusieurs points d'observation.	
Stationnement du Lac aux Américains	Lac aux Américains	2,6 km	1 h 30	90 m	F	Courte randonnée menant au fabuleux cirque glaciaire du lac aux Américains.	
	Mont Xalibu	10,6 km	5 h	540 m	D	À partir du lac aux Américains, sentier forestier escarpé culminant au pierrier du Xalibu. <i>Ouvert du 2^e samedi de juin à l'action de Grâce.</i>	
SECTEUR EST							
Poste d'accueil Mont Jacques-Cartier	Mont Jacques-Cartier	8,2 km	4 h	465 m	D	Véritable incursion dans le Grand Nord dans un paysage de grandes étendues de toundra alpine. <i>Ouvert du 1^{er} juillet au 30 septembre 2025 : Premier départ 9 h 40 / dernier départ 11 h 40 (fermeture de la montagne à 16 h)</i>	
	Mont des Pics	7,2 km	3 h	365 m	D	Sentier situé en partie sur le territoire de la réserve faunique des Chic-Chocs.	
SECTEUR OUEST							
Poste d'accueil Lac Cascapédia	Pic du Brûlé	14,2 km	5 h	430 m	D	Sentier présentant des points de vue sur la muraille des Chic-Chocs et la vallée du Saint-Laurent.	
Stationnement du Pic de l'Aube	Pic de l'Aube	11,8 km	4 h	375 m	D	Ancien chemin forestier culminant sur un pic qui s'avance au sommet de la muraille des Chic-Chocs.	
Stationnement de Rivière Cascapédia	La rivière Cascapédia	1,4 km	30 min.	Faible	F	Court sentier se rendant à la source d'une des plus importantes rivières à saumon de la Gaspésie.	

F: facile **I**: intermédiaire **D**: difficile **E**: expert

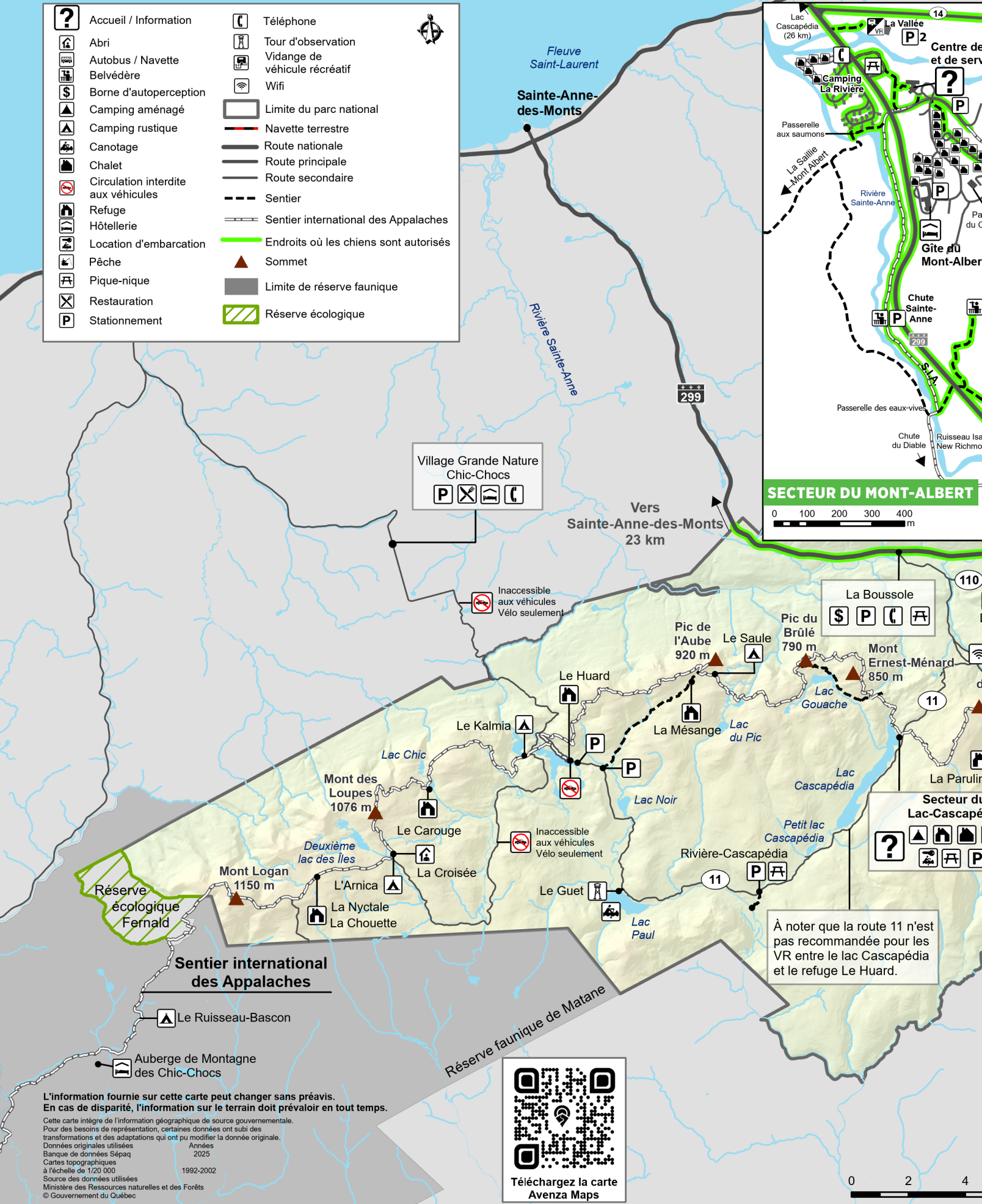


¹ Les durées sont indiquées à titre indicatif seulement et peuvent grandement varier selon le type de randonneur et les conditions climatiques.

	Accueil / Information		Téléphone	
	Abri		Tour d'observation	
	Autobus / Navette		Vidange de véhicule récréatif	
	Belvédère		Wifi	
	Borne d'autoperception		Limite du parc national	
	Camping aménagé		Navette terrestre	
	Camping rustique		Route nationale	
	Canotage		Route principale	
	Chalet		Route secondaire	
	Circulation interdite aux véhicules		Sentier	
	Refuge		Sentier international des Appalaches	
	Hôtellerie		Endroits où les chiens sont autorisés	
	Location d'embarcation		Sommet	
	Pêche		Limite de réserve faunique	
	Pique-nique		Réserve écologique	
	Restauration			
	Stationnement			

SECTEUR DU MONT-ALBERT

0 100 200 300 400 m

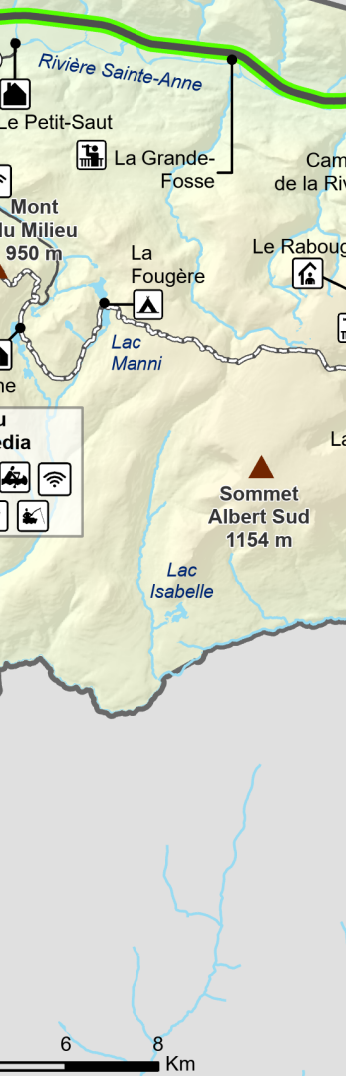
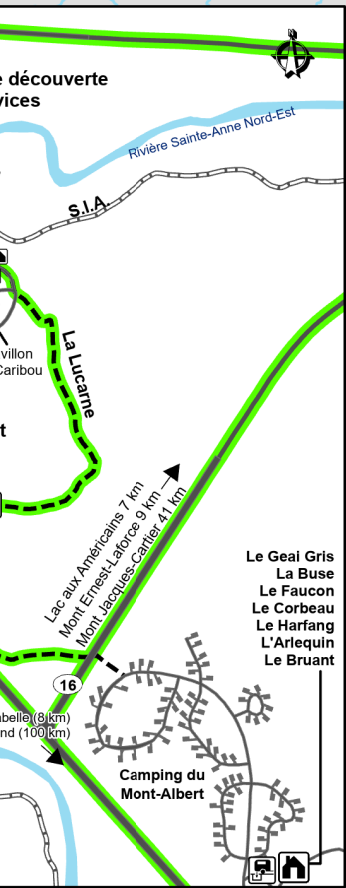


L'information fournie sur cette carte peut changer sans préavis.
 En cas de disparité, l'information sur le terrain doit prévaloir en tout temps.

Cette carte intègre de l'information géographique de source gouvernementale.
 Pour des besoins de représentation, certaines données ont subi des transformations et des adaptations qui ont pu modifier la donnée originale.
 Données originales utilisées : Années 2025
 Banque de données Sésapaq
 Cartes topographiques à l'échelle de 1/20 000
 1992-2002
 Source des données utilisées : Ministère des Ressources naturelles et des Forêts
 © Gouvernement du Québec

Téléchargez la carte Avenza Maps





Centre de découverte et de services

?

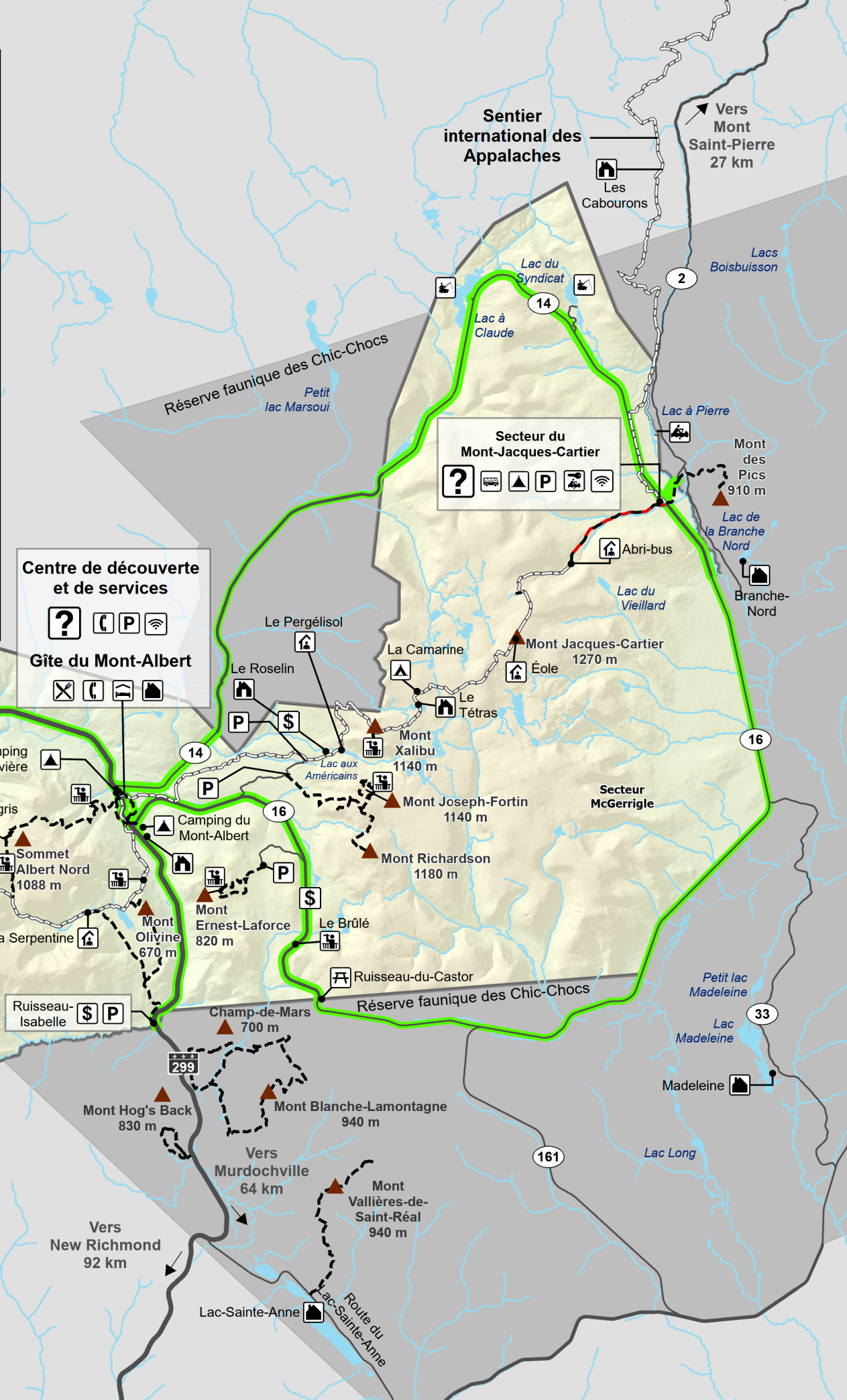
Gîte du Mont-Albert

Secteur du Mont-Jacques-Cartier

?

Ruisseau-Isabelle

\$



NAVETTES ET LONGUE RANDONNÉE



Navettes quotidiennes : arpenter le parc différemment

Un système de transport en navette vous permet de découvrir le parc autrement, sans avoir besoin de prendre votre voiture. Coureurs en sentiers et randonneurs y trouveront leur compte afin d'y bâtir un itinéraire à la carte pour la journée.

Les navettes sont en fonction à tous les jours du 1^{er} juillet au 30 septembre 2025.

Informez-vous et réservez votre place directement au comptoir du Centre de découvertes et de services (CDS).

Navette secteur EST

CDS – Lac aux Américains - Départ du sentier mont Jacques-Cartier

	Départ		Arrêt		Arrivée		Tarifs
Aller	Centre de découverte et de services (CDS)	8 h 45	Lac aux Américains	9 h	Départ du sentier Jacques-Cartier	9 h 50	Aller simple : 17,50 \$
Retour	Camping Mont Jacques-Cartier	16 h 10	n/a		Centre de découverte et de services (CDS)	17 h	Aller-retour : 29 \$

Liaison

Sainte-Anne-des-Monts - Parc

	Départ	Tarifs
	Bureau d'accueil touristique de SADM	7 h 45
	Centre de découverte et de services (CDS)	17 h 15
		Aller simple : 5,50 \$
		Aller-retour : 11 \$

Navette secteur OUEST

Départ		Arrivée		Tarifs
CDS	9 h	Lac Cascapédia	9 h 30	29 \$
Lac Cascapédia	9 h 30	Refuge Le Huard	10 h	29 \$
Refuge Le Huard	10 h	Abri La Croisée	11 h 30	29 \$

Cette navette n'offre que l'aller seulement.

Camping mont Jacques-Cartier

Départ du sentier mont Jacques-Cartier

	Départ	Tarifs
Aller	Camping Mont Jacques-Cartier	9 h 40 / 10 h / 10 h 20 / 10 h 40 / 11 h / 11 h 20 / 11 h 40
Retour	Départ sentier Jacques-Cartier	De 13 h 30 à 16 h, environ aux 20 minutes.
		9,50 \$ Tarif A/R

Longue randonnée pédestre : une expérience à votre portée

Le parc national de la Gaspésie représente un joyau de la longue randonnée pédestre. Consistant en un tronçon du sentier international des Appalaches (SIA), la section de 100 km qui traverse le parc est reconnue pour sa grande technicité, son dénivelé important et les magnifiques paysages qu'on y retrouve. Le sentier de longue randonnée et ses unités d'hébergement, en refuge ou en camping rustique, sont accessibles du 1^{er} juillet au 30 septembre. La traversée complète du parc prend normalement entre 7 et 9 jours. Toutefois, grâce au système de navettes mis en place par le parc et la disposition des unités d'hébergement sur le tracé, de nombreuses autres options d'itinéraires allant de 2 à 7 jours sont possibles.

Réaliser une expédition de longue randonnée pédestre dans le parc national de la Gaspésie, c'est vivre une expérience unique de communion avec la montagne. Avec toutes les alternatives possibles en temps/distance et en offre d'hébergement, cette expérience est accessible à tout randonneur ayant une bonne forme physique et le goût de se dépasser.

Pour en apprendre davantage sur la longue randonnée pédestre dans le parc, consultez notre guide de préparation en utilisant le code QR ci-contre.



Expérience famille

Youpi, c'est gratuit !

Pour les jeunes de 17 ans et moins, l'accès, l'hébergement et le prêt de certains équipements sont gratuits.

L'offre varie d'un établissement à l'autre.



RENDEZ-VOUS AVEC LA DÉCOUVERTE



21 juin au 4 octobre 2025

Éveillez-vous à la richesse du relief gaspésien en participant à l'une des activités de découverte offertes par les naturalistes. Apprenez-en plus sur la faune, l'histoire du parc, la formation de nos montagnes ou encore sur des plantes uniques au monde!

Activités en montagne - GRATUIT

Consultez la programmation des activités de découverte pour savoir où les naturalistes vous attendent aujourd'hui! Rejoignez-les pour un court moment, ils sauront vous faire découvrir les particularités de ces écosystèmes montagnards exceptionnels.

Vivez le Grand Nord : Sommet du Mont Jacques-Cartier (à partir du 1^{er} juillet).

Terres de contrastes : Sommet du Mont Albert.

Vue des ères : Sommet du Mont Ernest-Laforce.

De roches et de glace : Au bord du lac aux Américains.

Activités de soirée - GRATUIT

Venez terminer votre journée en beauté avec l'une de nos activités de soirée : 1 heure de découverte pour tous les goûts! Consultez la programmation pour en savoir plus.

Au pays des Chic-Chocs : Conte historique autour du feu au bord du lac Cascapédia.

Rencontres au sommet : Causerie multimédia sur la situation du caribou de la Gaspésie dans l'amphithéâtre du Centre de découverte et de services.

Les montagnes nous racontent : Venez assister à la naissance des montagnes du parc lors d'une causerie multimédia dans l'amphithéâtre du Centre de découverte et de services.

Lumière sur les étoiles : Venez-vous initier à l'astronomie avec une activité se déroulant à l'intérieur et suivie, si la météo le permet, d'une période d'observation des étoiles.

Activités guidées - \$

Vous voulez en apprendre encore plus? Réservez une activité guidée par un.e naturaliste dans l'un de nos accueils ou au 418 763-7494! Places limitées!

Voyage au cœur du massif gaspésien : Randonnée guidée à la recherche des indices du passage du temps au mont Ernest-Laforce. Transport inclus. Durée : 3 h.

La vallée des rois : Randonnée guidée hors des sentiers battus à la découverte du royaume de l'original. Durée : 3 h. Du 1^{er} septembre au 4 octobre 2025.



EN NATURE, MA SÉCURITÉ, C'EST MA RESPONSABILITÉ

Les activités en plein air peuvent comporter certains risques.

Vous devez vous assurer de posséder les compétences et les habiletés requises pour la pratique de l'activité choisie. Il est important de connaître les risques inhérents à cette activité, de respecter vos capacités et de disposer des équipements appropriés. Vous préparer adéquatement constitue le premier pas vers la pratique agréable et sécuritaire de vos activités.

Pour plus d'information, consulter notre site Web à sepaq.com/securite

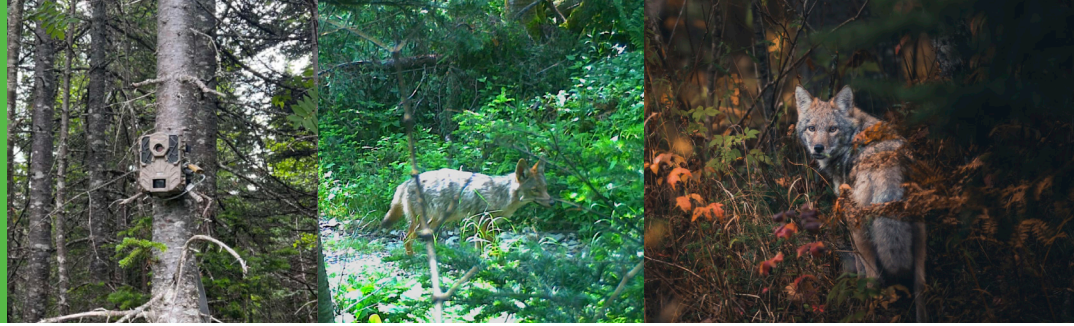
ACTIVITÉS DE DÉCOUVERTE

**Consultez la programmation
pour enrichir votre visite.**

Vous y trouverez
des activités
divertissantes
pour explorer le
parc sous tous
ses angles.



CONSERVER POUR DEMAIN



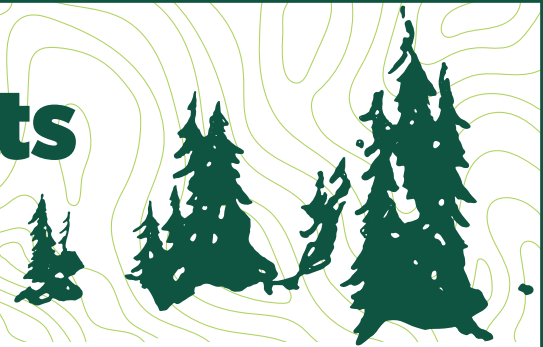
L'animal vedette de l'été 2023 dans le parc national de la Gaspésie fut très certainement le coyote (*Canis latrans*). En effet, une augmentation des interactions entre les coyotes et les humains a malheureusement été observée durant cet été.

En réalité, le coyote est un prédateur opportuniste qui joue un rôle clé dans les écosystèmes de plusieurs parcs nationaux. Doté d'une grande capacité d'adaptation, il occupe une place essentielle dans la régulation des populations de petits mammifères et contribue également à maintenir l'équilibre écologique. Cependant, sa présence peut poser des défis, notamment en raison de son attitude parfois familière avec les humains. En réponse à cette problématique, une analyse terrain a rapidement été déployée à l'été 2024 afin de mieux comprendre les raisons des interactions entre les coyotes et les humains. À la lumière de cette analyse, il est possible d'en conclure que l'augmentation de leur comportement problématique peut

s'expliquer à la fois par le manque de ressources alimentaires, ainsi que par une familiarisation accrue entre les coyotes et les humains.

Heureusement, à l'été 2024, ces incidents ont fortement diminué, possiblement en raison de la mise en place de mesures de sensibilisation déployées par l'équipe du parc, par une meilleure disponibilité des ressources alimentaires (petits fruits et petits mammifères, par exemple) et par un contrôle actif de la population réalisé par le ministère de la Faune. Il est donc possible d'observer que les réactions des coyotes varient selon leur environnement. En effet, étant d'abord généralement craintifs, ils peuvent facilement s'adapter à la présence humaine. En tant que visiteur du parc, vous avez un rôle à jouer vis-à-vis cet enjeu. En effet, des règles d'or sont essentielles et très faciles à respecter afin d'assurer votre sécurité, mais également celle des animaux qui habitent dans ce parc national.

5 bons comportements à adopter en nature



Nos parcs nationaux

reçoivent des millions de visites chaque année. Chaque comportement nuisible peut causer des dommages permanents à l'environnement, en plus d'affecter l'expérience des autres visiteurs. Afin de profiter longtemps de cette nature exceptionnelle, prenons-en soin.



Restez dans les sentiers et les espaces aménagés

Abstenez-vous de marcher dans le sous-bois et hors des sentiers afin d'éviter de piétiner les plantes et de compacter le sol.



Ne ramassez pas de bois mort

Afin de préserver le sous-bois, laissez le bois mort sur place. Il servira d'abri à la faune et enrichira le sol après sa décomposition.



Ne nourrissez pas les animaux

Laissez-les se nourrir eux-mêmes afin qu'ils maintiennent leurs comportements naturels. Gardez tout ce qui est comestible hors de leur portée.



Gardez vos distances lorsque vous observez la faune

S'ils sont dérangés, les animaux risquent de modifier leur comportement, ce qui pourrait affecter leur alimentation, leur reproduction et leur capacité à communiquer entre-eux.



Respectez la tranquillité des lieux et le couvre-feu

Le bruit effraie la faune. Les gens visitent les parcs nationaux pour profiter de la nature. Respectez le couvre-feu et évitez de faire du bruit en tout temps.