

31 MAR 1954 *Mont*

# ARCHITECTURE

ARTIMENT • CONSTRUCTION

AMERICAN CONSULATE GENERAL

DEC 3 - 1948

MONTREAL, CANADA



28

AOÛT • 1948  
MONTREAL



BUREAUX



Les papiers d'asphalte **BISCO** pour toitures et lambris,

**PROTÈGENT, EMBELLISSENT ET RÉSISTENT AU FEU!**

Les papiers d'asphalte **BISCO**, pour toitures et lambris, sont tout indiqués pour qui veut beauté durable, protection et confort. Ils protègent votre demeure l'année durant contre la pluie, le soleil, la chaleur et le froid et offrent une **GRANDE RESISTANCE AU FEU**. Le choix unanime des constructeurs, entrepreneurs et propriétaires. Les produits **BISCO** sont fabriqués dans la province de Québec par des ouvriers du Québec. Demandez-les par leur nom à votre marchand.

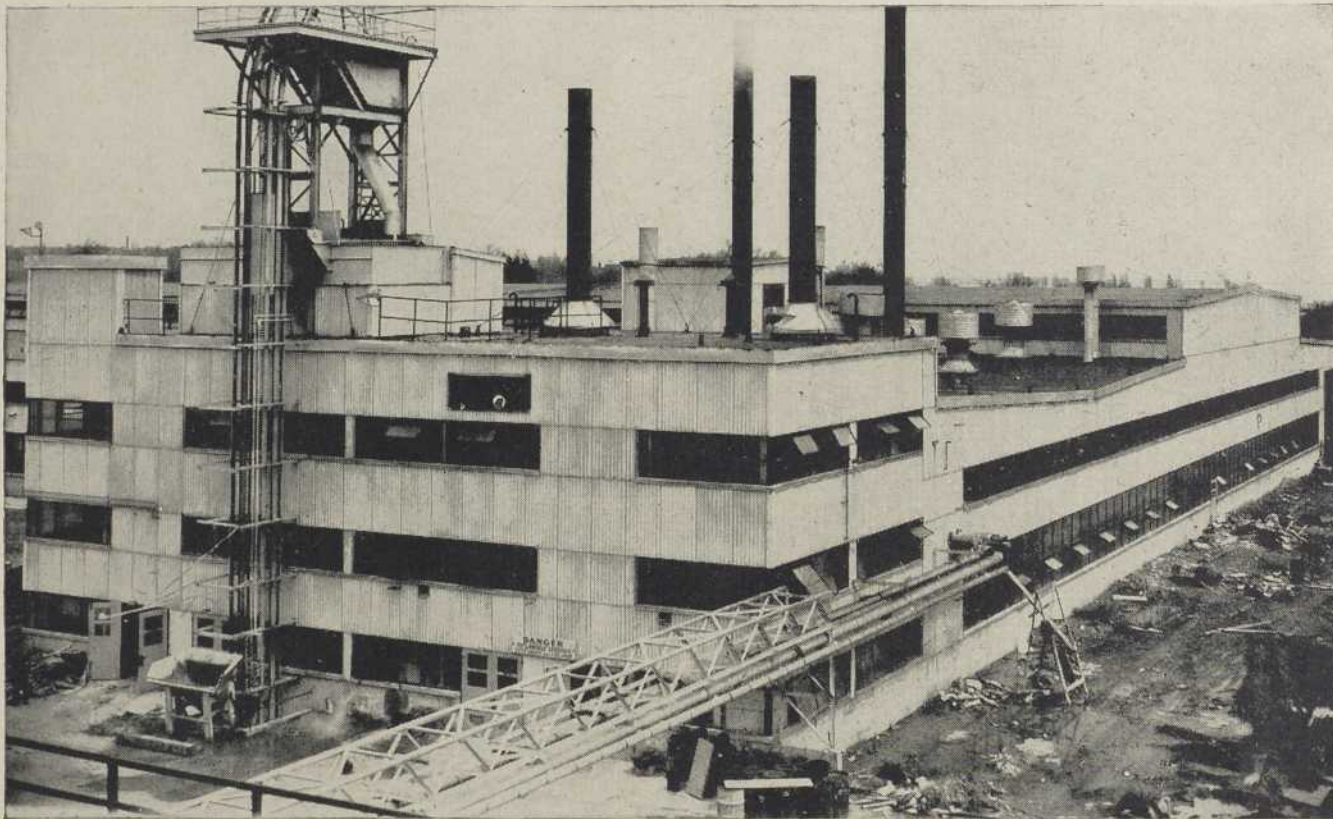
- Bardeaux d'asphalte
- Toitures en rouleaux, lisses ou à surface minéralisée
- Lambris "Rollbrick"
- Lambris goudronnés ou secs
- Feutre asphalté ou isolant.
- Laine d'amiante pour isolation

# BISHOP ASPHALT PAPERS LTD.

Successeurs de Bishop & Sons Ltd. Établis en 1885

Siège social, moulin à papier et manufacture à Portneuf Station, P.Q.

Succursale et entrepôt à 162 rue St-Paul, Québec, P.Q.



*La construction et tous les sous-contrats  
par Foundation Company of Ontario Ltd.*

# Fenestra

a fourni toutes les Fenêtres de Métal pour la nouvelle usine de plusieurs millions de dollars de Canadian Johns-Manville Company, à Port Union, Ontario.

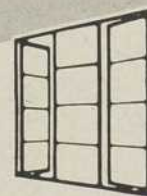
Nous sommes heureux d'être associés avec cette entreprise gigantesque qui combinera la plus grosse usine de laine isolante du Canada avec la première usine de tuyaux Transite dans l'Empire britannique, et qui fera réaliser une économie de plusieurs millions de dollars dans le programme d'échange de dollars du Canada. Nous sommes également heureux que les Fenêtres d'Acier Fenestra aient été spécifiées pour toute l'usine, en reconnaissance de leur qualité, de leur construction soignée et de leur valeur.

Pour des fenêtres économiques qui assurent bonne aération sans courants d'air, vous ne pouvez acheter rien de mieux que FENESTRA, les fenêtres en acier.

CANADIAN METAL WINDOW  
& STEEL PRODUCTS  
LIMITED

160 RIVER STREET, TORONTO 2  
4862 AVENUE WILSON, MONTREAL 29

# Fenestra



CHASSIS DE FENETRES A DEUX  
BATTANTS EN ACIER POUR  
LA MAISON ET L'INDUSTRIE



DALLES DE BÉTON LÉGER PRÉ-FABRIQUÉES 4" « STANDARD CHANNEL » EMPLOYÉES POUR TOUS LES PLANCHERS DU NOUVEL ÉDIFICE DE LA « SHAWINIGAN POWER », RUES DORCHESTER OUEST ET CÔTE DU BEAVER HALL, MONTRÉAL. DESSINÉES, FABRIQUÉES ET ERIGÉES PAR AEROCRETE CONSTRUCTION COMPANY LIMITED.

*LES TYPES DE DALLES EMPLOYÉES COURAMMENT SONT :*

- a) L'Aerocrete de 4" variant de 18 lbs à 27 lbs par pied carré.
- b) Le « Standard channel » de 4" de 20 lbs à 23 lbs par pied carré (fabriqué de béton d'agrégat léger d'une résistance maximum de 3,000 à 5,000 lbs par pouce carré).
- c) L'Aerocrete de 5" pesant 22½ à 30 lbs par pied carré.
- d) La dalle pleine de 4" de béton d'agrégat léger pesant 100 lbs par pied cube. La pesanteur de la dalle est de 33 lbs par pied carré. Elle peut porter la même charge approximative que la dalle « Standard channel ».
- e) Les dalles de 4" de section pleine ou de section « channel », en béton ordinaire.

## **AEROCRETE CONSTRUCTION COMPANY LIMITED**

CONSTRUCTION EN BÉTON LÉGER

*Siège social et usine :* Avenue Lakefield, MONTRÉAL-EST, P. Q. • Téléphone : CLairval 3678

*Bureau à Québec :* 104 RUE ST-JEAN • TEL. 5-6514



*Vous spécifiez -*

1

Un isolement de qualité supérieure ;

2

Une structure plus solide et plus de stabilité dimensionnelle ;

3

Un obstacle aux vapeurs et émanations ;

4

L'absorption sonore . . .

*quand vous spécifiez -*



**L'INSUL-BOARD (B.P.)**

Tous ces avantages font de la

**LATTE INSUL-BOARD**

la base idéale pour le plâtre.

Sa solidité, sa stabilité dimensionnelle et l'obstacle qu'elle présente aux vapeurs et émanations diminuent la possibilité des fissures et crevasses du plâtre.

— la *seule* planche murale laminée qui soit à la fois un isolant et un matériau de construction à toutes fins — la *seule* planche murale fabriquée de façon à ne pas laisser pénétrer les gaz et les émanations.

Ses quatre rangs d'asphalte suppriment efficacement la pénétration de l'air humide dans les murs et la toiture.

Kobuste, rigide elle sert de plus en plus dans les constructions de tout genre, et elle a démontré ses qualités exceptionnelles dans des domaines aussi divers que ceux-ci :

*Isolement mural*

*Absorption sonore*

*Base pour le plâtre*

*Décoration intérieure*

*Réfrigération et  
Emmagasinage frigorifique*

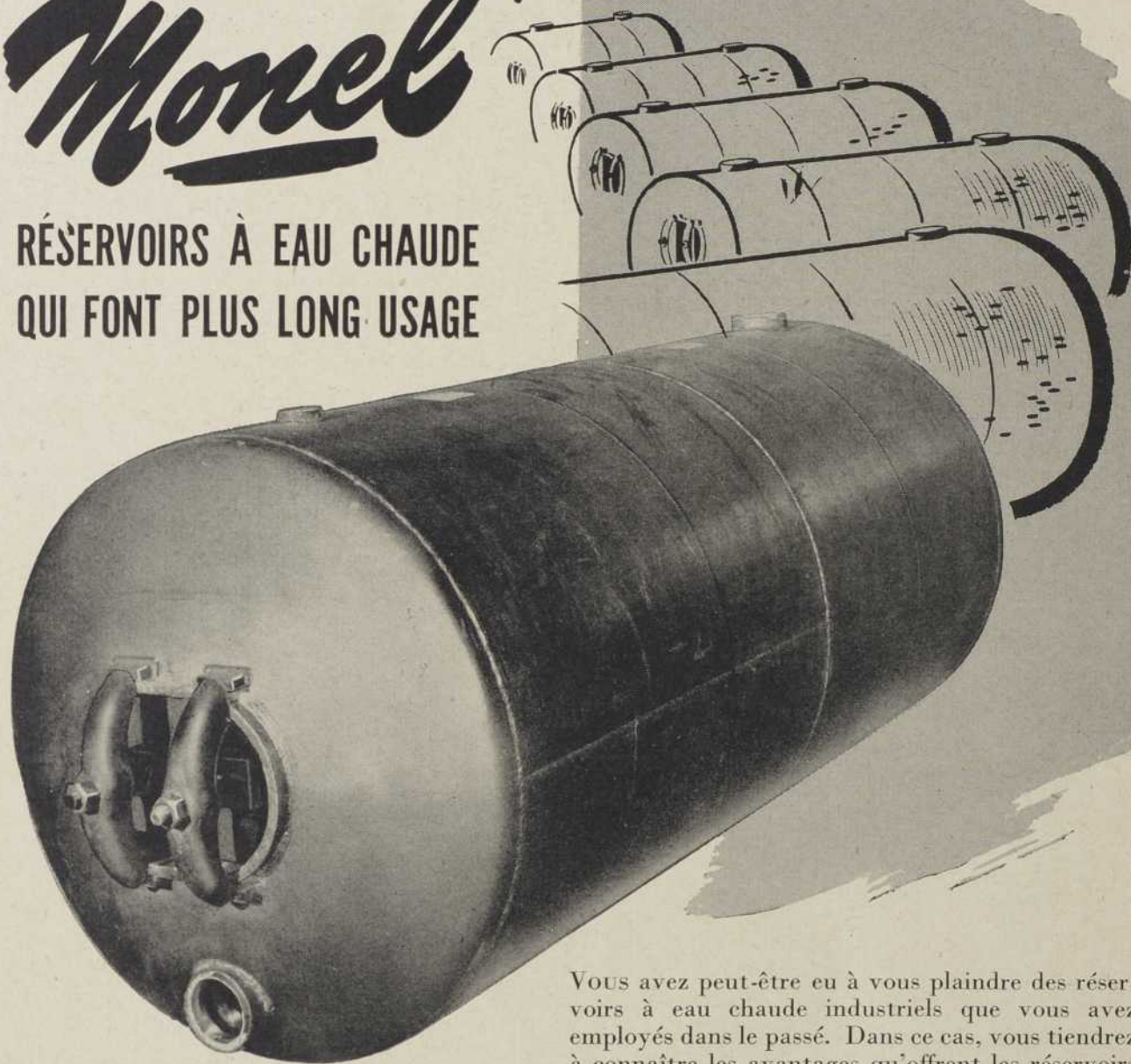
Renseignements complets chez les marchands B.P. ou en nous écrivant directement à case 6063, à Montréal, ou case 2876, à Winnipeg.

**BUILDING PRODUCTS LIMITED**

*Distributeurs dans tout le Canada*

# Monel\*

## RÉSERVOIRS À EAU CHAUDE QUI FONT PLUS LONG USAGE



\* Monel est la marque déposée au Canada de The International Nickel Company.

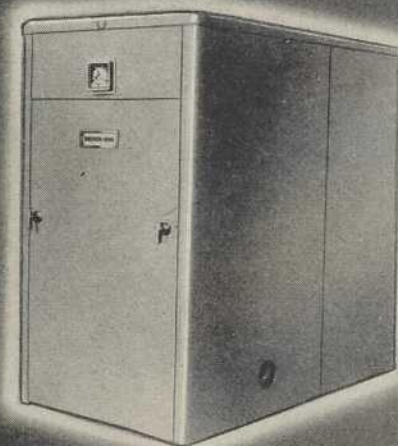
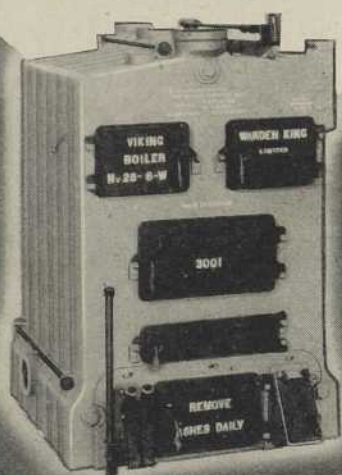


Vous avez peut-être eu à vous plaindre des réservoirs à eau chaude industriels que vous avez employés dans le passé. Dans ce cas, vous tiendrez à connaître les avantages qu'offrent les réservoirs à eau chaude en Monel. Entièrement inoxydatable, le Monel ne comporte ni revêtement ni surface protectrice qui puisse s'user. Le Monel est plus résistant et plus tenace que l'acier de construction . . . possède un grand pouvoir résistant à la corrosion. Les réservoirs en Monel fournissent de l'eau chaude en abondance, jamais souillée par la rouille, dans les hôtels, hôpitaux, institutions et gros immeubles commerciaux. Quand les réservoirs à eau chaude installés sont en Monel, il n'y a pas de remplacements coûteux, et l'on peut compter sur des années d'usage ininterrompu et sans ennui. De plus amples renseignements concernant les prix et les horaires de livraison vous seront fournis sur demande.

THE INTERNATIONAL NICKEL COMPANY OF CANADA, LIMITED. 25 KING ST. W., TORONTO

# DES CHAUDIÈRES

POUR  
TOUS LES BESOINS DE  
CHAUFFAGE DES  
RÉSIDENCES



*La chaudière « 4700 » avec brûleur à l'huile entièrement automatique*

Lorsque les plans demandent un chauffage à eau chaude — que la chaudière ait à brûler un combustible solide ou liquide, et que le chauffage soit manuel, mécanique ou tout à fait automatique — l'assortiment complet de chaudières Warden King « Viking » répondra aux besoins spécifiques du client en perspective.

Toutes ces chaudières sont conçues par des experts afin d'obtenir un maximum d'efficacité; elles sont toutes d'un modèle compact et robuste. Parmi les caractéristiques les plus connues de la « Viking », mentionnons ses carneaux multiples et sa grande superficie exposée aux gaz chauds, son trajet dirigé de l'eau, et ses sections ajustées avec précision en vue d'une plus forte économie de combustible.

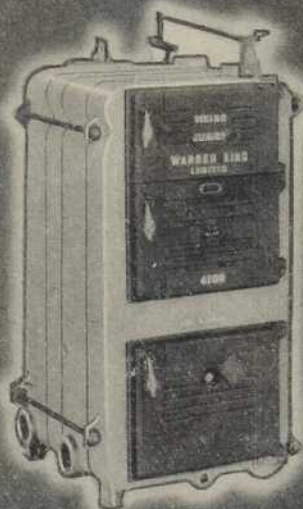
Efficace, économique, facile à installer — il existe une « Viking » pour la plus petite comme pour la plus grande demeure, et, individuellement ou en série, elle peut répondre à toute demande pour des institutions et des établissements commerciaux et industriels.

3-8039F

## *Warden King* LIMITED

« LE BON VIEUX NOM EN CHAUFFAGE »

Siège social et usines : 2104, avenue Bennett, Montréal  
Succursale et entrepôt, Ontario : 290 ouest, Adelaide, Toronto.  
*Fabricants de chaudières à eau chaude et à vapeur en fonte,  
radiateurs, tuyau et raccords de chute.*





*La Tranquillité*

- favorise une attention plus soutenue
- une plus grande efficacité du personnel
- une activité plus uniforme
- des conditions de travail plus agréables

*Lorsque* LE PLAFOND A ÉTÉ ARROSÉ DE SUBSTANCE SONOPHILE

# ATLAS "LIMPET" ASBESTOS

Si vous voulez accroître le rendement de votre établissement, l'application de la substance sonophile ATLAS « Limpet » Asbestos est la réponse parfaite.

Sur le plafond de vos bureaux, laboratoires, salles d'expériences ou autres, « Limpet » Asbestos, en plus d'étouffer les bruits ennuyeux grâce à l'action diaphragmatique, absorbera aussi par porosité.

Le calme résultant favorisera une attention plus soutenue, une plus grande efficacité du personnel, une activité plus uniforme, des conditions de travail plus agréables.

Comme ATLAS « Limpet » Asbestos s'applique en revêtement d'après un mode spécial de pulvérisation, ce produit ne néglige aucune fissure, aucun joint; il couvre toutes les surfaces: courbes, irrégulières ou planes. On peut le peindre maintes et maintes fois sans nuire à son effet acoustique. Il est à l'épreuve du feu, de la vermine, et, en plus de ses qualités d'absorption acoustique, « Limpet » Asbestos a une haute valeur d'isolation thermique. Ecrivez-nous pour avoir tous les détails sur cette substance remarquable qui est une source de calme.

La Nature a Fait l'Asbeste.  
**ATLAS ASBESTOS**  
 l'a mis au service du genre  
 humain depuis 1907.



## ATLAS ASBESTOS CO. LIMITED

*Service complet d'Asbeste*

110, rue McGill  
 MONTREAL

35, rue Mutual,  
 TORONTO

1511, chemin Valour,  
 WINNIPEG

110, rue Alexandre,  
 VANCOUVER

*MAINTENANT! Disponibles au Canada*

# Blocs de Verre PC VUE

(UN PRODUIT MODULAIRE)

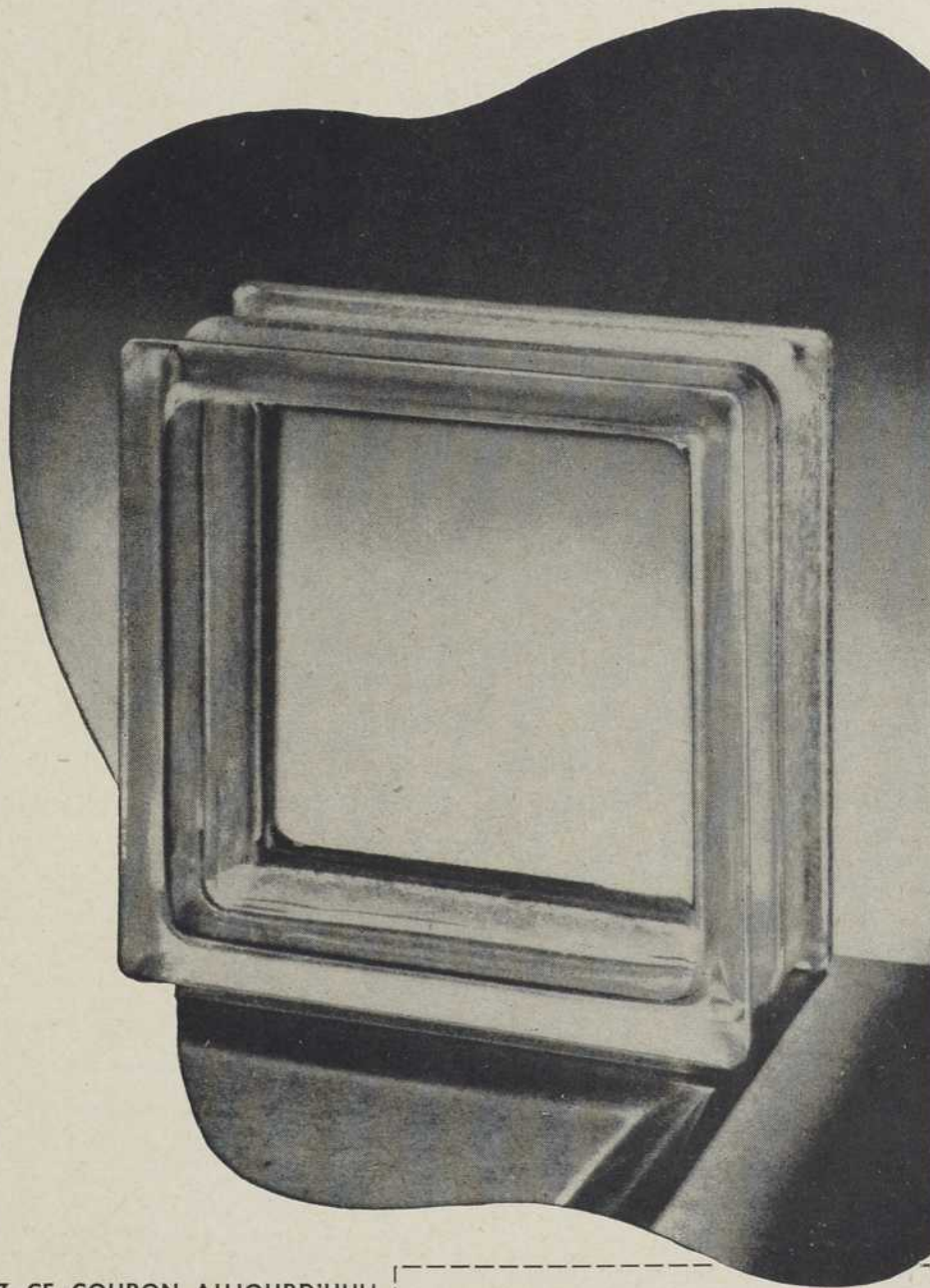
*Hobbs Glass Limited présente des blocs de verre Transparents assurant vue générale et isolation efficace.*

Les Blocs de Verre PC VUE étaient déjà très en faveur quand la guerre vint interrompre leur production. Ils furent mis au point par la Pittsburgh Corning Corporation, à la demande d'ingénieurs, architectes et dessinateurs qui voulaient "un bloc de verre à travers lequel on puisse voir."

Le Bloc de Verre PC VUE est en verre transparent, poli au feu, avec surfaces intérieures et extérieures également lisses. La lumière du jour y pénètre abondamment, et on aperçoit suffisamment ce qui se passe à l'extérieur pour ne pas avoir la sensation d'être enfermé. Les Blocs de Verre PC VUE peuvent être installés seuls, en grands panneaux d'éclairage, ou peuvent être combinés avec des blocs de modèles ordinaires pour assurer des champs visuels de la grandeur voulue, aux endroits désirés.

De même que pour les autres Blocs de Verre PC, il y a un vide partiel, c'est-à-dire une couche d'air inerte à l'intérieur du Bloc VUE, ce qui lui donne deux fois le pouvoir isolant de la vitre à fenêtre ordinaire.

Quand vous projetez des constructions neuves ou des rénovations, assurez-vous d'avoir les tout derniers renseignements sur les Blocs de Verre PC VUE. Envoyez-nous simplement ce coupon et nous vous ferons parvenir des exemplaires gratuits de nos dernières brochures sur les Blocs de Verre PC.



**ENVOYEZ CE COUPON AUJOURD'HUI!**

**Succursales dans  
tout le pays**



Hobbs Glass Limited, Dept. 11-H  
London, Canada

Veuillez m'envoyer de la documentation descriptive sur les Blocs de Verre PC pour immeubles industriels et commerciaux.

Nom .....

Adresse .....

Ville.....Prov.....



Le  
**“DIANA”**  
 est revenu



**Lavabo d'un modèle exclusif . . .  
 le préféré des acheteurs avisés**

Le superbe « DIANA » — d'une ligne moderne élégante — est de nouveau en production (dans la grandeur 24" × 20" seulement). Il est le choix reconnu des propriétaires et des constructeurs qui recherchent ce qu'il y a de mieux.

En plus d'être de proportions libérales, ce lavabo comprend les caractéristiques suivantes : dessus à grande surface lisse pour recevoir les articles de toilette, etc., cuvette avec bord à brise-lames. Comme il ne touche pas

au mur, son nettoyage est facile. Très bientôt il sera livré avec la nouvelle robinetterie Dial-Ese.

Le DIANA est fabriqué de porcelaine vitreuse resplendissante et monté sur des pieds hexagonaux en métal chromé, avec porte-serviettes carrés en métal. Son modèle est basé sur l'emploi harmonieux des lignes droites et courbes pour produire un effet aérodynamique qui rehausse l'attrait de la salle de bain moderne.

**Port Hope Sanitary**  
 —Manufacturing Co. Limited—

Fabricants d'appareils sanitaires  
 en fonte émaillée  
 à PORT HOPE, Ont.

**Canadian Potteries**  
 —Limited—

Fabricants d'appareils sanitaires  
 en porcelaine vitreuse  
 à SAINT-JEAN, Qué.

4-8086F

**A** *daptation à n'importe quel agencement décoratif . . .*  
*Source infinie de dessins multicolores . . .*

Voilà deux des principales raisons pour lesquelles les architectes ont accueilli la Tuile d'Asphalte Armstrong avec tant d'enthousiasme.



**Dessin sur  
commande,  
au même prix!**

Ce couvre-plancher souple et moderne se fabrique au Canada depuis un an. Il a gagné la faveur des architectes et entrepreneurs canadiens au-delà de toutes nos espérances. Grâce à un excellent système de distribution, avec bureaux régionaux dans les principaux centres, les grands entrepreneurs en couvre-planchers peuvent poser partout la Tuile d'Asphalte Armstrong selon les méthodes approuvées.

Un nombre sans cesse croissant d'architectes spécifient ce plancher à prix modéré. Ils apprécient la gamme étendue des couleurs unies et marbrées dont la tuile est imprégnée de part en part. Ils apprécient la durée de la Tuile d'Asphalte Armstrong ainsi que sa résistance à l'humidité et aux alcalis, ce qui permet de la poser sur n'importe quel sous-plancher et même sur du béton directement en contact avec le sol.

Ils apprécient surtout le fait que cette tuile, posée carreau par carreau, permet de réaliser une variété illimitée de dessins et de modèles, qu'il s'agisse de décorer ou "transformer" une pièce, d'étaler des marchandises, d'orienter la circulation ou même, de sectionner tout un magasin à rayons.

Pour tous renseignements ou suggestions sur les planchers en Tuile d'Asphalte Armstrong, pour maisons, bureaux, magasins, hôtels ou autres édifices publics, veuillez téléphoner ou écrire au bureau Armstrong le plus rapproché.

## **ARMSTRONG CORK CANADA LIMITED**

*Division des Planchers,*

6911, BOULEVARD DECARIE, MONTREAL, P.Q.

*Succursales:* TORONTO • VANCOUVER • QUEBEC • WINNIPEG • ST-JEAN, N.B.



# double vérification

**CONTRE LES TROUBLES DE COUVERTURE**

## Un inspecteur Barrett surveille la pose de votre Couverture SPECIFICATION\*

L'INSPECTEUR Barrett a pour mission de voir à ce que dans chaque phase de la pose de votre couverture l'entrepreneur-couvreur approuvé suive exactement les devis Barrett éprouvés par le temps.

Son approbation de votre couverture est une assurance de longue durée et de satisfaction. C'est une promesse dont la réalisation est assurée par la première Couverture Barrett "SPECIFICATION"—la première couverture membrannée au Canada à dépasser la période de son Certificat de garantie, sans avoir coûté un sou pour entretien ou réparation. Cette couverture a établi un précédent maintes fois répété et même surpassé par d'autres Couvertures Barrett "SPECIFICATION" dans chaque province. L'inspecteur Barrett s'assure que la qualité de votre couverture est au moins égale à celle de ces couvertures-record "SPECIFICATION".

La performance de la Couverture Barrett "SPECIFICATION" partout où elle a été installée lui a valu d'être classée comme "la meilleure couverture du Canada".



\*Marque de commerce

Fiez-vous à cette réputation... exigez toujours les produits Barrett.

La couverture membrannée Barrett "SPECIFICATION" de feutre, goudron (pitch) et gravier, possède ces caractéristiques spéciales:

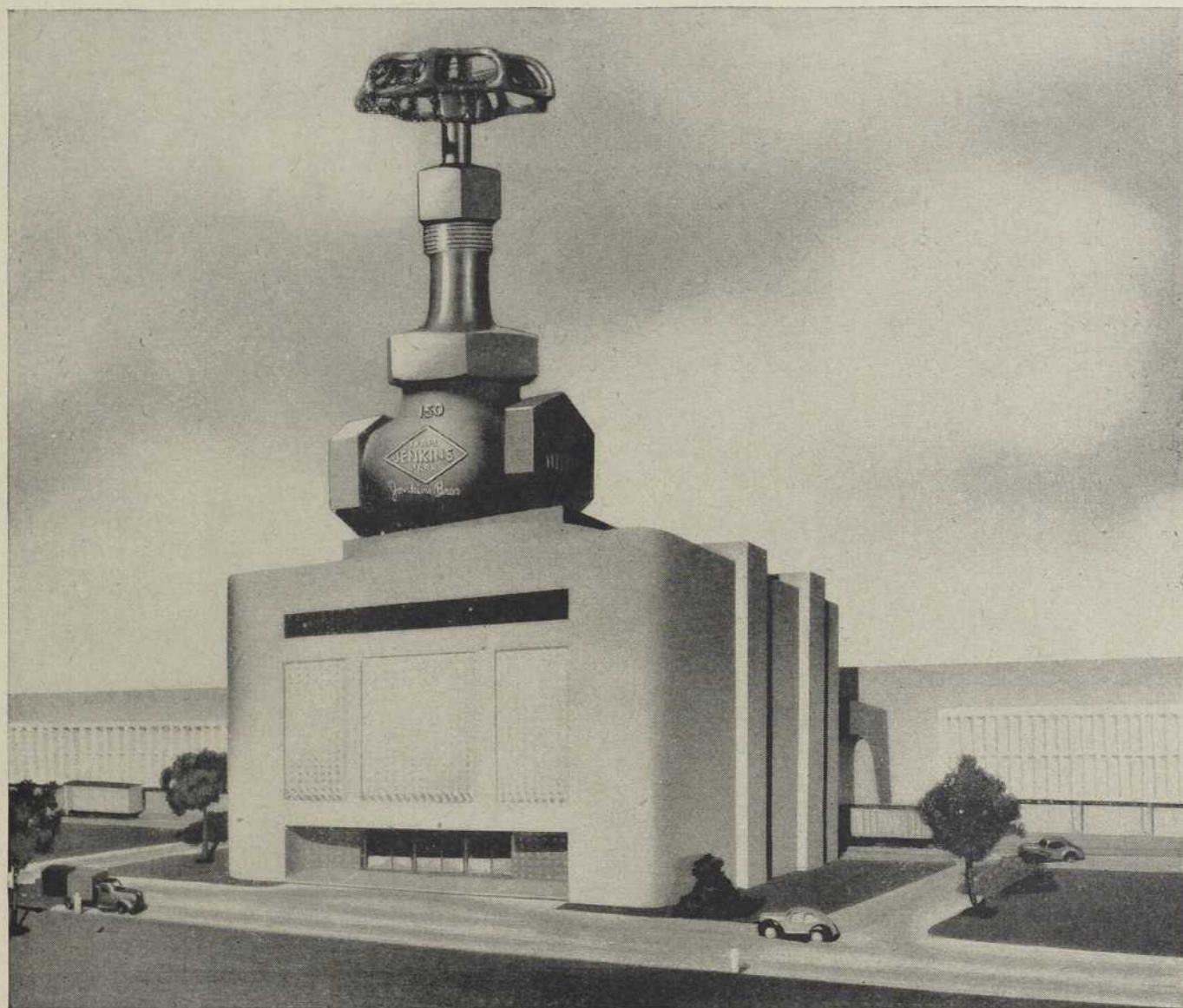
- 1 Feutre Barrett "SPECIFICATION"—fait avec soin de matières premières de choix... soumis à de rigoureuses épreuves au point de vue durabilité et résistance à la tension.
- 2 Goudron (pitch) Barrett "SPECIFICATION"—obtenu du coaltar par un procédé de raffinage spécial... appliqué à la vadrouille entre les rangs de feutre et étendu épais à la surface.
- 3 Une couche de gravier ou de scories enfouis dans le goudron chaud protège la couverture contre les éléments, les dommages mécaniques et l'usure. Elle constitue une protection efficace contre le feu.

Seuls ces matériaux, posés par un entrepreneur-couvreur approuvé par Barrett, conformément aux devis Barrett, et sous la surveillance d'un inspecteur Barrett, font la véritable couverture Barrett "SPECIFICATION".

**THE BARRETT COMPANY, LIMITED**

Montréal • Toronto • Winnipeg • Vancouver

"LA MEILLEURE COUVERTURE DU CANADA"



## Il y a du vrai dans ce "Truquage"

Si vous vous représentez toutes les soupapes de cette usine comme une seule et unique soupape, vous comprendrez ce qu'il y a de vraisemblable dans cette photo truquée. Dans l'ensemble, les soupapes constituent un des plus gros facteurs d'investissement en équipement de n'importe quelle usine.

C'est pourquoi avec la hausse sans précédent des salaires et du prix des matériaux, il devient extrêmement important de bien surveiller l'entretien des soupapes.

L'entretien excessif d'une soupape inférieure est insignifiant, mais s'il y a mille soupapes, cela peut grever le budget de très sérieuse façon.

JENKINS BROS LIMITED vous aide à résoudre ce problème de deux façons. Premièrement en donnant aux soupapes Jenkins une super-endurance, en les rendant les plus durables et les plus économiques d'entretien de toutes les soupapes sur le marché. Deuxièmement en vous offrant les conseils des ingénieurs de Jenkins sur toute question de choix, d'installation et d'entretien de soupapes. Si vous vous installez à neuf, ou si vous remplacez vos vieilles soupapes, comptez sur la qualité Jenkins et le service d'ingénieurs Jenkins pour vous assurer à la longue le rendement de soupapes le plus économique qui soit.

Vendues partout par des distributeurs sérieux.

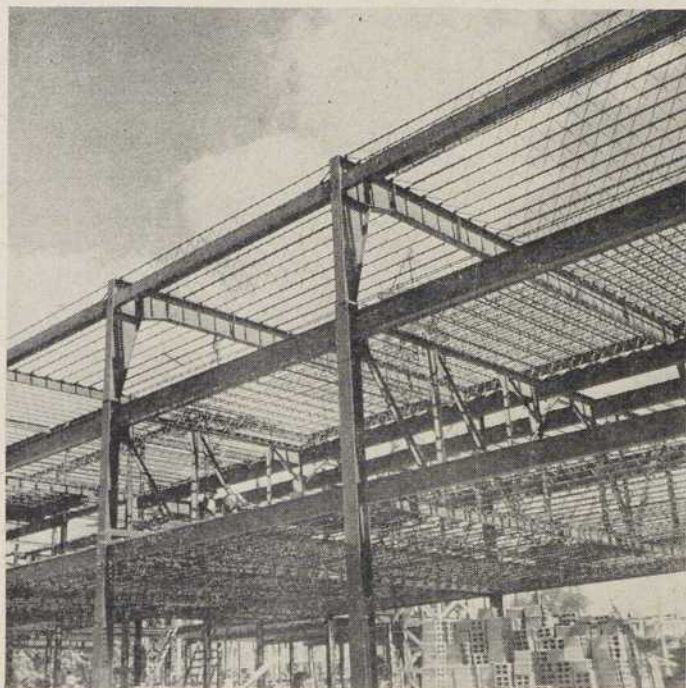
JENKINS BROS. LIMITED  
617, RUE ST-REMI • MONTREAL

Bureaux de vente à  
TORONTO, WINNIPEG,  
VANCOUVER

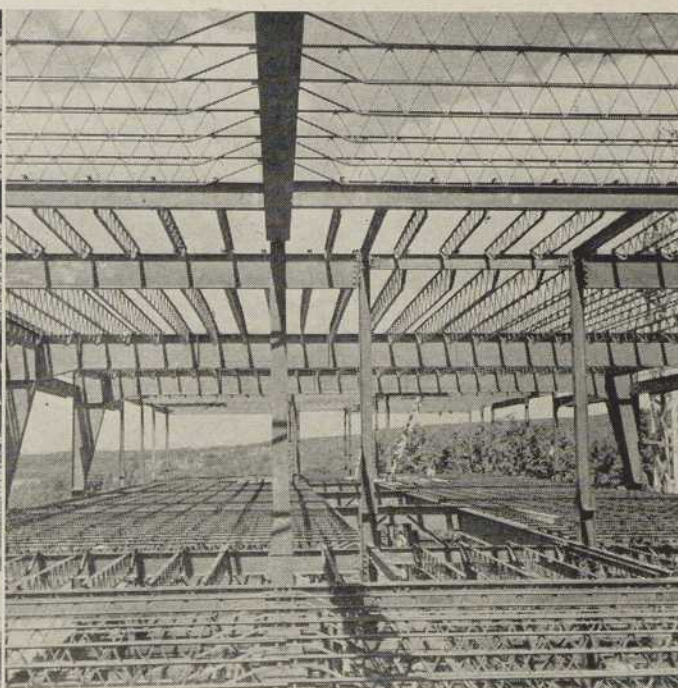


# SOUPAPES JENKINS

Pour usages dans l'industrie, les travaux de génie, la marine et les usines génératrices... en bronze, fer, acier coulé et alliages résistant à la corrosion.



*Bel exemple de cadres rigides; à noter les fermes dans les cloisons qui éliminent les colonnes de l'étage inférieur.*



*Détail des cadres avec solives d'acier.*



*Vue d'ensemble du projet.*

JUVÉNAT ET MAISON  
PROVINCIALE DES FRÈRES DE  
L'INSTRUCTION CHRETIENNE,  
PROVINCE D'OKA.

*Architecte:*

EUGÈNE LAROSE.

*Ingénieurs Conseils:*

J.-M.-EUGÈNE GUAY INC.

*Entrepreneur général:*

PIERRE-J. MARTEL

# LORD • CIE

## LIMITÉE

INGÉNIEURS ET ENTREPRENEURS EN CHARPENTES MÉTALLIQUES

4700, rue Iberville

— Montréal —

Tél. : FAlkirk 3048

★

# *Abaissez vos frais en embellissant vos planchers!*

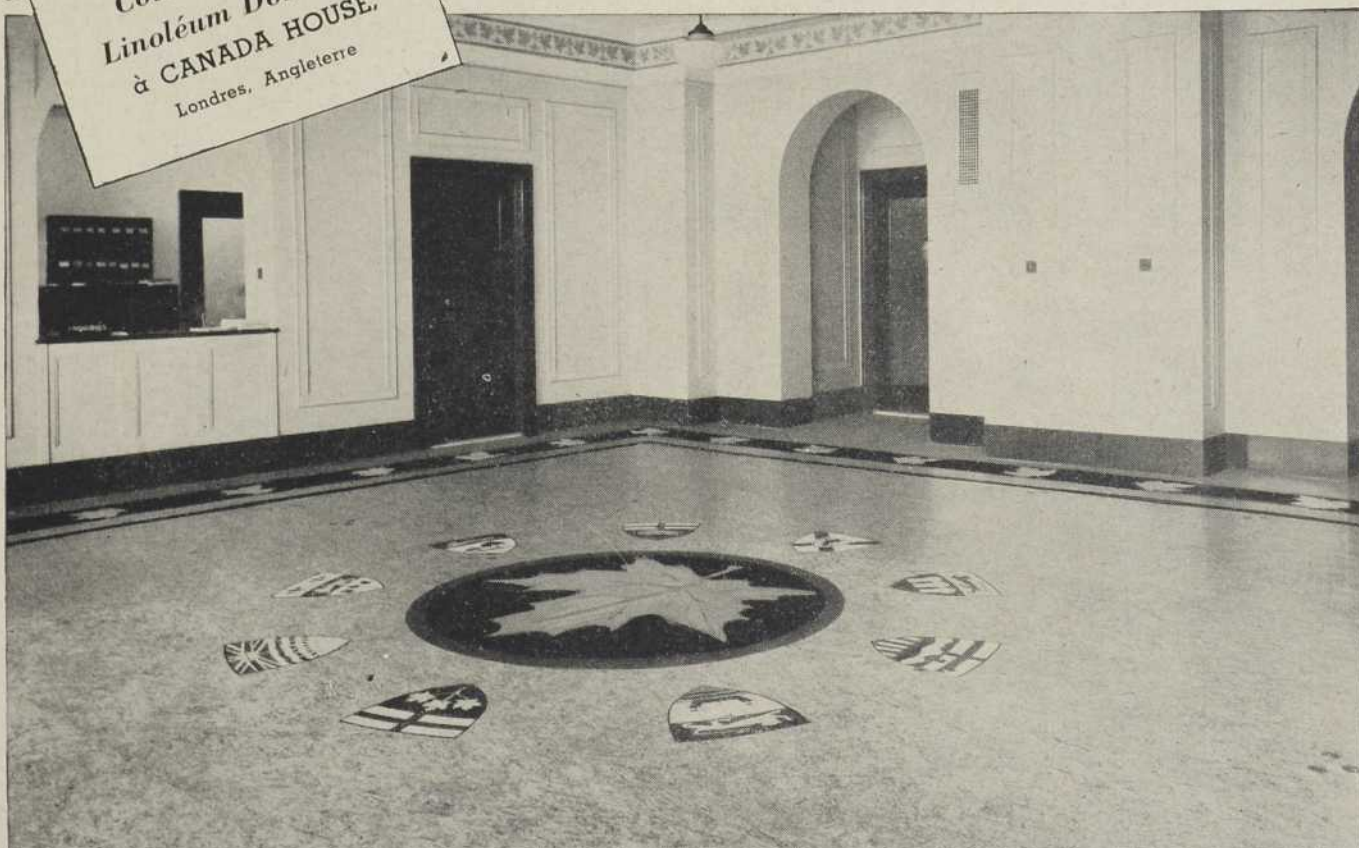
★

Vous n'avez pas à vous inquiéter des frais d'entretien quand vous possédez un couvre-plancher en linoléum. Le maintien en bonne condition des planchers ordinaires peut compter pour beaucoup dans les dépenses générales mais — à peu de frais et de soins — le linoléum conserve son apparence neuve et attrayante en dépit du va-et-vient le plus intense. En fait d'entretien, le linoléum, élastique et de belle apparence, ne demande qu'un léger lavage avec une vadrouille humide pour faire disparaître les traces de pas; et l'application d'une couche de cire de temps à autre préserve indéfiniment ses riches couleurs et sa beauté resplendissante.

D'année en année, le linoléum vous paiera des « dividendes » par suite de la réduction de vos frais généraux. Consultez votre architecte ou notre agent dans votre localité.

Colisée, exposition nationale du Canada, Toronto

Couvre-plancher  
Linoléum Dominion  
à CANADA HOUSE,  
Londres, Angleterre



**DOMINION OILCLOTH & LINOLEUM**  
Company Limited Montreal



Hôtel de ville, Montréal-Est.



La Banque d'Épargne de la cité et du district de Montréal, succursale boulevard Décarie.

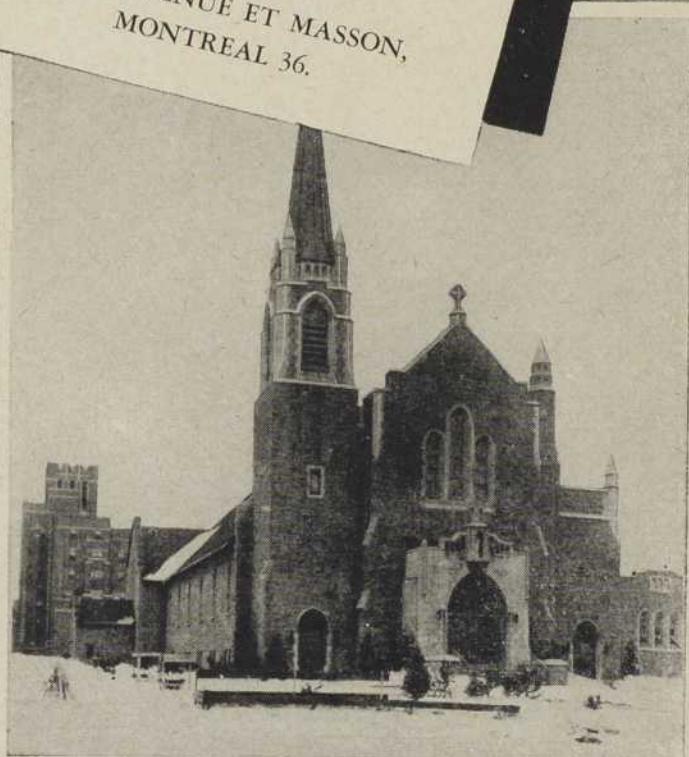


L'Institut de neurologie et l'arc qui le relie à l'hôpital Victoria.

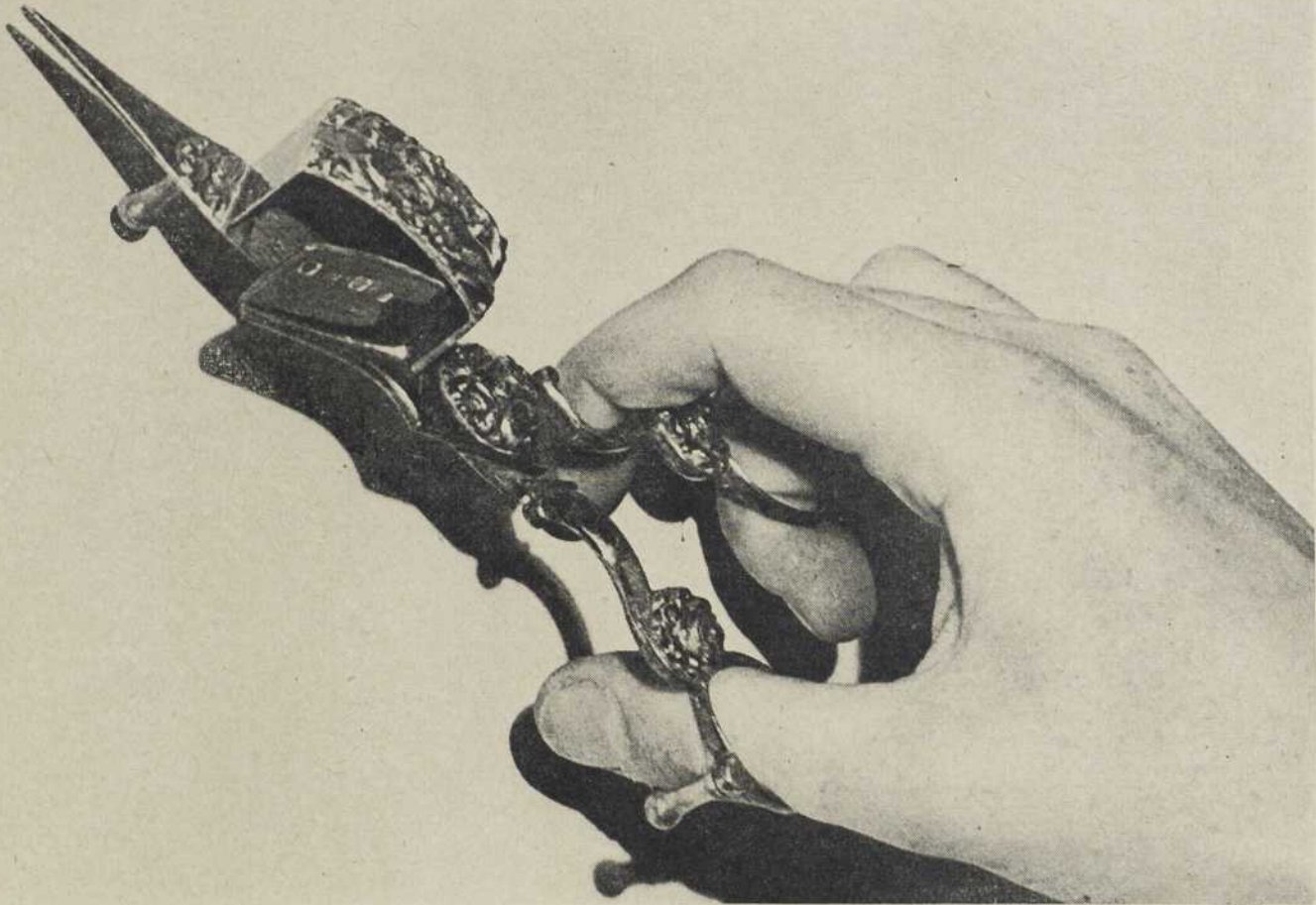
**LA BEAUTÉ,  
LA RÉSISTANCE**

La pierre calcaire Pont Viau s'adapte à toutes les exigences de l'architecte, et à tous les genres de construction. Sa grande beauté s'allie aux belles lignes architecturales. Renseignements sur demande. *Soumissions faites sans vous obliger.*

**LA CIE DE PIERRE DE TAILLE**  
**Martineau**  
LIMITEE  
13ème AVENUE ET MASSON,  
MONTREAL 36.



L'église de Notre-Dame des Neiges.



## L'électricité a transformé le monde

Voici un petit instrument que les anciens auront vite reconnu. Qui ne se souvient de ces braves mouchettes, que l'on trouvait autrefois dans tous les foyers ? Elles sont devenues des objets de musée depuis l'avènement de l'électricité, mais elles restent les témoins d'un passé toujours vivant dans nos cœurs.

L'électricité est synonyme de confort, et pour en tirer tous les bienfaits qui en résultent, il importe de faire appel à des techniciens. Pour obtenir d'excellentes conditions de repos ou de travail au domicile, au bureau ou à l'usine, consultez chaque fois les experts de...

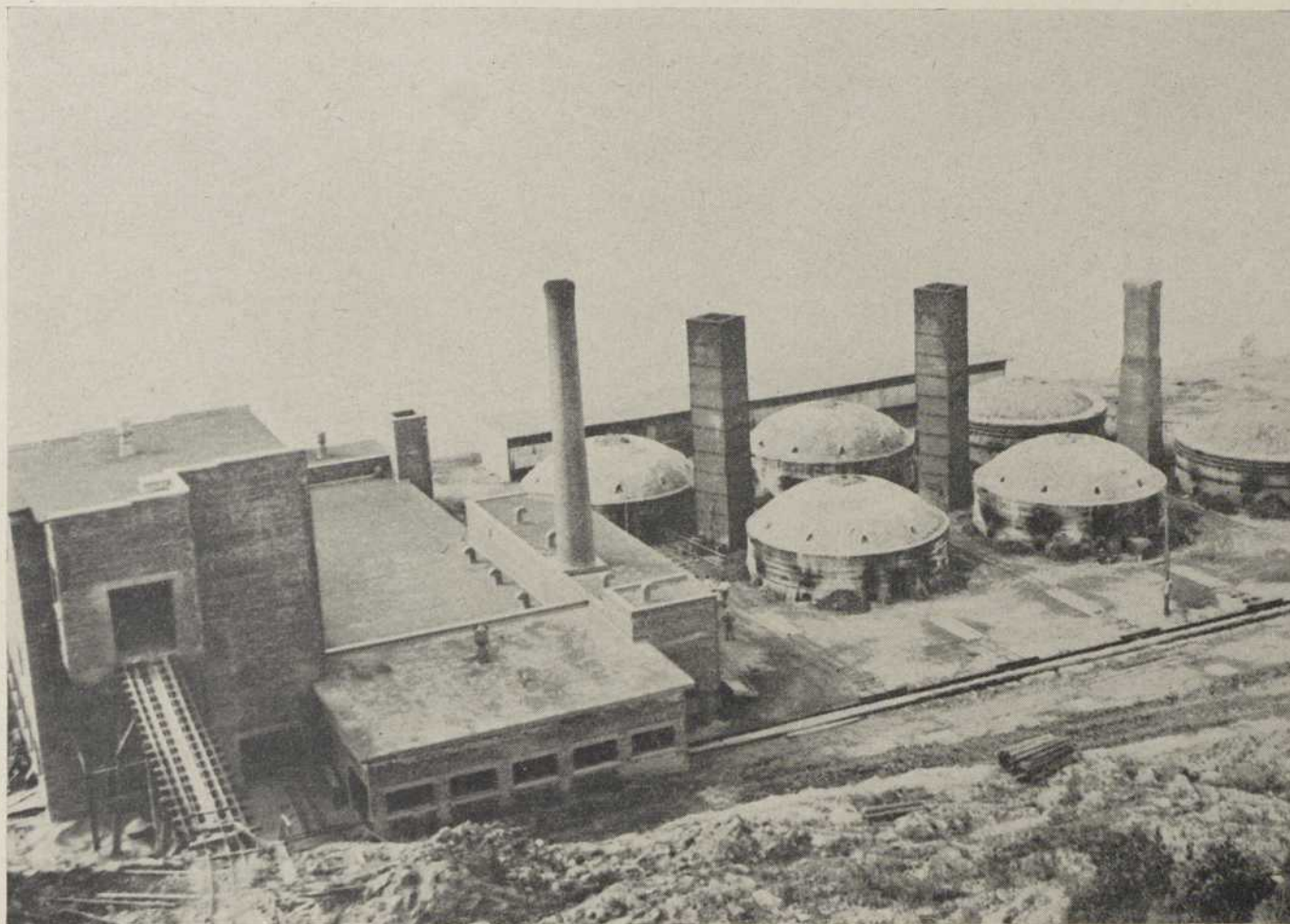
# BEN. BELAND Inc.

GROSSISTE EN ACCESSOIRES ELECTRIQUES

7152, BLVD ST-LAURENT

MONTREAL

TAlon 6356



*Vue des nouveaux fourneaux de l'usine de Deschaillons, qui sont déjà en pleine activité.*



**EDIFICE  
SHAWINIGAN**

*Ci-dessus : Façade de l'édifice Shawinigan où tous les genres de tuiles que nous fabriquons ont été employés.*

**NOS PRODUITS :**

Tuile structurale poreuse et demi-poreuse, employée aux fins suivantes :

- (a) Tuile murale ne portant pas charge :  
(à utiliser comme base pour la brique de parement) ;
- (b) Tuile de foulage :  
(ne portant pas charge) ;
- (c) Tuile de revêtement à l'épreuve du feu et de cloisonnement :  
(ne portant pas charge) ;
- (d) Tuile de planchéage :  
(ne portant pas charge). A utiliser comme blocage avec les tuiles creuses « one-way combination » et les planchers de béton armé.

*Produits employés depuis 50 ans dans les plus importants édifices de la Métropole et de la Province.*

**MONTREAL TERRA COTTA Limited**

Bureau : Suite 901, Edifice Dominion Square,  
1010, rue Ste-Catherine ouest — Montréal  
Tél. : MArquette 1816-6912

Usine :  
Lakeside (Pointe Claire), P.Q.  
Tél. : Pointe Claire 2236

Usine :  
Deschaillons (Co. Lotbinière), P.Q.  
Tél. : Deschaillons No 12



UN DES PLUS RÉCENTS  
ÉDIFICES À BUREAUX  
CONSTRUITS À MONTRÉAL

par

LOUIS

**DONOLO**

ENTREPRENEURS GÉNÉRAUX

INC.

85 OUEST, RUE JEAN-TALON

Tél. : CR. 2165 MONTREAL

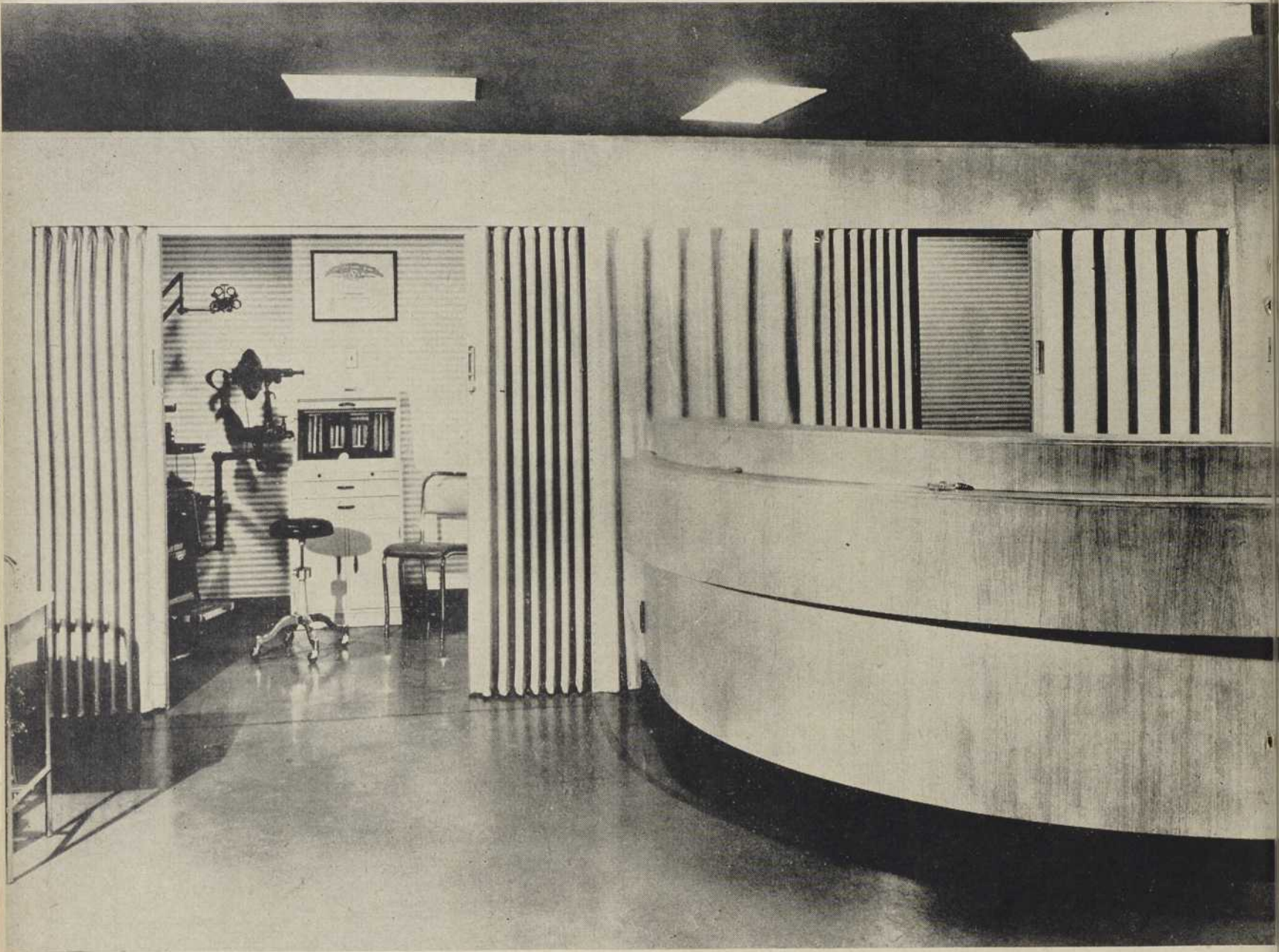
ARCHITECTURE/AOÛT

EDIFICE HOLLAND,  
1121 ouest, rue Ste-  
Catherine, Montréal.

Architecte :  
H.-E. Greenspoon

# PORTES *Modernfold*

*pour édifices commerciaux,  
institutions, résidences, etc...*



## *Belles et Pratiques*

Voilà ce qui manquait ! Les portes « MODERNFOLD » ! Ces portes-accordéon conviennent aussi bien aux maisons, aux églises, aux institutions, aux magasins, qu'à tous les édifices commerciaux. Elles constituent un élément de nouveauté et de bon goût. Leur commodité est incomparable. Elles permettent de partager les pièces de manière efficace et économique. Elles s'adaptent à toute ouverture, grande ou petite et épargnent le maximum d'espace. Leur structure métallique leur assure une rigidité parfaite alors que la variété des coloris des tissus qui les recouvrent leur permet de s'harmoniser avec n'importe quel décor.

**RAYMOND MANUFACTURING Co.**  
MANUFACTURIERS

719, AVENUE IMPERIAL • MONTREAL • MA. 5516



Les travaux de construction de l'édifice Shawinigan Water and Power, situé coin Dorchester ouest et Côte Beaver Hall, un des plus récents édifices à bureaux construit à Montréal, ont été exécutés par :

# J. L. E. PRICE & CO. LTD.

*ENTREPRENEURS GÉNÉRAUX*

680, RUE SHERBROOKE OUEST

MONTREAL

Tél. : BELair 3761



## LA BANQUE ROYALE DU CANADA

Vue générale de la nouvelle succursale de la Banque Royale du Canada, au rez-de-chaussée de l'édifice Shawinigan, sur la côte du Beaver Hall. On remarquera les comptoirs au lignes aérodynamiques, les grilles artistiques des caisses, l'architecture sobre qui domine l'ensemble. L'éclairage provient de la lumière indirecte et du plafond acoustique, placé en retrait. Le marbre Botticino a été employé pour les comptoirs, l'acier inoxydable pour les grilles des caisses. Les comptoirs sont doublés de noyer à l'intérieur. Le plancher est de tuile terrazzo deux-tons, bordés de marbre belge. Les murs sont recouverts de marbre Botticino jusqu'à trois pieds du sol. Des tons pastels forment le thème de la décoration du bureau public. Le bureau du gérant est fini en noyer.

## ÉDIFICE SHAWINIGAN

# ARCHITECTURE

BATIMENT · CONSTRUCTION

Directeur technique : PAUL-HENRI LAPOINTE, architecte • Gérant général : ALBERT TREMBLAY, éditeur

Rédacteur en chef : RÉAL BENOIT; Secrétaire de la rédaction : LUCETTE SENÉCAL  
Rédacteur : PIERRE CHESNEL; Photographie : GEORGES COUTURE

## CONSEIL D'AVISEURS

EUGÈNE LAROSE, B.A.A., F.R.A.I.C.  
P. - H. DESROSIERS  
J. - L. - E. PRICE, M.E.I.C.  
AIMÉ COUSINEAU, M.E.I.C.  
GABRIEL ROUSSEAU, B.S.C. (M.I.T.)  
HENRI MAGNAN  
EMILIE VENNÉ

ROMÉO VALOIS, I.C., B.S.A.  
CHS - E. CAMPEAU,  
GEO. - E. DE VARENNES  
PAUL - E. GERVAIS  
M<sup>e</sup> RAYMOND EUDES, M.P.  
M<sup>e</sup> DANIEL JOHNSON, M.P.P.

VOL. 3 — N° 28

## SOMMAIRE

AOÛT 1948

LE NOUVEL ÉDIFICE SHAWINIGAN.....	Réal Benoit
UN COIN HISTORIQUE.....	D. C. Brown
L'ÉDIFICE HOLLAND.....	H. E. Greenspoon
L'ÉDIFICE DU BOULEVARD, QUÉBEC.....	Pierre Rinfret
L'ANNEXE DE LA CIE DE TÉLÉPHONE BELL.....	Barott, Marshall, Montgomery, Merrett
LA BANQUE IMPÉRIALE ET L'I.C.A.O.	
UN BUREAU D'ARCHITECTES	
LES BUREAUX DE LA BRITISH OVERSEAS AIRWAYS	
L'ÉCLAIRAGE DES BUREAUX.....	Lefrançois & Laflamme

### NOTRE PROCHAIN NUMÉRO

Septembre présentera notre deuxième numéro annuel sur les hôpitaux, cliniques et centres médicaux de la province. La grande activité qui règne dans ce domaine sera soulignée d'une façon particulière dans « Architecture » de septembre.

EDITEURS : « Compagnie de Publication Canadienne », 3536 Chemin de la Côte-des-Neiges, Montréal, Téléphone WELLington 5090.  
PUBLICITÉ : Marcel Byarelle, Stanley F. Stone; National Advertising : J.-F. D'Entremont, Téléphone HARbour 5904.  
ABONNEMENT : Une année \$4.00 (12 numéros). Autorisé comme envoi postal de la seconde classe, Ministère des Postes, Ottawa.  
DROIT D'AUTEUR : Tous droits de reproduction, de traduction et d'adaptation, réservés pour tous pays.  
TIRAGE CERTIFIÉ : Il a été imprimé 2,300 copies de ce numéro. (Membre de la « Canadian Circulation Audit Board ».)



# Monographie du Verre, par Pilkington

## POUR LES ÉTUDIANTS EN ARCHITECTURE

NO  
11

PROCÉDÉS  
AUXILIAIRES  
(LE BISEAUTAGE)

### DÉFINITIONS

Le biseautage, la taille superfine des bords, et le polissage, sont des procédés par quoi le travail est exécuté presque totalement sur une ou plus d'une des surfaces d'une glace déjà polie (ou de glaces d'autres genres), afin de la rendre plus décorative au point de vue de l'esthétique, ou de l'affecter particulièrement à quelque fin utilitaire.

Au cours de quelques-uns de ces procédés, la surface de la glace est enlevée par attaque à l'acide ou par un appareil à jet de sable; dans d'autres, on dépose sur cette surface une couche mince de peinture, ou d'émail cuit ou lustré, ou encore divers métaux alliages ou composés. L'opération peut exiger que la glace passe par plusieurs ateliers (biseautage, taille, en brillant, attaque à l'acide, argenture, etc.).

### LE BISEAUTAGE

Il y a trois méthodes de biseautage : le b. à la main, le b. à la machine, et le b. continu à la machine. Une partie du verre est enlevée par abrasion la surface des bords étant disposée de façon qu'elle porte, à l'obliquité voulue, sur la machine ou le dispositif utilisé.

#### LE BISEAUTAGE A LA MAIN

La glace est d'abord dégrossie sur une meule de fer, garnie de sable ou de carborundum et tournant horizontalement; on y dirige un débit d'eau continu pendant que la glace est pressée, de haut en bas, sur cette surface de fer, et en sens inverse de la course de la meule, la glace, pendant ce temps, étant mue sur la surface de la meule avec un mouvement de va-et-vient.

Le stade suivant est parfois l'emploi d'une meule de carborundum, pour le doucissage et le finissage. Cela fait, le doucissage est parachevé sur une pierre à doucir, puis sur une meule de saule, à l'aide de pierre ponce et d'un débit d'eau ininterrompu durant l'opération.

Tous ces procédés furent nécessaires pour doucir la surface plus ou moins rugueuse ou rayée laissée par le meulage au sable ou au carborundum exécuté sur la meule de fer. Finalement, on polit à l'aide d'une meule de liège, avec du colcotar et de l'eau. La glace a donc traversé cinq stades :

- 1 — sur du fer (avec sable ou carborundum, et de l'eau);
- 2 — sur une meule de carborundum;
- 3 — sur une pierre à doucir;
- 4 — sur une meule de saule (avec de la pierre ponce et de l'eau);
- 5 — sur une meule de liège (avec du colcotar et de l'eau).

Les 1er, 3e et 4e stades sont essentiels; les 2e et 5e sont facultatifs, selon la nature du travail à exécuter.

Le carborundum est du silicium de carbone, obtenu en fusionnant du carbone et du sable (oxyde ou silicium) dans un four électrique (car sa fusion exige une température beaucoup plus élevée que celle du verre).

Quant au biseautage à la main, on comprend aisément que l'apparence de la pièce travaillée, de même que son finissage, dépend

surtout de l'habileté de l'opérateur à exécuter un travail ordinaire, ou des cercles, des ovales ou des figures de fantaisie, y compris les onglets intérieurs. Il en est de même touchant le travail en bordure, exécuté sur des meules de pierre verticales, et qui ressemble fort au procédé déjà expliqué. Les bords ne sont laissés parfois que doucis et finis si l'on ne veut rien de plus qu'un finissage plus complet qu'une taille brute.

Dans le fait, un bord de ce genre a l'apparence d'un demi-polissage ou brunissage. Les contours de ces bords sont obtenus par la concavité ou la convexité d'une rainure pratiquée dans la surface de la circonférence de la meule en pierre, s'ils sont arrondis ou ogivaux, et la circonférence unie de la meule s'ils sont plans et polis. C'est l'opérateur lui-même qui, avec grand soin, pratique ces rainures dans la meule, et il doit, conséquemment, savoir piquer et rhabiller les meules selon le travail qui lui est confié. Avant de presser le bord de la glace dans ces rainures, et de la mouvoir le long de la rainure sans y créer des creux ou dépressions, les deux angles à 90° formés par le bord des deux surfaces sont meulés grossièrement pour parer au risque de "mordre" (couper) le bord de la glace, si, par inadvertance, la glace et la meule sortaient d'alignement et aussi pour empêcher de faire deux rainures dans la rainure d'application de la meule, ce qui en détruirait le contour.

Ces bords travaillés sont en vogue depuis 1920 environ; le commerce de l'ébénisterie s'en est ressenti à cause de la fabrication des miroirs sans cadre.

#### LE BISEAUTAGE A LA MACHINE

On se sert de machines pour la taille droite ordinaire, le travail des bords, les cercles, ovales, etc. Ici, la glace est maintenue solidement par des tampons à succion, de façon qu'on puisse l'appuyer étroitement sur les meules-biseaux, etc., pendant qu'elles sont en mouvement. On se sert, dans l'ordre indiqué, de carborundum pour le meulage, d'aloxite pour le doucissage, et de feutre et de colcotar pour le polissage. L'axolite est de l'alundum, ou alumine fusionnée (oxyde d'aluminium), préparée en fusionnant à 3500° Fahr., de la bauxite, minéral qu'on exploite en grande quantité dans tous les pays du monde, mais surtout en France et en Amérique.

#### LES MACHINES AFFECTÉES AU TRAVAIL EN BORDURE

Il existe à cette fin plusieurs machines différentes — elles mettent les plaques de verre en contact avec des meules tournantes, portant les rainures voulues pour donner le contour indiqué au bord de la glace. Les stades sont analogues à ceux du travail-main : d'abord, une meule de carborundum, puis une « pierre universelle » (semblable à l'axolite), enfin, un polissage, à l'aide de pierre ponce et d'eau, sur une meule en grosse toile et caoutchouc.

Règle générale, pour le travail en bordure, la pierre ponce procure un polissage satisfaisant, mais il faut du colcotar pour le polissage surfin des pièces spéciales — biseaux larges, bords épais et transparents de cendriers, presse-papiers, petits plateaux à épingle, etc.

(A suivre prochainement)

Publié par la société

## PILKINGTON GLASS LIMITED

HALIFAX  
MONTREAL  
KINGSTON

HAMILTON  
ST. CATHARINES  
FORT WILLIAM



Symbole  
d'excellence

TORONTO  
WINNIPEG  
REGINA

CALGARY  
EDMONTON  
VANCOUVER

4716F

# ARCHITECTURE

BATIMENT · CONSTRUCTION

• • • AOUT 1948



*Le nouvel édifice Shawinigan.*

ARCHITECTES • ARCHIBALD & ILLSLEY — A.-LESLIE PERRY

ARCHITECTURE/AOÛT

25

## LE NOUVEL ÉDIFICE SHAWINIGAN

L'immeuble de la Shawinigan Water and Power qui s'élève, place Beaver Hall, est le plus récent des immeubles à bureaux de la métropole. De lignes sobres, mais imposantes, cet édifice de 14 étages contribue à mettre en valeur ce secteur Dorchester-Beaver Hall qui connaîtra de plus grands développements encore avec la construction des grands immeubles des Chemins de fer nationaux.

Le nouvel immeuble de Shawinigan Water and Power renferme les bureaux de cette compagnie et de ses maisons associées et subsidiaires. Seules trois maisons étrangères à la famille Shawinigan ont été acceptées comme locataires. En principe, cette politique simplifiait le travail des architectes, puisqu'ils connaissaient d'avance quelles compagnies occuperaient les locaux et quels seraient les besoins de ces compagnies. Aussi, ont-ils atteint un résultat qui se traduit concrètement par l'utilisation rationnelle de l'espace et un rendement maximum en efficacité. Les architectes ont toutefois prévu que des changements pourraient bien être indispensables, un jour, et ils ont conçu les partitions de telle façon qu'elles puissent être déplacées sans pour cela endommager les plafonds ; ces partitions sont en blocs de plâtre et de terre cuite, et, partant des planchers de ciment, s'élèvent jusqu'à la hauteur des plafonds.

La construction a pris environ un an et demi. La façade mesure 86 pieds rue Dorchester et 130 rue Belmont. La partie inférieure de la façade est en granite noir de Suède (Bonnacord). Au-dessus de l'entrée principale les armoiries de la compagnie sont sculptées dans le granite, de même que la devise de la maison « Servir le peuple ». Les murs extérieurs sont en pierre Indiana.

Comme particularité de l'aspect extérieur, signalons la ligne brisée aux quatre coins du dixième étage. Dans ces retraits sont installés des terrasses pour les employés, de

même aussi qu'au onzième. Aux treizième et quatorzième, sont installés les appareils de ventilation et la machinerie des ascenseurs.

Les portes de l'entrée principale sont en acier inoxydable et les murs en marbre. La partie sud du hall est décorée d'une peinture à l'huile de l'artiste montréalais, Robert Pilot, représentant les chutes de Shawinigan. Immédiatement après se trouve le petit hall qui donne accès aux ascenseurs. La compagnie a installé trois ascenseurs de haute vitesse pourvus de portes de sécurité permettant de passer de l'un à l'autre en cas d'urgence. Les planchers qui font immédiatement face à l'entrée des ascenseurs sont recouverts de tuile de vinylite d'une épaisseur d'un-huitième de pouce, ce matériel ayant une résistance 14 fois supérieure à celle du linoléum ordinaire. Ailleurs, les planchers sont recouverts de linoléum (Battleship) de trois-seizième de pouce. Autour des murs une base de bois concave d'une hauteur de six pouces relève le linoléum, éliminant les coins difficiles à atteindre et faisant ressortir davantage les couleurs (brun avec bordure noire).

En général, les plafonds sont blancs, mais les murs sont de tons variés. Le jaune clair domine, mais dans les petits bureaux donnant sur l'ouest et le sud, où la lumière du soleil est la plus forte, les murs sont de vert pastel. Autre détail intéressant, dans les bureaux où le gros du travail s'accomplit à la machine, les murs sont en tuile acoustique. Différents types d'éclairage fluorescent ont été installés dans l'immeuble.

Chaque étage contient deux salles de toilette en tuiles. Deux chaudières alimentées à l'huile fournissent la chaleur (8000 livres de vapeur par heure). Deux circuits de lignes téléphoniques ont été installés : celui de la compagnie Bell et celui, privé, de la compagnie Shawinigan. Le standard se trouve au 12e. C'est également au 12e que sont le restaurant, l'infirmerie et la salle de projections.



*La construction est terminée. A gauche du nouvel immeuble de la Shawinigan, on voit l'édifice de la C.I.L., et en arrière celui de la Compagnie de téléphone Bell.*

## NOTES HISTORIQUES

D. C. BROWN,

Dépt des Relations Extérieures et de la Publicité The Shawinigan Water and Power Company.

C'est au cœur de Montréal, au carrefour de la haute et de la basse ville, au point de rencontre de l'ancien et du moderne, que s'élève le nouvel édifice Shawinigan, centre nerveux de la compagnie Shawinigan Water & Power et de ses vastes ramifications.

L'emplacement qui porte le no 600-ouest, rue Dorchester, voit la côte du Beaver Hall s'élargir à son sommet pour former la place du même nom. Depuis près de quatre siècles, ce coin de terre a été le témoin du développement de Montréal, de la province de Québec, du Canada tout entier—en fait, de la culture dans toute l'Amérique du Nord.

Depuis les débuts de la civilisation sur notre continent, ce plateau au pied du Mont-Royal a été un magnifique poste d'observation. Tout autour s'étendait la bourgade indienne d'Hochelaga dont les éclaireurs virent approcher sur le St-Laurent, en 1535, les petits navires de Jacques Cartier. C'est à l'intérieur de la palissade que le grand découvreur, le soir même, lut aux sauvages des passages de l'Évangile.

De cette colline dominant le fleuve, les Peaux-Rouges purent voir, 76 ans plus tard, Samuel de Champlain débarquer et ériger un petit fort qu'il appela Place Royale. Cet endroit près de la rue des Commissaires et à l'ombre d'un immense élévateur à grain conserve toujours le même nom. A cette époque, le fort s'élevait à l'embouchure d'une petite rivière qui se repliait vers l'ouest (où se trouve aujourd'hui la rue Craig), s'élargissait en un étang marécageux qui occupait ce qui, de nos jours, est la place Victoria au pied de la côte du Beaver Hall, et faisait un méandre avant de se jeter dans le St-Laurent.

Du même poste d'observation, l'Histoire vit en 1642 le sieur de Maisonneuve débarquer à la Place Royale et fonder le premier établissement permanent, qu'il appela Ville-Marie, brave petite colonie de 72 âmes, poste avancé au milieu de tout un continent d'ennemis. Malgré ses modestes débuts, cet établissement était destiné à devenir l'une des plus grandes villes et l'un des principaux ports de mer du monde, avec une population vingt mille fois plus nombreuse.

Pour Maisonneuve et ses colons ainsi que leurs successeurs, la colline où s'élève aujourd'hui l'édifice Shawinigan devint bientôt un point de repère. Ici finissait la montée du sentier qu'ils avaient battu pour aller de Ville-Marie aux avant-postes établis à l'ouest par les ordres religieux et les premiers seigneurs. Pour éviter le marais, on avait jeté un pont sur la petite rivière, à l'endroit où se rencontrent maintenant les rues Craig et Bleury, et l'on se dirigeait vers l'ouest par la montée qui est aujourd'hui la rue Dorchester. Pour se reposer de cette marche exténuante, on faisait halte à l'endroit où nous sommes actuellement.

Ville-Marie grandit. Pour contenir les Iroquois, les colons érigèrent des fortifications le long de la petite rivière jusqu'au marais. Une porte ouvrait juste au pied de notre colline. De son piédestal, l'Histoire continua pendant des dizaines et des centaines d'années à sourire aux messagers de la religion et de la civilisation. Elle admira le courage indomptable des colons français en face des Iroquois, des éléments et aussi de l'indifférence de la mère-patrie. Elle les vit non seulement garder leurs biens les plus précieux, leur vie et leur foi, mais aussi étendre leur action bienfaisante à tout le continent. Elle vit partir de Ville-Marie les expéditions qui fondèrent Chicago, Duluth, la Nouvelle-Orléans, Détroit et une douzaine d'autres grandes villes modernes. Elle vit la foi, les sentiments humains et la charité déborder de la vieille église paroissiale de Notre-Dame, de l'Hôtel-Dieu de Jeanne Mance et des demeures des pauvres colons. Un rayon de soleil sur cette colline était de bon augure pour les nombreux colonisateurs qui y passaient canot et sac au dos en direction de l'ouest.

Un jour, en 1760, notre colline vit des soldats étrangers en habits rouges assaillir la porte de l'autre côté du marais. Ils enlevèrent la ville et entrèrent. Le drapeau britannique flotta au-dessus des fortifications, mais il semble que ce fut à peu près le seul changement. Le clergé continua à gravir la côte pour aller dans les missions de l'ouest et le français resta la langue de la grande majorité de la population.

Quinze ans plus tard, des étrangers de nouveau emportèrent le même porte d'assaut. L'Histoire, en baissant les yeux, reconnut le général Montgomery et l'armée révolutionnaire américaine. Le drapeau britannique fit place à la bannière étoilée (elle n'avait pas encore ses rayures) de la jeune République. Mais cette fois les choses ne se passèrent pas comme auparavant. La population continua de résister aux envahisseurs, et les avances de Benjamin Franklin, deux prélats éminents et d'un publiciste de langue française n'y purent rien. En moins d'un an, les envahisseurs avaient tous repassé la frontière, sauf le publiciste qui resta pour fonder la *Gazette* de Montréal que nous connaissons encore aujourd'hui. Des troupes ennemies devaient passer une fois encore par la même porte, en 1812 : des prisonniers de guerre arrivant de Détroit.

A la fin du 18<sup>ième</sup> siècle et au début du 19<sup>ième</sup>, la petite ville se rapprocha graduellement de notre colline. La terre qui dévalait vers l'est (vers le nord, en réalité, car à Montréal les points cardinaux sont faussés) et qui traversait ce qui est aujourd'hui la côte du Beaver Hall, avait été concédée par Maisonneuve lui-même à Simon Richomme. Blaise Juillet, qui l'acheta de Richomme se noya en vue de sa terre, près de l'Île des Sœurs, en se rendant prêter main-forte en 1660 à Dollard des Ormeaux et à ses compagnons dans leur combat héroïque contre les Iroquois, sur les bords de la rivière Outaouais. Le domaine devint ensuite une ferme et fut vendu, après l'invasion américaine, à Nicolas Hubert et à F. M. Conague. Ils le cédèrent en 1781 à un Anglais, John Franks, qui en fit entre autres choses un parc d'attractions. Aménagé sur le modèle des jardins Vauxhall de Londres, le parc était entouré de tavernes, de salles de danse, de cafés et du premier jardin zoologique de Montréal. La population restreinte de Montréal fournit pendant un certain temps une clientèle suffisante, mais l'entreprise finit par faillir. Le domaine passa à Richard Dillon, propriétaire célèbre d'un café à la Place d'Armes, qui le revendit à l'un des citoyens les plus marquants, Joseph Frobisher. Ce Fro-

• suite à la page 42



Il y a deux ans, les maisons qui occupaient le site actuel de l'immeuble Shawinigan.



Une fois les travaux de démolition terminés.



## L'ÉDIFICE HOLLAND

L'immeuble Holland est situé sur la rue Sainte-Catherine entre les rues Peel et Stanley. L'annexe qui nous intéresse ici est le résultat d'études poussées de la part de l'architecte et de ses associés en vue d'atteindre à un maximum de confort pour les locataires. La façade de la rue Sainte-Catherine est particulièrement intéressante avec sa ligne continue de fenêtres.

Autres avantages offerts aux locataires : ventilation et climatisation ; éclairage fluorescent ; plafonds traités spécialement pour réduire le bruit dans les locaux bien fréquentés ; canalisation des fils électriques et téléphoniques enfouie dans les planchers ; radiateurs dissimulés.

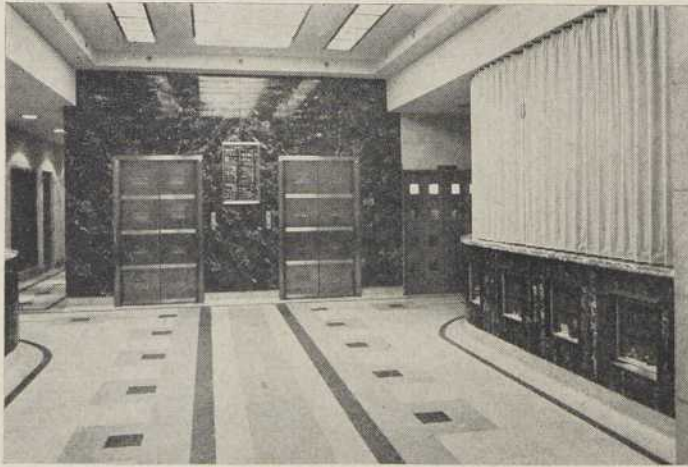
Le nouvel immeuble est de cinq étages ; entièrement à l'épreuve du feu, construit sur caissons de ciment, en acier structural. La façade extérieure est de pierre Indiana. A l'intérieur les divisions sont en terra-cotta. Les planchers sont en dalles de béton supportées par des poutrelles à treillis en acier.

L'architecte, enfin, a prévu l'érection de deux autres étages, à une date plutôt rapprochée.



*Vue de l'intérieur du nouveau bureau d'affaires de la Compagnie de Téléphone Bell du Canada situé dans l'édifice Holland.*

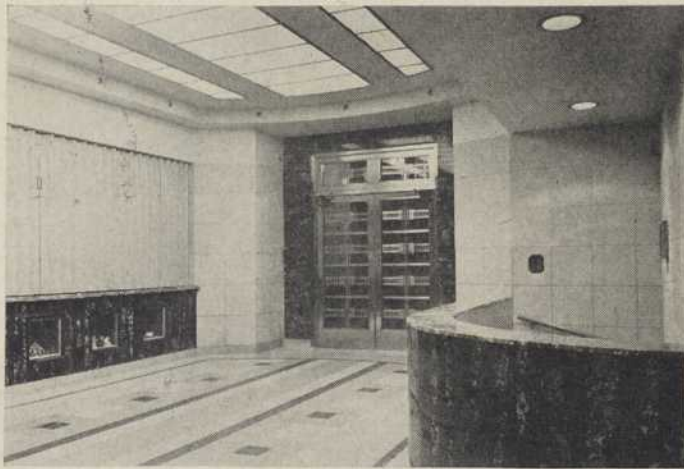
A R C H I T E C T E • H . - E . G R E E N S P O O N



*Vue du hall central de l'édifice du Boulevard.*



*Un bureau de l'édifice du Boulevard.*



*Vue vers les ascenseurs du hall central.*

*Autre bureau à un étage supérieur.*





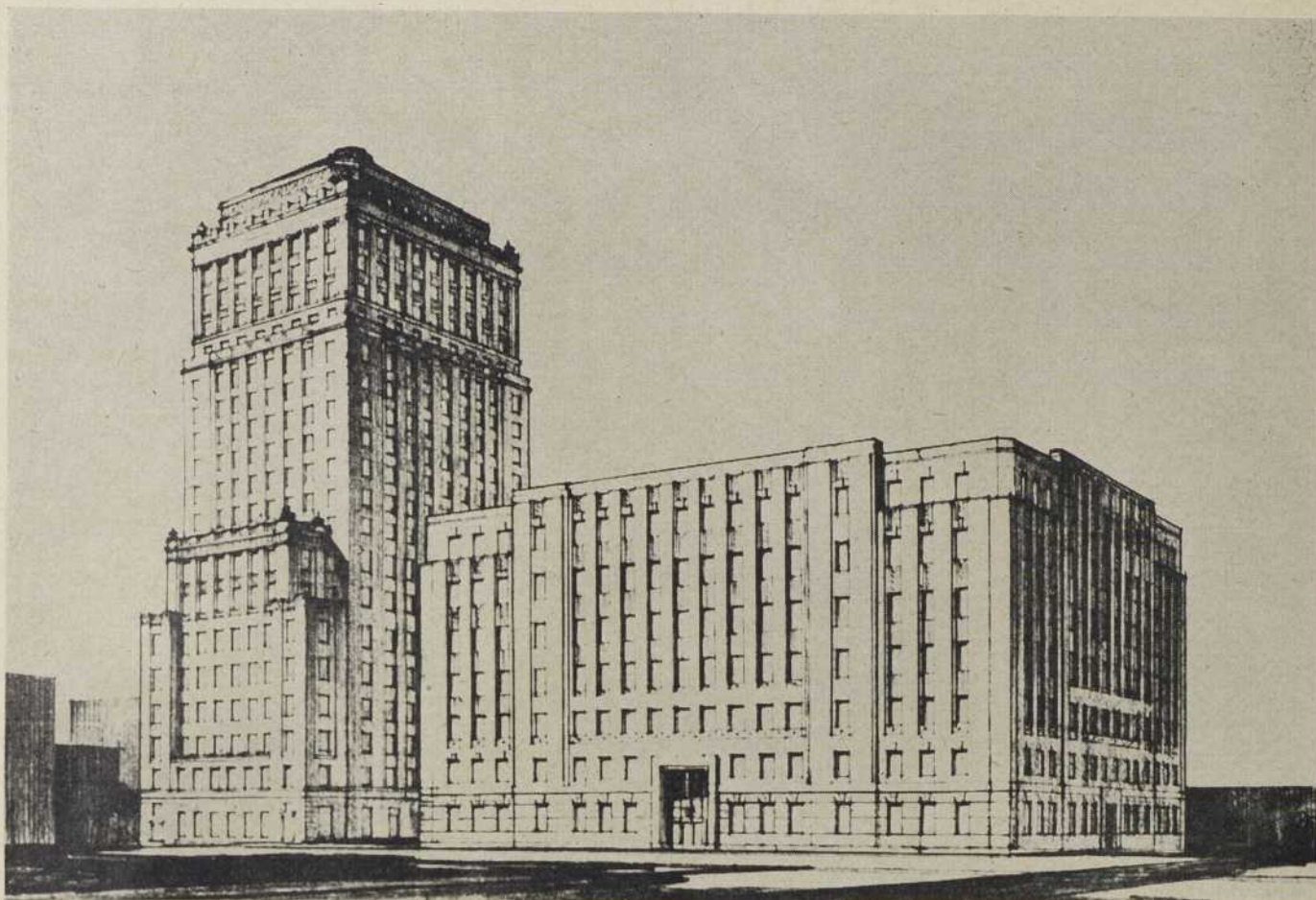
## L'ÉDIFICE du BOULEVARD • QUÉBEC

L'immeuble « Du Boulevard » est l'immeuble le plus considérable qui ait été construit ces dernières années à Québec. Il est sis au numéro 400 du Boulevard Charest, soit en plein centre du quartier des affaires de la vieille capitale. Sa charpente est en béton armé et sa construction, affirment les architectes, fut terminée dans le temps record de huit mois.

L'immeuble Du Boulevard loge cinquante locataires : compagnies d'assurances, avocats, architectes, etc... Il renferme également un restaurant, un salon de coiffure et divers magasins.

La superficie de l'immeuble est de 6400 pieds. La longueur de la façade principale, en pierres synthétiques, est de 80 pieds. Les autres façades sont en briques « Belden ». Tous les étages sont finis en plâtre avec planchers de linoléum. Les matériaux qui entrent dans la composition du hall d'entrée, que l'on voit dans les photos ci-contre, sont le marbre pour les murs, le verre pour le plafond et le terrazzo pour le plancher.

Le système de chauffage est à l'eau chaude, avec radiateurs dans les murs.



*Ce croquis donne une idée des dimensions de l'immeuble de la Compagnie de Téléphone Bell du Canada, rue Belmont, et de la superficie qu'il occupera lorsqu'on aura terminé l'agrandissement de la bâtisse actuelle qui loge le centre interurbain de Montréal. Celle-ci s'arrête à l'extrémité gauche de la nouvelle entrée, l'autre partie constituant le prolongement de la façade, rue Belmont.*

## L'ÉDIFICE ANNEXE du BELL TÉLÉPHONE

La compagnie de téléphone Bell fait actuellement agrandir l'immeuble qui loge son central interurbain, rue Belmont. La bâtisse contigue à l'édifice actuel de la côte Beaver Hall s'étendra désormais de la rue Belmont à la rue Lagachetière sur le prolongement de la rue Université.

Cet édifice comptera sept étages, avec rez-de-chaussée et sous-sol. Les plans prévoient l'addition ultérieure de six autres étages. Le nouvel immeuble est érigé sur l'emplacement occupé jusqu'ici par la Crèche St-François d'Assise, rue Belmont, la Lyons Tea Company et le service d'outillage de la compagnie Bell, rue Lagachetière.

Il mesure 217 pieds de long avec façade rue Belmont sur une profondeur de 172 pieds. La charpente est en acier structural et le revêtement extérieur en pierre de taille...

Les devis prévoient une superficie de 100,000 pieds pour les bureaux en général. Le rez-de-chaussée logera des bureaux et l'usine d'énergie; le sous-sol abritera les systèmes de chauffage et de ventilation, et servira également de garage pour les voitures et camions de la compagnie.



ARCHITECTES • BAROTT, MARSHALL, MONTGOMERY & MERRETT



## LA BANQUE IMPÉRIALE

Ci-dessus, le nouveau bureau principal de la banque Impériale, rue St-Jacques et McGill, à Montréal. La décoration intérieure de ce bureau est particulièrement à noter. Tous les sujets sont d'inspiration canadienne et montréalaise. La banque Impériale est à construire plusieurs succursales à Montréal.

Ci-contre, croquis de l'architecte de l'édifice de l'aviation internationale, construit par les Chemins de fer nationaux sur l'emplacement de la Gare Centrale, rue Dorchester ouest, à Montréal. Cet édifice fait partie d'un groupe d'ensemble comprenant les bureaux généraux des chemins de fer et un grand hôtel.

L.I.C.A.O.

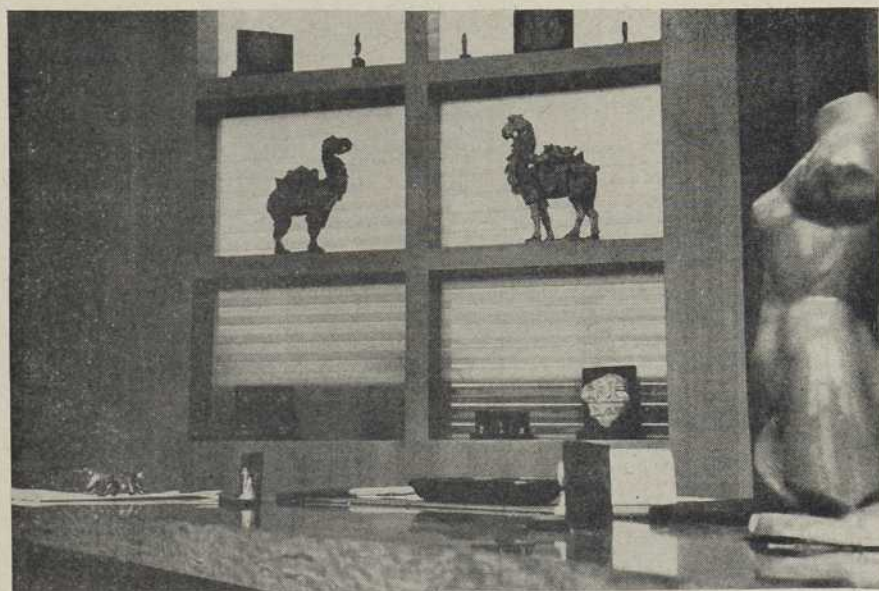
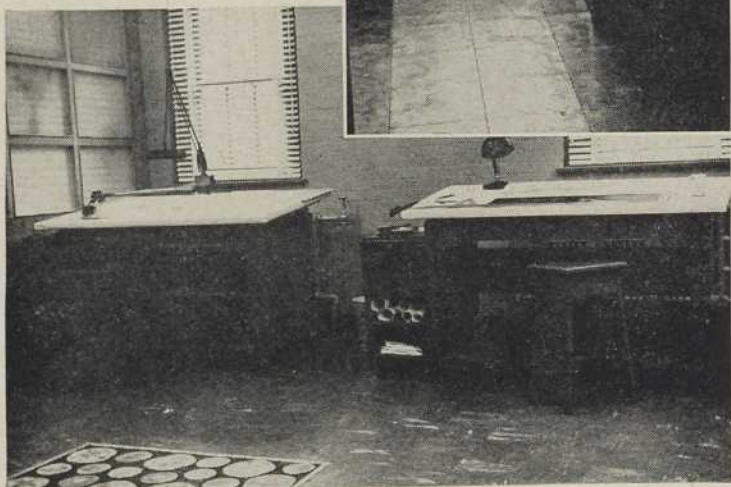
ARCHITECTURE/AOÛT



## UN BUREAU D'ARCHITECTES

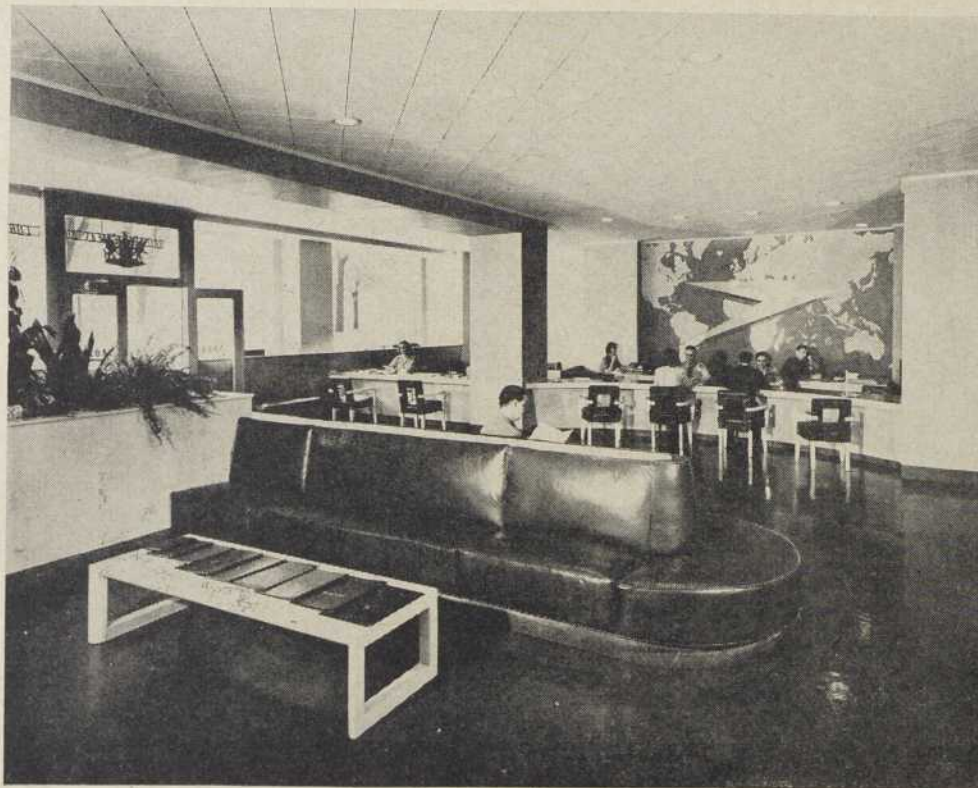


*Parmi les bureaux d'architectes de la province, celui-ci est à noter pour le bon goût et l'agréable agencement des bureaux, salle de réception, salle des dessinateurs. Aménagé dans un ancien édifice d'un style conventionnel, l'intérieur n'en est pas moins des plus modernes. Ci-dessus, grille de la salle de réception.*



*Ci-dessus, vues des bureaux des dessinateurs et de la salle de réception. Décoration moderne de la salle de réception.*

*Ci-contre, vue partielle du bureau privé, montrant quelques œuvres d'art de la collection qui orne les diverses pièces des bureaux.*



Les bureaux de la British Overseas Airways Corporation sont situés en plein centre touristique de Montréal, soit au rez-de-chaussée de l'hôtel Laurentien, à l'intersection des rues Dorchester et Windsor. B.O.A.C. a voulu faire de son agence à Montréal la plus moderne qui soit en Amérique du Nord. Pour le travail de décoration intérieure, elle s'est adressée à l'artiste américaine Pamela Colgate, lui recommandant de penser surtout au confort des clients. Montréal est un terminus aérien d'une importance considérable et une agence doit pouvoir résoudre les problèmes se rattachant au confort des passagers, au service des informations, à la vente des billets, au transport des baggages, à la réception et à la transmission des dépêches avec un maximum de souplesse et d'efficacité. Pour cela le décorateur a disposé les comptoirs le long des murs, laissant beaucoup d'espace libre pour la circulation des clients.

## LES BUREAUX DE BRITISH OVERSEAS AIRWAYS



Le décorateur est à louer pour avoir percé ainsi une grande fenêtre en saillie qui donne une excellente vue de l'intérieur. B.O.A.C. se rend compte que la vue de clients à l'intérieur en train de discuter de leurs voyages constitue vis-à-vis des passants la meilleure publicité possible.

Les couleurs dominantes de l'intérieur sont les couleurs mêmes de la compagnie : bleu, gris et or. Le plancher se compose de bandes de caoutchouc bleu qu'on a dû faire venir d'Angleterre. La murale, représentant une carte du monde avec en pointillés les lignes desservies par B.O.A.C., est due au peintre canadien Thurstan Topham, A.R.C.A. Miss Colgate qui a réalisé cet intérieur est actuellement occupée à créer les intérieurs des futurs Boeing Stratocruisers que B.O.A.C. mettra bientôt en service.

# L'ÉCLAIRAGE des BUREAUX

Par LEFRANÇOIS & LAFLAMME

INGENIEURS-CONSEILS

Imaginons que par un bel après-midi d'été nous transportions notre bureau, pupitre ou table de dessin dans le parc d'en face et que là, à l'ombre d'un gros arbre nous accomplissions ou plutôt essayons d'accomplir notre travail. A peu près impossible direz-vous et pour plusieurs raisons : vent, bruits, pluie éventuelle, température, distractions, etc. Vous avez parfaitement raison et la preuve, c'est qu'on ne voit pas de pupitres dans les parcs. Il est une raison cependant que vous ne pourriez pas invoquer ; celle d'un mauvais éclairage. En effet, l'éclairage à l'ombre de notre gros arbre est de qualité exceptionnellement bonne : pas ou peu d'ombrage, pas de sources lumineuses brillantes et de faibles contrastes ; cet éclairage est aussi d'une intensité très élevée : plus de 500 pieds-bougies. Cette intensité est difficile à obtenir à l'intérieur, mais il est des niveaux qu'il est économique de réaliser comme nous le verrons tantôt.

Dans tout travail visuel, il faut considérer les trois facteurs suivants : les yeux, le travail lui-même et l'éclairage. L'absence de l'un rend tout travail impossible.

Les yeux : Nous avons tous deux yeux qui sont dans un certain état, bon ou mauvais. S'ils sont bons, tant mieux et efforçons-nous de les garder comme tels. S'ils sont plus ou moins mauvais, il y a très peu que nous puissions faire pour les rendre meilleurs. Les verres optiques aideront à corriger certains défauts d'adaptation ou de mise au point, mais c'est tout. Pour toute fin pratique on peut considérer le facteur œil comme invariable.

Le travail visuel aussi ne peut être changé. La sténo qui prend ses notes ou tape son clavigraphie accomplit un travail qui ne varie pas en soi, de même que l'ouvrier qui est à sa machine. Quoique certaines améliorations puissent faciliter le travail, le travail visuel demeure ce qu'il est.

Le facteur éclairage seul peut varier à volonté, en quantité et en qualité. Et c'est ce facteur que l'on doit faire varier selon le genre ou la difficulté du travail visuel à accomplir.

Le travail visuel dans un bureau est généralement très ardu. Le travailleur doit, de longues heures durant, astreindre ses yeux à des tâches aussi difficiles que diverses : lectures de toutes sortes, correspondance originale ou en copie, factures, livres de comptabilité, notes sténographiques, écritures, classification, dessins, etc. Ce travail, de plus, se fait habituellement à courte distance et entraîne une fatigue additionnelle due à la convergence trop prononcée des yeux. On ignore trop souvent cette fatigue et ce travail et l'on néglige de fournir au tra-

vailleur de l'éclairage en quantité suffisante et de qualité appropriée.

De nombreux essais et tests ont démontré que l'intensité d'éclairage a un effet très prononcé sur l'acuité visuelle, sur la facilité à déterminer des contrastes et sur la résistance à accomplir un travail prolongé, avec le résultat que, à qualité égale, une augmentation d'intensité se traduit par un rendement supérieur, par une diminution des erreurs et par une amélioration du moral de l'employé.

La nature nous fournit des intensités lumineuses très élevées. A l'heure du midi au grand soleil de juin, on enregistrera de 5000 à 8000 pieds-bougies avec un maximum de 10000 par temps exceptionnellement clair. A l'ombre d'un arbre on aura encore plus de 500 pieds-bougies. Il est économiquement impossible de créer de telles intensités à l'intérieur. Il est cependant certains minimums que l'on devrait toujours respecter dans un bureau et qui sont indiqués au tableau suivant :

## *Travail visuel difficile :*

- a) fins détails
- b) faibles contrastes
- c) travail continu et prolongé

Exemples : Audition de livres et comptabilité.

Opération de machines à comptabilité.

Transcription. Tabulation.

Tenue de livres.

Dessins et calculs. 50 pieds-bougies.

Travail visuel ordinaire :

- a) détails moyens
- b) contrastes ordinaires
- c) travail intermittent

Exemples : *Travail ordinaire de bureau* (excepté ci-dessus).

Bureau privé.

Correspondance.

Conférences.

Filière.

Courrier. 30 pieds-bougies.

*Travail facile :*

Voûtes.

Salles de réception.

Escaliers.

Toilettes.

10 pieds-bougies.

*Travail simple :*

Passages Halls.

Corridors. 5 pieds-bougies.

### *Eclairage naturel :*

Il est très rare que l'éclairage naturel soit suffisant dans un bureau. Cependant les nombreuses heures où il permet de se dispenser de l'éclairage artificiel justifient l'architecte d'y apporter une attention toute particulière. De toute évidence les fenêtres devront être aussi grandes que possible. Comme c'est de la partie supérieure d'une fenêtre que vient la lumière qui éclairera le fond d'une pièce, il faudra que le haut de la fenêtre soit aussi près du plafond que possible. Un rapport de 0.5 entre la distance du plancher au haut de la fenêtre et la distance perpendiculaire de la fenêtre au fond de la pièce est à recommander. Un rapport supérieur à 0.6 n'apporte presque plus d'amélioration dans l'uniformité de l'éclairage, laquelle diminue rapidement pour un rapport inférieur à 0.5. La superficie totale des fenêtres devrait être entre 15 et 25% de la superficie du plancher.

Il ne faudrait pas d'ailleurs oublier que la fenêtre qui laisse pénétrer la lumière doit aussi permettre au travailleur de se reposer les yeux en regardant à l'extérieur. L'effet moral de ce détail est très important.

Le verre des fenêtres sera clair, de préférence aux verres, corrugés, ou aux blocs de verre. Ces verres ont

pour but de diffuser la lumière solaire jusqu'au fond de la pièce, mais le résultat pratique est que trop souvent ils deviennent excessivement brillants sous les rayons du soleil. Il va donc sans dire que la fenêtre sera aussi équipée de stores afin de protéger le travailleur de ces mêmes rayons. De l'avis de tous, les stores vénitiens donnent le meilleur rendement. Bien ajustés, ils permettront le jour de réfléchir au plafond de la pièce une bonne quantité des rayons solaires. En autre temps, un nouvel ajustement permettra de réfléchir vers l'intérieur de la pièce la lumière artificielle qui autrement serait perdue.

### *Eclairage artificiel :*

Presque tous les genres d'éclairage peuvent être employés dans un bureau : indirect, semi-indirect, semi-direct et direct et dans tous ces cas on peut se servir de lampes à incandescence ou à fluorescence. Chaque système a ses caractéristiques propres. Un système indirect par exemple produit un éclairage de très bonne qualité mais le coefficient d'utilisation ou le rendement est faible tandis qu'un système direct donne un bon rendement mais dû à la brillance des luminaires et des reflets, il faudra prendre des précautions spéciales pour assurer une bonne diffusion.

*L'éclairage par le système de lumière continue, qui donne une lumière régulière d'un bout à l'autre des pièces.*





*L'éclairage des bureaux par les appareils ordinaires disposés en nombre requis pour donner une lumière régulière par tout le bureau.*

Il serait bon en général de restreindre l'emploi des lampes à incandescence pour les systèmes indirect ou semi-indirect. La lampe fluorescente étant moins brillante dû à son plus grand volume, son emploi se prêtera mieux à tous les systèmes.

#### *Bureaux privés :*

Ce bureau étant de dimensions petites, le coefficient d'utilisation sera faible et le wattage par pied carré sera plus élevé que dans un grand bureau. Les systèmes indirects et semi-indirects donneront un bon rendement. Pour éviter les reflets directs ou réfléchis d'un système direct, il sera bon de déterminer l'un par rapport à l'autre la location du bureau et du luminaire. Le travail visuel dans un bureau privé n'étant pas toujours ardu, il serait utile de prévoir différentes intensités d'éclairage au moyen de deux ou trois commutateurs au lieu d'un seul.

#### *Bureau général :*

Ce bureau étant de grandes dimensions, la presque totalité des luminaires sera dans le champ visuel des employés. Il arrivera aussi fréquemment que ces mêmes employés feront face dans plusieurs directions. Il faudra donc vérifier soigneusement la brillance des luminaires. Dans le cas des luminaires fluorescents, il faudra les orien-

ter dans une direction perpendiculaire à la direction générale des pupitres. Dans la plupart des cas cette direction sera parallèle au mur où se trouvent les fenêtres. A remarquer aussi que c'est dans un bureau général que le travail visuel est habituellement le plus ardu. Il faudra donc que l'intensité lumineuse y soit plus élevée.

#### *Finis :*

Dans un système indirect ou semi-indirect, le plafond et la partie supérieure des murs devenant actuellement source lumineuse, il faudra assurer à ces endroits un coefficient de réflexion aussi élevé que possible. C'est pour cette raison que le plafond et une bande d'environ 15 à 18 pouces au haut des murs devront être finis blanc mat, d'un coefficient de réflexion de 75 à 85%. Les teintes pastels, ayant un coefficient de réflexion de 50 à 60% seront appropriés pour les murs. Le dessus des pupitres devrait être aussi clair que possible afin d'éviter les trop grands contrastes de brillance tel que papier blanc sur fond brun ou vert foncé. Un coefficient de réflexion de 30 à 40% est acceptable. La couleur du plancher a aussi son importance. Une couleur neutre avec coefficient de réflexion de 20 à 30% est à recommander.

Tout  
le monde  
est  
d'accord



que  
le



**TILE-TEX**



est le meilleur achat!

C'est la ménagère qui, en définitive, a le dernier mot lorsqu'il s'agit d'un recouvrement de plancher. En effet, elle a très souvent la tâche de l'entretenir.

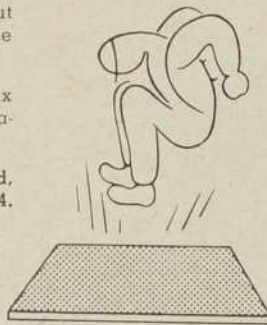
Les ménagères conviennent que les recouvrements TILE-TEX ont une teinte si douce et sont d'un tissage si fin et si résistant qu'ils conservent indéfiniment toute leur fraîcheur. Les couleurs du TILE-TEX sont en grande demande. Il y a à votre disposition un modèle et une teinte s'harmonisant avec toute décoration intérieure.

Le coût d'installation des tuiles TILE-TEX est relativement peu élevé. De plus, la teinte traverse l'épaisseur totale de la tuile, ce qui signifie des années supplémentaires d'usage. Votre mari sera donc enchanté d'un tel achat. Pour un rendement excellent à tout point de vue, mentionnez TILE-TEX, une tuile d'asphalte durci.

La tuile TILE-TEX est un des nombreux produits de qualité fabriqués au Canada par la

Flintkote Company of Canada, Limited,  
30ième rue, Long Branch, Toronto, 14.

Nous avons des bureaux de ventes à Vancouver, Calgary, Winnipeg, Toronto, Montréal, Sackville, N.B., Charlottetown.



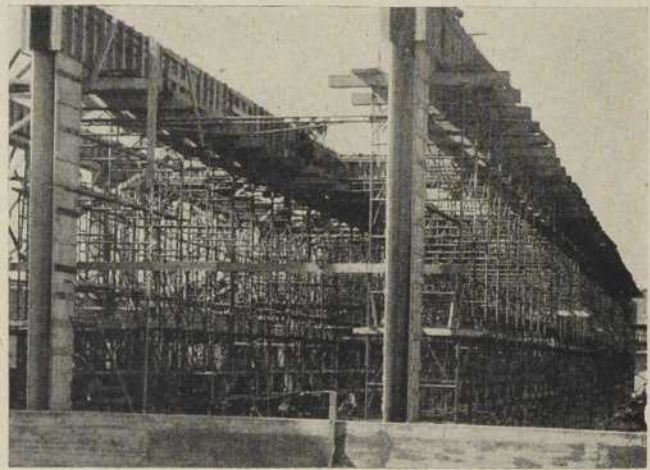
**Tile-TEX**

*"The best in flooring"*

A FLINTKOTE PRODUCT... MADE IN CANADA

## L'ÉCHAFAUDAGE d'acier SAFWAY

remplit toutes les  
exigences requises



En matière d'économie et d'efficacité — SAFWAY est choisi par les principaux entrepreneurs comme l'échafaudage de tous les genres. Son montage rapide, sa sécurité absolue, sa souplesse et sa facilité d'adaptation lui confèrent un usage universel — pour épargner en retour de l'argent, des heures de travail et du temps.

Pour échafauder en longueur comme en hauteur, pour des tours; pour étayer (tel qu'illustré) où la charge totale est de 900 livres au pied linéaire; SAFWAY remplit les exigences les plus rigoureuses.

A votre prochaine entreprise en construction, profitez des avantages qu'offre SAFWAY. Essayez-le une fois pour vous en convaincre.

On peut louer SAFWAY bon marché. Des stocks se trouvent en entrepôt à Montréal, Toronto, Sarnia et Vancouver.

*Pourquoi ne pas écrire aujourd'hui  
pour obtenir plus de détails?*

**SARNIA BRIDGE**  
C O . . L I M I T E D  
TORONTO SARNIA MONTREAL  
CANADA



Spécifiez TERRAZZO pour les escaliers, les rampes et tous les endroits où la circulation est intense et l'humidité très grande. Un plancher de TERRAZZO est peu coûteux, non-glissant et d'une qualité qu'aucun autre matériau ne peut atteindre. De plus, on peut toujours choisir la couleur que l'on aime.

## THE CANADIAN TERRAZZO & MOSAIC CONTRACTORS ASSOCIATION

Section de la province de Québec

C.P. 123, OUTREMONT, Qué.

### MEMBRES ACTIFS (Québec)

The Canadian Flooring Tile Co.,  
Cie Canadienne de Carrelages Ltée,

Art Tile & Ceramique Co.,  
6567, rue Garnier,  
Montréal, Qué.

North End Tile Co. Ltd.,  
6775, rue Bordeaux,  
Montréal, Qué.

Smith Marble & Construction Co. Ltd.,  
207, Van Horne,  
Montréal, Qué.

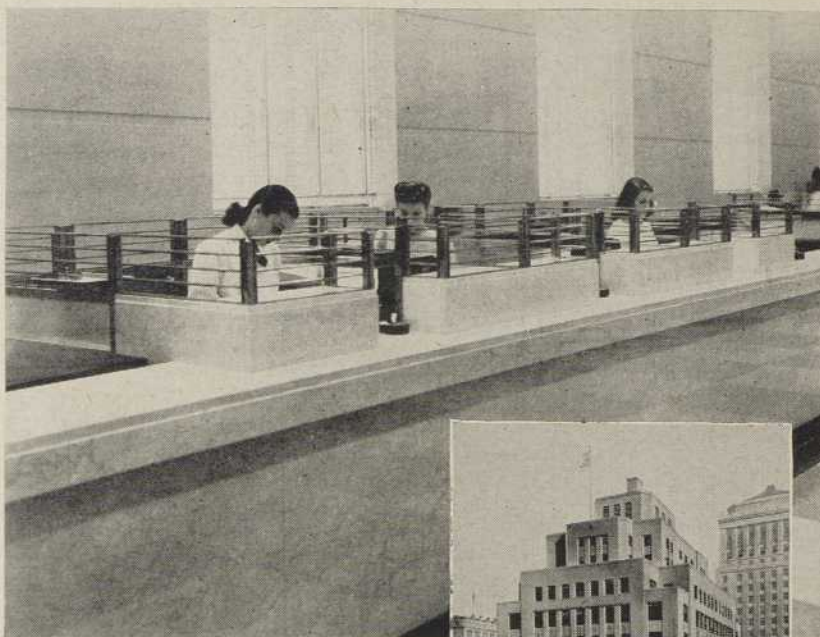
27-37, Jean-Talon, Ouest,  
Montréal, Qué.

DeSpir Mosaic & Marble Co. Ltd.,  
7717, Blvd St-Laurent,  
Montréal, Qué.

The Pizzagalli Terrazzo Tile Mfg. Co.  
105, rue Jean-Talon, Ouest [Ltd.,  
Montréal, Qué.

Québec Marble & Tile Ltd.,  
La Cie de Marbre et de Tuile  
de Québec Ltée,  
327, rue Dorchester, Québec, Qué.

Les grilles des caisses à la nouvelle succursale de la Banque Royale du Canada, édifice Shawinigan, ont été exécutées par notre maison. Fabriquées d'acier inoxydable d'un dessin moderne et aérodynamique, elles sont un élément de la beauté architecturale de ce magnifique bureau. Les escaliers de l'édifice Shawinigan sont une réalisation de notre maison.



## CANADIAN WELDING WORKS LTD.

278, RUE QUEEN — MONTREAL

Tél. : MA. 1697

### NOTES HISTORIQUES

• suite de la page 28

bisher était l'âme dirigeante de la fameuse Compagnie du Nord-Ouest qui donnait du fil à retordre à la Compagnie de la Baie d'Hudson, aux confins du Canada, dans la traite des fourrures. Il construisit son manoir à l'est de ce qui est aujourd'hui la côte du Beaver Hall (la côte ne reçut le nom du manoir que plusieurs années plus tard), vis-à-vis l'arrière de l'édifice Shawinigan. Le bas de la côte du Beaver Hall occupe aujourd'hui l'avenue du manoir.

Plusieurs personnages qui ont laissé leur nom à la postérité furent fêtés dans ce manoir, entre autres : Simon McTavish, un autre géant de la traite des fourrures ; Alexander MacKenzie qui a donné son nom au grand fleuve qu'il a découvert ; Simon Fraser, explorateur de la vallée qui porte son nom en Colombie-Britannique ; James McGill, fondateur de l'Université ; John Jacob Astor ; Charles Chaboillez et Gabriel Côté. Il fut la scène des nombreuses réunions des 19 membres du Beaver Club, qui exigeait du candidat à l'admission qu'il ait voyagé en canot vers l'ouest, au moins jusqu'au Grand Portage au-delà du Lac Supérieur.

Pendant que ces événements se produisaient à deux pas, on comblait le marais et la petite rivière, on démolissait les fortifications de la ville et notre colline demeurait toujours un paisible pâturage. Joseph Masson, qui dirigeait un commerce florissant en société avec un Ecosais, W. H. Robertson, et qui devait être élu plus tard au Conseil Législatif, en fit alors l'acquisition. Le manoir de Frobisher fut rasé par les flammes en 1842, après avoir passé aux mains de Thomas Phillips. On profita de l'événement pour continuer la rue jusqu'au sommet de la côte et diviser ce domaine de celui de Masson.

C'est ainsi qu'il y a juste un siècle, des édifices s'élevèrent de chaque côté de la rue. Le plus remarquable du côté de l'est logeait le vieux Club Métropolitain qui était en vogue vers 1896, avant d'être remplacé par l'édifice d'une compagnie d'administration. Au nord de cet édifice, de l'autre côté de ce qui est aujourd'hui la rue Dorchester, le sénateur James Ferrier fit construire en 1848 les quatre maisons imposantes qui y existent encore. Ces maisons étaient reliées par des couloirs intérieurs et servaient aux quatre fils de M. Ferrier et à leurs familles. Elles logent aujourd'hui des bureaux de Canadian Industries Limited.

• suite à la page 46



## Electro-Vox

Système de haut-parleurs et d'intercommunication adaptés spécialement pour *hôpitaux* — églises — maisons d'enseignement — toute institution où la coordination des services est indispensable.

(Type HÔPITAL, illustré ci-dessus) réduit de moitié et davantage les pas de la garde-malade, en maintenant un contact permanent entre elle et ses patients.

COMMUNICATIONS-ÉCLAIR  
entre  
Gardes et malades  
Laboratoire et dispensaire  
Divers services de la cuisine  
Médecins et personnel

Système général de téléphone interdépartemental

*Fabriqué au Canada*

Demandez notre catalogue

Notre département technique ELECTRO-VOX fournit gratuitement aux architectes et aux ingénieurs précisions et renseignements pour plans et devis.

## Electro-Vox Inc.

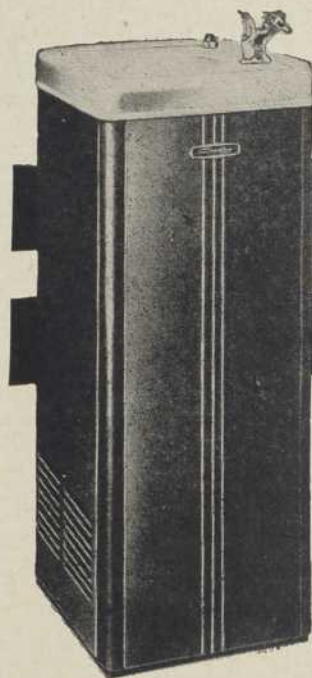
INTER-COMMUNICATION AND SOUND SYSTEMS  
SYSTEMES DE HAUT-PARLEURS ET INTERPHONES

Paul CHAPUT, président

2222 est, rue Ontario

Montréal

ARCHITECTURE/AOÛT



**FONTAINES**

**CORDLEY**

**REFROIDIES À  
L'ÉLECTRICITÉ**

● *Tout le monde*, dans les bureaux, les usines et les institutions se porte mieux, travaille mieux et perd moins de temps pour cause de maladie quand il y a toujours de l'eau fraîche et limpide à la disposition de chacun.

Les administrateurs avertis approuveront par conséquent vos devis et recommandations pour l'installation, en des endroits commodes, de fontaines attrayantes et pratiques. Ces fontaines ont aussi leur utilité dans les salles d'attente, les hôtels et elles accélèrent le service dans les restaurants et les cafétérias.

Une nouvelle brochure, "Cold Facts on Cool Water", explique avec tous les détails nécessaires, comment vous pouvez vous procurer à prix modérés, des appareils refroidisseurs d'eau des types les plus modernes. Elle décrit et illustre aussi les caractéristiques exclusives des refroidisseurs d'eau électriques fabriqués par Cordley, une maison spécialisée depuis 1889 dans la fabrication d'appareils de qualité servant à la distribution d'eau potable.

*Il existe des refroidisseurs d'eau Cordley pour tous les besoins . . . Garantie de remplacement de cinq ans pour tous les modèles hermétiques Cordley.*

- CRANE LIMITED  
1170, square Beaver Hall, Montréal.
- NORTHERN ELECTRIC CO. LIMITED  
1620 ouest, rue Notre-Dame, Montréal.
- CASSIDY'S LIMITED  
55 ouest, rue St-Paul, Montréal.



Refroidisseurs d'eau électriques automatiques



- Classeurs en acier avec ou sans bras de suspension.
- Cabinets à papeterie en acier.
- Garde-robe en acier (Lockers).
- Pupitres en chêne, noyer ou merisier.
- Chaises de bureau.
- Tables en chêne, noyer ou merisier.
- Chaises pour sténographe.
- Coffres-forts.
- Ameublement de bureau en général.

## NORMAN SPECIALTIES

REG'D.

640 OUEST, RUE CRAIG — MONTREAL

Tél. : MA. 6679



*Brique et Tuile*  
pour une beauté sobre

Toujours employées . . . quand la protection contre le feu et la durée sont d'importance capitale.

BRICK & TILE Manufacturers Association of Canada  
57 Bloor Street West, Toronto 5, Ontario

## Un nouvel endroit où acheter les BLOCS de VERRE



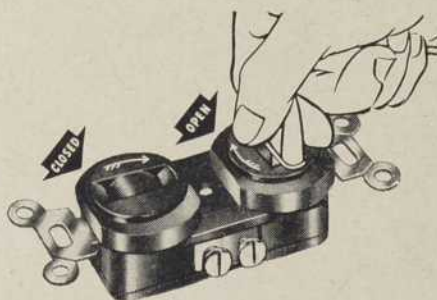
Nous venons d'être nommés représentants à Montréal de Hobbs Glass Limited, London, Canada et nous assurons dès maintenant la livraison immédiate des blocs de verre pour la construction moderne.

*Pour plus d'informations sur leurs hautes propriétés d'isolation et d'économie de chaleur, voyez la publicité sur Hobbs Glass à la page 9 de cette revue.*

**LaSalle** **MATERIAUX DE CONSTRUCTION**  
**D'ISOLATION ET REFRACTAIRES**  
**BUILDERS SUPPLY LIMITED**  
159, Ouest Rue Jean Talon, Montréal CA. 5721

1933. — 15 ans de service — 1948

## PRISES DE COURANT DOUBLES NO-SHOCK



*Plus de courts-circuits*

*Plus de chocs*

*Plus de brûlures*

*Face toujours close*

Dès que vous enlevez la fiche de contact, la face de la prise se ferme hermétiquement sous l'action d'un ressort inusable...  
Prise plus ferme... Contact toujours direct.

NO-SHOCK est la prise de courant idéale pour les fermes et les industries, là où abondent particulièrement la poussière, les saletés et l'eau. Très utile aussi dans les manufactures, les minoteries, les élévateurs à grains, les étables, etc. Sa complète herméticité élimine toute possibilité de poussière et d'humidité.

Protection pour les enfants qui jouent à la maison. NO-SHOCK peut sauver des vies humaines en préservant de chocs électriques.

*Distributeurs : Importantes Maisons de Gros*

**VERD-A-RAY ELECTRIC PRODUCTS LTD.**  
MONTREAL



EDIFICE HOLLAND

Toutes nos carrières de granit sont situées dans la Province de Québec.

Notre usine de finition est à Montréal, près de Pont-Viau.

De nos derniers contrats :

Basilique Ste-Anne de Beaupré,  
Edifice Commercial à Sherbrooke,  
Syndicat de Québec.

A Montréal: Les Edifices « Holland »,  
« ICAO » (C.N.R.), « Sternhall », rue  
Mayor, « Solex », Centre Paroissial St-  
Edouard, Hôtel Mt-Royal, cinq cinémas,  
etc.

Université de Toronto, Edifice du Télé-  
phone à Edmonton, deux hôtels à Banff,  
Edifice « Kresge » à London, Ont., etc.

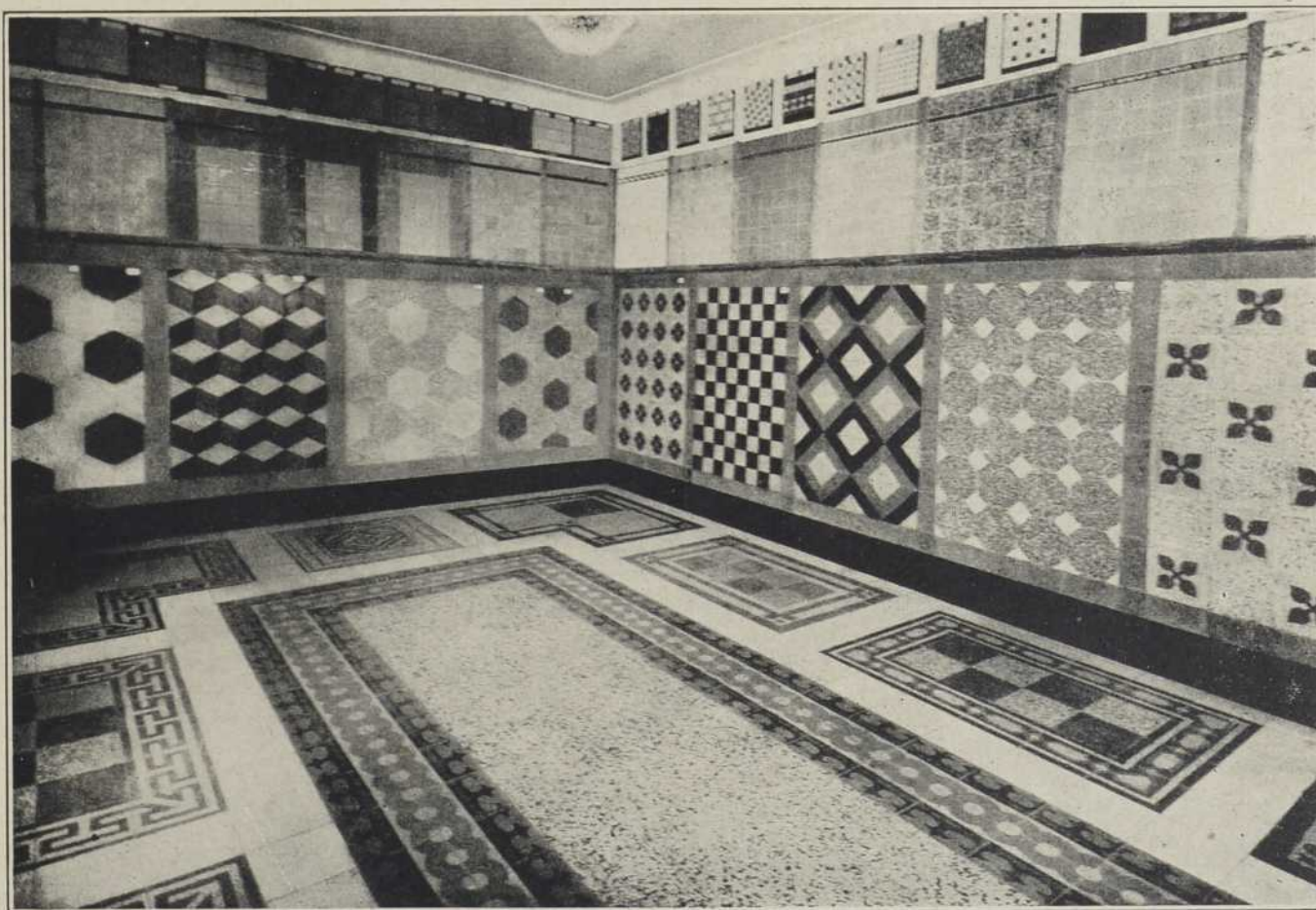
*Echantillons et soumissions fournies  
sur demande.*

# SCOTSTOWN GRANITE CO.

LIMITED

CAP ST-MARTIN, QUE.

Tél. : DUpont 6567



*Notre salle d'échantillonnage ornée de magnifiques compositions.*

## PIZZAGALLI TERRAZZO TILE MFG. Co.

105 OUEST, RUE JEAN-TALON

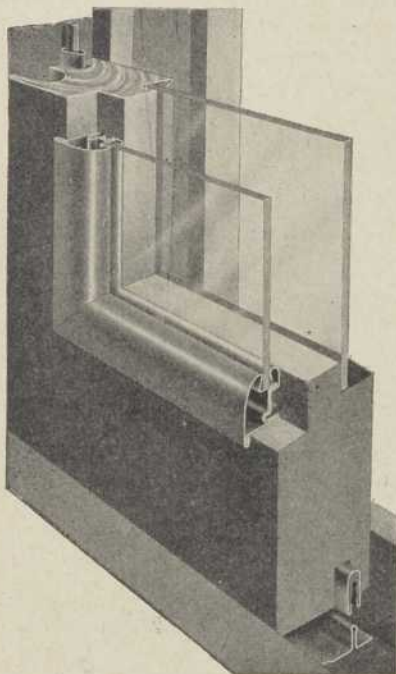
• M O N T R E A L •

TALon 6361

RÉCEMMENT PERFECTIONNÉ

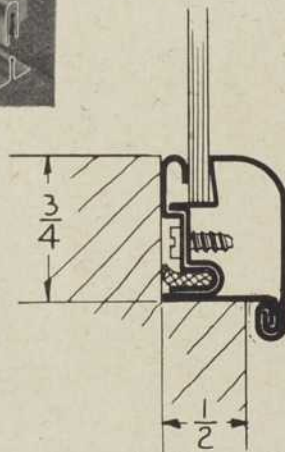
Sull-Sash

LE VITRAGE DOUBLE ET AMOVIBLE



Le nouveau SULL-SASH amélioré hausse encore le double standard de confort et d'économie que donnent les fenêtres à vitrage double. SULL-SASH ajoute à la facilité de la vie en mettant au rancart le besoin des double-fenêtres, en réduisant de 50% les pertes de chaleur par les fenêtres si on le compare aux fenêtres simples et enfin, ne demande qu'un coût minimum de frais d'entretien.

Demandez dès aujourd'hui les détails complets sur le nouveau cadre amovible SULL-SASH à vitrage double.



Dessin complet d'une section du SULL-SASH amélioré.

NOTE: On peut enlever les vis en tout temps afin de remplacer la vitre.

**CRESSWELL POMEROY**  
LIMITED

Siège social et usine : 2150 avenue Oxford, Montréal, P.Q.  
Bureaux de vente : 860 Chemin Kingston, Toronto, Ont. ; 123 Côte d'Abraham, Québec, P.Q. ; 91 Dresden Row, Halifax, N.-E. ; Edifice Banque Royale, Winnipeg, Man. ; 10306-124e Rue, Edmonton, Alberta.

## NOTES HISTORIQUES

• suite de la page 42

Quatre églises protestantes : une congrégationaliste, une baptiste, une unitairienne et une presbytérienne s'élevèrent au pied de la côte. Sur notre colline, une rangée de maisons longea bientôt la rue descendante. Construites en 1846 et en 1847, elles servirent de domiciles aux Montréalais qui désiraient vivre aux abords de la ville. De 1859 à 1885, ces maisons acquirent une certaine célébrité et formaient la rue des docteurs, chacune d'entre elles logeant soit un médecin, soit un chirurgien, soit un dentiste. Ce fut leur période de gloire : au cours des cinquante années suivantes elles se transformèrent graduellement en maisons de commerce et en ateliers d'artistes. En 1946, on en démolissait sept au sommet de la côte pour faire place au nouvel édifice Shawinigan.

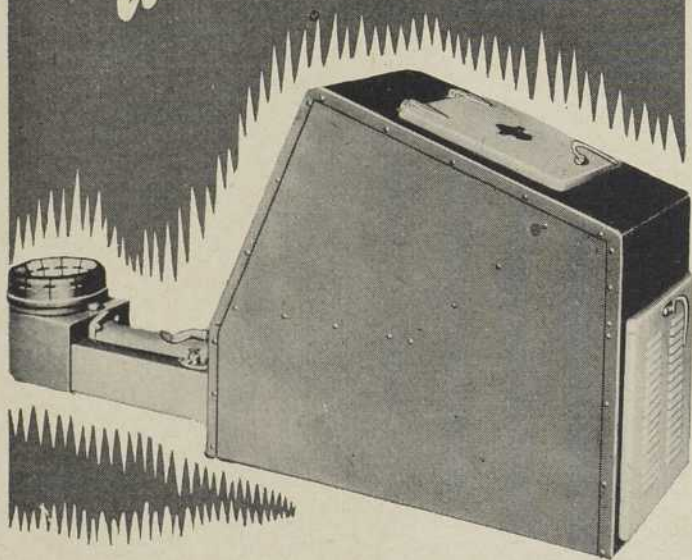
Le progrès a envahi notre colline, l'histoire l'a submergée ; à l'avenir, c'est elle qui écrira de l'histoire. Le nouvel édifice s'élève parmi d'imposantes bâtisses qui ont surgi depuis quelques années de pair avec le développement de Montréal, développement que Maisonneuve n'aurait jamais pu imaginer quand il fonda Ville-Marie en 1642.

Le nouvel édifice est le quatrième domicile de la compagnie Shawinigan à Montréal. De 1898 à 1904, elle passa ses premières années au no 1724-est de la rue Notre-Dame. De 1904 à 1909 elle avait ses quartiers généraux dans l'édifice de la Banque d'Ottawa, rue St-Jacques, près de la rue McGill. C'est en juin 1909, que la compagnie entra dans l'édifice Power, au no 107-ouest de la rue Craig. Elle n'occupait tout d'abord qu'un seul étage, mais elle finit par en utiliser cinq autres de même que des bureaux dans un édifice voisin, celui des Tramways. C'est au cours de l'année de son cinquantenaire que le groupe Shawinigan est entré dans sa propre demeure.

« Cet édifice est digne des compagnies Shawinigan », s'exclama le directeur des travaux, du haut de la terrasse du 11<sup>ème</sup> étage, en promenant son regard autour de lui, au-dessus du grouillant Montréal et dans le lointain sur des milles de campagne ondulée. « Il est bâti pour durer et pour suivre les progrès de Montréal et de la province de Québec pendant de longues années à venir ».

# Le mode facile

*plus économique  
de chauffage*



## VOLCANO

### Le Chargeur Automatique à Anthracite

Tout en assurant une température constante, le Volcano est très efficace et d'un fonctionnement économique.

Entièrement automatique. Aucune inquiétude à propos du combustible: le Volcano est fait pour l'antracite, qui est économique et abondant. Aussi modèles pour charbon bitumineux.

*Faites venir un dépliant descriptif.*

**VOLCANO LIMITEE**

743 rue de la Montagne, Montréal, Qué.

ARCHITECTURE / AOÛT

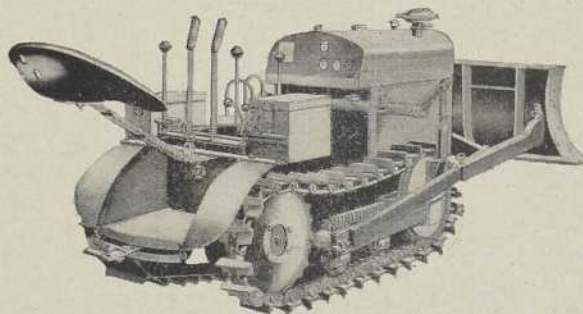
## LE *Laurentide Beetle* EST PRÊT À TOUT...

Facile à manoeuvrer, ce tracteur est quand même d'un rendement supérieur en toutes circonstances. Il s'adapte parfaitement à tous genres de travaux, grâce à ses dispositifs spéciaux — régaleuse, niveleuse à disque, charrue, pompe à haute et à faible pression, etc.

Les frais d'entretien en sont réduits au minimum du fait qu'on peut effectuer les petites réparations en campagne, sans outils ni connaissances spécialisés.

Le tracteur Beetle accomplit avec facilité tous genres de travaux tels que nivelage et excavation, construction et entretien de routes, déneigement, petites exploitations minières et forestières, travaux de ferme, d'embellissement et d'irrigation, hâlage.

Voici un produit entièrement nouveau au Canada. Renseignez-vous avant d'acheter un tracteur ordinaire.



**LAURENTIDE**  
EQUIPMENT COMPANY LIMITED  
MONTREAL - QUEBEC



Menuiserie  
artistique  
depuis 1856

Les travaux de menuiserie  
à l'édifice Shawinigan  
fabriqués et fournis  
par

**Rutherford**  
COMPANY LIMITED

225, ave Atwater  
MONTREAL  
Tél.: WI. 7161

LES BONNES  
MAISONS SE  
RECHERCHENT  
MUTUELLEMENT



**J-EMILE ROY ET FILS**  
IMPRIMEURS DEPUIS 1896

307 RUE LAGAUCHETIÈRE OUEST - LA. 4962 - MONTRÉAL



**Benoit & Mathieu**

MANUFACTURIERS  
MENUISERIE GÉNÉRALE  
MARCHANDS DE BOIS

MANUFACTURERS  
GENERAL WOODWORK  
LUMBER DEALERS

DONNACONA  
BEAVER BOARD

TEN-TEST  
MASONITE

1215, RUE ST-TIMOTHÉE

TEL.: PL. 4851

MONTRÉAL



**ANTI-HYDRO**  
FOR PERMANENT CONCRETE  
HARDENS WATERPROOFS

DURCISSEUR ACCELERATEUR HYDROFUGE

*Seul* ANTI-HYDRO accomplit d'une seule opération  
toutes les performances énumérées ci-dessous.

**ACCROÎT LA DENSITÉ**

accroît l'hydratation et la dispersion du ciment  
accroît l'adhésion à l'armature d'acier  
réduit les vides et le retrait.

**ACCROÎT LA RÉSISTANCE**

accélère la prise — résistance initiale élevée  
accroît la résistance ultime — lien parfait entre coulées différentes

**ACCROÎT LA DURABILITÉ**

béton mortier, stucco 100% imperméable  
béton résistant aux huiles, sels, acides  
béton à l'épreuve du temps.

**GARANTIT CES RÉSULTATS**

béton 100% imperméable  
planchers très durs et non poussiéreux.

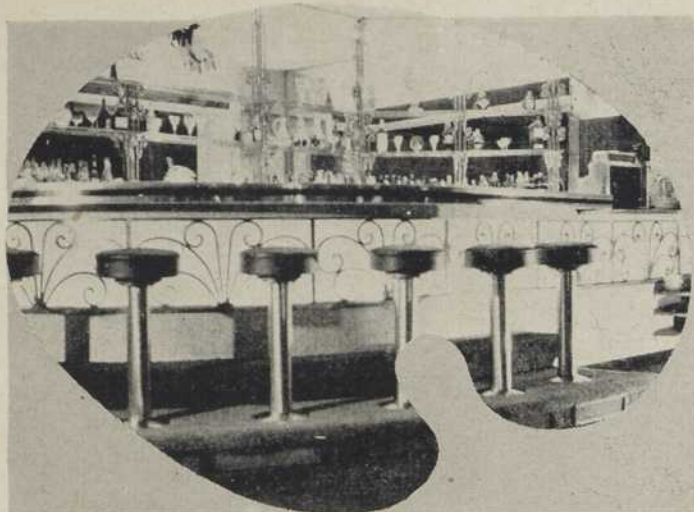
*Spécifiez* ANTI-HYDRO

vente et service technique d'un océan à l'autre.

**ANTI-HYDRO of CANADA LTD.**

639-641, DE LA FERME,  
MONTREAL 22, QUE.

*Au service de l'architecte depuis 1904*



BAR DU STORK CLUB, RUE GUY,  
MONTREAL.

*Nous nous spécialisons en :*

- Hôtels, Chalets
- Bars, Lounges, Restaurants
- Bureaux pour exécutifs
- Ameublements, tables, chaises
- Réfrigération et air climatisé
- Façades et intérieurs de
- Magasins.

*Avant d'entreprendre,  
consultez*

nos décorateurs. Ils seront heureux de vous soumettre des plans originaux d'ameublement et de décorations exclusifs, créés à la hauteur de votre établissement et de votre bourse.

•  
RAOUL AUTHIER,  
*directeur artistique.*  
•

**ART'S ASSOCIATES**

INDUSTRIAL DESIGNERS  
CREATIONS INDUSTRIELLES

**LANGLOIS, LAJOIE L<sup>TEÉ.</sup>**  
**TD.**

1433, AVE MCGILL COLLEGE, MONTREAL MA. 3213

**Architectes ...**

**Pour des planchers  
flexibles et durables**

**"FLEXI-FLOR"**

**S**OIT que vous prépariez les plans d'une petite maison, d'un édifice moderne pour bureaux ou d'un édifice public, d'un magasin ou d'un théâtre, il faudra spécifier le genre de plancher. Dans de tels cas, nous vous suggérons fortement de penser au recouvrement caoutchouté FLEXI-FLOR. La richesse de ses couleurs, sa durée et la facilité avec laquelle son lustre original s'entretient, enchanteront vos clients.

Il y a plusieurs caractéristiques qui font du FLEXI-FLOR le recouvrement idéal de plancher soit pour l'usage domestique ou commercial. Signalons la grande variété des couleurs et le grand nombre de dimensions et d'épaisseurs des tuiles qui sont à votre disposition. On peut aussi se le procurer en feuilles. Il y a des centaines d'agencements différents, puisque le FLEXI-FLOR est fabriqué dans vingt-quatre couleurs simples ou veinées. Les dimensions des tuiles varient de 4" x 4" à 30" x 30". On peut aussi fournir sur demande des bordures et des insertions faisant contraste avec le corps principal du recouvrement.

Ecrivez-nous aujourd'hui pour des échantillons et pour de plus amples informations. Renseignez-vous également au sujet du WALL-FLEX.

◆  
**Leboeuf & Grenier** L<sup>TÉE</sup>

4001, RUE ST-ANTOINE — MONTREAL, QUE.  
TEL. : WE. 1735

226, RUE DE LA COURONNE — QUEBEC, QUE.  
TEL. : 2-4025

**LAPOINTE & TREMBLAY**  
ARCHITECTES

Tél. Fltzroy 6387

3534, Côte-des-Neiges

MONTREAL

**GERARD-O. BEAULIEU**  
INGÉNIEUR CONSEIL

Béton armé — Charpente métallique

Fltzroy 9530

3536, Chemin Côte-des-Neiges

MONTREAL

**METROPOLITAN PLUMBING & HEATING**  
COMPANY LIMITED

L. L'ESPERANCE

Tél. : PLateau 7993  
177 Pine Ave. East  
MONTREAL 18

3074, Ave Lacombe

EXdale 1237

**Delorimier Construction**  
*Ltd. & C. Ltée.*

*Ingénieurs et Entrepreneurs*

MONTREAL 26

**PIERRE RECONSTRUITE**

Les « SPANDRELS » pour l'édifice Shawinigan  
ont été manufacturés  
par

**E. J. AMBROSE**

23, rue ST-MATHIEU — VILLE ST-LAURENT, P.Q.

Tél. : BYwater 1995



Tél. : FA. 1811

**B. & H. METAL INDUSTRIES CO. LTD.**

*Charpente d'acier et Travail de plaques  
métalliques*

CAMILLE-R. HEBERT, *Ing. Prof.*

1065, AVE PAPINEAU

MONTREAL



ACIER DE CONSTRUCTION

FAIkirk 6897



## Devantures de magasins MODERNES en ALUMINIUM

Le commerçant qui rêve d'une façade vraiment moderne mais de coût raisonnable, suivra l'exemple des propriétaires du *Laurentien*, le plus récent des hôtels montréalais.

Métal moderne, l'aluminium est inoxydable et conservera indéfiniment sa belle apparence—sans pâtes à polir spéciales et avec un minimum de nettoyage.

Demandez à notre plus proche succursale une documentation complète concernant les façades, seuils et fenêtres de

magasins, *en aluminium*, et nombre d'autres destinations architecturales auxquelles l'aluminium, léger et brillant, se prête avec les plus heureux effets.

• • •  
Notre gravure fait voir les devantures de magasins, *en aluminium*, du nouvel Hôtel Laurentien, à Montréal. Propriétaires: Laurentian Hotel Co. Ltd. Architectes conjoints: MM. L.-A. et P.-C. Amos, et C. Davis Goodman. Architecte conseil: M. G. McLean Pitts. Entrepreneurs: Wilson Contracting Co. Ltd. Devantures de la Cie Hobbs Glass Ltd.

**ALUMINIUM COMPANY OF CANADA, LTD.**

Fournisseurs d'aluminium au Canada et à l'étranger

MONTRÉAL • QUÉBEC • TORONTO • VANCOUVER • WINDSOR

PORTES FLUSHWOOD

UNIK

## *Beauté et Distinction*

No 1000 — Placage tranché  
Harmonisation artistique  
du grain et de la couleur

D'une harmonie parfaite avec tous les styles décoratifs, la beauté engageante des portes Unik Flushwood ajoute un caractère de distinction à chaque maison, à chaque pièce. Seuls les plus beaux bois sont utilisés de façon à mettre en relief la richesse naturelle du grain.

La beauté n'est pas la seule caractéristique des portes Unik ; elles sont supérieures à tous les points de vue. Fortes et durables ; elles sont l'œuvre d'artisans habiles. Les portes Unik Flushwood donnent à votre foyer un caractère de chaleureuse hospitalité.

*Ecrivez aujourd'hui  
pour renseignements  
supplémentaires*



CANADA FLUSHWOOD DOOR LIMITED  
TERREBONNE · P · Q

