

**Bibliothèque
et Archives
nationales**

Québec 

Le Prix Courant

Page(s) manquante(s)

LE PRIX COURANT

REVUE HEBDOMADAIRE

Du Commerce, de la Finance, de l'Industrie, de la Propriété Foncière et des Assurances

VOL. XXI

MONTRÉAL, VENDREDI, 24 SEPTEMBRE 1897

No 4

2381... ABONNÉS RÉGULIERS... 2381

Ça et là.

Les amateurs d'huîtres peuvent se réjouir. Les malpecques sont de nouveau sur le marché.

Le prix des farines ayant été maintenu à la hausse, les boulangers ont décidé d'augmenter le prix du pain d'un centin. Les épiciers paient maintenant 15 et les familles 16 centins.

Les électeurs de St-Henri viennent de décider à une forte majorité en nombre et en valeur un prêt de \$20,000 pour l'établissement d'une tannerie dans la localité par la "Mosely Shoe Leather Co."

Une élection municipale devra avoir lieu prochainement dans le quartier St Denis pour remplacer l'échevin T. Lefebvre démissionnaire.

La démission était à peine acceptée par le conseil municipal qu'on citait déjà les noms de plusieurs candidats.

La Société des Commis-Epiciers a eu un véritable succès mardi dernier, en donnant sa quatrième grande soirée de gala au profit de sa bibliothèque.

La grande salle du Monument National était remplie de gens sympathiques aux membres de la Société. La soirée, excellente à tous les points de vue, fait honneur à ses organisateurs.

Les pertes causées par les incendies pendant les huit premiers mois de l'an courante sont en augmentation de \$236,080 sur celles de la période correspondante de 1896. L'an dernier les pertes totales avaient été de \$4,385,040 du 1er janvier au 31 août et cette année, elles sont de \$4,621,120.

LE PRIX COURANT

A. & H. LIONAIS, - ÉDITEURS-PROPRIÉTAIRES.

Chambre 401, Bâtisse "New York Life."

Téléphone No 2347. Boîte de Poste No 917

Montréal, Canada.

ABONNEMENTS

(Strictement payables d'avance.)

Montréal et Banlieue, un an \$2 00

Canada et États-Unis, un an 1 50

France et Union Postale, un an (15 francs) 3 00

Tout abonnement est considéré comme renouvelé

faute d'avis contraire 15 jours avant l'expiration.

L'abonnement ne cesse que sur un ordre écrit

adressé au bureau même du journal.

Il n'est pas donné suite à un ordre de discontinuer tant que les arriérés et l'année en cours ne sont pas payés.

Adresser toutes communications comme suit :

LE PRIX COURANT,
Montréal.

Les compagnies d'assurances ont eu à payer \$3,195,400 cette année, contre \$2,958,380 soit une augmentation de \$237,020 pour l'année courante.

Pour les mois d'août seul les pertes ont été de \$333,600 en 1896 et de \$303,240 en 1897.

"Un industriel français, dit la *Patrie*, établit, en ce moment, à St-François de Beauce, une manufacture destinée à transformer le sucre d'érables en un produit d'une qualité supérieure. Cet industriel est un chimiste distingué. Nous ne connaissons pas encore les procédés dont il se servira. Mais, après une étude sérieuse de la question, il en est venu à la conclusion qu'il lui est possible de développer une industrie considérable dans la région de la Beauce où, comme on le sait, il se produit une très grande quantité de sucre d'érable."

Tout cela est bien vague, nous souhaitons vivement néanmoins qu'il y ait quelque chose de réel au fond de cette nouvelle.

La *Gazette du Canada* publie dans le dernier numéro le mouvement de notre commerce extérieur pendant le mois d'août dernier.

Les importations ont été de \$11,083,875 et les exportations de \$13,768,834.

Pendant le mois correspondant de 1896, les importations avaient été de \$11,083,875 et les exportations de \$13,173,562; il y a donc cette année augmentation de \$124,791 dans les importations et de \$595,272 dans les exportations.

En réunissant les deux premiers mois de l'exercice nous trouvons une diminution de \$420,791 au chiffre des importations et une augmentation de \$5,200,872 à celui des exportations comparativement aux deux premiers mois de l'exercice 1896-97.

Le Procureur-Général McKenna a fait connaître sa décision finale sur l'interprétation de la clause 22 du tarif Dingley; en vertu de laquelle un droit additionnel de 10 p. c. devait frapper les marchandises n'entrant pas directement aux États-Unis.

Cette clause insérée à la hâte et presque secrètement dans le tarif Dingley par le sénateur Elkins, qui s'en avoue l'auteur, était évidemment dirigée contre nos compagnies de transport et avait jeté quelque émoi au Canada.

Le Procureur Général considère que la clause 22 n'a pas d'autre signification que la clause insérée dans les tarifs précédents qui avait pour but de favoriser la marine américaine et notamment la clause 4228 qui n'est pas annulée par la fameuse clause 22.

En conséquence, de la décision du Procureur-Général, il n'y a rien de changé à l'ancien état de choses, sinon que les marchandises achetées au Canada et provenant de pays étrangers devront payer une surtaxe de 10 p. c. Mais celles entrant aux États-Unis par voie du Canada en transit et en wagon plombés n'auront aucune surtaxe à acquitter.

Nos compagnies de transport par terre et par eau ne seront donc pas lésés par la clause 22.

Une clause de protection a été ajoutée hier au règlement des chantiers, au cours de l'assemblée du cabinet d'Ontario. Il a été décrété qu'aucun possesseur de licence, ou un agent de cette personne ne pourrait employer en des chantiers canadiens, une personne qui n'est pas domiciliée en Canada. Exception est faite en faveur du gérant général d'une compagnie, le premier teneur de livres sous cet agent et un inspecteur des travaux, à moins qu'une permission spéciale ne soit accordée par le commissaire des terres de la couronne.

La punition imposée sera une privation de la licence que l'exécutif pourra renouveler ensuite à telles conditions qu'il le jugera à propos.

Ces règlements s'appliquent aussi aux toneurs qui charroient le bois.

Les toneurs enregistrés aux Etats-Unis pourront employer un capitaine, un ingénieur ou chauffeur américains. Tous les accessoires comme les chevaux, bêtes à cornes, voitures, provisions, outils, etc., devront être achetés en Canada, à moins qu'une permission spéciale ne soit accordée par le commissaire des terres de la couronne.

Toute infraction à ces dernières clauses devra être punie de la même manière que ci-dessus.

Notre confrère le *Bulletin des Halles* vient de publier son estimation de la récolte du blé en France et dans le monde.

Pour la France, notre confrère évalue la récolte, cette année, à 82,787,700 hectolitres, contre 118,905,098 hectolitres en 1896, chiffres officiels provisoires; c'est donc une diminution de 36,117,890 hectolitres sur 1896, et de 26,709,601 hectolitres sur la dernière production moyenne décennale qui est de 109,497,301 hectolitres. Le poids spécifique moyen n'étant que de 75 kil. 57, le rendement en poids ressort à 62 millions 562,665 quintaux qui, au taux d'extraction de 75 p. c., donnent 46,921,998 quintaux de farine.

C'est une récolte mauvaise sous tous les rapports, car la qualité du grain laisse généralement beaucoup à désirer: elle nécessitera une importation d'environ 40 millions d'hectolitres, pour faire face à tous les besoins (consommation, semences et industrie), qui sont de 124 millions d'hectolitres en chiffres ronds.

D'autre part, notre confrère éva-

lue la production dans le monde à 795 millions 100,000 hectolitres contre 861 millions 500,000 hectolitres l'an dernier, soit un déficit de 65,400,000 hectolitres (1,438,800,000 minots). Les importations universelles étant estimées à 184,800,000 hectolitres et les exportations à 158,500,000 hectolitres, il y aurait, par suite, dans le mouvement général du blé, pendant la campagne actuelle, une balance en faveur des importations de 26,300,000 hectolitres (578,600,000 minots).

LA LIGNE RAPIDE

Dans un article de fond, le *World* de Toronto, dit: "Y a-t-il conspiration, de la part des lignes atlantiques desservant le Canada et de la part des chemins de fer, de détruire le syndicat Petersen qui a passé un contrat avec le gouvernement canadien pour l'établissement d'un service nouveau et meilleur. Il le semblerait. Si tel est le cas, nous avons confiance que Sir Richard Cartwright prendra une attitude vigoureuse et veillera à la réalisation du projet, en dépit de toute opposition intéressée."

C'est bien notre avis qu'il y a des bâtons jetés dans les roues par les armateurs rivaux des Petersen, Tate & Co; la preuve nous la voyons dans les télégrammes et les racontars lancés par des concurrents jaloux de n'avoir pas eu le contrat du service rapide.

Dès le début un armateur évincé a publié *urbi et orbi* qu'il était impossible à la compagnie dont la soumission avait été acceptée de pouvoir réussir avec une subvention inférieure à celle qu'il avait lui-même demandée. Plus tard, le bruit courait que l'amirauté anglaise s'opposait à la construction de navires du système *turret*; puis enfin, un autre armateur, revenant de Londres, affirmait que la compagnie ne pouvait trouver les capitalistes nécessaires pour mener l'affaire à bien.

Qu'il y ait conspiration ou non, il est certain que tout a été mis en œuvre pour faire avorter le contrat du service rapide tel qu'accordé à MM. Petersen, Tate & Co. Tout armateur croit que le service transatlantique rapide ne pourra donner satisfaction que s'il est fait par lui-même et avec une subvention telle qu'elle paie tous les frais d'exploitation et, peut être même encore, une partie de l'intérêt du capital engagé.

Ce qui prouverait que les armateurs n'ont pas une confiance outrée dans les recettes probables du ser-

vice rapide. Nous avons depuis longtemps, pour notre part, partagé cette opinion et nous la partageons encore. Cependant, depuis que le contrat a été accordé, nous nous sommes inclinés devant les faits acquis et nous nous sommes bien gardés de faire chorus avec ceux qui, quoique partisans du principe d'une ligne rapide, se sont acharnés contre les soumissionnaires acceptés par le gouvernement.

Si MM. Petersen, Tate & Co. ne réussissent pas à former le capital nécessaire, il n'y a aucun doute que de nouvelles soumissions seraient appelées—tellement est grand l'engouement dans certains clans plutôt politiques que commerciaux pour les gros jobs—et que la subvention annuelle à payer par le gouvernement serait plus forte après un premier insuccès.

Contrat pour contrat, nous donnons la préférence à celui qui coûtera le moins cher et qui exigera moins de sacrifices de la part des contribuables, car, en somme, il ne faut pas oublier que l'Etat ne fait pas l'argent à sa guise mais qu'il doit le demander aux taxes pour faire face à ces engagements.

En attendant, nous continuons à croire, comme d'ailleurs nous l'avons maintes fois répété, que les lignes de vapeurs faisant le service entre l'Angleterre et le Canada viendront d'elles-mêmes à se créer une flotte de navires ayant le tonnage et la vitesse voulus pour les nécessités du transport par mer et dans le fleuve. Déjà, il y a concurrence de vitesse entre les rivaux et les nouveaux navires en chantier commandés par nos armateurs nous montreront bientôt que chacune des compagnies de transport entend ne pas se laisser distancer par ses concurrents. Evidemment, les traversées seront peut-être moins rapides qu'en subventionnant très grassement des lignes spéciales, mais il eût été plus sage et plus économique, selon nous, de donner de simples primes aux navires faisant le plus grand nombre de voyages pendant la saison de navigation et les traversées les plus rapides.

De telles primes auraient été un puissant stimulant pour toutes les compagnies; elles auraient excité une rivalité de bon aloi chez les armateurs, rivalité qui aurait contribué à transformer promptement notre marine marchande. D'elle-même, elle serait arrivée à adopter les types de vapeur qui conviennent le mieux au service qu'elle est appelée à faire. Tandis qu'avec une

ligne favorisée d'une grosse subvention, il est à craindre que les progrès des autres compagnies soient arrêtés dans leur marche. Qu'arrivera-t-il en effet ? La ligne subventionnée devra élever le prix de son fret en raison de sa vitesse, — car chacun sait que la dépense de combustible s'accroît démesurément pour chaque nœud gagné — en ce cas, elle aura peu de fret ; le fret continuant à aller aux navires moins vites, les compagnies à vapeurs lents n'auront plus le même intérêt à augmenter la vitesse car elles devront se faire entre elles la concurrence sur le prix du fret et chercheront, en conséquence, à économiser le combustible. Elles laisseront à la compagnie rapide le transport des voyageurs qui n'est pas un transport bien rémunérateur et s'en tiendront au fret. Si, au contraire, la ligne rapide adopte des taux de fret réduits, les lignes lentes en feront autant et la guerre de tarifs amènera chez toutes, des pertes plutôt que des bénéfices.

Il n'y a guère que les marchandises riches qui puissent supporter des prix de fret élevés ; or, il ne faut pas oublier que, si des marchandises de cette catégorie viennent au Canada, il en sort peu à l'exportation ; la nature de nos marchandises à destination de l'Angleterre demande plutôt des prix de fret bas, d'autant plus que, pour les mêmes articles, nous avons à lutter avec nos voisins. Comme eux ce sont des grains, du bois, du fromage, du beurre, des œufs et des fruits que nous dirigeons sur l'Angleterre ; nous sommes donc limités dans les prix du fret par suite de cette concurrence, c'est ce qu'il ne faut pas perdre de vue.

En résumé, il y avait maintes raisons pour ne pas subventionner une ligne rapide ; malgré ces raisons, les deux gouvernements qui se sont succédé ont suivi les mêmes errements. Nous nous trouvons désormais en présence d'un contrat ferme passé entre le gouvernement et une compagnie et nous souhaitons, malgré toute la répugnance que nous avons pour un semblable contrat, qu'il réussisse. Et la raison en est bien simple c'est que nous sommes menacés, en cas d'insuccès de la compagnie Petersen et Tate, de voir accorder le contrat à une compagnie plus exigeante ou, ce qui est pis encore, de voir le gouvernement, comme on en a lancé la nouvelle possible, se charger lui-même de l'établissement d'une ligne rapide. C'est alors que les dollars sauteraient.

PREPARATION DE L'HUILE DE FOIE DE MORUE

PREMIÈRE PARTIE

En préparant l'huile de foie de morue, on doit toujours se rappeler qu'on l'emploie beaucoup en médecine et que, si la plus grande attention et le plus grand soin ne sont pas apportés pendant toute la durée de sa préparation, les propriétés les plus efficaces de l'huile, comme médicament, sont très facilement détruites.

L'huile de foie de morue a ceci de particulier que, si elle est mal préparée dès le début, il est absolument impossible d'y remédier dans la suite. De plus, les impuretés résultant d'une mauvaise méthode dans la préparation des foies et de l'huile proviennent principalement d'une grande quantité de matières en putréfaction, qui contiennent un grand nombre de ptomaines empoisonnées, et qui sont plutôt nuisibles que bienfaisantes à la santé.

L'huile de foie de morue, bien préparée, est considérée par les médecins les plus distingués comme capable d'offrir aux personnes d'une faible constitution une excellente nourriture, et est recommandée d'une façon toute spéciale, pour remonter le système de malades souffrant de la poitrine, de phthisie, d'anémie et autres maladies. Son action directe sur les organes digestifs, quand elle est bien préparée et de première qualité, est considérée comme très douce et bienfaisante ; mais dans le cas contraire, c'est-à-dire quand elle est mal préparée, elle agit d'une façon tout opposée, amène une irritation aiguë de l'estomac, avec renvois fréquents et désagréables, et fait plus de mal que de bien au malade qui en prend. La valeur thérapeutique d'une telle huile est tout simplement détruite, et les marchands d'huile et les malades évitent autant que possible de l'employer à cause de ses effets nuisibles sur le système en général.

Un autre caractère propre de l'huile de foie de morue est sa facilité à absorber l'oxygène et la rapidité avec laquelle elle est capable de former une variété d'acides gras qui rendent l'huile indigeste et sont des plus difficiles à analyser.

Il faut donc, pendant la préparation de l'huile, de même qu'après, l'exposer le moins possible à la chaleur ou même à une température un peu chaude, afin qu'elle devienne un article (produit) de première qualité.

L'huile de foie de morue médi-

nale pure, de première qualité, bien préparée, doit être en apparence presque sans couleur et d'une teinte claire dorée ; il faut qu'elle soit presque sans goût et sans couleur, qu'elle ne contienne aucun acide gras, oxydé, aucun alcaloïde ni ptomaine formés par des bactéries provenant de substances albumineuses des foies en putréfaction ; il faut qu'elle soit aussi dépourvue que possible de stéarine (selon la demande du marché), afin de ne pas devenir trouble ni épaisse pendant la saison froide.

On ne doit ni la falsifier, ni lui donner du goût, ni en changer la couleur, et quand on en prend elle ne doit causer aucune irritation de l'estomac, mais rester passive et ne jamais amener de ces renvois désagréables que l'on éprouve avec beaucoup d'huiles qui paraissent de bonne qualité.

Matières entrant dans la composition de l'huile de foie de morue

Les analyses chimiques de l'huile de foie de morue date de l'année 1822 et ont été nombreuses, intéressantes et même amusantes.

Il en est résulté que les différents analystes ont découvert 53 ingrédients dans l'huile de foie de morue, et pourtant ils ne sont pas encore tous trouvés.

Ces analyses, jusqu'à présent, nous montrent comme entrant dans la composition de l'huile :

Glycérides de palmitine, de 26 à 19 0/0.

Glycérides de stéarine, glycérides d'oléine, de 72 à 76 0/0.

Autres matières, de 2 à 5 0/0.

Parmi les autres matières qu'on a trouvées contenues dans l'huile, je nommerai celles qui sont le plus connues en général, telles que : l'iode, le bromure, le potassium, le sodium, le calcium, le magnésium, le fer, le manganèse, le gélatine, l'albumine, l'ammoniaque. En plus de ces ingrédients, l'huile de foie de morue contient une quantité d'acides et de substances connues seulement des chimistes.

Vu toutefois la grande difficulté d'analyser les acides gras qui composent le corps de l'huile, à cause de la grande rapidité avec laquelle ils s'oxydent, ces acides n'ont, jusqu'à présent, jamais été bien définis par d'importantes analyses, et cela provient probablement de la diversité d'opinions des gens qui ont fait des recherches et explique comment il se fait que l'huile de foie de morue contient tant d'ingrédients.

Jusqu'en 1895, on a soutenu que

l'huile de foie de morue, comme d'autres huiles grasses, était principalement composée de palmitine, stéarine et oléine, dans une proportion d'environ 95 0/0 ; mais on vient de prouver récemment que ces acides n'entrent que pour un faible pour cent dans l'huile et que les substances grasses de l'huile de foie de morue diffèrent beaucoup de celles des autres huiles.

Des recherches récentes, faites avec grand soin et d'une façon tout à fait nouvelle, ont aussi dévoilé deux nouveaux glycérides inconnus jusqu'alors dans l'huile de foie de morue, qu'on a appelée, l'un : thérapine, et l'autre jécoléine, contenant respectivement des acides thérapeutiques et jécoléiques. Ce sont tous deux des acides non saturés et appartenant aux mêmes séries que l'acide oléique, mais ce sont des composés très mobiles. On calcule que l'huile contient 20 0/0 de thérapine et un peu plus de 20 0/0 de jécoléine. On croit que le reste des

glycérides est formé d'un ou plusieurs acides non saturés, appartenant aux mêmes séries que la jécoléine, mais inconnus jusqu'à présent des chimistes. Les acides palmitiques, qu'on soutenait autrefois entrer dans la composition de l'huile dans une proportion de 19 à 26 0/0, ont été reconnus, les dernières recherches, se présenter seulement dans une proportion de 4 0/0, et ce léger pour cent, réellement trouvé, ne fut pas découvert du tout dans la stéarine, mais seulement dans l'huile, qui resta liquide à une température de 19 ° Fahrenheit.

D'avoir trouvé que la soi-disant stéarine ou les graisses de l'huile qui se liquéfient quand elles sont exposées à l'air froid ne contiennent ni palmitine ni stéarine, mais probablement des glycérides, de nouveaux acides non saturés, non encore déterminés ; c'est certainement une découverte très intéressante, qui plus tard peut avoir une action importante dans la préparation, l'épuration et la vente de l'huile de foie de morue. La valeur thérapeutique de la soi-disant stéarine, que le commerce demande à présent qu'on retire de l'huile, peut donc avant peu être reconnue, après que les glycérides qui la composent auront été bien découverts et terminés.

Choix des foies.

En préparant l'huile de foie de morue pour les usages médicaux, on devrait prendre le plus grand soin dans le choix et le nettoyage des foies, et, à cet effet, on ne devrait employer que les meilleurs ;

on doit exclure tous foies malingres, atteints de maladie, contusionnés et d'une teinte foncée.

On reconnaît les foies sains et gras de la morue à leur teinte crème et à ce qu'ils sont si mous qu'on peut y passer le doigt à travers sans aucun effort. On trouve souvent des foies atteints de maladie dans la morue et on les reconnaît à la présence de points verdâtres qui augmentent en grosseur et en nombre à mesure que la maladie se développe, jusqu'à ce qu'enfin le foie tout entier prenne une teinte vert foncé. On ne devrait employer sous aucun prétexte des foies présentant un symptôme de maladie ou provenant de poissons malades.

On trouve fréquemment, dans la morue, des foies maigres ; ceux-ci sont durs et d'une teinte foncée, et plus le foie est maigre, plus il devient dur et foncé, jusqu'à ce qu'il atteigne une teinte pour ainsi dire brun foncé.

De tels foies donnent une qualité inférieure, ainsi qu'une très petite quantité d'huile et, de même que les foies atteints de maladie, ils ne devraient jamais être employés par la préparation de l'huile médicinale mais devraient être mis de côté et convertis en huile ordinaire.

Un autre point très important, c'est d'avoir toujours les foies très frais, et tout foie présentant le plus petit signe de décomposition devrait être rejeté. Sous aucun prétexte on ne devrait employer des foies qui auraient été exposés au soleil, même pendant peu de temps, ni même des foies qui, pendant la saison tempérée, auraient plus de cinq à six heures après la prise du poisson. En somme, le plus tôt l'on pourra avoir les foies du poisson après sa prise, meilleure sera la qualité de l'huile ; mais l'on ne pourra obtenir aucune huile de première qualité de foies qui présenteraient le plus petit signe de putréfaction. Pendant la saison froide, on peut accorder un peu plus de temps, mais néanmoins il ne doit pas s'écouler plus de douze heures entre la prise du poisson et le moment où l'on met les foies dans les chaudières pour les faire fondre.

(Traduit d'un rapport de M. Ail. Nielson, Superintendant des pêcheries à Terre-Neuve.)

(A suivre).

LES MŒURS COMMERCIALES AU CHILI

Le Chili est un pays organisé. Sa constitution garantit à tous ses habitants, nationaux ou étrangers, la

liberté personnelle, l'égalité devant la loi, le partage proportionnel des impôts, la liberté de l'enseignement, de la presse, du commerce et de l'industrie. Point de monopole, nul privilège en faveur de personnes ou de sociétés. Les brevets d'invention s'octroient pour dix ans.

Les codes civil, commercial et pénal s'appliquent indifféremment aux nationaux ou aux étrangers.

L'intérêt légal est de 6 0/0 ; l'intérêt conventionnel ne peut dépasser 9 0/0 ; l'intérêt pénal peut arriver à 12 0/0.

Il est défendu de percevoir des intérêts accumulatifs. Seulement, en compte courant, on peut accumuler des intérêts sur le solde du semestre antérieur.

Les contrats dont la valeur dépasse 200 piastres doivent être établis par écrit, par-devant notaire ; la preuve par témoins n'est pas admise. Le compte courant doit être établi sous une forme analogue ; le gage commercial, les emprunts à la grosse, toutes les conventions maritimes se légalisent de la même manière.

L'usurpation de noms, marques, timbres commerciaux, etc., est punie par la loi ; mais de fait toutes les fraudes contre la propriété industrielle et commerciale, revêtant l'aspect d'un timbre ou cachet spécial, sont tolérées.

La faillite frauduleuse est réputée criminelle, mais il est rare qu'un failli soit condamné. La justice ne poursuit que les commerçants qui se sont enfuis, en détournant leur actif.

La procédure civile et commerciale est très longue ; on y perd son temps et son argent. Il est préférable de transiger au moyen d'un arbitrage à l'amiable. La loi autorise et sanctionne ce procédé.

Les principes sur le mariage, l'héritage, l'acquisition et le transfert des biens, sont à peu près les mêmes qu'en France. Il n'y a pas de régime dotal ; le mariage est une société commerciale. On peut se séparer de biens avant le mariage par un acte public ; en ce cas, les biens d'un conjoint ne peuvent être saisis pour dettes de l'autre. Les immeubles appartiennent toujours au conjoint qui les apporte en mariage. La femme et le mari ne sont pas héritiers l'un de l'autre. Lorsqu'il y a des enfants, le conjoint survivant hérite du conjoint décédé une part égale à celle d'un enfant. On peut librement disposer, par acte testamentaire, de toute sa fortune si l'on n'a pas d'héritiers obligatoires ; d'un quart lorsqu'il y a des héritiers.

Les Anglo-Saxons, avec leur esprit pratique, ont trouvé le moyen de réduire au minimum leurs frais judiciaires. Ils concluent les arrangements avec des avocats et des huissiers à qui ils paient des annuités fixées d'avance à forfait, et n'effectuent aucune opération qui sorte de la journalière routine, sans avoir consulté préalablement leurs conseillers légaux. Loin de créer, par cette manière de procéder, une entrave pour les affaires, on les rend plus facile et coulantes.

Le goût chilien est difficile, cela ne veut pas dire fin ou délicat.

La masse du peuple vit au jour le jour, travaillant peu, n'épargnant point, gaspillant son gain en choses sans utilité. Les femmes, même celles qui appartiennent à la classe pauvre, aiment la parure, une parure spéciale, qu'il faut découvrir. Les hommes aiment certains draps, certaines couleurs, ils n'en veulent pas d'autres. Le prix des choses ne leur importe pas ; à la condition de les servir à souhait, le commerçant se fait payer sans difficulté.

LES TISSUS A LA MODE

Malgré la saison estivale qui bat son plein, malgré que les costumes en étoffe fleurie tiennent une certaine place, nous devons songer aux tissus épais et chauds pour la saison froide.

Les couleurs n'offrent pas, quant à présent, un bien grand changement. Ce sont les tons foncés qui dominent, continuant ainsi l'évolution commencée depuis plusieurs saisons, et que l'on a vue s'accroître, même en été, dans certains tissus.

Pour les marchandises d'hiver, les nuances seront donc foncées en général et descendront jusqu'aux demi-teintes, il y en aura peu de très claires. Ceci s'entend pour les tissus unis destinés au par-dessus et au complet, ainsi que pour un grand nombre de dessins façonnés destinés également au costume.

Les verts ne se font plus comme nuances de fond. Les teintes qui s'en rapprochent sont de reflet olivâtre, myrthe foncé.

Les séries les plus nombreuses seront dans les bleus, les bronzes et les gris. On fera dans chaque série des teintes graduées, cinq ou six, plus les mélanges.

Pour les tissus façonnés destinés au pantalon on utilisera des couleurs beaucoup plus claires combinées avec les foncées, parce que l'on fera des dessins tranchés et malgré

que ça soit pour l'hiver, le blanc sera fréquemment appliqué ; d'ailleurs de la façon dont on mariera les nuances, l'ensemble sera souvent ramené à la demi-teinte.

A côté du blanc, les autres couleurs claires qui marcheront le plus, seront : perles, lilas, cendré, mastic, souris, amalgamées avec les très foncées : noire, bronze et autres. En plus de cela les couleurs claires seront encore utilisées pour les retors de plusieurs nuances, et dans les mélanges à la filature.

Les couleurs vives que l'on pourra employer souvent, mais en petites quantités, seront plus variées. On servira fréquemment du rouge, car il s'allie bien avec la plupart des teintes grises si nombreuses. Puis l'orange, l'acajou, le bleu céleste, le violet. Le vert ira bien, toujours en petite quantité, dans quelques combinaisons de bronze et noisette.

On fera, pour hommes, quelques dispositions en carreaux écossais qui seront loin d'avoir l'éclat des fantaisies du même noir pour dames.

Néanmoins on leur donnera un cachet relevé par des filets en bleu vif à deux tons, ou aussi avec du vert ou du bronze agrémentés de grenat vif d'abricot.

(Les Tissus.)

ANTICOSTI

ESQUISSE HISTORIQUE ET GEOGRAPHIQUE.

(Suite.)

Parmi les ressources d'Anticosti, celles qui ne relèvent ni du sol, ni du climat, mentionnons les pêcheries. Elles ont toujours joui de grande réputation ; elles ont été jusqu'ici la providence de bien des familles de pêcheurs sur la côte de Gaspé, et la fortune de plusieurs comptoirs importants de l'étranger. Un riche marchand, de Jersey, M. Colas, y fonda un établissement de pêche à la morue qui fut fermé en 1884, c'est-à-dire, lorsque l'île fut vendue à l'enchère par le gouvernement canadien, et fut achetée par M. Stockwell, gérant du syndicat anglais.

Autrefois, des baleines de taille énorme remontait le fleuve jusqu'au Bic ; on en capturait parfois qui donnaient jusqu'à huit tonneaux d'huile. Dans une brochure intitulée *Newfoundland in 1842*, M. Richard Bonnycastle dit qu'à cette époque là, la pêche de la baleine se faisait sur les côtes du Labrador, dans le détroit de Belle Isle et du côté d'Anticosti. Cet hiver même, une

grande baleine est venue s'échouer sur le rivage d'Anticosti, à la rivière Bec-scie. On l'exécuta, et l'on en dépêça tout un côté ; quand à l'autre, on dut le laisser sous la glace.

La morue, le flétan, le marsouin, le loup marin, le maquereau et le hareng fréquentent le voisinage d'Anticosti ; ajoutons à cette nomenclature, l'anguille, le homard et le capelan. Le homard est assez abondant à Anticosti du côté nord-est et du côté sud-est pour avoir justifié l'établissement de plusieurs homarderies.

Autrefois, il y a quarante ou cinquante ans ; foule de goëlettes venaient qui des Etats-Unis, qui du nouveau-Brunswick, qui de la Nouvelle-Ecosse et des îles Magdeleine, faire la pêche à la morue et au maquereau à Anticosti. On vit parfois jusqu'à cent navires occupés à faire la pêche entre la pointe est et la baie du Renard. Tous remportaient de fortes cargaisons de poisson et réalisaient de jolis bénéfices, malgré que bon nombre eussent à faire des voyages de quinze cents milles et à s'approvisionner de toutes manières.

Il est surprenant que l'industrie de la pêche à Anticosti n'ait pas provoqué çà et là sur l'île l'établissement de comptoirs, magasins, entrepôts pour l'approvisionnement des navires et la préparation du poisson. Pendant plus d'un siècle, sur les rivages de glace du Spitzberg, il exista une colonie florissante qui servit de point de ravitaillement pour les baleiniers du Danemark. Cette colonie située sur l'île Amsterdam, sur la côte ouest du Spitzberg, s'appelait Smeeringberg. Dans son ouvrage *Arctic regions*, Scoresby dit en parlant de Smeeringberg : "Telle était l'animation produite par la visite annuelle de 200, à 300 navires, que la colonie prenait l'aspect d'une petite ville manufacturière ou marchande. On y venait de tous côtés s'y fixer en permanence, pour y débiter des denrées comme, par exemple, de l'eau-de-vie, du vin, du tabac et autres effets constamment en demande. Il n'y avait pas seulement des trafiquants, mais aussi des boulangers et d'autres artisans qui allaient y vivre à demeure.

N. LE-VASSEUR.

(A Suivre)

Plus les breuvages que vous prenez sont légers, s'ils sont purs, plus ils sont convenables pour ce climat..... Essayez la Bière et le Porter de Labatt de London.

PASSIF

NOM DE LA BANQUE.		Capital souscrit.	Capital versé.	Fonds de réserve.	Dividende déclaré. Taux annuel.	Billets en circulation.	Balance due au gouvernement fédéral. Deduction faite des avances sur crédits ouverts à bordereaux de paie, etc.	Balance due aux gouvernements provinciaux.	Dépôts du public remboursables à demande.
ONTARIO.									
Bank of Toronto	Toronto.	2,000,000	2,000,000	1,800,000	10	1,412,102	29,229		3,930,662
Canadian Bank of Commerce	do	6,000,000	6,000,000	1,000,000	7	2,741,717	28,314	529,443	5,184,006
Dominion Bank	do	1,500,000	1,500,000	1,500,000	12	1,107,653	22,376	165	2,897,651
Ontario Bank	do	1,000,000	1,000,000	65,000	5	934,863	14,815	192,382	1,374,508
Standard Bank	do	1,000,000	1,000,000	600,000	8	713,789	20,620	115,226	1,578,543
Imperial Bank of Canada	do	1,963,600	1,963,600	1,156,800	8	1,372,743	19,291	682,117	3,346,005
Traders do	do	700,000	700,000	40,000	6	684,095		93,726	947,398
Bank of Hamilton	Hamilton.	1,250,000	1,250,000	725,000	8	953,225	21,214	141,313	2,396,720
Bank of Ottawa	Ottawa.	1,500,000	1,500,000	1,065,000	8	987,855	17,599	23,927	1,367,217
Western Bank of Canada	Oshawa.	500,000	384,136	112,000	7	278,575			209,073
QUEBEC.									
Bank of Montreal	Montreal	12,000,000	12,000,000	6,000,000	10	4,946,493	1,618,089	725,589	22,736,584
Bank of British North America	do	4,866,666	4,866,666	1,338,333	4	1,265,703	317	2,735	3,510,668
Banque du Peuple	do	1,200,000	1,200,000			21,833			
Banque Jacques-Cartier	do	500,000	540,000	235,000	6	483,908	20,871	50,000	369,455
Banque Ville-Marie	do	500,000	179,620	19,000	6	335,215	5,153		224,329
Banque d'Hochelega	do	1,000,000	895,530	400,000	7	894,192	18,171	84,052	961,040
Molson's Bank	do	2,000,000	2,000,000	1,400,000	8	1,854,334	12,780	9,473	4,412,304
Merchants' Bank of Canada	do	6,000,000	6,000,000	3,000,000	8	2,649,977	292,104	87,511	3,824,703
Banque Nationale	Québec.	1,200,000	1,200,000	50,000	5	1,047,783	1,844	77,941	918,286
Quebec Bank	do	2,500,000	2,500,000	600,000	6	988,402	13,481	94,668	2,261,971
Union Bank of Canada	do	1,381,620	1,200,000	325,000	6	1,061,915	3,701	6,005	1,275,137
Banque de St. Jean	St. Jean.	500,201	261,490		4	108,397		33,733	27,829
Banque de St. Hyacinthe	St. Hyacinthe.	504,600	312,760	65,000	6	202,624		11,416	68,555
Eastern Townships Bank	Sherbrooke.	1,500,000	1,500,000	785,000	7	1,091,438	23,500	125,555	748,122
NOUVELLE ECOSSE.									
Bank of Nova Scotia	Halifax.	1,500,000	1,500,000	1,500,000	8	1,435,376	252,979		2,248,229
Merchants' Bank of Halifax	do	1,500,000	1,500,000	1,075,000	7	1,214,125	118,656		2,098,646
People's Bank	do	700,000	700,000	200,000	6	535,839	7,118		1,609,042
Union Bank	do	500,000	500,000	205,000	7	428,191	3,749		353,736
Halifax Banking Company	do	500,000	500,000	325,000	7	487,174	22,645		487,820
Bank of Yarmouth	Yarmouth.	300,000	300,000	40,000	6	102,593	24,139		74,976
Exchange Bank of Yarmouth	do	280,000	250,075	30,000	6	40,561			46,215
Commercial Bank of Windsor	Windsor.	500,000	316,979	108,000	6	144,480	4,958		64,066
NOUVEAU BRUNSWICK.									
Bank of New Brunswick	St. John.	500,000	500,000	600,000	12	470,063	31,794		604,913
People's Bank	Fredericton.	180,000	180,000	120,000	8	132,804	8,145		76,223
St. Stephen's Bank	St. Stephen.	200,000	200,000	45,000	6	10,436	17,862		90,430
Grand Total y compris Manitoba et Col. Brit. et l'île du P. E.		62,895,368	61,959,547	27,070,799		31,454,386	2,780,000	3,857,438	74,949,375

NOM DE LA BANQUE.		Dépôts du public remboursables après avis ou à une date fixe.	Emprunts faits à d'autres banques ou dépôts faits par d'autres banques en Canada, garantis.	Dépôts remboursables sur demande ou à une date fixe faits par d'autres banques en Canada.	Dû à d'autres banques en Canada.	Dû à des agences de la banque ou à d'autres banques dans les pays étrangers.	Dû à des agences de la banque ou à d'autres banques dans le Royaume-Uni.	Engagement non compris dans les items qui précèdent.	Total du passif.
ONTARIO.									
Bank of Toronto	Toronto.	5,500,289		134,752	2,384	6,560		440	11,016,380
Canadian Bank of Commerce	do	14,245,276		5,024	20,851	11,310		2,404	24,111,860
Dominion Bank	do	8,513,491					848,262		12,718,116
Ontario Bank	do	3,107,425			804		116,978		5,707,824
Standard Bank	do	1,183,945					83,022		6,612,225
Imperial Bank of Canada	do	6,307,767							11,628,960
Traders do	do	3,116,921			1,036				5,437,665
Bank of Hamilton	Hamilton.	4,368,675			1,112		291,381		8,127,749
Bank of Ottawa	Ottawa.	4,208,839		64		998	244,601		6,606,700
Western Bank of Canada	Oshawa.	1,132,691						15,769	1,636,059
QUEBEC.									
Bank of Montreal	Montréal.	16,162,294		1,402,853	72,000				47,604,710
Bank of British North America	do	5,934,515		12,320		106,158		12,458	10,844,894
Banque du Peuple	do	1,912,760	100,000		697	69	1,874	5,853	2,046,000
Banque Jacques-Cartier	do	2,175,272							3,099,506
Banque Ville-Marie	do	916,827							1,480,025
Banque d'Hochelega	do	3,140,792				12,416		30,447	5,141,577
Molson's Bank	do	6,358,857		271,490	1,873			3,382	12,924,495
Merchants' Bank of Canada	do	8,129,541		1,059,597	3,788			3,029	15,961,252
Banque Nationale	Québec.	2,182,784			8,224	26			4,266,988
Quebec Bank	do	1,928,260		88,909	5,287				8,381,080
Union Bank of Canada	do	3,849,218		1,308	64				6,791,403
Banque de St. Jean	St. Jean.	206,828						2,751	379,540
Banque de St. Hyacinthe	St. Hyacinthe.	849,174							1,182,170
Eastern Townships Bank	Sherbrooke.	3,367,322					30,330		5,395,358
NOUVELLE ECOSSE.									
Bank of Nova Scotia	Halifax.	7,202,127		69,805	2,207	201,613	66,459	869	11,470,639
Merchants' Bank of Halifax	do	4,709,178		78,479		2,168	367,584	1,760	8,590,599
People's Bank	do	809,650		11,263				1,776	1,974,690
Union Bank	do	1,113,444		23,079				22,148	2,243,950
Halifax Banking Company	do	1,950,447		20,000				1,322	3,029,765
Bank of Yarmouth	Yarmouth.	523,031							714,711
Exchange Bank of Yarmouth	do	100,824						1,265	188,867
Commercial Bank of Windsor	Windsor.	459,503		22,119				1,840	698,967
NOUVEAU BRUNSWICK.									
Bank of New Brunswick	St. Jean.	1,330,809		126,893					2,567,478
People's Bank	Fredericton.	216,967		2,001					436,142
St. Stephen's Bank	St. Stephen.	203,365				1,152		494	413,760
Grand Total y compris Manitoba et Col. Brit.		135,068,821	100,000	3,858,637	126,619	389,692	2,116,546	359,491	258,032,070

ACTIF.

NOM DE LA BAN	Especes	Billets fédéraux.	Dépôt fait au gouvernement fédéral en garantie de la circulation des billets	Billets d'autres Banques et Chèques sur d'autres Banques.	Prêts faits à d'autres banques en Canada garantis.	Dépôts remboursables sur demande ou après avis, etc.	Balances dues par d'autres banques en Canada.	Bal. due par les agences de la banque dans les pays étrangers.	Bal. due par les agences de la banque par d'autres banques dans le Royaume.	Obligations en vertu du gouvern. fédéral.	Effets publics étrangers ou non x. autres (ou ceux du Canada).	Effets de chemins de fer canadiens, britann. et autres	Prêt remboursable sur demande, sur obligations et actions.	Prêts courants.
ONTARIO.														
Bk. of Toronto.....	612,746	1,336,051	71,200	298,823	86,767	801	707,156	221,214	126,279	197,335	1,137,710	10,141,876	
Can. Bk. of Com'ce.	462,572	880,462	165,001	789,019	242,794	17,618	1,586,05	160,845	4,472,784	1,625,664	2,490,560	14,220,340	
Dominion Bank.....	572,798	613,122	75,000	422,611	17,200	1,339,383	137,928	3,064,486	1,397,168	7,331,605	
Ontario Bank.....	85,006	224,725	43,260	194,056	185,752	64,639	77,863	473,032	738,110	4,734,371	
Standard Bank.....	157,575	697,763	37,181	181,812	329,386	136	150,371	1,074,983	1,222,219	1,222,219	7,135,300	
Imper'l Bk. of Can.	540,095	799,283	81,872	336,976	150,371	42,385	212,200	1,111,480	1,128,212	7,370,650	
Traders do	104,550	2-6,525	31,220	138,840	141,579	584,774	32,560	495,188	1,575,239	3,191,250	
Bk. of Hamilton.....	168,722	287,608	60,000	200,018	890,956	4-5,983	103,908	172,300	47,568	851,115	721,119	6,282,218
Bk. of Ottawa.....	151,556	348,351	60,000	116,815	401,952	21,339	14,525	31,618	319,984	245,056	6,378,092	
West'n Bk. of an.	24,530	19,145	18,135	14,826	1,137,638	
QUEBEC.														
Bk. of Montreal.....	2,316,459	2,966,216	265,000	1,309,435	11,036	24,073	10,192,72	9,834,205	91,574	373,968	3,284,137	66,951	34,344,980
Bk. of B. N. Am'ca	353,599	914,968	67,669	348,230	53,771	835,435	5,128	136,871	249,777	8,972,933	
Banque du Peuple.....	67	1	23,525	2,772	11,978	9,614	52,868	32,190	546,111	
Banque J.-Cartier.....	25,76	246,861	22,215	138,184	2,674	5,671	3,073	12,710	2,815,757	
Banque Ville-Marie.....	15,082	56,428	18,000	108,118	12,109	10,575	227,169	123,975	268,176	1,173,508	
B'que d'Hochelega.....	17,591	699,799	41,005	281,806	132,966	1,201	908,797	681,548	104,375	551,182	696,526	730,631	3,822,123
Molson's Bank.....	827,593	100,000	100,000	523,985	129,333	797	2,461,895	57,257	9,983	422,809	98,842	1,684,316	16,514,495
Merch'ts Bk. of Can.	390,911	1,019,054	159,312	574,569	200,000	34,717	91,751	31,892	35,000	4,350	4,317,386
Banque Nationale.....	61,023	4-6,863	50,000	203,399	3,283	3,283	592,050	70,520	120,633	292,076	296,768	1,120,393	7,646,007
Quebec Bank.....	20,602	860,725	50,070	351,941	14,266	382	598,316	85,247	5,650	126,666	507,783	1,226,891
Union Bk. of Can.....	31,444	425,453	52,000	224,993	61,024	365	29,153	478,444	
B'que de St. Jean.....	5,367	16,209	3,379	12,997	61,942	39,536	1,226,938	
St-Hyacinthe.....	13,387	19,611	15,140	26,053	398,301	7,039	300,373	13,000	67,666	6,391,431	
E. Townships.....	98,422	91,862	50,000	41,879	
NOU. ECOSSE.														
Nova Scotia.....	428,509	1,098,598	69,581	404,275	29,677	50,275	164	1,524,185	750,173	1,242,501	843,118	7,775,812
Merchants.....	446,611	501,113	58,100	207,212	107,663	216,831	15,000	1,337,325	390,612	704,398	7,067,454
People's Bank.....	49,517	189,977	27,698	60,603	48,012	123,380	21,606	20,988	2,421,812	
Union.....	36,269	162,497	25,000	58,334	58,332	1,530	69,975	8,671	1,000	248,462	2,138,047	
Halifax Bk. Co.....	64,813	156,011	25,000	72,082	50,572	33,005	318,439	61,067	3,037,245
Yarmouth.....	33,28	28,608	4,372	12,706	99,151	55,838	47,561	19,200	50,000	644,268	
Exch. Bk. Yarmoth	2,918	7,650	3,466	4,839	41,396	46,726	47,990	292,410	
C. B. of Windsor.....	18,655	19,144	6,280	11,104	57,569	11,641	1,835	965,819	
NOU. BRUNSWICK.														
New Brunswick.....	182,395	337,085	23,953	93,828	36,108	743,192	8,297	12,622	254,178	63,097	1,941,404
People's Bank.....	5,696	12,138	7,200	2,990	55,356	17,251	25,559	2,100	614,731	
St. Stephen's Bk.....	8,819	9,213	6,381	10,715	28,198	40,125	159	533,655	
Grand Total y compris Man. et C. Ang.	8,724,78	17,613,263	1,880,678	7,909,618	29,677	4,598,522	165,951	27,913,770	12,249,663	2,767,379	13,329,50	14,035,228	16,006,104	202,457,187

NOM DE LA BANQUE.	Prêts au gouvernement fédéral.	Prêts aux gouvernements Provinciaux.	Créances en souffrance.	Immeubles appartenant à la banque que les débiteurs de la banque.	Hypothèques sur des imm. vendus par la banque.	Edifices de la banque.	Autres dettes actives dans les items précédents.	Total de l'actif.	Montant total des prêts faits à des particuliers ou à des municipalités ou à d'autres personnes ou responsables.	Chiffre moyen des réserves de la Banque possédées durant le mois.	Chiffre moyen des dépôts de la Banque possédés durant le mois.	Chiffre le plus élevé des billets en circulation en aucun temps durant le mois.
ONTARIO.												
Toronto.....	87,541	198	200,000	15,132,028	118,380	611,006	1,533,006	1,432,500	
Commerce.....	237,962	44,639	790,569	31,237,312	621,393	157,930	781,060	2,718,000	
Dominion.....	47,36	49,221	263,283	9,630	15,977,778	130,000	575,000	1,210,000	
Ontario.....	836	31,608	169,000	6,875,917	181,820	103,39	272,500	934,865	
Standard.....	25,811	110,882	35,939	8,355,102	159,313	156,743	613,525	713,889
Imperial.....	53,396	55,453	88,119	15,480	14,959,670	251,035	538,05	822,503	1,385,194
Traders.....	12,911	10,000	350	18,010	6,288,097	129,87	165,000	270,612	695,800
Hamilton.....	47,648	124,619	79,22	10,204,653	84,789	167,000	317,000	955,225
Ottawa.....	35,677	15,471	139,357	294,150	9,397,712	57,793	148,742	337,248	1,023,375
Western Bk. of C.....	23,813	50,121	4,290	6,956	2,138,058	1,300	24,336	279,920	
QUEBEC.												
Montreal.....	701,000	295,920	91,838	28,626	600,000	551,359	67,340,409	812,000	2,617,000	2,850,000	4,946,493	
British N. Amer.....	244,486	85,673	42,000	3,754	350,000	24,012	12,648,717	355,251	355,251	897,537	1,301,108	
Du Peuple.....	1,417,237	759,172	51,659	324,392	110,270	3,288,921	64,483	71	19	22,330	
Jacques-Cartier.....	26,104	26,934	25,211	110,000	89,219	3,889,237	121,663	27,970	190,222	485,058	
Ville-Marie.....	60,370	37,238	25,566	50,557	283,649	1,976,568	82,400	13,768	41,011	335,215	
Hochelega.....	67,743	68,252	23,190	36,842	18,857	6,613,163	193,075	113,409	636,449	923,095	
Molson.....	104,462	70,439	1,981	190,000	700	16,723,865	13,628	106,007	795,060	1,854,334	
Merchants.....	2,7,191	26,912	53,24	558,336	239,896	25,399,000	1,298,24	383,000	880,000	2,770,000	
Nationale.....	35,245	12,912	500	131,838	26,750	5,649,729	580,481	62,392	320,723	1,055,323	
Quebec.....	62,655	129,593	9,088	157,108	51,911	11,740,975	170,115	292,328	8,8515	1,031,927	
Union.....	157,356	171,288	5,669	290,874	5,477	8,429,161	2,6463	30,367	428,457	1,061,915	
St-Jean.....	25,229	8,579	14,170	14,170	9,882	651,336	76,000	5,200	16,000	108,397	
St-Hyacinthe.....	51,712	36,006	1,393	19,181	15,067	1,557,685	30,511	12,582	20,070	218,419	
E. Townships.....	44,709	64,696	15,174	120,150	8,524	7,782,179	295,627	10,719	91,988	1,091,438	
NOU. ECOSSE.												
Nova Scotia.....	110,140	39,162	20,391	1,877	50,761	169,582	11,608,692	52,758	812,511	750,612	1,471,217	
Merchants.....	131,873	45,171	25,416	10,116	60,000	12,099	11,395,609	397,132	268,817	190,667	1,237,415	
People's Bank.....	14,221	67,233	3,847	61,193	6,814	2,949,252	18,273	48,495	206,398	535,839	
Union.....	78,560	17,329	52,000	2,995,483	111,636	35,924	143,304	440,636	
Halifax Bk. C.....	21,998	6,773	1,800	5,419	3,884,740	24,15	64,837	115,216	490,103	
Yarmouth.....	30,608	29,430	9,193	8,000	1,078,269	11,648	33,089	28,895	107,293	
Exchange.....	6,271	23,603	477,23	19,562	2,857	7,175	42,317	
C. B. Windsor.....	59,298	7,904	2,300	1,165,528	139,265	18,780	19,350	147,315	
NOU. BRUNSWICK.												
New Brunswick.....	1,103	30,000	3,727,296	77,727	182,506	274,539	488,893	
People's.....	264	17,293	8,590	769,083	13,331	6,813	11,779	160,607	
St. Stephens.....	13,710	5,515	12,000	668,928					

Fruits Secs, == Recolte 1897.



Nous offrons, SANS ENGAGEMENT, les fruits secs suivants, pour livraison au commencement d'octobre, à l'arrivée de "l'Avlona," premier navire direct de la saison, des Ports de Patras et de Denia, soit :

RAISIN DE VALENCE.

	Nos prix de la semaine dernière.	Nos prix de cette semaine.
" FINE OFF STALK "		
Alameda	4 $\frac{1}{4}$ c.	4 $\frac{1}{2}$ c.
J. Mayans Grustan	4 $\frac{3}{4}$ c.	4 $\frac{3}{4}$ c.
J. D. Arguimbau	5c.	5 $\frac{1}{4}$ c.
" SELECTED "		
J. Mayans Grustan	5 $\frac{1}{2}$ c.	5 $\frac{1}{2}$ c.
J. D. Arguimbau	6c.	6 $\frac{1}{8}$ c.
" 4 CROWN LAYERS "		
J. Mayans Grustan	5 $\frac{3}{4}$ c.	5 $\frac{3}{4}$ c.
J. D. Arguimbau	6 $\frac{3}{8}$ c.	6 $\frac{1}{2}$ c.

RAISIN DE CORINTHE.

" FINE PROVINCIALS "	
Quarts	5c.
Demi-quarts	5 $\frac{1}{8}$ c.
Demi-caisses (70 lbs.)	5 $\frac{1}{2}$ c.
" FILIATRA "	
Quarts	5 $\frac{1}{4}$ c.
Demi-quarts	5 $\frac{3}{8}$ c.
" PATRAS "	
Demi caisses (70 lbs.)	6c.

CONDITIONS : 30 JOURS OU 10 JOURS F. O. B. MONTREAL.

➔ Achetez Promptement ➔

Hudon, Hebert & Cie, MONTREAL.

WALDRON, DROUIN & Co.



YUKON



KLONDIKE



COLONIAL

No 507, rue St-Paul, Montreal

REVUE COMMERCIALE ET FINANCIERE

Montréal, 23 septembre 1887.

FINANCES

A Londres, on cotait hier les capitaux disponibles sur le marché libre de 1 15/16 à 2 p. c.

Le taux d'escompte de la banque d'Angleterre a été élevé aujourd'hui à 2 1/2 p. c.

Les consolidés se négociaient hier à Londres à 111 1/2 au comptant et à 111 7/16 à terme.

A Paris, la rente 3 p. c. se cote à frs 103.25 1/2 à terme.

A Montréal, les prêts à demande ne se font plus guère qu'à 3 1/2 p. c. Les billets de clients s'escomptent aux taux de 6 et 7 p. c.

Les banques vendent leurs traites entre elles : à 60 jours à une prime de 8 1/2 à 8 3/4 ; à demande, de 8 15/16 à 9. Sur le comptoir la prime est : à 60 jours de 8 1/2 à 9 ; à vue de 9 1/4 à 9 3/4 ; par le câble de 9 3/16 à 9 1/2 entre banque et de 9 1/2 sur le comptoir. Le papier de commerce se négocie à 60 jours à une prime de 7 1/4 à 8 sur le comptoir et les traites documentaires de 8 1/2 à 8 3/4.

Le papier court sur Paris vaut 5.16 1/2. L'argent en barre vaut à New-York 59 1/2 c et à Londres 26 1/2 d.

Il est question que la Banque du Peuple paiera prochainement un nouveau dividende de 10 pour cent.

La Bourse de Montréal a encore de nouveau résisté aux coups des baissiers qui essaieront bien en encore de rele-

ver la tête avec très peu de chance de succès cependant, tellement est grande la confiance d'une prochaine prospérité pour le Canada.

Le ton de la Bourse est meilleur aujourd'hui qu'il n'était ces jours derniers.

Voici les prix auxquels ont été opérées les dernières ventes dans le courant de la semaine finissant jeudi soir :

Valeurs de banques :

Banque de Montréal	236 1/2
" Toronto	234
" Commerce	135 1/2
" des Marchands	183
" Molsons
" British
" d'Halifax
" Union
" Ontario
" Hochelaga
" Québec
" Nationale	80
" East, Townsh	151
" Ville-Marie	75
" Nova Scotia	210

Les banques canadiennes sont cotées en clôture comme suit :

Vendeurs Acheteurs

Banque du Peuple
" Jacques-Cartier
" Hochelaga	147 1/2	144
" Nationale	90
" Ville Marie	100	73

Valeurs industrielles :

Gaz de Montréal	194 1/2
Colored Cotton (bons)	90
" (actions)	48
Montreal Cotton	145 1/2
Dominion Cotton	94 1/2
Merchants Cotton	135
Royal Electric	137

Dominion Coal (pref.)	109
" " (Comm.)	24
" " (bons)	101

Compagnies de transport :

Can. Pac. Ry.	75
Toronto St. Ry.	83
Montreal St. Ry. [ancien]	123
" [nouveau]	217
Halifax St. Ry (actions) [ex-div]	11 1/2
" " (bons)
St. John St Ry	139
Cornwall St Ry	234
Duluth S. S. & Atlantic ord.	4 1/2
Duluth S. S. & Abl. pref.	8
Rich. & Ont (actions)	97
" " (bons)

Valeurs diverses :

Montreal Telegraph	177 1/2
Câble Commercial (actions)	15 1/2
" " (bons)
" " enreg.	15 1/2
Postal Telegraph
Bell Teleph (actions)
" " (bons)
West. Loan & Trust
Loan & Mortgage
Northwest Land [pref.]
" [comm]
Windsor Hotel	101
Heat & Light Co (actions)
" (bons)
Canada Paper (bons)

COMMERCE

La semaine écoulée a donné assez de satisfaction à nos marchands de gros. Bien que les marchands soient venus moins nombreux à la ville, les ordres reçus par voyageurs continuent à tenir les employés occupés dans la plupart des branches du commerce de gros. On sent qu'il y a plus d'aisance à la campagne et que la confiance dans la

...La CANADA LIQUOR CO., Limitée

Successors de AND. BRISSET & FILS.

.....21, 23, 25, rue Gosford, Montréal

ONT TOUJOURS EN STOCK
UN ASSORTIMENT COMPLET DE

CLARET, PORT, SHERRY, MALAGA, MADERE, COGNAC, RHUM, CONSERVES ALIMENTAIRES, ETC.

SEULS AGENTS AU CANADA POUR LES MARQUES :

RHUM ST. JAMES, AMER PICON, CLARET MONTFERRAND de Marceau, de Bordeaux,

GIN WICKEN, (Ce gin, de qualité supérieure et d'un goût agréable, a obtenu les plus hautes récompenses aux expositions internationales)

ECHANTILLONS ET PRIX ENVOYÉS SUR DEMANDE.

CONSERVES ALIMENTAIRES

Votre choix parmi les marques suivantes :—

TOMATES, BLÉ-D'INDE et POIS

"LOG CABIN" "DELHI CANNING CO." "PERTH CANNING CO."
"LAKEPORT PRESERVING CO." "LITTLE CHIEF."

FRUITS EN CONSERVES

Pommes, Fraises, Framboises, Prunes, Pêches,
Poires, Cerises, Bluets, des marques suivantes :—

"SIMCOE" "LOG CABIN" "BOWLBY" "DELHI"
"LITTLE CHIEF" "WINDSOR" "DUNMORE" &c.

Notre assortiment de SAUMON

Ne peut manquer de vous intéresser ; nous offrons
les marques :—

"HORSE SHOE" "CLOVER LEAF" "VICTORIA" "FLAG SHIP"
"NORTH STAR" "BRITISH AMERICA"

Ainsi que le "EMPRESS" en ½ tins basses.

NOS PRIX SONT BAS ET MERITENT VOTRE ATTENTION

LAPORTE, MARTIN & CIE

EPICIERS EN GROS

72 à 78, rue St-Pierre, Montréal



A VOTRE SANTE

LE
Whisky Dewar
EST SANS EGAL

LE
Whisky Dewar
FAVORI DES SOUVERAINS
GARDE
LA SUPREMACIE



A VOTRE SANTE

venir, déjà constatée, se maintient. Les achats se font en lots plus ronds et comprennent une plus grande variété d'articles que par le passé.

Les collections sont également satisfaisantes et nous constatons avec satisfaction que les marchands cherchent de plus en plus à se mettre en règle avec leurs fournisseurs. C'est pour eux, d'ailleurs, le moyen le meilleur d'établir leur crédit et de mériter l'aide des marchands de gros dans les temps difficiles.

Nous constatons avec regret, d'autre part, que les produits de la laiterie qui sont d'une si grande ressource pour les classes agricoles, leur principale ressource même à cette saison, se vendent plus lentement et à prix plus bas que précédemment.

Le temps s'est remis au beau et favorisera certainement la rentrée des récoltes en retard.

A la ville, la saison d'automne dans le détail, s'annonce mieux que les années précédentes; ce n'est pas encore la prospérité attendue, mais l'amélioration des affaires se fait graduellement sentir.

Les importations du mois courant sont bonnes jusqu'à présent et si, dans la troisième décade, elles conservent la même proportion, le mois de septembre sera un excellent mois pour le revenu. Les matières premières pour l'industrie augmentant aux importations, il y a indication que les ouvriers auront du travail. Les grands travaux en perspective dans notre port et qui attendent une solution prochaine achèveront de

donner l'élan tant attendu au commerce de la métropole.

Cuir et Peaux.— Les prix des cuirs sont toujours très fermes et nous croyons devoir répéter que nos cotes sont peut-être un peu plus basses pour le marché actuel. Néanmoins on peut encore trouver à acheter à nos prix.

Les peaux vertes sont sans changement.

Draps et nouveautés.— La température fraîche et presque froide de ces temps derniers a poussé un peu la clientèle vers les magasins; c'est d'ailleurs le moment de renouveler les habillements de dessus et de dessous pour l'automne. En fait d'étoffes à robes et pour manteaux, il y a de très jolis modèles cette année qui devront bien se vendre. Heureux ceux qui auront su choisir les étoffes au goût de leurs clientes, car l'argent sortant plus librement et la confiance étant plus générale, les ventes deviendront plus faciles.

Épiceries, vins et liqueurs.— Les sucres sont très fermes et les probabilités sont qu'une hausse se produira d'ici peu.

Les sirops de canne raffinés Matchless, Amber et Diamond sont en hausse; nous cotons les nouveaux prix à notre liste; les sirops Redpath sont sans changement jusqu'à nouvel ordre.

Les mélasses de Barbades font une avance de 2c, et celles de Porto-Rico de 1c, ce qui les met aux mêmes prix.

Nous prévoyions une hausse dans notre dernière revue, elle s'est produite et semble devoir se maintenir.

Les thés, principalement ceux du Japon et Ceylan, sont à prix très fermes;

une comparaison entre les prix de l'an dernier et ceux de cette année indique un écart de 1½ à 2c en plus pour les thés de la dernière récolte dans les bonnes qualités moyennes. La demande de cet article se fait en lots ronds actuellement, une hausse est également possible sur cet article.

Les cafés de Rio sont plus fermes quoique cependant sans hausse prononcée sur les marchés d'origine.

Le tapioca est en hausse sur les marchés primaires; cet article est rare même sur le marché de Londres qui est le principal débouché.

Les tomates et le blé d'Inde en boîtes ont des prix en avance; le blé d'Inde vaut de 65 à 70 c et les tomates de 85 à 90c la doz de boîtes. Les empaqueteurs ne veulent pas encore trop s'engager pour la nouvelle récolte, ce qui ne promet pas des prix bas pour l'avenir.

Les homards en boîtes sur lesquels il s'est fait de grosses ventes au début sont un peu délaissés pour le moment; les prix sont sans changement.

A la conférence des épiciers de gros qui a eu lieu la semaine dernière, au Board of Trade, il a été décidé qu'à l'avenir tous coteront des prix nets et des termes semblables pour tous les fruits secs tels que raisins secs, fruits évaporés ou séchés et noix de toute sorte. Les conditions sont désormais, net à 30 jours ou 1 p. c. d'escompte à 10 jours.

Les amandes Tarragone à arriver s'offrent à 8c.

A arriver également, on cote les raisins de Corinthe; Provinciaux de 5 à 5½c;

SARDINES DE CHOIX.

Peu de sardines sont cuites à l'huile d'olive pure, mais tout acheteur peut constater que les 'Clubs de Pêche' de P. Linec, Douarnenez, France, font exception à la règle générale. Nous en avons la vente exclusive pour le Canada. — Commandez-nous en une caisse comme échantillon, vous serez satisfait du prix et de la qualité.

L. CHAPUT, FILS & CIE

MONTREAL

POUDRE A PATE

COOK'S FRIEND

Le Nec Plus Ultra de la Qualité

Amène la clientèle...
...et la maintient.



TOUS LES EPICIERIS DE GROS

Vendent de la **COOK'S FRIEND**

La Seule Veritable...

FABRIQUÉE PAR W. D. McLAREN, MONTREAL

BERNIER & CIE Marchands de Graines

GRAINES DE SEMENCES, GRAINE FOURAGERES, ETC.

CORRESPONDANCE
SOLLICITEE.

Bureau et Entrepot :-

PRES DE LA GARE DU GRAND TRONG, **ST-HYACINTHE**

Fillatras de 5½ à 5¾c et Patras de 5½ à 6c. Un télégramme reçu aujourd'hui annonce une avance de 9d sur les marchés primaires.

Les raisins de Valence fine off stalk à arriver, cotés au début de 4½ à 5c, ne s'offrent plus à moins de 4½ à 5½c suivant la marque depuis qu'une hausse s'est produite sur les marchés d'exportation. On offre toujours à arriver, les selecteds de 5½ à 6c et les layers 4 couronnes de 5½ à 6½c. Une avance de 1s s'est fait sentir hier sur les marchés primaires.

Le gros sel, en sac est un peu plus aisé.

Huiles, peintures, etc.—Aucun changement cette semaine à nos cotes. L'huile de castor est très rare. On s'attend à une avance sur l'essence de térébenthine, le marché est très ferme et n'a pas complètement suivi la hausse qui s'est produite sur les marchés de production aux Etats-Unis.

Poissons—Nous changeons le prix de la morue sèche qui, cotée la semaine dernière, de \$4.50 à \$5, trouve vendeurs de \$4 \$4 50. La raison en est que la demande se fait peu sentir et qu'il arrive beaucoup de petits lots sur le marché que les consignataires paraissent désireux de réaliser. Il est arrivé de la morue large qui est offerte à \$2.25 et \$2 50.

Salaisons, saindoux, etc.—Les saindoux purs de panne subissent une nouvelle avance de ¼c par lb; nous changeons nos cotes en conséquence.

Les lards et le jambon sont à prix fermes et ont une assez bonne demande pour la saison.

Revue des Marchés

Montréal, 23 sept., 1897

GRAINS ET FARINES

MARCHÉS ÉTRANGERS

Les derniers avis reçus par le câble au Board of Trade, cotent, comme suit, les marchés du Royaume-Uni, à la date d'hier :

“Londres — Chargements à la côte : blé, acheteurs et vendeurs à part, de 3d à 6d plus bas; mais sans affaires. Chargement en route : blé, plutôt plus facile, de 3d à 6d plus bas; mais un peu plus ferme. — Marchés anglais de l'intérieur, blé faible. — Liverpool — Blé disponible, tranquille; mais disponible et soutenu; blé rouge d'hiver No 2 disponible, de 7s 11d à 8s; mais américain mélangé disponible, 3s 1d pour nouveau et 3s 1½d pour vieux; farine première à boulanger de Minneapolis, 27s 8d. Sur livraison future, blé soutenu; décembre 7s 5½d; mais soutenu; septembre 3s ¾d; octobre 3s 1½d; novembre 3s 2½d; décembre 3s 3½d.”

On cotait hier à Paris, le blé de sept. à fr. 28 95 et d'octobre à fr. 29.05; la farine de sept. à fr. 60 75 et d'octobre à fr. 61. Les marchés français de l'intérieur sont tranquilles et soutenus.

Nous lisons dans le *Marché français* du 3 septembre :

“Après un retour passager du beau temps, cette semaine se termine encore par de la pluie; des averses abondantes sont en effet tombées ces jours-ci sur tous les points du territoire. Des orages violents ont sévi notamment à Lyon,

Trevoux, Saint-Etienne, Aubenas, Privas, Villefranche-sur-Saône, etc. Dans l'Ouest, la pluie n'a presque pas discontinué de toute la huitaine.

“La culture demande partout instamment la réapparition d'une température plus clémente, tant pour ses récoltes encore pendantes que pour la bonne préparation des terres en vue des ensemencements d'automne.

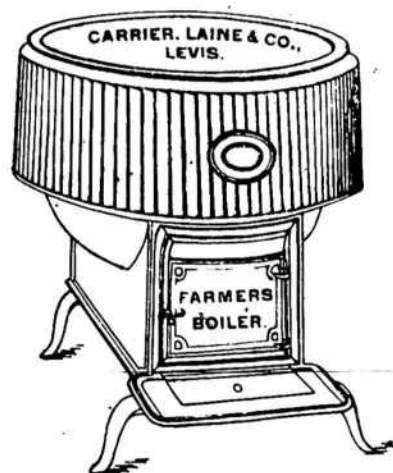
“En ce qui concerne les affaires, le seul fait à signaler est la continuation d'offres plus nombreuses en blé de la part de la culture; depuis quelques jours, pourtant, celle-ci paraît plus circonspecte et elle semble être arrivée à la limite des concessions qu'elle croit pouvoir faire sur les hauts prix établis au début de la campagne.

“Il en résulte une grande hésitation dans les affaires, hésitation qui a d'ailleurs été la note dominante des réunions commerciales tenues cette semaine à Dijon et à Moulins, comme elle avait déjà marqué de la réunion de Laval la semaine dernière.

“L'agitation créée autour de la question du pain n'est pas faite non plus pour faciliter beaucoup les affaires, et l'on conçoit assez aisément que, dans un tel état d'incertitude, acheteurs et vendeurs se tiennent également dans une prudente réserve.”

La tendance des principaux marchés à blé des Etats-Unis a été à la faiblesse pendant toute la semaine. Ils se sont un peu relevés hier, grâce à une meilleure demande pour l'exportation et aux avis reçus des marchés étrangers indiquant un ton meilleur.

Le blé d'inde fermait hier en clôture à



6 Raisons

Pour lesquelles nous vendons si bon marché nos Poêles pour fermiers, pour la cuisine, et nos Bouilloires. :- :- :-

- 1—Notre fonderie et nos ateliers sont sur le bord du fleuve.
 - 2—Nous avons nos propres quais.
 - 3—Le fer en gueuse est déchargé directement des navires à notre fonderie (pas de charrovoxe à payer)
 - 4—Nous tirons partie de ce que les autres jettent.
 - 5—Nos facilités de production ne sont pas surpassées au Canada.
 - 6—Nous sommes satisfaits d'un plus petit profit que les autres désirent faire
- Ecrivez-nous si votre marchand n'a pas nos marchandises.
Tous genres de machineries ou de moulages faits à ordre.

CARRIER, LAINE & CIE
LEVIS, Q.

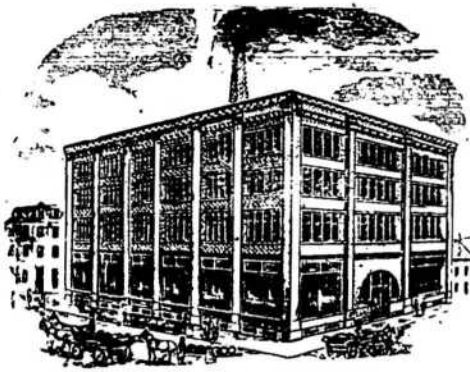
263, rue St-Joseph, Québec.

145, rue St-Jacques, Montréal

Ecrivez-nous
quand
vous voulez du

SEL. VERRET, STEWART & Co.

MONTREAL
QUEBEC



SADLER & HAWORTH,

CI-devant ROBIN, SADLER & HAWORTH

MANUFACTURIERS DE COURROIES EN CUIR

BUREAU ET MANUFACTURE: TANNÉ AU CHENE

COIN DES RUES William et Seigneurs, MONTREAL.

29½c pour septembre; 29½c octobre; 31½c décembre; 31½c mai.

L'avoine a fermé à 19½c pour septembre; 19½c pour octobre; 20½c pour décembre et 23½c mai.

On cotait hier, le blé disponible sur les différents marchés des Etats-Unis:

Chicago, No 2, rouge	94½
New-York, No 2, rouge	93½
Duluth, No 1, du nord	91½
Detroit, rouge No 2	94½

Les principaux marchés de spéculation ont fermé comme suit, à la date d'hier:

	Déc.	Mai
Chicago	92½	91½
New-York	95½	94½
Detroit	95	...
Duluth	89½	90½

Voici les prix en clôture sur le marché de Chicago pour chaque jour de la semaine écoulée pour les livraisons futures:

	Déc.	Mai
Judi	93½	92½
Vendredi	92½	91½
Samedi	92½	92
Lundi	92½	92½
Mardi	91½	90½
Mercredi	92½	91½

MARCHÉS CANADIENS

Nous lisons dans le Commercial de Winnipeg en date du 20 septembre:

"Dans le Manitoba le battage est poussé activement, et bien qu'il y ait eu quelque retard causé par les pluies

beaucoup de grain a été battu. La plupart des rapports établissent que la récolte est moindre que les estimations précédentes, quelques-uns cependant prétendent que le rendement est exactement le même que celui prévu tandis qu'un rapport isolé déclare même que le rendement est supérieure aux premières évaluations.

Le volume de blé livré par les fermiers aux éleveurs de la campagne est très fort cette saison comparativement aux livraisons des années précédentes; la cause en est due à une température favorable au moment de la moisson et du battage. Beaucoup du blé remis aux éleveurs reste entre les mains des fermiers, cependant il en a été vendu de grandes quantités. Les échantillons de blé sont généralement bons et de belle apparence. La moyenne de la livraison de blé aux éleveurs de la campagne s'élève à 200,000 minots par jour.

Les prix sur les marchés de l'intérieur au Manitoba ont baissé de 2c; on payait 80c fret moyen, pour le No 1 dur, lundi. Mercredi, baisse de 1c environ avec prix variant de 78c à 80c par minot payé aux fermiers aux différents points de la campagne. On s'attend aujourd'hui à une nouvelle baisse de 1 à 2c. Sur notre marché le No 1 dur se vend à flot à Fort William de 95 à 96c environ selon les variations du marché du dehors. Jeudi on a fait des ventes de blé nouveau à Fort William, mais hier à la clôture on cotait 93 à 93½c.

Une dépêche spéciale adressée au

Star de Montréal dit que les rapports du battage au Manitoba indiquent une récolte moindre que celle attendue dans le centre, le sud-ouest et le nord-ouest de la province. Dans beaucoup de cas le rendement ne dépasse pas 12 minots à l'acre.

Cette nouvelle confirme absolument ce que nous disions depuis quelques semaines déjà au sujet des exagérations des premières évaluations.

La dépêche de Toronto, en date d'hier cote, comme suit les marchés d'Ontario: "Marché tranquille. Farine, terne, avec câbles lourds; straight rollers pour l'exportation, cotés de \$4.05 à \$4.10, ouest. Blé, prix instable par suite de prix plus bas à Liverpool et à Chicago; ventes de blé rouge d'hiver à 84c, fret moyen; blé dur No 1 du Manitoba, nouveau, coté à 92c à Fort William et à 97c Goderich et de \$1.00 à \$1.02 à Toronto. Son, tranquille, à \$8.00 ouest et gru de \$11.50 à \$12.00, ouest. Sarrasin, tranquille à prix nominal. Orge, tranquille, peu d'offres; orge à engrais coté de 24 à 25c, ouest. Avoine, terne, ventes de blanche à 24c ouest et de mélange de 22½ à 23c, ouest. Pois, plus fermes; ventes au dehors à 49c, nord et ouest. Farines d'avoine, tranquilles; prix soutenu de \$3.10 à \$3.20 pour lots de chars sur rail. Blé-d'Inde, bonne demande; prix fermes de 30 à 31c ouest. Seigle, très ferme avec ventes au dehors à 45c, Midland."

Il y a sur le marché de Montréal une demande assez active de la part des ex-

GRANDE OUVERTURE DE MEUBLES



Tout le stock qui avait été endommagé lors du feu en juin dernier est écoulé. Notre grand magasin, remis à neuf, réouvert maintenant de tout ce qu'il y a de plus nouveau. Et les prix sont corrects.
RENAUD, KING & PATTERSON, 652 rue Craig.
Réductions spéciales aux clients hors Montréal.
Prière de mentionner LE PRIX COURANT.



Machine Automatique pour la Vente

Au détail du

Tutti Frutti Adams

Pour renseignements, s'adresser à...

Globe Automatic Selling Co.

J. A. VAILLANCOURT

MARCHAND DE PROVISIONS ET

Commissionnaire en Beurre et Fromage

Achète aux plus haut prix du marché, et vend à commission tous les produits de la ferme. Attention spéciale donnée aux consignations de Beurre et Fromage.

Avances libérales sur consignations.

Fournitures générales pour beurreries et fromageries, Tinettes en belle épinette blanche 30, 50, 70 lbs. Spécialité de tinettes pour beurreries. Boîtes carrées paraffinées de 56 lbs. pour l'expédition du beurre. Bois de boîtes à fromage.

Les Meilleurs Sels Higgins, Ashton et Windsor, pour beurreries.

SOLLICITE LA CONSIGNATION DE
TOUTES SORTES DE PRODUITS AGRICOLES.

333 et 335, rue des Commissaires, Montréal.

portateurs pour les blés du Manitoba et d'Ontario, on signale quelques ventes de lots ronds pour l'étranger.

En avoines, ils se traite toujours de bonnes affaires à prix fermes de 28½ à 29c pour l'exportation; pour le local, c'est-à-dire par quantité de 200 minots l'avoine blanche No 2 se vend 29½c.

Les pois donnent lieu à des transactions assez suivies et à prix fermes de 59 à 60c, en magasin.

Le seigle est tranquille et sans changement de 55 à 56c.

Le sarrasin est à prix nominal, il y a quelques demandes pour l'exportation, mais il ne se fait pas de transaction, vendeurs et acheteurs ne s'étendant pas sur les prix.

La demande pour les farines de blé subit un temps de ralentissement par suite de la faiblesse des principaux marchés à blé. Chaque fois que le grain baisse les acheteurs se retirent plus ou moins, espérant toujours que la baisse ira s'accroissant. Bien que, quelques meuniers bien pourvus de blé vieux maintiennent les prix anciens, d'autres au contraire demandent de 10 à 15c de moins pour les patentes du printemps, les fortes à boulanger et les fortes du Manitoba. Nous rectifions nos cotes en conséquence, persuadés qu'en présence d'offres sérieuses de la part des acheteurs tous les meuniers voudraient traiter leurs clients sur la même base.

Les farines d'avoines sont tranquilles, mais les prix sont tenus fermes à nos cotes sans changement.

La demande est assez active pour les issues de blé, les prix du son sont très fermes aux précédentes et le gru du Manitoba a avancé, nous le cotons

maintenant de \$13.00 à \$13.50 la tonne par lots de char, sac compris.

GRAINS

Blé roux d'hiver, Can. No 2.	00 à 0 00
Blé blanc d'hiver " No 2.	0 00 à 0 00
Blé du Manitoba No 1 dur...	0 00 à 1 12½
" " No 2 dur...	0 00 à 1 09½
Blé du Nord No 1.....	0 00 à 0 00
Avoine blanche No 2.....	0 28½ à 0 29½
Blé d'Inde, Américain.....	0 39 à 0 40
Pois, No 2 par 60 lbs.....	0 59 à 0 60
Orge, à moulée par minot...	0 33 à 0 35
Sarrasin, par 48 lbs.....	0 41½ à 0 42½
Seigle, par 56 lbs.....	0 55 à 0 56

FARINES

Patente d'hiver.....	\$5 25 à 5 40
Patente du printemps.....	5 60 à 5 75
Straight roller.....	0 00 à 5 00
Forté de boulanger (oité).....	5 25 à 5 40
Forté du Manitoba.....	5 10 à 5 20

FABINE D'AVOINE

Farine d'avoine standard, en barils.....	\$3 30 à 3 50
Farine d'avoine granulée, en barils.....	3 40 à 3 80
Avoine roulée, en barils.....	3 40 à 3 50

FROMAGE

MARCHÉ ANGLAIS

MM. Marples, Jones & Cie, nous écrivent de Liverpool le 10 courant :

"La demande a été, cette semaine, d'une nature tranquille et les prix récents se sont maintenus à peine. Pour l'activer il a fallu prendre 1s de moins pour les bons articles.

"Nous cotons :

Canadien blanc et coloré, frais, choix.....	44 à 46s.
Canadien, blanc, très fin.....	41 à 43s.
E. U., blanc et coloré, choix.....	43 à 45s.

Importations du Canada et des États-Unis: 32,403 boîtes.

MARCHÉS AMÉRICAINS.

Watertown, 18 septembre—Les ventes ont été de 2,800 boîtes au prix de 9 à 9½c. Ogdensburg, 18 septembre.—Il a été offert 1799 boîtes; 9½c offert; pas de vente. Par la suite sur la rue des ventes ont été faites à ce prix.

Utica, 20 septembre—Les ventes ont été de 5,516 grosses boîtes à 8½c; 100 do à 8½c; 60 do à 9c; 215 petites boîtes à 8½c; 90 do à 8½c; 114 do à 9c.

Little Falls, 20 septembre—Les ventes ont été de 363 grosses boîtes à 8½c; 40 do à 8½c; 585 do à 8½c; 550 do à prix secret; 3,900 petites boîtes à 8½c.

MARCHÉS D'ONTARIO

Bröckville 18 sept.—Il a été offert par 30 fabriques, 2'30 boîtes de fromage coloré et 733 de blanc; il a été offert 9½c pour le fromage d'août et 9½c pour celui de septembre, sans résultat.

Kingston, 18 sept.—Il a été offert 1100 boîtes; 135 vendues à 9½c.

Belleville, 18 sept.—Il a été offert par 26 fabriques 2325 boîtes de blanc et 275 de coloré. Les offres ont été de 9½ à 9½c, mais aucune vente.

Barrie, 16 sept.—Il a été offert 1418 boîtes de septembre et 235 d'août, tout de coloré; 9½c offert. Les ventes ont été de 85 btes d'août à 9½c.

Listowell, 16 sept.—Il a été offert 2920 boîtes de blanc et 588 de coloré. Aucune vente.

South Finch, 17 sept.—Il a été offert 788 boîtes dont 50 de coloré et le reste de blanc, 9 1/4 offert pour le blanc et 9½c pour le coloré; aucune vente.

B. HOUDE & CIE

Les plus grands **Manufacturiers de Tabacs** Coupés et en Poudre du Canada.

Les noms de nos Célèbres Tabacs sont.....

HUDSON, (à fumer et à chiquer). **MORNING DEW**, (Virginia Flake Cut). **GOLDEN LEAF**, (Virginia Cut Plug.)

Nos Tabacs en Poudre sont.....

Rose No 1, **Rose Extra**, **Rose & Fève**, **Naturel No 2**.

ECHANTILLONS ET LISTE DE PRIX ENVOYÉS SUR DEMANDE

BUREAUX :

ENTREPOT et MANUFACTURE :

No 350 rue Saint-Jean **QUEBEC** 189 à 197 rue Richelieu

A. A. AYER & Co.

Agents dans les principales villes du Canada, Etats-Unis et Angleterre.

Bureau: 576, rue St-Paul, Montreal.



Exportateurs de

BEURRE..et..FROMAGE

B. DE POSTE 2321.

ALEX. W. GRANT

TELEPHONE 1283.

Exportateur de Fromages et Marchand à Commission

Nous payons le plus haut prix du marché pour le meilleur Beurre et Fromage. Nous garantissons de donner entière satisfaction sur toutes consignations. Seul agent pour la célèbre présure "Eureka" et le sel de beurrerie de Worcester.

HODGSON BROTHERS

EXPORTATEURS ET MARCHANDS A COMMISSION DE

Fromage et Beurre

TELEPHONE 366.

65, 67, 69, RUE WILLIAM, MONTREAL.

B. DE POSTE 537.

Nous sommes en communication directe avec tous les principaux négociants d'Angleterre et nous pouvons tous jours obtenir les plus hauts prix sur consignations. Nous avons aussi constamment en malus un fort approvisionnement de fournitures pour beurres et fromages aux plus bas prix, aussi matériel pour boîtes, etc. Attention spéciale donnée aux consignations de Beurre et Fromage. Avances libérales sur consignations. Entrepôt froid de première classe à prix réduits. Prix spéciaux sur demande.



SUCCESSALES EN CANADA: LONDON, ONT. NAPANEE, " BELLEVILLE, " BROCKVILLE, " ST-HYACINTHE, QUE

Perth, 17 sept.—Peu de fromage offert, aucune vente, le tout expédié à Montréal.

Chesterville, 17 sept.—Il a été offert 945 boîtes dont 576 de blanc et la balance de coloré; 9½c offert pour le blanc et 99/16 pour le coloré; aucune vente.

Shelburne, 17 sept.—Il a été offert par 12 fabriques 1783 boîtes. Les ventes ont été de 700 boîtes à 9½c; les vendeurs demandaient 9½ pour la balance.

London 18 sept.—Il a été offert par 35 fabriques 8709 boîtes d'août. Les ventes ont été de 475 boîtes à 9 3/16c; 400 do à 9½c; 400 do à 9 5/16 et 760 à 9½c.

Iroquois, 18 septembre—Il a été offert 1000 boîtes. Les ventes ont été de 250 boîtes d'août à 9½c. Par la suite des ventes de fromages d'août ont été faites pour 9½c et pour celui de septembre à 9½c.

Ingersoll, 21 septembre.—Il a été offert 3190 boîtes de la dernière quinzaine d'août. Les offres ont été de 9½ à 9 7/16c, aucune vente.

Belleville, 21 septembre.—Il a été offert par 20 fabriques 1635 boîtes de blanc et 390 de coloré. Il a été offert 9½ et 9 5/16 pour le choix. Aucune vente.

Madoc, 21 septembre.—Il a été offert par 15 fabriques 7000 boîtes; 9½c offert; aucune vente.

Campbellford, 21 septembre—Il a été offert 1030 boîtes. Aucune vente.

Picton, 22 septembre—Il a été offert par 12 fabriques 420 boîtes de coloré, 9 5/16c offert sans résultat.

Stirling, 22 septembre—Il a été offert 705 boîtes de blanc et 100 de coloré, 9½c offert; aucune vente.

Peterboro, 22 septembre—Il a été offert 3818 boîtes de fromage. Le premier choix a été vendu à 9½c et le second choix pour le même prix ainsi qu'un

autre lot de 700 boîtes au même prix et la balance à 9 9/16c.

Tweed, 22 septembre — Il a été offert 1000 boîtes, 9c offert; aucune vente.

MARCHÉ CANADIEN

Cowansville, 18 septembre — Il a été offert par 30 fabriques 2470 boîtes de fromage. Les ventes ont été de 891 boîtes à 9½c et 228 do à 9½c.

MARCHÉ DE MONTRÉAL

Sur le marché du quai le fromage a été payé lundi dernier 9½c pour la grosse part; ou a accordé ½c de plus pour quelques lots de choix.

Il n'y a pas à vrai dire, de marché pour le moment. Les détenteurs ne veulent pas accepter le prix de 9½c que leur offrent les acheteurs; ils préfèrent à ce prix garder le meilleur fromage de la saison jusqu'au jour où ils trouveront acquéreurs à meilleurs prix. Les fabricants eux-mêmes sont tenaces dans leur vue et se montrent assez indépendants; ayant bien vendu jusqu'alors, ils ne paraissent pas pressés d'argent et peuvent attendre.

D'autre part, les exportateurs ne sont pas pressés d'acheter, les envois en Angleterre ayant été considérables depuis le début de la saison, il semble que le marché anglais est bien approvisionné. En outre, il y a dans les entrepôts frigorifiques de Montréal environ 300,000 boîtes de fromage, dit-on, qui appartiennent aux expéditeurs ou bien sont tenues ici pour le compte des marchands anglais.

L'examen de la situation respective des vendeurs, des fabricants et des acheteurs, nous porte à croire qu'une amélioration des prix actuels n'est pas imminente.

La semaine dernière il a été exporté

de notre port 78,845 boîtes contre 52,716 de la semaine correspondante de l'an dernier.

Depuis le 1er mai les exportations totales ont été de 1,349,589 boîtes contre 1,055,079 pendant la même période de 1896.

BEURRE

MARCHÉ ANGLAIS

MM. Marples, Jones & Co., nous écrivent de Liverpool le 10 courant:

"Il y a toujours une bonne demande pour les beurres de choix de crémeries, mais le ton du marché n'est plus aussi ferme et on s'attend un peu à des prix plus bas.

"Nous cotons:
Ladles des Etats-Unis, fins..... 54 à 58s
Imitation, crémeries, tin. frais 60 à 63s
Irlande, fabriques..... 86 à 90s
" crémeries, boîtes.....108 à 112s
Etats-Unis, crémeries, choix,
en boîtes..... 86 à 90s
Canada, crémeries, choix, en
boîtes..... 90 à 94s
Danemark, crémeries, barils108 à 112s
Importations du Canada et des Etats-Unis: 12,766 paquets.

MARCHÉS AMÉRICAINS

Utica, 20 septembre—Les ventes ont été de 30 paquets de beurre de crémérie au prix de 19 à 20c; 30 caisses en pain à 21c.

Little Falls, 20 septembre—Les ventes ont été de 17 paquets de laiterie à 16 et 17c

MARCHÉ DE MONTRÉAL

Les exportateurs montrent peu d'activité sur notre place, ils prétendent toujours ne pouvoir pas payer plus de 19c, prix que les vendeurs ne veulent pas accepter.

Le commerce local paye en gros le



Le Corset Modèle P. & A.

Donne la beauté au buste et procure le confort—
Fait en pur Acier et en Coutil Français—
Est léger— Il plait énormément— Prix \$1.00,
valant le double— Fabrication supérieure et
unique—Se vend bien et avec profit. Demandez
nos échantillons.

Montreal Corset Mfg. Co., Farnham, P.Q.

Bureau 3051, RUE NOTRE-DAME, MONTREAL

VITRINES

(SHOW CASES)

LE MEILLEUR ENDROIT DE
TOUT LE DOMINION POUR
ACHETER A BON MARCHÉ.
...CORIVEZ POUR CIRCULAI-
RES ET LISTE DE PRIX.

Canada Cabinet Co.

639, RUE LAGAUCHETIERE

MONTREAL

meilleur beurre de crèmerie de 19½ à 19¼c. Le beurre de laiterie vaut 12½c.

Il a été exporté la semaine dernière 26,077 paquets contre 8,93 la semaine correspondante de l'an dernier.

Depuis le 1er mai les exportations totales ont été de 58,326 paquets contre 90,348 l'an dernier pendant la même période.

ŒUFS.

On nous écrit de Liverpool: il y a une légère amélioration pour la marchandise "fraîche" tandis que les œufs "de conserve" sont sans changement. On cotait la semaine dernière: Œufs frais d'Irlande de 6 à 8s; du continent, frais, de 5s à 6s 6d et du Canada de 6s 3d à 6s 10 d.

A Montréal, on cote les œufs frais pondus de 17 à 18c et les œufs de choix mirés de 13½ à 14c la doz.

Il s'est fait la semaine dernière d'assez fortes expéditions à destination de l'Angleterre sur l'avis d'un bon meilleur sur les divers marchés du Royaume-Uni.

LÉGUMES

Nous cotons: Tomates, 20 à 25c la boîte; aubergines, \$1 la doz; pommes de terre, \$1 \$1.25 le quart de 3 minots; céleri, de 20 à 25c la doz; salades, 20c la doz; choux, de 15 à 25c la doz et de \$1.25 à \$1.50 la cent; choux fleur, de 50 à 75c la doz; patates sucrées, \$3 le quart; navets, 75c le sac; carottes 25c le panier; oignons du pays, 25c le panier et \$1.50 le quart.

Les haricots triés à la main valent 80c pour lots de quelque importance et de 90c à \$1.00 le minot, au détail.

FRUITS VERTS

Le commerce des fruits verts s'est

ralenti avec la température fraîche. Il ne vient plus de fruits de Californie.

On cote actuellement: poires de 40 à 50c le panier et de \$3.00 à \$5.00 le qrt; pêches, 40 à 50c le panier, on les a précédemment détaillées au panier à 25c; prunes de 35 à 40c le panier; raisins de Delaware 30c le panier de 5 lbs; raisins verts de Niagara 30c le panier de 10 lbs; les raisins bleus se vendent à raison de 2c la lb.

Les bananes sont un peu plus cher; on paie le régime de 60c à \$1.00. Les pommes augmentent; on les paie de \$1.50 à \$3.00 le quart.

FOIN PRESSÉ ET FOURRAGES

MM. Hosmer, Robinson & Co., nous écrivent de Boston le 16 courant:

"Il est arrivé, la semaine dernière 515 chars de foin et 34 de paille pour le marché local, contre 189 chars de foin et 22 de paille, la semaine correspondante de l'an dernier.

Les arrivages de la semaine passée ont été de beaucoup trop lourds et le marché en général est plus facile. Le foin strictement choix n'est pas abondant et a une très bonne demande. Nous pouvons vendre tout le foin de cette qualité à nos cotes et même mieux. Le foin No 1 se vend très bien à nos prix, mais le marché pour le No 2 et qualités inférieures est tranquille et drogué?

"Nous cotons:

	Grosses balles.	Petites balles.
Foin, choix	\$15.00 à \$.....	\$14.50 à \$.....
— No 1	14.00 à	13.50 à 14.00
— 2	11.50 à 12.00	11.50 à 12.00
— 3	10.00 à 11.00	10.00 à 11.00
— mél. d.	10.00 à 11.00	10.00 à 11.00

Paille de seigle, long. 10 00 à 11.00

— de seigle mêlée 8.00 à 8.50 8.00 à 8.50
— d'avoine 6.50 à 7.00 6.50 à 7.00

Comme il y aura probablement cette saison, un mouvement de foin assez considérable entre les provinces d'Ontario et de Québec, nous croyons devoir donner désormais les cotes du marché de Toronto.

MM. C. Caldwell & Co de Toronto nous communiquent les renseignements suivants à la date du 22 courant:

Foin No 1,	la tonne	\$9.50
" 2,	"	8.50
Paille de seigle	"	5.50
" d'avoine	"	5.00

"Le foin No 1 est peu offert et la demande est limitée pour les numéros au-dessous de No 1. La paille n'est pas en grande demande et il s'en offre peu"

Le foin, sur le marché de Montréal n'a pas une demande très active, tandis qu'au contraire les arrivages dépassent les besoins; il y a même encombrement de foin de qualité No 2 et inférieur. Le foin No 1 est plus recherché et se cote à peu près aux anciens prix; mais au-dessous de cette qualité, le marché est plus aisé et tendra même à le devenir d'avantage par suite de la récolte nouvelle qui en général, n'a donné qu'un foin médiocre.

Nous cotons au détail:

Foin pressé No 1, la tonne.....	12 00 à 13 00
do do No 2 do	9 50 à 10 50
Paille d'avoine do	4 50 à 5 00
Moulée extra la tonne.....	18 00 à 20 00
Gru blanc do	00 00 à 17 00
do No 2, do	00 00 à 16 00

MEUBLES!...

LIQUIDATION
DE NOTRE DÉPARTEMENT
DE MEUBLES.

L'augmentation constante des affaires dans nos différents départements de Marchandises Sèches, nous forcent à discontinuer le département de Meubles, afin de faire plus d'espace pour l'installation des nombreux bargains que nous nous proposons d'offrir chaque semaine à nos clients.

Ainsi nous commencerons Mardi, le 21 Sept.
avec des Escômptes de 10 à 40 pour cent
la liquidation entière de ce département,

Lequel comprend le plus complet et le plus riche assortiment de Meubles de la ville. Vu les forts escomptes sur les prix déjà excessivement bas, nous ne vendrons dans ce département que pour argent comptant. Profitez du premier choix. Une visite vous convaincra des immenses bargains offerts chez

DUPUIS FRÈRES

Coin Ste-Catherine et St-André

Se vendent bien? Oui!

Epices à mariner....

à la mesure et en
paquets de 5 et 10 cents.

PURE GOLD

Avez-vous cette ligne de marchandises en magasin?

PURE GOLD M'FG. CO. 31 & 33 FRONT ST. EAST.
TORONTO.

W. H. DUNN, Agent, No 394 RUE ST-PAUL, MONTREAL

Son (Manitoba) do	13 50 à 14 00
do au char (Ontario).....	00 00 à 13 00
Blé d'Inde jaune moulu.....	00 00 à 18 00
Et au char : -	
Foin pressé No 1.....	10 50 à 12 00
do do No 2.....	8 50 à 9 50
Paille d'avoine.....	0 00 à 4 00

NOTES SPECIALES

La maison Laporte, Martin & Cie, publie une annonce intéressante dans ce numéro voir page 119.

La maison N. Quintal & Fils, offre pour être livrés à la fin d'octobre, un lot de raisins Valence marque "Argum-bau." Ecrivez pour leurs prix.

Nous attirons l'attention des épiciers et marchands généraux sur l'annonce de MM. A. Robitaille & Cie qui, offrent au commerce plusieurs marchandises de saison à des prix sans précédent.

"Ceux qui ont admiré le bel étalage fait par The Montreal Cotton de Valleyfield durant l'Exposition pourront se procurer toutes ces marchandises chez, Messrs. A. Racine & Cie. 340 Rue St. Paul qui les ont achetées à grande réduction. Les premiers arrivés auront le premier choix car il n'y a qu'une pièce de chaque qualité"

Nos lecteurs dans la lignes du commerce d'épicerie sont priés de se reporter à l'annonce d'autres part de la maison Hudon, Hébert & Cie. Cette maison indique au commerce le prix à arriver par Av'ona des raisins de Valence et de Corinthe. La recommandation faite dans l'annonce d'acheter promptement "n'est pas un vain mot; car, comme nos lecteurs pourront le voir dans notre revue du commerce, les prix sont en hausse sur les marchés de production. Acheter maintenant est une bonne précaution contre les éventualités d'une hausse nouvelles.

La maison Laporte & Cie, rapporte une demande très considérable pour les thés Japonais, "Victoria" & "Princesse Louise" leurs marques spéciales.

C'est une bonne note en faveur de la qualité.

M. G. G. Gaucher, 12 place Jacques-Cartier et 87 à 95 rue des Commissaires, à Montréal, vient de recevoir son approvisionnement d'hiver en morues et harengs de la nouvelle pêche. Il invite les commerçants de détails à lui faire visite et à examiner la qualité des articles offerts en vente à des prix favorables aux acheteurs.

Nous attirons l'attention des marchands de la campagne sur l'annonce de M. Edmond Eaves, No 185 rue St. Jacques (Temple Building). Nos lecteurs trouveront dans cette maison des montres, des horloges et des bijoux de toutes sortes, d'une vente courante en laissant de bons profits. La maison ne vend seulement qu'au commerce.

Nous attirons l'attention de nos lecteurs sur l'annonce de Mr. L. Z. Mathieu peintre-décorateur que l'on trouvera sur une autre page ce Monsieur s'occupe de grand contrats tels que, pour les successions, etc., etc.,

Les décorations faites dans la bâtisse Hydraulic Land & Power Compagny aux Rapides Lachine, ce qu'il y a de plus beau, est un échantillon de ce que peut faire Mr L. Z. Mathieu.

Les conserves alimentaires de toutes sortes et des meilleures marques sont actuellement offertes par la maison Laporte, Martin & Cie, on nous dit que leur prix sont très bas.

Nous prions nos lecteurs de suivre régulièrement dans le PRIX COURANT les annonces de ventes de stock de MM. Benning et Barsalou. Ils trouveront souvent de véritables occasions qui leur échapperaient s'ils omettaient de lire les annonces de cette maison, une des plus anciennes, sinon la plus ancienne pour les ventes à l'encan concernant le commerce. La respectabilité des associés et leur façon de traiter les affaires leur a valu une clientèle importante qui augmente toujours et les fait rechercher des commerçants qui veulent se débarrasser de tout ou en partie de leur stock.

MM. N. Quintal & Fils offrent en vente à des prix excessivement bas, un lot de raisins Valence "Job" récolte 1896. Ecrivez pour leurs prix.

Les marchands qui complètent actuellement leur stock de chaussures d'automne et de claques trouveront chez M. J. H. Bégin, 121, rue St Joseph à Québec les formes de chaussures les plus nouvelles, chaussant bien et donnant toute satisfaction à la clientèle au point de vue de la durée, du confort, de l'élégance et des prix. Le stock considérable et très varié de cette maison, offre un choix remarquable aux acheteurs aussi bien pour les chaussures fins que pour celles de travail.

Demandez à la maison J. H. Bégin de vous envoyer son voyageur avec ses échantillons. Expédition prompte des commandes reçues par voyageur ou par la malle.

Le Montreal Business College ouvrira lundi le 27 courant, ses cours du soir pour la classe commerciale. Nos jeunes employés et même un certain nombre de commerçants qui désirent apprendre l'anglais ou se perfectionner dans l'étude de cette langue au point de vue des affaires ne pourront mieux choisir leur professeur que dans ce vieux collège qui ne compte plus les succès remportés par ses élèves.

Pour un commerçant et pour un employé la science de la comptabilité est nécessaire autant que l'étude de l'arithmétique. Ces deux sciences sont enseignées au Montreal Business College d'une façon théorique et pratique par des professeurs expérimentés. Personne ne conteste plus aujourd'hui l'utilité de la Sténographie de la clavigraphie pour un commerçant ou un employé. Nulle part ailleurs on enseigne mieux l'une et l'autre qu'au Montreal Business College.

Voir l'annonce d'autre part.

Nous avons encore quelques sacs de sucre brut convenable pour la fabrication des vins nous disent Messrs Laporte Martin & Cie, et nous les offrons à des prix excessivement réduits.

Stukely Canton		
Tibbitts Rufus E.	L. Beaudry	650
St Agate des Monts		
Reid J. B.	Dame Léontine Ber-sette	906
St Barthélemi		
Sylvestre Tonss	S. Sénécal	117
St Evariste		
Moutminy M.	Procur ur Général	1000
St George (Beauce)		
Roy D. jr.	Crédit Foncier	1959
St-Gervais		
Sylvain Ls.	A. Vermette jr	300
St Hubert		
Savaria A.	J. Savaria	3e cl.
St Jean		
Morel Ed.	C. Fawcett	184
Boucher Chs.	H. Black	135
Brosseau Wilfrid.	W. C. Finley et al	213
Demers Sophie V. et vir	H. Moreau	260
McGinnis Plenderleath.	T. Lyons	1154
Hardman John L.	T. Thuot & al	150
St-Léon		
Guillemette Léon.	D. Fournier	150
Ste-Louise		
Mignault Ls.	P. Foisy	150
St Michel Archange		
Rochon Alf.	Banque du Peuple	296
St Michel de Napierville		
Bourdeau A. C.	S. Hémillard	172
St Rémi		
Lamette Antoine et al.	A. Renaud	2000
Tadoussac		
Tremblay Judes.	J. T. Frémont	1023
Waterville		
Grant J. C.	Union Bank of Canada	795
Windsor Mills		
Burke Mde W. J.	H. Berks & Sons	104

Cour Supérieure.

JUGEMENTS RENDUS

DEFENDEURS.	DEMANDEURS.	MONTANTS
Absents		
Barsalou Isaie.	A. S. Walbridge	1560
Ascot		
Paradis J. B.	J. Paré	208
Bedford		
Gordon Sarah A. et vir.	M. J. Bockus	130
Bolton Canton		
Phelps S. E. et al.	C. Mibeault	119
Iberville		
Dakin Fred B.	H. Earl	1547
Montreal		
Mailloux J. E.	V. Mailloux	116
Potton Canton		
Garland Albert J. et al.	J. F. Martin	141
Stanbridge Station		
Menard Henry.	F. Lafond	121
Sherbrooke		
Raymond Laurent.	A. Choignière	105
Stottsville		
Hébert Chs et al.	D. Salt	745
St Adolphe		
Desmarais V. et al.	A. Riufret	186
St George de Windsor		
Pellerin Jos fils.	J. A. Bégin	135
St Casaire		
Guertin Alfred.	H. Dubreuil	263
St-Guillaume		
Daigle Ant D.	F. St Jacques	109
St. Leon		
Paquin Z. N. N.	B. E. Pelland	112
St Maurice		
Gluthier Jean.	O. Carignan et Fils	269
St Stanislas		
Trudel Roger.	F. Perron	119
Ste Sophie de Levrard		
Paradis Gédéon.	C. J. Marchildon	280

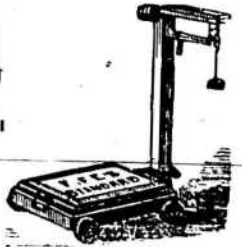
Cour de Circuit

JUGEMENTS RENDUS

DEFENDEURS.	DEMANDEURS.	MONTANTS
Ascot		
Audet Elie.	Massey Harris Co	25
Bron J. E. et al.	Massey Harris Co	4
Côté Austin.	C. Chamberland	7
Batiscan		
Gendron Aimé.	L. G. Jourdain	15
Brompton		
Asselin Jos et al.	Massey, Harris Co	20

Cascade Point		
Lalonde Alph.	E. Mayer	57
Contrecoeur		
Chrétien Philéas.	S. Beaudin et al	50
Drummondville		
Lemire Jos et al.	J. L. Lafleur	51
Doucet's Landing		
Bourgeois Jos.	A. Austin et al	48
Dudswell		
Willard L. C. et G. W.	Banq. Nationale	42
Iberville		
Raymond Charles.	J. H. Racicot	22
West Joseph.	J. Lebeau	9
Les Piles		
Doucet Joseph.	Moody & Sous	11
Mont Carmel		
Héon Horace.	A. Levesque	18
Montréal		
Auger Geo.	O. Boisvert	27
Bonaventure Eug.	L. A. Drapeau	99
Boucher Chs R.	G. W. Foisy et al	31
Boydé T.	Dame A. Lapierre equal	40
Brophy Thos J.	L. Marcille	50
Byrne Andrew M.	B. Ledoux	48
Beaudry J. B. et al.	Dame J. Paré	67
Bonner Jno.	Dame B. H. Simins	26
Courville Dolphis.	J. Leggat	63
DeCow Douglass McG.	Dame M. L. Bla-	
	grave es qual	27
Desautels H.	Dame McSauche	43
Drouin Oct.	Dame E. Laurent et vir	83
Edger John.	Montreal Optical Co	35
Edmond Jos.	A. Matte	54
Ender James H. et al.	J. Kane	39
Gariépy J.	G. W. Foisy et al	25
Grenier Jos.	C. Mayrand	50
Guilbault E. E.	F. Bond	50
Gadbois Onésime.	J. E. Legris	50
Godbout Charles.	E. St Jacques	13
Jarry T.	M. L. Lamer	46
King Chs.	F. J. Demers	25
Laffrance F. X.	J. Mercier	40
Lalonde Wm.	V. Gagnon	38
Lord Arthur.	W. H. Turner	45
Law Henry.	R. J. Wickst et	25
Lemieux Arthur.	O. Léger	50
Lepine Eugène.	B. Drolet	25
Leveille De G.	G. Dupont	40
Masure Dame A. et vir.	D. Watson et al	66
Murphy James.	Dame A. Hay et vir	87
Ouimet Arthur.	W. J. Proulx	60
Petit dit l'amamière Cath.	G. W. Foisy & al	30
Personne J. B.	H. Dupré	90
Rin Lizzie.	Dame M. Burke	48
Roy Jos et al.	C. F. Bouthillier	32
Queenneville Wm.	E. Labelle	68
Vaunier Jos.	J. G. Dubois	25
Potton Canton		
Elkins D. A.	S. W. Robiunson	46
Roxton Falls		
Benoit F.	O. Morency	41
Sherbrooke		
Parker W. D.	Coder Fils & Cie	35
St Angèle de Laval		
Bourgeois Jos.	D. Madore	30
St Colomban		
Rowan Dame Cath.	L. Franchere	42
St Henri		
Bertelette Jos.	G. W. Foisy et al	40
St Hyacinthe		
Collin F. X.	P. A. Lefebvre	4
Lapree George.	P. A. Lefebvre	34
Larocque J. B.	E. Labonté	13
Patenaude Pierre.	T. St Jean	31
Seguin Alphonse.	A. Lesperance	6
St Jean		
Hasseville Jos.	L. Favreau	78
St Léonard Port Maurice		
Desautels Noc.	A. B langer	35
Ste Rose		
Ousmet Isaie.	Banque Nationale	42
St Stanislas		
Marchand Telsaphore.	Dame V. A. Trudel	35
St Valentin		
Martin Rom.	M. Dupal	25
Trois-Rivières		
Denis Johnny.	J. A. Béland	13
Roberts Thomas.	A. Laurin & Cie	99
Verchères		
Dalpé Philibert.	L. A. Wilson	60
Waterloo		
Bouchard Louis.	N. Codère	59

Balances



De Ire Classe et de
Qualité Irreprochable
POUR FOIN.....
A PLATEFORME ET POUR COMPTOIRS
Balances nouveau modèle pour beurre et fromage, etc.

JAMES FYFE, --- Manufacturier
COIN ST-PAUL ET ST-PIERRE, MONTREAL

HONEY SUCKLE
Old Holland
GIN

DELICIEUSE
BOISSON
HYGIENIQUE

BOYER WILSON AG
MONTREAL
UNIQUE AGENTS POUR LE
CANADA

Renseignements Commerciaux

PROVINCE DE QUEBEC

SESSIONS

Montréal—Robert Etienne; contracteur, il offre 75c dans la \$
Toupin A. J., épiciér.
Québec—Bresse G. & Cie., chaussures en gros.
Martel J. O., confiseur.
Ste Angèle de Laval—Bourgeois Joseph, mag. gén.
St. Guillaume d'Upton—Allaire A. J. mag. gén.
St. Louis de Mile End—Lanoix Joseph P., nouv.
Dupras J. A., épici.

CONCORDATS

Montréal—Leprohon & Leprohon, éditeurs, à 30c dans la piastre.
Thomson Oscar, épici.

CURATEURS

Beauport—Lefebvre & Taschereau à Jules Parent, mag. gén.
Roberval—Paradis & Jobin à Alfred Duchaine, mag. gén.

DÉCÈS

Montréal—Vermette George, scults
Québec—Quebec Clothing Mfg Co., Thomas Breton.

DISSOLUTIONS DE SOCIÉTÉS

Etohemine—Paradis & Gingras, mag. gén.
Montréal—Maillé & Cie. tailleurs.
Arless G. C. & Co, photographes.
Durocher & Campeau, contracteurs.
Larier S. & Co, épici.
Léger & Tessier, hôtel.
Blais & Love, merceries.
Bouchard & Dion, charrons.
Dugas Odilon, nouv.
Renshaw & Emerson, marchands.
Jutras & Gauvin, mfrs de pianos.
Lyman Sons & Co, drogues en gros.
Notre-Dame des Neiges—McKenna P. & Sons, fleuristes.
Québec—Maison La Blanche, nouv.
Sherbrooke—The Sherbrooke Ice Co.
St Jean—Ooté & Mercier, nouv.
St Hyacinthe—La Librairie de St Hyacinthe.

EN DIFFICULTÉS

Doucet's Landing—Bourgeois Jos., mag. gén.
Mille Vaches—Tremblay & Larouche, mag. gén. ass. 22 sept.
Montréal—Huot Jules, nouv. ass 21 sept.
Latimer R. J., voitures et instruments agricoles, ass. 25 sept.
Peltier Arthur, tailleur.
Perrault J. & Co, nouv. ass. 20 sept
Québec—Labrecque & Marcotte, articles de fantaisie en gros offrent 60c dans la piastre.
Labrecque Mde Jérôme, modes, offre 60c dans la piastre.
Morin & Frère corroyeurs offrent 10c dans la piastre.
Sherbrooke—Martin J. F., chaussures.

EN LIQUIDATION

Pointe aux Chènes—Non-Magnetic Asbestos Co.

FONDS À VENDRE.

Beauport—Parent Jules, mag gnl 24 sept.
Lacolle—Girard H. nouv.
Montréal—Chouinard Mde M. A., couturière, 18 sept.
Alexander & Lefebvre, bicycle, le 23 Sept.

Faulkner N. & Co, merceries.
Lewis G. & Co, nouv. à commission, 24 sept.
Matthews E. W. & Co, bicyoles etc.
Québec—Laroche A. farine, 27 sept.

FONDS VENDUS

Lachine—Harvey Wm, hôtel.
Lacolle—Girard H., mag. gén.
Montréal—Lefebvre Michel & Cie, mfrs de vinaigre, etc.
Berger Charles & Cie, épici.
Prozesky Paul, hôtel et mfr de cigares.
Mayotte C. W., tailleur, par huissier.
Rosenberg Carl, fournitures de colporteur, la succursale de la rue Ste Catherine.
Simmons Melle M. L., modes, à 30c dans la piastre.
Québec—Huot Phidyme, épici., à 77c dans la piastre.
Ste Justine de Newton—Mézard Moïse mag. gén.

INCENDIES

Hull—Hull Lumber Co., un moulin ass
Lac Mégantic—Fortier Cyrille mag. gén.
Lebel Louis & Cie., bouchers
St. Laurent Joseph O., ferblantier.
Sévigny L. E charpentier
Montréal—Meyers Lewis., bicycles etc
Brunet Adolphe., épici ass
Trois-Rivières—St Maurice Lumber Co., le moulin à scie ass.

NOUVEAUX ÉTABLISSEMENTS.

Farnham—Monarch Bottling Co (The) mfrs d'au gazeuses.
Farnham Park Co.
Lachine—Jutras & Co, sculpteurs etc,
Emile Jutras et Rodolphe Poirier.
Lévis—Bégin et Labrecque épici: Marie Bégin et Emile Labrecque.
Maisonneuve—Christin Hôtel, Obs Guy.
Montréal—Adelstein & Bazar, épici.: Peter Adelstein et Samuel Bazar
Dominion Fish and Oyster Export Co
Brabant Olivier provisions etc., Mde Olivier Brabant.
Gold Seal [The] Chemical Co: Anson W. Young.
Larier S. & Co., épici: Simon Larier
Hannah Sperring et Jacob Franklin.
Lindsay Nordheimer Co., pianos: Charles W. Lindsay.
Montpetit F. & Cie, épici. etc. Ida Rhéaume épouse de Trefflé Montpetit
Brunet D. W. & A. E. courtiers: Arthur E. Brunet.
Collins Thomas C. & Sons importateurs Thomas C. Collins.
Davidson Max. merceries et hardes a ouvert une succésale.
Griffiths John [The] Cycle Corporation [Ltd].
Arless George C. & Co. photographes, George C. Arless.
Baril J. & Cie, épici.; Joseph et Charles Baril.
Black John P. & Co, vêtements de dames; John P. Black.
Canada (The) Chemical Preparation Co; Lactance Trudeau et Joseph M. Dechêne.
Chagnon & Frère mfrs de portes et châssis; Horace et Alexandre Chagnon.
Dubois Frères, peintres etc; Edouard Dubois et Marcién Dubois.
Gray Dr (The) Gold Pills Co; F. Horace Barcelo.
Lyman, Sons & Co, drogues en gros; Henry Herbert et Arthur Lyman.
Munroe Bros, merceries; George Hugh et Alexandre Munroe.
Osgood; Metzler & Walsh, agents à commission; Benj. S. Osgood, Norbert Metzler et Frank D. Walsh.

URBALDE GARAND. TANCREDE D. TERROUX.

GARAND, TERROUX & CIE.,
BANQUIERS ET COURTIERS

No. 3, Place D'armes, MONTREAL.

Effets de commerce achetés. Traités émises sur toutes les parties de l'Europe et de l'Amérique. Traités des pays étrangers encaissés aux taux les plus bas. Intérêt alloué sur dépôts. Affaires transigées par correspondance.

ARTHUR GAGNON.

L. A. CARON.

GAGNON & CARON

EXPERTS-COMPTABLES,
CURATEURS

Téléphone Bell 815.

Boite B. P. 911.

BATISSE DES CHARS URBAINS, MONTREAL.

BILODEAU & RENAUD

COMPTABLES, AUDITEURS ET COMMISSAIRES,

No. 15 rue St-Jacques, Montréal;

Spécialité:

Règlement des Affaires de Faillites.

Téléphone 2003

JOS. GONTANT Pharmacien et Chimiste

GROS ET DETAIL

No 147 5 rue Notre-Dame, MONTREAL

COIN DE LA RUE BONSECOURS

Tel. Bell 100

Au Commerce

Nous avons reçu notre stock de

POISSONS

et nous offrons au commerce, de bonnes qualités de Morues et Harengs à des prix sans précédent.

ÉCRIVEZ POUR NOS PRIX

G. G. GAUCHER

MARCHAND DE PROVISIONS EN GROS

91 et 93, rue des Commissaires,
et 22, Place Jacques-Cartier, Montréal

Vente au Commerce

— DE —

MARCHANDISES SÈCHES

D'AUTOMNE et D'HIVER.

BENNING et BARSALOU, encanteurs, vendront à leur salle d'encan, Nos 86 et 83 rue Saint-Pierre.

MERCREDI. LE 29 SEPTEMBRE

Un grand assortiment varié de marchandises sèches, d'étape et de fantaisie, comprenant lainages domestiques et étranges, vêtements, casimir, tweed, etc.; merceries pour hommes, étoffes à robes, cachemire, indiennes, flanelles, marchandises de fantaisie, notions, etc.

Aussi marchandises à la pièce, tweed canadien, cheviot, tricot, flanelles, beaver diagonal et drap Jersey, soie, satin, toile, imitation de mouton de Perse gris et noir, etc.

Aussi 300 lots de hardes faites, aussi 200 manteaux assortis, aussi 40 douzaines de coudes de tuyaux de poêle.

Aussi 25 caisses de homards, 18 caisses de sardines françaises, anchois et une grande variété d'autres marchandises.

Vente à 10 heures a m.

Yukon (The) Express Co Ltd.
Gravel Frères, épice et liqueurs; Rodolphe et Hector Lajoie.
Phenix (The) Insurance Co.
Montréal Sud—Short Jane E. mag. gén.; Jane E. Mann épouse de John W. Short.

Notre Dame des Neiges—McKenna P. & Son, fleuriste; James McKenna.
Tremblay & Gingras, contracteurs; Elias Gingras et J. B. Tremblay.
Newton James, confiseur.

Pointe Fortune—Lalonde & Mallette, mag. gén.; Joseph E. Lalonde et L. Evariste Mallette.

Québec—Quebec Cold Storage and Warehouse Co; Victor Chateaubert, vice-président.

Bernard H. & Cie., épice; Hubert Bernard et Marie E. Blouin.

Drouin Ulric, quincaillerie.
Laroche E., épice et liqueurs Emanuel Laroche jr.

Le Rhoda Mail Contracts: Gaspard Rochette & J. P. Dorion.

Blouin L & Fils marchand de bois.
Griffith John (The) Cycle Corporation [Ltd] A. J. Douglas agent

Morgan D. marchand tailleur: Charlotte Rees.

St Casimir—Schwartz B. & Co, mag. gén.; Benj. Schwartz et Mde Levi Taule

St-Henri de Montréal—Boisseau & Roberge, farine et grais; Arthur Boisseau et Achille Roberge.

St Jean—Trudeau J. F. & Co, épice; Joséphine M. Comeau, épouse de J. F. Trudeau.

St. Joseph de Beauce—The Beauce Telephone Co.

Sherbrooke—The Sherbrooke Ice Co: Chas. W. Bryant et Richard E. Oull.

PROVINCE D'ONTARIO

CESSATIONS DE COMMERCE

Acton—Moore T. O. & Son, épice et fruits.

Barrie—Otton H. H. & Son, poêles et ferblanterie; J. H. Neelands succède pour la ferblanterie.

Flesherton—Hill Thomas, mag. gén.
Goderich—Acheson J. T., nouv. parti pour Morden, Man.

Leamington—Daykin Alfred, bijoutier: T. W. Hodgins succède.

Lion's Head—Chisholm J. M., mag. gén.; R. Dealy succède.

Marmora—Golding & Culbertson hôtel; Wm Golding succède.

Oil City—Battel W., mag. gén.

Oshawa—Morgan E. B. & Son épice: McDowell & Co succèdent.

Port Rowan—Mabee W. A., épice et boucher; James Hutchison succède.

Rat Portage—Gibson A. & Co, bouchers; Andrew Gibson se retire, les affaires sont continuées sous la raison sociale Gibson & Hook.

Toronto—Ballard Electrical Works: The Ballard Electric and Machine Co, succède.

CESSIONS

Brantford—Stapleton & Co, chaussures.

Brockville—Donaldson George W. Deseronto—Hoppins L., épice.

Fort Erie—Crawford R. G. épice, etc.

Grand Valley—Suggett S. T., ferblantier.

Grand Valley—Irwin Archibal, écurie de louage.

Small John, cordonnier.
Hespeler—Lang A. G., mag. gén.

Killaloe—Letang Joseph, mag. gén.
Kingston—Waldron & Mader nouv. ass. 15 sept.

London—Shoebottom T. M. & Co, Midland—Gregory George, sr., moulin à scie.

Newmarket—Watson Edwin P., boucher, ass 20 sept.

Sault Ste Marie—Brandon Zcete, épice, South Woodslee—Smith W. G., harnais.

Stratford Cale Thomas W., peintre etc.

Toronto et Belleville—Gough E. D., hardes ass. 24 sept.

Warton—Langford O., charron et forgeron.

Woodville—Moore W. T. et Elisa, cordonniers.

Wingham—McIntyre Gilbert, mag., ass 28 sept.

CONCORDATS

Kingston—Mills George & Co., chapeau et fourrures à 50c dans la piastre.

DÉCÈS

Petrolea—Morris R., banquier et courtier.

Smith's Falls—Miskelly David, ferblantier.

Streetsville—Falconer G. H., mag. gnl. St-Catharines—Harris & Co, mfrs de cigares etc; James C. Harris.

Toronto—Martin C. & Co., hardes etc; Christopher Martin.

DISSOLUTIONS DE SOCIÉTÉS

Bracebridge—Ballantyne & Fraser, tailleurs; J. M. Ballantyne continue.

Palmer H. & Co, tailleurs; Henry Palmer continue.

St Thomas—Glover & Jameison, boulangers, etc; Glover continue.

Toronto—Mitchell & McLean, pharmaciens.

Brown & Withers, bicycles; F. H. Brown, continue.

EN DIFFICULTÉS

Cobden—Douglas W. J., bijoutier; offre 20c dans la piastre.

Guelph et Berlin—Quigley & Co, chaussures.

London—Shoebottom T. M. & Co, épice; ass 22 sept.

Napanee—Mowat Wm., nouv. offre 35c dans la piastres.

Sarnia—Sitlington W. E. & Co, nouv. Toronto—Greene R. H. & Co., chaussures en gros offrent 50c dans la piastre

Toronto Jct—Gill Joseph, briquetier; ass 1er oct.

Windsor—Gignac A. S., tailleur.

EN LIQUIDATION

South River—McAdam S., mfr. de bardeaux.

FONDS A VENDRE.

Brussels—Kearney & McCracken, épice, etc.

Hampton—Baer Eliza A., hôtel.

Harriston—Scott John, écurie de louage.

Kingston—Waldron & Mader, nouv., 16 sept.

Leskart—Tigh Wm, mag. gén.
Port Credit—Blakeley Alex [feu] hôtel

Thamesville—Kerr J., hôtel.

FONDS A VENDRE

Galt—Menhennick T. A., chaussures. Graham G. A., hôtel.

Midland—Bruce G., boucher.
Niagara Falls—Alford J. E., chaussures, 22 septembre.

Ottawa—Rogers S. & Son, pompes funèbres.

Rogers & Hubbell, courtiers.
Toronto—Labarge Joseph, épice, 21 sept.

FONDS VENDUS

Brantford—Dengate & Dougherty, chaussures à Coles Bros.

Hamilton—Wilson R. G., chaussures. Kingsley E. I., chaussures.

Kingston—Waldron & Mader, nouv. Merlin—Trott Wm, chaussures; à H. F. Lambert.

Pembroke—Russell & Co, nouv.; à H. B. Christman.

Port Colborne—Swell W. H., boulanger; à R. L. Benner.

Rat Portage—K. Furniture Co (George Barnes prop.) à Horn & Taylor.

Sarnia—Crosbie John E., écurie de louage à Haney & Street.

Stratfordville—Bartlett., hôtel à C. Hobball.

St Thomas—Coffrey Thomas hôtel; à H. Branton.

Toronto—Paynter, Amelia modes, etc.

SPENCERIAN PENS
WRITE WELL WEAR LONG
ONCE TRIED ALWAYS USED
Samples sent on receipt of return postage—2 cents.



ESTABLISHED 1860

Le Poli "Royal Black Lead"

ROYAL BLACKLEAD



Ne tache pas les mains ni rougit au feu en exhalant des odeurs empoisonnées comme la plupart des pols en pâte ou liquide.
Il conserve son lustre même sur un poêle chauffé à blanc. C'est le poli le plus économique en usage. Il a subi une preuve de plus de 30 ans.

TELLIER, RUTHWELL & CIE,
Seuls fabricants. MONTREAL.

FUMIVORE JUBILÉ.

- Ce nouvel appareil est le seul
- (a) Qui consomme toute fumée quelconque.
 - (b) Qui économise le combustible.
 - (c) Qui soit garanti pour au moins 30 ans, sans réparation.
 - (d) Qui puisse être adapté à toutes les chaudières: usines, locomotives, steamers, etc.
 - (e) Qui soit recommandé par les experts.

N.B. Afin de faire juger ce fumivore à son vrai mérite, il sera fait une réduction de 50 p. c. sur la liste des prix réguliers, d'ici au 15 Octobre, dont avis aux propriétaires de bouilloires.
Toute vente sera nulle, si l'appareil ne fonctionne pas parfaitement.

M. WILBROD PAGNUELO,
PROCEUR DE L'INVENTEUR,
58, RUE SAINT-JACQUES, MONTREAL.

Chronique de Québec

Mercredi, 22 septembre 1897.

Un bon point à noter, c'est que les autorités municipales ont résolu de mettre en vigueur le règlement qui défend de faire projeter au-dessus des trottoirs et de la rue des enseignes, fenêtres en saillies, etc. La corporation a donné elle-même l'exemple en faisant enlever quelques-unes des enseignes qui s'élevaient sur la façade de ses immeubles comme une violation permanente et flagrante de ses propres ordres. Rien de tel comme prêcher d'exemple. Bon nombre de propriétaires de boutiques et magasins ont fait la même chose, avec la conséquence que nos principales rues vont se trouver transformées et embellies. Pourvu, toutefois, que le zèle ne se ralentisse pas de la part des autorités, et que les citoyens ne fassent pas de résistance désormais inutile après la décision du Conseil, il est certain que l'amélioration que nous avons prônée dans ces colonnes mêmes deviendra, dès cet automne, un fait accompli.

Le travail est commencé, et il importe qu'il se continue sans relâche. La ville entière y gagnera, et les particuliers, mêmes les plus récalcitrants, finiront par comprendre que leur intérêt n'y perdra rien.

L'élection du maire de Québec comme président de la compagnie du pont est un fait qui est généralement bien vu dans le public. Si les circonstances l'eussent permis, un de nos grands marchands ou de nos riches industriels aurait également été à sa place à cette

position de confiance et de responsabilité. Nous en avons entendu faire la remarque. Toutefois, rien ne réussit comme le succès et nous avons raison de croire que le choix des directeurs de la compagnie aura été tout à l'avantage de l'entreprise géante qui va absorber l'attention publique à Québec d'ici à quelques années. Parmi le bureau nouvellement élu se trouvent des hommes d'initiative et d'action; les citoyens comptent sur eux.

On nous dit que le commerce de la semaine a été bon, malgré que la journée de lundi ait été gâtée par la pluie. L'activité de l'automne, grâce aux froids de ces derniers jours, se fait sentir. L'arrivée des cargaisons d'huitres n'a pas peu contribué à cet état de choses. Les marchés sont bien approvisionnés et les cultivateurs obtiennent des prix rémunérateurs pour leurs produits. En retour, ils font des achats plus considérables. Somme toute beaucoup de gens s'accordent à dire que le commerce va bien dans la plupart des lignes d'affaires. Il semble que l'argent soit en assez grande abondance.

La commotion créée dans les centres industriels par les saillies et les incendies de ces dernières semaines commence à se calmer. Nos hommes d'affaires sont, avant tout, pratiques.

"Puisque ce malheur devait arriver, disent-ils, mieux vaut que ce soit maintenant que plus tard." Ils ont raison: il ne sert à rien de lutter contre l'inévitable. La situation va se liquider sans que l'industrie en général en soit trop affectée. La grande manufacture détruite par l'incendie commence déjà à sortir des ruines. Ces travaux se font

avec célérité et emploient un bon nombre d'hommes. Quant aux ouvriers de manufactures, on nous apprend qu'une grande partie ont trouvé à se placer dans d'autres établissements. Il se pourrait aussi que l'ancienne manufacture Botterell, fermée depuis quelques années, fût rouverte ces jours-ci par un nouveau syndicat; des pourparlers sont en cours à cet effet. Une chose que nous pouvons affirmer en toute sûreté, c'est que les banquiers et les marchands sont bien décidés à surveiller leurs intérêts et à empêcher toute fraude qui pourrait se commettre à leur détriment. Il y a tendance générale pour faire une ligne des honnêtes hommes d'affaires afin de déjouer la ruse et l'exploitation. Les créanciers ont certainement droit de se protéger, et les lois nouvellement en force leur en fournissent des moyens dont ils entendent se servir, quelque rigoureux qu'ils puissent être.

EPICERIES

Sucres : Jaunes, 3½ à 3¾c ; Granulé, 4½ à 4¾c ; Powdered, 6c ; Paris lump, 6c.

Sirops : Barbades purs 25 à 26c ; sirops inférieurs 22c.

Beurre : Frais 11 à 12c ; do Marchand 10c ; Do de Baurrie 16 à 17c.

Huile de charbon : 13¾c le gall.

Conserves en boîtes : saumon, \$1.20 à \$1.50 ; homard, \$2.50 ; tomates 90 à 95 ; pois, 80 à 90c ; blé-d'inde, 75 à 80c.

Allumettes : Prix nouveaux * Telegraph \$3.25 ; Telephone \$3.00 ; Tiger \$2.80 ; New Dominion \$2.50 ; Phoenix \$2.60.

FARINES, GRAINS ET PROVISIONS

Farine (en poches) : Fine \$1.50 à \$1.70 ; Superfine, \$1.75 à \$1.90 ; Extra, \$2.10 à

Pour votre client spécial—pour votre client économe—pour votre propre intérêt, cela vous paiera bien d'avoir ces délicieux

Carrés de Soupes Lazenby

en magasin.

Elles donnent plus de satisfaction qu'aucune autre préparation de même nature. Elles sont préparées honnêtement — et vous pouvez les vendre "honnêtement."

A. P. TIPPET & CO., AGENTS GÉNÉRAUX
MONTREAL

Marinades Heinz...

La nouvelle récolte des produits de
Heinz, est prête pour le commerce :

KETCHUP AUX TOMATES,
CHUTNEY AUX TOMATES,
SOUPE AUX TOMATES,
BAKED BEANS Sauce aux Tomates

AUTRES SPÉCIALITÉS POPULAIRES

Marinades Sucrées. Chutney aux Tomates.
India Relish. Ketchup aux Tomates, Etc

EN VENTE PAR

HUDON, HEBERT & CIE, MONTREAL,
H. P. ECKARDT & CO., TORONTO.

MEDAILLES--

PARIS
CHICAGO
ANVERS
ATLANTA ETC

The GENUINE
always bear this
Keystone trade-mark.



\$2.25; Patent, \$2.45 à \$2.50; S. Roller, \$2.35 à \$2.40; Forte à levain, \$2.75 à \$2.85; seconde Manitoba, \$2.25 à \$2.40.

Grains: Avoine (par 34 lbs) Ontario 33 à 34c; Province 32 à 34c; Orge 45 à 46c; son 55 à 60c; blé d'Inde, 42 à 44c; pois 65 à 75c; fèves 95 à \$1.00c.

Lard: Short Cut, \$15.00 à \$15.50; sain-doux en seaux, \$1.40 à \$1.50; do composé, \$1.25; do chaudière, 6½ à 7c.

Huiles: Loup-Marin "Straw," 36 à 37c. do de morue, 28 à 30c.

Un établissement d'imprimerie jadis prospère, et qui comptait une trentaine d'années d'existence, vient de fermer ses portes. Il donnait depuis longtemps des signes de faiblesse. Le bilan indique que les obligations dépassent de trois à quatre fois les recettes. Il est même probable (étant donné ce que réalise d'ordinaire la vente du matériel d'imprimerie) que l'actif se réduira finalement à quelques centaines de dollars contre un passif de 16 à 17,000 dollars.

Beaucoup de patrons d'établissement industriels et commerciaux se plaignent avec raison, de nombre de saisies prises sur le salaire de leurs employés, ce qui occasionne des déplacements, des pertes de temps, des ennuis de toutes sortes. C'est un état de choses regrettable à tous les points de vue. Le commis ou l'employé qui laisse ainsi saisir son salaire vit plus que ses moyens, paye des frais de cour considérables, perd la considération de son patron, et se prépare un avenir de misère. Les clubs, le jeu, la bicyclette, etc., jouent un grand rôle dans ces ruines précoces. Les jeunes commis d'aujourd'hui sont les citoyens et les patrons de demain :

qu'ils ne l'oublient pas, et qu'ils apprennent à faire des économies plutôt que des dettes. Nous connaissons un jeune homme de deux à trois ans de ménage, qui, avec un salaire de dix-huit dollars par semaine, se laisse poursuivre pour ses épiceries, pour son loyer. Cela n'étonne plus quand on apprend qu'il mène la vie joyeuse, qu'il se fait régulièrement shaver par des prêteurs à la petite semaine, et que, pour une seule dette de six dollars, il paie de onze à douze dollars de frais. Quelles inquiétudes et quels déboires, quand il serait si facile de faire autrement.

On dit que des industriels, des marchands, des banquiers, tous gens bien cotés et de bonne réputation, ont fondé, à Québec, une société de secours mutuels. On dit également que l'entreprise fonctionne déjà et promet beaucoup. Une condition essentielle pour la réussite de ces sortes d'affaires, c'est qu'il y ait un contrôle efficace et constant, que la partie financière surtout soit activement surveillée, que les fonds sociaux soient scrupuleusement confiés à des mains sûres et déposés dans des institutions sérieuses d'où ils ne puissent sortir qu'à bon escient. Nous avons raison de croire que toutes ces précautions ont été prises, mais il vaut mieux crier gare maintenant que d'avoir à déplorer des mécomptes plus tard. Qu'il suffise de dire que, dans ces sortes d'affaires, contrairement à l'opinion généralement reçue, les officiers et directeurs sont personnellement responsables de tout ce qui se fait d'irrégulier : ils ont donc un intérêt absolu à ce que tout se passe correctement. Des dénonciations récentes dans la grande presse de Montréal sont

rien de nature à ouvrir les yeux, et bons espérons que nos hommes d'affaires de Québec seront sur leurs gardes.
L. D.

JOURNAL DE LA JEUNESSE. - Sommaire de la 2183e livraison (11 septembre 1897). - Sommaire de la 2183e livraison (11 septembre 1897). - Monnaie de singe, par Mme P. de Nanteuil. - Les secrets de la prestidigitation : les trucs de la grande prestidigitator (la femme invisible), par St. J. de l'Escap. - Le Pasteur, par Augusta Latouche. - L'écuyer de la reine, par Arthur Dourliac. - La pêche au goélands par Fernand Calmettes.

Abonnements : Un an, 20 fr. Six mois, 10 fr. Hachette & Cie, boulevard Saint-Germain, 79, Paris

TOUR DU MONDE. - Journal des voyages et des voyageurs. - Sommaire du No 37 (11 Septembre 1897). - En Ecosse, par Marie-Anne de Bovet. - 20 A travers le monde : La Nouvelle-Calédonie - Paradis et Purgatoire, par M. Paul Mimande. - 30 Excursions : Le Mont Pélerin. - 40 A travers la nature : Les diverses utilisations du Cocotier. - 50 Civilisations et religions : Notes sur les Mongols et la Mongolie, par A. P. - 60 Livres et Cartes. - 70 Conseil aux voyageurs : La navigation côtière, par M. Le capitaine L. Müller.

Abonnements : Un an, 26 fr. Six mois, 14 fr. Bureaux à la librairie Hachette & Cie, 79, boulevard Saint-Germain, Paris.

La cité de Sorel s'adressera à la législature de Québec, à sa prochaine session pour obtenir des amendements aux lois constitutives de la cité, pour les fins suivantes, savoir : quant aux dispositions relatives aux peines et pénalités à infliger pour infraction à la foi et aux règlements concernant le fond d'amortissement et la conversion de dette ; pour l'imposition d'une taxe d'affaires sur une échelle d'après la valeur du loyer ; pour plus amples dispositions quant aux procédés en contrainte du paiement pour taxes, et pour diverses autres matières d'administration municipale.

GRAINS DE SEMENCE

Blé (rouge et blanc) Manitoba et Ontario ; Avoine, Banner Welcome, Merveilleuse, Canadienne, etc. ; Pois, Orge, Sarrasin, etc. Blé d'Inde à silos, Lentilles, Mil canadien et de l'ouest ; Trèfle rouge, blanc, alsike, vermont, mammoth ; Plâtre à terre ; engrais chimiques.

Spécialités de Grains et Graines pour Cercles Agricoles.

J. B. RENAUD & CIE, 126 A 140, RUE ST-PAUL, QUEBEC.

Sirop Fajardos

Reçu par Etine "Boston Marine" une cargaison de SIROP FAJARDOS de couleur jaune et qualité extra.

NAZAIRE TURCOTTE & Cie, QUEBEC.

Notre Assortiment pour le Printemps est au grand complet...

Spécialités :- Valises, Sacs de Voyage, Etc., aux prix de fabrication. Nos balais sont toujours les meilleurs valeurs du marché. Nous payons le fret sur des quantités de 5 doz. ou plus.

JOB, 75,000 pièces de Tapisserie, depuis 3 cts en montant.

LABRECQUE & MARCOTTE, 13 rue St-Antoine, Quebec

SUCCESSEURS DE BOISSEAU & MARCOTTE

Avez-vous Essayé les Tabacs Havane, Rouge et Quesnel

De JOS. COTÉ ? Ils sont reconnus comme étant les meilleurs.

Marchand en Gros

N. B.—Veuillez S. V. P. remarquer que j'ai le plus grand assortiment de Pipes et Cigares du Dominion.

Veuillez remarquer le Nègre à la porte.

JOS. COTE, 179 RUE ST-JOSEPH. QUEBEC

LEDUC & DAOUST MARCHANDS DE GRAINS et de PRODUITS

écialité: Beurre, Fromage, Œufs et Patates.

EN GROS ET A COMMISSION
AVANCES LIBÉRALES FAITES SUR CONSIGNATIONS.
CORRESPONDANCE SOLICITEE.....

1217 ET 1219, RUE SAINT-JACQUES, MONTREAL

EMILE JOSEPH, L. L. B. AVOCAT

Chambre 701 MONTREAL.
New York Life Bldg.

NOS PRIX COURANTS

Nos Prix Courants sont révisés chaque semaine. Ces prix nous sont fournis pour être publiés, par les meilleures maisons dans chaque ligne; ils sont pour les qualités et les quantités qui ont cours ordinaire dans les transactions entre le marchand de gros et le marchand de détail, aux termes et avec l'escompte ordinaire. Lorsqu'il y a un escompte spécial, il en est fait mention. On peut généralement acheter à meilleur marché en prenant de fortes quantités et au comptant. Tous les prix sont ceux du marché, en général, et aucune maison ou manufacturier n'a le pouvoir de les changer à son avantage, sauf pour ses propres marchandises qui sont alors cotées sous son propre nom et sa propre responsabilité. La Rédaction se réserve le droit de refuser ou de privilégier à quiconque en abuserait pour tromper le public.

PRIX COURANTS.—MONTREAL, 23 SEPTEMBRE 1897.

<p>Allumettes.</p> <p>New Dominion..... la caisse.. 2 85 Telegraph..... " .. 3 20 Telephone..... " .. 3 00 Tiger..... " .. 2 85</p> <p><i>Frêt payé à destination, et 20c. en moins par caisse pour 5 caisses—et plus assorties ou non.</i></p> <p>Phoenix..... la caisse.. 2 85 Parlor..... " .. 1 35 "..... par 5 caisses.. 1 80</p> <p>Articles divers.</p> <p>Bien Parisien..... lb. 0 11 0 13 Bouchons communs..... gr. 0 18 0 30 Bougie Paraffine..... lb. 0 09 1/2 0 10 1/2 " London Sperm..... 0 08 1/2 0 09 1/2 Briques à couteaux..... doz. 0 35 0 37 1/2 Brûleurs pour lampes No. 1..... doz. 0 00 1 00 No. 2..... " 0 00 0 75 No. 3..... " 0 00 0 70 Câble coton 1/4 pouce..... lb. 0 13 1/2 0 14 " Manilla..... " 0 12 0 14 " Sisal..... " 0 06 1/2 0 08 " Jute..... " 0 08 1/2 0 09 Cartes à jouer..... doz. 0 25 3 50 Chandelles sulf..... lb. 0 00 0 09 Epingles à linge. bte. 5 gr. 0 00 0 80</p> <p>3 fils. 4 fils.</p> <p>Ficelles..... 30 pieds.. 0 40 0 70 " 40 " .. 0 50 0 80 " 48 " .. 0 60 1 20 " 60 " .. 0 75 1 35 " 72 " .. 0 90 1 80 " 100 " .. 1 25 2 10 Graine de canari..... lb. 0 03 1/2 0 04 " paq..... " 0 08 0 08 " chanvre..... " 0 03 1/2 0 04 " rapée..... " 0 08 0 07 Lessiv concentré, oom..... " 0 30 0 40 " pur..... " 0 65 0 70 Mèches à lampes No. 1..... 0 16 0 20 " No. 2..... 0 13 0 15 " No. 3..... 0 12 0 13</p>	<p>Bières.</p> <p><i>-Barr-Ale.</i></p> <p>Read Bros. Dog's Head..... qts dz. 2 55 "..... pts " 1 57 1/2</p> <p><i>Guinness' Stout.</i></p> <p>Read Bros. Dog's Head..... qts oz. 2 52 1/2 "..... pts " 1 50</p> <p>Cafés.</p> <p><i>Cafés rôtis.</i> la livre.</p> <p>Arabian Mocha..... 35 Imperial " .. 31 Jamaïque " .. 25 Java Siftings..... 31 Maracaibo " .. 26 Old Gov. " .. 34 Old Gov. Java et Mocha..... 34 1/2 Pure Mocha..... 32 Rio..... 16 à 19 1/2 Standard Java..... 35 " et Mokka..... 35</p> <p>Chocolats et Cacaos.</p> <p><i>Chocolats Fry.</i></p> <p>Caracas 1/4 boîte de 6 lb..... la lb. 0 42 Diamond 1/4 et 1/2 boîte de 6 lb..... " 0 24 Gold Medal (sucré) de 6 lb..... " 0 29 Monogram 1/2, 6 div..... " 0 24 Pur non sucré 1/2 " .. " 0 42 Vanille 1/4 " .. " 0 42</p> <p><i>Chocolats Cowan.</i></p> <p>French Diamond 6 div. 12 lbs, lb. 0 23 Queen's dessert, 1/4 et 1/2 " .. 0 40 " 6 div..... " 0 42 Mexloan Vanilla, 1/4 et 1/2 " .. 0 35 Parisien, marc. à 5c..... " 0 30 Royal Navy, 1/4 et 1/2 " .. 0 30 Chocolate Icing paq. 1 lb. dz. 2 25 " 1/2 " .. 1 25 Pearl Pink Icing " 1 " .. 1 75 White Icing " 1 " .. 1 75</p>	<p>Chocolats Felix Polin :</p> <p>Chocolat, qualité No. 1..... lb. 0 27 1/2 No. 3..... " 0 35</p> <p>Cacaos Fry.</p> <p>Concentré 1/4, 1/2, 1 lb. boîte de 1 dz. 2 40 Homéopathique 1/4, bte 14 lbs. lb. 0 33 " 1/2, bte 12 lbs. " 0 33</p> <p>Cacaos Cowan.</p> <p>Hygénique, en tins de 1/2 lb..... dz. 3 75 " 5 lbs..... 2 25 " 5 lbs..... 0 55 Essence cacao, non sucré..... dz. 1 40 " sucré, tins 1/4 lb. " 2 25</p> <p>Cacao Felix Polin.</p> <p>Cacao, boîte 1/4 lb..... lb. 0 27 1/2</p> <p>Confitures et Gelées.</p> <p><i>Confitures.</i></p> <p>Michel Lefebvre et Cie.</p> <p>Canistres de 1 et 2 lbs..... lb. 0 13 " 3, 4 et 5 lbs..... " 0 12 " 6, 7 et 10 lbs..... " 0 11 Seaux de 7 lbs..... " 0 12 " 14 " .. " 0 11 1/2 " 28 " .. " 0 11 Tumbiers de 8 onces..... doz. 1 25 " 1 lb..... " 2 25</p> <p>Crosse & Blackwell.</p> <p>Diverses..... dz. 1 90 2 50</p> <p>Gelées.</p> <p>Michel Lefebvre et Cie.</p> <p>Canistres de 1 et 2 lbs..... lb. 0 11 " 3, 4 et 5 lbs..... " 0 10 " 6, 7 et 10 " .. " 0 09 1/2 " 10 " .. " 0 10 Seaux de 7 lbs..... " 0 10 " 14 " .. " 0 09 1/2 " 28 " .. " 0 09 Tumbiers de 8 onces..... dz. 1 25 " 1 lb..... " 2 25</p>	<p>Lazenby.</p> <p>Tablettes de Gelées 13 var..... pts. 1 20</p> <p>Conserves alimentaires.</p> <p>Légumes.</p> <p>Asperges..... dz. 4 00 4 50 Baked Beans 3 lbs..... " 1 10 1 25 Blé d'Inde..... 2 lbs " 0 00 0 70 Champignons..... bte. 0 14 0 24 Citrouilles 3 lbs..... dz. 0 85 0 90 Haricots verts..... " 0 70 0 80 Olives. Pints..... " 3 75 4 00 " 1/2 Pints..... " 2 00 2 50 " en quart. gallon..... " 0 00 1 60 Petites pois français..... bte. 0 09 0 11 " fins..... " 0 13 0 14 " extra fins..... " 0 15 0 18 " surfins..... " 0 17 0 18 Pois canadiens 2 lbs..... " 0 75 0 90 Tomates..... dz. 0 00 0 00 Truffes..... " 4 80 5 00</p> <p>Fruits.</p> <p>Ananas 2 et 2 1/2 lbs..... dz. 2 10 2 50 Bleuets 2 " .. " 0 65 0 70 Fraises 2 " .. " 1 55 1 65 Framboises 2 " .. " 1 60 1 75 Pêches 2 " .. " 1 80 1 90 " 3 " .. " 2 70 2 85 Polres 2 " .. " 1 65 2 00 " 3 " .. " 2 20 3 00 Pommes gal..... " 1 90 2 00 " 3 lbs..... " 0 85 0 90 Prunes 2 " .. " 1 65 1 90</p> <p>Poissons.</p> <p>Anchois..... dz. 3 25 0 00 Anchois à l'huile..... " 3 25 4 50 Clams 1 lb..... " 1 50 2 00 Harengs marinés..... " 1 50 1 80 Harengs aux Tomates..... " 1 40 1 50 Homards, boîte ronde..... " 2 50 2 60 " plate..... " 2 75 2 85</p>
--	---	--	--

CHOCOLAT EN VENTE PARTOUT.

AGENTS

D. MASSON & CIE, MONTREAL.

CACAO FRY

CHS. LACAILLE & CIE

Epiciers en Gros

IMPORTATEURS DE

Mélasses, Sirops, Fruits Sees,
Thés, Vins, Liqueurs, Sucres,
Etc., Etc.

Spécialité de Vins de Messe de Sicile et Tarragone.

829 rue St-Paul et 14 rue St-Dizier
MONTREAL

FAUCHER & Fils

Importateurs et Marchands-Ferronniers

Bois et Garnitures de Voitures

Fournitures pour Carrossiers et Forge-
rons, telles que Fer en barres, Acier,
Charbon de forge, Peintures,
Vernis, etc.

Nos. 796 à 802, Rue Craig,
MONTREAL.

Téléphone 576

HIRAM JOHNSON

IMPORTATEUR & EXPORTATEUR

FABRICANT EN GROS DE TOUTES SORTES DE

FOURRURES

pour Hommes, Dames et En-
fants. Capots, Colletteries,
Manteaux, Robes. Et fait
aussi une spécialité de l'ex-
portation des Peaux. Le plus
haut prix du marché vous
sera payé pour toutes sortes
de Pelletteries crues.
N.B.—Le plus haut prix
payé pour cire en pain et
racine de Ginseng.



494 Rue St-Paul, Montréal.

NOS CONDITIONS SONT PLUS QUE RAISONNABLES.

CHAUSSURES D'AUTOMNE

NOS PRIX DEFIENT LA COMPETITION.

Nos chaussures—produit des meilleures manufactures du pays—faites sur les formes les plus nouvelles et d'après les procédés les plus récents, excellent sous le rapport de l'élégance, de la durabilité et du confort. Aucune chaussure n'est plus conforme au pied. Notre stock considérable et très varié offre un choix sans précédent, soit dans les chaussures fines ou de travail.

JACQUES - CARTIER **CLAQUES** **GOODYEARS PATENT**

Nous faisons de cette marchandise une grande spécialité de notre commerce et nous pouvons remplir n'importe quelle commande sur réception, car nous tenons toujours plein stock! Si vous ne pouvez venir, donnez votre commande, écrivez-nous et notre voyageur ira vous montrer des échantillons. Les commandes par la malle reçoivent toute notre attention et nous expédions les marchandises promptement.

J. H. BEGIN, 121 rue St-Joseph, QUEBEC

PRIX COURANTS.—MONTREAL, 23 SEPTEMBRE 1897.

Huitres, 1 lb.....dz.	1 30	1 40
" 2 ".....dz.	2 20	2 40
Maquereau.....dz.	1 30	1 40
Sardines 1/2 françaises,bte.	0 08	0 25
" 1/2 ".....dz.	6 16	0 35
Sardines Royan à la		
Vatel.....dz.	0 00	0 15
Sardines Royan à la		
Borde-laise.....dz.	0 00	0 15
Saumon boîte ronde, dz.	1 12 1/2	1 45
" plate.....dz.	1 50	1 75
Smelts (Eperlans).....dz.	0 50	0 00
Thon à la Vatel, jarre.	0 00	0 27 1/2

Specialites de W. Clark.

Canistres carres.

Boeuf, can. 1 lb. 24 à la c.....dz.	1 10	
" 2 " 12 ".....dz.	2 00	
" 6 " 12 ".....dz.	6 60	
" 14 " 6 ".....dz.	14 30	
Jambon " 1 " 24 ".....dz.	1 65	
Pieds de cochon, can. 2 lbs. 12		
à la c.....dz.	2 10	

Canistres ronds.

Boeuf bouilli, can. 1 lb. 24 à la c. dz.	1 10	
" 2 " 12 ".....dz.	2 00	
" 6 " 12 ".....dz.	6 00	
Boeuf fumé " 1 " 24 ".....dz.	2 20	
Lang. de boeuf " 2 " 12 ".....dz.	6 00	
" pr-lunch " 1 " 24 ".....dz.	2 40	
Mouton rôti " 2 " 12 ".....dz.	2 20	
" 6 " 12 ".....dz.	6 00	
Roast Beef " 1 " 24 ".....dz.	1 10	
" 2 " 12 ".....dz.	2 00	
" 6 " 12 ".....dz.	6 00	
Sauc. Camb'ge " 1 " 24 ".....dz.	1 80	
" 2 " 12 ".....dz.	3 25	

Conserves.

Boeuf pot 1/2 lb. 48 à la c.....dz.	0 65	
Binde " 48 ".....dz.	0 65	
Giblet " 48 ".....dz.	0 65	
Jambon " 48 ".....dz.	0 65	
Langue " 48 ".....dz.	0 65	
Poule " 48 ".....dz.	0 65	

Pâtes truffes.

Canard sauv. can. 1/2 lb. 48 à la c. dz.	1 10	
Pendrix " 48 ".....dz.	1 10	
Poule " 48 ".....dz.	1 10	
" et Jambon " 48 ".....dz.	1 10	

Soupes.

Consommé can 1 pte 48 à la c. dz.	1 10	
Giblotte " 48 ".....dz.	1 10	
Julienne " 48 ".....dz.	1 10	
Légumes " 48 ".....dz.	1 10	
Mock Turtle " 48 ".....dz.	1 10	
Mulligatawny " 48 ".....dz.	1 19	
Plum Pudding " 1 lb. 24	2 00	
" " 2 lb. 24	2 50	
Pois can 1 pte 48 ".....dz.	1 10	
Poule " 48 ".....dz.	1 10	
Queue de boeuf " 48 ".....dz.	1 10	
Rognons " 48 ".....dz.	1 10	
Tomates " 48 ".....dz.	1 10	

Viandes en conserve.

Corned Beef, bte 1 lb.....dz.	1 20	1 55
" 2 ".....dz.	2 15	2 60
" 6 ".....dz.	6 75	8 50
" 14 ".....dz.	14 00	18 50
Lang. de porc " 1 ".....dz.	2 65	3 50
" 2 ".....dz.	5 25	6 90
boeuf " 1 1/2 lb.....dz.	0 00	8 25
" 2 ".....dz.	6 75	9 65
" 3 ".....dz.	0 00	14 45
English Brawn ".....dz.	0 00	1 20
Boeuf (chipped dried).....dz.	3 00	3 50
Dinde, bte 1 lb.....dz.	0 00	2 20
Pâtes de fote gras.....dz.	5 25	8 00
Pieds de cochon, bte 1 1/2 lb.	0 00	2 30
Poulets, " 1 lb.....dz.	2 10	2 25

Specialité des Laxenby.

Soupes Real Turtle.....dz.	0 00	9 00
assorties.....dz.	3 00	3 75
des carrées.....dz.	0 00	1 65

Cirages.

Cirages français.....dz.	0 25	0 70
canadiens.....dz.	0 20	0 60

Mines.

Mine Royal Dome.....gr.	1 70	0 00
" James.....gr.	2 40	0 00
Rising Sun large dz.	0 00	0 70
" small ".....dz.	0 00	0 40
Sunbeam large ".....dz.	0 00	0 70
" small ".....dz.	0 00	0 35
Silverine, grande.....dz.	0 00	0 75

Vernis.

Vernis à harnais.....gal.	0 00	1 80
".....gal.	1 10	1 20
à tuyaux.....gal.	0 00	0 90
Parisien.....dz.	0 70	0 75
Royal polish.....dz.	0 00	1 25

Drogues et Produits Chimiques.

Acide carbol.que.....lb.	0 30	0 40
" citrique.....lb.	0 50	0 55
" oxalique.....lb.	0 10	0 12
" tartrique.....lb.	0 33	0 35
Aloès du Cap.....lb.	0 14	0 15
Alun.....lb.	0 01 1/2	0 03
Bicarbonate de Soude bri.	2 45	2 75
Bichrom. de potasse.....lb.	0 10	0 12
Bleu (carré).....lb.	0 10	0 16
Borax raffiné.....lb.	0 08	0 08
Bromure de potasse.....lb.	0 55	0 60
Campfire américain.....lb.	0 80	0 90
" anglais.....lb.	0 85	0 95
Cendres de soude.....lb.	0 01 1/2	0 02
Chlorure de chaux.....lb.	0 02 1/2	0 05
" de potasse.....lb.	0 23	0 25
Couperose.....100 lbs	0 50	1 00
Crème de tartre.....lb.	0 25	0 25
Extrait de Campêche.....lb.	0 10	0 11
" en paquets.....lb.	0 12	0 14
Gélatine en feuilles.....lb.	0 35	0 50
Glycérine.....lb.	0 17	0 22
Gomme arabique.....lb.	0 50	1 25
Gomme épinette.....lb.	0 00	0 25
Indigo Bengale.....lb.	1 50	1 75
Résine.....lb.	0 60	0 80
Iodure de potasse.....lb.	4 00	4 25
Opium.....lb.	4 50	4 75
Phosphore.....lb.	0 60	0 75
Résine (280 lbs).....lb.	2 75	5 00
Salpêtre.....lb.	0 05	0 07 1/2
Sels d'Epsom.....100 lbs	1 50	3 00
Soda caustique 80°.....lb.	1 75	2 00
" 70°.....lb.	2 00	2 25
" à lave.....lb.	0 00	0 75
" à pâte.....bri.	0 00	2 50
Soufre poudre.....lb.	0 01 1/2	0 03
" balons.....lb.	0 01 1/2	0 03
" rock, sacs. 100 lbs.....lb.	1 50	2 00
Strychnine.....oz.	0 90	1 00
Sulfate de cuivre.....lb.	0 04 1/2	0 05 1/2
" de morphine.....lb.	1 90	2 00
" de quinine.....oz.	0 40	0 45
Sumac.....tonne.	55 00	65 00
Vert de Paris.....lb.	0 14	0 17
Vitriol.....lb.	0 04 1/2	0 06 1/2

Eaux Minérales.

Carabana.....cse.	10 50	
Hunyadi Matyas.....cse.	6 00	
Pouques St-Leger.....cse.	10 50	
St-Galmier qts. (source Badoit).....cse.	6 00	
" pts.....cse.	7 50	
Vichy Célestins, Grande Grille.....cse.	10 00	
" Hospital, Hauterive.....cse.	10 00	
" St-Louis.....cse.	00	

Epices pures.

Allspice, moulu.....lb.	0 13	0 15
Cannelle moulu.....lb.	0 15	0 18
" en nattes.....lb.	0 12	0 14
Clous de girofle.....lb.	0 11	0 17
" ronds.....lb.	0 08	0 10
Gingembre moulu.....lb.	0 20	0 25
" racines.....lb.	0 10	0 28
Macis moulu.....lb.	0 00	0 90
Mixed Spice moulu Tin		
1 oz.....lb.	0 42	0 45
Muscade blanche.....lb.	0 40	0 55
" non blanche.....lb.	0 60	0 70
Piment (clous ronds).....lb.	0 09	0 10
Polvre blanc, rond.....lb.	0 10	0 12
" moulu.....lb.	0 15	0 18
" noir, rond.....lb.	0 07 1/2	0 08
" moulu.....lb.	0 00	0 12
Whole Pickle Spice.....lb.	0 15	0 20

Fruits secs.

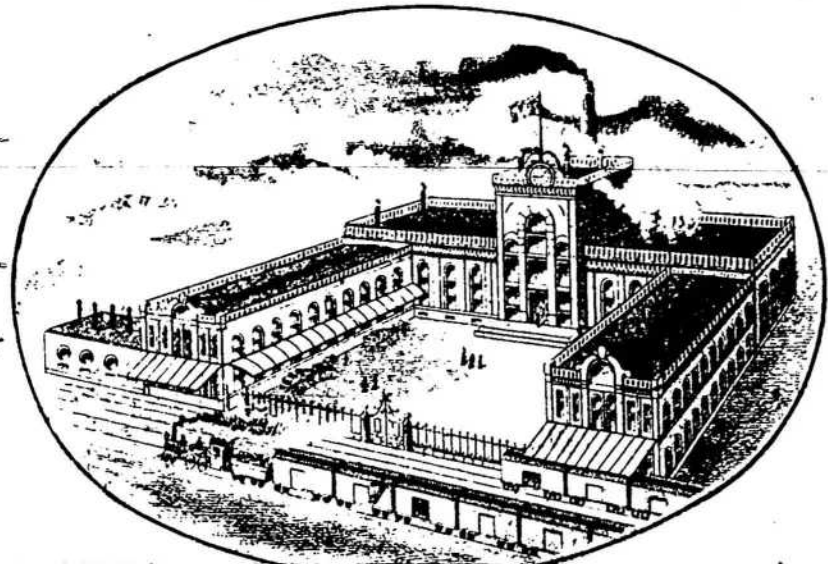
Abricots Calif.....lb.	0 13	0 15
Amandes 1/2 molles.....lb.	0 09	0 10
" molles.....lb.	0 09 1/2	0 12
Tarragon.....lb.	0 18	0 20
Amand amères (calées).....lb.	0 40	0 45
" écailées Jordan.....lb.	0 00	0 35
Dattes en boîtes.....lb.	0 05 1/2	0 06 1/2
Figues sèches en boîtes.....lb.	0 07	0 10
" en sac.....lb.	0 03 1/2	0 04
Nectarines Californie.....lb.	0 09	0 10
Noisettes (Avelines).....lb.	0 00	0 00
Noix Marbot.....lb.	0 09 1/2	0 11
" Grenoble.....lb.	0 11	0 12
" écailées.....lb.	0 18	0 19
Noix du Brésil.....lb.	0 09	0 10
" Pecan.....lb.	0 09	0 11
" polles.....lb.	0 10	0 14
Peanuts rôtis (arach).....lb.	0 06	0 08
Pêches Californie.....lb.	0 08	0 10
Poires.....lb.	0 09	0 10
Pommes sèches.....lb.	0 04 1/2	0 05
Pommes évanouies.....lb.	0 06 1/2	0 07
Pruniaux Bordoaux.....lb.	0 03 1/2	0 06
" Bonite.....lb.	0 06	0 07 1/2
" Californie.....lb.	0 09	0 10
Raisins Calif. 3 cour.....lb.	0 09	0 07 1/2
" 4 ".....lb.	0 08	0 09
Corinthe Provinciales.....lb.	0 00	0 00
" Philtras.....lb.	0 00	0 00
" Patras.....lb.	0 00	0 00
" Vostizas.....lb.	0 07	0 08
Malaga Loose Muscat,bte.....lb.	0 00	0 00
" London Layers.....lb.	0 00	0 00
" Black Baskets.....lb.	0 00	0 00
" Connosseur.....lb.	0 00	0 00
" Cluster.....lb.	0 00	0 00
" Buckingham.....lb.	3 75	4 00

BRASSERIE D'UNION DE MONTREAL..

(UNION BREWING CO. OF MONTREAL)

Capital limité - \$500.000 :- \$350,000 d'Actions émises

Actionnaires exclusifs : Les Marchands de Liqueurs Licenciés, Hôteliers et Epiciers.



Les actions du promoteur vendues à 50% de la valeur au pair pour aujourd'hui.

L'on ne vend pas moins de dix actions de \$10.00 au pair pour \$5.00 l'action, soit \$50.00.

Correspondance pour l'achat des actions respectueusement sollicitée.

Nulle personne autre que M. Jos. Boulard, n'est autorisé à la vente des actions du promoteur.

Ces actions ne sont vendues que par M. Jos. Boulard, promoteur, aux bureaux:

71A RUE ST-JACQUES, MONTREAL, Chambre 10. PRENEZ L'ELLEVATEUR

ALBERT RATEL, Sec.-Trésorier.

JOSEPH BOULARD, Promoteur.

ARCHITECTES ET MESUREURS

V. LACOMBE, 897, Ste-Catherine

GAMELIN & HUOT, 58 St-Jacques

PLOMBIERS ET COUVREURS

E. DOUVILLE, 137B rue St-Urbain

La Construction

Contrats donnés pendant la semaine terminée le 18 sept 1897.

Chez C. St Jean, architecte, rue St Jacques, No 180. Réparations et décorations de l'église St Sébastien. P. Boileau & Frères, entrepreneurs pour le tout.

NOTES

MM. Fournier et Benoit, architectes, au No 17 Côte de la Place d'Armes, sont à préparer les plan et devis pour une bâtisse à 3 étages formant une allonge au grand Central Hotel de Sherbrooke.

VENTES PAR LE SHÉRIF.

Du 28 septembre au 5 octobre 1897.

DISTRICT DE MONTREAL

Thomas O. Bulmer vs Charles Irvine. Westmount—Les lots 208-68a, 69a, 70a, 71a et 71b situés rue Dorchester. Vente le 28 sept., à 10h. a.m., au bureau du shérif à Montréal.

Joseph Simard vs N. B. Desmartheau. St Laurent—La partie du lot 102 contenant 3 arpents de front. Vente le 2 oct., à 11h. a.m., à la porte de l'église paroissiale.

DISTRICT DE TERREBONNE.

La Corporation du Collège St Laurent vs Charles Gagnon et al. Ste Anne des Plaines — 1o Une terre désignée sous le No 77, avec bâtisses situées à Ste Anne des Plaines. 2o Une terre située à St Louis de Terrebonne, désignée sous les Nos 450 et 451.

Vente le 2 oct., à 10 h. a. m., à la porte de l'église de Ste Anne des Plaines pour le lot de cette paroisse et le même jour à 2 h. p. m., à la porte de l'église de St Louis de Terrebonne pour les lots de cette paroisse.

Louise B. Lafleur vs Jérémie Despatie. Ste Adèle — Une terre située au 1er rang, désignée sous le No 23, avec bâtisses.

Vente le 1er oct., à 11 h. a. m., à la porte de l'église paroissiale.

DISTRICT DE JOLIETTE

Pierre Rondeau vs Julien Brouillette. St Norbert—Le lot 104 contenant 15 perches avec bâtisses. Vente le 2 octobre à 10 h. a. m. à la porte de l'église paroissiale.

John Bostwick et al vs Michel Desmarais

St-Elizabeth—1o Le lot 410 contenant 85 arpents avec bâtisses, 2o Les lots 495 et 496 contenant 36 arpents avec bâtisses.

Vente le 4 octobre, à 10 h. a. m., à la porte de l'église paroissiale.

DISTRICT DE QUÉBEC

Etienne Paris vs Vve Michel Bourassa. St Joseph de Lévis — Le lot 125 étant un emplacement avec bâtisses. Vente le 29 septembre à 10h. a.m., à la porte de l'église paroissiale.

La Cité de Québec vs Louis Auguste Gamache.

Québec—Partie du lot 798 de St Saverie situé rue Durocher. Sujette à une rente.

Vente le 28 septembre, à 10 h. a. m., au bureau du shérif.

DISTRICT DE BEAUCÉ

Ernest Houde vs Agnès Beaucher dit Morency et vir

St-Benoit Labre—Le lot 25b du 6e rang contenant 95 acres avec bâtisses.

Vente le 28 septembre à midi à la porte de l'église paroissiale.

DISTRICT DE GASPÉ

Chs. R. Collas & Co. vs Dame Joséphine Denis et vir.

Paspébiac — Le lot 17 contenant 16½ acres avec bâtisses.

Vente le 4 octobre, à 11 h. a. m., au bureau d'enregistrement à New Carlisle.

DISTRICT DE RIMOUSKI

Louis Levesque vs Joseph Levesque, fils de Pierre

St Anaclet — 1o Le lot 17 du 7e rang, avec bâtisses.

2o Le lot 10, du 8e rang. Vente le 28 septembre, à 10h. a.m., au bureau d'enregistrement à Rimouski.

DISTRICT DES TROIS-RIVIERES

Stanislas Thérien vs Edmond Dupont esqual et al

Ste-Monique—Les 4/12 indivis du lot 382 contenant 6 arpents de front avec bâtisses.

Vente le 28 septembre, à 10 h. a. m. à la porte de l'église paroissiale.

DISTRICT DE ST. FRANÇOIS

Frederick Cruikshanks vs Harry F. Goff.

Cookshire — La partie du 11-44 du 8e rang avec bâtisses.

Vente le 2 octobre, à 11 h. a. m., à la porte de l'église paroissiale.

UN PEU DE TOUT

Une dépêche de St Jean confirme les premières nouvelles d'une mauvaise saison de pêche, sur les côtes Labrador. On craint une grande misère au Labrador cette automne et l'hiver prochain, d'autant plus qu'avec la rareté du poisson les prix sont très bas sur les marchés étrangers.

M. A. Girard a récemment signalé à la Société nationale d'agriculture l'arrivée à Paris de lait venant du Danemark et refroidi en partie. On réduit à l'état de glace 50 0/0 environ du lait, puis on le scelle dans des bidons de 110 gallons. Au moment de l'ouverture, on fait dégeler; le lait reprend ses qualités premières. M. Ringelan a opéré l'ouverture d'un bidon de lait trait le 15 juin, dont la moitié gelée le 16 juin. Le bidon était le 17 expédié de Copenhague; il arrivait à Paris le 21 juin. Le 24 il était à la station d'essai de machines. A la partie supérieure, un amas de glaçons; au-dessous, le lait se trouvait à l'état normal à 32 degrés Fahr. sans barattage. Le lait réchauffé a été dégusté; et après 9 jours de voyage, il

s'est présenté à l'état normal. Ce lait a été analysé par M. Lindet, qui y a trouvé 11.80 0/0 de matières sèches. Le procédé est donc pratiqué et deux usines existent actuellement en Danemark. La dépense ne s'élève pas à plus d'un centin par gallon.

Il y a des vaches dont le lait ne donne pas de beurre. Et quand ce lait se trouve mêlé à celui des autres vaches, le rendement de ce dernier en beurre diminue et devient de mauvaise qualité.

On a donc quelquefois intérêt à essayer séparément le lait de chacune des bêtes laitières d'une étable, afin de savoir quelle est ou quelles sont celles qui gâtent le lait des autres. Il y a probablement bien des fermiers possédant, sans le savoir, une bête dont le lait ne donne pas de beurre. Et c'est peut-être à ce défaut matériel que se rapportent, dans certains pays, les contes des ménagères qui attribuent leurs déceptions à quelque cause surnaturelle, comme, par exemple, à des sorciers.

Un vétérinaire belge traite les vaches dont le lait ne donne pas de beurre avec deux onces de sulfure d'antimoine 3 onces de graines de coriandre, le tout pulvérisé et mêlé à du fromage mou.

Il administre ce mélange en trois fois trois jours de suite, pendant que la vache est à jeun. De plus, aussitôt le remède absorbé, il fait encore avaler à la bête un mélange d'une demi-pinte de vinaigre, d'une pinte d'eau et d'une poignée de sel.

Un moteur à ammoniacque imaginé par M. MacMahon, ancien ingénieur de la marine américaine, a été soumis tout récemment aux Etats-Unis à des essais qui ont donné des résultats assez concluants.

On sait que l'ammoniacque anhydre a la propriété d'entrer en ébullition à la pression atmosphérique et à la température de 92.5° Fahr., et qu'il suffit de chauffer modérément ce liquide pour obtenir une augmentation de pression très rapide.

C'est sur ces propriétés que M. MacMahon s'est basé pour établir son moteur.

En chauffant l'ammoniacque liquide à 80.6° Fahr., on obtient de la vapeur ayant une pression de 10,5 As, laquelle vapeur agit dans les cylindres de la même façon que celle de l'eau. Seulement, au lieu de s'échapper dans l'air après son action, comme cela a lieu dans les locomotives, ou de se rendre dans un condenseur analogue à ceux des machines marines et autres, la vapeur d'ammoniacque est tout simplement recueillie dans un réservoir contenant de l'eau qui la dissout et l'absorbe dans une proportion égale à 1700 fois son volume.

Le réservoir qui reçoit la vapeur d'évacuation entoure le réservoir à ammoniacque de telle sorte qu'il n'y a pas, ou presque pas, de chaleur perdue.

Si, comme on l'affirme, la perte d'ammoniacque par les fuites n'atteint que 10 p.c., en toute une année, tandis que les frais de vaporisation et de dissolution ne s'élèveraient qu'à 2c par voiture-kilomètre, il sera facile de prévoir les chances d'avenir offertes par le nouveau moteur, en admettant, toutefois, que l'emploi de l'ammoniacque ne soit pas accompagné des multiples difficultés qui ont fait rejeter l'éther et le chloroforme vers 1855, le sulfure de carbone vers 1884, voire l'ammoniacque, lui-même, vers 1866.

BOIS DE CONSTRUCTION

FELIX DANSEREAU
MARCHAND DE BOIS DE SCIAGE
819 Rue ONTARIO, (Coin Parthenais)
Tél. Bell No 0212. MONTREAL.
T. PREFONTAINE H. BOURGOUIN

T. PREFONTAINE & CIE
Bois de Sciage et de Charpente
GROS ET DETAIL
Bureau: coin des rues NAPOLKON ET TRACY
STE-CUNEGONDE

Clos à bois, le long du Canal Lachine, des deux côtés. Téléphone Bell 8111, Montréal.
Spécialité: Bois préparés de toutes façons, assortis par longueurs et largeurs en grande quantité

— TÉLÉPHONE 368

John A. Bulmer & Co.
BOIS DE SERVICE
EN GROS ET EN DETAIL

Les entrepreneurs et autres trouveront à nos clos toutes espèces de Bois Francs, ainsi que le Pin, l'Épinette, la Pruche, Lattes, Etc.
Une de nos spécialités est l'Érable préparée pour plancher.

CLOS:

Coin rues St-Charles Borromée et Dorchester, et au Canal, pied de la rue Guy.

BUREAU CENTRAL:

No 571, RUE DORCHESTER

A VENDRE

TERMES FACILES

La Bâtisse faisant le coin des rues
St-Gabriel et Ste-Thérèse,

ET PORTANT LES NUMÉROS CIVIQUES:

25, RUE ST-GABRIEL,
25, RUE STE-THERESE

Revenus: \$1000 par année.

S'adresser à R. LIONAIS.

Chambre 401 Bâtisse New York Life.

Montreal College

Place d'Armes, Montréal.

Cette institution est une des mieux organisées du pays. Le programme comprend: la tenue des livres, l'arithmétique, la calligraphie, la correspondance, le droit commercial, la sténographie (dans les deux langues), la clavographie, l'anglais, les français, la préparation aux examens du service civil, etc. Les cours du jour recommenceront LUNDI, le 23 AOUT. L'enseignement se fait en anglais par des professeurs d'expérience. Un cours préparatoire est annexé au Collège. Salles spéciales pour dames. Demandez le prospectus. (Téléphone 809).

GAZA & LORD, DIRECTEURS

Classes Privées du Soir

Montreal Business College

COIN CARRE VICTORIA ET RUE CRAIC

Les LUNDIS, MERCREDIS et VENDREDIS
COMMENÇANT LE 27 SEPTEMBRE

Instruction commerciale complète, Sténographie, Clavographie, Anglais, Français et Service Civil.
Ecrivez pour, téléphonez au No 2900, ou venez chercher des prospectus.

J. D. DAVIS, Principal.

ARCHITECTES ET INGENIEURS

L. Z. GAUTHIER

Ci-devant de la société Roy & Gauthier

Tel. Bell 2287 ... Architecte et Evalueur

180, St-Jacques. Bâtisse Banque d'Épargne,
Élèveur, 3me étage. Chambre 7

L. R. MONTBRIAND

ARCHITECTE et MESUREUR

230 - RUE ST. ANDRÉ - 230

MONTREAL.

Joseph Perrault. Simon Lesage.
PERRAULT & LESAGE
Architectes et Ingénieurs

17, Cote de la Place d'Armes.

Téléphone Bell, 1889.

Spécialité: Evaluation pour Expropriation.

J. B. RESTHER & FILS

ARCHITECTES,

Chambre 13 | Bâtisse "Impérial"

107 rue ST-JACQUES, - Montréal

Téléphone 1800.

VICTOR ROY & ALP. CONTENT,

Architectes et Évalueurs.

No. 151, Rue Saint-Jacques

CHAMBRE 4

Élèveur. Téléphone 2113.

J. EMILE VANIER,

Ancien élève de l'École Polytechnique, Ingénieur Civil et
Arpenteur --- No 107 rue St-Jacques

En face du Carre de la Place d'Armes, Montréal.
Je charge de plans de ponts, aqueducs, égouts, de
tracés de chemins de fer et routes, d'arpentages
publiques et particuliers, de demandes de brevets
d'invention, etc. Téléphone No 1800.

E. L. de la VALLEE & Cie

Ingénieurs Civils et Entrepreneurs

17 Cote de la Place d'Armes. - MONTREAL.

Travaux Municipaux, Etude et Installation de
Distribution d'Eau, Ponts, Etc.

J. B. LAMONTAGNE, Architecte et
Mesureur.

1216, RUE DE MONTIGNY

Albt Mesnard. TEL. BELL 2452. Théo. Daoust.

Mesnard & Daoust

ARCHITECTES MEMBRES A.A.P.Q.

103, RUE ST FRANÇOIS XAVIER, MONTREAL

Bâtisse du Séminaire

DEMANDEZ
LE CATALOGUE
H.W. PETRIE
DE
MACHINES NEUVES ET 2^{DE}
TORONTO CANADA.

R. WILSON SMITH

COURTIER EN
DEBENTURES



Débetures Municipales, des Gouvernements et des Chemins de Fer achetées et vendues. Débetures de premier ordre pour placements de fonds en fidé-dépôts toujours en mains.

Bâtisse Standard Life,

151 rue St-Jacques, Montréal

Ventes enregistrées de Montréal.

Pendant la semaine terminée le 18 sept. 1897

MONTREAL EST

QUARTIER ST-JACQUES.

Rue Mentana. Lot 1207-147, 148 à 150, 152, terrains 24 x 94, supr 2256 chacun, vacants. La Succession Emery Tessier dit Lavigne et al à Eu èbe Roy; \$4,500 [44465].

Rue St André, Nos 267 à 273. Lot 799 avec maison en brique, terrain 154 d'un côté, 157 de l'autre x 174 3, supr 27096. Lucien A. Bernard à Charles Desjardins; \$20,570 [44488].

Ave Albina. Lot 1200-20, 21, terrains 30 x 100 chacun, vacants. The Protestant Board of School Commissioners à Anastasie Poissant, épouse de Adolphe Duerrault; \$3,112.50 [44496].

Rue Labelle, Nos 33 & 35. Lot 478 avec maison en bois, terrain 40 x 74. F. X. Lavigneur et al à Téléphore St Germain; \$1,150 [44507].

Rue Labelle, Nos 33 et 35 Lot 478 avec maison en bois, terrain 40 x 74. Téléphore St Germain à F. X. Lavigneur; \$1,150 [44508].

QUARTIER ST-LAURENT

Ave du Parc Lot 44 26, terrain 27 x 136 vacant. Robert Smart, jr, à Frédéric Forget dit Dépatie; \$3,250 [44477].

QUARTIER ST-LOUIS.

Rue Lagachetière, Nos 534 et 536. Lot 84 avec maison en bois, terrain 26 10 x irrég, supr 1808. Anthony Loftus à Michael Guérin; \$4,651 [44471].

Rue Roy, Nos 228 à 232. Lot pt 903-12 pt 903-13 à 15 avec maison en brique, terrain 31 x 87. François Xavier Ras-toul à Albert E. Shippel; \$3 500 [44492].

Rue Cadieux, No 161. Lot 327-7 avec maison en brique, terrain 20 10 d'un côté 16.6 de l'autre x 79, supr 1513 Le Shérif de Montréal à Benjamin T. Holdbrook; \$400 [44498].

Rue Cadieux, No 163. Lot 327-6 avec maison en brique, terrain 21 x 79. Le Shérif de Montréal à Benjamin T Holdbrook; \$1,950 [44500].

Rue Sherbrooke Lot 858, 859-a à d, 859-b et i, 859-l avec maison d'école en pierre, terrain supr 19700. Le Shérif de Montréal à Henry E. Hart; \$15,000 [44512].

QUARTIER STE-MARIE

Rue Mathieu, Nos 273 à 279. Lot pt S. E. 632-4 & 5, pt N. E. 632-16 avec maison en brique, terrain irrég, supr 2280 Marie Louise Flavie Aubry Vve de Médard Morette à Philomène Terrien Vve de Gabriel Bélanger; \$80 [44461].

MONTREAL OUEST

QUARTIER ST ANTOINE

Rue Osborn, No 76. Lot pt N. E. 656 avec maison en pierre et brique, terrain 20 x 92 6 d'un côté et 91.6 de l'autre, supr 1792 Thomas A. Lyoch à Richard B. Angus et Thos. G. Shaughnessy; \$7,500 [180045].

Rue Stanley. Lot pt 1461-16, terrain 21 6 x 76.9, supr 1650 vacant. Reid Taylor à Joseph R. Fair; \$2,062.50 [130050].

Rue Drummond, No 175 Lot 1/2 S. E. 165 avec maison en pierre et brique, terrain 20 x 123. La Succession Thomas M. Taylor à Peter McCoy Clark; \$10,500 [130069].

Rue Drummond, No 175. Lot 1/2 S. E. 1465 avec maison en pierre et brique, terrain 20 x 123. Peter McCoy Clark à

Dame Amélie E. Blgrave épouse de John A. Tees; \$10,500 [130070].
Rue Guy. Lot pt N. 1686, terrain 75 x 186 vacant. Wm Strachan et Wm Mann à Adolphe Lebeau & Cie; \$19,181 25 [130071].

HOCHELAGA ET JACQUES-CARTIER

QUARTIER ST DENIS

Rue Huntley. Lot N. 8-467, terrain 25 x 100. H. V. Meredith à Alphonse Bergeron; \$187.50 [68915].

Rue St André. Lot 325-101 et 102, terrain 25 x 94 chacun, vacants. Isaie Préfontaine à Stanislas Dusablon alias Layer; \$1,000 [68929].

Rue Durham. Lot 339-41, terrain 28 x 91 supr 2366. Huntley Redpath Drummond à Wilbrod Girardeau; \$350 [68963].

Rue St André. Lot 7-458, terrain 25 x 87 supr 2175. H. V. Meredith à O. Edmond Massay; \$163.13 [68965].

Rue Boyer. Lot 5-401, terrain 25 x 114, supr 2850. The Amherst Park Land Co. à Joseph Edouard Tardif; \$213 75 [68971].

QUARTIER ST GABRIEL

Rue Knox, Nos 230 et 232. Lot 3399-128 avec maison en brique, terrain 22 x 71. The Montreal Loan & Mortgage Co. à Joseph Demers; \$650 [68943].

QUARTIER ST JEAN-BAPTISTE

Rue Chambord. Lot 6-139 et 138, terrain 24 x 70 chacun vacants. Rémi Gohier & Fils et Ths. Gauthier à Rose de Lima Bousquet épouse de Louis Paquette; \$1,532.91 [68933].

Ave Duluth, Nos 409 à 427 et rue Mitcheson Nos 60 à 82. Lot 438, 439, 440 avec maison en pierre, terrain 117 x 67 supr 7839. Charles Desjardins à Lucien Arsène Bernard; \$35,000 [68935].

Rue Berri. Lot 15-270, terrain 20 x 70 vacant. Odion Vanier à Joseph Ferron; \$700 [68945].

Ave Laval, No 478. Lot 15 1073 et 1074 avec maison en construction, terrain 40 x 70, supr 2800. Eusèbe Roy à La Succ. Emery Tessier dit Lavigne et al; \$4,500 [68974].

Ave Laval, Nos 510 et 512. Lot 15-1162 avec maison en brique, terrain 20 x 70. Joseph Antoine L'Heureux à Emma Maisonneuve épouse de Stanislas Paquette; \$2,100 [68975].

MILE END

Rue St Dominique. Lot S 130-5, terrain 20 x 83 vacant. Alcide Paquette à Joséphine Appolinaire Delisle; \$550 [68985].

MONTREAL-ANNEXE.

Rue Waverley. Lot 11-651 à 658, 728, 729, 730 et 795, 9 terrains 50 x 88 et 2 do 32 x 88. The Montréal Investment & Freehold Co à Farquhar Robertson; \$2,072 02 [69012].

Rue St Laurent. Lot 11-282 à 285 et pt S. E. 11-286 avec moulin à scie, etc., 4 terrains 25 x 80 et 1 do 10 x 80. Le Shérif de Montréal à Philomène Neveu épouse de Israël Charbonneau; \$1,325 [68944].

Rue St George. Lot 11-917 et 925, terrains 50 x 83 1 pour le 1er et 50 x 86 7 pour le 2ème, vacants. The Montreal Investment & Freehold Co. à Archibald Denny, moyennant bonnes et valables considérations [68959].

Rue St Laurent. Lot 11-1137, terrain 50 x 84 vacant. The Montréal Investment & Freehold Co à Elle Pénéveau; \$700 [68999].

STE-CUNEGONDE.

Rue Richelleu, Nos 288 à 294. Lot 603 et 606 avec maison en brique, terrain 80 x 80. Anastasie Poissant épouse de Adol.

ENTREPRENEURS
JOS. BINETTE
Constructeur-General
398 RUE ST-JACQUES.

J. A. BOYER, ENTREPRENEUR
REPARATIONS EN TOUS GENRES
185 & 187, ST-CHAS-BORROME
Tel. Bell 7120. Tel des Marchands 10

A. CHENEVERT & CIE, ENTREPRENEURS
Spécialité d'Escaliers et réparations de tous genres.
Atelier: 77 RUE CRAIG | Résidence: 18 AVE PAPINEAU

Résidence: 583 et 585 St-André. Tel. Bell 6103
COUVRETTE & FILS
Entrepreneurs Menuisiers et Charpentiers
ATELIERS: — No 80 RUE BERARD

HORMIDAS CONTANT
CONTRACTEUR - PLATRIER
290 RUE BEAUDRY
TEL. BELL 7177. DES MARCHANDS 90.

D. HOULE, ENTREPRENEUR
Menuisier - Charpentier.
Ateliers: 142 ST-CHAS.-BORROME. | Résidence Privée: 203 AVENUE LAVAL. 6. 18.

L. M. JETTE & FILS, ENTREPRENEURS,
Escaliers, une spécialité.
637 & 639 rue Beaudry Montréal

LABRECQUE & MERCURE,
Entrepreneurs-Menuisiers
37 RUE ST-ANDRE, MONTREAL
Téléphone Bell 6328.

EUG. PAQUIN, ENTREPRENEUR
CHARPENTIER - MENUISIER,
Réparé de toute sorte à des prix défiant toute compétition
No. 1 Rue Calumet, Ste-Cunégonde.

ETIENNE ROBERT & FRERE
Contracteurs: en: Général
465, RUE ST-ANDRE

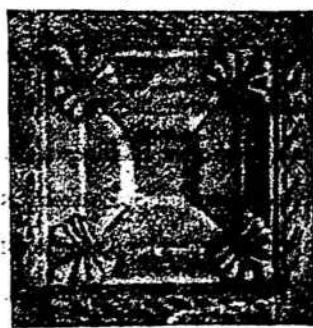
J. SAUVAGEAU,
ENTREPRENEUR, REPARATIONS DE TOUS GENRES.
110 rue St-Dominique, - Montréal.

ARISTIDE BELAIR, CONTRACTEUR
GENERAL
161, Av. Pie IX, Ville de Maisonneuve

WILFRID MERCIER
Entrepreneur Charpentier - Menuisier
194, RUE ST-ANDRE, MONTREAL.
Toute entreprise ou réparation exécutées à court délai.

W. D. RUFANGE Entrepreneur peintre de maisons, d'enseignes, décorateur, imitateur, tapissier vitrier et blanchisseur
ATELIER: 105 ST-AUGUSTIN, ST-HENRI. | Résidence: 109, St-Augustin.

J. BENJ. DAGENAIS
ENTREPRENEUR
No 210, rue Guy, Montréal.



En entrep. Bardoaux, Brique pressée, en fer, etc. Représentant The Pedlar Metal Roofing Co., Oshawa, Ont. Tel Bell 8118

C. H. LETOURNEUX, prés. C. LETOURNEUX, vice-prés. J. LETOURNEUX, sec.-tr.
LETOURNEUX, FILS & CIE, Lim., MARCHANDS - FERRONNIERS
Nos. 259, 281, 283 ET 285 RUE SAINT-PAUL, MONTREAL.

PLOMBISERS ET COUVREURS
M. BONIN PLOMBIER ET COUVREUR
1186, RUE ONTARIO
Tout ouvrage exécuté avec soin et à des prix défiant toute compétition.

L. GIRARD & CIE Ferblantiers Plombiers Couvreurs
Spécialité: Corniche en tôle galvanisée
Tél. BELL 6329. 360, ST-LAURENT

L. LAPIERRE, PLOMBIER ET POSEUR D'APPAREILS A GAZ ET A EAU CHAUDE, FERBLANTIER ET COUVREUR.
100 rue St-Henri, coin St-Aurice, Montréal.

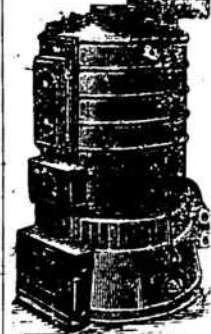
V. LAPOINTE & CIE, Ferblantiers, Plombiers et Couvreurs.
NO 1151, RUE ONTARIO
Réparations en tous genres. Prix modérés.

T. POULIOT Ferblantier, Plombier et Couvreur. Poseur d'Appareils à Gaz et à Eau Chaudes.
No. 226 RUE CRAIG. MONTREAL.

THE JAMES ROBERTSON CO., MARCHANDS DE METAUX,
FABRICANTS DE TUYAUX EN PLOMB,
Coudes en plomb comprimé, Plomb de chasse, Mat. Blanc de plomb. Spécialité de l'enveloppe des Fils Electriques avec du plomb; aussi Scies rondes, Scies à moulins, Godendards et autres seies.
Bureaux: 144 rue William,
Usines: coin rues William et Dalhousie, MONTREAL.

A. BLAIS, PLOMBIER SANITAIRE ET COUVREUR
Poseur d'Appareils à Chauffage.
Fabricant de Corniches en tôle galvanisée.
STE-ANNE DE BELLEVUE, Q.
TELEPHONE BELL 7012

A. DEMERS & CIE
CI-DEVANT
DRAPEAU, SAVIGNAC & CIE
PLOMBIERS
Couvreurs, Poseurs d'Appareils à Gaz et à Vapeur, Electriciens, Etc.



Spécialité pour la pose des Appareils de Chauffage de toutes sortes.
Votre patronage est respectueusement sollicité, et nos prix sont modérés.
No 386, rue St-Laurent
MONTREAL

VICTOR BOHEMIER TEL. MARCH. 568
Manufacturier d'Ornements en Plâtre
No 168, RUE STE-ELISABETH

Propriétaire de Carrières de Granit Rouge, Rose et Gris. Bureau et Atelier: - - - COTE-DES-NEIGES, MONTREAL.
J. BRUNET
Manufacturier et Importateur de MONUMENTS EN MARBRE ET GRANIT, OUVRAGES DE BATISSES, en gros et en détail. Estimations données sur application. Téléphone Bell 4666, connection gratuite pour Montréal.
COTE-DES-NEIGES, MONTREAL

MARBRERIE CANADIENNE
T. ROCHON & FILS
(Successeurs de A. R. Cintré)
Carrelage en Marbre et Mosaïque, Manteaux de Cheminées, Monuments, Tables pour Plombiers et Meubliers. Réparations de tous genres.
36 RUE WINDSOR. Tel. Bell 2973. March. 755.

THEO. DAVID
PEINTRE-DECORATEUR DE MAISONS ET D'ENSEIGNES
Enseignes sur bois, toile, coton, broche, cartes d'annonces, etc. Spécialité: Décorations d'églises, édifices publics, résidences privées.
69, RUE ST-LAURENT, MONTREAL
Entre les rues Vitré et Lagachetière.

Duperrault à Ludger Hamelin ; \$5,500 [68992].

WESTMOUNT

Ave Belmont Place. Lot pt S. E. 1434-178, pt N. O. 1434-177 avec maison en brique, terrain sup 4301. Robert Keford et al à Frederick Handel Barwick ; \$3,500 [69005].

Rue Melbourne. Lot 244-40, terrain sup 5090 vacant. William Paterson à Henry H. Lang ; \$2,545.50 [68913].

Rue Melbourne. Lot 244-41, terrain sup 5008 vacant. George J. Sheppard à Henry H. Lang ; \$2,554 [68912].

Ave Western. Lot 300-7, 301-7, 307-1, 306-13, terrain sup 10848 vacant. Robert Reford et al à George A. Smith ; \$2,121.75 [69014].

Ave Victoria. Lot pt S. O. 215-37, 38-39 avec maison en pierre et brique, terrain sup 7780. Ludger Hamelin à Emélie Anne Trudeau Vve de Joseph Beaudry ; \$20,412.50 [68923].

Ave Argyle. Lot pt 282, terrain sup 37050 vacant. Peter McCoy Clark à La Succ. Mary Redpath Vve de Thos. M. Taylor ; \$12,250 [68970].

ST-HENRI.

Rue St Ferdinand. Lot 1900 à 1905, 1921-1 à 47, terrain sup 116731 vacant. Le Shérif de Montréal à Frank Ross ; \$18,950 et une rente annuelle de \$73.17 [68961].

Rue St Marguerite. Lot pt E. 1778 et 1779, terrain sup 2901 vacant. Hermenegilde Lemay dit Delorme à Romuald Laberge ; \$725.25 [69020].

COTE ST. PAUL

Rue Ross. Lot 3405 96 et 97, terrain sup 2812 chacun. Succ Daniel Hadley à Robert Wood ; \$460 [69006].

Lot 3405-28 et 29, terrain sup 2975 pour le 1er et 2700 pour le 2ème. La Succession Daniel Hadley à Elzéar Tremblay ; \$710 [68920].

Rue Ross. Lot 3405-98 et 99, terrain sup 2812 chacun. La Succ. Daniel Hadley à William Cromarty ; \$460 [68924].

Lot 3425 et pt 3426, terrain sup 6063 pour le 1er. George Edgington à Michael Megan ; \$1,500 [68989].

OUTRÉMONT

Droits dans le lot 22, terrain sup 13 arpents, 12 perches et 162 pieds. Andrew A. McCulloch et al à Jane McCulloch et al ; \$1.00 [68989].

NOTRE-DAME DE GRACES

Lot 65-8 et S. E. 65-9. Ronald McDonald Stephen à Robert Luke Hildreth ; \$1725 [68957].

VERDUN

Lot 3276, terrain sup 3165. Robert Donaldson et al à Lily M. Macaulay épouse de Charles Cushing ; \$900 [68999].

MONTREAL JUNCTION

Ave Prince Albert. Lot 139-304, terrain 50 x 90 vacant. James Armstrong et J. J. Cook à Paul Ogulnick ; \$250 [68955].

Ave Westminster. Lot 140-139, terrain 50 x 88. Le Shérif de Montréal à John M. Kirk ; \$79 [68967].

Ave Gazette. Lot 140-88 et 89 avec maison en brique, terrain 50 x 88 pour le 1er et 27 d'un côté, 70 de l'autre x 88. Thomas Sonne à Catherine Duff épouse de John Keenan ; \$2,291 [68987].

COTE DES NEIGES

Lot 152-27, terrain vacant. George A Smith à Robert Reford et al ; \$750 [69015].

SAULT AUX RECOLLETS

Rue St-André. Lot 488-127b et 128b, terrains 25 x 80 chacun vacants. The Amherst Park Land Co à James O'Bourke ; \$160 [68941].

Rue St Hubert. Lot 489-161, terrain 25 x 92.8 vacant H. V. Meredith à Joseph Fortin ; \$57.82 [68962].

ST LAURENT.

Lot 250 avec maison, etc. terrain sup 1 arpent J. B. Langevin dit Lacroix à Ludger Cousineau ; \$2,500 [69002].

Rue St Charles Boromé. Lot 342-220 et 221, terrains 25 x 124 chacun vacants. La succession George Ross et J. E. de Hertel à William Stenhouse ; \$150 [68903].

Lots 34-47, 48, 49, terrain vacant. Eusèbe Deslongchamps failli à Gaspard Deserres ; \$251.20 [69010].

Lot 641-3-156 à 161. The Montreal Investment & Freehold Co à John Blair \$497.55 [68925].

Lot pt 409, terrain vacant. Rachel Desforges à Edouard Robidoux ; \$500 [68935].

Lot 590 avec maison etc. terrain, sup 50 perches. Théophile Migneron à François Goyer ; \$900 [68942].

Rue St Laurent. Lots 342-42 et 43 terrains 25 x 146 chacun, vacants. La Succ. Geo. Ross et J. E. de Hertel à Thomas A. Lynch ; \$300 [68968].

Lots 465-60 et 61, terrains vacants. Edouard Nadreau à Joseph Bourget ; \$400 [68979].

LACHINE

Lots 178-84, 85 et 86 avec maison etc. Andrew J. Dawes à Charlotte Isabel Routh épouse de Jeffrey Gordon Brock ; \$3,500 [69013].

Lot 229, terrain sup 3465 pieds. Alfred Amesse à J. B. Ethier ; \$675 [68919].

STE ANNE DE BELLEVUE

Lot 49 avec maison, etc. terrain sup 59 arpents 11 perches et 129 pieds. Le Shérif de Montréal à La Succession C. S. Rodier ; \$2,800 [68994].

Ventes d'immeubles par quartiers

Voici les totaux de ventes par quartiers :

St Jacques.....	\$30,482 50
St Laurent.....	3,250 00
St Louis.....	25,501 00
Ste Marie.....	800 00
St Antoine.....	49,743 75
St-Denis.....	1,914 38
St Gabriel.....	650 00
St-Jean-Baptiste.....	43,832 91
Mile End.....	550 00
Montreal Annexe.....	4,097 02
Ste Cunégonde.....	5,500 00
Westmount.....	42,383 75
St Henri.....	19,748 42

\$228,453 73

Les lots à bâtir ont rapporté les prix suivants :

Rue Montana, quartier St Jacques, 39½c le pied.

Ave Albina, quartier St Jacques, 51½c le pied.

Ave du Parc, quartier St Laurent, 88½c le pied.

Rue Stanley, quartier St Antoine, \$1.25 le pied.

Rue Guy, quartier St Antoine, \$1.37½ le pied.

Rue Huntley, quartier St Denis 7½c le pied.

Rue St André, quartier St Denis, 21c et 7½ le pied.

Rue Durham, quartier St Denis, 14½c le pied.

Rue Boyer, quartier St Denis, 7½c l. p. Rue Chambord, quartier St Jean-Baptiste, 45½c le pied.

Rue Berri, quartier St Jean-Baptiste, 50c le pied.

Rue St Dominique, Mile End, 33c le p. Rue Waverley, Montréal Annexe, 4½c le pied.

Rue St Laurent, Montréal Annexe, 17c le pied.

Rue Melbourne, Westmount, 50c le p. Ave Western, Westmount, 19½c le pied.

Ave Argyle, Westmount, 30½c le pied. Rue St Ferdinand, St Henri, 16c le pd.

Rue Ste Marguerite, St Henri, 25c l. p.

PRÊTS ET OBLIGATIONS HYPOTHÉCAIRES

Pendant la semaine terminée le 18 septembre 1897, le montant total des prêts et obligations hypothécaires a été de \$166,847 divisés comme suit, suivant catégories de prêteurs :

Particuliers.....	\$57,847
Successions.....	22,700
Oies de prêts.....	77,300
Assurances.....	9,000
	\$166,847

Les prêts et obligations ont été consentis aux taux de :

- 4½ p. c. pour \$12,700 et \$50,000.
- 5 p. c. pour \$1,000 ; \$1,500 ; \$3,500 ; \$4,500 ; 2 sommes de \$5,000 et \$10,000.
- 5½ p. c. pour \$4,000 et \$9,000.
- Les autres prêts portent 6, 6½, 7, 8, 10 et 15 p. c. d'intérêt.

On a reçu avis au Dept. du Commerce à Ottawa qu'un des navires faisant le trajet de Halifax à la Jamaïque est maintenant pourvu de réfrigérateur. Désormais les exportateurs de beurre et de fromage canadiens pourront expédier ces produits à la Jamaïque et autres îles adjacentes des Antilles, ce qu'ils ne pouvaient faire autrefois par suite des conditions climatiques de ces pays.

PEINTRE DECORATEUR

A BON MARCHÉ

L. Z. MATHIEU....

245 Rue RICHELIEU.

A. VAILLANCOURT,

PEINTRE-DECORATEUR

IMITATIONS, DORURES ENSEIGNES, une spécialité
Atelier : 535, rue St-André, Montréal.

CHS. HENDRICK

2504, rue Ste-Catherine

PEINTRE DE MAISONS ET DECORATEUR

SPECIALITE: Nettoyage de la pierre, et pointage de briques

J. A. ROBILLARD & CIE

MARCHANDS DE BRIQUE et SABLE DE GREVE

COIN NAPOLEON ET CANAL LACHINE

Tel. Marchands 1211. STE-CATHERINE

CAPITAINE TELLIER & CIE

MARCHANDS DE

SABLE DE GREVE

81, rue McCord, Montréal

**Bibliothèque
et Archives
nationales**

Québec 

Le Prix Courant

Page(s) manquante(s)