

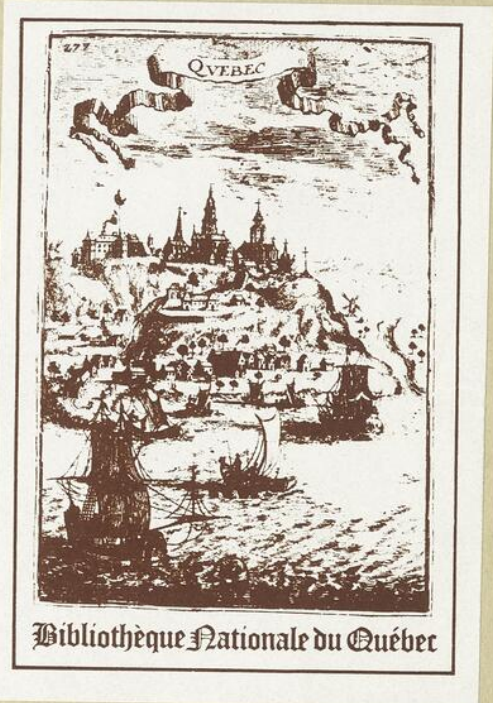
BX

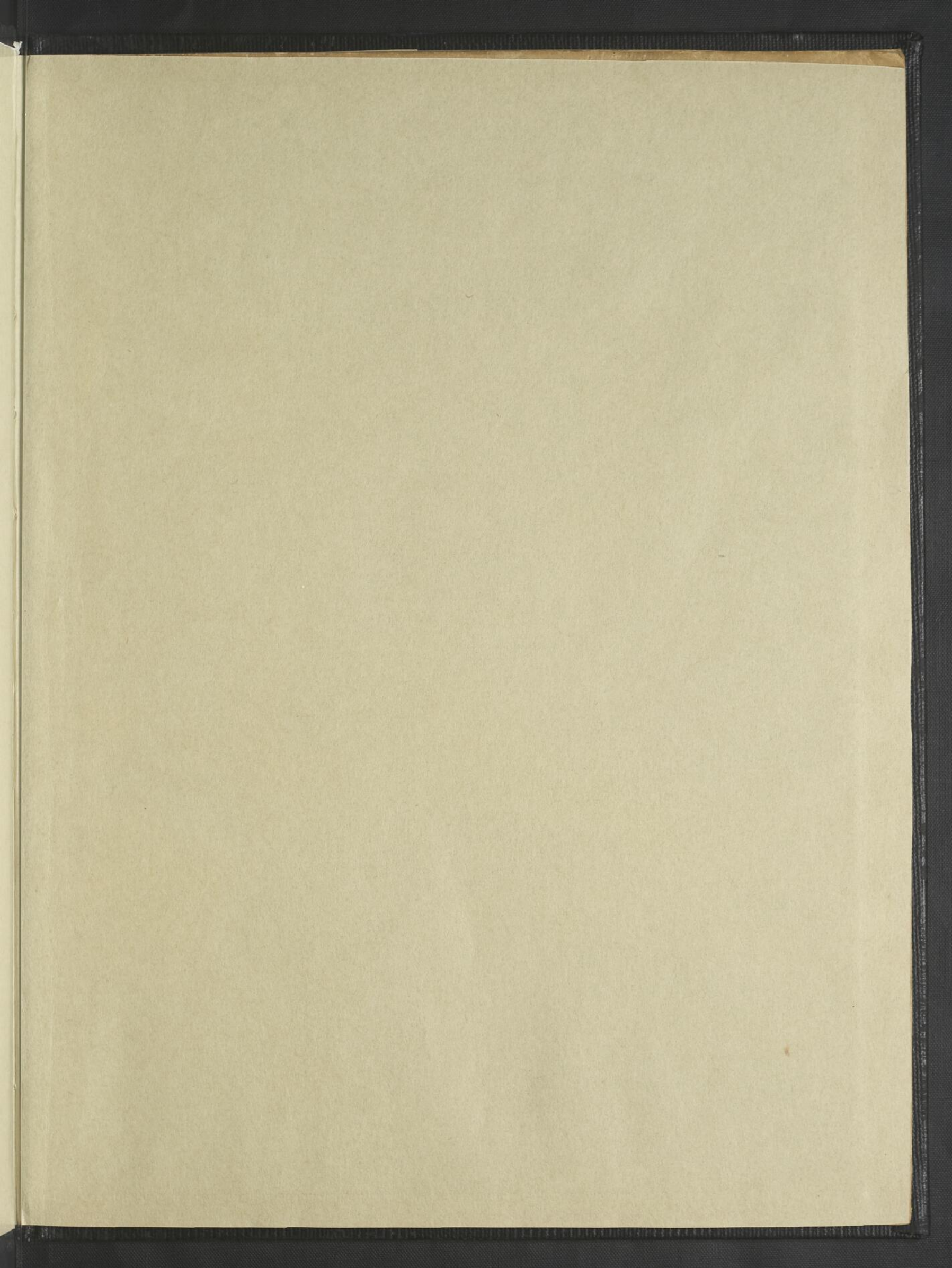
~~1417~~

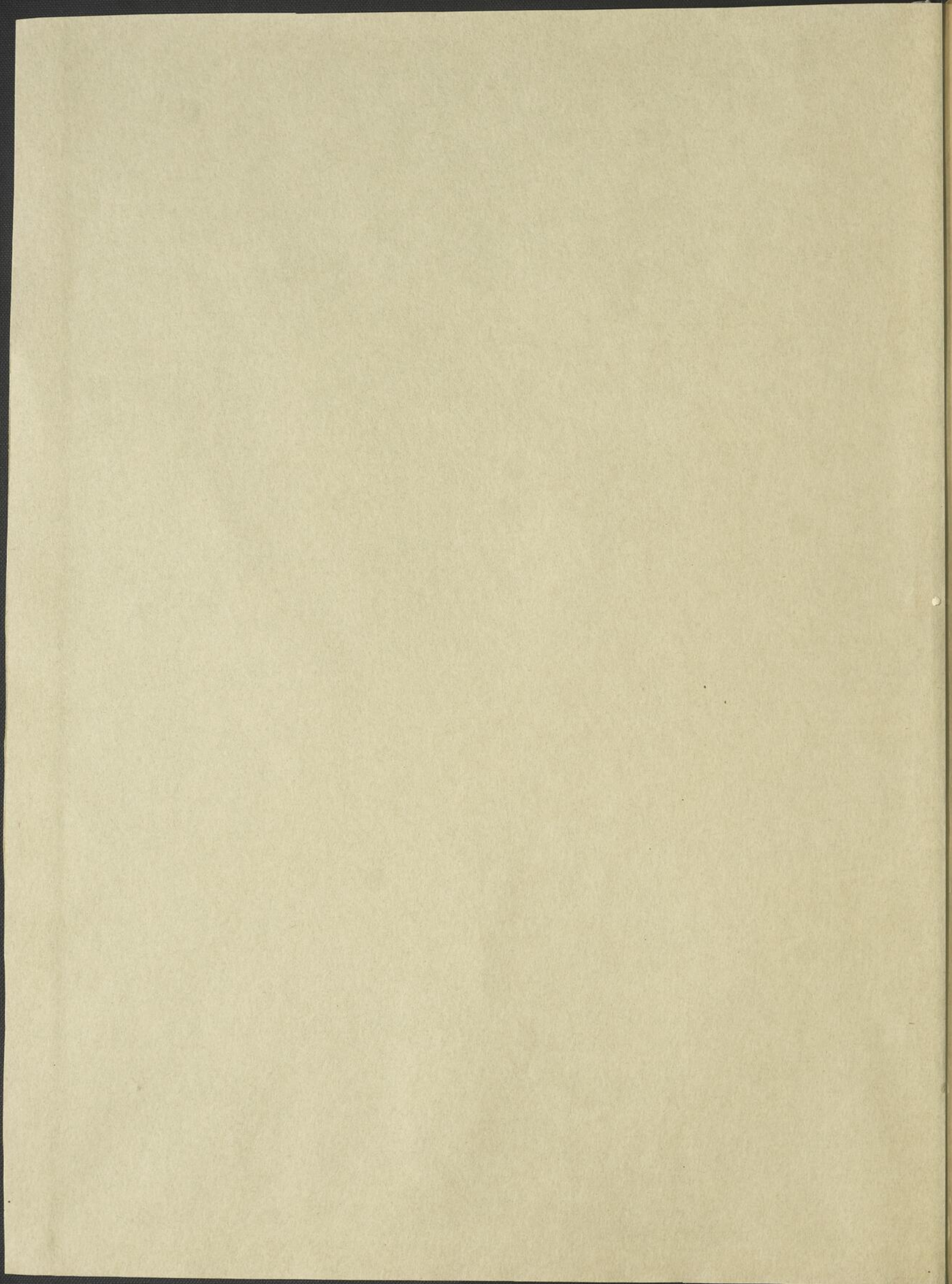
~~S67R47~~

1925

COLLECTION  
FRANCO-AMERICANA  
(GABRIEL NADEAU)







(Pro Manucripto)

*Greenfield*

*Diocèse de Springfield*

*Etats-Unis d'Amérique*

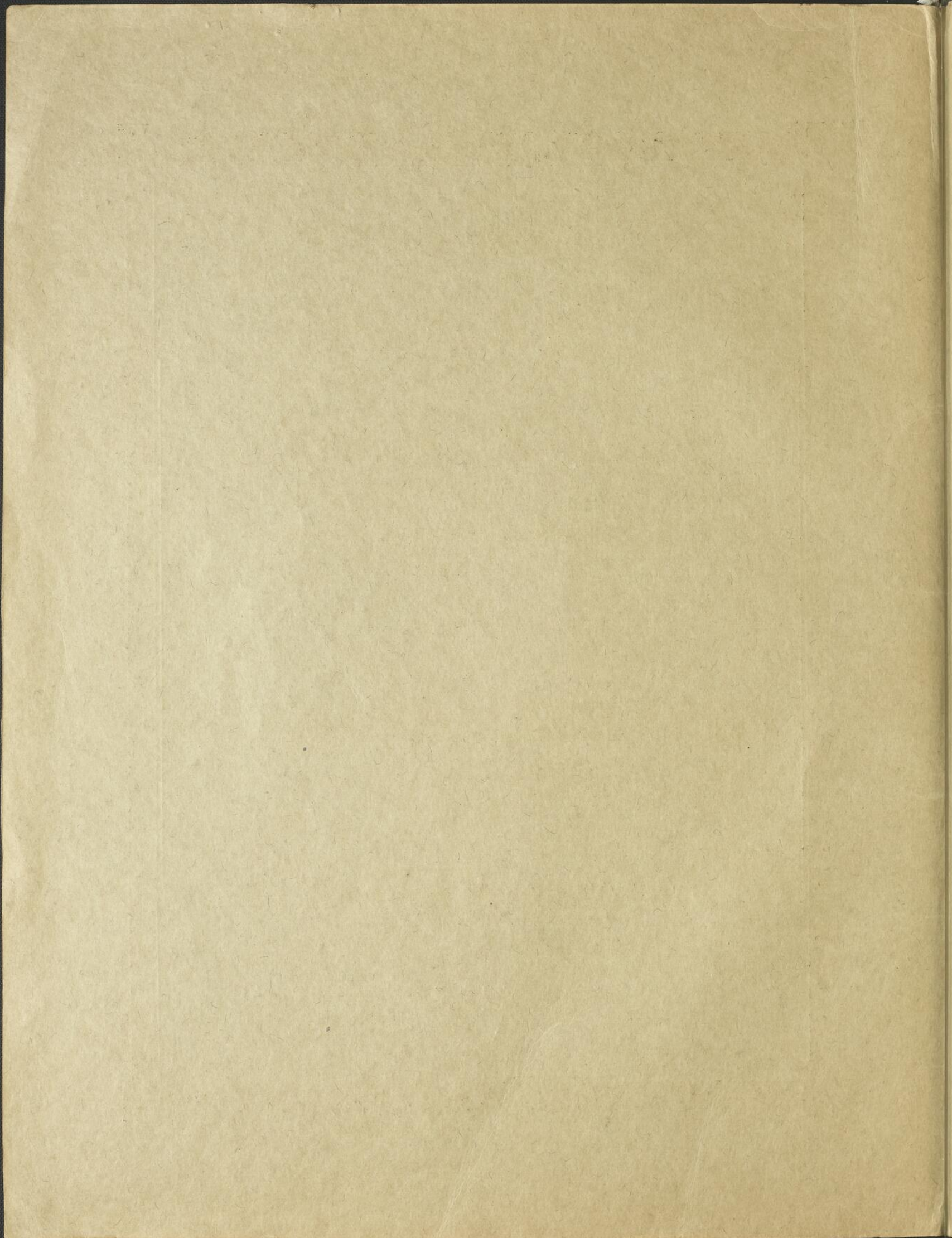
REQUÊTE et MÉMOIRE des FRANCO-AMÉRICAINS

à

*Sa Sainteté Pie XI*

1925

7218



(Pro Manuscripto)

*Greenfield*

*Diocèse de Springfield*

*Etats-Unis d'Amérique*

REQUÊTE et MÉMOIRE des FRANCO-AMÉRICAINS

à

*Sa Sainteté Pie XI*

1925

BX  
1417  
S67 R47  
1925

TRÈS SAINT PÈRE,

*Plus de quatre cents familles catholiques romaines de Greenfield, diocèse de Springfield, États-Unis d'Amérique, formant une population de plus de dix-huit cents âmes, recourent humblement à Votre Sainteté et déposent respectueusement à ses pieds :*

1. — *Qu'elles se sont adressées à Sa Grandeur Monseigneur Thomas-Mary O'Leary et lui ont présenté une humble requête dans laquelle elles demandaient la permission de bâtir une église afin d'être desservies dans leur langue ;*

2. — *Que, à défaut d'église dans laquelle la parole de Dieu soit annoncée dans la langue des fidèles, plusieurs catholiques ont déjà apostasié et d'autres sont tombés dans l'indifférence et menacent de perdre la foi ;*

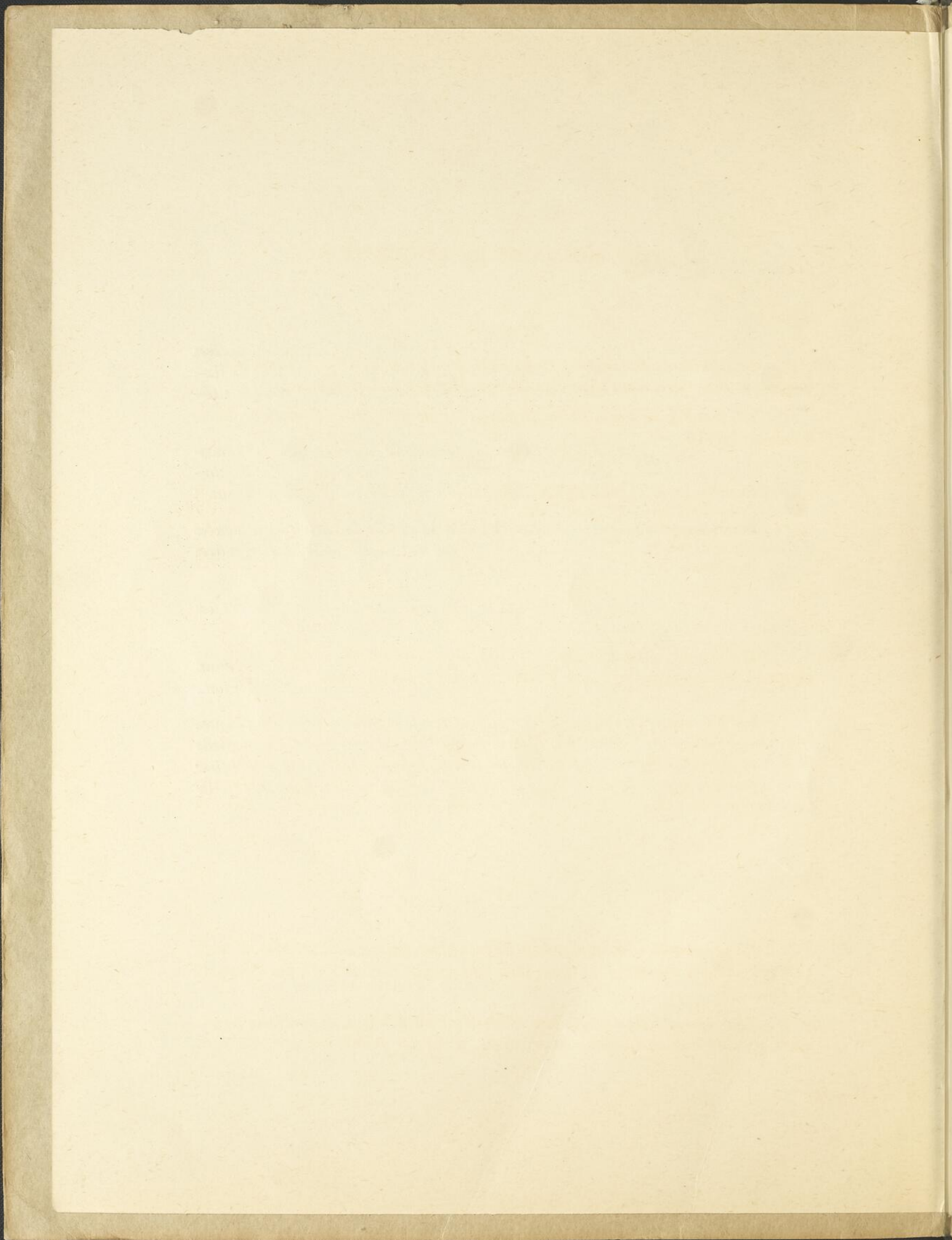
3. — *Qu'il est dans les traditions de l'Église Catholique de pourvoir les fidèles de pasteurs qui parlent leur langue afin d'assurer leur salut ;*

4. — *Que Sa Grandeur Monseigneur Thomas-Mary O'Leary, nonobstant trois requêtes déposées devant lui, n'a pas même daigné en accuser réception.*

*Les soussignés, au nom des quatre cent trente-quatre familles catholiques franco-américaines de Greenfield, diocèse de Springfield, agenouillés aux pieds de Votre Sainteté, demandent qu'il leur soit permis de construire une église dans laquelle ils soient desservis dans la langue française, qui est la langue qu'ils parlent.*

Greenfield, 25 octobre 1925.

(Signé) JOSEPH-E. TESSIER,  
JOSEPH-A. LAPOINTE,  
JOSEPH CHEVALIER.



## EXPOSÉ SOMMAIRE DE LA QUESTION

### I

*Le diocèse de Springfield, dans l'état du Massachusett, est formé par les comtés de Berkshire, Franklin, Hampshire, Hampden et Worcester.*

*La population totale de ce territoire est de 926, 161, d'après le State Census of 1915 :*

|   |                 |                |
|---|-----------------|----------------|
| <i>Berkshire Co, State Census, page</i> | <i>236.....</i> | <i>114,709</i> |
| <i>Franklin Co, " " " "</i>             | <i>238.....</i> | <i>48,256</i>  |
| <i>Hampshire Co, " " " "</i>            | <i>239.....</i> | <i>69,549</i>  |
| <i>Hampden Co, " " " "</i>              | <i>239.....</i> | <i>262,944</i> |
| <i>Worcester Co, " " " "</i>            | <i>243.....</i> | <i>430,703</i> |
|   |                 | <hr/>          |
|   |                 | <i>926,161</i> |

*D'après l'United Census of 1920, la population totale de ce territoire était en 1920 de 987,333 ; je cite le livre officiel avec les références :*

|   |                 |                |
|---|-----------------|----------------|
| <i>Berkshire Co, U. S. Census, page</i> | <i>235.....</i> | <i>113,033</i> |
| <i>Franklin Co, " " " "</i>             | <i>238.....</i> | <i>49,361</i>  |
| <i>Hampshire Co, " " " "</i>            | <i>239.....</i> | <i>69,499</i>  |
| <i>Hampden Co, " " " "</i>              | <i>239.....</i> | <i>300,305</i> |
| <i>Worcester Co, " " " "</i>            | <i>243.....</i> | <i>445,135</i> |
|   |                 | <hr/>          |
|   |                 | <i>987,333</i> |

### II

*La population catholique totale de tout ce territoire est de 418,105, d'après l'Official catholic Directory de 1925, page 695, publié à New York par Kennedy & Sons.*

*Tous ces catholiques, nés aux Etats-Unis ou à l'étranger, quoique fermement attachés aux institutions américaines, n'ont pu encore acquérir une con-*

naissance parfaite de la langue anglaise ; le passage d'une langue à une autre est souvent impossible pour les immigrants qui entrent dans un pays à l'âge adulte, pour d'autres il est l'œuvre de plusieurs générations. De fait, sur cette population catholique de 418,195 il faut compter près de 75,000 Italiens et 75,000 Polonais, qui ont des paroisses très populeuses et où le ministère doit être fait dans la langue maternelle ; telles sont les paroisses de N. D. du Mont Carmel, de Saint Antoine de Padoue, de Saint Stanislas, de la Sainte Trinité, de Saint Casimir, etc., etc.

Egalement sur cette population catholique de 418,105 il faut compter 158,713 Franco-Américains ; les Franco-Américains organisés en paroisses distinctes forment une population de 124,334. Cf. pièce I.

Les Franco-Américains disséminés dans les paroisses de langue anglaise forment une population de 34,339. Cf. pièce II.

De ces catholiques de différente origine constituant la population catholique du diocèse de Springfield les Franco-Américains forment le groupe le plus compact et le plus nombreux.

### III

Il est une chose évidente, c'est que l'Eglise doit prendre les moyens de conserver à la foi catholique romaine ceux qui lui appartiennent et veulent lui appartenir, quel que soit leur pays d'origine, quelle que soit leur langue. Des nécessités politiques et économiques forceront peut-être les catholiques d'origine italienne, polonaise, française, allemande, etc., etc. de renoncer à leur langue et aux traditions de leur pays d'origine ; laissons le temps et les circonstances résoudre ces questions et ne demandons pas à l'Eglise de s'engager dans une voie d'assimilation et d'américanisation pour certains avantages politiques. L'Eglise a pour principe de parler la langue de ses enfants et de donner à ceux-ci des prêtres de leur langue et de leur nationalité.

Le 10 décembre 1888, Léon XIII, écrivant aux Archevêques et Evêques des Etats-Unis, leur disait dans sa lettre *Quam ærumnosa* au sujet des nombreux Italiens qui vont s'établir dans la grande république et perdent la foi à cause du manque de prêtres capables de parler l'italien. " Nous avons décidé d'envoyer chez vous plusieurs prêtres italiens qui soient à même de soulager leurs nationaux en parlant leur langue, de les instruire de la doctrine de la foi et des préceptes ignorés ou négligés de la vie chrétienne, d'exercer auprès d'eux l'administration salutaire des sacrements, d'élever la génération croissante dans la religion et les

*sentiments d'humanité, d'être enfin utiles à tous par le conseil et l'assistance et de leur venir en aide par les soins du ministère sacerdotal."*

*Ces graves paroles du grand pape ne sont que l'écho de l'enseignement traditionnel de l'Eglise, qui veut que l'on sache la langue des fidèles, qu'on leur parle dans leur langue, qu'on leur donne des ministres de leur origine : " Il y a bien des langues dans le monde, disait saint Paul aux fidèles de Corinthe, 1, ch. XIV, v. 10, 11, et parmi ces langues il n'y en a aucune qui n'ait ses sons intelligibles. Si donc je n'entends pas ce que signifient les paroles, je serai barbare à celui à qui je parle et celui qui me parle me sera barbare."*

#### IV

*La constitution américaine accorde des droits égaux à tous les citoyens américains, quelle que soit la race dont ils descendent. Aux yeux de la loi civile, les citoyens américains d'origine française, allemande, polonaise, italienne, ont autant de droits que les citoyens d'origine irlandaise ; de fait, les Franco-Américains ont des sénateurs, des députés, des juges, des maires de villes et villages et même des gouverneurs d'Etat. Comme ils savent parfaitement les langues anglaise et française, ils sont plus en mesure de rendre à leur patrie d'origine ou d'adoption de précieux services. Les Américains ne sont pas opposés à ce que l'on parle plusieurs langues : témoin M. F. Egan, ex-ambassadeur des Etats-Unis à Copenhague, qui dans une lettre publique loue hautement les Allemands, les Hollandais, les Belges, etc, apprenant au moins deux langues et exprime sa surprise de ce que l'on veut empêcher l'enseignement d'une langue étrangère dans des écoles fondées et entretenues par des concitoyens étrangers. Cf. Catholic Forthnightly Review, 1er janv. 1908, p. 23.*

*Les Franco-Américains ont donc raison d'être surpris que l'autorité diocésaine n'ait pas la même largeur de vue, surtout dans la distribution des offices ecclésiastiques : les prêtres franco-américains, quoique la plupart sachent parfaitement la langue anglaise, seraient très mal à l'aise si on leur confiait l'administration des paroisses irlando-américaines. Ils comprennent que les catholiques d'origine irlandaise ont une mentalité à eux et que seul un prêtre de leur sang peut faire du bien auprès d'eux. Mais alors pourquoi confère-t-on des paroisses franco-américaines à des prêtres irlando-américains qui souvent parlent très imparfaitement la langue de leurs paroissiens et en tout cas n'ont pas leur mentalité? Tel est le cas pour les paroisses françaises de Ware, Turners Falls, Northbridge, etc. On ne peut alléguer aucune raison sérieuse pour justifier une*

*telle pratique, car nombreux sont les prêtres franco-Américains et les vocations ecclésiastiques dans nos familles profondément chrétiennes abondent.*

*Mais, dit-on, l'évêque aux Etats-Unis n'a pas à s'occuper de l'origine ethnique de ses prêtres ; il suffit qu'ils parlent la langue des fidèles. Cette règle ne vaut pas pour les paroisses irlando-américaines ; l'affaire de East St-Louis, qui s'est déroulée il y a quelques années en est une preuve manifeste. Monseigneur Janssen, évêque de Belleville, nomma un prêtre d'origine allemande à une paroisse irlandaise ; aussitôt des gardes furent placés autour de l'église et du presbytère pour empêcher le nouveau curé de prendre possession des édifices religieux ; appel fut fait au Délégué apostolique mais ce recours fut rejeté ; l'opposition violente continua et l'évêque dut lancer un décret d'interdit ; pour éviter un plus grand scandale, l'évêque dut retirer le curé qu'il avait nommé. Ce curé nommé par l'évêque était un prêtre très digne qui avait été honoré du titre de vicaire général ; il parlait parfaitement la langue anglaise ; mais il avait dans les veines une trop grande quantité de sang germanique.*

#### CAS DE GREENFIELD

*Greenfield est une paroisse considérable du diocèse de Springfield, dont le curé est un irlando-américain, au milieu de laquelle se trouve un groupe de 434 familles franco-américaines.*

*Au mois d'avril 1924, une humble requête fut envoyée à Sa Grandeur Monseigneur Thomas-Mary O'Leary, évêque du diocèse, dans laquelle les soussignés représentaient :*

*1. — Qu'il y a à Greenfield une population de quatre cent trente-quatre familles franco-américaines formant une population de 1835 âmes.*

*2. — Que parmi cette population, on compte cent cinquante et un propriétaires dont les biens ont une valeur municipale de plus de \$535,000.00 et 825 voteurs.*

*3. — Que les requérants sont en état de construire une église qui soit affectée à leurs besoins spirituels et de pourvoir à toutes les dépenses du culte.*

*4. — Que les revenus annuels de la paroisse de Greenfield sont de \$20,000.00 à \$25,000.00, et que l'érection d'une église pour les Franco-américains n'affectera pas gravement les revenus du curé et de son église.*

5. — *Que la paroisse de Greenfield, après le départ des Franco-Américains, restera une très forte paroisse de langue anglaise.*

6. — *Que chez cette population franco-américaine, qui n'entend jamais la parole de Dieu dans sa langue, il s'est déjà produit pour cela plusieurs apostasies.*

7. — *Que plusieurs, pour la même raison, ont cessé d'aller à l'église de Greenfield, sont tombés dans l'indifférence et menacent de perdre la foi.*

8. — *Que les Polonais américains de Greenfield ont obtenu une église pour leur usage, quoiqu'ils ne comptent pas plus de deux cents familles.*

*Pour toutes ces considérations, les Franco-Américains demandaient respectueusement et instamment que permission leur fût donnée de construire une église et qu'à la desserte de cette église fût préposé un prêtre qui puisse desservir ces Franco-Américains dans leur langue.*

*Cette demande formulée par quatre cent trente-quatre familles, représentant dix-huit cent trente-cinq âmes, n'était pas exorbitante ; les raisons qui la motivaient étaient d'une haute gravité. Les requérants pour enlever tout prétexte de refus ou même de retard, évitèrent soigneusement de demander une paroisse nationale, à l'érection de laquelle Monseigneur l'évêque se serait empressé d'opposer le canon 216, §4 ; ils écrivirent dans leur requête que permission leur soit donnée de construire une église à l'usage des Franco-américains de Greenfield.*

*La requête envoyée à Monseigneur l'évêque sous pli recommandé lui fut remise quelques heures plus tard.*

*Quinze jours plus tard, le 1er mai 1924, n'ayant pas de réponse, les requérants écrivirent de nouveau à Sa Grandeur Monseigneur O'Leary : Il y a plus de deux semaines, les Franco-Américains de Greenfield se sont adressés à Votre Grandeur et lui ont demandé la permission de construire une église dans laquelle ils puissent être desservis. La gravité des intérêts spirituels qui sont ici en jeu nous font un devoir de solliciter une réponse qui, nous l'espérons, sera favorable.*

*Cette seconde lettre ne fut pas plus heureux que la première et n'eut pas l'honneur d'un simple accusé de réception. Quinze jours plus tard, le 15 mai 1924, les requérants s'adressèrent de nouveau à Monseigneur O'Leary par la lettre suivante : Pardonnez-nous l'insistance que nous mettons à déposer devant Votre Grandeur, pour la troisième fois, la requête des Franco-Américains de Greenfield et de demander la permission de construire une église dans laquelle ils pourront être desservis dans leur langue.....La nécessité de conserver la foi catholique chez ce groupe franco-américain et d'arrêter le plus tôt possible un*

*mouvement vers l'apostasie et l'indifférence doit faire tomber les dernières résis-  
tance de Votre Grandeur. Cf. pièces III, IV, V.*

*Toutes ces lettres sont encore devant Sa Grandeur Monseigneur Thomas-  
Mary O'Leary et n'ont pas reçu un simple accusé de réception.*

*Pour quelles raisons ne cré-t-on pas à Greenfield une paroisse ou au  
moins une église de secours?*

*Le Directoire officiel de Kennedy assure qu'il y a vingt-huit paroisses  
en formation dans le diocèse, lesquelles sont appelées missions. Eh bien sur  
ces vingt-huit paroisses en formation il n'y a que Grafton qui soit un groupe  
franco-américain ; et cependant il y a des groupes franco-américains qui pour  
la conservation de la foi des fidèles devraient nécessairement être érigés en pa-  
roisses : Athol a 277 familles franco-américaines avec une population de 1201  
âmes ; Auburn a 332 familles franco-américaines et 1597 âmes ; Northbridge  
a 311 familles franco-américaines donnant 1492 âmes ; South Hadley Falls a  
255 familles franco-américaines donnant 1267 âmes ; Westfield a 244 familles  
franco-américaines donnant 1029 âmes ; Whitinsville a 239 familles franco-  
américaines donnant 1107 âmes ; Winchendon a 376 familles franco-améri-  
caines donnant 1691 âmes ; enfin Greenfield a 434 familles franco-américaines  
donnant 1835 âmes.*

*Pendant que la population catholique de langue anglaise diminue à cause  
des mariages mixtes et de l'ambiance américaine, qui se concilie difficilement  
avec les préceptes évangéliques, les paroisses franco-américaines augmentent  
tous les ans le chiffre de leur population : la paroisse de S. Joseph de Fithburg  
compte 1200 familles donnant 6145 âmes ; la paroisse de N. D. de Gardner a  
1005 familles donnant 5020 âmes ; la paroisse du Précieux Sang de Holyoke a  
1459 familles avec 6433 âmes ; la paroisse de Leominster a 1206 familles avec  
5206 âmes ; la paroisse de N. D. de Southbridge a 1052 familles avec 5260  
âmes ; les trois paroisses franco-américaines de Worcester, Notre Dame, S. Jo-  
seph et Saint Nom de Jésus, ont plus de 1000 familles chacune avec des popu-  
lations de 4629, 4850, 6200.*

*Ces grandes paroisses franco-américaines, qui sont trop grandes, on ne  
songe pas à les diviser ; le mot d'ordre, c'est qu'il faut empêcher l'augmentation  
des paroisses franco-américaines, qu'il ne faut pas en créer de nouvelles ; on  
invoque le canon 216, § 4, comme si ce canon contenait une prohibition absolue.*

*Or une telle direction est préjudiciable aux intérêts catholiques ; de plus,  
elle manque de générosité et de gratitude envers les catholiques dont les ancêtres  
ont été les pionniers de la foi catholique dans cette partie de l'Amérique du Nord.*

Je dis que cette direction est préjudiciable aux intérêts catholiques.

*La population totale de la république américaine est aujourd'hui de 110,000,000. Sur cette population, l'Eglise catholique, d'après le Directoire officiel de l'Eglise catholique de Kennedy, année 1925, compte 18,654,028. Ce chiffre de 18,654,028 ne représente pas le nombre de conquêtes que l'Eglise a faites sur les sectes ou sur l'infidélité, mais le nombre de ceux qui ont échappé au naufrage de la foi.*

*Le peuple américain s'est formé grâce à une immigration intense qui s'est dirigée vers son territoire, surtout depuis cent vingt-cinq ans, et cette immigration venait surtout des pays catholiques.*

*L'Irlande, pays foncièrement catholique, a jeté des millions de catholiques vers les Etats-Unis. L'auteur de l'article Irish dans la Catholic Encyclopedia, ne craint pas d'affirmer qu'il y a aux Etats-Unis 30,000,000 de descendants d'Irlandais qui, la plupart, étaient catholiques quand ils sont débarqués en Amérique. Combien en reste-t-il? Ils ne doivent pas dépasser cinq ou six millions.*

*Les provinces catholiques de l'Allemagne ont eu une émigration très considérable vers les Etats-Unis et les catholiques d'origine allemande sont aujourd'hui de plusieurs millions.*

*Les Franco-Américains sont près de deux millions. L'Italie, l'Espagne, le Portugal, les provinces qui composent l'ancien empire d'Autriche, la Pologne, ont jeté des centaines de mille catholiques sur le territoire américain.*

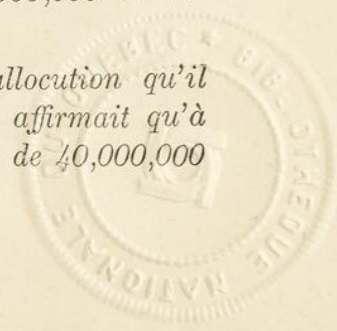
*Les Etats-Unis se sont annexé la Floride, territoire évangélisé par les Espagnols, la Louisiane ouverte par la France, le Texas, l'Arizona, le Nouveau-Mexique, la Californie, où l'on peut visiter les ruines des missions espagnoles et mexicaines.*

*Les Etats-Unis, grâce à l'émigration venant des pays catholiques et aux annexions territoriales, devrait avoir une population catholique de 50 à 60 millions ; ils n'en ont que 18,654,028.*

*Monseigneur England, évêque de Charleston, écrivant en 1836, estimait qu'à cette date il y avait aux Etats-Unis 1,200,000 catholiques et que l'Eglise avait déjà perdu 3,750,000 catholiques.*

*John O'Keane Murray, dans son livre A popular History of the Catholic Church in the United States, estimait que en 1870, alors que la population des Etats-Unis était de 38,500,000, on aurait dû compter 24,000,000 de catholiques.*

*Monseigneur McFaul, évêque de Trenton, dans une allocution qu'il faisait dans un congrès catholique tenu le 11 septembre 1904, affirmait qu'à cette date la population catholique des Etats-Unis aurait dû être de 40,000,000*



millions tandis qu'en réalité elle n'était que de 12 à 15 millions. Cette déclaration de Monseigneur McFaul a été reproduite par les journaux de l'époque. Cf. *Forthnightly Review*, 22 sept. 1904.

*The Catholic Encyclopedia* publié aux Etats-Unis et dont l'autorité est incontestable, parlant des pertes faites chez les Allemands catholiques, vol. VI, p. 481, v. *Germans*, écrit : " Presque la moitié des Allemands de ce pays devraient être catholiques ; faisant une large part aux défections, nous pouvons dire avec sécurité qu'au moins un quart, c'est-à-dire au-delà de trois millions, sont catholiques." Ce qui veut dire que près de trois millions d'Allemands qui devraient être catholiques ont été perdus pour l'Eglise.

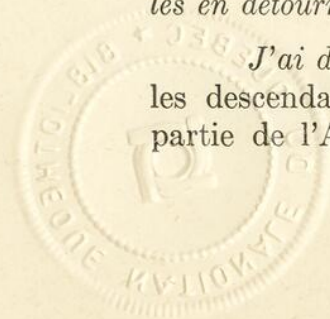
Et que dire des pertes chez les Polonais, les Italiens, les Espagnols, les Indiens convertis, les Belges, les Hollandais, etc.?

L'Eglise catholique a certainement perdu aux Etats-Unis plus de la moitié de ses enfants ; tout homme en tant soit peu au courant des choses de l'Amérique ne peut sans sourire entendre parler du développement prodigieux de l'Eglise catholique aux Etats-Unis ; le mot propre, c'est le dépérissement lamentable de l'Eglise.

Comment expliquer ces pertes ? Il y a bien des causes ; je m'attarde à celle dont parlait Léon XIII dans sa lettre *Quam ærumnosa* : Les catholiques d'origine non irlandaise ne doivent pas rencontrer d'obstacles de la part des autorités ecclésiastiques à avoir des prêtres qui parlent leur langue et soient de leur race.

" Un pays, une langue, un drapeau " : One country, one language, one flag. C'est un thème qu'aiment à développer les partisans de l'américanisation à outrance et qui fait quelquefois le sujet d'allocutions épiscopales. Personne n'a confié aux Irlandais américains la garde du drapeau de la république ; tous les citoyens américains, quelle que soit leur origine ethnique, sont de loyaux sujets de leur pays et de fidèles défenseurs de leur drapeau. La constitution américaine n'oblige pas les citoyens à ne savoir qu'une langue ; elle ne défend pas aux descendants français, allemands, polonais, italiens de se souvenir et de parler la langue de leurs ancêtres. Qu'on cesse donc de se préoccuper de leur sort ; pour ne pas être inférieurs, ils ne manqueront pas d'apprendre la langue du pays, pourvu qu'ils en aient le temps. Ce qui doit surtout intéresser les autorités ecclésiastiques, c'est de les garder à l'Eglise et d'éviter tout ce qui pourrait les en détourner.

J'ai dit qu'une telle direction ecclésiastique manquait de gratitude envers les descendants de ceux qui furent les pionniers de l'Evangile dans cette partie de l'Amérique du Nord.



*Ici comme dans bien des pays, ce sont des prêtres de France qui furent les pionniers de la foi et jetèrent les fondations de l'Eglise d'Amérique. Je ne parle pas des missionnaires jésuites qui allèrent prêcher l'Évangile aux Indiens et y trouvèrent le martyr ; mais il faut se rappeler que quand Mgr Carroll monta sur le premier siège épiscopal américain, le 6 nov. 1789, il y avait dans son vaste diocèse qui comprenait alors les treize États de l'Union, des prêtres français qui l'aidèrent à desservir les 24,500 âmes catholiques qui composaient la population catholique des États-Unis. L'histoire a conservé les noms des abbés Vina, Lemercier, de Lamothe, Nugent, la Valinière, de la Potherie et Rousselot.*

*De 1791 à 1799, vingt-trois prêtres français prirent rang parmi les membres du clergé des États-Unis. Six de ces prêtres ont porté glorieusement le fardeau de l'épiscopat : Mgr Flaget à Bardstown d'abord puis à Louisville, Mgr de Cheverus, à Boston, Mgr DuBourg à la Nouvelle Orléans ; Mgr Maréchal a été le troisième archevêque de Baltimore et Mgr Dubois le troisième évêque de New York ; Mgr David a exercé pendant plus de quinze années les fonctions de coadjuteur de Bardstown sous le titre d'évêque de Mauricastre.*

*Comme les apôtres au sortir du cénacle, ces prêtres français exceptionnellement distingués par le savoir et la vertu, se répandirent dans toutes les directions du vaste domaine confié à leur zèle. Ils allèrent sous la gouverne de Monseigneur Carroll les uns à l'ouest, les autres au nord ou au sud, entreprendre l'édification de l'Eglise américaine, qui commençait à s'accroître à cette époque par l'arrivée de nombreux émigrants catholiques.*

*Le premier grand séminaire fondé pour le recrutement du clergé américain le fut par des prêtres de France qui appartenaient à l'institut de saint Sulpice ; ce furent les abbés Nagot, Lavadoux, Tessier et Garnier.*

*Beaucoup de diocèses, du centre, du sud et de l'ouest des États-Unis, furent fondés par des prêtres venus de France ou au moins issus de descendants français ; tels les diocèses de S. Paul, d'Orégon, de Nasqually, de Vincennes, etc., etc. Cf. G. Moreau, les prêtres français émigrés aux États-Unis, pp. 90 et suiv.*

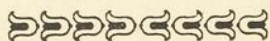
*Il est impossible d'ignorer la part très considérable qu'a eue la France catholique dans l'organisation de l'Eglise dans les États-Unis.*

*Et alors comment expliquer l'hostilité spéciale dont les Franco-Américains sont l'objet de la part du clergé irlandais des États-Unis? On écouterait les prières des Italiens et on leur donnerait des prêtres qui sachent la langue italienne et même qui soient italiens. On entendrait les prières des Allemands catholiques et on leur donnerait des prêtres qui les desservent dans leur langue ;*

*on s'empressera de donner des paroisses aux Polonais, gens qui donnent à leurs revendications une insistance qui peut aller jusqu'à la révolte contre l'Eglise.*

*Mais s'il s'agit des Franco-Américains, qui apprennent la langue anglaise mais désirent conserver la langue du glorieux pays dont ils descendent, pour eux il n'y a pas d'indulgence : pour eux il ne peut y avoir de nouvelles paroisses, le canon 216, § 4 s'y opposant ; dans des paroisses entièrement franco-américaines, on les mettra quelquefois sous la gouverne d'un prêtre irlandais qui ne sait pas leur langue ou la parle très difficilement, ou au moins n'a pas leurs sympathies. S'ils s'adressent très respectueusement à l'autorité diocésaine et lui représentent que le refus de leur accorder des prêtres qui puissent les comprendre met la foi de plusieurs en danger, on ne daignera même pas, comme dans le cas de Greenfield, leur donner un mot de réponse.*

*Dans cette république américaine qui compte 110 millions, l'Eglise catholique n'a, au plus, que 18 millions de fidèles ; 92 millions sont non-catholiques, dont 50 ou 60 millions ne sont même pas baptisés. Quel vaste champ d'action apostolique qui doit réclamer toutes les activités de l'Eglise, plutôt que ces questions de langues que le temps et les lois économiques devront dirimer sans détriment pour la foi des fidèles, à condition toutefois que leur liberté ne soit pas molestée.*



## APPENDICE

### PIÈCE I

#### PAROISSES FRANCO-AMÉRICAINES DU DIOCÈSE DE SPRINGFIELD

| LOCALITÉS                               | FAMILLES | AMES |
|---|----------|------|
| <i>Adams, Notre Dame</i> .....          | 842      | 3258 |
| <i>Aldenville, Ste Rose</i> .....       | 653      | 2625 |
| <i>Chicopee, Assomption</i> .....       | 651      | 3067 |
| <i>Chicopee Falls, S. Georges</i> ..... | 650      | 2600 |
| <i>Easthampton, N. Dame</i> .....       | 583      | 3045 |
| <i>Fairview, Ste Anne</i> .....         | 218      | 960  |
| <i>Fiskdale, Ste Anne</i> .....         | 170      | 725  |
| <i>Fitchburg, Im. Conception</i> .....  | 480      | 2437 |
| <i>Fitchburg, S. Joseph</i> .....       | 1200     | 6145 |
| <i>Fitchburg, S. François</i> .....     | 462      | 2213 |
| <i>Gardner, N. Dame</i> .....           | 1005     | 5020 |
| <i>Grafton, S. Marie</i> .....          | 91       | 340  |
| <i>Grafton, S. Philippe</i> .....       | 22       | 105  |
| <i>Holyoke, Précieux Sang</i> .....     | 1459     | 6433 |
| <i>Holyoke, N. Dame</i> .....           | 898      | 3693 |
| <i>Holyoke, Im. Conception</i> .....    | 1000     | 5000 |
| <i>Indian Orchard, S. Louis</i> .....   | 750      | 3264 |
| <i>Leominster, S. Cécile</i> .....      | 1205     | 5206 |
| <i>Linwood, Bon Pasteur</i> .....       | 375      | 1800 |
| <i>Ludlow, S. J. Baptiste</i> .....     | 352      | 1750 |
| <i>Manchaug, S. Anne</i> .....          | 82       | 332  |
| <i>Millbury, Assomption</i> .....       | 453      | 2127 |

| LOCALITÉS                              | FAMILLES | AMES |
|--|----------|------|
| <i>Mittineague, S. Guillaume</i> ..... | 207      | 1065 |
| <i>N. Adams, Notre Dame</i> .....      | 850      | 3852 |
| <i>N. Adams, Ste Famille</i> .....     | 167      | 822  |
| <i>Northampton, Sacré-Cœur</i> .....   | 550      | 2750 |
| <i>Pittsfield, Notre Dame</i> .....    |          | 2623 |
| <i>Southbridge, Notre Dame</i> .....   | 1052     | 5260 |
| <i>Southbridge, Sacré-Cœur</i> .....   | 620      | 2800 |
| <i>Spencer, Ste Marie</i> .....        | 650      | 2475 |
| <i>Springfield, S. Joseph</i> .....    | 1075     | 3983 |
| <i>Springfield, S. Thomas</i> .....    | 800      | 3200 |
| <i>Springfield, S. Louis</i> .....     | 262      | 1108 |
| <i>Tree Rivers, S. Anne</i> .....      | 294      | 1239 |
| <i>Turners Falls, Ste Anne</i> .....   | 243      | 1217 |
| <i>Ware, Mont Carmel</i> .....         | 567      | 2985 |
| <i>W. Warren, S. Thomas</i> .....      | 136      | 680  |
| <i>Webster, Sacré-Cœur</i> .....       | 706      | 3718 |
| <i>Williamstown, S. Raphael</i> .....  | 70       | 364  |
| <i>Willimansett, Nativité</i> .....    | 765      | 3316 |
| <i>Worcester, N. Dame</i> .....        | 1065     | 4629 |
| <i>Worcester, S. Joseph</i> .....      | 1021     | 4850 |
| <i>Worcester, S. N. de Jésus</i> ..... | 1394     | 6200 |
| <i>Worcester, S. Antoine</i> .....     | 250      | 1025 |
| <i>Woonsocket, S. Louis</i> .....      | 416      | 2027 |

Total :

*Familles : 26,795*

*Ames : 124,334*

*Nous, soussigné, déclarons sous la foi du serment que le recensement des paroisses franco-américaines du diocèse de Springfield a été fait en 1923 et que les chiffres donnés ci-dessus représentent la population minima des Franco-américains de ces paroisses.*

PIÈCE II

POPULATION FRANCO-AMÉRICAINÉ  
DU DIOCÈSE DE SPRINGFIELD

GROUPES NON ORGANISÉS EN PAROISSES DISTINCTES

| LOCALITÉS                  | FAMILLES | AMES |
|----------------------------|----------|------|
| <i>Amherst</i> .....       | 66       | 282  |
| <i>Ashburnham</i> .....    | 77       | 308  |
| <i>Ashby</i> .....         | 1        | 5    |
| <i>Ashfield</i> .....      | 9        | 41   |
| <i>Athol</i> .....         | 277      | 1201 |
| <i>Auburn</i> .....        | 332      | 1597 |
| <i>Baldwinville</i> .....  | 41       | 155  |
| <i>Barre</i> .....         | 36       | 172  |
| <i>Becket</i> .....        | 9        | 34   |
| <i>Belchertown</i> .....   | 45       | 222  |
| <i>Berlin</i> .....        | 17       | 72   |
| <i>Bernardston</i> .....   | 10       | 45   |
| <i>Blackstone</i> .....    | 187      | 878  |
| <i>Blandford</i> .....     | 4        | 19   |
| <i>Bolton</i> .....        | 2        | 7    |
| <i>Bondsville</i> .....    | 35       | 159  |
| <i>Boylston</i> .....      | 8        | 32   |
| <i>Boylston W.</i> .....   | 28       | 119  |
| <i>Brookfield E.</i> ..... | 94       | 388  |
| <i>Brookfield N.</i> ..... | 102      | 463  |
| <i>Brookfield S.</i> ..... | 59       | 231  |
| <i>Brookfield W.</i> ..... | 31       | 128  |
| <i>Buckland</i> .....      | 3        | 14   |
| <i>Charlemont</i> .....    | 32       | 117  |
| <i>Charlton</i> .....      | 117      | 515  |
| <i>Cherry Valley</i> ..... | 66       | 314  |
| <i>Cheshire</i> .....      | 45       | 232  |
| <i>Chester</i> .....       | 23       | 109  |
| <i>Chesterfield</i> .....  | 4        | 19   |
| <i>Clinton</i> .....       | 147      | 617  |

| LOCALITÉS                     | FAMILLES | AMES |
|-------------------------------|----------|------|
| <i>Colrain</i> .....          | 97       | 443  |
| <i>Conway</i> .....           | 6        | 34   |
| <i>Cumming</i> .....          | 5        | 17   |
| <i>Cummington</i> .....       | 4        | 17   |
| <i>Dalton</i> .....           | 36       | 165  |
| <i>Dana</i> .....             | 19       | 71   |
| <i>Deerfield</i> .....        | 11       | 41   |
| <i>Douglas E.</i> .....       | 176      | 773  |
| <i>Douglas E.</i> .....       | 176      | 773  |
| <i>Egremont</i> .....         | 4        | 8    |
| <i>Enfield</i> .....          | 16       | 69   |
| <i>Erving</i> .....           | 18       | 79   |
| <i>Farnumsville</i> .....     | 112      | 502  |
| <i>Fishersville</i> .....     | 104      | 527  |
| <i>Fitchburg W.</i> .....     | 65       | 336  |
| <i>Florence</i> .....         | 129      | 577  |
| <i>Florida</i> .....          | 2        | 7    |
| <i>Gilbertville</i> .....     | 146      | 724  |
| <i>Gill</i> .....             | 11       | 55   |
| <i>Goshen</i> .....           | 1        | 5    |
| <i>Grandby</i> .....          | 50       | 232  |
| <i>Granville</i> .....        | 6        | 17   |
| <i>Graet Barrington</i> ..... | 30       | 98   |
| <i>Greendale</i> .....        | 90       | 390  |
| <i>Greenfield</i> .....       | 434      | 1834 |
| <i>Greenville</i> .....       | 19       | 97   |
| <i>Greenwich</i> .....        | 2        | 11   |
| <i>Hadley</i> .....           | 12       | 46   |
| <i>Hampden</i> .....          | 10       | 43   |
| <i>Hancock</i> .....          | 5        | 29   |
| <i>Harvard</i> .....          | 8        | 34   |
| <i>Hatfield</i> .....         | 38       | 159  |
| <i>Haydenville</i> .....      | 34       | 171  |
| <i>Heath</i> .....            | 15       | 70   |
| <i>Hinsdale</i> .....         | 20       | 81   |
| <i>Holden</i> .....           | 108      | 499  |
| <i>Housatonic</i> .....       | 1        | 2    |
| <i>Hopedale</i> .....         | 12       | 47   |
| <i>Hubbardston</i> .....      | 2        | 7    |

| LOCALITÉS              | FAMILLES | AMES |
|------------------------|----------|------|
| Huntington.....        | 103      | 446  |
| Lake Quinsigamond..... | 63       | 294  |
| Lancaster.....         | 51       | 173  |
| Lanesboro.....         | 3        | 11   |
| Lee.....               | 16       | 55   |
| Lee E.....             | 2        | 14   |
| Lee S.....             | 4        | 28   |
| Leeds.....             | 106      | 531  |
| Leicester.....         | 74       | 296  |
| Lenox.....             | 46       | 190  |
| Lenoxdale.....         | 18       | 97   |
| Leverett.....          | 2        | 13   |
| Leyden.....            | 5        | 24   |
| Longmeadow.....        | 30       | 129  |
| Longmeadow E.....      | 82       | 378  |
| Lunenburg.....         | 14       | 65   |
| Mendon.....            | 23       | 116  |
| Middlefield.....       | 6        | 34   |
| Milford.....           | 88       | 357  |
| Millers Falls.....     | 10       | 46   |
| Millville.....         | 26       | 116  |
| Monson.....            | 55       | 263  |
| Montague.....          | 4        | 15   |
| Monterey.....          | 1        | 2    |
| Montgomery.....        | 1        | 7    |
| Mt. Washington.....    | 2        | 11   |
| New Braintree.....     | 15       | 92   |
| New Marlboro.....      | 17       | 69   |
| New Salem.....         | 2        | 5    |
| Northboro.....         | 77       | 333  |
| Northbridge.....       | 311      | 1492 |
| Northfield.....        | 7        | 24   |
| Oakdale.....           | 7        | 35   |
| Oakham.....            | 5        | 15   |
| Orange.....            | 74       | 325  |
| Otter River.....       | 14       | 49   |
| Oxford.....            | 131      | 614  |
| Oxford N.....          | 168      | 732  |

| LOCALITÉS                    | FAMILLES | AMES |
|------------------------------|----------|------|
| <i>Palmer</i> .....          | 128      | 502  |
| <i>Paxton</i> .....          | 9        | 44   |
| <i>Pelham</i> .....          | 11       | 43   |
| <i>Peru</i> .....            | 7        | 26   |
| <i>Petersham</i> .....       | 7        | 35   |
| <i>Philipston</i> .....      | 1        | 6    |
| <i>Plainfield</i> .....      | 9        | 33   |
| <i>Prescott</i> .....        | 1        | 6    |
| <i>Princeton</i> .....       | 3        | 15   |
| <i>Quinebaug</i> .....       | 29       | 123  |
| <i>Richmond</i> .....        | 6        | 37   |
| <i>Rochdale</i> .....        | 41       | 195  |
| <i>Royalston</i> .....       | 20       | 96   |
| <i>Russell</i> .....         | 21       | 93   |
| <i>Russellville</i> .....    | 2        | 12   |
| <i>Rutland</i> .....         | 25       | 100  |
| <i>Sandisfield</i> .....     | 11       | 49   |
| <i>Sundersville</i> .....    | 49       | 248  |
| <i>Savoy</i> .....           | 6        | 28   |
| <i>Sheffield</i> .....       | 6        | 15   |
| <i>Shelburne Falls</i> ..... | 19       | 72   |
| <i>Shrewsbury</i> .....      | 139      | 684  |
| <i>Southboro</i> .....       | 24       | 107  |
| <i>S. Hadley Falls</i> ..... | 255      | 1267 |
| <i>Southwick</i> .....       | 4        | 15   |
| <i>State Line</i> .....      | 1        | 5    |
| <i>Sterling</i> .....        | 6        | 29   |
| <i>Stockbridge</i> .....     | 11       | 24   |
| <i>Stockbridge W.</i> .....  | 5        | 13   |
| <i>Sunderland</i> .....      | 3        | 11   |
| <i>Templeton</i> .....       | 14       | 63   |
| <i>Templeton E.</i> .....    | 30       | 131  |
| <i>Tyringham</i> .....       | 8        | 37   |
| <i>Upton</i> .....           | 36       | 173  |
| <i>Uxbridge</i> .....        | 107      | 451  |
| <i>Wales</i> .....           | 24       | 88   |
| <i>Warren</i> .....          | 66       | 276  |

| LOCALITÉS           | FAMILLES | AMES |
|---------------------|----------|------|
| Warwick.....        | 5        | 20   |
| Wendell.....        | 2        | 4    |
| Westboro.....       | 62       | 259  |
| Westfield.....      | 244      | 1029 |
| Westminster.....    | 33       | 152  |
| W, Pittsfield.....  | 25       | 102  |
| Whateley.....       | 2        | 7    |
| Whitinsville.....   | 239      | 1107 |
| Wilbraham.....      | 18       | 80   |
| Wilkinsonville..... | 54       | 254  |
| Williamsburg.....   | 9        | 29   |
| Winchendon.....     | 376      | 1691 |
| Windsor.....        | 6        | 25   |
| Woronoco.....       | 14       | 64   |
| Worthington.....    | 5        | 24   |

Grand Total :

Familles : 7,581

Ames : 34,379

*Je, soussigné, déclare sous la foi du serment que le recensement ci-dessus a été fait en 1923, qu'il a été fait avec tout le soin possible et que les chiffres particuliers additionnés donnent le total des familles et des âmes.*

PIÈCE III

REQUÊTE A MONSEIGNEUR O'LEARY  
ÉVÊQUE DE SPRINGFIELD

A SA GRANDEUR MONSEIGNEUR THOMAS-MARY O'LEARY,  
*Evêque de Springfield.*

MONSEIGNEUR,

*Les soussignés, qui sont vos diocésains de Springfield, exposent humblement à Votre Grandeur :*

1) *Qu'il y a à Greenfield une population de quatre cent trente-quatre (434) familles franco-américaines formant une population de 1835 âmes.*

2) *Que parmi cette population, on compte cent cinquante-et-un (151) propriétaires dont les biens ont une valeur municipale de plus de \$535,000, et 825 voteurs.*

3) *Que vos réquérants sont en état de construire une église qui soit affectée à leurs besoins spirituels et de pourvoir à toutes les dépenses du culte.*

4) *Que les revenus annuels de la paroisse de Greenfield sont de \$20,000.00 à \$25,000.00, et que l'érection d'une église pour les Franco-Américains n'affectera pas gravement les revenus du curé de Greenfield et de son église.*

5) *Que la paroisse de Greenfield, après le départ des Franco-Américains, restera une très forte paroisse de langue anglaise.*

6) *Que chez cette population franco-américaine, qui n'entend jamais la parole de Dieu dans sa langue, il s'est déjà produit pour cela plusieurs apostasies*

7) *Que plusieurs, pour la même raison, ont cessé d'aller à l'église de Greenfield, sont tombés dans l'indifférence et menacent de perdre la foi.*

8) *Que les Polonais-Américains ont obtenu une église pour leur usage, quoiqu'ils ne comptent pas plus de deux cents familles.*

*C'est pourquoi les soussignés, tous Franco-Américains de Greenfield, ayant à la mémoire les belles paroles par lesquelles Votre Grandeur protestait, au début de son épiscopat, qu'on trouverait toujours en Elle un Protecteur et un Père, demandent respectueusement et instamment :*

a) *Que permission soit donnée de construire une église à l'usage des Franco-Américains de Greenfield ;*

b) *Qu'à la desserte de cette église soit nommé un prêtre franco-américain qui puisse desservir ces Franco-Américains dans la langue qu'ils parlent.*

*Greenfield, avril 1924. Et vos réquérants ne cesseront de prier.*

Ont Signé :

MM. JOSEPH-E. TESSIER,  
JOSEPH CHEVALIER,  
PHILIPPE LALANCETTE,  
O.-N. CHEVALIER,  
MOISE DAIGNAULT,  
JOHN LAPOINTE,  
JOSEPH BRISSETTE,  
RÉNÉ GIARD,  
ÉMERY LÉTOURNEAU,  
WILLIAM PIGEON,  
ARTHUR BEAULAC,  
MICHEL MORVANT,

*etc.*

*etc.*

MM. JOSEPH-A. LAPOINTE,  
C.-O. Douville,  
J.-B. CHEVALIER,  
EDMOND TÉTREAU,  
ADÉLARD CHEVALIER,  
OMER DESPINS.  
CLÉOPHAS BERNARD,  
JOHN ÉTHIER,  
GEORGES DUFRAINE,  
ALPHONSE FRÉGEAU,  
NORMAN GARANT,  
ADÉLARD CHEVALIER.

*etc.*

*etc.*

*etc.*

*Nous, soussigné, déclarons solennellement que la présente copie est conforme en tout à l'original déposé entre les mains de Monseigneur Thomas-Mary O'Leary, sauf qu'elle ne porte pas tous les noms des réquérants qui l'ont signée.*

PIÈCE IV

NOUVELLE INSTANCE DES RÉQUÉRANTS

*Greenfield, 1er mai 1924.*

A SA GRANDEUR MONSEIGNEUR THOMAS-MARY O'LEARY,  
*Evêque de Springfield, Mass.*

MONSEIGNEUR,

*Il y a plus de deux semaines, les Franco-Américains de Greenfield ont adressé à Votre Grandeur, sous pli recommandé, une requête dans laquelle ils demandaient que permission leur fût donnée de construire une église dans laquelle ils fussent desservis dans leur langue.*

*La gravité des intérêts spirituels qui sont ici en jeu nous fait un devoir de mettre devant Votre Grandeur le texte de notre requête et de solliciter de Votre Grandeur une réponse qui, nous l'espérons, sera favorable.*

*De Votre Grandeur,  
les fils respectueux,*

*Au nom des réquérants*

(Signé) JOSEPH-E. TESSIER,  
JOSEPH-A. LAPOINTE,  
JOSEPH CHEVALIER.

Conforme à la copie originale  
Mise entre les mains de Mgr O'Leary.

PIÈCE V

NOUVELLE INSTANCE DES RÉQUÉRANTS

*Greenfield, 15 mai 1924.*

A SA GRANDEUR MONSEIGNEUR THOMAS-MARY O'LEARY,  
*Evêque de Springfield, Mass.*

MONSEIGNEUR,

*Pardonnez-nous l'insistance que nous mettons à déposer devant Votre Grandeur, pour le troisième fois, la requête des catholiques franco-américains de Greenfield et de demander la permission de construire une église dans laquelle ils pourront être desservis dans leur langue.*

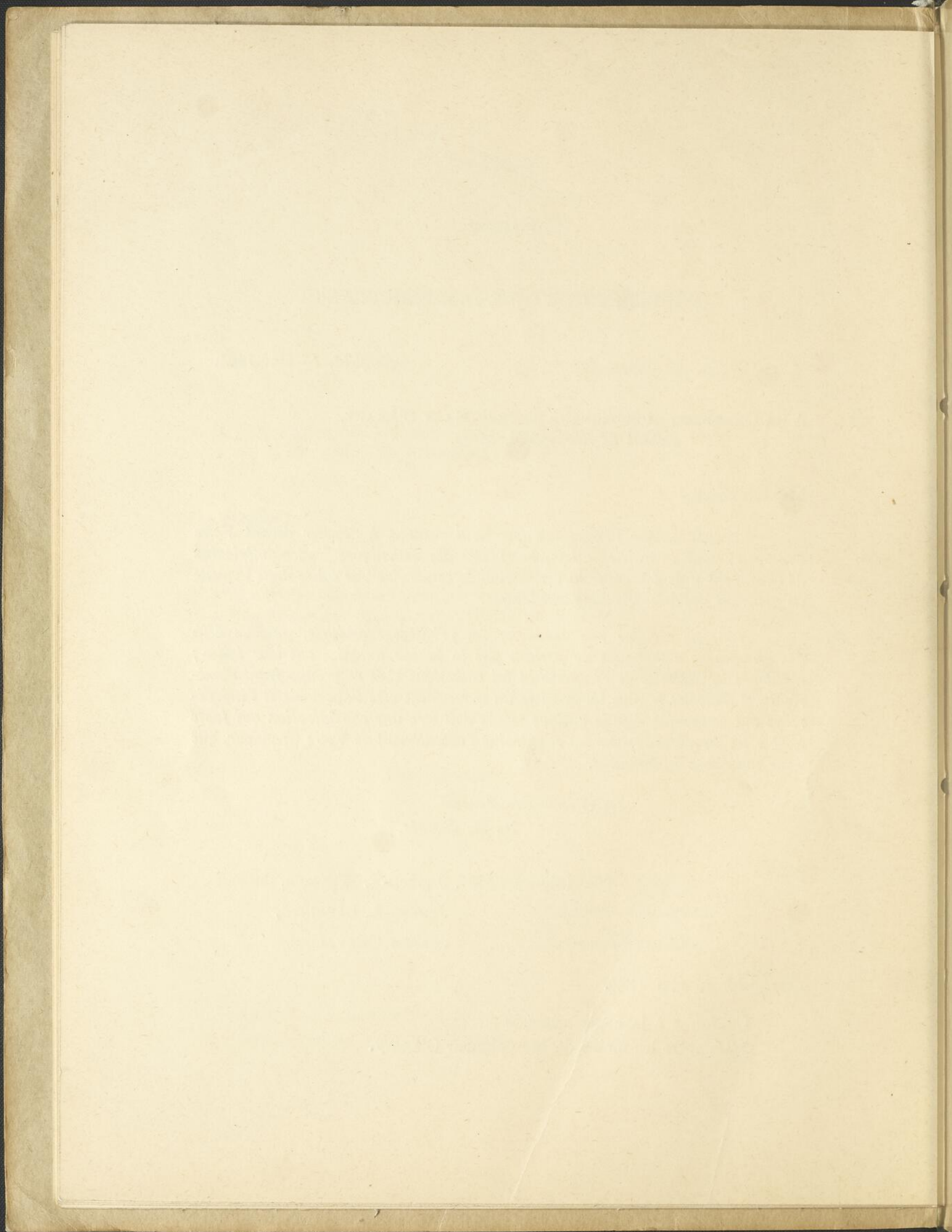
*Nous ne croyons pas demander un privilège exorbitant, puisque déjà des groupes de catholiques ne parlant pas la langue anglaise ont leur église ; d'ailleurs la nécessité de conserver la foi catholique chez ce groupe franco-américain et d'arrêter le plus tôt possible un mouvement vers l'apostasie et l'indifférence qui se dessine depuis quelque temps doit être une considération qui fasse tomber les dernières résistances et entraîne l'assentiment de Votre Grandeur, que nous sollicitons instamment.*

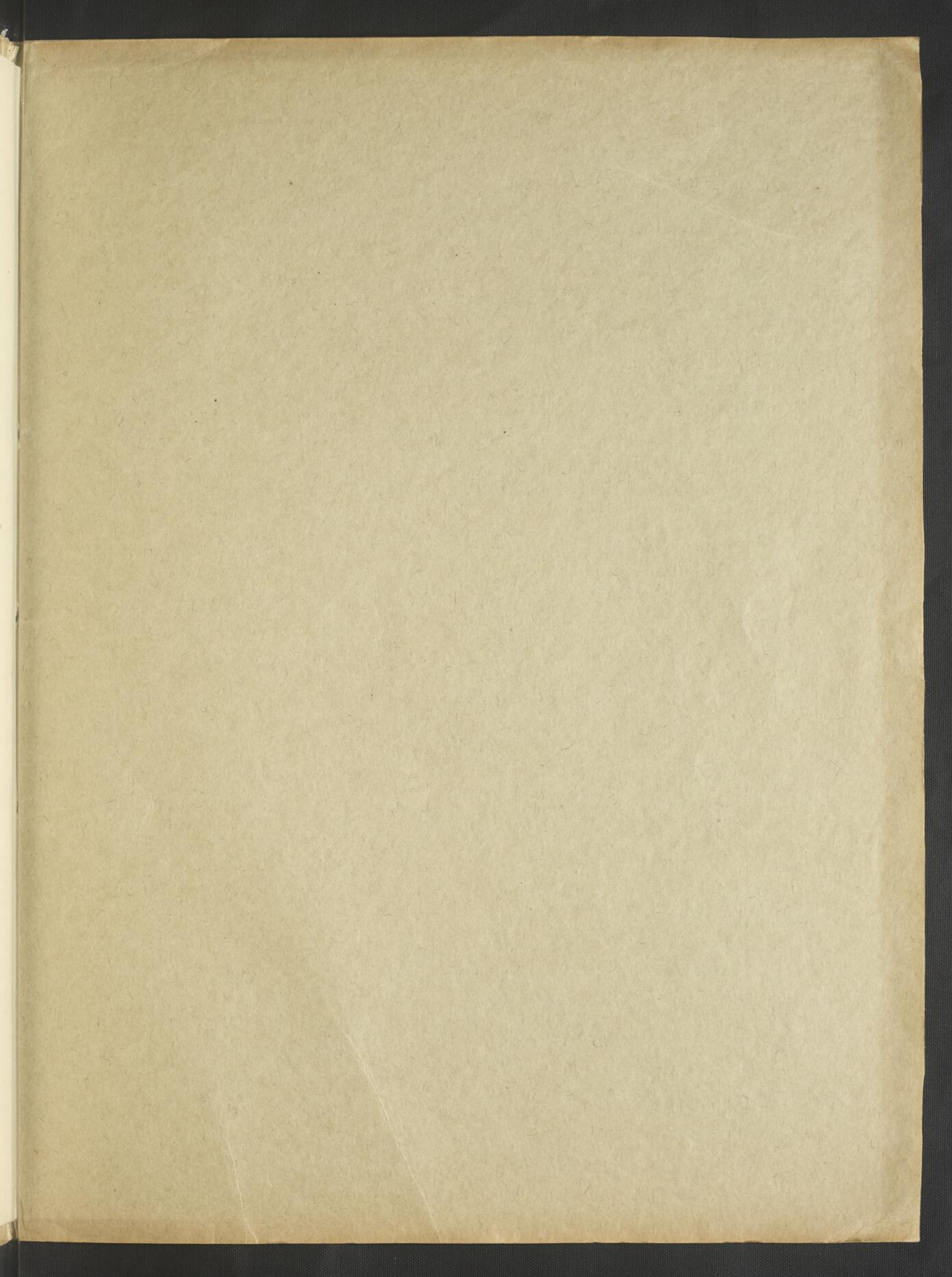
*De Votre Grandeur  
les fils dévoués,*

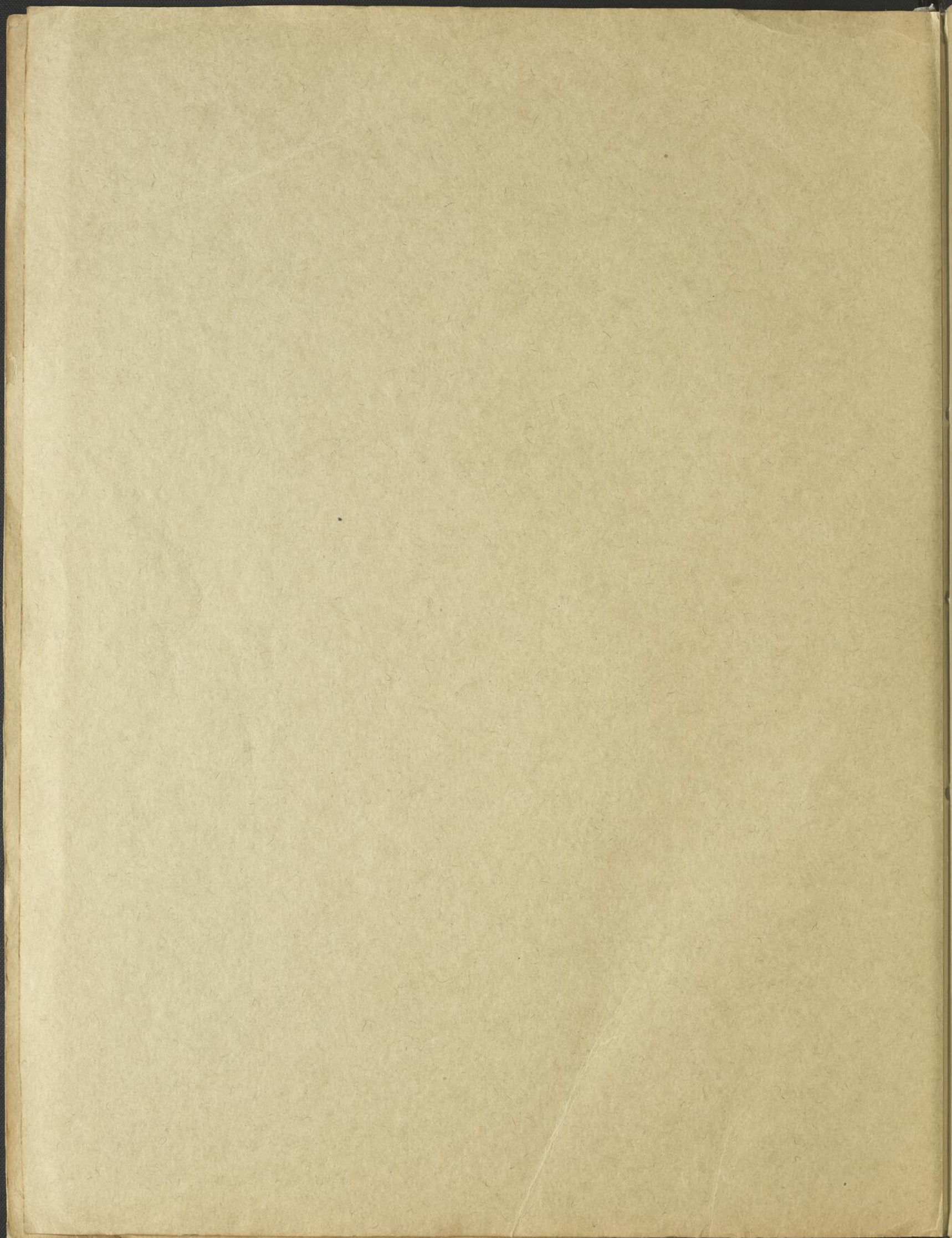
(Signé) MM. JOSEPH-E. TESSIER,  
JOSEPH-A. LAPOINTE,  
JOSEPH CHEVALIER.

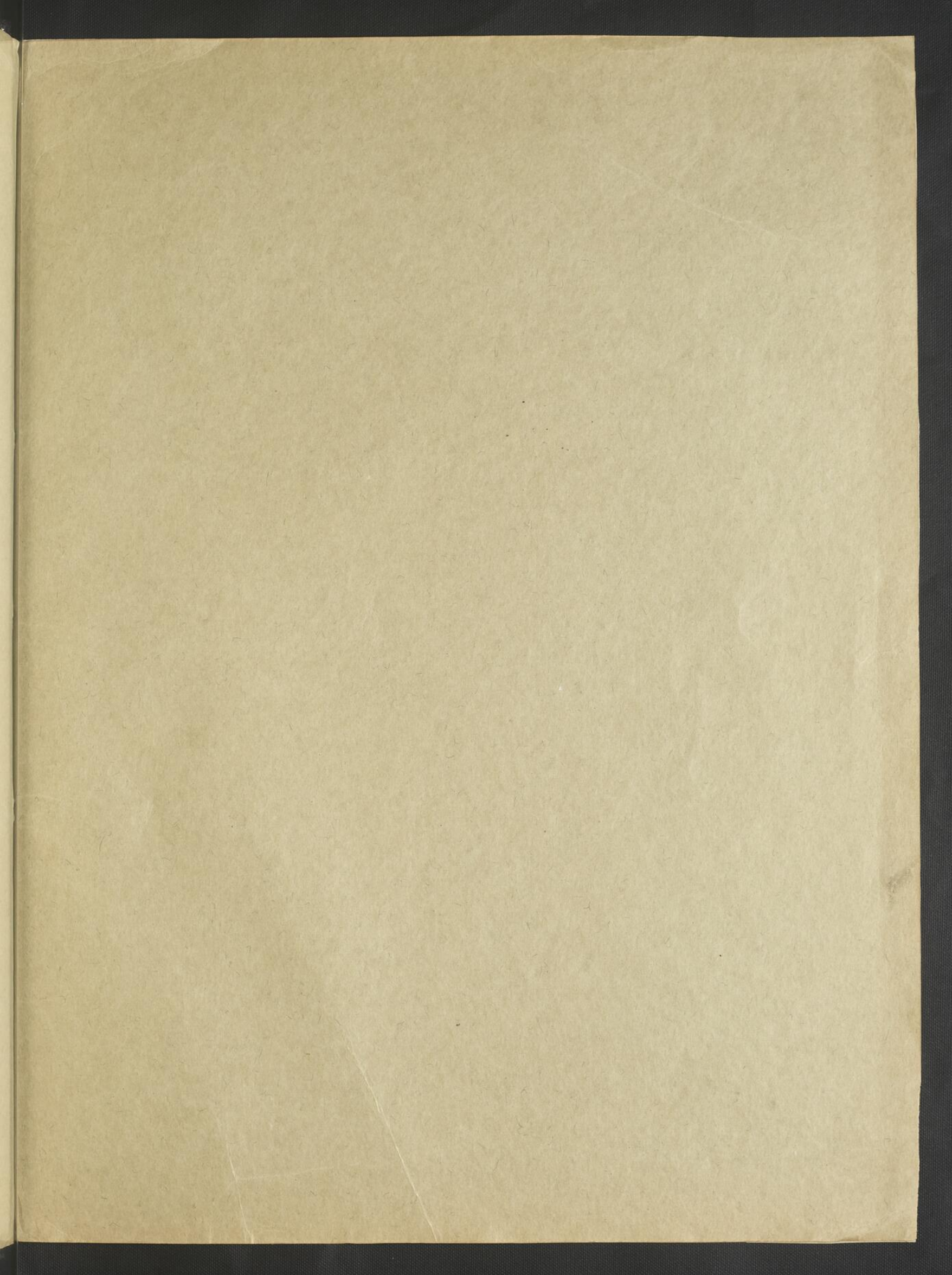
*Greenfield, 15 mai 1924.*

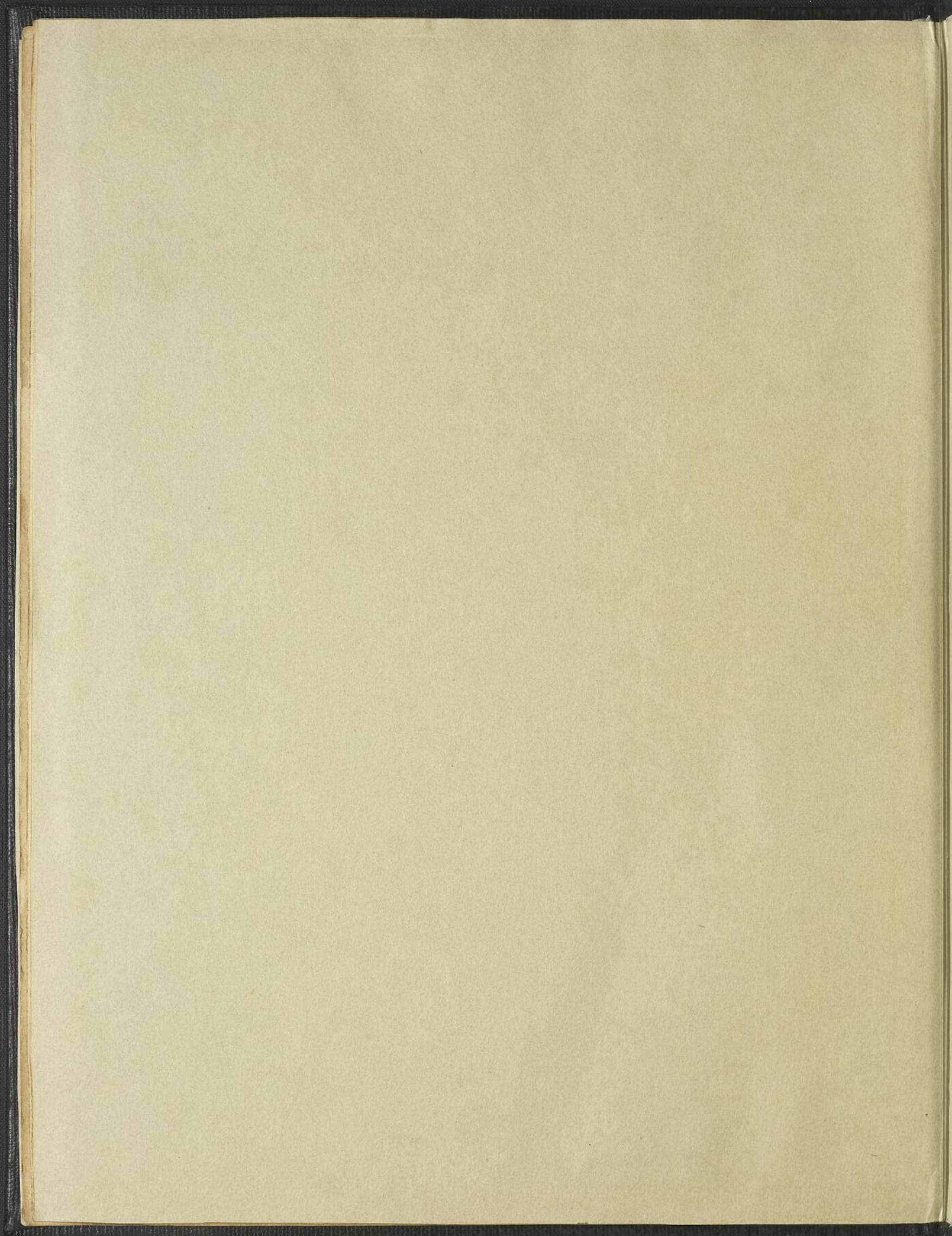
Conforme à la copie originale  
Mise entre les mains de Monseigneur O'Leary.

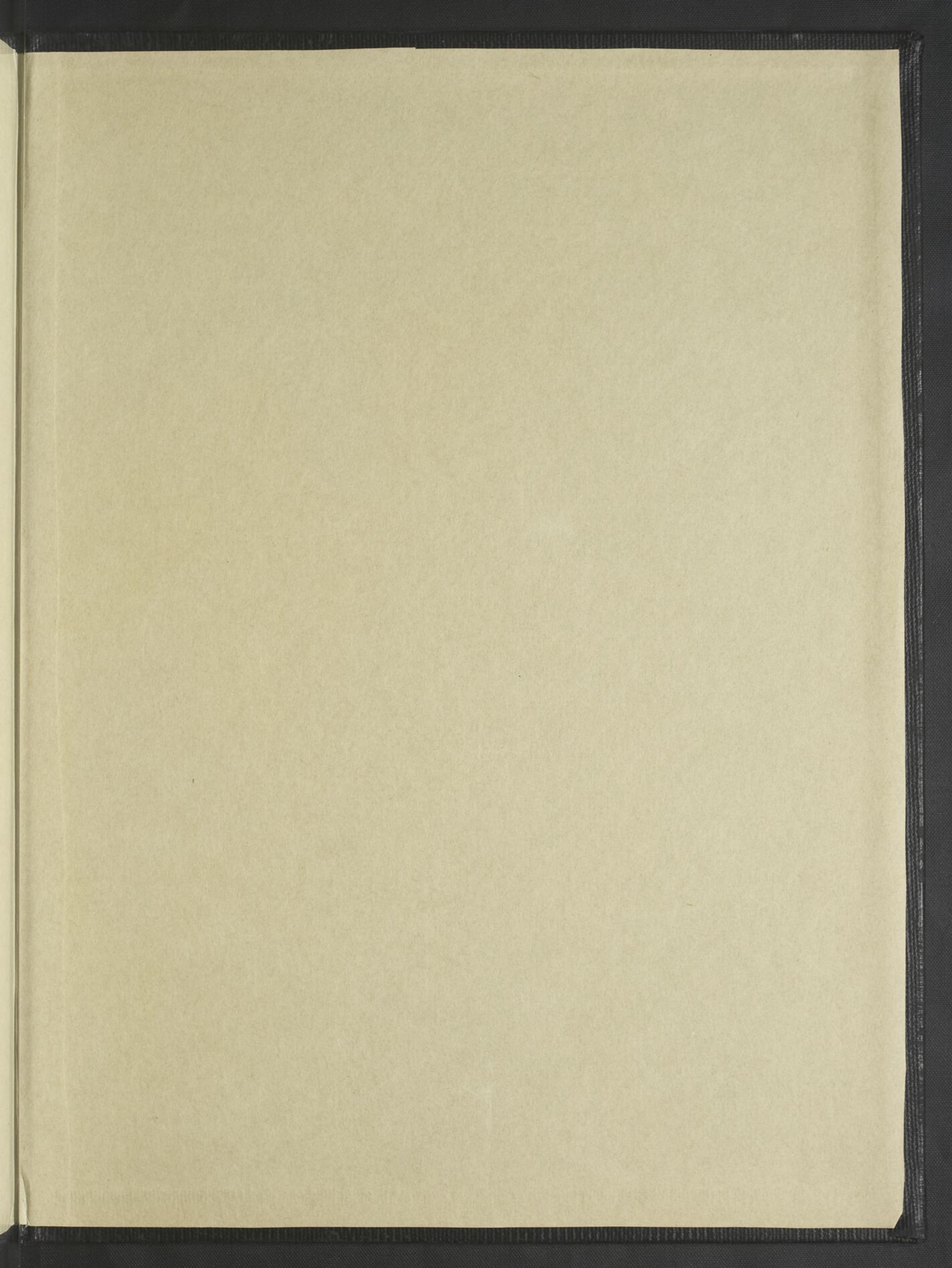












BNQ



C000260795