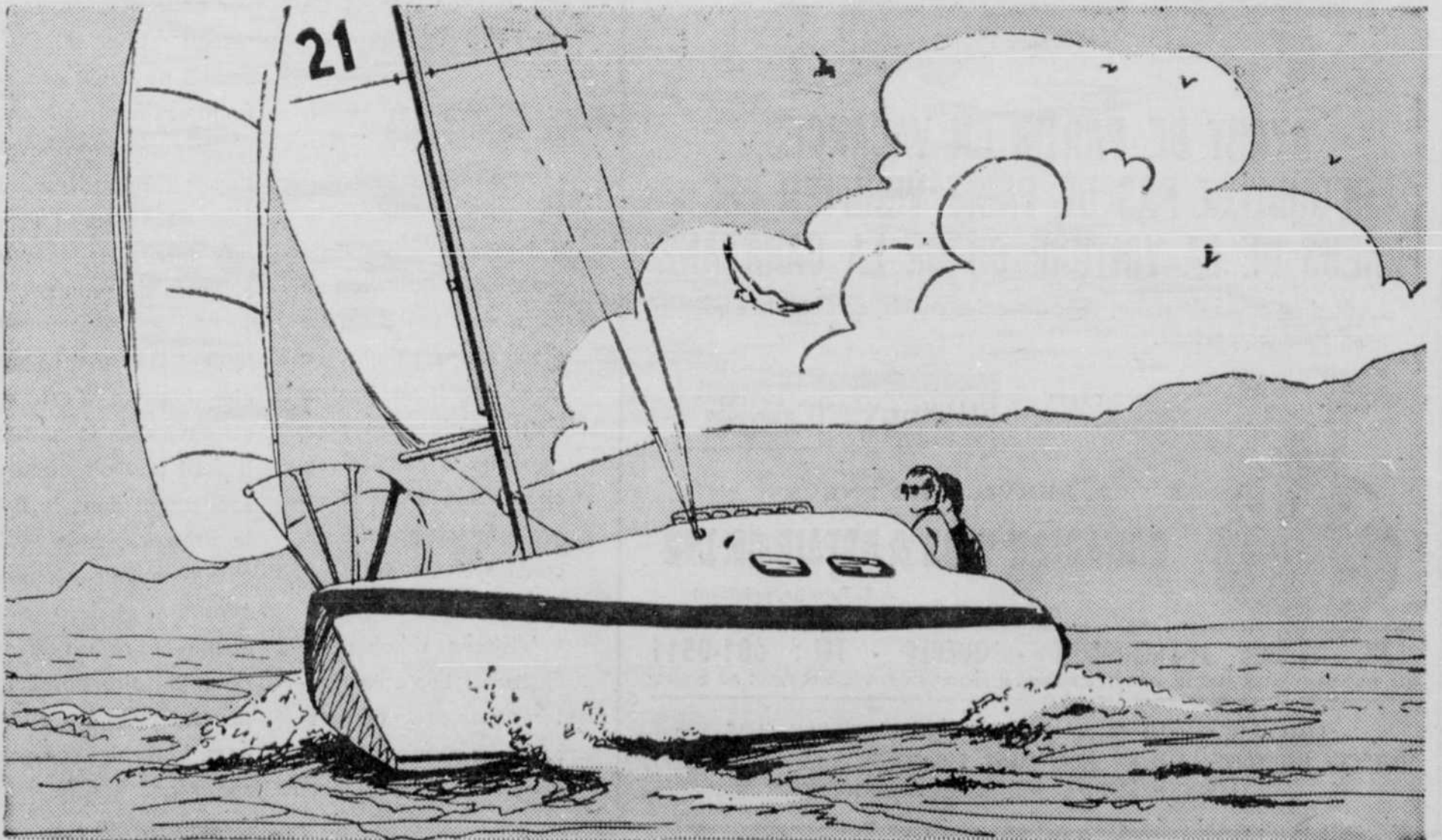
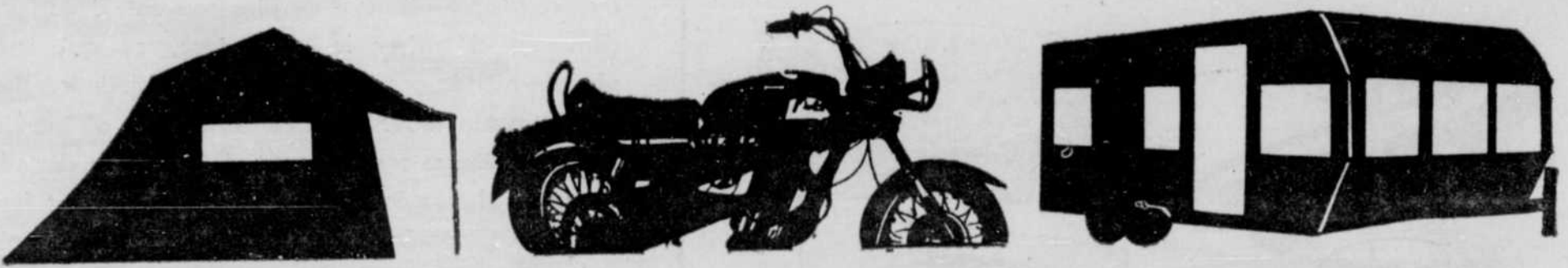


LA VIE

EN PLEIN AIR



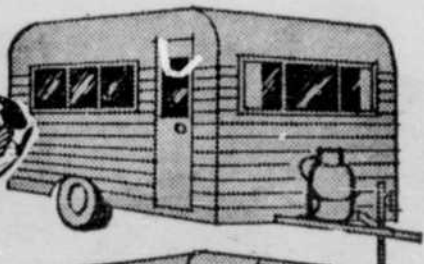
Visitions notre Province



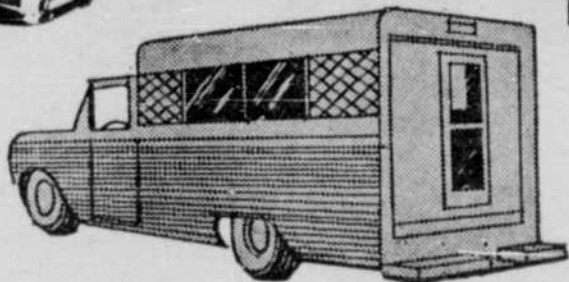
Le ministre du Tourisme au Québec, Mme Claire Kirkland-Casgrain déplorait il y a quelque temps le fait que trop de citoyens de notre province vont prendre leurs vacances à l'étranger, même en plein été alors que la nature est aussi belle chez nous que partout ailleurs.



**CET ETE,
ROULEZ
EN TOUTE
SECURITE !**



Firestone



**AVANT DE PARTIR EN VACANCES,
N'OUBLIEZ PAS DE FAIRE VERIFIER LES
PNEUS DE LA VOITURE OU DE LA CARAVANE**

... Et si en cours de route, vous avez des ennuis, arrêtez chez nous, nous sommes partout.

- GARANTIE ILLIMITEE
- INSTALLATION GRATUITE par des experts

CARTE
ACCEPTEE

CHARGEX

BALANCEMENT
STATIQUE
DYNAMIQUE
DES ROUES



SERVICE DE PNEUS
CANADIAN TIRE & REPAIR CO. LTD

J.-E. Turcotte, président

128, AVENUE ST-SACREMENT - QUEBEC - TEL.: 681-0511

"LA PLUS VASTE ORGANISATION POUR VULCANISATION, RECHAPAGE ET VENTE DE PNEUS AU QUEBEC"

ALMA, BAIE-COMEAU, CHANDLER, CHIBOUGAMAU, CHURCHILL FALLS
DOLBEAU, HAUTERIVE, LA TUQUE, MONTMAGNY, NORMANDIN, RIMOUSKI, ROBERVAL,
ST-FELICIEEN, SEPT-ILES, MATANE, THETFORD MINES.

Mme Casgrain voulait, avec raison, rendre les Québécois un peu plus fiers de leur province et les inciter à y voyager davantage plutôt que d'aller chercher ailleurs des attractions qui n'existent souvent que dans les dépliants des agences touristiques.

Le rôle du ministre du Tourisme est évidemment d'attirer le plus de monde possible sur notre territoire. Ce flot de visiteurs constitue une richesse économique très appréciable et le gouvernement n'en fera jamais trop pour leur donner le goût de venir... ou de revenir.

Malheureusement, pour un million de touristes étrangers qui viennent au Québec, il y a presque autant de Québécois qui vont à l'étranger. On donne donc d'une main ce qu'on reçoit de l'autre. C'est précisément pour remédier à cet état de chose que Mme Casgrain faisait appel à ses concitoyens.

Visitions d'abord le Québec ! Les coins pittoresques et intéressants ne manquent pas dans la Belle Province. Des centaines de mil-

liers d'entre nous n'ont pas encore vu la Gaspésie, l'Abitibi, le Lac St-Jean ou la Beauce. Plus nombreux sont ceux qui ne connaissent pas Manic 5, l'île d'Anticosti et combien d'endroits encore qui sont vraiment plein d'intérêt.

Lorsque les Québécois auront bien compris cela, ils voyageront plus souvent dans leur province, ce qui leur permettra d'admirer des sites uniques au monde et de traverser des régions extrêmement fascinantes. De son côté, le gouvernement devra faire un effort particulier pour développer le réseau routier du Québec. Il ne suffit pas de faciliter l'accès à Montréal, pour promouvoir l'essor du tourisme. Il faut permettre l'accès aux territoires les plus éloignés des villes.

Que l'on soit vacancier, homme d'affaires ou amant de la nature, il faut pouvoir circuler facilement dans la Belle Province, à la seule fin de pouvoir mieux la connaître et de pouvoir ensuite faire un effort pour la faire apprécier par les touristes étrangers. L'avenir du tourisme repose entre nos mains, voyons-y !

La famille du CAMPING 71

Ils sont jeunes tous les deux et vivent intensément la grande expérience du camping depuis plus de dix ans. Yvon et "Lyly" Corbeil de Joliette et leurs quatre enfants ont été élus la Famille du Camping '71. Des centaines de familles de tous les coins de la province se sont présentées au concours annuel organisé par le Salon Camping et Sports. Après multiples éliminations, le jury composé des familles du Camping des quatre années précédentes, a arrêté son choix sur cette famille jeune où règnent le dynamisme, la bonne humeur et un goût inné de participer aux activités communautaires, de partager les joies du plein air.

La famille Corbeil, Yvon, "Lyly", Alain, 13 ans, Johanne, 11 ans, Patrice, 9 ans, et Jean-Pierre, 6 ans, n'en est pas à ses premières armes. Dans la région de Joliette, ils jouissent d'une réputation de campeurs avertis sans pareil. Les Corbeil ont été choisis Famille du Camping de leur région en 1969. Si vous leur demandez pourquoi ils campent, ils vous répondront qu'en camping "toute la famille se retrouve ensemble pour s'amuser. Il est d'ailleurs très évident, lorsqu'on les rencontre, que les Corbeil sont heureux.

Yvon et "Lyly" ont su communiquer leur bonne humeur aux quatre jeunes où est-ce l'inverse? Chose certaine, la famille est unie par des liens inséparables. Papa et maman ont bien éduqué leur petite famille.

Pour les Corbeil, le Camping est une expérience totale de fraternité et de bonne entente où chaque famille partage ses connaissances, ses loisirs, mais où l'on peut facilement se retirer dans un environnement purement familial et vivre ensemble des moments de profonde communion. C'est ce qu'Yvon et Lyly enseignent aux jeunes Corbeil.

Qui sont-ils? Une jeune famille moyenne de Joliette; les parents, mariés depuis 14 ans, sont dans la trentaine. Les enfants entre 6 et 13 ans. Les voici:

YVON CORBEIL: Le papa de la Famille du Camping est assistant gérant général de L.P. Thibault Inc. de Montréal. Il oeuvre dans le domaine de l'alimentation depuis plus de 16 ans. Il est responsable d'une équipe de 60 vendeurs, ce qui en fait un meneur d'hommes et un organisateur sans pareil. Ces qualités sont mises à profit dans sa vie personnelle et dans ses expériences de camping. Co-fondateur du Club de Camping et Caravaning Lanau-dière de Joliette, il a développé en huit ans un club qui au départ ne comptait que quatre familles et qui en compte maintenant 152. Initiateur des Rallies "Noël des Campeurs" qui ont lieu sur les terrains de camping de la province du-



rant l'été, il peut se vanter à juste titre d'y attirer annuellement plus de 80% des membres de son club.

Entraîné à la vie de plein air à la grande école du scoutisme, il sait faire la juste part des choses lorsqu'il s'agit d'organisation. "La famille d'abord" dit-il "et ensuite les nouveaux campeurs retiennent le plus mon attention". En ce qui concerne sa petite famille, il s'est dévoué à enseigner à ses fils et à sa fille à vivre ensemble et à s'occuper à toutes les petites tâches du camping. Déjà, les enfants savent se débrouiller, préparer les repas, les feux de camp et les jeux communautaires. "Ils sont en excellente santé", dit-il et ont appris en très bas âge à manger n'importe quoi. Ils reconnaissent déjà l'importance d'aider leur mère et le font avec joie".

Yvon est sportif et excelle au fer à cheval, à la pétanque et au baseball. Nous avons demandé à Madame Corbeil quelle était la plus grande qualité de son mari: "il est joyeux", dit-elle, "et je le considère un peu comme une brigade volante tellement il aime dépanner les autres campeurs".

LYLY: La maman du Camping est jolie et toute pimpante de jeunesse. Née un 31 janvier, elle est Verseau mais ne croit pas tellement à l'astrologie. Comme son mari, elle excelle dans le sport et s'adonne particulièrement à la natation, le tennis et le ski. Elle aime beaucoup voyager et rêve d'un tour de France en Camping. Comme son mari, elle anticipe aussi un long séjour de camping qui mènera la famille jusqu'à Vancouver.

Règle générale, c'est Lyly qui prend l'initiative du voyage de camping de fin de semaine ou des vacances d'été. Dépendant des saisons elle choisit un site où l'on fera de la pêche, des excursions en forêt, ou un endroit où l'on peut admirer le paysage, la mer et la nature. La Maman du Camping se dit de caractère indépendant et tente d'inculquer cette qualité à sa famille.

Pour Maman Corbeil, le camping est l'occasion par excellence de se détendre. "Je suis une adepte assidue de la chaise longue", dit-elle "et je recherche toutes les occasions de profiter du soleil".

ALAIN: L'aîné de la famille, Alain, a 13 ans. Il est en huitième

année au Pavillon Félix Gadoury de Joliette, il fait du scoutisme avec la troupe de Notre-Dame des Prairies. Expert en ornithologie, il connaît à fond tous les oiseaux de nos forêts québécoises. Il est déjà chasseur et pêcheur et partage ses moments de loisirs avec ses amis à la pêche à la truite dans les ruisseaux de la région de Joliette.

Maman dit qu'il est meilleur pêcheur que son père. Dans la famille on le considère un peu comme un solitaire qui aime partir seul en forêt à la recherche de nouveaux oiseaux. En camping il est responsable du dressage de la tente-remorque et de transporter l'eau et le bois.

JOHANNE: La seule fille de la famille, Johanne 11 ans. Elle est étudiante en cinquième année à l'École Mgr Jetté. Comme maman elle est experte en natation et possède le même sens de l'organisation. La grande qualité de Johanne est sa sociabilité. A preuve la bande de garçons et filles qui la suivent sur les terrains de jeux de Joliette et sur les sites de camping. Johanne fait actuellement ses premières armes en

peinture paysagiste. Elle excelle dans les arts plastiques. En camping, elle s'occupe de la vaisselle et des repas froids et peut faire manger ses frères lorsqu'il devient nécessaire de le faire.

PATRICE: C'est le bouffon de la famille. Il a 9 ans et est en 4e année à l'École Notre-Dame des Prairies où il réussit très bien. Au dire de maman, Patrice est le portrait de son père. Espiègle, pince sans-rire, il est aussi le seul membre de la famille Corbeil à avoir décroché un véritable trophée à la Pétanque. Il aime faire des excursions, joue au baseball et au ballon et aime les épisodes de Tintin, Astérix et la lecture en général. C'est en fait la seule chose qui peut le tenir immobile. En camping il s'occupe de son frère et de la propreté autour de la tente.

JEAN-PIERRE: 6 ans, il va à la maternelle Dominique Savio de Joliette. Le seul "hippie" de la famille on le reconnaît sur les terrains de camping à sa forte chevelure et au nombre de gâteaux de sable qui l'entourent. En camping, il s'occupe assidument à compliquer l'existence de ses deux frères et de sa grande soeur.

NOUVEAU A GIFFARD

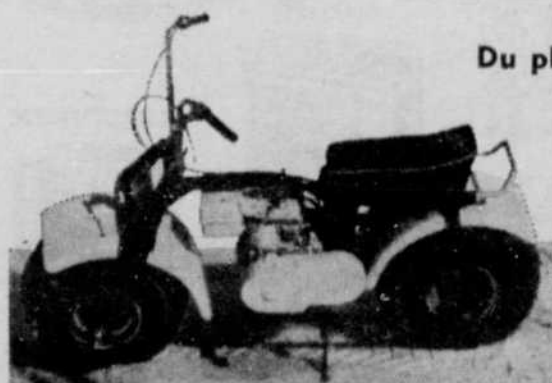
Du plaisir pour toute la famille

Des mini-motos pour pistes et bois jusqu'aux mini-motos pour routes et champs

Comparez la QUALITE avant de payer plus
DEPOSITAIRE DE MINI-BIKE ET MOTOS SST
YAMAHA.

VENTE ET SERVICE

Toutes les pièces sont disponibles en tout temps à notre magasin :



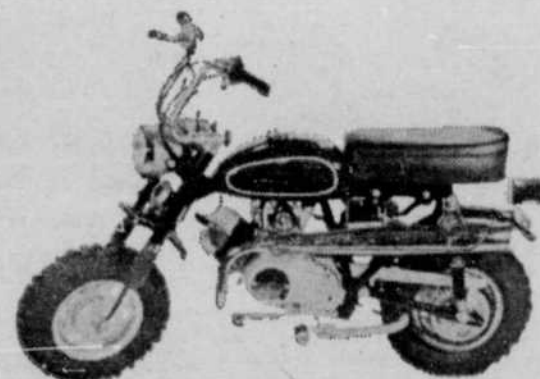
FLOATER AUTOMATIQUE

La moto tous terrains. Pourra aller partout où les roues peuvent tourner.

\$399. \$15.00 par mois

JEAN-GUY JOURDAIN

2209 Bourg-Royal — Giffard — Tél.: 661-6153



MINI-TRAIL

Avec transmission et automatique

à partir de **\$189.** \$10.00 par mois

Les joies et plaisirs du camping

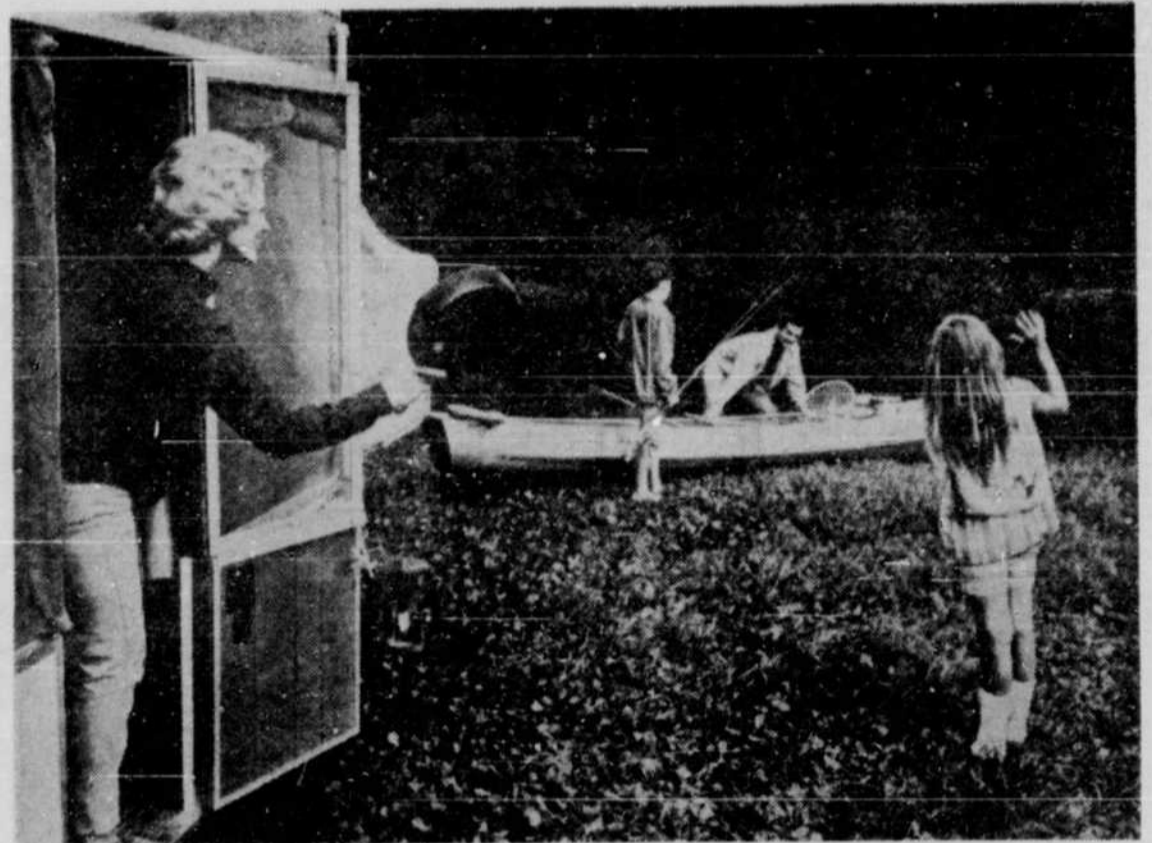
par André Latendresse des Publications Lamon Inc.

Depuis 11 ans que la famille Corbeil a débuté dans le domaine du camping, à ce moment là elle ne comptait que trois membres. Alain n'avait que deux ans lorsque par mesure d'économie, M. et Mme Corbeil ont décidé de s'acheter une tente modeste afin de voyager durant les fins de semaine à travers la région et ils ont étendu par la suite leurs activités à travers les provinces maritimes ainsi que dans l'est des Etats-Unis. M. Corbeil a été l'un des pionniers avec le Club de Camping et Caravaning de Lanaudière en compagnie du premier président M. Jacques Vézina. D'ailleurs des six ou sept familles qui s'étaient réunies pour former ce club, la plupart y sont encore membres.

Et avec la naissance des trois autres enfants, la famille n'a pas cessé de profiter du plein

air que leur offrait les joies du camping. Ils ont par la suite fait l'acquisition d'une tente roulotte tout en complétant entre temps le matériel nécessaire afin de profiter davantage de cette forme nouvelle de loisir qui a su plaire à un très grand nombre d'adeptes. Aujourd'hui nous sommes encore plus servis par les propriétaires qui s'efforcent d'offrir davantage à leurs clients.

Un fait cocasse, en terminant, que nous raconte M. Corbeil: "Au Zoo St-Edouard un voisin vient m'emprunter un allume-feu (charcoal lighter) pour se faire à manger dans la soirée et il n'a jamais réussi à allumer son poêle à charbon. Après de vaines tentatives, il s'est couché sans manger pour s'apercevoir à son réveil le lendemain qu'il avait mis les petites patates nouvelles que



son épouse avait achetées au lieu des briques de charbon de bois." C'est sur ce dernier fait que se termine l'entrevue avec la famille Corbeil. Elle est loin d'être complète car nous n'avons pas voulu aller dans les détails ce qui aurait été beaucoup trop long à raconter à nos lecteurs, les fervents du camping sachant tout ce qui peut arriver au cours des excursions en camping. Nous tenons cependant à féliciter cette famille pour sa nomination de

Famille du Camping pour l'année 1971.

"A mes débuts, de nous dire M. Corbeil, lorsqu'il pleuvait une fin de semaine nous n'avions que deux alternatives, soit de rester à l'intérieur de la tente ou de plier bagage tandis que maintenant un très grand nombre met de ses jeux à notre disposition et toute la famille peut s'amuser malgré la pluie". Sûrement ont-ils connu des ennuis comme tous ceux qui font du camping

mais en se remémorant ses souvenirs, ils en rient aujourd'hui car ce n'était jamais sans conséquences graves. Il y a bien la fois où sa remorque s'est détachée en montant la Terrace Rougemont mais il n'y a eu que des réparations mineures à effectuer pour que tout entre dans l'ordre. Ses plus belles vacances ont sans doute été les deux semaines passées à Ile du Prince-Edouard à la Plage Cavendish l'année dernière.

10 millions de lecteurs lisent
marabout
en vente partout



Vacances sous
LA TENTE

Partout, de par le monde, des milliers de sites enchanteurs attendent que vous plantiez les piquets de votre tente. Camping sportif ou douillet, tout a été prévu en votre faveur, grâce à MARABOUT-FLASH.



Vacances en
CARAVANE

Voyager en caravane n'est plus une aventure de romanichels... Votre maison sur roues vous fera admirer les plus beaux paysages. Plus aucun souci à l'étape. Comment faire votre choix? Pas de problème, grâce à MARABOUT-FLASH.

Documentation, catalogues et magazine gratuitement sur simple demande à:
KASAN Ltée - Distribution Marabout Amériques
226 Est, Christophe Colomb - Québec P.Q.

LOCATION d'équipement de CAMPING

TENTE COTTAGE
9 x 9 x 7
9 x 12 x 7

TENTES TOURISTE
9 x 9 x 7 1/2

SAC COUCHAGE

FANAL

GLACIERE

POELE

CHAUFFERETTE

MATELAS PNEUMATIQUE

SHOP
637 RUE ST-VALLIER

LATULIPPE
637 OUEST RUE ST-VALLIER 522-2996 522-3198

VISITEZ NOTRE EXPOSITION DE TENTES-ROULOTTES ET ROULOTTES



La Klondike

Modèle "Klondike" Toit rigide. 4 places — Seulement **\$649.**

PAS DE MATELAS



TravelAire

ROULOTTES
DE VOYAGE

à partir de

\$1795⁰⁰

Disponibles présentement
dans 14, 15, 16, 17, 18
et 20 pieds.



CAMPERS

conçus pour s'adapter
aux camions pick-up.

Prix depuis

\$1795⁰⁰



Rembec 71

TOIT RIGIDE
tout équipée
6, 7 et 8 places.

CHOIX DE 20 MODELES DIFFERENTS • PLUS DE 300 UNITES EN MONTRE
Le plus grand centre d'exposition d'articles de camping au Canada 20,000 pieds
carrés de plancher.

VENEZ COMPARER NOS PRIX

BEAUMONT CAMPING Inc.

5780, boul. Ste-Anne — Tél. : 822-0785

BOISCHATEL (1 1/2 mille passé les Chutes)

OUVERT TOUS LES SOIRS JUSQU'A 9H. — LE DIMANCHE INCLUSIVEMENT

Rembec

bien de chez-nous

Le Cie Rembec fut fondée en 1967 comme division de la Cie d'Auvents de Québec Ltée dans le but de prendre de l'expansion dans les articles en toile.

Les débuts s'avèrent assez difficiles surtout à cause du manque de technique de production; et il faut dire qu'ils ont réussi à faire un produit convenable, en imitant aveuglément un compétiteur américain, ce qui leur a permis d'apprendre le métier en évitant des déficits financiers.

En second lieu ils ont aussi conservé un bon nom dans le public en donnant un service complet sur la réparation et l'entretien de leur produit.

Ce qui revient à dire que les vendeurs ont continué à renouveler leurs commandes ce qui permet d'augmenter la production petit à petit.

De sorte que par la suite les affaires s'étant avérées plus importantes à la Cie Rembec qu'à la Cie d'Auvents son fondateur, M. A. Dumais décida d'y consacrer tout son temps; depuis les affaires n'ont pas cessé de progresser.

Actuellement, ces produits sont distribués dans 5 provinces soit les Maritimes, le Québec et l'Ontario. En Ontario, les ventes sont faites à un seul distributeur en gros ainsi que dans les provinces maritimes. Ceci concerne les tentes roulottes seulement. Pour les roulottes de voyage, ces clients attendent les échantillons pour commander en conséquence.

Au Québec, la compagnie a sa propre organisation de vente. A cet effet, elle possède déjà tout un réseau de concessionnaires à travers toute la province. De plus, une étude est actuellement en cours à l'Université Laval dans le but de prévoir les possibilités du marché pour les années futures tant pour les tentes roulottes que pour les roulottes de voyage. Ce sont messieurs Claude Goulet et Hervé Brosseau, étudiants à la maîtrise en Administration, qui travaillent sur ce projet de recherche actuellement. On prévoit donc pour l'année 1971 d'écouler 20% des produits en Ontario, 25% dans les Maritimes et 55% au Québec.

Les produits fabriqués à date comprennent 3 modèles de tente roulotte à toit rigide pouvant accommoder 6, 7 et 8 personnes respectivement et portant la désignation de modèle 6, modèle 7 et modèle 8.

Le modèle 8 est une nouvelle addition à la production 1971. La principale innovation consiste en un mécanisme à ressort de compensation de poids permettant de lever et baisser le toit ainsi que d'ouvrir les lits avec un minimum d'efforts soit quelques livres de tension seulement.

La fabrication est d'inspiration américaine, correspondant à la demande du marché et pouvant soutenir la compétition soit américaine ou canadienne. Rembec n'a d'ailleurs en aucune difficulté à écouler ses 600 unités de l'an dernier.

Sur tous ces modèles, il y a une exclusivité soit un vérin français qui sert à stabiliser la voiture en état de stationnement. C'est aussi dans les projets de commencer à manufacturer ce vérin aussitôt que possible.

Les méthodes de production font aussi l'objet d'une étude approfondie de manière à baisser les coûts de revient. Effectivement ils y sont arrivés et les prix de vente ne seront pas augmentés cette année.

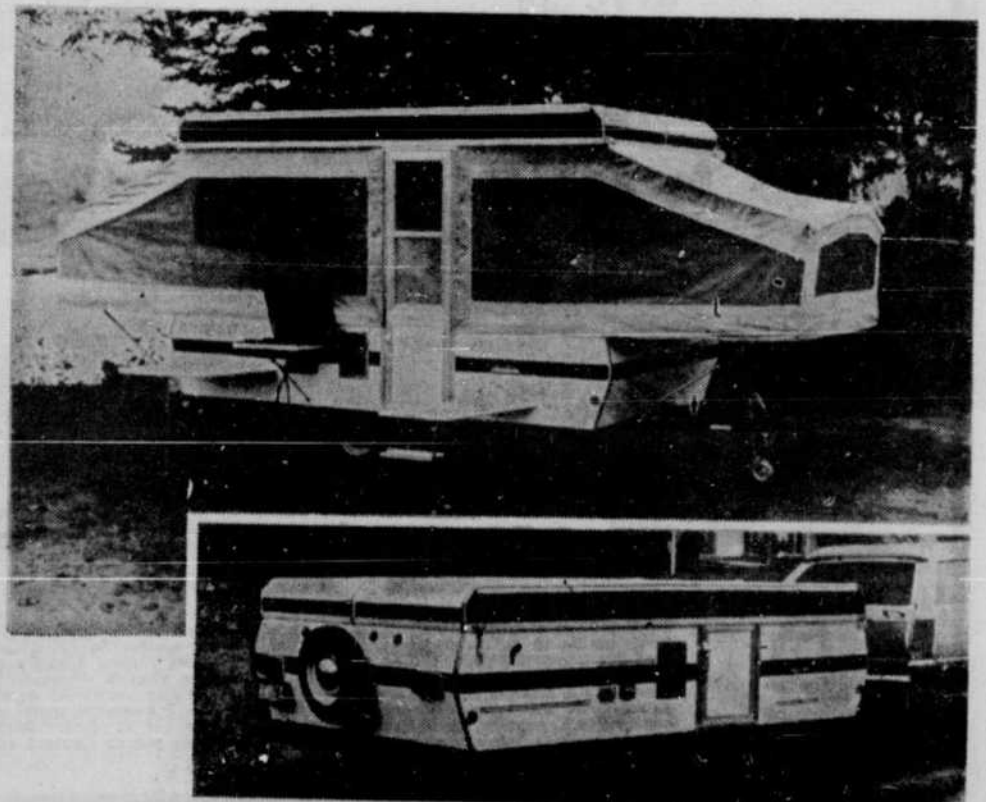
Ces améliorations plus l'addition du nouveau modèle ainsi que les prix raisonnables permettent donc d'envisager l'année 1971 avec optimisme.

Actuellement, la compagnie a une nouvelle usine à Boischatel, sur le boulevard Ste-Anne. Sa superficie sera de 20,000 pieds carrés. Cette nouvelle bâtisse servira dans une proportion de 80% à la fabrication des roulottes. Le 20% restant sera utilisé à l'assemblage des tentes roulottes.

Les parties composantes de ces tentes roulottes seront fabriquées dans l'usine présente jusqu'à ce qu'un agrandissement futur permette de déménager toute la fabrication à cet endroit. Cette date n'est pas éloignée, mais il est impossible actuellement de la préciser.

La nouvelle usine emploiera éventuellement des ouvriers de tous les métiers tels que: couturiers ou couturières, soudeurs, ébénistes, opérateurs de machine, électriciens, contremaîtres, assembleurs, etc.

Une quarantaine de postes seront ainsi créés dans les années futures.



Le travail de la nature

M. Lucien Bouchard, de Baie St-Paul, est un génie en son genre. De moins, un artiste. Et quel artiste ! Il a choisi de fabriquer des meubles en bois, en s'aidant de l'imagination de la nature. Ce sont les arbres qui mènent la danse. Lui ne fait que les assembler suivant son inspiration, en table, bureau ou tout simplement en chandelier.

Tous les meubles, sans exception, sont exclusifs. On suit le caprice de l'arbre, sans rien déranger. La courbe de chaque morceau de bois reste naturelle. Quoi de plus fantastique pour la décoration du sous-sol ou du chalet ?

Chaque meuble est monté et verni à la main pour un maximum de solidité. Les pièces de bois sont entreposées dans un hangar durant 2 ans avant d'être utilisées. Pendant ce temps, on leur fait subir un traitement spécial et... secret pour assurer leur durabilité.

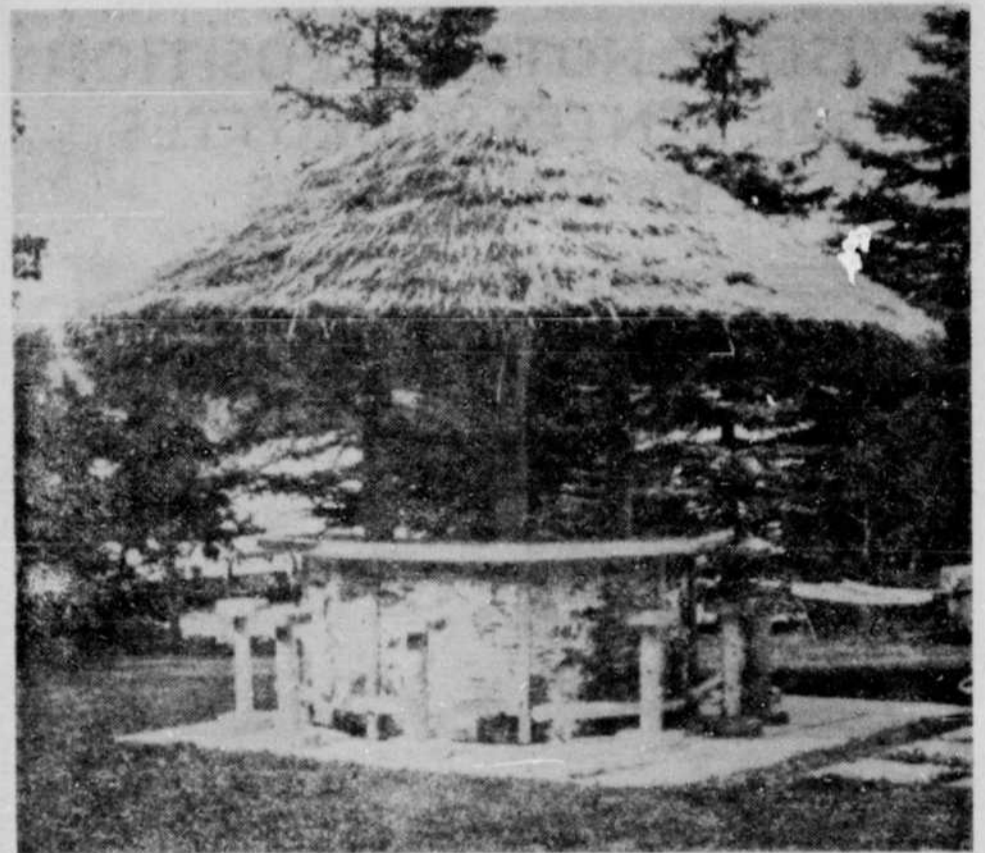
Une des plus belles réussites de M. Bouchard est un bar, intérieur ou extérieur, surmonté d'un toit de chaume. Il est à noter que le chaume est "fait à la maison". On sème du seigle en automne pour le ré-

colter en juillet. Sa préparation est également faite à la main.

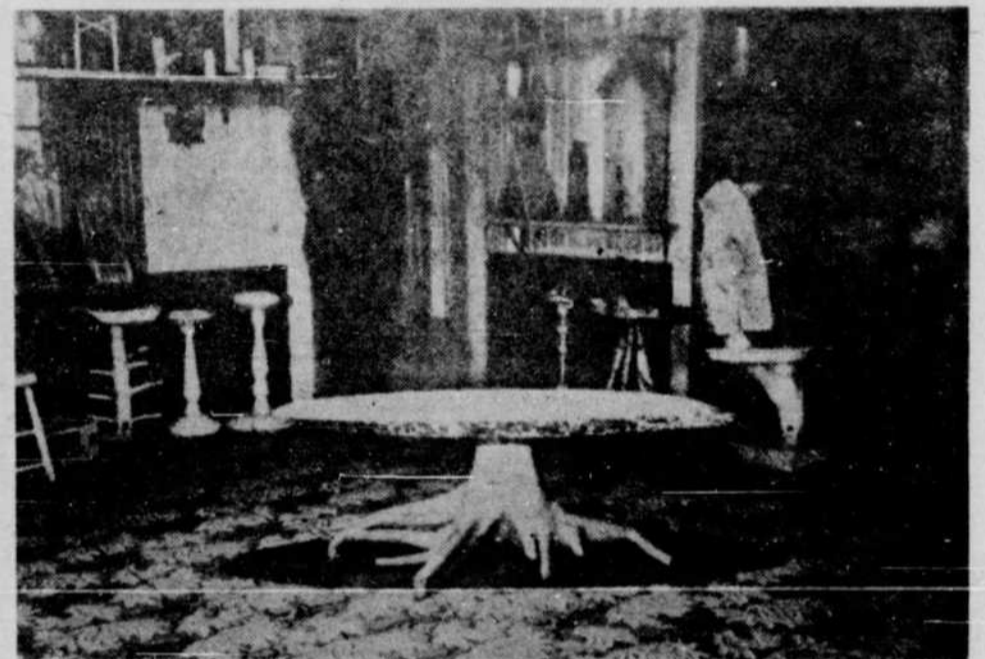
L'assemblage des pièces ne requiert ni colle, ni clous. Le tout se fait à l'aide de chevilles de bois, ou, quand besoin est, de vis. Les petites merveilles qui naissent ainsi sont, de plus, très faciles à réparer et ne nécessitent aucun entretien. Ça vaut la peine de payer le prix : exclusivité, durabilité et beauté ! Qui dit mieux ?

M. Bouchard et son assistant sont les seuls à travailler de cette manière au Québec. Ils ont un goût sûr et un œil perçant. Aucune pièce de bois intéressante ne leur échappe. Leur ouvrage est tellement bien fait qu'ils le garantissent à vie et ce n'est pas peu dire.

Pour les amateurs de belles et de bonnes choses, il n'y a pas à hésiter. Votre choix sera le sien. Pour meubler une maison ou tout simplement pour choisir un bibelot original... vous saurez désormais où aller pour avoir du vrai de vrai ! Et naturel, à part ça ! L'ancre de M. Bouchard est un havre pour les amoureux de la nature. Vous y êtes le bienvenu !



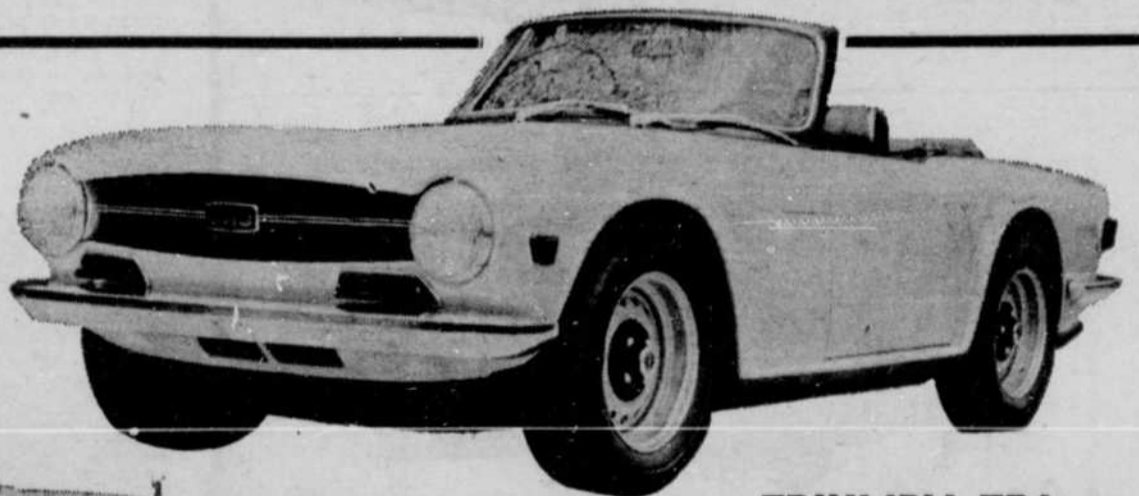
Une des plus belles réussites de M. Bouchard de Baie-St-Paul. Un bar extérieur, couvert d'un toit de chaume. Tout a été fait entièrement à la main, même la préparation du chaume. Cet ornement pratique est d'un charme exclusif.



Cette table originale est faite dans une seule pièce de bois. Le tronc d'un arbre sert de table et le pied n'a pas été travaillé. Il est tel que la nature l'a formé. Les deux morceaux ont été assemblés à la main et ils sont garantis à vie.

Le plein air est à son meilleur :

avec la
TRIUMPH TR 6
et
la **MGB**



TRIUMPH TR6



LA M.G.B.

La Triumph TR6 a été conçue pour l'homme sérieux qui apprécie les qualités techniques et qui accepte la sensation et les responsabilités d'une voiture puissante qui tient admirablement bien la route. Moteur 6 cylindres, 152 p.c. La voiture qui attire des regards d'admiration... il faut la voir !



La M.G.B. de réputation internationale, est fabriquée en conformité des meilleures traditions de la voiture de sport. Dotée d'un puissant moteur de 1798 cm³ pouvant développer 95 b.h.p. à 5,40 l/m. et d'une boîte de vitesses à quatre vitesses synchronisées à rapports étroits la M.G.B. jouit d'une vivacité d'accélération remarquable à laquelle répondent une tenue de route et une possibilité de freinage exemplaires. Conçue spécialement pour les conducteurs à mentalité sportive, cette super-voiture possède un intérieur extrêmement attrayant et confortable tandis que sa nouvelle calandre et ses nouveaux capuchons de phares ajoutent encore à son élégance et à la netteté de ses lignes.

E.G. AUTO Inc.

155, Route Kennedy

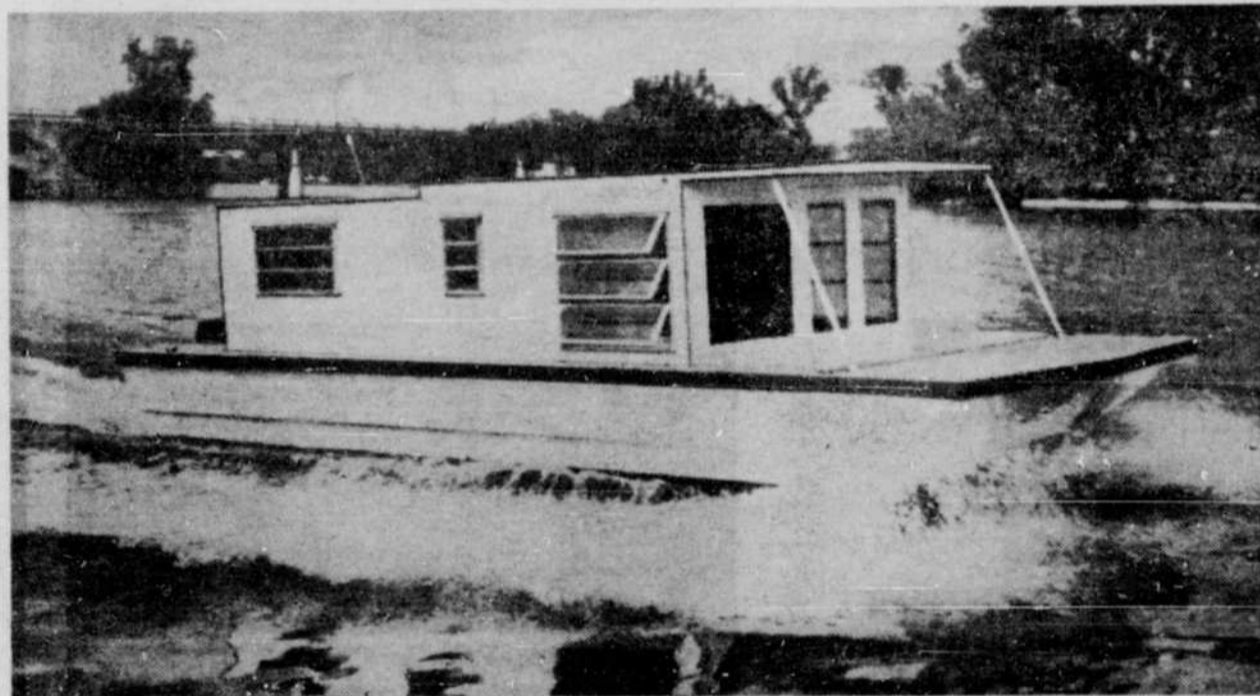
LEVIS

Tél. : 833-2135

Maisons flottantes



Vous aimez le luxe, où que vous soyez ? Sur l'eau il est possible de vous ballader en bateau-maison. Votre manufacturier peut vous fournir facilement tout le superflu que vous désirez obtenir. Vous pouvez lui passer une commande à votre goût...



Le bateau-maison est tout simplement une roulotte montée sur une coque à fond plat. Un bon menuisier peut se procurer une coque et l'aménager lui-même s'il le désire. Le bateau-maison est équipé comme l'est votre intérieur en ville.

Le bateau-maison En gros, ça ressemble à une roulotte posée sur une coque à fond plat. On ne le connaît pas beaucoup au Québec, mais les estivants Ontariens et Américains se payent du bon temps sur les lacs et les rivières de leurs régions.

Pourvu de toutes les commodités, qu'offrent les maisons modernes, ce bateau offre une sécurité beaucoup plus grande que sur un cruiser et permet, plusieurs économies de travail et d'argent.

En voyage, pas de trafic, donc moins de risques d'accidents. Le fond plat permet de naviguer près du rivage ou de s'éloigner au grand large sans trop souffrir du tangage.

Cette véritable maison flottante est facile d'entretien. La coque d'acier est résistante et, par le fait même, nécessite moins de soins continus. En plus, vous n'avez pas de pelouse à tondre ou d'arbre à entailler.

Pour la femme, inquiète de nature, tout est très bien. Les enfants ne peuvent pas passer leurs journées chez le voisin et les commodités du bateau lui permettent de se sentir chez elle tout en contemplant de magnifiques paysages.

L'homme lui, grâce à la cabine de pilotage, peut se croire capitaine au long cours. Il se sent vraiment marin dans la timonerie qui abrite un gouvernail en acajou, comme sur les vrais de vrai navires. La conduite est facile, et, sur demande, des moteurs plus puissants sont ajustés au navire. Pratique aussi, pour le chahut, ce bateau-maison ! Pas de voisins que l'on dérange : au beau milieu du lac... on ne rencontre bien souvent que le vent et les poissons.

Autres avantages encore : pas de taxes foncières à payer. Confort maximum, même si l'esthétique en souffre un peu. Maniabilité et faible tirant d'eau... Et j'en passe...

Le coût se chiffre environ à \$8,000.00 moteurs et taxes compris. Pour \$2,000.00 vous pouvez vous offrir une coque et aménager votre maison flottante vous-même, si vous êtes quelque peu bricoleur.

Le bateau-maison réunit le confort d'un foyer et la beauté des paysages. Vous aurez peut-être l'impression d'être dans votre salon en train de regarder un film, mais ce sera bien mieux... vous le vivrez, sur le canal de votre choix !

LES FAMEUX BATEAUX



chez **ROBITAILLE MARINE INC.**

3652, BOUL. STE-ANNE - GIFFARD

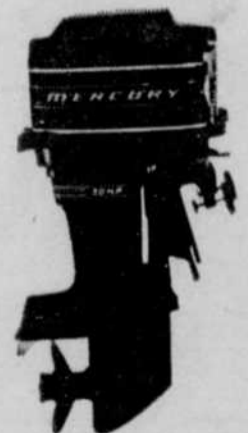
TEL : 661-8491

aussi les fantastiques **MOTEURS**

MERCURY "71"

Le **MERC 500**

Hors-bord 4 cylindres en ligne, 43.8 po. cu. Reste propre grâce à son allumage Thunderbolt et à ses bougies Perma-Gap. Il y a de la puissance et de la vitesse dans nos MERCURY.



Si vous aimez les randonnées sur l'eau, inévitablement vous aimerez notre nouveau **GT-150** de 15 pieds.





Exclusivité 4 saisons



CONFORT
LUXE
ECONOMIE
—
UNE
REALITE !

SPECIFICATIONS

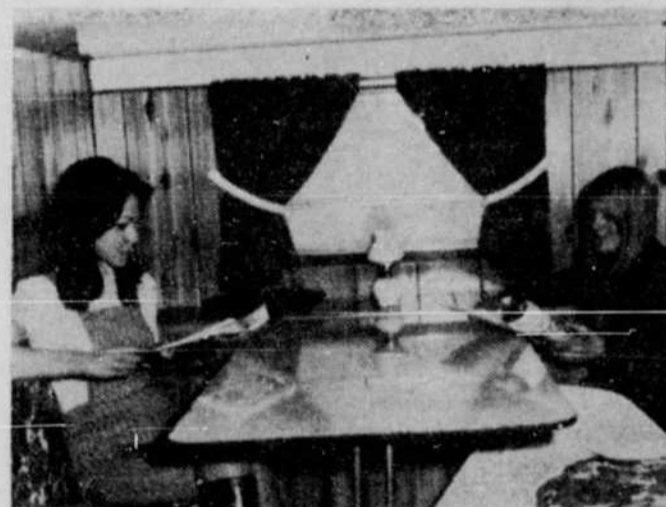
- Extérieur en aluminium.
- Intérieur en pré-fini lavable
- Porte aluminium avec châssis, 4 louveres s'ouvrant avec manivelle.
- Châssis 3 louveres, avant et arrière 21" x 40", s'ouvrant avec manivelle.
- Châssis 2 louveres, de côté, 15" x 14", s'ouvrant avec manivelle.
- Entièrement isolé (fibre de verre et styrofoam).
- Ventilateur de 14" x 14", lunadôme, multipositions au toit.
- Armoires spacieuses.
- Longueur 12', largeur 75", hauteur libre intérieure 6'2", poids 1,100 lb.
- Suspension "Heavy-Duty".

DESCRIPTION

- 2 lits de 48" x 72" pour accommoder 4 personnes.
- Coussins en caoutchouc-mousse de 4" d'épaisseur, ceux du lit supérieur de 3".
- Table 28" x 48" en arborite.
- Comptoir recouvert d'arborite.
- Rideau inclus.
- Evier de 12" x 14".
- Réservoir de 10 gallons d'eau.
- Entrée d'eau directe indépendante.
- Sortie de courant double 110 V AC au comptoir.
- Poêle à gaz propane à 2 ronds.
- Bonbonne à gaz de 20 lb.

EQUIPEMENT

- S'ajustant sur boule de 1 7/8".
- Aucun montage spécial sur l'auto (pas de "hitch")
- Pneus 5.70/5.00-B.
- Lumière de 60 watts, 110 volts incluse.
- Prise de courant 110 V AC. (extérieur)
- Lucière 12 volts DC, 25 watts.
- Enjoliveurs de roues inclus.
- Extension électrique de 12'.
FACULTATIF : Auvent de 7'6" x 8'6".
- Fenêtres doubles pour toutes les fenêtres.
- Roue de secours.
- Chaufferette au gaz propane 10,000 B.T.U.



Nous sommes aussi dépositaire des
TENTE-ROULOTTE

Rembec

**REPARATION SUR
TOUTES MARQUES**

VILLE VANIER SPORT & CAMPING Enr.

460 AVENUE GODIN - VILLE VANIER

527-7744 — 527-2225

Les Parcs Nationaux du Canada

Qu'est-ce qu'un parc national ?

Un parc national est un territoire choisi pour sa beauté exceptionnelle afin d'en faire un musée vivant de la nature et de conserver dans leur état primitif paysages, flore et faune de notre pays. Le Canada compte maintenant près de 25 parcs nationaux, qui couvrent une superficie d'environ 30,000 milles carrés et qui sont dispersés d'un bout à l'autre du pays. Ce réseau s'étend constamment et représente presque tous les genres de paysages canadiens tels les montagnes Rocheuses, les plaines du centre, le Bouclier canadien avec ses forêts et ses milliers de lacs et, enfin, les régions côtières de l'Atlantique et du Pacifique.

Les parcs nationaux du Canada sont administrés, pour le compte du gouvernement fédéral, par la Direction des parcs nationaux et des lieux historiques du ministère des Affaires indiennes et du Nord canadien.

Pourquoi créer des parcs nationaux ?

La pollution et la détérioration du milieu naturel, problèmes universels qui découlent en grande partie de l'expansion industrielle et du mode de vie urbain, menacent déjà les nombreuses et précieuses régions sauvages de notre pays.

Pour qui existent les parcs nationaux ?

La Loi des parcs nationaux précise que ces territoires doivent servir au bénéfice, à l'instruction et à l'agrément de tous les Canadiens, tant dans le présent que dans l'avenir. Il n'existe aucune restriction d'ordre social à l'utilisation des parcs nationaux; l'usage et la jouissance de ces territoires ne sont pas réservés à certaines classes de la société, ni à certains privilégiés. Tous peuvent les fréquenter et les visiteurs étrangers y sont accueillis avec plaisir.

Combien en coûte-t-il d'utiliser les parcs nationaux ?

La plupart du temps, les services offerts dans un parc national sont gratuits: depuis les excursions avec guide jusqu'à l'utilisation des installations de pique-nique.

Il en coûte relativement peu pour séjourner dans les terrains de camping des parcs nationaux; le tarif s'échelonne depuis \$1.50 par jour pour un emplacement non équipé, jusqu'à \$2.50 pour un emplacement doté de raccords d'électricité, d'eau et d'égouts.

Certains parcs, à cause de leur grandeur, contiennent un centre de services essentiels; lorsque ceux-ci sont fournis par l'entreprise privée, les tarifs varient quelque peu mais, généralement, on peut les comparer favorablement à ceux en vigueur dans les centres de villégiature du même genre situés en dehors des parcs.

Les automobilistes doivent verser un droit symbolique d'au plus \$2.00 dans certains de nos parcs nationaux. Cette obligation n'existe pas cependant pour les visiteurs qui s'y rendent par d'autres moyens de transport.

Que peut-on faire dans un parc national ?

Les parcs nationaux visent à favoriser les activités qui rapprochent de la nature, à condition toutefois qu'elles n'entraînent pas la détérioration de celle-ci. Il ne saurait être question cependant de satisfaire tous les besoins en matière de loisirs.

Les principales activités auxquelles les visiteurs peuvent se livrer sont le camping, le canotage, les excursions à pied, la pêche, la natation, l'étude de la nature, la photographie, les promenades touristiques et les pique-niques. Certains parcs offrent d'autres genres de loisirs comme le ski, l'alpinisme et la baignade dans des sources thermales d'eau minérale. Sur les côtes atlantique et pacifique, on trouve des installations pour la navigation et les baignades en eau salée. Tous les parcs, à l'exception des plus éloignés, possèdent d'excellents terrains de camping, des réseaux de sentiers d'excursion, de pistes d'équitation et de routes de promenade qui mènent aux secteurs les plus pittoresques.

Presque tous offrent un admirable programme d'interprétation de la nature par lequel des spécialistes aident les visiteurs à comprendre le milieu ambiant et le rôle qu'y jouent les plantes, les animaux, la géographie et le climat. Ces programmes d'interprétation sont présentés gratuitement et comportent, entre autres activités, des excursions à pied avec guide, des conférences illustrées de diapositives et, à l'occasion, des expositions spéciales.

Puisque les parcs nationaux constituent des lieux destinés à conserver la nature dans son état primitif pour le bénéfice de tous, et surtout de nos enfants et nos petits-enfants, il y est interdit de chasser, de molester les animaux, d'abîmer les plantes et les arbres et même de dégrader les roches.

En quoi consiste l'aménagement des parcs nationaux ?

Les services et les installations de loisirs varient d'un parc à l'autre. Certains comptent des motels, des hôtels, des terrains de golf, des courts de tennis, des cinémas, des boutiques et même des écoles d'art estivales. D'autres, tels Banff et Jasper, renferment de petits villages. Ceux-ci ont cependant été créés avant la politique des parcs nationaux établie par le gouvernement; ils ne sont plus permis dans les nouveaux parcs.

Afin de réduire le risque de détérioration des parcs, leur aménagement ne doit comporter que les installations récréatives et les services strictement essentiels, lesquels doivent se fonder et s'harmoniser autant que possible avec le milieu ambiant. Cela consiste en aires de pique-nique, installations sanitaires, équipement élémentaire de canotage, plages surveillées, sentiers d'excursion, pistes d'équitation et chemins de promenade.

Les installations d'hébergement des nouveaux parcs seront restreintes aux terrains de camping. Les hôtels, motels, auberges et camps y seront interdits.

Où se procure-t-on les autres services ?

Les entreprises privées doivent s'établir à proximité des parcs nationaux pour fournir tous les autres services requis par les touristes. Cela signifie que les hôtels, motels, restaurants, boutiques de souvenirs et magasins d'équipement de camping, garages, buanderies automatiques et autres commerces des régions limitrophes aux parcs connaîtront un achalandage accru grâce à ces puissants pôles d'attraction touristique.

Personne ne peut posséder des terrains ou une villa dans les parcs nationaux

Les parcs nationaux appartiennent à tous les Canadiens et il serait illogique que quelques-uns de ces Canadiens, ou encore des entreprises privées, puissent posséder des terrains ou des villas dans leurs limites.

Il existe, présentement, dans quelques parcs nationaux, des résidences situées sur des terrains loués à bail par le gouvernement, mais de telles constructions ne sont plus autorisées et ne le seront pas dans les nouveaux parcs.

Quelles sont les étapes d'aménagement d'un parc national ?

La première phase consiste à établir, selon un thème propre à l'écologie du parc, un plan-cadre indiquant à quel endroit et à quel moment les chemins, les emplacements de camping et autres installations seront mis en place. Au cours de cette phase, les autorités provinciales et le public sont invités à exprimer leurs opinions pour que le personnel des parcs nationaux puisse en tenir compte.

L'aménagement complet d'un parc national prend généralement de trois à six ans; cependant, les travaux sont planifiés à l'avance afin de permettre aux visiteurs de bénéficier le plus tôt possible de certains secteurs du parc où ils trouveront les installations nécessaires à leurs activités.

Désirez-vous des renseignements supplémentaires ?

Dans ce cas, vous êtes invités à communiquer avec le Directeur des parcs nationaux à l'adresse suivante :

Le Directeur,

Service des Parcs nationaux et des lieux historiques, Ministère des Affaires indiennes et du Nord canadien,

400, avenue Laurier ouest, Ottawa (Ontario).



Chaque bon voilier est équipé d'un moteur, bien sûr! Mais tâchez plutôt de mettre votre point d'honneur à vous débrouiller avec les seules voiles... si le vent ne vous laisse pas en plan durant toute une semaine! Alors, là...



La prudence est toujours de mise, où que l'on soit! En voilier également. Munissez-vous de bouées de sauvetage et de divers ingrédients porte-bonheur! N'oubliez pas non plus d'approfondir vos connaissances: il y va de votre plaisir!



Une belle Casquette de capitaine, ça fait élégant, ça fait snob juste ce qu'il faut! Mais achetez le voilier avant la casquette: Le contraire vous embêterait peut-être! C'est plus facile d'assortir une casquette à une voilier qu'un voilier à une casquette. Et vous aurez l'impression d'avoir économisé!



La voile peut être petite ou grande, peu importe! C'est votre habileté et vos connaissances marines qui vous aideront à mieux profiter des joies de l'été. Ce n'est pas la quantité qui compte... mais bien la qualité!

Puisqu'il faut pédaler ... pédalo

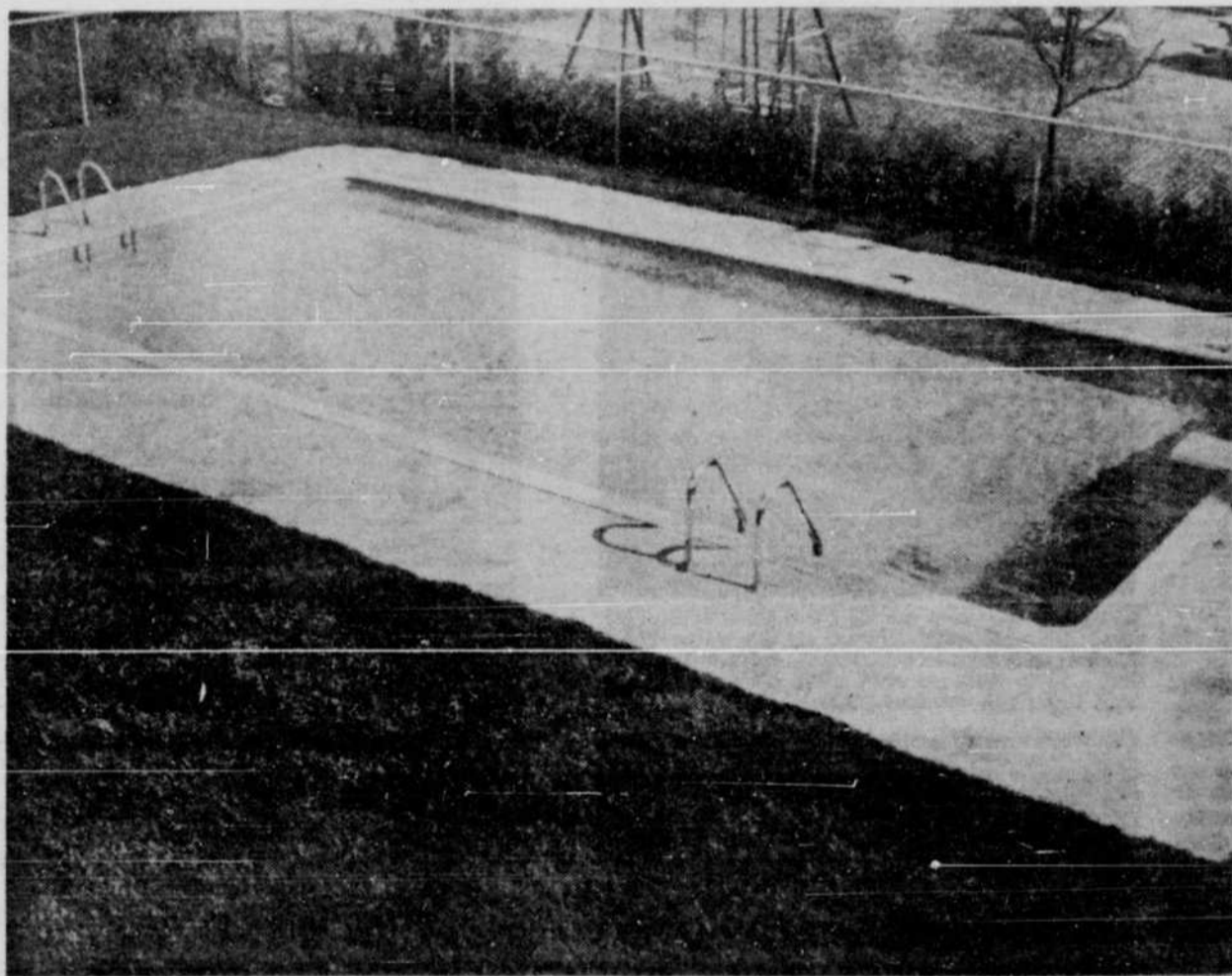
Dans un sens, c'est un sport, les jambes n'arrêtent pas. Dans l'autre... c'est de la paresse sur l'eau, au beau soleil. Selon nos états d'âme, c'est bien commode ! Cet espèce de radeau à moteur est insubmersible et ne pèse que de 150 à 200 livres, ce qui assure un transport facile.

Utile pour la pêche, pour la sieste (mais oui !), pour la chasse ou tout simplement pour la promenade, le pédalo l'été et de visiter les alentours. On peut apporter des provisions et partir pour la journée ! Un toit ajustable protège contre les ardeurs du soleil de midi. Pédaler sur un pédalo c'est un moyen facile de relaxer et de bien s'amuser.

Si j'osais, je parlerais de bicyclette aquatique. Rien que de dire ça, ça promet; ça fait snob un petit peu et ça intrigue. En fait, le pédalo est pour ceux qui n'aiment pas ramer... Il est de sécurité et s'obtient à un prix abordable. Pédalo : quand c'est le temps de pédaler...



Le pédalo est un moyen de locomotion charmant. Pour les promenades sur l'eau, pour la pêche ou le bain de soleil, il est idéal ! Son poids est minime ce qui permet un transport facile et son prix est économique. Ce qui arrange tout le monde !



UNE PISCINE: DE LA JOIE EN VILLE

La piscine est un moyen pratique de faire du sport à la maison. C'est la solution idéale pour ceux qui ne peuvent se déplacer toutes les fins de semaine, durant l'été et même en hiver.

Pour bien profiter des joies de l'eau, il faut que la piscine qui vous intéresse soit conforme à certaines règles et normes de sécurité et aussi qu'elle soit solide et apte à durer longtemps sans que vous ayez trop de dépenses à faire.

A seule fin d'éviter la pollution de certains lacs, ou tout simplement les foules qui encombrant les plages, la piscine devient la solution parfaite pour les amoureux de l'eau. En ville, elle vous permet de pratiquer un sport sain qui vous aidera à garder votre forme et votre santé.

Certaines piscines sont seulement intérieures, d'autres seulement extérieures. D'autres possèdent un équipement adéquat, tels un toit amovible et un chauffeur-eau qui vous permettent de nager même en hiver, dans une piscine extérieure.

Et puis, existe-t-il meilleur moyen de garder les enfants à la maison? Soyez prudents dans votre piscine et vous pourrez vous permettre des heures de plaisir sans sortir de chez vous...

Il y a des modèles pour tous les budgets. De grand luxe ou d'une simplicité telle qu'on ne peut trouver rien d'extraordinaire à en posséder une...

Il y a des modèles pour tous les budgets. De grand luxe ou d'une simplicité telle qu'on ne peut trouver rien d'extraordinaire à en posséder une...

Moto... oui ou non ?

Une moto? Pourquoi pas? Au diable les préjugés, messieurs-dames! Qu'on se le dise! La moto est un sport fascinant qui réjouit ses adeptes de mille façons!

Moto? Ça ne veut pas seulement dire veste de cuir, barbe ou groupe dangereux. Moto, ça parle grand air, liberté, action et plaisir à n'en plus finir...

Il existe plusieurs sortes des motos et cette variété permet de contenter autant un père de famille qu'un jeune avide de sensations nouvelles. Dans le fond, n'enviez-vous pas le barbu que vous venez de voir passer perché sur un magnifique Harley-Davidson? Ça rappelle le bon vieux temps... les 400 coups de la vie de garçon. Pas vrai?

Pour l'homme pratique qui aime un sport exaltant, praticable près de chez lui, il y a un choix considérable. Les petites cylindrées japonaises peuvent lui procurer beaucoup de joie. Les Honda à partir de 90cc sont faciles à manier et peu encombrantes, il en est de même pour les Yamaha, Kawasaki et Suzuki ainsi que pour les marques anglaises ou italiennes. La plus récente invention dans le genre est le mini-bike de 50cc qui se range facilement dans le coffre de la voiture. Votre famille peut à ce moment, se permettre de rouler sur deux roues à un prix très économique.

Pour ceux qui ont une famille réduite ou encore qui peuvent passer des vacances sans leurs enfants, il y a les habitués de la route, sur lesquelles on rencontre le plus souvent le motard accompli. N'avez-vous jamais pensé à faire le tour de la province en moto? Un voyage d'amoureux à un prix modique? Quoi de plus facile que d'attacher tente et sacs de couchage au dossier d'une vraie motocyclette? Ça vous tente? Allez donc admirer les B.S.A., Triumph, B.M.W., Ducati, Honda ou Suzuki qui avalent allègrement leur 100 milles de route facilement! Ces mordantes de 450, 500, 650 et

même 750cc vous promèneront partout à raison de 1 ou 2 cents le mille. Vous pouvez même vous payer le luxe d'une Harley-Davidson, un rêve pour tous les jeunes. Et il y en a d'autres encore!

Si par contre, vous ne rêvez que de vitesse, de légèreté et de solidité vous pouvez soit modifier une moto ordinaire, telles B.S.A. ou Triumph, ou encore vous en payer une qui est montée principalement pour la course. A ce moment, la Kawasaki 500 fera votre bonheur. Le Honda 450 et le Norton 750 sont également de bonnes joueuses tout en étant capables sur la route. En fait, toutes les motos sont bonnes pour la course, dépendamment de leur catégorie, même si elles sortent directement de la manufacture, après un bon rodage, il va sans dire!

Trail, moto-cross, trail? Ça vous dit quelque chose? Ce sont des épreuves d'adresse sur petites cylindrées la plupart du temps. Les motos sont modifiées pour plus de légèreté, de maniabilité et d'endurance. Ces disciplines sportives demandent une certaine expérience et un amour certain pour les motos.

Ne serait-ce que par curiosité, rendez-vous voir les courses de motos ou encore les épreuves d'adresse. Depuis quelques années, au Québec, on accorde beaucoup plus d'importance à ce sport. Les pistes telles que celles de Sanair ou Napierville présentent des courses de motos. Des compagnies reconnues commanditent des championnats...

Un petit préjugé à abolir, une petite visite au vendeur ou à la piste de course, peuvent vous donner le goût de pratiquer un sport sain, qui comporte ses joies et ses risques, comme tous les autres, une discipline qui vous permet de vous affirmer...

Mais écoutez-moi ça chanter! Harley-Davidson, B.S.A., Triumph, Kawasaki, B.M.W., Norton, Ducati, Honda, Suzuki, Yamaha, Montessa... et bonne route!

**Désirez - vous
cette année
faire l'achat
d'une**

PISCINE?

SI OUI... ALORS, REPONDEZ A CES QUESTIONS

- 1-DESIREZ-VOUS une piscine qui reste montée pendant l'hiver ?
- 2-DESIREZ-VOUS une piscine de qualité, solide avec une armature très résistante et une toile gauge 20 avec garantie de 5 ans ?
- 3-DESIREZ-VOUS une piscine attrayante avec des finitions de toute beauté ?
- 4-DESIREZ-VOUS un écumoir mural ? (élimine boyaux et tuyaux dans la piscine)
- 5-DESIREZ-VOUS un bon système de filtration ? (Nous avons le meilleur ! Zacuzzi Canada Limitée)
- 6-DESIREZ-VOUS des accessoires de piscine de première qualité ?
- 7-DESIREZ-VOUS un service complet sur votre piscine ?
- 8-DESIREZ-VOUS profiter de nos neuf années d'expérience ?
- 9-DESIREZ-VOUS être conseillé par des experts ?
- 10-DESIREZ-VOUS nous confier l'installation de votre piscine ?
- 11-DESIREZ-VOUS vous procurer ce qu'il y a de mieux en piscines, sans nécessairement payer plus cher qu'ailleurs ?

**SI VOUS REPONDEZ OUI A 10 QUESTIONS SUR 11
NOUS SOMMES VOS EXPERTS !**

GRANDEURS DISPONIBLES

Plusieurs de nos modèles sont disponibles avec des sections creusées jusqu'à 6 pieds et 7 1/2 pieds.

RONDES		RECTANGULAIRES		EN FORME DE HUIT
12 x 48	18 x 48	15x10x42	24x15x48	30 x 18 x 48
15 x 42	21 x 48	18x12x48	30x15x48	32 x 18 x 48
15 x 48	24 x 48	20x15x48	27x15x48	20 x 12 x 48
	27 x 48	24x12x48	33x18x48	

**CHOIX INCOMPARABLES DE PONTS (DECKS) EN BOIS ROUGE AINSI QUE
PROMENADES**

PISCINE CITADELLE

615, DE LA REINE - TEL. : 529-2770

**GALERIES DE CHARLESBOURG
TEL. : 626-1736**

**PLACE FLEUR DE LYS
TEL. : 525-8868**

**CENTRE D'ACHATS
PLACE LAURIER
TEL. : 651-0622**

**CENTRE D'ACHATS
PLACE SAINTE-FOY
TEL. : 651-8532**

Nous garantissons une chose : Si nous sommes incapables de régler votre problème de piscine... personne d'autre ne le pourra.

Les hauts et les bas de la pêche... pour les épouses

La pêche... un sport pour tout le monde? Je m'amuse à croire que non! Il y a combien de paresseux qui rêvent ou parlent pêche ne pensant seulement au farniente qui les attend sur le bord de l'eau? Mes excuses, mais, il y en a beaucoup. Les vrais pêcheurs ne passent pas leur temps à ronfler inutilement sur les rivages à seule fin de faire fuir la friture.

Ça a l'air vrai pourtant, leur affaire! Equipons nous sérieusement: mouches ou vers, cannes de luxe et chaudières pour ramener le poisson (celui de l'épicerie la plupart du temps) et promettons à notre chérie une belle friture pour le souper. Voilà! Nous sommes prêts! Ce n'est pas une mince affaire. Il faut réserver le poisson chez Jules, au cas où on en attraperait pas et encore faut-il se rendre. Maintenant que le plus difficile est fait, on déballe le stock, par acquis de conscience et on s'endort béatement en ayant

soin de bien régler le réveille-matin.

Si la tendre moitié prétend faire partie de l'expédition; ce n'est qu'un demi mal. On pourra toujours lui dire de se taire pour ne pas fuir les nageurs. Un seul oeil ouvert (pour le prestige!) c'est toujours mieux que les deux! Et si on attrape pas de poissons... pas de réprimandes, on a fait ce qu'on a pu! Et ça coûte moins cher chez Jules... ça, c'est pratique!

Tournons maintenant la médaille. S'il y a des paresseux, il y a aussi des enragés et des vrais! Ils n'oseront pas revenir s'ils n'ont pas battu leur précédent record. Ça risque d'être long. Mais ce n'est pas brillant. Parce que quand ils reviendront, chères dames, vous serez condamnées à bouffer du poisson pendant 3 semaines et plus. Truite ou requin, selon les goûts de votre mari adoré.

Pire encore: les maniaques. Ils font tout simplement em-



pailler leurs plus belles prises, sans se soucier de votre estomac et de votre regard gourmand... imaginez ça, quand ils ne rapportent que de belles prises! Mais ne prenez rien au tragique. Pas de dépenses inutiles de vitriol.

Chipez lui en quelques uns et faites vous faire une descente de lit en peau de poisson. C'est un peu original, soit, et vous risquez de passer pour une détra-

quée... mais la vengeance est un plat qui se mange froid, n'est-ce pas?

Rassurez-vous, tout le monde; il existe encore des gens normaux, qui ne rêvent pas de briser tous les records déjà établis et qui sont bien contents s'ils ont un poisson sur le mur et un autre dans le ventre. Au besoin, ils ne s'encombrent pas d'un attirail compliqué complet et ultra-moderne: un bout de bois et un fil leur suffisent. C'est une bonne chose, vous pourrez ainsi avec les économies réalisées par votre

mari, vous acheter cette petite robe qui vous plaît tant.

Quant aux dames dont les maris ne vont jamais à la pêche, par manque de patience ou par manque de fonds, qu'elles ne s'en fassent pas trop. Les chalutiers vident les mers actuellement pour faire ce que vos époux ne peuvent se permettre. C'est encore vous qui êtes les plus chanceux: pas de jalousie à avoir et pas de petites robes qui viennent vous tenter. Et le plus beau: Jules, l'épicier, se fera un plaisir, lui, de vous en vendre du poisson!

TOUT pour le SPORT

CAMPING — GOLF — PECHE — TENNIS
BASEBALL — BALLE-MOLLE



JEUX DE
PETANQUE

en acier,
avec étui.
SPECIAL

\$5.99



Pour vos articles de sport,
votre magasin de confiance.

TEL. : 529-9658

LE PALAIS DES SPORTS INC.

436, rue de l'Eglise — Québec

(Entre boul. Charest et rue St-Joseph, dans le centre d'affaires St-Roch)



VOYAGEZ PAR
AVIONS AFFRETES

"FLY-BY-CHARTER"

voyages nolisés

VALABLE POUR L'EUROPE
DEPARTS TOUS LES JOURS

AUSSI ALLER SIMPLE DANS TOUTES

LES VILLES D'EUROPE

VIA NEW YORK

Pour informations, adressez-vous à:

800, Place d'Youville, 18e étage, suite 1804

Bureau ouvert tous les jours de 10 hres a.m. à 6 hres p.m.
et le samedi de 10 hres a.m. à 1 hre p.m.

Tél. : 694-9402 ou 694-0525 Telex — 011 — 3038

Amphicat -

véritable véhicule tout-terrain

Vous voulez un véhicule qui se tient hors des sentiers battus, au propre comme une figure? Vous avez déjà rêvé de posséder une auto qui irait sur l'eau et dans le bois, qui traverserait aisément les marécages et que la neige n'arrêterait pas? Eh bien! le voici: L'AMPHICAT.

Un nouveau sport est apparu au Québec au cours de ces dernières années, le véhicule tout-terrain.

C'est à L'Amphicat que nous pouvons le mieux attribuer le qualificatif de tout-terrain. L'Amphicat est construit en Ontario par Beehoo Industries Ltd. Sa carrosserie, constituée de plastique moulé sous vide, est donc plus résistante que celles fabriquées en fibre de verre et plus facile d'entretien. Ce véhicule vous permet de gravir n'importe quelle pente, la plus accidentée qui soit. Le seul obstacle qui puisse arrêter l'Amphicat, c'est la neige vraiment molle, mais ses six (6) roues motrices lui permettent de monter des côtes recouvertes de glace qui font souvent haïer les moto-neigistes.

L'Amphicat possède des "steering clutches", système d'embrayage utilisé dans les chars d'assaut. La transmission est munie de deux (2) vitesses d'avant qui lui permettent d'atteindre 40 milles à l'heure et de tirer une forte charge. La vitesse d'arrière sert à sortir de n'importe quelle situation. Un des moteurs de ce tout-terrain, développant 20 chevaux à 5,200 tours-minute, peut vous accélérer de 3.8

milles-seconde. Il vous permet également de gravir des pentes de plus de 45 degrés et de franchir un mur de 30 pouces de haut, grâce à ses six (6) roues motrices. Ce véhicule est facile d'entretien puisque toutes les pièces se graissent facilement ou bien elles sont déjà dans des bains d'huile.

L'arc de braçage de l'Amphicat étant de 0 degré et possédant des freins à disques, vous êtes ainsi capable d'éviter tous les obstacles. Donc ce véhicule est très sécurisant sur l'eau, il est insubmersible. La boue, les souches, les roches, les rivières, les étangs, etc., ne pourront l'empêcher d'avancer.

Il nous prendrait beaucoup plus d'espace que nous n'en avons ici pour vous informer des performances de l'Amphicat. — L'Amphicat fut originellement destiné aux sportifs. Le chasseur ou pêcheur qui voyage par terrains inégaux; marais, bois et neige. Nous avons découvert que nos clients en savent encore plus sur son utilité que nous n'en connaissons nous-même. Une compagnie de téléphone en utilise trois pour inspecter leurs lignes rurales. Un manufacturier en utilise un comme moyen de transport entre ses entrepôts. Un entrepreneur forestier utilise l'Amphicat pour voir à la bonne marche de ses chantiers... et ainsi de suite... Si vous découvrez de nouvelles utilités, laissez-nous-le savoir, nous l'ajouterons à notre liste illimitée.



L'Amphicat vous nivelle les pentes les plus abruptes — quel plaisir à la plage.



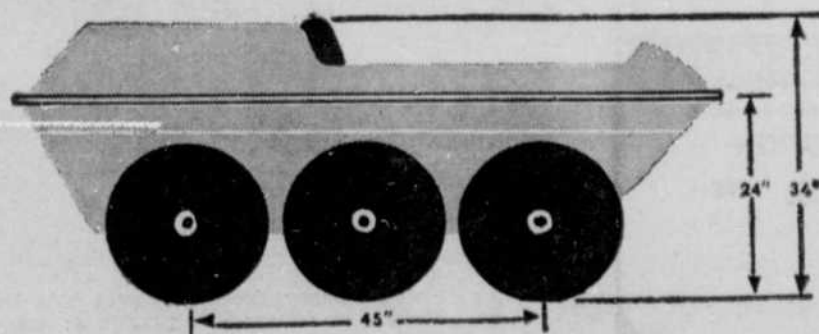
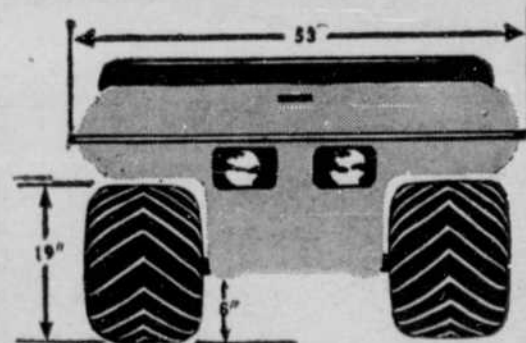
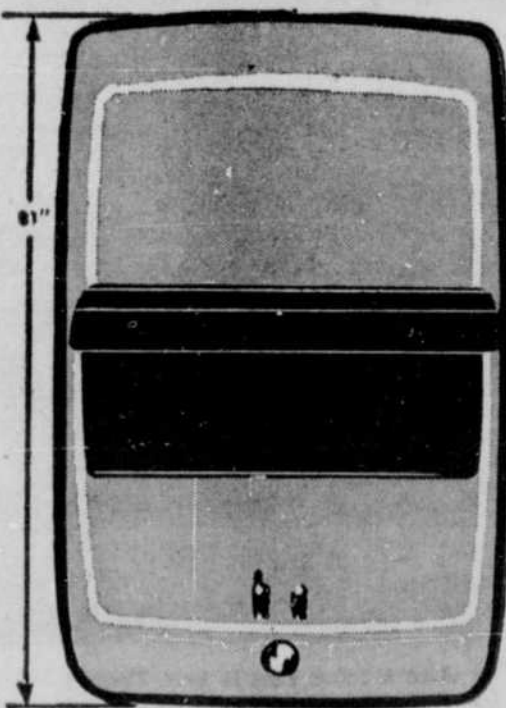
Il flotte! L'Amphicat traverse les ruisseaux et les lacs et sert de bateau de pêche au besoin.

CLAUDE VACHON ENR.

8855, boul. Henri-Bourassa, Charlesbourg — Tél. : 623-3589

DEPOSITAIRE EXCLUSIF DE

Amphicat



Caractéristiques---Techniques

Carrosserie : Plastique, Marbon, Cycloac, ABS moulé sous vide
Moteur : 12; 16; 20; 23 h.p., 2 temps, refroidi par air, Lanceur enroulement automatique
Démarrage : électrique sur demande
Embrayage : Convertisseur de couple Variomatic, 2 visse AV, 1 vitesse AR.
Freins : Frein à Disque de 9"
Suspension : Par les pneus à très basse pression.
Pneus : Spéciaux sans chambre à air 11.5 x 20

Accélérateur : Manuel, protégé pour l'hiver

Choke : Manuel, protégé pour l'hiver les groves sont motrices.

Eclairage : 2 phares étanches très puissants

Sièges : 3 placés, mousse de nylon garniture simili-cuir

Attache de remorque : sur option

POIDS TOTAL :

396 lbs

Charge utile : 480 lbs

Vitesse sur terre : environ 40 mph

Vitesse sur l'eau : environ 1-2 mph Possibilité adaptation hors-bord

Garde au-dessus de l'eau en charge : 16"

Rayon de braçage intérieur : 0

Pression des Pneus : 1 1/2 lbs P.C.

Angle de pente gravis : 45°

Garde au sol : 6"

Réservoir : 4 1/2 gal (10 heures d'autonomie).

NOTOW-CAMPER

encore un mot nouveau

Cette tente en aluminium est tout simplement révolutionnaire. Ses multiples avantages parlent éloquemment en sa faveur. Le campeur accompli y trouvera un moyen merveilleux de vivre dans la nature avec un minimum de confort.

Motow-Campeur se transporte sur le toit de la voiture facilement car son poids n'est que de 250 lbs. Vous placez votre auto à l'endroit exact où vous voulez installer votre tente et vous déployez les quatre montants. Vous enlevez ensuite la voiture... et il ne vous reste qu'à déployer les murs, le plancher, les couchettes et ça y est !

Ingénieux, n'est-ce pas ? Pliée, Motow-Campeur mesure 10" par 8' par 6'. Dépliée elle offre un confort mesurant 8' par 12' par 7'. A l'intérieur, vous retrouvez une table, quatre chaises, un poêle à gaz propane, 4 couchettes et un plancher recouvert de vinyle.

Sa structure est en aluminium refoulé et des joints étanches la protègent contre le vent et la rendent plus facile à chauffer en hiver. L'été, Motow-Campeur est beaucoup plus fraîche que les tentes en canevas.

Que dire encore ? Motow-Campeur peut servir à de multiples usages. Abri pour la pêche sur glace, garage, entrepôt, vestiaire pour piscine, baraquement, bureau temporaire sur une construction ! Elle offre un maximum de confort partout où elle vous sert et il ne tient qu'à vous d'imaginer d'autres usages... Motow-Campeur se fera un plaisir de les remplir à la perfection.



Notow-Campeur se transporte facilement. Son poids: 250 livres. Ses dimensions sont commodes et permettent l'installation sur le toit de l'auto. Belle, pratique... Notow-Campeur...



Notow-Campeur, la nouveauté par excellence est utile en camping et à bien d'autres endroits. Sa facilité de montage est pratique. Enlevez l'auto d'en-dessous et votre tente est presque dressée.

CHOIX DE ROULOTTES



16 pi. 6 po. \$2,695⁰⁰
Entièrement installée

18 pi. 6 po. \$3,895⁰⁰
Entièrement installée

21 pi. \$4,595⁰⁰
Entièrement installée

26 pi. \$5,595⁰⁰
Entièrement installée

OUVERT 7 JOURS PAR SEMAINE

Financement sur place - Egalement, choix de maisons mobiles

PRIX DEFIANT TOUTE COMPETITION

Les Roulettes Champion L'ÉCÉ

Gilles Lanoue, gérant
MAISONS MOBILES
ROULOTTES DE VOYAGE
PIECES ET ACCESSOIRES
(418) 872-1993

1055 Rte 2, Ancienne-Lorette, Québec



Notow-Campeur, dressée, permet à la famille de vivre à l'aise dans le bois. Confort, aisance et commodités pratiques; tels sont les avantages de cette tente en aluminium.

TROPIC 71

D'IMPORTATION EUROPEENNE



Couleurs
limpides
comme l'eau

chaudes
et douces
comme le sable
au soleil d'été

CHARGEX

TOUNDRA — Indémaillable Lycra



ROUAGE — Dropnyl Helanca



ISADORA — Dropnyl Helanca



FLORE — Dropnyl Helanca

Plusieurs autres
ravissants modèles
en étalage

Et n'oubliez pas:
2h. de STATIONNEMENT GRATUIT

Geneviève Morel
CORSETERIE MEDICALE ET
ESTHETIQUE

287 est, rue St-Joseph
522-1504

DANGER DE L'ONDE

La noyade est une mort pénible et inutile: Combien de tragédies pourraient être évitées avec un minimum de prudence? Au début de chaque été, il est nécessaire de revenir sur le sujet au risque de passer pour gâteux...

On n'en dira jamais assez pour éviter qu'une mort par noyade ne fasse des malheureux. Tous les appels lancés sont justifiés, même s'ils ne servent qu'à éviter une seule noyade par année. La noyade est la mort la plus affreuse qui soit! Elle est effroyable pour la victime et laisse au coeur des parents une amertume profonde que la vie entière ne suffit pas à effacer.

Avec un minimum de prudence et de connaissances pratiques, la noyade peut facilement être évitée. Il faut d'abord apprendre à nager. Ce conseil est bon pour tout le monde, pour les baigneurs d'abord et pour tous ceux qui peuvent être appelés un jour ou l'autre, à sauver quelqu'un, c'est-à-dire tout le monde.

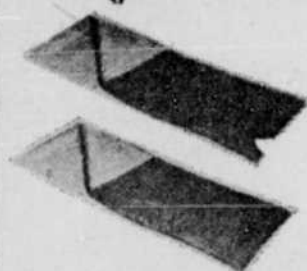
Un enfant ou un adulte ne sera pas capable d'éviter la mort dans un bassin de dix pieds carrés s'il ne sait pas nager ou se maintenir à la surface. Avec la notion de nage, on peut s'en sortir même au milieu d'un grand lac. Celui qui ne sait pas nager coulera à pic. Celui qui le sait le moindrement s'accrochera à n'importe lequel objet flottant et aura une chance de s'en sortir. Et la tragédie qu'on aurait pu déplorer deviendra tout simplement un incident mineur.

Il faut faire en sorte que les enfants apprennent très jeune à nager et à ne pas avoir peur de l'eau. Les enfants sont beaucoup plus exposés à la noyade, parce qu'ils aiment à s'amuser dans l'eau et qu'ils sont moins préparés physiquement et moralement à éviter les dangers. Ajoutons encore quelques conseils élémentaires de prudence. Ne pas plonger dans des eaux inconnues, ne pas se baigner seul, ni à la noirceur, éviter d'aller trop loin des rives et de s'immerger avant d'avoir digéré son repas.

Quiconque prend bonne note de ces recommandations peut facilement éviter le piège fatal, à moins de circonstances extraordinaires. La vie, la nôtre et celle des autres, est un bien précieux qu'il ne faut pas risquer de perdre à cause d'un manque de précautions faciles à acquérir. On peut avoir tant de plaisir sur l'eau... c'est dommage qu'il y ait des occasions qui tournent mal! On ne le dira jamais assez: prudence!



TENTE 'TOURISTE'
Plancher imperméable
Structure extérieure
Valeur \$80.00



Avec Gratis

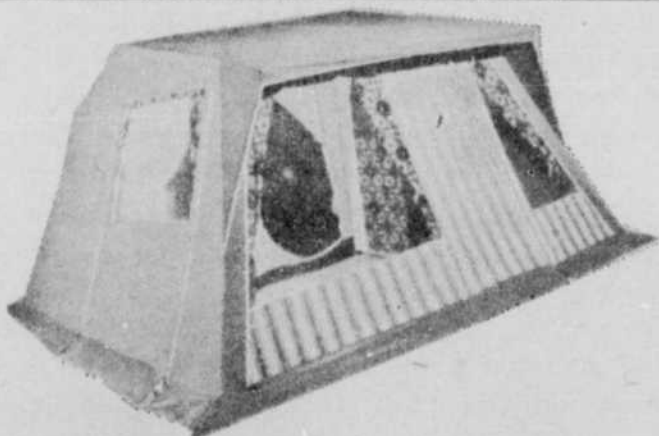
- 4 BANCs
- 2 SACS DE COUCHAGE

\$59⁹⁵



La populaire tente
"DOME"
Faite de coton égyptien
Valeur de
\$60⁰⁰

\$48⁹⁰



TENTE FRANÇAISE

RACLET

Dimensions : 13' x 11'
Pour 5 personnes

Valeur \$400.00
\$299

Aussi Grands Spéciaux sur
Tentes-roulottes, chaises de parterre, sacs de couchage, etc.

NAP. CÔTÉ SPORTS

ST-ROCH, PLACE LAURIER, GALERIES CHARLESBOURG

Plaisir et bien-être de l'onde chez soi!

Chez NAP. COTE SPORTS



Keyline



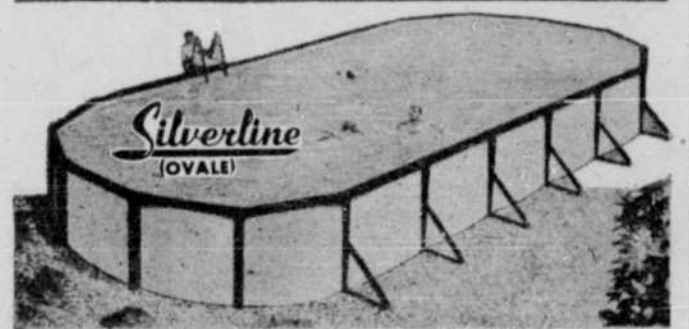
18,000 gal.
32' x 18' x 15'
Profondeurs 48"/96"

PISCINE GEANTE "deux-dans-une" KEYLINE

Piscine en forme de clef. Partie étroite pour enfants; partie large pour adultes. Structure de métal; 6" de largeur; fini Redwood.

Val. \$1240.00

\$898



PISCINE OVALE SILVERLINE

30' x 15'
Profondeurs 48"/60"

En plus d'être aseptisés et résistants à l'hiver, les revêtements intérieurs de Haugh sont tous fabriqués avec des "joints à recouvrement" très robustes. Grâce à cette méthode de production, tous les joints de votre revêtement sont garantis pour 10 ans. Les parois ondulées et nervurées sont fabriquées avec de l'acier galvanisé et peinturé. Elles sont ensuite ondulées par Haugh pour leur donner plus de solidité. Structure métallique. Dessus 6" de largeur. Toile de vinyle 20 gauges.

Val. \$1,050.00

MODELE SEMBLABLE "Circulaire" 18' x 48'

Structure métallique; 6" de largeur

Val. \$500.00

798

\$369



EQUIPEMENT COMPLET

- comprendant
- PISCINE métallique avec revêtement "vinyle" 20 gauges
- LUSTRE
- FILTRE ● ECHELLE
- PISCINE 12' avec filtre et échelle \$1199 Val. \$179.00
- PISCINE 15' avec filtre et échelle \$2450 Val. \$325.00
- PISCINE 18' avec filtre et échelle \$2980 Val. \$425.00

