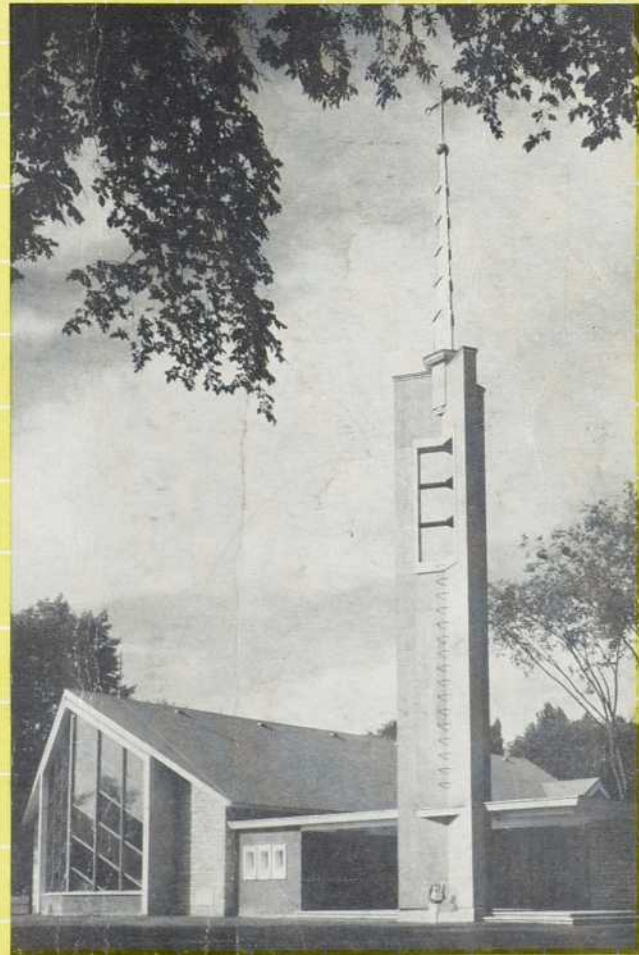


B.B.S.

22 FEV 1955

ARCHITECTURE

BÂTIMENT - CONSTRUCTION



MONTRÉAL

106

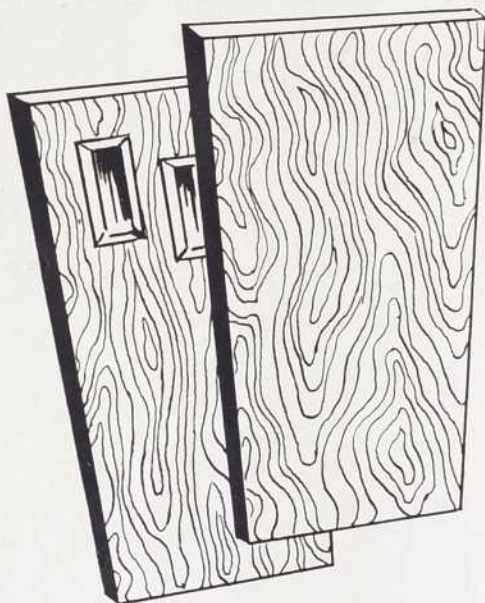
FÉVRIER 1955

ÉGLISES

UNIK "FIBERWOOD"

PORTES D'INTERIEUR ET D'EXTERIEUR

La dernière réussite en fait de portes — les nouvelles portes d'intérieur et d'extérieur "Fiberwood" par UNIK. Construction interne complètement solide, au moyen de fibres de bois traitées chimiquement. Caractéristiques: solidité incomparable; à l'épreuve du son; retient les clous et les vis sans se fendre; poids léger; insensible à la température, c'est-à-dire immunisée contre les éléments: pluie, neige, soleil, etc. Le résultat de recherches et d'essais méticuleux dans les laboratoires de UNIK, la porte "Fiberwood" est garantie pour trois ans.



Présentées comme portes d'intérieur et d'extérieur. Faces parfaitement harmonisées en chêne, frêne, orme, merisier et certains bois exotiques. Faces d'une seule pièce ou non harmonisées, en merisier seulement. Portes d'extérieur avec lumières. 100 modèles.

CANADA FLUSHWOOD DOOR LTD.
Terrebonne, P.Q.

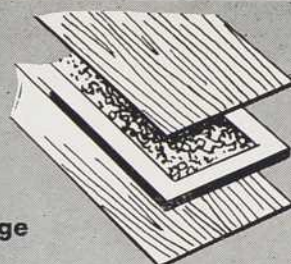
Veuillez m'envoyer des informations supplémentaires sur les nouvelles portes "Fiberwood" UNIK.

NOM.....

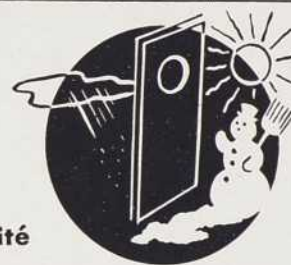
ADRESSE.....

CANADA FLUSHWOOD DOOR LIMITED
TERREBONNE · P · Q

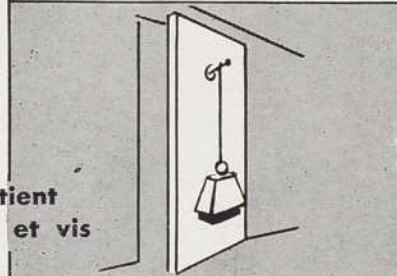
Laminage



Durabilité



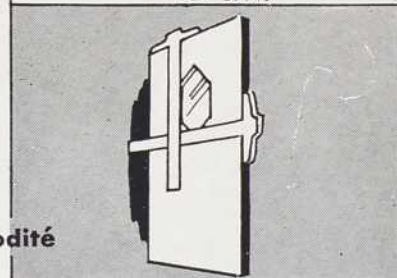
Retient
clous et vis



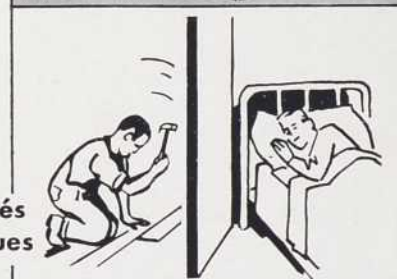
Poids



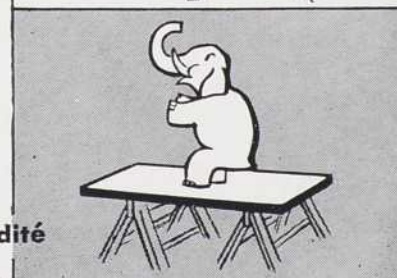
Commodité



Propriétés
acoustiques



Solidité





Nous aimons leur "politesse électronique"



111 RICHMOND WEST
Toronto, Ontario

Des ascenseurs sans conducteur avec sélection automatique de programmes pouvoient à une circulation verticale hors pair à l'édifice 111 Richmond St. West.

Le nouvel EDIFICE 111 RICHMOND WEST est un des quelque 175 autres immeubles nouveaux ou modernisés — édifices à bureaux, hôtels, hôpitaux, banques et magasins à rayons — où la preuve de confiance dans les ascenseurs AUTOTRONIC est démontrée dans l'installation.

Propriétaires et constructeurs :
Yolles and Rotenberg Limited
Architectes : Page & Steele

MONTRÉAL, FÉVRIER 1955

Les passagers découvrent rapidement pourquoi ils aiment les portes électroniques d'ascenseurs Otis. C'est en effet la *zone électronique de détection* — qui s'étend en face des bords latéraux des portes du puits et de la cabine, à la hauteur des épaules — qui leur donne confiance. Voyez le dessin de cette zone invisible, ci-haut.

Lorsque la *zone électronique* détecte la présence d'une personne, les portes s'ouvrent "poliment", même avant qu'elles aient touché à cette personne. Mais si ce passager n'est pas dans le chemin, les portes se referment rapidement après chaque arrêt.

La *zone de détection* élimine les délais non nécessaires. Si un passager perd son temps à causer entre les portes, une sonnerie se fait entendre et celles-ci, lentement et avec fermeté — mais aussi avec "politesse" — repoussent le passager afin que la cabine puisse démarrer.

La porte électronique d'ascenseurs Otis est le summum de la réussite dans le domaine des ascenseurs sans conducteur. Le succès de la mise en valeur de cette porte permet aux ascenseurs sans conducteur de transporter en grand nombre des passagers dans des édifices achanlandés, avec un maximum de sûreté. Nous avons 27 bureaux pour vous donner des détails et vous servir.

Otis Elevator Company Limited, Siège social et usines : Hamilton, Ontario.



ASCENCEURS

AUTOTRONIC®

ENTIÈREMENT AUTOMATIQUES

**DURABILITE
PROTECTION CONTRE LE FEU
ENTRETIEN MINIME**

Les structures et les planchers

en béton

offrent tellement plus d'avantages!



▲ *Hôpital Ste-Justine, Montréal.*

Architecte: Jos. Sawyer, Montréal
Architecte adjoint: Henri S. Labelle, Montréal
Ingénieurs conseils: Brouillet & Carmel, Montréal
Entrepreneurs généraux: Damien Boileau Limitée, Montréal

Aucun autre matériau de construction de prix comparable ne possède autant d'avantages que le béton de structure.

L'emploi du béton pour la construction de la structure et des planchers permet une appréciable économie de temps et d'argent. De fait, des analyses du coût et des soumissions rivales prouvent qu'on peut épargner jusqu'à 25% des frais en employant du béton renforcé.

Pour assurer satisfaction absolue, exigez toujours que le béton soit fait avec du ciment "Canada Cement".

Nous ferons parvenir sur demande, à toute personne intéressée, un exemplaire gratuit de la brochure "Dosage et contrôle des mélanges du béton" (9ième édition canadienne).



▲ *Vaste immeuble pour bureaux—le plus moderne du genre au Canada—situé au No 1980 ouest, rue Sherbrooke, Montréal.*

Architecte: Louis J.-M. Gravel, Montréal
Ingénieurs conseils en structure: Irving & Backler, Montréal
Entrepreneurs généraux: A. Janin & Cie Ltée, Montréal

▼ *Eglise des Saints Martyrs Canadiens, Victoriaville, P.Q.*

Architecte: Maurice Roux, Montréal
Architectes adjoints: Crevier, Lemieux & Mercier, Montréal
Ingénieurs conseils: Lalonde & Valois, Montréal
Entrepreneurs généraux: Benjamin Robidas, Drummondville, P.Q.

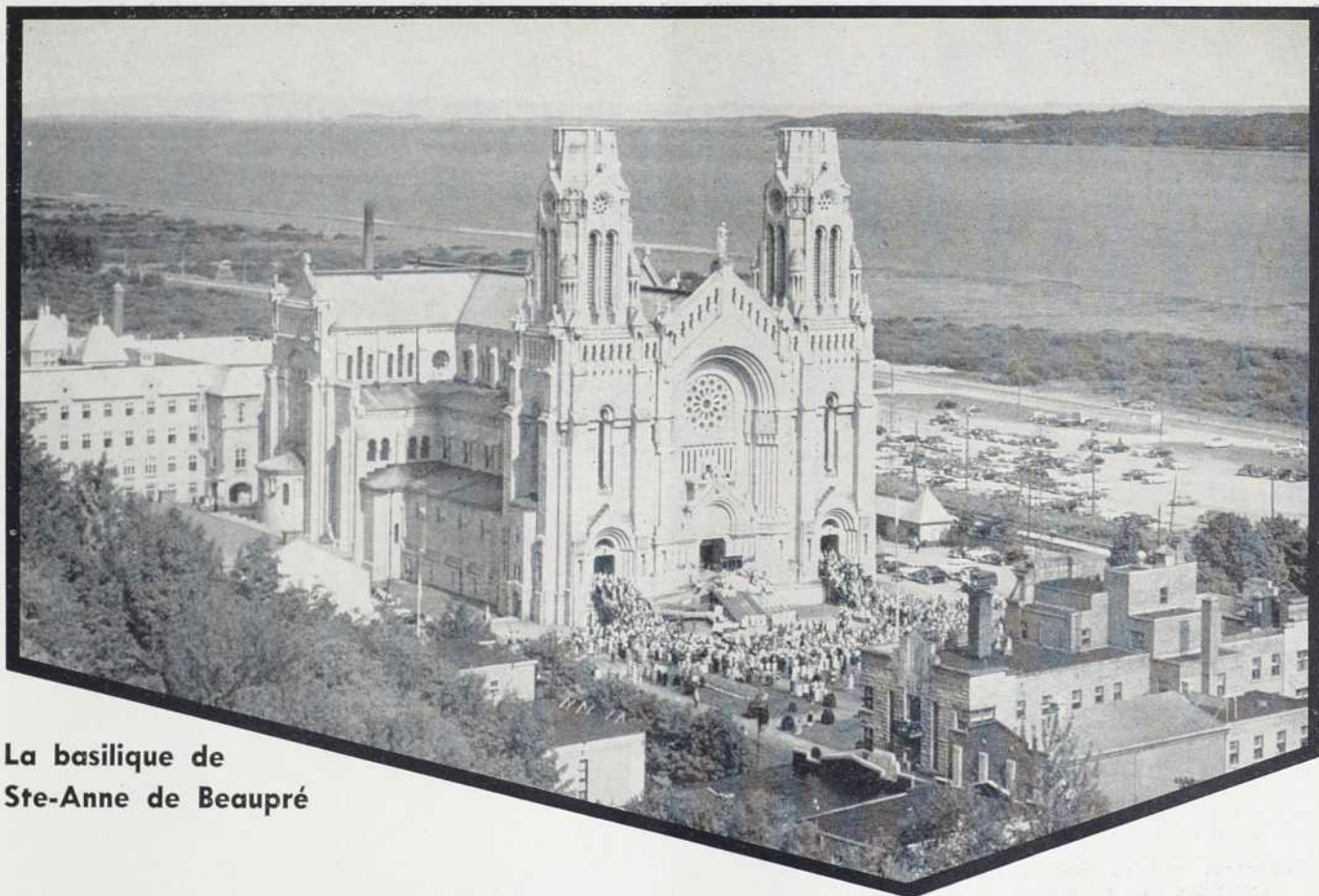


Canada Cement Company Limited

ÉDIFICE CANADA CEMENT, CARRÉ PHILLIPS, MONTRÉAL

BUREAUX DE VENTE: MONCTON, QUÉBEC, MONTRÉAL, OTTAWA, TORONTO, WINNIPEG, CALGARY





La basilique de
Ste-Anne de Beaugrand

Installation électrique par **METROPOLE**

- ★ Plus de vingt années d'expérience dans les constructions commerciales, industrielles, éducationnelles et résidentielles.
- ★ Une main-d'œuvre qualifiée entraînée depuis des années dans toutes les spécialités du métier.
- ★ Une surveillance constante exercée par des ingénieurs professionnels bien au courant des matériaux pratiques modernes.
- ★ Une fidèle interprétation des plans et devis à la satisfaction de l'architecte et de l'ingénieur conseil.

MONTRÉAL
QUÉBEC
OTTAWA



METROPOLE ELECTRIC INC.

1260 EST, RUE JEAN-TALON MONTRÉAL - TÉL. GR. 9358

Les architectes et les ingénieurs bénéficient des produits Canadian Sirocco

Désirez-vous augmenter le confort de votre bureau, améliorer votre système de chauffage ou créer une atmosphère agréable dans votre cafétéria? Voici comment les unités Canadian Sirocco peuvent vous aider à résoudre votre problème.



CONFORT DES EMPLOYÉS

Des bureaux ventilés améliorent le moral et le rendement de vos employés. Les éventails Canadian Sirocco du genre "Ventura" sont parfaits pour cette application, car leurs lignes profilées s'harmonisent parfaitement avec l'intérieur des bureaux modernes. En outre, l'installation de ces éventails est facile et leurs capacités sont certifiées.



CHAUFFAGE DE GRANDS ESPACES

La facilité de placer la source de chaleur là où elle est désirée et suivant la quantité désirée — voilà l'une des raisons

pour lesquelles les aérothermes Canadian Sirocco sont si recherchés pour le chauffage des entrepôts, des garages et des usines. Ces unités dont le coût initial est minime fournissent plus de chaleur par livre d'équipement que tout autre système de chauffage connu. Ces unités sont disponibles pour les systèmes à vapeur ou à l'eau chaude.



AIDE-MORAL

Une nourriture saine et une atmosphère agréable vont de pair. De nombreux cafétérias et restaurants utilisent les éventails Canadian Sirocco du genre "Utility Set" pour ventiler la cuisine et la salle à manger. Ces "Utility Sets" sont utilisés lorsqu'un système de conduits est requis et peuvent être employés comme éventails d'amenée ou de sortie d'air. De plus, ces éventails complets pour une installation immédiate possèdent une régulateur de volume appelé "contrôle aileron".

Quelles que soient vos applications, l'équipement de ventilation et de chauffage Canadian Sirocco vous fournira un rendement sans pareil. Pour toute demande de renseignements ou de catalogue adressez-vous à la Canadian Sirocco Co. Limited, 674 Edifice Sun Life, MONTREAL, P.Q.

CANADIAN SIROCCO COMPANY LIMITED
310 RUE ELLIS, WINDSOR, ONTARIO

VOTRE MEILLEUR ACHAT

CANADIAN SIROCCO

APPAREILS POUR LA VENTILATION

Aux Etats-Unis : AMERICAN BLOWER CORPORATION • DETROIT 32, MICHIGAN



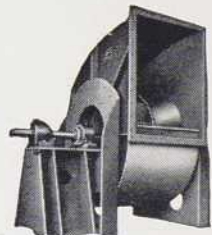
Aérothermes



Ventilateurs
motorisés de toit



Equipement d'air
climatisé

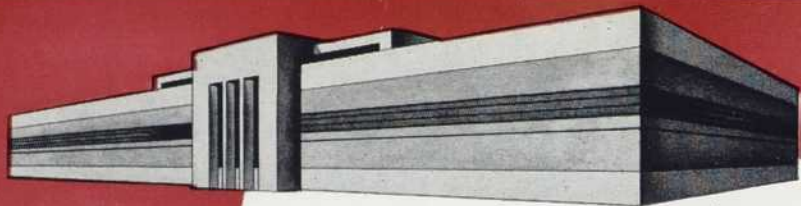


Ventilateurs

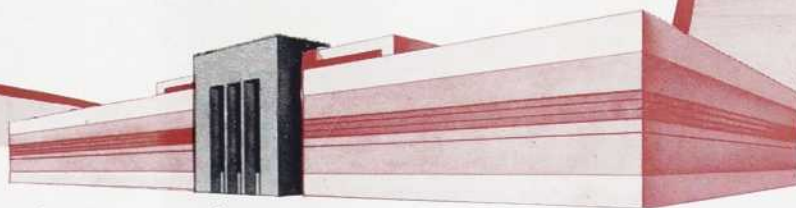


Eventails
"Utility Sets"*

* Distribués au Canada
par la Canadian
General Electric Co.



**Très peu de
Couleur* Ferrite
dans le béton
produit un effet
permanent à très peu
de frais**



*13 couleurs Ferrite offrent aux architectes, entrepreneurs et constructeurs des possibilités exceptionnelles pour l'obtention d'un effet agréable dans les structures en ciment et en béton, y compris celles en briques de ciment. Les frais supplémentaires qu'entraîne la coloration du béton et des constructions en béton sont très bas . . . une partie — un pour cent tout au plus de couleur Ferrite produit des effets agréables. Les couleurs sont permanentes, chimiquement stables et inaltérables. Des échantillons seront envoyés avec plaisir sur demande.

NORTHERN

np

PIGMENT

NORTHERN PIGMENT COMPANY LTD.

NEW TORONTO, ONTARIO, CANADA. ADRESSE TÉLÉGRAPHIQUE : "NORPIDO"

Représentants au Canada : Québec — St. Lawrence Chemical Co. Ltd., 5405, rue Paré, Montréal.
Ontario — St. Lawrence Chemical Co. Ltd., 55 York St., Toronto. C.-B. — Shanathan's Ltd., Foot of Campbell Ave., Vancouver.
Prairies — Harrisons & Crosfield (Canada) Ltd., 1377 Winnipeg Ave., Winnipeg; Harrisons & Crosfield (Canada) Ltd., 10229
105th Street, Edmonton; Harrisons & Crosfield (Canada) Ltd., 215 10th Avenue West, Calgary.



Quel que soit le genre ou la grandeur de l'immeuble dont vous êtes propriétaire — que vous choisissiez un système de chauffage à la vapeur ou à eau chaude — vous pouvez être sûr d'obtenir la température la plus confortable et de faire des économies de combustible si vous y installez un système de chauffage Dunham.

Architecte : W. Shulman
 Entrepreneurs en chauffage :
 Armstrong Baum Co. Ltd.

Les locataires des Appartements ElmrIDGE, à Toronto profitent de la température confortable et saine qu'assure le chauffage Dunham Vari-Vac Différentiel.

- Chauffage Vari-Vac Différentiel
- Radiateurs-convecteurs
- Radiateurs de plinthes
- Radiateurs-convecteurs à ailettes
- Pompes à vide
- Pompes de condensation
- Aérothermes horizontaux
- Aérothermes verticaux
- Aérothermes-cabinets
- Purgeurs
- Soupapes de radiateurs
- Soupapes de réduction

5319 F

assurant une chaleur confortable aux Canadiens depuis 1910

DUNHAM

COMPAGNIE C. A. DUNHAM LTÉE.
 940, ave. Ogilvy, Montréal 15, P.Q.

Succursales d'un océan à l'autre

Aux E.U.: C. A. Dunham Company, Chicago 6. • En Angleterre: C. A. Dunham Co., Ltd., Londres

Construisez **MIEUX . . . à MEILLEUR MARCHÉ**

. . . grâce aux

clous vrillés **"ARDOX"** de Stelco

Ce clou "ARDOX" de 2½" x 11
fait tout ce que

ce clou ordinaire de 2½" x 10
peut faire

... ET LE FAIT MIEUX! A MEILLEUR MARCHÉ!

Depuis plus de 40 ans, Stelco fabrique et vend le clou "ordinaire" . . . mais en se rendant compte, surtout depuis quelques années, que ce clou laissait beaucoup à désirer.

Aujourd'hui, grâce à un procédé de fabrication entièrement nouveau, Stelco offre tous les avantages bien connus et si souvent prouvés du clou à tige fileté et cela A DES PRIX COMPARABLES A CEUX DES CLOUS ORDINAIRES!

Dans la plupart des cas, le prix, à l'unité, est même INFÉRIEUR.

Ainsi, le clou le plus communément employé au Canada est le clou ordinaire de 2½" x 10. Tout ce qu'il peut faire, l'"ARDOX" de 2½" x 11 le fait et mieux et à meilleur marché.

JOINTS PLUS SOLIDES. Dans les bois mous, la tenacité du clou "ARDOX" de 2½" x 11 est beaucoup plus grande, jusqu'à 45%.

CLOUAGE PLUS FACILE. Diminution de 25% à 30% dans l'effort requis pour enfoncer le clou "ARDOX".

COUT MOINDRE PAR CLOU. Aux cent livres, on compte 52% (5400) clous "ARDOX" 2½" x 11 de plus. Bien que le prix aux cent livres soit plus élevé, le coût par clou — et celui de chaque travail exécuté — en est réduit. De plus, comme il y a plus de clous à la livre, les frais de transport, d'entreposage, et de manutention se trouvent également réduits.

Gratuitement vous aurez renseignements complets et précisions techniques si vous demandez la plaquette "ARDOX" à The Steel Company of Canada, Limited — Montréal. Votre grossiste est en mesure de remplir vos commandes immédiatement.

vous avez besoin
d'un clou de 2½"
demandez le clou
"ARDOX" de 2½" x 11
— à votre
grossiste

Les clous "ARDOX" ont été acceptés par la
Société Centrale d'hypothèques et de logement



THE STEEL COMPANY OF CANADA, LIMITED
MONTREAL, P.Q.

54393.AF

Architecte—
P. Deschamps—Québec.
Ingénieur conseil—
R. Painchaud, I.P.—Québec.
Entrepreneurs en chauffage—
J.-P. Lajeunesse Inc.—Québec.



Appartements R. Nadeau, Chemin Saint-Louis, Québec, P.Q.

Voici comment un système de contrôle de température approprié Honeywell peut vous
PROCURER UNE
“TEMPÉRATURE INTÉRIEURE” IDÉALE



Aujourd'hui, pour régler efficacement la température ambiante de leurs locaux, les propriétaires avisés font installer un système de contrôle de température *approprié* de marque Honeywell. L'installation "faite sur mesure" comme c'est le cas dans les appartements R. Nadeau, à Québec, comprend un thermostat dans chacun des 24 logements; les locataires peuvent donc choisir le degré de température qui leur convient personnellement. En plus d'éliminer les sujets de plaintes et les départs de locataires trop fréquents, la direction réalise des économies de combustible substantielles.

L'installation des dispositifs de contrôle de température *appropriés* Honeywell peut être

modifiée à volonté pour s'adapter aux bâtiments de vos clients—qu'il s'agisse d'appartements, aéroports, hôtels, motels, églises, écoles, bureaux, usines, magasins, garages ou d'édifices de n'importe quelles dimensions—neufs ou anciens. L'installation leur procurera la "température intérieure" désirée. Seul Honeywell peut leur offrir un réglage "fait sur mesure" car seul Honeywell fabrique une gamme complète d'instruments pneumatiques, électriques et électroniques. Pour plus amples détails, mettez-vous en rapport avec la succursale Honeywell de votre localité ou écrivez à Minneapolis-Honeywell Regulator Co. Limited, Dept. AB2, 6277 Upper Lachine Road, Montréal, P.Q.

15 succursales au Canada.

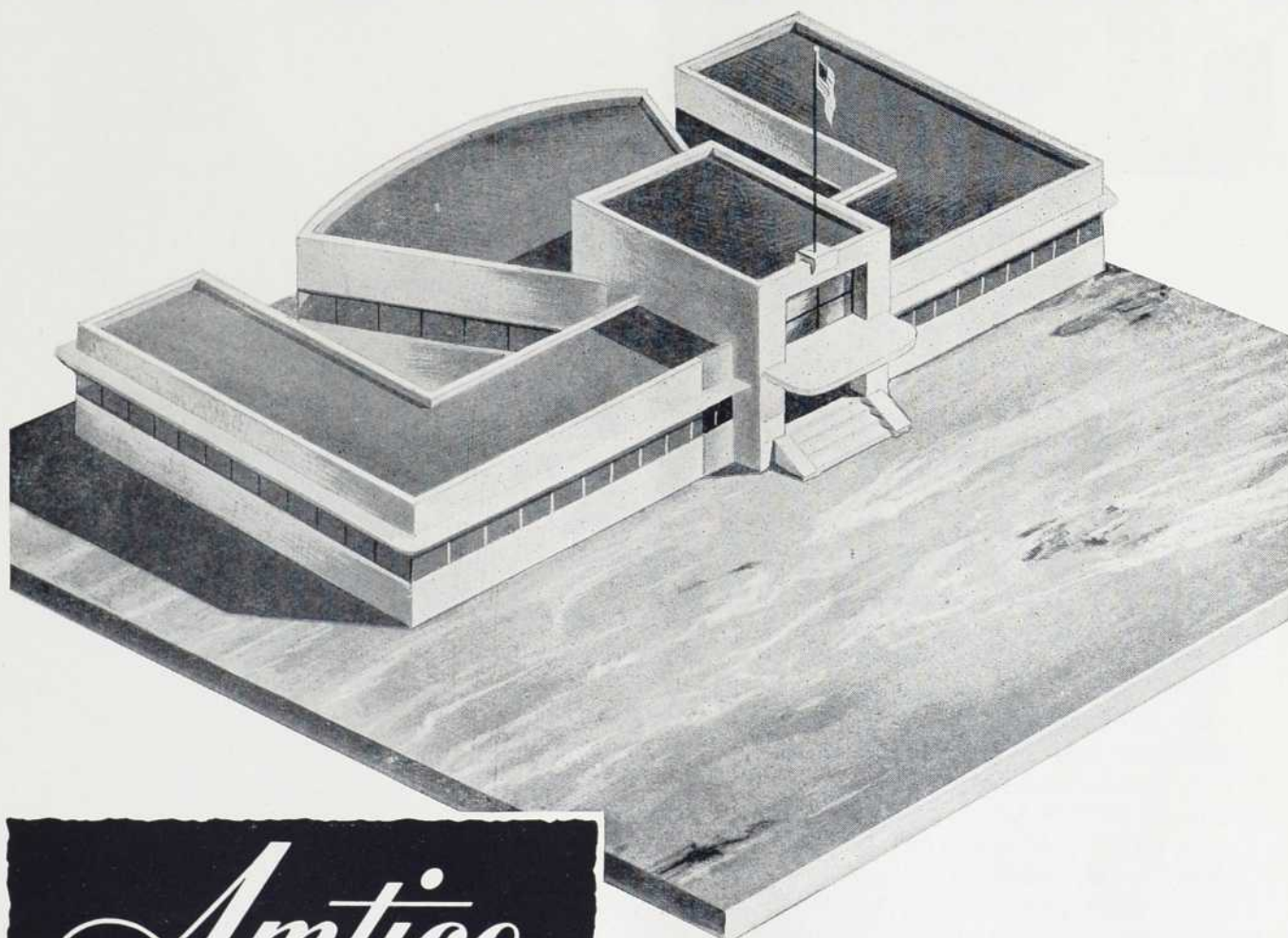
MINNEAPOLIS
Honeywell

Sans Pair en Contrôles

Parfait pour cette nouvelle école

Amtico

Le plus beau plancher de caoutchouc au Canada!



Amtico
RUBBER FLOORING

Aux États-Unis — American Biltrite Rubber Co., Trenton 2, New Jersey

- Économie de toute une vie
- Insonore
- Résilience
- Facilité d'entretien
- Grande beauté
- Ignifuge



Ensemble échantillon de 26 couleurs ... sur votre demande

AMTICO, dépt A-2, Sherbrooke, Québec.

Messieurs,

Veillez s.v.p. me faire parvenir une boîte d'échantillons gratuits de tuiles Amtico 4" x 4" d'épaisseur standard 1/8" et de l'assortiment des 26 couleurs — ainsi que vos brochures illustrées.

NOM

COMPAGNIE

ADRESSE

VILLE PROVINCE

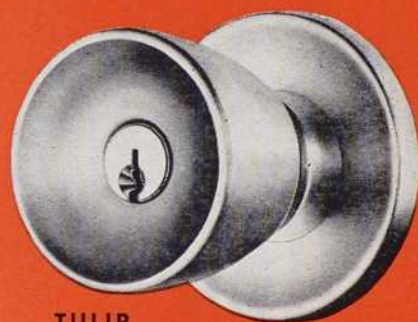
(s.v.p. attachez ce coupon à votre en-tête de lettre ou votre carte d'affaires.)

5 nouveaux modèles

par

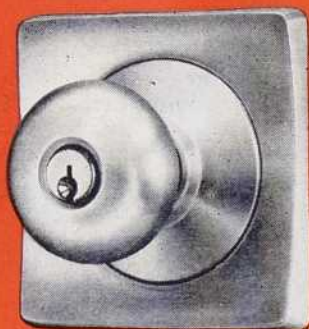
SCHLAGE

Une fois de plus Schlage se distingue par de nouveaux modèles pratiques de serrures, conçus spécialement pour répondre aux exigences de la construction moderne. Ces modèles offrent une variété de possibilités inédites pour la décoration élégante d'une porte—le principe du long retrait de Schlage permettant plus de liberté dans la disposition de la serrure. Comme toutes les serrures cylindriques de Schlage, ces dernières n'ont pas d'égales quant à la perfection du mécanisme, la facilité d'installation et la commodité de fonctionnement. Vous pouvez être assuré, en utilisant ces nouveaux modèles, de rehausser l'apparence de vos portes et de donner à la maison un cachet de qualité.

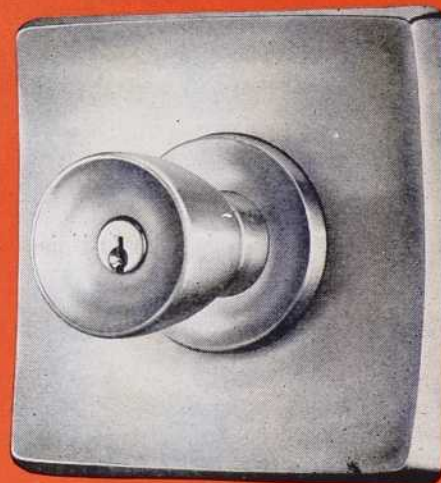


TULIP

Modèle à surface concave exceptionnellement attrayant qui offre une prise facile et plaisante à la main. Pour les habitations et les édifices commerciaux.



REGENT



IMPERIAL

La plaque auxiliaire de gauche est appliquée au modèle de serrure Plymouth, celui de droite, au modèle Tulip. Une attrayante plaque de fond incurvée rehausse la beauté de l'ensemble Schlage. Pour plus d'harmonie et d'élégance, le motif Imperial de la porte d'entrée peut être répété sur le modèle Regent des portes intérieures. Les plaques peuvent être placées en diagonale, pour faire un effet de losange. Regent, $3\frac{3}{4}'' \times 3\frac{3}{4}''$. Imperial, $5\frac{1}{2}'' \times 5\frac{1}{2}''$.

ON PEUT SE PROCURER ACTUELLEMENT TOUS LES MODÈLES MONTRÉS ICI



STAR

Plaque qui composera sûrement une décoration exclusive et remarquable aux portes de tout édifice commercial ou habitation. Grandeur, 10 1/2" x 6 3/4". Aussi dans le modèle Astra de moindre grandeur, 7" x 4 1/2".



SATURN

Plaque auxiliaire avec modèle de serrure Saturn. Un magnifique modèle rond qui ajoute une troisième dimension aux portes d'entrée affleurantes. Recommandé pour maisons domiciliaires et édifices commerciaux. Diamètre, 6".

La serrurerie moderne a débuté avec Schlage

Depuis que Walter Schlage a inventé la serrure cylindrique, les produits Schlage n'ont cessé de battre la marche dans le domaine de la serrurerie moderne. Ce furent d'abord la serrure à bouton de blocage, la serrure à long retrait et plusieurs autres modèles conçus en fonction des styles architecturaux. Fidèle à son rôle de pionnière, la compagnie Schlage vous offre aujourd'hui cinq nouveaux modèles.

TRADE MARK REGISTERED

SCHLAGE

"En tête de la serrurerie moderne"

SCHLAGE LOCK COMPANY OF CANADA, LTD., VANCOUVER, B.C.



MERCURY



PANTHEON



NOVO/RIVIERA



PLYMOUTH/DARIEN

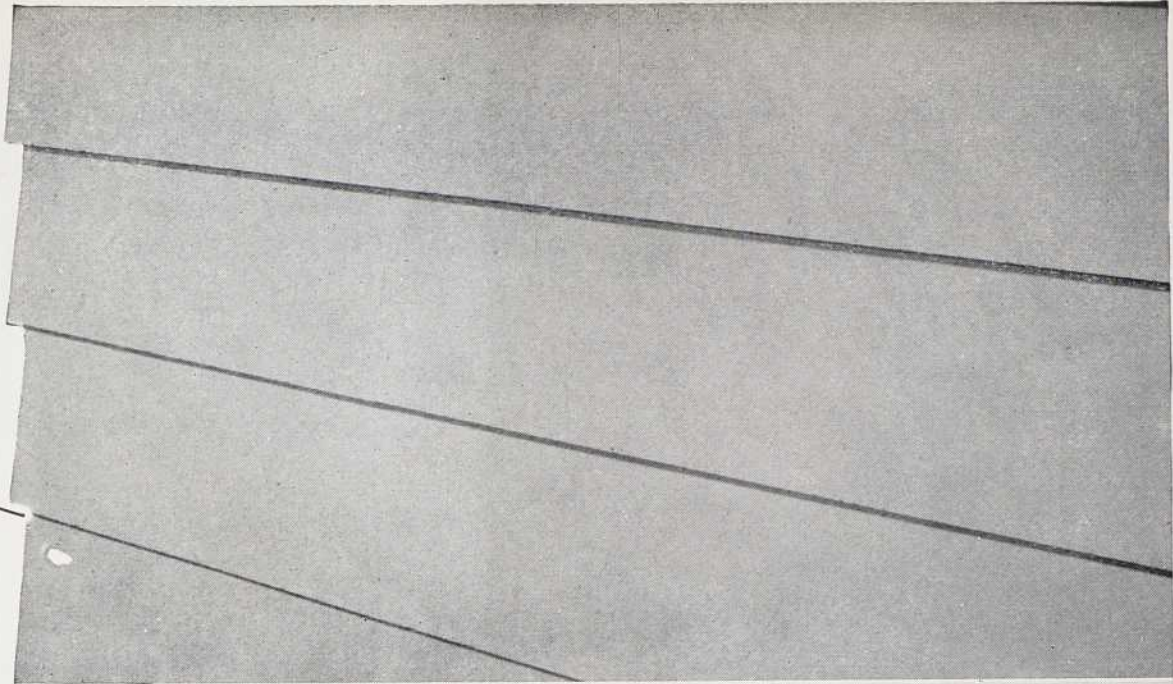


ZENITH/NOVO

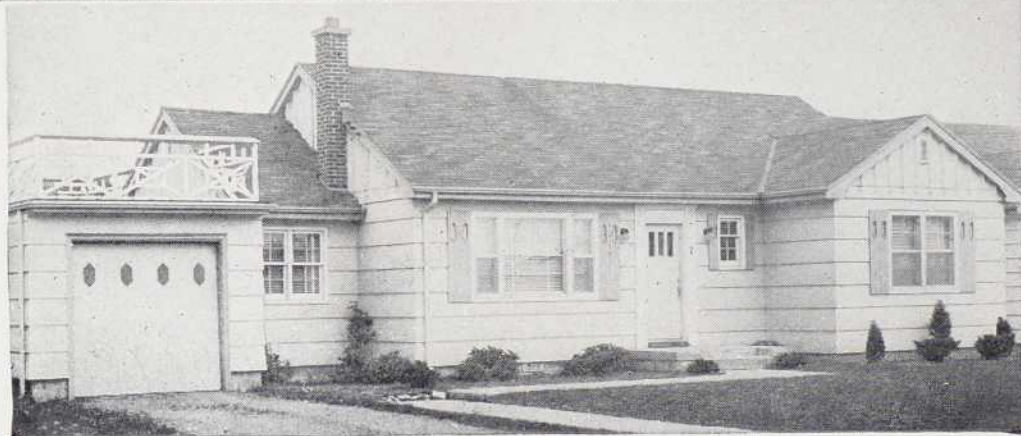


MONARCH

6 modèles standard fameux qui expliquent pourquoi Schlage est en tête



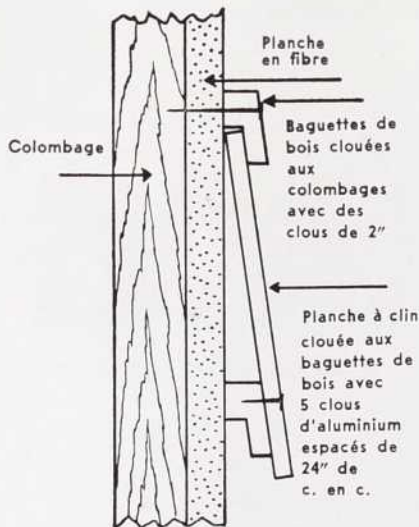
Acceptée dans les habitations financées en vertu de la Loi Nationale de l'Habitation.



VOICI!

LA PLANCHE À CLIN ^{CIMENT-AMIANTE} **Turnall**

(CLAPBOARD)



SE PASSE DE PEINTURE — NE POURRIT PAS SEMI-IGNIFUGE — S'ACCLIMATE BIEN

CETTE PLANCHE à CLIN est une NOUVELLE application du matériau ciment-amiante pour les habitations et les édifices commerciaux. Elle est disponible en longueur de 8 pieds et est percée à l'avance. Les clous d'aluminium, les baguettes de bois et les lisières de feutre asphalté pour les joints d'aboutement sont fournis. Aucun coupage nécessaire.

Aucune peinture de protection n'est requise pour cette planche, mais elle peut être cependant peinte au goût, de n'importe quelle couleur. Nous vous conseillons de consulter votre manufacturier de peinture à ce sujet.

Disponible en largeurs totales de 9 5/8" — 12" — 16"
Disponible en largeurs de revêtement 8 5/16" — 10 1/2" — 14 1/2"

Voyez votre marchand de matériaux de construction Atlas le plus rapproché



ATLAS ASBESTOS COMPANY LIMITED

MONTRÉAL

TORONTO

WINNIPEG

VANCOUVER

Membre de l'organisation Turner et Newall



LES CHAUDIÈRES *Warden King* **"28"** **POUR CHAUFFAGE À LA VAPEUR OU À L'EAU CHAUDE**

Possédant toutes les caractéristiques bien connues de produits Viking, ces chaudières "28" assurent un chauffage efficace et offrent un vaste choix d'appareils de diverses dimensions et capacités.

Pour système à eau chaude: six dimensions, capacités de radiation nette de 1,600 à 3,200 pieds carrés.

Pour système à vapeur: six dimensions, capacités de radiation nette de 1,000 à 1,990 pieds carrés.

Ces chaudières conviennent à tout combustible: huile, gaz, charbon, coke ou bois—et elles peuvent être facilement assemblées en série.

Des renseignements complets quant aux dimensions, assemblage en sections et taux d'évaporation se trouvent dans le Catalogue Warden King ADM-5122.

*** AINSI QUE DANS LES GRANDES RÉSIDENCES, LES MAISONS D'APPARTEMENTS, LES ÉGLISES ET LES IMMEUBLES COMMERCIAUX**

Warden King
LIMITED

"LE BON VIEUX NOM EN CHAUFFAGE"

Siège social et usines: 2104, avenue Bennett, Montréal

Est de l'Ontario, Québec et les Maritimes:
2104, avenue Bennett, Montréal, P.Q.

Succursale et entrepôt du centre et de l'ouest de l'Ontario:
7, chemin Tippet, Wilson Heights Post Office,
Toronto

Nord de la Saskatchewan, Manitoba
et nord-ouest de l'Ontario:

1197, avenue Dudley, Winnipeg, Man.

Alberta et sud de la Saskatchewan:
1404, rue 21A, N.W., Calgary, Alberta

Colombie britannique:

1590, rue Powell, Vancouver, C.-B.

3-5442F

*Le matériau canadien
le plus nouveau*

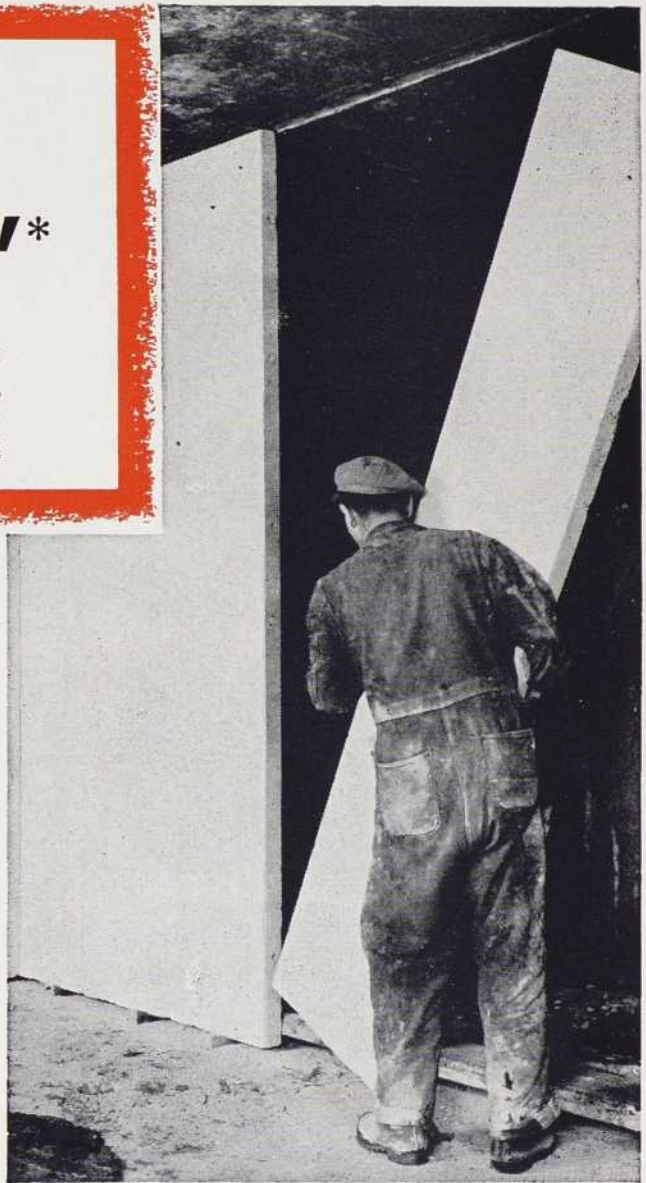
"SIPOREX"*

DALLES pour TOITS, PLANCHERS et MURS
BLOCS pour MAÇONNERIE et ISOLEMENT
POUTRES et LINTEAUX COULÉS D'AVANCE

Les dalles et blocs "SIPOREX" coulés d'avance ou préfabriqués à l'autoclave, sont faits d'un béton cellulaire très léger. A cause de ses caractéristiques exceptionnelles, celui-ci offre de nombreux avantages pour la construction au Canada.

Le "SIPOREX" aide à réduire le coût de construction parce que les pièces arrivent sur les chantiers prêtes à poser. La faible transmission de la chaleur de "SIPOREX" et sa basse capacité d'absorption capillaire en font un matériau particulièrement recommandables dans les conditions de température excessive ou de grande humidité relative. Le "SIPOREX" présente en outre un rapport résistance-poids élevé, des propriétés ignifuges remarquables, et sa stabilité est telle que le facteur contraction est pratiquement négligeable.

Tous renseignements techniques et conseils concernant "SIPOREX" seront fournis sur demande.



Mise en place d'un mur en
"Siporex"

"SIPOREX" — *pour tous genres de construction*



MOTELS



POSTES DE
SERVICE



USINES



MAISONS



CONCIERGERIES



GARAGES

*MARQUE DÉPOSÉE

SIPOREX
LIMITED

"SIPOREX" est vendu par:

UNE FILIALE DE LA
DOMINION TAR & CHEMICAL COMPANY LIMITED
2240, IMMEUBLE SUN LIFE, MONTRÉAL, P.Q.

THE COOKSVILLE COMPANY LIMITED, 1055 YONGE STREET, TORONTO, ONT.
AEROCRETE CONSTRUCTION COMPANY LTD., AVE. LAKEFIELD, MONTRÉAL-EST, P.Q.



Le meilleur radiateur à plinthe

Conçu en vue
des **FACTEURS**
suivants : -

PRIX

BEAUTÉ

RENDEMENT

PERFORMANCE

FACILITÉ D'INSTALLATION

Le radiateur à plinthe

RADIVECTOR

TRIMLINE

"HEAL" (avec rendements I-B-R prévus)

Voici un mode de chauffage fabriqué spécialement pour installation dans les plinthes. Economique et efficace, il produit plus de chaleur à meilleur marché et ajoute même à la beauté d'une pièce, qu'il s'agisse d'une maison ou d'un bureau. Le Radivector TRIMLINE "Heal" est aujourd'hui préféré par beaucoup de gens en raison de sa plus grande beauté, de son économie et de son rendement vraiment remarquable. Il assure une meilleure distribution de la chaleur, du plancher jusqu'au plafond, et obtient des réactions plus rapides des dispositifs de contrôle thermostatique. Il offre en outre le grand avantage d'être plus facile et moins coûteux à installer. Ce type de radiateur ultra-moderne s'apparente par sa conception au fameux LINOVECTOR "Heal" utilisé aujourd'hui pour le chauffage de centaines d'usines, immeubles industriels et municipaux, hôpitaux et églises un peu partout au Canada. Pour dépliants donnant tous les détails techniques sur les radiateurs Radivector TRIMLINE et LINOVECTOR "Heal", écrivez à :



"dure la vie d'une maison"



**VAPOR CAR HEATING
CO. OF CANADA LIMITED**
65 Dalhousie St. Montreal.



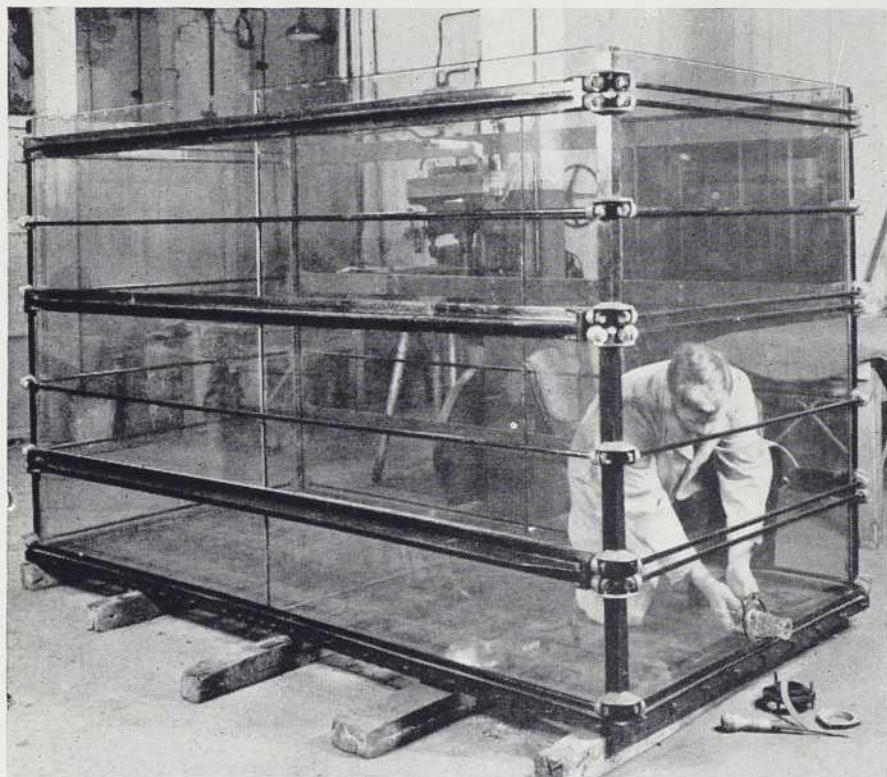
Succursales à : QUÉBEC et à TORONTO

Représentants à :

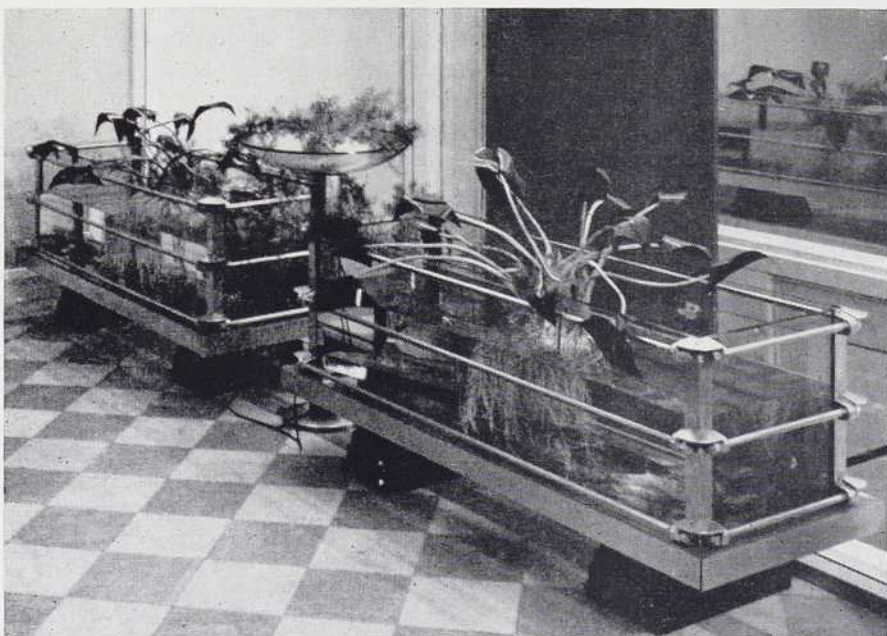
ST-JEAN, T.-N.; ST-JEAN, N.-B.; WINNIPEG, MAN.;
EDMONTON, ALTA.; VANCOUVER, C.B.

Monographie du verre par Pilkington

VOL. 4 — NO 8
Le verre "Armourplate"



Montage d'un bac en verre "Armourplate".



Ces bacs servent à de nombreuses fins industrielles : en galvanoplastie; pour le marinage; dans la fabrication des vins, des alcools et des boissons gazeuses ainsi que dans celle du tabac; pour la teinture et le blanchissage, etc. Notre photo montre des bacs d'étalage.

BACS FAITS EN VERRE "ARMOURPLATE"

Normalement un bac en verre "Armourplate" dure indéfiniment, après son installation. (Dans certains cas, des nettoyages périodiques et le remplacement de la substance des joints seront nécessaires.) Les avantages du verre "Armourplate" sont remarquables. Il est transparent sans distorsion et pratiquement inattaquable, sauf par l'acide fluorhydrique et les liquides fortement corrosifs.

Le verre "Armourplate" est du verre à glaces poli et durci; il offre une très grande solidité et possède une haute résistance de charge, de choc et thermique.

Les bacs en verre "Armourplate" peuvent être fabriqués dans toutes les dimensions approuvées, jusqu'à une capacité de 1,000 gallons. En voici quelques exemples :

Longueur	Largueur	Hauteur	Epaisseur du verre "Armourplate"	Capacité approximative
33"	36"	33"	1/2"	170 gallons
36"	30"	33"	1/2"	120 gallons
30"	30"	60"	3/4"	194 gallons
48"	48"	48"	3/4"	400 gallons
96"	48"	60"	3/4"	1,000 gallons

Cette page fait partie d'une série de renseignements réunis par la division technique de la compagnie Pilkington Glass. Les étudiants en architecture et les architectes peuvent en obtenir d'autres exemplaires, sur demande. S'ils le désirent, ils peuvent aussi se faire inscrire sur la liste d'envoi de la "Monographie du verre", en écrivant à : Pilkington Glass Limited, Division technique, 647 ouest, rue Craig, Montréal, P.Q.

P I L K I N G T O N G L A S S L I M I T E D

647 OUEST, RUE CRAIG, MONTRÉAL, P.Q.

ARCHITECTURE

B A T I M E N T • C O N S T R U C T I O N

Vol. 10 — No 106

F É V R I E R

1 9 5 5

CONSEILS D'AVISEURS

ARCHITECTES —

Paul-H. Lapointe, M.R.A.I.C. dir. technique

Louis-N. Audet, F.R.A.I.C. — Randolph C. Betts, B. Arch., A.R.I.B.A. — John Bland, B. Arch., A.R.I.B.A., A.M.T.P.I., F.R.A.I.C. — Ernest Denoncourt, B.A.A. — Léonce Desgagné, A.D.B.A. — Jean Damphousse, A.D.B.A. — Georges de Varennes, B.A.A., F.R.A.I.C. — Roland Dumais, A.D.B.A. — Gaston Gagnier, A.D.B.A. — J.-Y. Langlois, A.D.B.A. — Eugène Larose, B.A.A., F.R.A.I.C. — Lucien Mainguy, A.D.B.A., F.R.A.I.C. — J.C. Meadowcroft, F.R.A.I.C. — Pierre Morency, A.D.B.A., M. Arch. — Maurice Payette, A.D.B.A., F.R.A.I.C., — Lucien Sarra-Bournet, B.A.A.

INGÉNIEURS —

Gérard-O. Beaulieu, Ing. P., prof., Ecole Polytechnique — Armand-E. Bourbeau, Ing. P. — Ignace Brouillet, Ing. P. — Henri Goudefroy, Ing. P., dir., Ecole Polytechnique — Paul E. Morissette, dir. adjoint, Travaux Publics, Ville de Mtl — L. Nadeau, Ing. P., sec.-gén., Corp. des Ingénieurs Prof. de Québec — G. Lorne Wiggs, Ing. P.

CONSTRUCTEURS —

Jacques Boileau, vice-prés., Damien Boileau Limitée — L.-Elzéar Dansereau, prés., Métropole Electric Inc. — Fernand Guay, vice-prés., J.L. Guay & Frère Ltée — Gaston Jouven, dir. gén., A. Janin Ltée — René Thomas, vice-prés., Collet Frères Ltée — A.R. Thomson, vice-prés., construction, Foundation Co. of Canada Ltd.

CONSEILLER JURIDIQUE —

Me Bernard Sarrazin, c.r.

ADMINISTRATION —

Eugène Charbonneau éditeur
Claude Beauchamp gérant-général

RÉDACTION —

Odilon Gagnon rédacteur en chef
Olivier Chambre Québec
Antoni Joly Chicoutimi
Bernard Légaré Ottawa-Hull

PUBLICITÉ —

Lorne F. Treger Montréal
J.A. Babineau Montréal
R. DesRosiers Montréal
A.H. Halladay Toronto
Pierre Rocray secrétariat

S O M M A I R E

Éditorial

21

La Semaine du Québec 1955

Eugène Charbonneau, éditeur.

Message de l'A.A.P.Q.

22 et 23

Commentaires du nouveau président
Remarks of the new president

Edward J. Turcotte, F.R.A.I.C.

Églises

24 à 37

Eglise St-Jean-Gualbert à Laval-sur-le-Lac

Claude Longpré, architecte et
Crevier, Lemieux, Mercier, arch. associés.

Eglise Wesley United à Ottawa-Est

Abra & Balharrie, architectes.

Eglise St-Joseph de Hull

Lucien Sarra-Bournet, architecte.

Eglise St-Emile à Montréal

Robillard, Jetté, Baudouin, architectes.

Eglise Notre-Dame-des-Anges à Ottawa

René Richard, architecte.

Eglise St-Fidèle à Québec

Adrien Dufresne, architecte.

Décoration d'église

38 et 39

Réflexion sur la décoration intérieure d'église

Jean-Charles Charuest, sculpteur et décorateur.

Génie et Technique

40 et 41

Problème de la charpente de l'église St-Emile

Beaulieu, Trudeau, Dubuc,
Lalancette & Beaulieu, ingénieurs.

Événements

42 à 44

Assemblée annuelle de l'A.A.P.Q. à Montréal

Congrès annuel de la C.C.A. à Québec

Page frontispice

L'église St-Jean-Gualbert de Laval-sur-le-Lac.

Éditeurs : Eugène Charbonneau & Fils, 1448, rue Beaudry, Montréal 24, Canada, Tél. : HO. 2528. — Aussi éditeurs de : "Le Fournisseur des Institutions Religieuses" — "Le Bijoutier" — À Toronto : 73 Adelaide St. West, Ch. 342. * Imprimeurs : Paradis-Vincent Limitée, Montréal. * Abonnements : Pour les architectes, ingénieurs et constructeurs du Canada, des États-Unis et de la Grande-Bretagne : \$4.00 par année. Toute autre personne. \$6.00 par année. Autorisée comme envoi postal de la seconde classe, Ministère des Postes, Ottawa, Ont. * Droits d'Auteurs : Tous droits de reproduction et d'adaptation réservés pour tous pays. * Tirage certifié : Membre de la Canadian Circulations Audit Board.

CCAB



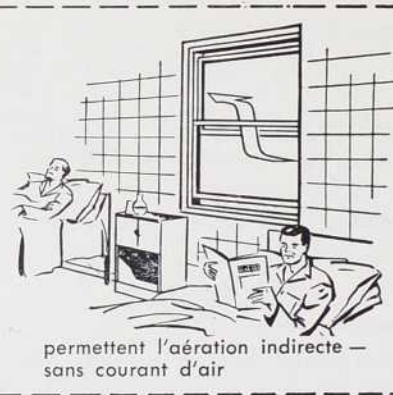
dans
l'hôpital moderne les fenêtres se lavent de l'intérieur



s'ouvrent du bout des doigts
 — sans bruit — sans à-coup



aèrent les salles hygiéniquement
 — automatiquement



permettent l'aération indirecte —
 sans courant d'air

Les fenêtres CLERK se lavent, en toute sécurité, de l'intérieur de l'immeuble. Elles sont munies de double vitrage amovible, de coupe-froid de haute laine et de moustiquaires en aluminium inoxydable. Dans les institutions mentales les fenêtres CLERK peuvent être munies de verre trempé et d'autres dispositifs de sécurité. Les fenêtres CLERK vous permettront de réduire les dépenses annuelles d'entretien. Les dollars ainsi libérés pourront servir à des fins plus spécifiquement médicales.

LES FENÊTRES CLERK SONT EXÉCUTÉES EN ALUMINIUM, EN BOIS ET EN BOIS RECOUVERT D'ALUMINIUM

Les fenêtres CLERK égalent ou dépassent les exigences établies pour les fenêtres de catégorie supérieure en ce qui a trait à la qualité des matières premières, à la fabrication, à la solidité des pièces et à l'étanchéité.

CLERK
windows limited
 1499 RUE BISHOP, MONTRÉAL 25, QUÉBEC

La Semaine du Québec 1955

Du 4 au 14 mars 1955 aura lieu la grande Semaine du Québec 1955.

Cette Semaine du Québec 1955 est une initiative de la Chambre de Commerce du district de Montréal. Elle a reçu jusqu'ici, nous communique M. Jean Allaire, directeur général adjoint de la Chambre de Commerce du district de Montréal, un accueil des plus chaleureux et l'assurance d'une participation active de tous les milieux. Les autorités tant provinciales que fédérales et municipales n'ont pas ménagé leur approbation et même leur appui. La Semaine du Québec, enfin, jouit actuellement de la meilleure publicité possible et devrait attirer le plus grand nombre qui s'intéressera à ses activités d'une manière générale, et souvent d'une façon très spécifique. C'est pourquoi nous en parlons ce mois-ci à nos lecteurs.

L'élément essentiel et central de la Semaine du Québec consiste en une grande exposition industrielle, ou mieux en une démonstration de l'accomplissement industriel au Québec, qui aura lieu au Palais du Commerce, à Montréal. Vraiment unique en son genre, cette démonstration, vous assurent la Chambre et également le sousigné qui a étudié le programme, constituera l'une des plus extraordinaires et des plus originales jamais tenues au Canada, sinon au monde. Voilà qui promet ! Notons que d'autres manifestations industrielles se grefferont à cette démonstration proprement dite. L'exposition industrielle est organisée par la Chambre et planifiée par l'architecte Paul Lambert, ce qui vaut d'être signalé. Il est rare, en effet, que l'on ait recours en notre pays aux services d'un architecte pour l'organisation des espaces d'une salle d'exposition, même si cela devrait toujours se faire. Il faut féliciter la Chambre de l'avoir fait.

Le prospectus nous dit que la démonstration d'accomplissement industriel fera voir l'entreprise privée en action. Elle insistera sur l'importance des investissements, la provenance des matières premières, les procédés de fabrication, les

installations techniques, la distribution des produits, le rôle de la main-d'oeuvre et de la direction, l'excellence des formules de l'entreprise privée. On trouvera les groupes industriels suivant : aliments et boissons, bois, cuirs, tabacs, caoutchoucs, papiers, textiles, vêtements, fers et aciers, minéraux non ferreux, équipements de transport, appareils électriques, pétroles et charbons, produits chimiques, construction. Les productions d'art y seront également représentées, de même que les ministères provinciaux et fédéraux, les écoles spécialisées et les services municipaux.

Un tel programme est essentiellement conçu pour intéresser tout le monde, et d'une façon toute particulière les architectes, les ingénieurs et les constructeurs. Les architectes pourront constater de visu l'effort formidable déployé par leur confrère Paul Lambert dans l'organisation spatiale de l'exposition. En effet, la formule de circulation dirigée et à flot continu, employée pour la première fois au Canada, permettra aux visiteurs, dans un cadre architectural et décoratif, de mieux comprendre la leçon d'ensemble qui se dégage, parce que, presque obligatoirement conduit de kiosque en kiosque, ils seront ainsi à même de saisir progressivement et d'une manière plaisante le message des exposants. Inutile d'insister sur l'importance d'une telle exposition pour les ingénieurs, qui verront là des applications concrètes de leur art à tous les kiosques. Les constructeurs, enfin, remarqueront les matériaux de construction les plus divers et toutes sortes de techniques intéressantes.

Comme le signalait déjà Esdras Minville, l'importance croissante de l'industrie dans notre expansion économique des années à venir est quelque chose de certain. La Semaine du Québec 1955 a pour but d'illustrer cette assertion d'une façon vivante et concrète. C'est un événement d'importance qu'il ne faudrait pas manquer.

EUGÈNE CHARBONNEAU,

Éditeur.

The new President of the P.Q.A.A.

Mr. Edward J. Turcotte studied architecture at McGill University. He was employed by the well known architectural firm of Edward and W. S. Maxwell for several years on many important projects, one of which was the Chateau Frontenac, Quebec.

Mr. Turcotte was admitted to the Province of Quebec Association of Architects in 1924, and was a member of the Council for the past ten years. He has been Chairman of the following Committee: Legislation Committee, Publicity Committee, Professional Practice Committee and Roof Bonding Committee.

The new President of the P.Q.A.A. is a member of the Ontario Association of Architects, and sits on the Executive Committee of the Royal Architectural Institute of Canada. He is also Chairman of the Quebec Board of the *Journal* of the Royal Architectural Institute of Canada. He was made a Fellow of the R.A.I.C. in 1952.

He was joint architect with Maginnis & Walsh, internationally known architectural firm, in the design of the Church of the Ascension, Westmount, Que. He has been practising since 1927, maintaining an office in Montreal, and carrying out many important projects in Quebec, Ontario and Nova Scotia.



EDMARD J. TURCOTTE,
F.R.A.I.C.

Le nouveau président de l'A.A.P.Q.

M. Edward J. Turcotte a étudié l'architecture à l'Université McGill. Il fut à l'emploi pendant plusieurs années des bureaux de Edward et W. S. Maxwell, architectes de renom, où il travailla à l'exécution d'importants projets, dont le Château Frontenac, à Québec.

M. Turcotte devint membre de l'Association des Architectes de la Province de Québec en 1924, et il est membre du Conseil depuis dix ans. Il a été président des comités suivants : Comité de Législation, Comité de Publicité, Comité de Pratique professionnelle et Comité de garantie de toiture.

Le nouveau président de l'A.A.P.Q. est également membre de l'Association des Architectes de l'Ontario, ainsi que du Comité Exécutif de l'Institut Royal d'Architecture du Canada. Il est président du comité de Québec du *Journal* de l'Institut Royal d'Architecture du Canada. Il a été installé "Fellow" de l'I.R.A.C. en 1952.

Il fut associé à Maginnis & Walsh, architectes de réputation internationale, dans la mise en oeuvre de l'église de l'Ascension, à Westmount, Qué. Il a toujours pratiqué l'architecture depuis 1927, avec bureaux à Montréal, exécutant d'importants projets dans les provinces de Québec, Ontario et Nouvelle-Ecosse.



Mes chers Confrères,

Vous me faites un grand honneur en m'élisant président de notre Association. Permettez-moi d'exprimer ici mes sincères remerciements pour la confiance que vous placez en moi.

Qu'il me soit permis de féliciter les Dignitaires et les Conseillers élus. Leur aide et leur collaboration, comme d'ailleurs celles de tous les membres, me seront d'un grand secours. Je compte également sur les conseils précieux de M. Mainguy qui, à mon sens, a été un excellent président.

Alors qu'il acceptait le poste de président l'an dernier, M. Mainguy nous avait indiqué son intention d'étudier tout particulièrement, de concert avec le Conseil, les problèmes de pratique professionnelle et de publicité. Il me plaît de remercier notre président sortant de charge pour les progrès considérables accomplis dans l'exécution de ces affaires de l'Association, que je me propose de continuer à bonne fin.

En ce qui a trait à la publicité, je crois que le public doit être mis au courant du rôle de l'architecte et des services qu'il peut rendre à la société. Nous devons nous efforcer, dans la mesure du possible, d'atteindre cette fin.

Quant à la pratique de l'architecture, je suis fermement convaincu que plus nous servirons adéquatement le public, plus nous rendrons par le fait même service à la profession. Conséquemment, je recommanderais fortement à tous nos membres d'observer strictement les règlements de notre Association et de continuer de rendre au public les services qu'il est en droit d'attendre de nous.

Ayant été membre du Comité de Pratique Professionnelle pendant plusieurs années, je me suis familiarisé avec de nombreux problèmes, et je puis vous assurer que tout sera mis en œuvre pour protéger les intérêts du public, et par le fait même, de l'architecte.

Je me propose, enfin, de saisir le Comité du problème du nombre toujours croissant de demandes venant de l'extérieur pour pratiquer l'architecture dans le Québec, en vue de réviser et de mettre à date les exigences de la pratique dans la province.



LE MESSAGE DU PRÉSIDENT

THE PRESIDENT'S MESSAGE

My dear Confreres :

I appreciate greatly the honour you have bestowed on me in electing me President of our Association, and I wish to express my sincere thanks for your confidence.

I wish to congratulate the Officers and Council on their election. I count greatly on their help and co-operation as well as that of the membership at large. I also rely on the advise and help of Mr. Mainguy who, in my opinion, has been a wonderful president.

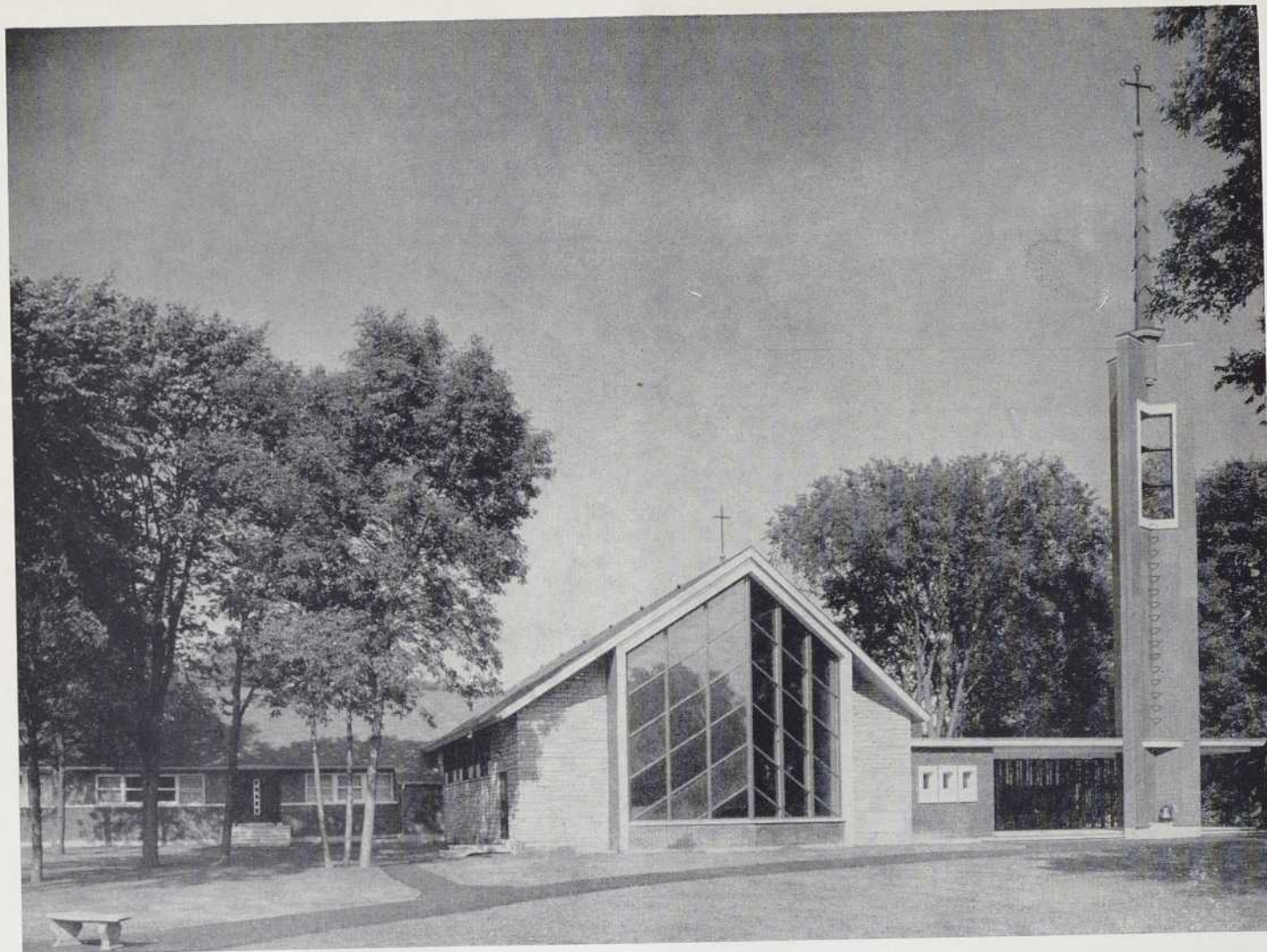
Our past President, in accepting the presidency last year, informed us at that time that he intended, with the help of his Council, to give special attention to the study and practice of our profession and to publicity. Considerable progress was made in these matters, for which he is to be thanked. I propose to continue this work so well begun.

With reference to publicity, I believe that the public must be made acquainted with the work of the architect and the services which he renders to the community, and everything possible should be done to achieve this end.

In connection with the practice of architecture, I firmly believe that the better the service we render to the public, the better the service we are rendering to our own profession. Therefore, I would urge all our members to adhere strictly to the application of our bylaws, and continue to give the public the services to which they are entitled, and to the best of your ability.

Having been a member of the Professional Practice Committee for a number of years, I have become familiar with many problems, and I can assure you that everything possible will be done to protect the interests of the public, and therefore, of the individual architect.

And, finally, with the problem resulting from the ever increasing number of requests from outside sources, to practice in this Province, I propose to have the committee study this matter with a view to revising and bringing up to date the requirements for practice in Quebec.



Église St-Jean-Gualbert, à Laval-sur-le-Lac

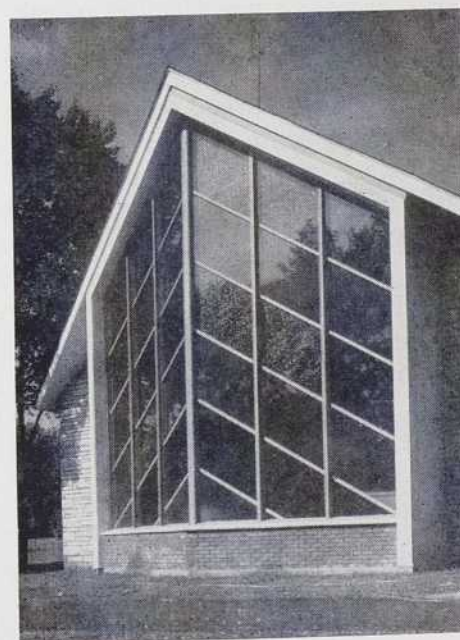
Architecte : Claude Longpré
Architectes associés :
Crevier, Lemieux, Mercier
Constructeur : Benjamin Robidas

Cette église s'élève dans une municipalité peu peuplée de classe bourgeoise sise en bordure du lac des Deux-Montagnes, près de Montréal, un endroit absolument pittoresque jouissant d'espaces verts et de vastes horizons.

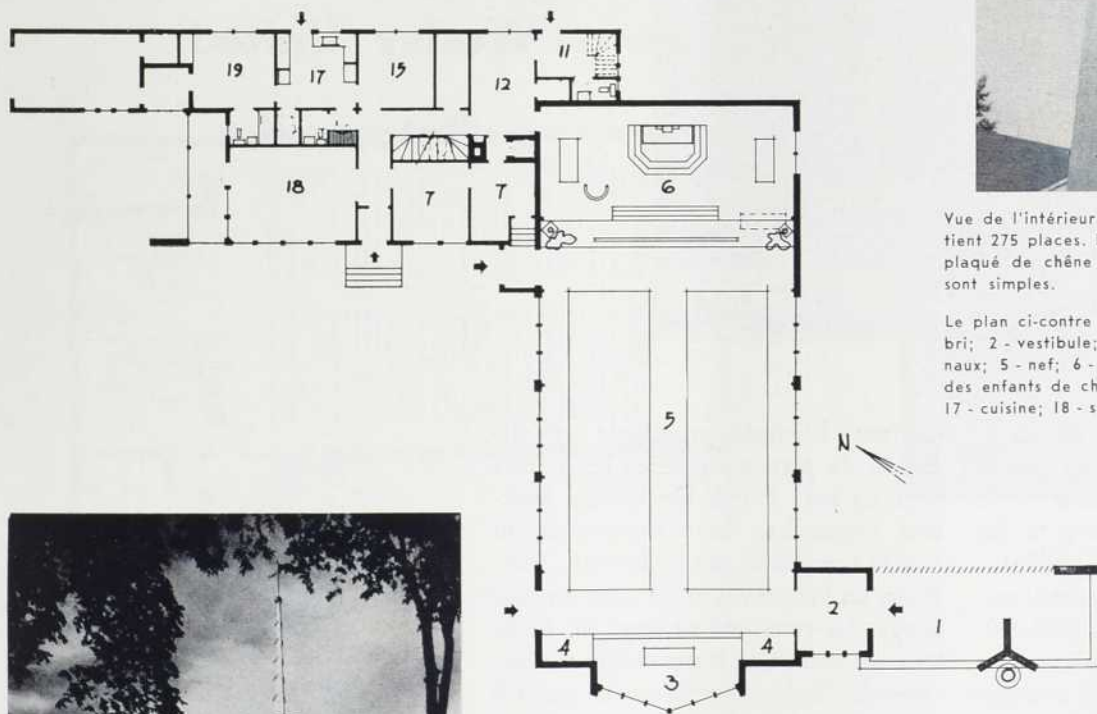
Le problème consistait surtout à intégrer la structure au visage architectural déjà existant et aux grandes perspectives de Laval-sur-le-Lac, et à composer un temple avec des matériaux variés et un plan simple. Le budget ne devait pas dépasser \$140,000, le mobilier et le presbytère compris.

Trois éléments — l'église, le campanile et le presbytère — forment la composition qui a beaucoup d'élégance et d'unité. Le campanile est relié à l'église par un abri qui est un élément à la fois de liaison et fonctionnel; le presbytère communique à son tour avec la sacristie et l'église auquel il est lié au nord. Sa situation, en retrait, l'empêche de « domestiquer » l'église. Celle-ci est simplement un vaisseau rectangulaire dans une charpente de bois lamellé. L'entrée latérale a permis d'établir l'espace du chœur de chant au dos de la grande verrière convexe à la rue.

On remarque beaucoup de simplicité, de dépouillement et une belle étude des masses.

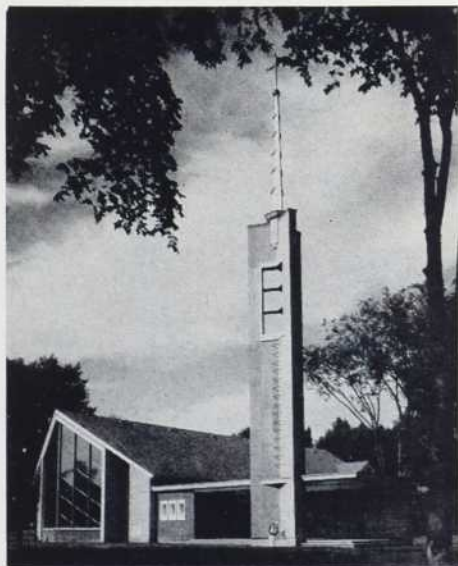


L'ensemble de l'église et du presbytère et détail de la grande verrière en façade.



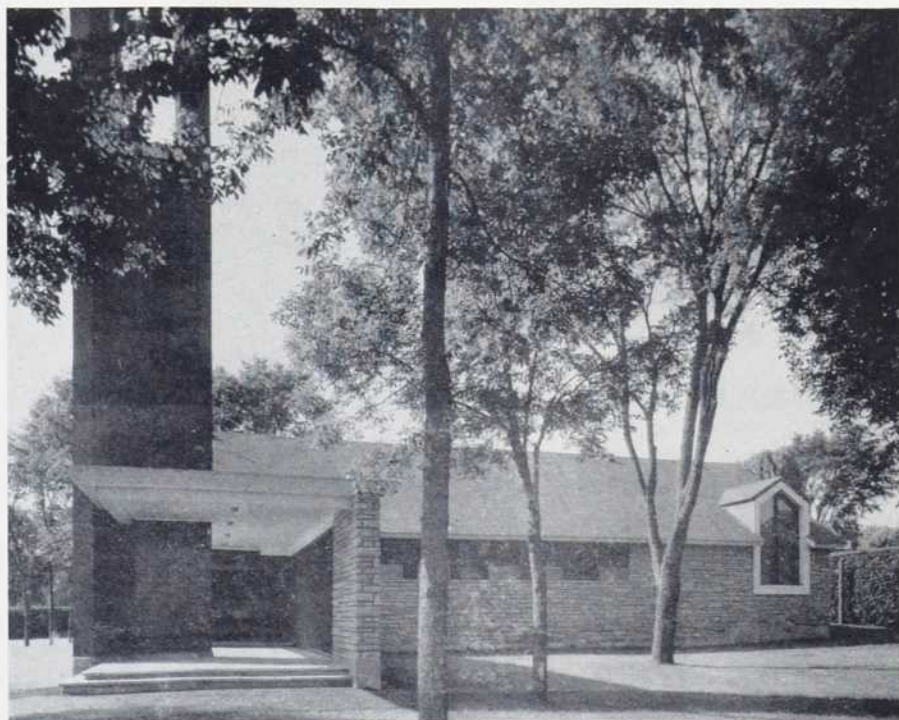
Vue de l'intérieur et détail du campanile. L'église contient 275 places. Le revêtement des murs est en contreplaqué de chêne essuyé, le mobilier et la décoration sont simples.

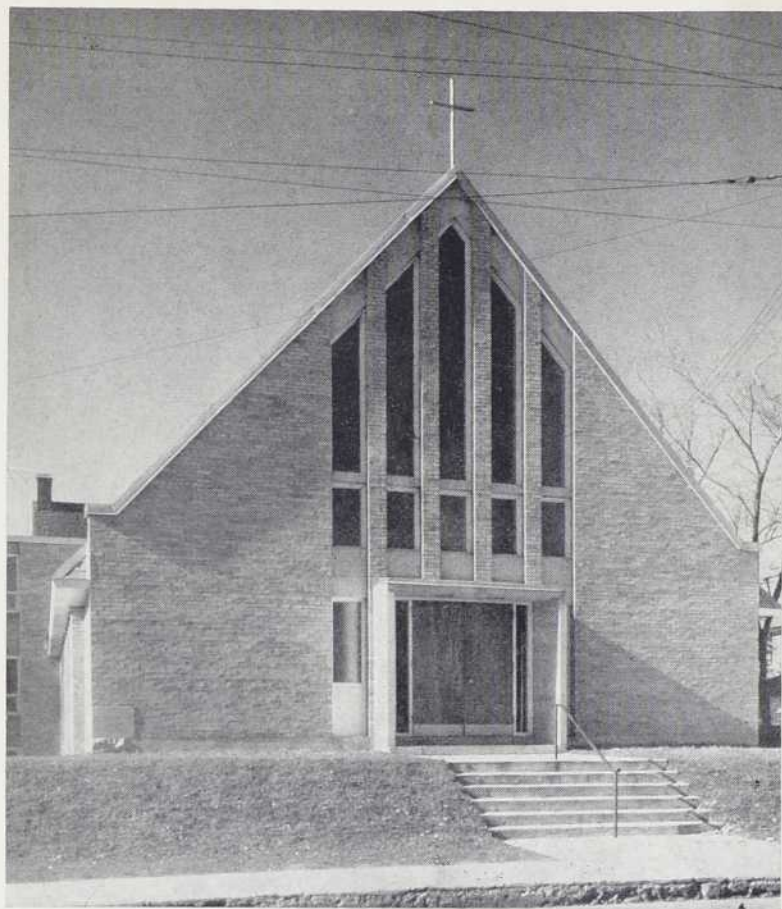
Le plan ci-contre comporte les espaces suivants : 1 - abri; 2 - vestibule; 3 - chœur de chant; 4 - confessionnaux; 5 - nef; 6 - sanctuaire; 7 - bureaux; 11 - sacristie des enfants de chœur; 12 - sacristie; 15 - salle à dîner; 17 - cuisine; 18 - salon-studio; 19 - chambre.



Photos Alain

L'église et le campanile sont reliés par un abri qui mène à l'entrée. Une lucarne éclaire l'autel du côté est. La polychromie est heureuse et ajoute beaucoup à l'ensemble : elle se traduit par un campanile rouge, un cadre blanc autour de la grande verrière, une toiture rouge, de la pierre calcaire beige pâle et de la brique brune.





Église Wesley United à Ottawa-Est

L'église Wesley United, construite en 1953 à l'angle de la rue Main et de l'avenue Graham pour desservir la population de l'est d'Ottawa, a été conçue suivant les données les plus simples de l'architecture moderne. Cette église a coûté quelque \$90,000. Elle est l'une des rares constructions du genre dont l'intérieur soit entièrement fini de brique de même ton qu'au dehors, ce qui a fait économiser beaucoup tout en donnant un intérieur de belle apparence.

Le bloc principal de l'édifice, soit le temple même, a 40 pieds de façade par 80 pieds de profondeur. Tout l'édifice est appuyé par des arches de bois lamellé, au nombre de six; la base de chacune prend dans les fondations même de l'église.

Le terrain sur lequel s'élève l'église mesure 98 pieds par 142. L'église elle-même se trouve à 16 pieds du trottoir, et cet espace est accentué par une pente légère de quatre pieds

environ. L'entrée principale est entourée de pierre taillée et les portes sont de bois lourd. De hautes fenêtres verticales, dont la disposition suit la courbe du toit, éclairent l'intérieur. La brique est beige avec mortier rouge. Le verre utilisé dans les fenêtres est ambre et transparent. La façade de l'église, haute de 32 pieds à son point plus élevé, comporte cinq fenêtres de ce genre.

Architectes : Abra & Balharrie

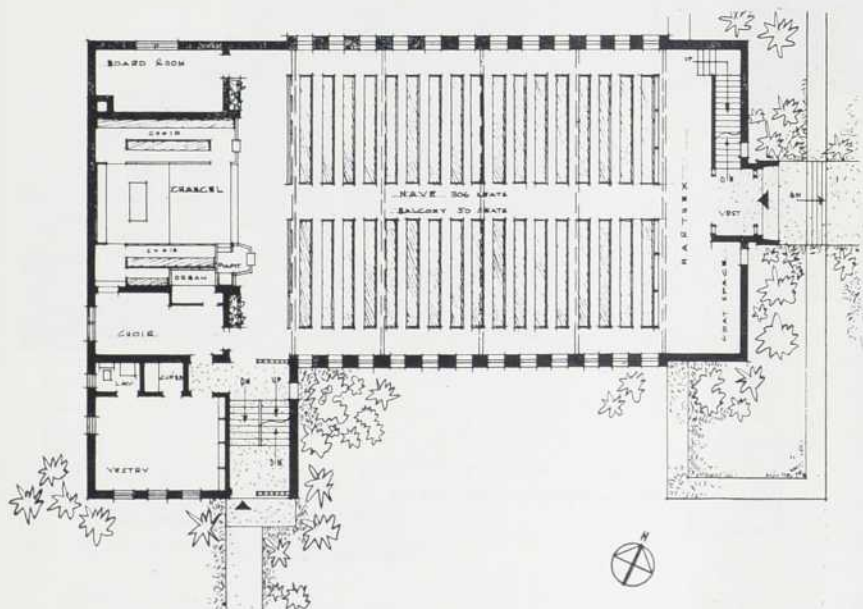
Constructeurs :

F. E. Cummings Construction Co.

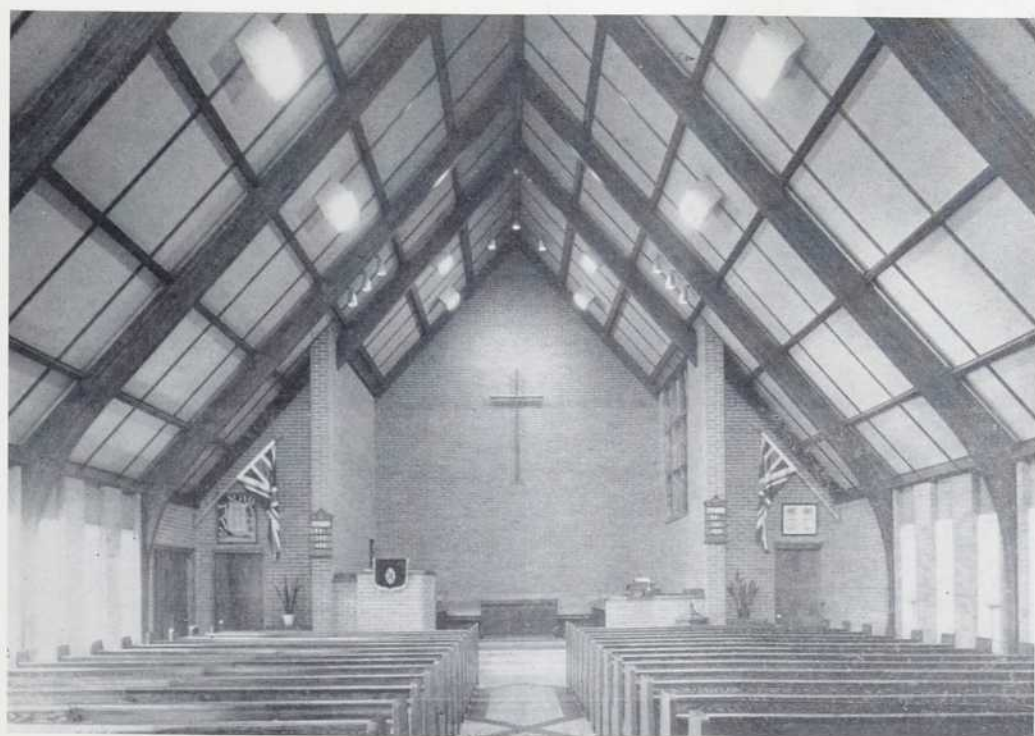


Deux vues de l'église. A l'arrière se trouve la seconde partie de l'édifice qui abrite l'étude du ministre et la salle de réunion des groupements paroissiaux.

Vues de la chaire principale (à gauche) et de la chaire secondaire, toutes deux faites de brique. La brique intérieure est de même couleur que celle employée en revêtement extérieur. L'orgue est installé derrière la chaire principale.



On pénètre dans l'église par un vestiaire séparé de l'église par un pan de verre. A gauche, le plan avec 306 sièges dans la nef et 50 dans le jubé.



La nef. Une charpente de bois lamellé comporte l'ossature. Sous le corps principal du bâtiment se trouve la salle où ont lieu les classes du dimanche.

Église St-Joseph de Hull

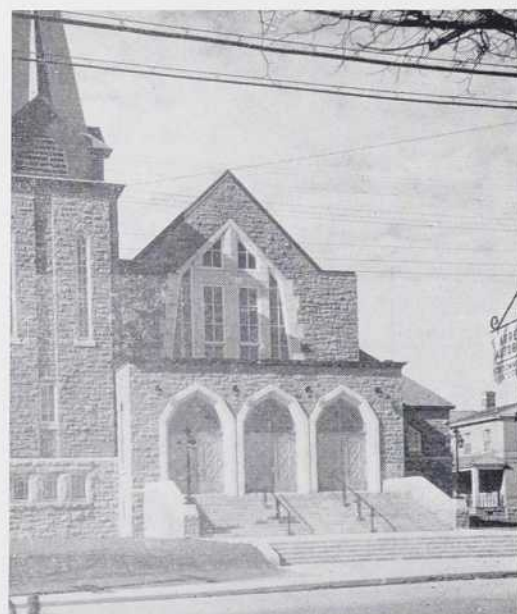


*Architecte : Lucien Sarra-Bournet
Ingénieur (charp.) : René Fortin
Constructeurs : Héroux & Robert Lée*

Photos Alain

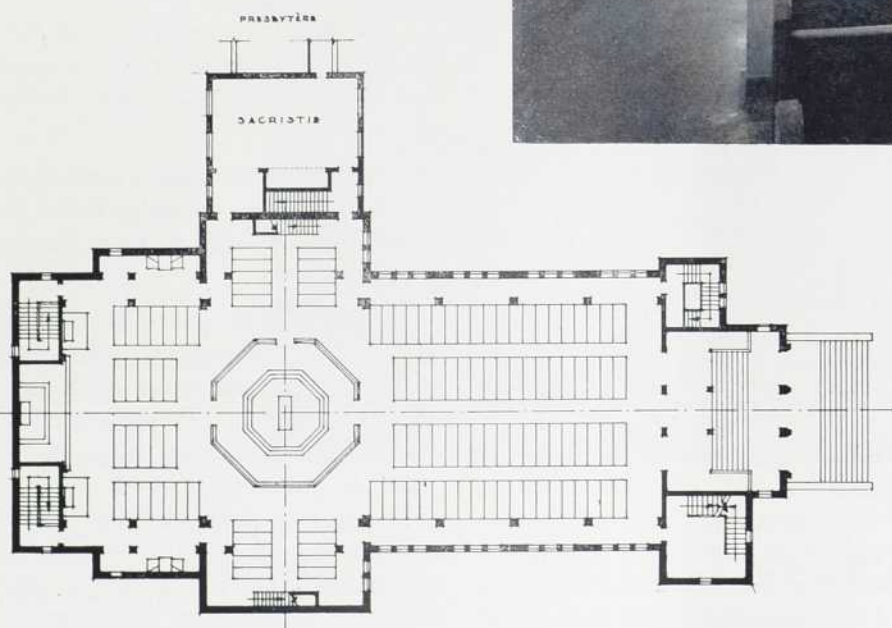
Construite il y a trois ans, cette église a ceci de particulier que l'autel principal est au point central du transept de la croix. Les bancs sont donc disposés aux quatre points cardinaux. C'est là un des aspects originaux de cette construction.

Sur l'emplacement où devait s'élever le temple existait déjà le soubassement de l'église précédente qui devait servir de fondations au futur édifice. Cette première difficulté contournée, on se mit au travail pour réaliser une église très jolie, en pierre, aux fenêtres de forme irrégulière et avec un grand porche intérieur. L'édifice même s'élève à quarante pieds environ du trottoir du boulevard St-Joseph et on y accède par trois larges entrées. L'ensemble est moderne et simple et la pierre grise donne une apparence de richesse à la structure. Le clocher est haut de 110 pieds : il complète la partie gauche de l'édifice entier.



Page précédente : vues de l'extérieur de l'église avec détails de façade et d'un des côtés.

Ci-contre : l'intérieur de la nef principale qui peut asseoir 860 fidèles.



Le plan nous montre la disposition des bancs et la situation de l'autel qui est au point de rencontre des transepts et de la nef. Aux extrémités des transepts ont été aménagés deux petits jubés de 60 sièges chacun.



Vue vers l'autel. On a accès aux sièges par une allée centrale, deux latérales et un déambulatoire qui fait le tour complet de l'église. L'autel principal et la table de communion sont accessibles de tous les coins de l'église.



Autre vue intérieure vers l'autel. On remarquera un des jubés, à droite, ainsi que la chaire. Celle-ci et la table de communion sont en fer forgé.

L'accès à l'église se fait par une première série de degrés à l'extérieur, puis le porche intérieur, et une seconde série de marches qui mènent directement à l'arrière de la vaste nef. Le fait d'avoir ainsi la moitié de l'escalier à l'extérieur et l'autre moitié à l'intérieur a ses avantages suivant les conditions atmosphériques qui prévalent.

La nef principale compte 860 sièges; le soubassement en comporte un nombre semblable. Aux deux extrémités du transept ont été aménagés deux petits jubés de 60 sièges chacun. L'église Saint-Joseph est relativement vaste parce qu'elle dessert le quar-

tier le plus strictement résidentiel de Hull, Wrightville.

Les planchers sont de terrazzo; les murs, de plâtre; les plafonds, de plâtre acoustique. L'éclairage est indirect à l'exception de quelques petits réflecteurs aux endroits que l'on veut souligner durant les offices religieux.

L'autel principal et la table de communion sont accessibles facilement de tous les coins de l'église. L'autel est de cuivre et a été importé d'Espagne. La sainte table est en marbre soutenue par une base de fer forgé. Une température normale à l'intérieur est assurée par un système

de chauffage à eau chaude, avec les calorifères dans les murs.

La structure entière est de béton armé. Elle consiste, comme dans le cas des autres églises, d'arches, de poutres et de colonnes.

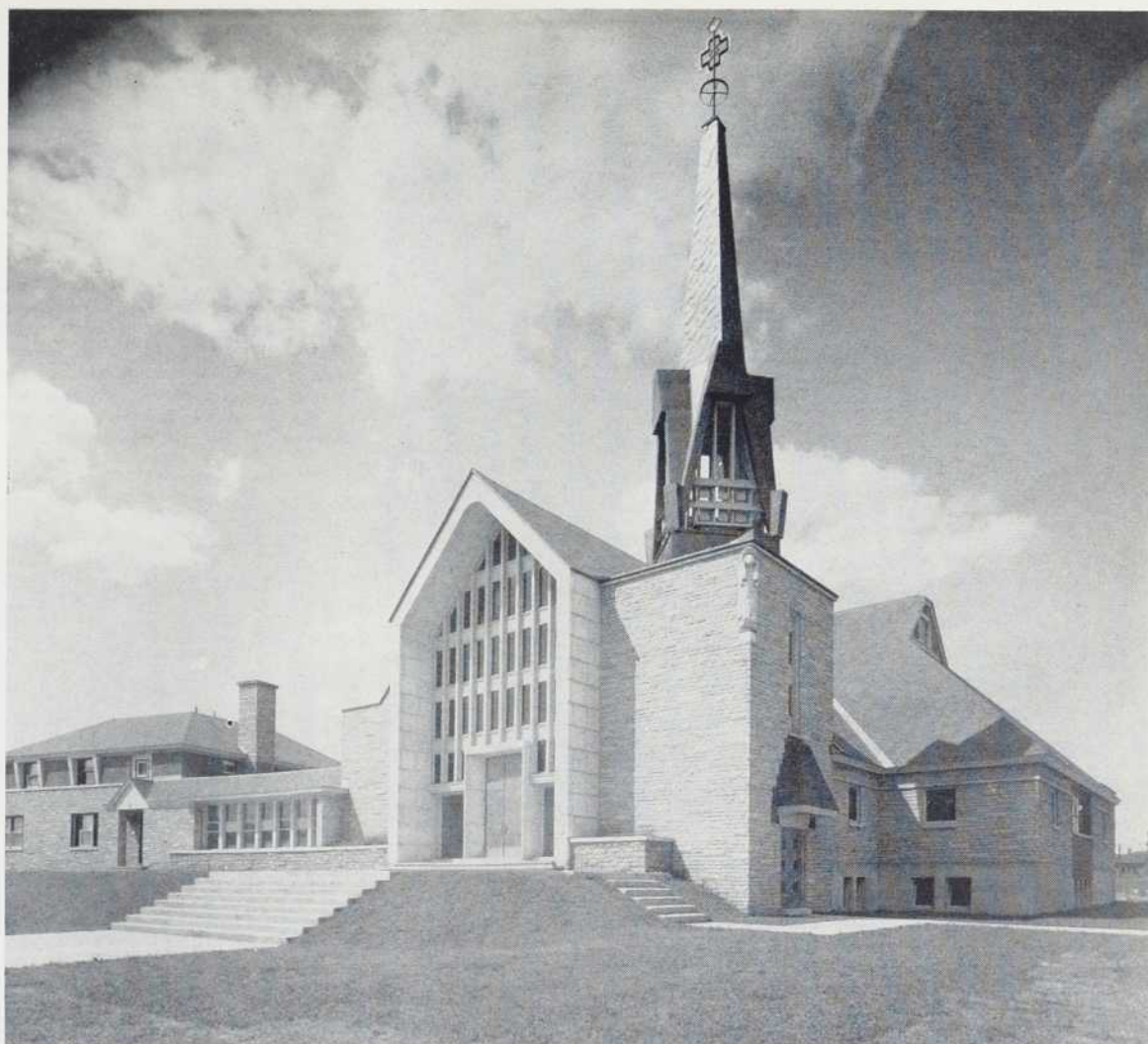
À l'endroit où on trouverait normalement le chœur dans un autre temple sont aménagés deux autels latéraux.

On a accès aux sièges par une allée centrale, deux latérales et un déambulatoire qui fait le tour complet de l'église.

L'édifice a 37 pieds de haut; le soubassement y compte pour seize pieds. L'église elle-même a 62 pieds de mur à mur et 152 pieds de longueur. Le transept est large de 36 pieds; la partie verticale de la croix a 91 pieds de longueur. Le toit est de bardeau d'asphalte. Le sous-sol qui existait déjà et qui servait jadis d'église paroissiale a été complètement refait suivant les mêmes caractéristiques que l'église elle-même.

Ce lanterneau qui est en même temps un clocheton est situé immédiatement au-dessus de l'autel que l'on voit à droite.





Architectes :

Robillard, Jetté, Baudouin

Ingénieurs (charp.) :

*Beaulieu, Trudeau, Dubuc,
Lalancette & Beaulieu*

Constructeurs :

J. A. A. Leclair & Dupuis Ltée

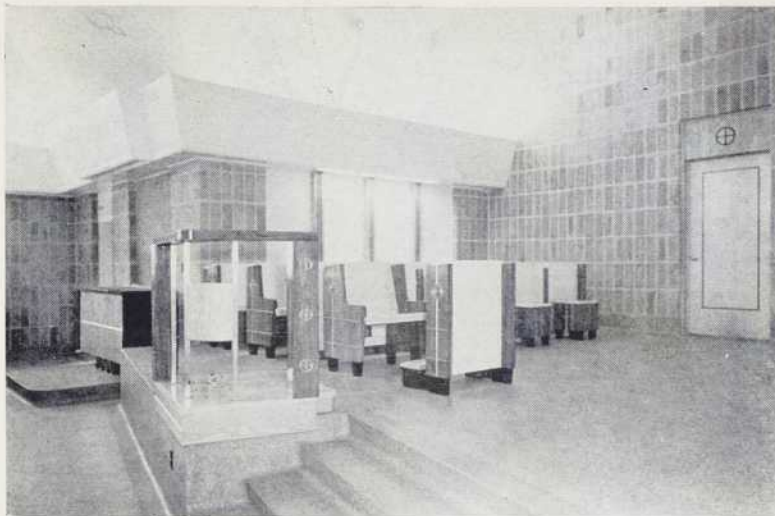
*Photo du haut : Arnott & Rogers, gracieuseté
de Mount Royal Paving & Supplies Ltd.
Autres photos : Armour Landry.*



Église St-Émile, à Montréal

Située à l'angle des rues Sherbrooke et Davidson, cette église est incontestablement une œuvre marquante dans l'architecture religieuse contemporaine de la province. Elle n'est pas sans défauts — les architectes l'admettront eux-mêmes — mais le fait qu'elle a été projetée et composée sous le signe de l'étude, de la recherche, du respect de la liturgie et de la renaissance de certaines valeurs aujourd'hui trop souvent décriées en architecture religieuse, la place dans une classe singulière. Elle est vivante et a de l'échelle. Elle n'écrase pas l'homme qui y pénètre pour prier.

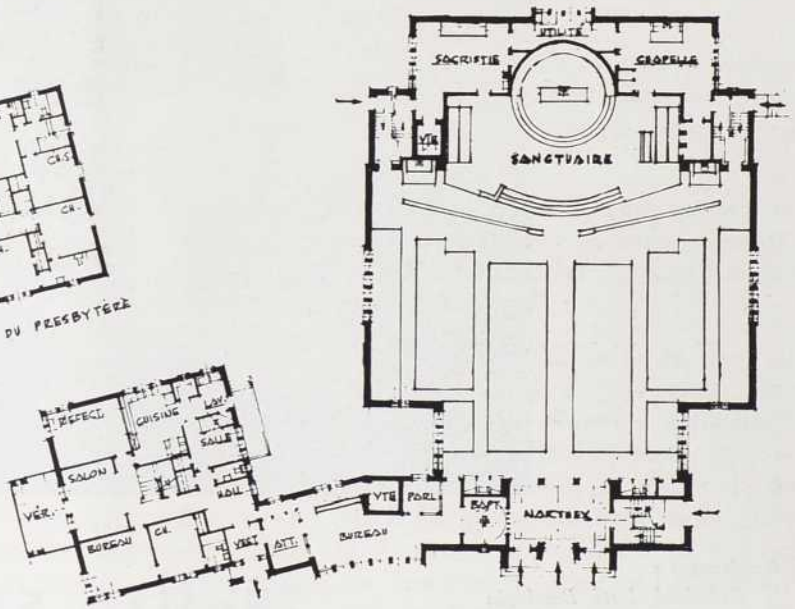
La composition structurale que l'on sent dès l'extérieur lorsque l'église est vue de l'angle Davidson & Sherbrooke (photo supérieure) est une solution ingénieuse (voir article en page 40 de ce numéro) qui libère parfaitement les espaces et place le sanctuaire à la portée de tous les fidèles, évitant d'en faire le « no man's land » que l'on trouve dans certaines églises où les colonnes masquent la vue, et la table de communion s'établit en barrière entre les fidèles et les officiants. La sculpture du Christ, œuvre de Michel Quoidebach, maintenant posée en médaillon sur la verrière de l'entrée principale (photo de gauche), et la sculpture de St-Émile, de Gilbert Filion, sont les deux œuvres sculpturales importantes de cette structure. Le presbytère est relié à la partie avant de l'église par un élément courbe qui sert de bureau et à travers lequel les prêtres accèdent au temple. L'ensemble est bien exprimé et a belle allure. L'église de 670 places a coûté \$255,000 (y compris le presbytère); la décoration : environ \$20,000. Le plan et la décoration intérieure font le sujet des pages suivantes.



Détail de la partie gauche du sanctuaire avec le mobilier, la chaire et l'autel latéral. Le mobilier dessiné par les architectes est intéressant et par ses formes, et par les couleurs tantôt pâles tantôt foncées du bois. Les murs sont revêtus de terracotta nature. Le mobilier a été exécuté par la maison Laperrière & Fils, de Trois-Rivières.



Le plan du rez-de-chaussée. Les 670 places sont bien situées en regard du sanctuaire vers lequel elles convergent toutes. Le narthex retrouve son sens d'autrefois et le baptistère est réhabilité. L'église est reliée au presbytère par un élément courbe qui sert de bureau et de circulation. L'église est complétée par un sous-sol qui comprend une grande salle, deux petites, deux salles d'eau et un vestiaire.



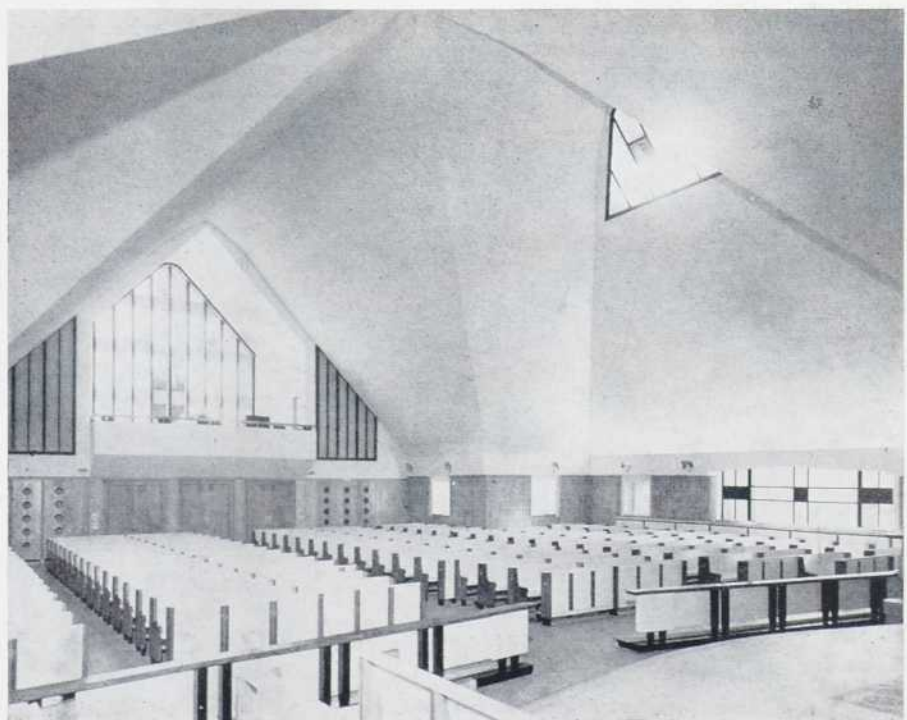
Détail du sanctuaire que l'on voit dans l'ensemble au bas de la page précédente. Le terracotta revêt les murs jusqu'à l'élément courbe à l'arrière de l'autel. Celui-ci est très simple et extrêmement bien composé. Le piétement anime et stabilise à la fois la masse, alors que les chandeliers et le crucifix marquent le mouvement ascendant. La fresque intégrée à la surface courbe, derrière l'autel, est une œuvre de Maurice Raymond.



Le baptistère est séparé du narthex par un panneau de verre avec apport de fer forgé. Les fonts baptismaux sont exprimés par un élément d'une grande simplicité auquel les apports de céramique de Claude Vermette jouent un rôle prédominant. On accède au baptistère soit à partir de l'arrière de la nef, soit à travers le bureau attenant au prosbytère.

Le mobilier de la nef, l'autel, le tabernacle, la croix, les chandeliers et les fonts baptismaux sont dessinés par les architectes. Les bancs sont en chêne blanc et en noyer noir; l'autel en chêne essuyé or; les fonts baptismaux, le tabernacle et les chandeliers comportent des motifs de céramique de Claude Vermette; la fresque derrière le maître-autel, œuvre de Maurice Raymond, représente le Christ, cep de vigne; le Chemin de Croix est l'œuvre des Bénédictins de Visc, France.

L'intérieur est laissé au terracotta naturel et au matériau insonorisant qui porte son fini (crème pour le plafond, vert pâle à l'arrière de l'autel).



Photos de la page précédente et ci-contre : deux vues de la nef, vers le sanctuaire et vers le narthex. La composition structurale, l'éclairage naturel et le mobilier ressortent. La table de communion est conçue dans l'esprit du mobilier de la nef et du sanctuaire.

Église Notre-Dame-des Anges, à Ottawa

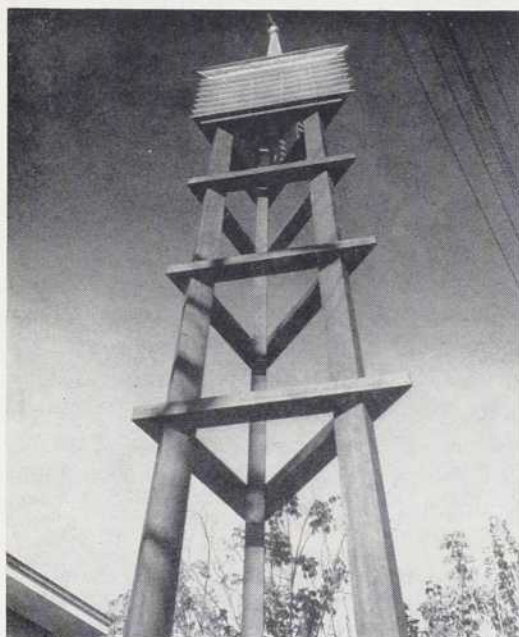
Architecte : René Richard

Constructeurs : J.-P. Morin Ltée

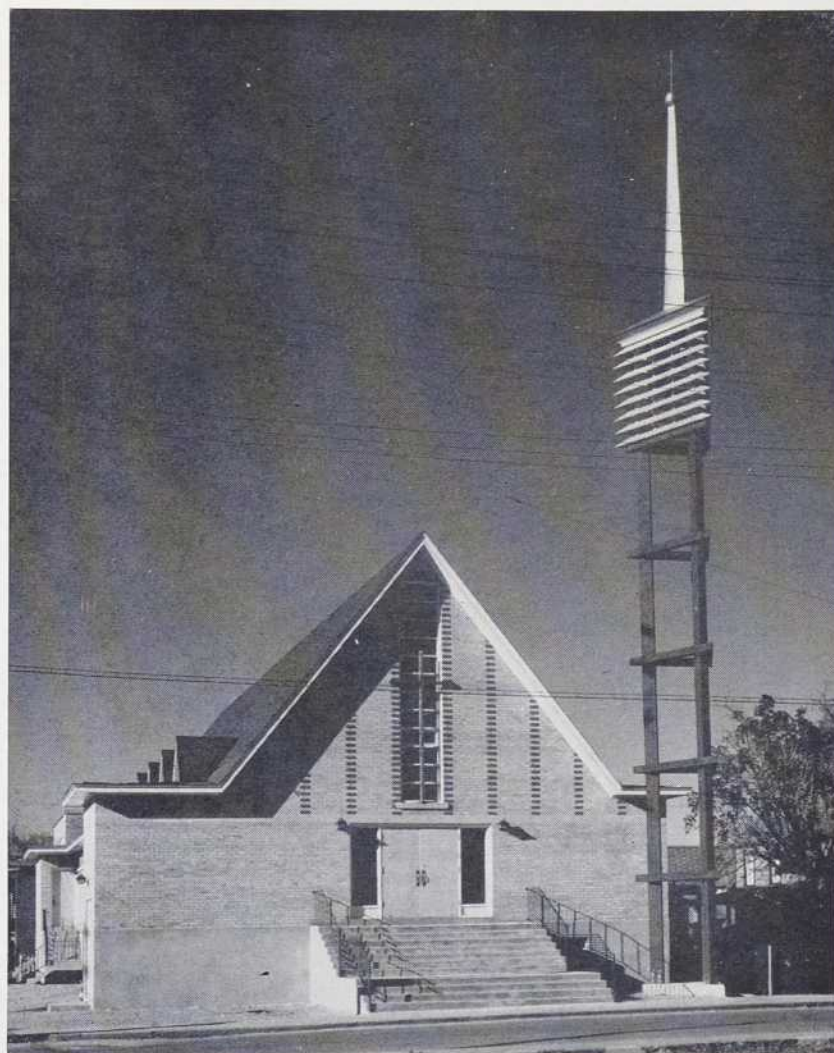
Située à l'intersection des rues Lyndale et Hinchey, l'église Notre-Dame-des-Anges est d'un style remarquablement sobre et coquet. Avec son campanile qui s'élève à quinze pieds de l'église elle-même, Notre-Dame-des-Anges est en jeu de triangles qui se continue jusqu'à la décoration intérieure. Le terrain sur lequel s'élève l'église a 50 pieds de largeur par 167 pieds de longueur, ce qui constituait le problème principal de l'architecte qui devait concevoir à la fois un temple et un presbytère sur ce lot relativement restreint.

Le campanile, haut de 60 pieds, est complètement ajouré. Il est en bois lamellé, du pin de Colombie, de couleur brun foncé. Il est surmonté par des louveres qui assurent la transmission du son des cloches électroniques avec haut-parleur. Toutes les traverses du campanile sont triangulaires. Le clocher est strictement fonctionnel.

Fondations en béton armé avec charpente de bois lamellé fini naturel. Revêtement de brique à l'extérieur et de contreplaqué à l'intérieur. L'église comporte un sous-sol ainsi qu'un presbytère situé à l'arrière. Coût de l'œuvre, y compris le presbytère : \$110,000.



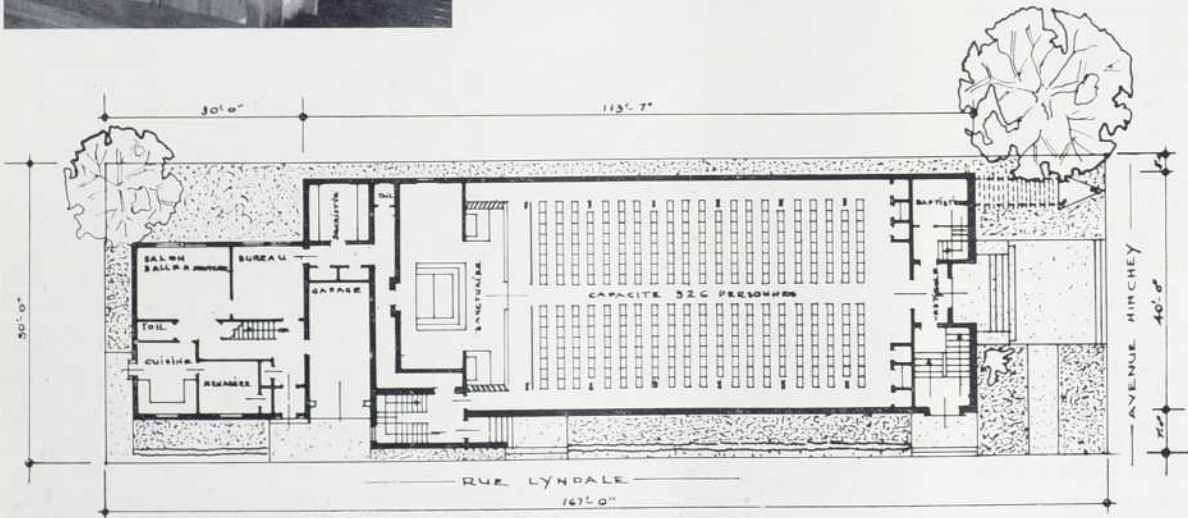
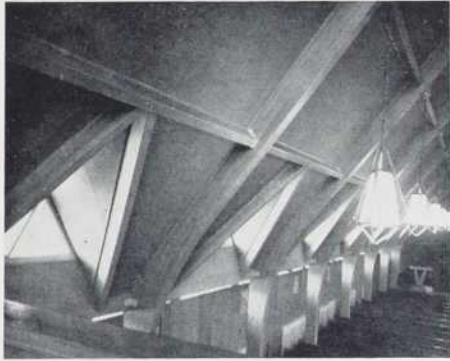
Le campanile est haut de 60 pieds. Il est complètement ajouré, n'étant en somme qu'une charpente de bois lamellé. Le jeu de triangles se répète également à l'intérieur.



Vue générale de l'église. Elle donne une nef de 103 pieds par 40. Le presbytère est à l'arrière de l'église et communique directement avec la sacristie et le sanctuaire.

Vue générale de la nef et détails de la fenestration et des luminaires. La charpente est en bois lamellé, les revêtements en panneaux de contreplaqué.

Photos Alain



Le plan de l'église. La nef comporte 326 places; le sous-sol qui sert de salle paroissiale peut accommoder 300 personnes.

L'autel principal. On trouve également un autel latéral (à droite) fait dans le même esprit. Les deux autels sont en bois. Un Christ portant les ornements sacerdotaux surmonte l'autel principal. La décoration a été faite en collaboration avec Georges Ayotte, artiste d'Ottawa.



Église St-Fidèle, à Québec

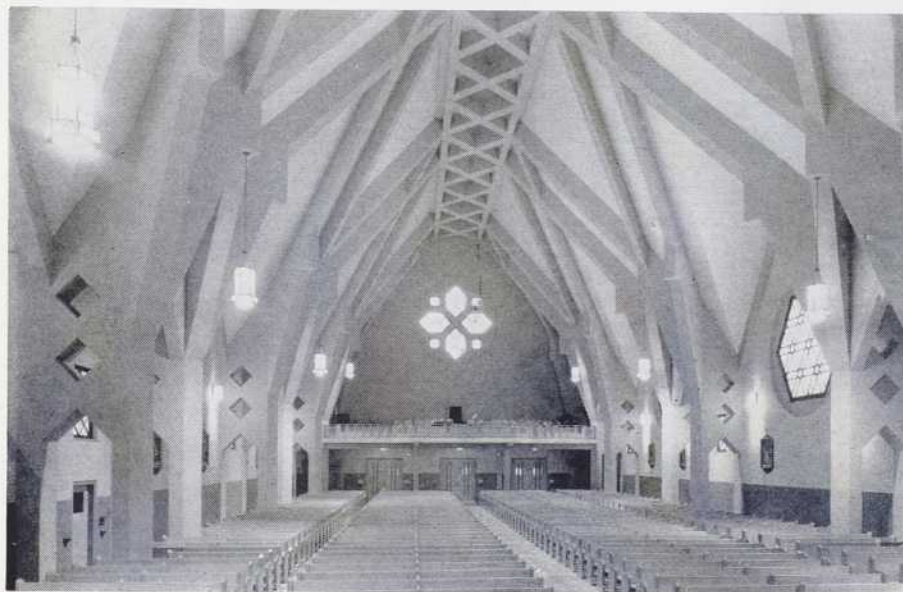
Architecte : Adrien Dufresne

Constructeurs : C. Jobin Ltée

Cette église est située entre la 4^{ème} avenue et les 13^{ème} et 14^{ème} rues, à Limoilou. C'est un vaste temple qui peut asseoir 1,250 personnes dans la nef supérieure, et 1,200 dans la crypte. On y trouve huit confessionnaux ordinaires, un pour les sourds et un spécialement destiné aux futurs mariés. Le temple mesure 232' par 55' dans la nef et 86' aux transepts. La nef a 61' de hauteur, le sanctuaire 51', le clocher, enfin, 168'.

Six escaliers conduisent des rues au niveau de la nef, alors que cinq entrées mènent à la crypte. La charpente est en béton armé, le revêtement en granit blanc de St-Gérard, les planchers en terrazzo, la voûte en liège et enduit rugueux et les murs en tuile acoustique. Autres richesses : des bancs en chêne naturel, une table de communion en marbre et une lampe de sanctuaire en argent massif de 4'6" de hauteur.

St-Fidèle est un des récents temples de la Vieille Capitale, et sans doute un des plus riches de la région. Il s'élève dans un quartier de classe moyenne.

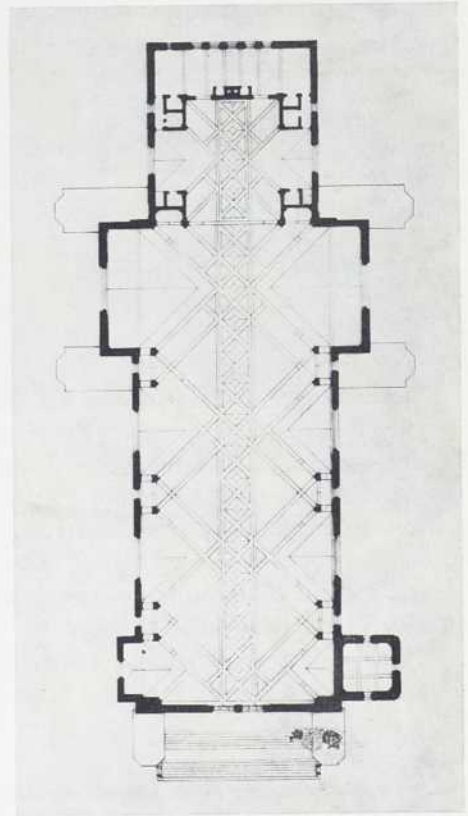
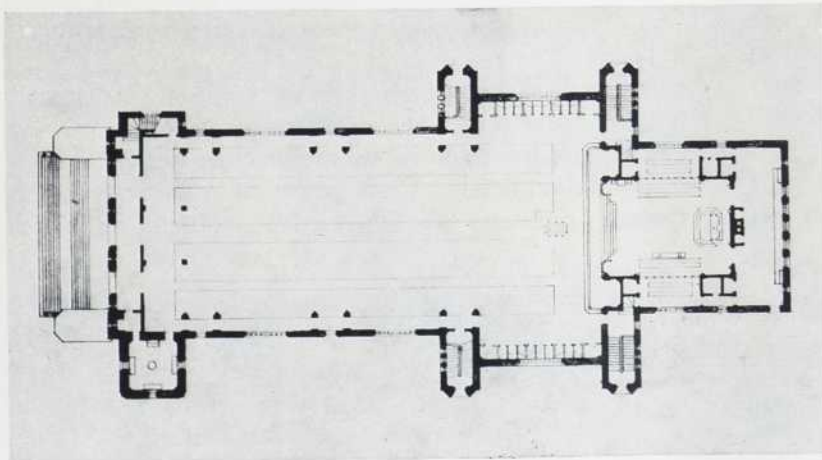


Vue de la nef regardant le jubé de l'orgue.
En haut, vue de l'église.



Vue générale vers le sanctuaire. Les autels sont temporaires. Le baptistaire est dans le clocher.

Le plan de l'église supérieure.



Le plan de la projection des voûtes.

Photo Moderne Enrg.

Vue sur le transept, regardant les confessionnaux. L'alcove sert à loger l'autel secondaire. Une grille sépare le chœur de son bas-côté.



Réflexions sur la décoration intérieure d'église

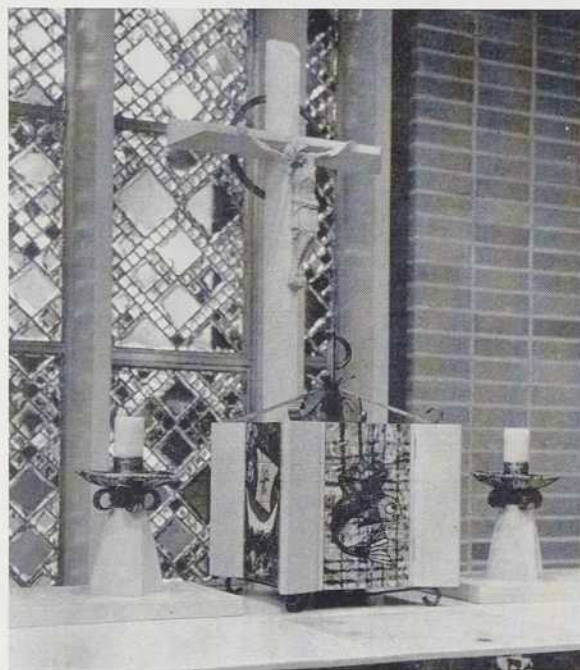
Un article de
Jean-Charles Charuest*

L'architecte organise l'espace, le décorateur le définit. L'art du décorateur ne se résume pas, comme on semble trop souvent le croire, à choisir et à agencer des matériaux. Il transcende cette option et cette technique importantes, mais élémentaires. L'art du décorateur — et nous pensons ici plus particulièrement au décorateur d'église — est cette discipline qui, dans le cadre de la pensée de l'architecte, cherche à donner aux surfaces et aux espaces intérieurs de la coquille que celui-ci a élevée une identité « belle » et « vraie », qui s'intégrera parfaitement avec le bâtiment.

L'intégration de la décoration à l'œuvre architecturale est particulièrement importante : d'où s'avère nécessaire une étroite collaboration entre l'architecte et le décorateur à l'origine même de l'œuvre.

Le décorateur n'est pas un hasard. Il est aussi nécessaire à l'architecte que l'est l'ingénieur. À moins que l'architecte puisse être lui-même décorateur, ce qui est rarement le cas car la discipline architecturale est une maîtresse exigeante qui ne tolère pas de rivales. Et la décoration intérieure d'église est tellement un art complet en soi que celui qui le pratique n'espérera y exceller qu'en y consacrant toute sa vie.

Une église n'est pas un cirque où le peuple peut contempler des choses rares ou étranges. Ce n'est pas



non plus un musée où l'on peut admirer une collection disparate d'œuvres d'art. L'église est un temple où les fidèles rendent à Dieu un culte public : voilà une définition sévère et belle que le décorateur doit avoir toujours à l'esprit.

La décoration intérieure de l'église n'est jamais indépendante du visage extérieur de cette église. Un peu comme lorsqu'on dit en architecture que le plan est lisible de l'extérieur. Voilà pourquoi le décorateur doit toujours s'efforcer d'employer des matériaux qui s'har-

*Sculpteur et décorateur d'église. L'article est illustré des œuvres de l'auteur.



L'autel de la chapelle du Collège St-Laurent. Il est en chêne blanchi avec piètement comportant quatre céramiques représentant les quatre Pères de l'Eglise. L'autel est stable, alors que des éléments de liaison en fer forgé marquent l'élan du tabernacle. En haut, détail du tabernacle, des chandeliers et du crucifix. Des émaux sur tuile céramique sont les éléments de base de la composition du tabernacle et lui donnent sa polychromie. Les bobèches des chandeliers sur piètement de bois sont également en céramique de couleur bleu profond. Le corpus du crucifix est une œuvre d'artistes allemands. Les céramiques sont de Claude Vermette.

Photos de cette page : Armour Landry

monisent bien avec l'ensemble du bâtiment. Le matériau est secondaire, mais il doit toujours être traité avec respect. Que ce soit du bois, de la brique, du marbre ou du verre, le matériau possède sa beauté inhérente, sa puissance, que l'on doit chercher à mettre en valeur, ce qui est son acte. Le respect de la matière et le souci de l'authenticité doivent être les grands principes du décorateur d'église.

Chaque église a une personnalité bien à elle. Le décorateur considérera les surfaces et les espaces intérieurs de « cette » église comme un « habitat » et jamais il y introduira des éléments décoratifs qui ne conviennent pas à cet habitat. Le décorateur saura situer l'œuvre, la définir et trouver sa destination.

La décoration est un art de l'ensemble. Elle est aussi un art du détail. Les éléments chandeliers, tabernacles, lampes du sanctuaire ont une importance telle que s'ils sont négligés ils détruiront l'harmonie du tout. Rien n'échappe à cet art. Que ce soit une statue, des vitraux, l'ordonnance du maître-autel qui doit toujours s'affirmer, les fonts baptismaux, il y aura définition particulière et destination commune.

Il est impératif pour le décorateur d'avoir le courage de renoncer à l'éphémère richesse du clinquant et de se contenter d'une saine pauvreté.

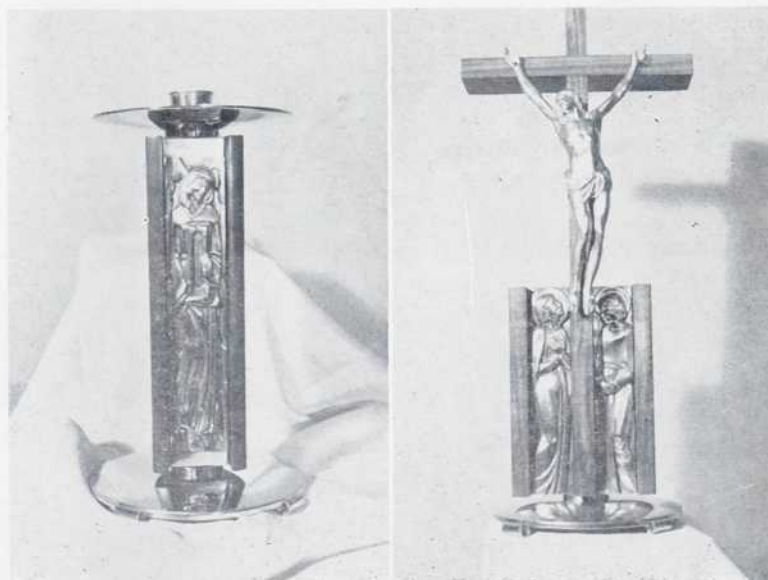
Le décorateur doit aussi chercher l'apport artistique des artistes du feu, du bois et de la pierre. Il doit essayer de comprendre leur art particulier afin d'être en mesure de leur donner un cadre précis dans lequel ils pourront s'exprimer. Il faut « prendre la forme de l'autre » et comprendre la sensibilité et le goût des artistes.



Ce baptistère en marbre gris du Canada, a été réalisé pour une église des environs de Montréal. La coquille baptismale est en bronze coulé avec motifs de colombe, appuyée sur les quatre colonnes de marbre. La grille de fer forgé de forme symétrique est empreinte d'une grande sensibilité de composition et démontre que le beau et le vrai proviennent toujours d'une simplicité de moyens.



Cette lampe de sanctuaire de 36" de diamètre se trouve à la chapelle du Séminaire de Chicoutimi. Elle est en aluminium fini satiné. Le bol est une immense vasque de céramique de forme hémisphérique dont la couleur est la même que celle du plafond de l'église, qui est également en tuile. Le symbole de la sphère et les alpha et oméga qui entrent dans la composition est celui de l'éternité : "Je suis le commencement et la fin".



Le crucifix et le chandelier sont des œuvres d'orfèvrerie réalisées pour un autel particulier de l'église St-Nicolas. Le corpus est en bronze et il est inséré dans un cœur de noyer. Le chandelier est dans le même esprit.

Problème de la charpente de l'église St-Émile

Ingénieurs :

Beaulieu, Trudeau, Dubuc,
Lalancette & Beaulieu

Un article de

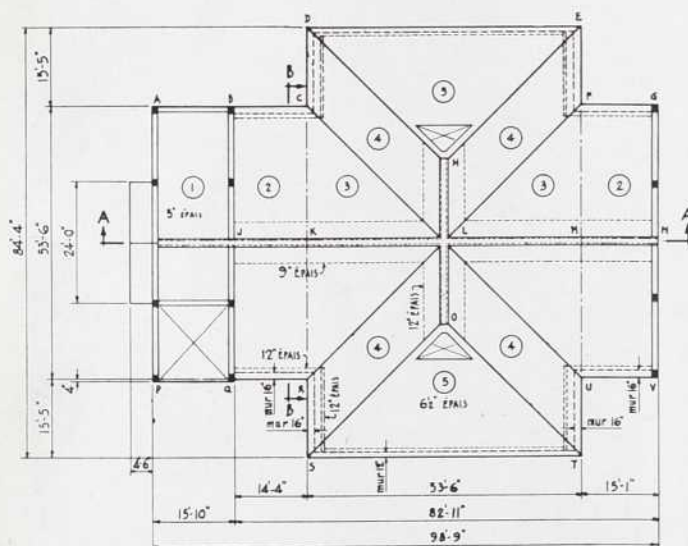
Robert Dubuc, Ing.P.*



L'étude de la charpente de l'église St-Émile, à Montréal, présentait un problème un peu spécial, dû aux exigences de l'architecture. Les architectes voyaient une voûte dépourvue de nervures tant à l'intérieur qu'à l'extérieur, à l'endroit de la nef et du chœur. Le problème consistait donc à analyser une charpente uniquement composée de dalles, et cela, du plancher au sommet du toit.

Telle que montrée au plan, la charpente s'exprime par deux prismes se coupant perpendiculairement en leur centre. Celui de l'axe longitudinal, ouvert à ses extrémités, se termine par des cadres; celui de l'axe transversal, fermé et tronqué. Cette dissymétrie de la charpente ne permet aucune analyse adaptée à un système conventionnel, mais une analyse basée sur l'agencement entre eux de différents systèmes.

En tenant compte en tout temps des flexions transversales, nous avons procédé à l'analyse en divisant la charpente en cinq parties :



Plan du toit.

* Associé au bureau des ingénieurs conseils Beaulieu, Trudeau, Dubuc, Lalancette & Beaulieu.

- (1) La partie représentée en plan par le rectangle ABPQ;
- (2) Les deux parties typiquement semblables BCQR et FGUV;
- (3) Les deux parties typiquement semblables représentées en plan par les triangles CLR et FLU;
- (4) Les arches typiquement semblables DHEFLC et SOTULR;
- (5) Les dalles triangulaires DEH et STO.

L'expression « typiquement semblables » signifie que deux parties sont identiques en tout point au-dessus de la nef, sauf que dans les murs de béton (qui sont les béquilles des cadres) se trouvent des ouvertures de dimensions différentes.

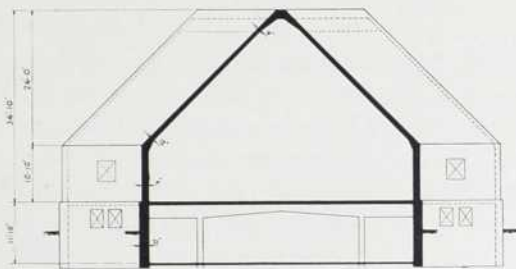
La partie (1) est tout simplement constituée d'une dalle de 5 pouces supportée par le cadre de façade AP et le cadre BQ à l'avant du jubé.

Quant à la partie (2), les dalles inclinées BCQR et FGUV, monolithiques avec les murs de béton au-dessus du niveau de la nef, ont été traitées comme des cadres rigides du type représenté à la coupe transversale B-B. Ces cadres ont été calculés comme partiellement encastrés à leur base, c'est-à-dire aux murs de fondation. Au droit des ouvertures dans les murs au-dessus de la nef, nous avons un cadre sans béquille; à ces endroits, le cadre ayant la forme d'un V inversé, l'encastrement à la base est pris en torsion dans les linteaux. La largeur des ouvertures a nécessité une épaisseur de 16 pouces pour les murs de béton entre le plancher de la nef et le larmier.

Le comportement des parties (3) n'est pas nettement défini. Cependant, leur stabilité ne fait aucun doute, en les considérant d'au moins trois façons différentes. Premièrement, chacune des parties (3), indépendamment des arches (4), pourrait être considérée comme un porte-à-faux à structure prismatique qui serait encastré à la partie (2). Deuxièmement, les deux parties (3) considérées simultanément et indépendamment des arches (4) et des dalles (2) pourraient agir comme des arches à trois rotules, les articulations à la base étant dédoublées en C, R et F, U, et celle au som-

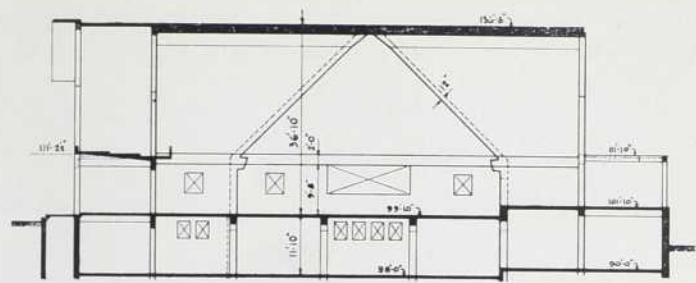
met étant localisée en L. Une troisième façon de les analyser consiste à les considérer comme des cadres rigides à forme de V inversé reposant sur les arches (4). Dans ce cas, la grande largeur de ces arches permet de résister facilement aux réactions horizontales des cadres. C'est ce dernier comportement, celui actuellement le plus près de la réalité, qui nous a guidé dans notre analyse.

Les parties (4), considérées deux à deux, ont été analysées comme des cadres rigides inclinés portant en plus de leur propre charge, celle des parties (3) et des dalles triangulaires (5). Cependant, l'encastrement de ces cadres dans les murs qui les portent étant détruit sur une trop grande largeur par les ouvertures, nous avons dû les calculer comme des cadres à deux membrures disposés en V inversé ayant une articulation à leur base. Leur réaction horizontale peut être décomposée en une poussée perpendiculaire au mur CD, par exemple, et en une autre, parallèle au même mur. La première composante est résistée par une poutre à section trapézoïdale appuyée en C et en D. La réaction



Coupe transversale "B-B"

en C est transmise au mur BC; celle en D est résistée par un tirant d'acier reliant D et E à la hauteur du larmier. La composante parallèle au mur CD est transmise à un pieu incliné en D, dont l'inclinaison de 20° a été déterminée par l'analyse de toutes les charges du toit et de la nef portées en D. Il est à remarquer que la dalle de la nef, qui relie tous les murs entre eux, sert également à résister aux diverses poussées horizontales.



Coupe longitudinale "A-A"

Les dalles triangulaires (5) n'ont pu être analysées d'après la théorie ordinaire des dalles triangulaires. En effet, les dalles triangulaires sont généralement traitées comme fléchissant dans trois directions et calculées avec une portée effective égale au diamètre du cercle inscrit. Dans le cas actuel, à cause de l'ouverture triangulaire dans la dalle elle-même et de l'ouverture de 16 pieds de largeur immédiatement sous le larmier dans le mur DE, il a fallu procéder différemment. La bande centrale, large de 16 pieds et perpendiculaire au mur DE, est portée par les parties extrêmes de la dalle. Ces dernières transmettent leurs réactions au mur DE et aux arches (4), et fléchissent perpendiculairement au mur. Elles sont partiellement encastées à leurs appuis.

Nous avons donné brièvement une description systématique de l'analyse d'une charpente qui, en réalité, ne se comporte pas toujours exactement tel que nous l'avons supposé. En vérité, les déformations ne se produisent pas tout à fait aussi simplement. Mais alors, comment obtenir des résultats rigoureusement exacts? Là réside la difficulté, nous dirions même un problème insoluble qu'on retrouve souvent lorsqu'une charpente n'appartient pas à un type défini, mais comporte plusieurs types interdépendants, agissant simultanément, se supportant l'un l'autre, et aussi, se chargeant l'un l'autre. Nous avons quand même voulu montrer qu'une charpente si hautement hyperstatique peut parfois être analysée presque simplement en la décomposant, sans pour cela sacrifier le moindre de la sécurité et l'économie.

Vue de l'intérieur de l'église St-Emile où l'on voit la composition de la charpente. Une description architecturale de l'église fait l'objet d'un article en page 31 et suivantes de ce numéro.



Photos Arnott & Rogers, gracieuseté de Mount Royal Paving & Supplies Ltd.

Assemblée annuelle de l'A.A.P.Q., à Montréal

Un des aspects du programme consistait à faire connaître davantage au public le rôle éminent de l'architecte dans la société urbaine.



Remise du maillot au nouveau président de l'A.A.P.Q., M. Edward J. Turcotte (à gauche) par M. Lucien Mainguy, ancien président. Le message du nouveau président paraît en page 23 de ce numéro.

Plus encore que par le passé, l'Assemblée Annuelle de l'A.A.P.Q. fut cette année l'occasion d'une profonde prise de conscience pour les architectes.

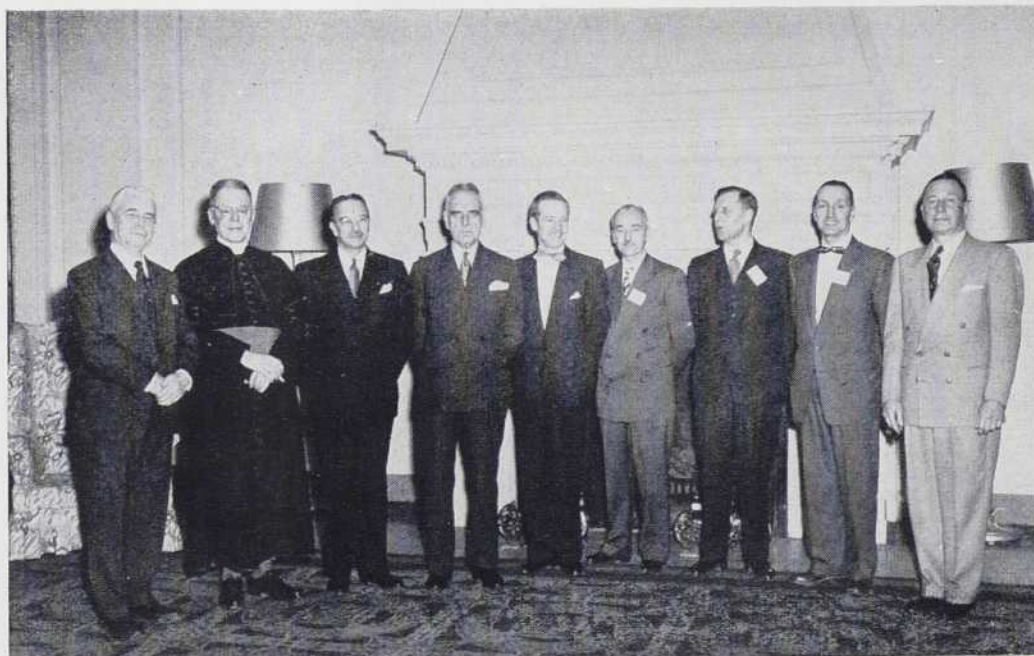
Chaque congrès est accompagné d'un énoncé de politique et d'une cristallisation d'idées qui sont exprimées dans les rapports de comités. Ces rapports sont des pièces techniques

d'une extrême importance qui ont une valeur structurale, si l'on peut dire, dans la composition de l'A.A.P.Q. Les rapports des comités nous prouvent encore cette année que la structure est bonne. Mais là n'est pas l'occasion de cette prise de conscience dont nous parlions. Celle-ci vient plutôt du fait qu'une certaine partie du congrès annuel tend main-

tenant à se «socialiser», à devenir de la denrée pour la grande presse, à informer le public. Tel est le sens du rapport du président; tel est aussi le sens de l'allocution de M. Édouard Fiset. Ces deux discours retiennent notre attention.

Le rapport du président (maintenant l'ancien président) nous signale que le nombre des membres en règle avec l'Association s'élève maintenant à 497. Durant 1954, vingt nouveaux membres, dont trois néo-canadiens (car depuis quelques années, il faut être citoyen canadien pour devenir membre de l'Association), furent admis à la pratique de la profession. Quatre membres sont décédés durant l'année qui vient de s'écouler; le plus imminent était sans contredit M. Gordon McLeod Pitts, dont le jugement et le dévouement inlassables étaient bien connus.

L'Association a dû, comme chaque année d'ailleurs, poser des actes dont la portée sociale est manifeste. Par exemple, l'A.A.P.Q. a eu à discuter devant le Comité des Bills Privés des prérogatives des architectes en rapport avec celles des ingénieurs professionnels. «Votre Association,



Quelques distingués invités et membres de l'A.A.P.Q. De gauche à droite : M. Walter S. Johnson, Mgr Olivier Maurault, MM. Edward J. Turcotte, Hugh Hanson, Lucien Mainguy, Henri Mercier, Hugh Valentine, Gérard Venna et Randolph C. Betts.

Le président de l'A.A.P.Q. remet un cabaret en argent à M. Percy E. Nobbs, M.A., R.C.A., F.R.I.B.A., en reconnaissance des services rendus à la profession par le récipiendaire. A gauche de M. Nobbs : son fils, Francis J. Nobbs et Géo. de Varennes.



Photos Armour Landry

déclare M. Mainguy, reste cependant convaincue qu'elle doit rechercher les bases d'un terrain d'entente afin de délimiter les prérogatives respectives des deux professions dans le domaine du bâtiment. Il est à souhaiter que cette entente s'établisse le plus tôt possible. »

Le président croit que l'attribution des bourses d'études depuis longtemps restées en question se fera dès cette année, soit aux étudiants de McGill, des Beaux-Arts et aux étudiants agrégés. Enfin, le rapport du président souligne que l'Association des Architectes a présenté cette année un mémoire à la Commission Tremblay, dans lequel il est constaté, entre autres choses, l'ingérence de



Le très actif Comité des Dames, à qui va une grande part du succès des activités sociales de l'Assemblée, était présidé par Mme Paul Brassard (à droite) qui cause ici avec Mme Paul Lambert, revue "Architecture" en main.

baniste. Sa mission est de sauver l'homme urbain. Il conçoit des maisons, mais il peut aussi créer le cadre dans lequel seront inscrites ces maisons. L'architecte peut renover nos villes, mais il insiste pour que cette renovation se fasse selon les principes esthétiques, fonctionnels et sociaux qui sont à la base même de l'urbanisme. Pour atteindre cette fin, il faut que les corps publics et les administrateurs de nos cités le laissent s'exprimer dans la conception des grands ensembles. Bref, l'architecte a un rôle — et non le moindre — à jouer dans la société contemporaine. Il est impératif qu'on lui permette de s'exprimer.

L'Assemblée Annuelle s'est terminée par un déjeuner où les membres purent entendre une causerie de Mgr

Olivier Maurault, qui parla de l'œuvre architecturale en général, et de l'architecture religieuse qu'il connaît bien pour appartenir au Conseil d'administration et d'expertise de la curie montréalaise. On sait que ce conseil a pour but d'examiner les œuvres d'architecture religieuse projetées pour la métropole.

Les nouveaux dignitaires de l'A.A.P.Q. sont : Edward J. Turcotte, président; Lucien Mainguy, ancien président; Henri Mercier, 1er vice-président; H. A. I. Valentine, 2ème vice-président; R. C. Betts, secrétaire-honoraire; Gérard Venne, trésorier-honoraire. Les conseillers sont : Géo. de Varennes, R. E. Bolton, F. J. Nobbs, C. D. Goodman, P. Morency, S. A. Cyr, A. Lacoursière, C. L. Douglas, E. Fiset, M. Mainguy.

certaines départements gouvernementaux dans le domaine réservé aux architectes.

M. Fiset avait intitulé sa causerie « Contribution des Architectes à l'Urbanisme », soulignant que l'homme qui peut vraiment servir la communauté urbaine et revaloriser le cadre de vie qui fut pendant des siècles l'appanage de cette communauté demeure l'architecte. L'architecte, pour parler comme Perret, organise l'espace. Il est à la fois un compositeur et un constructeur. Mais il est surtout — ou il devrait l'être — un ur-



Trois dames architectes. De gauche à droite : Mmes A. S. MacTavish, Raoul Chênevert et Pauline Roy-Rouillard.

Congrès Annuel de la C.C.A., à Québec

« Si la construction se continue à son rythme actuel, il est possible qu'une valeur record de 5 milliards en construction soit atteinte cette année au Canada. »

Cette citation tirée de l'allocution de M. Raymond Brunet, président sortant de charge de la Canadian Construction Association, résume bien l'extraordinaire vitalité de l'industrie de la construction au Canada, industrie qui continue de jouer le rôle stabilisateur par excellence de l'économie du pays et qui l'a démontré lors du Congrès Annuel de l'institution qui la représente, la Canadian Construction Association, tenu à Québec à la mi-janvier.

Par les nouvelles qu'il nous apporte et l'importance nationale des décisions prises, le Congrès Annuel de la C.C.A. est devenu le forum de la construction. Comme à l'habitude les rapports des comités sont nombreux et variés, mais deux points essentiels ressortent cependant des discussions de trois jours et s'affirment dans les pronostics suivants : le volume de la construction connaîtra une hausse en 1955; les frais de construction continueront de faire preuve cette année de fermeté générale.

Le volume de la construction s'est sans cesse accru d'année en année depuis la guerre et en 1954 le total en était évalué à $4\frac{3}{4}$ milliards. Selon M. Raymond Brunet, ce chiffre record aurait même été dépassé si la mauvaise température n'avait pas ralenti les travaux de construction dans la plus grande partie du pays. Pourquoi jouissons-nous aujourd'hui d'un tel volume de construction ? Il y a d'abord le nombre considérable de projets qui furent remis à cause de la dépression et de la guerre; il y a ensuite la croissance économique constante du Canada qui n'est pas, selon

Le forum annuel de la construction nous prédit une excellente année et une fermeté générale des frais de construction partout au Canada. L'embauchage actuel dans l'industrie est de 500,000.



Le président sortant de charge, M. Raymond Brunet, (à droite), souhaite la bienvenue au nouveau président de la C.C.A., M. W. G. Malcom, de Winnipeg.

M. Brunet, due à un « boom ». Par une économie grandissante comme celle du Canada dont la population et la production industrielle augmentent sans cesse, il n'est que naturel que les programmes de construction prennent de l'ampleur dans les années à venir. Ce facteur n'a pas fait qu'encourager l'établissement ou l'agrandissement de plusieurs sociétés canadiennes de construction, mais il a été aussi la cause de l'entrée au Canada d'un assez grand nombre d'entreprises venant d'autres pays. L'embauchage dans l'industrie se chiffre maintenant à plus de 500,000 dans les travaux actuels de construction, et les travaux considérables que l'industrie prévoit assureront des ouvertures dans toutes les occupations.

Voici la liste des officiers pour 1955 de la Canadian Construction Association élus au Congrès Annuel :

Président : W. G. Malcom, Malcom Construction Co. Ltd., Winnipeg, Man.

Président sortant de charge : Raymond Brunet, Ed Brunet & Fils, Hull, Qué.

Vice-présidents nationaux : A. Turner Bone, J.L.E. Price & Co. Ltd., Montréal, Qué.

Tullis N. Carter, Carter Construction Co. Ltd., Toronto, Ont.

Secrétaire honoraire : F. R. Murray, Truscon Steel Co. of Canada Ltd., Montréal, Qué.

Trésorier honoraire : D. L. Donaldson, Webster & Sons Ltd., Ottawa, Ont.

Vice-présidents provinciaux :

Terre-Neuve & Nouvelle-Écosse : S. W. Kenney, Yarmouth, N.-É.
— Nouveau-Brunswick & I.P.É. : R. L. Parsons, Moncton, N.-B.
— Québec : W. A. Marshall, Dominion Structural Steel Ltd., Montréal. — Ontario : J. L. B. Forbes, Toronto. — Manitoba : Col. E. J. W. Akins, Winnipeg.
— Saskatchewan : Allan Tubby, Saskatoon. — Alberta : Charles A. Stollery, Calgary. — Colombie-Britannique : M. L. Barr, Vancouver.

FENÊTRES MÉTALLIQUES de surface vitrée

CRITTALL *Fenestra*

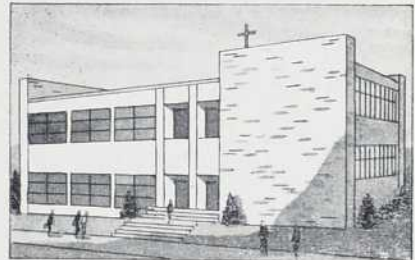
Elles donnent plus de surface vitrée — en fonction des besoins actuels et futurs — pour tous genres d'immeubles. Leurs cadres sont délicats et rigides, sans être encombrants. Elles apportent Beauté, Ventilation contrôlée, Economie et Performance.



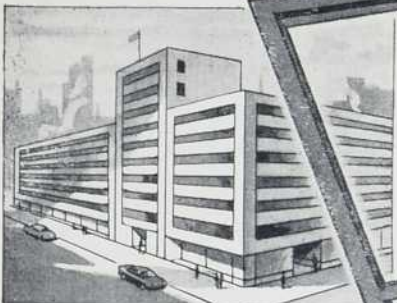
ÉDIFICES À BUREAUX



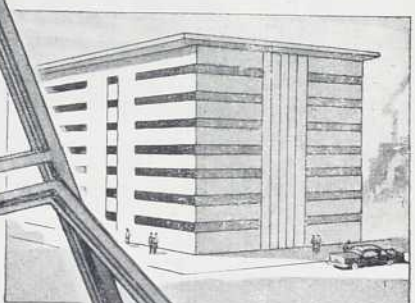
USINES



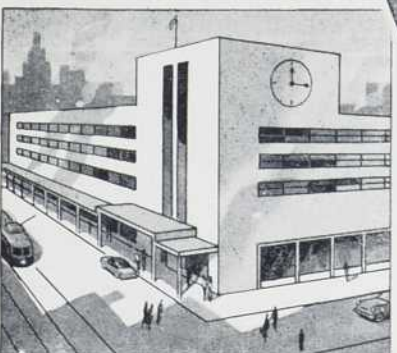
ÉCOLES



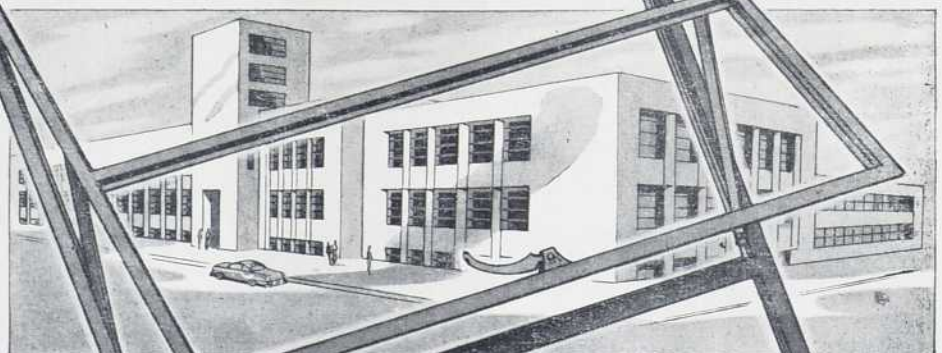
HÔPITAUX



APPARTEMENTS



INSTITUTIONS



GRANDES USINES

Elles sont de qualité, et fabriquées selon les besoins de chaque besogne. Des fenêtres composées de presque toutes les dimensions peuvent être fabriquées à partir d'unités reliées à l'aide de meneaux et d'impostes. Galvanisation par immersion à chaud assurant l'inoxydabilité, sur demande. Consultez-nous au sujet de votre prochaine installation.

DÉTAILS

- Moins coûteuses
- Eclairage maximum
- Toujours imperméables
- Ventilation améliorée
- Ajustement à demeure
- Pas de gauchissage
- Fonctionnement facile en permanence
- Economiques à peindre
- Robustes et durables

CANADIAN CRITTALL
Metal Window Ltd.



SIÈGE SOCIAL
ET USINES :
139 Stephenson Ave.,
Toronto 13

SUCCESSALES :
2165, avenue Clifton, Montréal, P.Q.
439, Railway Street, Vancouver, B.C.

Fenêtres industrielles en acier *Fenestra* — Fenêtres universelles et résidentielles en acier et en aluminium CRITTALL

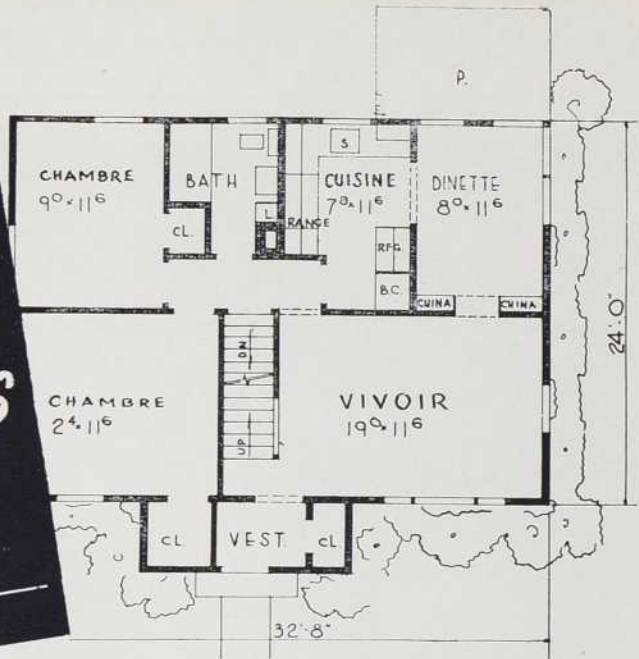
**Architectes!
Contracteurs!**

Vous pouvez compter sur les

**RADIATEURS-
CONVECTEURS**

CODE-TESTÉS

Rosemount



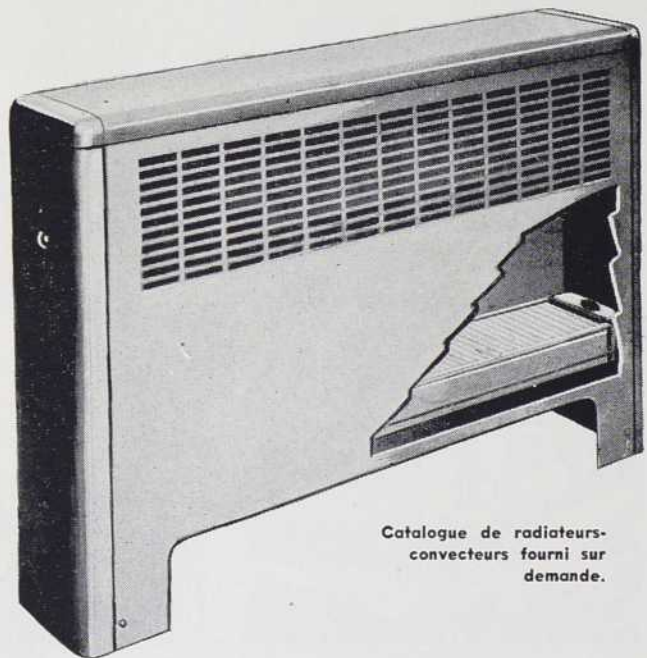
**ILS ONT ÉTÉ ÉPROUVÉS
DANS DES MILLIERS
DE NOUVELLES
CONSTRUCTIONS**

Un appareil pour chaque besoin

Choix de modèles de plancher avec dessus droit ou incliné, modèles encastrés ou semi-encastrés, modèles variés de cabinets, suspendus ou appuyés au plancher, panneaux muraux, etc.

Appareils "code-testés"

La Cie Rosemount Industries Ltée est le seul manufacturier de radiateurs-convecteurs du Québec dont les radiateurs ont été classifiés en vertu de C.S. 140-47 par la Division du Trade Standards du Département du Commerce des Etats-Unis.



Catalogue de radiateurs-convecteurs fourni sur demande.

Nous nous ferons un plaisir de faire parvenir à tout architecte, contracteur ou plombier des photostats des documents officiels émis par le Département du Commerce de U.S.A. sur le C.S. 140-47.

Garantie d'un an sur tous nos radiateurs-convecteurs



Quelques-unes de nos récentes réalisations :
L'Institut Bruchési, rue Rachel, Montréal.
Externat des Pères Eudistes, Boul. Rosemont, Montréal.
Ecole du Lac des Fées, Hull, P.Q.
Hôpital Ste Jeanne d'Arc, rue St-Urbain, Montréal.

Ecole Notre-Dame du Foyer, 42e Avenue, Rosemont, Montréal.

Ecole St-Thomas Apôtre, rue Clark, Montréal.
Holy Cross Church, Cornwall, Ontario.

ROSEMOUNT Industries LTÉE.
2090, RUE MOREAU · MONTREAL · G1.1681 succursales à Ottawa et Québec

des millions de sacs de ciment Portland fabriqués à Québec, maintenant disponibles pour la construction



LA PLUS HAUTE
QUALITE DE
CIMENT
PORTLAND
(C.S.A. spécifications
A-5-1951)
DE LA FABRIQUE
DE CIMENT LA
PLUS MODERNE
EN AMERIQUE



ST. LAWRENCE CEMENT CO.

VILLENEUVE, QUEBEC, P.Q.

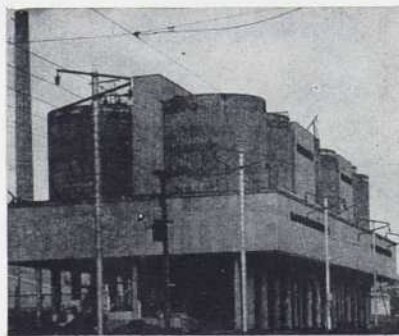
UNE COMPAGNIE CANADIENNE INDÉPENDANTE

L'usine des Ciments du St-Laurent construite à Villeneuve au coût de plusieurs millions de dollars est maintenant en pleine opération. Des livraisons de ciment sont faites chaque jour aux clients de la région de Québec.

Avec une production annuelle de six millions de sacs, les Ciments du St-Laurent seront en mesure de fournir du ciment à tout l'est de la Province de Québec.

Les constructeurs devraient placer leurs commandes immédiatement, étant assurés d'une prompte livraison.

facilités de livraison inégalables



Des silos à ciment modernes permettent d'accomplir un chargement dans un minimum de temps et d'opérations.



que signifient **PLOMBERIE et CHAUFFAGE** par **METRO** ?

Un rapide coup d'œil sur nos réalisations suffirait à vous prouver qu'une installation de plomberie et chauffage par METRO signifie :

Qualité dans les matériaux

Qualité dans l'exécution

Qualité dans le rendement et fonctionnement

Ces réalisations sont souvent de véritables créations techniques. Nous en sommes fiers et elles sont les preuves de notre compétence.

Voyez ce que nous avons accompli ! Renseignez-vous sur les services que nous pouvons vous rendre ! Comptez sur la valeur de nos quatre ingénieurs professionnels.

Simple ou complexes, nous solutionnons adéquatement tous les problèmes de plomberie et chauffage.

METRO INDUSTRIES LIMITED

4540, GARNIER

MONTREAL

FALKIRK 1161

McCLARY...

*Bat la marche au Canada
pour la Conception et la
Réalisation d'installations
efficaces pour le*

SERVICE DES ALIMENTS

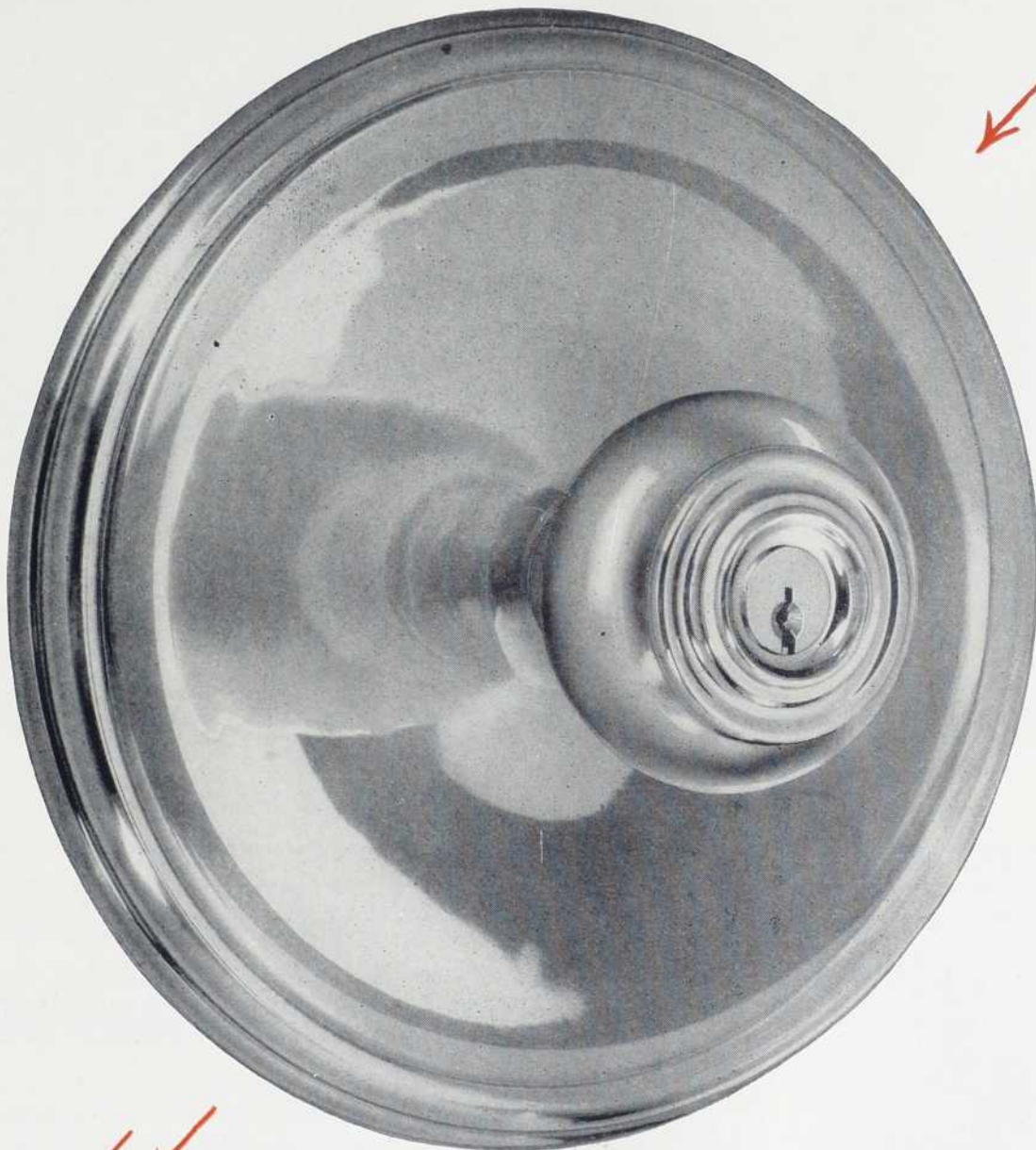
Vous êtes assurés d'un équipement efficace pour le Service des Aliments, peu importe l'importance de l'installation, s'il a été entièrement conçu par les ingénieurs McClary—fabriqué et installé par la main-d'oeuvre McClary.

Pour plus de renseignements, consultez la division de l'équipement pour Service des Aliments, General Steel Wares Limited, Toronto—ou le bureau GSW le plus près de chez vous.

PREUVE DE QUALITÉ...POUR VOUS...PROMESSE DE VALEUR

GENERAL STEEL WARES LIMITED

MONTRÉAL TORONTO LONDON WINNIPEG CALGARY EDMONTON VANCOUVER



Voici la création Corbin Windsor

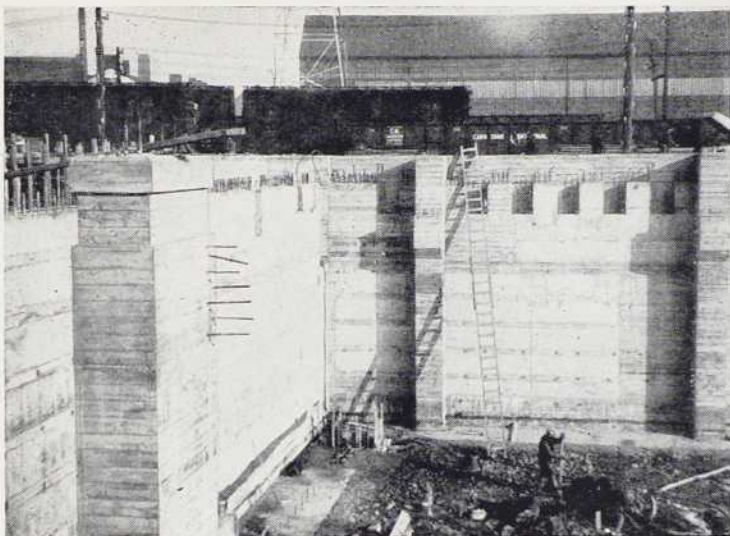


pour les serrures cylindriques
extra-robustes Corbin et les serrures
cylindriques régulières Corbin

"Defender". Les rondelles extra-robustes
de création Windsor viennent en trois
dimensions : 3 1/2", 5" et 8". Celle du Windsor
"Defender" mesure 3".

CORBIN LOCK COMPANY OF CANADA, LIMITED
Belleville Ontario

Constamment Corbin vous
apporte de nouvelles créations
et des caractéristiques
hors pair faites pour plaire
à vous et à vos clients.
Voyez un représentant
Corbin qui vous donnera
tous les détails !



Projet : Dominion Foundries & Steel Co. Limited, Hamilton, Ontario.

Architectes & Ingénieurs : Prack & Prack — Hamilton, Ontario.

Constructeurs : The Frid Construction Company Limited, Hamilton, Ont.

**“On enlève le coffrage
le lendemain de la coulée”**

avec

STERNSON HARDENFAST

— l'agent qui active le durcissement du béton, sa densité, son imperméabilité et ses propriétés anti-gel — à bas coût.

Un décollage propre a été assuré grâce à l'emploi sur les coffres d'une couche de

STERNSON FORMASEAL

STERNSON STERAD — qui active l'imperméabilité et la plasticité — a également été employé dans certaines parties de cette fondation où un durcissement rapide n'était pas requis.

G. F. STERNE & SONS LIMITED

Division des spécialités de structure

Toronto

Brantford, Ontario

Montréal

DISTRIBUTEURS DU QUÉBEC : DREW, BROWN LIMITED, Montréal, Qué. — — RAE CONSTRUCTION MATERIALS SUPPLY REG'D., Québec, Qué.



L'EXPÉRIENCE VAUT SON PESANT D'OR

Depuis cinquante ans, notre maison a été appelée à résoudre toutes sortes de problèmes de cloches,

soit pour le choix et l'installation des carillons,

soit pour la réparation de vieilles cloches de toutes marques,

soit pour l'installation du système électrique.

Il nous fait plaisir de mettre à la disposition de messieurs les architectes cette vaste expérience.

Une consultation avant l'érection du clocher peut éviter beaucoup de difficultés.

Les ÉTABLISSEMENTS COGNÉ Enrg.

Maison Canadienne-Française

5909 Marquette, Montréal.

Téléphone : DOLLARD 7839



Les radiateurs SelectTemp, hauts de 18 pouces seulement, posés en retrait entre les montants du mur, sont peints pour s'harmoniser au décor. Trois formats : 6,000, 12,000 et 18,000 BTU. Voici exposé le modèle 12,000 BTU. Aucun filage ou moteur requis. De petits tubes flexibles de cuivre amènent la vapeur dans chaque radiateur.

Voici pourquoi le **SelectTemp** Iron Fireman s'affirme à l'avant-garde du chauffage moderne

Ce bref questionnaire vous en donne la preuve

Des avantages jamais offerts auparavant rendent bien plus facile la revente des résidences chauffées par SelectTemp. Les frais d'installation et ceux du chauffage sont abaissés.

Q. Quels sont les meilleurs et les plus nouveaux avantages du chauffage par le SelectTemp Iron Fireman ?

R. (1) Un thermostat dans chaque pièce; (2) chauffage modulé (non pas intermittent); (3) air chaud filtré circulant constamment; (4) se pose facilement dans les résidences, vieilles ou neuves; (5) la chaudière peut être installée n'importe où; (6) frais de chauffage modiques.

Q. Comment le SelectTemp permet-il le contrôle de la température dans chaque pièce ?

R. L'appareil, dans chaque pièce, possède son propre thermostat. La température de chaque pièce, de même que celle de la salle de bain, peut être élevée ou abaissée sans affecter la température des autres pièces.

Q. Qu'entendez-vous par la chaleur "modulée" ?

R. Le chauffage par SelectTemp n'est pas intermittent. Chaque appareil module automatiquement son propre débit de chaleur. Dans chaque appareil un éventail par turbine à vapeur tourne plus ou moins vite selon les besoins, faisant doucement circuler l'air chaud filtré.

Q. Qu'arrive-t-il quand le foyer chauffe... quand les rayons chauds du soleil pénètrent dans la pièce... quand un vent froid souffle sur la maison ?

R. Les radiateurs SelectTemp réagissent à l'instant — modérant ou accélérant le débit de chaleur — juste assez pour maintenir le degré de température requis dans chaque pièce. Les appareils SelectTemp collés aux murs extérieurs sont vite

affectés par les variations du dehors et augmentent automatiquement le degré de température pour maintenir constamment un niveau confortable.

Q. Le coût du SelectTemp est-il abordable ?

R. Oui. Le système est conçu pour favoriser l'économie dans l'installation et le fonctionnement, grâce à sa construction nouvelle et à sa modernisation. SelectTemp, un modèle de chauffage nouveau, différent, même révolutionnaire, offre les plus puissants attraits pour la revente que vous puissiez incorporer dans une maison.

Q. Le SelectTemp s'emploie-t-il aussi dans les édifices commerciaux ?

R. Oui. Les mêmes avantages qui le rendent si désirable dans le chauffage de résidences en font aussi l'idéal pour chauffer motels, maisons à logements multiples, écoles, édifices de bureaux, hôpitaux; ... TOUT édifice, quels qu'en soient l'importance et le genre.

Demandez la brochure gratuite SelectTemp.

Elle contient description complète avec spécifications pour contracteurs et architectes. Utilisez le coupon ci-dessous.

Iron Fireman Mfg. Company of Canada, Ltd.
80 Ward St., Dépt 83, Toronto, Ont.

Veillez m'envoyer gratuitement la brochure décrivant le mode de chauffage SelectTemp.

Nom

Adresse

Ville

Province

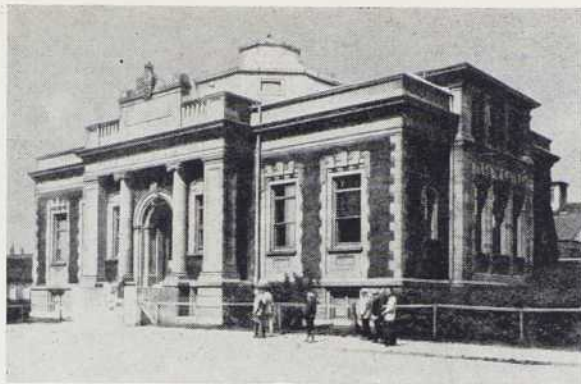
Iron Fireman



SelectTemp

Chauffage modulé par zone

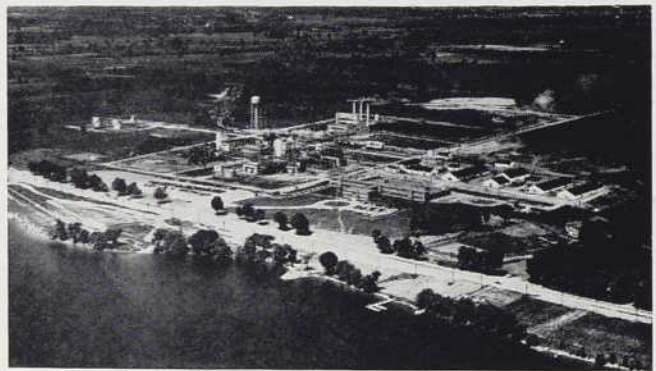




* La "St John Free Public Library" de St-Jean, N.-B., classe les journaux, revues, grands documents, etc., sur des tablettes métalliques fabriquées dans notre usine de Montmagny.

Quels que soient vos problèmes d'électricité et de classement, nous pouvons vous aider à les résoudre.

QUALITÉ Des références significatives... EFFICACITÉ



* A Maitland, Ont., cette usine de la Compagnie Du Pont du Canada Limitée fabrique les produits chimiques qui servent à la fabrication du nylon utilisé dans la filature Du Pont à Kingston, Ont. Cette usine est dotée de notre appareillage électrique de qualité.

* Ces édifices et bien d'autres bénéficient des PRODUITS manufacturés par



Claude Rousseau, prés.

Bureau à Toronto :

Tél. : EM. 6-2173

Bureau à Montréal :

Tél. : TU. 4881

MONTMAGNY, P.Q.

DISTRIBUTEUR DE MATÉRIAUX DE QUALITÉ

"FIBRPLY"

La planche équilibrée fabriquée de copeaux agglutinés de haute qualité, dont la structure a été mise à l'épreuve. Coût de revient exceptionnellement bas.

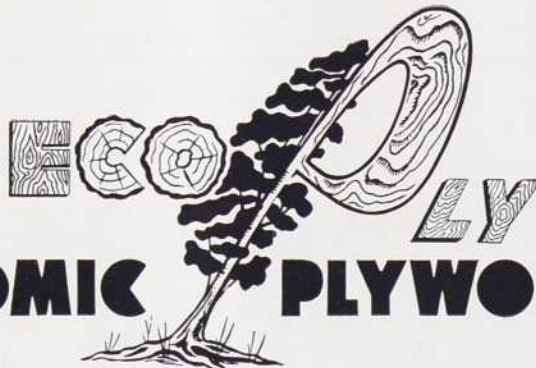
Porte lamellée "DOMINION"

Fabriquée de matériel choisi, dessins modernes — style nouveau, telles sont les caractéristiques de la porte "DOMINION" si avantageusement connue des architectes et des entrepreneurs.

"SONOTEX"

La tuile décorative qui absorbe les sons. Installation rapide et facile — Surface uniformément perforée — Bas prix.

Planche durcie "ABITIBI"
— Choix de contreplaqué de merisier et de fantaisie — "DUROLAM".



Contreplaqué de B.C. Fir
— Contreplaqué en peuplier — Panneaux isolants "Barker Tile".

ECONOMIC PLYWOOD CO

1885, rue Bossuet, Montréal

Téléphone : CLairval 4059

Détails supplémentaires fournis sur demande.

décoration
moderne...



flexdoor

Le nouveau moyen de gagner
PLUS D'ESPACE!

Porte pliante de panneaux rigides
et non une porte genre tentures

S P É C I F I C A T I O N S :

La porte Flexdoor est fabriquée de plusieurs panneaux de "Masonite Presdwood" recouverts de Vinylite. Ce matériau de plastique flexible relie les panneaux et leur permet de se replier les uns contre les autres à la manière d'un accordéon. Très résistant, le Vinylite est collé sous pression aux deux côtés des panneaux afin d'assurer une couverture décorative permanente. Ces portes sont supportées du haut au moyen d'une glissière et de crochets de nylon.

* Couleurs s'harmonisant avec toutes pièces : gris pâle, vert-bleu pâle, vert-gris pâle, rouge-vin, chamois, corail pâle, jaune soleil, rouge médium.

- faite de panneaux solides
- amortit le son
- crochets de nylon autolubrifiants
- installation facile
- verrou spécial à clenchette
- huit couleurs pastels*
- différentes hauteurs allant jusqu'à 12 pi.

Cette solide porte pliante, faite de panneaux rigides, est recouverte de Vinylite. Elle restera toujours fraîche et propre grâce à la couleur soudée sous la surface de ce plastique résistant qui ne s'égratigne et ne s'use pas. Elle se nettoie facilement avec un simple linge humide. — La porte Flexdoor se replie d'une manière soignée contre le chambranle, dégagant ainsi l'espace nécessaire aux portes battantes. Parce qu'elle est suspendue au moyen de crochets de nylon autolubrifiants, dissimulés dans la glissière, cette porte s'ouvre et se replie silencieusement. Munie d'une clenchette d'un dessin spécial, la Flexdoor possède une poignée en chrome en forme de tige et un verrou interchangeable de chaque côté. — La Flexdoor peut être utilisée dans toutes sortes de constructions. — Grandeurs spéciales fabriquées sur demande.

PAUL COLLET & CIE. LTÉE.

(fabricants de Kalistron et de Flexdoor)

BUREAU-CHEF ET VENTES :
HÔTEL LAURENTIEN, MONTRÉAL, P.Q.

BUREAU DE VENTES À TORONTO :
628 ST. CLAIR AVENUE WEST.



*faites de
flintkote
votre centre
d'achat
pour tous
produits
d'asphalte*

- * IMPERMÉABILISATION
- * ÉCRAN CONTRE L'HUMIDITÉ
- * COUCHES ISOLANTES
- * ENDUITS POUR PROTÉGER LES MÉTAUX
- * REVÊTEMENTS POUR TOITURES * ADHÉSIFS
- * ENDUITS ANTICORROSIFS
- * COUVRE-JOINT FLINTSEAL C.P.S.
- * REVÊTEMENTS DE MASTIC POUR PLANCHERS INDUSTRIELS

Depuis 25 ans, Flintkote a résolu un grand nombre de problèmes d'asphalte, dans l'industrie et le commerce. Nos ingénieurs très compétents se feront un plaisir de vous conseiller pour tous vos besoins de produits d'asphalte. Demandez nos imprimés et devis descriptifs.

Bureaux de vente à MONTRÉAL, VANCOUVER, EDMONTON, WINNIPEG, TORONTO et SUMMERSIDE, Ile du Prince Edward



THE FLINTKOTE COMPANY OF CANADA LIMITED
P.O. Box 60, New Toronto, Ontario.

5501F



Voici des exemples de salles de classe bien éclairées, équipées de Fenêtres Rusco Prime. Ce sont celles de l'école St-Alfred et de l'école des Martyrs Canadiens, deux écoles catholiques modernes récemment achevées à St-Catharines, Ontario. (Architecte: Frank H. Burcher, Hamilton, Ontario.)

Pour les Ecoles

LES FENÊTRES RUSCO FULVUE

Offrent de Sérieux Avantages

Clarté Maximum. La construction en acier tubulaire profilé des fenêtres Rusco leur confère une grande solidité sans masse excessive. L'assemblage des fenêtres par unités multiples avec les meneaux simplifiés Rusco donne des surfaces vitrées exceptionnellement grandes.

Prix Modique. Le prix initial est modique et les frais d'installation sont très réduits. Les Fenêtres Rusco Prime sont livrées complètement finies, prêtes à installer. Pas de peinture. Pas de pose de vitres. Pas de pose de ferronnerie. Le Châssis isolant (sur demande) entièrement muni d'une bande d'étanchéité, et la fabrication précise réduit l'infiltration d'air au minimum et permettent de sérieuses économies de chauffage.

Entretien Minimum • Sécurité • Grillage Moderne • Ventilation Contrôlée et Souplesse de Conception voilà les avantages supplémentaires qu'offrent les fenêtres Rusco pour écoles. Demandez des renseignements détaillés à votre distributeur Rusco.

Les Fenêtres Rusco se font en un choix varié de modèles et de grandeurs.

Comparez le prix de revient final de la Fenêtre Rusco Prime à celui de toute autre fenêtre

(ACIER TUBULAIRE)

RUSCO

FENÊTRES PRIME

(COULISSEMENT HORIZONTAL OU VERTICAL)

THE F. C. RUSSELL COMPANY OF CANADA, LIMITED
Dépt AB18, Station "H", Toronto 13, Ontario

DISTRIBUTEURS



UN PRODUIT
DU CANADA

- | | |
|--|--|
| DAIGLE & PAUL LTD.
1962 GALT AVE.
MONTREAL, QUEBEC | WASCANA DISTRIBUTORS LTD.
1018 LANSDOWNE AVE.
SASKATOON, SASKATCHEWAN |
| MACOTTA CO. OF CANADA LTD.
85 MAIN ST. SOUTH
WESTON, ONTARIO | CAPITAL BUILDING SUPPLIES LTD.
10,524-110TH ST., EDMONTON, ALBERTA
ALSO: 718-8TH AVE. W., CALGARY, ALBERTA |
| DALE EQUIPMENT LTD.
1524 ERIN ST.
WINNIPEG, MANITOBA | SHANAHAN'S LTD.
FOOT OF CAMPBELL AVE.
VANCOUVER 4 BRITISH COLUMBIA |

ARCHITECTURE - BÂTIMENT - CONSTRUCTION

BUFFET RAYMOND Inc.

Maitre-Traiteur



Réceptions de tous genres
Dîner de fins gourmets - Cocktails
Buffets froids - Pièces montées
Préparés par des chefs de renom.

Servis dans vos bureaux, studios ou ateliers.

Le Buffet Raymond Inc., sous une nouvelle administration, est maintenant dirigé par le Chef Gaby Richard, président de la Corporation des Cuisiniers du Canada et lauréat de concours culinaires au Canada, aux Etats-Unis et en Europe.

Demandez notre prospectus de menus exclusifs.

769 E. RUE MONT-ROYAL., MONTRÉAL, QUÉ. TÉL. FA. 3009*

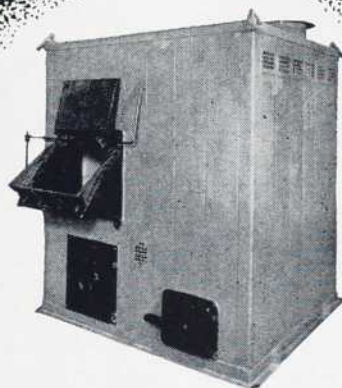
LA DESTRUCTION *Economique et Efficace* des DÉCHETS est garantie avec les INCINÉRATEURS BRULÉ

Voici pourquoi...

DES PRISES D'AIR SECONDAIRES assurent une combustion complète... LA MAÇONNERIE DE BRIQUE est entièrement suspendue, doublant la durée des parois... LES PORTES DE CHARGEMENT facilitent l'alimentation, la rend plus sûre... LES GRILLES À GRADINS ET HORIZONTALES assurent une chaleur maximum, éliminent l'entretien du feu.

TROIS CHAMBRES assurent une efficacité constante : la chambre de chauffe, la chambre de combustion où celle-ci a lieu et dans laquelle les cendres légères se séparent, la chambre supérieure où a lieu la combustion entière et totale. LES UNITÉS BRULÉ ne pèsent que la moitié d'une autre unité comparable en maçonnerie et ne requièrent qu'un minimum d'espace.

500 LBS. DE DÉCHET RÉDUITS EN 1 LB. DE CENDRE EN UNE HEURE avec une unité industrielle, renfermée et portable, qui fonctionne sur une base réfractaire d'une hauteur maximum de 18 pieds... expédiée en unité renfermée avec base séparée... et fonctionne sans émettre de fumée, de cendre volante ou d'odeurs, et ne contamine pas la propriété.



UTILISEZ CE COUPON POUR DE PLUS AMPLES DÉTAILS

J. H. LOCK & SONS LTD., 150 Perth Ave., Toronto, Ont.

- Veuillez m'envoyer le bulletin 528
 Nom du détaillant le plus rapproché

COMPAGNIE

VOTRE NOM

ADRESSE

VILLE PROVINCE

ASSORTIMENT COMPLET

de drains
de plomberie

DRAIN DE TOIT Z-100 — égouttage rapide — tamis type champignon, extra-gros, amovible, qui ne bloque pas. Colliers à agrafe qui joint solidement.



1

DRAIN DE PLANCHER Z-541 — peu profond, à flot continu qui retient les solides — vient avec cuvette amovible et perforée pour sédiments. Assure un flot continu même quand la cuvette à sédiments est pleine.



2

OUVERTURE DE VIDANGE "SUPREMO PERFECT" Z-1326 — pour planchers — joint étanche contre les gaz et l'eau, couvercle toujours facile à enlever. Dessus ajustable pour compenser aux variations des surfaces de planchers.



3

Cette grande variété vous offre, d'une seule source, des produits de la plus haute conception et qualité pour tout système de plomberie —



DU TOIT AU SOUS-SOL. "GREASEPTOR" Z-1171 — type De-Luxe — les séparateurs de graisse dans la cuvette s'enlèvent pour faciliter le nettoyage. Cet appareil assure un drainage à flot libre en tout temps.



4

Z-1205SHR — SYSTEME ZURN — type ajustable horizontal — supporte des tuyaux et accessoires de plomberie de même que tous les raccords de drains.



5

• BUREAUX DE VENTE •
QUÉBEC, QUÉ.
MONTRÉAL, QUÉ.
TORONTO, ONT.
WINDSOR, ONT.

Pour de plus amples renseignements, encerclez le numéro correspondant au produit dans le coupon.

CANADIAN ZURN ENGINEERING LTD.
Division de la plomberie

2052 OUEST, STE-CATHERINE, MONTRÉAL 25, P.Q.
1 2 3 4 5

Nom et titre
Compagnie
Rue
Ville Province

• Veuillez attacher à votre lettre d'affaires, Dépt 2



Bancs exécutés pour l'Eglise Ste-Claire, de Tétraultville, Montréal.

Nos ameublements d'églises et d'écoles ont une renommée de qualité et de bon goût, grâce à MM. les architectes avec lesquels nous collaborons étroitement.

H. BOISVERT ENRG.

MENUISERIE

Spécialité :

AMEUBLEMENT D'ÉGLISES ET D'ÉCOLES

8521, 10^e AVENUE RA. 7-3104
VILLE ST-MICHEL



Aux membres du Clergé et des Communautés Religieuses, Architectes et Constructeurs, il est rappelé que nous sommes les seuls distributeurs au Canada des fameuses

CLOCHES PACCARD

Les CLOCHES PACCARD sonnent non seulement en France, mais dans le monde entier... à la cathédrale de New York... à celle de Tokio... et jusqu'aux îles Salomon.

Il y a des milliers de CLOCHES PACCARD au Canada.

Nous sommes aussi les représentants du célèbre maître-verrier français

MAX INGRAND

dont les vitraux, chemins de croix, garnitures d'autel, etc., sont de belles réalisations artistiques.

Pour toutes demandes de renseignements ou d'estimés, prière de s'adresser à

WILLIS & CO. LIMITED

1220 ouest, rue Sainte-Catherine, Montréal

Tél. : UN. 6-6801

Carillons — Sonneries électriques MAMIAS



THE ROBERT SIMPSON CO. LIMITED

est bien protégée contre les incendies avec un

RÉSERVOIR ÉLEVÉ HORTON

Construit et érigé avec art, ce réservoir élevé Horton de 100,000 gallons avec fond ellipsoïdal est au service de la Robert Simpson Co. Limited, à North York, Ontario. Ce réservoir en acier de 110 pieds de hauteur alimente un service secondaire d'eau pour système de gicleurs couvrant plus de 340,000 pi. ca.

Des réservoirs élevés Horton avec fond ellipsoïdal sont en usage partout au Canada — dans l'industrie, les municipalités et les services publics. Ils pourvoient à la double fonction d'un service d'eau et d'un service de protection contre les incendies. Les réservoirs élevés Horton à fond ellipsoïdal sont construits soudés. Ils sont modernes, de belle apparence et leur structure aérodynamique en facilite l'entretien.

Des renseignements ou des soumissions sur tout genre de réservoir en acier ou d'acier en plaques vous seront donnés à nos bureaux des ventes les plus près de chez-vous.



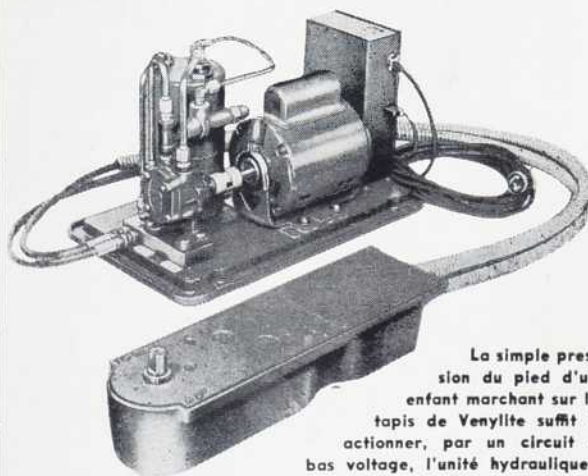
HORTON STEEL WORKS LIMITED

CALGARY TORONTO MONTREAL
 MAIN OFFICE AND PLANT FORT ERIE ONTARIO
 AGENTS - GORDON RUSSELL LTD. VANCOUVER - MUMFORD MEDLAND LTD. WINNIPEG

INVISIBLE DOR-MAN



Le "Invisible DOR-MAN" entre en action... dès que l'on met le pied sur le tapis caoutchouté spécial, conduisant à l'entrée. La porte s'ouvre automatiquement, sans aucun bruit. Il peut être adapté à n'importe quelle porte standard (verre, bois ou métal) et son installation ne requiert aucune altération.



La simple pression du pied d'un enfant marchant sur le tapis de Venylite suffit à actionner, par un circuit à bas voltage, l'unité hydraulique.

Les intéressés sont invités à venir voir en action le "Invisible DOR-MAN" installé à notre porte d'entrée.

Quincaillerie Durand Ltée

804 ouest, rue St-Jacques, Montréal 3 — UN. 6-3541



SANS ÉGAL...

**pour l'hygiène
et l'économie**

**Lavabo Duo de
BRADLEY**

Conçu pour petits cabinets de toilette d'usines, écoles, institutions, édifices publics. Un seul "Duo" fait l'office de deux lavabos, économise robinetterie, tuyauterie, raccords et encombrement sur murs et planchers.

Les lavabos "Duo" protègent la santé. Les mains ne touchent à rien qu'au jet d'eau toujours propre. Commande par pied et rinçage automatique pour maximum d'hygiène.

*Demandez le nouveau
catalogue illustré
5204*

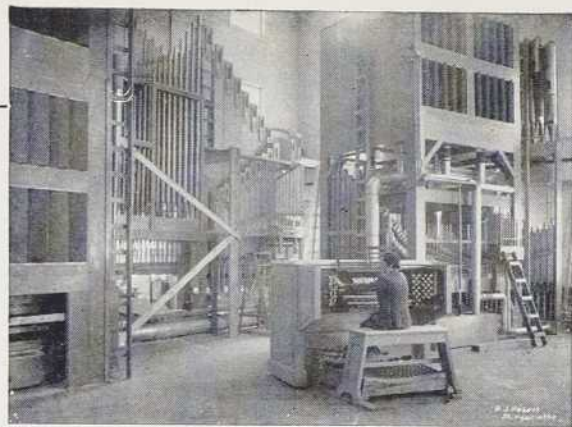


Aristocrat

MANUFACTURING COMPANY LIMITED
77 PELHAM AVE. TORONTO ONTARIO

DISTRIBUTEURS EXCLUSIFS POUR LE CANADA

VANCOUVER	WINNIPEG	MONTRÉAL	HALIFAX
W. G. Breeze & Co. 564 Bialty Street	W. Reynolds & Co. 906 Confederation	John Brooks & Co. 417 rue St-Pierre	H. K. Bolshaw 259 Tower Road



LA QUALITÉ DU SON MISE À L'ESSAI

Orgue de trois claviers et de 46 jeux, construit par Casavant Frères Limitée et assemblé à leurs ateliers de St-Hyacinthe. Cet instrument est destiné à une église de Détroit, Michigan.

L'organiste de cette église est venue spécialement pour faire l'essai du nouvel orgue.

Un orgue CASAVANT est une merveille de précision technique et d'équilibre sonore.

Ameublement d'église.



Facteurs d'orgues depuis plus d'un siècle

COUPON D'ABONNEMENT

ARCHITECTURE

- ARCHITECTURE est la revue spécialisée des architectes, ingénieurs et constructeurs du Québec.
- ARCHITECTURE dévoue toutes ses colonnes éditoriales aux œuvres exécutées dans le Québec.
- ARCHITECTURE s'est donnée comme mission première de mettre en relief les talents et qualités des architectes, ingénieurs et constructeurs du Québec.

TARIFS D'ABONNEMENT

	1 an	3 ans
Etudiants en Architecture	\$2.	\$5.
Architectes, Ingénieurs et Constructeurs	\$4.	\$10.
Toute autre personne	\$6.	\$15.

ARCHITECTURE—Bâtiment—Construction
1448, rue Beaudry, Montréal 24, Qué.
Messieurs,

Veuillez trouver ci-joint mon chèque au montant de \$
pour un abonnement de à votre revue.

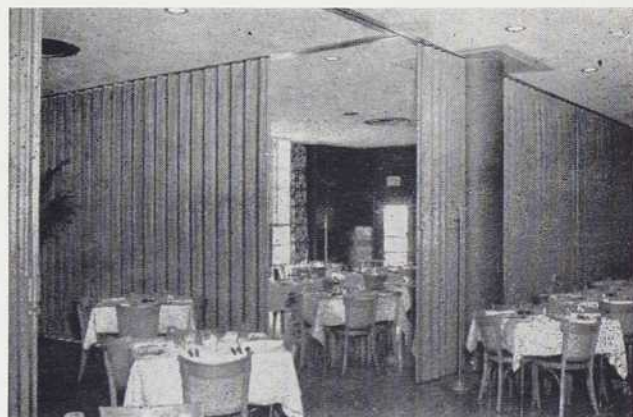
NOM

ADRESSE

VILLE PROV.

ÉTUDIANT ARCH. — ING. — CONST. AUTRE (spécifiez)

PLUS D'ESPACE... ÉCONOMIE



FOLDOOR — comme partition mobile — divise une grande pièce en petites, vous donne l'espace désiré pour accommoder différents groupes de nombres variés.

FOLDOOR est qualité. Carcasse d'acier solide à l'épreuve de la rouille — tissus Vinyl durables. FOLDOOR représente ce qu'il y a de mieux en portes à soufflets.

Considérez l'espace gagné — l'argent économisé avec FOLDOOR.



*La porte d'aujourd'hui
à multiples usages.*

FOLDOOR du Canada
4358, Côte des Neiges, Montréal.
Tél. : Fitzroy 6391

GÉRARD-O. BEAULIEU, Ing.P., B.Sc.A.,

Chargé du cours de ponts à Polytechnique.

MARC.-R. TRUDEAU, Ing.P., B.Sc.A.,

Chargé du cours de charpentes à Polytechnique.

ROBERT DUBUC, Ing.P., B.Sc.A.,

J.-RENÉ LALANCETTE, Ing.P., B.Sc.A.,

PIERRE-G. BEAULIEU, Ing.P., B.Sc.A.,

Chargé du cours de constructions
métalliques à Polytechnique.

BEAULIEU, TRUDEAU, DUBUC, LALANCETTE & BEAULIEU

INGÉNIEURS CONSEILS

SPÉCIALISTES EN CHARPENTES

Bâtisses religieuses, civiles et industrielles

Ponts, viaducs, tunnels,

réservoirs et piscines

4151 OUEST, RUE SHERBROOKE

MONTRÉAL

GLenview 6185

UNE DE NOS CONSTRUCTIONS RÉCENTES

Architectes :
Crevier, Lemieux, Mercier

Ingénieurs :
Lalonde & Valois



ADDITION AU SANATORIUM PRÉVOST, CARTIERVILLE



J. L. Guay & Frère
LIMITÉE LIMITED

INGÉNIEURS — CONSTRUCTEURS

6900 CÔTE DES NEIGES

MONTRÉAL

RE. 7-3651

Etudiez ces raisons...

ET VOUS DÉCOUVRIREZ POURQUOI UN INCINÉRATEUR **DECARIE** EST LE MEILLEUR MOYEN DE RÉSOUDRE LES PROBLÈMES DES REBUTS ET DÉCHETS.

- Il dispose des déchets quand et là où ils sont produits.
- Il supprime les frais de transport.
- Il élimine les risques d'incendie et la vermine.
- 55 ans d'expérience dans le dessin, la fabrication et l'installation.

DECARIE BOILER & INCINERATOR LIMITED

Maison établie en 1900

A. S. Decarie, Président
M. S. Decarie, Gérant de Production
Al. Decarie, Gérant des Ventes

7592, RUE ST-HUBERT, MONTRÉAL, P.Q.

Un autre CARILLON ANGELUS **ELECTRO VOX**

La nouvelle église de la paroisse Notre-Dame des Anges, Ottawa, dotée d'un Carillon Angelus Electro-Vox (Architecte : René Richard, de Hull; entrepreneurs : J.-P. Morin Limitée, de Cap-de-la-Madeleine.)



Les cloches électroniques ELECTRO-VOX donnent toutes les sonneries liturgiques : bourdon, tintement, volée, carillon, angelus automatique. C'est le son des véritables cloches mais à un coût beaucoup moins onéreux. ELECTRO-VOX fabrique et installe partout au Canada des systèmes d'intercom pour églises, presbytères, hôpitaux, écoles et établissements commerciaux.

Pour renseignements, s'adresser :

ELECTRO-VOX INTERCOM INC.

2191, 4e avenue QUÉBEC Tél. : 2-8606
2222 est, rue Ontario MONTRÉAL Tél. : FAlkirk 3067
290, avenue Mona OTTAWA Tél. : SHerwood 6-1935

PERLITE

AGRÉGAT LÉGER
POUR BÉTON

ISOLATION ET PERMANENCE



Béton de remplissage de toits et de planchers pour hôpitaux, églises, écoles, garages, industries, terrasses, etc.

Mélange 1 à 6

Poids 4" — 10 lbs

P.S.I. 300 lbs

Facteur "K" — 0.70



Ce béton est coulé en toute saison grâce à un outillage approprié.

Pour renseignements détaillés,

PERLITE INDUSTRIES REG'D.

500 Canal Bank, Ville St-Pierre, P.Q. — WA. 7098

LAMIDOR

La porte toujours stable

Les portes "LAMIDOR" possèdent cinq caractéristiques qui leur donnent une supériorité incontestée :

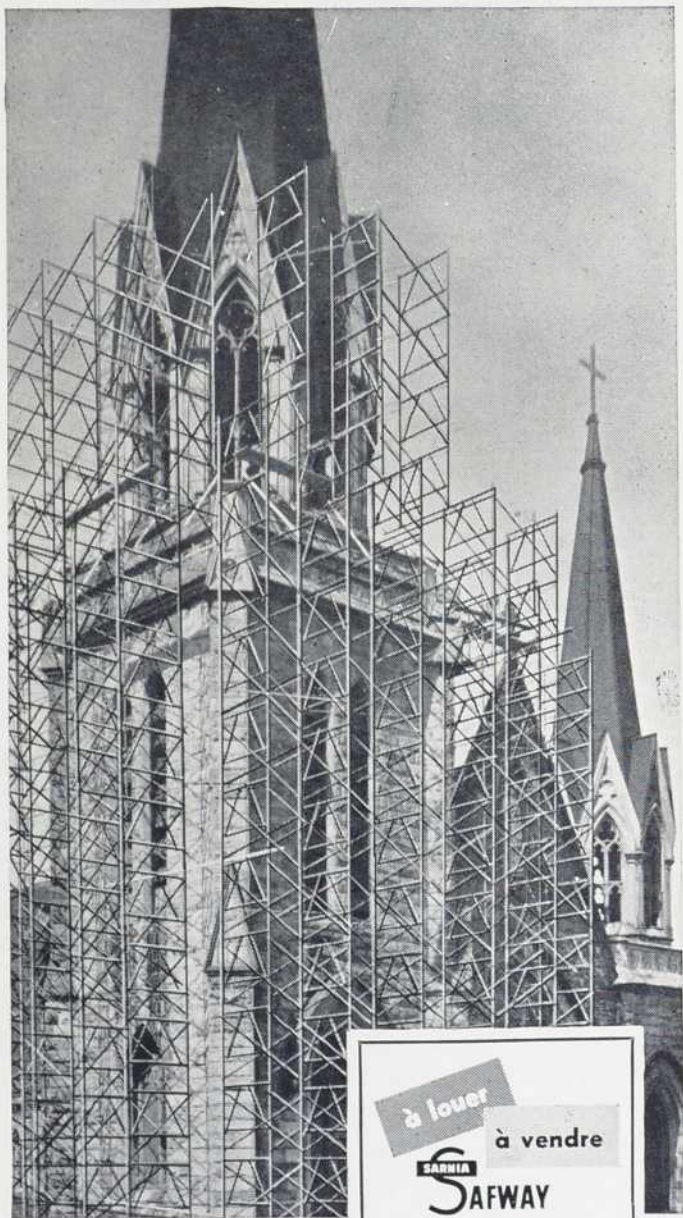
- L'emploi de panneaux solidement construits qui ne se délaminent jamais;
- Le procédé de fabrication, qui consiste à laminer tous les battants et toutes les traverses, c'est-à-dire à n'employer que du bois réduit en petits morceaux qu'il faut ensuite rassembler et coller pour éviter la torsion;
- L'emploi de bois bien sec dans sa construction intérieure, pour que la porte reste droite et ne se décolle pas;
- L'emploi de résine spéciale dans la fabrication du panneau et dans le placage de la porte;
- L'absence de toute pièce de métal dans sa construction intérieure, de façon à éviter des inconvénients fâcheux et coûteux.

Demandez notre dépliant illustré de tous nos modèles de portes intérieures et extérieures.

Les portes "Lamidor" sont fabriquées par :
Lachute Lumber and Millwork Limited
Lachute Mills, Qué.
Tél. 780



SARNIA ÉCHAFAUDAGE SAFWAY



à louer
à vendre
SARNIA
SAFWAY

Les ingénieurs en construction se plaisent à souligner les avantages de l'échafaudage Sarnia Safway lorsqu'il s'agit de projets de grande hauteur tels que la construction et l'entretien d'églises.

Sa grande flexibilité, sa sûreté, son érection et son démontage plus rapides lui donnent le maximum d'économie. L'échafaudage Safway s'érige à l'aide de 3 pièces de base — sans outillage.

Votre fournisseur local est inscrit dans les pages jaunes de l'annuaire téléphonique.

Manufacturiers : ECHAFAUDAGES ET TREUILS SAFWAY — SOLIVES MASSILLON — ACIER DE STRUCTURE.

SARNIA BRIDGE



SARNIA BRIDGE CO. LIMITED
Toronto SARNIA Montreal

UNE MÉTHODE
QUI A FAIT PREUVE
DE SES MULTIPLES
AVANTAGES!



- Economie
- Rapidité
- Efficacité

Confiez-nous l'exécution de vos murs intérieurs et plafonds avec

1/2" DRY WALL BOARD

PANNEAUX BISEAUTÉS
JOINTS INVISIBLES
POSE RAPIDE

Le finissage impeccable permet l'application de la peinture ou des papiers tenture sans autre préparation.

Sec, il résiste admirablement aux variations de température, ne craque pas, est à l'épreuve du feu, et coûte meilleur marché que le plâtre ordinaire.

MONTREAL DRY WALL & TAPING REG'D.,
4723, rue St-André, Montréal.

Sans aucune obligation de ma part, envoyez-moi pamphlets et détails supplémentaires au sujet du 1/2" Dry Wall Board.

Nom

Adresse

Ville Prov.

MONTREAL
DRY WALL & TAPING
REG'D
4723, rue ST-ANDRÉ
Tel. AM. 8955

établie en 1923



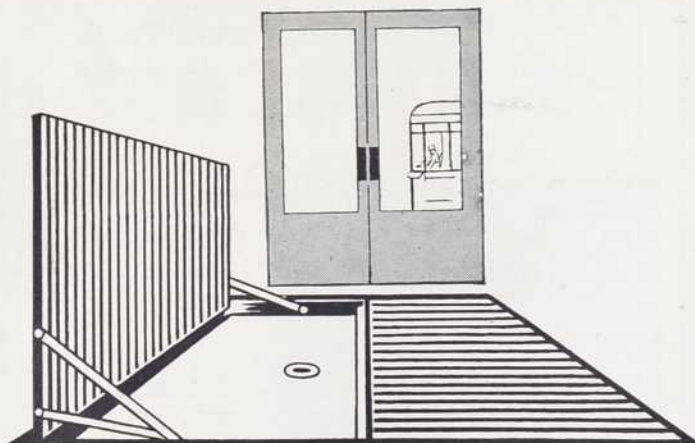
TUILES — (caoutchouc, asphalte, liège et vinyl).

LINOLEUM

BOIS-FRANC — (posage, sablage, finition et marqueterie).

Distributeurs et applicateurs autorisés pour les fameux recouvrements muraux en vinyl "BOLTA"

9400, boul. St-Laurent, Montréal — DU. 8-5729



Le grillage "BOLAR", très apprécié de nos clients dans tout le Canada, peut maintenant être fabriqué en fer, en acier, ou en bronze, sur le même principe que nos grillages en aluminium.

- IL CAPTE TOUTE SALETÉ, BOUE, SABLE, NEIGE, ETC.
- SE NETTOIE FACILEMENT ET RAPIDEMENT
- PEUT ÊTRE INSTALLÉ PARTOUT

Pour plus de détails, écrivez ou téléphonez à

BOLAR FOOT GRILL CO. LTD.

GEORGES BEAUREGARD, PRÉS.

1379 EST, RUE DEMONTIGNY — AM. 1532

Index des annonceurs

American Biltrite Rubber Co. (Canada) Ltd.	11
Aristocrat Mfg. Co. Ltd.	58
Atlas Asbestos Co. Ltd.	14
Beaulieu, Trudeau, Dubuc, Lalancette & Beaulieu	59
Boisvert Enrg., H.	56
Bolar Foot Grill Ltd.	62
Buffet Raymond Inc.	55
Canada Cement Co. Ltd.	4
Canada Flushwood Door Ltd.	Couv. II
Canadian Crittall Metal Window Ltd.	45
Canadian Sirocco Co. Ltd.	6
Canadian Zurn Engineering Ltd.	56
Casavant Frères Ltée	58
Chaput Ltée, Paul	60
Clerk Windows Ltd.	20
Collet & Cie Ltée, Paul	53
Corbin Lock Ltd.	49
Decarie Boiler & Incinerator Ltd.	60
Dunham Co. Ltd., C. A.	8
Eastern Steel Products Ltd.	Couv. IV
Economic Plywood Co.	52
Electrical Mfg. Co. Ltd.	52
Établissements Cogné Enrg.	50
Flintkote Co. of Canada Ltd., The	54
Folddoor of Canada	58
General Steel Wares Ltd.	48
Guay & Frère Ltée, J. L.	59
Horton Steel Works Ltd.	57
Iron Fireman Mfg. Co. Ltd.	51
Lachute Lumber & Millwork Ltd.	60
Laforest & Fils Ltée, Nap.	62
Lock & Son Ltd., J. H.	55
Metro Industries Ltd.	48
Metropole EElectric Inc.	5
Minneapolis-Honeywell Regulator Co. Ltd.	10
Montreal Dry Wall & Taping Reg'd.	10
Northern Pigment Ltd.	7
Otis Elevator Co. Ltd.	3
Perlite Industries Reg'd.	60
Pilkington Glass Ltd.	18
Quincaillerie Durand Ltée	57
Rosemount Industries Cie Ltée	46
Russell Co. of Canada Ltd., F. C.	54
St. Lawrence Cement Co.	47
Sarnia Bridge Co. Ltd.	61
Schlage Lock Co. Ltd.	12-13
Siporex Limited	16
Steel Co. of Canada Ltd.	9-Couv. III
Sterne & Sons Ltd., G. F.	50
Vapor Car Heating of Canada Ltd.	17
Warden King Ltd.	15
Willis & Co. Ltd.	56

SPECIFIEZ...

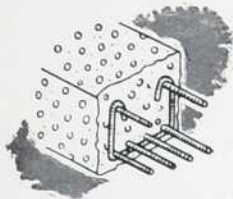
STELCO HI-BOND

LA DIFFERENCE EST DANS L'ACIER... LE SERVICE... ET L'ECONOMIE!

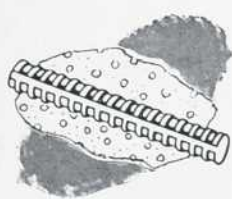
Seul l'acier en billettes NEUVES sert à la fabrication des barres Stelco Hi-Bond... L'analyse est contrôlée, la qualité uniforme et le rendement connu. Ces barres sont conformes aux normes G 30-48 de la C.S.A. et A 305-51 de l'A.S.T.M.

L'approvisionnement est excellent... La capacité accrue de production et de laminage d'acier de Stelco permet aux ingénieurs et architectes de compter sur l'approvisionnement nécessaire de Stelco Hi-Bond. Des stocks abondants, dans toutes les grandeurs et pour tous les besoins, sont disponibles.

Stelco Hi-Bond épargne temps, matériaux et main-d'oeuvre... Demandez à Stelco de vous donner la preuve de ces économies. L'assemblage est simple et rapide, et les ingénieurs et architectes peuvent établir leurs plans en se rapprochant davantage des limites de résistance de l'acier et du béton.



Les barres HI-BOND, grâce à leur résistance supérieure au glissement, réduisent le fléchissement des poutres et la déformation des colonnes.



Les barres HI-BOND restent en liaison sous une charge supérieure de 57% à celle de barres à saillies transversales, de 83% à celle des barres à saillies longitudinales et de 134% à celle des barres unies.



Les barres HI-BOND, en joints épissés, donnent leur maximum de résistance à la tension avec un chevauchement bien inférieur à celui des barres d'ancien modèle.



Les nervures des barres HI-BOND accrochent les unes dans les autres lorsqu'elles sont croisées à angle droit. Il suffit d'un simple lien de fil de fer pour obtenir un joint solide et sûr.



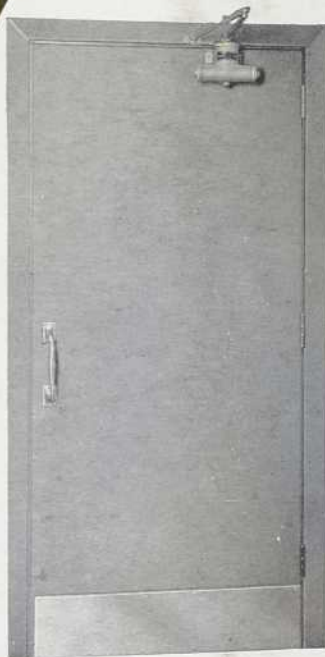
THE STEEL COMPANY OF CANADA, LIMITED

MONTREAL, P.Q.

54031. BF



Servez-vous Aujourd'hui de la porte de Demain



Si vous êtes l'un des responsables qui dirigez la foule de gens qui passent dans vos établissements, vous connaissez l'importance des portes. Vous désirez en effet des portes solides mais légères; jolies mais offrant le maximum de protection en cas d'incendie. Vous voulez aussi des portes durables, pratiques et faciles à entretenir.

En plus d'une grande économie, vous trouverez toutes ces qualités dans les portes Kalamein de Eastern Steel. Ces portes sont construites d'après des spécifications rigoureuses et avec des matériaux de la plus haute qualité. Elles sont fournies au complet avec l'encadrement et les garnitures.

Eastern Steel possède beaucoup d'expérience pour répondre aux besoins de tous les genres d'institutions. Cela est une aide précieuse pour vous dans la construction d'un édifice ou la modernisation d'un vieil établissement. Téléphonnez ou écrivez aujourd'hui.

CONTRACT DIVISION

EASTERN STEEL
P. R O D U C T S L I M I T E D

1335 AVE. DELORIMIER, MONTRÉAL



MONTE
10
MARS