



# ACTUEL GOURMAND

PLATS RAPIDES  
POUR GENS PRESSÉS  
PAGES 11 ET 12

# MON TOIT

JARDINER JARDIN ALPIN PAGE 10

SAXIFRAGA PANICULATA



# SYMPHONIE EN GRIS



DANS UNE MAISON DE WESTMOUNT, DE FACTURE **TRÈS CLASSIQUE**, UN COUPLE A SU MARIER **L'ÉLÉGANCE ET LA MODERNITÉ** DANS UN EFFORT MAJEUR DE RESTAURATION. ON A PRÉSERVÉ LE CARACTÈRE DE L'ANCIEN TOUT EN OSANT LE TRÈS CONTEMPORAIN DANS LA CUISINE ET LA SALLE DE BAINS. LE TRAIT D'UNION DE TOUTE CETTE TRANSFORMATION: **UNE DÉCLINAISON DE GRIS**, DU PLUS PÂLE AU PLUS FONCÉ, DANS TOUTES LES PIÈCES DE LA MAISON.

UN REPORTAGE DE **MARIE-FRANCE LÉGER**  
À LIRE EN PAGES 2 ET 3.

PHOTO MARTIN CHAMBERLAND, LA PRESSE ©

**SOLDE 100% cuir EXTRAVAGANZA**

**Pienza** Canapé composable en cuir  
**SOLDE 2 299\$**  
AUSI OFFERT EN BRUN!

**mobilia**  
POUR LE STYLE

Paris	Canapé en cuir	Canapé-lit en cuir			
	<b>SOLDE 1 199\$</b>	<b>1 399\$</b>			
MONTRÉAL	514.284.6624	SAINT-LÉONARD	514.253.1070	L A V A L	450.687.1447
POINTE-CLAIRE	514.695.8880	BROSSARD	450.462.1264	SAINT-HUBERT	450.443.5557

**Nero** Canapé en cuir  
**SOLDE 1 599\$**

style&nouveautés

\*Information en magasin. Août 2007

# RÉNOVATION



De l'extérieur, cette maison de Westmount garde son cachet classique alors que l'intérieur s'est habilement mis à l'heure de la modernité, tout en gardant sa grande classe.



Palette de gris dans la cuisine avec un dosseret en petites céramiques de verre et armoires givrées.



Les vitraux d'origine ont été conservés dans l'entrée.

PHOTOS MARTIN CHAMBERLAND, LA PRESSE ©

# UNE ÉLÉGANTE



PHOTO MARTIN CHAMBERLAND, LA PRESSE ©

Une salle de bains d'architecte qui conjugue la pierre commerciale et la distinction du noyer,

## MARIE-FRANCE LÉGER

Dans une maison centenaire de Westmount, un couple a entrepris une restauration majeure en choisissant d'intégrer le cachet d'époque à un modernisme épuré. Selma Filali et William George ont acheté cette

énormément d'eux-mêmes à chaque étape du projet. D'une maison sombre et oppressante, selon les mots de la propriétaire, ils ont tout relooké dans les tons de gris, lui insufflant un nouveau charme discret. « On a vu le potentiel de cette maison. Les pièces étaient de

à l'architecte Natalie Dionne, de ndarchitecture, et retranché une partie du mur porteur pour agrandir la chambre principale. Partout dans la maison, les murs sont gris perle. Contre toute attente, rien de déprimant dans ce choix. La combinaison du bois franc au plancher et de l'escalier de chêne, teints d'un brun-noir, des moulures blanches dans toutes les pièces, et des murs, offre une belle harmonie.

### Le défi de la cuisine

La cuisine constituait un véritable défi. Elle était beaucoup trop petite et trop sombre. M<sup>me</sup> Filali, qui popote beaucoup et reçoit souvent, voulait une pièce très fonctionnelle et très contemporaine. Deux portes et les armoires encastrées ont été arrachées afin d'installer des comptoirs

**Partout dans la maison, les murs sont gris perle. Contre toute attente, rien de déprimant dans ce choix.**

maison en février 2005. Les travaux ont démarré toute de suite et se sont poursuivis pendant cinq mois.

**L'appel du gris**  
Les propriétaires ont mis

bonnes dimensions. On ne voulait pas forcément abattre tous les murs », souligne M<sup>me</sup> Filali.

Ils n'ont pas abattu tous les murs mais ils ont quand même radicalement transformé la cuisine et la salle de bains, grâce



## LE VISTAL, C'EST L'ÉCOLOGIE À LA FINE POINTE DE L'ÎLE-DES-SŒURS

ÉCO-COMMUNAUTÉ<sup>MC</sup> PROMENT SPA PRIVÉ VISTALITÉ DE 10 000 pi<sup>2</sup> MAINTENANT EN CONSTRUCTION



**70% VENDU**  
Bientôt Phase II



VISITES L/M/M/J/V : 11 H - 19 H S/D : 11 H - 17 H | BUREAU DES VENTES 300, AV. DES SOMMETS, BUREAU 118, L'ÎLE-DES-SŒURS | (514) 762-3450 | WWW.LEVISTAL.COM

**DU JAMAIS VU!**  
MARKETING

VENDRE VOTRE PROJET IMMOBILIER VITE ! VITE !

**LOUIS MERCIER 514.914.3821**

MISE EN MARCHÉ DE PROJETS IMMOBILIERS  
SERVICE DE GRAPHISTE ET PLACEMENT MÉDIA  
DVD / VIDÉO CORPORATIF ET COMMERCIAL  
INFOPUB / COMMERCIAUX DE TÉLÉVISION

**Condos et penthouses sur le fleuve**

L'HÉRITAGE DU VIEUX-PORT

Une merveille sur le fleuve, au cœur de la ville, l'édifice le plus distinct et historique avec extraordinaire vue panoramique

**Bureau des ventes**  
1000, de la Commune Est, Montréal (QC)  
Lundi au Jeudi de 13h à 18h  
Sam et Dim de 12h à 17h

Visitez-nous au [www.tramsgmt.com](http://www.tramsgmt.com) pour en apprendre davantage

**514-987-1111**

PROMOTEUR COURTIER AUTORISÉS

[www.tramsgmt.com](http://www.tramsgmt.com)

T.R.A.M.S.

**les lofts rosemont**

**60% VENDU**

À PARTIR DE **819\$** PAR MOIS

136 900 \$\* jusqu'à 293 900 \$\*

3175, boulevard rosemont

**BUREAU DES VENTES** > Les Lofts Rosemont et Les Lofts Saint-Raphaël  
2055, rue Desjardins **514 253 6666**

\*taxes en sus [www.citycorpgroup.com](http://www.citycorpgroup.com)

2 dernières unités

LES LOFTS Saint-Raphaël



Doux contraste du gris et du blanc aux fenêtres du salon. Le divan Natuzzi et la lampe Artemide complètent cet élégant décor.

PHOTO MARTIN CHAMBERLAND, LA PRESSE

# MODERNISÉE

qu'on a recouverts de granit noir non lustré. Le plancher est une combinaison de céramique commerciale couleur charbon pour la partie la plus passante et de bois franc.

Cette pièce étant trop petite pour loger un îlot, Natalie Dionne a eu l'idée de créer un comptoir en noyer mobile, sur roulettes, qu'on déplace aisément. Il devient bar quand on reçoit des invités et se replace ensuite sous la fenêtre. Certaines des armoires sont givrées, laissant apparaître de la lumière encastrée sous les tablettes de noyer.

## Réfection majeure

À l'étage, la chambre principale et la salle de bains ont connu une réfection majeure. La chambre a été agrandie et comporte désormais un dressing et un coin lecture. Comme dans le

vestibule, le radiateur est orné d'une plaque de granit noir. Le lit repose sur une base en tissu gris clair. Les deux lampes de chevets Artemide sont fixées dans le mur.

Jouxtant cette chambre très reposante, la salle de bains tranche par sa puissance. On y découvre un cabinet en noyer et de la pierre commerciale par terre et sur les murs, couleur charbon. La toilette est cachée derrière le mur de la douche. Une jolie fresque de pierres plus petites, rectangulaires, court à mi-hauteur, tout le long du mur.

Outre les cabinets de cuisine et de la salle de bains, les ébénistes d'Atelier 13 ont aussi réalisé d'autres pièces de mobilier. Dans le bureau, on retrouve une table de travail très design et, dans la chambre, des placards élégants.



Une salle à manger totalement ouverte sur l'extérieur grâce à l'ajout de nouvelles portes-fenêtres. Au mur, un tableau de l'artiste Clifford Jean-Félix, acheté à la galerie St-Dizier. Suspension : Artemide.

PHOTO MARTIN CHAMBERLAND, LA PRESSE

**LOFTS ST-CHARLES**

**Nouveau projet**

**Faites comme chez vous !**

- 1 ou 2 chambres à coucher
- Planchers en bois stratifié avec choix de couleur
- Plafonds de 9 pi et plus
- Armoires de cuisine « style européenne »
- Électroménagers inclus
- Stationnement disponible
- Près de tous les services

**CONDO MODÈLE À VISITER**

À partir de **127 990\$** taxes incluses

Bureau des ventes :  
 Angle Saint-Charles et chemin Chambly, Longueuil  
 Téléphone : 450-679-3773  
 Lundi au jeudi de 13 h à 19 h, Sam. et dim., de 12 h à 17 h

**STE-HÉLÈNE DU HAUT ST-LAMBERT**

**St-Lambert, là où il fait bon vivre**

**Finition haut de gamme**

- 2 ou 3 chambres à coucher
- Planchers préfinis en lattes
- Céramique dans la cuisine et salle de bain
- Comptoirs en granit
- Foyer au gaz naturel (sauf unités rez-de-jardin)
- Quelques unités avec salle familiale ou mezzanine
- Quelques unités avec un espace de stationnement int. ou ext.

**Maison modèle ouverte**

À partir de **234 990\$** taxes et stationnement inclus

Bureau des ventes :  
 42, av. Sainte-Hélène, # 2, Saint-Lambert  
 Téléphone : 450-465-2124  
 Lundi au jeudi de 13 h à 19 h, Sam. et dim., de 12 h à 17 h

**Le Monatino**

**MANSOUR REALTIES**

**La vie urbaine à son meilleur**

21 condominiums luxueux, salle de gym et piscine deux étages de commerce comprenant une pharmacie, une banque et un nettoyeur.

**Une variété de plans allant de 1 125 à 3 500 pieds carrés.**

Stationnement intérieur inclus pour vous et vos invités, agent de sécurité, incluant cuisine haut de gamme, appareils électroménagers, insonorisation supérieure et encore plus.

21 condos luxueux • Occupation printemps 2009

1333, CANORA, MONT-ROYAL

**514-735-4242**

Visitez notre bureau des ventes  
 Les mer., sam. et dim. de 11 h à 17 h  
 Jeu. et vend. de 12 h à 20 h  
 Lun. et mar. sur rendez-vous



# MON TOIT

## ENTRE QUATRE MURS

ISABELLE AUDET

### 1 MUR EN MOUVEMENT

Derrière un aspect plutôt banal, le béton renferme des propriétés insoupçonnées. Un groupe de chercheurs danois a réussi à en faire un écran animé grâce à de la fibre optique. Les filaments, insérés dans le béton, conduisent n'importe quelle image jusqu'à la surface. Il suffit alors d'avoir un petit ordinateur à l'écart pour alimenter le mur en images de toutes sortes. En habitation, cette invention pourrait permettre de changer la décoration d'une pièce au gré des goûts des propriétaires, et même selon les moments de la journée!  
**Info :** [www.innovationlab.dk/uk](http://www.innovationlab.dk/uk)

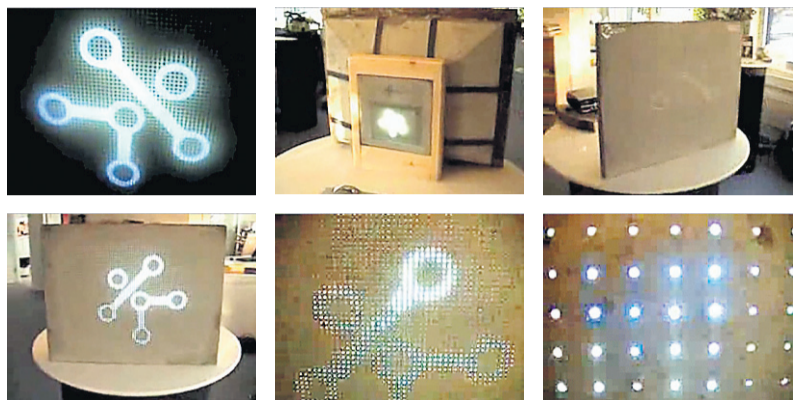


PHOTO TIRÉE DE YOUTUBE

### 2 AVANT DE LAVER LA VAISSELLE

Les algues bleues, portées à l'avant-plan de l'actualité par la fermeture de plusieurs lacs cet été, croissent dans des eaux calmes et riches en nutriments comme le phosphore. Au Canada, on retrouve encore cet agent dans plusieurs détergents pour lave-vaisselle. L'organisme écologique Greenpeace diffuse sur son site internet la concentration en phosphates de plusieurs savons. Un bon indicateur pour qui veut acheter vert.



### 3 ENVAHI PAR LES MOUCHES À FRUITS?

Le fabricant d'outils Lee Valley a conçu un produit qui, promet-il, nous débarrassera de ces gênantes petites mouches. Les trappes blanches et triangulaires attirent ces bestioles grâce à un liquide non toxique à l'intérieur du boîtier. Une fois qu'elle y entrent, elles se retrouvent prises au piège. Offert à moins de 20\$ chacun sur internet, chaque piège a une durée de vie d'un mois et peut emprisonner (cœurs sensibles s'abstenir) environ 2000 mouches.  
**Info :** [www.leevalley.com](http://www.leevalley.com)

### 4 LE TRUC DE LA GOUTTE

Avant de teindre ou d'imperméabiliser une surface de bois, mieux vaut s'assurer qu'elle est perméable aux nouveaux produits. Comment en être certain? En laissant tomber quelques gouttes sur les planches et en les observant bien: si l'eau pénètre facilement dans le bois, la structure est prête à être traitée. Sinon, mieux vaut la poncer légèrement ou encore utiliser un décapant pour fini.  
**Source :** Benjamin Moore

## TRANSACTIONS RÉCENTES

RHÉAL BERCIER



Prix demandé: 332 000 \$, révisé à 327 000 \$  
 Prix de vente: 327 500 \$ (7 jours)

### Outremont

Cet appartement en copropriété est situé au 1341, avenue Ducharme, près de la rue Outremont. Construit en 1924, il se trouve au troisième étage. Il compte sept pièces, dont trois chambres. La superficie habitable est de 1050 pieds carrés. Il y a une grande terrasse à l'arrière. Le chauffage est alimenté à l'électricité (plinthes). Un foyer au bois est utilisé comme chauffage d'appoint. Une place de stationnement est attribuée au condo. La Ville de Montréal évalue la propriété à 345 200\$. Les impôts fonciers s'élèvent à 3246\$ (taxes scolaires: 512\$). Les charges mensuelles de copropriété sont de 66\$. Yvan Pelland et Marie-Claire Le Pessec, du Groupe Sutton Centre Ouest, ont contribué à cette vente.



Prix demandé: 249 000 \$  
 Prix de vente: 247 000 \$ (21 jours)

### Saint-Constant

Cette maison à demi-niveaux est située au 62, rue Bienvenue, près de la rue Pierre-Dupuis. Construite en 1991, elle compte 12 pièces, dont trois chambres, une salle de bains et une salle d'eau. Le chauffage est alimenté à l'électricité (thermopompe). Il y a un système de climatisation central. Le garage est simple. Quatre autres voitures peuvent être garées dans l'entrée. La résidence se trouve sur un coin de rue. Le terrain, sur lequel ont été aménagés une piscine hors-terre et une terrasse, a une superficie de 7260 pieds carrés. La propriété est évaluée à 170 800\$. Les impôts fonciers s'élèvent à 2609\$ (taxes scolaires: 598\$). Francis Lavoie, de Re/Max Platine, est à l'origine de cette transaction.



Prix demandé: 189 000 \$  
 Prix de vente: 184 000 \$ (2 jours)

### Saint-Hubert

Ce cottage est situé au 3207, rue Perras, près du boulevard Cousineau, dans le quartier Laurendeau/Maricourt. Construit en 1974, il compte huit pièces, dont trois chambres, une salle de bains et une salle d'eau. Le chauffage est alimenté à l'électricité et au gaz naturel (plinthes et foyer au gaz). Le sous-sol n'est pas entièrement rénové. Il y a un aspirateur central. Trois voitures peuvent être stationnées dans l'entrée. Le terrain, qui comprend une piscine hors-terre et un cabanon électrifié, a une superficie de 3148 pieds carrés. La propriété est évaluée à 128 400\$. Les impôts fonciers s'élèvent à 1663\$ (taxes scolaires: 449\$). Céline Dufour, de Proprio Direct, est intervenue dans cette transaction.



Prix demandé: 309 500 \$, révisé à 289 500 \$  
 Prix de vente: 272 000 \$ (225 jours)

### Rivière-des-Prairies

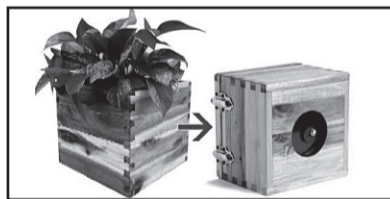
Ce bungalow est situé au 12 625, 53<sup>e</sup> Avenue, près du boulevard Gouin, près d'une piste cyclable. Construit en 1983, il compte sept pièces, dont trois chambres, une salle de bains et une salle d'eau. Le chauffage est alimenté à l'électricité (air soufflé). Un poêle au bois est utilisé comme chauffage d'appoint. Il y a un aspirateur central. Le sous-sol est entièrement aménagé. Le garage est simple. Deux véhicules peuvent être garés dans l'entrée. Le terrain a une superficie de 6000 pieds carrés. La Ville de Montréal évalue la propriété à 232 900\$. Les impôts fonciers s'élèvent à 2287\$ (taxes scolaires: 499\$). Christiane Guy et Denis Bureau, de Royal LePage Versailles, ont servi d'intermédiaires.

## CETTE SEMAINE SUR

## MONTOIT.ca

### DESIGN IKEA PIRATÉ

Des «pirates de la déco» créent de nouvelles pièces inspirées d'IKEA, ce géant du prêt-à-assembler pour la maison. Plus d'info sur : [www.montoit.ca/ikea](http://www.montoit.ca/ikea)



### QUIZ ÇA N'A PAS TOUJOURS EXISTÉ!

Connaissez-vous l'origine des électros et appareils électriques utilisés au quotidien? Testez vos connaissances sur : [www.montoit.ca/quizinventions](http://www.montoit.ca/quizinventions).



Plus de 5000 articles et photos sur [montoit.ca](http://montoit.ca)

**DERNIÈRE CHANCE**

**QUAI DES ÉCLUSIERS** sur le Canal

PHASE IV en construction

À deux pas du Marché Atwater

**Condos-Lofts**

Directement sur le canal

Construction en béton

Plafond de 10 pieds de hauteur

Grande fenestration

Piscine intérieure

Sauna & Gym

Visites L/M/M/J 11h-20h S/D 10h-17h **Bureau des ventes** 4300 St-Ambroise, Montréal ☎ (514) 937-2100 [www.lequai.ca](http://www.lequai.ca)

**VIVRE EN VILLE, À TOUS PRIX...**

Visitez nos unités modèles.

Achetez, prenez votre clef et déménagez!

à partir de **139 200 \$**

Financement disponible de 5,71 % pour 5 ans

Tél. : 514-396-4600  
 98, rue Charlotte, Montréal  
[www.ledistrict.ca](http://www.ledistrict.ca)

**5 électroménagers inclus**

Heures d'ouverture :  
 • Lundi au jeudi, de 12 h à 19 h  
 • Ven., sam. et dim. de 12 h à 17 h

**MAISONS DE VILLE**

Prix à partir de **350 000 \$ (T.I.)**

**LE CARRÉ**

**ST-LAURENT**

925, Jules Poitras (Angle Côte-Vertu)  
 Ville St-Laurent, QC.  
[www.carrestlaurent.com](http://www.carrestlaurent.com)

*Prestige et confort à prix abordable*

Architecture de grande qualité  
 Adjacent au train de banlieue  
 Près du métro, autoroutes 15 et 40  
 Plafonds de 9 pi  
 Climatisation centrale  
 Garage intérieur double  
 Joli parc intégré

Heures de visites  
**Lun au Jeu : 13h à 18h**  
**Sam-Dim : 12h30 à 17h**

**514 745-6014**

MAISONS DE VILLE

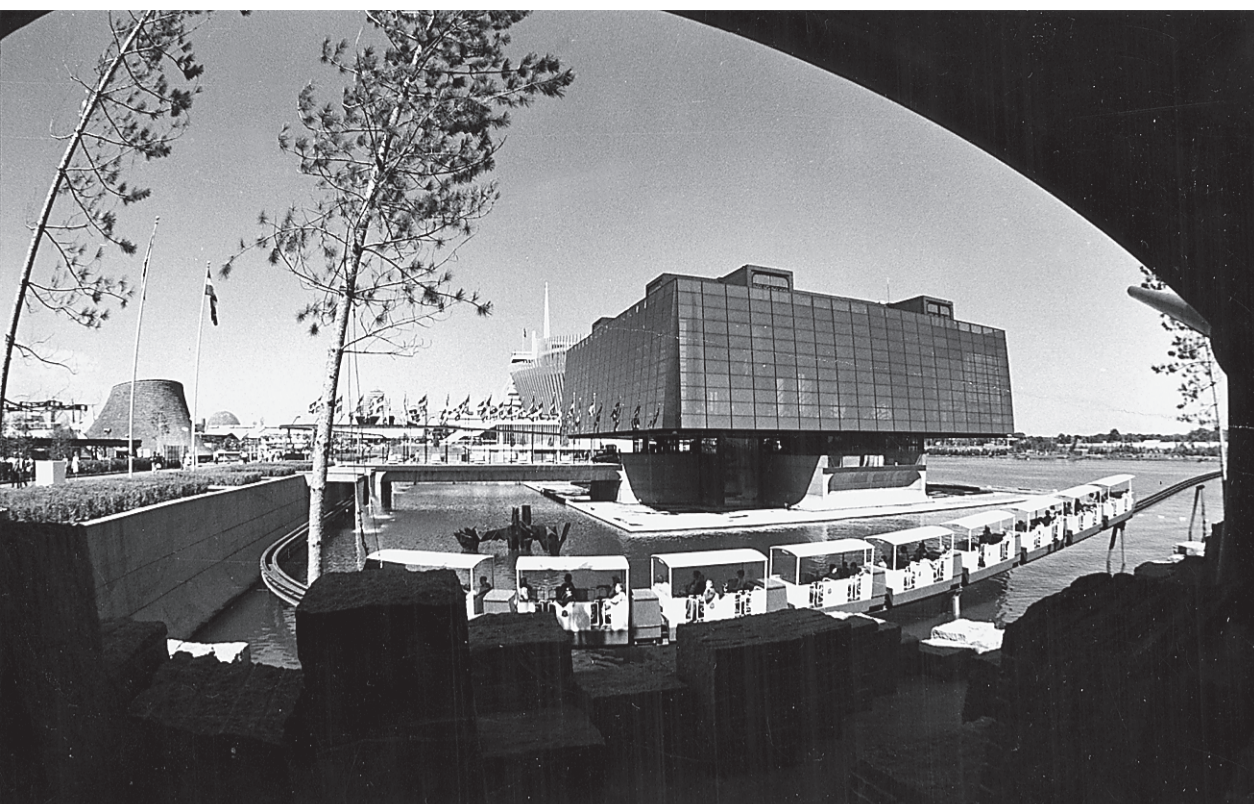


PHOTO D'ARCHIVES LA PRESSE

Pour l'Exposition universelle de 1967, Louis-Joseph Papineau a imaginé le pavillon du Québec.



PHOTO D'ARCHIVES BENOÎT AQUIN, COLLABORATION SPÉCIALE

L'architecte Louis-Joseph Papineau.

UN HÉRITAGE GRIFFÉ PAPINEAU

# L'œuvre d'un architecte dans le sillage d'Expo 67

MICHÈLE LAFERRIÈRE  
LE SOLEIL

En 1967, tout était beau, c'était l'année de l'amour, c'était l'année de l'Expo. Chacun son beau passeport, avec sa belle photo... L'architecte Louis-Joseph Papineau a eu la chance de participer à toute cette effervescence, en tant que concepteur de quelques pavillons de Terre des Hommes, notamment celui du Québec, ludique et léger.

On vous parle d'un temps que les moins de 50 ans ne peuvent pas connaître. Expo 67, c'était il y a précisément 40 ans. Beau Dommage y a fait référence en chanson, il nous reste le Casino de Montréal, dans l'ancien pavillon de la France, et, pour les baby-boomers, des souvenirs entretenus par les images d'archives.

Pour Louis-Joseph Papineau, qui avait 37 ans à l'époque, l'Exposition universelle de 1967 a été l'occasion de laisser une marque... bien éphémère.

« L'une des règles des expositions universelles voulait que les



PHOTO ÉRICK LABBÉ, LE SOLEIL

La maison de la rue Chaumont, à Sillery.

pavillons durent le temps de l'exposition », a expliqué au téléphone, ce disciple de l'architecte Mies van der Rohe. « Mais le maire Drapeau, avec sa personnalité, avait négocié afin de conserver plusieurs pavillons, dont celui du Québec. » Or, comme le gouvernement du Québec l'avait vidé de son contenu après l'évène-

ment, le pavillon du Québec a finalement été abandonné.

Il avait toute une allure, ce bâtiment conçu par les architectes Louis-Joseph Papineau, Guy Gérin-Lajoie, Michel Le Blanc et Luc Durand, au terme d'un concours provincial. Sur une base de béton, ses quatre pans de verre légèrement inclinés vers l'extérieur dans le bas,

le faisaient ressembler à une boîte qui s'ouvre. Ludique, il évoquait la fête avec légèreté et sérénité, avaient commenté les experts de l'époque.

En 1992, la revue de l'Ordre des architectes allait jusqu'à affirmer que ce pavillon représentait « un stade marquant dans le développement des expositions universelles ».

L'agence Papineau Gérin-Lajoie Le Blanc a aussi été l'architecte de la station de métro Peel, ainsi que des pavillons de l'Italie, de Monaco et du Canadien National.

**Aéroport de Mirabel**

Le nom de Louis-Joseph Papineau demeurera lié à l'aéroport de Mirabel, un bâtiment à la vocation elle aussi éphémère. Avec ce « parallélépipède aux vitres teintées noir », il a poussé la simplicité à l'extrême. Son minimalisme allait de l'ossature du bâtiment au dessin des éléments signalétiques. « Avec tout le périmètre vitré, l'ensemble s'inscrit dans l'infinitude du paysage », notait la revue de l'OAQ.

À 77 ans, Louis-Joseph Papineau travaille encore. « J'ai le même âge que Clint Eastwood et je suis aussi en forme que lui », lance ce diplômé de l'École d'architecture de l'Université McGill, et descendant de l'illustre instigateur de la Rébellion de 1837, en l'honneur duquel il fut nommé à sa naissance, à Montréal.

**Œuvre fondatrice**

Entre sa résidence de Laval, qualifiée d'« œuvre fondatrice », et celle qu'il vient de léguer à sa fille Natalie-Anne, il n'a pas dessiné beaucoup de maisons. Il y en a une, tout de même, rue Chaumont, à Sillery, qu'il avait conçue pour Paul Gérin-Lajoie, premier détenteur du ministère de l'Éducation, sous le règne libéral de la Révolution tranquille. « Les libéraux pensaient qu'ils seraient longtemps au pouvoir », relate-t-il. Quand ils l'ont perdu, en 1966, Gérin-Lajoie a quitté Québec.

Dans son condo de l'Île-des-Sœurs, M. Papineau concrétise ses projets sur un « ordinateur 3D ». Il collabore à la réalisation du prestigieux Crystal de la Montagne, à Montréal, une tour de 27 étages, avec suites et condos de luxe. Il planche aussi sur la « planification de l'espace » du condo que Lise Watier a acheté à Montréal.

S'il a longtemps été ignoré dans les universités, il se réjouit aujourd'hui quand des étudiants de l'Université du Québec à Montréal lui rapportent qu'ils étudient ses projets. Il était plus que temps pour cet architecte qui fut si influent et si productif dans les années 1960.

**Vendu à 80%**  
VISITES SUR RENDEZ-VOUS

**PRÉFONTAINE**  
Dernière phase  
33 unités de 1 021 pi car.  
à 1 428 pi car.  
nouveau 4 1/2 sur 2 étages  
3 1/2 et 5 1/2  
avec climatiseur  
mezzanine pour 5 1/2

A partir de **168 000\$** taxes incluses

545, Préfontaine # 1 (coin Ste-Catherine). Semaine sur rendez-vous  
Nouveau projet Le Cuvillier, avec 4 unités de 5 1/2 (de 1 332 à 1 378 pi car.) disponibles en décembre 2007.

**LES CONSTRUCTIONS D.L.A. INC.**  
(514) 522-5522 Cell.: (514) 823-4148  
www.lesconstructionsdla.com • Equipe de vente Procasa

www.racheljulien.com

**le QIO** NOUVEAU PROJET de 16 unités en construction  
Maintenant en VENTE  
A partir de **137 160\$** + tx

À 2 pas du métro PARC et du futur campus de l'Université de Montréal

**PHASE 2 Les Condos de la Gare** Vive Montréal

Seulement 5 unités disponibles

LM M 14 h à 20 h SD 13 h à 17 h

**514.271.8065**  
7060 rue Hutchison suite 112

Condos & Lofts abordables dans un quartier en émergence

**LES TERRASSES DESJARDINS**  
• 64 Condominiums • Unités 3 1/2, 3 3/4 avec mezz, unité 4 1/2, unité 4 3/4 avec mezz. • Terrasses privées pour les penthouses • Insonorisation avec béton • Stationnement extérieur disponible • Localisé près du métro Pie-IX • Espace bureau pour toutes les unités

De **139 900 \$ à 252 900 \$**

**LES COURS VALOIS**  
Situé dans un milieu de vie urbain, ce projet participe au développement du secteur avec son « lien vert ». AV. VALOIS, ANGLE ONTARIO.

46 condominiums • Arrondissement Hochelaga-Maisonneuve • Unités 3 1/2, 4 1/2, 5 1/2 et lofts  
• Projet sur parc  
• Stationnements intérieur et extérieur disponibles

**LE 2140 AYLWIN**  
4 condominiums  
• Unités 4 1/2 - 1 100 pi. car. et +  
• Stationnements extérieur

**HABITATIONS LAURENDEAU**  
514-252-5271 / 514-354-7687 / habitationslaurendeau.com

Au coeur de Saint-Léonard

À partir de **144 900 \$**  
TAXE EN SUS

**PIAZZA VALENTINO**

**Condominiums de luxe**  
42 unités, 3 1/2, 4 1/2, 5 1/2

Stationnement intérieur inclus  
Finition de luxe • Foyer au gaz  
Climatiseur • Plancher de bois franc  
Choix de finition • Subvention disponible

HEURES D'OUVERTURE :  
Mardi, mercredi, jeudi :  
14 h à 17 h, 18 h 30 à 20 h 30  
Samedi, dimanche : 13 h à 17 h

5875, rue Jean-Talon Est  
**514-324-2828**  
www.ulisseconstruction.com

**VOTRE STYLE DE VIE EXCLUSIF PHASE II**

*Eau calme... et vue imprenable*

**CONDOMINIUMS DE L'ÎLE BELLEVUE**  
MAINTENANT DE LUXUEUX CONDOMINIUMS À PRIX ABORDABLES  
À partir de **174 990 \$** taxes et stationnement inclus

**500, RUE DE L'ÎLE BELLEVUE, APP. 101**  
(514) 425-1925

Aut. 20 Ouest, immédiatement à droite après le pont Galipeau, sortie Île Bellevue. Suivez les panneaux indicatifs.  
Lun. au jeu. 13 h à 19 h - Vend., sam. et dim. de 12 h à 17 h

**WWW.BELCOURTCONDOS.COM**

MON TOIT

PANNEAUX SOLAIRES ET ÉOLIENNES

# Gare aux achats impulsifs

RAYMOND BERNATCHEZ

Les grandes surfaces proposent de plus en plus des panneaux photovoltaïques (solaires) et des éoliennes. Or une diffusion grand public d'une technologie dite verte ne rend pas l'installation plus aisée.

La consultation de trois spécialistes en ce domaine (un premier chez Énergies Matrix, un deuxième chez Ener-tech 2000 et un troisième chez Micro-Énergies) a été fort révélatrice. N'installe pas qui veut, n'importe où et n'importe comment, une éolienne ou des panneaux photovoltaïques de 400 watts et passablement plus. En s'y prenant mal ou faute d'être correctement informé, un acheteur peut dépenser son argent en pure perte, se blesser et en blesser d'autres ou incendier sa demeure.

Rares sont les consommateurs, hormis les plaisanciers aguerris, qui connaissent les précautions à prendre lorsqu'on stocke de l'énergie dans des piles de 12 volts de fort ampérage?

**Des précautions à prendre**

Un commis inexpérimenté ne peut évaluer correctement nos besoins réels, nous indiquer comment installer toute cette quincaillerie et recommander judicieusement des produits qui favoriseront les mises à niveau au fil des ans si on compte investir progressivement.

Si on croit par exemple qu'on peut installer soi-même sans aide éclairée une éolienne de 400 watts montée sur un mât haubané de 30 pieds dans la cour arrière de sa maison de ville, la déception et les ennuis sont prévisibles. De fait la machine doit surplomber tout obstacle (dont le sommet des arbres) de plusieurs mètres et les

points d'ancrages des haubans pourraient fort bien déborder la courette. Là ou ailleurs, la municipalité doit les autoriser. On doit utiliser le calibre de fil adéquat (encore faut-il savoir lequel?) pour acheminer l'énergie. Si nous misons sur un fil trop petit par souci d'économie, l'efficacité sera moindre et nous encourons vraiment le risque de subir des pertes matérielles plus ou moins lourdes si le fil est non conforme aux stipulations des fabricants. À plus fortes raisons si nous n'installons pas les dispositifs de protections (fusible ou disjoncteur) requis.

Si les panneaux voltaïques d'un wattage équivalent sont plus conviviaux, les mêmes précautions s'imposent pour ce qui est du fil et de tout le reste. Combien de gens savent qu'on doit aussi acheter un onduleur (*Inverter* en anglais) pour arrimer le courant continu avec le courant alternatif de la maison et prévoir cette dépense? Étonnamment, peut-être les utilisateurs d'ordinateurs portables.

Les piles ne doivent pas être court-circuitées, la polarité ne doit pas poser de problèmes et elles ne doivent pas être suralimentées ou surchauffées. Avec de bons équipements et une utilisation correcte cela ne se produit pas.

**L'avis d'un électricien**

Avant de vous lancer dans cette entreprise, sollicitez préalablement l'avis de gens qui en ont déjà fait et qui savent de quoi il retourne. Première personne à consulter: un électricien. Si le vôtre n'est pas très à l'aise avec cette technologie à courant continu (il y en a), il peut vous référer un collègue. Des techniciens spécialisés œuvrent dans cette sphère d'ac-

tivité. Si votre grand magasin peut vous recommander un conseiller installateur, vous êtes déjà en meilleure posture.

Les énergies dites alternatives ne constituent pas toujours le meilleur choix économique compte tenu du coût d'un kilowatt/heure à Hydro-Québec. Il vous coûterait cinq fois moins si vous l'achetiez d'Hydro-Québec au lieu de le produire chez vous par vos propres moyens. Raison pour laquelle le marché des énergies alternatives est bien plus florissant en Europe et ailleurs qu'ici. Si c'est la sécurité d'approvisionnement en cas de pannes majeures qui vous préoccupe, une génératrice à essence ou des piles de bonne capacité en liaison avec un onduleur ou *Inverter* pourrait vous tirer d'affaires à bien meilleur compte.

Un tandem pile-onduleur de l'ordre de 2000\$ à 3000\$ d'une capacité de 1800 à 2000 watts pourrait assumer automatiquement le relais lors d'une défaillance et alimenter les principales fonctions de votre maison dont les pompes de drains. Plus vous voudrez nourrir d'appareils, plus vos frais d'achats et d'installations seront élevés.

Chez nous, ce sont ceux et celles qui vivent en pleine nature à grande distance des lignes locales de transport en hydro électricité qui sont les principaux utilisateurs. Plutôt que de verser des dizaines de milliers de dollars à Hydro-Québec pour acheminer ses poteaux et ses fils, ils préfèrent être autonomes. Un acheteur avisé ne fonctionnera pas qu'avec l'éolienne ou des panneaux solaires. Il utilisera aussi le propane, le chauffage au bois et des modes de construction favorisant les énergies passives.



PHOTO FOURNIE PAR ENER-TECH 2000

On doit être aguerri et fort bien informé pour acheter et installer soi-même des panneaux photovoltaïques et une éolienne dans sa demeure.

## Comme avoir un pro sous la main

ISABELLE AUDET

Parce qu'on ne compte pas tous un décorateur parmi nos proches, voici un ouvrage qui répondra à beaucoup de questions courantes pour lesquelles on n'oserait pas déranger un professionnel. *Toutes les techniques de déco* (Marabout) présente plus de 500 pages de conseils destinés à ceux qui veulent rajeunir leur intérieur sans gaffer.

Le guide, qui sera tôt ou tard taché de peinture et de plâtre, accompagne le bricoleur incertain dans les travaux de finition de base à accomplir dans une maison. Le lecteur n'y apprendra pas des opérations techniques comme l'installation d'un lustre: il pourra en revanche enlever du papier peint, poser un carrelage et peindre avec plus d'aisance.

Parmi les conseils prodigués par les trois auteurs, Salli Brand, Patricia Monahan et David Holloway, notons la marche à suivre très logique pour la peinture d'un escalier. Un plan détaillé nous permet de peindre l'escalier tout en continuant de l'utiliser.

On y apprend aussi qu'il existe des escabeaux spécialement conçus pour les cages d'escalier. Ils s'ajustent aux différentes hauteurs pour plus de stabilité, histoire de terminer la corvée sans casse.

Tout au long de l'ouvrage, les auteurs abordent la peinture, le papier peint, les finitions pour le bois et les revêtements de sol à coup de « points clés », de « trucs » et de courts petits textes. On n'a donc pas à lire un ouvrage fastidieux avant même d'avoir entrepris les travaux.

Le livre a beau contenir une mine de renseignements et de conseils illustrés, il manque toutefois un précieux chapitre sur l'art de disposer des meubles dans une pièce, ou encore sur les rideaux ou les moulures. Souhaitons que les auteurs abordent ces questions dans un deuxième guide avec la même qualité graphique.

*Toutes les techniques de déco*, Salli Brand, Patricia Monahan et David Holloway, éditions Marabout, 576 pages, 39,95\$.

PATRIMOINE ARCHITECTURAL

# Des allèges en santé pour éviter l'éclatement des briques

CLAUDE-V. MARSOLAI

La plupart des propriétaires se soucient très peu de la condition des allèges (ces appuis de fenêtre en pierre ou en ciment) de leur habitation. Ils devraient pourtant y prêter attention car le fendillement d'une allège peut entraîner des conséquences coûteuses.

En effet, si l'eau parvient à s'infiltrer dans les fissures de l'allège, elle va graduellement s'attaquer à la pierre ou au ciment qui la compose et se frayer un chemin derrière les briques sous l'appui de la fenêtre. Avec les cycles de gel et dégel que nous connaissons, les briques vont alors éclater ou créer sur le mur intérieur un climat humide propice à la prolifération de champignons microscopiques, cause principale des allergies.

**Matière friable**

« On raconte qu'un prisonnier muni d'un tournevis peut venir à bout d'un mur de ciment en grattant patiemment et s'évader », dit Louis Verdy, lauréat du prix de l'Artisan de la Ville de Montréal en 2002, pour illustrer le fait que le ciment est une matière friable.

Dans les habitations plus anciennes, on retrouve surtout des allèges en pierre grise,



Les propriétaires devraient prêter attention aux allèges car leur fendillement peut entraîner des conséquences coûteuses.

réputées pour leur dureté et leur résistance au gel. Elles sont toutefois dispendieuses. C'est pourquoi les allèges en ciment, très peu coûteuses, ont la faveur

populaire. Ces dernières se présentent d'une seule pièce ou en deux parties. Dans ce dernier cas, elles doivent être jointes au centre.

**Réparation**

En habitation, il vaut toujours mieux réparer que remplacer si on veut sauver de l'argent.

« Si vous apercevez une petite

fissure sur l'allège, il faut appliquer une couche de calfeutrant de couleur grise à base de latex pour l'extérieur. Auparavant, vous grattez un peu le ciment ou la pierre et vous réservez ces résidus pour la fin. Une fois le calfeutrant fixé, on le saupoudre avec les résidus de façon à ce qu'il retrouve son apparence d'origine », explique M. Verdy.

**Petits conseils**

Il ajoute qu'il faut éviter d'appliquer du calfeutrant sous l'allège. C'est du mortier qu'il faut utiliser puisque l'allège s'appuie sur les briques. Si la maçonnerie s'est détériorée sous l'allège, il recommande d'appliquer un coulis de mortier très liquide que l'on mélangera avec le composé « Plani-Patch » pour réparer les joints de brique.

Si l'allège doit être remplacée, il faut s'assurer qu'elle ait une inclinaison de cinq à six pouces, et soit biseautée au-dessus et droite en dessous.

Si la nouvelle allège est en pierre, elle doit être « mise en lie », c'est-à-dire placée selon le bon côté des strates qui la composent.

Dernier conseil : il faut s'assurer que l'allège est bien appuyée sur les briques. Autrement, la pression risque d'engendrer une nouvelle fissure au centre de la pièce.

PHOTO LA PRESSE ©

# Des rampes en aluminium sans entretien

CLAUDE-V. MARSOLAI

Les rampes, les garde-corps, les colonnes et valences en bois ou en fer forgé donnent beaucoup de charme aux habitations, mais ils exigent beaucoup d'entretien. À tous les trois ou quatre ans, il faut décaper la peinture rouillée des rampes en fer forgé, appliquer un enduit anticorrosion et peindre de nouveau avec une peinture métallique. Même problématique avec le bois, dont la peinture a tendance à écailler avec le temps.

Il existe toutefois une solution de rechange : l'aluminium. Celui-ci a l'avantage de ne pas rouiller et n'exige aucun entretien. Bien qu'il existe quelques manufacturiers de rampes, clôtures, etc. en aluminium au Québec, les Aluminiums Williams de Saint-Alphonse-de-Granby ont développé depuis 20 ans une expertise dans l'art de fabriquer des éléments et accessoires extérieurs imitant à la perfection ceux des résidences patrimoniales.

« Nous sommes le seul fabricant à offrir des éléments architecturaux haut de gamme. Nous avons conçu des moules permettant de reproduire des colonnes, des balustres ronds, torsadés ou carrés, des motifs décoratifs de styles victorien, art déco, européen, baroque, etc. Nous pouvons également reproduire des

éléments déjà existants ou sur dessin », soutient Luc Williams d'Aluminiums Williams en expliquant que l'aluminium a la particularité d'être léger, durable et de se manipuler facilement tout en étant écologique puisqu'on peut le recycler.

Les garde-corps, mains courantes, valences et les éléments décoratifs sont pré-peints en usine et sont garantis 15 ans. « À la longue, les couleurs foncées comme le rouge et le noir résistent moins aux rayons ultraviolets. C'est pourquoi nous recommandons des couleurs pâles. On peut toutefois retarder la dégradation de la couleur en appliquant une cire d'auto ce qui en conservera le lustre », souligne M. Williams.

Les rampes d'escalier ou de balcon en aluminium coûtent 25\$ le pied linéaire pour un modèle simple. Elles peuvent atteindre 200\$ le pied linéaire s'il s'agit d'un modèle complexe comportant des motifs décoratifs de style château ou victorien. L'entreprise fabrique aussi en usine des balcons structuraux de fibre de verre prêts à être installés et peut y incorporer des rampes d'aluminium.



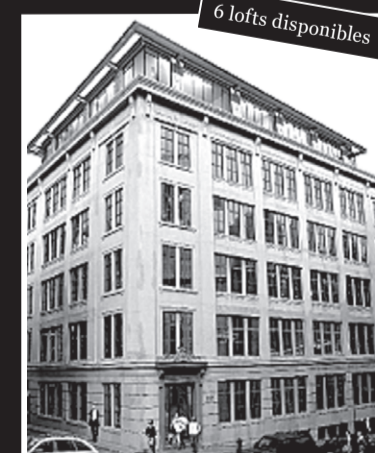
Les rampes, garde-corps et valences en aluminium donnent un cachet d'authenticité aux habitations patrimoniales.

PHOTO FOURNIE PAR ALUMINIUMS WILLIAMS

**GILLETTE LOFTS**

1085 saint-alexandre

6 lofts disponibles



Parfait pour le style de vie urbain

Une renaissance de loft authentiques

514-875-9708  
www.gillette-lofts.com

LES PISCINES ET ÉQUIPEMENTS

**NAPEC**

**Aquaforme extrême**

- Principe de nage sur place
- S'adapte à tous les types de piscines et bassins
- Perche de fibre flexible
- Améliore les capacités physiques de mise en forme

Visitez notre site : [www.naptec.com](http://www.naptec.com)

25, ch. du Tremblay, Boucherville, 450-449-4792

**Bloc Urbain**

Au cœur du Quartier Latin

Condos & Studios

1 chambre & 2 chambres

Occupation Novembre.07

Lundi, Mardi, Mercredi 12h à 18h

Samedi et Dimanche 13h à 17h

[WWW.RACHELJULIEN.COM](http://WWW.RACHELJULIEN.COM)

125, rue Ontario E

514.842.9672 [WWW.BLOCURBAIN.COM](http://WWW.BLOCURBAIN.COM)

**vivre et voir Montréal**

SHERBROOKE

Le projet immobilier qui connaît le plus de succès Prestigieux condominiums – Style de vie européen Un modèle en matière d'architecture ! Piscine suspendue

De 295 000 \$ à plus de 2 millions \$

333, rue Sherbrooke Est, Montréal (Qc) H2X 4E3

514.849.5958 | [www.333Sherbrooke.com](http://www.333Sherbrooke.com)

MON TOIT

# Pour tous, le toit vert?

Les travaux ont repris à Bolton-Ouest, où Alexandre Thibodeau et Marie-Ève Cloutier érigent leur maison verte. Le couple, leurs amis et plusieurs professionnels mettent aujourd'hui les bouchées doubles pour rendre le bâtiment habitable à l'automne. *Mon toit* suit l'évolution du chantier depuis le début. Lors de notre dernier passage, nous nous sommes intéressés au toit vert. S'il s'avère un atout pour cette maison écologique, il ne convient cependant pas à toutes les résidences.

ISABELLE AUDET

La maison verte dont rêvent depuis des années Alexandre Thibodeau et sa famille prend forme. Elle a des murs, des planchers et un toit. Ce toit sera sous peu rempli de terreau et garni de végétaux. Du haut des airs, on remarquera difficilement qu'une nouvelle maison a poussé entre les arbres des Cantons-de-l'Est.

La verdure ne manque pas autour du bâtiment. Léopol, 3 ans, trotte derrière sa future maison, dans une véritable forêt. Une fois le chantier terminé, les animaux sauvages rôseront sûrement s'y pointer encore.

Alors pourquoi un toit vert au milieu des bois? « Parce que, même en forêt, le soleil réchauffe la maison, explique le stagiaire en architecture. Une des qualités du toit vert est de refroidir naturellement la maison pendant l'été. »

En transpirant, les plantes dégagent une certaine fraîcheur, même par temps caniculaire. Alexandre, Marie-Ève et leurs enfants en profiteront, surtout qu'un des toits verts de la maison sera accessible par la chambre principale, comme terrasse.

En utilisant une membrane liquide, le futur propriétaire s'assure aussi de pouvoir marcher sur son toit même l'hiver. Ce produit, qui se solidifie après l'application sur le toit, contient plus d'élastomère que



PHOTO RÉMI LEMÉE, LA PRESSE

Le toit vert de la famille d'Alexandre Thibodeau contient une membrane liquide lors de l'application.

des produits conventionnels, qui résistent mal aux chocs par temps froid.

La végétation protégera cette membrane. « Ce sont les varia-

## « Une des qualités du toit vert est de refroidir naturellement la maison pendant l'été. »

tions de température qui font vieillir une membrane d'étanchéité, explique Xavier Laplace, président des Toits Vertige, une entreprise spécialisée en toitures vertes. Nous savons que la surface d'un toit conventionnel atteint jusqu'à 70°C le jour en plein soleil. La nuit, elle peut descendre sous les 20 degrés. C'est un écart de plus de 50°C! Le toit vert régularise la température de la membrane, et améliore sa durabilité. »

La crainte de l'érosion a aussi poussé Alexandre Thibodeau à opter pour un toit végétal. Le terrain montagneux sur lequel repose sa maison pourrait souf-

frir d'un rejet concentré d'eaux de pluie. Le toit vert servira donc à absorber une grande partie de cette eau.

D'après Environnement Canada, les jardins suspendus retiennent de 70 à 100% des précipitations qui s'abattent sur les toits en été. L'hiver, cette absorption est d'environ de 50%.

### Pour tous?

L'installation d'un toit vert se planifie idéalement dès la

construction d'un bâtiment. Un ingénieur s'assure alors que la maison puisse supporter la charge supplémentaire. D'après Toits Vertige, le coût de base varie entre 15 et 35\$ le pied carré pour l'installation de végétaux en hauteur.

Pour les propriétaires d'une maison ou d'un édifice existant, l'expérience se complique. Après avoir déboursé plusieurs centaines de dollars pour obtenir l'avis d'un ingénieur, il leur faudra le plus souvent effectuer des travaux pour renforcer la structure de leur immeuble, fait remarquer Xavier Laplace.

Ces correctifs font grimper la facture à environ 50\$ le pied carré. Pour un toit vert de 1000 pieds carrés sur un triplex, la

note s'élève donc à 50 000\$. L'équivalent d'une cuisine et d'une salle de bains neuves.

Pour les édifices dont la capacité portante permettrait presque l'installation d'un toit vert conventionnel, Toits Vertige a une solution. L'entreprise propose depuis peu un tapis de sedum, une plante résistante qui pousse sur les rochers. D'une épaisseur de seulement un pouce, ce produit survit aux hivers, et ne pèse que 12 livres au pied carré lorsqu'il est saturé en eau.

Ce système de Xero-Floor absorbe moins d'eau, mais a tout de même des propriétés rafraîchissantes.

Pour suivre le chantier: [www.maisonleed.ca](http://www.maisonleed.ca)

**ÉLIMINE LE NETTOYAGE DE GOUTTIÈRES À VIE... GARANTI!**

Protection 4 saisons contre les feuilles, la neige, la glace et plus...

**GT GUTTER TOPPER CHAPEAUX GOUTTIÈRES**

Le meilleur choix en protection de gouttières

- S'installe par-dessus vos gouttières existantes
- Élimine feuilles et débris dans les gouttières
- Disponibles en quatorze couleurs
- Garantie à vie transférable

BEAU, SÉCURITAIRE, RÉSISTANT

**KEMF Inc.**

Marchand autorisé au Québec de chapeaux de gouttières

Pour une estimation gratuite, appelez-nous dès maintenant.

2102, avenue Victoria  
Greenfield Park (Québec) J4V 1M9  
450-923-4812 - 1-866-923-4812

[www.kemf.ca](http://www.kemf.ca)

**SAINT-BRUNO SUR LE LAC**

CONDOMINIUMS LUXUEUX AU PIED DU MONT ST-BRUNO

EN PLEINE NATURE ET AUX ABORDS D'UN LAC PRIVÉ

PHASE 1: 95% VENDU  
PHASE 2: EN CONSTRUCTION

Qualité de construction supérieure.  
Système de chauffage et climatisation géothermique.  
Structure 100% béton.  
Unités de 1 130 à 6 000 pieds carrés.  
À partir de 357 000 \$ à 1.4 million

450 461-3535 Visites  
303, Clairevue Est #1104 Lun. au mer.: de 13h à 19h  
Saint-Bruno Sam. et dim.: 13h à 17h

[STBRUNOSURLELAC.COM](http://STBRUNOSURLELAC.COM)

**PELLICULE ET VITRAGE**  
Une multitude d'avantages

Comment protéger son intérieur de la décoloration, sauver des coûts, changer de décor à moindre frais, préserver son intimité ou encore rendre son intérieur sécuritaire... Une seule réponse : les pellicules

**Halte à la décoloration !**  
Les rayons ultraviolets, qui entrent dans nos domiciles ou bureaux à travers les vitrages, changent avec le temps la couleur du bois, des tissus et des plastiques. Montréal Vitres Teintées vous offre la solution à ce problème de décoloration. Un produit ultra efficace, haut de gamme et à un coût avantageux : la pellicule solaire Sunscape Select™. Elle laisse pénétrer le soleil dans votre intérieur, sans pour autant que cela nuise à vos biens. Elle est quasiment invisible à l'œil nu et rehausse les couleurs de l'extérieur.

**Des coûts énergétiques sauvés...**  
Saviez-vous qu'en plus d'éviter la décoloration, la pellicule solaire est nettement supérieure au verre énergétique ? Comme le dit Eric Geoffroy, de Montréal Vitres Teintées qui œuvre dans le domaine depuis 17 ans, « la pellicule solaire permet de sauver des coûts tant l'hiver que l'été ». En effet, la pellicule solaire réduit les rayons UV dans une proportion de 99% et coupe l'entrée de la chaleur au domicile ou au bureau de 43 à 83%. Ainsi, vous économisez sur les frais de climatisation l'été. En revanche, l'hiver, la pellicule solaire permet de réduire la perte de chaleur, vous faisant alors économiser des coûts de chauffage. Pour ces raisons, la pellicule solaire est très utilisée par les édifices à bureaux.

**Un changement de décor ?**  
Depuis plusieurs siècles, le verre gravé embellit les aménagements intérieurs. Vos vitrages se démarqueront avec la pellicule décorative qui simule le verre gravé ou gravé avec des motifs qui n'ont qu'une seule limite : votre imagination ! « Comme le dessin et la taille se font par ordinateur, vous pouvez obtenir du sur mesure », mentionne M.

Geoffroy. Avec la pellicule décorative, vous offrez un second soufflé aux vitres en place et ce, à une fraction de prix.

**Préservez votre intimité !**  
Que cela soit au bureau ou au domicile, il est parfois nécessaire de préserver l'intimité. La pellicule décorative givrée ou gravée est un moyen intéressant de se protéger des regards extérieurs tout en gardant la luminosité. D'ailleurs, plusieurs entreprises utilisent la pellicule à effet givré blanc.

**Une solution sécuritaire !**  
« Les pellicules offrent aussi une sécurité accrue en cas de bris du verre », précise M. Geoffroy. Les morceaux éclatés sont alors maintenus en place comme pour un pare-brise. Dans ce sens, plusieurs garderies et centres hospitaliers optent déjà pour cette solution sécuritaire.

**Un antivol novateur**  
De plus, la pellicule de sécurité de 15 millièmes de pouce constitue une protection contre les cambrioleurs qui auront alors fort à faire avant de venir à bout d'un vitrage ainsi recouvert, même à coups de masse ! Un complément intéressant au système de sécurité traditionnel.

Montréal Vitres Teintées installe diverses catégories de pellicules répondant ainsi à tous les besoins. Elles sont faciles d'entretien en se nettoyant comme le verre (il suffit d'éviter l'emploi régulier de produits à base d'ammoniaque) et sont à l'épreuve des égratignures. Le produit est aussi garanti à vie, documents signés à l'appui par le fabricant Madico.

Pour en savoir plus, contactez **Montréal Vitres Teintées au 514-891-3724** ou visitez le [www.mtlvt.com](http://www.mtlvt.com)

**FINALISTE CONDOS EN HAUTEUR 2007**

**le rive gouin**  
PHASE II

Occupation immédiate **514.955.5354** [www.rg2.info](http://www.rg2.info)

**Un site extraordinaire Directement au Bord de l'eau**

- Vue panoramique imprenable
- Climatisation centrale
- Salle d'exercice
- Spa
- Piscine intérieure
- Sauna
- Piste cyc. et sentier piétonnier aux abords de la Riv.-des-Prairies

à partir de **197 000 \$**  
stationnement intérieur et taxes inclus

**3581, boulevard Gouin Est, Montréal, bur. 112**



# Un jardin pour la faune

LILIANNE LACROIX

On rêve souvent d'un jardin que papillons et oiseaux prendraient plaisir à visiter. Mais il en va de la faune comme de ce chien qu'on veut offrir à nos enfants. Il faut savoir dans quoi on s'embarque et pourquoi on le fait.

« Ce peut être une aventure extraordinaire, une occasion magnifique d'entrer en contact avec la nature. Attirer la faune, c'est élargir le concept du jardinage au-delà de la vocation décorative pour en faire une activité qui a encore plus de sens. Mais ce n'est pas pour tout le monde. Si le proprio est grand utilisateur de pesticides (même bio) ou qu'il se sent envahi et a envie de sortir la carabine à plomb après quelque temps, ça ne va plus. »

Isabelle Dupras a commencé sa carrière comme architecte-paysagiste. Mais elle a bifurqué vers le métier de pépiniériste et dirige avec son conjoint horticulteur la pépinière Indigo, à Ulverton, grossiste spécialisé dans les plantes indigènes. « Tous ceux qui veulent attirer des animaux se ramassent chez nous. »

Pour qui décide d'accueillir la faune, trois clés servent de passe-partout, explique-t-elle: nourriture, eau et aussi protection, sinon l'oasis pourrait vite devenir un guet-apens s'ils doivent tomber entre les griffes du chat de la maison. « Ou bien on éloigne les prédateurs, ou bien on rend les mangeoires inaccessibles », souligne M<sup>me</sup> Dupras. De la même façon, si on utilise des pesticides sur les fruits et les fleurs, il s'agit plus d'un piège que d'un havre.

Un des secrets pour attirer la faune, c'est la diversité (feuillus et conifères, massifs d'arbustes – où les oiseaux peuvent nicher



PHOTO BERNARD BRAULT, LA PRESSE

Ils sont bien jolis, bien sympathiques, mais souvent bien effrontés aussi, ces écureuils, quand ils viennent déterrer nos bulbes ou voler la nourriture de nos oiseaux préférés.

et se cacher-, vivaces, grimpan-tes, graminées). Les arbres fruitiers servent de garde-manger aux oiseaux, mais il faut alors être prêt à sacrifier une bonne partie de la récolte. « En une

journée, des jaseurs des cèdres vont vider un cornouiller. Mais quel spectacle extraordinaire! » lance M<sup>me</sup> Dupras. Les espèces à graines comme la rudbeckie, le pavot oriental, les échinacées



PHOTO BERNARD BRAULT, LA PRESSE  
Ce moineau domestique s'est trouvé un petit coin de paradis à l'arrière d'une maison de Longueuil.

et les tournesols peuvent fournir de la nourriture en quantité. L'ancolie, la lobélie ou la bigogne attireront les oiseaux-mouches. Si on préfère une mangeoire à liquide sucré, l'entretien devient essentiel sinon le nectar recèlera des bactéries. On peut aussi choisir de limiter la tonte et laisser la pelouse s'exprimer en pré fleuri sur une petite zone (la surface d'une auto, par exemple) On ne la coupera qu'une fois l'an. Merles bleus et papillons y seront attirés et cela ne devrait pas vous causer de problèmes de la part de la municipalité si on sent qu'il ne s'agit pas d'une nuisance. Graminées et fleurs sauvages (achillées et violettes...) prendront vite la place des pissenlits, étouffés par les herbes hautes. Quant à l'herbe à poux, elle préfère les milieux perturbés.

bés. S'ils pensent bouffe, les gens oublient trop souvent l'eau, tout aussi cruciale.

Le buddleia (arbre aux papillons) ou le lilas nous viennent d'abord en tête comme aimants à papillons. Mais certaines espèces locales parfois considérées comme des mauvaises herbes peuvent aussi être particulièrement recevantes. C'est le cas de l'onagre, extraordinaire pour les papillons de nuit, les plus nombreux au Québec. La carotte sauvage reçoit plusieurs papillons intéressants. Quant à l'asclépiade, qu'on retrouve sur les terrains vagues et les bords de route, elle héberge le monarque qui pond ses œufs sur cette seule espèce. Qui dit papillons dit toutefois chenilles. « À part les chenilles à tentes, il n'y a pas de beau papillon individuel qui peut venir à bout d'un massif de fleurs, estime M<sup>me</sup> Dupras. L'amiral et le monarque, par exemple, n'aiment pas vivre en colonie. »

Outre les oiseaux et papillons, qui veut vivre en contact avec la nature songera aussi à ces animaux peu attirants, parfois même répugnants, mais néanmoins fort utiles: « Très discrètes, les couleuvres font des ravages parmi les rongeurs. Aucun chat ne leur arrive à la cheville comme prédateur », souligne la spécialiste. Grenouilles, crapauds et surtout chauve-souris font aussi leur part pour nous débarrasser des insectes, tout comme la libellule qui décime les larves de marigouins. Cette demoiselle sera attirée par les plantes émergentes (juncs, jacinthes d'eau...). Le raton laveur va manger limaces, gastéropodes et larves et fera assez rarement des ravages dans le jardin. Les vers aèrent le terrain. Quant aux insectes, pour les hair un peu moins, songeons que sans ces pollinisateurs, il n'y aurait ni oiseaux... ni fleurs.

**POUR EN SAVOIR PLUS:**  
[www.jardinjp.com](http://www.jardinjp.com)  
Cliquez sur conseils pratiques, puis sur Jardin pour les oiseaux

## Jamais trop tard pour jardiner

ISABELLE AUDET

Voilà trois mois déjà que l'on contemple notre jardin. On connaît par cœur ses richesses, et ses faiblesses aussi. Question de réajuster le tir avant l'automne ou de prévoir le réaménagement de l'an prochain (et ses coûts!), voici deux petits guides publiés aux éditions Ulmer.

### Le jardin feng shui

L'aménagement d'un jardin ne se limite pas qu'à l'ensoleillement et à un coup d'arrosoir de temps à autre. Bien aménagé, il serait plutôt un extraordinaire vecteur d'énergie. Voilà ce qui ressort du livre de Regina Engelke, qui se présente comme une « thérapeute de jardin ».

L'auteur du *Jardin feng shui* explique dès l'introduction du livre que le jardinier sensible aux principes du feng shui travaille avec cinq éléments: le bois, le feu, la terre, le métal et l'eau. Jusque là, l'idée est simple.

Dans l'application, ça se complique toutefois. Certaines plantes peuvent être à la fois bois, feu et eau, selon la taille et la fleuraison. C'est là que les conseils de l'auteure deviennent précieux. Elle explique ces différences avec des tableaux détaillés, et suggère par la suite certains aménagements, selon l'effet désiré.

### Mini-bassins et fontaines

D'une importance cruciale en feng shui, l'eau est l'unique sujet du livre d'Andrea Christmann, *Mini-bassins et fontaines*. L'auteure réussit, en quelques pages, à révéler les secrets des jardins d'eau. On réalise qu'il s'agit d'une entreprise complexe, surtout si on veut une fontaine. L'entretien sera toutefois minime, et on ne se référera au livre qu'en cas d'anomalie ou de maladie.

Andrea Christmann consacre près du quart de son guide aux mini-bassins, ceux qu'on peut installer sur une terrasse ou, à la limite, un balcon. Tant qu'il y a au moins six heures d'ensoleillement quotidien là où on veut installer un bassin, précise-t-elle, il y a moyen de faire des prouesses.

Sur moins d'une centaine de pages, l'auteure est contrainte d'effleurer certains sujets. On retrouve cependant dans son livre l'inspiration pour acheter le matériel, et... plonger.

**POUR EN SAVOIR PLUS:**  
[www.editions-ulmer.fr](http://www.editions-ulmer.fr)

**nm**ontreal **BRIQUE & PIERRE INC.**

*Tendance Design*

## Faites-le vous-même et économisez beaucoup...

La maçonnerie alternative..... rapide et facile d'installation!



Nouvelles salles de montre redécorées à visiter

**SOLIDE DEPUIS 1965**

**nm**ontreal **BRIQUE & PIERRE INC.** Licence RBQ 1142-7606-29

**Le plus grand choix de maçonnerie alternative au Québec**

Vous rêvez d'un mur de pierres ou de briques pour rehausser le look d'une pièce .... Grâce à la maçonnerie alternative, la brique ou la pierre collée vous offre plusieurs avantages. En plus d'être mince, légère, durable et sans entretien elle possède toute la beauté de la brique ou de la pierre naturelle tout en vous assurant du cachet design recherché.

En plus, si vous choisissez d'en faire l'installation vous-même, vous obtenez des économies fort importantes.

**Questions?**

Nos conseillers répondront à toutes vos questions sur place.

[www.mtlbp.com](http://www.mtlbp.com)

Le plus important distributeur de produits de maçonnerie au Canada :

**nm RIVE-SUD**

3170, rue Harvey, St-Hubert  
450 656-5110 1-866-370-5110

**nm LAVAL**

1070, Montée Masson, Duvernay,  
450 661-1515 1-800-561-8042

**nm RIVE-NORD**

28, boul. Industriel, St-Eustache  
450 473-4571 1-800-462-4571

# Petit jardin pour plantes naines



PIERRE GINGRAS

## JARDINER

À l'époque, dans les années 60 ou 70, le nec plus ultra en aménagement paysager domestique, c'était la rocaille.

Il s'agissait habituellement d'une petite butte de terre où on avait disposé quelques gros cailloux et des plantes trop souvent disparates. Rien à voir en réalité avec le traditionnel «rock garden» anglais, le jardin alpin où pousse une flore très particulière, typique des milieux arides de montagne. C'est l'univers des plantes alpines, habituellement de petite taille, souvent à floraison printanière, mais des végétaux qui résistent normalement aux grandes froidures et même à la sécheresse en dépit du sol sablonneux et rocailleux où ils ont pris racine.

Voilà des années que je voulais aménager un jardin alpin mais sans trop savoir comment, d'autant plus que mon terrain de la Rive-Sud est d'une horizontalité désolante. Pas question d'aménager une colline ou un jardin de crevasses comme au Jardin botanique de Montréal, bien que la chose me soit venue à l'esprit. J'ai donc délaissé les idées de grandeur.

Puis, l'été dernier, en visitant les aménagements alpins de Michel Corbeil, le proprio de la Maison des fleurs vivaces, à Saint-Eustache, ce fut le déclic.

Aujourd'hui, presque un an jour pour jour après avoir aménagé ma modeste «montagne», je vous présente l'œuvre. Non pas parce qu'elle est extraordinaire. Loin de là. Je suis un amoureux des plantes, mais en design végétal, je suis nul, enfin presque. Je veux tout simplement partager mon expérience parce que si j'ai réussi (enfin! ce n'est pas si mal), vous pouvez réussir aussi.

À ma grande satisfaction, les quelques dizaines de plantes mises en terre à la fin août, l'an dernier, ont toutes résisté à l'hiver, à une ou deux exceptions près. Puis au printemps, ce fut une explosion de couleurs, un ravissement. Et le plaisir dure encore aujourd'hui grâce aux conifères nains, aux espèces à floraison plus tardive comme ce *Nepeta nervosa* «Blue Carpet», aux



Le jardin alpin vers la fin mai. Chaque pierre plate est légèrement inclinée vers l'arrière. À l'avant-plan, les tulipes multiples «Antoinette».

PHOTO ALAIN ROBERGE, LA PRESSE

plantes cultivées pour la couleur de leur feuillage comme les hostas miniatures, les jubarbes, certains sedums ou encore certaines annuelles à fleurs minuscules mais de toute beauté comme *Lindernia grandiflora*.

De plus, l'aménagement a été conçu dans un espace très limité. Il peut donc convenir aux petits terrains et loger des dizaines de plantes. En outre, comme il est légèrement surélevé, il offre une perspective très agréable sur le terrain et une grande facilité d'entretien.

Quant aux coûts, on parle tout au plus de quelques centaines de dollars pour l'achat de la pierre, selon la dimension que vous voudrez donner à votre aménagement. Une fois le matériel en main, il vous faudra une journée ou deux pour achever la structure de votre œuvre.

Ensuite commencera le plaisir, le choix, l'achat et la transplantation de vos plantes, une étape qui peut évidemment vous coûter une petite fortune si vous ne regardez pas à la dépense, comme on dit. Mais vous pourrez obtenir d'excellents résultats sans vous ruiner.

Essentiellement, la structure extérieure est constituée de murs en pierre inclinés vers l'intérieur, de façon à retenir par leur poids la masse de terreau, sans aucun apport de béton. Dans mon cas, pour réduire les frais, la moitié du mur, celle qui est la moins visible, est faite de pierres des champs, alors que l'autre moitié est construite avec des pierres plates d'environ 15 cm de largeur, taillées d'ailleurs au fur et à mesure de la construction.

À mon avis, il n'est pas nécessaire de construire une assise pour

vos premier rang de pierres si le sol est assez bien compacté. De toute façon, l'ensemble de la structure est lâche et sujet aux mouvements à la suite du gel, mais cela n'affectera pas l'aménagement. Vous pouvez donner la forme que vous voulez à votre jardin, mais sa hauteur devrait être plutôt réduite. Le mien mesure 5,2 m de longueur (17 pieds) et 45 cm de hauteur (18 pouces). Il compte huit rangs de pierres plates. Sa largeur cultivable varie de 56 cm (22 pouces) à 1 m (environ 39 pouces).

Une fois que vous avez décidé de la forme, vous disposez graduellement le terreau (dans mon cas, environ 75 % de sable et 25 % de terre à jardin) et vous placez les pierres rondes en les appuyant sur le terreau. Les pierres plates du second rang devraient être placées à environ 3-4 cm en retrait du premier rang de façon à former un escalier. Laissez de nombreux espaces entre l'extrémité des pierres pour y insérer ultérieurement des plantes, notamment des jubarbes, des petits sedums, diverses variétés de thym rampant ou encore des campanules. Une fois que vous aurez obtenu la hauteur recherchée, disposez des pierres qui pourront agrémenter la surface votre futur jardin.

### Des centaines de variétés offertes

Où se procurer des plantes alpines ou des végétaux de très petite taille?

La plupart des pépinières en ont toujours quelques-unes, mais elles sont rarement identifiées comme telles. La Maison des fleurs vivaces (450-472-4358) offre un choix intéressant, tout comme Au Jardin de Jean-Pierre ([www.jardinjp.com](http://www.jardinjp.com)), à Sainte-Christine, près d'Acton Vale, qui tient une belle gamme de conifères nains (pins, pruches, ifs, etc.).

Mais l'endroit qui a le plus vaste choix est Alpines Mont Écho, à Sutton, dont la liste compte plusieurs centaines de variétés. Une visite sur le site [www.alpinemtecho.com](http://www.alpinemtecho.com) vous permettra d'imprimer son catalogue où vous retrouverez une foule de renseignements utiles comme la hauteur des plantes, la

couleur des fleurs et du feuillage, la zone de rusticité, la luminosité, l'usage (auge, rocaille, muret, crevasse...). Vous pourrez alors voir les plantes sur Google ou autre (section images) en utilisant le nom scientifique de la plante qui vous intéresse. Vous serez d'ailleurs en mesure de constater que les variétés naines ou alpines sont tellement nombreuses que votre jardin pourrait se renouveler durant des années sans jamais utiliser les mêmes.

Parlons maintenant de l'entretien.

À la plantation, j'ai déposé un peu de terreau riche en compost dans chaque trou accueillant une plante, histoire de lui assurer un régime un peu plus riche. Quelques plantes bulbeuses ont aussi été utilisées (petits iris, crocus hâtifs, corydalis, muscaris, etc.) pour assurer une floraison très tôt en saison. J'ai également mis de la mousse dans la jonction des «marches» à des fins décoratives, mais les oiseaux l'ont souvent enlevée, vraisemblablement pour tenter d'y trouver des insectes ou s'en servir dans leur nid. Il existe plusieurs types de mousse, et certaines espèces poussent tout simplement dans les coins ombragés des trottoirs, sur l'asphalte, le sable ou le bois. Toutes sont à portée de main et sans frais.

Comme dans un autre jardin, il vous faudra éliminer les mauvaises herbes, notamment celles qui voudront prendre place entre les pierres. Mais il s'agit là d'un travail routinier comme celui d'éliminer les semences d'érables, de frênes ou d'autres arbres qui voudront prendre racines. Évidemment, vous ferez des erreurs. Par exemple, quelques plantes sont plus hautes ou plus encombrantes que les étiquettes ne l'indiquent.

Heureusement, les passionnés savent que jardinage et paresse ne vont pas de pair. Mais le jardin alpin, lui, vous apportera un maximum de satisfaction en retour d'exigences presque minimales. Moi qui ai toujours aimé les plantes de petite dimension, parce qu'elles exigent la contemplation, je suis comblé. Croyez-moi, ce sont de grandes plantes... naines.



PHOTO ROBERT MAILLOUX, LA PRESSE

Le *Nepeta nervosa* «Blue Carpet» fleurit à partir de la mi-juillet.



PHOTO ALAIN ROBERGE, LA PRESSE

Une partie du muret de pierres plates. En rouge, une petite touffe de *Lewisia cotylédon*.



PHOTO RÉMI LEMÉE, LA PRESSE

*Sempervivum arachnoïdes* en fleurs, au début juillet.



PHOTO RÉMI LEMÉE, LA PRESSE

Une jolie annuelle rampante, *Lindernia grandiflora*.

## Jardiner... naturellement!

- placez les plantes au bon endroit
- amendez le sol avec du compost
- pratiquez l'herbicyclage
- si nécessaire, n'utilisez que des produits à faible impact!



À Montréal, un règlement interdit l'utilisation de pesticides à l'extérieur des bâtiments.

**MONTREAL SANS PESTICIDES**

Montréal

[ville.montreal.qc.ca/pesticides](http://ville.montreal.qc.ca/pesticides)

# Que des vins blancs !



JACQUES BENOÎT

## DU VIN

La plupart des vins rouges gagnent à être élevés sous bois, soit en petits fûts (220 à 228 litres), soit en foudres, lesquels sont des contenants d'une capacité beaucoup plus importante (10 000 à 30 000 litres environ).

Le bois, surtout s'il s'agit de fûts de chêne neuf, apporte au vin

rouge des notes épicées, parfois aussi de vanille, avec également, mais pas toujours, des nuances dites empyreumatiques (pain grillé, cuir, cacao, café, etc.).

Un élevage bien fait contribue également à rendre les tannins plus aimables, plus tendres.

Autrement dit, le vin y gagne à tous les points de vue, à la condition, naturellement, qu'il ne soit pas hyper-boisé, auquel cas on y détecte des notes marquées (et pas du tout alléchantes) de pâtisserie dans l'après-goût.

En fait, tous les grands vins rouges, sauf exception, séjournent un certain temps sous bois.

Il en va bien différemment pour les vins blancs...

Car il existe de très bons vins blancs, et même de grands vins

blancs, qui n'ont jamais vu le bois, comme on dit.

De magnifiques vins d'Alsace, des Chablis, des Savennières (Loire) capables de tenir la route plusieurs décennies, sont ainsi vinifiés et élevés en cuves d'acier inoxydable – et n'ont donc pas besoin du bois pour atteindre de très hauts niveaux qualitatifs.

Bref, à moins d'être savamment dosé, le bois... fait souvent plus de mal que de bien aux vins blancs !

### Faut-il le dire ?

On trouve même des bourgognes blancs d'appellations éminemment prestigieuses, qui, pour avoir été vinifiés et élevés en fûts, avec bâtonnage (on remet les lies en suspension en remuant le vin),

sont à ce point boisés qu'on n'y trouve plus rien d'autre que du bois.

Ils sont moelleux, ils ont un goût de caramel et de citron confit, et, pourtant, ils déçoivent.

Or, de tels vins coûtent normalement les yeux de la tête, tout en procurant moins de plaisir que des Chablis de qualité infiniment moins chers !

### Des vins blancs

Voici deux exemples de vins blancs qui n'ont pas vu le bois, et pourtant très réussis.

D'abord, à prix doux, un nouveau venu d'Australie, à savoir le **South Eastern Australia 2005 Riesling McWilliams** (voir la recommandation de la semaine). « Il est cher », dira-t-on au

sujet du **Saint-Joseph 2005 Domaine Coursodon**, de la vallée du Rhône, fait uniquement de Marsanne, vinifié et élevé en cuves d'acier inoxydable, et dont malheureusement il ne reste qu'une trentaine de caisses.

### Quel beau vin blanc !

Étonnamment aromatique pour un vin de ce cépage, m'a-t-il semblé, son bouquet, distingué, d'une pureté de fruit exemplaire, com porte une note discrète de fruit exotiques, avec aussi une nuance mielleuse tout aussi discrète. La bouche suit, élégante, avec quelque chose de serré, qui montre encore une fois quel superbe millésime on a là. Excellent.

**\$, 918 094, 36,75\$, ★★★, \$\$\$ 1/2, 2007-2010.**

## DÉGUSTÉS POUR VOUS

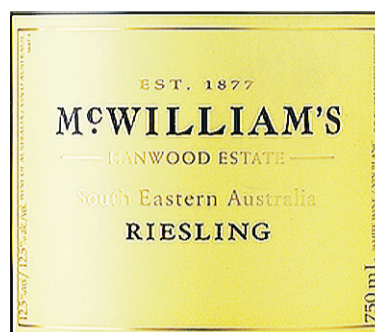
Vendu dans de nombreuses succursales, le **Chablis 2006 La Vigne de la Reine Château de Maligny** (il remplace le 2005, qui était plus ample, selon moi, et qu'on trouve encore) est un vin délicat, subtil, au bouquet relevé par cette note minérale fréquente dans ces vins. Très bon Chablis, et non boisé.  
**C, 560763, 24\$, ★★★, \$\$ 1/2, 2007-2010.**

**Coteaux du Languedoc 2005 Les Marnes Mas Granier.** Très beau vin blanc, de Roussanne (70 %) et de Grenache blanc (30 %), dont une partie – le cinquième – est vinifiée en fûts. Le bouquet est expansif, aromatique, de sorte qu'on a l'impression qu'il renferme du Viognier. Moelleux en bouche, opulent, son boisé reste, sagement, à l'arrière-plan. Savoureux.  
**S, 10786035, 17,05\$, ★★★, \$\$, 2007-2008.**

**Wehlener Sonnenuhr 2005 Riesling Kabinett S.A. Prüm.** Vin blanc d'Allemagne, très typé Riesling, plutôt léger et à faible teneur en alcool (9,5 %), riche en sucre (plus de 40 grammes de sucre résiduel par litre), mais avec tout ce qu'il faut d'acidité pour que cela soit, malgré tout, un vin équilibré. À boire par exemple pour lui-même (comme le font les Allemands), bien frais, en soirée. Délicieux.  
**S, 898841, 23,85\$, ★★★, \$\$ 1/2, 2007-2010.**

**Bordeaux 2005 Château Mirambeau.** Joli vin blanc du Bordelais, non boisé, fait à parts égales des trois cépages blancs de ce vignoble (Sauvignon blanc, Sémillon et Muscadelle). Bien goûteux, peu corsé, il renferme un peu de gaz carbonique qui en exalte les saveurs.  
**S, 10388846, 17,55\$, ★★, \$\$, 2007-2008.**

## LA RECOMMANDATION DE LA SEMAINE



Vin d'Australie tout juste inscrit au répertoire général, le **South Eastern Australia 2005 Riesling McWilliams**, bouché avec une capsule à vis (dévissable), d'une couleur un peu verdâtre, se présente avec un bouquet pénétrant, très Riesling avec ses nuances de conifères, la bouche offrant de son côté des saveurs mûres, bien affirmées, mais un brin sucrées (environ cinq grammes de sucre résiduel par litre), alors qu'on le souhaiterait plus sec. N'empêche, difficile de trouver mieux à ce prix, d'autant plus que les vins de Riesling d'Australie vieillissent très bien.

**C, 10754607, 14,70\$, ★★★, \$ 1/2, 2007-2011.**

# Des bulles pour l'été !



FRANÇOIS CHARTIER

## VINS & METS

COLLABORATION SPÉCIALE

Les vins mousseux, qu'ils soient de la Champagne ou d'ailleurs, ne sont pas que des vins festifs pour sonner le coup de minuit du nouvel an. Ils sont aussi de grands compagnons en saison estivale. D'ailleurs, il est difficile de dénicher meilleure mise en bouche apéritive que celle que procure l'effet moussillant d'un excellent mousseux. De plus, la cuisine allégée servie sous un soleil radieux convient parfaitement à la montée des bulles aériennes. Donc, comme il reste quelques semaines de beau temps, autant en profiter pour clore la belle saison tout en bulles !

étant aussi vivifiant, digeste et saisissant, spécialement à l'heure de l'apéritif.

Mais de grâce, ne le servez pas glacé ! Ainsi, il offrira l'expansion aromatique et de bouche qui lui procure une certaine ressemblance avec quelques champagnes vendus beaucoup plus cher. Enfin, mettez-le en valeur avec des canapés de saumon mariné en sauce à l'aneth ou de tartare d'huîtres, tout comme avec la friture, qu'il adore grâce à sa fraîcheur, que l'on trouve dans les accras de morue et les crevettes tempura.

Pour des harmonies plus nourries, avec des bulles plus soutenues, optez pour l'excellent **Pol Roger Extra Cuvée de Réserve Brut, Champagne, France (58\$; 051953)**. Sachez que la cuvée disponible depuis juillet 2007 a gagné en définition, en expression et en texture, la positionnant ainsi parmi le top 5 des bruts non millésimés offerts au Québec. Quel nez et quelle patine en bouche ! Grand raffinement aromatique, où

alternent des notes d'amande, de poire, de fleurs et de miel, et belle vinosité en dégustation.

Ce grand classique des bruts non millésimés n'aura jamais été aussi engageant et remarquable pour son prix. Que ce soit à l'heure de l'apéritif, accompagné de canapés de mousse de foie de volaille, tout comme à table, en accord avec une salade de champignons portabello et parmesan ou une salade de homard et d'endives à l'huile de sésame, il vous fera frissonner.

Vous avez un anniversaire à célébrer ? Alors, cuisinez une soupe de légumes racines, liée avec quelques copeaux de foie gras de canard et une poêlée de chanterelles, puis servez le sensationnel **Charles Heidsieck Blanc des Millénaires 1995 Champagne, France (129\$; SAQ SIGNATURE-10276836)**. Dégusté à quelques reprises depuis 2004, ce grand champagne a fait l'objet récemment d'un nouvel arrivage aux deux SAQ Signature. Cette cuvée de chardonnay de la Côte des Blancs se montre encore plus soutenue qu'à l'automne 2006, avec des bulles extrafinnes,

un nez plus que jamais expressif et explosif, exhalant de riches notes de noisette, de miel, d'amande grillée, de houblon, de fleurs blanches et de crème Chantilly.

La bouche, quant à elle, est encore plus nourrie, pleine, vivifiante et volumineuse qu'elle ne l'était l'an passé, avec du corps, de l'ampleur et de la persistance (poire chaude, miel, agrumes, praline et chocolat blanc). Du très grand champagne, qui mérite amplement cinq étoiles. Vous pourriez aussi observer les perséides, tout en sifflant une coupe de ce champagne étoilé, accompagné d'un pain au safran et d'une terrine de foie gras de canard au torchon. Les bulles ne montent pas qu'à la tête, elles montent aussi vers les étoiles !

François Chartier est l'auteur du livre de recettes et d'harmonies vins et mets *À Table avec François Chartier*, aux Éditions La Presse. On peut lui envoyer des questions via le blogue internet [www.francoischartier.typepad.com](http://www.francoischartier.typepad.com) ou par la poste au 7, rue Saint-Jacques, Montréal H2Y 1K9.



Du côté des bulles en blanc, le meilleur rapport qualité-prix français de l'heure est sans contredit la **Cuvée Flamme Brut, Saumur, Gratien & Meyer, France (21,70\$; 165100)**. Mettez ce mousseux en valeur avec des canapés de saumon mariné en sauce à l'aneth ou de tartare d'huîtres, tout comme avec la friture, qu'il adore grâce à sa fraîcheur, que l'on trouve dans les accras de morue et les crevettes tempura.

## QUELQUES HARMONIES...

Sashimi de thon rouge, tartare de saumon, brochettes de crevettes grillées à la salsa de tomate ou taboulé de grosses crevettes safranées.  
→ **Taittinger Prestige Rosé, Champagne, France (71\$; 372367).**

Canapés de saumon mariné en sauce à l'aneth, tartare d'huîtres, accras de morue ou crevettes tempura.  
→ **Cuvée Flamme Brut, Saumur, Gratien & Meyer, France (21,70\$; 165100).**

Canapés de mousse de foie de volaille, salade de champignons portabello et parmesan ou salade de homard et d'endives à l'huile de sésame.  
→ **Pol Roger Extra Cuvée de Réserve Brut, Champagne, France (58\$; 051953).**

Soupe de légumes racines liée aux copeaux de foie gras de canard et poêlée de chanterelles ou pain au safran et terrine de foie gras de canard au torchon.  
→ **Charles Heidsieck Blanc des Millénaires 1995 Champagne, France (129\$; SAQ SIGNATURE-10276836).**

## AGENDA GOURMAND

VIOLAINE BALLIVY

### Faire ses emplettes, version 18<sup>e</sup> siècle

Le musée de la Pointe-à-Callière recrée la fin de semaine prochaine le tout premier marché de Montréal. Comme il y a 330 ans, on pourra y acheter et déguster des aliments typiques du garde-manger des premiers habitants de la Nouvelle-France : gelée de fruits sauvages, truffes au chocolat, produits de l'érable, terrines et rillettes de wapiti, fromages, fines herbes, galettes de sarrasin, marinades de têtes de violon, hydromel, alcool de fruits, cidre, sans oublier la bière d'épinette. Les produits vendus ont fait l'objet de recherches rigoureuses, afin de s'assurer qu'ils étaient bel et bien communs à la Nouvelle-France de l'époque. conteurs, musiciens et artisans animeront la place publique toute la fin de semaine.

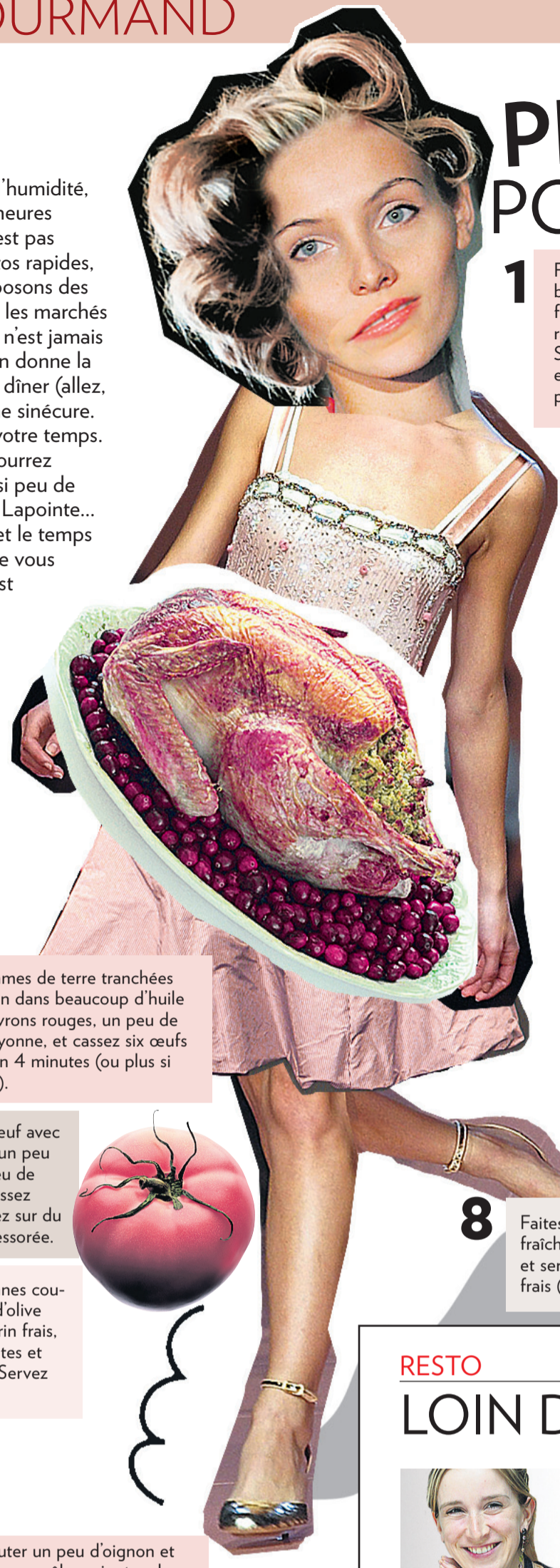
**Info : le samedi 25 août de 10h à 20h et le dimanche 26 août de 10h à 18h, au musée de la Pointe-à-Callière, 350, place Royale. Tél : 514-872-9150. Gratuit.**



# ACTUEL GOURMAND

ROBERT BEAUCHEMIN

Dans ces moments de canicule et d'humidité, qui a encore envie de popoter des heures durant? La solution de rechange n'est pas toujours meilleure non plus: les restos rapides, les plats congelés... Nous vous proposons des petites solutions de fin d'été, quand les marchés sont pleins à craquer, que la cuisine n'est jamais aussi santé que maintenant si on s'en donne la peine et que recevoir ses amis pour dîner (allez, improvisez quoi!) est réellement une sinécure. Et «la peine», c'est 10 minutes de votre temps. Avec un peu d'organisation, vous pourrez préparer un plat sain et frais en aussi peu de temps que trois chansons de Pierre Lapointe... si on ne compte pas l'eau qui bout et le temps qu'il faut pour faire le marché! Je ne vous dis nulle part de saler et poivrer, c'est implicite. Ajoutez 10 minutes et vous pourrez concocter une entrée (une salade toute simple, à un ou deux ingrédients pas plus, simplement assaisonnée d'huile d'olive, de sel et de gouttes de vinaigre). Et pourquoi pas en prime un dessert tout simple (des fruits marinés cinq minutes dans le muscat, par exemple, avec un ou deux morceaux de chocolat noir).



# PLATS RAPIDES POUR GENS PRESSÉS

- 1** Faites une omelette aux herbes fraîches, basilic, persil et sauge par exemple, hachées finement. Ajoutez un peu de pancetta rapidement sautée en garniture. Servez ça avec des courgettes coupées en tranches et finement sautées, puis déglacées au balsamique.
- 2** Faites une gaspacho: tomates fraîches, concombre, oignons, poivrons rouges, passés au robot et ajoutez un peu d'eau, ajoutez un peu d'ail écrasé, une pincée ou plus de cumin en poudre, un trait de vinaigre de Xeres si vous en avez, sinon de vinaigre de cidre et ajoutez des restes de pain — rassis préférablement. Passez tout ça à grande vitesse et terminez en ajoutant un peu d'huile d'olive.
- 3** Faites sauter dans de l'huile d'olive un peu de prosciutto coupé finement avec un peu d'ail, un peu de persil, puis terminez avec de la chapelure. Mélangez bien et versez ça sur des spaghettis. Un trait d'huile d'olive extra-vierge là-dessus et voilà le travail.
- 4** Frottez des tranches épaisses d'aubergines avec pas mal d'huile d'olive. Mettez au four à broil et une fois cuites, garnissez d'une tranche de tomate et de morceaux de feta fraîche (ou d'un fromage de chèvre).
- 5** Faites sauter lentement des crevettes à l'huile avec beaucoup d'ail et une fois qu'elles sont cuites, versez sur une salade de roquette fraîche.
- 6** Mélangez de la viande hachée dans un robot avec un œuf et beaucoup de cumin et de coriandre fraîche. Faites griller au poêlon et servez sur un pain pita ouvert en deux avec une salade de persil frais et de romaine.
- 7** Combinez des olives de différentes variétés avec un peu d'huile d'olive, des tomates coupées en dés, une pointe d'ail et du basilic frais et servez sur des pâtes bien chaudes.
- 8** Faites pocher de la morue fraîche à la vapeur (3-4 minutes) et servez avec un pesto de basilic frais (sans fromage).
- 9** Faites suer des tomates fraîches (6 minutes) avec un peu de chili sec, de coriandre fraîche et une pointe de cumin. Servez sur des suprêmes de volaille grillés au BBQ.
- 10** Râpez du céleri-rave et garnissez d'un œuf cuit 6 minutes par personne. Un trait d'huile d'olive là-dessus, sel et poivre et hop!



**11** Faites cuire à couvert des pommes de terre tranchées finement (5 minutes) au poêlon dans beaucoup d'huile d'olive, ajoutez des dés de poivrons rouges, un peu de prosciutto ou de jambon de Bayonne, et cassez six œufs là-dedans. Laissez cuire environ 4 minutes (ou plus si vous n'aimez pas la «baveuse»).

**12** Faites sauter des lanières de bœuf avec beaucoup d'ail, du basilic frais, un peu de piment. Mouillez avec un peu de sauce de poisson ou de soja, laissez cuire jusqu'à évaporation. Servez sur du riz ou de la laitue fraîchement essorée.

**13** Faites cuire des saucisses italiennes coupées en morceaux dans l'huile d'olive avec beaucoup d'ail et de romarin frais, ajoutez des dés de pommes vertes et laissez cuire quelques minutes. Servez avec du pain croustillant.

**14** Frottez des poitrines de poulet avec de l'huile d'olive, de l'ail émincé, un peu de vinaigre balsamique et passez au grill quelques minutes jusqu'à cuisson parfaite.

**15** Faites sauter un peu d'oignon et d'ail dans un poêlon, ajoutez des petits pois verts et du prosciutto, laissez cuire quelques minutes. Et versez cette sauce sur des pâtes chaudes.

**16** Un grand classique parisien: une baguette craquante et impeccable de fraîcheur, un peu de beurre, une tranche de jambon de qualité, une tranche de gruyère ou d'emmental. Servez avec une bière en fût!

**17** Faites sauter un peu d'oignons, d'ail et d'herbes au choix (persil, romarin, estragon, cerfeuil, basilic), ajoutez des moules préalablement bien nettoyés, laissez cuire 2-3 minutes jusqu'à ce qu'elles s'ouvrent. Ajoutez des tomates fraîches coupées en dés, mouillez d'un peu de vin blanc et laissez mijoter 2 minutes de plus. Versez sur des pâtes bien chaudes, surtout des linguine ou des fettucine.

**19** Passez des poitrines de volaille dans un mélange de farine de maïs, de farine blanche et d'un peu de cumin en poudre. Faites sauter dans de l'huile chaude, 2 minutes par côté. Servez sur une baguette bien croustillante avec un peu de mayo, une tranche de tomate et une tranche de Gruyère.

**20** Prenez une boîte de thon (de très bonne qualité) et dans un bol, mélangez avec des câpres, des oignons, un peu d'ail, du basilic ou du romarin frais émincé, une pincée de coriandre en poudre. Ajoutez un trait d'huile d'olive là-dessus et le jus d'un demi-citron. Servez dans des tomates ou des concombres évidés.

**21** Faites griller des noix de pin jusqu'à légère coloration, retirez du feu et ajoutez une bonne noix de beurre et une bonne cuillerée d'huile d'olive extra-vierge. Râpez le zeste d'un citron là-dessus et ajoutez à des pâtes fraîches. Saupoudrez du parmigiano-reggiano et hop!

**18** Ouvrez une boîte de haricots blancs, faites chauffer dans un peu d'eau ou de bouillon avec des herbes, de l'ail, un peu de tomates, du cumin en poudre ou un peu de curry et de l'huile d'olive extravierge. Laissez cuire 2 minutes et servez avec des crevettes ou des pétoncles à peine saisis.



## RESTO

### LOIN DE LA RUE PEEL



MARIE-CLAUDE LORTIE

LE CAFÉ FERREIRA NE SERAIT PAS LE GRAND RESTAURANT FRÉQUENTÉ PAR LE TOUT-MONTRÉAL QU'IL EST. N'ÉUT ÉTÉ DU SOURIRE DE SON PATRON, CARLOS FERREIRA, GRÂCE À QUI ON S'Y SENT TOUJOURS BIENVENU. DOMMAGE QUE LE F. SON PETIT FRÈRE INSTALLÉ SUR BERNARD, NE RAYONNE PAS, DE SON CÔTÉ, DE LA MÊME ACCUEILLANTE CONVIVIALITÉ.

#### LE LIEU

Dès notre arrivée, nous avons en effet eu l'impression de ne pas y avoir été attendus. Au lieu de nous dire gentiment que le chocolat chaud était amer, la serveuse (qui semblait aussi la maître d'hôtel) nous a lancé l'information comme si elle espérait que cela serait suffisant pour nous faire quitter les lieux. Lorsqu'on lui a demandé si on pouvait préparer des œufs sur le plat tout simples pour un enfant, elle a dû aller chercher l'information en cuisine comme s'il s'agissait d'une opération hypercompliquée. Bref, on avait l'impression de déranger.

#### LE REPAS

Si la nourriture avait été exceptionnellement bonne, cet inconvénient se serait peut-être perdu dans les effluves de romarin d'un mijoté exquis ou d'un tendre chorizo. Mais ce n'est pas ce qui arrivé. Autant, par exemple, les sandwiches au canard et figues ou alors celui à l'agneau confit et aux oignons caramélisés sont généralement savoureux, tendres et fondants lorsqu'on les prend chez Vasco da Gama au centre-ville (un autre des commerces dérivés du Ferreira), autant le repas pris au F, un midi, était sans surprise. Évidemment, la cuisine n'est pas la même qu'au Ferreira, donc les attentes étaient en conséquences. Mais le chocolat chaud n'était pas amer, il avait un goût carrément surt. L'omelette au chorizo et au Sao Jorge offrait de bonnes bouchées savoureuse, mais sans le moelleux qu'on attend normalement d'une omelette au fromage. Les croissants au chocolat, trop secs, ont pris un temps démesuré à être apportés à table. Et le café avait le goût de brûlé qu'il peut avoir quand on ne sait pas bien utiliser la machine à espresso. Le F est le côté «avec nappe» du Vasco da Gama de la rue Bernard. M. Ferreira en est uniquement copropriétaire. Dommage qu'à Outremont, on se sente si loin de la rue Peel.

#### LES PRIX

Comptez entre 20 \$ et 30 \$ tout compris, par personne, pour le lunch, un peu plus pour le souper.

#### LE F

**1257, RUE BERNARD OUEST**

514-272-2688 www.vascodagama.ca



Le détail qui plaît: la terrasse, un incontournable durant l'été.



Le détail qui déçoit: le service.

ILLUSTRATION ET GRAPHISME ANIK POLIQUIN, LA PRESSE ©



Grillées, naturelles ou farcies!  
FAITES LE PLEIN DE 1001 AUBERGINES À VOTRE MARCHÉ PUBLIC.

DES IDÉES-RECETTES DANS LA PARUTION DU 23 AOÛT ET LA FÊTE AUX MARCHÉS LES 25 ET 26 AOÛT

MARCHÉ JEAN-TALON  
7070, rue Henri-Julien  
Stationnement souterrain de 360 places  
De Castelneau et Jean-Talon

MARCHÉ MAISONNEUVE  
4445, rue Ontario Est  
Pie-IX

MARCHÉ ATWATER  
138, av. Atwater  
Lionel-Groulx

MARCHÉ LACHINE  
1865, rue Notre-Dame,  
angle 18<sup>e</sup> Avenue

Information : 514-937-7754 • marchespublics-mtl.com