



MAISON DE LA  
CULTURE

Service loisirs, culture  
et communautaire



Ville de  
Rivière-du-Loup

DEVIS TECHNIQUE

DEVIS TECHNIQUE

DEVIS TECHNIQUE

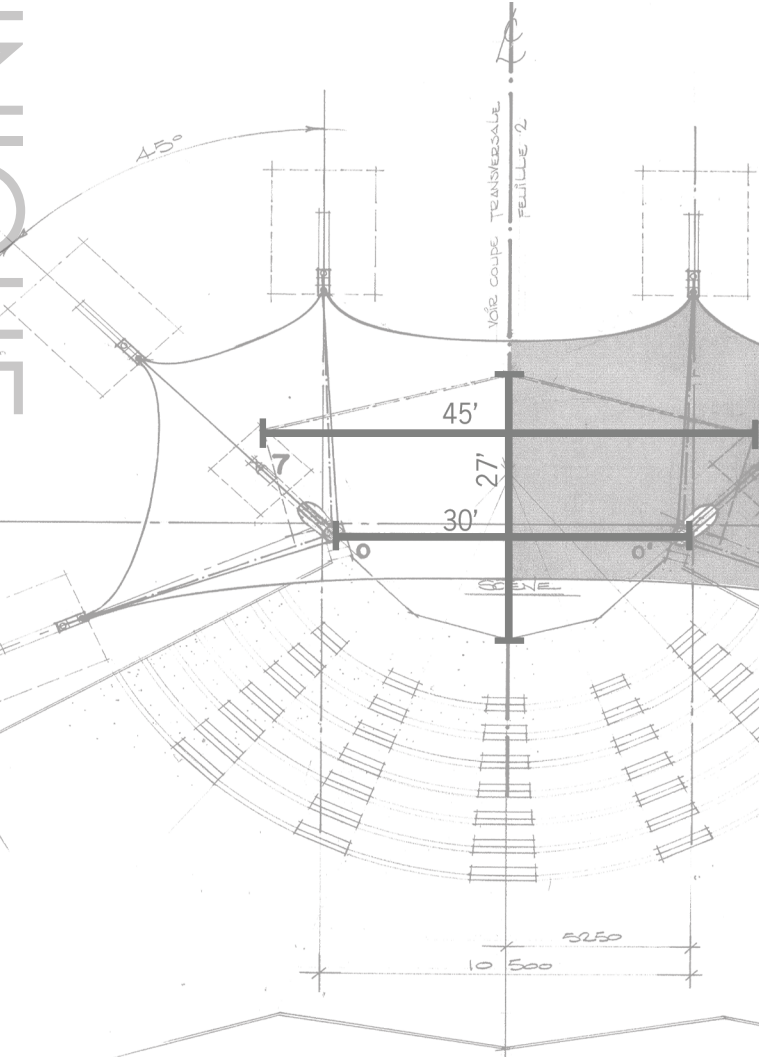
DEVIS TECHNIQUE

# DEVIS TECHNIQUE

DEVIS TECHNIQUE

DEVIS TECHNIQUE

DEVIS TECHNIQUE



# Table des matières

---

- 1.0 RENSEIGNEMENTS GÉNÉRAUX**
  - 1.1 Historique
  - 1.2 Diffuseur
  - 1.3 Lieu de représentation (adresse)
  - 1.4 Personnes ressources
  - 1.5 Jauge
  - 1.6 Personnel de la salle et de l'accueil
  - 1.7 Loges
- 2.0 RENSEIGNEMENTS TECHNIQUES**
  - 2.1 Quai de déchargement
  - 2.2 Scène
  - 2.3 Électricité
  - 2.4 Régie
  - 2.5 Équipements d'éclairage
  - 2.6 Équipements de sonorisation
  - 2.7 Plans techniques
- 3.0 RENSEIGNEMENTS COMPLÉMENTAIRES**
  - 3.1 À savoir
  - 3.2 Services d'urgence
  - 3.3 -
  - 3.4 -
  - 3.5 -
  - 3.6 Cartes de la ville
  - 3.7 Salles de réunions
  - 3.8 Œuvre d'art
  - 3.9 Salle d'exposition
- 4.0 THÉÂTRE « LA GOÉLETTE »**
  - 4.1 « La Goélette »
  - 4.2 Dimensions du théâtre « La Goélette »



## 1.0 RENSEIGNEMENTS GÉNÉRAUX

### 1.1 Historique

La Salle de spectacle Bon-Pasteur (Maison de la culture) est une salle de type studio, à géométrie variable, et peut recevoir jusqu'à 225 spectateurs. Ce lieu de diffusion et de production se veut un outil complémentaire au Centre culturel de Rivière-du-Loup. Il est à noter qu'en formule cabaret, la jauge est de 180 spectateurs.

L'aire totale de la salle est équivalente à la dimension de la scène que nous retrouvons au Centre culturel. Des gradins amovibles ont été aménagés pour le confort des spectateurs ainsi que pour le côté pratique. Le plancher de bois est recouvert d'une surface de linoléum noir. Le plafond, pourvu d'un grillage, permet toutes les fantaisies au niveau de l'éclairage et l'habillage de scène. Tous les équipements au sol sont sur de roulettes afin de faciliter leur transport lors des modifications de scénographie.

### 1.2 Diffuseur

**Salle de spectacles Bon Pasteur**

**(Maison de la culture de Rivière-du-Loup)**

67, rue du Rocher, Rivière-du-Loup (Québec) G5R 1J8

**Responsable de la programmation**

Alexandra Cloutier

Téléphone : **418 862-0906**

Télécopieur : **418 862-3478**

Courriel : **[alexandra.cloutier@ville.riviere-du-loup.qc.ca](mailto:alexandra.cloutier@ville.riviere-du-loup.qc.ca)**

### 1.3 Lieu de représentation

**Maison de la culture de Rivière-du-Loup**

67, rue du Rocher, Rivière-du-Loup (Québec) G5R 1J8

## 1.0 RENSEIGNEMENTS GÉNÉRAUX

### 1.4 Personnes ressources

**Gestionnaire**  
Alexandra Cloutier  
Téléphone : 418 862-0906  
Télécopieur : 418 862-3478

**Directeur**  
Benoît Ouellet  
Téléphone : 418 862-0906  
Télécopieur : 418 862-3478

**Directeur technique**  
Carl Huard  
Téléphone : 418 862-0906  
Télécopieur : 418 862-3478

**Billetterie Maison de la culture**  
(sur demande)  
Téléphone : 418 862-0906

**Chef électricien**  
(Ville de Rivière-du-Loup)

### 1.5 Jauge

Formule cabaret : 180; Formule à l'italienne : 225

Bancs Disponibles : 40

Chaises disponibles : 140

3 sections de gradin disponibles : 154

Maximum pour règlement de feu : 225

Il y a un ascenseur pouvant accommoder les personnes à mobilité réduite.

#### Type de salle

Il s'agit d'une salle de type **studio** (boîte noire). Il est possible, sur demande, de placer des gradins, de les orienter de différentes façons ou simplement de les rabattre sur eux-mêmes et les ranger dans le fond de la salle.

Il n'y a pas de scène, ni cadre de scène. Un jeu de porteuses **fixes** permet, au besoin, de déplacer l'habillage pour s'adapter aux exigences de la production.

## 1.0 RENSEIGNEMENTS GÉNÉRAUX

### 1.6 Personnel de la salle et de l'accueil

Préposé aux billets :	Au besoin
Vestiaire :	Au besoin
Placier :	Au besoin
Sécurité :	Au besoin
Technicien :	Au besoin

Nombre disponible :	Au besoin
Bénévole ou salarié?	Salarié
Affiliation syndicale?	Aucune

Quelle est la politique sur le tabagisme?	Interdit
---	----------

#### Spectacles

Les équipes en tournée peuvent-elles opérer l'équipement sans la supervision de l'équipe locale?	Non
--	-----

### 1.7 Loges

Il est possible d'utiliser une salle de répétition de 15 pieds x 15 pieds x 7 pieds en réservant à l'avance.

Deux (2) loges pouvant accommoder de 1 à 12 personnes sont disponibles. Elles comprennent deux (2) douches, une toilette et quelques éviers et miroirs.

Pour y avoir accès, on passe par une cage d'escalier située en arrière-scène et on descend un étage.

## 2.0 RENSEIGNEMENTS TECHNIQUES

### 2.1 Quai de déchargement

Le quai se situe sur le côté sud-est du bâtiment et est au même niveau que le sol. Pour y avoir accès, le chauffeur doit reculer dans une petite ruelle et il lui sera impossible de se placer perpendiculairement à la porte d'embarquement.

**Les dimensions :** Largeur : 6 pieds - Hauteur : 7 pieds

Aucune rampe n'est disponible.

#### DU QUAI À LA SCÈNE

On accède à la salle qui est située au troisième étage par un monte-charge d'une capacité maximale de 3000 lbs.

**Ouverture de la porte :** Largeur : 4 pieds - Hauteur : 7 pieds

**Profondeur du monte-charge :** 4 pieds

**Distance à parcourir :** De la porte au monte-charge : 10 pieds

**Du monte-charge à la salle :** Directement dans la salle

#### RANGEMENT/ENTREPÔT

Des espaces d'environ 400 pieds carrés situés à l'arrière des gradins et du rideau de fond peuvent servir d'entrepôt.

### 2.2 Scène

Il n'y a aucune scène fixe.

#### La salle dispose de :

- 1 praticable de 1m x 1m x 0,21m
- 4 praticables de 0,6m x 1,22m x 0,21m
- 4 praticables de 0,6m x 1,22m x 0,43m
- 9 praticables de 2.44m x 1.22m x 0,46m

Le plancher de la salle est entièrement recouvert de linoléum noir.

## 2.0 RENSEIGNEMENTS TECHNIQUES

### 2.2 Scène (suite)

#### DIMENSION DE LA SCÈNE :

ITEM	LIMITE	DIMENSIONS	
		Mètres	Pieds
Scène	Largeur	10.1	33
Cadre de scène	Du bord des tables à l'axe du rideau	1.2	4
Profondeur	Du rideau principal au mur du fond	6.9	22.6
	Du rideau au rideau de fond de scène	4.6	15
Largeur	De l'axe au mur côté cour	9.4	31
	De l'axe au mur côté jardin	9.6	31.5
	Total mur à mur	19	62.5
Dégagement	Hauteur libre	3.7	12.5
	Hauteur du plateau au grill (plafond) *	4	13.3

\* La hauteur du plateau au grill peut varier en présence de praticable lors du mode cabaret.

#### DÉGAGEMENT :

Arrière : profondeur minimum de 8 pieds mais variable.

**Jardin** : 15 pieds

**Cour** : 15 pieds

#### TYPE DE PORTEUSES :

Jeu de porteuses FIXES (quadrillage de 4 pieds par 8 pieds)

Aucun autre tuyau n'est disponible.

#### DIMENSION DE LA SCÈNE :

Q	ITEM	HAUTEUR		LARGEUR		DISTANCE DU RIDEAU	COUL.	TISSU
		Mètres	Pieds	Mètres	Pieds			
1	Rideau principal	3.5	11.5	9	29.5	0	Noir	Velours
2	Pendrillons	3.5	11.5	3	10	5' / 10'	Noir	Velours
2	Frises	0.8	2.6	12.2	40	0' / 15'	Noir	Velours
1	Rideau de fond	3.5	1.1	9	29.5	15'	Noir	Velours

#### + Cyclo

(L'habillage n'est pas fixe et toutes ces données peuvent varier).

#### INSTRUMENTS DISPONIBLES :

Piano Yamaha 6 pieds (fini noir, ébène poli)

## 2.0 RENSEIGNEMENTS TECHNIQUES

### 2.3 Électricité

**Éclairage :** Doit absolument utiliser les gradateurs présents (DMX)

**Sonorisation :**

- Uniquement quatre (4) circuits de 15 ampères
- (Un circuit pour chacun des quatre (4) coins de la salle)
- (Un circuit de 240 volts)

### 2.4 Régie

**RÉGIE DE LA SALLE :**

Elle est située à l'arrière de la salle du côté gauche de la porte d'entrée du public. La superficie disponible est de 12 pieds X 7 pieds.

**NOTE :**

Pour installer un pupitre de son autre que celui de la salle à cet emplacement, contacter le directeur technique.

**HALL D'ENTRÉE :**

Il est situé un étage plus bas, au-dessous de la salle avec la billetterie et la salle d'exposition.

### 2.5 Équipements d'éclairage

**Jeux d'orgue :** ETC express 24/48

**Gradateurs/circuiterie :** 72 Strand-Century 1,2kw/144 circuits

Q	TYPE D'APPAREIL	MARQUE	MODÈLE
30	Fresnels 500w	Altman	6`
30	Pars 1000w	Altman	64
16	Leko Zooms	Strand-Century	2205
12	Scoups 500w	Altman	14 po

**Type de fiche :** « Twist-lock »

**Localisation du projecteur de poursuite :** Régie de salle

30 portes de grange 152 mm disponibles

Accès aux porteuses fixes avec deux escabeaux disponibles

## 2.0 RENSEIGNEMENTS TECHNIQUES

### 2.6 Équipements de sonorisation

Q	TYPE D'APPAREIL	MARQUE	SÉRIE	MODÈLE
2	Enceintes (P.A.) actives 2 voies (15 pouces + Horn 2 pouces)	Renkus-heinz	CF	151
2	caisson d'extreme Grave	QSC	HPR	1811
2	Moniteurs	Electrovoice	SXA	250
1	Table de mixage	Allen & heat	GL	2400
1	Égalisateur stéréo	DBX	2231	Type III
1	Égalisateur stéréo de moniteur	DBX	231	
1	Module multi effets	Yamaha	SPX	90
1	Compresseur limiteur stéréo	Samson	S-COM	Série bleue
1	Compresseur limiteur 4 canaux	Samson	S-COM	Série bleue
1	Lecteur CD (anti skip et auto cue)	Denon	DN-C635	Studio
4	Microphones	Shure	SM	58
4	Microphones	Sennheiser	MD	421
5	Microphones	Shure	SM	57
1	Microphone	Shure	Beta	52
3	Direct-Box	Whirlwind	Passive	
2	Direct-box	Behringer	Ultra-DI	DI-100
1	Microphone sans fils Combo (main ou tête)	Shure	SLX	
7	Pieds de microphone	K&M	Long	
2	Pieds de Microphone	K&M	Court	
1	Couette	Whirlwind	19/5	Medusa



## 3.0 RENSEIGNEMENTS COMPLÉMENTAIRES

### 3.1 À savoir

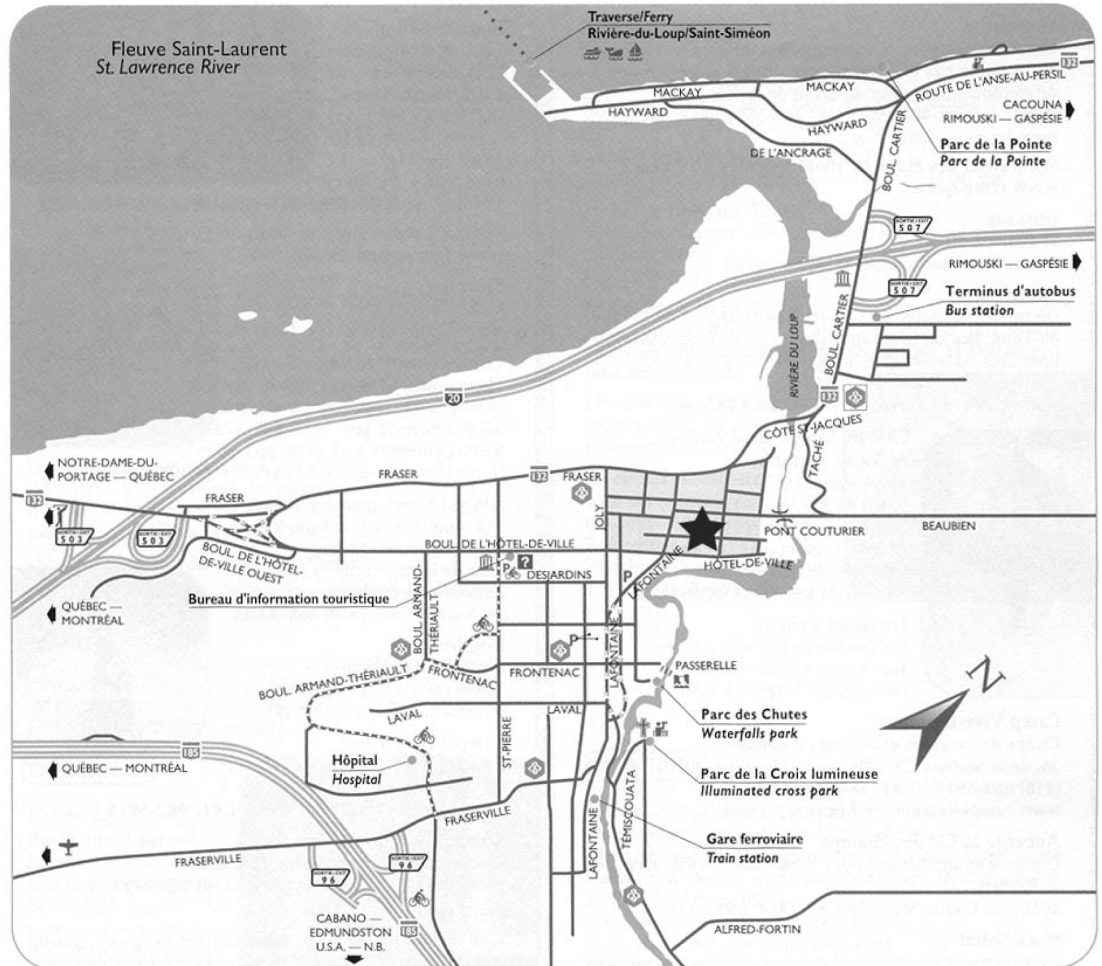
Internet est disponible sur demande dans la salle de spectacle.  
Internet sans fil est aussi disponible mais le signal est très faible dans la salle.

### 3.2 Services d'urgence

<b>POLICE</b>	<b>911</b>
<b>POMPIERS</b>	<b>911</b>
<b>AMBULANCE</b>	<b>911</b>
<b>HÔPITAL</b>	
(Centre hospitalier Régional du Grand Portage)	<b>868-1000</b>

## 3.0 RENSEIGNEMENTS COMPLÉMENTAIRES

### 3.6 Cartes de la ville



#### Légende / Legend

P	Stationnement / Free parking		Guichets automatiques avec Point de service / ATM and Service centre
	Sens unique / One way		Guichets automatiques seulement / ATM only
	Piste cyclable / Bicycle path		Aéroport / Airport
	Vieux Rivière-du-Loup / Historic district		
	Belvédère / Lookout (view)		

## 3.0 RENSEIGNEMENTS COMPLÉMENTAIRES

### 3.7 Salles de réunions

La Maison de la culture met à la disposition des organismes culturels ou communautaires deux salles de rencontres. Ces locaux sont généralement utilisés pour la tenue de réunions, de cours ou de réceptions.

Le plancher des deux salles est recouvert de linoléum. Tables, chaises, tableaux, rétroprojecteurs, vidéo, lecteur DVD et moniteur sont disponibles. Un vestiaire est situé à proximité de la salle 1 pour les utilisateurs des deux salles. Une cuisinette située dans le Foyer d'exposition peut aussi être mise à la disposition.

#### Fiche technique :

Superficie : Salle 1 : 61 m<sup>2</sup>

Salle 2 : 57 m<sup>2</sup>

### 3.8 Œuvre d'art

Originaire de la Gaspésie, André Lapointe est le sculpteur qui a réalisé l'œuvre « Passage Calcaire » que l'on peut retrouver dans le hall d'entrée de la Maison de la culture. Issu de l'école de sculpture de Saint-Jean-Port-Joli, il forme, à la fin de ses études, le groupe des Six. Ceux-ci se promènent de ville en village pour y sculpter des œuvres en bois. Par après, il s'inscrit à l'Université du Québec à Montréal où il complète un baccalauréat en art plastique en 1985 et une maîtrise avec concentration, création sculpture. En 1988, il obtient un poste de professeur remplaçant à l'Université de Moncton où il enseigne la sculpture et le dessin.

Dans ses sculptures, André Lapointe s'inspire d'éléments marins. Cependant, il ne tente pas de reproduire fidèlement les éléments de la nature, mais ils deviennent prétextes à des formes et à des textures afin de créer sa propre image.

Le concept « passage calcaire » établit le lien entre la vocation originale et la nouvelle fonction culturelle du bâtiment. Cette sculpture à haut relief est d'une dimension de douze par soixante pouces. Elle fut réalisée à même un bloc de calcaire de Saint-Marc-des-Carières, tout comme le revêtement de la bâtisse. Son exécution a été conçue par découpage et taillage directs. Les outils culturels représentés empruntent des formes spiralées pour symboliser le développement et le passage d'un état à l'autre. L'ombragé sur le sol symbolise l'empreinte du temps laissée par le passé. L'œuvre est formée de fossiles représentant 16 000 000 d'années.

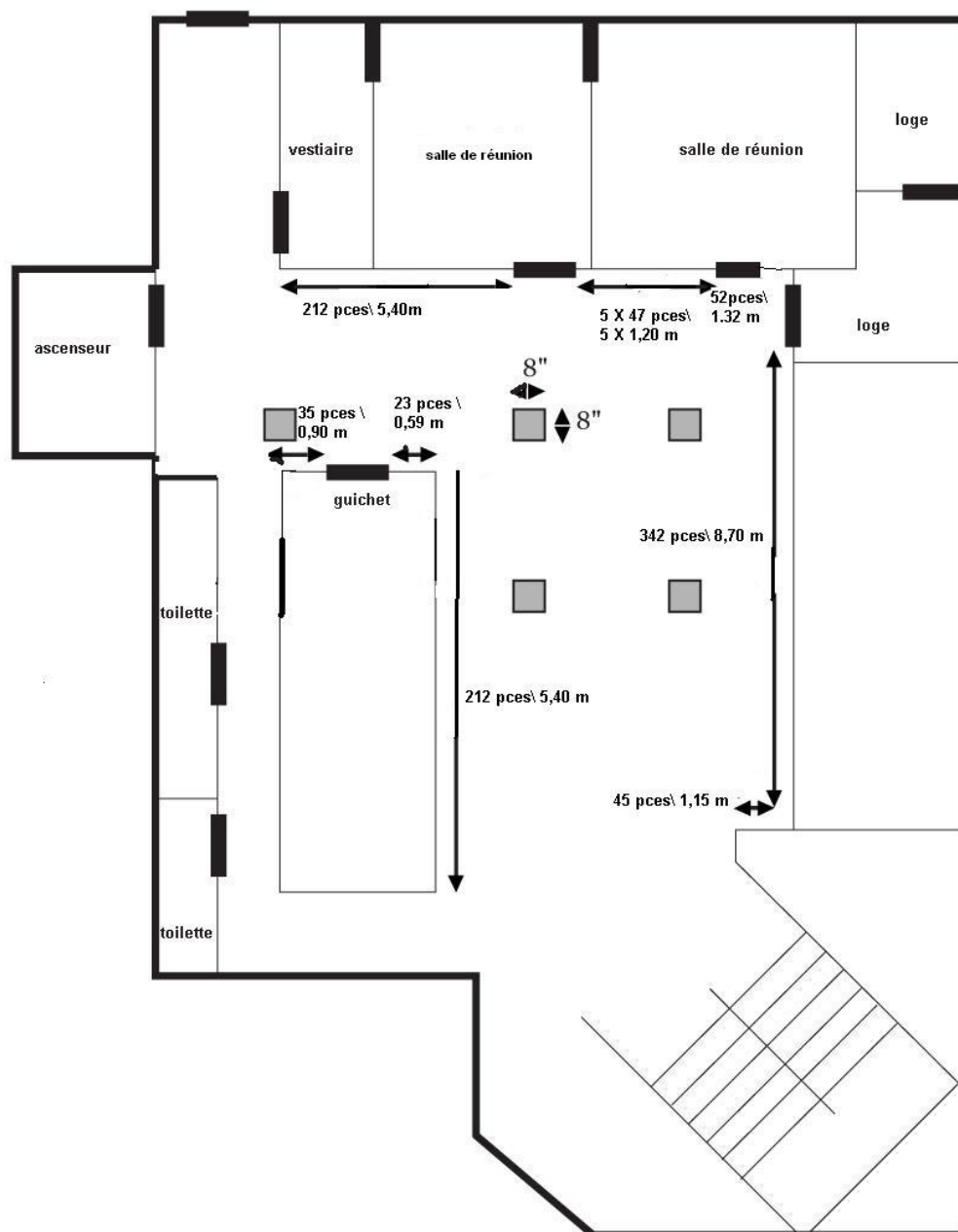
## 3.0 RENSEIGNEMENTS COMPLÉMENTAIRES

### 3.9 Salle d'exposition

Le hall d'entrée, c'est-à-dire le Foyer de la Salle Bon-Pasteur, offre pour sa part des expositions en arts visuels. Cette salle d'exposition accueille, à tous les deux mois, les œuvres des artistes en arts visuels de la région. Récemment réaménager pour une meilleure convivialité, ce petit coin de culture est devenu un incontournable.

Fiche technique :

#### FOYER BON-PASTEUR - PLAN DE L'ESPACE D'EXPOSITION



## 4.0 LE THÉÂTRE « LA GOÉLETTE »



### 4.1 « La Goélette »

Le Théâtre a été aménagé en 1983. Les plans ont été dessinés par M. Sylvio Lagacé et le théâtre offre une scène dite « à la grecque ». De nouvelles installations ont été aménagées lors de la venue de la reine en 1983; celles-ci se composent de deux mats rappelant les anciennes voitures d'eau, c'est-à-dire les goélettes. Deux cent cinquante places assises sont disponibles pour le public.

**Équipement technique :** La sonorisation ainsi que les besoins en éclairage se font sur demande.

**Électricité :** Le panneau de distribution électrique qui se trouve à l'arrière-scène fournit en électricité 100 ampères avec une fiche de type « poêle » de 50 ampères, deux circuits de 15 ampères et une fiche de type « twist lock » de 30 ampères.

**Éclairage fixe :** Depuis quelques années, le théâtre possède des projecteurs de façade fixes de type «Par» contrôlés à partir du panneau de distribution électrique.

DISTRIBUTION	VALEUR	DISPONIBLE
Panneau	100 AMP	1
Fiche type « poêle »	50 AMP	1
Fiche (U grounds)	15 AMP	2
Fiche type (twist-lock)	30 AMP	1

## 4.0 LE THÉÂTRE « LA GOÉLETTE »

### 4.2 Dimensions du théâtre «La Goélette»

#### Plan de «La Goélette»

