



MONTOIT



**Plats
du jour**

Page 4

**Des annuelles
faciles**

Page 19

La Presse

CAHIER J | LA PRESSE | MONTRÉAL | SAMEDI 24 MARS 2001

LA MAISON ÉVOLUTIVE



10 ANS PLUS TARD

Les maisons de ville font maintenant partie du paysage. Tout le monde connaît ces maisons étroites, bâties côte à côte, en groupes de quatre, six ou huit unités. Les variantes sont infinies, mais elles permettent toutes à de jeunes familles ou à des personnes seules d'acheter une maison à un prix plus que raisonnable. Or, il y a 10 ans, personne ne construisait ce type d'habitation.

DANIELLE BONNEAU

«**D**ans les années quatre-vingt, les maisons offertes sur le marché étaient très grandes et coûtaient cher», se rappelle Avi Friedman, professeur à l'École d'architecture de l'Université McGill. Il n'y avait rien pour les personnes seules, les familles monoparentales, les familles à plus faible revenu et les premiers acheteurs qui ne désiraient pas investir tout leur argent dans leur propriété.

Il a donc décidé d'aller à contre-courant de tout ce qui se faisait alors en Amérique du Nord. En collaboration avec son collègue Witold Rybczynski, il a élaboré le fameux concept de la maison évolutive, une maison en rangée qui mesurait à l'origine 4,5m (14 pieds) de largeur, entraîne de faibles coûts de construction et peut être complétée au fur et à mesure que les propriétaires en ont les moyens.

La maison évolutive a depuis fait sa marque. Inaugurée sur le campus de l'Université McGill en juin 1990, elle a généré au cours des 10 dernières années des investissements de plus d'un milliard dans l'industrie de la construction. À ce jour, plus de 10 000 unités ont été vendues au

Québec, ailleurs au Canada, aux États-Unis, en Europe et en Amérique du Nord.

Avi Friedman, par ailleurs, accumule les prix et les honneurs. En 1998, par exemple, l'Organisation des Nations unies (ONU) lui a décerné le prestigieux World Habitat Award pour sa maison évolutive, tandis que le magazine britannique *Wallpaper* le classait, l'été dernier, parmi les 10 personnes les plus susceptibles de changer notre façon de vivre au cours des 25 prochaines années. Figurent aussi sur cette liste le fondateur d'IKEA et l'inventeur du téléphone cellulaire...

Il ne s'agit pourtant pas d'un concept totalement nouveau, objecterez-vous. Il se construisait des maisons en rangées bien avant. On n'a qu'à penser aux «townhouses», d'inspiration britannique, que l'on peut voir à Montréal, en face du Musée des beaux-arts, ou encore à Westmount.

«Il ne se construisait plus de maisons de faible largeur depuis la Deuxième Guerre mondiale, souligne Michel Girard, urbaniste au Service de l'habitation de la Ville de Montréal. Avi Friedman a remis la petite maison au goût du jour et a fait renaître l'intérêt pour construire des maisons de moins grande dimension.

Avi Friedman aime particulièrement Bois-Francs, à Saint-Laurent. Les maisons ont chacune leur cachet particulier et un grand soin a été apporté à l'aménagement paysager.

«À Montréal, il y a très peu de maisons, poursuit-il. Celles-ci ne représentent que de 8 à 10% des 450 000 logements qui s'y trouvent. Il y a surtout des duplex, des triplex, des quadruplex, des multiplex et des condos. M. Friedman a trouvé un truc pour construire des maisons sur de petits terrains et profiter au maximum de l'espace disponible. Ce faisant, il fait accéder le plus de monde possible à la propriété.»

Toute maison de moins de 18 pieds de largeur est aujourd'hui considérée comme une maison évolutive. Enthousiaste, M. Friedman se plaît à dire qu'il a mis au point la Honda Civic de l'habitation. «C'est une maison de bonne qualité, abordable, pas grande, confortable, qui s'adapte à tous nos besoins. Elle est économique, mais pas «cheap». Ce n'est pas une Mercedes, mais au moins, on en est propriétaire.»

Son concept s'est raffiné au cours des années, se réjouit-il. Les premières maisons évolutives, construites en 1991 à Pointe-aux-Trembles, coûtaient en moyenne 85 000\$. L'année suivante, lorsque la Ville de Montréal a vendu un terrain tout près de la station de métro Honoré-Beaugrand, elle a exigé qu'il s'y construise des maisons évolutives. Cette fois-ci, toutefois, les fils électriques ont été enfouis dans le sol, un plus grand soin a été apporté à la qualité de l'aménagement extérieur et plus d'espace a été alloué au stationnement. À cause de ces différents facteurs (et de la valeur supérieure du terrain), les nouveaux habitants de Cité-jardin de Fonteneau ont déboursé en moyenne 130 000\$, révèle Michel Girard.

Voir MAISON en page 2

ensemble à partir de
299 \$

ensemble à partir de
399 \$

ensemble à partir de
489 \$

ensemble à partir de
799 \$

à partir de 49.95 \$ • Livraison gratuite

HABITATION



Photos RÉMI LEMÉE, La Presse©

Environ 75 % des gens qui ont acheté une maison évolutive à la Cité-jardin de Fonteneau, située à proximité du métro Honoré-Beaugrand, accédaient pour la première fois à la propriété.

MAISON

Suite de la page J 1

De tous les projets construits au cours des dernières années, M. Friedman, lui, a un faible pour celui de Bois-Francis, à Saint-Laurent. « C'est le plus intéressant, croit-il. Chaque maison est différente. Il y a un bel aménagement paysager et les maisons sont plus près de la rue pour laisser plus d'espace à la cour arrière. Il y a quatre ans, le prix de base était d'environ 120 000 \$ »

Pour José Di Bona, le deuxième constructeur à offrir la maison évolutive, ce nouveau concept est arrivé à point. En 1991, au plus fort de la récession, l'industrie de la construction était en crise. Aucun contrat ne rentrait. N'ayant rien à perdre, il a contacté M. Friedman, qui a conçu les plans de ses quatre premières maisons évolutives. Érigées à Saint-François de Laval, celles-ci se sont vendues en moins de six mois. De 1992 à 1997, sa firme, Anobid Construction, en a bâti une centaine, de différentes largeurs et de différentes profondeurs, au Boisé d'Auteuil, à Auteuil, à des prix variant entre 74 000 \$ et 95 000 \$. Il en construit toujours, mais y intègre un autre concept de M. Friedman, celui de la maison redécouverte, qui donne encore plus de flexibilité aux acheteurs.

« La maison évolutive a encore sa place, croit-il. Elle a ouvert l'esprit des constructeurs, qui ont commencé à voir la maison dans une perspective différente. Elle les a ouverts à un éventail de possibilités. »

Dans son livre *The Grow Home*, qu'il vient tout juste de publier aux éditions McGill-Queen's, Avi Friedman raconte les débuts de la

maison évolutive et explique comment elle a pris vie, à l'aide des témoignages de constructeurs et de nombreux acheteurs.

Cette maison, selon lui, a encore beaucoup de potentiel. « Elle répond aux nombreux changements que l'on vit. L'économie se modifie. La sécurité d'emploi n'est plus ce qu'elle était. Ce n'est pas une bonne idée d'avoir une grosse hypothèque. Le profil démographique de la société aussi n'est plus le même. Les familles sont moins nombreuses et sont composées différemment. De fait, en 1993, 10 % des acheteurs d'une maison évolutive étaient à la tête de familles monoparentales et 15 % étaient des personnes seules.

« Bâtir une petite maison permet non seulement de réduire les coûts de construction, mais d'économiser en frais d'énergie, poursuit-il. Les unités étant collées ensemble, il y a beaucoup moins de pertes de chaleur. Autre avantage : elle nécessite beaucoup moins d'entretien ! »

Beaucoup de gens, enfin, aiment pouvoir aménager eux-mêmes certains espaces au fur et à mesure qu'ils en ont les moyens. Un principe au coeur même de la maison évolutive. « Environ 65 % des acheteurs ont fait des travaux compliqués, comme l'installation de planchers, l'aménagement d'un sous-sol, des travaux de plomberie ou d'électricité, a-t-il constaté. Quand on laisse des espaces ouverts, les gens ont beaucoup d'imagination et font des choses très intéressantes. »

Tout comme le duplex, il croit que la maison évolutive saura s'adapter aux nouveaux besoins de la société.



Photo RÉMI LEMÉE, La Presse©

Les toutes premières maisons évolutives ont été construites à Pointe-aux-Trembles en 1991.



LES SOMMETS
sur le fleuve



Vivre aux Sommets avec vue sur le Fleuve

Les Sommets sur le Fleuve, ce prestigieux édifice, donne l'impression de s'élever jusqu'au ciel. D'architecture classique, il offrira des vues panoramiques à couper le souffle, comme si parfois, le décor flottait sur le Saint-Laurent. Aux Sommets sur le Fleuve, vous bénéficierez d'un centre sportif et récréatif dernier cri et de jardins paisibles vous menant aux berges du fleuve. Vous profiterez en plus de tous les avantages d'habiter la Pointe Sud de l'île des Soeurs. Il fera bon vivre aux Sommets!

Selon les plans, les surfaces habitables varient de 900 à 3 500 pc. À partir de 179 000 \$ jusqu'à 1 300 000 \$. Occupation décembre 2002.

Pavillon des ventes: 50 Place du Commerce, Ile des Soeurs (Québec) H3E 1J5 **Tél: (514) 762-3450**
Heures de visite: Lundi au jeudi : 11h à 19h Samedi et dimanche : 11h à 17h Vendredi : Fermé

www.proment.com/sommets **Hautement inspirants.**

Maintenant en vente !



Premier promoteur de l'île des Soeurs, la Corporation Proment offre depuis près de vingt ans une architecture harmonieuse et un confort moderne dans les plus beaux sites spécialement sélectionnés.

ÎLE-DES-SOEURS
Pour la vue



et le style de vie.



PENTHOUSES ET CONDOS DE PRESTIGE

- GAGNANT "Projet résidentiel de l'année 2000" Décerné par l'Association provinciale des constructeurs d'habitations du Québec
- Pas de perte de temps dans le trafic. Moins de 10 minutes du centre-ville en auto même aux heures de pointe
- Des vues remarquables à 180 degrés sur le mont Royal, le centre-ville, le fleuve Saint-Laurent.
- De l'espace! Jusqu'à 3400 pieds carrés
- Environnement champêtre de l'île-des-Sœurs : lacs, parcs, sentiers de randonnée en bordure du fleuve.



OCCUPATION :
des JUILLET 2001

3 CONDOMINIUMS TÉMOINS À VISITER



PANORAMA SUR L'ÎLE

Réalisation de : **LSR** En collaboration avec : **LAVENEX**, **PEPIN**, **Gaz Métropolitain**

295 chemin du Golf, Île-des-Sœurs
tél [514] 762.3589
www.lepanorama.com

Heures d'accueil : 13 h à 20 h lundi au mercredi / 12 h à 17 h les week-ends

HABITATION

La maison évolutive au jour le jour

DANIELLE BONNEAU

GINETTE BRISSON et son conjoint, Réjean L'Abbée, possédaient une grande maison jumelée, à l'intersection de deux rues, et en avaient marre d'entretenir leur propriété. Ils ont décidé, il y a cinq ans, d'acheter une maison évolutive à Pointe-aux-Trembles. Ce qu'ils ne regrettent nullement, puisqu'ils ont plus de temps et d'argent pour faire ce qu'ils aiment avec leur fillette de cinq ans, Marie-Pier.

« Nous avons payé la maison 82 500 \$, explique la jeune femme. Nos taxes foncières sont moins élevées qu'avant et nos comptes d'électricité coûtent deux fois moins cher. Nous versons 80 \$ par mois, plutôt que 160 \$! Et je ne suis pas toujours prise à faire du ménage. »

Sa cuisine ? Elle l'adore. Elle est compacte, mais très fonctionnelle. Et de l'intérieur, la maison semble beaucoup plus vaste que de l'extérieur. Même si celle-ci ne fait que 14 pieds de largeur (sur 36 pieds de profondeur), M^{me} Brisson ne s'y sent pas vraiment à l'étroit. La demeure compte un salon (avec foyer), une cuisine et une salle d'eau au rez-de-chaussée ; deux chambres à coucher de bonne dimension et une salle de bains à l'étage. Au sous-sol, le couple a aménagé une salle de lavage et une salle de jeu avec ordinateur.

« Au début, nous pensions rester un an, admet M^{me} Brisson. Nous trouvions que c'était petit. Mais nous sommes encore ici ! »

Heureusement, la famille a d'excellents voisins et s'est même liée d'amitié avec plusieurs d'entre eux. Une condition, semble-t-il, pour mieux supporter la proximité. Car les cours arrière sont très étroites et n'offrent aucune intimité. « Il y a beaucoup d'entraide », indique M^{me} Brisson, qui apprécie le sentiment d'appartenir à une communauté.

Denis Lachance et sa conjointe, Nicole Vézina, ont de leur côté acheté une maison évolutive il y a huit ans, dans la Cité-jardin de Fonteneau, tout près du métro Honoré-Beaugrand. Locataires de longue date, ils avaient des besoins particuliers : ils voulaient de-

meurer avec les parents de M^{me} Vézina, mais hésitaient à acheter un duplex. Car avec leurs jeunes enfants, ils auraient emménagé au rez-de-chaussée, mais auraient relégué les grands-parents au deuxième étage. Ils ont trouvé la solution idéale (pas nécessairement bon marché), à la Cité-Jardin de Fonteneau. Parents et grands-parents ont chacun acheté une maison (165 000 \$ et 150 000 \$). Les deux demeures sont jumelées et sont toutes deux pourvues d'un grenier. Une option qui coûtait à l'époque un supplément de 10 000 \$.

M. Lachance et M^{me} Vézina ont non seulement aménagé une chambre à coucher dans ce grenier pour leurs deux filles cadettes, mais ils ont fait installer une porte entre les deux greniers et ont aménagé du côté des grands-parents la chambre de leurs deux filles aînées. Aucun escalier ne permet à celles-ci de descendre chez leurs grands-parents. Ces derniers, entièrement satisfaits avec leur rez-de-chaussée et leur premier étage, conservent donc toute leur intimité. Tous, par ailleurs, partagent la cour arrière, qui n'a pas été divisée en deux.

« Les constructeurs étaient très ouverts, a apprécié M. Lachance. Nous pouvions faire ce que nous voulions. Beaucoup de gens avaient leurs propres spécifications et cela ne les dérangeait pas. »

Techniquement, sa maison fait 16 pieds de largeur. Mais au rez-de-chaussée, dans la salle à manger et le salon, grâce à un jeu d'angles avec certains murs, la largeur des pièces passe à 18 pieds. Ce qui fait, pour M. Lachance, toute la différence. « Cela ne me semble pas étroit, dit-il. J'ai de la lumière sur trois côtés. C'est très éclairé. »

Leur décision, ne s'est toutefois pas avérée économique. « Pour le même prix, soit 315 000 \$, nous aurions eu quelque chose de beaucoup plus beau en banlieue, souligne M. Lachance. Mais c'était important, pour nous, de demeurer à Montréal, pour être à proximité des cégeps, des universités et des loisirs. »

Avec quatre filles qui grandissent vite, ils sont très heureux de leur choix.



Photos RÉMI LEMÉE, La Presse©

Même si sa maison ne fait que 14 pieds de largeur (sur 36 pieds de profondeur), Ginette Brisson ne s'y sent pas vraiment à l'étroit. Comme sa demeure exige très peu d'entretien, elle a plus de temps pour faire ce qu'elle aime avec sa fille, Marie-Pier, et son conjoint.



En principe, la maison de Nicole Vézina et de Denis Lachance fait 16 pieds de largeur. Mais au rez-de-chaussée, dans la salle à manger et le salon, grâce à un jeu d'angles avec certains murs, la largeur des pièces passe à 18 pieds. Ce qui fait, pour eux, toute la différence. On les voit ici avec leurs deux filles cadettes, Corinne, 9 ans, et Marie-Joëlle, 11 ans.

Nous bâtissons votre rêve

Le Cœur de la Cité
MONTRÉAL - CENTRE-VILLE

CONDO DÉCORÉ À VISITER
à partir de **169 000 \$**
incluant : TPS et TVQ
CRÉDIT DE TAXES FONCIÈRES 5 000 \$

Condominiums DE PRESTIGE

- Vastes condos de 2 ou 3 ch. à coucher
- 1 ou 2 garages intérieurs
- Ascenseur
- Piscine extérieure
- Salon privé (cinéma maison, billard)
- Centre de conditionnement physique

À l'angle des rues Notre-Dame et de la Montagne
HEURES DE VISITE : Lundi au vendredi : 13 h à 20 h
Samedi et dimanche : 12 h à 17 h

BUREAU DES VENTES : (514) 989-8665

VISITEZ NOS 2 CONDOS DÉCORÉS FACE AU PARC

Taux d'intérêt de 5,9 % / 3 ans
CRÉDIT DE TAXES FONCIÈRES 3 000 \$

Le Carrefour De Coubertin

PHASE 3 MAINTENANT EN VENTE

- R.D.C. : 2 niveaux, 3 c.c. • 2^e : plein-pied, 2 c.c.
- 3^e : mezzanine avec toit-terrasse, 2 c.c.

Concept clé en main :

- Bois franc • Foyer • 6 électroménagers G.E.
- Stationnement extérieur ou garage

PHASE 1 100% VENDU
PHASE 2 90% VENDU

PRIX À PARTIR DE 94 900 \$
(taxes en sus)

4520, Pierre-de-Coubertin #4
HEURES DE VISITE : Lundi au mercredi : 13 h à 20 h
Samedi et dimanche : 12 h à 17 h

BUREAU DE VENTES : (514) 253-4443

L'ÎLE DES SŒURS L'ÉTÉ PROCHAIN ? 4 DERNIÈRES CHANCES !

FACE AU PARC
3 résidences semi-détachées : avec loft, garage double et 6 électroménagers

À PARTIR DE 374 900 \$
(taxes incluses)

AUSSI DISPONIBLE 2 maisons de ville à partir de 229 900 \$ (taxes incluses)

+ 1 maison unifamiliale de prestige personnalisée

VISITEZ NOTRE MAISON MODÈLE :
407, rue de la Sagittaire à l'Île des Sœurs
BUREAU DES VENTES : (514) 762-6714

HEURES DE VISITE : Lundi au mercredi : sur rendez-vous
Samedi et dimanche : 12 h à 17 h

FIN DE PROJET ! AU PRESTIGIEUX HAUT ST-LAMBERT

MAISON UNIFAMILIALE
À PARTIR DE 222,900 \$
(taxes incluses)

DERNIERS TERRAINS DISPONIBLES POUR ÉTÉ 2001

VISITEZ NOTRE MAISON MODÈLE :
130 Upper-Edison, Saint-Lambert
BUREAU DES VENTES : (450) 465-4608

HEURES DE VISITE : Lundi au mercredi : 13 h à 20 h
Samedi et dimanche : 12 h à 17 h

www.legroupeexcel.com

CONCEPTIONS RACHEL JULIEN INC.
www.racheljulien.com

Au cœur de la vie culturelle !
Phase III : 35 condos pour juin 2001

PROMOTION A/C INCLUS

LE HAUT SAINT-NORBERT

- 758 p² à 1 345 p²
- Construction en béton
- 6 étages avec ascenseur
- Plafond 9 pi
- Stationnements intérieurs
- Jardin intérieur
- Grands balcons et terrasses
- Planchers de bois franc à partir de **104 500 \$** + tx

90, St-Norbert, MtL (514) 849-1818

Du nouveau dans Maisonneuve

Face au marché Maisonneuve

Le Carrefour du Marché
Phase I : 40 condos pour juin 2001

- 4 1/2 à partir de **69 300 \$** + tx
- 1 055 p² à 1 282 p²
- Planchers de bois franc
- Mezzanine, terrasse sur le toit
- Stationnements extérieurs
- Face à un parc, piscine, patinoire, jardins, aires de jeux, garderie

507 \$ par mois

CONDOS MODÈLES À VISITER

2075, Bennett, MtL (514) 256-3975

Du nouveau dans Ahuntsic

Face au parc Marcelin Wilson

Les Cours Bois-de-Boulogne
16 6 maisons de ville pour juin 2001

- 2 056 p² et +
- Sous-sol fini
- Garage double
- Terrasse 20 pi x 20 pi
- Planchers de bois franc
- Plafond 9 pi

à partir de **162 900 \$** + tx
11819, M-Anne-Lavallée, MtL (514) 745-3581

Du nouveau dans Villeray

Face à un parc linéaire

Rabais de 5 000 \$ Spécial Pré-vente

Promenade Tillemont
18 condos pour oct. 2001

- 4 1/2 à partir de **90 420 \$** + tx
- Balcon et terrasse
- Stationnements extérieurs

1420 rue Tillemont, MtL entre Garnier et Lanudière (514) 274-0641

Horaires des bureaux de vente : Lun. au mer. 14 h à 20 h Sam. et dim. 13 h à 17 h

**Bibliothèque
et Archives
nationales**

Québec 

La Presse

24 mars 2001

Page J4 manquante

| TESTÉ SOUS MON TOIT |

Jouer les designers d'intérieur

LUCIE LAVIGNE

Il fait penser à un jeu. Il a aussi un côté « poupée qu'on habille avec des vêtements de papier ». Son nom ? Le Home Furniture Planner. En clair, c'est un plan quadrillé et plastifié offrant plus de 200 petits collants de meubles, d'accessoires de maison et de cloisons.

Sa fonction ? Nous aider dans l'organisation spatiale de l'aménagement des différentes pièces de notre maison. Autrement dit, c'est un outil qui nous évite d'acheter un canapé « jumbo » dans un salon micro. Bien utilisé, il devrait aussi nous épargner les maux de dos. Pourquoi ? Parce qu'il nous permet d'imaginer et de prévoir l'allure d'une pièce avant de déplacer tous les meubles inutilement.

Oups ! Ce Home Furniture Planner affiche un gros défaut. Il n'a pas de traduction française connue. Déniché dans un des magasins Costco de Montréal, ce jeu a été testé par une partie de la rédaction du cahier Mon Toit, ainsi que par une designer d'intérieur professionnelle. Voici leur constat.

Andrée LeBel

D'abord l'excitation. En l'apercevant, Andrée a foncé sur le Home Furniture Planner. Elle en rajoute : « Ça a été un coup de foudre ! » Confiance : Andrée cherchait depuis longtemps ce genre d'outil. « Je ne sais plus combien de feuilles de papier quadrillé j'ai noircies pour mes aménagements. » Après l'avoir essayé, elle a commencé à déchanter : « Les petits pièces d'aménagement ne se recollent pas bien. » Fin de l'histoire : « Je crois que je vais revenir à mon bon vieux papier quadrillé, mais j'avoue, malgré tout, que ce jeu est très attirant. »



Il n'existe pas de version française du Home Furniture Planner.

Anne Richer

D'abord, la déception : « Ce jeu est unilingue anglais ! » constate Anne. Coup de téléphone chez Costco : les personnes interrogées ne réussissent pas à trouver une traduction. Bref, Anne est déçapointée. « Personnellement, je ne l'aurais pas acheté. C'est une question de respect pour notre langue. » Malgré tout, elle se prête au jeu. « C'est tout de même amusant », concède-t-elle. « Tu joues une fois et tu jettes. » Pourquoi ? « Parce que les petites pièces de meubles se décollent lorsqu'on les utilise plus d'une fois », observe-t-elle. Constat : Anne préfère déplacer ses meubles concrètement sans passer par un « planificateur d'aménagement ». Elle ne raffole pas non plus des mesures et des calculs laborieux (mesures des pièces, des meubles, etc.). « Enfin, j'aime mieux gribouiller un plan, même si c'est tout croche. »

Francine Martineau

Francine est designer d'intérieur, membre de la Société des designers d'intérieur du Québec (SDIQ). Qui d'autre qu'une pro pour tester un gadget qui permet de jouer les de-



Toutes les informations contenues dans le plan sont complètes et véridiques, souligne une designer.

signers d'intérieur ? « Wow ! J'aimerais l'essayer », a-t-elle répondu immédiatement. Francine Martineau ne connaissait pas l'existence de ce « plan d'aménagement » pour les nuls. Son opinion ? « Franchement, toutes les informations contenues dans le Home Furniture Planner sont très complètes et, surtout, véridiques. C'est exactement ce genre de planification que nous effectuons. Nous aussi, nous mettons le plan à l'échelle. Comme le jeu l'indique, on mesure les pièces, les ouvertures, les portes avec un galon. Autre qualité ? Les meubles en papier de ce jeu sont à l'échelle avec la dimension de la pièce à meubler.

Francine rappelle que l'erreur la

plus fréquente que nous (monsieur-madame Tout-le-Monde) faisons lorsque nous dressons un plan à la va-vite est, par exemple, de « dessiner un sofa de la taille d'une chaise. » Conséquence ? « Les gens se retrouvent avec des meubles beaucoup trop gros, car ils ne les ont pas esquissés à l'échelle par rapport à la taille de la pièce. » Sans compter que la dimension des meubles à coller correspond aux normes du marché. Francine Martineau donne un exemple : « En général, c'est vrai qu'une causeuse deux places mesure environ 60 pouces. Et c'est ce qu'indique le jeu. Enfin, poursuit-elle, si votre causeuse est plus petite, vous n'avez alors qu'à couper une partie

de la causeuse à coller ! »

Le Home Furniture Planner est truffé de trucs et d'astuces d'aménagement de mobilier. Ainsi, on y apprend quels sont les espaces recommandés entre les différents meubles afin de maintenir une bonne circulation. Exemple ? On devrait laisser entre six et huit pieds entre un sofa et un téléviseur. « Toutes ces informations, ainsi que les secrets de planification, sont réalistes. Ce gadget a bel et bien été conçu par un professionnel. En fait, si j'étais professeur en design d'intérieur, je montrerais ce jeu à mes étudiants de première année », conclut Francine Martineau.

Le Home Furniture Planner coûte 12,29 \$.

LES TERRASSES Du Parc CONDOMINIUMS

CONDOMINIUMS
Nouveau projet face au parc LaSalle à Lachine

2 et 3 chambres à coucher **78 900\$** (plus TPS et TVQ)

Versements mensuels abordables, tout compris à partir de **636\$**

Horaires : Lun. au jeu. de 15 h à 20 h
Sam. et dim. de 12 h à 17 h

Rens.: Bureau des ventes sur la rue St-Antoine, entre la 12e et la 13e Avenue.
(514) 637-3513
Les Propriétés Belcourt inc.

PLATEAU-Le Laurier
rue Rivard coin Garneau (à 100 pieds du métro Laurier)

Maintenant en chantier

Visite sur rendez-vous en tout temps
3 dernières unités

- 1 condo 1 400 pi car sur 2 niveaux (2e et 3e)
- 1 condo 1 400 pi car sur 2 niveaux (terr. et r-d-c)
- 1 condo 1 060 pi car au 2e
- 1 garage int. disponible
- Plafond de 9 pi
- Planchers en lattes de bois franc
- Rangement au sous-sol inclus
- Super insonorisation

Développement **COVACOR LTÉE** Liée

(450) 547-8119

CONDOMINIUMS DE PRESTIGE

DEJÀ 45% VENDU!

- 3 1/2 - 4 1/2 - 5 1/2 - Penthouse
- Fenêtres panoramiques
- Planchers bois franc
- Insonorisation supérieure
- Occupation juin 2001

Ouverture officielle dimanche le 18 mars de 14 h à 18 h. Venez visiter nos condos modèles.

Baron Royal Phase II

Non seulement un chez-soi... Un mode de vie!

(514) 254-3232 • (514) 992-1930

LE DOMAINE GEORGES-ÉTIENNE-CARTIER
maisons de ville

Phase I et II vendu à 90%
Phase III maintenant en vente

R.B.Q. 8231-1424-25

- Centre-ville
- Superbes maisons de ville 20 pi
- À côté du parc et du canal Lachine
- Garage double inclus
- Modèle de 2 et 3 étages
- À partir de 189 000 \$
- Crédit de taxes municipales

LES COURS DU MARCHÉ INC.
4400, rue Saint-Ambroise, Montréal
(514) 935-6922
www.d3habitations.com

Centre-ville de Montréal

OUBLIEZ LES INCONVÉNIENTS d'une nouvelle construction
OBTENEZ-EN TOUS LES AVANTAGES

7 différents modèles 2 chambres À partir de 130 000 \$

Aussi disponible: • 1 chambre à partir de 117.000\$
• 3 chambres à partir de 199.000\$

- 784 pi² à 1 566 pi² habitables
- Stationnement intérieur inclus
- Structure de béton - excellente insonorisation
- Unités avec foyer à partir du 3e étage
- Climatisation
- Planchers en bois
- Financement privilégié
- Métro Lucien-Lalier

Le 500 de la Montagne

(514) 846-4042
BUREAU DES VENTES

500, de la Montagne, bureau 102, Montréal (entre les rues Saint-Jacques et Notre-Dame)
lun-jeu de 13h à 20h, sam-dim de 13h à 17h
www.kevlarinc.com

KEVLAR INVESTISSEMENTS IMMOBILIERS KEVLAR INC.
Courtier immobilier agréé

LE FONTAINEBLEAU 2

LE CONDO LE PLUS POPULAIRE DE BOUCHERVILLE
NOTRE DERNIÈRE PHASE / VOTRE DERNIÈRE CHANCE

MAGNIFIQUES DÉTAILS ARCHITECTURAUX

1300 PC. 2 CHAMBRES À COUCHER

PAYSAGEMENT COMPLET

NOS COORDONNÉES

LUMIÈRE BEAUCOUP DE LUMIÈRE

VERANDA POSSIBLE À L'ARRIÈRE

GARAGE DOUBLE PRIVÉ SUR LES CÔTÉS

RAPPORT QUALITÉ/PRIX EXCEPTIONNEL

à partir de seulement **128 800\$**

TOUTES LES ENTRÉES SONT PRIVÉES

376-1, du Languedoc, Boucherville
(450) 449-0444

HABITATION CLASSIQUE 2000

No RBQ : 8260-2269

| RÉNOVATIONS |

Pour mieux protéger les ouvrages de béton



YVES PERRIER

collaboration spéciale

L'utilité des scellants pour les ouvrages en béton demeure encore trop peu connue du grand public. Le béton standard a une grande résistance à l'usure, mais il demeure un produit relativement poreux à l'eau, surtout lorsqu'il mûrit dans de mauvaises conditions. Les scellants à béton permettent d'améliorer la résistance à l'usure et à l'humidité des bétons neufs et existants. Ils existent en trois grandes familles : les durcisseurs, les pénétrants hydrofuges et les protecteurs de surface. Ils ont chacun leur raison d'être lorsqu'ils sont utilisés à bon escient.

Le scellant durcisseur

Ce produit sert à rendre les surfaces des planchers plus dures et à les empêcher de former une poussière de surface. Le scellant durcisseur est particulièrement utile comme apprêt avant de peindre un plancher de béton, car en empêchant la formation de poussière de surface il augmente fortement la tenue de la peinture sur le béton.

Le scellant durcisseur le plus efficace est fait à base de silicate de sodium. Celui-ci cristallise en surface et remplit toutes les aspérités du béton, réduisant ainsi sa porosité. Selon la densité du béton, il faudra appliquer de une à trois couches de scellant durcisseur en frottant à l'aide d'une brosse à poils durs. Si après 20 minutes le scellant ne pénètre plus, enlever le surplus en arrosant au boyau d'arrosage ou en épongeant selon le cas. Il est à noter que le scellant durcisseur ne doit pas être appliqué sur un béton neuf avant qu'il ait un minimum de 28 jours.

Le scellant pour béton

Le béton a besoin d'humidité pour bien mûrir. Un béton exposé au soleil ou coulé lors d'une journée chaude devrait être recouvert d'une jute humide durant trois jours afin de prendre toute sa résistance potentielle. Comme il est très coûteux pour un entrepreneur de



Le pavé de béton a avantage à être scellé pour éviter d'être taché. Le scellant pénétrant est plus permanent que les produits d'acrylique et ne change pas la couleur du béton.

poser et d'arroser des jutes deux fois par jour durant trois jours, le béton est souvent laissé à lui-même et sèche trop rapidement. Cette évaporation accélérée cause une diminution de 25 à 35 % de la résistance du béton en surface et en augmente la porosité. Le béton extérieur devient alors plus susceptible de craquer et de se désagréger par le gel et le sel. Il existe une autre façon peu connue de protéger le béton contre l'évaporation trop rapide. Il s'agit de vaporiser un scellant acrylique sur le béton frais pour retenir l'humidité dans le béton durant sa période de mûrissement. Le scellant acrylique peut

être vaporiser à l'aide d'un vaporisateur à jardin à raison d'un litre pour 5m² de surface. Après 28 jours, le propriétaire a trois options : il peut laisser le béton tel quel, il peut durcir la surface en appliquant un scellant durcisseur ou il peut l'imperméabiliser pour le rendre plus résistant au sel et aux autres polluants. Pour imperméabiliser le béton, on peut alors ajouter une deuxième couche de scellant acrylique appliquée au rouleau, mais cette application devra être refaite à tous les cinq ans, car elle se dégrade au soleil. Le scellant acrylique a aussi comme caractéristique de changer l'apparence du béton en

lui donnant un aspect mouillé permanent. L'autre produit imperméabilisant est un scellant pénétrant qui agit de manière permanente et qui ne change pas la couleur du béton.

Le scellant pénétrant

Le scellant pénétrant à base de siloxane est un produit à base de solvant qui peut pénétrer de plusieurs centimètres dans le béton ou la brique d'argile pour les rendre imperméables par réaction chimi-

que. Cette réaction chimique prend de 3 à 7 jours avant que les surfaces deviennent imperméables, mais le résultat est permanent. Le scellant pénétrant protège contre l'eau, le sel, la pollution et la pénétration de toutes les saletés. Il laisse passer la vapeur d'eau et ne change pas l'apparence des surfaces. On l'utilise sur les pavés pour les protéger sans les rendre brillants, sur les murs de maçonnerie pour remplir les microfissures du mortier et aussi sur les parements d'agrégats pour faire adhérer l'agrégat à son support. Le produit peut être posé au rouleau ou vaporisé. On doit attendre 28 jours de mûrissement du béton, du mortier ou du stuc avant son application.

Une solution aux fondations humides

Lorsque les fondations des maisons ne sont pas drainées adéquatement, il arrive souvent que le bas des fondations présente des signes d'humidité excessive. Sans qu'il y ait d'infiltration d'eau, le bas du mur devient très humide au printemps, il montre des signes d'effritement et occasionne des taches blanches d'efflorescence. Il est possible de réduire fortement ce problème par l'application de scellants par l'intérieur. Il faut tout d'abord enlever l'efflorescence et le béton effrité en appliquant un nettoyeur d'efflorescence et en brossant le mur légèrement. Après avoir rincé à l'eau claire et asséché le mur, appliquer un scellant pénétrant au siloxane. Pour les bétons poreux, un litre de scellant pénétrant doit être appliqué pour 2m² de fondation. Après 24 heures, il sera possible d'appliquer un durcisseur pour réduire la poussière et faire un apprêt. Finalement une couche de peinture à béton pourra être appliquée 48 heures après le durcisseur.

Pour plus d'informations sur ces produits visitez le site : www.gofinexpert.com

Faites parvenir vos questions à Yves Perrier, La Presse, 7, rue Saint-Jacques, Montréal, Qc, H2Y 1K9. Yves Perrier est membre de l'Ordre des architectes du Québec.

IMMENSES TERRAINS PRIVÉS À LA HAUTEUR DE VOS RÊVES SITUÉS DANS LES LAURENTIDES

À moins d'une heure de Montréal
À 6 km de l'autoroute des Laurentides
À 3 km des services
Route asphaltée

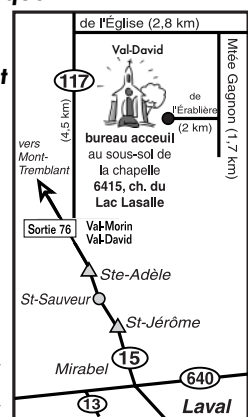
Construction personnalisée

Les Boisés Champêtres
Des Laurentides - Val Morin - Val David
HAUT DE GAMME
Terrains, lacs et montagnes au lac LaSalle

- **Votre montagne privée**
- **Votre lac privé - Votre bord de l'eau**
- **Votre domaine privé**
- **Votre vue panoramique**
- **Votre piste de ski de fond**
- **Votre investissement protégé**

Votre future vie ...

Ouvert le samedi et le dimanche.
Sur rendez-vous la semaine
(819) 322-7111
(514) 890-9031



UN DOMAINE CHAMPÊTRE OÙ LA FAIBLE DENSITÉ RÉSIDENNELLE ASSURE L'INTIMITÉ DE CHAQUE DEMEURE... Visitez notre site internet : www.boisechampetre.com



QUAI #3
www.quai3.com
Prévo

un horizon
loft
A B S O L U
[514] 848 0711
555, rue de la Commune
Lundi au jeudi de 16 h à 21 h.
Samedi et dimanche de 13 h à 17 h.

| DÉMÉNAGEMENT |

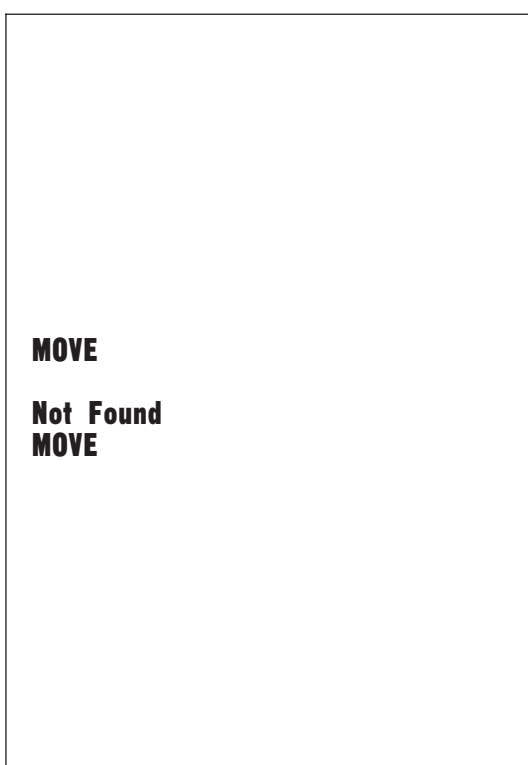
C'est le temps de réserver

SYLVAIN LAROCQUE
collaboration spéciale

Si vous déménagez cette année, vous êtes sans doute davantage préoccupé par la rareté des logements ou le prix des maisons que par la question du déménageur. Pourtant, si vous ne réservez pas au cours des prochaines semaines, vous pourriez bien vous retrouver avec le dernier des ploucs pour transporter votre mobilier, vos bibelots et autres objets précieux...

« Ça fait deux, trois semaines qu'on est complets pour le 1^{er} juillet », confiait cette semaine à *La Presse* Pierre Cyr, du Clan Panetton. « On pourrait faire cinq ou six fois plus de déménagements ce jour-là, si seulement on avait la main-d'oeuvre et l'équipement... »

Le célèbre déménageur est loin d'être le seul dans cette situation. La dizaine de firmes que nous avons contactées, petites et grandes, n'ont déjà plus de places pour le 1^{er} juillet, et bien peu pour les jours qui précèdent et suivent la date fatidique. « Si vous ne vous prenez pas d'avance, vous risquez d'être pris avec ces déménageurs improvisés qui vous font payer un dépôt mais qui ne signent pas de contrat et qui souvent ne se



MOVE

Not Found
MOVE

Photo BERNARD BRAULT, La Presse©

Autour du 1^{er} juillet, les frais de déménagements peuvent aller jusqu'à quadrupler par rapport aux tarifs normaux.

pointent pas le jour du déménagement », souligne Roger Monette, président de Mo-

nette et Frères. « Vous n'avez pas besoin de connaître votre nouvelle adresse au moment de réserver », précise Pierre Cyr.

Pour plusieurs acteurs de l'industrie, il est grand temps que le gouvernement intervienne pour rompre avec cette tradition qu'ont les Québécois de tous déménager le même jour. « C'est complètement ridicule, estime Jean-François Breton, propriétaire de Déménagements Breton-Savard. La demande est tellement forte que nous facturons quatre fois plus cher alors que le client obtient deux fois moins de service ! »

De 50 à 75 \$ de l'heure pour trois hommes et un camion en basse saison (nous y sommes présentement), les tarifs passent effectivement à 150 \$ — voire 200 \$ — de l'heure autour du 1^{er} juillet. Ces prix incluent habituellement une assurance de base qui peut rembourser au client jusqu'à 50 000 \$ pour la valeur de ses biens s'ils étaient perdus ou volés.

Mais il faut toujours vérifier les modalités de l'assurance auprès du déménageur avant de signer le contrat, et obtenir un certificat d'assurance. La plupart des déménageurs offrent une protection supplémentaire, dont le coût s'établit à entre trois et huit dollars par 1000 \$ de valeur déclarée en excédent. Certains proposent des assurances avec possibilité de remplacement à neuf.

La plupart des déménageurs ne déterminent pas de prix fixe pour un déménagement mais peuvent vous donner une idée approximative des coûts. « D'expérience, je dis tou-

jours à mes clients que ça prend une heure par pièce. Mais il y a des cinq et demi qui prennent trois heures et d'autres qui prennent toute la journée », indique Pierre Cyr, qui évalue le coût d'un déménagement moyen à 500 \$. « Si c'est la canicule, attendez-vous à ce que ce soit plus cher », ajoute-t-il.

Outre les heures passées par les déménageurs à déplacer vos meubles, les entreprises facturent environ une heure en sus pour le « voyage », c'est-à-dire le temps que les employés mettent à se rendre chez vous (de leurs bureaux) et à repartir de votre nouvelle demeure.

Question d'épargner temps et argent, les déménageurs vous conseillent de bien préparer et bien emballer vos biens à l'avance. Certaines firmes offrent le service d'emballage (environ 60 \$ de l'heure pour trois employés) et d'autres l'entreposage, qui vous permet de faire le grand ménage avant d'emménager dans votre nouveau chez-vous.

Pour s'assurer de l'intégrité d'un transporteur, on peut consulter l'Association du camionnage du Québec (514 932-0377) ou le registre de la Commission du transport du Québec sur le Web, qui fournit la « cote » de tous les exploitants de véhicules lourds titulaires d'un permis. Cependant, les cotes d'entente parfois de plus de deux ans, et tous les déménageurs ne détiennent pas un permis.

Commission des transports - consultation de la cote des transporteurs
www.ctq.gouv.qc.ca/cote/frech.asp

2943764
Not Ready

2943581
Not Ready

Maisons à vendre,
grand terrain.

NOUVEAU PROJET
résidences luxueuses et condos à partir de 139 000 \$
livraison mai-juin

CONTACT: RICHARD LAUZON (514) 642-7111

**CLUB DE GOLF
DE L'ÎLE DE MONTRÉAL**
GOLF ET RÉSIDENCES

3700 rue Damien Gauthier, Pointe-Aux-Trembles
(40 est, sortie Sherbrooke est)

2935313A

PLACE MONTMARTRE
OUTREMONT

LA NOUVELLE TOUR
DE GRAND STANDING
À OUTREMONT

- * PRESTIGIEUSE TOUR DE 32 COPROPRIÉTÉS SUR 8 ÉTAGES
- * PLAFONDS DE 9 PIEDS
- * FOYER AU GAZ
- * PLANCHERS DE BOIS ET CÉRAMIQUE CHAUFFANTE
- * TOUT BÉTON, INSONORISATION SUPÉRIEURE
- * SURVEILLANCE PAR CAMÉRA
- * 4 UNITÉS DE COIN PAR ÉTAGE
- * ESPACES DE STATIONNEMENT INTÉRIEUR

RÉSERVEZ DÈS MAINTENANT!
514-948-3233
SUR RENDEZ-VOUS SEULEMENT

Place Curotte
dans le coeur d'Ahuntsic

60% de vendu en 5 semaines Hâtez-vous!

**SEULEMENT
14 condominiums**

RBQ : 8108-8973-07

NOUVEAU au coeur des Promenades Fleury, coin Curotte

- 1 chambre
- 2 chambres avec mezzanine
- Planchers en latte de bois
- Garage disponible

Bureau des ventes :
1540 rue Fleury est, Montréal
Tél. : (514) 383-8535

www.d3habitations.com

PHASE II MAINTENANT EN VENTE
LIVRAISON JUILLET 2001

ART DE VILLE

PHASE I COMPLÈTEMENT VENDUE

Maisons de ville
à compter de 285 000 \$ taxes incluses

- 3 niveaux totalisant 1667 p.c.
- niveau sous-sol avec 2 stationnements intérieurs
- 2 grandes terrasses extérieures
- Fenestration généreuse
- Design intérieur exclusif

Venez visiter notre unité témoin
située au 360 St-Hubert, Vieux Montréal
(accès par de la Commune)

OUVERTURE
Lundi au jeudi 12h à 19h
Vend. au dim. 12h à 17h

Bureau des ventes
514.288.9191

Réalisation: Groupe Alfid Groupe Le Versant
2365-0304-03

Missing files that are needed to complete this page: MOVE

Not Ready 2943764*80 04X095.00 2.supers.projets.a.v ST.LUC.HABITATION..12004.....

AMÉNAGEMENT EXTÉRIEUR

Autant en emporte l'auvent!

MICHEL BEAUNOYER
collaboration spéciale

MÊME SOUS nos ingrates latitudes où l'hiver semble interminable, les rayons du soleil peuvent devenir des menaces pour notre peau sous-exposée pendant de si longs mois. Et puis, un été sans pluie, ça n'existe pas. Bref, un auvent, c'est une bonne idée, mais il faut savoir faire le bon choix.

La grande tendance est aux auvents rétractables. La formule olympique permet de replier ou étendre la toile lorsque la pluie menace ou le soleil se fait trop ardent. Mais contrairement à la toile olympique, la technologie semble bien éprouvée. Il est donc possible de déployer l'auvent sur une surface pouvant atteindre une largeur de 40 pieds pour une profondeur de 12 pieds. Un abri bien suffisant pour recouvrir le patio et tous les convives s'y trouvant.

Évidemment, avec une telle surface à déployer, la simple manivelle ne suffit plus. À moins que vous soyez doté d'une force herculéenne, il est recommandé d'opter pour un auvent rétractable mécanisé à partir d'une largeur de 20 pieds. Jean-Luc Larose d'Auvent Provincial nous explique qu'à partir de cette largeur il est de mise d'ajouter au moins un bras de support et que même si tous les mécanismes sont graissés à vie, ça commence à faire pas mal de toile à déployer à la force des poignets.

À une époque où les technologies de l'espace entrent de plain-pied dans notre quotidien, le dernier chic est l'auvent rétractable à commande à distance. On presse un bouton et hop! la toile étend ses couleurs sans effort. Taillibert en serait malade.

Il est aussi possible, pour ceux qui auraient peur de se tromper avec leur démarreur à distance, d'opter pour un interrupteur mural de l'ancienne technologie, qui fait tout aussi bien le travail. Et ceux qui veulent en mettre plein la vue au voisinage peuvent aussi investir dans un système de gestion entièrement automatisé. Des capteurs déclencheront automatiquement l'ouverture ou la fermeture de l'auvent selon l'heure, la force du vent ou encore la chaleur du soleil.

L'installation d'un auvent rétractable nécessite un ancrage solide au mur de la maison. Un madrier recouvert d'aluminium est fixé avec des boulons aux montants du mur et le rouleau de la toile repose dessus et se rétracte dans un boîtier protecteur. En retirant la toile pour un lavage en profondeur, chez le fournisseur, une fois tous les cinq ans, l'installation peut durer une vingtaine d'années. Soit dit en passant, il n'est pas nécessaire d'en-



Un abri suffisant pour recouvrir le patio et tous les convives s'y trouvant, voilà quelque chose de bien utile.

Photo RÉMI LEMÉE, La Presse©



Les auvents peuvent revêtir différentes formes et couleurs.



Photos RÉMI LEMÉE, La Presse©

lever la toile à l'automne puisqu'elle est roulée à l'abri.

Pour acquérir un auvent rétractable, il faut s'attendre à verser entre 115 et 150 dollars le pied linéaire, selon la qualité de la toile. Les systèmes de rétraction automatique sont en option.

L'installation fixe

Une autre solution pour se protéger du soleil et de la pluie est l'auvent sur armature fixe. C'est le choix que préconise Auvents Mas-

koutains. Une structure d'aluminium émaillé vient supporter une toile, fixée en permanence, qu'on enlève à l'automne. « C'est plus résistant sous le vent, affirme Richard Cheeney, de cette entreprise mas-koutaine, et ça tend moins à accumuler des poches d'eau de pluie. » En passant, il faut bien s'informer sur l'imperméabilité de la toile avant l'achat, certaines sont bonnes pour les ondées légères, mais laisseront filtrer les pluies plus abondantes.

Dans le cas d'un auvent permanent, on peut s'attendre à payer en-

tre 3000 et 5000 dollars, selon les options choisies, pour un auvent recouvrant une superficie de 12 pieds sur 12 pieds, ce qui est la grandeur standard de bien des patios. Soulignons qu'une structure fixe se prête bien à des ajouts comme des moustiquaires ou des rideaux.

Le bal des couleurs

La toile d'auvent se décline dans une palette de couleurs infinie. Puisqu'une bonne toile peut durer près d'un quart de siècle, tous les

spécialistes conseillent d'éviter de succomber aux coloris à la mode. Ceux qui ont opté pour les verts et orangés fluo, la décennie dernière, s'en mordent les doigts. Mieux vaut des teintes neutres ou mieux encore, des coloris tirés de la résidence principale. Auvent Provincial possède même un petit logiciel d'infographie permettant de surimposer à une photo de votre résidence l'auvent dans les couleurs qui vous plaisent, afin de vous donner un meilleur aperçu de l'effet obtenu.

Le Domaine Georges-Etienne-Cartier
sur le canal Lachine

Phase I et II vendu à 60%
Phase III maintenant en vente

Condos à partir de **109 900 \$**
taxes en sus

- À côté du parc Georges-Etienne-Cartier
- Près du centre-ville • Près du marché Atwater
- Stationnement intérieur • Plafond de 9 pi
- Terrasse sur le toit disponible • 2 balcons
- Planchers en lattes de bois

4400, rue St-Ambroise, Montréal
514.935.6922

Les Cours du Marché inc. R.B.Q. : 8231-1424-25
www.d3habitations.com

LES LOFTS DU QUARTIER LATIN

À PARTIR DE **65 900 \$**

- 40 lofts, garage en option, au coeur du Quartier Latin
- Construction en béton
- Studios et condos jusqu'à 3 000 pi car.
- Bois franc
- En face du Cinéplex Odéon
- Plafond de 9 pi
- Appartements avec terrasse
- À une rue de Saint-Denis, près des restaurants et du métro
- Système de sécurité à circuit fermé

25% de Vendu en 4 semaines

BUREAU DES VENTES
327 rue Emery, Montréal
Stationnement pour visiteurs
(514) 843-4017
www.d3habitations.com

St-Lambert Condo Simard-Lambert

4 1/2 avec garage double et ascenseur,

à partir de **100 500 \$** + taxes

206, rue De Guyenne

(514) 990-6616

CLINIQUE de la CASSEROLE INC.

Ouvert le dimanche
7577, rue Saint-Hubert, Montréal
Prop. J.-P. Azar Tél. : (514) 270-8544

Émaillage de fonte, polissage, étamage, réparation et soudure.
Pièces PRESTO et autres.
Pièces pour casseroles RENA WARE et autres.
En exclusivité : casseroles 3 à 7 pli épaiss. Garanties à vie.

NOUVEAU comptoir à Laval, 3535, autoroute 440 Ouest • Tél. : (450) 682-3331

Aidez les

avant qu'ils n'aillent trop loin

Contactez la Fondation québécoise des maladies mentales

2120, rue Sherbrooke Est, bureau 401, Montréal (Québec) H2K 1C3
Tél.: (514) 529-5354 • Téléc.: (514) 529-9877

Un petit don pour la fondation

LES LOFTS HOGAN

2188, rue Wellington, Montréal

BAIN PUBLIC RÉNOVÉ EN CONDOS

DERNIÈRE UNITÉ

900 pi car **134 000 \$**
970 pi car **93 000 \$**

1 chambre en mezzanine, balcon, terrasse-toit, planchers bois franc, puits de lumière, système d'alarme.

SUR RENDEZ-VOUS
(514) 846-3707

Un pied à terre au centre-ville de Montréal ou une résidence permanente... Pourquoi pas !

Royal Penfield

34 condominiums

- 12 modèles de penthouses exclusifs
- prestigieux et luxueux
- de 1 130 à 3 153 pi car.

(514) 932-6600

La distinction et l'élégance que vous méritez !

BUREAU DES VENTES
Édifice Seaforth 3550, Ch.
Côte-des-Neiges (coin Docteur Penfield)
bureau RC 85

Phase III
Déjà 45% vendu

La Vie de Château de Château à St-Bruno

Le Rêve devenu réalité
Spacieux penthouses personnalisés et appartements nichés au coeur d'un boisé à St-Bruno
PHASE III livraison juillet 2001
(450) 441-0343
Venez nous rencontrer

Succombez à notre style de vie sans compromis
Les Châteaux Champêtres
282, boul. Seigneurial, Saint-Bruno
Lun. au dim. 13h à 17h

DÉCORATION |

Trompe-l'oeil complet

REYNALDO MARQUEZ

DANIEL BÉLAND et Jean-Claude Boucher sont des « faussaires ». Leurs clients le reconnaissent et s'en portent bien.

« Mes invités me félicitent. Ils disent que j'ai fait un bon choix de céramique. Mais c'est un faux fini », raconte Nicole Amyot, qui a confié les planchers de la cuisine et du salon de sa nouvelle résidence aux soins de Tuileries Saint-Germain.

L'entreprise, sise aux abords du canal de Lachine, se spécialise dans le recouvrement de surfaces, qu'elle déguise au gré et à la fantaisie de ses clients.

En entrant chez M^{me} Amyot, c'est une rose des vents, sculptée à même le sol, qui accueille le visiteur. Chemin faisant, on découvre un plancher en céramique, fait de tuiles surdimensionnées. Ce qui ne manque pas de donner des allures de grandeur à la pièce, même réduite. Puis, des briques, serrées les unes contre les autres, s'alignent pour former la frontière entre le salon et la cuisine. Mais au toucher, ni la froideur de la céramique ni la rugosité de la brique ne transpirent : c'est du trompe-l'oeil de mur à mur.

« On se spécialise dans la reproduction de matières nobles : jade, marbre, pierres précieuses. Mais nous ne nous limitons pas à ça. Nous faisons tout ce qui peut se faire, selon le goût de nos clients »,

explique Jean-Claude Boucher, président de Tuileries Saint-Germain.

Liberté de choisir

Pour M. Boucher, la devise de l'entreprise se résume à la « liberté de choisir ». « La nouveauté de notre produit réside dans un travail fait sur mesure que ce soit au niveau des formes, des dessins ou des couleurs. Nous offrons aux consommateurs la possibilité de mettre leur imagination à profit pour donner le cachet qu'ils veulent à leurs résidences, sans se limiter aux choix offerts dans un catalogue. »

C'est cette liberté de choisir qui a conduit M^{me} Amyot à retenir les services de Tuileries Saint-Germain, quand est venu le temps de faire ses planchers. Cette liberté c'est aussi la possibilité de voir à la fabrication et à l'installation du produit, selon M. Boucher.

« Lorsque des clients font appel à nous, nous évaluons la faisabilité du projet et travaillons ensemble à développer des concepts de recouvrement. Nos clients sont parties prenantes des travaux. Ils voient à la création, la fabrication et l'installation de notre produit, Bétonart. »

Sur mesure

Aucune tuile tronquée n'est visible dans le salon de M^{me} Amyot. Elles sont toutes d'une même dimension, même le long des murs. Très grandes ou très petites, elles atteignent des proportions que seul

permet le travail fait sur mesure, explique Daniel Béland, vice-président. « Ce qui étonne bien des gens, c'est qu'il n'y a pas de carreaux tronqués le long des murs, ce qui enlève de la beauté au décor. Ces coupes sont inévitables lorsqu'on utilise des tuiles de grandeur standard. Nous procédons autrement : les tuiles sont taillées à la main d'après les dimensions de la pièce. C'est ce qui explique l'absence de coupes. »

Le travail de Tuileries Saint-Germain se veut artisanal dans une proportion de 90 %. Seuls les dessins, comme la rose des vents de M^{me} Amyot, sont découpés au laser. Tout le travail de recouvrement est effectué dans l'atelier de la rue de l'Église, à Verdun. Ce faisant, l'installation prend une semaine pour 1000 pieds carrés. « Nous numérotions nos pièces à l'atelier. Il ne reste qu'à les installer ensuite. Nous le faisons rapidement », affirme M. Béland.

Le matériau utilisé pour les faux finis est du bois recyclé, enduit de « Bétonart ». Ses composantes sont gardées sous le sceau du secret. « Notre produit est fait de béton et d'un mélange spécial qui lui donne l'élasticité nécessaire pour épouser n'importe quelle forme. Mais je n'en dis pas plus, sinon que le mélange qu'on utilise est non toxique et s'entretient facilement », affirme M. Boucher.



Photo ARMAND TROTTIER, La Presse©

Le plancher de bois donne l'illusion de tuiles surdimensionnées.

Plateau
CONDOS LOFTS DE STYLE NEW-YORKAIS

Vue panoramique sur la ville
4530, rue Clark, Montréal
• Construction en béton
• Grandes surfaces de 119 900 \$ à 400 000 \$ (taxes en sus)

ESPACE LOFTS
Renseignements (514) 285-4530
www.constructionquorum.com

Heures d'ouverture:
Lun. au merc.: 13 h à 19 h
Jeudi: 13 h à 17 h
Vend.: sur rendez-vous
Sam. - dim.: midi à 17 h

LES RÉSIDENCES
Sur Le Canal
à Lachine
Condominiums de prestige en triplex sur le Canal Lachine face à la marina
2 et 3 ch. à coucher
à partir de **90 900 \$**
(plus TPS et TVQ)
• Versements mensuels abordables, tout compris, à compter de **703 \$**
Horaire : Lundi au jeudi de 15 h à 20 h
Samedi, dimanche de 12 h à 17 h
Rens. : Bureau des ventes : sur la rue du Canal entre ch. LaSalle et du Musée (514) 368-8064
LES PROPRIÉTÉS BELCOURT INC.

Salle de montre à visiter
Une adresse de choix...
255, av. Laurier Est
Ouvert 7 jours
En construction

Le Laurier
du plateau
CONDOPLEXUM

à partir de **169 000 \$**
907 pi car. à 2 332 pi car.
Immeuble de 8 étages (3 ascenseurs)
• Luxueux hall d'entrée • Jardin intérieur
• Climatisation centrale
• Stationnement intérieur
• Grands balcons et terrasses
• Planchers de bois franc
• Penthouses avec terrasse privée sur le toit

Sam.-dim., 12 h à 17 h
Semaine, 13 h à 20 h
(514) 495-9009

Bureau des ventes :
5105, rue de Gaspé (coin Laurier)
www.samcon.ca • www.visitenet.com/mtsamcon
RBQ : 24401697-51

Samcon
Redéveloppement urbain • www.samcon.ca • www.visitenet.com/mtsamcon RBQ : 24401697-51

CRÉDIT DE TAXES FONCIÈRES DE L'ÉTAT

Palme d'Or

CONSTRUCTEUR DE L'ANNÉE 1999

100 000' ET MOINS
100 000' À 175 000'
100 000' À 175 000'
125 000' et moins

Rehaussez votre qualité de vie !
le BOURG du Vieux
5 Types de Condos & Maisons de ville
de 1 115 à 2 150 pi. ca.

À partir de **99,900 \$ / occupation juillet 2001**
(514) 398-9988

HORAIRE
Lun.-Mar.-Mer 13h à 20h
Jeudi 13h à 17h
Vendredi FERMÉ
Sam.-Dim 12h à 17h

Vivez le RAFFINEMENT
A proximité des ÉVÉNEMENTS!

LE GOSFORD • VIEUX MONTRÉAL
24 CONDOMINIUMS DE GRAND STANDING
3 1/2 - 4 1/2 - 5 1/2 - LOFT
• Garage souterrain avec espaces de rangement • Ascenseur
• Cour intérieure • Balcons • Terrasses
• Foyer - 2 salles de bains
• Hauts plafonds • Grande fenestration
Bureau des ventes ouvert 7 jours
rue Gosford coin St-Antoine
à partir de **149 000 \$**
(514) 397-1997 • (514) 825-5529

NOUVEAU PROJET DE PRESTIGE AU CENTRE-VILLE/47 LUXUEUX CONDOS LE CHÂTEAU SAINT-HUBERT
• 2 salles de bain • Bois franc • Bâtisse en béton • Stationnement intérieur
• 3 ascenseurs • Climatisation
• Foyer • Terrasse sur le toit

à partir de **189 000 \$**
Bureau des ventes ouvert tous les jours
Boul. René-Lévesque coin St-Hubert et St-Christophe
Tél.: (514) 397-1997 • Cell.: (514) 825-5529

Condos de prestige
CONSTRUCTION Haut de gamme

CLÉS EN MAIN
• Foyer au gaz
• Garage intérieur
• Certains modèles 2 salles de bains
• Terrasse
• Bain tourbillon
• Ascenseur
• Planchers de bois franc
• À 5 minutes du centre-ville près du métro et du Carrefour Angrignon
• Vue sur le parc Angrignon
Financement sur place

Les Constructions G. Melatti inc.
Depuis 1964
7014, rue Marie-Rollet, Ville LaSalle
(514) 364-9163
OUVERT 6 JOURS
Lundi au jeudi : 15 h à 20 h
Samedi et dimanche : 13 h à 17 h

Jamais un contracteur ne vous offrira un si vaste choix de condos à LaSalle

Plateau
de **95 000 \$** à **184 900 \$**
Les **Manoirs du PLATEAU**

• 3 1/2 • 4 1/2 • 5 1/2 • Mezzanine
• 2 terrasses • Garages disponibles
• Planchers lattes de bois franc
Rue St-Dominique entre Mont-Royal et Villeneuve
Visites libres : sam. et dim. de midi à 17 h.
Bureau des ventes :
1929 Wolfe sud d'Ontario
(514) 596-0944

Les Condos du **Marché AMHERST**
Les **Jardins de Maisonneuve**

87 500 \$ à 175 000 \$ (taxes incluses)
803 pi car. à 1 293 pi car.
• 3 1/2 • 4 1/2 • 5 1/2 sur 2 niveaux
• Stationnement intérieur et foyer en option
À 2 pas du centre-ville
Bureau des ventes :
1929, rue Wolfe (sud d'Ontario)
(514) 596-0944

Ahuntsic Nouveau projet Carré Henri-Julien
A partir de **79 900 \$** 31/2 • 41/2
• Garage en option
• Grand balcon
• Cour intérieure paysagée
8779, rue Henri-Julien
Bureau des ventes - (514) 388-1250

Spécial d'ouverture
5 appareils GE inclus

| DÉCORATION |

Des idées lumineuses

ANNE RICHER

IL Y A DES êtres comme ça. Des personnes qui ont un éclair dans les yeux et des fourmis dans les doigts dès qu'elles imaginent ce qu'il est possible de faire avec un bout de bois ou de métal.

Colette Hamel est du type imaginaire sans réserve et sans frontière. Elle mène ses affaires tambour battant, arpente la ville d'un pas de guerrière, avec une grande autonomie, et pourtant elle n'hésite pas à s'enfermer durant plusieurs heures pour s'égarer avec ravissement dans les méandres des bouts de verre placés comme les morceaux d'un casse-tête.

Elle fait tailler un plateau de verre de un demi-pouce d'épaisseur, rond habituellement. Puis avec son imagination et son talent le sujet de la mosaïque prend forme. Chaque morceau est posé en harmonie.

Sur un vase de couleur unie, sur un vase chinois de belle taille, elle pose le plateau et le tour est joué. Mais pour plus de mystère, de temps en temps, une de ces tables d'appoint est dotée d'éclairage posé dans le vase. Cette lumière tamisée donne au verre de la mosaïque une transparence colorée qui crée une belle atmosphère.

N'importe quelle vieille petite table, revue et corrigée, peut bénéficier d'un tel traitement. Table à café, table de chevet, leur beauté tient de l'attention qu'on leur porte et de la volonté de leur offrir une seconde vie.

On peut joindre Colette Hamel au (514) 948-9873.



Photos PIERRE MCCANN, La Presse ©
Ci-dessus, une idée pleine de bon sens ; un vase acheté aux puces ou dans le Quartier chinois peut être peint si la couleur ne plaît pas. Ensuite, le plateau lui donnera une utilité nouvelle. Ci-contre, dans les tons de bleu, ce vase recyclé en table de chevet apporte à la pièce une douce présence.



Le Nouvel
EUROPA

au Vieux-Montréal sur les coins de McGill, d'Youville et des Sœurs-Grises

56 condominiums neufs de 1000 à 3000 pieds carrés • ascenseurs stationnement intérieur • aménagement selon spécifications accés et corridors en verre • jardins et terrasses • tous les attrants • quatre unités par étage • à partir de 175,000 \$

Renseignements et rendez-vous

982.9991

Bureau de vente au 367, rue d'Youville coin Normand lun-jeu 12h00-19h00 sam-dim 12h00-17h00 Louise L'Heureux et Carol Nadon agents immobiliers affiliés

Au bord de l'eau
Pour la vue et le prestige

Phase II
 VENTE PRÉCONSTRUCTION

• **Direction au bord de l'eau**
 • **Vue spectaculaire du Saint-Laurent, du centre-ville et du Mont-Royal**
 • **Surface spacieuse de 1 520 à plus de 3 000 pi car.**
 • **Bâtiment tout béton avec insonorisation supérieure**
 • **Plafonds de 9 pieds de hauteur**
 • **Climatisation centrale**
 • **Salle d'exercice, piscine extérieure, piste cyclable**

Bureaux des ventes
 Lundi au jeudi : 12 h à 18 h
 Samedi et dimanche : 13 h à 17 h

LES TERRASSES DU LAC CONDOMINIUMS

8550, boul. Marie-Victorin Brossard. Tél. : (450) 466-3266
 (2 km à l'ouest du pont Champlain, voie de service "boul. Marie-Victorin" côté fleuve.)

LOFT
 Henri Belle-Lagrenade

20 lofts
Plateau Mt-Royal
 2496, rue Rachel Est

visite libre loft modèle
 du mar. au ven. de 13h à 20h • sam. et dim. de 13h à 17h
(514) 525-7444

Occupation immédiate
 Stationnement disponible

Les Cours du Canal Lachine **Nouveau!**

Finaliste
 domus
 Constructeur de l'année 2000

LOFTS • 4 1/2 • 5 1/2

- Plafonds 9 pi • Ascenseur
- Stationnement intérieur
- Toit terrasses • Foyer au gaz
- Planchers en lattes de bois franc
- Cour intérieure • Etc.

DEVY MONT inc. Rens.: (514) 255-4265

Heures de bureau :
 Lun. au jeu. : 13 h à 18 h. • Sam. et dim. : Midi à 17 h.

Le
Sanctuaire Jean-Brillant

60% de vendu en 5 semaines
 Hâtez-vous!

Condominiums de prestige sur le Mont Royal
 Construction en béton
 Superficies habitables jusqu'à 2 300 pi car.
 Penthouses avec terrasse sur le toit

Bureau des ventes : 5301, av. Decelles (coin Jean-Brillant)
 Tél. : **(514) 340-1141**
 www.d3habitations.com

PLATEAU **LES COURS DU PARC LAURIER**

PHASE I
 Unité modèle à visiter
 À partir de **114 900\$**
 Taxes incluses

Condominiums • 2 à 3 chambres • Terrasse • Mezzanine • Plafond cathédrale • Terrasse sur le toit

Maisons de ville • 2 à 4 chambres • 2 terrasses • sous-sol • NOUVEAUX MODÈLES • Mezzanine • Garage

à partir de **229 900\$**
 taxes incluses

INSONORISATION béton

CRÉDIT DE TAXES
 Gaz Métropolitain
 APCHA
 LAURIER 2943915
 R.B.Q. 8229-7789

Bureau des ventes, lun. à mer. : 13 h à 20 h, jeu. à dim. : 13 h à 17 h
5513, rue Garnier, Montréal (514) 526-2220

GRUPE DRAINAMAR

Vos **TUYAUX BOUCHÉS**, on en fait **NOTRE AFFAIRE!**

RESIDENTIEL • COMMERCIAL • INDUSTRIEL
LES SPÉCIALISTES DEPUIS 1969
 UN SEUL NUMÉRO
514.352.2000
 SANS FRAIS: 1-800-361-4248
www.drainamar.com

Notre ÉQUIPE EST LÀ. 7 jours sur 7
 Inspection et localisation par caméra
 Réparation d'égouts sans excavation (Procédé Formadrain®)
 Dégel de tuyaux de tous genres
 Nettoyage et remplacement de drains de fondation
 Service d'extermination

MONTOIT

Le Festival Son & Image

Le nec plus ultra du cinéma maison et de l'audio

DANIELLE BONNEAU

Les mordus du cinéma maison et les audiophiles ont réservé depuis longtemps ce week-end, qu'ils consacreront à leur passe-temps préféré. Ne comptez pas sur eux aujourd'hui ni demain : ils seront au Festival Son & Image, où ils écouteront les chaînes stéréos les plus sophistiquées et vibreront en assistant aux nombreuses présentations mettant à l'honneur le cinéma maison.

Les manufacturiers, les distributeurs et les commerçants occuperont dix étages de l'hôtel Delta et cinq étages de l'hôtel Four Points situés face à face, rue Sherbrooke Ouest. Pour l'occasion, les chambres se métamorphosent en salons d'écoute et de visionnement.

Dernières innovations

Le Festival Son & Image, considéré depuis plusieurs années comme la plus grande exposition audio et cinéma maison au Canada, se classe cinquième dans le monde parmi tous les salons destinés aux consommateurs, souligne fièrement Marie-Christine Prin, éditrice du magazine *Son & Image* et organisatrice de l'événement. « Nous nous distinguons par les nouveautés que nous présentons et par la qualité des écoutes que les visiteurs peuvent effectuer. Notre public est averti et les gens apportent les disques compacts qu'ils désirent entendre. »

Vous voulez connaître les toutes dernières innovations dans le domaine du cinéma maison ? Tous les grands acteurs de cette industrie en constante ébullition seront sur place et plusieurs feront des démonstrations à vous couper le souffle. Sony, par exemple, a loué une immense salle de 3500 pieds carrés pour mettre en valeur ses nouveaux téléviseurs à haute définition et ses téléviseurs au plasma... et pour faire la promotion de son nouveau lecteur de disques SACD (Super CD Audio), qu'elle voudrait bien implanter pour remplacer le lecteur de disques compacts conventionnel.

Brault & Martineau, qui sera présent pour la première fois au salon et désire devenir un acteur majeur dans l'industrie de l'audiovisuel, présentera aussi, entre autres, des téléviseurs au plasma ultra minces, légers et plats. Chez Centre Hi-Fi, les visiteurs pourront admirer le prototype d'un téléviseur au plasma de 61 pouces de Zénith et verront ce que leur réserve la télévision haute définition numérique par satellite, grâce au système de Bell Express Vu. La Boutique Élec-



Le Festival Son & Image, considéré depuis plusieurs années comme la plus grande exposition audio et cinéma maison au Canada, se classe cinquième dans le monde parmi tous les salons destinés aux consommateurs.

tronique, quant à elle, mettra en vedette les nouveaux produits de Pioneer, un des leaders en matière de télévisions et de lecteurs de disques DVD.

À ne pas manquer : la présentation nec plus ultra d'Audio Centre, mettant en vedette des appareils très haut de gamme d'une valeur totale de 500 000 \$, avec (entre autres) des enceintes acoustiques de marque Wilson Audio, de nombreux amplificateurs Mark Levinson, un projecteur Runco et un écran géant Stewart. Dave Wilson, le designer des réputés haut-parleurs Wilson Audio, sera sur place et donnera des conférences.

La présentation des Laboratoires

Dolby, qui nous ont donné les fameuses normes « Dolby » et qui sont les initiateurs du son ambisonique, devrait aussi être excitante. La firme de San Francisco présentera sa nouvelle génération de décodeurs. À surveiller, également, les enceintes acoustiques de renommée internationale de la firme québécoise Totem. Celle-ci, comme plusieurs autres exposants, a loué deux pièces : une pour mettre en valeur ses produits pour le cinéma maison et une autre pour présenter sous leur meilleur jour ses produits destinés à l'écoute.

Les audiophiles, en effet, ne seront pas en reste. Chez Audioville, par exemple, ceux qui apprécient

les chaînes stéréos (avec deux enceintes acoustiques), pourront rencontrer Lou Johnson, cocréateur des célèbres amplificateurs à tubes Conrad Johnson.

Pour la première fois cette année, enfin, le domaine de la domotique fera une percée au salon. Une bonne façon de voir jusqu'où la technologie peut aller.



habiter.com

LE CAVERHILL

457 rue Saint-Pierre Vieux-Montréal

Lofts et Penthouses sur 2 niveaux
Jusqu'à 3500 pi.2
Foyer, Terrasse privée
Garages intérieurs

Bureau des ventes et visites
Lun-Mer 13h@19h
Jeu 13h@17h
Ven sur rendez-vous
Sam-Dim 12h-17h

Développements McGill inc T. 514.288.4737

2937466A

En chantier. 80% vendu. Occupation Septembre 2001

2837474

Condominiums
entre-ville
1400, rue Overdale

Nouveau projet de six condos
1200 à 1400 pi car., 2 chambres, 2 s. de bains,
2 terrasses, climatiseur central, planchers bois,
foyer gaz, plafonds 9 pi, garage optionnel.
de 175 000\$ à 240 000\$ taxe en sus

VISITE LIBRE (modèle)
samedi et dimanche : 14 h à 17 h
Rens. : 514.995.1484
Entre les rues MacKay et Lucien L'Allier

CRÉDIT
taxe foncière
Ville de Montréal
5 500\$

Construction Polymont inc.
www.3dvisiit.com/polymont

Anjou-sur-le-Lac
Montclair

Condominium 3 1/2 à partir de 115 500 \$
Condominium 4 1/2 à partir de 139 500 \$
Condominium 5 1/2 à partir de 204 500 \$
Taxes incluses

Finis les soucis

J'y trouve un lac, un parc de 1 million de pi², des sentiers pour la marche et le vélo, tous les magasins à courte distance, du transport en commun, un golf public tout près... mais surtout le modèle de condo rêvé parmi 7 modèles distinctifs !

Bâtiment tout béton • foyer au gaz • grand balcon terrasse • garage intérieur

Source de confort **Gaz Métropolitain**
système de chauffage à air pulsé

Bureau d'accueil
351-9580

samedi, dimanche : **12 h à 17 h**
lundi à mercredi : **13 h à 20 h**
jeudi, vendredi : **fermé**

7044, Croissant de la Berge

Vivre au bord de l'eau

Deux chambres et garage à partir de **148 900 \$**
Taxes en sus

Le **Bourg de la rive** vous offre l'opportunité de vivre **Ahuntsic**, sur les berges de la rivière des Prairies, dans un cadre enchanteur où les arbres sont plus grands que nature et où la qualité de l'architecture et de l'aménagement paysager se marient avec le site exceptionnel. Garage intérieur, planchers de bois-franc, cour intérieure aménagée et accès à la rivière.

- maisons de ville
- condos-jardins
- condos à niveaux
- condos-appartements

Lundi au jeudi de 13h à 19h.
Samedi et dimanche de 13h à 17h.

AHUNTSIC
À L'ANGLE DE NORWOOD ET
DU BOULEVARD GOUIN
(514) 331 0025



2943354A

2943300

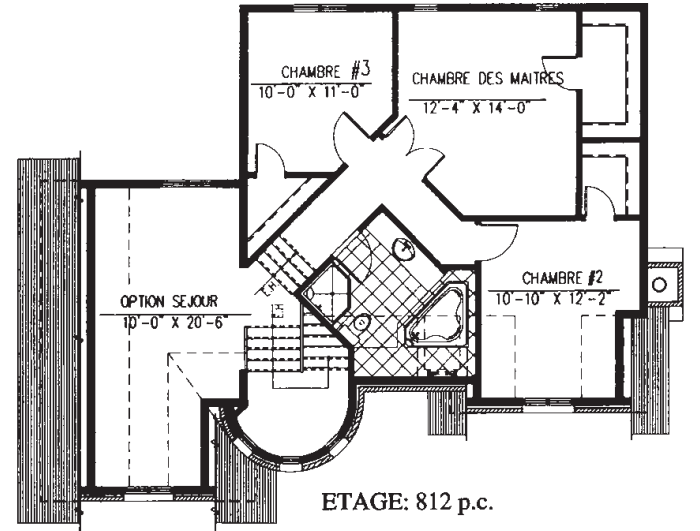
LA MAISON DE LA SEMAINE



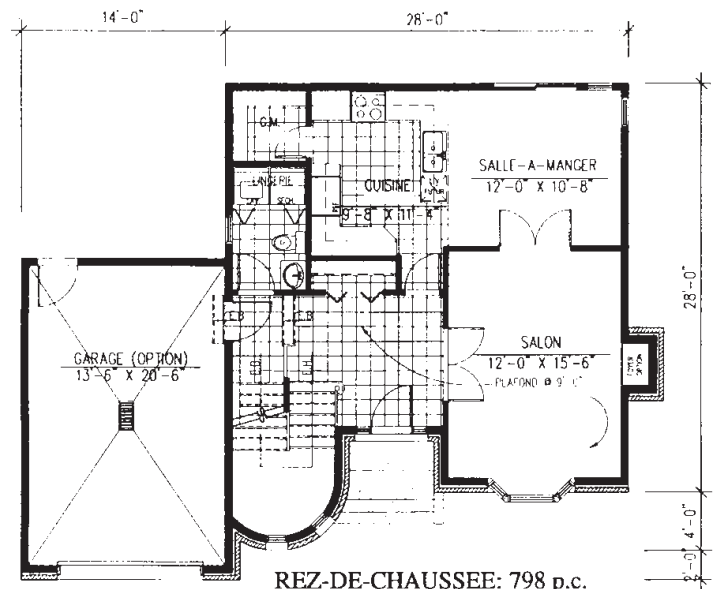
Le Cabernet (471)

Sous ces grands airs de petits châteaux anciens se cache un luxueux cottage aux dimensions pourtant modestes. Comment résister au magique salon rehaussé d'un plafond à neuf pieds, à la cuisine fonctionnelle à souhait avec son garde-manger «walk-in» toujours fort populaire et surtout à l'escalier qu'abrite la tourelle de façade. Vous y découvrirez ensuite l'étage qui recèle trois chambres avec chacune de grandes penderies et une salle de bains complète. Ajoutez à cela, le séjour à mi-niveaux ainsi que le garage, tout deux offerts en option. Le coût de construction approximatif de ce modèle se situe entre 105 000 \$ et 120 000 \$, terrain, taxes et options en sus. (Prix communiqué à titre indicatif seulement).

Pour plus de renseignements ou pour commander le plan, communiquez avec Plans Design au (450) 652-7359 / ligne Montréal: (514) 941-0404.



OPTION: 222 p.c.



Living.com
VENTE DE FAILLITE

Maynards a été mandaté par la cour américaine des faillites pour conduire une vente de faillite des actifs de la compagnie Living.com. Ce site internet vendait des meubles haut de gamme et accessoires de cuisine, salle de bain et de décoration.

PETITS APPAREILS ÉLECTROMÉNAGERS • ARTICLES DE CUISINE • ACCESSOIRES DE MAISON • LITERIE • SERVIETTES • LINGE DE MAISON

VASTE CHOIX PROVENANT DES PLUS GRANDES MARQUES

PETITS APPAREILS ÉLECTROMÉNAGERS: KitchenAid • Briel • Krups • Cuisinart • Delonghi • Braun • Bunn • LITERIE: Waterford • Martex • Royal Sateen • Fieldcrest • Harman • Wamsutta • Crown Crafts • Sheridan • Royal Palace • Joseph Abboud • ARTICLES DE CUISINE: Calphalon • Anolon • Circulon • Chantel • LeCreuset • KitchenAid • J.A. Henckels • Sabbatier • LINGE DE MAISON: Royal Velvet • Martex • Avanti • Wamsutta • Grand Patrician • Dundee • Crossill • Joseph Abboud • Regal

2 000 000 \$ EN INVENTAIRE MAINTENANT RÉDUIT DE

25% à 60% de rabais

ENSEMBLE DE SALLE À DINNER • SALON • CHAMBRE BUREAU DE TRAVAIL • LAMPES • CADRES • CARPETTES

PROVENANT DES PLUS GRANDS MANUFACTURIERS
Lexington • Stanley • Hooker • Broyhill • Klaussner • Riverside • Natuzzi • Pulaski • Keller

4 000 000 \$ EN INVENTAIRE MAINTENANT RÉDUIT DE

40% à 50% de rabais

MAINTENANT OUVERT
1772 boul. Le Corbusier, Laval

Heures d'ouverture: Lun.-Mer. 9h30-18h, Jeu.-Ven. 9h30-21h, Sam. 9h-17h, Dim. 12h-17h
www.maynards.com

Maynards DEPUIS 1902

MasterCard VISA Interac

Le bonheur croît avec l'usage

surtout quand on l'alimente

Les maisons Grand Confort vous offrent une qualité de vie inégalée. Alimentées en gaz naturel, une source d'énergie des plus fiables, elles sont dotées d'un système de chauffage central performant qui vous permet de réaliser des économies d'énergie. Elles sont également munies d'appareils modernes et esthétiques tels que chauffe-eau, cuisinière et foyer qui vous apportent chaleur et confort.

de l'intérieur.

On vous invite à nous visiter en vous branchant sur www.gazmetro.com/habitatgaz

Vous pourrez:

- Visiter notre maison virtuelle Grand Confort.
- Tout savoir sur les avantages des appareils à gaz naturel.
- Connaître et visiter la centaine de projets domiciliaires alimentés en gaz naturel et classés par région et par ville.
- Obtenir de l'information sur nos différents programmes d'accès au gaz.
- Équiper une nouvelle maison ou rénover votre intérieur.

www.gazmetro.com
1 800 567-1313

Gaz Métropolitain

SOURCE D'AVENIR

Moment propice pour un prêt hypothécaire

REYNALDO MARQUEZ

Le moment est propice pour envisager un prêt hypothécaire à long terme, estime la Société canadienne d'hypothèque et de logement (SCHL). « Les taux d'intérêt sont très bas, à un niveau presque historique », explique Paul Cardinal, de la SCHL.

Sur une période de 20 ans, les taux d'intérêt des prêts hypothécaires ont connu une baisse de près de 50 %. Dans les années 80, la moyenne de la décennie se chiffrait à 13,5 %. Ce montant passait à 10,5 % dans les années 90 et se situe à 7,25 % à ce jour. Le plus bas niveau enregistré remonte à 1998, où ils ont atteint moins de 7 %.

« Les taux d'intérêt est le premier facteur sur lequel il faut s'attarder lorsqu'on achète une propriété. Les très bas niveaux qu'ils atteignent justifient amplement le désir d'un nombre grandissant de ménages de faire un premier achat », avance M. Cardinal.

Selon une étude réalisée par la SCHL, 66,6 % des 75 000 ménages interrogés comptent s'acheter une première maison durant l'année 2001. Les 33,3 % restants envisagent un second achat.

Long terme, court terme ? Telle est la question. Les institutions financières ont flairé l'affaire. Nombre d'entre elles s'activent déjà à offrir une panoplie de produits : à court et à long terme. C'est le cas de la Banque de Montréal qui propose un prêt hypothécaire ouvert de 18 ans au taux d'intérêt fixe de cinq ans. « Compte tenu des récentes baisses des taux d'intérêt, ce serait le moment de profiter pour souscrire à un emprunt hypothécaire à long terme », dit Jane Weatherbie de la Banque de Montréal.

Mais le temps n'est pas encore au long terme estime pour sa part André Robidoux de la Banque Nationale, qui croit que les taux d'intérêt vont continuer de chuter.

« La Banque fédérale de réserve (des États-Unis) vient d'annoncer cette semaine une nouvelle baisse de 50 points au taux directeur. Ce qui nous laisse envisager que de nouvelles baisses sont à prévoir pour les prochains mois. »

VOUS ÊTES À ÇA DE TROUVER.

AVEC UN NOMBRE IMPORTANT D'ANNONCES ET LA POSSIBILITÉ D'ENTRER DES CRITÈRES DE SÉLECTION PRÉCIS, VOUS ÊTES ASSURÉ DE METTRE LE DOIGT SUR CE QUE VOUS CHERCHEZ.

Petites annonces
cyberpresse.ca
CHAQUE MINUTE COMPTE

| MÉTIER D'ART |

Tout feu tout flamme pour le verre

ANNE RICHER

L'ART DU VERRE n'est pas si fragile qu'il en a l'air, au Québec. On dirait même qu'il s'appriivoise. Avec le temps. Il est vrai que, culturellement, ce n'est pas un art qui a fait vibrer les coeurs dans les chaumières; sans doute par manque de connaissance et crainte de tout casser. Alors qu'en Italie... on était pour le verre, tout feu tout flamme.

Une oeuvre de verre enferme tous les secrets du feu et de l'air. Et le verrier a seul le pouvoir de les marier. De cette union naissent de belles oeuvres rondes et pleines, sculpturales ou objets utilitaires, mais avec un mouvement oscillant, ou un air nouveau.

Les jeunes verriers, verrières, la relève, ont tous en commun le souffle et la flamme. L'exposition à l'Espace Verre au Centre des métiers du verre du Québec présente une centaine d'oeuvres originales, qui offrent en prime le goût de dé-

couvrir la lumière emprisonnée dans le verre. L'exposition *Évasion*, en place jusqu'au



Photo ROBERT NADON, La Presse

Fleurs fragiles, comme elles le sont toutes, celles-là ont gardé leur frémissement dans l'éternité du verre – Guy Martin.

15 mai prochain, réunit pas moins de 36 artistes de toutes les régions du Québec, dont une majorité de jeunes artistes. Ils présentent bien sûr des pièces décoratives qui ne sont pas vraiment utiles, mais dont la qualité première est de faire parler; des sculptures parfois insolites pour les collectionneurs; et des oeuvres domestiques dont la seule beauté rend le geste ordinaire plus élégant.

Le Centre des métiers du verre du Québec a été fondé par François Houdé et Ronald Labelle. C'est un lieu de vie. Les jeunes artistes peuvent poursuivre sur place leurs apprentissages. Il est évident que d'avoir accès à un atelier de verre en fusion les aide à continuer leur processus de créativité sans subir la nécessité d'investir dans un outillage fort coûteux. « On ne peut pas tout ap-

prendre en trois ans », reconnaît une étudiante.

L'Espace Verre est situé au 1200, rue Mill. On peut joindre les responsables au (514) 933-6849.



Photo ROBERT NADON, La Presse

Nathalie Hillman du groupe Fusion, saisie sur le vif au moment où elle entreprend la délicate création d'un verre sur pied.



Photos ROBERT NADON, La Presse

Ci-dessus, maîtrise d'une technique sévère, couronnée d'une pointe (!) d'humour – Maude Bussières. À droite, ces verres sur pied, avec leur air penché, rappellent qu'il faut boire au-delà des apparences – Christina Mayr.

Projet de maison neuve ?

Optez pour NOVOCLIMAT™ !



Un concept habitation à votre portée

Novoclimat™ : la maison confortable, saine et économique sur le plan du chauffage.

- Des constructeurs formés et accrédités Novoclimat™
- L'inspection Novoclimat™ gratuite
- La certification gouvernementale

Pour plus de renseignements :

- Agence de l'efficacité énergétique
Tél. : 1 877 727-6655
Site Web : www.aee.gouv.qc.ca
- Forums énergie
Site Web : www.forum-energie.com

Renseignez-vous sur le prêt hypothécaire Novoclimat™



Novoclimat est une initiative de l'Agence de l'efficacité énergétique du Québec, en collaboration avec la Chambre de commerce du Québec, les Forums énergie et l'Association provinciale des constructeurs d'habitations du Québec.

Le Vignoble
DES DEUX-MONTAGNES

sur le bord de l'eau
Joie de vivre assurée!



Profitez du site unique que vous offre Le Vignoble.

Ne vous contentez pas d'une vue sur l'eau, naviguez-y! Situé sur le bord du lac des Deux Montagnes, Le Vignoble vous donne accès au lac de même qu'à tous les cours d'eau environnants.

- Grand 4 1/2 avec ou sans mezzanine (1 300 à 1 600 pi car.)
- Immense chambre principale avec "walk-in"
- Insonorisation de qualité supérieure
- Salle de bains et douche séparées
- Balcon avec vue sur l'eau
- Cuisine moderne
- Système d'alarme
- Garage intérieur
- Plage privée
- Piscine
- Foyer

Direction :
Autoroute 640, direction ouest, sortie Deux-Montagnes (8), direction sud, à la première lumière,
20e Avenue, tourner à gauche, tout droit jusqu'à la prochaine lumière, chemin d'Oka, tourner à droite :

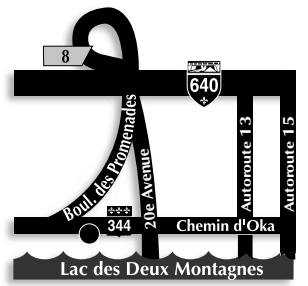
2800, chemin d'Oka
Ste-Marthe-sur-le-Lac

À partir de **120 900 \$** (taxes en sus)

Occupation immédiate

(450) 491-4603

Condo de prestige choisi par le designer Philippe Dagenais pour l'émission Déco show à TVA.



2943448
RIO-41-02 Licence R.B.Q. 8259-2379-51



Avenue du Port

L'Art de vivre

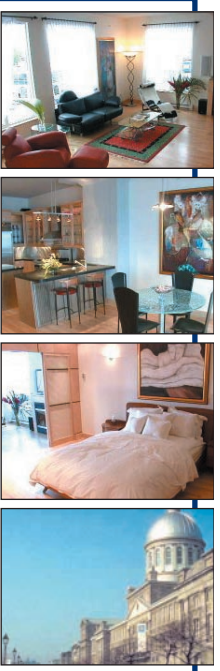
UN STYLE DE VIE UNIQUE

- Vue spectaculaire sur le fleuve, le centre-ville et le Mont-Royal
- Service de conciergerie et sécurité 24 heures sur 24
- Valet de stationnement
- Centre de santé offrant de nombreux services dont le spa, la piscine et les salles d'exercices.

SUPERBE CONDO MODÈLE À VISITER
Lundi au vendredi de 9 h à 18 h Week-end de 11 h à 17 h
BUREAU DES VENTES (514) 487-8819



Prix à partir de 230 000\$



2931802-A

2939878

2831890

2943448

2940850



La Presse vous donne LE GOÛT DE rénover

Succombez à cette nouvelle série de six fascicules de 12 pages en couleurs et richement illustrés. Yves Perrier, architecte et collaborateur au cahier Mon Toit de **La Presse**, propose chaque samedi trois projets de rénovation avec plein d'idées séduisantes et de capsules-conseils très pratiques.

Aujourd'hui



SALLES DE BAINS REPOSANTES

Une petite pièce qui prend de plus en plus de place dans nos vies trépidantes et qui invite à relaxer... Ce fascicule vous présente trois exemples de rénovation de salles de bains reflétant les nouvelles tendances. Laissez aller votre imagination avant de plonger dans un bon bain chaud !

Samedi prochain



PIÈCES RECONVERTIES

La mode est à la récupération... Transformez un espace peu utilisé en un lieu de vie très branché! Voyez notamment, dans ce quatrième fascicule, l'aménagement d'un cinéma-maison des mieux équipés dans un ancien espace abandonné et comment un grenier inoccupé peut devenir une chambre de rêve.

Collectionnez les fascicules *Le goût de rénover* offerts gratuitement dans **La Presse** les **SAMEDIS** jusqu'au 14 avril.

À gagner : 5 000 \$ d'achats chez RONA

Répondez à la question suivante :
Comment reconnaître le niveau sonore d'un ventilateur ?

La réponse se trouve dans le fascicule *Le goût de rénover* inséré aujourd'hui dans **La Presse**.

Ce coupon sera publié les samedis jusqu'au 14 avril 2001 inclusivement. Les règlements du concours sont disponibles à **La Presse**. Les coupons devront être reçus au plus tard le 23 avril et le tirage aura lieu le 27 avril. Les fac-similés ne sont pas acceptés.

Concours 5 000 \$ AU SERVICE DE VOTRE IMAGINATION

Déposez dans la boîte de concours chez votre marchand RONA participant ou postez-le à :
Concours AU SERVICE DE VOTRE IMAGINATION, C.P. 11052, succ. Centre-ville, Montréal (Québec) H3C 4Y8

Nom _____
Prénom _____ Âge _____
Adresse _____ App. _____
Ville _____ Code postal _____
Tél. (rés.) () _____ Tél. (travail) () _____
Courriel _____
Réponse _____ Date 24 mars 2001

La Presse

en collaboration avec

RONA
au service de votre imagination

ÉBÉNISTERIE |

Du bois rare

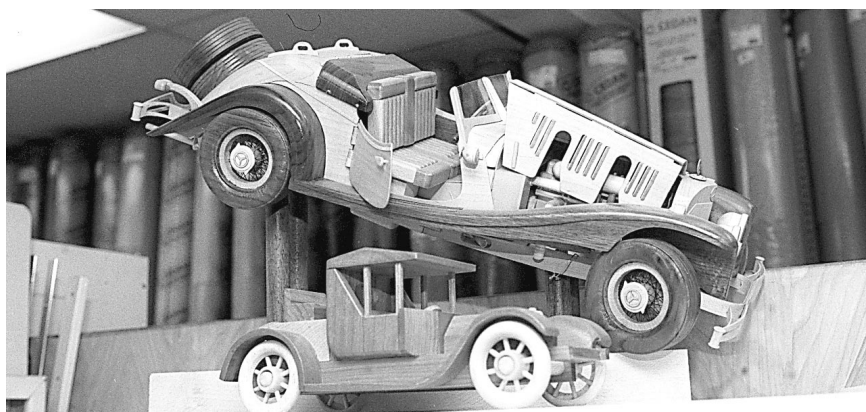
ANNE RICHER

Ovangkol, iroko, jatoba, ipe, makore, cocobolo, noix de taqua. Il ne s'agit pas d'un langage enfantin, ni africain, ni symbolique : vous ne vous êtes pas égaré en pays inconnu. Ce sont des essences de bois précieux, quelques-unes parmi les 92 exotiques qu'offre la compagnie Langevin et Forest.

Ces morceaux de bois parfois assez petits ne révèlent pas aux néophytes, spontanément, toute la magie de leur âme. Il faut avoir appris l'art et la manière de bien trancher, de mettre ensemble tous les éléments d'une véritable création, lorsqu'il s'agit d'ébénisterie, pour que le bois exulte.

« Le travail du bois n'en est encore, comme phénomène, qu'à la pointe de l'iceberg », reconnaît Henri Turcot, actuel propriétaire du fameux magasin de bois. Les ébénistes sont nombreux, mais aussi les particuliers qui viennent fouiner en quête d'une idée de bricolage. Travailler le bois, en être au b.a.-ba, ou être un artiste reconnu, tout converge vers la même source du désir. Une fois la porte franchie, on sent que le geste suivra le regard et que la nouvelle scie performante du Japon sera pesée et sou- pesée.

Plusieurs générations de bricoleurs voient le jour et notamment les plus âgés qui reconnaissent dans le bois un salut pour leur santé, un loisir passionnant, un besoin de faire des choses agréables pour sa maison dans le sens du coo- cooning. Mais ce n'est pas bon marché, cette occupation ; un meuble fabriqué de ses mains n'est pas moins cher que celui que l'on



Photos ROBERT NADON, La Presse

Petites voitures de bois en modèle réduit, des heures de plaisir en perspective.

achète. Mais en général les fous du bois fabriquent surtout des petits objets décoratifs : coffrets de tous les formats, mini table, etc.

Henri Turcot est tombé dans la cour à bois il y a une trentaine d'années et n'en est jamais sorti depuis. Au début des années 90, il est devenu propriétaire de Langevin et Forest, compagnie au nom de ses fondateurs.

Depuis 1917

Silence on tourne. Dans les allées étroites du magasin de bois, si on ne cherche rien en particulier, on risque de trouver tout un monde. Sans avoir d'attrait spécial pour l'ébénisterie, sans être un expert, on ne peut rester insensible au travail raffiné des incrustations de bois pour marqueterie, les appliques de bois véritable, des douzaines de pattes de table bien tournées, tout ce qu'il faut pour la sculpture, les râpes et les spatules, pour l'horlogerie, etc. Et si vous aimez la lecture, l'endroit a des allu-

res de librairie spécialisée avec des centaines de titres pour des centaines d'idées.

« Le bois est une ressource renouvelable, mais il faut y faire attention », dit le président en se perdant dans des longueurs de planches considérables. Mais pourquoi prend-on tout ce bois pour construire de si vastes et nombreuses maisons ? « C'est un matériau facile à travailler, confortable. C'est plus chaud que la pierre. »

La montée en flèche de l'ébénisterie correspond selon Henri Turcot à un besoin de créativité. « Mais il faut de bons outils pour ne pas perdre courage. » Après la fin de semaine de la fête du Travail, sur les terrains mêmes du magasin se tient le Carrefour des connaisseurs de bois, un événement qui rassemble des travailleurs du bois de tout acabit, des passionnés de gouges et de bois de tilleul, etc.

Pour les joindre : (514) 322-9330.



Il n'y a pas une seule planche banale sur la route boisée de Henri Turcot. Bois précieux, hors de prix le plus souvent.

GAGNANT "Projet domiciliaire au gaz de l'année 2000"
Dcerné par l'Association provinciale des constructeurs d'habitations du Québec.

Le HAUT SAINT-LAMBERT

Votre dernière chance d'acheter une maison neuve à Saint-Lambert!

Plus que 13 terrains disponibles.

A partir de **\$171,100** (taxes incluses)
Superficie habitable de:
1 383 à 2 750 pi. ca. et plus

Heures de visite:
Lun. au Mer. : 13h à 20h
Sam. et Dim. : 12h à 17h

Direction : route 132, sortie Notre-Dame, à droite sur Riverside, à gauche sur Argyle, à gauche sur Upper Edison.

Gaz Métropolitain

130, Upper Edison à St-Lambert Tél.: (450) 465-6554 www.lsr.ca

UN CACHET UNIQUE À MONTRÉAL ANCIENNE USINE

Les LOFTS des JARDINS

Des prix plus que compétitifs!

2055, boul. Pie-IX • Tél.: 529-9396 coin Pie-IX et Ontario (près du Pie-IX)

À cinq minutes du centre-ville

LOFTS

- Superficies de 1 450 à 3 300 pi. car.
- Plafonds de 10 à 17 pieds en bois d'origine
- MURS DE BRIQUE

Inclus :
TPS - TVQ, système d'alarme, climatiseur, frais de notaire, plancher en bois franc, gicleurs, chauffage au gaz naturel, possibilité de terrasse, intercom, insonorisation supérieure, stationnement sécuritaire, puits de lumière à l'étage, parc de verdure

Heures de visite : Lun. au dim. 12 h à 18 h
ou sur rendez-vous.
R. B. Q. 8223-3875-42

GARANTIE ACO

MON VOISIN C'EST LE FLEUVE !

PHASE 5

Les Brises du Fleuve

À 7 MINUTES DU CENTRE-VILLE

4 1/2, 5 1/2

TAUX HYPOTHÉCAIRE: RABAIS DE 1 %

Venez visiter notre condo modèle

Dernier site d'envergure disponible sur l'île de Montréal, en bordure du fleuve et à proximité du centre-ville.

- À deux pas du métro De l'Église ☺
- Piscines, piste cyclable
- Vue imprenable, tranquillité garantie

RSQ 8127752136

CONSTRUCTION SAVERDUN INC.
OUVERT DU LUNDI AU JEUDI DE 13H À 19H
LES SAMEDI ET DIMANCHE DE 13H À 17H
POUR INFORMATION : (514) 762-1214

OFFRE DE LANCEMENT

Collection 2001

VENEZ VOIR NOTRE NOUVELLE COLLECTION DE PISCINES HORS-TERRE

OBTENEZ À L'ACHAT D'UNE PISCINE HORS-TERRE* IMPACT, DISCOVERY OU JACUZZI UNE PRIME DE 500\$

* S'APPLIQUE SEULEMENT SUR LES PISCINES HORS-TERRE AYANT UN MUR DE 52 po DE HAUTEUR.

SOIT : un ensemble de lumière pour piscine hors-terre et un système d'épuration d'eau Nature².

L'OFFRE SE TERMINE LE 25 MARS

CLUB PISCINE

PLAN DE FINANCEMENT DISPONIBLE. VOIR DÉTAILS EN MAGASIN.

CERTAINS ARTICLES ET/OU CERTAINES PROMOTIONS PEUVENT VARIER D'UN CLUB PISCINE À UN AUTRE. PHOTOS À TITRE D'ILLUSTRATION.

HEURES D'OUVERTURE:
LUN AU MER: 9 à 18 h
JEU ET VEN: 9 à 21 h
SAMEDI: 9 à 17 h
DIMANCHE: 10 à 17 h

HABITATION

La maison à emporter

MICHEL BEAUVOYER
collaboration spéciale

DÉJÀ RÊVÉ de vivre comme l'escargot, en portant sur le dos votre maison ? Hé bien, Habitaflex, une filiale de Maisons Laprise, propose exactement ça : une maison repliable que l'on peut traîner avec soi dans ses pérégrinations et installer où l'on veut, en autant que l'on obtient les autorisations nécessaires, bien sûr.

Un jour viendra peut-être où nous devions tous des gitans parcourant les routes de l'aventure, mais pour l'instant, la maison pliable se veut avant tout une solution pratique et économique pour ceux qui désirent un chalet ou un pied-à-terre à la campagne.

Le concept d'Habitaflex découle d'un projet de maison exportable développé par le fabricant Maisons Laprise. « Nous voulions obtenir une habitation que nous pourrions expédier facilement à l'autre bout du monde afin de répondre à des crises humanitaires, explique Henri Morneau, directeur des exportations chez Laprise. Il fallait donc une maison qu'on pourrait transporter dans un espace équivalent à un conteneur, facile à remonter sur place et surtout, une habitation autonome. »

Le résultat est une petite maison dont la surface au sol atteint 400 pieds carrés (19 sur 21 pieds) et qui, une fois repliée, ne fait plus que huit pieds de large sur 19 pieds de long pour une hauteur de dix pieds et demi. Le tout peut être remorqué par une camionnette de trois quarts de tonne.

Quelques options

Petite, cette maison l'est peut-être, mais cela ne l'empêche pas d'être entièrement équipée et finie avec soin. Le revêtement extérieur est de panneaux de bois et la toiture, de bardeaux d'asphalte. L'intérieur, où l'on retrouve deux chambres, un salon-cuisine avec armoires en mélamine, et une salle de bains avec bain-douche, est recouvert de planches de pin. Le plancher est protégé par un linoléum. On peut choisir la couleur de la finition extérieure, du couvre-plancher, des armoires et obtenir, en option, une galerie ou une fenestration plus généreuse.

Le plus impressionnant est certainement le fait que tous les systèmes intérieurs soient installés en usine. Les fils électriques pour

l'éclairage et le chauffage ainsi que la plomberie passent entre les murs. Pour rendre le tout fonctionnel, on n'a qu'à brancher un tuyau de jardin sur la prise d'eau, connecter le tout à une sortie d'égouts et brancher l'électricité à une prise normale. On peut rendre l'installation permanente en branchant la maisonnette sur le courant 220 et sur le réseau d'eau municipal. On peut aussi couler des fondations pour y déposer la maison.

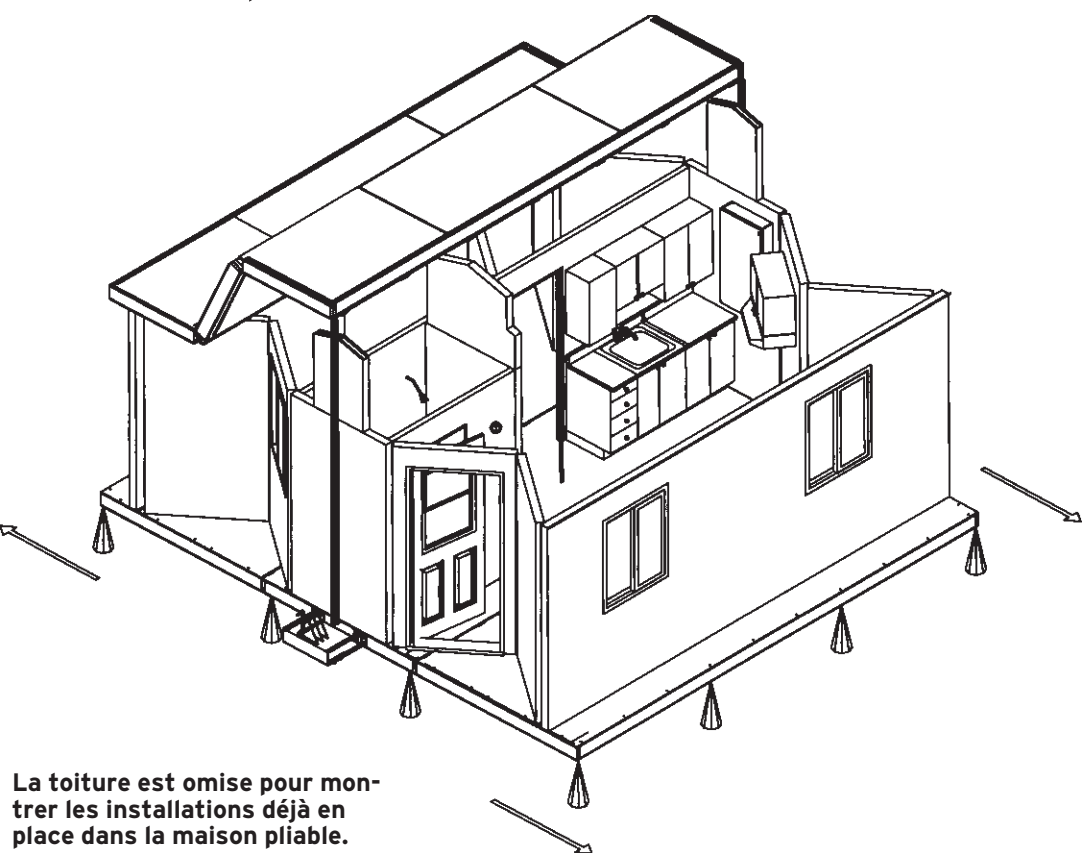
Mais la première propriété de cette résidence portable, c'est justement de pouvoir partir en balade. Il faut environ une journée pour la replier. Des vérins actionnés par des manivelles font le travail alors que les cloisons se referment sur elles-mêmes par un astucieux système de pentures.

« Notre premier marché au Québec sera celui des chalets et camps de chasse, reprend monsieur Morneau. La maison Habitaflex est isolée pour affronter les quatre saisons et peut être utilisée partout où la réglementation le permet. Certains campings nous ont aussi manifesté leur intérêt à accueillir ce type d'habitation temporaire. »

Le maison pliable est offerte à environ 34 000 dollars pièce. Selon M. Morneau, il aurait été possible de la commercialiser à meilleur prix, mais il aurait alors fallu rogner sur la qualité des matériaux, une politique qui ne plaisait pas à l'entreprise. Mais à ce prix, estime M. Morneau, Habitaflex représente une solution beaucoup plus économique qu'un chalet traditionnel.

La production de la maison Habitaflex commence à peine et les premières livraisons sont prévues pour l'automne prochain. Le passage de la maison au Salon national de l'habitation de Montréal a suscité un tel engouement que Maisons Laprise a été un peu prise au dépourvu. L'ajout de personnel et la mise sur pied d'une ligne de production exclusivement dédiée à Habitaflex devraient permettre de remédier à la situation.

On peut visiter la maison Habitaflex sur son site Internet (www.habitaflex.com) ou lors de son passage au Salon de l'habitation de Québec (du 28 mars au 1er avril) ou à celui de Montmagny, au début avril.



La toiture est omise pour montrer les installations déjà en place dans la maison pliable.



La maison pliable, une solution économique pour ceux qui désirent un chalet ou un pied-à-terre à la campagne.

LA PLACE PIERRE DE COUBERTIN
Maitre constructeur PLATINE
Condominiums
• Tout près d'un parc
• Planchers en bois franc
• 1 070 pi. car. à 1 110 pi car.
• Insonorisation supérieure et certifiée
• Subvention de la ville de Mtl : 3 500 \$

À deux pas du métro Langelier
PIERRE DE COUBERTIN

FIN DE PROJET 4 unités seulement

PLACE MOUSSEAU 10 maisons de ville
• 1 448 pi ca. à 1 688 pi ca.
• Garage • Option mezzanine
partir de **111 420\$** +taxes

Bureau d'information :
HABITATIONS LAURENDEAU INC. 6941, av. Pierre-de-Coubertin
www.habitationslaurendeau.com

Le boisé de Saint-Lambert
Condo modèle **70% vendu**

Maison de ville et condo
de 158 000\$ à 275 000\$ taxes incl.
36 unités seulement • site exceptionnel

16 Place de Marronnier, St-Lambert
(450) 465-2455 • Ouvert 7 jours

Le charme à l'européenne!

MODELES TEMOINS À VISITER
PARC WESTMOUNT
CONDOMINIUMS SUR LA MONTAGNE

a partir de **169 900\$** + tx.

24 unités de prestige. 2 ou 3 chambres. Ascenseur. Grand balcon à flanc de montagne face au Parc Summit. Vue sur le Mont-Royal. Garage intérieur. Bâtisse de béton de qualité supérieure. Cicleurs. Climatisation centrale. De 1100 à 2400 pi².

Une réalisation du Groupe Dargis. Constructeur dans la région métropolitaine depuis 1965. Gagnant d'un Domus et de la palme Platine de l'APCHQ.

4468 Côte-des-Neiges
(514) 939-2828

www.groupedargis.com

Devex
SOCIÉTÉ DE DÉVELOPPEMENT IMMOBILIER

En construction LE GILFORD MARQUETTE

1690, Gilford Plateau Mont-Royal (près de Marquette)

Dernière unité
3e étage, 3 ch. à coucher, 1 355 pi car. bruts, bois francs, terrasse ensoleillée, possibilité de foyer. 159 000 \$ taxes incluses. Occupation juillet 2001

PLATEAU/MILE END directement sur le parc FAUBOURG LAURIER VI En construction

5221, De Gaspé Quartier Mile-End / Plateau Mont-Royal (entre Laurier et Fairmount) Métro Laurier

59 unités de condominiums neufs
Grand rez-de-chaussée sur 2 niveaux
Possibilité de 4 chambres, 1 600 pi car. à partir de 152 000 \$ (taxes incluses)

Dernière unité, rez-de-chaussée, 1032 pi car. À 112 000 \$ (taxes incl.) Bois franc, terrasse, balcon. Possibilité de foyer, garage et terrasse sur le toit. Ensoleillé, vue sur le Mont-Royal.
Hâtez-vous, déjà 90% vendu!!!
Occupation été-automne 2001

(514) 278-2387
vente@devex.qc.ca
www.devex.qc.ca

LICENCE RBQ : 2744-3399-42

PHASE II 85% VENDU

LES JARDINS DU PARC CARON VILLE ST-LAURENT

À 10 MIN DU CENTRE-VILLE par le train de banlieue station Montpellier

CONDOS DE QUALITÉ

- 1, 2 ou 3 ch. à coucher.
- Ascenseur et stat. intérieur.
- Plafond de 9 pi.
- Grand balcon.
- 6 étages, structure de béton

À PARTIR DE **95 500\$**

Bureau des ventes 950, rue Muir, Saint-Laurent (près de Côte-Vertu) Lun. au vend. : Midi à 18 h. Sam. et dim. : Midi à 17 h. Tél. : (514) 747-1153 www.scaliaetfils.com

Près de l'aut. 15. Métro Côte-Vertu

2943366

Groupe Immobilier Scalia inc. Constructeur depuis 35 ans R.B.Q. : 2548-1599



La maison peut être remorquée par une camionnette de trois quarts de tonne.

VIEUX-MONTRÉAL

Les **Condos Victoria**

CONDO MODÈLE À VISITER

- Planchers de bois franc, hauts plafonds
- Cave à vin
- Stationnement disponible
- Terrasse jusqu'à 275 pi²
- 5 min du Square Victoria et de la Cité Multimédia

concept unique!

Bureau des ventes : 6199, rue Saint-Maurice (514) 866-0400 (Une rue au sud de Notre-Dame à l'ouest de McGill) Lundi au jeudi de 13 h à 19 h Sam. et dim. de 13 h à 17 h

KEVLAR
INVESTISSEMENTS IMMOBILIERS KEVLAR INC. COURTIER IMMOBILIER AGRÉÉ

Les maisons de Ville, en Ville

FIN DE PROJET 4 UNITÉS SEULEMENT HÂTEZ-VOUS à partir de 116,900\$

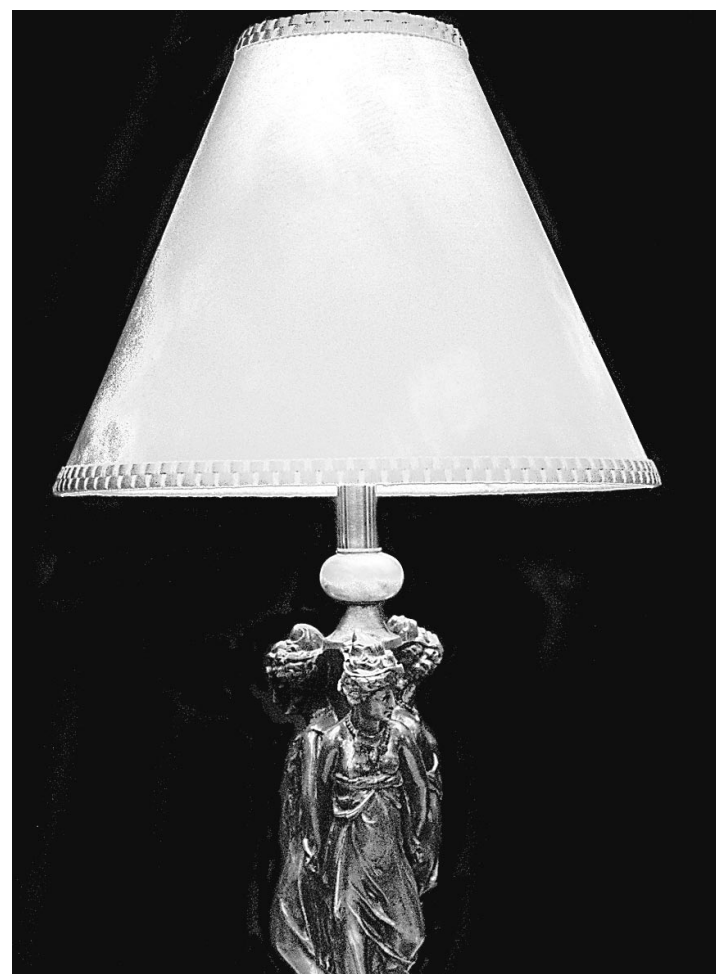
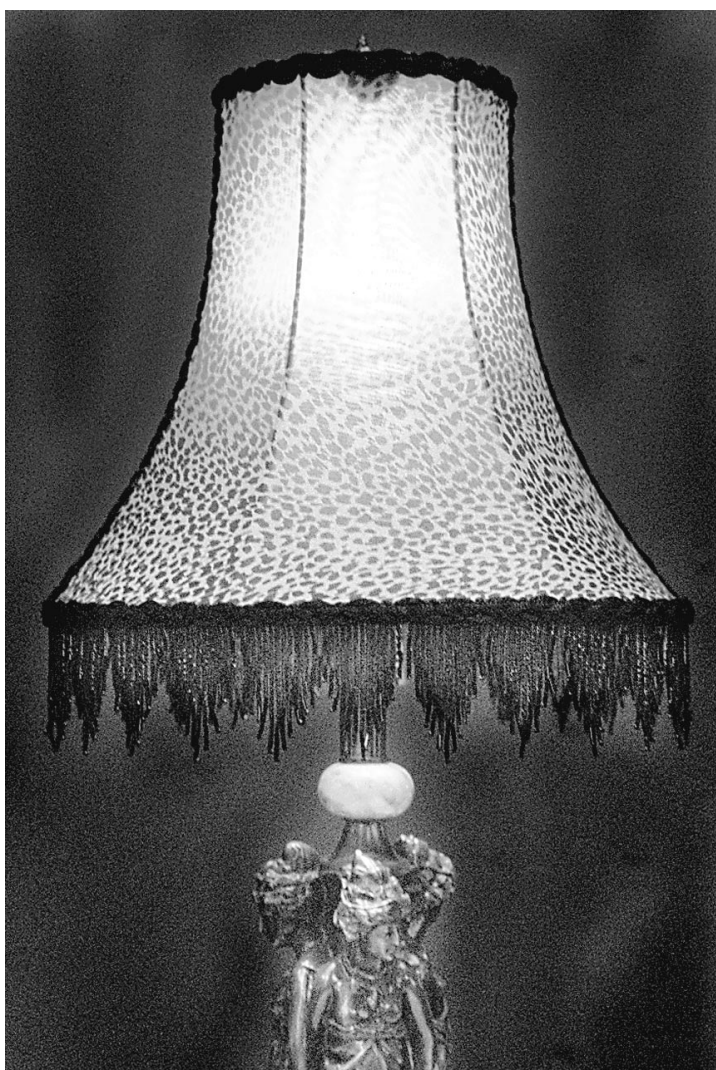
Habitations LM
FACE AU STADE OLYMPIQUE ET STATION DE MÉTRO

Accueil et vente: 4332A, rue Pierre-de-Coubertin
(514) 257-1515

Heures de visite : lun. au jeu. de 13 h à 20 h Sam. et dim. de 12 h à 17 h

Accès au projet par carte magnétique

DÉCORATION |



Photos RÉMI LEMÉE, La Presse©
Toujours le même pied, mais jamais la même lampe, grâce aux divers styles d'abat-jour qui s'y adaptent à l'aide d'une harpe bien ajustée.

Des lampes bien habillées

MARIE-CHRISTINE BLAIS
collaboration spéciale

AURAIT-ON idée d'acheter des souliers sans les essayer ? Jamais en cent ans. Eh bien, il devrait en aller de même pour nos abat-jour ! Il y a tant de modèles, tant de formes, de couleurs et de styles qu'il serait bien bête de ne pas les essayer avant de choisir celui qui convient le mieux au décor.

C'est pourquoi Nycole Smith a carrément un espace d'essayage dans son magasin Abat-jour illimités, qui s'enorgueillit d'avoir le plus grand choix d'abat-jour au Canada. Et elle n'hésite pas à passer une bonne demi-heure avec chacun de ses clients pour une séance d'essayage d'abat-jour en bonne et due forme.

« La première erreur que font les gens, c'est de penser qu'on peut remplacer un abat-jour de 15 pouces de haut uniquement par un autre de même grandeur, explique-t-elle. C'est complètement faux. Le système d'attache de l'abat-jour, qu'on appelle la harpe, peut être

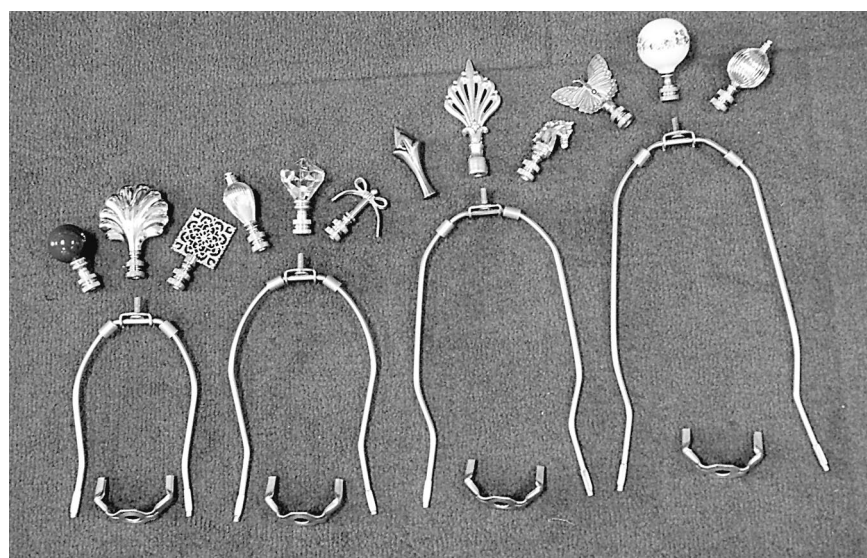


Photo RÉMI LEMÉE, La Presse©

Ces harpes peuvent être installées sur n'importe quel pied de lampe ou presque. Leur hauteur varie entre 6 pouces et demi et 14 pouces. Les fleurons (en haut) se déclinent en plusieurs styles et couleurs et fixent l'abat-jour à la harpe de jolie façon.

remplacé facilement, sur place et en une minute, pour accueillir des abat-jour plus grands ou plus pe-

tits, plus larges ou plus étroits, plus longs ou plus courts. »

Même les lampes à système eu-

ropéen (les lampes IKEA, par exemple) sont transformables en un rien de temps grâce aux harpes, dont la hauteur varie entre 6 pouces et demi et 14 pouces. En fait, pas une lampe ne résiste à Nycole Smith. Elle peut vous renouveler aussi bien une lampe torchère qu'un lampadaire, une lampe dite « bridge » ou même une lampe à l'huile (dans ce dernier cas, en insérant un abat-jour autour de la cheminée de la lampe à l'huile).

« La seconde erreur et la plus grave, reprend Nycole Smith, c'est de venir au magasin avec son ancien abat-jour. C'est un peu comme si vous apportiez une vieille jupe pour en choisir une nouvelle ! Ce qu'il faut absolument apporter, et j'insiste sur ce point, c'est le pied de la lampe. C'est sur lui qu'on va essayer les divers modèles. Je conseille également à mes clients d'amener un coussin ou d'autres autres éléments de décoration de la pièce dans laquelle ira la lampe : cela donne une idée du style et des couleurs pour le choix de l'abat-jour. »

Une fois ce dernier choisi et la harpe adéquate installée, il reste à sélectionner le fleuron, cet ornement qui fixe l'abat-jour en se visant sur la pointe de la harpe. En métal, en bois ou en verre, aussi bien de couleur qu'argent ou or, « c'est la petite boucle d'oreille de la lampe », comme le dit joliment Nycole Smith. En magasin, on en trouve des dizaines et des dizaines de modèles.

Le prix d'un abat-jour varie de 5 à 500 dollars. « J'en ai de tous les prix, précise M^{me} Smith. Mais il faut se rappeler qu'on change d'abat-jour à peu près aussi souvent qu'on redécore sa cuisine, c'est-à-dire pas très souvent ! Ça vaut donc la peine d'investir dans un bel abat-jour qu'on va aimer longtemps (par exemple, une des superbes oeuvres signées Brigitte, peintes à la main sur parchemin) et de prendre le temps de l'ajuster correctement.

Abat-jour illimités, 4875, rue Jean-Talon ouest, (514) 344-8555.

LE CENTRE PAR EXCELLENCE DE TAPIS ORIENTAUX DE MONTRÉAL

OUVERT AU PUBLIC

LES PLUS BAS PRIX À MONTRÉAL
LA PLUS GRANDE SÉLECTION 1000 TAPIS
LE MEILLEUR SERVICE PROFESSIONNEL DE NETTOYAGE DE TAPIS
80¢ LE PI. CA. PAYEZ ET EMPORTEZ (CEUILLETTE ET LIVRAISON EN SUS)
SERVICE DISCRET, AUCUNE PRESSION

Indécis? essayez vos choix à la maison!
Opéré selon une tradition vieille de 71 ans de

Raymond & Heller Itée
IMPORTATEURS, DISTRIBUTEURS ET NETTOYEURS DE TAPIS DEPUIS 1929

6681, av. du Parc (coin St-Zotique) Heures d'ouverture :
(514) 271-8873 10 h à 17 h du lun. au sam.

LA CONFIANCE ET LE RESPECT DES MONTRÉALAIS DEPUIS 72 ANS

La Vieille Fabrique

Meuble audio-vidéo, ensemble de salle à manger, mobilier de chambre, articles de décoration, etc.

Ouvert du lun. au sam. de 9 h à 17 h
• Dim. de 11 h à 17 h

15, rue Lesage, Sainte-Thérèse
Tél. : (450) 437-4207

OFFRE DE LANCEMENT

Collection 2001

VENEZ VOIR NOTRE NOUVELLE COLLECTION DE SPAS

OBTENEZ À L'ACHAT D'UN SPA MAAX MODÈLE SAINTE-LUCIE UNE PRIME DE 900\$

SOIT : une jupe, un couvercle, un ozonateur et une soufflerie thérapeutique.

L'OFFRE SE TERMINE LE 25 MARS

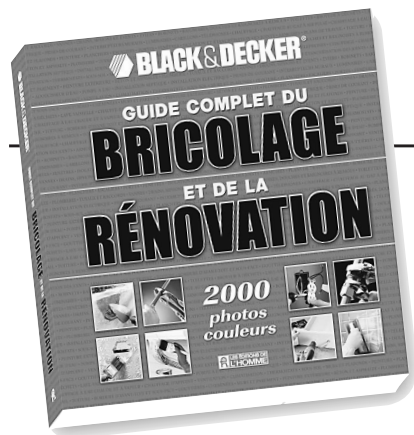
CLUB PISCINE

PLAN DE FINANCEMENT DISPONIBLE. VOIR DÉTAILS EN MAGASIN.

CERTAINS ARTICLES ET/OU CERTAINES PROMOTIONS PEUVENT VARIER D'UN CLUB PISCINE À UN AUTRE. PHOTOS À TITRE D'ILLUSTRATION.

HEURES D'OUVERTURE :
LUN AU MER: 9 à 18 h
JEU ET VEN: 9 à 21 h
SAMEDI: 9 à 17 h
DIMANCHE: 10 à 17 h

BLAINVILLE 1150, boul. Curé-Labelle
BROSSARD 6655, boul. Taschereau
CHATEAUGUAY 279, boul. d'Anjou
CHICOUTIMI 1657, boul. Saint-Paul
DRUMMONDVILLE 3725, rue G.-Cartier
GATINEAU 550, boul. La Goppe
GRANBY 960, rue Principale
JOLIETTE 341, boul. A.-Barrette
LAFONTAINE 2391, boul. Labelle
LAVAL/AUTEUIL 4925, boul. des Laurentides
LAVAL/CHOMEDEY 3615, Autoroute Laval O.
LAVAL/ST-VINCENT-DE-P. 4525, boul. Lévesque Est
LÉVIS 5220, boul. Rive-Sud
LONGUEUIL 620, place Trans-Canada
MANIWAKI 120, rue Principale Nord
MONTEBELLO 548, Henri-Bourassa
MONT-LAURIER 386, rue Hébert
PIERREFONDS 14920, boul. Pierrefonds
PLAISANCE 258, rue Principale
PTÉ-AUX-TREMBLAIS 11750, rue Shebrook Est
QUÉBEC/VANIER 687, boul. P.-Bertrand Sud
REPERTIGNY 545, rue Notre-Dame
RIMOUSKI 905, rue Louise
ROCK FOREST 4796, boul. Bourque
ST-EUSTACHE 232, rue Dubois
ST-G.-DE-BEAUCE 1865, boul. Lacroix
ST-YACINTHE 5400, boul. Leclair
ST-JOVITE 1525, route 117
ST-JULIENNE 1447, route 125
ST-LUC/ST-JEAN 122, rue Moreau
SOREL/TRACY 206, rue du Collège
TERREBONNE 1715, chemin Gascon
THETFORD-MINES 692, boul. Smith Sud
TROIS-RIVIÈRES O. 5825, boul. Renai
VAL-D'OR 1387, 6e Rue
VALLEYFIELD 885, boul. Langlois
VAUDREUIL 910, boul. Harwood
VICTORVILLE 54, rue Girouard



BRICOLAGE ET RÉNOVATION

11. Murs et plafonds Réparation des carreaux de céramique

Les carreaux de céramique sont durables et ils n'exigent presque pas d'entretien, mais comme certains autres matériaux de la maison, ils peuvent se briser ou causer des problèmes. Le problème le plus fréquent des carreaux de céramique est celui des joints de coulis qui se détériorent. Le coulis abîmé est peu attrayant, mais le réel danger qu'il présente est d'offrir un point d'entrée à l'eau. Si l'eau parvient à s'infiltrer

sous le coulis, elle peut détériorer la base du carreau et même détruire tout le travail de pose qui a été effectué. Il est donc important de rejointoyer les carreaux de céramique dès que le coulis présente des signes de faiblesse. Un carreau de céramique ne se fissure et ne se brise normalement pas, à moins que sa base ne soit entamée ou qu'il ne subisse un choc important, appliqué au bon endroit. Il n'est pas difficile de remplacer un

carreau, mais il est parfois malaisé de l'enlever. En procédant prudemment, avec les outils appropriés, on peut enlever un carreau brisé sans causer d'autres dommages. Pour éviter les taches et l'accumulation de minéraux sur les carreaux, essuyez-les après la douche ou le bain, ou aspergez-les d'un produit destiné à éliminer les dépôts de minéraux et la moisissure. Le fonctionnement du ventilateur d'extraction, pendant le

bain ou la douche, protège les surfaces des carreaux contre la moisissure tout en facilitant l'évacuation de l'air humide de la salle de bains.

NOTE: Avant les années 1960, les carreaux de céramique étaient installés sur une base de maçonnerie. Si vos carreaux sont de cette génération, faites faire les réparations par un professionnel.

Outils: Alène, couteau universel, aplanissoir, marteau, ciseau, pince à carreau, coupe-carreaux ou coupe-verre loués, compas, râpe à bois.

Matériel: Carreaux de rechange, adhésif à carreaux, ruban-cache, coulis, alcool à friction, produit de scellement à la silicone ou au latex.

Rejointoiement des carreaux de céramique



A. Grattez le vieux coulis au moyen d'une alène ou d'un couteau universel.



B. Étalez le coulis sur les carreaux et faites-le pénétrer dans tous les joints.



C. Frottez le résidu de coulis et polissez les carreaux avec un linge doux et sec.

Lorsque vous remplacez le coulis d'un mur de carreaux de céramique, choisissez un coulis prémélangé résistant aux taches et à la moisissure. Grattez complètement le vieux coulis, afin de laisser une base propre, prête à recevoir le coulis neuf (photo A). Une alène ou un couteau universel permettent de bien effectuer ce travail. Prenez le temps qu'il faut: il est facile d'enlever le coulis, mais bien l'enlever demande plus de temps que l'on pense. Une fois le coulis enlevé, retirez les carreaux brisés et remplacez-les (page 41). Nettoyez et rincez les joints de coulis et

étendez du coulis sur toute la surface du carreau, au moyen d'un aplanissoir en mousse ou d'une éponge (photo B). Faites bien pénétrer le coulis dans les joints. Laissez-le prendre légèrement et finissez la surface au moyen d'un objet arrondi comme le manche d'une brosse à dents. Enlevez le coulis excédentaire au moyen d'un linge humide (photo C).

Lorsque le coulis est sec, enlevez le résidu et polissez les carreaux. Appliquez le cordon de scellement (page 42). N'utilisez pas la douche ou la baignoire pendant 24 heures.

Enlèvement et remplacement des carreaux brisés

À l'aide d'un couteau universel ou d'une alène, grattez précautionneusement le coulis des joints entourant le carreau. Cassez le carreau endommagé en plusieurs morceaux, en utilisant un marteau ou un ciseau. Retirez les morceaux (photo D) et utilisez un couteau universel pour gratter les débris ou l'ancien adhésif qui se trouvent dans l'ouverture.

Si le carreau à remplacer est entier, logez-le dans l'ouverture. S'il s'agit d'un

morceau de carreau, coupez un morceau identique. Couper un carreau avec un coupe-carreau est un processus en deux étapes: tracez d'abord la ligne de coupe en appuyant fortement sur l'outil; ensuite, donnez un brusque coup de manche pour casser le carreau. Si vous ne disposez pas d'un coupe-carreau, faites le trait de coupe à l'aide d'un coupe-verre, tenez le carreau en porte-à-faux sur l'arête d'un plan de travail, le trait parallèle à l'arête, et

donnez un coup sec vers le bas sur le côté libre du carreau. Il devrait se briser le long du trait de coupe. Si vous devez couper le carreau suivant une courbe, marquez la courbe à l'aide d'un compas et utilisez une pince à carreaux pour détacher de petits morceaux de carreaux jusqu'à ce que vous atteigniez la courbe tracée. Polissez les bords coupés au moyen d'une râpe à bois.

Ajustez le nouveau carreau dans l'ouverture et assurez-vous que sa

surface est au même niveau que ne l'était l'ancienne. Étendez de l'adhésif sur la surface arrière du nouveau carreau, logez-le dans l'ouverture en le faisant légèrement bouger latéralement pour vous assurer qu'il touche bien le mur (photo E). Utilisez du ruban-cache pour tenir le carreau en place pendant 24 heures et permettre à l'adhésif de sécher complètement.

Enlevez le ruban-cache et appliquez le coulis prémélangé, en utilisant une

éponge ou un aplanissoir à coulis (photo F). Laissez le coulis prendre légèrement et lissez-le ensuite avec un objet rond comme le manche d'une brosse à dents. Essuyez le coulis excédentaire au moyen d'un linge humide.

Laissez le coulis sécher pendant une heure avant de polir le carreau avec un linge propre et sec (photo G).



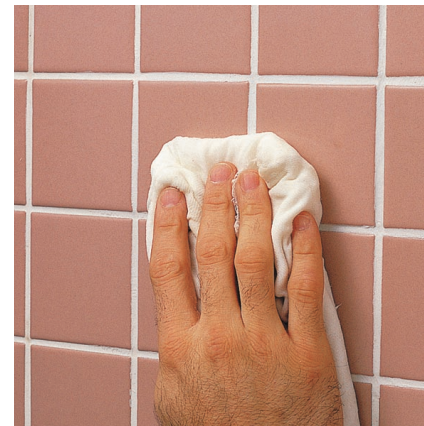
D. Enlevez le coulis des joints entourant le carreau, brisez le carreau et retirez-le à l'aide d'un marteau et d'un ciseau.



E. Appliquez de l'adhésif à l'arrière du nouveau carreau, logez-le dans l'ouverture et pressez-le fermement contre le mur. Laissez sécher pendant 24 heures.



F. Appliquez le coulis prémélangé au moyen d'une éponge ou d'un aplanissoir à coulis.



G. Laissez sécher le coulis, puis polissez le carreau avec un linge propre et sec.

Extrait du
GUIDE COMPLET
DU BRICOLAGE ET
DE LA RÉNOVATION
©2000



www.edhomme.com

EN VOYAGE AVEC NOUS

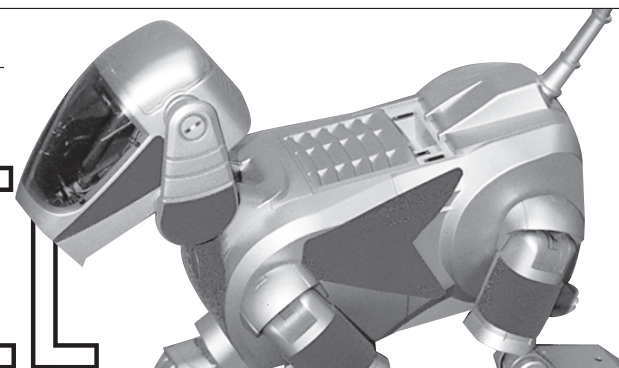
Les mercredis et samedis dans **La Presse**

VACANCES VOYAGE

SUIVEZ LE RYTHME

Du lundi au vendredi dans **La Presse**

ACTUEL



Candiac

TERRAINS DE CHOIX

Candiac sur le golf
(450) 444-7373



Hameau des Pins et Alsace
sur le golf (514) 594-6988
www.duc.gc.ca



MAISONS-TEMOINS

Les Constructeurs
Montréalais Ltée
42, rue Daubigny
(450) 639-6818
(450) 619-0715



Les Entreprises Laroche & Leblanc
75, avenue Alsace
(450) 619-0103
RBQ2864-8012



Habitations Majo
100, boul. Jean-Leman
(450) 444-6256



Polydôme Construction
(514) 995-2237
www.polydomeconstruction.com



Les Habitations Luc Normandeau
92, boul. Jean-Leman
(514) 983-8576

Ouvert samedi et dimanche 13 h à 17 h
du lundi au jeudi 13 h à 17 h - 18 h à 20 h



2931 0333
Municipalité de l'Enferme
Ville de Candiac
(450) 444-6006

MAISONS UNIFAMILIALES À PARTIR DE 125 000 \$ de la place pour tout le monde!



sortie 44
Autoroute 15
(Route 132)

sortie 99
Autoroute 30

| JARDINER |

Des annuelles faciles à réussir à partir de semis



PIERRE GINGRAS

Pourquoi se compliquer l'existence à faire ses propres semis d'annuelles quand des centaines de pépiniéristes mettent toutes leurs énergies à nous en vendre ?

Pour faire des économies ? Pour quoi pas ! Les semences coûtent une fraction du prix des plants que vous trouverez en pépinière et votre production excédera probablement vos besoins. Et bien sûr, vous pourrez obtenir des variétés qui sont parfois difficiles, sinon impossibles, à trouver dans le commerce.

Mais à vrai dire, la plupart des amateurs font leurs semis avant tout par plaisir, par satisfaction, pour donner libre cours à une passion qui autrement devrait attendre à la mi-mai pour se manifester. Mais il faudra y mettre le temps et l'énergie nécessaires pour obtenir des plants en pleine santé qui se transplanteront facilement au jardin. Plusieurs vous diront qu'il faut avoir la main verte pour avoir du succès. (En passant, l'expression avoir le pouce vert est un anglicisme.)

« Faux ! » répond Claire Dragon, horticultrice, spécialiste de la culture des plantes annuelles à l'Institut de technologie agro-alimentaire de Saint-Hyacinthe. Celle qui est aussi responsable de la grande collection d'annuelles du Jardin Louis-A.-Seguin, en face de l'Institut, a sélectionné pour nous quelques espèces parmi les plus faciles à faire pousser à partir de semis réalisés à la maison.

Il s'agit d'abord des cosmos dont les variétés ne se comptent plus, des plus petits d'une taille de 30 à 40 cm, jusqu'aux plus grands qui peuvent attendre de 1,5 à 2 m ; des cléomes aux épis de fleurs blanches, pourpres ou roses rougeâtres ou roses ; des centaurees, une fleur de toute beauté, pas assez utilisées en dépit de ses coloris très diversifiés, du bleu foncé au bourgogne en passant par le jaune, le rose ou le blanc. Viennent ensuite les soucis ou *Calendula officinalis*, comestibles, de couleur jaune ou dans des tons de couleur orange, selon les variétés qui sont fort nombreuses, des fleurs qui fleurissent tout l'été.

S'ajoutent à la liste de Claire Dragon les capucines, prisées des pucerons certes, mais qui font de magnifiques plantes rampantes en plus de garnir de belle façon une assiette et bon nombre de salades. L'horticultrice conseille aussi les innombrables variétés de tagètes (le « Troubadour » est présenté à la une du cahier) et de zinnias, dont les hybrides rampants et très florifères comme *Zinnia angustifolia* et ses cultivars. Autre suggestion : les alyssums. *Lobularia maritima* de son nom scientifique, fait des tapis magnifiques et odorants, qui donnent toujours une belle touche aux rocailles ou aux murets en plus de dégager un parfum exquis. Il s'agit



Cosmos Candy Stripe.

d'une de mes annuelles préférées.

À partir de la mi-avril

On procède à l'ensemencement à la mi-avril, en utilisant un terreau pour semis, genre Pro-Mix. Il est toujours préférable d'humidifier le milieu de culture avant d'y déposer vos graines qui devront être légèrement recouvertes de terreau. Si vous devez arroser davantage, il vaut mieux utiliser un pulvérisateur afin d'humidifier la surface du sol le plus délicatement possible.

Les pots de plastique conviennent très bien aux semis, mais il faudra les recouvrir d'une pellicule en plastique pour emprisonner l'humidité. Il est préférable d'utiliser les petits kits conçus à cette fin et qui se vendent partout à bas prix. Ils ont l'avantage de posséder un couvercle en plastique transparent qui emprisonne l'humidité. Attention ! Le terreau doit être humide, pas détrempé.

Autre bonne méthode : les pastilles de tourbe. Non seulement elles sont relativement peu coûteuses, mais il suffit de les faire gonfler dans l'eau durant une vingtaine de minutes pour y déposer vos semences. Pas besoin de terreau. On les conserve dans un bac en plastique qui sera lui aussi recouvert d'une pellicule transparente jusqu'au moment de la germination. Souvent vendues sous la marque Jiffy, les pastilles sont idéales pour des plantes qui sont difficiles à transplanter à cause de la délicatesse de leur racines. Dans le cas des capucines, par exemple, on plantera trois graines par pastille. Quand les plants auront atteint quelques centimètres de hauteur, il suffira de transplanter la petite touffe dans un pot comblé de terreau.

Limitez la densité de vos semis sinon il y aura surpopulation. Il faudra alors éliminer une partie de votre culture ou encore procéder à un repiquage. Mme Dragon conseille de déposer votre petit jardin à la température de la pièce (de 20 à 25 degrés) et de le placer au soleil dès que les graines commenceront leur germination. À cette étape, il faut enlever le recouvrement de plastique. Mais le terreau devra rester humide en tout temps. Vos petites plantes apprécieront d'être

vaporisées régulièrement au début de la journée. Il sera préférable aussi qu'elles profitent d'une baisse de température au cours de la nuit, ce qui survient naturellement si votre plantation est située près d'une fenêtre.

Il est aussi conseillé de déplacer régulièrement votre petit jardin pour faire en sorte que les plantes, qui sont toujours attirées vers la source de lumière la plus intense, ne poussent pas la tête recourbée. Si la température ambiante est trop élevée, ce qui arrive fréquemment à cette époque de l'année, il faudra tenter de contrôler la situation. Si les plants ont trop chaud, ils s'étioileront, c'est-à-dire qu'ils auront tendance à devenir trop grands sans pour autant être bien garnis. La tige fine est souvent très faible (le phénomène affecte particulièrement les tournesols cultivés à l'intérieur). Il faudra alors pincer l'extrémité du plant au niveau d'une feuille, ce qui obligera le végétal à se ramifier et à devenir plus dense.

En ce qui concerne la fertilisation, on procédera quand les premières feuilles auront fait leur apparition. Une solution de 20-20-20 diluée par quatre par rapport à la concentration habituelle fera l'affaire.

Coupez les fleurs

Voilà. Vous avez réussi à produire de belles plantes. N'allez pas ruiner vos efforts à cause d'erreurs de fin de parcours.

N'attendez donc pas que vos plants soient en fleurs avant de les installer en pleine terre. Au contraire, ils se remettront beaucoup plus facilement du choc de la transplantation si leur floraison n'est pas encore commencée. C'est d'ailleurs pour cette raison qu'il est toujours préférable d'acheter des annuelles qui ne sont pas encore en fleurs chez les pépiniéristes. Le cas échéant, il vaut mieux les couper immédiatement après leur achat ou après la transplantation. Cela ne fera que stimuler la nouvelle floraison tout en favorisant la reprise.

Souvenez-vous, par ailleurs, que vos plantes devront être acclimatées à l'extérieur, du moins durant quelques heures pendant trois ou quatre jours, avant d'être transplantées.

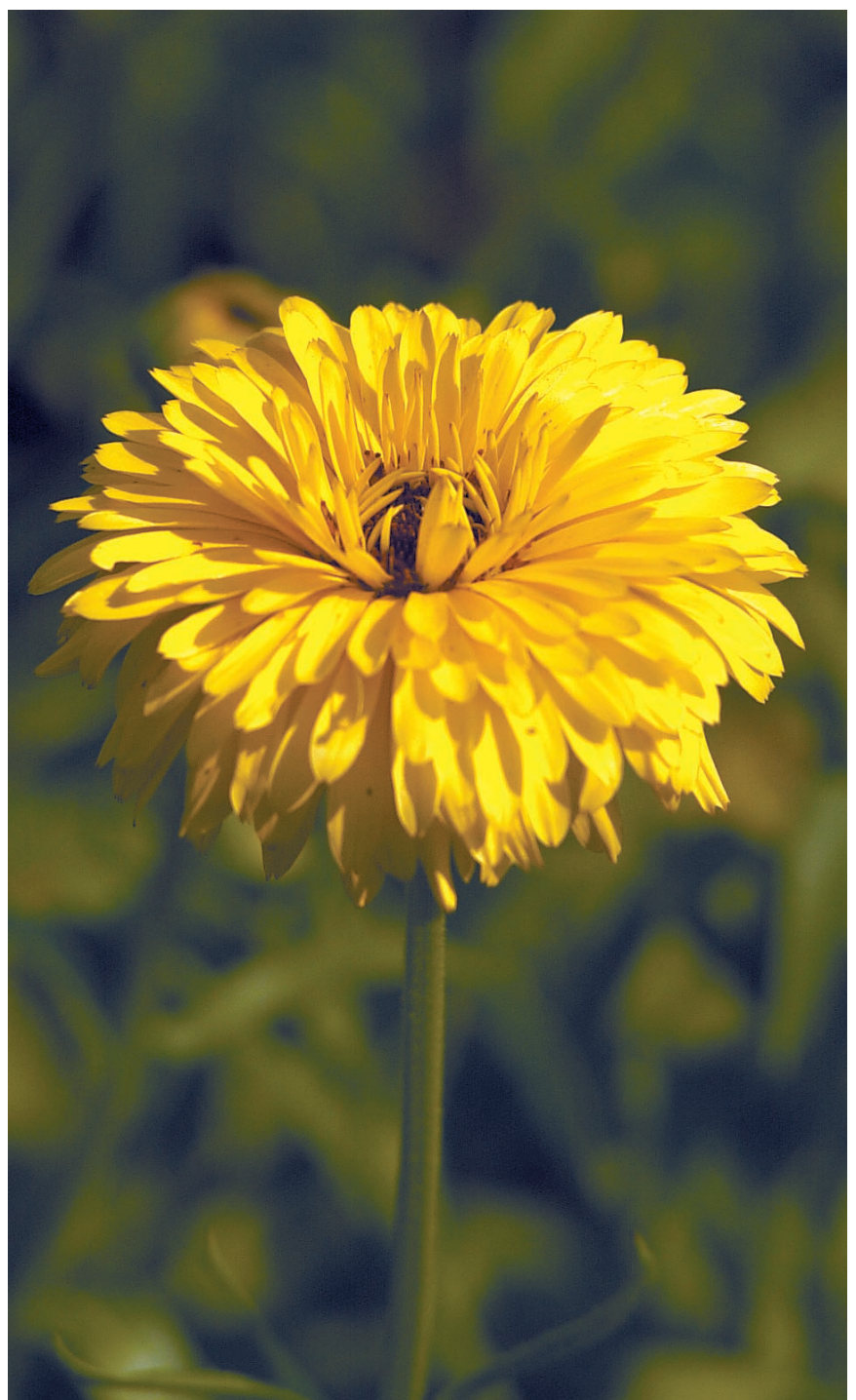


Photo PIERRE McCANN, La Presse©

La magnifique *calendula officinalis* "Pacific Citron".

LE TOUR DU JARDIN

Pour oublier l'hiver : le Salon fleurs, plantes et jardin

Même si le printemps est déjà commencé, l'hiver semble encore bien enraciné. Avec encore un mètre de neige sur les plates-bandes, on peut se demander si les crocus n'auront pas oublié de fleurir quand viendra le temps de jouer dans le jardin. Mais à défaut de posséder une baguette magique, le Salon fleurs, plantes et jardins, qui se tient vendredi, samedi et dimanche prochains, à la Place Bonaventure, vous permettra de faire un saut dans le temps et de vous transporter dans plusieurs jardins. Cette année, une vingtaine d'aménagements floraux sont présentés, dont une plate-bande de nouveautés, un jardin floral comestible, et les arrangements de *La Presse* en Fleurs réalisés par les étudiants et

les professeurs de l'École d'horticulture du Jardin botanique de Montréal. L'exposition sera aussi l'occasion de faire certains achats de plantes, notamment des bulbes d'été, et d'obtenir des réponses à vos questions grâce aux représentants de plusieurs sociétés d'horticulture.

Plusieurs experts donnent aussi des conférences, notamment Bertrand Dumont, le rédacteur en chef de la revue *Fleurs, plantes, jardins*, qui parlera de rosiers rustiques Jean-Claude Vigor, chroniqueur horticole à Radio-Canada, traitera de sa passion, le jardin potager, alors que de Larry Hodgson du quotidien *Le Soleil* conseille des vivaces pour jardinier paresseux. Appelons que cette exposition est jumelée au Salon vacances et loisirs d'été et que le billet d'entrée (9 \$) permet d'accéder aux deux foires. Les portes ouvrent à 13h vendredi, le 30 mars. Je vous y attends d'ailleurs samedi, de 13h à 17h, au stand *La Presse* en Fleurs.

REPORTAGE PUBLICITAIRE

Flash Habitation

Habitations Majo inc.

QUALITÉ ET INNOVATION SUR LA RIVE-SUD

" Pour réussir dans ce milieu, il faut être le leader! ". C'est par ces mots que M. Jean-Guy Dubois, président d'habitations Majo inc. résume le secret de ses succès sur la Rive-Sud de Montréal, dans le domaine de la construction résidentielle.

Lancée en 1985, l'entreprise a établi ses fondations sur une association qui a vu le jour en 1983 avec M. Jacques Lebel, présentement secrétaire-trésorier, dans le cadre d'un projet nommé " Carrefour des Halles ". M. Lebel, dont l'expérience personnelle débute en 1975, fait d'abord équipe avec M. Dubois dans la construction de tous genres de produits, depuis les résidences unifamiliales et les maisons jumelées, jusqu'aux appartements en copropriété, en passant par les maisons de ville, en hauteur, etc. Aujourd'hui, l'entreprise vise surtout la maison personnalisée, sur mesure, de gammes moyenne et élevée, à partir de 150 000 \$.

Habitations Majo s'est toujours concentrée sur la Rive-Sud : d'abord Longueuil, son port d'attache, puis Candiac, Boucherville, St-Luc, St-Bruno et Ste-Julie. Depuis que les terrains disponibles se font plus rares à Longueuil, l'entreprise étend ses activités là où se trouve sa clientèle. À ce jour, environ 2 000 maisons ont été bâties dans l'ensemble des municipalités faisant partie du territoire situé au sud du fleuve. L'entreprise accepte aussi de travailler, sur demande ou sur recommandation, dans le domaine de la rénovation. Et il n'est pas exclu qu'un jour, pour contrer une éventuelle baisse de la demande ou pour contourner une compétition de plus en plus féroce dans la construction nouvelle, ce segment de ses activités prend de l'ampleur.

Depuis les débuts jusqu'en 1993, quelque 70 à 100 maisons étaient construites chaque année. Il s'agissait d'un nombre réduit de modèles, répétés selon la demande de la clientèle. À partir de 1993, après une incursion dans le condo, le tandem s'est consacré presque exclusivement à la maison personnalisée.

Depuis dix ans, Majo répond aux demandes de propriétaires de terrain désirant se faire construire une maison sur mesure. Pour ce faire, un dessinateur dont le mandat était de répondre aux désirs du client a été engagé à temps plein. M. Michel Boisvert, technologue en architecture, n'hésite pas à créer les " tendances "; ainsi, de 1993 à 1997, le style victorien à la cote (briques rouges d'argile, couleurs foncées, grandes galeries, etc.), et est même repris par plusieurs autres constructeurs. Mais l'importance de répondre aux désirs de la clientèle prime avant toute chose. C'est pourquoi une partie du travail de M. Boisvert consiste à prendre, au cours de certains week-ends, le " pouls " des visiteurs des maisons témoins. Mais même en disposant d'une grande latitude, l'acheteur a tout intérêt à se fier aux designers pour éviter les écueils comme celui de trop se démarquer de ses voisins par ses choix de revêtement extérieur.

Présentement, parmi les projets en cours, mentionnons : le " Domaine de la montagne ", à St-Bruno ; " Candiac sur le golf ", à Candiac et " Au cœur des légendes " à St-Luc. Il s'agit de trois projets utilisant le gaz naturel, lequel, selon les promoteurs, représente une économie d'énergie pour les acheteurs, tout en étant plus propre et sécuritaire que d'autres sources d'énergie. Bon partenaire de Gaz Métropolitain, Habitations Majo est fière de faire découvrir les bienfaits du gaz à sa clientèle.

Côté architectural, tout en respectant les règlements municipaux, Majo aime bien jouer avec le toit, les pignons et les fenêtres. Ce qui permet aux acheteurs de profiter d'un plafond à l'étage dont la hauteur dépasse la norme (neuf pieds ou 2,75 m). Les maisons de deux

étages mêlent souvent les tendances de l'heure et celles du passé. Parfois, l'architecture s'inspire carrément d'un style vieillot chaleureux, comme c'est le cas du " Hameau des Pins ", à Candiac, qui reproduit l'atmosphère d'un quartier de la Nouvelle-Angleterre de l'époque coloniale.

Pour combattre la férocité de la compétition, M. Dubois privilégie l'approche du climat familial. De plus, parce qu'il est bien conscient que vendre une habitation, c'est aussi vendre du rêve, il a été le premier constructeur sur la Rive-Sud à décorer entièrement et au goût du jour les maisons témoins.

La tendance vers les " valeurs sûres ", telles que les armoires en bois, les planchers de bois franc, les murs d'une hauteur de neuf pieds, etc., ont la préférence de ceux qui souhaitent vivre dans une maison qui vieillit bien. Détentrice d'un certificat platine, la plus haute distinction décernée par le Programme de garantie des maisons neuves de l'APCHQ, l'entreprise démontre une feuille de route impressionnante. En effet, pour obtenir ce certificat, il faut faire l'objet de moins de 3 % de plaintes de la part de sa clientèle en au moins 15 années consécutives d'activités. Mais la crédibilité se bâtit sur un ensemble de petites choses. " Le service après-vente, on s'en occupe et rapidement! ", dit le président. D'ailleurs, même si la garantie est terminée, on retourne voir le client sans problème.

Dans des cas précis, on va même plus loin que les exigences officielles. Par exemple, pour rassurer les acheteurs sur le phénomène de la pyrite qui a fait problème récemment, entre autres sur la Rive-Sud, on émet un " certificat de qualité " indiquant qu'un test a été effectué par un laboratoire d'experts. Même chose pour un éventuel problème de " pierre nette " dans le coulage des fondations.

Enfin, d'après M. Dubois, " la qualité, ça commence par les sous-traitants ". Étant donné que l'entreprise fonctionne 12 mois par année, Majo a la chance de pouvoir compter sur une meilleure stabilité et sur une excellente qualification de ses sous-traitants. Parmi les quelque 50 sous-traitants actuels, certains collaborent aux réalisations de Majo depuis 15 ans.

Depuis toujours impliqué dans l'industrie, M. Lebel en est à son troisième mandat à titre de président de l'APCHQ - Montréal. De plus, au cours des deux dernières années (1998 et 1999), il a aussi accepté la présidence d'honneur du Salon national de l'habitation.

Bref, encore du travail à l'horizon et de nouveaux défis à relever... De quoi retarder pour plusieurs années l'heure de la retraite, pour les deux associés.





PASSEZ VOIR LA MAQUETTE DU NOUVEAU TERRAIN DE GOLF LE CHALLENGER ET DE LA PHASE II AU CENTRE INFO BOIS-FRANC



Bois-Franc
à Saint-Laurent

PHASE II
c'est encore mieux!

j'aime avoir le choix



Maison de ville

À PARTIR DE 166 900 \$



Maison semi-détachée

À PARTIR DE 244 900 \$



VIVRE À BOIS-FRANC PHASE II. C'EST ENCORE MIEUX ! Nos clients sont heureux et leur investissement prend de plus en plus de valeur. Le terrain de golf sera prêt en 2002. Les boutiques sur la place publique faciliteront la qualité de vie de nos résidents et diminueront leurs déplacements en auto.

Ce qui est encore mieux: nous améliorons encore notre qualité de ville et nos constructeurs bâtissent la résidence que vous recherchez. **ILS VOUS Y ATTENDENT POUR VOUS LA FAIRE VISITER !**

514.333.3066

WWW.BOISFRANC.COM
2700, BOUL. POIRIER

Condominium

À PARTIR DE 98 900 \$

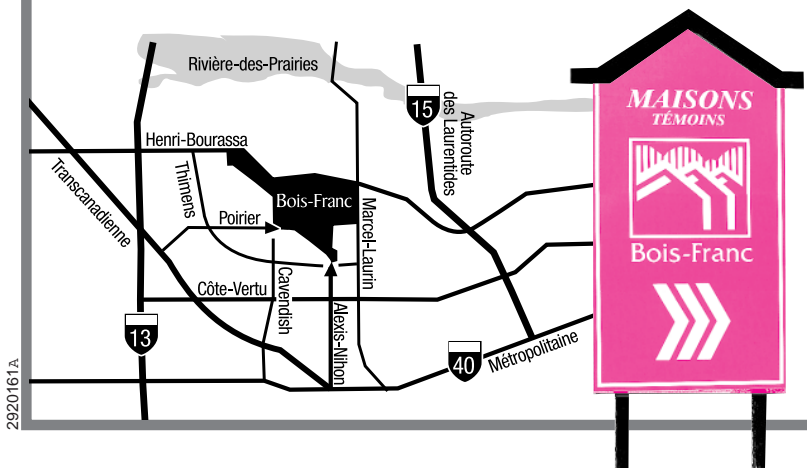


(MODÈLE DIFFÉRENT DE CELUI À 98 900 \$)

Maison unifamiliale

À PARTIR DE 305 900 \$
(NON ILLUSTRÉE)

LES PRIX, PRODUITS ET SERVICES SONT SUJETS À CHANGEMENT SANS PRÉAVIS



UNE FUTURE PLACE PUBLIQUE
QUE VOUS FRÉQUENTEREZ SANS
UTILISER LA VOITURE ET OÙ VOUS
POURREZ SIROTER UN PETIT CAFÉ

J'aimerais recevoir gratuitement la documentation Bois-Franc

- Avez-vous l'intention de déménager dans la prochaine année? OUI!
 0-3 MOIS 4-6 MOIS 7-12 MOIS
- Actuellement, vous êtes
 PROPRIÉTAIRE LOCATAIRE
- Pour votre prochaine résidence vous voulez être
 PROPRIÉTAIRE LOCATAIRE
- Dans quelle municipalité travaillez-vous?
(le nom de cette municipalité)
À quelle distance demeurez-vous de votre travail?
 0-4 KM 5-10 KM 11-20 KM + 21 KM
- Quel type de résidence recherchez-vous?
 CONDOMINIUM SEMI-DÉTACHÉE
 MAISON DE VILLE TRIPLEX MAISON DÉTACHÉE

- Combien recherchez-vous de chambres à coucher?
 1 2 3 4
- Combien voulez-vous payer par mois, tout inclus (hypothèque et taxes)
 601\$-700\$ 701\$-800\$ 801\$-900\$
 901\$-1000\$ 1001\$-1200\$ + 1201\$
- Vous aimeriez acheter une maison dont le prix est de:
 MOINS DE 100 000\$ 100 000\$ - 125 000\$
 126 000\$ - 150 000\$ 151 000\$ - 175 000\$
 176 000\$ - 200 000\$ 201 000\$ - 225 000\$
 226 000\$ - 250 000\$ + 251 000\$

Comment retourner cette demande d'information?

- PAR LA POSTE: 2700, BOUL. POIRIER, SAINT-LAURENT QC H4R 2P6
- PAR TÉLÉCOPIEUR AU NUMÉRO (514) 335-7007
- PAR INTERNET, À L'ADRESSE SUIVANTE: WWW.BOISFRANC.COM



Bombardier inc., Services Immobiliers, promoteur du plan directeur

NOM DE FAMILLE (SVP, ÉCRIRE EN LETTRES MOULÉES) _____ PRÉNOM _____

ADRESSE _____ VILLE _____

TÉLÉPHONE RÉSIDENCE () - _____ CODE POSTAL _____

TÉLÉPHONE BUREAU () - _____ COURRIER ÉLECTRONIQUE _____

J'AIMERAIS RECEVOIR UNE DOCUMENTATION PLUS COMPLÈTE DU PROJET BOIS-FRANC

J'AIMERAIS QU'ON ME RENSEIGNE D'AVANTAGE PAR TÉLÉPHONE
ET PRÉFÉRERAI RECEVOIR UN APPEL ENTRE: 9 H ET 17 H 17 H ET 21 H

J'AIMERAIS AVOIR UN RENDEZ-VOUS POUR UNE VISITE GUIDÉE
JE CONNAIS QUELQU'UN QUI AIMERAIT RECEVOIR DE L'INFORMATION

NOM _____

MOYEN POUR LE REJOINDRE _____