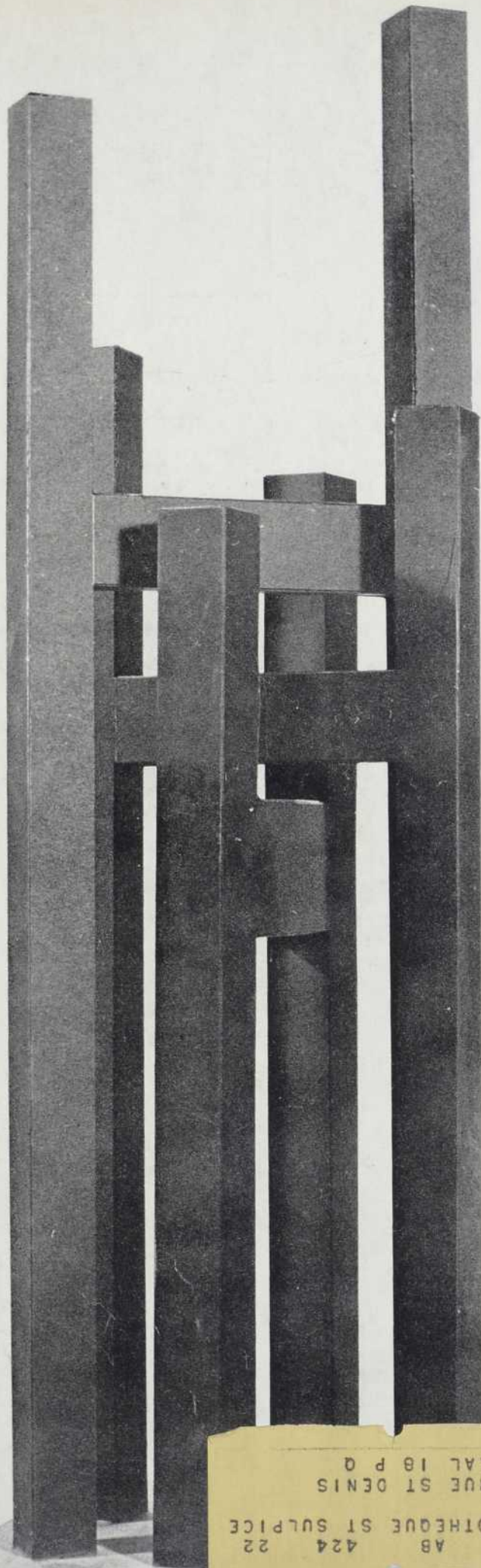


A - 334

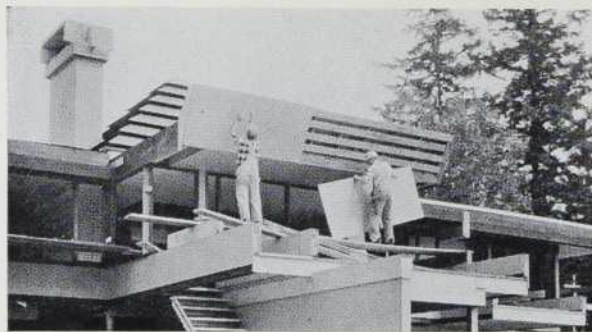
BIBLIOTHEQUE  
SAINT-SULPICE  
MAI 3 1967  
PERIODIQUES



1267 AB 424 22  
BIBLIOTHEQUE ST SULPICE  
1700 RUE ST DENIS  
MONTREAL 18 P Q

CONSTRUCTION  
BAYMENT  
pages  
les plans  
intéressants  
articles  
42 pages  
mention  
ceux de la  
autre que  
4 groupes  
ces  
ing et les  
es à:  
Wilen Ltd.  
Street  
eurs  
9  
20  
4-5  
Couv. III  
50-51  
33  
Couv. IV  
55  
10  
14-15  
19  
8  
7  
12-13  
56  
11  
55  
53  
6  
53  
Couv. II  
18  
23-24  
54  
16-17  
strucurem

Publié par la Compagnie d'Éditions Southam Ltée • Avril 1967



## Plaisir des yeux, robustesse des constructions... grâce au contreplaqué à surface rapportée en CreZon

Le contreplaqué à surface rapportée en CreZon apporte une contribution importante au succès de cette maison. La surface lisse et uniforme exprime des qualités architecturales essentielles à la production de l'effet visuel recherché. L'assemblage des panneaux permet de réaliser une construction robuste et économique.

CreZon constitue une base parfaite pour la peinture. Deux couches étendues sur CreZon produisent un effet aussi attrayant que trois applications faites sur du bois ordinaire. Et la peinture tient beaucoup plus longtemps parce que CreZon ne peut ni se fendiller ni éclater, même dans les conditions climatiques les plus défavorables.

L'assemblage à plis croisés du contreplaqué à surface rapportée en CreZon garantit une robustesse à toute épreuve. Les panneaux de 4' x 8' réduisent le temps d'installation et peuvent être cloués directement aux colombages, ce qui permet de réaliser des économies supplémentaires.

Les panneaux peuvent être façonnés avec des outils ordinaires et ne nécessitent aucun traitement spécial. Le contreplaqué à surface rapportée en CreZon est disponible en panneaux standard ou comme parements

biseautés "Weatherclad" à rainures en U ou en V.

Pour recevoir notre brochure gratuite, ou pour obtenir la réponse à toute question concernant ce matériau, écrivez à l'adresse suivante: Marketing Services Department, 15 King Edward Ave., Fraser Mills, New Westminster, C.-B., ou adressez-vous à l'un des bureaux de ventes de Crown Zellerbach à Montréal, Toronto, Kitchener, Winnipeg ou Calgary.

**CROWN ZELLERBACH**   
BUILDING MATERIALS LIMITED



# On a choisi l'acier de qualité Algoma pour le nouvel édifice Manufacturers Life

Les poutrelles soudées à larges ailes Algoma laissent plus de liberté à la création architecturale et rendent possible la réalisation d'intérieurs spacieux. De plus, l'absence de colonnes permet une utilisation plus fonctionnelle des superficies et facilite les transformations et les réaménagements. En plus d'être un matériau de construction incomparable, l'acier n'est généralement pas affecté par les mauvaises conditions climatiques au cours des travaux d'érection. Les structures d'acier étant érigées plus rapidement, l'édifice est terminé plus tôt et les investissements rapportent plus vite. Bâissez pour l'avenir, bâtissez avec l'acier de qualité Algoma.



Architectes: Marani,  
Rounthwaite & Dick,  
Toronto.

Ingénieurs:  
C. D. Carruthers &  
Wallace Consultants  
Ltd., Toronto.

Fournisseur et entrepreneur  
pour la structure:  
York Steel Construction Ltd.



**THE ALGOMA STEEL CORPORATION, LIMITED**

SAULT-SAINTE-MARIE, ONTARIO • BUREAUX DE VENTE RÉGIONAUX À SAINT JOHN, MONTRÉAL, TORONTO, HAMILTON, WINDSOR, WINNIPEG, VANCOUVER



Le Ministère des Postes, à Ottawa, a autorisé l'affranchissement en numéraire et l'envoi comme objet de deuxième classe de la présente publication.

Volume 22 — Numéro 252 — Avril 1967

Rédacteur Jacques Varry, B.A.

Rédacteur-Europe Jacques Andrieu

Adjointe à la rédaction Andrée Lavigne

**COMITE CONSULTATIF  
DE REDACTION**

**Directeur technique** — Paul-H. Lapointe,  
**Architectes**—Louis N. Audet, André Blouin,  
Jean Damphousse, Ernest Denoncourt,  
Léonce Desgagné, Georges de Varennes,  
Ronald Dumais, J.Y. Langlois, Eugène  
Larose, Lucien Mainguy, Henri Mercier,  
Pierre Morency, Maurice Payette, Lucien  
Sarraz-Bournet.

**Urbanistes** — Georges Robert, Marcel  
Junius.

**Ingénieurs** — Gérard-O. Beaulieu, Armand-  
E. Bourbeau, Ignace Brouillet, Henri Gaude-  
froy, Paul-E. Morissette, G. Lorne Wiggs.

**Constructeurs** — Jacques Boileau, Fernand  
Guay, René Thomas.

**Editeur** Charles Shewell

**Editeur conseil** Eugène Charbonneau

**Production** Albert Gosselin

**Tirage** Thérèse Gravel

**Gérant**  
(Région est) Claude Beauchamp

**Vice-président** Aubrey Joel

**Publicité**

**Québec** — Gérard S. Dufour,  
Raymond Des Rosiers  
1061, rue St-Alexandre, Montréal, Qué.  
Tél.: 868-2641

**Ontario** — D.H. Young  
1450 Don Mills Road, Don Mills, Ont.  
Tél. : 444-6641

**Vancouver** — Ross Curtis  
2615 Rosebery Ave. West Vancouver, B.C.  
Tél : 822-1955

**Californie** — Dillenbeck and Gallavan Inc.  
3376 West First Street, Los Angeles 4.  
Tél. : 385-3991

**Royaume-Uni et Europe** — Paul Wilson  
Southam Advertising Services  
40-43 Fleet St., London E.C. 4, England



**sommaire**

**CONCOURS POUR LE MODELE D'HABITATION DU  
CENTENAIRE**

1. Maisons collectives 21

**JUVENAT DES FRERES MARISTES, DESBIENS**

Architectes : St-Gelais, Tremblay et Tremblay 30

**RESIDENCE DES ETUDIANTES, QUEBEC**

Architectes : Mainguy, Jarnuszkiewicz et Boutin 32

**LA RESIDENCE BOURBONNAIS, VILLE ST-LAURENT**

Architectes : Jodoin, Lamarre, Pratte et Carrière 36

**ARTISTES ET ARCHITECTURE**

un article à suivre de Patrick Schupp

1. Jordi Bonet 38

Denis Juneau 41

Jean Paul Mousseau 42

Gérald Zahnd 43

**PAGE DE COUVERTURE**

Maquette de Gérald Zahnd

**ARCHITECTURE-Bâtiment-Construction**, 1061, rue St-Alexandre, Montréal, est publié par La Compagnie d'Éditions Southam Ltée, Montréal, Qué. Président du Conseil: St. Clair Balfour; Président et Directeur général: James A. Daly. Vice-président et administrateur délégué: L. R. Kingsland. Vice-présidents: S. S. Moore, E. V. Manser, M. J. Kostuch, A. Joel et G. W. Funston. Secrétaire-trésorier: J. E. Uberig. Abonnements: Canada: \$6.00 par année; États-Unis: \$10.00 par année; autres pays: \$25.00 par année. — Membre de la Canadian Circulations Audit Board, Inc. Membre de la Canadian Business Press. Classé dans l'index des périodiques canadiens. Tous droits réservés pour tous pays.



**Voici**  
**Les Fenêtres et Portes Coulissantes**  
**Perma-Sheath\***  
**par Andersen!**

*Un troisième type de fenêtres  
qui réunit les meilleurs éléments des deux autres!*

## Toutes les propriétés isolantes du bois, en plus des économies constantes d'entretien qu'offre un revêtement de vinyle rigide.

Songez-y ! Des fenêtres et portes coulissantes qui n'exigent jamais de peinture, de grattage ou de sablage. Et elles offrent un fini qui dure toute une vie, sans se détériorer, s'oxyder ou se marquer. Sans jamais gauchir ou se tordre. D'une résistance permanente aux égratignures.

Tout ceci ajouté aux qualités supérieures d'isolement et de stabilité qu'offrent les fenêtres de bois de la plus haute qualité.

Si vous tenez compte de tous ces facteurs, vous avez une excellente idée de ce que sont les fenêtres et portes coulissantes Andersen Perma-Sheath. Et vous savez qu'elles sont tout à fait différentes . . . véritablement un troisième type de fenêtres.

C'est juste, les nouvelles fenêtres et portes Andersen Perma-Sheath allient le bois traité au vinyle rigide, résistant et durable. Elles sont ainsi les fenêtres qui exigent le moins d'entretien, qui sont les plus isolantes et les plus versatiles.

Elles conviennent de façon idéale aux édifices légers, soit commerciaux, institutionnels ou industriels . . . et elles sont parfaites pour la maison.



### Comment sont faites les Fenêtres Perma-Sheath

Les chassis Perma-Sheath sont produits selon un procédé exclusif par lequel un vinyle rigide et épais, de ton blanc-neutre, est profilé directement sur un noyau de bois traité au préservatif. Les coins sont soudés, de façon à empêcher toute pénétration.

Les cadres s'obtiennent en liant au bois, à l'aide d'un adhésif spécial très durable, un vinyle rigide pré-formé, ce qui élimine les joints aux angles du cadre.



Pour tout genre de mur et de construction, les fenêtres Andersen Perma-Sheath s'avèrent les plus versatiles qui soient.

Ensuite, lorsque les pentures d'acier inoxydable, le mécanisme de fonctionnement et les verrous sont installés, il y a peu de chance que quelque chose cloche... ou exige de l'entretien. Si, par hasard, il se faisait une perforation accidentelle, on peut bloquer facilement le trou au moyen d'un ciment de vinyle.

### Étanchéité exceptionnelle

Le bois, isolant naturel, et le vinyle, isolant fabriqué, s'unissent pour réduire les pertes de chaleur et contrôler la condensation et la buée.

De plus, le vinyle rigide offre des tolérances aussi précises que celles qui, depuis 35 ans, font des fenêtres Andersen les unités les plus étanches qui soient.

### Toute la gamme des styles et des dimensions

Les unités Perma-Sheath s'offrent en fenêtres à battants, en auvent ou fixes, soit isolées ou formant complexes... en tout 26 dimensions de base.

Les portes coulissantes s'obtiennent en trois grandeurs, avec porte ouvrant à gauche ou à droite (voir en page suivante).

Mais pourquoi vous contenter de les voir en imagination? Rendez-vous plutôt chez votre marchand ou distributeur pour vraiment voir les nouvelles unités Andersen Perma-Sheath. Il saura vous démontrer comment les produits Perma-Sheath réunissent les propriétés des deux autres types de fenêtres.



**TESTS DE PERFORMANCE SUR 1000 UNITÉS**, d'un océan à l'autre. Voici l'une des installations pour fins d'épreuves où, durant les 7 dernières années, ces fenêtres de bois et vinyle rigide ont été exposées à tous les climats et à toutes les intempéries... l'épreuve la plus dure qui soit. Le revêtement de vinyle inerte n'a présenté aucun problème, même sous les conditions les plus sévères d'air salin.



**Andersen Corporation**

P.O. BOX 554, GRANBY, P.Q.

*Je veux en savoir davantage sur les nouvelles fenêtres et portes Perma-Sheath.*

- Je désire obtenir une démonstration à mon bureau  
 Prière de me faire parvenir des détails complets sur tous les produits

NOM \_\_\_\_\_

CIE \_\_\_\_\_

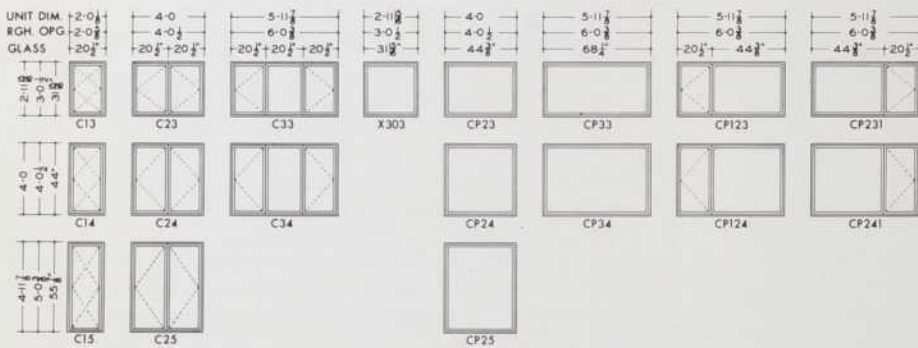
ADRESSE \_\_\_\_\_

VILLE \_\_\_\_\_ PROV. \_\_\_\_\_ TEL. \_\_\_\_\_

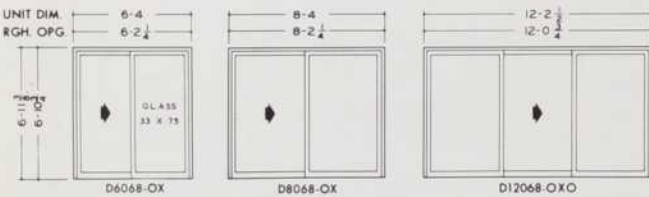
**LA HAUTE RÉSIDENCE ÉLEVÉE AUX**  
PERMA-SHEATH est prouvée par cette démonstration spectaculaire... qui illustre la haute résistance du revêtement de vinyle rigide sur noyau de bois traité. Le revêtement de vinyle rigide augmente très peu le poids de la fenêtre.

# Dessinées et fabriquées aux dimensions convenant à tous les besoins résidentiels et commerciaux!

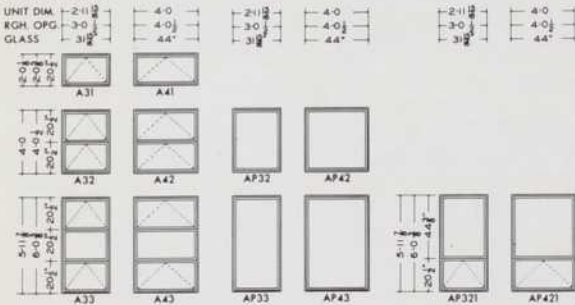
## À BATTANT



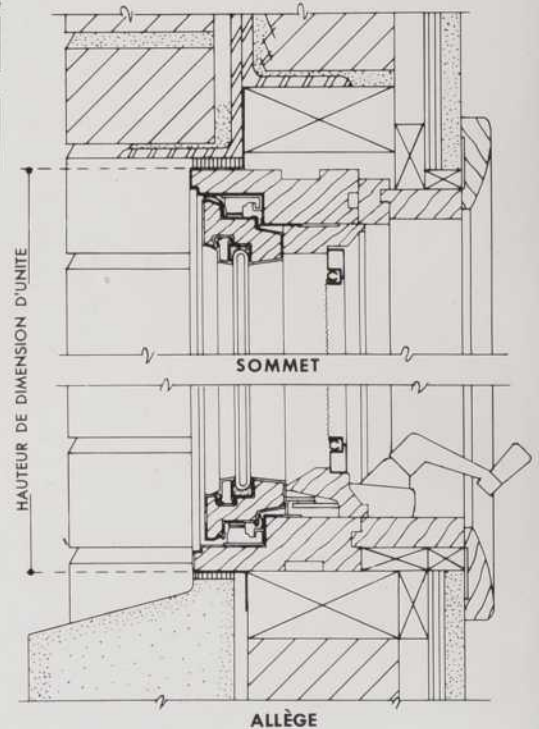
## PORTE COULISSANTE



## EN AUVENT



## PERMA-SHEATH À BATTANT COUPE VERTICALE—MACONNERIE



PLACE  
STAMP  
HERE

BUSINESS REPLY MAIL

Andersen Corporation  
P.O. BOX 554, GRANBY, P.Q.



Andersen  
Windowwalls\*  
\*Marque déposée par Andersen Corp.  
L'Élégance en Fenêtres



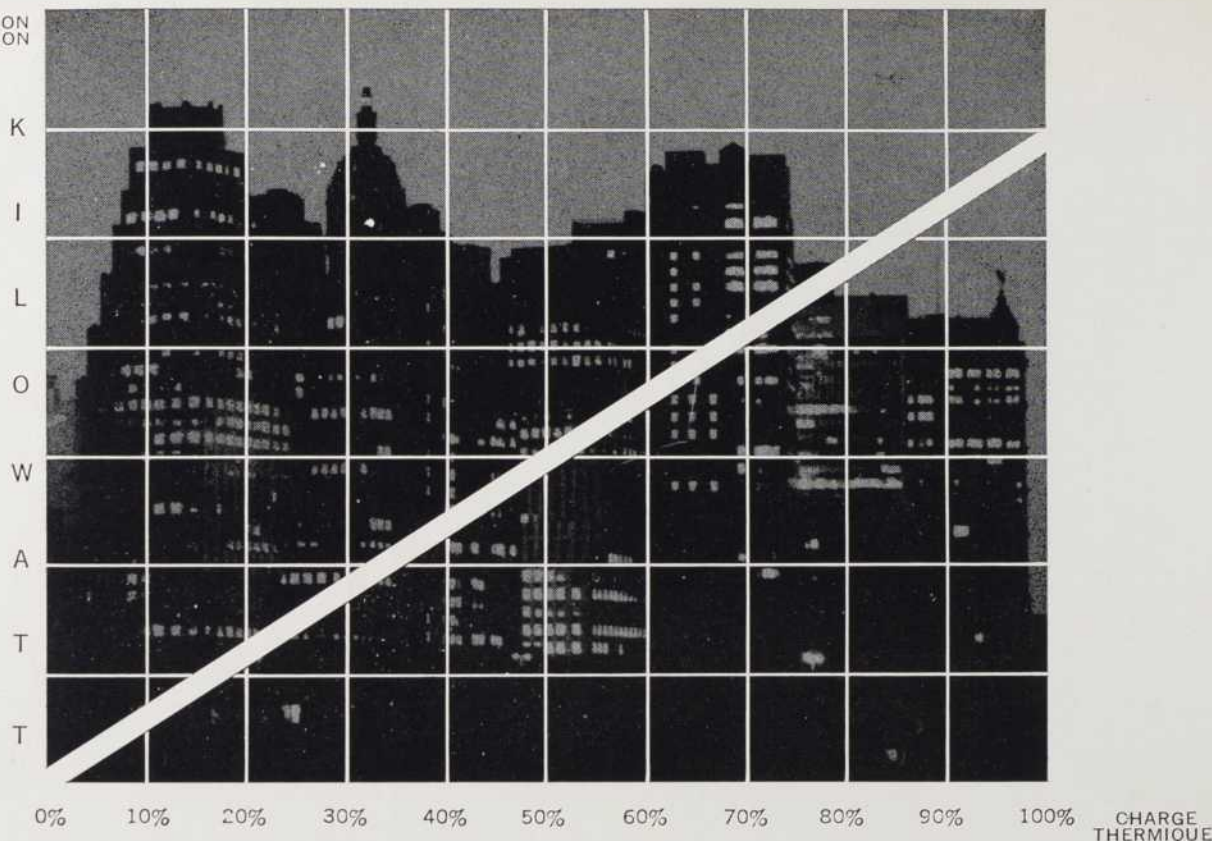
Le temps prouve la valeur des toitures de cuivre

Le cuivre est peut-être le matériau à toiture le plus en usage aujourd'hui. Malgré son coût relativement élevé, ses qualités particulières font épargner de l'argent. En pratique, les méthodes usuelles de fabrication du cuivre activent l'exécution du contrat, car ce matériau se travaille facilement et rapidement, et dure très longtemps. Le cuivre résiste bien à la corrosion, car il se recouvre lui-même d'une pellicule protectrice naturelle. Votre placement dans le cuivre vous fait réaliser une double économie: par son installation facile et par sa longue durée.

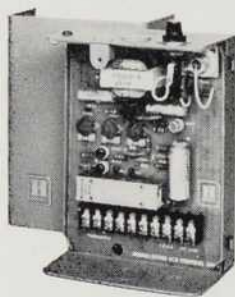
Le manuel "Modern Sheet Copper Practices" fournit des dessins détaillés, en 36 planches, des techniques de toiture en cuivre. Demandez un exemplaire de ce manuel utile—la publication C-1. Anaconda American Brass Ltd., 260 Eighth Street, Toronto 14, Ontario. Et dans les principales villes.



TENSION  
D'ALIMENTATION



## Enfin...les régulateurs "solid state" rendent possible et pratique la régulation modulante des systèmes de chauffage électrique.



Régulateur de 2KW pour une alimentation monophasée à 240 volts.



Régulateur auxiliaire pouvant manipuler jusqu'à 500 KW, à 600 volts.

*Les nouveaux régulateurs "solid state" de Honeywell permettent la régulation modulante des éléments chauffants électriques à un prix modique.*

Désormais, grâce au nouveau régulateur de puissance Honeywell, on peut adapter la capacité des appareils de chauffage aux charges.

Pour la première fois, il est économique de fournir une source de chaleur variable et c'est pourquoi il est maintenant possible d'installer les chauffages électriques dans tous les genres d'édifices.

Les nouveaux régulateurs Honeywell de 2KW servent au contrôle individuel de température d'ambiance. Ils sont simples... faciles à installer. Grâce à eux,

on peut désormais moduler la capacité des serpentins de réchauffage, des aérothermes, des plinthes et les unités de chauffage à induction.

On peut aussi moduler la capacité de serpentins plus gros en se servant de régulateurs auxiliaires qui peuvent manipuler des charges allant jusqu'à 500KW à 600 volts.

Grâce à ce régulateur, on peut régulariser beaucoup plus adéquatement les systèmes de chauffage des magasins, des auditoriums, des théâtres, des écoles et autres grands édifices...

Le régulateur de 2KW et le régulateur auxiliaire sont tous deux constitués de rectificateurs au silicium de composantes "solid state" et offrent les avantages suivants: stabilité, régulation modulante, faible niveau de bruit, élimination de l'entretien mécanique, longue vie, et fonctionnement aux basses températures.

### Soyez bien informés

Il vous serait profitable de considérer les avantages qu'apportent les nouveaux régulateurs modulants de Honeywell, lors de votre prochain projet de chauffage électrique.

Vous n'avez qu'à téléphoner à la division commerciale de votre bureau régional Honeywell ou à écrire à Honeywell Controls Ltd., Division commerciale.

# Honeywell

SYSTÈMES D'AUTOMATISME



Immeuble: Le Château Champlain, Montréal Architectes: D'Astous & Pothier Entrepreneurs généraux: Cape - Janin; association d'entreprises Quincaillerie: Durand Hardware Company

Les serrures Russwin  
telles qu'illustrées sont en  
MONTRE AU PAVILLON  
CANADIEN À EXPO '67

La Canadian Pacific Hotels Ltd. porte une attention spéciale aux détails; elle sait que le Château Champlain, avec ses 640 chambres, se fera une renommée en mettant en vedette ses plus beaux aspects. Lorsque votre travail repose sur de tels principes, vous vous rendrez bientôt compte que votre représentant Russwin est un homme aux conseils précieux. Il dispose de serrures et d'une quincaillerie de portes de haute qualité, qui s'harmonisent à tous les agencements et répondent à toutes les exigences. Chaque pièce est fabriquée avec la plus grande attention quant aux détails, et sa conception permet l'installation la plus facile qui soit. Les serrures et la quincaillerie Russwin sont remarquables pour leur durabilité, leur élégance et la souplesse de leur fonctionnement.



RUSSWIN LOCK DIVISION  
BELLEVILLE, ONTARIO

# LES CONSTRUCTIONS D'AVANT-GARDE

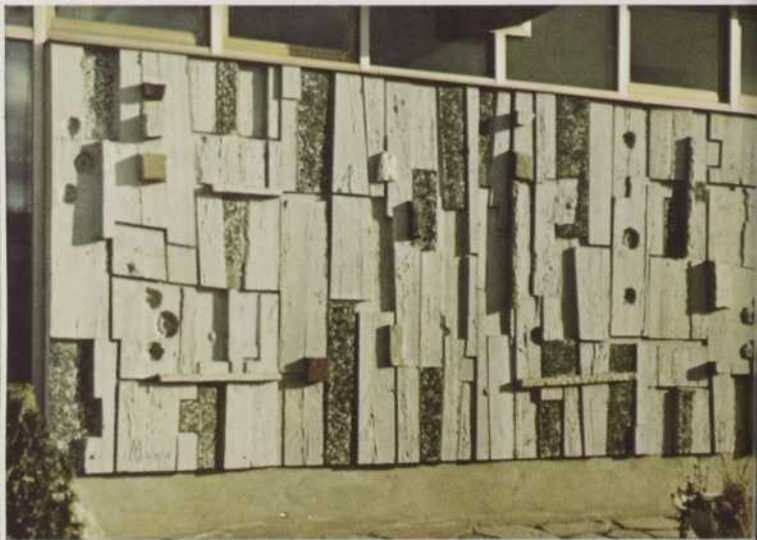
La vogue actuelle des murs en béton aux formes, couleurs et finis variés répond aux exigences esthétiques et pratiques de l'architecture moderne. Le béton peut être moulé et façonné en une variété de motifs tels que panneaux de texture rugueuse ou aux finis lisses, sculptés ou à agrégats exposés, blocs à relief et décoratifs, façades et panneaux muraux à surface décapée. Ces murs offrent les avantages uniques du béton: durabilité, ignition, coût modique et frais d'entretien minimes. Ces réalisations artistiques ne sont que quelques exemples de murs de béton fait de ciment "Canada", un produit canadien fabriqué par une entreprise appartenant à des Canadiens. Fondée en 1909 par le groupement des premiers manufacturiers de ciment Portland, la Compagnie de Ciment Canada, Limitée est le pionnier de l'industrie du ciment au Canada. Veuillez communiquer avec un de nos bureaux des ventes pour vos besoins de ciment ou pour de la documentation gratuite et des renseignements techniques.

## FINIS DÉCORATIFS

1 Panneaux préfabriqués d'une texture rugueuse sur l'édifice Lonsdale Towers, Toronto.



2 Sculpture sur panneaux de béton à la Banque d'Épargne, Montréal.



5 Panneaux à agrégats exposés de l'édifice des marchandises en franchise, Niagara Falls.



6 Panneaux décoratifs en béton au Centre Médical Victoria, London, Ont.



8 Panneaux décoratifs de couleur à l'école Victoria, Edmonton, Alberta.



# RÉALISENT EN BÉTON

## CIMENT CANADA

1. Architectes: Hancock, Little, Calvert, Associates  
Entrepreneur général: Sheraton Construction Ltd.  
Panneaux préfabriqués en béton: Beer Precast Concrete Ltd.

2. Architectes: Brassard & Warren  
Entrepreneur général: J. H. Dupuis Ltée  
Panneaux sculptés: National Cut Stone (Quebec) Ltd.

3. Architecte: Paul H. Lapointe  
Panneau mural à l'extérieur: Claude Théberge  
Sculpture: Cie de Pierre Arco Limitée  
Entrepreneur général: J. H. Dupuis Ltée

4. Entrepreneur en maçonnerie: U. Tomassini  
Éléments en maçonnerie de béton: H. Beaudry Blocs de Ciment Cie Ltée

5. Architecte: Floyd H. Magnuson

6. Architecte: G. D. Neville  
Entrepreneur général: L. M. Goldenberg Entreprises Ltd.  
Panneaux préfabriqués en béton: Beer Precast Concrete Ltd.

7. Ingénieurs-conseils (structure): Underwood, McLellan & Associates Ltd.  
Entrepreneur général: Commonwealth Construction Co. Ltd.  
Unités en maçonnerie de béton: Con-Force Products Ltd.

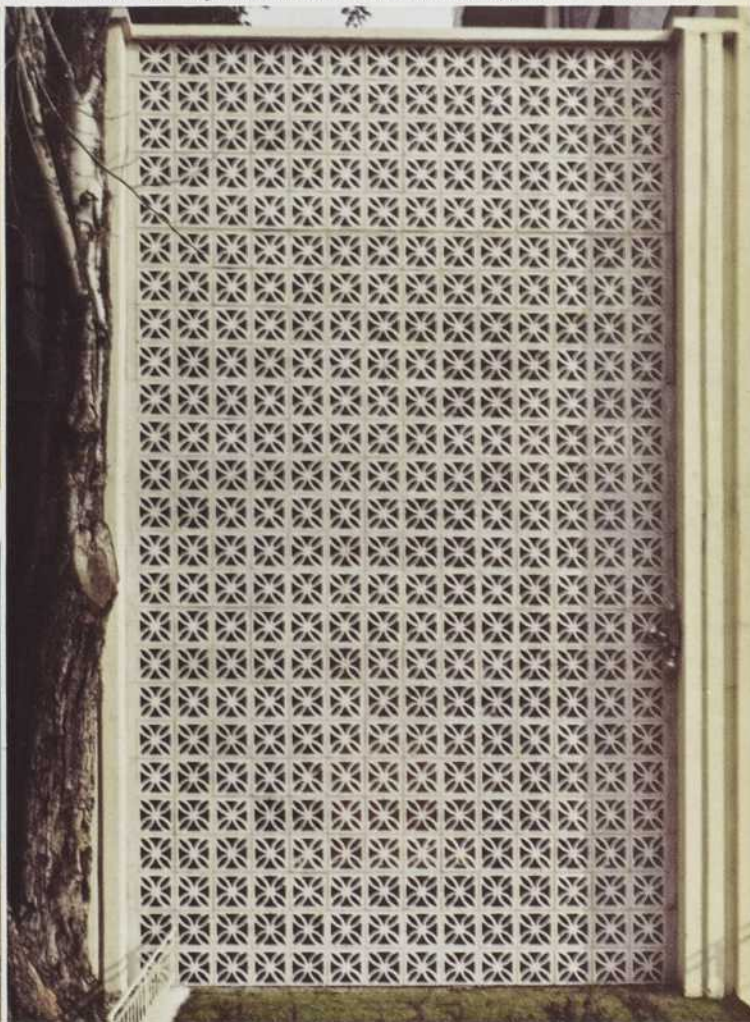
8. Architectes: Rule, Wynn & Rule; Aberdeen, Groves, Hodgson; John McIntosh and Associates  
Entrepreneur général: Universal Construction Co. Ltd.  
Panneaux préfabriqués en béton: Con-Force Products Ltd.

9. Entrepreneur général: Village Plaza Ltd.  
Unités en maçonnerie de béton: J. Cooke Block Ltd.

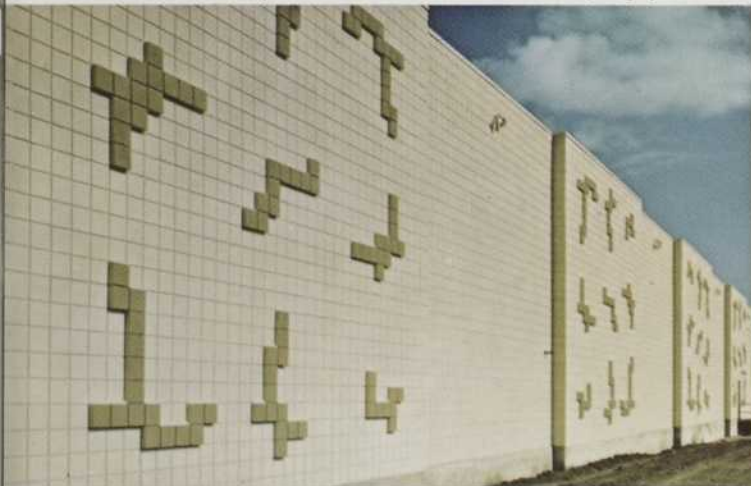
Panneau mural à surface découpée d'un centre culturel et sportif à Montréal.



4 Mur-écran en maçonnerie de béton d'une maison d'appartements de Montréal.



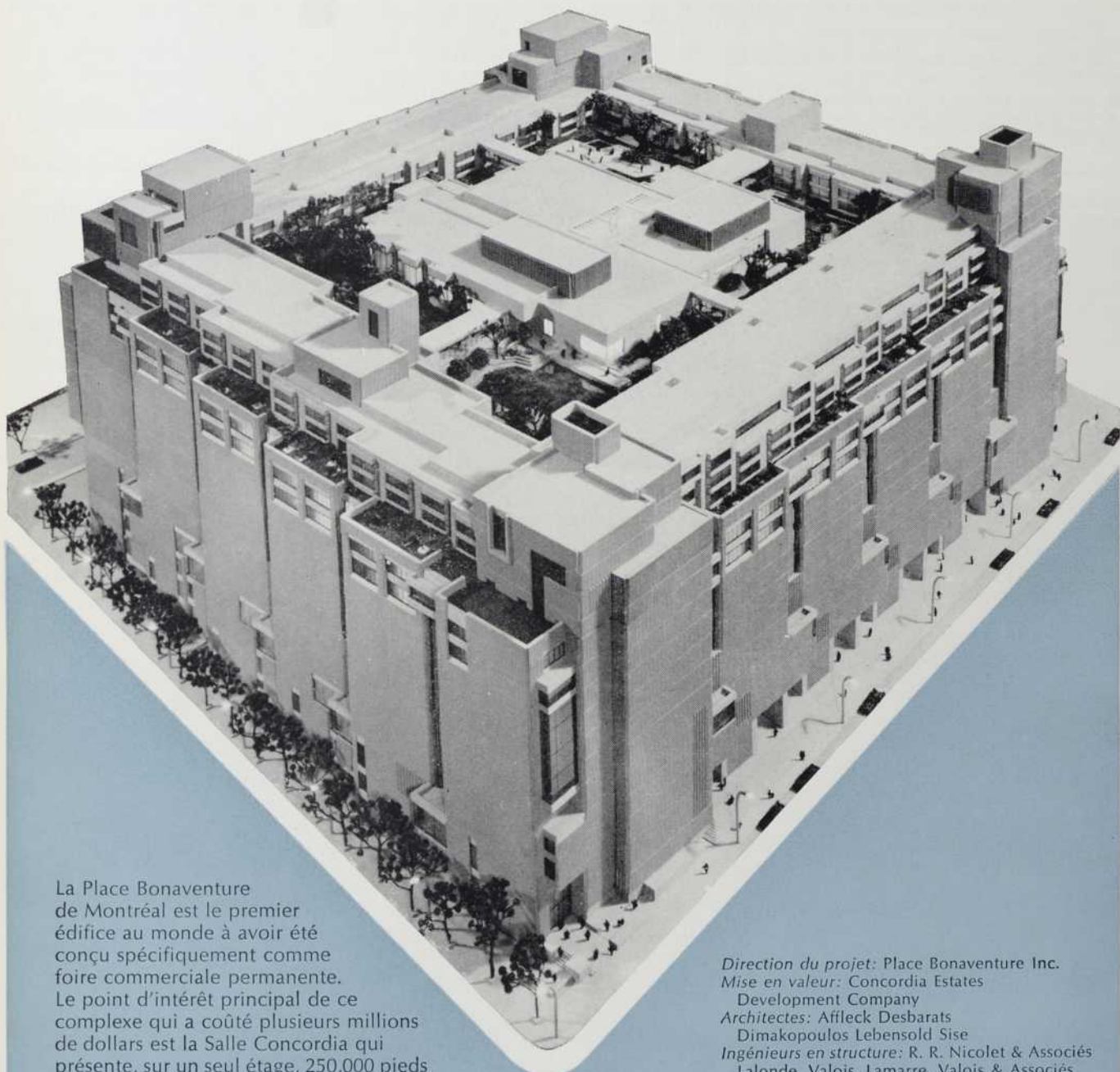
Murs de blocs lustrés à l'entrepôt de Western Warehouse Distributors, Calgary.



La salle de quilles Village, Waterdown, Ont., dont les murs en maçonnerie sont composés de blocs décoratifs et à relief.



# Place Bonaventure



La Place Bonaventure de Montréal est le premier édifice au monde à avoir été conçu spécifiquement comme foire commerciale permanente. Le point d'intérêt principal de ce complexe qui a coûté plusieurs millions de dollars est la Salle Concordia qui présente, sur un seul étage, 250,000 pieds carrés de superficie pour les exposants.

Sous cette salle, la Place Bonaventure offre également un cinéma, quatre grands restaurants et cent boutiques pour attirer les acheteurs les plus raffinés. Et, au-dessus de tout ça, on retrouve l'Hôtel Bonaventure et ses 400 chambres, son jardin sur le toit, sa piscine extérieure, ses restaurants et ses lieux d'amusement.

Dans l'architecture, le génie et les matériaux, on a recherché les techniques les plus avancées. Et l'on a choisi bien sûr, les soupapes Jenkins pour la plomberie, le chauffage et la climatisation. Jenkins Bros. Limited, Lachine, Qué.

*Direction du projet:* Place Bonaventure Inc.  
*Mise en valeur:* Concordia Estates Development Company  
*Architectes:* Affleck Desbarats Dimakopoulos Lebensold Sise  
*Ingénieurs en structure:* R. R. Nicolet & Associés Lalonde, Valois, Lamarre, Valois & Associés  
*Ingénieurs en électricité et en mécanique:* Jas. P. Keith & Associés  
*Entrepreneurs généraux:* Concordia Construction Inc.  
*Entrepreneurs en mécanique:* S. Engel and Son Ltd.

**EN VENTE PARTOUT CHEZ LES PRINCIPAUX DISTRIBUTEURS**

## JENKINS

LOOK FOR THE JENKINS DIAMOND

## VALVES



## Question:

Quelle différence y a-t-il entre un ascenseur Autotronic Otis et un ascenseur ordinaire?

Réponse: A peu près autant qu'entre un ascenseur et un escalier.

Le système Otis d'auto-programmation variable Autotronic\* Unlimited assure un service d'ascenseurs vraiment instantané. Que l'immeuble comporte cinq ou cinquante-cinq étages, une porte d'ascenseur s'ouvre devant vous quelques secondes seulement après que vous ayez appuyé sur le bouton d'appel.

L'Autotronic Unlimited est le dernier en date des nombreux perfectionnements mis au point par Otis pour vous offrir les appareils de transport vertical les plus modernes qui soient: ascenseurs électriques et hydrauliques pour passagers et marchandises, escaliers mécaniques et monte-charge.

Otis fabrique des monte-charge de toutes capacités — jusqu'à 500 lb de charge utile! — de toutes vitesses et de tous types: monte-charge universels à traction, pour immeubles de n'importe quelle hauteur . . . monte-charge à tambour, pour desservir un petit nombre d'étages . . . monte-charge et monte-plats de dessous de comptoir, pour magasins et restaurants.



Si vous cherchez le meilleur moyen de résoudre un problème de transport vertical — qu'il s'agisse de transporter des gens ou des marchandises — le simple bon sens vous recommande de vous adresser à l'entreprise qui fait autorité dans ce domaine.

Pour tous renseignements sur l'un quelconque des produits Otis, consultez le représentant Otis de votre ville.

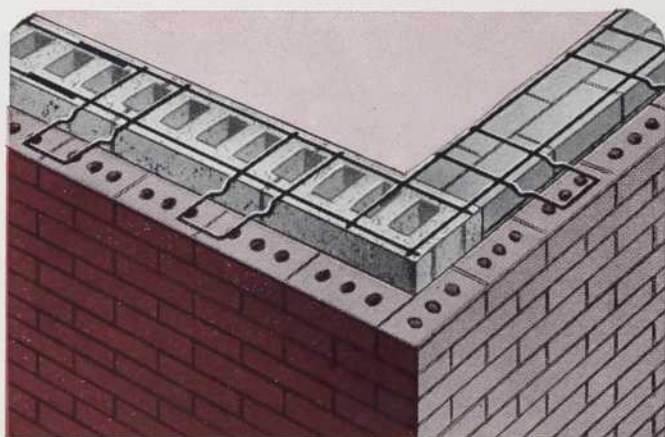
# Otis

OTIS ELEVATOR  
COMPANY LIMITED  
HAMILTON, ONTARIO

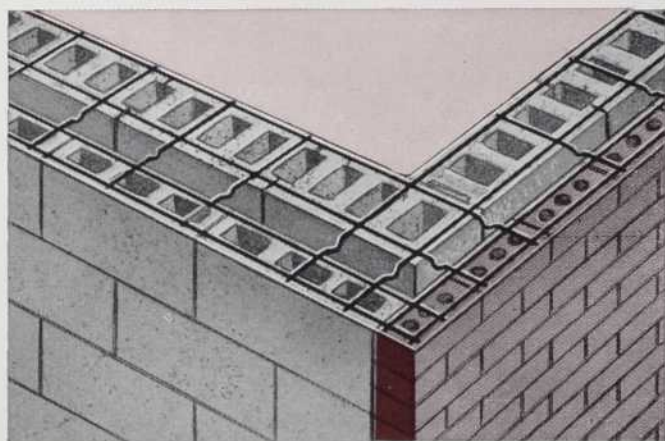
\*Marque déposée d'Otis

## N'attendez plus: consultez Otis!

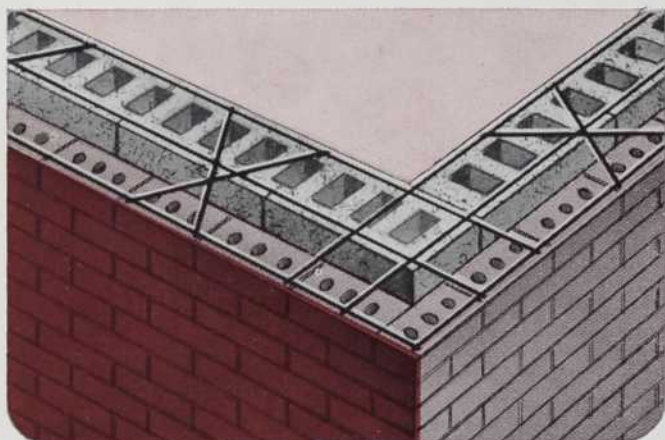
VB10174/6F



ECONO CAVITY-LOK® Pour murs creux composés.



CAVITY-LOK® Pour murs creux à maçonnerie de béton.



AA-LOK® Pour une résistance maximum de tous les murs creux.  
**3 meilleures façons d'embellir et de renforcer un mur creux**

Seuls les produits Blok-Lok offrent une série complète de renforcements de murs creux de qualité, spécialement conçus pour chaque type de mur. Ces produits réduisent le coût des matériaux, de la main-d'oeuvre et permettent, tout en économisant, d'avoir un mur d'une résistance maximum. L'exclusif "Flush Welded" Blok-Lok est reconnu comme le plus résistant. Dimensions, jauges et finis convenant à vos besoins.

**Demandez le NOUVEAU catalogue 1967 GRATUIT**  
 Référence BCI 5.4  
 Voyez notre référence dans la fiche du catalogue Sweet  
 Référence 4 maj-BL



® Marque déposée. Breveté en 1958.  
 Brevets canadiens 573299, 574984, 575292, 712093

**Webster**  
 AND SONS LIMITED

724 Edifice Canada Cement, B.L.5.F  
 Carré Phillips, Montréal 2, P.O.  
 Téléphone: 861-1511 (Code Regional 514)  
 Ville de Québec: 205 De La Couronne,  
 Québec 2, Tél. 525-8187

Fabrication Canadienne par BLOK-LOK LIMITED, Weston (Toronto), Ontario



SONDAGES  
 CONTRÔLE  
 DES  
 MATÉRIAUX

**TESTS DE FONDATION INC.  
 FOUNDATION TESTING INC.**

435 BOULEVARD DECARIE, MONTREAL 9

TEL.: 744-2866

*F. René Laberge, Ing.*

Président

*Guy Laberge, Ing., M.S.C.E.*

Ingénieur en chef



**LA BAGUETTE  
 MAGIQUE ET  
 ÉCONOMIQUE  
 DE BRADLEY**

Croyez-le ou non, mais les colonnes à douches Bradley pour 2 à 6 personnes font presque des miracles dans les chambres de douches. Ce genre de douche offre une solution économique et facile tant dans les constructions neuves que pour les rénovations. Ces colonnes à douches sont entièrement assemblées en usine, à l'exception des raccords de renvoi. Seulement trois raccordements de plomberie à faire. Les colonnes Bradley sont en acier inoxydable ou en acier doux, celui-ci galvanisé contre la corrosion. Obtenez immédiatement par écrit la nouvelle documentation de Bradley.

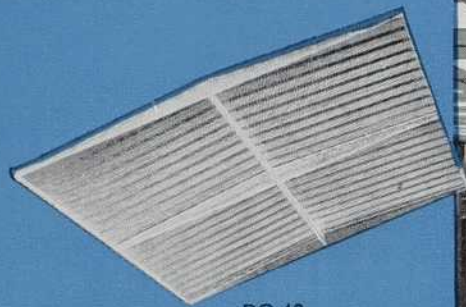


Seuls agents vendeurs au Canada  
**ARISTOCRAT**  
 MANUFACTURING COMPANY LIMITED - 77 PELHAM AVE., TORONTO

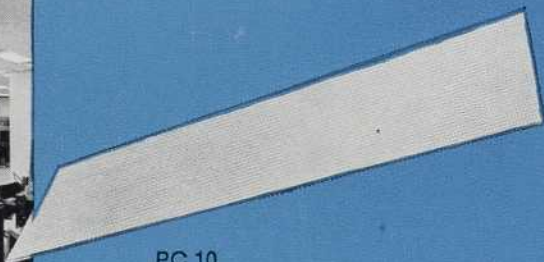
ABVF6402



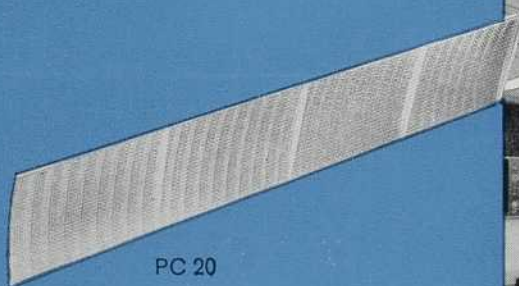
# DÉCOUVREZ LA DIFFÉRENCE qui distingue les PRISMALUME CONTROLÉNS® HOLOPHANE



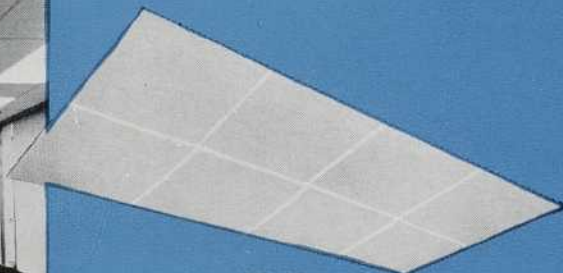
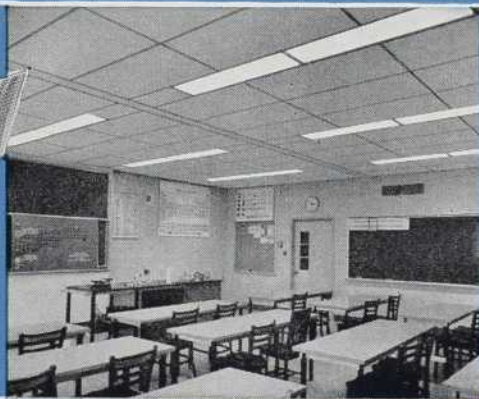
PC 40



PC 10



PC 20



PC 15

Grâce aux matériaux modernes, aux nouvelles techniques de construction et à leur expression créatrice, nos architectes savent agencer chacune des pièces d'un immeuble selon des besoins bien spécifiques. Cependant, rien n'ajoute plus à la beauté et à l'efficacité d'un aménagement qu'une installation moderne d'éclairage. Et, lorsqu'il s'agit d'améliorer le rendement de l'éclairage fluorescent, les lentilles PRISMALUME CONTROLÉNS HOLOPHANE n'ont pas d'équivalence.

Les lentilles acryliques CONTROLÉNS vous assurent un contrôle prismatique parfait de l'éclairage. On en trouve le résultat par l'amélioration dans les travaux scolaires, par l'attraction plus in-

tense de la clientèle dans les magasins et par le rendement accru chez les employés de bureau.

Les photos illustrent des installations de CONTROLÉNS que vous pouvez voir vous-même dans des centaines d'immeubles de chez nous. Leur agencement, qu'il soit individuel, formé de panneaux ou de chemins lumineux, montre que les CONTROLÉNS se prêtent à toutes les spécifications quand on les veut pratiques et économiques.

Les lentilles CONTROLÉNS sont disponibles chez tous les manufacturiers d'appareils fluorescents les plus réputés.

*Demandez nos nouvelles brochures qui traitent de l'éclairage des locaux scolaires, des magasins et des bureaux.*



**The HOLOPHANE COMPANY, Ltd.**

Maîtres-Eclairagistes depuis 1898  
418 Kipling Avenue South, Toronto 18, Ont.



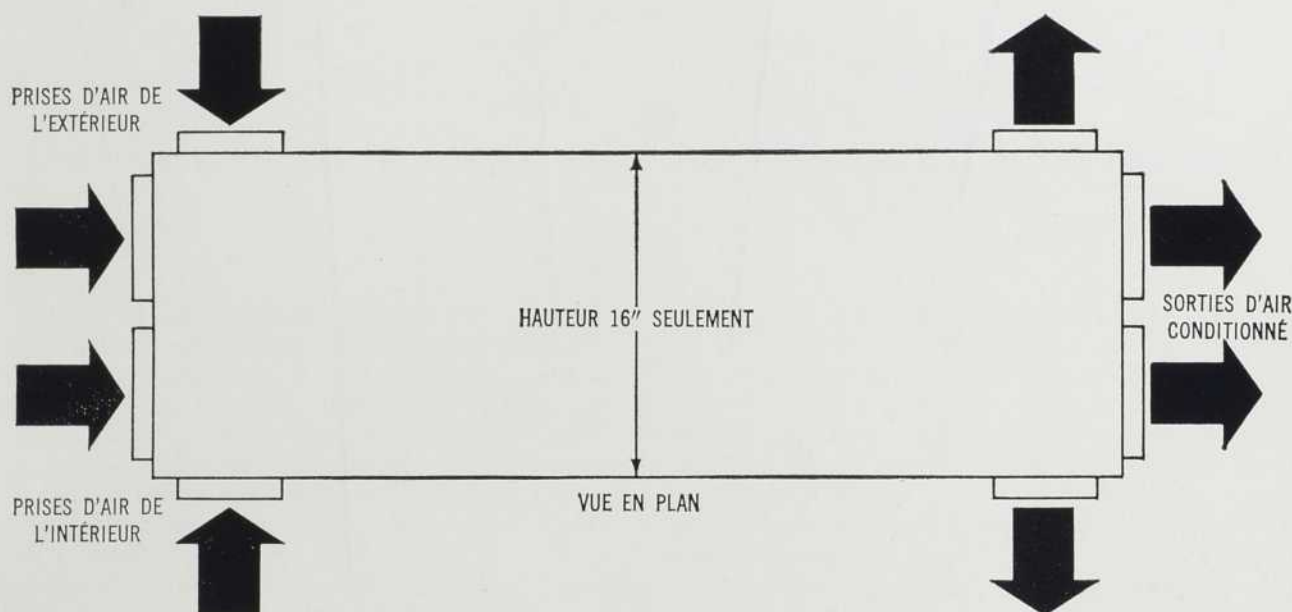
## *Entrée Principale*

La combinaison unique des blocs de verre transparent et la couleur PC pour toute la façade du Grand Séminaire de Chicoutimi, dans le Québec, ne manque pas d'ajouter un effet imposant à l'entrée principale. Les architectes, Desgagné & Côté, conçoivent un mur architectural qui laisserait passer la lumière et la couleur, mais qui offrirait tout de même une certaine intimité.

Pour renseignements complets sur la vaste gamme des blocs de verre PC, y compris les modules de verre sculptés et le nouvel Intaglio, écrivez à: Pittsburgh Corning Corp., Dépt. BA-47G, 150 Eglinton Avenue East, Toronto 12, Ont. Distribution partout au Canada par Canadian Pittsburgh Industries, Ltd., et Pilkington Glass, Ltd.



# NOUVELLE Unité d'Aération spécifiquement conçue pour les plafonds



**L'un des nombreux avantages exclusifs est la grande souplesse d'adaptation des prises et des sorties d'air**

**D'autres avantages techniques importants** inclus dans cette nouvelle unité d'aération, type "SG", pour les plafonds, conçue par AAF/Herman Nelson, en font l'appareil le plus adaptable pour les écoles d'aujourd'hui.

**Pour la première fois**, vous pouvez choisir entre deux grands modèles (1500 et 2000 PCM) pouvant maintenir une pression statique externe de  $\frac{1}{2}$ ". Ce qui vous permet d'installer l'appareil dans un endroit éloigné et d'acheminer l'air par des conduits. D'autres modèles de 750, 1000 et 1250 PCM maintiennent jusqu'à  $\frac{1}{4}$ " de pression statique externe. Tous les modèles peuvent fonctionner sans conduit.

**Différents serpentins facultatifs** fabriqués par AAF/Herman Nelson, peuvent être fournis avec cette nouvelle unité d'aération, type "SG": 1) Serpentin à eau chaude seulement ou à eau chaude/eau refroidie, système à deux tuyaux, contrôlé par registre; 2) Serpentin chauffé à l'électricité et eau refroidie ou serpentin à dilatation directe; 3) Serpentin chauffé à la vapeur ou à eau chaude et eau refroidie ou serpentin à dilatation directe, système à quatre tuyaux, contrôlé par soupape.

*S'ils sont munis d'un serpentin de refroidissement à dilatation directe et reliés à un compresseur-condenseur AAF placé au*

*plafond ou dans un endroit éloigné, certains appareils peuvent conditionner l'air de salles éloignées des murs extérieurs de l'édifice.*

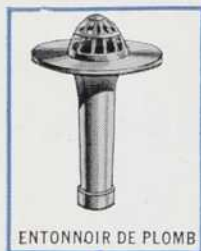
**Les unités de type "SG" peuvent être installées** à découvert, partiellement ou complètement en retrait ou dissimulées. Des grilles et autres garnitures sont disponibles pour les prises et les sorties d'air. Pour les appareils installés à découvert, on peut opter pour une finition émaillée au four et choisir entre neuf couleurs attrayantes, ou le faire livrer avec seulement une couche de fond prête pour la finition sur place.

**Entretien réduit au minimum** parce que le moteur et les coussinets n'ont jamais besoin d'être lubrifiés. Un dispositif automatique d'interruption protège le moteur contre le surchauffage. Un signal lumineux automatique indique quand il faut avancer le filtre, et pour ce faire il suffit de tourner une manivelle.

Pour plus de renseignements, communiquez avec votre représentant ou écrivez à: Herman Nelson, Division des produits pour écoles, American Air Filter of Canada Ltd., 400, boul. Stinson, Montréal 9, Qué.

**AAF** **American Air Filter**  
CANADA OF Canada LTD.

Usine et bureaux: 400, boul. Stinson, Montréal 9, Qué.  
Bureaux de ventes d'un océan à l'autre.



ENTONNOIR DE PLOMB



EVIER DE PLOMB POUR LABORATOIRE



COUDE DE PLOMB



REVÊTEMENT DE PLOMB POUR LES SALLES DE RADIOGRAPHIE



AMORTISSEURS DE PLOMB



COUVRE-MARCHE DE PLOMB



Le plomb—le plomb de Canada Metal—répond aux exigences des architectes et des constructeurs en matière de construction et de plomberie pour les institutions et les bâtiments industriels.

- ★ *Construction*: Amortisseurs de plomb, couvre-marche de plomb pour escalier, revêtement de plomb pour les salles de radiographie, entonnoir de plomb.
- ★ *Plomberie*: Coudes de plomb, éviers de laboratoire, bride, siphons, joint.

Pour toute la maison, prescrivez les articles de plomberie et de construction de plomb de Canada Metal. Et, si vous avez besoin de conseils d'experts, consultez le Service Technique de Canada Metal.

**CANADA METAL**

TORONTO  
MONTREAL  
SCARBOROUGH  
WINNIPEG  
CALGARY  
VANCOUVER

## concours pour le modèle d'habitation du centenaire

Le 5 avril dernier, à Ottawa, des prix du Centenaire étaient remis à un certain nombre de constructeurs d'habitations, d'architectes et d'entrepreneurs généraux qui comptent parmi les plus marquants au Canada. Les prix en question, qui ont été offerts par le Conseil canadien de l'habitation à l'occasion du Centenaire, font partie du programme permanent de cet organisme en vue d'encourager l'amélioration des modèles d'habitation en notre pays.

Ce concours a attiré 338 inscriptions d'un bout à l'autre du Canada; 33 concurrents ont remporté chacun un prix du Centenaire et 14, un certificat de mention honorable. Tous les types d'habitations étaient admissibles au concours — maisons unifamiliales construites pour la vente, maisons construites sur commande à l'intention des particuliers, maisons jumelées et bâtiments à logements multiples de divers modèles. L'aire de parquet des maisons unifamiliales ne devait pas dépasser 2,000 pieds carrés et tous les logements devaient avoir été construits depuis 1960.

Des équipes de juges à Vancouver, Winnipeg, Ottawa et Montréal ont examiné au total 132 inscriptions de *maisons construites pour la vente* avant d'en choisir six comme méritant l'un des prix du Centenaire. Trois des six modèles primés étaient de la région de Vancouver et les trois autres des régions d'Ottawa, de Calgary et de Winnipeg respectivement. Des certificats de mention honorable ont été accordés à des concurrents d'Ottawa (5), de Calgary (4), ainsi que d'autres endroits comme South Delta, C.-B., Ste-Thérèse-en-Haut, P.Q., Charlesbourg, P.Q., Tuxedo, Manitoba et Rockingham, Nouvelle-Ecosse.

Dans la catégorie des *maisons conçues et construites pour des propriétaires particuliers*, les juges ont examiné 109 inscriptions. Quatre des sept prix ont été décernés à des architectes de la côte du Pacifique. D'autres prix ont été adjugés pour des modèles de maisons soumis par des concurrents d'Aylmer-Est, P.Q., de Lake Simcoe, Ontario et d'Hockley Valley près d'Orangeville en Ontario.

Il y a eu 76 inscriptions de *bâtiments à logements multiples* qui comprenaient des logements de toutes les formes, soit des logements à cour intérieure, des maisons en rangée de tous les genres, des immeubles d'appartements élevés avec ascenseurs, des logements pour les personnes âgées et des ensembles de logements publics. Sur les 20 prix qui ont été remis dans cette catégorie,

huit ont été adjugés pour des ensembles de logements du Toronto métropolitain; six à Vancouver et dans d'autres localités de la côte du Pacifique; deux à Ottawa, deux à Winnipeg, un à Halifax, Nouvelle-Ecosse et un à Laval, P.Q. Quatre ensembles de logements ont mérité chacun l'un des prix spéciaux qui ont été offerts en vue de faire reconnaître l'importance de l'aménagement paysager, particulièrement dans le cas des bâtiments à logements multiples.

Les juges n'ont pu recommander l'adjudication d'un prix dans le cas d'aucun des 21 modèles de duplex et de maisons jumelées qui ont été inscrits au concours.

En guise de commentaire sur la qualité des modèles de bâtiments à logements multiples inscrits au concours du modèle d'habitation du Centenaire, M. James A. Murray, A.I.R.A.C., professeur et l'un des juges, a déclaré que les 76 modèles inscrits possédaient en général des qualités remarquablement élevées. "Un tel degré d'excellence, a-t-il poursuivi, n'aurait jamais été atteint au Canada, il y a quelques années". "Les modèles soumis, a-t-il conclu, font preuve qu'au Canada le travail des entrepreneurs généraux, des architectes et des dessinateurs formant équipe possède une qualité et une importance qui peuvent être acceptées à l'échelle internationale".

En ce qui concerne la catégorie des maisons unifamiliales construites pour des propriétaires particuliers, la majeure partie des 109 inscriptions étaient celles d'architectes. De façon générale, les plans de ces maisons avaient été conçus pour répondre aux désirs du client et aux exigences de l'emplacement. Un bon nombre d'entre elles étaient la maison personnelle des architectes concernés; dans le cas de chacune, l'aire de parquet ne dépassait pas 2,000 pieds carrés. De l'avis de M. Michel LeBlanc, architecte, de la firme Papineau, Gérin-Lajoie, LeBlanc de Montréal, qui était l'un des juges, les sept modèles primés établissent une norme professionnelle des plus élevées.

Dans la catégorie des maisons unifamiliales construites pour la vente au public en général, il semble qu'on ait éprouvé de la difficulté à atteindre une haute qualité de conception totale et constante. La difficulté de construire pour un marché étendu et varié plutôt que de concevoir un modèle de maison à l'intention de particuliers dont les exigences et les goûts sont connus du dessinateur, explique sans aucun doute cette différence.

De façon générale, les inscriptions ont démontré que l'industrie de la construction domiciliaire est en mesure de produire des habitations dont l'excellence et la variété de conception des plans répondent bien au mode de vie d'aujourd'hui et qu'elle est tout à fait assurée d'un marché facile sous ce rapport. Cependant, le traitement architectural donné à un bon nombre de ces maisons ne faisait pas preuve d'autant de qualités. Un grand nombre des 132 modèles inscrits ont été critiqués par le jury (composé d'un constructeur, d'un architecte et de représentants du public en général) sous ce rapport. On avait accordé une trop grande importance aux tendances stylistiques en copiant parfois gauchement les styles d'autres époques et obtenant ainsi des résultats médiocres. L'artisanat d'autrefois est difficile et peut-être même peu approprié aux techniques qui sont employées aujourd'hui dans la construction de maisons. Le fait de copier des styles de maison qui sont traditionnellement plus communs à d'autres pays et qui ne sont guère valables au Canada, a nui à un certain nombre d'inscriptions. Une autre caractéristique constatée parmi les modèles qui appartiennent à cette catégorie, a été l'emploi d'une trop

grande quantité de matériaux différents pour la finition et la décoration extérieures d'une même maison. Tous ces points ont servi à faire ressortir le manque général d'autorité et d'honnêteté dans le traitement architectural de l'extérieur d'un bon nombre de modèles de maisons soumis.

Les six modèles, qui ont remporté des prix du Centenaire aux constructeurs-marchands, se sont fait remarquer par l'excellence des rapports entre le plan et l'élévation, les soins apportés aux détails, l'emploi judicieux des matériaux et de l'emplacement ainsi que par l'attention toute particulière accordée à la qualité du travail dans la finition de la maison.

Le Conseil canadien de l'habitation a été formé en 1956 en vue d'encourager l'amélioration des modèles de maisons. Cet organisme exécute son programme grâce aux rapports qu'il entretient avec le public, l'industrie de la construction domiciliaire, les architectes et d'autres personnes qui s'intéressent au domaine du logement. Les 24 membres qui composent le Conseil viennent de toutes les régions du pays et en font partie par dévouement à la chose publique.

## parkway forest

*Don Mills Road, Toronto, Ont.  
Architecte: Henry Fließ*

Les membres du jury ont apprécié la disposition générale de cet ensemble. Les allées de piétons qui relient chaque maison à la rue et aux espaces de stationnement constituent un réseau pratique de circulation à pied sillonnant le développement. Le stationnement des voitures est au centre du projet et comporte des garages souterrains juste au-dessous des

## I. MAISONS COLLECTIVES

parcs. Bien que cette solution ne soit pas idéale, elle est tout de même intéressante, lorsque la construction de garages dans les immeubles mêmes s'avère trop coûteuse.

Les membres du jury formulèrent quelques réserves quant au traitement des élévations dans la partie des maisons à trois étages.



## bridlemanor townhouses

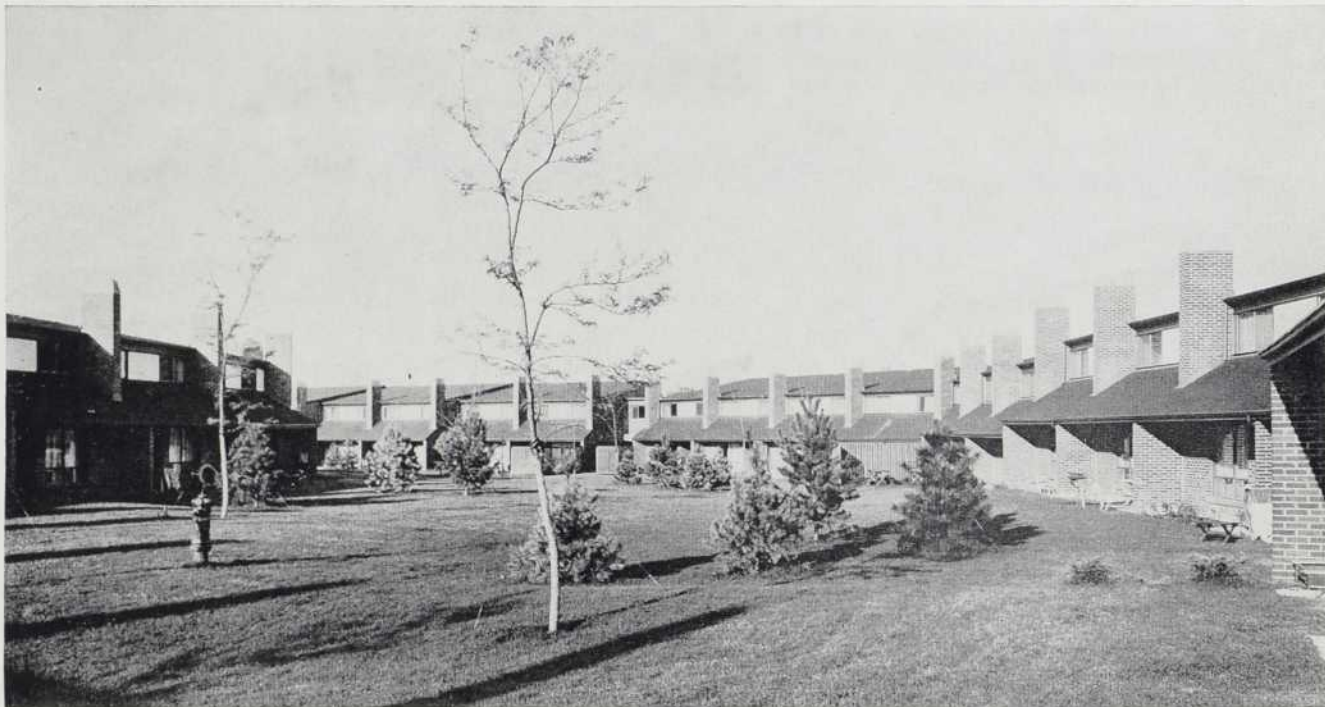
Scarborough, Ont.  
Architecte: Henry Fliess

La disposition de ces maisons qui permet d'avoir un grand espace libre est des plus agréable. Le traitement des façades est plaisant et la courbe que forment les maisons affecte une certaine souplesse qui aide à maintenir l'échelle.

Malgré l'ouverture maximum sur l'es-

pace extérieur, l'intimité de chaque maison n'en est pas moins préservée grâce au mur qui sépare les patios.

Le foyer situé près des fenêtres des salles de séjour compose un coin agréable d'où l'on peut également profiter d'une vue extérieure. Le plan des unités individuelles est à la fois plaisant et fonctionnel.



Trop souvent la disposition générale des immeubles ne règle qu'imparfaitement la question des accès des voitures des locataires, des voitures des visiteurs, des taxis, des livreurs et des piétons. Le plan d'implantation de cet immeuble répond d'une façon satisfaisante à ces différents besoins.

L'aspect extérieur découle directement des fonctions internes et rend l'immeuble fort élégant. La disposition des balcons rend les façades attrayantes quoiqu'on puisse se demander si elle est le résultat logique du plan ou au contraire purement gratuite.

La conception de l'immeuble résulte de l'analyse raisonnée de la vie en appartement — la suppression des longs corridors, la sauvegarde de l'intimité des balcons, des locaux de lavage et de rangement à chaque étage, un garage souterrain pour toutes les voitures et un ascenseur de service dans le garage. L'aménagement paysagé est un juste milieu entre le conventionnel et la fantaisie naturelle. Le hall d'entrée est traité avec simplicité et retenue ce qui change agréablement avec la vulgarité clinquante de tant d'entrées d'immeubles.

## burnview apts

3233 Lawrence Ave  
E., Scarboro, Ont.  
Architectes: Craig,  
Zeidler & Strong



## yorkwoods village

Phase 4, North York, Ont. Architectes: Klein & Sears

Le plan d'implantation de ce développement est excellent. Il montre le souci des architectes de préserver le sol, la topographie, les arbres existants ainsi que les espaces publics adjacents. Au point de vue du groupement des maisons, de leur disposition et de la force de l'expression architecturale, ce développement est remarquable. Dans la conception des mai-

sons en rangée dos à dos, il est difficile de prévoir un passage reliant l'entrée à l'avant au jardin arrière, par lequel les enfants peuvent gagner la maison sans amener de poussière ou de boue dans la salle de séjour. Certaines de ces unités réalisent cette commodité mais pas complètement. Les maisons à quatre chambres à coucher (trop

rare dans les développements des maisons en rangées) ont des circulations courtes et des formes de pièces agréables.

Ce développement réussit à créer une atmosphère de dignité avec un certain lyrisme sans toutefois sacrifier l'échelle humaine et l'expression utilitaire.



## don valley woods



Phase 2, North York, Ont.  
Architectes: Klein & Sears

Ce grand développement fait preuve d'une conception supérieure du point de vue échelle et s'avère excellent dans cette première phase des travaux. La topographie est intelligemment exploitée ainsi que les espaces boisés. Les parties du site, publiques, privées ou semi-privées sont adroitement agencées pour permettre le maximum d'agrément. Les allées de piétons composent des circulations agréables sur tout l'emplacement.

La plupart des unités sont attrayantes. Dans les unités dos à dos, la difficulté habituelle a surgi: les portes d'entrée et de service sont sur la même façade; la circulation vers les chambres de l'étage passe à travers la salle de séjour. Ceci est mieux réalisé dans certaines unités.

## wycliffe hill

Toronto, Ont. Architectes: Lipson & Dashkin

L'alignement rectiligne de ces unités par leur contour irrégulier apporte de la variété à l'ensemble. La conception des unités met à profit ces contours pour offrir des sorties de sous-sol et pour disposer verticalement les unités de telle façon que les toits des maisons inférieures servent de terrasses à celles du dessus. Les plans intérieurs

des unités sont bien pensés et paraissent logiques et plaisants.

Dans l'aspect général, les détails sont soignés, particulièrement dans le traitement de façade lequel confère beaucoup d'unité et dans les baies de fenêtres attrayantes. Les membres du jury ont formulé des critiques concer-

nant les surfaces recouvertes de bardeaux de bois sur les immeubles à quatre étages, considérant ce traitement comme arbitraire et inapproprié. Ils ont également suggéré que les fenêtres articulées de l'étage supérieur soient utilisées exclusivement dans le quatrième étage.

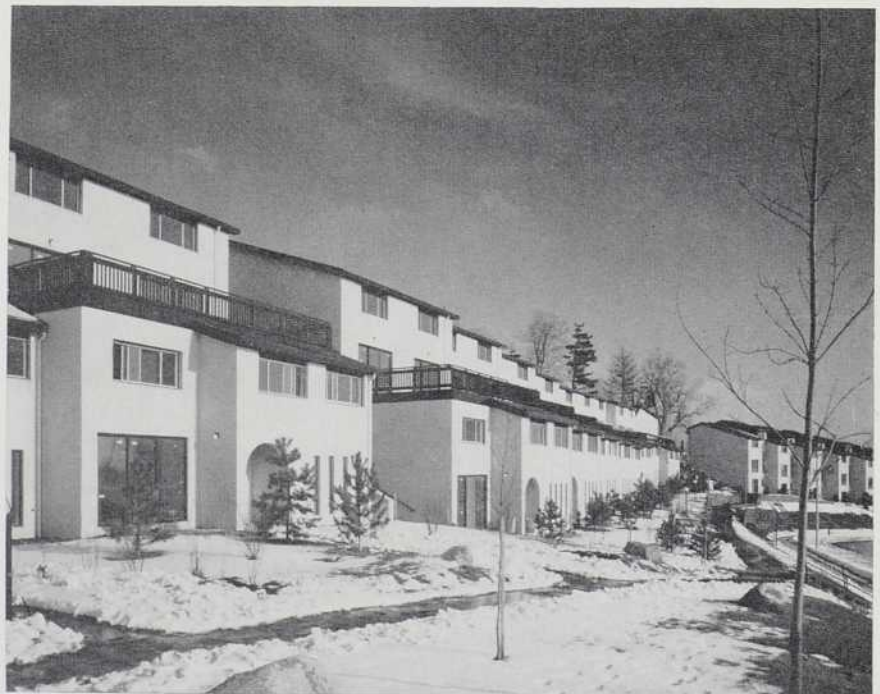


## citadel village

Valley Woods Drive, Don Mills, Ont.  
Architectes: Elmar Tampold and J. Malcolm Wells

La façon dont l'implantation des immeubles s'accorde aux environs immédiats mérite des éloges. Les 209 unités d'habitation sont groupées de façons différentes afin de préserver les espaces boisés et de respecter les contours changeants du terrain. La totalité du stationnement étant logée en sous-sol, la plus grande partie du terrain est disponible pour composer des espaces verts qui offrent de belles perspectives et des promenades sur le site.

Les espaces intérieurs sont très variés et proviennent logiquement de la disposition des immeubles. Le plan des unités individuelles est compact avec des circulations centrées autour du hall d'entrée et du puits d'escalier.



## alexandra park public housing development

Toronto, Ont.

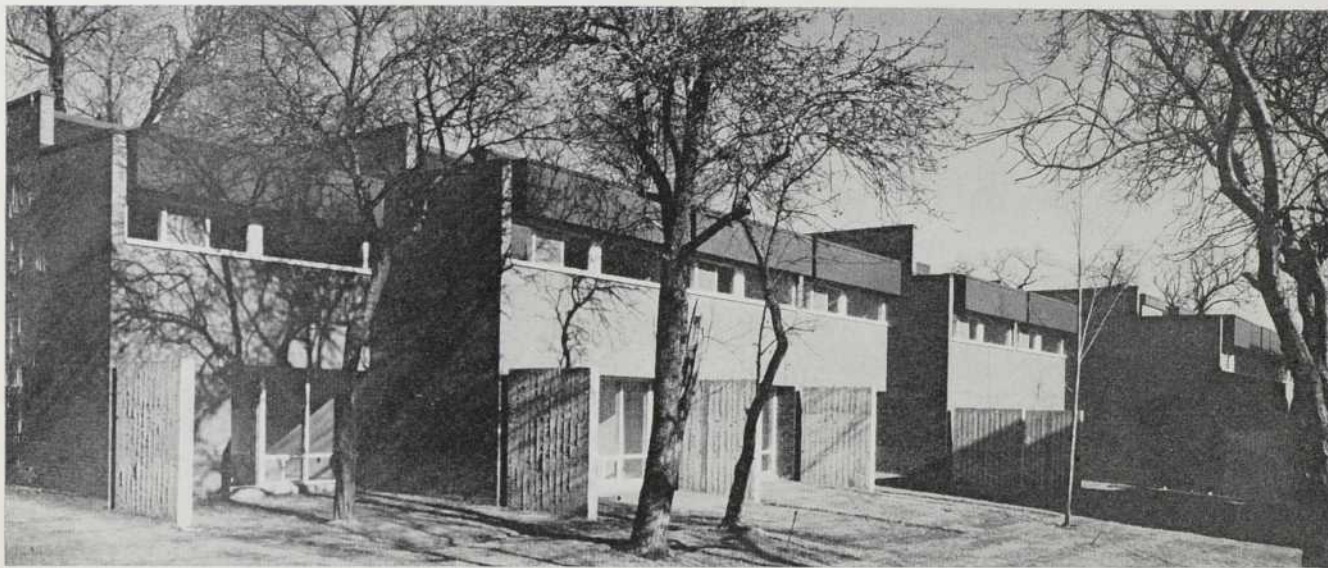
Architectes: Webb, Zerafa & Menkes;  
Jerome Markson; Klein & Sears.

Ceci est un bon début de ce que sera par la suite le redéveloppement d'un grand secteur urbain. Les membres du jury ont été favorablement impressionnés par ce remarquable exemple de logement collectif que représente cette phase initiale de 47 mai-

sons en rangées. Ceci démontre clairement qu'en dépit de toutes les critiques, l'habitation construite à l'aide des fonds publics peut être conçue pour offrir les meilleures conditions de logement.

Les façades des immeubles sont attrayantes et les plans des unités sont satisfaisants en ce qui concerne la dimension et la forme des pièces et les

circulations. Il y a deux et trois étages avec 3 et 4 chambres à coucher et toutes sont sur sous-sol et ont une cour extérieure dont l'intimité est protégée par un mur et des arbustes. L'espace délimité par les rangées de maisons offre un endroit plaisant pour les enfants et les allées de piétons donnent de l'unité aux groupes de maisons.



## herongate block

Ottawa, Ont. Architecte: John Russell, Minto Design Staff.



Le plan d'implantation est simple et logique du fait que les immeubles forment deux rectangles à l'intérieur de l'emplacement lui-même rectangulaire. Cette disposition exprime clairement les espaces privés, semi-privés ou publics, ce qui est très important dans un groupage de maisons.

La séparation des circulations, voitures/piétons, grâce aux garages souterrains à l'entrée des sous-sols des unités, est bien réalisée. La conception des unités elles-mêmes est bien pensée avec un mur d'espace perdu et de grandes surfaces de murs pour placer l'ameublement. L'emploi de bardeaux de bois à la fois pour les toits et les murs (probablement pour la chaleur de l'aspect et l'intérêt que présente la texture) est fait dans ce plan avec vigueur et conviction. On a évité le genre de petite mansarde que l'on voit un peu trop aujourd'hui. La forme architecturale simple mais solide découle des éléments traditionnels, murs, fenêtres et toits. L'aménagement paysagé est excellent, bien défini et adapté à l'architecture.

## **grosvenor house**

811 Grosvenor Ave, Winnipeg, Man.  
Architectes: Libling, Michener &  
Assoc.

Une expression directe et éloquente des méthodes structurales et des matériaux. La structure, les panneaux de murs, les fenêtres et les balcons sont nettement articulés. Les éléments principaux sont harmonieusement proportionnés à la masse d'ensemble. L'importante question de savoir comment un immeuble doit être relié au sol et se terminer sur le ciel a été résolue dans ce projet clairement et avec conviction.

Les membres du jury ont considéré que l'intégration de l'immeuble à ce qui l'environne était davantage l'affaire des urbanistes considérant que le secteur entier sera éventuellement réaménagé. La conception de l'immeuble s'efforce d'adapter ce dernier à son entourage actuel et futur, en éloignant toutes les fenêtres importantes des espaces latéraux.



## **village west**

Westwood Drive, Winnipeg, Man.  
Architectes: Libling Michener & Ass.

Les membres du jury ont estimé que ce projet de maisons de ville faisait preuve d'imagination. La disposition en saillies est fort attrayante et constitue une intéressante transition entre la rue principale et la maison individuelle.

Le plan des maisons est net et compact avec peu de perte d'espace en corridor. Le modèle sur différents niveaux (split level) dont la salle de séjour est très haute de plafond, de sorte qu'elle peut être vue depuis la salle à manger, située à un autre niveau, donne une impression d'espace fort agréable.

Le traitement extérieur est plaisant et l'aménagement paysagé dans ce secteur mouvementé de la ville paraît bien réalisé.



## havre des îles

Laval, (Québec) Architectes: P.D. Bobrow (Warshaw, Swartzman, Bobrow)

Le site de ce développement et l'utilisation des éléments naturels reçurent les éloges des membres du jury. La préservation d'une grande partie du site comme espace libre et l'élimination des automobiles garées en souterrain accessible par une entrée unique ajoute encore au plaisir de l'endroit.

Les corridors sont décalés, tous les quelque 2 ou 3 appartements éliminant ainsi la monotonie et beaucoup de bruit tout en assurant plus d'intimité.

Les membres du jury estimèrent que les logements de ces immeubles étaient mieux réussis, en ce qui concerne les circulations et la forme des pièces, que ceux dans les immeubles carrés.



## town houses

Point Grey Road, Vancouver, B.C.  
Architectes: Erickson/Massey

Il est intéressant de souligner le fait que cinq particuliers ayant des goûts et des besoins différents, en tant que propriétaires, ont décidé de faire construire leurs maisons groupées, comme des maisons de ville. Ce fait démontre la variété de formes que peut revêtir le principe de la maison en rangée. Plus significatif encore est le fait qu'une conception architecturale affectant un certain lyrisme ait pu convenir à des maisons de ville construites pour cinq différents propriétaires.



## housing for b.c.

Hudson's Hope, B.C.  
Architectes: Rhone Iredale

Il est intéressant de constater que la conception architecturale d'un groupe de maisons peut être en tout point satisfaisante, lorsqu'elle n'est pas influencée par l'environnement urbain. Ici, des maisons séparées ou réunies ont été adroitement placées pour composer un milieu agréable et varié. Les architectes ont fait appel à la préfabrication et se sont servis de matériaux de revêtement qui composent un ensemble bien homogène. Les arbres qui garnissaient l'emplacement ont été soigneusement conservés.



## embassy towers

5959 Spring Garden Rd., Halifax, N.S.

Architectes: Elmar Tampold and J. Malcolm Wells

Voici un exemple d'architecture nettement découpée, bien pensée et à une échelle convenable. L'immeuble aux formes droites, bien articulées, réalise un nombre d'innovations salutaires. Il n'y a aucune de ces répétitions déprimantes ni l'insipidité de la plupart des maisons de rapport. Il n'y a aucune uniformité à l'intérieur étant donné le choix des types d'appartements qui sont offerts. La plupart de ces appartements ont une ventilation transversale et les halls ainsi que le vestibule d'ascenseur profitent d'une agréable vue à l'extérieur. Dans l'ensemble un bel immeuble.

## apartment block

Vancouver, B.C.

Architectes: Wilding & Jones

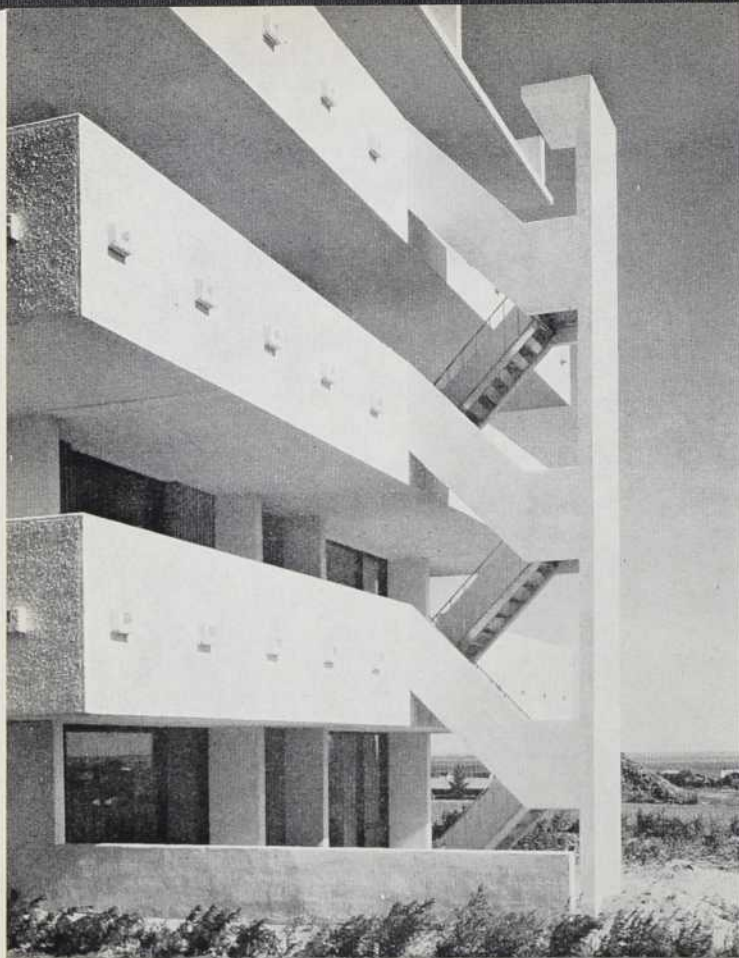
Cet immeuble est plus à l'échelle humaine et également plus plaisant que la plupart des immeubles d'appartements de la même importance. Les vues et l'aération sont utilisées au maximum. Les corridors ont une certaine intimité et leur ensemble contribue au sens pratique de l'immeuble. Les proportions sont harmonieuses, les plans des murs, les fenêtres et

leurs allèges sont disposés avec discernement. Même la note de charme apportée par les garde-fous des balcons constitue, toute proportion gardée, un élément influent et qui s'accorde bien avec les autres données plus importantes de la conception architecturale.

Peut-être à l'intérieur des appartements voit-on quelques circulations supplémentaires, des entrées aux pièces de séjour, mais ceci est fait délibérément afin de placer les pièces principales aux endroits d'angle les mieux choisis.

(à suivre)





## juvénat des frères maristes, desbiens

*Architectes: St-Gelais, Tremblay & Tremblay. Ingénieurs en structure: Lemieux et Simard. Ingénieur en mécanique: Jean Amyot. Photographies: Marc Ellefsen.*

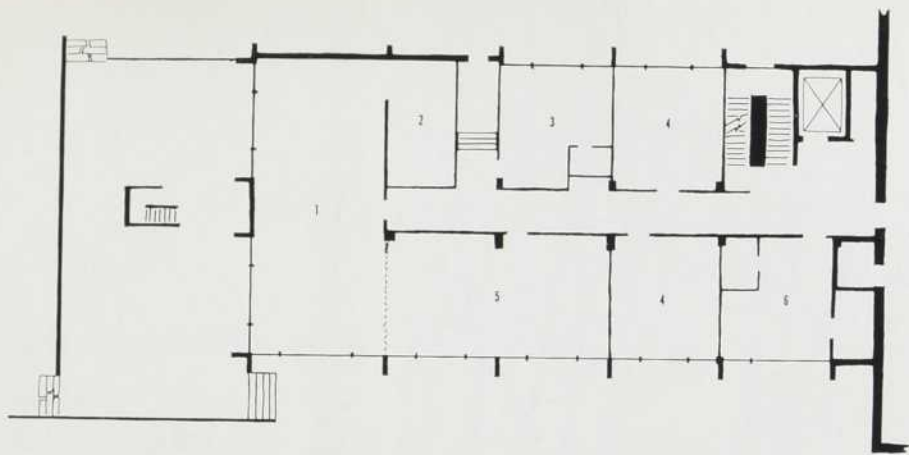
Il s'agissait de construire une annexe résidentielle à la maison provinciale dans le but de loger les administrateurs provinciaux, le corps professoral du Juvénat et l'infirmier provinciale.

L'édifice est entièrement en béton armé coulé sur place. Une attention spéciale a été apportée à l'insonorisation de façon à assurer l'intimité entre les chambres et les différentes pièces de séjour.

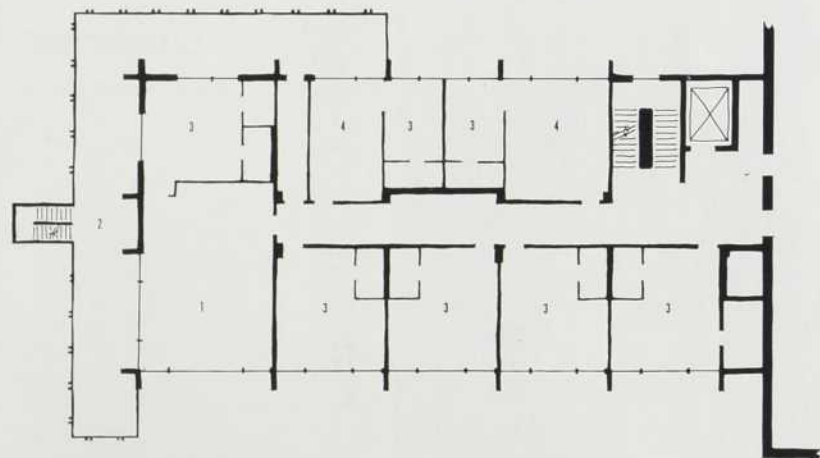
Une importance particulière a été apportée à la plastique du bâtiment qui se devait d'être très ouvert sur un panorama magnifique étant donné que l'édifice est situé sur une hauteur avec à l'arrière-plan les Laurentides et une vue dominante du côté du Lac St-Jean et les campagnes environnantes.

Le coût de cette annexe s'est élevé à 300,000 dollars.





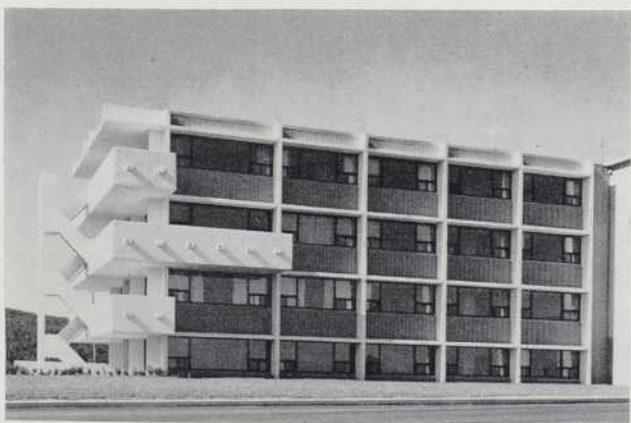
rez-de-chaussée : 1 vivoir — 2 dinette  
— 3 vestiaire — 4 salon — 5 réfectoire  
— 6 chambre



étage : 1 salle du conseil — 2 balcon —  
3 chambre — 4 bureau



sur les pages 30 et 31 : nos photographies représentent quelques vues extérieures du juvénat des frères maristes, montrant les grandes ouvertures des façades, qui embrassent un paysage splendide.





## résidence des étudiantes

québec

(cité universitaire)

architectes: Mainguy, Janusz-  
kiewicz et Boutin. Photogra-  
phies de Marc Ellefsen

Cette résidence est conçue pour loger cinq cents étudiantes qui doivent y trouver non seulement leur chambre organisée pour l'étude et le repos, mais également des salons pour leurs activités sociales, des salles pour leurs loisirs sportifs ou artistiques.

Cet édifice, construit dans un secteur boisé du campus, a la forme d'un quadrilatère de 280 pi. par 280 pi., avec une cour intérieure.

A cause de l'arrangement du bâtiment, avec des grands espaces publics et semi-publics au rez-de-chaussée et les chambres aux étages, il y avait avantage à éliminer les colonnes et à couvrir, d'une seule portée, l'espace entre les murs extérieurs. Cet espace d'une portée de 38 pi., a été franchi par des dalles en béton précontraint, supporté par des panneaux de façade, également en béton précontraint et préfabriqué.

Le béton préfabriqué a été choisi de préférence à tout autre matériau à cause des délais très courts imposés pour la réalisation de l'immeuble, et surtout à cause du programme qui rendait possible la répétition en grand nombre d'un élément qui pouvait être moulé.

Cependant aux endroits des angles et des escaliers, le béton coulé sur place a été utilisé pour se conformer

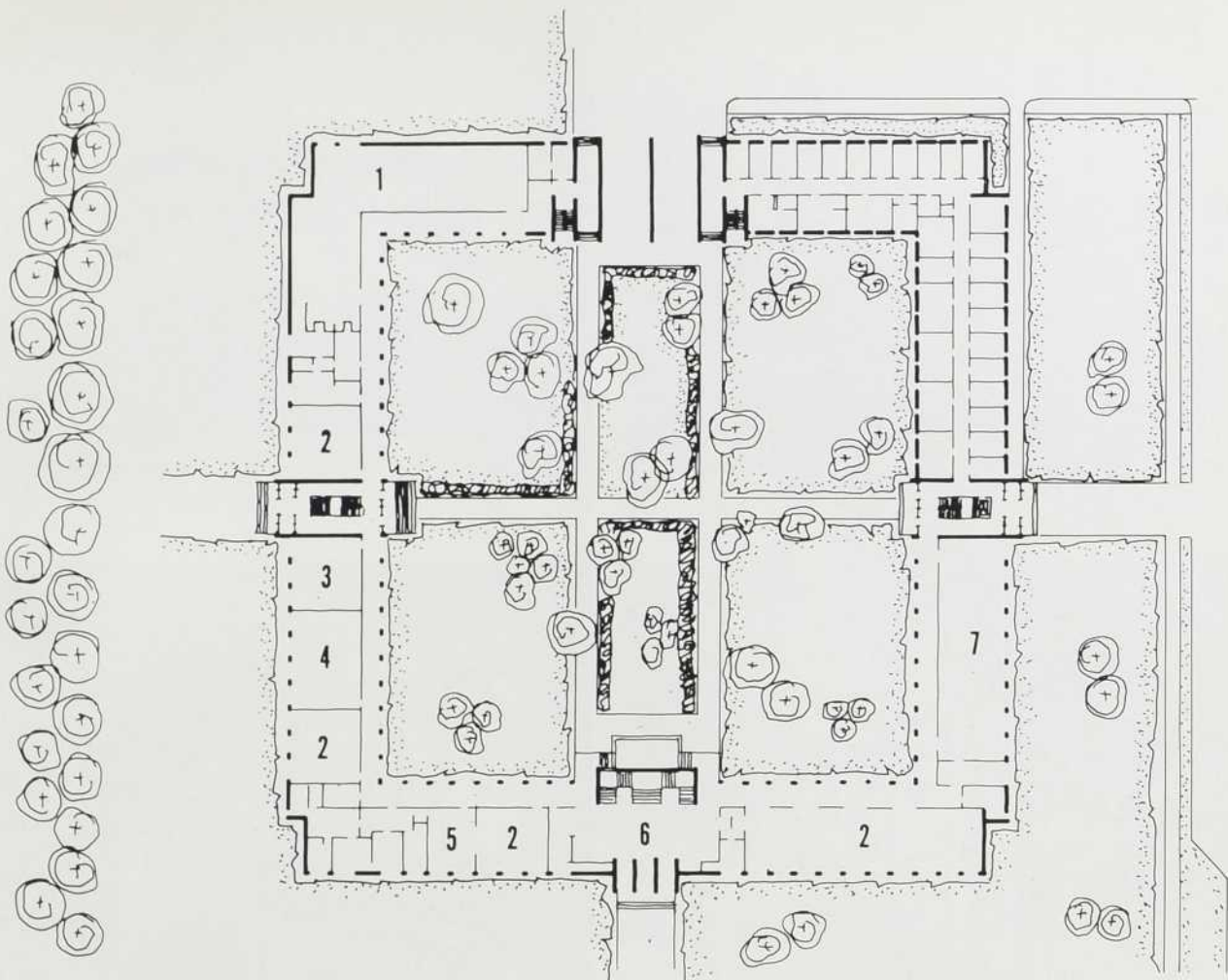
aux exigences relatives aux tremblements de terre dans cette zone.

La jonction entre les dalles et les éléments des murs est à simple cisaillement avec soudures finales entre les ancrages métalliques en haut et en bas des poutrelles latérales de la dalle.

Le dessous de la dalle, dont la surface est très lisse au démoulage, est légèrement voûté et forme le plafond des chambres sans autre revêtement que la peinture.

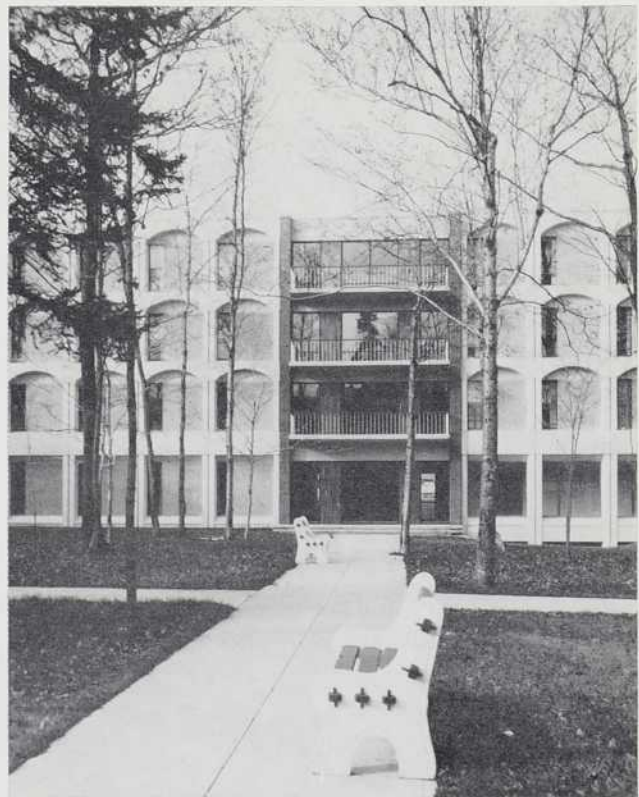
Les éléments des murs (9 pi. 6 po. x 46 pi.) ont un seul joint horizontal caché au niveau du deuxième étage. Le joint vertical est basé sur le principe de la chambre de décompression; il se compose d'un tube en néoprène de un po.  $\frac{1}{4}$  d'un espace d'air et d'un joint intérieur en mastic.

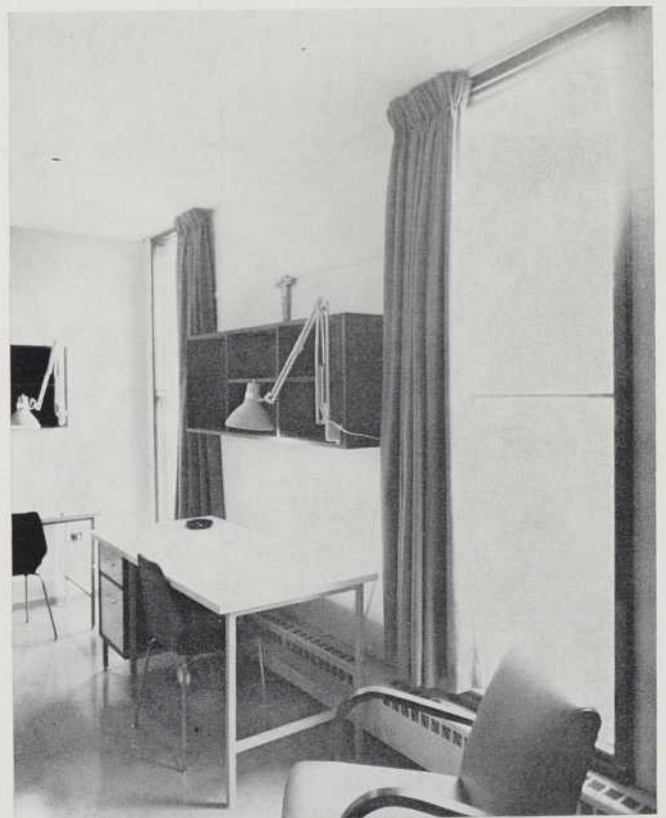
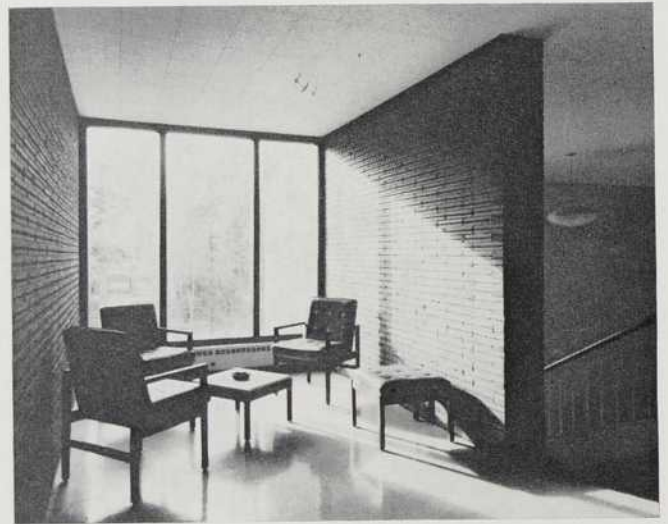
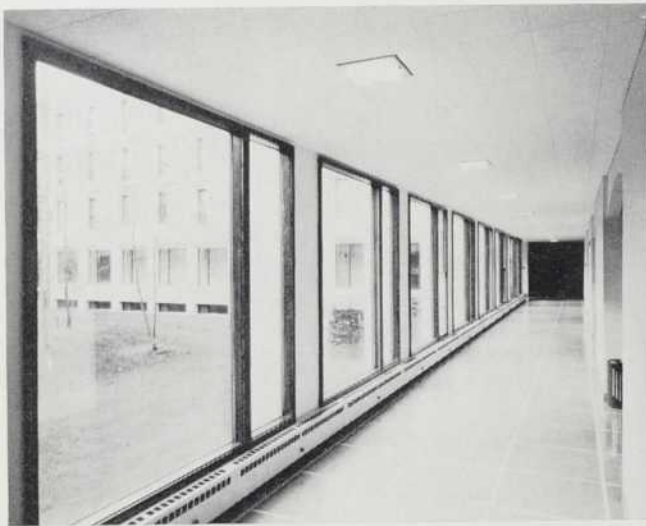
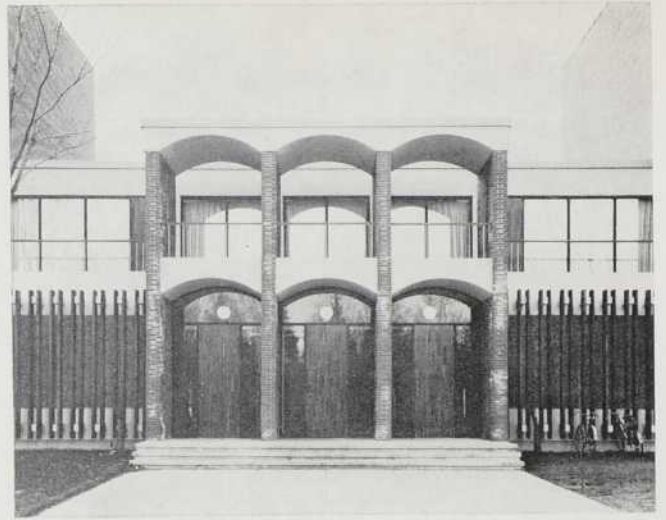
Les éléments porteurs préfabriqués sont en béton blanc avec panneaux en gravillons lavés de couleur crème. Ces panneaux sont isolés au moyen de polystyrène enduit de plâtre. Les parties charpentées en béton coulé ont leurs murs de brique romaine rouge à face rugueuse. Les menuiseries sont en acajou à l'exception des brise-soleil qui sont en cèdre.



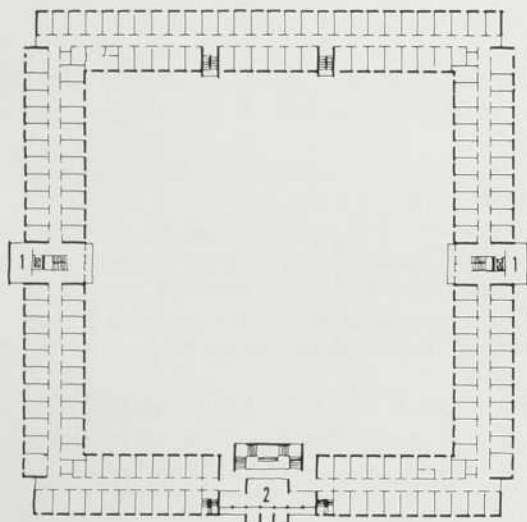
rez-de-chaussée : 1 chapelle — 2 petit salon — 3 disques — 4 télévision — 5 conseil — 6 hall — 7 loisirs

quelques aspects de la cour intérieure de la résidence des étudiantes.





quelques vues extérieures et  
intérieures et chambre d'é-  
tudiante



1er — 2ème — 3ème étages: 1 salon — 2 salle de  
lecture



Un duplex bien pensé:

## la résidence bourbonnais - ville st-laurent

*Architectes: Jodoin, Lamarre, Pratte, Carrière. Ingénieur en structure: Claude Lanthier & Ass. Entrepreneur: La Corporation de Salaberry. Photographies de Serge Aubray.*

Construite pour le compte de la corporation de Salaberry, cette maison comporte le logement du propriétaire et un logement de location.

Le programme du logement du propriétaire comprenait quatre chambres à coucher, une salle de séjour, une salle à manger, une cuisine, une salle de jeux, deux garages et un patio d'où l'on peut accéder au terrain.

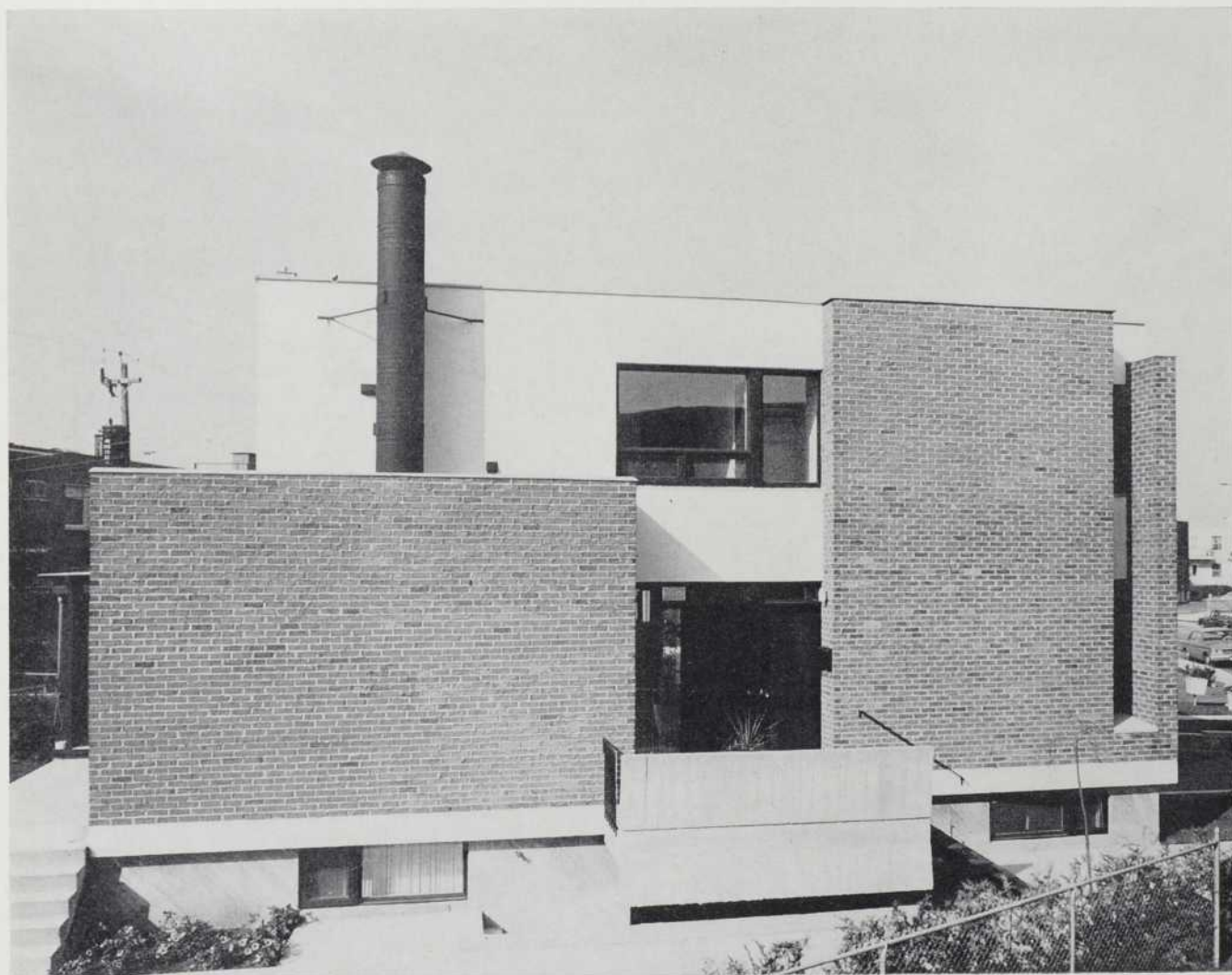
Le rez-de-chaussée a été élevé afin de créer un entresol largement éclairé où ont été logés les chambres des enfants, la salle de jeux et les garages.

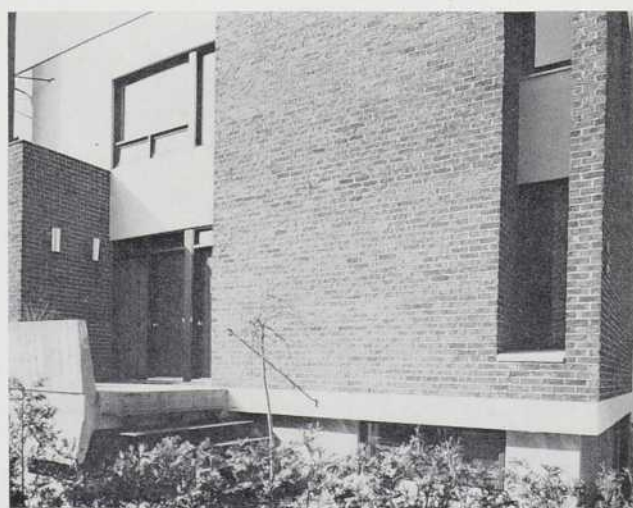
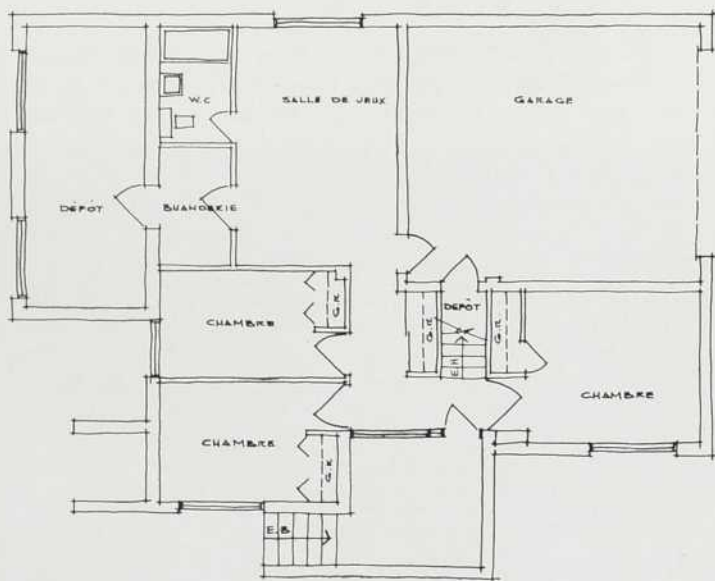
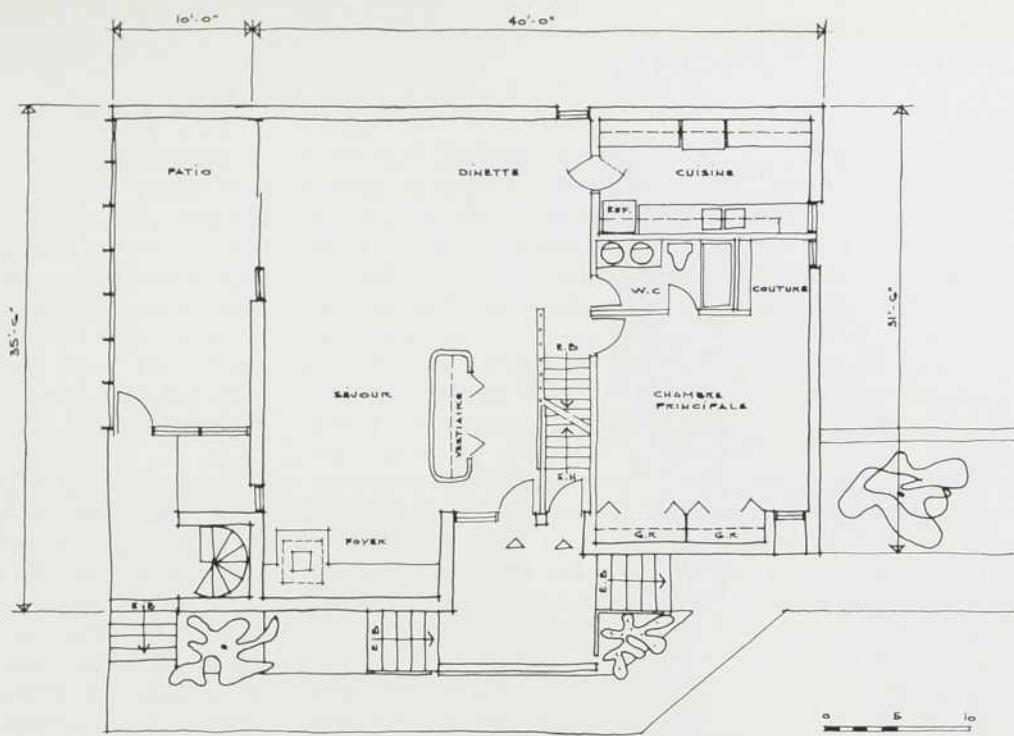
Le premier plancher a été construit en béton, ce qui a permis l'utilisation d'éléments de maçonnerie comme revêtement, un chauffage électrique par câbles radiants dans le plancher, une bonne insonorisation et une bonne protection pour les garages et la chaufferie. Cette dalle a également facilité l'accrochage des galeries en porte à faux.

C'est une maison toute repliée sur elle-même avec un minimum de fenestration stratégiquement localisée.

La maçonnerie de brique et le stuc ont été utilisés tant à l'extérieur qu'à l'intérieur et tous les plafonds ont été insonorisés et réalisés en planches de pin laissées naturelles.

La maison comporte une surface cumulée de 4,360 pieds carrés et a coûté \$0.90 le pied cube. Tous les espaces sont décorés à l'exception du dépôt et des garages.





MONTREAL, AVRIL 1967

# ARTISTES ET ARCHITECTURE

article à suivre, de Patrick Schupp

Faire un article, ou plutôt une série d'articles sur des artistes du Québec, c'est à la fois très compliqué et très embarrassant. Devant cette floraison de talents, dans des domaines si divers, en effet, qui choisir? Notre propos se restreint à l'architecture et les artistes que nous avons choisis l'ont été en fonction de leur intégration à celle-ci. Mais le choix, une fois encore, a été dur. Il nous a été dicté par des impératifs esthétiques, sans aucune considération d'ordre privé. Il a été motivé par l'essor extraordinaire des arts plastiques alliés à l'architecture, les nouvelles formules issues des courants artistiques déterminant la présente évolution: l'emploi si neuf — à cette échelle — de la couleur, l'utilisation du béton, sa coloration

même avec des agrégats, l'art mis à la portée de tous, et aussi l'application de cette fameuse loi du 2%, qui veut que ce pourcentage soit réservé à l'intégration d'une oeuvre d'art dans un contexte architectural. Tout au long de nos entretiens avec les artistes que nous vous présentons, nous avons été frappés par une constante, une ligne qui s'impose, impérieuse et omniprésente: la Recherche. Le siècle "cherche", expérimente, l'art devient social, la collaboration se fait maintenant plus étroite entre les divers corps de métiers. Les expositions se multiplient, les artistes se font connaître et sont reconnus.

Notre tentative est discrète, mais louable. Nous voulons faire le point, situer

les artistes que nous avons choisis dans une époque, la leur et la nôtre, et leur faire dire, par le truchement de l'Art et de leur conception personnelle, à quel point cette évolution est spectaculaire, valable et stimulante. Et si le Futur est déjà commencé, c'est un peu à nos artistes que nous le devons. Que cela les encourage et qu'ils continuent!

Un mot, enfin, d'ordre pratique. Nous n'avons pas insisté sur les biographies des artistes que nous présentons, sauf pour ceux où nous l'avons jugé nécessaire. Nous assumons que le lecteur connaît déjà ces artistes, et notre point de vue se limite principalement à leurs conceptions artistiques, et à leur situation dans un contexte donné.

## Jordi Bonet

On a déjà beaucoup parlé de lui. On a voulu tout dire. Et on n'y est pas arrivé. Qui le pourrait d'ailleurs? Comment peut-on cerner une telle personnalité? Jordi est le reflet de son oeuvre, et celle-ci est inséparable de lui. Pléonasme? Peut-être, mais en l'occurrence, expressif: Ancré dans la Terre, issu d'elle, il est concret et indéfinissable comme elle. Jordi est conciliant, ce qui ne veut d'ailleurs pas dire qu'il s'abaisse. Oh non; il a trop d'honneur chevillé à l'âme. Mais il a foi dans le rapport humain, et comme il prend la mesure de la surface vierge qu'il va décorer, dans laquelle il va se lancer, il explore les abysses humaines, que pourtant il comprend à demi. Jordi est simple et net (en apparence), il approuve dans le Silence, et il s'engage à fond, que ce soit dans la matière humaine ou dans celle qu'il sculpte et qu'il fait vivre. Pour lui, l'Art, c'est l'Engagement, non point tant en fonction de la réalisation que des moyens employés, qui révèle l'artiste à lui-même. Car c'est au fond cela qu'il cherche: l'artiste doit prendre conscience de ses possibilités, et de la façon dont il faut les exprimer, et l'oeuvre d'art qu'il aura créée ne sera qu'une démonstration, brillante, certes, tangible, vraie, mais seulement un résultat par rapport au processus créateur qui est l'essence de son être. Voilà pourquoi il expérimente: la céramique, le dessin, le bois, le fer, la

terre, sa bien-aimée Terre, le styrofoam, tout lui est bon pour créer, faire vivre et chanter la matière, toute-puissante et douce à celui qui sait l'apprivoiser.

Et son oeuvre reflète tout cela: elle a une présence continue, qui se prolonge dans l'esprit et le temps, elle ne s'impose pas: elle est là, tout doucement, elle est calme et sereine, puissante même parfois, mais sans ostentation. Et de même que Jordi n'aime pas trop que l'on parle de lui, de même l'oeuvre qu'il aura créée se rappellera à votre bon souvenir comme une impression amicale et discrète, mais mille fois présente. C'est ce que, du moins, Jordi Bonet tente de faire. Il y a trop d'exhibitionnisme dans l'Art, dit-il; que nous importe que tel ou tel ait des ennuis conjugaux ou qu'un autre se soit acheté une voiture? On s'en fiche! Seule l'oeuvre d'art doit signifier quelque chose, et c'est par-elle et à travers elle que l'on doit prendre la mesure de l'artiste, et non dans les journaux ou les écrits plus ou moins exacts (On voit que je n'ai guère d'ambition!).

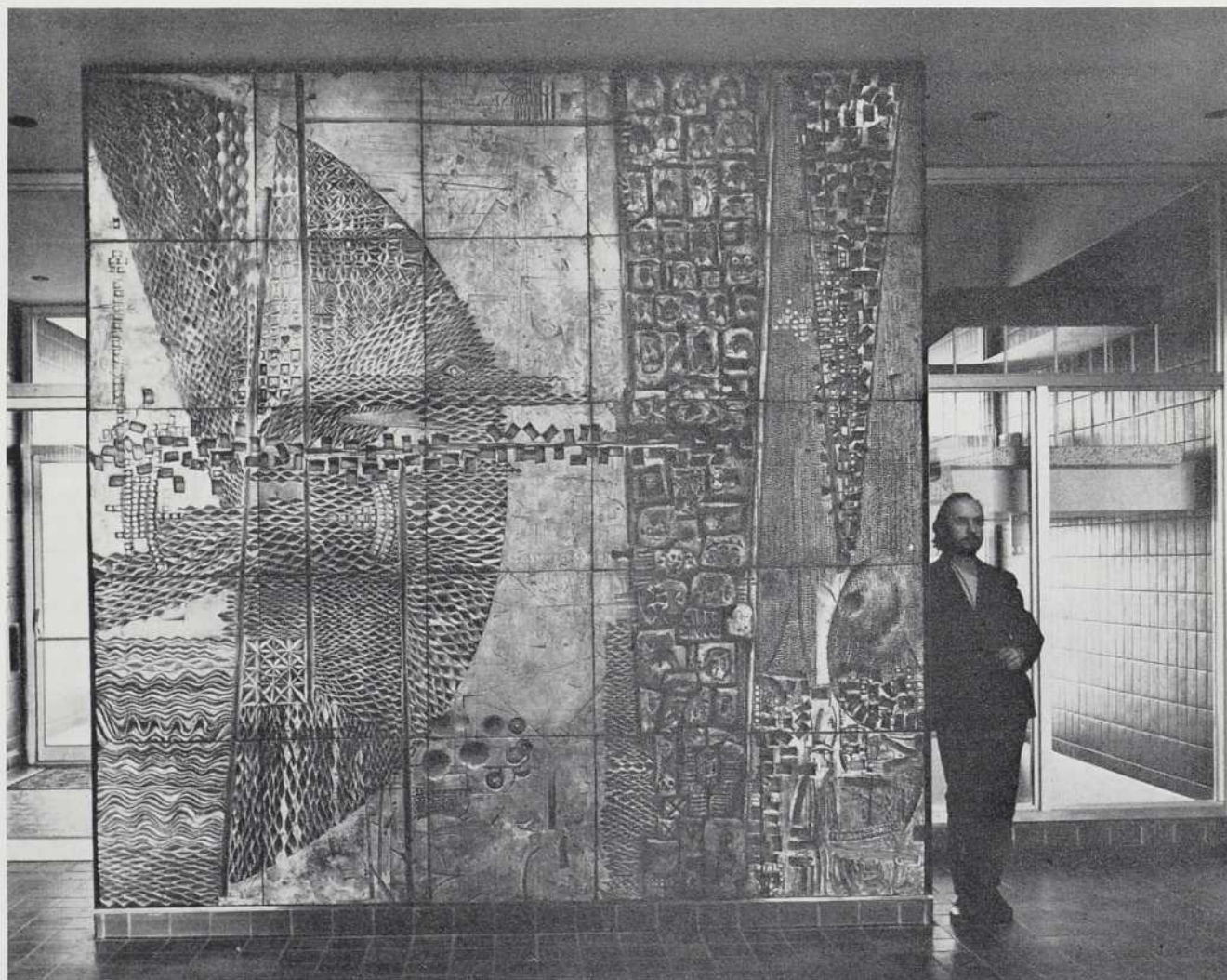
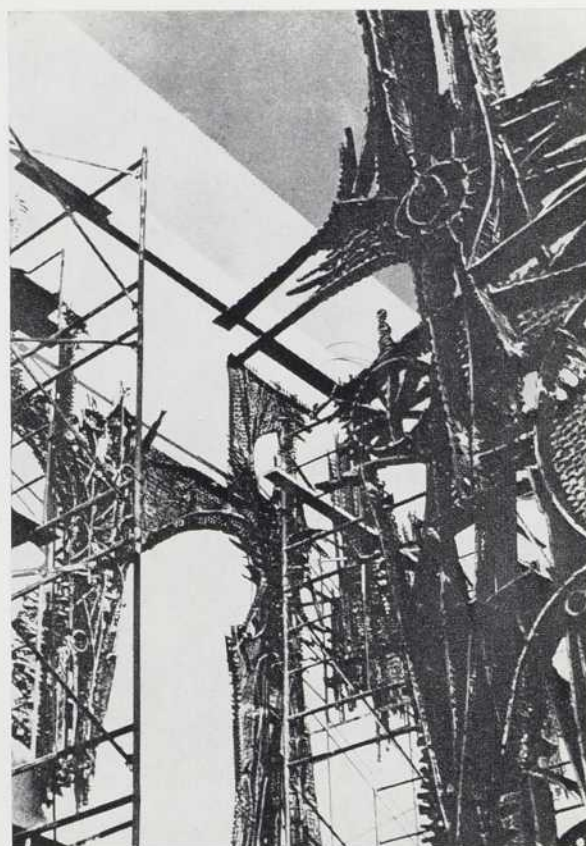
Et lorsque l'on commande une oeuvre? Cela arrive de plus en plus fréquemment. On le sait, et tant mieux pour nos artistes qui, de cette façon, travaillent d'autant plus: Ah! dit Jordi! On devrait pouvoir être capable de réaliser les oeuvres commanditées avec la même foi que lorsque l'on travaille pour soi! Mais ce n'est pas si simple. On a tout au moins cer-

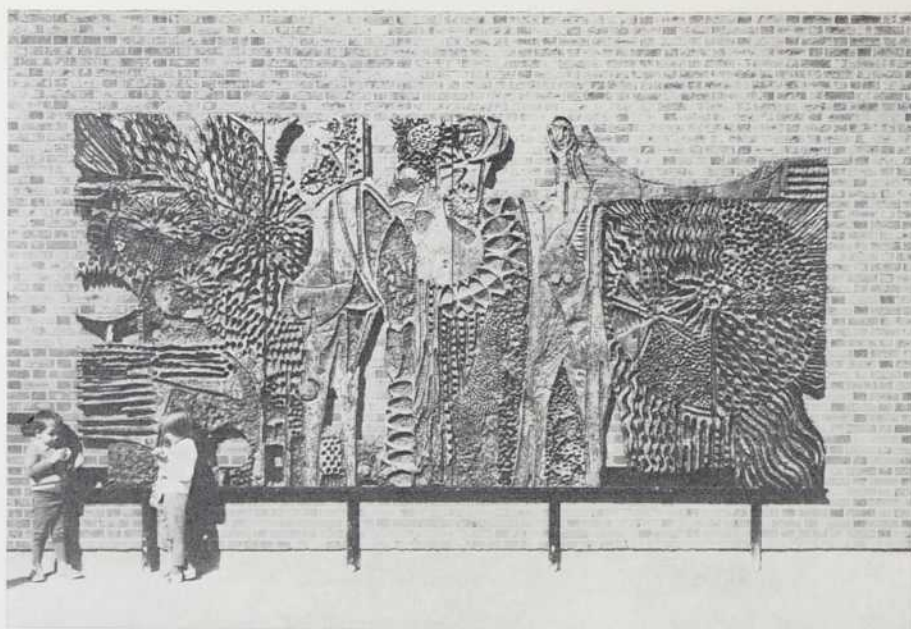
taines chances de réussir lorsque l'on connaît à fond (au propre et au figuré) le médium, le matériau avec lequel on travaille. On n'a pas besoin de savoir ce qu'on va faire; on part: une ligne se dessine, se trace d'elle-même, on la suit, on l'explore, on en exploite certaines possibilités, la personnalité "s'incorpore" à la matière, l'artiste "devient" l'oeuvre, on oublie l'Humain, et la technique, indispensable et absolue, n'est plus que l'instrument, aveugle et tout-puissant, de la Création. C'est pour cela que Jordi doit prendre, doit absorber complètement l'oeuvre qu'il va créer, ou plus exactement, prendre la mesure exacte de la surface, à deux, ou trois, ou n'importe quelle dimension, peu importe, qu'il doit faire éclore. En disparaissant, en annihilant l'Homme, il crée l'Artiste, et la preuve de son existence, en même temps que sa justification, c'est l'Oeuvre, aussi près de la Vérité que possible, non de la vérité humaine, qui n'en est que le point de départ, mais de la Vérité artistique. Car la vérité humaine, cela n'existe pas, ou plutôt elle est différente pour chacun, et l'impuissance de l'Homme à s'exprimer produit les fluctuations qui régissent les grands courants artistiques humains. Jordi, à sa manière, selon son coeur et ses mains qui, elles, ne se souviennent pas, suit ce courant, et tente de canaliser vers des lendemains plus vrais la Matière compréhensive et chaude sans laquelle il n'existerait pas.

chupp  
dans  
tre, et  
ent de  
person-  
est  
allente.  
mené  
ne  
age et  
  
Nous  
graphes  
es, sauf  
neces-  
lecteur  
point.  
ent à  
leur  
nt.  
  
e l'on  
la figu-  
lequel  
de su-  
et une  
même,  
phote  
nalité  
l'artiste  
l'amin.  
et abso-  
aveu-  
tation.  
pren-  
l'œu-  
ement.  
la sur-  
mporte  
qu'il  
ent, en  
Arise.  
en mé-  
n, c'est  
le que  
umaine.  
départ.  
Cur la  
pus, ou  
chacun,  
à s'ê-  
qui ré-  
istiques  
e, selon  
es, ne se  
rants, et  
demains  
thensive  
sisterra

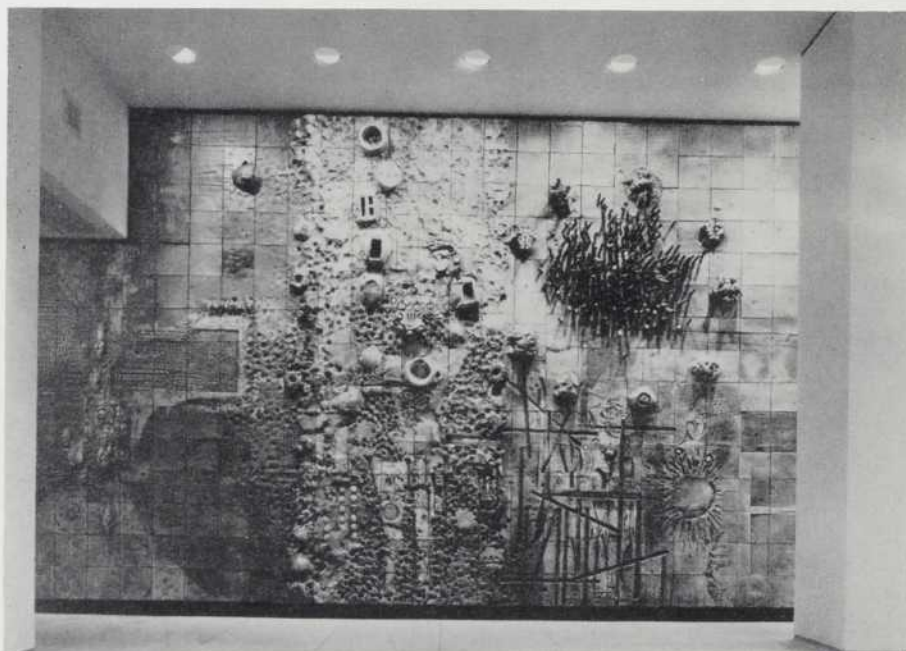
**ci-contre:** photo prise lors de l'installation d'une murale en aluminium, d'une superficie de 1200 pi. ca. à l'université de l'Alberta, à Edmonton.

**ci-dessous:** murale intérieure, haut et bas-relief, 13 pi. x 13 pi. Edifice fédéral, Ottawa.





murale en fonte coulée de  
1 pi. x 16 pi., clinique mé-  
dicale, Montréal.



deux murs en haut et bas-  
relief couvrant une superfi-  
cie de 1283 pi. car., North  
American Tower, Toronto.



murale intérieure en bas-  
relief, 20 pi. x 10 pi., Salle  
de conférences, Trade Bank  
& Trust Co., New York.

## denis juneau

Denis Juneau est peintre, sculpteur et (ugh!) "designer". Il se spécialise dans les travaux d'art alliés à l'architecture et au paysagisme, et dans divers types de travaux d'esthétique industrielle. Lorsqu'on le rencontre, on a une extraordinaire impression de vitalité, de joie de vivre, de bonne humeur, de désir d'aider, de se faire apprécier. Ses débuts sont rapides, précis, convainquants. Très vite il travaille, et beaucoup. Son talent, et sa personnalité surtout, sont en cause, et je pense qu'il doit être passionnant de travailler avec lui.

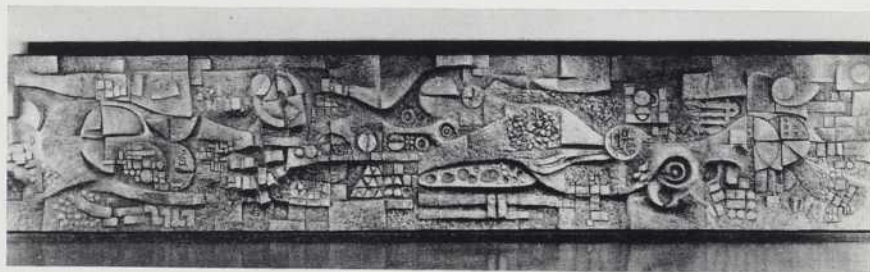
Tout lui est bon pour s'exprimer: dessin, décoration, modelage, sculpture, peinture, et dans tous les domaines: architecture, mode, publicité, esthétique industrielle, art religieux, tout y passe, il annexe tout, il expérimente sur tout et partout. Son but, sa vraie vie, c'est la recherche, la conjonction des rencontres au gré du courant artistique où le démon le pousse à ce moment précis: cela peut être la peinture — plus tard, ce sera la sculpture ou bien le graphisme, à moins qu'il ne se lance dans le dessin de mode ou le bijou... Son mot d'ordre est Adaptabilité. Il tiendra compte, peut-être plus qu'aucun autre, des conditions dans lesquelles il va travailler: avec qui, où, ce qu'il doit exprimer, comment, et pourquoi. Et le plus surprenant est que, malgré ces impératifs qui normalement devraient le canaliser, lui faire réaliser des oeuvres "sur mesure" (oh le vilain mot!), il soit complètement lui-même, et que son art demeure pur, le plus possible. L'art, dit-il aussi, ne naît pas en laboratoire (étrange paradoxe pour un homme dont l'essence même est la recherche); et pourtant sa recherche est omnivalente, libre, quoiqu'en vase clos. Le secret se cache, je pense, dans sa remarquable vitalité, alliée à une technique très sûre (toutes les critiques de ses oeuvres, en particulier picturales, vous le diront), qui lui permet de transformer, de personnifier, d'humaniser une recherche qui est par essence même essentiellement abstraite. Qu'il choisisse la peinture ou la sculpture (il n'y a pour lui presque pas de différence: les formes sont identiques, seule la dimension change), il exprime avec une technique très

pure les rythmes, les formes et les couleurs d'un art né avec l'évolution de l'humanité, c'est-à-dire éternel et sans cesse changeant. Il est résolument non-figuratif, et dépendant de la couleur, mais d'une façon très différente de Mousseau, par exemple, qui en a fait, lui, l'essence même de son expression. Juneau se sert de la lumière en fonction de la couleur, et joue avec les formes (géométriques) à travers celle-ci. La couleur, d'autre part, fait partie intégrante de son propos: la murale de l'hôtel de ville d'Asbestos en est un vivant exemple: de point de vue elle devient point de mire, car ses couleurs gaies, fortes, voire agressives, attirent le public et définissent pour lui la fonction et le but du bâtiment où elle s'intègre.

Toujours le rythme dans cette murale qu'il a réalisée en positif, en haut, avec un négatif renversé et inversé en bas. Recherche aussi, besoin d'expression aussi puissant que varié, aussi souple que vivant, aussi pur que possible. Denis Juneau, c'est un peu, selon le très beau mot de Jean Cocteau, "la science faite chair".

Denis Juneau dans son atelier.

Murale de 40' x 8' en ciment blanc "Idrocal", salle de groupement de l'école technique de la cité des jeunes de Vaudreuil, 1963-64





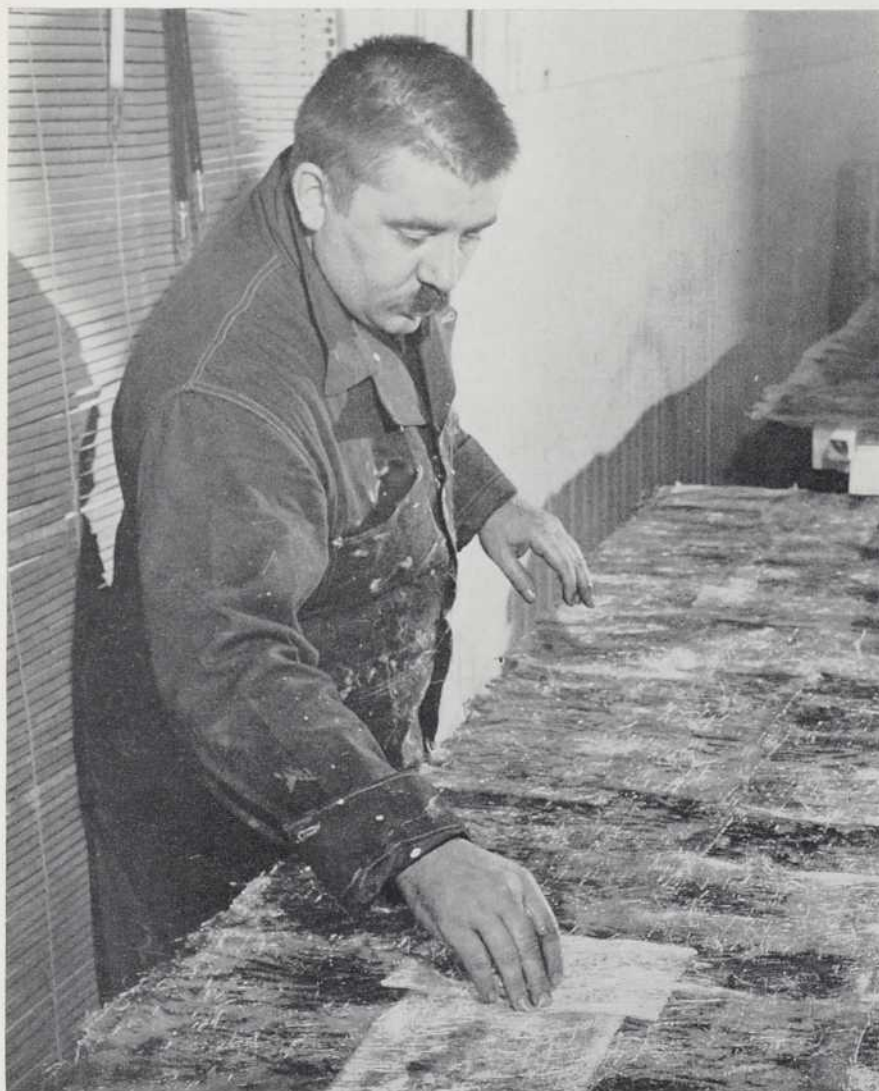
murale de béton. Ecole de métiers, Ville Jacques Cartier



toiles. Musée des Beaux-Arts, 1962

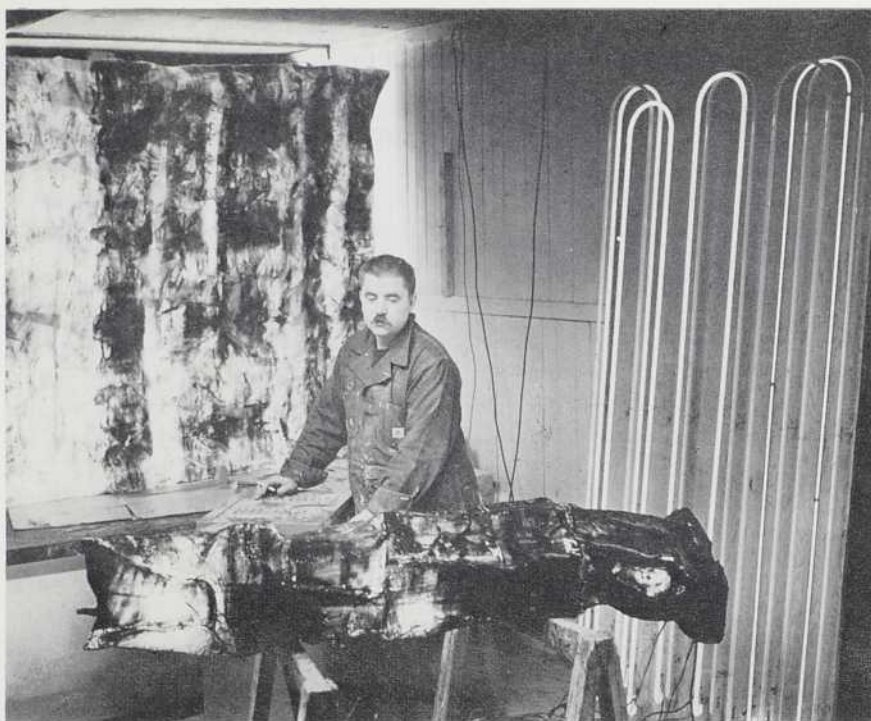
## jean-paul mousseau

Jean-Paul Mousseau travaillant à la murale qui orne le grand hall de l'immeuble de l'Hydro-Québec.



L'aventure de Mousseau, c'est celle de de la lumière et de la couleur, surtout de la couleur; c'est aussi celle du renouvellement, de l'évolution constructive, mais une construction qui met en oeuvre les forces de la lumière et les sortilèges de l'ombre. Mousseau, c'est la Moussespachthèque, petite chose vivante et chaude au coeur de Montréal, qui vous convie à la fête colorée et sonore la plus brillante qui se puisse imaginer. C'est la vibration-réponse de tout l'être à une triple question sonore, visuelle et affective. Mousseau, homme de notre temps, enjambe résolument l'avenir, et le crée au besoin. La lumière, c'est la vie, et la couleur, c'est l'Art. L'une l'engendre, et l'autre l'exprime: depuis toujours, d'ailleurs, que ce soit dans ses murales, violentes et passionnées, dans les prismes multiformes qui retenaient prisonnière une lumière allant jusqu'à l'indécence pour tenter de s'en échapper, dans ses panneaux (au Château Champlain) soulignant le triomphe de l'Aluchromie. (encore et toujours de la couleur), ou même dans les décors qu'il a parfois créés pour certaines pièces de théâtre. Mousseau est cosmique, total, avec tout ce que cela implique dans la vie réelle et artistique. La peinture de chevalet se meurt. L'art a besoin de sang neuf. Ce sang doit être multicolore, palpiter, envelopper. Et ce sang, pour Mousseau, ce fluide vital, c'est la lumière. La réalisation ne sera d'autre part complète que si le public participe, activement, nettement, s'engage à fond. Et la Moussespachthèque, expérience, cri d'artiste, art vivant, c'est aussi un terrain d'exploration, un in-

croyable terrain en friche où le fertile levain de l'humanité germe et chante, pour ensuite vibrer dans le coeur du sombre archange qui préside à sa destinée. De même qu'Abel Gance avait créé le cinéma total, Mousseau crée l'art total où il projette les forces primitives et essentielles de la vie, du Temps et de l'espace. Cette aventure impersonnelle se reflète dans les miroirs des tables et des murs de la Moussespacthèque, et dans la vie de Mousseau: L'oeuvre multidimensionnelle que Mousseau a créée est l'aboutissement de quatre ans de mise au point; elle exprime l'artiste à la recherche du Vrai, elle traduit ses préoccupations essentielles, elle visualise ses expériences les plus profondes, elle engendre enfin pour lui le terrain de ses futures recherches, elle lui permet de se livrer, le coeur à nu, à un monde qu'il aime et qui lui est indispensable, un monde qui est un peu celui d'aujourd'hui et beaucoup celui de demain; elle vit, pour tout dire, de ce coeur innombrable et bariolé, chaud et vrai comme un coeur humain, celui de Mousseau et inconscient et abstrait comme l'art.



**de haut en bas :**

Jean-Paul Mousseau procédant aux essais d'éclairage, pour des sculptures lumineuses en polystyrène.

Panneaux de céramique décorant la station de métro Peel à Montréal.

Exposition de sculpture lumineuses en plastique. Musée des Beaux-Arts de Montréal. 1961.

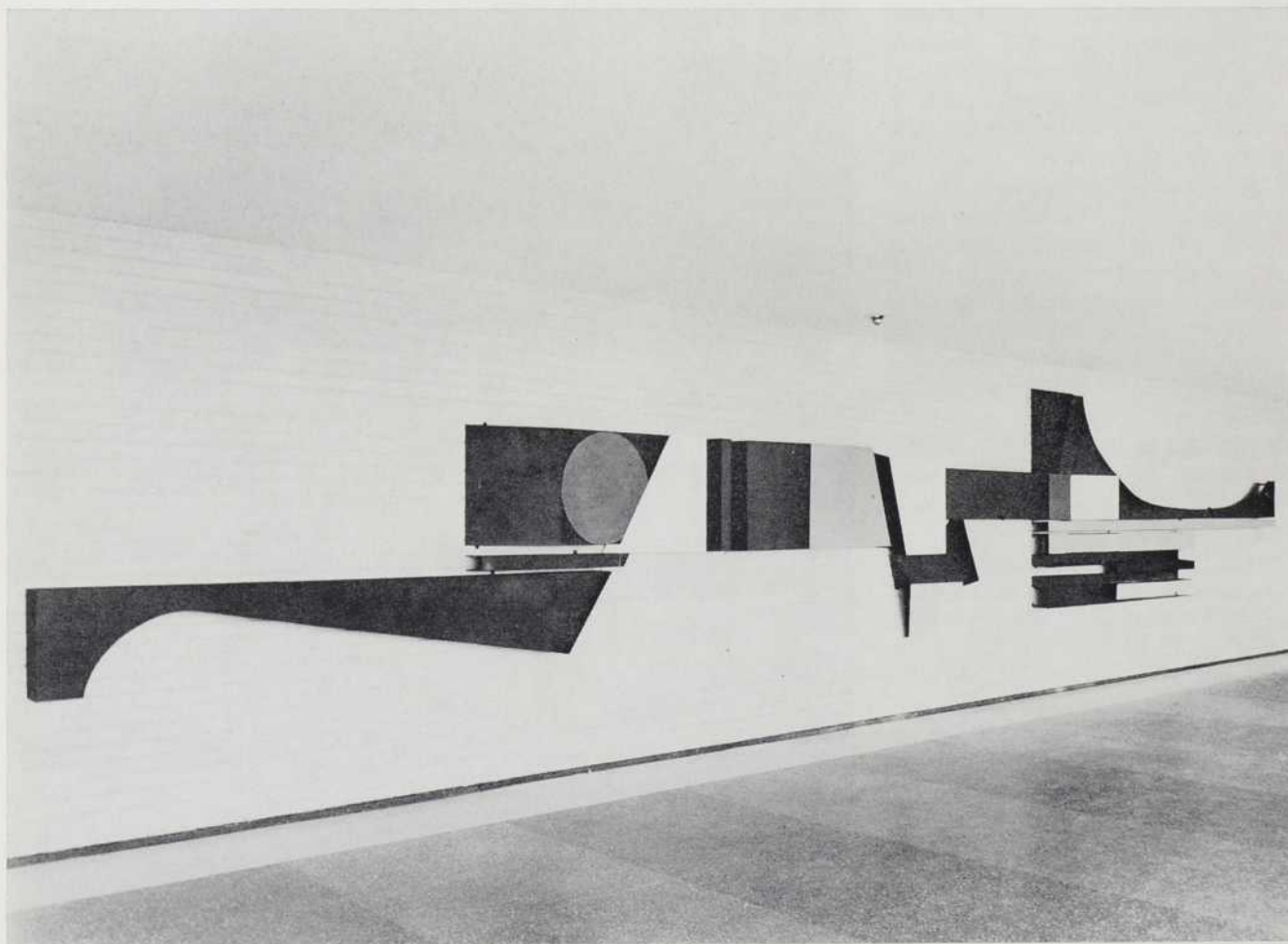
## gerald zahnd



Ce grand garçon, calme d'apparence, qui parle avec ses mains et fume cigarette sur cigarette (signe de nervosité rentrée) est né en Suisse, le long des coteaux enchanteurs où jadis Voltaire et Rousseau habitèrent. Son apprentissage, il le fait dans le pays, à Lausanne, à Lucerne, à Bâle. Il collabore avec des artistes, voyage aussi, énormément: la France toute proche, l'Italie. Et puis, peu à peu, il expose, et il apprend, encore et toujours. Un beau jour, par hasard, c'est le Canada (naturellement, la langue française l'y décide), et là, il se fixe, et pense y rester. Le Canada, pour lui, c'est l'Aventure, amoureuse, artistique, c'est aussi le pays qui vit, qui bouge, qui a tant de choses à dire. Gerald Zahnd est de son temps, et veut s'y intégrer; Car aujourd'hui, l'Art, sous toutes ses formes, est si vaste, si divers et si multiple, de même que les techniques qui le font naître, à tous les étages de la conscience humaine, qu'il n'y a plus qu'une chose qui compte: la recherche, dans tous les domaines. Et puis, il faut se faire un monde à soi, se don-

ner une valeur intrinsèque, se découvrir, et discipliner son travail, tout en le laissant explorer tous les possibles champs libres. Chaque technique a des mobiles et des moyens d'expression qui lui sont propres: pourquoi vouloir tout mélanger? Il est essentiel de préserver l'authenticité, aussi bien celle de l'artiste que celle de l'Homme. C'est pourquoi aussi, il lui sera très difficile de faire des concessions. Il est bien désagréable de travailler avec un client qui impose son goût! Alors l'oeuvre n'est plus sincère, elle est de commande, avec tout ce que ce terme peut impliquer de péjoratif... Le cinéma, pour Zahnd, c'est le divertissement total, l'engagement de tout l'être. Son influence est certaine. C'est pourquoi l'artiste aura intérêt à travailler dans le domaine des arts plastiques: théâtre, cinéma, danse, en un mot, tout ce qui est expression extérieure — et aussi, grande ligne de force, — tout ce qui est du terroir, folklorique, tout ce qui participe à la représentation ethnique, à l'Aventure humaine. D'où son grand attachement aux paysages, à la vérité tellurique, et aussi

murale en métal découpé et soudé avec reliefs. Université de Montréal.

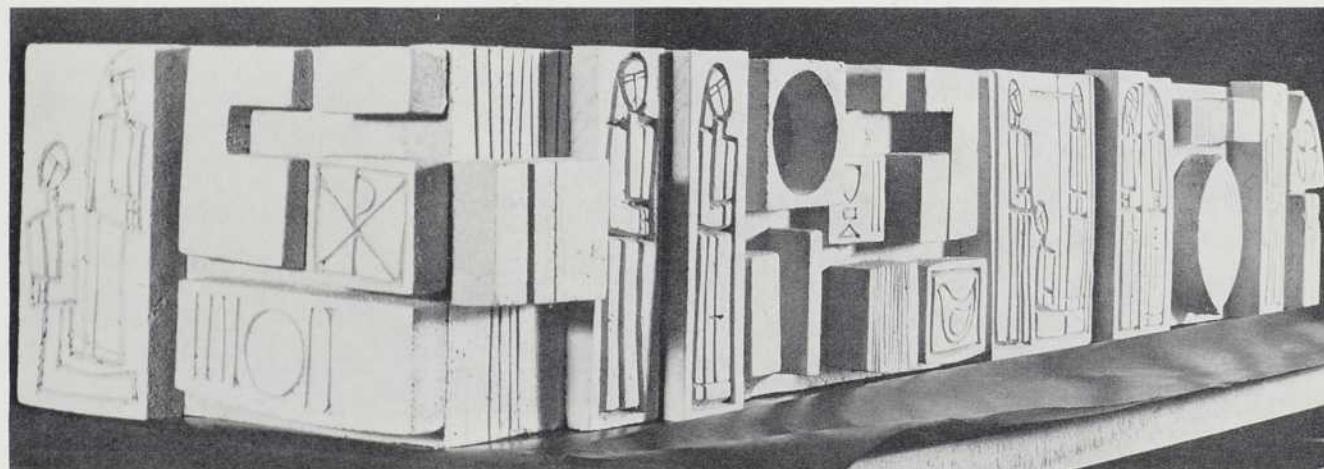
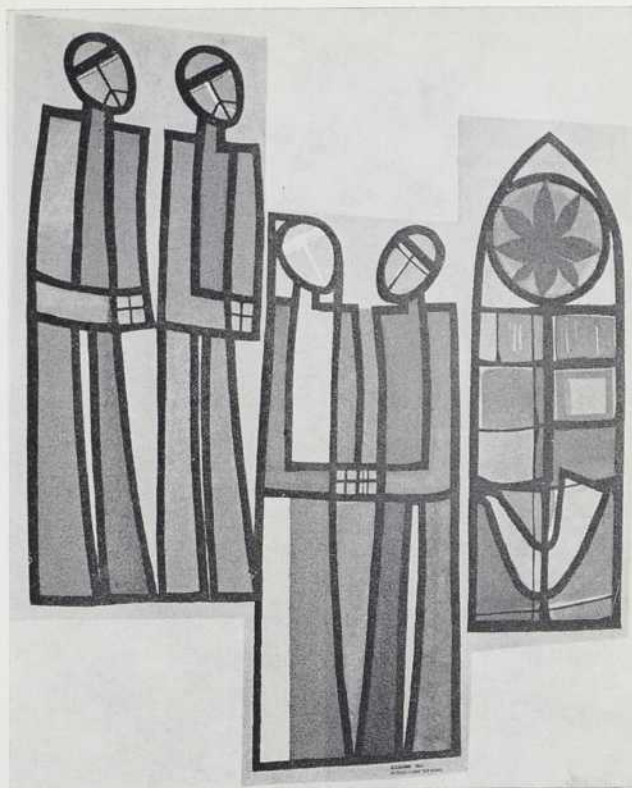


au contact humain, qui sera contrebalancé par son désir immanent de calme et d'équilibre. L'intégration de sa personnalité dans son œuvre, et de celle-ci dans un complexe artistique ne sera donc que l'aspect éternel de l'Homme qui cherche sa vérité dans le monde qui l'entoure, par le moyen de l'expression qu'il a choisie.

**de haut en bas :**

peinture murale. Eglise St-Bernard, Montréal.  
 maquette pour une murale en métal  
 maquette pour un mur de béton coulé sur place  
 murale en béton préfabriquée.  
 Caisse populaire, Ville Lasalle

*(à suivre)*





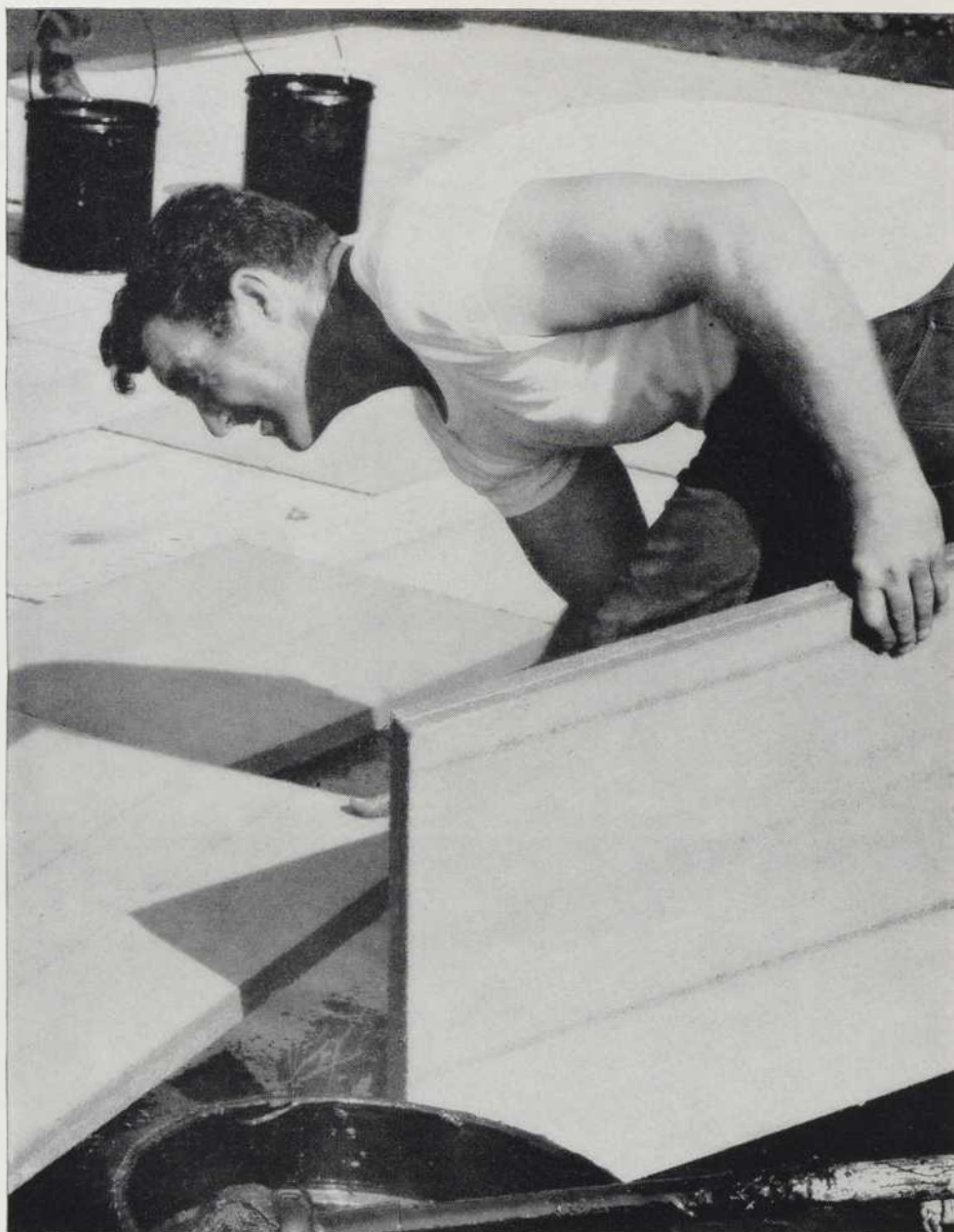
**FACILE À DÉCOUPER** (en moyenne 30% des panneaux doivent être découpés)



**FACILE À AJUSTER** autour des ouvertures ou des saillies.



**FACILE À METTRE EN FORME** autour des trous pour assurer le libre écoulement des eaux.



## le FESCO<sup>®</sup> amélioré J-M...un isolant pour toiture de qualité supérieure... *et incombustible.*

Johns-Manville offre maintenant un isolant pour toiture qui surpasse les exigences de vos spécifications. C'est le Fesco amélioré, isolant rigide composé de perlite, de fibres et de liants, essentiellement incombustible. Il n'exige aucun endos de papier ni d'autre matériau pouvant accroître les risques d'incendie. Par suite de sa composition minérale, le Fesco amélioré ne brûle pas et satisfait aux normes rigoureuses des Underwriters Laboratories Inc. et de la Factory Mutual.

**Il résiste aussi au vent.** Le Fesco amélioré adhère fermement aux toitures multicouches, résiste aux tensions, aux déformations et aux efforts de traction imposés par les grands vents ou le jeu des éléments de la structure. Il résiste

à des vents de 120 milles à l'heure avec un coefficient de sécurité de 100%.

**Il résiste à l'eau.** En fait, il est presque imperméable. Il ne perd pas sa valeur d'isolation thermique par l'absorption de l'humidité. Mais surtout, le Fesco amélioré de Johns-Manville est un isolant d'une grande efficacité.

Le Fesco se présente en panneaux de 2' x 4' en diverses épaisseurs, de 3/4" à 3" variant de 1/4" de l'une à l'autre. Ses bords sont à angle droit.

Notre brochure BU-164A donne en détail les données techniques, les résultats d'essais et les caractéristiques. Veuillez écrire à Canadian Johns-Manville, 565 Lakeshore Rd. E., Port Credit (Ontario). **JM**

\* Fesco est une marque déposée par Johns-Manville.

# Johns-Manville



Installation standard à la station génératrice de Lakeview pour l'Hydro de l'Ontario.

VITRAGE BREVETÉ

Crittall

standard et spécial



Installation spéciale au Centre des Beaux-Arts à l'École Technique Centrale, Toronto  
Architectes: Fairfield et Dubois



VOICI D'AUTRES INSTALLATIONS DE MURS ET TOITS EN VITRAGE CRITTALL BREVETÉ:

- Toronto Harbour Commission •
- Collège des Beaux-Arts de l'Ontario •
- Synagogue Beth Tzedec • Hydro de Toronto
- Hydro de l'Ontario • University Trent
- James Howden & Parsons Ltd. •
- Hinde & Dauch • Stade du Centenaire, Ottawa
- Dow Corning Silicones • Écoles du Grand Toronto
- Aéroport de l'île de Toronto

**CANADIAN CRITTALL METAL WINDOW LTD.**

Siège social et usine

685 AVENUE WARDEN, SCARBOROUGH, ONTARIO

Succursale

3300 BOULEVARD CAVENDISH, MONTREAL 28, P.Q.

Fabricants de fenêtres métalliques depuis 50 ans.



# STELCOLOUR

conserve sa parure durant toutes ces phases de fabrication

6601/1F



CINTRAGE Le revêtement n'est pas affecté par le cintrage normal. ▲



LES PASSES d'emboutissage ▲  
moyen n'offrent pas de difficulté.

LE FORMAGE par laminage permet  
l'obtention de profils compliqués. ▼



Postez ce coupon pour obtenir de plus amples renseignements →

Adresser à: The Steel Company of Canada, Limited  
Service A, 525, rue Dominion, Montréal (P.Q.)  
Nom .....  
Compagnie .....  
Adresse .....



En plus de posséder toutes les qualités de robustesse, de durabilité, de malléabilité et d'économie de l'acier... la tôle Stelcolour a le mérite d'être le matériau le plus fascinant qui ait été offert récemment aux fabricants de produits en métal.

Pourquoi? Parce que la tôle STELCOLOUR est colorée, prépeinte dans la couleur ou la texture que vous choisissez, et parce que ce revêtement permanent conserve son lustre et sa beauté première pendant toutes les opérations de formage normales.

Vous pouvez l'emboutir, la former, la cintrer, la découper à la presse et même la souder. Elle vous fera gagner du temps, de la place et réduira vos frais de main-d'oeuvre et de stockage.

Renseignez-vous sur les avantages que vous pouvez retirer de ces merveilleux nouveaux produits de la Stelco. Demandez la brochure ci-dessus.

## ACIER PRÉPEINT



THE STEEL COMPANY OF CANADA, LIMITED • Compagnie à capitaux canadiens. Bureaux de vente dans tout le pays et représentants dans les principaux centres d'outre-mer.

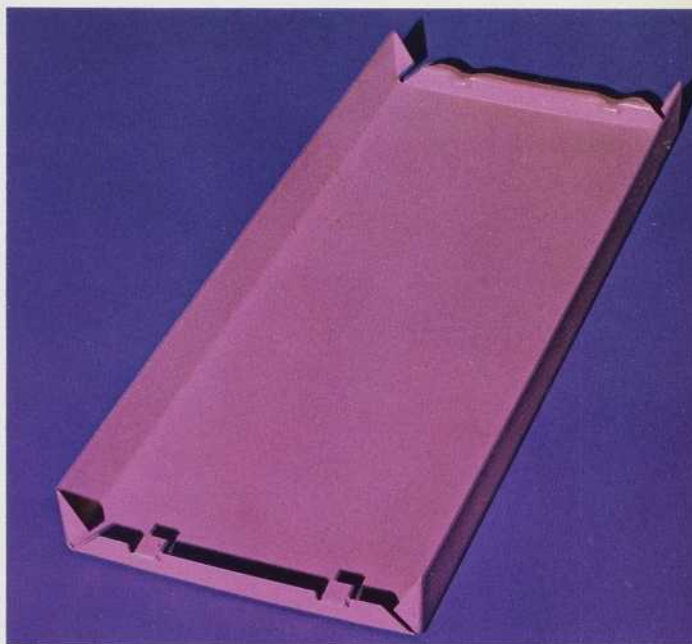


**SOUDEGE PAR BOSSAGE ▲**  
Il n'y a aucune restriction quant au soudage selon ce procédé.

**ATTACHES INDUSTRIELLES** L'emploi de nombreux systèmes d'attaches standard, même en couleurs, est possible. ▼



**SOUDEGE PAR POINTS** dans le cas des joints dissimulés. ▲



**LES PATTES D'ATTACHE** ▲ même la tôle font gagner du temps.

**JOINTS PAR AGRAFAGE** Tout joint standard dissimule les bords. ▼

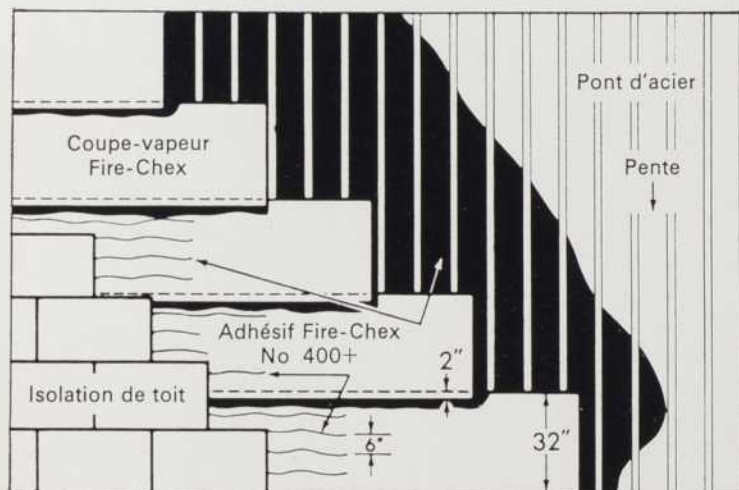


\* POUR LES TOITS DE LA CLASSE 1:

EXIGEZ *Carey*

# COUPE-VAPEUR FIRE-CHEX

*Pour usage sur les ponts d'acier ou de béton*



Le coupe-vapeur Fire-Chex Carey doit être posé et maintenu à l'aide de l'adhésif Fire-Chex No 400+. Cet adhésif durcit vite et s'étend aisément sans danger d'inflammation subite.

L'adhésif Fire-Chex 400+ Carey convient également aux constructions où il s'agit de faire adhérer les planches isolantes de toiture directement aux ponts d'acier.

\***VÉRIFIÉS ET APPROUVÉS**: U.L. et FACTORY MUTUAL pour matériaux destinés aux toits de la classe 1.

**The Philip Carey**

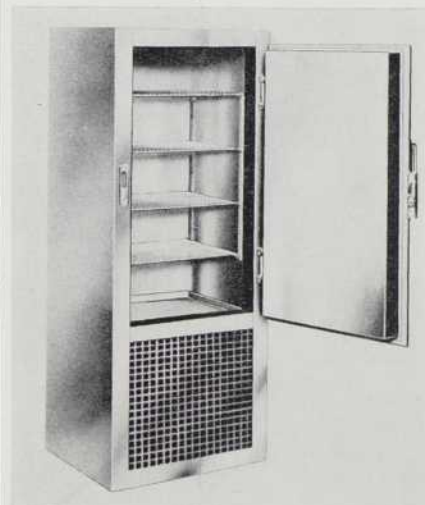
COMPANY LIMITED

ST. JEAN — MONTRÉAL — TORONTO

QUALITÉ DEPUIS 1873

NOUVEAUX ARTICLES  
ET MATÉRIAUX

Congélateur



Jewett Cie Ltée, 2 Letchworth St., Buffalo, N.Y. offre un congélateur 0° en acier inoxydable, Modèle B31-8-F-BC. Quatre modèles dont les cubages s'échelonnent de 7.5 à 17.5 sont maintenant disponibles. Ces nouveaux modèles à une seule porte sont munis de trois à quatre étagères en acier inoxydable et d'un dégivreur automatique.

Classeurs pour dessins



**Coffres-forts Chubb-Mosler & Taylor Ltée, 285 rue Prince, Montréal 3,** présente toute une gamme de classeurs résistants au feu, éprouvés par les Underwriters Laboratories of Canada. Ces classeurs peuvent contenir jusqu'à 2700 dessins qui demeurent néanmoins très faciles d'accès. Les documents sont à l'abri de l'eau et protégés contre des températures pouvant atteindre 20000°F. Quelques modèles peuvent aussi être équipés d'un système de classement relevable sur bras à rallonge se tirant à l'extérieur.

Pittsburgh Corning,  
la compagnie des isolants, annonce

# CELRAMIC-BOARD

le premier isolant à toiture qui "respire"  
sans perdre de sa valeur isolante.

Le secret est caché dans les nouveaux et remarquables nodules de verre développés par Pittsburgh Corning (tel que celui illustré ci-dessous, coupé en deux parties magnifiées). Chacun contient un nombre incalculable de cellules fermées qui attrapent l'air ambiant, sec — le médium isolant idéal — dans une enveloppe de verre à l'épreuve de l'humidité et de la vapeur.

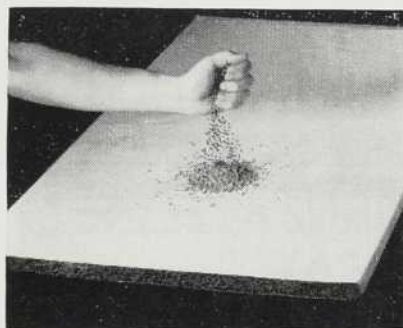
La plupart des isolants de toit obtiennent leur valeur isolante des espaces d'air autour des fibres. Ces espaces d'air peuvent absorber l'humidité. Dans le nouveau CELRAMIC-BOARD, l'humidité ne touche jamais l'air scellé.

Chaque CELRAMIC-BOARD, de 2' x 4' x 1", contient des milliers de ces nodules multicellulaires dans un liant bitumineux. Un réseau d'infimes passages d'air entre les nodules permet au panneau de "respirer". La vapeur retenue est dissipée sans causer de dommages. Nulle pression de vapeur ne peut s'accumuler sous le toit et provoquer une séparation du feutre et de l'isolant. Les rides et le gauchissement sont minimisés ou éliminés.

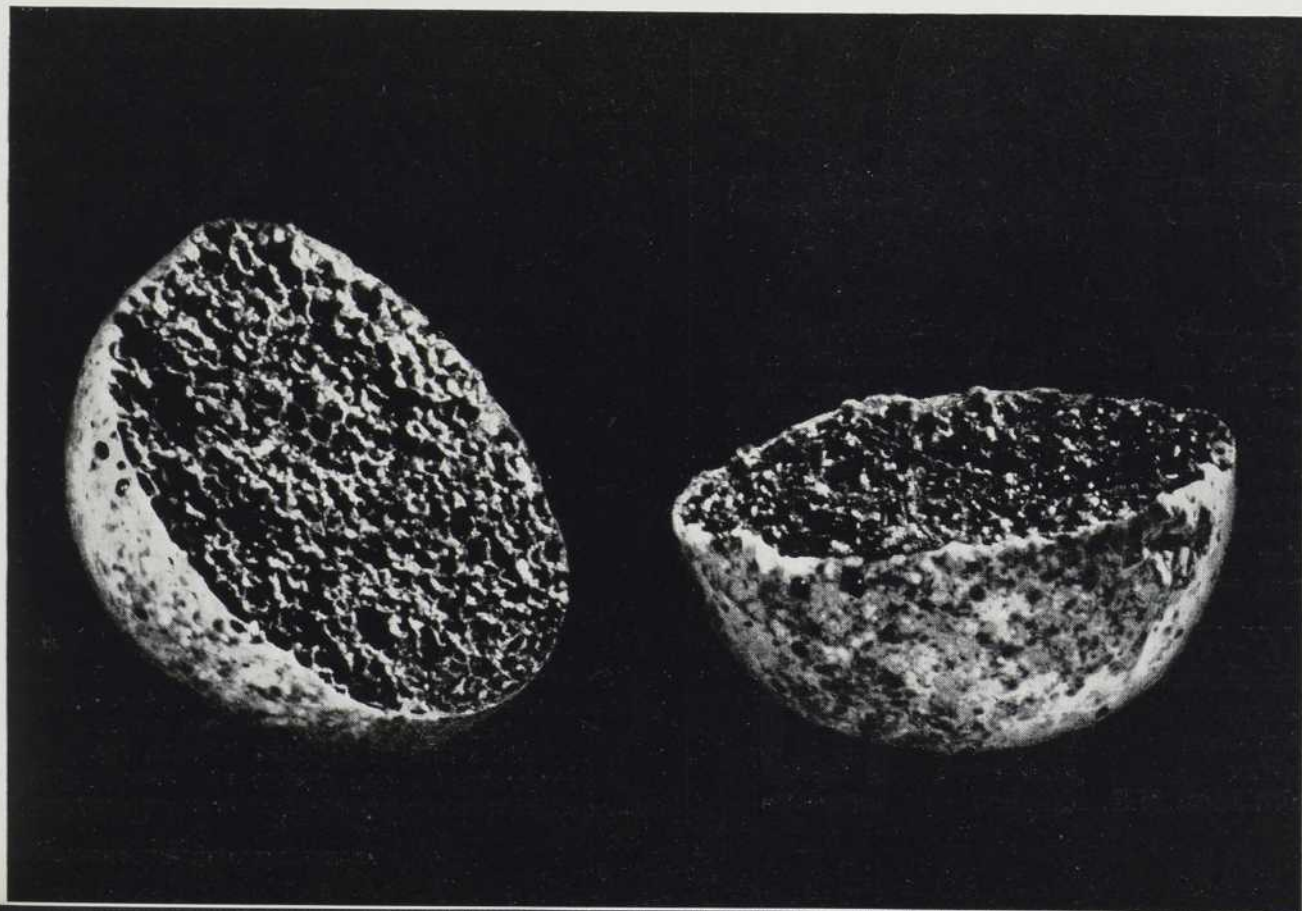
CELRAMIC-BOARD ne peut se détériorer. Les tests de laboratoire ont prouvé sa capacité à supporter les

risques normaux inhérents aux toits. Il peut être installé rapidement et facilement. Son liant bitumineux le rend compatible avec le goudron et l'asphalte. Il se prête aux irrégularités normales des toits sans danger de rupture ou de fendillement.

CELRAMIC-BOARD coûte un peu plus cher que l'isolant le meilleur marché. Demandez des renseignements complets et des échantillons. Appelez ou écrivez à Pittsburgh Corning Corporation, dépt. AB-47, 150 Eglinton Ave. East, Toronto 12, Ontario.



PITTSBURGH  
**PC**<sup>®</sup>  
CORNING





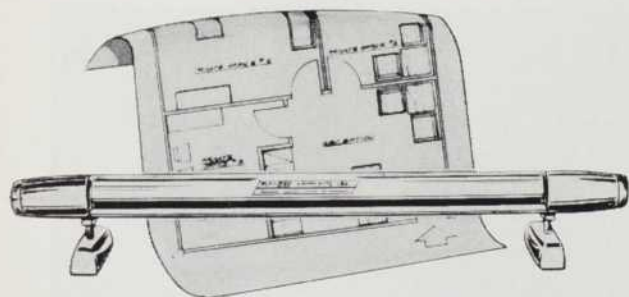
**ROLAND BOULANGER & CIE LTÉE**  
WARWICK, P.Q.

Depuis un quart de siècle, la maison Roland Boulanger & Cie Ltée n'a cessé de progresser et de se maintenir à l'avant-garde des développements de l'industrie de la construction.

Conscients de la nécessité de fournir aux constructeurs des produits de qualité, les artisans de Roland Boulanger & Cie Ltée n'ont cessé, depuis 1942, de fabriquer des portes, fenêtres et moulures qui rencontrent les normes les plus rigides de la construction moderne.

Nous sommes fiers de nos 25 années au service de l'industrie canadienne de la construction, à qui nous rendons hommage, confiants en son avenir et désireux de continuer à la servir en lui offrant seulement des produits de la plus haute qualité.

**NOUVELLE TIREUSE DE BLANC  
BLU-RAY  
NE COÛTE QUE \$305.00**



Le nouveau modèle de tireuse de blanc Blu-Ray 142, reproduit tout ce qui est écrit à la main ou à la machine, dessiné ou imprimé sur du matériel semi-opaque ou transparent, sur une largeur atteignant 42" et sur une longueur indéfinie. Reproduit sur papier métallisé et sépia; fait tout ce qu'une machine plus grosse et plus coûteuse peut faire. Ce modèle est équipé d'un contrôle de vitesse électronique sûr. Il est tellement compact qu'il se place sur une table ou peut être assujetti au mur. Bref, c'est une valeur étonnante! Essayez-le dans votre bureau, gratuitement.  
\* Un peu plus coûteux dans les Maritimes et les provinces de l'Ouest.

**BLU-RAY** Norman Wade Co., Ltd.  
939 Warden Ave., Scarborough, Ont.

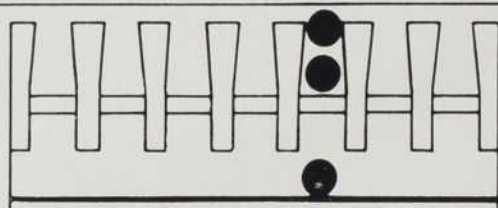
Toronto  
Vancouver  
Halifax  
Saint John, N.B.

Montreal  
Ottawa  
Edmonton  
Quebec



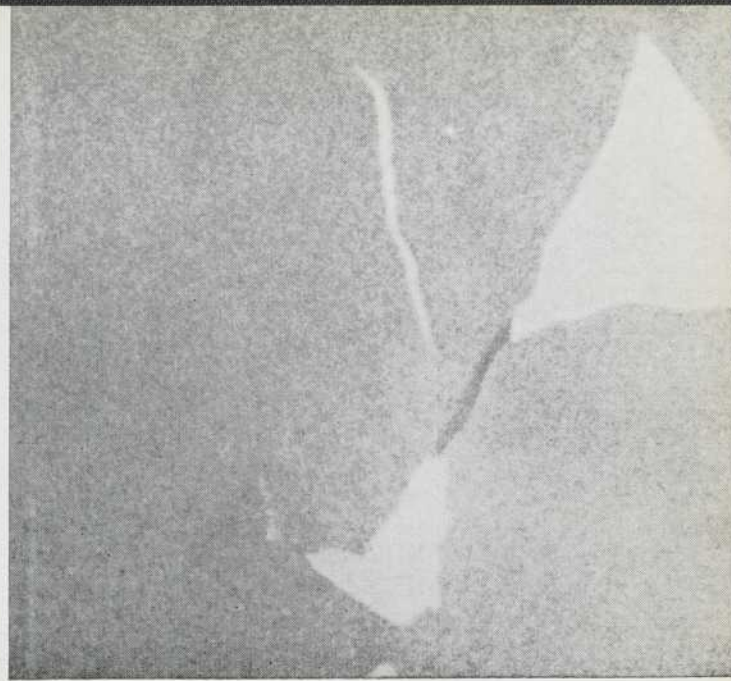
**UTILITEE®**

GRILLES GRATTE-PIEDS



LAMES PROFILÉES FACILITANT  
L'ÉCHAPPEMENT DES DÉBRIS

PRODUITS DE MÉTAL UTILITEE ENRG.  
C.P. 6 CITÉ DE JACQUES CARTIER, P.Q.  
TEL.: 674-6258-9



## Voilà un "effet décoratif" qu'on ne peut obtenir avec le Plâtre Typess de Domtar.

De toutes façons, vous n'en voudriez pas!

L'écaillage et la formation d'ampoules dans la couche de finition en plâtre appliquée sur la maçonnerie et le béton monolithique posent de plus en plus fréquemment des problèmes. Le plâtre Typess fini à la truelle met fin à ces défauts.

L'écaillage et la formation d'ampoules sont dus à l'expansion de la chaux contenant une forte proportion d'oxyde de magnésium (particules de chaux non hydratées).

Le défaut d'adhérence de la couche de finition se produit aux endroits où la carbonatation ne s'est pas faite, comme dans le cas d'application sur la maçonnerie ou le béton monolithique, et non dans les cas où le plâtre est appliqué sur lattis exposé par derrière à l'air et au gaz carbonique. Le manque de carbonatation s'aggrave du fait qu'un délai très court sépare aujour-

d'hui l'application du plâtre de l'application de la couche de peinture et a pour effet d'interposer une pellicule étanche entre le plâtre et l'air ambiant.

Il est maintenant prouvé que lorsque la chaux de finition contient moins de 8% d'oxyde de magnésium, les défauts d'adhérence ne se produisent pas. (Dans le plâtre de finition normal la teneur en oxyde de magnésium dépasse de loin ce taux).

C'est pourquoi nous avons créé le plâtre Typess qui contient moins de 2% d'oxyde de magnésium. C'est le seul plâtre de ce type préparé d'avance en Amérique du Nord. Il suffit d'y ajouter de l'eau.

La prochaine fois que vous aurez à faire exécuter une couche de finition sur de la maçonnerie ou du béton monolithique, essayez Typess.

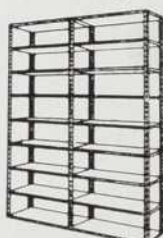
Vous serez étonné des effets... que vous n'obtiendrez pas.

**DOMTAR**  
Construction Materials Ltd.

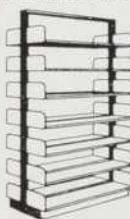
## BIBLIOTHÈQUES MÉTALLIQUES



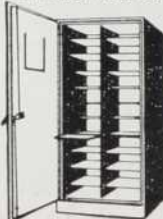
ÉTAGÈRE SIMPLE POUR  
BIBLIOTHÈQUE no B-12



ÉTAGÈRE POUR  
ENTREPÔT no B-100



ÉTAGÈRE DOUBLE POUR  
BIBLIOTHÈQUE no B-12



ARMOIRE POUR HERBIER  
no B-2



ARMOIRE D'ENTREPOSAGE  
no B-5



MEUBLE À REVUE  
no B-63



FICHER POUR CARTES  
3" x 5" No. B-30



WAGONNETTE no. B-50-B

Notre spécialité:  
installation d'étagères  
avec plancher de  
mezzanine, complètement  
fabriquées par nous.

*Vous êtes cordialement  
invités à visiter notre  
nouvelle salle de montre,  
à Montréal.*

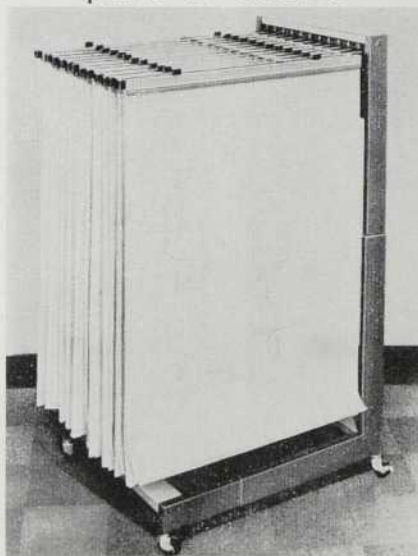


**MONTEL INC.**

Siège social et usine:  
C.P. 130, Montmagny, Qué.  
Tél.: 248-0235  
Telex: 011-3419

Succursale et salle de montre:  
235 est, boul. Dorchester,  
suite 310, Montréal  
Tél.: 861-7445  
Telex: 01-20852

## Supports pour plans et dessins



Watkins Co. Ltd., 1151 Kipling Ave. No., Rexdale, Ont., assure en exclusivité au Canada la vente de supports pour le rangement des plans et des dessins. Dans ces supports, les plans et dessins sont faciles à transporter partout où ils sont nécessaires, restent propres, intacts et toujours à portée de la main. Ils peuvent contenir, suivant le modèle, de 1200 à 2400 feuilles. Ils sont fabriqués en acier recouvert d'émail gris pâle ou foncé.

## Index des annonceurs

Algoma Steel Corp. Ltd., The	3
American Air Filter Co. of Canada Ltd.	19
Anaconda American Brass Ltd.	9
Andersen Corp.	5-6-7-8
Aristocrat Mfg. Co. Ltd.	16
Blok-Lok Ltd.	16
Boulanger & Cie, Roland	52
Blu-Ray Inc.	52
Canada Cement Co. Ltd.	12-13
Canada Metal Co. Ltd., The	20
Canadian Crittall Metal Window Ltd.	47
Canadian Johns-Manville Ltd.	46
Carey Co. Ltd., The Philip	50
Crown Zellerbach Canada Ltd.	Couv. II
Domtar Construction Materials Ltd.	53
Fenêtres Clerk Ltée, Les	Couv. IV
Holophane Co. Ltd., The	17
Honeywell Controls Ltd.	10
Jenkins Bros. Ltd.	14
Lord & Fils Ltée	52
Montel Inc.	54
Oris Elevator Co. Ltd.	15
Pittsburgh-Corning Corp.	18-51
Quincailleries Durand Ltée	54
Russwin Lock Division - Belleville	11
Tests de Fondation, Inc.	16
Steel Co. of Canada Ltd., The	48-49
Westeel-Rosco Ltd.	Couv. III

# DURAND

Au service des architectes et  
des entrepreneurs en construc-  
tion depuis 1906.

## VOUS AVEZ UN PROBLÈME DE SERRURERIE OU DE QUINCAILLERIE ?

Nous distribuons et connaissons  
les principales marques connues  
sur le marché:

### SERRURES ARCHITECTURALES

CORBIN  
FAULCON  
HOLLYMADE  
RUSSWIN  
SARGENT  
SCHLAGE  
WEISER  
YALE

de style  
LOUIS XIV  
LOUIS XV  
ESPAGNOL  
ITALIEN  
rustique pour  
EGLISES  
CHALET  
RESTAURANTS  
TAVERNES

### QUINCAILLERIE DE FINITION

AMEROCK  
BOMMER  
BRAINERD  
CKLS  
CROWDERTRACK  
DAYMOND  
DOR-O-MATIC  
EPCO  
HAHN BRASS  
HAGER HINGE  
H.B. IVES  
KENNATRACK  
KNAPE & VOGT

LAWSON  
L.C.N.  
MC KINNEY  
MODERNFOLD  
MONT-HARD  
RICHARDS-WILCOX  
RIXSON  
ROLL-IT  
STANLEY  
TEL-KEE  
UNIQUE SASH  
VON DUPRIN  
WELCH

Notre personnel expérimenté et cour-  
tois (110 personnes) se fera un de-  
voir de vous renseigner et de vous  
servir.

### FAITES-NOUS LE PLAISIR DE NOUS CONSULTER !

Nos autres services: Outillages ma-  
nuel et motori-  
sé.  
Peintures, Ver-  
nis, Articles  
d'entretien et  
d'utilité.

QUINCAILLERIE



**durand**

HARDWARE LTÉE LTD.

804 O. rue St-Jacques St.,  
Montréal 3, Canada