

## CAP-ESTIVAL LANCE UN S.O.S.

Depuis mon élection à la présidence de la Chambre de Commerce du Cap-de-la-Madeleine, j'ai pu connaître les dessous financiers de l'organisation de Cap-Estival. Face à la situation actuelle, je me dois de présenter ce tableau global à nos lecteurs ainsi qu'à toutes les personnes intéressées, situation qui pourrait empêcher la répétition de cette grande activité du Cap-de-la-Madeleine. Résumons la situation en disant que le premier Cap-Estival s'est soldé par un déficit de \$5.000.00. Cette année, le Cap-Estival ne fera pas de déficit, semble-t-il, mais le \$5.000.00 à payer du premier Cap-Estival est toujours là.

Le Cap-Estival 1971 aurait dû rapporter \$5.000.00 de plus mais la sollicitation auprès des commerçants du Cap-de-la-Madeleine a rapporté \$5.000.00 de moins que prévu. Voilà pourquoi un groupe d'hommes, sous la direction de M. Emery Leblanc, sollicitent cet été de nouveau nos marchands locaux afin que ces derniers reconsidèrent leur souscription. Si ces derniers ne le font pas, l'avenir du Cap-Estival sera compromis. Pourquoi?

### COMMENTAIRES DE CLAUDE BÉRUBÉ

Ce n'est certes pas le seul fait d'être face à un déficit qui peut mettre un terme au Cap-Estival, mais le fait que 10 citoyens, la plupart des salariés, ont accepté d'endosser chacun un emprunt au montant de \$500.00 de leur poche. Comme ces individus là sont les organisateurs et qu'il leur en coûte facilement à chacun d'eux environ \$200.00 de frais personnels en travaillant à l'organisation de Cap-Estival, on peut facilement dire que les deux derniers Cap-Estival auront coûté à chacun des organisateurs \$900.00 sortis de leurs goussets. Une situation décourageante pour ces hommes qui abandonneront cette activité avec un sentiment d'amertume au fond de leur cœur. Si ces individus délaissent le Cap-Estival et refusent dans le futur d'y donner toute l'énergie dépensée au cours des deux premiers événements, il y a de fortes chances que le Cap-Estival ne reprenne pas vie.

Souvent les commerçants déclareront que le Cap-Estival ne leur rapporte rien directement. Je ne peux pas comprendre cette réponse. Les commerçants de St-Tite, de Québec, de La Tuque, vous avouerez que les manifestations dans leurs cités ont fait augmenter leurs chiffres d'affaires. Nous avons un enfant naissant dans notre maison et on voudrait qu'il marche déjà comme un homme. On voudrait que cet enfant naissant rapporte à la maison des revenus comme un homme et qu'il ne nous coûte pas un sous. Tous les spécialistes conviendront que le client-consommateur dépense plus d'argent lorsqu'il est en fête et qu'il se réjouit. Voilà pourquoi Cap-Estival peut avoir des effets bénéfiques sur le commerce au Cap-de-la-Madeleine. C'est une assurance pour l'avenir. Et ce

sont les commerçants qui seront les premiers bénéficiaires de cette activité.

Un aspect curieux à souligner: les organisateurs de cette activité n'ont aucun intérêt personnel à en retirer et ce sont eux qui doivent faire les frais de la note. J'invite donc les marchands à recevoir chaleureusement ceux qui se présenteront à leur commerce pour régulariser cette situation. J'ai eu l'occasion de vérifier les dires du maire J.-Réal Desrosiers lorsqu'il a souligné que ceux qui retireraient le plus de Cap-Estival étaient ceux qui y contribuaient le moins. J'ai eu l'occasion de voir la liste des contributions. J'y ai vu qu'un commerçant du Cap-de-la-Madeleine qui a eu des résultats directs à la suite de la tenue de ces manifestations a remis généreusement un 50c au sollicitateur de Cap-Estival. J'ai été estomaqué de voir le nombre impressionnant de ceux qui ont refusé leur appui financier à cette activité madelinoise. Plusieurs autres ont remis un \$5.00 comme on le fait lorsqu'une oeuvre charitable sollicite une aumône.

En tant que président de la Chambre de Commerce, je voudrais exhorter tous les marchands à considérer le financement de Cap-Estival comme un investissement pour le futur. La contribution financière supplémentaire que vous pourriez faire en assurant sa survie et permettra à Cap-Estival de grossir d'année en année. J'insiste et je vous convie à ce ralliement afin de démontrer à tous ces organisateurs qui ont investi argent, temps et énergie que vous appréciez leur travail bénévole. J'aimerais porter à votre attention que la participation commerciale du Cap au Cap-Estival représente un faible pourcentage du financement de cette même activité. Supportons les organisateurs de Cap-Estival.

## L'URGENCE À CLOUTIER C'EST L'AGRANDISSEMENT

# LE JOURNAL DU CAP

VOL. 4 — No 45

Cap-de-la-Madeleine et comté de Champlain

28 JUILLET 1971



Cinquante résidents du Cap se sont envolés le 16 juillet dernier, pour Châteaudun, dans le cadre du jumelage de cette localité à celle du Cap. Les voyageurs qui se sont rendus à Montréal dans la journée du 15 juillet ont dû attendre au lendemain pour prendre l'avion, à cause de difficulté mécanique.

## MEURTRES AU CAP-DE-LA-MADELEINE

Nous ne voulons pas dans nos pages répéter les informations que vous avez eues concernant le meurtre de deux adolescentes au Cap-de-la-Madeleine. Nous croyons que la population a connu une saturation en information sur ce sujet. Voilà pourquoi notre journal désire offrir ses sympathies aux familles éprouvées. Ce double meurtre, suivi d'un autre en fin de semaine dernière nous démontre clairement que la violence se déroule en nos murs, que ce n'est pas le propre de d'autres pays ou de d'autres régions de notre pays.

Puissent ces terribles événements nous obliger à nous arrêter un moment pour réfléchir.

La Direction.

## JEUX DU QUÉBEC : DEUX CLUBS DE BALLE DU CAP VONT REPRESENTER LA MAURICIE

(VOIR PAGE 4)

## FLASH SUR NOS ANCIENNES VEDETTES DE LA BALLE MOLLE



Les anciennes vedettes de la balle-molle au Cap du temps de la ligue de la Cité ont revécu d'agréables moments, l'autre soir sur le losange Rochefort, alors qu'ils ont affronté les "fabuleux" Chevaliers O'Keefe. Les Chevaliers ont battu le club Old Timers madelinois par 5-4 alors que le lanceur Graham McLachlan a volé le "show" en lançant la pilule blanche à plus de 220 pieds du marbre. Un exploit dont on parle encore dans notre Cité. Sur la photo, nous remarquons d'anciens brillants joueurs de balle qui ajustent leurs "carabines". Ce sont Bob Léger, Albert Lebel, Ernest (Bidou) Béchard et Julien Fournier. Voir page 6 pour d'autres images des Old Timers.

(C.L.) (Photo: Studio Rhéal)



# SOLDE

## FIN DE SAISON



**PROTECTEURS D'ARBUSTES**  
 en broche Rég. \$1.65  
 émaillée vert Spécial **\$1.19**  
 blanc



**BORDURE DE PELOUSE**  
 en plastique 20' x 4"  
 Rég. \$2.15  
**\$1.49**  
 Spéc.



**CISEAUX À GAZON**

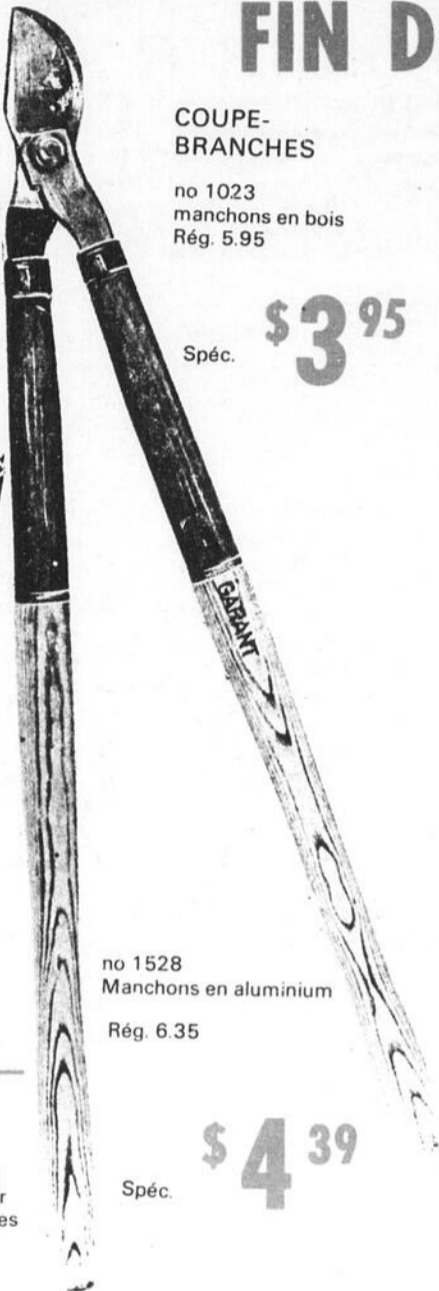
à partir de

**\$1.49**

Choix complet insecticide pour jardins et arbustes

**COUPE-BRANCHES**

no 1023 manchons en bois Rég. 5.95



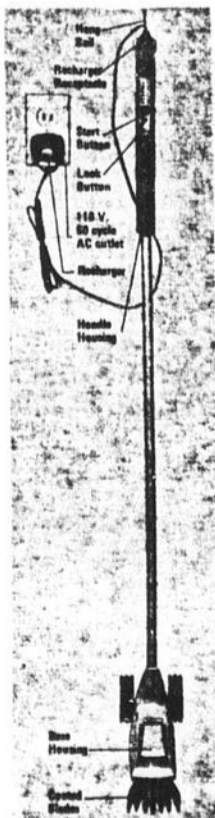
Spéc. **\$3.95**

no 1528 Manchons en aluminium Rég. 6.35

Spéc. **\$4.39**

### GRAINES À ENSEMENCER

plusieurs variétés



**COUPE-HAIES**

Modèle 8140

"Black & Decker"

Spéc. **\$42.95**

← **COUPE-BORDURES SANS FIL**

Spéc. **\$39.95**

### GANTS "COOPER"

de premier but Universel



Pour main gauche ou main droite Rég. 18.50 Spéc.

**\$9.25**

**50%**



### GANTS "FAST BACK"

4 doigts "Cooper" (Régulier ou droitier)

Rég. \$24.00

Spéc.

**\$12.00**

### GANTS

4 doigts

Junior en véritable peau de vache Régulier ou droitier "Cooper"

Rég. \$13.50

Spéc.

**\$6.25**



### GANTS

Professionnels 4 doigts "Cooper" Régulier ou droitier

Rég. 16.50

Spéc.

**\$8.25**

LA PLUS GROSSE QUINCAILLERIE DU COMTÉ DE CHAMPLAIN



**MORIN & FRÈRES INC.**

65 BOUL. STE-MADELEINE CAP 375-7751

#### HEURES D'AFFAIRES

Lundi, mardi, mercredi: de 8h.30 à 5h.30  
 Jeudi, vendredi: de 8h.30 à 9h.00 p.m.  
 Samedi: De 8h.30 à midi



Richard Desmarais

**PSSTS...**

On parle de plus en plus du grand prix Molson qui se tiendra en notre région les 27, 28 et 29 août. Le parcours semble en parfaite condition dans les rues de Trois-Rivières.

**PSSTS...**

Si vous avez une carte Char-gex, souriez. Il y a 15.000 stations service au Canada qui l'acceptent cette carte.

**PSSTS...**

Il y a eu moins d'accidents d'automobile au Québec.

**PSSTS...**

Plus de 70.000 Québécois ont souscrit à l'émission des obligations d'épargne du Québec pour un montant de 144 millions de dollars.

**PSSTS...**

Le ministre de l'Agriculture continue à distribuer des octrois aux producteurs de tabac alors que le gouvernement canadien entreprend une lutte contre la cigarette...

**PSSTS...**

Saviez-vous qu'il y a plus de 250.000 alcooliques au Canada. Un calcul rapide nous dit qu'une personne sur 10 l'est.

**PSSTS...**

L'Association des Consommateurs du Canada, chapitre de la région de Trois-Rivières, s'est montrée défavorable à FEDCO parce qu'elle dit se devoir d'appuyer les producteurs d'oeufs qui offrent une qua-

lité supérieure à un coût inférieur.

**PSSTS...**

Si vous n'êtes pas allés en vacances, évitez Cap Code et choisissez plutôt Hampton Beach et Cap May. C'est plus propre et moins achalandé.

**PSSTS...**

Le "flop" de l'année, les spectacles de Terre des Hommes.

**PSSTS...**

La Chambre de Commerce du Cap a le numéro de compte 12.012 à la Caisse Populaire Châteaudun du Cap.

**PSSTS...**

Parmi les plages achalandées de la région, la petite Floride de Bécancour est la moins polluée. Les labo MSA analyse chaque jour à CHLN, le degré de pollution de cette plage, de ile St-Quentin et du Lac St-Pierre.

**PSSTS...**

Mme Sylva Séguin est très enchantée des soins du Dr Pierre Vincent auprès de son enfant de 15 mois.

**PSSTS...**

A propos de soins, êtes-vous déjà allé à la salle d'urgence de l'hôpital Cloutier. Tout un cérémonial quand vous voyez les gardes dans des uniformes des plus difformes. Passant de la tunique d'autrefois aux hotpants d'aujourd'hui, il y a de tout. Il y a surtout des sabots à semelles de liège qui font plus de bruits que des semelles ordinaires. SILENCE, ZONE D'HÔPITAL!!!

**PSSTS...**

Le nouveau pont est ouvert à la circulation depuis la fin de semaine dernière, ou encore depuis que certaines personnes ont décidé d'enlever les barrières qui en empêchaient l'accès.

**PSSTS...**

Une grande partie du personnel de la cité du Cap se trouve présentement en vacances. Avis en est donné.

**PSSTS...**

Déjà la fin de juillet et les mamans pensent au retour en classe des enfants qui viendra aussi rapidement qu'est passé l'été.

**PSSTS...**

Inutile de faire état des tristes fin de semaine que le Cap a connu dernièrement. On penserait un p'tit Chicago quand on lit les journaux de Montréal.

**PSSTS...**

La Mercerie de Luxe aura son tournoi de golf les 5, 6 et 7 août.

**PSSTS...**

L'UQTR accueille jusqu'au 13 août quelque 60 étudiants venant de la Saskatchewan et de Terre-Neuve.

**PSSTS...**

Au sujet de l'Université, faudrait dire que cela ne va pas trop bien au campus de Rouyn-Noranda. Il est même question qu'une enquête du ministère de l'Education soit demandée.

**PSSTS...**

Le ministère des Affaires Culturelles a maintenant 10 ans.

**PSSTS...**

L'Expo en Or de Trois-Rivières débute le 6 août prochain. Il devrait y avoir du nouveau.

**PSSTS...**

Selon le député créditiste de Portneuf, 9 policiers sur 10 dans la RCMP ne parlent que l'Anglais. On ne dit cependant pas que la Gendarmerie Royale est utilisée en grande partie dans les 9 autres provinces du Canada où on est pratiquement unilingue anglais.

**PSSTS...**

La Caisse d'entraide économique du Cap a maintenant 1.831 membres et un capital souscrit de \$4.638.454.16.

**PSSTS...**

Bientôt, un nouvel hebdomadaire à Trois-Rivières.

**PSSTS...**

Il y a eu 554 feux de forêt au Québec au cours du mois de juin.

**AVIS DE DEMANDE D'ABANDON DE CHARTE**

Pré avis que la Compagnie "FERME MASSICOTTE INC." 2660, Rang St-Jean, St-Maurice, Comté de Champlain, demandera, au Ministre des Institutions Financières, Compagnies et Coopératives de la Province de Québec, la permission d'abandonner sa charte.

Donc, à Trois-Rivières, ce vingtième jour de juillet mil neuf cent soixante et onze.

**GÉRARD DUFRESNE, Notaire & Procureur, 1185, rue Hart, Trois-Rivières.**

**PSSTS...**

Les astronautes d'Apollo-15 sont en voyage. Espérons que pour une fois, rien n'a été oublié.

**PSSTS...**

Les messes de Radio-Canada directement de la Basilique Notre - Dame - du - Cap semblent très appréciées des auditeurs.

**PSSTS...**

M. Marcel Martin a été nommé commissaire général du Stand du Concile diocésain de l'exposition régionale de Trois-Rivières.

**PSSTS...**

L'abbé Jean-Paul Dugré, de la paroisse St-Narcisse, a été nommé vicaire à la paroisse St-Sacrement de Trois-Rivières.

**AU JEUX DU QUÉBEC**

Plusieurs résidents du comté de Champlain se sont mérités des honneurs aux Jeux régionaux du Québec qui se déroulent actuellement.

Dans la finale du tir à la carabine et au pigeon d'argile, des médailles d'or sont allées à Pierre Duguay, du Cap, dans la classe calibre .22-hommes-oeilleton, Jean Robert, du Cap, dans la classe calibre .22-juniors, Alain Montplaisir, carabine à air 6 à 11 ans, et Luc Filteau, carabine à air 12 à 14 ans. Au pigeon d'argile, des médailles d'or sont allées à Alain Carle, chez les hommes dans la classe A, à Jean-Guy Du-

puis, du Cap, chez les hommes dans la classe B, et Jean Robert du Cap, chez les Juniors.

Au cyclisme, François Miller, du Cap, s'est mérité la médaille d'or dans la catégorie junior. Richard Gaillardet, du Cap également, a gagné la médaille d'or chez les cadets.

**MINISTÈRE DES TRAVAUX PUBLICS DU CANADA SOUMISSIONS**

DES SOUMISSIONS CACHETÉES, adressées au Gérant, Services Administratifs, Ministère des Travaux Publics du Canada, 1631 avenue de Lorimier, Montréal 133, P.Q. et portant la mention: "SOUMISSION POUR LOUISEVILLE P.Q. — ÉDIFICE FÉDÉRAL — Services d'entretien préventif, chauffage, air climatisé, seront reçues jusqu'à trois heures de l'après-midi (heure avancée de l'est). Mercredi le 11 août 1971

On peut prendre connaissance des plans, devis et formules de soumission, ou se les procurer au Ministère des Travaux Publics du Canada, Bureau des Soumissions (879-6553) 1631 avenue de Lorimier, Montréal 133, P.Q. et on peut les consulter aux bureaux de poste de Louiseville, Trois-Rivières, et Cap-de-la-Madeleine, P.Q.

On ne tiendra compte que des soumissions qui seront présentées sur les formules imprimées fournies par le ministère et faites en conformité des conditions qui y sont stipulées.

On n'acceptera pas nécessairement ni la plus basse, ni aucune des soumissions.

**D.B. Norwood, Gérant, Services Administratifs**

**COUR MUNICIPALE CANADA PROVINCE DE QUÉBEC DISTRICT DE TROIS-RIVIERES**

**CITÉ DU CAP-DE-LA-MADELEINE**

Par encan, je procéderai le 31 juillet 1970, à 10 heures de l'avant-midi au poste de police 350, rue Rochefort, Cap - de - la - Madeleine, à la vente des articles suivants: environ 89 bicyclettes, (garçons, filles ou enfants), de même qu'une automobile Volkswagen 1963, et une automobile de marque Oldsmobile 1962, ainsi qu'une carcasse d'une moto rouge. Le tout sera vendu pour argent comptant.

JACQUES TRUDEL, huissier.

**COMPTE COMPLET... (Suite de la page 3)**

Tony Auferio, le receveur des Aigles propriété St-Louis, dirige bien ses lanceurs derrière le marbre. Et il a le coeur à la bonne place... Lourde perte pour les Aigles: Tom Spencer qui doit subir une opération à un genou dans un hôpital de Cincinnati, selon les nouvelles... Rick Blackstone prend son rôle au sérieux. Et ce grand voltigeur va faire parler de lui d'ici la fin de la saison...

Yvon Dunn s'acquitte bien de "son job" d'entraîneur. Paraît-il que monsieur Sparky Anderson du grand club a les yeux sur lui. Dans un même ordre d'idée, son ad-

joint Jacques (Ti-Co) Guère est un Madelinois pure laine... Plusieurs éclairés de clubs des majeures assistent aux matches de l'Eastern à T.R.... Une soirée où le stade sera rempli à craquer, le 2 août. Lors de la visite du Reading, ce sera la soirée des jeunes.

Et un poney sera tiré au sort parmi ces jeunes. "Si la température est favorable nous allons établir un record au stade lors de cette soirée des jeunes" m'a révélé André Pleau, l'autre jour... Le receveur Campanis du Waterbury est le fils d'Al Campanis... Fernand Labonté, du golf Du Moulin,

est un chaud partisan des Aigles... Charles Émile Mongrain a reçu pas moins de 63 personnes à son domicile de Ste-Marthe, récemment. Le groupe comprenait les joueurs, leurs épouses, les enfants et la direction des Aigles...

Jim Snyder continue de s'avérer un fin stratège. Et Monsieur Snyder a réellenent le "punch" d'un mentor pro... Dans l'Eastern, une petite série mondiale entre les clubs champions des divisions Nationale et Américaine détermine le grand champion. Et, au moment de rédiger ce billet, les Aigles étaient au sommet dans la Nationale...



# LES COLONNES SPORTIVES

DE *Claude Loranger*

## Compte complet chez les Aigles

Le p'tit Bobby Wine des Aigles, Gregg Riddock, sait créer une légion de fans dans les derniers matches à domicile par son jeu intelligent au poste d'inter... Bob Hansen, le joueur du sac initial avec Québec, est réellement un joueur d'avenir pour les Expos. Il cogne la pilule blanche avec autorité... Quel est le plus petit joueur du circuit? Selon moi, il s'agit de Larry Stroman, deuxième but, des Carnivals. Ce diminutif baseballeur a du talent à revendre. Et il donne beaucoup d'embaras aux lanceurs... Lefty Boisvert a suivi toute la dernière série à domicile des Aigles. Le baseball est de nouveau implanté à T.R. pour y demeurer longtemps" a dit Lefty...

Lors de leur visite-éclair, Jim Fanning et John MacHale des Expos ont été tout simplement renversés de l'ambiance qui règne au home des Aigles de Snyer et cie... Jack Lind en a surpris plusieurs comme lanceur. Incidemment, Lind a été la vedette offensive des Aigles au dernier instant du dernier match "époustouffant" contre Québec... Saviez-vous que les Aigles avaient une fiche intacte contre Québec à domicile? Nos Aigles ont le numéro des futurs Expos...

Pepe Mangual a de nouveau prouvé son talent d'habile joueur. N'est-ce pas que le joueur de couleur cogne à la Roberto Clemente!... Pepe Frias est dans une léthargie... Tom Robson a claqué de longs coups. Son circuit au centre à 372 pieds valait le prix d'entrée... George Runk représente beaucoup sur le plan défensif avec la troupe trifluvienne. C'est un "vrai" gant d'or — de son poste de troisième but... le no 12 du Pittsfield dont le nom m'échappe est un futur joueur des majeures. Il pivote très bien à son poste défensif...

Steve Blaterick, le sauveur no 1 des Aigles, possède un contrôle parfait et sa courbe atteint la cible. Ce lanceur représente beaucoup entre une victoire ou une défaite pour les Aigles. Il est confiant au monticule... Le p'tit Indien Gene Locklear continue son beau travail... Saviez-vous que Jack Lind appartenait au Houston?...



Steve Blaterick

**AU TOURNOI PEE WEE DE MONT CARMEL.** — Le club St-Eugène du Cap a fait belle figure alors que les "nôtres" ont gagné le premier match contre Shaw-Sud... et le petit Pierre Ampleman y est allé d'une performance d'un coup sûr au monticule. Claude Bureau a montré les dents au bâton. Le club

Morin, Hélène Therrien (soeur de Gilles), Renée Landry et Barbara Léger (fille de Bob Léger). L'hiver prochain, elles agiront comme "profs" au Cap. **DIANE PAUL.** — Saviez-vous que la talentueuse patineuse Diane Paul qui avait émerveillé tout le monde au 'hockeyrama' du Cap fait maintenant

Radio (14-4), Guillemette (11-7), O'Flambeau (11-7), CAE (7-11), Chez Lucien St-Louis de France (7-11), Reynolds (7-11), Sapin Bleu (7-11), R. Doucet (5-13) et Parr (4-14). Un p'tit coup de chapeau devant la belle machine du Montambeault Taxis de Léo Montambeault et Cie. Le détail doit débiter en août.

**LA DERNIÈRE RUMEUR.** — Si le circuit Jr B Provincial tombe les Barons iraient soit dans les Cantons de l'Est ou dans le circuit Montréal Jr.

**GAGNANTS DU PREMIER TOURNOI AU MINI PUTT.** — Chez le couple (brut classe A) M. et Madame Pierre Bouchard (net), Pierre Poirier et Ginette Lacoursière, (dans la classe B brut-homme), Pierre Bouchard (net), Denis Champagne, Louis Cossette; chez les femmes (classe C brut), Madame Buist, Carole Talbot (fille de Jean-Guy), et Madame Michel Lafontaine tandis que Annette Pagé a râflé la victoire dans le score net. Ce tournoi, une idée d'André Aubry et Michel Cormier du mini golf de St-Louis de France, a connu un succès. Jean-Guy Talbot, Claude Béchard et Marc Dufour ont rehaussé de leur présence. L'histoire ne dit pas les "scores" de ces gars.

**HÉROS DES DERNIÈRES SEMAINES.** — Vous l'avez deviné notre choix??? Claude Corbin et Jean-Guy Beaumier, nos deux canotiers vedettes, qui ont démontré de quel bois ils se chauffaient alors qu'ils ont arraché, comme on le sait, la course en canots de Flin Flon, Manitoba. Une telle performance ne peut être passée sous silence. Beaumier-Corbin... voilà deux de nos plus valeureux athlètes. Dans un même ordre d'idée, félicitations au duo Dallaire-Beaudoin pour leur brio à la Classique de la Batiscan.

**HOWE À LA RETRAITE?** — Selon les nouvelles, le grand no 9 des Wings de Détroit, gordie Howe, annoncera sa retraite à l'automne. **LE MINI PUTT.** — A St-



Michel Laferrière (debout au centre) avec sa casquette des Expos nous présente son équipe d'instructeurs du club de natation madelinois.

(Photo: Studio Rhéal)

**Louis de France.** Le mini putt du terrain de golf des amis André Aubry et Michel Cormier connaît un époustouffant succès sur les fins de semaine. Ce sport est devenu la détente par excellence pour toute la famille cette année.

**PÉTANQUE.** — Grégoire Gauvin, celui que l'on trouve une ressemblance frappante avec le chanteur western Willie Lamothe, fait son p'tit Jean Rafa à la pétanque.

**JACK BOWNASS.** — Vous souvenez-vous de cet ancien joueur de hockey à T.R. ? Eh bien, il vient de signer un contrat pour aller diriger l'équipe de hockey de la Suède.

**JEANNOT DUMONT.** — Depuis quelque temps, ce bon sportif cherche la formule adéquate pour corriger sa "slicce".

**ROLAND NADEAU.** — L'ex-artilleur Sénior ne cesse de briller au fastball madelinois. On sait que le droitier Nadeau est partant avec Dairy Queen Ste-Madeleine.

**ENCORE LES CHEVALIERS.** — Le 15 août... ils seront à Ste-Geneviève de Batiscan dans le cadre du Noël du Campeur. Et le 22 septembre, la troupe de Claude Germain doit affronter la haute gomme des Expos au Parc Jarry.

**UNE RUMEUR.** — Des nageurs du club de natation madelinois iraient par-

ticiper à une importante compétition provinciale en août prochain.

**TENNIS.** — Dans le cadre des Jeux du Québec, trois madelinois Gilles Lajoie (médaille d'or), Guy Houle (argent) et Normand Houle (or) ont fait sentir "leurs raquettes" au Radisson, tout récemment. Bravo les gars...

**CLAUDE PÉPIN.** — Voilà un autre fils du Cap qui se fait aller sur les courts du Radisson par les temps qui courent.

**C'EST ABSOLUMENT VRAI.** — Michel Giroux est une vraie belle machine à baseball dans la Sénior de la Mauricie.

**GOLFEURS LOCAUX EN VEDETTE.** — Julien Hubert et Jean Laroche, deux membres du club Du Moulin, ont bien porté nos couleurs au Molson à Shawinigan-Sud. Ils ont été les meilleurs dans les scores net, classes B et C. Chapeau bas...

**UNE BELLE RONDE.** — Léon Rochefort a joué un 77 (39 et 38) au Du Moulin, tout dernièrement.

**DENIS L'HEUREUX.** — Voilà un autre fastballeur qui aide beaucoup la cause du Gulf Coutellier dans le fastball madelinois.

**GUY DESAULNIERS.** — Ce gueur qui compte beaucoup d'amis au Cap a abandonné "son job" d'assistant pro à Islemere. Saviez-vous que Guy était "baseball grip"?



Le jeune espoir du club de golf Du Moulin, Normand St-Louis notre p'tit Gary Player (au centre) flanqué de deux golfeuses jolies... n'est-ce pas, en l'occurrence, Louise Chagné et Suzanne Calille. Ce trio a pris part au tournoi des "juniors" sur les verts Du Moulin, tout récemment. Et ils ont présenté des cartes intéressantes. Le tournoi attirera 159 golfeurs "jrs" de la région. Ce fut un immense succès.

(Photo: Clément Héroux)

local a subi le sort de l'élimination en quart de finale contre les grands gagnants Notre-Dame de T.R. L'autre club champion est le Centre-Landry. Ce tournoi a connu un immense succès.

partie de la troupe no 2 des Ices Follies? Elle doit nous quitter pour l'Europe, bientôt.

**MONTAMBEAULT TAXIS: LES GRANDS HONNEURS.** — Dans la ligue de balle lente Inter Cités de Marcel Lebel, le club champion des éliminatoires l'an dernier a remporté les honneurs de la cédule régulière. Les troupiers du tandem Jos Rancourt-Marcel Charland ont fini avec l'impressionnante fiche de 17-1 pour râfler avec une "certaine" facilité le championnat. Suivent dans l'ordre: Robert

**PATINAGE DE FANTAISIE.** — Même durant cette vague de chaleur de l'été, des jeunes filles du Cap sont allées passer avec beaucoup de tact leurs tests à Paul-Sauvé de Montréal dans l'art de patiner sur glace. Ce sont des membres du club de patinage madelinois, en l'occurrence, Claude

## CÉDULE

LE CLUB DE BASEBALL

LES **aigles** DE TROIS-RIVIÈRES

JOUTES LOCALES

28 — 29 — 30 — Elmira

31 — Reading

Août 1 et 2 — reading

HEURES DES JOUTES

8 HEURES

PRIX DES BILLETS:

Loge — \$2.00  
Mezzanine — \$1.75  
Générale — \$1.50  
Enfants — \$0.50

VOYEZ VOS  
LUTTEURS  
PROFESSIONNELS

LUTTE  
SUR LE MATELAS

Tous les mardi soirs 8 30 P.M. au centre récréatif (aréna) du Cap-de-la-Madeleine du 27 avril au 24 août inclus.

Billets:  
ringside: \$1.75  
général: \$1.50  
enfants: \$1.00  
Promoteur: Fernand St-Germain.

RESERVATIONS:  
378-2589 et 378-8039

Jeux du Québec

LES CLUBS GULF COUTELLIER ET  
CLAUDE HÉNAIRE IRONT À  
RIVIÈRE-DU-LOUP

Deux équipes de balle du Cap vont nous représenter (la Mauricie) aux finales des Jeux du Québec à Rivière-Du-Loup, les 13, 14 et 15 août.

Ce sont les équipes Gulf Coutellier (fastball masculin) et Claude Hénaire (balle-molle féminine). Le club Gulf Coutellier élimina St-Etienne pour s'assurer le droit "d'aller jouer" à Rivière-Du-Loup. Dans les deux victoires populaires du Gulf Coutellier, Raymond Béchard, le p'tit Vida Blue du circuit de fastball-Cap, a été la vedette de ces victoires par son brio au monticule et son "boum" au bâton. André Lemay et Ted Troy ont également joué avec beaucoup d'aplomb. En ce qui a trait aux filles, disons que la troupe de Jean-Louis Sinotte passa le coup de pinceau à une autre équipe de St-Etienne pour devenir monarque des Jeux du Québec (section Mauricie). Hélène Boisvert a lancé avec brio. Et les jeunes filles Sylvie Hould, Lucie Grenier et Francine Lemay ont fait parler leur coup de bâton. A noter: chaque joueur du Gulf et Hénaire s'est mérité une médaille d'or. Et de plus, les "joueuses" de Sinotte et cie ont reçu un trophée de la Maison Boisclair & Frères.

En fin de semaine...

## JOLIETTE ET SHAWINIGAN SUD AFFRONTERONT NOS AMBASSADEURS

Les Ambassadeurs ont connu de bons moments depuis les dernières semaines. Et l'équipe locale (au moment d'écrire ces lignes) était placée au second rang du circuit Sr de la Mauricie derrière les Jets de Shawinigan.

Dans les matches des derniers jours, disons que sur le plan attaque Jack Rouleau, Michel Giroux et Bob Gervais ont fait résonner leur coup de bâton. De l'autre côté (défensive), exception faite du match de dimanche dernier alors que les Ambassadeurs ont été secoués à tous les points de vue par Grand-Mère, Pierre Rivard, Jocelyn Dumont et Pierre Giroux ont bien "catché" la pilule blanche. Aux dernières nouvelles, Normand Plourde et Jacques Toupin auraient signé avec le club madelinien.

Les équipiers de Jean-Pierre Toupin auront la visite du club Shawinigan-Sud dirigé par le joueur de hockey André Pronovost, samedi à 16 heures. Et, le lendemain (dimanche), la révélation actuelle du circuit, les Mousques de Joliette seront parmi nous. Ce match de dimanche (14 h. 15) devrait être fort intéressant. Robert Gervais et Fernand Hébert seraient les choix du pilote Toupin pour ces deux matches à domicile.

### BONNE NOUVELLE POUR LES HORSEMEN.

— 3 programmes auront lieu à toutes les semaines à partir du prochain week-end. Attaboy... C'est à la piste Laviolette.

POTVIN. — Le bouffon no 1 des losanges au Québec, Claude Potvin, m'a déclaré après le match des Chevaliers contre les Old Timers que Marcel Massicotte l'avait surpris au monticule avec son changement de vitesse. Marcel a du cœur au ventre. Il l'a prouvé l'autre soir.

MARCHAND. — LE GOLFEUR ET ARBITRE À SES HESÉS Lazare Marchand, porte très bien la moustache à la Derek Sanderson.

JEAN-GUY TALBOT ET BOB LÉGER. — Ces deux gars bien connus en Ville ont brillé au match contre les Chevaliers O'Keefe. Nos deux anciennes vedettes ont "tapé" pour le circuit intérieur. Paraît-il que notre bon ami Bob Léger aurait passé dans la mitaine s'il avait

fait face au sensationnel McLachlan... et sa cagoule!

LÉON NE SERAIT PAS DE LA PARTIE. — Le nouveau joueur du Détroit, Léon Rochefort, participera à l'École de hockey Le-maire-Rousseau durant les trois premières semaines du mois d'août. C'est donc dire qu'il est incertain que le solide cogneur au golf soit de la fête au tournoi MDL.

C'EST DUR... LE GOLF. — Jeannot Rochefort a trouvé cela beaucoup difficile le golf à ses premiers pas, cette année, sur les verts Du Moulin. Combien de balles le représentant Export (annonce gratuite) a-t-il perdues???

RICHER DÉFENDRA SON TITRE. — Le gorille du club Métabéroutin, Jean-Louis Richer, aura beaucoup de pain sur la planche samedi au Ki-8Eb, alors qu'il défendra son titre de "roi" des golfeurs de la compétition Diamond Inc, des frères

Jean-Paul Roger et Bernard Diamond. En effet, plus de 400 golfeurs sont attendus à ce tournoi annuel de la Maison Diamond. Et une légion de bons golfeurs de la Mauricie participeront au tournoi. Il y a plus de \$2,500. en prix. Et les promoteurs attendent la visite du comédien Olivier Guimond. C'est un tournoi de golf qui prend beaucoup d'ampleur au Ki-8 Eb. Plus de détails: communiquez avec les frères Diamond.

ON RELANCE LE TIR À L'ARC AU CAP. — Une importante réunion aura lieu aux loisirs cette semaine pour relancer le tir à l'arc (extérieur) dans notre Cité. André Guilbeault et Raymond Lord, deux gars de chez nous, qui ont à cœur le succès de cette discipline dans les parages d'un commun accord avec les loisirs madelinien et le club des Archers de T.R. du président Wilfrid Loranger font actuellement des démarches pour faire revivre ce sport au Cap. Et dimanche après-midi dans le complexe sportif tout près de l'aréna, il y aura un tournoi ouvert à tous les "tireurs" de la région. Ce sera à 13 heures trente. "L'essai que nous allons tenter dimanche pourra nous guider sur l'avenir de ce sport au Cap" a dit Guilbeault. Donc, archers... dimanche n'oubliez pas le tournoi pour la relance de ce sport populaire dans la Mauricie.

FASTBALL MADELI-NOIS. — Demain (jeudi) se jouera le dernier programme régulier de la fastball au Cap. Et tout semble indiquer que la troupe de la

Mercurie de Luxe de Jack Morissette deviendra grand monarque de la saison régulière. dimanche, les éliminatoires se mettront en branle. Tout ceci au Parc Rochefort.

AMATEURS DE LUTTE. — Ne pas oublier. Les programmes du mardi de Fernand St-Germain (promoteur local) à l'aréna. Y en a d'action dans la cabane, aux dires de l'homme à l'éternel cigare.

RAYMOND LORD A RIVIERE DU LOUP. — Le cap-de-la-Madeleine sera dignement représenté en finale provinciale du tir à l'arc le 22 août, alors que l'excellent franc-tireur Raymond Lord portera les couleurs de la section Mauricie. Aux finales régionales, André Guilbeault et Denis Massicotte ont suivi le grand champion.

UN PETIT CAUCUS. — J'ai appris à travers les branches que plusieurs joueurs de hockey amateurs du Grand TR auraient eu un petit caucus afin de savoir si le hockey Senior pourrait être établi au Cap. Guy Black aurait été le modérateur de ce "meeting". On sait qu'une ligue de hockey Senior (deux sections) doit être lancée au Québec.

BASEBALL RURAL. — Trois-Rivières-Ouest a demandé une franchise pour l'an prochain dans le circuit Albert-Gaucher.

MICHEL BOISVERT. — Ce baseballeur du St-Maurice avait été sélectionné comme joueur étoile dans la Rurale pour faire les frais du match des Étoiles. Par ailleurs, "Miche" est K.O. en raison de la maladie.

TOURNOI DE BASEBALL AU STR. — A toutes les équipes de baseball mineur catégorie bantam, grand tournoi au Séminaire de T.R. les 12, 13 et 14 août prochains. C'est une idée des loisirs Notre-Dame. La date limite pour les

### TOURNOI DE GOLF MDL...



Photo prise au chic home du couple Justin Tessier à la conférence de presse qui confirmait la nouvelle lancée dans le Journal en primeur à l'effet que la Maison d'affaires Mercurie De Luxe tiendrait son tournoi de golf, les 6, 7 et 8 août sur les links Du Moulin. Les promoteurs se sont fixés un objectif de 500 golfeurs pour ces trois jours de MDL au Du Moulin. Le vendredi, ce sera la journée des golfeuses. Et les 7 et 8 août, place à la gent masculine, classes A, B et C ainsi que l'atlantique handicap pour les non-membres d'un club de golf. \$2,500. seront offerts lors de ce gala de golf Mercurie de Luxe. Plusieurs personnalités du monde sportif et politique seront du terre de départ. Informations additionnelles: chez la Mercurie De Luxe (379-2744) ou au Du Moulin (378-4161). Date limite: le 3 août. Sur la vignette, Clément Morin, Madame Tessier, Justin Tessier et Bob Lemay. Bien noter: \$5.00, l'inscription.

(Photo: Clément Héroux)

inscriptions: 5 août. Donc, faites vite et appliquez dans ce tournoi qui devrait connaître du succès.

LES BIRON. — Roland Biron, l'ex-lanceur de fastball, pratique avec force le golf et la balle lente, cette saison.

On le voit souvent sur les links de nos clubs de golf. Pour sa part, son aîné Gilbert (Biron) après avoir échoué à plate couture sur le deuxième neuf au Du Moulin a repris goût au golf depuis les dernières semaines. Il s'est ressaisi.

DANS LE CREUX DE L'OREILLE. — Le trou no 12 au Du Moulin, celui qui fait grimper les marges d'erreur des golfeurs membres du club local, serait ouvert vers la droite dès

l'automne. Ce serait encourageant pour les "sliceux". Indiscutablement, le no 12 est un monstre dans le "portrait" actuel.

JIM OUELLETTE. — Comme on le sait, il a été mis K.O. par la maladie, récemment. Par ailleurs, Claude reprend lentement sa forme d'antan. Il est devenu un autre client assidu des Aigles.

INCROYABLE... MAIS VRAI. — Seulement 183 personnes ont assisté à un récent match des Indiens de Cleveland.

FIDÈLE ALARIE. — Je me suis laissé dire par les gars de l'autre ère que ce très sympathique bonhomme avait été le meilleur joueur d'intérieur au baseball à "passer" dans notre Ville.



Flash sur un récent tournoi de golf au Métabéroutin. Dans l'ordre, Gerry Montambeault (de l'organisation), François Caron du Cap (gagnant — classe A), Gilles Harel (commanditaire), André Leroux (commanditaire), Gérard Harel (commanditaire), Donald Moore (vainqueur — classe B), et Russ Powers, du club Métabéroutin.

(Photo: Studio Rhéal)

DIVERTISSEMENT  
PLEIN AIR

POUR  
TOUS



Commençant vendredi le 30 juillet:  
Custer l'homme de l'Ouest  
et  
Mon homme avec Sidney Poitier  
deux films en couleur

Restaurant ouvert  
tous les soirs  
à 7 heures. Les films  
commencent au  
crépuscule  
admission \$2.00  
par personne  
Enfants  
moins de 12 ans  
admis  
gratuitement

## CINÉ-PARC TROIS-RIVIÈRES

BOUL. ST-JEAN, TROIS-RIVIÈRES OUEST

379-5420

# ÉCONOMISEZ

nos prix sont tous réduits

Cash and Carry

Eau de Javel Grad 128 on.	58¢	Shampooing Halo rég. \$1.59	\$1.26 spécial
Lait évaporé Carnation 16 on.	19¢	Tissus Facelle Royale 3 épaisseurs	\$1.00 3 boîtes pour
Papier aluminium roul. 25 pieds	38¢	Corn Flakes Kellogg's 12 on.	37¢
Sauce à la viande Catelli 14 on.	34¢	Mélange à gâteaux Ducan Hines 19 on. rég. 48¢	Spécial 41¢
Gomme Chiclets paquets de 10¢	4/33¢	24 canettes Allen's orange-cola-crème soda- ginger ale-	\$2.19

OUVERT TOUS LES SOIRS

# FRANKTHERRIEN

640 boul. St-Louis, St-Louis-de-France

## COLONNES SPORTIVES...

**CLUB DE GOLF DU MOULIN.** — A l'heure actuelle, ce rendez-vous des golfeurs au Cap compte tout près de 350 actionnaires. De ce chiffre, on note 210 membres-golfeurs, cette année. "D'ici l'an prochain, nous allons atteindre 450 actionnaires" m'a dit, un Clément Morin bien confiant.

**SAMEDI.** — Tournoi de golf Clément Photo (notre bon ami Clément Héroux) au club de golf Du Moulin. Le magnifique trophée "Clément Héroux" sera en jeu.

**CHAMPLAIN.** — Les formidables Marins de Jean Hamelin sont actuellement à seulement un match du championnat de la cédule régulière.

**DUCS.** — Pierre Benoit, cerbère madelinois, entend bien

participer au camp des Ducs de Claude Aubry. Et une prédiction: Pierre va mêler les cartes pour le poste régulier de cerbère chez les Ducs. Le 6 septembre, ouvrira ce camp.

**PÉTANQUE-O'KEEFE.** — Au récent tournoi régional de pétanque O'Keefe au Cap, soulignons le brio des "pétanqueurs" Solange Beaumier, Louise Lord, Laurence Paillé, Mimi Hamel, Huguette Vaugeois, Madame Taillefer, Sylvie Lapointe, Madame Baril, Madame Jean Roy, Jean-Louis Tremblay, Serge Millette, Gilles Leycuras, Pierre Cloutier, Pierre Jalbert, Jean-Louis Boulay, Pierre Millette, Gaston Lacerre et Gérard Collins. "Ce fut un gros succès" de dire Madame Hermance Durand.

**PÉTANQUE-CHATEAUDUN.** — Match régulier du club madelinois-loisirs de pétanque... les gagnants de la semaine, dans le championnat, le trio Roch Gaudreault, Michel Millette et Roland Ricard. Dans la consolante, Gigi Ricard, Madame Joseph Abel et Carmen Laliberté ont le mieux paru.

**ELLES SONT ASSURÉES DU CHAMPIONNAT.** — Le Cap à la balle molle... c'est fort. Et les filles de Jean-Louis Sinotte ont de nouveau démontré leur puissance alors qu'elles ont remporté avec une grande facilité le championnat de la saison avec une fiche impressionnante de 14-1.

**SKI NAUTIQUE-JEUX DU QUÉBEC.** — En fin de semaine, aura lieu sur les eaux de la ri-



Souvenirs du match des Old Timers face aux Chevaliers O'Keefe. Le mentor Julien Longval (photo no 1) et son personnel de lanceurs. On distingue Fernand Dufour, Marcel Massicotte, Ernest Dargis et Baba Côté. Dans le cliché no 2, Claude Potvin (il a déridé les quelque 3,000 amateurs présents tout au long de la soirée) a l'air tout surpris de retrouver l'ancien joueur de hockey Jean-Guy Talbot. Dans la dernière photo, quelques Old Timers visionnent les poussées de Potvin et "ses" Chevaliers. On reconnaît Jean Veillet, Gilles Héon, Gaston Bécharde, Jacques (Bull) Héon, Gaston Charette et Gérard Durocher. (Photos: Studio Rhéal)

du quotidien Le Nouvelliste sera présenté au club Du Moulin, le 13 septembre.

**LE PORTRAIT DE MANTLE.** — Bobby Murcer... c'est lui qui a claqué le premier "hit" au match des étoiles du baseball majeur... est comparé à Mickey Mantle par les journalistes américains. Il joue également pour les "Yanks".

**SELON LEFTY BOISVERT.** — La ville d'Ottawa pourrait bien dès l'an prochain faire partie de la ligue de baseball Eastern.

**STE-ANNE.** — Un nouveau terrain de balle doit ouvrir ses portes d'ici quelques jours.

**UN MORDU.** — Si vous voulez parler football... allez voir Carol Charland de la rue Notre-Dame. Drôle de coïncidence: ce fan des Alouettes favorise les Argonauts de Toronto pour le prochain calendrier du football canadien.

**TALBOT... PÈRE ET FILS.** — Savez-vous qui a remporté le tournoi Père-Fils sur les verts Du Moulin l'autre jour? Nul autre que Jean-Guy Talbot et son costaud fiston Dany. Ils ont combiné une ronde de 49.

**LE SAVIEZ-VOUS?** — Le sympathique Réjean Ciroux, un notaire bourré d'humour, est un enragé des chevaux de courses. Et il a une bonne raison car il est proprio avec des amis d'un cheval dont le nom m'échappe... et, selon les échos, Réjean fait la passe. Je le crois bien. Car le jockey entraîneur est nul autre que le bien connu Gilles Lachance, un nom prestigieux dans ce sport des rois.

**BOB FALER.** — Ce madelinois s'amuse comme un petit fou à labourer le parcours Du Moulin depuis les débuts de la saison. Bob est "prof" au Mont-Sutton durant la saison de ski.

**ON VA LES MANQUER.** — André Lamarre et Yvon Monfette à la barque du baseball Sr. Ce Lamarre faisait un travail de géant pour son circuit.

**DEUX NOMS À RETENIR.** — Bert Berthelet et Roland Leblanc dans le tournoi par équipes sur le neuf trous Métabéroutin en fin de semaine prochaine.

**PROPOS DE JOCELYN DUMONT.** — "Tu peux t'attendre à savourer le champagne à la fin de la saison de baseball. Car, on va l'avoir, cette année, le championnat de la saison régulière au baseball Senior". Tout le monde sait que Jocelyn est porte-couleurs des Ambassadeurs madelinois.

**LE COUILLARD.** — Ce club de hockey qui était une "grosse" attraction dans le Jr B Provincial évoluera la saison prochaine dans le circuit de l'Est du Québec avec une pluie de clubs de la Vieille Capitale.

**UNE RUMEUR.** — Guy Lafleur par la voix de son conseiller un nommé Paterson va négocier un contrat de \$125,000. avec Canadien. Et Sam Pollock lui qu'est-ce qu'il en pense de cela???

vière St-Maurice à l'arrière, du 136 Thibeau, la compétition pour les jeux du Québec de ski nautique. Les amateurs ont rendez-vous samedi et dimanche pour voir à l'oeuvre Claude Trahan et cie dans des exhibitions de leur savoir-faire. A ne pas manquer.

**"LE TROT DU MOULIN".** — Le trotteur Perfection Mir après avoir fait un manque au départ de la course "Du Moulin" dimanche soir dans l'épreuve principale à la piste Laviolette a effectué une poussée du tonnerre pour aller chercher la "Coupe Du Moulin" en un temps de 2,09,3. Robert Carrier, Marcel Dargis et Noël Lamy ont remis la plaquette aux propres de ce solide trotteur. Il y avait une salle quasi comble dimanche à l'hippodrome trifluvien. Gaston Bellerive et son clan le méritent bien.

**ECHOS DU BASEBALL MI-NEUR.** — Le club mosquito St-Lazare d'Alain Gravel n'a pas eu de veine à Montréal, tout récemment, dans une compétition de cette classe. La troupe locale a perdu 12-1 contre Laval des Rapides. Parlant de ce club St-Lazare, soulignons l'excellente besogne de Gravel pour le sport mineur dans ce coin... 3 équipes madelinoises pee wee doivent participer au tournoi de St-

Tite en août... Y paraît que St-Eugène d'André Bistodeau et ses acolytes sera présent au tournoi organisé par les loisirs Notre-Dame à T.R. Maurice Héroux "mâche" son cigare de ce temps-ci. La raison: son club est dans une période creuse... Bob Burton, le policier-baseballeur, fait du bon boulot à la barre du club Ste-Famille pee wee. A propos, disons que le trio Sylvain Landry-René Chevalier-Léo Bergeron constitue les "grosses bethas" de cette équipe qui bataille pour le premier rang avec St-Eugène et St-Odilon. Fernand Larivière, Jean Thibeault et Michel Beaulieu ont été les meilleurs au tournoi bantam de Shaw-Sud pour le Cap... Pierre Bistodeau pilote du Ste-Madeleine a le sourire aux lèvres de ce temps-ci. La raison: son club a trouvé le sentier de la victoire. Claude Martel et Denis Ouellette vont bien avec ce club mosquito...

**GPTR.** — Bonne chance à Nicole Ledoux, Lise Goselin, Karen Olson et Nicole Trudel qui convoitent le titre Miss Grand Prix Molson de TR. Très heureuse cette initiative du CAM et de l'organisation du GPTR. Ca bouge encore, cette année... c'est de bon augure pour le week-end, les 27, 28 et 29 août.

**CE SERA AU DU MOULIN.** — Le tournoi des annonceurs



# Del Dugré

votre agent Molson  
vous offre  
à l'année  
longue

## le meilleur choix de bières

Brassées au Québec par Molson



# ON PARLE DU CAP DANS LES JOURNAUX DE CHATEAUDUN

LA RÉPUBLIQUE DU CENTRE



## NOS « COUSINS » CANADIENS DE CAP DE LA MADELEINE ARRIVENT AUJOURD'HUI

La population dunoise leur réservera un accueil chaleureux

C'est aujourd'hui, en principe vers 11 h 30, selon l'horaire de l'avion qui atterrit à Orly, que les cinquante Canadiens de Cap de la Madeleine arriveront dans notre ville pour le jumelage officiel entre les deux villes. M. Bourguet, adjoint au maire, s'est rendu ce matin à Paris pour accueillir cette importante délégation de nos « Cousins » du Canada auxquels la population dunoise ne manquera pas de réserver l'accueil le plus amical...

En dehors de l'arrivée, un premier contact aura lieu cet après-midi, à 17 heures, à l'hôtel de ville où les membres du comité de jumelage et les personnes intéressées sont invitées à se rendre pour « faire

connaissance ». Cette première journée du séjour sera consacrée au repos.

La journée de samedi prévoit la visite de la ville et du château ainsi que des principales réalisations municipales. A 18 heures, en l'église de la Madeleine, sera célébrée une messe solennelle avec le concours de l'Harmonie. Rappelons en effet que la ville de Cap de la Madeleine a été fondée par un ancien abbé de cette paroisse dunoise. La cérémonie a donc une signification évidente et il est certain que de nombreux Dunois y assisteront en l'honneur de nos hôtes.

A 20 heures, salle Léo-Lagrange, l'A.C.I.A. organise,

sur invitation, un dîner campagnard franco-canadien, qui permettra aux « Cousins » de se divertir dans une ambiance bien française. Après la visite, dimanche, des châteaux de la Loire, la journée

de lundi sera celle du jumelage officiel.

Bienvenue donc à tous nos amis, vive Cap de la Madeleine et vive le Canada ami de la France !

## LE PROGRAMME DE LA VISITE DE NOS « COUSINS » DE CAP DE LA MADELEINE

Rappelons les grandes lignes du programme de la visite de nos « cousins » de Cap-de-la-Madeleine à l'occasion du jumelage.

### SAMEDI

A 10 heures : visite du musée.  
A 14 h 30 : visite du château, puis de la ville.  
A 18 heures : messe du jumelage en l'église de la Madeleine avec la participation de l'harmonie.  
A 20 heures : dîner franco-canadien organisé par l'A.C.I.A., salle Léo-Lagrange, sur invitation

### DIMANCHE

A 8 heures : départ de nos hôtes pour les châteaux de la Loire avec spectacle Son et Lumière au Lude le soir.

### LUNDI

Journée officielle du jumelage.  
A 14 h 30 : visite du château de

Cap-de-la-Madeleine qui devaient arriver hier midi à Châteaudun n'étaient attendus que dans le courant de la nuit dernière.

De ce fait le programme d'accueil du vendredi n'a pu avoir lieu. Les autres manifestations prévues sont sans changement.

En raison du retard de l'arrivée des Canadiens, la réunion de contact a lieu ce matin à 11 heures à l'hôtel de ville dans les mêmes conditions que celles prévues vendredi.

### LOGRON

#### Bal des parents d'élèves

Les parents d'élèves organisent ce soir samedi à 21 heures, un grand bal à la salle des fêtes avec l'orchestre Jacques Vallée.

Montigny-le-Gannelon et de souvenirs canadiens.

A 17 h 30 : à l'hôtel de ville, cérémonie du jumelage. Réception officielle par la municipalité.

A 20 heures : dîner officiel du jumelage dans la salle d'honneur du château.

Les Canadiens devaient arriver la nuit dernière

En raison d'un retard dans le départ de leur avion, les Canadiens de

500 Place d'Armes, Montréal, Québec. Téléphone 873-5350

### TIRAGE DU 12 JUILLET

794,074 BILLETS VENDUS, 807 GAGNANTS \$485,250. EN PRIX

LE PREMIER NUMÉRO COMPLET **3 5 9 0 1 4 2**

GAGNE **\$125,000.**

7 BILLETS SE TERMINANT PAR **9 0 1 4 2**

GAGNENT **\$5,000.**

68 BILLETS SE TERMINANT PAR **0 1 4 2**

GAGNENT **\$1,000.**

729 BILLETS SE TERMINANT PAR **1 4 2**

GAGNENT **\$250.**

LE DEUXIÈME NUMÉRO COMPLET **4 0 1 4 8 4 5**

GAGNE **\$50,000.**

LE TROISIÈME NUMÉRO COMPLET **4 0 9 9 6 8 1**

GAGNE **\$25,000.**

LE JOURNAL DU CAP / 28 JUILLET 1971 / 7

## MANGEONS MAL MAIS PARLONS BIEN

— Maman, je veux du smoked meat.

— Pas question, tu vas manger du BOEUF FUMÉ, comme tout le monde.

— Est-ce que je peux avoir du baloné, après?

— Tu n'es pas au restaurant ici pour avoir ton propre menu. Si tu as encore faim tu prendras de la MORTADELLE.

— Est-ce que je peux avoir des pickles, au moins?

— C'est mauvais pour la santé, prends des MARINADES.

— On aurait bien dû prendre des beans: on aurait mangé à notre faim au moins.

— Espèce de petit effronté; si tu penses que je vais me plier à tes caprices, tu te trompes. Demain nous mangerons des FÈVES AU LARD... et ne rouspète surtout pas.

Le français dans les moyens d'information.

### NOUVEAU NOTAIRE



Me NORMAND Houde B.A. L.L.L.

me Normand Houde a complété son cours classique au Séminaire St-Joseph en 1966 et a poursuivi ses études à l'Université Laval de 1966 à 1970 ainsi qu'à l'Université de Sherbrooke en 1971.

Me Normand Houde est le fils de M. Jean-Baptiste Houde (décédé) et de Mme Berthe Houde du 404 Notre-Dame, Cap-de-la-Madeleine.

Me Normand Houde exercera sa profession au second étage de la Pharmacie St-Odilon et ses bureaux seront situés au

438, THIBEAU  
CAP-DE-LA-MADELEINE  
TÉL.: BUREAU:  
379-6323  
RÉS.: 376-3055

## GRANDE VENTE D'ÉTÉ

COMMENCANT A 9H. A.M. JEUDI 29 JUILLET

### JERSEY

nylon imprimé

1¢ et 2¢

le pouce

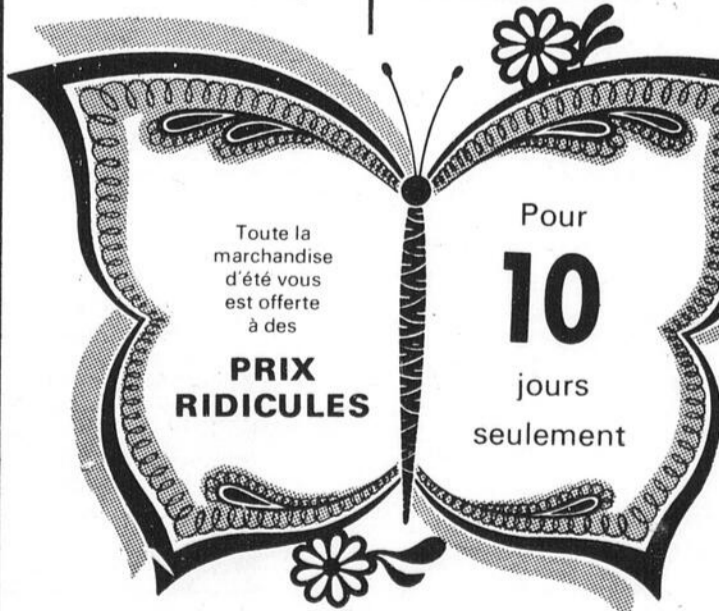
### COTON

perma-press uni ou imprimé

spécial **98¢** la verge

Lot de coupons en prédoublé uni, couleurs assorties

en bas du prix coûtant



Toute la marchandise d'été vous est offerte à des

**PRIX RIDICULES**

Pour **10** jours seulement

tél.: 374-6332



## COUPONS MARCHAND

1680 BOUL. ST-LOUIS  
ST-LOUIS DE FRANCE

# ST-NARCISSE ST-NARCISSE ST-NARCISSE

## MUNICIPALITE DE LA PAROISSE DE ST-NARCISSE

**Maire:**  
Henri St-Arnaud

**Conseillers:**  
Victor Cossette  
Léonce Baril  
Lucien Gauthier  
Jean-Marie St-Arnaud  
Jean-Baptiste St-Arnaud  
Edgar Pronovost

**Secrétaire:**  
Justin Bordeleau

## QUAND LES AGRICULTEURS SE RECYCLENT

A l'heure où le progrès de la science et de la technique dépasse la capacité d'adaptation de l'homme, quand techniciens cadres et savants remettent en question leurs connaissances, l'exploitant agricole peut-il se permettre de vivre au jour le jour, produisant pour les besoins de sa famille, faisant survivre sa ferme mais ne gérant pas? Non! L'agriculture comme les autres secteurs de l'économie, est prise dans un système qui oblige à faire aujourd'hui ce qui paraissait impossible hier. C'est pourquoi, aujourd'hui, les agriculteurs eux aussi se recyclent.

Conscients du besoin urgent d'adapter les méthodes industrielles aux fermes afin d'en faire de véritables entreprises, les gouvernements fédéral et provincial ont mis à la disposition des agriculteurs des cours de formation professionnelle agricole.

Ces cours, aménagés dans le cadre de l'Education permanente, sont conçus par des spécialistes du ministère de l'Agriculture et de la Colonisation et du ministère de l'Education. En raison du manque d'enseignants dans le domaine agri-

cole et de la dispersion des élèves, certains cours ont été mis sur bandes magnétoscopiques. Leur réalisation est confiée à Radio-Québec et au Service des moyens techniques d'enseignement.

Ils s'adressent à tous les agriculteurs exploitants qui désirent demeurer en agriculture en augmentant leur compétence et leur niveau de vie. Les seules conditions sont de répondre à la loi sur l'enseignement professionnel et de ne pas avoir dépassé la cinquantaine. Ceux qui ne possèdent pas une neuvième année, peuvent bénéficier d'un cours préparatoire qui leur permettra ensuite d'accéder à l'enseignement professionnel.

Après avoir déposé leur candidature au bureau de la Main-d'œuvre du Canada, les candidats sont sélectionnés par un comité où siègent des représentants du ministère de l'Agriculture du Québec, de l'Union catholique des cultivateurs, des commissions scolaires et centres de Main-d'œuvre du Canada.

Ainsi, pour l'année 1970-71, plus de 7.000 élèves furent inscrits pour les cours de formation agricole générale qui se composent des quatre sections suivantes: Formation sociale et économique, Administration de l'entreprise agricole, Productions végétales et Productions animales. 1600 agriculteurs ayant terminé ce cours se sont inscrits dans diverses spécialités telles: oviculture, productions herbagères, bovins laitiers, apiculture, etc...

Deux formules sont présentées aux "élèves": les cours à temps plein, six heures par jour pendant cinq semaines, ou les cours à temps partiel à raison de six heures par semaine.

En entrant dans une salle de classe de St-Adelphe, on ne trouve ni professeur, ni estrade, ni bureau. Une vingtaine d'hommes dans la quarantaine ont le regard fixé sur un écran de télévision tout en prenant des notes. Sur l'écran, un agronome parle de la gestion agricole, en s'aidant d'illustrations et de montages, expliqués par un narrateur. L'alternance des voix, ajoutée à la musique, évite la monotonie et permet de soutenir l'attention.

A la fin de la bande magnétoscopique, les agriculteurs se groupent en équipes de travail et discutent du cours. Pour les aider, le moniteur-animateur

dirige les débats. Il leur aura remis un questionnaire qui suit la leçon point par point et auquel les élèves répondent maintenant ensemble, après avoir échangé leurs opinions. Le rôle du moniteur-animateur est ici essentiel, comme dans toute dynamique de groupes. Pour bien le remplir, il doit non seulement avoir une formation en pédagogie, mais aussi en agromonie. Si des questions restent en suspens, il les réfère à un spécialiste qui viendra y répondre. Après une pause, un résumé de réponses sera distribué et la discussion reprendra. La participation de chacun est la pierre de base de ce mode d'éducation. Il ne s'agit pas ici de donner des cours-recettes, mais d'éclairer les agriculteurs sur les problèmes existants ou éventuels et sur les diverses solutions à y apporter.

Qu'en pensent les élèves? Avant d'assister au premier cours, ils sont plutôt réticents. Après tout, retourner à l'école, à 30 ou 40 ans, ce n'est pas drôle. Il faut du courage. Et puis qu'est-ce qu'on peut bien leur apprendre à eux qui sont nés dans l'agriculture? Alors ils y vont un peu par curiosité, mais sans enthousiasme.

Mais, au bout de quelque temps, tout le monde a changé d'avis. Les agriculteurs avouent, en toute modestie, qu'ils ont beaucoup à apprendre et qu'ils sont décidés à s'instruire. Oui c'est difficile, au début quand on n'est pas allé en classe depuis 25 ans, mais on s'habitue et puis "ça en vaut la peine", disent-ils. Non seulement ils espèrent pouvoir suivre les quatre cours de formation générale, mais aussi se spécialiser. Ayant une meilleure connaissance des techniques agri-

maires, ils pourraient les utiliser à bon escient et retirer de leurs exploitations un rendement maximal. Bref, les lettres de félicitations affluent sur le bureau du responsable de l'enseignement professionnel.

Mais si le résultat des cours de formation professionnelle agricole est encourageant, les responsables cherchent chaque jour à les améliorer. Les programmes font l'objet de longues recherches au sein d'un comité. Ce Comité, dit consultatif, comprend des

représentants des ministères responsables du projet, de l'Université Laval, mais aussi de l'U.C.C., des corporations agronomes, d'agriculteurs et d'industriels.

Par la diversité de ses membres, ce comité est au fait des problèmes qui se posent aux agriculteurs et peut ainsi leur offrir un enseignement adéquat.

Il ne s'agit pas de déterminer des objectifs abstraits mais des programmes ayant une application pratique immédiate. C'est là le principal objectif des autorités et d'après les témoignages des agriculteurs, c'est ainsi qu'ils perçoivent les cours.

DEPOSITAIRE  
D'AUTO-NEIGE  
SNO-PRINCE

VENDEUR AUTORISÉ  
NEW HOLLAND  
& TRACTEURS  
BRITISH LELAND



VENTE &  
ECHANGE  
REPARATION  
GENERALE  
ALIGNEMENT

GARAGE

J. H. TRUDEL

ST-NARCISSE  
369-3788

ASSURANCE-VIE

LA  
LAURENTIENNE

VIE  
ACCIDENT  
MALADIE  
SALAIRE  
GENERALE  
FEU  
VOL  
AUTOMOBILE

Responsabilité tous risques  
sur ferme - auto-neige  
camping.

343 RUE PRINCIPALE  
ST-NARCISSE  
369-3196

MARCEL  
FOLEY ENR.



M.J. BORDELEAU

MERCERIE  
NOUVEAUTES

VETEMENTS DE BASE

GOTHIC  
SARONG  
DASY FRESH  
WONDER BRA  
CORETTE

OUVERT

TOUS LES JOURS A  
A PARTIR DE 8 H.30  
A.M.

St-Narcisse  
369-3127

ENTREPRENEUR  
ELECTRICIEN

ONIL  
DESSUREAULT

195 RUE PRINCIPALE  
ST-NARCISSE  
369-3133

MARCHAND DE MEUBLES  
& ACCESSOIRES  
ELECTRIQUES G.E.  
PRELARTS

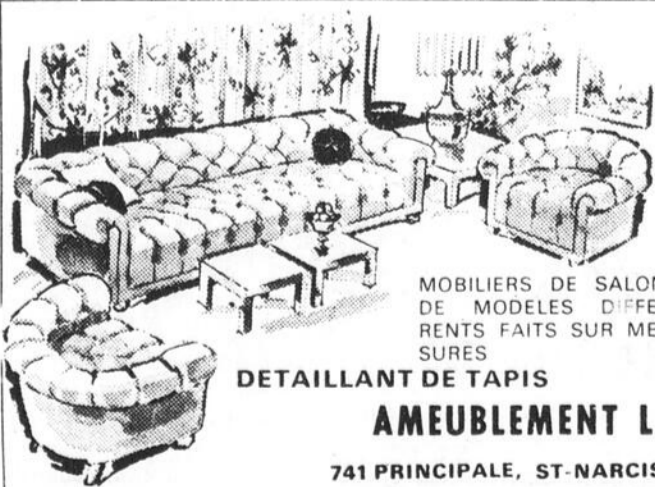
PAUL GERVAIS

PEINTURE "GLIDDEN"

PRIX DEFIANT TOUTE COMPETITION

ST-NARCISSE

Tél.: 369-3153



MANUFACTURIER DE  
MOBILIER DE SALON  
FAISONS NOTRE  
PROPRE MODELE ET  
ENCADREMENT

CHOIX ILLIMITE  
DE  
TISSUS ET  
COULEURS

MOBILIERS DE SALON  
DE MODELES DIFFE-  
RENTS FAITS SUR ME-  
SURES

DETAILLANT DE TAPIS

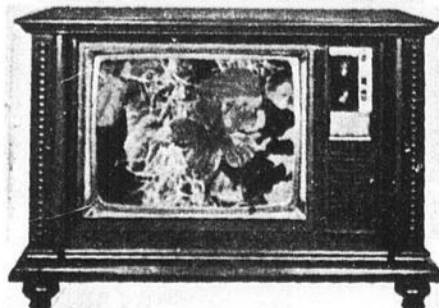
AMEUBLEMENT LAFONTAINE

741 PRINCIPALE, ST-NARCISSE

369-3114

DEPOSITAIRE  
AUTORISÉ  
T.V. COULEURS

fleetwood



TRANSISTORISE

ARMAND  
ROUSSEAU  
T.V.

VOTRE SEUL VRAI SPECIALISTE  
DANS LA REGION  
VENTE & REPARATION

ST-NARCISSE

369-3175

# CONSULTATIONS EN CONSTRUCTIONS RURALES

Québec. — (O.I.P.) — De plus en plus, les agriculteurs québécois, sensibilisés aux problèmes de la gestion et conscients de la nécessité d'investissements bien calculés, ont recours

aux conseils des spécialistes de la Division des constructions rurales du ministère de l'Agriculture et de la Colonisation avant d'entreprendre la construction de nouveaux bâtiments de fermes ou l'amélioration de leurs anciennes bâtisses.

C'est pourquoi, en plus de s'être considérablement développée au ministère où elle existe depuis 1918, cette division s'est décentralisée et offre désormais les services d'un conseiller en génie rural dans huit des douze régions agricoles du Québec.

Dans la région agricole de Nicolet, englobant les comtés de Drummond, Nicolet, Arthabaska et Yamaska, le territoire est

desservi par M. Jean-Marc Dionne, agr., 370, rue Saint-Jean-Baptiste, C.P. 1090, Nicolet, Tél.: 293-4535.

Dans la région agricole de la Mauricie, couvrant les comtés de Champlain, Maskinongé, Trois-Rivières, Laviolette, Saint-Maurice, M. Ghislain Leblond, agr., ing. jr., 91, boulevard Saint-Louis, Cap-de-la-Madeleine, est le conseiller en génie rural.

## NOTAIRES

**GAGNON & VEILLETTE**

**CHS EDOUARD GAGNON**

Rés. & Bur.: St-Stanislas  
Bureau: 369-3954  
(Code 418)

**GILLES VEILLETTE**

Rés. St-Narcisse  
369-3217  
Bur. St-Stanislas  
369-3969

## SEPT JEUNES RURAUX DU QUÉBEC EN VISITE EN C.-B.

Sept jeunes québécois de milieu rural se rendront en Colombie-Britannique, du 20 juillet au 4 août, à l'occasion de la célébration du centenaire de l'entrée de cette province dans la Confédération.

Il s'agit de Jean-Jacques Demers, de St-Gabriel-les-Hauteurs, comté de Rimouski, de Lisette Tessier, de Hervé-Jonction, comté de Portneuf, de Marc Wart, de St-Anicet, comté de Huntingdon, de Claude Houle, de Ste-Elizabeth, comté de Joliette, de Lucie Veillette, de St-Stanislas, comté de Champlain, de Jacques Tourigny, de Victoriaville, comté d'Arthabaska, et de Rachel Fleury, de l'Ascension, comté du Lac St-Jean.

Cette visite s'inscrit dans le cadre d'un programme mis au point par le Conseil Canadien des Cercles 4-H et les provinces en 1971. Après deux jours d'un programme général portant sur l'organisation et les activités des cercles de jeunes agriculteurs dans cette province, les jeunes québécois séjourneront dans des familles de la Colombie pendant dix jours.

Le financement du projet est assuré par une subvention du secrétariat d'Etat du gouvernement fédéral qui défraie le coût de transport interprovincial. Le ministère de l'Agriculture et de la Colonisation du Québec qui patronne les cercles de jeunes agriculteurs, participera également financièrement à cet échange.

Pour leur part, les jeunes ruraux, de même que les cercles dont ils font partie, contribueront pour une modeste part à défrayer les dépenses.

Le but de cette initiative est de fournir à ces jeunes québécois l'occasion d'acquies une connaissance plus concrète de leur pays et principalement de la Colombie-Britannique.

### LA COMPAGNIE DE LAVAL

EST HEUREUSE DE VOUS ANNONCER LA NOMINATION DE

### M. DENIS TREPANIER

DE ST-NARCISSE POUR LA VENTE ET LE SERVICE DE L'EQUIPEMENT DE FERME



M. Trépanier possède de 6 ans d'expérience dans la vente de l'équipement de ferme. Il est dès maintenant à la disposition de notre clientèle actuelle

369-3519



## L'ÉTAT DES CULTURES

Dans la presque totalité de la province, la température s'est maintenue inférieure à la normale au cours de la dernière quinzaine. Les nuits ont été particulièrement fraîches. En dépit des précipitations plus fréquentes au cours de la période, les réserves d'humidité du sol demeurent encore insuffisantes dans la majeure partie des régions.

La fenaison est effectuée à 75 pour cent dans le centre et le sud de la province et ne fait que débuter dans les régions de la Gaspésie-Bas-St-Laurent, du Saguenay-Lac-St-Jean et de l'Abitibi-Témiscamingue. En général, les prairies de première année donnent d'assez bons rendements et dans les plus vieilles la récolte de foin est moindre, variant avec le degré de sécheresse.

Les céréales bénéficient des précipitations de juillet et sont assez prometteuses. L'état des pâturages varie de pauvre à bon.

(Suite à la page 19)

### PISCINE MAURICIENNE

VIATEUR JACOB

○ REPARATION ○  
○ ACCESSOIRES ○ PRODUITS CHIMIQUES

Les piscines Dauphin sont fabriquées d'aluminium Alcan et aussi en vinyle. Garantie 15 ans sur aluminium. Garantie 10 ans sur doublure de sureté en vinyle.

St. Narcisse 369-3267

VENDEUR AUTORISÉ

**OLIVER ET TRACTEURS RENAULT**

**COSSETTE & FRERES**  
St-Narcisse

Tél.: 369-3286  
Rés.: 369-3069

EPICIER LICENCIÉ

DISTRIBUTEUR

**IRVING**

DISTRIBUTEUR

**C.C.M.**

**J. M. TREPANIER ENR.**

St-Narcisse 369-3106

MANUFACTURE

St-Narcisse  
Co. Champlain, Qué  
Tél.: 369-3321

Succursale:

Montréal  
3506 Boul. St-Joseph est  
Tél. 254-8148

### TRANSPORT

SERVICE QUOTIDIEN DE MONTREAL A ST-NARCISSE ST-TITE GRAND'MERE ET LES ENVIRONS

**R. GERVAIS**

St-Narcisse Bur. 369-3151

REPARATION GENERALE REMBOURRAGE

SPECIALITE: MEUBLES ESPAGNOLS

**Les Ameublements Mauriciens**  
M. Charles Quessy, prop. ENR.

714, 2e Rang, St-Narcisse Tél.: 369-3250

### SPECIALITE

Détaillant de matelas de toutes les qualités et grandeurs

AUSSI

- DIVAN-LIT
- DAVENPORT
- FAUTEUILS
- FABRICATION DES
- MATELAS SUPREME

**1/2 PRIX**

TRES BAS PRIX SUR MOBILIERS DE CHAMBRE DE TOUS STYLES

LIVRAISON PARTOUT EN MAURICIE

**CHAMPLAIN A MEUBLEMENT**  
EVARISTE VEILLETTE, PROP.

440, NOTRE-DAME, ST-NARCISSE 369-3187

# ST-STANISLAS

## MME GÉRARD FUGÈRE, PRÉSIDENTE DE L'AFEAS DE ST-STANISLAS

Les 208 membres de l'Afeas St-Stanislas ont élu récemment Mme Gérard Fugère à la présidence, pour remplacer Mme Robert Bouchard, démissionnaire, qui est maintenant directrice du Secteur No 8 et demeure vice-présidente du Cercle local.

La direction 1971-72 est ainsi composée:

Présidente: Mme Gérard Gugère

Vice-Présidente: Mme Robert Bouchard

Directrices: Mme Marcel Boisvert, Mme Louison Marcotte, Mme Rynald Jacob, Mme Aimé Trudel, Mme Lucien Carpentier

Secrétaire-trésorière: Mme Arthur Brouillette

Aumônier: M. le Curé Jean-Louis Beaupré

Comité d'éducation: Mme Joachim Dessureault

Comité d'art ménager: Mme Marcel Boisvert

Comité de recrutement: Mme Jean-Louis Guillemette

Comité d'accueil et téléphone: Mme Roméo Champagne

Comité des Loisirs: Mlle Lucie Veillette

Comité de publicité: Mme Phil. Massicotte

Commission Rurale: Mme Roméo Dery

Une centaine de membres ont pris part dernièrement à une excursion qui leur a permis de visiter Dorval, l'Oratoire St-Joseph, le Jardin Botanique, le Parc Lafontaine, le Planétarium Dow et le Centre Provincial d'Artisanat à Montréal.

## NOUVELLES AGRICOLES

### Mais-grain

Les agriculteurs qui s'adonnent à la culture du maïs-grain se font de plus en plus nombreux depuis quelques années au Québec. L'intérêt des agriculteurs pour cette culture a eu des répercussions notables sur les superficies ensemencées, le rendement et la production.

Qu'il suffise de souligner qu'en 1969, 45,000 acres ont été ensemencées comparativement à 17,700 en 1966. La production totale s'est établie à 3,483,000 boisseaux contre 1,152,000 boisseaux en 1966.

Depuis 1966, cet accroissement des superficies et des productions s'est encore accentué à un rythme accéléré.

### Production de pommes

Selon les chiffres fournis par le Bureau de la Statistique, le Québec a produit environ le quart de la production totale de pommes du Canada en 1969.

L'estimation de la production de pommes de cette province était de 5,402,000 boisseaux comparativement à 21,682,000 boisseaux pour le pays. Celle de l'Ontario était de 6,677,000 boisseaux et celle de la Colombie Britannique de 5,803,000 boisseaux.

### Bêtes à cornes et veaux

Un total de 582,266 bêtes à cornes et veaux ont été abattus en 1968 dans les abattoirs de la province de Québec sous inspection fédérale, démontrent les chiffres fournis par le Bureau de la Statistique du Québec.

Il s'agit là d'une diminution par rapport à l'année précédente alors qu'il y avait eu 602,898 abattages. Au cours des dix dernières années, c'est en 1965 que les abattages ont été le plus nombreux, soit 737,942.

### Viande de boeuf

Selon des chiffres fournis par le Bureau de la Statistique du Québec, la consommation canadienne de la viande de boeuf se situait en 1969 à 86.8 livres per capita comparativement à 53.6 livres pour le porc et à 6.4 livres pour le veau.

La viande de boeuf a connu une immense popularité au cours des dix dernières années si l'on considère que sa consommation n'était que de 69.2 livres per capita en 1960. Au cours de cette même année, la consommation de la viande de porc a été de 55.3 livres per capita et celle de la viande de veau de 7.6 livres.

## BIENVENUE MUNICIPALITE DE LA PAROISSE DE ST-STANISLAS

### Maire:

Léo Bédard

### Conseillers:

Charles Veillette  
Clément Mongrain  
Victor Massicotte  
Lucien Carpentier  
Jacques Magny  
Omer Lafontaine

### Secrétaire-Trésorier:

André Cossette

## ST-STANISLAS TRANSPORT ENR.

SERVICE QUOTIDIEN POUR QUEBEC ET MONTREAL  
A. BEAUVILLIER, PROP.

St-Stanislas 369-3939

## ST-STANISLAS CHAIN-SAW

DEPOSITAIRE DE SCIE A CHAINE

STHIL

VENTE & REPARATION DE MOTO-NEIGE HORS-BORD TONDEUSE

St-Stanislas 369-3974

## NOTAIRES

### GAGNON & VEILLETTE

CHS EDOUARD GAGNON

Res. & Bur. St-Stanislas  
Bureau: 369-3954  
(Code 418)

GILLES VEILLETTE

Res. St-Narcisse  
369-3217  
Bur. St-Stanislas  
369-3969

EPICIER  
LICENCE  
BOUCHER  
FRUITS  
LEGUMES

VEILLETTE & TRUDEL ENR.

St-Stanislas 369-3992



MEUBLES DE TOUS STYLES

Genest Lafontaine

DETAILLANT DE TAPIS

APPAREILS ELECTRIQUES

SPECIALISTE DE T.V. COULEURS

GENEST LAFONTAINE

MEUBLES

St-Stanislas 369-3072

## COMPTOIR AGRICOLE ST-STANISLAS

DISTRIBUTEUR DE

MOULEES

SUPERSWEET

GROS — DETAIL

M. Charles A. Dessureault, prop.

M. Emile Julien, prop.

St-Stanislas 369-3894

COIFFURE MASCULINE  
COUPE AU RASOIR  
COUPE UNISEXE.

SAMEDI SUR RENDEZ-VOUS

SALON DE BARBIER

LOUISON

St-Stanislas 369-3158

## ABATTOIR

VIANDE FRAICHE

DUBON

VIANDE FJMEE

M. GERARD FUGERE LTEE

ST-STANISLAS 369-3311-12

REPARATIONS GENERALES

SOUDURE

PEINTURE



DEBOSELAGE

REMORQUAGE

SERVICE DE BULLDOZER

GARAGE FERNANDO DOUVILLE

St-Stanislas 369-3977

Plomberie  
Chauffage  
Ferblanterie

résidence 369-3554 ● bureau 369-3964

R. GODIN ENR.

20 rue Dupont, St-Stanislas

GARAGE

A. LAMY

ENR.

369-3214 St-Stanislas

débosselage soudure peinture réparations générales

dépositaire auto-neige

DAUPHIN

EPICERIE

RICHARD CHAMPAGNE

LICENCE BOUCHER FRUITS LEGUMES

LIVRAISON GRATUITE

St-Stanislas 369-3202

## RESTAURANT "REGAL"

Roland Brouillette, prop.



SALLE A MANGER BAR SALON

SPECIAL DU JOUR \$1.24

ouvert de 8 h. a.m. à 2 h. a.m.

St-Stanislas 369-3237

# ST-STANISLAS

## HAUSSE DU PRIX DU LAIT

QUÉBEC — la hausse du prix du lait, que vient d'approuver la Régie des Marchés agricoles du Québec, sera effective à compter du 19 juillet. C'est ce que vient d'annoncer le président de cet organisme gouvernemental, M. Benoit Lavigne.

On sait que la Régie a modifié dernièrement ses

ordonnances sur les prix du lait nature livré à domicile ou acheté au comptoir d'un magasin. Les nouvelles ordonnances prévoient des échelles de prix minimums et maximums allant de .32c à .37c la pinte, et de .92c à \$1.07 le contenant de trois pintes de lait livré au domicile du consommateur. Au comptoir, l'échelle de

prix sera de .31c à .36c la pinte, et de .90c à \$1.05 pour le contenant de trois pintes de lait.

La Régie ne fixant que les prix minimums et maximums, il appartiendra aux laiteries elles-mêmes de déterminer, selon les circonstances, le niveau des prix prévalant dans leurs régions respectives.

## DIMINUTION DE 146 USINES LAITIÈRES EN 4 ANS

QUÉBEC (OIP) — Selon des chiffres fournis par la Régie des Marchés agricoles du Québec, le nombre de fabriques laitières est passé de 413 en 1967 à 267 en 1970, subissant ainsi une diminution de 146 en quatre ans.

Au cours de cette période, les usines de pasteurisation ont à elles seules vu leur nombre passer de 139 à 96 alors que les fabriques de beurre diminuaient de plus de la moitié, passant de 94 en 1967 à 42 en 1971.

En 1970, 41 fabriques ont été désaffectées alors que deux nouvelles seulement entraient en opération.

Au mois de janvier 1971, le Québec comptait encore 96 usines de pasteurisation, 42 fabriques de beurre, dix de caséine et de caséine, 30 de beurre et de poudre,

49 de fromage, onze de crème glacée, trois de yogourt, deux de poudre et de caséine, neuf de beurre re-

travaillé, une de lait concentré et de lait évaporé ainsi que treize postes de réception.

## TENUE DE 45 ASSEMBLÉES RÉGULIÈRES ET DE 62 AUDIENCES PUBLIQUES EN '70

La Régie des Marchés agricoles du Québec a tenu 45 assemblées régulières et accordé 62 audiences publiques au cours de l'exercice qui s'est terminé le 31 mars.

Selon une politique en vigueur depuis déjà plusieurs années et afin d'accorder aux intéressés l'opportunité de se faire entendre, les audiences

ont été tenues dans différentes régions du Québec dont 64 à Montréal et 36 à Québec.

On sait que l'organisme gouvernemental chapeaute la loi des marchés agricoles, la loi des produits laitiers et de leurs succédanés, la loi favorisant l'aménagement et la modernisation d'usines laitières régionales et la loi concernant le prix du bois à pulpe vendu par des agriculteurs et des colons.



## Mlle QUÉBEC A EU 24 ANS

Mlle Nicole Labonne, de Mont-Carmel, couronnée en mai dernier Mlle Québec a eu 24 ans, le 23 juillet dernier. La photo que nous publions a été prise lors de son couronnement, le 5 mai.

## LA CULTURE DES FÈVES BLANCHES DOIT S'IMPLANTER PROGRESSIVEMENT

QUÉBEC — (OIP) — Le ministère de l'Agriculture et de la Colonisation annonce que \$12,000 sont prévus à son budget en vue de fournir les services de techniciens expérimentés aux producteurs de fèves blanches.

Le ministère espère ainsi favoriser l'implantation de cette culture d'une façon prudente,

ordonnée ou progressive, compte tenu de sa haute rentabilité mais aussi de ses risques.

Ainsi le marché québécois, qui absorbe aujourd'hui une production de 13,000 acres de fèves blanches, pourrait-il peut-être dans l'avenir approvisionner les conserveries qui doivent à l'heure actuelle l'alimenter à l'extérieur.

Assurance-vie

LA LAURENTIENNE

- VIE
- ACCIDENT
- MALADIE
- SALAIRE
- GENERALE
- FEU
- VOL
- AUTOMOBILE

RESPONSABILITE TOUS RISQUES SUR FERME, AUTO-NEIGE CAMPING

LAURENT FOLEY ENR.

369-3972 ST-STANISLAS

Votre Caisse "POP" est présente

LA CAISSE POPULAIRE DE ST-STANISLAS DE CHAMPLAIN

Joseph Foley, gérant  
188 rue Principale,  
St-Stanislas,  
Co. Champlain.

ROSAIRE GOULET

DISTRIBUTEUR ET FABRICANT DES MOULEES

"CITADELLE"

ST-STANISLAS 369-3606

## JERRY COTNOIR A MT-GABRIEL

Dans les cadres de l'Opération 47, le service des Loisirs de Mont-Carmel organise cette année son tournoi annuel Invitation Pee-Wee déjà reconnu et apprécié au niveau de toute la région.

Ce tournoi d'envergure régionale offrira une fois de plus au public mauricien l'occasion de saluer des gars de chez-nous tel que: Jerry Cotnoir, Caron METAL EXPRESS, Jacques Marcotte et Gilles Grenier.

Nous savons que Jerry Cotnoir actuellement bien connu dans le monde du sport, a connu ses débuts à Shawinigan, après quoi il évolua dans la ligue Internationale de Baseball avec les Royaux de Montréal, puis dans la ligue de la Caroline du Nord avec Bermington.

Ce gars de chez-nous a été très heureux d'accepter la présidence d'honneur du tournoi Pee-Wee à Mont-Carmel où sa présence sera très appréciée.

De plus vous pourrez faire connaissance avec Caron METAL EXPRESS ice-président honoraire, Jacques Marcotte dépositaire Pepsi parrain du tournoi et Gilles Grenier vente d'assurance-vie patron du tournoi.

Vous êtes donc tous invités à venir encourager vos jeunes les 23-24-25 juillet prochains à Mont-Carmel.

HOTEL-MOTEL BEL-AIR

LICENCE COMPLETE

CUISINE CANADIENNE

ST-STANISLAS 369-9912

## BIENVENUE AUX PERSONNES AGEES

VOICI UN ENDROIT CALME ET REPOSANT EN PLEINE NATURE. POUR COUPLE ET ADULTE SEUL DE TOUT AGE. VOUS Y TROUVEREZ LE CONFORT, L'ATMOSPHERE D'UN CHEZ-SOI MESSE TOUS LES DIMANCHES DANS LA CHAPELLE EXCELLENTE NOURRITURE, RADIO, TELEVISION ET LOISIRS. SERVICE DE GARDE-MALADE.

CENTRE D'ACCUEIL ST-STANISLAS

Jean-Louis Dery, prop. Bur.: 369-3142 Rés.: 369-3152

PNEU — PNEU — PNEU — PNEU — PNEU —

**DUCHARME**  
**ESSO**  
SERVICE

NOUS AVONS LES  
**PLUS BAS PRIX**  
EN VILLE

141 Boul. St-Louis  
St-Louis-de-France  
376-2949

PNEU — PNEU — PNEU — PNEU — PNEU —

# LA CAMPAGNE DE LA FÉDÉRATION DES OEUVRES EST EN PRÉPARATION

L'organisation de la campagne annuelle de la Fédération des oeuvres, qui se tiendra cette année durant la dernière semaine du mois d'octobre, va bon train et déjà plusieurs bénévoles ont aimablement répondu à l'appel du président général, Monsieur Guy Guèvremont, et apporteront leur concours lors de la grande souscription d'octobre.

La campagne de la Fédération des oeuvres a été divisée en plusieurs secteurs cette année. Ainsi, depuis quelques mois, les responsables des secteurs municipal et scolaire, du secteur industriel et des employés, sont à l'oeuvre et déjà plusieurs municipalités, corporations scolaires et industries ont fait parvenir leur don à la Fédération des

oeuvres de la Mauricie.

L'objectif de ces secteurs est d'environ \$60,000.00.

Le lancement de la campagne dans les secteurs clergé, professionnels, communautés religieuses, institutions financières, entreprises commerciales, etc... se fera au cours du mois de septembre. Les responsables de ces secteurs ont déjà été nom-

més et ils travaillent présentement à établir les plans de souscription.

Par ailleurs, la grande offensive sera menée au mois d'octobre, alors que se tiendra la campagne dite résidentielle. Des responsables ont été nommés au niveau de toutes les villes de la Mauricie, tant chez la gent francophone qu'anglophone.

Le lancement officiel de cette campagne résidentielle aura lieu à l'hôtel de ville de Trois-Rivières, le jeudi 21 octobre, à 11 heures. Le ministre des Affaires sociales du Québec, l'honorable Claude Castonguay a été invité à cette cérémonie qui sera sous la présidence de M. Guy Guèvremont et auxquelles participeront les membres du comité d'honneur de la campagne, les maires de la Mauricie, les députés, les représentants scolaires, religieux et civils, de même que les responsables des divers secteurs de la campagne de la Fédération des oeuvres.

La Fédération des oeuvres de la Mauricie s'est fixée comme objectif cette année, la somme de \$175,000.00 et le thème de la campagne sera: "SI TU NE LE FAIS PAS, RIEN NE SE FERA".

## ÉPARGNE SUR L'HUILE POUR LES RÉSIDENTS DE CHATEAUDUN

L'Association des Résidents de Châteaudun a négocié une entente avec la compagnie Petrofina Canada Ltée, qui s'engage à fournir de l'huile à chauffage au prix de \$0.214 le gallon.

— A donner à tous ses clients un service de 24 heures par jour.

— Une police d'assurance pour les pièces sera remise gratuitement pour une période de trois (3) ans.

ou  
150 gallons gratuits d'huile à chauffage avec la location d'un chauffe-eau.

ou un humidificateur d'une valeur de \$115.00 au prix chateaux de \$57.95, installation comprise.

De plus, la compagnie s'engage à aider financièrement l'Association dans certains projets, comme l'aide à la jeunesse, etc..

Pour plus de renseignements, veuillez communiquer avec Marcel Leblanc, 184 rue Mère Gamelin, tél. 379-5924 (seul vendeur autorisé)

La direction des Résidents de Châteaudun

**HOMMES-FEMMES DEMANDÉS**

**GAGNEZ FACILEMENT DES \$\$\$**

Vente facile de bas-culottes. Aussi bas pour toute la famille, collants, culottes, "briefs", ou "bikini" etc... Qualité et prix incomparables. Gratis: Instructions et catalogue en couleurs.

Ecrivez dès maintenant à:

*Reslon*  
HOSIERY LTEE

10, 383, HEBERT, MTL. NORD 459 P. Q.

**NOUVEAU SERVICE DE DÉVELOPPEMENT DE PHOTOS A DOMICILE GRATUITEMENT. AUSSI LIVRONS FILMS ET FLASH.**

**TELE-PHOTO SERVICE**



**3 7 9 - 6 2 4 2**

QUALITÉ PROFESSIONNELLE, AUCUN DÉPLACEMENT, SERVICE UN JOUR  
VOUS TÉLÉPHONEZ, UN LIVREUR VIENT CHERCHER. LIVRAISON 24 HRES

**À VENDRE**

**MAISON NEUVE  
RUE RICARD À  
STE-ANNE-DE-LA-  
PÉRADE**

**TOUTES OFFRES  
RAISONNABLES  
ACCEPTÉES**

**TÉL: 325-2648**

**V  
E  
N  
T  
E**

**SANDALES**

**SOULIERS  
BOURSES**

**20%**

**99¢ \$5<sup>95</sup>**

**\$6<sup>95</sup> \$1<sup>95</sup>**

**W. ST-ARNAUD INC.**

400 BOUL. STE-MADELEINE

CAP-DE-LA-MADELEINE

**\$2<sup>95</sup>**

**ESCOMPTE DE 50%**

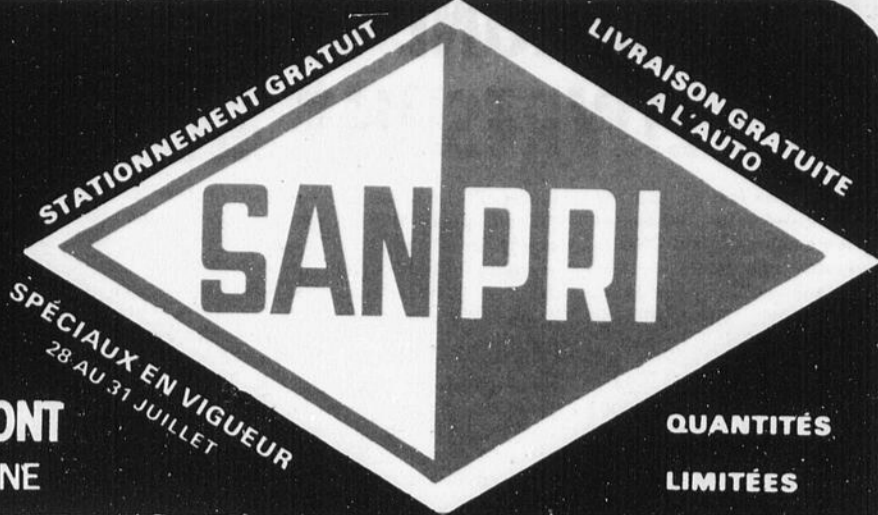


RAYMOND SAULNIER  
SEC.-GÉRANT



**C'EST VRAI LE DÉFI  
CHEZ SANPRI SI VOUS  
VOULEZ ÉCONOMISER  
VENEZ CONSTATER**

**180 De GRANDMONT  
CAP-DE-LA-MADELEINE**



**QUANTITÉS  
LIMITÉES**

LE JOURNAL DU CAP / 28 JUILLET 1971 / 13

**Liqueur Radnor assorties**  
bouteille de 30 onces

**10** ¢

**Ketchup Aylmer**  
bouteille de 11 onces **19¢**

**Marinade sucrée, relish sucrée**  
**Carrière** jarre de 24 onces **39¢**

**Salade de fruits Libby's**  
boîte de 15 onces **3/ 1<sup>00</sup>**

**Café instantané Maxwell House**  
pot de 10 onces **\$1.49**

**Bas culotte One Size**  
couleurs assorties,  
1<sup>ère</sup> qualité.

**2/ 1<sup>00</sup>**  
prs

**Margarine Golden Girl**  
paquet de 1 livre

**5/ 1<sup>00</sup>**

**Pouding instantané Royal**  
banane **5¢**

**Betterave entière Libby's**  
boîte de 19 onces **19¢**

**Vinaigre blanc Schwartz**  
160 onces **49¢**

**Pain de viande Cordon Bleu**  
boîte de 12 onces **37¢**

**Préparation pour tarte Vachon**  
boîte de 19 onces cerise, fraise, framboise, bleuets

**2/ 1<sup>00</sup>**

**Papier de toilette White Swan**

**8/ 1<sup>00</sup>**

**Macédoine Raymond**  
boîte de 19 onces **6/ 1<sup>00</sup>**

**Ragout de boulettes Puritan**  
boîte de 24 onces **49¢**

**Biscuits Goglu**  
boîte de 2 livres **49¢**

**Détergent Sweetheart**  
pour vaisselle 24 onces **2/ 59¢**

**Sauce hot chicken ou b.b.q.**  
**Habitant** boîte de 15 onces

**6/ 1<sup>00</sup>**

**Tomates Carrière**  
boîte de 28 onces

**3/ 1<sup>00</sup>**

**Eau de javel Lavo**  
128 onces **57¢**

**Tampons à récurer Brillo**  
paquet de 10 **19¢**

**Savon Lux**  
format régulier **3/ 37¢**

**Pois verts Libby's**  
boîte de 15 onces

**6/ 1<sup>00</sup>**

**FRUITS ET LÉGUMES FRAIS DU JOUR**

**Salade** grosseur 18 du Québec

**2/ 29** ¢

**Fèves jaunes du Québec**  
lb. **19¢**

**Choux verts, navets** **12¢**

**Radis, échalottes** **9¢**

**Carottes en tige**  
2 pqt **29¢**

**Cantaloupe**  
grosseur 45

**2/ 49** ¢

**VIANDES VIANDES BOEUF DE L'OUEST MARQUE ROUGE OU BLEU PREMIÈRE QUALITÉ VIANDES VIANDES**

**Rôti de boeuf**  
dans la pcelette

**45** ¢  
lb.

**Rôti de porc bout du filet**  
lb. **69¢**

**Jambon cuit Du Brisson**  
lb. **1<sup>09</sup>**

**Poulet désossé Notre-Dame**  
pot de 32 onces **2<sup>29</sup>**

**Saucisse hot dog Apple Leaf**  
2 lbs. **89¢**

**Côtelettes de porc**

**79** ¢  
lb.

**BILLET DE LOTERIE PROVINCIALE**



EN VENTE À NOTRE  
COMPTOIR DE CIGARETTES

# CONTE POUR UN ENFANT DE L'AN 2,000

Il était une fois sur une planète merveilleuse appelée terre des coins bénis de Dieu où tout était bon pour les petits enfants libres. Dans une de ces petites villes faciles, mêmes les plus pauvres pouvaient avoir abri et de la nourriture et ils pouvaient jouir des trésors inestimables qu'offrait gratuitement la nature. On regardait encore le ciel parfois, car il n'était pas étouffé des tristes émanations de la pollution. Le ciel était bleu et limpide comme des yeux et il y flottait le plus souvent des nuages d'un blanc si pur et si floconneux qu'on

aurait dit de l'ouate d'hôpital. Le soir, le ciel était comme un noir charbon piqué d'étincelles en ciel-de-lit si près qu'on aurait cru pouvoir le toucher de la main. Quand les étoiles dormaient aussi, c'était si calme qu'on aurait cru entendre les choses respirer. Les petits enfants qui avaient joué, ri, couru après des papillons légers et ravissants, collectionné des insectes étranges et fascinants, s'endormaient sans tampons pour leurs oreilles et sans drogues. Ils s'étaient tout amusés dans l'herbe verte comme la chlorophylle, si drue qu'il fallait

la tondre chaque semaine. Il y naissait spontanément d'adorables petites fleurs toutes simples que les parents n'aimaient pas mais qu'aimaient les enfants et qui avaient des noms charmants: pissenlits, marguerites, pain d'hirondelles. En ces temps bienheureux, les petits enfants pouvaient encore s'éveiller en entendant le babil joyeux ou le concert délicat des oiseaux perchés dans les grands arbres frissonnants. Reposés et frais, ils sautaient du lit et ils couraient dehors dans la rosée sans avoir à porter de masque

pour respirer et ils pouvaient offrir à l'air libre leur joli visage au soleil. En rentrant à la maison, ils n'avaient qu'à ouvrir le robinet pour boire une eau limpide comme le cristal qui avait un goût de source. Elle ne venait pas du distributeur d'eau potable, celle-là.

Dans la ville-jardin, l'air était bon: les chats et les chiens gambadaient follement. Les papas et les mamans pouvaient circuler presque nus pour jouer avec leurs enfants sur le sable d'or ou plonger avec eux dans l'eau douce des piscines extérieures ou les grandes vagues

salées de la mer. L'hiver, l'air était froid et bon comme de la crème glacée et les enfants accumulaient un matériel étrange avec lequel ils se fabriquaient mille jeux amusants: des patinoires, des glissades, des pistes de course, des pentes où rouler, des sculptures, etc. La neige était si abondante et si propre que les petits lièvres devaient mettre leur manteau de fourrure blanche pour s'y dissimuler.

On trouvait tout près de notre ville une vraie petite forêt avec des ruisseaux amusants qui jouaient aux billes avec des cailloux; des goûters délicieux de framboises et de mûres accrochées aux branches des fourrés; des grandes rivières chantantes, miroir et abreuvoir des belles bêtes dont tu vois quelques espèces dans nos jardins zoologiques: Le gros Yogi imposant, le petit Bambi délicieux, le fin renard, le loup avide; des lacs purs comme d'émeraude; des lacs purs comme d'émeraude qui dormaient tranquilles et offraient des truites d'arc-en-ciel aux pêcheurs amis du silence. Enfin, les sentiers capricieux offraient un monde de surprises aux petits enfants avides de découverte qui se roulaient sur un tapis de mousse naturelle.

Quand même petit de l'homme intelligent, toujours en recherches et en questions, l'enfant de l'an 2,000 voudra savoir:

—Et alors?  
—Alors, comme toujours les petits enfants ont grandi et la petite ville aussi.

—Et qui a détruit ce paradis terrestre que tu as connu, toi?

—Les hommes, les autres... moi!

—Pourquoi?  
—Pour des idées étranges qu'on appelait civilisation, progrès, technique...

—Seulement pour ça?

—Surtout pour de l'argent!

—Qu'est-ce que c'était l'argent qui n'a pu nous garder ou nous rendre tout ça?

—.....Rien!

Pour un moment, vous verrez les yeux de l'enfant songeur refléter votre image: celle du vilain de l'histoire. Petite bête conditionnés, l'enfant de l'an 2,000 continuera sa vie mécanique de robot savant en rêvant parfois, s'il est poète tardé, de découvrir un jour une planète à l'image de ce qu'était la terre...aujourd'hui!

Raymonde L. Leclerc.

## LE GRAND CIRQUE

DU 7 AU 12 AOÛT  
STADE DE BASEBALL  
ATTRAICTIONS SANS PAREILLES

## SOIRÉE WESTERN

VENREDI LE 13  
AU COLISÉE  
EN VEDETTE:  
WILLIE LAMOTHE

## SUPER BINGO

VENREDI 6 AOÛT  
AU COLISÉE  
\$10,000 EN PRIX

## UNDER GROUND

SPECTACLE

## GALA DE MODE

VISITEZ NOTRE NOUVEAU PAVILLON DU COMMERCE

## M. et Mlle Québec

SPECTACLE ATHLÉTIQUE  
VOYEZ L'ÉLECTION DE

## SPECTACLE SUPER CASSE-COU

VERTIGINEUX DÉPLOIEMENT D'AUTOS CASSE-COU SAMEDI 14 STADE DE COURSE

## MUSICO-RAMA

SAMEDI LE 7 AU COLISÉE

## NOMBREUSES ATTRACTIONS GRATUITES

TEL QUE: KIOSQUES SPECTACLES DE SON

## LE GRAND MIDWAY

# L'EXPO EN 'OR'

## EXPOSITION RÉGIONALE DE TROIS-RIVIÈRES

# 6 AU 15 AOÛT

## LES CÉLÈBRES FORGES DU ST-MAURICE



Trois-Rivières a été la première ville canadienne à posséder une industrie lourde, les Forges du Saint-Maurice. À quelque huit milles de la ville, une plaque de bronze, sur un tumulus de pierre, rappelle les Forges du Saint-Maurice. Cette industrie sidérurgique, la principale sous le régime français, fut établie en 1730 par Poulain de Francheville, qui obtient de Louis XV le privilège d'exploiter les gisements de fer de sa seigneurie de Saint-Maurice et des lieux environnants. On y fabriqua d'abord des "clous à cheval" et par la suite, des poêles en fonte. Le gouvernement du Québec est maintenant propriétaire du terrain occupé autrefois par ces forges. Les touristes peuvent voir les vestiges de l'ancien haut-fourneau, les fondations de la "Grand-Maison" (photographie ci-haut), où logeaient le directeur et l'administration; on peut y voir également la grande cheminée de la tannerie, dite manufacture de haches, quelques pierres de l'ancien moulin à farine et sur le bord de la rivière Saint-Maurice, le trou du diable (une petite cuvette naturelle remplie d'eau, à travers laquelle s'échappe un peu de gaz inflammable). Les visiteurs trouveront un petit musée où on y montre marmites en fer, soc de charrue, fers à repasser, ancres canons, outils tranchants et divers autres ob-

jets (en bas sur la photographie). O.I.P.

le théâtre des marguerites inc.

# tm

TROIS RIVIÈRES OUEST  
PRESENTE  
**GUY HOFFMANN  
ET  
PIERRE THÉRIAULT**  
DANS

## LE GRAND ZÈBRE

Comédie  
de Bricaire et Lasays

AVEC  
**Catherine Bégin  
Mariette Duval  
Georges Carrère et  
Hélène Loiselle**

A partir du 24 juin 1971 mardi  
mercredi, jeudi à 9 00 hres  
samedi (2 spectacles) 7 30 hres et  
10 30 hres  
dimanche 7 30 hres  
Relâche lundi  
Prix spéciaux pour étudiants  
(le dimanche seulement)  
Admission...\$3.00 (plus taxe)  
Samedi...\$3.50 (plus taxe)  
Billets en vente au quichet  
pour informations ou réservations  
377-3223 (Trois-Rivières)

Tous les vendredis à 7 h. 30 et  
10 h. 30.

# Les Jérolas

La plus grande vente de souliers et bourses  
jamais organisée à Trois-Rivières!

ELLE SE CONTINUE!

# VENTE DE FIEU



**\$25,000**  
de souliers et bourses

**\$100,000**  
de marchandises d'entrepôt

**50¢**

**\$1.00**

**\$1.50**

**\$2.00**

**SOULIERS** Val. jusqu'à \$21<sup>98</sup>

**BOURSES** Val. jusqu'à \$29<sup>98</sup>

**\$4.00**

**\$5.00**

**\$6.00**

**\$7.00**

**\$8.00**

**JEUDI  
MATIN  
à 9h.**

Notre nouveau local:  
**COIN DES FORGES  
ET ROYALE**

**mademoiselle Inc.**

COIN DES FORGES et ROYALE

TROIS-RIVIÈRES

## GRAND SUCCÈS DE LA "PHASE 1" DU CRI

La direction du Club des Relations Internationales remercie la population de la région pour avoir répondu généreusement à sa campagne de financement "Phase 1".

"Phase 1", par son lave-autos et par sa vente de suçons, a rapporté aux responsables de la campagne une somme intéressante et les dirigeants du CRI assurent la population qu'ils utiliseront les profits de "Phase 1" pour tenter de rejoindre cette an-

née un public qui se recrutera dans tous les secteurs de la population régionale.

Les responsables de "Phase 1" veulent profiter de l'occasion pour remercier tous les médias d'information de l'appui tangible qu'ils ont apporté au CRI au cours de la fin de semaine.

"Phase 1" se clôture donc avec des perspectives encourageantes et les dirigeants du Club des Relations Internationales disent merci à tous ceux qui, de près ou de loin ont collaboré à son succès.

Jean-Claude Landry, publiciste.



### TERRAINS À VENDRE

TERRAIN NOUVELLE VAGUE

- ▷ bord du fleuve à Champlain
- ▷ Magnifique plage
- ▷ Conditions avantageuses
- ▷ Chalet à vendre également

295-3410

1/2 MILLE AVANT LE VILLAGE DE CHAMPLAIN

LES DOMAINES DU PARC



CLAUDE G. LAJOIE L.TÉE  
COURTIER / CONSTRUCTEUR

76, RUE DE L'ARMÉE CAP-DE-LA-MADELEINE  
TEL. 374-3476, CASIER POSTAL 484, TROIS-RIVIÈRES

## LA MAITRISE NOTRE-DAME DU CAP EN PLEINE ACTIVITÉ

Même durant la belle saison estivale la Maitrise Notre-Dame du Cap est active. Le 4 juillet, la Maitrise qui compte une cinquantaine de chanteurs revenait d'un camp musical de dix jours au cours duquel les chanteurs, sous la direction du P. Marcel Chénier, o.m.i., ont travaillé à enrichir leur répertoire et à parfaire leur culture musicale.

La Maitrise Notre-Dame du Cap fait les frais du chant à la basilique non seulement à la messe de 11h.00 a.m. tous les dimanches, mais elle donne aussi, pour le bénéfice de la population de la Mauricie et des pèlerins, des concerts avec audio-visuel tous les mardis de l'été (mi-juin à mi-septembre), à 7h.45 p.m., au sous-sol de la basilique.



La direction de la Maitrise de Norwalk (Connecticut, U.S.A.), mardi le 27 juillet, d'annoncer que ses petits chanteurs donneront un concert spécial avec ceux de la Maitrise de Notre-Dame du Cap.



### CAMP DES MIMIQUES À LA RIVIÈRE-À-PIERRE

Les enfants qui ont fréquenté l'Atelier d'expression du Cap-de-la-Madeleine iront passer une semaine au camp de la Rivière-à-Pierre.

On les voit sur cette photo avec leurs parents et les organisateurs: André Pichette, président; Jean-Marie Gauthier, publiciste, F. Venant Sévigny, s.c. responsable au camp; F. Alphonse Morin, s.c. animateur, F. Delphis Boudreau, professeur; Richard Marcotte, professeur.

PROFITEZ DE NOS

*Spéciaux*  
D'ÉTÉ



PLOMBERIE ET QUINCAILLERIE

**P. H. POLIQUIN**

21, Radnor, Cap Tél.: 374-6236,

## COURSES

MERCREDI & DIMANCHE À 8H00  
à la piste de l'Exposition

Licence complète



Admission: \$1.25

### ATTENTION

Guichet de vente à l'extérieur de l'estrade ouvert de 5h.00 à 7h.15 tous les soirs de courses.

Les enfants en dessous de 16 ans accompagnés ou non ne sont pas admis.

# NOUVEAUTÉS DU LIVRE

Coco Chanel secrète Marcel Haedrich Ed. Laffont. L'auteur seul, journaliste de renommée mondiale, parce qu'il a le don de clairvoyance et de chaleur humaine, pouvait prendre la mesure de ce monstre sacré que fut Coco Chanel.

Le roman canadien-français Archives des Lettres canadiennes. Evolution du roman canadien-français, ses origines, le roman historique, la société à travers le roman, le roman québécois à l'heure de la Révolution tranquille, etc. Ce ne sont là que quelques aspects traités dans cet ouvrage qui complètent les témoignages de nombreux romanciers et la bibliographie du roman canadien-français.

Les adultes à l'école Jean-Paul Lefebvre Ed. du Jour. L'éducation permanente: un besoin de l'homme et de la société à travers le roman, le développement économique et du progrès social.

Carnet d'un biologiste Jean-Paul Rostand Livre de poche. A u fil de ces notes au jour le jour, nourries de réflexions enrichissantes, se dessine le portrait d'un honnête homme de notre temps.

Paul VI et la sexualité Dr. Serge Mongeau Ed. du Jour. Le dessin de cet ouvrage est de suivre l'encyclique tout au long de son déroulement, en apportant un éclairage inspiré non pas tellement par des considérations théologiques aux morales mais par une expérience concrète dans les sciences humaines et des contacts multiples avec de nombreux couples.

Deux prêtres en colère Charles Lambert et Roméo Bouchard Ed. du Jour. Deux prêtres

très récemment laïcisés posent carrément les questions qu'il n'est pas permis de poser dans le monde ecclésiastique: Dieu est-il mort? Que reste-t-il du christianisme?

Le Procès des 5 (Vallière, Gagnon, Lemieux, Chartrand, Langlois). Ed. Libération. Ce livre contient les extraits les plus significatifs des notes officielles.

Un monde fou Berthio Ed. du Jour. Les 150 meilleurs caricatures de Berthio.

Contes pour buveurs attachés Michel Tremblay Ed. du Jour.

Entre la vie et la mort Nathalie Sarraute Livre de Poche. Quelques phases d'une lutte acharnée, fascinante, à l'issue toujours incertaine, sur un des terrains où la vie et la mort s'affrontent avec le plus de dissimulation, celui où une oeuvre littéraire prend racine, grandit ou meurt.

The Love Machine Jacqueline Susann Ed. Belfond. L'ascension vertigineuse de l'homme dont les éblouissants succès professionnels et les conquêtes sexuelles spectaculaires ne répondent pas aux questions que se pose ce Robin Stone, fatigué de n'être qu'un "Love Machine", un robot de l'amour. L'un des plus beaux romans jamais publiés.

C'est arrivé au zoo Vitus B. Droscher Ed. Laffont. Pour l'auteur, le zoo c'est tout un village, dont naissances et amours, cocasseries et petites manies de chacun rythment la chronique familiale.

Guide du vin Raymond Dumay Livre de Poche. Le vin et les vins, les choisir, les aimer, les conserver. Tous les

vins contrôlés. Les vins et la gastronomie.

## LECTURES VACANCES POUR LES JEUNES

Mickey et le collier de la reine album de la collection "Mickey à travers les siècles."

Collection "Je veux connaître" Ed. des deux coqs d'or. Le jeune enfant qui pose des questions mérite une réponse satisfaisante car il est curieux de tout savoir. Cette collection deviendra un guide précieux et un compagnon de jeu idéal, un ami dont on ne se lassera pas. Voici quelques titres: Je découvre les formes. Je découvre les couleurs. Je découvre les signes. Je compte j'énumère. Je découvre les sons.

Pour garçons et filles à partir de 11 ans, la collection "Odège", dont voici quelques titres:

Bonnes Vacances, Bonnes Lectures, Librairie Morin Inc. Claudette DesChênes.

## MAISON À VENDRE LOCATION IDÉALE

Sur le bord du St-Maurice au Cap.

4 chambres, 2 1/2 salles de bain modernes, cuisine spacieuse, poêle et four encastres, broyeur, laveuse vaisselle, vacu-flo.

Salon & salle à manger 26 x 15, beau gros foyer en pierres tapis mur-à-mur, salle de jeux, lits dans le mur, garage double, construction récente, grand terrain tout paysagé.

pour informations, appeler 374-1615 pas d'agent, lot environ 75 x 150.

# BOUCHERIE J. B. MORIN

## SPECIALITE BOEUF DE L'OUEST

DIPLOME DE L'INSTITUT NATIONAL DES COUPES DE VIANDE  
15 ANS D'EXPERIENCE  
LIVRAISON GRATUITE PARTOUT  
1383 BOUL. ST-LOUIS,  
ST-LOUIS DE FRANCE, TEL: 374-2564

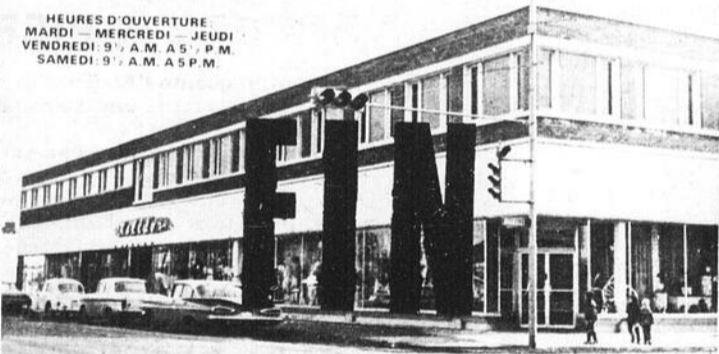


Steak surlonge	lb	99¢
Steak faux filet	lb	\$1.05
Steak haché	lb	69¢
Roastbeef surlonge	lb	95¢
Haut de patte de lard	lb	49¢
Croupe de lard	lb	55¢
Steak de lard	lb	75¢
Rôti de lard désossé roulé	lb	59¢

Jambon cuit "Belle Fermière"	lb	\$1.19
Creton Français	lb	69¢
Saucisse maison	lb	45¢
Poulet pressé	lb	49¢
Tête fromagé	lb	49¢
Chips Yum-Yum 24 x 5		89¢
Papier de toilette 8 rouleaux		89¢

LE JOURNAL DU CAP / 28 JUILLET 1971 / 17

HEURES D'OUVERTURE  
MARDI - MERCREDI - JEUDI  
VENDREDI 9:00 A.M. A 5:00 P.M.  
SAMEDI 9:00 A.M. A 5:00 P.M.



# LIQUIDATION

## DE LA MARCHANDISE CHEZ KELLDOR

Le magasin est loué pour le 15 août  
Nous devons quitter les lieux

### POUR DAMES

SPÉCIAL		SPÉCIAL	
Manteaux	\$2.00	Gants	25¢
Jupes	\$1.00	Bas nylon	10¢ et 25¢
Pantalons	\$2.00	Gaines et Brassières	\$1.00
Gilets	\$1.00	Jupons	\$1.00

### POUR HOMMES

SPÉCIAL		SPÉCIAL	
500 chemises	\$10.00	Gilets	\$2.00
Habits	\$10.00	Coupe-vent	\$2.00
Manteaux	\$5.00	Bas	50¢
Pantalons	\$3.00	Chapeaux	\$2.00 et \$3.00
		Robes de chambre	\$5.00

### LINGERIE DE MAISON

SPÉCIAL		SPÉCIAL	
Couvre-lits	\$5.00	Boutons la carte	5¢
Nappes	\$1.00	Dentelle la verge	5¢
Rideaux	\$1.00	Patrons	10¢
Tissus à la verge		Caoutchouc pour enfants	25¢
Rég. jusqu'à \$13.00 la verge:		Souliers, pantoufles pour enfants	50¢
	la verge 25¢ et 50¢		

Tout doit être liquidé d'ici 8 jours.  
Fixtures et comptoirs en Réduction

NOUS VENDONS à PRIX TRÈS RÉDUITS

les fixtures mannequins comptoirs tablettes caisses enregistreuse

Vaste terrain de stationnement



CAP-DE-LA-MADELEINE

# BATISCAN STE-GENEVIÈVE ST-PROSPER

## LE MODE DE CONSERVATION ET DE TRANSPORT DU LAIT EN VRAC DE PLUS EN PLUS POPULAIRE

QUÉBEC — (OIP) — Le mode de conservation et de transport du lait industriel en vrac prend de plus en plus de popularité.

C'est du moins ce que démontrent les statistiques publiées dans le dernier rapport annuel de la Régie des Marchés agricoles du Québec.

Selon ces chiffres, 59.6% du lait a été transporté en vrac en 1970 contre 48% seulement en 1969.

Par ailleurs, le rapport

signale que 723 permis de transport du lait et de la crème et 565 permis de transport par camion-citerne sont en vigueur présentement.

On sait que la loi des produits laitiers et de leurs succédanés confie à la Régie le pouvoir d'émettre des permis de transport du lait et de la crème, de fixer des taux de transport de ces produits laitiers et de déterminer les circuits accordés aux transporteurs.

## PIQUE NIQUE DU 1er AOUT

L'association des Parents Nourriciers du Cté de Champlain, en collaboration avec l'agence du Bien-Etre, organise un pique nique à La Villa de l'Île Val-D'Or, le 1er août, pour tous les foyers Nourriciers ainsi que leurs amis.

Apportez votre manger, pour ceux qui n'auront pas de "lunch", il y aura un restaurant qui vendra un peu de tout;

Le tout débutera à 10 hre a.m. pour se terminer à 4 hre p.m. Le prix d'entrée sera de \$1.00 par automobile comprenant tous les occupants.

Il y aura aussi des moniteurs pour amuser les enfants, ce qui permettra plus de liberté aux adultes.

Nous vous invitons tous à venir vous divertir et vous récréer en plein air.

Vos dévoués serveurs

L'APN,  
Michel Deshaies,  
sec. arch.

## PARE-SOLEIL SIMPLE ET EFFICACE

Après une longue période de stabulation, le bétail à son retour au pâturage, sera de nouveau confronté avec le soleil et les risques d'insolation qui en découlent.

Les animaux eux aussi ayant besoin d'ombre, les éleveurs soucieux devront le leur procurer en se rappelant que les animaux "remboursent" généralement les soins qu'on leur procure par des rendements accrus.

Il est facile de suppléer à un manque d'abri naturel avec la construction d'un pare-soleil simple et efficace.

Construit sur charpente à poteaux, cet abri est rapidement réalisable.

On recommande de peindre la surface supérieure de la toiture d'une couleur pâle et la surface intérieure d'une couleur plus foncée. Cet abri peut aussi bien servir pour les bovins, les moutons et les porcs.

Les agriculteurs désirant obtenir une documentation au sujet de cet abri, peuvent l'obtenir et mentionnant le numéro du plan 1077, en s'adressant à la Division des constructions rurales, ministère de l'Agriculture et de la Colonisation, Hôtel du Gouvernement, Québec, ou en faisant la demande à leur conseiller régional en génie rural.

## ÉMILIE LEBEVRE INC.



MARK II provincial français,

TÉLÉCOULEURS

**R.C.A.**

**SPÉCIALISTE EN APPAREILS ÉLECTRIQUES**

ST-PROSPER

328-6444

## GARAGE FINA



SPECIALITÉS

MÉCANIQUE GÉNÉRALE

MISE AU POINT

15 ANS

D'EXPERIENCE

CARBURATEUR

FREINS

641 NOTRE-DAME CHAMPLAIN 295-3957

## HOTEL MOTEL CHAMPLAIN

DANSE AVEC ORCHESTRE VEND. SAM. DIM.

CHAMPLAIN - BATISCAN



SPECIALITES

RECEPTIONS - BANQUETS - NOCES  
POUR RESERVATIONS  
TEL: 295-3220

COURTIERS D'ASSURANCES ASSOCIES

## J. B. DUVAL

- VIE
- INCENDIE
- AUTOMOBILE

- RESPONSABILITE
- AUTO-NEIGE
- RISQUES DIVERS

439 NOTRE-DAME, CHAMPLAIN 295-3267

## ÉTUDE DES PARASITES INTESTINAUX DES BOVINS

QUÉBEC — Trois types de vers intestinaux sont présents en quantité appréciable chez les bovins. Ce sont les ostertagia, les cooperia et les nématodirus. En général, leur nombre augmente à mesure que progresse la saison estivale.

C'est ainsi que les ostertagia prédominent durant la saison de croissance, pour en arriver à un maximum à l'automne. D'autre part, les né-

matodirus progressent durant l'été, diminuent durant les mois d'août et septembre, et connaissent de nouveau un accroissement en octobre et en novembre. Enfin, les cooperia subissent la même évolution que les ostertagia. Tôt, l'été, ces vers se rencontrent à maturité. Par la suite, ce sont des jeunes vers qui apparaissent.

Tels sont les résultats émis par le professeur H. C. Gibbs, du Collège Macdonald, à la suite d'une étude sur les parasites intestinaux des bovins,

subventionnée par le Conseil des Recherches agricoles du Québec.

A cette fin, deux troupeaux ont été mis au pâturage. L'un, "le groupe permanent", a été acheminé en juin vers un pâturage infesté. Par la suite, les fluctuations parasitaires ont été observées chez ces animaux par le comptage des oeufs des nématodes, la culture des larves et leur identification. L'autre, a été conduit au même pâturage pour des périodes de temps déterminées, afin d'évaluer les parasites prédominants au cours de ces périodes.

- \* MATERIAUX DE CONSTRUCTION
- \* DETAILLANT DE PEINTURE
- SICO & MT-ROYAL**

- \* FERRONNERIE
- \* EPICERIE

## W. X. FRIGON ENR.

DEPUIS 1920 A 1970

ST-PROSPER

328-6450

GARAGE

## SYLVIO CLOUTIER

REPARATIONS D'AUTO-NEIGE  
REPARATIONS GENERALES  
SOUDURE - PEINTURE - DEBOSELAGE  
DEPOSITAIRE



ST-PROSPER

TEL.: 328-6255 OU 328-6256



M. André Cossette, prop.

## SALON LE FIGARO

\* COUPE AU RASOIR  
\* TRAITEMENT DU CUIR CHEVELU  
\* COIFFURE POUR CHEVEUX LONGS

### OUVERT:

MARDI & MERCREDI  
A ST-NARCISSE

### OUVERT:

JEUDI - VEND. - SAM.  
A STE-GENEVIEVE

## LES STATISTIQUES AGRICOLES AU QUÉBEC

Les statistiques doivent répondre à un besoin et être suivies par des analyses, des études et des commentaires pour les mettre en valeur et les rendre accessibles à tous ceux qui sont appelés à prendre des décisions en

fonction de leurs indications, particulièrement les petits producteurs et les petits intermédiaires qui ne peuvent les interpréter telles quelles.

Elles doivent être authentiques, véridiques et exhaustives autant que possible. Elles doivent aussi préciser par un exposé la manière de leur recueil, leurs sources

et leurs unités constantes.

Elles doivent encore être diffusées très rapidement et de manière à ce qu'elles ne soient pas dépassées par les événements. Elles doivent permettre des comparaisons avec des statistiques précédentes et se rapportant à des données comparables. Ce qui n'est pas souvent le cas parce qu'il n'est pas facile de considérer les mêmes articles, et dans les mêmes conditions physiques et économiques notamment là où le climat est très variable, où la technique diffère et où l'économie agricole repose sur des bases artificielles.

A défaut de statistiques exhaustives ou représentatives, c'est-à-dire provenant d'échantillons tirés au hasard dans des populations complètes, il est admis de puiser des données sûres auprès des établissements prêts à collaborer sincèrement dans le recueil des données à condition de continuer ce travail auprès des mêmes établissements pendant plusieurs années et de comparer ensuite l'évolution de ces données.

Un tel procédé n'est pas représentatif mais indicatif et digne de tout intérêt pour refléter des situations d'ensemble. Il a surtout l'avantage d'être sûr et rapide. Ce procédé permet aussi une orientation valable tel le navire qui se dirige en fonction de sa position par rapport au pôle magnétique.

### L'ÉTAT...

(Suite de la page 9)

Le bétail est en assez bon état de chair et la production laitière est près de la normale.

Les pommes de terre ont belle apparence. Le maïs montre une croissance normale; toutefois on observe des ravages causés par le perce-tige. Les cultures maraichères sont en bon état. La récolte de fraise, inférieure à la moyenne, sera terminée d'ici quelques jours; celle des framboises débute.

Les récentes pluies activent la pousse des mauvaises herbes. Dans le district de l'Assomption la brûlure hâtive cause des dommages à la laitue pommée. Dans la région de Québec, les chenilles font des ravages dans les arbres.

L'exactitude des données et leur diffusion rapide augmenterait l'intérêt de leurs destinataires et faciliterait leur collaboration quand ils fournissent leurs éléments. Leur collecte deviendrait par la suite mécanique, c'est-à-dire simple et rationnelle.

Mais toute l'application de la science statistique repose, que ce soit au départ ou à l'exécution, sur l'élément humain; un choix judicieux des statisticiens, des économistes et des collecteurs des données est principal pour mener les travaux à bonne fin.

On dit que les statistiques sont souvent fausses. Mais en réalité elles sont plutôt faussées par ceux qui les fournissent, ou ceux qui les collectent.

Vraies ou fausses, elles traduisent cependant un fait et indiquent une tendance.

EPICIER LICENCE  
LIVRAISON GRATUITE  
DETAILLANT DE PEINTURE

**KEM**

EPICERIE

**EUGÈNE  
CLOUTIER**

362-2874

## CENTRE DES AUBAINES

741, RUE PRINCIPALE BATISCAN

### SPECIALITÉS

- FRUITS
- LEGUMES
- EPICERIE
- BOEUF DE L'OUEST
- BIERE FROIDE
- LIVRAISON GRATUITE

### TIMBRES

### "UNIVERSELS"

EN DOUBLE LE MERCREDI  
HEURES D'OUVERTURE  
LUN. MAR. MERC.  
DE 8.30 H. A.M. A 6 H. P.M.  
JEUDI ET VENDREDI  
DE 8 H. 30 A.M. A 9 H. P.M.  
SAMEDI  
DE 8 H. 30 A.M. A 5 H. P.M.

362-2112

NOUVELLE ADMINISTRATION

RESTAURANT

## LA QUÉBÉCOISE

DANSE TOUS LES DIMANCHES SOIRS A PARTIR DE 7.00 HRES P.M.

SALLE A MANGER  
RECEPTIONS - NOCES -  
BANQUETS

M. MARCEL PARENT, PROP.  
BATISCAN - RESERVATIONS: 362-9907

MEUNERIE  
DE BATISCAN

DIVISION DE

**ALEX  
COUTURE  
INC.**

MANUFACTURIER  
DE MOULEE  
BALANCEE

**CITADELLE**

DISTRIBUTEUR DE GRAINES DE SEMENCE ET CORDE A PRESSE

M. DENIS TROTTIER  
GERANT

BATISCAN STATION  
362-2822

Spécialités:



**MECANIQUE  
GENERALE**

**GARAGE:  
L. MARCHAND**

Batiscan  
362-2172

**CABANES**

A PECHE

**À LOUER**

GARAGE  
**J. W. LEFEBVRE**

REPARATIONS  
GENERALES OUVERT  
24 HRES

Restaurant  
**SALUT LES COPAINS**

AUSSI OUVERT 24 HRES

RESERVATIONS  
362-9901

## MARCHÉ TRUDEL

EPICIER LICENCE — BOUCHER

SPECIALITÉ: BOEUF DE L'OUEST "CANADA CHOIX" ROUGE & BLEU

SPECIAL: VIANDE POUR CONGELATEUR

1143 DE LA STATION, BATISCAN. 362-2942

**FERRONNERIE  
TOURANGEAU**

DETAILLANT - ARTICLES  
DE FERRONNERIE ET DE  
PEINTURES

**C - I - L**

1100 RUE PRINCIPALE  
BATISCAN 362-2882



**Charles  
Fraser**

**COURTIER  
D'ASSURANCE AGREE**

A VOTRE SERVICE POUR  
TOUS GENRES D'ASSURANCES

Batiscan  
362-2116

**CHAMPLAIN**

**S  
C  
R  
A  
P**

**FER  
USAGE**

**& NEUF**

A. Francoeur, prop.  
1260 Batiscan Station  
362-2095

## MOTEL "AU CLAPOTIS"

SALLE A MANGER - BAR NAUTIQUE

**DANSE**

AVEC ORCHESTRE TOUS LES VEND. - SAM. - DIM. APRES-MIDI ET SOIR

**10 UNITES**

DE MOTEL AVEC VUE MAGNIFIQUE SUR LE FLEUVE BATISCAN —  
RESERVATION 362-2811

# JUILLET: LE MOIS PAR EXCELLENCE POUR L'ENTRETIEN DES JARDINS

Juillet étant le mois d'été par excellence, il est hasardeux de ne compter que sur la pluie pour fournir toute l'eau nécessaire au gazon, aux plantes et au jardin-potager.

C'est pourquoi le jardinier-amateur aura recours à de bons arrosages pour suppléer au manque de pluie et assurer ainsi

le succès de ses plantations.

Un bon arrosage n'est pas tant fréquent que copieux. Dans le cas des pelouses, notamment, un arrosage hebdomadaire, qui mouille correctement les 5 à 6 premiers pouces de sol, sera de beaucoup préférable à l'arrosage superficiel, qui endommage le gazon en

favorisant le développement superficiel des racines.

En juillet, il est recommandable de ne pas négliger les plantes nouvellement transplantées, les arbres et les arbustes notamment. Un arrosage tous les 15 jours suffira, s'il pénètre jusqu'aux racines profondes et que les surfaces environnantes sont également bien arrosées.

Les arbres et les arbus-

tes à feuilles caduques peuvent s'établir en l'espace d'un an. Les conifères et, en général, les résineux, se rétablissent, eux, sur une période pouvant atteindre trois ou quatre ans. Il est donc essentiel, durant cette période, de leur fournir toute l'eau dont ils ont besoin, particulièrement durant le mois de juillet.

Un soin particulier devra également être apporté à ce sujet aux plantes vivaces qui viennent d'être divisées et à celles disposées dans les boîtes à fleurs et dans les pots.

### Engrais et paillis

Pour conserver l'humidité du sol et enrayer le développement des mauvaises herbes, un paillis de deux ou trois pouces d'épaisseur est très avantageux sur les plates-bandes de vivaces, aux pieds de certains arbustes, des rosiers notamment, d'autant plus que, par la suite, il pourra être incorporé à la terre et l'enrichir, en humus notamment. Avant de disposer le paillis, il importe d'arroser correctement le terrain et d'y épandre l'engrais approprié.

A ce sujet, devant le nombre de produits mis sur le marché, l'amateur devrait toujours prendre conseil auprès d'un spécialiste avant de décider du choix d'un engrais.

### Semis et division

Le milieu de juillet constitue le temps propice pour semer les graines de fleurs bisannuelles qui fleuriront l'année suivante et procéder au semis des plantes indigènes, telles que trilles et erythrones. Au début du mois, on doit également diviser les iris et les coeurs saignants et, après floraison, les primevères, les violettes et les pavots orientaux. Tous les quatre ou cinq ans, enfin, on arrachera les tulipes

une fois leurs tiges desséchées, on en fera sécher les bulbes et on les entreposera jusqu'à l'automne.

### Taille et pincement

Les haies et les arbustes taillés en juin nécessitent une retaille au début de juillet en vue de retrancher certaines pousses et de leur conserver une apparence plus nette. On retranchera également les fleurs fanées des rosiers ainsi que leurs tiges porteuses jusqu'à un rameau latéral; mais on enlèvera entièrement les sarments des rosiers grimpants qui ont fleuri, afin de favoriser la pousse des jeunes tiges.

On obtiendra une prolongation de la floraison des annuelles en retranchant les fleurs fanées, ainsi que les capsules de graines. Il est également recommandé de couper le vieux feuillage des plantes vivaces, surtout de celles qui donnent habituellement une deuxième floraison. On peut aussi enlever (pincer) certains bourgeons floraux des plantes vivaces notamment, afin d'obtenir de plus belles fleurs.

### Insectes et maladies

Il faut surveiller les dégâts toujours possibles que peuvent causer les insectes et les maladies durant les températures chaudes de juillet. A ce sujet, l'utilisation de pesticides à toutes fins sont pratiques, à moins que des problèmes particuliers n'imposent l'emploi de produits spécifiques.

Plusieurs maladies fongiques étant favorisées par la chaleur et l'humidité, on aura soin d'éviter l'arrosage direct des plantes vulnérables, en dirigeant l'eau vers leur base.

Les pucerons sont souvent la cause de gales en forme de petits ananas sur les épinettes.



GARAGE

**ARMAND GOULET**  
500, rue Principale

- Alignement
- Mise au point
- Réparations - moteurs et carburateurs
- Balancement

Ste-Anne 325-2644



VOTRE COURTIER  
D'ASSURANCES AGREE  
**M. GREGOIRE**  
**BROUILLETTE**

Ste-Anne-de-la-Pérade  
325-2105

### SNO-PRINCE

CHEZ

### TOUT-TANT

ATELIER DE SOUDURE ET DE REPARATION

721 STE-ANNE LA PERADE  
325-2165

### LE TRICOT

### GODIN

INC.

FABRICANT DE SOUS-VETEMENTS POUR

- HOMMES
- FEMMES
- ENFANTS

Ste-Anne-de-la-Pérade  
Co. Champlain  
325-2875

### NOTAIRES

Me Jean Nil Héon  
B.A. LL. L.

Me Yves-M. Veillette,  
B.A. LL. L.

Bureau à  
361, B. de Lanaudière  
Ste-Anne-de-la-Pérade

Mardi-Jeudi-Samedi  
Tél.: 325-2411  
C.P. 177



LUCIEN LEDUC, PROP.

### HOTEL

### AU VIEUX ROUET

BAR SALON  
SALLE A MANGER  
SALLE DE DANSE  
AVEC ORCHESTRE

RECEPTIONS DE TOUS GENRES CHAMBRES

ROUTE 2, STE-ANNE-DE-LA-PERADE  
TEL.: 325-9903



### LANGLOIS & FRERE ENR.

Maitre entrepreneur électricien

- Vente & réparation d'appareils électriques
- Installation de chauffage électrique

Ste-Anne-de-la-Pérade  
Co. Champlain  
Tél.: 325-2811

### SUPREME CLOUTIER ALIMENTATION

VIANDES DE CHOIX — FRUITS & LEGUMES

### BIERE — PORTER

SERVICE DE LIVRAISON

STE-ANNE-DE-LA-PERADE

325-2233

### SERVICE COMPLET D'ASSURANCE

361, B. de Lanaudière  
Ste-Anne-de-la-Pérade



J. Y. Grimard  
B.A.M. SC. C.  
Adm. A.

### J. Y. GRIMARD ASS. INC.

COURTIER D'ASSURANCES

BUR.: 325-2411

RES.: 325-2192

### APPELEZ-MOI

325-2288

J'ai pour vous tous genres de pièces :

D'AUTOMOBILES  
DE CAMIONS  
DE TRACTEURS

OUTILLAGE ET EQUIPEMENT DE GARAGE AU COMPLET

### AUTORAMA AUTO ACCESSOIRES

M. Robert Tousignant, prop.

527, Principale, La Pérade

### CAFÉ LA PÉRADE

VOUS SOUHAITE LA BIENVENUE

### SPECIALITES POULET B.B.Q.

STEAKS — HOT CHICKEN — CLUB SANDWICH — PIZZA — LIVRAISON GRATUITE

325-9909

SPECIAL DU JOUR

\$1.24

OUVERT TOUTE LA SEMAINE DE 7 A.M. A 1 A.M.  
370 BOUL. LANAUDIERE LA PERADE



GARAGE

**LUCIEN GERMAIN**

- DEBOSSAGE
- PEINTURE
- OUVRAGE GENERAL
- REMORQUAGE, ETC.

Ste-Anne-de-la-Pérade  
325-2525

MAURICE

### LAGANIERE ENR.

MARCHAND GENERAL

- MARCHANDISES SECHES
- QUINCAILLERIE
- PEINTURE
- PRELARTS
- CHAUSSURES
- CONFECTION POUR HOMMES ET ENFANTS

325-2020

LA PERADE

# LA POLLUTION, COMMENT L'ÉVITER

On parle actuellement énormément de pollution et d'environnement. Souvent, les agriculteurs et le secteur agricole, pris dans son large ensemble, sont implicitement considérés comme des coupables, bien qu'aucune étude n'ait encore démontré leur responsabilité relative dans ce grand ensemble polluant qu'est devenue la civilisation actuelle.

Toutefois, afin de minimiser les risques de pollution et d'éviter certaines critiques, les éleveurs devraient tenir compte des trois facteurs suivants: la surface de terrain suffisante pour l'épandage des déchets, l'isolation, la façon de disposer du fumier.

## Épandage des déchets

La surface nécessaire à l'épandage des déchets doit être proportionnelle au nombre d'animaux d'une espèce donnée et

au temps qu'il joue dans la ferme, facteurs ramenés en unité-animale, selon les équivalences suivantes:

1 vache laitière (365 jours), une unité;

1 vache de race de boucherie (365 jours), une unité;

10 porcs à l'engrais (175 jours), une unité;

4 truies en gestation (365 jours), une unité;

100 poules pondeuses (365 jours), une unité;

1.000 poulets à griller (70 jours), une unité;

300 poulettes (160 jours), une unité.

Ces données établies, il reste à calculer la surface minimum nécessaire à l'épandage des déchets à raison d'une demi-acre de sol franc ou de trois quarts d'acre de sol sablonneux par unité animale.

Dans le cas d'un traitement approprié de ces déchets, toutefois, la surface requise pour l'épandage sera évidemment moindre.

## Isolation

Les distances recommandées pour obtenir une bonne séparation (ou isolation) du public, sont les suivantes: 2.000 pieds d'un terrain zoné résidentiel, 500 à 1.000 pieds d'une habitation voisine; 300 à 500 pieds du centre d'un chemin public et 100 à 200 pieds de la ligne de lot du voisin.

## Disposition du fumier

Le fumier avec litière épandu à moins de 600 pieds d'une habitation devrait être enfoui aussi rapidement que possible après l'épandage. Certains règlements défendent l'épandage à ne distance inférieure à 1.000 pieds d'une agglomération urbaine. L'agriculteur devra éviter, également, que des odeurs s'échappent des remises, causant ainsi la

pollution aux abords des bâtiments.

Concernant le fumier liquide (ou lisier), la durée minimum d'entreposage sera de six mois. Épandu à moins de 1.000 pieds des habitations, il devra être enfoui rapidement.

L'épandage devra être réalisé dans les meilleures conditions possibles. Il faudra notamment éviter les sols gelés ou saturés d'eau, qui favorisent le ruissellement, et, la pollution directe des cours d'eau, tant à cause du ruissellement que des risques de percolation.

Étant donné la complexité de ce problème, l'agriculteur devrait, avant de construire ou de rénover des bâtiments d'élevage, consulter son représentant du Service de l'Hygiène du milieu, ainsi que son conseiller régional en génie rural.

## CAISSE "POP" STE-ANNE \$1,900,000.00

D'ACTIF

Bénéficiez des services que nous vous offrons tels que:

- \* assurance-vie: prêt jusqu'à \$20,000.00
- \* assurance-vie: épargne quadruple indemnité
- \* taux d'intérêt du marché

POUR VOUS SERVIR

M. PAUL A. THIBEAULT, PRES.  
M. GAETAN MARCHAND, GER.

325-2822



GARAGE  
MARCEL FAUCHER

SPECIALITE ALIGNEMENT  
DE ROUES

REPARATION GENERALE  
MISE AU POINT  
PNEUS & BATTERIES  
GOOD YEAR  
GASOLINE & HUILE  
OUVERT  
DE 8 A.M. A 10 P.M.  
LA PERADE  
325-2933

ENTREPRENEUR  
EN  
CONSTRUCTION

RESIDENTIELLE  
LETTREGE  
DE CAMION  
ENSEIGNES

JEAN-GUY  
PRONOVOST

20, Boul. de Lanaudière

La Péra  
325-2664



PIECES & ACC. D'AUTO  
ARTICLES DE SPORT

HANDY ANDY

Quincaillerie  
Articles ménagers

Claude Paquet, prop.  
313, rue Ste-Anne,  
Ste-Anne.

325-2997



## ÉLEVAGE DES POULETS EN CAGE

Bien qu'encore peu pratiqué au Québec, l'élevage des poulets en cage devrait y connaître un certain succès. Quelques aviculteurs, d'ailleurs, ont déjà adopté cette méthode pour le démarrage de leurs poussins.

Cette forme d'élevage présente plusieurs avantages, dont celui de limiter l'espace de plancher utile par oiseau.

Ainsi, un poulet de race légère âgé de 20 semaines requiert deux pieds carrés de plancher dans le cas de l'élevage sur parquet, alors que cette surface sera presque quatre fois moindre dans le cas de l'élevage en cage.

Il est donc facile de se rendre compte de l'économie ainsi réalisable sur la construction du poulailler lui-même.

L'élevage des poulets en cage se pratique ainsi: au début, les jeunes poussins sont déposés dans les cages supérieures (voir croquis) dans le cas du principe de cages semi-escalier suspendues. Un système de chauffage, composé de thermotubes, est disposé entre les deux cages où il produit toute la chaleur nécessaire aux jeunes poussins.

Plus tard, lorsqu'ils deviennent trop tassés, les poulets sont, en partie, répartis dans les cages inférieures où ils resteront jusqu'à ce qu'ils soient prêts pour la vente.

Les thermotubes utilisés pour le chauffage mesurent généralement deux pouces de diamètre sur 12 pieds de long. Il est néanmoins possible de s'en procurer en longueurs de 2, 3, 4, 6, 8 et 10 pieds. On leur donne une puissance de chauffage de 60 watts au pied linéaire et le coût d'exploitation de ce système est d'environ 2.3¢ par poulet.

Pour obtenir plus de détails au sujet de l'élevage des poulets en cage, les éleveurs peuvent communiquer avec les spécialistes en génie rural des bureaux agricoles régionaux, ou, encore, s'adresser à la division des Constructions rurales, ministère de l'Agriculture et de la Colonisation, Hôtel du Gouvernement, Québec.

**Trotter Metal Inc.**

REVETEMENT D'ALUMINIUM "REYNOLDS"

PORTES ET FENETRES D'ALUMINIUM

FOURNITURES DE RESTAURANT

SOUDURE METAUX OUVRES

Tél.: 418-325-2966  
Ste-Anne-de-la-Péra

VENDEUR AUTORISE  
SKI-DOO

**BOMBARDIER**

VENTE & SERVICE

171, d'Orvilliers,  
Ste-Anne  
325-2183

Co. Champlain

LA PERADE AUTO-NEIGE ENR.

TÉL. BUR.: 325-2446  
RÉS.: 325-2307

**LAFRENIÈRE TRACTEURS ENR.**

◆ EQUIPEMENT AGRICOLE ET INDUSTRIEL

David Brown - Allis-Chalmers - Safeway

◆ SERVICE DE GARAGE

STE-ANNE-DE-LA-PÉRADE  
CTÉ CHAMPLAIN

**ARMAND GOULET**

DISTRIBUTEUR **FINA** HUILE A CHAUFFAGE

Tél: 325-2477 et 325-2644

NOUS SERVONS:  
BATISCAN  
CHAMPLAIN

ST-PROSPER  
STE-ANNE  
STE-GENEVIEVE

**QUINCAILLERIE LA PERADE INC.**

DETAILLANT DE PEINTURE  
"MARTIN SENOUR"

MOTEUR ET MOTO-NEIGE  
"MERCURY"

110, PRINCIPALE  
STE-ANNE  
325-2345

COMPLIMENTS  
DE LA  
BOULANGERIE

**G. TESSIER & FILS**

Détaillant dans  
14 municipalités

995, 2e ave., La Péra  
325-2944

**BIENVENUE A STE-ANNE**

CORPORATION DU VIL-  
LAGE DE LA PERADE

Maire: J. DANIEL  
THIBAULT

Sec. Trésorier: GAETAN  
MARCHAND

**NAP. GAGNON**

DEPOSITAIRE DE LA  
PEINTURE  
**Mobil**

SPECIALISTE EN TAPIS  
PRELARTS  
TUILES

LA PERADE 960, 1e AVE,  
325-2855

# Raymonde

## LE MONDE FÉMININ

### NOS GÉNAGOGUES EN HERBE :

#### JEAN-CLAUDE LANDRY ET ROGER GERVAIS

Dans le cadre de Perspective-Jeunesse, des étudiants en génagogie de l'U.Q.T.R. font un stage pratique de trois mois dans les dix foyers pour vieillards de la région qui relève du Service social de la Mauricie. Qu'apportent ces jeunes aux pensionnaires des foyers de qui les séparent deux générations? Deux garçons du Cap-de-la-Madeleine nous le décriront: au Foyer Père Frédéric du Cap, Roger Gervais, 22 ans (il a comme équipière Denise Massicotte, de St-Tite) et au foyer de St-Stanislas, Jean-Claude Landry, 20 ans, notre chroniqueur jeunesse (il fait équipe avec Jocelyn Marcouillier de Shawinigan).

A mi-chemin de leur séjour, qui dure du 8 juin au 8 septembre, il serait intéressant d'observer les réactions, de part et d'autre, de ces générations qui peuvent sembler si loin l'une de l'autre, généalogiquement parlant. A l'aide des subventions fédérales et sous le regard du Service social, ces jeunes gens veulent, avec leur spécialité, pallier aux échecs de la vie de pensionné: la solitude, un sentiment d'inutilité, un vide soudain. Ils veulent animer et au besoin créer une atmosphère familiale, y instaurer des activités enrichissantes, former au sein du foyer même une communauté, avec ce qu'elle peut apporter de sagesse et d'expérience, au sein de la société elle-même. Jean-Claude et Roger sont des garçons enthousiastes, pas du tout égocentristes il va de soi; ils ont pris part à de nombreuses activités de toutes natures; enfin, ils ont ces qualités de génagogues: engagement, sincérité, dévouement, ouverture aux autres, psychologie et pédagogie professionnelles en formation. Tous les deux ont voulu expliquer au départ l'étymologie du mot qui n'est pas encore au dictionnaire: génagogie, de *genos*, groupe: activités ou animation par le groupe, dans toutes ses dimensions. Professionnellement, c'est un baccalauréat spécialisé de trois ans.

par Raymonde L. Leclerc

**ROGER GERVAIS, au Foyer Père Frédéric du Cap.**  
—Dites-moi s'il vous a été difficile de comprendre le milieu, de vous en faire accepter?

—Je n'ai pas pu me trouver tellement débalancé car j'avais un avantage: j'avais fait un stage au foyer l'hiver dernier et je connaissais la clientèle. Dès le départ, je pouvais me mettre à l'ouvrage. Je pense que ma petite expérience personnelle m'a aidé aussi: ces dernières années, j'ai eu l'occasion de travailler avec le public ou avec des personnes de la génération précédente pendant mes vacances d'étudiant et cette année même j'ai enseigné comme suppléant, à temps partiel, pour la Régionale.

—Toujours plusieurs lièvres à la fois, je vois. Vous ne manquez ni de courage, ni d'initiative?

—Je pense qu'un jeune aujourd'hui doit commencer à monter sa tente assez tôt s'il veut être prêt à y coucher le moment venu. La religion a beaucoup perdu à son arc et acquiesce le plus d'expérience possible.

—Vous vous êtes donc plié très tôt aux relations inter-personnelles?

—Les relations au niveau des individus, ça aide beaucoup à décoder ce qui peut être bon au niveau des groupes. Au foyer par exemple, l'observation et le contact individuels sont essentiels au niveau des sous-groupes pour pouvoir les intégrer au groupe.

—Qu'est-ce que vous appelez un sous-groupe? Se-

rait-ce un groupe naturel? et faut-il absolument l'intégrer?

—Un sous-groupe à l'intérieur du foyer, c'est environ huit ou dix personnes qui se tiennent à l'écart du milieu. Notre projet tant de créer un climat familial, il faut donc l'intégrer et l'éliminer. Chacun devrait pouvoir jaser et participer à l'aise aux activités avec tout le groupe, pour pouvoir profiter de tout le potentiel qu'il offre. La division par étages, par exemple, ça n'a pas de raison d'exister.

—Est-ce que la condition sociale ne joue pas dans la formation de ces sous-groupes?

—Lors de l'arrivée d'un pensionnaire, ça peut jouer au tout début. Il faut éliminer ce facteur et on le peut au moyen d'activités bien variées. Il y a des sujets de discussion qui intéressent tout le monde, nous en avons fait la preuve: la jeunesse, l'avortement, le droit pour les femmes d'entrer dans beaucoup de métiers.

—Les pensionnaires recherchent-ils l'information, suivent-ils l'actualité?

—Ils manquent d'information, ça c'est important. Il y a un préjugé tenace: on a toujours pensé que les personnes âgées étaient devenues inutilisées, retirées de la société, tellement épuisées qu'elles n'aspiraient qu'au repos et que conséquemment, il fallait les laisser se reposer. Le repos, ce n'est pas d'être assis à longueur de journée sur une chaise, solitaire et triste, inoccupé. Ces gens doivent continuer à vivre, on essaie de leur trouver

des responsabilités à leur mesure.

—Est-ce que vous ne pensez pas que ce sont les pensionnés eux-mêmes qui ont cette forme de complexe, cette sensation qu'en se retirant au foyer, ils se retirent de la société?

—Souvent oui et à mon point de vue, cela tient au fait qu'il y a chez eux un manque de préparation à cette étape-là. Si les cercles de l'Age d'or allaient se familiariser avec ce qui se passe dans les foyers, leurs membres prendraient conscience de ce qui s'y fait comme activités et pourraient se préparer à pouvoir continuer à s'occuper utilement si, éventuellement, ils doivent s'y retirer. C'est vers quarante ou cinquante ans qu'il faut commencer graduellement à prendre contact avec cette réalité.

—Ici, vous avez voulu exploiter au maximum le site magnifique du foyer.

—Le foyer est magnifiquement situé devant la rivière et le terrain très beau. Je dis souvent aux pensionnaires: "Il faut que vous amassiez des indulgences solaires pour l'hiver". La religion a beaucoup d'importance pour eux et ils sont près de la nature. Hier, à notre journée champêtre, où étaient invités les gens des foyers de Louiseville et de Trois-Rivières, nous étions soixante-quinze d'ici et cent-quarante en tout. Il y a eu messe à l'extérieur, puis le souper dans une atmosphère très gaie.

—Compte tenu de certains facteurs: pensionnaires alités et plusieurs contraintes de se déplacer en

chaise soulante, on peut dire que la participation est très bonne?

—Dans l'idéal, on devrait pouvoir former une communauté où chacun pourrait participer, les uns rendant service aux autres et réciproquement. Nous avons d'autres activités de groupe: voyages éducatifs, atelier d'artisanat (nous aurons une exposition des oeuvres à la fin de l'été et nous invitons avec insistance le public à la visiter), films documentaires éducatifs, concours quizz, modelage à la plastiline, excellent pour garder la souplesse à des doigts rhumatisants.

—Toujours l'aspect humain qui domine. Le pont fut facile à franchir pour vous sur ce qu'on appelle le fossé des générations?

—Très facile pour moi. Ce qui est difficile à changer, c'est la mentalité qui existe, aussi bien chez les personnes âgées elles-mêmes que dans le public, à savoir que les personnes âgées ne font plus partie de la société agissante.

—Vous ne craignez pas que votre départ laisse vos protégés déçus et perturbés?

—C'est sûr qu'elles auront besoin de quelqu'un pour les motiver et les stimuler. Je verrais très bien un génagogue place à demeure dans chaque foyer. En attendant, il faudra que le bénévolat comble cette lacune.

Du foyer de M. Déry, à St-Stanislas, c'est Jean-Claude Landry qui nous parle maintenant, avec le style personnel que vous aurez reconnu, sa grande sensibilité et sa fine psychologie.

"Le moment de l'entrée en foyer produit presque inévitablement une réaction de repli sur soi due à un faux sentiment de rejet de la société. Il faut aider les personnes âgées à s'en sortir".

—Comment le faites-vous et comment vous a-t-on accueillis?

—Nous avons consacré les premiers jours à faire connaissance mutuellement: échanges amicaux, causeries, il nous fallait d'abord les connaître et se faire accepter. La direction nous a très bien reçus, monsieur Déry a mis à notre disposition un petit chalet où nous demeurons toute la semaine Jocelyn et moi. Si bien que la semaine qui, en principe, devrait durer trente-cinq heures, voit souvent nos journées s'allonger jusqu'à minuit ou une heure du matin.

—C'est sur place que vous avez établi des cadres et des structures?

—Une fois acceptés, nous avons vu à établir notre programme. On nous a laissés de plus en plus autonomes, ce qui ne nous a pas déplu. Nous avons préparé notre programme avec une progression qui respecte une certaine courbe psychologique.

Sans doute pour éviter un sentiment de frustration par privation subite d'intérêts nouveaux?

—C'est ça. L'intérêt et l'importance des activités progressent vers le milieu de la semaine et vont ensuite en régressant vers la fin. Le lundi: repos après les visites du dimanche et discussion des projets de la semaine. Mardi: bricolage. Mercredi: c'est la grande activité de la semaine; cette semaine c'était le lancement officiel d'un petit journal inter-foyers. Auparavant, il y a eu des quizz, des tournois de cartes, des voyages, des pique-nique, etc. Jeudi: le cinéma. Vendredi: réunion de consultation. Ici, je dois dire que nous sommes très heureux de la participation. Au début, on était les seuls animateurs maintenant on nous fait des suggestions et des propositions assez alléchantes.

—Lesquelles, par exemple?

—Oh!... donnez des petits prix amusants pour les concours, mentionner les noms des gagnants des jeux à l'heure des repas, faire la lecture dehors par temps chaud, etc.

—Car, vous leur faites la lecture?

—Oui, il y a des activités qui sont quotidiennes: la lecture du Nouvelliste avec leurs commentaires, lecture d'un livre de leur choix, audition de musique F.M. que Jocelyn et moi enregistrons grâce au matériel technique de l'U.Q., gymnastique d'assouplissement sous la direction de l'infirmière. On a commencé à leur monter une bibliothèque. Auparavant, leurs seules lectures étaient les

revues religieuses, maritales surtout, comme leurs seules activités de groupe étaient les repas et la prière.

—Il serait intéressant de connaître leur choix en lecture?

—Ce qui crée leur milieu et leur vie active. A peu près à l'heure de leur retraite est arrivée la télévision. Ils ont été accaparés par ça, c'était leur seul passe-temps. Ils adorent reconnaître leurs acteurs préférés dans les films de l'Office National du Film que nous leur présentons le jeudi, des films à leur mesure comme "Les brûlés", "L'héritage", "La Bol-duc... Ils ont tant besoin de s'identifier, de redevenir ce qu'ils étaient. Il faut être capable de se mettre à leur place, de reconnaître leur schéma de valeurs: la parenté, la religion, pour eux, c'est très important, comme la nécrologie dans la lecture du Nouvelliste. Il faut le savoir, c'est ça le travail d'animation.

—Est-ce que ce sont toujours les mêmes qui composent votre clientèle habituelle?

—A peu près, mais ceux-là en amènent d'autres graduellement par leur enthousiasme. On sent qu'ils vont se laisser séduire. Plusieurs regrette par exemple de n'être pas venus au Sanctuaire du Cap.

—Est-ce que vous ne craignez pas de leur créer des besoins impossibles à réaliser à long terme, de les troubler et de les déséquilibrer dans un rythme indispensable à ce milieu?

—C'est ça qui est difficile. Ça revient au schéma de valeurs, il faut faire un choix raisonné, il y a des entreprises qui sont valables quand on a la vie devant soi. Mais c'est surtout leur attitude que nous voulons changer: leur apprendre à ne pas vivre renfermés, à ne pas se

(Suite à la page 24)

UN INTÉRÊT DE **10%** sur CAPITAL pour l'année 70-71

1,700 membres \$4,600,000.00 montant souscrit

Capital souscrit mensuellement	Période	Valeurs (Minimum) Accumulées
\$ 25.00	5 ans	1,915.47
50.00	5 ans	3,830.95
100.00	5 ans	7,661.90

AVIS AUX INDUSTRIELS

NOUS POUVONS VOUS AIDER FINANCIEREMENT DANS LE DEVELOPPEMENT DE VOTRE INDUSTRIE LA CAISSE D'ENTRAIDE A ETE FONDÉE POUR RENDRE SERVICE A SES SOCIÉTAIRES NOUS PRETONS A UN TAUX RAISONNABLE

ROLAND PELLERIN, directeur général 374-6618 — MICHEL BETTEZ recruteur 376-4826. M. Marcel Lavoie, recruteur en chef 378-8708.

**LA CAISSE D'ENTRAIDE ÉCONOMIQUE DU CAP-DE-LA-MADELEINE**

393 Boul. STE-MADELEINE, CAP 378-3680 ou 378-6909



*Super marché de distinction*  
**MARCHÉ ST-PIERRE**  
 DU CAP INC.

70, rue ST-PIERRE

Semaine du 26 au 31 juillet 1971

LE JOURNAL DU CAP / 28 JUILLET 1971 / 23

**SUCRE BLANC**  
 granulé sac 10 livres

**99**¢

**PRÉPARATION  
 À GÂTEAU**  
 "Twinkle"  
 blanc ou chocolat

**5 / 100**

**PAPIER DE  
 TOILETTE**  
 "Facelle Royale"  
 couleurs variées  
 pqt 2 rouleaux

**35**¢

**COCKTAIL  
 DE FRUITS**  
 "Del Monte"  
 boîte de 19 onces

**35**¢

**DÉTERGENT  
 EN POUDRE**  
 "Punch"  
 format géant, la boîte

**89**¢

**SPAGHETTI OU  
 MACARONI**  
 COUPE "Lido"  
 cello 2 livres

**3 / 100**

**TOMATES EN  
 CONSERVES**  
 "Mont-Royal"  
 boîte 28 onces

**29**¢

**EAU DE  
 JAVEL**  
 "Lavo"  
 plastique, 128 onces

**59**¢

**PURÉE DE TOMATES**  
 "Régina"  
 boîte 5.5 onces

**11**¢

**LIQUEUR EN CANNETTE**  
 "Coke"  
 cannettes 10 onces

**9**¢

**PÊCHES NO 1  
 DE LA GEORGIE**  
 panier 3 livres

**68**¢

**ORANGES  
 OUTSPAN SUD  
 AFRICAINE**  
 grosseur 88  
 la douzaine

**78**¢

**PRUNES**  
 "Santa Rosa"  
 grosseur 4/5  
 2 livres

**69**¢

**BOEUF ROUGE OU BLEU**  
 Rôti de palette,  
 coupe régulière  
 la livre

**49**¢

**JAMBON**  
 "Petit Goret"  
 prêt à manger  
 genre dîner  
 la livre

**99**¢

**BACON SANS COUENNE**  
 "Maple Leaf"  
 V.P. paquet  
 1 livre

**59**¢

SPÉCIALITÉS VIANDES COUPE FRANÇAISE — SERVICE À L'AUTO — STATIONNEMENT —

# EVE ET SON MÉDECIN

## QUESTION

**On voit souvent des gens consulter un médecin pour des maladies que le docteur dit être dues "à vos nerfs". Et je pense qu'il y en a de plus en plus. Ce qui me choque un peu car, Dieu merci, ayant une bonne santé à 53 ans et les seules fois que j'ai eu le médecin à la maison c'est pour 3 accouchements, je me rends compte que moi et mon mari on paye pour mes 2 voisins qui me disent avoir de sérieux troubles avec leurs nerfs et consultent à tour de bras différents docteurs. Qu'en pensez-vous docteur? En avez-vous tant que cela qui vous voient et qui ont les nerfs malades?**

**Signé: Les miens sont bons**

## Réponse

Je vais, dans les quelques lignes qui vont suivre, vous donner quelques-unes de mes idées personnelles concernant ce que l'on appelle couramment "les maladies de nerfs". Je me réserve un autre temps pour commenter le régime de l'assurance-maladie qui permet, de façon non sélective, à toutes et à tous de consulter quand et qui bon leur semblent. Disons que l'on pourra fêter le 1er anniversaire le 1er novembre en vous livrant mes impressions après un an de fonctionnarisme.

1o) C'est quoi la maladie des nerfs. Il faut savoir distinguer d'abord entre

a) la vraie maladie de nerfs

b) l'état d'esprit, de tension qui sous-jacent — ou est conséquent de la maladie de tout autre système.

La vraie maladie de nerfs c'est celle-là qui s'appelle dépression nerveuse, psychose, démence précoce etc... Le système nerveux, la centrale, le cerveau est malade. Cette maladie se traduit alors par soit une transmission nerveuse déficiente comme certains cas de paralysie ou autres soit par un déficit intellectuel important rendant la personne incapable de penser ou d'agir intelligemment.

La seconde possibilité de signification de "nerfs malades," celle à laquelle vous faites très sûrement allusion dans votre question, est soit la cause parfois, soit la conséquence de la maladie. Et ici votre question prend une grande importance. Oui les gens consultent parce qu'ils sont "nerveux". C'est alors un état d'esprit, une attitude mentale, une disposition trop souvent excessivement rigide. On

consulte parce qu'une soeur est morte à 33 ans du cancer des organes; et on craint d'en être atteint. ça rend nerveux. On consulte parce que les journaux, la radio, la t.v. disent que le cancer peut être guéri, **s'il est pris à temps;** et ça rend

On consulte parce qu'on maigrit pour rien, parce qu'on engraisse trop vite, parce qu'on mange trop, parce qu'on digère mal, parce qu'on saigne de façon inopportune, parce qu'on a cessé de saigner abruptement parce que mon mari l'a dit, parce que mon épouse l'a demandé avec insistance, parce qu'on a rien mais qu'on veut être sûr d'être correct, et ça rend nerveux.

Cet état d'esprit peut devenir, est devenu communicatif et généralisé. Mieux vaut être vivant nerveux, qu'un mort calme...!

Il y a évidemment d'autres facteurs qui déterminent le nombre de personnes consultant un médecin avec une certaine tension nerveuse sous-jacente, tout malade réel ou potentiel ne peut guère contenir une certaine dose de nervosité. Ainsi, un plus grand nombre de patientes consultent le gynécologue de nos jours pour une médecine préventive de bon aloi concernant les organes. De plus certains âges connus pour une plus grande incidence en relation avec le cancer propulent un nombre considérable de patientes vers les bureaux des médecins aux fins de se faire dire: Non madame, non monsieur, vous n'avez pas de cancer. Mais alors, et c'est un peu le ton général de votre lettre, toutes ces personnes sont-elles justifiées de consulter?

On ne peut certes pas donner une réponse uniforme et sans nuance.

Mais face à votre désarroi où votre mécontentement, je me dois de donner un gros **oui** en général. Oui les gens ont le droit de se faire rassurer sur leur condition, surtout si l'on a promis (promesse politique, mais tout de même) "soins médicaux accessibles pour tous". (Comme s'ils ne l'étaient pas auparavant!)

Autrement il faudrait mettre à point des critères selon lesquels on pourrait discerner: vous madame vous pouvez consulter; vous monsieur non; toi mon garçon attends dans 6 mois; quant à vous ce n'est pas nécessaire, mademoiselle, avant de vous marier, etc... Vous voyez déjà les possibilités de discriminations.

En principe on doit accepter pour tous un droit strict à la consultation. Que vous madame et monsieur deviez payer les frais d'une assuran-

ce universelle et obligatoire, devient une question extrêmement épineuse sur laquelle je vous promets d'élaborer plus tard comme je l'ai écrit plus haut. Faudra alors aborder deux aspects très importants: la politique et la philosophie sociale. Oui madame, il y a une forte proportion de patients et patientes dont la consultation médicale est teintée et fortement, d'un facteur dit "nerveux" et vous devez accepter cet état de chose comme normal. Souvenez-vous, comme je l'écris souvent, qu'il n'y a pas de maladies, il n'y a que des malades. Je vous donne un exemple, pour terminer, et peut-être le pire. Dans les problèmes du système digestif, les maladies de l'estomac et de tout l'intes, on disait, dans le temps qu'on fréquentait l'université que le facteur nerveux était en cause à **80%**. Devrions-nous défendre à cette majorité de patients, 80%, d'aller voir leur médecin traitant alors qu'ils présentent des difficultés

## NOS GÉNAGOGUES...

(Suite de la page 22)

croire rejetés. C'est surprenant tout ce que vous découvrez de bon jugement, d'expérience et d'humour chez ces personnes. Le langage du vieillard est un langage que j'aime, ses expressions sont savoureuses et collent à la réalité, ils emploient une série de vieux mots que l'on n'entend plus. Il faut leur faire comprendre que la société a besoin de tout ça. A Stanislas, qui est un petit village charmant, ils sont au coeur de la paroisse, ils font partie de sa vie. Il faudra travailler avec le milieu même par le bénévolat. Une de nos priorités actuellement est de bâtir un petit comité de pensionnaires pour prendre la relève; on commence à leur distribuer des responsabilités. C'est déjà un déchirement pour eux de voir l'été s'en aller, l'automne et l'hiver les tiennent enfermés. On

dirait qu'ils renaissent avec le soleil. Nous souhaitons avoir contribué à ensoleiller leurs jours froids. Eux, nous ont beaucoup apporté.

Raymond L. Leclerc.



17 FUSEY, CAP

**DR PIERRE VINCENT**  
Médecine générale  
Bureau 375-6282  
Résidence 379-1855

**DR ANDRÉ MARCHAND**  
Cardiologue  
Tél.: 375-4776

**DR GILLES BELZILE**  
Médecine générale  
Tél.: 376-7575  
Service téléphonique  
24 hrs

**DR MICHEL DUBE**  
Médecine générale  
Tél.: 376-7575  
Service téléphonique  
24 hrs

**DR GUY DUCHESNE**  
Oto-Rhino-Laryngologiste  
Tél.: 375-4062

**DR CHARLES GREGOIRE**  
Chirurgie générale  
Tél.: 379-1483

**DR REAL LAMOTHE**  
Chirurgien-Dentiste  
Tél.: 374-7000

**DR ROGER BARIBEAU**  
Chirurgien-Dentiste  
Tél.: 374-6118

378-2828



15 RUE FUSEY CAP-DE-LA-MADELEINE

Pour soulagement de MAUX DE TÊTE  
GRIPPE  
ARTHRITE

**e**esperina **10¢**  
BERNARD

C'est Bon en Grand

### NOS SPECIAUX DE LA SEMAINE

LARD		BOEUF	
Côtelettes de Lard ..... lb	75¢	Rôti Palette .....	lb 49¢
Saucisse lard et boeuf . 3 lbs /	\$1.49	Côtes croisées .....	lb 79¢
Rôti Croupe lard .....	lb 55¢	Steak haché .....	lb 69¢
		Euf haché .....	3 lbs \$1.39
		Steak Surloin .....	lb \$1.39
VIANDES FUMÉES		POULETS	
Bologne .....	lb 35¢	Cuisses .....	lb 43¢
Jambon Midget .....	lb 69¢	Poulets Canada catégorie	
Saucisse Hot-Dog .... 3 lbs /	\$1.49	Utility 5 à 7 lbs .....	lb 43¢
		FRUITS ET LÉGUMES	
		Patates Nouvelles .... 10 lbs /	49¢
		Salade .....	19¢

LIVRAISON GRATUITE — BIÈRE — SPECIAUX CONGELATEUR

## BOUCHERIE CLAUDE

156 BLV. STE-MADELEINE CAP 375-6194

E N R.

## SALADE SURPRISE EDAM ET ÉPINARDS



Il s'agit d'une salade verte utilisant des épinards frais et du fromage hollandais en paillettes. La surprise se retrouve dans la sauce piquante qui flétrit légèrement les épinards. C'est un entremets parfait pour le déjeuner ou le dîner, car les salades ne connaissent pas de saison.

- 1 lb d'épinards frais
  - 1 tasse de fromage Edam ou Gouda importé, en dés
  - 2 oeufs durs bouillis et tranchés
- SAUCE:
- $\frac{3}{4}$  de tasse d'huile à salade
  - $\frac{1}{4}$  de tasse de vinaigre
  - 1 cuillerée à thé de paprika
  - $\frac{1}{2}$  cuillerée à thé de sel
  - $\frac{1}{2}$  cuillerée à thé de poivre, de préférence frais moulu.

Lavez bien les épinards et retranchez-en les racines. Egouttez. Ajoutez des dés de fromage Edam ou Gouda et placez le tout dans un bol à salade. Dans un poêlon, mélangez l'huile et le vinaigre. Ajoutez les assaisonnements. Portez à ébullition, puis versez sur la salade pour bien la recouvrir. Garnissez avec des tranches d'oeufs durs. Servira 6 personnes.

### MAYONNAISE AU FROMAGE HOLLANDAIS

Le fromage de Hollande ajoutera une saveur particulière à la mayonnaise dont vous vous servirez pour accompagner vos salades vertes, vos salades diverses aussi bien que vos asperges servies sur feuilles de laitue ou même vos coeurs de laitue.

- 1 tasse de mayonnaise
- 2 jaunes d'oeufs
- 1 tasse de fromage hollandais Edam ou Gouda en paillettes fines
- Une pincée de muscade

Battez les jaunes d'oeufs et la mayonnaise. Ajoutez-y graduellement les paillettes de fromage hollandais Edam ou Gouda, ainsi que la muscade. Donnera environ  $1\frac{1}{2}$  tasse.

## DAME-CIGOGNE

**Nathalie Grimard**, une fille de 7 lbs 5 on est née le 10 juillet à l'hôpital Cloutier. Sa maman, Mme Yvon Grimard (Carmen René) demeure 25 rang Picardie, Champlain.

**Hélène Vachon**, une fille de 7 lbs 3 on est née le 10 juillet à l'hôpital Cloutier. Sa maman, Mme Roger Vachon (Louise Rompré) demeure à 22a rue Guy, Ste-Marthe.

**Isavelle Dufresne**, une fille de 7 lbs 13 on est née le 10 juillet à l'hôpital Cloutier. Sa maman, Mme André Dufresne (Claire Vallée)

demeure à 102 St-André, Cap-de-la-Madeleine.

**Myène Quessy**, une fille de 7 lbs 10 on est née le 13 juillet à l'hôpital Cloutier. Sa maman, Mme Omer Quessy (Nicole Gagnon) demeure à R.R. No 2, Ste-Anne-de-la-Pérade.

**Nancy Héroux**, une fille de 6 lbs 3 on est née le 16 juillet à l'hôpital Cloutier. Sa maman, Mme Reynald Héroux (Lucienne Laliberté) demeure à 412 Julien, Cap-de-la-Madeleine.

**Sara Champagne**, une fille de 7 lbs 2 on est née le

17 juillet à l'hôpital Cloutier. Sa maman, Mme Gilles Champagne (Ginette Martel) demeure à 165 Châteaudun, Cap-de-la-Madeleine.

**Marie-Josée Marion**, une fille de 7 lbs 11 on est née le 20 juillet à l'hôpital Cloutier. Sa maman, Mme Marcel Marion (Rose-Aimé Courteau) demeure à 142 St-Georges, Cap-de-la-Madeleine.

**Anni Lafleur**, une fille de 5 lbs 1 on est née à l'hôpital Cloutier. Sa maman, Mme Richard Lafleur (Irène Champoux) demeure à 1050 Principale, St-Etienne-des-Grès.

**CHRISTIAN BRUNEL**,

un garçon de 7 lbs 7 on est né le 23 juillet à l'hôpital Cloutier. Sa maman, Mme Yvon Brunel (Louissette Toutant) demeure à 203 Toupin, Cap-de-la-Madeleine.

**Jocelyn Lizotte**, un garçon de 8 lbs 3 on est né le 3 juillet à l'hôpital Cloutier. Sa maman, Mme Roland Lizotte (Adrienne Grimard) demeure à 138 St-Philippe, Cap-de-la-Madeleine.

**Manon Lefebvre**, une fille de 6 lbs 6 on est née le 13 juillet à l'hôpital St-Joseph. Sa maman, Mme Gilles Lefebvre (Monique Beaumier) demeure à 150 Notre-Dame, Cap-de-la-Madeleine.

LE GRAND  
**CIRQUE**  
DU 7 AU 12 AOÛT  
STADE DE BASEBALL  
ATTRACTIONS  
SANS PAREILLES

**SUPER CASSE-COU**  
VERTIGINEUX  
DÉPLOIEMENT  
D'AUTOS  
CASSE-COU  
SAMEDI 14  
STADE  
DE COURSE

**SOIRÉE WESTERN**  
VENDREDI  
LE 13  
AU COLISÉE  
EN  
VEDETTE:  
WILLIE  
LAMOTHE

**SUPER BINGO**  
VENDREDI 6 AOÛT  
AU COLISÉE  
**\$10,000**  
EN  
PRIX

**L'EXPO EN OR'**

**SPECTACLE UNDER GROUND**

**GALA DE MODE**

**VISITEZ NOTRE NOUVEAU PAVILLON DU COMMERCE**

**SPECTACLE ATHLÉTIQUE VOYEZ L'ÉLECTION DE M. et Mlle Québec**

**LE GRAND MIDWAY**

**EXPOSITION RÉGIONALE DE TROIS-RIVIÈRES**

**6 AU 15 AOÛT**

# ÇA, C'EST PARFAIT



PAR PARFAIT BEAUDOIN

C'est avec une profonde indignation que j'ai appris, comme vous, le lâche attentat dont ont été victime deux de nos jeunes concitoyennes. Vous savez, il ne faut pas en être surpris, dans une société malade comme la nôtre, les lâches, les drogués, les malades mentaux, ne sont malheureusement pas tous enfermés, point s'en faut. Je me rappelle comme vous tous, qu'il y a quelques années un certain gouvernement a aboli la peine de mort, avec un beau résultat d'ailleurs, puisque depuis ce temps la criminalité a augmenté dans une proportion de plus de quatre vingt pour cent, que l'on me prouve le contraire. L'on dit souvent qu'à certains moments le comportement des humains se rapproche de la bête, je vous demande bien pardon, moi je prétends qu'à certains moments certains se comportent "pire" qu'une bête la plus sauvage soit-elle, vous êtes de mon avis j'en suis convaincu, on en a eu une preuve la semaine dernière. J'espère bien que nos policiers réussiront à mettre la main au collet de ceux qui ont commis une action disons aussi "abominable", aussi "dégradante" pour des êtres humains. Quoiqu'il en soit, et ce, en accord avec toute la population, je présente aux deux familles si cruellement éprouvées, l'expression de nos plus vives sympathies.

Pratiquons l'économie... "gros gros garagistes" entre c'est ce que s'évertue à prêcher Québec et Montréal. Donc, en l'ami Léo Marchand l'un des compagnie de son ami Vital

## LES QUARTIERS GÉNÉRAUX DE L'AUTOMOBILISTE

### SABOTS DE FREINS

"WESTERN"

"GOLDEN GRADE" — Soudure permanente. Spécialement fabriqués pour des arrêts de précision et balancés. Jeu de 4 pour 2 roues.

**4<sup>35</sup>**  
et plus l'ensemble, échange

"PREMIUM" — Modèle à double bande, machine avec un écartement flexible au centre pour diminuer la tension et l'échauffement des bandes. Soudure permanente. Jeu de 4 pour 2 roues.

**5<sup>25</sup>**  
et plus l'ensemble, échange



### PIÈCES D'AUTO GARANTIES

- REVISÉES PAR DES EXPERTS
- DÉMARREURS**  
Pour plupart des modèles.  
**20<sup>95</sup>** et plus, échange
  - GÉNÉRATEURS**  
Pour plupart des marques.  
**15<sup>75</sup>** et plus, échange
  - ALTERNATEURS**  
Pour plupart des marques G.M., Ford et Chrysler.  
**24<sup>95</sup>** et plus, échange
  - RÉGULATEURS**  
Pour plupart des systèmes d'alternateurs.  
**4<sup>65</sup>** et plus, échange
  - CARBURATEURS**  
Pour plupart des autos.  
**12<sup>95</sup>** et plus, échange
  - POMPES À EAU**  
Complet avec garniture.  
**6<sup>90</sup>** et plus, échange

### HUILE À MOTEUR

- "WESTERN"
- HUILE MULTIGRADE "TOUTE SAISON"**  
10-W-30. S'adapte à toute température. Renferme un produit protégeant le moteur.  
PTE **69<sup>c</sup>**
  - "HEAVY-DUTY"**  
SAE 10W, 20W, 30  
PTE **55<sup>c</sup>**
  - "STANDARD"**  
SAE 10, 20, 30, 40  
PTE **37<sup>c</sup>**

### BOUCHONS DE RADIATEUR

Pour plupart des autos.  
**95<sup>c</sup>** ET PLUS

### TUYAU DE RADIATEUR

Pour plupart des autos.  
**1<sup>25</sup>** ET PLUS

### THERMOSTAT

Modèle à bille, 160°, 180°, 192°. Pour plupart des autos.  
**1<sup>98</sup>** ET PLUS

**AUTO-CENTRE WESTERN** TOUT POUR VOTRE AUTO  
LE MAGASIN AMICAL QUI VOUS ÉPARGNE LE PLUS  
**J.L. DUFRESNE**  
374-8662 25, Notre-Dame, CAP  
SATISFACTION GARANTIE OU ARGENT PROMPTEMENT REMIS 011

Carignan, le souriant Léo est allé visiter la maison de son autre ami Jean-Guy Fiset située sur la rue Michener. Jean Guy en hôte "parfait" a, pour la circonstance, pendu la crémaillère et dépendu les pots de bière" pis dans le courant de la conversation a expliqué à ses amis que ça coûtait "ben ben cher" pour demeurer dans une maison neuve. A un "moment donné" s'adressant tout particulièrement à Léo, Jean-Guy lui dit "tu vois les deux lumières médaillons devant la porte" et ben ça coûte "deux cennes" par année pour les tenir allumées" ce à quoi l'inéfaible Léo lui répond à son tour.. et ben fermes-en une" et tu va économiser "une cenne". Un bel exemple d'esprit d'économie n'est-ce pas, avec la cenne Jean Guy pourra certainement payer une partie de son compte de taxe... "cré Léo va"

Vous connaissez sans doute Gilles Leblanc, un gars de chez-nous qui se spécialise dans la vente de toutes les sortes de meubles pour les édifices commerciaux. Donc, Gilles m'apprend que son "score" au golf n'est pas très élevé et qu'il se prive le plus possible de jouer avec les "pros" du Club du Moulin y compris le solide Claude Loranger notre chroniqueur sportif qui soit dit en passant, semble avoir un "vra don" pour ce noble sport. Pour toutes ces raisons, Gilles m'a cordialement invité à faire une ronde avec lui, certain qu'il est d'en battre au moins un pour une fois, mon score dans ce jeu étant assez élevé pour être moins bon que le moins bon de tous les autres joueurs, les "tenants" de ce sport me comprendront. N'est ce pas messieurs?... Merci de ton invitation mon Gilles, et, à la prochaine "game"...

L'on a dit et répété que l'argent des contribuables "Canadiens" affecté à Radio Canada, est dépensé au profit d'un lot d'athés, de communistes, de Maoistes, et de toute une "bande de istes" possible et imaginable qui se moquent éperdument du gouvernement et de toute la population. En voilà un petit exemple, la semaine dernière à un programme à radio de quatre à cinq heures, le commentateur a tenu à affirmer que toutes les Basiliques du Québec ne servaient "qu'aux p'tits vieux et p'tites vieilles" et, n'étaient pas foutus de servir... tenez-vous bien.. de servir de "relais aux hippies"... Tout cela débité avec un gros rire gras, le rire de celui qui s'imagine avoir fait une grosse farce. Ceux qui me connaissent bien, savent que je ne suis pas un "mangeur de ballastres", mais si j'avais été proche, je lui enfonçais "sa farce" jusqu'au "hémorroïdes". Pour voir si les Basiliques ont été construites pour le petit pour-

centage de "sales" que compte une honnête population. Qu'en pensez-vous?

Je connais au moins deux types de la Taverne "Chez Mon Oncle" qui attendent ma chronique avec impatience. Il s'agit de deux de mes amis Jacques Grenier et Roger Héroux. En ce qui te concerne mon cher Jacques, je ne parlerai pas de certaines "mixture" que tu aurais sois-disant dégustées au Club Sauvage, je laisse à tes nombreux amis le soin de s'informer de "la chose" auprès de toi. Tant

### LE JOURNAL DU CAP

- CLAUDE BÉRUBÉ,** Président et directeur-général  
**RAYMOND CLOUTIER,** vice-président et gérant des ventes  
**GILLES MERCIER,** directeur  
**Jean Dupont,** adjoint au président  
**Marc Bouchard,** Publicitaire  
**Lise Carignan,** secrétaire  
**Gisèle Lemy,** dactylo  
**Elaine d'Abaté,** comptabilité  
**Louise Bérubé,** comptabilité  
**Jocelyne Cloutier,** maquettiste  
**Richard Desmarais,** rédaction  
**Raymonde L. Leclerc,** rédactrice féminine  
**Claude Loranger,** rédacteur sportif  
**Jean-Claude Landry,** rédaction-jeunesse  
**Parfait Beaudoin,** chroniqueur  
**Dr André Aubry,** chroniqueur

### PHOTOGRAPHIES:

Studio Clément  
Studio Rhéal  
Studio Baribeau  
LE JOURNAL DU CAP est monté aux Ateliers des En-treprises Gérard Inc 9393 ave Edison Ville d'Anjou. Qué et im primé aux ateliers Richelieu Roto Litho 100 rue Bouthillier St Jean Qué  
RÉDACTION ET ADMINISTRATION Cap-de-la-Madeleine, Qué. 922 rue Thibault  
Tél.: 379-1346

Courrier deuxième classe. Enregistrement 1352.

LE JOURNAL DU CAP ne se tient pas financièrement responsable des erreurs typographiques pouvant survenir dans les textes publicitaires mais il s'engage à reproduire la partie du texte où se trouve l'erreur. Les annonceurs sont priés d'alerter le plus tôt possible le journal des qu'ils noteront des erreurs semblables dans leurs textes publicitaires. Le journal se réserve ce pendant le droit de refuser toute publicité ne convenant pas à sa politique.

**Ménage neuf à vendre Espagnol**  
A VOIR DANS MAISON MODÈLE  
CES MEUBLES SONT NEUFS ET GARANTIS  
Comprenant: Poêle de luxe 1971. Réfrigérateur 2 portes Zéro Zone 15 pieds cubes 1971. Mobilier espagnol, table de centre, table de coin, avec lampe espagnol. 1 mobilier de chambre espagnol 3 morceaux, 2 lampes de bureau Terre des Hommes, 1 sommier caisse garanti 20 ans, 1 matelas garanti 20 ans, 1 mobilier de cuisine espagnol 5 morceaux, 1 pot à fleurs. Téléviseur Admiral 23 pouces, 2 haut-parleurs, 1 lessiveuse, 1 sècheuse. Valeur de \$2.835.00, laissée pour:  
**\$1,895.00**  
Entreposage gratuit  
Aucun comptant  
Avoir aux heures d'ouverture.  
**TÉL.: 375-8453 T.-R.**

qu'à toi mon Roger, faut être passablement "chétif" pour préparer semblable recette à un ami comme Jacques qui lui, ne songe jamais à jouer des tours aux autres... seulement qu'aux uns... ouais... Ils sont "nants" ces deux enfants-là croyez-moi, Réjean Four-nier pourrait vous en dire quelque chose puisque lui aussi aime bien ça jouer son "p'tit tour" de temps en temps... n'est ce pas Ré-jean?...

## CARTES PROFESSIONNELLES

### IMPRIMEURS

**Imprimerie Art Graphique Inc.**  
80, rue Latreille  
Cap-de-la-Madeleine - Tél. 378-6135

### AVOCATS

399 Boul. STE-MADELEINE  
Edifice Caisse Pop. Ste Madeleine  
**LEBRUN et MOREAU**  
AVOCATS  
378-4021  
Guy Lebrun, B.A. LL. L. Gilles Moreau, B.A. LL. L.

### NOTAIRES

**FRANCOIS ST-ARNAUD**  
NOTAIRE  
bureau 118 Radisson Trois-Rivières  
376-4484  
résidence 106 Mitchener Cap-de-la-Madeleine  
A. Batiscan tous les lundis 379-1812

### OPTOMÉTRISTES

**Dr JEAN THIFFAULT, O.D.**  
OPTOMETRISTE  
Examen de la vue - Lentilles corneennes  
54A Fusey, Cap-de-la-Madeleine  
Tél.: 375-4555

**Dr GAETAN TANGUAY**  
OPTOMETRISTE  
EXAMEN DE LA VUE - VERRES DE CONTACT  
395 "A" BOUL. STE-MADELEINE, CAP, 378-8554

### COMPTABLES

Tél.: 374-1781  
**JULES TESSIER, C.A.**  
Comptable agréé  
7 NOTRE-DAME, CAP-DE-LA-MADELEINE

**SERVICE SPÉCIAL ENR.**  
TENUE DE LIVRES, SERVICES FISCAUX  
**CLAUDE SAURIOL**  
379-0664  
691 ST-MAURICE, ST-LOUIS DE FRANCE

### CHIROPATICIENS

**benoit julien, d.c.**  
CHIROPATICIEN  
Au-dessus de la Pharmacie Madelon  
82-A, BOUL. STE-MADELEINE  
CAP-DE-LA-MADELEINE, QUÉ.  
Tél.: 379-1055

# FESTIVAL POP DE LA CHAUSSURE

# POP

CHAQUE SEMAINE  
**GAGNEZ**  
LE MONTANT DE VOTRE  
**FACTURE**



**SERVICE  
DE  
CORDONNERIE**

LOT DE  
**SOULIERS BLANCS**  
fillettes  
de 11 à 3  
Spéc. **\$ 1 00**



M. Raymond Plourde  
propriétaire

LOT DE  
**souliers pour fillettes**  
11 à 3  
Blanc  
Rouge  
Bleu  
Brun  
Spéc. **\$ 1 00**

**TIRAGE**

Placez votre facture dans  
la boîte "POP"

Chaque semaine, nous pi-  
gerons une facture "POP"

Nous rembourserons en  
argent le montant de la  
facture pigée.

Ce sera peut-être la vô-  
tre!

LOT DE  
**souliers pour dames**  
5 à 10  
spécial **\$ 5 95**

LOT DE  
**SOULIERS POUR HOMMES**  
5 à 10  
spécial **\$ 6 95**

**Bonne  
Chance**

**SURVEILLEZ NOS ANNONCES  
DANS LE JOURNAL DU CAP**

**SALON DE CHAUSSURES ST-ODILON**  
708 BERLINGUET      CAP-DE-LA-MADELEINE      376-4706



73¢

PRIX DE DÉTAIL SUGGÉRÉ

ABC

39¢

**Boîte**

**2 lbs**

**Détergent**

**en poudre bleue**

**QUI PEUT FAIRE MIEUX?**