

L'INTERLIGNE

Votre bulletin d'information du CISSS de Chaudière-Appalaches

Un accueil organisationnel unique pour tous les nouveaux employés du CISSS de Chaudière-Appalaches

La Direction des ressources humaines, des communications et des affaires juridiques et Direction de l'enseignement

La toute première journée d'accueil organisationnel harmonisé des nouveaux employés du CISSS de Chaudière-Appalaches a eu lieu le jeudi 31 août au siège social de Sainte-Marie. Ainsi, les nouveaux membres du personnel, toutes professions confondues, en provenance des quatre coins de la région de la Chaudière-Appalaches, se sont rencontrés en même temps et dans un lieu central. Les participants ont été accueillis, entre autres, par M. Daniel Paré, président-directeur général, et M. Patrick Simard, président-directeur général adjoint.

Cette journée a pour objectif, notamment de faciliter l'intégration des nouveaux employés en leur transmettant de l'information générale tout en stimulant leur sentiment d'appartenance. Elle se veut dynamique, empreinte d'humanisme et vise à laisser une bonne première impression durable aux nouveaux employés qui joignent les rangs de notre organisation.

De façon générale, il y aura une journée d'accueil aux deux semaines et de façon hebdomadaire en période d'embauche massive. Des présentations variées, sous forme présentielle ou en vidéo, permettent aux nouveaux employés de participer activement à l'appropriation du contenu abordé. Une formule de stands est aussi proposée aux nouveaux employés pendant laquelle les participants peuvent poser leurs questions et compléter certains formulaires nécessaires à leur entrée en fonction.

Nous tenons à remercier toutes les personnes impliquées dans la réussite de cet accueil harmonisé ainsi que tous les employés qui accueillent chaleureusement leurs nouveaux collègues dans leur milieu respectif.

Bienvenue aux nouveaux employés et merci à vous tous de contribuer à offrir des services de qualité à la population!



Messieurs Paré et Simard s'adressent aux participants.



Les nouveaux employés circulent entre les stands d'information.

Septembre 2017

Mot du PDG et du PDGA	2
Les rencontres d'équipe par le PDG et le PDGA	2
Nouvelles du C.A.	4
Nouvelles des directions	4
Nouvelles des conseils professionnels et des comités.....	18
Section partenaires.....	19
Le saviez-vous?.....	21
Nos bons coups	22
Notre CISSS dans les médias.....	23
Nominations des gestionnaires	24
Activités à venir	26

Le PDG et le PDGA vous souhaitent une bonne rentrée!

À lire en page 2

Bilan de la DPJ en Chaudière-Appalaches

À lire en page 6

La Clinique interdisciplinaire de chirurgie bariatrique, une nouveauté en Chaudière-Appalaches

À lire en page 6

Québec

Mot du PDG et du PDGA

Bonne rentrée!

Quel plaisir de revoir les collègues après la période des vacances estivales! Ces retrouvailles arrivent à point après ce moment de repos qui vous a permis de refaire le plein d'énergie.

L'automne marque le retour notamment de L'interligne, votre bulletin mensuel d'information du CISSS de Chaudière-Appalaches. Vous remarquerez sa page frontispice améliorée et son allure renouvelée, le tout pour rendre encore plus agréable la lecture de ce document qui vous renseigne sur ce qui se passe dans notre établissement.

Voilà donc que les activités reprennent de plus belle maintenant, avec vigueur, au sein des équipes. Nous comptons sur vous, sur votre expertise et votre dévouement afin de relever les défis qui s'annoncent cet automne.

De beaux projets marqueront la période automnale, en commençant par l'importance que notre organisation accorde aux ressources humaines, c'est-à-dire vous, notre plus grande richesse, comme l'indique clairement notre philosophie de gestion. Et cette importance philosophique se concrétise dans nos actions!

La preuve, nous demeurons une organisation à échelle humaine. L'approche humaniste que nous valorisons se traduit par un accueil de grande qualité. Rien de plus important pour les nouveaux employés de sentir qu'ils font partie de notre grande famille dès le premier jour. C'est pourquoi nous organisons depuis peu des journées d'accueil centralisées de tous les employés au siège social, à Sainte-Marie. Bien entourés par une équipe de professionnels, les nouveaux venus reçoivent toute l'information dont ils ont besoin pour s'intégrer facilement, et ce, dans une atmosphère cordiale.

La reconnaissance représente une préoccupation importante au sein des équipes et de l'établissement et constitue un autre exemple de l'importance accordée aux ressources humaines.

Une foule d'activités agrémenteront la « Semaine de la reconnaissance » qui se tiendra en novembre. Entre nous, entre vous et votre gestionnaire, nous saurons souligner la contribution de chacun.



M. Daniel Paré, président-directeur général et
M. Patrick Simard, président-directeur général adjoint

Votre santé et votre mieux-être nous tiennent à cœur évidemment. Le comité « Entreprise en santé » vous réserve bien des surprises, à commencer par le Défi Sportif qui se tiendra le 1^{er} octobre à Sainte-Marie et auquel vous êtes conviés à participer, seul, en groupe ou en famille.

En terminant, nous vous remercions pour votre contribution qui a permis de nombreuses réalisations au cours de la dernière année partout en Chaudière-Appalaches.

Le CISSS de Chaudière-Appalaches dresse un bilan positif de ces investissements et actions, lesquels vous sont résumés sur notre site [Internet](#). Et c'est sur ces bases solides que nous poursuivons notre excellent travail.

Les rencontres d'équipe par le PDG et le PDGA

Messieurs Daniel Paré, président-directeur général et Patrick Simard, président-directeur général adjoint, ont eu la chance de visiter différentes équipes dans plusieurs installations au cours des derniers mois. Des photos de ces rencontres seront publiées dans les prochaines éditions de L'interligne.

Équipes du CHSLD de Sainte-Marie

Direction du programme de soutien à l'autonomie des personnes âgées



**Équipes de santé publique jeunesse et jeunes en difficulté 1^{re} ligne/
Santé mentale de Sainte-Marie**

Direction du programme jeunesse



Équipe du CHSLD de Cap-Saint-Ignace

Direction du programme de soutien à l'autonomie des personnes âgées



Équipe de jour de la buanderie de l'Hôpital de Montmagny

Direction de la logistique



Équipe de soir de la buanderie de l'Hôpital de Montmagny

Direction de la logistique



Équipe du magasin de l'Hôpital de Montmagny

Direction de la logistique



Équipe du Service des transports de l'Hôpital de Montmagny

Direction de la logistique



Équipe du Service alimentaire de l'Hôpital de Montmagny

Direction de la logistique



Équipe d'imagerie médicale de l'Hôpital de Saint-Georges

Direction des services multidisciplinaires



Nouvelles du **C.A.**

Faits saillants de la séance du conseil d'administration du CISSS de Chaudière-Appalaches du 13 septembre 2017

C'est au CLSC et CHSLD de Lac-Etchemin que les membres du conseil d'administration (C.A.) du CISSS de Chaudière-Appalaches ont repris leurs activités après la période estivale. Ils se sont réunis le 13 septembre pour la tenue d'une séance régulière.

En ouverture de séance, le président-directeur général (PDG), M. Daniel Paré, a présenté son rapport habituel d'activité. Il a ainsi été question de la récente annonce concernant le déploiement d'une clinique interdisciplinaire de chirurgie bariatrique à l'Hôpital de Montmagny. Cette clinique sera chargée d'offrir des services en la matière à toute la population de Chaudière-Appalaches. Il s'agit d'une bonne nouvelle devant les besoins de plus en plus grand de la population pour ce genre de services.

Le PDG a aussi fait ressortir certaines réalisations du CISSS de Chaudière-Appalaches pour l'année 2016-2017, principalement pour les Etchemins où

la séance du C. A. se tenait. Il a d'abord signalé que ce secteur se distinguait puisque 90,9 % des citoyens y ont un médecin de famille. Par ailleurs, aucune attente, en date du début août, n'avait été enregistrée pour l'accès à une place en hébergement en CHSLD. Il a aussi été question que l'ensemble des activités du prêt des aides techniques (lits, marchettes, lève-personnes, etc.) pour le maintien à domicile des personnes à mobilité réduite et des aînés ont été relocalisées au CLSC de Lac-Etchemin. Les listes d'attente ont été réduites à zéro et la réorganisation a généré des économies significatives.

La prochaine séance du C. A. du CISSS de Chaudière-Appalaches se tiendra le mercredi 18 octobre 2017, à 18 h, aux bureaux administratifs du 975, rue de la Concorde, à Lévis.

Lors du rapport du comité de vérification, les administrateurs ont été informés qu'un projet de fusion des systèmes d'information Ressources humaines/Paie est en cours, tout comme un autre projet de fusion entre les systèmes de gestion des ressources financières et gestion des ressources matérielles. Plus de détails sont à suivre sous peu.

Le rapport biennuel sur l'application de la Politique concernant les soins de fin de vie a été déposé aux administrateurs pour la période de décembre 2016 à juin 2017, comme le prévoit la loi. Pendant la période ciblée, 27 sédations palliatives continues ont été administrées, 22 demandes d'aide médicale à mourir ont été formulées et 17 administrées. Un nombre de cinq demandes d'aide médicale à mourir n'ont pas été administrées. Ce rapport, par souci de transparence et comme le prévoit la loi, sera accessible sous peu sur le site Internet du CISSS de Chaudière-Appalaches.

Nouvelles des **directions**

35^e édition des Prix d'excellence

La Direction générale

C'est le 5 septembre qu'a été donné le coup d'envoi de la 35^e édition des Prix d'excellence du réseau de la santé et des services sociaux.

Les établissements publics et privés de même que les organismes communautaires sont invités à soumettre leur candidature pour l'un ou l'autre des prix, d'ici le 10 novembre 2017.

Les candidatures en provenance du CISSS de Chaudière-Appalaches doivent être transmises par courriel à M. Francis Audet, conseiller cadre en communication : francis_audet@ssss.gouv.qc.ca.

Pour connaître tous les détails et avoir accès aux documents et formulaires de mise en candidature, veuillez consulter le site Web des Prix d'excellence.



Le comité des solutions inter-accès (CSIA), qu'est-ce que c'est?

Les directions cliniques, à l'exception de la Direction du programme santé mentale et dépendance et la Direction de santé publique

Par M^{me} Sandra Morin, adjointe à la Direction générale adjointe aux programmes sociaux et à la réadaptation

Il y plus d'un an maintenant, le comité des solutions inter-accès (CSIA) a été créé pour permettre l'orientation efficace des clients aux prises avec des problématiques multiples et complexes afin qu'ils puissent recevoir rapidement les meilleurs soins possibles adaptés à leurs situations et à leurs besoins au sein de notre organisation.

Les travaux du comité avaient débuté en mars 2016 par la définition des modalités liées à l'instance et par la recension des situations-types problématiques entre directions cliniques. Officiellement, depuis l'automne 2016, le CSIA incarne un mécanisme de concertation inter-direction de dernier recours qui peut établir des balises claires d'interventions concertées et simultanées. Lorsque les directions cliniques sont dans une impasse, le CSIA analyse les demandes au-delà des critères d'accès, identifie les services qui pourraient être mis en commun par les différents programmes, nomme le programme qui fournira l'intervenant-pivot pour accompagner le client dans nos services et cible les

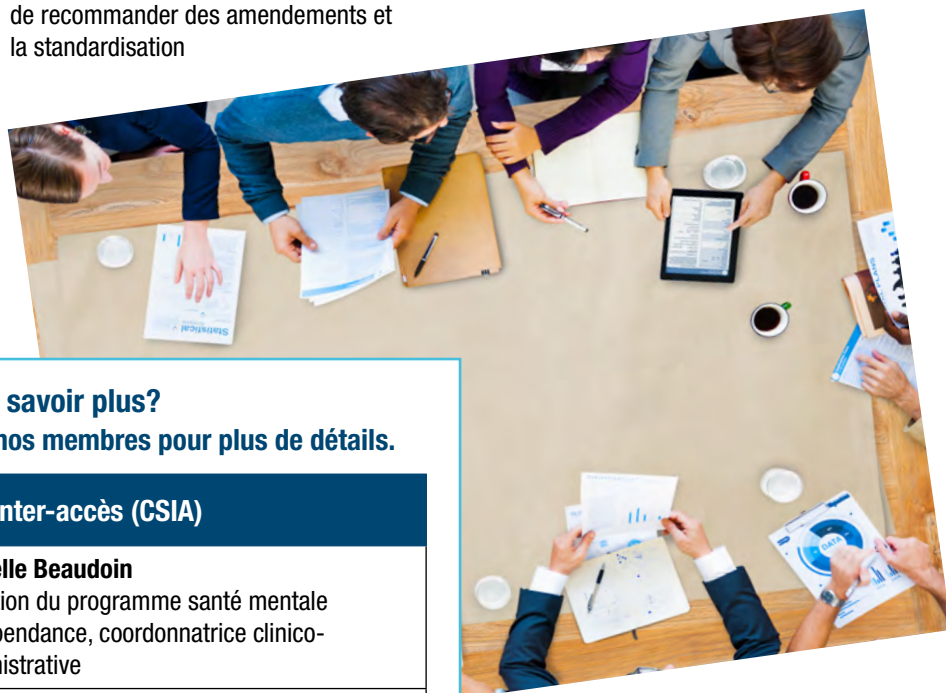
collaborateurs incontournables dans la cointervention. Ce faisant, le CSIA désigne par le fait même le programme qui sera en charge de réaliser le plan d'intervention individualisé (PII).

Le CSIA se veut une instance souple qui peut statuer rapidement (rencontre tous les vendredis matins) et est interpellé pour orienter les cas complexes qui se présentent, soit par l'Info-Social, soit par les AAOR (accueil, analyse, orientation et référence), soit par les différents guichets d'accès des programmes.

Ponctuellement, il a aussi comme mandat de recommander des amendements et la standardisation

de notre offre de service par programme clientèle dans chacun des territoires de Chaudière-Appalaches.

Au sein de notre CISSS, chaque direction clinique fait face à des situations où les clients ne répondent pas exactement à leurs critères d'accès ou bien qui sont aux prises avec plusieurs problèmes qui rendent difficile leur orientation et leur traitement. À la demande du comité de coordination clinique, en soutien aux différents guichets d'accès qui se mettent en place, le CSIA sera là pour trancher.



Vous voulez en savoir plus?

Nous vous invitons à vous référer à nos membres pour plus de détails.

Composition du comité des solutions inter-accès (CSIA)

<p>Anne Bouchard Direction du programme SAPA, coordonnatrice clinico-administrative</p>	<p>Marielle Beaudoin Direction du programme santé mentale et dépendance, coordonnatrice clinico-administrative</p>
<p>Chantal Caron Direction du programme DI-TSA et DP, coordonnatrice clinico-administrative</p>	<p>Sophie Bélanger Direction du programme jeunesse, coordonnatrice clinico-administrative</p>
<p>Marie-Hélène Tremblay Direction de la protection de la jeunesse, adjointe à la directrice par intérim (remplacement de Chantal Poulin)</p>	<p>Lisa Mathieu Direction générale adjointe du programme santé physique générale et spécialisée, coordonnatrice clinico-administratif à la Direction des soins infirmiers</p>
<p>Mélanie Bernard Direction des services professionnels, adjointe à la direction</p>	<p>Sandra Morin Direction générale adjointe aux programmes sociaux et de réadaptation, adjointe et responsable de la coordination de la démarche</p>

Bilan annuel DPJ : l'adolescence, une traversée en eaux vives

La Direction de la protection de la jeunesse - Direction provinciale

Dans leur 14^e bilan annuel, les directions de la protection de la jeunesse du Québec affichent une diminution des signalements de 6 % en Chaudière-Appalaches alors qu'ils ont grimpé de 4 % dans l'ensemble de la province.

En 2016-2017, 4 415 signalements ont été traités en Chaudière-Appalaches, soit 3,1 % de plus que l'an dernier. De ces signalements, 1 858 ont été retenus pour une évaluation, dont 23 % concernent les adolescents de 13 à 17 ans toutes problématiques confondues.

Au cours de la même période, 91 191 signalements ont été traités par les DPJ du Québec. C'est en moyenne 250 signalements par jour. Cela représente chaque jour, 10 situations de plus chaque jour que l'an dernier. Du total de 36 002 signalements retenus, 8 562 (24 %) concernaient des adolescents ou des adolescentes (12 à 17 ans). De ce nombre, 2 684 signalements étaient pour des motifs de trouble de comportement sérieux.

Les directrices et les directeurs de la protection de la jeunesse du Québec, aussi directeurs provinciaux (DPJ-DP), souhaitent sensibiliser la population aux réalités reliées à l'adolescence, une période de transformations importantes faite de doutes, de remises en question et d'une quête identitaire. Pour ses beautés, sa fougue, ses passions et sa créativité, mais aussi pour les défis qu'elle impose à certains jeunes en difficulté, l'adolescence est une étape du développement qui ne laisse personne indifférent.

Leur but : mobiliser la population autour des adolescents afin de mieux les connaître, les soutenir, les encourager et les protéger. Il est essentiel que tous les acteurs impliqués auprès des jeunes se questionnent sur le regard qu'ils portent sur ceux-ci, qu'ils maintiennent leur engagement et réaffirment leur volonté de les aider et de les protéger. Nous devons faire preuve de courage et de créativité dans nos façons de faire afin de parvenir à apprivoiser les rivières turbulentes. Nous devons persévérer dans notre



action et soutenir avec le plus d'humanité possible les plus vulnérables d'entre eux, et ainsi réussir à les guider afin qu'ils puissent actualiser tout leur potentiel.

Les adolescents confiés aux DPJ du Québec ont plusieurs visages. Ce sont, pour plusieurs d'entre eux, des enfants victimes de maltraitance qui peinent à grandir, des jeunes qui présentent des problèmes de santé mentale, ou de toxicomanie, des ados qui sont victimes d'exploitation et dont le parcours est souvent marqué par un manque de soins, d'encadrement, d'affection, de stabilité relationnelle et de modèles inspirants. Les effets de ces manques additionnés les uns aux autres pavent la voie à une adolescence plus sombre et souvent plus tumultueuse.

La Clinique interdisciplinaire de chirurgie bariatrique, une nouveauté en Chaudière-Appalaches

La Direction des services professionnels

La Clinique interdisciplinaire de chirurgie bariatrique a ouvert ses portes à l'Hôpital de Montmagny. Ce type d'intervention vise à traiter les personnes aux prises avec l'obésité morbide par une chirurgie pratiquée sur l'estomac. Il s'agit d'une première en Chaudière-Appalaches puisque cette activité médicale n'y était pas offerte.

Consolidation du nouveau service

Ce projet est en réflexion depuis plus de deux ans par le Dr Philippe Grassin, qualifié dans ce domaine, et son équipe à l'Hôpital de Montmagny. Le personnel de la clinique a accueilli ses premiers patients le 1^{er} août dernier pour une séance d'information. Ainsi, la clientèle intéressée à poursuivre le processus sera vue en consultation au mois de septembre. Les usagers souffrant d'obésité morbide modérée et répondant aux conditions d'admissibilité seront pris

en charge tandis que les usagers non admissibles, en raison d'une obésité plus significative, seront référés à l'Institut universitaire de cardiologie et de pneumologie de Québec, avec qui l'établissement travaille en collaboration.

La trajectoire prévoit un accompagnement aux quatre semaines sur une période de quatre à six mois avant la décision de chirurgie. Il s'agit d'une étape préparatoire importante et significative pour la clientèle qui s'engage dans ce nouveau cheminement de vie. Soucieux de la qualité des soins et des services, le programme prévoit démarrer progressivement et réaliser une première chirurgie en décembre prochain. Un objectif de 40 chirurgies est visé la première année.

Comme les causes de l'obésité sont multiples et complexes, l'intervention d'une seule spécialité est insuffisante dans la

plupart des cas. Une équipe interdisciplinaire sur place assurera donc la prise en charge à long terme des patients. Une formation sera offerte sous peu au personnel impliqué dans la phase opératoire et postopératoire.

L'équipe interdisciplinaire est constituée de médecins, infirmières, inhalothérapeutes, kinésithérapeutes, nutritionnistes et psychologues. D'autres types de professionnels pourraient se joindre à l'équipe selon les besoins.



De gauche à droite : M. Daniel Paré, M. Ghislain Lepage, M. Norbert Morin et Dr Philippe Grassin. Le 6 septembre dernier, lors de la conférence de presse annonçant officiellement l'ouverture de la clinique.

Une première année pour le Centre de répartition des demandes de service

La Direction des services professionnels

Par M. Pierre Gagné, directeur adjoint à la Direction des services multidisciplinaires

Le Centre de répartition des demandes de service (CRDS) de Chaudière-Appalaches vient de conclure sa première année d'opération, qui a été tout un défi pour les équipes du CISSS de Chaudière-Appalaches.

Pendant la phase 1, notre capacité d'adaptation a été mise à l'épreuve régulièrement et elle le sera encore pour la prochaine phase de développement qui va débuter en septembre. Nous avons encore des défis à relever, mais nous sommes fiers du travail déjà accompli. Beaucoup de discussions et de rencontres ont été réalisées avec les médecins qui sont des partenaires importants dans ce projet et les membres des équipes impliquées.

La collaboration, qui est l'une des valeurs du CISSS de Chaudière-Appalaches, ainsi que l'implication de tous les partenaires sont essentielles à la réussite de ce projet. Rappelons que la mise sur pied du CRDS permettra au CISSS de Chaudière-Appalaches de donner un meilleur accès aux services spécialisés à l'ensemble de notre population.

Phase 1

La phase 1 a commencé le 31 octobre 2016. Elle a été caractérisée par le déploiement de neuf spécialités, soit cardiologie, gastroentérologie, néphrologie, neurologie, pédiatrie, ORL, ophtalmologie, orthopédie et urologie. Plusieurs actions ont été réalisées au cours des derniers mois, dont :

- Épuration des listes d'attente dans les hôpitaux de la région afin d'obtenir des listes à jour pour les neuf spécialités;
- Mise en place d'une équipe CRDS : organisation de la structure, formation et processus;
- Transmission des formulaires aux omnipraticiens et diffusion d'information sur leur utilisation;
- Rencontre individuelle avec les médecins de l'ensemble des spécialités;
- Adaptation aux règles du MSSS et aux ententes (en continu).

Déploiement de la phase 2

Le déploiement de la phase 2 est prévu pour le 30 septembre 2017. Dix-sept spécialités seront intégrées au CRDS selon un ordre qui sera déterminé par la Fédération des médecins spécialistes du Québec (FMSQ) et le MSSS. Voici les actions qui ont été réalisées dans les derniers mois pour la préparation de ce déploiement :

- Création d'un lien informatique entre le dossier médical électronique (DMÉ) et le CRDS pour faciliter la transmission des formulaires;
- Mise sur pied d'un comité de travail composé de personnel, de gestionnaires et des partenaires syndicaux ayant pour mandat de réviser le modèle du CRDS en fonction des nouvelles orientations du MSSS;
- Déploiement de nouveaux outils de communication (bulletin d'information, section dans l'intranet et rencontres).

Rappel de ce qu'est le CRDS

Un CRDS est déployé dans tous les CISSS et CIUSSS du Québec depuis le 31 octobre 2016. Il est une porte d'entrée unique et centrale permettant aux omnipraticiens des GMF, des cliniques médicales ou en CLSC d'une région de référer les usagers ayant besoin d'une première consultation auprès d'un spécialiste, tant en milieu hospitalier qu'en clinique privée, à partir d'un formulaire de demande de consultation normalisé pour chacune des spécialités.

Le CRDS ne remplace pas la centrale de rendez-vous de chacun des hôpitaux de la région, qui poursuit sa mission dans l'offre de rendez-vous pour les suivis et pour tout autre type de rendez-vous. Le CRDS est responsable de toutes les étapes, de l'offre de rendez-vous jusqu'à la réalisation de celui-ci avec le spécialiste :



Projet pilote en soins palliatifs et de fin de vie – Mieux répondre aux besoins des usagers

La Direction des services professionnels

Par M^{me} Mélanie Lamontagne, chef du programme soins palliatifs et de fin de vie et coordination de l'innovation clinique

En février dernier, un projet pilote, qui avait pour objectif la révision et l'optimisation de la trajectoire du patient en soins palliatifs et de fin de vie (SPFV) dès le moment où la sortie de l'hôpital est possible pour un retour à domicile, a été mené par la Direction des services professionnels – Programme soins palliatifs et de fin de vie. Les fondements du projet reposent sur les besoins exprimés par les usagers, les proches aidants, mais aussi sur l'expérience des équipes cliniques. Dans un premier temps, le projet pilote vise l'Hôtel-Dieu de Lévis et le CLSC de Laurier-Station. Un déploiement dans d'autres installations du CISSS de Chaudière-Appalaches est envisagé dans une phase subséquente.

Réalisation d'un Kaizen – Intégration d'une trajectoire clinique

Le projet a commencé par la réalisation d'un Kaizen. Cette activité de trois jours a été réalisée grâce à l'engagement d'une équipe interdisciplinaire et intermission (infirmière, assistante du supérieur immédiat (ASI), travailleur social, ergothérapeute, conseillère cadre en soins infirmiers spécialisés,

spécialiste en procédés administratifs) composée d'employés et de gestionnaires provenant de quatre directions du CISSS de Chaudière-Appalaches. La présence d'une partenaire d'une maison de soins palliatifs, d'une anthropologue du département des sciences infirmières de l'Université du Québec à Rimouski (UQAR) et d'une agente LEAN a notamment permis d'enrichir les réflexions. Le travail d'équipe a permis d'optimiser et d'élaborer une trajectoire axée sur le patient et les proches. Une cible d'amélioration du processus a été proposée visant à diminuer de plus de 50 % le temps de prise en charge de l'utilisateur. La trajectoire débute à partir du moment où un retour à domicile est possible jusqu'à la réception de l'ensemble des soins et équipements.

Les bénéfices estimés de ce projet sont :

- Une prise en charge conjointe des besoins du patient et des proches (rencontre conjointe entre les équipes de soutien à domicile et de l'hôpital);
- Le développement d'un outil clinique de communication intégrant les conditions gagnantes pour un retour et pour le mourir à domicile;

- La création d'une pochette d'information intégrant l'ensemble des services offerts pour les proches;
- La diminution du temps pour la prise en charge du patient de 50 %;
- La mise en place d'une ligne directe pour le soutien aux proches quant aux équipements;
- Une meilleure intégration du référencement aux organismes communautaires dans la trajectoire.

Les suites

Le projet pilote débutera officiellement au début du mois de novembre. Les équipes cliniques impliquées dans le déploiement seront formées au début de l'automne. La directrice adjointe aux services professionnels, oncologie, soins palliatifs et fin de vie, M^{me} Brigitte Laflamme, souhaite remercier tous les acteurs qui ont pris part au Kaizen. « Votre engagement et votre ouverture à améliorer nos processus vont permettre d'offrir des soins et des services axés sur les besoins exprimés par nos patients et leurs proches », conclut M^{me} Laflamme.

15 ans pour la communauté de pratique des organisateurs communautaires de Chaudière-Appalaches

La Direction de santé publique



Profession méconnue, l'organisation communautaire est une pratique d'intervention professionnelle qui, au Québec, prend ses origines avant les années 60 dans l'action sociale et collective vécue par les paroisses ainsi que dans l'action catholique, les syndicats ouvriers et les coopératives.

Dans les années 70, lors de la création des CLSC, l'organisation communautaire fait son entrée dans le réseau de la santé.

Nous reconnaissons ainsi qu'il s'agit d'un domaine propre d'intervention professionnelle, avec un corpus de connaissances, de modèles d'intervention, de méthodes de travail cohérentes, avec une identité et d'une éthique partagée. En 1988, les organisateurs communautaires du Québec en CSSS ont mis sur pied une association provinciale afin de se doter d'outils de travail supplémentaires et de moyens de communication. Après s'être réunis avec les collègues de la région de Québec depuis le tout début, les organisateurs communautaires de Chaudière-Appalaches font le choix en 2002, de par les particularités de nos milieux ruraux, de se dissocier de la grande région de Québec. Cette communauté de pratique régionale,

le Regroupement québécois des intervenants et intervenantes en action communautaire (RQIIAC-12), est reconnue comme lieu de développement professionnel tant par ses membres que par la direction du CISSS de Chaudière-Appalaches.

Pour souligner cet événement, les organisateurs communautaires ont décidé de mettre de l'avant leur profession afin de la faire connaître davantage dans notre réseau en changement. Surveillez bien au fil des mois, nos articles, le lancement de notre cadre de référence et de pratique au sein du CISSS de Chaudière-Appalaches et une capsule vidéo permettant de mieux comprendre notre travail.

Début de la campagne de vaccination contre l'influenza

La Direction de santé publique

La vaccination antigrippale pour la population de Chaudière-Appalaches débutera le 2 novembre. Ce vaccin est offert gratuitement aux personnes les plus à risque de présenter des complications graves :

- Les personnes ayant un problème de santé chronique, par exemple : le diabète, des troubles immunitaires, une maladie du cœur ou des poumons, l'asthme ou une maladie rénale;
- Les enfants de 6 à 23 mois;
- Les femmes enceintes durant les 2^e et 3^e trimestres de grossesse;
- Les personnes de 60 ans et plus.

Les personnes suivantes sont également visées par la vaccination afin d'éviter qu'elles ne transmettent la grippe aux personnes plus vulnérables :

- L'entourage des personnes à risque;
- L'entourage des bébés de moins de 6 mois;
- Les travailleurs de la santé.

Les personnes visées par le programme de vaccination peuvent prendre rendez-vous sur le www.monvaccin.ca ou au 1 855 480-8094, dès le 10 octobre.

En tant que travailleur dans le domaine de la santé, votre clientèle a confiance en vous. Il est donc important de leur rappeler que :

- La vaccination contre la grippe demeure le moyen le plus efficace pour prévenir les complications de la grippe chez les personnes vulnérables;
- Le vaccin contre la grippe est sécuritaire. La protection offerte par le vaccin peut varier d'une personne à l'autre, mais elle dure au moins six mois.

Merci d'informer la clientèle des bienfaits de cette vaccination.

Le système de gestion et de dépôt de projets de recherche Nagano est désormais accessible

La Direction de la recherche



Le Guichet unique de la recherche utilise maintenant le logiciel Nagano pour l'évaluation et le suivi de l'approbation éthique des projets de recherche. Les documents nécessaires en vue de la déclaration et du suivi des projets de recherche doivent maintenant être acheminés par le biais de cette plate-forme électronique.

Le Guichet unique de la recherche (GUR) est devenu la porte d'entrée commune pour l'ensemble des projets de recherche à réaliser au CISSS de Chaudière-Appalaches. Traditionnellement, les chercheurs soumettaient leurs demandes au GUR sous forme papier

avec souvent un grand nombre de photocopies des nombreux documents requis (par exemple : 12 copies d'un dossier contenant plusieurs centaines de pages pour un projet de recherche à évaluer par le comité d'éthique de la recherche (CER) en réunion plénière).

Le CISSS de Chaudière-Appalaches a décidé de réaliser un virement technologique et d'acquiescer Nagano, un système modulaire de gestion et de suivi de projets de recherche pour les CER et les centres de recherche. À partir de la création d'un projet et jusqu'à sa conclusion, le système prend en charge les processus de l'évaluation éthique et, en partie, de la convenance, c'est-à-dire la gestion des formulaires, la planification des réunions, la création des ordres du jour et

des procès-verbaux, les renouvellements annuels, le rapport annuel du CER pour le ministère, etc.

En vue de la réunion du CER du mois d'octobre, la plate-forme est maintenant disponible à l'adresse <https://cca.nagano.ca> pour le dépôt des nouveaux projets de recherche (éthique et convenance) et toute demande de suivi dans le cadre des projets déjà enregistrés au GUR. Aucun document papier n'est dorénavant accepté. Les projets existants sont automatiquement migrés dans Nagano et les codes d'accès à la plate-forme seront communiqués par courriel. Pour toute question, vous pouvez communiquer avec M^{me} Jenny Kaeding à la Direction de la recherche.

Bravo aux nouveaux boursiers

La Direction de la recherche

Une dizaine de subventions et bourses pour des chercheurs et étudiants du Centre de recherche du CISSS de Chaudière-Appalaches ont été remises, le 7 septembre, par le CISSS de Chaudière-Appalaches et la Fondation Hôtel-Dieu de Lévis.

M. Daniel Paré, président-directeur général du CISSS de Chaudière-Appalaches, n'a pas tari d'éloges à leur égard.

« Chers boursiers, nous sommes fiers de votre soutien actif à la recherche au sein du CISSS de Chaudière-Appalaches qui place la recherche au cœur de sa mission. Nous sommes heureux aujourd'hui que cet esprit rayonne partout en Chaudière-Appalaches ».

Différentes sources de financement sont disponibles comme le concours projet pilote, le concours pour les nouveaux étudiants ou encore la bourse à la communication scientifique.

Pour connaître le nom des lauréats, visitez la section « Recherche » du site Internet du CISSS de Chaudière-Appalaches.

Fermeture du tunnel à l'Hôtel-Dieu de Lévis, un défi logistique de taille

La Direction de la logistique

Par M^{me} Cynthia Roy, chef de service logistique

Le lundi 5 juin est venu marquer l'histoire de l'Hôtel-Dieu de Lévis (HDL) par la fermeture temporaire du tunnel reliant le Pavillon principal de l'hôpital au Pavillon Dominique-Bédard situé au coin des rues Saint-Omer et Mont-Marie.

Ce tunnel, emprunté chaque jour par de nombreux employés, usagers et visiteurs, a en effet dû être fermé pour une période de 12 semaines en raison de travaux majeurs de réfection associés au projet de construction du Centre régional intégré en cancérologie (CRIC). Unique lien intérieur entre les deux bâtiments, ce passage est une voie névralgique des transports internes de l'établissement et sa fermeture représentait en soi, un défi technique, mais aussi un défi logistique de taille.

La trajectoire habituelle ne pouvant plus être empruntée, une révision complète du fonctionnement des transports internes s'imposait et s'est soldée par la mise en place de procédures transitoires de gestion des transports d'usagers et de matières.

Afin de répondre aux besoins en transport d'usagers, un véhicule de transport adapté

et un véhicule ambulancier ont été présents sur le site et ont assuré par l'extérieur le lien entre les deux bâtiments. Une réorganisation importante du fonctionnement de la brancarderie générale et du travail des brancardiers a été nécessaire. Le transport de patients entre les différentes unités et services du Pavillon Dominique-Bédard a dû être confié à un accompagnateur externe. Un répondant logistique, appuyé par le Service de sécurité d'HDL, a eu à effectuer, pour la période des travaux, la gestion et le transfert des demandes régulières de transports d'usagers.

Dans le but de répondre aux besoins en transports de matières, un messenger externe a été mis en charge d'une route de transport quotidienne créée afin de récupérer les matières à transporter dans les différents départements et de les transporter par camion pour distribution dans l'un ou l'autre des pavillons. Les transports internes des Services alimentaires, de la pharmacie, des archives, de l'hémodialyse, du laboratoire, du Service d'hygiène et salubrité, du Programme régional d'inhalothérapie, de la lingerie et du magasin ont ainsi été pris en charge sur une base régulière et des

demandes de transports ponctuels ont pu aussi être intégrées à la route de transport afin de répondre aux besoins non planifiés.

Les chefs de service dont les activités ont été touchées directement par la fermeture du tunnel ont fait preuve de beaucoup d'ouverture et leur collaboration de même que la capacité d'adaptation de leurs équipes ont été indispensables au succès de la logistique temporaire des transports internes. Ensemble, les défis logistiques de taille sont définitivement chose possible!



Décalage du dépôt bancaire de la paie pour certains employés

La Direction des ressources financières et de l'approvisionnement

Une modification de la date (jour) du versement de la paie entrera en vigueur de façon permanente au mois d'octobre pour les employés dont la paie est traitée par le programme jeunesse (ancien CJCA) et le secteur de Thetford (ancien CSSS de la région de Thetford). Le dépôt pour la paie finissant le 14 octobre 2017, qui devait être versé le mercredi 25 octobre 2017, sera fait le jeudi 26 octobre 2017.

Ainsi, si vous avez des transactions planifiées dans votre compte bancaire le mercredi du dépôt de la paie, vous aurez le temps nécessaire pour procéder aux changements pour le jeudi. Par la suite, la paie continuera d'être versée régulièrement toutes les deux (2) semaines suivant cette date.

Nous utilisons présentement deux logiciels de paie, soit Logibec et MédiSolution. Au cours de l'année 2018, un seul logiciel sera utilisé pour le traitement de la paie. Ceci nous amène impérativement à procéder à l'harmonisation de la date du versement de la paie, qui est un préalable à l'implantation du système unifié.

Pour toute question relative à ce changement, nous vous invitons à communiquer avec M^{me} Isabelle Noël au 418 380-8996, poste 62002 ou par courriel Isabelle_noel.cjca@ssss.gouv.qc.ca.

Pour les employés dont la paie est traitée par le programme jeunesse et le secteur Thetford

Décalage du dépôt bancaire de la paie de façon permanente

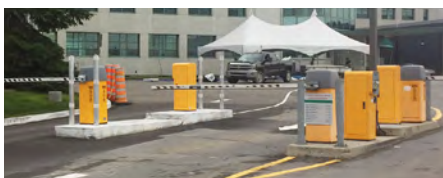
À compter du 26 octobre 2017

Portrait des travaux dans les stationnements du CISSS de Chaudière-Appalaches

La Direction des services techniques

La Direction des services techniques a profité de la saison estivale pour réaliser des travaux de rénovation et de réaménagement dans plusieurs stationnements. Ces travaux ont permis d'améliorer l'accès, la sécurité et la convivialité de nos espaces de stationnement. Ce sont 96 interventions sur 46 sites qui ont été réalisées jusqu'à présent et il en reste encore quelques-unes d'ici la période hivernale.

Voici un portrait des plus importants travaux qui ont été réalisés au cours des derniers mois ou qui seront faits au cours des prochaines semaines.



Hôpital de Montmagny (complété)

- Ajout d'une sortie contrôlée avec une barrière automatisée pour le stationnement des visiteurs;
- Ajout d'un guichet de paiement;
- Ajout d'un guichet automatique.



Hôpital de Thetford Mines (complété)

- Remplacement complet des équipements de contrôle d'accès du stationnement incluant la guérite et les barrières;
- Déplacement de l'entrée des employés incluant l'ajout d'une aire de circulation;
- Ajout d'un guichet de paiement;
- Réparation de la structure de la chaussée;
- Ajout d'un trottoir pour améliorer l'accès piétonnier.

CLSC de Thetford Mines (complété)

- Remplacement complet de la chaussée.

Édifice multiservices de Saint-Georges – CLSC, CRDI, jeunesse et SAT (complété)

- Remplacement de la chaussée et des bordures de béton pour les portions sud et est.

Édifice multiservices de Beauceville – CLSC, CHSLD, CRDP, CRD et bureau administratif (complété)

- Réfection de la chaussée et refonte du concept de l'orientation des espaces face au CLSC et à la COOP Santé.



CHSLD de Sainte-Hénédine (complété)

- Remplacement de la structure de chaussée et des bordures de béton;
- Modification de l'entrée du stationnement afin de répondre aux exigences du MTQ en matière d'accès sécuritaire.



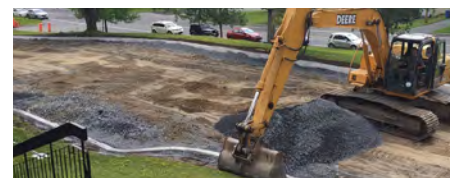
CHSLD de Cap-Saint-Ignace (en cours)

- Remplacement de la structure de chaussée, des conduites de drainage et des bordures de béton pour les portions nord et ouest.



CHSLD du Séminaire (Saint-Georges Est) (en cours)

- Réfection de la structure de chaussée et du pavage;
- Construction de nouvelles bordures de béton;
- Remplacement d'une portion des conduites d'aqueduc, du drainage pluvial et du drainage sanitaire;
- Réfection du mur de soutènement situé sur la 8^e Avenue et la 116^e Rue;
- Réfection d'une partie de l'éclairage extérieur.



CHSLD Richard-Busque (Saint-Georges Ouest) (en cours)

- Remplacement de la structure de chaussée, des conduites de drainage et des bordures de béton.



Centre jeunesse, campus de Lévis (en cours)

- Asphaltage du stationnement du pavillon D;
- Ajout de bordures de béton;
- Ajout de lampadaires pour améliorer l'éclairage du stationnement.

CHSLD de Saint-Fabien-de-Panet (à venir)

- Remplacement de la structure de chaussée et des bordures de béton du stationnement et du débarcadère;
- Réfection complète des trottoirs;
- Ajout d'un trottoir pour la sortie arrière.

CRDP de Charny

- Ajout d'un stationnement temporaire incluant 40 cases de stationnement;
- Ajout d'un guichet automatique.

En plus des travaux mentionnés précédemment, 84 autres interventions ont été réalisées dans nos stationnements cet été. Celles-ci incluent des réparations de la surface asphaltée, le rafraîchissement des lignages, des modifications ou ajouts de signalisation ainsi que des réparations d'infrastructures électriques et de drainage. Enfin, ajoutons à cela l'ajout de 35 cases de stationnement supplémentaires en location au siège social de Sainte-Marie.

La reconnaissance... pour le bien-être de tous!

La Direction des ressources humaines, des communications et des affaires juridiques et Direction de l'enseignement

Saviez-vous qu'une gestion des ressources humaines axée sur la reconnaissance favorise la mobilisation, l'engagement, la satisfaction au travail, la rétention du personnel et a un effet positif sur la santé psychologique?

En cohérence avec sa vision, ses valeurs et sa philosophie de gestion, le CISSS de Chaudière-Appalaches s'est doté d'un *Programme de reconnaissance* afin de développer une culture de reconnaissance au sein de son organisation. Il s'agit aussi d'une initiative en lien avec la sphère « Pratiques de gestion » de la démarche *Entreprise en santé*.

Le Programme de reconnaissance du CISSS de Chaudière-Appalaches se base sur deux types de reconnaissance : gratitude et intégrative. La reconnaissance gratitude souligne la contribution des employés en termes de relation, de pratique de travail, d'investissement personnel et de résultats. La reconnaissance intégrative favorise la participation des employés au développement et aux prises de décisions de l'organisation.

Les marques de reconnaissance se manifestent entre tous les membres d'une organisation : de directeur à gestionnaire, de gestionnaire à employé, d'employé à employé, tout comme d'employé à gestionnaire,

de gestionnaire à gestionnaire, de gestionnaire à directeur, etc. La reconnaissance, *c'est l'affaire de tous!*

Le CISSS de Chaudière-Appalaches prévoit des moments de reconnaissance formelle collective au sein de son organisation, notamment une Semaine annuelle de reconnaissance en novembre et une soirée de reconnaissance en avril pour les employés cumulant 25 ans de service et ceux qui nous quittent pour leur retraite.



Cette année, la Semaine annuelle de reconnaissance se déroulera du 19 au 25 novembre 2017. Surveillez bien les communications habituelles pour en connaître bientôt tous les détails!

Bienvenue aux stagiaires

La Direction des ressources humaines, des communications et des affaires juridiques et Direction de l'enseignement

Par l'équipe de la Direction de l'enseignement et du développement de la mission universitaire

En cette période de rentrée scolaire, vous êtes de nombreux superviseurs à accueillir des stagiaires de différentes disciplines et au sein de différents milieux. Pour vous soutenir dans le bon déroulement du stage, nous vous invitons à consulter régulièrement l'intranet [Accès rapide/stages](#).

Vous y trouvez différents outils dont un aide-mémoire pour le superviseur de stage, le formulaire de référence d'un stagiaire aux fins d'embauche et plusieurs renseignements utiles sur les mesures d'encouragement et sur les activités de développement pédagogique, par exemple.

En tant que superviseurs, il est également intéressant de connaître l'information à laquelle les stagiaires ont accès. Vous pouvez donc consulter, sur le site Internet, une [section spécialement conçue pour guider les étudiants](#) tout au long de leur stage.

Vous pourrez y visionner une toute nouvelle vidéo corporative qui présente notre organisation et y démontre si bien notre vision : « Des gens de cœur unis pour votre mieux-être ».

Merci à vous, stagiaires, de choisir le CISSS de Chaudière-Appalaches pour parfaire votre formation tout en nous stimulant par vos réflexions et votre innovation.

Et merci aux superviseurs de les accompagner dans leurs apprentissages et de croire au potentiel de cette si belle relève!



La démarche Entreprise en santé bat son plein!

La Direction des ressources humaines, des communications et des affaires juridiques et Direction de l'enseignement

Nous sommes heureux de voir le déroulement des nombreuses activités reliées à notre plan de mise en œuvre Entreprise en santé. À la suite du sondage de l'été 2016 et des groupes de discussion à l'automne 2016, le comité santé et mieux-être a élaboré le tout premier plan de mise en œuvre en vue de l'obtention de la certification « Entreprise en santé » délivrée par le Bureau de normalisation du Québec.

Ainsi, depuis l'engagement du comité de direction envers notre plan d'action, le comité santé et mieux-être a travaillé très fort et avec enthousiasme afin d'en débiter sa mise en œuvre!

Voici un résumé des actions réalisées ou en cours à ce jour.

Tournée promotionnelle

En mai dernier, une vaste équipe composée des membres du comité santé et mieux-être ainsi que des membres du comité des habitudes de vie sont allés à votre rencontre. Ce fût un plaisir de vous rencontrer!

Recrutement d'ambassadeurs

Nous avons, à ce jour, 58 ambassadeurs partout sur le territoire. Nous en sommes très fiers! Vous avez de l'intérêt pour la santé et le mieux-être? Vous désirez en faire la promotion au quotidien?

Contactez-nous à entreprise_en_sante.cisss-ca@ssss.gouv.qc.ca et devenez ambassadeur de la démarche Entreprise en santé.

Concrètement, en lien avec le plan de mise en œuvre...

Dans la sphère Pratiques de gestion

Les soirées reconnaissance pour les 25 ans de service et les retraités ont eu lieu en avril dernier. Ce fût un succès sur toute la ligne!

Une semaine reconnaissance aura lieu en novembre, et ce, pour tous les employés du CISSS de Chaudière-Appalaches. Cette semaine s'adresse également à vous les gestionnaires!

Le groupe Facebook interne des employés du CISSS de Chaudière-Appalaches est maintenant disponible. Recherchez « Employés du CISSS de Chaudière-Appalaches (officiel) » et joignez-vous à nous!

Plusieurs équipes ont également joint la nouvelle plateforme « Info-Équipes » disponible dans l'intranet. Cette nouvelle plateforme permet de diffuser les informations concrètes et pertinentes de votre service et de rejoindre également les employés n'ayant pas accès à un courriel professionnel. C'est simple et efficace! Gestionnaires, vous voulez que votre service en fasse partie? Contactez M. Francis Audet au Service des communications et des relations publiques.

La Politique d'appréciation de la contribution et tous les formulaires qui en découlent sont disponibles dans l'intranet. Nous vous rappelons que vous courrez la chance de gagner un certificat-cadeau de 50\$ en remplissant le sondage de satisfaction, également disponible dans l'intranet en version SurveyMonkey ou imprimable, de votre rencontre avec votre gestionnaire.

Vous avez des questions ou des commentaires concernant la démarche **Entreprise en santé?**

N'hésitez pas à écrire au comité santé et mieux-être à l'adresse suivante :

entreprise_en_sante.cisss-ca@ssss.gouv.qc.ca

Les salles tactiques dans six directions sont en action.

La formation des gestionnaires quant à la gestion du changement débute cet automne.

Les gestionnaires ont débuté la **présentation des thèmes organisationnels**, soit la vision, les valeurs, la philosophie de gestion ainsi que la démarche Entreprise en santé, dans leurs rencontres d'équipe. Gestionnaires, vous n'avez pas encore rencontré votre équipe? Vous avez jusqu'en décembre! Consultez l'intranet dans la section « Gestionnaires », « Boîte à outils/ Entreprise en santé » pour vous aider. N'hésitez pas à utiliser le dépliant qui vous a été remis à la rencontre de l'équipe leadership pour la vision, les valeurs et la philosophie de gestion!

Dans la sphère des Habitudes de vie

Le tout premier Défi sportif du CISSS de Chaudière-Appalaches est à nos portes! Ce dimanche, 1^{er} octobre, joignez-vous à nous pour un 2,5 ou 5 km de marche ou de course! Il n'est pas trop tard! Vous pouvez vous présenter directement sur le site. On vous y attend au Domaine Taschereau à Sainte-Marie, de 9 h à 12 h. Venez avec vos collègues et votre famille, de l'animation attend vos petits mousses!

Dans la sphère Environnement de travail

Une vidéo sur l'ajustement ergonomique d'un poste de travail est disponible dans l'intranet. [Allez la visionner!](#)

Et n'oubliez pas de répondre à notre sondage de satisfaction.

Des concours et des stands pour sensibiliser sur la sécurité des patients

La Direction de la qualité, de l'évaluation, de la performance et de l'éthique

Par le Service de la gestion intégrée des risques et de la prestation sécuritaire des soins et services

La Semaine nationale de la sécurité des patients se tiendra du 30 octobre au 3 novembre 2017 partout au Canada. Le but de cette semaine est d'accroître la sensibilisation à la sécurité des usagers et à l'amélioration de la qualité des soins. L'équipe de la gestion des risques, celle de la prévention des infections et les membres du Comité de prestation sécuritaire des soins et des services (CPSSS) du CISSS de Chaudière-Appalaches invitent les employés de l'organisation à visiter les stands et à participer à des concours.

Cette année, le thème de la semaine est « À prendre avec les questions ». Dès notre jeune âge, nous recevons d'importants conseils sur notre santé comme bien manger, faire de l'exercice régulièrement et dormir suffisamment. Mais, il y a un autre conseil important que nous entendons ou recevons moins souvent, soit celui portant sur les médicaments. Cette semaine vise donc à sensibiliser les usagers et les professionnels de la santé aux questions vitales que nous devons tous se poser au sujet de nos médicaments.

Saviez-vous que, selon des données provenant de l'Institut pour la sécurité des médicaments aux patients du Canada (ISMP Canada), plus d'une visite sur neuf au service des urgences résultent d'un événement indésirable lié aux médicaments, dont 68 % seraient évitables? Que la comparaison des médicaments inscrits dans le dossier des patients avec l'information qu'ils communiquent montre des divergences dans 76 % des cas? Ces statistiques nous rappellent que de la sensibilisation reste à faire sur cet important enjeu qu'est la gestion des médicaments.

Concours - Participez en grand nombre!

Dans le cadre de cette semaine, deux concours ont été lancés. Ils ont pour objectif de mobiliser, reconnaître et stimuler les actions prises en équipe et par des employés pour la sécurité des usagers.

Le premier concours s'adresse aux équipes. Nous vous demandons de nous indiquer qu'est-ce que vous faites ou qu'est-ce que vous pourriez faire pour rendre les soins et les services plus sécuritaires. Un prix d'une valeur de 100 \$ sera remis à une équipe parmi toutes celles qui auront participé (tirage).

Le deuxième concours s'adresse à tous les employés et médecins du CISSS de Chaudière-Appalaches. Nous vous invitons à répondre à un court questionnaire portant sur la sécurité. Cinq cartes-cadeaux de 20 \$ seront tirées parmi les personnes qui auront répondu.

SEMAINE NATIONALE DE LA SÉCURITÉ DES PATIENTS 30 oct - 3 nov 2017 questionnezvous@portec-en.ca

À PRENDRE AVEC LES QUESTIONS

CONCOURS

Que faites-vous ou qu'est-ce que vous pourriez faire en tant qu'**ÉQUIPE** pour rendre les soins et les services plus **SÉCURITAIRES**?

Du 16 octobre au 3 novembre 2017

SEMAINE NATIONALE DE LA SÉCURITÉ DES PATIENTS 30 oct - 3 nov 2017 questionnezvous@portec-en.ca

À PRENDRE AVEC LES QUESTIONS

CONCOURS

Des **QUESTIONS** pour améliorer la **SÉCURITÉ**

Du 28 octobre au 3 novembre 2017

Stands

Des stands d'information sur la semaine seront présents dans plusieurs installations du CISSS de Chaudière-Appalaches afin de sensibiliser les usagers et les employés sur l'enjeu de la gestion sécuritaire des médicaments. Des surprises attendent les visiteurs. Des documents d'information et de sensibilisation seront aussi distribués. Il sera également possible de répondre au questionnaire sur la sécurité et de rencontrer le personnel de la gestion des risques et de la prévention des infections.

Pour en savoir davantage sur les concours et pour connaître l'horaire des stands pour chacun des secteurs du CISSS de Chaudière-Appalaches, consultez la section Semaine nationale de la sécurité de patients dans l'onglet Gestion des risques qui se trouve sous l'onglet « [Accès rapides de l'intranet](#) ».

Des informations seront également diffusées sur les babillards de vos unités/services et sur le groupe Facebook interne des employés du CISSS de Chaudière-Appalaches au courant du mois d'octobre.

Journée d'essai de vélos adaptés

La Direction du programme déficience intellectuelle - trouble du spectre de l'autisme et déficience physique

Par M^{me} Julie Sanders, physiothérapeute

N'est-ce pas intéressant d'avoir l'opportunité d'essayer un vélo adapté? C'est ce que le programme déficience motrice a offert aux personnes à mobilité réduite en organisant, le 20 juin à l'Aquaréna de Charny, une journée d'initiation.

Cette dernière a regroupé une douzaine de personnes et clients ayant une déficience physique ainsi que des intervenants, qui ont pu découvrir et essayer plusieurs types de bicyclettes adaptées à leurs besoins.



Pour l'occasion, cinq fournisseurs de vélos spécialisés étaient présents : Adaptel (M. Mario Williams), Centre autonomie (M. Dany St-Arnaud), Ez-Trainer (M. Éric Marrapodi), Au coin du pédaleur/Trivel (M. Sébastien Daviault) et Luke Gingras inc. (M. Luke Gingras).

Cette journée d'initiation a été une occasion rêvée pour tous les participants d'en connaître davantage sur le vélo adapté. « Cela m'a permis d'essayer plusieurs styles de vélos pour trouver celui qui répond à mes besoins », a mentionné un usager.



Le vélo représente un loisir accessible aux personnes ayant une déficience physique et permet d'améliorer la condition physique par l'entremise d'une activité pouvant être réalisée en famille, seul ou entre amis.

Cette activité sportive socialement très inclusive permet le développement global tant chez l'adulte que chez l'enfant. Cette activité d'initiation a suscité l'intérêt et encourage les participants à la pratique du vélo de manière sécuritaire et sur une base régulière.

Des policiers à vélo à la rencontre de personnes ayant une déficience

La Direction du programme déficience intellectuelle – trouble du spectre de l'autisme et déficience physique

Dans le cadre de la 21^e édition du Tour cycliste des policiers du Service de police de la Ville de Montréal (SPVM), une vingtaine d'agents de la paix à vélo ont fait un arrêt sur l'Île Ronde de Beauceville, le jeudi 17 août.

Des usagers de tous âges ayant une déficience physique ou intellectuelle ont participé à une balade en vélo, une marche ou une course avec les policiers afin de faire

la promotion du sport. « Vous nous touchez partout où on passe. Nos petits bobos dans vos grosses côtes beauceronnes, ce n'est pas beaucoup par rapport à ce que vous avez traversé », a prononcé à la foule M^{me} Marie-Claude Dandenault, participante au Tour cycliste pour une cinquième année.

Cette activité, réalisée au profit des jeunes athlètes ayant une déficience qui participent au volet des sports adaptés scolaires du Défi

sportif AlterGo, a permis d'amasser un total de 33 800 \$ qui servira à payer le transport des jeunes athlètes du Défi sportif AlterGo afin qu'ils puissent prendre part aux compétitions.

« Faire 1 100 km pour cette cause-là, c'est vraiment bien. Je vous lève mon chapeau! » a tenu à préciser M. Stéphane Shaink, directeur adjoint au programme DI-TSA et DP, en guise de remerciements.



Session de Volleyball adapté



Venez jouer avec nous!

Les mardis du 19 septembre au 5 décembre 2017 à 19 h



30 \$/12 semaines*

L'activité est ouverte à tous, avec ou sans déficience physique

*prix pour les membres de l'APHC

Pavillon du cœur
Beauce-Etchemin

2640, boulevard Dionne
Saint-Georges (Québec)
G5Y 3X8

Contactez M^{me} Chantal Larivière :
418 227-1224

Participation de l'équipe SAPA au Demi-marathon de Thetford

La Direction du programme de soutien à l'autonomie des personnes âgées

Printemps 2017, une idée est lancée de faire connaître l'équipe SAPA du CLSC de Thetford Mines et de lui donner une visibilité. Considérant qu'au sein de l'équipe SAPA on y retrouve déjà des adeptes de la course, l'idée du demi-marathon est retenue.

L'organisation d'un demi-marathon étant complexe, nous vérifions auprès des organisateurs s'il est possible de former une équipe de coureur et d'y participer sous nos couleurs et nos logos. C'est le début d'une belle aventure!

Un plan d'action est alors élaboré : visibilité de l'équipe SAPA, implication des familles, création d'un événement rassembleur et dons en argent par le biais des inscriptions à la course qui rejoint notre mission par le retour dans la communauté, sommes d'argent recueillies à des organismes reliés à la santé.

L'invitation est lancée aux équipes et la réponse est au-delà de nos attentes. Pour motiver et outiller les participants dans leur préparation, des dîners conférences

sont organisés avec la physiothérapie, une kinésiologue, une nutritionniste, un coureur d'expérience. Même « Madame Labrisky » auteure et marathonnienne, a donné une conférence!

Dernière étape du projet, notre visibilité. Avec l'aide du Service des communications et des relations publiques, nous avons fourni un logo officiel à l'entreprise responsable de

la création de nos t-shirt de course. Notre choix de couleur s'est arrêté sur l'orange, donc sur le plan de la visibilité, nous sommes servis.

Nous souhaitons créer d'autres événements, ce n'est donc qu'un début. La couleur orange risque d'être à l'honneur dans d'autres occasions. Un bravo à tous et un grand merci de l'implication de tout le monde.



Le 17 septembre, 108 personnes se sont alignées sur la ligne de départ du Demi-marathon de Thetford 2017 : 51 membres du personnel et 57 parents, enfants et amis se sont lancés dans l'aventure de parcourir les distances de 1 km, 5 km, 10 km et 21 km.

Le rOSEau

La Direction du programme santé mentale et dépendance

Par M^{me} Nadia Gagnon, coordonnatrice clinique et responsable du projet Le rOSEau

Les troubles anxieux constituent le trouble de santé mentale le plus fréquent dans la population (Kessler, Ruscio, Shear & Wittchen, 2010). Selon des sondages récents, 33,7 % de la population générale sera affectée par un trouble anxieux dans sa vie (Bandelow & Michaelis, 2015).

Comment répondre à cette demande grandissante? En créant un programme novateur, Le rOSEau : un programme d'interventions thérapeutiques pour apprivoiser l'anxiété. Ce projet clinique, en développement depuis janvier 2017 et qui verra le jour au printemps 2018, s'adresse à une clientèle présentant des symptômes anxieux d'intensité légère à modérée entraînant une détresse significative ou une altération du fonctionnement de la personne. Il juxtaposera six rencontres de groupe s'échelonnant sur 12 semaines avec un cadre d'autosoins par capsule Web. Les participants seront aussi contactés par téléphone par un technicien ou un professionnel, une fois par semaine.

De plus, afin de s'assurer que la personne correspond aux modalités du programme, une évaluation clinique et psychométrique sera réalisée.

Le rOSEau offrira un service correspondant aux soins en étapes à un plus grand nombre de personnes présentant des symptômes anxieux par le biais d'interventions multimodales.

Les membres d'un comité de développement, formé de six cliniciens issus de CLSC, travaillent en étroite collaboration avec la Direction du programme santé mentale et dépendance à l'élaboration du programme, soit à déterminer sa forme, à choisir l'approche privilégiée, à organiser le contenu clinique. Toute cette démarche est appuyée sur les soins en étapes proposés par le National Institute for Health and Care Excellence (NICE) et tient compte des bonnes pratiques en lien avec l'anxiété.

Le modèle choisit pour les rencontres de groupe s'appuie sur celui offert au CLSC de Saint-Romuald depuis cinq ans et s'inspire

de la Thérapie d'Acceptation et d'Engagement (ACT). Il visera principalement le vécu expérientiel des concepts favorisant un mieux-être malgré la présence de symptômes anxieux.

Plus d'une vingtaine de cliniciens de diverses professions et de divers CLSC ont manifesté leur intérêt à agir comme animateurs-pivots. Ils deviendront les animateurs et les porteurs du dossier dans leur milieu respectif et s'impliqueront dans la conception des capsules et pour l'application éventuelle du programme.

Le rOSEau s'insérera dans un projet de recherche clinique, ce qui permettra d'évaluer ses impacts et son efficacité pour la clientèle et ses répercussions sur la liste d'attente. Nous avons le privilège d'être associé, pour cette étape, à Dr Frédéric Dionne, PhD., psychologue, chercheur et professeur au Département de psychologie de l'UQTR et à Dr Guillaume Foldes-Busque, professeur-chercheur à l'Université Laval et au Centre de recherche du CISSS de Chaudière-Appalaches.



Animateurs-pivots lors des journées de transfert de connaissances les 14 et 15 juin 2017

Sensibilisation à l'entreposage sécuritaire des armes à feu

La Direction du programme santé mentale et dépendance

Dans le cadre de la 15^e Journée mondiale de prévention du suicide, une distribution gratuite de verrous de pontet a eu lieu entre le 26 août et le 23 septembre dans plusieurs villes en Chaudière-Appalaches.

Cette 11^e distribution consécutive vise à sensibiliser la population aux risques que présentent les armes à feu et à l'importance de l'entreposage sécuritaire afin de prévenir les accidents, les suicides et les homicides. Des policiers et des intervenants en prévention du suicide du CISSS de Chaudière-Appalaches étaient sur place pour faire

connaître les ressources d'aide disponibles et renseigner les visiteurs sur l'installation du verrou, sur le maniement, l'entreposage et le transport sécuritaire des armes à feu. Ce simple dispositif de sécurité permet de neutraliser une arme à feu en empêchant d'actionner la détente.

Limiter l'accès aux moyens de s'enlever la vie, en installant un verrou de pontet et en entreposant correctement les armes à feu et les munitions, est reconnu comme étant une méthode efficace pour réduire les décès par suicide par plusieurs organisations

mondiales et internationales. L'entreposage sécuritaire des armes à feu réduit le nombre de décès par suicide et prévient le passage à l'acte chez les personnes vulnérables.

Rappelons aussi que, pour toute situation de crise suicidaire, il est possible de parler avec un intervenant social, 24 heures par jour et 7 jours sur 7, en composant le 1 866 277-3553 (1 866 APPELLE).

Nouvelles des **conseils professionnels** et des **comités**

Première rencontre avec les nouveaux membres

Le comité des infirmières et infirmiers auxiliaires (CIIA)

C'est avec enthousiasme que les nouveaux membres du CIIA se sont réunis le 29 juin 2017 pour amorcer leurs nouvelles fonctions. Sous la présidence par intérim et la bienveillance de M^{me} Suzie Breton, la rencontre s'est déroulée dans la bonne humeur.

Lors de la rencontre, un rappel sur les mandats et rôles du CIIA a été fait, l'élaboration du plan d'action 2017-2018 a été abordé et quelques actions y ont déjà été inscrites. Vous pourrez en prendre connaissance dans l'intranet à l'automne sous l'onglet [CIIA](#).

M^{me} Josée Rivard, directrice des soins infirmiers au CISSS de Chaudière-Appalaches, est venue rencontrer les nouveaux membres. Elle a fourni quelques explications aux membres concernant ses mandats et a souligné l'importance qu'elle accorde au rôle de l'infirmière auxiliaire. Elle a aussi mentionné que plusieurs projets intéressants qui concernent la Direction des soins infirmiers sont à venir en cours d'année.

Pour terminer, les membres du conseil exécutif du comité des infirmières et infirmiers (CECII) sont également venus rencontrer le nouveau CIIA. Différents travaux seront effectués de concert avec le CECII.

Tous les infirmiers et infirmières auxiliaires du CISSS de Chaudière-Appalaches sont invités à se rendre dans l'intranet de l'établissement pour joindre le CIIA ou pour consulter les comptes rendus, plan d'action et autres sous l'onglet du [CIIA](#).

Surveillez également les prochaines publications de L'interligne pour en apprendre davantage sur les objectifs et activités à venir!

Des nouvelles du CECII

Le comité exécutif du conseil des infirmières et infirmiers (CECII)

Le comité exécutif du conseil des infirmières et infirmiers du CISSS de Chaudière-Appalaches s'est réuni le 7 septembre après une pause estivale. Lors de cette rencontre, nous avons discuté du plan d'action pour la prochaine année. Nous amorçons notre troisième année et nous avons encore la préoccupation de faire connaître nos travaux.

C'est pour nous très important de rejoindre le plus de gens possible pour assurer un dialogue avec la direction qui soit représentatif de la réalité et de la qualité des soins qui se donnent dans notre organisation.

Pour ce faire, l'intranet du CISSS de Chaudière-Appalaches est un incontournable. Vous pouvez trouver dans la section du [CII](#) de l'onglet CISSS, les comptes rendus des réunions et notre plan d'action pour la prochaine année.

Vous pouvez également communiquer avec nous pour avoir plus d'informations sur nos travaux et nous faire part de vos préoccupations quant à la qualité des soins en cliquant sur l'onglet [Joindre le CII](#).

Aussi, le comité des préposés aux bénéficiaires et le comité de la relève infirmière (CRI) sont très actifs de façon consultative pour différents enjeux qui leur sont propres.

Le CRI a participé à des ateliers de préparation à l'examen de l'OIIQ qui furent très appréciés par les CEPIs. Nous sommes déjà à réfléchir au prochain colloque en soins infirmiers. Vous serez bientôt consultés par l'entremise d'un petit sondage. Nous vous invitons à y répondre en grand nombre.

Bonne rentrée à tous!



Le conseil multidisciplinaire, toujours à la recherche de répondants

Le conseil multidisciplinaire (CM)

Un répondant est un membre du conseil multidisciplinaire qui agit à titre d'agent de liaison entre les membres du CM sur le terrain et les membres du comité exécutif du conseil multidisciplinaire (CECM). Il permet de faciliter l'échange d'information et d'assurer au CECM de prendre le pouls du terrain sur l'ensemble du territoire. Le temps d'implication estimé pour ce rôle est de six heures par année : il devient donc possible de s'impliquer sans se surcharger!

De plus, devenir répondant est une belle occasion de créer de nouveaux liens avec des professionnels d'autres horizons et de bénéficier d'une plateforme de réseautage

interdisciplinaire supplémentaire. Pour plus de renseignements, contactez Karine_Courcy@ssss.gouv.qc.ca.

À la recherche de travailleurs sociaux

Le CM recherche des travailleurs sociaux de première et de deuxième ligne pour la formation d'un comité de travail portant sur le rôle intégré des travailleurs sociaux (1^{re} et 2^e ligne) dans une perspective de continuité. Ce comité de travail se réunira afin d'émettre un avis à la Direction générale du CISSS de Chaudière-Appalaches. Pour de plus amples renseignements, contactez Myriam_Ouellet@ssss.gouv.qc.ca.

Du nouveau à venir

Qui dit mois de septembre, dit retour de vacances et qui dit retour de vacances, dit reprise des activités régulières au travail. Le comité exécutif du conseil multidisciplinaire reprend donc ses rencontres mensuelles.

Nous vous tiendrons informés des travaux en cours et à venir dans les prochains numéros, soyez à l'affût!

Section partenaires

Merci à la Fondation Maurice Tanguay

La Direction du programme jeunesse

Nos remerciements à la Fondation Maurice Tanguay qui a offert des chaises berçantes à nos foyers jeunesse. Grâce à ce don, les jeunes qui ont besoin de services de réadaptation avec hébergement pourront prendre un moment pour s'apaiser dans un milieu plus chaleureux et confortable.



Inauguration du Centre Yvon Mercier

Le président-directeur général du CISSS de Chaudière-Appalaches, M. Daniel Paré, a participé en juillet dernier à l'inauguration du Centre Yvon Mercier de Saint-Eugène. Cet organisme, autrefois nommé Entraide au masculin, a choisi de modifier son nom en signe de reconnaissance à l'indéfectible collaboration du juge Mercier. Aujourd'hui à la retraite, M. Mercier est un collaborateur reconnu dans le monde de la santé. Il s'est, entre autres, investi avec conviction pour venir en aide aux hommes en difficulté de la région.

L'activité a réuni plusieurs partenaires dont le député de Côte-du-Sud, M. Norbert Morin, la ministre de la Justice, M^{me} Stéphanie Vallée, et les représentants de la Fondation de l'Hôtel-Dieu de Montmagny.



Les représentants du CISSS de Chaudière-Appalaches et de la Fondation de l'Hôtel-Dieu de Montmagny entourent M. Yvon Mercier. De gauche à droite, M. Daniel Paré, M^{me} Nicole Bernard, M. Yvon Mercier, M^{me} Nicole Jean, M. Martin Cloutier et M. Ghislain Lepage.

La dépression et le suicide, ça n'existe pas seulement chez les francophones!

En tant que professionnels de la santé et/ou intervenants sociaux, vous avez sûrement, durant l'année, plus d'une occasion d'interagir, de traiter ou de conseiller des personnes qui souffrent de dépression et qui ont des idées suicidaires. Au-delà de la médication, ces situations requièrent d'abord et avant tout un dialogue et une écoute active entre le patient et le professionnel de la santé.

Si vous avez à soigner une personne anglophone atteinte de dépression ou suicidaire, il est primordial que cette personne puisse s'exprimer dans sa langue maternelle et que l'intervenant puisse répondre en anglais. Même si la personne est en mesure de parler français, dans les cas de détresse ou d'urgence, il n'y a que la langue maternelle qui puisse transmettre correctement les états d'âme, la tristesse, la peur, l'angoisse,

bref toute la gamme d'émotions que nous pouvons ressentir dans un tel cas.

Dans une région où la population anglaise représente seulement 1% de la population, ce n'est pas du tout évident pour le professionnel de la santé unilingue français qui doit intervenir auprès d'une personne dont la langue maternelle est l'anglais. Dans un tel contexte, il existe des moyens déjà établis pour obtenir l'assistance d'un collègue bilingue. Vous rappelez-vous la bulle jaune? Elle apparaît sur toutes les cartes d'identité des membres du personnel qui ont accepté de servir d'interprète au sein de vos institutions respectives.

Regardez donc autour de vous
et cherchez la bulle jaune!



La MCDC peut également vous assister. Si aucun membre du personnel bilingue n'est disponible, vous pouvez nous contacter durant les heures normales de bureau. Un membre de notre personnel pourra vous assister.

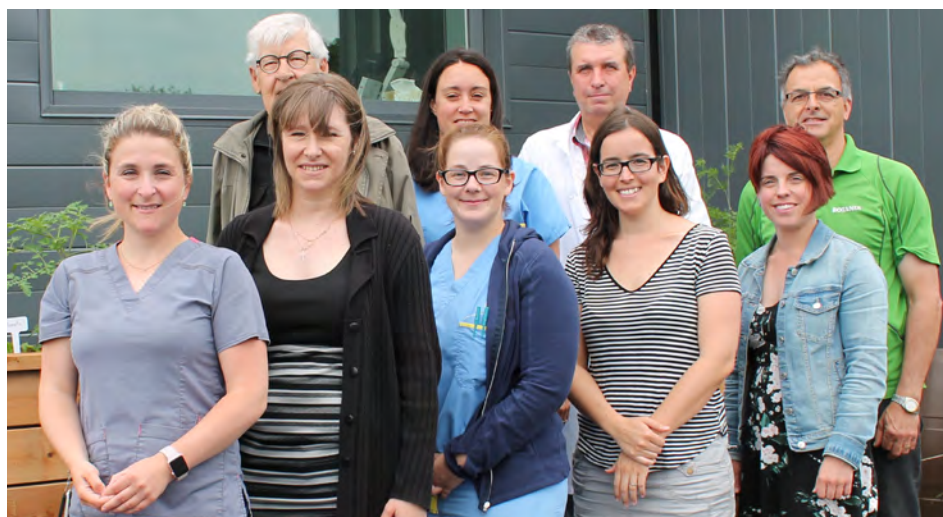
N'hésitez jamais à nous contacter :
1 855 609-9009

Jardiner en hémodialyse avec le Jard'rein

La dynamique équipe du département d'hémodialyse de l'Hôpital de Montmagny a réalisé un projet de jardin communautaire pour les patients qui fréquentent le service. Grâce à la collaboration de différents partenaires, des haricots, tomates, laitues, carottes et autres légumes sont cultivés dans ces bacs surélevés habilement fabriqués par les employés de l'hôpital.

Le but de faire ce jardin est de promouvoir les saines habitudes alimentaires auprès des patients dialysés. Partage de recettes tout au long de la saison, récolte des légumes, dégustations et plaisir de cuisiner seront au menu de cette réalisation. Patients et membres du personnel s'impliquent avec plaisir dans les tâches hebdomadaires du « Jard'rein », comme arroser les plants, désherber et, bien sûr, goûter!

Cette réalisation a été rendue possible grâce à la généreuse participation de la MRC de Montmagny (récupérateur d'eau de pluie et composteur), la ville de Montmagny (terre), le Centre Horticole Beau Site (légumes) et les employés de l'hôpital.



Les employés du département d'hémodialyse de l'hôpital sont reconnaissants envers leurs généreux donateurs qui ont permis la réalisation du jardin : la ville de Montmagny, la MRC de Montmagny et le Centre Horticole Beau Site.

La Faculté de médecine reçoit la reconnaissance en responsabilité sociale ASPIRE



La Faculté de médecine de l'Université Laval devient la première faculté francophone au monde à recevoir la reconnaissance ASPIRE décernée par l'Association for Medical Education in Europe.

Pour M. Julien Poitras, vice-doyen à la responsabilité sociale et chercheur au Centre de recherche du CISSS de Chaudière-Appalaches, « au-delà de la reconnaissance des acquis, il s'agit d'un formidable outil de mobilisation pour notre communauté ».

Qu'est-ce que la responsabilité sociale?

C'est se recentrer en continu sur la santé durable de notre population. Depuis sa création, la Faculté a toujours su se renouveler pour répondre aux besoins des communautés qu'elle dessert, notamment celles en région ainsi que les plus vulnérables d'entre elles. La responsabilité sociale et la collaboration citoyenne sont des éléments clés de la planification stratégique de la Faculté

et plusieurs exemples témoignent de sa volonté à rester à l'écoute des gens dont la dizaine de forums citoyens tenus sur son territoire en 2016 afin de mieux connaître les besoins en santé de la population ainsi que ses attentes envers elle.

La Faculté a également développé plusieurs thématiques de recherche qui ont des répercussions importantes sur la santé de la population, dont les personnes vulnérables.



De gauche à droite : M. Régnald Bergeron, vice-recteur aux affaires externes, à l'international et à la santé, M^{me} Marie-Claire Bérubé et M^{me} Nadine Martin, toutes deux agentes de recherche et de planification au Vice-rectorat à la responsabilité sociale, et M. Julien Poitras, vice-doyen à la responsabilité sociale.



Le saviez-vous ?



Gazebo aux couleurs du CISSS de Chaudière-Appalaches

Le CISSS de Chaudière-Appalaches possède, depuis peu, deux gazebos aux couleurs de l'établissement. Ces abris, qui sont mis à votre disposition, peuvent agrémenter toutes activités organisationnelles extérieures. Renseignez-vous auprès du Service des communications et des affaires publiques pour connaître leur disponibilité.



Nos bons coups



Félicitations à Neal Pollock pour son projet de recherche

La Direction de la recherche

M. Neal Pollock, de l'Université Laval et du Centre de recherche du CISSS de Chaudière-Appalaches, obtient du financement pour son projet Santé et sécurité des plongeurs professionnels et capacité de réponse aux situations d'urgence de la part du Réseau Québec maritime (RQM).

L'objectif principal de cette recherche consiste à améliorer le niveau de connaissances en santé et sécurité au travail des plongeurs professionnels du Québec ainsi

que leur capacité de réponse aux situations d'urgence. Il vise également à fournir aux enseignants de la plongée professionnelle et à la communauté médicale des outils additionnels pour optimiser la santé et la sécurité des plongeurs tout en suscitant l'élaboration de collaborations de recherche sur le plan régional, national et international.

Les membres du RQM étaient invités à soumettre des projets collaboratifs répondant aux objectifs de la stratégie scientifique de

l'organisme, en plus de favoriser le transfert, l'intégration, l'appropriation des technologies et des savoirs et l'utilisation de données probantes et de méthodes participatives dans les mécanismes de prise de décisions.

Le RQM consacre 467 000 \$ aux cinq premiers projets de recherche intersectoriels financés dans le cadre de ses activités.

Bonne chance à M^{me} Carole Bordes

La Direction de la logistique

M^{me} Carole Bordes, directrice adjointe à la Direction de la logistique du CISSS de Chaudière-Appalaches, devient finaliste à la 17^e édition du concours « Prix Femmes d'affaires du Québec » pour la région de la Chaudière-Appalaches.

Le nom des lauréates sera dévoilé à l'occasion d'une soirée gala qui se tiendra le 8 novembre au Palais des Congrès de Montréal.



Ce concours annuel, présenté par le Réseau des Femmes d'affaires du Québec, honore les Québécoises qui s'illustrent dans le monde des affaires.

M^{me} Carole Bordes, directrice adjointe à la Direction de la logistique du CISSS de Chaudière-Appalaches.

Les 100 ans d'un résident du CHSLD de Saint-Fabien-de-Panet

Le 7 juin dernier, au CHSLD de Saint-Fabien-de-Panet, M. Gonzague Robichaud fêtait son 100^e anniversaire de naissance entouré de ses neveux et nièces ainsi que des résidents et employés du CHSLD. Tous lui ont rendu un bel hommage.

Félicitations!



Photo : G. Robichaud

Du hockey sur luge en Chaudière-Appalaches

La Direction du programme en déficience intellectuelle - trouble du spectre de l'autisme et déficience physique

Par M^{me} Josée Mercier, physiothérapeute en DI-TSA et DP

À la suite de la suggestion d'un utilisateur du Service des aides techniques de Beauceville, j'ai lancé le projet d'offrir du hockey sur luge en Chaudière-Appalaches en tant que physiothérapeute membre du comité de sport adapté de notre organisation.

Deux initiations à ce sport ont été tenues à l'aréna de Beauceville les 6 février 2016 et 5 mars 2017 en collaboration avec la ville de Beauceville et Hockey Québec. Ces événements ont permis de recruter des joueurs intéressés à pratiquer cette activité adaptée.

Les joueurs, avec ou sans handicap et âgés entre 7 et 54 ans, ont vécu leur première saison de 10 séances, du 1^{er} avril au 29 mai 2017, à l'aréna de Beauceville. Les luges ont été prêtées par Hockey Québec. Douze sportifs sont venus régulièrement s'entraîner sous la supervision de l'entraîneur bénévole Samuel Morin et nous avons accueilli huit visiteurs de façon ponctuelle.

Sur les 20 participants, 12 vivent avec diverses déficiences (spina bifida, amputation traumatique ou à la suite d'une maladie, blessé médullaire, TSA). Un joueur élite de l'équipe nationale de hockey sur luge, M. Antoine Vachon-Lehoux, de Thetford Mines, est venu fréquemment partager son expérience et inspirer nos gens.

Les participants ont grandement apprécié leur saison, ce regroupement leur permettant de rester en forme, de se réaliser au sein d'un groupe, de s'amuser avec leur famille/amis sans déficience, d'avoir la chance de pratiquer du hockey adapté. De les voir sourire, être fiers et revenir semaine après semaine avec enthousiasme, a été très gratifiant et m'a sensibilisée davantage à l'importance de créer des activités de sports adaptés dans notre grande région.

Avec l'aide de M. Olivier Duval, organisateur communautaire, nous sommes à mettre sur pied un organisme sans but lucratif afin que le hockey sur luge devienne une activité régulière en Beauce. Le groupe de la Beauce sera invité à participer au Challenge Hivernal

Adaptavie, au Défi Sportif AlterGo en avril 2018 ainsi qu'à des tournois d'un jour dans d'autres régions offrant le hockey sur luge. Nous souhaitons également organiser des initiations dans d'autres municipalités de Chaudière-Appalaches et éventuellement développer une ligue de quelques équipes à moyen terme. Nous avons comme objectif que les joueurs de la communauté puissent diriger l'organisation de cette ligue et que, comme intervenants, nous demeurions en soutien.

Surveillez les informations concernant les initiations de l'automne 2017 et hiver 2018, venez essayer ce sport et encouragez vos proches avec ou sans déficience à le faire!



Groupe de la session de printemps 2017 à l'aréna de Beauceville. Sur luges de gauche à droite : messieurs Patrick Roy, Yves Bolduc, François Bolduc, André Longchamps, Gabriel Gosselin, Yves Vachon, Denis Thivierge, Sylvain Tardif, Marco Lessard, Dany Shaw (visiteur d'un soir). Étaient absents : Messieurs Maxime Bolduc, Emmanuel Poulin, Antoine Vachon-Lehoux et Charles-David Duclos. Derrière : M. Samuel Morin, entraîneur bénévole, et M^{me} Josée Mercier, instigatrice du projet. Photographe et organisateur communautaire : M. Olivier Duval



Notre CISSS dans les médias

Le CISSS de Chaudière-Appalaches est très présent sur la place publique et fait l'actualité toutes les semaines. À chaque édition de ce journal interne, nous vous présentons quelques sujets qui ont fait la manchette dans les médias et qui parlent de nous, de nos succès, des nouveautés, de nos programmes et services.

Voici quelques sujets qui ont retenu l'attention au cours des dernières semaines :

- Journée mondiale de prévention du suicide;
- Des verrous de pontet distribués gratuitement;

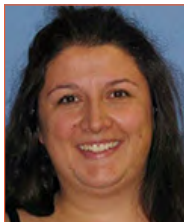
- Une campagne de financement majeure pour l'IRM de l'Hôpital de Montmagny;
- Formation en prévention des chutes et des fractures à domicile;
- Projet pilote de formation accélérée pour préposés aux bénéficiaires;
- Grève des paramédics;
- Tour cycliste du Service de Police de la Ville de Montréal;
- Triathlon du Lac-Poulin;
- Consultation sur la législation du cannabis;
- Ça marche doc!;
- Cyberattaque : le CISSS s'en tire bien;
- 20 000 \$ pour la Fondation Rayon d'Espoir;

- 28 000 \$ récoltés au tournoi de golf Le Crépuscule;
- Un défibrillateur automatisé pour l'hôtel de ville de Thetford;
- La randonnée « Je roule pour les causes » de retour.

Pour plus de détails, consultez la revue de presse régionale disponible toutes les semaines dans l'intranet du CISSS de Chaudière-Appalaches, sous l'onglet [Publications/Revue de presse](#).

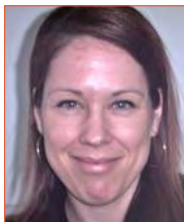


Nominations des gestionnaires



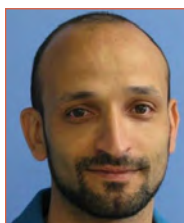
M^{me} Rosemarie Grenier, conseillère cadre en soins infirmiers spécialisés – Clientèle jeunesse (intérimaire)
Direction des soins infirmiers – volet pratique professionnelle et développement clinique

M^{me} Grenier exécutera les fonctions de M^{me} Geneviève Leblanc pendant son absence. M^{me} Grenier est détentrice d'un baccalauréat en sciences infirmières et travaille dans le réseau de la santé et des services sociaux depuis 2006. Elle compte, à son actif, plusieurs années d'expérience en tant que gestionnaire.



M^{me} Geneviève Crevier, chef de service régional GMF-U
Direction des services professionnels

M^{me} Crevier est titulaire d'un baccalauréat et d'une maîtrise en psychologie et poursuit présentement ses études afin d'obtenir un DESS en gestion et développement des organisations. Elle possède une quinzaine d'années d'expérience dans le réseau de la santé et des services sociaux. Outre sa profession de psychologue, M^{me} Crevier a occupé, à quelques reprises, différents postes intérimaires de gestionnaire.



M. Abdeljalil El-Mimouni, coordonnateur d'activités – Thetford Mines
Direction des soins infirmiers

M. El-Mimouni étudie présentement pour l'obtention de son baccalauréat en sciences infirmières. Il possède six années d'expérience dans le réseau de la santé et des services sociaux. M. El-Mimouni occupe déjà cette fonction de coordonnateur d'activités afin de combler les besoins en remplacement, et ce, depuis février 2017.



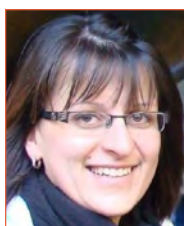
M^{me} Lucie Céleste, chef de programme intérimaire au soutien à domicile – secteur Chutes-Chaudière
Direction du programme de soutien à l'autonomie des personnes âgées

M^{me} Céleste détient un baccalauréat en sciences infirmières et un autre en enseignement professionnel. Elle possède plus de 18 années d'expérience dans le réseau de la santé et des services sociaux. Depuis 2012, elle agit à titre de chef de service au CHSLD de Lévis.



M^{me} Sylvie Cloutier, chef de service intérimaire au CHSLD de Lévis
Direction du programme de soutien à l'autonomie des personnes âgées

M^{me} Cloutier remplacera M^{me} Lucie Céleste pendant son absence. M^{me} Cloutier est détentrice d'un baccalauréat en ergothérapie et d'une maîtrise en gestion et développement des organisations. Elle étudie présentement pour l'obtention d'un certificat en gérontologie. Elle travaille dans le réseau de la santé et des services sociaux depuis plus de 14 ans.



M^{me} Véronique Brassard, coordonnatrice d'activités
Direction des soins infirmiers

M^{me} Brassard a obtenu un poste à temps partiel permanent (7/14) à l'Hôtel-Dieu de Lévis. Elle est détentrice d'un baccalauréat en sciences infirmières. Elle travaille dans le réseau de la santé et des services sociaux depuis 2005.



M. Guy Roy, chef en réadaptation – Adulte DI-TSA adaptation / réadaptation à la personne, intégration au travail et intégration communautaire 1^{re} et 2^e lignes pour Montmagny-L'Islet
Direction du programme déficience intellectuelle - trouble du spectre de l'autisme et déficience physique

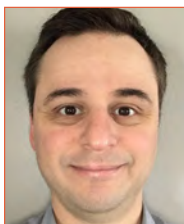
M. Roy est titulaire d'un baccalauréat en psychoéducation et étudie présentement pour l'obtention d'un diplôme de deuxième cycle en développement des organisations. Depuis janvier 2017, M. Roy occupe un poste intérimaire de chef de service de réadaptation à l'adulte. Précédemment à cette responsabilité, M. Roy occupait la fonction d'agent de programmation, de planification et de recherche et était responsable du dossier régional des organismes communautaires.



Nominations des gestionnaires (suite)

**M. Samuel Morin, chef de programme au soutien à domicile et service de réadaptation****Direction du programme de soutien à l'autonomie des personnes âgées**

M. Morin détient un baccalauréat-maîtrise en physiothérapie. Il œuvre au sein du CISSS de Chaudière-Appalaches depuis 2013. Depuis février dernier, il occupait, de façon intérimaire, la fonction de chef de programme au SAD et service de réadaptation.

**M. Christian Lessard, chef du Service d'accueil, d'admission et de centrale de rendez-vous pour la Beauce et les Etchemins (intérimaire)****Direction des services multidisciplinaires – volet services thérapeutiques, pratiques professionnelles et développement clinique**

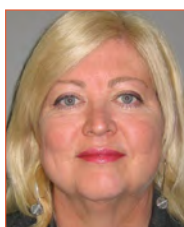
M. Lessard est titulaire d'une maîtrise en gestion et développement des organisations et d'un baccalauréat en administration des affaires. Il travaille depuis 21 ans dans le réseau de la santé et des services sociaux et particulièrement depuis 11 ans en tant que chef de service.

**Mme Nancy Marois, chargée de projet admission, centrale de rendez-vous et CRDS (intérimaire)****Direction des services multidisciplinaires – volet services thérapeutiques, pratiques professionnelles et développement clinique**

Mme Marois est détentrice d'un diplôme d'études collégiales en archives médicales, d'un certificat en gestion des organisations et d'un certificat en gestion de changement. Elle terminera un certificat en gestion de projet à l'hiver 2018. Elle travaille dans le réseau de la santé et des services sociaux depuis près de 30 ans. Depuis 2015, elle occupe le poste du chef de Service d'accueil, d'admission et de la centrale de rendez-vous pour la Beauce et les Etchemins.

**Mme Kim Caron, conseillère cadre en soins infirmiers spécialisés - clientèle médecine (intérimaire)****Direction des soins infirmiers**

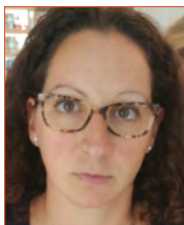
Mme Caron remplacera Mme Isabelle Jacques pendant son absence. Mme Caron est infirmière clinicienne depuis sept ans. Elle étudie présentement pour l'obtention d'une maîtrise en sciences infirmières. Elle cumule plus de 12 années d'expérience dans le réseau de la santé et des services sociaux.

**Mme Marie Ouellet, chef de programme mécanisme d'accès hébergement, RNI et liaison pour Alphonse-Desjardins****Direction du programme de soutien à l'autonomie des personnes âgées**

Mme Ouellet est détentrice d'un baccalauréat en relations industrielles. Elle travaille dans le réseau de la santé et des services sociaux depuis près de 18 ans. Précédemment, Mme Ouellet occupait des fonctions de gestionnaire, soit à titre de coordonnatrice des services administratifs ou de directrice des ressources humaines et du Service des communications et des relations publiques.

**Mme Stéphanie Simoneau, adjointe au président-directeur général adjoint****Direction générale**

Mme Simoneau est détentrice d'une maîtrise en gestion et développement des organisations, d'une certification en Lean management et d'un baccalauréat en travail social. Elle travaille dans le réseau de la santé et des services sociaux depuis plus de 16 ans. Elle occupait déjà cette fonction depuis novembre 2015, et ce, de façon intérimaire.

**Mme Karine Dussault, chef de service à l'hébergement au CHSLD de Saint-Flavien et Saint-Sylvestre****Direction du programme de soutien à l'autonomie des personnes âgées**

Mme Dussault est détentrice d'un baccalauréat en psychologie et d'un certificat en gestion des ressources humaines. Elle travaille dans le réseau de la santé et des services sociaux depuis 15 ans, dont cinq ans comme gestionnaire.

Activités à venir

Octobre

[Mois de sensibilisation au cancer du sein](#)

[Mois de sensibilisation au lupus](#)

Mois international Marchons vers l'école

[Syndrome de Rett](#)

[Mois de l'ergothérapie](#)

[Mois de sensibilisation aux troubles](#)

[d'apprentissage](#)

[Mois national de la santé au travail](#)

1^{er} au 7 octobre: [Semaine de sensibilisation aux maladies mentales](#)

[Semaine de prévention du VPH](#)

21 au 29 octobre: [Semaine québécoise de réduction des déchets](#)

30 octobre au 3 novembre: [Semaine nationale de la sécurité des patients](#)

1^{er} octobre: [Journée nationale des aînés](#)

2 octobre: [Journée internationale de la non-violence](#)

6 octobre: [Journée Mondiale de la Paralyse Cérébrale](#)

7 octobre: [Marche de sensibilisation de la société Canadienne des personnes stomisées 2017](#)

10 octobre: [Journée mondiale de la santé mentale](#)

12 octobre: [Journée internationale de l'arthrite](#)

[Journée mondiale de lutte contre la douleur](#)

[Journée mondiale pour la vue](#)

13 octobre: [Journée internationale de la prévention des catastrophes](#)

15 octobre: [Journée internationale du deuil périnatal](#)

16 octobre: [Journée mondiale de la colonne vertébrale](#)

[Journée mondiale de l'alimentation](#)

17 octobre: [Journée internationale pour l'élimination de la pauvreté](#)

[Journée mondiale du don d'organes et de la greffe](#)

18 octobre: [Journée mondiale de la ménopause](#)

22 octobre: [Journée internationale de sensibilisation au bégaiement](#)

29 octobre: [Journée mondiale des accidents vasculaires cérébraux](#)

[Journée mondiale du psoriasis](#)

Des travaux à votre installation?



Problème d'ascenseur, fermeture de stationnement, ventilation défectueuse, plomberie déficiente, etc. Autant de situations qui pourraient survenir dans votre installation et affecter votre quotidien au travail.

Informez le personnel du CISSS de Chaudière-Appalaches des travaux en cours ou à venir dans la « [Zone travaux](#) » située en page d'accueil de l'intranet.

Pour publier votre information, écrivez au 12cisss-ca_communication@ssss.gouv.qc.ca.

Pour joindre la rédaction ou pour soumettre un texte



Écrire à l'attention de L'interligne à l'adresse suivante :

12cisss-ca_communication@ssss.gouv.qc.ca

Vous trouverez un gabarit dans la section « [Publications – Journal interne](#) » de l'intranet pour faciliter la rédaction de vos textes. Ce canevas inclut les éléments de base à insérer dans les textes à publier tels la date, le titre, le ou les directions, le ou les signatures. Vous trouverez aussi dans le gabarit, un espace pour rédiger directement votre texte ou encore y glisser celui que vous souhaitez faire paraître (environ 300 mots).

La prochaine parution de L'interligne aura lieu à la fin octobre 2017.

La date limite pour soumettre un texte est le vendredi 6 octobre à 16 h.

ÉQUITÉ

HUMANISME

COLLABORATION

Des gens de cœur unis pour votre mieux-être!