

L'écho de Louiseville

ET DU COMTÉ DE MASKINONGÉ

34ième ANNÉE - NO. 21.

LOUISEVILLE, JEUDI, LE 17 MARS 1955.

MEMBRE



DÉBUT DE LA CAMPAGNE DE LA CROIX-ROUGE, MARDI

La campagne annuelle de souscription en faveur de la Croix-Rouge a débuté à Louiseville mardi dernier.

L'objectif de cette campagne est de \$1,000 et il est à espérer que ce montant pourra être atteint encore cette année comme la chose a été faite l'an dernier.

M. J.-Roland Brassard s'occupe présentement de l'organisation de cette campagne annuelle. Il doit s'adjoindre les services de quelques personnes charitables.

Nous voulons faire un pressant appel aux citoyens en faveur de cette oeuvre si humanitaire. Il convient de se montrer généreux.

Une oeuvre nouvelle à fortement encourager

Un groupe de Dames à l'esprit sociable, appartenant à diverses associations féminines locales viennent de jeter les fondements d'une oeuvre toute nouvelle à Louiseville, et sûrement providentielle : "L'Oeuvre des berceaux"

Ses services sociaux comprendront l'aide aux mamans nécessiteuses; préparation de trousseau de baptême, et de layettes pour nouveaux nés, etc.

Cette nouvelle oeuvre sera d'une grande portée sociale, son programme est vaste et exigera un travail immense, en apportant plus de soleil, de joie, d'apaisement, dans les foyers de jeunes mamans, où règne la pauvreté dans toute son horreur. Le public est invité à se montrer d'une générosité toute spéciale vis à vis de cette nouvelle oeuvre, la plus nécessaire de l'heure, celle qui combattra le plus efficacement la montée des idées subversives de révolte et de luttes dangereuses entre les classes de la société. De plus amples détails vous seront fournis sur cette oeuvre admirable.

(Communiqué de l'une des fondatrices)

La Galerie des Compagnons

Depuis quelque temps beaucoup de gens nous ont demandé ce que les Compagnons de St-Antoine étaient devenus. On n'entend plus parler de vous autres... Nous sommes bien vivants et bien décidés à continuer notre travail de THEATRE AMATEUR.

Nous avons non seulement trouvé une pièce, mais aussi un METTEUR EN SCÈNE en la personne de M. Jean-Baptiste Milot, citoyen avantageusement connu de Louiseville et de la région qui a bien voulu accepter cette lourde charge. Nous connaissons son grand talent sur la rampe artistique, et nous sommes persuadés que le public lui en sera vivement reconnaissant.

Avant d'entreprendre une autre saison, il nous faudra remplacer quelques acteurs qui nous ont quittés pour des raisons majeures. C'est à regret que nous ne pouvons les compter avec nous cette année. Nous leur adressons par la voix de ce journal nos plus profonds remerciements pour le gros travail qu'ils ont bien voulu accomplir avec nous. Notre choix n'est pas encore bien arrêté pour les remplaçants. Toutefois, il ne manque pas de talents à Louiseville, sommes-nous persuadés.

Cette année, Les Compagnons vous présenteront: LA ROULOTTE AUX SORTILEGES. Mélodrame en trois actes, de Jean Marchenèle, auteur français de talent.

Nous tenons à remercier sincèrement Mme Roland Gagnon fondatrice de cette troupe pour les sages conseils et l'encouragement qu'elle nous a montré lors de sa dernière visite.

Grand merci aux directeurs de L'Echo de Louiseville, à ses rédacteurs, publiciste, et à tous ceux qui de près ou de loin ont toujours su grandement nous encourager.

A la prochaine chronique, nous vous fournirons plus de détails intéressants.

Pour cette année, le conseil se compose de :

- Mgr Donat Baril P.D. V.F. aumônier
- M. J. Roland Bellemare, Directeur
- Mlle Rita Chevalier, Trésorière
- M. Fernand Brousseau, Secrétaire
- M. Jean-Baptiste Milot, Metteur en scène
- M. J. Raymond Desjardins, Accessoiriste
- M. Lord Désaulniers, Agent d'affaires.

(Communiqué théâtral)

M. Wilfrid Gélinas est réélu préfet du comté de Maskinongé

M. Wilfrid Gélinas, maire du village de St-Paulin, déjà préfet du comté de Maskinongé depuis 1940, a été réélu unanimement à ce poste pour un 15^e terme consécutif, mercredi dernier.



M. Wilfrid Gélinas

Le nouveau préfet a aussitôt prêté son serment d'office devant le secrétaire-trésorier, M. Jean-Paul Chevalier. Il a fait suivre ce geste officiel de la déclaration suivante: "Messieurs les maires, je vous remercie de la confiance que vous venez de m'accorder de nouveau et je m'engage à faire mon possible pour bien servir les intérêts du comté".

Cette cérémonie d'investiture a été très brève et marquée d'applaudissements de la part des représentants des paroisses du comté.

Nos félicitations!

Modernisation à la Laiterie de Louiseville

La pasteurisation et l'homogénéisation du lait.

Nous sommes informés, de sources fiables, qu'au cours du mois d'avril, La Laiterie de Louiseville ajoutera à son local actuel, situé à 24 Notre-Dame, un immeuble en prévision d'opérer une usine de PASTEURISATION et HOMOGENÉISATION du lait. La construction débutera aussitôt après la fonte des neiges.

La Commission d'industrie Laitière a accordé le permis d'opérer et le Ministère de la Santé a accepté le site pour cette usine.

Nos félicitations à M. Léo Doyon, propriétaire, qui n'épargne rien pour donner un bon service à sa clientèle toujours grandissante.

Marque d'estime au Rév. Frère Adrien-Georges

(par Daniel Desjarlais)

Vendredi dernier, dans l'intimité de leur propre salle, les membres du conseil de classe, en 9^{ième} année, s'improvisèrent de modestes rôles, afin de redire à leur cher professeur, toute l'estime et l'affection qu'ils ont pour lui.

Les voeux formulés par l'un des membres du conseil, Daniel Desjarlais, furent présentés par Pierre Brassard. En voici un abrégé: "Très cher et Rév. Frère,

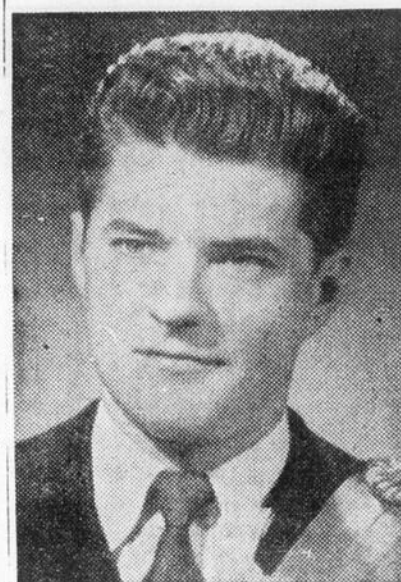
C'est un réel plaisir pour moi, (suite à la page 14)

Activités de l'Amicale des F.I.C.

Dans leur dernière séance d'étude, les amicalistes ont étudié le sujet suivant: NOTRE AMICALE AU SERVICE DE NOS ENFANTS.

Ils ont profité de cette réunion mensuelle pour discuter de la partie de cartes qui aura lieu jeudi soir, le 17 mars, dans la salle du collège de Louiseville. Les amicalistes lancent un dernier appel aux anciens élèves et à toute la population en les invitant à se joindre à eux.

Spécialiste en électrification rurale



M. Gilbert Moreau

M. Gilbert Moreau, agronome de la compagnie Shawinigan Water and Power et spécialiste en électrification rurale, vient d'être affecté à la région de Joliette. M. Moreau, qui exercera ses fonctions dans les comtés de Joliette, l'Assomption, Berthier et Maskinongé, est diplômé de l'Ecole supérieure de Lévis, B. S. A. et gradué de l'Institut agricole d'Oka.

Une résolution de bon sens

Le Conseil de comté a recommandé, par une résolution particulière, à la ville de Louiseville de bien vouloir modifier son règlement concernant la fermeture des magasins le mercredi après-midi.

Tous les maires présents à cette assemblée ont admis que le mercredi n'était pas un jour favorable à la fermeture des établissements commerciaux, "parce que c'est en plein milieu de la semaine".

C'est le président de l'assemblée M. Wilfrid Gélinas, préfet du comté, qui a abordé ce sujet en alléguant qu'il se faisait le porte-parole de nombreux résidents du comté qui viennent faire leurs achats à Louiseville.

Dans sa résolution, le Conseil de comté recommande que cette période de congé soit reportée au début de la semaine ou encore en fin de semaine, à la discrétion des échevins de Louiseville. "Plusieurs acheteurs de toutes les parties du comté, a dit encore M. Gélinas, viennent faire leurs emplettes le mercredi sans s'arrêter à penser que les magasins sont fermés. Ils

Deuxième souscription de la S.S.J.B. au Devoir

La S.S.J.B. de Louiseville a envoyé une deuxième souscription au montant de \$50.00, au Devoir.

Le président, M. J.-R. Bellemare, a déclaré: "Par cette seconde souscription nos membres se trouvent à avoir donné une moyenne de \$0.37½ chacun. Si nos 100,000 membres font la même chose, vous aurez un vrai succès dans la province..."

Cette lettre du Président Bellemare parle par elle-même.

doivent retourner bredouilles et accumuler des frais de transport onéreux".

On croit que ces "voyages blancs" seraient évités si on reportait la fermeture des magasins le lundi ou encore le samedi après-midi.

Le samedi après-midi est cependant préférable au lundi.

Cette résolution a été approuvée à l'unanimité pour être incessamment transmise aux autorités de Louiseville.

- CONVOCATION -

Tous les membres du Jeune Commerce de Louiseville sont invités à assister à l'assemblée régulièrre de cet organisme qui se tiendra à L'HOTEL DU BOULEVARD, mardi, le 22 mars, à 8½ heures p.m.

Claude GAGNE
Secrétaire-Archiviste

L'Écho de Louiseville

ET DU COMTÉ DE MASKINONGÉ

FONDÉ EN 1921

PUBLIÉ À LOUISEVILLE

Édité et imprimé par
W.-H. GAGNÉ & FILS
Tél. : 21, Saint-Justin, Qué.



Journal
entièrement dévoué
aux intérêts
de la région



DIRECTEUR : ERNEST GAGNE
REDACTEUR : PAUL-N. VANASSE, B.A., Avocat
SPORTS : CLAUDE GAGNE
PUBLICISTE : JACQUES CARON
35, SAINT-LAURENT — LOUISEVILLE — TEL. : 8-4320

"Autorisé comme envoi postal de la deuxième classe,
Ministère des Postes, Ottawa".

Le prix de l'abonnement est de \$2.50 par année pour le Canada
et \$3.50 pour les Etats-Unis.

L'INDUSTRIE N'IGNORERA PLUS LOUISEVILLE

On constate que les grandes villes ont été dans tous les pays les principales bénéficiaires du mouvement d'industrialisation. C'est là que l'on trouve généralement les plus grosses usines, les plus puissantes manufactures, autour desquelles se groupent une foule d'établissements d'importance secondaire.

Est-ce à dire que les centres moins peuplés sont destinés à ne pas profiter de l'organisation de la production moderne? Ce serait une conclusion précipitée, qui va à l'encontre de ce que l'on peut voir dans un grand nombre de localités, au Canada comme ailleurs. Il semble que présentement les grosses agglomérations urbaines n'obtiennent pas tout à fait à ce sujet la faveur qui leur était accordée auparavant.

Une nouvelle ère paraît s'ouvrir dans la province de Québec, notait dernièrement le ministre provincial des Affaires municipales, l'hon. Yves Prévost, et ce qui la caractérise c'est une dispersion plus marquée de l'industrie à travers le territoire québécois. Certaines entreprises, ajoutait-il, possèdent de meilleures chances de réussite dans les petits centres que dans les grands. A bien retenu ce point.

On assiste ainsi à une décentralisation dont les conséquences se révèlent heureuses. Elle procure une distribution plus générale et plus équitable des richesses, et en même temps contribue à prévenir le chômage. Cette tendance a de plus le mérite de créer des foyers d'emploi dans des districts de caractère plutôt agricole: les entreprises deviennent comme un complément des travaux de la ferme.

C'est une décentralisation que les administrations municipales doivent s'efforcer d'encourager, de même que le font les autorités provinciales et fédérales. Les pouvoirs publics, à tous les échelons, ont leur rôle à remplir en cela, par la création d'un climat favorable à la fondation et au maintien d'établissements industriels. De la manière dont ils exerceront leurs responsabilités dépend la prospérité de localités qui seraient condamnées, sans cela, à végéter péniblement pour une durée indéfinie.

Louiseville véaète depuis vingt ans! Cette nouvelle formule de décentralisation n'est-elle pas notre planche de salut? C'est à examiner. Et, surtout, réaliser... (mars 1955)

Paul N. Vanasse B. A.,

Un seul prix... Une seule Qualité: "La Meilleure"



QUE CE SOIT
pour
NETTOYAGE
ou
TEINTURE
PRESSAGE

Adressez-vous en toute confiance à:

LA TEINTURERIE ST-LAURENT

22, St-Aimé (rue de la gare), Tél.: 8-4477, LOUISEVILLE

Pont d'Avignon

PAR MICHEL

+ La nervosité, c'est l'obstacle formidable, la petite bête noire des gens intelligents.

+ C'est le carême. Mangeons moins. Buons du lait, mais surtout, mangeons moins de prochain!!!

+ L'Archevêque de Séville a été invité par le Saint-Siège à se retirer. Il a répondu qu'il entend fermement rester dans son archidiocèse. La hiérarchie aussi a ses troubles...

+ Tous les marchands "retardataires" auraient décidé de poser leur néon, au printemps, pour contribuer, à leur tour, à faire de Louiseville la Ville-Lumière entre Montréal et Québec. Félicitations, Messieurs!

+ Une commission du téléphone de l'Ontario est constituée pour améliorer le service des lignes rurales. Les Anglais ne sont pas friands de bonasserie.

+ On vient de découvrir de l'uranium s.v.p. à Oka. Les trappistes, par leurs prières nocturnes, ont dû porter chance à cette magnifique région.

+ La condition ouvrière à Louiseville est surtout faite d'insécurité. Un syndicat remédierait vite à cette misère. (mars 55)

+ L'ambassadeur canadien Désy est parti en croisade pour populariser les vins de France au Canada.

+ Lequel a raison: M. Désy qui veut nous faire boire du vin français ou Mendès alias France qui est venu faire campagne au Canada pour populariser le lait au lieu du vin? Il n'est pas possible que les deux aient raison en même temps!

+ A ses heures, le gouverneur général du Canada devient journaliste. C'est un beau hobby pour un grand homme, et un honneur appréciable pour les journalistes.

+ Depuis que l'Écho de Louiseville est placé, régulièrement, chez tous les dépositaires de journaux, nos éditions se vendent comme des petits pains chauds. Merci à tous!

+ La pire des misères, c'est le manque d'argent! La Bible le dit carrément: Le pauvre, toujours inquiet du lendemain, est le misérable par excellence.

+ Il en a coûté \$1,000.00 pour organiser l'Exposition Industrielle. Les exhibits représentaient une valeur de \$5,000.00. Nous ne sommes pas si pauvres que ça!

+ Quel embarras ce doit être pour un évêque, que la présence d'un saint dans son diocèse. Quelle calamité aussi, que la présence d'une sainte dans une communauté religieuse de femmes!

+ Jadis, on mourait chez soi, entouré des siens. Maintenant, la science et la mode... nous font mourir dans la solitude des hôpitaux. Progrès scientifique, mais régression familiale.

+ Le propriétaire du Château Louise aurait de grands projets d'améliorations intérieures pour son établissement, l'été prochain. Tant mieux pour Louiseville!

+ Si les bavards savaient se taire, que de gros secrets ils surprendraient!

EN VRAC...

(par Paul N. Vanasse)

DE L'ARGENT ET DU SANG!

De plus en plus les citoyens d'un pays, d'un continent du monde deviennent solidaires. A mesure que les années se succèdent les gens réalisent que nul pays ne peut avancer seul. Les pays les plus favorisés par le climat, l'existence sur leurs sols de matières premières, indispensables à leur développement, ont pu prendre les devants dans l'amélioration des standards de vie de leurs concitoyens, les progrès de la science et l'avancement de l'éducation, mais rien n'a encore prouvé la supériorité d'une race sur une autre dans des conditions identiques. A mesure que les peuples comprennent cette vérité, ils emboîtent le pas dans le grand mouvement qui se dessine un peu partout et qui a pour objectif, le soulagement de la misère humaine sous toutes ses formes.

La Croix-Rouge dont les bienfaits se sont d'abord fait sentir durant les périodes de guerre alors qu'elle servait d'agent de liaison entre blessés et les armées en présence ou les autorités qui les commandaient.

Aujourd'hui, la Croix-Rouge est sur la brèche en temps de paix aussi bien qu'en temps de guerre. On frémit à l'idée de ce qui se produirait si elle cessait d'exister. Aussi mérite-t-elle notre généreux encouragement. Demain on demandera votre obole pour le soulagement de la misère humaine, dans trois semaines, ce sera un peu de votre sang.

Faisons tous largement notre part!

LA OU EXISTE UN CLUB 4-H, IL Y A PROGRES...

M. E. P. Manning, président sortant de charge du conseil canadien des clubs 4-H, a déclaré qu'il est impossible de déterminer jusqu'à quel point les associations de jeunesse rurales ont contribué au développement de l'agriculture et de la vie rurale au Canada.

On remarque toutefois, que là où ces sociétés ont été instituées, il y a eu progrès. On peut donc conclure que l'éducation des jeunes est fructueuse.

Dans son discours d'inauguration de la 24e assemblée du conseil, le président a souligné que le nombre des membres a triplé depuis la fondation du conseil en 1931 mais que, cependant, le pourcentage de la jeunesse rurale desservie par un programme du genre des clubs 4-H est encore peu élevé.

L'industrie, dit-il, se modifie rapidement de même que l'agriculture. Il convient qu les projets des 4-H tiennent compte de la situation.

L'année 1954, la plus fructueuse depuis les débuts, s'est terminée par un surplus de \$7,535.

Le nombre des membres a doublé au cours des 10 dernières années et s'élevait à un nouveau sommet de 68,713 en 1954, soit une augmentation de 3,498 sur l'année précédente.

Les revenus des clubs proviennent des gouvernements fédéral et provinciaux, de 32 maisons d'affaires et de 12 associations agricoles. Très avantageux pour Louiseville rural d'entrer dans ce mouvement moderne. Certitude d'avancement... Qui cueillera l'idée? —

DES TAXIMETRES. POURQUOI PAS?

Les taximètres détermineront-ils bientôt le prix des courses de taxis à Louiseville? Consultés, les propriétaires de taxis, sérieux et solvables, ont affirmé sans hésitation, que le prix actuel pour chaque course est trop bas. Ceux-là veulent obtenir un réajustement équitable des prix. Ils veulent l'emploi de taximètres qui seraient plus avantageux pour eux comme pour leurs clients. En cela, ils voient clair et n'ont nullement tort.

Rien de mieux pour ceux-là que d'installer un taximètre pour faire un test probant. Il ne pourra donner que de bons résultats. (mars 55)

DES ARGUMENTS POUR "BETAS"

"Il y a du bon dans le communisme". Voilà un autre argument pour bêtas que l'on entend parfois circuler dans certains cercles de bien-pensants.

Lorsqu'on leur pose la question: "Quel est ce bon que vous trouvez dans le communisme?", ils vous regardent d'un air offensé, font une moue de mépris, tournent le dos et décampent à pas lents dans l'attitude pharisaïque de la maïesté offensée.

Il n'y a pas, il ne peut pas y avoir même un semblant de bon dans le communisme, pour qui sait ce que le mot et la chose veulent dire. Le communisme est essentiellement, substantiellement et intrinsèquement mauvais, incapable de produire du bien.

Ce qu'on peut voir de bon dans le navs dominés par le communisme, c'est ce qui existait auparavant et dont le communisme n'a encore pu se débarrasser ou qu'il tolère encore momentanément par stratégie politique. Régime de prison et de terreur, le

(Suite à la page 13)

J. ARMAND JULIEN

Assurances Générales

39A, St-Laurent — Tél. : 8-2817 — LOUISEVILLE

SPECIALITES:

Feu,
Automobile,
Responsabilité
de tous genres



- Sécurité
- Stabilité
- Service

ANALYSES



MEDICALES

Pour qualité et service dans le domaine pharmaceutique, biologique, articles de premiers soins, diagnostic de grossesse, médicaments brevetés, cosmétiques et parfumerie, etc.
ADRESSEZ-VOUS OU TELEPHONEZ A

La Pharmacie Louiseville

Fernand Globensky, B.Ph., L.Ph., propriétaire
(René Paquin, B.Ph., L.Ph., assistant)

47 St-Laurent — Tél. 8-2770 — Louiseville

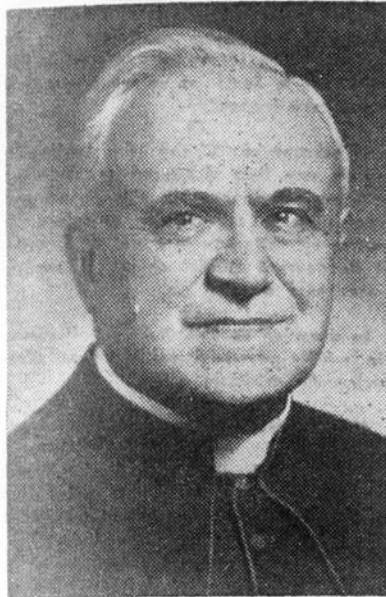
LIVRAISON



RAPIDE

ST-BARTHÉLEMY EN ACTIVITÉ

HOMMAGE À NOTRE CURÉ



Mgr Louis-Philippe Lamarche, P.D., curé de Saint-Barthélemy, qui a été l'objet d'une belle manifestation de la part des jeunes de sa paroisse, le 11 mars dernier.

J. A. C. : —

Le 11 mars dernier, les membres de la J.A.C. de la paroisse profitaient d'une assemblée générale pour offrir officiellement leurs hommages à Monseigneur L.-P. Lamarche, P.D., élevé à la prélatrice domestique le 23 septembre dernier.

M. Gilles Barrette, président de la section, offrit au nouveau dignitaire, au nom des jeunes, des félicitations, des hommages et des vœux de santé et de consolation dans son travail apostolique.

Monseigneur Lamarche, qui avait revêtu pour la circonstance le manteau romain, nous lut le texte qui le proclama prélat domestique et nous expliqua les prérogatives attachées à ce titre. Il souligna ensuite l'affection qu'il porte à ses facistes et leur demanda de toujours travailler de façon à mériter un bon témoignage de la part de leur conscience, de leurs parents, et surtout de Dieu.

Le programme de l'assemblée générale comprenait aussi une visite à la sacristie où Monsieur l'Aumônier nous montra les ornements et vases liturgiques en donnant le symbolisme de chacun. Tout cela pour nous aider à mieux comprendre la messe, sujet à l'étude cette année.

Lise Barrette, sec.
Gilles Sylvestre, sec.

AU COUVENT : —

Toutes les dames et demoiselles intéressées au Cours d'arts culinaires du Couvent de Saint-Barthélemy sont priées d'y assister jeudi soir le 24 mars prochain et le 31 mars. Ces cours vous apporteront des idées nouvelles pour égayer vos menus pascals. Bienvenue à toutes.

DE CI, DE ÇA ...

DE RETOUR : Une quarantaine d'hommes de la paroisse sont revenus mercredi soir bien contents de leur retraite fermée à la Maison Querbes de Joliette.

Nous remercions le R. Père directeur Hervé Gouger, c.s.v., ainsi que les autres pères de leur accueil sympathique. Merci également aux organisateurs, sans oublier les retraitants qui ont généreusement mis leur voiture à la disposition des voyageurs.

Les médecins recommandent fortement — et avec raison — de subir un "check-up" de temps à autre. Pourquoi pas un "check-up" de l'âme ? On apprend à mieux se connaître et à mieux savoir où l'on va ! Et, c'est ce qui compte le plus, après tout.

NAISSANCE : DÉSY — Le 12 mars, a été baptisée Marie, Reine, Gertrude, Ginette, enfant de M. et Mme Georges-Etienne Désy (Suzanne Rochette). Parrain et marraine : M. et Mme Arthur Rochette, de Saint-Viateur, grands-parents ! Félicitations !

Vu ses nombreuses obligations comme agent d'assurances, M. René Savoie a démissionné comme gérant du Couvoir Coopératif.

M. Edouard Laurendeau à l'hôpital Comtois de Louiseville pour traitements.

M. Eugène Plante, constable de la Fabrique, à Montréal récemment d'où il est revenu avec un bel uniforme nouveau. Il a également fait l'acquisition de plaques "PAS DE STATIONNEMENT" qui seront installées en avant du portique de l'église.

Puisqu'il est question de stationnement, nous apprenons entre les branches que la Fabrique se propose d'enlever les poteaux qui font face aux remises à chevaux, le long de l'église. Le nombre d'automobiles augmentent tous les jours ; il va falloir trouver de la place pour garer ces voitures.

Il y a cinq ans à peine, on pouvait compter plus de cent voitures à chevaux à l'heure des offices. Dimanche dernier, huit chevaux seulement, qui semblaient écartés dans les grandes remises. Les temps changent ! Notre ami René Michaud a déjà commencé à emmener des copains en AVION faire des randonnées dans la province. Que faudra-t-il à nos jeunes dans 25 ans ?

Et notre manière de vivre évolue tellement vite qu'il va falloir trouver bientôt quelqu'un pour écrire "L'HISTOIRE DE SAINT-BARTHÉLEMY". Qui sait ? Dans quelques semaines, on trouvera peut-être dans cette chronique des détails très intéressants qui pourront servir à "l'historien" futur.

LA CHASSE aux rats musqués est commencée depuis le 15 mars pour se terminer le 30 avril. Nous souhaitons bon succès aux chasseurs. Et de vendre les peaux le plus cher possible.

CLUB DE TIR : Belle pratique dimanche dernier, sur le terrain de La Carrière St-Barthélemy Ltée. La température n'était pas trop

froide et les amateurs ont eu un réel plaisir.

Paul-Aimé Lincourt, de Montréal est resté estomaqué de son succès : 22 pigeons d'argile frappés sur 25. Il en a marché les f... serrées le restant de la journée. Chez lui, c'est le résultat d'une é-

motion profonde qui provoque ce singulier phénomène.

Nous avons grandement apprécié la visite de nos amis de Maskinongé et des environs. Franchement, c'est un réel plaisir de se rencontrer entre chasseurs et de (suite à la page 5)

DEUX COIFFEUSES A VOTRE DISPOSITION AU

Salon de Coiffure "Chez Yvonne"

Mmes Alcide Pichette et Justin Gagnon

LE SEUL ENDROIT DANS TOUTE LA REGION POUVANT VOUS OFFRIR LES AVANTAGES D'UN SERVICE PARFAIT, QUI SONT :

- OUTILLAGE MODERNE
- DERNIER CRI DANS LE DOMAINE DE LA COIFFURE
- SERVICE ULTRA-RAPIDE EN TOUT TEMPS
- TRAVAIL MINUTIEUSEMENT SOIGNE
- BAS PRIX A LA PORTEE DE TOUTES LES BOURSES

Donc, Mesdames à partir d'aujourd'hui, laissez au SALON DE COIFFURE CHEZ YVONNE, l'entretien de votre chevelure. Vous serez entièrement satisfaites.

TEL. : 8-2260—STE-URSULE—CTE MASKINONGE.



Allocations AUX PERSONNES INVALIDES

L'honorable monsieur J.-M.-Paul Sauvé, c.r., ministre du Bien-Etre social et de la Jeunesse, désire informer le public que les formulaires nécessaires aux personnes désirant présenter une demande d'allocation en vertu de la nouvelle loi d'assistance aux personnes invalides sont maintenant disponibles à :

La Commission des Allocations sociales du Québec,

80, rue Saint-Eustache, Québec

ou aux bureaux régionaux suivants :

MONTRÉAL : 4 est, rue Notre-Dame—TROIS-RIVIÈRES : 878, rue De Tonnancourt

SHERBROOKE : Edifice Dorion, Terrasse C.P.R. — HULL : 187, rue Principale

L'honorable ministre informe de plus la population que, pour être éligible à une allocation en vertu de cette nouvelle loi, une personne invalide doit :

1° avoir atteint l'âge de dix-huit ans (toutefois, la demande peut être présentée dès qu'une personne invalide atteint l'âge de dix-sept ans et six mois révolus, mais pas avant cette date) ;

2° résider dans la province ;

3° être un résident du Canada depuis les dernières dix années, ou pour une période d'ensemble égale au double de la période globale des absences du Canada pendant ces dernières dix années ;

4° ÊTRE TOTALEMENT INVALIDE D'UNE MANIÈRE PERMANENTE ;

5° ne pas être bénéficiaire d'une allocation d'aveugle, d'une allocation d'assistance-vieillesse, d'une allocation aux anciens combattants ou d'une pension de sécurité de la vieillesse ;

6° ne pas être hospitalisée dans un sanatorium pour tuberculeux, un hôpital pour aliénés, un hospice de vieillards, un hôpital pour incurables ou une institution d'assistance publique ;

7° ne pas réaliser un revenu, y compris toute allocation ou pension, excédant \$720 par année dans le cas d'une personne seule, excédant \$1200 par année dans le cas de deux conjoints vivant ensemble, ou excédant \$1,320 par année dans le cas de deux conjoints dont l'un est aveugle au sens de la loi sur les aveugles.

CONFORMÉMENT À LA DÉFINITION DE L'INVALIDITÉ TOTALE ET PERMANENTE ÉTABLIE PAR LES

MINISTÈRE DU BIEN-ÊTRE SOCIAL ET DE LA JEUNESSE

Hon. Paul Sauvé, c.r., ministre

* PONTIAC * BUICK * PONTIAC * BUICK *

PONTIAC * BUICK

- Machine à aligner les roues, complète
- Agence Pontiac - Buick
- Le plus vaste choix d'autos usagées des environs
- Une équipe de mécaniciens experts
- Chambre de débossage et peinture
- Garage muni d'une remorque et d'outillage moderne
- Vendeurs à votre service en tout temps
- Station de gazoline Esso

Où vous trouverez tout ceci sous un même toit au :

GARAGE EUGÈNE BARIL

QUI NE COMPTE QUE DES CLIENTS SATISFAITS

Tél. 6-4540 - GRANDE-COTE - BERTHIERVILLE

* PONTIAC * BUICK * PONTIAC * BUICK *

Le Carnet Social

NAISSANCES : —

Le 7 mars à M. et Mme René Boucher (Georgette Grenier) est née une fille baptisée le 12 mars sous les noms de Marie, Fernande, Pierrette. Parrain et marraine: M. Fernand Brière, oncle de l'enfant, et Anilda Boucher, tante de l'enfant.

Le 8 mars à M. et Mme Lucien Déry (Anita Desrochers) est née une fille baptisée le 13 mars sous les noms de Marie, Madaline, Gaétanne. Parrain et marraine: M. et Mme Rosario Charpentier, oncle et tante de l'enfant.

Le 7 mars à M. et Mme Roger Thibeault (Pierrette Pothier) est né un fils baptisé le 13 mars sous les noms de Joseph, René, Lorenzo. Parrain et marraine: M. Lorenzo Thibeault, grand-père de l'enfant, et Yvonne Trahan, grand-mère.

DEPLACEMENTS : —

M. Charles Saucier de Montréal de passage à Louiseville dans le cours de la semaine dernière.

Mlle Hélène Côté de Sherbrooke actuellement en vacances dans sa famille pour trois semaines.

M. Raymond Fois de Montréal à Louiseville dernièrement.

M. et Mme Roland Côté et leur fils André de Grand'Mère en visite chez M. et Mme Aimé Côté en fin de semaine.

M. Léo Lacoursière de Montréal de passage à Louiseville, samedi dernier.

M. Romuald Lemay, gérant de la Ville se rendait à Montréal pour assister aux journées industrielles du Québec, vendredi et samedi

derniers.

M. et Mme Pat. Lapointe à Ferme-Neuve la semaine dernière.

Bon voyage à M. Réjean Pagé de Louiseville, gérant du club de hockey de St-Léon qui vient de nous quitter pour Bersimis, de la part de ses parents et amis de St-Léon.

Egalement bon voyage à M. Bernard Pagé qui vient aussi de nous quitter pour Bersimis, de la part de sa soeur Yvonne.

Récemment, Mlle Michelle Desjarlais de Montréal se rendait à l'Université Laval de Québec, visiter son frère Etienne, étudiant en m. III.

Me Miville LeSage C.R., et Me Paul-N. Vanasse visitaient l'Exposition industrielle du Palais du Commerce, jeudi dernier.

BONNE FETE : —

Souhaits de santé, longue vie à Me Germain Caron qui fête ces jours-ci son anniversaire de naissance, de la part de ses parents et amis.

NAISSANCE A MONTREAL : —

A l'Hôpital de la Miséricorde le 22 février à M. et Mme Jean-Paul St-Louis (Réjane Pitre) est né un petit frère à Lyne nommé Richard.

M. et Mme Gilbert Lefrançois de Louiseville oncle et tante étaient les parrain et marraine Mme Jacqueline M. Pitre également tante portait l'enfant à la cérémonie qui eut lieu le 6 mars en l'Eglise St-Alphonse d'Youville par l'Abbé J. M. O. Dampousse.

Nos félicitations aux heureux parents!

FERDINAND BÉLAIR

Assurances Générales

- VIE,
- FEU,
- AUTOMOBILES.

59 STE-MARIE LOUISEVILLE. TEL : 8-4443

SÉANCE DRAMATIQUE ET COMIQUE

sous les auspices de la J. A. C.

Salle paroissiale de Maskinongé

SAMEDI 19 MARS, 8 HRES P. M. PRECISES

Invité d'honneur: M. l'abbé Jean Noel Monteur

DRAME EN TROIS ACTES

"SOEUR BLANCHE OU VENGEANCE D'AMOUR"

Auteur Roland Jetté

ADMISSION \$0.50 — SIEGES RESERVES \$0.75

BIENVENUE A TOUS!

J.-JACQUES CÔTÉ



offre les "Chartone"

9 TEINTES CHARTONE SENSATIONNELLES

Vous serez ravi de votre tournure dans un complet "chartone" de Tip Top.

Choisissez maintenant votre complet dans notre prodigieuse collection de gris fusain, gris cumulus, gris craie, gris cendre, bleu charbon, charblu, noir fumée, gris pénombre, brun fusain—taillé exactement à vos mesures.

VÊTEMENTS

TIP TOP

Confectionnés sur mesures

UN SEUL BAS PRIX

\$59.50

2 pièces

JEAN-JACQUES CÔTÉ

50 St-Laurent Louiseville

Marchand autorisé D6SF

TIP TOP TAILORS

LA SAINT-JEAN-BAPTISTE TRIFLUVIENNE AU TRAVAIL

Après un effort de regroupement qui a porté le nombre de ses membres à 10,000, notre Société Saint-Jean-Baptiste prend de plus en plus conscience de sa mission sociale auprès des nôtres.

Le président actuel, M. Lucien Richard, lors du dernier congrès régional, a insisté dans son rapport annuel sur quelques-unes des préoccupations de la société qui peuvent se résumer comme suit: visage français du milieu, entraide des nôtres dans toutes les sphères de l'activité économique, reviviscence de nos traditions, goût des beaux-arts et du travail bien fait, comme palliatif au désœuvrement de trop de jeunes gens, assainissement de la lecture et des spectacles, meilleure utilisation des loisirs.

Ce programme d'action, entrepris depuis quelques années chez nous par notre société nationale, n'a cessé d'améliorer les conditions sociale et économique des nôtres. On voudrait maintenant pousser plus loin et aborder la question de l'amélioration de notre niveau de vie au palier intellectuel et artistique. "Alerte", la courageuse revue de la Société, s'emploie avec vigueur à cette tâche d'orientation des esprits dans le sens d'une intensification de la vie culturelle. Déjà l'on peut dire que les efforts de la Société St-Jean-Baptiste ont porté fruit car l'on constate partout dans la vie courante des innovations et des améliorations qui témoignent d'une intégration de doctrine au sein de la société.



(LUNDI LE 14 MARS)

Lecture du procès verbal. L'acceptation est proposée par M. Auguste Plante et secondée par M. Omer Rinfret.

M. le greffier Me Remi Paul informe les membres du Conseil d'une lettre qui a été adressée au Conseil à l'effet de l'installation des nouvelles lampes sur la rue Notre-Dame. Mme R. Lindsay explique au conseil que dans le passé il y avait une lampe devant sa demeure, et il y en avait une autre sur le coin Notre-Dame et Ste-Dorothée et que maintenant les lampes sont installées à tous les deux poteaux, et n'en ayant pas devant sa demeure, et non plus sur le coin de la rue Notre-Dame et Ste-Dorothée, il y aurait lieu de faire inspection pour remédier à la situation.

M. Romuald Lemay Gérant de la Ville informe le conseil qu'il a pris les informations nécessaires avec l'ingénieur de la Shaminigan Water & Power à ce sujet, et qu'une réponse lui a été adressée et qu'il sera à Louiseville prochainement pour étudier ce problème.

Un citoyen de notre ville devant quitter Louiseville au mois de mai, demande au conseil de l'exempter de la taxe de locataires. Comme au moment présent ce citoyen se trouve entré sur le rôle de perception et qu'il est impossible de l'enlever; il faut considérer que si un locataire arrive après que le rôle de perception est complété, il est par le fait même exempt des taxes.

M. le gérant informe le conseil du coût du pavage des rues pour l'année 1954 au montant de \$29,387.70 qui a été couvert par des octrois du gouvernement provincial.

Quelques membres du Conseil se sont rendus mardi à Pierreville avec M. le Gérant Romuald Lemay pour démonstration

TRIBUNE MUNICIPALE

de camion-incendie.

M. Lévesque des Trois-Rivières, informe le conseil qu'après sa demande il fixe un prix de \$750.00 pour le nettoyage d'un puits en autant que les travaux n'exèdent pas 15 jours et qu'il ne peut fournir de garantie.

Le conseil doit consulter d'autres personnes expérimentées dans ce domaine avant de donner suite à cette lettre.

Plusieurs plaintes des contribuables résidant sur la rue St-Charles à l'effet de mauvaises odeurs provenant des égouts, et après courte étude de la part du Gérant M. Lemay ces odeurs pourraient être de gaz naturel. M. Lemay en a informé le Ministère de la Santé, et un inspecteur doit passer faire inspection.

Le Laboratoire Choisy de Louiseville fournit une liste des produits sanitaires qu'il serait bon pour la ville de se procurer pour la caserne des pompiers. La lecture est faite aux membres du Conseil, et ils devront étudier ce cas et une réponse sera donnée.

La direction de l'Hôpital Comtois remercie la Ville pour le don d'un volume d'encyclopédie médicale.

M. le gérant Romuald Lemay donne un rapport des deux journées d'études à Montréal vendredi et samedi dernier, et termine en informant qu'il a pu réunir des renseignements qui seront très utiles à la ville pour son expansion industrielle.

Le Conseil a autorisé des poursuites en justice pour percevoir les arriérés de taxes de travailleurs.

Lecture des comptes, l'acceptation est proposée par M. Dionis Lesage et secondée par M. Auguste Plante.

(J. C.)

St-Léon

COLLISION FATALE À UNE FILLETTE DE NOTRE PAROISSE : —

Pierrette Coulombe, 14 ans, enfant de M. et Mme Rodolphe Coulombe du rang Saint-Charles, a été tuée instantanément vendredi dernier vers 11 h. 30, dans la collision d'un camion et d'un tracteur sur lequel elle circulait avec un de ses frères. Les deux véhicules ont été fort endommagés, mais les deux conducteurs s'en sont tirés indemnes. L'accident est survenu à l'entrée du village dans le bas de la côte à 50 pieds d'un pont sur la route 44 qui va de Louiseville à Saint-Alexis. Le camion Chevrolet appartenait à M. Jean-Marie Deschênes et était conduit par M. Marcel Ferland de Saint-Léon. Il gagnait le village. Le tracteur Ferguson était conduit par M. Robert Coulombe, 28 ans. Il appert que sa petite soeur était assise sur l'aile du tracteur. Le choc des deux véhicules a été très violent. La visibilité était affaiblie par la brume et la pluie. Le chemin était glissant et recouvert de neige et d'eau. Le tracteur a été coupé en deux. Le camion s'est arrêté 150 pieds plus haut dans un fossé sur le bord de la route. Il a été remorqué à Louiseville au garage Clément et Frère.

M. le curé Eugène Lamy a administré conditionnellement les derniers sacrements à Mlle Coulombe. Le Dr Léonce Mayrand n'a pu que constater la mort.

La dépouille a été transportée à la morgue Marion de Louiseville. L'enquête s'est ouverte dans l'après-midi sous la présidence du Dr Camille Michaud, coroner. Elle a été ajournée sine die, après qu'on eut identifié le corps et permis d'en disposer pour fins d'inhumation.

L'agent Denis Gagnon, de la police provinciale de la route a fait les constatations. L'enquête a été menée par l'agent Benoit Juneau de Louiseville. Pierrette Coulombe appartient à une nombreuse

famille d'au moins une dizaine d'enfants dont un frère jumeau, Pierre.

Profondes condoléances à la famille si cruellement éprouvée!

RETRAITE FERMÉE : —

MM. Lionel Lesage, Jean-Paul Lemyre, Cyrille St-Yves, Gabriel Paquin, Roland Carufel, Joseph Béland, fils d'Isidore et Jasmin Paillé en ont suivi les exercices à la Maison Reine des Apôtres, Cap-de la Madeleine, la semaine dernière.

AUX TROIS-RIVIÈRES : —

Un groupe de cultivateurs de la paroisse sous le patronage de la Société Coopérative Agricole de notre paroisse ont assisté à l'assemblée du conseil exécutif de la Coopérative Fédérée de Québec, vendredi dernier. Tous sont revenus bien satisfaits de cette intéressante journée.

SOUHAITS : —

Prompt rétablissement à M. Guy Auger, garagiste de notre village, de la part de ses amis.

TIERS-ORDRE : —

La réunion mensuelle de la Fraternité eut lieu dimanche dernier après la grand'messe, sous la présidence de Mlle Laura Lesage, supérieure, Mlle Jeannine Lessard, secrétaire. Des délégués furent nommés pour la journée d'étude aux Trois-Rivières dans le courant de la semaine.

CARNET SOCIAL : —

Le R. Père Clovis Lesage, P.S.M. de St-Front, Sask., en visite pour un mois chez sa mère Mme Joseph Elle Lesage.

M. Gérard Martin, archiviste au musée provincial de Québec, de passage chez M. Georges Laperrrière, dimanche dernier.

M. et Mme Bernard Auger et Mlle Mathilde Foucher, en visite chez M. et Mme Arthur Lesage, de Chacoura, Louiseville, dernièrement.

Mlle Madeleine Deschênes, de retour de la Floride, de passage chez ses parents M. et Mme Roméo Deschênes dimanche dernier.

M. et Mme Armand Fournier, en visite chez M. et Mme Louis Cloutier de Louiseville dimanche dernier.

Vous êtes cordialement invité à une démonstration de
PEINTURES B-H

*qui aura lieu dans le Grill de l'Hôtel Windsor
 le mardi 22 mars 1955, à 8.00 h., p. m. — Entrée gratuite*

**Assistez à cette démonstration et vous aurez
 la chance de gagner un des 25 prix
 de présence tirés au sort.**

Louiseville Construction, Limitée.

ST-BARTHÉLEMY...

(suite de la page 3)

se "vanter" à qui mieux mieux. Nous avons une belle récréation au grand air, pour cette époque de l'année. Venez visiter les "tireurs" dimanche; vous constaterez que ce sont de gais lurons!

J. M.

* * *

— TRIBUNE LIBRE —

COIN SCOLAIRE : —

Vous avez lu la requête de la semaine dernière demandant l'admission gratuite en 8e et 9e année des filles au couvent de Saint-Barthélemy. Pourquoi cela?

Il est nécessaire de vous expliquer pourquoi la Commission Scolaire de Saint-Barthélemy devrait assumer les frais de la 8e, 9e et même 10e et 11e année. Oh! J'ai entendu grogner plusieurs contribuables qui n'ont jamais donné l'instruction nécessaire à leurs enfants et ne veulent pas en donner aux autres évidemment. J'ai vu grimacer plusieurs sœurs qui n'ont plus d'enfants aux écoles. J'ai vu sursauter d'indignation plusieurs gros richards qui ne pensent qu'à mettre dans leurs poches et font les charitables que lorsque les noms paraissent en public avec le montant au bout. Non, ne craignez rien, Messieurs: ça ne coûte pas aussi cher que vous le croyez. En 1952, ces frais de scolarité se sont élevés à \$800. Suivez-moi bien et vous allez comprendre facilement. Notre octroi sur les salaires du personnel enseignant est actuellement de 54 1/2%. Avec ce montant de \$800, il aurait été un peu plus élevé, mais calculons avec 54 1/2%. La Commission scolaire aurait déboursé \$368 environ, ce qui aurait exigé une taxe de \$0.029 du cent, donc \$0.29 du mille et \$2.90 par \$10,000 d'évaluation. Combien parmi les citoyens de Saint-Barthélemy sont évalués à \$10,000 et plus? Cinq! Tous les autres auraient payé moins de \$2.90. Seulement, la Shawinigan évaluée à \$164,750, aurait payé plus que tous les arrondissements pris individuellement, excepté l'arrondissement No 1 dont l'évaluation s'élève à \$232,625. Pour la valeur de 1/2 gin, 7 paquets de cigarettes, une caisse de bière, cinq minutes dans la machine à boules vous allez refuser l'instruction à des enfants pendant 10 mois. Etes-vous sérieux?

Depuis l'ouverture de l'hôpital Comtois, combien de jeunes filles veulent entrer dans la communauté des gardes-malades? Mais, plusieurs oublient qu'il faut un diplôme de 12e année pour suivre un cours de garde-malade. Il est sans doute beau de regarder évoluer ces personnes charitables à l'âme aussi blanche que l'uniforme et dont les pieds ignorent les multiples pas inutiles exigés par des malades trop malades pour constater leur égoïsme, mais pour posséder toutes les qualités nécessaires il faut une base et du raisonnement. Voilà pourquoi, avant de commencer un cours de garde-malade il faut une douzième année, car plus on est savant, plus on se rend compte que l'on sait rien.

Nous manquons d'institutrices. Pourquoi? Parce que c'est une profession qui exige encore beaucoup de sacrifices. Pour enseigner de la première à la septième année comprise il faut aujourd'hui un diplôme de 11e année et une année d'école normale. Deux ans d'école Normale sont exigés pour l'enseignement de la neuvième année. Avec ce bagage les institutrices reçoivent plus de bêtises que de salaire. Cela fait une tire longue pour un père de famille ou une pauvre veuve qui ne reçoit pour vivre que la pension des mères nécessiteuses et les allocations. Pour mal faire, ce sont ces enfants qui ont plus besoin d'instruction car ils devront se débrouiller seuls.

Nous, catholiques de Saint-Barthélemy, qui avons automobile, té-

lévision et qui fumons deux paquets de cigarettes par jour, buvons un gin par semaine ou une caisse de bière, fréquentons les grills où l'argent n'a plus de valeur, nous, dis-je, nous allons refuser de donner \$3 par année pour l'instruction des filles de Saint-Barthélemy? Allons, Messieurs les Commissaires pensez-y deux fois! Pourquoi les garçons ont-ils droit à la neuvième et les filles à la septième? Où est la logique? Voici les notes de février à l'école No 3, dirigée par Mme Bernier et Mlle Gertrude Bérard, institutrices.

| Année | Elève | % |
|-------|---------------------|------|
| 7e | Elisabeth Plante | 75 |
| 6e | Yvon Doucet | 80 |
| | Hélène Bernier | 74 |
| 5e | Estelle Plante | 74 |
| | Agathe Caumartin | 61 |
| 4e | Roger Sylvestre | 85 |
| | Laurent Ladouceur | 79 |
| 3e | Odile Sylvestre | 83.5 |
| | Claudette Sylvestre | 82 |
| 2e | Françoise Bernèche | 97.2 |
| | Madeleine Sylvestre | 84.4 |
| 1re | Suzanne Doucet | 88.8 |

Voici les notes du mois de février à l'école No 2, dirigée par Mlle Marie-Claire Bérard, institutrice.

| | | |
|----|------------------|----|
| 6e | Roger Frappier | 81 |
| | Gisèle Lacharité | 79 |
| | Suzanne Fafard | 76 |
| 5e | Maurice Allard | 78 |
| | Conrad Vilandré | 67 |
| 4e | Claudette Valois | 77 |
| | Agathe Lacharité | 77 |

| | | |
|-----|------------------|----|
| 3e | Fernand Roy | 76 |
| | Françoise Valois | 71 |
| 2e | Pierre Ferrault | 85 |
| | Monique Bouchard | 84 |
| 1re | Pierre Lefebvre | 83 |
| | Louise Lacharité | 81 |
| | Réjean Boucher | 73 |

Pierre Chauveau, M.D.

* * *

NOS SYMPATHIES à la Révérende Soeur Hélène-Augustine, de notre couvent, à l'occasion de la mort de sa vénérée mère, Mme Ludger Mongeau, décédée à Montréal à l'âge de 76 ans.

La défunte laisse aussi dans le deuil S. E. Mgr Gérard Mongeau, O.M.I., évêque aux Iles Philippines, le R. Père Marcel Mongeau, O.M.I., M. Fernand Mongeau, Mme Victorin Larsen, Mme Maurice Lauzon, les RR.SS. des SS. NN. de Jésus et de Marie: Marie-Gérardo et Madeleine-François.

St-Paulin

NAISSANCE : —

Le 10 mars, a été baptisée Marie, Madeleine, Monique, Françoise fille de M. et Mme Emile Lessard (Rolande Dampousse). Parrain et marraine: M. et Mme Lucien Lessard, de Saint-Jean de Matha.

SOUHAITS : —

Bonne fête et longue vie à Mme

Alfred Elliott de Shawinigan qui a célébré son anniversaire de naissance le 10 mars, de la part de ses parents de Saint-Paulin.

Bonne fête à M. Benoît Dampousse qui a célébré son 39e anniversaire de naissance le 15 mars, de la part de ses parents.

Bonne fête à M. Urbain Giguère de Saint-Alexis des Monts qui célébrera son anniversaire de naissance le 19 mars, de la part de ses parents de Saint-Paulin.

VA ET VIENT : —

Mme Raoul Elliott, de retour d'une promenade à Montréal, chez des parents.

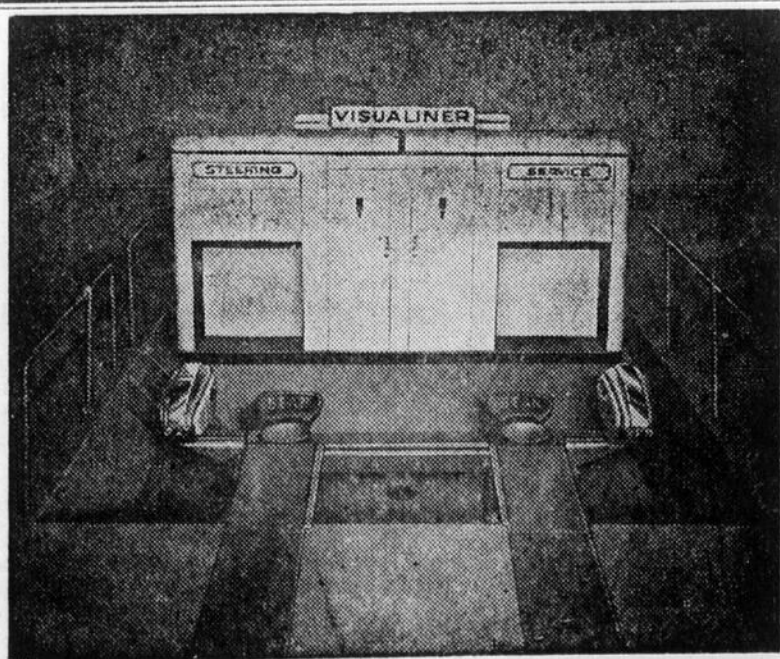
Montréal

SOUHAITS : —

Meilleurs vœux de bonne fête à M. Claude Lebeau, qui célébrera son 14e anniversaire de naissance le 17 mars. De la part de sa tante Florentine.

VA ET VIENT : —

Mlle Lucienne Gagnon, de Saint-Justin, ainsi que Robert et Marcel Bergeron, de Winoski, Vt., ont passé la semaine dernière chez M. et Mme Jean Racine. Ils profiteront de leur séjour à Montréal pour visiter leurs parents.



L'ALIGNEMENT scientifique des ROUES

NOTRE APPAREIL "JOAN BEAN" EST CE QU'IL Y A DE PLUS MODERNE. Nous vous assurons une vérification d'une précision absolue.

L'OEIL MAGIQUE QUI NE PEUT SE TROMPER

Obtenez une conduite plus facile et un meilleur rendement de votre automobile, en faisant voir à l'alignement et au balancement de vos roues

POUR UN MAXIMUM DE SECURITE ?

— FAITES VOIR IMMEDIATEMENT À L'ALIGNEMENT DE VOS ROUES —

SPECIALITES :

- MISE À NEUF DES RADIATEURS D'AUTOS
- SOUDURE SUR TOUS LES MATERIAUX
- RÉPARATION SUR SYSTÈME ÉLECTRIQUE
- LAVAGE
- GRAISSAGE, ETC.

Garage Julien, Enrg.

BOULEVARD-OUEST — Tél. : 8-2909 — LOUISEVILLE

La Semaine à la Télévision

GRACIEUSEMENT DE

La Maison Louis Jourdain

Vendeur autorisé "GENERAL ELECTRIC"

- RÉFRIGÉRATEURS ● POÊLES ● RADIOS
 - TÉLÉVISIONS ● APPAREILS ÉLECTRIQUES
- AMEUBLEMENTS COMPLETS POUR VOTRE MAISON
À BONNES CONDITIONS

106 ST-LAURENT - Tél. 8-2713 - LOUISEVILLE

CBFT MONTREAL — Canal 2

DIMANCHE, 20 MARS

- 2.00—Musique
- 3.00—Hockey de chez nous
- 4.45—Le Babillard
- 5.30—Pépinot
- 6.00—L'actualité
- 6.30—Film
- 6.45—Sur le vif
- 7.00—Le Feu sur la terre
- 7.30—Le manteau d'Arlequin
- 8.00—Le Jeu d'épinière
- 8.30—Opérette
- 9.00—Nez de Cléopâtre
- 9.30—Télé-théâtre
- 11.00—Bulletin de nouvelles
A l'affiche demain

LUNDI, 21 MARS

- 3.00—Musique
- 5.30—Les Récits du Père
Ambroise
- 6.00—Musique
- 7.00—Ce soir à CBFT
- 7.15—Télé-journal
- 7.30—Weston présente
- 7.45—Rollande et Robert
- 8.00—14 rue de Galais
- 8.30—Quat'fers en l'air
- 9.00—Porte ouverte
- 9.30—C'est arrivé en Europe
- 10.00—Boxe
- 11.00—Bulletin de nouvelles
A l'affiche demain

MARDI, 22 MARS

- 3.00—Musique
- 5.30—La Boutique fantasque
- 6.00—Musique
- 7.00—Ce soir à CBFT
- 7.15—Télé-journal
- 7.30—Suivez le guide
- 7.45—Vous êtes témoin
- 8.00—Michèle Tisseyre
- 8.30—Le Survenant
- 9.00—Images d'art
- 9.30—Soirée du Hockey
- 10.30—Film
- 11.00—Bulletin de nouvelles
A l'affiche demain

MERCREDI, 23 MARS

- 3.00—Musique
- 5.30—Ile aux Trésors
- 6.00—Musique
- 7.00—Ce soir à CBFT
- 7.15—Télé-Journal
- 7.30—Film
- 7.45—Encyclopédie sportive
- 8.00—Pays et merveilles
- 8.30—La Famille Plouffe
- 9.00—Lutte
- 10.00—Vive la Compagnie
- 10.30—C'est la Loi
- 11.00—Bulletin de nouvelles
A l'affiche demain

JEUDI, 24 MARS

- 2.00—Musique
- 3.00—Rêve, Réalité
- 4.00—La Cuisine de la Bonne
Humeur
- 4.15—Musique
- 5.30—Club des 16
- 6.00—Musique
- 7.00—Ce soir à CBFT
- 7.15—Télé-Journal
- 7.30—Toi et Moi
- 7.45—Croyez-le ou non
- 8.00—Les Idées en marche
- 8.30—L'Heure du Concert
- 9.30—Soirée de hockey
- 10.30—Anne-Marie
- 11.00—Bulletin de nouvelles
A l'affiche demain

VENDREDI, 25 MARS

- 2.00—Musique
- 5.30—Grenier aux images
- 6.00—Musique
- 7.00—Ce soir à CBFT
- 7.15—Télé-Journal

- 7.30—Pot-pourri
- 7.45—A travers la caméra
- 8.00—Le Sport en revue
- 8.30—Science en pantoufles
- 9.00—Reflets
- 9.30—Télé-Policiers
- 10.00—Trante secondes
- 10.30—Conférence de Presse
- 11.00—Dernières nouvelles
A l'affiche demain

SAMEDI, 26 MARS

- 11.00—Concert pour la Jeunesse
- 3.00—Musique
- 5.00—Tic Tac Toc
- 5.30—L'écran des jeunes
- 6.00—Musique
- 7.00—Ce soir à CBFT
- 7.15—Télé-Journal
- 7.30—Colette et ses Copains
- 7.45—Film
- 8.00—Aux 4 coins du monde
- 8.30—Regards sur le Canada
- 9.00—Chacun son métier
- 9.30—Soirée du hockey
- 10.30—Le Point d'interrogation
- 11.00—Dernières nouvelles
- 11.02—Reprise Long Métrages

CBMT MONTREAL — Canal 6

DIMANCHE, 20 MARS

- 11.55—Today on CBMT
- 12.00—Crossroads
- 12.30—This is the Life
- 1.00—Country Calendar
- 1.30—War in the Air
- 2.00—A communiquer
- 2.30—Ray Bolger
- 3.00—You are there
- 3.30—Burn and Allen
- 4.00—The Playhouse
- 4.30—On the Spot
- 5.00—Small Fry Frolics
- 5.30—Pépinot
- 6.00—Exploring Minds
- 6.30—My Favourite Husband
- 7.00—Our Miss Brooks
- 7.30—CBC News Magazine
- 8.00—Toast of the Town
- 9.00—Four Star Playhouse
- 9.30—Showtime
- 10.00—SScope
- 11.00—CBC News
- 11.05—This Week
- 11.30—In the Common Interest
- 11.45—Scope

LUNDI, 21 MARS

- 3.00—Musique
- 3.55—To-day on CBMT
- 4.00—Zoo Quest
- 4.15—Junior Science
- 4.30—Youth Takes a Stand
- 5.00—Hidden Pages
- 5.30—Howdy Doody
- 6.00—Our Town
- 6.15—Bill Corum
- 6.30—Tabloid
- 6.50—News
- 7.00—The Star and the Story
- 7.30—Living
- 8.00—Caesar's Hour
- 9.00—Dragnet
- 9.30—Mr. Showbusiness
- 10.00—Studio One
- 11.00—CBC News
- 11.15—Life of Riley

MARDI, 22 MARS

- 3.00—Musique
- 3.55—To-day on CBMT
- 4.00—Find a Hobby
- 4.15—How About That
- 4.30—A Walk with Kirk
- 4.45—The World through Stamps
- 5.00—Let's Go To The Museum
- 5.30—Howdy Doody
- 6.00—Eddie Cantor Show
- 6.30—Tabloid and Weather
- 6.50—CBC News
- 7.00—Donald O'Connor
- 7.30—Dinah Shore
- 1.45—Big Time in Sport

- 8.00—Milton Berle
- 9.00—Pick the Stars
- 9.30—G.M. Theatre
- 10.30—What's My Line
- 11.00—CBC News
- 11.15—Crown Theatre

MERCREDI, 23 MARS

- 3.00—Musique
- 3.55—To-day on CBMT
- 4.00—What in the World
- 4.30—Super Circus
- 5.00—Folk Songs
- 5.30—Howdy Doody
- 6.00—Guy Lombardo Show
- 6.30—Tabloid and Weather
- 6.50—News
- 7.00—Life with Elizabeth
- 7.30—Living
- 8.00—Vic Obeck
- 8.30—Liberace
- 9.00—Ford Theatre
- 9.30—On Stage
- 10.00—Medic
- 10.30—Burns Chuckwagon
- 11.00—CBC News
- 11.15—Movie Nite

JEUDI, 24 MARS

- 3.00—Musique
- 3.55—To-day on CBMT
- 4.00—The Earth and its People
- 4.30—Telestory Time
- 4.45—Hobby Workshop
- 5.00—Let's Make Music
- 5.30—Howdy Doody
- 6.00—Janet Deane
- 6.30—Tabloid and Weather
- 6.50—News
- 7.00—Star Showcase
- 7.30—Dinah Shore
- 7.45—Pot-Pourri
- 8.00—Press Conference
- 8.30—Amos 'n' Andy
- 9.00—Foreign Intrigue
- 9.30—Kraft Theatre
- 10.30—Passport to Danger
- 11.00—CBC News
- 11.15—Fabian of Scotland Yard
- 11.45—The Passer-by

VENDREDI, 25 MARS

- 3.00—Musique
- 4.25—To-day on CBMT
- 4.00—Mr. Wizard
- 4.30—Children's Corner
- 5.00—Maggie Muggins
- 5.15—Uncle Chichimus.
- 5.30—Howdy Doody
- 6.00—Mermaids of Florida
- 6.15—Deadline April 30
- 6.30—Tabloid
- 6.50—News
- 7.00—Window on Canada
- 7.30—Living
- 8.00—Red Buttons
- 8.30—The Plouffe Family
- 9.00—Frigidaire Entertains
- 9.30—Winter Institute of Public Affairs
- 10.00—Gillette Cavalcade of Sports
- 10.45—Sports Magazine
- 11.00—CBC News
- 11.15—TV Theatre

SAMEDI, 26 MARS

- 11.00—Concert pour la jeunesse
- 2.30—Winter Institute of Public Affairs
- 3.30—Musique
- 4.30—Film
- 5.00—Children's Corner
- 5.30—Disneyland
- 6.30—Canadians in Khaki
- 6.45—CBC News
- 7.00—Life is worth living
- 7.30—Holiday Ranch
- 8.00—Jackie Gleason Show
- 9.00—On Camera
- 9.30—Hockey N.H.L.
- 10.45—Re : Fraynes
- 11.00—CBC News
- 11.10—Billy O'Connor
- 11.25—Lutte de Hollywood

Un achat chez
Clément & Frère
est un achat
qui saura vous plaire.

Clément & Frère Enrg.
DODGE, DE SOTO, CASE
Tél: 8-2701 et 8-2702
LOUISEVILLE, P. Q.

AU THÉÂTRE ROYAL, LOUISEVILLE

René L. Béland prop.

DORIS DAY vous revient DIM. LUN. 20 et 21 mars dans un grand musical en couleur et entraînant, genre western "CALAMITY JANE" avec Howard Kell, chanteur et acteur de premier choix. C'est l'histoire d'une fille aux agissements de garçon et habillée ainsi qui se dirige vers l'est pour chercher un chanteur, mais par erreur elle ramène plus tôt un amoureux qu'un chanteur. La fille "DORIS DAY" sait se faire écouter et aimer des hommes. De la vie du commencement à la fin avec les grands succès de chansons américaines.

En programme double.

DRAME AU VEL'D'HIV avec Claude Farrell et André Le Gall, un crime dans le temple des sports. L'administrateur du Vel'd'Hiv, Léonide est trouvé assassiné pendant un match de boxe, et la recette est dérobée. On arrête une jeune secrétaire et son frère, un boxeur aveugle. Mais après plusieurs événements on découvrira le vraie coupable et le tout se terminera par une fin heureuse. Film d'aventures ou Claude Farrell est comme toujours très belle et charmante.

La mule parlante FRANCIS et Donald dans "FRANCIS COVERS THE BIG TOWN" pour MAR., MER., JEU., le 22, 23 et 24 mars. Film comique et des plus étranges. Venez voir DONALD O'CONNOR avec sa mule aux prises avec des événements à ne pas manquer d'intérêt et de rire. L'amour régné aussi avec la séduisante Yvette Duguay.

En programme double.

Musique, amour et aventure dans "SERENADE AMERICAINE" avec Dennis DAY et Ann Shirley, version française qui ne manque pas d'attrance et donne près de deux heures de plaisir. N'oubliez pas aussi le CARTOON "Plumbers Helpers".

VEN., SAM., le 25 et 26 mars. "LE GRAND RODEO" en technicolor, film d'aventure avec Joan

Le Courrier d'Yamachiche

GRAND'MESSE : —

Lundi, le 14 du courant une grand'messe fut chantée par M. le vicaire L. Dubois à 4 heures p.m. En tenant compte des élèves de nos deux communautés, l'assistance était remarquable et les communions ont été nombreuses. Le mois de Saint-Joseph eut lieu à la suite de la messe et le Salut du S. Sacrement terminait cet office.

RÉUNION DES DAMES DE L'U.C.F. : —

Jeudi soir, le 17 courant à 8 h. p.m., les Dames Fermières se réuniront à la salle paroissiale pour leur réunion mensuelle de mars. A cette occasion une conférence sera donnée par le médecin de l'Unité Sanitaire, le Dr Latourrelle.

LA J.A.C. : —

Les membres de la J.A.C. se réuniront pour leur étude mensuelle, vendredi soir, le 18 mars prochain chez M. Edgar Lapointe de la Grande-Rivière. M. le chanoine de Carufel présidera cette réunion.

Leslie, et James Craig. Vous aimez ce film d'action ou l'habileté et le courage sont en évidence.

En programme double.

La PERLE DU BRÉSILIEN. Un riche Brésilien veut épouser une jeune fille qu'il n'a vue qu'en photo. Le notaire essaie de faciliter ce mariage. Après de nombreuses péripéties dont quelques-unes vraiment comiques il finira par l'épouser.

Le nouveau propriétaire est heureux de vous laisser savoir que tous les succès de l'année passeront ici à votre théâtre. Comme LE DROIT DE NAITRE il sera à l'affiche Dim., Lun., Mar., Mer., le 3, 4, 5 et 6 d'avril. LE DEFFRO. QUE, qui prend sa 8e semaine actuellement à Montréal passera ici le MAR., MER., JEU., VEN., SAM., 3, 4, 5, 6 et 7 de mai. Nous avons aussi pour le mois d'avril des succès comme "Les Compagnies de la Nuit" et Le Salaire de la peur".

VALEUR MAXIMUM EN MATIÈRE DE PORTE DE GARAGE

... la nouvelle porte

Craw-Fir-Dor

A UN NOUVEAU BAS PRIX



BASCULE VERS LE HAUT AU MOINDRE TOUCHER MEME D'UN ENFANT

★
INSTALLEZ-LA VOUS-MEME ET ECONOMISEZ!

- A L'ÉPREUVE DES INTEMPÉRIES
- ACTIONNEMENT FACILE
- ASPECT MODERNE
- GRANDEUR NORMALE: 8' SUR 7'
- EN MAGASIN
- FACILE D'INSTALLATION. NE REQUIERT NI HABILÉTE, NI OUTILS SPÉCIAUX
- INSTRUCTIONS FOURNIES
- DÉGAGEMENT MINIMUM AU SOMMET ET SUR LES CÔTES.

Produit FENDOR authentique
DEMANDEZ AUJOURD'HUI MEME UNE DEMONSTRATION DE CETTE MERVEILLEUSE PORTE CHEZ

Louiseville Construction Ltée.

9 rue Royale-Nord
Louiseville - Tél. 8-2891

NOUVELLES DE ST-JUSTIN

M. CLEMENT PHILIBERT MEURT SUBITEMENT : —

M. Clément Philibert de St-Edouard, est mort subitement lundi dernier alors qu'il était en promenade chez des parents de St-Justin. Le défunt âgé de 52 ans et 10 mois était l'époux de Béatrice Déziel et le fils de feu Salomon Philibert de notre paroisse.

Les funérailles ont eu lieu ce matin en l'église de St-Justin à 9 1/2 hres.

La dépouille mortelle était exposée au Salon Hector Deshaies. Nos sincères condoléances à la famille éprouvée!

NAISSANCE : —

Le 13 mars, à M. et Mme Marcel Alarie (Ghyslaine Vanasse) est né un fils baptisé sous les noms de Joseph, Donat, Jean-Luc. Parrain et marraine: M. et Mme Donat Paquin, oncle et tante de l'enfant.

NAISSANCE A MONTREAL : —

A l'Hôpital Notre-Dame du Rosaire de Montréal, le 27 février, est née Marie, Diane, Francine, enfant de M. et Mme René Drainville (Monique Lambert) Parrain et marraine: M. et Mme Elzéar Lambert de Maskinongé, grands-parents de l'enfant; porteuse: Mme Justin Drainville de St-Justin, grand'mère.

A L'HOPITAL : —

M. Auguste Alarie séjourne actuellement à l'Hôpital Comtois de Louiseville où il a subi une intervention chirurgicale. Nous lui souhaitons un prompt rétablissement!

AVIS D'ASSEMBLEE : —

Tous les membres du Syndicat Coopératif d'Aqueduc de St-Justin sont invités à assister à leur assemblée générale annuelle, qui aura lieu vendredi, le 18 mars, à l'ancienne salle paroissiale, en haut de la sacristie, à 2 heures p.m.

EN ROUTE POUR MONTRÉAL,
 ne manquez pas d'arrêter à
L'HOTEL JUNEAU
 Viateur Juneau, prop.
LAVALTRIE, Qué.
 Un chaleureux accueil vous y attend!

À NOTER
LES SALONS DE COIFFURE
 de Louiseville seront fermés à l'avenir les lundis toute la journée.
Dames et Demoiselles
 prenez un rendez-vous afin de ne pas être déçues
MME ESTELLE DEZIEL
M. ET MME ALCIDE CHAMPAGNE
MME DENIS DUPUIS
MLLE RITA TOUSIGNANT

UNE SEMAINE A ST-TITE : —

La semaine dernière, MM. Clément Gagnon, Robert Lemyre, Claude Clément, Mario Clément et Jean-Guy Philibert, se sont rendus à St-Tite pour suivre les "Cours d'Orientation pour la Jeunesse" donnés par des professeurs religieux et laïcs, et organisés par la J.A.C. diocésaine. Ces jeunes nous sont revenus très enchantés de leur semaine et bien résolus à suivre les directives données à ces cours.

NOUVEAU LOCATAIRE : —

M. Emile Carufel de Louiseville, vient de louer le logis de M. Paul Baril, et doit l'occuper le premier mai, date à laquelle M. Baril doit aller prendre possession de la propriété qu'il a récemment achetée à Louiseville.

FETE DE ST-JOSEPH : —

Vendredi, confessions avant et après la prière du Carême et le soir à 7 1/4 hres.

Samedi, messe solennelle à 6 1/2 hres et consécration à St-Joseph.

TERTIAIRES : —

Dimanche après la grand'Messe, réunion mensuelle des Tertiaires.

DISCRETOIRE : —

Lundi soir à 7 1/2 hres, réunion mensuelle des membres du Discretioire.

QUETE : —

Dimanche, 1ère quête des aumônes du Carême.

ROSAIRE PERPETUEL AU CAP DE LA MADELEINE : —

Mercredi le 30 mars, les dames et les demoiselles sont invitées à se rendre au Cap pour le rosaire perpétuel de 8 hres a.m. à 4 hres p.m.

On est prié de s'entendre le plus tôt possible avec l'organisatrice Mme Ernest Gagné.

GRAND'MESSES SEMAINE DU 20 MARS

LUNDI, pour Alice Abel par M. et Mme Horace Héroux.

MARDI, pour Mme André Lafrenière par Joseph Lafrenière

MERCREDI, service de Bonne Mort de Edgar Toupin.

JEUDI, Petit service, tronc des âmes.

VENDREDI, grand'messe pour Clément Philibert

SAMEDI, Petit service pour Napoléon Gaboury; 2e anniversaire.

VA ET VIENT : —

Mlle Lucienne Gagnon est de retour dans sa famille après un séjour

de deux mois chez sa soeur, Mme Ray. Bergeron de Winooski, Vermont.

* * *

M. et Mme Jean-Marie Picotte de Thetford Mines, accompagnés de M. et Mme Armand Villemure de Louiseville, sont venus visiter les ateliers de l'Echo, dimanche.

* * *

M. et Mme Bernard Bourgeois de Berthierville, étaient de passage chez des parents, dimanche.

* * *

M. et Mme Richard Masson de Montréal, ont passé la récente fin de semaine à Saint-Justin.

* * *

M. et Mme Pierre-Aimé Dugré de Québec, chez des parents en fin de semaine.

* * *

Les jeunes Robert et Marcel Bergeron, de Winooski, Vt., actuellement en promenade chez leurs grands-parents de Saint-Justin.

* * *

M. Arthur X. Gagnon, ainsi que M. Arnel Clément, de Maskinongé, de passage à Montréal, lundi dernier, pour visiter l'exposition industrielle au Palais du Commerce.

* * *

M. et Mme Hermann Paquin de Montréal, ont visité M. et Mme Justin Drainville ainsi que Mme Wilfrid St-Antoine, en fin de semaine.

* * *

M. et Mme Alfred Lauzon et leur fille Claudette à Montréal, récemment.

* * *

M. et Mme Jean Rousseau des Trois-Rivières, dans notre localité en fin de semaine.

* * *

M. Jos Vincent, Mlle Marie-Stella Lafrenière, M. Romulus Lafrenière, accompagnés de M. et Mme Joseph Généreux et leur fils André de Sainte-Ursule, à Montréal, en fin de semaine.

* * *

Mme Justin Drainville est de retour d'une huitaine passée chez M. et Mme René Drainville de Montréal.

* * *

M. et Mme Jean Clément et leurs enfants de Shawinigan, chez M. et Mme Napoléon Philibert, dimanche dernier.

* * *

M. et Mme Jos. Gagnon de Montréal, chez Mme Eugène LeBeau, en fin de semaine.



"EXPORT"
 LA MEILLEURE
 CIGARETTE AU CANADA

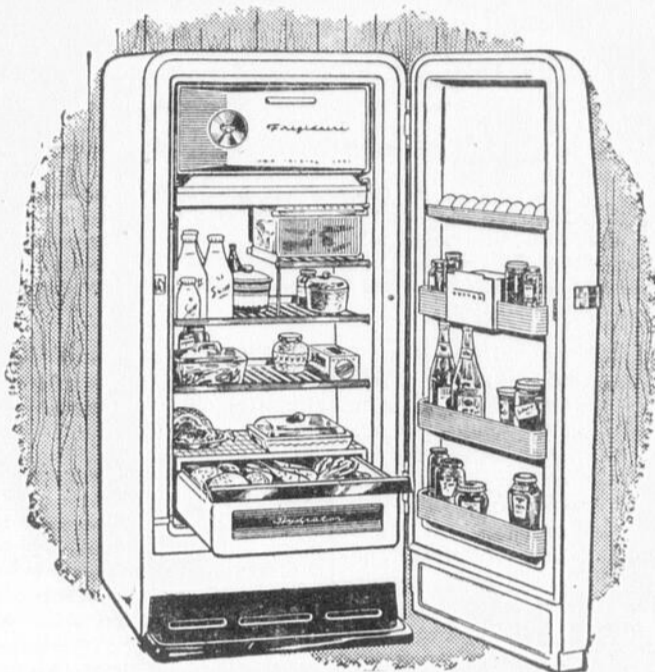
FRIGIDAIRE

9.1 pds cu. Super Modèle
 avec bouton de dégivrage automatique.

PRIX REG. \$369.95
 ALLOCATION 85.00

Vous ne payez que \$284.95

NOUS AVONS AUSSI EN MAGASIN LES MODELES 1955



J.-L. LAFRENIÈRE

TEL. 31

MASKINONGE.

Juste protection du cultivateur

On sait que les autorités fédérales possèdent un immense surplus de beurre dont il ne sait que faire. Cette situation est de nature à diminuer le prix du beurre à un moment où les cultivateurs se plaignent de la réduction constante de leurs revenus. M. Maurice Duplessis, qui avait déjà interdit la vente, en notre province, de la margarine, vient d'étendre cet interdit à tous

les succédanés du beurre, à tous les "spreads", qu'ils soient fabriqués dans le Québec ou dans les autres provinces canadiennes. Quelques-uns de ces succédanés se vendent 29 sous la livre, alors que le prix du beurre est de 61 sous la livre. Toutefois, la vente de quelques-uns de ces succédanés pourra redevenir légale en notre province, si on en change la couleur. Le tout est de protéger le cultivateur, en empêchant que le consommateur ne soit induit en erreur sur la qualité du produit qu'il achète. L'industrie laitière a besoin d'être appuyée et secourue.

L. R.

Pour votre élégance...



et pour plus de distinction

Confiez votre COIFFURE aux mains expertes et de bon goût que vous offrent les modistes

Miradora & Thérèse
Manègre, Enrg.

145 FRONTENAC

BERTHIERVILLE

TEL: 6-4321

LES PLUS GRANDES NOUVEAUTÉS DANS LES CHAPEAUX DU PRINTEMPS

••••• Pour Vous, Madame •••••

Enfin les jeunes filles du Québec peuvent remporter le titre de "Miss Canada" et de "Miss America" et des bourses d'études

Tout le monde connaît les deux titres de "Miss America" et de "Miss Canada". Ils sont décernés chaque année au cours de pageants magnifiques où l'on donne l'occasion à des jeunes filles de mériter des bourses d'étude par leur charme, leur personnalité, leurs bonnes manières et leur talent.

Jusqu'ici la Province de Québec n'a jamais été représentée dans ces deux grandes finales dont l'enjeu représente des bourses d'étude de plus de \$30,000, des essais à la radio et à la télévision et des voyages magnifiques. Le journal "Dimanche-Matin" a obtenu une franchise exclusive pour trouver des candidates dans la province de Québec pour ces deux concours.

Ce journal, en collaboration avec de nombreux journaux hebdomadaires, des chambres de commerce, des clubs sociaux, se met donc en frais de trouver "Mademoiselle Québec" qui par son charme et son talent nous fera honneur et nous représentera dignement aux Pageants de "Miss Canada", durant les fêtes du centenaire de la ville de London, Ontario, en juin et ultimement, si elle gagne ce dernier titre, au Pageant de "Miss America" à Atlantic City, à la Fête du Travail.

Voici les bourses offertes :

Concours "Mademoiselle Québec", bourses dépassant \$2,000.

Pageant "Miss Canada", bourses de \$5,000.

Pageant "Miss America", bourses atteignant \$26,000.

Ces bourses ne vont pas évidemment toutes à la même personne. "Mademoiselle Québec" recevra \$750, les autres finalistes se divisant le reste; "Miss Canada" se voit décerner \$1,000; et "Miss America", \$5,000. Donc une résidente du Québec, qui après avoir gagné le titre de "Mademoiselle Québec" mérite les deux autres titres, recevra en tout des bourses d'étude s'élevant à \$6,750.

Toutes les régions de la province sont invitées à envoyer des candidates à la grande finale de "Mademoiselle Québec" qui aura lieu à Montréal le 20 mai, et qui sera le clou de la grande campagne d'embellissement de la Chambre de Commerce des Jeunes de Montréal. Dans chaque région, et dans chaque quartier de Montréal, une franchise gratuite sera accordée à tout organisme sérieux qui en fera la demande : journal local, chambre de commerce, club social.

Une fois leurs demandes de candidatures approuvées par "Dimanche-Matin" comme se conformant aux règlements, les jeunes filles intéressées seront référées à l'organisation locale qui verra à choisir la "Reine de la région" qui viendra ensuite participer à la grande finale à Montréal, escortée par un chaperon approuvé.

Ce n'est pas un concours de beauté mais un pageant pour trouver la jeune fille qui représente le plus la province de Québec et les points seront adjugés comme suit :

- 25% pour la personnalité, l'apparence générale ;
- 25% pour le talent (chant, danse, peinture, piano, ou encore un court discours sur sa carrière ou son ambition).
- 25% pour la santé et le charme.
- 25% pour l'intelligence, les manières, l'éducation.

Le choix sera fait par un jury d'une dizaine de personnalités dans les domaines des arts, de la santé, de l'éducation, de la mode et de la vie publique selon le même système de pointage qui est suivi dans les concours de "Miss America" et de "Miss Canada".

"Dimanche-Matin" enverra gratuitement tous les détails sur les Pageants de "Miss America", "Miss Canada" et "Mademoiselle Québec" aux jeunes filles qui les demanderont en écrivant à "Mademoiselle Québec", A/S Journal "Dimanche-Matin" 775 est, rue Beaubien Montréal.

Je désire participer à titre de candidate au "Pageant de Mademoiselle Québec" vers le 20 mai et je désirerais avoir des informations additionnelles à ce sujet. Il est bien entendu que cette demande de renseignements ne m'engage en aucune façon.

NOM

ADRESSE

Prière de poster à :
"Pageant Mademoiselle Québec" a/s "Dimanche-Matin"
775 est, rue Beaubien, Montréal, P.Q.

Mesdames, Mesdemoiselles!

Mme Jos. A. Baribeau

4 RUE NOTRE-DAME LOUISEVILLE

est heureuse de vous annoncer qu'elle est maintenant représentante des fameux vêtements fondation NU-BONE" ainsi que des appareils NEO-FORME, FLO-BELL" et des crèmes FORMOSA.

POUR TOUTES INFORMATIONS VEUILLEZ COMMUNIQUER AU NUMERO SUIVANT: 8-2166.



Donner c'est servir l'humanité

La Croix-Rouge compte sur votre aide pour continuer l'oeuvre de ses avant-postes infirmiers et pour maintenir ses 10 autres services essentiels.

Donnez généreusement à la

CROIX-ROUGE

Objectif pour le Québec: \$1,096,100 — du 15 au 31 mars
Quartier général de la campagne:
J. Rolland Brassard, 80, St-Augustin, Tél.: 8-2788, Louiseville.

La couleur, présage du printemps

À la mi-hiver, la peinture est un tonique sans pareil pour le foyer. Peu coûteux, facile et rapide à administrer, le remède stimule aussi la bonne humeur de la maîtresse de maison...

Jusqu'à récemment, qui donc aurait pensé de peindre en février! Impossible d'ouvrir toutes grandes les fenêtres au plus fort de l'hiver pour dissiper les odeurs de peinture. Mais le chimiste s'est mis de la partie et voilà que l'on dispose de peintures inodores, faciles à poser au pinceau ou au rouleau et qui séchent en moins d'une heure.

Avec une peinture inodore comme le "Ciltone", bébé s'amuse dans son parc pendant que sa maman peinture la pouponnière. La salle

à manger, rafraîchie le matin ou l'après-midi, sert, le soir même, au repas de la famille. Et point n'est besoin de passer la nuit sur le divan du salon pour laisser aérer la chambre fraîche peinte. Il suffit d'une bonne circulation d'air pour que la peinture sèche rapidement.

La femme qui se fait peindre à l'occasion peut maintenant concurrencer les peintres de métier. Le secret est de se servir d'un rouleau, outil magique même entre des mains inexpérimentées. Accompagne ce rouleau un plateau en tôle surélevé à un bout. La façon de procéder consiste à remplir le plateau au deux tiers. Y tremper le rouleau puis en extraire le surplus de peinture en le roulant sur la partie à découvert. Enfin, appliquer au mur en longues bandes chevauchées. Prendre garde, toutefois, de soulever le rouleau d'un

mouvement trop brusque: la peinture giclerait.

On peut se procurer la nouvelle peinture inodore en trois finis: mat, semi-illusté et lustré. Les couleurs sont identiques de sorte que les murs mats ou semi-lustrés s'harmonisent parfaitement avec les boiseries lustrées. Pour celles-ci, il faut un pinceau, évidemment, de même que pour les coins inaccessibles au rouleau.

Une autre peinture qui se prête bien au peignage l'hiver, c'est la peinture à base de latex, comme le Speed-Easy Satin. Elle sèche si rapidement qu'on peut suspendre les tentures aux fenêtres une demi-heure après qu'on a terminé de peindre la pièce. Rien n'empêche de faire un mur à la fois, remettre les meubles en place et continuer le lendemain. En outre, elle n'offre pas le désagrément d'une forte odeur de peinture.



PROFITEZ DE NOS PRIX POUR VOTRE COUTURE DE PÂQUES

FAITES VOTRE COUTURE POUR PAQUES. SOYEZ A LA MODE AVEC LES NOUVEAUX TISSUS DE PRINTEMPS DE L'ASSOCIATED TEXTILES AU PRIX DE LA MANUFACTURE.

COUSEZ ET ÉPARGNEZ

LES NOUVEAUX PATRONS "BUTTERICK" DU PRINTEMPS SONT ARRIVÉS.

VENEZ CHOISIR VOTRE PATRON ET VOTRE TISSU, OBTENEZ LE PLUS BAS PRIX POSSIBLE. A NOUVEAU NOUS VOUS DISONS

COUSEZ ET ÉPARGNEZ

— AU SEUL MAGASIN DE —
L'ASSOCIATED TEXTILES OF CANADA LIMITED

SITUE SUR LA RUE NOTRE-DAME, PRES DE L'USINE.

MAGASIN OUVERT TOUS LES JOURS DE 9 A.M. à 5 HRES P.M. ET EN PLUS JUSQU'À 9 HRES P.M. TOUS LES VENDREDIS

STE-ANGÈLE de PRÉMONT

AU COUVENT : —

Tableau d'honneur de février :
 11e année : Carmen St-Yves.
 9e année : Lisette St-Yves et Hélène Lesage.
 8e année : Louiselle Dupuis, Myrille Lessard.
 7e année : Colette Lacoursière, Thérèse St-Onge.
 6e année : Monique Bélanger, Rita Carle.
 5e année : Jocelyne Lacoursière, Liette Michaud (ex-aequo), Micheline St-Yves.
 4e année : Pierre-Paul Baril, Ghislaine Dupuis.
 3e année : Hélène Dupuis, Nicole St-Yves (Wilfrid).
 2e année : Nicole Branchaud, Léonard Leblanc.
 1re année : Roch Bergeron, Ghislaine St-Onge.
 Honneur à ses vaillants !

Bonne fête à M. Benoît Cartier de Sainte-Angèle de Prémont à l'occasion de son 14e anniversaire de naissance le 15 mars. Nous lui souhaitons santé et bonheur de la part de son père et de sa mère : M. et Mme Omer Cartier.

Bonne fête à Hélène Cartier qui a célébré son 5e anniversaire de

naissance le 5 mars, de la part de son parrain M. Roger Plante, ainsi que sa soeur Louise et ses frères Benoît, Georges, Etienne, Jacques, Luc, Cartier.

NAISSANCE : —

M. et Mme Gratien Dupuis (Laurette Beauregard) font part de la naissance d'une fille baptisée le 13 mars sous les noms de Marie, Suzanne, Louise. Parrain et marraine : M. et Mme Dieudonné Béland de Saint-Paulin.

FÊTE DE SAINT JOSEPH : —

Le 19 mars, fête de saint Joseph, la messe sera célébrée à 8 h. 30. A cette messe aura lieu la première communion des petits enfants. Les élèves et les chœurs feront les frais du chant.

CATÉCHISME : —

Monsieur le curé commencera cette semaine à faire le catéchisme afin de préparer d'une manière particulière ces petits enfants à la première communion.

FILLETTTE HEURTÉE PAR UNE AUTO : —

Madeleine St-Yves, enfants de M. et Mme Lévis St-Yves, a été heurtée par une automobile conduite par M. L.-Etienne Lesage. Lorsqu'elle traversait la rue en face de la demeure de ses parents, l'enfant a été projetée à plusieurs pieds de distance. Elle s'en est toutefois tirée avec un violent choc nerveux et quelques contusions. L'examen médical n'a révélé aucune fracture.

VIELLARD BLESSÉ : —

M. Alphonse Béland de "Petit Village", un vieillard de 74 ans a été blessé à la tête en aidant à recouvrir le toit des bâtiments de ferme de M. R. Bergeron, le 8 mars dernier.



POUR CE QU'IL Y A DE MIEUX EN HABIT OU EN PALETOT

ACHETEZ UN

"LOMBARDI"

TOUS LES NOUVEAUX TISSUS POUR LE PRINTEMPS ET L'ÉTÉ 1955 SONT ARRIVÉS À NOTRE MAGASIN.

IL NOUS FERA PLAISIR DE VOUS AIDER À FAIRE LE CHOIX POUR VOTRE NOUVEAU COMPLET DE PAQUES ET DE LA NOUVELLE SAISON.

PRIX À PARTIR DE \$59.50

J.-A. BUSSIÈRES

Lingerie pour toute la famille

30 St-Laurent — Tél.: 8-2634 — Louiseville.

ST-ALEXIS DES MONTS

NAISSANCE : —

Le 10 mars est née Marie Valéda Pauline, fille de M. et Mme Richard Frappier (Fernande Bergeron). Parrain et marraine : M. et Mme Réal Bergeron, oncle et tante de l'enfant.

DÉCÈS : —

Le 3 mars est décédé Joseph Vincent, époux de feu Adhélia Ouellette.

Sincères condoléances à la famille !

RETRAITES : —

La semaine dernière, du 4 au 11, avait lieu une retraite pour jeunes gens à la Maison Marie Reine des Apôtres au Cap-de-la-Madeleine. 31 jeunes gens se sont rendus. Ils en reviennent très heureux.

Les jeunes filles désireuses de faire une retraite au Couvent Marie Réparatrice sont invitées à donner leurs noms aux jeunes filles de la J.A.C.

Il y aura retraite de jeunes filles aux dates suivantes :

- Du 25 au 28 mars
- Du 1er au 4 avril
- Du 21 au 24 avril.

S'il vous plaît, s'inscrire au moins une semaine d'avance afin que les places soient retenues.

Merci.

La J. A. C.

RENÉ SAVOIE

ASSURANCES

Vie — Vol — Feu — Auto

Responsabilités patronale et publique

Tél. : 50

SAINT-BARTHELEMY, P.Q.

Téléphone : 8-2748

Camille Béland

COMMERÇANT D'ANIMAUX

Représentant
 DION FRÈRES INC.

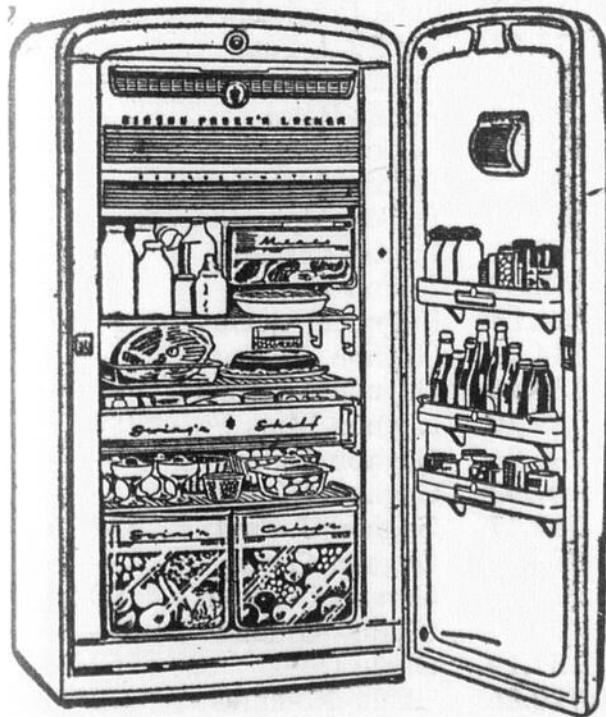
Manufacturiers de :

- + Moulins à battre
- + Coupe-ensilage
- + Coupe-fourrage
- + Souffleurs à grain portatifs

31, rue Saint-Aimé
 LOUISEVILLE

GRANDE VENTE D'ÉCOULEMENT DE TOUS NOS RÉFRIGÉRATEURS 1954

actuellement en magasin — Le choix est grand.



20% D'ESCOMPTE

NOUS DEVONS LIQUIDER TOUS NOS REFRIGERATEURS D'ICI QUELQUES JOURS POUR FAIRE PLACE À L'ARRIVÉE DE NOUVEAUX MODELES. LA QUANTITÉ EST LIMITÉE, ET LES PREMIERS SERVIS AURONT LE MEILLEUR CHOIX.

J. OSCAR PÂQUET

EST MAINTENANT EN MESURE DE VOUS VENDRE DES REFRIGERATEURS DANS LA FAMEUSE MARQUE "KELVINATOR"

N'HESITEZ PAS À LE CONSULTER et voyez le nouveau réfrigérateur KELVINATOR avec le merveilleux dégivrage "CYCLE MAGIQUE" entièrement automatique. Il est SPACIEUX, BEAU, MODERNE. C'EST LE TEMPS D'ACHETER LE VOTRE.

Pour plus grande commodité, beauté et sûreté... choisissez "KELVINATOR"

J. OSCAR PÂQUET

ENTREPRENEUR-ELECTRICIEN LICENCIÉ, FIXTURES ET ACCESSOIRES ELECTRIQUES

8, RUE ST-AIMÉ

TÉL.: 8-2738

LOUISEVILLE

TABLEAU DES RISTOURNES MEUNERIE COOPÉRATIVE

| MEMBRES | 1948 | 1949 | 1950 | 1951 | 1952 | 1953 | 1954 | TOTAL |
|---------------------|--------|--------|--------|-------|--------|--------|--------|-----------|
| Allard Léo | 828.92 | 376.05 | 106.49 | 12.43 | 80.90 | 32.08 | 18.16 | \$1455.03 |
| Allard Ls-Charles | 9.28 | 9.46 | .94 | 7.72 | 16.27 | 4.92 | 20.42 | 69.01 |
| Alarie Ernest | — | — | 16.73 | 10.97 | 44.15 | 56.40 | 97.14 | 225.39 |
| Alarie Rosaire | — | 26.34 | 36.95 | 9.61 | 35.22 | 57.04 | 109.24 | 274.40 |
| Auger Bernard | — | 107.76 | 114.46 | 17.34 | 33.20 | 22.78 | 2.00 | 297.54 |
| Baril Benoît | — | — | — | — | — | — | 88.74 | 88.74 |
| Baril Viateur | — | 95.18 | 131.89 | 30.33 | 75.00 | 80.64 | 144.46 | 557.50 |
| Baril Léo-Paul | — | — | — | — | 14.70 | 7.72 | 19.66 | 42.08 |
| Barrette Henri | 98.95 | 127.72 | 49.09 | 1.57 | 11.38 | 9.62 | 14.14 | 312.47 |
| Barrette Joseph | 73.99 | 80.45 | 43.02 | 12.13 | 24.50 | 64.50 | 95.64 | 394.23 |
| Barrette Onésime | 91.70 | 87.12 | 35.41 | 11.10 | 28.00 | 30.98 | 83.74 | 368.05 |
| Bastien Armand | — | — | — | — | — | — | 69.07 | 69.07 |
| Bastien Gaétan | — | — | 21.84 | 10.80 | 37.50 | 52.32 | 67.52 | 189.98 |
| Bastien Joseph | — | 68.47 | 48.43 | 10.05 | 17.80 | 23.88 | 30.76 | 199.39 |
| Bastien Lionel | — | 42.56 | 85.84 | 22.61 | 30.20 | 33.90 | 87.24 | 302.35 |
| Bastien Marcel | — | 61.99 | 63.39 | 22.32 | 26.60 | 3.34 | 54.88 | 232.52 |
| Beaucage Freddy | 14.75 | 11.51 | 4.15 | 1.01 | .78 | 2.18 | 3.46 | 37.84 |
| Bélaire L.-P. | 139.13 | 159.90 | 72.91 | 10.71 | 13.30 | 17.36 | 58.84 | 472.15 |
| Béland Eugène | 22.74 | 96.82 | 47.24 | 21.87 | 27.00 | 14.02 | 15.98 | 245.67 |
| Béland Euchariste | 32.34 | 148.55 | 87.38 | 23.13 | 57.74 | 47.62 | 84.36 | 481.12 |
| Béland Joseph | 282.82 | 302.90 | 191.19 | 36.27 | 71.60 | 84.76 | 129.04 | 1098.58 |
| Béland Maurice | — | 73.49 | 37.36 | 6.97 | 16.80 | 14.70 | 16.40 | 165.72 |
| Béland Léopold | 37.16 | 96.35 | 28.60 | 9.88 | 37.20 | 16.50 | 42.19 | 267.88 |
| Béland Lucien | 15.71 | 136.14 | 54.10 | 14.64 | 29.80 | 36.88 | 32.14 | 319.41 |
| Béland Paul | — | — | — | 18.13 | 42.86 | 41.58 | 75.22 | 177.79 |
| Béland P.-Emile | — | 30.78 | 35.16 | 3.45 | 19.15 | 32.20 | 29.46 | 150.20 |
| Béland René | 25.28 | 8.72 | 11.34 | 6.33 | 6.79 | 13.36 | 17.14 | 88.96 |
| Béland Roméo | 7.96 | 30.45 | 15.12 | 5.39 | 6.37 | 12.70 | 22.32 | 100.31 |
| Béland Ubald | 9.89 | 47.44 | 33.91 | 10.62 | 21.35 | 30.18 | 25.42 | 178.81 |
| Bélangier H.-Paul | — | 129.65 | 11.64 | 5.64 | 41.42 | 59.10 | — | 247.45 |
| Bellemare R.-Paul | — | 41.88 | 26.43 | 5.10 | 1.80 | 7.38 | 42.90 | 125.49 |
| Bellemare Henry | 85.12 | 117.77 | 62.54 | 17.73 | 26.00 | 32.68 | 43.28 | 385.12 |
| Bellemare Pierre | 63.56 | 144.07 | 81.50 | 20.16 | 29.54 | 36.36 | 48.70 | 423.89 |
| Bérard Antony | 71.85 | 79.68 | 57.59 | 19.23 | 34.00 | 44.26 | 71.16 | 377.77 |
| Bérard Benoît | 71.57 | 62.31 | 26.62 | 9.41 | 21.60 | 16.62 | 32.26 | 240.39 |
| Bérard Clément | 80.54 | 19.67 | 19.07 | 8.66 | 12.60 | 19.66 | 32.52 | 192.72 |
| Bérard Hervé | 112.14 | 103.38 | 53.81 | 14.86 | 33.00 | 44.80 | 96.22 | 458.21 |
| Bérard Léonard | — | — | — | — | — | 16.70 | 41.80 | 58.50 |
| Bérard Ubald | 21.11 | 17.50 | 4.86 | .74 | 3.50 | 5.74 | 11.96 | 65.41 |
| Bergeron Antonin | — | 77.46 | 60.91 | 16.82 | 33.60 | 17.60 | 5.85 | 212.24 |
| Bergeron Omer | 66.97 | 113.80 | 75.09 | 19.07 | 47.40 | 40.66 | 55.14 | 418.13 |
| Bernesche L.-Joseph | — | 14.35 | 19.43 | 12.84 | 13.00 | 15.16 | .84 | 75.62 |
| Boucher Armand | 63.61 | 53.49 | 30.58 | 7.19 | 9.10 | 9.70 | 6.78 | 180.45 |
| Boulay Marius | — | — | — | — | — | 35.42 | 42.04 | 77.46 |
| Brissette Edmond | 26.38 | 16.91 | 11.61 | 1.46 | 9.80 | 13.56 | 21.68 | 101.40 |
| Brûlé Adélar | 10.47 | 1.51 | 2.65 | 1.11 | 4.90 | 13.08 | — | 33.72 |
| Brûlé Roland | — | — | — | — | — | — | 65.68 | 65.68 |
| Caron Ozanie | — | 31.82 | 77.80 | 21.54 | 53.35 | 72.08 | 148.62 | 405.21 |
| Caron Omer | 83.71 | 58.57 | 5.67 | 3.41 | 11.00 | 10.54 | 25.69 | 198.59 |
| Caumartin Albert | 69.82 | 53.01 | 61.23 | 25.13 | 41.00 | 51.38 | 59.56 | 361.13 |
| Caumartin Bernard | 72.91 | 66.63 | 36.53 | 11.54 | 33.66 | 54.22 | 38.92 | 314.41 |
| Caumartin Germain | 73.03 | 38.07 | 9.81 | 2.79 | 4.50 | .82 | 8.44 | 137.46 |
| Champagne Joseph | 9.22 | 13.82 | .69 | .16 | .60 | .86 | .94 | 26.29 |
| Charrette Chs-Ed. | — | 67.39 | 95.24 | 27.45 | 46.00 | 18.86 | 27.02 | 281.96 |
| Clément Albert | 42.00 | 16.93 | 6.59 | 2.64 | 3.00 | 8.58 | 9.28 | 89.02 |
| Clément P.-Emile | — | 54.66 | 42.99 | 18.40 | 35.80 | 54.36 | 111.06 | 317.27 |
| Clément Roland | 103.31 | 62.17 | 62.89 | 20.59 | 39.90 | 38.88 | 67.64 | 395.38 |
| Clément William | — | — | — | — | — | — | 16.56 | 16.56 |
| Croisetière Réal | — | — | — | — | — | — | 79.64 | 79.64 |
| Croisetière Sylva | — | — | — | — | — | — | 37.19 | 37.19 |
| Coutu Emile | — | 15.01 | 168.89 | 44.04 | 118.50 | 124.04 | 250.38 | 720.86 |
| Dauphin Georges | 75.67 | 30.82 | 27.75 | 7.36 | 3.40 | 2.30 | 33.87 | 181.17 |
| Dauphin Paul-Léo | 20.62 | 6.02 | 5.80 | 2.80 | 8.50 | 3.86 | 9.12 | 56.72 |
| Dégrandpré Antonio | — | 58.13 | 84.48 | 5.11 | 4.90 | 22.28 | 2.70 | 177.60 |
| Dégrandpré Léo | 37.77 | 35.39 | 19.58 | 9.40 | 18.90 | 23.84 | 59.62 | 204.50 |
| Deschesnes Odilon | — | — | — | 2.38 | 42.56 | 67.30 | 91.22 | 203.66 |
| Désy Gilles | 86.98 | 68.29 | 46.34 | 12.72 | 16.20 | 17.94 | 23.16 | 271.63 |
| Désy Maurice | — | — | — | — | — | — | 20.32 | 20.32 |
| Déziel Raymond | — | 13.57 | 20.10 | — | 2.10 | 19.18 | 21.54 | 76.49 |
| Drainville Irénée | 83.03 | 44.07 | 29.75 | 5.13 | 25.50 | 23.22 | 19.12 | 229.82 |
| Dumontier Arthur | 67.08 | 43.12 | 33.92 | 7.15 | 13.06 | 22.70 | 28.96 | 215.99 |
| Dumontier Mastai | 341.14 | 270.36 | 192.45 | 35.85 | 79.60 | 48.84 | 50.92 | 1019.16 |
| Dumontier Maurice | — | — | — | — | — | 32.22 | 256.80 | 289.02 |
| Durand Hildège | 17.95 | 11.31 | 9.78 | 4.56 | 5.53 | 3.86 | 3.43 | 56.42 |

Fondée en 1946, la Meunerie St-Barthélemy commença ses activités dans les comtés de Berthelme et de Saint-Étienne. Le nombre actuel de ses membres est de 100. En 1947, le chiffre d'affaires s'éleva à \$145,503, le trop-perçu total dépassant les \$69,010. Les emprunts du début sont de \$225,390 et le montant des ristournes totalise la somme de \$1,098,580.

LE PRÉSIDENT



L.-Philippe Bélaire

Monsieur Philippe Bélaire est non seulement l'organisateur de la Meunerie St-Barthélemy, mais aussi son président. Au cours de sa fondation, il a su attirer à la coopérative un grand nombre de membres et a su leur faire comprendre l'importance de la coopération pour les postes de travail. Les organismes de ce genre ne sont pas nombreux, mais, dans ce domaine, un excellent exemple est donné par la Meunerie St-Barthélemy.

Ceux qui ont la connaissance de la Meunerie St-Barthélemy savent que c'est une œuvre heureuse de collaboration de tous les membres de la coopérative. Le prestige de la Meunerie St-Barthélemy est dû à la probité et à la compétence de ses dirigeants, dont jouit la Meunerie St-Barthélemy.

| MEMBRES | 1948 | 1949 | 1950 | 1951 |
|-----------------------|--------|--------|--------|--------|
| D'Agriculture Ecole | 216.75 | 27.49 | 11.60 | 1.60 |
| Fafard Aristide | — | 9.90 | 55.70 | 5.56 |
| Fafard J.-Paul | — | — | — | — |
| Fafard Lionel | — | — | — | — |
| Farley Rémi | — | 146.96 | 54.60 | 39.50 |
| Ferron Alfred | — | 67.61 | 68.90 | 98.20 |
| Ferron Alphonse | — | — | 37.00 | 80.30 |
| Ferron Alph., St-Léon | — | 47.71 | 102.30 | 36.40 |
| Ferron Fernand | — | 65.16 | 46.30 | 50.70 |
| Ferron Hector | — | — | 56.50 | — |
| Frappier Alcide | 31.97 | 31.42 | 18.00 | — |
| Gagnon Adélar | — | — | — | — |
| Gagnon Anglebert | — | — | — | — |
| Gagnon Mme Frs | 289.93 | 218.72 | 137.30 | 89.80 |
| Gagnon Isidore | — | — | — | — |
| Gagnon Gérard-A. | — | — | — | — |
| Gagnon J.-Paul | 537.16 | 251.14 | 200.70 | 109.14 |
| Gagnon Omer | — | 101.11 | 78.10 | 29.30 |
| Gervais Germain | 90.55 | 97.52 | 50.00 | 05.40 |
| Gladu Armand | — | 82.89 | 52.10 | 93.10 |
| Gladu Donat | 69.70 | 71.21 | 56.10 | 35.20 |
| Gladu Romulus | 72.00 | 71.18 | 42.60 | 35.30 |
| Gravel Alide | — | — | 61.10 | 25.20 |
| Lacharité Ls-Jos. | 66.28 | 54.23 | 30.90 | 68.90 |
| Ladouceur Wilbrod | 46.62 | 1.67 | 22.00 | 52.20 |
| Laferrière J.-A. | 10.81 | 45.35 | 9.20 | 78.80 |
| Laferrière Rodrigue | — | — | — | — |
| Lafrenière J.-B. | 116.93 | 158.94 | 142.00 | 63.10 |
| Lafrenière P.-Emile | — | — | — | — |
| Laurendeau Charles | 96.56 | 62.90 | 36.10 | 73.30 |
| Laurendeau Edouard | 23.94 | 32.78 | 10.30 | 21.30 |
| Laurendeau Gaspard | 51.00 | 19.89 | 6.40 | 1.10 |
| Laurent Justin | 46.16 | 96.66 | 2.10 | 8.70 |
| Laterreur Albertino | — | 46.17 | 47.50 | 15.10 |
| Lavaute Henri | — | — | — | — |

RENTES PAYÉES AUX MEMBRES DE LA COOPÉRATIVE DE ST-BARTHÉLEMY

la Merie Coopérative de
 es opérations en 1947.
 es membres est de 183 et résident
 Berthel de Maskinongé. Depuis
 faibles ont les \$2,500,000.00. Son
 dépassés \$100,000.00; ses em-
 ont de longtemps tous rembour-
 es risternes remis à ses membres
 a somme de \$57,000.00

LE GÉRANT



Arsène Désilets, Agronome

... non seulement
 ... président depuis
 ... sa modestie,
 ... apôtre du mou-
 ... pas vu occu-
 ... de tous
 ... sa paroisse. Au
 ... un citoyen
 ... et son plus
 ... d'être
 ...

| 1951 | 1952 | 1953 | 1954 | TOTAL |
|--------|--------|--------|--------|---------|
| 10.60 | 14.95 | 9.44 | 28.20 | 302.49 |
| 55.76 | 24.93 | 44.72 | 31.75 | 188.63 |
| | | | 8.19 | 8.19 |
| | 18.29 | 51.48 | 44.19 | 113.96 |
| 54.63 | 51.45 | 65.68 | 22.72 | 365.87 |
| 68.98 | 26.77 | 21.58 | 20.06 | 216.96 |
| 37.00 | 39.89 | 40.28 | 71.76 | 204.73 |
| 102.36 | 40.43 | 60.22 | 21.54 | 285.63 |
| 46.30 | 76.60 | 127.88 | 240.43 | 582.93 |
| 56.50 | 36.84 | 84.78 | 72.86 | 265.51 |
| 18.83 | 9.72 | 18.82 | 28.48 | 143.22 |
| | 14.78 | 10.96 | 5.82 | 40.39 |
| | 71.61 | 94.08 | 107.28 | 301.22 |
| 137.89 | 86.60 | 122.00 | 145.04 | 1050.57 |
| | 148.16 | 176.24 | 277.78 | 681.98 |
| | | 38.54 | 14.72 | 53.26 |
| 200.09 | 145.40 | 162.80 | 232.37 | 1562.71 |
| 78.29 | 35.97 | 48.18 | 79.82 | 363.55 |
| 50.05 | 44.43 | 29.78 | 58.23 | 385.65 |
| 52.93 | 10.92 | 4.72 | 7.08 | 170.69 |
| 56.35 | 20.45 | 41.52 | 67.80 | 335.22 |
| 42.65 | 35.68 | 42.48 | 67.10 | 348.40 |
| 61.64 | 29.20 | 24.18 | 39.32 | 165.38 |
| 30.68 | 9.28 | 20.42 | 26.32 | 212.16 |
| 22.52 | 8.89 | 18.62 | 27.89 | 129.21 |
| 9.78 | .58 | 2.92 | .24 | 71.96 |
| | | 55.86 | 147.94 | 203.80 |
| 142.63 | 15.92 | 21.72 | 15.74 | 481.75 |
| | 10.48 | 20.94 | 34.28 | 67.60 |
| 36.68 | 34.22 | 15.96 | 32.38 | 289.76 |
| 10.68 | 3.17 | 6.94 | 36.95 | 117.49 |
| 6.48 | 1.44 | .50 | 1.32 | 81.31 |
| 2.18 | 8.02 | 24.38 | 10.08 | 191.07 |
| 47.81 | 15.31 | 45.94 | 49.26 | 212.38 |
| | | 19.64 | 50.48 | 70.12 |

| MEMBRES | 1948 | 1949 | 1950 | 1951 | 1952 | 1953 | 1954 | TOTAL |
|----------------------|--------|--------|--------|-------|--------|--------|--------|---------|
| Lebeau Norbert | 77.16 | 43.71 | 28.81 | 10.55 | 14.79 | 31.74 | 45.44 | 252.20 |
| Lebeau Wilfrid | — | 168.52 | 137.68 | 54.11 | 72.26 | 93.96 | 180.09 | 706.62 |
| Albéric Leblanc | — | 45.75 | 33.81 | 2.09 | 3.30 | 9.48 | 22.44 | 106.87 |
| Lemay Arthur | 342.03 | 71.98 | 84.79 | 22.22 | 22.74 | 18.48 | 41.54 | 603.78 |
| Lemay Conrad | — | 82.60 | 67.68 | 14.31 | 28.72 | 43.06 | 76.98 | 313.35 |
| Lemyre Georges | 291.91 | 344.57 | 333.29 | — | 184.63 | 203.16 | 316.32 | 1673.88 |
| Lesage Aurèle | — | — | 179.58 | 40.14 | 112.66 | 134.50 | 176.95 | 643.83 |
| Lesage Lionel | — | 3.41 | 40.38 | 12.86 | 24.67 | 46.70 | 44.38 | 172.40 |
| Lessard Euchariste | — | — | — | — | — | 34.56 | 68.89 | 103.45 |
| Lessard Emile | — | 30.21 | 52.22 | 9.88 | 11.20 | 4.32 | 10.58 | 118.41 |
| Lessard Eugène | 35.73 | 85.01 | 34.70 | 6.81 | 15.65 | 8.12 | 29.24 | 215.26 |
| Lessard Honorat | 14.00 | 51.10 | 5.02 | 2.38 | 2.05 | 14.90 | 8.68 | 98.13 |
| Lessard Maurice | — | 64.38 | 44.68 | 4.86 | .38 | 6.32 | 32.95 | 153.57 |
| Lincourt Antonio | 85.45 | 55.53 | 26.24 | 15.00 | 41.09 | 27.56 | 14.23 | 265.10 |
| Lincourt Gérald | 59.60 | 35.27 | 9.51 | 5.31 | 11.92 | 29.26 | 21.36 | 172.23 |
| Livernoche Camille | — | 86.26 | 75.37 | 26.14 | 44.60 | 51.44 | 83.13 | 366.94 |
| Livernoche X. Gérard | — | — | — | — | 29.94 | 106.96 | 170.64 | 307.54 |
| Lupien Epiphane | — | — | 20.30 | 13.94 | 35.40 | 31.20 | 57.66 | 158.50 |
| Marchand Donat | 30.47 | 40.55 | 225.45 | 24.85 | 200.73 | 460.68 | 509.57 | 1492.30 |
| Massé Ls-Georges | 109.91 | 85.21 | 44.61 | 6.12 | 7.69 | 22.04 | 1.62 | 277.20 |
| Massé Majoric | 54.64 | 22.09 | 9.79 | 1.87 | 7.09 | 5.10 | 17.68 | 118.26 |
| Masson Paul | — | — | — | — | — | — | 42.12 | 42.12 |
| Masson Viateur | 85.17 | 34.55 | 29.77 | 25.22 | 70.20 | 80.20 | 46.12 | 371.23 |
| Mousseau Alphonse | 29.20 | 29.68 | 37.55 | 6.42 | 13.40 | 17.98 | 35.60 | 169.83 |
| Mousseau Hyacinthe | 23.78 | 28.81 | 26.73 | 8.63 | 20.25 | 9.66 | 20.98 | 138.84 |
| Paillé Albert | — | — | — | — | — | — | 31.97 | 31.97 |
| Paquin Donat | — | — | 18.92 | 9.01 | 37.60 | 55.76 | 113.90 | 235.19 |
| Pelland J.-Robert | — | — | 103.30 | 40.84 | 63.02 | 41.92 | 26.72 | 275.80 |
| Philibert Séverin | — | — | — | — | — | 20.34 | 142.45 | 162.79 |
| Pichette Elie | 131.80 | 126.53 | 70.50 | 12.33 | 22.14 | 23.90 | 51.78 | 438.98 |
| Picotte Chs Victor | 12.92 | 63.52 | 23.37 | 5.42 | 9.15 | 7.52 | 13.87 | 135.77 |
| Picotte Gaston | — | 9.71 | 39.78 | 16.48 | 19.88 | 47.06 | 72.60 | 205.51 |
| Picotte Gérard | — | 98.55 | 19.10 | — | 63.45 | 18.74 | 32.47 | 232.31 |
| Plante Alcide | — | 94.28 | 13.54 | 1.42 | 2.64 | 5.12 | 6.13 | 123.13 |
| Plante Cuthbert | 88.30 | 49.25 | 21.35 | 8.47 | 5.16 | 8.16 | — | 180.69 |
| Plante Rosaire | 36.47 | 120.69 | 77.75 | 37.63 | 107.63 | 88.56 | 99.60 | 568.33 |
| Pratte Zéphirin | — | 10.09 | 6.23 | 2.49 | 2.14 | 9.14 | 28.59 | 58.68 |
| Rabouin Joseph | — | 197.05 | 205.43 | 31.53 | 94.64 | 77.68 | 89.04 | 695.37 |
| Rinfret Domina | 138.04 | 104.68 | 53.50 | 20.48 | 41.03 | 32.94 | 60.35 | 451.02 |
| Rinfret Odilon | 83.56 | 130.16 | 85.12 | 16.87 | 40.79 | 51.76 | 61.63 | 469.89 |
| Rochette Arthur | 47.20 | 53.96 | 29.87 | 5.49 | 2.25 | .10 | .82 | 139.69 |
| Robillard Toussaint | 18.88 | 39.02 | 25.08 | 1.44 | 1.32 | .32 | 8.72 | 94.78 |
| Rouleau Antonio | 202.84 | 151.07 | 21.86 | 3.60 | 10.82 | 4.72 | 41.82 | 436.73 |
| Rouleau Arthur | 142.45 | 72.62 | 33.31 | 8.26 | 30.07 | 6.04 | 21.97 | 314.72 |
| Rousseau Adrien | 63.41 | 60.98 | 27.15 | 5.70 | 10.94 | 25.48 | 35.56 | 229.22 |
| Rousseau Louis | 92.26 | 42.81 | 25.75 | 12.75 | 47.70 | 29.46 | 31.53 | 282.26 |
| Roy Edgar | 170.95 | 61.73 | 54.24 | 6.24 | 4.11 | 2.80 | 12.55 | 312.62 |
| Roy Jean | 76.98 | 55.47 | 27.78 | 8.32 | 16.82 | 13.86 | 28.38 | 227.61 |
| Roy Maurice | 107.38 | 41.66 | 12.00 | 9.44 | 8.04 | 12.12 | 32.75 | 223.39 |
| St-Antoine Moïse | 23.07 | 20.16 | 18.47 | 9.07 | 30.65 | 23.68 | 35.24 | 160.34 |
| St-Yves Aderville | — | 29.28 | 87.76 | 7.32 | 15.03 | 11.56 | 21.14 | 172.09 |
| Sarrazin Napoléon | 70.34 | 57.44 | 43.53 | 12.04 | 8.70 | 27.04 | 2.99 | 222.28 |
| Saucier Emile | — | 154.96 | 104.29 | 27.51 | 42.66 | 69.56 | 34.46 | 433.44 |
| Saucier Emmanuel | — | — | — | — | — | 9.76 | 39.26 | 49.02 |
| Saucier Paul-Ed. | — | — | 41.22 | 7.44 | 19.10 | 29.34 | 54.28 | 151.38 |
| Savoie Chs-Ed. | — | — | — | — | 9.74 | 8.64 | 27.05 | 45.43 |
| Savoie Marius | 25.14 | 27.90 | 8.48 | 3.54 | 7.59 | 3.96 | 8.80 | 85.41 |
| Sylvestre Camille | — | 133.79 | 111.32 | 29.32 | 50.37 | 63.04 | 86.55 | 474.39 |
| Sylvestre Jean-P. | 70.64 | 75.07 | 17.83 | 10.49 | 12.99 | 7.50 | 24.62 | 219.54 |
| Sylvestre Jean-B. | 33.68 | 7.91 | 14.95 | 6.96 | 5.58 | 7.58 | 4.77 | 81.43 |
| Sylvestre Jos. Vic | 40.63 | 18.05 | 13.65 | 5.65 | 6.16 | 17.72 | 18.11 | 119.97 |
| Sylvestre-Rodrigue | 40.68 | 18.08 | 24.28 | 8.72 | 16.92 | 15.10 | 19.94 | 143.72 |
| Thisdale Bernardin | — | 79.58 | 47.43 | 25.06 | 54.40 | 61.52 | 71.68 | 339.67 |
| Thisdale Frank | — | 82.34 | 67.63 | 20.04 | 37.25 | 44.46 | 66.62 | 318.37 |
| Thisdale Martial | 195.41 | 159.75 | 83.81 | 15.26 | 43.51 | 75.48 | 153.50 | 726.72 |
| Trudel Charlemagne | — | 14.84 | 18.11 | 1.75 | — | .28 | 9.81 | 44.79 |
| Trudel Doria | — | 30.34 | 59.55 | 11.96 | 55.06 | 93.62 | 164.41 | 414.94 |
| Trudel Dorius | 49.33 | 16.78 | 18.34 | 1.52 | 3.28 | 14.40 | 35.70 | 139.35 |
| Turcotte Pierre-P. | 36.75 | 35.52 | 29.47 | 5.17 | 2.19 | 5.82 | 28.30 | 143.22 |
| Turcotte Viateur | 44.84 | 14.97 | 8.68 | 4.09 | 8.04 | 5.38 | 13.06 | 99.06 |
| Valois Arthur Rémi | 36.06 | 9.62 | 5.75 | 2.16 | 5.62 | 2.04 | 6.93 | 68.18 |
| Valois P.-Etienne | 28.04 | 29.73 | 15.27 | 7.72 | 14.30 | 7.72 | 12.13 | 114.91 |
| Villeneuve Maurice | — | 33.13 | 53.97 | 30.35 | 64.32 | 77.72 | 168.12 | 427.61 |
| Voisard Lucien | — | — | — | — | 9.33 | 42.36 | 33.50 | 85.19 |

... non seulement
 ... président depuis
 ... sa modestie,
 ... apôtre du mou-
 ... pas vu occu-
 ... de tous
 ... sa paroisse. Au
 ... un citoyen
 ... et son plus
 ... d'être
 ...

Maskinongé

BAPTÊME À MONTRÉAL : —

Le 27 février, à l'hôpital Notre-Dame du Rosaire, est née une fille à M. et Mme René Drainville. L'enfant fut baptisée le 6 mars en l'église Sainte-Thérèse de l'Enfant-Jésus, sous les noms de Marie, Francine, Diane. Parrain et marraine : M. et Mme Elzéar Lambert, de Maskinongé, grands-parents de l'enfant. Porteuse : Mme Justin Drainville de Saint-Justin. Félicitations aux heureux parents !

NOTES SCOLAIRES : —

Voici les notes scolaires de l'école No 3 (paroisse), dirigée par Mlle Bouchard, institutrice :

| Année | Elève | % |
|-------|---------------------|------|
| 7e : | André Croisetière | 93.6 |
| | Ricard Rinfret | 76.5 |
| 6e : | Gisèle Parent | 91.3 |
| | Jacques Rinfret | 88.5 |
| 5e : | Hélène Rinfret | 87.8 |
| | Charles Croisetière | 70.6 |
| 4e : | Claude Bastien | 90 |
| | Huguette Parent | 84 |
| 2e : | Germaine Rinfret | 82.5 |
| | Marcel Lemyre | 94.4 |
| 1re : | Marcel Parent | 81.4 |
| | Nicole Croisetière | 95.7 |
| | Gisèle Rinfret | 92.5 |

À L'HÔPITAL : —

M. Hector Livernoche a été transporté d'urgence par ambulance à l'Hôtel-Dieu de Montréal, au cours de la semaine aux suites de fractures et pour y suivre des traitements

AUTRE MALADE : —

M. Joseph Lavaute du rang de Beauséjour, à l'hôpital de Verdun, où il a subi une intervention chirurgicale, ces jours derniers. A ces malades vont nos vœux de prompt rétablissement !

CONGÉ DU MOIS : —

MM. Marcel Lacourse, Réal Lesage, André et François Doyon, étudiants au Séminaire Saint-Joseph des Trois-Rivières, dans leur famille en congé du mois, la semaine dernière.

TRANSACTION : —

M. Gratien Lemyre vendait ces jours derniers une bâtisse située rue de la gare, (ancienne manufacture de chaises) à M. A. Lessard de Sainte-Ursule qui est à la démolir dans le moment.

RETOUR D'UNE RETRAITE FERMÉE : —

Du 7 au 9 mars avait lieu à la maison de Marie-Reine des Apôtres du Cap-de-la-Madeleine, une retraite fermée à laquelle 11 hommes et jeunes gens de la paroisse prirent part. Ce sont : MM. Gérard, Jean-Marie, Viateur et Armand Vertefeuille, René Déziel et son frère Chs-Ed. Déziel et Gilles Robert.

Les retraitants en ont gardé un bon souvenir, avec la promesse d'y retourner à la prochaine occasion.

FÉLICITATIONS : —

Sincères félicitations à Raymond Rinfret et Marcel Dupuis pour leur succès scolaire, de la part de leur ancienne institutrice, Mlle Claire Doyon.

FÊTE SURPRISE : —

Le 10 mars avait lieu à la demeure de M. et Mme Sylvain Gervais du rang Beauséjour, une fête surprise à l'occasion du 53e anniversaire de naissance de M. Croisetière. Plus de 40 personnes, parents et amis y prirent part.

Au cours de la soirée il y eut partie de cartes, chant et musique. Il va sans dire que tous s'amuseront ferme jusqu'à une heure avancée et emporteront un excellent souvenir de l'accueil chaleureux reçu.

L'espace étant restreint, il nous est impossible de publier les noms des invités.

SÉANCE LE 10 MARS : —

Samedi le 19 mars prochain fête patronale de Maskinongé, aura lieu en la salle paroissiale, une séance qui sera offerte par M. Roland Jetté des Trois-Rivières et dont le titre est : "Vengeance d'Amour".

Les recettes seront au profit de la J.A.C., association de jeunes qui se sont dévoués pour le bien général.

Invitation spéciale est faite à toute la population locale et à nos bons amis des paroisses environnantes. Admission : 75 et 50 cts. Qu'on se le dise !

SOUHAITS DE FÊTE : —

Bonne et heureuse fête d'anniversaire de naissance à Mme Joseph Vincent, de la part de son époux, de ses enfants et petits en-

fants.

NOUVEAUX CAMIONS : —

M. Viateur Vertefeuille, vendeur des produits laitiers Caillette de Maskinongé, vient de se porter acquéreur d'un magnifique Station Wagon, de marque Pontiac ; de même que M. Camille Livernoche, cultivateur du rang Petit-Bois.

CARNET MONDAIN : —

Mme Hector Livernoche à Montréal où elle visitait son mari hospitalisé à l'Hôtel-Dieu.

Mme Marius Leblanc et Mlle Annette Lacombe, à l'hôpital St-Joseph des Trois-Rivières où elles visitaient Mme Hector Ross, jeudi le 10 mars.

M. et Mme Justin Drainville, de Saint-Justin, ainsi que M. et Mme Elzéar Lambert, M. et Mme André Couture, Mlle Blanche Lemyre, Gilles et Marcel Drainville, Roger Lambert et Claude Lajoie de Maskinongé, en visite dernièrement

chez M. et Mme René Drainville à Montréal à l'occasion de la naissance de leur premier enfant.

M. et Mme Gabriel Farley de Québec, Mme Emile Grimard d'Yamachiche en visite chez M. et Mme J.-Chs Farley, récemment.

Mme Albert Ouellette d'Acton Vale, en promenade chez M. et Mme Alphonse Gagnon.

M. Paul Lacourse, marchand, à Montréal dans l'intérêt de son commerce ces jours derniers.

Vœux de prompt rétablissement à MM. Wilfrid et Jules Lebeau, de leurs parents et amis.

Mme Elzéar Lambert, de retour dans sa famille après une quinzaine passée à Montréal chez sa fille.

Le Dr Jules Clément de Verdun, en visite chez ses parents M. et Mme Adrien Clément, dernièrement.

M. Jacques Paillé, aux Trois-Rivières, le 7 mars, pour affaires.

M. J.-P. Ducharme, ex-gérant à la banque Provinciale à Louiseville, courtier en valeurs de placement de Crédit-Québec Inc.,

dans notre localité, la semaine dernière.

Mmes J.-L. Lemyre, Philippe Vanasse, Charles Trudel et Mlle Vanasse, en voyage à Montréal, le 10 mars dernier.

Bonne et joyeuse fête à Mlle Madeleine Gagnon qui célébrera le 24 mars son anniversaire de naissance, ceci de la part de ses sœurs.

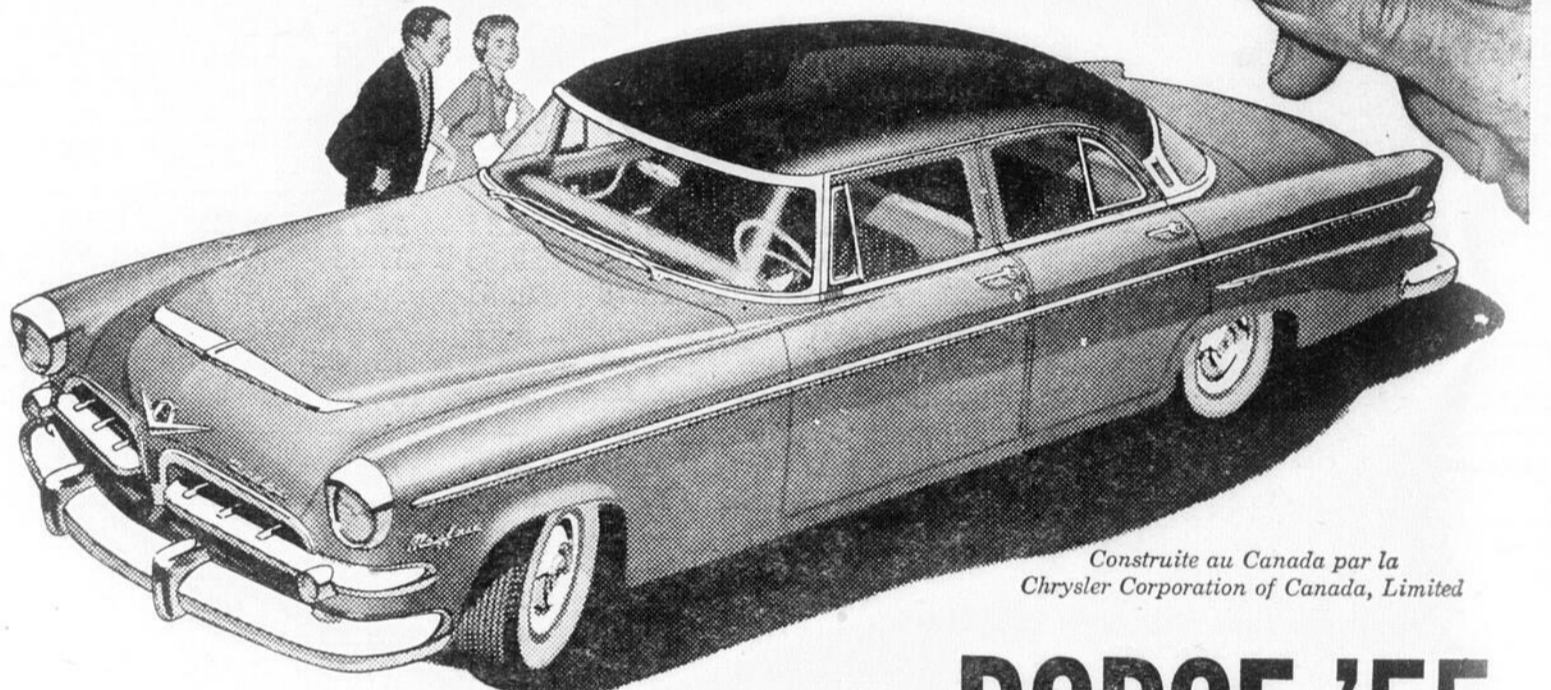
Bonne fête à M. Réal Gagnon qui célébrera le 26 mars son anniversaire de naissance, ceci de la part de son épouse et sa fille Lorraine.

M. et Mme Bertrand Boulay, de Saint-Justin, M. et Mme Jean-Marie Boulay et leurs enfants Michel et Pierre de Saint-Léon étaient de passage chez M. et Mme Azarias Gagnon, dimanche dernier.

Mlles Madeleine, Lise et Cécile Gagnon, de passage à Saint-Léon dernièrement, pour rendre visite à M. et Mme Jean-Marie Boulay.

Mme Germain Sarrazin est de retour après un séjour d'une semaine à Saint-Léon, chez sa sœur, Mme Jean-Marie Boulay.

La nouvelle Dodge '55 est PLUS LONGUE D'UN PIED que sa concurrente la plus vendue!



Construite au Canada par la Chrysler Corporation of Canada, Limited

La plus grosse voiture à bas prix—la **DODGE '55** est votre meilleur achat!



Quel que soit l'angle sous lequel vous la mesurez—voici UNE GROSSE VOITURE, à l'intérieur comme à l'extérieur—sa longueur hors tout dépasse de 12 pouces celle d'une autre voiture de marque à prix populaire!



Le style d'une GROSSE VOITURE! Capot allongé et grille jumelée à ligne profilée. Grâce à sa ligne animée, la Dodge donne, même au repos, l'impression du mouvement.



Servo-mécanismes I

Tous les servo-mécanismes d'une GROSSE VOITURE: servo-direction, servo-freins, sièges mécaniquement réglables, et lave-glaces mécaniques, moyennant supplément. Et n'oubliez pas PowerFlite, la plus automatique de toutes les transmissions!



Le nouveau pare-brise "Plein Horizon"—le premier pare-brise réellement enveloppant. Les montants d'angle sont fuyants, et la vitre suit la ligne du carénage en haut comme en bas. Visibilité supérieure à hauteur des yeux, là où elle importe vraiment.



Détendez-vous dans le confort de cette GROSSE VOITURE. Larges sièges à hauteur de fauteuil. Superbes intérieurs deux tons! Nouveaux tissus élégants, de couleurs et de motifs inédits.

Plus de PUISSANCE que jamais!



Choix de trois nouveaux moteurs, donnant jusqu'à 167 CV! Puissants nouveaux 6, fameux pour leur rendement et leur fonctionnement économique et doux. Nouveau V-8 à haute compression, pour une puissance maximum et des départs ultra-rapides.

Il y a un modèle de voiture Dodge qui convient à votre famille! Douze superbes modèles Mayfair, Regent et Crusader... et ce point de mire sur la grande route, la nouvelle Dodge Custom Royal—en trois modèles de haut luxe avec moteur V-8 de 183 CV et transmission automatique PowerFlite en équipement standard.

VENEZ ADMIRER LA LIGNE ANIMÉE, LE STYLE ÉLANCÉ DE LA DODGE 1955... CHEZ VOTRE DÉPOSITAIRE DODGE-DE SOTO DÈS AUJOURD'HUI

CLEMENT & FRERE ENRG.

Bld west — Tél. 8-2701 et 8-2702 — Louiseville

Donner c'est servir l'humanité



La Croix-Rouge compte sur votre aide pour secourir les sinistrés et pour maintenir ses 10 autres services essentiels.

Donnez généreusement à la

CROIX-ROUGE

Objectif pour le Québec: \$1,096,100—du 15 au 31 mars

Quartier général de la campagne:
J. R. Brassard, 80, St-Augustin, Tél: 8-2788 Louiseville.

EN VRAC... (SUITE DE LA PAGE 2)

communisme donne à l'homme un statut de sous-animal après avoir détruit non seulement sa liberté mais paralysé même son libre-arbitre.

Ceux qui ont pu s'échapper de l'enfer soviétique, que les agents de Moscou appellent le "paradis rouge", nous disent qu'il n'y a "rien de bon en enfer". Que nos eunuques de l'esprit et nos intellectuels à tête de bois aillent y vivre une dizaine d'années, autrement qu'en touristes ou diplomates, puis ils viendront nous dire — s'ils peuvent en sortir — tout le bon qui les a forcés d'en revenir... Et de nous casser la tête depuis lors!

L'EXTREME GRAVITE DU CHOMAGE.

Le consistoire (presbytery) de Montréal de l'église unie du Canada a déclaré qu'une sérieuse étude du chômage démontre qu'un grand nombre de familles sont dans un besoin pressant et que ce nombre s'accroît sans cesse.

"La situation est si grave, a ajouté cet organisme, que tous les efforts doivent être faits pour informer les Canadiens qui vivent dans une prospérité relative qu'un nombre considérable de leurs concitoyens sont sans emploi et qu'un grand nombre d'autres seront dans la même situation si des mesures immédiates ne sont pas prises pour améliorer la situation de l'emploi."

Le consistoire a fait cette déclaration en adoptant un rapport de son comité évangélique et social, présenté par le rév. Ivor Williams.

Le ministre provincial du Travail l'hon. Antonio Barrette, aurait fait remarquer de son côté que la responsabilité du chômage retombe sur le gouvernement fédéral, que les gouvernements locaux, les sociétés privées et les individus n'en ont pas moins le devoir de faire tout en leur pouvoir pour créer des emplois et que le gouvernement provincial, pour sa part, coopère dans la mesure possible.

St-Edouard

NAISSANCE : —

A M. et Mme Alphée Morin, née Maybel Leblanc, un fils baptisé, Joseph, Lionel, André. Parrain et marraine: M. et Mme Lionel Morin. Porteuse: Mme Rosaire Pelletier. Félicitations!

EN VOYAGE : —

M. le curé B. Trépanier en voyage à Québec au début de la semaine.

ACCIDENT : —

M. Vital St-Onge séjourne actuellement à l'hôpital Comtois de Louiseville, à la suite d'un accident survenu à Lanoraie au cours de la semaine dernière. M. St-Onge filait vers Montréal lorsqu'il vit venir vers lui une automobile qui tentait de dépasser un camion. Heureusement M. St-Onge eut la présence d'esprit de lancer sa voiture dans le rempart de neige en bordure de la route, autrement les deux véhicules se seraient heurtés de front. M. St-Onge a subi une fracture au genou.

Les deux véhicules ont été très endommagés.

St-Didace

DE CI, DE ÇA...

MM. J.-Marie Branchaud et Julien Branchaud de Montréal ainsi que leur ami de passage chez leur mère Mme Ed. Rocheleau.

Mme G. Comtois et son fils de St-Gabriel de passage chez ses parents M. et Mme Jos Lefrançois.

M. et Mme Clovis Denommé de passage à Montréal chez leur fille Jacqueline.

M. Jean Caron de Montréal, de passage chez son amie Mlle Bernèche.

Prompt rétablissement à Mme Pierre Gagné qui est de retour de l'hôpital.

Aussi à M. Jérôme Paquin de Saint-Gabriel, hospitalisé à l'Hôtel-Dieu de Montréal pour quelque temps.

Des immigrants mécontents quittent parfois le Canada en disant que ce pays n'offre pas suffisamment de sécurité. Le Canada a besoin de gens qui cherchent une opportunité et non la sécurité.

NOUVEAU DE PARIS "CRÈME PÉDESTRE" POUR LE MAL DE PIEDS



AVANT \$2.00 LE TUBE APRÈS

ÉCRIVEZ À BOÎTE POSTALE #58 STATION N-MONTRÉAL

Cartes Professionnelles

EXAMEN DE LA VUE
Charles Auger, O. D.
OPTOMÉTRISTE
(successeur de L. Charette)
TÉLÉPHONE: 8-4606
71A, St-Laurent LOUISEVILLE
(En face du Théâtre Royal)

Téléphone: 8-4202
Dr R. PAUL LESAGE
L.C.D., D.D.S.
CHIRURGIEN-DENTISTE
75, St-Laurent LOUISEVILLE

Dr LUCIEN PICOTTE
B.A., D.D.S.
CHIRURGIEN-DENTISTE
Tél.: 8-2685 — Rés. 8-4178
38, St-Laurent LOUISEVILLE

Téléphone: 8-4690
Dr Jean Rinfret, D.D.S.
CHIRURGIEN-DENTISTE
45B, St-Laurent LOUISEVILLE
(en haut de l'Épicerie Giguère)

Dr Marcel Marchand, M.D.
MÉDECINE GÉNÉRALE
Téléphone: 8-2888
20, St-Antoine LOUISEVILLE

Dr Léonce Mayrand, M.D.
MÉDECINE GÉNÉRALE
Rayons-X — Fluoroscopie
Téléphone: 8-4040
5, Ave de l'Église LOUISEVILLE

Dr Yvon Morinville, M.D.
MÉDECINE GÉNÉRALE
Téléphone: 8-2777
Boulevard Comtois LOUISEVILLE

Dr PIERRE CHAUEAU
MÉDECINE GÉNÉRALE
Téléphone: 8 ST-BARTHÉLEMY

Dr AVELLIN DALCOURT
MALADIES DES OS
Maladies des enfants — Rayons-X
Téléphone: 8-4231
4, St-Laurent LOUISEVILLE

JOS. LANGLOIS
NOTAIRE
Téléphone: 100 SAINT-JUSTIN, P.Q.

PAUL N. VANASSE, B.A.
AVOCAT-PROCEUREUR
Références: Les banques locales
Au service du public depuis 25 ans
Téléphone: 8-4664 Casier Postal 44
35B, RUE PRINCIPALE

Réparation de lunettes
EXAMEN DES YEUX
Léo-Paul TROTTIER
OPTOMÉTRISTE ET OPTICIEN
1654 est, Mt-Royal Tél.: FR. 1658
MONTRÉAL, P.Q.

Tableau du voyageur

Pacifique Canadien

Horaire des trains à Louiseville

Tous les jours :

| | |
|---------------|---------------|
| Pour Québec | 2 h. 09 a.m. |
| Pour Montréal | 3 h. 17 a.m. |
| Pour Montréal | 9 h. 43 a.m. |
| Pour Québec | 10 h. 03 a.m. |
| Pour Montréal | 5 h. 53 p.m. |
| Pour Québec | 7 h. 05 p.m. |

Samedi seulement :

| | |
|-------------|--------------|
| Pour Québec | 3 h. 07 p.m. |
|-------------|--------------|

Horaire des trains à Maskinongé

Tous les jours :

| | |
|---------------|--------------|
| Pour Montréal | 9 h. 54 a.m. |
| Pour Québec | 9 h. 54 a.m. |
| Pour Montréal | 6 h. 01 p.m. |
| Pour Québec | 6 h. 57 p.m. |

Canadien National

Horaire des trains à St-Justin

Tous les jours, dimanche compris :

| | |
|---------------|---------------|
| Pour Montréal | 8 h. 28 a.m. |
| De Montréal | 11 h. 04 a.m. |

Tous les jours, dimanche excepté :

| | |
|---------------|---------------|
| Pour Montréal | 2 h. 21 p.m. |
| De Montréal | 10 h. 03 p.m. |

Tous les jours, excepté samedi :

| | |
|-------------|--------------|
| De Montréal | 7 h. 50 p.m. |
|-------------|--------------|

Samedi seulement :

| | |
|-------------|--------------|
| De Montréal | 8 h. 59 p.m. |
|-------------|--------------|

Dimanche seulement :

| | |
|---------------|--------------|
| Pour Montréal | 7 h. 50 p.m. |
| De Montréal | 8 h. 32 p.m. |

Carier & Frère Ltée

VILLAGE DE SAINT-JUSTIN (Tous les jours)

| Départ pour Louiseville | Arrivée de Louiseville |
|-------------------------|------------------------|
| + 6 h. 45 a.m. | |
| 8 h. 45 a.m. | 12 h. 01 p.m. |
| 10 h. 00 a.m. | 3 h. 45 p.m. |
| + 12 h. 45 p.m. | 5 h. 30 p.m. |
| 2 h. 15 p.m. | 7 h. 15 p.m. |
| 3 h. 45 p.m. | 10 h. 00 p.m. |
| + 6 h. 00 p.m. | 11 h. 59 p.m. |
| 7 h. 45 p.m. | |
| 10 h. 30 p.m. | |

+ — Fait le tour de l'Ornière à Saint-Justin

La Cie de Transport Provincial

VILLAGE DE SAINT-JUSTIN

Tous les jours, excepté dimanche :

| | |
|------------------|--------------|
| Pour Berthier | 8 h. 35 a.m. |
| Pour Louiseville | 7 h. 00 p.m. |

Dimanche seulement :

| | |
|------------------|--------------|
| Pour Berthier | 5 h. 05 p.m. |
| Pour Berthier | 7 h. 15 p.m. |
| Pour Louiseville | 3 h. 00 p.m. |
| Pour Louiseville | 7 h. 00 p.m. |

Bureau de Collection de St-Paulin

Marcel Mayrand, prop.
LICENCIÉ
en vertu de la loi des agents de recouvrements pour la P. de Qué.
Tél.: 32 ST-PAULIN

À la vôtre!



"Légèreté" et "pleine saveur"

Cette nouvelle étiquette bleue et or est celle d'une bière "légère"... mais qui n'en conserve pas moins toute la saveur, toute la "vigueur" d'une vraie bière.

MOLSON'S GOLDEN ALE BREWERY LIMITED

SECTION DES PETITES ANNONCES

Il y a quelque chose pour vous dans les annonces classées.

POUSSINS BRAY

Choisissez la race ou les races croisées de poussins que vous voudrez, mais commandez dès maintenant afin qu'ils soient prêts pour les meilleurs marchés. Grand choix. Expédition prompt. Quelques poulettes en croissance. Poulets à rôti. Demandez notre liste, faites-nous parvenir votre commande. Notre agent : ADÉLARD NEVEU, Tél. : 81J, MASKINONGÉ, P.Q.

TERRE À VENDRE

Terre située à Sainte-Angèle de Prémont avec des bâtisses en parfaites conditions, à quelques pas du village Eau courante, électricité, etc. S'adresser à : WELLIE ST-YVES, 15, rue Lagacé, LOUISEVILLE, P.Q.

MAISON À VENDRE

Maison située à Louiseville, sur coin de rues, six appartements et chambre de bain, courant électrique 220, terrain mesurant 100 x 100 pieds. S'adresser à : 64 Boulevard Est, Tél. : 8-4659, LOUISEVILLE, P.Q.

LOGEMENT À LOUER

Logement de trois appartements (un bas). S'adresser à : 210, Boulevard Ouest, Tél. : 8-4227, LOUISEVILLE, P.Q.

DEUX LOGEMENTS À LOUER

Deux logements chauffés situés en plein centre de la ville, à 37 rue St-Laurent, ayant chacun un garage. S'adresser à : PHILIPPE GAGNON, 1150, Ave du Parc, Tél. : 6503, JOLIETTE. Pour les personnes intéressées à les visiter, s'adresser au Dr Lionel Plante (le voisin).

À LOUER

Un logement de 6 pièces finies modernes, situé sur le Boulevard-Est à Maskinongé. Sera libre le 1er mai. A vendre : un mobilier de chambre à coucher, un tapis de salon 12 x 12, ainsi qu'une éleuse électrique pour 600 poussins. S'adresser à : ADRIEN CLÉMENT, Tél. : 133, MASKINONGÉ.

À VENDRE

Très belle avoine, blé, graine de mil, patates provenant de semence certifiée, bois de corde, franc, sec, bois de service, deux vaches à lait, une écrémeuse légèrement usagée, un set de salon neuf, foin pressé. Vente : cause de départ. S'adresser à : MME JOSEPH ST-LOUIS, Tél. : 8-2597, Rang St-Charles, SAINT-LÉON, P.Q.

LOGEMENT À LOUER

Quatre grandes pièces plus salle de bain, chauffées à l'huile. — Bas — Libre le 1er mai. Situé dans le centre de la ville à 80 St-Laurent. Garage si désiré. Visible après 6 heures. S'adresser au Dr H. DENONCOURT, 567 Radisson, Tél. : 4-1010, TROIS-RIVIÈRES.

À VENDRE

Mobilier de chambre en acajou blanc, tout neuf. Aussi bibliothèque en bois franc naturel contenant 17 volumes de l'Encyclopédie Grollier. S'adresser à : 24, rue St-Jacques, Tél. : 8-2644, LOUISEVILLE, P.Q.

SERVICE SUR MACHINES À LAVER

POUR VOS RÉPARATIONS DE MACHINES À LAVER
pièces de rechange pour n'importe quelle marque ou échange

ADRESSEZ-VOUS À :

DENIS DESAULNIERS

44, ST-AUGUSTIN — TEL. : 8-4126 — LOUISEVILLE

ATTENTION! ATTENTION!

À VENDRE

Belles tablettes d'épicerie indépendantes des murs, et aussi de très beaux îlots le tout n'étant que légèrement usagé.

AUBAINES À PROMPT ACHETEUR

S'adresser à :

Y. R. BOISVERT

Marché du Centre

2 Ste-Aimé — Tel: 8-4445 — Louiseville

MAISON À VENDRE

Située entre Louiseville et Maskinongé au Petit-Bois, maison de sept pièces plus chambre de bain, en plus grand terrain pour jardinage. S'adresser à : PAUL BASTIEN, Petit-Bois, Tél. : 901 s 13, MASKINONGÉ, P.Q.

HOMMES DEMANDÉS

Renseignements gratuits sur les opportunités d'emplois au Canada, aux États-Unis ou autres pays étrangers payant les plus hauts salaires. Écrivez immédiatement à : Dept. D.P., National Employment Info. Serv., 1020 Broad, Newark, N.J., U. S. A.

À VENDRE

Réfrigérateur de marque "Frigidaire", 10.3 pieds cubes, tout automatique, usagé d'un an seulement. Prix régulier de \$529.95, sacrifié à \$399.95. S'adresser à : JOS.-L. LAFRENIÈRE, Tél. : 31, MASKINONGÉ, P.Q.

ATTENTION!

Personne désireuse d'acheter un piano de seconde main. Communiquez par la poste à : Casier Postal 130 ou téléphonez à 8-9072, LOUISEVILLE, P.Q.

ÉCONOMISEZ

ÉCONOMISEZ en faisant faire les pantalons pour votre garçon ou votre mari en les confiant à une personne qui se spécialise dans ce genre de couture. Aussi fait les boutonnières de toutes les grandeurs à la machine. MME LUCIEN ST-CYR, 57, rue Royal-Nord, Tél. : 8-2623, LOUISEVILLE, P.Q.

MAISON À VENDRE

Maison en très bonne condition, finie moderne, cinq pièces plus chambre de bain, située à 72, Ste-Dorothee, Louiseville. Comptant : \$3,000, balance à de très bonnes conditions. Pour plus de détails, s'adresser à : PHILIPPE DIONNE, 1420, rue Tétrault, Tél. : Lorrain 20119, SHERBROOKE.

MAISON À VENDRE

Maison à deux logements, deux étages, située dans le centre du village de Sainte-Angèle de Prémont sur un coin de rue avec terrain 50 x 150. S'adresser à : 698, rue Saint-Christophe, Tél. : 4-6141, TROIS-RIVIÈRES, P.Q.

À VENDRE

Avoine de semence "Alaska" de première qualité. Environ 300 minots. S'adresser à : ADÉLARD GAGNON, Tél. 913 s 22, SAINT-JUSTIN, P. Q.

À VENDRE

Deux couples de chinchillas à vendre faute d'espace. Aussi un attelage de promenade, un attelage de poney, une auto Buick modèle 1939 avec moteur en parfait ordre et bons pneus. S'adresser à : VALMORE RAINVILLE, MASKINONGÉ, P. Q.

À VENDRE

Poêle à bois et au gaz, fournaise à l'huile, une laveuse "Connor" thermos, un buffet de cuisine, lits, coiffeuse, bureaux. S'adresser à : ÉDOUARD ALLIE, 7, rue St-Aimé, Tél. : 8-4045, LOUISEVILLE, P.Q.

PERSONNEL

HOMMES, FEMMES ! VIEUX À 40, 50, 60 ! Désirez-vous jeunesse, entrain normal ? Les comprimés toniques Ostrex regaillardissent les corps faibles, "vieux", qui manquent de fer. Format de présentation seulement 60¢. Toutes pharmacies.

MAISON À VENDRE

Maison trois logements située à 32 Saint-Jacques, Louiseville, à vendre à très bons prix. Pour renseignements s'adresser à : LOUIS-GEORGES DÉZIEL, 32, rue Saint-Jacques, Tél. : 8-2963, LOUISEVILLE, P.Q.

MAISON DEMANDÉE

Achèterais maison deux logements d'au moins cinq pièces situées dans Louiseville. S'adresser par téléphone à : 8-4403 LOUISEVILLE.

À VENDRE

Une machine à tricoter de marque Légaré, en parfaite condition, s'adresser à : RÉAL LAMBERT, 47 rue Notre-Dame, Tél. : 8-4579, LOUISEVILLE, P.Q.

POÊLE À VENDRE

Poêle émaillé pouvant chauffer au bois ou à l'huile, en très bon état. S'adresser à : 19, rue Saint-Martin, Tél. : 8-4620, LOUISEVILLE, P. Q.

À VENDRE

Barrique d'une capacité de 45 seaux, chaudières, couverts et chalumeaux. S'adresser à : LORENZO MARCHAND, Téléphone : 902 s 23, SAINT-JUSTIN, P.Q.

À VENDRE

Camions à patates frites en bon ordre à vendre à de bonnes conditions. Écrivez à : C.P. 41 ou Téléphonez à 41, ST-PAULIN.

AUX AMATEURS DE FÊTES DE SUCRE

Nous désirons vous informer que nous sommes à votre disposition, si vous désirez organiser une fête de sucre. Cabane confortable, à proximité de la route et du C.N.R., repas si désirés. Ancienne érabièrre de M. Vianney Bellemare. Pour plus d'informations, s'adresser à : HENRI-PAUL LADOUCEUR, Tél. : 911 s 22, SAINT-JUSTIN, P. Q.

À VENDRE

Avoine de semence de première qualité ainsi que pois pour la soupe et pour la semence. S'adresser à : MME ANTONIN BASTIEN, Tél. : 905 s 5, MASKINONGÉ.

AGENTS :

HOMMES OU FEMMES
Gagnez beaucoup à plein temps ou à temps partiel, avec notre fabuleux plan de chaîne de ventes à réaction. Plans et détails gratuits, cadeaux et bonus. Écrivez à : INTERNATIONAL WHOLESALEERS REG'D, Dept. 213, 1980 Barclay Ave, MONTRÉAL, Qué.

AGENTS DEMANDÉS

Argent pas nécessaire. Honnêteté seule. Faites voir : Ensembles en Perles de Fleurs Parfumées, aux Amis et Voisins dans votre paroisse. Pas vendus dans magasins. Écrire : JOS DUBÉ, 1685 rue St-Denis, TROIS-RIVIÈRES.

MACHINES À COUDRE

À vendre : machines à coudre neuves et d'occasion de différentes marques, Domestic et Zig Zag. Aussi moteurs à prix spécial, transformation de votre vieille machine à coudre en une portative électrique, échange, réparation. S'adresser à : J.-R. TRUDEL, 33, Notre-Dame, Tél. : 8-4364, LOUISEVILLE. (Même local que le salon de barbier).

COURS D'ANGLAIS

Conversation anglaise pour élèves de 8e année et plus ; aussi cours de sténographie et dactylographie en trois mois pour élèves de 10e année et plus. Pour plus amples détails, s'adresser à : J.-R. BÉLAND, 10A, St-Laurent, (en face de l'église), Tél. : 8-4470, LOUISEVILLE (Entre midi et 1 h., et 5 h. et 6 h. tous les jours).

Ste-Ursule blanchit la Maison Oscar 5 - 0

LA MAISON OSCAR L'AVAIT EMPORTE 4 à 1 SAMEDI

Le club de ballon-balai de Ste-Ursule a donné une magnifique exhibition dimanche après-midi à ses partisans, en blanchissant l'équipe de la Maison Oscar 5 à 0.

Le Ste-Ursule a joué une très belle partie, autant à l'offensive que sur la défensive, pour déclasser leurs adversaires.

Roch Binette fut sans contredit le meilleur joueur des vainqueurs en comptant un point, en plus d'être partout sur la glace.

Robert Binette s'est aussi distingué en obtenant 2 buts, tandis que Guy Laterreur, gardien de buts arrêtait tout ce qui venait dans sa direction.

Gaston Pichette et R. Bergeron furent les autres compteurs du Ste-Ursule.

Samedi, après-midi, la Maison Oscar avait infligé une défaite de 4 à 1 au Ste-Ursule.

R. Carpentier, B. Bellemare et R. Lafrenière ont le plus brillé pour les gagnants, tandis que A. Bélanger évita le blanchissage aux perdants.

●●●●● QUILLES ●●●●●
CHEZ LES
FILLES D'ISABELLE

Les dix meilleures moyennes

| | |
|------------------|--------|
| Annette Lemyre | 109.3 |
| Claudette Dubeau | 106.7 |
| Mad. Bourassa | 103.6 |
| Yvette Morin | 100.17 |
| Huguette Lemyre | 100.13 |
| Mme M. L'Heureux | 99.20 |
| Mme J.-B. Milot | 99.15 |
| Mme C.-A. Milot | 97.19 |
| Fabienne Houle | 97.16 |
| Madeleine Dubé | 97.4 |

L'étoile de la semaine: Claudette Dubeau, 142 points.

LISTE DES JOUEURS
DU ST-LÉON QUI
PRENDRONT PART AU
TOURNOI INDÉPENDANT

Réjean Pagé, Guy Gélinas, Jacques Deveault, Germain Milette, Jean-Guy Lesage, René-Paul Ringuette, René Lessard, Gilles Guimond, Jules Brière, Jean-Paul Garceau, Roger Garceau, Marcel Pagé, Paulin Guimond, Yves Guimond et Jean-Jacques Turenne. Napoléon Fleury Gérant.

Si l'éducation relève de l'autorité provinciale au Canada, le gouvernement fédéral a pourtant la responsabilité de l'éducation des Indiens et des Esquimaux.

TERRE DE 200 ARPENTS À VENDRE

Située à 1 1/4 mille de la ville de Louiseville, à 5 arpents de l'école, sur beau chemin, superficie d'un seul morceau toute cultivable, pas de bois, pas de roche, pas de branche. Spacieuse maison, étable neuve, porcherie neuve, 5 granges pour les récoltes et autres bâtisses appropriées. Terre fertilisée : a reçu 300 tonnes de chaux et 75 tonnes d'engrais chimiques, donne très bonnes récoltes. La terre qui s'est acquise une haute renommée dans la région est à vendre à bon marché avec ou sans le roulant moderne.

S'ADRESSER A :
ETIENNE BELAND

Route Rurale No 2 LOUISEVILLE Tél. : 8-2468

MARQUE D'ESTIME...

(suite de la 1ère page)
de me faire l'interprète de tous mes compagnons de classe, pour vous exprimer notre gratitude à l'occasion de cette fête de la reconnaissance...

Apprécions-nous toujours à sa juste valeur, ce que nous devons à nos éducateurs?

De combien de patience, nos professeurs, ne doivent-ils pas s'armer, particulièrement le lundi matin, devant des bouches "bées" et des yeux à moitié éveillés?

Avec quelle bonté, Cher Frère, vous nous faites goûter les beautés de l'histoire et de la religion; apprécier l'utilité de mathématiques et le charme de notre doux parler français.

Nous sommes confus de notre conduite souvent repréhensible, de notre inattention à correspondre à tant d'ingéniosité de votre part.

Votre sourire bienveillant a su gagner l'affection de tous.

Que ce petit cadran souvenir que nous vous offrons comme preuve tangible de notre reconnaissance, ne marque, que des heures de joie sereine, de douce quiétude pour vous.

Que l'union de nos prières forme comme un cercle qui vous enlaccera et vous gardera longtemps à notre affection.

Un des vôtres.

Un cadeau souvenir fut offert par ses élèves et présentés par Claude Lafrenière.

À la partie récréative, quelques-uns d'entre-eux, non prévenus, exécutèrent des chansons "impromptus"; malheureusement pour leur amour-propre, leurs chants furent enregistrés, sur ruban sonore, à leur insu, pour le plaisir de la réception!

Avec son indulgence habituelle, le Rév. Fr. Adrien-Georges, fit le meilleur des accueils à tous ces témoignages d'affection.

CHICK BOWDEN...

(suite de la page 13)

le plus expérimenté à avoir été appelé à diriger la barque du Louiseville. Il est aussi celui qui jouit d'une grande popularité auprès de la gent sportive.

L'an dernier, avec l'équipe qu'il avait sous sa direction, l'ancien receveur-étoile, natif de Philadelphie, avait réussi un tour de force peu ordinaire en conduisant ses protégés jusqu'à la finale de la Section Maskinongé après avoir disposé de la redoutable équipe de St-Paulin dans un programme-double mémorable.

Marcel Bertrand, l'infatigable responsable des sports d'été, nous révélait à l'issue de l'assemblée de dimanche : "Chick n'a pas encore signé son contrat mais le fera très prochainement". D'autre part l'instructeur Bowden s'est dit très heureux de revenir avec les "Loups" et est confiant qu'avec ses vétérans, les quelques jeunes qui ont pris de l'expérience l'an dernier et l'addition de Guérette au mixtiple, il devrait connaître des succès sans précédent.

C. G.

LA PAGE AGRICOLE



Les teignes ou mites des vêtements

Bien connues de la part des ménagères, les teignes ou mites des vêtements, sont parmi les pires ennemis des lainages, fourrures, feutre, plumes, poils, tapis, etc.

Pour combattre effectivement cet insecte, il est bon d'en connaître la vie et les moeurs afin d'appliquer à temps les mesures de prévention et de répression.

M. André Doyle, chef de la Division de l'Entomologie au Ministère de l'Agriculture de Québec, en donne la description et en indique les moyens de prévention et de répression.

Vie et moeurs — Généralement les mites sont transportées à la maison par des vêtements infestés, de

lameublement usagé, etc. Il est possible aussi dans certains cas que les papillons voltigent d'une maison à l'autre et y pénètrent par les fenêtres. Dans les habitations les papillons de mites se montrent à toute époque de l'année, mais principalement au printemps. Le papillon n'attaque pas les vêtements mais cherche à déposer ses oeufs, environ une centaine, sur les tissus de choix, il pénètre pour cela dans les garde-robes, armoires, placards, valises, commodes, boîtes, etc. qui ferment imparfaitement. Les oeufs éclosent au bout de 3 à 10 jours. Le ver qui sort de l'oeuf se nourrit des tissus qu'il grignote. Il peut vivre de quelques semaines à plusieurs mois selon les conditions du milieu et l'abondance de la nourriture. Parvenu à son plein développement le ver se transforme en un petit papillon jaune pâle qui craint la lumière et ne se montre que le soir, se cachant le jour dans les endroits obscurs.

Prévention — Pour prévenir les dégâts causés par les mites on aura recours à une foule de moyens pratiques dont voici les principaux:

1—Tenir bien propres les garde-robes, tiroirs, valises, etc. qui contiennent des lainages, fourrures.

2—Nettoyer régulièrement au moyen d'un balai aspirateur le dessous des meubles rembourrés, les tapis, les feutres du piano, l'arrière des calorifères, etc. Ce sont des endroits où les mites se propagent à notre insu.

3—Laver chaque printemps les lainages et les mettre dans des coffres de cède, sacs, boîtes ou valises fermant hermétiquement. On ajoute de la naphthaline ou du dichloride pour éloigner les mites au cas où elles réussiraient à pénétrer jusqu'aux tissus.

Répression — A titre de répression on peut recourir à une des méthodes suivantes:—

1—En été, exposer à l'air et au soleil pendant plusieurs heures les matériaux infestés (fourrures, habits, etc.) puis les battre, les brosser et les peigner. Les placer ensuite dans des sacs ou valises comme dans le cas précédent. Les fourrures, les habits, etc. gardés à basse température ne sont pas affectés par les mites.

2—En hiver, pour se débarrasser des mites, on expose les matériaux infestés pendant plusieurs heures à une température de 5 à 20° F au dessous de zéro. Un changement brusque de température a un effet mortel sur les mites quel que soit le stade de leur développement.

3—Une solution de DDT à 5% dans une huile spéciale ("Deobase") est très efficace pour combattre les mites. Les vêtements ou tapis sont vaporisés légèrement mais uniformément. Ce traitement peut prévenir ou exterminer les teignes pour une période d'un an. Il est pratique aussi de traiter au DDT les garde-robes, tiroirs, valises et autres récipients où l'on entrepose les lainages.

4—Dans les cas d'épidémie généralisée à toutes les pièces d'une maison, il faut parfois avoir recours à une fumigation générale. Ceci est l'affaire des spécialistes en fumigation, des entomologistes, des hygiénistes. On devra avoir recours à ces personnes pour les cas désespérés.

L'alimentation des veaux d'élevage

Il naît chaque année, au Québec, environ 900,000 veaux. De ce nombre, bon an mal an, il doit s'en garder à peu près le quart, en vue du remplacement des vieilles laitières ou pour grossir le troupeau.

Dès la naissance, l'éleveur doit décider quelles génisses il doit garder pour l'élevage, génisses issues de ses meilleures vaches, c'est-à-dire de celles qui auront été trouvées telles par le contrôle laitier. Il en élèvera, mais il les élèvera de façon à les développer en laitières profitables. Il devra disposer de quelqu'autre façon du reliquat-mâles et femelles.

Il y a différentes manières, aujourd'hui, d'élever des génisses laitières. Le plus grand nombre de cultivateurs, au Québec, ayant en abondance du lait écrémé, s'en servent avec discernement pour élever leurs génisses; les autres, qui vendent leur lait en nature, doivent recourir à quelqu'autre expédient, soit nourrir les génisses au lait artificiel ou encore leur servir des aliments concentrés, secs. Toutes ces méthodes ont été éprouvées et donnent, à ceux qui prennent la peine de bien les suivre, d'excellents résultats.

Tel est l'avis de M. François Dionne, spécialiste en élevage au Ministère de l'Agriculture, de Québec, qui ajoute: peu importe la méthode employée, les veaux doivent démarrer de la même façon.

Tout d'abord, ils sont laissés un à deux jours avec leur mère, au moment de la naissance, où ils y sont amenés fréquemment. De ceci découlent des avantages nombreux tant pour la mère que pour le veau lui-même qui, de toute façon doit prendre le premier lait ou colostrum, un lait qui, par ses propriétés, facilite l'expulsion des matières fécales du nouveau-né et qui, par ses anticorps, le protège en quelque sorte contre les maladies communes du jeune âge.

Puis, dit encore M. Dionne, on doit continuer à nourrir le veau de lait chaud, non écrémé, deux fois par jour, de préférence trois, durant un mois, après quoi on passe graduellement, en l'espace d'une semaine à dix jours, du lait naturel au lait écrémé. La quantité de lait distribuée doit être rigoureusement contrôlée et s'établir à 10% environ du poids vif du veau, par jour. Ainsi, un veau de soixante livres ne recevra que six livres de lait, au maximum, divisées en deux ou trois repas. Il faut prévenir diarrhée et indigestion. Attention à la mousse qui empêche de mesurer le lait écrémé avec précision. Ne jamais dépasser quinze à seize livres de lait par jour, par tête, jusqu'à l'âge de six mois.

Vers l'âge de trois semaines, les veaux commencent à s'intéresser aux aliments solides; il faut les y (suite à la page 16)

AUX CULTIVATEURS

Pour l'achat de machines agricoles et tracteurs de bonne renommée,

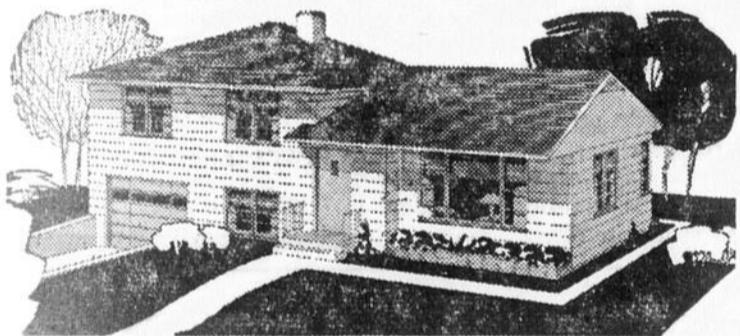
CONSULTEZ:

Irénée Bellemare

REPRÉSENTANT

MASSEY-HARRIS-FERGUSON

Téléphone: 918 5 13
SAINT-JUSTIN



EMBELLIR OU CONSTRUIRE VOTRE NOUVELLE DEMEURE: C'EST NOTRE SPÉCIALITÉ.

• DEMANDEZ NOS SOUMISSIONS. • **OUVRAGE FAIT PAR DES EXPERTS EN CONSTRUCTION.**

NOUS EXECUTONS RAPIDEMENT ET SOIGNEUSEMENT TOUS LES TRAVAUX DE CONSTRUCTION. — NOTRE EQUIPE D'HOMMES ASSURE SATISFACTION COMPLETE A CEUX QUI NOUS CONFIENT LEURS CONSTRUCTIONS.

Distributeurs exclusifs dans la région:

- FENDOR: Portes de garage.
- CIMENT "Québec Inc".
- PENTOX (Préservatif pour le bois).
- BRANDRAM — HENDERSON LTD. — (Peinture)
- BARRETT — Bardeaux d'asphalte
- FOOL-DOOR (Porte qui épargne magiquement de l'espace)
- THOROSEAL (Finition imperméable pour le béton)

AVONS ACTUELLEMENT EN ENTREPOT:

- Ciment
- Briques
- Amiante
- Clous
- Chaux
- Plywood

Bardeaux d'asphalte et d'amiante
Tuyaux de ciment — de grès — et de fibre pour égouts.
LAINE MINÉRALE

LOUISEVILLE CONSTRUCTION LTÉE

Tél: 8-2891 — 9 Royale-Nord — LOUISEVILLE, P. Q.

CHS-OMER DUFRESNE

NOUVEAUTÉS

Marchandises sèches

Chaussures de toutes sortes

Tél.: 48, St-Barthélemy, P.Q.

Le goût populaire veut une bière plus douce, plus plaisante au palais. C'est pourquoi plus de Canadiens préfèrent la bière O'Keefe, pas vous, non?

PAS VOUS NON?

O'Keefe's EXTRA OLD STOCK ALE
O'KEEFE'S BREWING COMPANY LIMITED

elle est douce



"Rien qu'un instant! Je vais consulter L'ANNUAIRE CLASSIFIÉ"

YELLOW PAGES

Trouvez le numéro "en un clin d'oeil" dans la section classifiée de votre annuaire de téléphone

"L'Information Ouvrière"

À CHAQUE OUVRIER, SA MAISON

Comment les jeunes ouvriers de Louiseville et de la région arriveront-ils un jour à posséder leur MAISON. La solution que nous proposons aujourd'hui, est le BUDGET.

Pour un jeune travailleur, qu'est-ce que budgeter: Budgeter, c'est prévoir sagement ses dépenses et placer un montant d'argent en Banque, dans une Caisse Populaire, ou mieux encore dans une Caisse d'Etablissement. Ce montant servira à fonder un foyer, à avoir sa maison. Mais pour bien équilibrer un budget, il faut d'abord réfléchir sur le gaspillage dans les choses nécessaires, utiles, agréables, nuisibles à la vie du jeune travailleur. Ensuite nous pourrions commencer à prévoir notre Budget.

1—Gaspillage dans l'usage des choses nécessaires à la vie: nourriture, logement, habits, articles de toilette, etc.

2—Gaspillage dans l'usage des choses non nécessaires mais utiles: bicyclette, taxi, voyages, vacances, sports, etc.

3—Gaspillage dans les choses agréables: cinéma, cigarettes, liqueurs, bijoux, etc.

4—Gaspillage dans l'usage des choses nuisibles: Alcool, grills, jeux à l'argent, etc.

Nous vous donnerons ici quelques avantages du budget:

1—Le budget augmente le bien-être du jeune travailleur. C'est en classifiant d'avance nos besoins que nous pourrions pourvoir d'abord aux frais nécessaires de jeune travailleur. En dépensant notre argent au petit bonheur nous nous obligeons parfois à nous priver de choses indispensables ou très utiles parce qu'un jour nous nous sommes laissés entraîner à satisfaire des caprices.

2—Le budget fait éviter les dettes. En prévoyant assez tôt les gros déboursés à faire, nous mettons de côté les sommes dont nous aurons besoin à cette fin et ainsi nous ne dépenserons pas notre salaire avant de l'avoir gagné.

"Le budget" permet de faire des économies. Si modeste qu'il puisse être le revenu d'un jeune travailleur, il trouvera des avantages à faire son budget. En plus d'augmenter son bien-être, il pourra, si ses goûts sont modestes, réaliser des économies.

Faire son budget exige beaucoup de persévérance Aussi pour réussir il y a certaines conditions,

nous vous donnons les principales. Il faut d'abord avoir l'ambition d'améliorer sa situation. Vouloir se rendre compte ou va son argent afin de le dépenser sagement. Prévoir aussi exactement que possible ses revenus pour une période déterminée, plutôt courte que trop longue. Inscrire fidèlement au fur et à mesure, chaque soir au moins, les dépenses et revenus de la journée. Faire le total chaque semaine et comparer avec ses prévisions. Recommencer, sans cesse si un jour on a négligé ou on s'est découragé. Ne jamais décider d'aucune dépense sans consulter d'abord le Budget. Déposer chaque semaine l'argent dont nous n'avons pas besoin immédiatement. Sacrifier au besoin, une toilette, une caisse de bière, un scotch ou un voyage. Apprendre à bien discerner entre les nécessités et le caprice. Enfin, s'habituer à faire soi-même un tas de choses.

Il ne faut pas avoir peur d'améliorer sa situation, le Budget vous donnera plus de confiance en vous même et vous relèvera dans l'estime de tous vos amis.

Un slogan: Economisons avant le mariage.

Un mot d'ordre à mettre en pratique: Dépenser ce qui nous reste après avoir épargné et non épargner après avoir dépensé.

La J. O. C.

L'alimentation...

(suite de la page 15)

encourager. Du bon foin sec dans un râtelier et un aliment concentré d'orge, d'avoine, de son de blé et de tourteau de lin, dans une crèche, sont constamment tenus devant eux. Plus tard, on limite les concentrés à deux ou trois livres, par jour, par tête. Après deux mois, de la bonne eau propre à volonté.

Il faut éviter l'herbe verte, la malpropreté, les courants d'air enfin toutes choses qui contribuent à fausser l'élevage du veau. Il faut également prévenir que les veaux ne se têtent mutuellement.

Au cours du cinquième mois, on songe sérieusement à abandonner le lait écrémé, et on prend les mesures nécessaires pour que le sevrage soit complet à six mois. Bien parties, les génisses deviendront des vaches fortes, robustes et capables de produire des lactations rentables.

Campagne de sécurité :

CONNAISSEZ-VOUS BIEN LA VITESSE AUTORISÉE POUR L'AUTOMOBILISTE

Pour effacer tout doute relativement à la vitesse permise en automobile, la Ligue de Sécurité de la province de Québec rappelle la teneur de l'article 41, de la Loi des véhicules automobiles qui stipule: "Toute vitesse et toute action imprudente susceptible de mettre en péril la vie ou la propriété sont prohibées sur tous les chemins de la province".

Le paragraphe 2 spécifie: "Subordonnement aux dispositions du paragraphe 1 et sans en restreindre la portée, est spécialement interdite:

a) une vitesse excédant soixante milles à l'heure sur les grands chemins à surface dure n'ayant pas d'habitations ou d'établissements en bordure;

b) une vitesse excédant cinquante milles à l'heure sur les chemins à surface dure auxquels ont accès des habitations ou des établissements;

c) une vitesse excédant quarante milles à l'heure sur les chemins de montagne ou sur les chemins gravelés offrant une bonne visibilité en ligne droite;

d) dans les cités et villages, une vitesse excédant trente milles à l'heure dans toute rue ou chemin public longeant une agglomération d'habitations, sous réserve des dispositions du sous-paragraphe ci-après;

e) toutefois, dans le cas d'un camion, d'un autobus, ou d'un véhicule automobile avec remorque ou semi-remorque, la limite de vi-



**Donner
c'est servir
l'humanité**

La Croix-Rouge compte sur votre aide pour continuer l'oeuvre de ses cliniques ambulantes et pour maintenir ses 10 autres services essentiels.

Donnez généreusement à la

CROIX-ROUGE

Objectif pour le Québec: \$1,096,100 — du 15 au 31 mars
Quartier général de la campagne:
J. Rolland Brassard, 80, St-Augustin, Tél.: 8-2788, Louiseville.

tesse prévue par le sous-paragraphe A est réduite à quarante-cinq milles à l'heure et celle que prévoient les sous-paragraphe B, C et D est réduite de cinq milles à l'heure dans chaque cas;

f) une vitesse excédant vingt milles à l'heure sur les chemins sinueux en montagne, dans les courbes dangereuses et les districts commerciaux, en face d'écoles, aux intersections de chemins ou de rues et aux passages à niveau de chemin de fer".

On ne conseille pas de dorloter un vieillard d'une manière excessive car il peut préférer prendre ses propres décisions. Les petites responsabilités qu'on peut lui confier autour de la maison l'empêchent de se sentir inutile.

Joseph Mercure

MARCHAND DE NOUVEAUTÉS

Assortiment considérable et variété dans tous les départements à des prix très modérés

SAINT-BARTHÉLEMY, P. Q.

Tél: Bur. Victoria 1132
Tél: Rés. CALumet 8086

J.-J. Mandeville, O.D.

Docteur en Optométrie

SPECIALISTE DE LA VUE

7712, ST-HUBERT MONTREAL

LAISSEZ-NOUS VOUS ASSISTER DANS VOS
DEVOIRS ENVERS CEUX QUI PARTENT



GARIÉPY & MARION

Directeurs de Funérailles

SALONS MORTUAIRES
SERVICE D'AMBULANCE

SAINT-JUSTIN, P. Q.

Téléphone: 906 s 24

L'emblème
DE LA

SUPRÉMATIE

DOW BREWERY LIMITED

Montréal • Québec • Kitchener

*Dow ne produit
que ce qu'il y a de mieux*

DONNONS DU TRAVAIL À CEUX QUI EN MANQUENT:
Faisons faire nos travaux en mars et avril

Ste-Ursule

OFFICES DE L'ÉGLISE,
SEMAINE DU 20 MARS : —

LUNDI, 6 h. 30, messe pour le Pape, par les membres de l'Apostolat de la Prière.

7 heures, messe pour parents défunts de M. et Mme Arthur Boulay.

MARDI, 6 h. 30, messe pour l'âme de Mme Joseph Leblanc, par Mme F. Rémillard.

7 h., messe pour l'âme de Mme Wilfrid Branchaud, quête au service.

MERCREDI, 6 h. 30, messe pour l'âme d'Ernest Bellemare, quête au service.

7 h., messe pour l'âme d'Emery Picotte, par son frère Adrien.

JEUDI, 6 h. 30, messe pour M. et Mme Alphonse Béland, par testament.

7 h., messe pour l'âme d'Armand Lessard, quête au service.

VENDREDI, 6 h. 30, messe en l'honneur du Sacré-Coeur, par les paroissiens.

7 h., messe aux intentions de Joseph St-Louis.

SAMEDI, 6 h. 30, messe pour parents défunts de M. et Mme Albéric Leblanc.

7 h., messe pour parents défunts de M. et Mme J.-O. Lessard.

Brosses "Fuller"

Bernardin Bélanger

Vendeur autorisé

Tél. : 8-2667

11 rue, Saint-Aimé
LOUISEVILLE

LAMPES DU SANCTUAIRE SEMAINE DU 20 MARS 55 : —

La première par un paroissien ; la deuxième par un paroissien ; la troisième par un paroissien.

BAPTÊME : —

Le 12 mars, à M. et Mme Fernand Lessard (Jeannette Lessard), une fille, baptisée sous les noms de Marie, Hélène, Denise. Parrain et marraine : M. et Mme Gérard Lessard, de Saint-Justin, oncle et tante de l'enfant.

LISTE DES TRAVAUX DEMANDÉS AUX FERMIFIÈRES, POUR L'EXPOSITION INTER-CERCLES 55 : —

Tissage :

1 — Couvre-lit d'enfant, grandeur pas moins de 36 x 54. Tissage et matière au choix.

2 — Foulard pour hommes, laine commerciale, tissage au choix.

Couture :

1 — Robe de fillette, garnie de smoking, 2 à 12. Matériel au choix.

2 — Robe de maison, pour dame, en tissu de coton.

Tricot :

1 — Chandail sans manches, pour homme. Laine commerciale. Tricot au choix.

2 — Mitaines pour homme ou garçon. Laine commerciale ou domestique avec patron dans le tricot. Faire un gousset au pouce.

De plus pour exposition de Louiseville :

1 — Couverture de laine. Laine domestique. Chaîne : coton 2/8. Tissage croisé avec rayures de couleurs dans les bouts. Grandeur lit-double.

2 — Rideaux de cuisine. Plastique non accepté.

3 — Nécessaire de viatique. Matière : toile blanche. Broderie au choix.

4 — Coussin rembourré, au goût de l'exposant.

RÉUNION : —

Samedi dernier se réunissaient, pour la soirée, chez M. et Mme

Henri Lavaute, un groupe de parents et d'amis.

Outre M. et Mme Lavaute et les membres de leur belle famille, il y avait M. le Maire Albert Lavaute de Saint-Antoine de la Rivière-du-Loup et Mme Lavaute ; M. et Mme Antoine Lavaute, de Louiseville ; M. et Mme Hervé Picotte ; Mlle Hélène Picotte et son ami M. Marcel Beaulieu ; M. et Mme Urbain Leblanc ; M. et Mme Gaston Picotte ; Mlle Marie-Paule Malboeuf ; Mlle Murielle Picotte ; MM. Hector Leblanc et Julien Malboeuf.

L'on s'amusa ferme toute la soirée après quoi un succulent goûter fut servi par Mlles Lavaute.

À L'HÔPITAL : —

Normand, enfant de M. et Mme Roland Lessard, à l'hôpital Comtois de Louiseville, pour intervention chirurgicale.

Au même hôpital, sous observation, Mlle Rose-Hélène Lacoursière, fille de M. et Mme Joseph Lacoursière.

UNE QUÊTE MAGNIFIQUE : —

Le R. Père Matton, de la Communauté des Pères du St-Esprit envoyait ses remerciements aux fidèles de Sainte-Ursule pour la quête au montant de \$225 qu'il fit, lors de son séjour dans notre paroisse.

Ce fut l'abbé Saucier qui a lu son message, félicitant les ursuliens de leur générosité.

VA ET VIENT : —

M. et Mme Roger Armstrong, de Louiseville, en visite chez M. et Mme Albert Lessard, dimanche.

M. et Mme Gilbert Langlois, de Verdun, en visite chez leurs nombreux parents de Sainte-Ursule.

Mmes Alcide Lessard et Jos Paquin, ainsi que Mlle Lise Chrétien, de Montréal, en visite en fin de semaine chez leurs nombreux parents de Sainte-Ursule.

M. et Mme René-Paul Giguère, de Montréal, chez M. Albert Gi-

GRAND CONCOURS DE TIR

ORGANISÉ À

L'HÔTEL PICARDIE

DE MASKINONGÉ

DIMANCHE LE 20 MARS à 1 H.



Les amateurs sont
tous invités!

...
APPORTEZ VOTRE FUSIL

DONC EN FOULE DIMANCHE À

L'HÔTEL PICARDIE

MASKINONGÉ, P. Q.

guère à la fin de la semaine dernière.

M. et Mme Jean-Charles Martel, en visite chez Mme Wellie Vincent dimanche dernier.

MM. Alcide Pichette, Marcellin O. Lessard et J.A. Ed. Baril, à T-Rivières, dimanche après-midi, pour assister à l'assemblée du printemps de la Ligue Rurale de Base-Ball.

M. et Mme Marcellin A. Lessard en visite à Sainte-Ursule en fin de semaine, avant leur départ pour une randonnée de quelques semaines en Floride, avec M. et Mme Albert Gagné de Sainte-Agathe-des-Monts.

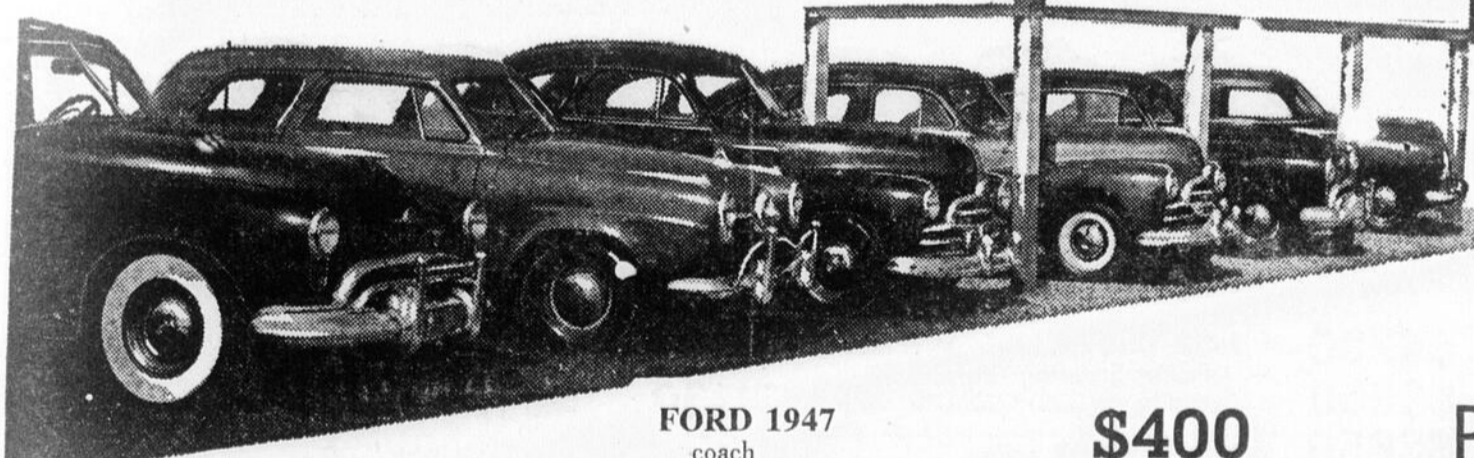
M. et Mme Georges Picotte ainsi que M. Rock Lessard, de Montréal, chez leurs parents de Sainte-Ursule, dimanche.

VENTE AU

ACHAT

ÉCHANGE

GARAGE CHARTIER



CONDITIONS DE PAIEMENTS FACILES

Nous avons en
mains, des
AUTOS NEUVES

BUICK et PONTIAC '55

| | | | |
|---|---------------|---|--------------|
| BUICK 1954 sedan pneus blancs air conditionné, radio | \$2600 | FORD 1947 coach | \$400 |
| PONTIAC 1954 pneus blancs, air conditionné licencé 1955 | \$1800 | FORD 1947 coach | \$375 |
| DODGE 1953 sedan | \$1475 | BUICK 1941 coach | \$200 |
| PONTIAC 1952 sedan, radio, air conditionné | \$1400 | BUICK 1940 coupé | \$150 |
| PONTIAC 1951 sedan, air conditionné | \$1000 | CAMION FARGO Pick-up 1/2 tonne | \$600 |
| PONTIAC 1950 sedan, air conditionné | \$800 | CAMION CHEVROLET 3 tonnes 1947 avec dompeuse | \$400 |
| DODGE 1948 sedan, radio, air conditionné | \$500 | | |

GARAGE B. CHARTIER

SERVICE SHELL

70 Boulevard Est — Tél. 8-4014 — Louiseville

NOUS AVONS AUSSI EN STOCK
QUANTITE D'AUTRES AUTOS
ET CAMIONS EN PARFAIT OR-
DRE.

Le Sport Régional dans les 8 jours

— DANS LE TOURNOI INDÉPENDANT —

Louiseville remporte son premier gain

PAUL-YVON LAMBERT SE DISTINGUE EN ENREGISTRANT LE BUT VICTORIEUX — JOUTE PASSABLEMENT RUDE — COMBAT DE BOXE ENTRE VALLIÈRES ET LACERTE — GUY ST-PIERRE ABAT DU BEAU TRAVAIL DANS SES FILETS.

Le Royal de Maurice Deveault, piloté par l'habile Réginald Adams, a réussi à triompher de la Laiterie Ste-Marguerite au compte de 4 à 3 dans la première joute du Tournoi Indépendant du Président Eugène Matteau, présentée au Colisée des Trois-Rivières, dimanche dernier.

La joute fut passablement rude si l'on considère que Roger Vallières s'est mérité deux punitions de cinq minutes. Paul-Yvon Lambert a également eu une punition identique. C'est ce même joueur qui purgea la punition de cinq minutes infligé au cerbère Guy St-Pierre qui participa au combat de boxe Vallières vs Lacerte. Cette escarmouche fut de courte durée, mais

Autres nouvelles sportives en page 14

Vallières eut quand même le temps de montrer sa supériorité sur son adversaire dans ce domaine en lui portant plusieurs coups de poings à la figure.

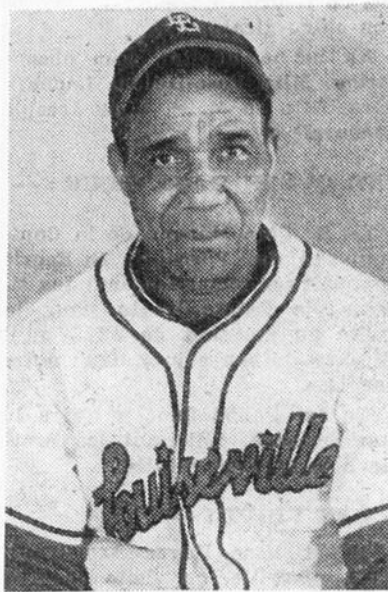
Claude Milette, Gaston Lacombe et Marcel Si-Pierre ont réussi les trois premiers buts des vainqueurs. Paul-Yvon Lambert a compté alors qu'il restait moins de trois minutes dans l'engagement final pour donner la victoire à son équipe, après quoi les visiteurs se replièrent à la défensive pour conserver un gain pleinement mérité.

Dupont fut la vedette de la Laiterie Ste-Marguerite avec une paire de buts. L'autre point des perdants fut enregistré par Aubry.

Les arbitres Hubert Côté et Clément Bédard ont dirigé cette joute.

Une foule évaluée à 1000 personnes a assisté aux rencontres disputées dans l'après-midi de dimanche.

Bowden reviendra à Louiseville



CHICK BOWDEN

Une nouvelle que les supporters des "Loups" de Louiseville apprendront avec joie est celle du retour de Chick Bowden à la gouverne de l'équipe locale.

Bowden est sûrement l'entraîneur le plus compétent et (suite à la page 14)



par Paul Guillemette

IMPRESSIONS PERSONNELLES SUR L'ASSEMBLÉE DU 13.

La ligue Rurale Albert Gaucher a connu son assemblée la plus mouvementée de toute son histoire, dimanche dernier. En effet, il ne s'en fallut de peu que le gigantesque monument érigé par le regretté Albert Gaucher s'ébranlât.

Quatre clubs voulaient se retirer du circuit parce qu'ils ne rencontreraient pas les idées des autres représentants. Saint-Etienne, Yamachiche, Champlain et Sainte-Anne-de-la-Pérade furent dissidents aux nombreuses suggestions et propositions pour former les sections de la Rurale. Cet item de la division débuta vers les 3 h. 30 pour ne se terminer que vers les 5 h. 45. Les luttes oratoires furent chaudes et amenèrent des répliques vivantes. La perte aurait été grande si le Saint-Etienne avait démissionné, car on n'oublie pas ses quatre championnats; la disparition du Champlain aurait affecté la renommée de la ligue. Un champion se retirer des

cadres d'une ligne, quel scandale! La Sainte-Anne de la Pérade et le Yamachiche ont toujours été des atouts importants et leur démission aurait causé un vide. Il ne fallait pas annéantir en quelques minutes ce qui avait été fait de peines et de misères par les fondateurs en 1940. C'est alors que les destinées de la ligue reposaient dans les mains ou plutôt dans la bouche des délégués de ces quatre équipes. Après les discours évocateurs du Président Armand Martel, de l'Hon. Juge Laurin, président de l'O.T.J. des Trois-Rivières, de Me J.-U. Grégoire, notaire et vice-président de section, des gouverneurs Napoléon Fleury et (suite à la page 19)

**Grand choix
d'autos neuves
et usagées chez**

LA Louiseville Automobile

BOULEVARD OUEST LOUISEVILLE TELEPHONE: 8-2980

Les produits FORD '55 sont actuellement en montre à notre garage

IL N'Y A PAS DE MEILLEUR ENDROIT POUR SE PROCURER UNE VOITURE A BON MARCHÉ

| | | | | | |
|-------------------------------|--------|--|--------|------------------------------|--------|
| 1954 CADILLAC sedan noir | \$4700 | 1952 CHRYSLER New-Yorker sedan Power Steering, Power Brake, radio, air conditionné | \$1150 | 1951 PLYMOUTH Hard Top | \$1200 |
| 1953 CADILLAC coupé de ville | \$3950 | 1952 METEOR sedan | \$1375 | 1951 FORD Sedan | \$1075 |
| 1951 CADILLAC Fleetwood sedan | \$2650 | 1952 CHEVROLET sedan | \$1350 | 1950 METEOR sedan | \$875 |
| 1951 CADILLAC Hard Top | \$2250 | 1952 PONTIAC sedan | \$1275 | 1951 CAMION GMC 3 tonnes | \$750 |
| 1954 FORD sedan automatique | \$1950 | 1952 AUSTIN sedan | \$800 | 1953 PICK-UP 1/2 tonne Dodge | \$1050 |
| 1954 Dodge sedan | \$1675 | | | 1949 Panel G.M.C. | \$450 |

**TERMES FACILES
SI DÉSIRÉS**

**TOUJOURS DU NOUVEAU
CHAQUE SEMAINE
LE CHOIX EST GRAND.**

**ALLOCATION GÉNÉ-
REUSE SUR ÉCHANGE**

LA PLUPART DE CES AUTOS SONT EQUIPES D'UN RADIO, ET PORTENT UNE GARANTIE. 30 JOURS 50/50 SUR LES AUTOS USAGÉES. NOUS AVONS TOUJOURS EN MAINS DES AUTOS NEUVES DE TOUTES MARQUES.

LOUISEVILLE AUTOMOBILE

Boulevard Ouest — Tél.: 8-2980 — LOUISEVILLE

TÉL. 8-4192
JEAN-PAUL LUPIEN



Huile à chauffage - Gas 1ère qualité
PRODUITS: IRVING OIL INC.
4 camions à votre service



Claude Gagné

L'ASSEMBLEE DE LA LIGUE RURALE

L'assemblée printanière précédant la seizième saison d'activités de la Ligue Rurale Albert Gaucher a été longue et mouvementée. A un certain moment, La Pérade, Champlain, St-Etienne et Yamachiche ont annoncé qu'ils se retireraient du circuit. Ces clubs avaient l'intention de se former en ligue. Par suite du vibrant plaidoyer du Notaire J.-U. Grégoire qui a rappelé aux représentants que se jouaient "La vie ou la mort de la Ligue" les récalcitrants son trevenus à de meilleurs sentiments et ont décidé de sacrifier leurs intérêts personnels pour le bien de la Rurale. M. Maurice Savard a aussi prononcé un vibrant discours rempli de chaleur pour ramener les brebis égarées au bercail. Tous les clubs "forts" de la Section Champlain dont La Pérade, St-Etienne et Champlain ont de nouveau manifesté le désir de se joindre à la Section Maskinongé. Ces équipes ont rendu le témoignage que notre section fournissait le jeu le plus enlevé. Louiseville, Maskinongé, St-Gabriel et St-Etienne étaient consentants à jouer des joutes sur semaine, sous les réflecteurs. Comme le projet des lunniers à Louiseville a été remis à l'an prochain, il faut espérer que d'autres équipes seront prêtes à venir évoluer sous les réflecteurs en 1956.

Napoléon "Mathusalem" Fleury a assisté au meeting la tête entouré de bandages aux suites d'une intervention chirurgicale. "Poléon" ressemblait un peu au Sheik d'Arabi... M. Armand Fleury reprend sa dixième saison à la présidence du Comité d'arbitrage. Yves Aubin surnommé le "speed-express" de la Rurale fera un retour au jeu dans le circuit d'Albert Gaucher en s'alignant pour Ste-Thècle. Cette équipe sera redoutable avec un artilleur du calibre d'Aubin qui possède l'expérience de la Ligue Provinciale et de la Ligue Senior de la Mauricie. La Direction du St-Alexis, édition 1955, comptera du sang nouveau dans ses rangs. Claude Lemay, Angelbert Lafrenière et Marc Allard entendent redonner au St-Alexis le prestige qui le caractérisait dans la Ligue Rurale au cours des dernières saisons.

SOUHAITS

Meilleurs vœux à Dieudonné Duhaime, vétéran-joueur des "Loups" de Louiseville, qui a célébré son anniversaire de naissance le 4 mars dernier. Duhaime est né en 1918; ce qui lui donne exactement 37 "printemps"...

PAR CI, PAR LA...

Le confrère Paul Guillemette se prépare actuellement à passer ses examens pour l'obtention de sa licence de droit. Bonne chance Paul... La mode est aux berceuthons! Ce sport, presque ignoré du public, il y a quelques mois, a soudain acquis une popularité grandissante. On organise un peu partout de ces berceuthons dans la Province. Il semble qu'Albert Gélinas du People's Store aurait l'intention d'organiser une de ces compétitions à Louiseville. Ceux qui veulent s'inscrire sont invités à pratiquer.

Maurice Richard, après 13 saisons dans la Ligue Nationale, continue à déjouer les experts et à se rire des jeunes joueurs. C'est tout à fait magnifique de la part d'un joueur de 33 ans de se hisser en tête des compteurs de ce Circuit.

On se demande ce qui arrivera à la télévision, de la lutte de Margold Garden, de Chicago, après le samedi 12 mars. En effet, Dan Parker du Mirror de New-York a écrit que le contrat est expiré et qu'il ne sera pas renouvelé. Parker dit en plus que tous les "spectacles" ont été filmés et qu'ils pourront être utilisés de nouveau, si désiré. Ce programme de lutte télévisé était suivi par de nombreux amateurs du Québec, qui n'auront plus l'occasion, si les informations de Parker sont bonnes, de le citer en exemple, quant aux règlements, aux membres de la Commission athlétique de Montréal.

L'achat du contrat du jeune centre Paul Ronty, des Rangers par Frank Selke, démontre une fois de plus que Frank Boucher ne connaît pas son métier. Une chose certaine, c'est un coup de maître de la Canadian Arena. Le Canadien a besoin de centres car Ken Mosdell ne peut pas durer éternellement. A 26 ans, Ronty devrait être capable de fournir un bon rendement pour cinq à six saisons...

Un journal de Toronto prétend que Jacques Plante, le gardien de buts des Canadiens, est entré chez les Lacordaire... Une chose est certaine, on ne l'a jamais vu prendre un coup ou fumer.

EN VOILA UNE BONNE...

Un touriste traverse le désert dans une luxueuse Cadillac... donne un mauvais coup de volant et arrête sa voiture dans un banc de sable... Il voit au loin un cowboy qui s'en vient à sa rescousse. "Pourrais-tu me tirer?" demande l'automobiliste. Aussitôt dit, aussitôt fait. Le cavalier saisit son pistolet et abat le malheureux voyageur...

La section est réduite à 6 clubs

ST-LEON SE RETIRE ET YAMACHICHE PASSE A LA SECTION COMBINEE ST-MAURICE - CHAMPLAIN - L'OUVERTURE EST FIXEE AU 8 MAI - ASSEMBLEE BRUYANTE - NOUVEAU MEETING LE MOIS PROCHAIN.

(par Claude Gagné)

L'assemblée printanière de la Ligue Rurale Albert Gaucher s'est tenue dimanche dernier au chalet des "Raquetteurs" aux Trois-Rivières. Cette assemblée fut très longue et très bruyante si l'on considère que sur les vingt-cinq items inscrits à l'ordre du jour, seulement 18 ont été résolus. La balance de ces points importants seront discutés lors du prochain meeting qui aura lieu en avril.

Tous les clubs de la Section Maskinongé étaient représentés à l'exception de St-Léon, qui a fait savoir par son ex-instructeur, le gouverneur Napoléon Fleury qu'il se retirait temporairement des cadres du circuit. St-Paulin était représenté par MM. Gilles Guimond et J.-Marie Allard; St-Alexis: Claude Lemay et Angelbert Lafrenière; Louiseville: Marcel Bertrand, Chick Bowden, et J.-Roland Brassard; Maskinongé: J.-A. Gagnon et Ferdinand Lafrenière; Yamachiche: Paul Guillemette, Paul Gauthier et Thomas Bellemare, St-Gabriel: Ferdinand Bellemare et Ernest Morin; Ste-Ursule: Alcide Pichette et Marcellin O. Lessard.

Après avoir souhaité la bienvenue aux divers représentants, M. Martel fit la lecture des minutes en l'absence du secrétaire Jacques Laberge, qui avait dû accompagner les "Flambeaux" dans la vieille capitale.

Plusieurs items de la plus haute importance furent remis à la prochaine assemblée. La cédule des joutes sera préparée par le Bureau des Gouverneurs. Le nombre de joutes qui seront disputées n'a pas été fixé. Une décision sera prise à ce sujet par le président et son Bureau des Gouverneurs.

S. H. le juge Laurin, président de l'O.T.J. des Trois-Rivières a porté la parole au cours de ce meeting ainsi que MM. Maurice Savard et Napoléon Fleury, nommés au poste de gouverneur de la Ligue.

Les plus intéressants discours de l'après-midi furent prononcés par M. le notaire J.-U. Grégoire et MM. Maurice Savard et Paul Guillemette. C'est bien le cas de le dire, Paul Guillemette s'est débattu comme un diable dans l'eau bénite afin qu'Yamachiche ne passe pas à la Section St-Maurice-Champlain. Les représentants du Yamachiche ont bataillé ferme afin que leur équipe demeure dans la Section Maskinongé. L'intérêt de la Ligue était à la base de cette subdivision des sections. Le geste posé par MM. Guillemette, Gauthier et Bellemare est vraiment méritoire et leur valut des félicitations de tous les représentants présents.

Tous les clubs devront employer la balle officielle "Reach" portant la signature du Président Martel. Tout club qui commencera une joute sans la balle officielle sera automatiquement déclaré perdant. M. Marcel Bertrand sera le dépositaire de cette balle pour la Section Maskinongé.

Les joueurs des équipes St-Léon et St-Boniface sont déclarés agents libres. Ils ne devront pas changer de section avant d'avoir reçu l'approbation du vice-président de leur section respective. Ste-Ursule qui a terminé la saison régulière en dernière position de notre section aura le privilège sur les joueurs du St-Léon.

Le juge Laurin a offert un trophée aux clubs qui termineront en tête de leur section respective. Un représentant de la Quincaillerie Raymond de Montréal a aussi offert un trophée qui sera décerné au joueur le plus utile.

La section St-Maurice-Champlain sera formée de Champlain, La Pérade, Yamachiche, Ste-Flore, St-Etienne et Ste-Thècle. St-Boniface a suspendu ses activités parce que sur le terrain ou se trouvait le losange de baseball on doit y ériger un collège.

Les dirigeants ruraux attendent maintenant avec impatience l'assemblée d'avril.

Méli-Mélo... (Suite de 18)

Maurice Savard, les délégués ont accordé un vote de confiance à la direction et s'en sont remis à la décision de voir deux sections formées de six clubs chacune. Une grande leçon peut se dégager de cette importante assemblée, celle que le bien général de la ligue doit primer avant tout sur le bien particulier. Personnellement, ce qui m'a le plus frappé de toutes les paroles émises au cours de l'après-midi, ce fut d'entendre un juge de la Cour du Bien-Etre Social avouer franchement que la Ligue Rurale est une prévention à la délinquance juvénile. Il en était assez pour convaincre les réfractaires. — L'agronome Roland Brassard a posé un geste digne de mention quelques minutes après le commencement de l'assemblée. Le respect humain ne connaît pas M. Brassard. Félicitations. — Le docteur Janelle, vice-président de section, a été dans l'obligation d'annoncer que le club de Saint-Boniface ne pourrait pas évoluer dans le circuit Gaucher en 1955. Le départ de ce club dans les cadres de la Rurale est d'autant plus cruel qu'en lui, les partisans de la Rurale voient disparaître le dernier survivant depuis la fondation de la ligue. En effet, le Saint-Boniface est le seul club à toujours figurer dans la Rurale sans interruption. — Chick Bowden faisait sa première apparition à Louiseville depuis la soirée organisée pour fêter les Loups. Le Chick est arrivé avec les corneilles. Il doit avoir certainement passé la saison froide dans le Sud des Etats-Unis, parce qu'il semble encore plus noir ou grillé qu'à l'été dernier. — Le Président du Comité d'arbitrage, Armand Fleury de Saint-Léon entreprendra sa dixième année à ce poste. Pour les années 1953 et 1954, Armand n'a pas eu de verdict à rendre sur des procès. C'est un signe que les dirigeants et les arbitres sont plus compétents ou moins enclins à la discussion inutile. Je souhaite donc à Armand Fleury un règne fructueux pour les années à venir et qu'il n'ait pas plus de sentence à donner qu'en 1953-54. — Les deux nouveaux membres de la direction de la Rurale ont fait leur apparition dans la salle du meeting aux applaudissements des représentants. Appelés à prendre la parole, Maurice Savard et Napoléon Fleury promirent aux clubs de leur donner justice et de collaborer entièrement avec eux en autant que ce sera pour le bon fonctionnement de la Ligue. — Napoléon avait un air de dignité avec un ruban gommé qui recouvrait la partie noble de sa personnalité. Les uns crurent voir entrer un "fakir" les autres un handicapé de la guerre de Corée. En réalité, il ne s'agissait que d'une opération chirurgicale consistant en lui enlever certains "KISS" qu'il avait sur la tête. Il souffre de Kiss sur la tête, mais il préférerait des kiss humains sur les lèvres. N'est-ce pas Napoléon? — Voilà les faits importants qui ressortent de la dernière réunion des intéressés à la Ligue Rurale. Pour le résumé des déclarations, je vous invite à les lire dans une autre colonne du présent journal. — Aujourd'hui, jeudi le 17 mars. Mlle Francoise E. Gélinas tombe dans la catégorie des personnes aptes à voter. Bonne fête donc à la fille de l'ex-secrétaire du comité de Baseball d'Yamachiche, M. Emery Gélinas.

J.-JACQUES CÔTÉ
déclare:
Si vous vivez dans votre complet...

EXIGEZ UN ROYAL YORK REGENT de W. R. JOHNSTON

L'élégant modèle Royal York Regent de Johnston vous permet d'être chic et soigné toute la journée. Venez voir la magnifique collection de lainages exclusifs Johnston: chinés, worsteds Fibrene et luxueux mélanges de worsted et de flanelle—dans une gamme variée de gris fusain, brun et bleu.

Élégant, coupe essentiellement masculine accusant la nouvelle ligne amincissante—revers plus étroits et épaules naturelles—confortable.

Confectionné à vos mesures \$69.50 2 pièces

JEAN-JACQUES CÔTÉ
50 ST-LAURENT — LOUISEVILLE

TÉL.: 8-2876 **Théâtre Royal** LOUISEVILLE

— ÉCRAN GÉANT —

DIMANCHE - LUNDI - 20, 21 MARS



En couleurs. Grand Musical entraînant avec Doris Day et Howard Keel

Mar. Mer. Jeu. 22, 23, 24 Mars



EN PROGRAMME DOUBLE

Sérénade Américaine

Version française

AVEC DENNIS DAY, ANN SHIRLEY

La Mule parlante Francis & Donald vous reviennent pour vous donner près de deux heures de rire et d'aventures des plus bizarres Un film à ne pas manquer

CARTOONS
"Plumbers
Helpers"

EN PROGRAMME DOUBLE

UN CRIME DANS LE TEMPLE DES SPORTS

DRAME au **VEL'D'HIV'**

AVEC

CLAUDE FARRÉLL, ANDRE LE GALL ET LES CHAMPIONS DE PATINAGE ARTISTIQUE

AMOUR ET DRAME

ACTUALITÉS FRANÇAISES

N'OUBLIEZ PAS...

DIMANCHE, LUNDI, MARDI, 27, 28, 29 MARS

LE GRAND ROMÉO

EN PERSONNE

"LE PLUS GRAND HIPNOTISEUR"

Ven. Sam. 25, 26 mars

EN COULEURS

THE NORTHWEST'S GREATEST
OUTDOOR SPECTACLE!!!
in BREATHTAKING COLOR!

Le Grand Rodéo



SPECTACLE GRANDIOSE

EN PROGRAMME DOUBLE

La Perle du Brésilien

AVEC GUSTI HUBER, JANE FELDEN

"FILM D'AMOUR"

HORAIRE

1er programme complet 6.30 à 9.30 hres

2e programme complet 8.00 à 11.00 hres

Dimanche et fête, continué à partir de 1.30 hre.