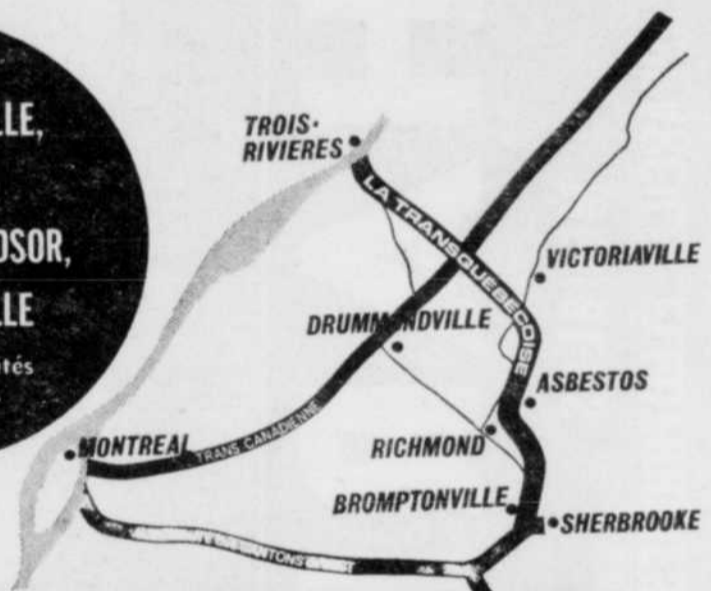
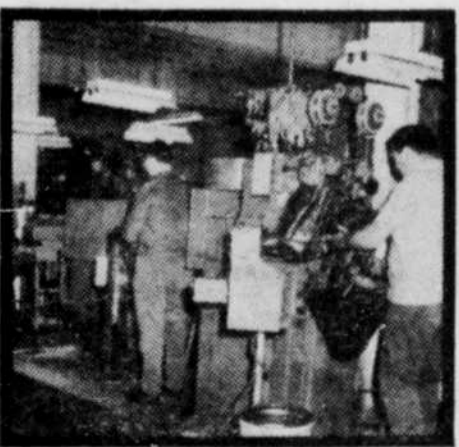


DRUMMONDVILLE,  
RICHMOND,  
ASBESTOS, WINDSOR,  
BROMPTONVILLE  
et les municipalités  
environnantes.



**REVUE**

# economique



'70



**LA TRIBUNE**

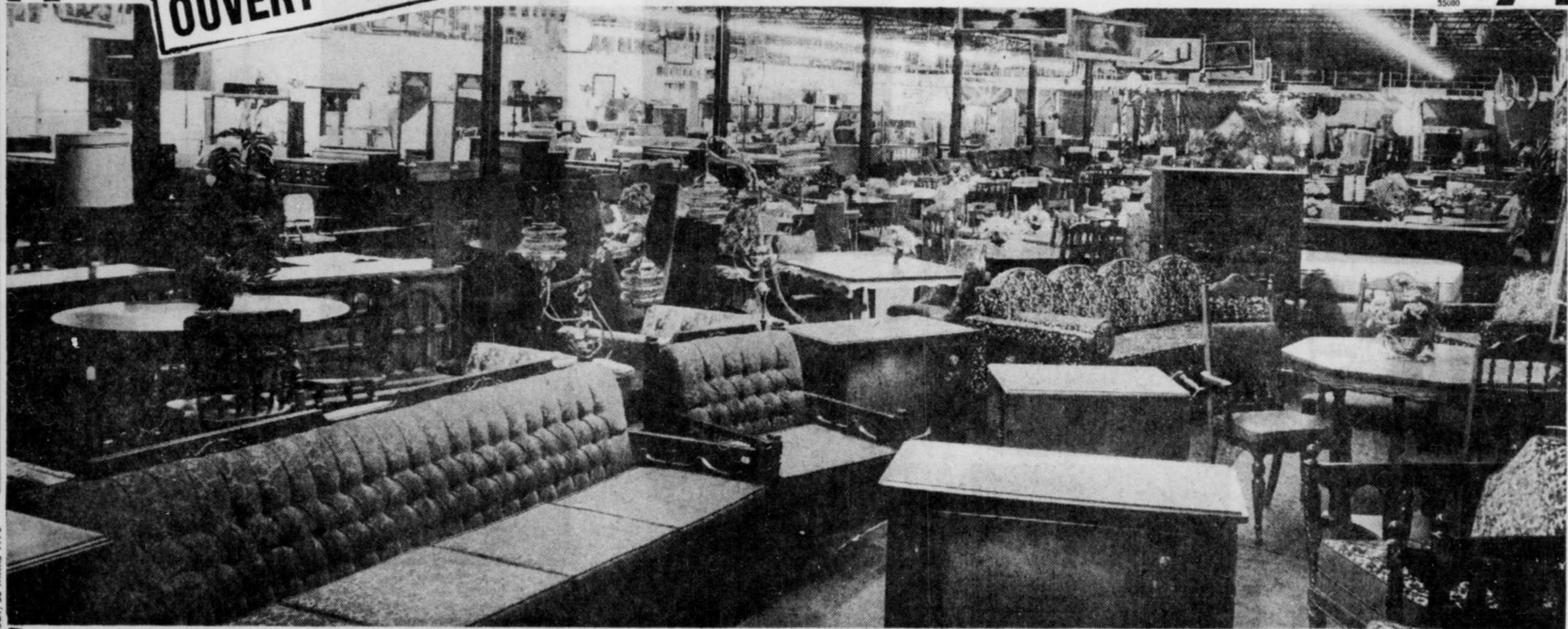
LE PLUS GRAND QUOTIDIEN DE LA RIVE SUD

jean charpentier

jean charpentier

**OUVERT** LES JEUDIS ET VENDREDIS SOIRS POUR MIEUX VOUS SERVIR

LE PLUS GRAND MAG. DE MEUBLES DE DRUMMONDVILLE



# JEAN CHARPENTIER

**DRUMMONDVILLE-SUD**

sur la grande route no. 22  
conduisant à Sherbrooke

(Pres de St. Nicéphore—direction de Sherbrooke)

**MEUBLES  
APPAREILS ÉLECTRIQUES**

**Tél.: 478-1333**

## ***Pour créer un grand Drummondville fort il est temps que toutes les municipalités se décident à s'unir***

A Drummondville, depuis déjà nombre d'années, on parle de fusion ou d'annexion. A différentes reprises, des voix se sont élevées parmi le peuple ou les dirigeants municipaux pour soutenir de vagues arguments en faveur d'un tel projet, mais chaque fois, après des études sommaires, et des pourparlers préliminaires, le projet a été relayé dans l'ombre et enterré en quelque sorte par le voile de l'oubli.

Au début de cette nouvelle décennie, alors que tous sont concentrés vers le développement économique et industriel, alors que chacun veut, nous dit-on, le bien commun, voici qu'on a recommencé à parler d'annexion. On a même formé un comité qui travaillerait dans l'ombre, nous dit-on, dans le but de faire des différentes municipalités qui composent notre centre régional, un Grand Drummondville fort, englobant une population de plus de 51,000 âmes.

Comme on peut s'en douter, un tel projet a ses adeptes tout comme il a également ses adversaires. Mais en cette période où toutes les forces doivent nécessairement s'unir, ne serait-il pas temps de s'arrêter pour étudier à fond, une fois pour toutes, tous les arguments, tant en faveur que contre le projet, afin de déterminer si l'annexion serait préférable au statu-quo dans tous les domaines, et soumettre finalement ces arguments au peuple, qui en définitive sera celui qui aura le dernier mot à dire dans le choix de l'option à prendre?

Que le projet envisagé prenne la forme d'une annexion, de la création d'un gouvernement régional ou tout simplement de la fusion de certains services essentiels, peu importe mais les événements survenus dernièrement nous indiquent clairement qu'il faut absolument que quelque chose soit fait.

Pour remémorer quelques-uns de ces événements, soulignons le domaine de l'aqueduc municipal. Il y a quelques mois la municipalité de Wendover Simpson, ayant en main un excellent "prospect" industriel, désirait obtenir de l'eau pour desservir cette nouvelle usine, sa première. Elle s'est adressée à la Cité, se déclarant prête à payer les travaux de construction des canalisations pour la conduite nécessaire afin d'alimenter l'usine qui serait érigée près du parc des Voltigeurs.

Peu de temps après la municipalité de St-Cyrille a fait une demande identique cette fois pour solutionner un problème de demande d'eau alors que ses puits artésiens commençaient à donner des signes de faiblesse. L'automne dernier le Motel Drummond, sis de l'autre côté de la route Transcanadienne, voulait les services d'aqueduc pour alimenter son établissement. Dans les trois circonstances c'est par un refus que les demandes ont été accueillies par la Cité de Drummondville, qui a fait valoir qu'il en coûterait trop cher pour l'aménagement des conduites et qu'il fallait en premier lieu fournir les services aux résidents de la Cité avant d'en fournir aux autres municipalités.

Cette réponse en soi semble logique. Elle a pourtant été accueillie avec septicisme de la part des personnes concernées et certains nous ont même déclaré être convaincus que la cité

de Drummondville, dont le maire Philippe Bernier avait déclaré il y a quelque temps qu'elle possédait une usine de filtration pouvant desservir une population de 100,000 âmes, se servait de ces arguments pour tenter d'attirer des industries dans son parc industriel plutôt que de les voir s'installer dans les municipalités adjacentes.

Où se situe la réalité entre ces deux positions? Il nous serait difficile de trancher la question mais ces faits nous font réaliser la nécessité d'au moins une fusion des services, pour une meilleure promotion.

La Cité de Drummondville possède un parc industriel très vaste possédant toutes les commodités et pouvant accueillir encore plusieurs industries, mais nombre de compagnies projettent de s'établir le long de la route Transcanadienne afin de profiter de la publicité gratuite que leur procure cette situation aux yeux de milliers de touristes qui parcourent cette route chaque année. C'est également un point de vue à ne pas négliger.

Toujours au point de vue aqueduc, Drummondville-Sud a une entente avec la cité qui lui fournit l'eau qu'elle revend aux consommateurs, mais cette ville, bien que possédant son propre service de police et des incendies, doit occasionnellement faire appel aux pompiers de la Cité dans les cas de conflagration. Certaines municipalités comme St-Nicéphore, Wendover et Simpson, Grantham-Ouest, n'ont pas de service de protection et doivent se faire protéger par la cité de Drummondville.

Le point de vue urbanisme également doit entrer en ligne de compte puisque, bien que Drummondville-Sud possède son propre règlement d'urbanisme, certaines municipalités qui sont infailliblement appelées à joindre les rangs du Grand Drummondville un jour ou l'autre, n'en ont pas. Il s'ensuit que la construction n'est pas contrôlée de cette façon et que des édifices, des industries, des villages-champignons peuvent facilement surgir ici et là, sans planification, et contribuer à accumuler pour plus tard une foule de problèmes qui seront alors presque insolubles, étant donné les droits acquis.

Tous ces facteurs, et combien d'autres encore qu'ils nous serait facile d'énumérer, incitent à une étude sérieuse de la situation, à l'obligation de se donner finalement la main, sans arrière pensée, et à faire faire une analyse scientifique s'il le faut, pour enfin être en mesure de présenter des chiffres exacts, des faits concrets, et un choix à faire à la population qui, nous en sommes convaincus, désire peut-être plus dans son ensemble voir se solutionner finalement le problème que ne semblent le vouloir certains de nos politiciens.

C'est en oubliant nos supposées rivalités et en assujettissant le bien particulier au bien commun que nous réussirons réellement à faire un Grand Drummondville fort, aussi bien au point de vue économique qu'industriel, un Drummondville où tous les espoirs seront permis et où il fera réellement bon de vivre dans une grande famille unie.

ADEODAT ROSS.

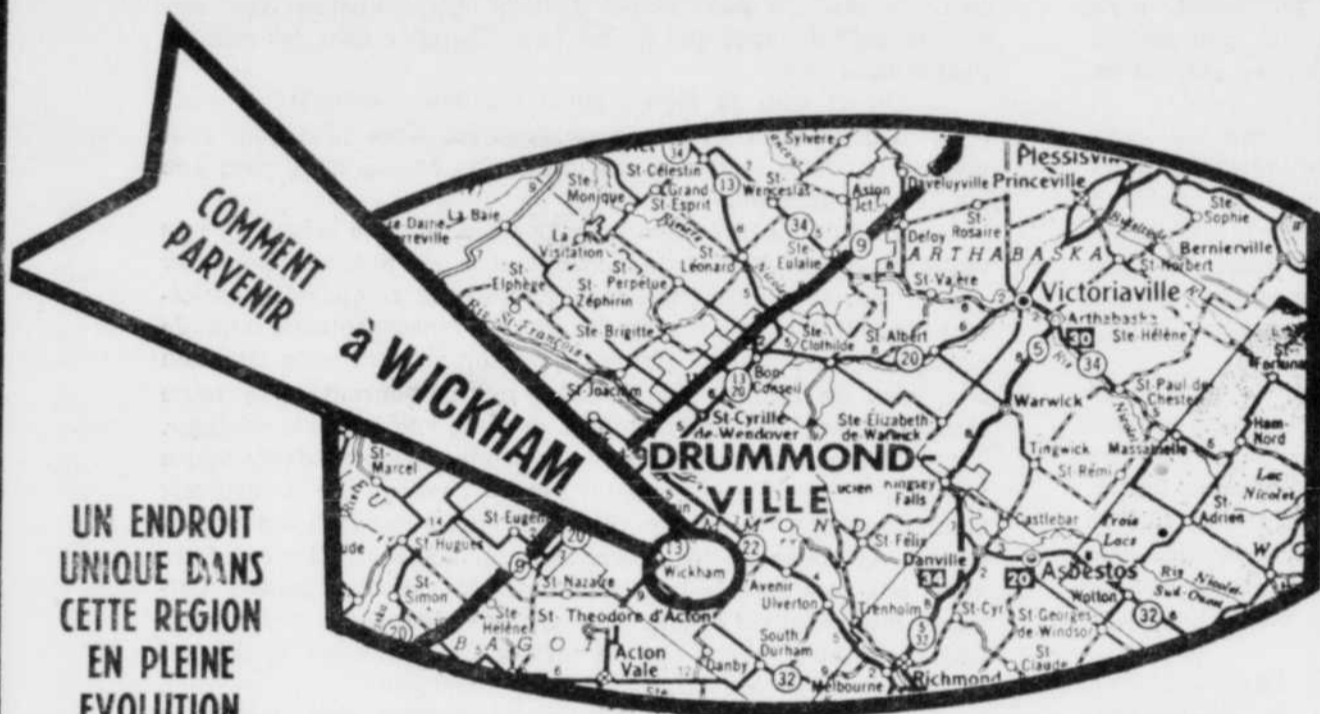
# Ouverture officielle du nouveau club



Voici le nouveau Club Social Wickham Inc., de Wickham, Qué.  
Un endroit unique dans une région en pleine évolution



Le bar du salon-bar "Pelalo Bar", un excellent lieu de rencontres.



La randonnée de moto-neige en famille se pratique beaucoup au domaine du Club Social Wickham Inc.

Les travaux d'électricité du Club Social Wickham ont été exécutés par

**VITAL BERGERON**  
ENTREPRENEUR ELECTRICIEN  
CHAUFFAGE ELECTRIQUE

St-François du Lac, Qué. — Tél.: 568-3405

Le creusage du puits artésien au Club Social Wickham a été réalisé par

**WILLIAM LALIME**

Creusage de puits artésiens — Vente et service de pompes

St-Boniface, Qué. — Tél.: 63

Bonne chance à la direction du Club Social Wickham !



**QUINCAILLERIE ARTEC INC.**

QUINCAILLERIE ARCHITECTURALE BUILDEUR D'ARCADES

304 HÉRIOT, DRUMMONDVILLE, TEL. 819 472-3323

André Hains, A.H.C. président

304, Hériot, Drummondville — Tél.: 819 472-3323

Les travaux de plomberie-chauffage ont été exécutés par

**WILBROD ROY & FILS**  
ENR.

Entrepreneur en plomberie-chauffage  
125, rue St-Marcel — Tél.: 472-4720  
Drummondville, Qué.



Félicitations à la direction du Club Social Wickham

**ROSAIRE MATHIEU**

Magasin général — Quincaillerie  
Wickham, Qué.  
Tél.: 398-6615



La décoration intérieure du nouveau Club Social Wickham a été réalisée par

**A. DUPUIS LTEE**

Tapis — Toile — Tapisserie — Toile de vinyle, caoutchouc, plastique,  
Tableaux — Prêlarts — Peintures — Draperies — Etc.

260, St-Marcel — Drummondville — Tél.: 472-4962

Les portes et châssis du Club Social Wickham Inc. ont été manufacturés par

**RAILLANCOURT & FILS**

916, St-Pierre — Drummondville — 472-4015

Bon succès à la direction du Club Social Wickham Fournisseur du gravier pour cette construction

**OMER BLANCHARD**

POMICULTEUR  
dont les vergers font l'orgueil de la région.

Wickham, Qué. — Tél.: 398-6624

La réfrigération et la ventilation ont été réalisées par

**JUTRAS REFRIGERATION**

128, rue Dunkin, Drummondville — Tél.: 472-3493

Succès à la direction !



1650, boul. Lemire — 478-2582—Drummondville, Qué.

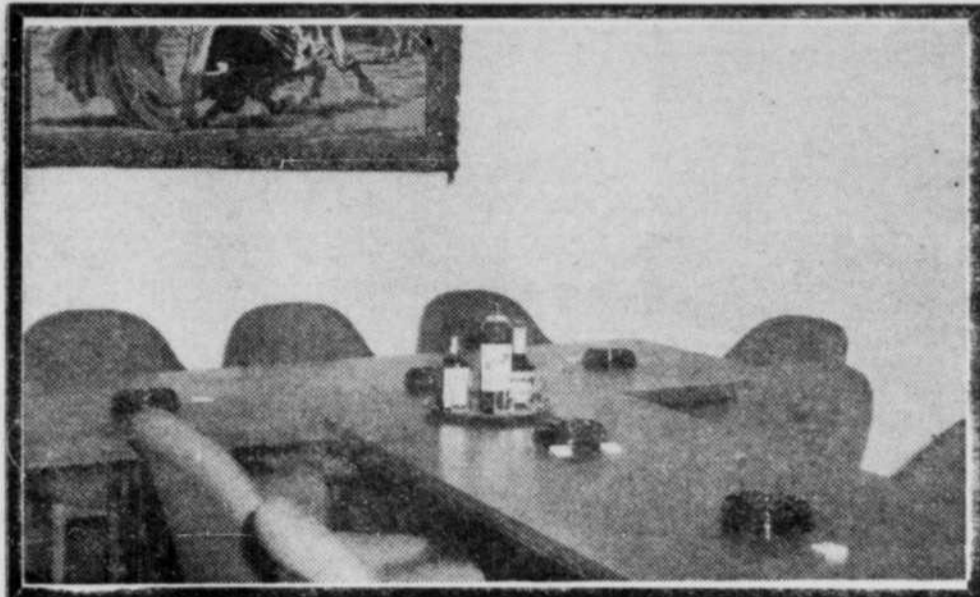
Les travaux de construction du Club Social Wickham sont une autre réalisation par

Meilleurs voeux de succès à la direction

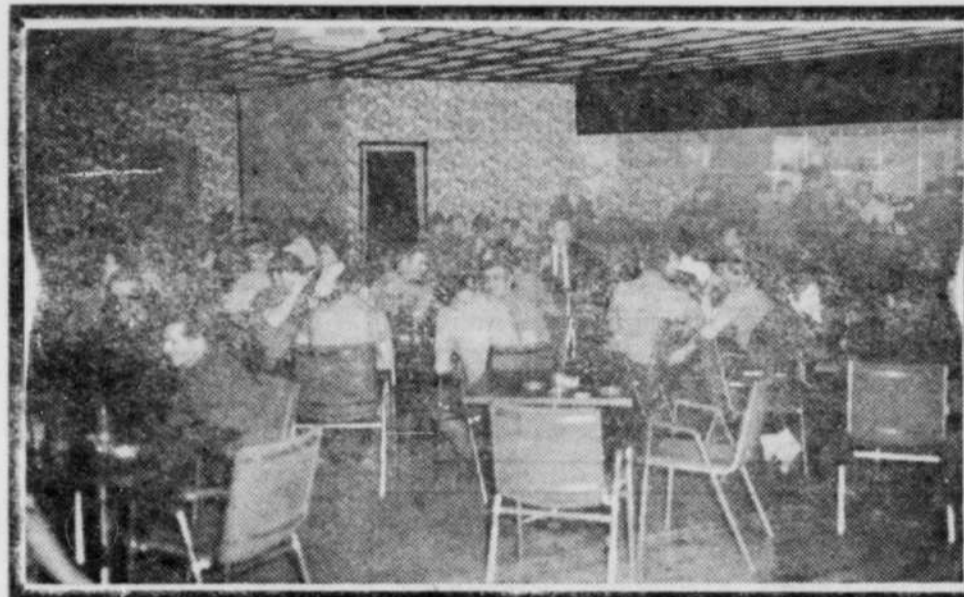
**ROGER POIRIER**

Entrepreneur général en constructions résidentielles et commerciales  
1725, Jean de Brébeuf, Drummondville — 472-2428

# Social de WICKHAM Inc. à Wickham



Un aperçu de la salle de conférences du Club Social Wickham.



Vue d'ensemble du bar-salon "Pédalo-Bar" à Wickham, Qué.

## UN CENTRE RECREATIF DIGNE D'UNE GRANDE VILLE

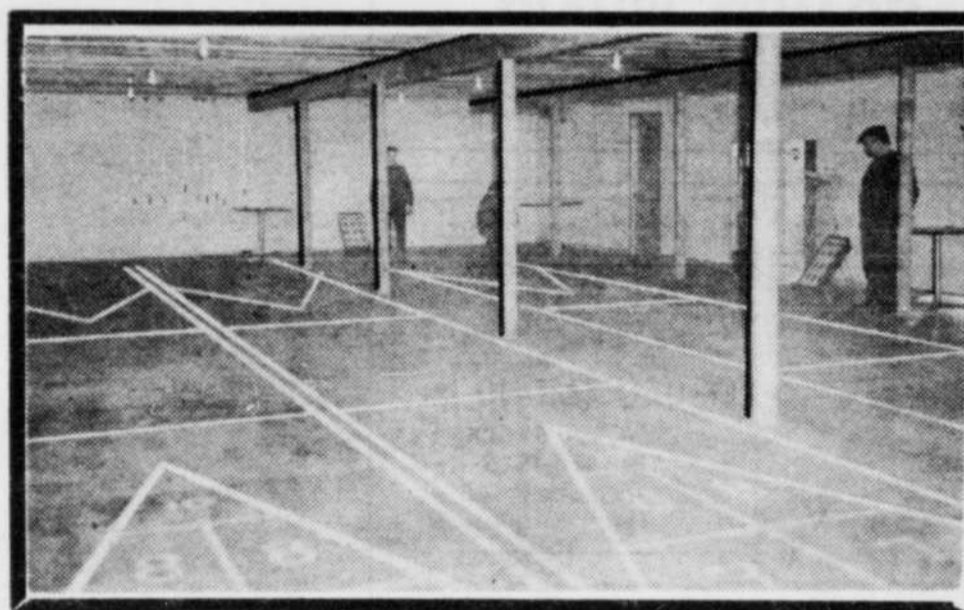
La salle de jeux au sous-sol du Club, où l'on pratique les jeux suivants: Shuffle Board intérieur, Ping-Pong, dards, "tossel" bagatelle.

Le nouveau Club Social Wickham Incorporé, est situé rue Principale à Wickham, Route 13, en direction d'Acton Vale. L'organisation, dont le gérant est nul autre que le sympathique René Dubé, compte déjà de nombreux membres tant de Wickham que de Drummondville et la région.

L'immeuble d'un étage, avec sous-sol réservé aux jeux d'intérieur, est érigé sur un immense domaine. Dès l'été prochain on aura aménagé 2 piscines extérieures, une pelouse et un terrain où l'on pourra s'adonner à la pétanque, au jeu de fers et autres passe-temps en plein air.

Le Club est actuellement le rendez-vous des amateurs de moto-neige de toute la région, et est idéalement situé non loin de l'usine Ski-Roule Ltée, dont les travaux d'agrandissement seront bientôt parachevés afin d'en porter la superficie à 3 fois ce qu'elle était.

Aux hommes d'initiative, de Wickham, qui ont eu l'heureuse idée de construire cet excellent centre récréatif, digne des plus grandes villes, nous offrons nos meilleurs voeux de succès.



Nos meilleurs voeux de succès à la direction du Club Social Wickham

**MARCHAND PETROLEUM** CIE LTEE

Distributeur d'huile à chauffage

336, St-Edouard — Drummondville — 472-5428

Les travaux de fer forgé au Club Social Wickham ont été exécutés par

**INDUSTRIE BO-MAR Inc.**

Florent Boissonneault, prop.

115, St-Paul — Drummondville — 472-3570

Annoncez dans

**LA TRIBUNE**

Votre meilleur media

Succès et félicitations à la direction!

**MARCHE ST-JEAN ENR.**

G. Huberdeau, prop.

Epicier licencié • Distributeur du pain Ex-Ki

WICKHAM

**Breuvages Drummond Ltée**

Embouteilleur Popsi-Cola — Nesbitt Orange — Snow White

497, St-Pierre — Drummondville — 478-1411

Félicitations et succès à la direction du Club Social Wickham

**Réjean BOISVERT**

Vendeur d'appareils de distribution automatique et de Bumper Pool

46 Ave des Ormes — Drummondville — 472-6941

L'ameublement du Club Social Wickham a été fourni par

**LIBRAIRIE PHIL DION LTEE**

257, Hériot, Drummondville — 478-1301

Félicitations à la direction du Club Social Wickham!

**ALARMES ET EXTINGCTEURS ENR.**

Charles Laplante, prop.

501, chemin Monty — 378-8326 — Granby

Félicitations et succès à la direction du Club Social Wickham!

**ROBERT VERRIER & FILS LTEE**

Assurances générales

150, rue Hériot — Drummondville — Tél.: 478-8106

Les ENSEIGNES

Arrêtez à la bonne enseigne Club Social Wickham, une fabrication par

**Claude** LTEE

4225, boul. St-Joseph — Drummondville — 478-4106

Nos meilleurs voeux de succès à la direction du Club Social Wickham

**M. & M. CARAVANE LTEE**

Jules Marois, prés.

16, Marie de l'Incarnation, Québec, Qué.

Tél.: 527-4072 — 527-3441



**ST-HYACINTHE LTEE**

R. Ayotte, embouteilleur autorisé

Aussi liqueurs Pure Spring et Hires Root Beer

3145, Sicotte — St-Hyacinthe — Tél.: 774-7777



# Drummondville intéressée à faire partie de la zone économique Sherbrooke-Cantons de l'Est

## ALEXANDRE GAUDET LIMITEE

Epiciers en GROS

Bureau-chef :  
ASTON JUNCTION  
Tél. : 226-3344

Succursale :  
101, rue Cormier,  
Drummondville  
Tél. : 478-3411

34014

A DRUMMONDVILLE

si vous voulez vendre... ou échanger  
— l'homme à voir :



## GASTON MORIN

Courtier en immeubles  
Permis no. : 9877

845, 107e Ave.—Tél.: 478-2564—Drummondville

34582



LE CÂBLE est SANS ÉGAL  
pour capter  
9 CANAUX T V  
ET 10 POSTES FM

TV DRUMMOND Inc.  
260A, rue BROCK  
TÉL. 478-1515  
Desservant le Grand  
Drummondville

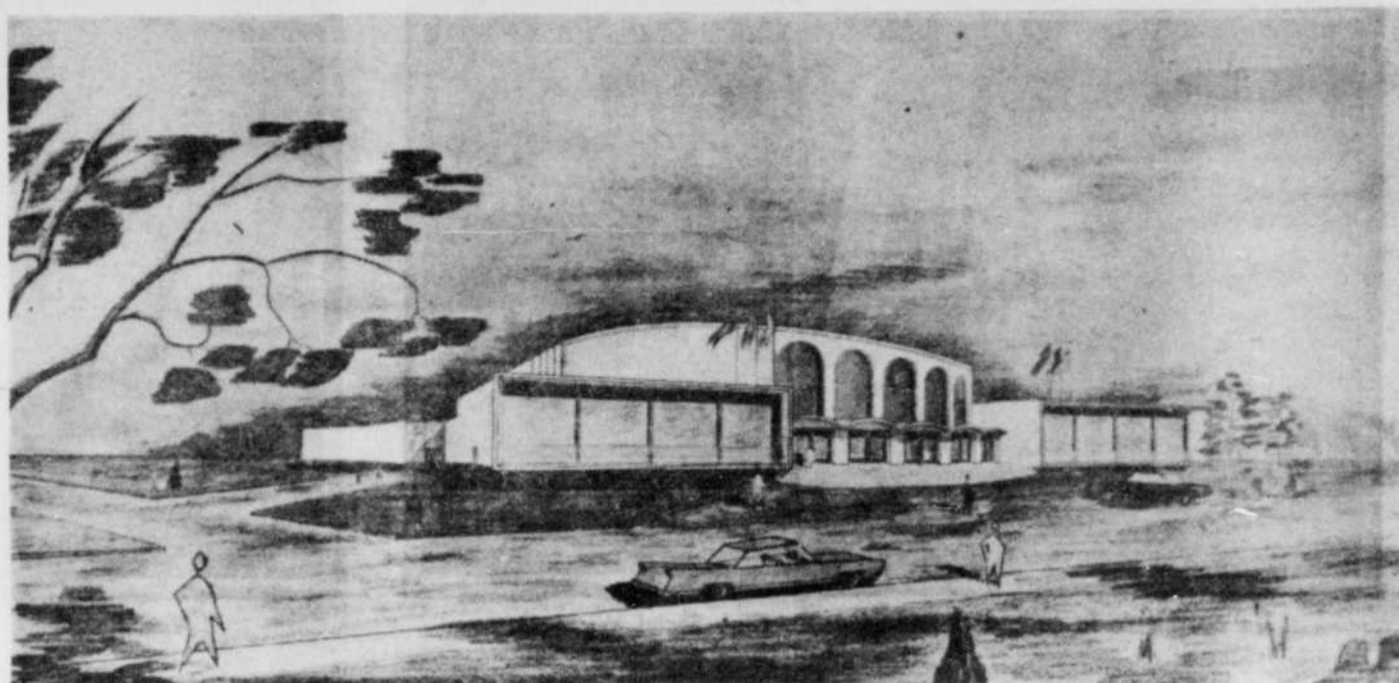
FINIS LES ENNUIS: grâce au CÂBLE,  
soyez à l'abri du VERGLAS, des TEMPÊ-  
TES et des INTERFÉRENCES qui menacent  
votre antenne.

LE CÂBLE COÛTE PEU:

Options	TV "A"	ou "B"	Radio FM
Entrée:	\$25.00	\$5.00	\$8.00
Mensuel:	\$ 3.35	\$3.95	\$0.50

Plus de 2,800 ABONNES satisfaits  
jouissent du câble communautaire.  
Pourquoi pas vous ?

34703



Le Centre culturel de Drummondville a été inauguré en 1967, lors de l'année du centenaire. Il est considéré à juste titre comme l'un des édifices dédiés aux arts les plus prestigieux du Québec.

Par Adéodat Ross

Drummondville — La région de Drummondville ne se sentant pas chez elle dans la région économique no. 4, serait-elle beaucoup plus intéressée à être rattachée à la région économique no. 6 de Sherbrooke et des Cantons de l'Est.

C'est en fait ce qui semble devoir ressortir des nombreux événements survenus dernièrement ainsi que des études qui ont été entreprises par cer-

tains corps intermédiaires et qui seront également faites par d'autres corps.

Le fait qui aura sans aucun doute servi à donner le coup de barre le plus significatif en ce sens, est vraisemblablement l'assemblée à Trois-Rivières au cours de laquelle le ministre Marcel Masse a dévoilé les nouvelles zones spéciales reconnues par le gouvernement provincial. Dans ces zones on mentionnait fréquemment la zone économique no 4, mais (A suivre en page 7)

## informations touristiques



Une dizaine de clubs sociaux sont en action à Drummondville et ils sont considérés à juste titre comme les clubs sociaux les plus actifs de la région.

## OSTIGUY, BEAUCHEMIN, BELIVEAU & CIE, C. A.

COMPTABLES AGREES

480, rue St-Jean

Drummondville, P. Q.

Code (819) — Tél.: 478-2541

34139

POUR

### •ACHETER•LOUER •ECHANGER

- Tracteurs
- Scies mécaniques
- Tondeuses à gazon
- Souffleuses à neige
- Tue-mouches électrique
- Agent DeLaval
- Service de location de pompes et générateurs pour entrepreneurs.



TRACTEUR "BOLENS"

## DRUMMOND CHAIN SAW Enr.

ROBERT MORIN, propriétaire.

TONDEUSE "LAWN BOY"

166, rue Cockburn — 478-0629 — Drummondville.

34138



Une importante laiterie desservant

la belle région  
de Drummondville.



## LAITERIE LAMOTHE & FRERE LTEE

LAIT—CREME—BEURE PASTEURISE  
LAIT au CHOCOLAT—LAIT HOMOGENEISE



950, rue St-Pierre — DRUMMONDVILLE — TEL. : 478-0555  
SI OCCUPE, APPELEZ 472-4668

34133

# Drummondville intéressée à la zone de Sherbrooke (suite)

(Suite de la page 6)  
avec un territoire englobant seulement la rive nord du fleuve St-Laurent, soit Shawinigan—Grand-Mère,—Trois-Rivières et Cap de la Madeleine, ainsi que Bécancourt sur la rive sud, mais sans jamais faire aucune autre mention du restant du territoire de la zone no. 4.

A cette occasion le maire Philippe Bernier avait fait une très vive sortie contre cette manière de procéder et avait même déclaré au ministre que la région de Drummondville, dont il n'avait pas été question une seule fois durant les débats se demandait si elle faisait encore partie de la zone économique no 4 et ce qu'elle y faisait en fait.

## La Chambre de Commerce

La Chambre de Commerce du comté de Drummond s'est également penchée sur le problème et il semble bien que l'attitude générale ou presque générale au sein de cet organisme est que la région de Drummondville devrait être rattachée à la région de Sher-

brooke, plutôt qu'à la région de Trois-Rivières. Un comité d'étude a même été formé au sein de la Chambre de Commerce pour étudier ce problème et faire les recommandations nécessaires, ainsi que les pressions qui seront jugées essentielles.

Lors de la réunion d'information sur la Transquébécoise, le Dr Gaston Rodrigue, président de la Chambre de Commerce a également commenté la situation en déclarant que la Chambre voulait une révision des zones économiques et que Drummondville devrait être une capitale sous régionale dans la région des Cantons de l'Est, plutôt que de demeurer dans une région qui ne veut pas d'elle.

## Le CDR

Bien que rien d'officiel n'ait encore été dévoilé il semble bien que le Conseil de Développement régional soit prêt à adopter à peu près la même attitude et l'on prévoit que dès une prochaine réunion le CDR prendra position sur la zone

économique no 4 et optera pour une séparation.

Le CDR ne priserait également pas d'une façon particulière l'accent que le gouvernement du Québec donne à la région de Bécancourt au détriment du reste de la zone no 4 sur la rive sud et un porte-parole non officiel a déclaré qu'il est impensable que le gouvernement tente par tous les moyens de développer un centre artificiel à Bécancourt alors qu'il existe dans la région économique beaucoup de noyaux naturels possédant déjà en place toutes les superstructures nécessaires.

## Affinités

Le Dr Gaston Rodrigue pour

sa part a énuméré quelques-unes des affinités que possède la région de Drummondville avec la région des Cantons de l'Est, dont elle faisait partie avant la création des zones économiques.

Il a énuméré entre autre la position géographique de Drummondville, sur la rive sud, et les relations de cette ville avec les Cantons de l'Est, à tout point de vue depuis des années. Il a également spécifié que Drummondville doit se tourner de plus en plus vers Sherbrooke à cause des centres d'éducation (l'Université de Sherbrooke) ainsi que les centres hospitaliers, (les divers hôpitaux ainsi que le centre hospitalier universitaire.

Nous évoluons avec Drummondville et la région en pleine expansion

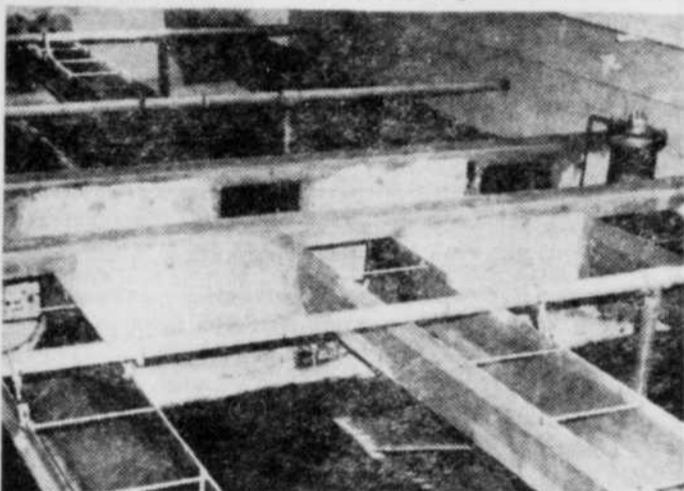
VITRERIE

**SMITH GLASS CO. LTD.**

- Devantures de magasins
- Vitres d'automobiles
- Miroirs
- Distributeurs des portes et fenêtres

740, boul. St-Joseph — 472-3319  
Drummondville

34700



L'usine de filtration permet à la population de Drummondville d'utiliser de l'eau potable d'une pureté rare.

## Nombreux projets industriels

SHERBROOKE. — M. H. R. Derreck, commissaire industriel régional, a déclaré au cours d'une entrevue qu'il faut absolument créer le nouveau parc industriel, près de la rue McCrea, tel que planifié par le commissaire industriel de Sherbrooke.

M. Derreck s'est dit convaincu qu'avec la réalisation de ce projet, il serait possible de faire quelque chose.

## La région

"Je suis encore très optimiste pour les Cantons de l'Est," de dire M. Derreck.

Celui-ci a d'ailleurs fait savoir qu'à la fin de 1969, il y avait huit projets de nouvelles industries qui s'étaient concrétisés dans les Cantons de l'Est, alors qu'il y a eu réalisation de 25 projets d'expansion.

Après avoir souligné que la promotion industrielle se fait en silence, M. Derreck a ajouté que dans les Cantons de l'Est il y avait sept projets d'implantation de nouvelles industries et 34 d'expansion en voie de réalisation. Par ailleurs, 13 autres projets de nouvelles industries sont à l'étude ainsi que 46 d'expansion.

M. Derreck a ajouté que

l'expansion est la règle générale présentement dans les Cantons de l'Est. Ces progrès seraient dus à la mise en application des bills 23 (au provincial) et C-202 (au fédéral).

D'ailleurs, sur 56 projets de nouvelles industries à Ottawa 22 s'intéressent à s'établir dans les Cantons de l'Est.

Selon M. Derreck, des efforts doivent être faits pour rapprocher Montréal et Sherbrooke. Il a souligné les problèmes de distance, de coût et de temps.



LA BOULANGERIE LA PLUS IMPORTANTE ET LA PLUS PROGRESSIVE DE DRUMMONDVILLE

Où l'on confectionne les fameux PAINS, GATEAUX et BRIOCHES



GAETAN BRODEUR, C. A.  
gérant général



Jean-Marie ST-LOUIS  
gérant des ventes

665, boul. Mercure

**DRUMMONDVILLE, Qué.**

TEL. : 472-5463

34545



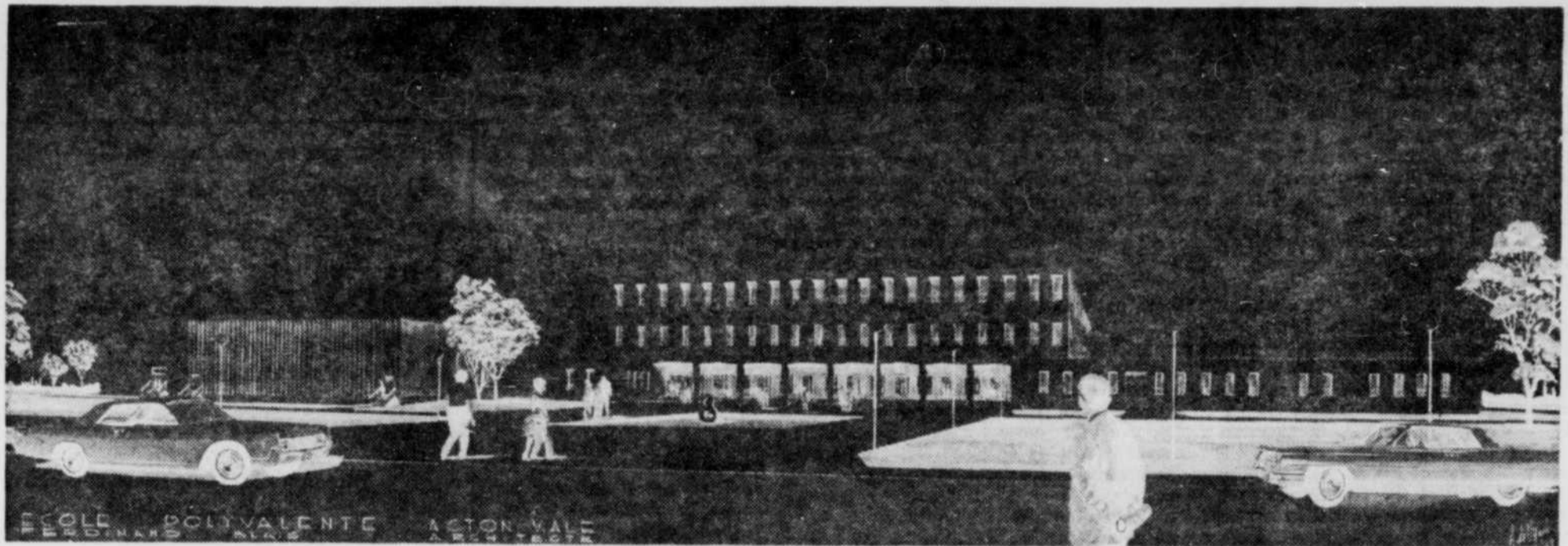
LE PLUS GRAND CENTRE D'AUTOBUS SCOLAIRES DANS LA PROVINCE

Avant d'acheter visitez :

**AUTOBUS GIRARDIN Ltée**

Route Transcanadienne (au rond point de Drummondville) Tél. : 478-4937—Drummondville — Montréal. Tél. (514) 861-5939

34100



Les terrains sont achetés et les soumissions demandées en vue de l'érection d'une école polyvalente à Acton Vale et on prévoit que les travaux de construction devraient débiter au cours des prochains mois.

Une entreprise de GROS  
qui dessert une région  
en pleine expansion.

**ARMAND THIBODEAU**  
TABACS ET BONBONS en GROS

TABACS et BONBONS en GROS

152, rue des Peupliers—Drummondville—Tél.: 472-5466  
34712

## Drummondville: un pôle d'attraction naturel sis au coeur même du Québec



L'hôtel de ville de Drummondville est un édifice relativement vieux, mais encore fonctionnel. Peut-être que si Drummondville annexe les municipalités environnantes, elle songera à construire un nouvel édifice.

Drummondville — (AR) Les voies de communications déjà en place devaient inciter les gouvernements à continuer leurs efforts afin de faire de Drummondville un pôle d'attraction des plus importants, au centre même de la province de Québec.

C'est là du moins l'argument principal invoqué par M. Philippe Bernier, maire de la cité de Drummondville ainsi que par la Chambre de commerce du comté de Drummond, dans la lutte qui est entreprise en vue de la réalisation du projet de la route Transquébécoise.

Ces arguments avaient d'ailleurs été invoqués avec insistance lors de la désormais lute en faveur de l'implantation de l'aéroport international dans la région de Drummondville, qui s'est terminé comme une  
(A suivre en page 9)

Pour une protection assurée... **Pépin Assurance Inc.**  
154, Dunkin — Tél.: 472-3383



JEAN VALADE



JACK ILLICK

Nous sommes fiers de contribuer à l'expansion de Drummondville!

Si vous projetez de rénover ou de construire, vous aurez avantage à nous consulter avant d'acheter!



—Bois et matériaux de construction  
—Manufacturiers de portes et châssis.

410, rue St-Pierre  
Tél.: 478-2571

Drummondville, Qué.

Nous sommes fiers de contribuer à l'expansion de la construction à Drummondville et la région!



— Nous finançons tout système de chauffage — Jusqu'à 10 ans pour payer

831, boul. Mercure — 472-7476  
DRUMMONDVILLE



VENDEUR AUTORISÉ DE  
SYSTEME DE CHAUFFAGE



**HOULE** ENRG.  
ENTREPRENEUR

PLOMBERIE • CHAUFFAGE • COUVERTURE

570 du Moulin

Drummondville

Tel.: 472-2798  
472-2255

LES ROULOTTES "RAMBLER"  
sont présentement en montre chez...  
**FRECHETTE AUTOMOBILE Enr.**

Votre vendeur autorisé:

de roulottes "RAMBLER"  
des automobiles AMERICAN MOTORS



Profitez des prix réduits, COMMANDEZ DES MAINTENANT...  
Livraison à temps pour la saison chaude.

501, St-Pierre—Tél.: 472-5243—Drummondville

# Drummondville: un pôle d'attraction naturel sis au coeur du Québec (suite)

(Suite de la page 8)  
autre des belles histoires des pays d'en haut.

Les organismes concernés font d'ailleurs état de la situation géographique des plus favorables, pour la région de Drummondville. Sise en plein centre géographique de la province de Québec, à mi-chemin

## La neige : or blanc pour Drummond Die & Stamping Co. Ltd.

Bonne fée de l'industrie québécoise, la moto-neige a signifié, pour plusieurs entreprises, le départ en flèche vers la réussite commerciale. Dès la naissance de ce véhicule, en effet, certains de ces entrepreneurs se sont munis de cadres compétents et de facilités techniques, prêts ainsi à répondre aux multiples besoins engendrés par cette industrie nouvelle.

La Drummond Die & Stamping Co. Ltd. de Drummondville, Québec, est l'une de ces entreprises où la clairvoyance, mêlée à une esprit d'opportunisme, a porté fruit.

Active depuis 1961 tant dans la fabrication des matrices que dans l'estampage d'une vaste gamme de métaux ferreux et non ferreux pour l'industrie en général, la Drummond Die & Stamping accroit, trois ans plus tard, son éventail de production par la fabrication massive de pièces et accessoires pour moto-neige. La Compagnie connaît, dès lors, une progression sans précédent de ses affaires. Les commandes affluent à un rythme tel qu'elles dépassent, pour l'entreprise, 80 pour cent de son exploitation totale.

### DDS AU PRESENT

Implantée sur un terrain industriel de Drummondville, localité sise à mi-chemin entre Montréal et Québec, DDS compte actuellement un effectif total de 168 personnes et son chiffre d'affaires atteindra pour l'année 1969 un total de \$2 millions.

Cette montée spectaculaire des affaires de la Drummond Die & Stamping a été naturellement provoquée par l'avènement de la moto-neige, mais les nombreuses avenues qu'il a fait emprunter à cet atelier ont légitimé, et témoignent encore, de l'esprit de décision et des aptitudes de gestion de son président fondateur âgé de 38 ans, Monsieur Robert Gamache.

### LES DEBUTS DE L'ENTREPRISE

Machiniste à l'emploi d'une importante industrie du groupe SGT sise à Plessisville, Qué., où il resta trois ans, Robert Gamache ouvrit, en septembre 1961, son propre atelier d'estampage dans un garage de 20' x 30' loué dans le centre de Drummondville. Il contracta un emprunt, embaucha deux ouvriers et s'attela à des travaux de réparation de pièces et accessoires mécaniques. Il conçut et façonna une matrice qui lui procura son premier contrat important: 5.000 supports métalliques à miroirs. Il réalisa un chiffre d'affaires de \$24.000 en quinze mois. Pour 1962, les ventes totalisent \$49.000.

### PROGRESSION ACCENTUEE DES AFFAIRES

En 1964, la variété et surtout l'augmentation de contrats provenant de fabricants de meubles ainsi que la demande croissante de pièces et accessoires des moto-neige l'incitèrent à s'adjointer quatre actionnaires et à déménager dans des locaux plus vastes. Son chiffre d'affaires pour les premiers douze mois d'incorporation de Compagnie s'éleva à \$75.000. Trois ans plus tard, en 1967, le chiffre annuel atteignit \$264.000 pour plus que tripler en 1968 et révéler la somme de \$1.100.000.

D'autres chiffres peuvent illustrer la progression constante de l'entreprise: l'achat de la matière première — l'acier servait au façonnage des pièces — passera de 1500 tonnes qu'il représentait en 1968 à 4.000 tonnes pour la production prévue en 1970. De ces 4000

entre Montréal et Québec et également à mi-chemin dans l'axe Trois-Rivières-Sherbrooke, la région Drummondville semble avoir été la favorite des dieux, lorsque fut faite la répartition des chances de développement.

La construction de la Transcanadienne aura également beaucoup d'influence sur le développement industriel des régions, puisque les voies de circulation sont un des facteurs envisagés par les industriels

avant une nouvelle implantation. A ce propos les autorités municipales, aussi bien que la Chambre de Commerce du comté de Drummond et que les autres organismes qui sont entrés dans la lutte désirent pour le même argent qui sera dépensé, les gouvernements en adoptant comme parcours, la rive sud du St-Laurent.

La route Transcanadienne, comme le dit souvent le maire Philippe Bernier est la colonne vertébrale de l'économie

canadienne et son parcours constitue l'axe principal du développement économique que connaît actuellement la province de Québec. Cet axe parti de Toronto pour s'étendre à Montréal, se dirige de plus en plus vers la ville de Québec en adoptant comme parcours, la rive sud du St-Laurent.

C'est en se basant sur ces facilités déjà existantes et la situation géographique de Drummondville que les organismes régionaux ont décidé de travailler sur les pôles d'attraction naturels qui existent présentement plutôt que d'en développer de nouveaux, à des coûts fort onéreux.

Le maire Bernier pour défendre ce point de vue déclarait récemment d'ailleurs que les gouvernements veulent ou du moins disent vouloir à tout prix décentraliser l'économie qui se congestionne actuellement dans la région métropolitaine et que la construction de la Transcanadienne à proximité de Drummondville, dans son parcours en ligne droite, servirait à cette fin, en établissant ou en confirmant ce pôle d'attraction naturel qu'est la région du Centre du Québec.



Le service de police possède une ambulance à Drummondville, ce qui lui permet un service plus rapide et adéquat en cas d'accident.

tonnes, plus de 2000 serviront exclusivement à la fabrication des poulies d'embrayage pour moto-neige.

### DES CADRES DYNAMIQUES

Aux postes de commande de DDS se trouvent, en plus de M. Gamache, un vice-président à la direction, un secrétaire-trésorier, un directeur du personnel et des relations industrielles et un gérant de production. Les Services de Planification, Contrôle de la qualité, Recherches et Design sont dirigés par des ingénieurs ayant acquis leur expérience professionnelle au sein de grandes Sociétés industrielles. L'âge de chacun des membres du personnel de cadre varie de 23 à 39 ans.

### "BOITE DE VITESSE" INEDITE CONCUE PAR DDS

Les laboratoires de recherche de DDS ont mis tout récemment au point un nouveau mécanisme de transmission pour moto-neige permettant les positions point mort et marche arrière. Ce dispositif, entièrement breveté, a été présenté en juin dernier au Salon de la Moto-neige de Minneapolis et a suscité des réactions très favorables de la part des fabricants américains et québécois de ce genre de véhicule.

A cette nouvelle "boîte de vitesse", s'ajoutent d'autres pièces et accessoires mécaniques pour moto-neige tels: skis, poulies de commande, poulies commandées, roues de suspension, supports de ressorts, bouchons de réservoir, liens à ressorts, etc.

Dans le secteur de l'industrie du meuble, DDS fabrique des quantités impressionnantes de supports de lits, bases pivotantes pour chaises, plaquettes de palettes pour tables et laboratoires, coussins de tiroirs, supports à miroirs, etc.

De plus, la Compagnie possède son propre Département de l'Outillage qui voit au façonnage des matrices servant à l'estampage des métaux.

### DDS AU FUTUR

Les prévisions pour 1970: Doubler le personnel, agrandir les locaux, grossir le nombre de machines et installations techniques et augmenter le chiffre de ventes à quatre millions de dollars. Programme qui sera certainement réalisable si le baromètre commercial de DDS se maintient au beau fixe et si la neige continue de tomber.



## Dubeau & Lapointe Limited

- Structures d'acier
- Fermes et poutrelles
- Pontage métallique
- Travail général sur acier
- Acier d'armature
- Treillis métalliques
- Soudure
- Location de grues mobiles
- Installation de machinerie

Fabrication et érection de structures d'acier — Echafaudages

Vente d'acier de tous genres: gros et détail

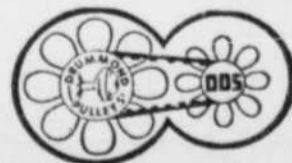
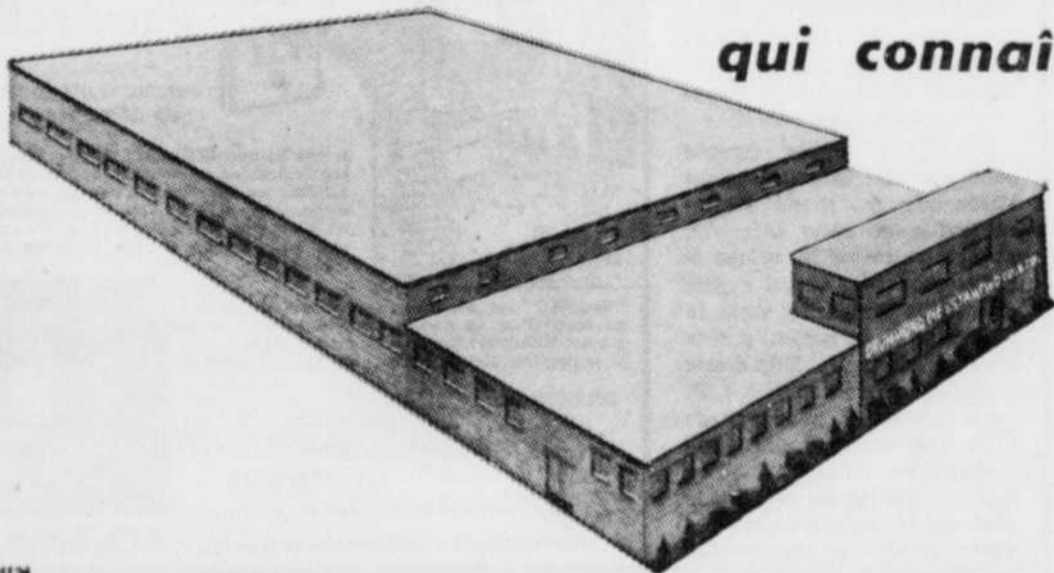
Une industrie progressive en métallurgie à Drummondville

C.P. 634, (boul. Lemire), Tél.: 478-4157 — Drummondville

R. DUBEAU, prés., P. LAPOINTE, vice-prés. — J. G. SPENARD, sec-trés

## Une industrie d'estampillage d'acier

qui connaît une expansion formidable...



Drummond Die & Stamping Co. Ltd.

BOUL. LEMIRE

DRUMMONDVILLE

# La diversification de l'industrie est un fait maintenant accompli à Drummondville

DRUMMONDVILLE (AD)— Drummondville constitue présente- ment une capitale régionale, dont l'économie qui s'est

bâtie grâce à l'industrie textile, tente de plus en plus à se diversifier et à attirer de l'industrie que l'on pourrait cata-

De nouvelles usines

L'honorable Jean-Luc Pépin, ministre de l'Industrie et du Commerce dans le cabinet Trudeau, déclarait à Drummondville il y a quelques mois: "Le

temps des vaches maigres semble passé à Drummondville et c'est notre chance qui commence".

Tous les citoyens sont désireux de voir se réaliser ces (Suite en page 11)

## Ebénisterie Drummond

E N R.

JEAN-GUY ST-LOUIS, gérant

Spécialité ● Création exclusive ●  
● Constructeur-dessinateur  
Rénovation d'intérieur au complet

1060, rue Lallemant — Tél.: 472-3110  
Drummondville-Sud — Rés.: 478-3055

34706

Nous sommes fiers de contribuer à l'expansion de la construction dans la région.

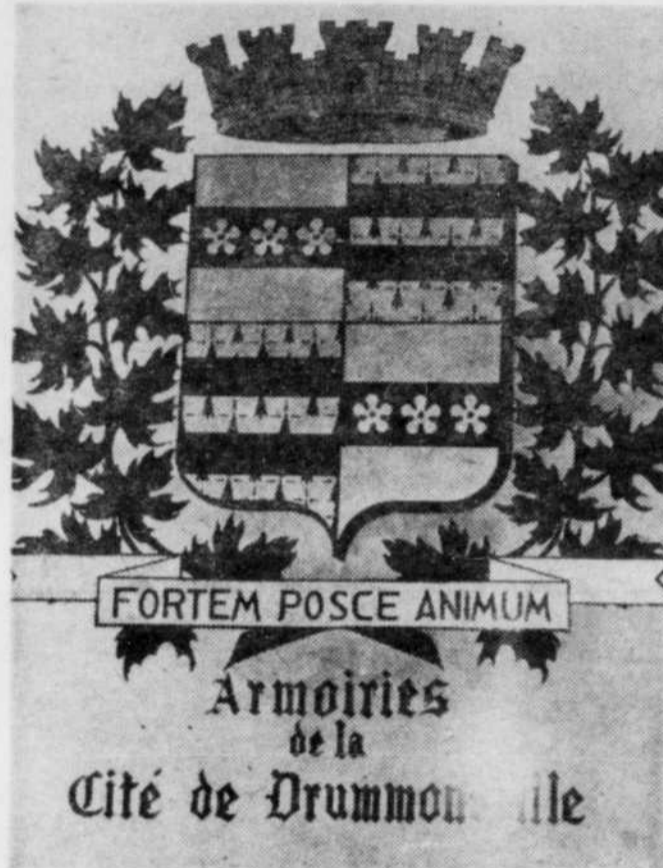
**Westburne**  
SUPPLIES LIMITED

GASTON HARDY, gérant

1051, boul. Mercure — Tél.: 478-4225

DRUMMONDVILLE

34118



La armoiries de la cité de Drummondville.

## DU NOUVEAU A LA SALLE A MANGER du MOTEL DRUMMOND

Ci-haut, nous apercevons M. Rosaire Montour, au nouveau comptoir de la salle à manger du Motel Drummond, situé au Rond-Point de Drummondville.

C'est une autre réalisation de . . .

## LEMIRE CONSTRUCTION INC.

Auguste Lemire, prés. — Gérald Lemire, vice-prés.

— ENTREPRENEURS EN CONSTRUCTION

— RESIDENTIELLE — COMMERCIALE

— INDUSTRIELLE

SPECIALITE : BUNGALOW

345, boul. Lemire — 472-2438

DRUMMONDVILLE

35330

## ACCESSOIRES DE CHAMBRE DE MALADE

VENTE

LOCATION

Chaises roulantes

Neuves : \$175. à \$250.

Usagées : \$90.00

NIL  
par  
mois

\$10.00  
Marchettes

Ajustables : \$30. \$3. par  
Régulières : \$25. \$3. mois  
d'Hôpital : \$58. NIL par  
mois



### Béquilles:

Ajustables : 6.75 1.75 par  
Régulières : 5.00 1.75 par  
mois

### CANNES:

Régulières : de \$3.00 à \$25.00 NIL  
(3 pattes) \$13.00 NIL  
(4 pattes) ajustables : \$36.00 NIL

loguer comme semi-lourde.

Selon les derniers chiffres qu'il a été possible d'obtenir, on peut retrouver, dans le Drummondville métropolitain, 81 usines, grosses ou petites, qui procuraient de l'emploi à 7,539 travailleurs. Ces chiffres tiennent compte uniquement du domaine industriel et font abstraction des travailleurs cléricaux, des employés de commerce, et des membres des métiers de la construction.

Au cours de la dernière année, on a assisté à la naissance dans le Drummondville métropolitain d'une dizaine de petites industries nouvelles mais également on a pu voir 25 des usines déjà en place accroître leur personnel par la création de quelques nouveaux emplois chacun. Ces usines qui ont connu un essor plus ou moins considérable, représentent 25 pour cent des industries existantes. Il faut cependant déplorer le fait que 14 pour cent des autres industries ont connu une baisse de personnel pour des raisons diverses, dont entre autre l'automatisation dans bien des cas.

L'industrie textile compte encore pour beaucoup dans l'économie du grand Drummondville et cette industrie, où l'on retrouve 14 usines à Drummondville, et qui a joué un rôle prépondérant dans la naissance de la région, y sera toujours présente. Elle donne actuellement du travail à 4,327 personnes soit 57 pour cent de la main-d'oeuvre locale, tandis que les autres industries représentent les autres 43 pour cent de la main-d'oeuvre industrielle avec un personnel de 3,212 employés.

Votre distributeur des produits pétroliers



pour la région de Drummondville

**ROGER PRINCE**

756, boul. St-Joseph — Tél.: 472-6539—478-0820

Drummondville, Qué.

34705

**Nouveau!**

**ATTENTION**  
voici  
**Vacu-FLO**  
Le système de vacuum moderne de notre temps.

A tous les propriétaires et futurs propriétaires de maisons unifamiliales dont le sous-sol n'est pas complètement terminé, voici le nouveau "Vacu-FLO". Vous ne payez qu'une fois et il dure indéfiniment et ajoute une valeur permanente à votre résidence ou commerce.

"Vacu-FLO" est une balayeuse stationnaire installée au sous-sol ou au garage. Avec son ensemble de boyaux, il dessert entièrement la maison. Sa puissance et sa propreté sont insurpassables. Estimé gratuit.

DÉPOSITAIRE  
**BEDARD & BEDARD**  
ÉLECTRICIENS  
93 Be AVENUE DRUMMONDVILLE P.Q.  
Pour informations supplémentaires signalez: **472-6266**

## PHARMACIE LAFONTAINE ENR.

234, rue Hériot — Drummondville — 472-5456

"Ouvert tous les jours, jusqu'à 9 h. p.m."

A LA



33200



L'aéroport municipal dessert adéquatement la cité de Drummondville et à défaut de l'aéroport international, on prévoit agrandir bientôt la piste à 8,000 pieds de 4,000 pieds qu'elle est actuellement.

## Diversification de l'industrie (suite)

(Suite de la page 10)

paroles et il semble que les faits doivent lui donner raison. À la condition que le début d'essor enregistré ne se tarisse pas.

Déjà la compagnie Canadian International Paper est venue semer dans l'esprit des gens une atmosphère d'optimisme il y a quelques mois en annonçant officiellement qu'elle construisait dans le parc industriel de Drummondville une usine de maisons préfabriquées qui nécessitera un investissement de \$3,500,000 et devra créer au moins 350 nouveaux emplois. Déjà la construction de cette nouvelle usi-

ne est commencée et l'on prévoit que si rien ne vient retarder la construction et l'installation des machineries, la première unité de maison préfabriquée devrait sortir des chaînes de montage dès le mois de juin.

Mais ce n'est pas tout et l'honorable Jean-Luc Pépin révélait également que plusieurs compagnies de Drummondville ont déjà fait des demandes auprès du ministère de l'expansion régionale, pour obtenir des subventions disponibles pour l'aide à la création de nouveaux emplois. Ces subventions si elles sont adoptées pourraient représenter environ \$2,500,000 et permettront la

création de quelques centaines de nouveaux emplois.

Parmi les principales industries qui ont connu une expansion considérable depuis quelque temps il faut citer Foster Réfrigération, qui a doublé son plancher, Technico, Dubeau et Lapointe, etc. Pour sa part Drummond Die et Stamping qui avait annoncé la construction d'une nouvelle usine le long de la route transcanadienne, aurait quelque peu changé ses plans, mais construirait tout de même l'établissement projeté, mais cette fois, voisin de l'usine actuellement en opération sur le Boulevard Lemire.

Au sein des autres nouvelles compagnies qui viennent de voir le jour et qui sont en construction, il faut signaler entre autre Promat, une usine de fabrication d'outillage pour le

traitement du métal, Modello Shoes, qui fabriquera des bottes d'auto-neige ainsi que des pantouffles, et Canadian Hockey Sticks, qui fabriquera nous dit-on un bâton de hockey d'une nouvelle conception et presque indestructible.

### La région

Cependant il faut envisager qu'au point de vue industriel le grand Drummondville ne peut compter sans sa région immédiate et les industries qui poussent et progressent à un rythme très rapide à proximité, sont un atout considérable au point de vue économique.

Parmi ces dernières il faut spécifier la compagnie Skiroule, fabricante de motos-neige, qui fondée par des capi-

(Suite en page 12)

A CONSTRUCTION MODERNE  
des revêtements de briques  
sélectionnées à la firme ...

**BRIQUE**

Distributeur pour

- ★ CALSIL
- ★ ST-LAURENT
- ★ DOMTAR
- ★ CITADELLE

**DRUMMOND** ENRG

900, rue St-Pierre — Tél. : 472-5163  
DRUMMONDVILLE

**DN**  
**DUBOIS NADEAU INC.**  
Drummondville, Qué.

SALLE D'EXPOSITION : 713, ST-PIERRE  
ATELIER : 160, BOUL. ST-CHARLES  
ESTIMATION GRATUITE

DECORATION      REMBOURRAGE  
Draperies,      Neuf et réparation.  
Toiles, Tapis, Lampes,      Ensembles de  
Tapisseries,      salons exclusifs.  
Couvre-lits.

**MEUBLES**  
Tous les styles.      Réparations de tous genres.  
Meubles sur commande.

**DRUMMONDVILLE—TEL. : 478-8145**

Une industrie progressive dont Drummondville est fière de voir jaillir la lumière, comme dans tout l'univers!

## SYLVANIA ELECTRIC CANADA LIMITED

DRUMMONDVILLE, QUE.

## VOTRE CONCESSIONNAIRE A DRUMMONDVILLE



## VOLKSWAGEN 70



Chez votre vendeur autorisé,  
vous trouverez les modèles suivants :

"1110", "1111", "1130", "3610"

1355, boul. St-Joseph  
Drummondville  
TEL.: 478-8112



**J. M. ROSE AUTOMOBILE Inc.**

## Diversification de l'industrie (suite)

(Suite de la page 11) sonnes, est à réaliser un taux privés de la région, vient agrandissement considérable de passer aux mains de la compagnie Coleman. qui portera à au-delà de 750 personnes, le nombre de ses employés, lorsque la construction sera terminée. Cette vente de l'entreprise n'a pas signifié sa mort puisque la compagnie qui emploie actuellement quelque 600 per- Les rumeurs sont également nombreuses concernant cette

### Drummond Auto Radiateur Enr.

R. GENDRON, prop.

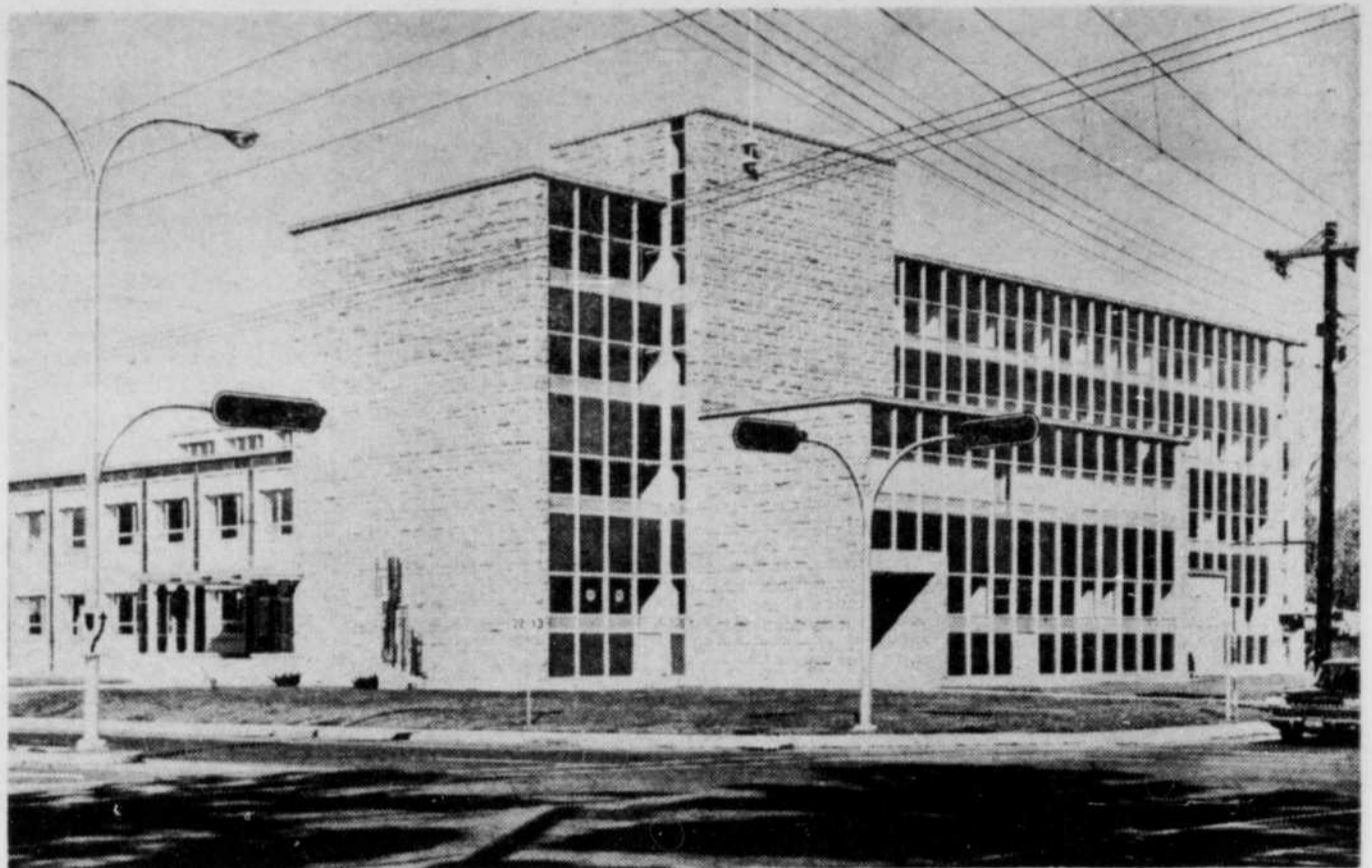
SPECIALITE :

Réparation de radiateurs de tous genres.

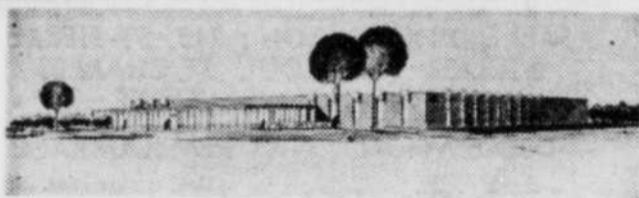
Ouvrage garanti.

Vente de radiateurs "HEATEX"

200, Lowring, coin Dorion — Tél. : 472-4089  
DRUMMONDVILLE, Qué.



Le nouveau bâtiment de Drummondville contient tous les services des divers ministères du Québec.



## EAGLE NORTH-RITE

une division de

Berol Corporation of Canada Ltd.

1275, rue Janelle  
Drummondville

34547



Situé au coeur du Grand Drummondville

## GARAGE GUERIN

Spécialités: Débosselage et Peinture  
Remorquage de voitures accidentées



1, Av. Wood — (arrière) 148, Hériot  
Tél.: 472-4394, Drummondville

34546

## L'Union - Vie

Compagnie Mutuelle d'Assurance  
SIEGE SOCIAL, DRUMMONDVILLE, QUE.



## Votre Mutuelle

dot chaque assuré est copropriétaire  
La seule Compagnie d'Assurance-vie ayant siège social dans les Cantons de l'Est à Drummondville.  
Succursales à Sherbrooke, Granby, Victoriaville.

34543

Drummondville est dotée d'un système de tél-communications impressionnant. — Ci-haut la tour de ce système.

entreprise puisque l'on se plaît à dire, dans les milieux populaires que la compagnie Coleman projette de déménager à Wickham ses bureaux ainsi que ses usines de fabrication d'articles de camping, rumeur qui bien qu'ayant été niée en quelque sorte par des porteparole de la compagnie, sur le plan local, n'en continue pas moins à faire son che- triels et mémère de la bouche triels et émaner de la bouche

(Suite ne page 13)

Restaurant  
**TAFT**  
SALLE DE RÉCEPTION  
BAR-SALON  
SPECIALITÉS:  
• STEAK PÉILLANT  
• PIZZA  
496 LINDSAY DRUMMONDVILLE  
STATIONNEMENT  
À L'ARRIÈRE DU RESTAURANT  
PAR LA RUE BROCK  
Tél. 472-4441

## HAMEL, MALOUIN & ASSOCIES

INGENIEURS-CONSEILS

Drummondville,  
Qué.

TELEPHONE : 478-4151  
1430, Boulevard Lemire

34704



La Fontaine du souvenir, au parc Frédéric, est l'un des nombreux îlots de verdure et de tranquillité de Drummondville.



Un système de motocyclettes permet aux policiers de Drummondville d'être continuellement "sur les dents" en cas d'alerte.

regarder vers l'Ontario comme lieu d'implantation d'avenir. En effet la compagnie Dennison Ltd vient de décider de centraliser toute sa production à Drummondville, ce qui nécessitera un agrandissement de son usine actuelle et procurera du travail à plusieurs autres personnes.

#### Ce n'est pas suffisant

Il ne faut cependant pas se leurrer: le chômage n'est pas mort à Drummondville en dépit de l'implantation de ces nouvelles industries et de l'agrandissement de certaines autres. Le chômage y est plutôt bien vivant et bien en place.

Il faut donc que les efforts commencés soient continués et que toutes les chances soient mises de notre côté si le peuple drummondvillois veut voir sa région connaître encore au

cours des prochaines années, une ère de prospérité économique et de développement industriel.

Les autorités municipales ont fait un pas en avant afin de tenter de jouer toutes les cartes disponibles dans ce but: elle vient d'engager à plein temps un commissaire industriel en la personne de M. Jacques Bonin, ex-directeur des travaux à la Cité et ingénieur municipal.

Le seul fait d'engager un commissaire industriel n'est pas suffisant pour nous don-

ner des industries nouvelles en très grande quantité, mais le rôle qu'entend jouer M. Bonin, est capital puisqu'il se propose de travailler autant à l'expansion des industries en place qu'à la promotion pour la venue de nouvelles compagnies. Cette pensée est noble, puisque tant que les industries en place continueront à croître en importance, et à se développer, elles fourniront un excellent argument pour la promotion industrielle, soit la preuve qu'il est possible de progresser à Drummondville.

YVON DIONNE, C. A. MAURICE RICHARD, C. A.

### DIONNE, RICHARD & CIE

COMPTABLES AGREES

215, rue Lindsay — Tél.: 478-4661  
Drummondville, Qué.

3417

Un atelier mécanique moderne pour usinage de toutes pièces d'autos au service des garagistes et industriels de Drummondville et de la région.

- Service d'atelier mécanique complet
- "Crankshaft Grinder" — Reconstruction de moteurs
- Pièces pour automobiles, camions et tracteurs
- Equipement de garages
- Manufacturiers de chaînes pour tracteurs de ferme
- Dépositaire des pneus



**B.F. Goodrich**

## Drummond Automotive Inc.

GRONDIN ET FRERES

163, rue Marchand — Drummondville, Qué. — Tél.: 478-1335

34123

## Diversification de l'industrie (suite)

(Suite de la page 12)

de personnes généralement bien dignes de foi.

La compagnie de motos-neige Skiroule a également contribué à donner naissance à une foule de plus petites compagnies qui à Drummondville ou dans la région procurent du travail à des centaines de personnes, en usinant des pièces employées dans l'industrie de la moto-neige. Ces compagnies sont autant d'atouts dont bénéficie Drummondville puisque nombre de ces travailleurs résident dans la Cité et y dépensent leur argent, et même s'ils habitent dans la région immédiate viennent faire affaire à Drummondville.

Du côté de St-Germain, il faut également souligner la construction de l'usine de la Pacific Mobile, une compagnie qui fabriquera des roulottes et des maisons mobiles et qui doit, dès son entrée en activité, dans quelques mois, procurer du travail à une centaine de personnes.

#### Un précédent

Une compagnie vient de créer un précédent et faire exception à la pratique générale, qui veut que toutes les compagnies soient tentées de



## CHEMCELL LIMITÉE

Grâce à une politique prévoyante et de haute compétence, Chemcell se situe à la fine pointe du progrès et compte parmi les éléments de premier ordre au domaine de l'économie et de la prospérité dans la région de Drummondville.

**DRUMMONDVILLE, QUÉ.**

34120

## Le problème scolaire intimement relié au problème routier

Sherbrooke — Selon le rapport de planification régionale de l'enport du comité provisoire de seignement, le travail de pla-

### R. O. BLANCHARD Limitée

SPECIALITE: Confections pour dames et messieurs  
EPICERIE — FERRONNERIE  
Manufacturiers de rations balancées "DRUMMOND" et "SHUR-GAIN"

Tél.: 395-4211—St-Germain-de-Grantham, Qué.  
sans frais de Drummondville

34178

AUTOMOBILISTES  
de la région

Voyez-nous pour la vérification,  
le balancement et l'enlèvement  
des roues de votre auto.



### HENRI GAUDET

Spécialités: roues balancées et enlignées avec appareil  
St-Cyrille de Wendover — Tél.: 397-2315  
Comté Drummond

34602

Une entreprise dont les produits sont  
vendus dans toute la province...

## COOPERATIVE AGRICOLE

DE

### ST-GERMAIN

ARMAND BLANCHARD

C. de C. — 4e degré

fabricant de beurre et fromage  
Cheddar et et grain

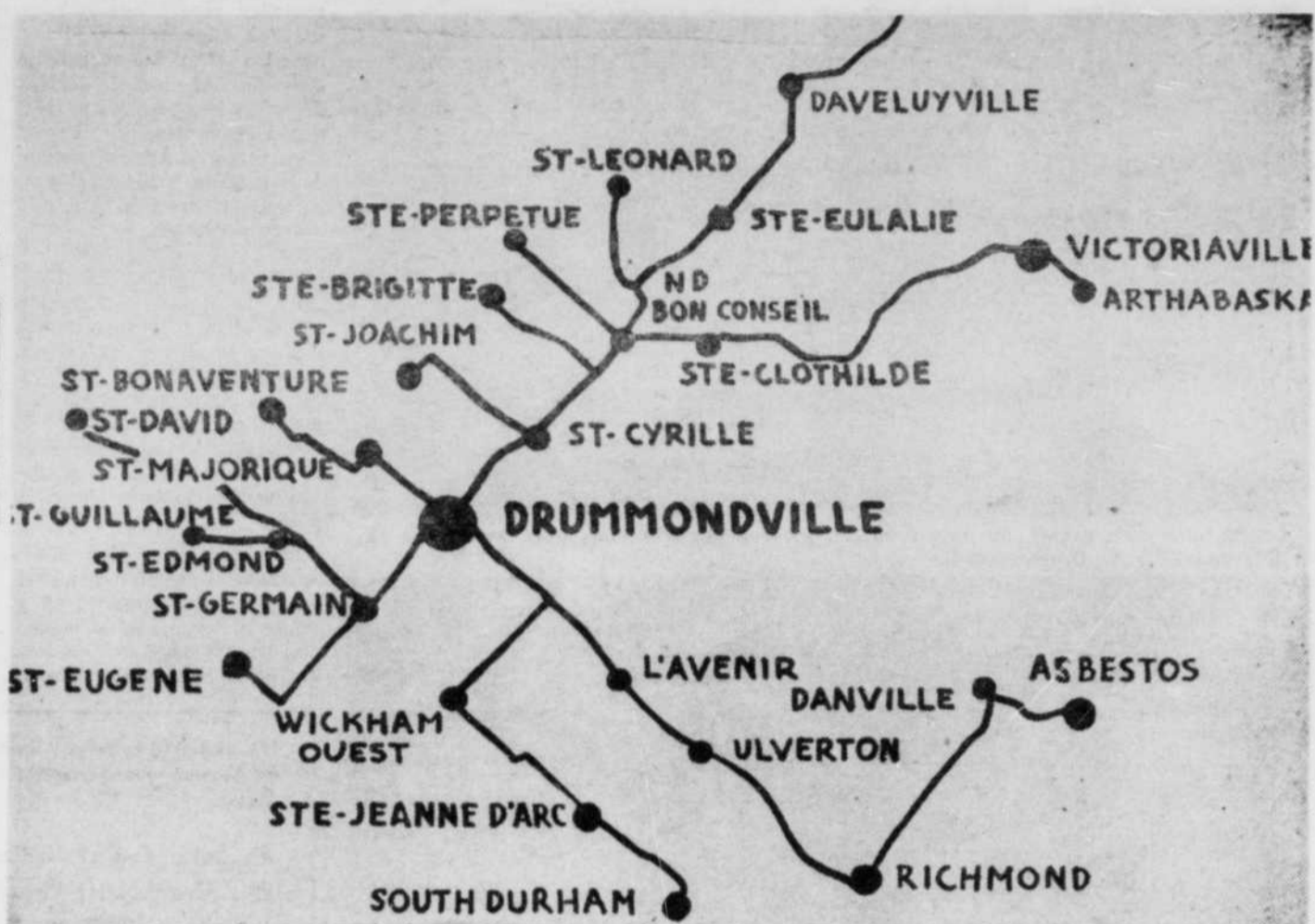


228, Ave. Notre-Dame — 395-4221  
ST-GERMAIN DE GRANTHAM

Exploitant également:

MEUNERIE — FERRONNERIE — EPICERIE

34140



Drummondville est entourée d'un réseau de villes-satellites fort impressionnant.

nification régionale va soulever le problème du réseau routier qui est déplorable actuellement dans la région.

Ainsi, la route menant à Thetford Mines, de même que celle conduisant à Drummondville et Victoriaville sont très mauvaises; l'autoroute reliant Sherbrooke - Granby-Montréal par contre est efficace, mais sensiblement plus dispendieuse que les autres.

En plus des voies de communications importantes avec l'extérieur du Québec que prévoit le gouvernement, telles que la route reliant les Maritimes et celle reliant le nord des Etats-Unis, il importe de solutionner à brève échéance le problème du réseau routier reliant Sherbrooke avec le reste du Québec.

Pour réaliser une planification régionale homogène, il faut un réseau routier qui avantage l'un et l'autre secteur

de la région. Par ailleurs, des chemins rapides vers le centre et vers l'est du Québec assureront un meilleur équilibre pour l'économie de la région.

#### Tendances

Le portrait industriel de la région de Thetford Mines nous apprend que 38 pour cent de la population travaille dans l'industrie primaire, 12 pour cent dans le secondaire et 44 pour cent dans le secteur tertiaire.

Le commerce évolue vers Québec et Montréal alors que la vie culturelle s'oriente surtout vers Québec et une petite portion vers Sherbrooke. Pour ce qui est de la formation scolaire, les tendances sont les mêmes que dans la vie culturelle.

La vie économique des secteurs touristiques et de santé tend vers Sherbrooke. Par ailleurs, le secteur média de communication (tv, journaux, s'oriente vers Sherbrooke (on note le besoin de revaloriser ces média d'informations quant à la régionalisation). Dans le secteur routier, l'orientation est vers Québec et peu alléchante vers Sherbrooke.

Nous pavons la région!

## ASPHALTE PROVINCIAL



Clément Lampron, prop.

Pavage de trottoirs, entrées de garages, caves, cours privées, commerciales, etc.

St-Cyrille de Wendover, Québec  
Tél.: 397-2875

34611

Visitez notre établissement qui se trouvera  
derrière le futur Ciné-Parc



OUVERT LES JEUDIS ET VENDREDIS SOIR

Ameublement Blen Leclerc Inc., prop.

MEUBLES — ACCESSOIRES ELECTRIQUES

Chemin Yamaska, rond-point St-Germain

Tél.: 395-4883 — Drummondville

34640

VOTRE



## NOTRE-DAME DU BON-CONSEIL

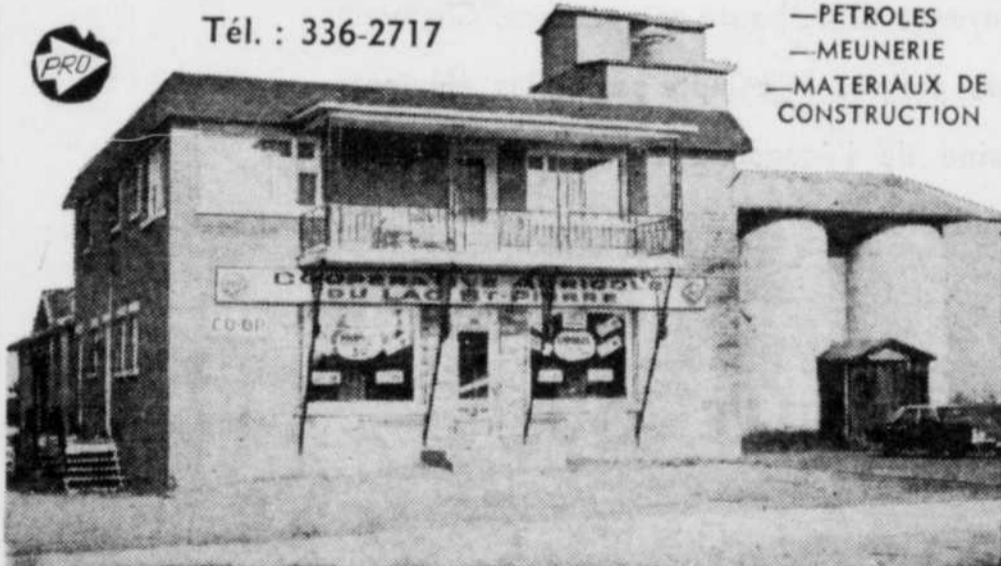
succursale de la Coopérative Agricole du Lac St-Pierre

vous offre tout pour la ferme et votre foyer...

N.-D. du BON-CONSEIL

Tél.: 336-2717

—QUINCAILLERIE  
—PETROLES  
—MEUNERIE  
—MATERIAUX DE  
CONSTRUCTION



34608



Le tombeau du fondateur de  
Drummondville, Georges Frédéric Hériot.

Une entreprise qui grandit avec Drummondville  
et la région en pleine expansion.

## CARRIERE ST-FRANÇOIS LTEE

Gérard Dubois, gérant  
USINE DE CONCASSAGE DE PIERRES  
DE TOUTES DIMENSIONS

St-Germain de Grantham — Tél.: 395-4241

34179



Le Centre civique de Drummondville, construit récemment, est le rendez-vous des sportifs de cette ville.

# Industrie laitière: problème de l'heure dans le domaine agricole

Victoriaville — Le problème de l'heure dans le domaine agricole dans la région des Bois-Francs et de Drummondville est l'industrie laitière. C'est ce qu'il est ressorti d'une conversation téléphonique avec M. Jean-Claude Blanchette de l'UCC.

Comme on le fait, cette région tout comme celle de Sherbrooke a été reconnue comme à vocation laitière.

Cependant, le problème de la production y fait aussi des ravages. On sait que cette situation est d'ailleurs à caractère provincial. Le producteur de lait doit produire davantage pour que sa ferme devienne rentable alors que les quotas l'en empêchent souvent.

Par ailleurs, M. Grégoire croit que les cultivateurs de cette région finiront par contourner le problème grâce à un meilleur système de gestion des fermes.

A date, pour parer à la situation, les cultivateurs ont par eux-mêmes opéré un vé-

ritable mouvement de regroupement des fermes. Ainsi, y a-t-il eut de 1951 à 1966, une diminution de 9,500 fermes. C'est pourquoi, les fermes de 180 acres et moins ont diminué alors que celle de 180 acres et plus ont augmenté.

La superficie en culture demeure la même ce qui confirme bien ce mouvement de regroupement. D'autre part, l'indice de la mécanisation dans une période de 10 ans a été multiplié par deux. Il y a également eu une augmentation des troupeaux.

Dans le domaine de la production des oeufs et des poulets, une industrie qui est de plus en plus importante, car dans les comtés de Nicolet, Ya-

maska, Drummond et Arthabaska on compte 250 producteurs, les problèmes semblent s'orienter vers une solution.

La production s'organise grâce à un plan conjoint provincial qui entrera en vigueur à compter du 27 mars prochain. Ce plan contrôle la production et la mise en marché.

L'agence centrale de vente relèvera exclusivement de la fédération. Cette fédération en plus de posséder l'exclusivité de vente pourra aussi fixer les prix de la vente aux détaillants.

En somme, l'agriculture semble vouloir s'orienter vers la seule solution qu'elle pouvait choisir: son industrialisation.

**VISITEZ NOTRE NOUVEAU MAGASIN RONA**

**J. C. LAMONTAGNE**

- Ferronnerie RO-NA — Quincaillerie — Cadeaux
- Articles de sport, chasse et pêche — Chaussure
- Bijouterie — Accessoires électriques.

**SOUTH DURHAM — 858-2741**

Une maison de **TAPIS** D'ACTON VALE, dont la renommée en recouvrement de planchers n'est plus à faire!

**TAPIS ACTON Ltée**

Distributeurs en gros de tapis de qualité.

ACTON VALE : 546-2739      SHERBROOKE : 562-3656

A South Durham, ARRETEZ-VOUS à l'important poste

**GUILBEAULT** **SERVICE**

Roger Guilbeault, prop.      Service de remorquage

**SOUTH DURHAM**      TEL.: 858-2646

Lubrification — Lavage — Pneus & Batteries "ATLAS"

**BOULANGERIE BEAUSEJOUR & FRERE**

**GROS** et **DETAIL**

Pain **TIC-TOC**

- Tartes • Brioches • Beignes
- Gâteaux de noces, de fêtes, de fiançailles.

1048, rue MacDonald  
ACTON VALE, Qué. — Tél. : 546-2171

Ci-dessus, notre établissement, situé au 1319, boul. St-André

**MON POSEUR ACTON ENR.**

VOTRE REPRESENTANT DES PEINTURES "ALPINE" en gros POUR ENTREPRENEURS ET INDUSTRIES Acton Vale — Tél. : 546-2213

Georges Asselin, prop.

# L'HOTEL DE VILLE DE RICHMOND MAINTENANT

SUR LA RUE GOUIN  
(Presqu'en face du Coliseum)



M. Roger Trudeau,  
maire de Richmond

Notes descriptives concernant  
le nouvel immeuble —

Edifice de forme rectangulaire de 64'8" par 106'8", construit sur terrain à forte pente ayant trois étages sur la rue Principale et un étage sur la rue Gouin.

Son coût de construction: environ \$230,968.00.

Edifice aux lignes sobres donnant un caractère de permanence, prévu pour l'addition d'un étage futur.

La charpente est de béton et d'acier et les matériaux extérieurs sont la brique et le stucco.

A l'intérieur sont situés à l'étage tous les bureaux de la



Ci-haut le nouvel immeuble de l'Hôtel de ville de Richmond.

ville de Richmond ainsi qu'une partie du Ministère de la Justice, la salle du conseil, le bureau du Maire et la salle du conseil servant conjointement.

Liste des pièces à l'étage:  
Hall d'honneur, 2 escaliers,

concierge, vestibule, anti-chambre, toilettes hommes, 2 toilettes dames, corridor, attente, maire-juge, salle de repos, échevins, salle d'audience, consultation, témoins, attente, avocats, greffe, greffier,

bureau de perception, voûte, cuisine, toilette, secrétaire, secrétaire-trésorier.

Au rez-de-chaussée se trouvent les bureaux du Gouvernement provincial, soit la S.P.Q., les Ministères du Travail, de

la Justice, (bureau d'enregistrement) et de l'Agriculture.

Liste des pièces au rez-de-chaussée:

Corridor, 2 escaliers, concierge, dépôt, toilettes hommes, 3 toilettes dames, corridor, exi-

Les plans et devis du nouvel Hôtel de Ville de Richmond ont été préparés par

**DEMERS,  
DELORME  
& MORIN**  
ARCHITECTES

2215, Galt Ouest—Sherbrooke—Tél.: 563-4500

Les plans et devis de l'Hôtel de Ville de Richmond, ainsi que la surveillance des travaux mécaniques et électriques, ont été confiés à...

**COTE,  
LECLAIR,  
LANGLOIS,  
& ASSOCIES**  
INGENIEURS-CONSEILS Sherbrooke, Qué.

Sincères félicitations aux autorités municipales de l'Hôtel de Ville de Richmond!

Votre quincaillerie

**J. H. COLES INC.**

Ferronnerie  
Peintures



360, Principale Nord — 826-2641 — Richmond

Les travaux de béton à l'Hôtel de Ville de Richmond, ont été exécutés par...

**CIMENT VAILLANCOURT INC.**

Gilles Geoffroy, président.  
Roland Pouliot, gérant.

Manufacturiers de tuyaux en béton aux dimensions variés.  
Nous les fabriquons en longueur de 4 à 8 pieds, avec joints de caoutchouc.



**CIMENT PREPARE**

et livré sur les chantiers de construction.

Rue de la Reine, DANVILLE, Qué. 839-2771



Un aperçu du Hall d'honneur du nouvel édifice.

INGENIEURS-CONSEILS

Les plans et devis, ainsi que la surveillance des travaux de structure du nouvel Hôtel de Ville de Richmond a été confié à...

**ST-PIERRE,  
BERTRAND  
CHARRON  
& SAVOIE**

2239, rue Galt Ouest — Tél.: 569-9791 — Sherbrooke



Sincères félicitations aux autorités de l'Hôtel de Ville de Richmond!  
VENTE — SERVICE  
Bertrand Mackie, prop.  
— Portes de garages  
Fenêtres PELLA  
INSTALLATION  
et REPARATION  
1516, Letendre 562-9228  
Sherbrooke

Les travaux de maçonnerie à l'Hôtel de Ville de Richmond, ont été exécutés par...

**JEAN MILOT & FILS**

Entrepreneurs-briqueurs

Route 5, Danville — TEL.: 839-2276

Sincères félicitations aux autorités de l'Hôtel de Ville de Richmond!

**LENNOXVILLE BUILDING SUPPLIES  
LIMITED**

147, Queen — Tél.: 567-4874  
Lennoxville.

Les travaux de construction du nouvel édifice Hôtel de Ville de Richmond ont été exécutés par...

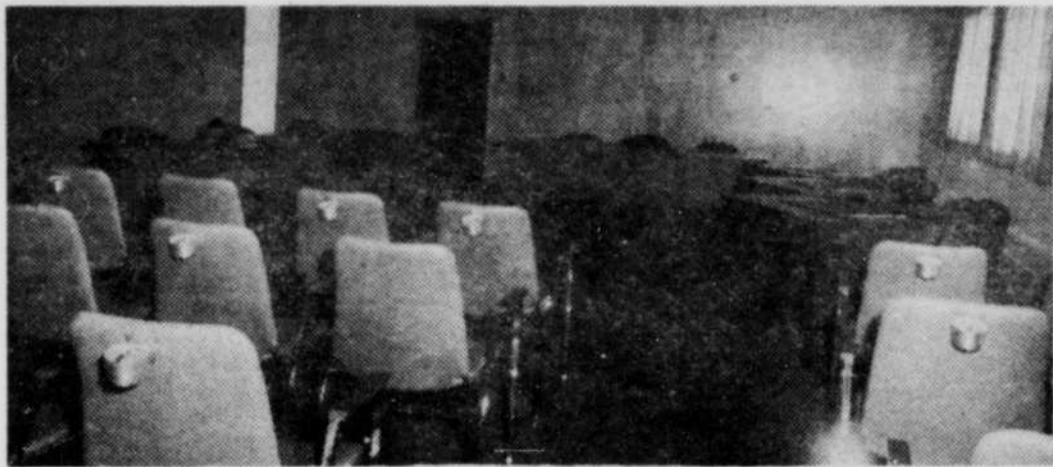
**MARQUIS & FRERES LTEE**

Entrepreneurs généraux en construction  
—Résidentielle —Commerciale —Industrielle

336, rue Alençon — Sherbrooke

Tél.: 569-4843

# INSTALLE DANS UN NOUVEL EDIFICE MODERNE



La nouvelle salle d'audience de l'Hôtel de ville de Richmond.



Le spacieux et moderne bureau principal de l'hôtel de ville.

bits, entrevue, chef d'enquête, enquêteurs, bureau R.A.Q., salle d'attente, secrétaire-radio, chargé du poste, circulation (chef), salle des agents, bureau général (agriculture), papeterie, 3 bureaux, bureau général (enregistrement), bureau, bureau général (trav.), papeterie, 2 bureaux, anti-chambre, cellule.

Au sous-sol se trouvent les pièces de mécanique et d'entreposage.

Liste des pièces au sous-sol: Hall, escalier, mécanique, dépôt, électricité.



Le bureau particulier du maire, Roger Trudeau.



La salle de réunions du Conseil de ville de Richmond.

La porte de la voûte de l'Hôtel de Ville de Richmond a été vendue et installée par...



268, rue King Ouest — Tél. : 562-3919 — Sherbrooke

Au service de la population de Richmond et de la région !

**LEO VALLIERES**

vosre agent distributeur des produits pétroliers



444, 7e Avenue—Richmond—Tél. : 826-2575

Compliments de...

**FRANKI CANADA LTEE**

**J. L. FRECHETTE**

SPECIALISTES EN FONDATIONS  
Montréal, Qué.

34574

Sincères félicitations aux autorités de l'Hôtel de Ville de Richmond, où nous avons fourni les ouvertures.



Manufacturiers de portes et châssis  
Matériaux de construction.

St-François-Xavier de Brompton — Qué.  
Tél. : 845-2731

34558

La menuiserie d'intérieur à l'Hôtel de Ville de Richmond est une autre réalisation de...

**JOS. A. MERCURE LTEE**

MENUISERIE GENERALE — PORTES ET CHASSIS  
QUINCAILLERIE — PEINTURE

511, rue Des Erables — 472-3375  
Drummondville.

Les travaux de Plomberie-Chauffage-Ventilation à l'Hôtel de Ville de Richmond ont été exécutés par...

**COTÉ & ROY**

Entrepreneur en Plomberie-Chauffage-Ventilation et Electricité

161, rue Alexandre — 569-9137  
Sherbrooke

34579

Les entrées d'aluminium et vitrerie au nouvel édifice Hôtel de Ville de Richmond furent vendues et

installées par...

**LES INDUSTRIES PITTSBURGH**

1581, rue Denault — 567-4846  
Sherbrooke

34560

Les travaux d'électricité au nouvel Hôtel de Ville de Richmond ont été exécutés par...

**G.C.M. LTEE**

Jacques Charron, prop.  
MAITRE ELECTRICIEN  
Entrepreneur-électricien

Résidentiel—Commercial—Industriel  
384, 11e Avenue Nord — Tél. : 569-5437  
Sherbrooke



Nous sommes fiers d'avoir fourni divers matériaux pour la réalisation du nouvel Hôtel de Ville de Richmond !



La nouvelle devanture de la maison

**S. E. DESMARAIS & CIE LTEE**

Bois — Matériaux de construction — Peinture — Tuiles

265, Principale Nord — 826-3777 — Richmond

34592

La fabrication et l'érection de la structure d'acier du nouvel Hôtel de Ville de Richmond a été réalisé par...

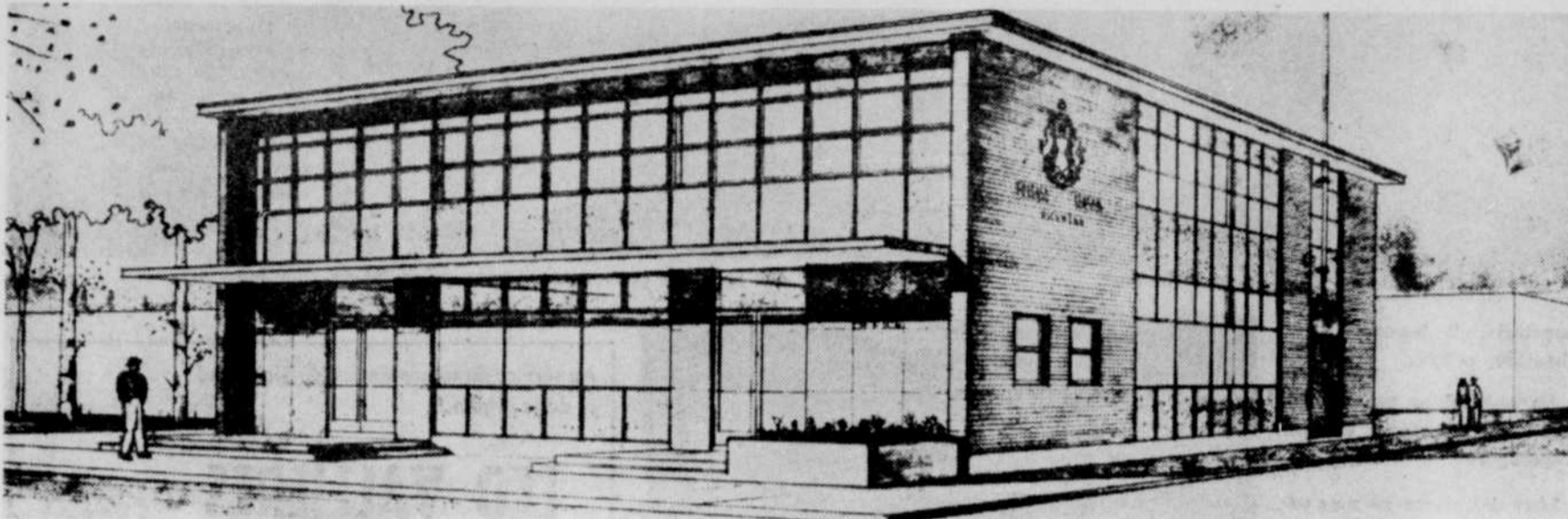
**Mac KINNON STRUCTURAL STEEL CO. LTD.**

DIVISION DE Q.S.P. LIMITED—LIMITEE

SHERBROOKE, QUE.

34598

# 1969... une année encourageante dans l'industrie des pâtes et papiers



L'édifice fédéral, à Richmond, avec ses locaux modernes et fonctionnels, répond bien aux besoins de la population.

## Camille Dupuis L. L. B.

NOTAIRE

295, rue Principale — Tél.: 826-2244  
RICHMOND, QUE.

Pour tous vos services d'assurances...  
Consultez :

## BOMBARDIER & PELLETIER

LTEE

Assurances générales

809, Craig Est — 826-3977 — Richmond, Qué.

## RESTAURANT "VIC'S" BAR B Q

— Poulet Bar-B-Q  
— Steaks,  
T-Bone Steaks  
PIZZA

Service de livraison  
à domicile

RENE et FRERE, prop.

"L'endroit où l'on mange bien"

410, rue Principale Nord — Tél.: 826-2633



NOUVEAU A RICHMOND... un terrain d'autos d'occasion.



Avant  
D'ACHETER

venez comparer  
nos prix  
et admirer nos modèles  
récents,  
reconditionnés.

Paul Morin Autos Usagées 826-3910

Rue Craig (face à Golden Eagle Gas Bar) — Jct. Rtes 5-22-32-39 — RICHMOND

Par Paul-E. Lachance,  
président du Conseil des  
Producteurs de Pâtes et  
Papiers du Québec

Dans les milieux d'affaires et de la finance, on s'accorde pour dire que l'industrie papetière se porte beaucoup mieux, aujourd'hui, qu'il y a un an ou deux alors qu'elle a connu un certain ralentissement causé par plusieurs facteurs dont le principal fut une trop grande capacité de production en face d'une demande moins forte.

L'industrie papetière du Québec a suivi le progrès marqué, au cours de 1969, par toute l'industrie des pâtes et papiers du Canada. Durant les neuf premiers mois de 1969, les expéditions de papier journal pour tout le Canada se sont élevées à 6,334,000 tonnes comparativement à un total de 5,832,000 tonnes durant la période correspondante de 1968, soit une hausse de 8.6 p. 100. On sait que le Québec est le plus grand producteur au monde per capita de ce produit.

Au Québec, pour les neuf premiers mois de l'année, les expéditions de papier journal ont augmenté de 6.0 p. 100 à un total de 2,996,000 tonnes; les expéditions des autres papiers et des cartons ont totalisé 1,074,000 tonnes, soit une hausse de 13.1 p. 100 par rapport à la période correspondante de l'année précédente.

### Nouvel équipement

L'industrie québécoise des pâtes et papiers a considérablement accru sa capacité de production au cours de l'année.

Qu'il suffise de mentionner la mise en marche de deux nouvelles machines à papier journal, celle de la Compagnie Internationale de Papier du Canada, à Gatineau et celle de la Compagnie Donohue, à Clermont.

Une autre machine à papier journal qui, avec la dernière installée à Gatineau, comptera parmi les plus grosses machines du monde, est en voie d'installation à Baie-Comeau et commencera à produire en 1970. On peut donc s'attendre à un record de production de papier journal au Québec dans un avenir très rapproché.

De plus, les usines amélioreront leur équipement pour fabriquer un meilleur produit à plus grande vitesse. En effet, la fourdrinier conventionnelle a commencé à céder sa place à deux engins nouveaux, la Verti-Forma et la Bel-Baie. Trois Verti-Forma sont actuellement installées ou en voie d'installation au Québec. Une Bel-Baie a été installée avec succès à Baie-Comeau et les résultats sont tellement satisfaisants que l'an prochain, précéderont dans l'histoire de la fabrication du papier journal, on installera une machine à papier journal sans fourdrinier. La Bel-Baie aura éclipsé cette dernière.

Il y a plus: au cours de l'année 1970, on verra probablement dans l'une des usines québécoises l'installation d'un Papriformer, un autre engin remplaçant la fourdrinier qui a été conçu à l'Institut canadien de Recherches sur les Pâtes et Papiers; il est construit à Lachine.

Une autre pièce d'équipement sera aussi mise à l'essai au cours de l'année 1970. Il s'agit du Papridryer, également conçu à Pointe-Claire et fabriqué à Lachine, dont l'utilisation hâtera considérablement le séchage de la feuille de papier

sur la machine et par conséquent contribuera à une production plus rapide.

Toutes ces innovations, dans le domaine de la fabrication du papier journal, se font dans la province et contribueront à conserver au Québec le rang qu'il occupe dans le monde du papier journal.

### Marché mondial

Cela ne signifie toutefois pas que notre industrie peut se reposer sur ses lauriers. Nos concurrents du reste du Canada, des Etats-Unis, les pays scandinaves et des autres pays européens se préparent comme nous à répondre à une demande mondiale qui est de plus en plus forte pour les produits du papier.

On estime que les usines canadiennes de papier journal, y compris celles du Québec, auront augmenté de 569,000 tonnes ou de 7 p. 100 leur production au cours de l'année; aux Etats-Unis, l'augmentation de la production de papier journal aura été de 245,000 tonnes ou de 8.3 p. 100. Une seule machine à papier journal a été mise en service aux Etats-Unis, au cours de l'année et une autre seulement le sera en 1970.

Selon la revue "La Papeterie", la capacité mondiale de production du papier journal, en 1969, est évaluée à 23,000,000 de tonnes contre 22,000,000 de tonnes en 1968. Or, on prévoit que la demande mondiale atteindra 25,300,000 de tonnes en 1975, soit une augmentation de 3,500,000 tonnes. Cela signifie que le Québec, pour aller chercher une bonne part du marché mondial de papier journal, devra continuer d'accroître sa capacité de production. Ce n'est pas la matière première qui manque ni le désir des sociétés papetières de prendre de l'expansion.

### Coût de production

Certains facteurs peuvent, cependant, freiner l'élan de nos producteurs et mentionnons notamment le coût de la matière première et le coût de production.

Il en coûte de plus en plus cher pour aller chercher le bois dans nos forêts. Bien que la mécanisation ait réduit le

(suite en page 19)

## GARAGE CHARLES BROCK

votre  
vendeur



ARRETEZ A L'ENSEIGNE  
DES BONS VOYAGES

EQUIPEMENT DE FERME  
VENTE — SERVICE

BATTERIES, ACCESSOIRES et  
PNEUS ATLAS

Coin Craig et routes 32-5-22-39 — Tél.: 826-2255  
RICHMOND



Réparations  
et Pièces de  
rechange.

VOYEZ NOS NOUVEAUX MODELES '70  
DANS NOS SALLES DE MONTRE...

A RICHMOND, QUÉ.

ski-doo  
la moto-neige par excellence



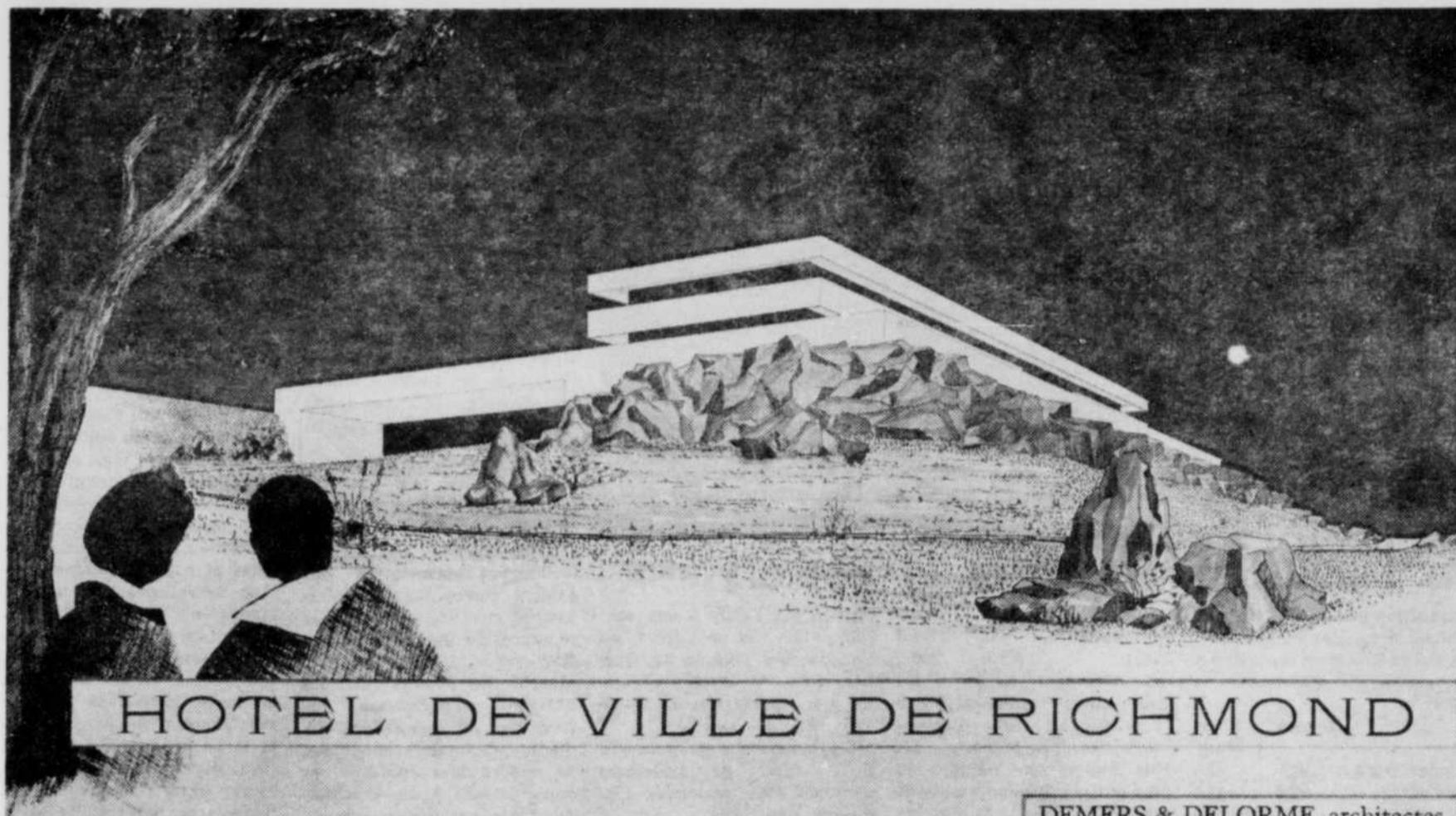
—CHEVROLET  
—OLDSMOBILE  
—CAMARO  
—CHEVY NOVA  
—EPIC ENVOY

70

DYSON & ARMSTRONG  
LIMITED

VENTE — SERVICE — ECHANGES

Rue Principale — Tél.: 826-3721  
RICHMOND, QUE.



## HOTEL DE VILLE DE RICHMOND

DEMERS & DELORME, architectes

Le projet d'un hôtel de ville spacieux et moderne à Richmond n'est plus un projet puisque les employés de l'hôtel de ville y travaillent depuis quelques mois. L'inauguration officielle devrait se faire d'ici peu.

de recherches assez imposants. Mentionnons, entre autres, le laboratoire de la société Domtar à Senneville; celui de la Compagnie Internationale de Papier du Canada à Hawkesbury; celui de la Consolidated-Bathurst à Grand'Mère et ceux de la Compagnie Price, de l'Anglo-Canadian Pulp and Paper Mills et de la Compagnie Rolland.

Avec un personnel de près de 500 personnes, scientifiques, techniciens et personnel administratif, ces laboratoires étudient et mettent au point de nouveaux procédés et vérifient soigneusement la qualité des produits manufacturés, cherchent de nouveaux produits et s'efforcent par la recherche de satisfaire les besoins particuliers de chaque client.

Même si le papier journal est le principal produit de notre industrie papetière, celle-ci ne s'en tient pas qu'à cette production. Elle est autrement diversifiée et fabrique toutes sortes de papiers hygiéniques, papiers fins, papiers d'écriture et aussi des pâtes commerciales lesquelles entrent dans la fabrication d'une foule de produits divers développés par d'autres industries.

Sur un total de 139 usines de pâtes et papiers installées au (suite en page 20)

## Optimisme dans l'industrie des pâtes et papiers (suite)

(suite de la page 18)  
nombre de travailleurs en forêt, l'équipement hautement mécanisé est très dispendieux. Le coût de production à

une province canadienne.

**La recherche**  
Dans le domaine de la recherche, notre industrie papetière est bien organisée. Elle

le tire grandement profit des travaux effectués à l'Institut canadien de Recherches sur les Pâtes et Papiers, de Pointe-Claire. Les programmes de

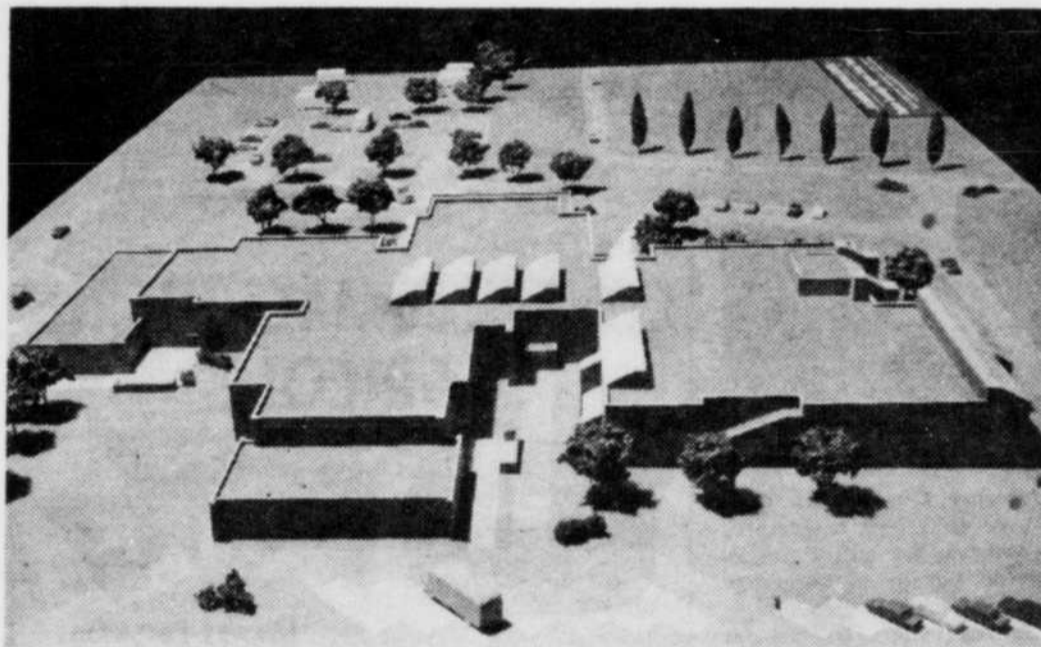
recherches de cet institut touchent à la sylviculture, à la conception de nouvelles machines, à la qualité des fibres et du profit fini. Le budget annuel de près de \$3,000,000 est défrayé par toute l'industrie canadienne des pâtes et papiers.

Plusieurs compagnies maintiennent aussi des laboratoires

## T. V. CABLE (Richmond) Inc.

67, rue Main nord,  
8 canaux de T. V.  
et MUSIQUE FM (13)

RICHMOND, Qué. — Tél.: 826-2347



L'école polyvalente anglaise, de Richmond, a été l'une des deux premières polyvalentes à être construites dans les Cantons de l'Est.

L'usine est également plus élevée par suite des hausses de salaires dans les usines, dans le transport et du coût de la machinerie. Même si une machine moderne emploie souvent moins d'ouvriers qu'une vieille machine, le coût global de production est difficile à réduire à cause des facteurs ci-haut mentionnés. Mais il grimperait considérablement si notre industrie papetière ne se tenait pas constamment à la fine pointe du progrès.

En 1969, l'industrie québécoise des pâtes et papiers a dépensé la somme de \$172,600,000 en immobilisations et améliorations, soit 19.2 p. 100 du montant total investi par l'ensemble de l'industrie manufacturière du Québec. C'est aussi le plus gros montant dépensé par l'industrie papetière dans

UN GARAGE COMPLET OU L'ON FAIT REPARATION DEBOSSAGE PEINTURE



Votre concessionnaire pour la vente et le service, la réparation des AUTOS-NEIGE

**NOJET**

Bienvenue aux camionneurs

## BLANCHETTE SERVICE

REPARATION DE PNEUS — ESSENCE — COMBUSTIBLE DIESEL

SPECIALITES: DEBOSSAGE — PEINTURAGE

Chemin Windsor (Angle routes 5 et 22) — RICHMOND — 826-2515

Une entreprise dont la renommée s'étend par toute la province...

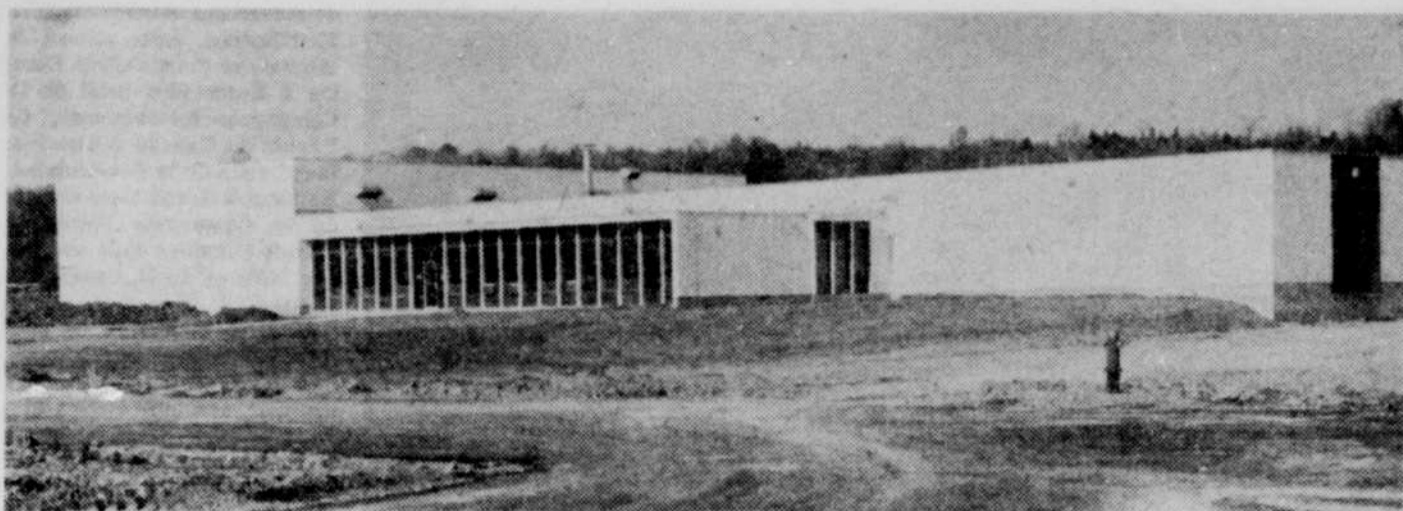
AU GARAGE

**FERNAND FOUQUETTE AUTO INC. FORD**

615, rue Craig Est — Tél. : 826-2161  
Richmond (Jonction routes 5-22-32-39)



34907



La compagnie Les Plastiques La Salle inc. est en opération depuis environ un an à Richmond. Ses locaux occupent une superficie de 40,000 pieds carrés et des travaux d'agrandissement viennent de débiter et porteront la superficie totale des locaux à 64,000 pieds carrés. La compagnie, une succursale de Bombardier Ltée, emploiera 120 personnes d'ici peu.

## Optimisme dans l'industrie des pâtes et papiers (suite)

(suite de la page 19)

Canada, 57 sont dans la province de Québec et la valeur des expéditions des usines québécoises, en 1968, s'élevait à \$840,000,000 et la production, à quelque 6,000,000 de tonnes. Des 57 usines, 21 s'adonnent principalement à la fabrication du papier journal qui constitue plus de 65 p. 100 de la

production globale de notre industrie des pâtes et papiers. Voici comment se répartissait la production québécoise en 1968:

Tonnes	Pourcentage
Papier journal 3,887	65.7
Cartons 828	14.0
Emballages 195	3.3
Autres 325	5.5
Total 1,348	22.8

Pâtes commerciales 683 11.5  
Total 5,918 100.

Actuellement, même si les bois résineux continuent d'être la principale source d'approvisionnement de l'industrie, les bois feuillus sont de plus en plus utilisés. Ils sont employés maintenant dans la fabrication de tous les produits du bois à l'exception du papier journal. Il y a même l'usine de la CIP à Matane qui n'utilise que le bois franc comme matière première pour fabriquer son papier à onduier.

Industrie d'exportation  
La production des papiers et

duction per capita à une consommation qui ne s'élève, au Canada tout comme au Québec, qu'à 340 livres per capita, alors qu'elle est de 534 livres chez nos voisins.

C'est donc sur l'exportation qu'il faut principalement compter pour maintenir l'industrie papetière.

Il s'ensuit que près de 72 p. 100 de la production de papier journal est vendue aux Etats-Unis, 17 p. 100 outre-mer et 11 p. 100 au Québec et dans les autres provinces canadiennes.

Quant aux pâtes commerciales, les Etats-Unis achètent 52 p. 100 de notre production,

### Les papiers fins

Il en résulte que plus de 85 p. 100 des ventes de papiers et cartons autres que le papier journal sont effectuées sur le marché canadien.

Notons ici que dès 1910, les Etats-Unis décidaient de n'imposer aucun tarif douanier sur le papier journal et les pâtes commerciales en raison du besoin qu'ils avaient de ces produits. Pour protéger leurs usines de papiers d'emballage de papiers fins et de cartons, les Etats-Unis ont toutefois maintenu jusqu'en 1967 des tarifs douaniers assez élevés sur ces produits.

Les accords du Kennedy Round signés en juin 1967, même s'ils favorisent peu l'industrie papetière canadienne, faciliteront l'exportation des papiers autres que le papier journal aux Etats-Unis et aux membres du Marché Commun. Par contre, ils ont rendu le marché des papiers fins plus difficile en permettant aux Etats-Unis, à cause de la réduction des tarifs canadiens, de vendre leurs papiers sur notre marché à des prix parfois inférieurs aux nôtres.

Malgré ce handicap, l'industrie québécoise des papiers fins s'est ressaisie et prend des mesures énergiques pour affronter une concurrence nouvelle.

### Motifs d'optimisme

Mentionnons comme facteur encourageant pour l'industrie des pâtes et papiers du Québec, le marché relativement nouveau des produits non-tissés et des produits uniservice. Ce dernier, dans quelques an-

nées, atteindra des centaines de millions de dollars, aux Etats-Unis tout particulièrement.

Phénomène également intéressant pour le Québec, dont la spécialité est le papier journal, l'accroissement constant du volume des grands quotidiens américains et canadiens. Les journaux vivent surtout d'annonces payées et la télévision semble avoir atteint un degré de saturation de commerciaux tel qu'elle enlève moins de clients aux journaux. Le volume d'annonce augmente dans les journaux; quelques-uns, même au Canada, publient souvent des éditions très volumineuses et ainsi augmentent les ventes de papier journal.

En somme, on peut conclure que l'industrie québécoise des pâtes et papiers a toutes raisons d'être optimiste, mais il faudra qu'il y ait plus de compréhension de la part des gouvernements et des syndicats. Car même si les fabricants de papier journal ont presque tous annoncé une hausse de \$5 la tonne à partir du début de 1970, ils ne pourront pas toujours ainsi compenser les hausses de taxes et de salaires. Les profits ne correspondent pas aux hausses de revenus et l'industrie, pour se développer, aura besoin de réserves d'argent. Par conséquent, l'industrie, les gouvernements et le travail devront s'entendre et se donner la main si l'on veut que le Québec, dont l'industrie-clé est celle des

Une entreprise pionnière des produits laitiers à Richmond

### LAITERIE LAMPRON DAIRY

1326, rue Principale Nord. — Tél.: 826-2151  
RICHMOND

Visitez notre établissement à l'occasion de Pâques!

### WILLIE POIRIER

Maitre Horloger-Bijoutier  
Spécialités: MONTRES — BAGUES — ALLIANCES  
Cadeaux pour toutes occasions

335, rue Principale Nord — Richmond — Tél.: 826-2330

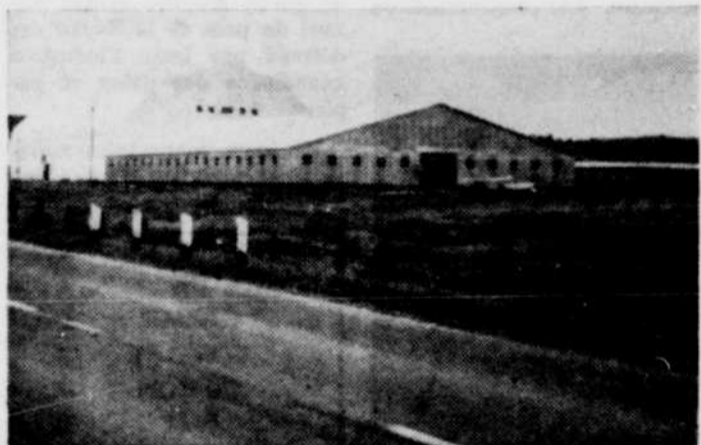


### Pharmacie Richmond

— Prescriptions — Articles de toilettes — Produits pharmaceutiques  
— Parfums — Journaux quotidiens et hebdomadaires  
— Cartes de souhaits Couffts.

R. LAFRANCE, B. Ph. L. Ph. (prop.)

68, rue Principale Nord — Tél.: 826-2221  
RICHMOND, QUE.



L'exposition de Richmond, qui se tient sur ce terrain, attire des milliers de spectateurs chaque année.

cartons par tête au Québec est de 1,731 livres. Elle dépasse donc la moyenne canadienne qui est de 1,099 livres ainsi que celle des Etats-Unis qui n'est que de 490 livres.

La différence est grande quand on compare cette pro-

le Québec, 21 p. 100 et le reste est vendu à part à peu près égale dans les autres provinces du Canada et les autres pays du monde.

Relativement aux ventes des autres papiers et cartons, la situation est différente de celle du papier journal et des pâtes commerciales à cause des droits d'entrée assez élevés imposés par les Etats-Unis et autres pays.

Nouveau à Richmond en '69

Votre

### CENTRE de MACHINERIE AGRICOLE



et



Massey-Ferguson

### PAUL SIMONEAU

Vente — Service — Réparation — Echange  
Route Windsor, Richmond — 826-2324

35310

Une firme de la chaussure à Richmond, à l'avant-garde du progrès!

### H. H. BROWN SHOE Co. (Canada) Ltd.

manufacturiers de

### CHAUSSURES A PRIX POPULAIRES

Bottines de travail — Chaussures de sécurité

— Marques "GORILLA", "KING KONG"

et "CUSTOM SHUCRAFT"

Assortiment de souliers de toilette et de bottes de cow-boy

RICHMOND

34910

QUE.



### YVON SALVAIL

GAS BAR — AIGLE D'OR

395, rue Craig — Richmond, Qué. — Tél.: 826-3111



Gazoline à compter de  
39.9c le gallon

Pneus et batteries

GOOD YEAR

— Lavage d'autos

— Service rapide

— Changement d'huile

34904

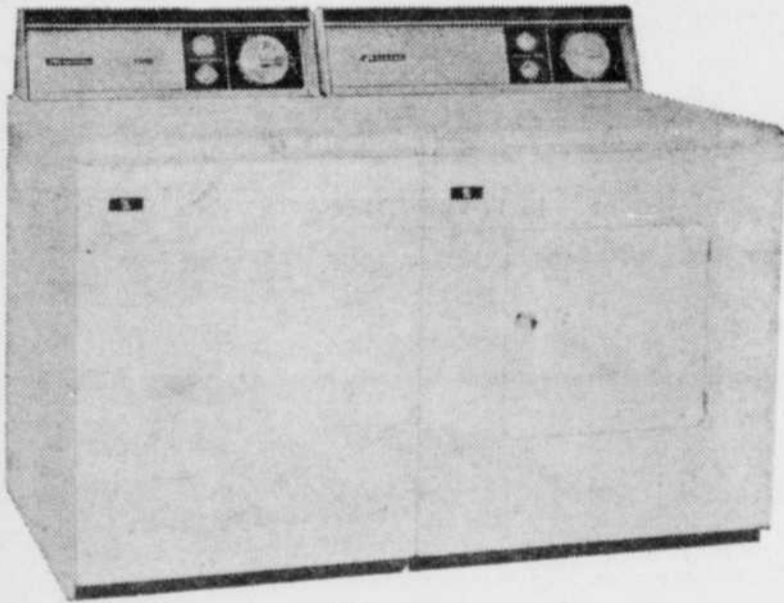
# Millions de dollars en activités manufacturières dans la région...

Les activités manufacturières par municipalités en 1964 ont été :

Municipalités	Travailleurs de la production			Heures payées hommes En 000	Salaires En 000	Coût du combustible En 000	Coût des matières et fournitures utilisées En 000	Valeur des expéditions de marchandises de propre fabrication En 000	Villes	Propriétaires et associés actifs		Le nombre d'employés Administrateurs et autres		Total des employés		
	Etablissements	Nombre	Retraites En 000							Nombre	Retraites et salaires En 000	Nombre	Retraites et salaires en 000			
Acton Vale	12	880	660	3,347	4,483	246	13,413	21,560	Acton Vale	8,102	4	7	130	616	1,670	5,098
Arthabaska	10	179	90	565	702	40	1,314	2,744	Arthabaska	1,427	5	15	40	201	309	903
Ayer's Cliff	7	29	57	187	174	16	1,196	1,640	Ayer's Cliff	409	8	—	71	—	214	530
Beebe Plain	19	603	343	403	451	23	887	1,862	Beebe Plain	913	1	23	121	495	1,067	3,366
Coaticook	19	603	343	2,046	2,870	171	5,257	11,434	Coaticook	6,186	6	—	29	147	181	561
Cookshire	7	117	35	337	414	46	1,190	2,243	Cookshire	1,011	—	—	5	22	35	90
Danville	3	29	1	63	68	16	472	635	Danville	162	—	24	66	326	358	1,161
Daveluyville	12	272	20	646	835	45	1,995	4,606	Daveluyville	2,609	6	15	26	84	117	334
Disraëli	8	89	2	196	250	24	981	1,545	Disraëli	547	5	89	1,843	8,423	7,576	27,960
Drummondville	67	4,374	1,359	12,082	19,538	2,273	60,220	132,947	Drummondville	73,07	27	30	22	136	145	431
Drummondville-Sud	14	63	60	237	295	31	378	1,149	Drummondville-sud	744	10	14	120	685	871	4,199
East Angus	8	622	129	1,660	3,514	1,424	11,660	23,243	East Angus	10,160	4	60	1,336	6,828	6,369	24,826
Granby	83	3,582	1,451	10,801	17,998	1,311	58,938	109,305	Granby	49,751	18	31	16	59	71	204
Lac-Mégantic	23	423	66	1,207	1,480	199	4,674	7,994	Lac-Mégantic	435	7	7	2	—	53	100
Lennoxville	8	273	12	669	1,098	241	3,599	7,236	Lennoxville	161	4	117	643	3,184	3,184	1,937
Plessisville	26	686	241	2,119	3,057	169	8,334	16,613	Plessisville	13,429	25	54	128	620	406	1,440
Princeville	18	539	1,469	1,401	2,106	11,143	11,148	17,386	Princeville	2,477	12	—	26	149	164	558
Richmond	10	428	244	1,462	1,849	69	4,931	9,453	Richmond	1,007	—	—	236	1,045	702	2,774
Rock Island	10	344	122	937	1,729	76	2,077	6,848	Rock Island	5,103	4	136	2,088	10,114	8,993	35,622
Sherbrooke	121	5,284	1,621	15,388	25,508	2,090	86,714	155,392	Sherbrooke	67,598	37	10	16	51	87	271
Sipton	6	71	—	148	129	107	641	1,067	Sipton	327	4	10	38	206	247	757
Sutton	10	156	53	491	551	58	4,650	6,082	Sutton	1,566	3	10	12	38	40	116
Thetford Mines	31	232	16	526	881	191	2,070	5,556	Thetford Mines	3,285	14	54	163	688	411	1,570
Upton	6	16	12	58	79	18	1,827	2,208	Upton	378	3	10	12	38	40	116
Victoriaville	57	1,513	834	5,140	7,671	425	22,660	37,561	Victoriaville	14,967	26	115	425	1,891	2,772	9,562
Warwick	10	318	81	865	1,246	123	3,722	7,238	Warwick	3,335	3	9	86	1,638	3,485	1,885
Waterloo	22	575	315	2,017	2,832	208	8,030	13,991	Waterloo	5,965	7	22	202	1,081	1,092	3,912
Weedon Centre	9	100	122	455	542	76	2,367	3,407	Weedon Centre	978	3	12	37	127	259	669
Wickham	6	25	—	63	70	4	284	426	Wickham	140	4	8	4	16	29	86

(suite en page 22)

**Simplicity**



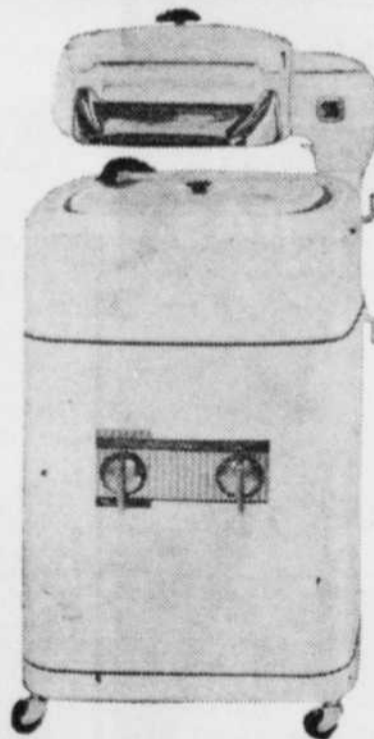
MODELE W 84

Cette lessiveuse automatique, avec sa grande cuve de 12 lb, se caractérise par la richesse de son tableau lumineux, mettant en valeur les commandes simplifiées assurant un automatisme intégral. Choisissez le programme qui convient au linge que vous lui confiez — la machine fait le reste.  
Triple cycle minuté — normal — infroissable et pré-lavage.

le meilleur choix au Canada depuis 50 ans vous est présenté chez

## MEUBLES MARCOTTE ENR. de RICHMOND

Les nouvelles et merveilleuses  
LESSIVEUSES-ESSOREUSES DE  
**SIMPLICITY**



MODELE 26-71

Modèle entièrement nouveau pour 1969; modèle économique avec minuterie à sonnerie qui vous rappelle que le défilé est écoulé; rouleaux de 2" dans l'essoreuse de qualité certifiée SIMPLICITY; filtrage continu; pompe mécanique; garantie : 2 ans.

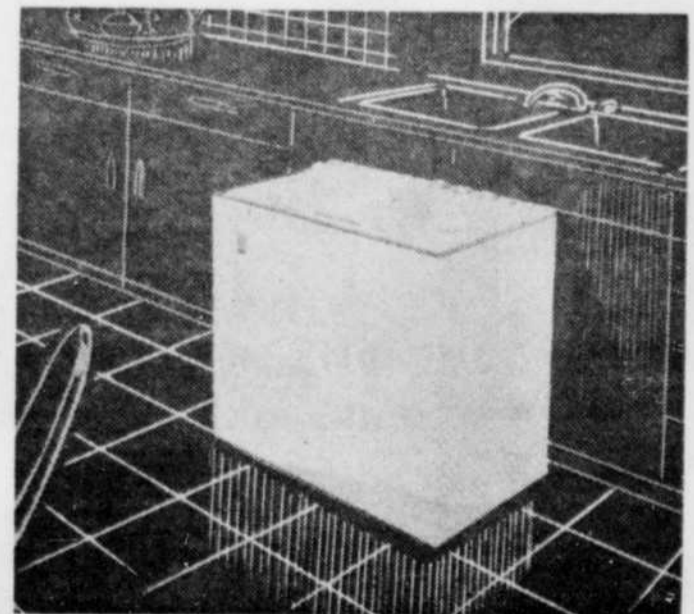
Enfin! la voici!

### LA NOUVELLE SIMPLICITY "SUPER TWIN" ST-1

La cuve double aux performances parfaites

#### CARACTERISTIQUES

Choisie par les véritables connaisseurs en matière de lessivage: les ménagères.



Voyez la famille Simplicity chez

**MEUBLES MARCOTTE ENR.**

Nous accueillons avec fierté la nouvelle usine Bombardier.

Nous sommes fiers de notre nouvelle Ecole Polyvalente.

395, rue Principale — Richmond — 826-3520

# Activités manufacturières multiples dans la région (suite)



La ville de Richmond est dotée peu à peu d'un système routier adéquat. Avec la transquébécoise, ce réseau sera excellent.

(suite de la page 21)

EN 000 DE DOLLARS

Villes	Coût total des matières premières et des marchandises destinées à être revendues	Valeur totale des expéditions et autres revenus	Valeur ajoutée
Acton Vale	13,554	21,684	8,086
Arihabaska	1,349	2,774	1,422
Ayer's Cliff	409	1,850	450
Beebe Plain	904	1,876	910
Coaticook	5,689	11,877	6,215
Cookshire	1,299	2,367	1,027
Danville	495	662	166
Daveluyville	2,101	4,714	2,612
Disraëli	1,075	1,654	561
Drummondville	66,316	140,940	74,358
Drummondville-sud	73,073	1,266	748
East Angus	11,754	23,410	10,233
Granby	66,161	117,679	50,865
Lac-Mégantic	472	950	442
Lennoxville	64	224	160
Plessisville	23,515	37,342	14,096
Princeville	2,726	5,488	2,525
Richmond	1,208	2,267	1,019
Rock Island	2,254	7,035	5,112
Sherbrooke	94,525	166,478	70,890
Shipton	843	1,294	352
Sutton	4,660	6,991	1,565
Thetford Mines	2,311	5,833	3,325
Upton	1,903	2,294	390
Victoriaville	29,083	44,319	15,427
Warwick	3,991	7,534	3,357
Waterloo	9,053	15,305	6,100
Weedon Centre	2,496	3,587	1,030
Wickham	285	427	140



M. le maire Lewis CRAIG

BIENVENUE dans la CAPITALE du PAPIER des Cantons de l'Est !

## WINDSOR QUÉ.



Ville de 6,500 âmes

S. H. le maire Lewis CRAIG

ECHEVINS :

Hormidas Fredette, Roland Riendeau,  
Roger Longpré, Marcel Noël  
Roland Blanchard, J.-Léon St-Laurent,  
J. E. Langelier, trés.  
J. Plante, greffier.

**PLUS DE**  
**3** PLANCHERS  
DE MEUBLES  
ET  
ACCESSOIRES  
ELECTRIQUES

Ce que vous désirez le plus et à beaucoup MOINS, vous l'aurez chez Morin.

Consultez-nous : satisfaction assurée

J.H. Morin, président  
Lionel Morin  
845 2298  
Fernand Morin  
845 3151  
Guy Roberge  
845 3568



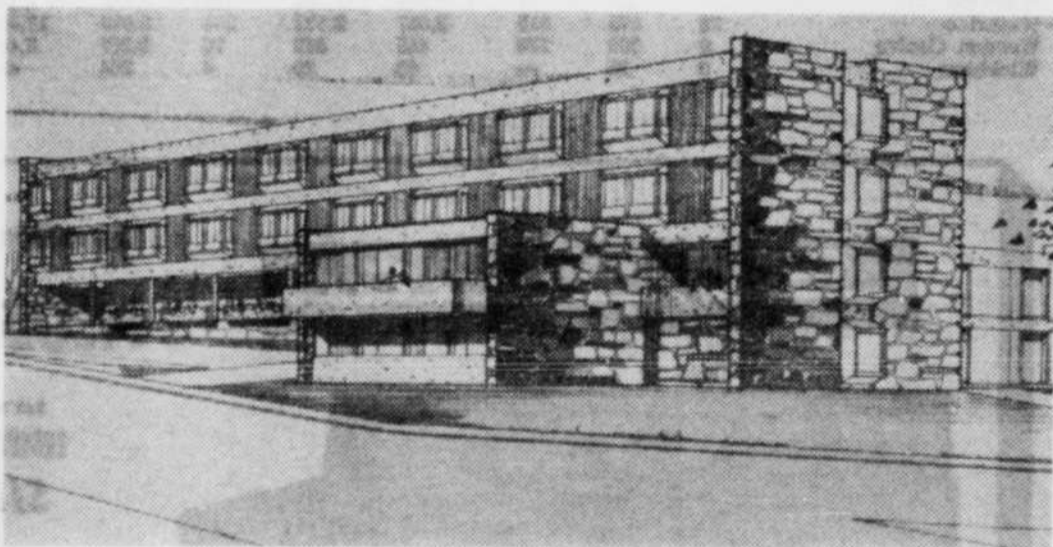
VOYEZ LA NOUVELLE LIGNE "ELEGANCE" GE pour '70

TÉL. :  
**845-2734**



**J.H. MORIN & FILS**  
LIMITÉE  
MEUBLES • FURNITURE

79, rue St-Georges,  
Windsor



LE FUTUR FOYER JEAN XXIII DE WINDSOR, QUÉ.



Pour tous vos besoins pharmaceutiques, produits de beauté, visitez la

**PHARMACIE BOLDUC**

M. René Bolduc, B.A.L. Ph.  
Dépositaire des produits de beauté:  
Académie—DuBarry—Marcelle—Max Factor  
Prescriptions — Service de livraison gratuit  
27, rue Principale — Tél.: 845-2320 — Windsor, Qué.



# Windsor, East Angus et Bromptonville survivent grâce aux usines de papier

SHERBROOKE — Trois usines d'importance dans le domaine de la pâte et du papier sont à Windsor, East Angus et Bromptonville. Les deux premières appartiennent au groupe Domtar et forment quatre organisations distinctes



ÉCOLE SECONDAIRE POLYVALENTE DE WINDSOR

DEMBRE & DELORME ARCHITECTES

L'école polyvalente de Windsor, encore à l'état de projet, mais qui devrait se réaliser bientôt toutefois . . .

EN AFFAIRES DEPUIS 103 ANS.

## DUKE DOUCET

LE PLUS VIEUX MAGASIN DE WINDSOR

Nous sommes qualifiés pour pourvoir à tous vos besoins.

**POUR VOS ÉPICERIES — BIÈRE ET PORTER**  
APPELEZ 845-2121

90, rue ST-GEORGES — WINDSOR

## ELPHÈGE GOYETTE

Pavage en asphalte  
Sable — Gravier  
Excavation  
Nivellement

171, RANKIN,  
WINDSOR  
Tél.: 845-2255

A votre service à Windsor  
au domaine de l'électronique!

## WINDSOR TV SERVICE ENR.

F. NAULT, prop.

Service de réparation : radios — TV — Réfrigération

98, rue Noël — 845-3133 — Windsor

puisque chacune de ces usines comprend les divisions "Domtar Pulp and Paper" et Domtar Packaging Limited" engagées dans des opérations différentes.

C'est ce que fait ressortir Québec industriel 1965.

### Bromptonville

A Bromptonville, se trouve l'usine de Kruger Pulp and Paper Ltd connue, jusqu'à récemment, sous le nom de Richmond Pulp and Paper Co. of Canada Ltd.

Toutes ces usines sont situées à quelques milles de Sherbrooke et forment ce que l'on pourrait appeler le "complexe des pâtes et papiers des Cantons de l'Est". La contribution de ce complexe à l'économie régionale représente plusieurs millions de dollars.

### Windsor

La première usine de pâte chimique au Canada a été construite à Windsor en 1864.

Actuellement, à l'usine Domtar, un minimum de 1,000 employés se partagent un salaire annuel d'au-delà de \$5 millions. L'usine produit, chaque jour, 450 tonnes de pâte dont la moitié est convertie en papier Kraft, et le reste, en papiers fins et autres papiers.

Cette usine consomme annuellement 180,000 cordes de bois d'une valeur de \$2,750,000 provenant de la région de la Beauce et de la région des Bois-Francs. Domtar achète également des copeaux des moulins de sciage. La contribution de l'usine à l'économie

régionale a été de \$11 millions, en 1964; l'usine paye à la ville de Windsor quelque \$212,000 en taxes municipales et scolaires et elle dépense, en services et matériaux de toutes sortes, une somme d'environ \$2.5 millions annuellement.

L'usine Domtar Packaging Ltd, pour sa part, emploie au-

delà de 200 personnes dont la totalité des salaires annuels dépasse \$770,000.

Outre l'achat de bois de pulpe, l'usine dépense annuellement dans la région \$3,900,000 pour l'achat de matériaux et les services; ses taxes scolaires et municipales s'élèvent à \$30,000. Cette usine, qui fabri-

(A suivre ne page 24)

VOTRE VENDEUR

## Champagne Automobile à WINDSOR

VENTE—SERVICE—REPARATION GENERALE  
Aussi : AUTOS USAGÉES EN TRES BON ETAT

33 sud, rue Principale — 845-2966 — WINDSOR

GEORGES CLAUDE  
président

Une entreprise de construction qui connaît une expansion considérable et qui contribue à la construction de meilleures routes dans la région

## OUTILLAGE MODERNE EN USAGE POUR:

TRAVAUX D'EXCAVATION ET DEBLAIEMENT — TRAVAUX DE ROUTES — BULLDOZERS, GRUES MÉCANIQUES, TRACTEURS — TRANSPORT DE GRAVIER, PIERRES, SABLE, USINE DE CONCASSAGE DE PIERRES — LOCATION D'ÉQUIPEMENT

# MAURICE & CLAUDE Cie Ltée

John Oakley, secrétaire-trésorier

222, rue Principale — Tél.: 845-2434 — Windsor, Qué.

MARIO FABI  
gérant général

34727

34726

34716

## Trois municipalités survivent grâce à l'industrie du papier (suite)

(suite de la page 23)

que des sacs de papier et dont la production annuelle dépasse 14,000 tonnes contribue pour plus de \$4,700,000 à l'économie de la région.

### East Angus

L'usine d'East Angus emploie 750 personnes dont la somme des salaires annuels dépasse \$3 millions.

Elle contribue dans une proportion de 61 pour cent aux taxes scolaires et municipales d'East Angus, soit plus de \$155,000 par année. En plus, en services divers et pour l'a-

chat de matériaux, l'usine dépense plus de \$1.5 million annuellement, contribuant à l'économie régionale pour plus de \$6.5 millions chaque année. Sa consommation annuelle de bois de pulpe est de quelque 120,000 cordes et elle produit au-delà de 70,000 tonnes de papier Kraft.

La division Bell Kilgour de Domtar Packaging Ltd, à East Angus, emploie plus de 100 personnes auxquelles elle verse annuellement une somme de \$380,000 en salaires. Sa production de sacs de papier excède 10,000 tonnes. L'usine dépense environ \$1.6 million



Après avoir traversé des heures sombres, l'hôpital St-Louis, de Windsor, semble avoir maintenant trouvé sa destinée.

par an dans la région; elle contribue à l'économie de la région pour plus de \$2 millions chaque année.

### Bromptonville

L'usine de papier journal de Kruger, à Bromptonville, la principale au Canada du groupe Kruger, pour le volume de production, produit annuellement plus de 130,000 tonnes de papier-journal.

L'usine donne de l'emploi à quelque 460 personnes dont 85

pour cent demeurent à Bromptonville. Ses ventes se chiffrent annuellement à \$3 millions. Cette usine achète plus de la moitié de son bois dans la région mais doit faire venir le reste de l'Abitibi et de Chibougamau. Ses dépenses de transport par rail s'élèvent à environ \$3 millions par an.

On trouve également dans les Cantons de l'Est en plus des nombreux moulins de bois de sciage, quelques petites industries utilisant le bois comme matière première.

## Le tourisme intéresse de plus en plus le secteur de Windsor

WINDSOR. — Même si la ville de Windsor n'a pas une vocation touristique aussi prometteuse qu'à Magog ou Lac-Mégantic, il n'en reste pas moins que cette municipalité s'éveille de plus en plus aux sommes que cette industrie peut entraîner dans les coffres d'une municipalité.

Ainsi, la ville de Windsor a-t-elle été inscrite dans le cadre du circuit régional touristique.

Par ailleurs, si la ville de Windsor n'a pas un cachet touristique, la municipalité voisine de St-Denis de Brompton, au contraire, draine de plus en plus de touristes.

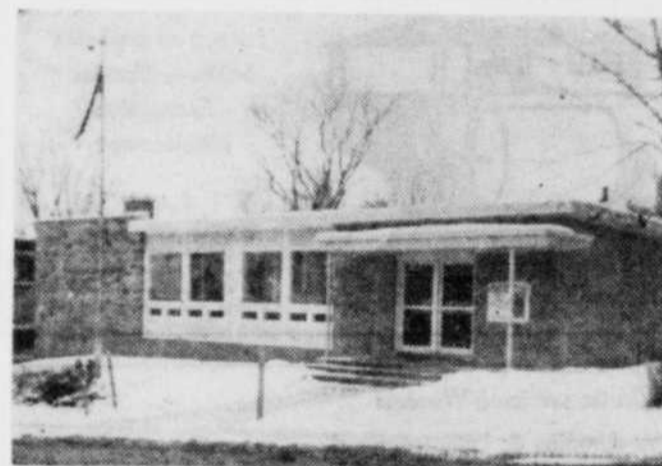
La vie touristique dans ce secteur se fait de plus en plus

importante. Ainsi, par exemple, les cours de ski et de natation et les nombreux services qui sont mis sur pied dans ce secteur attirent une foule de touristes qui s'établissent autour du lac et dans les environs tout au long de la période estivale.

Cette forme de vie touristique est comme on le sait celle qui est la plus payante pour une municipalité puisque le touriste en plus de payer des taxes (s'il acquiert une propriété) doit également voir à s'approvisionner dans le secteur.

Cependant, il va sans dire que souvent le développement touristique a été laissé au "vacomme-je-le-pousse".

Il est à souligner qu'il peut y avoir maintenant des changements au niveau des chefs de l'Est en 1965.



Le bureau de poste, à Windsor, entre bien dans le cadre des nouveaux édifices fédéraux sans grand déploiement, mais fonctionnels.

### FLEURISTE WINDSOR FLORIST ENR.

SPECIALISTE EN ARRANGEMENTS FLORAUX  
FLEURS POUR TOUTES OCCASIONS

Chemin Richmond, Windsor, Qué.  
Tél.: 845-2661

34737

Mes  
compliments  
à la  
population de  
Windsor!



35399

Bienvenue au plus  
nouveau RESTAURANT

WINDSOR  
PIZZA

30, St-Georges, Windsor  
TEL.: 845-4422

Livraison gratuite — 2 autos à votre service.

Au service de l'industrie  
et des marchands de la région!

IMPRIMERIE  
**TREMBLAY**  
PRINTING ENR.

Bernard "Ken" Tremblay, prop.  
IMPRIMEUR-LITHOGRAPHE

29, 2e Avenue — Windsor, Qué  
845-3696

34736

POUR JOUIR  
D'UNE MEILLEURE RECEPTION DE LA  
**A WINDSOR ou GREENLAY**

raccordez-vous

**Au système de T. V.  
sur câble**

**Transvision Windsor**  
TELEVISION PAR FIL Inc. TELEVISION ON WIRE

RETRANSMISSION DES EMISSIONS PROVENANT  
des canaux suivants : 2-3-6-7-8-10-12 et 13  
avec la radio FM au canal 11 en plus de la musique stéréo sur 3 postes  
ainsi que la couleur pour la télévision.

BUREAU D'AFFAIRES : J.H. MORIN & FILS L.T.E.E. Tél. : 845-2734

SERVICE : WINDSOR T.V. ENR. : 845-3133.

79, rue ST-GEORGES — WINDSOR, QUE.



Une entreprise au service de l'industrie  
et des établissements commerciaux!

**BOILER SPECIALTIES**  
REG'D

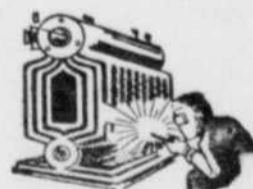
BOUILLOIRES NEUVES et USAGÉES

**VENTES - SERVICE - REPARATIONS**

RETUBAGE - MAÇONNERIE - NETTOYAGE A L'ACIDE

327, rue St-Georges — WINDSOR — 845-3224

SERVICE DE  
24 HEURES



APPROUVES  
DU  
GOUVERNEMENT

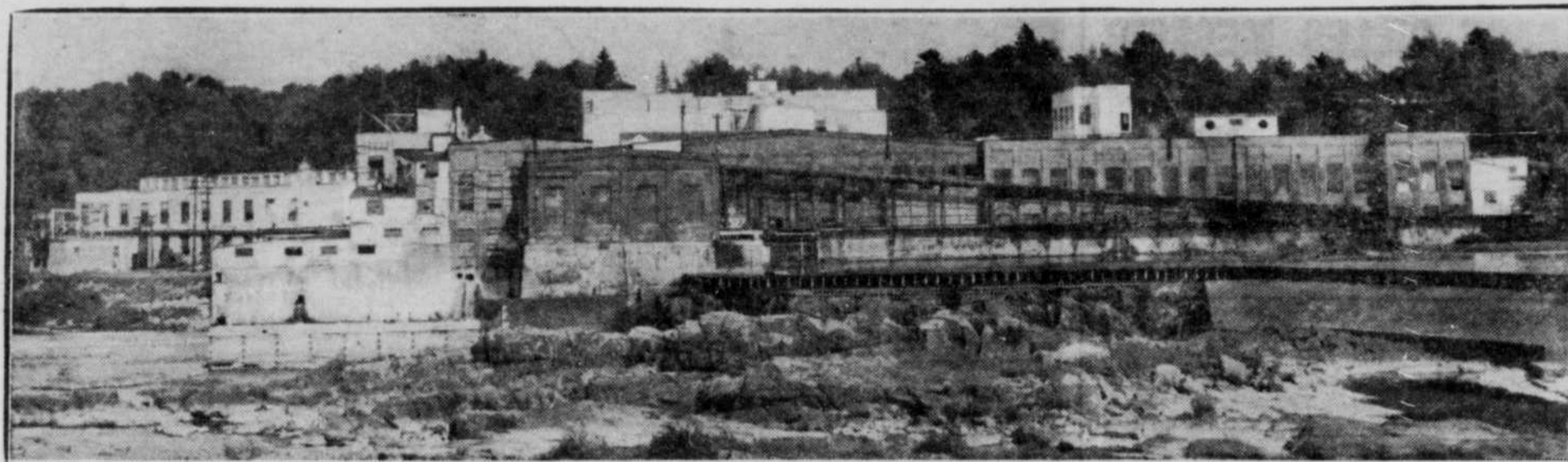


Caisse Populaire  
St-Philippe

Magella Massé, prés.  
Robert Poudrier, sec.-trés.

73, de l'Eglise — 845-2104  
Windsor, Qué.

34738



La compagnie Domtar, l'épine dorsale de Windsor, qui emploie près de 1,000 personnes.

# Industrie du papier: augmentation du volume des expéditions de 10% en '69



Le garage municipal, à Windsor, est construit en fonction d'une intervention prompte et efficace des employés de la voirie.

## PHILIPPE BOURQUE

Confections pour hommes et garçons

SPECIALITE : VETEMENTS SUR MESURES

Représentant **Saville Row**

71, rue St-Georges, Tél.: 845-2651 — Windsor, Qué.

34720

SHERBROOKE — "Dans une récente analyse de la condition et des perspectives de l'industrie des pâtes et papier, M. Robert Fowler a remarqué que le volume des expéditions s'est accru de 10 pour cent en 1969. La condition du marché pour les pâtes, le papier et la cellulose est si favorable qu'elle nécessite une expansion immédiate de cette industrie. En fait la consommation de papier surtout de cellulose s'accroît beaucoup plus vite que prévu aux Etats-Unis, en Europe Occidentale et surtout au Japon."

C'est ce qu'a déclaré M. Roger-J. Bédard, professeur d'ad-

(suite en page 26)

Arrêtez à l'enseigne des bons voyages à WINDSOR, Qué.

## LEVEILLE SERVICE

Jean-Guy LEVEILLE, prop.  
LUBRIFICATION — LAVAGE — ACCESSOIRES  
Pneus et batteries ATLAS — Service sur la route.  
TEL.: 845-3977



## ROGER LAROCHELLE

votre distributeur D'HUILE A CHAUFFAGE



Vente et service de brûleurs à l'huile.

Service de location de chauffe-eau pour seulement \$3.49 par mois.

220, rue St-Georges — 845-3191 Windsor, Qué.

34718

Le plus important garage de Windsor...

## DESAULNIERS AUTO

Vendeur autorisé des fameuses automobiles

- PONTIAC
- BUICK
- LE MANS
- G.T.O.

- FIREBIRD
- ACADIAN
- G.M.C.

PIECES AUTHENTIQUES

### G. M.

SERVICE DE REMORQUAGE

34720

Tél.: 845-2711



# DESAULNIERS AUTO INC.

Windsor (routes 5 et 22)

## GARAGE GILLES MESSIER



—Réparations générales  
—Mécanicien de tracteurs  
—Service de remorquage  
—Sous-agent Massey-Ferguson.



Bromptonville Tél. 846-4343  
Route de Windsor

## LEONEL BEAUDOIN

DEPUTE  
DE  
RICHMOND  
AUX  
COMMUNES



Léonel Beaudoin  
Député fédéral

34116



LE FOYER BROMPTONVILLE

Il ne manque plus que l'ameublement pour que le foyer pour personnes âgées, à Bromptonville, soit habité.

## Industrie du papier: augmentation de 10% (suite)

(suite de la page 25)

ministration industrielle, devant les membres du Club d'Administration industrielle de Sherbrooke.

M. Bédard poursuit: "Permettez-moi d'insister sur les possibilités du marché japonais. Le Japon va assumer durant les trente dernières années du président siècle un rôle de leadership économique encore plus considérable que celui qui a été assumé par l'Angleterre durant les trente premières."

"Les Japonais construisent ces navires n'ont pas pour but en série des navires de 100,000 tonnes et plus. Croyez-moi, de rendre hommage au soleil levant mais bien de transiger

du commerce à une échelle qu'on imagine mal quand on est une province de 6 millions d'habitants et eux une nation de 100 millions."

### Changements

"Cette croissance de la demande mondiale de pâte et papier crée une extraordinaire occasion d'affaires pour la région des Cantons de l'Est. Mais encore, d'ajouter M. Bédard, faudra-t-il que les entreprises de la région veuillent bien desservir ces marchés.

"Je ne vous apprendrai rien en vous disant que les pulperies d'East Angus, de Bromptonville et de Windsor Mills

sont techniquement désuètes et qu'elles devront être entièrement rééquipées entre 1970 et 1980".

"Quand on visite les usines plus récentes comme celles de Price Co., à Jonquière, puis qu'on visite celles des Cantons de l'Est, on a l'impression de passer brusquement de l'ère des rampes de fusées à l'époque des grosses Bertha, c'est-à-dire à l'époque de la guerre de 1914".

### Investissements

"Les problèmes pratiques à résoudre pour faciliter le rééquipement de ces usines sont assez nombreux", de poursuivre M. Bédard. L'attitude pas très favorable de certains éléments de la population, surtout, l'incertitude quant aux possibilités d'assurer des approvisionnements adéquats de matières premières de bois pour les trois ou quatre prochaines décennies sont de ces problèmes.

"Ces problèmes étant résolus par l'effort intelligent de tous les intéressés — le ministre des Terres et Forêts, la direction des entreprises concernées, les travailleurs de toutes catégories — le problème des approvisionnements de bois étant résolu, les entreprises trouveront avantageux d'investir dans les trois pulperies de la région les \$50 millions et plus pour rééquiper ces usines selon les normes actuelles."

"Etant donné l'extrême importance de cette question, je me demande si le club d'administration industrielle de Sherbrooke ou la Faculté de Commerce de votre université ne devraient pas organiser dans les plus brefs délais un congrès régional pour étudier sérieusement les possibilités de rééquiper les pulperies de la région et leur assurer du bois à des conditions avantageuses pour les 20 ou 30 ans à venir", de dire en terminant M. Bédard.

Une ville des Cantons de l'Est où il fait bon  
vivre et travailler dans l'harmonie

## Conseil de Ville de BROMPTONVILLE

S. H. DORILAS GAGNON, maire

Lucien Turgeon, échevin; Louis St-Pierre, échevin; Raoul St-Cyr, échevin;  
Jean-Paul Tremblay, échevin;

Hercule Campeau, échevin; Jean-Marie Thibault, échevin;

AIME BENOIT, secrétaire-trésorier.

Gérard Verville, chef de la Sûreté

Marcel Beaudette, chef de la brigade des incendies.

34118



UNE ENTREPRISE  
PROGRESSIVE  
DE LA REGION...  
AU SERVICE DES  
SCIENTISTES,  
EMPLOYES DE  
LABORATOIRES  
ET DE L'INDUSTRIE

## THE J. B. GOODHUE CO. LIMITED

MANUFACTURIERS DE MANTEAUX DE LABORATOIRES

163, rue St-Jean-Baptiste — Bromptonville, Qué. — 846-2939.



33911

UNE BOULANGERIE  
DONT LES DELICIEUX  
PAINS SONT VENDUS  
DANS TOUTE LA REGION!



## BOULANGERIE MODERNE

ENR.

ULRIC ALLARD, prop.

Variété de Pains—Brioche—Etc...

Bromptonville, Qué.

Tél. : 846-2373

34109



ESTIMATIONS FOURNIES GRACIEUSEMENT SUR DEMANDE

175, ST-LAMBERT — BROMPTONVILLE

34714

## MACHINISTES-OUTILLEURS

MANUFACTURIERS : OUTILS-POINCONS  
— PRODUITS EN METAL

## INDUSTRIAL STAMPINGS

DIVISION M. M. J. INDUSTRIES LIMITEE

# Activités manufacturières importantes à Sherbrooke



L'usine de filtration de Danville permet à la population de cette municipalité d'avoir de l'eau potable très pure.

Industries	22,900	37,067	33,866
Textile	3,800	8,447	4,623
Tricot	1,360	4,367	3,308
Vêtements	1,126	1,863	3,196
Imprimerie	848	1,803	1,000
Divers	18,319	36,125	36,773
Total	64,525	166,478	70,806

Les activités manufacturières pour la ville de Sherbrooke en 1964

Ville de Sherbrooke:

Etablissements	Nombre		Heures payées en 000	Salaires	Coût du combustible	Coût des matières et fournitures utilisées en 000	Valeur des expéditions de marchandises de propre fabrication en 000
	M.	F.					
Industrie du bois	4	32	117	166	27	649	1,137
Produits métalliques	4	224	568	838	50	794	2,688
Machinerie	5	760	2,127	3,969	230	19,297	31,077
Aliments et boissons:							
Pâtisseries	6	107	255	306	67	1,186	2,425
Liqueurs	3	43	109	129	51	746	2,263
Autres	10	740	1,501	2,267	340	16,349	26,819
Total	20	910	1,815	2,701	458	18,279	31,698
Textile	5	494	1,057	1,222	86	3,779	8,274
Imprimerie, édition, contextes	14	220	475	879	50	980	4,192
Divers	13	375	360	408	19	813	1,526
Vêtements	6	290	560	602	13	1,588	2,901
Autres groupes importants	39	1,476	3,240	6,790	414	18,023	35,323
Total des industries	121	6,965	15,388	25,508	2,090	86,714	155,392

En 000 de doll.

Industries	Coût total des matières premières et des marchandises destinées à être revendues	Valeur totale des expéditions et autres revenus	Valeur
Industrie du bois	751	1,300	401
Produits métalliques	815	2,714	1,808
Machinerie	24,779	36,818	10,276
Aliments et boissons			
Pâtisseries	1,362	2,550	1,186
Liqueurs	765	2,268	1,473
Autres	17,386	28,063	6,953
Total	48,454	72,901	12,407

Industries	Valeur ajoutée	Propriétaires et associés actifs		Le nombre d'employés administrateurs et autres		Total des employés
		Nombre	Rémunérés en 000	Nombre	Traitement et salaires en 000	
Industrie du bois	91	6	6,612	0,02	80,054	0,066
Produits métalliques	—	—	20	8	153	252
Machinerie	—	—	384	137	2,653	1,384
Aliments et boissons						
Pâtisseries	4	35	60	11	311	178
Liqueurs	—	—	52	6	430	141
Autres	3	6	179	37	1,023	976
Total	7	26	331	54	1,764	1,295
Textile	1	—	337	103	1,944	2,638
Tricot	—	—	39	39	362	572
Vêtements	3	—	32	16	172	338
Imprimerie	8	34	122	79	981	424
Divers	3	13	25	10	189	219
Autres groupes importants	14	51	255	83	1,841	1,814
Total	37	134	1,507	591	16,114	8,993



**ANDRE DROUIN**  
C. d'A.A.

A votre service pour tous vos problèmes d'ASSURANCE

Courtier d'assurance générale.

40, rue Giguère, 839-2191  
DANVILLE

34578

**ELECTROHOME**  
TELEVISION WITH THE DIFFERENCE



Modèle SHERBROOKE

La belle sculpture de Sherbrooke vous reporte à une période française.

Prix à partir de **\$599.**

Vendu par :

**DANVILLE ELECTRONICS**

George Skilling, prop.

Service garanti sur toutes marques de radios, d'appareils de TV ou stéréo

4, rue du Carmel — DANVILLE, Qué. — Tél.: 839-2278

34504

Une compagnie de transport comptant 15 années d'existence au service du public.



Ci-dessous, la flotte de camions qui sillonnent les routes de la province.

**DÉMÉNAGEMENT MODERNE Ltée**

Edgar C. COLLARD, prés.

ENTREPOSAGE — EMBALLAGE — LIVRAISON PAR TOUT L'UNIVERS

Route 32, chemin Asbestos-Danville — (819) 839-2389 — Danville, Québec.

34557

Nous sommes fiers de contribuer à l'expansion de la construction dans la région

**JEAN COURCHESNE LTEE**



Entrepreneur général en construction

Matériaux de construction



FENETRES PANORAMIQUES

**BOULANGER**

28, rue Dépôt — Tél.: 839-2348  
Danville, Qué.

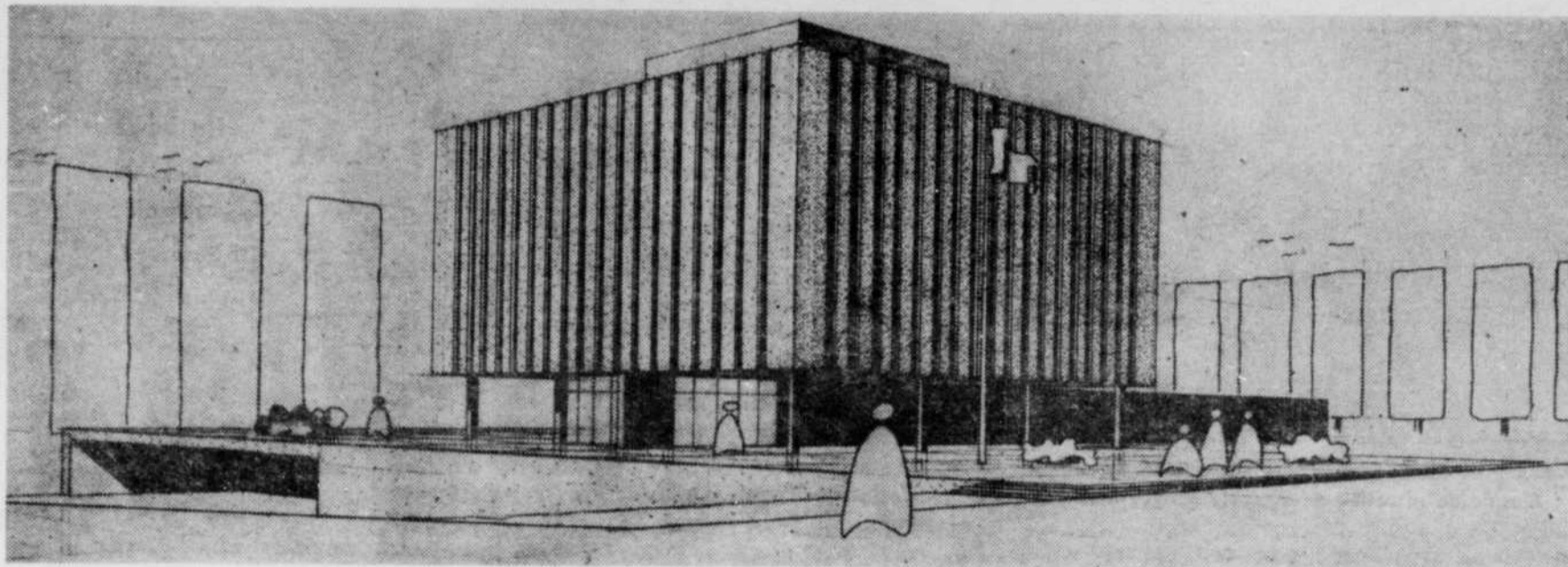
34579



# Vingt-cinq pour cent des étudiants du CEGEP et de l'Université de Sherbrooke viennent de l'extérieur

Sherbrooke — Le pourcentage d'étudiants provenant de l'extérieur (autres sources que la Commission scolaire régionale de l'Estrie) est d'environ 20 pour cent pour le CEGEP et 30 pour cent pour l'Université de Sherbrooke.

C'est ce qui ressort dans u-



L'hôtel de ville d'Asbestos, un chef-d'oeuvre d'architecture, de modernisme et de fonctionnalité.

## GERARD LAFRANCE & FILS ENR.

Directeur de funérailles  
Salon mortuaire  
Service d'ambulance

29, rue Collège.  
Tél. : 839-2975  
DANVILLE, Qué.

34575

ne étude de Mlle Mireille Demers, intitulée "Les réalités socio-économiques de l'Estrie".

Mlle Demers souligne également que 13 pour cent des étudiants du secondaire IV ne se rendent pas au secondaire V. Il y a une augmentation d'environ 200 élèves par année au niveau de Vième. Il y a environ 70 pour cent des

élèves du secondaire V qui s'en vont vers le CEGEP. On prévoit toutefois une diminution pour les prochaines années.

### CEGEP

Depuis juin 1968, la région des Cantons de l'Est a son CEGEP. La création de ce collège a permis à 1.500 étudiants, en 1968-1969, dont la majorité est de la région, de poursuivre

les études post-secondaires, soit en vue de l'université ou le marché du travail.

Différents secteurs sont ouverts au collège: sciences et techniques humaines, sciences et techniques physiques, sciences et techniques biologiques ainsi que arts et lettres.

L'Université de Sherbrooke comptait 3.000 étudiants en septembre 1968. Sa capacité globale se chiffre aux envi-

rons de 4.500 étudiants. Cette population étudiante évolue nettement et d'une façon très rapide.

Trois niveaux scolaires distincts s'occupent présentement d'éducation permanente dans la région de Sherbrooke: la Commission scolaire régionale de l'Estrie, le CEGEP de Sherbrooke et l'Université de Sherbrooke.

de cours de formation scolaire conduisant au certificat d'études secondaires ainsi que des cours de formation professionnelle. Au CEGEP on retrouve des cours de même concentration, mais cela de façon plus restreinte. L'Université offre une variété de programmes de formation scolaire conduisant à des diplômes; elle offre en plus des cours organisés en collaboration avec des orga-

La régionale offre une série (A suivre en page 29)



Confiez la REPARATION de tous GENRES DE RADIATEURS d'autos — camions — tracteurs VENTE — SERVICE

et installation de radiateurs neufs sur toutes marques d'autos et camions, tracteurs.

**DANVILLE**

AGENT HEATEX CORE  
M. A. LEROUX, prop.

Spécialités : Tournage de tambours et Posage de freins.  
34596 Danville, Route 5 — Tél. : 839-2065 — Qué.

**RADIATOR  
REPAIR**

Une nouvelle industrie progressive en pleine expansion !

## GEOFFROY & FRERES LTEE

Président : Marc Geoffroy, M.L.  
Manufacturiers de plate-formes — Transport  
BOIS DE SCIAGE EN GROS  
Spécialités : érable — "plaine" — bois blanc

Rue de la Reine — Danville, Qué. — (819) - 839-3127

34597

Avec Denis Lebel, vous ferez des affaires sensationnelles

## à ASBESTOS

Votre vendeur autorisé

**PLYMOUTH — CHRYSLER**  
**— VALIANT —**

Qu'est-ce que c'est ?  
C'est fort en 1970  
avec CHRYSLER



Denis Lebel, prés.

VENTE SERVICE  
REPARATIONS



Voyez-les chez votre concessionnaire

**ASBESTOS AUTO Inc.**

135, RUE DU ROI — ASBESTOS — TEL.: 879-5727

34598



La façade de l'hôtel de ville à Asbestos.

Une Caisse Populaire qui fait honneur à la paroisse Ste-Anne de Danville. Population de Danville: 3.200 âmes.

EPARGNE VERITABLE  
DEPOT A TERME

TAUX AVANTAGEUX  
EST-CE CROYABLE ?

88% de la Population de Danville dépose à la Caisse Populaire. Assurance-Vie sur épargne et sur prêt.

**LA CAISSE POPULAIRE  
STE-ANNE DE DANVILLE**

E. Comeau, président — H. Couture, gérant  
Danville, Qué. — Tél. : 839-2961

34519





La mine de la Canadian Johns Manville, à Asbestos, est la mine à ciel ouvert la plus gigantesque au monde.

## 25 pour cent des étudiants (suite)

(Suite de la page 28)  
nismes particuliers tel que l'Institut de Formation Sociale.

L'Estrie rayonne dans le domaine de l'éducation depuis la création, en 1954, de l'Université de Sherbrooke. Des jeunes de tous les coins de la province et même des pays étrangers ont convergé vers Sherbrooke.

Dans le domaine de l'enseignement, la Reine des Cantons de l'Est subit une évolution continue. Au niveau élémentaire, le classement se fait maintenant par ordre de scolarité plutôt que d'âge. Au niveau secondaire, les écoles polyvalentes regroupent les élèves par matières et non par classes; leurs professeurs sont des spécialistes et non des instituteurs omnivalents et les élèves choisissent eux-mêmes les options qui leur conviennent.

Le CEGEP et l'Université laissent prévoir pour les années futures une activité fébrile et des métamorphoses au point de vue population.

Mlle Demers souligne également l'existence de cours de métiers, des centres d'apprentissage et autres institutions de ce genre qui constituent des cours post-scolaires conduisant aux carrières techniques.

# L'industrie de la construction affectée par la campagne pour contrôler l'inflation au Canada

Clinton B. Burnett, président de Johns-Manville Corporation, a fait remarquer ces jours-ci lors de l'assemblée annuelle des actionnaires, que l'industrie de la construction continue à subir le plus grand contrecoup des efforts de l'administration pour contrôler l'inflation et il a prédit que les ventes et les bénéfices de la compagnie pour 1970 n'atteindront pas les niveaux records établis en 1969, selon "CNW."

"L'administration et le Federal Reserve Board ont mis

d'avant des politiques fiscales et monétaires destinées à contrôler l'inflation", a dit M. Burnett. Ces politiques ont ralenti la croissance économique, mais malheureusement, elles ont entraîné un effet de sublocage en certains secteurs, comme on le remarque par exemple dans la décroissance rapide du nombre de nouvelles maisons domiciliaires."

M. Burnett a émis le commentaire que le gouvernement n'est pas le seul instrument clé pour contrôler l'inflation. (suite en page 30)

"Le summum en photographie"

STUDIO

**J. L. FRECHETTE**

PHOTOGRAPHE

270, 1ère Avenue — 879-5535

34508

## Buanderie Asbestos Nettoyeurs Inc.

NETTOYAGE • PRESSAGE • LAVAGE • TEINTURE

Réparation de vêtement — CUEILLETTE ET LIVRAISON

"OU LE SERVICE EST IMPECCABLE ET

LA SATISFACTION GARANTIE"

150, rue NOTRE-DAME — ASBESTOS

34506

47e année au service de la population  
Une entreprise qui contribue à l'expansion d'Asbestos et de la région!

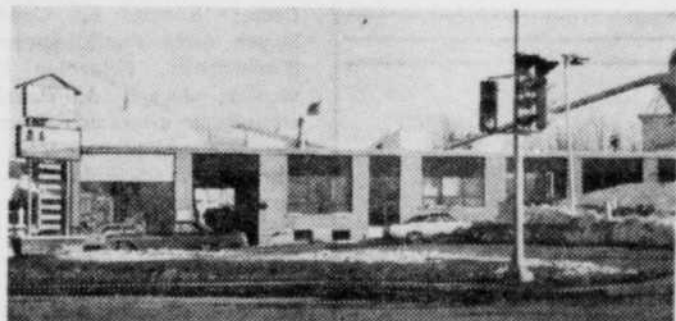
**BOIS ET MATERIAUX DE CONSTRUCTION**  
**MICHEL DION & FRERES LTEE**

1923—1970

Manufacturiers de plates-formes mobiles "PALLET"

280, boul St-Luc (angle St-Hubert)—Tél.: 879-5767, ASBESTOS, QUE.

34937



Voici l'édifice qui abrite les bureaux, l'entrepôt et la manufacture de Caron & Frère Ltée, d'Asbestos.

Dépositaire des produits

**CANADIAN JOHNS-MANVILLE**



- Canadian Gypsum
- Building Products
- Ten-Test
- Arborite
- Bertile

Une entreprise qui va de l'avant, avec le progrès d'Asbestos et de toute la région!



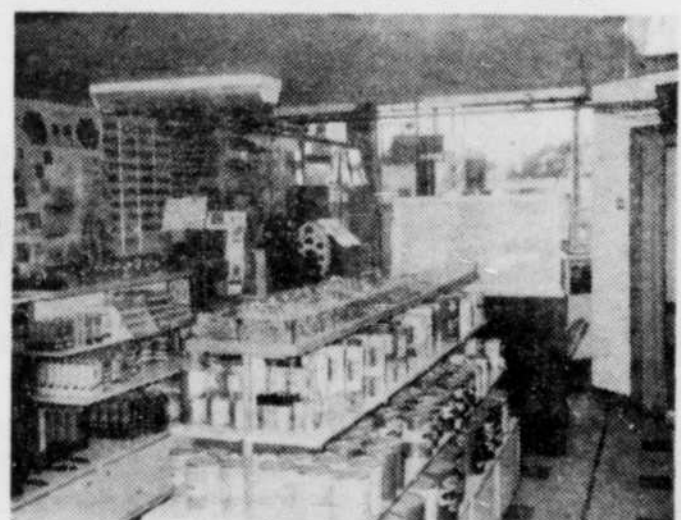
Angle boulevard St-Luc et rue du Roi  
ASBESTOS — TEL.: 879-5458

- Ferronnerie Hollymade et Weiser
- Ferronnerie Amerock
- Châssis Allum 'Philco'
- Portes 'Pella'
- Peintures

Dépositaires des produits

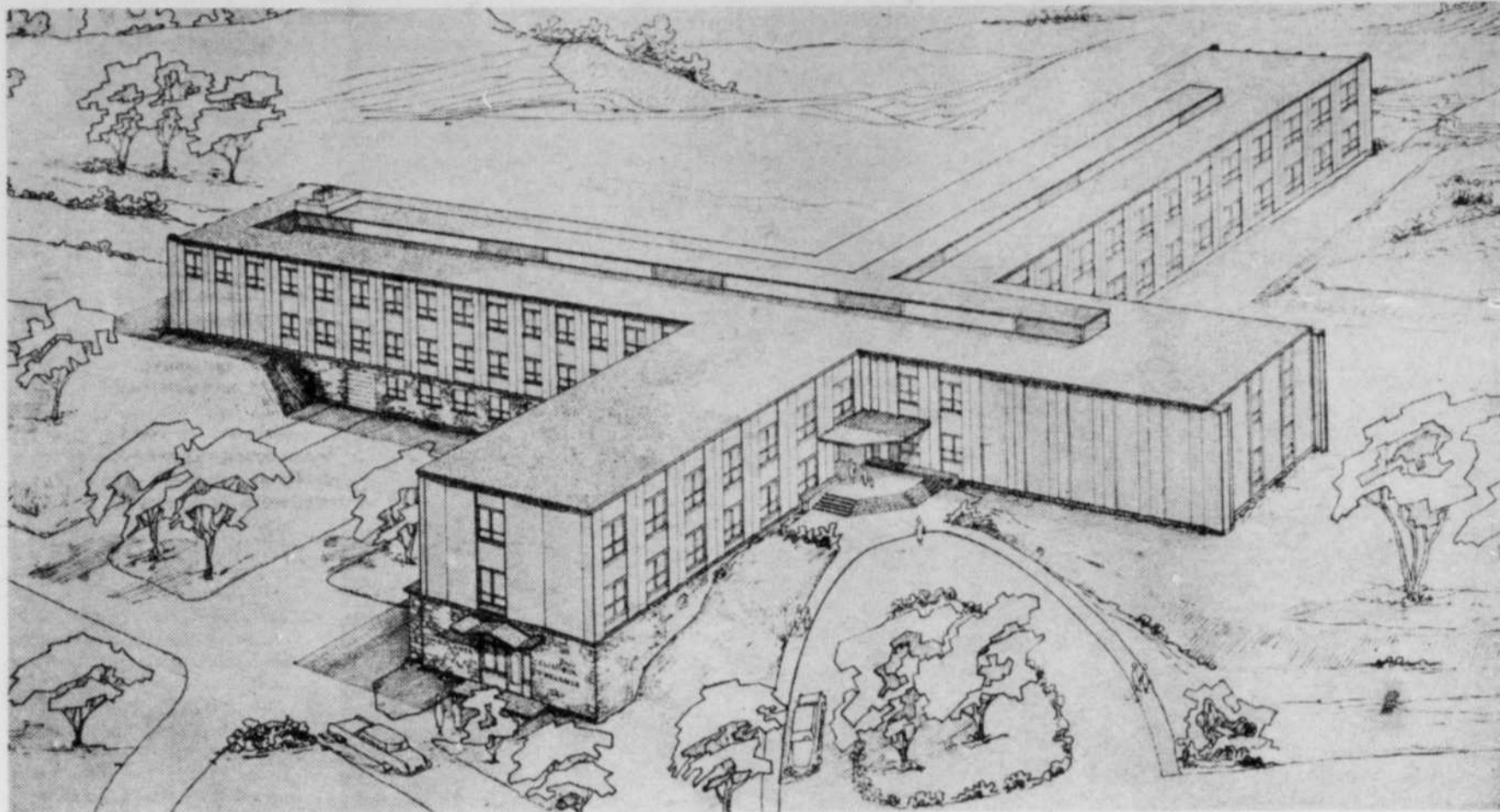


MANUFACTURIERS : PORTES ET CHASSIS  
Spécialité : MENUISERIE GENERALE — CIMENT — BRIQUE



Ci-haut une vue d'ensemble du centre de rénovations Caron & Frère Ltée.

34501



Après plusieurs années de lutte, il semble que les citoyens d'Asbestos auront enfin leur hôpital d'ici une couple d'années.

## L'industrie de la construction affectée (suite)

### J. M. BEAUCHESNE NOTAIRE

194, rue Bourbeau — ASBESTOS  
Tél. : ASBESTOS : 879-5406

Rés. : 123, rue St-Jean-Baptiste. Tél. : 879-2376  
34533

Une boulangerie dont  
les pâtisseries sont  
renommées dans tous  
les Cantons de l'Est !

### BOULANGERIE D'ASBESTOS ENR.

B. Corbeil et G. Provencher,  
Raymond Ducharme, gérant

Spécialités : GATEAUX de NOCES et D'ANNIVERSAIRE  
Pains de fantaisie pour banquets

113, rue Lafrance — Tél. : 879-2966 — ASBESTOS  
34538



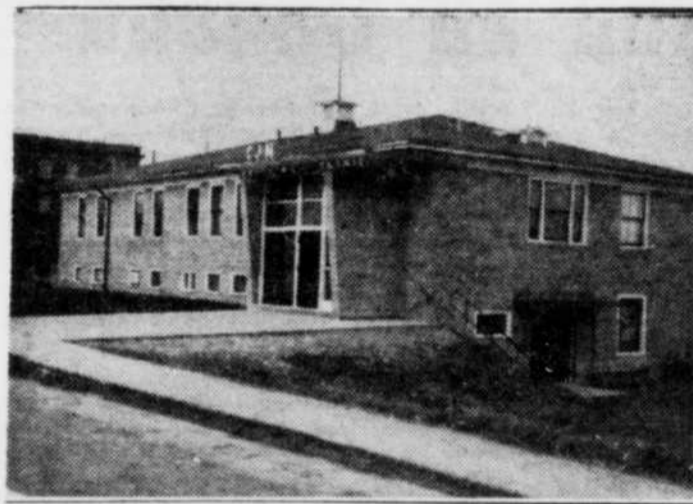
(Suite de la page 29)

"Si l'inflation doit être amenée sous contrôle," a-t-il dit, "le monde des affaires, du travail et les consommateurs doivent exercer une certaine restrainte eux aussi. Les hommes d'affaires doivent agir avec restrainte dans l'expansion de leurs capacités de produire au-delà des besoins d'u-

ne croissance raisonnable, parce qu'un tel excès de dépenses de capital ne fait qu'ajouter du carburant au feu de l'inflation.

"Pour ce qui est des unions ouvrières, il doit y avoir un désir de réévaluation réaliste de leurs contributions à l'inflation, en termes de leurs propres intérêts."

"Chacun de nous, en tant que consommateurs avons un rôle vital à jouer dans la guerre contre l'inflation. Si parce que nous croyons que tout va coûter plus cher demain qu'aujourd'hui, nous achetons frénétiquement des biens, des terrains, des édifices, nous contribuons, évidemment, à hausser le prix de ces choses et à rendre notre problème encore plus grave."



En attendant la construction de l'hôpital, la clinique de la CJM voit aux cas les plus urgents.

En regardant vers les années à venir, M. Burnett a été plus optimiste. "Les prévisions à long terme pour la croissance économique nationale apparaissent excellentes," a-t-il dit. Il a décrit la tendance à la baisse dans la construction domiciliaire comme étant artificiellement imposée et il a prédit que la très grande demande dans le domaine de la construction serait relâchée à la suite de la désescalade de la guerre au Vietnam et des conditions de crédit plus faciles. Le besoin constant pour de nombreuses unités non résidentielles, telles

que hôpitaux, systèmes d'égouts et d'aqueducs, ainsi que des constructions commerciales pour faire parallèle au "boum" attendu dans la construction domiciliaire, tout ça renforce une perspective optimiste, a-t-il ajouté.

En portant son attention sur d'autres sujets, M. Burnett a commenté le programme d'investissement de capital de la compagnie, grâce auquel J-M se prépare à rencontrer l'augmentation prévue dans tous les secteurs de la construction aux Etats-Unis et la croissance accrue dans l'économie en général. Le programme inclut des dépenses tant pour la fabrication des produits de construction et de produits industriels, que pour la production des matériaux de base de la compagnie tels que l'amiante, la terre à diatomacées, la perlite et le gypse que J-M à la fois, extrait et convertit en produits finis.

M. Burnett a décrit la position des matériaux de base de la compagnie comme étant la force essentielle de J-M dont l'amiante est la clé de voûte. Jusqu'en 1974, J-M. devra dépenser environ 74 millions de dollars à la mine Jeffrey, à Québec, ce qui assurera à la compagnie son rôle de chef de file parmi les fournisseurs mondiaux de fibre d'amiante.

Se référant aux opérations extensives de J-M outremer, M. Burnett a expliqué que J-M d'aujourd'hui est une opération mondiale d'exportation et des gains de matériaux de base et de produits manufacturiers depuis l'Amérique du nord avec le total des ventes et des gains de nos manufactures et de nos mines internationales." M. Burnett a noté que cette somme en 1969 avait atteint 82,9 millions de dollars en ventes et 9,1 millions de dollars en gains." Au moment d'entrer dans les années '70," a-t-il dit "nous avons pleinement l'intention de voir à ce que J-M affermis sa position sur les marchés internationaux croissants."

Les administrateurs élus pour un terme d'un an, au conseil d'administration, sont: J. Jacques Beauchemin, président, Sullivan Mining Group Ltd., partenaire: Beauchemin, Valiquette et Gervais, avocats de Montréal; Clinton B. Burnett, président, Johns-Manville Corporation; George C. Dillon, président, Butler Manufacturing Co.; Francis E. Dutcher, vice-président, J-M. Corp.; Robert L. Geddes, Doyen, école d'architecture et d'urbanisme, Princeton University; Joseph A. Grazier, consultant directeur de plusieurs corporations; Karl V. Lindell, vice-président, — M. Corp.; George P. Macnichol Jr., directeur, membre du comité exécutif, Libbey-Owens-Ford Co.; Francis H. May, Jr., vice-président, J-M. Corp.; William F. May, président, American Can Co.; George B. Munroe, président, Phelps Dodge Corp.; John P. Schroeder, senior, vice-président Morgan Guaranty Trust Co.; Arthur C. Smith, vice-président, J-M. Corp.; William C. Stolk, administrateur de plusieurs corporations; Thos. E. Sunderland, consultant, partenaire de Snell and Wilmer, avocats, Phoenix.

Bienvenue dans la

## VILLE D'ASBESTOS

"CAPITALE DE L'AMIANTE"

S. H. le maire Léo-Paul Thibeault

ECHEVINS :

Léo DUSSAULT

Laurier TARDIF

Rogert LAMBERT

Léopold FRECHETTE

Armand LARIVÉE

Yvon VACHON

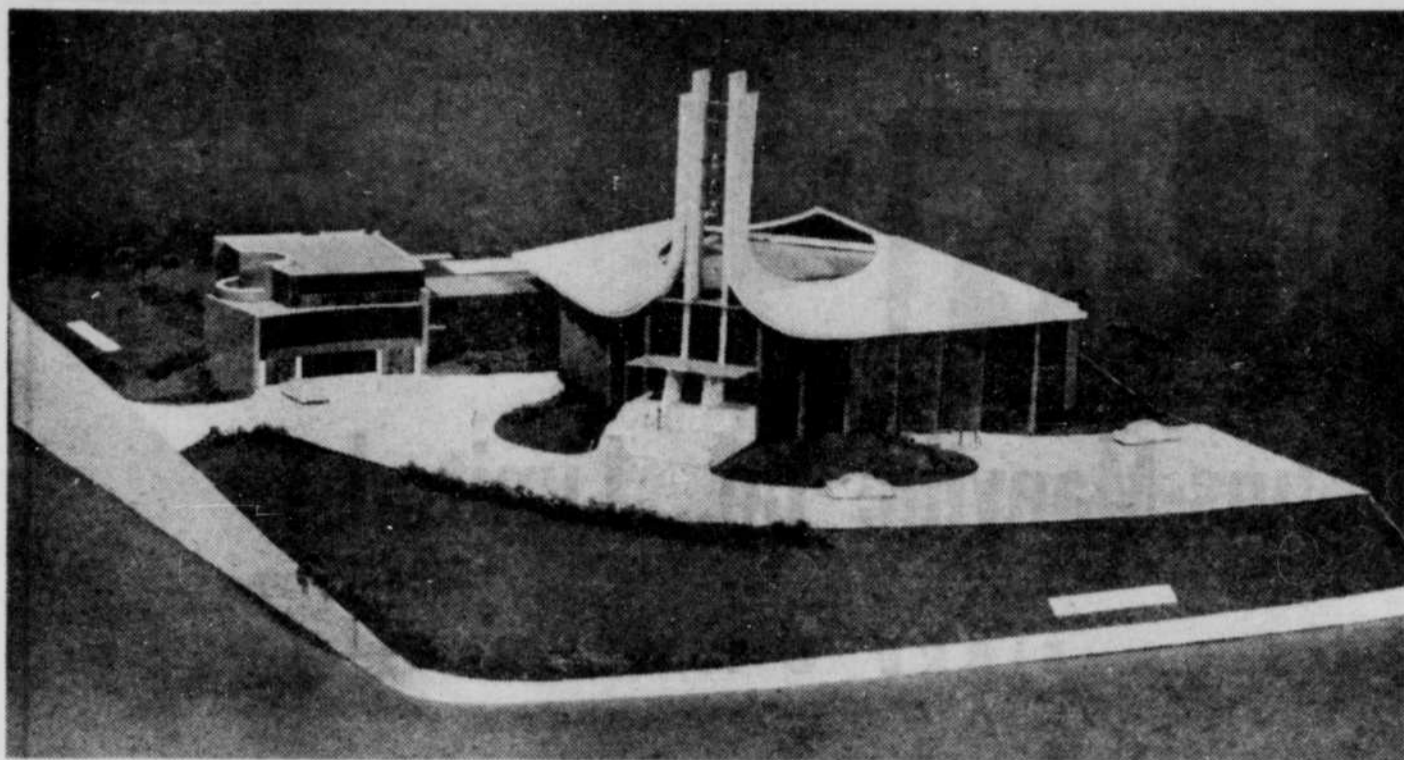


POPULATION : 10,381 âmes

Fernand Rainville, ing.  
directeur des services municipaux.

Yvon Hamel, greffier, Armand Proulx, trésorier.

Adrien Larivière, chef de la Sécurité municipale.



L'église St-Aimé d'Asbestos a été construite à la suite de l'expropriation de l'ancienne église St-Aimé par la Canadian Johns Manville.

# Augmentation démographique assez stable à Sherbrooke

SHERBROOKE. — Si l'on en juge par les statistiques de l'Annuaire du Québec 1970, la ville de Sherbrooke connaît une augmentation démographique assez stable.

Au cours de l'année 1966, les activités sur le plan démographique ont été les suivantes pour le comté de Sherbrooke.

Naissances	décès	accroissement naturel	mariages
1,936	684	1,252	733

Il est à souligner que l'accroissement démographique du comté est quelque peu supérieure à la ville de Sherbrooke même. Ce fait s'explique probablement par l'exode des cultivateurs, surtout de la partie orientale des Cantons de l'Est, dans le comté de Sherbrooke et les comtés environnants.

Par ailleurs, la ville de Sherbrooke reste la première bénéficiaire de cette augmentation. L'accroissement démographique de la ville de Sherbrooke a été de:

1958	1959	1960	1961	1962	1963	1964	1965	1966
1,361	1,251	1,244	1,287	1,174	1,247	1,285	1,117	1,022

Il est à noter une faible baisse dans l'accroissement naturel au cours des deux dernières années après une année qui avait marqué un sommet après un certain ralentissement.

Malgré ces faibles fluctuations il est possible de conclure que cet accroissement est assez stable.

En 1966, il y avait dans le comté de Sherbrooke un total de 23,007 ménages composés d'une moyenne de 3.9 personnes par ménages.

Même la population rurale du comté de Sherbrooke a connu une augmentation des années 1961 à 1966.

1961	Population rurale				
	Total	Total	Total	agricole	non-agricole
80,490	93,199	13,532	2,633	10,913	79,667

On peut dire que la population de Sherbrooke augmente d'environ 7,000 personnes par cinq ans. Cette augmentation montre une stabilité depuis 1941 alors que l'augmentation a doublé par rapport aux 10 années précédentes.

	1931	1941	1951	1956	1961	1966
Nombre	28,933	35,965	50,543	58,668	66,554	75,690
rang au Québec	6	5	4	4	4	5

La ville de Sherbrooke comptait donc en 1966 un total de 19,101 ménages qui comprenaient en moyenne 3.8 personnes par ménage.

Cependant, l'augmentation procentuelle indique une courbe négative.

1931-1941	1941-1951	1951-1961	1961-1966
24.3	40.1	31.9	13.7

Il est à souligner que si la période de 1961-1966 n'est que de cinq ans, l'augmentation procentuelle est quand même à la baisse.

La population du comté de Sherbrooke est assez jeune si l'on tient compte du fait qu'elle enfermait en 1966 un total de 42,335 enfants.

Familles suivant le nombre d'enfants:

Total: 19,848; 0: 5,297; 1-2: 7,486; 3-4: 4,570; 5-6: 1,716; 7 et plus: 779; enfants dans les familles: 42,335; moyenne: 2.1.

Il est à noter que dans les Cantons de l'Est, le comté de Sherbrooke est celui qui a la plus basse moyenne quant aux nombres d'enfants (moyenne) par famille. Il est suivi de très près par le comté de Stanstead qui enregistre une moyenne de 2.2. Le comté le Frontenac a la plus haute moyenne avec 2.9.

Il va sans dire que l'augmentation de population ne va pas sans augmentation de construction. Toutefois, il manque des données pour pouvoir établir si l'augmentation des logements est suffisante pour répondre à la demande.

Les logements parachevés ont été de:

1960	1961	1962	1963	1964	1965	1966	1967	1968
564	387	502	933	952	1,194	540	489	677

Les logements commencés à Sherbrooke selon le genre de logement et de financement en 1967 et 1968 ont été de:

LNH	unifamiliaux et bi-familiaux	App., en rangées et autres
	Autre genre de financement	Autre genre de financement
1967=171	45	360
1868=167	100	490

Par ailleurs, le volume d'activités LNH des constructeurs grâce à des prêts LNH pour la construction des logements en 1968 à Sherbrooke a été:

Activités des constructeurs suivant l'échelle d'unités de logements:

Nombre Unités	1-25	26-50	51-100	100 et plus	Total
	N.	U.	N.	U.	N.
45	204	1	30	—	46
					234

En 1966 la répartition des logements occupés par type de construction et le mode d'occupation était le suivant:

Total: 23,007; Individuel isolé: 7,927; Individuel attaché: 951; Appartement ou plain-pied: 14,064; Mobile: 45; Propriétaires: 9,841; Locataires: 13,166.

**ECONOMISEZ AU CENTRE DE SERVICE Handy Andy**

15 minutes pour installation de :  
MUFFLEURS  
TAIL PIPE

**MAURICE DESY, prop.**  
243, rue Bourbeau. Tél.: 879-5577  
ASBESTOS, Qué.

## NOUVEAU EN 1970 — — À ASBESTOS, Qué.

VEZ VOIR L'INCOMPARABLE VARIÉTÉ DE MEUBLES



L'imposante façade du nouveau magasin

... où vous trouverez toute la gamme des appareils

Un coin du rayon réservé aux mobiliers de saln.

RCM



Westinghouse



FRIGIDAIRE  
UN PRODUIT DE GENERAL MOTORS

# TERRIEN & FRERES

# MEUBLES LTÉE

144, rue St-Hubert  
**ASBESTOS**  
TEL.: 879-5429



# Canadian Johns-Manville Co., Limited

DIVISION DE LA FIBRE D'AMIANTE

## ASBESTOS, QUEBEC



VUE AERIENNE DE LA MINE A CIEL OUVERT "JEFFREY"  
DE CANADIAN JOHNS-MANVILLE CO. LTD.,

SITUEE A ASBESTOS, QUE.

"PRODUCTEUR DE FIBRE D'AMIANTE DE HAUTE QUALITE"