



Québec-Téléphone investira 53\$ millions

1982, Québec-Téléphone consacra 53\$ millions au maintien et à l'amélioration de ses services dans les trois régions qu'elle dessert. Voici les principaux éléments de ce budget:

-34\$ millions sont requis par le développement du service local et interurbain. Cette somme servira entre autres à l'agrandissement des quatre centrales téléphoniques (Saint-Raymond, Sainte-Claire, Saint-Gédéon et Armagh), à des additions d'équipement de commutation locale dans trente circonscriptions (principalement à Donnacona, Montmagny, Saint-Georges et Gaspé) de même qu'à l'extension du réseau de câbles desservant 29 municipalités de la périphérie de Québec, 23 localités du Bas Saint-Laurent-Gaspésie et 9 centres urbains de la Côte-Nord.

-Le remplacement de plusieurs autocommutateurs par de l'équipement numérique accapara près de 4\$ millions. Cette modernisation concerne les secteurs de Saint-Augustin, Saint-Flavien, Bonaventure, Chandler et Causapsal.

-L'amélioration des services offerts aux clients dépasse les 7\$ millions. L'élément dominant à ce poste budgétaire est le dégroupement des lignes d'abonnés en milieu rural qui se pratiquera dans 19 circonscriptions de la région Québec (3\$ millions), 16 municipalités du Bas Saint-Laurent-Gaspésie (2.7\$ millions), et 5 localités de la Côte-nord (0.5\$ million). S'ajoutent à ces travaux

l'établissement d'îlots urbains près d'Amqui, Cap-Chat et Causapsal et l'extension du service régional autour de Matane (0.75\$ million).

-Les programmes de vérification du réseau, télémetrie, mesure de trafic, mécanisation et centralisation des alarmes, prévention d'incendie et conservation d'énergie entraînent des déboursés de 3\$ mil-

lions. On consacre aussi 3.5\$ millions aux travaux d'ingénierie comme au soutien administratif intégrant le remplacement des véhicules et de l'outillage (1\$ million) de même que la construction et l'agrandissement de certains immeubles (1.4\$ million).

-Enfin l'exécution de travaux ponctuels justifie 1\$ million d'investissement.

La Régie de l'assurance-automobile Faits saillants de l'année 1980-81

Voici les principaux faits saillants de l'exercice 1980-1981 qui se dégagent du rapport d'activité de la Régie de l'assurance automobile du Québec déposé récemment à l'Assemblée nationale par le ministre des Transports, monsieur Michel Clair.

Fusion, le 24 décembre 1980, du Bureau des véhicules automobiles et de la Régie de l'assurance automobile du Québec qui donne à la Régie les mandats relatifs à l'immatriculation des véhicules automobiles, à la délivrance des permis de conduire et aux programmes de sécurité routière.

Création d'un bureau de révision, entité administra-

tive qui a pour mandat d'assurer à toutes les victimes d'accidents d'automobile qui se croient lésées par une décision de première instance, une révision de leur demande d'indemnités. Le bureau a tenu ses auditions dans différentes villes du Québec afin de faciliter les représentations des réclamants.

Prise en charge des activités de réadaptation et d'expertise médicale jusqu'alors confiées par contrat de service à la Commission de la santé et de la sécurité du travail.

32 202 nouvelles demandes d'indemnités, ce qui porte à 95 899 le nombre total de demandes depuis le début du régime.

87,1\$ millions en indemnités versées, ce qui porte à 180,3\$ millions les montants totaux versés depuis le 1er mars 1978.

Une réserve actuarielle de 734,5\$ millions au 28 février 1981 pour les accidents des trois premières années d'opération incluant pour la première fois une provision pour frais de gestion futurs de 44,3\$ millions.

Une réserve de stabilisation de 120,6\$ millions au 28 février 1981 à laquelle il a été prévu de retrancher 39,9\$ millions nécessaires au financement de l'exercice 1981-1982, le solde devant être affecté selon l'évolution des coûts du régime.

Un excédent des revenus sur les dépenses de 17,7\$ millions; les revenus de l'exercice s'élevant à 407,1\$ millions et les dépenses à 389,4\$ millions incluant la réserve actuarielle pour les accidents de l'année 1980-1981.

Augmentation nette des dépôts de 336,7\$ millions pour un total, au 28 février 1981, de 909,5\$ millions dont 899,1\$ millions à la Caisse de dépôt et placement du Québec, ce qui porte l'actif de la Régie à 998,2\$ millions.

Un livre, une détente!

Librairie
Comptoirs Horizon
214 Cathédrale, Rimouski

VENEZ CÉLÉBRER AVEC NOUS NOTRE 2^e ANNIVERSAIRE

Galerie d'art



LOT DE CADRES

5"x7"

au prix rég. de \$19.95

SPECIAL

\$12.99

LOT DE CADRES

de table 8"x10"

au prix rég. de \$11.95

SPECIAL

\$7.99

**30%
DE RABAIS
SUR TOUTES LES
SÉRIGRAPHIES
EXPOSÉES.**

Spécial sur tous les laminages exposés.

DU 20 AU 25
JUILLET 1981.

AVEC L'ACHAT D'UN
TABLEAU,
NOUS VOUS OFFRONS
L'ENCADREMENT

GRATUIT

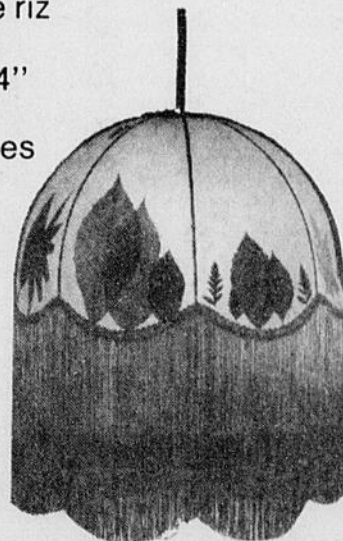
SERVICE D'ENCADREMENT



20% de rabais sur tous les cadres en magasin et sur mesure.

VISITEZ NOTRE DÉPARTEMENT DE MATÉRIEL D'ARTISTE

- Abat-jour
- Papier de riz
- Franges de 3" à 24"
- Fixtures électriques



TRANSFERT
D'IMAGES

- Toiles
- Gouache en pot
- Pinceaux
- Spatules
- Chevalets
- Couleurs au doigt
- Lave-pinceaux
- Médium
- Papier de riz
- Tablettes à dessin

HYPLAR
Couleurs acryliques de première qualité.

35 couleurs au choix

ACADEMY™
Aquarelle en tubes
Grumbacher

55 couleurs au choix.

COULEURS À L'HUILE VAN GOGH
Pour les artistes, les étudiants, les écoles et les universités qui requièrent une couleur à l'huile mais économique. L'assortiment comprend 40 couleurs pures, brillantes et permanentes, toutes fiables dans les mélanges. Les Cadmiens, Bleu, Céruléen, etc., sont fabriqués à partir de pigments organiques qui se sont avérés fiables et permanents après des années d'expérimentation, et de plus équivalents aux couleurs originales en ce qui a trait à la pureté de la teinte.



**Pre-tested
Grumbacher**

La peinture à l'huile pour artistes la plus vendue en Amérique du Nord. Choix de 50 couleurs.



Galerie d'Art

Tél.: 723-5454 RIMOUSKI INC.

Cappetoup Rimouski

EN EXCLUSIVITÉ:

**LES TABLEAUX DE
ALINE L'ABBÉ AMIOT**
RIMOUSKOISE

TIRAGE
d'un ensemble
"EDREDON"
pour lit simple,
sans obligation
d'achat.



BOUTIQUE

**Evolution
Décor inc.**

84 ST-GERMAIN OUEST — 722-8211

SPÉCIALITÉS:

- Ensembles Edredon
- Coussins
- Rideaux
- Nappes et tissus
- Couettes
- Couvre-lits
- Tentures
- Stores
- Papier peint
- Acc. salle de bain

Région 01

Quatre fois plus d'arrosage contre la tordeuse des bourgeons de l'épinette



Une tordeuse des bourgeons de l'épinette à l'état larvaire.

Comparativement à 1980, quatre fois plus de superficie forestière publique soit 4 850 km carrés ont été couverts par les pulvérisations aériennes que le ministère de l'Énergie et des Ressources a effectuées entre le 22 mai et le 3 juillet dans la région du Bas St-Laurent - Gaspésie. Ce programme d'arrosage requiert donc un budget de 4 364 757\$ pour 1981.

Alors que les spécialistes du Service d'entomologie et de pathologie constataient une régression de l'épidémie en 1978-79, nous assistons à une recrudescence généralisée de la tordeuse des bourgeons de l'épinette. Fait étonnant, elle s'est même attaquée sévèrement cette année, aux forêts situées dans le centre du triangle formé par les villes de Nouvelle, Ste-Anne-des-Monts et Matane, alors que les ravages étaient décelés comme étant moindres dans ce secteur auparavant.

But des arrosages

Afin de minimiser les dommages causés à la forêt, de réduire le stress sur les arbres pendant l'infestation et de maintenir la forêt vivants, le ministère de l'Énergie et des Ressources effectue, à partir de la

constatation de la présence de la tordeuse, des pulvérisations aériennes d'insecticides chimiques ou biologiques sur les territoires à haut potentiel forestier et à forte concentration de sapin baumier et d'épinette blanche, où toute perte en matière ligneuse pourrait occasionner des fermetures d'usines et des pertes d'emplois. En moyenne, environ 10% des territoires infestés profitent de ces traitements à cause du temps limité de la vie de la larve (environ un mois) et des trop grandes distances à parcourir.

Conséquences des attaques de l'insecte

Si une défoliation sévère du feuillage annuel se répète de 4 à 7 ans, 65% des sapins et 20% des épinettes peuvent en payer le prix de leur vie, alors que les plus résistants subissent d'importantes pertes de croissance et qu'une réduction considérable de la qualité de la matière ligneuse se fait sentir à la suite d'infection d'insectes secondaires et de végétation parasitaire.

Dans la région 01, les forêts du Grand-Portage, de l'ouest du Bas St-Laurent et de la pointe de la Gaspé-

sie ont subi de lourds dommages au cours de cette présente épidémie.

Pour en réduire l'impact au niveau économique, le ministère de l'Énergie et des Ressources a mis sur pied des plans de récupération dans ces secteurs, afin de permettre aux exploitants forestiers de récupérer le maximum de bois affecté avant qu'il ne soit trop détérioré. Les superficies ainsi dégagées se régèneront plus facilement de façon naturelle ou grâce au reboisement.

Environnement

Afin de protéger au maximum l'environnement, un contrôle sévère est exer-

cé:

- Premièrement au niveau médical, auprès des employés manipulant les mélanges d'insecticides sur les bases d'opération pour lesquels aucun effet notable n'a été décelé après plusieurs années de manipulation.

- Deuxièmement, le contrôleur aérien vérifie les conditions atmosphériques, plus spécialement les vents, avant et au cours des arrosages qui se déroulent le matin et le soir, généralement entre 6 et 9 heures.

- Troisièmement, une équipe de surveillance au sol exécute des prélèvements permettant de vérifier les dépôts d'insecticides sur la végétation et dans les systèmes aquatiques durant les quelques heures qui suivent les pulvérisations. Les concentrations d'insec-

ticides rencontrées lors des pulvérisations sont considérées comme étant peu nocives pour l'environnement. Ces résidus d'insecticides se dégradent, se diluent et s'évaporent selon les conditions ambiantes du milieu.

Il est à souligner que tous les programmes d'arrosage sont approuvés par le ministère de l'Environnement du Québec avant leur réalisation. Ainsi, il n'y a aucun danger de profiter des activités récréatives, communautaires, privées ou

de villégiatures dans les forêts publiques, pendant ou après les pulvérisations aériennes.

Enfin, pour ceux qui pensent déjà au temps des Fêtes et qui rêvent aux réjouissances autour d'un beau sapin de Noël, aucun éveil de la tordeuse n'est à craindre au contact de la chaleur, puisqu'il est impossible pour elle de se développer à cause de sa diapause obligatoire: elle meurt ou sèche dans son hibernacle.

PARTEZ À LA CONQUÊTE DE L'OUEST CANADIEN

Voyage par autobus vers l'Ouest canadien du 3 au 25 août (23 jours) départ de Rimouski jusqu'à Vancouver, Colombie Britannique retour par les Etats-Unis. Pour information, 722-6153. Responsable Daniel Brisson en collaboration avec l'agence Q.M. Détenteur d'un permis no: 12419925-2101.

Le seul manufacturier à Rimouski
Pourquoi passer par un intermédiaire?



Les Estampes du Golfe Enr.

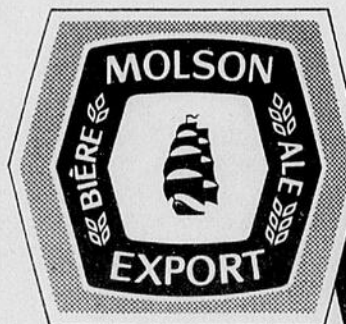
Manufacturier d'estampes en caoutchouc - Vente et réparation de dateurs, numéroteurs, etc. . .
Prix à partir de \$3.50

162, rue Dumais, 723-5220, Rimouski

ÉPARGNEZ \$1.00

Sur présentation de ce bon, \$1.00 de réduction sera accordé sur l'achat au détail d'une estampe, d'un dateur ou d'un numéroteur.

Un bon par item



J'en ai pour tous les goûts

Marcel Jacob

vo
tre
agent
Molson

DÉBOSELAGE ET PEINTURE

- Traitement anti-rouille à l'huile, dé-rouillage au Sand Blast.

Garage Claude Desrosiers Enr.

"Station Irving"

Rue de la Gare - St-Anaclet
Tél.: 722-8663

la maisonnerie

40, rue St-Germain est, Rimouski 724-7024

VENTE DE JUILLET

15 à 25% sur toute la marchandise en magasin. **15%** sur toute commande de stores, tentures et couvre-lits.

LIQUIDATION D'UN LOT DE TAPISSERIE DE 1.49 à 18.95 le rouleau double.

Projet d'aide à la jeunesse

La loi de la Protection de la Jeunesse: nouvelle loi, nouveau vocabulaire

Comme les termes de loi ne sont d'avance pas faciles à comprendre, nous allons essayer d'y voir un peu plus clair.

Cas de délinquance

Ce sont les cas de jeunes qui n'ont pas respecté les lois provinciales ou fédérales, comme le code criminel, le code de la route, les règlements municipaux, etc. Ainsi le vol, le vandalisme, le tapage nocturne, etc. sont des délits.

Cas de protection

Ce sont les cas de jeu-

nes qui ont besoin de secours parce que leur santé physique, mentale ou morale est mise en danger par la société qui les entoure ou par leur parents. EX: l'enfant qui s'absente souvent de l'école sans raison, l'enfant abusé sexuellement.

Centre d'accueil

C'est une institution qui a pour but d'accueillir les jeunes qui n'ont pas de famille ou qui ne peuvent demeurer au sein de celle-ci parce que leur situation ou leur état exige une attention particulière (besoin de

protection, réadaptation, etc.).

Evaluation ou expertise

L'expertise est une étude pour déterminer les besoins de l'enfant et évaluer les aptitudes des parents à s'en occuper. Elle est effectuée par des spécialistes (ex: psychologues). Il est à remarquer qu'elle ne se fait que rarement.

Les mesures d'urgence

Le directeur peut imposer une mesure d'urgence et y contraindre les parents

et l'enfant s'il ne peut obtenir leur collaboration. Toutefois, si la mesure doit être prolongée, il devra obtenir une permission du Tribunal de la Jeunesse, dans les 24 heures. Si le jeune accepte la mesure, la permission ne sera plus nécessaire. EX: retirer immédiatement l'enfant du lieu où il se trouve.

Les mesures volontaires

Accord de volonté entre l'enfant, ses parents, le directeur de la protection de la jeunesse et la personne désignée par le Ministère de la Justice sur certaines mesures à prendre dans l'intérêt du jeune. EX: Le jeune et ses parents acceptent de modifier certaines habitudes de vie, à l'origine du problème; de rencontrer régulièrement un praticien; que le jeune accepte de compenser les torts qu'il a causés, d'être placé en centre d'accueil de garder la paix, etc.

Les définitions ci-haut mentionnées sont extraites de "Tout ce que vous avez toujours voulu savoir sur la loi et que vous n'avez jamais osé demander", production du Groupe de recherche en information juridique (Sherbrooke) 1979.

Semaine du 19 juillet

Activités spéciales du projet Animation Ecolo-Bic 1981.

Vendredi 24 juillet

Pique-nique et randonnée pédestre pour l'âge d'or de Bic. On apporte son lunch et ses instruments de musique (pour ceux qui en jouent) et on vient profiter de l'air pur. Ca débute vers 11 heures. On vous attend!

Parc de Bic dans le but d'appropriation de merveilleuses petites bibittes et plantes multicolores. On part à pied du camping Bic à 9:30 heures et on apporte son lunch au cas où la faim nous surprendrait... sait-on jamais! C'est pour toute la famille!

ganise la semaine et la fin de semaine, des activités comme des sports de plein-air, du bricolage pour enfants, des randonnées pédestres, des soirées de petites vues, d'astronomie, etc.

C'est le temps d'en profiter!

Pour informations supplémentaires, appelez à 736-4711.

Samedi 25 juillet

Randonnée pédestre dans les bois et les champs du

Il est à noter qu'en dehors des activités spéciales, le projet Ecolo-Bic or-

DERNIÈRE CHANCE! NOTRE VENTE D'ENTREPÔT

SE POURSUIT JUSQU'AU 25 JUILLET 1981.

VOUS RETROUVEREZ DES:

- Meubles
- Accessoires de plomberie
- Portes
- Fenêtres
- Articles de jardinage
- Engrais
- Insecticide
- Outillage
- Articles de sport
- Casiers métalliques

MAISON

H.G. LEPAGE
27, St-Jean-Baptiste est,
Rimouski

SUPER VENTE ESTIVALE !

VENEZ TÔT POUR UN MEILLEUR CHOIX...

LOT DE BLOUSES
À \$8.00

LOT DE BLOUSES
2 À 1 POUR 1

LOT DE JUPES LONGUES

\$18.00

LOT DE BLOUSES
À \$15.00
OU 2 POUR \$25.00

LOT DE ROBES JUPES, JUMP-SUIT

20-50%

LOT DE JACKETS

À \$20.00

Prix rég.
\$25.00
et
\$35.00



**LA MAISON
DES INDES**

Plan mise de côté
Emballage-cadeau gratuit



29 EST, BOUL. RENÉ LEPAGE, RIMOUSKI
132 OUEST, ST-GERMAIN, RIMOUSKI

coop : cooprix ::::

STE-ODILE
723-6513

ST-FABIEN
888-2171

333 Boul. RENE LEPAGE
723-1977

PLAZA ARTHUR BUIES
723-1977

CARREFOUR RIMOUSKI
723-8600

Grande promotion



3 bicyclettes à gagner!

Une bicyclette pour chaque COOPRIX

Saucisses fumées

lb. **1.38**

Bologna

Morceau lb. **.98** Tranché lb. **1.28**

Jambon cuit

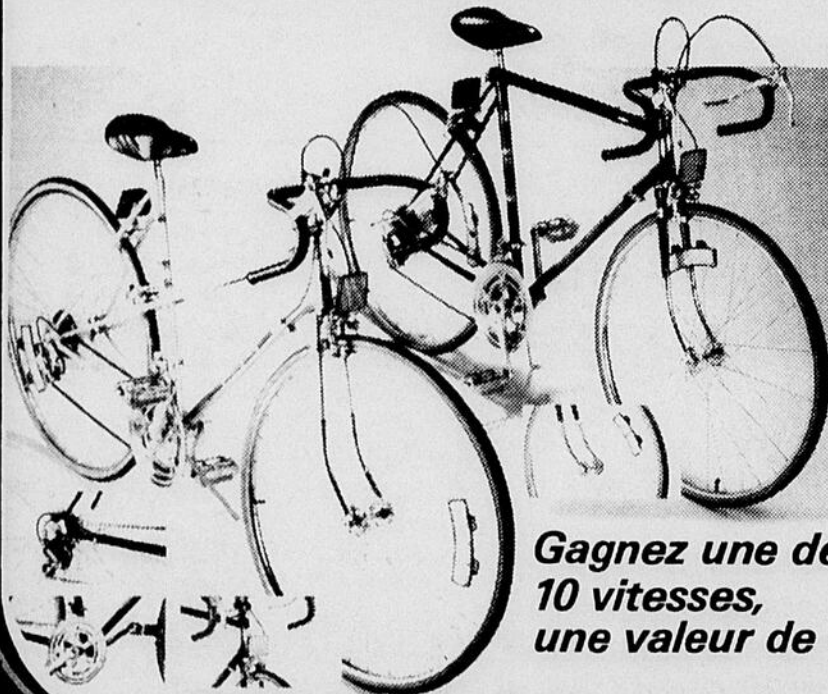
extra maigre
tranché sur demande lb. **2.38**

Smoked meat

(boeuf fumé, oeil de ronde) lb. **3.68**



Tous les billets de participation déposés au magasin COOP de Ste-Odile seront regroupés à COOPRIX, Plaza Arthur Buies, tandis que les billets déposés au magasin COOP de St-Fabien seront regroupés à COOPRIX, Boulevard René-Lepage.



Gagnez une des 3 bicyclettes 10 vitesses, une valeur de \$179.00 chacune!



Les aliments pesés en magasin

... viande, volaille, poisson, fromage, fruits, légumes, noix et bonbons ...

seront désormais vendus au gramme et au kilogramme

Qu'est-ce que cela change à vos habitudes d'achat? Très peu ...

Continuer
à choisir vos produits à l'étalage, par exemple, un rôti emballé par le magasin.

Continuer
à acheter en indiquant le nombre, par exemple, "ce poisson-là" ou "quatre côtelettes".

Commander en grammes et en kilogrammes
lorsque vous faites peser vos produits au comptoir. Pour vous, demandez des grammes, pour la famille, des kilogrammes. Par exemple,

- Une pomme de grosseur moyenne pèse 100 g (cent grammes) environ.
- Une bonne portion de viande hachée? 100 g (cent grammes), c'est juste ce qu'il faut!
- Vous dînez seul ce soir? Un homard de 500 g (cinq cents grammes) vous suffira bien.
- Steak pour deux? Essayez 500 g (cinq cents grammes).
- Du poisson? 2 kg (deux kilogrammes) nourrit une famille de huit.
- 2 kg (deux kilogrammes) de bananes? Vous recevrez dix bananes de bonne grosseur.
- Ce rôti de 2 kg (deux kilogrammes) satisfera cinq personnes.
- Une dinde de 10 kg (dix kilogrammes), c'est une grosse dinde!

C'est si simple!

Ces comparaisons peuvent vous servir

100 g	correspond à un peu moins de	¼ lb
250 g	correspond à un peu plus de	½ lb
500 g	correspond à un peu plus de	1 lb
1 kg	correspond à un peu plus de	2 lb
2 kg	correspond à un peu plus de	4 lb
3 kg	correspond à un peu plus de	6 lb
5 kg	correspond à un peu plus de	10 lb
1000 g = 1 kg		

SOURCE
Commission du système métrique Canada

COOP : COOPRIX ::::

STE-ODILE
723-6513

ST-FABIEN
869-2171

333 Boul. RENE LEPAGE
723-1977

PLAZA ARTHUR BUIES
723-1977

CARREFOUR RIMOUSKI
723-8600

**BIFTECK ▲
DE RONDE**
Cat. A



lb. **1.88**

**BIFTECK ou ROTI
POINTE-DE
SURLONGE** Cat. A

▲
lb. **2.78**

**BOEUF
HACHE ▲**
Maigre

lb. **2.38**

**CUBES POUR
BROCHETTE ▲**

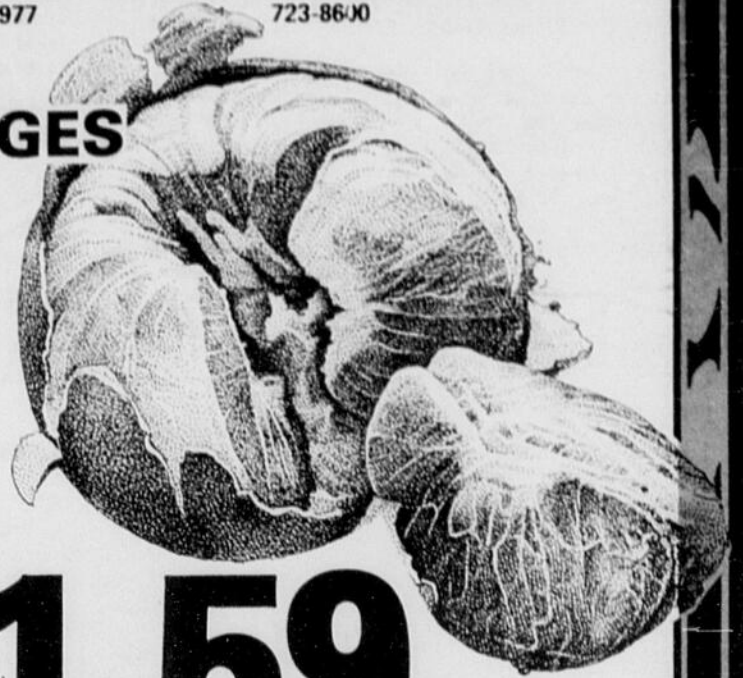
lb. **3.98**

**BIFTECK
ATTENDRI** Partie
cuisse

▲
lb. **2.98**

ORANGES

OUTSPAN
Prod. Afrique
du Sud
Gros. 112



dz. **1.59**

**LAITUE
POMMEE ●**
ICEBERG
Prod. Québec
Gros. 18
Can. no.1

ch. **.38**

POMME ●
Granny
Smith
Prod. importé
Gros. 125

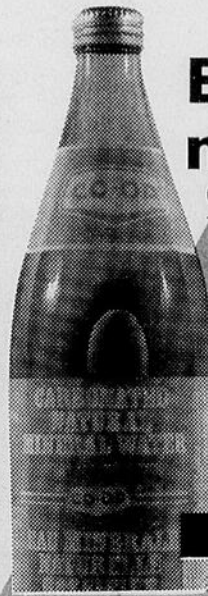
lb. **.69**

EPINARD ●
Prod. Québec
cello 10

ch. **.55**

**Crème
glacée**
COOP
(Plastique)
2 litres

1.77



**Eau
minéral**
COOP
750 ml.

.49

**Thé O.P.
SALADA** 60 sachets



1.69

**Essuie-tout
VIVA**
Assortis
2 rouleaux

1.17

Cristaux
à saveur
d'orange
COOP
492 gr.

1.15

**Sauce salade
MIRACLE WHIP**
1 litre

1.79

Savon
poudre
SUNLIGHT
6 litres

3.29

Breuvage ○
ALLAN
Orange, raisin,
punch aux fruits
48 on.

.69

Savon
Liquide
SUNLIGHT
P.M. 1.89
1 litre

1.69

Macédoine
de choix
COOP
10 on.

.28

**Breuvage
TEISSEIRE
"Concentré"**
500 ml.
Orange,
citron

1.99

**Breuvage
TEISSEIRE
"Concentré"**
500 ml.
Fraise

2.79

- (1)(2)
● ○ fruits et légumes
■ □ pain et céréales
▲ ▲ viande et substituts
◆ ◆ lait et produits laitiers

- (1) une grande valeur nutritive
(2) une certaine valeur nutritive
(3) aucune forme veut dire des aliments qui ont peu ou pas de valeur nutritive

- Moutarde préparée SCHWARTZ 6 on.
- Jus de légumes GARDEN COCKTAIL 6/6 on.
- Pois vert IDEAL, no.2, 19 on.
- Nettoyeur liquide LESTOIL, 15 on.
- Assouplisseur liquide FLEECY, 1.8 litres

- Poires Bartlett de choix, AYLNER, 19 on.
- Céréales Sugar Crisp POST, 400 gr.
- Pains de savon LIFEBOY, P.M. 2/99
- Désodorisant aérosol ARRID, 150 ml.
- Lames super inoxydables GILLETTE, 5's

- Mini-serviettes sanitaires LIBERTE Nouvelle 30's
- Rince-bouche SCOPE 900 ml.
- Shampooing en lotion HEAD & SHOULDERS 250 ml.

- Biscuits DARE Chocolat fondant 700 gr.
- Biscuits DARE Capuchons de chocolat 700 gr.

- Croustilles PRINGLE'S 250 gr.
- Nettoyeur à mains SNAP 454 gr.
- Confitures avec pectine VACHON Fraise, framboise 500 ml.



Les photos dans cette annonce ne servent qu'à identifier les marques de commerce des produits annoncés. Le texte prévaut en toutes occasions.

Achats avantageux du 22 au 25 juillet 1981. Nous nous réservons le droit de limiter les quantités.

L'AGNEAU, UN METS À DÉCOUVRIR



De toutes les viandes que l'on peut aujourd'hui obtenir à l'état frais aux comptoirs de nos marchés d'alimentation, l'agneau demeure sans contredit un aliment plutôt mal connu. C'est là une situation fort déplorable lorsque l'on connaît les hautes qualités

nutritives de cet aliment. En effet qu'il soit servi en grillade, rôti, braisé, en ragoût ou même bouilli, l'agneau constitue une source importante de protides, sels minéraux, fer, vitamines A et B et autres éléments essentiels à une alimentation complète. Enfin tout cela joint au fait que la viande d'agneau soit reconnue comme aliment de digestion facile suffit amplement à en justifier l'insertion régulière à nos menus.

Selon son budget et ses besoins on peut bien sûr choisir des pièces de quali-

té appropriée. La longe, les côtelettes et la croupe composant la catégorie de qualité supérieure, l'épaule, la palette et la poitrine fourniront une viande de qualité intermédiaire et finalement le cou, les flancs et les jarrets formeront la troisième catégorie.

Toutefois qu'elle soit choisie dans l'une ou l'autre de ces trois classes, la viande d'agneau doit toujours posséder certaines caractéristiques de qualité. En effet la chair de l'agneau de bonne qualité est ferme, de texture fine,

lisse et rosée. Cependant il faut noter que la couleur variera du rouge clair au rouge foncé dans le cas d'un animal plus âgé. D'autre part la graisse du jeune animal est ferme, lisse, tendre et d'un blanc crémeux pour ensuite devenir plus sèche et plus blanche à mesure que l'agneau vieillira.

Nous vous convions ainsi à une expérience gastronomique des plus intéressantes. Demandez donc à votre

boucher de vous servir l'agneau frais régional; vous ne le regretterez pas...

Projet "Commercialisation des Ovins du Bas St-Laurent - Gaspésie", 284 Potvin, Rimouski.



Moi un pollueur? JAMAIS!

Regard sur la Neigette Début des travaux forestiers

La Société d'Exploitation des Ressources de la Neigette a débuté ses travaux en forêt depuis le début du mois de mai.

Le débardage

Louez ou achetez une dactylo ou additionneuse chez GILBERT



Voyez à la même occasion le plus grand choix de claviers portatifs de marques réputées.

Imprimerie Gilbert Ltee

6 est Evêché - 723-2121

Les débardeurs se sont mis les premiers à la tâche. Au nombre de cinq (5), ils ont débuté les travaux au début de mai. Leur fonction consiste à transporter près des chemins carrossables les bois qui ont été coupés l'an dernier. Le débardage s'effectuera tout au long des opérations forestières. A noter que la Société est propriétaire d'un F-4 Dion.

Le Reboisement

Les travaux de reboisement ont débuté en même temps que la dernière tempête de neige. En effet, près de soixante personnes se sont faits surprendre par le froid, la neige et la pluie, lors de leur première journée de travail. Dix-huit (18) travailleurs ont reboisé du

19 au 30 mai, cent huit mille (108 000) plants d'épinettes et de pins dans le secteur de St-Mathieu. Le terrain était assez difficile.

Un contrat de reboisement entre la SERN et le Ministère de l'Energie et Ressources du Québec a permis l'engagement d'une quarantaine de personnes. Les travaux ont débuté le 19 mai dernier et se sont terminés vers le 12 juin. Quatre cent deux mille (402 000) plants d'épinettes noires seront plantés au cours de cette période. Ce reboisement a été effectué sur un parterre de coupe situé à une trentaine de milles à l'intérieur de la Réserve Duchénier. Le terrain qui a reçu les jeunes plants a été préparé grâce à un équipement spécial. Les débris de coupe ont été sectionnés par un écraseur de marque "Létourneau".

Les travaux Sylvicoles

A l'heure où vous lisez ces lignes, une partie des reboiseurs auront débuté les travaux sylvicoles. Les travailleurs des secteurs de St-Narcisse, Mont-Label, Esprit-Saint, Trinité-des-Monts et St-Marcellin ont maintenant commencé les travaux.

Les travaux sylvicoles se termineront à l'automne. Quatre (4) contremaîtres s'occupent présentement de la surveillance. Cependant, les travaux en forêt publique n'ont pas encore débuté. Les négociations sont en cours avec les Industries du bois de sciage, la Compagnie Price Brother's et la Lulumco de Luceville. A

noter que l'année dernière les négociations ont dû être acheminées jusqu'au comité d'arbitrage. Les travaux effectués en forêt publique (Réserve Duchénier) l'année dernière se sont avérés très peu profitable économiquement pour la SERN. Il est à espérer que cette année, cette dernière obtiendra beaucoup plus de succès dans ce secteur d'activités.

la Baie CARREFOUR RIMOUSKI



FRANCINE RAYMOND

VOTRE COSMÉTICIENNE CONSEILLÈRE, VOUS INVITE À SON COMPTOIR DE SPÉCIALITÉS AU MAGASIN LA BAIE.

- ESTEE LAUDER
- LISE WATIER
- LANCÔME
- FRAGRANCES CHANEL
- MADAME ROCHAS
- REVLON
- CHARLIE
- COVER GIRL
- NINA RICCI
- PRODUITS POUR HOMMES:
- PACO
- RABANNE
- YVES
- ST-LAURENT
- PIERRE
- CARDIN

DEMANDEZ-NOUS N'IMPORTE QUOI... OU PRESQUE!



Nous n'irons plus au bois...

Gare au feu!

SOCIÉTÉ DE CONSERVATION DE LA GASPÉSIE



CHAMBRE DES COMMUNES

AUDIENCES PUBLIQUES

SOUS-COMITÉ DES PROGRAMMES DU MINISTÈRE DE L'EXPANSION ÉCONOMIQUE RÉGIONALE (QUÉBEC)

Le Sous-comité des programmes du MEER (Québec) du Comité permanent de l'Expansion économique régionale tiendra des séances publiques les lundi 28 septembre 1981 et mardi 29 septembre 1981, à Sherbrooke, et, les jeudi 1er octobre 1981 et vendredi 2 octobre 1981, à Percé.

Le but de ces séances sera d'étudier l'impact des politiques et des programmes du MEER au Québec en vue de les améliorer, compte tenu de l'objectif du ministère qui est d'exploiter toutes les possibilités de développement dans les régions économiquement faibles.

Les individus, les gouvernements, provincial et municipaux, les organismes sociaux/économiques et les entreprises industrielles/commerciales qui comparaitront devant le Sous-comité seront choisis parmi ceux qui auront soumis leur opinion dans un exposé écrit, avant le mercredi 26 août 1981.

Tous les mémoires, toute la correspondance et toutes les demandes de renseignements devront être envoyés au:

Greffier du Sous-comité des programmes du MEER (Québec)
Chambre des communes
Ottawa, Ontario
K1A 0A7
(613) 992-3084

Irénée Pelletier, député
Président.



"Il n'est pas de mystère plus grand que la nature et d'aventure plus grande que sa solution!
[murmures du moi, par Validivar]"

Q.- Comment l'ordre rosicrucien A.M.O.R.C. définit-il les termes de : "Microcosme et macrocosme"?

R.- Il n'y a qu'un seul univers, un seul système de lois cosmiques dirigeant les forces qui se manifestent en toutes choses. Les choses ne diffèrent que dans leur forme, non dans les principes fondamentaux qui leur donnent l'existence. Une cellule du corps ne diffère d'une planète que dans ses détails, sa dimension, son volume, et son rôle. Toutes deux sont soumises aux mêmes lois universelles, au même ordre cosmique. Nous avons l'habitude erronée de penser que les choses dites finies et ce qui nous concerne, nous et la Terre, constituent un monde et que l'infini en constitue un autre. Cependant, le monde que nous présente le microcosme est le même Cosmos qu'on voit à l'aide du Télescope. Cette différenciation erronée est à l'origine des mots microcosme et macrocosme. Microcosme est dérivé du grec mikros: petit et kosmos: monde; il veut donc dire "petit monde". Macrocosme vient de makros: grand; il signifie, par conséquent, "grand monde" ou univers. Les sages nous ont mis en grande contre cette fausse idée de division de l'univers en deux mondes, en énonçant l'adage: "Ce qui est en haut est comme ce qui est en bas".

Q.- Quelle définition l'ordre rosicrucien A.M.O.R.C. donne-t-il au terme de "Cosmique"?

R.- L'ordre rosicrucien A.M.O.R.C. se sert du terme cosmique aussi bien comme nom que comme adjectif. L'univers, en tant que rapport harmonieux de toutes les lois naturelles et spirituelles. Employé au sens rosicrucien, intelligence infinie, pénétrant toutes choses; forces créatrices de l'univers. C'est une source intangible et illimitée d'où s'irradient les pouvoirs constructifs de l'univers. Le cosmique n'est donc pas un lieu, mais un état ou condition d'ordre et de permanence.

Q.- Quelle définition l'ordre rosicrucien A.M.O.R.C. donne-t-il au mot "Univers"?

R.- Ce mot est significatif pour le mystique, parce qu'il désigne la cosmogonie d'une cellule, et, s'il mérite d'être employé de quelque manière, il doit l'être pour indiquer que tout ce qui existe est un univers où se trouve à l'intérieur d'une seule grande cellule, le macrocosme, réplique de la cellule la plus petite, le microcosme. Les anciens enseignaient qu'il n'y a qu'une seule terre, qu'un seul monde cellulaire, qu'un seul soleil, celui que nous voyons, et qu'il est le centre de l'univers. Cela indiquerait que l'univers est une cellule limitée, de taille énorme et l'idée que l'espace est limité et à la forme d'une cellule n'est pas plus difficile à comprendre que l'idée d'espace illimité; de nos jours les mystiques attirent l'attention sur le fait que rien de ce qui a été découvert par l'astronomie ou l'une quelconque des sciences ne s'oppose à ce fait.

[A suivre]

• Pour tous renseignements et questions supplémentaires ou pour recevoir la brochure gratuite: "la maîtrise de la vie" écrivez à: C.P. 674, Rimouski, P.Q. G5L 7C7 ou à: Ordre rosicrucien A.M.O.R.C. Château d'Omonville, Le Tremblay, 27110 Le Neubourg, France.
• Ou téléphonez au: 723-8414 ou 722-6624.

Collège de Rimouski Nominations au Conseil d'administration

Madame Linda Maguire et Messieurs Gaston Lapointe, directeur des ressources humaines à l'Union régionale des Caisses populaires Desjardins, Jacques Gaudreau, directeur général de la firme; Les Structures G.B. Ltée, Jacques Brisson, expert en sinistre et Jean-Marc Gagnon, directeur général des Impressions des Associés Inc., viennent d'être nommés par le ministre de l'Éducation, monsieur Camille Laurin, membres du Conseil d'administration du collège de Rimouski.

Pour Madame Maguire et Monsieur Lapointe, il

s'agit d'un renouvellement de mandat. En ce qui concerne Messieurs Brisson, Gaudreau et Gagnon, c'est leur premier mandat.

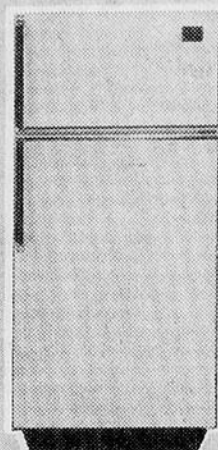
Alors que la nomination de Monsieur Gaston Lapointe fait suite aux recommandations des institutions d'enseignement supérieur, toutes les autres nominations ont été fait à la suite de consultations menés auprès du Collège et des groupes socio-économiques du territoire principalement desservi par le Collège.

Spécifions, que le mandat de chaque membre est d'une durée de trois (3) ans.

SUPER PROMOTION VACANCES

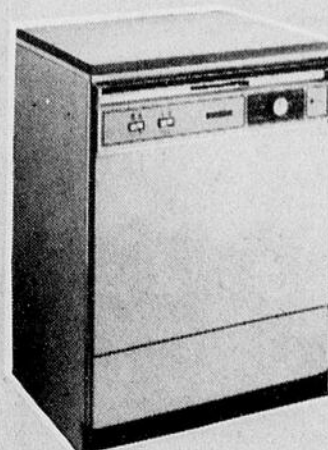
33 1/3 % d'esc.

SUR TOUS LES MEUBLES (MÊME SUR COMMANDE)



RÉFRIGÉRATEUR
"McClary"
16 pi. cu.
Sans givre
Couleur beige

599.⁹⁵



LAVE-VAISSELLE
"McClary"

424.⁹⁵

CUISINIÈRE "McClary" - 30 po. - Blanc \$454.95

LAVEUSE ET SÈCHEUSE "McClary" \$749.95

TÉLÉCOULEUR 20" "Quasar" \$534.95
3 ans de garantie (pièces et main-d'oeuvre)

SOMMIER ET MATELAS \$259.95
20 ans de garantie
600 ressorts

Plan mise de côté
Entreposage gratuit



MEUBLES MARC COTÉ

INC.

245 Michaud,
Rimouski
723-0166

(Ancien local
Romuald Turgeon)

Sur rendez-vous,
Marc Côté,
rés.: 723-4259

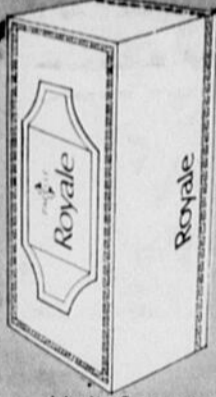


CANAQUA
Eau de source

Avec ce coupon

.59

Limite 3 par client - Expiration 26 juillet 1981



ROYALE

Mouchoirs de papier
3 plis - Bte de 60

Avec ce coupon

2/99

Limite 3 par client - Expiration 26 juillet 1981



FANTASTIK

Nettoyeur liquide avec gachette
Format 682 ml

Avec ce coupon

1.27

Limite 3 par client - Expiration 26 juillet 1981



OZONOL

Onguent pour égratignures, éraflures,
etc. - Format de 60 g

Avec ce coupon

2.29

Limite 3 par client - Expiration 26 juillet 1981



NOXZEMA

Chasse-insectes en aérosol
170 g

Avec ce coupon

1.07

Limite 3 par client - Expiration 26 juillet 1981



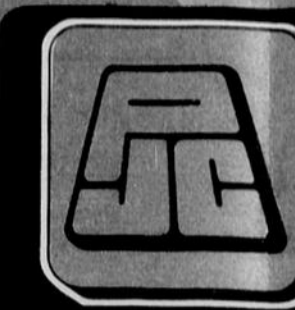
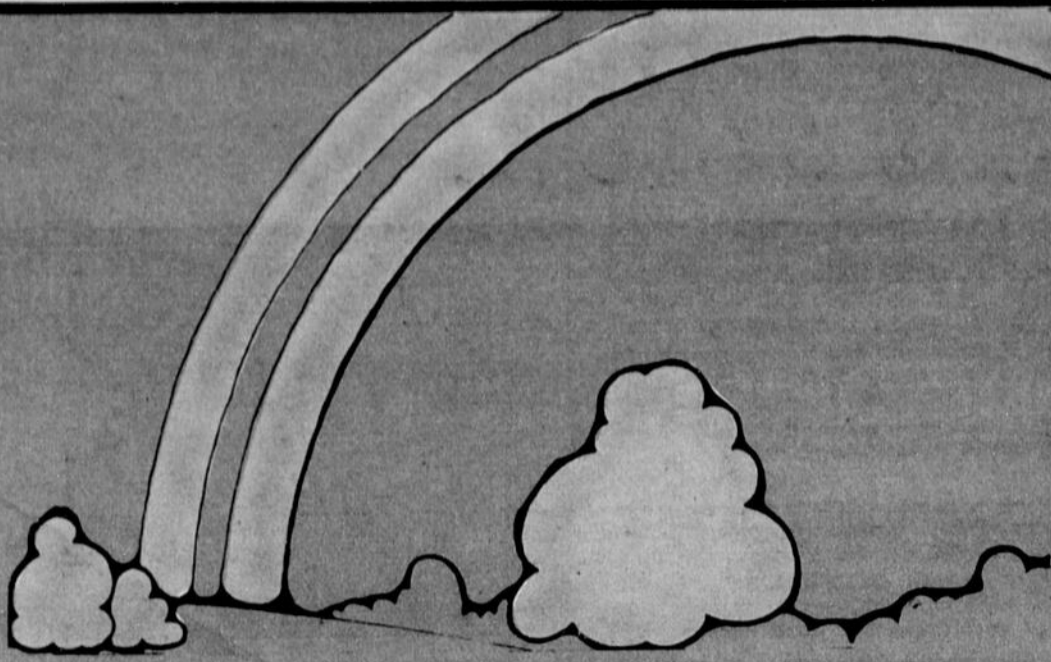
CLOSE-UP

Dentifrice - 100 ml

Avec ce coupon

1.27

Limite 3 par client - Expiration 26 juillet 1981



on trouve c

EN VEDETTE
CETTE SEMAINE

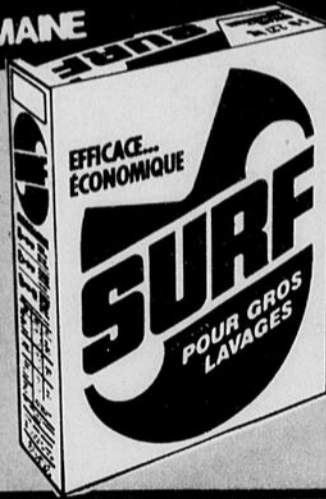
SURF

Savon en poudre - 6 litres

Avec ce coupon

2.99

Limite 3 par client - Expiration 26 juillet 1981



EN VEDETTE
CETTE SEMAINE

SUNLIGHT

Lave-vaisselle
1 litre

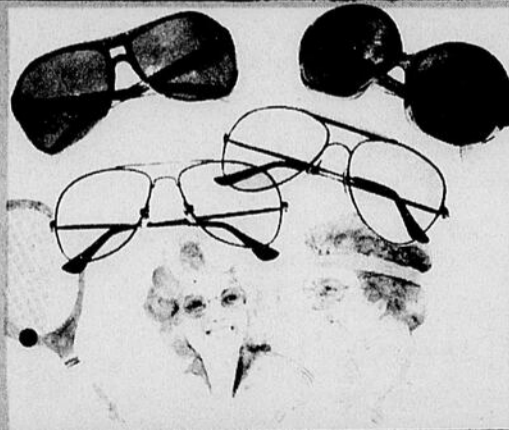
Avec ce coupon

1.49

Limite 3 par client - Expiration 26 juillet 1981



EN VEDETTE
CETTE SEMAINE



FOSTER GRANT

"SUNSENSOR"
Lunettes soleil à
intensités variables
VALEUR \$24.00

AVEC CE COUPON
9.99

Limite 3 par client
Expiration 26 juillet 1981



Phar

PHOTOS - QUALI

C'EST:

- 1** FILM GRATUIT
- AVEC DÉVELOPPEME
- + ALBUM OU ÉTUI GRA
- + FINITION GRANDEUR
- + DÉVELOPPEMENT À F

"EN VEDETTE CET

KODAK



C-126-20

Limite 3 par c

EN VEDETE
CETTE

FLIP



De Générat

Electrique

Avec ce coupon

Limite 3 par cli



OUVERT 7 JOURS PAR SEMAINE.

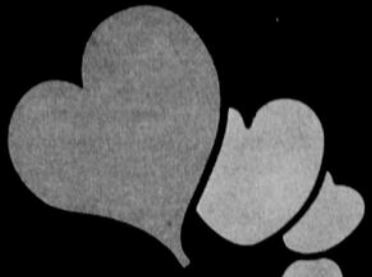
DATE D'EXPIRATION 26 JUILLET 1981.

Ces spéciaux sont valides jusqu'à épuisement de la marchandise.



C'est l'été...

**PHARM-ESCOMPTE[®]
JEAN COUTU**



de tout ... *même un ami*

micolor

ITÉ - SERVICE

**MENT
ATUIT
R MAXI (110-126)
PRIX D'ESCOMPTE
ETTE SEMAINE"**

AK

Avec ce coupon

2.17

par client - Expiration 26 juillet 1981

**ETTE
TE SEMAINE**

P FLASH II

1.89

client - Expiration 26 juillet 1981

**EN VEDETTE
CETTE SEMAINE**

AJAX

Récurant
en poudre
Format 600 g
Avec
ce coupon

2/97



Limite 3 par client - Expiration 26 juillet 1981

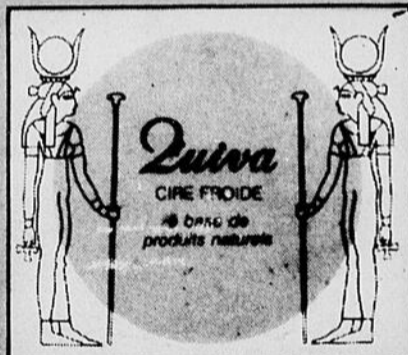
**EN VEDETTE
CETTE SEMAINE**

QUIVA

Cire épilatoire froide
Avec ce coupon

Format 225 g Format 110 g

10.95 7.50



Limite 3 par client - Expiration 26 juillet 1981

**EN VEDETTE
CETTE SEMAINE**

SOLAREX

Avec ce coupon

Bain de mer
aux algues marines
Format 1 litre

.79



Limite 3 par client - Expiration 26 juillet 1981



MENNEN

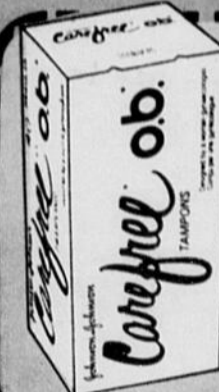
Rasage d'antan
Crème à barbe

Avec ce coupon

Aérosol 350 ml En tube 113 g

1.47 .94

Limite 3 par client - Expiration 26 juillet 1981



CAREFREE

48 serviettes
Extra-fines

Avec ce coupon

2.77

Limite 3 par client - Expiration 26 juillet 1981



VAPONA

Plaquette - Dure 4 mois

Avec ce coupon

1.97

Limite 3 par client - Expiration 26 juillet 1981



BAIN DE SOLEIL

"Antoine" - Tube 80 ml

Avec ce coupon

2.19

Limite 3 par client - Expiration 26 juillet 1981



TROPIC TAN

Lotion avec PABA - 260 ml

Avec ce coupon

2.49

Limite 3 par client - Expiration 26 juillet 1981



BRONZTAN

Huile ou lotion - 300 ml

Avec ce coupon

2.69

Limite 3 par client - Expiration 26 juillet 1981

723-2459 ou 723-3338



Chronique de la SERN

L'aménagement forestier

L'un des premiers objectifs poursuivis par l'aménagement forestier est l'augmentation de la productivité de la forêt. Suite à des recherches, les ingénieurs forestiers peuvent affirmer que sur une période de 15 ans, les travaux d'aménagement peuvent augmenter la productivité de la forêt d'au moins 25%.

Les travaux sylvicoles effectués sur les lots sous aménagement suivent le cheminement suivant. Un

propriétaire met son boisé dans un programme d'aménagement. Le service technique se rend sur le terrain et fait l'évaluation de l'état du boisé, compte tenu des essences, de la difficulté du terrain, de la densité du bois et des installations déjà existantes.

A cette évaluation du boisé se rattachent différents types de travaux que l'on appelle "prescriptions". Selon les travaux que la prescription demandera de

faire, il se rattache une aide financière pour la réalisation de cette dernière.

C'est le Ministère de l'Énergie et Ressources qui donne à chaque année les sommes nécessaires au financement des travaux. Le gouvernement investi à long terme dans l'aménagement forestier, en donnant des subsides aux Sociétés d'Exploitation des Ressources ou aux autres OGC.

Pour revenir aux travaux sylvicoles, cette aide financière leur sera accordée selon le volume de bois récupéré. Les travaux que l'on appelle précommerciaux, sont entièrement couverts par les subsides du Ministère de l'Énergie et Ressources. Ceci vient du fait qu'il n'y a aucune récupération commerciale. Il s'agit de coupes d'éclaircies dans de jeunes boisés de densité trop forte.

Les travaux de types commerciaux, peuvent être partiellement subventionnés ou pas du tout, ceci

dépend de l'importance de la récupération. Il s'agit de coupes sélectives, après avoir choisi les meilleurs arbres, on procède à l'abatage des autres sujets dans le but de les dégager.

En plus des subsides pour les travaux sylvicoles, un autre montant est ajouté en fonction du volume de bois coupé. On nomme ce genre d'aide financière, une subvention à la récupération.

La Société de la Neigette Inc offre aux propriétaires de boisés un service de financement. Ce type d'aide peut-être d'un précieux secours si un propriétaire ne peut effectuer lui-même les travaux prescrits ou encore s'il a besoin d'un revenu en attendant que les bois coupés soient vendus.

Cette dernière situation se produit lorsque le volume de bois de valeur commerciale est élevée, la Société ne verse aucune subvention puisque les revenus provenant de la vente de bois sont suffisants pour défrayer les coûts de coupes et de débardages en plus d'assurer un profit intéressant aux propriétaires.

Si le propriétaire ne peut pas effectuer lui-même les travaux, le financement servira à défrayer les frais encourus pour la coupe et le débardage. Dans le cas où les propriétaires exécutent eux-même leur travaux, le financement lui procurera un revenu. Dans les deux cas, les montants avancés par la Société sont remboursables dès que les bois coupés ont été vendus.

En ce qui concerne la

voirie forestière, la Société tente de faire reconnaître les travaux de voirie comme partie intégrante des travaux d'aménagement de façon à ce qu'elle puisse en subventionner une partie.

Le reboisement demeure un des moyens pour assurer le renouvellement de la ressource forestière. La plantation de jeunes plants doit être effectuée sur les lots en friche, sur les lots ou une coupe à blanc s'avè-

rait nécessaire (forêt trop âgée ou ravagée par la tordeuse).

Aménager, c'est exploiter rationnellement une ressource; il est fondamental d'éviter le pillage de la ressource forestière.

Il faut plus de soixante ans à un boisé pillé pour qu'il reprenne valeur.

C'est à nous d'y voir.

Société d'Exploitation des Ressources de la Neigette Inc.

Au premier trimestre de 1981

Hausse de 2.4% des heures travaillées dans l'industrie de la construction

Pour la première fois depuis longtemps, le Service de la recherche de l'Office de la construction du Québec constate une augmentation des heures travaillées par les salariés de l'industrie de la construction. La reprise dans l'industrie est donc véritablement amorcée.

On note pour le premier trimestre de 1981 une augmentation de 2.4% des heures travaillées par rapport au début de 1980. Ce qui veut dire qu'un peu plus de 18.3 millions d'heures de travail ont été enregistrées.

La bonne performance du bâtiment non domiciliaire et

ce, particulièrement dans la région de Montréal constitue la cause principale de ce résultat positif.

La période difficile qu'a connue l'industrie de la construction en 1980 semble vouloir s'estomper. Ainsi, en raison de l'augmentation prévue du nombre de mises en chantier de logements et de l'accroissement des travaux dans le bâtiment non domiciliaire, l'activité réelle de l'industrie mesurée par les heures travaillées devrait augmenter de 9%.

Ce sont les salariés du grand Montréal qui profitent de la reprise, alors que les heures de travail qu'ils ont effectuées sont en hausse de 11%. Un nombre plus élevé de logements mis en chantier de même que la recrudescence de l'activité dans le bâtiment non domiciliaire ont engendré cette croissance. Cependant, comme partout au Québec à l'exception de Chicoutimi, le niveau de l'activité est bien en deça de la moyenne des dix dernières années.

Les salariés de la région de Rimouski ont effectué, pour le premier trimestre de 1981, 499 000 heures de travail ce qui se traduit par une baisse de 28.4% par rapport au même trimestre de l'an dernier.

DENIS ROY D.M.D. Chirurgien Dentiste

Heures d'ouverture:

Du lundi au vendredi de 8h30 à 17h30

Lundi et mardi soir de 19h00 à 22h00

Urgence ou rendez-vous

134 St-Louis, Rimouski

723-0535

Fournier & Frère Enr.

Entrepreneur général
Construction et réparation de tous genres

SPECIALITÉ:
Recouvrement de
toitures d'asphalte
et gravier.
Travail garanti.



Gonzague
345 Dollard, Rimouski

Tél. bureau: 723-7098

Résidence Hervé
300 St-Joseph O., Rimouski
723-3209



JEUDI MIDI DÉGUSTEZ LE PLAT DE LA GERBE "CARRÉS AUX LÉGUMES"

SUGGESTIONS: mélanges de noix et fruits séchés,
bâtonnets de sésame, graines à germination, pain
Pita.

La Gerbe

15, ST-PAUL, RIMOUSKI 723-6050

DRAPERIES NICOLE ENR.

666, 3e rang ouest, St-Anaclet
Estimation gratuite — Tél.: 723-1408

Spécialiste en vente, fabrication et pose de:

- Tentures • Plein-jour • Filets • Ciels de lit
- Couvre-lits • Valences • Toiles • Mini-venitienes
- Stores verticaux • Pôles en bois décoratifs.

OUVERT, TOUS LES JOURS DE LA SEMAINE.
LE SOIR SUR RENDEZ-VOUS.

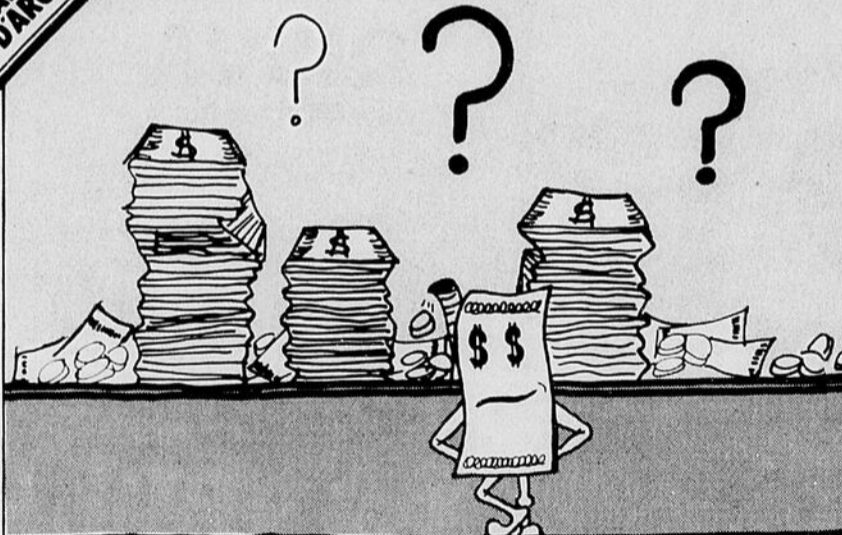


Pour le choix
et la préparation
de votre publicité,

Richard Paré
Publicitaire
723-2571

LE RIMOUSKOIS VOTRE JOURNAL

PARLONS
D'ARGENT.



RENSEIGNEZ-VOUS SUR NOS DÉPÔTS
À TERMES.

16 1/2 %

1 an

*Taux sujet à
changement
sans préavis.

A la Caisse populaire de Rimouski,
il y a des conseillers dans les trois points
de service qui vous informeront
sur diverses solutions possibles.

Clarence et son équipe au 23 Evêché Ouest
Maurice à la succursale Cooprix
Marcel-Guy à la succursale St-Pie X

Un seul numéro de téléphone: 723-3368



LA CAISSE POPULAIRE DE RIMOUSKI

Société de Conservation de la Gaspésie

La détection des feux de forêt

Dans la lutte contre les incendies, forestiers, "la détection" joue un rôle déterminant... on ne peut pas combattre un feu qui n'a pas été découvert! L'objectif principal d'un mode de détection efficace est donc de découvrir les foyers d'incendies le plus rapidement possible, dans le but de raccourcir le délai entre l'origine du feu et sa découverte, car c'est pendant ce laps de temps qu'il risque de prendre le plus d'ampleur. Le succès de la lutte contre un incendie dépendra donc de la rapidité avec laquelle il aura été découvert et de la précision des informations qui seront recueillies et transmises à la

Société de Conservation de la Gaspésie.

Détection aérienne

Autrefois, la détection des feux de forêt se faisait à l'aide d'un réseau de tours d'observation. L'observateur, du haut de son perchoir, jouait le rôle de "vigie" de l'organisation de protection des forêts contre le feu.

Plus tard, afin d'accroître l'efficacité de la détection, les spécialistes de la Société de Conservation de la Gaspésie ont mis sur pied le système moderne de détection aérienne que nous connaissons aujourd'hui. L'avion a ainsi remplacé la

"légendaire tour d'observation", grâce surtout à sa très grande mobilité et à ses nombreuses possibilités d'utilisation.

C'est ainsi que le territoire du Bas St-Laurent et de la Gaspésie est strié de routes d'inspection aérienne sur toute son étendue et que des patrouilles sont planifiées de manière à ce que tout foyer d'incendie ou toute fumée suspecte soit découverte le plus rapidement possible, ce qui compte pour beaucoup dans la limitation des dégâts occasionnés par un feu de forêt.

Participation du public

celui de la Société de Conservation de la Gaspésie, la participation du public à la détection des feux de forêt a toutefois une importance considérable. On a d'ailleurs noté, au cours des dernières années, que l'apport du public dans la détection des feux s'élevait en moyenne à 80% dans le Bas St-Laurent et en Gaspésie. Dans le but d'encourager cette tendance, la Société de Conservation de la Gaspésie met à la disposition du public deux numé-

ros de Zénith permettant d'appeler sans frais pour rapporter un feu, où que l'on soit sur le territoire.

Le préposé aux communications qui reçoit un rapport de feu ou de fumée suspecte s'assure, lors de la communication, de recueillir toutes les coordonnées permettant de localiser le foyer d'incendie avec le maximum de précision et tout détail susceptible de favoriser l'efficacité de l'attaque initiale. Il notera de plus le nom et le numéro de télé-

phone de la personne qui rapporte le feu afin de pouvoir le contacter si des informations supplémentaires étaient nécessaires (afin de mieux localiser l'incendie, par exemple).

Finalement, la Société de Conservation de la Gaspésie rappelle au public que sa collaboration lui est infiniment précieuse et qu'elle permet souvent de limiter grandement les dommages que le feu pourrait causer à notre environnement forestier.

Le 31 juillet

Le premier raccordement d'un autocommutateur numérique

Au matin du 31 juillet 1981, Québec-Téléphone réalisera autour de Mont-Joli le premier raccordement d'un autocommuta-

teur numérique avec des équipements satellites de même technologie. Ainsi les appels émanant des commutateurs de St-Moïse et la

Rédemption, seront pris en charge par l'ordinateur ultra-moderne du central de Mont-Joli.

Cette innovation sera significative pour les abonnés des indicatifs 775 et 776 puisque le secteur d'appel sans frais d'interurbain couvrira non plus dix mais bien quinze municipalités, permettant ainsi le libre accès à 7 300 appareils.

Le prolongement du services régional implique cependant une augmentation du tarif d'abonnement chez les clients dont l'indicatif est 776. Pour ces usagers, le supplément exigé par résidence variera entre 2.40\$ et 2.75\$ par mois selon le type de service accessible dans chaque foyer.

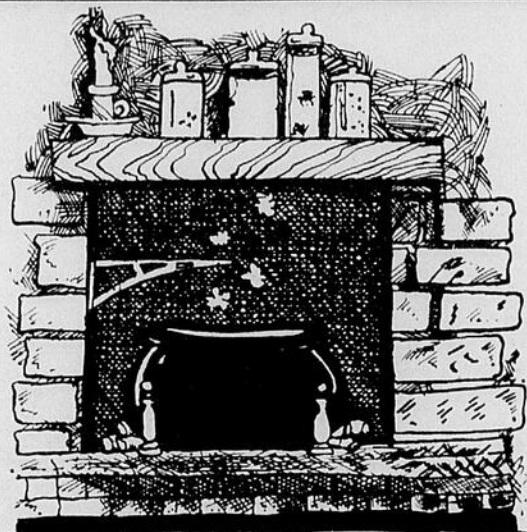
Parallèlement au renouveau de son secteur de commutation, Québec-Téléphone complètera cet automne l'installation de nouveaux câbles téléphoniques en secteur rural. Tous les rangs des municipalités visées par ce programme en profiteront largement. Il s'agit pour la Compagnie d'ajouter 243 kilomètres de câble autour de Mont-Joli soit la distance qu'il y a entre Québec et Montréal. Partout où c'est possible, soit sur 118 kilomètres de long, les câbles sont enfouis pour préserver l'intégrité du paysage tout autant que pour rendre le service téléphonique moins vulnérable aux intempéries.

Selon monsieur Michel Buissières, porte-parole de Québec-Téléphone pour le district de Rimouski, l'amélioration du réseau de commutation dans l'axe Mont-Joli - St-Moïse a exigé de cette entreprise un déboursé de 5.3\$ millions. Cette somme, de préciser M. Buissières, représente un investissement de 735\$ par abonné.

la Baie

CARREFOUR RIMOUSKI

la Chaumaine



DÉJEUNER

La récompense du lève-tôt

2 oeufs au bacon ou jambon
Pommes de terre rissolées
Rôtie, confiture, café...

\$2.19



Demandez-nous n'importe quoi ou presque

SPÉCIAL VACANCES

ALIGNEMENT DES ROUES

Incluant vérification de la suspension

\$ 11.95

sur voitures de toutes marques



Nous installons: bougies **neuves**, contacts d'allumage **neufs**, condensateur **neuf**, rotor **neuf**. Réglages: calage de l'allumage et carburateur. Graissage de la soupape de réchauffage du moteur. Vérification: chapeau de l'allumeur, tuyaux du système de refroidissement, câbles des bougies, bobine, soupape de recyclage des gaz du carter, filtre à air, canalisation d'essence. Main-d'oeuvre comprise.

4 cyl. 6 cyl. 8 cyl.

32.95 38.95 44.95

La plupart de voitures et camionnettes



NOUS POSONS DES PIÈCES



PRIX EN VIGUEUR JUSQU'À LA FIN JUILLET.

Alignement Chalifour

"CENTRE DU PNEU ET DE L'AUTO"

401 Est, St-Jean-Baptiste

Rimouski

Tél.: 723-9828



INFO DROIT par: Rénald Doucet

Le testament

Par un si bel été, il peut sembler mal venu d'écrire un texte sur le testament. L'été se veut plus une saison de rencontres et de réjouissance et laisse à l'automne le soin de la lugubre saison. Cependant, il est malheureux de souligner qu'en été, on enregistre un très haut taux de mortalité surtout dans les accidents de la route. Beaucoup de ces gens décèdent sans testament, laissant derrière eux une succession plus difficile à régler. Pour contrer ce dernier point, le testament devient un instrument des plus importants.

Je n'apprendrai rien à personne en disant qu'il y a trois (3) sortes de testament: le testament olographe, sous forme anglaise et notarié.

Le testament olographe est celui que le testateur rédige à la main et qu'il signe sans témoin. Ce testament, quoique contestable, devient un moyen utile pour des vacanciers d'établir à qui doivent aller les biens après décès. Par exemple, vous partez en vacances et n'avez pas fait de testament devant notaire. Vous voulez faire un testament avant votre départ. Sur un papier, vous pouvez écrire de quelle façon vous voulez léguer vos biens après votre décès en prenant garde de ne rien écrire après votre signature, car ce n'est que ce qui précède votre signature qui sera retenu comme étant votre testament.

N'oubliez pas d'inscrire une date sur votre testament de préférence la date de la signature, autrement la situation suivante pourrait se présenter: vous avez fait un testament olographe daté du 15 août 1977 qui est demeuré dans votre coffre de sûreté sans être annulé, puis vous faites par

la suite un nouveau testament sans date. C'est celui du 15 août 1977 qui prévaut, parce qu'il est daté, même si vous voulez que vos biens aillent à d'autres personnes que ceux apparaissant sur le testament du 15 août 1977.

Une autre forme de testament, employée entre autres par les avocats, est celle appelée "testament selon la forme dérivée de la loi d'Angleterre". Ce testament communément appelé "testament sous la forme anglaise" est un testament qui peut être rédigé soit par le testateur, ou par une autre personne en présence du testateur si ce dernier ne peut pas rédiger ou signer son propre testament, pour quelque raison que ce soit, mais donne son consentement pour cette rédaction et signature. Enfin, deux témoins comparissent en même temps et en présence du testateur, et attestent par leur signature ce testament comme étant celui du testateur.

Il est à noter que ce testament peut être reconnu comme étant un testament olographe dans les circonstances suivantes: Le testament sous forme anglaise se doit d'être signé par des témoins idoines, c'est-à-dire qui sont appropriés en ce sens qu'ils sont parents ou amis du testateur. Si par contre, l'épouse, qui n'a pas le droit d'être témoin au testament de son époux, signait comme témoin, le testament ne

serait pas nul mais serait traité comme un testament olographe et non comme un testament sous forme anglaise. Seule la signature de l'époux compterait alors.

Un troisième forme de testament est celle faite devant notaire: "le testament notarié". De loin la forme la plus utilisée, elle permet une certaine continuité, le testateur n'ayant qu'à rajouter des compléments appelés "cordicille". Cette forme assure au testateur que l'original est en sécurité, qu'il ne peut être détruit par une personne déshéritée et qu'il peut en être délivré des copies à sa demande expresse.

La forme du testament notarié s'apparente à celle du testament sous forme anglaise en ce sens que le testament notarié est fait

par le testateur en présence de deux témoins. Le testament peut aussi être reçu devant deux notaires excluant ainsi la présence de deux témoins. Le testateur, les témoins et le notaire (ou les notaires selon le cas) signent à la fin du texte en présence les uns des autres après que la lecture du testament ait été faite. Les témoins doivent être parents ou alliés entre eux ou avec le testateur, sauf que l'épouse ne peut être témoin avec son époux ni signer témoin au testament de son époux.

Le notaire prend les instructions du testateur et voit à la rédaction d'un acte qui doit suivre à la lettre les instructions du testateur afin de respecter ses dernières volontés. Une fois

le testament signé, l'original est déposé dans le greffe du notaire et une copie est émise seulement au testateur. Cependant, il est bon que le testateur avise une personne, normalement l'exécuteur testamentaire, de l'existence de ce testament reçu devant

tel notaire. Cela facilite les recherches lors que survient un décès.

En résumé, il importe de signer et de dater les testaments, la dernière date prévalant sur toutes les autres, y compris la date d'un testament notarié.

Bonne semaine!

Jean-Yves Ross Enr.

SPECIALITÉ:

recouvrement de plancher

VENTE ET POSE:

- Tapis • Tuile • Prélart • Céramique
- Bois franc • Nettoyage de tapis en profondeur

ESTIMATION GRATUITE

723-7683

45 Ouest, 1^{ère} Rue, Rimouski

Vente estivale

**SOMMIER
ET MATELAS**



SPÉCIAL

179.

**EN TRÈS
GRAND SPÉCIAL!**

- Mobiliers de cuisine
- Mobiliers de salon
- Ensembles laveuse et sècheuse

TÉLÉCOULEUR \$ 399.
14 pouces **SPÉCIAL**

meubles

**Florent
St-Pierre**

Ltée

303, St-Jean-Baptiste ouest
Rimouski 723-6814



Moi,

j'aime l'eau

"nature"

*"J'aime Dieu, je le sers et je voudrais alder à soutenir l'Eglise de tout mon pouvoir."
Ste Jeanne d'Arc.*

**Pensez aux
Petites Soeurs
Servantes
de Jésus-Marie.**

UNIPRIX



Economisez 45¢
CAREFREE
 30 serviettes protection légère
 Régulières ou désodorisantes

UNIPRIX
174

Avec ce coupon du 22.7 au 1.8.81 — Limite: 3 par client

Economisez 1.05
ELASTOPLAST
 100 pansements
 en tissu adhésif

UNIPRIX
214

Avec ce coupon du 22.7 au 1.8.81 — Limite: 3 par client

Economisez 21¢
PAMPERS
 30 couches jetables
 Nouveau né

UNIPRIX
322

Avec ce coupon du 22.7 au 1.8.81 — Limite: 3 par client

Economisez 40¢
FACELLE ROYALE
 Essuie-tout
 Blanc, 2 rouleaux

UNIPRIX
129

Avec ce coupon du 22.7 au 1.8.81 — Limite: 3 par client

PLAYTEX
 30 maxi-serviettes
 Régulières ou désodorisantes

SUPER ESCOMPTE
UNIPRIX
269

Avec ce coupon du 22.7 au 1.8.81 — Limite: 3 par client

Economisez 80¢
NICE'N EASY
 Shampoing colorant
 Teintes assorties

UNIPRIX
309

Avec ce coupon du 22.7 au 1.8.81 — Limite: 3 par client

Economisez 30¢
SACS À ORDURES
 "Vedette"
 Paquet de 10, 26" x 36"

UNIPRIX
79¢

Avec ce coupon du 22.7 au 1.8.81 — Limite: 3 par client

obtenez un
deuxième jeu
 de photos pour seulement
5¢
 poster
 couleur 20 x 24 - \$9.95

LALCO CENTRE DE PRODUITS NATURELS UNIPRIX

Economisez 97¢
BICHOLATE
 60 comprimés de Lalco

UNIPRIX
259

Avec ce coupon du 22.7 au 1.8.81 — Limite: 3 par client

Economisez 2.85
PSORIASOL-500
 140 mL de Lalco

UNIPRIX
999

Avec ce coupon du 22.7 au 1.8.81 — Limite: 3 par client

Economisez \$1
SNIP E
 Vitamine pour la peau de Lalco, 60 capsules

UNIPRIX
369

Avec ce coupon du 22.7 au 1.8.81 — Limite: 3 par client

Economisez 1.40
CARO-BRONZE
 Lotion 140 mL de Lalco

UNIPRIX
349

Avec ce coupon du 22.7 au 1.8.81 — Limite: 3 par client

Economisez 48¢
CAREFREE O.B.
 30 tampons de Johnson & Johnson

UNIPRIX
288

Avec ce coupon du 22.7 au 1.8.81 — Limite: 3 par client

Economisez 80¢
LIBERTÉ NOUVELLE
 48 maxi-serviettes

UNIPRIX
419

Avec ce coupon du 22.7 au 1.8.81 — Limite: 3 par client

Economisez 20¢
FACELLE ROYALE
 Papier mouchoir format hommes
 Boîte de 60

UNIPRIX
93¢

Avec ce coupon du 22.7 au 1.8.81 — Limite: 3 par client

PROMOTION DU 22 JUILLET AU 1er AOUT, 1981
 VOUS NE PAYEZ LE PRIX COUPE ANNONCÉ QUE SUR REMISE DU COUPON AU COMPTOIR SEULEMENT.
 DISPONIBILITÉ GARANTIE
 Si nous ne pouvons vous fournir le produit que vous désirez au prix coupé annoncé durant cette promotion, nous vous GARANTISSONS le même bas prix coupé que notre stock sera renouvelé, en vous remettant un BON D'ACHAT DIF FERE.

Economisez 55¢
KOTEX LIGHTDAYS
 48 serviettes régulières ou désodorisantes

UNIPRIX
274

Avec ce coupon du 22.7 au 1.8.81 — Limite: 3 par client

Economisez 40¢
LIBERTÉ NOUVELLE
 30 mini-serviettes

UNIPRIX
209

Avec ce coupon du 22.7 au 1.8.81 — Limite: 3 par client

Economisez 26¢
FACELLE ROYALE
 Papier mouchoir Blanc, boîte de 100

UNIPRIX
83¢

Avec ce coupon du 22.7 au 1.8.81 — Limite: 3 par client

Economisez 1.04
DURACELL
 Piles C ou D
 Carton de 2

UNIPRIX
249

Avec ce coupon du 22.7 au 1.8.81 — Limite: 3 par client

Economisez 50¢
CEPACOL
 Rince-bouche 500 mL

UNIPRIX
169

Avec ce coupon du 22.7 au 1.8.81 — Limite: 3 par client

Economisez 42¢
ORAL-B
 Brosses à dents compactes "30" ou "40"

UNIPRIX
117

Avec ce coupon du 22.7 au 1.8.81 — Limite: 3 par client

Economisez 60¢
NEET
 Dépilatoire aérosol 150 g

UNIPRIX
239

Avec ce coupon du 22.7 au 1.8.81 — Limite: 3 par client

Economisez 1.10
DURACELL
 Piles AA
 Carton de 4

UNIPRIX
399

Avec ce coupon du 22.7 au 1.8.81 — Limite: 3 par client

Economisez 50¢
BABE
 Rouleau désodorisant anti-sudorifique de Fabergé, 52 mL

UNIPRIX
179 NOUVEAU

Avec ce coupon du 22.7 au 1.8.81 — Limite: 3 par client

Economisez 70¢
BABE
 Désodorisant anti-sudorifique de Fabergé, aérosol 200 mL

UNIPRIX
249 NOUVEAU

Avec ce coupon du 22.7 au 1.8.81 — Limite: 3 par client

Economisez 60¢
PABA-SUN SOL
 Crème solaire 100 g

UNIPRIX
369

Avec ce coupon du 22.7 au 1.8.81 — Limite: 3 par client

Economisez 71¢
PAMPERS
 48 couches jetables Premiers pas

UNIPRIX
848

Avec ce coupon du 22.7 au 1.8.81 — Limite: 3 par client

Economisez 46¢
SECRET
 Désodorisant à bille 50 mL

UNIPRIX
133

Avec ce coupon du 22.7 au 1.8.81 — Limite: 3 par client

Economisez 1.10
FARRAH FAWCETT
 Shampoing ou conditionneur 225 mL

UNIPRIX
209

Avec ce coupon du 22.7 au 1.8.81 — Limite: 3 par client

Economisez \$1
PABA-SUN SOL
 Lotion solaire 200 mL

UNIPRIX
499

Avec ce coupon du 22.7 au 1.8.81 — Limite: 3 par client

Economisez 30¢
PAMPERS
 24 couches jetables premiers pas

UNIPRIX
439

Avec ce coupon du 22.7 au 1.8.81 — Limite: 3 par client

Economisez 70¢
DESITIN
 Poudre pour bébé Nouveau format de 400 g

UNIPRIX
129

Avec ce coupon du 22.7 au 1.8.81 — Limite: 3 par client

Economisez 12¢
EVIAN
 Eau de source naturelle 1.5 litres

UNIPRIX
87¢

Avec ce coupon du 22.7 au 1.8.81 — Limite: 3 par client

Economisez 1.30
PABA-TAN
 Gel 70 g, lotion 110 mL, Crème 70 g, huile 170 mL, ou Paba-Tan 2, lotion 110 mL

UNIPRIX
269

Avec ce coupon du 22.7 au 1.8.81 — Limite: 3 par client

Economisez 50¢
PAMPERS
 60 couches jetables super-absorbantes

UNIPRIX
869

Avec ce coupon du 22.7 au 1.8.81 — Limite: 3 par client

LIBERTÉ NOUVELLE
 10 mini-serviettes

UNIPRIX
84¢

Avec ce coupon du 22.7 au 1.8.81 — Limite: 3 par client

KOTEX LIGHTDAYS
 12 serviettes

UNIPRIX
79¢

Avec ce coupon du 22.7 au 1.8.81 — Limite: 3 par client

CLOSE-UP
 Dentifrice 100 mL

UNIPRIX
119

Avec ce coupon du 22.7 au 1.8.81 — Limite: 3 par client

COLGATE
 Dentifrice 150 mL

UNIPRIX
179

Avec ce coupon du 22.7 au 1.8.81 — Limite: 3 par client

PEARL DROPS
 Pol pour dents 50 mL

UNIPRIX
177

Avec ce coupon du 22.7 au 1.8.81 — Limite: 3 par client

IRISH SPRING
 Savon 140 g

UNIPRIX
59¢

Avec ce coupon du 22.7 au 1.8.81 — Limite: 3 par client

ANACIN
 100 comprimés

UNIPRIX
193

Avec ce coupon du 22.7 au 1.8.81 — Limite: 3 par client

ULTRA BAN
 Désodorisant aérosol 200 mL

UNIPRIX
189

Avec ce coupon du 22.7 au 1.8.81 — Limite: 3 par client

IVORY
 Savon personnel blanc 400 g, paquet de 4

UNIPRIX
99¢

Avec ce coupon du 22.7 au 1.8.81 — Limite: 3 par client

SUNLIGHT
 Liquide à vaisselle 1 litre

UNIPRIX
169

Avec ce coupon du 22.7 au 1.8.81 — Limite: 3 par client

JOHNSON
 Shampoing pour bébé 350 mL

UNIPRIX
233

Avec ce coupon du 22.7 au 1.8.81 — Limite: 3 par client

DÉCOUPEZ ET ÉCONOMISEZ AVEC CES COUPONS

LA GRANDE PLACE — 722-4555

SERVICE DE LIVRAISON 5 JOURS PAR SEMAINE — OUVERT LE DIMANCHE DE 13H00 À 17H00.

Diminution du service d'autobus à Rimouski Mouvement collectif de contestation

La Garderie Populaire de Rimouski, tient à signifier son profond désaccord avec les coupures de services effectuées par la Compagnie d'Autobus de Rimouski Ltée.

Il nous apparaît inconcevable qu'une municipalité

de l'importance de Rimouski, tant du point de vue de son étendu que de sa population (35 000 habitants), n'offre pas de service de transport en commun adéquat.

En outre, en cette époque où l'énergie doit être

utilisée avec parcimonie, nous nous étonnons grandement de voir la qualité du transport en commun périlcliter ainsi. Quelle solution reste-il donc aux citoyens, sinon acheter une voiture et... brûler du pétrole?

Il n'est pas utile de

souligner également que les diminutions de services imposées par la Compagnie d'Autobus de Rimouski pénalisent les citoyens et citoyennes les plus démunis de notre communauté: étudiants, personnes âgées, enfants, femmes, chômeurs, bref, tous ceux et celles qui n'ont pas d'automobile à leur disposition et qui n'en ont pas moins le droit à une vie active...

Il est donc indispensable que la Commission des transports du Québec interviene, ne serait-ce que pour préserver le service minimum que nous coupons effectuées récemment.

Il importe de considérer aussi qu'aucune demande n'a été faite au Ministère des Transports et - ou à la

Commission des Transports du Québec, qu'aucune affiche avertissant les usagers des coupures n'a été placée ou distribuée dans les autobus de la Compagnie, et qu'aucune demande de suppression de service n'a été publiée dans la Gazette officielle du Québec ainsi que la Commission des Transports le recommandait à la

Compagnie d'Autobus de Rimouski lors d'audiences tenues le 4 novembre 1980.

Nous considérons le geste posé par la compagnie inacceptable pour la population rimouskoise, et nous réclamons le rétablissement d'un service minimal dans les plus brefs délais.

Réjean Dubé,
Président

La Coopérative Alina

Depuis le 27 juin, la Cie d'autobus de Rimouski a réduit le service public d'autobus à Rimouski. Il s'agit de la deuxième fois depuis un an, que cette compagnie agit ainsi.

Beaucoup de nos membres doivent se servir régulièrement du service d'autobus public. La Coopérative se voit ainsi pénalisée à travers ses membres et en tant qu'entreprise dont les

clients viennent en autobus.

Nous sommes très agacés par le fait que la Cité ne dit rien dans ce dossier, alors que ce serait normalement le premier intéressé à ce qu'il y ait un service public complet de transport en commun. Après tout, le transport en commun fait réduire les investissements dans l'entretien du réseau routier, ainsi que les fonds consacrés au transport par

l'ensemble de la population. L'expérience de l'ensemble des municipalités de l'Amérique du Nord dit long là-dessus.

En plus de nous opposer à cette réduction de services nous proposons une politique d'ensemble de transport comprenant augmentation du service de transport en commun, transport pour personnes handicapées tel que proposé par Transport Autonomie Plus, expansion du réseau de pistes cyclables et stationnements, un meilleur réseau intermunicipale, et des meilleurs voies piétonnières. Sans un effort dans ce sens nous resterons poings et porte-feuilles liés à nos automobiles. L'économie et l'aménagement régionale souffrira de cette situation; après tout la rentabilité se calcule sur le total, plus que sur quelques parties.

Une coupure n'est pas la réponse à une supposée non-rentabilité d'un service comme le transport, car une diminution de service entrainera une diminution d'utilisation de ce qui reste. Dans ce sens, cette coupure présage la fin complète du service.

Attendra-t-on que ce soit irrécupérable avant d'agir? Voulons-nous une salle de spectacle de 6\$ millions, avant d'avoir les moyens de s'y rendre?

La Coopérative Alina

L'Association des Assoiffés de Vivre RHP Inc. de Rimouski

L'Association des Assoiffés de Vivre RHP Inc. de Rimouski est un organisme de promotion et de défense des droits de la personne handicapée et membre à part entière du R.O.C.C.R.. Elle est sensibilisée face au problème que pose un service d'autobus inadéquat et, en surplus, une diminution de services dans les horaires d'autobus.

Face au fait accompli,

l'association tient à informer les concernés qu'elle s'oppose à une telle diminution et qu'elle appuie sans réserve les actions du R.O.C.C.R. dans ce dossier. L'association souligne l'importance que ce service joue auprès de la population et particulièrement la clientèle à faibles revenus; les assistés sociaux, les étudiants et les chômeurs.

Enfin, l'association des Assoiffés de Vivre souhaite et demande à la Commission des Transports du Québec qu'elle intervienne immédiatement auprès de la Cie d'Autobus de Rimouski afin que celle-ci doit respecter le permis tel qu'il a été émis et qu'il est en date. L'association souhaite que les intéressés trouvent des solutions apportant une amélioration réelle, concrète et efficace du transport en commun à Rimouski.

Michel-Gilles Paradis,
Assistant-technique

Service de tonte professionnelle

CONSULTEZ

Chenil

La Toutounière
Route 232, Ste-Odile

724-7147

Centre D'entraide inc.

(Ancien local de l'Épicerie Nationale)
339 Tessier, Rimouski - 723-9535

Vente de linge neuf ou usagé pour toute la famille de \$0.25 à \$5.00 maximum.

Heures d'ouverture:

- Tous les jours de 13h00 à 16h00
- Jeudi de 13h00 à 21h00
- Fermé le samedi

Patronné par les Lions

SPÉCIAL \$400.00 Peinture au complet, incluant dérouillage au sand blast et traitement à l'huile.

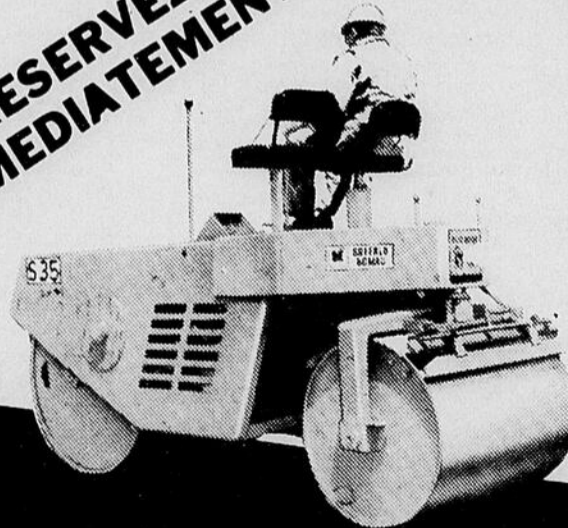


PERSONNEL QUALIFIÉ DE PLUS DE 20 ANNÉES D'EXPÉRIENCE ET UN ÉQUIPEMENT DES PLUS MODERNES À VOTRE SERVICE.

GARAGE PAUL-ÉMILE LAVOIE

215, Évêché Ouest, 724-7806 Résidence le soir 739-4561
Rimouski

RESERVEZ IMMEDIATEMENT



- Asphalte résidentiel et commercial
- Préparation de terrain
- Travail rapide et garanti
- Pose de bordures de béton et enduit pour asphalte.

ESTIMATION GRATUITE

Au service de la population depuis 9 ans.

ASPHALTE GMP inc.

B.P. 894, RIVIÈRE-HÂTÉE, BIC — TÉL.: BUREAU ET RÉSIDENCE 736-5444

Mouvement collectif. . .

Le Regroupement des Organismes Communautaires et Culturels de Rimouski

Au nom des membres que nous représentons, le Regroupement des Organismes Communautaires et Culturels de Rimouski (21 groupes - 2 000 membres) conteste farouchement la diminution des activités du service de transport en

commun de la Compagnie d'Autobus Rimouski Ltée.

Considérant, que Rimouski est une ville de plus de 35 000 milles habitants (tes), et qu'une très grande partie de ces habitants (tes) se verront directement pénalisés par cette diminu-

tion; Considérant, qu'aucune demande venant de la Compagnie d'Autobus Rimouski Ltée n'a été faite au Ministère des Transports et - ou à la Commission des Transports;

Considérant, qu'aucune

parution n'a été faite dans la Gazette Officielle, malgré la recommandation que la Commission avait faite à M. Gérard Hallé, gérant de la Compagnie d'Autobus Rimouski, lors des audiences tenues le 4 novembre 1980, à ce sujet; ("la demande de suppression doit suivre la procédure régulière prévue pour toute demande et être publiée à la Gazette Officielle du Québec");

Nous considérons, inacceptable qu'une telle diminution des transports en commun soit effectuée dans une ville comme Rimouski, et par le fait même nous exigeons dans l'immédiat le rétablissement de ce service.

Régine Michaud
Pour le R.O.C.C.R.

Les Gens d'en Bas

Le 27 juin 1981, la Compagnie d'Autobus de Rimouski Ltée profitait de la fin de l'année scolaire et de la période de vacances des travailleurs pour réduire une fois de plus ses services.

La façon d'agir du gérant de cette compagnie, monsieur Gérard Hallé, malgré

les instructions émises par le juge lors des auditions de la Commission des transports du Québec en novembre dernier à Rimouski, le mutisme teinté d'apathie dont fait preuve la cité de Rimouski dans ce dossier et ce, depuis le début, ne nous laissent plus de doute quant à leur complète indifférence

vis-à-vis la population rimouskoise.

Avant de songer à remblayer le fleuve pour y faire des stationnements, y ériger des projets "mégalomaniques", il sera sûrement plus indiqué pour la ville de Rimouski de prendre ses responsabilités face au service essentiel de transport en commun, responsabilités inhérentes au mandat qu'elle a reçu de cette population rimouskoise!

Christiane Turcotte,
pour Les Gens d'en Bas.

Nous n'irons plus au bois...

Gare au feu!

SOCIÉTÉ DE CONSERVATION DE LA GASPÉSIE



CERTIFICATS DE DÉPÔTS JUSQU'À

17%

1 AN

16%

5 ans PAYÉ ANNUELLEMENT

LA CAISSE D'ENTRAIDE ÉCONOMIQUE DE RIMOUSKI

125 ouest, rue Évêché, Rimouski (Québec) - Tél. 723-2327

Institution inscrite à la Régie de l'assurance-dépôts du Québec.

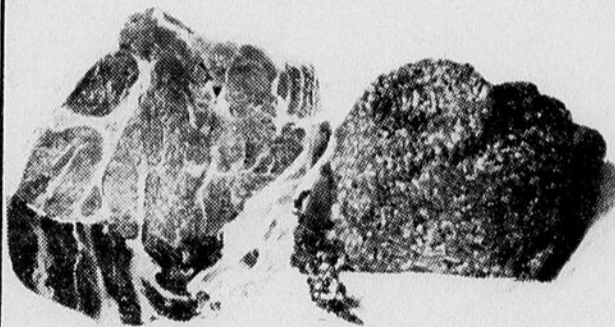
L'ENTRAIDE ÉCONOMIQUE



L'ABATTOIR DE LUCEVILLE INC. EST MAINTENANT EN OPÉRATION.

SOUS INSPECTION FÉDÉRALE BOEUF POUR CONGÉLATEUR

DEMI-BOEUF \$1.49 LB
PARTIE AVANT \$1.39 LB
PARTIE ARRIÈRE \$1.69 LB
Aucune catégorie attribuée, pesantur avant débitage. Le débitage est inclus dans le prix de vente. A cause d'une perte de poids due au débitage, désossage ou parage, le coût en sera majoré.



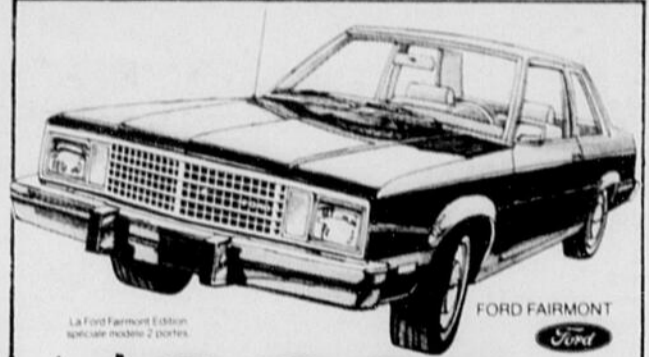
BOEUF HACHÉ ordinaire - Pqt 10 lb \$1.79 LB
BOEUF HACHÉ maigre - PQT 10 lb \$2.59 LB
RÔTI DE BOEUF Palette ou haut de côtes - 10 lb et plus \$1.59 LB
STEAK HAUT DE RONDE \$2.99 LB
T-BONE STEAK \$2.99 LB
LONGE DE BOEUF COMPLÈTE \$2.79 LB

PRIX EN VIGUEUR DU 22 JUILLET AU 4 AOÛT 1981.

RENDEZ-VOUS AU 56 DES ÉRABLES, LUCEVILLE.

L'ABATTOIR DE LUCEVILLE INC. CHARLES BERNIER, PROP. 739-4944

LA FORD FAIRMONT: \$1100 DE MOINS QUE LA CITATION*



\$6 995

PDSF**

LA FORD FAIRMONT: L'Édition spéciale modèle 2 portes, moteur 4 cylindres, comprend: pneus à flanc blanc, radio AM et servodirection.

Les voitures Ford Fairmont "Édition spéciale" sont des valeurs sûres. Et elles ont encore bien plus à offrir! Elles sont vendues avec de l'équipement de série comme le dégivreur électrique de lunette arrière, les phares à halogène, les servofreins et les pneus radiaux ceinturés d'acier. Elles offrent aussi un intérieur spacieux qui permet à 5 passagers de voyager en tout confort. La Fairmont Édition spéciale: un équipement très complet, une valeur sûre et un prix inférieur de \$1,100 au prix d'une Citation équipée de façon comparable. Chez le concessionnaire Ford, dès maintenant!

35 mi/gal ville/route (8,1 L/100 km) 48 mi/gal grand-route (5,9 L/100 km)

Guide de consommation de carburant de Transports Canada 1981, Édition II, à fins comparatives. En raison de l'état des routes et du véhicule, des habitudes de conduite et de la température, vos résultats ne seront pas nécessairement les mêmes.

*Comparez les caractéristiques puis comparez les prix.

	Ford FAIRMONT Édition spéciale Sedan 2 portes	Chevrolet CITATION 2 portes à arrière levant
Prix de détail suggéré par le fabricant **	\$6 995	\$7 508
Moteur 4 cylindres	De série	De série
Boîte manuelle à 4 vitesses	De série	De série
Servofreins	De série	103
Servodirection	De série	217
Dégivreur électrique de lunette arrière	De série	137
Phares à halogène	De série	33
Pneus ceinturés d'acier à flanc blanc	De série	137
Radio AM	De série	De série
TOTAL **	\$6 995	\$8 135

Le prix de la Ford Fairmont comparé à celui de la Citation: \$1 140 DE MOINS!

**Prix de détail suggéré par le fabricant. Frais de transport et de manutention ainsi que taxe de vente provinciale et plaque non inclus. Les concessionnaires peuvent vendre moins cher.

LA FORD FAIRMONT:

Édition spéciale, modèles 2 et 4 portes et wagonnettes. Équipement facultatif pour tous les modèles Édition spéciale: moteur 6 cylindres avec boîte automatique.



MÉDAILLON

FORD

RIMOUSKI

195 LEONIDAS 723-2223



CARREFOUR RIMOUSKI

SUPER SOLDE

FIN DE SAISON

DÉPARTEMENT POUR DAMES

- BLOUSES JUNIOR**
Rég. \$11.98 à \$24.98
SPÉCIAL **3.99 à 5.99**
- BARBOTTEUSES**
Rég. \$7.98 à \$36.00
SPÉCIAL **2.99 à 8.99**
- TOPS**
Rég. \$3.50 à \$9.00
SPÉCIAL **.99 à 2.99**
- SHORTS**
Rég. \$2.99 à \$16.99
SPÉCIAL **.99 à 3.99**
- ROBES SOLEIL**
Rég. \$10.98
SPÉCIAL **3.99**
- PANTALONS JUNIOR**
Rég. \$21.98 à \$29.98 et \$17.98 à \$28.00
SPÉCIAL **5.99**
- VÊTEMENTS JOGGING**
Hang Ten
Rég. \$12.00 à \$35.00
SPÉCIAL **3.99 à 8.99**
- VÊTEMENTS JOGGING**
Dans le blanc
Rég. \$8.99 à \$26.00
SPÉCIAL **2.99 à 5.99**
- VÊTEMENTS JOGGING**
Gris et lilas
Rég. \$14.98 à \$25.98
SPÉCIAL **3.99 à 5.99**
- BLOUSES JUNIOR**
Rég. \$11.98
SPÉCIAL **3.99**
- JUPES ET PANTALONS**
Rég. \$24.99 et \$29.99
SPÉCIAL **5.99**
- CHANDAILS**
T-shirts junior
Rég. \$5.98 à \$13.98
SPÉCIAL **1.99 à 3.99**
- SALOPETTES**
Rég. \$25.00
SPÉCIAL **5.99**

- 2 PIÈCES SHORT ET GILET**
Rég. \$9.98 à \$13.98
SPÉCIAL **2.99 à 3.99**
- PANTALONS**
Rég. \$14.99 à \$28.00
SPÉCIAL **3.99 à 5.99**
- VÊTEMENTS DE JOGGING**
(Sweat Chego)
Rég. \$13.98 à \$33.00
SPÉCIAL **3.99 à 7.99**
- PANTALONS**
Rég. \$16.99 à \$34.99
SPÉCIAL **5.99 à 7.99**
- BLOUSES POUR DAMES**
Rég. \$5.99 à \$26.00
Rég. \$7.98 à \$25.98
Rég. \$4.99 à \$23.98
SPÉCIAL **1.99 à 5.99**
- COSTUMES DE BAIN**
Rég. \$20.00 à \$38.50
SPÉCIAL **5.99 à 8.99**
- SORTIES DE PLAGE**
Rég. \$12.99 à \$34.00
SPÉCIAL **3.99 à 8.99**
- PANTALONS POUR DAMES**
Rég. \$14.99 à \$28.00
SPÉCIAL **5.99**
Rég. \$7.98 à \$24.00
SPÉCIAL **1.99**
- GILETS**
(Tables)
Rég. \$5.98 à \$17.98
SPÉCIAL **1.99 à 4.99**
- JUPES ET 2 PIÈCES**
Rég. \$14.99 à \$29.99
SPÉCIAL **3.99 à 5.99**
- GROUPES**
"Marilyn Brooks"
Rég. \$40.00 à \$95.00
SPÉCIAL **9.99 à 24.99**
- GROUPES**
"Marilyn Brooks"
Rég. \$75.00 à \$150.00
SPÉCIAL **17.99 à 36.99**
- GROUPES**
"Act III" et "Pant Man"
Rég. \$21.00 à \$37.00
SPÉCIAL **5.99 à 8.99**
- GROUPES**
"Myrna", "Barat" et "1323"
Rég. \$18.00 à \$47.98
SPÉCIAL **4.99 à 11.99**

DÉPARTEMENT POUR ENFANTS

- CULOTTES COURTES**
Pour garçons
Prix rég. \$3.98 à \$7.98
SPÉCIAL **1.49**
 - CULOTTES COURTES**
Garçons et filles
2 à 14 ans - Couleurs ass.
Prix rég. \$2.98 à \$8.50
SPÉCIAL **1.49**
 - VESTONS D'ÉTÉ EN NYLON**
Couleurs assorties
Pour garçons et jeunes filles
8-16 ans - Prix rég. \$22.98 à \$29.98
SPÉCIAL **5.99**
 - ROBES D'ÉTÉ**
Pour jeune fille - 2 à 14 ans
Prix rég. \$12.98 à \$25.00
SPÉCIAL **4.99**
 - ROBES SOLEIL**
Pour fillette - En petit
coton - 4 à 14 ans
Rég. \$4.98 à \$6.98
SPÉCIAL **1.99**
 - PANTALONS POUR FILLETTES ET GARÇONS**
2 à 16 ans
Prix rég. \$3.69 à \$11.98
SPÉCIAL **1.49 à 3.99**
 - BARBOTTEUSES**
Pour tout-petits - 12 mois à 24 mois
Prix rég. \$4.79 à \$4.98
SPÉCIAL **1.49**
 - BLOUSES**
Pour jeunes filles
12 mois à 6X
Prix rég. \$6.98 à \$8.98
SPÉCIAL **1.99**
 - ASSORTIMENT DE CHAPEAUX D'ÉTÉ**
Pour garçons et fillettes
Prix rég. \$2.29 à \$5.50
SPÉCIAL **.99**
 - SALOPETTES**
Pour garçons
En petite toile - 4-6X
Prix rég. \$17.00
SPÉCIAL **4.99**
- À SURVEILLER
AUTRES SPÉCIAUX EN PAGE B-20**



demandez-nous n'importe quoi ou presque.