

L'Ensemble contemporain de Montréal  
Le lieu des jeunes créateurs d'aujourd'hui

Ensemble  
contemporain  
de Montréal

Véronique Lacroix  
Directrice artistique

ecm  
En résidence au  
Conservatoire de musique  
du Québec à Montréal  
ecm.qc.ca



**ECM**Présente

## D'UN SEUL SOUFFLE

### L'ENSEMBLE DE FLÔTES ALIZÉ



**Jeudi 22 novembre 2001**

Cinquième salle  
Place-des-Arts  
Montréal, Québec

L'ECM, c'est: stimuler la création musicale en interprétant des œuvres commandées à de jeunes compositeurs québécois; donner à ces créateurs une visibilité, mais aussi des structures variées pour explorer et approfondir leur art.

L'ECM, c'est: participer à la formation des jeunes compositeurs et inciter les jeunes interprètes professionnels à aborder le répertoire contemporain et la création.

L'ECM c'est: promouvoir la création musicale contemporaine auprès d'un large public. Pour cela, la jumeler au répertoire classique et aux autres disciplines artistiques, donner de nombreux concerts gratuits, organiser des tournées en région; organiser des échanges avec des ensembles musicaux.

# L'ENSEMBLE CONTEMPORAIN de Montréal

Fondé en 1987, l'Ensemble contemporain de Montréal se consacre principalement à la création musicale canadienne en commandant et interprétant des œuvres nouvelles ainsi qu'en offrant aux compositeurs un forum pour explorer et approfondir leur art. Depuis ses débuts, l'ECM a contribué à la création de près d'une centaine d'œuvres, dont environ 70 enrichissent le répertoire canadien.

L'ECM organise des tournées régionales (depuis 1994), une première tournée nationale en 2000 et participe à des échanges tels ceux de Kiev (1999), Winnipeg (1997) et Barcelone (1993). Il a pris part au Festival International de musique actuelle de Victoriaville (1994), au festival Musiques au

présent de Québec (2000) ainsi qu'au Massey Hall New Music Festival de Toronto (2000).

L'ECM a enregistré cinq disques compacts et ses concerts sont régulièrement retransmis sur les ondes de la Société Radio-Canada. Par ses associations avec divers organismes et sa résidence au Conservatoire de musique du Québec à Montréal, l'ECM crée une synergie peu commune autour de la création musicale canadienne et permet l'exploration de nouveaux territoires en musique. Par la création en 1999 de l'ECM *Relève*, l'ECM s'implique tout particulièrement dans la formation de la relève en interprétation de musique contemporaine.



**VÉRONIQUE LACROIX**  
Chef d'orchestre

Chef d'orchestre et directrice artistique de l'Ensemble contemporain de Montréal, Véronique Lacroix termine en 1988 des études au Conservatoire de musique du Québec à Montréal couronnée de nombreux prix la récompensant, entre autres, dans la discipline de la direction d'orchestre. Entre 1987 et 1996, elle occupe la direction artistique de plusieurs formations symphoniques au Québec et celle du Scarborough Philharmonic en Ontario (Canada).

Elle a dirigé les premières mondiales de près d'une centaine d'œuvres avec l'Ensemble contemporain de Montréal, qu'elle a fondé en 1987. De plus, à titre de chef invitée, elle est régulièrement appelée à diriger diverses formations symphoniques et contemporaines au Canada et à l'étranger (Ukraine, Espagne). Lauréate du Prix Heinz Unger décerné par le Conseil des Arts de l'Ontario en 1994, Véronique Lacroix propose des programmations originales susceptibles de séduire un large public en jumelant musiques classique et contemporaine et autres disciplines artistiques.

Véronique Lacroix dirige depuis septembre 1995 la classe d'interprétation de musique contemporaine du Conservatoire de musique du Québec à Montréal dont l'ECM est, depuis 1998, l'ensemble en résidence attitré.

# L'ENSEMBLE de flûtes **ALIZÉ**

**La popularité de la flûte traversière et le grand nombre de flûtistes fréquentant les institutions musicales ont fait naître ce nouveau médium qu'est l'ensemble de flûtes.**



De nombreuses œuvres ont été composées pour ce genre d'ensemble, sans compter plusieurs transcriptions couvrant toutes les époques de la musique. Formé d'un noyau de huit flûtistes et utilisant toute la famille des flûtes traversières, l'Ensemble de flûtes Alizé, alors sous la direction de Sonia Duquette (de 1994 à 1997), donnait son premier concert en janvier 1995. Depuis, en plus d'avoir produit un premier disque, l'Ensemble de flûtes Alizé, premier ensemble professionnel de ce genre au Québec, a rencontré un grand succès auprès du

public et des médias, notamment lors du concert avec le réputé flûtiste suisse Aurèle Nicolet au printemps 1997.

Bien que le répertoire pour ensemble de flûtes soit riche de transcriptions, l'ensemble privilégie les œuvres écrites originalement pour huit flûtes et plus. Le répertoire provenant surtout des États-Unis et de l'étranger, l'Ensemble de flûtes Alizé veut provoquer la création d'un répertoire québécois et canadien en se mettant à la disposition des jeunes compositeurs d'ici et en commandant des œuvres aux plus chevronnés. Depuis sa fondation, l'ensemble a déjà interprété en première mondiale une quinzaine d'œuvres spécialement composées pour lui.

**Diane Caplette**  
[ Flûte ]

Titulaire d'un premier prix du Conservatoire de musique de Montréal en flûte traversière, elle poursuit une carrière de chambriste et de professeure. Membre du Trio Ambiance, de l'ensemble du Carré-Saint-Louis, du Quatuor Syrinx, dont le premier album a été lancé sous étiquette ATMA en septembre 1997, elle est également surnuméraire dans divers orchestres de la région montréalaise. Boursière du concours des harmonies du Québec à plusieurs reprises, elle a participé aux classes de maître de flûtistes reconnus. Depuis 1991, elle enseigne la flûte traversière au Cégep de Saint-Laurent.

**Josée Désautels**  
[ Flûte ]

Josée Désautels a obtenu son diplôme d'études collégiales au Cégep de Drummondville et s'est ensuite dirigée en flûte jazz avec Pierre Daigneault puis Simon Stone. Elle a par la suite obtenu un baccalauréat et une maîtrise en interprétation musicale à l'Université de Montréal sous la direction de Gisèle Millet. Elle a aussi participé à un stage sur les techniques contemporaines et l'improvisation avec Robert Dick. Professeure de flûte traversière à la Polyvalente Mgr Parent de Saint-Hubert, elle enseigne en plus dans plusieurs écoles de musique de la rive sud de Montréal.

**François Gosselin**  
[ flûte alto ]

Il a d'abord obtenu un baccalauréat en pédagogie musicale avec option interprétation de l'Université du Québec à Montréal, puis une maîtrise en interprétation de l'Université de Montréal sous la direction de Francine Voyer. Membre de plusieurs ensembles de musique de chambre, il a été première flûte à la Philharmonie des vents du Québec. Il enseigne présentement la flûte traversière, à l'école Rudolph Steiner, au service des activités culturelles de l'Université de Montréal, au Collège Stanislas ainsi qu'au Collège Charles-LeMoine de Longueuil.

**Valérie Gratton**  
[ Flûte ]

En 1991, elle obtient un premier prix de flûte du Conservatoire national supérieur de musique de Paris. Parallèlement à ses études au Conservatoire sous la direction d'Alain Marion, de Raymond Guiot et de Pierre-Yves Artaud, elle poursuit un stage de perfectionnement en musique au Centre national de recherche scientifique (CNRS). Depuis son retour à Montréal, elle occupe le poste de flûte solo à l'Ensemble contemporain de Montréal et travaille comme surnuméraire au sein de plusieurs orchestres et ensembles québécois, particulièrement dans le cadre d'événements consacrés à la nouvelle musique québécoise. Elle a été boursière du Boston University Tanglewood Institute en 1989 et du ministère de la Culture du Québec de 1988 à 1990 et en 1992.

**Daniel Harnois**  
[ Flûte basse ]

Il détient un baccalauréat en interprétation de l'Université de Montréal ainsi qu'un baccalauréat en enseignement de la musique de l'Université du Québec à Montréal. Employé comme instructeur de musique par les Forces Armées Canadiennes, il a enseigné en Nouvelle-Écosse. Il a également participé au Symposium international de flûte de St-Lrénée et aux stages de Stephen Preston en musique baroque et d'Amy Rice-Blumenthal en musique pour ensemble de flûtes à Wildacres, en Caroline du nord. Il est actuellement responsable d'un projet de concentration musique à l'école secondaire Poly-jeunesse de Laval.

**Patrick Healy**  
[ flûte ]

Patrick Healey a obtenu un Premier Prix à l'unanimité du Conservatoire de musique de Montréal et détient une Maîtrise en musique et un Diplôme d'études supérieures spécialisées en formation d'orchestre de l'Université de Montréal, où il complète actuellement son doctorat en piccolo. Il est boursier des fondations Mac Abbie, O.F.Q.J. et F.C.A.R. Il a remporté un premier prix au Festival national de Musique de Canada, a été choisi pour participer au 48e Concours international de musique Printemps de Prague, en République Tchèque et est lauréat du Concours pour instruments à vent de l'Orchestre symphonique de Québec. Musicien d'orchestre, membre fondateur de l'Ensemble En-le-vent et du Duo Piazzolo (disque SNE-649-CD) et soliste, Patrick Healey se produit au Canada et en Europe. Ses récitals ont été enregistrés pour la Société Radio Canada.

**Catherine Issalys**  
[ flûte ]

Catherine Issalys a étudié à l'université de Montréal où elle a obtenu une maîtrise en interprétation sous la direction de Lise Daoust. Portant un vif intérêt à la musique contemporaine, elle se rend en Allemagne afin de participer aux Stockhausen Courses 1998 et se perfectionner auprès de la flûtiste Kathinka Pasveer. On a pu l'entendre en solo dans le cadre de l'émission Les Jeunes Artistes à la radio de Radio-Canada, et en décembre 2000 dans le Concerto de Liebermann avec l'Orchestre philharmonique du Grand Montréal. Depuis 1999, elle collabore avec le compositeur américain Mark Warhol, avec qui elle a fondé l'Ensemble Warhol. Cette collaboration l'a amenée à créer plusieurs œuvres de théâtre musical aux États-Unis. Elle s'est également produite récemment à Montréal au Théâtre La Chapelle et en Belgique en octobre 2001 lors d'une série de concerts.

**Josée Poirier**  
[ Flûte ]

Josée Poirier détient un Premier Prix à l'unanimité du Conservatoire de Musique de Montréal, un diplôme du Royal Northern College of Music (Angleterre) et de l'Université de Montréal. En 1992, elle obtient deux prix au concours de l'Orchestre symphonique de Québec, dont celui de la meilleure interprétation d'une oeuvre Canadienne, puis en 1996 elle effectue une tournée au Japon avec l'Orchestre National des jeunes du Canada. Au cours des dernières années elle a joué notamment avec l'Orchestre Symphonique de Montréal, l'Orchestre symphonique de la Montérégie, ainsi que l'Orchestre de chambre McGill. Elle a participé à l'enregistrement de deux disques avec le quatuor la Flûte enchantée sur étiquette ATMA, ainsi que Le Noël des Petits Chanteurs du Mont-Royal sur étiquette Analekta.



## Michel Frigon

Michel Frigon étudie la composition instrumentale avec Michel Longtin, l'électroacoustique avec Francis Dhomont et la musique mixte avec Marcelle Deschênes. Sa musique est remarquée au Concours des Jeunes Compositeurs de Radio-Canada, en 1994, avec sa pièce *Une journée insoumise* pour flûte et bande. Puis il obtient le premier prix au Concours des

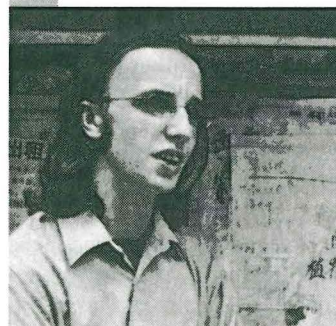
Jeunes Compositeurs de la SOCAN de 1997 avec *La naine blanche*, pour piano et bande. Il est deux fois récipiendaire du Prix de la Coopération de l'Agence Québec Wallonie-Bruxelles pour la jeunesse (1995-1996 et 1999-2000) et est boursier du fonds Les amis de l'Art de 1993 à 1997, du Conseil des Arts et des Lettres du Québec et du Conseil des Arts du Canada.

Entre 1993 et 1995, il occupe le poste de président du Cercle de composition de l'Université de Montréal. Il est responsable de la programmation chez Codes d'accès de 1998 à 2000 et directeur de production du Nouvel Ensemble Moderne en 1999. Il vient de terminer, à Mexico, la musique de la pièce de théâtre *La vida no vale nada*, une coproduction mexico-montréalaise présentée au Teatro El Galeon

### *Lunaire* (2001)

Octuor de flûtes, chorégraphie de Frédéric Gravel

Lunaire comme les paysages figés, les espaces infinis et les mondes étranges, inertes et froids; voici le terrain où vous pourrez apprécier ma sculpture sonore. Cette métaphore traduit mon approche plastique de la matière musicale vue comme objet. J'ai emprunté à l'électroacoustique les procédés qui m'ont servi à articuler les quelques accords et agrégats qui constituent les fondements de la pièce. Le filtrage, le délai, les variations de registre, d'intensité et de types d'entretien constituent ces procédés. C'est une poésie d'intensités, de teintes et d'ombrages à écouter en état d'apesanteur.



## Nicolas Gilbert

Nicolas Gilbert étudie présentement la composition avec Michel Gonville et l'analyse avec Serge Provost au Conservatoire de musique du Québec à Montréal. Actif sur le plan de la réflexion théorique, il se rend, au printemps 2001, en République Populaire de Chine où il présente son travail ainsi que celui d'autres compositeurs québécois dans le cadre de conférences et d'entretiens à Beijing et à Tianjin. Une de ses œuvres est également entendue à Tianjin dans le

cadre d'un concert multidisciplinaire élaboré conjointement avec l'artiste en arts visuels Xu Xianglin. Parallèlement à ses études au Conservatoire, il est inscrit à la faculté des arts de l'Université McGill où il étudie la langue chinoise et la langue russe. Sa recherche esthétique s'oriente vers une musique sobre et non-discursive où la forme est porteuse du sens musical.

Durant la saison 2001-2002, ses œuvres seront présentés par l'ensemble Alizé, l'ECM *Relève*, la société Code d'Accès, Quasar et l'atelier de musique contemporaine du Conservatoire de musique du Québec à Montréal. Nicolas Gilbert est boursier du Conseil des Arts et des Lettres du Québec.

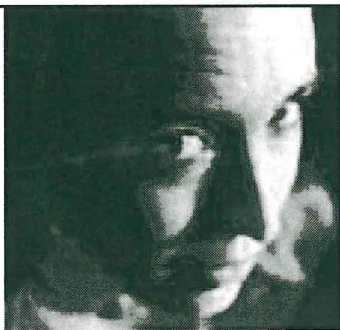
### *Vingt-trois aphorismes* (2001)

*L'implacable logique de l'unicité*

Pour octuor de flûtes

« [...] j'ai assis un premier tableau formel pour la pièce de flûtes. J'abandonne à moitié la technique des groupes. Je crois que le mécanisme est assez clair. C'est en fait simplissime mais malgré tout beaucoup moins bête que l'esquisse précédente. Je crois que le récepteur aura tôt fait d'oublier le matériau, le son, au profit du petit exercice d'esprit que je lui propose. Il s'agit d'un motifs en 6 cellules répété 23 fois. Chaque fois, la durée totale du motif et la durée proportionnelle de chaque cellule sont différentes. Il existe un code permettant de déduire la durée de la cellule à venir à partir de la constitution harmonique de celle-ci. Ce code sera toujours perçu, plus ou moins consciemment. Bref, on aura le même type de jeux de prévisibilité/non-prévisibilité que dans la Digue. À cela j'ajouterais trois insertions (je ne sais pas encore très bien quel genre d'insertions). L'équivalent de ces fameux «3» sur les toiles de Charles Gagnon, un second niveau de signification, peut-être un niveau plus nettement codé (peut-être une référence historique...). [...] »

extrait du carnet de travail  
17 juin 2001, Beijing



## Cléo Palacio-Quintin

Après avoir complété une maîtrise en interprétation (musique contemporaine) en flûte traversière à l'Université de Montréal en 1997, Cléo Palacio-Quintin se rend à Buenos Aires afin de suivre un stage en composition au CEAMC. Elle obtient l'année suivante une bourse du fonds FCAR dans le but de parfaire sa formation et poursuivre ses recherches à Amsterdam auprès de Anne LaBerge. Établie en Hollande depuis, elle a suivi des stages en composition à l'IRCAM de même qu'à la Dartington International School of Music en 1999. Membre du collectif européen NOMAD (Nomadic Orchestra of Music, Arts and Dance) ainsi que du Het Nederlands FluitOrkest, orchestre dirigé par Jorge Caryevschi, elle étudie actuellement à l'Institut de sonologie du Conservatoire de La Haye. C'est d'ailleurs à l'occasion de ses recherches à l'Institut que Palacio-Quintin a conçu un système de capteurs électroniques qui, fixés à son instrument, lui permettent de transférer les sons acoustiques de sa flûte vers un ordinateur pour y être traités électroniquement en temps réel.

### *Synesthesia 1 : La vie en rouge* (2001)

Pour octuor de flûtes et flûte solo avec traitement électronique en temps réel

**synesthésie** n.f. emprunt tardif scientifique (1865) au grec *sunaisthêsis* « perception simultanée », dérivé de *sunaiasthanesthai* « sentir avec », verbe composé de sun « ensemble, avec » et de *aisthanesthai* « percevoir par les sens ».

Terme caractérisant l'expérience sensorielle de certains individus (synesthètes) chez lesquels une sensation objectivement perçue s'accompagne de sensations supplémentaires, dans une région du corps différente de celle qui a été excitée ou dans un domaine sensoriel différent. Le cas le plus fréquent est l'audition colorée.

« Comme de longs échos qui  
de loin se confondent (...)  
Les parfums, les couleurs  
et les sons se répondent. »

#### *Correspondances*, Charles Baudelaire

Jaune, lumière, soleil,  
Ambre, blond, citron...  
Une pensée claire,  
Nue, légère,  
Étoile filante, l'or et l'abeille.

Bleu, si beau tu baignes mes yeux,  
Libre, abyssal, tendre et frileux...  
Épithète d'un spleen...  
Usurier, mais heureux.

Vert, tu habilles la planète bleue.  
Émeraudes, limes et fougères...  
Régénère, donne ton feu, fais de l'air!  
Tant que voyage la lumière,  
que de jaune encore il pleut...

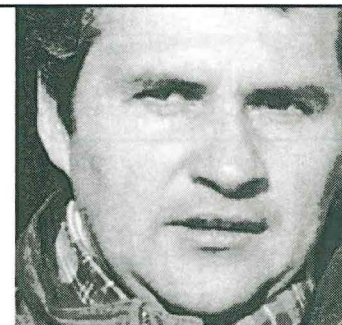
Orange, abricot, clémentine, crépuscule,  
Rouge de braise, jaune qui brûle,  
Accroche un sourire à tes mille feux!  
Nirvana monotone...  
Gardien d'une mort vive et certaine,  
Éblouissant déclin des feuilles en automne...

Violet, absurde mais vrai,  
Innocence au cœur de la flamme...  
O fiancés d'une dense fusion,  
L'âme et le corps, le frisson, l'utopie :  
Elle et lui, rouge et bleu,  
Tissés, entrelacés sous nos yeux...

Rouge, tu mords les vivants,  
Ocre de terre, écarlate de sang,  
Urgence et fracas, magma des amants,  
Grogne et gronde, ô rage des temps,  
Étanche ta soif, avale ton vin,  
montre tes dents!

Jessica Vigneault

## Jacques Tremblay



... Mais un jour, j'entends *Hymnen* de Karlheinz Stockhausen. Cette première expérience d'écoute électroacoustique a été pour moi, jeune guitariste animé par le désir de devenir compositeur, comme une révélation. J'ai fait mes premières classes avec Yves Daoust (Conservatoire de musique de Montréal) qui m'a initié au répertoire et à la composition. Grâce à une bourse du Conseil des Arts du Canada, j'ai poursuivi mes études avec Denis Dufour et Jean-Marc Duchenne à Lyon (France). De retour à Montréal, j'ai bouclé la boucle de mon projet initial, en complétant ma formation en composition sous la direction de Gilles Tremblay.

*Les arborescences du givre*  
Pour flûte et bande magnétique  
(à Robert Cram)

Intimes sollicitudes  
scissions végétales des givres  
aux amples vibrations des arbres  
au travers de l'écorce se voyaient  
les rivières embâclées

Marie Uguay, Signe et rumeur  
Saint-Lambert, Éditions du Noroît 1976

Au cours de l'hiver 1995, dans un studio où les vitres s'amuse à piéger le frimas, je me plaisais à observer cette organisation dans le gel, à écouter le son feutré et granuleux du givre qui s'effrite sous les doigts. Émerveillé, je laissais émerger des ramifications intérieures : souvenirs givrés, miroitements de l'enfance... fragilité lumineuse.

La pièce s'inspire aussi des images poétiques de Marie Uguay (1955-1981), du poème ci-haut, duquel j'ai tiré une séquence rythmique.

L'agogique de l'œuvre suit le parcours des saisons parallèles au temps de réalisation : elle s'amorce dans le calme et la froidure de l'hiver pour s'achever dans le ruissellement du printemps.

Cette réalisation fut subventionnée par le Conseil des Arts du Canada.

## D'UN SEUL SOUFFLE

L'ECM est fière de vous présenter l'Ensemble de flûtes Alizé pour la troisième année consécutive dans un concert consacré à la création québécoise. Cette collaboration ECM-Alizé permet aux compositeurs d'ici d'avoir accès à une formation instrumentale unique en son genre : l'octuor de flûtes.

La flûte, avec ses harmoniques pures, ses bruits métalliques, son embouchure ouverte laissant entendre les différentes percussions de la langue, répond à merveille aux élans créatifs des compositeurs d'aujourd'hui, toujours à la recherche de nouvelles sonorités et d'extrême virtuosité. Réunissant les différents formats de cet instrument (la flûte traversière habituelle mais aussi le piccolo, plus aigu, et les flûtes graves alto et basse), l'octuor de flûtes offre donc de multiples possibilités. Les œuvres au programme de ce soir en témoigneront.

ECM et Alizé profitent de cette rencontre annuelle pour vous faire découvrir « d'un seul souffle » les nouvelles œuvres de Michel Frigon, Nicolas Gilbert, Cléo Palacio-Quintin et Francis Ubertelli. De plus, dans la continuité du travail de l'ECM qui consiste à élargir les horizons de la création musicale, c'est avec plaisir que nous accueillons également sur scène la chorégraphie de Frédéric Gravel et l'électro-flûte de Cléo Palacio-Quintin.

**Bon concert!**

**Véronique Lacroix**  
Directrice artistique

## D'UN SEUL SOUFFLE PROGRAMME

*Les arborescences du givre* DE JACQUES TREMBLAY  
Pour flûte solo et bande magnétique  
JOSÉE POIRIER, FLÛTE

*Vingt-trois aphorismes* \* DE NICOLAS GILBERT  
Pour octuor de flûtes

*Lunaire* \* DE MICHEL FRIGON  
Pour octuor de flûtes et danse  
FRÉDÉRIC GRAVEL, CHORÉGRAPHE;  
MARIE-LUC GIRARD, GENEVIÈVE GIRARD, DANSEUSES

[ENTRACTE]

*Aubade* D'EMILY DOOLITTLE  
Pour flûte solo  
VALÉRIE GRATTON, FLÛTE

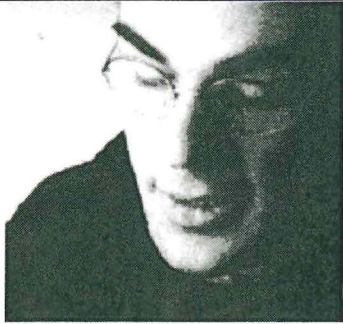
*Suite pour flûte alto et flûte basse*  
D'ALEC WILDER  
FRANÇOIS GOSSELIN, FLÛTE ALTO; DANIEL HARNOIS, FLÛTE BASSE

*Sol pour huit flûtistes* \* DE FRANCIS UBERTELLI  
Pour octuor de flûtes

*Synesthesia 1 : La vie en rouge* \*  
DE CLÉO PALACIO-QUINTIN  
Pour octuor de flûtes et électro-flûte solo  
CLÉO PALACIO-QUINTIN, FLÛTE AVEC CAPTEURS ÉLECTRONIQUES

\* CRÉATION

JOSÉE DÉSAUTELS JOUE SUR UNE FLÛTE ALTO ET UNE FLÛTE BASSE PRÊTÉES  
PAR LES INSTRUMENTS DE MUSIQUE TWIGG IN



## Francis Ubertelli

Francis Ubertelli a vu la musique comme cet instrument de prédilection pour ses idées, insaisissables, inappelables.

Dès vingt ans, il étudie au conservatoire de Québec, puis en Italie, enfin au conservatoire de Rome pour y décrocher une maîtrise. Il achève actuellement un doctorat, à Montréal, entrepris depuis trop longtemps

déjà. Francis Ubertelli aime les questions satiriques, les questions empreintes d'un devenir à savourer, d'une quête spirituelle pleine du Christ et de la Réforme.

### *Sol pour huit flûtistes* (2001) Pour octuor de flûtes

*Sol pour huit flûtistes* est à nouveau un essai, un geste qui appelle le compositeur à l'infini, une idée de la beauté, un certain genre, dirais-je encore, devant lequel et pour qui tout est pareil, où il est aussi grand d'être homme que soleil.

Comment dire à la musique de parler la langue des mots et des phrases qui lui ravirait alors sa raison d'être ?

## Alec Wilder



Compositeur américain originaire de Rochester, NY, Alec Wilder étudie la composition et le contrepoint à la Eastman School of Music. Sa carrière de compositeur commence en 1930 lorsqu'il collabore à la composition de la chanson *All the King's Horses* pour la comédie musicale *Three's a Crowd*. À la fin des années 30, il fait office de pionnier quand il introduit les instruments de la famille des bois dans les ensembles de jazz et est très actif sur les scènes de jazz comme arrangeur pour les groupes de Benny Goodman et Tommy Dorsey.

Durant les années qui suivent, il compose des centaines de chansons à succès, enregistrées entre autres par Frank Sinatra, Bing Crosby, Marlene Dietrich et Anita O'Day. Il écrit de nombreuses pièces de musique de chambre ou pour petits ensembles, dont une *Suite* pour ensemble de flûtes (13 flûtes) et le duo, *Suite pour flûte alto et flûte basse*. Il compose également des sonates pour basson, flûte et tuba, des œuvres pour piano, un concerto pour saxophone et orchestre de chambre, mais aussi cinq opéras et un ballet et publie deux livres.

### *Suite* Pour flûte alto et flûte basse

Écrite en trois mouvements, cette *Suite* est typique de l'écriture musicale de Wilder. Sa musique est toujours rythmée, de caractère dansant et léger. Ici les deux flûtes exécutent des passages souvent en homorythmie ou encore en imitation et se répondent en de courts motifs mélodiques ou rythmiques. Cette pièce est le seul duo connu écrit spécifiquement pour les flûtes alto et basse.



## Emily Doolittle

Née à Halifax, Nouvelle-Écosse, en 1972, Emily Doolittle commence à étudier le piano à 6 ans et le hautbois à 11 ans. En 1995, elle obtient un baccalauréat en composition à l'université Dalhousie, Nouvelle-Écosse, où elle étudie principalement avec Dennis Farrell. En 1999, sous la direction de Don Freund, elle obtient une maîtrise en composition à l'université d'Indiana, où elle enseigne également la théorie musicale.

En 1997, elle obtient une bourse Fulbright pour étudier avec Louis Andriessen à Amsterdam. Depuis septembre 1999, elle poursuit un doctorat à l'université de Princeton, NJ, où elle étudie avec Steve Mackey, Barbara White, Paul Lansky et Peter Westergaard.

Elle participe depuis 8 ans au projet de composition de groupe de R.Murray Schafer, "And Wolf Shall Inherit the Moon". Elle s'implique dans l'organisation des programmes étudiants du Scotia Festival (1994 à 1997) et du Conservatoire américain de Fontainebleau, France (1996 à ce jour). À Amsterdam, elle fut également un des membres fondateurs du collectif de compositeurs et série de concerts "Concerten I t/m IV".

### Aubade

Pour flûte solo

*For Ellen Waterman and the Wolves*  
*Pour Ellen Waterman et les loups*

*The first sound heard upon awakening in the wilderness*  
*Le premier son entendu au réveil dans la nature sauvage*

Frédéric **Gravel**, chorégraphe

Danseur et chorégraphe, Frédéric Gravel termine actuellement un baccalauréat en danse à l'UQAM. Très actif, il a présenté de nombreuses chorégraphies dans le cadre de ses projets d'études, et en particulier Monsieur Chaipuqui ou l'individualité inc. donnée à l'Agora de la danse au printemps 2001 dans le cadre de "Passerelle 840" de l'UQAM. Il enseigne la chorégraphie depuis 5 ans au Camp musical de Lanaudière, ainsi qu'à l'École de danse de Sainte-Mélanie, dont il est originaire.

Intéressé par les rapports entre la musique et la danse, ainsi que la possibilité de créer des atmosphères, Frédéric Gravel poursuit également une maîtrise en analyse musicale et composition.

Après sa collaboration avec le compositeur Michel Frigon sur Lunaire, sa prochaine chorégraphie sera présentée à l'automne 2001 à l'Agora de la danse dans le cadre de son projet de fin d'études.

## PROCHAINES ACTIVITÉS

Ensemble  
contemporain  
de Montréal

Véronique Lacroix  
Directrice artistique

ecm

En résidence au  
Conservatoire de musique  
du Québec à Montréal.

ecm qc.ca

## Génération 2002

VÉRONIQUE LACROIX, CHEF | ECM, 9 MUSICIENS

Les 15 et 16 février 2002

### Ateliers publics de composition

AVEC LES COMPOSITEURS LOUIS DUFORT [QUÉBEC], NICOLE LIZÉE [ONTARIO],  
CASSANDRA L. MILLER [COLOMBIE-BRITANNIQUE] ET PATRICK SAINT-DENIS [QUÉBEC].

ANIMATEURS : VÉRONIQUE LACROIX, MICHEL GONNEVILLE ET SERGE PROVOST.

Cinquième salle, Place des Arts  
Entrée libre

## Cage en liberté

Mardi 14 mai 2002

VÉRONIQUE LACROIX, CHEF | ECM, 14 MUSICIENS

### Concert et Musicircus

DÉLIRANTS POUR MARQUER LE 10<sup>È</sup> ANNIVERSAIRE

DE LA  
DISPARITION DE **John Cage**.

ŒUVRES DE JOHN CAGE, ALAIN BEAUCHESNE, JEAN LESAGE ET ANDRÉ VILLENEUVE.  
SOLISTES : BRIGITTE POULIN, PIANO; MARC COURoux, PIANO; ANDRÉ RISTIC, PIANO; QUATUOR BOZZINI,  
ET DE NOMBREUX ARTISTES INVITÉS DE TOUTES DISCIPLINES.

Salle Pierre-Mercure du Centre Pierre-Péladeau.

Billet régulier : 25 \$

Billet bénéfice : 100 \$ (quantité limitée)

Étudiants : deux billets réguliers pour le prix d'un seul.

T : 514 282-9262  
F : 514 282-9975

322, rue Peel  
Montréal, Québec, Canada  
H3C 2G8

**MICHELDALLAIREDESIGNINDUSTRIELINC.**

info@dallairedesign.com  
www.dallairedesign.com

Conception  
graphique  
et  
production

**Guy Laperrière**

240, boul. Gouin Ouest  
Montréal (Québec) H3L 3S5  
Tél.: 514 331.6149 fax : 514 331.9841  
fred.raph@sympatico.ca

**Twigg  
Musique**

**Les Instruments  
de Musique Twigg Inc.**

VENTE  
RÉPARATION - LOCATION

**DANIEL TWIGG**  
Vice-président

www.twigg-musique.com  
1230, St-Hubert, Montréal, Qc H2L 3Y7  
Tél.: (514) 843-3593 Fax: (514) 843-3074 Cell.: (514) 946-8292  
675, boul. Charest, Québec Qc G1K 3J5  
Tél.: (418) 649-0926 Fax: (418) 649-0987

**PME  
INTER**

NOTAIRES

**Me Sylvain Carpentier, notaire, Pl. Fin.**

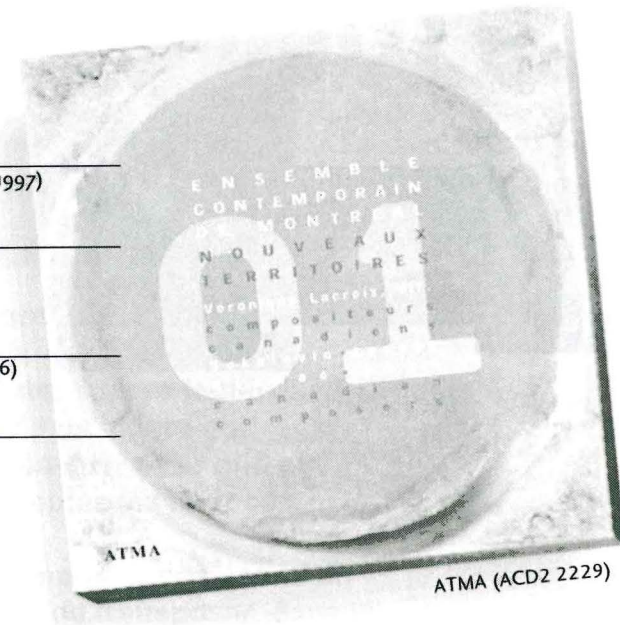
**Lambert, Gendron, Carpentier**  
Groupement de services administratifs

615, boul. René-Lévesque O., # 300  
Montréal (Québec) H3B 1P5  
Tél.: (514) 954-1432 - Téléc.: (514) 954-1435  
cargen@qc.aira.com

# Récente parution

## Nouveaux territoires, Tome 1

### Le premier d'une toute nouvelle série



- ANA Sokolovic**  
GÉOMÉTRIE SENTIMENTALE (1997)
- PIERRE Klanac**  
LA JOIE ÉCLATANTE DES  
JEUNES ÉPOUX (1999)
- JEAN Lesage**  
MASQUES ET CHIMÈRES (1996)
- KA NIN Chan**  
PAR-CI, PAR-LÀ (1996)

## Latest release

### Nouveaux territoires, Volume 1

### The first of a brand new series

CE DISQUE EST DISPONIBLE  
À LA PORTE LES SOIRS DE  
CONCERTS OU À L'ECM

THE CD IS AVAILABLE  
ON CONCERT EVENINGS  
OR AT THE ECM



un vent nouveau

fr  
en

www.alt-6.com

banque d'images numérisées

# Syntagme

**Comme la musique,  
les mots peuvent être  
envoûtants. Encore faut-il  
les confier à un maître qui  
saura les présenter avec brio et  
en préserver toutes les nuances.**

**Chez Syntagme, nous nous faisons un  
point d'honneur de transposer, dans la  
traduction des textes que l'on nous confie, tout  
le génie de leur auteur. À vrai dire, nous  
sommes les parfaits interprètes de vos idées...**

**Syntagme : La traduction  
élevée au rang de l'Art**

**Le Groupe Syntagme Inc.  
385, boul. Saint-Joseph Ouest  
Montréal (Québec) H2V 2P1  
Tél.: (514) 278-8886  
Fax (514) 278-8155  
Modem: (514) 278-8549**

**syntagme@syntagme.com  
www.syntagme.com**

# REMERCIEMENTS

## L'ENSEMBLE DE FLÔTES ALIZÉ TIENT À REMERCIER :

Le groupe Syntagme, Monsieur Christian Boisvert,  
ALT-6  
Ecole de musique Pantonal, Madame Nathalie Bourguignon,  
Madame Monique Carignan et Monsieur Claude Gratton  
Présent'Art, Monsieur Guy Laperrière, graphiste  
PME INTER notaires, Me Sylvain Carpentier, notaire, pl. fin.  
Monsieur Michel Dallaire, design industriel  
Les Instruments de Musique Twigg, Monsieur Michel Simard  
M.Lloyd McPherson, comptable et fiscaliste  
Madame Mireille Robillard (site Internet)



## L'Ensemble contemporain de Montréal TIENT À REMERCIER SES PARTENAIRES DE SAISON :

Conseil des arts et des lettres du Québec  
Conseil des Arts du Canada  
Conseil des arts de la communauté urbaine de Montréal  
Conservatoire de musique du Québec à Montréal  
Fondation SOCAN  
Conseil québécois de la musique  
Chaîne culturelle Radio-Canada  
Le Devoir  
Office franco-québécois de la jeunesse  
France au Québec/La saison  
Société de musique contemporaine du Québec  
Théâtre La Chapelle  
SPEDIDAM  
Entretiens Jacques-Cartier  
Région Rhône-Alpes  
Fondation Pro Helvetia  
Société de Recherche québécoise en musique  
Le Moulin à musique  
Musiques Itinérantes, MI Ltee  
Nicole Charbonneau, La Tour à Pistons, consultante en gestion culturelle  
Fonds de stabilisation et de consolidation des arts et de la culture du Québec  
LES COMMANDITAIRES ET LES DONATEURS, AINSI QUE LES MEMBRES DE SON CONSEIL D'ADMINISTRATION  
ET DE SON ÉQUIPE ADMINISTRATIVE.

L'ECM, ENSEMBLE EN RÉSIDENCE AU CONSERVATOIRE DE MUSIQUE DU QUÉBEC À MONTRÉAL.

## ENSEMBLE CONTEMPORAIN DE MONTRÉAL

1908, rue Panet, bureau 301  
Montréal, Québec H2L 3A2  
Téléphone : 514-524-0173  
Télocopieur : 514-524-0179  
info@ecm.qc.ca  
www.ecm.qc.ca

## L'ENSEMBLE DE FLÔTES ALIZÉ

5552, 4e Avenue  
Montréal, Québec H1Y 2V6  
Téléphone : 514-254-4773  
Télocopieur : 514-331-6347  
www.multimania.com/flutesalize