

- Les trois centrales attaquent Ottawa B-5
- Nouvelles économiques B-8
- Financement: objectif dépassé au PQ B-11

**LE SOLEIL**  
contente  
son monde...  
647-3333

# Corridor pour l'électricité: le PQ cherche l'appui libéral

par J.-Jacques SAMSON

Le gouvernement du Parti québécois tente une nouvelle fois d'obtenir l'appui de l'Opposition libérale pour contrer une démarche du gouvernement d'Ottawa qui affecterait l'autorité de l'Assemblée nationale du Québec sur l'intégrité du territoire québécois et sa compétence exclusive sur les richesses naturelles.

Le ministre de l'Énergie et des Ressources a inscrit un avis de motion à débattre à l'Assemblée nationale pour condamner le projet de loi fédéral C-108, permettant l'expropriation d'un corridor en territoire québécois pour l'exportation de l'électricité du Labrador.

Le leader de l'Opposition, M. Gérard-D. Lévesque, a demandé pour sa part, hier, au président de l'Assemblée nationale, de se pencher sur le libellé de la motion du ministre Yves Duhaime, dont il reproche la longueur, dans un premier temps, comparativement aux motions habituelles.

Le leader du gouvernement, M. Jean-François Bertrand, y a plutôt vu une première tentative des libéraux de faire expurger du texte de la motion, les dénonciations directes du geste du gouvernement d'Ottawa. Une importante faction de la députation libérale à Québec ne veut plus rien entendre de ce genre d'association avec le Parti québécois contre Ottawa.

Une alliance stratégique sur une motion du premier ministre Lévesque, peu avant l'adoption de la loi constitutionnelle, a laissé le caucus libéral déshérité et tout indique que le débat qui sera entrepris mardi sur la motion Duhaime pourrait s'enliser très vite dans une querelle de procédure avant

que le gouvernement ne "reste avec son bébé sur les bras".

**La compétence exclusive du Québec**

La motion du ministre de l'Énergie et des Ressources s'appuie sur la compétence exclusive actuelle du Québec à l'égard de ses richesses naturelles, notamment l'exploitation et le transport de l'hydro-électricité sur son territoire, de même que la vente de cette énergie.

Il est demandé à l'Assemblée nationale de s'opposer à l'élargissement des pouvoirs du gouvernement fédéral et de l'Office national de l'énergie tel que proposé par le projet de loi C-108; de condamner l'ingérence du gouvernement fédéral susceptible de rendre inopérants plusieurs lois et règlements du Québec, notamment en ce qui concerne le réseau de transmission, l'échange et la vente de l'hydro-électricité, l'aménagement du territoire, la protection de l'environnement et des terres agricoles et la distribution du gaz naturel.

Il est ensuite demandé aux membres du Parlement fédéral d'apporter des modifications au projet de loi C-108:

- le retrait de toute disposition ayant pour objet de permettre, par voie d'expropriation de son territoire et sans le plein accord du Québec, la construction de corridors pour la vente, l'exportation et le transfert d'énergie hydro-électrique situé à l'extérieur du Québec;

- l'élimination de toute possibilité pour l'Office national de l'énergie de révoquer ou suspendre un

permis d'exportation d'énergie hydro-électrique lorsque les conditions et les modalités rattachées à sa délivrance sont respectées;

- le maintien des pouvoirs actuels de l'Office national de l'énergie et du gouvernement fédéral quant aux conditions et aux modalités de délivrance des permis pour un permis ou une ligne internationale de transport d'électricité et quant au contrôle du transport pétrolier, du gaz naturel et la transmission d'électricité.

**Une affaire de milliards**

Le ministre Duhaime a indiqué à plusieurs reprises depuis le début de mars qu'il voyait dans ce projet de "corridor" du ministre Marc Lalonde sur le territoire québécois une alliance Ottawa-Terre-Neuve pour briser le contrat de Churchill Falls.

Si Terre-Neuve réussissait à faire casser le contrat qui la lie au Québec jusqu'en 2041, sur l'exploitation des chutes Churchill à un prix dérisoire dans le contexte actuel, il en résulterait pour le Québec des pertes de \$30 milliards, en dollars de 1982, a déjà soutenu le ministre Duhaime.

Terre-Neuve veut, avec l'appui d'Ottawa, pouvoir traverser le territoire dans un corridor exproprié et avoir accès ainsi à de nouveaux marchés.

Le principe d'un tel corridor est reconnu par le Parlement fédéral dès 27 avril, par 127 voix contre 78 du projet de loi C-108.

Les conservateurs, à l'exception des députés terre-neuviens ont voté contre le projet de loi à Ottawa et les néo-démocrates se sont abstenus. Le député Roch LaSalle avait pour sa part tenté de faire adopter plus tôt une motion reportant de six mois

l'adoption de la loi pour permettre aux gouvernements de Québec et de Terre-Neuve de reprendre les négociations pour régler leur différend.

Le débat qui commencera mardi à l'Assemblée nationale offrira à nouveau l'occasion aux péquistes de frapper à bras raccourcis à la fois sur le gouvernement fédéral et sur l'Opposition libérale au Québec, une tactique maintes fois éprouvée, lorsque le PLQ éprouve des difficultés à se démarquer d'un projet de loi fédéral.

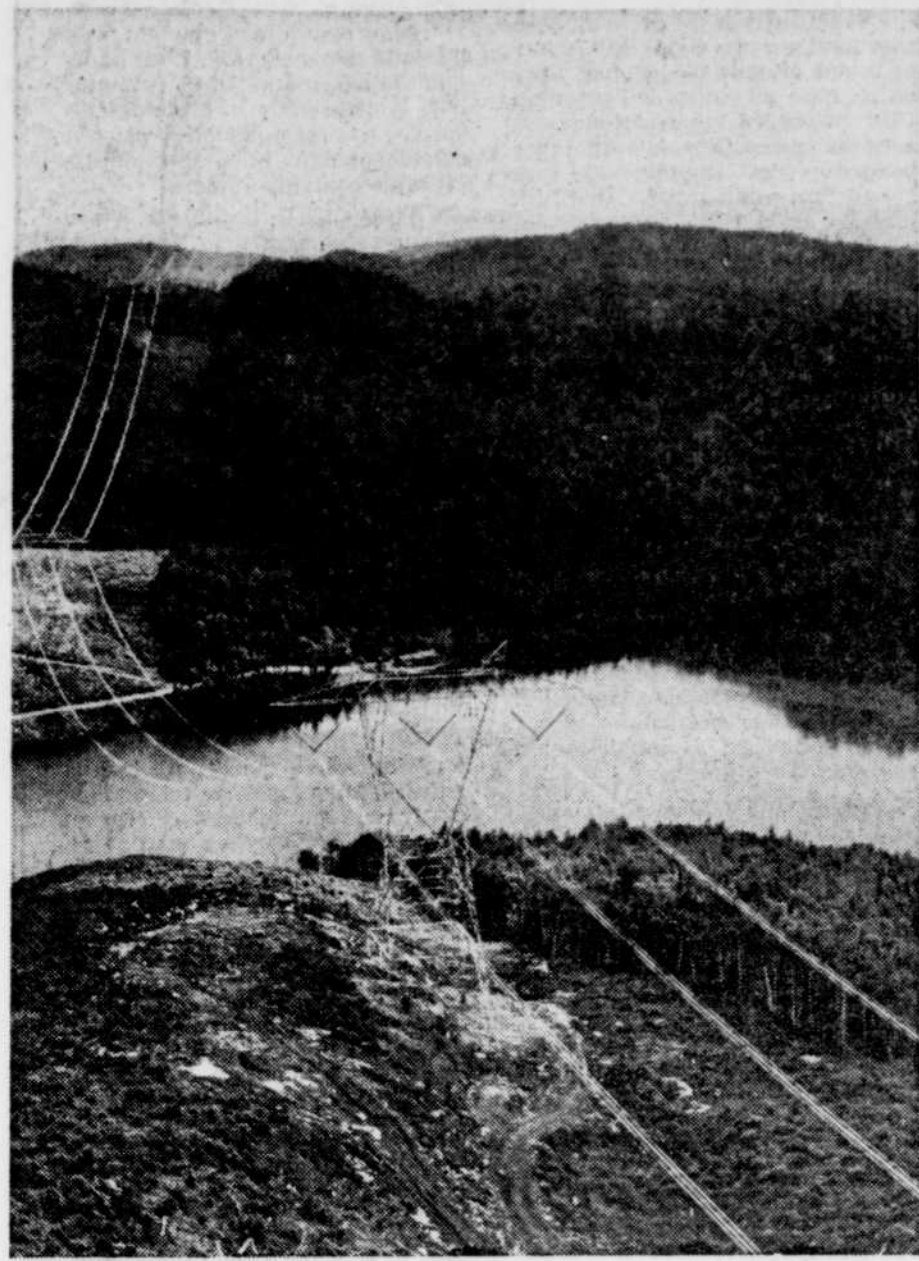
On ravive alors en plus les différends entre le chef Claude Ryan et les membres de l'aile parlementaire acquis inconditionnellement aux politiques d'Ottawa.

## Arpenteurs prêts à mesurer la frontière

SAINT-JEAN, T.-N. (PC) — Le président du Conseil canadien des arpenteurs géomètres, M. Eric Jerret, a déclaré que les arpenteurs géomètres du Québec approuvent pour la première fois l'idée de remesurer la frontière entre leur province et le Labrador.

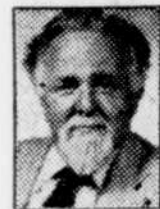
M. Jarret, ancien directeur de l'Association des arpenteurs géomètres de Terre-Neuve, a essayé depuis plusieurs années de faire avancer les travaux en ce sens.

Cette frontière établie par le Conseil privé de Londres en 1927 et qui cédait à Terre-Neuve une grande partie du territoire québécois, n'avait jamais été étudiée avant.



Le gouvernement tente de convaincre les libéraux de se joindre à lui pour protester auprès du fédéral qui veut exproprier un couloir en sol québécois afin d'y construire une ligne de transport d'électricité du Labrador.

## Le ciel USA-Canada est à l'orage



**richard daignault à Ottawa**

Depuis environ un an le président Ronald Reagan des États-Unis et le premier ministre Pierre Trudeau ne s'entendent plus sur la plupart des questions cruciales de l'heure.

La crise internationale? Pas d'accord sur les priorités et réprimandes répétées des Américains qui estiment que le Canada ne fait pas sa part dans le domaine de la défense.

La crise économique? Dispute évidente en train d'éclater au grand jour. Baissez vos taux d'intérêt, a demandé le ministre des Finances, Allen MacEachen, au secrétaire du Trésor américain. Non, nous ne bougerons pas, répond Washington.

La nationalisation des ressources énergétiques, en partie du moins, et la politique énergétique du Canada d'une manière générale, provoquent une véritable campagne anticanaadienne dans les milieux d'affaires américains.

C'est sans doute avec l'approbation du président américain que l'ambassadeur des États-Unis à Ottawa, Paul Robinson, bailleur de fonds du Parti républicain et ami personnel de Reagan, a qualifié récemment l'augmentation colossale de 18 pour 100 dans les dépenses militaires canadiennes de "pas dans la bonne di-

rection". Simple pas? Que veut Washington? Robinson ne le dit pas.

L'ambassadeur n'en est pas à ses premières raffles contre l'administration Trudeau. Il n'est pas non plus d'accord avec la générosité des mesures sociales dont jouissent les Canadiens, mesures dont ne bénéficient pas toujours les Américains pourtant citoyens d'un pays immensément plus puissant et plus riche.

**Trudeau doit donner la réplique**

Ce climat de bagarre entre Washington et Ottawa se reflète dans la presse américaine.

Il y a un an, le portrait que la presse américaine avait fait du Canada était telle que Trudeau crut nécessaire de donner la réplique lors d'une causerie à Toronto devant les membres de l'organisation américaine appelée: Young President's Organization.

Trudeau s'est défendu d'être plus socialiste que le Parti conservateur, citant à titre d'exemple la

**CLÔTURES**  
• mailles bois, métal  
• barrières et accessoires  
• installation, réparation  
**CLÔTURE ORLÉANS**  
LITÉE  
849-2465

création de Radio-Canada par le gouvernement tory de R. B. Bennett dans les années 30. A cause de l'impuissance du pays et de la faiblesse du nombre d'habitants, le Canada devait faire intervenir l'État dans la marche de ses affaires, a soutenu Trudeau devant les Américains.

Le premier ministre avait cité un article publié dans la prestigieuse revue financière américaine "Fortune" en avril 81, portant la manchette: "Trudeau's War" (la guerre de Trudeau).

"Trudeau, c'est moi. Et la guerre, c'est vous qui en êtes l'objet. C'est la guerre de Trudeau contre le monde des affaires", a lancé Trudeau.

De quoi s'agissait-il? De l'établissement de la Société canadienne de développement il y a 10 ans.

Mais ce qui était un mince filet de critiques il y a un an semble vouloir devenir une véritable rivière depuis l'implantation du pro-

gramme énergétique canadien.

Il y a environ une semaine, à l'occasion de la conférence de Houston sur la technologie de l'exploration des ressources au large des côtes, Marc Lalonde, le ministre de l'Énergie, a consacré une substantielle portion de son discours à citer des articles erronés parus dans des revues américaines pour ensuite donner son interprétation des faits.

**S'installe un climat de méfiance**

La récente faillite des grands mégaprojets rend le gouvernement canadien susceptible. Lalonde a voulu en contrepartie, à l'aide de ses habiles publicitaires, faire un grand spectacle autour de la récente signature de six accords d'exploration entre Ottawa et la puissante société Esso. Mais les malheurs font de plus grosses manchettes que les bonnes nouvelles, surtout que depuis quel-

ques années nombre de "bonnes nouvelles" se sont envolées comme la rosée du matin sous la chaleur du jour.

Petit à petit un climat de méfiance, un climat de querelle s'installe entre les deux capitales.

C'est si vrai qu'une agence de nouvelles récemment faisait état du nombre croissant de journalistes américains qui s'installent à Ottawa pour le compte de publications outre-frontières. C'est un phé-

nomène tout à fait récent. On ne se fie plus entièrement aux nouvelles transmises par les Canadiens, semble-t-il.

Je me souviens qu'après la Seconde Guerre mondiale la grande agence de presse américaine (Associated Press) avait décidé de fermer ses bureaux à Ottawa. Il ne faudrait pas se surprendre qu'elle décide de les rouvrir dans les mois qui viennent.

**OPHTHALMOLOGISTES**  
CLINIQUE D'OPHTALMOLOGIE STE-FOY  
2590, boul. Laurier, suite 210  
Ste-Foy G1V 4M6 — (418) 653-6655

C. Boulanger, m.d.  
Jacqueline Carignan, m.d.  
J.R. Clément, m.d.  
Lise Garand, m.d.  
J.L. Lavallée, m.d.

**LA CLINIQUE TARDIF ENR.**  
595, boul. Charest est  
Tél.: 529-9721

**DR MARTIN GIASSON**  
**DR BERNARD BERTHIAUME**  
**DR JEAN DESLANDES**  
Optométristes

- Examens de la vue
- Verres de contact
- Lunettes
- Soins professionnels complets

JAMBON FESSE FUMÉE 4,87\$ /kg 2,21/lb	ROSBIF FRANÇAIS 15,69\$ /kg 7,12/lb
JAMBON COTTAGE FUMÉ 5,87\$ /kg 2,66/lb	STEAK DÉLICATISÉ 11,19\$ /kg 5,08/lb
JAMBON COTTAGE CUIT 6,27\$ /kg 2,84/lb	GALANTINE DE VEAU 7,75\$ /kg 3,52/lb
JAMBON CUIT HACHÉ MOULE DE 283 g (10 oz) 1,95\$	SAUCISSON SIMILI POULET 6,20\$ /kg 2,81/lb
PORC HACHÉ FRAIS 5,07\$ /kg 2,30/lb	SAUCISSE FRAÎCHE 4,99\$ /kg 2,26/lb

LA BOUCHERIE  
**W.E. BÉGIN INC.**  
500, ST-JEAN  
520, DE LA SALLE ET DE LA REINE  
AVEC STATIONNEMENT

**Festival du Homard**

**9,50**

Midi  
**Bar Sous Le Cap & L'Astral**  
Soir  
**Les Fines Herbes**

- Homard grillé
- Homard au court-bouillon
- Homard aux petits légumes
- Homard froid à la parisienne

Stationnement sous l'hôtel  
1225, Place Montcalm, Québec  
647-2222

**LOEWS Le Concorde**

MAI 13

Rendez-vous  
chez Jacques Despars

Sortez la tête haute...

**Jacques Despars**

GALERIES DE LA CAPITALE 627-5958  
PLACE QUÉBEC 529-0349 LÉBOURGNEUF 628-8323  
GALERIES CHAGNON 833-1646

**ORME NATUREL. QUELLE RICHESSE!**

**ROY**

**NOUVEAU DESIGN**  
Stationnement sur le côté du magasin.  
• FPC Plan de mise de côté • Visa, Master Card acceptées.  
**20% sur toute la marchandise**

**LE TOUT EN FRÈNE MASSIF DE QUALITÉ SUPÉRIEURE.**

**YVON ST-GELAIS MEUBLES**

1020, boul. des Capucins, Québec 525-4671

# Le MF talonne le AM et Arthur part en orbite



**Yves Bernier**  
**radio-télévision**

Les stations MF sont en train de changer la carte de la radio de la région, CHRC a encore accru sa moyenne d'auditeurs aux quarts d'heure et augmenté aussi sa confortable avance en première position.

Ce sont les deux principales constatations que je fais à l'analyse des chiffres contenus dans le dernier sondage BBM du printemps 82 remis aux stations hier midi.

Les cotes d'écoute du Bureau of Broadcasting Measurements indiquent que l'animateur André Arthur a atteint des sommets inégalés à son émission du matin, à CHRC, avec une moyenne d'auditeurs de 107,450, de 6h30 à 9h30, des chiffres qui satisfont évidemment la direction de la station, mais qui font surtout jubiler ses futurs patrons de CJRP.

Cette station est d'ailleurs tombée en cinquième position parmi les 10 stations de la région, avec une moyenne de 199,800 comparativement à 296,300 à la même période l'an dernier et à 220,700 à l'automne 1981.

Remarque que la station de RadioMutuel a complètement transformé sa programmation le 10 janvier seulement, ce qui peut avoir affecté le comportement des auditeurs devant cette formule

presque exclusivement musicale. Avant qu'une grille d'émissions soit adoptée par le public, il faut plus d'un sondage BBM.

**La radio MF**

Dans cette guerre permanente que se livrent les stations pour attirer les auditeurs, on remarque d'ailleurs que la position de CJRP est due en partie au fait que c'est le poste CHOI-MF qui se classe au 3e rang avec 263,000 auditeurs en moyenne, un chiffre jamais atteint par la radio MF dans la région de Québec.

Et CHOI-MF est tout juste derrière CFLS qui a maintenu sa deuxième position avec 265,400 auditeurs, 6,500 de plus qu'à l'automne (258,900) et 21,000 de plus que le printemps dernier (244,100).

Ainsi donc le dernier sondage BBM trace un dessin de plus en plus précis du transfert des auditeurs du AM au MF. Ce principe des vases communicants est d'autant plus évident que la moyenne globale d'auditeurs pour toute la radio n'a pas augmenté dans la région depuis 1979.

L'arrivée à l'automne des deux nouvelles stations MF va par ailleurs faire augmenter le nombre total d'auditeurs tout en accentuant le transfert du AM au MF, phénomène déjà bien amorcé dans la région de Montréal et autres grands centres du Canada.

Le samedi, de 11h à 24h, CFLS passe devant CHRC avec une moyenne aux quarts d'heure de 15,620, comparativement à 13,850.

**Le BBM**

Si on revient au sondage du printemps et à la radio AM, il faut

AUDITOIRES MOYENS AU ¼ D'HEURE				
	PRINT. 82	AUT. 81	PRINT. 81	AUT. 80
CBV	118,800	118,100	114,300	162,900
CFLS	265,400	258,800	244,100	243,500
CHRC	430,700	395,300	417,300	388,700
CJRP	199,800	220,700	296,300	280,100
CKCV	207,000	234,200	219,300	200,900
CHOI-FM	263,300	217,900	223,900	208,200
CBV-FM	35,400	46,700	59,200	—
CBVE-FM	14,900	24,700	40,000	—
CJMF-FM	187,700	116,100	108,600	111,500
CKRL-FM	32,400	24,700	30,700	12,800

souligner que Paul Paquin maintient sa deuxième position, le matin, à CFLS, derrière Arthur. A CBV, le tandem Hardy-Gillet perd quelques plumes par rapport à l'automne (17,200 au lieu de 18,350). A CKCV, Robert Ménard est en difficulté puisqu'il n'attire que 8,400 auditeurs, comparativement à 13,500 au printemps 1981 et 13,700 l'automne dernier.

Le midi, les deux vedettes que sont Camil Samson et Huguette Proulx ont augmenté leur auditoire respectif, le premier à CKCV avec 28,500 auditeurs (23,700 à l'au-

tomne) et la seconde avec 46,900 (38,700 à l'automne).

Mais c'est Nap Gariépy, à CHRC qui domine les cotes d'écoute du AM, de 10h à 13h, avec une moyenne de 59,200 auditeurs. En fait, rares sont les moments de la journée où CHRC ne domine pas les cotes d'écoute, du lundi au vendredi.

Le samedi, de 11h à 24h, CFLS passe devant CHRC avec une moyenne aux quarts d'heure de 15,620, comparativement à 13,850.

**A CJMF-MF**

Il faut parler ici de la montée spectaculaire de CJMF-MF après deux ans et demi d'existence. Lors de sa mise en ondes à l'automne 1979, les observateurs s'attendaient à ce que la station aille chercher beaucoup des auditeurs de son concurrent commercial, CHOI-MF, mais il n'en fut rien.

Depuis ce premier sondage quand même respectable de 123,800 auditeurs, la station de la côte Franklin a graduellement perdu des plumes d'un BBM à l'autre, sauf l'été dernier.

A l'automne, on obtenait une moyenne de 116,100 auditeurs pour une 7e position au tableau de 10 stations. Mais cette fois-ci, CJMF maintient une moyenne de 187,700 auditeurs, se hissant ainsi au 6e rang du palmarès BBM.

Rappelez-vous que la formule musicale adoptée par la station depuis sa conception se voulait plutôt imprécise, ni totalement populaire, ni folklorique, française, plutôt rythm and blues, un peu de rock'n roll, etc...

L'automne dernier, la direction décidait de modifier sensiblement la grille musicale, accentuant le rock'n roll, les succès américains et canadiens, ce qui ne respecte pas tout à fait la promesse de réajustement soumise au CRTC. Les résultats commencent donc à se faire sentir dans ce dernier sondage, et l'on continuera sans doute à modifier le son de la station, d'autant plus que le CRTC ne semble pas

enclin à cogner sur les doigts de la jeune station.

Mais l'automne s'en vient avec les deux nouveaux MF. C'est pour-quoi, je pense que CJMF va tenter d'ici là de prendre sa place précise sur la carte régionale en se plaçant carrément dans la catégorie de la musique contemporaine.

Pour CKCV, la journée d'hier n'était sûrement pas aux célébrations. Sa moyenne d'auditeurs place la station au 4e rang derrière CHOI-MF, avec 207,000 auditeurs, une forte baisse par rapport à l'automne (234,200) où on avait cru à une remontée définitive après de longues années creuses.

Seule l'émission de Camil Samson attire un nombre satisfaisant d'auditeurs, Christian Lavoie baissant considérablement au milieu de l'après-midi.

## voir et entendre

Une soirée qui débute tard si vous ne suivez pas de téléromans ou de séries régulières. A 21h, au réseau CBS (câble 7, canal 3), **THE 1982 MISS USA PAGEANT**, 31e choix annuel, en direct du Mississippi.

A 22h, à Radio-Québec (câble 8, canal 15), à l'INTER, les coopératives d'habitation. Même heure, de Vancouver, 3e partie de la finale du **HOCKEY**, entre les Canucks et les Islanders. C'est à Radio-Canada (câble 6, canal 11).

## télé-horaire

- Position 2 CFCM (4) Québec
- 3 CKMI (5) Québec
- 4 Informations Quotidiennes
- 5 Météo
- 6 CBVT (11) Québec
- 7 WCAX (3) Burlington (CBS)
- 8 CIVQ (15) Radio-Québec

- Position 9 Inter-Vision (communautaire)
- 10 TVFQ (99)
- 11 Guide Horaire Local
- 12 CFCF-TV Montréal (CTV)
- 13 WEZF (22) Burlington (ABC)
- 14A Télé-Information
- 15B Services assistés par ordinateur
- 16C CKSH (9) Sherbrooke

- Position 17D WPTZ (5P) Plattsburgh (NBC)
- 18E CHLT (7) Sherbrooke
- 19F CKTM (13) Trois-Rivières
- 20G WCFE (57) Plattsburgh (PBS)
- 21H Chambre des Communes
- 22I Assemblée Nationale
- 23J Télé-Reportage
- 24K Affaires Publiques

- Position 25L Cours
- 26M Enfants et Jeunesse
- 27N Arts et spectacles
- 28O Sciences et Education
- 29P Sports et Loisirs
- 30Q Consommation et emplois services
- 31R Petites annonces

**LE SOLEIL**  
contente son monde...  
647-3333

N.B. L'astérisque (\*) qui suit les émissions, signifie des changements de dernière minute, n'apparaissant pas dans le Télé-Soleil.

### jeudi

- 18h00 3 Channel 3 News Hour
- 4 Aujourd'hui... 18h00
- 5 Newswatch
- 5p Nightly News on 5
- 7 Le monde
- 11 Ce soir
- 12 Pulse
- 22 News Center 22
- 37 The Growing Years
- 99 Découverte TFI
- R-Q. Passe-Partout
- 18h10 99 Aujourd'hui la vie
- 11 Nouvelles régionales
- 18h25 11 Nouvelles du sport
- 18h30 3 Family Feud
- 4-7 Drôles de dames
- 5p NBC Nightly News
- 22 ABC World News Tonight
- 57 Over Easy
- 99 Des chiffres et des lettres
- R-Q. Téléservice
- 18h35 11 Météo
- 18h40 9 Le 9 vous informe
- 11 L'entrevue de ce soir
- 13 Le 13 vous informe
- 18h50 9-11-13 Les Girouettes\*
- 11 Télé Arts

- 18h55 9 Météo
- 19h00 3 CBS News with Dan Rather
- 5 The Lawrence Welk Show
- 5p You Asked for It
- 9-13 Jamais deux sans toi
- 11 Québec-Magazine. — Inv. Jacques Michel, auteur-compositeur-interprète, chante "Soleil, Soleil". Danièle Bouchard, directrice générale du XVe Festival d'été de Québec; Danièle Couture-Jolicoeur, présidente de la Fondation Pédia-Centre, un projet de Centre de soins pour enfants.
- 12 M.A.S.H.
- 22 The Andy Griffith Show
- 57 The Nightly Business Report
- 99 Aujourd'hui la vie
- R-Q. La période de questions
- 19h30 3 Family Feud
- 4-7 Ciné-Jeudi: "La poursuite infernale". E.-U. 1977.
- 5p M.A.S.H.
- 9-11-13 Boogie Woogie '48
- 12 The Littlest Hobo
- 22 Happy Days Again
- 57 The MacNeil / Lehrer Report
- 20h00 3-12 Magnum P.I.
- 5 Monte Carlo\*
- 5p Fame
- 9-11-13 Les Girouettes\*
- 57 Fawlt Towers

- 22 No Soap Radio
- 57 Sneak Previews
- 99 L'invité du jeudi
- R-Q. Emission régionale de l'Outaouais
- 20h30 9-11-13 Quincy\*
- 22 Mork & Mindy
- 57 The Thursday Night Movie: "Anchors Aweigh". E.-U. 1944.
- R-Q. Visage
- 21h00 3 The 1982 Miss USA Pageant
- 5 Great Detective\*
- 5p-12 Diffrent Strokes
- 22 Barney Miller
- R-Q. Bozévannes
- 21h30 4-7 Michel Jasmijn
- 5p Gimme a Break
- 9-11-13 Nouvelles\*
- 12 Live it Up
- 22 Taxi
- R-Q. Ecole buissonnière - 4 ans
- 22h00 5-9-11-13 La soirée du hockey / Hockey Night in Canada — New York à Vancouver\*
- 22 20/20
- 99 L'enjeu
- R-Q. L'inter
- 4-7 La Quotidienne
- 4-7 Les nouvelles TVA
- R-Q. Les débats à l'Assemblée nationale
- 22h50 9-11-13 Les Girouettes\*
- 57 Fawlt Towers

- 22h02 7 Le monde régional
- 22h35 4 Aujourd'hui... 22h55
- 23h00 3-5p-12 News
- 22 Benny Hill
- 99 Passez donc me voir
- 23h15 4-7 La couleur du temps
- 23h21 12 Pulse
- 23h30 3 Star Trek
- 4 S.W.A.T.
- 5p The Tonight Show
- 7 Film-O-7: "Danger pour la société". Can. 1969. (n.b.)
- 22 ABC News Nightline
- 57 The Dick Cavett Show
- 99 Actualités régionales
- 00h00 12 The 12 Midnight Movie: "Travels with my Aunt". G.-B. 1972.
- 22 Jim Bakker
- 57 The Thursday Night Movie (reprise de 20h30)
- 00h30 3 Saturday Night
- 4 Musique Marc Legrand
- 5p Late Night with David Letterman
- 9 Ciné-Soir: "Odongo". E.-U. 1966.
- 13 Ciné-Soir: "Les héros de Télémark". G.-B. 1965.
- 00h35 11 Fin des émissions
- 01h00 5 The National News and The Journal\*

### vendredi

- 05h30 22 Jim Bakker
- 06h00 12 University of the Air
- 22 Dayline 22
- 06h30 3 Wake-Up with the Captain
- 5p Morning Stretch
- 12 Romper Room
- 07h00 3 CBS Morning News
- 5p The Today Show
- 12 Canada A.M.
- 22 Good Morning America
- 57 To Life
- 07h15 57 A.M. Weather
- 07h25 4 Musique Marc Legrand
- 07h30 4 Dessins animés
- 57 Sesame Street
- 07h45 4 Le 745
- 07h50 4 Aujourd'hui... 07h50
- 08h00 7 Première heure
- 9 Super Héros

- 08h05 4 Le 745 (suite)
- 08h10 13 Woody et ses amis
- 08h30 9 Télé-Patrouille
- 57 Mr. Rogers' Neighborhood
- 08h35 13 Ces merveilleux surnommes
- 09h00 3 The John Davidson Show
- 4-7 Votre amie Suzanne
- 5p The Phil Donahue Show
- 9-11-13 En mouvement
- 12 Morning Exercise
- 22 The Richard Simmons Show
- 57 Instructional Television
- 09h10 5 Music with Marc Legrand
- 9-11-13 Les Oriensi
- 09h15 5 Friendly Giant
- 9-11-13 Les Oriensi
- 09h30 3 Quebec Schools
- 9-11-13 Animerie
- 12 Définition
- 22 All in the Family
- 99 Laser
- 09h45 9-11-13 Tape-Tambour
- 10h00 3 One Day at a Time
- 5 Canadian Schools
- 5p Diffrent Strokes
- 9-11-13 Passe-Partout
- 12 The Community
- 22 The Edge of Night
- 99 Les visiteurs du jour
- R-Q. Marché aux images
- 10h30 3 Alice

- 4 Service public
- 5 Mr. Dressup
- 5p Wheel of Fortune
- 7 La soeur volante
- 9-11-13 Magazine-express
- 12 Rhoda
- 22 Super Pay Cards
- 99 J'ai la mémoire qui flanche
- 10h45 99 Les gens d'ici
- 11h00 3 The Price is Right
- 4 Dessins animés
- 5 Sesame Street
- 5p Texas
- 7 Sans détour
- 9-11-13 L'imagination au galop
- 12 Looking Good
- 22 The Love Boat
- 99 Des chiffres et des lettres
- 11h15 4 De tout de tous
- 11h30 7 Les satelliopettes
- 9 Quis de 9
- 11 Le monde en liberté
- 12 Super Pay Cards
- 13 Bonjour
- 99 Aujourd'hui la vie
- 11h55 11 Harold Lloyd (n/b)
- 12h00 3 12 O'Clock News & Weather
- 5 The Midday News
- 5p The Doctors
- 12 The Cisco Kid
- 22 Family Feud
- 12h10 3 Across the Fence
- 5 Midday
- 12h15 4 Nouvelles

- 12h25 7 Le monde
- 9 A la ferme
- 11 Le Journal
- 12h30 3 The Young and the Restless
- 4-7 Ciné-Quiz: "Cassadeurs en péril". E.-U. 1977
- 5p McLean at Large
- 5p Search for Tomorrow
- 9-11-13 Allô Bou Bou
- 12 Pulse 12.30
- 22 Ryan's Hope
- 99 Opérette
- 13h00 5p Days of our Lives
- 12 The Alan Thicke Show
- 22 All my Children
- 13h30 3 As the World Turns
- 5 Today from St. John's
- 9-11-13 Femme d'aujourd'hui
- R-Q. Marché aux images
- 14h00 5 Wok with Yan
- 5p-12 Another World
- 22 One Life to Live
- 14h30 3 Capitol
- 4-7 Janette veut savoir
- 5p Coronation Street
- 9-11-13 Cinéma: "Lemmy pour les dames". Fr. 1961 (n/b)
- 99 L'architecte et son temps
- R-Q. Les 100 tours de Centour
- 15h00 3 Guiding Light
- 5 The Edge of Night
- 5p CHiPs
- 12 Texas
- 22 General Hospital

- 15h30 4 Gronigo & Cie
- 4-7 Adèle
- 5 Vous les femmes
- 57 Mr. Rogers' Neighborhood
- 99 Passez donc me voir
- R-Q. Justice pour tous
- 16h00 3 The Brady Bunch
- 5 News from Zoos
- 5p Tom & Jerry / Porky Pig / Bugs Bunny
- 9-11-13 Bobino
- 12 The Muppet Show
- 57 Sesame Street
- 99 Actualités régionales
- R-Q. Emission spéciale du mercredi
- 16h30 3 The Muppet Show
- 4-7 Cinéma sur demande: "Diéret de sang". E.-U. 1974
- 5 The Beachcombers
- 9-11-13 Don Quichotte
- 12 Family Feud
- 22 Leave it to Beaver (n/b)
- 17h00 3 The Waltons
- 5-12 The Price is Right
- 5p Welcome Back, Kotter
- 9-13 Cinéma de 17 heures: "Scotland Yard au parfum". G.-B. 1967
- 11 L'incroyable Hulk
- 22 The Merv Griffin Show
- 57 Electric Company
- 99 Laser
- R-Q. Les risques du métier
- 17h30 5p Barney Miller
- 57 Vegetable Soup
- 99 Les visiteurs du jour
- R-Q. Le 30-60

### LE FEUILLETON



**JEFFREY ARCHER**

### résumé

William Lowell Kane passe avec succès le premier examen que lui fait subir son père. Il sera donc baptisé en bonne et due forme, dans le faste et devant les meilleures familles de Boston.

## (5) L'écolier

L'évêque Lawrence officiait, et les parrains et marraines étaient J.P. Morgan et Alan Lloyd, banquiers de réputation indiscutable, et Milly Preston, la meilleure amie d'Anne. Sa Grâce versa l'eau du sacrement sur la tête de l'enfant, sans que celui-ci eût ne fût-ce qu'un murmure: il apprenait déjà le comportement de sa caste. Anne remercia Dieu de la naissance heureuse de son fils et Richard, qui considérait Dieu comme un comptable hors rang chargé de tenir les livres de la famille Kane de génération en génération, le remercia d'avoir un fils à qui léguer sa fortune. Tout de même, il se demandait s'il ne devrait pas avoir un deuxième garçon, pour plus de sûreté. A genoux à côté de sa femme, il la regarda discrètement. Décidément, il était content d'elle.

**LIVRE DEUX**

**CHAPITRE V**

Wladek Koskiewicz ne grandissait pas vite, sa mère nourricière s'apercevait qu'il aurait toujours une santé délicate. Il attrapait toutes les maladies d'enfant habituelles, et beaucoup d'autres plus rares, et il les passait, les unes comme les autres, au reste de la famille Koskiewicz. Hélène le traitait comme tous ceux de son sang et le défendait toujours avec énergie lorsque Jasio attribuait au diable plutôt qu'à Dieu la présence de Wladek dans leur petite maison. Florentyna, pour sa part, s'occupait de Wladek comme s'il était son propre enfant. Elle l'avait aimé dès le premier instant où elle avait posé son regard sur lui, avec une intensité qu'elle devait à la peur que personne ne

veuille jamais l'épouser, elle, la fille d'un trappeur sans le sou. Pour elle qui resterait sans enfant, Wladek serait son fils.

Le frère aimé, le chasseur, celui qui avait trouvé Wladek, le traitait comme un jouet, mais il avait trop peur de son père pour admettre qu'il aimait le bébé fragile qui commençait pourtant à marcher sur de petites jambes solides. De toute façon, le chasseur allait quitter l'école en janvier prochain pour travailler sur les terres du Baron, et les enfants étaient l'affaire des femmes, c'était son père qui l'avait dit. Les trois plus jeunes frères, Stefan, Josef et Jan, ne s'intéressaient guère à Wladek et le dernier membre de la famille, Sophia, se contentait de le caresser.

Mais ni le père ni la mère ne s'étaient attendus à un caractère et un esprit aussi différents de ceux de leurs propres enfants. La différence, physique aussi bien qu'intellectuelle, sautait aux yeux. Les Koskiewicz étaient tous grands, solides, blonds aux yeux gris. Wladek était petit, rond et brun, et ses yeux étaient d'un bleu éclatant. Les Koskiewicz n'avaient guère d'ambitions scolaires et on les retirait de l'école du village aussitôt que c'était possible.

Wladek, au contraire, avait marché tard, mais parlé à dix-huit mois. Il avait su lire à trois ans, mais restait incapable de s'habiller lui-même. Il avait su écrire à cinq ans, mais sans être encore propre à cet âge. Il devenait le désespoir de son père et l'orgueil de sa mère. Ses quatre premières années en ce monde ne furent qu'une longue bataille de sa part pour le quitter, à grand renfort de maladies, et, de la part d'Hélène et de Florentyna, pour l'y maintenir. Il courait pieds nus autour de la

petite maison, à un pas derrière sa mère, vêtu de son habit d'arlequin. Quand Florentyna rentrait de l'école, il changeait de souveraine et ne la quittait plus jusqu'au moment où elle le mettait au lit. En partageant la nourriture en neuf, Florentyna sacrifiait souvent la moitié de sa part à Wladek, et même, s'il était malade, sa part tout entière. Wladek portait les vêtements qu'elle lui faisait, chantait les chansons qu'elle lui apprenait, et partageait avec elle les rares jouets, les rares cadeaux qu'on lui offrait. Comme Florentyna était à l'école presque toute la journée, Wladek eut envie de très bonne heure d'y aller avec elle. Dès qu'il y fut autorisé (la main bien serrée dans celle de Florentyna jusqu'à l'arrivée à l'école), il fit à pied les dix-huit verstes (une quinzaine de kilomètres) à travers les bois de bouleaux et de cyprès moussus et les vergers de citronniers et de cerisiers qui bordaient la route de Slonim, où il commença ses études.

Wladek aimait l'école dès le premier jour. C'était l'évasion de la petite maison qui avait jusqu'alors été tout son univers. C'est à l'école aussi qu'il découvrit la brutalité de l'occupation de la Pologne orientale par la Russie. Il apprit que sa langue maternelle, le polonais, ne devait se parler qu'à la maison, alors qu'à l'école il fallait n'user que du russe. Il découvrit chez les autres enfants la sauvagerie fiévre de leur langue et de leur culture opprimées. A sa grande surprise, Wladek remarqua qu'il n'était pas écrasé par le maître, M. Kotowski, comme il l'était à la maison par son père. Il était toujours le plus jeune, comme à la maison, mais il ne fut pas long à dépasser tous les autres dans tous les domaines, excepté par la taille.

Celle-ci ne cessait de les tromper sur ses véritables possibilités: les enfants croient toujours que le plus grand est le meilleur. A l'âge de cinq ans, Wladek était le premier en toutes les matières, excepté le travail du fer.

Le soir, de retour dans la petite maison de bois, tandis que les autres enfants s'occupaient des violettes et des autres fleurs odorantes qui poussaient dans leur jardin au printemps, cueillaient des mères, coupaient du bois, attrapaient les lapins ou coussaient des robes, Wladek lisait, lisait, y compris les livres que son frère aîné n'aurait pas, puis ceux de sa sœur aînée. Hélène Koskiewicz finit par sentir que, le jour où son jeune chasseur avait rapporté à la maison ce petit animal au lieu de trois lapins, elle s'était chargée d'un fardeau peut-être trop lourd pour elle. Déjà Wladek lui posait des questions auxquelles elle ne pouvait pas répondre. Elle comprit vite qu'elle allait être dépassée et elle ne sut que faire. Mais elle avait une foi inébranlable dans la destinée et ne fut donc pas surprise que la décision fut prise sans elle.

Un soir de l'automne 1911, ce fut le premier retour de la vie de Wladek. La famille venait de finir son dîner tout simple: soupe de betteraves et boules de viande. Jasio Koskiewicz ronflait, et les autres enfants jouaient. Wladek lisait, assis aux pieds de sa mère, lorsque, par-dessus le bruit de la dispute entre Stefan et Josef à propos des pommes de pins qu'ils venaient de peindre, quelqu'un frappa énergiquement à la porte. Tout le monde se tut. Qu'on frappe à leur porte était toujours une surprise pour les Koskiewicz, car leur petite maison

était à dix-huit verstes de Slonim, et à plus de six du domaine du Baron. Les visiteurs étaient plus que rares et on ne pouvait leur offrir qu'un verre de jus de fruits et la compagnie d'enfants bruyants. Tous les yeux se tournèrent vers la porte avec inquiétude. Ils attendaient qu'on frappe encore. On frappa, plus fort que la première fois. Jasio, encore à moitié endormi, se leva et ouvrit la porte avec prudence. En reconnaissant l'homme qui se tenait là, devant l'entrée, toute la famille inclina la tête, sauf Wladek qui fixait le bel homme solide vêtu d'un lourd manteau d'ours, dont la présence dominait la petite pièce et faisait naître la peur dans les yeux du père. Un cordial sourire calma cette peur aussitôt, et le trappeur invita le Baron Rosnovski à entrer. Tous se taisaient. Le Baron n'était encore jamais venu chez eux et personne ne savait qui lui dire.

Wladek posa son livre, se leva, s'approcha de l'étranger et lui tendit la main avant que son père ait pu l'en empêcher.

— Bonsoir, Monsieur, dit-il. Le Baron prit sa main et les yeux de Wladek se posèrent sur un magnifique bracelet d'argent que le visiteur avait au poignet, avec une inscription qu'il ne put déchiffrer tout à fait.

**A SUIVRE**  
"Kane et Abel", de Jeffrey Archer, est publié aux Editions Sélect, Montréal.

**prochain épisode**  
**Le visiteur**

# A nouveau place à la chanson au Festival d'été

**par Jacques SAMSON**  
La chanson aura encore une fois une place de choix à l'intérieur de la programmation du Festival d'été de Québec. C'est le XV<sup>e</sup> festival et ses organisateurs en dévoilent la programmation, au cours d'une conférence d'information, hier midi. L'événement revêtra plus que jamais un caractère international

avec la présentation d'artistes comme: Nazaré Pereira du Brésil, Jim Olivier de Louisiane, Lucid Beausongé, Jacques Higelin, Maxime Leforestier de France, Fabienne Thibault, Sylvie Tremblay, Sylvain Lelièvre, Daniel Lavoie, François Léveillé, Pierre Potvin, Gilles Valiquette, Pierre Bertrand du Québec, Viola Léger, Angèle Arsenault et Car-

liste Duguay d'Acadie. Voilà pour la chanson populaire. Encore une fois cette année, le volet jazz amène une programmation intéressante: Jean-Luc Ponty, Boulou et Elios Ferré, Maneige, Uzeb et Claude Gardon.

En musique classique, le festival sera le lieu de la création par le flûtiste Robert Langevin d'œuvres de Pierre Mercure et d'André Prévost, deux compositeurs québécois contemporains. En plus, les Québécois pourront se familiariser avec la fabrication du luth, au contact du luthier français Joël Dugot.

D'autres invités de marque compléteront la programmation classique: Pierre-Yves Asselin, le Quatuor Orford, le Studio de musique ancienne, l'Ensemble vocal Stéphane Caillat et l'En-

semble de Lamèque et le "jeune" Quintette. Le Festival d'été de Québec s'intéresse à tous les arts d'interprétation et en particulier au théâtre. Dans sa programmation estivale, notons: "La nef des fous" par Anonymus et l'Entrechât et "Le roman de Renart" par l'Ensemble Marcabru de Montréal, pour ce qui est du théâtre musical. Il y aura également le théâtre de la rue avec des troupes du Québec et de Belgique. Ajouter à cela le théâtre pour enfants.

La danse trouvera encore une fois une bonne place au sein de la manifestation. A peu près toutes les formes de danse y seront présentées et on annonce le retour de Margie Gillis.

Enfin la programmation du festival est complétée par les représentants des pays membres de l'Agence de coopération culturelle et technique et par les amateurs publics qui travailleront dans la rue. Ce sera le retour de Dézo, la Eanfanie, l'Aubergine de la Macédoine et les autres.

**Une affiche**  
Hier midi, le festival dévoilait sa nouvelle affiche qui sera distribuée dans plusieurs pays du monde pour assurer la promotion de l'événement qui se tiendra du 2 au 11 juillet prochain.

Cette affiche est une réalisation de Benoît Duplain et illustre la grande participation populaire à l'événement culturel majeur à Québec.

Notons que cette année, le festival travaillera avec un budget d'un peu plus d'un million de dollars.



A gauche, Benoît Duplain, le concepteur de l'affiche et à droite, le président du Festival d'été de Québec, Denis Saint-Martin.

## OVO consacre un numéro aux Franco-Américains

(PC) — Le magazine photographique OVO consacre son dernier numéro au phénomène des Franco-Américains, descendants d'ancêtres québécois, qui ont émigré vers les centres manufacturiers de 1840 à 1930.

Durant cette période, un million de Québécois ont gagné les Etats-Unis pour s'y établir.

Présent à ce lancement, le ministre à l'Immigration et aux communautés culturelles, Gerald Godin, a souligné que "la moitié des Québécois vit au Québec, tandis que l'autre moitié vit au Canada anglais et aux Etats-Unis".

Il a insisté sur l'apport des Canadiens-français à la vie américaine. M. Godin a mentionné que plusieurs grands hommes américains sont de souche canadienne-française. Il a donné l'exemple, notamment, du général James Dozier qui a été enlevé par les Brigades Rouges. "Je me disais qu'il allait passer à travers, c'est le propre des frogs de survivre", a-t-il lancé à la blague.

**FRANCE FILM présente**  
Des DEMAIN! 18 ANS  
**la secte des cannibales**  
au nom du père, du fils et du coit  
cinéma le paris 1  
PLACE D'YVOUILLE 694-0881

Des DEMAIN! 18 ANS  
**FILLES BRULANTES COLLEGIENNES EMANCIPEES**  
cette malicieuse aussi martine  
cinéma le paris 3  
PLACE D'YVOUILLE 694-0881

Des DEMAIN! 18 ANS  
**fantôme d'amour**  
2<sup>e</sup> sem.  
LE MOUTON NOIR  
cinéma le paris 2  
PLACE D'YVOUILLE 694-0881

**jacques hudon**, serigraphe  
au mobilier international,  
231 st-paul, que  
du 7 au 19 mai.  
692-0760

18 ANS  
**supersexes**  
A PLEINE BOUCHE  
**Corps Brulants**  
ASTROLOGIE SEXUELLE  
Dès DEMAIN 252, ST-JOSEPH EST 522-2828

**JANE FONDA KRIS KRISTOFFERSON**  
Dans leur monde, la chose la plus érotique c'est... l'argent.  
14 ANS  
2<sup>e</sup> film: "C'était Demain"  
Dès DEMAIN! **FRONTENAC 1**  
DU PONT & BOUL CHAREST 529-9745

**ORNELLA MUTI - FERRERI - BUKOWSKI**  
un mélange explosif de sexe, d'alcool et de poésie.  
BEN GAZZARA ORNELLA MUTI  
UN FILM DE MARCO FERRERI  
18 ANS  
CONTE DE LA FOLIE ORDINAIRE  
tire du livre de CHARLES BUKOWSKI  
Dès demain! (19h). Der. jour "La Provinciale" (Tous)  
**CINEMA 2**  
PLACE QUÉBEC 525-4524

**CINEPARCS**  
14 ANS  
Le Jour de la Fin du Monde  
**MONSTRE EST VIVANT**  
BEAUPORT 1  
21 ANS  
LA SOUPE AUX CHOUX  
POUR TOUS  
BEAUPORT 2  
21 ANS  
LES FRÈRES BLUES  
tu fais pas le poids,  
SHERIF  
BEAUPORT 3

Katharine Hepburn Henry Fonda Jane Fonda  
**La maison du lac**  
8<sup>e</sup> SEM.  
LE DAUPHIN  
DU PONT & BOUL CHAREST 529-9745

**Devoirs de Vacances**  
V.F. de SYLVIA KRISTEL  
FRONTENAC 2  
DU PONT & BOUL CHAREST 529-9745

Un coup d'oeil nouveau sur la vie mouvementée d'un campus  
**Chez PORKY**  
8<sup>e</sup> SEM.  
2<sup>e</sup> film: "Yeux-tu être mon Garde du Corps?"  
**CANARDIERE**  
LES GALERIES CANARDIERE 441-8375

## Le public accourt à l'avant-première du film "Espion, lève-toi"



Un excellent suspense avec les célèbres comédiens Lino Ventura, Michel Piccoli et Bruno Cremer. Un film à voir!  
Le Soleil avait invité 100 personnes à assister à l'avant-première de ce film, le mercredi 28 avril, au cinéma des Galeries de la Capitale, salle No 2, en collaboration avec les Films Paramount, les Cinémas Unis et CJMF/FM 93. On aperçoit sur cette photo une partie de l'assistance.

## LE SOLEIL

**CINEMAS UNIS**  
votre guide des meilleurs films  
18 ANS  
Voici enfin la comédie TRES érotique, dont tout le monde a entendu parler...  
**SCANDALE**  
STE-FOY 1  
PLACE STE-FOY 694-0992  
HORAIRE: 13h10, 15h10, 17h10, 19h10, 21h10

"Un chef-d'oeuvre qui restera dans l'histoire"  
— Louis-Guy Lemaire, Le Soleil  
UN FILM DE CLAUDE LÉGLICH  
LES UNS LES AUTRES  
Robert Hossain, Nicole Garcia, Geraldine Chaplin, Jacques Villeret  
36<sup>e</sup> Sem. à Québec  
STE-FOY 3  
PLACE STE-FOY 694-0992  
HORAIRE: 13h00, 16h30, 20h00  
Prix d'entrée \$5.00

14 ANS  
"UN CHOC! UN EVENEMENT AU CINEMA": "Diva"  
— Louis-Guy Lemaire, LE SOLEIL  
Des images parmi les plus étonnantes qu'on ait jamais vues sur un écran.  
RENE MALO PRESENTE  
4<sup>e</sup> SEM.  
**DIVA**  
UN FILM DE JEAN-JACQUES BEINEIX  
HORAIRE: 18h45 et 21h00

Star éclatante... mère terrifiante  
Faye Dunaway est Joan Crawford  
**Maman très chère**  
14 ANS  
Dès demain! (13h15, 15h40, 18h10, 20h35)  
STE-FOY 2  
PLACE STE-FOY 694-0992

3<sup>e</sup> Mois!  
**LA GUERRE DU FEU**  
Une aventure de science et de fiction.  
14 ANS  
Adulte \$3.00 Adolescents \$1.50 (14-17 ans) Age d'Or \$0.50  
CANADIEN  
PLACE LAURIER 694-9922  
HORAIRE: 19h et 21h

Les gens sortent en larmes, et avec un mal au ventre d'avoir tellement ri... — Le Point  
**LES FARCEURS**  
14 ANS  
Les galeries de la capitale  
HORAIRE: 18h15, 20h, 21h45

GAGNANT DE 5 OSCARS: Meilleurs effets visuels Meilleure bande sonore Meilleure direction artistique Meilleur montage  
**LES AVENTURES de L'ARCHE PERDUE**  
14 ANS  
V.F. de "Raiders of the Lost Ark"  
Indiana Jones l'incroyable héros inventé par Lucas qui défie LES ENNEMIS DE LA MER et LA GUERRE DES ÉTOILES  
UN FILM DE Steven Spielberg  
HORAIRE: Les galeries de la capitale 3  
19h et 21h10

"Un coup filmique audacieux! Une comédie érotique. Elle vous obsèdera pendant longtemps."  
— Fred Yager, Associated Press  
**Montenegro**  
VERSION FRANÇAISE  
14 ANS  
UN FILM DE DUSAN MAKAVEJ  
JEV avec Susan Anspach, Erland Josephson, Per Oscarsson  
Les galeries de la capitale 2  
HORAIRE: 18h15, 20h00, 21h45

LES DANGERS DU BONHEUR ET LES BONHEURS DU DANGER  
"Après La Dentellière, Goretta nous donne un nouveau portrait de femme d'une grande richesse."  
— Robert Chazal, France 2  
un film de CLAUDE GORETTA  
NATHALIE BAYE ANGELA WINKLER  
**LA PROVINCIALE**  
1  
Les galeries de la capitale 1  
Dès demain! (19h15) Der. jour "Espion Lève-Toi" (Tous)

Marc Lestage et



647-3362

VOUS AUTRES...



Rue fermée
Ce n'est pas une blague, vous avez bien lu. La municipalité de Saint-Raymond de Portneuf compte maintenant une rue fermée. Il ne s'agit pas d'une fantaisie du comité de toponymie local... On a plutôt fait preuve de pragmatisme en utilisant le poteau indicateur déjà en place pour installer cette affiche après avoir décidé d'interdire la circulation sur cette artère.

L'Oasis Notre-Dame
Le calme avant l'affluence

Les 500 acres de l'Oasis Notre-Dame près de Saint-Léonard de Portneuf ont retrouvé leur quiétude originale au cours de la dernière semaine au moment où le camp marquait un temps d'arrêt entre sa saison d'hiver et sa saison d'été, ce qui a permis au personnel de profiter de quelques jours de vacances.

Grâce à la popularité des activités de plein air, tous les camps d'été et les bases de plein air ont profité d'une recrudescence d'activités qui permet de mieux apprécier les courts temps morts entre les saisons.

Surtout que le travail ne manque pas s'il faut en croire Gilbert Landry, l'administrateur de l'Oasis qui a passé une bonne partie de sa semaine de vacances sur le tracteur à niveler le terrain... ou au directeur adjoint Jean-Guy Charon qui a passé le bateau autour des camps ou encore le directeur Adrien Duperré, un religieux de Saint-Vincent-de-Paul qui a passé également sa semaine de vacances au camp et consacré quelques heures à la préparation des repas puis-que le personnel de la cuisine n'y était pas.

A l'Oasis Notre-Dame, on ne se formalise pas de voir le directeur travailler aux cuisines ou de rencontrer l'administrateur au volant d'un tracteur.

Le frère Duperré sourit un peu quand on lui en fait la remarque. Il raconte volontiers qu'il est plus à son aise quand il faut bosser un peu parce que la besogne presse que lorsqu'il doit rencontrer un conseil d'administration important comme celui des dirigeants du Mouvement Desjardins pour essayer de leur arracher une souscription pour réparer une couverture qui coule ou mieux encore faire construire un nouveau pavillon.

L'Oasis est une petite affaire de famille qui a été fondée en 1924, grâce aux souscriptions d'Appolinaire Plamondon de Québec dont le fils était père de Saint-Vincent-de-Paul.

Le père Plamondon a démissionné de ce petit paradis près du lac Simon à

l'occasion d'un camp de séminaristes. La tradition orale raconte que le père est allé trouver son père et lui a demandé d'acheter 500 acres de forêt dans le secteur et d'y construire des pavillons pour que les pauvres parents de Saint-Vincent-de-Paul aient une petite oasis de repos durant la belle saison...

Le mécène s'est exécuté et les religieux de Saint-Vincent-de-Paul ont décidé par la suite de faire profiter tous les jeunes de Québec de cet héritage providentiel.

Depuis lors, on reçoit toujours plus de jeunes à chaque été. A compter de la fin juin, il en défilera 800 à raison de quatre groupes de 200 pour une période de 15 jours.

Dès le retour de vacances, les

responsables vont donc devoir accélérer le travail de remise en état du matériel. Durant l'hiver, on en utilise une partie seulement pour accommoder les adeptes du ski de fond et recevoir des groupes.

La clientèle

Jusqu'ici, le camp n'a reçu que des garçons mais quelques groupes de jeunes filles pourront s'organiser à l'été de 1983 s'il y a une demande suffisante, dit-on.

Les religieux profitent aussi du camp et un des pensionnaires les plus assidus, le père Audet, âgé de 79 ans, mène une souscription très discrète malheureusement dans l'espoir d'amasser les \$75.000 qui

permettront éventuellement de construire un pavillon pour personnes âgées sur les terrains.

Le père Audet n'a de cesse de tenter de convaincre ses confrères et tous les gens qu'il rencontre de l'importance de son projet et il ramasse les cennes noires et a fait distribuer des cagnottes un peu partout dans des endroits publics", raconte le directeur Duperré.

La souscription a atteint environ \$10.000 et il faudra 10 fois plus pour qu'on espère aller plus loin et réaliser le futur pavillon dont l'esquisse seule est affichée dans le réfectoire. Ce pavillon est pourtant bien réel dans le rêve du père Audet et c'est même cela qui le tient en vie, dira un collègue.



Le frère Adrien Duperré a été chef de camp à l'Oasis Notre-Dame, depuis 1945, avant d'en devenir le directeur.



L'administrateur Gilbert Landry était en vacances cette semaine et il en a profité pour "faire un peu de tracteur" pour préparer la prochaine saison au camp Osaïs Notre-Dame.



Le camp est annoncé par cette affiche.

OÙ ALLER À QUÉBEC

Pour communiqués et informations téléphoner à Lise Desjardins, de 9 à 16 heures, au numéro 647-3489

variétés

PLEINS FEUX SUR LA SUISSE avec Yvette Théraldez, chansons, Pierre Chastellain, chansons, Bénédict Gumpert, humour et René Ouellet, mime, 20h30 tous les soirs sauf le dim, 20h Théâtre du Petit-Champlain, 88 rue Petit-Champlain, Rés: 52-3094 après 14h. Se termine le 23 mai. Relâche lun.

MANUEL BRAULT accompagné de deux musiciens, 22h, La Traversière, 28 boul. Champlain, place Royale en face de la Traversée de Lévis, Adm. \$2. Se termine le 23 mai.

ULTRA FOX jazz, rock, funk, soul, tous les soirs 22h et une représentation le dim, à 19h50, Bar La Chapelle, hôtel Clarendon, 37 rue Ste-Anne, Entrée libre. Se termine dim.

ENSEMBLE GERARD HEBERT, jazz, 22h, Bar l'Éclair, hôtel Clarendon, 37 rue Ste-Anne, Entrée libre. Se termine le 23 mai.

ACIUM Le Cercle électrique, 27 côte du Palais.

REGENT LECLERC accompagné de deux musiciens, chansons et musique québécoises, jeu et dim, 22h, Bar l'Autre, 301 rue St-Joseph, Lauzon, Adm. \$1,50.

PROFIL, groupe de jazz, 21h, jeu et dim, 21h, Ancienne aigle anglaise, 33 rue Wolfe, Lévis.

FLASH BACK, musique rétro, 21h, Cabaret Saint-Charles, 545, 1ère Avenue, Li-molou, Adm. jeu, dim, gratuit; \$2 les autres soirs. Se termine le 23.

MARJO OLIVIER accompagnée au piano par Marc André, 22h, Cabaret Vénus, 157 chemin Ste-Foy, Se termine dim.

JACQUES ROBERGE, 21h30, Castel Bellevue, salle de réception, 169 rue St-Louis, Lovetville, Entrée libre.

MARTHE et JULES, pianistes, du lun. au dim, 19h, Bar-salon, 2e étage du salon-bar La Grande Hermine, 1114 av. Cartier, Entrée libre.

LE QUATUOR DE GUY SIMARD avec Guy Simard, piano, vocal, Michel Cloutier, basse, Michel Vaillancourt, guitare et Gérard Massé, batterie. Le Jazz, 19 rue St-Pierre, place Royale, 22h, Entrée libre sauf les jeu, ven, sam, \$1. Se termine dim.

GILLES GOSSELIN, folie chorale, à compter de 21h, Le Gaulois, 65 rue Beaulieu, Vieux Québec, Se termine sam.

LA BOTTINE SURIANTE, folklore québécois et irlandais, à compter de 22h, Bar Elite, 54 rue Couillard, Entrée libre.

LES BELLES ANNEES, revue de music-hall présentée

par Aimé Chartier avec les danseurs de Pierre Parisi, tous les soirs à compter de 21h30, Cabaret au Folichon, 4300 boul. Hamel, Adm. \$2. Se termine dim.

MARC DROLET, lun. au sam., à compter de 21h30, Piano-bar La Cade, Quality Inn, 3113 boul. Laurier, Entrée libre.

OKSANA JAHOL, violoncelliste, tous les soirs à compter de 18h, Restaurant Les Moines, 515 rue St-Jean.

NICOLE NORMAND, pianiste de 17h à 21h du lun. au ven. et PIERRE ROCHE, du lun. au sam., à compter de 21h30, Auberge des Gouverneurs, Ste-Foy.

expositions

CENTRE ARTISTIQUE DE SAINTE-FOY, 930 place de Ville, 2e étage du centre sportif, Jeu, ven, 19h à 22h, dim, 13h à 17h. Membres de "L'Atelier des signes" dirigé par Carmen Rivard, ce soir et dim, 19h à 21h30, dim, 13h à 16h.

GALERIE DU TRAIT-CARRÉ, rue du Trait-Carré est, Charlesbourg, Sem, 19h à 22h et sam., dim, 13h30 à 16h30 et 19h à 22h, Exposition des œuvres de Pierrette Fortier, galerie et Lyse St-Hilaire, aquelles. Se termine dim.

GILBERT BOILEAU, lun. au ven, 17h à 22h et sam, 17h30, tous les soirs à compter de 21h30, Cabaret au Folichon, du mer. au dim, 19h, Hilton International, Place Québec.

LOS AZTECAS, musique de danse, 20h30, Restaurant Las Cuevas, 601 Grande-Allée est, Lun. au sam, 20h30.

RADIO RATS, rock, Le Fagaro, 1011 rue St-Jean, Vieux-Québec, A compter de 22h, dim, une représentation à 16h30, Entrée libre sauf ven., sam, \$1. Jusqu'au dim.

D.D.T., heavy rock, 22h et un spectacle le dim à 16h30, Bar 1123, 1123 rue St-Jean. Se termine dim.

ROSAIRE DERROY, au piano.

GALERIE VU, 44 rue Garneau, suite 202, Vieux-Québec, Jeu, ven, 18h30 à 21h30 et sam., dim, 13h à 17h, Daniel Mallard, photographes. Se termine le 23 mai.

EXPOSITION DU CERCLE DES FERMIERES SAINT-RODRIGUE à compter de dim, jusqu'à sam, de 13h à 17h et 19h à 22h, Egalement parade de mode artisanale les 14, 15 à 20h30, Ecole Charles-Rodrigue, 217 rue St-Georges, Lévis.

PHONOTHEQUE, 10 rue St-Pierre, place Royale, Lun. au ven, 12h à 17h, sam., dim, 11h à 17h, Ronald Lachapelle, photos couleurs. Se termine le 27 mai. Vernissage ce soir à 19h.

SOCIÉTÉ DES PHOTOGRAPHES ARTISANS DE QUÉBEC, 42e Salon de photographie, regroupant 200 œuvres de 23 membres, Galerie des Boutiques de Place Québec. Se termine le 22 mai.

bar Maxi, du mar. au sam., à compter de 21h, Holiday Inn, centre-ville, 305 rue de la Couronne.

SERGÉ et MICHEL, musique de danses variées, 21h30, Hôtel motel Le Voyageur, 2250 boul. Ste-Anne, Entrée libre.

JEAN GAGNON, pianiste, 21h30, Le Grenadier, 10 rue Ste-Anne, Entrée libre.

PIERRE BOURET et son groupe NUAGE, du mar. au sam., à compter de 22h, Bar-spectacles, Visage, Auberge des Gouverneurs, boul. St-Cyrille, GLORIA MARCON, pianiste, au restaurant Le Vingoblie, tous les soirs.

LUCIE AUGER, harpiste et DOMINIQUE LAFLAMME, flûtiste, du mar. au sam., à la salle Champlain, ainsi que STEVE et ISRAEL au piano du lun. au sam, 21h30, Les jeu, ven, sam, OSCAR AZUA, saxophoniste s'ajoute.

théâtre

PIAF avec Léo Munger, par le Théâtre du Trident, 20h30 Au Capitot, place d'Youville, Billets: \$8, \$9, \$10, étud. âge d'or \$6, \$7, \$8, 2e balcon, \$4, pour tous, Relâche dim, lun. Se termine le 29 mai.

ANGOISSE, de Claude Binet, suspense où le mystère règne en maître, mar. au sam, 20h30 Théâtre de La Bordée, 1091 1/2 rue St-Jean, Rés., (après 17h) 694-9621. Se termine le 22 mai.

L'HISTOIRE DE JULIE QUI AVAIT UNE OMBRE DE GARGON par le Théâtre du Gros Mécano, pour les jeunes du 1er cycle de l'élémentaire (4 à 9 ans), 9h30 et 13h45 du mar. au ven, Musée du Québec, Adm. \$2, Rés.: 694-0181. Se termine le 21 mai.

COEUR DE PAPA de Jean Barbeau, Théâtre La Fenêtre, 1500 rue de La Fenêtre, Ancienne-Lorette, Rés.: 572-1424 Complet.

POURQUOI S'METT TOUT NUS, collectif de Lorraine Pinal, Louise St-Pierre, Daniel Simard, par La Rallonge, théâtre du Vieux-Québec, 30 rue St-Stanislas, 21h, Relâche lun., mar, Adm. \$8 le sam, \$7 en ven. Se termine le 27 mai.

SHAKESPEARE, L'OTOFFE

divers

FÊTE MARIALE de Notre-Dame-de-Fatima, 19h, Récitation du chapelet, communion, projection d'un film sur les apparitions de Fatima, Basilique de Québec.

LES "5 A 7" DE LA TRAVERSIERE, backgammon, échec, hors-d'œuvres, canapés et punch spécial, 28 boul. Champlain, au pied du cap.

au duo et FRANCINE CHEVALIER, pianiste les lun, mar.

AIR, rock, à compter de 22h, Bar La Releve, 2480 chemin Ste-Foy, angle du Vallon, Entrée libre sauf ven., sam, \$1. Se termine dim.

VINCENT et LYSANNE, chansons populaires au piano-bar à 21h30, Restaurant-motel Orlean, 2941 boul. Ste-Anne, Mer au dim.

RAYNALD GUAY, pianiste de danse, mer. au dim, 22h à 2h, Bar d'Artigny, coin Grande-Allée et d'Artigny, Entrée libre.

LAIOS MOLNAR, violoniste, tous les soirs du mar. au dim, L'Asstral, hôtel Loews Le Concordé.

MAURICIO GONZALES, musique latino-américaine, Restaurant Chez Jorge, 8 rue Christie, jeu, au dim, à compter de 19h.

DES SONGES par les étudiants de troisième année du Conservatoire d'art dramatique, Ajournement d'extrait de l'oeuvre de l'auteur elizabéthain, 20h30 tous les soirs et matinales à 14h le 15 mai, Théâtre du Conservatoire, 11 rue St-Stanislas, Entrée libre sur présentation d'un laissez-passer disponible au 30 rue St-Denis et au 11 rue St-Stanislas de 9h à 16h30.

LES DESHERITES DE L'AMOUR, spectacle musical et théâtral à partir de textes et de chansons de Bellavance, Ferré, Fontaine, etc., jeu, dim, 22h30 et ven., sam, 23h, Le Bilboquet, 40 côte du Palais, Entrée libre, Rés.: 694-0215. Se termine dim.

Lock est un phénomène. On dit de lui qu'il aborde le mouvement de façon si personnelle que lorsqu'il dit que son ambition est de redéfinir la danse et d'amener le spectateur à trouver une nouvelle façon de réagir, tout laisse croire qu'il y parviendra...

Il est l'un des mystères de la danse montréalaise. Il explore une conception unique du mouvement et ose des chorégraphies surprenantes. Il a créé des pièces pour le groupe Nouvelle Aire, pour le Musée d'art contemporain, pour les Grands Ballets canadiens et pour le Musée des beaux-arts.

En 1980, il présente LILY MARLENE DANS LA JUNGLE au Théâtre de l'Eskael. Pendant trois semaines, c'est l'une des plus longues séries de représentations qu'ait offert un chorégraphe indépendant à Montréal. De plus, cette production a été sollicitée et jouée en novembre au Kitchen à New York, où on a salué le ca-

riactère intense et novateur de l'oeuvre.

carnet mondain

CONGRÈS DU COLLEGE CANADIEN DES NEUROPSYCHOPHARMACOLOGUES, au pavillon de Kojak, université de Laval, Sujet: "Les médicaments qui affectent le cerveau", dem., 8h30, recherche en santé mentale, alcoolisme et pharmacodépendance ainsi que d'endorphines - aspects fondamentaux.

sport

Pour connaître les activités sportives offertes au jourd'hui, voir la chronique de Roland Sabourin, dans le Cahier des sports.



Une scène de "Oranges ou La recherche du paradis".

Danse moderne: Edouard Lock de passage à Québec

Les amateurs de danse moderne de la région de Québec doivent déjà attendre la prochaine fin de semaine avec impatience. Le chorégraphe et danseur montréalais Edouard Lock viendra en effet présenter sa plus récente production "ORANGES ou LA RECHERCHE DU PARADIS" à l'Institut canadien, les 14 et 15 mai.

Lock est un phénomène. On dit de lui qu'il aborde le mouvement de façon si personnelle que lorsqu'il dit que son ambition est de redéfinir la danse et d'amener le spectateur à trouver une nouvelle façon de réagir, tout laisse croire qu'il y parviendra...

Il est l'un des mystères de la danse montréalaise. Il explore une conception unique du mouvement et ose des chorégraphies surprenantes. Il a créé des pièces pour le groupe Nouvelle Aire, pour le Musée d'art contemporain, pour les Grands Ballets canadiens et pour le Musée des beaux-arts.

En 1980, il présente LILY MARLENE DANS LA JUNGLE au Théâtre de l'Eskael. Pendant trois semaines, c'est l'une des plus longues séries de représentations qu'ait offert un chorégraphe indépendant à Montréal. De plus, cette production a été sollicitée et jouée en novembre au Kitchen à New York, où on a salué le ca-

riactère intense et novateur de l'oeuvre.

Oranges

Son oeuvre récente, Oranges, propose le microcosme d'une ville aux murs de papier qui se tordent et répondent aux volontés des interprètes et où s'inscrivent, par l'usage du graffiti, l'écho des événements visuels.

Outre Edouard Lock, le groupe Lock / Danseurs comprend Myriam Moutillat, Louis Guillemette, Louise Lecavalier et le musicien-performer Michel Lemieux.

Oranges, qui a été commandée par le Musée d'art contemporain, a été présentée en outre au Théâtre Conventum, à Montréal, et au Harbourfront de Toronto.

A Québec, les représentations auront lieu à l'Institut canadien, à 20h30, le vendredi 14 mai et le samedi 15 mai. Le spectacle est produit en collaboration avec la Boite à musique de Québec.

ET DANS NOS RÉGIONS

Communiquer avec Louise Lépine tél.: 647-3414

Rivière-du-Loup, Exposition "CHAISES: 400 ans de changements sociaux et stylistiques", à compter de dim jusqu'au 13 juin, Musée du Bas-St-Laurent.

Victorville, Pièce de théâtre "L'HOMME ÉLÉPHANT" par le Théâtre populaire de Québec, dim, 21h, Cinéma Laurier, 150 Notre-Dame est.

Portneuf, Spectacle BENOÎT MOISAN, interrompé, ce soir ven., sam, 20h30, Vieux-Moulin Marsois de Pont-Rouge, Entrée libre.

cinéma

\* salle de spectacle accessible; \*\* salle et autres services (toilettes, téléphone, etc.) accessibles.

La classification des films est établie par l'Office des communications sociales. Voir le barème d'appréciation des films qui sont présentement inscrits sur les écrans dans les cinémas de Québec et de la région.

Les chiffres relatifs à la valeur artistique de l'oeuvre: 1) chef d'oeuvre; 2) remarquable; 3) très bon; 4) bon; 5) moyen; 6) médiocre; 7) misérable.

Les appréciations des films sont établies sur les copies présentées dans la province de Québec.

CANADIEN: La guerre du feu (5), 19h, 21h, 14 ans. Son Dolby, 70 min. Adm.: \$5, \$4, 14-17 ans, \$2,50 âge d'or.

GALERIES DE LA CAPITALE: \* Salle 1: Espion lève-toi (.), 19h15, 21h15. Tous. Salle 2: Montezorgo (5), 18h15, 20h, 21h45, 14 ans. Salle 3: Les aventuriers de l'arche perdue (4), 19h, 21h10, 14 ans. Salle 4: Les farceurs (6), 18h15, 20h, 21h45, \$4,25; \$3,75 14-17 ans, \$2 moins de 14 ans, \$1,50 âge d'or, chaque salle.

LIDO: Le magicien de Lublin (4), 19h30. Devoirs de vacances (.), 21h20, 18 ans. \$4.

LUMIERE: La fête à six Schtroumpfs (4), 19h, \$3, \$1 ent.

16h25, 20h, La chaise (5), 14h25, 18h05, 21h35, 18 ans. Frontenac II: Devoirs de vacances (.), 12h30, 14h40, 16h20, 19h, 21h10, 18 ans. \$4,25; \$3,75 14-17 ans, \$1,50 âge d'or, \$2 moins de 14 ans, chaque salle.

PARIS: Salle 1: Le mouton noir (5), 12h45, 16h15, 19h40. Fantôme d'amour (3), 14h25, 17h50, 21h30, 14 ans. Salle 2: Un fils pour Pété (4), 12h55, 17h, 21h05. Au revoir, à lundi (5), 15h05, 19h15. Tous. Salle 3: Tendre et malicieuse Chrysianna (.), 13h15, 15h30, 17h50, 20h15. L'amour au sport d'hiver (.), 14h25, 16h45, 19h, 21h25, 18 ans. \$4,25; \$2 âge d'or, chaque salle.

PLACE QUÉBEC: Salle 1: Dica (4), 18h45, 21h, 14 ans. Salle 2: La provinciale (3), 19h, 21h10. Tous. \$4,25; \$3,75 14-17 ans; \$2 moins de 14 ans, \$1,50 âge d'or, chaque salle.

SAINTE-FOY: Salles 1 et 2: Scandale (6), 13h10, 15h10,

17h10, 19h10, 21h10, 18 ans. \$4,25; \$3,75 14-17 ans; \$2 moins de 14 ans, \$1,50 âge d'or, Salle 3: Les uns et les autres (4), 13h, 16h30, 20h. Tous. \$5.

SAINT-ROUALD \*: Le collage américain (5), 19h30. Senadale (6), 21h20, 18 ans. \$4, \$3; \$1,50.

CEGEP F.-X.-GARNIEU (1980 boul. Entente, Québec): Shining, Fenêtre lumineuse (3), 20h30, \$1,50.

CAFÉ DE LA RESISTANCE (815 côte d'Abraham): The Patriot Same (.), 20h, \$2.

CINE-PARCS: Ouverture à 19h. Projection débute à 19h30. \$4, les moins de 13 ans gratuit. Beauport I: Le monde est vivant (5). Le jour de la fin du monde (5), 14 ans. Beauport 2: Les hommes préfèrent les grosses (4). La soupe aux choux (4). Tous. Beauport 3: Les frères Blue (5). Tu fais pas le poids Shérif (5). Tous.

# Violente charge des chefs syndicaux à Ottawa

OTTAWA (d'après PC) — Une grève générale sera peut-être nécessaire pour convaincre le fédéral de changer sa politique économique "qui tente délibérément de créer du chômage", a laissé entendre hier le chef syndical Louis Laberge.

Les trois chefs syndicaux, Louis Laberge (FTQ), Norbert Rodrigue (CSN) et Robert Gaulin (CEQ), sont venus rencontrer hier les députés libéraux fédéraux québécois afin d'accentuer leurs pressions pour la création d'emplois.

"On peut vivre avec l'inflation même si c'est difficile, mais on ne peut pas vivre sans emploi et avec les taux de chômage écoeurants qu'on a", a lancé hier le président de la Fédération des travailleurs du Québec, M. Louis Laberge, au terme d'une rencontre de plus d'une heure avec les députés.

Flanqué des présidents de la Confédération des syndicats nationaux, M. Norbert Rodrigue, et de la Centrale de l'enseignement du Québec, M. Robert Gaulin, tous trois re-

présentant quelque 600,000 travailleurs québécois, M. Laberge a déposé devant le caucus un document où les centrales exigent qu'Ottawa adopte une stratégie industrielle basée sur une relance du secteur manufacturier.

### Une charge violente

Le plaidoyer des centrales constitue une charge violente contre la gestion économique fédérale et contre la performance des députés libéraux du Québec aux Communes "qui nous ont rarement éblouis par leur sens de l'innovation et de la critique", affirme le document.

"Il ne faut pas avoir les pieds à terre pour soutenir que le problème numéro un est l'inflation", soutiennent les syndicats, décochant des flèches acerbes contre le fédéral qui, "cynique", poursuit une politique de "création délibérée du chômage".

Le document reprend aussi quelques arguments du gouvernement du Québec rappelant que le fédéral, en ne contribuant pas au fond d'urgence à l'emploi proposé par Québec en février et en coupant de surcroît \$500 millions dans les transferts fiscaux, "pénalise des milliers de Québécois en les condamnant au chômage".

"Les députés fédéraux seront harcelés par les militants tant qu'ils n'auront pas réussi à convaincre le gouvernement à changer de cap", a lancé M. Laberge en conférence de presse hier, rappelant que certains députés avaient été choqués par le ton des affirmations syndicales.

### Pas nouveaux

"Les problèmes soulevés n'étaient pas nouveaux pour les députés", a rétorqué le président du caucus libéral québécois, M. Jacques Olivier. Il a



Le président de la FTQ, M. Louis Laberge, a évoqué, hier, à Ottawa, la possibilité d'une grève générale pour forcer le gouvernement à réviser sa politique économique.

toutefois souligné le caractère positif de la rencontre et l'intention nouvelle d'Ottawa d'élargir la consultation sur son document de stratégie industrielle pour les années 1980, rendu public lors du dernier budget.

Cependant, les remontrances syndicales n'ont guère plu au député de Richmond, M. Alain Tardif. "On le sait

bien plus qu'eux ce qui ne va pas, on a plus de contacts qu'eux avec les chômeurs et leur mémoire comme tel n'apporte rien de neuf", a-t-il déclaré.

En revanche, M. Laberge a dit avoir senti que plusieurs élus étaient comme les travailleurs impatientes de voir le gouvernement agir dans le domaine économique. "Comme nous,

ils pensent que ça prend trop de temps", a-t-il dit.

Dans leur document, les centrales réclament une stratégie économique basée sur l'industrie manufacturière créatrice d'emplois, en guise de remplacement des mégaprojets qui n'ont jusqu'ici constitué qu'un "gasillage inouï et scandaleux d'efforts et d'investissement".

## Les professionnels du gouvernement offrent une économie de \$250,000



LE MONDE DES FONCTIONNAIRES  
ghislaine rheault

Le Syndicat des professionnels du gouvernement a décidé de jouer le jeu de la boîte aux suggestions du ministre Yves Bérubé.

Dans un communiqué émis hier, il propose une économie de \$250,000 qui pourrait s'appliquer au ministère de l'Énergie et des Ressources tout en satisfaisant les géologues à l'emploi de ce ministère.

Le syndicat explique qu'en cherchant à économiser \$150,000 le ministère s'approprie à dépenser un quart de million.

Voici de quelle façon ce "mystère" peut s'expliquer: le ministère de l'Énergie veut raccourcir de 48 à 40 heures la semaine de travail de ses géologues qui procèdent durant l'été à des relevés techniques en forêt. C'est pour payer moins de temps supplémentaire évidemment. Alors que ces géologues sont forcés de rester en forêt, sept jours sur sept, ils ne pourraient plus que travailler cinq jours au lieu de six.

Le syndicat calcule cependant qu'en diminuant les heures de travail supplémentaire (payé au temps régulier) on n'abaisse pas nécessairement le coût global de l'opération. Il estime que les frais fixes (soit le matériel d'exploration, les frais de subsistance, de logement, l'équipement, le transport) seront plus élevés parce qu'amortis sur un nombre réduit d'heures de travail.

Le syndicat suggère plutôt qu'on laisse les employés travailler durant 48 heures par semaine, mais qu'on raccourcisse la durée de l'opération.

En réduisant l'opération des relevés techniques d'une semaine, le gouvernement économiserait \$250,000 soit \$100,000 de plus que prévu. De leur côté, les employés ne seraient pas forcés d'aussi longs week-ends en forêt et iraient au moins chercher 14 heures de temps supplémentaire.

Hier, une trentaine de géologues ont manifesté à l'heure du dîner pour inciter le ministre Yves Duhaime à s'en mêler, les autorités du ministère ayant jusqu'ici refusé de modifier leur plan.

A moins de cela, ils laissent entendre que l'idée-Bérubé ne pourrait bien être que "de la frime".

### Avancement de grades

Le lourd processus des concours d'avancement de classe et de grade chez les professionnels se poursuit toujours. Les comités d'évaluation auront terminé leur travail d'ici une quinzaine de jours et les résultats devraient être connus d'ici le 30 juin.

Les professionnels du gouvernement devaient être informés ces jours-ci par un feuillet glissé dans leur enveloppe de paie (qu'ils reçoivent toujours, du moins jusqu'à nouvel ordre...) des dates des prochains concours.

De la fin mai au 18 juin, les candidats qui étaient admissibles à l'avancement de classe ou de grade en 1981 pourront s'inscrire.

Ils auront ensuite tout l'été pour figurer leurs dossiers... "figinologie" qui requiert comme on le sait, beaucoup de minutie et... plusieurs heures de travail.

**1000 \$ par semaine**

1 000,00\$ en prix à gagner chaque semaine à Carrefour, Charlesbourg, pendant 6 semaines consécutives pour une valeur globale de 6 000,00\$

Coupons de participation avec tout achat chez les marchands. Règlements complets affichés dans le mail du centre d'achat.

**Tirage du 15 mai à 15h00**  
1er prix: un cyclomoteur Puch. Valeur: 595,00 \$  
2e, 3e, et 4e prix: 3 bicyclettes 10 vit. Tour du Québec Astral. Valeur chaque: 135,00 \$

**Carrefour Charlesbourg**  
8500, boul. Henri-Bourassa  
Au cœur du grand Charlesbourg

**Sam the Record Man**  
LE DISQUAIRE LE PLUS GRAND ET LE PLUS CONNU AU CANADA

<b>MOZART</b> Eine kleine Nachtmusik Karajan/Philharmonie de Berlin CHEZ SAM SEULEMENT <b>\$5.99</b>	<b>HAYDN/Concertos</b> Marriner/Academy of St. Martin-in-the-Fields CHEZ SAM SEULEMENT <b>\$4.99</b>	<b>BEETHOVEN</b> Symphonie No 6 Karajan/Philharmonie de Berlin CHEZ SAM SEULEMENT <b>\$5.99</b>
<b>BACH/Suites 2 et 3</b> Annerlyns, Clémence de la Suisse Romande CHEZ SAM SEULEMENT <b>\$4.99</b>	<b>VIVALDI</b> Quatre concertos Sondergaard/Ba. Ingomar CHEZ SAM SEULEMENT <b>\$5.99</b>	<b>STRAUSS</b> Valse op. 350, Danse Philharmonie de Londres CHEZ SAM SEULEMENT <b>\$4.99</b>
<b>TCHAIKOVSKY</b> Concerto No 1 pour piano Argersich/Dutoit CHEZ SAM SEULEMENT <b>\$5.99</b>	<b>MOZART</b> Symphonies 40 et 41 Karajan/Philharmonie de Vienne CHEZ SAM SEULEMENT <b>\$4.99</b>	<b>CONCERTO DE VARSOVIE</b> Yellow River Concerto CHEZ SAM SEULEMENT <b>\$4.99</b>

INVESTISSEZ MAINTENANT SUR UNE AIGUILLE EN DIAMANT **3.99**

Les galeries de la capitale  
OUVERT DU LUNDI AU MERCREDI de 9h30 à 17h30 — JEUDI et VENDREDI de 9h30 à 21h00 — SAMEDI de 9h00 à 17h00.

**MEUBLES AUX PUCES**  
GRANDE FOIRE **Maguire**

**APPAREILS ELECTROMENAGERS ET TELEVISEURS**

**MOFFAT**  
5 LAVEUSES ET SECHEUSES "Le Disparate" MWG1100 - MDG1010 **789\$** Spécial l'ensemble

**White-Westinghouse**  
5 CUISINIÈRES AUTONETTOYANTES DE LUXE WF635 Porte noire, fluorescent, 2 grands éléments, amande seulement. Régulier 689\$ Spécial 629\$ Echange 305 **599\$** pour votre cuisinière usagée

**LITTON MOFFAT**  
Démonstration jeudi et vendredi les 13 et 14 mai, de 15h à 20h; samedi le 15 mai, de 10h à 15h.

Mme Claire Côté conseillère en four micro-ondes de Moffat (Camco)

**KitchenAid**  
2 LAVE-VAISSELLE KDC59AG Convertibles Spécial 669\$ Echange 75\$ pour votre lave-vaisselle **594\$**

**Panasonic** à l'avant-garde du temps  
6 FOURS MICRO-ONDES NE5730 Avec plateau tournant Régulier 619\$ Rabais 70\$ **Spécial 549\$**

**Panasonic** à l'avant-garde du temps  
FOUR MICRO-ONDES ET A CONVECTION DIMENSION 3 - NE9830 Avec plateau tournant Régulier 1099\$ Rabais 110\$ **Spécial 989\$**

**3 TELECOULEURS** FER-443 - 20 pouces à transistors. Spécial **479\$**

**RCA**  
4 TELEVISEURS PORTATIFS 12 pouces - entièrement à transistors. Spécial **89\$**

**MEUBLES**

**SOFA ET CAUSEUSE FAUTEUIL ET TABLE A CAFE** Moderne, 4 morceaux Grade 1 - ORON **599\$**

**SOFA ET CAUSEUSE** Liberty Argile bleue En forme de L Reg. 1 295\$ RABAIS 696\$ **599\$**

**PETIT FAUTEUIL** Moderne Liberty Reg. 99\$ RABAIS 20\$ **79\$**

**6 BUREAUX A 6 TIROIRS** # 250 L'Annonciation Reg. 1485 RABAIS 935 **55\$**

**LOT DE TETES DE LIT** Valeurs jusqu'à 400\$ **99\$**

**LOT DE TABLES DE NUIT** Tous les styles Valeur de 89\$ à 200\$ **UN SEUL PRIX: 39\$**

430, av. St-Sacrement, Québec (coin boul. Charest) 681-4124

ON A COMPARÉ ET C'EST CHEZ MAGUIRE QU'ON A ACHETÉ

# Médecins: l'Etat décide aujourd'hui

par Roger BELLEFEUILLE

C'est au cours des prochaines heures que les médecins sauront à quoi s'en tenir quant au "traitement" que le gouvernement réserve dans le cadre de leur future participation au régime d'assurance-maladie du Québec. Ils sont sans contrat de travail depuis un an.

C'est aujourd'hui en effet que les négociateurs du ministère des Affaires sociales doivent rencontrer ceux de la Fédération des médecins omnipraticiens du Québec (FMOQ). Les représentants gouvernementaux doivent alors mettre sur table les propositions d'ordre économique et normatif. Ce sera, demain, autour de la Fédération des médecins spécialistes (FMSQ) de connaître les intentions de l'Etat à leur égard.

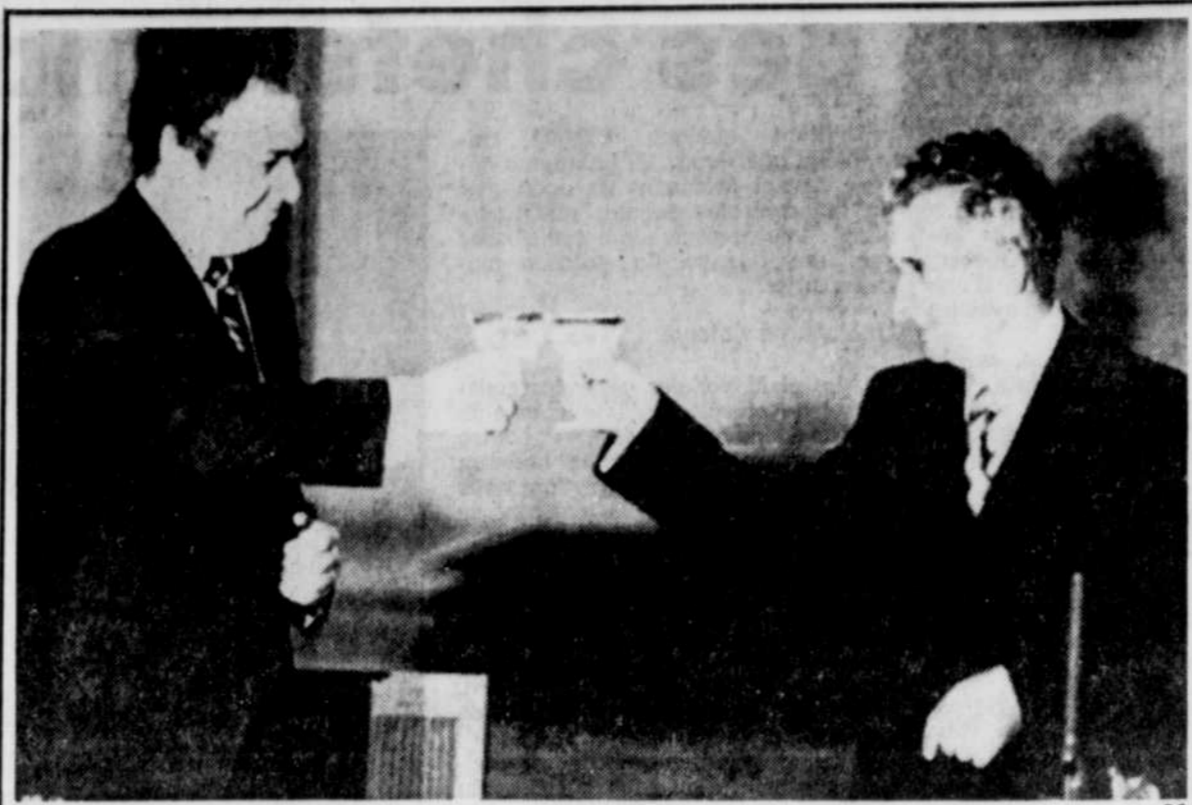
Des offres attendues avec impatience non seulement par ces travailleurs de la santé mais par toutes les centrales syndicales des secteurs public et parapublic qui guettent la réaction du cabinet Lévesque à leur fin de non-recevoir pour un gel volontaire des salaires, partiel ou total. Les omnipraticiens pour leur part

réclament un rattrapage et une indexation de 47,4 pour 100 pour la période de juin 1981 à décembre 1982, pour un revenu annuel brut, à ce moment de \$118,504.

Les spécialistes, plus discrets, n'ont jamais fait connaître leur objectif de revenus.

La FMSQ n'invitera pas ses membres, d'autre part, à appuyer leurs confrères omnipraticiens à l'occasion de la prochaine journée d'études ou de débrayage de ces derniers, le mercredi 19. Un porte-parole de l'organisme a indiqué que la pertinence d'un tel appui n'est plus nécessaire puisque les négociations seront alors enclenchées. La FMSQ avait donné une consigne d'appui, sur une base individuelle, lors du dernier débrayage des omnipraticiens, le 28 avril.

La FMOQ maintient son mot d'ordre de débrayage afin de permettre à ses membres de prendre connaissance, provincielement, des offres gouvernementales et d'aviser en conséquence. En outre, l'organisme a déjà fait savoir qu'il ne leverait pas ses moyens de pression tant que la signature d'une nouvelle entente ne sera pas un fait accompli.



**Schreyer reçu en Roumanie**  
Le gouverneur général du Canada, M. Edward Schreyer, effectue présentement une visite officielle en Roumanie. Hier, il a été reçu par le président Nicolae Ceausescu.

# Québec songe à rationner la gratuité des soins dentaires

MONTREAL (d'après PC) — Le gouvernement québécois figole en ce moment un règlement qui restreindra et rationnera les services dentaires défrayés par l'Etat pour les enfants âgés de moins de 16 ans et les assistés sociaux dans le cadre du régime d'assurance-maladie. Il cherche ainsi à économiser \$28,5 millions à même ces programmes dont les coûts globaux s'éleveront à plus de \$100 millions cette année.

### Soins aux enfants

En ce qui a trait aux enfants admissibles, les principales exclusions et restrictions envisagées dans le projet de règlement se résument comme suit.

Le régime couvre en ce moment un examen complet par 18 mois et un examen de rappel deux fois par année. Le projet de règlement diminue cette couverture à un examen complet par période de cinq ans et à un examen de rappel par année, de même que par cabinet de dentiste. Quant à un examen d'urgence, l'Etat ne le rembourserait que dans le cas d'un abcès dans une dent. En clair, si un enfant se casse une dent, les parents qui se précipiteraient illico chez un dentiste devraient payer les frais de l'examen.

### Assistés sociaux

Quant aux assistés sociaux de 18 ans et plus, ils bénéficient depuis le début de 1979 d'une couverture de soins analogue à celle des enfants de moins de 16 ans, à laquelle s'ajoute les prothèses dentaires. Les mêmes restrictions générales s'annoncent donc pour eux, sauf que l'Etat continuerait de rembourser les traitements (plombages etc.) dispensés pour toute la bouche, pour 32 dents sur 32. Toutefois, le régime gouvernemental modifié n'assurerait une nouvelle prothèse complète ou partielle qu'à tous les cinq ans.

# Offres de l'Abitibi-Price

TORONTO (PC) — A la suite d'un échange d'offres et de contre-offres au cours des deux derniers jours, les négociateurs des 5.000 travailleurs du papier et ceux de la compagnie Abitibi-Price Inc. reprendront aujourd'hui les pourparlers.

M. Ron Oberlander, vice-président d'Abitibi-Price, a déclaré que la compagnie avait soumis de nouvelles offres hier, un jour après celles pré-

sentées par le syndicat canadien des travailleurs du papier. Le syndicat a demandé un délai pour étudier la nouvelle offre patronale et devrait donner sa réponse aujourd'hui.

Il n'a pas été possible de joindre les dirigeants syndicaux.

De son côté, M. Oberlander s'est dit persuadé que les deux parties pourraient en venir à une entente satisfaisante.

## Le festival du homard du BARON ROUGE



- LA BISQUE DE HOMARD
- OU POTAGE DE FRUITS MER 1,95 \$
- 1 HOMARD +1/2 (bouilli ou grillé) 8,95 \$
- FILET MIGNON +1/2 HOMARD 11,95 \$

N'oubliez pas le dimanche notre menu à volonté

LE BARON ROUGE

350 boul. Ste-Anne, Beauport Québec, G1E 3L7, 667-1355

## Messieurs Lévesque et Bérubé C'EST VOUS QUI RATEZ UNE OCCASION DE GRANDIR LE QUÉBEC!

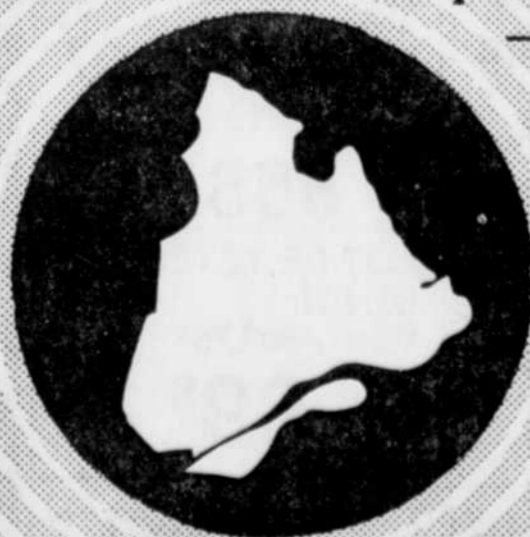
*Pourquoi refuser les propositions syndicales pour faire face aux vrais problèmes économiques?*

*Pourquoi vous entêter dans de fausses solutions: couper, geler, réduire, ralentir, étouffer, ratatiner?*

*Messieurs Lévesque et Bérubé, pourquoi toujours écouter les banquiers, les grandes sociétés, qui nous ont plongés dans la crise?*

*Messieurs Lévesque et Bérubé, pourquoi refuser d'entendre la population et vos salariés qui veulent en sortir*

- par la création d'emplois
- par la canalisation de nos épargnes vers des secteurs productifs
- par le maintien et l'amélioration des services aux citoyens?



**E** Centre de l'enseignement du Québec

# Moi j'échange pour l'intérêt quotidien de la Banque de Montréal.



## Vous autres?

**VOTRE INTÉRÊT EST CALCULÉ CHAQUE JOUR SUR CHAQUE DOLLAR!**

Avec un compte d'épargne ordinaire, si vous déposez de l'argent au milieu du mois, votre intérêt ne commence à vous rapporter qu'au début du mois suivant. Changez pour l'intérêt quotidien de la Banque de Montréal et votre intérêt vous rapportera le jour même, et chaque jour sur chaque dollar! Et cela, à un taux vraiment concurrentiel.

**VOTRE INTÉRÊT EST PAYÉ CHAQUE MOIS, 12 FOIS L'AN!**

Avec un compte d'épargne ordinaire, vous recevez votre intérêt seulement deux fois l'an, soit le 30 avril et le 31 octobre. Changez pour l'intérêt quotidien de la Banque de Montréal et vous recevrez votre intérêt 12 fois l'an, à la fin de chaque mois. De cette façon, vous n'aurez plus à attendre six mois pour profiter de votre intérêt.

**DE PLUS, LES RETRAITS SONT GRATUITS ET ILLIMITÉS!**

Vous avez accès à votre argent quand vous en avez besoin, sans avoir à payer de frais tout en recevant de l'intérêt sur chaque dollar déposé dans votre compte.

Et n'oubliez pas...avec l'Inter-Service<sup>md</sup>, votre compte est bon dans plus de 1200 succursales au pays.

**C'est vraiment le temps d'ouvrir un compte d'épargne à intérêt quotidien.**



**Banque de Montréal**

*Ma banque...depuis 1817!*

**POLITIQUE CANADIENNE**

**Congrès tory**

TORONTO (d'après PC) — Plus de 800 conservateurs fédéraux doivent commencer à arriver aujourd'hui en vue du premier congrès d'orientation du parti en 13 ans. Le congrès débute officiellement demain matin et durera trois jours.

Les travaux des délégués se concentreront sur l'économie. Le congrès a d'ailleurs pour thème "Decade for Decision" (Une décennie de décisions).

Ce congrès prendra un ton particulier, car il n'est pas question de tout d'avancer des résolutions. Les délégués se livreront simplement à des discussions.

**Voyage de Trudeau**

OTTAWA (d'après PC) — Le premier ministre Trudeau a ajouté l'Espagne et la Yougoslavie aux pays qu'il visitera, le mois prochain, au cours de son voyage en Europe.

M. Trudeau avait déjà indiqué son intention de participer, du 4 au 6 juin, au sommet économique qui réunira les dirigeants des sept pays les plus industrialisés du monde, à Versailles, en France, ainsi que, les 9 et 10 juin, au sommet de l'OTAN, à Bonn, en Allemagne de l'Ouest.

En plus, a-t-il fait savoir mardi, il ira en Espagne, les 7 et 8 juin, et en Yougoslavie, du 11 au 13 juin.

**carrières et professions**

COMPOSEZ 647-3266  
OU ECRIVEZ A CARRIERES ET PROFESSIONS  
LE SOLEIL L.T.E.E. C.P. 1547, QUÉBEC, QUÉ. G1K 7J6

Toutes les annonces publiées dans ces pages sous la Rubrique Carrières et Professions sont assujetties à la loi numéro 50. Les emplois annoncés s'adressent donc aux hommes et aux femmes.

**ASS.-COMPTABLE**

Pour entreprise au centre-ville, pouvant faire la comptabilité complète, la correspondance et la facturation. Dactylo nécessaire. Envoyer curriculum vitae à: Dépt 7074, Le Soleil Ltée, 390, St-Vallier est Québec G1K 7J6

**CAISSIER(ERE) TEMPS PARTIEL POUR CAISSE POPULAIRE**

Un an d'expérience au poste de caissier (ère) soit dans une banque ou une caisse populaire. Envoyer curriculum vitae à:

Dépt 7077, Le Soleil 390 est, St-Vallier Québec, Qué. G1K 7J6

**HYGIENISTE DENTAIRE**

Avec expérience demandée. Faire parvenir curriculum vitae à: Dépt 7070 - Le Soleil 390, St-Vallier est Québec, Qué. G1K 7J6

**SPECIALISTE EN ACTIVITÉ PHYSIQUE ADAPTÉE**

Clientèle: Personne handicapée. Cours de conditionnement physique adapté, activité sportive adaptée, natation adaptée. Tâche: 12 hrs semaine. Exigences: Diplôme de 1er cycle en activité physique, 3 ans d'expérience en conditionnement physique. Expérience avec les personnes handicapées. Faire parvenir curriculum vitae avant le 17 mai 1982, 5h00 p.m.

Adaptavie, 525, boul. Hamel, Québec G1M 2S8

**MUNICIPALITE DE BERNIERES OFFRE D'EMPLOI DIRECTEUR(TRICE) DE LOISIRS**

FONCTIONS: — Sous l'autorité de l'administration municipale, le(la) directeur(trice) des loisirs sera responsable de l'administration du service des loisirs et parcs de la municipalité.

QUALIFICATIONS: — Diplôme universitaire en sciences humaines ou en récréologie ou DEC en techniques de loisirs. — 2 années d'expérience dans un domaine relié à la fonction de préférence sur le plan municipal.

TRAITEMENT: — Selon expérience et qualifications. Les personnes intéressées devront faire parvenir leur curriculum vitae avant 16h00 le 28 mai 1982 à l'adresse suivante:

Municipalité de Bernières  
A/S M. Roger Noël, secrétaire-trésorier  
1240, chemin Filteau  
Bernières, comté Lévis  
G0S 1C0

**INGENIEUR DES TRAVAUX**

Un important fabricant de carton doublure de la Gaspésie recherche les services d'un ingénieur des travaux. Il sera chargé de faire des études des faisabilités, d'élaborer de nouveaux systèmes, de surveiller leur installation par le personnel de la division ou les entrepreneurs, et éventuellement de trouver et corriger les erreurs dans leur application.

Cette personne devra aussi travailler en étroite collaboration avec les services d'exploitation dans le but d'optimiser l'usage du matériel existant.

Si vous êtes un ingénieur mécanique possédant de l'initiative, nous aimerions avoir de vos nouvelles. Une expérience dans l'industrie des pâtes et papiers serait un atout définitif.

Veillez faire parvenir votre curriculum vitae au:

Surintendant-Relations ouvrières  
CONSOLIDATED-BATHURST INC.  
New Richmond (Québec)  
G0C 2B0

**300 à 1000\$ DE RÉDUCTION sur les CAMIONS DODGE les étoiles d'endurance**

**750\$ de réduction sur les pickups pleine grandeur.**



Dans chaque camion Dodge, c'est la force brute qui compte: ce sont des durs de durs. Plus d'espace de chargement pour porter une charge maximum, et toute la suspension qu'il faut. Comparez avec un Ford ou un Chevrolet. Dodge n'a pas peur de la compétition.

Dodge Ram Économe D150	
<b>36</b> mi/gal 7.9 L/(100 km)	<b>29</b> mi/gal 9.6 L/(100 km)
Selon Transports Canada*	
Essence ordinaire au plomb	

**300\$ de réduction sur le Dodge Rampage.**



Une étoile vraiment spéciale. Une traction avant avec un moteur 2,2 litres sous le capot et un caisson pouvant transporter plus d'une demi-tonne.



**1000\$ de réduction sur le Ramcharger.**

Comme véhicule de plaisance, de sport ou pour le travail, le Ramcharger transporte votre chargement sur l'autoroute ou à travers champs. Il est entièrement équipé, version deux ou quatre roues motrices.

**300\$ de réduction sur les pickups D-50**



Un pickup compact qui permet une charge utile comparable à celle de plus gros camions. Sa puissance, son couple et ses 680 kg de capacité de chargement satisferont les plus exigeants. Il est aussi offert en version quatre roues motrices.



**Chrysler. On a confiance en notre étoile.**



Certains accessoires illustrés ou mentionnés sont optionnels à un coût additionnel. \* Votre consommation réelle peut varier. Vous devez en prendre livraison avant le 31 mai 1982, chez les concessionnaires participants.

**Si vous trouvez meilleure offre, profitez-en!  
Si vous trouvez meilleur camion, achetez-le!**



# Le gouvernement québécois n'entend pas lever son moratoire sur l'énergie nucléaire

par Gilles BOIVIN  
envoyé spécial du Soleil

**TROIS-RIVIERES** — Le Québec dispose d'un potentiel hydro-électrique suffisant pour ne pas avoir à réviser dans l'immédiat sa décision d'imposer un moratoire sur la construction de centrales nucléaires sur son territoire jusqu'en 1992. D'autant plus que les coûts de construction

d'une centrale nucléaire du type de celle de Gentilly II sont encore prohibitifs par rapport à ceux des centrales hydro-électriques.

Le ministre québécois de l'Énergie et des Ressources, M. Yves Duhaime, a servi ce message très clair, hier, à Trois-Rivières, aux quelque 150 participants au colloque sur "Le nucléaire au Québec" organisé

par l'Ordre des ingénieurs du Québec pour relancer le débat sur ce type d'énergie.

Tout au plus, le ministre s'est-il engagé devant son auditoire "pro-nucléaire" au maintien d'un "secteur témoin" qui permettra aux ingénieurs et spécialistes québécois de la filière nucléaire de maintenir et parfaire l'expertise développée dans ce domaine.

Après avoir fait largement état de la baisse sensible dans la croissance de la demande d'énergie électrique (moins de 3 pour 100 d'augmentation en 1981 alors qu'on avait prévu près de 7 pour 100), le ministre a comparé les coûts de la construction de la centrale nucléaire de Gentilly II à ceux de l'aménagement de la rivière La Grande, à la Baie James.

"Pour construire une centrale nucléaire d'une capacité de 650 mégawatts à Gentilly, il en a coûté environ \$1,4 milliard, a indiqué M. Duhaime, alors que les centrales construites sur la rivière La Grande à la Baie James auront coûté \$15 milliards pour en produire quelque 10,000 mégawatts." Se défendant d'offrir un non catégorique aux tenants de l'énergie nucléaire ("notre dossier reste ouvert", soutient-il) le ministre ne voit "cependant pas la nécessité dans l'immédiat de modifier le moratoire". Quant à la centrale nucléaire de Gentilly II qui devait entrer en opération à l'automne 1982, M. Duhaime a précisé que "des problèmes techniques" ont forcé Hydro-Québec à repousser jusqu'au printemps 1983 cette échéance. Quant au projet de construction de Gentilly III et IV, ils ont quant à eux été mis au rancart par le conseil d'administration d'Hydro-Québec.



Duhaime: un "secteur témoin" sera maintenu.

centaire que le Québec pourrait ainsi dégager pour exportation.

### Et l'industrie nucléaire?

Les propos du ministre Duhaime sont cependant loin de réjouir les représentants de l'industrie nucléaire canadienne et québécoise. Ainsi, le président de l'Énergie atomique du Canada Ltée (EACL) — qui a charge de la commercialisation du réacteur canadien CANDU — M. Robert Després, reconnaît que le Québec est privilégié en raison de son immense potentiel hydro-électrique. Il souligne cependant que les sites potentiellement aménageables sont de plus en plus éloignés et entraîneront

des coûts de plus en plus élevés. "D'ici quelques années, l'énergie nucléaire sera compétitive avec l'hydro-électricité", estime-t-il.

Entre-temps, se charge de rappeler le président de CANATOM, M. Réal L'Archevêque, le Québec ne peut ignorer que près de 47 pour 100 des emplois dans les entreprises reliées à l'industrie nucléaire canadienne sont au Québec. Quant aux retombées économiques de la construction d'une centrale nucléaire comme celle de Gentilly II (qui fait appel au réacteur CANDU), M. L'Archevêque estime qu'elle entraîne la création de quelque 200 emplois par année pour la fabrication d'équipement, 400 emplois par année pour l'ingénierie et 1,300 emplois par année pour la construction, et ce, pour une période d'environ six ans. Le contenu québécois atteint 60 pour 100 de la fabrication d'équipement, 85 pour 100 de l'ingénierie et 100 pour 100 de la construction.

Le drame pour le réacteur CANDU (qui a nécessité des investissements de \$2 milliards pour son développement) c'est également que les commandes fermes pour le réacteur canadien sont pratiquement tombées à zéro tant au pays qu'à l'étranger. Si cette situation devait se poursuivre, souligne M. L'Archevêque, jusqu'en 1992, l'industrie nucléaire canadienne aurait alors cessé ses opérations. En 1980, cette industrie fournissait de l'emploi direct à quelque 38,400 personnes et à quelque 60,000 autres indirectement.

La situation apparaît d'autant plus sérieuse pour l'industrie nucléaire canadienne que l'Énergie atomique du Canada rencontre également de sérieuses difficultés pour vendre à l'étranger ses réacteurs CANDU. Le président d'EAC, M. Després, place pour le moment ses espoirs dans la négociation en cours pour la vente de quatre centrales nucléaires CANDU (à \$1,1 milliard l'unité) au Mexique.

## En 1990, chacun aura son micro-ordinateur

par Guy AMYOT

Dans moins de dix ans, les micro-ordinateurs auront envahi le monde, les fabricants de gros ordinateurs auront fait faillite, les informaticiens auront reconverti leur profession et chacun de nous possèdera son ordinateur qui répondra parfaitement à nos besoins et qu'on pourra utiliser et programmer sans aucune aide de spécialiste.

Telle est la vision de demain qu'est venu livrer, hier soir, M. Bruno Lussato, conférencier vedette de la Fédération de l'informatique du Québec (FIQ), qui regroupe plus de 2,000 informaticiens, gestionnaires et usagers de l'informatique. Considéré comme l'un des premiers informaticiens mondiaux et l'une des 100 personnalités de la France de demain, M. Lussato a prédit qu'il n'y aurait plus, en 1990, d'informatique

spécialisée mais que tout s'adressera au grand public. Il a de plus annoncé que tout sera informatisé: la voix, les images, les sons, les photos, les lettres, les chiffres, etc.; en fait, il s'agira d'informatisation totale.

Le monde informatique de demain sera composé, selon M. Lussato, de millions de petites cellules (individus, entreprises, organisations) qui, chacune, utiliseront des micro-ordinateurs, aidées par des sociétés de services pour le logiciel et l'entretien, utilisant d'innombrables réseaux de communications dont les normes de circulation seront édictées par les autorités compétentes.

Citant les résultats d'une étude toute fraîche, M. Lussato a mentionné que, de plus en plus, les utilisateurs d'ordinateurs délaissent les données brutes mais désirent des informations spécifiques et sur demande qui don-

nent des interprétations aux chiffres indigestes et qui présentent une vue générale et explicative. M. Lussato a conclu en déclarant que l'informatique s'effacera pour laisser la place à la "signification", à la culture.

D'autres conférenciers ont insisté sur l'importance de la robotique. Si le Canada ne veut pas devenir un pays exclusivement consommateur, il devra très rapidement se mettre à l'heure de la robotique sinon la productivité de ses manufactures ne pourra concurrencer celle des autres pays industrialisés qui auront vite compris la nécessité de ces changements.

Le Québec serait d'ailleurs dangereusement en retard notamment quant à l'utilisation de l'ordinateur pour concevoir et / ou fabriquer des produits par ordinateurs (CAO / FAO). Ainsi, au moment où l'Ontario a déjà investi près de \$70 millions dans de tels systèmes, le Centre de recherche industrielle du Québec se débat actuellement avec les autorités gouvernementales pour faire accepter un achat de \$200,000 en CAO / FAO.

## Massey-Ferguson: 700 mises à pied

TORONTO (PC) —

Massey-Ferguson, M. Peter Lowry, a également affirmé dans une communiqué qu'environ 100 employés de l'usine de Toronto seront aussi mis à pied.

Ces congédiements débuteront lundi prochain et ne seront que

temporaires, a précisé M. Lowry.

La compagnie a confirmé que ses ventes de machines agricoles continuent de se détériorer. Dans les trois premiers mois de cette année, elles ont diminué de 42 pour cent, comparativement à la même période l'an dernier.

Cette baisse, selon le communiqué, provoquera, comme pour les autres industries, une réduction de la production afin de diminuer le surplus d'inventaire.

Cette situation est également la conséquence des hauts taux d'intérêt et des bas prix des denrées, affirme la compagnie.

Elle souligne également que la vente de moissonneuses est particulièrement difficile en Amérique du Nord.

Soixante-quinze pour cent des moissonneuses construites par l'usine de Brantford sont vendues aux États-Unis.

## Quebecair perd \$3 millions

Le transporteur aérien Québecair a enregistré une perte d'environ \$3 millions au premier trimestre de l'année, contre un profit net de \$40,000 durant la même période. En 1981, C'est ce qu'a révélé hier le président et principal actionnaire de la compagnie, Alfred Hamel, qui participait à Montréal au lancement de la Fondation de l'Université de la nature.

L'ÉDITION 1982  
**UN INVESTISSEMENT RENTABLE**



parce qu'il est important de travailler avec un guide d'achat d'utilisation facile qui présente des données à jour.

### BON DE COMMANDE

Nous désirons recevoir \_\_\_\_\_ exemplaire(s) du **Repertoire des produits fabriqués au Québec 1982**  
Prix: 35 \$\* chacun ci-inclus: \$ \_\_\_\_\_  
S.V.P. payable à l'avance par chèque ou mandat-poste au nom du Centre de recherche industrielle du Québec.  
Nom: \_\_\_\_\_  
Entreprise: \_\_\_\_\_  
Adresse: \_\_\_\_\_  
Code postal: \_\_\_\_\_  
Posté à: Centre de recherche industrielle du Québec, Banque d'information industrielle, 333, rue Franquet, C.P. 9038, Sainte-Foy, QC G1V 4C7

### NOMINATION À NOUVELER INC.



M. Robert Rocheleau, présidente du Conseil d'administration de Nouveler Inc., annonce la nomination de M. Robert Rocheleau au poste de président-directeur général et membre du Conseil d'administration. M. Rocheleau, comptable agréé et licencié en Sciences commerciales, était précédemment vice-président Finances de Nouveler Inc. Il avait auparavant occupé des postes de direction dans diverses entreprises du secteur financier, du secteur de la construction et du secteur manufacturier. Nouveler Inc. crée le 30 janvier 1980 pour réaliser des projets relatifs aux énergies nouvelles et aux économies d'énergie, est une société commerciale issue de quatre sociétés d'Etat québécoises: Hydro-Québec, SGF, REXFOR et SOQUEM.

## LE LOYER DE L'ARGENT

Institutions	COMPTES D'ÉPARGNE		DÉPÔTS À TERME									HYPOTHÈQUES			PRÊTS PERSONNELS
	Sans chèques	Intérêt quotidien	30-59 jours	60-89 jours	90-119 jours	120-179 jours	180-269 jours	270-364 jours	(int. semi-annuel)			1 an	2 ans	3 ans	(à terme ou à demande)
Banque de Commerce	12.75	12.00	13.50	13.75	14.25	14.75	14.75	14.75	15.25	15.25	15.00	18.25	18.75	19.25	20.00
Banque Continentale	12.50	12.50	13.75	14.00	14.25	14.50	14.50	14.50	15.00	15.25	15.25	—	—	—	18.50
Banque Mercantile	13.25	—	14.75	14.50	14.75	14.75	14.75	15.00	15.75	15.75	15.75	—	—	—	—
Banque de Montréal	12.75	12.00	13.50	13.75	14.25	14.75	14.75	15.00	15.75	16.25	16.25	18.25	18.75	18.75	19.75
Banque Nationale	12.00	12.00	13.50	13.75	14.25	14.50	14.75	15.00	15.25	15.25	15.00	18.00	18.50	19.00	19.75
Banque de Nlle-Ecosse	12.75	12.00	13.50	13.75	14.25	14.50	14.75	15.00	15.25	15.75	16.25	18.25	18.75	19.25	19.50
Banque Royale	12.75	12.00	13.50	13.75	14.25	14.50	14.75	15.00	15.25	15.25	—	18.50	—	19.50	19.75
Banque Toronto-Dominion	12.75	12.00	13.50	13.75	14.25	14.50	14.75	15.00	15.00	15.00	14.50	18.50	18.75	18.75	20.00
Caisse populaires	12.75	12.00	14.00	14.00	14.25	14.50	14.75	14.75	15.50	15.00	15.00	18.25	19.00	—	20.50
Féd. caisses d'établ.	—	*14.00	14.00	14.25	14.50	14.50	14.50	14.50	15.25	15.00	14.25	18.50	—	—	19.25
Cie de Fiducie Guardian	14.00	13.25	15.00	15.00	14.75	14.75	14.75	14.75	15.625	15.75	15.75	18.50	—	19.00	—
Crédit Foncier	—	—	14.50	14.50	14.50	14.50	14.75	15.00	16.00	16.50	16.50	18.75	19.75	19.25	—
Fiducie du Québec	—	—	14.25	14.25	14.25	15.00	14.50	14.50	15.25	15.75	16.00	18.25	—	—	—
Fiducie Prêt et Revenu	12.75	12.25	14.25	14.25	14.25	14.25	14.50	15.00	15.75	15.75	16.375	18.75	—	19.25	18.50
Le Permanent	12.75	12.25	14.00	14.00	14.25	14.50	14.75	15.00	16.00	16.25	16.00	18.75	19.75	19.00	21.00
Montréal Trust	12.75	12.00	14.50	14.50	14.50	14.50	14.50	14.50	16.25	16.25	16.375	18.50	—	—	—
Morguard	—	—	*14.75	—	—	—	—	—	16.25	16.25	16.50	18.75	—	—	—
Trust Royal	12.75	12.25	14.50	14.50	14.50	14.25	14.50	15.00	15.75	15.75	16.00	18.75	19.75	19.75	19.75
Trust Général	12.75	—	14.25	14.00	14.00	14.25	14.50	15.00	15.25	15.75	16.25	18.75	19.00	19.00	—

Remarques: Les taux indiqués sont ceux disponibles au moment de la préparation de ce tableau au début de cette semaine. Ils sont donc sujets à révision.  
\* Seulement sur comptes enregistrés - épargne-logement et épargne-retraite.  
\*\* Pour \$10,000 et plus  
Compilation: MARIE FLEURY

### CONSEIL DES PORTS NATIONAUX PORT DE QUÉBEC

#### AVIS AUX ENTREPRENEURS

Des soumissions cachetées adressées au soussigné et portant la mention "SOUSMISSION POUR LA FOURNITURE ET L'INSTALLATION DE BOUEES D'AMARRAGE AU QUAI No 50", seront reçues au bureau du Directeur général, Port de Québec, 10, rue De Quercy, C.P. 2268, Québec (Qué.) G1K 7P7, jusqu'à trois heures de l'après-midi, heure avancée de l'Est, le jeudi 27 mai 1982 alors que les soumissions reçues seront ouvertes en public par le Conseil.

Les devis, plans, formules de soumission et de contrat, cédule "A", conditions ouvrières et enveloppes préadressées peuvent être obtenus en s'adressant au bureau du Directeur de l'Ingénierie, Port de Québec, 10, rue De Quercy, Québec (Qué.) G1K 7P7 contre un dépôt de cinquante dollars (\$50) non remboursable.

Tel que stipulé dans les devis, un cautionnement ou une obligation de garantie devra accompagner la soumission. Le Conseil ne s'engage à accepter ni la plus basse ni aucune des soumissions.  
Henri Allard  
Directeur général  
Québec, Qué. 13 mai 1982

### CONSEIL DES PORTS NATIONAUX PORT DE QUÉBEC

#### AVIS AUX ENTREPRENEURS

Des soumissions cachetées adressées au soussigné et portant la mention "RECONSTRUCTION DE LA RUE ABRAHAM-MARTIN, VIEUX-PORT, PORT DE QUÉBEC", seront reçues au bureau du Directeur général, Port de Québec, 10, rue De Quercy, C.P. 2268, Québec, Qué. G1K 7P7, jusqu'à trois heures de l'après-midi, heure avancée de l'Est, le lundi 31 mai 1982.

Les devis, plans, formules de soumission et de contrat, cédule "A", conditions ouvrières et enveloppes préadressées peuvent être obtenus en s'adressant au bureau du Directeur de l'Ingénierie, Port de Québec, 10, rue De Quercy, C.P. 2268, Québec, Qué. G1K 7P7 contre un dépôt de vingt dollars (\$20) non remboursable.

Tel que stipulé dans les devis, un cautionnement ou une obligation de garantie devra accompagner la soumission. Le Conseil ne s'engage à accepter ni la plus basse ni aucune des soumissions.  
Henri Allard  
Directeur général  
Québec, Qué. 10 mai 1982

## en un clin d'oeil

# Passage du Nid-de-Corbeau Le CN compte sur une révision des tarifs

Les Chemins de fer nationaux pourraient perdre jusqu'à \$300 millions, cette année, avec le transport du blé, et, à moins qu'on ne révisé à temps les taux de fret du passage du Nid-de-Corbeau, ils remettront à plus tard les projets d'expansion qu'ils prévoient dans l'ouest au coût de plusieurs milliards de dollars. L'an dernier, la société d'Etat a perdu plus de \$230 millions avec le transport du blé. Quant aux revenus qu'elle a réalisés au passage du Nid-de-Corbeau, ils ne couvraient même pas les coûts du carburant, a indiqué cette semaine M. Maurice LeClair, président du CN, au cours d'une entrevue accordée à La Presse Canadienne. Ottawa a promis de réviser les taux de transport du blé dès l'automne. Le transporteur d'Etat peut maintenir son activité avec un nouveau taux de transport établi, aussi longtemps que l'on révisé ce taux périodiquement, mais il faut que l'on agisse, a noté M. LeClair. S'il n'y a pas de révision ni d'autre aide du gouvernement comme l'infusion de nouveaux capitaux, il n'est pas question d'améliorations dans l'ouest, a-t-il dit.

### Transfert des vols: décision encore retardée

La décision du Cabinet fédéral concernant le transfert de vols de Dorval à Mirabel pourrait impliquer la tenue d'une série de consultations publiques sur cette question, a déclaré hier le ministre des Transports Jean-Luc Pepin. "Il est

possible que mes collègues du Cabinet m'indiquent une direction générale et décident qu'il y aura une période de consultation de deux mois à ce propos", a déclaré M. Pepin. Le Cabinet n'a, toutefois, pas encore été saisi de la question, a révélé M. Pepin, qui avait laissé entendre en février qu'une décision finale serait prise avant la mi-mai. Mais M. Pepin a soutenu hier que ce délai qu'il s'était imposé à lui-même n'était qu'une façon de se forcer lui-même à en arriver à une décision sur cet épineux problème. Le ministre a également souligné qu'il était toujours possible qu'il puisse annoncer une décision avant la fin du mois.

### Sociétés d'Etat: Ottawa veillera au respect de la loi

Ottawa entend s'assurer que la Caisse de dépôt et de placements et les autres sociétés de la Couronne respectent la loi fédérale quand elles veulent acheter des blocs importants d'actions d'une compagnie, a déclaré hier le ministre de la Consommation et des Corporations, M. André Ouellet. La semaine dernière, le gouvernement fédéral a entrepris des procédures en Cour supérieure à Montréal contre la Caisse de dépôt qui n'aurait pas respecté la loi en prenant, il y a quelques mois, le contrôle de la société Domtar sans publier ses transactions. "On ne poursuit pas la Caisse de dépôt pour avoir violé la loi, il s'agit d'une requête pour demander à la Caisse de faire son rapport", a précisé le ministre.

# La crise du dollar fera monter le taux d'escompte



**marcel boutin**  
**votre argent**

La chute du dollar canadien sur les marchés internationaux face aux rumeurs d'une dévalorisation de notre monnaie entraînera vraisemblablement une légère hausse du taux d'escompte de la Banque du Canada cet après-midi, à la suite de l'adjudication hebdomadaire des bons du Trésor à 91 jours.

Le dollar canadien est en chute libre depuis le début de la semaine. La banque centrale est intervenue à plusieurs reprises sur le marché des changes pour acheter des dollars canadiens afin d'en stabiliser le cours. Selon certains observateurs, la Banque du Canada aurait pu se défendre en utilisant des réserves de dollars américains dans ses propres réserves pour se porter à la défense de la devise canadienne.

Par ailleurs, les autorités monétaires ont vendu des bons du Trésor sur le marché des capitaux à court terme, ce qui tend à créer l'impression que la Banque du Canada s'apprête à augmenter les taux d'intérêt pour défendre le dollar.

Signe indicatif de la tension qui se manifeste sur le marché de l'argent, l'émission hebdomadaire de bons du Trésor à 91 jours du gouvernement québécois a été adjugée hier sur une base moyenne de rendement de 15,502 pour 100 ce qui représente une hausse de dix-huit centièmes de 1 pour 100 par rapport au taux en vigueur la semaine dernière.

À moins d'un brusque renversement de la situation du dollar canadien, ce qui semble improbable, le taux d'escompte de la banque centrale pourrait augmenter quelque peu cet après-midi. La plupart des courtiers s'attendent à une hausse de moins d'un quart de 1 pour 100. Rappelons que le taux d'escompte a marqué une série de baisses marginales depuis le 7 avril alors qu'il s'établissait à 15,40 pour 100. La semaine dernière, il a été ramené de 15,23 à 15,16 pour 100.

Dans l'hypothèse d'une hausse modérée du taux d'escompte, les banques n'augmenteraient pas leur taux préférentiel lequel se situe à 17 pour 100 depuis le 25 mars.

### Tentative infructueuse

Malgré les efforts déployés par le gouvernement fédéral pour contenir la pression sur le dollar, ce dernier a continué à décliner hier pour atteindre son plus bas niveau depuis le mois d'août dernier. À la fermeture du marché des changes étrangers de New York, hier, notre devise s'inscrivait à 0,8063 par rapport au dollar américain, soit une baisse de cinquante-sept centièmes de cent. Depuis vendredi dernier, le dollar canadien a perdu plus de \$0,0125, ce qui témoigne de l'ampleur du recul. Le plus bas niveau jamais atteint est celui de \$0,8008 en décembre 1931, lors de la dernière dépression.

L'incertitude qui entoure le maintien de la politique économique actuelle du gouvernement et les perspectives plutôt sombres en ce qui concerne l'inflation expliquent, en partie, la crise du dollar canadien.

L'écart croissant entre les taux d'inflation au Canada et aux États-Unis qui décourage en quelque sorte l'entrée des capitaux étrangers et favorise les sorties de fonds du pays exerce une pression sur le dollar canadien. Soulignons à ce propos que l'indice des prix à la consommation aux États-Unis est tombé en mars pour atteindre un taux annuel de 6,8 pour 100 alors que l'avance de l'indice canadien se maintient encore au-dessus de 11 pour 100.

Fondamentalement, le dollar canadien subit des pressions à la baisse en raison du déficit enregistré dans les comptes extérieurs. Dans ses échanges de biens et de services, le Canada est en effet largement déficitaire.

# Le dollar canadien perd plus d'un demi-point

Amorcée hier de façon spectaculaire, la dégringolade du dollar canadien sur les marchés de change s'est encore accentuée ce matin, la devise nationale chutant de 21/100 sur le marché new-yorkais pour atteindre \$0,8042 par rapport à la monnaie américaine.

Cette nouvelle chute suit de moins de 24 heures une importante baisse de la valeur du dollar canadien qui, hier soir, avait perdu plus d'un demi-point pour clore à 80,57 cents contre la devise américaine, à peine un demi-point au-dessus de son plus bas record absolu.

Notre monnaie, qui avait fermé à 81,20 le jour précédent, s'est fortement dépréciée depuis les ventes massives de lundi déclenchées par des rumeurs que le gouvernement fédéral forcerait prochainement les taux d'intérêt à baisser et dévaluerait le dollar.

Un cambiste a imputé l'effondrement à des bruits circulant à Chicago et New York et selon lesquels M. Gerald Bouey, gouverneur de notre banque centrale, se considérerait comme responsable de la situation économique au Canada et allait démissionner.

"Le gouverneur n'a pas l'intention de démissionner", a dit un collaborateur de M. Bouey. Ce dernier se trouvait à Helsinki à une réunion du Fonds monétaire international en compagnie du ministre des Finances, Allan MacEachen.

Hier, le gouvernement fédéral a aussi nié qu'il changerait sa politique économique.

### dividendes

- par la Presse canadienne**  
Dividendes des sociétés déclarés hier, trimestriels sauf indication contraire.  
**CAE Industries**, cinq cents ou un div.-action, 30 juin, inscr. 16 juin.  
**Canada Tungsten Mining Corp. Ltd.**, 15 cents, 30 juin, inscr. 15 juin.  
**Canadian Manoir Industries Ltd.**, quatre cents, 30 juin, inscr. 15 juin.
- Central Trust Co.**, 20 cents, 1er juil., inscr. 4 juin.  
**Domtar Inc.**, ord., 50 cents ou un div.-action, 15 juin, inscr. 27 mai.  
**Imasco Ltd.**, ord., 40 cents, 30 juin, inscr. 11 juin.  
**Interorth Inc.**, 53 cents U.S., 21 juin, inscr. 1er juin.  
**Reed Stenhouse Cos. Ltd.**, A, 15 cents ou un div.-action, 30 juin, inscr. 14 juin.  
**UAP Inc.**, A, 26 cents, 15 juin, inscr. 28 mai.

## Charette, Fortier, Hawey Touche Ross NOMINATION



M. Jean Marchand, B.A., M.Sc.C.

Monsieur Ghislain Hawey, c.a., associé directeur général du groupe Charette, Fortier, Hawey/Touche Ross et ses associés annonce que monsieur Jean Marchand, B.A., M.Sc.C. s'est joint à leur groupe depuis le 15 avril dernier.

Diplômé de la Faculté des Sciences de l'Administration de l'université Laval, monsieur Marchand avait été l'un des actionnaires fondateurs d'Unigeco Inc. dont il était le président directeur général depuis mars 1980. Depuis 1972, il était le président directeur général de l'Unique, compagnie d'assurance-vie, la plus importante filiale du groupe d'Unigeco.

En plus d'avoir enseigné aux universités Laval, de Sherbrooke et de Montréal, monsieur Marchand a été administrateur de l'Unique Compagnie d'assurance-vie, l'Unique Compagnie d'assurances générales, l'Association Canadienne des compagnies d'assurance sur la personne et de son comité de relations avec les universités canadiennes, de la Chambre de commerce et d'industrie du Québec métropolitain, du Centre des dirigeants d'entreprises, de la Fondation Universités du Canada et d'Unicour Inc. Il a été président du comité du Québec des relations publiques de l'Association Canadienne des compagnies d'assurance sur la personne et fondateur du programme Uniqua-Vie Laval destiné à la recherche médicale. Il est actuellement président de la Société Parc Auto du Québec métropolitain.

Monsieur Marchand aura ses bureaux à la Place Ville-Marie à Montréal et à l'édifice Bois-Fontaine à Québec. Le groupe Charette, Fortier, Hawey/Touche Ross offre aux entreprises, professionnels, individus en affaires, organismes publics et parapublics des services de vérification, comptabilité, informatique, ainsi que des services de consultation en gestion et d'insolvabilité par l'entremise de ses sociétés affiliées Charette, Fortier, Hawey & Associés/Touche Ross & Associés et Blais, Fortier, Touche Ross, Ltée, syndic licencé et gestionnaire. Le groupe de Charette, Fortier, Hawey/Touche Ross a des bureaux dans vingt-sept centres du Canada et, par son association avec Touche Ross International, le réseau du cabinet s'étend à quatre-vingt-cinq pays du monde.

### NOMINATIONS HÔPITAL SAINTE-JUSTINE



Cecil S. Fienniken

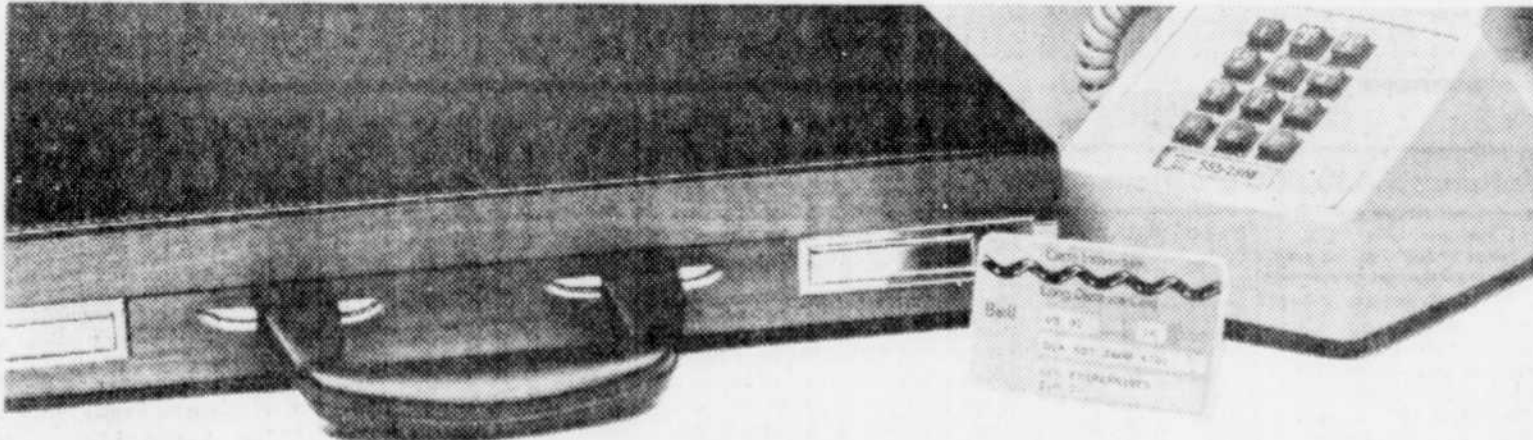


Pierre Nadeau

M. Jean Denis Vincent, Président de la Campagne de souscription de l'Hôpital Sainte-Justine, a le plaisir d'annoncer la nomination de MM. Cecil S. Fienniken, Président et Chef de la direction de C.I.P. Inc. et Pierre Nadeau, Conseiller spécial de la firme Les Investissements Cemp Ltée, comme Co-Présidents de la campagne.

Unique en son genre au Québec et spécialisé dans les soins mère-enfant depuis déjà 75 ans, l'Hôpital Sainte-Justine accueille chaque année plus de 200.000 personnes en cliniques externes et plus de 28.000 patients hospitalisés.

L'objectif de la campagne est de 15 000 000 \$.



### Apprivoisez l'interurbain avec la carte Interurbain de Bell Canada



La carte Interurbain de Bell Canada vous permet d'être vraiment efficace partout, en tout temps. Ou que vous soyez, chez un client, chez un ami, dans une cabine téléphonique ou une chambre d'hôtel, vous pouvez faire vos appels facilement, sans hésitation, en étant toujours complètement à l'aise. Plus besoin de déranger qui que ce soit, de chercher de la monnaie, de faire facturer vos appels à un troisième numéro

ou de faire virer les frais... tout ce que vous avez à faire, c'est de fournir votre numéro de carte au téléphoniste. L'appel vous sera ensuite facturé\* au numéro inscrit sur votre carte.

La carte Interurbain vous fera économiser un temps précieux et vous permettra, au bout du compte, de travailler encore plus efficacement. Faites-en la demande dès aujourd'hui en nous téléphonant sans frais au 1 800 361-7695.

\*Tarif des appels acheminés par le téléphoniste

La carte Interurbain. Laissez-la vous aider.

**Bell**

### monnaies

MONTREAL (FC) — Voici les taux des devises étrangères tels que fournis par la Banque de Montréal. Les cotes sont en monnaie canadienne.	
Ces taux sont qualifiés de minimaux, parce qu'ils fluctuent durant la journée et qu'ils varient d'une banque à l'autre. x-Taux mensuel fixe.	
Afrique du Sud (rand)	1.1700
All. de l'Ouest (mark)	5.440
Australie (dollar)	1.3210
Autriche (schilling)	0.770
Bahamas (dollar)	1.2450
Barbade (dollar)	0.220
Belgique (franc conv.)	0.28750
Bermudes (dollar)	1.2450
Brazil (cruzeiro)	0.08464
x-Bulgarie (lev)	1.3044
Caribes (dollar)	0.4620
Chine (renminbi)	0.6900
x-Colombie (peso)	0.022
Danemark (couronne)	1.620
Espagne (peseta)	0.1225
Etats-Unis (dollar)	1.2394
Fiji (dollar)	1.3700
Finlande (mark)	2.790
France (franc)	2.065
Grèce (drachme)	0.290
Hong Kong (dollar)	2.155
Hongrie (forint)	0.0358
Inde (roupie)	1.400
Indonésie (rupiah)	0.01902
Irak (dinar)	4.1755
Irlande (livre)	1.880
Israël (shekel)	0.0649
Italie (lire)	0.000990
Jamaïque (dollar)	1.7000
Japon (yen)	0.00315
Koweït (dinar)	4.3520
Mexique (peso)	0.290
Norvège (couronne)	2.110
Nouv.-Zélande (dollar)	0.9630
Pakistan (roupie)	1.305
Pays-Bas (florin)	0.900
x-Pologne (zloty)	0.179
Portugal (escudo)	0.175
x-Roumanie (leu)	2.758
Royaume-Uni (livre)	2.2774
Singapour (dollar)	0.5940
Suède (couronne)	2.170
Suisse (franc)	0.6485
x-Tchécos. (couronne)	2.200
Trinité-Tobago (dollar)	5.190
Venezuela (bolivar)	2.871

## COMPTE DE CHÈQUES À INTÉRÊT QUOTIDIEN

# À LA BNE

12 1/2% par année

### PAS BESOIN D'ÊTRE RICHE POUR FAIRE UNE BONNE AFFAIRE

**C**ertaines institutions financières versent des intérêts aux comptes de chèques de leurs clients.

Ce n'est pas une mauvaise idée.

Mais il y a un hic. Pour obtenir un intérêt élevé, il faut avoir un solde d'au moins deux mille dollars en caisse.

C'est une forte somme.

Avec seulement 1 000 \$ en banque et un **Compte-Chèques Privilégié** MD de la BNE®, vous pouvez profiter du taux élevé d'intérêt d'un compte d'épargne. Ailleurs, il vous en faut le double pour bénéficier de cet avantage unique que seule la BNE vous offre.

Même si votre solde passe sous le seuil de 1 000 \$, votre taux d'intérêt ne se rabaisse pas d'un coup à 3%. Un solde de 500 \$ vous garantit un intérêt de 5%. Avec moins de 500 \$, votre solde rapporte 3% — le taux qu'à peu près toutes les institutions versent pour un solde de moins de 2 000 \$.

En plus, le **Compte-Chèques Privilégié** de la BNE vous offre tous les services auxquels vous avez droit pour un compte de chèques. Calculé chaque jour, l'intérêt est versé mensuellement. Avec un solde de 200 \$, vous bénéficiez de chèques sans frais.

Pour un coût minime, vous pouvez obtenir un double de vos chèques personnalisés qui, avec votre état de compte mensuel, vous permet de suivre l'évolution de votre solde.

En plus, vous pouvez, en cas de découvert, obtenir une protection jusqu'à 2 000 \$.

Alors, si vous voulez faire une bonne affaire, venez à la BNE.

Le **Compte-Chèques Privilégié** vous est offert par toutes les succursales de la Banque de Nouvelle-Écosse.

**BNE** 150 1832-1892  
LA BANQUE DE NOUVELLE-ÉCOSSE

PLUS AVANTAGEUX POUR PLUS DE MONDE. À VOUS D'EN PROFITER.

\* annuellement.

® BNE Marque déposée de la Banque de Nouvelle-Écosse

B-10 LE MARCÉ BOURSIER



L'or

LONDRES (PC) — Voici les cours de l'once (Troy) d'or à la fermeture des principaux marchés mondiaux, hier, en dollars US avec, entre parenthèses, les cours de mardi.

L'argent

TORONTO (PC) — Handy and Harman of Canada Ltd cotait l'argent-métal, hier, \$248 l'once et \$265,18 le kilo respectivement, le jour précédent.

toronto

Variations étroites

Les cours ont généralement fluctué dans une marge étroite hier à la Bourse de Toronto, l'inquiétude des joueurs à propos de l'évolution des taux d'intérêt ayant contribué à mettre fin à la forte remontée des quatre derniers jours. L'indice composé a clôturé en baisse de 6,65 points, à 1585,97 et 5,3 millions d'actions ont été négociées. Mais au total, les gains ont emporté sur les pertes par 234 contre 207 alors que 228 titres étaient échangés. Six secteurs ont progressé sous la direction des transports, qui ont pris une avance de 15,12 points, à 1930,03. L'or, les pétroles et l'immobilier ont retracé, ce dernier faisant une chute de 155,59 à 3712,19 qui a mis fin à quatre jours de hausse.

Volume: 5,306,000 actions. 300 titres: 1,585,97 en baisse de 6,65

A et B

Table of stock market data for Toronto, listing various stocks and their prices.

options (transigées)

Times Mon. d'Ex. Val. place fer. act.

Table of options market data, including call and put options for various stocks.

T à Z

Table of stock market data for Toronto, listing various stocks and their prices.

P à S

Table of stock market data for Toronto, listing various stocks and their prices.

Table of stock market data for Toronto, listing various stocks and their prices.

Montreal

Allure irrégulière

Après avoir ouvert sur une note ferme hier, les cours ont évolué irrégulièrement dans un marché redoublé, ce qui a mis un terme à la reprise des trois derniers jours. Bien que l'indice général ait cédé 0,10 à 274,41 en clôture, sept des onze compartiments ont enregistré des gains. Les pétroliers ont abandonné 4,37 à 506,45, les bancaires 1,18 à 285,13 et les industrielles 0,41 à 292,57. Les papeteriers ont pris 1,19 à 150,30 et les services publics 1,13 à 207,19. Nova Alberta, valeur industrielle la plus traitée, a monté de 1-8 à \$6 1-4 et 65,800 actions ont été négociées. Total, vedette des pétroliers, a perdu 1-4 à \$13 3-8 (10,300 actions).

Volume: 784,150 actions. Industrielles: 292,57 en baisse de 0,41

M à O

Table of stock market data for Montreal, listing various stocks and their prices.

Entousiasme contenu

La tendance s'est affaiblie, hier à Wall Street, après avoir poursuivi la fermeté de la veille. L'indice des industrielles a clôturé à 865,77, en baisse de 0,10 point. Quelque 58 millions d'actions ont été échangées. Selon les analystes, le ton de fermeté qui se dégage à la Bourse émane du sentiment que la faiblesse de l'économie entraînera une baisse des taux d'intérêt. Mais les incertitudes relatives au format final du budget fédéral contiennent l'enthousiasme des investisseurs, ajoutent-ils. En clôture, le nombre des baisses dépasse celui des hausses: 782 contre 670. 433 titres ont été échangés. Les automobiles ont bénéficié d'une recommandation d'achat par un courtier. Parmi les titres canadiens, Genstar perd 3-4 à \$10 7-8, Canadian Pacific 1-2 à \$22 5-8 et Ashland Oil 1-4 à \$24 3-8. McIntyre Mines gagne 5-8 à \$25 1-4, Bell Canada 1-8 à \$16 3-8 et Massey-Ferguson 1-8 à \$25 5-8.

Volume: 59,210,000 actions. Dow Jones: 865,77 en baisse de 0,10

américaine

Volume: 5,630,000 d'actions.

Table of stock market data for the American market, listing various stocks and their prices.

benefices

par la Presse canadienne

Echo Bay Mines Ltd, trimestre clos 31 mars: 1982, perte \$12 million; 1981, perte \$15,000.

Torstar Corp., trimestre clos 31 mars: 1982, \$2,05 millions de profits; 1981, \$2,93 million.

benefices

par la Presse canadienne

UNICOR, trimestre clos 31 mars: 1982, \$1,3 million de profits; 1981, \$1,3 million de profits.

UNICOR, trimestre clos 31 mars: 1982, \$1,3 million de profits; 1981, \$1,3 million de profits.

benefices

par la Presse canadienne

UNICOR, trimestre clos 31 mars: 1982, \$1,3 million de profits; 1981, \$1,3 million de profits.

UNICOR, trimestre clos 31 mars: 1982, \$1,3 million de profits; 1981, \$1,3 million de profits.

benefices

par la Presse canadienne

UNICOR, trimestre clos 31 mars: 1982, \$1,3 million de profits; 1981, \$1,3 million de profits.

UNICOR, trimestre clos 31 mars: 1982, \$1,3 million de profits; 1981, \$1,3 million de profits.

benefices

par la Presse canadienne

UNICOR, trimestre clos 31 mars: 1982, \$1,3 million de profits; 1981, \$1,3 million de profits.

UNICOR, trimestre clos 31 mars: 1982, \$1,3 million de profits; 1981, \$1,3 million de profits.

# L'objectif de \$2.5 millions dépassé au PQ

par Réjean LACOMBE

En dépit d'une conjoncture économique pour le moins difficile, la campagne annuelle de financement du Parti québécois a dépassé son objectif de \$2.5 millions.

Toutefois, une ombre se glisse au tableau de cette réussite. La région de Québec a tiré de l'aile tout au cours de cette campagne et a du même coup enregistré d'importants déboires.

Le député péquiste de Fabre, M. Michel Leduc, a indiqué, hier, au SOLEIL, qu'un rapport "quasi final" avait été présenté vendredi aux membres du bureau de direction du Parti québécois.

"Les représentants de certaines

circonscriptions électorales, expliquent-il, nous ont demandé de poursuivre le travail jusqu'au Conseil national qui aura lieu les 12 et 13 juin."

Tout en gardant secret le résultat de cette campagne de financement jusqu'au Conseil national du PQ qui se tiendra à Hull, M. Leduc a précisé que 85 pour 100 des membres du parti à l'étendue du territoire québécois avaient été sollicités jusqu'à maintenant. "Quant au 15 pour 100 qui manque, dit-il, ce sont en fait des membres qui n'étaient pas chez eux lorsque la sollicitation s'est faite."

Malgré tout, le responsable de cette campagne, M. Leduc, s'est dit très satisfait du résultat. "Cela, ajout-

te-t-il, constitue un succès."

## Une déception

Toutefois, malgré le fait que le résultat final de cette campagne sera connu que le mois prochain, il n'en reste pas moins que d'ores et déjà la région de Québec a fait piètre figure.

"C'est, de dire M. Leduc, la région qui a éprouvé le plus de difficultés au cours de cette campagne." Le député de Fabre souligne du même souffle que les dirigeants de la campagne de financement devront se pencher sur cette épineuse question dans le but de découvrir les raisons qui ont provoqué une telle déception.

Il rejette rapidement l'idée vou-

lant que la faible performance du Parti québécois lors de l'élection partielle dans la circonscription de Louis-Hébert où le Parti libéral avait ravi ce siège au PQ, ait eu une influence sur la dernière campagne de financement dans la région de Québec.

"Le phénomène, explique M. Leduc, a été enregistré bien avant l'élection partielle dans Louis-Hébert. On ne peut pas dire que la région de Québec n'a pas fait sa part. Loin de là. Mais, les résultats sont plutôt décevants..."

On se souviendra que lors du dernier Conseil national du Parti québécois, les représentants de la région québécoise avaient proposé que l'ob-

jectif de la campagne de financement soit fixé à \$2 millions et non pas à \$2.5 millions.

Au début de la semaine, Mme Monique Cloutier, présidente de l'Association du Parti québécois de Jean-Talon, indiquait que la campagne de financement dans cette circonscription avait été "assez pénible". Malgré tout, l'objectif de \$51,532 qui avait été fixé pour la circonscription de Jean-Talon a été dépassé. Les péquistes de Jean-Talon ont fourni \$53,025 à la caisse électorale du PQ.

Ainsi, 89 personnes de cette circonscription sont devenues de nouveaux membres du PQ et 1,012 autres ont renouvelé leur carte de membre.

En moyenne, chaque personne sollicitée a fourni \$40.03 au PQ.

On ne rejette pas l'idée que le conflit qui oppose actuellement le gouvernement québécois à ses fonctionnaires ait eu une quelconque influence sur la campagne de financement dans la région de Québec.

Cependant, on retient le fait qu'il s'agit là de l'une des campagnes de financement les plus longues et des plus ardues que le PQ ait connues depuis son existence. Elle a débuté le 19 mars et devait normalement prendre fin le 4 avril. A cette date, les organisateurs péquistes n'avaient recueilli que la moitié de l'objectif de \$2.5 millions.

## Taxe sur la masse des salaires au Manitoba

WINNIPEG (d'après CP et PC) — A l'instar du Québec, le Manitoba a décidé d'imposer aux employeurs une taxe de 1.5 pour 100 sur la masse salariale. Cette taxe que les employeurs pourront récupérer du fédéral rapportera près de \$70 millions dans les coffres du Manitoba, tout en évitant une hausse de la taxe de vente.

Le ministre des Finances du Manitoba, M. Vic Schroeder, s'est dit satisfait de ce que cette mesure n'affectera pas aussi durement le Manitobain moyen que ne l'aurait fait une hausse de la taxe de vente.

Le ministre des Finances a de plus expliqué que cette taxe de 1.5 pour 100 imposée sur toute rémunération versée par les employeurs provinciaux contribuerait à compenser le coup de frein donné à la croissance des paiements de péréquation effectués par le gouvernement fédéral.

De plus, à partir de mardi à minuit, la taxe sur chaque paquet de cigarette est majorée de \$0.10, assurant ainsi un surcroît de recettes de l'ordre de 7.5 millions. Les prix des boissons alcooliques sont également majorés pour faire rentrer dans les caisses du trésor quelque \$20 millions de plus.

Il n'en demeure pas moins, a précisé M. Schroeder, que pour l'exercice financier 1982-1983, le déficit sera de \$335 millions et les dépenses de \$2.8 milliards.

Le Trident présente au Capitot



sur scène ce soir — Rés.: 694-0806

# NOUS NOUS SOMMES PRÊTS à négocier

Les travailleurs et travailleuses du secteur public



529, ROUTE KENNEDY, LÉVIS 837-8897

# Lachance

automobiles inc.

## LA MAZDA 626: UN MODÈLE AUQUEL ON PEUT SE FIER.



LA MAZDA 626 GRAND LUXE

Lorsque vous choisissez une voiture, fiez-vous à la Mazda 626 pour établir vos normes d'achat.

Si pour vous, un bon achat signifie en avoir beaucoup pour son argent, alors la Mazda 626 Grand Luxe est un modèle du genre. Car pourriez-vous imaginer une autre voiture vous offrant vitres électriques, direction et freins assistés, toit ouvrant télécommandé, vitres teintées, radio AM/FM stéréo, volant inclinable, régulateur de vitesse, siège à support lombaire réglable pour le chauffeur, etc., et tout ça en équipement standard? La Mazda 626 réussit cet exploit.

**8,433**  
L/100km\* mi/gal\*

Accordez-vous plus d'importance à l'aspect mécanique de votre voiture? La Mazda 626 possède sous son capot un moteur à arbre à cames en tête remarquablement doux et efficace. Empruntant à la maîtrise technique de la RX-7, la 626 vous offre des jambes de force MacPherson à l'avant et des ressorts hélicoïdaux avec barres stabilisatrices à l'avant et à l'arrière. Résultat: la tenue de route d'une voiture sport et le confort d'une grande routière.

Vous pouvez aussi choisir entre la boîte manuelle à 5 rapports ou la boîte automatique en option pour obtenir, tout à la fois, puissance et faible consommation. À l'intérieur, les sièges arrière se rabattent séparément en fonction du nombre de passagers et de la quantité de bagages.

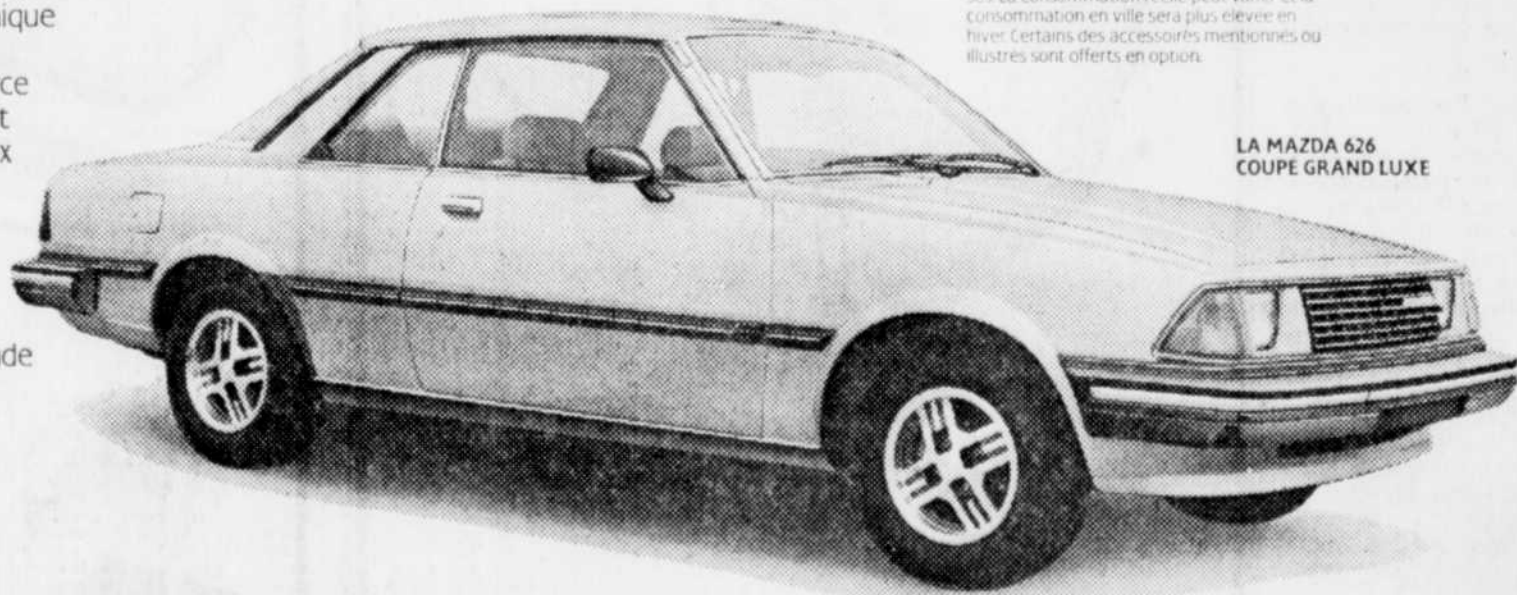
Si vos priorités se situent au niveau de la qualité de fabrication, alors vous ne serez pas déçus par la 626. Sa finition et sa construction sont remarquables.

Les portes et joints s'emboîtent comme un charme. En fait, cette qualité de finition ne se retrouve habituellement que dans une voiture beaucoup plus chère. Cette qualité se reflète aussi à l'intérieur de la voiture. Qu'il s'agisse du tapis ou du rembourrage, des accessoires ou des moulures, tout est irréprochablement bien fait et d'un goût parfait. Et à moins que vous ne possédiez déjà une voiture très chère, vous n'aurez probablement rien connu de pareil.

Les Mazda 626 et 626 Grand Luxe sont offertes en version coupé 2 portes ou sedan 4 portes. Considérez la concurrence, et ensuite considérez vos normes d'achat. La Mazda 626 fait probablement plus que les respecter, elles les surpassent. Et à un prix plus qu'abordable.

Alors passez voir nos Mazda 626 et 626 Grand Luxe chez votre concessionnaire. Plus vous la verrez, plus vous l'aimerez.

\*D'après des essais conformes aux méthodes de Transports Canada pour une 626 à 5 vitesses. La consommation réelle peut varier et la consommation en ville sera plus élevée en hiver. Certains des accessoires mentionnés ou illustrés sont offerts en option.



LA MAZDA 626 COUPE GRAND LUXE

**mazda**  
LA VOIR, C'EST L'AIMER

CHATEL AUTOMOBILES LTEE  
1350, rue Bouvier, Québec  
628-6336

Lévis  
A. LACHANCE AUTOMOBILES INC.  
529, route Kennedy, Lévis  
837-8897

Petit Pabos  
AUTOMOBILE PABOS ENR.  
385-3436

Rimouski  
AUTOMOBILES R.P. INC.  
455, boul. Ste-Anne, Pointe-au-Père  
724-7888

Thetford-Mines  
CENTRE DE L'AUTO AMIANTE INC.  
410, boul. Smith sud  
338-8877

JACQUES GIRARD AUTOMOBILES INC.  
656, Graham-Bell, Ste-Foy  
687-0753

Matane  
TRUCHON ET FILS ENR.  
1780, rue de Phare ouest  
562-0245

Plessisville  
MAURICE COTE AUTOMOBILES  
637, rue St-Louis  
362-3735

St-Patrice-de-Beaurivage  
AUTOMOBILES M. BLAIS  
462, rue Principale  
596-2124

St-Georges-de-Beauce  
GARAGE LEO VEILLEUX  
13875, boul. Lacroix  
228-2391

# Alcan compte sur la canette d'aluminium

par Raymond GAGNE

Si le gouvernement du Québec refuse de permettre la production de la canette en aluminium dans la province, tout le marché canadien sera perdu. C'est ce qu'a affirmé M. John F. Angus, directeur des relations publiques des Produits Alcan Canada Ltée du bureau de Toronto.

M. Angus ainsi que M. André Bouchard, directeur des affaires gouvernementales chez Alcan, ont confirmé au SOLEIL que le projet de production de canette d'aluminium était un "projet clé" pour l'industrie de l'aluminium au Québec.

Sans cacher que le projet de mise en marché des canettes était avant tout "une question de gros sous", les deux représentants d'Alcan ont affirmé que seul le Québec pouvait satisfaire aux exigences du marché canadien.

Selon eux, la production de la canette peut répondre à la fois aux critères de rentabilité et de protection de l'environnement.

Alcan préconise un programme de cinq ans qui, s'il s'avère positif, pourrait être conservé et même amélioré. "Que l'on donne la chance au coureur", lancent MM. Angus et Bouchard.

### Embouteilleurs

Alcan, par ailleurs, diffère d'opinion en ce qui a trait à la crainte exprimée par l'Association des embouteilleurs et le ministère québécois de l'Environnement, selon laquelle 240 emplois pourraient disparaître avec la mise en marché de la canette en aluminium.

"Il existe environ 90 embouteilleurs, soulignent MM. Angus et Bouchard. Mais il ne faut pas perdre de vue que près de 60 pour 100 du marché se trouve dans la région déjà desservie par des embouteilleurs importants, tels Coca-Cola et Pepsi-Cola. L'effet sera moindre que celui anticipé. Davantage, il n'est guère certain que des pertes d'emplois se produiront."

Les embouteilleurs distribuent déjà des canettes produites par les maisons mères, ce qui diminue d'autant le danger d'éventuelles mises à pied.

### Récupération et recyclage

Pour ce qui est de l'aspect protection de l'environnement, les représentants d'Alcan sont d'avis que le projet offre une occasion unique à l'industrie de s'impliquer dans la récupération et le recyclage.

Alcan consentirait à ce que le gouvernement limite la production de canettes, pourvu qu'il permette l'ouverture du marché. Si la production était permise au Québec, Alcan pourrait se lancer dans la conquête des autres marchés à travers le Canada.

MM. Angus et Bouchard trouvent illogique cette situation qui veut empêcher la production de cette canette recyclable, tandis qu'aucune mesure ne réglemente l'utilisation de la boîte de conserve, ni celle d'une foule de contenants réutilisables comme les bouteilles de vin, les contenants en verre pour les produits alimentaires qui prennent le chemin des dépotoirs ou sont jetés dans l'environnement.

Selon les porte-parole d'Alcan, la production de la canette d'aluminium, en plus d'enrayer la multiplication des contenants en acier, permettrait de stabiliser le marché de l'aluminium au Québec et contribuerait du même coup à la création d'emplois.

Ce serait aussi une occasion de collaboration entre le gouvernement et l'industrie dans le secteur de la protection de l'environnement. Enfin, elle conduirait à une économie importante d'énergie, de matières premières et trouverait rapidement sa rentabilité dans la récupération et le recyclage dont l'industrie et le citoyen seraient les premiers à profiter.

# Le projet d'extension du port de Québec manquerait de rigueur scientifique

par Raymond GAGNE

Les autorités du port de Québec devront présenter "un projet clairement identifié" à la Commission d'évaluation environnementale du projet d'extension du secteur portuaire avant que cette commission détermine "la direction qu'elle veut donner aux prochaines étapes de l'examen du projet".

Dans une lettre, en date du 10 mai, adressée à M. Henri Allard, directeur général du port de Québec, le président de la commission, M. Marcel Lortie, déplore "le manque de rigueur scientifique de l'étude d'impact" qui lui a été soumise par les autorités du port, ce qui rejoint de nombreux commentaires contenus dans plusieurs des 30 mémoires déposés devant l'organisme fédéral par des individus et des organismes inquiets des effets pouvant découler de la réalisation du projet d'extension.

Selon le président de la commission, "l'énoncé d'incidences environnementales soumis en décembre contient des lacunes importantes".

D'autre part, et toujours selon la commission, "le projet soumis par les autorités du port de Québec diffère du projet original de façon substantielle". Les autorités portuaires avaient en effet soumis en 1978 un projet tout à fait différent sur lequel la commission s'était appuyée pour préparer les directives qui devaient guider l'élaboration et l'étude des incidences environnementales conséquentes ou prévisibles de ce même projet.

Les autorités du port de Québec, contrairement au projet de 1978, ne comptent plus agrandir la superficie du port sur l'ensemble des battures de Beauport mais veulent plutôt construire une presqu'île qui, de prime abord, protégerait ces mêmes battures.

La commission n'est pas assurée que le nouveau projet protège effectivement les battures "puisque aucune étude n'existe à l'appui de cette conclusion".

De même, la commission demande aux autorités du port de Québec à quoi, exactement, servira cette presqu'île.

La commission "ne peut non plus retenir la suggestion des autorités du port d'une commission de surveillance des effets attribuables à la phase de construction de la presqu'île".

plique ce refus en disant que "ceci aurait l'effet d'une substitution à un véritable énoncé des impacts qui justement constitue l'essentiel du processus amorcé en 1978".

En conséquence, les autorités du port de Québec doivent en profondeur l'étude d'impact du projet d'extension pour la soumettre à nouveau à la commission d'évaluation environnementale.

Ce n'est qu'une fois ce travail réalisé que la commission dira si elle tiendra des audiences publiques et quand elle le fera, permettant ainsi à la population de se prononcer officiellement sur le projet d'extension du port de Québec.

Les audiences prévues pour le printemps n'auront donc pas lieu.

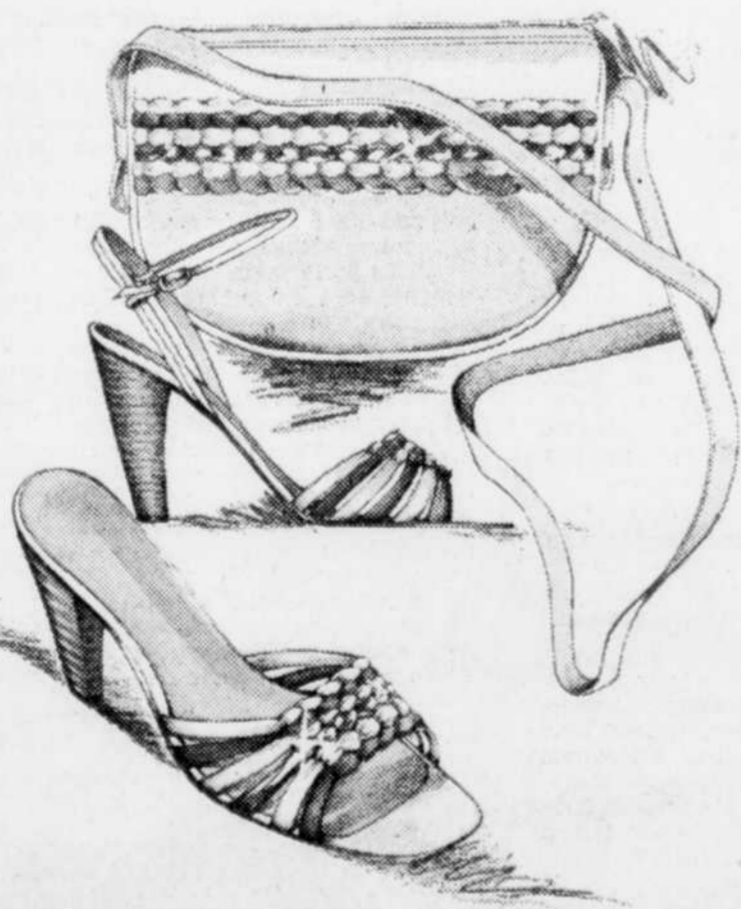
**Super-Vente de fermeture H.P. DUFOR MEUBLES**  
Tous les styles de meubles et appareils électriques

de **30%** à **70%** de rabais

TOUTE OFFRE RAISONNABLE ACCEPTÉE...  
Pour faire place à l'agrandissement du **HALL D'EXPOSITION**  
1505, D'ESTIMAUVILLE — 661-8434

## VIVE L'ÉCLAT!

Une éblouissante variation sur des thèmes à la mode: bleu, blanc, rouge.  
150\$. Sac à main assorti: 175\$.



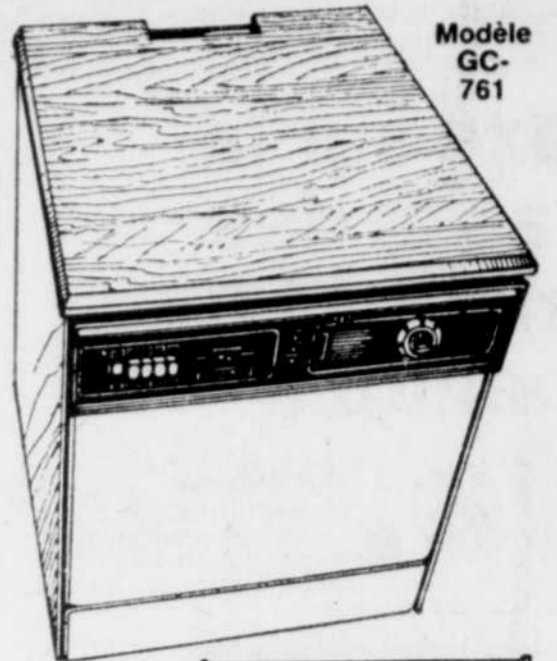
**Browns**

627-5855 LES GALERIES DE LA CAPITALE



MEUBLE COMME UN **ROY**

heureux grâce à **ROY** et **GASTON**  
**LAVE-VAISSELLE MOBILE - CONVERTIBLE**



Modèle GC-761

Prix G.L. 599\$  
Spécial 459\$

ECONOMIE

**140\$**

- 5 programmes
- Broyeurs
- 3 vitesses de lavage
- Intérieur porcelaine
- Economiseur d'énergie

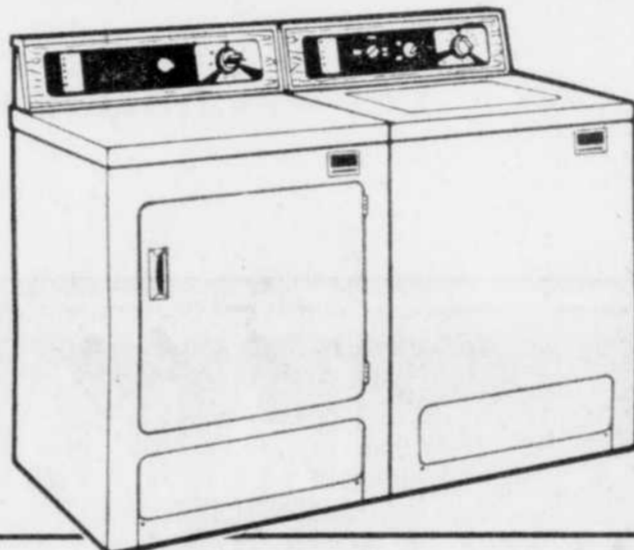
**CUISINIÈRE ROY**  
CS-373 EW

- Four autonettoyant
- 2 feux ultra-rapides
- 1 feu mijotant
- Tourne-broche
- Thermomètre à viande
- Horloge digitale

Prix G.L. 799\$  
Spécial 659\$

ECONOMIE

**140\$**



**ROY**

**LAVEUSE SECHEUSE**  
WDS-18-H DTS-11-H

- Choix de niveaux d'eau
- Capacité de 18 lb
- 2 vitesses
- Choix de 4 degrés de température
- Capacité de 18 lb
- Cordon de raccordement 3 brins inclus

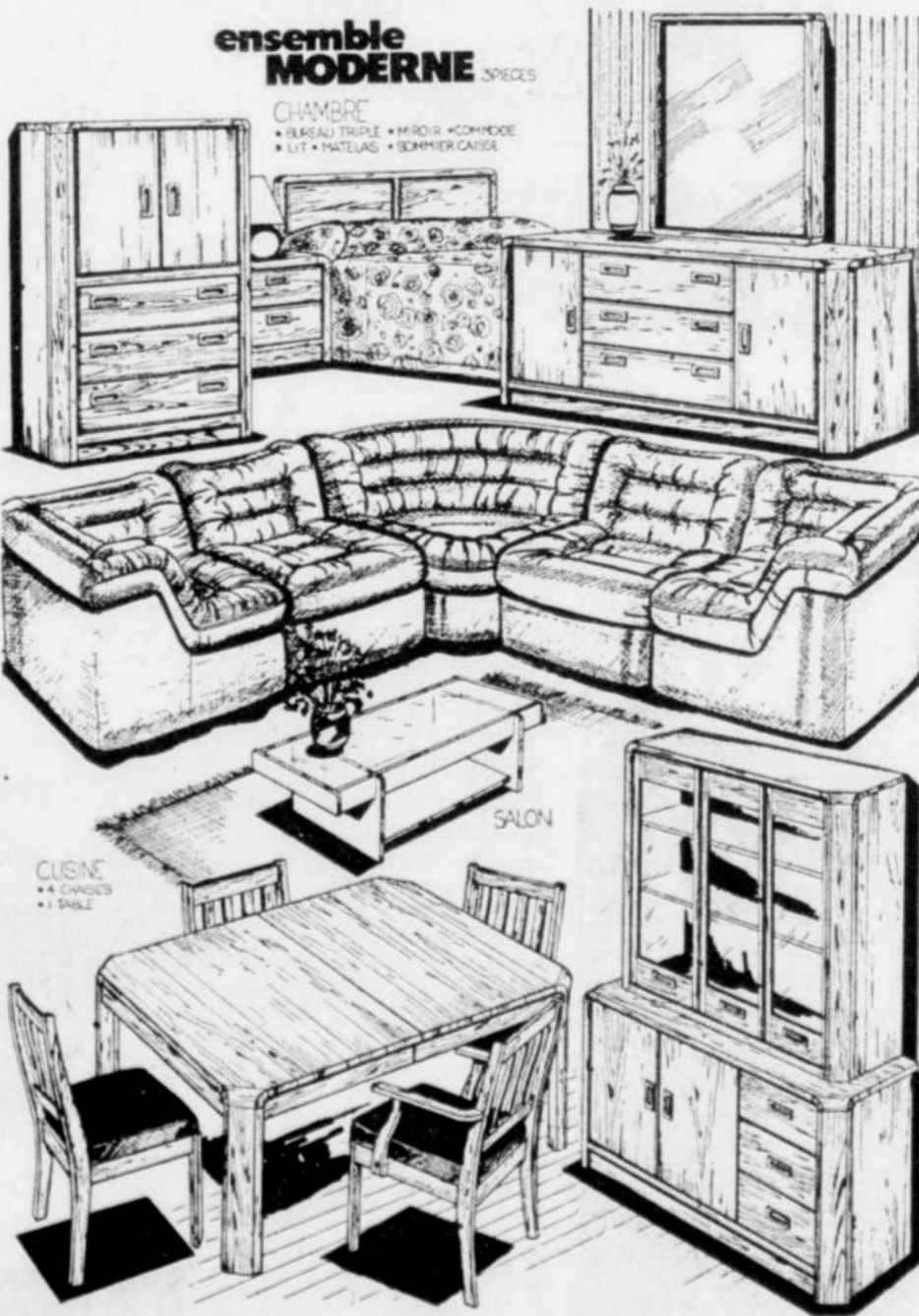
GRAND SPECIAL

Laveuse Sécheuse

**549\$ 359\$**

## ENSEMBLE MODERNE en frêne massif

(Cuisinière et réfrigérateur **ROY** non inclus dans le prix)



ensemble MODERNE SPECES

CHAMBRE

• BUREAU TRUPEL • MIROIR HOMERIDE

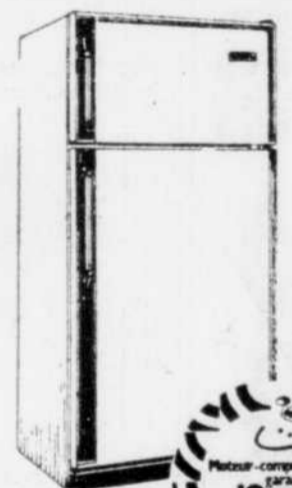
• VITRIFIÉ • SCHMIDT CASSE

CUISINE

• CHAUFFAGE

• TABLE

SALON



REFRIGERATEUR

RFM-17 - 17 pi. cu. de luxe, sans givre, clayettes en porte-à-faux, garde-beurre 2 températures, bacs à légumes et à viande en XTAN.



CUISINIÈRE ROY

CR-362 - Grilloir à intensité réglable, four à réchauffage automatique, 2 éléments de 8" à chauffe rapide, 2 de 6". Tableau de commandes lumineux à vitre amovible.

GASTON **Levesque**

100, RUE CHABOT  
250, RUE ROUSSEAU,  
101, RUE BEAUCAGE,  
VILLE-VANIER,  
683-3471



FUTURS COUPLES!

PROFITEZ DES "PRIX ENFANTILLÉS" POUR CHOISIR VOTRE AMBIANCEMENT. L'ambassadeur gratuit (sujet au 78) arriver le 13/05/82.

POURQUOI PAYER PLUS QUE LE PRIX G.L.?