

L'information complète, livrée partout

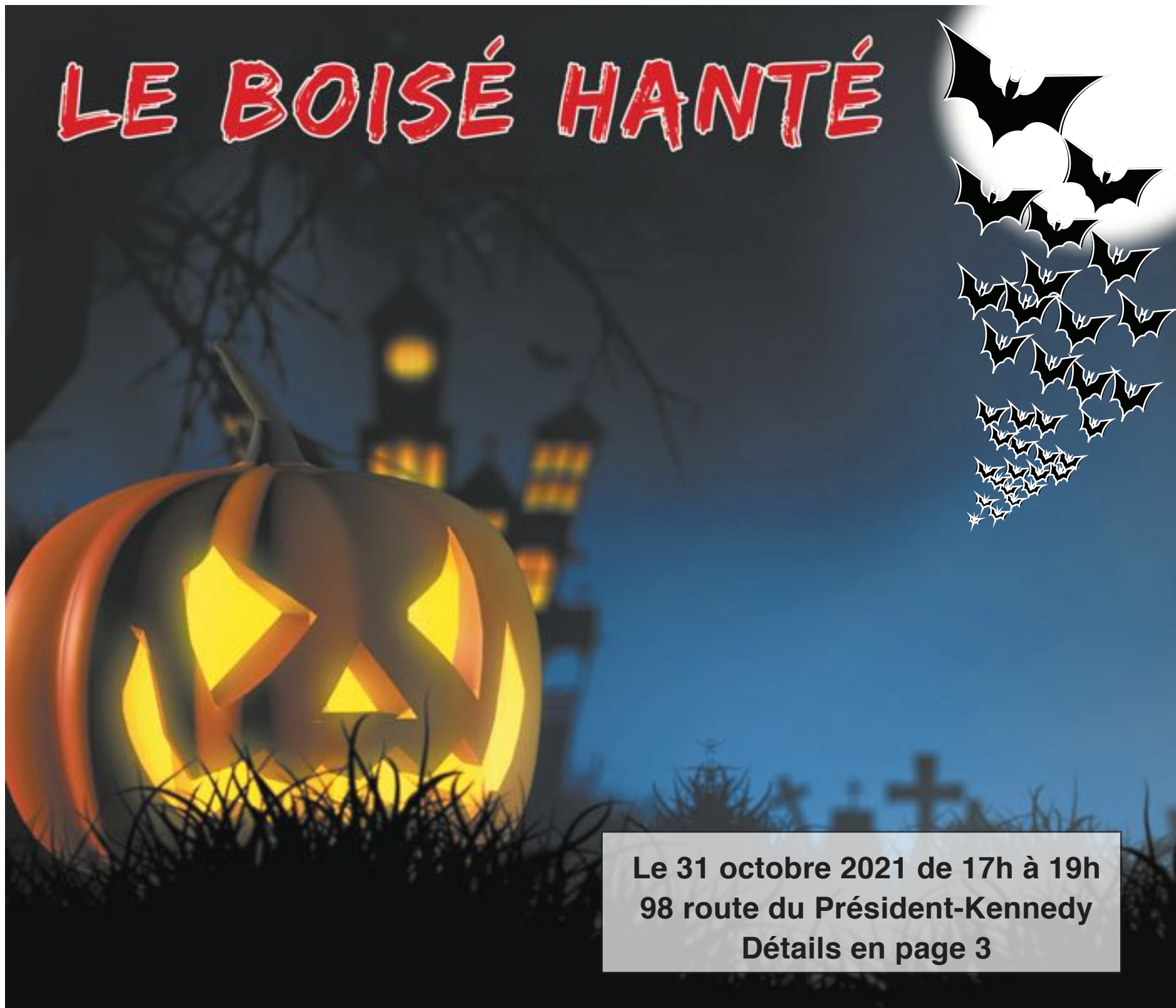
L'HENRIÇOIS



MENSUEL D'INFORMATIONS DES CITOYENS DE SAINT-HENRI

Vol. 72 No. 5 Octobre 2021

LE BOISÉ HANTÉ



Le 31 octobre 2021 de 17h à 19h
98 route du Président-Kennedy
Détails en page 3

Prochaine date de tombée :
28 octobre 2021

Distribution:
15 novembre 2021

Services municipaux

Administration, Centre récréatif, Loisirs, Urbanisme et Garage municipal,

418-882-2401 ou saint-henri.ca

Zone comptable
partenaire de votre réussite!

- Tenue de livres
- Accompagnement
- Formation
- Impôts pour particuliers

690 Rte Bégin
St-Anselme G0R 2N0

418 | 882 | 0225

info@zonecomptable.ca
www.zonecomptable.ca

AUTO EXCELLENCE

Un nom d'excellence

fix
AUTO

À ST-HENRI
FIX/AUTO ST-HENRI
500, ROUTE CAMPAGNA
SAINT-HENRI
418-882-0333

Tout sous un même toit : Carrosserie - Mécanique
Pare-brise - Lavage - Vente et achat de véhicules
auto-excellence.com

DEPUIS **1973**

LES BUFFETS

Les Buffets chez Paule
Service de traiteur

Buffet pour toutes occasions :

- Baptême
- Funérailles
- Party de Noël
- Etc...

Paule Labbé
62, route Kennedy
Saint-Henri.
418-882-0664

Informez-vous de nos repas
Boîtes à Lunch!



PAVAGE ST-HENRI

Licence RBQ : 8320-8512-49

Pavage commercial, municipal et résidentiel
Bordures déco, universelle ou de béton coulé
Réparations mineures

Lignage de stationnement
Pavé uni
Grille d'égoûts pluviaux

ESTIMATION GRATUITE

François Marquis
Bur.: 418-882-6023
Cell.: 418-882-8352

françois.marquis@globetrotter.net
197, Trait-Carré Ouest, Saint-Henri

pavagesainthenri.com

**PRÉPAREZ VOTRE FERME
POUR LA SAISON FROIDE**

ABREUVOIRS & ACCESSOIRES POUR L'HIVER

À DÉCOUVRIR EN MAGASIN OU SUR NOTRE SITE WEB!



MAGASINEZ EN LIGNE SUR **JNBOUTILLEUR.COM**

JNB
L'OUTILSMEUN AGRICOLE
— DEPUIS 1913 —

SAINT-LAMBERT ✦ 418 889-9521
SAINT-HENRI ✦ 418 882-2231
SAINT-CHARLES ✦ 418 883-2241
SAINTE-CLAIRE ✦ 418 887-3347

VITRERIE STE-MARIE INC.
VENTE - INSTALLATION
VERRES - MIROIRS - THERMOS

VITRES D'AUTOS STE-MARIE
INSTALLATION ET RÉPARATION
PARE-BRISE

SERVICE HORS PAIR
Nous installons votre pare-brise
et vos vitres de maison
DIRECTEMENT CHEZ-VOUS!

CHANGEZ VOTRE PARE-BRISE
Recevez **125\$** d'essence
Détails en magasin

10\$ de RABAIS sur
achat de fenêTres
Thermos

Achat minimum de 100\$ avant taxes
Sur présentation de ce coupon Un coupon par client

Luc Boutin prop.

Pour information: 418-387-3977 sans frais 1-866-387-3977
695 boul. Vachon nord, Ste-Marie (Face au PFK)
vitrieriestemarie.com



Feuilles mortes

Important : on ne doit pas disposer des feuilles dans les cours d'eau, notamment les rivières, car les amoncellements de feuilles étouffent la végétation de la rive. Par ailleurs, on ne doit pas pousser délibérément les feuilles dans la rue pour éviter que les feuilles n'embourbent les puits.



Pratiquez le feuillicyclage ou encore disposez des feuilles à l'écocentre (voir horaire d'ouverture de l'écocentre en page 7). Notez que vous devrez vider vos sacs à l'endroit prévu à cette fin.

Connaissez-vous le feuillicyclage?

Comme l'herbicyclage, qui consiste à laisser l'herbe coupée sur le sol lorsque nous tondons nos pelouses, le feuillicyclage consiste à tondre les feuilles mortes et à les laisser au sol. Les deux méthodes produisent un engrais naturel.

Le feuillicyclage est simple!

Passez la tondeuse sur les feuilles mortes par temps sec et laissez les feuilles déchiquetées au sol : elles enrichiront votre sol et favoriseront la croissance de votre pelouse. Ou encore utilisez-les comme paillis pour la protection hivernale de vos plantes et de votre potager! Plus besoin de les ramasser et de les ensacher! Vous pourrez ainsi profiter pleinement de l'automne!

Remisage de votre véhicule récréatif

La saison estivale terminée, plusieurs propriétaires de véhicules récréatifs voudront le remisage pour l'hiver. Le remisage de roulottes, remorques, bateaux ou de tout autre véhicule non commercial n'est permis que dans les cours arrière et latérales, à plus de 1,5 mètre des limites de propriété, à la condition que le véhicule soit en état de marche et qu'il appartienne à l'occupant ou au propriétaire de l'emplacement. Il est également interdit d'utiliser le remisage de roulottes ou bateaux ou de tout autre véhicule à des fins d'habitation.

Respectez la réglementation en vigueur en remisant adéquatement votre véhicule récréatif!

Et l'hiver s'en vient...

Abris d'hiver

Quelle est la période durant laquelle les abris d'hiver sont permis?

Les abris d'hiver sont autorisés du 15 octobre au 30 avril.

L'automne est là...

À quelle distance puis-je l'installer?

Selon le type d'aménagement de la rue, l'abri d'hiver doit respecter une distance de :

- 2 m de la chaussée;
- ou 0,5 m du trottoir;
- ou 1 m de la bordure de rue;
- ou 7 m de l'asphalte ou la voie de circulation dans les zones à dominance agricole ou forestière.

L'abri d'hiver doit également être à plus de 2 m d'une borne-fontaine.

Quelles sont les autres conditions à respecter concernant l'abri d'hiver?

L'abri d'hiver doit :

- être localisé sur le même emplacement que le bâtiment principal qu'il dessert.
- être érigé sur l'aire de stationnement ou sur une voie d'accès à une telle aire.
- ne pas être érigé en front de tout mur d'un bâtiment principal donnant sur une rue. Un abri d'hiver peut toutefois être érigé en front d'un garage privé attenant ou d'un abri d'auto.
- être revêtu de façon uniforme de toile ou de panneaux de bois peints, l'usage de polyéthylène ou autres matériaux similaires étant prohibé.
- respecter les dispositions relatives au triangle de visibilité (ce triangle aura 6 m de côté au croisement de toute rue, mesuré à partir du point d'intersection des lignes de rue ou du prolongement de leurs axes).
- ne pas excéder une hauteur de 4 m.

Arbres et arbustes

Voici quelques moyens de protéger vos arbres et arbustes de la neige projetée par les souffleurs :

- Installer une toile synthétique ou de jute sur les conifères.
- Poser une clôture à neige pour les haies.
- Ficeler les arbustes avec une corde.
- Installer des cônes en styromousse sur les rosiers.
- Ficeler les branches des jeunes arbres et installer un madrier en bois pour leur permettre de résister aux forts vents.

Soyez assurés que le personnel chargé du déneigement portera une attention vigoureuse à vos biens pour éviter de les endommager.

Boîtes aux lettres

Lors des travaux de déneigement, il peut malheureusement arriver que de la neige soit projetée violemment sur votre boîte aux lettres ou qu'elle soit touchée par une charrue lors d'un croisement avec un autre véhicule ou d'un manque de visibilité.

Bien que les emprises du chemin public soient sa propriété, la Municipalité de Saint-Henri autorise les citoyens à y installer une boîte aux lettres en prenant les dispositions pour la protéger adéquatement. Il vous appartient donc de prévoir une installation adéquate et adaptée à la situation de votre propriété en tenant compte de la quantité de neige et de la largeur du chemin. La Municipalité s'est déchargée de toute responsabilité advenant un bris aux boîtes aux lettres.



Stationnement interdit

du 1^{er} novembre au 15 avril

Il est interdit de stationner un véhicule dans les rues et chemins entre le 1^{er} novembre et le 15 avril de chaque année, de 23 h à 7 h (à l'exception de la période comprise entre le 23 décembre et le 3 janvier inclusivement durant laquelle le stationnement entre 23 h et 7 h est toléré en autant qu'aucuns travaux de déneigement ne soient effectués).





Visite de sensibilisation à la prévention des incendies

Conformément au Schéma de couverture de risques de la MRC de Bellechasse, les pompiers de Saint-Henri visitent chaque année 15 % des résidences de notre municipalité. Cette visite vise principalement à vérifier la présence des avertisseurs de fumée et leur bon fonctionnement. Les pompiers profitent également de cette occasion pour vous sensibiliser à différents aspects de la prévention incendie tels que les extincteurs, le plan d'évacuation et le dégagement de l'entrée électrique.

prévention. Les propriétaires des secteurs qui auraient normalement reçu la visite des pompiers recevront par le courrier un formulaire d'autovérification avec les consignes pour le remplir et le retourner. Un formulaire sera également disponible sur le site de la municipalité afin de le compléter en ligne au www.saint-henri.ca/prevention-incendie/.

Voici les secteurs qui recevront le formulaire : rues du Bocage, du Bosquet, des Champs-Fleuris, de la Concorde, O'Connor, Paiement, de la Paix, du Parc, Pompidou, Pouliot, de la Rive, Roberge et Saint-Léon.

Informations : 418-882-2401

IMPORTANT COVID-19 : Encore cette année, il n'y aura pas de visites de sensibilisation à la

Semaine de la prévention des incendies

Dans le cadre de la semaine de la prévention des incendies du 3 au 9 octobre 2021, plusieurs casernes au Québec ont ouvert leurs portes à leurs citoyens.

Les municipalités de Sainte-Claire, Saint-Anselme et Saint-Henri ont emboîté le pas ce dimanche 3 octobre de 9h30 à 11h30. Les gens ont passé en grand nombre afin de poser des questions sur le fonctionnement des équipements et camions, obtenir des conseils en prévention ou simplement discuter avec les pompiers afin de mieux les connaître.



Avec tous les collaborateurs qui ont organisé cette journée, je tiens à remercier tous les gens qui se sont déplacés ainsi que les pompiers présents qui ont à cœur la sécurité de leurs citoyens et ainsi faire en sorte que cette activité soit un succès sur toute la ligne.

Bruno Caron

Directeur du service de sécurité incendie

Saint-Henri, Sainte-Claire, Saint-Anselme

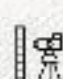
Pour un traitement Royal




Résidence pour retraités autonomes et semi-autonomes

20, rue de la Gare, St-Henri

Information: 418-882-1314 | leroyal1@globetrotter.net



POUR TOUS VOS BESOINS EN ARPENTAGE



PIERRE - LUC MASSON
2442
ARPENTÉUR - GÉOMÈTRE

- Certificat de localisation
- Plan d'implantation
- Cadastre
- Bornage
- Etc.

1391 chemin du Bord-de-l'Eau
Saint-Henri (Québec) G0R 3E0
418 254.0615
plmasson@arpentagebellechasse.ca
www.arpentagebellechasse.ca

GOLIATH TECH

SYSTÈME DE PIEUX VISSÉS

- FONDATION DEBÂTIMENT
- AGRANDISSEMENT
- PATIO
- GALERIE
- SOLARIUM
- CLÔTURE
- CHALET
- QUAI
- PASSERELE
- INFRASTRUCTURE AGRICOLE

MINI-EXCAVATION GOLIATH-T INC.

Mini-excavation
Terrassement
Aménagement paysager
Transport de terre en vrac
Location de pelle mécanique
Location pépinière
Remorque dompeur



DOMINIC GUILLETTE

TÉL.: 418.700.1088

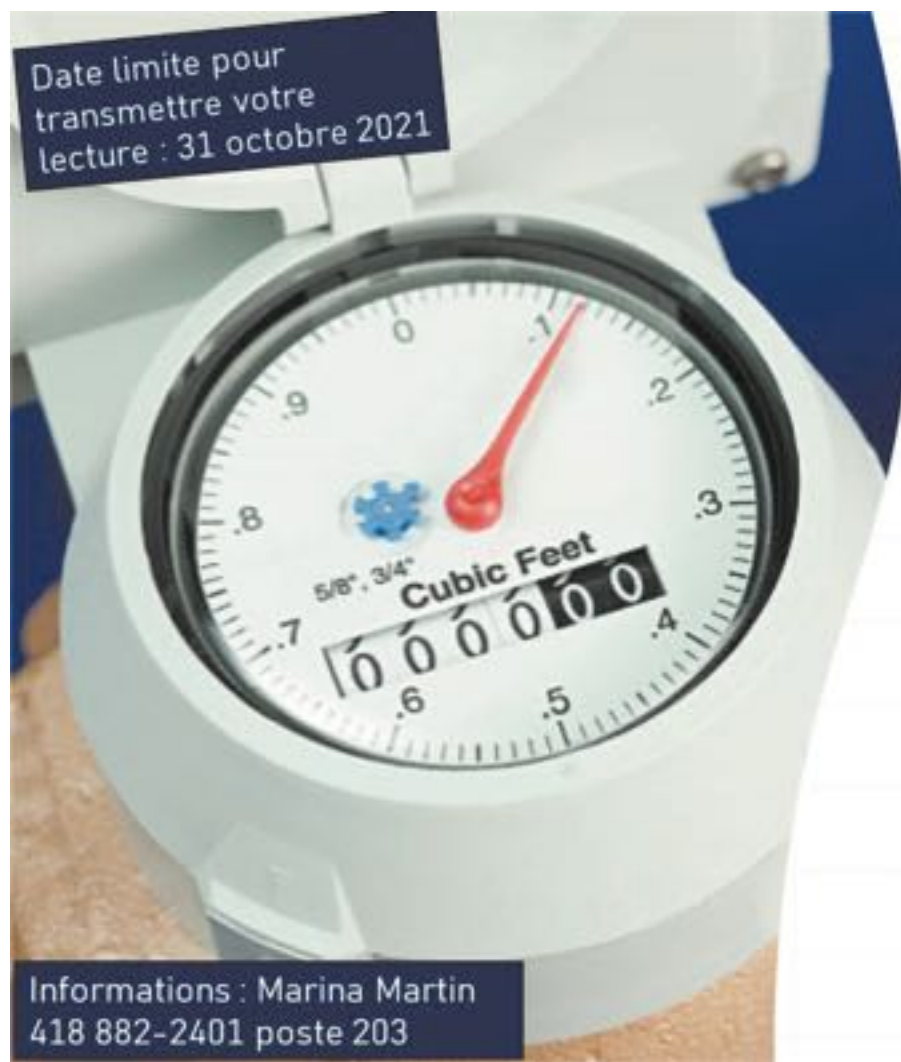
dominic@goliath-t.com

SYSTÈME DE PIEUX VISSÉS

Franchisé Québec Rive-Sud

Chaudière-Appalaches et Beauce

www.pieuxgoliathtech.com



Lecture des compteurs d'eau



Compte tenu de la situation entourant la pandémie, la Municipalité n'effectuera aucune visite cette année pour la lecture des compteurs d'eau. Tous les propriétaires recevront donc l'avis par le courrier.

Afin de limiter les déplacements et les contacts, nous privilégions la transmission électronique.

- En ligne au <https://www.saint-henri.ca/lecture-compteur-eau/> ou
- Par téléphone au numéro (418) 882-2401 poste 203 ou encore
- Par la poste ou dans le passe-lettre de la porte du bureau municipal (219 rue Commerciale). Retournez la fiche que vous avez reçue dûment remplie.

Important : Après le 30 novembre, si aucune lecture n'est donnée pour une résidence, une consommation estimée (avec une pénalité de 25%) sera calculée pour établir le compte de taxes.



APPEL À PROJETS ENTENTE SECTORIELLE DE SERVICES DE PROXIMITÉ

La MRC de Bellechasse informe les organismes du territoire de la MRC de Bellechasse que l'appel à projets pour l'aide financière visant à favoriser la pérennité des services de proximité est ouvert du 4 octobre au 18 novembre 2021.

Pour plus d'information:
www.mrcbellechasse.qc.ca





Horaire d'ouverture de l'Écocentre

Mardi 15h00 à 20h00

Jeudi 15h00 à 20h00

Samedi 10h00 à 16h00

Adresse : 120, route du Président-Kennedy (adjacent au site du garage municipal)

Fermeture

La date de fermeture de l'écocentre pour la période hivernale est prévue pour le samedi 6 novembre 2021 (date à officialiser selon les conditions météorologiques). Surveillez notre site Internet www.saint-henri.ca ou notre page Facebook!

N.B. : Il est strictement interdit de déposer des déchets en dehors des heures d'opération de l'écocentre. Surveillance par caméra.

DÉPART | points d'embarquement à Lac-Etchemin et dans Bellechasse

LAC-ETCHEMIN	
- Sanatorium	5 H 45
- Station d'essence Eko	5 H 47
SAINT-LÉON-DE-STANDON	
- Caisse Desjardins	5 H 55
- Pavillon d'information	6 H 00
SAINT-MALACHIE	
- Bibliothèque municipale	6 H 10
- Salle O'Farfadet	6 H 15
SAINTE-CLAIRE	
- Station d'essence Petro-Canada	6 H 25
- Bibliothèque municipale	6 H 30
SAINT-ANSELME	
- Station d'essence Ultramar	6 H 40
- Station d'essence Couche-Tard	6 H 45
SAINT-HENRI	
- Station d'essence Petro-Canada	6 H 55
- Bibliothèque municipale	7 H 00

RETOUR | de Lévis

- Galeries Chagnon, porte A	16 H 30
- Desjardins, porte 150	16 H 35
- École Pointe-Lévy	16 H 40
- Traverse de Lévis	16 H 45
- Hôtel-Dieu de Lévis, entrée principale	16 H 50
- Cégep de Lévis-Lauzon	17 H 00
- UQAR	17 H 10
- Gare d'autobus, près de L'Oiselière	17 H 15

TARIFICATION

- Passage simple	6 \$
- Carte 10 passages	50 \$
- Carte mensuelle (étudiant)	100 \$
- Carte mensuelle (travailleur)	120 \$

DISPONIBILITÉ DU SERVICE

Du lundi au vendredi, sauf les jours fériés.

WIFI GRATUIT DANS L'AUTOBUS!

VÉLOBUS

Le service de vélobus est offert gratuitement aux utilisateurs du transport interurbain!

Pour plus d'infos, consultez le site web de la MRC de Bellechasse: www.mrcbellechasse.qc.ca/transport



Ce service est offert grâce au soutien financier de Québec

ARRIVÉE | points de débarquement à Lévis

- Gare d'autobus, près de L'Oiselière	7 H 15
- UQAR	7 H 20
- Galeries Chagnon, porte A	7 H 25
- Desjardins, porte 150	7 H 30
- École Pointe-Lévy	7 H 35
- Traverse de Lévis	7 H 40
- Cégep de Lévis-Lauzon	7 H 45
- Hôtel-Dieu de Lévis, entrée principale	7 H 50



SAVIEZ-VOUS QUE ...

Pour chaque tranche de 100\$ dépensée dans un commerce local, 68\$ restent dans la collectivité comparativement à moins de 43\$ lorsque l'achat est fait dans une grande chaîne.

SAVIEZ-VOUS QUE ...

Les contenants et emballages de verre de toutes les formes et de toutes les couleurs vont dans le bac de récupération (bleu) et ce avec ou sans étiquettes. Le verre qui n'est pas accepté est celui qui ne correspond ni à des contenants, ni à des emballages tels que le verre trempé, de fenêtres, de vitres d'auto, etc...



Opérateur/journalier (1 poste)

Type de poste

Temps plein permanent – 40 heures/semaine

Tâches

Sous l'autorité du directeur des Services techniques, la personne retenue pour ce poste devra :

- effectuer des travaux manuels et opérer de la machinerie lourde dans le cadre des travaux d'entretien, de construction et de réparation des infrastructures municipales;

- effectuer la garde les soirs de semaine et les fins de semaine, en rotation avec d'autres employés, selon l'horaire établi par le directeur des Services techniques (environ une semaine sur 7);

- durant la période hivernale, opérer un camion 10 roues équipé d'une grappe et d'une saleuse et tout autre équipement requis dans le cadre des travaux de déneigement;

- travailler selon des horaires variables, et, selon les besoins, travailler sur le quart de nuit ou de jour, le tout selon un horaire établi et selon les conditions météorologiques;

- remplir le rôle de surveillant des chemins l'hiver, en rotation avec d'autres employés.

Exigences

Grande disponibilité

Bonne condition physique

Permis de conduire classe 3

Aptitudes pour le travail d'équipe

Esprit d'initiative

La personne retenue devra s'engager, après sa période probatoire, à résider sur le territoire de la Municipalité dans un délai d'un an maximum.

Conditions salariales

Selon l'entente de travail en vigueur à la Municipalité (salaire de base pour l'année 2021 est de 26,32\$ jusqu'à un maximum de 28,77\$, selon expérience).

Faire parvenir votre curriculum vitae à la Municipalité de Saint-Henri par courriel au info@saint-henri.ca.



Banque de noms au Service des travaux publics automne-hiver

La Municipalité demande des candidatures afin de combler sa banque de noms au Service des travaux publics :

- signaleurs et escortes de machineries;

- manœuvre pour des travaux journaliers (ex. : pelletage de bornes d'incendie).

Si vous êtes intéressé, transmettez-nous vos coordonnées par téléphone au (418) 882-2401 ou par courriel à info@saint-henri.ca en prenant soin de mentionner pour quel type de travaux vous désirez donner votre nom.



Entretien de la patinoire de quartier dans le parc Fleurbec

La Municipalité de Saint-Henri demande des soumissions pour l'entretien de la patinoire de quartier et du cabanon de service dans le parc Fleurbec durant la saison hivernale 2021-2022. Cet entretien consiste à déneiger et arroser la surface de la patinoire extérieure ainsi que faire l'entretien du cabanon de service.

en faisant la demande par courriel à info@saint-henri.ca ou encore en se présentant au bureau de la Municipalité de Saint-Henri (219 rue Commerciale).

La date limite pour déposer une soumission est le 26 novembre 2021, à 10h30.

Les personnes intéressées peuvent se procurer le devis de soumission

Informations : Alain Cadoret (418) 882-2401 poste 211

Les Cimetières de l'Etchemin

Nous sommes à la recherche d'un tondeur ou d'une tondeuse de pelouse pour un· deux ou trois cimetières pour l'année 2022. Si cela vous intéresse, appelez-nous à

Les Cimetières de l'Etchemin au 418-883-6423 et laissez votre message ou envoyer un courriel à : corpoclde@gmail.com

Nous vous enverrons le document pour faire votre demande de soumission. Date limite pour nous retourner la soumission le 15 novembre 2021 à midi.

Merci et Bienvenue à tous.

Chantal Ouellet

Directrice générale.



Claudette Fournier

Éducatrice spécialisée
Consultante en réflexes archaïques
Coach familiale et individuel
Difficulté d'apprentissage
Trouble de comportement

Pour apprivoiser la différence

tournesoicf@gmail.com

[f /tournesoicf](https://www.facebook.com/tournesoicf)

tournesoicf.com

Tél.: 418-554-8077

ALARMES
V.E.C. 2013 inc.

RÉSIDENTIEL ♦ COMMERCIAL ♦ AGRICOLE

- ♦ Système d'alarme
- ♦ Centrale d'alarme 24H
- ♦ Système d'intercom
- ♦ Système de contrôle d'accès
- ♦ Système de surveillance par camera accessible via internet

- ♦ Porcherie
- ♦ Poulailier
- ♦ Feu
- ♦ Vol
- ♦ Urgence

Dominic Valières

418-882-2469

alarmevec.com
33, de la Concorde Saint-Henri

Avis de convocation du Club de l'Âge d'Or

Le Club de l'Âge d'Or de St-Henri convoque ses membres à son assemblée générale le 28 octobre prochain au Centre récréatif de St-Henri (Aréna) à 13h30.

Afin de respecter les normes de la santé publique, nous vous demandons de vous inscrire en contactant Mme Diane Bilodeau au 418-882-0717 ou Mme Jeannine Courcy au 418-882-0550 avant le 24 octobre prochain. Des formulaires de mise en candidature sont disponibles auprès de ces personnes. Si vous avez des questions, n'hésitez pas à nous contacter et il nous fera plaisir d'y répondre.

À votre arrivée, nous validerons votre code QR et vous devrez porter votre masque dans la salle. Vous

pourrez l'enlever pendant l'assemblée. Le registre des présences devra être signé par tous les participants. Vous devez apporter votre breuvage et votre collation car il n'y aura pas de lunch à la fin de l'assemblée.

Pour vous remercier de votre présence, chaque membre recevra une petite surprise et 3 prix de 50\$ seront tirés au hasard.

On vous attend en grand nombre et je vous dis au plaisir de se rencontrer.

Jeannine Courcy, Présidente

Le Club de l'Âge d'Or de St-Henri lance un appel à l'aide

Nous avons un urgent besoin de bénévoles pour travailler avec nous au sein du conseil d'administration que ce soit à titre de secrétaire, administratrice, vice-présidente ou pourquoi pas présidente. Profitez de l'assemblée générale et venez vous joindre à nous. Pour toute information, contactez Jeannine Courcy au 418-882-0550.



Excavation • Débroussailleuse
Déneigement • Essouchage
Réparation de fissures
Transport de gravier
Marteau hydraulique
Installation de drain
Nettoyage de drain

Inspection de drain par camera

C.: 418-571-4449

104, des Plaines, St-Henri

RBQ : 5630-5709-01

CENTRE DE VRAC

TRANSPORT MULTIVRAC

840 route du Président Kennedy
bureau 100, Lévis, Q8C 1K1

SERVICE DE LIVRAISON

VENEZ CHERCHER VOUS-MÊME



Terreaux (plantation, potager, jardin, gazon) | Compost végétal et de crevettes
Paillis de cèdre naturel, rouge, brun et noir
Pierre décoratives de couleurs, galets rivières, 0 3/4 et 3/8 net
Fibre pour aire de jeux | Poussière de pierre, sable, tuff, etc.
- Disponible en petite et grande quantité -

418 741.1000 **WWW.TRANSPORTMULTIVRAC.CA**



AVIS DE CONVOCATION

Tous les membres du club quad Chaudière-Appalaches Nord sont cordialement invités à l'assemblée générale du club qui aura lieu le 31 octobre 2021, à 9h00, au gymnase de l'aréna de Saint-Henri au deuxième étage.

ODRE DU JOUR

- 1) Vérification du quorum
- 2) Lecture et adoption de l'ordre du jour
- 3) Lecture et adoption du procès-verbal de l'assemblée générale du 27 octobre 2019
- 4) Rapport du président
- 5) Lecture et adoption des états financiers au 31 mai 2020 et 31 mai 2021
- 6) Modification de l'article 22 des règlements généraux par l'ajout d'un règlement concernant le manque de présence au conseil d'administration

- 7) Élection s'il y a lieu
- 8) Tirage de prix de présence
- 9) Levée de l'assemblée

CONSIGNES À RESPECTER POUR ASSISTER À L'ASSEMBLÉE À CAUSE DE LA COVID ET DEMANDÉES PAR L'ARÉNA

1) Le couvre-visage est obligatoire pour circuler à l'intérieur de l'aréna et peut être retiré lorsque la personne est assise sur les chaises qui sont installées à 2 mètres l'une de l'autre dans la salle de réunion.

2) Une inscription à un registre sera faite à la réception et le passeport vaccinal est requis.

Nous vous demandons de respecter ces consignes afin de pouvoir continuer à tenir nos réunions. Merci.

Jocelyn Lemay, secrétaire

Tournois de balle

Samedi le 11 septembre avait lieu le tournoi de fin de saison de la ligue de Balle-donnée de St-Henri, 4 équipes avec des joueurs de 30 ans et plus. Après une saison presque parfaite, l'équipe de Plomberie J.P.R. a remporté les honneurs de ce tournoi en remportant toutes leurs parties ainsi que la finale contre l'équipe du Royal de St-Henri au compte de 12 à 11.

Bruno Caron



Construction Sylvain Larose
ENTREPRENEUR GÉNÉRAL
RÉSIDENTIEL • COMMERCIAL
418 559-5467
ConstructionSylvainLarose.com

PROFITEZ GRATUITEMENT DE NOS SERVICES DE PLANS ET DESIGN

RECEPTION DE PLAN SUR MESURE

Maria-Christine Lortie
Designer - Chargée de projet

RÉSERVEZ MAINTENANT VOS PNEUS d'hiver

nous avons en main l'inventaire pour faire face à la pénurie actuelle. Réservez vos pneus, soyez prêt!

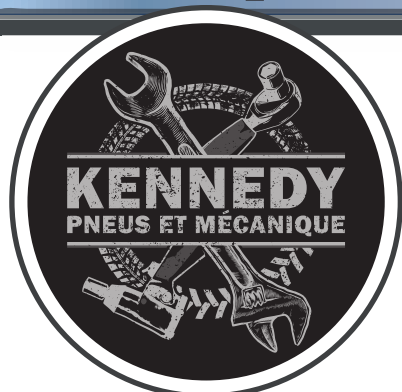


Le No 1 pour les prix peu importe la marque de pneus, pour la qualité ou pour le service

Antirouille à la Parafine

Durabilité
Technologie supérieure
Écologique
Prix défiant toute compétition

Antirouille de première qualité



KENNEDY PNEUS ET MÉCANIQUE

Pneus Mécanique générale Antirouille

418-882-2234

147, Rte Kennedy Saint-Henri

Unité Mobile 24/7 • Service mécanique mobile de poids lourd



Calendrier des événements

Du 17 octobre au 20 novembre 2021

Dimanche	Lundi	Mardi	Mercredi	Jeudi	Vendredi	Samedi
17 43	18 Distribution de L'Henricois	19 Écocentre de 15:00 à 20:00	20 ☉ 🗑️	21 Écocentre de 15:00 à 20:00	22	23 Écocentre de 10:00 à 16:00
24 44	25	26 Écocentre de 15:00 à 20:00	27 ♻️	28 ☾ Date de tombée de L'Henricois AGA Club âge d'or Écocentre de 15:00 à 20:00	29	30 Écocentre de 10:00 à 16:00
31 45	01 Stationnement interdit entre 23h et 7h dans les rues jusqu'au 15 avril 2022	02 Écocentre de 15:00 à 20:00	03 🗑️	04 ☀️ Écocentre de 15:00 à 20:00	05	06 Dernière journée d'ouverture de l'Écocentre de 10:00 à 16:00
07 46	08	09 Collecte de plastique de balles rondes	10 ♻️	11 ☾ Jour du Souvenir	12	13
14 47	15 Distribution de L'Henricois	16	17 🗑️	18	19 ☉	20

89\$

PAR SEMAINE
LOCATION 60 MOIS
TAXES EN SUS
1 999\$ DE COMPTANT
18 000 KM/AN

DES VRAIS PRIX, POUR VRAI.

OFFRE VALIDE JUSQU'AU 1ER NOVEMBRE 2021

ST-MALACHIE
1 888 721-0740



STE-MARIE
1 888 960-2911

2^e CHANCE AU CRÉDIT

MAGASINEZ EN LIGNE
DANIELPARE.COM

SUIVEZ-NOUS

JEEP COMPASS 2021 ÉDITION 80^e ANNIVERSAIRE

#STOCK: 21263



4 ROUES
MOTRICES



SIÈGES CUIR
CHAUFFANTS

Don de la municipalité de Saint-Henri à la Fondation du CRDP-CA

La Fondation du Centre de réadaptation en déficience physique Chaudière-Appalaches (CRDP-CA) tient à remercier la municipalité de Saint-Henri pour son soutien financier de 580 \$ octroyé dans le cadre de la Campagne de financement Donnez de l'ESPOIR, un engagement collectif pour la réadaptation en déficience physique en Chaudière-Appalaches.

La Fondation du CRDP-CA a sollicité toutes les municipalités des MRC de la Chaudières-Appalaches en leur demandant d'offrir un don de 0.10 \$ par citoyen. La somme de tous les dons des municipalités de la Chaudière-Appalaches aura un impact significatif pour le bénéfice des personnes qui obtiennent des services de réadaptation en déficience physique. L'objectif de cette Campagne de financement est d'amasser 250 000 \$ pour le bénéfice des personnes atteintes d'une déficience physique de la motricité, de l'audition, de la vision et du langage. La Fondation du CRDP-CA, fondée en 2002, a une vocation régionale puisque sa mission est d'améliorer la qualité des services offerts à la clientèle de la Chaudière-Appalaches dans les quatre points de service du Programme en déficience physique, situés à Lévis, Montmagny, Beauceville et Thetford Mines.

Les dons recueillis par la Fondation du CRDP-CA lors de la Campagne de financement Donnez de l'ESPOIR, serviront à l'achat d'équipements de réadaptation à la fine pointe des nouvelles technologies et pour l'aménagement d'une cour extérieure

thérapeutique au point de service de Lévis, Une PREMIÈRE au Québec.

Des services offerts à une population de plus de 400 000 habitants

Au cours des dix dernières années, plus de 40 000 personnes de la grande région de la Chaudière-Appalaches ont reçu des services de réadaptation en déficience physique dans l'un des quatre points de services de l'établissement. Chaque année, les thérapeutes du Programme de réadaptation en déficience physique dispensent plus de 200 000 heures en prestation de services à la clientèle.

Services ESSENTIELS de deuxième ligne, la réadaptation en déficience physique est INDISPENSABLE pour les personnes dont les conditions de santé, suite à une maladie, un AVC, un traumatisme, un accident, une détérioration de l'audition ou de la vision, de troubles de langage ou encore, chez l'enfant, de retard significatif de développement physique, nécessitent des soins spécialisés.

Merci pour votre générosité

Personne n'est à l'abri un jour d'avoir besoin de réadaptation en déficience physique...

www.fondationcrdp-ca.com

Un bilan positif pour le Show d'automne

Né de l'initiative de jeunes engagés au sein du Conseil des jeunes de Bellechasse, le Show d'automne a attiré près de 350 spectateurs samedi dernier lors de cette journée à l'ambiance festive. On peut dire que ce tout nouvel événement qui visait à faire rayonner les talents d'ici et à mobiliser la communauté autour d'un projet rassembleur a été un succès.

Le Mixbus, un autobus entièrement converti en scène mobile, a égayé les rues de St-Damien et St-Anselme en déambulant avec percussions et chansonnier. Quelle fierté de voir performer la relève de Bellechasse à bord de cet autobus coloré! Les jeunes artistes affirment d'ailleurs avoir grandement apprécié cette expérience unique.

En après-midi, le site situé sur le Terrain des religieuses à Saint-Damien a accueilli une centaine de spectateurs. Les enfants ont pu profiter des activités animées par de jeunes bénévoles dans la Zone Famille aménagée à cet effet. En soirée, les quelques 250 personnes présentes sur le terrain de soccer de Saint-Anselme ont pu apprécier les performances, aux styles musicaux variés, offertes par les jeunes artistes. Le groupe de rap montréalais, LaF, a clôturé la journée avec brio.

Cet événement rassembleur, propulsé par Agir collectivement dans Bellechasse, a été rendu possible grâce à l'engagement et au travail de collaboration des jeunes ainsi que de plusieurs organisations du milieu : l'entente de développement culturel de la MRC de Bellechasse, la Maison de la culture de Bellechasse, le Carrefour - employabilité et travail de rue ainsi que les municipalités de Saint-Anselme et de Saint-Damien.

À propos d'Agir collectivement dans Bellechasse

Agir collectivement dans Bellechasse est un regroupement de partenaires, issus de diverses organisations des milieux scolaire, communautaire, municipal, économique et de la santé et des services sociaux, qui s'engagent à collaborer pour contribuer à l'épanouissement présent et futur des jeunes bellechassoises âgées de 0 à 21 ans et de leur famille. Parmi ces collaborateurs, on compte notamment la Fondation Lucie et André Chagnon, la Caisse Desjardins de Bellechasse, le Centre de services scolaire de la Côte-du-Sud, la MRC de Bellechasse, les 20 municipalités de Bellechasse, la SADC Bellechasse-Etchemins et Développement économique Bellechasse.





Composteurs et bacs de cuisine à 55\$

Formation gratuite sur le compostage domestique aussi disponible

Pour commander: Contactez votre municipalité ou Mélanie Dorval au compost@leschouxgras.com



MRC de Bellechasse
Service de la Gestion des Matières Résiduelles

LES CHOUX GRAS
COOPÉRATIVE DE SOLIDARITÉ
Centre d'innovation et de développement en permaculture



AIDE AUX HOMMES ET AUX FEMMES DANS UN CONTEXTE DE VIOLENCE CONJUGALE ET FAMILIALE

PRÉSENCE AU POINT DE SERVICE DE ST-DAMIEN LES LUNDIS OU AU CLSC DE ST-LAZARE SUR DEMANDE ET SUR RENDEZ-VOUS SEULEMENT

- Évaluation et suivi en violence conjugale et familiale (impulsivité, colère, comportement agressif);
- Prévention dans les écoles secondaires ou dans différents milieux via le programme *Chance égale*;
- Évaluation et suivi sexologique lors de transgressions sexuelles (adultes) ou de comportements sexuels problématiques (adolescents);
- Service d'aide et d'accompagnement présentiel lors d'une infraction à caractère sexuel;
- Suivi thérapeutique auprès de personnes présentant un trouble hypersexuel ou une dépendance sexuelle.

www.exequo.ca | info@exequo.ca | 1877-613-1900



LUC OUELLET
ÉLECTRIQUE inc.

COMMERCIAL - RÉSIDENTIEL - INDUSTRIEL
R.B.Q.: 5692-3709

ÉLECTRICITÉ GÉNÉRALE
ÉCLAIRAGE PUBLIC
PLANTAGE DE POTEAU
CONSTRUCTION DE LIGNE HAUTE-TENSION



- cell.: 581.309.7001
- Bur.: 418.700.1001
- info@lucoulettelectrique.com
- 46, Route du Président-Kennedy Saint-Henri Qc G0R 3E0

Vous faites répéter?
Vos oreilles cillent?
Vous montez le volume?
Vous entendez mais ne comprenez pas toujours?

AudiSon
Centre auditif Smith & Paradis
audioprothésistes

DÉPISTAGE AUDITIF

*Consultez nos professionnels pour un mini-test d'audition sans frais**

***OFFRE PERMANENTE, SUR RENDEZ-VOUS**

ST-ANSELME
11, rue Gilles-Audet

LAC-ETCHEMIN
1568H, route 277

Aussi à St-Nicolas, Laurier-Station, Plessisville, Thetford Mines et Disraeli.

418 885-1550 | 1 866 885-1550 | centre-auditif.ca | 



À la découverte de nos voisins

Écrit par Monica Vallée



Amélie Lacasse

Tissé serré

Découvrez avec moi cette fille de clan, cette femme sereine, ce roc parsemé de belles fleurs. Amélie est originaire de St-Henri et y a vécu presque toute sa vie. Elle a profité d'une petite pause de deux ans pour ses études en design de mode au campus Notre-Dame-de-Foy et puis HOP! elle est revenue dans son repère, dans sa ville natale.

Elle est la plus vieille d'une famille de quatre enfants; la grande sœur sage et responsable. Elle a été élevée sur une ferme laitière dans le rang St-Patrice, au travers les grands espaces verts. On ne s'ennuie pas sur une ferme, toute la famille doit contribuer quotidiennement. Je crois comprendre que les tâches de la ferme n'étaient pas son moment préféré de la journée. Par contre, ce mode de vie lui a transmis de belles valeurs qu'elle défend encore aujourd'hui telles : la famille, le respect et l'autonomie. C'est aussi très jeune qu'elle débutera la couture en imitant sa mère et sa grand-mère. Elle a même confectionné sa propre robe de bal. Amélie possède maintenant sa propre compagnie qui a débuté par de la confection et de la réparation de vêtement. En 2015 sa passion se transforme, elle se lance dans la broderie. Aujourd'hui, ses toutous brodés, ses bas de Noël et

bien d'autres produits font le bonheur des petits et aussi des grands partout au Québec. C'est pourquoi elle y consacre beaucoup plus de temps et un peu moins à la couture.

En plus de sa compagnie, Amélie est éducatrice au service de garde de l'école Belleau-Gagnon. Elle a débuté cet emploi afin de suivre sa plus jeune fille, qui a des besoins particuliers puisqu'en 2007, sa fille Émy a reçu un diagnostic de surdité profonde. La petite avait à peine 1 an lors de l'annonce, une épreuve que toute la famille proche et élargie a vécue avec courage, amour et empathie. Les premières années n'ont pas été de tout repos, beaucoup d'heures ont été passées à l'hôpital ou dans des services spécialisés. Tous les membres de la famille ont appris le langage des signes. Amélie s'en sert même lors des diners au service de garde; un atout qui lui sert beaucoup. Dans sa malchance, Émy a été l'une des privilégiées qui a pu bénéficier de deux implants cochléaires, tous deux installés avant l'âge de deux ans. Cette fabuleuse technologie lui permet d'accomplir de grande chose et d'entendre à merveille. Amélie a aussi une 2e fille plus vieille. Bien que cela n'ait pas été facile, Frédérique a su se tailler une place au travers de toute cette cohue et elle désire maintenant venir en aide aux jeunes en difficultés. Elle étudie pour être éducatrice spécialisée. Sa maman en est bien fière.

Après tout cela, Amélie se garde un peu de temps pour le ski de fond, le golf, le vélo, les fins de semaine au chalet ou pour de petites rénovations à la maison. Tout ce qui se fait en famille l'attire, elle est donc impliquée au club de ski Bord de l'eau avec son père, le chalet est familial et les rénos à la maison se font avec son conjoint qui embarque dans toutes ses petites folies depuis maintenant 20 ans. FAMILLE, RESPECT et AUTONOMIE. Toute qu'une réussite ma belle Amélie.

Puis-je utiliser mes pneus d'hiver de l'an dernier?

(EN) Avec l'arrivée de la saison froide, la liste de choses à faire s'allonge graduellement, qu'il s'agisse de préparer la maison pour l'hiver ou de sortir les vêtements chauds. Il est parfois tentant de remettre certaines tâches à plus tard, mais la pose de pneus d'hiver de qualité sur votre véhicule en est une que vous ne devez pas négliger.

Il est prouvé que la conduite avec quatre pneus d'hiver réduit le risque de collision. Les pneus d'hiver sont fabriqués avec des composés spécialement conçus pour demeurer souples lors des températures très froides, ce qui procure à votre véhicule une meilleure traction sur les routes enneigées que celle des pneus toutes-saisons.

Vous songez peut-être à économiser en utilisant les pneus d'hiver de l'année dernière? C'est possible si la bande de roulement n'est pas trop usée. Pour en vérifier l'usure, faites le test de la pièce de 25 sous. Placez une pièce de 25 sous à l'envers, la tête vers le bas, dans une des rainures de la bande de roulement d'un pneu. La bande de roulement doit recouvrir complètement la tête de la pièce. Si vous êtes en mesure d'apercevoir celle-ci, il est temps de remplacer vos pneus.

Vous pouvez également demander à un mécanicien de mesurer la

profondeur restante de la bande de roulement de vos vieux pneus avant de les installer. Demandez-lui d'ajuster la pression de l'air et de faire une rotation des pneus d'hiver à partir de leur position l'hiver dernier.

S'il est temps d'acheter un nouvel ensemble de pneus, cherchez une marque dont la durabilité a été démontrée. Les pneus d'hiver devraient offrir une bonne traction pendant au moins trois hivers. Bien que les pneus ne soient pas tous fabriqués de la même façon et que leur efficacité puisse varier, les différences de performance lorsque les pneus sont usés sont encore plus grandes.

Si vous désirez des pneus durables, songez aux pneus d'hiver de Michelin, notamment le pneu X-Ice Snow. La marque conçoit et teste la plupart de ses gammes de pneus neufs et usés par rapport à ceux de la concurrence. Grâce à ses essais, Michelin est en mesure de concevoir des bandes de roulement et des composés innovateurs qui permettent à ses pneus de préserver leurs propriétés performantes au fur et à mesure qu'ils s'usent.

Pour en savoir davantage sur la conduite sécuritaire en hiver, consultez michelin.ca.



Des pneus de qualité ayant une bande de roulement adéquate sont un gage de sécurité pour vous et les passagers qui prennent place à bord de votre véhicule lors de la conduite hivernale

LES MOULINS DE SAINT-HENRI

Texte de Denis Béchard

Il faut d'abord distinguer les différents types de moulins ayant opéré sur le territoire de Saint-Henri. Ceux-ci se divisent en : 1° moulins à farine; 2° moulins à scie; 3° moulins à carder.

Au nombre des privilèges dont jouissaient les seigneurs, il y avait la banalité. Quant au moulin banal, il a existé chez à peu près tous les seigneurs, puisque ceux-ci étaient tenus, par la concession même qu'ils avaient reçue, d'en ériger un au bénéfice de leurs censitaires, sur leur seigneurie. La mouture que chaque seigneur pouvait exiger de ses censitaires, lorsque ceux-ci apportaient du grain à son moulin, était du quatorzième, c'est-à-dire que le meunier gardait un minot sur 14 qui avaient été moulus. Non seulement les seigneurs étaient tenus d'ériger des moulins à farine sur leurs seigneuries, mais ils devaient prendre les mesures nécessaires pour que les habitants y apportent leur blé, sans trop de difficulté, sur des chemins carrossables.

La quasi-totalité de ces moulins étaient mus par un pouvoir hydraulique et donc répartis sur les différents cours d'eau sillonnant Saint-Henri (incluant jadis une partie du territoire de Lévis (secteur Pintendre). En voici la répartition :

Rivière Boyer Sud : Un moulin banal fut construit par le seigneur Caldwell, à l'été 1804. Le seigneur n'exploitait pas lui-même son moulin, ainsi ce dernier fut loué successivement à

Richard Lilliot et Pierre Bouthilliette entre 1810 et 1845, année où le gouvernement acquiesça la seigneurie. Le Gouvernement loua le moulin audit Pierre Bouthilliette de 1845 à 1856. Ce même Gouvernement vendit le moulin à Pierre Bouthilliette en 1856 mais ce dernier le rétrocéda au gouvernement 6 ans plus tard. En 1863, le Gouvernement vendit le moulin et la ferme attenante à Louis Fortier qui le revendit la même année à Jacques Morin. Ce dernier vendit le moulin à Dame Henriette Dallaire, veuve de David Denis dit Lapierre, en 1868. Le moulin échut par donation à Etienne Lapierre, fils de la précédente. En 1882, un bref de saisie de la Cour supérieure envers Céline Dumas, veuve d'Etienne Lapierre, amena la vente du moulin par le Shérif, à André Beaudoin, fils. Ce dernier vendit le moulin à son frère Isidore, en 1902. S'en suivirent plusieurs transactions qui firent passer le moulin entre les mains d'Isidore à Edouard et ensuite à Edmond Beaudoin. En 1906, ce dernier vendit le moulin à Laurent Vallières qui le rétrocéda à Edmond Beaudoin qui le revendit aussitôt à Pierre et Joseph Laliberté. En 1918, Pierre Laliberté vendit à Joseph Laliberté. En 1928, ce dernier vendit les lots 454, 455 et 456 où se situe maintenant un moulin à farine et un moulin à scie avec dalles et chaussée, à son fils Alfred. En 1944, Alfred Laliberté cédera ces mêmes installations à Ladislav Caron. Celui-ci vendra le tout à son fils Roland en 1950 qui l'exploitera jusqu'en 1959. Au début des années 1960, le moulin abandonné sera démoli afin d'en récupérer les matériaux, et ce, sans l'autorisation du propriétaire.

À proximité du moulin Caldwell et utilisant la même chaussée, Louis Naud dit Labrie, charbonnier, y exploita un moulin à scie dont il fit l'acquisition de la succession de Joachim Bernier et Marie-Joséphite Samson, le 5 décembre 1844. Ce n'est que le 2 juin 1851 qu'il acheta d'Anselme Rouillard les deux circuits de terre sur lesquels était construit ledit moulin. En 1860, il déménagera son moulin à scie sur la rivière Boyer Nord.

Rivière Boyer Nord : Le 14 décembre 1857, Louis Naud dit Labrie acquiesça d'Anselme Rouillard, par bail à rente foncière, un circuit de terre de $\frac{3}{4}$ d'arpent sur 1 arpent. Le même jour, il acquiesça (également par bail à rente foncière) de Marie-Anne Dutil (veuve de Pierre Clément dit Labonté) un circuit de terre de forme irrégulière de deux arpents sur 3 ou 4 pieds de profondeur (droit riverain) en bordure de la rivière afin d'y construire une chaussée et un moulin. Le 25 mai 1860, Louis Naud dit Labrie et Anselme Rouillard résilièrent d'un commun accord le bail de 1857 pour conclure un échange de terrain, l'un situé près du moulin Caldwell au profit dudit Rouillard et l'autre situé près de la rivière Boyer Nord pour ledit Labrie. Louis Naud dit Labrie décéda en décembre 1871 léguant ses biens à son épouse Marie Couture et à sa fille Philomène. La chaussée de huit pieds de hauteur érigée sur la rivière pour le fonctionnement des moulins à scie et à farine occasionna des dommages riverains aux terres situées en amont obligeant les propriétaires se prémunir contre des recours ultérieurs en versant une

compensation auxdits plaignants. Le 1er septembre 1875, Marie Couture vendit la moitié indivise de l'emplacement et du moulin à farine et à scie à Léon Labonté. Le 7 septembre 1875, Léon Labonté s'associe avec Philomène Labrie pour l'exploitation des moulins à scie et à farine ainsi que les activités de voiturière et de peinture de cette dernière. Le 23 novembre 1875, Philomène Labrie fait donation entre vifs de la moitié indivise d'un circuit de terre et ainsi que du moulin à farine à Léon Labonté et son épouse. Cette donation sera résiliée le 22 janvier suivant. De plus, Léon Labonté revendit à Philomène Labrie sa part de la moitié indivise d'un emplacement et du moulin à farine et autres bâtiments dessus construits (lot 450). Le 5 octobre 1884, Léon Labonté lui vendit également un circuit de terre de deux arpents sur 3 à 4 pieds de profondeur (lot 448). Le 3 février 1885, Philomène Labrie épouse Joseph Marceau. Le 14 mai 1890, Philomène Labrie vendit la moitié indivise le numéro cadastral 450 à Alexandre Couture. Ce dernier fait donation à son fils. Le 5 avril 1910, Philémon Couture vendit l'emplacement ainsi que le moulin à George Lepage. Le 30 juin 1910, ce dernier revendit le tout à Joseph Boivin. Le 14 août 1922, Émérentienne Bouchard, qui l'avait obtenu par testament de son époux Joseph Boivin, vendit l'emplacement avec un moulin à farine à Charles Boivin, son fils, fromager. Le moulin sera démoli quelques mois plus tard. (Quelques vestiges de la chaussée et des fondations du moulin subsistent toujours sur la terre de Roch Gosselin, chemin St-Félix).



Photo : Archives Denis Béchard



Photo : Denis Béchard # 190516-5696

L'évolution du territoire de Saint-Henri

par Michel Tardif

Comme nous l'avons déjà spécifié dans un précédent article, le peuplement de Saint-Henri débuta vers 1731 dans le secteur des Iles, le long de la rivière Etchemin, au secteur qu'on appelait à l'époque village Sainte-Geneviève à la Côte-Saint-Henri. La municipalité de Saint-Henri que nous connaissons aujourd'hui est bien différente de celle originellement constituée dans la Seigneurie de Lauzon vers 1732, laquelle englobait des parties des territoires de Pintendre, Saint-Isidore, Saint-Jean-Chrysostome et Saint-Anselme. Après 1826, on observa le détachement de nouvelles paroisses comme Saint-Isidore, Saint-Jean Chrysostome et une partie de Saint-Anselme.

Dans cet article, je vous entretiendrai particulièrement de la création et de la fusion de trois parties du territoire henriçois, soit la municipalité village de Saint-Henri, la municipalité paroisse de Saint-Henri et la municipalité de Rivière-Boyer, lesquelles couvrent le territoire actuel de notre Saint-Henri en 2021.

Le 8 février 1825, à Saint-Henri, devant Me J. Paradis et Me F.-X. Lefebvre, notaires, les habitants de Saint-Henri déposaient une requête afin que leur paroisse soit érigée canoniquement. Commission donnée par Mgr J.-O. Plessis à Michel Masse, curé de Saint-Joseph-de-la-Pointe-Lévis, en conséquence de la requête précédente, le 24 février 1825. C'est donc le 28 septembre 1825, que Mgr J.-O. Plessis émet le décret d'érection canonique de la paroisse de Saint-Henri-de-Lauzon. Toutefois, ce décret sera annulé et remplacé par celui du 25 mai 1833. La paroisse de Saint-Henri fut ainsi reconnue plus de cent ans après l'implantation de ses premiers colons.

En 1827, le gouverneur demanda de valider toutes les érections canoniques que les évêques avaient faites de leur propre chef. C'est ainsi que l'acte 7 George IV, chapitre 10 fut adopté. Puis en 1831, la loi I Guillaume IV, chapitre 51, fut passée et sanctionnée le 5 juin 1832. Corroborant toutes les municipalités préalablement créées sur le territoire du Québec.

C'est par promulga-

tion que la paroisse de Saint-Henri a obtenu le statut de municipalité paroisse le 1er juillet 1855.

La municipalité a connu un essor important grâce au passage du train du Québec Central à partir de 1873 et aussi par la construction de la gare pour accommoder habitants et voyageurs. Aujourd'hui, la vocation agricole et les industries forment le cœur de notre noyau économique et démontrent le dynamisme de Saint-Henri.

En 1877, le curé Jacques-Benjamin Grenier avait fait un sermon flamboyant sur l'importance de la préservation de l'environnement et de la plantation des arbres. Une vingtaine de citoyens avaient alors participé au projet par la plantation d'ormes et d'érables sur la place de l'église et sur les terrains de la rue Commerciale. Certains de ces arbres et leurs descendants sont encore présents aujourd'hui.

Le 6 mars 1901, le secteur de Pintendre était séparé de la municipalité de Saint-Henri. Puis le 8 juillet 1913, le secteur du village se dissociait pour prendre le nom de municipalité village de Saint-Henri. Avec une population dépassant alors 300 habitants, certains pensaient que l'autonomie était essentielle. Les questions de gestion des chemins, des ponts et des cours d'eau, hors de l'agglomération villageoise, étant devenues futiles pour les villageois.

Au village, les questions se portaient davantage sur l'organisation des services tels la protection incendie,

l'aqueduc, l'éclairage des rues et les trottoirs. Toutes des nouvelles problématiques encore bien loin des préoccupations rurales. C'est donc le 18 août 1913, que le nouveau conseil municipal de Saint-Henri allait tenir sa première réunion, sous la présidence du maire monsieur Théodule Beaudoin.

Là ne s'arrêtèrent pas les polémiques, car le 28 juillet 1921, monsieur Anselme Vallière transmet une requête à Sieur Charles Fitzpatrick, lieutenant-gouverneur du Québec, demandant la création d'une nouvelle paroisse en fractionnant le territoire de Saint-Henri paroisse. Cette requête signée de 102 propriétaires des rangs de la Grande- et de la Petite-Grillade, du Trait-Carré, de Saint-Félix, de Jean-Guérin Sud-Est et du rang Boisclair Sud. Les résidents demandaient d'être séparés afin de ne pas assumer les charges annuelles d'entretien du pont devant l'église, le pont Plessis, présent de 1906 à 1937. Ce pont avait été vendu au gouvernement du Québec par monsieur Joseph Dumont pour la somme de 11 500\$ et la paroisse de Saint-Henri devait en assumer les frais, lesquels s'élevaient en 1921 à 1 043\$. Ce pont, sur la route provinciale, Lévis-Jackman était sous la responsabilité commune des secteurs de Saint-Henri et de Saint-Isidore, depuis 1877.

Le 24 septembre 1921, la municipalité paroisse de Saint-Henri s'objecta de voir ainsi son territoire amputé pour une deuxième fois, ayant per-

L'HENRIÇOIS

Mensuel d'information
de Saint-Henri

9183 6189 Quebec inc.

100 rue de la Rive
Saint-Henri Qc.
GOR 3E0

DENIS DALZILL
Éditeur

(581) 989-4484
ddalzill@me.com

du territoire du village en 1913, et envoya une lettre d'avocats au ministre des affaires municipales.

Le 9 janvier 1922, la décision du ministère accorda la scission du territoire en créant la Municipalité de la Rivière Boyer. Cela sera officialisé le 25 janvier 1922, date de l'érection de la municipalité de Rivière-Boyer. La première rencontre du conseil municipal de Rivière-Boyer eut lieu le 27 mars 1922, sous la présidence du maire Napoléon Vallières. Les conseillers étaient alors : Émile Blais, Arthur Brouard, Alydor Couture, Pamphile Fortier, Joseph Mercier et Léon Royer.

En 1948, la Municipalité de Rivière-Boyer, recevait un Certificat d'Honneur de l'université Laval en guise de reconnaissance pour avoir souscrit au Syndicat des Fiduciaires de l'université Laval, pour la campagne de 1948, la somme de huit cent dollars (800\$). Le certificat étant signé par le recteur, Ferdinand Vandry, ptre.

Le 15 mars 1969, le statut et le toponyme de la Municipalité de Rivière-Boyer est confirmé. Le 1er novembre 1975, la municipalité de village et la municipalité de paroisse se fusionnent. L'entité porte désormais le nom de Municipalité de Saint-Henri. C'est le 9 octobre 1976 que la municipalité de Rivière-Boyer est annexée. Ainsi, les trois Saint-Henri étaient fusionnées à nouveau pour donner la municipalité que nous connaissons.

À l'époque, un dicton disait : « On est plus gros que Montréal : ils n'ont qu'un maire! À Saint-Henri, on en a trois! »

Liste des maires de Rivière-Boyer
1922 à 1923; Napoléon Vallières / 1923 à 1926; Dollard Lachance / 1926 à 1937; Joseph Bruneau / 1937 à 1947; Joseph-Napoléon Brochu / 1947 à 1953; F.-A. Larose / 1953 à 1961; Anaï Boivin / 1961 à 1964; Arthur Bruneau / 1964 à 1976; Raymond Boivin.

Liste des maires de la paroisse de Saint-Henri
... à 1876; Laurent Vallières / 1876 à 1877; Charles-A. Collet / 1877 à 1878; Pierre Guay / 1878 à 1879; S.-N. Carrier / 1879 à 1888; Gilbert Roy / 1888 à 1891; Joseph-H. Sinclair / 1891 à 1899; Adolphe Fortier / 1899 à 1902; Louis-Théophile Genest / 1903 à 1905; Alexandre Vallières / 1905 à 1906; Louis Blais / 1906 à 1907; Gilbert Dumont / 1907 à 1908; Louis Cantin / 1908 à 1911; Honoré Bussièrès / 1911 à 1914; David Demers / 1914 à 1916; Aimé Dumas / 1916 à 1919; Dollar Lachance / 1919 à 1921; Joseph Carrier / 1921 à 1925; Joseph Blanchet / 1925 à 1931; J.-Henri Dumont / 1931 à 1943; Edgar Allen / 1943 à 1948; Philippe Carrier / 1948 à 1960; Aimé Roberge / 1960 à 1972; Louis Roberge / 1972 à 1975; Gérard Bussièrès.

Liste des maires de la municipalité du village de Saint-Henri :
1913 à 1915; Théodule Beaudoin / 1915 à 1917; Edouard Brouard / 1917 à 1921; Edmond Fortier / 1921 à 1925; Pierre Morin / 1925 à 1929; Louis Vaillancourt / 1929 à 1931; Joseph Bussièrès / 1931 à 1943; David Demers / 1943 à 1953;

Omer Couture / 1953 à 1966; J.E. Campagna / 1966 à 1982; René Bussièrès / 1982 à 2001; Réjean Brochu / 2001 à 2017; Réal Bruneau / 2017 à ...; Germain Caron.

Notre histoire ne se termine pas avec la fusion de nos trois paroisses, car en 2000, nous aurions pu être avalés par la grande ville de Lévis. Avant le processus de fusions municipales, appelé réorganisation territoriale, amorcé dans les années 1960 et conclu par le gouvernement du Parti Québécois en 2000, la municipalité de Saint-Henri faisait partie de la MRC de Desjardins, avec Lévis, Pintendre et Saint-Joseph-de-la-Pointe-de-Lévy. La ville de Lévis englobait déjà les territoires de Saint-David et de Lauzon.

Suite à une analyse des avantages et des inconvénients, remontant à juillet 2019, le conseil municipal de l'époque avait décidé de proposer à la population henriçoise de joindre Saint-Henri à la MRC de Bellechasse. Dans le but d'appuyer les

démarches de la municipalité et de défendre l'intégrité et la spécificité de notre territoire, l'abbé Robert Mercier et le conseiller municipal monsieur Mario Morin étaient venus me rencontrer afin de me demander si j'accepterais d'animer des séances publiques d'informations sur le sujet. C'est donc à partir de février 2000 que j'ai commencé à m'impliquer dans ce dossier. À l'époque j'étais secrétaire de la Corporation des Conservateurs de Patrimoine de Saint-Henri et commissaire scolaire de Saint-Henri à la Commission scolaire des Navigateurs. Donc, les 20, 21 et 22 mars 2000, j'animais des séances d'informations sur le projet du conseil municipal de Saint-Henri de nous joindre à la MRC de Bellechasse et le 26 mars 2000, un référendum fut tenu afin d'obtenir l'opinion de la population. La question était alors : « Approuvez-vous la volonté de la Municipalité de Saint-Henri d'adhérer à la Municipalité régionale de Bellechasse ? » La population s'était



Photo 1 : Sur la photo, lors du conseil des ministres du 1er juin 2000, de gauche à droite : les Ministres Madame Pauline Marois, Monsieur Bernard Landry, le Premier Ministre Monsieur Lucien Bouchard, le député de Bellechasse Monsieur Claude Lachance et la Ministre Madame Louise Harel.

alors montrée largement favorable à la proposition du conseil municipal. Dès le mois d'avril 2000, j'avais rencontré la députée de Lévis, madame Linda Goupil et j'avais eu l'occasion de l'entretenir de ce dossier.

Le 1er juin 2000, madame Linda Goupil députée de Lévis, ministre de la justice, ministre responsable de la condition féminine et ministre responsable de Chaudière-Appalaches avait demandé à monsieur Claude Lachance, député de Bellechasse, de la remplacer à la rencontre du conseil des ministres visant à discuter des fusions municipales. Monsieur Lachance avait alors fait valoir l'importance de l'agriculture à Saint-Henri et appuyait l'entrée de Saint-Henri à la MRC de Bellechasse.

Lors de la tenue du conseil municipal de juillet 2000, suite à une demande précédente visant l'intégration de Saint-Henri à la MRC de Bellechasse, une résolution de monsieur Mario Morin appuyée de monsieur Luc Gosselin informait la ministre des affaires municipales et de la Métropole, madame Louise Harel de l'intégration de divers organismes henriçois à des structures bellechassoises. C'est donc suite à toutes ces démarches locales que j'ai accepté d'écrire le fruit de nos rencontres à la ministre des affaires municipales, madame Louise Harel. Je lui ai fait parvenir des lettres, les 6 et 27 septembre 2000, ainsi que le 4 octobre 2000 et une lettre à la Ministre de la Justice, Madame Linda Goupil, le 16 octobre 2000. Toutes mes interventions, en appui à notre conseil municipal, étaient dans le but de transmettre le plus

d'informations possibles aux élus provinciaux afin de contrer la mauvaise décision des membres du « groupe de travail Lapointe » dirigé par Monsieur Jean-Louis Lapointe, proposant au gouvernement de fusionner Saint-Henri dans la nouvelle ville de Lévis et la Communauté métropolitaine de Québec.

Parallèlement la municipalité tenait un registre les 14, 15 et 16 octobre 2000, afin de permettre à la population henriçoise de démontrer son désaccord avec la recommandation du rapport Lapointe.

Le 20 octobre 2000, j'écrivais au Premier Ministre, Monsieur Lucien Bouchard, l'avisant que j'étais contre l'avis émis dans le rapport du mandataire, monsieur Jean-Louis Lapointe et lui transmettant mon échange de courrier avec mesdames Harel et Goupil, afin d'infléchir la décision du conseil des ministres et demandant une rencontre avec lui, madame Harel et madame Goupil.

Le mardi 24 octobre 2000 à 15h30 je rencontrais Madame Louise Harel en compagnie de ses adjoints, monsieur Lucien Bouchard Premier Ministre et madame Linda Goupil, ministre et députée de Lévis dans les bureaux de la ministre Harel sur la rue Pierre-Olivier Chauveau à Québec. Durant cette rencontre, en tant que secrétaire de la Corporation des conservateurs de patrimoine de Saint-Henri, j'ai eu le loisir d'expliquer l'historique de notre municipalité de Saint-Henri qui profiterait davantage à s'épanouir en Bellechasse, plutôt que comme un quartier de Lévis. Et en tant

que commissaire scolaire, j'ai pu expliquer qu'on pouvait joindre nos structures municipales avec Bellechasse et maintenir notre structure scolaire au sein de la commission scolaire des Navigateurs, en lien avec l'offre de service, offrant autant à la population adulte et aux jeunes henriçois, les meilleurs services possibles. Quelques jours plus tard, la députée, madame Goupil annonçait au maire de Saint-Henri, monsieur Réjean Brochu que toutes les démarches pour que Saint-Henri demeure une municipalité avaient porté fruits, et que la municipalité de Saint-Henri ne ferait pas partie de la ville de Lévis. C'est monsieur Mario Morin, alors conseiller municipal, qui était venu m'annoncer la nouvelle chez moi.

Enfin, j'écrivais une dernière lettre le 27 octobre 2000, à madame Linda Goupil, députée de Lévis, ministre de la Justice, ministre responsable de la condition féminine et ministre responsable de la région Chaudière-Appalaches, suite à son appui et à la prise de décision du conseil des ministres, la remerciant d'avoir fait le choix de Bellechasse pour Saint-Henri. Suite à ces démarches, quelques

citoyens m'avaient demandé de me présenter à la mairie de Saint-Henri aux élections municipales de l'automne 2000, attendu que le maire sortant avait annoncé ne pas se représenter. J'ai accepté d'offrir mes services à mes concitoyens, mais la population en a décidé autrement...

Bibliographie :

- LEMAY, Joseph-Armand, et MERCIER, Robert. 1979. Esquisse de Saint-Henri de la seigneurie de Lauzon, 571 pages.
- Feuillet du bicentenaire de Saint-Henri, l'Henriçois, 1982.
- L'Henriçois, 2000, Volume 15, les numéros 2, 3, 7 et 10
- Courriel de monsieur Claude Lachance en date du 17 mai 2021
- Actes notariés, Fonds Yvonne Couët.



Excavation ● Débroussailleuse
Déneigement ● Essouchage
Réparation de fissures
Transport de gravier
Marteau hydraulique
Installation de drain
Nettoyage de drain



Inspection de drain par camera

RBQ : 5630-5709-01

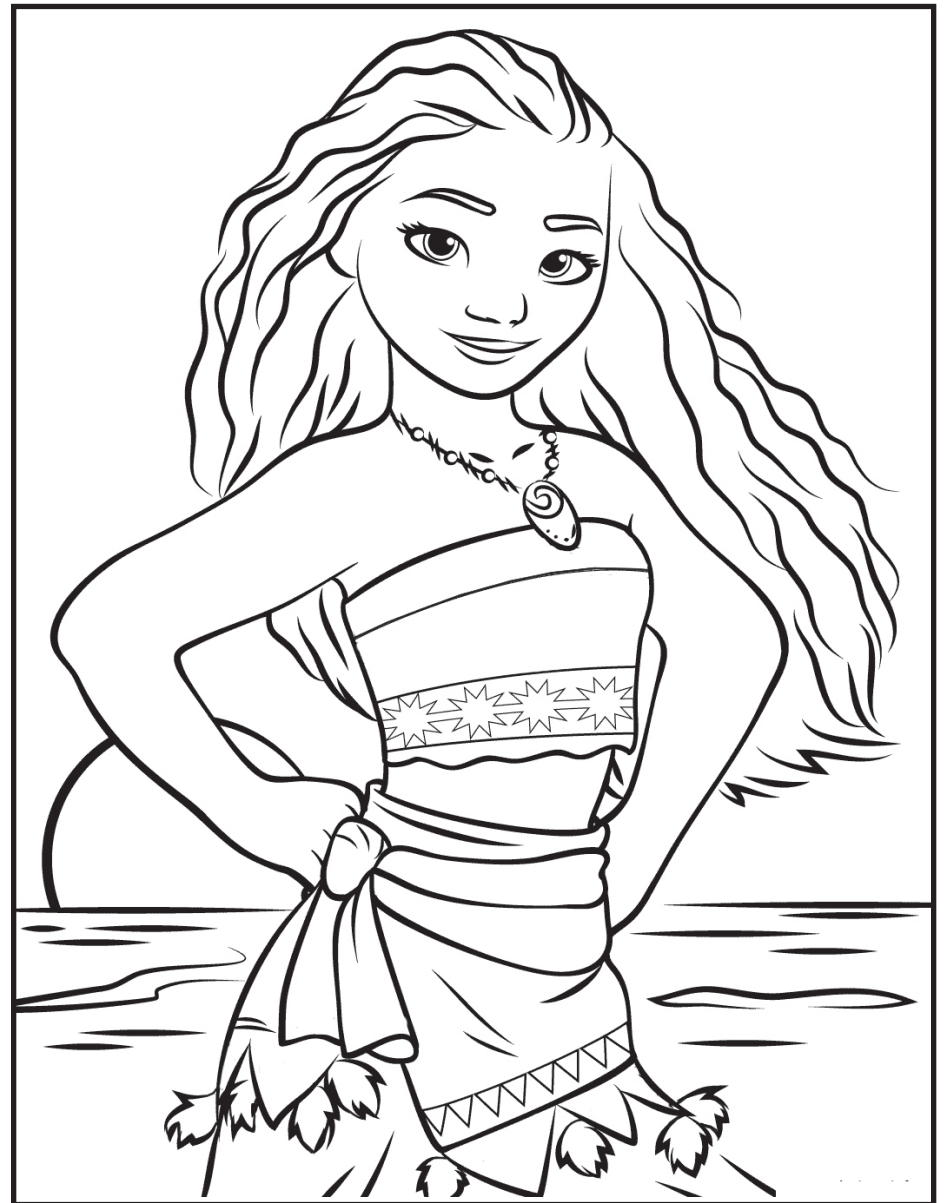
C.: 418-571-4449

104, des Plaines, St-Henri

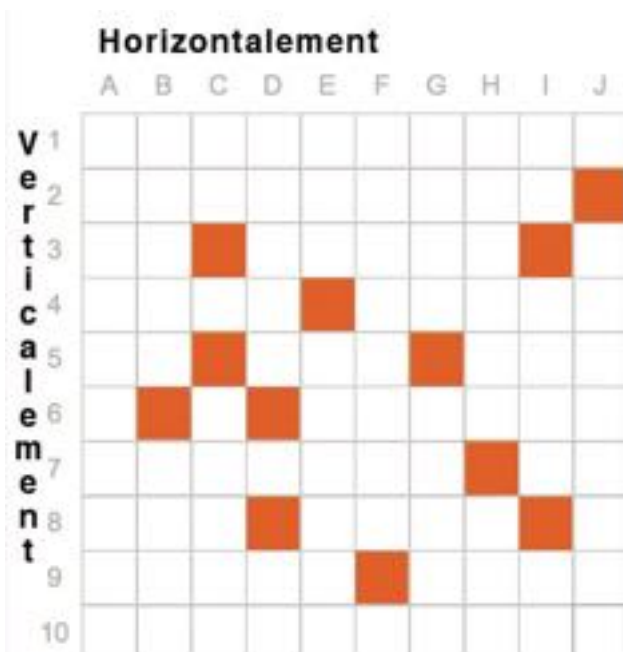
SUDOKU

			4			7		
		3					8	
6	4	2	9		7			1
	9				2	4		
		8	1					2
5			2		9	3	4	6
	6						8	
		1			4			

DESSIN À COLORIER



MOTS CROISÉS



HORIZONTALEMENT

1. Décimale pour la nôtre.
2. Planche en bahut. Mis en tête.
3. Détérioré comme un canapé.
4. Agent de pelisse. Introduit un itinéraire.
5. Ils obligeaient César à décliner. Graine de parapluie...
6. Dans le coup. Travailler finement.
7. Fixé. Noble au théâtre.
8. N'avoua pas. Le bon grain de l'ivresse.
9. Un poste dans le budget familial. Qui a donc libéré la mère. Pour dater.
10. Muse. Importune.

VERTICALEMENT

- A. Elle ne fait pas dans le petit commerce.
- B. Fait partie des contrés. Il travaille au siège.
- C. Qui dénotent de l'énergie. Ne franchit pas l'obstacle.
- D. De même valeur. Chrome. Donne de la suite dans les idées.
- E. Ne rien faire d'original.
- F. Os de bars. Brin d'ère.
- G. Encore une fois. Chanter comme piaf.
- H. Ne laisses pas à poils.
- I. Ils font des difficultés. Propos idiots.
- J. Bigarrer. Il travaille le jour du réveillon...

Solution

Sudoku

5	7	2	4	9	8	1	3	6
6	1	8	3	5	7	4	9	2
9	8	1	6	3	4	5	7	2
4	6	3	4	6	3	4	6	5
4	7	2	1	9	5	6	8	3
3	2	6	2	3	9	5	6	2
7	1	9	7	8	4	8	1	9
8	5	6	4	8	1	9	7	3
1	9	6	3	7	2	4	5	8
6	4	2	8	7	5	3	1	9
4	8	4	9	6	2	5	3	7
8	5	9	4	3	1	7	6	2

A

Abattoir Rolland Pouliot & fils inc.	418-882-2370
AD Boivin	418-882-1946
Aiguillages Rive-Sud inc.	418-882-2465
Alain Vallée comptable	418-700-1547
Alarmes V.E.C.	418-882-2469
Allen Entrepreneur Général inc.	418-882-2277
Altesse Coiffure Stéphanie Grenier	418-700-1777
Atelier Michel Demers	418-882-2291
Atelier Multi-Drive (1999) inc.	418-882-5115
Auto Excellence	418-882-0355
Autobus B. Vallières	418-882-5953
Automobiles Norman Lee Pro Carrossier	418-882-2220

B

Banque nationale du Canada	418-882-2264
Bar Croteau	418-882-2405
Bleuetière Aux fruits des champs	418-882-5283
BM Service de traiteur inc.	418-882-5994
BME Techno-Groupe Construction	418-895-0640
Boucherie Mario Allen	418-882-0909
Boulangerie artisanale L'Ami d'Antan	418-882-0461
Brochu Asselin Lajeunesse, notaires	418-882-3456
Broderie SA MI inc.	418-882-5272
Bruno Marcoux Électrique inc.	418-802-7242
Buffets chez Paule (Les)	418-882-0664

C

Caisse Desjardins de Bellechasse	418-885-4421
Casse-croûte chez Dave	418-882-0350
Centre de formation en montage de lignes	418-834-2463
Centre de formation professionnel en esthétique automobile Carl Émond	418-802-2523
Centre de rénovation Home Hardware	418-882-2231
Centre d'esthétique d'Auto	418-882-2178
Centre d'esthétique en remise à neuf automobile Carl Émond	418-802-2523
Céramiques Mathieu Arbour inc.	418-670-9635
Cidrierie Le Somnambule	418-882-2929
Claudette Fournier éducatrice spécialisée	418-554-8077
Clinique d'Acupuncture Richard Létourneau	418-885-0011
Clinique d'Esthétique OptiLase Inc.	418-982-3235
Clinique de Massothérapie Anne-Marie Jomphe	581-999-0180
Clinique de soins infirmiers Marianne Lamontagne	418-700-0580
Clinique dentaire Saint-Henri	418-882-0221
Clinique médicale Saint-Henri	418-882-2268
Coifferie Micaëlle	418-882-3530
Coiffure Nouvel Éclat	581-308-6847
Coiffure passion Marianne	418-700-1272
Composts du Québec inc. (Les) - filiale de GSI	418-882-2736
Comptabilité & impôts Christiane Vincent	418-883-6640
Comptabilité Nancy Bouffard	418-454-4846
Confections Amélie Lacasse	418-882-0522
Construction & Rénovation Vincent Asselin inc.	418-956-9969
Construction Anthony Lessard inc.	418-882-8277
Construction CHACAL inc.	418-956-3508
Construction Éric Lessard	418-858-0334
Construction et Rénovation LG inc.	418-571-2024
Construction M. Demers et fils inc.	418-882-0990
Construction NR	418-700-0880
Construction Réjean Morin inc.	418-882-6199
Construction Serge Pouliot inc.	418-833-6875
Construction Sylvain Larose inc.	418-559-5467
Constructions G. Lessard	418-882-7092
Cordonnerie St-Henri	418-882-2879
Couvre toit D.R.	418-802-1091
Couvre-plancher Légaré inc.	418-930-6903
Couvre-planchers Dany Bélanger inc.	418-882-2928
CPE L'Amhironnelle	418-882-2831
Créations Melchiavel	418-265-0666

D

Déménagement AGB	418-833-8366
Demers G Auto inc.	418-882-2377

Déneigement Bruno Lessard	418-882-0664
Déneigement Jastien	418-572-2748
Déneigement S. Roberge	418-882-6566
Déneigement T.B. Multi-Services	418-572-2748
Denturologiste Nolet Jalbert	418-882-0427
Dépanneur Pétro-Canada	418-895-0871
Distribution DSA (2012) inc.	418-700-1056

E

Ébénisterie S. Pouliot inc.	418-882-0744
Ecole Belleau	418-834-2465
Ecole de langues - Langues Illico	418 806-8597
Ecole d'équitation La Chevalerie	418-882-0669
Ecole Gagnon	418-834-2468
Entreposage Etchemin	418-571-7632
Entreposage G Gosselin	418-882-3462
Entreposage Johanne Labbé et Mathieu Buteau	418-882-0967
Entreposage Kennedy	418-421-0059
Entreprises Gosselin & Chouinard (Les)	418-700-3534
Entreprises Luc Mondoux inc. (Les)	418-882-0372
Epicerie L. Caron	418-882-2388
Equipements de ferme Raymond E. Laliberté	418-882-2408
Erablière Réal Bruneau	418-882-0630
Excavation Graviers Roy	418-882-2509
Excavation Stephan Roy inc.	418-882-2864

F

F.B. Entrepreneur électricien	418-882-2249
Fabri-Concept D.M. inc.	418-882-2122
Ferme Palyn	418-882-6184
Finitions de béton SJ	418-882-0126
Fix Auto	418-882-0333
Forages Nella inc. (Les)	418-882-2002
Forfaits Carlac	581-996-3099
Fortier 2000 Itée	418-882-2205

G

G.R. Service	418-882-6849
Gabriel Gosselin Services forestiers	418-906-8965
Garage Belisle & pneus inc.	581-994-8383
Garage Camion- Remorque JF Chrétien	418-882-2146
Garage Pierre Allaire	418-882-3675
Garage Raymond Larose	418-882-0423
Gaz bar Ultramar	418-700-1771
Germain Caron comptable	418-882-3453



Gervais Roy inc.
2555, rte Kennedy, Saint-Henri
tél.: 418-882-0444

Gestion Felma	418-882-0550
Goliath-Tech	418-700-1088
Gouttières Laliberté	418-882-6813
Graviers Roy inc. (Les)	418-882-2509

H

Hôtel Motel Le Manoir	418-882-5174
-----------------------	--------------

I

I.G.A. Deraîche Saint-Henri	418-882-5375
Industries de meubles Classic 2002 inc. (Les)	418-882-0841
Inspect Habitation	418-580-2500
Institut Beauté Chantal Lecomte	418-882-6151
Institut Cravate & Talons hauts	418-655-4356
Institut Marissa	418-882-0244
Institut Reflet Beauté	418-882-1978
Institut Solène Tremblay	418-882-0202

J

Jeld-Wen of Canada ltd	418-882-2223
------------------------	--------------

Journal l'Henriçois (Le)581-989-4484

K
Kennedy pneu et mécanique418-882-2234

L
L'Académie de Beauté OptiLase Inc.581-998-4367
Labonté Pare-brise d'auto418-882-0851
Lave-auto automobile Carl Émond418-802-2523
Lemieux Assurances418-882-0801
Liquidation C.K.L.D. inc.418-700-0507
Location de garages Olivier (1981) inc.418-882-0910
Location Fortier inc.418-882-1919
Location N.G. inc.418-700-1707
Logispro Inc.418-951-4655
Luc Ouellet électrique inc.418-700-1001

M
Ma Sage Thérapie Nancy418-997-1066
Marco Anctil Entrepreneur spécialisé ébénisterie418-700-0735
Martin Couture418-563-3522
Massothérapie E-fleur la vie418-700-0759
MCS Informatique inc.418-882-2923
Mécanique Auto MB418-700-0990
Melcy Coiffure418-882-6400
Michel Lessard Débosselage Peinture418-882-7448
Mini Excavation André Gilbert418-882-0862
Mini-excavation Blouin418-575-1760
Motel Le Villageois418-882-0434

N
Nadeau & Associés Pneus et mécanique418-700-1330
Niche à Luna (La)418-700-0700
Ninja Média581-777-0329
Norac Transport inc.418-882-0457

O

Vos pâtisseries sur commande



O'Douceurs de la France
Pâtisseries
Yvon Adler
Pâtissier français
depuis 40 ans
418-399-9446

O'Douceurs de la France
203, Commerciale, Saint-Henri
tél.: 418-399-9446

Office municipal d'habitation de St-Henri418-882-6157
Olymel SEC, Usine de St-Henri418-882-2282
Optométrie Michèle Mercier418-882-6345

P

Pavage St-Henri418-882-6023
Paysagiste S. Roberge418-882-6566
Peinture Léo Brochu et fils418-882-0695
Pharmacie Marc Falardeau418-882-2246
Phoenix Services Environnementaux418-882-0014
Pierre-Luc Masson arpenteur-géomètre418-254-0615
Pilotis Excavation Lessard inc.418-882-0664
Plante Agri-Concept inc.418-882-3698
Plomberie JPR inc.418-882-6320
Potager Yvanhoé418-882-2342
Prestolam418-882-2242
Produits métalliques Bussièrès418-882-0812
Puits artésiens Émilien Blais418-891-8021
Pure Point de vente Québec-Rive-Sud418-802-2523

R
Réal Brochu inc.418-882-0762
Recouvrements métalliques Bussièrès418-882-0811

Rénovation Karl Mercier418 895-6523
Rénovation Lavertu et fils418-882-0932
Rénovations Mario Audesse418 882-0201
Répartitions A. Lessard418-882-0606
Restaurant Le Sagittaire418-882-0750
Resto Le P'tit Jeannot418-882-0667
Roland Caron & fils inc.418-882-0457
Royal St-Henri (Le)418-882-1314

S


Salon Élisianne418-882-2110
Salon funéraire Gonzague Valois – Groupe
Garneau Thanatologue418-839-8823
Salon Johanne Bellavance418-882-0281
Salon Lucia418-882-0282
SAQ Agence (Dépanneur Pétro-Canada)418-895-0871
Service Routier 123 GO inc.418-700-1308
Services de comptabilité CG418-882-0126
S'IMPORT - Auto Importée Simon418-882-0478
Solution Comptabili-T Inc.418-570-0861
Solutions Experts Mécanique418-882-0007
SoluTrans Express418-952-0125
SOS Allaitement Le Sein-Henri418-882-0766
ou418-858-0111
Soudure DAVCO inc.418-570-0056
Soudure Dion418-882-2553
Studio coiffure Dominique418-882-0835
Studio Delta418-951-8601
Studio Pureté Beauté Esthétique418-700-0596

T

Taxi St-Henri418-930-4540
Tempérament Sauvage418-882-0558
TMS Système418-895-6877
Toitures Normand Gagné418-700-0880
Transport Alain Roy inc.418-882-2509
Transport d'Agrégats du Québec inc.418-741-1010
Transport Multivrac 1998 inc.418-741-1000
Transport Serro418-882-0074
Transport Stephan Roy inc.418-882-2864
Transport St-Isidore418-882-5639
Transport TriCam inc.418-882-0059

V

Valérie Fournier photographe418-700-0547
Vente et réparation d'ordinateurs Victor Fournier418-883-6942
Verger Saint-Patrice et Le Rucher Labrie418-882-2812
Viandes Délecta (Les)418-882-0821
Villa Couture (La)418-882-2600
Vitrerie Décor418-882-2151
Vitrerie et vitres d'auto mobile418-998-7778
Vitres et accessoires d'auto Chrystian Héту inc.418-895-0415



Mensuel d'information
de Saint-Henri

9183 6189 Quebec inc. DENIS DALZILL
Éditeur

100 rue de la Rive
Saint-Henri Qc.
GOR 3E0 (581) 989-4484
ddalzill@me.com



**CONCEPTION FABRICATION
SOUS-TRAITANCE**
DAVID COUTURE PROPRIÉTAIRE
418-570-0056

258-B rue Commerciale, Saint-Henri
souduredavco@videotron.ca www.souduredavco.com

JE SUIS LEMIEUX ASSURÉ!

MEILLEUR SERVICE, MEILLEUR CHOIX, MEILLEUR PRIX

-  **AUTO**
-  **HABITATION**
-  **ENTREPRISE**



**CABINET DE
SERVICES FINANCIERS**

Saint-Henri :
186, rue Commerciale
Saint-Henri (Québec) GOR 3E0
418 882-0801

lemieuxassurances.com

Brochu Asselin Lajeunesse
NOTAIRES

Réseau Notarial Plus



Josianne Asselin - Karine Lavertu - Chantal Brochu - Annie Pelletier - Isabelle Lajeunesse

17 route du Président-Kennedy, Saint-Henri, Québec, G0R 3E0
418-882-3456 www.notairesbal.com



Germain Caron
Comptable, B.A.A. Le. Sc. Ctb.

Comptabilité - Fiscalité
Corporation, particulier

17, route Kennedy
Saint-Henri (Québec) G0R 3E0
Tél.: 418 882-3453
Télec.: 418 882-3454
Courriel: gcaron.ctb@videotron.ca

TOITURES

R.B.Q. : 5651-7550-01



**CONSTRUCTION
M. DEMERS & FILS INC.**
ENTREPRENEUR GÉNÉRAL

Tél.: 418-882-0990 Cell.: 418-929-6059

CONSTRUCTION DE MAISONS NEUVES
COUVERTURE DE BARDEAU
TÔLE ET MEMBRANE ÉLASTOMÈRE
RÉPARATION DE TOUS GENRES
REVÊTEMENT EXTERIEUR

TOITURESMDDEMERS.COM

URGENCE 24/7 **RÉSIDENTIEL - COMMERCIAL**

LOCATION NG & FILS
Location d'outils de tous genre
Location de remorques - Service de livraison



Pommes et Carottes pour Chevreuil

Déshiqueteuse à branche - Taille-haies
Aérateur de gazon - Excavatrice
Mise au point de souffleur
Service de fax et photocopies couleurs

(418) 700-1707
2733, Kennedy, St-Henri - locationng@videotron.ca



**Plomberie
J.P.R.**
Plomberie • Déco • Accessoires

Tél.: 418 882-6320
2511, route du Président-Kennedy
Saint-Henri (Québec) G0R 3E0

- Salle de montre
- Boutique déco

418 882-6199
418 573-1588

**CONSTRUCTION
RÉJEAN MORIN**



TERRAINS À VENDRE
ESPACES COMMERCIAUX
MAISONS JUMELÉS CONDOS
MAISONS DE VILLE, LOGEMENTS

MODÈLE À VISITER
SERVICE DE PLAN PERSONNALISÉ

REJEANMORIN.COM



**LES ENTREPRISES
FRÉDÉRIC BOIVIN** 2008 inc.
ENTREPRENEUR / ÉLECTRICIEN

Résidentiel / Commercial / Industriel

418 882-2249



Pourquoi vous déplacer?
Remplacement et réparation
de pare-brise directement chez-vous
sans frais supplémentaires

Recevez **125\$** en argent
pour votre vieux pare-brise

Aussi offert
Verre de meuble,
Thermos, moustiquaire etc.

www.vitrieriemobile.com
41, rue du Bocage, St-Henri
cell : 418 998-7778