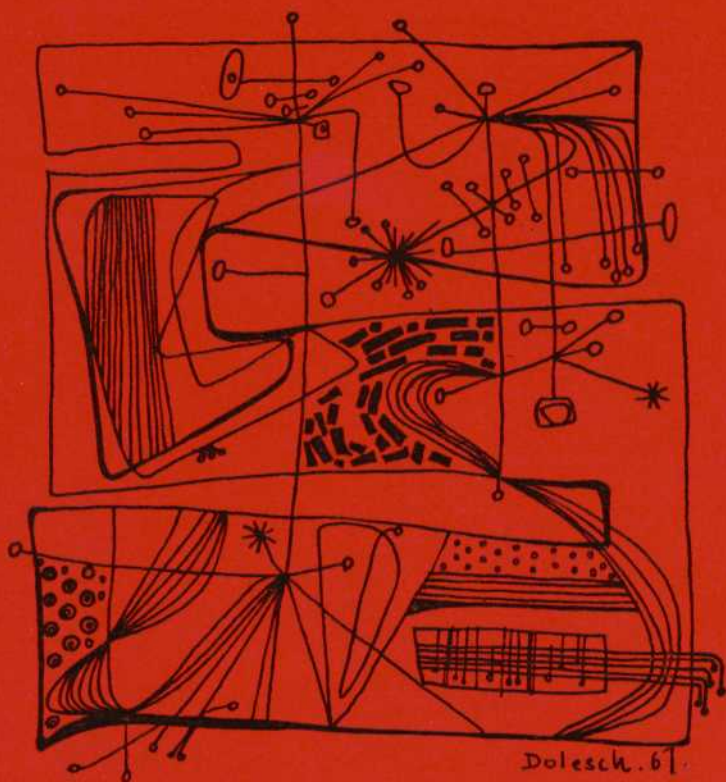


# LE FESTIVAL MONDIAL THE WORLD FESTIVAL



L'Exposition universelle et internationale de 1967, Montreal, Canada  
The Universal and International Exhibition of 1967, Montreal, Canada

peu importe où...vous verrez  
du MAURIER



almost everywhere you look  
today...du MAURIER

# *Le Festival Mondial*

# *The World Festival*

En panorama, les arts d'interprétation des pays participant à l'Expo 67  
*A presentation of performing arts from nations participating at Expo 67*

**GORDON HILKER**  
Directeur artistique / *Artistic Director*

**JEAN CÔTÉ**  
Directeur administratif / *Administrative Director*

**GILLES LEFEBVRE**  
Directeur artistique associé / *Associate Artistic Director*

**DAVID HABER**  
Producteur, Spectacles de théâtre  
*Producer, Theatre Presentations*

**DAVID DAUPHINEE**  
Producteur, spectacles de l'Autostade  
*Producer, Autostade Presentations*

**ROGER GARAND**  
Producteur, manifestations spéciales / *Producer, Special Events*

**MARY JOLLIFFE**  
Chef, publicité / *Head, Publicity*

**GILLES DIGNARD**  
Administrateur, spectacles de La Ronde  
*Administrator, La Ronde Entertainment*

**JOHN PRATT**  
Directeur délégué aux Spectacles et à l'Accueil  
*Deputy Director — Producer of Entertainment and Host*

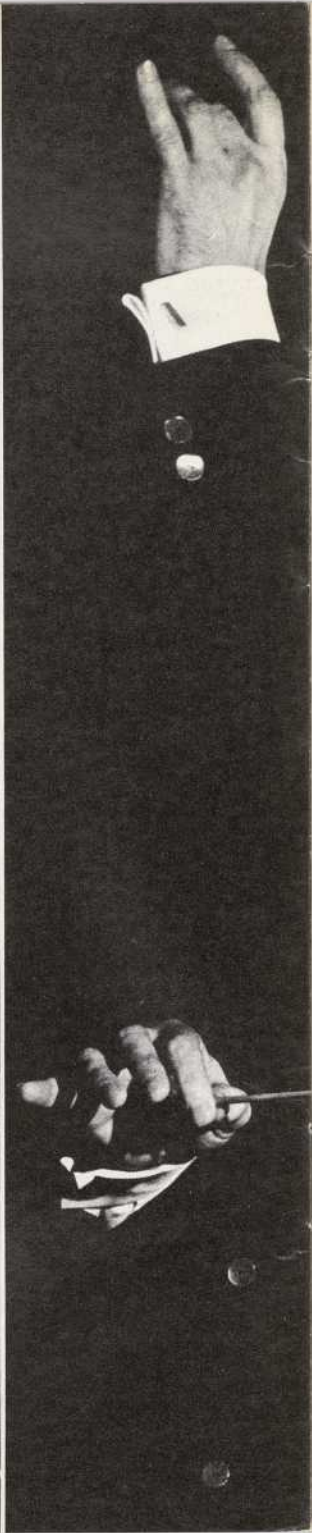
---

« Il me semble désormais entrevoir mieux ce qu'est une civilisation. Une civilisation est un héritage de croyances, de coutumes et de connaissances, lentement acquises au cours des siècles, difficiles parfois à justifier par la logique, mais qui se justifient d'elles-mêmes, comme des chemins, s'ils conduisent quelque part, puisqu'elles ouvrent à l'homme son étendue intérieure. »

\* \* \*

"...Where would you advise me to visit?" he asked.  
"The planet Earth," replied the geographer. "It has a good reputation."

— ANTOINE DE SAINT EXUPÉRY



*Le Festival Mondial*

*The World Festival*

présente / presents

*RÉCITAL DE MUSIQUE FRANÇAISE*

CHRISTIAN LARDÉ  
flûte / flute

MARIE-CLAIRE JAMET  
harpe / harp

*Théâtre Port-Royal*  
*Place des Arts, Montréal*

28.VII.1967

## PROGRAMME

Fantaisie, Opus 79  
pour flûte et harpe  
*for flute and harp* GABRIEL FAURÉ

Impromptu, Opus 86  
pour harpe  
*for harp* GABRIEL FAURÉ

Sonate pour flûte et harpe  
*Sonata for flute and harp* FRANCIS POULENC  
*Allegro malinconico — Cantilène — Presto fiocoso*

Sonate no 2 pour flûte, alto, harpe  
*Sonata no. 2 for flute, viola, harp* CLAUDE DEBUSSY  
*Pastorale — Interlude — Finale*

### ENTRACTE / INTERMISSION

Dialogues pour flûte et harpe  
*for flute and harp* R. LOUCHEUR  
(Dédié à M. C. Jamet et C. Lardé)  
(*Dedicated to M. C. Jamet and C. Lardé*)  
*Souple — Calme — Animé*

Impromptu, Opus 21  
pour harpe  
*for harp* ALBERT ROUSSEL

Syrinx pour flûte seule  
*for solo flute* CLAUDE DEBUSSY

Danses sacrées et profanes  
pour harpe et Quatuor à cordes  
*for harp and string quartet* CLAUDE DEBUSSY

Marie-Claire JAMET, harpe / harp  
Christian LARDÉ, flûte / flute  
Quatuor Orford / Orford Quartet

Christian Lardé

## FANTAISIE, OPUS 79

GABRIEL FAURÉ (1845-1924)

pour flûte et harpe  
for flute and harp

Cette oeuvre fut composée en 1898. On ne comprend plus très bien aujourd'hui la levée de boucliers qui accueillit, deux ans auparavant, la nomination de Fauré comme professeur de composition au Conservatoire de Paris : il était trop révolutionnaire... On est maintenant bien plus sensible à la fraîcheur, au dépouillement d'une musique d'écriture parfois complexe mais dont le charme est pénétrant.

*This work was composed in 1898. Today, it is hard to understand the antagonism which accompanied Fauré's appointment as Composition Professor at the Paris Conservatoire two years earlier; he was too revolutionary... Now, people are much more susceptible to the freshness and simplicity of Fauré's music, which is often complex in its composition, but the charm of which is penetrating.*

## IMPROMPTU, OPUS 86

GABRIEL FAURÉ

pour harpe  
for harp

Est-il besoin de rappeler que le mot "arpège" vient précisément de la harpe, où les sons d'un même accord sont émis successivement ? Fauré utilise au maximum ces effets d'arpègement — sons harmoniques, glissando; tout cela, dans la puissance ou la douceur, dans l'hésitation ou dans la fulgurante rapidité, fait de cet Impromptu une superbe pièce de concert.

*Is it necessary to mention that the word "arpeggio" comes from the harp on which the notes of a chord are sounded in succession ? Fauré makes use of these arpeggio effects to their maximum — harmonics, glissando; all this, with power or softness, with hesitation or flashing swiftness, makes of this Impromptu a superb concert work.*

SONATE pour flûte et harpe  
SONATA for flute and harp

FRANCIS POULENC

*Allegro malinconico*  
*Cantilène*  
*Presto fiocoso*

C'est le 31 juillet 1962, au Festival de Menton que j'ai eu l'honneur de jouer cette sonate avec Francis Poulenc au piano; c'était quelques mois avant sa disparition. A la fin de ce concert, Marie-Claire Jamet et moi-même lui avons demandé si la formule flûte et harpe ne le tenterait pas

dans ses prochaines compositions. "Je ne sais pas écrire pour la harpe, c'est trop difficile, il y a trop de pédales!" C'est ce qui nous incita à faire de cette sonate flûte et piano, une sonate flûte et harpe avec l'autorisation et les meilleurs voeux de l'auteur.

*It was on July 31, 1962, at the Menton Festival, that I had the honour of playing this sonata with Francis Poulenc at the piano; it was only a few months before his death. At the close of this concert, Marie-Claire Jamet and I asked him if the flute-harp combination might not interest him for his future compositions. "I do not know how to write for the harp; it is too difficult, there are too many pedals!" It is this that prompted us to transform this sonata for flute and piano into a sonata for flute and harp, with the permission and best wishes of the composer.*

SONATE No 2, pour flûte, alto, harpe  
SONATA No. 2, for flute, viola, harp  
Pastorale — Interlude — Finale

CLAUDE DEBUSSY

Ce chef d'oeuvre de douceur, de grâce et d'innocence fut conçu dans les derniers jours de septembre et au début d'octobre 1915. Debussy trouvait cette oeuvre "affreusement mélancolique" et ajoutait : "Je ne sais pas si l'on doit en rire ou en pleurer, peut-être les deux".

Jamais peut-être Debussy n'a exprimé plus intensément toute la beauté de la nature. Les trois instruments se marient de façon miraculeuse : audacieuse, mais sans affectation, d'une enivrante liberté de propos et de structure, cette Sonate, quintessence de l'art poétique Debussyste, demeure pour beaucoup son chef d'oeuvre suprême.

*This masterpiece of softness, grace and innocence was composed during the last days of September and the beginning of October 1915. Debussy thought it "frightfully gloomy" and added: "I do not know if one should laugh or cry — perhaps both".*

*Possibly in no other work did Debussy express the beauty of nature as intensely as he does here. The three instruments consort in a miraculous way: daring, but without affectation, with an intoxicating freedom of expression and structure, this Sonata, quintessence of the "ars poetica" of Debussy, remains, for many, his supreme masterpiece.*

DIALOGUES pour flûte et harpe  
for flute and harp

R. LOUCHEUR  
(Né en / Born in 1899)

Dédié à M. C. Jamet et C. Lardé)  
(Dedicated to M. C. Jamet and C. Lardé)  
Souple — Calme — Animé

L'activité inlassable de pédagogue et d'administrateur de R. Loucheur ne l'a pas éloigné de la composition. Il s'y affirme comme un musicien à la construction solide, et sur cette base son esprit sensible et son inspiration aisée créent des oeuvres aussi réussies que les "Dialogues" pour flûte et harpe, qu'il a écrit en 1965 pour le duo M. C. Jamet - Ch. Lardé. Ajoutons que R. Loucheur fait intervenir dans le deuxième mouvement la "Petite flûte" dont la sonorité mélangée aux glissandi de la harpe contribue à créer un climat mystérieux.

*R. Loucheur's untiring work as a teacher and administrator has not prevented him from composing. His music is solid in construction and, on this foundation, his sensitive mind and his fertile inspiration create works as successful as the "Dialogues" for flute and harp, composed in 1965 for the M. C. Jamet - Ch. Lardé duet. One might add that, in the second movement, R. Loucheur chose to use the Piccolo whose sound, mixed with the glissandi of the harp, contributes to the creation of an atmosphere of mystery.*

IMPROMPTU, Opus 21

ALBERT ROUSSEL (1869-1937)

pour harpe / for harp

Il y a trente ans mourait Albert Roussel. Écrit en 1919 au Cap Brun, cet Impromptu nous indique quels messages l'air marin et l'écume des vagues pouvaient apporter au navigateur devenu musicien que fut A. Roussel. Cette pièce se déroule dans la poésie en demi-teinte d'une évocation, d'un souvenir que sa couleur modale teinte d'exotisme.

*Albert Roussel died thirty years ago. Composed in 1919 at Cap Brun, this Impromptu reveals the message that the sea air and the foam of the waves can bring to the seaman-turned-musician such as Albert Roussel. This work is poetry half-tinted with an evocation, a remembrance rendered exotic by modal colour.*

SYRINX

CLAUDE DEBUSSY

pour flûte seule  
for solo flute

Composé en 1913 comme musique de scène pour la "Psyché" de Gabriel Mourey, Syrinx représentait le dernier chant exhalé par le dieu Pan avant son dernier soupir.

*Composed in 1913 for Gabriel Mourey's "Psyche", Syrinx is the last song of the god Pan before his death.*

DANSES SACRÉES ET PROFANES

CLAUDE DEBUSSY

pour harpe et quatuor à cordes  
for harp and string quartet

Construites en deux parties enchaînées — Danse Sacrée et Danse Profane — ces danses évoquent, par leur allure fière et hiératique, certaines chorégraphies de la Grèce Antique. Si elles se rejoignent dans l'accélération du tempo, elles s'avèrent très différentes quant à la couleur harmonique. De cette oeuvre (composée en 1904) se dégage une tendre et vibrante poésie.

*Constructed in two connected parts — Danse Sacrée and Danse Profane — these dances, with their proud and hieratic aspect, recall some of the choreographies of ancient Greece. If they resemble each other in the acceleration of their tempo, they vary considerably in harmonic colour. This work, composed in 1904, evokes a tender and vibrant poetry.*



CHRISTIAN LARDÉ

Premier prix du Conservatoire de Paris (1948), Grand Prix International de Genève (1951), trois fois Grand Prix de l'Académie du Disque, Grand Prix des Discophiles (1964). Christian Lardé est connu de par le monde. Ses tournées l'ont mené à travers la France et, entre autres, aux Etats-Unis, au Canada, au Congo, en Turquie, en Yougoslavie, en Allemagne, en Belgique, en Hollande, en Suisse, en Italie, en Afrique du Nord, et au Danemark. Christian Lardé a également participé à de nombreux festivals (Aix-en-Provence, Menton, Saint-Maximin, Arles, Cholet, Divonne-les-Bains, Chimay et Stavelot (Belgique), Lemgo en Allemagne, etc.). Il est flûte solo de l'Orchestre de l'Association des Concerts Colonne.

*Christian Lardé's career is one of brilliant success. Since 1948 he has been the recipient of numerous awards including the First Prize of the Paris Conservatoire, the International Grand Prix of Geneva, the "Grand Prix des Discophiles", and he has won the "Grand Prix de l'Académie du Disque" no less than three times. His concerts have led him well beyond the frontiers of France, to the United States, Canada, the Congo, Turkey, North Africa and most of the European countries. He has also participated in festivals, at Aix-en-Provence, Menton, Saint-Maximin, Arles, Cholet, Divonne-les-Bains, Chimay and Stavelot in Belgium, and Lemgo in Germany. The international reputation of Christian Lardé is growing through his commercial recordings.*



MARIE-CLAIRE JAMET

Marie-Claire Jamet a obtenu son premier prix au Conservatoire de Paris à l'âge de quatorze ans. Elle a été soliste de l'Association des Concerts Padeloup, et elle fait maintenant partie de l'Orchestre National de l'O.R.T.F.

Depuis 1950, Marie-Claire Jamet a donné plusieurs centaines de concerts en France et à l'étranger : notamment au Canada, en Turquie, en Allemagne, en Hollande, en Belgique, en Suisse, en Hongrie, aux Festivals de Menton, Saint-Maximin, Arles, Foix, Angers, Poitiers, Divonne-les-Bains, et Chimay (Belgique). En 1960, elle a obtenu le Grand Prix de l'Académie du Disque.

*Marie-Claire Jamet was awarded her first prize at the Paris Conservatoire when she was only fourteen years old. Later, she was soloist with several groups including the Association of Padeloup Concerts. She is now a member of the Orchestre National de l'O.R.T.F.*

*Since 1950, Marie-Claire Jamet has given hundreds of concerts, not only in France, but also abroad: Canada, Turkey, Germany, Holland, Belgium, Switzerland, Hungary, the Festivals of Menton, Saint-Maximin, Arles, Foix, Angers, Poitiers, Divonne-les-Bains, Chimay (Belgium), etc. In 1960, she carried away the "Grand Prix de l'Académie du Disque".*

## QUATUOR ORFORD / ORFORD QUARTET

Le Quatuor Orford a été créé au Camp Musical JMC du Mont Orford en juin 1965. Ce quatuor se compose de : Andrew Dawes, violon, gagnant d'un grand nombre de prix et de bourses, dont le Premier prix de violon du Concours National des Jeunesses Musicales pour l'année 1967; Kenneth Perkins, violon, qui a fait partie de l'Orchestre Symphonique de Montréal en 1958 et qui, en 1964-1965, a été premier violon de l'Orchestre des Jeunesses Musicales de Suisse; Terry Helmer, alto, un violoniste de Toronto qui ne fait de l'alto régulièrement que depuis la formation du quatuor; et Marcel Saint-Cyr, violoncelle, qui a étudié avec André Navarra et a été membre de l'Orchestre de Radio-Canada à Québec.

*The Orford String Quartet was created in the summer of 1965 at the JMC Musical Camp in Mount Orford. The two violinists are Andrew Dawes, winner of a number of medals and scholarships including this year's First Prize for violin in the JMC National Music Competition, and Kenneth Perkins, former member of the Montreal Symphony Orchestra and Concertmaster of the Swiss Jeunesses Musicales during 1964-65. The viola player is Terry Helmer, a Toronto violinist who has been playing the viola regularly only since he joined the Orford Quartet; and the cellist, Marcel Saint-Cyr, is a former member of the Quebec CBC Orchestra.*

## CONCERTS FUTURS COMING MUSIC ATTRACTIONS

Récital : Vlado Perlemuter, Pianiste / <i>Pianist</i>	July 29 juillet
Opéra Bolshoi <i>Opera</i> , URSS / <i>USSR</i>	August 10-13, 18-20 22-27, 29, 30 août
La Société Radio-Canada, Festival de Musique de Chambre <i>Canadian Broadcasting Corporation, Chamber Music Festival</i>	August 13-19 août
L'orchestre de L'Opéra Bolshoi <i>Bolshoi Theatre Orchestra</i>	August 14 août
Musique Électronique et Films expérimentaux avec musique nouvelle <i>Electronic Music and Experimental Films with New Music</i>	August 15, 16 août
Vedettes de l'Ukraine / <i>Star Soloists of the Ukraine</i>	August 17-19 août
Mormon Tabernacle Choir	August 22 août
Récital : Michelangeli, Pianiste / <i>Pianist</i>	September 3 septembre

Bureau des billets / *Box Office* : Place Ville Marie Tél. : 397-8410

PERSONNEL DU FESTIVAL MONDIAL / STAFF FOR THE WORLD FESTIVAL

- Andis CELMS  
Directeur Technique / *Technical Director*
- Maj. Arnold CHARBONNEAU  
Chef d'unité des Sports / *Head, Sports Unit*
- Raymond CHASLES  
Gérant / *House Manager, Théâtres Port-Royal & Maisonneuve*
- Frank COSTI  
Gérant, Jardin des Etoiles (de nuit) / *House Manager, Garden of Stars, (Night)*
- Betty CROWE  
Directeur de scène / *Stage Manager, Autostade*
- Ted DEMETRE  
Administrateur, Bureau des billets / *Administrator, Box Office*
- John DUTTON  
Chef d'unité des Spectacles, Autostade / *Head, Autostade Unit*
- Ann FARRIS  
Chef de la Section des productions théâtrales / *Head, Theatre Production*
- Julien FORCIER  
Chef d'unité de Production, Place des Nations / *Production Unit Head, Place des Nations*
- Bernard FORTIER  
Chef d'unité, Section culturelle / *Unit Head, Cultural Programming*
- J. O. FORTIER  
Directeur du Son, Autostade / *Sound Consultant, Autostade*
- Edward FUGER  
Coordonnateur des Manifestations Hippiques / *Equestrian Co-ordinator*
- Mark FURNESS  
Coordonnateur de Production, Expo Théâtre / *Production Co-ordinator, Expo Theatre*
- Maurice GOBEIL  
Chef, Section des Spectacles, La Ronde / *Head, Entertainment Section, La Ronde*
- Yvonne GOUDREAU  
Coordonnatrice du service aux artistes / *Artists' Co-ordinator*
- Keith GREEN  
Gérant de Production, Autostade / *Production Manager, Autostade*
- Maureen HENEGHAN  
Directrice des Costumes, Autostade / *Costume Consultant, Autostade*
- Lawrence HERTZOG  
Coordonnateur de Production, Théâtre Port-Royal / *Production Co-ordinator, Port-Royal Theatre*
- Gerald HOLMES  
Adjoint administratif du Directeur Artistique / *Executive Assistant to Artistic Director*
- Thomas HOOKER  
Directeur de scène, Autostade / *Production Stage Manager, Autostade*
- George KWASNIAK  
Chef de la Fanfare de l'Expo / *Bandmaster, Expo Band*
- J. Gilles LAFRANCE  
Contrôleur à la Réalisation / *Production Comptroller*
- Roland LAROCHE  
Chef d'Unité de Production / *Production Unit Head, Place des Nations*
- Benoit de MARGERIE  
Chef de Production, Place des Nations / *Production Head, Place des Nations*
- Pierre MARTELL  
Adjoint au Directeur Administratif exécutif / *Executive Assistant to Administrative Director*
- Walter MASSEY  
Chef d'unité, Troubadours / *Unit Head, Troubadours*
- Col. T. J. E. McCLELLAND  
Chef de Section des Sports / *Head, Sports Section*
- Jennifer R. McQUEEN  
Rédactrice en chef des programmes / *Programme Editor*
- Raymond MENARD  
Gérant, Jardin des Etoiles (de jour) / *House Manager, Garden of Stars (day)*
- Chester MORSS  
Coordonnateur de Production, Jardin des Etoiles / *Production Co-ordinator, Garden of Stars*
- Tom NUTT  
Directeur de l'éclairage, Autostade / *Lighting Consultant, Autostade*
- Stewart PAUL  
Coordonnateur de Production / *Production Co-ordinator, Théâtre Maisonneuve*
- Jacques PELLETIER  
Directeur des décors, Autostade / *Scenic Consultant, Autostade*
- Erik PERTH  
Gérant, Salle Wilfrid-Pelletier / *House Manager, Salle Wilfrid-Pelletier*
- Maurice PHANEUF  
Gérant, Expo Théâtre / *House Manager, Expo Theatre*
- Charlotte POULIN  
Coordonnatrice, Activités spéciales / *Co-ordinator, Special Activities*
- Barbara REID  
Service de presse / *Press Services*
- Charles-P. RENAUD  
Gérant de production, Place des Nations / *Production Manager, Place des Nations*
- Pierre RENAUD  
Chef d'unité de Production / *Production Unit Head, Place des Nations*
- Jean-Paul RIOPEL  
Chef de Section des Contrats / *Head, Contract Section*
- Denys SAINT-DENIS  
Chef d'unité, Kiosques / *Unit Head, Bandshells*
- Glady SPERLING  
Chef de Production, Attractions spéciales / *Production Head, Special Attractions*
- Michael TABBITT  
Coordonnateur de production / *Production Co-ordinator, Salle Wilfrid-Pelletier*
- John UREN  
Gérant publicité et réclame / *Promotions Manager*

PERSONNEL DU FESTIVAL MONDIAL - (suite)  
 STAFF FOR THE WORLD FESTIVAL - (continued)

Richard ABOUD	Kenneth FRANKEL	Bernard MORIN
Don ACASTER	Denys FRAPPIER	Betty MORRIS
Rae ACKERMAN	Anne GADBOIS	Didi MORTON
Serge ALLAIRE	Huguette GALIPEAU	Janine NADON
Christopher BANKS	Nicole GAUTHIER	Jane NEEDLES
Susan BALDWIN	Michèle GAY	Pierre de NEROME
Marthe BEAUCHESNE	Louise GIRARD	Marcelle OUELLETTE
Judy BERGSTRAND	David GORRING	André OUMET
Normand BISAILLON	Peter GOSLETT	Richard OWEN
Richard BLACKHURST	Marie GUIBERT	Michael PALMER
Marc BLANDFORD	Christian GURNEY	Jacqueline PARADIS
Lucie BOILY	Pat HANLEY	Robert du PARC
Jean-François BONIN	Janet HARPER	Didi PARENT
Raynald BORDELEAU	Peter HAWKINS	Annette PARIS
Mariette BOUCHER	Roger HETU	Robert PATOINE
Louis-Marie BOURNIVAL	Loretta HICKMAN	Jessica PETERS
Carol BRAIN	David HIGNELL	Ellen PIERCE
Shirley BRASS	Gerry HILL	Richard POCHINKO
Philip BRIDGEMAN	Anne-Marie HOLOWATY	André RACICOT
David BRODEUR	Hannah HOROWITZ	Thomas RADFORD
Tatjana-Olga BRUNST	Elisabeth HORTON	Gisèle RAINVILLE
Kaylee CAMPBELL	Carol Ann INGLIS	Monique RENAUD
Marilyn CASSELMAN	Hugh JONES	Gilles de la ROCHELLE
Walter CAVALIERI	Terry LABROSSE	Jill ROSS
Lucille CAZES	Alayn LAMARCHE	Pierre Gil SAINDON
Hilary CHALMERS	Raymonde LAMARCHE	Roger SAMSON
Françine CHALOULT	Theresa LAMER	Rosario SAURIOL
Lionel CHETWYND	Louise LAPLANTE	Josephine SHERIDAN
Micheline CHEVRETTE	Monique LAROSE	Ron SINGER
Lily CHIRSMER	Lois LAWSON	Celine SMITH
Normand CHOQUETTE	Georges LEBEL	Rolande SOUCY
Nicole CLOUTIER	Joseph LECLAIRE	Carolyn STRAUSS
Strena CODY	Gérard LEPINE	David THORNTON
Pierre COLLIN	Colette LETOURNEAU	Anna TROIANO
Gertrude COOKE	John LEWIS	Sandra UNSWORTH
Pierre COTE	Marilyn MacLEAN	Suzanne VERMETTE
Colin CUTTS	Peter MacNEILL	Denise VIENS
Yvan DARVEAU	Susan MANGER	Alice VONCK
Michel DERNUET	Louise-Anne MARCHAND	Donald WALKER
Ian de VOY	Bondfield MARCOUX	Sarah WALKER
Gilles DUCHESNAY	Esther MARTEL	Alan WALLIS
John ELLIS	Paula MARTIN	Sandra WALLON
Jean-Louis FAURE	Gilbert McDONALD	Carole WODDIS
Lyse FONTAINE	Cathy McKEEHAN	Robert YOUNG
José FOREST	Jane MERRICK	Irene ZAGDAJ
	Nathan MILLER	

AVIS — NOTICE

Il est interdit de fumer dans la salle.  
*Smoking is not permitted in the auditorium.*

Il est strictement interdit de se servir d'appareils photographiques  
 ou d'enregistrement.  
*The use of cameras or any type of recording equipment  
 is strictly forbidden.*

La direction se réserve le droit de refuser l'entrée à quiconque;  
 les retardataires ne seront admis à la salle qu'au premier intervalle.  
*The management reserves the right to refuse admission;  
 latecomers will not be admitted to the auditorium until the first interval.*

Le programme est sujet à modification.  
*This programme is subject to change.*

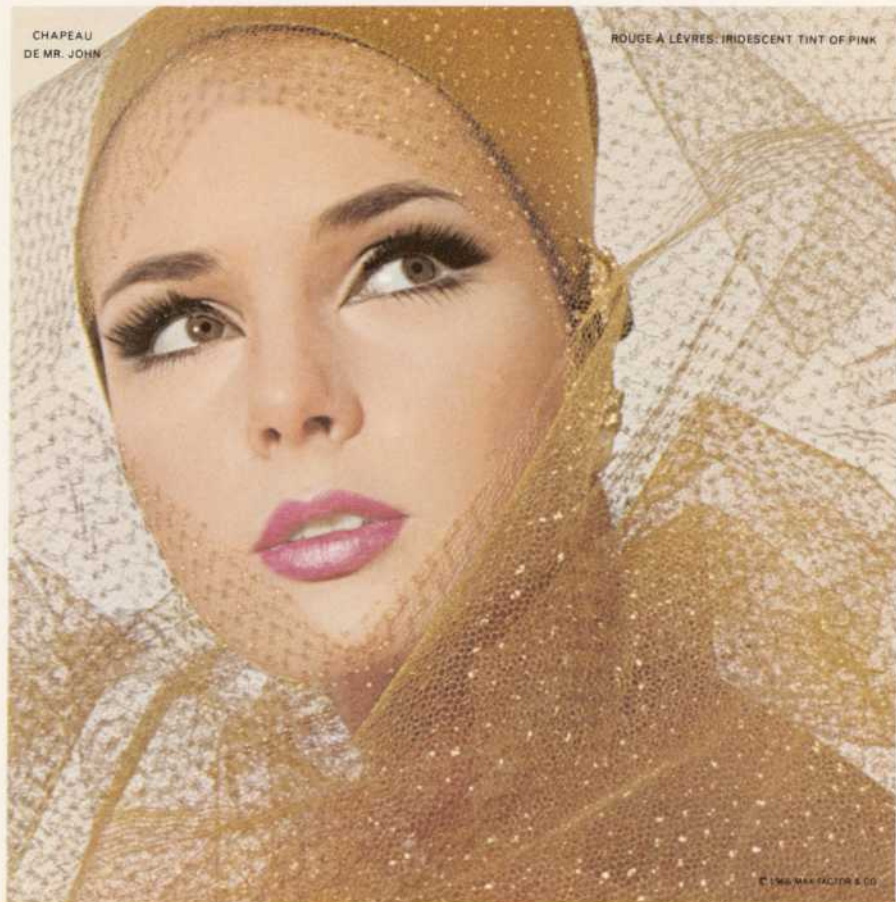
Les fleurs sont offertes par Dominion Floral Company.  
*Flowers courtesy of Dominion Floral Company.*

Dessin de la couverture — SUSANNE DOLESCH — Cover design



*MaxFactor crée un pur prodige: la poudre  
comprimée UltraLucent*

*MaxFactor creates the sheer miracle  
of UltraLucent Pressed Powder*



CHAPEAU  
DE MR. JOHN

ROUGE À LÈVRES: Iridescent Tint of Pink

© 1986 MAX FACTOR & CO

*Une poudre si diaphane qu'elle pourrait être invisible, mais qui s'harmonise  
si parfaitement qu'elle semble faire disparaître les rides minuscules  
et les imperfections.... A finish so nearly nude  
it could be nothing at all, and yet so perfectly  
blended that flaws, tiny lines and  
imperfections seem to disappear.*

*MaxFactor*



