

LA PRESSE AFFAIRES

CLAUDE PICHER > LA TAXE SUR LE CAPITAL ET SES EFFETS PERVERS PAGE 5

S&P/TSX ▲ 9800,07 +72,04 (+0,74%)	Actions négociées ▲ 138 ▼ 81 Inchangées : 5	TSX CROISSANCE ▲ 2005,39 +10,58 (+0,53%)	QUÉBEC 30 ▲ 1127,87 +6,45 (+0,58%)	Actions négociées ▲ 21 ▼ 8 Inchangées : 1	NASDAQ ▼ 2067,50 -3,75 (-0,18%)	DOW JONES ▼ 10811,97 -18,03 (-0,17%)	S&P 500 ▼ 1210,08 -0,33 (-0,03%)
--	---	---	---	---	--	---	---

Le 110 places se rapproche de Montréal

Entente de principe entre Bombardier et les syndicats sur la série C

MARIE TISON
Bombardier Aéronautique et les représentants syndicaux de la région montréalaise ont conclu une entente de principe sur une nouvelle convention collective qui devrait améliorer les chances de voir Montréal obtenir l'assemblage final de

la nouvelle famille d'appareils de Bombardier, la série C.
« Il fallait améliorer la compétitivité des sites à Montréal, a déclaré le président de la section locale 712 du Syndicat des machinistes et des travailleurs de l'aérospatiale (FTQ), Dave Chartrand, en entrevue téléphonique en fin d'après-midi hier.

Nous pensons avoir donné une assez grande flexibilité à l'employeur sans faire trop mal aux travailleurs, sans faire reculer leur niveau de salaire. Nous pensons que ça devrait avantager Montréal comme site. »
Il a refusé d'en dire davantage sur le contenu de l'entente de principe avant de l'avoir présen-

tée aux syndiqués. Dès aujourd'hui, les négociateurs syndicaux remettront l'entente au bureau syndical et aux délégués syndicaux des usines de Dorval, Saint-Laurent et Mirabel aujourd'hui. Ceux-ci distribueront alors les points saillants aux 6300 syndiqués, qui pourront se prononcer

sur l'entente dimanche au cours d'une assemblée générale.
M. Chartrand craint toutefois que la décision du Nouveau-Mexique de se retirer de la course pour l'obtention de l'assemblage final de la série C ne vienne brouiller les cartes.
> Voir BOMBARDIER en page 2

AUJOURD'HUI

La Banque Nationale tient à sa succursale aux Bahamas
La Banque Nationale n'a qu'une seule succursale dans un paradis fiscal, mais elle tient absolument à la garder. Les activités de cette filiale aux Bahamas sont « utiles à la banque et utiles à ses clients », a soutenu hier son président, Réal Raymond.
Page 4

Les producteurs acéricoles veulent 15 millions de plus
La Fédération des producteurs acéricoles du Québec (FPAQ) veut aller chercher 15 millions de dollars additionnels pour ses 7200 membres. L'organisme commence aussi à régler ses problèmes de surplus de sirop d'érable. Optimiste à l'ouverture de la saison des sucres, hier, le président de la FPAQ, Pierre Lemieux, a en outre déclaré à *La Presse Affaires* que les exportations de sirop d'érable devraient dépasser, pour la première fois, le cap des 70 millions de livres cette année.
Page 3

GM injectera 2,5 milliards en Ontario
Toronto injectera jusqu'à 235 millions et Ottawa, 200 millions, dans le cadre d'un projet de 2,5 milliards de General Motors qui doit entraîner la création de 500 emplois dans le secteur automobile, ont annoncé hier les deux gouvernements.
Page 6

Une acquisition d'Ubisoft
L'éditeur de jeux vidéo Ubisoft acquiert les activités de production montréalaises de MC2-Microids, ce qui se traduira par l'ajout d'une cinquantaine d'employés à l'équipe d'Ubisoft à Montréal.
Page 4

Faire plus avec moins
Le Groupe Canam a subi une cure de rajeunissement depuis l'arrivée de Marc Dutil, le fils de Marcel, à la présidence il y a deux ans. « Il y a un vent nouveau, constate l'analyste Martin Goulet, de la Financière Banque Nationale. Sans cela, il y aurait quand même eu des changements mais il aurait fallu plus de temps. »
Page 7



Le grand patron et fondateur de Virgin, Sir Richard Branson, et la porte-parole québécoise de Virgin Mobile, Caroline Néron, entre ciel et terre pour le lancement du nouveau service de téléphonie mobile.
PHOTO ROBERT MAILLOUX, LA PRESSE

Virgin Mobile débarque

L'entreprise entend séduire les jeunes Canadiens

MAXIME BERGERON
Virgin Mobile a de grandes ambitions : conquérir de 5 à 10 % du marché de la téléphonie sans fil au Canada d'ici cinq ans, en misant sur une image « sexy » et sur l'absence de contrats pour plaire aux jeunes. La concurrence applaudit l'arrivée de ce nouveau joueur, qui « stimulera » le marché.
Fidèle à ses habitudes, le Britannique Richard Branson, fondateur de l'empire Virgin, a fait les choses

en grand pour le lancement montréalais de Virgin Mobile Canada, hier. Le coloré milliardaire est descendu du plafond du Centre Eaton pour « secourir » la porte-parole québécoise de Virgin, la comédienne Caroline Néron, « prisonnière » d'un contrat avec une compagnie concurrente.
Car c'est justement là l'argument majeur de Virgin pour conquérir le Canada : l'absence totale de contrats contraignants. L'entreprise mise beaucoup sur les forfaits pré-

payés, sans attache aucune ni « frais cachés », pour tenter de conquérir 50 % du marché des 12-34 ans au cours des prochaines années. Elle offre aussi toute une panoplie de services qui se veulent « cool et branchés » pour aguicher ces jeunes clients potentiels.
> Voir VIRGIN en page 2

AUTRE TEXTE
Le milliardaire, l'infirmité et la star locale, en page 2 du cahier Actuel

Succès mitigé de la campagne REER

RUDY LE COURS
Les années se suivent, mais ne se ressemblent pas. Les Canadiens n'ont pu soutenir la croissance de leurs contributions à leur Régime enregistré d'épargne-retraite (REER) qu'ils avaient faite l'an dernier, tandis que les Québécois ont moins contribué.
Les ventes de fonds communs de placement, dont le gros est destiné à des comptes REER, ont fondu en janvier, étant passées de 1,8 milliard à 661 millions, selon les données de l'Institut des fonds d'investissements du Canada (IFIC). Les données préliminaires de février font état de ventes nettes se situant dans une fourchette de 4,8 et de 5,2 milliards, selon son directeur des statistiques, Irwin Go. « C'est grosso modo le même score que les quelque 5 milliards de l'an dernier », juge-t-il.
La campagne REER 2004 n'aura donc pas permis d'améliorer ce résultat, alors que certains parlent d'une baisse des contributions au Québec.
« Par rapport à l'an passé, on accuse un certain retard de 5 à 6 %, reconnaît Jean Blouin, vice-président Crédit et placements aux particuliers à la Banque Nationale. Peut-être que les dépôts périodiques ont créé moins de cohue dans les derniers jours. » La banque n'avait pas terminé sa compilation hier alors qu'elle tenait aussi l'assemblée annuelle de ses actionnaires.
Au Mouvement Desjardins, on refuse de quantifier les ventes de produits financiers destinés au REER. « Il nous manque une semaine de compilation de données, mais on peut dire que c'est un peu plus ralenti que l'an passé », résume pudiquement sa porte-parole, Nathalie Genest.
Selon les calculs du groupe de recherche torontois Investors Economics, on estime de 15 à 18 % la part québécoise des quelque 500 milliards engrangés dans les fonds communs au Canada. Certaines institutions financières ont cependant mieux tiré leur épingle du jeu que d'autres au cours de la campagne qui a pris fin mardi.
Ainsi, RBC Gestion d'actifs déclare des ventes nettes globales de fonds communs de placement à long terme de 1,01 milliard, en février, contre 968 millions l'an dernier.
> Voir REER en page 2

LE CHIFFRE DU JOUR
+2,5%
Malgré les prix élevés à la pompe, les ventes d'essence à moteur au Canada ont augmenté en janvier de 2,5 % par rapport à la même période l'année passé, pour atteindre 3,3 millions de mètres cubes.
Source: Statistique Canada

Acquisition.biz
Pour acheter ou vendre une entreprise:
www.acquisition.biz 3291414A 3291426

À partir de : **179 \$*** Aller simple sans escale vers : **Vancouver**

Appelez votre agent de voyages ou réservez en ligne sur **westjet.com**. Ou simplement, appelez au **1 877 956-6982**.

WESTJET
Moins cher. Plus sympa.

*Détails sur westjet.com. Départs à partir de l'aéroport international Pierre-Elliott-Trudeau de Montréal. Tarif « aller » seulement. Taxes et surcharges en sus. Nouvelles réservations seulement. Achat préalable de 3 jours nécessaire. Non remboursable. Selon la disponibilité. Réservez d'ici le 9 mars 2005 pour voyager jusqu'au 31 mai 2005. M/Inc Marque déposée/de commerce d'AIR MILES International Trading B.V. employée en vertu d'une licence par Loyalty Management Group Inc., par WestJet et Banque de Montréal.

LA PRESSE AFFAIRES

REPÈRES

DOLLAR CANADIEN

80,68¢ US

VARIATION **+0,08¢**

61,42¢€ **+0,33¢**

SOMME REQUISE POUR ACHETER

UN DOLLAR US:

1,2395\$

UN EURO:

1,6282\$

TAUX PRÉFÉRENTIEL

4,25%

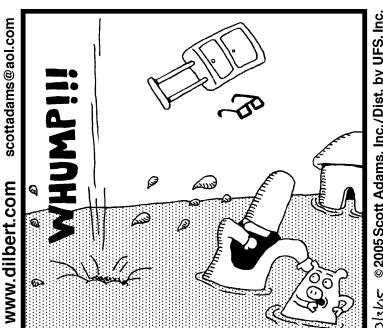
TAUX DE LA BANQUE DU CANADA

2,5%

OR (NY gold) **432,80\$ US** **-0,10\$ US**

PÉTROLE (North sea brent) **50,60\$ US** **+0,65\$ US**

DILBERT



Sagard achète CEPL

RUDY LE COURS

Le fonds d'investissements Sagard, mis sur pied il y a trois ans avec la participation de Power Corporation, vient d'acquiescer CEPL, une moyenne entreprise spécialisée dans la préparation automatisée de commandes pour le commerce de détail. Le montant de la transaction, gardé confidentiel par les parties, est estimé à 174 millions d'euros par la presse économique française, soit environ 285 millions de dollars.

Sagard est un fonds d'investissement doté d'un capital de 550 millions d'euros (900 millions de dollars) créé à l'initiative de Power, en 2002. Power le finance à hauteur de 163 millions de dollars, ce qui en fait le deuxième actionnaire d'importance parmi 11 où se trouvent six autres familles dont les Dassault, les Halley et les Peugeot de même que quatre in-

vestisseurs institutionnels dont la Caisse de dépôt et placement et le Régime de retraite des fonctionnaires municipaux d'Ontario (OMERS).

Grâce à cette injection de capital dans CEPL, Sagard en devient l'actionnaire principal à hauteur de 60 %. Son fondateur et toujours chef de la direction Thierry Ortmans, en détient 25 %, le solde échantant au groupe de direction. Les trois partenaires sont regroupés dans une société en holding qui détiendra la totalité de CEPL.

Cet apport de capital vise à assurer la croissance de CEPL (Compagnie européenne de prestations logistiques), une moyenne entreprise au chiffre d'affaires d'environ 140 millions de dollars. CEPL se spécialise dans la préparation automatisée de commandes. Elle exploite la niche d'externalisation de la gestion des stocks, de la tenue d'inventaires, de

la préparation des commandes des fabricants de biens de consommation courante. Parmi ses clients, elle compte Adidas, Hachette et Sony.

« Alors que la fiabilité d'exécution des commandes est d'environ 93 %, CEPL garantit de les porter à hauteur de 99 % en un an », explique en entrevue téléphonique depuis Paris Jocelyn Lefebvre, président de Sagard.

Il précise que la présence de Sagard au capital de CEPL s'étalera sur cinq à sept ans, le temps de faire de l'entreprise présente en France et en Allemagne un leader européen.

Outre CEPL, Sagard a déjà acquis AFE, un spécialiste de la plasturgie et de l'acier moulu, Le Groupe Moniteur, spécialisé dans la presse professionnelle et locale, et HMY, aménageur de magasins. Il est aussi entré au capital de Vivarte, un distributeur d'équipement et de Faveiley Transport, spécialisé dans le rail.

Succès mitigé de la campagne REER

REER

suite de la page 1

« Nous ne pouvions pas aspirer à plus », commentait sa présidente, Brenda Vince. Pour l'ensemble de la campagne, soit du 1^{er} novembre au 1^{er} mars, la filiale de la Banque Royale a amassé 2,03 milliards, contre 1,83 milliard pour la période correspondante précédente.

Sans divulguer ses chiffres, la Banque de Montréal enregistre des résultats comparables. « Avoir fait ce qu'on avait fait l'an dernier, on peut dire que c'est un succès », résume Gilles Quinn, directeur du développement des affaires chez BMO Fonds d'investissement.

La Corporation financière Mackenzie, une filiale d'IIGM contrôlée par

Power Corporation, a réalisé des ventes nettes de 189,6 millions, soit 2,6 millions de plus qu'en février 2004.

Idem pour le Fonds de solidarité (FTQ) qui a mis fin à sa campagne de souscription quelques jours avant la date limite, étant assuré d'amasser les 700 millions autorisés par le ministère des Finances.

Moins fortuné, le Fondaction (CSN) poursuivra activement sa campagne jusqu'à la fin de son exercice financier, le 31 mai, auprès de ses actionnaires déduits à la source. Le fonds de travailleurs a le droit d'amasser 100 millions par année, mais s'attend à gonfler ses coffres de 70 millions. En janvier et février, au coeur de la campagne REER, il a recueilli un peu plus de 25 millions, selon Mario Lapointe, directeur des souscriptions.

Au moins deux raisons expliquent le plafonnement des souscriptions. Le taux d'épargne des Canadiens est à son niveau le plus faible depuis la Grande Dépression, selon les dernières données de Statistique Canada. Il est devenu presque nul. Il reste donc bien peu d'argent à mettre dans son REER, même s'il y a encore des gens qui profitent des faibles taux d'intérêt pour emprunter afin de profiter au maximum des déductions fiscales que permettent les REER.

La deuxième raison vient du fait que la campagne de l'an dernier avait été la meilleure depuis l'éclatement de la techno-bulle. Bien des Canadiens en avaient même profité pour rattraper leurs années sans souscription, comme le permettent les lois fiscales.

Le 110 places se rapproche de Montréal

BOMBARDIER

suite de la page 1

« La réaction des gens, dans les usines, c'est que c'est dans la poche, a-t-il indiqué. Ça pourrait être très dangereux. » À son avis, le Nouveau-Mexique aurait annoncé son retrait dans le but de procurer une fausse sécurité aux employés montréalais et ainsi les amener à rejeter une entente avec Bombardier.

« Nous croyons au retrait du Nouveau-Mexique comme nous croyons au père Noël », a affirmé M. Chartrand. Aucun gouvernement n'ira cracher sur 5000 emplois dans le secteur de l'aéronautique, surtout si ce gouvernement est en train de bâtir une industrie aérospatiale. »

Le conseil d'administration de Bombardier devrait se réunir dans deux

semaines dans le but de décider si le projet de série C, une famille d'appareils de 110 à 130 places, prendra son envol. Le conseil d'administration analysera également les propositions présentées par les différents gouvernements intéressés à accueillir le site d'assemblage final sur leur territoire.

Le développement de la série C devrait nécessiter des investissements de 2,1 milliards US. Bombardier a demandé aux gouvernements d'assumer le tiers de cette somme. L'avionneur lui-même investirait 700 millions et ses fournisseurs verseraient la dernière tranche de 700 millions.

Le secrétaire au Développement économique du Nouveau-Mexique, Rick Homans, a annoncé mardi que cet État américain se retirait de la course parce qu'il ne voulait pas que Bombardier se serve de sa proposition pour obtenir davantage de la part des gouvernements et des syndicats canadiens. M. Homans a toutefois ajouté que le Nouveau-Mexique demeurerait en bons termes avec Bombardier, qu'il croyait au projet de série C et qu'il serait disposé à faire encore affaire avec l'avionneur.

Selon M. Chartrand, cela montre que le retrait de l'État constitue probablement une tactique. Si les syndicats montréalais ne s'entendent pas avec Bombardier, le Nouveau-Mexique va probablement se remettre en course.

« L'important, ce sera que les employés écoutent comme il faut l'information que nous aurons à leur donner, a-t-il déclaré. Ensuite, ils se positionneront et prendront leur décision. Cette décision porte non seulement sur un contrat de travail, mais sur la futur de l'industrie aéronautique au Québec. »

Bombardier Aéronautique a fait savoir que les coûts de production étaient beaucoup plus élevés à Montréal que dans ses autres installations. L'avionneur a évalué ces coûts supplémentaires à 12 \$ US par heure, soit l'équivalent de 120 millions US pour le projet de série C. Il a demandé à ses syndicats montréalais de trouver une façon de réduire les coûts de 60 millions, notamment en ce qui concerne des avantages sociaux. L'autre tranche de 60 millions proviendrait de l'administration.

Virgin Mobile débarque

VIRGIN

suite de la page 1

« Dans la plupart des pays, les gens ont abandonné les contrats parce que ça leur siphonne trop d'argent, a dit Sir Branson en conférence de presse. Pourquoi les Canadiens n'ont pas encore fait la transition ? Parce que les grandes compagnies veulent qu'ils signent des contrats. C'est pourquoi elles ont aussi rendu l'industrie des téléphones prépayés peu attrayante. »

Virgin Mobile Canada, lancée en coentreprise avec Bell Mobilité, utilisera le réseau déjà bien implanté de Bell. Les deux compagnies sont partenaires à parts égales dans l'entreprise. Virgin versera aussi des redevances à Bell pour l'utilisation de son réseau. Virgin a refusé de divulguer le montant.

Faible pénétration

Confiante, la nouvelle branche de l'empire Virgin mise sur le faible taux de pénétration des téléphones cellulaires au Canada — environ 50 %, loin derrière la France par exemple, où il atteint 70 % — pour assurer sa croissance future.

« On croit qu'au cours des cinq prochaines années, huit millions de personnes au Canada, dont deux millions au Québec, vont acheter un téléphone pour la toute première fois », a indiqué Andrew Black, président et chef de la direction de Virgin Mobile Canada.

Tant Microcell (Fido) que Telus Mobilité, deux acteurs de taille de l'industrie du sans-fil, voient d'un très bon oeil la venue de Virgin dans le marché canadien. « On trouve que l'arrivée d'un nouvel acteur est excellente, a signalé Anne-Marie Laberge, de Telus Mobilité. Historiquement, il est prouvé que ça stimule les marchés. »

Même discours chez Fido, acquiesce en novembre dernier par Rogers. « Le taux de pénétration est seulement à 50 % dans le marché canadien, alors il y a beaucoup de

place pour la croissance », a indiqué Karim Salabi, directeur du marketing.

La stratégie marketing mise de l'avant par Virgin Mobile, soit l'absence de contrat, des produits hip destinés aux jeunes et des bas prix, n'a par ailleurs rien de révolutionnaire, disent ses concurrents.

« On riait un peu quand on a vu l'approche de Virgin, qui s'attaque à certains aspects (des autres compagnies), comme les contrats, a indiqué M. Salabi. L'absence de contrat, ils jouent ça très fort, tandis que chez Fido, ça fait huit ans qu'on a cette approche ! »

« Portabilité » des numéros

Histoire de siphonner le plus de clients possible à ses concurrents, Virgin Mobile espère maintenant voir le Canada se mettre à l'heure de la « portabilité » des numéros de cellulaire. En clair, cela signifie la possibilité de transférer un numéro existant de l'ancienne vers la nouvelle compagnie de téléphonie — Virgin en l'occurrence. Une pratique très populaire ailleurs dans le monde, mais inutilisée au Canada.

À l'heure actuelle, rien dans la loi n'oblige les compagnies à offrir cette option aux clients, a-t-on appris hier auprès du Conseil de la radiodiffusion et des télécommunications (CRTC). Selon Anne-Marie Laberge, de Telus, c'est le taux de pénétration relativement faible des cellulaires au Canada, et les coûts massifs qui seraient occasionnés aux réseaux par la mise en place de la « portabilité », qui font que le Canada n'a pas encore emboîté le pas aux États-Unis et à plusieurs pays européens à ce chapitre.

Le cabinet du ministre fédéral de l'industrie, David Anderson, vient quant à lui de demander au CRTC d'étudier « rapidement » la question pour voir si cette ouverture profiterait aux consommateurs et à la compétition, a indiqué Nathalie Leblanc, attachée de presse du ministre.

Virgin Atlantic Airways ressuscite son projet de desservir le Canada

MAXIME BERGERON

La société Virgin Atlantic Airways compte établir une liaison Londres-Toronto d'ici trois ans, a indiqué hier Sir Richard Branson, président et fondateur de la compagnie.

Le projet, caressé depuis 2000 par l'entreprise, avait été abandonné à la suite des attentats du 11 septembre 2001, qui ont porté un dur coup à l'industrie de l'aviation.

« Dans les deux mois qui ont suivi les attentats du 11 septembre, on a perdu des millions de dollars et on a dû se concentrer sur nos activités de base, mais la compagnie

est forte à nouveau et on espère l'amener bientôt au Canada », a indiqué Sir Branson en marge d'une conférence de presse.

Montréal est aussi dans la ligne de mire de Virgin. Si la liaison Londres-Toronto s'avère profitable, la métropole québécoise pourrait être desservie d'ici cinq ans, a souligné Richard Branson. « Mais si les autorités montréalaises nous convainquent qu'il y a un marché suffisant, ça pourrait être plus tôt. »

Fondée en 1984, Virgin Atlantic Airways dessert 25 destinations de tous les continents à partir de Londres.



BANQUE LAURENTIENNE

AVIS D'ASSEMBLÉE ANNUELLE DES ACTIONNAIRES

Avis est par les présentes donné que l'assemblée annuelle des actionnaires de la Banque Laurentienne du Canada (la « Banque ») se tiendra le **mercredi 16 mars 2005, à 9 heures**, au Windsor, 1170, rue Peel, à Montréal (Québec), aux fins suivantes :

- 1) réception des états financiers consolidés de la Banque pour l'exercice terminé le 31 octobre 2004 et du rapport du vérificateur y afférent;
- 2) élection des administrateurs pour la prochaine année;
- 3) nomination du vérificateur;
- 4) examen et, s'il est jugé à propos, adoption d'une résolution reconfirmant et approuvant la convention créant un régime de droits de souscription des actionnaires modifiée et mise à jour de la Banque;
- 5) examen et, s'il est jugé à propos, adoption des propositions d'un actionnaire;
- 6) examen de toute autre question dont l'assemblée pourrait être régulièrement saisie.

Par ordre du conseil d'administration,

La secrétaire,
LORRAINE PILON

Montréal (Québec), le 27 janvier 2005

À VOS AFFAIRES LE DIMANCHE

CE DIMANCHE DANS **LA PRESSE**

De nos lecteurs : **ASTUCES POUR ÉCONOMISER.**



Affaires

710

OCCASIONS D'AFFAIRES

A MONTRÉAL, résidence 20 lits, const. 1985. rev. brut potentiel 180 000 \$/an, prix 649 000 \$ nég. Appeler John Auger, Sutton Accès, 514-256-9006.

PRÊTS et subventions des gouvernements pour votre petite entreprise existante ou nouvelle. Appelez 1-800-417-2927.

715

FINANCEMENT

PRÊTEUR PRIVÉ, 1ere, 2e hyp., financement de projets. Cas spéciaux. 514 609-2985

716

SERVICES SPÉCIALISÉS

INCORPORATIONS! Constituer une compagnie pour aussi peu que 99\$ + frais. Société fédérale ou compagnie québécoise. Recherche de nom NUANS pour 25\$. Minutes annuelles pour 50\$/an, mise à jour corporatif. 1-866-906-2677 ou www.CentreCorporatif.ca

700

725

TENUE DE LIVRES, IMPÔT

EX-TRAVAILLANT Ministère Revenu. 37 ans d'exp., problèmes d'impôts, personnel et corporatif, tenue de livre informatisée, impôt électronique tout genre (TED). 514-352-9603.



Avis

800

850

AVIS DE DISSOLUTION CHANGEMENTS DE NOM

PRENEZ AVIS que la compagnie **A.B.I. AMENAGEMENT INC.**, ayant son siège social à Montréal, demandera au Registraire des entreprises la permission de se dissoudre. Montréal, le 2 mars 2005

Nabil Ezzouahri, président

R 850

LA PRESSE AFFAIRES

Stelco rejette les offres de rachat

PRESSE CANADIENNE

TORONTO — Le cours de l'action de Stelco a bondi de 28 %, hier, au lendemain de l'annonce par la société sidérurgique du rejet de toutes les offres de rachat ou de refinancement qui lui avaient été présentées.

Stelco a fait savoir mardi soir qu'aucune des quatre offres soumises, dans le cadre du processus de restructuration sous la protection de la Loi sur les arrangements avec les créanciers des compagnies, n'a finalement été retenue au terme d'un processus d'évaluation de la part du conseil d'administration qui a duré deux semaines et demie. Affirmant que « les circonstances ont changé », le chef de la direction de Stelco, Courtney Pratt, a précisé que l'entreprise entendait plutôt se tourner vers les marchés financiers pour obtenir le financement dont elle a besoin.

L'action de Stelco à la Bourse de Toronto s'est appréciée de 70 cents au cours de la séance d'hier, pour clôturer à 3,17 \$. Le titre a même grimpé en début de journée jusqu'à un sommet de 3,52 \$. Il s'agit d'un changement de stratégie surprenant de la part de la direction, qui s'est défendue pendant des mois contre les critiques qui contestaient sa décision de demeurer sous la protection de la loi contre ses créanciers, compte tenu des profits qu'engrangeait l'entreprise. Stelco s'est placée sous la protection de la loi en janvier 2004.

Stelco devra maintenant obtenir dans deux semaines l'approbation de la Cour supérieure de l'Ontario, qui supervise le processus de restructuration, afin de pouvoir mettre en oeuvre sa nouvelle stratégie. M. Pratt a précisé qu'il entendait procéder à une émission d'actions et de titres de créances afin d'amasser 400 millions qui serviront à moderniser les aciéries de l'entreprise. Le PDG estime que ces investissements sont nécessaires pour assurer la rentabilité à long terme de Stelco. M. Pratt croit de plus que les marchés financiers pourront aider l'entreprise à combler le manque à gagner de 1 milliard dans sa caisse de retraite.

Le géant russe de l'acier OAO Severstal proposait de racheter Stelco, alors que TD Valeurs mobilières et la banque allemande Deutsche Bank offraient chacune un financement qui leur aurait valu une participation minoritaire dans l'entreprise. La quatrième proposition provenait conjointement de Sherritt International et du fonds de retraite des enseignants ontariens, Teachers.

Les acériculteurs veulent 15 millions de plus

LAURIER CLOUTIER

La Fédération des producteurs acéricoles du Québec (FPAQ) veut aller chercher 15 millions de dollars additionnels pour ses 7200 membres. L'organisme commence aussi à régler ses problèmes de surplus de sirop d'érable.

Optimiste à l'ouverture de la saison des sucres, hier, le président de la FPAQ, Pierre Lemieux, a en outre déclaré à *La Presse Affaires* que les exportations de sirop d'érable devraient dépasser, pour la première fois, le cap des 70 millions de livres cette année.

Pierre Lemieux va « présenter des propositions concrètes à la Régie des marchés agricoles, dans les prochaines semaines, pour aller chercher de 14 à 16 millions de plus par saison pour les producteurs. Il y a déjà des négociations avec la Financière agricole pour la mise sur pied d'un programme complémentaire d'environ huit millions ».

La valeur de la récolte de l'an dernier s'est élevée à 172 millions, mais les producteurs n'ont touché qu'environ 80 % de ce total, car la FPAQ a dû entreposer la production de sirop d'érable et payer pour l'assurer. En hausse depuis trois ans, les stocks s'élèvent à 60 millions de livres, soit « deux fois plus que la normale ». Pierre Lemieux demande à la Financière agricole d'acquiescer ces factures d'entreposage et d'assurance. C'est à l'étude, a confirmé le porte-parole de la Financière agricole, Marc Desjardins.

Pour la récolte de sirop d'érable qui s'amorce, la Fédération contigente la production, dans les paramètres d'un système de gestion de l'offre. Les membres pourront récolter 79 millions de livres de sirop, dont 10 millions qu'ils vendront directement aux clients de leurs cabanes à sucre. « Cela permettra de stabiliser les stocks », a dit le président.

Exportations en hausse

Les exportations canadiennes de sirop d'érable ont augmenté de 2,2 millions de livres l'an dernier, pour un total de 68 millions, dont 66,5 millions provenaient du Québec et le reste, du Nouveau-Brunswick. Cette année, les exportations monteraient de trois millions de livres, grâce aux ventes aux États-Unis et au Japon en

particulier. Cinq médias du Japon, dont deux quotidiens, visiteront les érablières du Québec, à la mi-mars. La Fédération organise à Tokyo, le 31 mars, l'ouverture du temps des sucres avec le lancement d'un livre de recettes japonaises et d'un carnet d'information pour les importateurs.

Réalisant 80 % de la production mondiale de sirop d'érable, le Québec en exporte dans 30 pays, dont en Allemagne, en Angleterre et en Australie. La Fédération met au point un programme de développement pour l'Allemagne et les États-Unis, a précisé la directrice du développement des marchés, Geneviève Béland. Onze États américains produisent aussi 14 millions de livres de sirop par année, dont 75 % proviennent du Vermont et du Maine, selon le président.

Le prix du sirop va plafonner cette année, au niveau de l'an dernier. Le consommateur va payer de 4,50 \$ à 5 \$ la canette chez le producteur et de 5 \$ à 6 \$ à l'épicerie, selon Pierre Lemieux. « C'est le seul sucre naturel » et les producteurs vendent même « de huit à 12 millions de livres de sirop biologique certifié ».

« L'érable est un monde en turbulence », a reconnu Pierre Lemieux, mais la Fédération commence à régler les problèmes.

M. Lemieux invite les amateurs à visiter la place centrale du complexe Desjardins, aujourd'hui et demain, pour découvrir 130 nouveaux produits de l'érable. À l'heure du lunch aujourd'hui, ils pourront même goûter aux créations culinaires du chef du restaurant Derrière les fagots, Danny Saint-Pierre.



PHOTO ALAIN ROBERGE, ARCHIVES LA PRESSE ©

Les 7200 producteurs de sirop d'érable du Québec pourraient toucher 15 millions de plus, s'il n'en tient qu'à leur fédération.

HEC MONTRÉAL

Formation des cadres et des dirigeants



Richard Déry
M. Sc. (gestion), HEC Montréal
Ph. D. (management)

Les habiletés fondamentales de management : un éclairage à 4 volets

4 et 5 mai 2005 – 9 h à 17 h

Faites l'apprentissage d'un modèle de compréhension des organisations à plusieurs facettes vous permettant à titre de gestionnaire de mettre en œuvre des mesures concrètes pour résoudre des problèmes humains, politiques, formels et symboliques.

Monsieur Déry est professeur titulaire au Service de l'enseignement du management.

<http://www.hec.ca/cphec/programmes/hfm.htm>

514-340-6001



Marie-Hélène Jobin
M.B.A. (opérations et systèmes de décisions);
Ph. D. (administration des affaires)



Jacques Roy
M.B.A. (recherche opérationnelle);
Ph. D. (gestion des opérations), HEC Montréal

Les indicateurs de performance et l'analyse comparative (benchmarking) : des outils pour améliorer la logistique

5 et 6 mai 2005 – 9 h à 17 h

Vous souhaitez avoir des repères afin de parvenir aux buts fixés et vous comparer aux concurrents? Vous apprendrez comment mener une démarche d'analyse comparative de façon efficace et intégrée et préparer un tableau de bord logistique afin d'atteindre une plus grande performance.

Madame Jobin est professeure agrégée en gestion des opérations et de la production à HEC Montréal.

Monsieur Roy est professeur titulaire en gestion des opérations et de la production à HEC Montréal.

<http://www.hec.ca/cphec/programmes/ipac.htm>

514-340-6001



Marc Escande
MBA, CPIM, (Certified in Production and Inventory Management);
CIRM, (Certified in Integrated Resource Management)

Advanced Planning Systems : augmentez la vitesse et l'intelligence de votre chaîne d'approvisionnement

2 et 3 mai 2005 – 9 h à 17 h

Ce séminaire présente dans un premier temps l'ensemble des aptitudes innovantes des APS et les avantages opérationnels qui en découlent, puis fournit une « recette » prouvée permettant de la matérialiser.

Monsieur Escande est directeur approvisionnement chez SNC Lavalin. Il a été consultant et éducateur en gestion de la chaîne logistique.

<http://www.hec.ca/cphec/programmes/aps.htm>

514-340-6001

Recherche, développement et transferts de technologies : ce qu'il faut savoir sur le plan juridique pour protéger et rentabiliser l'innovation

4 et 5 mai 2005 – 9 h à 17 h

Ce séminaire vous donne l'occasion d'acquies les connaissances et développer les habiletés requises pour assurer une gestion rigoureuse de la propriété intellectuelle d'une entreprise tout au long du cycle de vie d'une technologie.

M^r Thibault est avocat et auteur de différents ouvrages en droit des affaires.

M^r Bolduc est avocat et membre associé de l'Institut de la propriété intellectuelle du Canada (IPIC) et de l'INTA.



Le Maître du droit des affaires
www.edilex.com



Barreau du Québec



Chambre des notaires du Québec

<http://www.edilex.com/seminaireshec>

450-682-5645 (233)

Aucune formation spécifique dans le domaine n'est exigée.

Ces programmes peuvent être adaptés et offerts pour un groupe de votre organisation.

SESSIONS EN ENTREPRISE : Pour les trois premiers séminaires 514-340-6001
Pour le dernier séminaire 450-682-5645 (233)

T A R Z I

VENTE À

50%

JUSQU'AU 21 MARS 2005

Rég. de 695 \$ à 1 495 \$

SUR TOUTE LA COLLECTION HIVER 2004/2005

ON FAIT DE LA PLACE POUR LA COLLECTION PRINTEMPS 2005

N'oubliez pas que nous avons le cuir véritablement à bon prix.

Communiquez avec nous!

T A R Z I

3850, rue Jean-Talon Ouest, bureau 109, VMR (Québec) H3R 2G8

Lundi, mardi, jeudi de 9 h à 17 h
Mercredi, vendredi et dimanche sur rendez-vous
Samedi de 9 h à 16 h

Richard (514) 497-9743 • Louise (514) 349-2387
Daniel (514) 235-7385 • À l'entrepôt (514) 739-6298

PARIS DORMEUIL LONDON FÉRAUD PARIS BAUMLER PARIS

LA PRESSE AFFAIRES

La Banque Nationale tient à sa succursale aux Bahamas

HÉLÈNE BARIL

La Banque Nationale n'a qu'une seule succursale dans un paradis fiscal, mais elle tient absolument à la garder. Les activités de cette filiale aux Bahamas sont « utiles à la banque et utiles à ses clients », a soutenu hier son président, Réal Raymond.

Conformément à la recommandation des dirigeants, les actionnaires de la Banque Nationale ont rejeté hier à 96 % la proposition d'Yves Michaud, qui réclamait la fermeture de sa filiale de Nassau, aux Bahamas.

M. Michaud, qui est de retour à la présidence de l'Association pour la protection des épargnants et investisseurs du Québec, avait fait valoir que la Banque Nationale, qui ne compte qu'une succursale dans un paradis fiscal, pourrait donner l'exemple aux autres banques qui en ont beaucoup plus.

« Le profit que la banque en tire est infinitésimal et sa fermeture ne risquera guère de plomber les coffres de la banque, a-t-il dit, en ajoutant qu'il faut « donner un signal aux autres banques qui fréquentent jusqu'à plus soif ces lupanars du crime et de l'injustice ».

Lors de la conférence de presse qui a suivi l'assemblée, le président-directeur de la Banque Nationale a plaidé vigoureusement pour le maintien de ses activités offshore. Il ne s'agit pas d'activités qui quittent le Canada pour éviter l'impôt et qui



PHOTO PC ©

Le président de la Banque Nationale, Réal Raymond, en conférence de presse hier, tout de suite après l'assemblée d'actionnaires.

pourraient être rapatriées, a-t-il soutenu, il s'agit d'activités qui n'existeraient tout simplement pas.

Ces activités sont indispensables pour la Banque et pour ses clients, selon lui. Ainsi, la succursale aux Bahamas fait de la réassurance, ce qui permet à la Banque de réduire ses risques et d'éviter la double taxation, a-t-il illustré.

Les actionnaires de la banque ont rejeté les cinq propositions soumises par Yves Michaud, dont celle qui portait sur l'imposition d'un plafond

salarial pour les hauts dirigeants de la Banque. Celui qu'a on surnommé le « Robin des banques » a calculé que la rémunération globale de 7,1 millions de dollars versée à Réal Raymond en 2004 équivalait à 3400 \$ de l'heure.

Selon le président du conseil d'administration, Jean Douville, la rémunération du président, en hausse de 63,5 % sur l'exercice président, n'est pas excessive parce qu'elle correspond à la bonne performance de la Banque en 2004.

Pour la plus grande satisfaction des actionnaires, cette performance s'est poursuivie au premier trimestre et a propulsé la valeur de l'action vers de nouveaux sommets. Hier, le titre a fini la journée à 54,89 \$, en hausse de 1,34 \$.

Non à la Laurentienne

Par ailleurs, si le gouvernement fédéral devait finir par donner le feu vert aux fusions bancaires, la Banque Nationale ne s'unira pas à la Banque Laurentienne, a fait savoir Réal Raymond.

Les activités des deux institutions financières sont concentrées au Québec, et il n'y aurait aucun avantage à les fusionner, a-t-il expliqué. Une intégration des deux banques ferait disparaître un siège social et une équipe de direction, a-t-il ajouté.

La Banque Nationale préfère poursuivre sa stratégie de croissance interne, qui n'a pas encore donné tous ses fruits, a précisé son président, mais si elle devait faire des acquisitions, elle se tournerait plutôt vers l'extérieur du Québec pour y accroître sa présence.

La vente d'assurance habitation est un autre volet de la stratégie de croissance interne de la Banque Nationale qui sera déployé cette année, a aussi fait savoir M. Raymond. La Banque Nationale est déjà présente dans la vente d'assurance automobile où, après cinq ans, elle détient 60 millions de dollars de primes.

L'assurance habitation sera offerte à l'automne 2005, selon la même méthode de vente directe qui est utilisée pour vendre de l'assurance auto. Les banques canadiennes ne peuvent pas vendre de l'assurance dans leur réseau de succursales. Le président de la Banque Nationale n'a pas voulu s'avancer sur un objectif de part de marché pour cette nouvelle activité.

Ubisoft acquiert les activités du groupe MC2-Microids à Montréal

PRESSE CANADIENNE

L'éditeur de jeux vidéo Ubisoft acquiert les activités de production montréalaises de MC2-Microids, ce qui se traduira par l'ajout d'une cinquantaine d'employés à l'équipe d'Ubisoft à Montréal.

L'entente annoncée hier ne porte que sur le studio de production montréalais de MC2-Microids, un éditeur et distributeur de jeux vidéo surtout présent en Europe. La transaction exclut les différentes propriétés intellectuelles de MC2-Microids ainsi que les projets en cours de développement.

Issu de la fusion entre Microids et Wanadoo Edition, MC2 s'est spécialisé dans le segment du jeu d'aventure où il s'est fait connaître avec des succès tels que ceux de la série Syberia.

Ubisoft a précisé, dans un communiqué, que cette transaction représente « un premier pas vers son objectif de doubler sa taille d'ici 2010 » à Montréal.

Le 1^{er} février dernier, l'entreprise faisait part, en présence du premier ministre Jean Charest, de son intention de créer 1000 emplois d'ici 2010 à son studio de Montréal, où travaillent déjà un millier de personnes. Ubisoft entend investir 700 millions dans ce projet d'expansion, auquel participeront également les gouvernements du Québec (17,6 millions) et fédéral (5 millions).

Ubisoft a précisé hier que la clôture de la transaction avec MC2-Microids « est sujette à certaines conditions préalables entre les deux parties ». Les détails financiers de l'entente n'ont pas été divulgués.

Des gens d'affaires seraient irrités par Wal-Mart

PRESSE CANADIENNE

Le président de la FTQ, Henri Massé, affirme que même des gens d'affaires « commencent à en avoir plein le casque » des stratégies à la Wal-Mart. Selon lui, il n'y a pas que des syndicats qui contestent le géant du commerce de détail, mais aussi des employeurs du secteur manufacturier, du commerce de détail et de l'alimentation qui subissent les pressions dues à la présence de Wal-Mart.

« Oui, il y a pas mal de monde, pas mal de gens d'affaires qui en ont plein le casque de ces stratégies-là », a lancé M. Massé, avant d'expliquer sa pensée. « Quand on veut avoir une économie qui marche, ce n'est pas en payant le monde au salaire minimum, avec le moins de bénéfices possible (qu'on va y arriver). Il faut que le monde ait de l'argent dans ses poches si on veut être capable d'acheter les produits. »

M. Massé, qui rencontre souvent des gens d'affaires à titre de président de la FTQ et de président du conseil d'administration du Fonds de solidarité FTQ, dit aussi ressentir des répercussions de la présence de Wal-Mart chez les employeurs.

« Il y a de bonnes entreprises qui paient de bonnes conditions de travail qui sont convenables et si elles se font faire une concurrence à mort, un jour ou l'autre, elles aussi, elles vont être obligées de prendre les mêmes mesures et commencer à couper à tous les bras. »

Solutions d'affaires Mobilité



Voici le NOUVEAU BlackBerry 7250^{MC}
Comme vous, il maîtrise l'art de jongler avec les affaires.

Parlez. Envoyez des courriels. Accédez à Internet. Avec le même appareil.

Le nouvel appareil sans fil BlackBerry 7250 vous branche sur l'information dont vous avez besoin, quand vous en avez besoin. Parlez, envoyez des courriels, accédez à Internet et bien plus, avec un seul appareil. Vous pouvez aussi ouvrir des fichiers joints de différents formats, incluant PDF et JPEG*, et profiter de la commodité de faire des appels mains libres, grâce à la toute dernière technologie sans fil Bluetooth^{MD}. C'est bien pratique, quand il fait trop beau pour travailler du bureau.

100\$ de rabais
Forfaits Voix et données
À partir de seulement 55\$/mois

1 800 440-3781
www.bureaumobile.ca/7250
Passez à un magasin Espace Bell ou Bell Mobilité



Profitez de votre investissement!

Luxueuses résidences en montagne de 195 000\$ à 480 000\$ • Spa et massothérapie • Les revenus de location couvrent votre hypothèque..

Demandez votre pochette d'information. **1 888 425-3777**
www.captremblant.com

L'offre prend fin le 31 juillet 2005 et est réservée avec nouvelle activation d'un appareil sur tout forfait Voix et données de BlackBerry avec un engagement min. de 2 ans. Des frais d'annulation avant terme s'appliquent. Service disponible dans les zones de couverture 1X de Bell Mobilité, là où la technologie le permet. Photo à titre indicatif. Prix/offre sujet à changement sans préavis et ne peut être combiné avec aucune autre offre. Taxes en sus. D'autres conditions s'appliquent y compris des exigences techniques minimales. * Offert sur le serveur v.4.0 de BlackBerry Entreprise. La marque Bluetooth et les logos sont la propriété de Bluetooth SIG Inc. Microsoft est une marque de commerce déposée de Microsoft Corporation aux États-Unis et/ou dans d'autres pays. Les familles de marques, d'images et de symboles relatifs à BlackBerry et à RIM sont la propriété exclusive de Research In Motion Limited, utilisées sous permission.



CLAUDE PICHER

LA VIE ÉCONOMIQUE

La taxe sur le capital et ses effets pervers

Parmi l'infinie variété de taxes et impôts concoctés par l'imagination fertile des fonctionnaires du fisc, la taxe sur le capital est sans aucun doute une des plus nuisibles sur le plan économique.

Certes, c'est un sujet qui peut sembler bien loin de nos préoccupations quotidiennes. Les contribuables québécois, déjà abominablement surtaxés, ne sont probablement pas prêts à monter au créneau pour dénoncer une taxe qui ne frappe que les entreprises.

Pourtant, la taxe sur le capital décourage l'investissement, freine la création d'emplois et, au bout du compte, elle est assumée par les particuliers. C'est ce que vient de rappeler l'économiste Norma Kozhaya, dans un bulletin publié cette semaine par l'Institut économique de Montréal¹.

Voyons d'abord de quoi il s'agit. La taxe sur le capital s'applique sur l'argent investi par les actionnaires dans l'entreprise. Pour l'essentiel, elle touche donc les capitaux propres de la société, ainsi que sa dette à long terme.

Prenons, par exemple, une petite entreprise manufacturière qui emploie une quinzaine de personnes. Le capital investi, qui a principalement servi à l'achat de la bâtisse et des équipements, est de 3 millions. Si le taux de la taxe est de 0,6 %, comme c'est le cas au Québec, la compagnie devra donc payer 18 000 \$ par année à ce chapitre. Si les actionnaires décident d'investir davantage au cours des prochaines années, le montant grimpera en conséquence. Comme la taxe est calculée sur le montant investi, elle n'a aucun rapport avec le niveau de rendement de ce capital. Que la compagnie fasse des profits ou subisse des pertes, le gouvernement recueille la taxe.

Autrement dit, quand une com-

pagne connaît une mauvaise année et accuse des pertes, la taxe sur le capital a pour effet d'augmenter ses pertes. Quand la compagnie fait des profits, la taxe sur le capital freine sa capacité d'investir. On conviendra que ce n'est pas la meilleure façon d'encourager l'investissement et l'emploi.



Le Québec a été la première province canadienne, sous le gouvernement de Maurice Duplessis, en 1947, à introduire une taxe sur le capital. Plusieurs provinces ont suivi. Aujourd'hui, comme le montre le tableau ci-contre, six provinces sur 10 imposent une taxe sur le capital aux entreprises non financières. Toutes les provinces, sauf l'Alberta, imposent par ailleurs une taxe sur le capital plus importante aux institutions financières.

Le fédéral a longtemps hésité à imposer une taxe sur le capital. C'est le ministre Michael Wilson, en 1985, qui a instauré une taxe relativement modeste à titre de « mesure temporaire » pour lutter contre le déficit.

Avec le temps, on s'est cependant

Quand une compagnie accuse des pertes, la taxe sur le capital a pour effet d'augmenter ses pertes. Quand la compagnie fait des profits, la taxe sur le capital freine sa capacité d'investir.

aperçu que la taxe sur le capital comporte des effets secondaires dévastateurs.

Le Québec partage, avec la Saskatchewan, le douteux honneur d'imposer la plus lourde taxe sur le capital à ses entreprises manufacturières, commerciales, et du secteur des services. Sous ce rapport, les entreprises québécoises sont deux fois plus taxées que leurs concurrentes ontariennes.

La ministre Pauline Marois, quand elle détenait le portefeuille des Finances, en 2001, a reconnu à quel point la taxe sur le capital nuit à la création d'emplois. Elle a donc annoncé son intention de ramener graduellement le taux de la taxe à 0,3 %, soit au même niveau qu'en Ontario, avant 2007.

Les libéraux de Jean Charest, qui étaient alors dans l'opposition, trouvaient que M^{me} Marois n'allait pas assez loin, et promettaient l'élimination complète de la taxe « au cours d'un premier mandat ». À cet égard, le premier budget du ministre Yves Séguin allait décevoir : M. Séguin remettait la promesse libérale à plus tard, et se contentait d'annoncer une augmentation du seuil à partir duquel la taxe est exigible. Cette modification fait en sorte que les petites entreprises dont le capital est inférieur à 1 million ne sont pas assujetties à la taxe.

À Ottawa, le ministre John Manley a annoncé dans son budget de février 2003 l'abolition progressive de la taxe, d'ici 2008. Cette promesse est demeurée valide sous son successeur Ralph Goodale.



Évidemment, on peut toujours se dire que la taxe sur le capital représente une source de revenus pour les gouvernements. Si on l'abolit, il faudra sabrer les services ou augmenter les impôts ailleurs.

M^{me} Kozhaya démontre clairement que les choses ne sont pas aussi simples.

Elle rappelle d'abord que la taxe ne représente qu'une petite partie des recettes budgétaires. À Ottawa,

TAUX DES TAXES SUR LE CAPITAL AU CANADA

	SOCIÉTÉS NON FINANCIÈRES	INSTITUTIONS FINANCIÈRES
QUÉBEC	0,6%	1,2%
Saskatchewan	0,6%	0,7% - 3,25%
Nouvelle-Écosse	0,3% - 0,6%	4%
Manitoba	0,3% - 0,5%	3%
Nouveau-Brunswick	0,3%	3%
Ontario	0,3%	0,6% - 0,9%
Gouvernement fédéral	0,175%	1% - 1,25%
Île-du-Prince-Édouard	s/o	5%
Terre-Neuve-et-Labrador	s/o	4%
Colombie-Britannique	s/o	1% - 3%
Alberta	s/o	s/o

Source : Institut économique de Montréal

elle rapporte 1,5 milliard. Au Québec, le chiffre correspondant est de 1,4 milliard. Ces montants peuvent sembler impressionnants, mais il faut savoir qu'ils ne représentent respectivement que 0,7 % et 2,5 % des recettes totales de l'État.

Or, comme le montre une étude du ministère fédéral des Finances, une baisse de la taxe sur le capital, dans la mesure où elle contribuera à stimuler l'investissement et l'emploi, se traduira par des gains de bien-être économique pour l'ensemble de la population. Selon le calcul du Ministère, chaque baisse de 1 \$ de la taxe sur le capital entraînera une hausse de 90 cents du bien-être économique. Pour le Québec seulement, l'Institut estime que l'élimination de la taxe fera grimper le stock de capital de 7 milliards, de quoi créer des milliers d'emplois.

Enfin, M^{me} Kozhaya rappelle avec beaucoup de pertinence que la taxe sur le capital, au bout du compte,

n'est pas payée par les entreprises, mais par les particuliers. Nous avons vu, plus haut, le cas d'une petite entreprise manufacturière qui emploie 15 personnes et qui paie 18 000 \$ en taxe sur le capital. En réalité, ce sont les employés de la compagnie qui écopent : s'il n'y avait pas de taxe sur le capital, la compagnie pourrait verser 1200 \$ de plus par année à chaque employé sans compromettre sa productivité. Peut-être, par ailleurs, l'entreprise a-t-elle intégré ces 18 000 \$ à ses structures de prix ; dans ce cas, ce sont ses clients qui paient la taxe.

Pour des raisons évidentes, peu de pays, dans le monde, imposent une taxe sur le capital. Le Canada est un des seuls, et à l'intérieur du Canada, le Québec se montre particulièrement vorace. Il est grandement temps de revoir cela.

¹ - Pour consulter gratuitement les publications de l'Institut, taper www.iedm.org

Alcan agrandit à Baie-d'Urfé et embauche 50 personnes

PRESSE CANADIENNE

L'aluminerie Alcan a décidé d'accroître d'ici la fin de l'année la capacité de son usine d'impression de produits d'emballage de Baie-d'Urfé, dans l'ouest de Montréal.

L'investissement annoncé hier entraînera la création d'une cinquantaine de postes dans cet établissement.

L'équipement nécessaire sera importé de l'usine de Bethlehem, en Pennsylvanie, qui a récemment été transformée en un « centre d'excellence » spécialisé dans les emballages sur mesure.

Actuellement, l'usine de Baie-d'Urfé fabrique des boîtes pliantes destinées à des produits pharmaceutiques et de soins person-

nels vendus en Amérique du Nord. D'après la présidente de la division d'emballages d'Alcan, Christel Bories, l'agrandissement de l'établissement augmentera la souplesse et la rapidité de livraison d'Alcan.

Hier à la Bourse de Toronto, l'action d'Alcan a perdu 81 cents, et a terminé la séance à 48,35 \$.

Novelis, ex-division d'Alcan, subit une perte nette trimestrielle

PRESSE CANADIENNE

ATLANTA – Au trimestre clos le 31 décembre, le fabricant de laminés d'aluminium Novelis, une ancienne division d'Alcan qui porte ce nouveau nom depuis janvier, a subi une perte nette de 93 millions de dollars américains (1,26 \$ US par action).

Des charges non récurrentes surtout expliquent le déficit, a indiqué hier l'entreprise basée à la fois à Toronto et Atlanta. Ce bilan négatif contraste avec le bénéfice net de 54 millions US (72 cents par action) d'un an plus tôt, quand elle faisait partie d'Alcan ;

les ventes étaient de 2 milliards US, comparativement à 1,5 milliard US un an plus tôt.

Les charges incluent une dépréciation d'actif de 65 millions US, liée à deux usines de laminés en Italie, et une provision fiscale de 21 millions US. Novelis ainsi qu'Alcan avaient d'ailleurs prévu, le 17 janvier, que leur quatrième trimestre serait moins bon que le précédent.

Sur l'année 2004 au complet, le bénéfice net de Novelis atteint 55 millions US, en chute marquée par rapport aux 157 millions US de 2003 ; le chiffre d'affaires grimpeait à 7,8 milliards US, com-

paré aux 6,2 milliards US amassés en 2003.

Malgré les pertes de l'entreprise, l'action de Novelis a gagné 6 cents à 29 \$ hier à la Bourse de Toronto.

FAITES LE BILAN LA PRESSE AFFAIRES.COM

BANQUE SCOTIA — DIVIDENDES

La Banque de Nouvelle-Écosse annonce le paiement de dividendes sur ses actions en circulation, pour le trimestre se terminant le 30 avril 2005, comme suit :

- le 27 avril 2005, aux porteurs d'actions inscrits à la fermeture des bureaux le 5 avril 2005 :
- **Actions ordinaires**, dividende n° 543 de 0,32 \$ par action;
- **Actions privilégiées à dividende non cumulatif** :
 - Série 12, dividende n° 27 de 0,328125 \$ par action.

Conformément aux dispositions du Régime de dividendes et d'achat d'actions de la Banque, les porteurs d'actions peuvent opter pour le paiement de leur dividende sous forme d'actions ordinaires au lieu d'une remise en espèces.

Par ordre du conseil

Deborah M. Alexander
Vice-présidente à la direction
Services juridiques et
secrétariat général

Toronto (Ontario)
Le 1^{er} mars 2005

BRUXELLES Départs de Montréal-Trudeau avec Air Transat



Vol aller-retour à partir de **569\$**

Vol et hôtel 2 nuits à partir de **759\$**
Hôtel Van Belle 3*

Classe Club ☆ Un monde de privilèges.
Cabine exclusive • Sièges en cuir plus larges et confortables
• Choix de 4 savoureux repas et vins • Service personnalisé
• Service de bagages prioritaire • Et plus.

Vol aller-retour à partir de **1169\$**

Renseignez-vous auprès de votre agent de voyages.



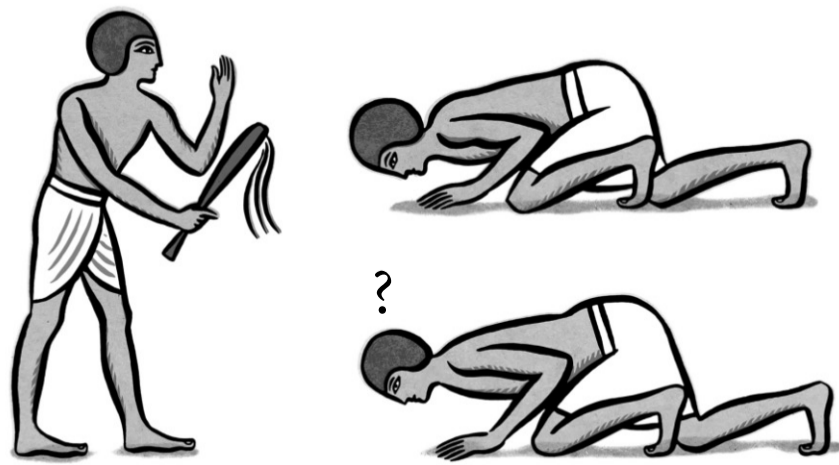
* Prix par personne incluant les taxes et frais de dossiers du grossiste. Vols en classe économique et en classe Club valides pour les départs du 12, 19 et 26 avril. Vol et Hôtel : Prix valide en occupation simple pour les départs du 12, 30 avril et 07 mai, si réservés avant le 31 mars 2005. Places limitées. Nouvelles réservations seulement. Sujet à la disponibilité au moment de la réservation. Vols opérés par Air Transat. Air Transat et Vacances Transat sont membres de Transat A.T. inc. Détenteurs d'un permis du Québec.

POURQUOI TRAVAILLER POUR UN AUTRE ?

Vous voulez être votre propre patron? Tapez www.acquization.biz: le nouveau service Internet voué à la recherche d'entreprises et de franchises. Simple, sûr et confidentiel, vous le consultez sans frais. Entrez vos critères de recherche et vous serez avisé par courriel aussitôt qu'un vendeur éventuel se manifeste. Vous pouvez y annoncer votre intention d'acheter. Vous pouvez aussi y repérer agents, courtiers et autres ressources professionnelles. Chez Acquization.biz, l'occasion fait le patron.

Acquization.biz

Pour acheter ou vendre une entreprise: (514) 499-0334 • www.acquization.biz



LA PRESSE AFFAIRES

GM injectera 2,5 milliards en Ontario

PRESSE CANADIENNE

OSHAWA, Ontario — Toronto injectera jusqu'à 235 millions et Ottawa, 200 millions, dans le cadre d'un projet de 2,5 milliards de General Motors qui doit entraîner la création de 500 emplois dans le secteur automobile, ont annoncé hier les deux gouvernements.

Le soutien gouvernemental démontre que le Canada est prêt à rivaliser avec les gouvernements américains ayant elles-mêmes proposé des avantages financiers et autres afin d'attirer sur leurs territoires de nouveaux emplois.

L'aide financière accordée par Toronto va « permettre d'obtenir le plus important investissement dans le secteur de l'automobile dans la province de toute l'histoire du Canada », a affirmé le premier ministre de l'Ontario, Dalton McGuinty.

« Cet investissement est une bonne nouvelle pour notre économie, notre prospérité et pour tous les Ontariens qui profiteront d'emplois nouveaux », a-t-il estimé.

« L'investissement d'aujourd'hui aide à faire en sorte que le Canada demeure à l'avant-garde du secteur automobile et assure l'avenir de l'usine — et des emplois con-

nexes — pour des années à venir », a quant à lui déclaré Joe Volpe, ministre fédéral de la Citoyenneté et de l'Immigration, qui a pris part à l'annonce au nom de son collègue de l'Industrie, David Emerson.

« Je suis ravi que les deux paliers de gouvernement et le secteur privé continuent de travailler ensemble et investissent dans l'avenir d'une main-d'œuvre solidement formée et hautement qualifiée », a-t-il ajouté.

Le projet Beacon de General Motors du Canada, qui touche trois des installations de montage du constructeur ainsi que son Canadian Engineering Centre, doit permettre de créer 500 nouveaux emplois à Ingersoll, Oshawa et St. Catharines, en Ontario.

Des observateurs du secteur automobile ont dit croire que l'implication de l'État pourrait inciter d'autres constructeurs, notamment Toyota, à accroître leur présence au pays.

« Dans l'économie actuelle, les meilleurs emplois vont aux meilleurs travailleurs et nous voulons que notre main-d'œuvre soit prête à gérer chaque génération d'innovation », a affirmé Joe Cordiano, ministre ontarien du Développement économique et du Commerce.



PHOTO J.P. MOCZULSKI, REUTERS

Le président de General Motors Canada, Michael Grimaldi, s'est adressé aux journalistes, hier à l'usine d'assemblage d'Oshawa, à l'occasion de l'annonce des investissements majeurs que fera le géant de l'automobile en Ontario. De leur côté, les gouvernements fédéral et provincial verseront des contributions de 435 millions.



À PARTIR DE **378 \$*** PAR MOIS PENDANT 39 MOIS

S40

ASSOCIATION DES JOURNALISTES AUTOMOBILE DU CANADA

VOLVO S40 : MEILLEURE COMPACTE SPORTIVE 2005

S40 2.4i 2005

VOLVO S40 2.4i, S60 2.5T et S80

FRISSONS GARANTIS, EN TOUTE SÉCURITÉ. FOIS TROIS.

VOLVO pour la vie

AVEC LEUR DESIGN SANS COMPROMIS À L'INTÉRIEUR COMME À L'EXTÉRIEUR, LA TRACTION INTÉGRALE EN OPTION ET LEUR TOUTE NOUVELLE ATTITUDE, LES VOLVO S40, S60 ET S80 ONT ÉTÉ CONÇUES POUR UNE TOUTE NOUVELLE GÉNÉRATION DE CONDUCTEURS DE VOLVO. MAIS N'AYEZ CRAINTE, CE SONT QUAND MÊME D'AUTENTIQUES VOLVO. VENEZ EN FAIRE L'ESSAI CHEZ UN CONCESSIONNAIRE VOLVO DU GRAND MONTRÉAL DÈS AUJOURD'HUI.

À PARTIR DE **498 \$*** PAR MOIS PENDANT 39 MOIS

S60



S60 2.5T 2005

À PARTIR DE **648 \$*** PAR MOIS PENDANT 39 MOIS

S80



S80 2005

- | | | | |
|---|--|---|---|
| AUTOMOBILES CHICOINE INC.
855, rue Johnson, Saint-Hyacinthe (450) 771-2305
www.volvochicoine.com | FRANKE VOLVO
180, rue Principale Sainte-Agathe (819) 326-4775
www.frankevolvo.com | VOLVO DE BROSSARD
9405, boul. Taschereau Brossard (450) 659-6688
www.volvobrossard.net | JOHN SCOTTI AUTO LTÉE
4315, boul. Métropolitain Est Saint-Léonard (514) 725-9394
www.johnscottivolvo.com |
| VOLVO POINTE-CLAIRE
15, Auto Plaza, Pointe-Claire (514) 630-3666
www.volvo-pointeclaire.com | UPTOWN VOLVO
4900, rue Paré, Montréal (514) 737-6666
www.uptown-volvo.com | VOLVO LAVAL
2350, boul. Chomedey Laval (450) 682-3336
www.volvodelaval.com | |

* Le PDSF d'une S40 2.4i/S60 2.5T/S80 AWD 2005 est de 29 995 \$/40 620 \$/54 995 \$. La S40 2.4i illustrée est équipée d'un toit ouvrant, de l'ensemble sport et de roues en alliage de 18 po en option. Promotion d'une durée limitée offerte aux clients admissibles seulement par les concessionnaires Volvo participants et les Services financiers d'Automobiles Volvo du Canada, sur approbation du crédit. Exemple de crédit-bail pour une S40 2.4i/S60 2.5T/S80 AWD 2005 (incluant les frais de transport et de livraison de 1 275 \$) : 377,76 \$/497,93 \$/646,24 \$ par mois, bail de 39 mois, acompte de 3 190 \$/1 850 \$/3 900 \$. Total des mensualités : 14 732,64 \$/19 419,27 \$/25 281,36 \$. Valeur de rachat en fin de bail : 16 826,10 \$/22 407,30 \$/28 817,60 \$. Les mensualités peuvent varier selon les équipements optionnels choisis. Pour la S40 2.4i, la première mensualité est due à la signature du bail. Aucun dépôt de garantie n'est exigé pour une durée limitée. Pour la S60 2.5T et la S80 AWD, la première mensualité et le dépôt de garantie remboursable de 600 \$/750 \$ sont dus à la signature du bail. Allocation de 60 000 km pour la période de 39 mois (0,08 \$/0,16 \$/0,16 \$ par km supplémentaire). Taux d'intérêt annuel : 3,8 %/ 2,8 %/1,8 %. Taxes, immatriculation, assurance, inscription au RDPRM et frais d'administration en sus. Le concessionnaire peut vendre/louer à un prix inférieur. Cette promotion prend fin le 31 mars 2005. Certaines conditions s'appliquent. Votre concessionnaire Volvo vous donnera tous les détails. © 2005 Automobiles Volvo du Canada Ltée. * Volvo pour la vie est une marque déposée utilisée sous licence par Automobiles Volvo du Canada Ltée. Pensez à toujours boucler votre ceinture de sécurité. Visitez le site volvocanada.com.

La hausse du loyer versé à Transports Canada fait mal à ADM

MARIE TISON

Aux prises avec une augmentation de 306 % du loyer versé à Transports Canada, Aéroports de Montréal (ADM) a terminé l'année 2004 avec une perte nette de 10,3 millions de dollars.

En 2003, ADM avait versé 4,8 millions à Transports Canada. En 2004, ce loyer a bondi à 19,5 millions. Cette augmentation est notamment due au fait qu'ADM doit envoyer à Ottawa la presque totalité de l'augmentation de ses revenus aéronautiques et commerciaux. Or, les revenus d'ADM ont augmenté de 15 % entre 2003 et 2004, passant de 208,4 millions à 239,6 millions.

« Nous sommes très heureux de cette croissance des revenus, a déclaré le président-directeur général, James Cherry, en entrevue avec *La Presse Affaires* hier. Le problème, c'est que nous ne pouvons pas conserver ces montants additionnels. »

La formule qui sert à calculer le loyer à verser à Transports Canada varie d'un aéroport canadien à l'autre. En plus de devoir expédier à Ottawa la quasi-totalité de l'augmentation de ses revenus, ADM doit aussi verser à Transports Canada 10 % du montant des frais d'amélioration aéroportuaire que l'organisme perçoit auprès de ses passagers.

« Ça ne nous encourage pas à faire du développement », a soupiré M. Cherry.

Au début de janvier, après des mois de lobbying discret, l'industrie aérienne avait publiquement dénoncé la hausse soutenue des loyers imposés par le gouvernement fédéral et avait réclamé une révision du mode de calcul de ces loyers. Le ministre des Transports, Jean Lapierre, s'était montré ouvert à l'idée mais, dans son budget du 22 février dernier, le ministre des Finances, Ralph Goodale, n'a pas dit un mot là-dessus.

« Il y a deux semaines, on s'attendait encore à ce que le budget traite de la question, a dé-

claré M. Cherry. On s'attendait, au moins, à un gel des loyers et à ce qu'on règle la situation par la suite. J'ai été déçu de voir qu'on n'en traitait pas du tout. »

Les aéroports canadiens devront donc poursuivre leur travail de lobbying.

« Nous avons un allié en la personne du ministre du Transport, a affirmé M. Cherry. Le seul obstacle, c'est le ministère du Finances. »

ADM déplore également le mode de taxation municipale qui s'applique à ses installations.

« Nous sommes taxés en fonction de nos investissements, a expliqué M. Cherry. Nous trouvons cela étrange que nous soyons pénalisés pour vouloir améliorer notre service. »

Il a fait remarquer que l'aéroport de Toronto bénéficiait d'un mode de taxation différent, basé sur une année de référence et indexé en fonction du transport passager.

« Malgré le fait qu'il s'agisse d'un aéroport de 5 milliards de dollars et que celui-ci reçoive presque trois fois plus de passagers que nous, il paye à peu près le même montant en taxes municipales », a laissé tomber M. Cherry.

Le président-directeur général s'est par ailleurs montré fier des résultats financiers d'ADM, faisant valoir que les charges d'exploitation (excluant les taxes municipales) n'avaient pas bronché entre 2003 et 2004.

« C'est une indication que c'est très bien géré », a-t-il affirmé.

Le bénéfice avant impôt, intérêts et amortissement a augmenté de 9,2 %, passant de 83,2 millions à 90,8 millions. La perte nette a bien sûr atteint 10,3 millions en 2004, mais il s'agit toutefois d'une importante diminution par rapport à 2003, où la perte avait atteint 14,9 millions.

Le trafic passager a augmenté de 15,3 % pour atteindre 10,3 millions, un sommet pour ADM.

Les jeunes veulent s'acheter une propriété

LAURIER CLOUTIER

Trois Canadiens sur 10, et davantage de jeunes de 25 à 34 ans, veulent acheter une propriété résidentielle d'ici deux ans, ce qui devrait générer une autre grande année pour le marché immobilier.

L'enquête annuelle de la Banque Royale sur les tendances du marché résidentiel annonce un printemps très actif puisque les intentions d'achats sont en hausse de 3 % par rapport à l'an dernier et se révèlent les plus élevées depuis 1997.

En outre, 10 % des acheteurs potentiels prévoient conclure une transaction d'ici six mois. Plus de 40 % des Canadiens qui rêvent d'acheter une résidence d'ici deux ans sont actuellement locataires.

Les intentions d'achat sont nettement plus élevées chez les jeunes, selon la Banque Royale. Pas moins de 36 % des 18 à 24 ans ont l'intention de devenir propriétaires, comparativement à 27 % l'an dernier. Les 55 ans et plus démontrent aussi des intentions d'achat en hausse de 3 % cette année.

Le Québec compte cependant un peu moins d'acheteurs que la moyenne canadienne, puisque 11 % des Québécois prévoient acheter une propriété résidentielle d'ici deux ans, comparativement à 17 % des

Albertains, à 14 % des Ontariens, à 16 % des résidents de Colombie-Britannique et à 12 % des Saskatchewanais et des Manitobains. Dans les Maritimes, la proportion des acheteurs demeure à 8 %, comme l'an dernier.

Deux fois plus de locataires (20 %) que de propriétaires (10 %) déclarent qu'ils achèteront très probablement une maison d'ici deux ans. Les propriétaires actuels sont toutefois plus susceptibles, que les locataires, de commander la construction d'une maison.

Plus de 40 % des acheteurs potentiels veulent une maison plus grande, alors que 30 % en désirent une plus petite. La majorité (63 %) veut mettre la main sur une propriété existante, comparativement à 29 % qui convoitent une nouvelle maison.

Les femmes préfèrent les maisons existantes encore plus que les hommes. Les 18 à 24 ans rêvent en général à une nouvelle construction.

Un moteur de l'économie canadienne, les achats et rénovations de maisons se sont élevés à 1700 milliards de dollars l'an dernier, selon la Banque Royale.

Pour le sondage commandé par RBC Groupe financier, Ipsos-Reid a interrogé 2001 Canadiens adultes entre le 18 et le 24 janvier dernier.

LA PRESSE AFFAIRES

INVESTIR

En tout temps, consultez les cotes boursières en direct sur lapresseaffaires.com

LPA 50

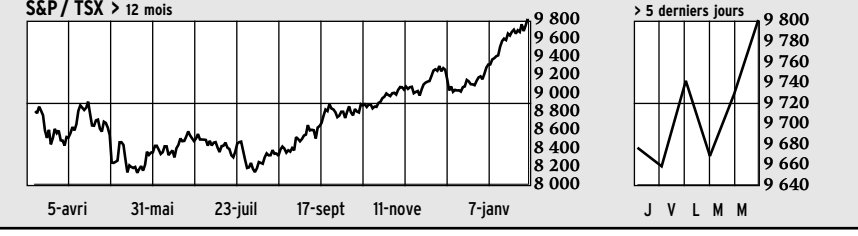
La Presse Affaires présente une sélection de 50 titres qui suscitent un grand intérêt chez les lecteurs

	IQ 30	FERMETURE (\$)		CHANGEMENT		VARIATION CETTE ANNÉE (%)	VAL. BOUR. (M \$)	52 SEMAINES	
				NET	%			HAUT	BAS
Abitibi-Consolidated (A)	✓	5,99	-0,01	-0,17	-27,48	2 637	10,97	5,66	
ACE Aviation (ACE/RV)		32,20	-0,05	-0,16	-9,42	2 860	36,50	21,00	
Addenda Capital (ADV)		26,25	0,05	0,19	6,49	309	29,40	17,00	
Aeterna (AEZ)		7,20	-0,02	-0,28	-4,00	332	11,50	5,22	
▼ Alcan (AL)	✓	48,35	-0,81	-1,65	-7,92	17 840	59,01	44,65	
Alimentation Couche-Tard (ATD/SV/B)	✓	39,75	-0,15	-0,38	11,97	4 012	40,00	22,01	
Astral Media (ACM/NV/A)		33,76	-0,19	-0,56	3,62	1 893	35,09	26,80	
▼ Axcan Pharma (AXP)		21,60	-0,27	-1,24	-7,22	985	28,95	18,15	
▲ Banque de Montréal (BMO)	✓	55,97	0,80	1,45	-3,10	28 063	59,63	49,50	
Banque Laurentienne du Canada (LB)	✓	25,08	0,08	0,32	4,20	590	28,97	22,51	
▲ Banque Nationale du Canada (NA)	✓	55,24	1,69	3,16	11,46	9 309	55,24	42,21	
Banque Royale du Canada (RY)	✓	73,20	0,31	0,43	13,93	47 201	73,20	58,04	
▲ BCE (BCE)	✓	29,88	0,43	1,46	3,32	27 654	30,11	25,64	
▲ Bombardier (BBD/SV/B)	✓	2,75	0,05	1,85	15,55	4 886	7,01	1,87	
▲ Cambior (CBJ)	✓	3,14	0,06	1,95	-2,18	861	4,30	2,80	
Cascades (CAS)	✓	13,09	0,04	0,31	-2,31	1 065	14,80	11,70	
CN (CNR)	✓	77,47	0,37	0,48	6,02	21 932	78,50	49,67	
▲ Cogeco (CGO/SV)		25,15	0,70	2,86	12,23	412	25,50	16,01	
Conjuchem (C/C)		4,03	0,03	0,75	-4,05	191	15,10	2,30	
Corporation Financière Power (PWF)	✓	34,15	0,20	0,59	6,75	24 069	34,50	25,90	
Domtar (DTC)	✓	11,04	0,05	0,46	-23,86	2 541	17,95	10,56	
▲ Emergis (EME)		3,40	0,06	1,80	-6,59	352	6,62	2,93	
Garda (GVV)		8,32	0,01	0,12	-0,48	202	8,45	2,61	
Groupe CGI (GIB/SV/A)	✓	8,05	-0,01	-0,12	0,63	3 580	9,08	7,28	
▲ Groupe SNC-Lavalin (SNC)	✓	63,80	0,90	1,43	10,00	3 219	64,00	42,50	

▲ ▼ : Indique un titre qui a gagné ou perdu 1% et plus de sa valeur par rapport à la fermeture de la séance précédente. / Caractère gras : Indique une société dont l'action a atteint un haut ou un bas de 52 semaines en cours de séance. / IQ 30 : Le crochet (✓) dans cette colonne identifie les titres qui font partie de l'indice Québec 30. La valeur de l'indice est présentée chaque jour à la UNE de La Presse Affaires. / M \$: Millions de dollars US / La liste des titres est sujette à une révision périodique.

	IQ 30	FERMETURE (\$)		CHANGEMENT		VARIATION CETTE ANNÉE (%)	VAL. BOUR. (M \$)	52 SEMAINES	
				NET	%			HAUT	BAS
▲ Groupe TVA (TVA/NV/B)	✓	21,48	0,59	2,82	5,61	659	25,24	17,90	
▼ Labopharm (DDS)		3,62	-0,07	-1,90	-10,62	154	6,95	2,28	
Le Groupe Jean Coutu (PJC) (PJC/SV/A)	✓	19,40	0,15	0,78	13,45	5 069	19,79	14,66	
Les Industries Dorel (DII/SV)	✓	45,44	0,44	0,98	9,94	1 490	47,50	32,25	
▲ Les Vêtements de Sports Gildan (GIL)	✓	50,84	0,99	1,99	24,61	1 511	51,68	33,85	
L'Industrielle-Alliance (IAG)	✓	58,30	0,10	0,17	6,02	2 323	59,50	42,01	
Mega Bloks (MB)	✓	19,09	0,11	0,58	0,21	521	22,10	17,30	
▼ Metro (MRU/SV/A)	✓	27,05	-0,65	-2,35	12,15	2 593	27,85	17,22	
▲ Molson Coors (TPX/NV)	✓	86,30	1,93	2,29	-3,28	2 776	94,40	83,00	
▼ Neurochem (NRM)	✓	16,90	-1,55	-8,40	-20,40	514	36,55	15,55	
▲ Nortel (NT)		3,65	0,09	2,53	-12,26	15 579	10,79	3,23	
Novelis Inc. (NVL)		29,00	0,06	0,21	0,00	2 146	34,00	26,62	
Power Corp. du Canada (POW/SV)	✓	31,95	0,15	0,47	3,07	12 666	32,49	25,03	
Québecor (QBR/SV/B)	✓	31,90	0,04	0,13	23,21	2 067	32,00	22,40	
Québecor World (IQW/SV)	✓	29,77	0,12	0,41	15,39	3 947	31,05	23,13	
Reitmans (RET/NV/A)		28,00	0,01	0,04	-2,10	980	29,99	12,12	
▲ Rona (RON)		50,68	0,10	0,20	24,22	2 888	51,99	25,50	
▼ Saputo (SAP)	✓	36,70	-0,90	-2,39	1,19	3 833	38,34	29,70	
Shermag (SMG)		7,73	-0,02	-0,26	-6,30	103	13,95	6,95	
▲ Téléystème Mobiles Int. (TIW)	✓	18,24	0,19	1,05	35,61	3 925	19,66	10,82	
Tembec Inc. (TBC)		6,78	0,02	0,30	-5,96	580	11,25	6,50	
▲ Transat AT (TRZ/B)		28,29	0,29	1,04	17,39	946	28,70	14,51	
▲ Transcontinental (TCL/SV/A)	✓	25,20	0,30	1,21	8,11	2 244	28,35	20,25	
Uni-Select (UNS)		29,00	-0,10	-0,34	2,11	564	29,89	22,05	
Van Houtte (VH/SV)		23,20	-0,19	-0,81	12,90	501	23,48	12,85	

BOURSE DE TORONTO



HIER	OUVERTURE	HAUT	BAS	FERMETURE	VAR. 1 J	VAR. 1 AN	
	9 709,70	9 810,86	9 703,67	9 800,07	0,74%	11,26%	
ACTIONS NÉGOCIÉES	1 627	GAINS	795	PERTES	622	INCHANGÉES	210
52 semaines	HAUT	BAS	Volume (millions)	HIER	JOUR PRÉCÉDENT		
	9 810,86	8 098,06	417	368			

SOUS-INDICES			FERMETURE			VARIATION		
Services financiers	159,55	0,95	Prod. consom. discréc.	96,48	0,23			
Matériaux de base	173,37	0,32	Services de télécom.	78,34	0,91			
Énergie	239,26	3,42	Prod. consom. de base	204,67	0,02			
Produits industriels	80,02	0,43	Service publics	164,61	1,89			
Tech. de l'information	29,72	0,42	Soins de santé	53,84	-0,34			

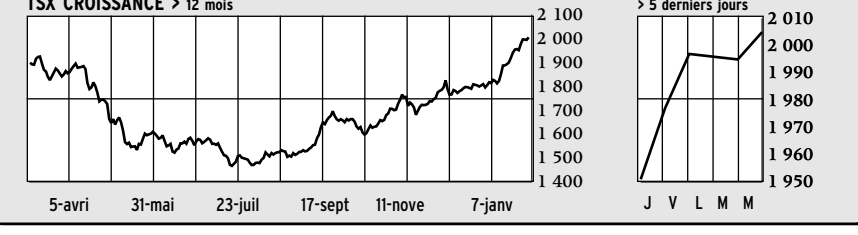
AUTRES INDICES CANADIENS			FERMETURE			VARIATION		
S&P / TSX 60	540,58	4,58	0,85	S&P / TSX Moyen. Cap.	690,76	1,50	0,22	
S&P / TSX Petites cap.	681,37	4,38	0,65	DJ Can. Titans (40)	1 390,36	12,03	0,87	

LES 10 PLUS ACTIFS				VOLUME				CLÔT. (\$)				VAR. (\$)			
UTS ENERGY CORP	34807541	2,55	0,39	HUBBAY MINERALS I	5060845	4,05	0,05								
NORTEL NETWORKS C	23661344	3,65	0,09	GOLDCORP INC	4285497	16,95	0,40								
BOMBARDIER INC /B	10166621	2,75	0,05	TORONTO-DOM.BK	3298815	51,25	0,30								
STELCO INC-CL A	6401570	3,17	0,70	WHEATON RIVER M.	2738105	6,24	0,11								
PLACER DOME INC	5208326	21,09	0,14	TELUS CORPORATION	2593005	38,00	0,19								

TITRES GAGNANTS EN %				TITRES GAGNANTS EN \$			
STELCO INC-CL B	34231	3,29	31,60	COGNOS INC	262693	57,60	2,46
STELCO INC-CL A	6401570	3,17	28,34	LAPERRIERE & VERR	1500	27,00	2,25
CERTICOM CORP	715607	4,93	21,73	MOLSON COORS/B	40301	86,30	1,93
UTS ENERGY CORP	34807541	2,55	18,06	ENBRIDGE INC	575453	86,37	1,87
PEBERCAN INC	35330	6,00	14,29	MOLSON COORS/B	357950	63,95	1,77

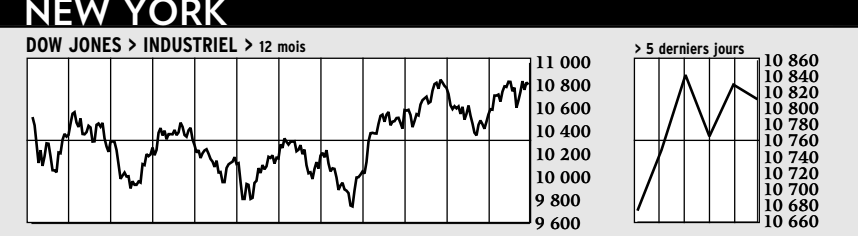
TITRES PERDANTS EN %				TITRES PERDANTS EN \$			
ZI CORPORATION	272020	7,00	-12,06	ID BIOMEDICAL	199164	19,50	-2,30
ID BIOMEDICAL	199164	19,50	-10,55	TECK COMINCO /A	5010	44,65	-1,90
NEUROCHEM INC	176562	16,90	-8,40	MAGNA INTERN/A	869973	89,40	-1,60
UEX CORP	812170	2,65	-7,02	NEUROCHEM INC	176562	16,90	-1,55
FRONTIER DEV.GRPI	363666	3,18	-6,75	PAULIN H & CO/A	1000	35,50	-1,50

BOURSE DE CROISSANCE TSX



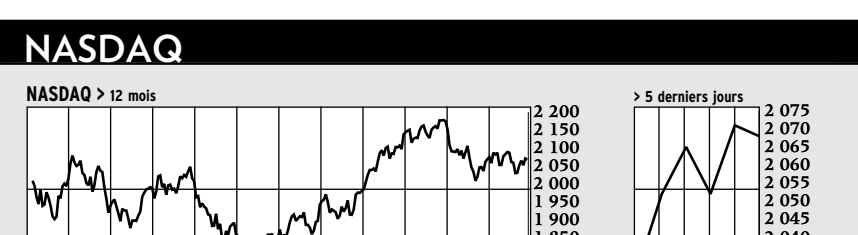
HIER	OUVERTURE	HAUT	BAS	FERMETURE	VAR. 1 J	VAR. 1 AN	
	1 994,81	2 005,84	1 985,37	2 005,39	0,53%	5,60%	
ACTIONS NÉGOCIÉES	1 270	GAINS	477	PERTES	497	INCHANGÉES	296
52 semaines	HAUT	BAS	Volume (millions)	HIER	JOUR PRÉCÉDENT		
	2 008,26	1 449,54	115	121			

NEW YORK



HIER	OUVERTURE	HAUT	BAS	FERMETURE	VAR. 1 J	VAR. 1 AN	
	10 825,68	10 869,83	10 774,29	10 811,97	-0,17%	2,08%	
ACTIONS NÉGOCIÉES	3 466	GAINS	1 522	PERTES	1 765	INCHANGÉES	179
52 semaines	HAUT	BAS	Volume (millions)	HIER	JOUR PRÉCÉDENT		
	10 869,83	9 708,40	1 567	1 707			

NASDAQ



HIER	OUVERTURE	HAUT	BAS	FERMETURE	VAR. 1 J	VAR. 1 AN	
	2 060,30	2 084,15	2 057,22	2 067,50	-0,18%	1,37%	
ACTIONS NÉGOCIÉES	3 358	GAINS	1 356	PERTES	1 764	INCHANGÉES	238
52 semaines	HAUT	BAS	Volume (millions)	HIER	JOUR PRÉCÉDENT		
	2 191,60	1 750,82	2 018	1 961			

TSX CROISSANCE LES QUÉBÉCOISES

	FERMETURE (\$)	CHANGEMENT NET	%	VOLUME	VAR. CETTE ANNÉE (%)		FERMETURE (\$)	CHANGEMENT NET	%	VOLUME	VAR. CETTE ANNÉE (%)
Abcoust Mines Inc -CI B (ABI)	0,25	-0,02	-7,41	33 900	-16,67	Kwg Resources Inc (KWG)	0,18	0,00	0,00	212 764	0,00
Abitex Resources Inc (ABE)	0,45	0,00	0,00	2 000	1,12	Kangaroo Media Inc (KTV)	0,54	0,04	8,00	16 153	-11,48
Alcan Mining Corporation (AFK)	0,40	0,05	14,29	505 050	17,65	Look Communications Inc (LOK)	0,18	0,00	0,00	70 500	16,13
Afri-Can Marine Minerals Crp (AFA)	0,13	0,00	0,00	74 800	31,58	Loucab Top Environmental Inc (LTE)	0,07	0,01	8,33	15 000	18,18
Aldeveision Inc (ALD)	0,05	0,00	0,00	0	-43,75	Loubel Exploration Inc (LBX)	0,03	0,00	0,00	48 500	-25,00
Andromed Inc (AD)	0,23	0,00	0,00	9 500	-23,33	Louveny Mines Inc (LOV)	0,55	0,00	0,00	3 000	-17,91
Antoro Resources Inc (ORE)	0,06	-0,01	-15,39	245 000	-47,62	Lyrtech Inc CIA (LYT)	0,34	0,01	1,49	167 100	-24,44
Appalaches Resources Inc (APP)	0,11	0,01	10,00	52 000	-38,89	Metalco Media Inc (MBS)	0,18	-0,03	-14,29	1 000	-40,98
Artquest Internat Alliances (AQ/SV/B)	0,05	0,00	0,00	0	42,86	Matamec Explorations Inc (MAT)	0,13	0,01	4,00	15 000	73,33

BOURSE MONTRÉAL

Table with 10 columns: Société, Volume, Div., 100, Ferm., Net, Haut, Bas. Includes various stock indices and company names.

Table with 10 columns: Société, Volume, Div., 100, Ferm., Net, Haut, Bas. Lists companies like CIBC, Bell, Alcan, and various financial institutions.

Table with 10 columns: Société, Volume, Div., 100, Ferm., Net, Haut, Bas. Lists companies like Alcan, Bell, and various resource companies.

Table with 10 columns: Société, Volume, Div., 100, Ferm., Net, Haut, Bas. Lists companies like Alcan, Bell, and various resource companies.

Table with 10 columns: Société, Volume, Div., 100, Ferm., Net, Haut, Bas. Lists companies like Alcan, Bell, and various resource companies.

Table with 10 columns: Société, Volume, Div., 100, Ferm., Net, Haut, Bas. Lists companies like Alcan, Bell, and various resource companies.

Table with 10 columns: Société, Volume, Div., 100, Ferm., Net, Haut, Bas. Lists companies like Alcan, Bell, and various resource companies.

Table with 10 columns: Société, Volume, Div., 100, Ferm., Net, Haut, Bas. Lists companies like Alcan, Bell, and various resource companies.

Table with 10 columns: Société, Volume, Div., 100, Ferm., Net, Haut, Bas. Lists companies like Alcan, Bell, and various resource companies.

Table with 10 columns: Société, Volume, Div., 100, Ferm., Net, Haut, Bas. Lists companies like Alcan, Bell, and various resource companies.

Table with 10 columns: Société, Volume, Div., 100, Ferm., Net, Haut, Bas. Lists companies like Alcan, Bell, and various resource companies.

Table with 10 columns: Société, Volume, Div., 100, Ferm., Net, Haut, Bas. Lists companies like Alcan, Bell, and various resource companies.

Table with 10 columns: Société, Volume, Div., 100, Ferm., Net, Haut, Bas. Lists companies like Alcan, Bell, and various resource companies.

Table with 10 columns: Société, Volume, Div., 100, Ferm., Net, Haut, Bas. Lists companies like Alcan, Bell, and various resource companies.

Table with 10 columns: Société, Volume, Div., 100, Ferm., Net, Haut, Bas. Lists companies like Alcan, Bell, and various resource companies.

Table with 10 columns: Société, Volume, Div., 100, Ferm., Net, Haut, Bas. Lists companies like Alcan, Bell, and various resource companies.

Table with 10 columns: Société, Volume, Div., 100, Ferm., Net, Haut, Bas. Lists companies like Alcan, Bell, and various resource companies.

Table with 10 columns: Société, Volume, Div., 100, Ferm., Net, Haut, Bas. Lists companies like Alcan, Bell, and various resource companies.

Table with 10 columns: Société, Volume, Div., 100, Ferm., Net, Haut, Bas. Lists companies like Alcan, Bell, and various resource companies.

Table with 10 columns: Société, Volume, Div., 100, Ferm., Net, Haut, Bas. Lists companies like Alcan, Bell, and various resource companies.

Table with 10 columns: Société, Volume, Div., 100, Ferm., Net, Haut, Bas. Lists companies like Alcan, Bell, and various resource companies.

Véhicules automobiles

550 AUTOMOBILES MAZDA Protégé LX 01, aut., 2.0L, 41 000km, gar., 10 500\$ S.D. Auto 514-952-9908

MAZDA Protégé LX 02, aut., air, 2.0L, 37 000 km, 12 800\$ S.D. Auto 514-952-9908

MAZDA 626 ES 2000, V6, aut, cuir, toit, CD, freins neufs, 12 500\$, 450-430-3556, C.L.Inc

MAZDA 626 LX 01, aut., a/c, 41 000 km, garantie, 11 999 \$, S.D. Auto 514-952-9908

MAZDA MX-6 Mystère 96, V6, man., 135 000 km, tout équipé, int. cuir, 514-705-0952

MAZDA Protégé LX 03, 2.0L, 4 ptes, 5 vit., seulement 9000km, 12 500\$ SD Auto 514-952-9908

MERCEDES, JAGUAR VOLVO, AUDI ET SAAB 02 C240 (4) à partir de 23 900\$

MERCEDES E320 4Matic fam, 98, aut., 7 pass., cuir, toit, spécial 16 900\$, 514-817-2142

MERCEDES ML 320, 2001, 46 000 km, 31 500\$, D.M. autos, 450-371-8888

MERCEDES ML 430, 2001, gr. sport, 57 000 km, bal. de loc.: 697\$, tx. incl. 450-669-6811

MERCEDES C230 Coupe Kompressor 02, aut., 6 cd, toit, 581 \$ bail, Cell. 514-707-1242

MERCEDES E320 4Matic fam, 98, aut., 7 pass., cuir, toit, spécial 16 900\$, 514-817-2142

MERCEDES ML 320, 2001, 46 000 km, 31 500\$, D.M. autos, 450-371-8888

MERCEDES ML 430, 2001, gr. sport, 57 000 km, bal. de loc.: 697\$, tx. incl. 450-669-6811

MERCEDES C230 Coupe Kompressor 02, aut., 6 cd, toit, 581 \$ bail, Cell. 514-707-1242

MERCEDES E320 4Matic fam, 98, aut., 7 pass., cuir, toit, spécial 16 900\$, 514-817-2142

MERCEDES ML 320, 2001, 46 000 km, 31 500\$, D.M. autos, 450-371-8888

MERCEDES ML 430, 2001, gr. sport, 57 000 km, bal. de loc.: 697\$, tx. incl. 450-669-6811

MERCEDES C230 Coupe Kompressor 02, aut., 6 cd, toit, 581 \$ bail, Cell. 514-707-1242

MERCEDES E320 4Matic fam, 98, aut., 7 pass., cuir, toit, spécial 16 900\$, 514-817-2142

MERCEDES ML 320, 2001, 46 000 km, 31 500\$, D.M. autos, 450-371-8888

MERCEDES ML 430, 2001, gr. sport, 57 000 km, bal. de loc.: 697\$, tx. incl. 450-669-6811

MERCEDES C230 Coupe Kompressor 02, aut., 6 cd, toit, 581 \$ bail, Cell. 514-707-1242

MERCEDES E320 4Matic fam, 98, aut., 7 pass., cuir, toit, spécial 16 900\$, 514-817-2142

MERCEDES ML 320, 2001, 46 000 km, 31 500\$, D.M. autos, 450-371-8888

MERCEDES ML 430, 2001, gr. sport, 57 000 km, bal. de loc.: 697\$, tx. incl. 450-669-6811

MERCEDES C230 Coupe Kompressor 02, aut., 6 cd, toit, 581 \$ bail, Cell. 514-707-1242

MERCEDES E320 4Matic fam, 98, aut., 7 pass., cuir, toit, spécial 16 900\$, 514-817-2142

MERCEDES ML 320, 2001, 46 000 km, 31 500\$, D.M. autos, 450-371-8888

MERCEDES ML 430, 2001, gr. sport, 57 000 km, bal. de loc.: 697\$, tx. incl. 450-669-6811

MERCEDES C230 Coupe Kompressor 02, aut., 6 cd, toit, 581 \$ bail, Cell. 514-707-1242

MERCEDES E320 4Matic fam, 98, aut., 7 pass., cuir, toit, spécial 16 900\$, 514-817-2142

MERCEDES ML 320, 2001, 46 000 km, 31 500\$, D.M. autos, 450-371-8888

MERCEDES ML 430, 2001, gr. sport, 57 000 km, bal. de loc.: 697\$, tx. incl. 450-669-6811

MERCEDES C230 Coupe Kompressor 02, aut., 6 cd, toit, 581 \$ bail, Cell. 514-707-1242

MERCEDES E320 4Matic fam, 98, aut., 7 pass., cuir, toit, spécial 16 900\$, 514-817-2142

MERCEDES ML 320, 2001, 46 000 km, 31 500\$, D.M. autos, 450-371-8888

Loisirs et véhicules récréatifs

605 SPORTS, PLEIN AIR SALON DE L'ARME ET DU MILITARIA Dim, 6 mars. Organisé par L'A.C.A.B.C. Détails samedi.

667 VÉHICULES RÉCRÉATIFS FIFTWHEEL 94, Tour Master, 35 pi. tout équipée, fibre de verre, 23 000 \$, 514-953-6578

ROULOTTE TERRY 280 BH 2004; tout équipée, Sur terrain, 25 599 \$ nég. 514-349-0186

HARLEY DAVIDSON 2003 Dyna Wide Glide 100e anniversaire noir/gris, 1800\$ seules, 20 000\$ ferme. 450-654-1839

HARLEY DAVIDSON Sturgis, noir, 33 000 km, A voir! 15 000 \$, 450-227-3225

HONDA Magna VF-750-CD, 96, 32 000km, noir/rouge, état A-1, 5895 \$, 514-591-2624.

YAMAHA Royal Star 97, 1300 cm, 4 cyl. 72 000 km., 9900 \$, 819-868-1257, 819-820-5515

661 MOTONEIGES, VÉHICULES TOUT TERRAIN POLARIS Sportsman 700 2002, 4x4 4000mi., tout équipé, 6900\$, 514-994-4348

HONDA Magna VF-750-CD, 96, 32 000km, noir/rouge, état A-1, 5895 \$, 514-591-2624.

YAMAHA Royal Star 97, 1300 cm, 4 cyl. 72 000 km., 9900 \$, 819-868-1257, 819-820-5515

661 MOTONEIGES, VÉHICULES TOUT TERRAIN POLARIS Sportsman 700 2002, 4x4 4000mi., tout équipé, 6900\$, 514-994-4348

HONDA Magna VF-750-CD, 96, 32 000km, noir/rouge, état A-1, 5895 \$, 514-591-2624.

YAMAHA Royal Star 97, 1300 cm, 4 cyl. 72 000 km., 9900 \$, 819-868-1257, 819-820-5515

661 MOTONEIGES, VÉHICULES TOUT TERRAIN POLARIS Sportsman 700 2002, 4x4 4000mi., tout équipé, 6900\$, 514-994-4348

HONDA Magna VF-750-CD, 96, 32 000km, noir/rouge, état A-1, 5895 \$, 514-591-2624.

YAMAHA Royal Star 97, 1300 cm, 4 cyl. 72 000 km., 9900 \$, 819-868-1257, 819-820-5515

661 MOTONEIGES, VÉHICULES TOUT TERRAIN POLARIS Sportsman 700 2002, 4x4 4000mi., tout équipé, 6900\$, 514-994-4348

HONDA Magna VF-750-CD, 96, 32 000km, noir/rouge, état A-1, 5895 \$, 514-591-2624.

YAMAHA Royal Star 97, 1300 cm, 4 cyl. 72 000 km., 9900 \$, 819-868-1257, 819-820-5515

661 MOTONEIGES, VÉHICULES TOUT TERRAIN POLARIS Sportsman 700 2002, 4x4 4000mi., tout équipé, 6900\$, 514-994-4348

HONDA Magna VF-750-CD, 96, 32 000km, noir/rouge, état A-1, 5895 \$, 514-591-2624.

YAMAHA Royal Star 97, 1300 cm, 4 cyl. 72 000 km., 9900 \$, 819-868-1257, 819-820-5515

661 MOTONEIGES, VÉHICULES TOUT TERRAIN POLARIS Sportsman 700 2002, 4x4 4000mi., tout équipé, 6900\$, 514-994-4348

HONDA Magna VF-750-CD, 96, 32 000km, noir/rouge, état A-1, 5895 \$, 514-591-2624.

YAMAHA Royal Star 97, 1300 cm, 4 cyl. 72 000 km., 9900 \$, 819-868-1257, 819-820-5515

661 MOTONEIGES, VÉHICULES TOUT TERRAIN POLARIS Sportsman 700 2002, 4x4 4000mi., tout équipé, 6900\$, 514-994-4348

HONDA Magna VF-750-CD, 96, 32 000km, noir/rouge, état A-1, 5895 \$, 514-591-2624.

YAMAHA Royal Star 97, 1300 cm, 4 cyl. 72 000 km., 9900 \$, 819-868-1257, 819-820-5515

661 MOTONEIGES, VÉHICULES TOUT TERRAIN POLARIS Sportsman 700 2002, 4x4 4000mi., tout équipé, 6900\$, 514-994-4348

HONDA Magna VF-750-CD, 96, 32 000km, noir/rouge, état A-1, 5895 \$, 514-591-2624.

YAMAHA Royal Star 97, 1300 cm, 4 cyl. 72 000 km., 9900 \$, 819-868-1257, 819-820-5515

661 MOTONEIGES, VÉHICULES TOUT TERRAIN POLARIS Sportsman 700 2002, 4x4 4000mi., tout équipé, 6900\$, 514-994-4348

HONDA Magna VF-750-CD, 96, 32 000km, noir/rouge, état A-1, 5895 \$, 514-591-2624.

YAMAHA Royal Star 97, 1300 cm, 4 cyl. 72 000 km., 9900 \$, 819-868-1257, 819-820-5515

661 MOTONEIGES, VÉHICULES TOUT TERRAIN POLARIS Sportsman 700 2002, 4x4 4000mi., tout équipé, 6900\$, 514-994-4348

HONDA Magna VF-750-CD, 96, 32 000km, noir/rouge, état A-1, 5895 \$, 514-591-2624.

YAMAHA Royal Star 97, 1300 cm, 4 cyl. 72 000 km., 9900 \$, 819-868-1257, 819-820-5515

661 MOTONEIGES, VÉHICULES TOUT TERRAIN POLARIS Sportsman 700 2002, 4x4 4000mi., tout équipé, 6900\$, 514-994-4348

Décès, prières, remerciements

INDEX DES DÉCÈS

ANCTIL (née Poirier), Fernande BASQUE (Métras), Lucile Brossard BELLEMARE, Joseph Montréal BOURGON (née Lacroix), Lucille BRISEBOIS Davignon Jacqueline

DAVID, Réginald Montréal DELORME, Guy Montréal DETHIER (Pilon), Pauline Laval DUMESNIL, Pierre Montréal Fournel, Albert Montréal FRANCIS (Nakhla), Mona Montréal GIRARD, Marcel Laval GOHIER-MORIN, Germaine Ville St-Laurent HARVEY, Paul

KHAZOOM, Marc Saint-Jérôme LABERGE, Thérèse Sherbrooke LACHANCE-MESSIER, Pauline Contrecoeur LALONDE (Lebrun), Fernande

LAMBERT, Laurent Montréal LAROCQUE, Lucile (née Daoust) Waterloo, Ontario LAVALLEE, Eliane

LÉVESQUE, Soeur Marie-Reine Montréal PERRON, Jeannine Montréal PLANTE, Gabriel Ste-Julie RACICOT, Aimé Boucherville RASSAND, George Ottawa

RICHARD, P. François, S.J. Saint-Jérôme SABOURIN, Jean-Paul Saint-Jérôme SIMARD, Jean Montréal ST-MARTIN, Jean-Louis Laval ST-PIERRE, Réal Laval STRINGER (Venne), Germaine Verdun TANGUAY (Savard), Ghislaine Laval THIBERT, Michel Montréal

À la Résidence Biermans, le 26 février 2005, à l'âge de 96 ans, est décédé M. Joseph Bellemare, époux en premières noces de feu Aggée Beaumier et en secondes noces de feu Colombe Lessard, demeurant à Montréal, autrefois de St-Alexis-des-Monts. La famille accueillera parents et amis à la Résidence funéraire: Paulin Guimond & Fils 240 St-Joseph, St-Alexis-des-Monts

Heures d'accueil vendredi de 14 à 17 h et de 19 à 22 h, samedi jour des funérailles à partir de midi. Les funérailles auront lieu le samedi 5 mars courant en l'Église Alexis-des-Monts à 14 h. L'inhumation aura lieu au cimetière Rivière des Ecores, St-Alexis-des-Monts.

Direction des funérailles: Complexe funéraire Pellerin, Grand-Mère M. Bellemare laisse dans le deuil ses enfants: Emilien (Rita Arsenault), Lucien (Anne-Marie Baril), Normande (Jacques Charette), Fernande, Florence, Fleurette (Claude Charette), Robert (France Montpetit), Avelin (Micheline Grégoire), Angèle (Roch Benca), Sylvain (Francine Bourret); ses belles-sœurs: Brigitte Lessard (feu Viateur Julien), Aline Poulin (feu Georges-Étienne Lessard), Ghislaine Deschesne (feu Frédéric Lessard), 23 petits-enfants, 14 arrière-petits-enfants et 2 arrière-arrière-petits-enfants; ainsi que plusieurs neveux, nièces, cousins, cousines, autres parents de la famille de feu Aggée Beaumier et ami(e)s. Donations à la Fondation Biermans-Triest seraient appréciés, formulaires au salon. Renseignements: 819-538-3388 téléc.: 819-538-0110 c.f.pellerin@arborremorial.com

Le samedi 5 mars 2005 de 12 h 30 à 14 h. Les funérailles auront lieu le même jour à 14 h en la chapelle du Centre funéraire Côte-des-Neiges. Au lieu de fleurs, un don à l'organisme de votre choix serait apprécié.

Le samedi 5 mars 2005, à l'âge de 91 ans, est décédé Guy Delorme, retraité de la Banque Nationale du Canada, époux de feu Françoise Paquin. Il laisse dans le deuil sa fille Danielle (Guy Metcalfe); son frère Jacques (Jocelyne), ainsi que parents et amis. La famille recevra les condoléances au: Centre funéraire Côte-des-Neiges inc. Réseau Dignité 4525, chemin de la Côte-des-Neiges Montréal, Québec Tél.: 514-342-8000

Le samedi 5 mars 2005 de 12 h 30 à 14 h. Les funérailles auront lieu le même jour à 14 h en la chapelle du Centre funéraire Côte-des-Neiges. Au lieu de fleurs, un don à l'organisme de votre choix serait apprécié.

Le samedi 5 mars 2005, à l'âge de 85 ans, est décédée Mme Pauline Pilon, épouse de feu Raymond Dethier. Elle laisse dans le deuil ses neveux et ses nièces, parents et amis. Selon ses volontés, elle ne sera pas exposée. Les funérailles auront lieu le samedi 5 mars 2005 à 11 h, en l'Église de La Visitation, 1847 boul. Gouin Est, Montréal. Inhumation au cimetière Notre-Dame-des-Neiges. La famille sera présente à l'église dès 10 h pour recevoir les condoléances. Des dons aux bénévoles du CHSLD Ruisseau Papineau, pavillon Ste-Dorothée, 350 boul. Samson, Laval QC, H7X 1J4, seraient appréciés. Direction: Alfred Dallaire MEMORIA www.memoria.ca 514 277.7778

Le samedi 5 mars 2005, à l'âge de 55 ans, est décédé Pierre Duménil, fils de feu Lucien et feu Denyse Paradis. Il laisse dans le deuil son fils Simon, sa sœur Josée, la mère de son fils Francine Forest, plusieurs parents et amis. Un hommage sera rendu le vendredi 4 mars 2005 de 14 h à 19 h au salon. Direction: Alfred Dallaire MEMORIA www.memoria.ca 514 277.7778

Le samedi 5 mars 2005, à l'âge de 88 ans, est décédé monsieur Albert Fournel, époux de madame Gilberte Tisseur. Outre son épouse, il laisse dans le deuil ses enfants Monique (Jacques Sarrazin), André (Simone Pilon), Lucie (André Telmosse), ses petits-enfants Isabelle (Sylvain Prairie), Anne-Marie (Dominique Poirier), Jean-François (Nathalie Laporte), Nathalie (Jacques Hamel), Stéphanie (Martin Lacharité), Marie-Eve (Nicolas Hoflack), Catherine (Louis-Antoine Johnson), ses onze arrière-petits-enfants, ses frères Alexandre (Lucie Richer), Armand, et sa sœur Raymonde, sa belle-soeur Thérèse Laberge, ainsi que de nombreux neveux, nièces, parents et amis. Il sera exposé au complexe funéraire Alfred Dallaire MEMORIA 2159, boul. Saint-Martin Est, Laval www.memoria.ca 514 277.7778

Le samedi 5 mars de 14 h à 17 h et de 19 h à 22 h, vendredi le 4 mars à compter de 11 h. Les funérailles auront lieu le vendredi 4 mars à 14 h en l'église Saint-Sixte, au coin du boulevard Marcel-Laurin et de la rue de l'Église à Ville St-Laurent et de là au cimetière Saint-Laurent. En reconnaissance des soins exceptionnels qu'elle y a reçus, des dons à la Maison Victor-Gadbois, 1000 rue Chabot, St-Mathieu-de-Beloil, J3G 4S5, seraient appréciés.

Le samedi 5 mars 2005 de 14 h à 17 h et de 19 h à 21 h et vendredi le 4 mars à compter de 11 h. Les funérailles auront lieu le vendredi 4 mars à 14 h en l'église Notre-Dame-des-Neiges (5366 ch. de la Côte-des-Neiges), et de là au cimetière St-Joachim, Pointe-Claire, lieu de la sépulture. Heures des visites: le jeudi 3 mars de 14 à 17 h et de 19 à 22 h, ainsi que le vendredi 4 mars dès 9 h. En guise de sympathie, un don à l'unité de dialyse du Centre universitaire de santé McGill serait grandement apprécié.

Le samedi 5 mars 2005, à l'âge de 84 ans, Mme Jacqueline Davignon nous a quittés pour son dernier voyage. Elle laisse dans le deuil son tendre époux Pierre Brisebois, sa sœur Cécile Davignon Parent, ses neveux et nièces, ses petits-neveux et ses petites-nièces, sa belle-soeur Yolande Davignon, sa belle-famille Claude Brisebois (feu Raymonde Rochon), André Brisebois (Aline), Françoise Brisebois (feu Tom McEmery), Jacqueline Brisebois (feu Franki Lindsors), Rita Villeneuve (feu Jean Brisebois), Simone Bois (feu Jacques Brisebois), ainsi que plusieurs amis. La famille recevra les condoléances le vendredi 4 mars de 14 à 17 h et de 19 à 22 h et le samedi 5 mars à compter de 10 h 30, au salon de la Maison funéraire Trudel inc. 214, Principale, St-Sauveur Une liturgie de la parole aura lieu le samedi 5 mars 2005 à 12 h 30 au salon. Des dons à la Société Alzheimer des Laurentides seraient appréciés.

Le samedi 5 mars 2005, à l'âge de 70 ans, est décédée Lucile Basque (Métras). Elle laisse dans le deuil son époux Léo, ses enfants Claudine (Alain), Réal (France), Johanne (Richard), Sylvie (Denis), Brigitte (Jean-François), Patrick (Annick), ses 16 petits-enfants, ses sœurs et frères, ainsi que de nombreux parents et amis. Les funérailles auront lieu à l'église de La Nativité à 155, St-Jean, à La Prairie, le samedi 5 mars 2005 à 15 h. Elle sera exposée à la Maison Darche Réseau Dignité 7679, boul. Taschereau, Brossard le vendredi 4 mars de 14 h à 17 h et de 19 h à 22 h, samedi à partir de 13 h. Des dons à la Maison Victor-Gadbois, 1000 rue Chabot, à St-Mathieu-de-Beloil, J3G 9Z9, seraient appréciés.

Le samedi 5 mars 2005, à l'âge de 79 ans, est décédé M. Réginald David. Il laisse dans le deuil son épouse Georgette Valliquette, sa fille Francine (Bernard Jetté), ses petits-enfants, Maxime, Maud Laurence, ses frères, ses sœurs, beaux-frères et belles-sœurs, ainsi que de nombreux parents et amis. La famille recevra les condoléances au complexe funéraire URGEL BOURGIE 6700, rue Beaubien Est, Montréal Une liturgie aura lieu le samedi 5 mars 2005 à 11 h en la chapelle du complexe. Heures de visites: vendredi de 14 h à 17 h et de 19 h à 22 h, samedi dès 9 h.

Le samedi 5 mars 2005, à l'âge de 91 ans, est décédé Guy Delorme, retraité de la Banque Nationale du Canada, époux de feu Françoise Paquin. Il laisse dans le deuil sa fille Danielle (Guy Metcalfe); son frère Jacques (Jocelyne), ainsi que parents et amis. La famille recevra les condoléances au: Centre funéraire Côte-des-Neiges inc. Réseau Dignité 4525, chemin de la Côte-des-Neiges Montréal, Québec Tél.: 514-342-8000

Le samedi 5 mars 2005 de 12 h 30 à 14 h. Les funérailles auront lieu le même jour à 14 h en la chapelle du Centre funéraire Côte-des-Neiges. Au lieu de fleurs, un don à l'organisme de votre choix serait apprécié.

Le samedi 5 mars 2005, à l'âge de 85 ans, est décédée Mme Pauline Pilon, épouse de feu Raymond Dethier. Elle laisse dans le deuil ses neveux et ses nièces, parents et amis. Selon ses volontés, elle ne sera pas exposée. Les funérailles auront lieu le samedi 5 mars 2005 à 11 h, en l'Église de La Visitation, 1847 boul. Gouin Est, Montréal. Inhumation au cimetière Notre-Dame-des-Neiges. La famille sera présente à l'église dès 10 h pour recevoir les condoléances. Des dons aux bénévoles du CHSLD Ruisseau Papineau, pavillon Ste-Dorothée, 350 boul. Samson, Laval QC, H7X 1J4, seraient appréciés. Direction: Alfred Dallaire MEMORIA www.memoria.ca 514 277.7778

Le samedi 5 mars 2005, à l'âge de 55 ans, est décédé Pierre Duménil, fils de feu Lucien et feu Denyse Paradis. Il laisse dans le deuil son fils Simon, sa sœur Josée, la mère de son fils Francine Forest, plusieurs parents et amis. Un hommage sera rendu le vendredi 4 mars 2005 de 14 h à 19 h au salon. Direction: Alfred Dallaire MEMORIA www.memoria.ca 514 277.7778

Le samedi 5 mars 2005, à l'âge de 88 ans, est décédé monsieur Albert Fournel, époux de madame Gilberte Tisseur. Outre son épouse, il laisse dans le deuil ses enfants Monique (Jacques Sarrazin), André (Simone Pilon), Lucie (André Telmosse), ses petits-enfants Isabelle (Sylvain Prairie), Anne-Marie (Dominique Poirier), Jean-François (Nathalie Laporte), Nathalie (Jacques Hamel), Stéphanie (Martin Lacharité), Marie-Eve (Nicolas Hoflack), Catherine (Louis-Antoine Johnson), ses onze arrière-petits-enfants, ses frères Alexandre (Lucie Richer), Armand, et sa sœur Raymonde, sa belle-soeur Thérèse Laberge, ainsi que de nombreux neveux, nièces, parents et amis. Il sera exposé au complexe funéraire Alfred Dallaire MEMORIA 2159, boul. Saint-Martin Est, Laval www.memoria.ca 514 277.7778

Le samedi 5 mars de 14 h à 17 h et de 19 h à 22 h, vendredi le 4 mars à compter de 11 h. Les funérailles auront lieu le vendredi 4 mars à 14 h en l'église Saint-Sixte, au coin du boulevard Marcel-Laurin et de la rue de l'Église à Ville St-Laurent et de là au cimetière Saint-Laurent. En reconnaissance des soins exceptionnels qu'elle y a reçus, des dons à la Maison Victor-Gadbois, 1000 rue Chabot, St-Mathieu-de-Beloil, J3G 4S5, seraient appréciés.

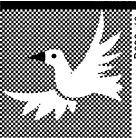
Le samedi 5 mars 2005, à l'âge de 84 ans, Mme Jacqueline Davignon nous a quittés pour son dernier voyage. Elle laisse dans le deuil son tendre époux Pierre Brisebois, sa sœur Cécile Davignon Parent, ses neveux et nièces, ses petits-neveux et ses petites-nièces, sa belle-soeur Yolande Davignon, sa belle-famille Claude Brisebois (feu Raymonde Rochon), André Brisebois (Aline), Françoise Brisebois (feu Tom McEmery), Jacqueline Brisebois (feu Franki Lindsors), Rita Villeneuve (feu Jean Brisebois), Simone Bois (feu Jacques Brisebois), ainsi que plusieurs amis. La famille recevra les condoléances le vendredi 4 mars de 14 à 17 h et de 19 à 22 h et le samedi 5 mars à compter de 10 h 30, au salon de la Maison funéraire Trudel inc. 214, Principale, St-Sauveur Une liturgie de la parole aura lieu le samedi 5 mars 2005 à 12 h 30 au salon. Des dons à la Société Alzheimer des Laurentides seraient appréciés.

Le samedi 5 mars 2005, à l'âge de 70 ans, est décédée Lucile Basque (Métras). Elle laisse dans le deuil son époux Léo, ses enfants Claudine (Alain), Réal (France), Johanne (Richard), Sylvie (Denis), Brigitte (Jean-François), Patrick (Annick), ses 16 petits-enfants, ses sœurs et frères, ainsi que de nombreux parents et amis. Les funérailles auront lieu à l'église de La Nativité à 155, St-Jean, à La Prairie, le samedi 5 mars 2005 à 15 h. Elle sera exposée à la Maison Darche Réseau Dignité 7679, boul. Taschereau, Brossard le vendredi 4 mars de 14 h à 17 h et de 19 h à 22 h, samedi à partir de 13 h. Des dons à la Maison Victor-Gadbois, 1000 rue Chabot, à St-Mathieu-de-Beloil, J3G 9Z9, seraient appréciés.

Le samedi 5 mars 2005, à l'âge de 79 ans, est décédé M. Réginald David. Il laisse dans le deuil son épouse Georgette Valliquette, sa fille Francine (Bernard Jetté), ses petits-enfants, Maxime, Maud Laurence, ses frères, ses sœurs, beaux-frères et belles-sœurs, ainsi que de nombreux parents et amis. La famille recevra les condoléances au complexe funéraire URGEL BOURGIE 6700, rue Beaubien Est, Montréal Une liturgie aura lieu le samedi 5 mars 2005 à 11 h en la chapelle du complexe. Heures de visites: vendredi de 14 h à 17 h et de 19 h à 22 h, samedi dès 9 h.

Le samedi 5 mars 2005, à l'âge de 91 ans, est décédé Guy Delorme, retraité de la Banque Nationale du Canada, époux de feu Françoise Paquin. Il laisse dans le deuil sa fille Danielle (Guy Metcalfe); son frère Jacques (Jocelyne), ainsi que parents et amis. La famille recevra les condoléances au: Centre funéraire Côte-des-Neiges inc. Réseau Dignité 4525, chemin de la Côte-des-Neiges Montréal, Québec Tél.: 514-342-8000

Le samedi 5 mars 2005 de 12 h 30 à 14 h



Décès, prières, remerciements

900 **Petites annonces**
cyberpresse.ca/necrologie

GIRARD, Marcel
1921 - 2005
À l'hôpital Cité de la Santé, le 28 février 2005, à l'âge de 84 ans, est décédé monsieur Marcel Girard, époux de madame Fleurette Alarie. Outre son épouse, il laisse dans le deuil ses soeurs Pierrette Duquette, Jeannine (Claude Fortin), ses beaux-frères Jean-Jacques Alarie (Lorraine), Ginette Pelletier (Marcel), neveux, nièces, parents et amis. La famille vous recevra au complexe funéraire

Alfred Dallaire
MEMORIA

2159, boul. Saint-Martin Est, Laval
www.memoria.ca 514 277.7778
le vendredi 4 mars 2005 de 14 à 17 h et de 19 à 22 h, samedi dès 9 h. Les funérailles auront lieu le samedi 5 mars 2005 à 11 h en l'église St-Yves, 2975 Saguenay, Laval.

LACHANCE-MESSIER, Pauline
1925 - 2005
À l'hôpital Hôtel-Dieu de Sorel de Sorel-Tracy, le 2 mars 2005, est décédée à l'âge de 79 ans, Mme Pauline Lachance, épouse de M. Gilles R. Messier, demeurant à Contrecoeur. Mme Pauline Lachance Messier laisse dans le deuil, outre son époux, ses enfants Alain (Marie-Andrée Bernier), Chantal (Sylvain Labrecque), Daniel, Normand (Lucie Demers), quatre petits-enfants Alexandra, Charles-Hubert, Simon et Sophie, ses frères et ses belles-soeurs Fernand (Marcelle), Marcel (Claire), Claude (Nicole), Gilles (Suzanne), ses neveux et ses nièces et autres parents et amis. La famille recevra les condoléances en l'église de St-Laurent du Fleuve le samedi 5 mars 2005 à 12 h 30. Les funérailles auront lieu le même jour au même endroit à 13 h, suivies de l'inhumation au cimetière de Contrecoeur. Direction funéraire:

S. Jacques & fils inc.
4967, Legendre
Contrecoeur, J0L 1C0
Tél.: 450-587-2233 - Fax: 450-743-2578

PERRON, Jeannine
1909 - 2005
À Montréal, le 2 mars 2005, est décédée, à l'âge de 95 ans, madame Jeannine Perron. Elle laisse dans le deuil son neveu Jacques Perron (Pierrette). Madame Perron a été résidente pendant plusieurs années dans la région d'Ahuntsic, elle a travaillé plus de vingt-cinq ans au magasin Eaton's du centre-ville. Les funérailles auront lieu le vendredi 4 mars à 11 heures en l'église Saint-Jude, 10 120 avenue d'Auteuil, Ahuntsic, et de là au cimetière Notre-Dame-des-Neiges. Au lieu de fleurs, des dons à l'église Saint-Jude seraient appréciés.

RICHARD, P. François, S.J.
1914 - 2005
À Saint-Jérôme, le 28 février 2005, est décédé à l'âge de 90 ans, après 72 ans de vie religieuse, le P. François Richard, s.j. Né à Petit-Rocher (Nouveau-Brunswick), il fit ses études au Collège de Bathurst et entra chez les jésuites en 1932. Ordonné prêtre en 1945, il fut professeur au Collège Brébeuf (46-72), vicaire à la paroisse de l'Immaculée-Conception, Montréal (75-78) et aumônier des Filles du Cœur de Marie (83-2000). Outre ses confrères jésuites, il laisse dans le deuil sa belle-soeur (Yolande Richard), neveux et nièces, parents et amis. Il sera exposé à la

Maison des Jésuites
175, boul. des Hauteurs, Saint-Jérôme
le vendredi 4 mars à partir de 14 h. Il y aura réunion de prières à 20 h. Les funérailles y seront célébrées le samedi 5 mars à 10 h 30. Au lieu de fleurs, des dons à l'Aide aux Jésuites canadiens (25 rue Jarry Ouest, Montréal, H2P 1S6) seraient appréciés. Direction:

Maison funéraire Trudel inc.
400, Place du Curé-Labelle
St-Jérôme, Qc, J7Z 5L3



STRINGER (née Venne), Germaine
1921 - 2005

À Verdun, le 22 février 2005, à l'âge de 83 ans, est décédée, après une longue maladie, Mme Germaine Venne épouse de feu Jean (John) Stringer. Elle laisse dans le deuil ses enfants Nicole (Yves Vachon), Daniel (Sylvie Bergeron) et Richard (Manon Martin), ses petits-enfants Anne-Marie (Eric), Pascal, Alex, Kevin, Jean-François, ses arrière-petits-enfants Claudie et Charles, ses soeurs Janine et Irène, son frère Roland (Agathe), ainsi que plusieurs neveux et nièces. La famille recevra les condoléances le samedi 5 mars 2005 en l'église Notre-Dame-de-Lourdes à 12 heures, suivi de la messe à 13 heures. Au lieu de fleurs, des dons à la Fondation du Centre Hospitalier de Verdun - Soins Palliatifs ou à la Fondation Réves d'enfants seraient appréciés. Direction

URGEL BOURGIE



GOHIER-MORIN, Germaine
1919 - 2005

À ville St-Laurent, à l'âge de 85 ans, est décédée Germaine Gohier, fille de feu Bertha Clermont et de feu Léon Gohier. Elle laisse dans le deuil son époux Luc Morin, ses enfants: Luc jr., Germain, Micheline, son beau-frère Marcel Morin (Jacqueline), sa belle-soeur Pauline Morin (Paul-Émile Cournoyer), ainsi que plusieurs neveux et nièces, parents et amis. Les funérailles auront lieu le samedi 5 mars à 11 h en l'église St-Hippolyte (1055 rue Tassé, angle Dutrissac, ville St-Laurent). Parents et amis sont priés d'assister sans autre invitation. Des dons à la Fondation du centre d'hébergement St-Vincent-Marie (1175 Côte-Vertu, St-Laurent, Qc, H4L 5J1) seraient appréciés.

Témoignages de sympathie samedi dès 10 h à l'entrée de l'église.

Direction

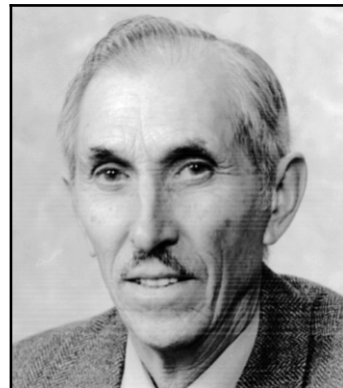
URGEL BOURGIE

LALONDE (née Lebrun), Fernande
1918 - 2005
À la maison Clara le 28 février 2005 à l'âge de 86 ans est décédée Mme Fernande Lebrun épouse de feu Hébert Lalonde. Elle laisse dans le deuil son fils Jean (France), ses petits-enfants Christine, Mélissa (Martin), Jean-Michel, Jonathan et son arrière-petite-fille Maude ainsi que sa soeur Thérèse et sa belle-soeur Gilberte et ses neveux et nièces. La famille recevra les condoléances au Complexe funéraire:

URGEL BOURGIE

8145 Chemin Chambly
St-Hubert

www.urgelbourgje.com
Une cérémonie religieuse sera célébrée le dimanche 6 mars 2005 à 20 h, en la chapelle du complexe funéraire. Au lieu de fleurs des dons à la Société Alzheimer seraient appréciés. Heures des visites: dimanche de 14 à 21 h.

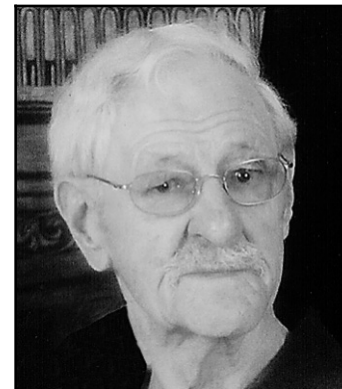


PLANTE, Gabriel
1925 - 2005

Au centre hospitalier Pierre-Boucher, le 27 février 2005, à l'âge de 80 ans, est décédé monsieur Gabriel Plante, époux de madame Suzanne Provost. Outre son épouse, il laisse dans le deuil ses enfants, Michel (Diane Blais), Geneviève (Raymond Deneault), Lucie (René Landry), Micheline, Serge (Martine Dufresne) et Mireille (Marc Benoît), ses soeurs Bernadette et Rita, ses petits-enfants, Patrick, Isabelle, Mylène, Cynthia, Karine, Sabrina, Nicolas et Francis, son arrière-petit-fils Bryan, ainsi que de nombreux proches et amis.

La famille recevra les condoléances au:
Salon funéraire Demers
1734, rue Principale, Ste-Julie
Téléphone: (450) 467-4780
Télécopieur: (450) 467-9468

Courriel: salon.demers@sympatico.ca
le vendredi 4 mars 2005 de 14 à 17 h et de 19 à 22 h. Les funérailles auront lieu le samedi 5 mars à 13 h 30 en l'église de Ste-Julie. Samedi, ouverture du salon dès 11 h 30. Des dons à l'Institut neurologique de Montréal (514) 398-1958, Neuro-développement, 3801 rue Université, Montréal (Québec) H3A 2B4, seraient appréciés.

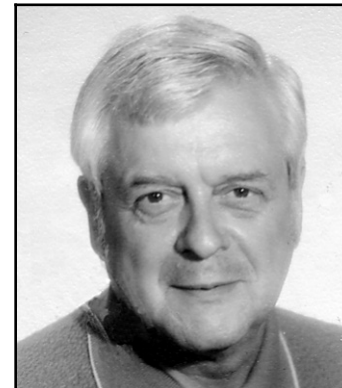


SABOURIN, Jean-Paul
1921 - 2005

À Saint-Jérôme, le 1er mars 2005, à l'âge de 83 ans, est décédé M. Jean-Paul Sabourin, époux de Mme Armande Mariner. Outre son épouse, il laisse dans le deuil ses enfants Jocelyne, Christine (Ted Zwiibel), Carmen (Pierre Therrien), ses petits-enfants Brigitte, Pascal, ses arrière-petits-enfants Frédéric, Charles-Antoine, Léanne, son beau-frère, ses belles-soeurs, ses neveux et nièces, ainsi que plusieurs autres parents et amis(es). Il fut confié aux salons funéraires

Guay inc.
955, Grignon, Ste-Adèle

les funérailles auront lieu le samedi 5 mars à 11 h en l'église de Ste-Adèle. La famille sera présente à l'église à compter de 10 h 30 pour recevoir les condoléances.



SIMARD, Jean
1916 - 2005

À Montréal, le 27 février 2005, à l'âge de 88 ans, est décédé Jean Simard, époux de Fernande Vézina. Outre son épouse, il laisse dans le deuil ses beaux-frères et belles-soeurs, neveux et nièces, cousins et cousines, ainsi que ses amis. La famille recevra les condoléances au:

Centre funéraire Côte-des-Neiges
Réseau Dignité

4525, ch. de la Côte-des-Neiges
Montréal (Québec) H3V 1E7
Tél.: 514-342-8000

le samedi 5 mars à partir de 14 h. Au lieu de fleurs, des dons à la Fondation de l'Institut universitaire de gériatrie de Montréal, 4565 ch. Queen-Mary, Montréal, Qc, H3W 1W5, seraient appréciés.

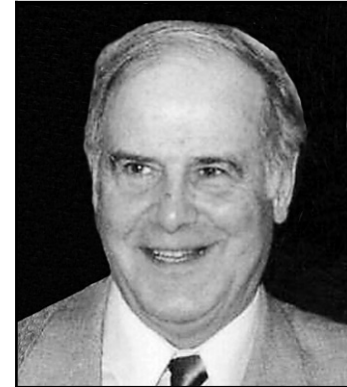
ST-MARTIN, Jean-Louis
1933 - 2005

À l'hôpital Cité de la Santé de Laval, le 1er mars 2005, à l'âge de 72 ans, est décédé monsieur Jean-Louis St-Martin époux de madame Lise Desjardins. Outre son épouse, il laisse dans le deuil ses enfants Luc, feu Claude (Perle Lachance), Danièle (Denis Létourneau), Héléne, Odette (Pierre Tremblay), Donald (Caroline Ethier), ses 14 petits-enfants et 4 arrière-petits-enfants, son frère Jacques (Gaétane Bessette) ainsi que plusieurs beaux-frères, belles-soeurs, neveux, nièces, parents et amis. La famille recevra les condoléances au complexe funéraire

Alfred Dallaire

MEMORIA

2159, boul. Saint-Martin Est, Laval
www.memoria.ca 514 277.7778
le vendredi 4 mars de 18 h à 22 h. Une cérémonie religieuse sera célébrée à 20 h dans le salon du complexe funéraire. Des dons à la Fondation de l'hôpital Cité de la Santé de Laval seraient appréciés. La famille désire remercier tout le personnel de l'hôpital Cité de la Santé de Laval pour leur dévouement et bons soins prodigués.



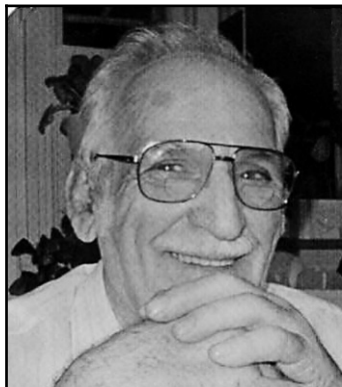
THIBERT, Michel
1937 - 2005

À Montréal, le 25 février 2005, à l'âge de 67 ans, est décédé M. Michel Thibert, époux de feu Mme Ginete Martin. Il laisse dans le deuil sa fille Geneviève, son fils Martin, sa mère Gabrielle Moreau, ses frères et soeurs: Francine (Jean Perrault), Paul (Francine Godin), Mireille (Yves Beaudoin), Jean (Monique Bouthillier) et André (Claudette Goudy), beaux-frères, belles-soeurs, neveux et nièces, ainsi que parents et amis. La famille vous accueillera au complexe

Alfred Dallaire

MEMORIA

2159, boul. Saint-Martin Est, Laval
www.memoria.ca 514 277.7778
le samedi 5 mars de 14 h à 17 h et de 19 h à 22 h. Au lieu de fleurs, des dons à la Fondation de l'Institut de cardiologie de Montréal seraient appréciés.



HARVEY, Paul
1929 - 2005

Mon mari vient de nous quitter, nous perdons un homme extraordinaire dont la vie a toujours été dévouée aux autres. Notre amour le suivra toujours. Une journée de recueillement se tiendra au complexe funéraire

URGEL BOURGIE

745, Crémazie Est, Montréal
www.urgelbourgje.com

le samedi 5 mars 2005 de 14 h à 17 h et de 19 h à 21 h. Son épouse Armande Gagnon, son frère Magella, ses enfants Martin (Diane), Danièle (Réal), Louise (André) et Monique (Raymond), ses petits-enfants Olivier (Garance), Véronique (Gabriel), Mélanie, Étienne, Cynthia, Eric et Jacinthe, tous ses parents et amis.

KHAZOOM, Marc
1917 - 2005

À Saint-Jérôme, ce 2 mars 2005, à l'âge de 87 ans, est décédé M. Marc Khazoom, époux de Claire Alarie. Outre son épouse, il laisse dans le deuil ses soeurs et frères: Naza (Mike Cassar), Albert, Marie (Camil Bogos), Raymonde (Philippe Batha), John (Johanne Laroque), ses beaux-frères et belles-soeurs, neveux et nièces, ainsi qu'autres parents et amis. Selon ses volontés, il ne sera pas exposé. Des funérailles auront lieu ultérieurement au mois de juin 2005. La famille tient à remercier le personnel du 1er étage de la Villa Soleil pour leur dévouement. Direction:

Maison funéraire Trudel
Saint-Jérôme



LABERGE, Thérèse
1918 - 2005

À Sherbrooke, le 27 février 2005 à l'âge de 87 ans est décédée Mme Thérèse Laberge, fille de feu Homer Laberge et de feu Émilina Langevin, demeurant à Sherbrooke. La direction des funérailles a été confiée à

La Résidence funéraire Steve Elkas Inc.
601, rue du Conseil

Sherbrooke, Québec J1G 1K4
Tél.: 819-565-1155 Téléc.: 819-820-8872
Courriel: stevel.elkas@videotron.ca

Le service religieux sera célébré le jeudi 3 mars 2005 à 11 h en la paroisse Nativité-de-Jésus, église St-Boniface. Les cendres seront inhumées au cimetière St-Michel à une date ultérieure. Mme Laberge laisse dans le deuil son beau-frère Paul Robert (feu Marie Laberge), son neveu André Robert ainsi que Madeleine Laberge, Marie-Paul Laberge, Pierre Labrosse et autres neveux et nièces.

LAMBERT, Laurent, CA
1933 - 2005

À Montréal, le 23 février 2005, est décédé Monsieur Laurent Lambert, fils de Béatrice Ledoux et de Lucien Lambert. Il laisse dans le deuil son épouse Claire Faust Lambert, ainsi que ses 3 fils Louis (Anne Desjardins), François (Annie Anderson) et Yves (Maryse Vigneault), ainsi que 6 petits-enfants: Joanie, Geneviève, enfants de Louis, Anika et Frédéric, enfants de François, et Simon et Marie-Maude, enfants de Yves. De plus il laisse une soeur, Madeleine Lambert Paillet et une belle-soeur Céline Robillard Faust. La famille désire remercier profondément tout le personnel traitant du 6e E de l'hôpital Jean-Talon pour leurs bons soins, leur grand dévouement et leur compassion. La famille recevra les condoléances le dimanche 6 mars de 14 h à 17 h et de 19 h à 22 h. Une liturgie de la Parole se tiendra vers 21 h dans la chapelle du

URGEL BOURGIE

6700, rue Beaubien Est, Montréal

Prière de ne pas envoyer de fleurs. Des dons à la Fondation de l'hôpital Jean-Talon seraient appréciés par la famille.

LAROCQUE, Lucile (née Daoust)

À Waterloo, Ontario, le 23 février 2005, est décédée, à l'âge de 94 ans et neuf mois, Lucile D. Larocque, épouse de feu Henri Larocque. Elle laisse dans le deuil son fils Louis (Sophie), ses deux petites-filles Marlène (Chris Bélanger) et Isabelle (Chad McMillan), ses deux arrière-petits-enfants, neveux et nièces ainsi que deux belles-soeurs. Parents et amis sont invités à rencontrer la famille en présence des cendres à l'église Ste-Trinité de Vaudreuil-Dorion, le samedi 5 mars 2005 à 10 heures. Les funérailles suivront à 11 heures. Au lieu de fleurs, un don à la Société Alzheimer ou à la Société canadienne du cancer serait apprécié.

LAVALLÉE, Eliane

Au CHRDL, le 1er mars 2005, à l'âge de 93 ans, est décédée Mme Eliane Lavallée, épouse de feu Louis-Philippe Durand, anciennement de Notre-Dame-des-Prairies. La défunte laisse dans le deuil ses enfants Michel époux de Dolores St-Arnaud, Louise épouse de Roland Aubin, 7 petits-enfants, 9 arrière-petits-enfants, sa belle-soeur Mme Cécile Lafrenière, d'autres parents et amis. La famille de Mme Eliane Lavallée recevra vos condoléances en présence des cendres à la résidence funéraire

OMER LANDREVILLE ET FILS INC.
674, rue St-Louis, Joliette

le samedi 5 mars à compter de 9 h. Les funérailles seront célébrées à 11 h en l'église de Notre-Dame des Prairies. Des dons pour la Fondation du CHRDL et pour la Société d'Alzheimer seraient appréciés par la famille.

LÉVESQUE, Soeur Marie-Reine, C.N.D.
(S.S. Eugénie-de-Jésus)

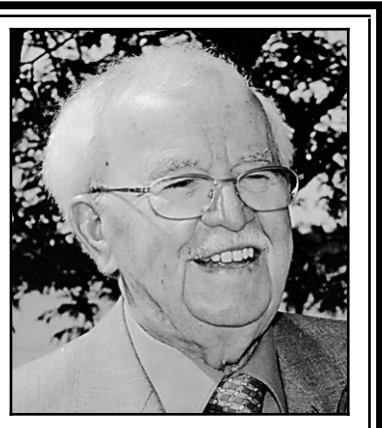
Décédée à l'infirmerie Notre-Dame-de-Bon-Secours, Montréal, le 2 mars 2005, à l'âge de 93 ans et 5 mois, dont 68 ans de vie religieuse à la Congrégation de Notre-Dame. Elle était la fille de feu Hermas Lévesque et de feu Eugénie Lévesque. Outre sa famille religieuse, elle laisse dans le deuil sa soeur Imelda (Paul Boucher), sa belle-soeur Simone Bélanger (feu René) ainsi que de nombreux neveux et nièces, parents et amis. Exposée le vendredi 4 mars de 18 h à 21 h. Célébration de prières le même jour à 19 h 30 et funérailles le samedi 5 mars à 10 h à la

Maison mère
4873, avenue Westmount, Westmount

L'inhumation suivra au cimetière Notre-Dame-des-Neiges.

Direction

YVES LÉGARÉ inc.
Alfred Dallaire
(514) 595-1500



RACICOT, Aimé
1911 - 2005

De Boucherville, le 26 février 2005, à l'âge de 93 ans, est décédé monsieur Aimé Racicot, époux de madame Monique Messier. Outre son épouse, il laisse dans le deuil ses enfants Nicole (Jean Saïa), Jean-Guy (Lytette Coutu), Ghislaine, ses petits-enfants Marie-Claude, Jean-Philippe, Geneviève, Stéphanie, Martin et Jean-François, sept arrière-petits-enfants, sa soeur Marie-Jeanne Racicot, ses beaux-frères, belles-soeurs, neveux et nièces, parents et amis. La famille accueillera parents et amis au

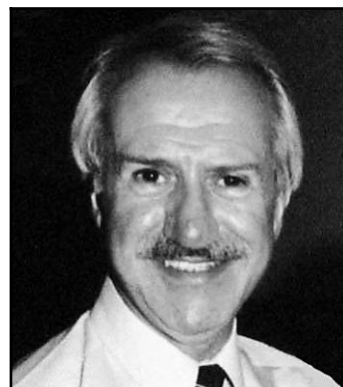
Complexe funéraire
Pierre Têtrault inc.

549, Samuel-de-Champlain
(à l'est de Montarville
sortie 19 de la route 132)

Boucherville

Les funérailles auront lieu le vendredi 4 mars à 15 h en l'église Ste-Famille, 560, boul. Marie-Victorin, Boucherville, et de là au cimetière de Boucherville. Heures des visites: jeudi de 14 à 17 h et de 19 à 22 h, vendredi de 13 h à 14 h 30.

Des dons pour la Fondation canadienne du rein, ou à la Fondation des maladies du coeur seraient appréciés. La famille tient à remercier le personnel de la Résidence du Parc de Saint-Lambert pour les bons soins prodigués à leur père.



RASSAM, George

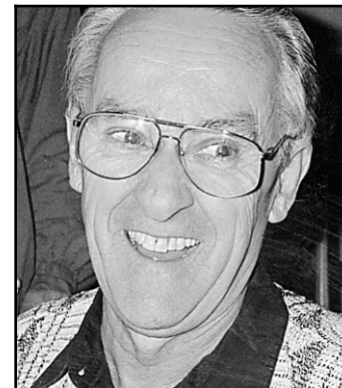
Est décédé paisiblement à Ottawa, le mardi 1er mars 2005, à l'âge de 74 ans. Il fut le cher père de Robert. Grand-père dévoué d'Amanda et Mark. Il fut le cher frère de Renée. Il laisse plusieurs neveux, nièces, cousins, cousines et amis. La famille recevra parents et amis à la

Maison funéraire Kelly
2370, boul. St-Joseph

Orleans, Ontario

vendredi de 14 h à 16 h et de 19 h à 21 h. Les funérailles auront lieu samedi en la chapelle à 11 h, suivies de l'inhumation au cimetière Beechwood. Des dons à la Fondation du Foy ou à la Fondation du Centre régional de cancérologie d'Ottawa seraient appréciés.

Maison funéraire Kelly
613-235-6712



ST-PIERRE, Réal
1929 - 2005

À Laval le 27 février 2005, à l'âge de 75 ans, est décédé monsieur Réal St-Pierre, époux de Béatrice Nault. Outre son épouse il laisse dans le deuil ses enfants Claudette (Michel), Claude (Monique), Jacques, Yves (Chantal), ses petits-enfants Geneviève, Louis-Marc, Alain, Mariéne, Mathieu, ainsi que ses frères, ses soeurs, parents et amis. La famille recevra les condoléances au complexe funéraire

URGEL BOURGIE

2500, av. des Perron, Auteuil Laval
www.urgelbourgje.com

La liturgie aura lieu le samedi 5 mars 2005 à 16 h en la chapelle du complexe. Heures des visites: samedi de 10 h à 16 h.

PRIÈRES

MERCI MON DIEU

Dites 9 fois *Je vous salue Marie* par jour durant 9 jours. Faites trois souhaits, le premier concernant les affaires, les deux autres pour l'impossible. Publiez cet article le 9e jour, vos souhaits se réaliseront même si vous n'y croyez pas. Merci mon Dieu. C'est incroyable mais vrai. M.D.

In Memoriam

Votre généreuse contribution permettra de financer les programmes de recherche en santé respiratoire et de soutenir les différents services de l'Association pulmonaire du Québec.

C'est plus de 700 000 québécois, souffrant de maladies respiratoires, qui vous disent MERCI!

Association pulmonaire du Québec
Sans frais: 1 800 295-8111
Montréal: (514) 287-7400

LA PRESSE AFFAIRES

Les prix du pétrole à l'attaque de nouveaux sommets

AGENCE FRANCE-PRESSE

NEW YORK — Les prix du pétrole sont repartis hier à l'attaque de nouveaux plus hauts depuis quatre mois, dopés par les craintes que l'offre de pétrole brut en 2005 soit insuffisante pour satisfaire une demande que l'on attend toujours vigoureuse.

À New York, le baril de pétrole brut pour livraison en avril a fait un bond de 1,37 à 53,05 \$ US, son plus haut depuis le 26 octobre dernier.

À Londres, le Brent de la mer du Nord a lui aussi établi un nouveau plus haut depuis la fin octobre, à 51,22 \$ US baril, en hausse de 1,11 \$ US.

« Le marché s'attend à ce que la croissance de la demande soit encore forte cette année, particulièrement en Chine et en Inde, et que la croissance de l'offre ne puisse pas suivre et provoque une déstockage mondial », a expliqué Marshall Steeves, analyste de Refco.

« Les gens sont préoccupés par la demande à venir, qui pourrait potentiellement pas mal augmenter », a également avancé John Kilduff, analyste de Fimat.

Les intervenants avaient calculé que la croissance de la demande ralentirait en 2005, mais pour l'instant, elle se montre résistante, ce qui pousse les spéculateurs à revenir sur le marché pétrolier.

L'Agence internationale de l'énergie (AIE) s'attend à une croissance de la demande mondiale de pétrole de 1,5 million de barils par jours (mbj) en 2005, mais les analystes

sont tous d'avis que cette prévision est trop prudente et évoquent plutôt une croissance de plus de 2 mbj cette année.

De plus, selon Marshall Steeves, « le déclin du dollar a rendu le prix du pétrole moins cher dans des endroits comme l'Europe et le Japon », ce qui contribue à garder la demande de pétrole élevée.

« La hausse n'a pas été de loin aussi sévère qu'aux États-Unis ou dans d'autres pays dont la monnaie est liée au dollar », a souligné M. Steeves.

La publication de chiffres généralement neutres pour les stocks américains à la fin de la semaine dernière n'a rien fait pour calmer l'ardeur des acheteurs.

« Nous n'avons pas vu de hausses de stocks suffisamment importantes pour modifier la tendance du marché. Les chiffres sont neutres et pour cette raison, ils n'ont pu changer la tendance, qui reste fermement à la hausse », a souligné Deborah White, analyste à la Société Générale.

« Pour faire baisser les cours dans un marché haussier, il faut avoir quelque chose de vraiment spectaculaire, comme un plongeon des stocks de fioul domestique, mais cela ne s'est pas produit », ajoute-t-elle.

Dans son rapport hebdomadaire publié hier, le département américain de l'Énergie (DoE) a annoncé une hausse de 2,4 millions de barils (Mb), à 299,4 Mb, des stocks de brut lors de la semaine achevée le 25 février.

Le marché s'attendait à une pro-

gression moins importante, d'un million de barils, mais étant donné que les stocks de brut ont surtout gonflé sur la côte ouest des États-Unis, moins surveillée par les investisseurs, elle a apporté peu de soulagement.

Les stocks d'essence ont augmenté de 1 Mb, à 224,5 Mb, selon les chiffres officiels, conformément aux prévisions.

De leur côté, les stocks de produits distillés, qui comprennent le fioul de chauffage, ont subi une baisse de 1,8 Mb à 110 Mb, dans le haut de la fourchette des attentes.

Ce chiffre a néanmoins inquiété les investisseurs car les stocks de fioul, en déclin depuis six semaines, sont inférieurs de près de 10 % à leur niveau d'il y a un an, et leur niveau risque de continuer à baisser dans les semaines à venir en raison du froid.

Les courtiers estiment ainsi que le froid, attendu pour encore au moins une semaine, va continuer à influencer les prix.

« Est-ce que la nature volatile de ce marché sera maîtrisée au cours du mois de mars ? » se demande Phil Flynn, analyste chez Alaron trading. « Les premiers signes de réchauffement pourraient déclencher une correction de taille » des prix, prévient-il.

Pour Marshall Steeves, même si la hausse est « probablement un peu exagérée », « il semble que les fonds ont pour objectif le sommet d'octobre à 55,69 \$ US et certaines personnes visent même les 60 dollars américains ».



PHOTO DAVID KARP. ARCHIVES BLOOMBERG

Négociants en pétrole à la Bourse mercantile de New York.

ASTROLOGIE DU JOUR

♈ BÉLIER DU 21 MARS AU 20 AVRIL

Un climat d'harmonie prévaut aujourd'hui. L'influence d'une Lune en Sagittaire soulignera la compatibilité de vos aspirations avec celles des gens qui vous entourent. Le dénouement d'une situation peut aller à l'encontre des probabilités, mais cela devrait constituer un avantage plutôt qu'un inconvénient. Et vous gagnerez à partager toute nouvelle information avec un proche.

♉ TAUREAU DU 21 AVRIL AU 20 MAI

Les aspects planétaires actuels favorisent vos unions et vos associations. En effet, vous pouvez actuellement rassembler des gens et former un nouveau groupe, qu'il s'agisse d'un cercle d'amis ou d'un projet d'affaires. Toutefois, ne croyez pas systématiquement les rumeurs qui circulent, car certaines personnes peuvent avoir tendance à exagérer aujourd'hui...

♊ GÉMEAUX DU 21 MAI AU 21 JUIN

La Lune se trouve en Sagittaire, votre Signe complémentaire, et les affaires financières vous sourient. La démarche professionnelle que vous envisagez n'est pas aussi saugrenue que certaines personnes peuvent le penser. Ne vous laissez pas décourager par l'attitude défaitiste d'autrui. Votre réussite prouvera rapidement qu'ils avaient tort de douter de votre flair.

♋ CANCER DU 22 JUIN AU 22 JUILLET

Les planètes qui séjournent en Poissons vous encouragent à vous affirmer et à exprimer vos attentes face à une situation qui ne vous convient pas. Il est impossible de plaire à tout le monde et vous ne plairez à personne si vous ne commencez pas, avant tout, par vous plaire à vous-même. Par ailleurs, l'acquisition d'un nouvel objet vous aidera à oublier un problème...

♌ LION DU 23 JUILLET AU 23 AOÛT

La visite de la Lune en Sagittaire, au trigone de votre Signe, favorisera le dialogue et la communication. Vos gestes et vos intentions devraient être bien interprétés par votre entourage. De nouvelles unions ou associations unissent vos vies personnelle et professionnelle. En soirée, une réunion pourrait même vous changer les idées, voire vous ravir.

♍ VIERGE DU 24 AOÛT AU 22 SEPTEMBRE

La Lune en Sagittaire est parfois plus sévère vis-à-vis des natiés de la Vierge. Ainsi, ce n'est pas le meilleur moment pour demander une faveur à quelqu'un ou pour faire une tentative risquée. Les choses évolueront davantage selon vos attentes dès demain soir, alors que la Lune entrera en Capricorne, un Signe de Terre comme le vôtre...

♎ BALANCE DU 23 SEPTEMBRE AU 23 OCTOBRE

Les petits objets peuvent jouer un rôle important dans votre journée, notamment s'ils sont donnés ou échangés. Il est également probable que vous retrouviez quelque chose que vous aviez égaré il y a un certain temps. En soirée, vous devriez saisir l'occasion de faire comprendre votre position à un groupe d'individus. La Lune en Sagittaire vous y aidera...

♏ SCORPION DU 24 OCTOBRE AU 22 NOVEMBRE

En ce jeudi, les planètes en Poissons vous permettront de tenir tête à une personne intimidante. Il suffira de vous affirmer sans vous mettre en colère. Vous êtes en mesure de prendre votre place et de recevoir le respect qui vous est dû. Et en soirée, vous pouvez passer d'agréables moments en bonne compagnie dans le confort de votre foyer.

♐ SAGITTAIRE DU 23 NOVEMBRE AU 21 DÉCEMBRE

Le passage de la Lune dans votre Signe vous incitera à persévérer dans la voie que vous avez choisie. Toutefois, vous devrez probablement consentir à abandonner certaines choses si vous voulez vraiment progresser. Libérez-vous des éléments qui vous empêchent d'évoluer et préparez-vous pour l'avenir. Le bonheur se situe moins loin que vous ne le pensez...

♑ CAPRICORNE DU 22 DÉCEMBRE AU 20 JANVIER

Vous êtes maintenant en mesure de deviner la réponse à une question épineuse. Laissez-vous guider par votre intuition plutôt que par la raison. Le moment est également propice à l'essai de nouvelles choses. Les changements apportés à votre routine peuvent vous rapprocher d'un objectif. Et n'hésitez pas à formuler des compliments à ceux qui les méritent...

♊ VERSEAU DU 21 JANVIER AU 19 FÉVRIER

Si les préparatifs en vue d'un événement important surchargent votre horaire, délégué certaines tâches à d'autres personnes. L'essentiel consiste à éviter le surmenage. Votre repos devrait toujours figurer parmi vos priorités. Vous serez d'autant plus efficace si vous vous accordez quelques moments de loisirs ainsi qu'un peu de relaxation.

♋ POISSONS DU 20 FÉVRIER AU 20 MARS

Avec une Lune en Sagittaire, angulaire aux Poissons, ne vous attendez pas à ce que les autres se plient en quatre pour satisfaire vos exigences. Ce serait plutôt à vous de mettre de l'eau dans votre vin et de consentir à faire quelques concessions. Somme toute, vous serez en mesure de faire très plaisir à quelqu'un si vous acceptez de vous contenter d'un peu moins.

astrologue@astro-communications.com

HOR03MS

AVIS LÉGAUX - APPELS D'OFFRES SOUMISSIONS - ENCANS

PROPRIÉTAIRE:

Institut Philippe Pinel de Montréal

PROJET:15-C-50472/50473

L'Institut Philippe Pinel de Montréal propriétaire, ayant son siège au 10905, boul. Henri-Bourassa Est, Montréal (Québec) H1C 1H1 demande des soumissions pour la Réfection des toitures et murs — Bloc A, 15-C-50472 à Montréal.

Les documents contractuels pourront être obtenus:

ABH Experts-Conseils Inc
1140, boul. de Maisonneuve Ouest,
bureau 1060
Montréal (Québec) H3A 1M8
Tél.: (514) 842-6020

contre un chèque visé non remboursable de 100 \$ émis à l'ordre du propriétaire.

Les soumissions devront être accompagnées soit d'un cautionnement de soumission délivré par une institution financière et établi au montant de vingt-six mille dollars (26 000 \$) valide pour une période de quarante-cinq (45) jours de la date d'ouverture des soumissions, soit d'un chèque visé au montant de treize mille dollars (13 000 \$) fait à l'ordre du propriétaire, soit d'obligations conventionnelles au porteur émises ou garanties par les gouvernements du Québec ou du Canada dont la valeur nominale est de treize mille dollars (13 000 \$).

Les soumissions seront reçues à l'endroit suivant:

Institut Philippe Pinel de Montréal, Direction des services techniques, 10 905, boul. Henri-Bourassa Est, pièce A-1072, Montréal (Québec) H1C 1H1. Tél.: (514) 648-8461, local 615. Le 1er avril 2005, 14 h, heure locale en vigueur, pour être ouvertes publiquement au même endroit, le même jour et à la même heure.

Seuls sont admis à soumissionner les entrepreneurs ayant leur place d'affaires au Québec ou, lorsqu'un accord intergouvernemental est applicable, au Québec ou dans une province ou territoire visé pour cet accord et détenant la licence requise en vertu de la Loi sur le bâtiment.

Les entrepreneurs soumissionnaires sont responsables du choix des sous-traitants, tant pour leur solvabilité que pour le contenu de leur soumission, et doivent les informer des conditions qu'ils entendent leur imposer et s'assurer qu'ils détiennent les permis et licences requis.

Le propriétaire ne s'engage pas à accepter la plus basse ou quelque autre des soumissions reçues.

Représentant du propriétaire désigné
Dr. Paul-André Laflour
Directeur général

32-08252

La BCE révisé en baisse ses prévisions de croissance en zone euro

YACINE LE FORESTIER
AGENCE FRANCE-PRESSE

FRANCFORT, Allemagne — La Banque centrale européenne (BCE) a pris acte des récents indicateurs décevants en zone euro, notamment en Allemagne où le chômage atteint des records, et revu en baisse ses prévisions de croissance à la fois pour cette année et 2006, ce qui écarte toute hausse de taux à court terme.

Dans ses projections trimestrielles qui doivent être officiellement publiées aujourd'hui, mais dont la filiale d'informations financières de l'AFP, AFX, a eu connaissance hier, la Banque centrale européenne ne table plus que sur 1,6 % de croissance en 2005, comparativement à 1,9 % attendus en décembre et 2 % de croissance enregistrée en 2004.

Pour 2006, l'institut attend désormais une croissance de 2,1 % par rapport à 2,2 % auparavant, selon une source monétaire européenne. Pour 2007, il pronostique une croissance de 2,3 %. Il s'agit ici de points médians de fourchettes de prévisions.

Dans le même temps, les gardiens de l'euro ont revu en légère baisse leurs attentes d'inflation, qu'ils ont pour mission première de contenir, selon la même source.

Ils attendent 1,9 % cette année (en ligne avec leur objectif qui est une hausse des prix légèrement inférieure à 2 %) contre une précédente prévision de 2 %. Pour 2006, ils maintiennent leur estimation à 1,6 %.

Dans de telles conditions, « tout débat autour d'une hausse des taux d'intérêt directeurs de la BCE dans un avenir prévisible doit être considéré comme prématuré », estime Holger Schmieding, économiste de Bank of America.

À sa réunion mensuelle aujourd'hui, le conseil des gouverneurs devrait de nouveau maintenir son taux directeur à 2 % (il n'a plus été modifié depuis juin 2003), les marchés n'attendant aucun resserrement avant septembre.

« La BCE va être de nouveau contrainte d'adoucir sa rhétorique » sur l'inflation, après avoir mis en garde ces derniers mois contre les risques liés au gonflement des liquidités, et de revoir en baisse ses espoirs de croissance, dit Holger Schmieding.

Ce n'est pas la première fois que l'institut monétaire est ainsi pris en défaut et obligé de faire marche arrière.

En septembre dernier, son conseil des gouverneurs a ainsi été à deux doigts d'augmenter son taux directeur pour contrer les risques inflationnistes liés à la flambée des prix du pétrole, avant finalement de faire marche arrière face à la hausse de l'euro notamment qui pèse sur les exportations du Vieux Continent, selon une autre source monétaire européenne de haut rang.

Depuis, les signaux en zone euro n'ont cessé de décevoir. La croissance est restée faible au quatrième trimestre à 0,2 %, comme au troisième, selon des chiffres définitifs publiés par Eurostat hier.

Les avions civils devront diminuer leurs émissions d'oxyde d'azote de 12% en 2008

AGENCE FRANCE-PRESSE

Les avions des compagnies aériennes du monde entier devront diminuer de 12 % leurs émissions d'oxyde d'azote à partir de 2008, a annoncé hier l'Organisation de l'aviation civile internationale (OACI).

À l'unanimité de ses 36 membres, le conseil de cette agence de l'ONU basée à Montréal a « adopté de nouvelles normes sur les oxydes d'azote (NOx), qui sont de 12 % plus contraignantes que les niveaux antérieurs convenus en 1999 », a annoncé l'OACI dans un communiqué.

Le conseil suit ainsi exactement les recommandations de la 35^e session de l'assemblée triennale de l'OACI, réunie à l'automne dernier,

qui lui avait demandé « de continuer à étudier les options de politiques permettant de limiter ou de réduire l'incidence des émissions sur l'environnement », rappelle l'organisation, qui compte 188 pays membres.

Cette diminution des émissions passera par la modification des moteurs, un investissement que les compagnies aériennes rechignent à faire, arguant que les coûts engendrés compromettront la reprise du secteur aérien, affecté par la crise économique mondiale et dont les difficultés ont été aggravées par les attentats du 11 septembre 2001 et l'épidémie de SRAS. La pollution engendrée par les carburants d'avion avait été au centre de vives discussions durant la dernière assemblée.

32-08252