

# L'oeil

ans

Le journal de la Vallée du Richelieu

## RÉGIONAL

113163

Salle à manger, comptoir ou livraison. Salle de réception disponible.

*sublissime.*

La Meilleure Pizza sur la Rive-Sud suite à la réalisation d'un sondage populaire !!!

**SAINT-BASILE-LE-GRAND**  
365A, boul. Sir-Wilfrid-Laurier  
450.653.7373

**SAINT-LAMBERT**  
1380, rue Victoria  
450.672.8000

Miss Italia  
LA MEILLEURE DEPUIS 1964  
TOUTES LES ANNÉES



Une experte propose que la Ville achète le terrain, mais...

# « Le terrain n'est pas à vendre »

- Club de golf Beloeil

P.5 à 7

Photo François Larivière | L'Œil Régional ©

## Mont-Saint-Hilaire

# Vol de données à la cour municipale

Photothèque | L'Œil Régional ©

P.3

Journée internationale des femmes  
Pages 15 à 19

Comité des usagers  
CSSS Richelieu-Yamaska

Comité des usagers  
Pages 21 à 24

173177

## LES LUNDIS à petit prix

Cuisse OU poitrine au choix du rôti

Comptoir et service au volant  
Taxes en sus et pour un temps limité

**6<sup>10</sup>\***

169653  
101, boul. Sir-Wilfrid-Laurier, Beloeil

StHubert

fashion by

**rieker**  
ANTISTRESS

Nous célébrons notre premier anniversaire!

**20%** à **50%**

de rabais sur marchandises d'hiver  
Jusqu'à rupture de stock

Magasinez avant le printemps c'est payant!

Mentionnez L'Œil Régional en magasin et obtenez 10 \$ de rabais sur la nouvelle collection!

Valide jusqu'au 31 mars 2020

**rieker**

264, boul. Sir-Wilfrid-Laurier, Beloeil

**450 467-1844**  
**chaussuresrieker.ca**

175613

L'ÉQUIPE  
#1 2017  
2018  
AU QUÉBEC\*



Mathieu Demers | Emmanuelle Roy | Jeremy Desrosiers | Jessyka Dufour | Catherine Cholette | Yves Salvail | Jennifer Boily D. | Yannick Robillard L.  
COURTIER IMMOBILIER | COURTIER IMMOBILIER | COURTIER IMMOBILIER | COURTIER IMMOBILIER | DIRECTRICE D'ÉQUIPE | COURTIER IMMOBILIER | COURTIER IMMOBILIER | COURTIER IMMOBILIER

**ÇA NE COÛTE PAS PLUS CHER DE FAIRE AFFAIRE AVEC L'ÉQUIPE #1  
AU QUÉBEC CHEZ REMAX POUR L'ANNÉE 2017 ET 2018\***

**OPINION DE VALEUR MARCHANDE GRATUITE ! APPELEZ-NOUS !**

ÉQUIPE MATHIEU CARRIÈRE  
**VENDU**

**À VENDRE**

**MATHIEU  
CARRIÈRE**

Courtier immobilier Inc.  
Sociétés par actions d'un courtier immobilier  
mathieu.carriere@videotron.ca

**RE/MAX EXTRA INC.  
450.464.1000**

2 - L'Oeil Régional - Mercredi 4 mars 2020

ÉQUIPE  
**MATHIEU CARRIÈRE**  
Courtiers immobiliers  
mathieu.carriere@videotron.ca / 450.813.1003

**RE/MAX EXTRA**  
Agence immobilière | Franchisé indépendant et autonome  
170 Serge-Pépin Beauce Québec J3G 0K1

\*L'équipe Mathieu Carrière est l'équipe ayant réalisé le plus grand nombre de transactions au Québec chez Remax en 2017 et 2018

172607

Des contraventions copiées illégalement

# Mont-Saint-Hilaire victime d'une attaque informatique

**DENIS**

**Bélanger**

dbelanger@oeilregional.com



Un serveur informatique de la Ville de Mont-Saint-Hilaire a été victime d'une intrusion il y a quelques semaines. L'auteur de cet acte illégal a copié 2600 constats d'infraction émis par la Régie intermunicipale de police Richelieu-Saint-Laurent (RIPRSL) et les a diffusés sur l'internet clandestin (dark net).

« Aucune rançon n'a été demandée comme l'on voit dans d'autres situations d'attaque informatique », précise le directeur général de Mont-Saint-Hilaire, Daniel-Éric St-Onge.

Selon le capitaine Francis Lepage de la RIPRSL, l'enquête tente à démontrer que l'attaque provient de l'extérieur. Les constats d'infraction contenaient comme information le prénom et le nom, l'immatriculation,

l'adresse, la date naissance et numéro de permis de conduire. On juge toutefois les risques faibles compte tenu de la nature des informations.

« C'est le fichier PDF qui a été carrément copié. On n'y voit pas les données du compte bancaire ni le numéro d'assurance sociale. [...] Dans les contraventions remises, on retrouve toutes les infractions liées au stationnement », ajoute M. Lepage.

En effet, le seul fichier attaqué du système a été celui de la cour municipale de Mont-Saint-Hilaire qui dessert aussi les municipalités d'Otterburn Park, Saint-Jean-Baptiste et Saint-Mathieu-de-Belœil. Les constats reproduits ont été émis entre le 17 juillet 2019 et le 14 février dernier. Notons que le système de billetterie électronique de la Régie a été implanté seulement cet été pour l'ensemble de son territoire. Aucune autre cour municipale desservant les villes de la RIPRSL n'a été visée. « Quand nous avons été mis au courant de l'attaque, nous avons suspendu la méthode de transmission des constats vers la cour municipale. Les policiers continuaient de donner des billets électroniques. Nous avons repris la méthode normale [la semaine dernière] », explique Francis Lepage.

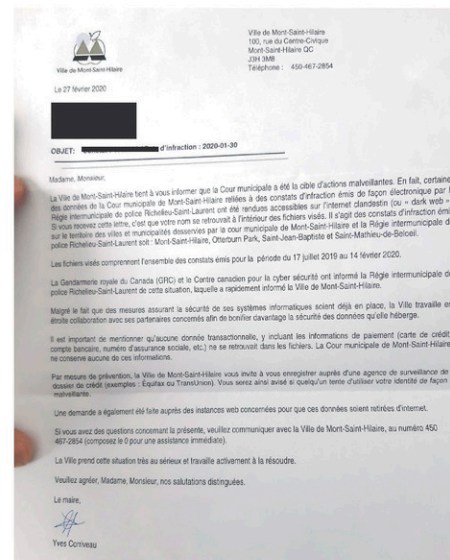
Une lettre a été envoyée aux citoyens ayant reçu les contraventions copiées leur informant de la situation et expliquant les mesures de précaution à prendre.

C'est la Gendarmerie royale du Canada (GRC) qui a découvert les fichiers reproduits illégalement sur l'internet clandestin et s'est empressée de contacter la Régie. De son côté, la Ville de Mont-Saint-Hilaire a été mise au courant de la situation le 25 février.

« Nous avons posé plusieurs actions concrètes à la suite de cette nouvelle, souligne Daniel-Éric St-Onge. Avant, plusieurs personnes avaient accès au fichier, nous avons donc limité le nombre de personnes qui peuvent y accéder. Nous avons également modifié tous nos mots de passe. »

Ce n'est pas la première fois que Mont-Saint-Hilaire est victime d'une attaque informatique. Au printemps 2016, un pirate informatique avait réussi à introduire dans le système un cryptovirus pour ainsi voler des données. Une rançon avait été exigée à la Municipalité si elle voulait récupérer les données. La Ville de Saint-Basile-le-Grand avait été aussi ciblée, mais elle n'avait payé aucune rançon, car toutes ses données étaient sauvegardées ailleurs. ■

**Belœil Pizzeria**  
**SPÉCIAL!**  
**PIZZA 14" 18,25\$ +TX.**  
**LE MARDI & MERCREDI**  
 Tout garni  
**Pour livraison ou pour emporter**  
 Ouvert du mardi au dimanche de 11 h à 21 h  
**LIVRAISON 450 464-4333**  
 949, rue Bernard-Pilon, Belœil



Les citoyens ont été avisés par écrit de l'intrusion informatique. Photo gracieuseté

## sommaire

Actualité	3
Opinion	8
Jeux	20
Immobilier	25
Communautaire	27
Toujours Déro	30
Automobiles	31
Culture	32
Cartes professionnelles	34
Petites annonces	35
Horoscope	36
Carrière et professions	37
Avis légaux	39
Nécrologie	40
Sports	41



Les constats d'infraction sont émis de façon électronique depuis cet été. Photothèque | L'Œil Régional ©

**LIBRE ENTREPOSAGE**

**ESPACES D'ENTREPOSAGE SELON VOS BESOINS**

**DU GARDE-ROBE AU MOTORISÉ CHAUFFÉ • ACCÈS 24 HEURES / 7 JOURS**

5' X 9' ..... **20\$/SEMAINE**  
 5' X 10' ..... **23\$/SEMAINE**

1005, rue Victor-Doré, Belœil J3G 0V2 • 450 467-1717  
[www.libreentrepasage.com](http://www.libreentrepasage.com) • Suivez-nous sur

*Demeure*  
**St-Hilaire**

**ÉTABLISSEMENT CERTIFIÉ**

- Résidence spécialisée pour personnes semi-autonomes.
- Salle de bain privée
- Activités tous les jours
- Face à la rivière Richelieu et à l'ombre du Mont-Saint-Hilaire
- Personnel qualifié en tout temps

*Ambiance familiale • Encadrement*

**Yves Durocher**  
 Directeur général  
 21, rue Messier,  
 Mont-Saint-Hilaire  
 Bur.: 450.714.3660  
 Cell.: 514.968.3660

Suivi médical rapproché depuis 20 ans

**43 chambres**

## VOS AFFAIRES... ÇA COMPTE POUR NOUS!

### LES TAUX D'IMPOSITION DES SOCIÉTÉS

Vous êtes entrepreneur et exploitez votre entreprise par le biais d'une société par actions? Le présent article vous présente différentes informations s'appliquant à une société dont l'exercice financier correspond à une période de 12 mois, terminée le 31 décembre 2019. Veuillez noter que les taux sont révisés régulièrement et que les informations mentionnées s'appliquent strictement à la période mentionnée précédemment. Ici, l'expression «taux combiné» fait référence au taux fédéral additionné à celui du Québec.

#### Imposition du revenu «actif» d'une PME

Le premier 500 000 \$ de profit correspondant à du revenu d'entreprise exploitée activement et est imposé à un taux moindre si la société se qualifie à la déduction pour petite entreprise. Pour le montant excédant 500 000 \$, un taux combiné de 26,6 % est applicable.

#### La déduction pour petite entreprise

La déduction pour petite entreprise permet de réduire le taux d'impôt combiné de 26,6 %. Dans le cas où la société compte moins de 5 000 heures rémunérées, son taux combiné est de 20,6 % alors que si elle compte 5 500 heures rémunérées et plus, son taux combiné est de 15,0 %.

Cette déduction doit être répartie entre toutes les sociétés associées d'un groupe. Entre autres, une société est associée à une autre si elle est contrôlée, soit détenue à plus de 50 %, par une même personne ou un même groupe de personnes.

#### PME des secteurs primaire ou manufacturier

Les PME des secteurs agricoles, de la pêche ou se qualifiant comme société de fabrication et transformation bénéficient de taux d'impôts réduits. Leur taux combiné totalise 13,0 %.

#### Imposition des revenus «passifs» pour les sociétés sous contrôle canadien

Que ce soit sous forme d'intérêts, de loyers, de redevances ou de gains en capital, les sources de revenus «passifs» sont imposées à des taux plus élevés que les revenus dits «actifs». En effet, pour 2019, le taux combiné est à 50,27 %. Il est à noter qu'une portion du montant payé pour ces revenus sera récupérée lors de la déclaration de dividendes à l'actionnaire ultime. Pour ce faire, il faut que le dividende soit imposable dans la déclaration fiscale d'un particulier.

Pour toute information précise à votre situation, bien vouloir vous référer à votre professionnel.

**Stéphane Magnan CPA**

COMPTABILITÉ ET FISCALITÉ



450 778-1211 • 514 454-1211  
www.stephanemagnan.com



Catherine Magnan,  
CPA auditrice, CA, D.Fisc.

172935

## NOUVELLES RÉGIONALES

Mont-Saint-Hilaire

# Christine Imbeau quitte le conseil municipal

Denis Bélanger | L'Œil Régional

La Ville de Mont-Saint-Hilaire devra tenir une élection partielle afin de pourvoir le poste de conseiller du district 5 de la Seigneurie. Christine Imbeau a remis officiellement sa démission le 21 février dernier.

Mme Imbeau, qui est également copropriétaire du Manoir Rouville-Campbell, invoque des raisons de santé pour expliquer son départ. Elle avait dû s'absenter en raison d'une intervention chirurgicale imprévue lors de la séance ordinaire de septembre au cours de laquelle les membres du conseil ont tenu un vote crucial dans le dossier du projet de la rue Saint-Georges. Elle a dû dernièrement repasser sous le bistouri.

« J'en ai parlé avec les membres de ma famille et ma conjointe et il a fallu faire un choix. C'est très difficile à prendre comme décision. On ne fait pas tout ce travail-là en se disant qu'après deux ans de mandat on abandonne. Faut accepter aussi que ma santé c'est important », rapporte-t-elle.



Christine Imbeau  
Photothèque | L'Œil Régional ©

Cette dernière se dit fière d'avoir su respecter ses propres valeurs dans toutes les décisions qu'elle a prises. « J'ai toujours pris les décisions en posant le plus de questions possibles. Je suis contente du travail que j'ai fait en deux ans. J'ai tout fait pour représenter les citoyens avec les informations qu'on avait et les règlements en place. Des fois, on déçoit des gens dans nos décisions, mais il y a des règlements qui font en sorte que nous n'avons pas le choix de prendre telle orientation. »

Christine Imbeau a tenu évidemment à remercier ses électeurs. « Ce n'est pas facile de faire confiance à quelqu'un l'instant d'une ouverture de porte. Moi j'ai adoré faire le porte-à-porte, justement pour aller chercher ce lien avec les citoyens. C'est mon plus beau moment, le porte-à-porte. J'ai aimé aller sur le terrain et recueillir les commentaires des gens. J'ai aussi apprécié travailler avec les gens de la Ville et mes collègues du conseil. »

Christine Imbeau a été élue le 5 novembre 2017 sous la bannière du parti du maire Yves Corriveau, Avenir Hilairemontois, avec 57,67 % des voix en sa faveur. Il s'agissait de la plus faible majorité pour un poste de conseiller, les autres ayant obtenu plus de 60 % des votes. Un seul autre candidat s'était présenté contre elle, Hugo Gendron du maintenant défunt parti Vision Citoyenne. Rappelons que Mme Imbeau a été la première conseillère à claquer la porte d'Avenir Hilairemontois cet été à la suite du controversé voyage du maire au Burundi.

Le maire Yves Corriveau a l'intention de présenter un candidat pour son parti. « Des rencontres à cet effet sont déjà prévues », lance-t-il. Le premier magistrat a néanmoins profité de la séance ordinaire du conseil municipal du 2 mars pour souligner son travail.

L'élection partielle aura lieu le 14 juin prochain, mais on ignore pour le moment la date limite du dépôt des candidatures. Hugo Gendron pourrait tenter sa chance à nouveau, mais sa réflexion n'est pas encore terminée. Notons que M. Gendron est revenu à l'avant-plan sur la scène publique en tant que porte-parole du groupe informel La Voix des citoyens principalement opposé au projet de développement de la rue Saint-Georges. Il a toutefois laissé cette fonction l'été dernier. ■

## CLÉS DE L'EMPLOI

MRC de La Vallée-du-Richelieu  
MRC de Rouville  
MRC de Marguerite-D'Youville



**Mercredi 11 mars 2020**

**12h-16h**

**CENTRE LOCAL D'EMPLOI DE MARIEVILLE**  
497, rue Sainte-Marie, Marieville (QC) J3M 1M4

**CLESEMPLOIBELOEIL.COM**



Avec la participation financière de:



**4 EMPLOYEURS  
SUR PLACE**

- Transdev Québec inc.
- Capsules Amcor Flexibles Canada inc.
- Auralpal/Palmex
- Centre de location Chambly inc.

# Une experte suggère d'acheter le terrain de golf rapidement

Sarah-Eve Charland | L'Oeil Régional

L'experte en gestion municipale Danielle Pilette estime que la Ville de Belœil se retrouve devant un dilemme concernant le terrain du Club de golf pour lequel elle devra agir rapidement. La professeure rejette l'idée d'une réserve foncière et trouve ambiguë l'imposition d'un moratoire sur le changement de zonage.

« On se retrouve devant un choix. Soit la Ville essaie d'acquérir tout de suite le terrain de golf en entier par entente de gré à gré, ou autrement, [...] il faudra qu'un jour ou l'autre la Municipalité autorise un projet, au moins sur la parcelle concernée », observe-t-elle.

Danielle Pilette est professeure associée au Département de Stratégie, responsabilité sociale et environnementale à l'École des sciences de la gestion de l'Université du Québec à Montréal (UQAM).

Mme Pilette croit que la meilleure option est d'acquérir rapidement l'ensemble du terrain grâce à une entente de gré à gré avec les propriétaires du Club de golf. En regardant le profil financier de Belœil 2018, le plus récent, elle observe que le pourcentage d'excédent accumulé est particulièrement élevé, soit 26,15 % (11 M\$), alors que la moyenne des municipalités du Québec est

de 15,84 %. Même si une bonne partie est déjà affectée, elle croit qu'il serait très réalisable de piger dans les surplus pour financer une partie de l'achat du terrain.

« Si la Ville achète le terrain de gré à gré, ça rendrait le terrain plus rare dans la municipalité. Ne serait-ce que cette rareté, ça ferait augmenter la valeur générale des [autres] terrains aussi. Ça coûterait quelque chose [à la Ville], mais à plus long terme, ça lui rapporterait quelque chose aussi. Le terrain de golf deviendrait non constructible et, ça aussi, ça participe à la rareté des terrains. Donc, ça fait un peu augmenter les prix de tous les autres terrains sans avoir à donner plus de services ailleurs. »

La valeur du terrain, selon l'évaluation municipale, est de 5,3 M\$. Sans la chiffrer, le Club de golf estime que la valeur marchande du terrain est plus élevée.

« J'aurais tendance à le croire, note Mme Pilette. La valeur marchande serait plus élevée à la condition qu'ils n'enlèvent pas une parcelle et que [le terrain] reste intégral. [...] Ce qui est recherché actuellement, ce sont les très grands terrains. On n'a plus de terrains disponibles dans la CMM pour faire des grands projets. Ce qui lui donne de la valeur, c'est le fait qu'il soit grand. Si on le subdivise, le total des subdivisions vaut moins cher. »

## Une réserve foncière?

Mme Pilette croit que l'imposition d'une réserve foncière ne serait pas avantageuse pour Belœil. Une réserve foncière consiste à réserver un terrain ou un bâtiment à des fins publiques pendant deux ans afin d'interdire des investissements de la part des propriétaires. L'immeuble peut être exproprié ou la réserve abandonnée à la date d'expiration. La Ville pourrait devoir verser une indemnité à la fin de la réserve foncière d'après les dommages subis et causés par cette imposition.

« Si on fait une réserve foncière, ça fait en sorte que la Municipalité a le projet d'acquérir le terrain par expropriation. Avant d'acquérir par expropriation, il faudrait d'abord que le projet [qui verra le jour sur le terrain exproprié] apparaisse à son plan d'urbanisme. [...] C'est moins avantageux pour la Municipalité parce que le prix du terrain va augmenter. Ça ne gèle pas le prix du terrain. La Ville ne contrôle pas le prix qu'elle paiera plus tard. »

## Un moratoire?

En principe de zonage municipal, la Municipalité doit permettre au moins un usage à un terrain si elle n'en est pas propriétaire. La Ville a plutôt statué sur un moratoire concernant tout changement de zonage en attendant la tenue de consultations publi-



Danielle Pilette. Photo gracieuseté

ques. Le zonage du terrain du Club de golf est récréatif pour un usage golf et espace vert seulement.

« Si le golf vend, la Municipalité ne pourra pas maintenir [un moratoire]. Elle ne peut pas dire que le nouvel acquéreur va demeurer dans le zonage golf et qu'il n'aura pas de permis. [...] On va trop loin. Les municipalités ont le pouvoir de discriminer des usages. Il faut qu'un propriétaire privé puisse faire quelque chose à moins qu'il y ait des contraintes environnementales particulières. [...] Si ça dure longtemps, l'acheteur va aller en cour et va obliger la Municipalité à autoriser quelque chose. Ne pas faire de changement de zonage, je ne pense pas que ça tiendrait devant les tribunaux. Si une parcelle est vendue, dans le secteur privé, l'acheteur n'offrira pas un nouveau terrain de golf sur un morceau de terrain de golf. Le pouvoir de la Municipalité n'est pas de tout bloquer, en tout cas pas sur le long terme », soutient la professeure.

Belœil pourrait adopter une résolution de contrôle intérimaire, qui limite le développement le temps d'évaluer la situation selon l'experte. Mais cette option est écartée par la Ville. ■



**Portes ouvertes**  
**les 7 et 8 mars 2020**



Olivier-Benoit Lemay  
Designer principal, Habitations Trigone



STE-JULIE. LONGUEUIL. BROSSARD.

**APPARTEMENTS NEUFS POUR LES 55 ANS ET PLUS**  
**CONCEPT TOUT INCLUS**

**PROMO 2 MOIS GRATUITS\***

Sur certaines unités, sur bail de 3 ans

vivacite@habitationstrigone.com  
[habitationstrigone.com](http://habitationstrigone.com) • 450.446.8221 x 397



**Spécialiste en**  
**droit civil de**  
**la tête aux pieds**

**Nos autres spécialités incluent:**

- Droit de la construction
- Droit de la copropriété
- Faillite et insolvabilité
- Litige commercial
- Droit de la famille
- Droit des affaires
- Droit fiscal

M<sup>e</sup> Marie-Claude Dagenais



175 Boulevard Sir-Wilfrid-Laurier, McMasterville (Qc), J3C 1P9  
 T: 450 467.1331 | [jarrygauthier.com](http://jarrygauthier.com)



# LES RICHELOISES

RÉSIDENCE PRIVÉE  
POUR AÎNÉS

## ICI LA VIE EST BELLE



**OBTENEZ  
389\$  
de rabais  
par mois**

### OFFRE

## SPÉCIALE

valeur annuelle  
de **4 668\$\***

**Studios rénovés à partir de  
1499\$/mois incluant\***

**3 repas par jours • Entretien ménager  
Buanderie • Câble téléphone**

### À LA RÉSIDENCE LES RICHELOISES :

- Voiture électrique à disposition des résidents
- Programme de loisirs variés • Centre Multi-Services

\*L'offre est valide sur les baux signés avant le 30 mars 2020 et est renouvelable chaque année. Le prix est calculé après l'estimation du crédit d'impôt de maintien à domicile des personnes âgées de 70 ans et plus et de l'offre spéciale. Certaines conditions s'appliquent.

**COMMUNIQUEZ AVEC NOUS AFIN  
DE DISCUTER DE VOS BESOINS.**

**450 467-7667 poste 1**  
701, Chemin du Richelieu, McMasterville  
**residencericheloises.ca**



175114

NOUVELLES RÉGIONALES

# « Le Club de golf

SARAH-EVE

Charland

secharland@oeilregional.com



Alors que deux sondages ont circulé afin de connaître l'opinion des citoyens sur l'avenir de l'espace vert, le Club de golf Belœil, par le biais de son relationniste Steve Flanagan, affirme ne pas être à vendre.

Embauché dernièrement par le Club, Steve Flanagan est connu pour son expertise en gestion de crise, ayant été à l'emploi d'Hydro-Québec pendant la crise du verglas. Il représente désormais publiquement le Club.

« Le Club de golf n'est pas à vendre. C'est quelque chose d'important de préciser. On est à chercher une solution pour assurer la pérennité. On travaille avec un promoteur pour identifier une solution qui sera acceptable; une solution respectueuse de la mission du Club de golf, respectueuse de son héritage dans la communauté, respectueuse de la communauté dans son ensemble et respectueuse de l'environnement », affirme M. Flanagan.

Le Club s'est engagé à participer à la consultation publique de la Ville de Belœil. Afin d'obtenir le pouls de la population, il a commandé auprès de la firme BIP Recherche un sondage qui s'est tenu dans une période similaire au sondage Léger Marketing payé par le regroupement de citoyens il y a quelques semaines.

Selon des citoyens interpellés par la firme, ce sondage demandait aux citoyens de choisir quelle option serait la meilleure pour le Club de golf Belœil. La première option était que la Ville investisse massivement dans le Club via une forte augmentation du compte de taxes foncières. La deuxième option consistait à ce que la Ville autorise un projet de développement immobilier afin de permettre au Club de rembourser ses dettes et poursuivre ses activités.

« Je ne commenterai aucune des questions parce qu'il faudra regarder le sondage dans son ensemble. [...] Les résultats seront disponibles en temps et lieu », poursuit M. Flanagan.

En plus du sondage et de la consultation publique, le Club de golf a l'intention de tenir différentes rencontres avec les membres du Club, les citoyens et les différentes parties prenantes dans le dossier.

« On est très conscient et, en même temps, très heureux de l'intérêt des citoyens et de toutes les parties prenantes à l'égard de l'avenir du terrain. C'est positif. Ça fait pres-

## SALON DU VOYAGE



Toute l'équipe de Voyages Action tient à remercier les nombreux visiteurs ainsi que ses partenaires!

*Félicitations à  
Christine Latreille & Maxime  
Fregeau qui ont remporté le  
concours "Gagnez votre  
mariage dans le sud" !*

Barceló  
Maya Palace



*Félicitations à  
Lise Fradet qui a remporté  
le crédit-voyage d'une  
valeur de 3000\$*

VACANCES  
AIR CANADA

**À l'année prochaine!**

Voyages Action

Détenteur d'un permis du Québec #700372

230, Boul. Sir Wilfrid Laurier, Belœil, QC, J3G 4G7

actionvoyages.com | 450 464-0363 | voyages@actionvoyages.com

172277

# Belœil n'est pas à vendre »

que 100 ans que le Club est là. C'est un actif important pour la communauté et on veut que ça demeure un actif important », mentionne-t-il.

La veille de l'embauche de M. Flanagan, le président du Club de golf, Daniel Pelland, affirmait que le projet demeurerait au même point depuis quelques semaines. Le promoteur Les Habitations Mont-Royal, qui envisage d'y construire un immeuble d'habitation, souhaite aussi participer à la consultation publique. Bien que des rumeurs circulent sur un projet de 7 M\$, le président du Club de golf assure ne pas être au courant.

## Un sondage citoyen

Le collectif de citoyens *Sauvons le golf Belœil* a payé le sondage, assure le porte-parole Michel Béland. « Ça ne vient pas d'une entreprise. » Il estime que six ou sept bénévoles sont impliqués très activement dans le regroupement de citoyens. *Sauvons le Club de golf Belœil* serait aussi appuyé par de nombreux citoyens qui offrent du temps en moindre mesure.

Dans le dernier sondage, Léger Marketing a posé la question : « dans ce contexte, à laquelle des options suivantes seriez-vous le plus favorable pour l'avenir du terrain de golf de Belœil? » Selon les résultats, 75 % des 500 répondants ont choisi de préserver le terrain de golf comme espace vert tel



Les citoyens demandent à ce que le terrain du Club de golf Belœil demeure tel qu'il est présentement. Photo François Larivière | L'Œil Régional ©

qu'il est actuellement, 21 % ont opté pour permettre une construction sur une partie du terrain de golf et 4 % ont répondu Je ne sais pas.

Selon M. Béland, ce nouveau résultat est à l'image des sondages aussi commandés par des citoyens en 2004 et 2007 lorsque d'autres projets de construction avaient été proposés sur le terrain de golf.

« Le moratoire, ce n'est pas suffisant. Depuis 16 ans, la population ne veut pas de construction sur le terrain de golf. C'est une forte tendance. En refusant d'imposer la réserve foncière, la mairesse de Belœil prend

une chance de priver les citoyens de l'usage d'un parc. Qu'est-ce qui arrive si le promoteur l'achète? Admettons qu'on a un promoteur qui a les poches creuses, il peut attendre 15-20 ans. En bonne mère de famille, la mairesse ne peut pas jouer à la roulette russe avec le futur de cet espace vert », croit-il.

## Nouveau refus pour une réserve foncière

Interpellée à nouveau sur le sujet en séance du conseil du 24 février, la mairesse de Belœil, Diane Lavoie, a réitéré la position de la Ville. Elle n'imposera pas de réserve foncière

et maintiendra un moratoire en attendant de tenir des consultations publiques. Belœil a donné le contrat à la firme Morin Relations publiques qui devrait lancer la consultation publique à la fin mars. Le contrat variera entre 18 000 \$ et 21 000 \$ selon la Ville.

Le collectif de citoyens ne croit pas en la pertinence d'une consultation publique. « Pourquoi une consultation publique? On a assez parlé, il est temps d'agir. Pourquoi engager [20 000 \$] pour une firme de consultation? Je pense que les citoyens se sont assez prononcés. Si la Ville veut acheter le terrain, il faut que la Ville mette en place des mesures pour l'acquérir. Je dis qu'il faut protéger le terrain avec une réserve foncière et prendre notre temps ensuite pour discuter ce qu'on veut faire sur ce terrain-là », ajoute M. Béland.

## Le Parti québécois s'intéresse au dossier

Le Parti québécois Borduas a réagi par le biais d'un communiqué cette semaine en appuyant la volonté des citoyens de garder l'espace vert dans sa forme actuelle ou autrement et la démarche de la Ville de Belœil de soumettre à un moratoire tout changement de zonage qui aurait pour effet de miner sa capacité à protéger de tels espaces, a mentionné le président local du Parti québécois, Cédric Gagnon-Ducharme. ■

## À GAGNER, OFFERTS PAR VOTRE CAISSE !

**ENCOURAGER LA PERSÉVÉRANCE SCOLAIRE, C'EST AUSSI ÇA DESJARDINS !**

NIVEAUX	BOURSES	MONTANT
Secondaire	33	300 \$
Professionnel	6	500 \$
Collégial	35	500 \$
Universitaire	37	800 \$

Ces bourses sont une gracieuseté de la Caisse Desjardins de Belœil-Mont-Saint-Hilaire et sont distinctes et en ajout de celles offertes par le Mouvement Desjardins.

**Soumettez votre candidature en ligne sur le site de la Fondation Desjardins au [boursesdesjardins.com](http://boursesdesjardins.com)**

**DU 1<sup>er</sup> AU 31 MARS 2020**

Date limite pour t'inscrire : **31 mars 2020**

Remise des bourses : **17 octobre 2020**

Règlement disponible sur le site web de la Caisse ou sur la Page Facebook [desjardins.com/caisse-beloeil-mont-saint-hilaire](https://www.facebook.com/desjardins.com/caisse-beloeil-mont-saint-hilaire)

 **Desjardins**  
Caisse de Belœil-Mont-Saint-Hilaire  
450 467-2000

16<sup>e</sup> édition  
**BOURSES  
D'ÉTUDES**

**60 000 \$**

# 7000 balles



VINCENT

Guilbault

vguilbault@oeilregional.com

J'espère que la Ville de Belœil ne se laissera pas influencer par les sondages qui commencent déjà à apparaître dans le dossier du Golf. L'ŒIL apprenait cette semaine que les gens du Golf, tout comme les opposants à un projet de développement sur le Golf, ont commandé chacun un sondage de firmes professionnelles. Pour sonder quoi? Ça dépend de qui pose la question.

Les membres du groupe *Sauvons le golf Belœil*, opposés à toute construction sur le terrain du Golf, vous demandent si vous êtes plus favorables à préserver un espace vert ou à permettre une construction sur le Golf. Quelle surprise! Les répondants préfèrent le vert.

Est-ce que ça prenait un sondage pour ça? J'aurais pu vous épargner les 7000 balles qu'a coûtées le sondage de la firme Léger pour en arriver à la même conclusion.

Les gens du Golf ne sont pas en reste. Dans leurs questions formulées par la firme Bip, ils demandent aux résidents s'ils préfèrent un petit projet immobilier pour sauver le golf ou une hausse substantielle de leur compte de taxes pour acheter le terrain.

La même question posée différemment.

Moi aussi je suis en faveur des espaces verts. J'aime mieux les arbres que le béton. Mais j'aimerais connaître tous les détails. Ces sondages nuisent au débat et ne proposent pas de solutions; ils ne présentent pas un potentiel projet qui pourrait plaire aux citoyens.

La Ville a promis une consultation publique. La professeur Danielle Pilette de l'École des sciences de la gestion de l'UQAM, interrogée par notre journaliste, ne pense pas que le moratoire sur un changement de zonage est en soi une tactique tout à fait réglementaire. J'entends ce qu'elle dit. Toutefois, c'est le choix de la Ville et, dans les circonstances, cette proposition semble être celle de la sagesse.

Et ce, même si le collectif de citoyens ne croit pas en la pertinence d'une consultation publique. « On a assez parlé, il est temps d'agir. Je pense que les citoyens se sont assez prononcés », répond le collectif.

Non, justement. Les sondés seulement se sont prononcés, selon les questions du collectif. Pas tout le monde.

Cette petite pointe envers les gens du collectif n'est pas un désaveu; juste un appel à la nuance. Le futur du terrain du golf n'est pas aussi simple que le choix entre le « vert » ou le « béton ». Si l'organisation du Golf est à ce point en problèmes financiers, le statu quo demandé par le collectif n'est probablement pas viable.

Attention aussi de penser que de permettre la construction d'immeubles ou d'un projet domiciliaire est aussi la seule façon de sauver le terrain. Mme Pilette semble croire, au premier coup d'œil, que la Ville a les reins assez solides pour acheter le terrain. Ce n'est peut-être pas l'option idéale pour le Club; mais pour les citoyens? Posons-nous la question! Surtout si cet achat ne se traduit pas par une immense hausse de taxes, comme prophétisent certains interlocuteurs.

Alors, laissons faire les sondages des deux camps. Misons plutôt sur le 20 000 \$ que veut investir Belœil dans une firme de relations publiques pour consulter la population. C'est le compromis acceptable, peu coûteux, qui permettra aux élus et à la population de Belœil d'obtenir un portrait plus juste de la situation. Prenons notre mal en patience. ■



## Une transition incontournable

À un an et demi des élections municipales – et à quelques mois d'une partielle dans le district 5 –, nous pouvons nous attendre à quelques promesses concernant le transport actif et le transport en commun. Il faut que la mentalité actuelle change et que nous songions à l'avenir et à changer nos comportements. Ces changements devraient inclure l'arrivée progressive de la gratuité des transports collectifs.

Présentement, en France, lors des Municipales 2020, plusieurs politiques promettent la gratuité du transport en commun. Nous ne parlons pas ici que des aspirants maires dans les villes et communes de moins de 50 000 habitants, mais aussi dans les villes comptant bien plus que 100 000 habitants. Cette vague de promesses ne provient pas seulement de candidats « verts » ou de la « gauche », mais de tous horizons politiques. Nous pouvons penser que c'est ici de l'opportunisme. Qu'une partie de l'électorat veut bien se déplacer gratuitement en autobus et en train. Cependant, nous assistons à un réel mouvement idéologique vers un système gratuit.

Les coûts associés à ce projet sont évidemment énormes. Ajout d'autobus et de trains pour combler l'affluence, modifications des trajets selon les nouveaux besoins, refonte complète du système. De plus, nous ne constatons pas une baisse de l'utilisation de l'automobile! Monétaire et logistique, ces coûts ne sont tout

simplement pas comblés par magie parce que le conseil municipal l'a décidé.

Une hausse de taxe serait hors de question pour plusieurs acteurs du milieu, dont les citoyens eux-mêmes. D'où viendraient les fonds nécessaires pour financer ce système alors? Le choix logique pour ne pas piger dans les poches des résidents serait de trouver un moyen de taxer l'automobile et/ou son utilisation. Ceci aurait comme effet de dicter aux urbanistes municipaux de privilégier les projets dits « verts » et attrayants pour les cyclistes et marcheurs qui se dirigeraient vers un arrêt d'autobus ou la gare.

Étant en périphérie de Montréal, Belœil et Mont-Saint-Hilaire auraient tout intérêt à miser sur le transport collectif et sur une transition progressive vers la gratuité. De plus en plus de nouvelles familles viennent s'installer dans notre belle région et plusieurs de ces nouveaux résidents travaillent à Montréal. Ce qui pourrait expliquer l'engouement réel pour le quartier de la gare à Mont-Saint-Hilaire. La transition ne serait qu'un incitatif de plus pour attirer ces futurs consommateurs de produits locaux (et payeurs de taxes!).

Bref, rien n'est joué et sinon que c'est présentement d'actualité, la voix des citoyens pour cette transition vers la gratuité ne se fait pas entendre, car elle n'est pas assez forte. Espérons qu'un conseil municipal osera lancer cette idée plutôt que de miser sur un troisième lien qui augmenterait le nombre d'automobiles sur nos routes. ■

**Mathieu Auclair**

**L'Œil**  
RÉGIONAL  
Le journal de la Vallée du Richelieu  
oeilregional.com

NOUVELLE ADRESSE

289, boul. Sir-Wilfrid-Laurier, bureau 101  
Belœil, J3G 4H2 / Tél. 450 467-1821  
publicite@oeilregional.com  
redaction@oeilregional.com  
emploi@oeilregional.com

Petites annonces

450 771-0677 / Rive-Sud : 514 875-1948

Éditeur :

Benoît Chartier

Directrice générale :

Johanne Marceau

Rédacteur en chef :

Martin Bourassa

Directeur de l'information :

Vincent Guilbault

Journalistes :

Denis Bélanger  
Sarah-Eve Charland

Caricaturiste :

Pierre Brignaud

Contrôleur :

Monique Laliberté

Directeur des projets spéciaux :

Gilbert Desrosiers

Publicitaires :

Sonia Dupré  
Abigail Boucher-Bédard

Directeur de la production :

Guillaume Bédard

Distribution : Distribution Transcontinental Inc.  
Division Publisac Montréal

Distribution certifiée par :

hebdos QUÉBEC

RECYCLE MÉDIAS

RÉSEAU SÉLECT

Publi Sac

Certifié PEFC

Ce produit est issu de forêts gérées durablement et de sources contrôlées.

PEFC

PEFC01-31-100 www.pefc.org

Merci de recycler ce journal.

Hebdomadaire publié par

**DBC COMMUNICATIONS INC.**

655, avenue Sainte-Anne,  
Saint-Hyacinthe, Québec, J2S 5G4  
dbccomm.qc.ca

Imprimé par  
l'Imprimerie Transcontinental s.e.n.c.,  
division Transmag,  
10807, rue Mirabeau, Anjou, Québec,  
H1J 1T7 et distribué par Publi Sac  
pour plainte ou requête: 450 773-6028  
ISSN 0839-7864

Toute reproduction des annonces ou des informations est interdite

Depuis le 3 mars

# Un nouveau règlement encadre les chiens

Sarah-Eve Charland | L'Oeil Régional

Les propriétaires de chiens sont soumis à des règles plus restrictives depuis le 3 mars. Notamment, l'euthanasie est prévue pour les chiens qui auront mordu ou attaqué une personne et qui auront causé la mort ou des blessures graves.

La Régie intermunicipale des Services animaliers de la Vallée-du-Richelieu pourra aussi imposer une amende variant entre 500 \$ et 1500 \$ aux propriétaires de chiens qui ne respectent pas le règle-

ment. En cas de récidive, l'amende sera doublée. La Régie prônera une approche de sensibilisation plutôt qu'une approche coercitive.

Belœil, Otterburn Park, Mont-Saint-Hilaire, McMasterville, Saint-Jean-Baptiste, Saint-Mathieu-de-Belœil et Saint-Charles-sur-Richelieu ont donné à la Régie le mandat d'appliquer le Règlement d'application de la Loi visant à favoriser la protection des personnes par la mise en place d'un encadrement concernant les chiens.

La formation de la Régie en 2019 a permis d'établir la nouvelle vision de l'organisation qui vise à responsabiliser les

propriétaires de chien, explique la directrice générale, Suzie Prince.

« Tout le volet sensibilisation et communication n'existait pas. Le conseil d'administration a adopté sa vision et son plan d'action. On est passé, au Québec, d'une gestion animalière où les refuges étaient en fait des fourrières avec des pratiques qui n'étaient pas axées sur le bien-être à quelque chose de complètement à l'opposé. Les municipalités s'approprient la gestion animalière et en voient l'importance », souligne Mme Prince.

Après avoir approché les corps policiers, les animaleries et les cliniques vétérinaires au cours des derniers mois, elle poursuivra ses démarches de sensibilisation auprès de la population. Un travail a aussi été enclenché pour harmoniser les règlements municipaux sur le territoire et en lien avec le règlement provincial concernant les chiens. Les municipalités pourraient choisir d'adopter des règles plus restrictives dans le cadre du règlement provincial.

« On n'ira pas tout de suite dans les sanctions. On ne veut pas du tout être coercitif. On veut une prise en charge et une responsabilisation des propriétaires d'animaux sur le territoire. Ça se fait de façon positive et proactive. [...] On veut imposer aux propriétaires de chien des cours de langage canin. On est en train de mettre ça en place. On a énormément de projets. [...] En prévention, on peut agir. Il y a des comportements responsables et d'autres, plus à risque. [...] On veut offrir toutes sortes d'activités aux citoyens; des journées de micropuçage, de stérilisation ciblée, des rencontres sur le langage canin », poursuit la directrice générale de la Régie.

## Une chaîne de protection

Mme Prince présente le nouveau règlement comme une chaîne de protection. Les corps policiers vont saisir les chiens lorsqu'il y aura un incident. Le chien sera transféré au refuge pour une évaluation. Les médecins et les médecins vétérinaires devront aussi signaler des morsures ou des comportements à risque. Les chiens déclarés potentiellement dangereux seront encadrés par une série de contraintes. ■

## Principales mesures

Dans un endroit public, un chien doit en tout temps être sous le contrôle d'une personne capable de le maîtriser.

Un chien doit être tenu au moyen d'une laisse d'une longueur maximale de 1,85 mètre, sauf dans une aire d'exercice canin ou lors de sa participation à une activité canine.

Un chien de 20 kg et plus doit porter en tout temps un licou ou un harnais attaché à sa laisse.

Un chien ne peut se trouver sur une propriété appartenant à une personne autre que son propriétaire ou gardien, à moins que la présence du chien ait été autorisée expressément. ■

## Chiens dangereux

Lorsqu'un chien est déclaré potentiellement dangereux, plusieurs mesures sont imposées au propriétaire.

Le chien devra porter en tout temps une muselière-panier dans un endroit public, devra être tenu au moyen d'une laisse de 1,25 mètre et être gardé au moyen d'un dispositif qui l'empêche de sortir des limites d'un terrain privé qui n'est pas clôturé. Le chien ne pourra pas être gardé en présence d'un enfant de moins de 10 ans sans la supervision d'un adulte.

Une affiche sera placée sur le terrain ou à un endroit permettant d'annoncer à une personne la présence d'un chien déclaré potentiellement dangereux. La Régie dressera la liste des chiens potentiellement dangereux et exercera un contrôle pour assurer le respect des conditions. ■



Un chien de 20 kg et plus doit porter en tout temps un licou (sur la photo) ou un harnais attaché à sa laisse. Photo gracieuseté



**MORANDDUVAL**  
Avocats inc.



**Me Evelyne Morand**

- Droit civil
- Responsabilité - assurances
- Droit de la famille

201, boul. Sir-Wilfrid-Laurier, accès 2<sup>e</sup> étage,  
Beloeil, J3G 4G8

450 467-5849 (Urgence & droit criminel 24 h)  
[www.morandduvalavocats.ca](http://www.morandduvalavocats.ca)



*Plein plein de nouveautés!*

**SOLO** mode  
Prêt-à-porter au féminin 6 à 18 ans

2242, boul. Sir-Wilfrid-Laurier,  
Saint-Bruno **450 653-4225**

VENTE FIN DE SAISON  
**60% à 80%**

OUVERT  
LES DIMANCHES



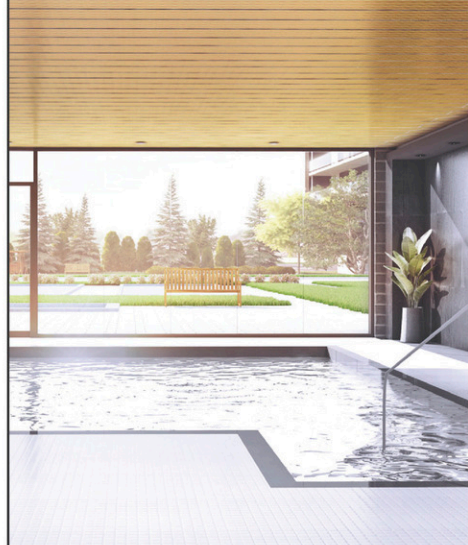
**15**  
**MARS**  
13 H À 16 H

**PORTES  
OUVERTES**



Venez visiter  
notre complexe  
et rencontrer notre  
belle équipe!

**450 600-3455**



2120, RUE ST-JEAN-BAPTISTE  
BELOËIL

SELECTIONRETRAITE.COM

## NOUVELLES RÉGIONALES

Commission scolaire des Patriotes

# Ajout de sept classes de maternelle 4 ans temps plein

La Commission scolaire des Patriotes (CSP) annonce l'ajout de sept nouvelles classes de maternelle 4 ans temps plein sur son territoire, pour un total de 12 classes. En effet, la CSP comptait déjà cinq classes de maternelle 4 ans temps plein, soit deux classes à l'école Mère-Marie-Rose à Contre-cœur, deux classes à l'école Le Rocher à Saint-Amable et une classe à l'école de l'Amitié à Saint-Jean-Baptiste. Ces cinq classes seront reconduites pour l'année scolaire 2020-2021.



### Comment s'inscrire?

Les parents intéressés à inscrire leur enfant dans une classe de maternelle 4 ans sont invités à communiquer avec l'école de leur ville ou municipalité qui offre le service. Les parents intéressés qui ne résident pas dans une ville ou municipalité où le service est offert sont invités à communiquer avec leur école de secteur. La période d'inscription se déroule du 9 au 20 mars. Dans l'éventualité où le nombre d'enfants inscrits pendant la période d'inscription déterminée pour ces classes est supérieur au nombre de places disponibles, la sélection des enfants se fait selon des critères établis. Pour connaître les critères de sélection, veuillez consulter le point 6.3.1 de la Politique relative à l'admission et à l'inscription des élèves à la page 20, disponible sur le site [csp.ca](http://csp.ca). ■

Les écoles primaires qui offriront la maternelle 4 ans pour l'année scolaire 2020-2021 sont Au-Fil-de-l'Eau – Mont-Saint-Hilaire; de l'Amitié – Saint-Jean-Baptiste; de l'Odyssée – Saint-Amable; Georges-Étienne-Cartier – Saint-Antoine-sur-Richelieu; J.-P.-Labarre – Varennes; Le Rocher (2 groupes) – Saint-Amable; Le Sablier – Saint-Amable; Ludger-Duvernay – Verchères; Mère-Marie-Rose (2 groupes) – Contre-cœur et Saint-Charles – Saint-Charles-sur-Richelieu.

Pour être admissibles à la maternelle 4 ans, les enfants devront avoir 4 ans avant le 1<sup>er</sup> octobre 2020 et résider dans l'une des neuf villes et municipalités où le service est offert.

**Salon week-end santé** **6<sup>e</sup> ÉDITION**

ORGANISÉ PAR:  
**CCIVR**  
CHAMBRE DE COMMERCE ET D'INDUSTRIE | VALLÉE-DU-RICHELIEU

**ENTRÉE GRATUITE**

**4 & 5 AVRIL 2020**  
Complexe sportif Sportscene | 10h à 16h  
Mont-Saint-Hilaire



Yan England,  
porte-parole



Cours  
Toutoune



Hubert  
Cormier



Louise  
Deschâtelets



Michel  
Charette

**CONFÉRENCES - EXPOSANTS - ZONE ACTION - ZONE FAMILLE**

PRÉSENTATEUR



COMPLEXE SPORTIF  
**SPORTSCENE**  
Mont-Saint-Hilaire

PARTENAIRES PLATINE





PARTENAIRES OR







PRÉSENTÉ PAR



**weekendsante.com**  

175450

## Quatre classes modulaires à au Cœur-des-Monts

La Commission scolaire des Patriotes (CSP) a choisi d'accélérer le processus d'achat de quatre classes modulaires à l'école au Cœur-des-Monts en lançant l'appel d'offres avant d'avoir obtenu une réponse à sa demande de financement auprès du ministère de l'Éducation. Ces quatre classes permettront de dégager des espaces communs. Les élèves de maternelle seront malgré tout transférés à l'école Saint-Mathieu et Tournesol.



L'école au Cœur-des-Monts accueille 614 élèves alors qu'elle a une capacité d'accueil de 550 élèves. Photothèque | L'Œil Régional ©

En décembre, la CSP avait demandé le financement pour des classes modulaires dans le secteur Belœil, McMasterville et Saint-Mathieu-de-Belœil afin de permettre la tenue de travaux pendant l'année scolaire. La CSP n'a pas encore reçu de réponse pour celle-ci. En parallèle, elle souhaite aussi acheter des modulaires pour permettre de dégager des espaces communs à l'école au Cœur-des-Monts. Cette année, on n'y retrouve pas de local informatique ni d'anglais. En plus, le local de musique et d'art dramatique est partagé avec la salle à dîner.

Les classes préscolaires de ce secteur seront transférées à l'école Saint-Mathieu. Selon la CSP, plusieurs parents ont manifesté un intérêt d'utiliser le service de garde de l'école au Cœur-des-Monts. Les classes modulaires permettront de dégager des espaces pour le service de gardes. C'est ce qui a poussé l'organisation à accélérer l'achat des modulaires au risque d'en assumer le coût. Selon l'appel d'offres, les coûts pourraient varier entre 732 400 \$ à 5 283 199 \$.

« Quatre modulaires, on s'est dit qu'on prenait le risque parce qu'on va en avoir besoin pour d'autres projets de rénovation. Il y a beaucoup de projets à venir. Ce n'est pas un grand risque. On sait que, maintenant, on ne peut plus faire des travaux que l'été. Pour des raisons de main-d'œuvre et de quantité de travaux à faire, effectuer des travaux en présence d'élèves, ça va prendre des modulaires », affirme la directrice adjointe aux communications de la CSP, Lyne Arcand.

À la demande de certains parents, la CSP a accepté que certains enfants au niveau préscolaire fréquentent l'école Tournesol, au lieu de Saint-Mathieu, pour les parents qui le souhaitent. Par la suite, l'enfant pourra suivre son cursus scolaire à son école de quartier, soit au Cœur-des-Monts.

« Pour nous, notre clientèle de maternelle malgré qu'elle soit scolarisée à l'école Saint-Mathieu ou Tournesol appartient au secteur au Cœur-des-Monts. En première année, ils vont revenir sur mes listes,

souligne la directrice de l'école, Marie-Claire Beauregard. À ce moment-là, on va accepter la très grande majorité de ces jeunes-là et peut-être même la totalité. À ce moment-ci, il est trop tôt pour dire combien de places j'aurai et la capacité d'accueil l'an prochain à pareille date. Actuellement, ce qu'on en sait, c'est qu'on risquerait de pouvoir tous les reprendre. Sur quoi on n'a pas le contrôle, c'est combien de rues ouvriront autour de l'école dans les prochaines années. »

Des parents se sont inquiétés sur les réseaux sociaux. À l'automne, certains ont proposé d'installer des classes de maternelle afin de garder toutes les classes de maternelle à l'école au Cœur-des-Monts. « Ce qu'on a répondu, c'est qu'on ne veut pas rajouter six groupes supplémentaires à l'école qui accueille déjà plus d'élèves que sa capacité », mentionne Mme Arcand.

La capacité d'accueil de l'école est de 550 élèves. Cette année, on y retrouve 614 élèves. Trois classes de maternelle sont

ouvertes à au Cœur-des-Monts. L'équivalent de trois classes de maternelle a été transféré à l'école Saint-Mathieu.

Mathieu Tessier, aussi représentant au conseil d'établissement de l'école au Cœur-des-Monts, s'inquiète de voir certaines décisions prises sur le coup de l'improvisation. Alors qu'il est impliqué en tant que parent, il n'avait jamais entendu parler de classes modulaires à son école.

« À l'automne, on nous a dit qu'il n'y avait pas de place pour les classes modulaires. Comment a-t-on trouvé les pieds carrés pour mettre des classes cette année? [...] Ça sent l'improvisation. J'ai eu une réunion [il y a deux semaines], on n'a jamais parlé de classes modulaires. [...] Le service de garde est très grand. Coupons un peu de service de garde. Je préfère des classes à un grand service de garde », souligne M. Tessier.

Ce dernier s'inquiète aussi de la capacité d'accueil de l'école Saint-Mathieu. Bien que la CSP assure qu'il y a suffisamment de place, M. Tessier n'aurait pas reçu la même information lors sa rencontre du conseil d'établissement. « J'ai été surpris de voir que l'école était pleine. Sur quelles données ils ont pris la décision d'envoyer tous les élèves à Saint-Mathieu? Est-ce qu'ils ont pris les mêmes données pour faire leur demande de construction de deux écoles? Que vont-ils faire si aucun parent ne choisit de transférer son enfant à Tournesol? Là, la CSP demande la collaboration des parents alors qu'ils ne l'ont jamais demandé avant. » ■ S.-E.C.

LOCATION EN COURS  
OCCUPATION JUILLET 2020



Vallée-  
du-Richelieu  
**cloria**

### APPARTEMENTS HAUT DE GAMME

Pour adultes actifs

#### Unités spacieuses tout inclus

- Terrasse ou balcon
- Électroménagers
- Électricité
- Chauffage
- Climatisation
- Câblodistribution
- Internet
- Téléphonie
- Stores
- Abonnement à Espace Tonik
- Accès en tout temps aux aires communes

Les unités  
s'envolent rapidement.  
Réservez dès maintenant!

450 864-1212 • cloria.ca

Bureau de location  
4500, chemin du Crépuscule  
Saint-Mathieu-de-Belœil

Sortie 105, autoroute 20



L'Œil sur le conseil

# Otterburn Park en bref

Vincent Guilbault | L'Œil Régional

Les élus d'Otterburn Park se sont réunis en séance publique le 17 février. Voici quelques faits saillants.

Le conseiller municipal François Cardinal a annoncé sa démission. M. Cardinal a

accepté un emploi dans la région de Québec et il devra déménager hors de la région. Il a quitté officiellement son siège du district 6 le 21 février.

M. Cardinal avait été élu comme conseiller indépendant par acclamation en octobre 2017. Il siégeait aussi au comité consultatif d'urbanisme de la Municipalité.

Même s'il est trop tôt pour dévoiler la date des élections, le directeur général Alain Cusson estime que le vote pour remplacer le conseiller sortant pourrait se tenir en juin prochain.

Le conseil municipal actuel est composé uniquement d'hommes. Le conseiller Jacques Portelance a d'ailleurs profité de sa tribune lundi pour lancer l'invitation aux femmes à se présenter pour le poste vacant.

## Un futur terrain de basketball

La Ville veut déposer une demande de subvention pour la construction d'un terrain de basketball et la mise à niveau de deux terrains de baseball de son territoire. La demande de subvention sera déposée dans le cadre du Programme d'aide financière aux infrastructures récréatives et sportives.

Le terrain de basketball, disparu avec la construction de la piscine, sera érigé au parc Edmond-Auclair. Le coût total pour la construction du terrain est évalué à 302,786 \$ et la subvention demandée s'élève à 182,660 \$.

Les deux terrains de balle seront améliorés. À Duncan-Campbell, les améliorations serviront à faciliter le changement des activités entre la patinoire et les activités de balle par du drainage du terrain et l'ajout d'un entrepôt pour la machinerie et les bandes de patinoires. Le montant des travaux, qui ne sont pas prévus en 2020, n'a pas été avancé par la Ville. Au parc Duclos, à la suite des travaux d'infrastructure de la rue Spiller, il y aura des travaux de drainage, d'éclairage, de clôture et de stationnement. Le coût total pour la reconstruction du terrain de baseball est de 614,176 \$ et le montant demandé au gouvernement est de 377,917 \$. ■

## Payé pour siéger aux comités

Les élus qui siègent à un comité municipal seront rémunérés à la hauteur de 50 \$ par rencontre. Les conseillers municipaux ont adopté cette mesure en affirmant imiter d'autres conseils municipaux. Le conseil municipal a adopté cette mesure pour les élus qui siègeront au comité de sports, loisirs et culture, au comité consultatif de sécurité, au comité consultatif en environnement et au comité consultatif d'urbanisme.

Après vérification, il appert que dans la MRC de la Vallée-du-Richelieu, seule la Ville de Carignan rémunère les élus qui siègent à des comités municipaux.

En plus des élus, Otterburn Park a aussi décidé de rémunérer les citoyens qui siègent au CCU de la Ville, puisqu'il est le seul comité obligatoire dans une municipalité.



## 22 MARS 9 H 30 À 16 H

AU CENTRE DE CONGRÈS DE SAINT-HYACINTHE

# À SAINT-HYACINTHE LES PORTES SONT GRANDES OUVERTES

**+100** PROJETS IMMOBILIERS ET PROPRIÉTÉS À VENDRE OU À LOUER, DES EXPOSANTS, CONFÉRENCES ET TOURS GUIDÉS DE SAINT-HYACINTHE

LA CLÉ POUR  
RÉNOVER SANS  
SE DIVORCER

Conférence par  
**MARIE-SOLEIL DION  
ET LOUIS-OLIVIER  
MAUFFETTE**



PRÉSENTÉ PAR



\*CERTAINES CONDITIONS S'APPLIQUENT.

MON AVENIR A SAINTHYACINTHE.COM

172550

## L'Eau Vive

COMPLEXE RÉSIDENTIEL

*Tous les privilèges  
de la vie d'hôtel!*

Appartements 1½ à 5½ • 55 ans et +

RESTAURANTS

SALLE D'ENTRAÎNEMENT

PISCINE INTÉRIEURE

DIVERTISSEMENTS

SOINS DE SANTÉ

OUVERT AUX VISITEURS 7 JOURS SUR 7

UNE RÉALISATION

**ROBIN** GROUPE

920, BOUL. CASAVANT EST, SAINT-HYACINTHE  
450 250-8483 | GROUPEROBIN.COM



François Cardinal. Photo gracieuseté



**Promutuel Verchères – Les Forges invite ses membres-assurés à son assemblée annuelle**

**MARDI 17 MARS 2020 À 20 H**  
**Érablière Maurice Jeannotte**  
 200, chemin de la Savane, Saint-Marc-sur-Richelieu

**En cas d'annulation, l'assemblée sera remise au 18 mars 2020, à la même heure et au même endroit.**

Pour consulter l'avis de convocation, visitez le [www.promutuelassurance.ca/fr/vercheresforges](http://www.promutuelassurance.ca/fr/vercheresforges).

Un souper sera servi à 18 h. Veuillez réserver votre place avant le 10 mars 2020 auprès de Maude Dugas par courriel à [maude.dugas@promutuel.ca](mailto:maude.dugas@promutuel.ca) ou par téléphone au 1 888 783-6455, poste 5953. Les places pour le souper sont limitées. Il y aura un tirage de prix de présence.

**PROMUTUEL**  
 ASSURANCE  
 VERCHÈRES – LES FORGES

Laure C

**EXCLUSIF**  
**À SAINT-HYACINTHE**  
 PROJET INTÉGRÉ MAISONS DE VILLE  
 ET CONDOS - 4 ½ ET 5 ½



Disponible  
 dès juin 2020

**À PARTIR DE 249 900 \$**

Condos

CONDOS 4 ½

**EVA**

**À PARTIR DE 221 900 \$**

Encore quelques unités disponibles

Phase 3 en construction -  
 disponible automne 2020



**RÉSERVEZ LE VÔTRE !**

**ROBIN**

450.250.2222 **GROUPEROBIN.COM**

# CONCOURS

# 50 fois merci!

DANS LE CADRE DU 50<sup>e</sup> ANNIVERSAIRE DU RÉSEAU :

- renouvelez votre carte FADOQ en 2020;
- ou détenez une carte FADOQ 24 mois qui expire entre janvier et décembre 2021

VOUS SEREZ AUTOMATIQUEMENT ADMISSIBLE À NOTRE CONCOURS.

**Un chèque de 50 \$**

50 tirages par mois

**1 carte cadeau de 150 \$ de Greiche & Scaff**

applicable à l'achat d'une paire de lunettes soleil avec ou sans ordonnance

4 tirages par mois

**Un voyage d'une semaine pour 2 au Portugal\***

offert par Celebritours une valeur approximative de 6000 \$

1 tirage à la fin de l'année

LES PREMIERS GAGNANTS seront connus en février 2020



## RENOUVELER SA CARTE FADOQ, c'est gagnant !

Faites parvenir cette demande accompagnée de votre paiement à l'attention :

FADOQ - Région Richelieu-Yamaska 2775, avenue Bourdages Nord, Saint-Hyacinthe (QC) J2S 5S3 • 450 774-8111 poste 2

Découvrez notre site! [www.fadoqry.ca](http://www.fadoqry.ca)



FADOQ - Région Richelieu-Yamaska

Une seule mission, la qualité de vie des 50 ans et plus!

VEUILLEZ COCHER VOTRE CHOIX

38 000 membres - 54 clubs affiliés

- Membre du club régional 30 \$ (1 personne, 1 an)     Membre du club régional 50 \$ (1 personne, 2 ans)     Membre du club local 25 \$ (1 personne, 1 an)

Nom : \_\_\_\_\_

Adresse : \_\_\_\_\_

Ville : \_\_\_\_\_

Province : \_\_\_\_\_ Code Postal : \_\_\_\_\_

Téléphone : ( ) \_\_\_\_\_ Cellulaire : ( ) \_\_\_\_\_

Courriel : \_\_\_\_\_

Date de naissance : / /    Sexe :  F  M    Langue :  F  A

### DEMANDE D'ADHÉSION POUR CONJOINT(E)

Nom : \_\_\_\_\_

Cellulaire : \_\_\_\_\_

Courriel : \_\_\_\_\_

Date de naissance : / /    Sexe :  F  M    Langue :  F  A

Carte de crédit :  Visa     MasterCard     Chèque

N° de la carte : | | | | | | | | | | | | | | | | | | | | | |

Date d'expiration : \_\_\_\_ / \_\_\_\_

Signature obligatoire : \_\_\_\_\_

Date : \_\_\_\_\_

\*Prévoir un délai de 15 jours avant la réception de votre carte.

AVIS : En adhérant à la FADOQ, je consens à ce que la FADOQ communique mon nom, adresse et numéro de téléphone à certains partenaires (voir : [www.fadoq.ca](http://www.fadoq.ca)) à des fins de sollicitation, et à recevoir par la poste ou par téléphone de l'information sur des produits et services. Je comprends que je peux me désinscrire de la liste d'envoi en tout temps en cliquant sur le lien de désabonnement au [www.fadoq.ca](http://www.fadoq.ca) ou en communiquant avec la FADOQ au 1 800 828-3344, ou à [info@fadoq.ca](mailto:info@fadoq.ca). 175077

Règlements du concours : [https://www.fadoq.ca/wp-content/uploads/2019/12/règlements\\_concours\\_fadoq\\_celebritours-2020.pdf](https://www.fadoq.ca/wp-content/uploads/2019/12/règlements_concours_fadoq_celebritours-2020.pdf)

## NOUVELLES RÉGIONALES

# Xavier Barsalou-Duval aura les transports à l'œil

Le député de Pierre-Boucher-Les Patriotes-Verchères, Xavier Barsalou-Duval, a été nommé vice-président du Comité permanent des Transports, de l'Infrastructure et des Collectivités.

Le député bloquiste veut mettre au cœur de son mandat la sécurité ferroviaire, notamment en ce qui a trait aux risques de la centralisation du contrôle ferroviaire et l'érosion des berges du Saint-Laurent causée par le transport maritime.

« Je serai bien placé pour parler des nombreux résidents qui vivent avec les conséquences de l'érosion entraînée par le batillage des navires. La sécurité ferroviaire ne sera pas en reste non plus. Les voies ferrées traversent la circonscription de part en part, dans les noyaux urbains de Boucherville, Varennes, Verchères et Contrecoeur. Pour moi, il s'agit d'enjeux très sensibles », a souligné Xavier Barsalou-Duval.

Le député voudra également voir son comité étudier l'organisation et la planification de l'infrastructure ferroviaire dans une perspective d'acceptabilité sociale, de sécurité et de changements climatiques.

« Il y a de nombreuses opportunités à saisir en matière de transport ferroviaire. Nos villes sont de plus en plus denses et congestionnées, notamment à Boucherville

où un changement d'usage de la voie ferrée qui traverse le territoire urbain pourrait éventuellement se faire au bénéfice du transport de personnes. Même une entreprise comme le CN pourrait potentiellement en tirer avantage en relocalisant sa voie dans un territoire soumis à moins de restrictions », a dit le député. ■



Photo gracieuseté

22 MARS 9 H 30 À 16 H

AU CENTRE DE CONGRÈS DE SAINT-HYACINTHE

+100 PROJETS IMMOBILIERS  
À VENDRE OU À LOUER

## CONCOURS FAMILIAL

100 % MASKOUTAIN

en collaboration avec



COUREZ LA CHANCE DE GAGNER  
4 ENTRÉES GRATUITES  
COMPLÈTEMENT SAUTÉES

Pour participer, visitez :

MON AVENIR A SAINTHYACINTHE.COM

PRÉSENTÉ PAR



\* Certaines conditions s'appliquent, concours réservé aux 18 ans et plus

172498

8 mars  
2020

# Journée internationale des femmes

Promouvoir l'égalité aux 4 coins du globe



*Bonne journée internationale des femmes!*



NOUS BÂTISSONS DANS LA RÉGION DEPUIS PLUS DE 40 ANS

4207-D, rue Bernard-Pilon,  
Saint-Mathieu de Beloeil J3G 4S5 | 450 281-2281  
[www.batimentsquebec.ca](http://www.batimentsquebec.ca)

175415



**SYLVIE DUCHARME**  
Courtier immobilier agréé  
**32 ans en immobilier!**  
**514.217.8650**



Courtier immobilier agréé

Depuis plus de 32 ans, j'ai le plaisir de vous offrir un service professionnel et de qualité dans le domaine de l'immobilier.

Dans le but de mieux vous servir encore, j'ai le plaisir de diriger notre association « Mère et Fils » qui me donne une motivation supplémentaire.

Merci de votre support et de votre fidèle clientèle depuis tout ce temps.



**MATHIEU FREDETTE**  
Courtier immobilier  
résidentiel  
**514-915-8650**

★ ESTIMATION SANS FRAIS DE VOTRE PROPRIÉTÉ ★

[sylvie.ducharme@remax-quebec.com](mailto:sylvie.ducharme@remax-quebec.com)  
[SYLVIEDUCHARME.COM](http://SYLVIEDUCHARME.COM)

**REMAX Extra inc.**  
Agence immobilière, 170, Serge-Pepin, Beloeil

Journée internationale des

# femmes

8 mars 2020

Promouvoir l'égalité aux 4 coins du globe

## 5 façons de promouvoir l'égalité des sexes auprès des enfants

La Journée internationale des femmes 2020 incite la population à lutter contre les préjugés et à promouvoir l'égalité des sexes au quotidien, en commençant à la maison. Voici cinq façons éprouvées d'encourager l'égalité auprès de vos enfants.

**1. Ne faites pas du genre une excuse pour certains agissements :** des phrases du type « C'est normal qu'il soit bagarreur, c'est un garçon! » ou « Les filles, ça pleure tout le temps! » impliquent que certaines actions et attitudes sont nécessairement

masculines ou féminines. Elles peuvent conditionner les enfants à adopter un comportement en ce sens plutôt que de s'exprimer librement.

**2. Rendez les tâches neutres :** faites une rotation des corvées ménagères (s'occuper de la lessive, sortir les poubelles, etc.) et répartissez les responsabilités de manière à ce que vos enfants comprennent que les tâches domestiques peuvent être accomplies par tous.

**3. Laissez vos enfants jouer avec ce qu'ils désirent :** les enfants apprennent mieux en s'amusant avec un grand choix de jouets, comme des blocs de construction, des poupées et des petites voitures. De plus, cette exploration sans contraintes leur permet de développer librement leurs intérêts et leurs talents.

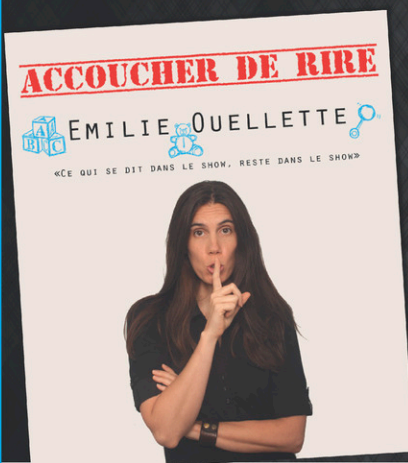
**4. Encouragez-les à exprimer leurs émotions :** invitez les enfants, tous genres confondus, à discuter de leurs sentiments. Aidez les garçons à développer leur empathie et enseignez aux filles comment extérioriser leur colère, par exemple.

**5. Trouvez des modèles variés :** les enfants intériorisent les attitudes et les comportements qu'ils observent autour d'eux. Présentez-leur des livres et des films, par exemple, qui mettent de l'avant des personnages dans des rôles non traditionnels et mentionnez-leur quelques exemples dans votre communauté.



Entre trois et sept ans, les enfants développent leur compréhension des normes, des identités et des stéréotypes de genres. Il importe donc de leur enseigner l'égalité le plus tôt possible!

## SPECTACLE-BÉNÉFICE



Samedi 28 mars 2020

Centre culturel et communautaire de la Pointe-Valaine

Cocktail dinatoire 18 h • Spectacle 20 h

Billets réguliers: 35\$

Billets VIP

(avec cocktail dinatoire) : 70 \$

Rabais de 10%

pour les membres du Berceau

Billets: [leberceau.org](http://leberceau.org)

450 446-7760



@LeBerceau

Présentateur Officiel:



175409



**SIMON JOLIN-BARRETTE**

Député de Borduas

Ministre de l'Immigration, de la Francisation et de l'Intégration

Leader parlementaire du gouvernement

888, rue Laurier, Beloeil, J3G 4K7, 450 464-5505

## La journée de la Femme

La Journée internationale des femmes, qui se tiendra le 8 mars prochain, est l'occasion de se rappeler le chemin parcouru et de dresser un bilan des progrès effectués en matière d'atteinte de l'égalité de fait entre les femmes et les hommes.

Au Québec, l'égalité entre les femmes et les hommes est l'un des principaux fondements de la société. Elle est également bien ancrée dans nos valeurs. En assurant la place des femmes dans toutes les sphères de la société, tant au niveau de la culture, de la politique que dans le monde des affaires, nous contribuons au développement et à la prospérité économique et sociale du Québec.

La Journée internationale des femmes nous rappelle donc toute l'importance d'unir nos efforts et de continuer à travailler tous ensemble pour que, par nos actions et notre engagement, le Québec devienne une société où prime l'égalité entre les femmes et les hommes. D'ailleurs, la législature actuelle — la 42e de l'Assemblée — est celle qui compte le plus de femmes élues de l'histoire du Québec. C'est une belle avancée et nous devons le célébrer.

Pour plus d'informations consultez le [www.csf.gouv.qc.ca/egalite-et-societe/8-mars-journee-internationale-des-femmes/](http://www.csf.gouv.qc.ca/egalite-et-societe/8-mars-journee-internationale-des-femmes/)

173184

## JOURNÉE INTERNATIONALE DES FEMMES



*Profitons de cette occasion pour souligner la contribution des femmes au sein de notre société.*

**Yves-François Blanchet**

Député de Beloeil-Chambly et Chef du Bloc Québécois

(450) 658-0088 • 1 (877) 741-7802

[yves-francois.blanchet@parl.gc.ca](mailto:yves-francois.blanchet@parl.gc.ca)



175410

# Journée internationale des femmes

Promouvoir l'égalité aux 4 coins du globe

## Une nouvelle approche du leadership au féminin

La Journée internationale des femmes est l'occasion de célébrer les réalisations des femmes et de rappeler le progrès qu'il reste à faire en matière d'égalité. Voici un bref portrait de la situation des femmes au sein des postes de direction.



Le leadership inclusif, par exemple, est une forme de gestion collaborative qui englobe la diversité, la responsabilisation et l'inclusion. Les dirigeants sont ouverts d'esprit et souhaitent renforcer les voix marginalisées. Les recherches démontrent d'ailleurs qu'un leadership inclusif élève la qualité de la performance des équipes et du processus décisionnel d'une entreprise.

### MONTÉE EN ENTREPRISE

La sous-représentation des femmes dans les rôles de direction est depuis longtemps attribuée à une sorte de « plafond invisible » qui les empêche de dépasser un certain niveau d'ancienneté. Une récente étude sur les sociétés américaines a cependant positionné la première barrière de l'avancement professionnel des femmes encore plus bas sur l'échelle des entreprises.

Ainsi, les recherches ont mis en lumière une différence marquée dans les taux de progression des hommes et des femmes pour les postes de direction de premier niveau. Les femmes sont souvent limitées aux postes de débutant, ce qui rend la compétition moins féroce aux hommes pour les plus hauts niveaux de direction.

### REDÉFINITION DU LEADERSHIP

Traditionnellement, un leadership fort vient avec l'affirmation de soi, l'ambition et l'autosuffisance, des attributs typiquement associés à la masculinité et qui peuvent dissuader les femmes. L'une des façons d'encourager ces dernières à viser des postes de direction et de favoriser leur sélection est de revoir les caractéristiques d'un dirigeant compétent.

### DIVERSITÉ DES GENRES

Des études démontrent que les entreprises favorisant la diversité des genres bénéficient d'une productivité plus élevée, de prises de décisions et de produits améliorés ainsi que d'une meilleure satisfaction et rétention des employés.

En résumé, la parité entre hommes et femmes au sein des postes de direction est non seulement souhaitable pour l'égalité des sexes, mais aussi profitable pour les entreprises!

« Avec douceur et en toute lenteur, nous vous offrons le meilleur venant du cœur. »



la Belle Verte  
massothérapie • acupuncture

414, Sir-Wilfrid-Laurier, suite 250  
Mont-Saint-Hilaire  
514.917.7249  
514.668.9995

NOÉMIE BERNIER  
ACUPUNCTEURE  
MARILYNE PROVOST  
MASSOTHÉRAPEUTE



## Belle Jambes

Vaste choix de bas et de collants qui s'agenceront parfaitement à vos tenues!

Grande variété d'accessoires de toutes sortes : sacs à main, bijoux, foulards et vêtements coup de cœur.

Bonne journée internationale des femmes!

600, boul. Sir-Wilfrid-Laurier, Beloeil (Mail Montenach) • 450 446-1512

Bonne Journée internationales des

# Femmes!



L'Eau vive, une entreprise familiale de mère en fille, qui reconnaît et apprécie l'importance de l'apport des femmes dans la société. Créatives, sensibles, inspirantes, capable de jongler avec plusieurs choses à la fois...

Rien n'est à l'épreuve des femmes. En cette journée des femmes, nous les saluons toutes!

 l'eau vive  
aliments naturels

248, rue St-Georges, Mont-Saint-Hilaire (Québec) J3H 2Y1  
tél 450-464-5767 • eau-vive.ca

SALON DE COIFFURE

# MY MAGAMY

Dans le cadre de la journée internationale des femmes, l'équipe du salon de coiffure Magamy souligne l'importance du rôle féminin au sein d'une entreprise.

Venez nous visiter dans notre nouveau local!

Nous sommes présentement à la recherche de personnes dynamiques et professionnelles pour compléter notre équipe!

POSTULEZ DÈS MAINTENANT!

715 CHEMIN OZIAS-LEDUC,  
OTTERBURN PARK | 450 467-1668

# DÎNER FEMMES D'AFFAIRES

Commerce de détail

**CCIVR**  
CHAMPAIGN-LECOMTE VALLÉE-DU-RICHELIEU

Jeudi 12 mars 2020  
Hôtel Rive-Gauche

Inscription au [ccivr.com](http://ccivr.com)

Lili Fortin  
Tristan

Mélissa Lambert  
Lambert

Valérie Sirois  
Bokal



PARTENAIRE PRÉSENTATEUR



PARTENAIRES MAJEURS

**BUROPRO**  
Citation

GESTION  
GODIN

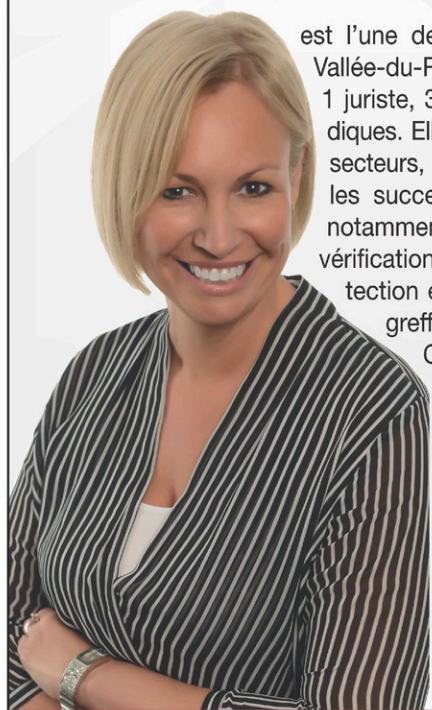
PARTENAIRES ASSOCIÉS



## Étude de M<sup>e</sup> Christine Richer

# notaires

### L'étude de M<sup>e</sup> Christine Richer



est l'une des plus grandes études notariales dans la Vallée-du-Richelieu. Elle est composée de 2 notaires, 1 juriste, 3 techniciennes juridiques et 2 adjointes juridiques. Elle offre des services juridiques dans plusieurs secteurs, dont le droit immobilier, le droit des affaires, les successions, les procédures non-contentieuses, notamment les divorces, homologation de mandat, vérification de testaments, ouverture de régime de protection et plus encore. L'étude est cessionnaire des greffes de M<sup>e</sup> Pierre-Paul Chagnon, M<sup>e</sup> Bernard Chagnon, M<sup>e</sup> Nathalie Carrier, M<sup>e</sup> Benoit Rivet et M<sup>e</sup> Catherine Paradis.

Enrichie d'une offre de service étendue, Me Christine Richer, notaire, conseille et guide les clients dans toutes les démarches juridiques nécessaires pour mener à terme leur projet.

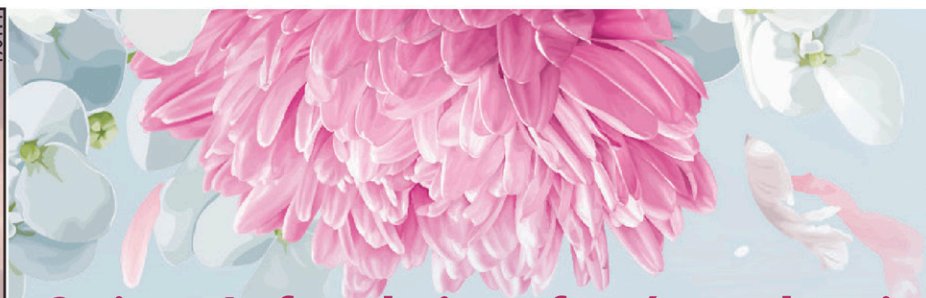
Me Christine Richer, notaire

[WWW.NOTAIRERICHER.COM](http://WWW.NOTAIRERICHER.COM) • 450 536-0812

**RICHELIEU**  
1040 1<sup>re</sup> Rue

**MONT-SAINT-HILAIRE**  
385, boul. Sir-Wilfrid-Laurier

175572



## Corinne Laframboise a frayé son chemin dans un univers « macho »

La combattante d'arts martiaux mixtes professionnelle originaire de Saint-Mathieu-de-Belœil, Corinne Laframboise, admet que son arrivée dans un gym de sports de combat entraine en contradiction avec une vieille école de pensée encore présente chez certains. Malgré des commentaires désobligeants, elle a su faire son chemin en travaillant fort pour justement mériter cette place qui l'amène à se produire à l'étranger en 2020.

« J'en ai entendu toutes sortes de commentaires. C'est un monde relativement macho. T'as plein de petits de gars qui sont sur la testostérone et ont quelque chose à prouver. Quand une femme arrive dans le domaine, on dirait que t'as encore plus de choses à démontrer. T'es pourtant pas là pour te faire regarder. T'es là pour faire de la compétition, ta place est aussi valable qu'un autre. Ça s'est pas mal amélioré avec le temps. Aujourd'hui, ils vont me lancer des trucs pour surtout m'agacer », raconte la femme de 31 ans qui exerce aussi le métier d'hygiéniste dentaire.

Elle a longtemps pratiqué la gymnastique quand elle était gamine. Elle s'est intéressée aux sports de combat plus tardivement. « Mon copain de l'époque suivait un cours de boxe. Au gym se donnaient aussi des cours de jiu-jitsu, il y avait un tout petit contre un plus gros. Je trouvais ça intéressant et pratique, car nous les femmes sommes souvent plus petites et moins costaudes que les hommes. »

Sa persévérance l'a amenée par la suite à remporter un championnat du monde de jiu-jitsu et à faire ses

débuts professionnels dans les arts martiaux mixtes qui marient les différentes formes de sports de combat. Ces dernières années, elle s'est illustrée sur la scène locale et a commencé en 2020 à se produire à l'étranger. Elle compte un jour faire le saut dans la plus prestigieuse organisation au monde de ce sport, l'Ultimate Fighting Championship.

### LE GROS BON SENS

Corinne Laframboise est une personne qui garde les deux pieds sur terre. Elle a de l'admiration pour plusieurs combattants et combattantes, mais n'a pas d'idole à proprement parler. Elle ne se fait pas dans l'arène de combat un porte-voix pour l'amélioration des conditions des femmes. Pour elle, c'est le travail et l'ardeur qui doivent faire foi de tout et non pas le genre. Devant le fait de voir des femmes combattre dans les arts martiaux mixtes, et parfois même occuper l'affiche principale d'événements, elle ne dit pas bravo, mais bien que c'est normal.

Elle aime bien toutefois appuyer des causes venant en aide aux personnes vulnérables. Elle a été par le passé porte-parole pour un événement de Leucan. Corinne Laframboise a de plus animé dans un centre d'entraînement de Saint-Mathieu-de-Belœil un atelier d'initiation au jiu-jitsu pour les femmes. Les dons recueillis grâce à cet événement ont été remis à la Maison La Source, organisme venant en aide aux victimes de violence conjugale. Elle compte bien refaire ce genre d'événements.



Sylvie Beaudoin,  
Propriétaire / franchisée

**RE/MAX EXTRA**

30 ANS

Agence immobilière

*La journée internationale des femmes est le jour où l'on reconnaît les réalisations au travail et en société des femmes en général.*

*Depuis 30 ans, nous sommes fières de participer à cette autonomie des femmes.*

*Notre entreprise, grâce à votre confiance, compte près de 100 personnes au service de l'immobilier.*

« Nous sommes présents partout dans la région »



**450.464.1000**  
[www.remax-extra.ca](http://www.remax-extra.ca)

170, Serge-Pepin, Beloeil, J3G 0K1

175537

# Journée internationale des femmes

Promouvoir l'égalité aux 4 coins du globe

## QUAND ON SE COMPARE, ON SE CONSOLE

Corinne Laframboise a combattu en janvier dernier à Abu Dhabi et compte y retourner en mars. Ce n'était pas la première fois qu'elle visitait l'endroit. Elle y avait séjourné il y a quelques années pour les championnats de jiu-jitsu. Elle est consciente que la situation de la femme n'est pas la même qu'en Occident. Chaque fois, Corinne s'est montrée conciliante pour certains points, car cela ne la brimait et ne la désavantageait pas sur le plan sportif.

« Une fois, on avait mangé au restaurant, j'étais la seule fille. J'étais allée à la salle de bain, mais avant de regagner la table, un serveur voulait s'assurer que j'étais bien avec ce groupe d'hommes. Une autre fois, mon coach avait commandé un taxi et le chauffeur ne voulait pas m'embarquer, raconte-t-elle. La pesée médiatique de janvier s'est faite dans un centre commercial; pour l'occasion, les combattantes étaient en chandail et en jean au lieu d'être en tenue sportive. »



Corinne Laframboise (droite) à un séminaire d'initiation au jiu-jitsu brésilien avec la présence d'une invitée spéciale, l'ancienne aspirante au titre des poids mouches de l'UFC, Valérie Létourneau. Photo François Larivière | L'Œil Régional ©



**VALÉRIE MÉLANÇON  
ET MARIE-EVE LEVESQUE**  
PHARMACIENNES-PROPRIÉTAIRES,  
MEMBRES AFFILIÉES

## INFIRMIÈRE MAINTENANT SUR PLACE

### SERVICES OFFERTS SUR RENDEZ-VOUS

#### TENSION ARTÉRIELLE

- Prise de la tension artérielle
- Location du moniteur ambulatoire de 24 heures (MAPA)

#### SOINS DE PLAIES

- Changement de pansements
- Retrait de points de suture et agrafes

#### AUTRES SERVICES

- Initiation à l'insuline ou autres médicaments injectables
- Prélèvements sanguins
- Consultation en santé-voyage
- Vaccination
- Injection de médicaments
- Lavage d'oreilles
- Soins mère-enfant/allaitement
- Location d'équipements orthopédiques (cannes, béquilles, etc.)

“Parce que nous avons à cœur de toujours mieux vous servir”

*Bonne journée  
internationale des femmes*

365, boul. Wilfrid-Laurier

Mont-Saint-Hilaire (voisin du Savoy Deli)

450 446-1112

[www.familiprix.com/mont-saint-hilaire](http://www.familiprix.com/mont-saint-hilaire)



Photo : Brophoto, Gala Grand Richelieu

La Chambre de commerce et d'industrie Vallée-du-Richelieu tient à souligner l'engagement exceptionnel des femmes qui la font vibrer et qui gravitent autour d'elle. Merci à notre présidente, Me Marie-Claude Duval, et à Me Raphaëlle Olivier, Justine Alexandre, Nathalie Savard, Nancy Williams, Danielle Pepin, Johanne Allaire, Marie-Claude Carbonneau, Véronique Lanctôt, Marie-Claude Lemire, Amanda Upton, Kim Benny, Marie-Claude Lizée, Gabrielle Neveu-Duhaime, Bibiane Richer et Julie La Rochelle.

# CCIVR

CHAMBRE DE COMMERCE ET D'INDUSTRIE | VALLÉE-DU-RICHELIEU

L'équipe de la CCIVR lève son verre à toutes les femmes entrepreneures de la Vallée-du-Richelieu! Bravo pour votre persévérance, votre dynamisme et votre détermination! Vous êtes une véritable source d'inspiration! Soyez des nôtres le 12 mars prochain à l'Hôtel Rive Gauche pour notre Dîner Femmes d'affaires sur le commerce de détail.

230, rue Brébeuf, bureau 203, Beloeil • 450 464-3733 • [www.ccivr.com](http://www.ccivr.com)

POUR VOS  
**PLACEMENTS PUBLICITAIRES**  
UN SEUL NUMÉRO

**L'Oeil** RÉGIONAL

**450 467-1821**  
publicite@oelregional.com

7 lettres : DIEUX, DÉESSES ET DIVINITÉS

T	N	E	R	I	T	E	O	T	E	L	A	S	C	L	E	P	I	O	S
E	E	H	E	P	H	A	I	S	T	O	S	E	E	H	P	R	O	M	C
L	C	P	E	R	S	E	P	H	O	N	E	S	I	M	E	H	T	N	E
E	N	H	A	E	T	E	A	P	M	E	R	C	U	R	E	J	E	O	R
S	E	D	E	N	D	R	N	P	S	E	R	E	C	O	S	A	E	D	B
P	M	I	S	R	I	E	I	U	H	E	A	R	E	S	O	N	R	I	E
H	E	O	E	U	A	G	I	T	T	R	O	R	I	O	N	U	E	P	R
O	L	N	D	T	N	C	A	G	O	P	O	L	L	R	A	S	N	U	E
R	C	Y	A	A	E	U	L	I	Y	N	E	D	E	E	R	O	Z	C	N
E	J	S	H	S	R	S	E	E	A	H	A	N	I	A	U	I	E	H	O
S	U	O	L	O	A	M	A	E	S	T	O	A	S	T	O	L	U	E	D
O	P	S	R	L	I	T	T	V	H	T	R	S	M	S	E	E	S	C	I
N	I	E	T	N	S	H	S	E	U	T	A	E	B	I	I	H	O	A	E
O	T	A	O	E	O	I	N	L	E	L	E	O	N	A	N	N	S	T	S
R	E	S	V	R	S	A	P	M	A	N	C	M	C	O	C	E	O	E	O
C	R	E	T	I	R	T	I	H	P	M	A	A	O	E	M	C	R	D	P
S	E	L	E	N	E	S	T	V	E	N	U	S	I	R	A	E	H	V	A
A	C	H	I	L	L	E	R	Y	H	P	E	Z	E	N	P	N	G	U	E
E	E	R	O	B	N	E	M	E	S	I	S	H	M	A	R	S	O	E	S
A	Q	U	I	L	O	N	S	I	T	R	A	M	O	T	I	R	B	S	H

**HORIZONTALLEMENT**

- Contenter.
- Rafraîchir – Cube.
- Charnière – Vingtème lettre de l'alphabet grec.
- Sillons – Victoire de Napoléon.
- En matière de – Traîtres – Paresseux.
- Minerai – Professionnel.
- Gros fruit – Terre entourée d'eau.
- Équerre – Cinq cent un – Imbécile.
- Pays d'Europe – À moi.
- Ceinture japonaise – Langoustine.
- Dignité – Atmosphère.
- Bramer – Exposée.

**VERTICALEMENT**

- Discrimination.
- Approcher – Métal précieux.
- Avance – La sienne – Partie arrondie d'un organe.
- Inexcusable.
- Saint – Agenda.
- Incendie – Article.
- Pied – Arrête.

- Flairer – Démonstratif.
- Secrètent l'urine – Haussa.
- Adverbe de lieu – Gaz intestinal – Douleur.
- Note de musique – Argon – Qui n'a pas de religion.
- Chambreur.

**MOTS CROISÉS**

	1	2	3	4	5	6	7	8	9	10	11	12
1												
2												
3												
4												
5												
6												
7												
8												
9												
10												
11												
12												

E	L	V	A	T	E	R	R	E	R	E	R	E	R	E	R	E	R	E	R	E
R	I	V	E	S	S	L	E	B	O	N	O									
I	P	M	V	O	S	I	B	O												
V	M	A	V	A	D	E	N	D	E	R	I	R	L	A	I	R	I			
N	I	T	E	C	R	E	I	D	E	T	E									
N	E	L	I	S	V	N	V	N	V											
O	P	I	N	T	M	E	T	I	G											
I	V	S	N	O	L	E	F	E	S											
S	V	N	E	L	I	E	N	D	E	R	I	R	L	A	I	R	I			
N	O	I	L	U	P	S	I	N	D	O	G									
N	O	E	L	E	R	E	N	D	E	R	I	R	L	A	I	R	I			
P	D	E	S	F	A	I	R	E												

Solution : APOLLON

MOT MYSTÈRE

- |             |            |            |            |
|-------------|------------|------------|------------|
| A           | D          | L          | S          |
| ACHILLE     | DIANE      | LÉTO       | SATURNE    |
| ADONIS      | DIONYSOS   | M          | SÉLÉNÉ     |
| AMPHITRITE  | E          | MARS       | T          |
| APHRODITE   | ÉOLE       | MERCURE    | TÉLÉSPHORE |
| AQUILON     | ÉROS       | MINERVE    | THALASSA   |
| ARÈS        | G          | MINOS      | THÉMIS     |
| ARTÉMIS     | GAÏA       | MORPHÉE    | THOR       |
| ASCLEPIOS   | H          | N          | TRITON     |
| ATHÈNA      | HADÈS      | NÉMÉSIS    | V          |
| ATLAS       | HÉCATE     | NEPTUNE    | VÉNUS      |
| AURORE      | HÉGÉMONE   | NÉRÉE      | VESTA      |
| B           | HÉLIOS     | NÉRITÉ     | VULCAIN    |
| BACCHUS     | HÉPHAÏSTOS | O          | Z          |
| BORÉE       | HÉRACLÈS   | Océanos    | ZÉPHYR     |
| BRITOMARTIS | HERMÈS     | ORION      | ZEUS       |
| C           | HYGIE      | OURANOS    |            |
| CERBÈRE     | I          | P          |            |
| CÉRÈS       | ISIS       | PERSÉPHONE |            |
| CLÉMENCE    | J          | PLUTON     |            |
| CRONOS      | JANUS      | POSÉIDON   |            |
| CUPIDON     | JUPITER    | PROMÉTHÉE  |            |

169786

**L'50 ans** **oeil** RÉGIONAL

Réservez votre espace publicitaire dans nos prochaines sections !

**CAMPS DE JOUR**  
INSCRIPTIONS  
Faites vite, les places s'envolent rapidement!

**CAMPS DE JOUR**

Publication : **Mercredi 18 MARS**  
Date limite pour réservation publicitaire :  
Jeudi 12 MARS

Salon **week-end santé** 6<sup>e</sup> ÉDITION  
ORGANISÉ PAR : **CCIVR**  
CHAMBRE DE COMMERCE ET D'INDUSTRIE VALLÉE-DU-RICHELIEU

**SALON WEEK-END SANTÉ**

Publication : **Mercredi 1<sup>er</sup> AVRIL**  
Date limite pour réservation publicitaire :  
Jeudi 19 MARS

**L'50 ans** **oeil** RÉGIONAL  
Le journal de la Vallée du Richelieu

**50 ANS DE L'OEIL RÉGIONAL**

Publication : **Mercredi 6 MAI**  
Date limite pour réservation publicitaire :  
Jeudi 8 AVRIL

Contactez-nous : 450 467-1821 ou publicite@oelregional.com



# Comité des usagers

de Richelieu-Yamaska

Les droits des usagers  
au coeur de notre action !



## Les membres du Comité des usagers 2019-2020



Personnes assises de gauche à droite : Gérard Guimond, agent de liaison du CURY (Comité des Usagers Richelieu-Yamaska), Serge Louka, trésorier, Josée Dubé, présidente du CURY, et Lucie Tétreault, vice-présidente. Personnes debout de gauche à droite : Gaétan Vallière, membre, Rosetta Bruno, présidente du comité des résidents CHSLD Andrée-Perreault, Chantal Messier, présidente du comité des résidents CHSLD Hôtel-Dieu, Robert Viens, membre, Alain Pelletier, secrétaire, Lucie Désautels, comité des résidents CHSLD Marguerite-Adam, et Léo Turcotte, président du comité des résidents CHSLD Montarville. Absente de la photo : Danielle Wilson, présidente du comité des résidents CHSLD Acton Vale.

### La composition

Le comité des usagers de Richelieu-Yamaska est composé de 11 membres :

- Six membres sont élus en assemblée générale;
- Un membre est désigné par chacun des cinq comités des résidents des centres d'hébergement de l'établissement.

Les personnes appelées à siéger au comité des usagers le font bénévolement.

Ce comité est un partenaire important et joue un rôle reconnu au sein de l'établissement.

Le comité des usagers travaille pour les usagers.

### POUR LES CONTACTER :

450 771-3333, poste 8209

[comite.usagerscsssry16@ssss.gouv.qc.ca](mailto:comite.usagerscsssry16@ssss.gouv.qc.ca)

[www.cury.qc.ca](http://www.cury.qc.ca)

Photo François Larivière | Le Courrier ©

équijustice

RICHELIEU-YAMASKA

Membre du Réseau de justice réparatrice et de médiation citoyenne

**Equijustice offre une expertise en matière de justice réparatrice et de médiation citoyenne.**

Il arrive que des conflits surviennent et qu'on ignore comment les gérer. Équijustice propose la médiation citoyenne pour obtenir le petit coup de pouce pour faire face à ces situations. Gratuit et confidentiel, consultez notre site pour toutes les informations sur nos services en justice réparatrice et en médiation citoyenne.

<https://equijustice.ca/fr/membres/richelieu-yamaska>

Membre du Réseau de Justice réparatrice et de médiation citoyenne

**450 773-8940**

175504

Elizabeth Gal  
T.S. M.S.S.

167590

514 476-5074  
[elizabethgalt.s@gmail.com](mailto:elizabethgalt.s@gmail.com)

Bilingue | Visites à Domicile

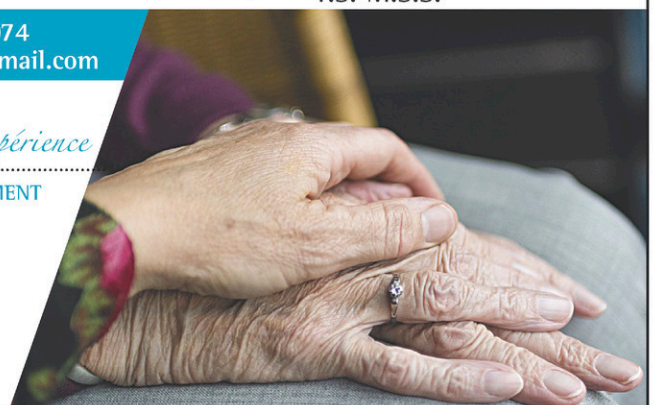
*Plus de 25 ans d'expérience*

**SOUTIEN ET ACCOMPAGNEMENT DES PERSONNES EN PERTE D'AUTONOMIE ET LEURS FAMILLES.**

Évaluation psychosociale en vue de l'homologation de mandat de protection ou l'ouverture de régime.

Reçu disponible pour assurances.

Il existe un plan d'action gouvernemental pour contrer la maltraitance envers les aînés 2017-2022. La protection des aînés est l'affaire de tous. Plusieurs organismes ont pour mission la défense des droits des aînés.



## Le mandat et les fonctions

### SON MANDAT

Le comité des usagers est un organisme visant la défense, la protection et le respect des droits des usagers.

Le respect des droits des usagers, la qualité des services et la satisfaction de la clientèle sont au cœur des actions du comité des usagers. Nous avons une préoccupation particulière envers les clientèles les plus vulnérables et travaillons au maintien et à l'amélioration de la qualité des soins et des services.

### SES FONCTIONS

- ✓ **Le comité est là pour vous renseigner sur vos droits et vos obligations. Il est important de les connaître.**
- ✓ **Le comité est là pour promouvoir l'amélioration de la qualité des conditions de vie des usagers et évaluer leur degré de satisfaction à l'égard des services obtenus de l'établissement.**

Vos questions, vos suggestions, vos commentaires ou, à l'occasion, vos insatisfactions seront portés à l'attention des instances responsables dans un but commun : maintenir ou améliorer la qualité des soins et des services offerts à l'ensemble des usagers.

- ✓ **Le comité est là pour défendre vos droits et vos intérêts en tant qu'usager mais aussi les droits et les intérêts collectifs de l'ensemble des usagers.**

Une démarche peut être amorcée à la suite d'une demande provenant d'un usager, d'un groupe d'usagers de l'établissement ou à l'initiative du comité. Chaque situation portée à notre attention contribue à l'amélioration de la qualité des soins et des services offerts à l'ensemble des usagers.

- ✓ **Le comité est là pour accompagner et assister, sur demande, un usager dans toute démarche qu'il entreprend y compris lorsqu'il désire porter une plainte.**

Nous mettrons tout en oeuvre pour vous informer sur vos droits, vous aider à formuler votre plainte, vous accompagner dans votre démarche ou vous référer à un autre organisme qui pourrait mieux répondre à vos besoins.

**Le respect des droits des usagers, c'est l'affaires de tous**

### MOT DE LA PRÉSIDENTE

## Les trajectoires de soins ne sont pas toujours faciles à suivre.

La continuité des soins est essentielle pour bien soigner dans notre réseau de santé. L'article d'Alain Vadeboncoeur m'inspire une réflexion concernant notre implication auprès des usagers du RLS de Richelieu-Yamaska que je désire vous partager.

Comment pouvons-nous favoriser une meilleure coordination des soins que requièrent nos usagers sans oublier les plus vulnérables d'entre nous?

En connaissant mieux nos droits comme usagers du réseau de la santé; En accompagnant les usagers et leurs proches tout au long de la trajectoire de soins;

En étant partenaire avec les membres du Comité Intégré de la Santé et des Services Sociaux de la Montérégie Est dans la résolution de problèmes de nos usagers;

En étant alerte, aux facteurs intrinsèques (volonté des usagers, de

proches et amis, évolution de l'état médical, désir d'obtenir une autre opinion...) et aux facteurs extrinsèques (références médicales, orientation des ambulances, dédoublement de tests...)

Le comité des usagers de Richelieu-Yamaska est composé de membres bénévoles qui sauront répondre à vos demandes, à vos insatisfactions et vous accompagneront tout au long de votre trajectoire de soins. Nous allons également rencontrer les usagers lors de rencontres individuelles ou de groupes pour mieux vous renseigner.

Le comité des usagers de Richelieu-Yamaska est présent pour vous et collabore avec le CISSME pour améliorer la qualité des services de soins offerts aux usagers.

Josée Dubé  
Présidente du comité des usagers  
Richelieu-Yamaska

## OSEZ LA TÊTE RASÉE. RESSENTEZ LA FIERTÉ.



DÉFI  
TÊTES  
RASÉES

leucan

PRÉSENTÉ PAR

Proxim



Venez relever le Défi têtes rasées Leucan, présenté par Proxim, pour transformer la vie de centaines de familles. En participant, vous leur permettez de recevoir de l'aide financière et des services, à l'hôpital et à la maison. Venez dire aux enfants, «Je suis solidaire et je suis avec toi».

Date : Dimanche 5 avril 2020

Heure : 10 h à 12 h

Endroit : Complexe sportif Sportscene, Mont-Saint-Hilaire

Merci à nos co-présidents d'honneur du Défi!

- Fallone Jean, copropriétaire C30M
- Luc Bertrand, président de Accès Location +
- Benoit Gariépy, copropriétaire de la Clinique de Réadaptation du Faubourg

Faites un don au  
[tetesrasees.com](http://tetesrasees.com)

175449

### CLINIQUE D'IMPÔT 2019

Pour les personnes et familles à revenus modestes de la Vallée-du-Richelieu

Prendre rendez-vous dès maintenant,  
par téléphone au

**450 864-1211**

du lundi au vendredi  
de 9 h à 12 h et de 13 h à 16 h.

**250, rue Hubert à Beloeil**

- Du 4 mars au 30 avril 2020
- Rendez-vous nécessaire à partir du 4 mars 2020
- Documents remplis par des bénévoles formés par Revenu Canada et Revenu Québec
- Contribution volontaire suggérée (10 \$ par déclaration)
- La clinique se déplacera dans certains OMH et diverses municipalités sur le territoire de la Vallée-du-Richelieu



Conseil 2905

L'Oeil RÉGIONAL  
Le journal de la Vallée du Richelieu

Pour plus d'informations :  
[cliniqueimpotcdec@gmail.com](mailto:cliniqueimpotcdec@gmail.com)

173533

## VOUS AVEZ DES DROITS!

# Vous devez faire affaire avec les services de santé !

Vous venez de recevoir un diagnostic!  
Vous avez besoin des services sociaux !

### Savez-vous que vous avez des DROITS :

**Le droit à l'information** sur votre état de santé mental et physique, sur les traitements possibles incluant les risques et les conséquences, sur les services et ressources disponibles dans votre milieu.

**Le droit aux services de santé** dont vous avez besoin. Les services doivent être de qualité, continus, sécuritaires, personnalisés et adaptés à votre état de santé.

**Le droit de choisir votre professionnel et aussi le droit de choisir l'établissement qui vous soignera.** Lorsque l'établissement n'offre pas le service, il accommode l'utilisateur le mieux possible.

**Le droit de recevoir les soins que requiert votre état de santé.** Lorsque sa vie est en danger, une personne qui n'est pas en mesure de donner son consentement recevra quand même les soins. Le personnel de l'établissement est autorisé à le faire, sauf dans le cas où il existe une indication contraire. Cependant, le médecin devra obtenir le consentement de la personne, dès que celle-ci sera en mesure de le formuler.

**Le droit de consentir à des soins ou de les refuser,** c'est le droit de dire oui ou non. Personne ne peut être soumis à des traitements sans son accord. Si un usager est incapable ou inapte, le consentement peut être obtenu d'une autre personne en son nom selon les dispositions prévues par la loi.

**Le droit de participer aux décisions** concernant votre état de santé, votre bien-être mental et physique. Ce droit est étroitement lié au droit à l'information afin de prendre une décision libre et éclairée.

**Le droit d'être accompagné, assisté et d'être représenté** lors des rencontres avec un médecin ou autres

professionnels de la santé afin de vous sécuriser et de vous aider à obtenir des informations complètes et claires. Ce droit vaut également pour obtenir des informations, pour entreprendre une démarche relative à un service ou pour porter plainte.

**Le droit d'être hébergé** jusqu'au moment où votre état de santé vous permettra de quitter l'hôpital ou qu'une place dans un autre établissement vous soit assurée afin de recevoir les services que requiert votre état.

Le droit de recevoir les services en anglais et possiblement dans d'autres langues.

**Le droit de consulter votre dossier** et de vous le faire expliquer par un professionnel.

**Le droit à la confidentialité** et d'exiger que personne ne puisse avoir accès aux informations consignées à votre dossier médical sans votre consentement ou celui d'une personne que vous avez autorisée.

De plus, si vous n'êtes pas satisfait, vous avez le droit de porter plainte au Commissaire local aux plaintes et à la qualité des services concernant les services que vous avez reçu ou auriez dû recevoir ou sur des problèmes d'ordre administratif ou organisationnel.

### Vous n'êtes pas seul!

Le comité des usagers et les comités de résidents du territoire de Richelieu-Yamaska sont là pour vous.

Les membres des comités peuvent vous aider, à un moment de votre vie ou de celle d'un de vos proches, à mieux utiliser les services de santé et vous assister dans vos démarches pour faire respecter vos droits. Avec vous, ils peuvent trouver des moyens afin d'arriver à des solutions qui contribueront de manière active à l'amélioration de la qualité des soins et des services au sein du CISSS Montérégie Est.

## Les principes directeurs

Le comité des usagers Richelieu-Yamaska appuie ses actions et ses interventions sur les principes directeurs suivant :

### L'intérêt des usagers

Doit motiver toutes les décisions ou les actions du comité des usagers.

### La représentativité

De toutes les clientèles de l'établissement sans aucune discrimination à l'égard de la race, de la couleur, du sexe, de l'âge, de la religion, du handicap, etc... est fondamentale pour le respect de l'ensemble des usagers de l'établissement, qu'ils soient hébergés ou non hébergés.

### Le respect et la collaboration

Basés sur la confiance entre les membres du comité des usagers, les membres des comités des résidents, la direction de l'établissement et tous les autres intervenants sont essentiels à l'émergence d'une action concertée et efficace auprès des usagers.

### L'autonomie

Du comité des usagers et des comités des résidents est essentielle à l'exercice de leur mandat et de leurs fonctions.

### Le partenariat

Avec les différentes directions d'établissement doit être privilégié afin de

développer une réelle synergie pour le respect des droits des usagers et l'amélioration de la qualité des services dans l'établissement.

### Le respect de la confidentialité

Est impératif au sein du comité des usagers et des comités des résidents. Les membres doivent s'en faire un devoir et prendre tous les moyens nécessaires pour que soit respectée la confidentialité des renseignements personnels.



# AIDE AU MÉNAGE ET AU GRAND MÉNAGE DU PRINTEMPS!

Bénéficiez d'une aide financière maximale de **17,20\$/heure**

Selon vos revenus

### AUTRES SERVICES OFFERTS :

- Travaux saisonniers
- Aide aux courses
- Soins à domicile
- Lessive
- Accompagnement médical
- Préparation de repas sans diètes

Contactez-nous au **450 446-2108**

Fier partenaire du CISSS de la Montérégie-Est

 **Aide Atout**  
Votre coopérative de solidarité d'aide à domicile

Membre du **ÉESAD**  
RÉSEAU DE COOPÉRATION DES ENTREPRISES D'ÉCONOMIE SOCIALE EN AIDE À DOMICILE

### ET SI C'ÉTAIT LE VÔTRE ?



**DONNEZ, RECEVEZ**

**LE GRAIN d'SEL**  
CENTRE D'ENTRAIDE FAMILIALE DE LA VALLEE-DU-RICHELIEU

**450 467-5733**

544, boul. Laurier (Mall Montanach)  
Beloeil QC J3G 4H9 - graindesel.ca

**AIDE ALIMENTAIRE CHAQUE JEUDI**



**Épilepsie**  
MONTÉRÉGIE

*Comprendre l'épilepsie, une habitude à cultiver!*

450.378.8876

[www.epilepsiemonteregie.org](http://www.epilepsiemonteregie.org)

## L'assistance et l'accompagnement

### Primauté de l'utilisateur

C'est l'utilisateur qui en toutes circonstances, garde l'initiative des démarches et des interventions le concernant.

### Objectifs de l'accompagnement

Aider les usagers dans leurs démarches, s'ils désirent faire part de leur insatisfaction ou porter plainte au sujet des services qu'ils ont reçus ou auraient dû recevoir d'une installation relevant du centre de santé et de services sociaux de la Montérégie Est.

### L'amplitude de l'accompagnement

L'accompagnement fait par le comité des usagers vise à être ponctuel et terminal.

### La confidentialité

Le comité des usagers, même s'il entreprend un accompagnement, n'obtient aucun droit d'accès aux informations confidentielles concernant un usager.

### Niveaux d'intervention auprès de l'utilisateur

Dès la réception d'une demande d'assistance ou d'accompagnement, le comité des usagers est appelé à informer l'utilisateur sur ses droits, ses obligations et sur ses recours possibles. Le comité des usagers, selon la teneur de la demande d'assistance et les ressources dont il dispose, peut :

- Recevoir la demande;
- Renseigner et assister l'utilisateur;

Dans le cas d'une demande de plainte formelle déposée, l'utilisateur sera recommandé au bureau de la commissaire aux plaintes ou au centre d'accompagnement aux plaintes de la Montérégie (CAAP- Montérégie.).

### Important :

Le rôle du comité des usagers n'est pas de traiter les plaintes, mais d'aider les personnes dans leurs démarches pour faire respecter leurs droits. Exemples d'insatisfactions ou de situations problématiques :

- Délais d'attente trop longs : urgence, examen, traitement, services spécialisés (soins à domicile, travail social, psychologie, etc...);
- Manque de services dans certains CLSC;
- Services adaptés inadéquats;
- Manque de respect, gestes jugés inacceptables ou attitude méprisante de la part d'un membre du personnel;
- Manque d'information de la part d'un intervenant;
- Soins jugés inadéquats;
- Non-disponibilité de services dans une région spécifique du territoire;
- Trop longue attente pour l'admission dans un centre d'hébergement;

### Contactez-nous :

Nous mettrons tout en œuvre pour vous informer sur vos droits, vous aider à formuler une plainte, vous accompagner dans votre démarche ou vous référer à un autre organisme qui pourrait mieux répondre à vos besoins.

## Le territoire desservi

Le Centre Intégré de Santé et de Services Sociaux de la Montérégie Est (CISSSME) territoire RichelieuYamaska, offre des services de santé à une population de près de 200 000 personnes qui résident dans l'une des 37 municipalités du territoire. Ce territoire est composé de grandes agglomérations et de petites municipalités rurales.

Le territoire du CISSSME est composé de trois MRC, dont la MRC de la Vallée-du-Richelieu, la MRC des Maskoutains et la MRC d'Acton.

### Qu'est-ce qu'un usager?

Ce sont tous ceux et celles qui, à un moment de leur vie, utilisent les services du réseau de la santé.

### Le Comité des usagers Richelieu—Yamaska (CURY)

Est un organisme qui vise la défense, la protection et le respect des droits des usagers. Il représente l'ensemble des usagers recevant des services du Centre Intégré de Santé et de Services Sociaux de la Montérégie Est.

**NOTRE MANDAT** Être le gardien des droits des usagers.



## Les services :

Le comité des usagers offre :

- Accueil et écoute active;
- Information sur les droits des usagers et sur les recours possibles;
- Information sur le processus de plainte;
- Identification des insatisfactions et de l'objet de la plainte;
- Assistance dans la préparation du dossier;
- Aide à la rédaction de la plainte ou de l'insatisfaction;
- Soutien ou accompagnement dans les démarches de conciliation pour résoudre un problème ou pour porter plainte;
- Accompagnement, au besoin et sur demande, pour les rencontres avec les personnes qui traiteront le dossier;
- Services gratuits et confidentiels.

Le bureau du comité des usagers, situé à l'Hôtel-Dieu-de-St-Hyacinthe, est ouvert trois jours par semaine : lundi, mardi et mercredi de 8 h à 16 h.

En tout temps, vous pouvez laisser un message téléphonique dans la boîte vocale du comité des usagers.

450 771-3333, poste 8209  
comite.usagerscsssry16@ssss.gouv.qc.ca  
| www.cury.qc.ca



Tout citoyen est en droit de recevoir des soins palliatifs de qualité.

Depuis 1992, La Maison Victor-Gadbois est présente dans l'intensité, pour soutenir **gratuitement** la communauté de 7 façons différentes :

- Soins
- Clinique de gestion de symptômes
- Soutien à domicile
- Centre de jour
- Formation
- Recherche
- Soutien au deuil

[www.maisonvictor-gadbois.com](http://www.maisonvictor-gadbois.com)



Service de Médiation civile et commerciale • Coaching • Personnel et Professionnel • Conflit de travail  
• Première heure gratuite pour les dossiers cour petite créance et cour du Québec.

*Au plaisir de vous servir!*

206, rue Principale #203, Saint-Basile-Le-Grand

514 705-0222 • [marysebertrand.com](http://marysebertrand.com)



**RE/MAX**

**450 464-1000**

**Sutton**

L'immobilier nous habite

**450 446-8600**



**450 467-1211**

**Proprio Direct**

AGENCE IMMOBILIERE

Céder des terrains à la commission scolaire | Loi 40

# Certaines villes préparées, d'autres non

Sarah-Eve Charland | L'Oeil Régional

La Commission scolaire des Patriotes (CSP), qui deviendra un centre de services cet été, attend toujours un retour du ministère de l'Éducation et de l'Enseignement supérieur pour la construction de nouvelles écoles dans la région. Alors que certaines municipalités voient d'un bon œil la construction de nouvelles écoles, d'autres s'inquiètent des nouvelles dispositions de la loi 40.

La loi 40 permet aux commissions scolaires d'exiger la cession de terrains municipaux gratuitement pour construire de nouvelles écoles. La CSP a déposé des demandes de financement pour construire trois écoles dans la région. Elle s'attend à une réponse au printemps. L'une d'entre elles consiste à remplacer les deux pavillons à Otterburn Park par un seul bâtiment. Les autres demandes concernent la construction de deux nouvelles écoles dans le secteur Belœil, McMasterville et Saint-Mathieu-de-Belœil.

Belœil s'inquiète des nouvelles dispositions de la loi 40. « Il n'y a présentement pratiquement plus de terrains disponibles sur le territoire. Nous pensons que la solution passerait davantage par la densification avec l'agrandissement des écoles sur leur terrain existant et appartenant déjà au milieu scolaire », affirme la porte-parole de la Ville de Belœil, Caroline Nguyen Minh.

La CSP a rencontré McMasterville et Saint-Mathieu-de-Belœil. Il reste donc à discuter avec la Ville de Belœil. Des rencontres sont prévues à court terme.

« Nous sommes encore en train d'analyser le projet de loi. Par contre, nous avons amorcé avant le temps des Fêtes des rencontres avec les villes et municipalités de

notre territoire pour discuter des disponibilités de terrains pour la construction future d'écoles », affirme la porte-parole de la CSP, Marie-Michèle Blais.

De son côté, le maire de Saint-Mathieu-de-Belœil, Normand Teasdale, démontre une ouverture pour avoir une nouvelle école sur son territoire. « Ils nous ont informés de la demande pour une nouvelle école, mais tant que cela n'est pas accepté par le ministre, nous n'avons pas été plus loin dans le choix du terrain. La loi 40 amènera peut-être une façon différente de procéder. Il reste que nous aurons un délai pour nous entendre avec eux. Pour l'instant, il n'y a pas de terrain identifié. Le projet d'une école à Saint-Mathieu est une

bonne nouvelle pour la population. L'avenir nous dira comment évoluera ce dossier. »

Le maire de McMasterville, Martin Dulac, croit que l'acquisition d'un terrain devrait être assumée par le gouvernement du Québec. « Pour notre part, à McMasterville, nous pensons que l'achat d'un terrain fait partie intégrante de la construction d'une nouvelle école. [...] Nous avons, dans le passé, été proactifs et nous avons déjà prévu un espace dédié à une nouvelle école dans le nouveau développement. C'est pourquoi il est plus facile pour nous de prendre acte de la décision du gouvernement. Ce n'est toutefois pas la situation de toutes les municipalités du Québec. » ■



Avec l'adoption de la loi 40, la Commission scolaire des Patriotes pourrait exiger d'obtenir des terrains municipaux gratuitement. Photothèque | L'Œil Régional ©



**Pendant que vous mangez de la tige.**

**ON S'OCCUPE DE TOUT**



**RE/MAX EXTRA**

450-464-1000  
remax-extra.ca

Ag<sup>re</sup> imm.



Sylvie Beaudoin, Propriétaire / franchisee • 170, Serge-Pepin, Beloeil, J3G 0K1



Mathieu APRIL



Manuelle ARCHAMBAULT



Priscilla BÉCHARD



Andréane BÉLANGER



Josée BÉLANGER



Marco BERGERON



Sophie BERGERON



Jennifer BOILY DEMERS



Camille BOISVERT



Valérie BOISVERT-PÉPIN



Maxime BONNIER



Michèle BOUCHARD



Christiane BOURGEOIS



Marie-Josée BRUNELLE



Stéphane BURELLE



Mathieu CARRIÈRE



Sylvain CHARBONNEAU



Catherine CHOLETTE



Yannick CLEARY



Sylvain CLERMONT



Marie-Claude CLOUTIER



Philippe COSENTINO



Nicolas CORBEIL



Nancy COUTURE-POIRÉ



Marie-Eve CRÉPEAU



Sharon DAZÉ-CASAVANT



Mathieu DEMERS



Christophe DÉRY



Alain DESMARAIS



Jérémy DESROSIVIERS



Michel DROUIN



Jacob DUCHARME-TREMPE



Sylvie DUCHARME



Jessyka DUFOUR



Brigitte DUMONTET



Jean-Michel DUSSAULT



Christine FAGES



Serge FORTIN



Myriam FOURNIER



Jean-Philippe FRASER



Mathieu FREDETTE



Réginald GAGNON



Chantal GIROUARD



Mathieu GRENIER



Mario GRIMARD



Yan-Jonathan GUÉNARD



Linda HÉLIE



Derek JÉRÔME



Patrick JODOIN



Marie Christine LABELLE



Julie GAGNÉ



Élyse LACOMBE-CLOUTIER



Daniel LALANDE



Martin LAPORTE



Christian LAPLANTE



Réjean LEMIEUX



Alexandre LOZEAU



Charles LUSSIER



Steve MAILLOUX



Anne MARQUIS



Julien MASSE



Patrick MATTE



Francis MEILLEUR



Chantal MISISCHIA



Carly MONTEBEAULT



Megan MONTEBEAULT



Jean-Philippe NADEAU



Andrée NARBONNE



Michel PAQUET



Marie-Claud PARADIS



Mathieu PERREAULT



Alain POIRIER



Olivier POUPART



Jennifer QUENNEVILLE



Alexandre QUIRION



Nathalie RAYMOND



Yannick ROBILLARD LANGLOIS



Samuel-Anne ROUSSEAU



Vanessa ROUSSY



Emmanuelle ROY



Benoit RUEL



Yves SALVAIL



Robert SOMMA



Claudette ST-ONGE



Jonathan ST-PIERRE



Joscelyne ST-PIERRE



Vikhaël TÔ-LANDRY



Céline TURCOTTE

**Atelier de tressage de rameaux**

La paroisse Saint-Hilaire invite les jeunes, les parents et les grands-parents à venir tresser des rameaux, le nombre d'heures qui leur plaira. Les personnes qui connaissent la technique du tressage sont invitées à montrer leur savoir-faire aux aspirants. Cette activité intergénérationnelle se tiendra à la salle communautaire Stella Desmarais (dans le stationnement de l'église de Saint-Hilaire) le samedi 21 mars de 10 h à 17 h et le dimanche 29 mars de 13 h à 17 h. Inscriptions au 450 467-4434, poste 224 ou par courriel : helene.benoit-brodeur@paroisseshilaire.com.

**Club de l'Amitié de l'Âge d'Or**

Le Club de l'Amitié de l'Âge d'Or de Belœil organise, le jeudi 12 mars, une sortie à la cabane à sucre au Domaine de l'Érable Sainte-Rosalie, le prix du billet est de 20 \$ pourboire inclus, arrivée à 10 h : danse en ligne avec Carl Gauthier, tire sur la neige, petite fermette, covoiturage. Lors de la réservation, il faut payer le billet au 308, rue Montsabré. Les bureaux sont ouverts le mardi de 12 h à 16 h et le jeudi de 9 h à 16 h, 450 467-1061.

**Apprendre à méditer**

Tous sont invités à un atelier d'introduction pour comprendre le sens de la méditation et expérimenter les techniques de base pour calmer l'esprit, selon l'approche de la philosophie bouddhiste tibétaine. Le jeudi 12 mars de 10 h à 11 h 15 au 995, Saint-Joseph à Belœil. Coût : 10 \$. Inscription : [www.paramitamonteregie.org](http://www.paramitamonteregie.org). Par la suite, un cours de 5 semaines en lien avec les émotions sera offert du jeudi 26 mars au 23 avril. Informations : 450 464-9181. Bienvenue à tous.

**Journée internationale de la femme**

Le 8 mars, de 10 h à 16 h tous sont invités à célébrer les femmes dans la communauté à la Légion royale canadienne Succ. Auclair 121 au 318, rue Connaught, Otterburn Park. Au programme : des histoires inspirantes et un magnifique déjeuner à l'anglaise. Les invitées sont : Ann Skipworth, porte-parole de la Société du cancer, actrice, comédienne et survivante, Marie-Josée Poisson, présidente de l'Alliance des massothérapeutes du Québec et propriétaire d'entreprise, Tara McAleer : propriétaire d'entreprise thérapie sportive locale, Natalie Grignon, conseillère en placement, analyste financier et auteure et d'autres conférenciers inspirants. Le prix d'un billet est de 12 \$. Billets à la Légion, entre 16 h et 19 h, tous les soirs.

**Amis de la Vallée-du-Richelieu**

Sorties pour l'été et l'automne 2020. Le 8 juin à la Place des Arts Francis Cabrel. La Citadelle de Québec le 9 juillet avec dîner au Parlementaire et visites. Le Château Frontenac avec dîner au Château et croisière en après-midi. Visite d'Ottawa le samedi 22 août avec souper spectacle à la Ferme Rouge. Casino de Montréal le 15 septembre avec Guylaine Tanguay interprétant le répertoire de Céline Dion. Casino de Montréal, Hommage à Bécaud et Aznavour, le 22 octobre. Casino de Montréal, Hommage à Mireille Mathieu, Dalida et Nana Mouskouri. Informations : Michel Caillé. 450 813-4364. Plus de détails au [www.a-v-r.net](http://www.a-v-r.net).

**Club Toastmasters de la Vallée-du-Richelieu**

L'endroit par excellence pour développer ses compétences en communication et en leadership et où pratiquer l'art de parler en public dans une ambiance conviviale

et chaleureuse. Tous les jeudis de 19 h à 21 h au 99, rue du Centre-Civique, Mont-Saint-Hilaire. Renseignements : Sylvie Paquin, 514 607-6678, [www.toastmasters-st-hilaire.ca](http://www.toastmasters-st-hilaire.ca).

**Exposition des artistes et artisans de la Gerbe dorée**

Cette année encore, l'équipe de Louis Ricard organisera l'exposition des artistes et artisans de la Gerbe dorée. Les participants doivent être membres Fadoq. Cette exposition aura lieu les 25 et 26 avril de 10 h à 16 h au 9, rue des Roses à Saint-Basile-le-Grand. Le montage de la salle se fera le 24 avril selon les indications de l'organisateur. Pour participer à cette exposition, communiquer avec Louis Ricard au 514 967-7964.

**Spectacle-bénéfice**

Le dimanche 26 avril à 14 h à l'église Saint-Denis-sur-Richelieu, spectacle-bénéfice avec Bruno Pelletier pour aider à défrayer les coûts de chauffage de cet édifice patrimonial. Billets à partir de 40 \$. Infos : 450 787-2020 ou 450 787-9719.

**Cabane à sucre avec la Gerbe dorée**

Sortie à la cabane à sucre Chez Meunier le vendredi 10 avril. L'arrivée est prévue pour environ 11 h et le dîner sera à 12 h 30. L'adresse est : 325, rang des 54, Richelieu. Le coût est de 20 \$ comprenant le pourboire. Les billets doivent être payés avant le 9 avril. Infos auprès de Carmen Lacombe au 450 653-1800.

**Comprendre les émotions**

Nous voulons tous être heureux et avoir l'esprit en paix, mais ce qui nous en empêche, ce sont les émotions négatives qui nous perturbent et nous font souffrir. Un cours de 5 semaines sera offert selon les méthodes de la philosophie bouddhiste tibétaine. Du jeudi 26 mars au 23 avril, au 995, rue Saint-Joseph à Belœil. Coût : 40 \$ pour la session. Pour inscription, consulter le [paramitamonteregie.org](http://www.paramitamonteregie.org). Informations : 450 464-9181. Bienvenue à tous.

**Prévenir l'épuisement chez les aidants**

L'épuisement est un phénomène sournois qui affecte les multiples sphères de la vie des aidants. L'ampleur des tâches à accomplir, la difficulté à mettre ses limites, les sentiments contradictoires et le stress prédisposent à l'épuisement chez les aidants. Il est donc important de prendre un temps d'arrêt et de réfléchir à la façon de s'investir dans son rôle d'aidant pour prévenir les attitudes et comportements à risque qui mènent à l'épuisement. Ce cours aura lieu les jeudis de 13 h 15 à 15 h 30 du 9 avril au 7 mai. Gratuit pour les aidants. Adhésion obligatoire. Pour informations : 450 446-0852, poste 32. Inscriptions en ligne au [www.mfvr.ca](http://www.mfvr.ca) ou en personne à la Maison de la Famille au 91, boulevard Cartier à Belœil.

**Souper spaghetti au profit de La Clé sur la Porte**

Le Comité féminin des Chevaliers de Colomb du Conseil 960 tiendra un souper spaghetti le 21 mars à 18 h. Les profits recueillis seront remis à la maison d'hébergement La Clé sur la Porte afin d'aider les femmes et les enfants victimes de violence conjugale. Billets au coût de 20 \$ au 450 774-7737 ou au 514 249-0328.

**Collecte de sang**

Les élèves de 5<sup>e</sup> année de l'école La Farandole invitent les gens à une collecte de sang qui se tiendra le mardi 7 avril entre 13 h 30

et 20 h, dans le gymnase de l'école située au 400, boulevard Constable à McMasterville.

**Liste des voyages 2020 avec la Gerbe dorée**

Les carnivals du monde avec dîner au manoir Montmorency, dimanche 19 avril. Souper spectacle à la ferme Rouge, vendredi 29 mai. Route des Loyalistes et des Irlandais, vendredi 12 juin. *Broue*, jeudi 9 juillet. Jardins de Québec avec Larry Hodson, 2 et 3 août. *Appelez-moi Stéphane*, vendredi 21 août. La route des gerbes d'Angélica, 16 juillet. Louisiane, Texas et Tennessee, du 9 au 25 mai. Toronto et Niagara, du 26 au 29 septembre. La fabuleuse histoire d'un royaume, 3 jours, 14 au 16 août. Magie des lanternes au Jardin botanique de Montréal, dimanche 1<sup>er</sup> octobre. Voyage de Noël au Manoir du lac William, 1<sup>er</sup>, 2 et 3 décembre. Pour information et réservation : Louise Letendre au 438 398-9243.

**Vocation en Art**

Le programme Vocation en Art parrainé par le Carrefour jeunesse-emploi de la Vallée-du-Richelieu connaîtra une sixième édition. Les artistes de la relève ont la chance d'exposer leurs toiles, dessins et clichés dans les locaux d'Intégration Compétences à Belœil du 16 mars au 29 avril. Les gagnants auront la possibilité d'exposer leurs œuvres dans Le Corrid'Art du Musée des beaux-arts de Mont-Saint-Hilaire du 3 au 18 mai. La date limite pour soumettre sa candidature est le 13 mars, formulaire d'inscription sur le site [integrationcompetences.ca/portfolio\\_page/vocation-en-art/](http://integrationcompetences.ca/portfolio_page/vocation-en-art/). Pour plus d'informations, Manon Fauteux au 450 464-4481.

**Atelier sur le verre fusionné**

Le Carrefour des Arts est heureux de mettre sur pied une deuxième série d'ateliers portant sur le thermoformage. Les ateliers se donneront du 12 mars au 2 avril inclusive-ment, de 19 h à 21 h, au coût de 85 \$. Le participant créera, selon son choix, une plaque décorative OU une lampe de table OU un repose-cuillère. Pour en connaître davantage ou pour vous inscrire en ligne : [www.carrefourdesarts.org](http://www.carrefourdesarts.org).

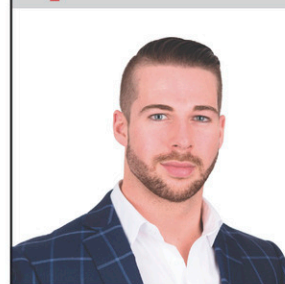
**Cours de djembé**

Cours de djembé (tam-tam) pour débutants offerts en groupe à Sainte-Julie dès le 12 mars tous les lundis soir. Bientôt dans la Vallée-du-Richelieu, session de 10 cours de 1 h 15. 20 \$ par cours. Il est possible de louer ou acheter un djembé auprès du professeur. La pratique du djembé ne demande aucun prérequis. Offerts par Tam-tam Mania. Infos : [ericlafaf@gmail.com](mailto:ericlafaf@gmail.com) ou 450 775-5233.

**Professeur d'histoire et d'histoire de l'art**

Le Carrefour des Arts, organisme sans but lucratif engagé à favoriser le rayonnement culturel, est à la recherche d'un professeur d'histoire et d'un professeur d'histoire de l'art dans le cadre des activités qui seront offertes à la session automne 2020. Les cours se donnent de jour et sont d'une durée de 10 semaines, à raison de deux heures par semaine. Les personnes intéressées doivent détenir de l'expérience en enseignement. La rémunération sera fixée selon la compétence et l'expérience. Infos : Lise Hébert au 450 464-5261. ■

[sylvie.ducharme@remax-quebec.com](mailto:sylvie.ducharme@remax-quebec.com)



**MATHIEU FREDETTE**  
Courtier immobilier résidentiel

**514.915.8650**



«Mère et Fils»

Sylvie Ducharme inc.  
**RE/MAX Extra inc.**

Agence immobilière  
170, Serge-Pepin  
Belœil

**450 464-1000**  
**SYLVEDUCHARME.COM**



**SYLVIE DUCHARME**  
Courtier immobilier agréé

**32 ans en immobilier!**  
**514.217.8650**

**BIGÉNÉRATION – MONT-SAINT-HILAIRE**

Bigénération avec entrée et terrasse privées, foyer au gaz, bord de l'eau avec vue impressionnante. La maison principale et la bigénération sont lumineuses. Véritable clé en main. Propriété principale avec planchers de lattes, foyer, thermopompe murale, piscine creusée, quai pour bateaux. Rare sur le marché.

**1129-1129B CHEMIN DES PATRIOTES NORD, MONT-ST-HILAIRE**

**CENTRIS.CA NO. 18028386**

**CONDO 1433 P.C. / 2 GARAGES / ASCENSEUR**

BELOEIL - À 2 pas du Mail Montnach, clinique et transport. Condo rénové en 2019, 2 chambres fermées avec poss. d'une 3<sup>e</sup>, 2 salles de bains, planchers de bois d'ingénierie, grande terrasse avec vue directe du mont St-Hilaire et rivière Richelieu. 359 000 \$. Les garages peuvent être vendus séparément. Excellent investissement. **700 RICHELIEU, APP. 403, BELOEIL**

**CENTRIS.CA No.16074605**

[mathieu.fredette@remax-quebec.com](mailto:mathieu.fredette@remax-quebec.com)

## La volonté du Québec et de Belœil-Chambly portée par sept projets de loi

Yves-François Blanchet, chef du Bloc québécois, a fait connaître les sept premiers projets de loi que les députés du Bloc québécois ont déposés à la Chambre des communes.

« Que ce soit pour promouvoir notre modèle d'intégration québécois, exiger la connaissance du français pour obtenir la citoyenneté canadienne au Québec, protéger intégralement la gestion de l'offre, obliger le gouvernement à respecter ses cibles d'émissions de gaz à effet de serre ou instaurer un rapport d'impôt unique, le Bloc québécois va livrer la marchandise comme promis. Les Québécoises et Québécois nous ont choisis pour faire des gains à Ottawa et c'est ce que nous ferons », a déclaré Yves-François Blanchet.

Les projets de loi porteront sur le retrait du Québec de la Loi sur le multiculturalisme; l'obligation des résidents permanents habitant au Québec de démontrer une connaissance suffisante du français; l'obligation du Canada à respecter ses engagements en environnement lorsqu'il a signé l'Accord de Paris; l'instauration d'un rapport d'impôt unique québécois; l'obligation du Canada à respecter les lois du Québec et les règlements municipaux en ce qui a trait à l'aménagement du territoire et de l'environnement; l'obligation du Canada à ne plus ouvrir de brèches dans la gestion de l'offre;

l'augmentation des prestations spéciales de maladie de l'assurance-emploi de 15 à 50 semaines pour les gens atteints de maladies graves.

« En déposant ces projets de loi, nous honorerons le mandat qui nous a été confié par les Québécoises et Québécois : défendre leurs intérêts à Ottawa. Il incombera alors aux autres partis en Chambre de respecter le caractère distinct du Québec et la volonté consensuelle exprimée par son peuple sur ces dossiers névralgiques! », a conclu Yves-François Blanchet, député de la circonscription de Belœil-Chambly et chef du Bloc québécois. ■



Yves-François Blanchet a fait connaître les sept premiers projets de loi déposés par les députés du Bloc québécois à la Chambre des communes.

## Journées de la persévérance scolaire La Ville de Mont-Saint-Hilaire félicite les élèves méritants

Les Journées de la persévérance scolaire ayant pour thème *Nos gestes, un + pour leur réussite* se déroulaient du 17 au 21 février 2020, partout au Québec. Pour cette 15<sup>e</sup> édition, selon la disponibilité des membres du conseil de ville, le maire Yves Corriveau, la conseillère municipale Brigitte Minier ainsi que les conseillers municipaux Émile Grenon Gilbert et Louis Toner sont allés à la rencontre des élèves méritants des écoles primaires Au-Fil-de-l'Eau, de l'Aquarelle, de la Pomme-raie et la nouvelle école ainsi qu'à l'École secondaire Ozias-Leduc.

« La thématique de cette année, soulignant l'importance de la relation entre l'adulte et le jeune, est vraiment bien représentée par cette collaboration intergénérationnelle », a souligné le maire. « Il est vraiment important de soutenir notre jeunesse, par de petits gestes, comme par de plus grands, afin de les aider à se développer et à devenir les bâtisseurs de notre futur », a-t-il affirmé.

Chaque école sélectionne deux élèves méritants qui ont su persévérer vers la réussite scolaire. Dans le cadre d'une cérémonie organisée dans chacun des établissements scolaires, le conseil municipal a tenu à féliciter et encourager ces jeunes Hilairemontois, lesquels étaient accompagnés des membres de leur famille, des intervenants scolaires et des membres du conseil des commissaires de la Commission scolaire des Patriotes.

La Ville de Mont-Saint-Hilaire est fière de contribuer à valoriser l'éducation et rappelle l'importance de la persévérance scolaire. Il est primordial de soutenir les acteurs du milieu scolaire et communautaire et de contribuer au développement d'actions municipales qui ont un impact positif sur la réussite éducative des jeunes de la municipalité.

Encore une fois cette année, les Journées de la persévérance scolaire ont choisi comme porte-parole monsieur Laurent Duvernay-Tardif, un ambassadeur de renom. Qui de mieux pour porter les messages de la campagne nationale 2020 que ce talentueux joueur de football professionnel, qui a remporté les plus hauts honneurs, tant dans son sport que dans ses études! C'est d'ailleurs pour soutenir les jeunes et agir concrètement pour la persévérance scolaire qu'il a créé une fondation portant son nom et dont la mission est de « promouvoir l'équilibre entre les sports, les arts et les études auprès des jeunes ».

Depuis 15 ans, le Québec se mobilise pour la réussite éducative des jeunes dans le cadre des Journées de la persévérance scolaire. Cet événement est rendu possible grâce à la participation de nombreux partenaires nationaux, régionaux et aux acteurs locaux et grâce au soutien financier du ministère de l'Éducation et de l'Enseignement supérieur, de la Fondation Lucie et André Chagnon et d'Avenir d'enfants. ■

173179



**NATHALIE TREMBLAY**  
PROPRIÉTAIRE



Au **Coeur** de l'immobilier

**Groupe Sutton Actif 450 446-8600**  
www.suttonquebec.com

Jean-Guy Beudet | Fernand Bergeron | Ginette Bernier  
Maria Bussière | Marcel Descoteaux | Josée Dubé | Sonya Dubé  
Dominic Gagnon | Réjean Gilbert | Marc Glaude | Sylvain Hébert  
Sébastien Lavoie | Joanne L'Espérance | Serge Massé  
Matthew McDougall | Étienne Morier | Alain Paré  
Patrice Robin | Martin Roby | Éric St-Jean

**Il vous manque la mise de fonds... nous avons la solution!**



**Josée DUBÉ**  
COURTIER IMMOBILIER

**Service personnalisé**  
Ma priorité... vos intérêts!!  
**514.910.1297**



Protégé par  
**Sutton Secur**  
Changez de toit en toute sérénité

**Protégez-vous**  
Profitez d'une protection supplémentaire!



**VENDU**  
Désolé,....trop tard!!  
Acheteur heureux et vendeur satisfait!

**jdube@sutton.com**



**Ginette Bernier**  
COURTIER IMMOBILIER AGRÉÉ  
Depuis 37 ans à votre service

**Au Sutton de vos aspirations!**  
**514.973.8600**

**NOUVEAU**  
Cottage ancestral rénové au fil des ans, rallonge, pièces sur pièces, sous-sol fini, planchers d'origine. Garage, terrain 19 818 pi.ca. Vue sur la montagne. À voir!  
**174, ch. Trudeau, Saint-Mathieu-de-Beloeil**  
Centris 12759462

**TRIPLEX**  
Propriété centenaire bien entretenue au fil des ans, très chaleureuse, boiserie cachet du temps à faire rêver. 4 portes de garage, terrain de 23 392 pi.ca. À voir!  
**10-12, Hubert, Beloeil**  
Centris 14613291

**CLÉ EN MAIN**  
Près des services. Superbe propriété « clé en main », 4 cac, terrain 11 055 pi.ca. très intime, piscine creusée, chute d'eau, haie 20' de haut. À voir!  
**977, rue Galilée, Beloeil**  
Centris 11365238

**NOUVEAU**  
Boungalo jumelé, tout brique, 2 c.a.c. Plancher de lattes au r.d.c. Grand salon ouvert sur la salle à manger. Très éclairé. Cabanon. À voir!  
**705, rue Papineau, McMasterville**  
Centris 10875962

**gbernier@sutton.com**

# L'Intermède fait deux gagnants!

Le 12 février se tenait le tirage de la Fondation l'Intermède qui a fait deux gagnants. Gilles Lamontagne de Brossard a remporté le premier prix de 3000 \$ en argent. M. Lamontagne a profité de l'occasion pour remettre un don de 1000 \$ à la Fondation. Le second prix, soit 2000 \$ offert par IGA Marchés Pepin, a été remis à Philippe Richard de Saint-Jean-sur-Richelieu. Le tirage a été réalisé par de la Fondation l'Intermède sous la supervision de la firme Beaudoin Gemme SENCRL. Sur la photo : Philippe Richard accompagné de sa conjointe Marie-Anne Dubois. ■



Quand vos rêves rencontrent notre passion

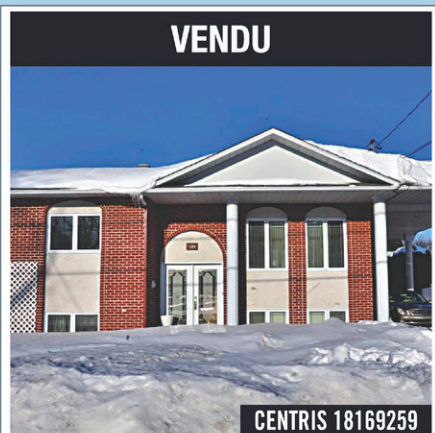
450 467-1211

365, boul. Sir-Wilfrid-Laurier, bureau 202, Beloeil, QC J3G 4T2



www.viacapitale.com

FIER PARTENAIRE DU



**DANIEL MESSIER**  
COURTIER IMMOBILIER

1360, Av Chabot à St-Hyacinthe. Merci à mes vendeurs de votre confiance et bon nouveau projet.



**JOHNNY MARTE**  
COURTIER IMMOBILIER

Situé à St-Basile-le-Grand, condo luxueux selon toute vraisemblance le plus chic de tout St-Basile-le-Grand. Près des services et du parc Mont St-Bruno. Petit parc en façade et orienté plein soleil. Félicitations aux nouveaux acheteurs!



**NICOLE TURCOT**  
COURTIER IMMOBILIER

150, rue des Prés St-Marc-sur-Richelieu 3 cac, grand terrain et immense garage. Bienvenue!

Des courtiers qui adorent leur profession, c'est capital.

**Proprio Direct**  
AGENCE IMMOBILIERE

**Suzanne Fluet**  
Courtier immobilier  
sfluet497@gmail.com

**VENDRE AVEC PROPRIO DIRECT C'EST FACILE!**  
Opinion sans frais de la valeur marchande de votre propriété.

**514 912.0006** **1.844.776.7746**  
suzannefluet.com propriodirect.com

Deux régions pour mieux vous servir : **MONTÉRÉGIE ET ESTRIE**

**NOUVEAU SAINT-HYACINTHE**

Promesse d'achat acceptée

Jumelé Bois-Joli, terrain 4 270 pieds carrés, 3 chambres, belle terrasse arrière. **244 000 \$**

**MONT-SAINT-HILAIRE**

**549 000 \$**

Propriété sur le bord du Richelieu situé approximativement à 2 km de l'autoroute 20. Terrain de 18 389 pieds carrés dont plus de 100 pieds sur la rivière. Grand bungalow 1974. 3 chambres et 2 salles de bain, pièce verrière pour la vue!

0813171



**TOUJOURS  
DE BONNE HUMEUR  
AVEC DÉRO**

gdesrosiers@oeilregional.com

HUMOUR - ANNIVERSAIRES - SPORTS - VOS BONS ET MAUVAIS COUPS



**Et cætera...!**  
RESTAURANT

**OUVERT LE SOIR  
DU MERCREDI AU DIMANCHE  
INCLUSIVEMENT.**

Formule apportez votre vin

80, Saint-Mathieu, Beloeil | 450 281-2211 | etcaetera.ca

**Sourire de l'Oeil  
Zack St-Laurent**



Zack a 9 ans aujourd'hui. Bonne fête de la part de la famille St-Laurent et de nous tous !

**Bien mérité.**



Le grand Gérard Raymond Boudreau a été honoré par l'AVRDI dernièrement. On l'a reconnu comme la personne s'étant le plus impliquée, et ce, depuis 36 ans. Ce Madelinot dans l'âme est aussi un Beloeillois très engagé envers sa communauté.

**Bonne fête**

Mon ami André Charron de St-Charles-sur-Richelieu, a eu 64 ans le 1<sup>er</sup> mars. Toujours aussi en forme, André ne refuse jamais d'aider ses amis. Joyeux anniversaire!

**Des joyeux sportifs**



Le Costa Rica est un merveilleux pays où la température est chaude et où il ne pleut jamais ou presque. Les citoyens sont accueillants et d'une très grande gentillesse. Nos amis se la coulent douce. Sylvain « Chinois » Lavallée, Gilles Brodeur, de la brasserie La Poudrière, André Rousseau et Daniel « Biz » Bissonnette semblent avoir fait une belle pêche en haute mer. Il semblerait que ce beau poisson pèse 41 kilos. Faut-il croire toutes les histoires de pêcheur? Une chose est évidente cependant, nos joyeux lurons semblent heureux et en très bonne santé. Nous sommes très fiers de vous et pour vous. À bientôt, la gang !

**Toujours souriant, Raymond a un cœur plus grand que nature. Toujours de bonne humeur, il ne refuse jamais de rendre service aux autres. En compagnie des dignitaires de la région, dont Mme la mairesse Diane Lavoie et de Simon Jolin-Barrette, notre député et ministre, le conseil d'administration a baptisé une salle au nom de Gérard-Raymond Boudreau, dans le but d'immortaliser son très grand dévouement. Comme quoi, à l'AVRDI on sait bien faire les choses. Félicitation Raymond et longue vie !**

**Du long terme**

Mon cousin J-F se propose d'aller sur une île déserte pour ses 30 ans de mariage et pour ses 50 ans, J-F y retournerait pour aller chercher sa conjointe.

**Journée spéciale**

Le 8 mars a été décrété « Journée Internationale de la femme » Nous vous souhaitons une très belle journée mesdames et n'oubliez pas de vous gâter et de vous faire gâter si possible.

**Une p'tite vite**

Le rédacteur en chef d'un magazine décide de montrer un grand reportage sur la vie amoureuse des Français et il charge un jeune journaliste d'enquêter sur la fréquence de leurs rapports sexuels suivant les tranches d'âge. Le reporter interroge d'abord un garçon de 20 ans qui lui dit « M.M.S. » Puis un homme de 40 ans qui dit aussi : « M.M.S. » Vient le tour d'un sexagénaire qui dit également « M.M.S. », tout comme la dernière personne interrogée, un vieillard de 80 ans. Alors le jeune journaliste fait son rapport à son rédacteur en chef.

- Patron, en ce qui concerne la fréquence des rapports sexuels, il n'y a aucune différence, quelle que soit la tranche d'âge. Ils m'ont tous répondu : « M.M.S. »
- Ah bon ? fait le rédacteur en chef. Et ça veut dire quoi «M.M.S.» ?
- Heu... Je n'ai pas pensé à leur demander...
- Petit crétin ! Retourne !

Et le jeune journaliste repart demander à chacun de ses interlocuteurs ce que signifient les trois initiales M.M.S. Le garçon de 20 ans répond : « Matin, Midi et Soir. » L'homme de 40 ans répond : « Mardi, Mercredi et Samedi. » L'homme de 60 ans répond : « Mars, Mai et Septembre. » Et le vieillard de 80 ans répond : « Mes Meilleurs Souvenirs. »

**« Le bonheur est partout, où que nous soyons. Il faut juste regarder au bon endroit »**



**Vaste salle de réception  
Complètement rénovée**

Conseil 2905

**Un véritable clé en main pour:**  
Partys - Baptêmes - Réunions - Cours - Funérailles - Mariages  
Colloques - Et plus encore

« Soyez chez-vous, chez-nous »  
**Coors LIGHT**

Informations: Claude Lebrun  
514 821-5526

Essai routier

# Chevrolet Bolt 2020 : un peu plus...

MARC

Bouchard

autos@cgocable.ca



Bleu oasis, vous connaissez? Si vous m'avez vu circuler au cours des derniers jours en Chevrolet Bolt, vous connaissez la couleur. Elle est, avouons-le, tout sauf discrète. En fait, elle est même particulièrement voyante, ce qui semble faire partie de la génétique même de la Bolt. J'ai, au cours de ma semaine d'essai, rencontré des Bolt grises ou blanches plus anonymes. Mais j'ai aussi vu des Bolt jaune fluo, définitivement et aisément identifiables.

Pourquoi parler autant d'une simple couleur? Parce qu'elle fait partie de l'identification de la marque. Car, il faut bien l'admettre, sans cette explosion visuelle, la Chevrolet Bolt n'a qu'une silhouette plutôt anodine. Ce qui est correct, pour un petit véhicule compact ordinaire. J'avoue cependant que j'apprécie toujours un peu plus de personnalité dans l'apparence d'une voiture (ici, les mauvaises langues vous diront que j'ai déjà roulé en Pontiac Aztek qui en avait peut-être un peu trop, de personnalité, mais tout de même).

La réalité, c'est qu'alors que les autres véhicules 100 % électriques ont longtemps lutté pour avoir un style différent et un peu plus « funky », la Chevrolet Bolt joue plutôt la carte de la sobriété. On a eu beau changer un peu la calandre de la voiture pour 2020, la silhouette demeure assez générique. Jolie, mais pas au point de faire tourner les têtes!

Même l'intérieur est assez sobre, bien que mieux pensé. Il est vrai que certaines appliques sur le tableau de bord donnent une drôle d'impression. Ma sœur, passagère de quelques minutes, n'a pu s'habituer au look plastique de la planche de bord à motifs. J'avoue personnellement ne l'avoir remarqué que sur sa mention, ce qui démontre bien qu'il s'agit d'une question purement subjective.

Précisons quand même que l'écran central de la Chevrolet Bolt est bien pensé, facile d'accès et surtout offre une liste complète de fonctions faciles à comprendre. On peut, comme c'est toujours le cas, y suivre aussi l'évolution de la charge électrique, du transfert d'énergie et des autres commodités. Je l'admets sans gêne, j'ai passé beaucoup trop de temps les yeux rivés dessus pour voir comment je me débrouillais en conduite écoénergétique, mais je suppose que cette manie passe avec le temps.

Le gros bémol de la Chevrolet Bolt, c'est l'inconfort chronique des sièges avant. Je connais des propriétaires qui n'ont pas hésité à augmenter le remboursement des sièges pour plus de confort. Car la version originale propose encore et toujours le confort d'un banc de parc, ce qui est tout de même décevant.

## Autonomie et conduite

Pour 2020, la Chevrolet Bolt a subi d'importants changements. En fait, un important changement : on a augmenté son autonomie électrique de 383 à 417 kilomètres au total. En théorie du moins, car mon essai se déroulant alors que les températures

frôlaient les -20 degrés ne m'a pas permis d'excéder un maximum de 277 kilomètres au total. Cette augmentation de capacité est une gracieuseté d'une batterie repensée par les ingénieurs, passant de 60 à 66 kWh grâce à une nouvelle composition chimique.

Évidemment, à cette capacité s'ajoute la possibilité de régénérer de l'énergie grâce au freinage et à une conduite plus soignée. Il me faut cependant l'avouer, je ne me suis même pas approché du maximum annoncé par Chevrolet.

Heureusement, sur une borne de recharge rapide, il ne faut que 40 minutes pour une recharge de près de 75 %, soit dans mon cas 200 kilomètres environ. Une borne de niveau 2 exigera un peu plus de 6 à 7 heures pour une recharge complète. Et les pauvres usagers qui doivent comme moi compter sur un circuit standard (eh oui, j'attends toujours mon électricien pour modifier la prise) peuvent estimer un maximum de 8 kilomètres d'autonomie par heure de recharge. J'ai donc dû patienter quelque 34 heures avant de voir la batterie totalement rechargée. Mais, je le répète, je ne suis pas un exemple, n'ayant pas de borne à

domicile, ce qui devrait être le premier achat d'un nouveau propriétaire de VÉ.

En conduite, la Bolt montre une accélération intéressante, évidemment un silence de roulement sans reproche, et une direction correcte, bien que faisant un peu ressentir la lourdeur des batteries. Ses 200 chevaux et son couple de 266 lb-pi permettent de passer de 0 à 100 en environ 6 secondes. Et bien qu'elle ait quelques défauts, comme les sièges, elle continue d'être une voiture électrique remarquable.

Alors, pour ou contre la Chevrolet Bolt? Pour, évidemment, si vous misez sur une voiture électrique offrant de bonnes capacités et une conduite somme toute agréable. Mais soyez prévenu : il s'agit ici d'une petite compacte aux dimensions réduites, mais aux capacités plus qu'intéressantes. ■



Photo General Motors

## Fiche technique

### Forces :

- Bonne autonomie électrique
- Accélérations vives
- Système multimédia

### Faiblesses :

- Perte d'autonomie hivernale
- Coût d'achat
- Sièges avant

### Fiche technique

Moteur : 100 % électrique  
 Puissance : 200 hp (149 kW)  
 Couple : 266 pi-lb (361 N·m)  
 Transmission : Rapport fixe  
 Rouage : Traction  
 Type de batteries : Lithium-ion (Li-ion)  
 Énergie : 66,0 kWh  
 Temps de charge :  
 120V : 60,0 h  
 240V : 9,0 h  
 400V : 1,0 h  
 Prix : à partir de 44 498 \$ (admissible à l'aide gouvernementale)

**Le Québec, c'est 233 cabanes à sucre. Profitez-en.**

quebecsubaru.ca

LA TOUTE NOUVELLE **OUTBACK** 2020

AWD Traction intégrale symétrique

EyeSight™ Technologie d'aide à la conduite

Prix de détail suggéré de **32 808 \$**

Transport, préparation et frais d'administration inclus, taxes en sus

208 paiements à partir de **98 \$\*** par semaine taxes en sus Location de **48** mois

Avec un acompte de 1 200,00 \$. Montant total exigé avant le début de la location : 1 492,38 \$ (taxes incluses). Location basée sur une allocation annuelle de 20 000 km avec kilométrage additionnel de 0,10 \$ le km.

2020 IIHS TOP SAFETY PICK+ sur modèles construits après octobre 2019<sup>2</sup>

AJAC Meilleur véhicule utilitaire intermédiaire au Canada pour 2020

Traction intégrale symétrique • Moteur Boxer® • Système EyeSight™<sup>MC1</sup>

\*L'offre de location s'applique au modèle illustré, la Outback 2.5i Commodité 2020 (LD2 CP), à transmission automatique, dont le prix de détail suggéré est de 32 808 \$ (taxes en sus). L'offre de location comprend 208 paiements de 98 \$ (taxes en sus) par semaine pour un terme de 48 mois avec 1 200 \$ en comptant initial. Le premier paiement de 98 \$ est requis à la signature du contrat. Le montant total exigé avant le début de la location est de 1 492,38 \$ (taxes incluses). La location est basée sur une allocation annuelle de 20 000 km. Des frais de 0,10 \$/km seront facturés pour les kilomètres excédentaires. Les frais d'inscription au Registre des droits personnels et réels mobiliers, les frais de transport et de préparation, les droits spécifiques sur les pneus neufs et les frais d'administration sont inclus. Le permis de conduire, l'immatriculation (prix varie selon le client) et les assurances sont en sus. Le concessionnaire peut louer à prix moindre. L'offre et les spécifications techniques peuvent changer sans préavis. Le financement est offert sous réserve de l'approbation de crédit des Services Financiers Subaru par TCCI. L'offre est en vigueur jusqu'au 31 mars 2020. Certaines conditions s'appliquent. 1. EyeSight™ est un système d'assistance au conducteur qui peut ne pas fonctionner dans certaines conditions. Il incombe en tout temps au conducteur d'adopter une conduite sécuritaire et prudente. L'efficacité du système dépend de nombreux facteurs, tels que l'entretien du véhicule ainsi que les conditions météorologiques et routières. Consultez le Manuel du propriétaire pour les détails de fonctionnement et les limites. 2. Les cotes de sécurité sont attribuées par l'Insurance Institute for Highway Safety (IIHS). Visitez le www.iihs.org pour connaître les méthodes de tests. 3. ALG 2020, Subaru a la meilleure valeur de revente (cumulatif) depuis les 10 dernières années, devant toutes les autres marques grand public. Visitez votre concessionnaire Subaru participant pour tous les détails. Outback et Subaru sont des marques déposées. Information tirée du site Web Les Cabanes à sucre du Québec (cabaneasucre.org).

# Huguette Vachon ouvre une « fenêtré » sur son intimité avec Riopelle

OLIVIER

Dénommée

redaction@oeilregional.com



Huguette Vachon a eu une relation privilégiée avec le célèbre peintre québécois Jean-Paul Riopelle, partageant son quotidien pendant les 16 dernières années de sa vie, de 1986 à 2002. Près de 18 ans plus tard, elle s'ouvre enfin sur son intimité dans le récit *Jean-Paul – Fenêtres intimes*, publié aux éditions Leméac. Et elle a choisi La Maison amérindienne de Mont-Saint-Hilaire pour lancer son livre en présence de proches qui ont bien connu Riopelle.

Huguette Vachon a reconnu que cela lui a pris longtemps pour « retrouver cette littérature », des mots qu'elle a écrits au fil des ans depuis sa première rencontre – son coup de foudre – avec celui qu'elle appelle simplement Jean-Paul. « Je tenais à laisser des traces et, comme j'ai été privilégiée de vivre avec lui pendant toutes ces années, je sentais que c'était mon devoir de le faire », soutient Huguette Vachon. Le récit *Jean-*

*Paul – Fenêtres intimes* est donc un survol de ses souvenirs, ses notes et ses photos accumulés au fil des années, raconté avec précision comme si c'était hier.

En lisant *Jean-Paul – Fenêtres intimes*, on découvre le personnage de Riopelle, un homme « excessif et extravagant », mais aussi « sage et authentique » vu à travers les yeux de sa conjointe, qui nous ouvre une fenêtré sur leur intimité. « Ma rencontre avec Jean-Paul peut se comparer à un ouragan qui serait passé dans nos vies, chamboulant tout, et nous emportant au passage. D'un charisme foudroyant, d'une intensité hors du commun et d'une tendresse sauvage, il a su me ravir définitivement », écrit notamment l'auteure dans les premières pages de son récit, qui ne se veut pas biographique.

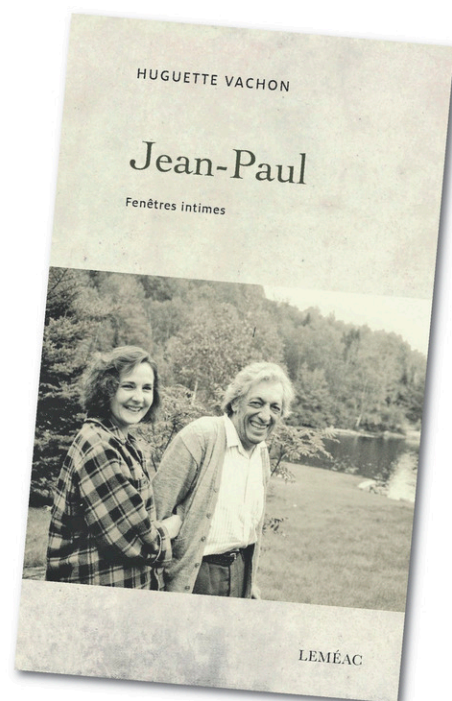
Huguette Vachon précise que non seulement elle n'a pas « amplifié » les histoires qu'elle relate dans son livre, mais elle a même « amoindri certaines choses », par pudeur. « Ça reste une indiscretion et on plonge dans notre vie privée et intime. » L'auteure admet qu'elle a été épuisée en finissant l'écriture de son livre, mais s'est dite soulagée de constater que son récit paru en février a été plutôt bien accueilli jusqu'à présent.

Le livre est en librairie depuis quelques semaines, mais c'est ce dimanche qu'a lieu le lancement officiel de *Jean-Paul – Fenêtres*

*intimes*. Huguette Vachon tenait à le faire à La Maison amérindienne. « Jean-Paul a toujours eu une relation particulière avec cet endroit et a fait des dons à La Maison amérindienne. Faire le lancement dans le Salon Riopelle, dans un contexte plus personnel avec les personnes qui ont connu Jean-Paul dans la région, j'y tenais. »



Le fondateur de La Maison amérindienne André Michel (à gauche) est un ami de longue date de Jean-Paul Riopelle et Huguette Vachon. Photo gracieuseté



La couverture de *Jean-Paul – Fenêtres intimes* d'Huguette Vachon

D'autres petits lancements sont prévus ailleurs au Québec, tous dans des endroits qui étaient chers à Riopelle. « Il faut que ça ait un sens! C'est une des leçons que j'ai retenues de Jean-Paul », ajoute sa conjointe.

Ceux qui ont croisé le chemin de Jean-Paul Riopelle et qui ont été marqués par l'homme et son art sont attendus ce dimanche 8 mars, à compter de 14 h, à La Maison amérindienne. ■

12<sup>e</sup> ÉDITION

Foire du livre  
de Saint-Hyacinthe

aux Galeries St-Hyacinthe

12 AU 15  
MARS 2020

SÉANCES DE SIGNATURES  
ENTREVUES LITTÉRAIRES  
CONFÉRENCES

Plus de  
**50**  
AUTEURS  
SUR PLACE  
durant 4 jours!



ÈVE LEMIEUX



BRUNO LANDRY



NICOLE BORDELEAU



GRATUIT

PROGRAMMATION COMPLÈTE [foiredulivresth.ca](http://foiredulivresth.ca) | f

Merci  
à nos partenaires!

PARTENAIRES OR

**Le Courrier**  
de Saint-Hyacinthe

Commission  
scolaire  
DE SAINT-HYACINTHE

**Desjardins**

**GALERIES**  
ST-HYACINTHE

**BUROPRO**  
Citation

Maison de la culture Villebon

## Diane-Marie Racicot présente *Le sein mis à nu*

Le mercredi 11 mars à 13 h 30 sera présenté le spectacle *Le sein mis à nu* de la conteuse Diane-Marie Racicot à la maison de la culture Villebon de Belœil. Accompagnée par Normand Perron, musicien, Diane-Marie Racicot raconte l'histoire de plusieurs femmes (et hommes) de générations, de classes sociales et de cultures différentes, qui ont en commun une histoire reliée à leurs seins. L'artiste parle du bonheur d'être soi, de différence, du désir de plaire et de certaines autres réalités... Des récits inspirés de la vie; touchants, dramatiques ou amusants, mais tous passionnants. À cela, elle ajoute les réflexions et les émotions qui ont émergé d'elle lors de cette aventure.

teurs de la carte. La maison de la culture Villebon est située au 630, rue Richelieu à Belœil. Pour info : loisirsculture.beloeil.ca ou culture@beloeil.ca. ■



Réservez vos places via la billetterie de la maison de la culture Villebon soit en ligne, en personne ou par téléphone. Spectacle au coût de 5 \$ pour les détenteurs de la carte Accès Belœil et de 7 \$ pour les non-déten-

## Les Aventuriers Voyageurs au Cinéma Belœil

Les Aventuriers Voyageurs proposent une nouvelle ciné-conférence : *Amérique du Nord en Westfalia*, un superbe récit de voyage qui sera présenté par les réalisateurs Samuel Vandenberg et Élise Ghaye le mercredi 11 mars à 19 h au Cinéma Belœil.

40 000 kilomètres, un couple, trois magnifiques pays. Samuel Vandenberg et Élise Ghaye ont fait un périple de plus d'un an sur les routes d'Amérique du Nord grâce à leurs images à couper le souffle. Partant des Maritimes, ils traverseront le Canada, puis descendront jusqu'aux ruines mayas de la péninsule du Yucatán au Mexique, en passant par les décors mythiques de l'Ouest américain des films de cowboys de notre enfance. ■

### centre culturel de beloeil

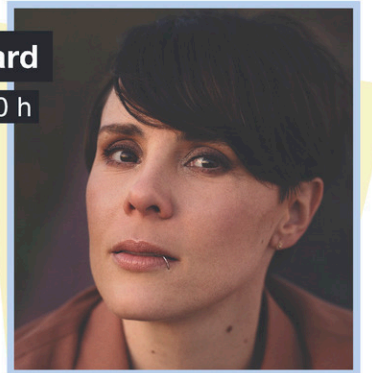
PROGRAMMATION  
2019-2020

SALLE DE SPECTACLE

## BIENTÔT SUR SCÈNE

Pascale Picard

Vendredi 6 mars 20 h



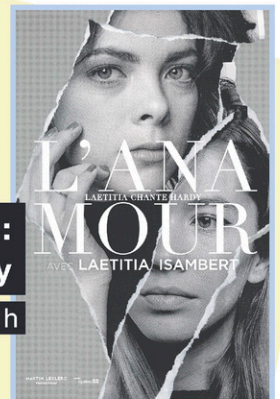
Le malade imaginaire

Samedi 14 mars 20 h



L'anamour :  
Laetitia chante Hardy

Dimanche 15 mars 15 h



## Café blues : Father 'n' Son



© Noémie Derkzen Van Angeren, Photographe

Pour la première fois à Mont-Saint-Hilaire, Father 'n' Son et son blues viendront allumer le Café du passeur! Le samedi 7 mars, 19 h 30, tous sont conviés à venir entendre du bon blues comme on l'aime, et à passer une formidable soirée, tout en soutenant le commerce local! Contribution suggérée de 15 \$. Au Café du passeur, 242, chemin des Patriotes Nord, Mont-Saint-Hilaire, 450 467-5555. ■

BILLETTERIE : 450 464-4772  
CENTRECULTURELBELOEIL.COM



173185

172978

## Le Cinéma Beloeil présente



## Ciné-Passion: Jeunes - 2 au 6 mars



Représentations entre 10h & 10h30 - Enfant(12-): Gratuit Adulte(13+): 7\$

# Showfrette attire plus de 4500 personnes

La 6<sup>e</sup> édition de Showfrette Week-end en lumière a rassemblé plus de 4500 visiteurs les 28 et 29 février sur le terrain de l'église Saint-Matthieu à Belœil.

Selon la Ville de Belœil, l'entreprise TransQuébec, de Belœil, en a mis plein la vue aux festivaliers. Des œuvres d'art d'enfants et d'adultes, ainsi que celles de Mathieu Bessette et Dominic Pons, ont été projetées sur l'église.

Le vendredi soir, la musique du monde était à l'honneur avec Poirier et Tupi Collective. Le lendemain, TIZI et Miss Shelton ont animé la foule. Les familles ont pu profiter de la zone des jeux et de plusieurs activités gratuites.

La Ville de Belœil a mis sur pied un sondage, jusqu'au 13 mars, sur son site internet afin de connaître la satisfaction des participants. ■ S.-E.C.



À l'instar de l'année dernière, la Ville de Belœil a réuni près de 4500 personnes tout au long de la fin de semaine. Photos gracieuseté/Wiktor Pajor



## CARTES PROFESSIONNELLES

### ANIMAUX

TONTE ET TOILETTAGE PENSION  
SERVICE PERSONNALISÉ  
Plus de 30 ans d'expérience  
Prix compétitifs  
Aucun tranquillisant administré

**le MILPOIL**

941, Ozias-Leduc Otterburn Park  
(Québec) J3G 4S6 • 450 464-2396

### AUTOMOBILES

**JMD**  
INSTALLATION  
Concessionnaire • Particulier

**JEAN-MICHEL DUBOIS**  
Cell.: 514-617-1379  
jmdinst@videotron.ca

Démarrreur à distance  
Sièges chauffants  
Réparation • remplacement pare-brise  
Assurances

### COMPTABLES

**Estelle LEMIEUX, CPA, CA**

Pour un service rapide, courtois et professionnel

Contactez-nous au  
**450 464-9970**  
1000, Richelieu • Belœil

### DENTUROLOGISTES

**BROCHU**

Dentier Partiel  
Implants  
Prothèse  
Réparation

Service à domicile | Consultation gratuite  
Financement disponible | Urgence acceptée

À votre service depuis 25 ans

**NOUS AVONS DES SOLUTIONS POUR VOUS!**

David Brochu, DD  
Geneviève Samson-Martin, D.D.  
Denturologistes

101, rue Saint-Jean Baptiste, Belœil 450 467.4237

### DENTUROLOGISTE

**Richard Perreault, d.d.**  
**Josée Lalonde, d.d.**

ESTHÉTIQUE, CONFORT ET PRÉCISION  
PROTHÈSES DENTAIRES PERSONNALISÉES  
PROTHÈSES SUR IMPLANTS  
RÉPARATION 1 HEURE  
CONSULTATION GRATUITE

1033, Faessler, Belœil, J3G 5W2  
(Près de l'intersection boul. Yvon L'Heureux)  
**450 464-4670**

### DENTUROLOGISTE

**Lynda Landry, d.d.**

Pour des prothèses dentaires de qualité. Quand la santé et l'esthétique sont essentielles. Estimation gratuite. Visite à domicile (sous certaines conditions)

565, boul. Laurier, Mont-Saint-Hilaire  
**514.974.9292**

### EXCAVATION

TRANSPORT • EXCAVATION • DÉMOLITION • PLAQUE VIBRANTE  
• MARTEAU HYDRAULIQUE • INSTALLATION SYSTÈME SEPTIQUE  
• FONDATION • RÉPARATION D'ENTRÉE D'EAU ET D'ÉGOUT  
• CREUSAGE POUR AGRANDISSEMENT • DALLES FLOTTANTES  
• RACCORDEMENTS D'ÉGOUTS

**B. BRODEUR INC.**

Michel Brodeur, propriétaire R.B.Q.: 1507-3539-27  
Tél.: 450 467-8180 | Cell.: 514 863-0743

### FONDATION

La Solution en béton pour votre fondation!

**FONDAFIX**

RBO: 8281-2066-58

Solution Fondation:  
• Fissures de béton  
• Remplacement et nettoyage de drain français

**Pierre Desbiens**  
Pour vous servir!  
514-820-5589 www.fondafix.com

### IMPÔTS

**Servigestion Inc.**

- Planificateur et suivis budgétaire
- Études de projet (informatisation, financement, etc.)
- Restructuration d'entreprises
- Établissement d'états financiers
- Comptabilité informatisée
- Gestion de la TPS et TVQ
- Paie et rapports gouvernementaux
- Rapports d'impôts personnels
- Rapports d'impôts de compagnie

**Luc Ducharme**  
Adm.A., C.M.C.

959, Germaine-Langlais, Belœil  
Tél: 450 446-0149 • Téléc: 450 446-0229

### MÉDIATION

**Maryse Bertrand**  
MÉDIATION CIVILE ET COMMERCIALE  
COACHING

Service de Médiation civile et commerciale  
Coaching • Conflit travail • Personnel et Professionnel • Première heure gratuite pour les dossiers cour petite créance et cour du Québec.

*Au plaisir de vous servir!*

206, rue Principale #203, Saint-Basile-Le-Grand  
**514 705-0222 • marysebertrand.com**

### PHARMACIE

**André Jetté et Pascal Aoun**  
PHARMACIENS

**SERVICES**

- ✓ Prélèvements sanguins tous les mardis, mercredis et jeudis matin dès 6h30 (30 \$)
- ✓ Vaccination
- ✓ Révision du profil pharmacologique
- ✓ Suivi diabétique
- ✓ Anticoagulothérapie
- ✓ Lavage d'oreille

Membre affilié à **Proxim**

**86 Boul Laurier, Belœil • 450 467-3335**

### CARTE PROFESSIONNELLE

**REPRODUISEZ VOTRE CARTE PROFESSIONNELLE**

**L'Oeil RÉGIONAL**  
Le journal de la Vallée du Richelieu

**INFO : 450 467-1821**

**1065\$** + TAXES  
**1224\$**  
**20 MOTS** par annonce

Le mot additionnel  
35¢ + taxes

LES PETITES ANNONCES  
SONT PAYABLES À L'AVANCE



Sauf exception rubrique 700 encans PRIX SUR DEMANDE

### AVIS AUX ANNONCEURS

L'Œil Régional ne se tient pas financièrement responsable des erreurs typographiques pouvant survenir dans les textes publicitaires, mais il s'engage à reproduire la partie du texte où se trouve l'erreur. Le journal se réserve le droit de refuser toute publicité ne convenant pas à sa politique. Nos annonceurs sont priés de prendre note que toutes les annonces doivent être publiées en conformité avec la Loi sur la protection du consommateur, article 242, qui stipule: "Aucun commerçant ne peut, dans un message publicitaire, omettre son identité et sa qualité de commerçant." Les annonceurs sont priés de vérifier la première parution de leurs annonces. Notre journal se rend responsable d'une seule insertion erronée. Toute correction à apporter ou tout retrait d'une petite annonce doit parvenir au bureau du journal avant 13 h, le lundi. Après ce moment, l'annonce sera facturée comme entendu.

289, boul. Sir-Wilfrid-Laurier, Beloeil, J3G 4H2

oeilregional.com

**L'HEURE DE TOMBÉE POUR LES PETITES ANNONCES EST LE LUNDI 13 H.**  
Après cette heure, elles sont automatiquement reportées à la parution suivante.

## INDEX DES RUBRIQUES

### IMMOBILIER À LOUER

- 100 À partager
- 105 Bureaux - locaux
- 110 Chalets
- 115 Chambres
- 120 Condominiums
- 125 Garages - entrepôts
- 130 Lofts
- 135 Logements 1-1/2 - 2-1/2
- 140 Logements 3-1/2
- 145 Logements 4-1/2
- 150 Logements 5 -1/2 et plus
- 155 Maisons unifamiliales À LOUER
- 160 Maisons de campagne

### IMMOBILIER À VENDRE

- 200 À revenus
- 205 Chalets
- 210 Commerces - Édifices commerciaux
- 215 Condominiums - lofts
- 220 Fermes - Terres
- 225 Maisons de campagne
- 230 Maisons unifamiliales À VENDRE
- 235 Terrains

### À VENDRE

- 300 Ameublements - Électroménagers
- 305 Animaux
- 310 Antiquités
- 315 Articles de sports
- 320 Bois de chauffage
- 325 Machinerie et pièces agricoles
- 330 Matériaux de construction
- 335 Musique
- 340 Outillage
- 345 Ventes de garage
- 350 Divers

### SERVICES

- 400 Amitiés - Rencontres
- 405 Astrologie
- 410 Construction - Rénovation
- 415 Cours - Formation
- 420 Entretien ménager
- 425 Événements - Voyages
- 430 Garderies
- 435 Occasions d'affaires
- 440 Offres d'emploi
- 445 Perdu - Trouvé
- 450 Santé
- 455 Services comptables - Impôts
- 460 Services divers
- 470 Recherche divers

### VÉHICULES

- 500 Automobiles
- 505 Bateaux - Motomarines
- 510 Camions - Camionnettes - Vus
- 515 Motoneiges-Motocyclettes-VTT
- 520 Véhicules - Garages
- 525 Véhicules récréatifs

### PRIÈRES - REMERCIEMENTS

- 600 Prières - Remerciements

### ENCANS

- 700 Encan

### 100 À PARTAGER

**RECHERCHE** colocataire. 1065 Laframboise, St-Hyacinthe, en face du dépanneur/station service Les pétroles Maska. Lit double, TV, Netflick, Internet, téléphone, tout inclus, sauf nourriture. 275\$/mois. Femme seulement. Denis: 450-768-7433.

**SAINT-HILAIRE**, recherche personne retraitée autonome ou intègre et fiable pour colocation dans style maison condo, 640\$/mois tout inclus. Ann: 514-808-9226.

### 105 BUREAUX / LOCAUX

**3 bureaux** fermés, rénovés. 120, 130, 270 pi.ca. à partir de 300\$/mois, salle conférence, cuisine, salle bain. Tout inclus. Autoroute 20 sortie 109, voie de service. Yannick 514-824-1755.

**OTTERBURN-PARK.** Rue Ozias-Leduc coin Vanier. Espace commercial à louer, environ 650 pi.ca. Libre 1er mai. Bail à long terme. 450-466-2435

### 115 CHAMBRES

À Beloeil, 2e étage, 400\$/mois, chauffée, accès aux services (Internet non-inclus). Femme seulement. Informations, Johanne: 514-439-7785

**IDÉAL** personne seule ou retraitée. Grande chambre avec salle de bain, Saint-Mathieu-de-Beloeil. Havre de paix, climatisé, électricité, Vidéo-tron, stationnement inclus. Grande cour, piscine et gymnase. Libre immédiatement. Non fumeur, pas d'animaux 600\$/mois (tout inclus). 514-298-0746.

### 125 GARAGES / ENTREPÔTS

**ENTREPOSAGE** B.C.G.M. Saint-Jean-Baptiste. Entreposage général, sécuritaire, grandes surfaces, mini-locaux et véhicules. 450-464-2246.

**MINI-ENTREPÔT**, Saint-Charles-sur-le-Richelieu. À partir de 30\$/mois. 1 mois gratuit. 450-584-1281 514-347-1332.

### 140 LOGEMENTS 3 1/2

**850\$/MOIS**, 3-1/2 rénové, chauffé, tout inclus, stationnement, non-fumeur, pas d'animaux, libre immédiatement, 514-944-9853.

### 140 LOGEMENTS 3 1/2

**BELOEIL**, 29 Bernard-Pilon. Grand 3-1/2, 2e étage, libre immédiatement. Enquête de crédit. Pas d'animaux. 765\$/mois. 514-926-5913 Demandez Luc.

**BELOEIL**. Grand 3-1/2, demi-sous-sol, céramique/bois-franc, entrées laveuse/sécheuse, 2stationnements. Vérification crédit. Pas de chien. Libre 1er juillet. 635\$/mois. 514-910-9731

### 145 LOGEMENTS 4 1/2

**4-1/2** à Beloeil rue de Rouville dans un triplex au sous-sol, semi-meublé, entré lav/sech, chauffé-éclairé, déneigé, tranquille, non-fumeur et pas d'animaux, enquête de crédit. Libre le 1er mai, 800\$/mois. 514-909-8714

**4-1/2** et autre grandeur aire ouverte, libres. Place du Manoir Mont-Saint-Hilaire. Près des services. Immeuble idéal pour pré-retraité. Enquête crédit et références exigées, non-fumeur, pas d'animaux, ni reptiles. Laisser message: 450-536-0661.

**GRAND** 4-1/2 à Saint-Hilaire, haut duplex, a/c, 1stationnement déneigé, pas d'animaux, cour arrière, cabanon, libre 1er juillet, 800\$/mois; 514-968-4311.

### 145 LOGEMENTS 4 1/2

**McMASTERVILLE:** 4-1/2, 2e étage. 126 Mongeau, 845\$/mois, libre 1er juillet. Enquête crédit, 5 minutes de la gare. 4 5 0 - 4 4 6 - 4 5 2 1 , 514-777-7650

**MONT-SAINT-HILAIRE**, beau grand 4-1/2, près de tout, disponible 1er juillet, à partir de 795\$/mois; 450-464-6698.

**MONT-ST-HILAIRE** 4-1/2 Vue sur la montagne. Rénové, ensoleillé, pour personnes tranquilles, 750\$/mois. Appelez Pierre: 514-622-4304.

**SAINTE-MADELEINE:** 4-1/2, rez-de-chaussée. Déneigé. Près services. Entrées laveuse/sécheuse, espace de rangement, 600\$/mois. Enquête crédit. Accepte chat, non-fumeur, 514-715-3545.

**SAINTE-MADELEINE.** Petit et grands 4-1/2, 1er et 2e étage, semi-meublé désiré, planchers flottants, tranquille, déneigés, remise extérieure, non-fumeur, chien interdit. 450-464-7733, 450-773-0107.

**SÉNIORE** seule recherche très grand 3-1/2 ou 4-1/2 avril/mai, Beloeil et alentours, 1er plancher de préférence et très éclairé. 450-709-1944.

### 150 LOGEMENTS 5 1/2 ET PLUS

**5-1/2.** Pour 1er juillet. Rue Choquette, Ste-Madeleine. Haut duplex, calme, propre. Références exigées. Pas d'animaux, non-fumeur 765\$/mois. Demandez Denise: 450-795-3377

**MONT-SAINT-HILAIRE**, 5-1/2, rue Radisson, haut duplex, 1stationnement, pas d'animaux, non-fumeur libre juillet. 775\$/mois. 450-464-4912.

### 300 AMEUBLEMENTS / ELECTROMENAGERS

**ÉLECTROS** Sylvain inc. Vente, service et réparation à domicile. Grand choix de réfrigérateurs, cuisinières, laveuses, sècheuses et laves-vaisselle d'occasion disponibles en magasin, avec garantie. Heures d'ouverture du magasin: lundi et jeudi: 14h à 19h. Mardi et mercredi: 14h à 18h. Vendred, Samedi et dimanche: fermé. Ramassons appareils ménagers. 450-795-3299.

### 320 BOIS DE CHAUFFAGE

**BOIS** de chauffage à vendre. 2e qualité. Erable Giguère. 75\$/corde. Non-livré. Saint-Hilaire. 514-781-3167.

### 350 DIVERS

**ARMES** à feu, sans restriction. Achèterais carabines, fusils, munitions. Possède permis requis. Fait immatriculation des armes. Richard Lusignan: 450-778-1817.

### 405 ASTROLOGIE

**ANA** Médium pure, 40ans d'expérience. Ne pose aucune question. Réponses précises et datées, confidentielles. 514-613-0179 (avec ou sans Visa/MasterCard).

**MÉDIUM** Québec. Les meilleurs voyant(e)s du Québec. 1-866-503-0830. Cell.: #5722. Consultez leurs profils: [www.mediumquebec.com](http://www.mediumquebec.com)

### 410 CONSTRUCTION / RENOVATION

**ATTENTION!** Rénovations F. Charbonneau. Finition sous-sol, plafonds suspendus, planchers flottants, patios, "deck", peinture. Travail professionnel. Prix imbattables. Estimation gratuite. Licence R.B.Q.8263-8222-25 François: 450-446-1466, 514-236-9308.

**HOMME** à tout faire, peinture int./ext.. Spécialité: Salle de bain haut de gamme, plancher chauffant, flottant, bois franc et céramique, plomberie. Prix très compétitif, estimation gratuite. 40 ans d'expérience. Tél.: 514-219-2974.

**PEINTRE** d'expérience, rapide, propre, minutieux. Réparation joints. Références. RBQ: 3134-8782-18. Jean-Marc Larose: 514-297-7164.

**PEINTRE** résidentiel d'expérience. Travail minutieux et de qualité assurée. RBQ: 8349-5127-49. Contactez Michel Martel au: 514-983-4067.

### 410 CONSTRUCTION / RENOVATION

**PLÂTRIERS-PEINTRES** retraités, compagnons C.C.Q. disponibles à travailler pour particulier ou contracteur en rénovation. Michel: 514-233-6951, 450-653-6072.

**SABLAGE** de planchers, pose, réparation, teinture, sablage d'escaliers. Finition sans odeur. Estimation gratuite. 450-653-3109 [planchersduclos.com](http://planchersduclos.com) R.B.Q.: 5735-6396-01

### 415 COURS / FORMATION

**COURS** d'anglais. Pour tous les niveaux scolaires: conversation, grammaire, devoirs. Adultes: conversation, voyage, travail. Professeur d'expérience. 514-576-3591.

### 420 ENTRETIEN MENAGER

**AIDE** entretient ménager résidentiel, environs St-Hilaire, Beloeil. Avec expérience, minutieuse, honnête. 1 lundi et vendredi sur 2 disponibles. Références. Michelle 450-527-1624

**AIDE** familiale et soutien pour l'entretien ménager, repas, lessive, etc. 17 ans d'expérience, références et reçus disponibles. Lyne 450-464-8031

**ATTENTION!** Je serais disponible pour faire votre entretien ménager résidentiel. Très bonnes références, clientèle déjà établie, non-fumeuse. Je fournis mes produits de nettoyage. 450-464-1425, 450-584-2375.

**CERCHEZ-VOUS** une vraie femme de ménage? Conscientieuse, méticuleuse, fiable. Appelez-moi, Marlène: 438-870-3100.

**ENTRETIEN** ménager de haute qualité. Service fiable et attentionné. Estimation gratuite. Appelez Nathalie: 514-730-6514

**L'ENTRETIEN** ménager n'a plus de secrets pour Maryse. Fiable, honnête et minutieuse. Chez vous, tout brillera! Références sur demande 514-652-8231

### 440 OFFRES D'EMPLOIS

**CERCHE** aide familiale pour: cuisiner, aider devoirs, lessive, vaisselle. 1jr/sem. + 3 à 6 pm (lun. au ven.). Mont-Saint-Hilaire. 450-626-2062.

**COIFFEUSE** demandée avec expérience. Temps partiel. Être disponible mercredi, jeudi, vendredi, pour travail en salon de résidence personnes retraitées. Contactez Francine: 514-704-1463 [fprevost@videotron.ca](mailto:fprevost@videotron.ca)

**CUISINIER(ÈRE)**, pour cuisine familiale entre 25 et 30 personnes. Bienvenue aux retraités. Bon salaire. 450-467-7594.

**HOMME** à tout faire pour entretien paysager, taille arbres, gazon, lavage vitres extérieures, nettoyage dalles, etc. 514-946-6657.

**LIVREUR(E)S** demandés pour livraison d'appareils ménagers, à temps partiel, mardis soir et jeudis soir (maximum 10h/semaine). Posséder permis conduire valide. Tél.:450-795-3299



## Centraide Richelieu-Yamaska

**Ici, avec cœur**



Pour soutenir les organismes de chez nous

Faire un don: [centraidery.org](http://centraidery.org)  
450-773-6679

## AJOUTEZ DE LA VISIBILITÉ À VOTRE PETITE ANNONCE

Une photo vaut mille mots  
**POUR SEULEMENT 575\$**  
De plus taxes incluses

Mettez-y de la couleur  
**POUR SEULEMENT 365\$**  
De plus taxes incluses



Disponible dans

**Le Courrier**  
de Saint-Hyacinthe

**CLAIRON**  
SAINT-HYACINTHE ET RÉGION

**L'ŒIL RÉGIONAL**

450 771-0677

**AVEZ-VOUS BESOIN D'AIDE?**

**DEPUIS PLUS DE 35 ANS NOUS AIDONS LES GENS À TROUVER UNE SOLUTION À LEURS PROBLÈMES FINANCIERS.**

Consultation sans frais,  
aucun intermédiaire  
1 seul paiement sans intérêt

**1-877-994-2433**  
JeanFortin.com

Jean Fortin et Associés, Syndics autorisés en insolvabilité

**440 OFFRES D'EMPLOIS**

**RECHERCHE** livreurs à domicile avec voiture pour distribution de journaux la nuit. Secteurs: Saint-Hilaire, Saint-Mathieu-de-Beloil, Saint-Bruno, Sainte-Julie, Saint-Charles-sur-Richelieu, Saint-Denis-sur-Richelieu. 514-793-3611.

**RESPONSABLE** de nuit 26h/2 semaines: samedis, dimanches, lundis. Ressource santé mentale, 9résidents(es), 16\$/heure, milieu accueillant. Tâches ménagères et culinaires. Répondre aux besoins des résidents(es), servir déjeuners et médication. Situé Beloeil, déménagement Saint-Hyacinthe Mai-Juin 450-467-6979 m.angevin@hotmail.com

**RESTAURANT** Miss Italia Saint-Basile-le-Grand recherche: Aide-cuisinier, Téléphoniste, bus-girl et livreur. Demandez Bianca ou Christina: 450-653-7373

**SECTEUR** Saint-Marc-sur-Richelieu Besoin personnel pour préparation fruits et légumes 20-30heures/semaine. Confection de conserves Travail manuel. CV: luci.guy@gmail.com ou Lucie: 438-888-0773.

**450 SANTÉ**

À domicile, soins des pieds, service professionnel (retraités et diabétiques), Marie-Claire, infirmière auxiliaire, 450-446-4167.

**MASSAGE** thérapeutique, intramusculaire et de relaxation pour elle et lui; 450-773-3450.

**PRODUITS** Gerbex offre une gamme de produits naturels. Idéal pour les cliniques, les massothérapeutes et aussi vendeurs à domicile. Sans obligation de votre part. Notre liste des prix. Produits Gerbex inc. 7345, boul. Laframboise, Saint-Hyacinthe, QC J2R 1E3, Tél.:450-796-5868. Téléc.:450-795-1705 Visitez notre site Internet: www.gerbex.qc.ca Courriel: gerbex@gerbex.qc.ca

**460 SERVICES DIVERS**

514-266-1044 Ramassons de la cave au grenier. Meubles, bibelots, etc. (SVP en bon état), gratuitement. Marc.

À Domicile. Réparation: ordinateur, TV, DVD, vidéo téléphones, radio/son..., caméra. Vente d'ordinateurs Estimation gratuite. Travail garanti. Expérience imbattable. Prix compétitifs. 450-467-5259.

**460 SERVICES DIVERS**

**AIDE À DOMICILE** Expérience dans ce domaine. Références sur demande. Accompagnement+ aide pour personne à mobilité réduite. Entretien ménager, cuisiner, faire courses. Contactez Diane: 450-502-8105.

**COUTIÈRE** Diplômée, 25 ans d'expérience, offre services pour confections et altérations de tous genres. Myriam: 450-467-2107.

**FINANCEMENT** hypothécaire privé, automobiles à vendre. Service rapide peu importe région. Aucun cas refusé, léger/dépôt. Conditions/financement flexible. Financement Brisson:1-866-566-7081. www.automobilebrisson.com

**Grand ménage / après rénos / fumeurs, lavage de vitres.** Service professionnel. Service d'entretien Luc Lambert: 514-771-0429. www.lucalambert.com lucalambert@gmail.com

**J'OFFRE** mes services à prix raisonnable pour vos rendez-vous chez le médecin, à l'hôpital ou tout autre déplacement. Mario: 514-977-0455.

**leQuartier.co** Réno. Achat. Vente. Auto-construction. 514-585-4728.

**PRÊT** 500\$ à 1000\$. Ouvert 7jours; Obtenez argent instantanément avec Sekur. Mauvais crédit accepté. Dépôt d'argent 7j/7. Crédit Yamaska: 1-877-661-4721, www.credityamaska.com

**SAAQ.** Victime d'accident automobile? Vous avez des blessures? Contactez-nous. Consultation gratuite! M. Dion, Avocats: 514-282-2022 www.sossaaq.com

**TROP** de dettes? Laissez-nous vous aider. Un versement/mois. 7/7, 8h à 20h. MNP Ltée, Syndics autorisés en insolvabilité. 514-839-8004.

**500 AUTOMOBILES**

**500\$ +/- ACHAT** auto/camion. 7/7 jours, 24h. Payons meilleur prix. Remorquage gratuit. 514-943-0989, 450-447-8536.

**ACHAT** Autos Camions, pour pièces ou route Paye 40\$ à 3000\$ COMPTANT. Mario: 514-497-4913.

**520 VÉHICULES GARAGE**

**ATTENTION!** Besoin d'un véhicule. Problème crédit? Aucune enquête/crédit. Financement. Voiture, camion, camionnette. Léger dépôt. Robert Cloutier Autos: 450-446-5250, 1-888-446-5250, www.robertcloutierautos.com

**NOUVELLES CULTURELLES**

# Décoder le langage de votre corps pour cesser de trop manger

La bibliothèque Roland-LeBlanc invite les gens à la conférence *Décoder le langage de votre corps pour cesser de trop manger*, le jeudi 19 mars à 19 h 30. Cette conférence est animée par Guylaine Guevremont, nutritionniste, auteure du livre *Kilo Zen* et coach en alimentation intuitive.

Au terme de cette conférence dynamique, les participants comprendront pourquoi les régimes ne fonctionnent pas et comment reconnaître les signaux de la faim et de la

satiété pour retrouver et maintenir son poids naturel en mangeant en toute liberté. Pour plus d'informations, communiquer au 450 461-8000, poste 8500. ■



**tandem emploi**

**CONFÉRENCE :** Mieux se connaître pour réussir son emploi

**OÙ?** Bibliothèque de Saint-Amable

**QUAND?** 17 mars 2020 : 13 h 30

**QUI?** Mélissa Tremblay, Conseillère en gestion de carrière

Inscriptions **GRATUITES**. Places limitées. 450 464-5323 | info@tandem-emploi.org

Avec la participation financière de: Québec

575, rue Principale, Saint-Amable QC J0L 1N0 www.tandem-emploi.org

**tandem emploi**

**CONFÉRENCE :** Ma retraite... je m'arrête ou je continue?

**OÙ?** Tandem emploi de Beloeil

**QUAND?** 18 mars 2020 : 19 h à 21 h, volet 1  
25 mars 2020 : 19 h à 21 h, volet 2

**QUI?** Louise Maltais, conseillère en gestion de carrière

Inscriptions **GRATUITES**. Places limitées. 450 464-5323 | info@tandem-emploi.org

Avec la participation financière de: Québec

545, boul. Sir-Wilfrid-Laurier, bureau 301, Beloeil QC J3G 4H8 www.tandem-emploi.org

**horoscope**

169790

**Alexandre Aubry**  
alexandre.aubry@norja.net  
www.norja.net 514 640-8648



**Bélier**

Du 21 mars au 20 avril

La santé est ce qu'il y a de plus important dans la vie. Vous mettez la main sur un nouveau régime alimentaire qui transformera votre qualité de vie, et vous ressentirez beaucoup de fierté d'avoir persévéré.



**Taureau**

Du 21 avril au 20 mai

Il y aura quelques esprits critiques autour de vous. Vous n'aurez d'autre choix que de vous bâtir un argumentaire solide pour les confronter. Vos propos pourraient vous placer sur un piédestal dans une circonstance particulière.



**Gémeaux**

Du 21 mai au 21 juin

Vous obtiendrez un montant d'argent que vous n'attendiez plus, un remboursement venant de vos assurances ou une réclamation, par exemple. Côté cœur, vous serez très populaire, surtout auprès du sexe opposé.



**Cancer**

Du 22 juin au 22 juillet

Il est important de peser le pour et le contre avant de prendre une décision lorsqu'il s'agit d'argent. Cependant, on tentera bien de vous faire croire que c'est maintenant ou jamais que vous devez d'acheter.



**Lion**

Du 23 juillet au 23 août

Période de questionnements; vous aurez l'impression de plafonner professionnellement ou alors on pourrait vous mettre des bâtons dans les roues. Avant la fin de la semaine, vous aurez vos réponses et vous repousserez vos détracteurs.



**Vierge**

Du 24 août au 22 septembre

Autant au bureau qu'à la maison, vous ferez un grand ménage. Vous aurez besoin d'un environnement impeccable pour éclaircir votre esprit. Vous aurez droit à de l'aide de la part des gens qui vous entourent.



**Balance**

Du 23 septembre au 23 octobre

Si vous vous cherchez encore professionnellement, il est clair que vous obtiendrez l'illumination nécessaire pour entreprendre un nouveau défi. Les changements attireront l'abondance de votre côté.



**Scorpion**

Du 24 octobre au 22 novembre

Vous aurez de plus en plus envie de suivre une formation ou un apprentissage qui élargira vos horizons même sur le plan spirituel. Un voyage ou un pèlerinage s'organisera en toute spontanéité.



**Sagittaire**

Du 23 novembre au 21 décembre

Excellente semaine pour demander un prêt ou même pour renégocier votre hypothèque. Vous trouverez une solution à tous vos problèmes financiers de manière définitive et sans vous serrer la ceinture.



**Capricorne**

Du 22 décembre au 20 janvier

Au travail, vous vous retrouverez avec un nombre record de clients à servir, tous plus profitables les uns que les autres. Célibataire, vous découvrirez votre âme sœur lors d'un rassemblement entre amis.



**Verseau**

Du 21 janvier au 19 février

Au travail ou ailleurs, prenez le temps de réfléchir au sujet de certains projets. Du moins, prenez le temps de négocier des conditions qui vous sont plus favorables et vérifiez deux fois plutôt qu'une les petits détails.



**Poissons**

Du 20 février au 20 mars

Un déménagement est un événement qui doit se planifier longtemps d'avance. Vous ferez quelques démarches et vous évalueriez certains travaux à faire. Ce sera aussi une fierté pour vous que de réaliser ce rêve.

**CET ESPACE**

**POURRAIT ÊTRE À VOUS**

**L'Oeil RÉGIONAL**  
Le journal de la Vallée du Richelieu

INFORMATION: 450 467-1821  
publicite@oieilregional.com

N.B.: tous les postes annoncés sont ouverts également aux femmes et aux hommes

**Pépinières**  
**von Auclair**  
et ses succ.

1386, Ozias-Leduc,  
Mont-Saint-Hilaire  
**RECHERCHE**

**EMPLOYÉS**

**Disponibles de avril à novembre**  
Pour travail d'entretien de végétaux  
au champ (*Plantation, taille, tuteurage*)  
Salaire à discuter selon expérience

Contactez Claude Cloutier  
par courriel :  
drarbres@hotmail.com

175380

**REMORQUE**  
**RICHELIEU**

J.S.Remorque Richelieu  
3001 Bernard-Pilon, Saint-Mathieu de Beloeil

Recherche

**SOUDEUR**

Salaire selon compétence

Info@remorquerichelieu.com  
514 264-5627

175531

Service aux entreprises  
et à la communauté

Formation financée

**AIDE DE SERVICE**  
en établissement de santé

Salaire jusqu'à 19,69 \$/heure  
**Opportunités d'emploi!**

**450 645-2370 poste 7103**

164109

**LA MAISON**  
**VICTOR-GADBOIS**

La Maison Victor-Gadbois  
est à la recherche de

**INFIRMIER(ÈRES)**  
**ET PRÉPOSÉ(E)**

Dans un milieu de travail stimulant  
où vous pourrez vous déployer  
selon vos forces et intérêts.

ENVOYEZ VOTRE CV À :  
administration@maisonvictor-gadbois.com

1000, rue Chabot,  
Saint-Mathieu-de-Beloeil QC J3G 0R8

175198

**l'arcenciel**  
PRÉVENTION  
DES DÉPENDANCES  
(organisme communautaire)

308, Montsabrè, bureau 204, Beloeil

Planifier, développer, organiser, coordonner et contrôler l'ensemble des programmes  
et activités de l'Arc-en-ciel. Gérer efficacement les ressources humaines, financières  
et matérielles en assurant un haut niveau d'excellence au bénéfice de sa clientèle.

**Recherche**  
**DIRECTEUR(E)**  
**GÉNÉRAL(E)**

**COMPÉTENCES ET APTITUDES REQUISES :**

- Détenir une expertise reconnue dans le domaine de la prévention des dépendances;
- Diplôme de 1<sup>er</sup> cycle universitaire pertinent au domaine de la prévention des dépendances. Formation complémentaire en administration (un atout);
- Minimum de 3 années d'expérience à la direction d'un organisme communautaire, préférablement lié au domaine de la prévention des dépendances;
- Approche clientèle rigoureuse permettant de bien cibler les besoins actuels et futurs de notre population en matière de prévention des dépendances.

Emploi permanent (35 heures) avec possibilité d'horaire flexible, de soir et de fin de semaine occasionnellement. Il est essentiel de détenir un permis de conduire valide.

**CONTACTEZ MME LUCIE FOURNIER, PRÉSIDENTE • 514 754-5907**  
**COURRIEL : fournier.lucie@videotron.ca**

175555

**PAUL DAVIS**  
RÉTABLIR • REBÂTIR • RESTAURER

Nous sommes une entreprise  
en après sinistre en pleine expansion  
et nous recherchons :

**CHARGÉ DE PROJETS**  
Avec expérience dans le domaine  
de l'après-sinistre et logiciel Xactimate.

**TECHNICIENS(NES)**

**EXIGENCES :**

- Personne motivée, attentionnée, minutieuse et flexible;
- Expérience en après-sinistre ou nettoyage de contenu serait un atout.

**TÂCHES À EFFECTUER :**

- Main-d'œuvre relative aux urgences, petite démolition, assèchement, nettoyage de contenu et de bâtiment suite à un incendie, liste de perte et inventaire de contenu.

**AVANTAGES :**

- Horaires variables, mais assez stables
- Postes temps plein, temps partiel, permanent
- Salaire selon expérience

174839

Communiquez avec Véronique au 450 488-0484 pour un rendez-vous.

Compagnie de construction de routes et de pavage, qui œuvre dans le domaine depuis plus de 50 ans.



**Chez Pavages Maska, une belle carrière s'offre à vous.**

**PERSONNEL QUALIFIÉ RECHERCHÉ POUR 2020**

**BÉTON**

- Opérateur rétrocaveuse
- Arpenteur

**LABORATOIRE**

- Chef de laboratoire
- Technicien(ne) de laboratoire

**PRÉPARATION**

- Manoeuvre préparation, excavation

**GARAGE**

- Mécanicien machinerie lourde (min. 5 ans exp.)
- Installateur d'équipement de signalisation
- Mécanicien véhicule lourd

**USINE**

- Opérateur d'usine (béton bitumineux)
- Opérateur de chargeur (Loader)
- Journalier (Homme de cour)

**Pavages Maska Inc.**



Joignez-vous à notre dynamique et formidable équipe et débutez la nouvelle année en beauté et en sécurité. Découvrez les avantages de travailler pour une compagnie de chez-nous, à la hauteur de vos attentes.

**À la recherche de candidat(es) pour les régions de la Montérégie.**

VEUILLEZ FAIRE PARVENIR VOTRE CURRICULUM VITAE À :

**PAVAGES MASKA INC.**

3450, boul. Choquette, Saint-Hyacinthe, QC J2S 8V9

Télécopieur : 450 773-9153

Courriel : [emploi@pavagemaska.qc.ca](mailto:emploi@pavagemaska.qc.ca)

## CARRIÈRES ET PROFESSIONS

**CONCEPT**  
**MARCHÉ LUKO**  
**DE L'ARMOIRE**

Succursale de Saint-Hyacinthe

### CUISINISTE

Avec expérience  
Temps plein / Temps partiel

### CONSEILLER(ÈRE)

Avec expérience  
Temps plein / Temps partiel

**MONTEUR-ASSEMBLEUR**  
pour fabrication d'armoires  
en atelier | Temps plein

### LIVREUR

Temps partiel

Envoyer votre C.V. par courriel :  
nathalie@conceptluko.com  
ou se présenter : 6400, Étienne-Racine  
Saint-Hyacinthe, Qc, J2R 1P2  
450 799-1515

**MAÎTRE DES CAMIONS**  
CENTRE D'ENTRETIEN



### Boucherville

Nous sommes une entreprise Québécoise en affaires depuis plus de 30 ans. Nous avons des employés avec plus de 15 ans d'ancienneté. Pour se joindre à notre équipe, nous recherchons :

## MÉCANICIENS

Nous recherchons des gens honnêtes et travailleurs, possédant un permis de conduire en vigueur et minimum 2 ans d'expérience.

Nous offrons un salaire compétitif, des avantages sociaux et des assurances collectives.

Nous avons 2 quarts de travail, Jour et Soir (de soir : 4 jrs/semaine).

Si un nouveau défi vous intéresse

SVP faire parvenir votre C.V. par courriel à :

boucherville@tmstruckmasters.com

Infos : 450 645-0404

## BÉNÉVOLES RECHERCHÉS

(14 ans et +)

**Impliquez-vous!**

**4-5 avril 2020**  
à Mont-Saint-Hilaire



Plusieurs postes à combler  
(stationnement, informations, maquillage, etc.)

Demi-journée ou journée entière

Aucune expérience nécessaire

Détails et inscriptions au : [www.weekendsante.com/benevoles](http://www.weekendsante.com/benevoles)  
ou 450-464-3733 #202



## AGENT / AGENTE EN ADMINISTRATION

L'Ordre des médecins vétérinaires du Québec, employeur de choix situé à Saint-Hyacinthe, est à la recherche d'un agent ou agente en administration pour joindre son équipe dynamique. Nous offrons un environnement de travail harmonieux, des défis stimulants ainsi que des conditions de travail concurrentielles!

Vous avez le goût d'être la personne de référence pour la direction et vous êtes méthodique avec un souci élevé de la qualité, cet emploi est pour vous!

### DESCRIPTION DU POSTE :

Relevant de la directrice générale, l'agent ou l'agente en administration assiste la direction dans la gestion administrative de l'organisation et dans l'élaboration des méthodes et systèmes. Il est entre autres responsable de la gestion des ressources matérielles, informatiques ainsi que de l'analyse des dossiers d'exercice en société.

### Administration :

- Analyser les documents corporatifs reçus dans le cadre de l'exercice en société;
- Effectuer un suivi administratif des dossiers liés aux ressources humaines;
- Effectuer certaines tâches de contrôle au niveau de la comptabilité;
- Participer à l'élaboration des systèmes, processus et méthodes;
- Gérer l'entreposage et la destruction des documents;
- Participer à l'établissement et au respect des normes et coordonne l'archivage des documents;
- Remplacer la personne à la comptabilité lors d'absences pour certaines tâches.

### Ressources matérielles :

- Gérer la gestion de l'immeuble et des différents fournisseurs;
- Assurer le soutien pour différents projets d'entretien ou d'aménagements de l'immeuble;
- Apporter le soutien nécessaire aux analyses fonctionnelles des besoins en ressources matérielles;
- Effectuer les vérifications requises pour l'achat de biens et de fournitures;
- Assurer le suivi des garanties et entretien des équipements et du matériel;
- Assurer le lien entre les fournisseurs de services et de biens informatiques et les usagers;
- Agir comme personne-ressource en ce qui concerne le support aux usagers.

### COMPÉTENCE(S) ET FORMATION(S) REQUISE(S) :

Consciencieuse, organisée et dynamique, la personne recherchée doit :

- Détenir un certificat en administration, en comptabilité ou toute autre formation en lien avec le poste;
- Cumuler 5 ans d'expérience dans des fonctions similaires;
- Aptitude à travailler sous pression et à respecter des échéanciers serrés;
- Facilité à maintenir des relations interpersonnelles harmonieuses tout en étant un bon joueur d'équipe;
- Être minutieuse, méthodique, efficace et débrouillarde;
- Avoir un bon jugement et une éthique de travail;
- Connaître et maîtriser la suite Office et les outils informatiques courants;
- Bonne maîtrise de la langue française parlée et écrite;
- Avoir une connaissance des dossiers d'employés (atout);
- Connaître les structures corporatives et les documents légaux (atout).

### CONDITIONS D'EMPLOI :

Cette opportunité d'emploi est une chance pour vous de rejoindre une équipe engagée et dévouée. Avec une direction humaine qui vous permet d'avoir de l'autonomie dans votre travail!

- Emploi permanent à temps plein (35 heures par semaine);
- Salaire et avantages concurrentiels;
- Horaire prônant la conciliation travail famille et la qualité de vie.

Pour postuler, rendez-vous sur le site Internet [briorh.com/emplois](http://briorh.com/emplois) ou contactez Cindy Gagnon au 1 877-820-2746 poste 206.  
Date limite : LE 16 MARS.

## Section CARRIÈRES ET PROFESSIONS

## 5 JOURNAUX

Le Courrier de Saint-Hyacinthe

Le CLAIRON SAINT-HYACINTHE ET RÉGION

La Pensée

L'Oeil REGIONAL

Les 2 Rives

Courriel : [emploi@courrierclairon.qc.ca](mailto:emploi@courrierclairon.qc.ca)

Linda Douville et  
Ginette D'Amour  
Publicitaires Carrières  
et Professions



N'HÉSITEZ PAS À COMMUNIQUER AVEC NOUS

450 773-6028

## Montréal BRIQUE & PIERRE INC.

Compagnie chef de file dans le domaine de la vente de produits de maçonnerie, nous sommes à la recherche de candidats dynamiques et motivés pour occuper les postes suivants à nos succursales de Saint-Basile-le-Grand et de Saint-Hubert.

### CONSEILLER-VENTES AU COMPTOIR

**EXIGENCES :** ■ Une approche développée du service à la clientèle  
■ Bilinguisme, sens de l'initiative  
■ Capacité de travailler en équipe et respecter les consignes et règlements de la compagnie

Poste temps partiel, disponible immédiatement. Salaire à discuter

### PRÉPOSÉ À LA COUR

Sous la supervision du contremaître, les tâches consistent à préparer les commandes, servir la clientèle et assurer la propreté de la cour.

**EXIGENCES :** ■ Posséder la carte de compétence pour opérer un chariot élévateur et expérience de la conduite d'un chariot élévateur au diesel, un atout

Poste saisonnier de avril à décembre. Salaire à discuter

Si vous croyez posséder les compétences pour occuper l'un de ces postes, faites parvenir votre CV.

Par télécopieur : 450 653-7940 Par courriel : [p.pelletier@mtlbp.com](mailto:p.pelletier@mtlbp.com)

## AVIS LÉGAUX

### AVIS DE CLÔTURE D'INVENTAIRE

#### SUCCESSION Catherine MAILHIOT

Suite au décès de Catherine Mailhiot, en son vivant résidant et domiciliée au 889, rue du Grand-Chêne, McMasterville, province de Québec, J3G 5Z1, survenu le 16 septembre 2019, Juliette Nancy Gougeon a procédé à l'inventaire requis par la Loi devant Me David Trudeau-Lebeau notaire, le 26 février 2020.

Cet inventaire peut être consulté par tout intéressé, sur rendez-vous, à l'Étude des notaires **Lafontaine L'Heureux Lecours s.e.n.c.r.l.**, située au 905, avenue Du Palais, Saint-Hyacinthe (Québec) J2S 5C6.

Donné à Saint-Hyacinthe (Québec), ce 26 février 2020.

175526

### AVIS DE CLÔTURE D'INVENTAIRE

#### SUCCESSION Lise LAURENDEAU

Prenez avis que, à la suite du décès de Madame Lise LAURENDEAU, survenu le 11 août 2019, et en son vivant domiciliée au 701, Chemin Richelieu, app. 233, McMasterville, province de Québec, J3G 6T5, un inventaire des biens de la défunte a été fait par Madame Louise Thivierge et Monsieur Claude Thivierge, liquidateurs de la succession, devant Me Brigitte Ashby, notaire, le 6 février 2020, conformément à la Loi.

Cet inventaire peut être consulté par les intéressés, à l'étude de **Me Brigitte Ashby**, notaire, sise au 755, avenue Sainte-Anne à Saint-Hyacinthe, province de Québec, J2S 5G6.

Donné ce 6 février 2020.

Louise THIVIERGE, liquidatrice  
Claude THIVIERGE, liquidateur

175430

## AVIS PUBLIC



Municipalité de Saint-Jean-Baptiste

Avis public aux personnes et organismes désirant s'exprimer sur le projet de règlement d'amendement au règlement de zonage concernant la création de la zone I-5.

Conformément à la Loi sur l'aménagement et l'urbanisme, lors de la séance tenue le 18 novembre 2019, le conseil municipal de la Municipalité de Saint-Jean-Baptiste a adopté, par résolution, le premier projet de règlement intitulé « Règlement numéro 922-19 modifiant le règlement de zonage numéro 751-09 afin de créer la zone I-5 et d'y autoriser des usages de même nature que l'utilisation du sol existante ».

Avis est par les présentes donné de la tenue d'une assemblée publique de consultation le mardi 10 mars 2020 à 19 h 15 au centre communautaire situé au 3090, rue Principale à Saint-Jean-Baptiste.

Cette assemblée de consultation permettra au conseil d'expliquer le premier projet de règlement et les conséquences de son adoption, et, d'entendre les personnes et organismes qui désirent s'exprimer.

Ce premier projet de règlement a pour objet de créer la zone I-5 à même une partie de la zone A-14 et d'y autoriser des usages de même nature que l'utilisation du sol existante. La zone visée inclut uniquement le lot 4 149 561 situé au 4525, rang de la Rivière Sud. Ce premier projet de règlement contient des dispositions susceptibles d'approbation référendaire.

Le premier projet de règlement est disponible pour consultation à l'hôtel de ville situé au 3041, rue Principale à Saint-Jean-Baptiste durant les heures régulières de bureau.

DONNÉ à Saint-Jean-Baptiste ce quatrième jour de mars deux mille vingt.

Le directeur général,  
Martin St-Gelais

175708

## AVIS PUBLIC



### McMasterville

## Concernant la reconduction de la division du territoire de la Municipalité de McMasterville en districts électoraux

À toutes les électrices et à tous les électeurs de la Municipalité de McMasterville,

AVIS est, par la présente, donné par le soussigné, monsieur Sébastien Gagnon, directeur général et secrétaire-trésorier, que le 20 février 2020, la Commission de la représentation électorale a confirmé que la Municipalité de McMasterville remplit les conditions pour reconduire (c'est-à-dire, maintenir) la division du territoire de la municipalité en six (6) districts électoraux, chacun représenté par une conseillère ou un conseiller municipal et délimité de façon à assurer un équilibre quant au nombre d'électeurs dans chacun d'eux et quant à leur homogénéité socio-économique.

#### Les districts électoraux se délimitent comme suit :

##### District électoral de la Rive, numéro un (1) : 704 électeurs

En partant d'un point situé à la rencontre de la limite municipale sud-ouest et du boulevard Laurier, ce boulevard jusqu'au prolongement de la rue de l'École, cette rue jusqu'à la rivière Richelieu, cette rivière jusqu'à la limite municipale sud-ouest, cette limite jusqu'au point de départ.

##### District électoral du Village, numéro deux (2) : 624 électeurs

En partant d'un point situé à la rencontre du boulevard Laurier et de la limite municipale nord-est, cette limite municipale jusqu'à la rivière Richelieu, cette rivière jusqu'à la rue de l'École, cette rue ainsi que son prolongement jusqu'au boulevard Laurier, ce boulevard jusqu'au point de départ.

##### District électoral du Parc, numéro trois (3) : 870 électeurs

En partant d'un point situé à la rencontre de la limite municipale sud-ouest et du prolongement de la ligne arrière des emplacements ayant front sur la rue Yves-Sylvestre (côté nord-ouest), ce prolongement et cette ligne arrière jusqu'à la rue Ernest-O'Doherty, cette rue et son prolongement par la ligne arrière des emplacements ayant front sur la rue de la Belle-Source (côté sud-est), de ce point par la ligne arrière des emplacements ayant front sur la rue Mon-Loisir (côté sud-ouest), jusqu'à la limite située entre les emplacements sis aux numéros 870 et 872 de la rue Mon-Loisir, cette rue jusqu'au boulevard Constable, ce boulevard jusqu'au ruisseau Bernard, ce ruisseau jusqu'au boulevard Laurier, ce boulevard jusqu'à la limite municipale sud-ouest, cette limite municipale jusqu'au point de départ.

##### District électoral des Vétérans, numéro quatre (4) : 691 électeurs

En partant d'un point situé à la rencontre du boulevard Laurier et du ruisseau Bernard, ce ruisseau jusqu'au boulevard Constable, ce boulevard jusqu'à la rue Mon-Loisir, cette rue jusqu'à la ligne arrière des emplacements ayant front sur les rues des Camélias (côté nord-ouest) et Pelletier (côtés ouest et nord-ouest), de ce point par la limite municipale nord-est jusqu'au boulevard Laurier, ce boulevard jusqu'au point de départ.

##### District électoral des Érables, numéro cinq (5) : 839 électeurs

En partant d'un point situé à la rencontre de la limite municipale nord-ouest et de la limite municipale nord-est, cette limite jusqu'à la ligne arrière des emplacements ayant front sur les rues Pelletier (côtés ouest et nord-ouest) et des Camélias (côté nord-ouest) jusqu'à la limite située entre les emplacements sis aux numéros 870 et 872 de la rue Mon-Loisir, la ligne arrière des emplacements ayant front sur la rue Mon-Loisir (côté sud-ouest) jusqu'aux emplacements ayant front sur la rue de la Belle-Source (côté

sud-est), cette ligne arrière jusqu'au ruisseau Bernard, ce ruisseau jusqu'à la limite municipale nord-ouest, cette limite jusqu'au point de départ.

##### District électoral des Chênes, numéro six (6) : 737 électeurs

En partant d'un point situé à la rencontre de la limite municipale nord-ouest et du ruisseau Bernard, ce ruisseau jusqu'au prolongement de la rue Ernest-O'Doherty, cette rue jusqu'à la rue W.-McMaster, la ligne arrière des emplacements ayant front sur la rue Yves-Sylvestre (côté nord-ouest) ainsi que son prolongement jusqu'à la limite municipale nord-ouest, cette limite jusqu'au point de départ.

AVIS est aussi donné que l'avis public de reconduction de la même division est disponible, à des fins de consultation, au bureau du soussigné, à l'Hôtel de Ville de McMasterville, durant les heures régulières de bureau, à l'adresse indiquée ci-dessous.

AVIS est également donné que tout électeur, conformément à l'article 40.4 de la Loi sur les élections et les référendums dans les municipalités (RLRQ, c. E-2.2), peut dans les quinze (15) jours de la publication du présent avis, faire connaître par écrit son opposition à la reconduction de la division du territoire de la municipalité en districts électoraux. Cette opposition doit être adressée comme suit :

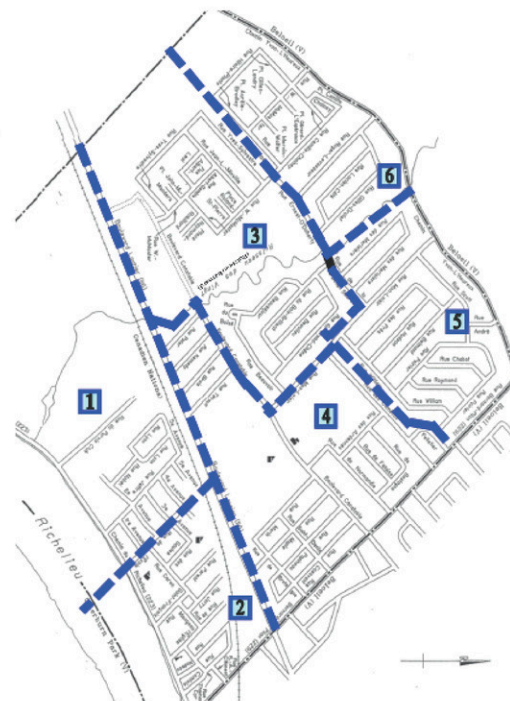
Monsieur Sébastien Gagnon, directeur général et secrétaire-trésorier  
Municipalité de McMasterville  
255, boulevard Constable  
McMasterville (Québec) J3G 6N9

AVIS est de plus donné, conformément à l'article 40.5 de la Loi sur les élections et les référendums dans les municipalités (RLRQ, c. E-2.2), que le soussigné doit informer la Commission de la représentation électorale que la municipalité a reçu, dans le délai fixé, un nombre d'opposants qui est égal ou supérieur à cent (100) électeurs (article 18). Dans ce cas, elle devra suivre la procédure de la division du territoire de la municipalité en districts électoraux prévue à la section III de la Loi.

DONNÉ à McMasterville, ce 28<sup>e</sup> jour du mois de février 2020.

Le directeur général et  
secrétaire-trésorier,  
Monsieur Sébastien Gagnon

Division  
en six (6)  
districts  
électoraux



175615

## Avis public

### Régie des alcools, des courses et des jeux

#### AVIS DE DEMANDES RELATIVES À UN PERMIS OU À UNE LICENCE

Toute personne, société ou association au sens du Code civil peut, dans les 30 jours de la publication du présent avis, s'opposer à une demande relative au permis ci-après mentionné en transmettant à la Régie des alcools, des courses et des jeux un écrit assermenté qui fait état de ses motifs, ou intervenir en faveur de la demande, s'il y a eu opposition, dans les 45 jours de la publication du présent avis.

Cette opposition ou intervention doit être accompagnée d'une preuve attestant de son envoi au demandeur ou à son procureur, par courrier recommandé ou certifié ou par signification à la personne, et être adressée à la Régie des alcools, des courses et des jeux, 1, rue Notre-Dame Est, bureau 9.01, Montréal (Québec) H2Y 1B6.

NOM ET ADRESSE DU DEMANDEUR	NATURE DE LA DEMANDE	ENDROIT D'EXPLOITATION
Restaurant Le Cracheur De Feu Inc. 109 Rue Laurier Otterburn Park (Québec) J3H 1C5 Demande : 1027456	Addition d'autorisation de spectacle sans nudité au permis de restaurant pour vendre incluant terrasses.	RESTAURANT LE CRACHEUR DE FEU 969 Rue Richelieu Beloil (Québec) J3G 4P8 Dossier : 1288984

Québec

175447

POUR VOS  
**AVIS  
LÉGAUX**

UN  
SEUL NUMÉRO

**L'Oeil** RÉGIONAL  
Le journal de la Vallée du Richelieu

**450 467-1821**

*index des décès*

CARDIN BERNIER, Agathe (McMasterville)  
 GIRARD, Antoinette (McMasterville)  
 JUTRAS, Monique (née Raymond)  
 OUELLET, Diana (Mont-Saint-Hilaire)  
 RICHARD, Marguerite (Née Daigle)



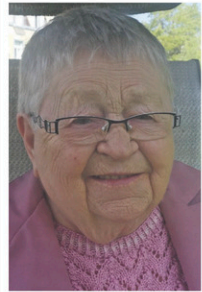
**CARDIN BERNIER, Agathe**  
 1941-2020

Décédée le 26 février 2020, à l'âge de 78 ans

elle vivra dans le cœur de son mari et de ses enfants pour toujours. Repose en paix. Les funérailles ont été célébrées en toute intimité.

COMPLEXE FUNÉRAIRE  
**DEMERS**

www.salondemers.com



**GIRARD Antoinette**  
 1926-2020

À l'hôpital Honoré Mercier de St-Hyacinthe, le 17 février 2020, est décédée à l'âge de 93 ans, Mme Antoinette Girard, (Fleurette) Picard,

épouse de feu Jean-Jacques Picard.

Elle laisse dans le deuil ses nièces et neveux ; Nicole, Yolande, Elise (Luc), Jean-Pierre (Manon) et Jacques, ainsi que ses petites nièces, leurs conjoints ainsi que ses bonnes amies. Une cérémonie aura lieu le samedi 7 mars 2020 en l'Église St-Matthieu (1010 rue Richelieu, Beloeil, J3G 4R2) à 14h. La famille vous accueillera à partir de 13h pour une période de condoléance.

COMPLEXE FUNÉRAIRE  
**DEMERS**

www.salondemers.com



**JUTRAS, Monique**  
 (née Raymond)  
 1934-2020

Le 22 février 2020, à l'âge de 85 ans est décédée Mme Monique Raymond, épouse de feu M. Jules Jutras.

Elle laisse dans le deuil ses enfants Francine (Gilbert), Gaëtan, Gilles (Martine) et Stéphane (Sylvie), ses petits-enfants Francis, Mélissa-Dannie et Louis, ses sœurs, ses neveux et nièces ainsi que plusieurs autres parents et amis. La famille recevra vos condoléances le samedi 7 mars 2020 dès 10 h au 651 boul. Laurier, McMasterville, J3G 0K5. Une liturgie suivra à 13 h en la chapelle du complexe.

COMPLEXE FUNÉRAIRE  
**DEMERS**

www.salondemers.com

Vos marques de sympathie peuvent se traduire par un don à la Fondation Aline-Letendre.



**OUELLET, Diana**  
 1933-2020

Le 21 février 2020, à l'âge de 86 ans, est décédée madame Diana Ouellet, épouse de feu Luc Leduc.

Elle laisse dans le deuil ses enfants, Paul (Pauline), Jacques (Andrée), Jocelyne (Marc-André), et Josée (Yves), ses petits-enfants Stéphanie, Marie-Ève, Olivier, Laurianne, Valérie, Mathieu, Jérôme et Sophie ainsi que ses arrière-petits-enfants. Elle laisse également dans le deuil ses belles-soeurs, neveux et nièces ainsi que plusieurs amis. La famille recevra vos condoléances le samedi 7 mars 2020 dès 9 h 30 en l'Église de Saint-Hilaire suivi des funérailles à 11 h. au 260 chemin des Patriotes N, Mont-Saint-Hilaire.

COMPLEXE FUNÉRAIRE  
**DEMERS**

www.salondemers.com



**RICHARD, Marguerite**  
 (Née Daigle)  
 1924-2020

Le 1<sup>er</sup> mars 2020, à l'âge de 95 ans, est décédée madame Marguerite Daigle, épouse de feu Irénée Richard.

Elle laisse dans le deuil ses enfants Alice (Jean-Guy), Maurice (France), Bernard (Louise), Alphée (Suzanne), Léandre (Bertha), Florent (Marie-Josée), Rose-Marie (Claude) et Jacqueline (Denis), ses petits-enfants, ses arrière-petits-enfants, son arrière-arrière-petit-fils, ses frères et sœurs, ses beaux-frères et belles-sœurs, ses neveux et nièces ainsi qu'autres parents et amis. La famille recevra vos condoléances le jeudi 5 mars 2020 de 14 h à 17 h et de 19 h à 21 h ainsi que le vendredi 6 mars 2020 dès 9 h au 651, boul. Laurier, McMasterville

COMPLEXE FUNÉRAIRE  
**DEMERS**

www.salondemers.com

Une liturgie de la Parole sera ensuite célébrée en la chapelle du complexe à 11 h. La famille tient à remercier le personnel du Centre D'Accueil Marguerite-Adam pour les très bons soins prodigués.

Pour vos remerciements et anniversaires de décès d'un être cher.

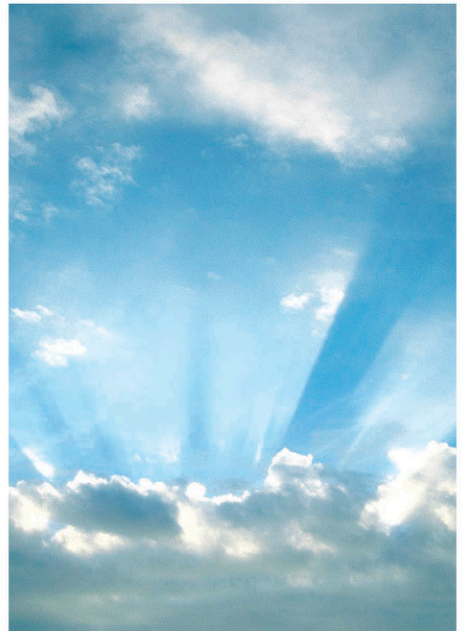


\*Plusieurs autres modèles disponibles.



administration@oeilregional.com

Pour être bien conseillé, communiquez au 450 467-1821



**COLOMBARIUM**

COMPLEXE FUNÉRAIRE  
**DEMERS**

**LE COLOMBARIUM DU SALON DEMERS A ÉTÉ CONSTRUIT À L'INTÉRIEUR DE SON CIMETIÈRE À MCMASTERVILLE, AU 601, BOUL. LAURIER.**

- Important choix de columbariums dans lesquels les urnes sont déposées.
- Mode de paiement offert sans intérêt.
- Endroit sécuritaire chauffé et accessible toute l'année.
- Lieu spacieux et abondamment baigné de lumière.
- Décoré avec plusieurs vitraux.
- Chapelle de recueillement aménagée pour les visiteurs.
- Service de crémation effectué sur place.

**WWW.SALONDEMERS.COM**

VENEZ CONSULTER LES AVIS DE DÉCÈS MIS À JOUR QUOTIDIENNEMENT.

Contactez-nous au

**450 467-4780**

Football collégial

# Trois joueurs de la Vallée contribuent au succès des Lynx

Denis Bélanger | L'Œil Régional

Trois joueurs de football de la Vallée-du-Richelieu ont été honorés récemment par les Lynx du Cégep Édouard-Montpetit lors du gala reconnaissance de la formation de deuxième division sur le circuit collégial québécois.

Pour l'occasion, plusieurs joueurs de la Ligue canadienne de football (LCF) et anciens Lynx étaient sur place pour remettre les trophées portant leur nom. Thomas Dionne-Bélanger, de Saint-Basile-le-Grand, a reçu le prix Tommy Mercier, actuel membre des Carabins de l'Université de Montréal, remis à la recrue défensive de l'année.

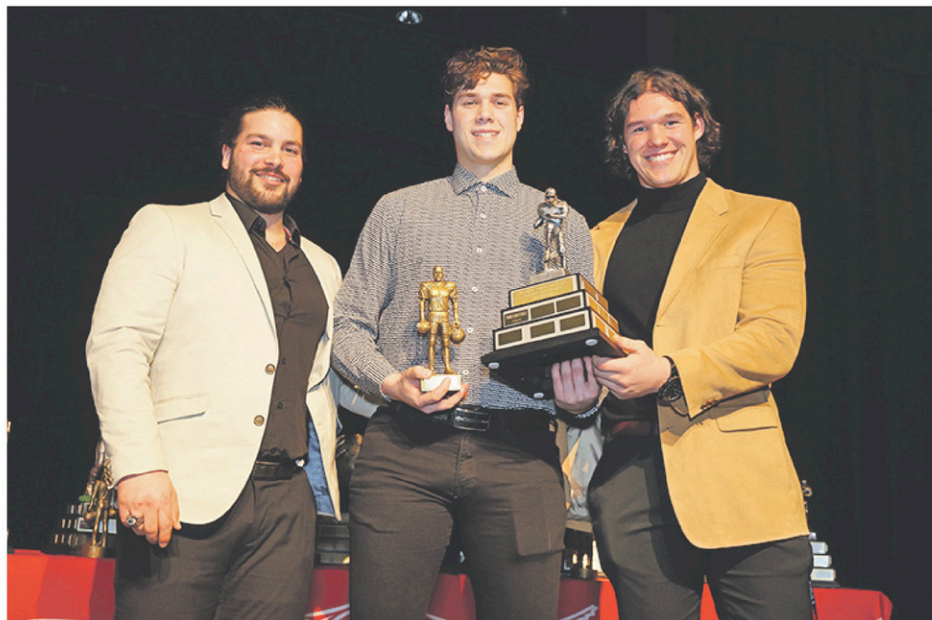
De son côté, Édouard St-Amand, de Mont-Saint-Hilaire, a été joueur de ligne défensive par excellence et a ainsi mis la

main sur le prix David Foucault. L'Hilaire-montais a pu être photographié au côté de David Foucault, actuel membre des Lions de la Colombie-Britannique de la LCF, qui a joué cinq parties avec les Panthers de la Caroline dans la NFL en 2014.

Olivier Joly, de Belœil, a reçu le prix Mickael Côté remis au joueur le plus utile en défensive. Notons que Mickael Côté, membre du Rouge et Noir d'Ottawa, est originaire de Mont-Saint-Hilaire. ■



Mickael Côté du Rouge et Noir d'Ottawa, Olivier Joly et Maxime Soutière-Kucharski, coordonnateur défensif.



Samuel Renaud, entraîneur des demis défensifs, Thomas Dionne-Bélanger et Tommy Mercier des Carabins de l'Université de Montréal.



David Foucault des Lions de la Colombie-Britannique, Édouard St-Amand et Jean-Sébastien Cadotte, entraîneur de ligne défensive.

## Retour de la Classique hivernale Barcelona Capital

La sixième édition de la Classique hivernale Barcelona Capital aura lieu le samedi 14 mars à la patinoire réfrigérée de McMasterville.

Ce tournoi de hockey amical pour novice a pour objectif d'amasser un maximum de fonds afin de permettre à la Fondation ARLOR d'étendre la portée de ses conférences, formations et conseils auprès des parents, entraîneurs et surtout des enfants.

La Fondation ARLOR est un organisme à but non lucratif qui a pour objectif d'aider les jeunes souffrant d'anxiété de performance reliée au sport. Sa mission est d'amuser et d'encourager les enfants à persévérer dans le sport en offrant aux jeunes, comme à leurs parents, des outils et les ressources afin d'y parvenir.

Plusieurs parties seront disputées entre 8 h et 16 h. Des équipes locales seront du rendez-vous, soit les Tigres de Belœil et les Cougars de Mont-Saint-Hilaire. ■



L'an dernier, la Classique avait eu lieu en février. Photo François Larivière | L'Œil Régional ©

Hockey

# Les Gaulois amorcent les séries



Mikael Huchette de Belœil a été le meilleur marqueur des Gaulois en saison régulière.

Photo François Larivière | L'Œil Régional ©

Denis Bélanger | L'Œil Régional

Les Gaulois de Saint-Hyacinthe ont entamé lundi la marche vers la Coupe Jimmy-Ferrari, l'ultime récompense remise au vainqueur des séries éliminatoires de la Ligue de hockey midget AAA du Québec.

En vertu d'une fiche de 12 victoires en temps réglementaire, une autre en prolongation et trois en tirs de barrage en 42 parties, les Gaulois ont terminé au 11<sup>e</sup> rang du classement général pour ainsi retrouver comme adversaire au premier tour des séries le Blizzard du Séminaire Saint-François. Cette dernière équipe a complété la saison régulière au 4<sup>e</sup> rang grâce à un dossier de 24 gains, dont 22 obtenus après 60 minutes de jeu.

Cette année, les Gaulois ont toutefois remporté deux de leurs trois affrontements contre le Blizzard, un à domicile et un en prolongation au Saguenay dans le cadre du traditionnel tournoi d'avant les Fêtes, le Challenge CCM. Les deux parties s'étaient soldées par un point d'écart en faveur des Gaulois. Ces derniers avaient perdu le premier affrontement devant les partisans du Blizzard par la marque de 8 à 3.

La série huitième de finale est 3 de 5. Les Gaulois ont remporté lundi le premier match au domicile du Blizzard et le deuxième a été disputé mardi, mais le résultat n'était pas connu au moment de

mettre sous presse. La confrontation se transportera au Stade L.-P.-Gaucher de Saint-Hyacinthe jeudi. Si nécessaire, le 4<sup>e</sup> match sera disputé le lendemain encore en sol maskoutain et le 5<sup>e</sup> dans la région de la Capitale-Nationale le 8 mars.

## Des éléments locaux

Les Gaulois comptent notamment dans leurs rangs Mikael Huchette de Belœil, leur meilleur pointeur. En 38 parties, il a compté 25 buts et récolté 18 mentions d'aide pour un total de 43 points.

On retrouve aussi chez les Gaulois l'attaquant de Saint-Basile-le-Grand Matthew Maltais, qui a inscrit un total de 18 points en 39 rencontres, et le défenseur de McMasterville Félix Allard qui revendique 3 buts et 10 passes en 38 parties.

## Une préparation

Rappelons que peu importe la durée de leur parcours pendant les séries éliminatoires, les Gaulois sont déjà assurés de veiller plus tard cette saison en étant l'équipe hôte de la Coupe Telus 2020. Outre les Gaulois, ce tournoi pancanadien regroupera les cinq autres formations championnes des ligues midget des régions des Maritimes, de l'Ouest, du Pacifique, Centrale et du Québec. Les Gaulois ont participé à deux reprises au tournoi de la Coupe Telus, soit en 2003, année où ils ont remporté la médaille d'argent, et en 2010. La compétition se déroulera du 20 au 26 avril. ■

## Le concours d'hommes forts de la police annulé

La Régie intermunicipale de police Richelieu-Saint-Laurent laisse tomber cette année son traditionnel Défi des athlètes de force, notamment en raison d'une baisse d'intérêt des écoles de la région. La compétition se tenait vers la fin des classes depuis 16 ans à l'école secondaire Polybel.

« Ce n'était pas que le projet n'était pas intéressant. Nous nous retrouvions de plus en plus avec des écoles de l'extérieur de notre territoire. Ça devenait difficile sur le plan de la logistique, explique Francis Lepage, capitaine au département sociocommunautaire à la Régie. Nous devions tout coordonner avec des commissions scolaires qui n'étaient pas les nôtres. Il y avait aussi moins d'intérêt de la part de nos écoles. Nous avons consulté dans nos démarches le fondateur André Phaneuf. »

M. Lepage ajoute que le temps consacré au défi sera réinvesti vers d'autres projets. « Nous avons eu plusieurs belles années. Cela ne signifie aucunement que nous ne reviendrons pas éventuellement avec le défi sous une autre formule. Mais celle qui était en place était trop engageante pour nous. »

Le Défi de force a été instauré notamment pour contrer le décrochage scolaire. Le policier André Phaneuf a eu l'étincelle de ce projet à la suite d'une situation particulière. Il avait surpris deux jeunes en train de s'introduire sans permission dans un local afin de s'entraîner. L'un des deux jeunes avait été renvoyé de l'école secondaire Polybel l'année précédente en raison de problèmes de consommation. Il avait été

réadmis à la condition qu'il demeure dans le droit chemin. L'autre jeune était son frère qui s'était porté garant de lui. Il voulait l'occuper sur l'heure du midi, car son frangin aimait s'entraîner. Le policier a ainsi mis sur pied le concours par la suite.

Au début, le Défi de force n'était que local, mais il est vite devenu un événement régional. En 2016, les responsables du

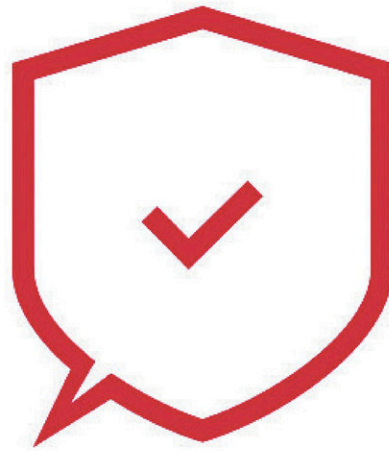
programme avaient même établi un partenariat avec l'Alliance canadienne des athlètes de force amateurs (ACAFA). M. Phaneuf a pris sa retraite à la fin 2016, mais a continué de s'impliquer bénévolement. La Régie a de plus renommé l'événement en l'honneur du policier retraité.

André Phaneuf se dit peiné de la nouvelle, mais comprend la décision. « Au cours des

14 années pendant lesquelles le défi a pris de l'ampleur et de la notoriété, j'ai eu la chance d'avoir de nombreux collaborateurs parmi les enseignants, les directions d'écoles et les techniciens en loisirs, des gens qui ont cru aux bienfaits de l'événement. Par contre, aujourd'hui, pour ceux qui ont pris la relève, c'est comme repartir le projet presque comme au début. » ■ **D.B.**



Polybel accueillait l'an dernier la 16<sup>e</sup> édition du Défi des athlètes de force. Photo gracieuseté



Le Duo  
**Parent  
 Bergeron**  
 Informer et Protéger



**POUR UNE DEUXIÈME ANNÉE CONSÉCUTIVE;  
 LE DUO PARENT/BERGERON PARMIS LE TOP 10  
 DES ÉQUIPES AU QUÉBEC CHEZ PROPRIO DIRECT!**

- R: Plus que des belles paroles;  
DES RÉSULTATS

---

- É: Équipe avec des partenaires  
exceptionnels.

---

- S: Service clients à 100%

---

- U: Union fait la force, travail d'équipe  
pour atteinte des objectifs!

---

- L: Loyauté.

---

- T: Travail acharné.

---

- A: Approche personnalisée.

---

- T: Nous prenons TOUT en charge!



**514 222-3622**

[yparent@propiodirect.com](mailto:yparent@propiodirect.com) • [mbergeron@propiodirect.com](mailto:mbergeron@propiodirect.com)

# ÉQUIPE VÉZINA

COURTIERS IMMOBILIERS **Vendirect** agence immobilière

**COMMISSION**  
à partir de seulement  
**1%**  
SERVICE COMPLET  
MLS® et Centris®

**LES #1 AU QUÉBEC EN 2014 - 2015 - 2016 - 2017 - 2018 - 2019**

\* Plus grand nombre de transactions réalisées chez Vendirect

**L'ÉQUIPE VÉZINA**

**SERA À LA TÉLÉVISION EN 2020 SUR V**

**TOUT S'EMBELLIT AVEC JULIE**



**Jean Champagne** Courtier immobilier résidentiel | 
 **Tim Vézina** Adjoint | 
 **Ann Plouffe** Adjointe | 
 **Benoit Therrien** Courtier immobilier résidentiel | 
 **Éric Vézina** Courtier immobilier résidentiel/commercial | 
 **Jessika Lovasco** Courtier immobilier résidentiel | 
 **Rémi Lavergne** Courtier immobilier résidentiel | 
 **Jérémie Lessard** Courtier immobilier résidentiel | 
 **Eve Julie Harvey** Courtier immobilier résidentiel | 
 **Thomas St-Georges** Courtier hypothécaire

**f /equipevezina • 514.794.3742 • 976 Richelieu, Belœil**