

100
557

Bibliothèque Nationale
Bureau de dépôt Légal

100
557
D'Amélie Saint-Denis
entr. al 129, P.Q.

AUX
BIENVENUE
AUX
BRASSERIE

PIERRE

SPECIALISTE
DU CHARCOAL

735 Notre-Dame, Joliette



L'horizon

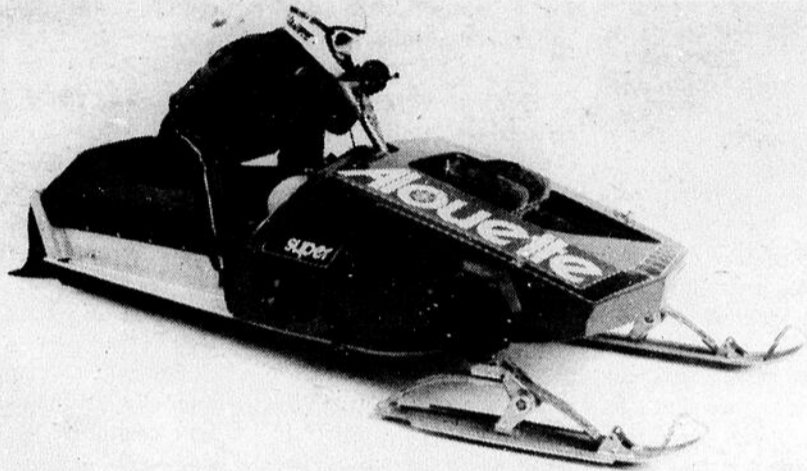
L'Action populaire

L'hebdo des comtés de Joliette et L'Assomption

62^e ANNEE - NUMERO 3
COURRIER DE LA DEUXIEME CLASSE - ENRG No 0161

JOLIETTE, mercredi, le 23 janvier 1974

20¢



GILLES VILLENEUVE, un gars de chez-nous

CHAMPION MONDIAL

DE LA MOTONEIGE



À la 7^e exposition mondiale

d'Art, au Japon:

Deux médailles d'or

pour nos jeunes

CHERTSEY:

LE TAUX DE LA TAXE

augmente de

27%

cette semaine

■ CJLM ne commente pas les conclusions du Conseil de Presse

■ La SNQ interroge le député Quenneville

■ Carnaval de BERTHIER: plusieurs activités

■ Augmentation de 27% à CHERTSEY

■ GILLES VILLENEUVE, champion mondial de la motoneige

index

Deux médailles d'or..... page 3

Editorial page 4

Les 4 coins page 12

Pour Madame et son Foyer.....page 14

Activités féminines..... page 14

La page littéraire..... page 18

Spectacles..... page 20

Sportspage 22

La motoneige..... page 22

Les petites annonces.....page 26

Décès.... page 30

Météo

Après la pluie et une courte période de dégel, le froid devrait s'installer. Le vent sera encore de la partie et nous aurons à subir de belles poudreries. La température plongera sous zéro. On est encore au mois de janvier...il faut s'attendre à une température de saison.

La politique...

La politique est l'art d'obtenir de l'argent des riches et des suffrages des pauvres, sous prétexte de les protéger les uns et les autres.

- POURQUOI PAS?

Les logements municipaux prêts pour le 1er mars

JOLIETTE - Les logements municipaux seront d'abord occupés par les personnes délogées par la rénovation urbaine et la balance des logements disponibles seront loués aux personnes à faibles revenus.

Une importante conférence de presse, concernant les logements municipaux, a été donnée à l'Hôtel de Ville de Joliette, jeudi dernier, par le président de l'Office Municipale d'Habitation, M. André Breault, et le coordonnateur, M. Roch Malo.

Monsieur Breault précisa que ces logements seront d'abord mis à la disposition des personnes délogées par la rénovation urbaine. Environ 50 logements seront occupés par ces personnes. La balance, 50, sera louée à des personnes à faibles

revenus.

Monsieur Charles Lapointe s'occupera de la location et de l'administration de ces logements. Le coût de ces loyers ne sera pas inférieur à \$41. par mois ou 25% des revenus.

Citons comme exemple, une famille avec un revenu de \$400. par mois, le coût de son loyer sera de \$85. tandis que celui possédant un revenu mensuel de \$233.99 devra déboursier \$41.00 pour son loyer.

Dans le coût du loyer

sont inclus les bénéfices suivants: taxes municipales et scolaires, service d'eau, cueillette des ordures, chauffage et l'électricité, eau chaude, cuisinière, réfrigérateur, couvre-planchers en tuile, etc.

L'Office d'Habitation a pensé aux familles nombreuses en réduisant le prix du loyer suivant le nombre de dépendants. Pour les premier et deuxième dépendants, le coût du loyer sera réduit de \$2.00; pour les troisième et quatrième, \$3.00 de moins; pour les cinquième et sixième, \$5.00 et finalement pour le septième et les autres, une réduction de \$6.00.

Maintenant pour les familles recevant des prestations d'aide-sociale, le coût du loyer sera établi suivant une directive émise par la Société, après entente avec le Ministre des Affaires Sociales.

Rappelons que le coût de construction de ces logements se situera à environ \$2. millions et que le déficit d'opération, pour huit mois, sera de \$96,544.00. Comme la ville n'absorbe que 10% de ce déficit, sa part sera de \$9,654.00. Il faut aussi noter que la Ville recevra, à son compte, les taxes foncières, locatives et de services, de ces logements.

De \$1.10 du cent dollars, la taxe passe à \$1.40

CHERTSEY - L'annonce de l'augmentation du taux de la taxe foncière a provoqué des réactions au sein de la population de Chertsey. Le taux est passé, en effet, de \$1.10, qu'il était l'an dernier, à \$1.40 pour l'année en cours.

Pour les contribuables, l'augmentation semble injustifiée mais pour les administrateurs, elle reflète une situation tout-à-fait normale en considérant l'accroissement du coût d'opération et plusieurs autres facteurs d'ordre financier qui ont contribué à cette augmentation de

\$0.30.

Parmi ces facteurs l'on retrouve le salaire des employés qui, de \$7,000 est passé à \$13,000; le remboursement d'un emprunt, capital et intérêts, de \$55,000; prévision en vue de l'augmentation du coût de l'essence, ce qui ac-

croitra les coûts d'opération.

Et comme nous le soulignait un porte-parole, les services exigés par les contribuables ont également augmentés ce qui représente des frais supplémentaires pour l'administration municipale, frais qui deviennent, ipso facto, à la charge du contribuable.

De plus, on nous soulignait que cette taxe de \$1.40 du cent dollars

d'évaluation est la seule que doivent payer les contribuables contrairement à d'autres municipalités qui semblent avoir un taux peu élevé mais qui possèdent d'autres taxes indirectes comme l'amélioration locale, taxe d'eau, taxe pour la cueillette des ordures, etc.

A Chertsey, une seule taxe couvre tous ces services qui, selon le porte-parole est très justifiée.

Les contribuables se prononceront:

Augmentation du traitement pour les membres du conseil

BERTHIERVILLE - Les contribuables de Berthierville devront se prononcer sur un règlement prévoyant l'augmentation des émoluments de leurs administrateurs municipaux suite à une proposition en ce sens, dûment secondée, lundi soir dernier, le 14 janvier.

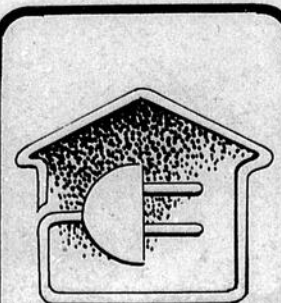
Actuellement le traitement des membres du conseil est de \$4,300 annuellement et le proposeur et le secondeur considèrent que le maire devrait

recevoir \$2,500. par année, et les conseillers, \$1,000.

Pour appuyer cette proposition, ils font valoir le fait que les membres du conseil doivent consacrer

plusieurs heures pour la bonne administration de la municipalité, sans compter les nombreux appels téléphoniques qu'ils reçoivent à leurs domiciles et tous les déplacements inhérents à leur fonction.

Ce projet de règlement sera donc soumis aux électeurs qui devront se prononcer en faveur ou contre l'augmentation.



Semaine de l'électricité du 10 au 16 février

CONCOURS MONDIAL DE DESSINS:

Deux médailles d'or et huit mentions

JOLIETTE - Deux médailles d'or et huit mentions, tel sont les résultats obtenus par un groupe d'étudiants du Pavillon Félix Gadoury en participant à un concours de dessin dans le cadre de la 7e exposition mondiale d'art pour la jeunesse.

En effet, les oeuvres primées à l'Exposition de 1973 ont été choisies parmi 10,525 jeunes participants, venant de 102 pays différents. De celles-ci, 700 peintures et 300 ouvrages d'Arts plastiques, seulement ont été retenus. Chaque exhibit témoignait d'un haut standard de qualité et des caractéristiques

culturelles de son pays d'origine.

L'exposition eut lieu à Tokyo du 10 au 15 août 1973, et plus de 10,000 personnes, au nombre desquelles, le Prince et la princesse Hitachi du Japon, ont visité les oeuvres exposées.

Parmi les 2,031 participants du Canada, on compte une vingtaine

d'élèves du Pavillon Félix-Gadoury, et des 700 peintures primées, il y a dix étudiants de cette institution, élèves de Pierre Vincent professeurs d'Arts plastiques.

Le jury était composé de trois peintres, deux professeurs, un sculpteur et un critique d'art. Il a attribué deux médailles d'Or (sur 59), l'une à Pierre Olivier (13 ans), l'autre à Michel Vendette (15 ans) et huit cer-

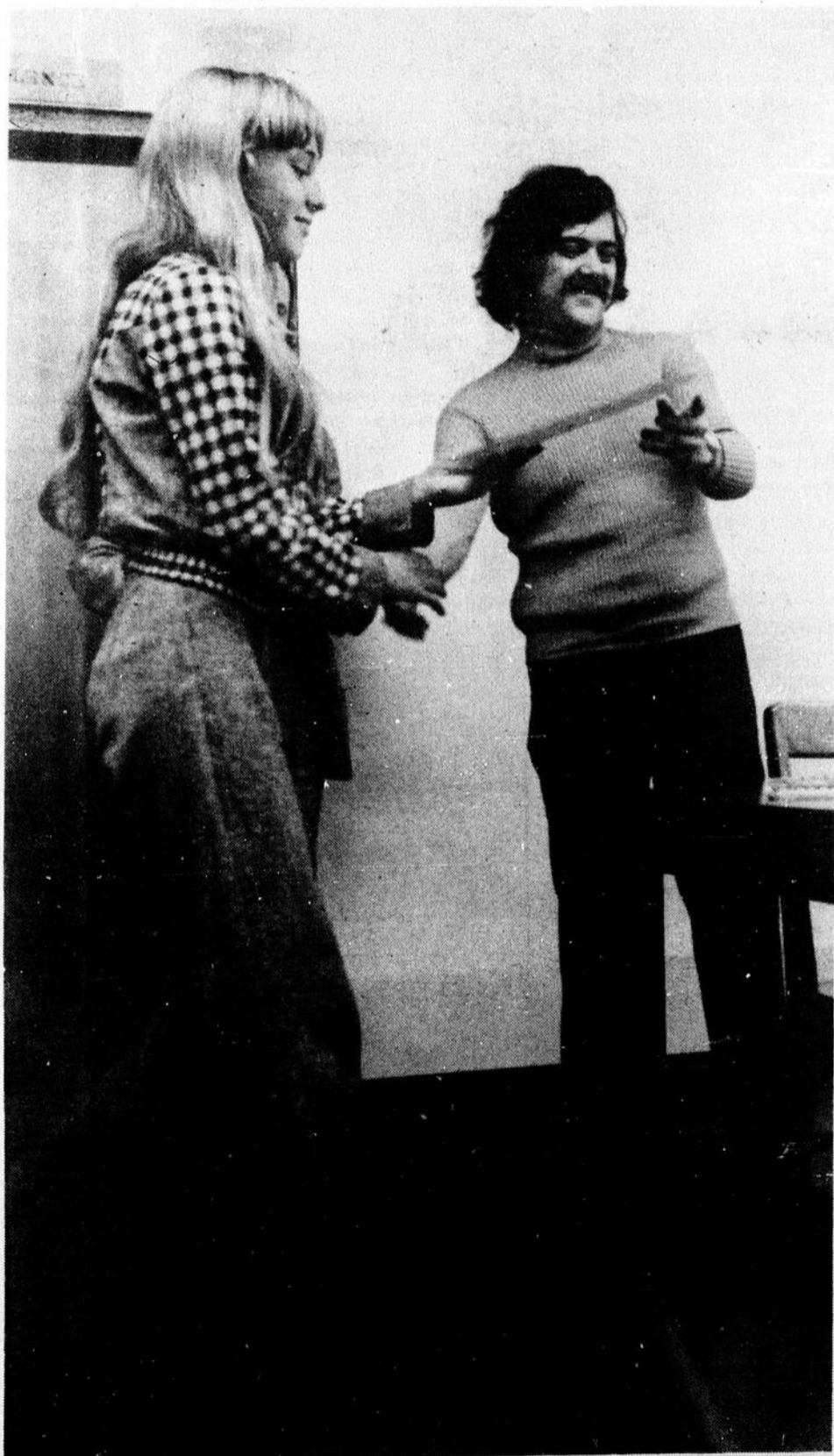
tificats d'exposition (sur 486) à autant d'élèves du Pavillon.

Les récipiendaires ont reçu les médailles de MM. Georges Marion et Maurice Lavallée, tandis que Pierre Vincent professeur d'Art, remettait les certificats.

Pour leurs dessins "Cabane à sucre", Pierre Olivier et Michel Vendette ont reçu une médaille d'Or tandis que Joanne Monette (13 ans) Chantal Ladouceur (14 Rosianne Ayotte (13 ans), Alain Beaufort (13 ans), Bertrand Savard (12 ans), Alain Lamontagne (13 ans) Marcel Bonin (14 ans) et Colette Beauséjour (15 ans) se voyaient remettre une mention honorable.



Les gagnants des médailles d'or n'ont pas caché leur joie après avoir remporté un tel succès.



M. Pierre Vincent à droite, professeur d'Art, examine l'un des dessins primés.

"Les images changent mais non les moyens...!"

-Pierre Vincent

JOLIETTE - Remporter un tel honneur, au niveau mondial cela signifie beaucoup pour les récipiendaires comme pour ceux qui ont participé à la réalisation des dessins.

Dans cette optique, Pierre Vincent, professeur d'Art au Pavillon Félix-Gadoury, nous déclarait que le fait de se mériter une médaille d'or ou une mention lors d'une exposition comme la 7e exposition mondiale d'Art pour la jeunesse, permet, d'une façon incroyable, de revaloriser l'auteur du dessin.

De plus, M. Vincent déclarait que le fait de gagner a permis de constater le pouvoir du dessin de l'enfant qui peut, facilement, être considéré comme un langage universel. "Les images changent mais les moyens de s'exprimer sont les mêmes" ajouta-t-il signifiant par là que les enfants japonais qui ont admiré

les dessins des étudiants joliettains ont pu constater, un peu, notre manière de vivre.

Traduisant les impressions des étudiants méritants, M. Vincent nous déclarait que ceci ne croyaient aucunement se mériter un jour, un tel honneur.

Faut-il ajouter que le professeur était très fier de ses élèves? Non.



Les récipiendaires des médailles d'or (à droite) et ceux qui ont reçu des mentions.

éditorial

Le flirt de ROCH LASALLE

C'est quoi un député et ça représente qui un député? Plus Roch Lasalle s'explique sur ce sujet, plus ses réponses sont nébuleuses et embrouillées.

A l'instar du monde des affaires, toute personne doit un jour "faire ses comptes". Il semble de plus en plus évident que Roch Lasalle, député fédéral de Joliette, a atteint cette échéance.

L'euphorie de sa victoire en 1972 c'est déjà envolée et il lui faut, de toute urgence, préparer son prochain combat. Mais en politique, les humeurs sont changeantes, la permanence n'existe pas et les gains ne sont jamais automatiques. En vieux routier, celà Roch Lasalle le sait bien.

"En '72", les circonstances jouaient en faveur de Roch Lasalle: une population traditionnellement bleue, un "poteau" progressiste-conservateur, un parti NPD quasi-inexistant, et Lasalle est élu. Mais, demain avec la perspective d'un adversaire de taille en la personne de Marcel Masse, les jeux sont loin d'être faits...

Marcel Masse a toujours dit qu'il serait can-

didat Progressiste-Conservateur dans la région de Joliette. Il n'a jamais précisé où, laissant ainsi à Roch Lasalle de précieux mois de réflexions.

Cette tactique a porté fruits et Lasalle est de moins en moins enclin à laisser sa peau. Selon les récentes rumeurs, ce dernier ambitionne de revenir au bercail conservateur. Reste à savoir si ceux-ci sont encore intéressés à lui.

Une chose est certaine: nous ne croyons pas que le député indépendant a le gros "bout du bâton". Le parti Conservateur peut facilement trouver des candidats de prestige sans Roch Lasalle. Le Parti Conservateur a le vent dans les voiles et de très fortes chances de remporter le comté sans M. Lasalle. Mais le contraire apparaît moins que certain.

Par ailleurs, la population de Joliette a grandement hâte de compter sur un député dévoué à une cause plutôt que d'avoir affaire à un équilibriste constamment sur la corde raide.

Martial Coderre.

DANS L'ENSEIGNEMENT:

La prochaine négociation sera importante localement

JOLIETTE - Le président de la C.E.Q., M. Yvon Charbonneau, qui a rencontré les enseignants de plusieurs écoles de la région de Joliette, a déclaré en conférence de presse que "la prochaine négociation dans l'enseignement aura une importance accrue au plan local", en raison même des intérêts de l'éducation.

Soulignant que depuis 1966, le système scolaire s'était centralisé et bureaucratisé à outrance et au détriment de la qualité de l'enseignement, le président de la C.E.Q. prévoit que les commissions scolaires et les comités de parents vont se joindre aux enseignants pour réclamer que les problèmes d'enseignement se discutent et se règlent, là où ils se vivent, sur le plan local.

A l'élémentaire, rien de neuf

Le président de la C.E.Q. a ensuite résumé les grandes lignes d'un rapport remis récemment par cette centrale au groupe Commel, chargé par le MEQ d'étudier la situation des commissions scolaires de

moins de 3,000 élèves.

La C.E.Q. a constaté la pauvreté de l'enseignement dispensé par ces unités scolaires trop restreintes, dépourvues de moyens et accaparées par les problèmes administratifs courants. Malgré la propagande ministérielle, l'enseignement élémentaire est très dépassé au Québec et il ne conduit pas l'élève à son plein

épanouissement physique et mental.

La C.E.Q. réclame donc la fusion des commissions scolaires élémentaires et régionales, et un nouveau découpage de la carte scolaire, de façon à ce que partout au Québec "les élèves en aient pour l'argent que dépensent leurs parents."

L'Association régionale de ski est née

JOLIETTE - Des représentants de sept (7) clubs de ski de fond de la région ont formé l'Association Régionale de Ski lors d'une réunion tenue le 11 janvier, au Conseil Régional des Loisirs.

C'est en effet à cette date que naissait l'Association précitée dont le président est M. Germain Gagnon du Club L'Erablière.

Les autres membres de l'exécutif sont: M. Réal Salvas, vice-président,

Club du Pavillon du Golf du Lac Noir; M. Louis-Robert Guy, secrétaire, Club de la Savanne L'Épiphanie M. Gilles Ferragne, trésoriers, Club de Ski de fond Mont D'aileboust.

Pour leur part, MM.

Michel Richard, du Club de Ski de fond Joliette, et M. Robert Duguay, du club de Ski de fond L'Assomption, ont été choisis directeurs de la nouvelle association.

A cette réunion, les membres décidaient qu'il en coûtera \$20.00 par club de 20 membres, comme cotisation à l'Association régionale.

OPINION DU LECTEUR:

Les films à Joliette

Comme c'est le début d'une nouvelle année, je m'empresse de donner mes impressions sur quelques-uns des derniers films présentés dans notre ville depuis trois ou quatre mois et, aussi, de suggérer certaines productions qu'il serait souhaitable de voir sur nos écrans de salles de cinéma joliettaises durant les prochains six mois.

Depuis septembre, le cinéma du centre-ville, "Le Joliette", s'est efforcé de nous montrer quelques bons longs métrages. Je me rappelle tout de suite d'"Etat de Siège" qui m'avait fait dire, à la sortie: "Il me semble qu'on a déjà vécu des choses semblables ici, au Québec, il y a déjà presque trois ans...". En effet, cette réalisation de Costa Gavras (aussi Z) nous faisait réaliser jusqu'à quel point les mouvements de libération clandestins, il va sans dire - existent de par le monde (au Chili, en Palestine, dans les colonies africaines... et au Québec) et qu'ils finiront inévitablement par révolutionner notre système; du moins, tant que l'homme ne changera pas profondément, c'est-à-dire ne fera pas sa propre révolution personnelle, notre monde terrestre sera toujours empreint de ces radicaux et marginaux qui n'en arrivent qu'à utiliser des moyens extrêmes (enlèvements, interrogatoire, chantage, violence) pour arriver à leurs fins.

Du côté québécois, le film de Carrière, "O.K. Laliberté", m'a surpris. Fait par un bonhomme que je connaissais moins et interprété par des acteurs pas trop "grosses têtes d'affiche", ce film nous entraînait dans la vie de gens ordinaires. C'était un film, et c'en n'était pas un, tellement on pouvait le raccrocher à des situations que probablement certaines gens vivent: du monde de milieu populaire pognés par leurs engueulades conjugales, des jobs que l'abandonnent parce qu'ils t'écoœurent, le manque d'argent et tout ce qui en découle. Mais ça ne les empêche pas d'être heureux; pas toujours en s'y prenant de la bonne façon, si je veux être moraliste un peu, mais ils s'aimaient et découvraient une parcelle de bonheur.

En espérant que ce sera retenu par nos chers amis les gérants, je ferais remarquer que l'effort revient à nous aussi, consommateurs de p'tites vues, d'aller voir les bons films, d'en parler... ainsi auons-nous du choix, de la qualité.

Cinéphillement vôtre,
Pierre Forest

L'horizon

L'Action POPULAIRE

Dépôt légal D 715 646



Dépôt légal D 715 645

Le Courrier de Montcalm

Dépôt légal D 680 0239



tél.: 759-2314

C.P. 350,

Joliette.

Directeur général: Armand LOISEAU
Redaction: Martial CODERRE, Gaston CHAMPAGNE

Maquettiste: Marcel LAMBERT
Publicité: James A. GAGNE, Claude PAUZE, Jacques RIVEST, Gilles FAULLEM, Georges GARON.

Tirage: Luce DENOMME Distribution: Claude RICARD

Collaborateur: Les Correspondants dans chacune des municipalités.

Édité et publié par Les Publications Lamon inc.

Président: Jacques MARTIN
Composé et monté à L'Imprimerie Serge Housseaux, 598 St-Viateur - Joliette

Membre de l'Association des "Hebdo du Canada"

Abonnement Canada et étranger, 12 mois: \$12.50

Imprimé à L'Imprimerie Montréal Granby (1969) Ltée. Toute reproduction des annonces ou informations est interdite.

Au service de la région Lanaudière

CJLM n'entend pas commenter le jugement du Conseil de Presse

Deux organismes se sont penchés sur ce qui est convenu d'appeler "L'affaire Quenneville-Lessard". Le premier, le CRTC en a conclu que la station CJLM de Joliette n'avait pas enfreint les règlements du CRTC dans les circonstances et s'était déchargée de façon satisfaisante des responsabilités qui lui incombent.

Le deuxième, le Conseil de Presse, dans son appréciation qu'il a fait connaître au public aujourd'hui, nous apparaît avoir répondu à l'essentiel des deux questions soulevées par la filiale de Radio Inter-cité de Joliette à savoir que les principaux points qui en ressortent sont:

a) que la non diffusion de l'entrevue réalisée par le correspondant de CJLM à la galerie de la Presse avec le député Lucien Lessard ne résulte d'aucune censure de la part du directeur de l'information ou des autorités de CJLM et qu'il n'y eut en outre aucune ingérence de l'extérieur pour empêcher la diffusion de

cette entrevue"

b) En ce qui a trait à la question de savoir si le droit du public à l'information a été respecté par la façon dont les journalistes ont commenté l'incident, le Conseil de Presse est d'avis que les faits qui lui ont été révélés ne justifient pas les accusations de censure portées à l'endroit du poste CJLM et que les journalistes qui ont commenté l'événement ne

l'ont pas fait avec toute la circonspection et toute la rigueur qu'on est en droit d'attendre d'eux, en ne prenant pas la peine de vérifier de façon plus minutieuse qu'il semble ne l'avoir fait, concernant les circonstances entourant l'incident'

Sur cette dernière conclusion, la station CJLM maintient en effet, que le caractère même du débat eut été tout autre,

si les journalistes qui ont traité de la question, et la Société Nationale de québécois qui, a porté l'accusation, avaient recueilli les données nécessaires avant d'agir.

Rappelons que c'est à la demande de Radio Inter-cité que le Conseil de Presse a examiné la question et qu'elle n'entend pas commenter son jugement, l'affaire, à son avis, ayant fait couler suffisamment d'encre.

L'AFFAIRE QUENNEVILLE-LESSARD:

Aucune censure mais une déficience

JOLIETTE - Le Conseil de Presse a fait connaître son jugement dans l'affaire communément appelé "L'affaire Quenneville-Lessard" sur les ondes de CJLM. L'événement est survenu les 12 et 13 juin 1973.

Dans ce rapport de sept pages, l'on constate que selon le Conseil de Presse, il n'y a pas eu de censure de l'information à CJLM. Ces

accusations avaient été portées par différents organismes et par la presse.

A la suite de l'audience tenue à Joliette, le 12 novembre, dernier, le conseil a statué que la non-diffusion de l'entrevue ne résulte pas d'une censure et qu'il n'y a eu aucune ingérence de l'extérieur pour empêcher la diffusion de cette entrevue. Cepen-

dant le Conseil fait remarquer qu'il y avait eu déficience ou omission de la part des autorités de CJLM.

Concernant le traitement de l'information dans cette affaire, on reproche au poste de ne pas avoir reproduit l'entrevue Lessard alors que c'était techniquement possible et souhaitable.

Le conseil reproche aux différents média d'information qui ont couvert l'événement, de ne pas l'avoir fait avec toute la circonspection et toute la rigueur qu'on avait droit d'attendre d'eux.

Glanures

MUNICIPALES

■ Le budget de la Cité de Joliette, pour 1974 a été adopté.

■ En gros la ville prévoit dépenser \$5,681,255.66 et prévoit la rentrée de recettes du même ordre.

■ A condition qu'elle reçoive le versement de subventions, au montant de \$122,496.05 qu'elle a demandées au Ministère des Affaires municipales de Québec.

■ Ce versement compensera pour la perte de revenus par suite de la modification de la loi sur l'évaluation foncière des établissements scolaires et religieux.

■ Du côté des revenus, la ville prévoit retirer: \$1,101,352. en taxes foncières, générales et spéciales; \$134,000. pour l'eau; \$665,000. en taxes de services; \$925,000. en répartition de la taxe de vente; \$1,665,000. en vente d'électricité.

■ Maintenant du côté des dépenses prévues: \$584,615. pour l'administration; \$787,935. pour la sécurité publique; \$754,271. pour le service du transport routier; \$1,314,766. pour le service de la dette; \$1,134,150. pour le service de l'électricité et \$198,112. pour les loisirs et la culture.

PLAN BEL AIR
FACE AU METRO BEL AIR

Paul Lachance t.d.c.

PROTHÈSE DENTAIRE (dentiers)
DENTUROLOGISTE

350 Dufresne, Joliette. Tél.: 759-0479

SALAISSON

Giroux

943 PAPINEAU
JOLIETTE
Tel: 759-0605

SPECIAUX DE LA SEMAINE

| | |
|-----------------------------------|---------|
| Jambon Picnic fumé à l'érable | .79 lb |
| Steak de lard Canadien | 1.39 lb |
| Bacon Canadien, fumé à l'érable | 1.09 lb |
| Foie de lard | .79 lb |
| Saucisse maison | .79 lb |
| Patte de lard | .59 lb |
| Spares ribs frais | .99 lb |
| Fesse de lard complète | .99 lb |
| Longe de lard complète | 1.15 lb |
| Poitrines de poulet bte de 10 lbs | 8.49 |
| Cuisses de poulet bte de 10 lbs | 6.49 |
| Boeuf faux filet complet | 1.69 lb |

PRIX SPECIAUX POUR CONGELATEURS

L'Horizon, Le Courrier de Berthier, Le Courrier de Montcalm, mercredi, le 23 janvier 1974 • 5



**C'EST
RÉGLÉ**

J'adhère à ma
**CAISSE
D'ETABLISSEMENT**

Je réduis mes impôts

J'investis dans ma région

J'administre mon argent

110 Beaudry Nord
Tél.: 756-8002 Joliette

Une institution inscrite à la régie de
l'assurance dépôt du Québec.

Pharmacie LANDRY

LA PLUS GRANDE PHARMACIE
DE LA RÉGION

Ouvert jusqu'à MINUIT

Dimanche de 11 heures à 9 heures.

Tél: 759-2323

DU NOUVEAU DANS LA REGION

Fatigués de travailler, vous vous cherchez des personnes pour faire votre ménage et des petites réparations domiciliaires?

NOUVEAU!

UN SERVICE DE MAINTENANCE VIENT D'OUVRI
SES PORTES

TEL.: 759-2709

Sainte-Béatrix

883-2961



M. Latendresse & Fils Enrg.
Normand Latendresse Prop.
Epicierie-Viande-Légumes-Bières
Ferronnerie-Peinture C.I.L.

Distribue chaque semaine, gratuitement, dans votre localité, votre journal **L'Horizon-L'Action Populaire.**

SUR RENDEZ-VOUS

TÉL.: 759-0394

Ronald Rocheleau,
T.D.C.

Réjean Sylvestre, T.D.C.
DENTUROLOGISTES

3B RUE STE-ADELE
(Coin 548 Visitation)
St-Charles Borromée

JOLIETTE, QUE.

ORCHESTRE

Les Nocturnes

PIERRE LAPORTE
ROGER VENNE
MICHEL BONIN

Pour renseignements
s'adresser à:

JULIEN CHEVALIER

Rés.: 756-6097



759-1420

LE PLUS IMPORTANT VENDEUR
D'AUTOS USAGÉES DES 4 COMTES

Vente et Achat

Autos et Camions Usagés

ST-AMBROISE — Cté Joliette

POUR MIEUX VOUS SERVIR...

REPRÉSENTANTS

M. EMILIE GRÉGOIRE, gérant
M. RONALD GRÉGOIRE, vendeur
M. VIANNEY RIEL, vendeur
M. JEAN-PAUL MALO, gérant de services
MME AGATHE VALQIS, secrétaire
M. LÉO TURGEON, entretien
M. MICHEL GRÉGOIRE, services

loto-québec



INTER-LOTO \$300.

Mme Roger Caza
Lanoraie

\$100.

Zenon Beausoleil

St-Gabriel

Robert Dumas

St-Gabriel

Rita Boudrier

St-Gabriel

Groupe Rest. Bellevue

Berthier

Diane Thibault

Berthier

MINI-LOTO \$500.

Jules Brouillette

Lavaltrie

Mme Pierre Joly

Montréal

Fernand Aubuchon

St-Viateur

\$100.

Germain Tessier

St-Félix-de-Valois

Mme Roland Beaujeu

St-Michel

L. Sylvestre

Berthier

Mme Hélène Gingras
Lanoraie

Joseph Gravel conc.

St-Gabriel

Joseph Gravel conc.

St-Gabriel

Joseph Gravel conc.

St-Gabriel

Rest. Bellevue

Berthier

TRest. Bellevue

Berthier

Mme Hélène Gingras

Lavaltrie

Joseph Gravel conc.

St-Gabriel

Tabagie Berthier

Berthierville

Rest. 3 Etoiles

St-Zenon

5-10-15 St-Gabriel

St-Gabriel

Adrien Ducharme marchand

Berthier

SUPER-LOTO VITE VITE LA QUANTITE EST LIMITEE
PROCHAIN TIRAGE LE 22 FEVRIER 1974.

L'AGRICULTURE



Cher agriculteur,

Ce mois-ci votre bureau local tient à vous informer du service de programmes d'alimentation qu'il met à votre disposition ainsi que de son importance dans la bonne marche de l'exploitation laitière.

Il est absolument impossible de progresser en agriculture avec de l'agriculture à peu près. Les cultivateurs d'aujourd'hui en sont de plus en plus conscients.

Pour alimenter les animaux d'une façon rationnelle et économique il faut connaître la valeur nutritive des aliments de base que contient la ration. Par l'analyse de vos fourrages en laboratoire, vous en possédez la composition: U.N.T., Protéines, Calcium, Phosphore et humidité.

Les éléments nutritifs essentiels (protéines, hydrates de carbone, graisses, substances minérales et vitamines) se rencontrent dans la plupart des aliments produits sur la ferme. Il arrive souvent que leur proportion ne soit pas bien équilibrée où que la teneur en ces différents éléments soit faible. D'où l'importance de connaître la teneur des fourrages en ces divers éléments afin de corriger s'il y a lieu par l'apport d'une moulée balancée spécifiquement à cet effet. Une vache qui vaut la peine d'être gardée, vaut la peine d'être bien nourrie.

Dans les cinquante programmes d'alimentation que nous avons remis cette année aux cultivateurs, nous avons constaté que plusieurs soignaient les animaux avec une moulée mal équilibrée en protéines. Vous ne pourrez donner impunément à vos vaches de la moulée à 14% quand il y a nécessité de donner de la 16% ou 18%. Tôt ou tard apparaîtront des troubles fonctionnels tels que: acétonémie, fièvre vitulaire, infertilité. Une telle déficience protéique engendre une réduction de la digestibilité des aliments.

Les minéraux occupent eux aussi une place d'importance dans la ration.

On associe les carences et déséquilibres en sels

minéraux à:

- une diminution de la production laitière.
- l'utilisation défectueuse des aliments.
- des troubles de reproduction.
- l'irrégularité des périodes de chaleurs.
- une diminution du taux de conception.
- la fièvre vitulaire.

Par un programme d'alimentation vous pouvez éliminer en grande partie ces troubles ou amener une plus grande facilité de traitement. Si vous en faites la demande, un agronome ou technologiste de votre bureau local vous aidera à élaborer votre programme alimentaire.

Vous pouvez aussi bénéficier du service de l'ordinateur.

Cet automne, une cinquantaine de cultivateurs firent appel à nos services pour un tel programme. Ils nous fournirent les quantités de fourrage servies chaque jour à leurs animaux ainsi que l'analyse de ces fourrages. Ces données furent soumises au cerveau électronique qui produisit des programmes contenant différentes recommandations: la teneur minimale en U.N.T. totale dans la moulée, le pourcentage en protéines brutes, la teneur requise en calcium, la teneur requise en phosphore ainsi que les différentes quantités de moulée à servir selon les variations de poids et de productions.

Le défi de votre bureau local pour 1974 est: que les vaches du comté de Montcalm, donnent le plus de lait possible avec le moins de moulée possible et ceci par une production sur la ferme de fourrages supérieurs en quantité et en qualité. Meilleurs seront les fourrages (haute teneur en protéines et U.N.T.) plus grande en sera la consommation et plus petite la quantité de moulée à suppléer pour compléter la ration.

L'apport de protéine achetée, l'élément le plus dispendieux, en sera d'autant réduit.

Le personnel de votre bureau local du Ministère de l'Agriculture est à votre disposition. A vous de demander un programme alimentaire correspondant aux besoins de votre troupeau laitier. Munissez-vous dès maintenant d'un échantillonneur de fourrage ou sonde pour l'analyse de vos prochaines récoltes.

Plusieurs activités prévues pour le carnaval de Berthier

BERTHIERVILLE - Du 9 au 24 février, le club Optimiste de Berthierville organise un carnaval dont la proclamation aura lieu le 6 février, par le maire Ulysse Laferrière.

On profitera de la proclamation officielle, pour présenter les cinq duchesses et dévoiler le programme de ces festivités.

Outre le programme des activités, les citoyens pourront participer à un concours de monuments de neige dont les sujets sont au choix des participants. L'inscription à ce concours est gratuite.

Le président du Club Optimiste, M. Paul-Emile

Lord, dévoilait une partie du programme, soit le 9 février, à 8 h., grand concours d'amateurs avec en vedettes des artistes populaires, semi-classiques,

de la région de Berthier.

Le 15 février, mascarade pour les adultes et le 16, pour les enfants. Le lendemain, 17 février, grande parade dans les rues de la ville, à pied, à cheval et en auto. Au cours de ce défilé, les duchesses seront accompagnées de dignitaires.

Le même jour, partie de hockey entre deux clubs de Berthier, dans la catégorie Bibittes, compétitions de toutes sortes pour garçons et filles. A 15 h 30, partie de ballon balai opposant l'équipe de Fernand Gignac et les membres du Club Optimiste.

\$2.00
BONI

Récupération
D'ANIMAUX
de Berthier Inc.

Prop.: A. R. LOISELLE

760, Rivière Bayonne-Sud

Route 41.

Cté Berthier, P. Q.

ACHETONS ANIMAUX MORTS OU VIVANTS

836-3119

APPELER A CHARGE RENVERSEE

DR.
PAUL SERRES
Chirurgien Dentiste
la clinique médicale
St-Jean-de-Matha
Visite sur Rendez-vous
seulement
886-3780

C.L.S.C., SECTEUR BRANDON:

QUOI DE NEUF !

Bonjour!

Depuis quelques semaines, vous êtes sans nouvelles du C.L.S.C. Brandon. N'ayez crainte, ce n'est pas parce que ça va mal mais tout simplement parce que nous avons pris un temps d'arrêt et de réflexion avant la dernière étape de notre implantation; et comme la plupart des Québécois, nous avons aussi fêté Noël et le Nouvel An.

En guise d'information et pour que vous puissiez nous suivre au cours des trois prochains mois, voici les principales activités du C.L.S.C. et les étapes à franchir pour en arriver à l'ouverture officielle.

Depuis trois semaines, les programmes préliminaires, issus du travail des comités-besoins et ressources, de l'étude du conseil d'administration et de la consultation populaire, sont parvenus au Ministère des Affaires Sociales et nous attendons une réponse dans quelques jours.

A la suite de l'acceptation de nos orientations

générales, nous concrétisons les programmes préliminaires en programmes définitifs. Qu'est ce que ça veut dire?

Nous prendrons chacun des besoins sociaux et de santé émis par la population, et les solutions proposées et nous les traduirons en services concrets, en nombre de personnes requises, le travail possible de ces personnes, leur rôle et leur fonction. De plus, il nous faudra tenir compte des particularités des différents noyaux de population du secteur et des priorités acceptées lors de la consultation populaire.

Pour ce faire, nous comptons mettre sur pied, trois comités de travail, un comité de localisation des services sur le territoire; un comité de définition des services possible, composés des permanents et de spécialistes de la santé et de la socialité; et un comité d'implantation dont la tâche consistera à penser à la collaboration ou à l'intégration des ressources déjà en place, à négocier les contrats de services, à établir les

politiques d'engagement et de négocier les programmes et les budgets avec le gouvernement.

En plus de cela, le C.L.S.C. maintiendra pour les trois prochains mois, les activités amorcées cet été auprès de la population: information, référence aux ressources pour diverses demandes, aide à des groupes de citoyens.

En dernier lieu, une bonne nouvelle: le conseil d'administration est à la veille d'engager le directeur général du C.L.S.C.; nous espérons qu'il entrera en fonction vers la mi-février. Nous vous donnerons à ce sujet, plus de détails dans quelques temps.

Comme vous pouvez le constater, à date le C.L.S.C. secteur Brandon se porte bien et les prochains mois s'annoncent des plus prometteurs. Face à nos activités, nous sommes ouverts à tous les commentaires et disponibles pour toute information.

A bientôt
JOCELYNE MARION

NOUVEAU

STUDIO DANIELLE
LETTREGE COMMERCIAL
A. SYLVAIN ET FILS

6, rue Lemans
LAVALTRIE

586-1564

ST-JEAN DE MATHA

optométriste

"EXAMEN DE LA VUE"

Dr. Luc Poitras, o.d. pratique sa profession tous les mercredis de 1.30 à 9.30 p.m. à la clinique médicale de St-Jean de Matha.

Pour rendez-vous: tél.: 886-3780
159 Ste-Louise.

TAILLEUR HABIT SUR MESURE™

CONFECTION D'UNIFORME
MERCERIE POUR HOMME
NETTOYAGE DU CUIR, SUEDE, SPLITT, TRAITEMENT SPECIAL
NETTOYAGE DES FOURRURES
TISSAGE INVISIBLE
HABIT DE LOCATION CLASSY

REAL PELLETIER

21 Rte 18

ST-ESPRIT

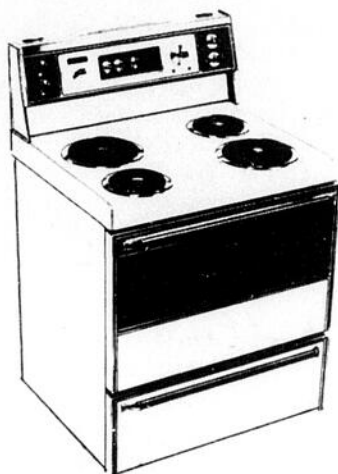
839-2031

PANTALON
CHAUFFEUR
\$23.59
spec. \$16.00

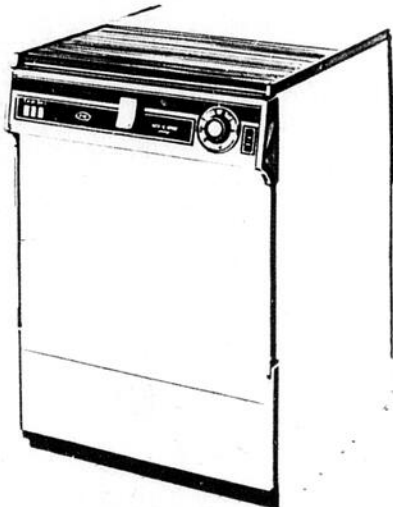
COUPE VENT
\$24.25
spec. \$10.50

CHEMISES \$5.95
spec. \$3.95

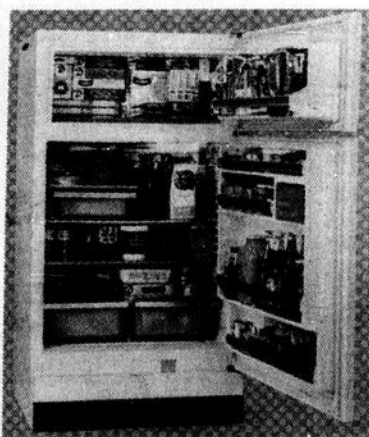
PANTALONS
TWEED \$10.95
spec. \$5.00



Cuisinière
Inglis 1974



lave vaisselle:
Voici celle qui prend
soin de vos mains.



réfrigérateur
Sterling
4000 sans givre

ACHETEZ MAINTENANT

ET

ÉCONOMISEZ

AVEC

Inglis

service

fait

par des

experts

Marcel Laporte T.P.

1051 Bayonne sud

Berthierville

Tel.: 836-3634.

OPINION DES LECTEURS

L'ÉCOLE ANGLAISE FRANCOPHONE:

La S.N.Q. interroge le député Quenneville

Les conséquences néfastes du bill 63 que la SNQ Du Lanaudière dénonçait il y a quatre ans se font maintenant sentir dans notre région. En effet, nous référant, à un article paru dans Joliette-Journal de janvier dernier et intitulé "L'Influence de l'école anglaise attire les élèves francophones", nous pouvons constater avec regret que le dernier recensement démontre

qu'en 1973 -74, près de la moitié de la population de cette école anglaise est d'origine québécoise francophone, tandis que les anglophones regroupent 40% des étudiants. Cette drôle de situation démontre encore une fois notre état de colonisé qui va jusqu'à maintenir et payer des écoles pour nous garder dans une situation d'infériorité et de dépendance et cela, dans un milieu à 99%

francophone.

La SNQ Du Lanaudière croit de son devoir de redire au Gouvernement Bourassa et au Ministre Cloutier: "Dites-le donc une fois pour toute que vous ne voulez pas assurer la primauté du français au Québec, que vos promesses de Souveraineté culturelle demeure comme toujours des promesses de vils politiciens au service du Canada et du Québec ANGLAIS "

Quand on constate l'hémorragie de l'anglais envahit jusqu'à ce point notre région, nous sommes en droit de nous demander si le Québec demeurera FRANCAIS. Nous formulons l'espoir que les francophones de

la région Du Lanaudière réagiront avec force auprès du Gouver-

ficielle et le retrait de la Loi 63. Enfin, nous demandons aux élec-

toujours derrière la Commission Gendron.

Eh bien Monsieur le Ministre Quenneville, la SNQ Du Lanaudière prend les devants et vous la pose la question "Que pensez-vous de la situation que nous venons de décrire plus haut et qui a lieu à l'école anglaise de Joliette? Est-ce là pour vous la primauté du Français et la Souveraineté Culturelle du Québec? Répondez-vous clairement?"



L'Unité Sanitaire

Lundi 28 janvier, Ste-Thérèse, Ecole Ste-Thérèse, de 2 à 3 heures.

Mardi 29 janvier, St-Félix de Valois, Salle des Chevaliers de Colomb, de 2 à 3 h.

Mercredi 30 janvier, St-Charles Borromée, Ecole Lorenzon Gauthier, de 10 à 11 h, A.M.

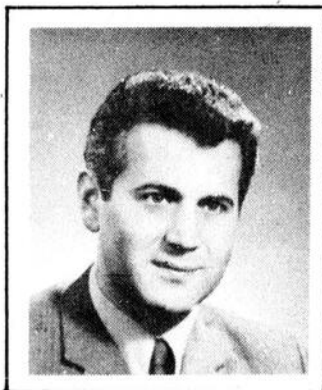
nement fantoche de Québec est seul responsable du maintien de cet état de chose et de sa persistance à ne pas vouloir affirmer une fois pour toute par législation Le Français Langue Of-

teurs du Comté de Joliette-Montcalm de faire pression sur le député ministre pour qu'il se prononce en matière linguistique ce qu'il n'a pas encore voulu faire, se réfugiant

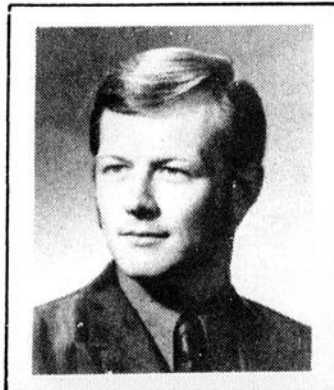
MEME SI NOUS NE POUVONS PAS ABOLIR LES IMPOTS SUR LES SOCIETES, NOUS CONNAISSONS UN MOYEN DE LES ALLEGER.

En tant que propriétaires d'une entreprise, vous devriez connaître les moyens actuels qui vous permettront de réduire l'impôt sur votre société en plus que celui que vous et vos employés payez tout en augmentant le revenu que vous et vos employés indispensables toucherez à la retraite. Si vous êtes un employé-clef, il est essentiel que vous soyez également au courant du service que nous vous offrons. Il s'agit du régime de participation différée aux bénéficiaires. L'expert de la Great-West, compagnie d'assurance-vie saura vous en donner les détails. Celui-ci se fera un plaisir de vous expliquer les avantages d'un régime de participation différée aux bénéficiaires. Dès maintenant, vous pouvez réduire de façon importante l'impôt sur votre société ainsi que sur votre revenu personnel. De plus, cet expert vous expliquera comment vous et vos employés indispensables pouvez toucher un revenu appréciable lors de la retraite. Ne tardez pas à vous informer à la Great-West sur le régime de participation différée aux bénéficiaires.

A cette fin, nous vous prions de bien vouloir vous mettre en rapport avec l'une des personnes suivantes:



M. SIMON KARAM
687, Bernard
Joliette, P.Q.
Tél.: 759-2278



M. RICHARD CLOUTIER
3, Saint-Charles Sud
Joliette, P.Q.
Bur.: 759-6855
Dom.: 756-0137

LA **Great-West**
COMPAGNIE D'ASSURANCE-VIE

RÉDUCTION DE 20% À 40% SUR TOUTES MARCHANDISES EN MAGASIN

En plus, escompte spécial sur

- Raquettes
- Skis de fond
- Habits de moto-neige
- Bottes de moto-neige
- Patins
- Équipements de hockey

AUX ACHATS GADOURY

202 baby Joliette

759-6633-34

GRAND CHOIX DE PELLES À NEIGE À PRIX RÉDUIT

**Invitation
à participer
à un dimanche
exceptionnel**

Les participants du programme Multi-Media vous invitent à passer un dimanche pas comme les autres, le 27 janvier prochain, de 11 heures du matin à 17 heures, sans aucun frais, au Cegep Maisonneuve, 3800 est, rue Sherbrooke, à Montréal.

On échange des idées sur tout ce que les citoyens veulent et ont le DROIT DE SAVOIR, sur la santé, l'alimentation, les médicaments, l'information, les sans-travail, etc.

L'opération DROIT DE SAVOIR à laquelle vous êtes invités a été mise en place par des groupes de citoyens aidés des animateurs et techniciens de

Multi-Media.

Que faut-il faire pour y assister? Une seule chose, s'inscrire. Pourquoi s'inscrire, alors que tout est gratuit, y compris l'inscription et le repas? Tout simplement pour commander autant de repas qu'il y aura de participants à l'opération DROIT DE SAVOIR.

Des autobus partiront des différentes villes de la région et vous conduiront gratuitement au lieu de rencontre. Réservez vos places en téléphonant à frais virés à 432-4314, à St-Jérôme.

Faites vite car le nombre est limité à la capacité du Cegep Maisonneuve.

Saint-Cléophas Tél.: 889-2187

Salle à manger
CHEZ COCO

L. Cloutier prop.
Distribué chaque semaine. GRATUITEMENT.
dans votre localité, votre journal
L'Horizon-L'Action Populaire.
Lucille et Lucien vous disent Bonjour.

380 Manseau, Joliette tél.: Joliette: 756-8631
C.P. 430 Montréal: 581-7650

BOISVERT, GILLES ET ASSOCIES

comptables agréés,
chartered accountants

Gilles Boisvert, c.a.



CLAUDE PARENT
21, rue Bousquet
Joliette

**COMMENT PAYER
MOINS D'IMPOTS**

SUR LE REVENU
Un plan d'épargne-retraite de l'Union du Canada, Assurance-Vie, peut réduire de quelques centaines de dollars la somme que vous payez en impôts sur le revenu - tout en vous faisant épargner de l'argent.

MAIS vous devez vous y prendre avant le 28 février.

Tél.: 753-4454 résidence
753-9312 Bureau

JE DESIRE PAYER MOINS D'IMPOTS, TOUT EN ECONOMISANT POUR MA RETRAITE. S.V.P., VEUILLEZ ME FOURNIR PLUS DE RENSEIGNEMENTS.

NOM:.....
ADRESSE:.....
TELEPHONE:.....
DATE DE NAISSANCE:.....

**VENTE
DE
FIN
D'ANNÉE**

Louis Desrochers & Fils Ltee
537 Notre-Dame — 753-4242
Joliette

**DE 20%
À 50%
de Réduction**

- Lampes de poche
- Pelles traîneau (plastic)
- Perforeuses / support Black and Decker
- Perforeuses 3/8 Super Black and Decker
- Poignées d'armoire
- Poignées de bureau
- Banc de cuisine
- Décalques modèles assortis (peinture)

**2IÈME ETAGE
LA GALERIE DU CADEAU**

- Pots à lait de marque Saphir et Très Bon "Crown Lynn"
- Sets de vaisselle (8 personnes) de marque Noritake et Crown Lynn
- Chandelles, articles de Noël, etc...

ET PLUSIEURS AUTRES AUBAINES

Qu'est-ce qu'une assurance...
SERVICE?

C'est une question

qu'il faut poser aux techniciens

de **MARTIN ET LUCAS INC**

et comme ils sont

5

vous risquez d'avoir

5

réponses semblables

L'assurance... **SERVICE**

C'est l'affaire de

MARTIN ET LUCAS INC

Nous ne sommes pas les seuls

à vendre des équipements de

BUREAU...

Mais nous sommes les **SEULS**

à donner le **SERVICE**

**LES EQUIPEMENTS
DE BUREAU**

MARTIN ET LUCAS INC

(qualité-service)

370 Boul. Manseau, Joliette

TEL.:
759-2822

ACCIDENT MORTEL À SAINT-NORBERT

SAINT-NORBERT - Un dérapage survenu jeudi a coûté la vie à un citoyen de Sainte-Elisabeth alors que l'automobile dans laquelle il voyageait, faisait un dérapage puis un capotage, en face du 1071 rang Nord, Saint-Norbert.

La victime a été identifiée comme étant Serge Bellerose, 20 ans. L'accident est survenu vers 16 heures, jeudi.

Selon les informations, il semblerait que l'automobiliste, Omer Gadoury, 17 ans, de Sainte-Elisabeth, aurait perdu la maîtrise de son automobile qui dérapa, capota dans un fossé, puis les occupants de l'automobile étaient projetés sur le perron de la résidence de M. Thomas Lambert.

Outre la victime et le conducteur, voyageait également dans l'automobile, M. Arsène Doucet de Saint-Norbert.

Les blessés ont été transportés à l'hôpital Saint-Eusèbe de Joliette tandis que M. Bellerose était con-

duit à la Morgue Lemire de Berthierville, où le docteur Ulysse Laferrière, coroner, procédait à l'identification et ordonnait une enquête pour déterminer les circonstances exactes qui ont causé la mort de M. Bellerose.

Le conseil refuse d'amender le règlement

JOLIETTE - Une demande d'amendement au règlement de zonage a été refusée par le conseil de ville en invoquant que le demandeur n'était pas le propriétaire du terrain.

Monsieur André Breault, de la Commission d'urbanisme, a refusé de se rendre à la demande de Mme R. Côté pour obtenir deux

amendements au règlement de zonage sur un terrain situé sur la rue Gauthier. La demanderesse sollicite un permis auprès de la Régie des Alcools.

Le conseiller Breault veut que la demande soit faite par Mme Alarie, propriétaire du terrain en question.

≈ Mon Bouquet ≈

Fleurs télégraphiées dans le monde entier

Tél.: 756-1244

FLEURISTE - DECORATEUR

372 A, Notre-Dame, Joliette



**EXPRESS
MUFFLER**

Gérald Archambault prop.
1341 A NOTRE-DAME

JOLIETTE

TEL.: 759-1727

Nous acceptons
la carte Chargex



Ouvert toute la
journée samedi.

PRIX SANS COMPETITION

TIMKEN FAFNIR POLLARD
LINK-BELT NEW DEPARTURE
HOFFMAN B-C-A STEYR
REX-SHAFER NORMA-HOFFMAN
HOOVER INA TORRINGTON
BOWER SKF

**SERVICE
JOUR ET NUIT**

**TIMKEN BEARING
SERVICE**



Bearing et oil seals
Boyaux hydraulique
Chaines, sprockets, belts et pulleys

**ALLEN AUTOMOTIVE
& INDUSTRIAL SUPPLIES**

645, rue Champlain Joliette

Tel.: 753-5835 - jour 756-4295 - soir Alec Lenetsky, prop.

TOYOTA

TOYOTA CORONA

La voiture sûre, puissante,
élégante

Pour la voiture économique de vos
rêves voyez:

TOYOTA

Vendeur
autorisé



**GARAGE
REJEAN LAPORTE**

MECANIQUE GENERALE
SERVICE 14 HRS PAR JOUR
Spécialité: Transmission automatique

ST-NORBERT

Tél. 836-3531

CTE BERTHIER

SUBVENTIONS

■ Un premier contrat de \$10,084.89 a été octroyé à la firme Pelletier Excavation Inc. de Ville des Laurentides, pour des travaux de construction et de revêtement en béton bitumineux sur le chemin Pincourt (boulevard Laurier). Ces travaux couvriront une longueur de 0.081 mille et seront effectués dans la paroisse de La Plaine.

Par ailleurs, un second contrat de \$15,629.91 a été accordé à la même firme pour des travaux de démolition d'un pont en béton armé, l'installation d'un tuyau arqué à feuilles multiples et la réfection des approches, ainsi que pour pose de pierres cimentées et de revêtement bitumineux sur la rue de l'Eglise. Ces travaux seront

exécutés dans la paroisse de La Plaine et couvriront une distance de 0.037 mille.

■ La paroisse de Saint-Donat célèbre cette année son centenaire de fondation. Des fêtes marqueront, tout au long de l'année, cet anniversaire historique et le Conseil Exécutif vient d'autoriser une subvention de \$1,000. au comité des fêtes du centenaire.

■ La Société d'Habitation du Québec vient d'approuver un nouveau projet de construction totalisant 131 unités familiales.

Ce projet, au coût variant entre \$15,900. et \$20,400. l'unité, sera réalisé à Saint-Paul l'Ermite par la firme Les Entreprises Boischamp Limitée.

Pour placer une
PETITE ANNONCE
composez 759-2314

À QUI LA CHANCE?

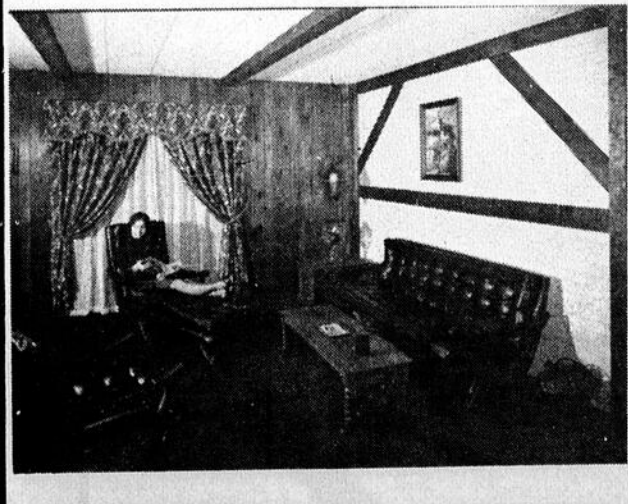
mp MAISON MOBILE

vous offre en spécial son
dernier modèle 1973

60 x 12 comprenant: 3 chambres à coucher, tapis dans le salon, dans les chambres et le passage.

Valeur de \$9,500.

SPÉCIAL \$8,500.



Maisons Mobiles M.P.

2191 Boul. Barrette, N.-Dame de Lourdes
Tel.: 753-3503

Semaine de la santé:

Différentes activités au Cégep de Joliette

JOLIETTE - Le Club de santé du Cégep de Joliette, dans le cadre de la semaine de la santé, organise, du 28 janvier au 1er février 1974, des activités à laquelle la population est cordialement invitée à participer.

-LUNDI LE 28 JANVIER 1974 à 8.00 hres à la chapelle.

Conférence par un sexologue de l'université du Québec à Montréal sur les rapports sexuels, la contraception et l'hygiène sexuelle.

- MARDI LE 29 JANVIER à 8.00 hres à la chapelle.

Débat sur l'avortement avec Maître Gilles Ratelle,

Mme Stella Guy (travailleuse sociale), et M. L'abbé Rosaire Hérard.

- MERCREDI LE 30 JANVIER 1974 à 7.30 hres à l'audio-visuel.

Présentation du film "un coeur neuf" qui est une transplantation cardiaque faite par le Dr Grondin.

- JEUDI LE 31 JANVIER

1974 à 8 hres à l'audio-visuel.

Conférence sur les réactions psycho-somatiques et la relaxation. C'est l'explication du phénomène qu'une préoccupation peut se manifester par un mal physique. Cette conférence sera faite par M. Michel Gagnon qui est un psychologue.





Guy Malo,
propriétaire



réfrigérateur

**POUR
DES APPAREILS
DE QUALITÉ
ON VOIT
UN HOMME
DE CONFIANCE
AUX**

**AMEUBLEMENTS
ST-AMBROISE**

ENR.

753-9514

AMEUBLEMENT COMPLET



cuisinière



ensemble de laveuse-sécheuse

les 4 coins

■ Des jeunes du **Pavillon Félix-Gadoury** de Joliette ont démontré qu'ils étaient capables de réaliser des choses merveilleuses en participant à la 7e exposition mondiale d'Art pour la Jeunesse.

■ **Pierre Olivier** et **Michel Vendette** se sont mérités, chacun, une médaille d'or dans ce concours de dessin. Leurs peintures représentaient une scène bien typique de chez-nous une "cabane à sucre". ■ Mercredi, le 30 janvier, à la salle municipale de **Saint-Esprit**, soirée importante pour les citoyens de cette municipalité pour discuter de problèmes touchant de près la population.

■ Notre député et ministre, le **docteur Robert Quenneville**, visitait, la semaine dernière, Arvida, Saguenay-Lac St-Jean et Chibougamau. Il s'est également rendu à Rimouski.

■ Les citoyens de Chertsey sympathisent avec la famille de **M. Euclide Miron** à la suite de l'incendie qui détruisit complètement leur demeure.

■ Félicitations au **Sergent René Léveillé** qui vient d'obtenir son

grade d'officier. M. Léveillé nous a quitté pour étudier dans le but d'être nommé capitaine. Il est le fils de M. et Mme Lucien Léveillé de la rue St-Viateur.

■ Le président de la C.E.Q., M. Yvon Charbonneau, est venu faire son petit tour à Joliette. Il est venu, dit-on, pour "fouetter" l'ardeur de ses membres qui laissent à désirer depuis quelques temps.

■ A ce sujet, **M. Guy Chevrette** le laissait entendre clairement lors de l'assemblée des employés de la Firestone.

■ Si vous rencontrez **Robert Leblanc** de Crabtree, conseillez-lui d'apprendre à jouer au hockey avant de se mesurer à ses deux belles-soeurs.

■ Bravo à **Jocelyn Rivest**, des Atomes de la paroisse St-Pierre, qui a fait un tour du chapeau lors de la dernière partie de dimanche dernier.

■ C'est papa **Jacques** qui doit être très fier de son fils.

■ Saviez-vous que **l'auberge du Saint-Laurent** était le rendez-vous des amateurs de ski de fond?

■ C'est le 8 février que les propriétaires du restaurant **Pocono** de Sainte-Julienne procéderont à l'ouverture

de leur nouvelle salle à manger.

■ Lors de la dernière joute des **Castors**, nous avions un trio qui faisait les frais de la musique, soit les trois frères **Lanc-tot**. Félicitations car nos Castors ont gagné.

■ Meilleurs vœux de succès à **Mme Jeannine Perreault** et **M. Jean Prud'homme**, à l'occasion de l'ouverture d'un bar-salon à St-Ambroise.

■ Amateurs de fèves au lard, rendez-vous au restaurant **Sur le Pouce** de Sainte-Mélanie, la patronne possède une très bonne recette.

■ Après la démission de **Gabriel Loubier**, comme chef de l'Union Nationale, verrons-nous un des candidats défaits lors des dernières élections aspirer à ce poste? Une rumeur non-fondée. circule à l'effet que **M. Lucien Marcoux** serait approché.

■ Avez-vous remarqué que lorsque les dirigeants syndicaux, **Pépin, Laberge et Charbonneau**, donnent une conférence de presse, ou paraissent au petit écran, ils ont tout le temps l'air en m...

■ On dirait qu'ils ont toujours une catastrophe à nous annoncer! Ils auraient intérêt à mettre en pratique ce slogan "Faites-le avec le sourire!"

■ Le **personnel de l'Hôtel de Ville** de Joliette a été honoré cette semaine. L'un d'eux a été mis en nomination pour le titre du plus bel homme. Bravo **Richard Boucher**, chef-comptable.

■ Les **Castors de Joliette** ont reçu leur cadeau des fêtes de la part des autorités de la Ville: une diminution du prix de location de l'aréna.

■ On dit que pour remercier le conseil, les Castors remporteront le championnat.

■ Ne pas inviter à la même table, le **maire Boucher** de St-Charles et le conseiller **Serge Rochon**... sans rancune et à la prochaine.

■ **Louis Beaupré** (17 ans) de Sainte-

Julienne, fils de Léo, a commencé son cours comme pilote d'avion au mois de septembre 1973 et il effectuait son solo, le 9 novembre. Il passa, avec succès, ses examens de vol, le 13 janvier 1974. Il recevra sa licence très bientôt. Bravo Louis.

■ La L. gion Canadienne, section Rawdon, organise la **parade des dix sous** pour samedi, le 26 janvier. Conservez vos dix sous pour cette date.

■ Dans les cadres du **Bicentenaire de Saint-Jacques**, il y aura bal d'époque, le 26 janvier, à 8.30 hres.

■ Pour notre région, les **Jeux du Québec** se dérouleront du 25 janvier au 10 février.

■ Prompt rétablissement à **Fernand Cadieux** de Saint-Alexis qui, malchanceux, avait un accident de motoneige à Mascouche.

■ A **Saint-Jacques**, on a recueilli 239 chopines de sang lors de la dernière



c'est à titre de reconnaissance que le Club Optimiste de Ville St-Gabriel remettait une plaque-souvenir à M. John Bussiére, échevin et propriétaire de Brandon Transport.

Liguori organisent, du 15 au 23 février, un carnaval. Comme ils disent "Venez donc chez-nous, ça vaut le coup".

■ La **Municipalité de Saint-Calixte** recevra \$69,000 pour la réalisation d'un projet Initiatives-locales.

■ A Berthierville, **Gilles Villeneuve** est considéré comme une grande vedette du sport motorisé et à juste titre. Il vient de remporter le championnat mondial de la motoneige.

■ Un gars qui fait honneur à la région.

■ **André Lalancette**, maître d'hôtel au Club de Golf de Joliette, un peu curieux aime savoir ce qu'un inconnu (lire un

Claude Pichette nous a également quitté pour ses vacances annuelles.

■ Pour 10 jours à Caracas, le chanceux! **Réal Beaudoin** de Saint-Esprit nous reviendra bientôt.

■ Quand il neige et que vous circulez sur la route 41, attention vous pouvez rencontrer **Serge Thériault** de Saint-Liguori dans le décor.

■ Il attend **André Bourdon**, également de Saint-Liguori, pour le sortir de son impasse. Il attendra pendant deux longues heures.

■ Un autre voyageur devant l'éternel: **Denis Lévesque** de Rawdon présentement en Italie.

En passant...

■ Dans la municipalité de **Sainte-Julienne**, certaines personnes aimeraient souligner un fait unique dans l'histoire de cette localité du comté de Montcalm.

Vers 1963, il y a donc dix (10) ans, c'est donc un dixième anniversaire d'une apparition...pas celle de Saint-Bruno, car les deux sont de très mauvais amis!

Lucifer serait apparu à cette date dans un établissement hôtelier. Personne n'a reconnu le chef ou son remplaçant mais on est certain qu'ils étaient, du moins, de la même famille.

■ Vous avez remarqué, pour ceux qui circulent sur la 41 entre **Saint-Jacques et Joliette**, que le ministère des Transports (Voirie) procédait, au cours de la semaine dernière à l'ouverture de la nouvelle section...en déneigeant la route.

Mais attention, il y a une attrape! Il suffit de le demander à un **agent de la SQ**, détachement de Rawdon, qui a vécu l'expérience! Vous roulez sur cette route et vous devez faire demi-tour car, à l'autre extrémité, près des limites du comté de Joliette, la route est bloquée parce qu'elle n'est pas nettoyée.

■ On se promet beaucoup au Festival des Sucres de Saint-Jean-de-Matha, du 29 mars au 14 avril. Plus de détails la semaine prochaine.



Le maire du Village St-Jacques, M. Marcel Lépine, s'est adonné au ballon-balai, samedi dernier dans le cadre du Carnaval.

clinique des donneurs de sang.

■ Les 26 et 27 janvier, **tournoi de ballon-balai** au Chalet des Loisirs de Berthier. S'adresser à Gilles Mayer 836-3430.

■ **Les Loisirs de St-**

nain connu) fait dans certaines circonstances.

■ **Acapulco**, l'endroit où **Georges Lachapelle** de Sainte-Julienne passera ses vacances.

■ Un autre de cette même municipalité,

■ Marchant "Cat par Cat" **Gilles Martin**, président du club de motoneige Sainte-Julienne, s'est fracturé le bras gauche, en revenant du "bowling". Ses amis lui suggèrent de suivre à la file-indienne à l'avenir.

La Lettre la plus affectionnée
de l'alphabet c'est la lettre... **M**

elle se conjugue bien:

J' **M**
tu **M**
il **M** etc...

pourquoi le **M** ?

parce que c'est la 1ère lettre de

MARTIN

et **MARTIN**

c'est la 1ère Librairie de la Région

L pour **LIBRAIRIE**
M pour **MARTIN**

"L... M"

la **LIBRAIRIE RENE MARTIN**...

et tout le monde.. "M" ...

LA LIBRAIRIE RENE **M MARTIN**

car à la

LIBRAIRIE RENE **M MARTIN**

le choix

la qualité

les prix sont...

M ERVEILLEUX!...

598 St-Viateur

Joliette,

759-2822

AFFAIRE CJLM -QUENNEVILLE-LESSARD:

La SNQ ne comprend pas le Conseil de Presse

JOLIETTE - Dans un communiqué remis à la presse, la SNQ du Lanaudière commente les conclusions du Conseil de Presse dans l'affaire communément appelée "L'affaire Quenneville-Lessard" impliquant le poste de radio CJLM de Joliette.

Après avoir rappelé ces conclusions, la Société Nationale des Québécois du Lanaudière dit ne pas comprendre très bien le Conseil de Presse lorsqu'il affirme qu'il n'y a pas eu la censure lorsqu'on reproche à CJLM, soit de priver la population de la région de Joliette d'un des éléments du débat entourant l'incident en ne diffusant pas la réponse du député Lucien Lessard; de ne pas avoir mis à la disposition du personnel, les mêmes ressources pour le montage de l'entrevue du député Lessard que

pour celui de l'entrevue du Premier Ministre Bourrassa; de ne pas avoir donné, aux parties concernées, le même traitement et, selon le Conseil de Presse, le service d'information du poste est apparu comme déficient.

Par ailleurs la SNQ se félicite d'avoir demandé une telle enquête car, elle ne fut pas vaine. Elle aura permis, précise le communiqué, de prouver que le service d'information de CJLM était le reflet d'une bien piètre organisation et souvent partial.

Pour ce qui est du CRTC, poursuit le com-

muniqué, la SNQ est d'avis que l'organisme n'aurait pas dû se contenter que d'écouter la bandes enregistrées de l'affaire Quenneville-Lessard, mais, de tenir comme l'a fait le Conseil de Presse, une enquête publique sur la question telle que nous l'avions demandé. Ses conclusions ne seraient peut-être pas les mêmes.

"En dernier lieu, notons le peu d'objectivité de CJLM dans la diffusion du Rapport du Conseil de Presse".

"Vendredi, le 18 janvier dernier, CJLM communiquait aux divers média d'information du Québec que le Conseil de Presse blâmait les journalistes dans l'affaire Quenneville-Lessard et de plus, affirmait qu'il n'y avait eu aucun cas de censure dans cette affaire.

NOUVEAU DEPOSITAIRE

GARAGE CLAUDE MARCIL AUTO BODY

DEPOSITAIRE ARCTIC-CAT

1101 BASE-DE-ROC

JOLIETTE-SUD

TEL.: 753-7878

SÉMINAIRE DE JOLIETTE

Externat pour garçons et filles, dirigé
par les Clercs-de-St-Viateur de Joliette

Institution privée d'enseignement secondaire déclarée
d'intérêt public par le Ministère de l'éducation

EXAMENS D'ADMISSION

POUR SECONDAIRE I

ANNEE SCOLAIRE 1974-1975

Endroit: Locaux du Séminaire de Joliette
20, rue St-Charles sud
(édifice du C.E.G.E.P. de Joliette)
Joliette

Date: Le samedi, 26 janvier 1974
ou

Le samedi, 2 février 1974

Heure: Les examens débutent pour tous, à
10 heures 00 a.m. et se terminent
vers 3 heures 15.

Ces examens d'admission
sont gratuits

On peut obtenir des renseignements supplémentaires
en appelant au Séminaire de Joliette, à 753-4271

POUR MADAME ET SON FOYER

On peut se fier au saumon en boîte

En ce mois de janvier que le calendrier vient inexorablement de nous ramener, nos lectrices vont se poser à nouveau des questions quant à leur budget. Même s'il faut admettre que le coût de la boîte de saumon a augmenté - comme celui de tous les aliments riches en protéines - il faut toujours savoir que ce poisson demeure un bon achat du point de vue dollar.

Le saumon en conserve est un aliment "pratique". Il est cuit et prêt à être servi tel que - ou, en le combinant avec d'autres ingrédients, on peut l'allonger facilement et transformer la préparation en plats nutritifs, à servir chauds - sans trop grever le budget-nourriture. (Plus que jamais nous vous recommandons de rappeler à vos lecteurs d'utiliser tout le contenu de la boîte de saumon, car le jus et les arêtes - facilement écrasées - contiennent des éléments fort nutritifs).

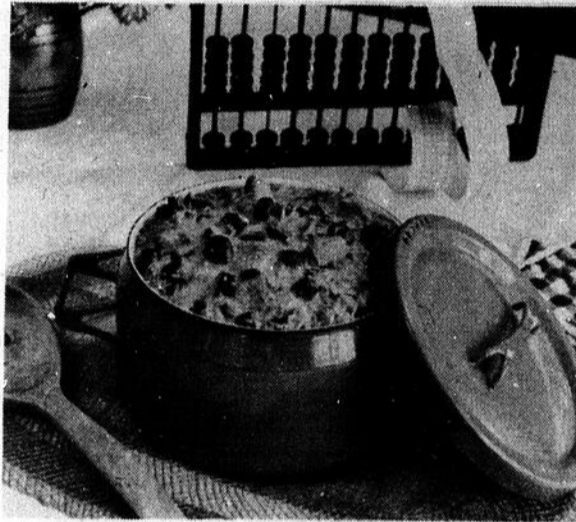
Avec une boîte de saumon de Colombie Britannique - contenance 7-3/4 oz/220 g - on peut confectionner un excellent met qui reconstituera trois convives à la fin d'une froide journée hivernale, soit une Cocotte-surprise de riz et saumon.

Prix de revient de la portion: Il s'établit de 53 c à 64 c.

RIZ ET SAUMON EN COCOTTE-SURPRISE

- un repas bien reconstituant, aux proportions calculées pour trois personnes, particulièrement recommandé pendant les jours durs de l'hiver. Ajouter des légumes au choix.

1 boîte de saumon de Colombie Britannique (7-3/4 oz/220 g)
1/2 tasse de crème légère
2 c. à table de farine
1 jaune d'oeuf
1 boîte de 5-1/2 oz de champignons entiers*
1/2 tasse de pruneaux dénoyautés, cuits et hachés
1/2 tasse de riz brun à grains longs.



Emietter le saumon dans son jus. Battre crème, farine et jaune d'oeuf jusqu'à consistance lisse. Verser dans une casserole; cuire à feu doux en brassant constamment, jusqu'au point d'ébullition. Ajouter champignons (avec leur jus), saumon, pruneaux hachés, et riz; bien mélanger. Placer la préparation dans un plat à four beurré de 1 pinte de contenance. Mettre au four à 350 degrés F. pendant 40-45 minutes. 3 portions.
*Si on ne peut trouver cette dimension de boîte, prendre la moitié d'une boîte de 10 oz, ou 1/4 de livre de petits champignons frais.

Suggestion pour légume d'accompagnement: moitiés de tomates saupoudrées de fromage et passées au grill.

Activités féminines

■ **Les Filles d'Isabelle de Chertsey** se réunissaient dernièrement à **Notre-Dame-de-la-Merci**. Pour faire ressortir l'accueil chaleureux que les membres du cercle reçoivent, la rédactrice du communiqué écrit: "Petit est le village, mais combien grand est le coeur des gens qui l'habitent." **M. le curé Léo Lanoix** assistait à cette réunion.

■ La prochaine réunion du cercle des **Filles d'Isabelle de Chertsey** se tiendra à Chertsey, le 6 février, réunion très importante.

■ A l'assemblée du 8 janvier 1974 des **Fermières de Lavaltrie**, il a été décidé que chaque fermière, faisant partie du conseil, devra présider une assemblée. Le cercle se prépare à souligner son 20e anniversaire.

■ Samedi, le 26 janvier, souper annuel des **Loisirs de Lavaltrie**, le repas sera préparé et servi par les fermières. Pour informations, appelez au Centre des Loisirs à 586-1608 ou M. Gérard Martineau à 586-1215. Un orchestre de cinq musiciens fera les frais de la musique. Admission: \$3.00

■ Le **docteur Jean Morissette** de Lanoraie donnait une conférence au cercle des **Fermières de Lavaltrie**. Le sujet: "La sexualité de l'enfant".

■ La prochaine réunion du Cercle des **Fermières de Lavaltrie** aura lieu le 13 février.

■ Le souper communautaire du Cercle de l'**A.F.E.A.S. de Saint-Esprit** eut lieu le 10 janvier 1974. Près de 75 dames ont participé à cette soirée. L'aumônier du cercle, le **curé Gérard Boisjoly**, rehaussait de sa présence ce souper communautaire.

■ Le conseil et les membres de l'**A.F.E.A.S. Saint-Pierre** offrent à toutes les femmes de la paroisse, leurs meilleurs voeux à l'occasion de la nouvelle année.

■ Dimanche le 27 janvier, à 8 heures, **soirée d'activités sur tables** avec prix en argent, au sous-sol de l'église St-Pierre. Les billets sont en vente au prix de \$1.00 et tous les membres participent à cette soirée.

■ Les membres de l'**A.F.E.A.S. du Christ-Roi** se réunissaient mercredi dernier, le 16 janvier, ont entendu parler d'un voyage à la Place des Arts pour le 31 janvier. Le départ s'effectuera du stationnement de l'église à 6 h 15. Une belle soirée en perspective!

14- L'Horizon, Le Courrier de Berthier, Le Courrier de Montcalm, mercredi, le 23 janvier 1974

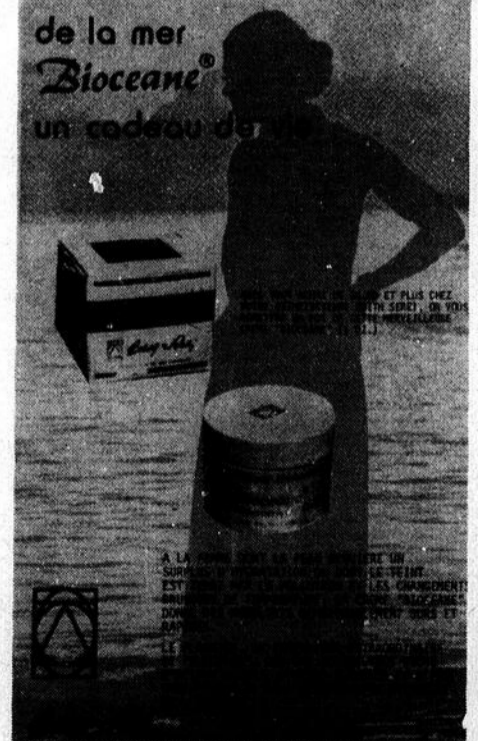
VENTE 22e ANNIVERSAIRE



- VENTE
- RÉPARATION
- REMODELAGE
- FACILITÉS DE PAIEMENT SI DESIRÉ

CE N'EST PAS UNE VENTE
COMME LES AUTRES,
NOUS VOUS DISONS
SIMPLEMENT
ET HONNÊTEMENT...

Profitez
des bas prix
maintenant
avant
la HAUSSE
de 40%
pour
l'année
1974



SALON D'ESTHÉTIQUE
LOUISE

MAQUILLAGE, NETTOYAGE DE LA PEAU
ÉLECTROLYSE, ÉPILATION À LA CIRE

(Mme YVON DUBÉ)
350, Montcalm,

Tél.: 836-2044
Berthierville, P.Q.

LE 25 JANVIER:

Soeur Berthe à la Librairie Martin

JOLIETTE - Soeur Berthe Sansregret sera de passage à la Librairie Martin de Joliette, le vendredi, 25 janvier, de 13 h à 17 h et de 19 h à 21 h.

Elle se fera un plaisir d'autographier son livre de cuisine: "les Recettes de Soeur Berthe (cuisine d'hiver)" qui sera mis en vente à cette occasion.

Berthe Sansregret est née à Joliette. Après son entrée chez les Soeurs de la Congrégation Notre-Dame, elle consacra ses premières années de vie religieuse, à l'enseignement.

C'est en 1953, qu'elle assumait la responsabilité du Département d'Art culinaire de l'École Supérieure des Arts et

Métiers. Elle en est toujours la directrice.



Soeur Berthe Sansregret

En plus de cette responsabilité, soeur Berthe retrouve, chaque semaine, depuis 1970, ses auditrices de la télévision.

CHUTES SUR LES TROTTOIRS: HUIT RECLAMATIONS

JOLIETTE - Le conseil de ville de la Cité de Joliette a été saisi de huit demandes de réclamations par des citoyens à la suite de chutes sur des trottoirs glissants.

A la suite de changements brusques de la température qui ont rendu les trottoirs très glissants, huit personnes subissant des blessures à la suite de chutes ont fait parvenir des réclamations à la Cité.

Ces personnes sont: M. C. Beuparlant, Mme Albert Ducharme, M. Marcel Lavoie, Mme Hervé Latendresse, Mme Jean-Laurier Désy, M. Michel Beaulieu, Mme Solange Grégoire-Lasalle, M. Jean-Charles Joly.

Toutes ces réclamations ont été remises au contrôleur des assurances.

UN CONSEILLER DÉMISSIONNE

CHERTSEY - Les membres du conseil municipal prénaient connaissance, lundi, le 14 janvier, de la démission du conseiller Raymond Sicard.

Selon le Code municipal, cette vacance devra être comblée par l'administration, dans les quinze jours suivants. Pour le moment, il est

difficile de prévoir le nom du prochain conseiller qui occupera le siège de M. Sicard.

MTL.: 279-3240

JOL.: 759-0175



PRODUITS DOMESTIQUES

BRIG-O

Eau de javel Savons Nettoyeurs

LIVRAISON GRATUITE A DOMICILE
JEUX DE CARTES

Gros et Détail

JOLIETTE

MONTREAL

Le 3e âge

■ Le Club de l'Age d'Or "Souffle d'amitié" de Chertsey occupe maintenant, un nouveau local, soit la maison Labrèche, sur la rue Dupuis, dans cette localité.

Les activités ou les rencontres ont lieu le jeudi au lieu du mardi afin de faciliter la participation des membres.

■ Au Club de l'Age d'Or de Saint-Barthélemy, les contributions devront être payées avant le 31 janvier à un membre du bureau de direction.

ON DEMANDE

Nous recherchons coiffeuses compétentes A ou B avec clientèle, pour travailler à Joliette

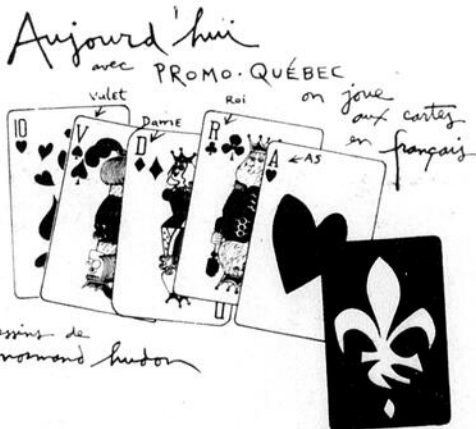
au

Salon Maison du MAXIM,

711 Manseau Joliette.

Tél.: 756-1711 (jour)

759-0442 (soir)



CARTES QUÉBÉCOIS

Si ça peut vous faire une fleur, apprenez aussi que cette série de cartes représente non seulement le premier jeu québécois du genre mais encore le premier jeu canadien. Depuis leur naissance les québécois jouent avec des cartes en anglais. Allez chercher votre jeu de cartes. Voulez-vous? Sortez votre PISSEUSE qu'est-ce qui est écrit en haut sur le coin gauche de la carte, une majuscule Q pour queen et sur le valet un beau J pour jack et un K pour king, on ne s'en est jamais rendu compte. Le jeu de cartes du Québec remplace les Q, J et K par V pour valet D pour dame et R pour roi.

PASSEZ UN COUP DE FIL A MONSIEUR RAYMOND PAQUETTE DE PROMO-QUÉBEC
MTL 279-3240
Jol. 759-0175

ou Procurez-vous ces jeux de cartes chez les PHARMACIES, LIBRAIRIES, TABAGIES, QUINCAILLERIES

ATTENTION SPÉCIALE: ASSOCIATION À BUT NON LUCRATIF.

Vous ne trouverez pas mieux
comme

viandes

nulle part ailleurs.



Stationnement gratuit à l'arrière du magasin, rue
St-Louis à l'arrière du Palais de Justice

Super-Marché
Joliette, Centre ville
107, Place Bourget,

VICTOR

CITRON "SUNKIST"
grosneur 140
12/.69

Stationnement
Gratuit

CHOUX DU QUEBEC
Canada No 1
.12 lb

CAROTTES DU QUEBEC
Canada No 1
5 lbs
.39

LAITUE "ICEBERG"
Produit des Etats-Unis
.28 chacune

PIMENTS VERTS
produit du Mexique
.39 lb

TOMATES DU MEXIQUE
grosneur 6 x 7
3 lbs
.89

SHAMPO
oeufs -
bière
btle

Le seul Super
Marché du cen-
tre ville

JEUDI SEULEMENT:

OIGNONS DU QUEBEC
Canada No 1

Extra Spécial

5 lbs .59

Livraison gratuite avec achat
minimum de \$10.00
Tirage de 2 commandes de \$15.00
à toutes les semaines.

JAMBON DANS
LA FESSE DESSOSSEE

Semi-cuit "Legrade"
un bout ou l'autre

SPECIAL \$1.39 lb

CUISSES DE POULET
FRAICHES paquet de 8 cuisses

SPECIAL .79 lb

POITRINES DE POULET FRAICHES

paquet de 4 poitrines SPECIAL .89 lb

AILES DE POULET FRAICHES

paquet de 3 lbs SPECIAL .99

SMOKED MEAT "COORSH"

4 enveloppes 2 on SPECIAL \$1.19

SALADE AU CHOU "COORSH"

jarre 16 on .45

SALAMI ROL "COORSH"

12 on SPECIAL .99

DESSERT PARFAIT

essence assortie 13 on. SPECIAL .37

BOLOGNA FEDERAL

en morceaux
SPECIAL .69 lb

"SPECIAL JEUDI SEULEMENT"
POULETS A ROTIR
"Congeler" "Utilité"
5 à 7 lbs
EXTRA SPECIAL
.73 lb

OEUF Cat No 1

A Moyen
doz.

.75



Service per-
sonnel
Qualite - variefe
- bas prix
Qualite - bas
prix - service
personnel

PÂTES CONGELÉS YORK
poulet ou dinde
3 btes de 8 on.

\$1.00

SAVON DE TOILETTE
rose ou blanc
Camay
pqt de 2 barres géantes

.49

EN VIGUEUR DU 21 AU 26 JANVIER 1974

OLIVES PLAIN
Coronation

Jarre 32 on.

\$1.09

BISCUITS CHRISTIE
chocolat chips - farine
d'avoine
Pirates
paquet de 16 on

.69

PAPIER FACIAL TISSUS
Facelle
5 btes de 100 f.

\$1.00

SAVON POUDRE
Tide
Bte 5 lbs

\$1.89

BEURRE DE CAMEL
Vachon
jarre 52 on.

.99

SAUCE HOT CHICKEN
Gaza
5 btes 14 on

\$1.00

CATSHUP AUX TOMATES
Aylmer

btle 20 on

.48

PATES ALIMENTAIRES
coquilles de mer -
anneaux -
nouilles à soupe - Catelli
2 btes de 12 on

.63

FEVES JAUNES COUPEES
Idéal
3 btes 19 on.

.79

SAVON LIQUIDE
Joy
btle 24 on.

.59

PECHES TRANCHEES
ou demies choix
bte 19 on.

.45

FARINE PURITY
sac 7 lbs

\$1.19

SHAMPOO BIOLAN
oeufs - castilles -
bière claire -
btle 32 on

.69

CREME DENTIFRICE
Pepsodent
tube 100M

.89

NOURRITURES MAXI
chiens et chats
3 btes de 15 on.

.49

SPIC ET SPAN
(saupoudoir gratis)
bte de 2 lbs

.98

PAIN AU BABEURRE
rabais de .06 c
Christie
24 on

.37

SERVIETTES SANITAIRES
Confidets
Bte de 48

\$2.09

EAU MINERALE
Montclair
3 btes 30 on

\$1.00

CREME GLACEE
Joubert
Cont. 1/2 gallon plastic

\$1.09

GATEAUX DELICIEUX
Weston
chacun

.69

MINI PUDDING TAPIOCA
Nestlé
3 btes 5 on.

.45

CHAUSSON PILLSBURY
fraises ou framboises
bte 14 on

.69

PAPIER DE TOILETTE
Viva Asst
2 paquets de 2 rouleaux

.79

CHOCOLAT
St-Valentin
pqt de 6

.39 c

**cartes d'affaires
& professionnelles**

**ARCHITECTE
JEAN CREVIER**

1226, rue Piette - Joliette - 756-1544

jean dubeau
architecte
569, rue archambault, joliette, qué.
753-7667
Tél.: 883-6385

Roger Beausoleil

B. SC. APP.

**ARPENTEUR - GEOMETRE
QUEBEC LAND SURVEYOR**

398 Queen
C.P. 38, Rawdon, P.Q. TEL. 834-2567

LUCIEN LECLERC

**ARPENTEUR-GEOMETRE
INGENIEUR CONSEIL**

70, Place Bourget Sud - suite 202
Joliette - Tél.: 753-4205

236, Précieux-Sang
Joliette, P.Q.

Jacques Laurin & Associés

COMPTABLES AGREES

Jacques Laurin, C.A. Tél.: 753-4262

BUR.: 270-4196 Rés.: 255-3196
Berthier 836-4104

Gaétan Goulet, C.A.

COMPTABLE AGREE - CHARTERED ACCOUNTANT

DUCHARME, GOULET & CIE 1252 est. rue Beaubien
Comptables agréés Montréal 10

LOUIS-PHILIPPE HETU C.A. TEL.: 255-3541
FERNAND HETU C.A. 759-0130
JEAN-GUY HETU C.A. 759-1337
BERNARD HETU C.A. 883-6669

Hétu, Hétu & Cie

COMPTABLES AGREES

746, Boul. Manseau 4055, boul. St-Joseph E.
Tél.: 759-0601 Tél.: 725-9506
Joliette, Qué. Montréal 36, Qué.

Surveillez l'annonce dans votre journal, un service de
CHIROPRACTIE bientôt A DOMICILE

598 SAINT-VIAEUR, JOLIETTE

JACQUES MARTIN & ASSOCIES

COMPTABLES AGREES

JACQUES MARTIN, C.A. TEL.: 759-2822

**Dumont, Aubin
& Cie**

Comptables agréés

836-3796
BERTHIERVILLE

Centre Professionnel

Etude Légale

SYLVESTRE ET LACROIX

600 rue Frontenac - Berthierville
Bureau ouvert tous les jours
Le soir sur rendez-vous

Me Louis Lacroix B.A., L.L.L. Me André Sylvestre

Téls: Bur.: 836-6213
836-6214
Ligne Montréal: 581-7970

363 Notre-Dame Joliette Tél.: 753-7495

**DUGAS, DUGAS
& GAGNON, avocats**

Me René Massicotte, avocat
Bureau le jeudi de 7 h. p.m. à 9 h. p.m.
177 rue Laurier, Ville des Laurentides
Tél.: 223-2602

Drs Charette & Lafontaine

OPTOMETRISTES

Dr Maurice Charette, B.A., O.D.
Dr G.H. Lafontaine, B.A., O.D.
523 Manseau Joliette - Tél.: 756-4050



PLAN BEL AIR
FACE AU METRO BEL AIR

Paul Lachance t.d.c.

PROTHESE DENTAIRE (dentiers)
DENTUROLOGISTE

350 Dufresne, Joliette. Tél.: 759-0479

Dr Bernard Forget

B.A., O.D.
OPTOMETRISTE

100, rue St-Paul Joliette - 756-4633

Joly & Joly

OPTOMETRISTES

Dr Georges-E. Joly B.A., O.D.
Dr J.-François Joly, B.A., O.D.

126, St-Paul Joliette Téléphone
759-2352

Boisvert & Poitras

B.A., O.D.
OPTOMETRISTES

95 Nord, Place Bourget Bureau: 753-9222
(en haut de la Pharmacie Laporte) Joliette

759-1444

ASSELIN ET MENARD

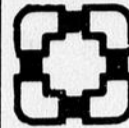
AVOCATS

340 Manseau Joliette, P. Qué.

Me André Asselin B.A.L.L.L.
Me Alain Ménard B.A.L.L.L.

TRAVAUX DE PLOMBERIE ET CHAUFFAGE

CONSULTEZ



PLOMBERIE

JOLIETTE

D.C.

CHAUFFAGE
PLOMBERIE
AIR CLIMATISE
RESIDENTIEL
COMMERCIAL
INDUSTRIEL
CCUVERTURE
ESTIMATION
GRATUITE

TEL. 753-7614 - 753-4027

JUSTIN VEILLETTE, président

Brissette, Côté et Perreault

EDGAR BRISSETTE, B.A., L.L.L.
JACQUES COTE, B.A., L.L.L.
REJEAN PERREAULT, B.A.L.L.L.

RES.: 834-2780
RES.: 839-3366
RES.: 839-3207

TEL.: 834-2545
NOTAIRES - NOTARIES
426 QUEEN, RAWDON (MONTCALM), QUE.

NORMAND CAMPBELL

B.A., L.L.L., D.D.N., NOTAIRE
et CONSEILLER JURIDIQUE

Code postal JOT 2C0 Case Postale 238
ST-DONAT, Co Montcalm Tél.: (819) 424-2882



pierre rostand chalifoux t.d.c.

DENTUROLOGISTE

427, 7e Avenue
RAWDON, QUE.

834-2634



Ronald Perreault
PODIATRE

70 SUD, PLACE BOURGET
SUITE 203 - JOLIETTE

Sur rendez-vous
753-4554

ENSEIGNES PLASTIQUE & NEON
DEBOSSAGE-PEINTURE



167 St-Chs-Borromée Nord - 756-4150
LETRAGE DE CAMIONS
CREATION & FABRICATION
SERVICE PAR DES EXPERTS DEPUIS 1930

la page littéraire

**"LES JEUNES
DECOUVRENT"
LA NATURE**
Ed. Granger-Gamma
200 p. \$8.95

Les jeunes lecteurs découvriront dans ce livre le monde merveilleux des animaux et

LES JEUNES DÉCOUVRENT

LA NATURE



Une collection, coordonnée par un spécialiste de la nature et de l'écologie, illustrée par des artistes professionnels. Elle offre au jeune lecteur un monde merveilleux.

des plantes. Ils y trouveront une vue d'ensemble qui permet de rendre les connaissances vivantes.

Des explications claires et précises, des gravures fidèles et soignées, et des tables détaillées feront connaître les animaux et les plantes dans leur

milieu de vie, dans leurs relations mutuelles et dans leur histoire.

Une présentation vivante, accessible à tous, avec plus de 1000 gravures en superbes couleurs et un index comportant près de 3750 références.

A LA QUEBÉCOISE
par Pierre Daignault
Ed. La Presse - \$5.50

Un recueil des 100 meilleures chansons de notre folklore, avec

A la 100
meilleures chansons
de notre folklore
Québécoise

Pierre
Daignault



paroles, musique et accords de guitare.

Pierre Daignault, animateur de "A la canadienne", vous livre

ici ses airs préférés. La reliure spirale vous permettra de lire à la fois paroles et musique des chansons.

**LES NEUF PREMIERS
MOIS DE LA VIE**
par Géraldine Lux
Flanagan
Ed. Jour/Laffont - \$3.95

C'est l'histoire - une histoire faite à la fois de mots et d'images - des neuf premiers mois de notre vie, ceux qui ont précédé notre naissance.

Depuis plusieurs années, bien des ouvrages ont paru sur ce sujet. Celui qu'a composé Géraldine Lux Flanagan a, entre autres mérites, celui d'être d'une grande exactitude scientifique.

Avec un texte clair et pétri de chaleur humaine et des documents photographiques d'une réalité saisissante, l'auteur fait de l'histoire de notre existence "in utero" un récit non seulement parfaitement accessible, mais admirable et fascinant

espagnole, pleine de soleil et d'amour (LA CASA DEL SOL); (MON FILS) - tendre et nostalgique.

Nous avons particulièrement aimé UN HOMME A TRAVERSE LA MER, très belle chanson qui parle de liberté - accompagnement remarquable; et MADAME TANT PIS, MADAME TANT MIEUX: parallèle entre Madame Tant Mieux qui ne possède rien mais ne se plaint jamais, et Madame Tant Pis qui possède tout mais se plaint sans arrêt - le tout sur une musique bien rythmée.

Autres titres: LAISSE PASSER L'ORAGE - UN DE MOINS A LA MAISON - NE VERSEZ PLUS A BOIRE - ON NE



VIT QU'UNE FOIS - C'ETAIT LE BON TEMPS - DIS-MOI L'AVENIR - LE VERTIGE. Philips 6325 061



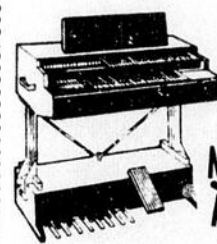
**ENRICO MACIAS
UN HOMME A
TRAVERSE LA MER**

Ce disque, que nous avons mentionné dans une de nos chroniques de décembre, nous aimerions vous le présenter plus en détail cette semaine.

Enrico Macias a su garder la fraîcheur d'expression de ses débuts, se renouvelant sans cesse. Il possède des

qualités de charme, de fantaisie et surtout de présence qui font que, d'emblée, nous sommes disposés à lui accorder toute notre sympathie.

Dans l'ensemble, les chansons de ce nouveau microsillon sont assez variées. On y retrouve du folklore - entraînant et léger - (POI POI POI); de la musique d'inspiration



**JOUEZ DE L'ORGUE
ECOLE DE MUSIQUE**

**MODÈLE DE TABLE
À PARTIR DE \$27.95**

DÉPOSITAIRE DES MARQUES

"Gulbransen" - "Solina"
"Kimball" - "Wurlitzer" et "Orcana"

Royaume du Cadeau Enrg.

37 Place Bourget Nord, Joliette Tél.: 756-6032

**LA
BOUTIQUE
DU
LIVRE**



Thérèse Dumais



LIBRAIRIE 759-2822 Montréal 581-4441
RENE MARTIN
INC.
598, rue St-Viateur - Joliette
Tel.: 759-2822

Nouveautés

Maureen Peters: Henri VIII et ses six hommes; Edition Spéciale

Rony Chabbert: Léonella, le ciel à l'envers; Edition Trévisse

Gail Parent: Sheila Lévine est morte et vit à New-York; Edition Laffont

Dino Buzatti: Le rêve de l'escalier; Edition Laffont

Pierre Antonetti: Histoire de la Corse; Edition Laffont

Domingo Pastor Petit: L'espionnage; Edition Julliard

André Parinaud: Com-

ment on devient Dali; Edition Laffont

F.H. de Virieu: Lip, 100,000 montres sans patron; Edition Calman Levy

Bernard Kopp, Odile Proust: Les horaires libres; Edition Chotard Ass.

Mariane Kohler, Jean Chapelle: 101 recettes pour bien dormir; Edition du Jour

J.-Paul Sarault: Les expos cinq ans après; Edition de l'Homme Librairie René Martin Inc.

Par Mlle Thérèse Dumais

Spécial quinzaine

Rég.: \$6.29
Spéc.: \$4.98



BLACK SABBATH



JOHN LENNON

qu'attendez-vous
pour adhérer au
CLUB

DISCO-LIVRES

de la
**LIBRAIRIE
RENE MARTIN**

10% d'escompte...

Livres et disques...
au choix...

598 Saint-Viateur,

Joliette

tél.: 759-2822

SPECTACLES

Les Beaux Dimanches
le 3, 19 h 30

**«Folie douce»
a fait s'écrouler
de rire le
Grand Théâtre
de Québec**

Aux Beaux Dimanches du 3 février à 19 h 30, la télévision de Radio-Canada présentera le troisième théâtre **A guichet fermé** de la saison. Il s'agit d'une désopilante comédie en deux actes et sept tableaux, intitulée *Folie douce*, écrite de concert par Jean-Jacques Bricaire et Maurice Lasaygues, et jouée tout récemment devant public à la salle Louis-Fréchette du Grand Théâtre de Québec.

Il n'est pas rare de voir s'unir deux auteurs pour la rédaction d'une pièce, surtout lorsqu'il s'agit de pièces gaies. Ou'on se souvienne, par exemple, de duos célèbres tels que Barillet et Grédy, auteurs du *Don d'Adèle*; Haguet et Valmy, qui ont écrit *Caroline a disparu*. Dans le présent cas, MM. Bri-

caire et Lasaygues ont écrit *Folie douce* en 1972, et à cause du «succès immédiat, péremptoire, éclatant» remporté par la pièce lors de sa création en France au théâtre Marigny, on a dit d'eux qu'ils «seraient à jamais rivés l'un à l'autre». «Chacun des deux, écrivait Jacques Deval dans «L'Avant-Scène», est en tout point ce que l'autre n'est pas et n'est pas ce qu'est l'autre (...) D'où leur éminence confirmée, poursuivait-il, dans ce genre double entre tous: le vaudeville, où la tragédie finit en queue de poisson dans la bouffonnerie, et où la bouffonnerie doit galoper grand train, car la perte de vitesse la mènerait droit à la tragédie.»

Bricaire et Lasaygues ont fait de *Folie douce* une pièce mi-comédie, mi-vaudeville, avec une petite incursion dans le genre policier, et utilisent tous les moyens d'une action bien comprise, suspenses, rebondissements, coups de théâtre. Les situations sont amusantes et le dialogue pétillant.



M. Rolland Dinel, sculpteur, expose présentement à la Galerie du Centre Culturel.

HOTEL MOTEL

LOOK OUT PARK

3 milles de Rawdon

- 10 unités de motels très confortables
- Bar-Salon - Salle à manger - Cuisine Canadienne
- Steak sur charbon de bois

ENDROIT IDEAL POUR LA MOTONEIGE

Musique de danse

SPECIAL LE DIMANCHE

DEJEUNER:

Fèves aux lard gratuites

SOUPER:

repas canadien adultes \$3.00 enfants \$1.50

INFORMATION 834-349

St-Roch,

SOIREE

BAVAROISE

Au nombre des activités du **CARNAVAL DES LOISIRS ST-ROCH** qui se déroulera du 2 AU 10 FEVRIER on compte pour samedi le 9 une grande **SOIREE BAVAROISE** avec "HEDELWEISS BAVARIAN BAND". La soirée aura lieu à la salle paroissiale de **ST-ROCH DE L'ACHIGAN** et le coût d'entrée sera de \$2.50 (chope gratuite). Autres activités intéressantes du Carnaval:

Samedi 2 février 8.30 hres Disco Mobile CJMS

Dimanche 3 février 1.00 hre Rallye Moto-Neige

Dimanche 10 février 1.00 hre Rallye Auto

THEATRE

METRO

Berthierville

Tél.: 836-4536

JEUDI A DIMANCHE 24 AU 27 JANVIER
JEU - VEN - SAM FILMS A 7.00 HRES
DIM A 1.00 HRE ET 7.00 HRES

le complot:
TUER DE GAULLE
le meurtrier:
CHACAL
son salaire:
1/2 MILLION DE DOLLARS

CHACAL

DELPHINE SEYRIG
MICHEL LONSDALE
EDWARD FOX

2 FILMS
EN
COULEURS

Peter Fonda

Warren Oates
Verna Bloom



Mise en scène
PETER FONDA

L'HOMME SANS FRONTIERE

**CHATEAU
BERTHELET**

Rte 2 Berthierville

Réceptions

Banquets

Le samedi et dimanche: danse
continue avec 2 orchestres

Pour inf.: Tél. 836-3775

EN VEDETTE

LES 25-26-27

janvier

LE MOINE

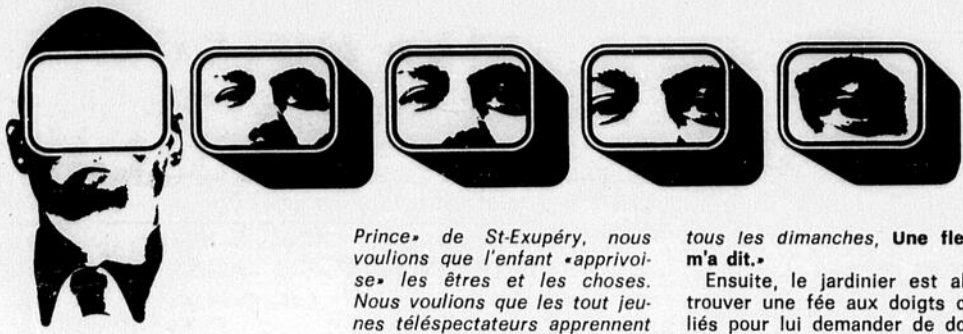
DANS

LE VENT



jeudi

musique de danse continue



**«Une fleur m'a dit»:
une invitation aux
enfants à apprivoiser
les êtres et les choses**

Tous les dimanches à 10 heures, tout juste avant le Jour du Seigneur, la télévision de Radio-Canada présente **Une fleur m'a dit**. Ces fleurs-marionnettes ont la voix des comédiens Jacques Thisdale, Armand Labelle et Yolande Michot. Elles ont comme manipulateurs Pierrette de Lierres, Guy Beauregard et André Laliberté. Elles s'expriment par les textes d'Henriette Major sur une musique du compositeur et guitariste Mario Bruneau. Le quart d'heure hebdomadaire est réalisé par Réal Gagné, dans des décors de Hubert Van de Walle.

Mais au commencement il y eut une sorte de jardinier qui eut l'idée de mettre en ondes **Une fleur m'a dit**. Il s'appelle René Barbin et il est chef du Service des émissions religieuses à Radio-Canada. Il nous explique: «En présentant **Une fleur m'a dit**, nous avons pour but d'ouvrir l'esprit des petits à la beauté de la création. Comme le renard dans «Le Petit

Prince» de St-Exupéry, nous voulions que l'enfant «apprivoise» les êtres et les choses. Nous voulions que les tout jeunes téléspectateurs apprennent le sens du beau, qu'à travers la beauté des créatures, ils en arrivent à aimer la beauté du sacré, du divin. Car, comment espérer faire comprendre à un enfant la beauté immatérielle s'il ne peut percevoir la beauté matérielle? Comment lui faire aimer Dieu s'il n'aime pas son prochain, son frère, ses copains, son entourage? C'est un peu tout cela que lui donne,

tous les dimanches, **Une fleur m'a dit**.

Ensuite, le jardinier est allé trouver une fée aux doigts déliés pour lui demander de donner vie à ses fleurs. La fée s'appelle Hélène Falcon et elle habite le royaume enchanté des arts graphiques à Radio-Canada.

Hélène a aimé l'idée de René Barbin, et comme ses doigts ont vu naître des centaines de créatures toutes plus fantaisistes les unes que les autres, elle a pris grand plaisir à matériali-



Héléne Falcon, dont les doigts habiles ont créé des centaines de marionnettes plus fantaisistes les unes que les autres.

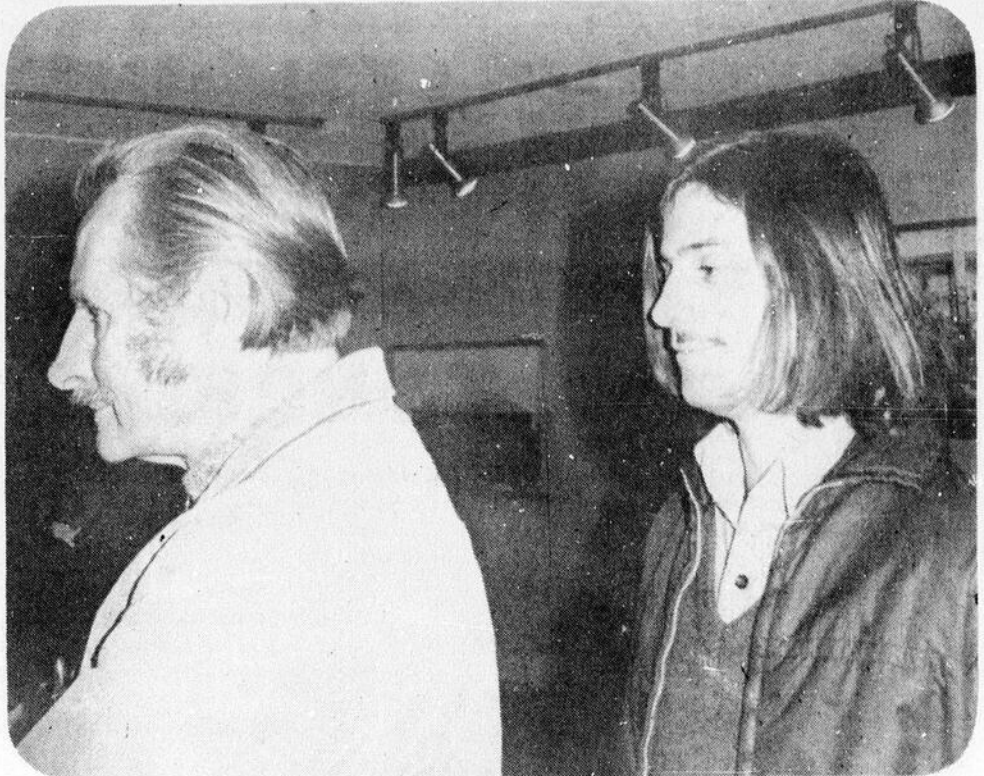
les marionnettes créées et habillées, le tour n'est pas joué définitivement: «Il faut constamment surveiller la garde-robe, dessiner de nouvelles toilettes et d'autres accessoires selon les besoins des émis-

sions... et même les changements de saison.»

Ainsi donc, comme les grandes élégantes, les marionnettes ont leurs modes, leurs caprices et leurs fantaisies. Mais ce sont là péchés bien mignons

qui passent pour vertus aux regards éblouis des benjamins qui regardent **Une fleur m'a dit** à plat ventre sur le tapis, le dimanche matin à 10 heures.

Fernand Côté



Le Père et le Fils. A gauche, Rolland Dinel et à droite Pierre. Le premier est sculpteur, le second, photographe. Les deux exposent à la Galerie du Cegep.

SOIRÉE DE DANSE

TOUS LES SAMEDIS SOIRS
ORCHESTRE "LES INTERS"

HOTEL CHATEAU DU LAC QUINN

SAINTE-JULIENNE

entrée libre inf. 834-8002
CENTRE DE MOTO-NEIGE

ser Bouton d'or et Ciboulette et tous les autres personnages qui gravitent autour de ces deux fleurs-clefs de la série. Héléne nous a dit: «Les premières esquisses avaient été dessinées par Hubert Van de Walle. Quand j'ai fait les mien-nes, j'ai essayé dans la mesure du possible de respecter son travail. Là où j'ai créé vraiment, c'est surtout les autres personnages entourant Bouton d'or et

Ciboulette, les animaux, les costumes et les accessoires. Mais toujours pour respecter l'idée fondamentale de la série j'ai choisi des tons de jaune et de vert, couleurs végétales par excellence.»

Héléne Falcon s'y connaît en marionnettes. Elle vit dans ce monde depuis dix-sept ans, en fait depuis l'époque de Pépinot et Capucine. Elle a travaillé à la Boîte à joujoux, à la Boîte à Surprise, Chez Héléne et à presque toutes les séries où on avait besoin d'elle pour la création de marionnettes. C'est un travail qui passionne Héléne depuis sa petite enfance. Elle

raconte: «Quand j'étais toute petite, je collectionnais des coquillages et je me servais des plus minuscules pour fabriquer des fleurs. Avec onze coquillages, je faisais une fleur d'un quart de pouce de diamètre. J'en faisais par brassées, au point que c'était un véritable problème pour ma mère que de ramener tout ça à la ville après les vacances. Depuis lors, j'ai toujours aimé travailler en miniature. Il m'arrive de fabriquer des «cadeaux» pour les marionnettes... présentés dans un emballage d'un pouce de côté, avec choux et rubans. Tout récemment, on m'a demandé de faire un seau à puces. Vous imaginez les dimensions qu'il devait avoir!»

Au fait, Héléne est la créatrice de la gentille souris Hortense de la série *Ulysse et Oscar* ainsi que du hibou dans *Picotine*, et elle a à son actif la création de troupes entières de moutons et d'oies pour d'autres émissions enfantines. En fait, Héléne n'a jamais le temps de chômer. Parce qu'une fois

VENDEDI A JEUDI DU 25 AU 31 JANV.

**Un hold-up,
c'est dangereux.** 18ANS
Adultes
**Voler \$300,000.
de la Mafia,
c'est du suicide!**



avec **ANTHONY QUINN**
LEE VAN CLEEF «La mort était au rendez-vous»

HORAIRE
SEMAINE: 7.30 hrs DIMANCHE: 1.30 hre ET 6.00 hrs

CINÉMA ROYAL BERTHIERVILLE
TEL: 836-3402

L'Horizon, Le Courrier de Berthier, Le Courrier de Montcalm, mercredi, le 23 janvier 1974 -21

**AUBERGE
DU ST-LAURENT**

présente

JEUDI - VENDREDI - SAMEDI DIMANCHE



ROGER

à

l'orgue

Bienvenue aux amateurs de ski
de fond - raketteurs - motoneigistes

AUBERGE DU ST-LAURENT

Rte 2 Berthierville 836-4922

Sports

LA MOTONEIGE

GILLES VILLENEUVE DE BERTHIERVILLE CHAMPION MONDIAL DE LA MOTONEIGE

BERTHIERVILLE - C'est devant 40,000 Américains qu'un jeune sportif de chez-nous se signalait d'une façon remarquable dimanche dernier en devenant champion mondial de la motoneige. Gilles Villeneuve remporte ainsi la plus importante victoire de sa carrière.

C'est en effet, dimanche après-midi que Gilles Villeneuve, 23 ans, remportait ce titre si convoité de champion du monde en motoneige. Au volant de son prototype Alouette, Gilles triompha de neuf autres compétiteurs.

L'épreuve a été disputée à Eagle River au Wisconsin et a attiré plus de 40,000 personnes. Au fil d'arrivée, après 15 tours de piste, notre concitoyen devançait Stan Hayes et Jim Bernet, tous deux sur Polaris.

Avec cette victoire, Gilles Villeneuve a

amassé \$5,500. en plus d'avoir représenté fièrement sa ville natale Berthierville.

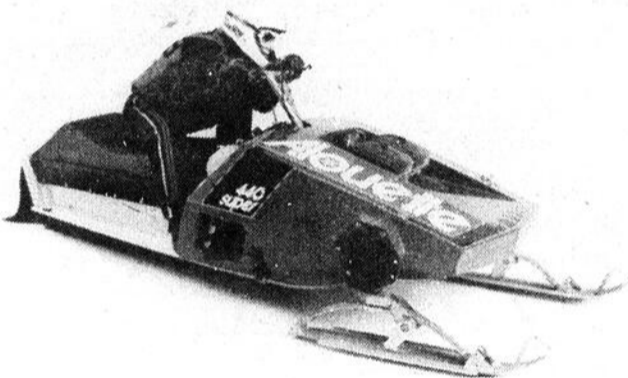
Il est en train de

devenir une des grandes vedettes du sport motorisé au Québec sachant qu'il est pilote automobile durant la

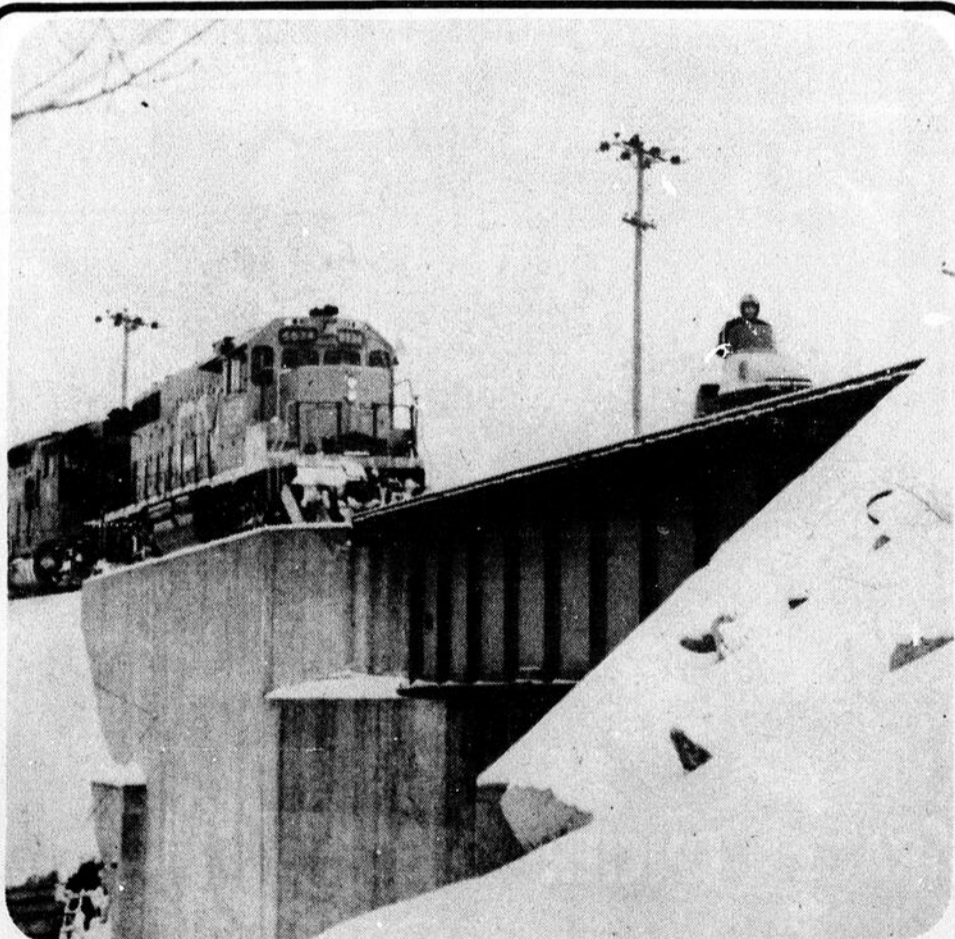
saison estivale.

Villeneuve a triomphé avec son super-bolide, muni d'un nouveau moteur refroidi à l'eau, dans la classe des 650cc.

Gilles Villeneuve continuera à bien représenter



la région puisqu'il se rendra à Alpena au Michigan, pour la septième épreuve du circuit Sno-Pro.



Les motoneiges n'ont pas leur place sur la voie ferrée, pas plus qu'un train n'osera emprunter une piste de motoneigistes pour se rendre à destination.

■ C'est le 10 février qu'aura lieu le 8e rallye des neiges des **Loisirs de St-Thomas**. Départ de la salle paroissiale à 1 h. Nombreux trophées et prix seront distribués aux vainqueurs après le souper que l'on prévoit vers 6 h.

■ Dans ce domaine, il faut signaler le travail qu'effectue **Gilles Villeneuve de Berthierville**. Ce dernier a remporté, dimanche le championnat mondial de la motoneige, devant 40,000 Américains.

■ Deux cents motoneigistes sont attendus à la parade aux flambeaux organisée par le **Club de motoneige Joliette**, samedi, le 26 janvier, à 8 hres.

L'excursion d'une durée de deux heures passera par Ste-Mélanie et St-Ambroise, pour revenir au **Club de Golf de Joliette** par un autre sentier.

■ Réservez dès maintenant, votre fin de semaine du 3 février, afin de participer au **rallye du festival de Crabtree** organisé par le Club Auto-Neige Joliette.

■ Le **samedi 26 janvier**, le **Club des Sentiers Inc.** organise sa **parade aux flambeaux** avec départ du terrain des Loisirs de St-Ambroise où un immense feu de joie souhaitera la bienvenue aux motoneigistes. Cette parade se terminera par une soirée au Relais du Chalet de la Montagne. La carte de membre du club sera le billet d'entrée.

■ Les assemblées du **club de motoneige Chertsey** ont lieu tous les deuxièmes dimanches du mois, à la salle municipale, à 11 h.

■ Avec la collaboration de l'Hôtel Beaulieu, la section Lac Noir, Lac Vert, St-Jean-de-Matha, du club auto-neige Régional S.G.B.L. organise, un grand "SKI-DOUX-THON", la fin de semaine du 1er au 3 février. Pour informations: 886-2675 ou 886-2828.

■ C'est dimanche, le 27 janvier la grande course régionale de motoneiges organisée par le **Club de Motoneige Caravane de Rawdon**.

■ Le Club autoneige Régional S.G.B.L. organise pour les 26 et 27 janvier, une caravane à Trois-Rivières avec départ à 8 hres du B.M. Motel.

BRISSETTE AUTOMOBILES VOUS OFFRE A BERTHIERVILLE CES ^{moto-neiges} 1973 A DES PRIX DEFIANT TOUTE COMPETITION

ELAN 250 12 forces
ELAN 250 12 forces électrique
ELAN 250 T 16 forces
OLYMPIQUES 300 15 forces
OLYMPIQUES 399 27 forces
T N T flèche d'argent 294
T N T flèche d'argent 440
T N T flèche d'argent 640 1972
ELAN SS 1972 294 SS

Tous les modèles Bombardier 1974
en main, prêts pour livraison immédiate

Votre Ski-Doo- vos VETEMENTS de MOTO-NEIGE et vos articles de sports achetés chez BRISSETTE SPORTS sont inclus dans la même transaction dans laquelle aucun comptant n'est requis.



Brissette

AUTOMOBILE L.T.E.E.

— CHRYSLER — DODGE — PLYMOUTH — CAMIONS DODGE
CHRYSLER MARINE — ROULOTTES — SKI DOO BOMBARDIER
BOUTIQUE SPORTS
MAISONS MOBILES

BERTHIERVILLE

836-6231

Les Castors montent en quatrième position

JOLIETTE - C'est devant une foule de plus de 700 personnes que les Castors de Joliette ont triomphés des Maple Leafs de Verdun au compte de 8 à 3, dans l'une des plus belles joutes que les nôtres disputaient à Joliette, vendredi soir.

Nos Castors ont donc pris les devants en période initiale, sur un but du rapide Robert "Ti-Bi" Boucher, son 14e de la saison sans aide à 2.53

Les Leafs portaient le compte à 1 sur le but de Tymchuck, à 3.25, et les Castors ajoutaient un deuxième but dans le premier vingt sur le but de François Plante, son 24e sur les passes de Tessier et St-André, à 9.46

Les amateurs de hockey doivent être fiers de voir ce trio reconstruit par Claude Vincent. On sait que l'an dernier, ce trio était la ligne la plus productive des Castors. Dans ce premier vingt, il y eut bagarre entre Pierre Martel et Daniel Renaud des Leafs. Sans aucun doute, Martel a montré ses talents de bon pugiliste en défaisant son adversaire.

Dans la seconde période, un but de chaque côté. Ce fut premièrement, le but des Leafs compté par Richard Bouchard, à

2.56, et celui des Castors compté par Richard Bonin, son 6e assisté de Prénovost, à 13.17. Le compte, après cette période, 3 à 2 pour nos Castors.

Au troisième vingt, une poussée de cinq (5) buts des nôtres leur procure la victoire, au compte de 8-3.

Le Verdun compte au début de cette période, sur un but de Henri Bigg, le compte s'établit comme suit: 3-3

Voici comment s'est déroulée l'explosion de cinq buts des Castors.

Ce fut tout d'abord, le 28e but de Pierre Martel qui, du fait même, s'avèrait le but gagnant, assisté de Tessier et St-André, à 4.04. François Plante, son 25e assisté de Boucher et Marcil, à 6.31 suivi de celui de Gilbert Prénovost, son 2e assisté de Lasalle, à 8.36; Paul St-André, son 21e assisté de Lasalle et Plante, à 12.05, et le dernier but par nul autre que le valeureux capitaine, le no. 12, François Plante, son 3e de la soirée sur des

passes de Tessier et St-André, à 16.04.

Du côté des punitions, l'officiel de la rencontre a décerné seulement 16 minutes, dont des majeures à Martel et Renaud.

Les lancers par Verdun: 35; et par les Castors: 32.

Jacques Séguin a été superbe devant sa forteresse. Rappelons le travail du nouveau trio Plante, St-André et

Tessier.

François Plante a obtenu trois(3) buts, une passe; St-André, un but, 3 passes et Tessier, 3 passes.

C'était la 15e victoire des Castors et du même

Sports

coup, ils rejoignaient le Laval et le St-Léonard en quatrième position avec 33 points chacun.

le club ski de fond de l'ERABLIÈRE VOUS INVITE

Dimanche le 27 janvier randonnée des valons blancs,
Départ 1.30 hre p.m. de la VIEILLE GRANGE de St-Félix-de-Valois
Buffet froid et après ski \$2.50
SPECIAL SKI DE FOND A LA VIEILLE GRANGE
(merci à nos collaborateurs Molson et Brevages Joliette)

- 4 pistes - plusieurs milles de sentiers entretenus
- Location d'équipements complets
- Un local magnifique plus une équipe dynamique à votre service
- Randonnée dirigée presque tous les dimanches après-midi
- Voyage - soupers - soirées dansantes - Festival le 16 février
- Roulotte à votre disposition pour week-end - prix abordable

COURS - SAMEDI à 1.30 hres p.m.

par Alain Boulard - Moniteur A.C.S.

cours complet \$5.00

Vente d'équipement Location 756-1163



CARTE MEMBRE \$5.00

753-5527

CENTRE D'ACTIVITES
VIEILLE GRANGE
RTE 131(48 N) ST-FELIX DE VALOIS

économie
de
place...
+
économie
d'essence

DART SWINGER



LES
MODÈLES
COMPACTS

économie
de
place...
+
économie
d'essence

DART SPORT



Bienvenue dans la région
Enfin un service de chiropractie
local qui va nous rendre grandement service

ANDRE ALLAIRE D.C.

Chiropraticien
visite à domicile

Le lundi

Tél.: 756-4242

**"POUR LES 16 ANS"
COURS DE CONDUITE
836-4588**

L'ECOLE DE CONDUITE DE BERTHIER ENRG.



GARAGE L'ÉPICIER CIE L.T.E.E...

depositaire des marques Chrysler, Dodge...

632 De Lanaudière



Tél.: 756-4960

Sports

Le travail d'équipe donne la victoire aux Castors

par Alain L'Ecuyer

JOLIETTE - Un but de Robert "Ti-Bi" Boucher alors qu'il ne restait que deux minutes et 17 secondes à jouer en dernière période, a permis aux Castors de vaincre les Braves de St-Laurent, au compte de 4 à 3.

En effet, cette victoire de dimanche soir est dû à l'excellent esprit d'équipe qui règne présentement chez les Castors et à l'encouragement du public qui n'a pas cessé d'encourager les nôtres, du début à la fin.

La première période

s'est terminée au compte de 1-0 pour le St-Laurent, sur un but de Steve Dénofsky, à 9 minutes et 27 secondes. Il y eut deux chamaillages durant cette période. L'Arbitre a considéré ceci pour des bagarres.

En effet, la première

altercation opposait Michel Desmarais et Allan Hobbs, et la seconde opposait Richard Bradette et Steve Slack.

Dans la seconde période, deux buts de chaque côté portaient le compte 3 à 2 en faveur des Braves.

Les Castors marquaient le premier but grâce à Jacques Marcil, son 26e de la saison, assisté de Robert

"Ti-Bi" Boucher, à 2.36. Un deuxième but des Castors leur permettait de prendre les devants 2 à 1 sur le beau but de Gilbert Prénovost qui a réussi son 3e but assisté de Lacroix. Voici un joueur qui s'est nettement amélioré.

L'avance des

Castors a été de courte durée puisque Pierre Auger, des Braves, portait le compte 2 à 2, à 14.08 et Larry King comptait portant le pointage 3 à 2 pour le St-Laurent, après deux périodes, à 16.22

Suite à la page 25

COLLEGE DE L'ASSOMPTION

Le samedi 26 janvier

il y aura examens d'admission pour les élèves qui voudront s'inscrire en secondaire 1 au collège de L'Assomption pour l'année scolaire 1974-1975

Prière de prendre rendez-vous

le plus tôt possible

en téléphonant à

589-5621

ENCAN

ENDROIT:

843 Notre-Dame Joliette

Sera vendue

marchandise diverse

Bienvenue à tous

SAMEDI 26 janvier 1974

à 7 hres 30 p.m.

EXPRESS MUFFLER

vous invite à venir visiter son très grand local, avec de l'équipement des plus modernes.

La machine illustrée sert à fabriquer tous les tuyaux d'échappement, pour tous modèles de voitures, et ce dans un court délai.

Installation de silencieux

AMORTISSEURS - FREINS - SUSPENSION

Gérald Archambault, propriétaire

1341A NOTRE-DAME

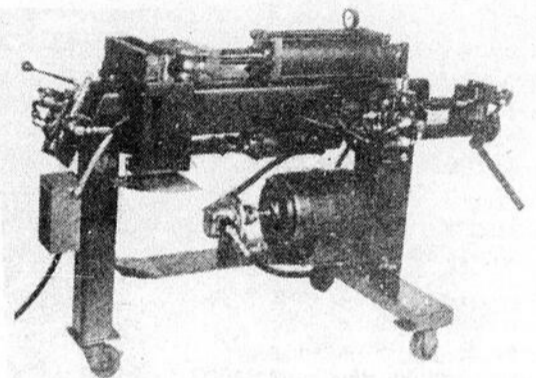
(coin Boul. L'Industrie)

759-1727

Joliette

CHARGEX

ouvert tous les jours
Jeudi et Vendredi soir
samedi jusqu'à midi



SURVEILLEZ L'OUVERTURE

de

PROVISIONS BERTHIER ENR

481 CRÉMAZIE

BERTHIERVILLE

SPÉCIALITÉS: VIANDE POUR CONGÉLATEURS

GROS ET DÉTAIL

VOTRE JOURNAL CHEZ VOTRE DÉPOSITAIRE DÈS LE MERCREDI MATIN

L'Horizon

- **L'EPIPHANIE**
MARCHE P.S.F. RAYMOND POITRAS
MARCHE RICHELIEU R. MAJEAU
- **NOTRE-DAME-de-LOURDES**
RESTAURANT EMILE LONGPRE
- **SAINT-ALPHONSE**
VARIETES AUX QUATRE CHEMINS INC.
- **SAINT-AMBROISE**
EPICERIE CLAUDE GEOFFROY
MAGASIN GENERAL ROBERT GREGOIRE
- **SAINT-BEATRIX**
M. LATENDRESSE ET FILS ENRG.
- **SAINT-CLEOPHAS**
SALLE A MANGER CHEZ COCO
- **SAINT-COME**
MARCHE P.S.F. ALCIDE MORIN
EPICERIE ECO H. LAROCHELLE
SUPER MARCHE ANDRE LEFEBVRE ET FILS INC.
MARCHE BEAUDRY
- **SAINT-ELISABETH**
GABRIEL OLIVIER, BOUCHER
- **SAINT-EMELIE**
MARCHE NORMANDIE A. COUTU
MAGASIN GENERAL ALBERTIN GENEUREX
- **SAINT-GERARD**
EPICERIE R. DESLONGCHAMPS
- **SAINT-JEAN-DE-MATHA**
MAGASIN A.P. BELANGER
EPICERIE RICHELIEU GADOURY ET FRERES
- **SAINT-LIGUORI**
RESTAURANT CHEZ SARRAZIN
- **SAINT-MARCELLINE**
EPICERIE RONALD PERREAULT
- **SAINT-MELANIE**
MARCHE P.S.F. J. TRUDEL ENRG.
- **SAINT-ROCH L'ACHIGAN**
MARCHE RICHELIEU M. MALO
MARCHE IDEAL R. ADAM
- **SAINT-THOMAS**
RESTAURANT CHEZ RENE
EPICERIE CLAUDE DESMARAIS



- **LAVALTRIE**
BISCUITERIE LAVALTRIE
MAGASIN GENERAL ALBERT MOREAU
TABAGIE LE DEPANNEUR
PROVISIONS LAVALTRIE
A. NADEAU
- **SAINT-CHARLES-DE-MANDEVILLE**
MARCHE JOLY
BRULE ET FRERES
- **SAINT-CUTHBERT**
MAGASIN GENERAL ROGER FAFARD
MAGASIN GENERAL EDOUARD MOREL
- **SAINT-DAMIEN**
MARCHE EMERY
- **SAINT-NORBERT**
MARCHE IDEAL Y. ARBOUR
- **SAINT-ZENON**
MARCHE NORMANDIE ROSAIRE RIVEST



- **SAINT-ALEXIS**
MARCHE IDEAL A. LAFORTUNE
- **SAINT-ESPRIT**
RESTAURANT CHEZ FERNAND
PROVIPOP A. ETHIER - C. LEBRUN
- **SAINT-JULIENNE**
PROVIBEC F. LAPORTE
MARCHE IDEAL PIERRE ET PAUL
- **SAINT-LIGUORI**
RESTAURANT CHEZ SARRAZIN
- **SAINT-DONAT**
MARCHE IDEAL H. PIOTTE ENRG.
MARCHE TRANS-KEBEC M. CHARBONNEAU
SUPER MARCHE LACHAPELLE LTEE
- **NOTRE-DAME-DE-LA-MERCI**
MARCHE P.S.F. J. GUY CODERRE
- **RAWDON**
SALON REJEAN ENRG.

Semi-finales au tennis d'hiver

Les 8 et 9 janvier, il y a eu pratique libre pour les membres de la ligue; question de retrouver un peu sa condition. La semaine dernière avaient lieu les semi-finales a et b. Mardi le 15, l'équipe Emerson (1ère position) rencontrait l'équipe Smith (3ème position). Jamais la lutte ne fut plus serrée. Tous les matchs ont été disputés avec acharnement et dans un maximum d'intensité quasi dramatique!

Le premier match offert du jeu extrêmement intéressant lorsque Paul Gendron s'est blessé au

mollet droit. Luc Armstrong et Yvon Marchand (Smith) avait l'avance 3-2 sur Paul Gendron et Luc Vanasse (Emerson) lors de l'incident. Dans le deuxième match, Hélène Malo et Claudine Goulet (Emerson) ont nivelé les chances en battant difficilement Hélène et Isabelle Bonin (Smith) 9-8. Le troisième match a apporté un élément de surprise. En effet André Marcil et Michel Roch (Smith), qui n'avaient gagné qu'un seul de leurs matchs à la première session, ont battu Anand

Suite de la page 24

En troisième période, deux buts des Castors leur donnaient cette précieuse victoire de 4 à 3 sur les détenteurs de la première position de la division sud de la ligue Métropolitaine.

Le premier but des Castors, dans le dernier vingt, a été enregistré par Pierre Martel, son 28 e assisté de Marcil et "Ti-Bi" Boucher, à 10.25. Le dernier but des nôtres a été compté par nul autre que Robert "TIBT" Boucher, son 15e assisté de Marcil et Lacroix, à 17.43.

Il y eut, au cours de cette rencontre, 46 lancers pour les Castors, comparativement à 32 pour le St-Laurent.

Les principaux artisans de cette victoire sont Robert Boucher, un but, deux passes portant son rendement à 4 buts, 5 assistances, en 4 joutes depuis son arrivée de Drummondville. Il a complètement changé l'équipe depuis son retour avec les Castors.

Ces derniers ont ainsi remporté trois de leurs quatre dernières joutes.

C'est une victoire d'équipe et félicitations à un gars qui a donné 100% depuis qu'il est derrière le banc des Castors.

Soulignons le magnifique travail du dynamique instructeur Claude Vincent qui, avec ses conseils, ses pratiques nettement améliorées, tant à l'aréna qu'au Cegep, sa fiche est maintenant .500, soit 7 victoires, 7 défaites et une nulle. Bravo Claude!

Vendredi soir les Castors attendent de pieds fermes, la visite des Royaux de St-Michel, à compter de 8h 30 et dimanche le collège Loyala jouera une joute amicale avec les Castors, à 7h 30.

Ce sont des rendez-vous à ne pas manquer.

Swaminadhan et Luc Venne (Emerson) 8-6. Au début du dernier match, l'équipe Smith jouissait d'une avance de 2 points. Cependant après les 35 minutes de jeu réglementaires, Danielle Marion et Richard Deschênes (Emerson) menaient 8-6 sur Carole Haythornthwaite et Paul Regimbal (Smith). Les points étaient 25-25. Pour décider de l'issue de la rencontre, chaque joueur a donc servi une partie. Carole et Paul ont finalement réussi à annuler 9-9, ce qui donnait la victoire à l'équipe Smith 28-26.

Mercredi le 16, l'équipe Laver (2ème position) rencontrait l'équipe Rosewall (4ème position.) Pour Laver, Michel Harnois et Raynald Chevette ont défait Luc Marchand et Pierre Marchand 9-3. Le deuxième match en fut un des plus serrés. Serge Loiseau et Jean-Luc Goulet (Laver) étaient opposés respectivement à son frère Richard et au père Roget Goulet. Ce match "familial" s'est soldé par un verdict nul de 6-6.

AMEUBLEMENT ST-AMBROISE ENRG.

Meubles neufs et usages
Guy Malo, Prop.
Tel: 753-9514

St-Zénon Cté Berthier

Tel.: 884-5465

Votre Marchand Echo-Normandie

ROSAIRE RIVEST

Viandes traîches, fruits et légumes, bière et Porter,

distribue chaque semaine dans votre localité plus de 150 copies de votre journal "Le Courrier de Berthier"

SURVEILLEZ L'OUVERTURE

pour tous renseignements

LUC RATELLE MEUBLES ENRG
580 rue St-Viateur
Joliette Tél.: 759-6090



Luc Ratelle, prop.

NOUVEAUX DÉPOSITAIRES

A NOS AMIS LECTEURS
COMMENCANT AVEC L'ÉDITION DU 30/1/74, LE COURRIER DE
BERTHIER SERA EN DEPOT (GRATUIT) AUX ENDROITS SUIVANTS:

LANORAIE

R. BEAULIEU

Boucher - Epicier
Fruits et légumes
Bière-Porter-Cidre
414 RUE ST-JOSEPH, TEL.: 887-2536

GIROUX SUPER MARCHE

Bière et Cidre
Livraison gratuite
27 RUE JOLIETTE, TEL.: 887-2827

SAINT-IGNACE DE LOYOLA:

JEAN-PHILIPPE LATOUR

Echo Normandie
371 rue Saint-Joseph
Epicier licencié-fruits et légumes
Livraison gratuite

RESTAURANT-EPICERIE-DEPANNEUR

Chez Pierre
206 chemin de la Traverse
ouvert de 8 hres a.m. à 11 hres p.m.
TEL.: 836-3358

SAINT-BARTHELEMY

MARCHE CROISIETIERE

Provibec
Bière - Cidre
2000 RUE BONIN, TEL.: 885-3585
885-3414

GILLES LEBEAU

épicier licencié
viande froide - fruits et légumes
630 RUE YORK, TEL.: 885-3353

Index

- 10- Maisons-bungalow à vendre
- 11- Chalets à vendre
- 12- Commerces à vendre
- 13- Commerces à louer
- 14- Entrepôts à vendre
- 15- Femmes à vendre ou à louer
- 16- Maisons mobiles à vendre
- 17- Propriétés à vendre
- 18- Propriétés à louer
- 19- Propriétés demandés
- 20- Terres à vendre, à louer
- 21- Terrains à vendre à louer
- 22- Appartements à louer
- 23- Logements à louer
- 24- Bungalows-Propriétés à louer
- 25- Maisons de campagne à louer
- 26- Bureaux à louer
- 27- Chambres à louer
- 28- Chambres et Pension
- 29- Chalets à louer
- 30- Divers à louer
- 31- Garages à louer
- 32- Terrains de camping à louer
- 33- Local à louer
- 34- Entrepôt à louer
- 35- Couples demandés
- 36- Emplois demandés
- 37- Femmes-filles demandées
- 38- Hommes demandés
- 39- Hommes et femmes demandés
- 40- Services domestiques
- 41- Argent à prêter
- 42- Ameublement à vendre
- 43- Articles de ménage à vendre
- 44- Articles de camping, sports à vendre
- 45- Antiquités
- 46- On demande à acheter
- 47- Animaux à vendre
- 48- Divers à vendre
- 49- A vendre ou à louer
- 50- Coutures
- 51- Tenue de livres-impôts
- 52- Garderie d'enfants
- 53- Motoneiges à vendre
- 54- Tracteurs à vendre
- 55- Bateaux-Moteurs yachts à vendre
- 56- Bicyclettes-Motocyclettes scooters à vendre
- 57- Remorques - roulottes à ventes
- 58- Accessoires d'autos et de camions à vendre
- 59- Autos-camions à louer
- 60- Camions à vendre
- 61- Autos camions demandés
- 62- Autos à vendre
- 63- Divers
- 64- Encan
- 65- Perdu et trouvé

MAISONS-BUNGALOW A VENDRE 10

ST-DONAT, maison-appartements de 23 logements tous louer, moderne, totalement électrifiée, SCHL 1ère hypothèque à 83,4%, comptant requis environ \$25,000, revenue annuel \$33,000, règlement de succession, optionnel terrain supplémentaire superficie 135,876 pieds carrés, boisés, épinettes et sapins. Renseignements Yvon J. Ethier MII bur: 871-8411, rés: 735-3472 jno



Commandez maintenant une maison sectionnelle

"Desourdy"
3 ch/coucher; salon; cuisine
acceptée par S.C.H.L.
MAISONS USINÉES LANAUDIÈRE INC.,
753-7711

26- L'Horizon, Le Courrier de Berthier, Le Courrier de Montcalm, mercredi, le 23 janvier 1974

PETITES ANNONCES

Au tél.: 759-2314

TARIF: \$1.50

Les annonces données après 3 h p.m. le lundi paraîtront la semaine suivante.

MAISON A VENDRE, 7 1/2 pièces, avec chauffage central, vue sur le fleuve, St-Ignace de Loyola. S'adresser à 836-4933, 6-2

Maison de 2 logements, 4 1/2 pièces, intérieur rénovée, situé à Lavaltrie village, rue Ostiguy, prix \$11,000. Revenu annuel brut \$1680. Conditions à discuter. Informations: 753-4376, 23-1

Maison uni-familiale (jumelée), 3 chambres, une cuisine, un salon, chambre de bain, avec sous-sol, construction récente à Notre-Dame des Prairies. Tél.: 756-4871, 16-1

ST-ROCH, A vendre, maison à revenu, 4 logements, s'adresser à Edmond Gariépy, 588-3821, 23-1

Magnifique résidence construction 10, pierres et briques, 10 pièces 3 ch de bain, 150 x 90, chauffage eau chaude, abris d'auto et garage. ET FOYER. S'adresser à 980 Queen, Rawdon, jno

OFFREZ VOUS UNCHEZ-VOUS AVEC UNE MAISON PREFAB

Accepté par S.C.H.L.

arbour & fils inc
107 RUE ST-GEORGES
JOLIETTE
Tél.: 753-3931

Maison à vendre, 5 pièces, foyer naturel, garage chauffé, 727 Papineau, Joliette, tél.: 753-9284, 30-1

BUNGALOW neuf 5 pièces, abris d'auto à vendre ou à louer, avec option d'acheter, coin de rue, grand terrain. S'adresser à St-Gérard de Magella 588-2121 ou à Montréal, 274-9518 jno

A qui la chance, maison à vendre ou à louer, bungalow, en briques au bord de l'eau, 5 pièces, sous-sol fini, beaucoup d'arbres et de fleurs vivaces. S'adresser sur rendez-vous, à 9 Beaupied ou 15 ou 17 Beaupied. Tél.: 756-1761, 6-2

COMMERCES A VENDRE 12

A QUI LA CHANCE, commerce de taxi à vendre comprenant "le nom, numéro de téléphone, 3 voitures derniers modèles équipées avec meters, radio taxi, radio du bureau, antenne pour base, bonne clientèle, bon chiffre d'affaires, établie depuis au-delà de 50 ans. S'adresser à 390 Richard, Joliette : 756-6161, 23-1

COMMERCE A VENDRE, Tissus à la verge, coupons, artisanat, laine etc... Loyer avec bail, cause de fatigue. Tél.: jour 756-0992, soir 756-1460, 23-1

GAZ-BAR, à vendre ou à louer, Ste-Emélie de l'Energie. Inf.: 886-2830, 23 janv

PROPRIETES A VENDRE 17

STE-JULIENNE Bungalow 5 1/2 pièces, 3 chambres, garage, sous-sol terrain de 250 pi carré sur la route 18. S'adresser à M. André Goyette tél.: 834-2807 ou 834-2015, jno

TERRAINS A VENDRE OU A LOUER 21

Terrain à vendre, rue Bastien, St-Charles B. 70 x 100, pouvant construire maison appartements ou bungalow. S'adresser à 753-3708 30-1

TERRAIN A VENDRE, aubaine, 2 terrains 60 x 96, situé rue Ladouceur face école professionnel et aussi deux autres terrains Ladouceur et Marsolais, cause de départ, prix très bas service rendu. Tél.: 759-1230 ou 753-7723, jno

APPARTEMENTS A LOUER 22

Acheterais réservoir à l'huile en bon état 500 gallons ou plus, acheterais une table à scie, aussi apt à louer 3 1/2 pièces, semi-meublé, chauffage et élec. payés, dans le village de Rawdon. \$100. par mois 834-6716, 23-1

APPARTEMENT A LOUER, 3 1/2 pièces, meublé, chauffé, taxes incluses, service de concierge, coin Daniel Johnson et Visitation. \$135. par mois, libre immédiatement. S'adresser à 759-2278, jno

A louer appartements neufs 3 1/2 pièces. Système de chauffage à l'électricité, antenne T.V. couleur, service de buanderie, chute de déchets, service de concierge, stationnement avec prise, libre immédiatement, situés 420 Bernard, Joliette. Signalez 756-0225, jno

Bachelor 1 1/2 pièce, tout meublé, toilette et douche ind. chauffage électrique, air climatisé, eau chaude et taxes payes, salle de lavage situé rue Richard de \$20. à \$25. par semaine. S'adresser à 240 ou 242 St-Joseph, 756-6420 jno

LOGEMENTS A LOUER 23

Logement à louer, 5 1/2 pièces non-meublés, 3 1/2 meublés, 790-810 Arthur-Normand, Joliette. Endroit boisé et tranquille construction neuve et moderne, chauffage élec. thermostat dans chaque pièce antenne T.V. couleur, stationnement et prise, tapis dans le salon, etc...libre immédiatement, s'adresser à Guy Boisjoly, 759-0330, 27-3

Logement à louer, 3 1/2 pièces, très moderne, 741 Arthur-Normand, libre 1er mars, 753-7360 jno

Deux femmes désirent logement tranquille de 3 ou 4 pièces dans le village de St-Lin, référence si nécessaire. Seraient prêtes à louer n'importe quel mois de l'année, tél.: 844-9280 frais virés le soir, 27 2

Logement à louer, 3 1/2 chauffé, eau chaude fourni, meublé ou non, situé près des écoles Thérèse-Martin et Félix Gadoury. Tél.: 835-2218, jno

ST-ESPRIT, 5 1/2 pièces, avec eau-chaude, entrée laveuse-sécheuse, disponible immédiatement à 19 rte 18, St-Esprit, tél.: 839-2031 30 janv.

ST-JACQUES Log. 5 1/2 pièces, chauffé, ménage frais fait, dans un bas libre immédiatement. S'adresser à 839-2517, 23-1

BERTHIER Logement à louer, 4 1/2 pièces, chauffage à l'élec-

tricité, entrée laveuse-sécheuse, tapis dans 2 pièces, situé 535 riv. Bayonne nord, Berthierville. Tél.: 836-3430, 13-12

BUNGALOWS-PROPRIETES A LOUER 24

LOGEMENT A LOUER, 4 1/2 pièces, presque neuf, bien situé, gr. stationnement, Hangar, antenne T.V. pas de taxes locatives. S'adresser à 836-2369, jno

Recherche un logement à St-Gabriel, 4 1/2 pièces, après 5 hres appelez à 835-2146, 23 -1

BERTHIERVILLE, log. moderne, à louer, 4 1/2 pièces, toutes les commodités, très propre, près de l'église. S'adresser à 836-2709, jno

Logement à louer, 5 1/2 pièces, près des écoles et églises \$100. par mois, taxes locatives incluses, grande cour. ne coûte pas cher de chauffage, libre immédiatement. S'adresser à 756-8893, 23-1 ;

BUNGALOW à louer à Notre-Dame des Prairies résidentiel 5 1/2 pièces, salle de lavage, gr. terrain, abris d'auto, libre le 1er fév. Tél.: 756-0766 après 5 hres p.m. 23-1

MAISONS DE CAMPAGNE A LOUER 925

STE-MARCELLINE à un mille du village, maison à louer, 4 pièces, meublée ou non, chauffé au goût. S'adresser à 883-6141, 23-1

ON DEMANDE, à louer maison seule, terrain, 5 pièces au moins, gr. salon à 10 milles max de St-Esprit vers le nord. S'adresser jour entre 10 a.m. et 5 p.m. du lundi au vendredi à 839-6221, 23-1

Maison à louer, meublée ou non, chauffage électrique, avec grand terrain boisé, au Domaine des Pins, St-Ambroise, tél.: 753-3370, 30-1

CHAMBRES A LOUER 27

Chambre à louer, meublée, lavabos dans chambre, toilette et douche attenantes, cuisine communautaire, service de stationnement pour auto, entrée privée, thermostat ind. chauffage électrique, prise pour télévision, près du centre-ville. S'adresser à 240 OU 242 St-Joseph, tél.: 756-6420 jno

Chambre à louer, appelez après 8 hres p.m. 759-1172, 60 rg Ste-Jolie, Joliette, jno

Chambre à louer, cuisine et buanderie communautaire, entrée privée, stationnement et prise de courant pour auto, inf: après 4 hres, 836-4892, 23-1

Chambre à louer pour messieurs, seulement au 410 rue Notre-Dame, St-Paul l'Ermite, avec cuisinette, eau chaude, poêle, stationnement pour auto. Tél.: 58 1-7316, 6-2

Chambres à louer, à 10 minutes du centre-ville, entrée privée, téléviseur, accès à la cuisine et au boudoir. Tél.: 756-6074, de préférence en soirée entre 5 et 7 hres, 23- 1.

CHAMBRES ET PENSION 28

CHAMBRE ET PENSION POUR PERSONNES AGEES
Soit couple ou personne seule. Située à 156 Dequoy, Ville St-Gabriel.
Près de la pharmacie et des médecins.
A partir du 20 décembre il y aura 3 nouvelles chambres avec système de chauffage à louer.
Tél.: 835-4969

100 LOGEMENTS À LOUER

Le projet de logements à loyer modique s'achève. Les logements seront loués pour le

1ER MARS ET LE 1ER MAI 1974

APPLICATIONS

Les demandes de logements se font à:

M. CHARLES LAPOINTE
HOTEL DE VILLE
TEL.: 756-8055

VISITES

Publiques: le mercredi de 7.30 h p.m. à 9.30 h. p.m.

Sur rendez-vous: Le Mardi et le Jeudi entre 9.00 h. a.m. et 5.00 h. p.m.

S'ADRESSER A: M. CHARLES LAPOINTE,
TEL.: 756-8055

Office Municipal
d'Habitation de Joliette

Chambre et Pension ou chambre seulement. Tél.: 836-2652, JNO

LOCAL A LOUER 33

Local à louer, 94 rue Baby à Joliette, 1400 pi de plancher à louer. Tél.: 753-9583, jno

COUPLES DEMANDES 35

Besoin immédiat couples mariés et sérieux pour travail à temps partiel dans la région. Revenu supplémentaire intéressant. Tél.: 514-223-2115, 30-1

Couple sérieux et ambitieux pouvant faire tout l'argent désiré à temps partiel, auto nécessaire. S'adresser à 586-1264, jno

FEMMES-FILLES DEMANDES 37

BIEN SUR VOUS NE VOULEZ PAS NEGLIGER VOTRE FAMILLE...MAIS VOUS AIMERIEZ PEUT-ETRE SORTIR DE LA MAISON? Comme représentante AVON, vous pouvez gagner de l'argent et réaliser les rêves de votre famille. Ayez du plaisir, rencontrez des gens et gagnez des prix. C'est facile de commencer une carrière Avon, vous n'avez qu'à composer: 756-4454 ou 756-4755 entre 5 et 7 hres, 23-1

Serveuse demandée pour travailler de soir, dans salle à manger, licenciée près de Rawdon, bon salaire, bon pourboire. Inf. Monsieur ou Mme Girard, 834-2209, jno

Gardiennage pour 2 enfants de 2 ans et 8 mois à St-Jacques. Tél.: 839-2008, 23-1

VENDEUSES demandées pour vendre bijoux "sarah Coventry aucun dépôt exigé. Inf. 883-6585, 6-2

HOMMES DEMANDES 38

Avons besoin immédiatement de bon homme pour ouvrage de terre à jardinage avec expérience sur tracteur, machinerie de ferme, et conduire camion (entre 25 et 40 ans) Salaire très bon, à l'année permanent. S'adresser à Roch Lavoie, 588-4134, jno

GERANT DE PIECES demandé avec expérience pour département de pièces, bonne condition de travail. Salaire à discuter, 756-1669, jno

On demande, commis épicerie, avec expérience si possible Marché St-Amour 7353 rue Queen, Rawdon, 834-2722, 23-1

HOMMES ET FEMMES DEMANDES 39

GAGNEZ PLUS. Gardez tous les profits. Travaillez pour vous-mêmes. Produits très connus et très en demande. Temps plein ou partiel. Ecrivez aujourd'hui à The W.T. Rawleigh Company Limited, Dept. 1415 JR, 4005 Richelieu, Ld Montreal, 207, 30-1

SERVICES DOMESTIQUES 40

Aide domestique demandée pour maison privée près de Rawdon, 2 enfants qui vont à l'école. Inf. Mme Girard, 834-2209, jno

ARGENT A PRETER 41

Particulier prêtera argent en 1ère ou 2ème hypothèque sur maison, terrain, chalet (même en construction). Tél.: 1-487-3314, M. Régent, jno

AMEUBLEMENT A VENDRE 42

A vendre, Ameublement acc. électrique, bibelots etc...Tél.: 836-6244, jno

Ameublement second et neuf, antique, chiffonniers, bureaux second à partir de \$10.00. Fournaise à l'huile. Matelas à ressorts légèrement endommagés, valant \$139., \$89. \$59. etc à partir de \$10.00. Poêles électriques reconconditionnés, huile-élect, également huile et gaz. Divan-lit et set de salon second repris de finance ou faillite. S'adresser à Gaston Daher en arrière du Pavillon Electronique dans l'entrepôt, à 116 St-Chalres sud, près rue Notre-Dame, Joliette. Tél.: 756-6614, 30-1

ARTICLES DE MENAGE A VENDRE 43

A VENDRE, bon set de cuisine chromé, 5 morceaux, table extension à 60 pcs, avec 4 coussins airfoam, gris vert, blanc, \$30.00. S'adresser à 2452 rue Cartier, Ste-Julienne, 23-1

ANTIQUITES 45

Set de salon 5 morceaux, bois de rose, velours et satin. Tél.: 834-2634, 23-1

ON DEMANDE A ACHETER 46

Acheterais petite ferme avec maison et bâtiments au nord de Joliette, environ \$15,000. Paierais comptant. S'adresser par tél.: Mtl 665-8672, ou écrire M. R Tellier, 8145 3e ave, St-François, jno

ANIMAUX A VENDRE 47

Poulets "Pinto" 8 mois à vendre, s'adresser à Ste-Emélie 886-2702, 23-1

Petit chien Samoyède, 6 semaines pur race à vendre. S'adresser à 883-6288, 30-1

A VENDRE, jolis chiens "St-Bernard", pur sang, âgés de 8 semaines. S'adresser à St-Barthélémy, tél.: 855-3623 ou 885-3308, 23-1

VACHES LAITIÈRES. St-Paul l'Ermite, Attention cultivateurs! Le plus important vendeur de vaches laitières du Québec. Toutes ces vaches proviennent des meilleurs éleveurs de l'Ontario. Vaches de choix vendues au plus bas prix Omer Maison-neuve et Fils 521, boul. Lacombe, St-Paul l'Ermite, cté l'Assomption. (rte 1848) ferme 7 hres a.m. à 6 hres p.m. tél.: 581-5670 ou rés. 722-0956, 26-6

VACHES A LAIT pure sang ou croisée, fraîches vèlées ou devant vêler sous peu, provenant de meilleur troupeau d'Ontario. S'adresser à Philippe Ouimet, 38 05, Côte Terreboune rte 39, Terreboune, Tél.: 666-8181, 26-6

A vendre, un verrat de 9 mois, aussi taureau Holstein 1 1/2 sn. Tél.: 839-2479, 23-1

Chiens Berger Allemand, 4 mois, chiens, Malamute 2 mois. Prix à discuter, s'adresser à 121 Ste-Anne-St-Jacques, 30-1

Taureau prêt à faire service provenant de mère hautement qualifiée, quelques vaches vêlant sous peu. Tél.: 885-3851, 6-2

VACHES LAITIÈRES A VENDRE s'adresser. YVON BREAULT 359 Kildare Rawdon Tél.: 834-2922

ANTIQUITÉ

Achetons tout, meubles antiques, armoires en pin, anciens bureaux, etc...

Je paie le plus haut prix

Tél.: 834-3986 Rawdon

VENDEUR AUTORISÉ



motocyclette scie à chaîne moto-neige

R. Daoust Sport Equipement

souffleuse à neige

1508 Route 65 Tél.: 223-2502

St-Lin

ON DEMANDE HOMMES OU FEMMES Gérant (e)

Excellentes possibilités de vente à temps plein ou à temps partiel. Organisation d'un territoire et développement d'une clientèle.

Revenu minimum: \$150.00 par semaine.

Ecrire à: UTILITES LAURENTIENNES

C.P. 6

Louiseville, Qué.

A l'attention de Monsieur Jean Fiset

A vendre, chienne opérée "Dobermann" un an, pure, enregistrée, ayant eu toutes ses piquées oreilles taillées, queue coupée, bien domptée. S'adresser à Danielle Bellemard, St-Barthélémy 885-3639, appelez après 5 hres, 23-1

DIVERS A VENDRE 48

Articles de bureau usagés, style moderne, presque neuf à vendre, bon prix. Tél.: 753-3033, 13-2

Un congélateur à crème glacée à vendre, bancs et tables de restaurant. S'adresser à 754-2101, 23-1

Foin à vendre, s'adresser à 125 St-Thomas, tél.: 756-2513, 23-1

A vendre, Frigidaire presque neuf "Admiral" 13 pi cubes, set en rotin 3 morceaux antique. Tél.: 886-3791, 23-1

Gros poêle 110, aussi gros garde-robe neuf. S'adresser à 836-4697, jno

Convoyeur à courroie 25 pi de long, pour monter et descendre boîte, aussi camion Ford 600-1965, 3 1/2 tonnes, 5 vitesses. S'adresser à Raymond Lasalle, St-Thomas, tél.: 756-2121, 6-2

Manteau de Chat Sauvage à vendre, très bonne qualité, prix intéressant. Tél.: 835-2090 appelez entre 9 et 6 hres 23-1

Habil de ski-doo de femme, grandeur large, valeur \$60.00 laisserais pour \$25. Patins de garçon gr: 9 \$3.00. S'adresser à 759-0431, 2830-1

A VENDRE

Frigidaire-poêles 110-220

poêles à bois - à gaz

Fournaise à l'huile

Machine à laver

Set de salon

Set de chambre

lavabos

toilettes

gardes robes

bureaux

télévisions etc.

nous achetons

de tout.

Tél.: 836-6244 - 45 - 46

A vendre, robe de mariée grandeur 5-7 couleur: blanche garnie de bleu avec chapeau, original. S'adresser après 5 hres à 836-2942, 23-1

A vendre, souffleur à neige de 6 forces, \$225. s'adresser à 836-3779 jno

Maison de campagne à vendre ou à échanger pour une maison à Joliette, toute commodités, 16 pièces, maison chaude hiver-été, sur terrain boisé. S'adresser à 886-2564, 30-1

TENUE DE LIVRES IMPOTS 51

COMPTABILITE ET IMPOT. Gérard Soulières, 1271 rue Plette, Joliette, tél.: 753-3747, 11-74

IMPOT FEDERAL ET PROVINCIAL. \$5.00 et plus, 8 ans d'expérience, tél.: 759-0523 entre 6 hres p.m. et 10 hres p.m. du lundi au vendredi inclus. Aussi prendrais travail bureau à domicile préparation de paye, rédaction de lettres au dactylo, etc...jno

TENUE DE LIVRE A DOMICILE, au complet. Balance et

vérification inclus, paye. Bilingue, expérience 20 ans. S'adresser à 834-2155, 30-1

RAPPORTS D'IMPOTS. Je ferai des impôts et des T-4 à temps partiel, écrivez C.P. 89, St-Cuthbert, Cté Berthier, tél.: 836-6149, ou 836-3395, 23-1

ATTENTION 10 ans d'expérience, pour vos impôts: Fédéral et Provincial (Chauffeur de camions et tout autres salariés.) Ainsi que formule à compléter: Ass. Chômage, pension, etc...Correspondance inclus. Le tout écrit à la machinette Service 7 jours par semaine. S'adresser à 986 rue Perreault, Joliette, tél.: 756-0616, 30-1

GARDERIE D'ENFANTS 52

Garderais enfants de tout âge à domicile. Renseignements 835-7639, 23-1

On demande, des foyers nourriciers pour les enfants indiens, contacter 759-0489, 23-1

MOTONEIGES A VENDRE 53

RAWDON, Ski-roule 1970, bonne condition très propre. Tél.: 834-3531, 6-2

Auto-neige "Alpine" à vendre, 2 ponts de marque "Ski-DDOO Bombardier" s'adresser à 753-9689, 30-1

Bombardier 71, 35 h-p en bonne condition, peu de millage, muni d'une cloch power block. S'adresser après 5 hres 834-3938, 30-1

A VENDRE. Ski-doo "Sno-Prince" 72. 20 forces, en très bon ordre, cause-Mortalité. S'adresser à 836-2046, Berthier, 23-1

TRACTEURS A VENDRE 54

A VENDRE Un tracteur Massey Ferguson 1970, 155 - d avec multi power et chargeur. Un bull tank Craft 500 gallons. Tél.: 835-4716 ou C.P. 270 St-Gabriel, 23-1

CAMIONS A VENDRE 60

Camion Métro International 61, 12 tonne, bon mécanique, en bonne condition, 20,000 milles, prix \$50. S'adresser à 834-6900, 30-1

AUTOS A VENDRE 62

MERCURY PARK LAND, 1965, en bonne condition, aussi Pontiac Parisienne, 10,000 milles de garantie, en très bonne condition. Un congélateur Batty, 19 pi cube, aussi manteau de fourrure, rat musqué du nord, gr. 15 ans, presque neuf. S'adresser à Roland Gagnon, 588-3593, 30-1

VEGA GT 71, 4 vitesses, tél.: 586-1009, 23-1

BARACUDA 73, moteur 340 pcs cube, 15,000 milles, pneus hiver-été. Cause de départ, s'adresser à 756-6749, jno

A VENDRE Ford Mustang 67, 289 automaqué \$800., demandé Réjean, à 759-2822, ext 51, durant le jour 23-1

A VENDRE, Plymouth Fury Sport 71, 2 portes, tout équipé en excellente condition. Pour inf: 756-0225, jno

CHRYSLER 1965, 4 portes sedan, très propre, aubaine \$450. Tél.: 586-2606, 23-1

OLSMOBILE CUTLASS 5, 1972, automatique, servo-freins, servo-direction, sièges baquets, console, toit vinyle, traitement anti-rouille, excellente condition. Tél.: 753-4184 ou après 5 hres 8-7272, 23-1

BUICK 1970, Le Sabre, 4 portes h-t, toute équipé, très propre. Tél.: 588-5240, 23-1

DIVERS 63
Faire-arts et papeterie de mariage. Nouveaux modèles nouveaux styles et choix de formules. Souvenirs: allumettes, serviettes, bonbonnières etc...Service à domicile GRATUIT le soir et fin de semaine. Jean Gadoury, 311 Lafayette, Berthierville, 836-4300. 23-1

DIVERS 63

Faire-parts et papeterie de mariage. Nouveaux modèles nouveaux styles et choix de formules. Souvenirs: allumettes, serviettes, bonbonnières etc...Service à domicile GRATUIT le soir et fin de semaine. Jean Gadoury, 311 Lafayette, Berthierville, 836-4300, 23-1

Qui veut faire enlever la neige sur les toits de leur demeure. S'adresser à 834-6518, 23-1

SAINT-THOMAS, Henri Richard, fer ornemental intérieur et extérieur soudure d'aluminium, soudure à domicile, dégelage, réparation de radiateur attache remorque et auvent en fibre de verre. Atelier tél.: 759-0436, 809 Principale. Résidence tél.: 759-0477, 742 rue Principale, St-Thomas, jno

FERNAND MARTIN, service brûleur à l'huile, spécialité nettoyage de fournaise annexes et poêle de maison, et réparation de carburateur. S'adresser à 756-2459, 9-1

Mesdames, mesdemoiselles, ayez une taille plus élégante avec des vêtements de base et soutien-gorge dessinés individuellement pour vous. Expérience de vingt ans. Spécialité médicale SPENCER A domicile sur demande. Téléphonnez à 756-8334. Mme Geneviève Coderre. 30-1

ENCADREMENTS de toutes sortes sur mesure, montage et blocage de petits points et travaux à l'aiguille. Matériel d'artiste. Ouvert tous les jours de 8 hres a.m. à 9 hres p.m. sauf le dimanche. Boutique d'Arts. 578 Notre-Dame, Repentigny, 581-4048, jno

Joliette suscite de l'intérêt en gymnastique sportive

La gymnastique sportive n'a certes pas connu l'élan nécessaire à la rendre très populaire dans la région Lanaudière depuis quelques années et lors des compétitions OPTIMISTES de 1973, seule la cité de Joliette avec l'unique équipe de la région devait se contenter de donner une exhibition car personne de toute la région n'avait pu inscrire une autre équipe car il n'y en avait simplement pas.

La commission sportive

de la cité de Joliette ayant trouvé une perle rare en gymnastique sportive, Mme Francine Houde autrefois professeur à la Palestre Nationale et au Centre Paul Sauvé de Montréal n'hésita pas à l'engager en 1973 et depuis la gymnastique sportive a sa place parmi les activités des centres de loisirs et près d'une quinzaine de jeunes filles âgées de 6 à 14 ans ont profité des cours que dispensent cette professionnelle en

gymnastique sportive.

Chaque mercredi soir et ce, gratuitement Mme Francine Houde reçoit à Barthélémy-Joliette des élèves qui pourraient être certes plus nombreux si l'on tient compte que c'est un service qu'offre La Commission Sportive de la Cité de Joliette et de plus Mme Houde aimerait que non seulement des jeunes filles participent à cette activité mais que de jeunes garçons joignent

ce groupe qui reçoit un enseignement hors pair en gymnastique sportive.

Dernièrement le Conseil Régional des Loisirs de la Région Lanaudière a contribué à mettre sur pied un exécutif qui verra à la bonne marche de cette discipline et Mme Houde y occupe une place de choix, soit vice-présidente.

Afin d'aider à promouvoir ce sport, la Cité de Joliette par l'entremise de Mme Houde

est prête à offrir des démonstrations par l'équipe de Joliette aux municipalités environnantes qui en feraient la demande. Vous n'avez qu'à communiquer avec le service de la récréation à Joliette en composant 756-8055 et les jeunes qui suivent des cours de gymnastique sportive se rendront chez vous pour vous présenter une démonstration de leur savoir-faire.

Les bureaux du Conseil Régional des Loisirs ouvrent le soir

JOLIETTE - Le Conseil Régional des Loisirs a adopté une politique visant à favoriser les bénévoles qui travaillent le jour, en

décidant d'ouvrir officiellement ses bureaux le mardi soir.

Mesdames du comté de Montcalm, qui voulez économiser adressez-vous à votre vendeur Fiesta, dans la vente de liqueurs, patates, crème glacée, chocolat, biscuits, et bonbons, livraison, à domicile. S'adresser Roland Demontigny, 262 rue Princ. St-Jacques, 839-2553, 6-2

ENCAN 64

ENCAN CHEZ JOS on achète et vend de tout, ménage vaisselle, bibelots, outil jouets, antiquités. Plus grand marché aux puces de la région. Encan tous les dimanches à 1 hre p.m. Jos Pagé encanteur, St Félix de Valois, Tél.: 889-2671, 13-3

ENCAN DE LANORAIE, 771 rte 2, tél.: 887-2606, Tous les samedis soirs 7 hres p.m. et dimanche après-midi 1 hre p.m. jno

PERDU ET TROUVE 65

Meuble de machine à coudre (avec couverture) perdu à St-Jean-de-Matha, si retrouver s.v.p. appelez 886-3671 ou se présenter à 371 rue St-Michel à Sainte-dmédie de l'Energie. 23-1

Prendre note que le Conseil Régional de Loisirs a décidé d'ouvrir officiellement ses bureaux le mardi soir, à compter du 22 janvier 1974. Cette politique vise à favoriser les bénévoles qui travaillent le jour, dans leurs contacts avec les permanents. Les bureaux seront ouverts le mardi soir de 7.00 à 10.00h à compter du 22 janvier. Les bureaux sont situés au 421 De Lanaudière Joliette.

Egalement dans le but de favoriser les contacts, le CRL possède maintenant une ligne téléphonique directe avec L'Assomption, Repentigny, Lachenaie et Montréal. Les personnes de ces endroits pourront téléphoner sans frais au CRL en utilisant le numéro suivant: 588-5300.

PENSEZ FORD 74
PENSEZ À

LUC MOREAU INC. FORD

VASTE CHOIX DE VOITURES USAGÉES



Avec Luc il n'y a pas de lutte

Service local par garage intermédiaire

272, 14e Avenue, St-Lin, comté L'Assomption

223-3138

COURS A TEMPS PLEIN OFFERTS AUX ADULTES par



LA COMMISSION DE FORMATION PROFESSIONNELLE ET DE LA MAIN-D'OEUVRE DE LA RÉGION DE MONTREAL-NORD en collaboration avec le

CENTRE DE MAIN-D'OEUVRE DU CANADA

et dispensés par:

"LA COMMISSION SCOLAIRE RÉGIONALE LANAUDIÈRE"

COURS ACADEMIQUES

Secondaire 4 (11ème année)
Secondaire 3 (10ème année)
Secondaire 2 (9ème année)

Début prévu pour:

4 fév. 74
4 fév. 74
4 mars 74

Inscriptions

immédiate
immédiate
immédiate

COURS AGRICOLES:

Comptabilité agricole (Type B)
Bloc 4
Comptabilité agricole (Type B)
Machinerie agricole (Type B)

28 janv. 74
28 janv. 74
4 fév. 74
11 fév. 74

immédiate
immédiate
immédiate
immédiate

COURS PROFESSIONNELS:

Soudeur (Gaz inerte) Type B
Serveuse de table (Débutantes)
Boucher, coupe de viande. Débutants
Conducteurs, camions lourds (Type B)
Dépanneurs d'appareils électro-ménagers. (Type B)
Barman- Barmaid (Type B)

4 mars 74
28 janv. 74
28 janv. 74
4 fév. 74
18 mars 74
28 janv. 74

immédiate
immédiate
immédiate
immédiate
immédiate
immédiate

POUR TOUS CES COURS VOUS ETES PRIÉS DE VOUS INSCRIRE LE PLUS TOT POSSIBLE A VOTRE CENTRE DE MAIN D'OEUVRE DU CANADA, OU L'ON VOUS DONNERA EGALEMENT TOUS LES RENSEIGNEMENTS PERTINENTS RELATIFS A CES COURS ET AUX ALLOCATIONS OFFERTES POUR LES SUIVRE. FAITES-VITE..... LE TEMPS PRESSE, ET C'EST PEUT-ETRE LA CHANCE DE VOTRE VIE

RAWDON

Le docteur GASTON BAILEY

désire avertir sa clientèle

qu'il sera en

vacances

DU 3 FEVRIER AU 18 FEVRIER 1974.

Prenez avis qu'une requête en homologation d'un changement de régime matrimonial sera présentée par les requérants, M. et Mme Doria Boucher, domiciliés et demeurant à 1612 Rang St-François, Ste-Julienne, en Cour Supérieure du district de Joliette, le 20 février 1974 pour adjudication.

Joliette le 17 JANVIER 1974.
Trudel Fontaine Roy
PROCUREURS DES REQUÉRANTS.

Notice given that a motion for homologation will be presented by the petitioners, Mr and Mrs Doria Boucher, residing at 1612 Rang St-François, in the municipality of Ste-Julienne, district of Joliette at the Superior Court of district of Joliette, on February 20th, 1974, for adjudicating.

JOLIETTE, JANUARY 17 th, 1974.

Trudel Fontaine Roy
ATTORNEYS OF PETITIONERS.



Pour vendre, acheter, louer ou échanger

Fiducie du Québec

UNE INSTITUTION DU
MOUVEMENT DES CAISSES
POPULAIRES DESJARDINS

LANORAIE

BUNGALOW 51/2 pièces, 3 ch. à coucher, ch. central eau chaude, garage, terrain de 75 x 160 paysagé. Année de construction 1962.

A. AYOTTE: 759-1477 - 753-9272

LAC DES FRANCAIS

RESIDENCE 4 saisons en bordure du Lac des Français. 51/2 pièces, 3 ch. à coucher, foyer, ch. central électrique, terrain de 150 x 318. Année de construction 1967.

A. AYOTTE: 759-1477 - 753-9272.

ST-ALPHONSE

CHALET 4 saisons en bordure rivière L'Assomption, 51/2 pièces, 3 ch. à coucher, ch. central électrique, foyer, terrain de 225 x 275. Ameublement inclus dans la vente, propriétaire accepterait le financement.

A. AYOTTE: 759-1477 - 753-9272.

L'EPIPHANIE

COMMERCE Restaurant établi depuis 30 ans, équipé au complet pour servir des repas, peut accommoder présentement 50 personnes, bons revenus.

A. AYOTTE: 759-1477 - 753-9272.

STE-JULIENNE

ERABLIERE de 25 arpents avec cabane à sucre équipée au complet pour servir des repas, terre à bois de 45 arpents. A. AYOTTE: 759-1477 - 753-9272.

JOLIETTE

COMMERCE épicerie-boucherie licenciée, endroit achalandé, bon chiffre d'affaires, pourrait être opéré comme dépanneur, commerce en opération depuis 30 ans.

A. AYOTTE: 759-1477 - 753-9272.

JOLIETTE

2 LOGEMENTS Rue Lanaudière, (1) 51/2 - (1) 41/2, ch. central air chaud, logement du bas seulement, garage double, entrée pavée, terrain de 48 x 120, baux se terminent en mai 1974.

A. AYOTTE: 759-1477 - 753-9272.

JOLIETTE

TERRAIN résidentiel rue Lépine 83 x 119.8, partie des services payée.

A. AYOTTE: 759-1477 - 753-9272.

JOLIETTE

TERRAIN 67 x 103, Place Leblanc, Domaine Bélaire.

CLAUDE PROVOST: 759-1477 - 756-2335.

NOTRE-DAME-DES-PRAIRIES

BUNGALOW 9 pièces, très belle et très bonne construction. Chauffage électrique, intercome, garage, terrain 30,000 pieds carrés avec arbres, 50 Moreau.

CLAUDE PROVOST: 759-1477 - 756-2335.

ST-PAUL-DE-JOLIETTE

COTTAGE 91/2 pièces, construit 1945. Terrain de 350 x 400 pieds, bord de rivière, 485 Brassard.

CLAUDE PROVOST: 759-1477 - 756-2335.

ST-CHARLES BORROMEE

BUNGALOW 3022 Visitation - 2 bungalows, terrain 100 x 307, arbres, bonne condition de vente.

CLAUDE PROVOST: 759-1477 - 756-2335.

ST-ALPHONSE

BUNGALOW ou chalet hiver/été 41/2 pièces, terrain de 135 x 85.

CLAUDE PROVOST: 759-1477 - 756-2335.

STE-MELANIE

CHALET cottage hiver/été, comprend les meubles et tout le contenu, 30 Domaine Belleville, bord de la rivière.

CLAUDE PROVOST: 759-1477 - 756-2335.

CRABTREE

MAISON 2 logements ext. briques. Construite 1963. Terrain de 100 x 100.

CLAUDE PROVOST: 759-1477 - 756-2335.

ST-AMBROISE

MAISON-MOBILE 66 x 12, avec terrain de 95 x 150 pieds, 1970. 701 Rang Double.

CLAUDE PROVOST: 759-1477 - 756-2335.

ST-JEAN-DE-MATHA

CHALET hiver/été de 61/2 pièces, tout meublé, attrayant, situé au bord du Lac Noir, avantageusement connu. Vue magnifique, beau terrassement, idéal pour vacances d'été ou pour sports d'hiver. Tout vendre: succession à régler.

JACQUES CARON: 835-2342.

ST-DAMIEN-DE-BRANDON

TERRE de 3 arpents carrés environ, comprenant un lac de 200 pi. x 250 pi. environ et un petit chalet de 12 pi. carrés. A bon prix!

JACQUES CARON: 835-2342.

ST-DIDACE

FERME de 120 arpents carrés environ, comprenant maison à deux étages, de 71/2 pièces, tout meublé, sur préfini, extérieur en Stucco. Terre à bois, terre à culture, ruisseau à truites. Tracteur, outils et divers instruments agricoles inclus. Réelle aubaine!

JACQUES CARON: 835-2342.

ST-EDMOND

CHALET hiver/été de 51/2 pièces, tout meublé, situé au bord du lac. Foyer en pierres des champs, au sous-sol. Terrain de 15,000 pi. carrés environ. A quelques milles de St-Gabriel. Site magnifique pour motoneigistes ou vacances d'été.

JACQUES CARON: 835-2342.

COURTIER

POUR TOUTE LA REGION LANAUDIÈRE

759-1477

SOUSSIONS DEMANDEES

DANS L'AFFAIRE DE:
LUCIEN ROY ET FILS LTEE
19 AVE ROY
LANORAIE, P.Q.

Des soumissions sous enveloppes scellées portant la mention 20% de la soumission à titre d'arrhes, seront reçues au bureau situé au 463 rue Frontenac, Berthierville, jusqu'à lundi le 4 février 1974 à midi, pour l'achat des actifs ci-après décrits soit au bloc ou en lots séparés.

N.B. Ces actifs sont détenus en garantie par une Banque à Charte en vertu de la Section 88 de la Loi des Banques.

inventaire

LOT 1 BOIS ET ACCESSOIRES

VALEUR APPROXIMATIVE DE \$3,000-

LOT 2 QUINCAILLERIE

VALEUR APPROXIMATIVE DE \$1,000-

\$4,000-

inspection des actifs

L'inspection des actifs pourra être faite sur les lieux, 463 rue Frontenac, P.Q., jeudi, le 31 janvier 1974.

conditions de vente

1o Comptant.
2o Le vendeur et/ou le représentant se réservent le droit de rejeter toutes les soumissions.

3o Seules les enveloppes scellées seront considérées.

4o Les soumissions seront acceptées en présumant que les acquéreurs auront examiné les actifs et aucune garantie sous quelque forme que ce soit ne peut être fournie.

5o Nous pourrions fournir une liste d'inventaire mais l'acheteur n'a aucune garantie quant à la quantité et qualité des marchandises spécifiées.

6o Les acquéreurs devront prendre possession des actifs sur place à leur propres frais sans aucune responsabilité de la part du vendeur et/ou du représentant.

7o Toutes taxes découlant de la vente de ces actifs seront à la charge de l'acquéreur en plus du prix d'achat.

8o Copies de la liste d'inventaire seront disponibles sur demande au préalable, aux frais des soumissionnaires.

Les soumissions seront ouvertes à 1200 heures précises de l'avant midi au 463 rue Frontenac, Berthierville, le 4 février 1974.

Pour plus de renseignements, prière de communiquer avec

REAL DESJARDINS,
REPRESENTANT.

REAL DESJARDINS
500 Place d'Armes,
Montréal, P.Q.
7e étage,
TEL.: 395-6506

P.E. LAPORTE
463 rue Frontenac,
Berthierville, P.Q.

TEL.: (514) 836-3771

FER

ORNEMENTAL

R. Léveillé, fer ornemental intérieur et extérieur, escalier, auvent en fibre de verre.

Atelier
Appelez tél.: 753-5938, 219 St-Pierre sud, Joliette

Résidence.
839-6116, 40 St-Joseph, St-Jacques.



APPRENEZ A CONDUIRE LES CAMIONS REMORQUES

■ Maintenant vous pouvez faire l'entraînement au Canada.

■ Les frais sont déductibles d'impôts.

■ Assistance de placement garanti.

■ Programme d'entraînement en anglais et français.

Pour application et entrevue, écrire au département de sécurité.

The Canadian Institute of tractor trailer training Ltd

150, Edward Street, Box 68.

Cornwall, Ontario or call 613-933-5621

Formely Trans Canada Transport Training

Municipalité Office municipal de Joliette



APPEL D'OFFRES PAR PROPOSITION DE DEVELOPPEMENT

Pour la construction de 36 logements municipaux sous l'égide de la loi de la Société d'habitation du Québec.

Conditions

- Les conditions du présent appel d'offres sont décrites dans le cahier de demande de proposition de développement qui peut être obtenu pour la somme de vingt cinq dollars (\$25.00) par copie (non remboursable), en s'adressant à: Roch Malo, Coordonnateur, Hôtel de Ville, Cité de Joliette.

- Le soumissionnaire doit avoir sa place d'affaires principale au Québec.

- Toute proposition devra être accompagnée d'un dépôt de garantie de soumission au montant de trente-six mille dollars (\$36,000.) valide pour une période de quatre vingt dix (90) jours suivant la date d'ouverture.

- Le promoteur retenu, tous ses sous-traitants ou fournisseurs de matériaux, devront consentir une priorité d'hypothèque et de datation en paiement en faveur de la SOCIÉTÉ D'HABITATION DU QUÉBEC.

Délais

L'ouverture des soumissions aura lieu le jeudi, le 7 mars 1974 à 17 heures, à l'Hôtel de Ville, Cité de Joliette.

La municipalité ne s'engage à accepter ni la plus basse ni aucune des propositions reçues.

ROCH MALO
Coordonnateur municipal
Donné le 23 janvier 1974

AVIS

Prenez avis que le 6 février 1974 à 11 heures 30 au bureau de Me Jacques ROY, notaire, sis au 70 Place Bourget Sud à Joliette, P.Q., C.P. 277, il y aura mise aux enchères d'un immeuble appartenant à Monsieur Ludger FOREST, savoir:
 "Une partie du lot CENT QUATRE VINGT SEPT (P. 187) au plan et livre de renvoi officiels de la paroisse de Saint-Jacques, division d'enregistrement de Montcalm.
 "Avec tout ce que dessus construit, dont une maison portant le numéro civique 63 Bas de l'Eglise à Saint-Jacques".
 Monsieur André FOREST en sa qualité de curateur de Monsieur Ludger FOREST, aux termes d'un jugement de la Cour Supérieure du district de Joliette, en date du 17 juillet 1973, dossier I-3441, sera autorisé en sa qualité sus-dite à vendre l'immeuble ci-dessus.

NOTICE

Notice should be taken that on February 6 th, 1974, at 11:30 hrs at the Office of Me Jacques ROY, notary, situated at 70 south Place Bourget, Joliette P.Q., C.P. 277, there will be a sale by auction of an immovable owned by Mr Ludger FOREST, to wit: "A part of lot number ONE HUNDRED AND EIGHTY-SEVEN (p. 187) of the official plan and book of reference of the parish of St-Jacques, Registry Division of Montcalm.
 "With all buildings erected on the said immovable namely a house, bearing civic number 63 Bas de l'Eglise, ST-JACQUES".
 Mr André FOREST in his quality of curator to Mr Ludger FOREST under the terms of a Judgement rendered in the Superior Court, District of Joliette, on JULY 17 th, 1973, dossier no I-3441, will be authorized in his quality above mentioned to sale the said immovable.

Corporation Municipale
 Village de Crabtree
 Cité de Joliette

OFFRE D'EMPLOI

La corporation du Village de Crabtree, demande des applications comme employé de la municipalité de Crabtree.

Le travail consiste à l'entretien de l'aréna durant la saison, après l'employé devra, sous la direction d'un gérant municipal, exécuter des travaux d'entretien général dans la municipalité.

L'aspirant devra avoir entre 25 et 45 ans.

Les intéressés devront présenter leur application le ou avant le 25 février 1974, au bureau de la corporation 199, 2ème avenue Crabtree.

La corporation ne s'engage à accepter aucune de ces applications.

J.D. Payette, sec.



PROVINCE DE QUEBEC DISTRICT DE JOLIETTE LA CITE DE JOLIETTE

AVIS PUBLIC

est par le présent donné par les soussignés, Maire et Secrétaire-trésorier de la Cité de Joliette, que le Conseil de ladite Cité a, lors de sa séance régulière tenue le 14 janvier 1974, adopté un règlement intitulé comme suit:

REGLEMENT IX-nn

concernant l'imposition et le taux de la taxe spéciale pour l'année 1974 et que ledit règlement est maintenant déposé au bureau du Secrétaire-trésorier susdit, pour l'information de toutes personnes intéressées.
 JOLIETTE, ce 15 janvier 1974.

J.A. desormiers Secrétaire-trésorier



COMMISSION DE CONTROLE DES PERMIS D'ALCOOL DU QUEBEC

AVIS

LA (LES) PERSONNE(S) CI-APRES MENTIONNEE(S) A (ONT) DEMANDE LE(S) PERMIS SUIVANT(S) :

| NOM | ADRESSE | CATEGORIE |
|--|--|--|
| LAVALLEE, Guy "Marché Guy Lavallée Inc." | 371 avenue du Collège, Berthierville | Epicerie |
| LEBLANC, J.L. et Gaétane Dupuis- Leblanc | Route 18, St-Donat | Hôtel-Salle à manger 2 Bars-Epicerie |

AFIN D'ETRE VALIDE, TOUT OBJECTION A CETTE (CES) DEMANDE(S) DOIT ETRE FAITE PAR ECRIT, DUMENT MOTIVEE ET ASSERMENTEE DANS LES 15 JOURS DU PRESENT AVIS AU:
 SECRETAIRE GENERAL
 CASE POSTALE 200,
 PLACE D'ARMES,
 MONTREAL, P.Q.

COMPTABLE

Pour travailler dans une manufacture de meubles avec un assez gros actif
EXPERIENCE REQUISE: dans une banque ou caisse populaire
AGE: entre 25 et 50 ans.
SALAIRE: selon expérience
 Faire parvenir "curriculum vitae" à:

DAMO INC. ST-DAMIE DE BRANDON.CO
 Berthier.

EMPLOI A TEMPS PARTIEL

Salaire payé le même jour
 Emplois de tous genres

HOMMES ET FEMMES

Secrétaire, journalier, chauffeur de camions, commis
 femme de ménage, homme de métier, etc.

APPLICATION

759-2709

753-3824



**Odette
 L. Farrier**

Agent-Vendeur

759-6062

COURS DU SOIR A TEMPS PARTIEL SESSION HIVER 74



LA COMMISSION DE FORMATION PROFESSIONNELLE ET DE LA MAIN-D'OEUVRE DE LA RÉGION DE MONTRÉAL-NORD

en collaboration avec le

CENTRE DE MAIN-D'OEUVRE DU CANADA

dispensés par

"LA COMMISSION SCOLAIRE REGIONALE LANAUDIÈRE"

| TITRE | DURÉE | LIEU | DÉBUT PREVU POUR |
|---------------------|---------|-------------|---------------------|
| Comptabilité 1 | 45 hres | L'Epiphanie | Mercredi 30/1/74 |
| Tenue de livres 141 | 45 hres | Joliette | Mardi 12/2/74 |
| comptabilité 1 | 45 hres | Joliette | mercredi 30/1/74 |
| Dactylo 131 | 30 hres | St-Roch | mardi 29/1/74 |
| Dactylo 131 | 30 hres | Berthier | mardi 29/1/74 |
| Dactylo 131 | 30 hres | Joliette | mercredi 30/1/74 |
| Dactylo 132 | 30 hres | Joliette | mercredi 6/2/74 |
| Dactylo 141 | 30 hres | Joliette | mardi 29/1/74 |
| Sténo 142 | 30 hres | Joliette | mardi 12/2/74 |

VEUILLEZ VOUS INSCRIRE EN COMMUNIQUANT AU NUMERO

756-1621

OU EN VOUS RENDANT AU CENTRE DE FORMATION
 PROFESSIONNELLE,
 1385 BOULEVARD FIRESTONE À JOLIETTE

CANADA PROVINCE DE QUEBEC DISTRICT DE JOLIETTE

NO: 12-037388-73
 SUPERIOR COURT

REJEANNE ALLARD.

-vs- Petitioner,
 LAURENT ST-ONGE,
 Respondent.
 - BY ORDER -

By order of this court, the respondent in this case is summoned to appear within a delay of sixty days from the last publication of these presents.

A copy of Petitioner's declaration has been left at the office of the court for you..

JOLIETTE, JANUARY
 7th 1974

TRUDEL FONTAINE ET ROY
 ATTORNEY'S OF
 PETITIONER.

CANADA PROVINCE DE QUEBEC DISTRICT DE JOLIETTE

NO: 12-037388-73

COUR SUPERIEURE

REJEANNE ALLARD, domiciliée et demeurant au 832, rue St-Viateur, Joliette, district de Joliette.

REQUERANTE,
 vs
 LAURENT ST-ONGE, adresse inconnue.
 INTIME

- ORDONNANCE -

Il est ordonné à l'intimé en cette cause de comparaître au Greffe de la Cour Supérieure du district de Joliette dans un délai de 60 jours à compter de la dernière publication de la présente ordonnance.

Une copie de la requête en divorce de la requérante a été laissée au Greffe de la Cour à votre intention.

JOLIETTE LE 7 JANVIER 1974
 TRUDEL FONTAINE ET ROY
 PROCUREURS DE LA
 REQUERANTE.

NOTRE-DAME-DES-PRAIRIES

Bungalow jumelé de 51/2 pièces en brique et les côtés en "Color Lack". Cette maison de 3 chambres à coucher avec plan cher de marquetterie, a une cuisine bien éclairée qui est située sur le devant. Un comptant de \$825.00 suffit.

RAWDON

Bungalow de 28 x 48 construit sur un terrain paysagé de 140 x 110. Ce bungalow de 3 chambres, salon avec foyer, salle à dîner, cuisinette avec poêle et four encastré. En plus d'un garage au sous-sol sera à vous pour \$24,500.

ST-AMBROISE

Ferme de 70 arpents carrés avec garage triple, maison de 11 pièces et tout le roulant.

LAVALTRIE

Maison en clapboard de masonite construite sur un terrain de 65 x 236 pi. Hypothèque à 8 3/4%. Mensualité \$132.00, taxe, capital et intérêt.

ST-ALPHONSE

Belle maison Suisse fini hiver - été, comprenant 6 pièces 1/2 toutes meublées. Situé au Lac Vert, ce bungalow vous enchantera sûrement.

ST-CALIXTE

Commerce de motoneige, souffleuse, tondeuse et scie mécanique, très rentable. En plus du commerce il y a une maison de 4 pièces 1/2. Prix raisonnable plus inventaire.

STE-BEATRIX

Grand BBUNGALOW DE 30 x 48 avec 4 chambres à coucher, salon, cuisine, salle de bain en plus d'un garage au sous-sol. Terrain 150 x 150. Prix \$17,000.00

TERRAINS

Christ-Roi: Terrains de 9,961 pieds carrés
 Rang Ste-Rose: terrains de 80 x 180 - \$1,000.00
 St-Didace: Terre à bois de 143 arpents carrés.

JE SUIS A LA RECHERCHE DE BUNGALOW.
 NOUS FINANCONS L'ACHAT ET LA VENTE
 DE VOTRE PROPRIETE

Trust Royal

COURTIER

REMERCIEMENTS

M. ET MME ROMUALD BARRETTE, LEURS ENFANTS MARIE ET ANNE ainsi que M. ET MME LEO CLERMONT GRAND-PARENTS, profondément touchés de vos condoléances vous remercient de la sympathie que vous leur avez témoignée lors du décès de JEAN, survenu à Joliette, le 19 novembre dernier, à l'âge de 6 ans et 4 mois.

REMERCIEMENTS

L'ABBE JEAN-GUY PIETTE, vicaire à Berthierville. DENIS PIETTE conseiller en main-d'oeuvre à Berthierville, MIREILLE PIETTE de Lanoraie et tous les MEMBRES DE LA FAMILLE vous remercient bien sincèrement pour l'amitié et la sympathie que vous leur avez manifestées lors du décès de M. AIME PIETTE, survenu à Lanoraie le 22 décembre dernier.

COURTIERS D'ASSURANCES

CONSEILLER PROFESSIONNEL



LE COURTIER D'ASSURANCES
EST VOIR
HOMME DE CONFIANCE

Boyer, Allard
& Associés Inc.
C.P. 206
Tél. 756-4750
756-1100
753-7413
509, rue Notre-Dame
Joliette, Qué.

C. Maurice Desrochers
c. d'ass. ass.
25, Place Bourget sud
Joliette
Tél. 753-9811

J.-A. Boisvert & Fils Inc.
c.d'a.a.
530, rue De Lanaudière
Joliette
Tél. 756-6442

Les assurances
G. Lambert Inc.
583, boul. Barrette
Joliette
Tél. 753-9392

Antonio Barrette & Fils
Inc., c.d'a.a.
375, Manseau Joliette
Tél. 753-7554

Assurances
Marcel Payette Inc.
c.d'a.a.
Nouvelle adresse
100, rue Dugas Joliette
(coin Querbes)
Tél. 756-0541

J. E. Broult
c.d'a.a.
844, Manseau Joliette
Tél. 753-5416

Paradis & Léonard
ASSURANCES
INSURANCE
426 QUEEN 834-2335
Rawdon, P.Q.

VIATEUR DESROSIERS
Courtier d'assurance
431 rue Desrosiers
Sainte-Emilie de l'Energie
Tél. 886-3322

J. Alfred & Luc Tessier
Inc., c.d'a.a.
1 sud, Ste-Angélique
(coin Manseau)
Joliette
Tél. 753-5595

REMERCIEMENTS

Monsieur Léo Mailhot et ses enfants remercient toutes les personnes qui leur ont témoigné des condoléances soit par tributs floraux, offrande de messe, visite au salon, assistance aux funérailles lors du décès de Madame Léo Mailhot (Aline Wolfe) décédée accidentellement samedi le 5 janvier 1974, St-Alexis de Montcalm.

IN MEMORIAM

LATOUR, Monsieur
Gilles: - A Joliette, le 7 janvier 1974, à l'âge de 46 ans, est décédé subitement M. Gilles Latour, employé de L'Impérial Tobacco, époux de Pierrette Marcil, demeurant au 777 Base de Roc.

Les funérailles ont eu lieu le samedi 19 janvier, départ des salons Omer Landreville, 674 rue St-Louis, pour se rendre à l'église St-Jean-Baptiste où le service fut célébré à deux heures. Inhumation au cimetière de Joliette.

GENEREUX, Monsieur
Fernand: - A Acapulco, Mexique, le 16 janvier 1974, à l'âge de 57 ans et 11 mois, est décédé subitement M. Fernand Généreux, employé du C.N.R., époux de feu Yvette Perreault, demeurant rue Gaspart à Joliette, autrefois du 3 rue St-Jean, Notre-Dame-des-Prairies.

Les funérailles ont eu lieu le mardi 22 janvier, départ des salons Omer Landreville, 674 rue St-Louis, pour se rendre à l'église paroissiale de Notre-Dame-des-Prairies, où le service fut célébré à deux heures. Inhumation au cimetière de Joliette.

CHAMPAGNE, Mlle
Maria: - A l'Hôpital Lanaudière, le 13 janvier, à l'âge de 75 ans, est décédée Mlle Maria Champagne, fille de feu Damien Champagne et de feu Alphonsine Bastien.

Les funérailles ont eu lieu le mercredi 16 janvier, départ des salons Garceau et Garceau, 636 Manseau, pour se rendre à l'église Cathédrale, où le service fut célébré à 11 heures. Inhumation au cimetière de St-Ambroise.

COUTU, Monsieur
Félix: - A l'Hôpital St-Eusèbe de Joliette, le 8 janvier 1974, à l'âge de 79 ans, est décédé M. Félix Coutu, époux de Eva Sylvestre, demeurant au 266 rue Papineau, Joliette.

Les funérailles ont eu lieu le vendredi 11 janvier, départ des salons Garceau et Garceau, 151 rue Papineau, Joliette, pour se rendre à l'église Christ-Roi où le service fut célébré à 2 heures. Inhumation au cimetière de St-Félix-de-Valois.

TELLIER, Monsieur
Lucien: - A l'Hôpital Lanaudière, le 13 janvier, à l'âge de 79 ans, est décédé M. Lucien Tellier, époux de feu Angéline Malo, demeurant au 81 rang 2e Chaloupe, St-Thomas.

Les funérailles ont eu lieu mercredi le 16 janvier, départ des salons Garceau et Garceau, 636 Manseau, Joliette, pour se rendre à l'église de St-Thomas, où le service fut célébré à 2 hres. Inhumation au cimetière de St-Thomas.

LANGLOIS, Monsieur
le docteur Rodolphe: - A St-Alphonse, le 8 janvier 1974, à l'âge de 85 ans, est décédé le docteur Rodolphe Langlois, médecin vétérinaire, retraité de la Ville de Montréal, demeurant au 1030 rue Notre-Dame, St-Alphonse.

Les funérailles ont eu lieu le vendredi 11 janvier, départ de la demeure Maurice Gaudet, St-Alphonse, pour se rendre à l'église de St-Alphonse, où le service fut célébré à 10 h 30. Inhumation au cimetière de St-Alphonse.

PAYETTE, Mme Vve
Joseph: - A St-Paul de Joliette, le 7 janvier, à l'âge de 86 ans, est décédée Mme Vve Joseph Payette, née Cordélia Gouger, demeurant au 5 rue Dupont, St-Paul de Joliette

Les funérailles ont eu lieu le jeudi 10 janvier, départ des Salons Garceau et Garceau, 636 Manseau, pour se rendre à l'église St-Paul de Joliette, où le service fut célébré à 10. 30 hres. Inhumation au cimetière du même endroit.

RAWDON

V. LEVESQUE
Salon Funéraire
Funeral Parlor

MORGUE
air climatisé

Ambulance avec oxygène

834-2721, 834-3693

553 Queen, Rawdon

L'Assomption 589-5505

Résidence Funéraire
Edgar Guilbault

Service d'ambulance privé

371 L'Ange-Gardien,

Succursale: Lavaltrie: 586-1116

résidence funéraire

MICHEL
LÉVEILLÉ

124, RUE ST-GABRIEL
VILLE ST-GABRIEL



Embaumeur
diplômé licencié
université
de Montréal
Ambulancier diplômé

SERVICE D'AMBULANCES
& OXYGÈNE A DOMICILE
Tél.: 835-4942

MICHEL LÉVEILLÉ, T.D.L., Prop.

SUCCURSALE ST-DAMIEN
SUCC. ST-CHARLES DE MANDEVILLE



Maison Funéraire

Lemire & Fils

JEAN LEMIRE E.D.L.

AMBULANCE - OXYGÈNE - MONUMENT

CONVERTIBLE

RTHIERVILLE FRONTENAC ILE ST-IGNACE
45, LAFORTUNE

Omer Landreville

DIRECTEUR DE FUNERAILLES
SERVICE D'AMBULANCE

Tel.: 753-7427

674, SAINT-LOUIS,
JOLIETTE

137, 6e RUE
CRABTREE

TEL.: 759-1555-753-7200 AMBULANCE

Garceau & Garceau
INC.
DIRECTEURS FUNERAILLES

BUREAU CHEF

636 BOULEVARD MANSEAU

SUCCURSALE
151, Papineau
Joliette
52, 5e Ave.
Crabtree
Saint-Thomas
de Joliette
Saint-Ambroise
de Kildare
Saint-Alphonse
de Joliette
Saint-Côme
de Joliette

BERNARD LANOIX LTEE

directeur de funérailles

Vente: monuments..lettrage..fleurs..

Service: convertible - oxygène - ambulances

Valères Parenteau, président.

836-4166

836-4857

succ.: St-Ignace..Ile du Pas..Berthier..
St-Cuthbert..Lanoraie..Lavaltrie..

586-1888



Analyses complètes
des urines
GROSSESSE
\$4.00

Résultat 2 heures après réception du spécimen
Positivité après 8 à 10 jours de retard.

(Ouvert tous les jours jusqu'à minuit)
Excepté dimanche de 11 h. à 9 h. p.m.
Pharmacie LANDRY
LA PLUS GRANDE PHARMACIE DE LA REGION
NOUVEAU NUMERO **759-2323**
DE TELEPHONE

TEINTURE
à cheveux "ROUX"
SPECIAL
.99

SIROP
Baby's Own
Contre la Toux
3 oz
VALEUR \$0.85
NOTRE PRIX
.70

NEET
Lotion épilatoire pour visage, jambe et aisselles.
FORMAT 4 OZ.
Valeur \$1.50
NOTRE PRIX
.99

POUDRE POUR BEBE
Format 14 oz.
VALEUR \$1.39
NOTRE PRIX
.97

PHISODERM
Format 16 oz
VALEUR \$3.75
NOTRE PRIX
\$2.75

Vicks Vaporub
Onguent qui soulage la respiration des grippoux. Adultes ou enfants.
Format 3 oz.
VALEUR \$1.29
PRIX SPECIAL
.99

Mally Mally
BLUE
DECOLORANT A CHEVEUX
Contenu 2 oz. liq. 3 enveloppes d'activateur
NOTRE PRIX
\$1.35

CINDERELLA
HAIR SPRAY
13 OZ.
SUGG. \$2.00
NOTRE PRIX
.89

IVORIN
Lotion mise en plis
Valeur .50
NOTRE PRIX
.25

PATE A DENTS
Close-up
150ML
VALEUR \$1.65
NOTRE PRIX
\$1.35

MODELING
Oréal de Paris
VALEUR \$2.50
NOTRE PRIX
\$1.67

NEW DAWN
Shampoo colorant d'Alberto VO-5. Tellement facile à appliquer
VALEUR \$2.50
NOTRE PRIX
\$1.27

TEINTURE à cheveux
CLAIROL
Format 2 onces
COMPAREZ A \$2.25
NOTRE PRIX
\$1.09

METAMUCIL
Efficace et doux. Soulage la constipation naturellement.
Format 12 oz.
VALEUR \$3.60
NOTRE PRIX
\$2.89

PEROXYDE
Solution crème
Format 4 oz
VALEUR .85¢
NOTRE PRIX
.39

IMEDIA
Colorant à cheveux par l'Oréal de Paris
PRIX SUGG. \$2.75
NOTRE PRIX
\$1.09

NICE'N EASY
VALEUR \$2.75
NOTRE PRIX
\$1.67

RAYETTE eugène
HAIR TREAT
Format 16 onces
PRIX SUGG. \$3.50
NOTRE PRIX
\$1.45

L'OREAL DE PARIS
volutis
EN SPECIAL
\$1.59

32- Le Courrier de Berthier, Le Courrier de Montcalm, mercredi, le 23 janvier 1974

RECEU
25 JAN 1974
DU QUEBEC

SIGNALEZ 759-2323 ET LA PHARMACIE LANDRY EST A VOTRE PORTE