

Reconstruction de l'église **Consultation auprès des gens d'Amqui**

par Jean Didier FESSOU

AMQUI — Si tout va bien, les assurances déboursent la somme de \$980,000 à la fabrique en paiement des dommages causés par l'incendie qui a ravagé l'église paroissiale le 4 août.

Toutefois le curé Gérard Roy ne sait toujours pas si une nouvelle église sera reconstruite ou si les structures de l'ancienne église seront conservées. Une consultation est en cours auprès des paroissiens jusqu'au 31 août.

Immédiatement après l'incendie, de dire le curé Roy, un mouvement se dessinait parmi les paroissiens pour que les murs actuels soient conservés. Mais, au fur et à mesure que le temps passe, un autre sentiment voit le jour à Amqui en faveur d'un nouveau temple. Pourquoi? Parce qu'une nouvelle bâtisse offrirait plus de confort et plus de

commodités tout en répondant davantage aux besoins de l'époque. A savoir que l'église pourrait aussi servir de centre communautaire.

C'est seulement lorsque la consultation populaire sera terminée, ainsi que les expertises des ingénieurs, qu'une décision sera arrêtée. Et pour combler la différence entre le coût de reconstruction de l'église et les indemnités de \$980,000 versées par les assurances, une campagne de souscription publique sera lancée.

D'ores et déjà un comité formé d'une quinzaine de personnes et relevant du Conseil de la fabrique explore toutes les avenues possibles. Il a pour nom le Comité de conseil et de souscription pour la reconstruction de l'église d'Amqui. Son mandat durera jusqu'à l'achèvement des travaux de reconstruction. Il va

sans dire que l'évêque du diocèse, Mgr Gilles Ouellet, aura aussi son mot à dire.

Une seule certitude pour le moment, de préciser le curé Roy, il n'est pas question d'endetter les paroissiens. Et la solution retenue (nouvelle église ou rénovation du bâtiment incendié) devra tenir compte de la capacité de payer de la communauté.

En attendant qu'une décision soit prise, une corvée a rassemblé de nombreux bénévoles, durant la fin de semaine, afin de nettoyer les abords du bâtiment. Aujourd'hui, autant à l'extérieur qu'à l'intérieur de l'église, il ne reste plus rien des gravats, des objets calcinés et des cendres laissés par l'incendie du 4 août. Incendie, de confirmer le curé Roy, qui a bel et bien eu pour origine une défectuosité du système électrique dans le clocher.



Une corvée a permis de nettoyer les abords de l'église paroissiale.

Le Soleil, Jean Didier Fessou



Le grand chef de la nation huronne, M. Max Gros-Louis (à droite) donne une solide poignée de main à M. Jean-Paul Gros-Louis, son petit cousin, qui aspire à la succession comme chef du conseil de bande du Village-des-Hurons.

Pour lui succéder **Max Gros-Louis appuie son cousin Jean-Paul**

par Marcel COLLARD

Après 20 ans de vie politique, Max Gros-Louis pourra maintenant redevenir un homme d'affaires, s'adonner à la chasse et à la pêche, voyager à travers le monde et continuer à stimuler les Nordiques au son du tambour.

Ce fut une surprise pour tout le monde d'apprendre que l'homme, âgé de 53 ans, quittait son poste de grand chef de la nation huronne, sur les conseils des médecins.

Cette semaine, lors de la présentation des candidats en

vue des élections du conseil de bande qui auront lieu le 7 septembre, M. Gros-Louis a attendu à la dernière minute pour faire connaître son retrait de la vie politique.

Cependant, il a donné son appui à M. Jean-Paul Gros-Louis, 46 ans, un petit cousin, à l'emploi du ministère des Affaires indiennes où il s'occupe particulièrement du dossier des revendications territoriales. Selon l'ancien grand chef, le candidat a toutes les qualités requises pour lui succéder parce qu'il fut de tous les comités sur la réserve, y compris l'Association de chasse

et pêche.

M. Jean-Paul Gros-Louis briguera les suffrages au poste de grand chef et il propose une équipe de sept petits chefs, soit MM. René Duchesneau, Michel Laveau, Jean-Claude Lainé, Mme Reine Lainé, MM. Benoît Picard, Raymond Picard et Jean-Pierre Sioui.

M. Claude Sioui lui fait la lutte avec ses candidats aux postes de petits chefs, MM. Claude Duchesneau, Jacques Gros-Louis, Mario Picard, Pierre Picard, Konrad Sioui, Maurice Vincent et Mme Marie-Paule Gros-Louis.

Meuble Idéal envisage une percée du côté de New York

par Gilles PEPIN

SAINT-CHARLES — Le meuble "Idéal", une marque québécoise qui est déjà bien connue dans tout le Canada, fera bientôt une percée sur le marché de New York.

Les deux copropriétaires de Meuble Idéal Ltée, de Saint-Charles de Bellechasse, MM. Jean-Claude Bélanger et Jean Bélanger, ont mentionné que l'optimisme est justifié par l'accueil très encourageant qui a été réservé à une équipe qui est allée visiter des acheteurs américains.

Meuble Idéal figure dans le groupe des plus importants manufacturiers de meubles au Québec. Cette entreprise produit, chaque semaine, environ 300 mobiliers de chambre à coucher qui sont expédiés à plus de 1,200 magasins

situés un peu partout au pays.

Un récent agrandissement et la réalisation d'un programme de modernisation permettront bientôt d'accroître le potentiel de production de 50 pour 100. Les dirigeants de l'entreprise ont déclaré, lors d'une cérémonie d'inauguration, que cette expansion et cette modernisation de l'équipement étaient devenues nécessaires afin de répondre à une demande de plus en plus forte et de continuer l'amélioration de la qualité.

Nouvel investissement

Le nouvel investissement à l'usine de Saint-Charles est de \$1,4 million, ce qui permettra la création de 45 emplois et qui portera ainsi les effectifs à quel-

que 140 travailleurs. Le gouvernement québécois, par l'entremise du ministère de l'Industrie, du Commerce et du Tourisme ainsi que par la Société de développement industriel, contribue pour \$252,000 par le moyen d'une prise en charge d'intérêts.

La ministre de la Main-d'oeuvre et de la Sécurité du revenu, Mme Pauline Marois, a reconnu le dynamisme de cette entreprise qui est demeurée une propriété familiale, depuis sa création, en 1948, et qui n'a pas hésité à s'adapter aux nouvelles technologies.

L'expansion a été constante, ont souligné MM. Bélanger, en expliquant que la gamme de produits est diversifiée de façon à répondre aux besoins du consommateur

Incinérateur: reprise de la médiation

par Pierre MARTEL

Interrompue depuis exactement un mois, la médiation entre le gestionnaire de l'incinérateur de la CUQ, la firme Monteny Inc., et le syndicat représentant les cinquantaine d'employés reprend aujourd'hui.

Le conflit, qui paralyse le fonctionnement de l'incinérateur régional, perdure depuis le 15 mai 1984. Les ordures sont acheminées à des terrains d'enfouissement sanitaire depuis le début de la grève.

A la fin de juillet, dans une tentative de dénouer l'impasse, le ministère du Travail avait dé-

signé un médiateur, M. Paul-Emile Thellend. Après deux rencontres, les parties s'étaient quittées en désaccord complet.

Depuis ce temps, le président de la CUQ, M. Michel Rivard, s'est activé à rapprocher les deux parties. D'ailleurs, dans une lettre expédiée au SOLEIL, M. Rivard évoquait, le 24 août, la fin imminente du conflit de l'incinérateur.

Pour sa part, le président du syndicat, M. Daniel Collin, prévoyait hier que l'employeur ferait de nouvelles offres à la reprise de la médiation. "Il y a de l'espoir en ce sens," a-t-il lancé.

HC HÔPITAL DE CHAUDRONNÉS QUÉBEC ENR.
Le seul centre de réparations de chaudières à Québec, toutes marques.
POLISSAGE - NETTOYAGE RÉPARATIONS MIROIRS
TÉL.: 687-2559

ACHAT-ÉCHANGE DIAMANTS, OR, ARGENT, PERLES
LÉONARD TOUSSAINT Inc.
330, 1^{re} Rue, Québec (entre les 3^e et 4^e Avenues)
522-8750 - 522-6395

Vente Les plus bas prix jamais offerts
SPECIAL EXPO-PROVINCIALE HORIZONTALAUX-VERTICAUX

RABAIS DE 35% Sur stores Draco, Vertican faits sur mesures



CHOIX DE 60 COULEURS ET PLUS EXPERIENCE ET SAVOIR-FAIRE DEPUIS 1952

FEN-POR-A ESTIMATION GRATUITE **692-2127**

Le plus renommé dans le domaine des portes et fenêtres. Le soir: 842-2500
381, rue St-Paul, Québec 623-9204
Aussi: portes, fenêtres, auvents, revêtement d'aluminium, etc.

ESSAYEZ DE TROUVER MIEUX! PANTALONS
pour hommes
d'un grand manufacturier canadien renommé

SPÉCIAL 21⁹⁵\$

FAITS DE TISSU 100% polyester entretien facile lavez et séchez à la machine
MODÈLE coupe normale 2 poches avant et 2 arrière intégrées
TEINTES VARIÉES GRANDEURS 28 à 44.

C'est un peu plus!

G.H. ECHÈNE & FILS INC.

- 4080, BOUL. STE-ANNE MONTMORENCY, PRÈS DES CHUTES
- PLACE DES 4-BOURGEOIS ANGLE DUPLESSIS ET QUATRE-BOURGEOIS STE-FOY
- GALERIES DE LA CAPITALE (près de la Baie, second plancher)
- CENTRE D'ACHATS CANADIÈRE Québec
- PLACE LAURIER MAIL SUD-OUEST, 2^e NIVEAU, PRÈS DE LA BAIE

VISA MasterCard

QUÉBEC ET LES RÉGIONS

Selon le comité des citoyens

Usines d'épuration: il faut clarifier le but de l'étude

par Raymond GAGNE

Le Comité des citoyens pour la relocalisation de l'usine ouest d'épuration des eaux usées de la Communauté urbaine de Québec maintient ses objectifs qui sont d'obtenir la meilleure localisation possible des usines d'épuration pro-

jetées par la CUQ et de parvenir à ce que le fonctionnement de ces usines affecte le moins possible la qualité de vie des citoyens.

Dans un commentaire adressé, cette semaine, à la firme de consultants Le Groupe Poulin, Thériault Ltée, chargé par la CUQ de réaliser l'étude d'impact relative au pro-

gramme métropolitain d'épuration des eaux usées, le comité invite les ingénieurs à clarifier dès le départ l'objectif ultime de l'étude.

"Nous sommes heureux, dit le comité, que les experts fassent une démarche dans leur étude au niveau de la localisation du projet d'usine,

et particulièrement dans le secteur ouest."

"Cependant, ajoute l'organisme, tous savent qu'une étude d'impact est fort différente d'une étude de localisation bien que la première puisse inclure la seconde mais non l'inverse... Aussi, nous suggérons que votre étude s'intitule "Etude de localisation et d'impact de..." de façon à bien mettre en évidence cette démarche."

Le comité désire également que les experts évaluent non seulement les dangers réels qui peuvent découler de la présence à proximité des habitations d'une usine d'épuration mais également les dangers potentiels.

"Au niveau des risques affectant la qualité de vie humaine et environnementale, nous voulons, dit le comité, que ces risques, créés par l'implantation d'une usine d'épuration des eaux, soient évalués potentiellement et non réellement."

Le comité réfère la firme de consultants au problème de pollution atmosphérique que l'incinérateur de la CUQ a créé dans le quartier Limoilou à Québec. "Le problème de l'usine de traitement des déchets de la CUQ (incinérateur) nous montre, précise le comité, ce que coûte cette erreur. Les citoyens concernés avaient pourtant consacré un grand effort de sensibilisation au moment de sa construction sur les dangers potentiels d'une telle usine. Mais la CUQ n'a alors retenu que les dangers réels. Nous ne voulons pas aujourd'hui faire les frais d'une nouvelle erreur."

Le comité des citoyens a soumis plusieurs recommandations et observations à la firme Poulin, Thériault Ltée.

Ses représentants participeront au travail des ateliers mis sur pied afin de permettre aux citoyens de suivre de près l'évolution de l'étude d'impact. Le premier de ces ateliers entreprendra ses travaux, ce soir, dans les locaux de la firme Poulin, Thériault Ltée.

Gaston Tremblay

Des taxes qui nuisent aux affaires à Beauport

par Gérald OUELLET

Si l'administration présente de Beauport n'a pas été réformée du tout au tout en ce qui touche l'imposition de taxes hypocrites et abusives aux hommes d'affaires sérieux de notre ville, il est possible qu'en janvier 1985 la plupart des industries aient quitté la ville de Beauport. C'est ce que déclare au SOLEIL, le chef du Parti civique de Beauport (PCB) le Dr Gaston Tremblay.

Pour M. Tremblay, les responsables de cet état de choses sont l'ancienne administration du maire Marcel Bédard (1970-1980) et surtout celle de l'actuel maire Michel Rivard. D'ailleurs, celui-ci a fait la preuve que le carriérisme et l'opportunisme politique lui étaient beaucoup plus importants que la prospérité présente ou future de la ville dont il est le premier magistrat, selon lui.

"Tout comme l'ancien maire Bédard et encore bien plus, l'administration municipale actuelle a abreuvé de taxes injustifiées les hommes d'affaires qui investissaient des millions croyant que Beauport les traiterait avec fair play", poursuit le Dr Tremblay.

Qu'il s'agisse de Dominion Textile, de la Cimenterie du Saint-Laurent, de Brique Citadelle (presque

fermée), de Misener (transbordement fermée), de Bombardier (fermée), des Constructions du Saint-Laurent (presque fermée), de Ville-Marie Rembourrage (déménagée dans l'Estrie), de la fabrique de roulottes (fermée) et quelques autres, la raison de leur fermeture, de leur déménagement ou de la diminution de leurs opérations se résume à l'imposition excessive et sauvage pratiquée par l'ad-

ministration municipale, selon M. Tremblay.

Le PCB et son président promettent que la situation reviendra comme au temps où lui-même administrait l'ancienne ville de Beauport, quand le parc industriel de Beauport a été fondé et organisé (en 1961-1962) et quand une administration municipale saine savait attirer les industriels et favoriser la création d'emploi à Beauport.

Aide à deux entreprises

par Gilles PEPIN
du bureau du Soleil

LEVIS — Deux entreprises industrielles de la rive sud de Québec bénéficieront de subventions octroyées par le ministère fédéral de l'Expansion industrielle régionale.

La société Les produits d'architecture de Québec a eu une offre de subvention au montant de \$67,500 pour implanter une usine à Bernières, où elle fabriquera des cloisons mobiles et des quais flottants. L'investissement prévu est au montant de \$285,000, ce qui permettra la création de 6 emplois.

La société Les pierres lévisiennes, à Saint-David, doit re-

cevoir une subvention au montant de \$62,000 pour agrandir son établissement et y augmenter la fabrication de produits de béton. L'investissement, au montant de \$415,000, doit y favoriser la création de 3 emplois.

Le gouvernement fédéral vient aussi d'octroyer deux autres subventions sur la rive sud. Le Centre d'art de Lévis doit recevoir \$15,000 pour réaliser un projet relatif à la musique électro-acoustique. La corporation du Fonds de recherche et de développement forestier aura \$70,444 pour l'aménagement d'une forêt de démonstration et des travaux de sylviculture à Saint-Jean-Chrysostome.



Balade sur le Bénéteau

D'ici la fin de la saison nautique, les citoyens de Québec, âgés de plus de 10 ans, sont invités à effectuer gratuitement une balade sur le fleuve, à bord du voilier Bénéteau, offert récemment à la ville de Québec. Le Service des loisirs et des parcs, en collaboration avec la Société maritime de Québec, a organisé d'ici la fin d'octobre, des excursions d'une durée de trois heures, à raison de deux par jour, pour quatre personnes à la fois, à bord du voilier de 35 pieds. Il faut cependant que les personnes ou les familles intéressées téléphonent pour réserver à 694-7158.

Lévis

Cours en informatique — Le Centre d'informatique appliquée du cégep de Lévis-Lauzon commencera bientôt une nouvelle session de cours à l'intention des adultes, dans les domaines de l'informatique et de la bureautique. Au programme: introduction à l'informatique et aux micro-ordinateurs, langage Basic, logo, lotus 1-2-3, bureautique (introduction), traitement de textes. Les cours débuteront le 10 septembre, à Lévis, et le 24 septembre, à Sainte-Foy. Pour plus d'informations, il est possible de communiquer par téléphone: 835-1421 ou 688-1521.

L'Islet

Aide à la MRC — La MRC de L'Islet a reçu une subvention de \$30,000 provenant du fonds de développement régional de l'Office de planification et de développement du Québec. Celle-ci permettra la réalisation d'une expérience pilote reliée à la préparation d'un contrat de développement sur son territoire. Le coût total du projet est évalué à \$50,000; la MRC de L'Islet y investira \$20,000. De plus, sa réalisation créera deux emplois temporaires. L'annonce de la subvention a été faite par le ministre délégué à l'Aménagement et au Développement régional, M. François Gendron, et par le député de Montmagny-L'Islet, M. Jacques Leblanc.

Saint-Jean-Port-Joli

Expansion chez Rousseau Métal — La compagnie Rousseau Métal Inc., à Saint-Jean-Port-Joli, fabricant de produits métalliques destinés à l'entreposage et au rangement, vient d'accepter une subvention de \$244,250 aux termes du programme de développement industriel et régional (PDIR) du ministère de l'Expansion industrielle et régionale (MEIR). La subvention permettra de réaliser un projet d'expansion et de modernisation de \$977,000 pour l'installation d'une ligne d'assemblage et la construction d'un nouveau centre de finition. Ce projet permettra la consolidation de 132 emplois et la création de 19 nouveaux emplois.

Saint-Joseph

Construction domiciliaire — Le ministre de l'Environnement et député de Beauce-Nord, M. Adrien Ouellette, a annoncé que son collègue, M. Guy Tardif, ministre de l'Habitat et de la Protection du consommateur, a autorisé le versement de 340 nouvelles subventions, sous différentes formes, dans le cadre des trois programmes reliés à la construction résidentielle, et ce, pour sa circonscription. Il s'agit des programmes: "Accession à la propriété" avec 112 nouvelles familles admissibles et 51 subventions reliées à la venue d'un enfant; "Corvée-habitation" dont 114 personnes peuvent se faire construire une maison et "Equerre" qui permet à 63 propriétaires de résidences construites avant 1970, de rénover leur logement en profitant d'une aide financière du gouvernement du Québec.

Saint-Georges

Programme forestier — Dans le cadre du programme canadien "Environnement 2000" le Syndicat des producteurs de bois de la Beauce s'est vu récemment accorder un budget d'environ \$60,000 pour développer et promouvoir l'aménagement en forêt privée. Selon M. Simon Giguère, de l'UPA de la Beauce, ce projet permettra de réaliser certains travaux non commerciaux chez les propriétaires de boisés non regroupés. Le type de travaux surtout envisagé concerne l'entretien de plantation, l'éclaircie dans les jeunes peuplements, la préparation de terrain en vue du reboisement et le reboisement proprement dit. Il s'agit d'un projet d'une durée de 13 semaines et procurant de l'emploi à 14 personnes.

L'Islet

Subvention — Une subvention de \$236,000 a été offerte à la compagnie Nilus Leclerc Inc., de L'Islet, dans le cadre du programme de développement industriel et régional (PDIR), afin de l'aider à réaliser un projet d'expansion évalué à \$944,000. La subvention permettra la création de 58 nouveaux emplois. L'entreprise récipiendaire, a précisé le député de Bellechasse M. Alain Garant, se spécialise dans la fabrication de produits en bois; elle utilisera la subvention pour acquérir de la machinerie et des équipements pour fabriquer des planchers de remorque.

LA VILLA DU TAPIS PART EN SUPER VENTE

À GAGNER
VOYAGE POUR 2 PERSONNES EN FLORIDE (Miami)

- Départ au choix entre le 17 septembre et le 13 décembre 1984
- Séjour de 7 nuits à l'Hotel Desert Inn de Miami
- Vol aller-retour sur les ailes de Nordair ou Delta
- Taxes d'aéroport canadienne et américaine incluses
- Tirage le 8 septembre 1984
- Chaque 100\$ d'achat vous donne droit à un coupon de participation

NOUVEAUX PROPRIÉTAIRES PLAN SPECIAL MAISON COMPLÈTE

LA SOLUTION POUR LE CHOIX LE SERVICE LA QUALITÉ LES PRIX

CARPETTES
100% laine ou nylon
RABAIS DE 25%

TAPIS GAZON
Choix incomparable de styles, couleurs et qualités. Tous disponibles en magasin
399\$ v.c. à 1999\$ v.c.

TAPIS COMMERCIAL
100% polypropylène ou nylon, ends de jute ou caoutchouc
599\$ v.c. à 2399\$ v.c.

PRÉLART SANS CIRAGE
100% vinyle
Grand choix de couleurs, motifs et qualités.
499\$ v.c. à 1999\$ v.c.

BALANCE DE ROULEAUX
Choix de styles, couleurs et qualités. Grandeurs variant de 3' x 12' à 15' x 12'
RABAIS DE 50% à 60%

RABAIS DE 747\$ m.c. sur le prix déjà réduit
Tapis Berber, Commercial, Saxony, velours, ciselé, bosselé et autres.
(Recherchez le tapis identifié à cet effet)

UNE VRAIE DE VRAIE!

DU JAMAIS VU DANS LE TAPIS À QUÉBEC

Le service... c'est notre affaire

LA VILLA DU TAPIS inc

1240, boul. Charest ouest, Québec (angle Charest et St-Sacrement) 681-0613
SERVICE DE MESURE GRATUIT À DOMICILE

Expo à St-Côme

SAINT-CÔME — L'accent sera mis sur l'architecture de Saint-Côme qui est fortement influencée par celle de la Nouvelle-Angleterre, lors d'une exposition connue sous le nom "Evolution de la maison en Beauce" qui se tiendra samedi et dimanche prochains, dans le cadre du Festival Optimiste de Saint-Côme 1984. Cette première exposition d'une série de cinq est organisée conjointement par la Société du patrimoine des Beaucerons et la Société historique de Saint-Côme. Les heures d'ouverture de cette exposition qui se tiendra à la salle Optimiste sont de 13h à 20h le 1er septembre et de 14h à 20h le 2 septembre.

Une aide

SAINT-JOSEPH — Les 305 producteurs de porcs à l'engraissement de la région de Beauce, adhérents du régime québécois de stabilisation des revenus, auront reçu des compensations totalisant \$11,449,178 pour l'année de production 1983-1984. Selon les informations obtenues du bureau régional de la Régie des assurances agricoles de Saint-Joseph, ces producteurs ont reçu ou recevront dans les jours qui viennent un paiement final de \$4,331,993 ce qui représente une compensation de \$9.13 par porc pour un cheptel assuré de 474,479 porcs dans la région.

Pharmacies Lippens: moyens de pression

A compter d'aujourd'hui, les employés syndiqués des trois pharmacies Lippens de la capitale entendent porter des jeans et des macarons, tout en refusant de porter des sarraus blancs, pour protester contre la lenteur dans leurs négociations pour obtenir une première convention collective.

Affiliés à la section 298 de l'Union des employés de services (FTQ), les employés syndiqués sont au nombre d'environ une centaine.

AUJOURD'HUI

Voyez les cahiers publicitaires de

SEARS McINTYRE & DODD

INSERES DANS CETTE EDITION



Troisième fois

Après avoir remporté des lots de \$5, \$25 et \$100 à la Mini-Loto, un citoyen de Cabano, M. Léonard Gagnon, a touché la cible de brillante façon, s'appropriant l'un des gros lots de \$50,000 à l'enjeu lors du tirage du 3 août. Bûcheron de son métier, le gagnant a effectué l'achat fructueux à l'épicerie Desbiens, dans sa localité. M. Gagnon, qui projette l'acquisition d'une camionnette et les placements bancaires d'usage, était, il va sans dire, fort satisfait de ce gain qui, a-t-il affirmé, "gonfle le portefeuille"...

Vallée-Jonction

Nouveau système d'approvisionnement d'eau

par Paul-Henri DROUIN

VALLEE-JONCTION — Le ministre de l'Environnement et député de Beauce-Nord, M. Adrien Ouellette, a procédé, hier, à l'inauguration des puits pour l'approvisionnement en eau potable des contribuables de Vallée-Jonction et d'une partie de L'Enfant-Jésus, en présence du maire Roger Bourque, du député libéral sortant M. Normand Lapointe, et d'une quarantaine d'invités.

Les travaux réalisés jusqu'à maintenant pour la réalisation de ce projet ont nécessité des investissements de \$1,024,862 et l'aide financière accordée par le gouvernement du Québec dans le cadre du programme PAIRA est de \$1,292,270.

Selon M. Ouellette, cette subvention a permis la réalisation de travaux de recherche en eau souterraine, l'aménagement de trois

puits, et la pose de nombreuses conduites d'aqueduc.

Les travaux admissibles qui ont été retenus pour la mise en service de ce nouveau système d'approvisionnement en eau potable pour environ 450 familles et quelque 1,300 usagers du réseau d'aqueduc de Vallée-Jonction sont:

— La construction d'un réservoir d'une capacité de 225,000 gallons US;

— la recherche en eau souterraine et l'achat de terrain sur la terre de Mme Gérard Lessard et de celle de Blaise Lessard & Fils Inc.;

— l'aménagement de 3 puits;

— la pose d'une conduite d'alimentation sur une distance de 3,900 pieds et d'une conduite de raccordement sur une longueur de 1,200 pieds;

— la pose d'une conduite d'alimentation entre le réservoir et le réseau existant;

— le débranchement de la conduite d'alimentation existante et réfection de voirie.

Se disant satisfait de l'aide financière obtenue dans le cadre du programme PAIRA, le maire Roger Bourque a indiqué "la réalisation de ces travaux a permis d'améliorer la qualité des services déjà en place, si l'on songe que depuis quelques années, les usagers du réseau d'aqueduc de Vallée-Jonction se sont plaints à plusieurs reprises de la qualité de leur eau potable, obligeant même ceux-ci à faire bouillir l'eau et de se rendre à l'extérieur pour s'approvisionner en eau potable".

Rappelons qu'au cours des dernières années des plaintes ont été portées à l'endroit de producteurs de porcs accusés d'avoir déversé du purin dans la rivière Morency qui alimentait l'aqueduc municipal de Vallée-Jonction.

Pour l'ex-maire de Vallée-Jonction, M. Emile Labbé, et promoteur du projet, à qui l'on demanda de procéder à la coupure du ruban

traditionnel, il s'agit d'une grande satisfaction car ce n'est que par une majorité de 6 voix qu'un règlement d'emprunt au montant de \$1,212,654 a été accepté par les électeurs pro-

priétaires de Vallée-Jonction, lors de la tenue d'un référendum, en juin 1982, pour l'implantation d'un nouveau système d'approvisionnement en eau potable.

Télé câble sur la Côte-de-Beaupré: premier client il y a déjà 15 jours

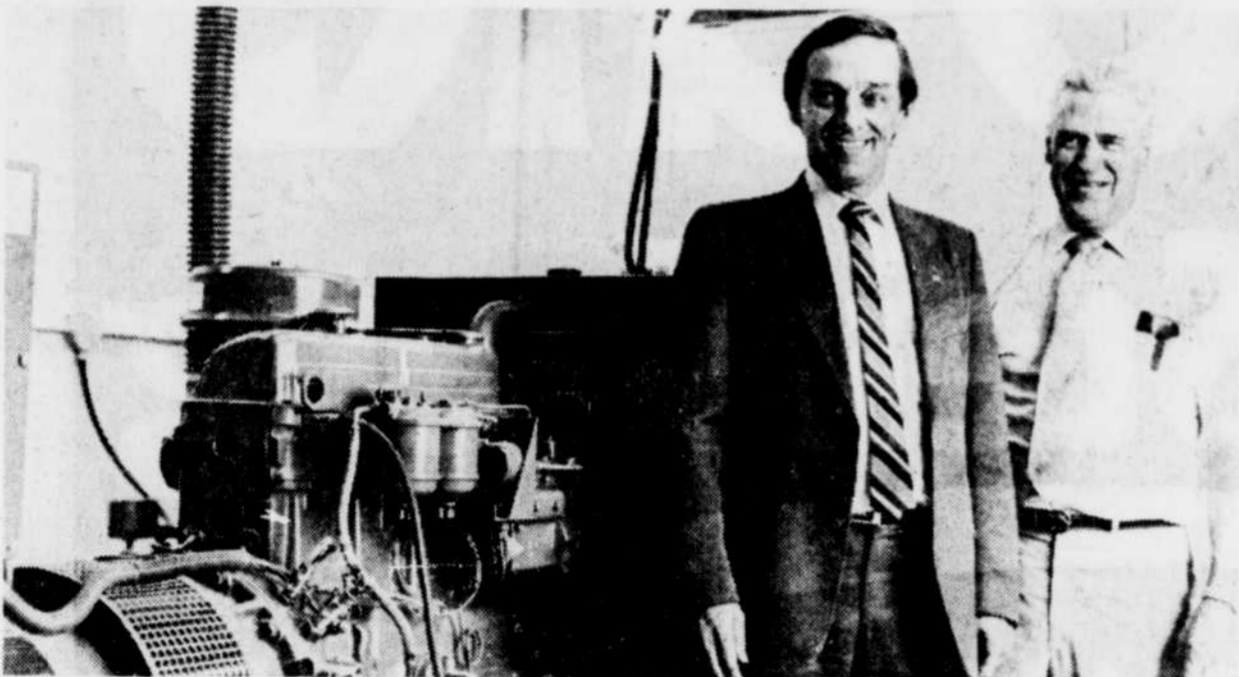
par Gérald OUELLET

Télé câble de la Côte-de-Beaupré Inc. a obtenu son permis du CRTC le 10 juillet afin de desservir les municipalités de Boischatel, L'Ange-Gardien, Château-Richer, Sainte-Anne-de-Beaupré, Beaupré, Saint-Joachim, Saint-Ferréol-les-Neiges et Saint-Tite-des-Caps. C'est ce qu'a déclaré au SOLEIL M. Guy Laflamme, président de cette firme dont le bureau sera établi à Sainte-Anne-de-Beaupré.

Il s'agit d'un projet dont la réalisation coûtera plus de \$1 million et ce, sans aucune subvention gouvernementale. Ce projet représente la pose de plus de 650,000 pieds de câble principal et de distribution. Plus de 500,000 pieds de

câble de raccordement ainsi que la pose de plus de 25,000 connecteurs de grandeurs différentes. Tout cela requiert le travail de plus de 25,000 heures / homme sur une période de quatre mois, soit l'équivalent de 15 années / homme.

Les frais d'installation normale pour se raccorder sont de \$40 et les mensualités de \$13.75. Télé câble de la Côte-de-Beaupré a raccorder son premier abonné le 14 août. Il s'agit de la famille de M. Armand Deblois, de Sainte-Anne-de-Beaupré. Ce nouveau service permettra aux citoyens de cette région d'avoir de longues heures de détente et de divertissement, en regardant la programmation des 30 canaux disponibles sur le câble et en écoutant les différents postes de radio FM.



Collaboration Lino Cloutier

Le ministre Adrien Ouellette accompagné de l'ex-maire de Vallée-Jonction, M. Emile Labbé, promoteur du projet.

Pharmacie **brunet** enr.

Gillette

Participez au concours **SUPER-PATINEUR** de Gillette

Devinez qui sortira vainqueur et vous pourriez gagner 1 des 7 Chrysler Laser

Détails du concours chez **brunet** +
Rencontrez **NORMAND ROCHEFORT**

le 6 septembre aux pharmacies **brunet** +
suivantes: 18h30 20h00

Mail Centre-Ville Place Laurier

TRAC II ou ATRA 5X	1.99	DIFFERENCE VISON	2.99	DRY LOOK	2.99	IMAGINE	2.59	SOFT & DRI	2.49
FOAMY	2.49	UNISEC	1.99	ADORN	1.99	SOFT & DRI	2.59	SILKIENCE	2.99
GOOD NEWS	79¢	UNISEC	2.49	TAME	1.99	SOFT & DRI	2.59	SILKIENCE	2.99

HEAD & SHOULDERS	3.29	ELSEVE RICHE "OREAL"	2.99	HAUTE MODE "OREAL"	4.99
------------------	------	----------------------	------	--------------------	------

OIL OF OLAY

Lotion de beauté au crème

4.99

MULTI-PACK "LOWNEY'S"

4 1 gratuit

1.29

GLAD

Sacs à ordures

Format de 10 26" x 36"

1.69

brunet

130 années à votre service

2.29

LIGHT DAYS

Protection féminine

Ordinaire ou désodorisante

Format de 30

2.29

CAFÉ

MOTHER PARKERS

283 g

3.69

SUPER PARAMETTE

Boîte "provision"

Premiers pas 48

Absorption normale 72

Super-absorption 54

4.99

SECRET

Désodorisant

200 ml

2.29

BIC

Rasoirs jetables ordinaires ou orange

Format de 5

79¢

BISCUITS

au beurre importés

Format de 500 g

1.99

MONTCLAIR

Eau minérale

750 ml

69¢

CLEARASIL

Crème médicamenteuse 30 g ou nettoyant médicamenteux 100 ml

2.99

NUTRI-DIETE

ET UN VERRE MELANGEUR

8.99

Brnet, centre commercial
bou. Trépan, Rivière-du-Loup
867-2121

Brnet, Carrefour Rimouski
bou. Jessop, Rimouski
722-8226

Brnet, Place Laurier
en bas de Soars
656-1712

Brnet, Carrefour Châteauguay
Charlesbourg
623-1504

Brnet, Place l'Ornière
Nouveau-Québec
842-9221

Brnet, Limoulin
1006, 3e Avenue
522-2706

Brnet, Place Mont-Marie
Lauzon
837-9363

Brnet, Mail Centre-Ville
Québec
529-5741

Brnet, Galeries Ste-Anne
rue d'Estimauville, Giffard
667-8130

Carrefour Alma
Bertoli

Pharmacie **brunet** enr.

Ces spéciaux sont en vigueur du 29 août au 9 septembre 1984. Le texte prévaut en tout temps, illustrations à titre indicatif seulement.

Depuis toujours vous trouvez TOUJOURS Plus chez Steinberg

TOUJOURS TOUJOURS TOUJOURS

des centaines de super spéciaux chaque semaine.

la garantie du panier de provisions au plus bas prix qui soit, ou l'on vous garantit le double de la différence.

un choix de produits de qualité, de la fraîcheur, et un service attentif.

VOYEZ NOS NOMBREUX AUTRES SPÉCIAUX DANS LE CAHIER PUBLICITAIRE DE CETTE SEMAINE.



PEPSI, DIET PEPSI, PEPSI DÉCA, PEPSI DÉCA DIET ou TEEM
6 BOUT. CONS. DE 750 mL
DÉPOT EN SUS: 30¢ BOUT.

DÉSOLÉS, LIMITE DE 3 CAISSES PAR CLIENT.

6 POUR
2⁹⁹



DINDE SURGELÉE
CATÉGORIE
CANADA "A"
7 kg ou MOINS

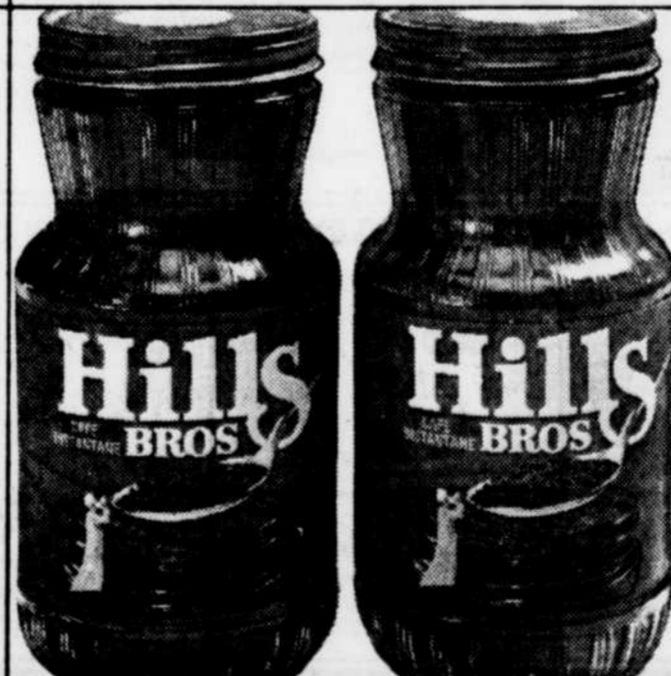
DÉSOLÉS, LIMITE DE 2 DINDES PAR CLIENT.

2¹⁴
/kg
97¢
/lb



ESSUIE-TOUIT
WHITE SWAN
BEIGE, BLANC,
IMPRIMÉ
ORANGE, OR,
VERT ou AVEC
MOTIFS
PQT DE 2 ROUL.

75¢



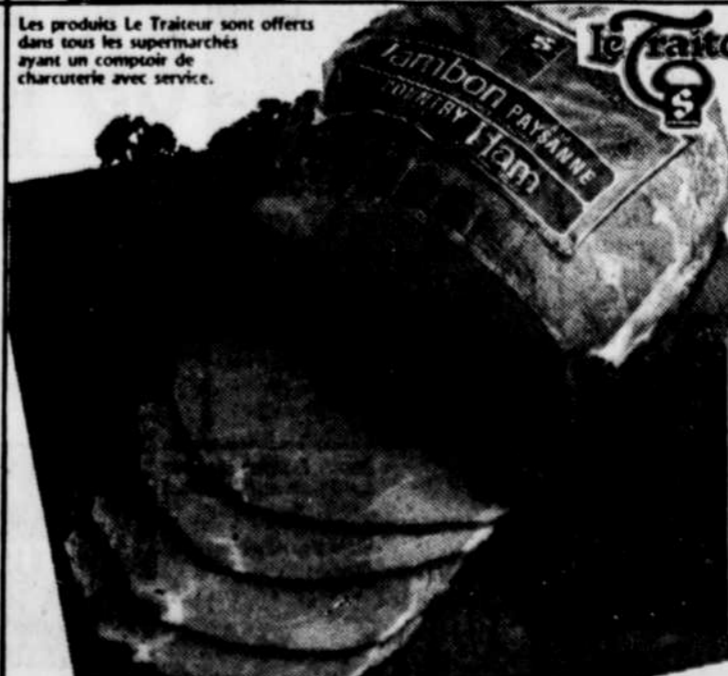
CAFÉ INSTANTANÉ
HILLS BROS
BOCAL DE 283 g

3⁹⁹



CROUSTILLES
STEINBERG
NATURE, BARBECUE,
ONDULÉES ou
SEL ET VINAIGRE
SAC DE 200 g

99¢



JAMBON À LA
PAYSANNE
STEINBERG

1047
/kg
475
/lb

Les produits Le Traiteur sont offerts dans tous les supermarchés ayant un comptoir de charcuterie avec service.



Steinberg t'es à mmmanger!



**BISCUITS
CHRISTIE
OREO**
SAC DE 450 g

1 59



**PRÉPARATION POUR
GÂTEAUX SUPER-MOELLEUX
BETTY CROCKER**
AU CHOIX - BTE DE 510 g

99¢



**BEURRE D'ARACHIDES
SKIPPY**
CRÉMEUX ou CROQUANT
BOCAL DE 750 g

2 49



**MINI
CRÈMES-
DESSERTS
LAURA
SECORD**
SAVEUR AU CHOIX
BTE DE 142 g
PQT DE 4
ou **YOGOURT**
SAVEUR AU CHOIX
BTE DE 125 g
PQT DE 4

1 69



**BOISSON
AUX FRUITS
BESSEY'S**
SAVEUR AU CHOIX
BOUT. DE 200 mL
PQT DE 6
ou BOUT. DE 2.27 LITRES

99¢



**PRÉPARATION DE
FROMAGE FONDU
STEINBERG**
PQT DE 500 g - 16 TRANCHES
ORDINAIRES ou 24 TRANCHES MINCES
ENVELOPPÉES SÉPARÉMENT

2 49



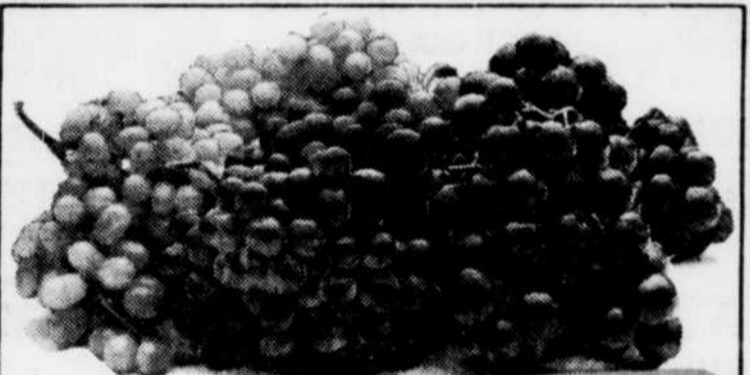
**ÉPAULE DE PORC FUMÉ
TYPE PICNIC
SWIFT**

**2 60 /kg
1 18 /lb**



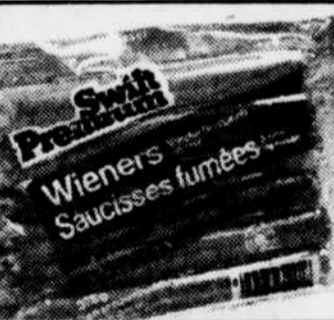
**CRÈME GLACÉE
ICE CASTLE**
SAVEUR AU CHOIX
FORMAT RECT. DE 2 LITRES

1 59



**À VOTRE CHOIX - RAISIN
VERT SANS PÉPINS
THOMPSON, RAISIN NOIR
EXOTIC ou RAISIN ROUGE
TOKAY
DE LA CALIFORNIE
PRODUIT DES É.-U. - CANADA No 1**

**2 18 /kg
99¢ /lb**



**SAUCISSES FUMÉES
SWIFT**
PQT DE 375 g

89¢



**PETITS PAINS À HOT
DOG ou À HAMBURGER
STEINBERG**
PQT DE 12

88¢



**CHOU-FLEUR
DE CULTURE CANADIENNE
CANADA No 1
GROSSEUR 12 - PIÈCE**

69¢



**BOEUF HACHÉ
MAIGRE
(PROVENANT DE
PARTIES FRAICHES
SEULEMENT)**

**4 37 /kg
1 98 /lb**



**NOURRITURE
POUR CHATS
9-LIVES**
SAVEUR AU CHOIX - BTE DE 170 g

**4 pour
1 00**



**POIVRONS VERTS
DE CULTURE
CANADIENNE
GROS FORMAT**

**86¢ /kg
39¢ /lb**



**JAMBON DÉOSSÉ PRÊT
À SERVIR TYPE TOUPIE
QUART ou DEMI**

**4 39 /kg
1 99 /lb**



**MANDARINES
MALENGUENA
PRODUIT DE L'URUGUAY**

**1 74 /kg
79¢ /lb**

Les articles annoncés dans ces pages sont en réclame aux supermarchés situés dans la ville principale de diffusion de ce journal et sa proche banlieue. Les conditions climatiques peuvent influencer la quantité et la qualité de nos approvisionnements en fruits et légumes. Cependant nous tenons à vous garantir en tout temps le meilleur choix disponible sur le marché. Il se peut également que certaines illustrations soient prises à titre indicatif seulement et ne correspondent pas exactement à l'article annoncé. Pas de vente aux marchands. Nous nous réservons le droit de limiter les quantités. Le texte prévaut en tout temps. Si un supermarché est à court d'un produit annoncé, veuillez demander un bon de garantie au comptoir d'information.

Prix en vigueur du lundi 27 août au samedi 1er septembre, 1984 inclusivement.



STEINBERG

VOTRE SUPERMARCHÉ DE CHOIX

QUÉBEC ET LES RÉGIONS

A Thetford en fin de semaine

Congrès des courriers ruraux du Canada

par **Fortunat MARCOUX**
du bureau du Soleil

THETFORD-MINES — En gestation depuis 1979, l'Association des courriers ruraux du Canada tiendra son premier congrès à Thetford-Mines les 1er, 2 et 3 septembre. Deux cent cinquante des 700 contractuels distributeurs de la poste en milieu rural que regroupe l'or-

ganisme sont attendus à ces assises qui se dérouleront au Balmoral.

Ce congrès en sera un d'information sur différents sujets. Les conférenciers invités pour la journée de samedi sont, à 14h, M. Michel Charlebois, secrétaire de l'Association des transporteurs des écoliers du Québec, et au souper, MM. Jonathan Goldbloom et Keith Jolliffe, respectivement conseiller et

vice-président à l'administration à la Société canadienne des postes.

Dimanche, les discussions avec les personnes-ressources porteront sur la couverture des flottes par les compagnies d'assurances, l'assurance-salaire, les problèmes de succession testamentaire, les rentes et la préretraite, ainsi que sur la carte d'identité qui deviendra obligatoire pour les personnes qui as-

suront la distribution du courrier. En se regroupant, les courriers ruraux pourront bénéficier de rabais allant jusqu'à 35 pour 100 des compagnies d'assurance.

Les assises seront clôturées lundi midi après que les membres auront reçu de l'information sur les procédures de divorce, ainsi que sur les prêts et bourses.

Il y a 7,000 courriers ruraux au Canada dont 1,450 au Québec. Mise sur pied en 1979, l'association a obtenu sa charte en 1981. Depuis, les dirigeants ont déployé leurs efforts au recrutement de membres au Québec, en Ontario et au Nouveau-Brunswick.

L'exécutif de l'association se compose de M. Raymond Des-

rochers, de Vaudreuil, président, de M. Lucien Boileau, de Oka, vice-président, et de Mme Rita Poulin-Martel, de Beauceville, secrétaire. Quatre directeurs de zones complètent les cadres. Il s'agit de MM. Georges Racine, de Rivière-du-Loup, Gaston Potvin, de Lac-Bouchette (Roberval), Richard Baudry, de Drummondville et Louis-Marie Beaudoin, de Joliette.

Pantorama

JEANS \$10

ROBERTO

DE RABAIS

(DU PRIX RÉGULIER)

Pour Elle... cet automne

BLOUSES — CHANDAILS
COTON OUATÉ

20%

DE RABAIS

(DU PRIX REG.)

Pour Lui... cet automne

CHEMISES — CHANDAILS
COTON OUATÉ

20%

DE RABAIS

(DU PRIX REG.)

(Valide jusqu'au 1er sept. 84)

GALERIES DE LA CAPITALE
GALERIES CANARDIÈRE
GALERIES CHARLESBOURG
PLACE QUÉBEC

GALERIES CHAGNON
PLACE STE-FOY
MAIL CENTRE-VILLE
PLACE FLEUR DE LYS



On se prépare pour la 3e présentation du Festival de la Fête du Travail à Saint-Joseph de Beauce. De gauche à droite, Christian Gagné l'un des promoteurs de cet événement, Jean Nil Cloutier, commanditaire O'Keefe; et le président Marcel Giguère.

Festival de la Fête du Travail en Beauce

par **Paul-Henri DROUIN**
du bureau du Soleil

SAINT-JOSEPH — La 3e présentation du Festival de la Fête du Travail en Beauce se tiendra sur les terrains de l'OTJ de Saint-Joseph, les 31 août, 1er et 2 septembre, a annoncé le président M. Marcel Giguère.

Les objectifs de ces retrouvailles animées de plusieurs activités sont de permettre aux travailleurs, patrons et toute la population beauceronne, de se parler et d'échanger dans une ambiance de cordialité.

L'entrée est libre pour toute la fin de semaine et aux chapitres des activités il y a le 5 à 7 d'ouverture avec la présence du fameux Hot-Dog Party à \$0.25, le tournoi de balle-molle, la soirée de la "Relâche" avec deux orchestres, des activités pour les jeunes organisées par la Ludothèque et les Scouts et Guides, le déjeuner des travailleurs du dimanche matin, le bingo des

Chevaliers de Colomb et les soirées de danses avec orchestres sous la tente O'Keefe.

Au niveau des nouvelles activités, un tournoi de tennis d'une durée de trois jours, un concours de tir au poignet avec trois classes et un autre de levée de poids et haltères sous la direction du culturiste Arsène Lagrange, deux représentations de lipping et un défilé de camions et camions-remorques dans les rues de Saint-Joseph.

Une célébration eucharistique destinée aux travailleurs est prévue pour le début de la soirée du samedi suivie d'une soirée western costumée avec amateurs.

Sous la responsabilité d'un groupe indépendant de quelque 100 bénévoles, les profits de cet événement annuel seront partagés aux organismes de loisirs oeuvrant pour la jeunesse de Saint-Joseph de Beauce.

Pour les deux premières années on a réalisé des profits d'environ \$25,000, a déclaré le président.

vente mécano

3 DERNIERS JOURS

<p>HUILE QUAKER 10 W 30 SUPER BLEND 30⁹⁵ Caisse de 24 litres</p>	<p>FREINS plaquettes de freins à disque rivetées pour la plupart des modèles GM, Ford, Chrysler. 995</p>	<p>Makita TOUPIE mandrin 3/8 po Vitesse 23 000 tr/min 72⁹⁵</p>	<p>CASTROL XLR Protège votre moteur et vous permet d'économiser. Conçu pour les voitures plus petites d'aujourd'hui. 10W30 16⁷⁵ Caisse de 12 litres 10W40 17⁹⁵ Caisse de 12 litres</p>	<p>ETRIER REUSINÉ NORDIQUE avec échange. Pose en sus si désiré. 20⁹⁵</p>	<p>Makita PONCEUSE à COURROIE 3 x 24 po 1300 p/min ramasse poussière inclus 179⁹⁵</p>
<p>HUILE à MOTEUR SUPER X API SE SF CC 10W30 15⁴⁵ Caisse de 16 litres</p>	<p>TAMBOUR DE FREIN à partir de \$28 NEUF</p>	<p>TARAUDS et FILIÈRES 45 pièces acier longiligne 20 tarauds + 20 filières 129⁹⁵</p>	<p>DISQUE NEUF à partir de \$17</p>	<p>MAITRE CYLINDRE pour la plupart des véhicules. 35⁹⁵</p>	<p>D'OUTILS UNIVERSELS 60 pièces Qualité professionnelle GARANTIE COMPLETE 84²⁵</p>
<p>SUPER X huile hydraulique 20 litres 24⁹⁵</p>	<p>PISTOLET à PEINTURE pour professionnels 99⁹⁵</p>	<p>ROCKFORD SABLEUSE à AIR ORBITALE Modèle 305 62⁹⁵</p>	<p>ANTIGEL UCAR (UNION CARBIDE) Protège tous les métaux 5⁴⁹ LES 4 LITRES</p>	<p>MARTEAU à AIR ROCKFORD Modèle 710 W 2000 régulation de vitesse régulation de pression à l'arrêt PRIX SPECIAL: 54⁹⁵</p>	<p>VERIN DE PLANCHER Soulève jusqu'à 2 tonnes 54⁹⁵</p>
<p>AMORTISSEUR MONROE Radial Matic 18⁹⁵ Magnum Handler 21⁹⁵ sur tous les numéros en magasin</p>	<p style="font-size: small;">Certains photos diffèrent du produit annoncé.</p>				

ACCESSOIRES D'AUTOS

NORDIQUES

613, 1ère Avenue, Québec 525-4811

norman

Mode

La mode trompe l'oeil

Une mode bien pensée et très amenuisante.

Taillée dans un tissu 100% polyester, très facile d'entretien, cette robe est agrémentée d'une cravate. Disponible dans le marine découpé de blanc. Tailles 14 1/2 à 24 1/2. **52.00**

modes
Pour Vous

norman

• Plus mise de côté
• Chèque personnel avec carte privilège Norman
• Crédit accepté

• mail centre-ville • place laurier • place fleur de lys • galeries chagnon •

Dépenses fédérales en recherches **Malgré des progrès, le Québec n'a pas sa part**

Malgré la construction de nouveaux centres fédéraux de recherche d'ici 1986 au Québec, les dépenses fédérales resteront très inférieures au poids du Québec dans la Confédération.

Selon le ministre de la Science du Québec, M. Gilbert Paquette, les nouveaux centres fédéraux annoncés depuis l'an dernier devraient employer 665 personnes à partir de 1986, année de leur entrée en activité, et leurs crédits courants de fonctionnement devraient être de \$78.5 millions.

En juin 1982, les installations de recherche fédérale au Québec employaient 1,579 personnes et entraînaient des dépenses courantes de \$62.1 millions. En 1986, le Québec compterait 2,244 personnes employées dans les labos fédéraux avec des crédits de \$140.6 millions.

Grâce aux nouveaux centres, les dépenses fédérales intra-muros au Québec représenteront 15.1 pour 100 des dépenses du genre faites au Canada au lieu de 10.1 pour 100 actuel. Cette proportion est encore très inférieure aux 26.3 pour 100 qui représentent en moyenne le poids du Québec dans l'ensemble du Canada quant à la population (26.4 pour 100) et à l'industrie (26.2 pour 100).

Recherche sur le ciment

Les Ciments Lafarge vont construire un centre de recherche et de développement technique de \$4 millions à Montréal. Il sera le plus grand centre de recherche privé sur le ciment en Amérique du Nord.

Des "yeux" de \$86 millions

Spar Aérospatiale Limitée a obtenu un contrat de \$86 millions de la Corporation commerciale canadienne pour le développement d'un système de surveillance par infrarouge AN / Sar-8 pour la marine américaine et les Forces canadiennes. Spar construit présentement 26 stations terrestres de télécommunications pour la république populaire de Chine.

Une technologie naissante

La technologie des plasmas révolutionnera plusieurs des opérations classiques dans le domaine de la métallurgie extractive, selon l'université McGill et l'Institut de recherche d'Hydro-Québec. Déjà on utilise des arcs plasmas qui atteignent des puissances de 100 mégawatts dans l'industrie sidérurgique. Par rapport aux fours électriques, les fours à plasmas deviennent de plus en plus avantageux. Des projets d'usines pilotes sont envisagés et l'Institut de recherche d'Hydro-Québec tente d'intéresser des constructeurs et des utilisateurs d'équipement à plasmas.

Inventeurs québécois retenus

M. Jean-Claude Allaire, de la rue Nicolas-Pinel, à Sainte-Foy, figure dans la liste des neuf Québécois et des 69 Canadiens dont les noms ont été retenus pour le concours Ernest C. Manning Awards Foundation, de Calgary. Ce concours vise à récompenser des inventeurs par des sommes de \$75,000 et de \$25,000.

Le nom des deux gagnants sera annoncé officiellement le 20 septembre. M. Allaire a proposé une adaptation des ordinateurs à la vente de voitures d'occasion. Les autres inventeurs-candidats sont de la région de Montréal.

Le parti "Equipe du renouveau de Saint-Léonard" n'a plus d'autorisation

(PC) — Le directeur général des élections du Québec a retiré, hier, l'autorisation accordée au parti "Equipe du renouveau de Saint-Léonard".

Dans un communiqué, le directeur général, M. Pierre-F. Côté, révèle qu'il a pris cette décision après avoir tenu une audition à Dorval, le 24 août.

Après avoir entendu les personnes concernées, il en est venu à la conclusion que ce parti ne remplit plus les conditions requises pour continuer à jouir d'une autorisation en vertu de la loi.

A la suite du décès du chef du parti, M. Antonio Di Ciocco, en juillet, des informations contradictoires ont été adressées au directeur général des élections du Québec concernant le choix de deux chefs et d'un représentant officiel, provenant de deux groupes distincts, prétendant tous deux être le bureau de direction du parti.

De plus, deux personnes du même parti se sont présentées au poste de maire de la municipalité de Saint-Léonard, provoquant de ce fait une certaine confusion chez les électeurs.

Les lacs près de Rouyn sont très acides

(PC) — Les lacs de la zone située à moins de 125 kilomètres au sud-est de Rouyn sont fortement affectés par l'acidification. Les apports acides affectant ces lacs proviennent probablement en grande partie de Mines Noranda Ltée.

conclusions d'une étude portant sur la nature et l'étendue de l'acidification de 64 lacs de la région de Rouyn-Noranda. L'étude commandée par le ministère de l'Environnement du Québec a été effectuée par M. Jacques Dupont, qui vient de publier son rapport.

C'est là une des

BONAPRIX

90 St-Joseph est

En 1534 Jacques Cartier a découvert Québec!



En 1984 Québec découvrira

BONAPRIX

90 St-Joseph est

À vrai dire, Québec découvrira un magasin entièrement rempli de soldes.

BONAPRIX achète de la marchandise régulière et la vend à des prix de rabais.

BONAPRIX achète des surplus de manufactures et vous transmet des économies.

BONAPRIX achète des marchandises de faillites et vous offre des soldes extraordinaires.

Si vous voulez épargner, aimez épargner ou devez épargner, BONAPRIX est votre magasin!

OUVRIRA BIENTÔT AU 90, ST-JOSEPH EST

Le plan de formation des artisans est lancé

par J.-Claude RIVARD

Fruit de deux ans de recherches, de consultations et de concertation entre trois ministères québécois, le plan national de formation en métiers d'art a été officiellement rendu public, hier.

M. Louis Gendreau, président d'une groupe-conseil créé au début de 1983, pour donner suite à une étude livrée à l'automne de 1982, l'a déposée entre les mains des personnes que la chose intéresse, au tout premier plan: les artisans et les artisanes du Québec.

La sous-ministre de l'Éducation, Michèle Fortin, a déclaré que ce plan d'action sera mis en oeuvre dès cet automne et qu'il n'est pas question d'en faire un instrument

de bibliothèque. M. Gendreau a ajouté qu'il a personnellement reçu l'assurance que les fonds nécessaires seront débloqués en conséquence pour assurer la formation, le perfectionnement, le soutien technique et la recherche que réclament depuis nombre d'années les artisans et les artisanes de la province.

Le plan d'action a aussi été livré aux autorités des deux cégeps (Limoulo et Vieux-Montréal) chargés de mettre sur pied les deux centres québécois de formation en métiers d'art.

Le directeur général du cégep de Limoulo, M. Yvon Beaulieu, a révélé au SOLEIL, que le comité provisoire du "Centre d'excellence

des métiers d'art de l'Est du Québec" se réunit ce soir même afin de se doter des mandats nécessaires à l'obtention de lettres patentes. M. Beaulieu a aussi révélé qu'un budget spécial de \$300,000 a été demandé au ministère de l'Éducation, pour faciliter le lancement des activités, dans les plus brefs délais.

Le plan national de formation en métiers d'art, fruit d'une concertation entre les ministères de l'Éducation, des Affaires culturelles ainsi que de la main-d'oeuvre, a donc confié aux cégeps de Limoulo et du Vieux-Montréal, le mandat d'être les maîtres d'oeuvre d'un programme de formation initiale en métiers d'art, ainsi que de pourvoir au perfectionnement des artisans en

exercice. Les centres créés au niveau de ces deux cégeps auront aussi pour tâche de fournir aux artisans de l'aide technique, de promouvoir la recherche de même que de diffuser de l'information spécialisée.

Ces centres devront toutefois opérer en coordination avec les corporations d'artisans et avec les conseils régionaux de la culture.

Le plan prévoit trois niveaux de formation: une formation initiale pour les gens qui ne vivent pas encore de leur métier et sera donnée soit en atelier ou en milieu scolaire; un niveau de perfectionnement visera à accroître la compétence des artisans et à augmenter le nombre de maîtres ar-

tisans susceptibles d'être formateurs, enfin un niveau de stages à l'étranger.

Cégep de Limoulo

A Limoulo, le projet est sous la responsabilité de M. François Savard. On attend de connaître les besoins concrets des artisans de la région, ainsi que leurs disponibilités à des fins d'enseignement, de perfectionnement et de recherche, avant de décider à quel endroit le centre d'excellence des métiers d'art de l'Est du Québec aura définitivement pignon sur rue.

Les ressources

Le président du groupe-conseil, M. Louis Gendreau, a déclaré que dans la formation des métiers d'art,

les deux centres devront compter sur les ressources du milieu, c'est-à-dire les artisans professionnels, les ateliers-écoles, les acquis des réseaux du système d'éducation du Québec et les Commissions de formation professionnelle (CFP).

M. Gendreau a indiqué que, notamment dans le cadre de l'éducation des adultes, les CFP seront appelées à intervenir pour identifier les besoins, au niveau de chacune des régions administratives de la province. Avec l'appui du ministère de la Main-d'oeuvre et de la Sécurité du revenu, les CFP seront aussi appelées à administrer divers programmes destinés aux artisans, en vertu d'accords Canada-Québec.



PC Les jeunes Siamois séparés, il y a un mois, à l'hôpital de Toronto, se portent très bien et ont même commencé à jouer au grand plaisir des infirmières.

Lin et Win s'amuse hors du lit

TORONTO (AFP) — Les petits siamois birman Lin et Win Htut, séparés il y a exactement un mois par une équipe de chirurgiens canadiens, ont retrouvé les jeux des enfants de leur âge (2 ans et demi) et les médecins sont satisfaits de leurs progrès, a indiqué, hier, un porte-parole de l'hôpital pour enfants de Toronto.

Les deux bambins passent l'essentiel de leurs journées à jouer hors de leurs lits, a précisé ce porte-parole. Ils aiment se lancer des cubes, au grand effroi des infirmières qui redoutent la moindre égratignure et les risques d'infection qu'elle comporterait.

Ils ont déjà été éloignés l'un de l'autre durant plusieurs heures, a précisé le Dr Geoffrey Barker, responsable du service des soins intensifs à l'hôpital pour enfants de Toronto. Mais, contrairement à ce qu'appréhendaient les médecins, ils n'ont pas manifesté le moindre signe de contrariété.

Ils apprécient également les programmes de télévision, même s'ils ne comprennent pas l'anglais, a encore ajouté le porte-parole de l'hôpital.

Il y a un mois, le Dr Robert Filler et une équipe de 43 personnes avaient mis plus de 17 heures pour séparer les deux enfants, réunis au-dessous du diaphragme.

Ils avaient partagé le foie et les intestins, communs aux deux enfants, et amputé une troisième jambe atrophiée dont ils avaient utilisé les tissus pour réparer les abdomens profondément "remaniés".

Les chirurgiens avaient également attribué les organes génitaux mâles, communs aux deux siamois, au "plus agressif" des deux enfants, faisant par-là même du second une "transsexuelle". Au Canada, les critères de ce choix avaient soulevé la colère de la plupart des mouvements féministes.

Lin, à qui on a attribué les organes génitaux mâles, devrait subir une autre opération la semaine prochaine pour recevoir une jambe artificielle. Mais le Dr Barker a indiqué que l'autre jumeau n'était pas encore prêt à subir une pareille intervention.

Win, lors de la séparation des siamois, avait été transformée en fille à la demande des parents. Ses gonades avaient été retirées et on lui avait fabriqué un vagin. Win recevra des hormones féminelles jusqu'à ce qu'elle soit une femme, mais elle ne sera pas capable d'avoir d'enfant. Par contre, son frère Lin pourrait procréer.

Agents de bord de Québécois prêts à négocier

(D'après UPC et PC) — Des porte-parole du Syndicat international des machinistes, représentant quelque 90 agents de bord de Québécois, ont déclaré, hier, qu'ils espéraient que la compagnie accepte de reprendre les négociations bientôt.

Ces employés, qui sont sans contrat de travail depuis 13 mois, se sont prononcés en faveur d'un débrayage dans une proportion de 98 pour 100.

Quelques séances de négociations ont eu lieu jusqu'à maintenant sans que les deux parties ne fassent cependant connaître leur position salariale.

Les employés d'entretien de Québécois, membres du même syndicat, en sont venus à une entente en vue du renouvellement de leur convention collective en juillet après un an de négociations. Ils ont obtenu des augmentations de salaires d'environ 15 pour 100 réparties sur trois ans.

vente!

UNE RENTRÉE DE CLASSE CHEZ EATON

Achats classiques pour les besoins scolaires! Faites provision chez Eaton!

Feuilles lignées volantes
1. Paquet de 400
Prix Eaton

2³⁹ ch.



1



9. Globe terrestre "Politique" 12"
Prix Eaton **24.97** ch.

10. Larousse de la grammaire
Prix Eaton **4.25** ch.

11. Tout sur la correspondance commerciale et d'affaires
Prix Eaton **3.95** ch.

12. Tout sur la correspondance privée.
Prix Eaton **3.95** ch.

13. Larousse de l'orthographe
Prix Eaton **4.25** ch.

14. Le Grand Dictionnaire des Petits
Prix Eaton **10.95** ch.

À vos plumes!

2. Crayons à colorier "Laurentian"; paquet de 24.
Prix Eaton **4.29** le paquet

3. "Stick Pen"; ensemble de 9 couleurs.
Prix Eaton **1.09** l'ens.

4. Feuilles "Laurentian"; paquet de 12.
Prix Eaton **1.39** le paquet

5. Feuilles "Hi-Liter"; paquet de 2.
Prix Eaton **.99** le paquet

6. Correcteur "Liquid Paper"; paquet de 2.
Prix Eaton **1.79** le paquet

7. Crayons HB; 10 par paquet.
Prix Eaton **.99** le paquet

8. Crayon-gomme "Erasmate"
Prix Eaton **1.59** ch.

A bout de bras...

15. **40% de rabais!** Grand porte-document à 2 compartiments; 2 pochettes sous le rabat. Noir. Prix courant Eaton 39.95
23.97 ch.

16. **45% de rabais!** Petit porte-documents, mêmes caractéristiques que celui décrit plus haut. Prix courant Eaton 29.95
15.97 ch.

Les cartes Visa et American Express sont aussi acceptées pour les achats en personne.

Tente ta chance! Un Sony à gagner chez Eaton

En participant au concours "Une rentrée de classe chez Eaton", tu pourrais gagner un magnétophone à cassettes Sony (valeur approx.: 549.99), une radiocassetophone stéréo Sony (valeur approx.: 129.99) ou un "Walkman" de Sony (valeur approx.: 79.99). Il y aura un tirage pour le magasin Eaton Centre-ville et un autre pour les magasins de la banlieue et du Québec. Alors, si tu as entre 8 et 21 ans, procure-toi les règles du concours et une fiche d'inscription à ton magasin Eaton!

EATON

VOTRE GARANTIE DE QUALITÉ À JUSTES PRIX