

Le Lac Saint Jean

VOLUME XII — No. 27.

ST-JOSEPH-D'ALMA, JEUDI LE 4 DECEMBRE 1952

ROSAIRE PELLETIER, Rédacteur

Une semaine d'éducation sociale sera tenue à Alma

Les 9, 11 et 12 décembre prochain. — Causeries publiques suivies de forums.

Comme par les années passées, on tiendra une semaine d'éducation sociale à Alma. Cette initiative annuelle est due aux Syndicats Nationaux d'Alma. Cette année, on a fixé les journées sociales au 9, 11 et 12 décembre.

A chacune de ces dates, il y aura une réunion le soir, à 8 heures, dans la salle des Syndicats Nationaux d'Alma. Au cours de ces réunions, il y aura une causerie, suivie d'un forum sur le sujet traité.

Il est intéressant de noter que cette année, toutes les causeries sont centrées sur la Famille. Ainsi, le sujet de la première causerie est le suivant: "l'Action Catholique Ouvrière de la Famille". Le sujet de la causerie du 11 décembre, est "l'organisation professionnelle et la famille" et celui du 12 décembre

est "La coopération et la Famille".

Les causeries ne dureront qu'une demie heure et elles seront données par des conférenciers qui ne manqueront certes pas d'intérêt. Après chacune des causeries, il sera loisible à l'assistance de poser des questions en marge du sujet traité. Ils est à espérer que l'immense majorité de la population se prévaudra du plus grand avantage que constituent ces journées sociales. Cette année en particulier, les sujets annoncés suscitent le plus vif intérêt, puisqu'ils sont centrés sur la famille, cellule vitale de la société. Il ne fait aucun doute que tous ceux qui se rendront à ces cours, en retireront les plus grands profits.

Qu'on n'oublie donc pas les 9, 11 et 12 décembre.

On a formulé de nombreuses plaintes contre le service téléphonique dans la ville d'Alma

A la dernière assemblée du Conseil de Ville d'Alma. — Présence de 2 représentants de la Compagnie du Téléphone Saguenay-Québec. — Ceux-ci promettent de présenter les demandes aux autorités de la Compagnie. —

Au cours de la dernière assemblée du Conseil de Ville d'Alma, à laquelle assistaient S.H. le maire Levasseur, les échevins ainsi que des représentants des Chambres de Commerce Senior et Junior, et deux représentants de la Compagnie de Téléphone Saguenay-Québec, dont M. Berthillier, on a formulé plusieurs griefs contre le service téléphonique.

Les plaintes portées contre le service téléphonique dans la ville d'Alma ont surtout trait à la lenteur pour répondre aux appels surtout interrurbains, le trop grand délai accordé pour les appels à longue distance. On a également souligné plusieurs autres points, dont la difficulté actuelle pour installer le téléphone à ceux qui le demandent et la possibilité d'avoir l'automatique à Alma.

Les deux représentants de la Compagnie de Téléphone Saguenay-Québec ont promis de soumettre aux autorités de la Compagnie les points suivants:

- Que tous les résidents d'Alma qui désirent prendre un abonnement, auront le service dans un délai de 2 semaines ou un mois le plus tard.
- Que le service local est trop lent à répondre aux appels, surtout lorsqu'il s'agit de longue distance.
- Qu'il y a trop de délai pour les appels interrurbains.
- La question de l'installation d'un service de téléphone automatique à Alma.
- La questions d'un service interrurbain à Alma.

M. Bouthillier a de plus informé le Conseil, que le poteau si-

tué à la sortie de la cour de l'église serait déplacé incessamment.

Le Rév. Frère Jacques s.s.s. est décédé subitement à Naudville mercredi matin

Il était le frère de S. Exc. Mgr Lionel Audet, Auxiliaire de Québec. —

Le Rév. Frère Jacques, s.s.s., (Paul-Emile Audet) de la Congrégation des Pères du Très St-Sacrement de Naudville et frère de Son Excellence Mgr Lionel Audet, auxiliaire de Québec, est décédé subitement, mercredi matin, au monastère de la Communauté à Naudville.

Le Frère Jacques s.s.s., est né à Ste-Marie de Beauce, le 27 mars, 1907. Il entra au Noviciat des Pères du Très St-Sacrement de Québec, le 1 août, 1941. Il y fit sa profession religieuse, le 5 février 1944. Depuis trois ans, il faisait partie de la maison de Naudville.

Il était le fils de feu M. et Mme Louis Audet. Lui survivent deux autres frères: M. Louis-Philippe Audet, écrivain bien connu et surintendant du Service de l'Aide à la Jeunesse; M. Armand Audet, officier-ajusteur à la Commission des Accidents de Travail.

Un premier service sur le corps a été chanté, à 9 heures, à la paroisse des Pères du Très St-Sacrement de Naudville, ce matin.

Dans la journée, la dépouille mortelle sera transportée chez les Pères du Très St-Sacrement de Québec, où elle sera exposée jusqu'à samedi matin.

Samedi matin, à 10.45 h., un second service sera chanté chez les Pères du Très St-Sacrement

M. le Chanoine Eugène Tremblay est mort subitement

Le clergé diocésain vient d'être cruellement plongé dans le deuil par la décès subit de l'un de ses membres les plus distingués. En effet, M. le chanoine Eugène Tremblay, procureur du Séminaire de Chicoutimi, est mort hier matin. Bien qu'il souffrait depuis deux ans, personne ne s'attendait à un départ aussi brusque.

M. le chanoine Tremblay avait fait ses études classiques et théologiques au Petit et au Grand Séminaire de Chicoutimi. Après avoir été ordonné prêtre, il fit un stage d'études théologiques à Rome, où il obtint son doctorat. Il revint au Séminaire pour y enseigner la théologie pendant plusieurs années.

Depuis plus d'un an cependant, M. le chanoine Tremblay avait dû abandonner la grande partie de ses fonctions de procureur, précisément à cause de la maladie qui le minait. Le défunt était chanoine titulaire du Chapitre de la Cathédrale de Chicoutimi.

Nous prions le clergé et en particulier les autorités du Séminaire, d'agréer l'expression de nos condoléances et l'assurance de nos prières.
REQUIESCAT IN PACE

de Québec. Ce service sera présidé par Son Excellence Mgr Audet.

Nous prions la Communauté des Pères et des Frères du Très St-Sacrement, d'accepter l'expression de notre profonde sympathie.

Chez les Filles d'Isabelle d'Isle Maligne

Dimanche le 16 novembre dernier, les Filles d'Isabelle du cercle Ste-Marie de l'Isle Maligne initiaient 35 nouvelles soeurs venant d'Hébertville, de St-Joseph-d'Alma, de Ste-Croix et de l'Isle Maligne. Cette initiation était dirigée par la Régente Régionale Mme Butler et secondé de la régente locale Mme Bélanger. D'autres régentes notamment de Jonquières, Kénogami, Alma, Chicoutimi étaient présentes. De ce groupe de nouvelles initiées, 17 feront partie du Cercle de l'Isle Maligne.

L'initiation fut suivie d'un banquet et d'une soirée récréative à la salle de l'Hôtel de Ville de l'Isle Maligne. Toutes garderont un bon souvenir de l'initiation 1952.

Un comité a été formé pour l'organisation des jeunesses musicales à Alma

M. Justin Lefebvre d'Alma est élu président. — Le Rév. Père Gaudet, de Naudville et Mme Léopold Bourget, de Riverbend sont élus respectivement vice-président et vice-présidente. — Autres membres du comité. — Possibilités d'avoir quelques concerts dès la présente saison. —

Jeudi soir dernier, un groupe de personnes d'Alma et Naudville se réunissaient chez M. Léopold Bourget de Riverbend, pour former un comité qui s'occupera d'instaurer les Jeunesses Musicales chez-nous.

M. Justin Lefebvre, pharmacien bien connu d'Alma, fut élu président de ce comité. M. Lefebvre est musicien lui-même

d'Alma, secrétaire. M. Daniel Daigle, gérant de la Banque de Montréal à Alma, est le trésorier. Les directeurs du comité sont: M. l'abbé Dufour, curé de St-Pierre d'Alma, Mme Justin Lefebvre d'Alma, M. Léopold Bourget de Riverbend, Me Edgar Tremblay et son épouse de Naudville, Mlle Eliane Tremblay, professeur de piano d'Alma, Mlle Noéma Lapointe et Mlle Laliberté ainsi que M. Paul Tremblay, d'Alma. M. le professeur Elie Fortin de Naudville en est l'organisateur et M. Rosaire Pelletier du journal "Le Lac-St-Jean", publiciste.

Le comité a étudié les possibilités d'adhérer à la Fédération immédiatement, mais comme celle-ci demandait de participer au premier concert, on s'est vu dans l'obligation de retarder cette adhésion. En effet, le premier concert devait avoir lieu lundi de la présente semaine. Comme il ne restait au comité que quelques jours pour s'organiser, on décida de retarder l'incorporation pour Alma. Cependant, le comité va continuer son travail et si la Fédération accepte, il est possible que l'on ait quelques concerts au cours de la saison 1952-53. Il faudrait pour cela un groupe d'environ 500 étudiants et il est à espérer que le recrutement sera un succès.

S'il s'avère impossible d'organiser des concerts pour cette année, tout indique que le comité aura suffisamment de travail de fait pour que nous puissions avoir nos Jeunesses Musicales l'an prochain. Nous souhaitons tout le succès désiré au comité qui a été formé.



(violoniste), et il ne fait aucun doute qu'il est l'homme tout désigné pour mener ce comité à bon terme. Les autres membres du comité sont: le Rév. Père Gaudet, curé de Naudville, vice-président, Mme Léopold Bourget de Riverbend, vice-présidente, et Mlle Raymonde Jauvin

Il y aura initiation des Filles d'Isabelle cercle de Naudville, dimanche prochain

Le nouveau cercle porte nom de Pierre-Julien Eymard. — Initiation sous la présidence d'honneur de Mme Butler, Présidente Nationale. —

La grande famille des Filles d'Isabelle des régions Chicoutimi-Lac St-Jean compte maintenant un nouveau cercle, celui de la paroisse St-Sacrement de Naudville. Celui-ci a nom de cercle Pierre-Julien Eymard, en l'honneur du fondateur de la Congrégation des Pères du St-Sacrement.

A cette occasion, on fera une initiation dimanche prochain, 7 décembre, à 2 heures de l'après-midi, dans la salle paroissiale de Naudville. Cette initiation sera suivie d'un banquet à l'Hôtel Union d'Alma. Toutes ces cérémonies seront sous la présidence d'honneur de la présidente nationale, Mme Butler. Une chaleureuse invitation est faite à toutes les Régentes des cercles, ainsi qu'aux membres.

Pour l'information de nos lecteurs, voici comment est composé le Conseil du nouveau cercle de Naudville; aumônier, le Rév. Père Gélinas, Régente, Mme Léopold Bourget; vice-régente, Mme Edgar Leblanc, ex-régente, Mme Edgar Tremblay; chancelière, Mme Léopold Hermégnies, monitrice, Mme Armand Bergeron; secrétaire-archiviste, Mme Romuald Martel, trésorière, Mme Joseph Smith, financière, Mlle Albertine Naud, gardienne, Mme Ulysse Tremblay, rédactrice, Mme Etienne Simard, porte-bannière, Mme Cyrénus Coudé, garde extérieure, Mme Coulombe, garde-intérieure, Mme Victorin Desmeules, 1er syndict, Mlle Gertrude Naud, 2e syndict, Mme Toussaint Grenon et 3e syndict, Mme Georges Ouellette.

Le Lac Saint Jean

Autorisé comme envoi postal de deuxième classe
par le Ministère des Postes, Ottawa.
REDACTION et ADMINISTRATION: 154 Sacré-Coeur.
Téléphone: 217

Abonnement: \$2.00 par année.

Publié tous les jeudis à St-Joseph-d'Alma.



Aurons-nous les jeunesses musicales a Alma?

Nous annonçons ailleurs dans notre journal qu'un comité vient d'être formé pour l'organisation des Jeunesses Musicales pour Alma, Naudville, Riverbend et l'Isle Maligne. Cette organisation a pour but de développer le sens musical chez nos étudiants. Déjà plusieurs villes de la région ont organisé leur section respectives, ainsi Bagotville, Chicoutimi et Jonquières.

Ici à Alma on a eu à faire face à une situation particulière. En effet, le comité n'a été formé que jeudi dernier et la Fédération demandait à notre section d'être prête pour le premier concert qui devait avoir lieu lundi de la présente semaine. La chose était évidemment impossible dans un si court temps. Ce comité verra cependant à étudier les possibilités de présenter les trois autres concerts de la saison 1952-53, si la Fédération accepte et si on réussit à s'organiser.

La musique a toujours été un besoin chez l'homme. Les peuples de tous les temps et de tous les coins ont toujours eu leur mode d'exprimer leurs sentiments en musique. En partant de là, il n'y a pas de risque à dire que pour être parfaite, la formation de l'homme (de la femme aussi, bien entendu) doit inclure l'éducation de ce besoin que tous ont pour la musique.

Dans notre vingtième siècle, Dieu sait si on a des sortes de musique. En y regardant un peu, on est renversé de voir comme notre goût musical est mal formé. Comme c'est normal à l'espèce humaine, ici comme ailleurs, on préfère les choses faciles mais pas nécessairement les plus belles ni les plus nobles. Ce n'est pas notre intention ici de tergiverser contre le jazz, ou la chansonnette française, par exemple, encore que dans le premier cas, certains airs de tam tam soient plus loin de la civilisation que de la barbarie, tandis que dans l'autre on décèle généralement une forte dose d'insignifiance.

La vérité c'est que certains arrangements populaires ne sont pas désagréables du tout. On ne peut tout de même pas forcer les gens à n'entendre que du classique, celui-ci supposant plus de connaissances et aussi, peut-être, plus d'effort d'entendement. Quoiqu'il en soit, souhaitons que l'on réussisse à instaurer les Jeunesses Musicales chez nous. Dès lors, n'aurions-nous comme premier résultat que d'habituer nos jeunes à aimer autant la belle musique que la musique populaire, que ce serait déjà un gros pas de fait.

Rosaire PELLETIER

POLITIQUE PROVINCIALE

DEVRAIT-ON DONNER DE LA MARGARINE A NOS OUVRIERS?

(Par DOMINIQUE LAPOINTE, correspondant à Québec)

En dépit de la virulente bataille de mots qui a précédé l'adoption définitive du Bill No. 19, le projet de loi pour protéger l'industrie laitière par l'imposition de sanctions plus sévères à ceux qui vendront de la margarine et autres succédanés du beurre, n'en a pas moins été adopté par une majorité de 38 voix.

Plusieurs arguments ont été exposés par les libéraux pour motiver leur obstruction à l'égard de l'initiative ministérielle. Comme résultat pratique, cette loi priverait les ouvriers de la consommation d'un produit proportionné à leur bourse. De plus les membres de l'opposition prétendaient qu'en ne définissant pas le terme "succédanés" on se trouverait, une fois encore, à rendre la mesure inefficace. Si tel est le cas, disons pour le moment tant mieux pour les ouvriers!

Certains orateurs de la gauche ont ajouté à maintes reprises que le Bill 19, tout en privant le salarié d'un produit sain et peu dispendieux, ne rendrait aucun service à la classe agricole, parce n'importe qui pouvait obtenir du beurre artificiel par contrebande et que de fait, il s'en était vendu dans la province de Québec, des millions de livres sous les comptoirs.

Vis-à-vis une telle logique, peut-on se demander encore s'il faut priver l'ouvrier des succé-

danés du beurre? Pour apporter une réponse adéquate à la question, il faudrait remonter à certains principes que tous connaissent et admettent parce qu'ils sont d'une évidence manifeste.

Au Québec, l'agriculture a toujours été considérée à juste titre comme une industrie de base, comme le piédestal de toute notre économie. Nous la tenons pour un élément et de stabilité économique et d'ordre social. Sans la consolidation de ce pilier de la vie rurale, tout s'écroulera. C'est pourquoi, il importe de la maintenir et protéger constamment.

Nous savons d'autre part que chez nous, l'industrie laitière est l'industrie de base de notre agriculture. Toute notre production agricole est orientée vers elle; elle est organisée en fonction de la production laitière. Les récoltes et leurs sous-produits sont destinés à l'usage presque exclusif du troupeau laitier. Sur la plupart des fermes québécoises, les cultivateurs n'ont pour vivre que l'argent que rapporte le lait porté à la beurrierie du village. Les 150.000 fermiers du Québec vendent pour \$30.000.000 de beurre par année, grâce à un troupeau de un million de vaches évalué à \$100.000.000. Que du jour au lendemain, la demande du beurre ne cesse complètement ou di-

(Suite à la page 10)

Chronique de l'École des Parents

LES ENFANTS: DROLES D'ANGES!

Première tranche du texte de la causerie de M. Léopold Grenon. — L'état d'innocence de l'enfant attire les poètes. — La venue du Christ sanctionne la dignité des enfants. — Les enfants ne peuvent pas être des anges. — Il naît irresponsable. — L'enfant est un petit apprenti de la vie. — C'est un être en continuelle état d'évolution. — Attitudes fondamentales des parents. —

Il vous est sûrement arrivé d'entendre des mamans dire de leurs petits enfants: "ce sont des anges! ils sont adorables!" Cela se dit particulièrement quand les petits ne sont que de gentils poupons incapables encore de contrarier les manières et les volontés parentales. En peu de temps les mères changent d'avis et trouvent moins anges leurs drôles d'anges!

Toutes les littératures à travers l'histoire des peuples ont chanté l'enfant et les plus belles pages littéraires le glorifient comme étant le plus beau présent des cieux. Et ce n'est pas pour rien, ce n'est pas pour le plaisir de barbouiller des pages que les grands écrivains se sont plu à décrire, avec amour et avec des élans pathétiques, toute la beauté de l'enfant. C'est qu'ils y voyaient l'innocence. Une fois adulte nous regrettons sans cesse notre état d'innocence. C'est ainsi que la vieillesse est un retour à l'enfance....

Nous chrétiens, nous sommes peut-être encore plus émus par l'enfant, parce que nous savons que le Christ a d'abord voulu se faire enfant et que par la suite, pendant sa vie terrestre, il n'a cessé de montrer pour les enfants une tendresse émuante. "Laissez venir à moi les petits enfants"; "si vous n'êtes pas comme l'un d'eux, vous n'entrerez pas dans mon royaume"; "celui qui scandalise un de ces petits serait mieux de n'être pas né"; etc. N'est-ce pas suffisant pour consacrer l'éminente dignité des enfants? Et surtout n'est-ce pas l'établissement catégorique du droit inaliénable de l'enfant à l'amour?

Oui, mais les enfants ne sont pas toujours aimables, ils sont plus souvent qu'à leur tour énervants, bruyants, tapageurs, gênants et dans ce temps-là nous ne croyons plus aux anges, mais aux petits diables! C'est que nous avons tort de croire que les enfants sont des anges et surtout tort de vouloir qu'ils en soient. Ils n'en sont pas et ne peuvent pas en être. Et quand un enfant l'est, c'est un mauvais signe. Il est malade.

Il arrive parfois qu'on nous demande si l'enfant naît bon ou mauvais. Car bon invite souvent à croire à ange. L'enfant naît avec la tache originelle source de désordres. Mais les désordres commencent-ils à fonctionner à la naissance? Nous ne le pensons pas. Pour juger un enfant, bon ou mauvais, il faudrait d'abord que cet enfant soit responsable de ses actes. C'est pourquoi cette question au fond n'a pas de sens. Elle en aurait uniquement. Mais l'enfant naît dans un tel état de débilité et de dépendance, état qui va durer longtemps, tellement longtemps que lorsque pour la première fois l'enfant pourra prendre une décision volontaire, les grandes lignes de sa personnalité seront achevées; l'intervention d'autrui n'aura jamais cessé d'être intimement liée à son développement.

Mais alors, qu'est-ce qu'un enfant, si ce n'est pas un ange, ni un drôle d'ange! Un enfant qui naît, c'est vient se mêler à d'autres êtres vivants. Il n'arrêtera pas la vie autour de lui; elle ne doit pas s'arrêter, puisqu'il doit vivre. Mais ça ne lui sera pas facile de se mêler à ce monde nouveau pour lui et il le trouvera assez barbare d'ailleurs avant même de connaître la vraie barbarie de la civilisation moderne!

Pour beaucoup de gens, le bé-

bé est une miniature des parents parce qu'il a comme eux bras et jambes pour effectuer des mouvements, et des yeux et des oreilles pour voir et entendre. Plus que cela, on juge les facultés de l'enfant d'après sa taille et on s'imagine que son esprit n'est pas apte à capter tous les dire, faits et gestes de l'entourage. Et on se permet devant lui des scènes pénibles, des exemples douteux comme si l'enfant était un sourd, un muet et un aveugle.

L'enfant est un petit apprenti de la vie et doit être traité comme tel. Et pour cela il faut admettre qu'il est d'abord au tout début et pour longtemps, même pour la vie, un être en perpétuelle évolution et cette évolution signifie au fond, un être en déséquilibre qui doit à chaque instant être replacé sur des assises solides. Mais voilà, il ne peut pas y rester longtemps, à peine un court moment, sur ces assises solides. Parce que toujours mobile, toujours en état de perfectionnement, il faut savoir le suivre à chaque moment de sa course. Une fois parvenu à un niveau de développement, il faut immédiatement se mettre en marche, avec lui, vers un niveau supérieur.

Cette mobilité est indispensable à tout être humain pour atteindre sa fin. Nous changeons tous les jours; nous devons devenir meilleurs ou pire. Il n'y a pas de station neutre. Et c'est encore plus vrai pour l'enfant qui naît sans défense, dans une faiblesse absolue, dans l'impuissance totale de subvenir à ses besoins essentiels d'existence. Sans ces parents il mourrait de faim et de froid. Lentement il sera capable de se suffire à lui-même et cette marche lente, mais inévitable, vers l'indépendance ne se réalisera pas sans faire de peine aux parents, ni leur causer des ennuis de plus en plus pénibles. C'est que les parents n'acceptent pas très bien et de bonne grâce ce désir inné de l'enfant de devenir libre. C'est aussi pour cela que l'éducation est si difficile, car elle consiste essentiellement à apprendre aux enfants à devenir libres, à user avec sagesse de leur liberté. Pour apprendre aux autres la liberté, il faut être libre soi-même. Combien de parents ne sont pas libres du mal?

Pour pouvoir soutenir l'enfant dans sa croissance physique, intellectuelle, affective, sociale, morale et religieuse, les parents doivent adopter trois attitudes fondamentales: premièrement la considération ou le respect de l'enfant; secondement la philosophie de la croissance et troisièmement le sens de l'humour.

Respecter l'enfant c'est l'accepter tel qu'il est, avec ses limites, ses possibilités physiques et mentales et affectives. Chaque enfant est un individu: la nature déteste le copiage, l'identité. Sa grande règle, c'est la variété. Il n'y a pas deux enfants pareils pas même dans la même famille. Il faut donc que les parents, dans leur tâche d'éducateurs ne perdent pas de vue la personnalité de chacun. Ils doivent combattre cette tendance naturelle, (car elle demande le moindre effort) de ramener tous les enfants à un commun dénominateur, à les faire passer tous par le même moule.

Certains parents font des rêves avant même l'arrivée de l'enfant. Si le sexe n'est pas ce-

J.-AIME FORTIN

B.A., L.L.L.
NOTAIRE

Directeur de l'Union St-Joseph
du Canada
ST-JOSEPH-D'ALMA
Comté Lac St-Jean, P.Q.

Régis Nadeau

Optométriste

Examen de la vue

Bureau: Edifice Caisse Populaire

Ch. 106 — ALMA — Tél.: 283

Dr Raymond Grenon

CHIRURGIEN-DENTISTE

Bureau: Edifice Michaud

ALMA — Tél.: 281

Gauthier & Falardeau

Avocats et procureurs

A. GAUTHIER, B.A.L.L.L. M.P.

Le-P. FALARDEAU, B.A.L.L.L.

Bureau: Edifice Michaud

ALMA — Tél.: 196st

TEL.: 594

Dr J.-V. GARNEAU

Chirurgien-Dentiste

112, rue St-Joseph

ALMA

J.-Edgar Tremblay

AVOCAT

Bureau: Edifice Caisse Populaire

Ch.: 112-114 — ALMA — Tél.: 134

Dr Maurice-A. Gravel

CHIRURGIEN-DENTISTE

Bureau: Edifice Caisse Populaire

Chambres 101-102

ALMA — Tél.: 135

J.-V. Tremblay, C.R.

AVOCAT

Bureau: Edifice B. de Montréal

C.P. 210 — ALMA — Tél.: 192st

lui qui était désiré, ils sont déçus et il peut arriver qu'ils continuent à rêver et pire encore, à forcer la réalité.... Il y a des mamans déçues qui font porter des culottes à leurs fillettes et pas seulement parce

(Suite à la page 11)



ST-JOSEPH-D'ALMA, JEUDI LE 4 DECEMBRE 1952

Les CONCERTS de la S.S.J.B. d'Alma

Le récital Turp-Lambert est remis au 28 janvier prochain

Second concert le 25 février; le troisième, le 25 mars.

Tous les membres de la Section Artistique de la Société St-Jean Baptiste de St-Joseph-d'Alma sont priés de prendre note que le récital de M. André Turp et Mlle Constance Lambert qui devait avoir lieu le 10 décembre prochain a dû être remis au 28 janvier prochain pour des raisons tout à fait fortuites et imprévues.

Les dates définitives des trois concerts réguliers de la Section Artistique de la S.S.J.B. sont donc maintenant comme suit:

28 janvier: Récital conjoint Turp-Lambert, ténor - Soprano.

25 février: Récital Georges Savaria, pianiste compositeur.

25 mars: Artiste non encore retenu. Sera annoncé plus tard.

Le soussigné s'excuse d'apporter ce désapportement à nos membres au sujet d'un premier concert, mais vous pouvez être assurés que nous avons fait l'impossible pour présenter ce concert tel qu'annoncé mais que nous avons finalement été obligés d'accepter le 28 janvier com-

me date de présentation.

Nos membres peuvent également être assurés que la qualité de ce récital n'en sera que meilleure et qu'étant le premier récital présentant à St-Joseph-d'Alma deux grandes vedettes en même temps il sera sûrement l'un des plus beaux sinon le plus beau concert jamais donné en notre ville.

On est également prié de prendre note qu'il reste encore une trentaine de billets de saison. Ces billets seront vendus aux premières personnes qui en feront la demande.

Les membres qui n'ont pas été rencontrés ou qui n'ont pas encore retenu leur billet sont donc priés de communiquer au plus tôt avec Mlle Noéma Lapointe, tél.: 620 avec H. H.-J. Lemieux, tél.: 231 ou 235 ou avec M. Léopold Grenon, tél.: 213 et 561W, s'ils ne veulent pas être désappointés car nous devons strictement limiter le nombre de nos abonnés à 400.

H.-J. LEMIEUX
président

Le Lac Saint Jean

Le recrutement pour le Cercle des Philanthropes s'organise dans les différentes sociétés SJB

Début des activités en janvier 1953 — Réunion de la Société St-Jean-Baptiste d'Alma. — Différentes résolutions. — Protestations contre l'émission des chèques de pension de vieillesse en anglais uniquement. Souscription aux écoles de Maillardville. —

La Société St-Jean-Baptiste d'Alma a tenu une importante réunion vendredi dernier, au cours de laquelle on a annoncé le début de la campagne de recrutement pour le Cercle des Philanthropes du Saguenay. Ce nouveau service de nos St-Jean Baptiste régionales, entrera en activité au début de janvier 1953. Un peu partout dans les différentes sociétés qui forment la Fédération, on s'organise pour le recrutement. Ici à Alma, le recrutement commencera la semaine prochaine. Des recruteurs passeront voir familles et particuliers afin de leur expliquer ce mouvement d'entraide et les inciter à en faire partie.

Au cours de cette assemblée on vota une grand'messe pour l'âme de M. Roméo Bolduc, décédé accidentellement à Naudville. M. Bolduc était un membre de la société St-Jean Baptiste locale.

Pour des chèques bilingues

Les directeurs ont manifesté leur étonnement de voir que les chèques de pension de vieillesse

soient émis uniquement en anglais. On a chargé le secrétaire d'écrire une lettre de protestations à M. Abott et d'envoyer copie de cette lettre au T.H. St-Laurent, à Me André Gauthier et à différents journaux. Dans cette lettre, il sera demandé à M. Abott pourquoi il ne voit pas l'utilité du bilinguisme en dehors du Québec.

Aide à Maillardville

Le comité des directeurs a voté à cette assemblée une souscription de \$25.00 pour venir en aide aux écoles de Maillardville, dont la survie est actuellement grandement menacée. On a rappelé à cette occasion la déclaration faite dernièrement par M. l'abbé Emilien Gosselin à Québec, à savoir que "la lutte pour la liberté à Maillardville signifie la lutte pour la liberté au Canada".

Parmi les autres items que l'on peut signaler à cette assemblée, notons que les directeurs ont voté une grand'messe pour le repos de l'âme du grand patriote que fut Bourassa.

Etablissements commerciaux fermés pendant l'Heure Sainte

A la demande de la Ligue du Sacré-Coeur d'Alma, le Conseil de Ville a décidé de faire observer le règlement obligeant les Restaurants, les Cafés, les Salles de Pool, les Grils, les Tavernes et tous les autres établissements commerciaux, à fermer leurs portes pendant l'Heure Sainte le premier vendredi de chaque mois.

La Police a été avisée en conséquence et verra à ce que le règlement soit observé dans toute sa rigueur.

Le Séminaire fêtera S. Exc. Mgr Melançon

Les élèves du Petit Séminaire de Chicoutimi fêteront Son Excellence Mgr Georges Melançon, mercredi prochain, le 10 décembre.

A cette occasion, les élèves interpréteront "La Foire de Séville", opérette en 2 actes de Charles Leroy-Villard. Tous les Anciens du Séminaire sont invités à cette séance, qui débutera à 8 heures du soir.

Le Conseil Régional Saguenay-Lac-St-Jean des Syndicats Nationaux a tenu son assemblée dimanche

Protestations contre le rapport de la Commission Provinciale du Logement. — Arbitrage. — Convention collective à Dolbeau et Mistassini. — Elections à Shipshaw et Châte à Caron. — Session intensive féminine. —

Le Conseil Régional Saguenay-Lac-St-Jean des Syndicats Nationaux, à sa dernière assemblée, a nommé son comité d'orientation politique d'un représentant de chaque centre; c'est-à-dire: un de Port-Alfred, de Chicoutimi, d'Arvida, de Jonquières, de Kénogami, de St-Joseph-d'Alma, de Roberval et de Dolbeau. Ce comité a pour but de suivre la législation ouvrière et de formuler les amendements nécessaires à ces lois qui, souvent sont inopérantes ou difficiles d'application; il a aussi à surveiller les actions de nos législateurs et nous faire connaître ceux qui prennent part pour la classe ouvrière et ceux qui nous sont antipathiques.

Rapport de la Commission Provinciale du Logement

Prenant connaissance du rapport de la Commission Provinciale du Logement, une résolution de protestation fut votée, demandant à la C.T.C.C. de s'objecter contre ce rapport qui à notre point de vue, ne rencontre pas les exigences de la classe ouvrière, car cette commission se prononce contre le crédit urbain et prétend qu'il y a pénurie de matériaux et de main d'oeuvre, quand on prévoit du chômage un peu partout dans la

province, particulièrement dans l'industrie de la construction.

Arbitrage

Le tribunal d'arbitrage pour décider du différend des employés de la Cité d'Arvida a tenu ses séances à Arvida, mercredi, jeudi et vendredi derniers; ce tribunal est présidé du Juge Achille Pettigrew et l'arbitre syndical est M. Lionel Harvey, secrétaire de la Fédération Nationale des Employés Municipaux, tandis que l'arbitre patronal est M. Arthur Matteau, technicien de l'Association Professionnelle des Industriels. Un autre arbitrage aura lieu les 4 et 5 décembre prochain, à Roberval devant un juge unique, pour tenter le règlement d'un grief formulé par la Syndicat National des Travailleurs de la Pulpe et Papier de Desbiens-Mills.

Le tribunal d'arbitrage pour régler le différend des employés du Chemin de Fer Roberval-Saguenay n'a pas encore tenu de séance; l'arbitre syndical, Mre André Morin nous informe que le président de ce tribunal, l'Honorable Juge Geo.-Henri Héon doit les convoquer dès le début de décembre.

(Suite à la page 9)

AVION A "TURBO-REACTEURS"



"Air Canada sera la première compagnie aérienne d'Amérique à se servir d'avions à turbo-réacteurs" a annoncé aujourd'hui (mercredi) M. G.R. McGregor, président de notre compagnie d'aviation nationale, en révélant l'achat de quinze Viscounts de la firme britannique Vickers-Armstrong.

Le Viscount, qui est propulsé par quatre moteurs Dart, de Rolls-Royce, est le plus récent

appareil commercial à faible rayon d'action. Les chaînes de montagne de la compagnie, à Weybridge et à Hurn, en Angleterre, prévoient une date de livraison aux T.C.A. pour l'été 1954.

Cet achat signifie une dépense de \$11,500,000 et, selon le Board of Trade du Royaume-Uni, constitue la plus grosse commande en dollars reçue jusqu'ici par une seule compagnie en Angleterre depuis la fin de la guerre.

Féminin

L'ETERNEL FEMININ

TOUJOURS FRAICHE ET TOUJOURS ATTRAYANTE? Vous le serez si vous commencez la journée bien rafraîchie en prenant chaque matin un bon bain, additionné d'eau de Cologne. Faites ensuite une bonne friction de cette même eau de Cologne. Choisissez une essence favorite, gardez-la et harmonisez Cologne et parfum. C'est un joli cadeau à offrir et à recevoir.

VOS CHAUSSURES PAIERONT des dividendes, si vous en prenez soin. Les chaussures sont une partie de l'habillement dont on abuse le plus, auxquelles on demande le plus de service — et pourtant ce sont elles qui nous assurent le confort. Quand vous enlevez vos chaussures, prenez donc l'habitude de les mettre sur des formes ou des supports. Une bonne pâte à cirage protégera les chaussures en cuir; et pour le suède, brossez-le soit avec une éponge sèche ou une brosse en caoutchouc. A l'occasion, passez les chaussures de suède à la brosse métallique et de temps en temps enduisez-les d'un liquide spécial à cette fin. Le plus important est de changer de chaussures. Pour cela il en faut deux paires que vous porterez alternativement. Vous assurez double confort à vos pieds, et elles dureront deux fois plus longtemps.

LES MURS DE LA CUISINE reuiront de propreté à Noël si vous les lavez au bicarbonate de soude. A un gallon d'eau ajoutez un quart de livre de bicarbonate de soude et ayez soin de les rincer à l'eau claire.

UN PEU DE BICARBONATE DE

La menue monnaie de l'amour

Dans une des émissions du programme "Estelle LeBlanc vous propose", on demandait si les femmes aiment recevoir des compliments et à cette question Estelle LeBlanc répondait: "Bien sûr qu'elles aiment ça?"

Quelle est la femme, en effet, qui n'est pas heureuse de se faire dire par son mari, au cours d'un repas, qu'elle est un cordon-bleu émérite. Quelle est la maman qui ne reçoit pas avec ravissement le compliment de son fils au sujet de sa coiffure, d'une robe qu'elle vient de s'acheter. Une épouse, une mère est avant tout une femme, c'est-à-dire un être sensible à l'appréciation des sens, et les compliments qu'on lui fait, c'est en quelque sorte la menue monnaie de l'amour qu'on lui porte. Elle sait bien que son mari l'aime, que ses enfants l'aiment, mais elle ne se lassera jamais de le leur entendre dire. Cette menue monnaie-là, on devrait la prodiguer largement.

Le programme "Estelle LeBlanc vous propose", diffusé les lundis, mercredis et vendredis, à 1h.45 après-midi, sur la plupart des postes de la province, est commandité par la Compagnie Canada Packers.

SOUDE sur un chiffon humide fera disparaître les tâches de café de la cafetière.

AVEZ-VOUS PREVU QUE LE PERSIL est quelque fois difficile à obtenir en hiver? Pour cette raison, nous vous suggérons de remplir et de garder à la main une grosse salière de persil séché et pulvérisé. Saupoudrez-en les légumes bouillis, le bouillon et les sauces-crèmes juste avant de servir.

PRESQUE TOUT LE MONDE aime les "hamburgers"! Voici une nouvelle façon de les présenter. En les préparant donnez-leur la forme d'un beigne avec un trou. Cela l'empêchera de diminuer à la cuisson. Il aura meilleure apparence... et vous économiserez.

ON NE DOIT PAS JETER LES CITRONS à écorce durcie, ils ne peuvent servir. On n'a qu'à les faire tremper dans l'eau chaude pendant quelques minutes, puis les rouler et les presser, et ils vous donneront un maximum de jus.

AIMEZ-VOUS LES CITRONS — moi je les aime et voici une de mes recettes favorites: **GATEAU PUDDING** au citron. Réduire en crème 3 c. à s. de beurre, y incorporer graduellement 1 tasse de sucre, et battre jusqu'à ce que le mélange soit léger et mousseux. Ajouter 4 jaunes d'oeufs en fouettant bien. Incorporer 3 c. à s. de "farine à tout usage", 1/3 de tasse de jus frais de citron, 2 c. à thé de zeste de citron, 1/4 c. à thé de sel et bien mélanger le tout. En brassant verser une tasse de lait, puis 1/4 de tasse d'amandes tranchées. Battre en neige ferme 4 blancs d'oeufs que vous ferez entrer légèrement dans le mélange. Verser dans un moule allant au four 9" x 5". Faire cuire à la vapeur pendant 40 minutes dans un four modéré (325°F). Puis augmenter la chaleur jusqu'à 350°F faire cuire 10 minutes

Propos de décoration

(par FRANCES JAMES)

Salle de bain élégante

La salle de bain a subi une transformation incroyable. De la baignoire en étain et de la cuvette de lavabo tachée de rouille a surgi une salle luxueuse, resplendissante de couleur et de confort, où le bain devient un plaisir plutôt qu'une nécessité.

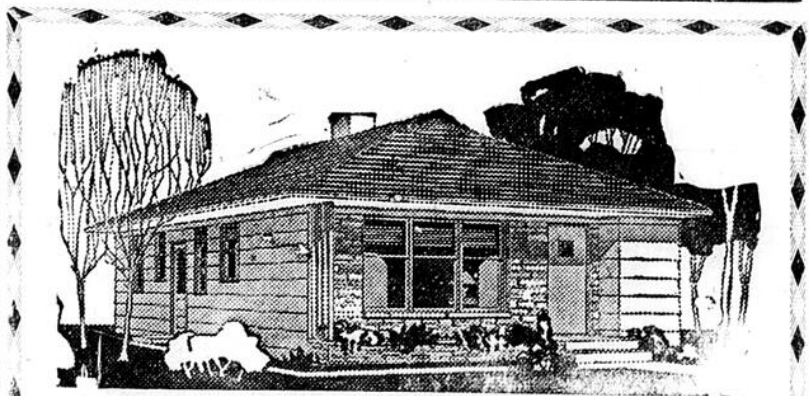
Dans la salle de bain moderne, les accessoires de couleurs, les linoléums et les tuiles d'un brillant coloris s'associent à des papiers-tentures à motifs pétillants et gais. Là où on possède des accessoires de couleurs, on peut composer de subtils contrastes et de fines harmonies avec des papiers-peints à motifs délicats. Les papiers finis plastiques sont parfaits à cette fin.

Pour ceux et celles qui tiennent aux conventions, les papiers à dessins géométriques, les papiers-tuiles et les mosaïques en teintes claires et distinguées ajouteront de l'éclat à la salle de bain. Chez ceux et celles qui préfèrent une décoration originale, et qui ont le goût de l'effet, on emploiera des papiers à dessins de poissons étranges, motifs de marine ou de feuillages.

Un papier-tenture, des serviettes et un linoléum de même couleur donnent un cachet à la salle de bain et créant une impression de "fini". Le contraste est fourni par le dessin du papier.

Les jolies couleurs sont aussi saines et propres que le blanc; de plus, elles donnent une salle de bain où la beauté s'allie à l'utilité.

jusqu'à brunissement. Saupoudrez amandes tranchées. Servez chaud ou froid. Vert 8 — Vous n'en direz des nouvelles!



Voici une maison de belle apparence. Cependant, l'aspect extérieur n'est pas tout quoiqu'il compte pour beaucoup quand il s'agit d'estimer une maison d'habitation. Si les murs sont isolés par le moyen du procédé moderne, c'est-à-dire la laine minérale de Saguenay Isolation rien à craindre. Y avez-vous songé? Si non, il est toujours temps d'y voir, même s'il s'agit d'une construction qui remonte déjà à plusieurs années.

SAGUENAY ISOLATION, Enr.

Edifice de la Caisse Populaire

ALMA

PREMIER CADET HONORAIRE



Dernièrement, le gouverneur général Vincent Massey a reçu le titre de cadet honoraire du nouveau Collège militaire royal de St-Jean lorsqu'il a officiellement ouvert les portes de l'institution destinée à la formation militaire des jeunes Canadiens de langue française. Dans la photo ci-dessus, son excellence signe le livre des visiteurs du collège. De gauche à droite: le colonel Marcellin Lahaie, commandant du collège, le commandant d'escadre L.P. Dupuis, sous-commandant, M. Denis Dion, secrétaire archivistique, et l'honorable ministre de la Défense nationale.

BELANGER, DALLAIRE, GAGNON & CIE

COMPTABLES AGRES

Téléphone: 2-3155

359 St-Dominique

JONQUIERE

Pharmacie

LEFEBVRE

Pharmacy

La plus grande pharmacie de la région.

Justin LEFEBVRE prop.

B.A., B. Ph., L.Ph.

Rue Sacré-Coeur ALMA



PRESCRIPTIONS

Enfin! ASSURANCE-VIE ET REMBOURSEMENT DE VOTRE ARGENT

Un plan de police Sun Life tout nouveau qui:

- 1 Comporte une protection d'assurance-vie jusqu'à l'âge de 65 ans.
- 2 Rembourse toutes les primes de base (d'après le tarif annuel) si l'assuré est en vie à l'âge de 65 ans.
- 3 Est émise sur la vie des hommes et des femmes aux âges de 15 à 50 ans inclusivement.

A l'âge de 65 ans, les fonds peuvent (a) être touchés en espèces; (b) servir à l'achat d'une police libérée, d'un montant égal au capital assuré à l'origine, et le solde peut être touché en espèces ou sous forme de revenu garanti; (c) servir à l'achat d'une rente; (d) être laissés en dépôt à un taux d'intérêt garanti.

Renseignez-vous immédiatement sur cette nouvelle et remarquable police SUN LIFE. Il suffit de téléphoner ou d'écrire à :

J.-LEONCE BEAULIEU

AGENT

297, Rue Sacré-Coeur

TEL.: 492 W

St-Joseph-d'Alma

Comté Lac-St-Jean, P.Q.

SUN LIFE DU CANADA

CINE-GUIDE

Sous cette rubrique pour l'information de nos lecteurs nous donnons des indications diverses et une appréciation morale sur les films actuellement à l'affiche dans différents cinémas sans toutefois assumer la responsabilité quant aux autres parties du programme offert en ces salles.

Il constitue moins une invitation à les fréquenter qu'une mise en garde contre ceux de leurs spectacles qui offrent le plus de dangers.

Il n'est tenu ici aucun compte de réclames des exploitants de cinémas et ce bulletin ne contient pas d'annonce payante.

Les cotations morales mentionnées plus bas s'inspirent aux meilleures sources d'information. Pour les films jugés condamnables la note sera tempérée s'il y a lieu suivant les modifications ou coupures effectuées par le Bureau de Censure des vues animées de la province de Québec.

APPRECIATION MORALE

- 1—Ne semble offrir aucun danger pour le public en général.
- 2—Ne convient qu'aux spectateurs adultes sérieusement formés.
- 2R—Film qui présente quelques dangers.
- 3—A déconseiller parce que dangereux.
- 4—A proscrire et à combattre.
- 5—Film dont nous n'avons pas la cotation. Un chiffre placé devant le point d'interrogation indique la cote probable.
- *—L'étoile placée à la suite d'un chiffre indique un spectacle qui nous paraît comporter un réel intérêt.

Cette classification ne remplace d'aucune façon le jugement de la conscience, elle veut seulement le faciliter. Muni de nos renseignements, chaque personne doit savoir à quelle catégorie elle appartient et dans le cas d'un danger particulier, déterminer prudemment si elle peut s'y exposer. Il va de soi que le jugement du confesseur prime tout autre en la matière.

THEATRE CANADIEN

3 et 4 déc. — **LES NOUVELLES AVENTURES DU CAPITAINE BLOOD — pour adultes**

Film d'aventures avec Louis Hayward et Patricia Medina. Américain. Blood réussit à force de ruse à libérer ses compagnons détenus par le marquis de Rincinette. Après un habile stratagème pour sauver son "Vengeur", il le coule lui-même. Images exotiques. Scènes de violence qui ne conviennent pas aux enfants.

LE CLOCHARD MILLIARDAIRE — pour adultes
Vaudeville.

5, 6 et 7 déc. — **L'AIGLE DU DESERT — pour tous**

UN ENFANT DANS LA TOURMENTE — pour tous

8 et 9 déc. — **THE BRIGAND** avec réserves

MY FAVORITE SPY — pour tous

10 et 11 déc. — **FEMME OU DEMON — pour adultes**

Version française de "Destry rides again". Film d'aventures dans le genre "western". Une équipe de voleurs réussit à faire nommer un ivrogne au poste de maire d'une petite ville, mais le nouvel élu prend son rôle au sérieux et entreprend de rétablir l'ordre.

TRAFFIC DE FEMMES — avec réserves

THEATRE ALMA

4 et 5 déc. — **YOUNG MAN WITH IDEAS — pour adultes**

Comédie avec Glenn Ford et Ruth Roman. Un jeune avocat perd sa position à cause de l'ambition de sa femme et dirige ses pas vers la ville où son succès est entravé par des in-

CARNET MONDAIN

NAISSANCES

Marie Micheline Louise, enfant de M. et de Mme Jean-Marie Desjardin, née Gisèle Rioux. Parrain et marraine: M. et Mme Daniel Joncas, oncle et tante de l'enfant.

Marie Thérèse Martine Sylvie, enfant de M. et de Mme Bertrand Gagnon, née Géralda Jourdain. Parrain: M. René Olsen; marraine: Mlle Thérèse Gagnon, tante de l'enfant.

Joseph Rosaire Christian, enfant de M. et de Mme Robert Boivin, née Solange Brassard. Parrain et marraine: M. et Mme Rosaire Boivin, oncle et tante de l'enfant.

Joseph Damase Luc, enfant de M. et de Mme Patrick Maltais,

triguanes. L'histoire prouve qu'un homme doit avoir la confiance de sa femme pour arriver au succès. Récit confus. Réalisation satisfaisante.

F. B. I. GIRL — pour adultes
Un détective est à la recherche d'un criminel dangereux: les recherches constituent une bonne partie du scénario; aventures plus ou moins prenantes.

6 et 7 déc. — **UNE ILE INCONNUE — pour adultes ?**

EXCUSE MY DUST — pour tous
Comédie musicale.

8, 9 et 10 déc. — **JEANNE D'ARC pour tous**

Drame historique. En 1428, alors que les Anglais occupent une partie de la France, Jeanne d'Arc, guidée par ses "voix", prend la direction des armées françaises et libère sa patrie. Trahie, elle subit un procès infâme et meurt sur le bûcher. Interprétation de premier ordre. Réalisation grandiose. UN FILM A VOIR.

11 et 12 déc. — **SINGIN' IN THE RAIN — avec réserves**

Comédie musicale. La capitale du cinéma est vue dans toute sa splendeur la nuit, par le glorieux effet du technicolor. On y voit la rapidité avec laquelle une carrière peut s'ébaucher et monter vers la gloire et vice-versa selon l'opinion changeante du public. Quelques points satiriques et beaucoup de danses suggestives.

1240 **CKRS** 250
K. C. watts

Samedi à 10.30 a.m.

PROGRAMME ANNIVERSAIRE DES JEUNES

née Aline Turcotte. Parrain: M. Damase Maltais; marraine: Mlle Ida Vallée, oncle et tante de l'enfant.

MARIAGE

M. Lionel Dusseault, fils de M. et de Mme Josaphat Dusseault de St-Edward, à Mlle Eliane Girard, fille de M. Joseph Girard de l'Isle Maligne.

VA-ET-VIENT

Mlle Agathe Larouche de Naudville est de retour chez elle, après un stage de 12 jours à la clinique St-Sacrement de l'endroit.

Mlle Simonne Lévesque de Québec était de passage la semaine dernière chez M. et Mme Dr Gérard Gervais, de Naudville.

Mme P.-Arthur Maltais d'Alma est de retour chez elle après avoir été hospitalisée pendant un mois à l'Hôtel-Dieu St-Vallier de Chicoutimi.

Remerciements pour sympathies

Mme Eddy Claveau de St-Gédéon remercie sincèrement tous ceux qui lui ont témoigné des marques de sympathies à l'occasion de la mort de son mari M. Eddy Claveau, soit par offrandes de messes, visites à la maison mortuaire, assistance aux funérailles ou autrement.

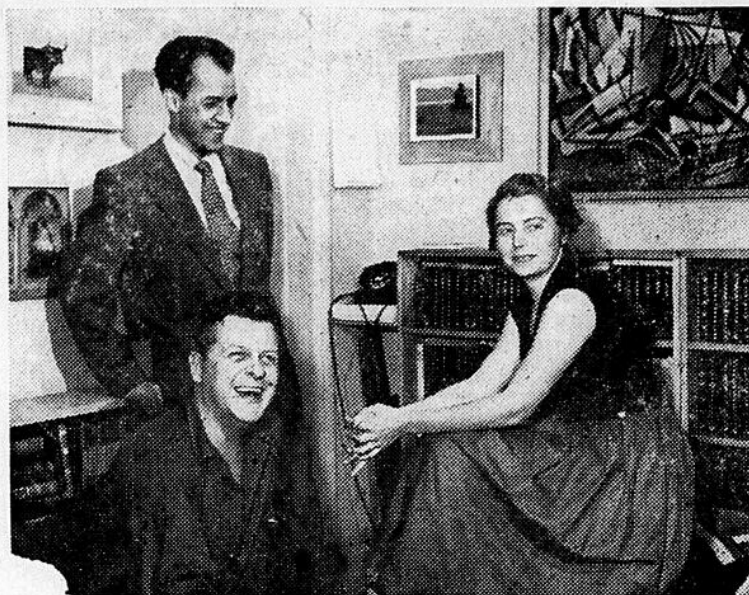
BUVEZ Coca-Cola
MARQUE DÉPOSÉE
Soyez rafraîchi

CHAMBRES et PENSION pour Touristes et Voyageurs

Hotel Villa Saguenay

Spécialité:
BANQUETS de NOCES
Cuisine de premier choix
REPAS A TOUTE HEURE
TEL: 305
A l'extrémité de la Rue Sacré-Coeur, ALMA

"L'ART" DANS LA VIE



Jean Simard animateur de l'émission "L'ART DANS LA VIE" est ici photographié en compagnie de ses deux collaborateurs, Fernande Simard et Julien Hébert (debout). Depuis le début de cette série d'émissions de RADIO-COLLEGE, cette équipe a présenté, sous forme de conversations, des études sur l'art, promesse de bonheur, instrument de connaissance; la couleur, langage et climat, la vie des formes, etc. L'ART DANS LA VIE est entendu au réseau Ffrançais le dimanche après-midi de 1 hre 30 à 2 heures.

Pour vos Prescriptions

ALLEZ À LA 

PHARMACIE CENTRALE EDG.
103 RUE ST-JOSEPH
ST-JOSEPH D'ALMA P.Q.
TEL. 265

SERVICE D'AMBULANCE
Tél.: 127 — JOUR ET NUIT — Tél.: 127

ENTREPRISES FUNERAIRES, Ltée
155, RUE ST-JOSEPH — ST-JOSEPH-D'ALMA

QUATRE VOITURES MODERNES
AU SERVICE DU PUBLIC
Prix à la portée de toutes les bourses

J.-LUDGER POTVIN
Directeur de Funérailles
et embaumeur gradué
45, Rue Harvey,
ST-JOSEPH-D'ALMA

L'ORGANISATION LA PLUS COMPLETE DE LA REGION

La famille protégée est une famille contentée

Confederation Life Association
SIEGE SOCIAL — TORONTO

J.-M. GINGRAS, gérant de district
101, rue Lévis — ST-JOSEPH-D'ALMA

Nous — on exige le

GIN CANADIEN ALOUETTE

Les travaux progressent à la chapelle du séminaire

Les travaux progressent rapidement à la chapelle du Séminaire de Chicoutimi. Déjà les fondations sont terminées et on a commencé le coulage du premier étage.

"L'Alma Mater" du mois de novembre publie la maquette de cette construction imposante, dont les plans ont été préparés par les architectes Desgagné,

Voyage en Europe

Voici un communiqué que nous recevons du Conseil d'Orientation Economique du Saguenay.

Plusieurs demandes nous parviennent de personnes voulant visiter l'Europe et nous ont demandé de leur dresser un itinéraire de voyage. Pour répondre

Brassard et Gravel de Chicoutimi. Cette construction comprendra, en plus de la chapelle, une magnifique salle académique d'une capacité de 1,200 sièges.

à ces demandes le soussigné a tracé, avec l'aide d'une compagnie de transport aérien et d'une agence touristique les deux itinéraires des voyages comme suit:

De Montréal et visiter sept pays d'Europe, 1ère classe, durée 35 jours.

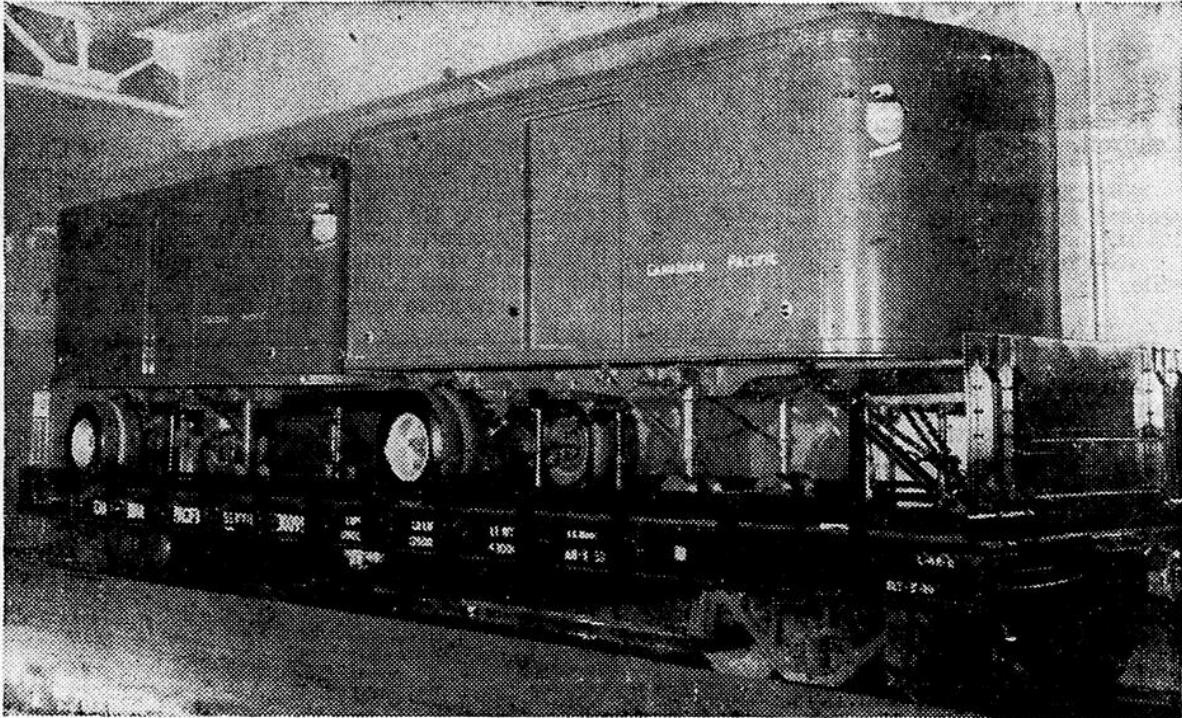
De Montréal-Europe et Terre Sainte, 1ère classe, durée 40 jours.

Toute personne intéressée à l'un ou l'autre de ces voyages pourra communiquer avec le soussigné pour plus amples renseignements.

Pour le Conseil d'Orientation Economique du Saguenay

P. GRENIER, sec.-comm.

PREMIERES REMORQUES RAIL-ROUTE DU C.P.R.



Les premières remorques rail-route du Pacifique Canadien ont été mises en service entre Montréal et Toronto, le 1er décembre. Ces remorques ont pour but d'accélérer le service de ramassage et de livraison des marchandises de cette compagnie de transport. Une fois chargées de colis, les remorques sont hissées sur des wagons plats que l'on accroche ensuite à un rapide en partance vers l'endroit de livraison. Plus de

chargement à une gare et de déchargement à une autre; tirées par des tracteurs, les remorques peuvent circuler dans les rues des villes. La manutention des colis dans les gares est ainsi éliminée, ce qui accélère le service et minimise les risques de dégâts aux marchandises. Si ces premières remorques s'avèrent un succès, on en mettra en service sur d'autres lignes.

(Photo Pacifique Canadien)



IL Y A LONGTEMPS que l'aluminium est utilisé dans les avions commerciaux et militaires. Récemment, le professeur Pierre Demers, de l'Université de Montréal, a découvert une nouvelle application aérienne de ce métal léger. Il a fabriqué une boîte en aluminium pour contenir un appareil photographique qui, attaché à un ballon gonflé d'hydrogène, monta à dix milles d'altitude afin de photographier les rayons cosmiques.

Dans les luxueux intérieurs des aérobus modernes comme dans les turbines des moteurs à réaction, l'aluminium prête sa légèreté et sa robustesse à l'industrie aéronautique du Canada. Aluminum Company of Canada, Ltd. (Alcan).

Le plus beau cadeau des Fêtes

Donnez un voyage

VOUS FEREZ DES HEUREUX QUI IRONT EN VOYAGE OÙ BON LEUR SEMBLERA

Voilà un cadeau vraiment différent dont se souviendront toujours ceux qui en bénéficieront. Le Canadien National vous offre le moyen d'offrir en cadeau un voyage n'importe où. Vous ne versez que le montant que vous désirez donner. La personne qui reçoit le certificat va en voyage n'importe où elle désire.

Pour locations et tous renseignements, adressez-vous à un agent du Canadien National. Ecrivez-lui ou téléphonez-lui.

CANADIEN NATIONAL

La santé des dents

Réponse à de fréquentes questions

QUESTION—Le lait est-il un aliment parfait susceptible d'aider à la conservation d'une bonne santé dentaire?

REPOSE—Oui, très certainement, le lait et tous les produits lactés, — la crème, le beurre, la crème à la glace, tous les fromages, etc. — sont de parfaits aliments devant obligatoirement faire partie d'une diète bien balancée, chez la mère expectante, chez le bébé, chez l'enfant, chez l'adolescent, — aliments indispensables à la bonne formation des dents durant toute la période de calcification de l'émail dentaire, ainsi que plus tard encore et pendant tou-

te la vie en tant qu'éléments essentiels d'une diète rationnelle d'entretien et de soutien. Mais il ne faut jamais oublier que le lait et tous les produits lactés, qui demeurent dans la bouche, sur les dents, sont une source d'acide lactique qui attaque très vite l'émail des dents. En conséquence, quand on a consommé du lait et des produits lactés, il faut donc se brosser très minutieusement les dents avec, si possible, un bon dentifrice alcalin, et se rincer soigneusement la bouche.

La Ligue d'Hygiène Dentaire de la Province de Québec, Inc., 3411 rue Chapleau, Montréal 34, est heureuse de répondre gratuitement, par lettre personnelle, à toutes les questions qui lui seront posées sur la santé des dents et des gencives des enfants et des grandes personnes.



(Après avoir interviewé les autres pendant des années, Auguste Beaudry, rédacteur des journaux pour les employés de la Compagnie Dominion Textile Limitée, est interviewé à son tour.)

Interviewons un rédacteur

- Q: En quoi consiste votre travail, M. Beaudry?
R: Premièrement, appelez-moi Gus tout court. C'est ainsi qu'on m'appelle dans les moulins. Mon travail consiste à agir comme rédacteur principal pour les journaux des employés dans nos différents moulins.
- Q: Vous avez plus d'un journal pour les employés?
R: Oh, oui! Nous en avons cinq en tout. Le contenu en est régional, parce que les employés préfèrent les nouvelles locales. Toutefois, certains articles d'intérêt général paraissent dans toutes les publications.
- Q: Quel genre de nouvelles publiez-vous?
R: Ce que les employés veulent lire. Des détails au sujet de leurs compagnons de travail, leurs familles. Qui vient de remporter un concours sportif, qui a été promu, qui se marie et, bien entendu, qui a eu un bébé!
- Q: Ça fait bien du terrain à couvrir!
R: Il y en a beaucoup plus. Nous avons 323 anciens employés qui jouissent actuellement de pensions de retraite accordées par la compagnie. Ceux-ci fournissent bien des nouvelles. Puis il y a 88 équipes de quilles, ainsi que des équipes de baseball organisées par la compagnie. Nous avons là matière à bien des nouvelles.
- Q: Avez-vous des groupements pour les employés ayant plusieurs années de service?
R: Bien sûr. Un dans chaque succursale. En tout, nous avons 1,246 employés qui sont devenus membres des clubs Quart-de-Siècle. Leurs présentations de montres et leurs banquets annuels nous tiennent occupés.
- Q: Ça fait de la lecture intéressante.
R: Mais ce n'est qu'un commencement. Il y a, en plus, les activités sociales, les nouvelles au sujet des plans d'assurance de la compagnie, les dîners de Noël et les distributions de cadeaux, les différents cours en textiles et autres dont les employés peuvent profiter, et une colonne spéciale de renseignements généraux sur les événements courants dans l'industrie du coton; par exemple, le danger que constitue l'importation de cotonnades provenant de pays où la main-d'oeuvre est très peu rémunérée, comme le Japon et les Indes. Les employés veulent être au courant de la situation puisque leur travail peut en être affecté.
- Q: Et la prévention des accidents?
R: Oui, nous donnons une attention spéciale à ce domaine. En plus des rapports préparés par les médecins et les infirmières de la compagnie, nous avons une colonne spéciale sur la santé en général par le Dr C. L. Roman, chef des services médicaux de la compagnie, qui signe ses écrits: "Le Vieux Doc".
- Q: Et les négociations ouvrières?
R: Non, monsieur. Cela pourrait être sujet à controverse. Les conditions des contrats de travail sont discutées à fond entre la direction et les différentes unions, puis les détails en sont publiés séparément sous forme de livrets pour tous les employés, mais nos journaux pour les employés se gardent bien de toucher ce sujet.
- Q: Vous semblez avoir un programme bien rempli, Gus.
R: Oui, mais c'est intéressant et ça fait plaisir de savoir que nous fournissons un autre service à nos employés.

LA COMPAGNIE DOMINION TEXTILE LIMITÉE

Manufacturiers des produits *Tex*

Sport

Par Rosaire Pelletier

La Ligue Régionale de Hockey se plaint

A deux reprises depuis le début de la saison, les autorités de la Ligue Senior de Hockey régionale se sont plaintes du manque de publicité accordé par quelques journaux locaux. On a souligné très justement que l'on faisait peu de bruit autour des communiqués du publiciste de la Ligue.

A ce sujet, nous endosserions bien volontiers notre part des reproches, puisqu'en effet, nous ne sommes pas tellement inspirés des excellents travaux de M. J.-A. Dion. Mais, il y a un mais. Depuis un peu plus d'un mois que nous avons pris la direction de cette courte chronique sportive, il n'est arrivé qu'une fois que nous ayons reçu à temps pour les publier, les rapports du publiciste. M. Dion. Cette fois là, nous nous en sommes servi. Quant aux autres communiqués, ou ils nous sont parvenus trop tard, ou nous ne les avons pas reçus, comme le cas est arrivé une semaine.

Ces remarques n'ont pas pour but de diminuer la valeur du travail fait par M. Dion. Loin de là. Le publiciste du circuit Fillion se dévoue sans compter pour renseigner les amateurs du

Saguenay, et cela tout à fait bénévolement, ce qui n'est pas peu dire. Nous désirons plutôt l'en féliciter et nous l'assurons de notre entière collaboration chaque fois que l'occasion nous en sera donnée. Espérons que les retards du courrier se feront moins nombreux.

Un autre confrère contre les prix de présence

Le sympathique Harvey Paradis, annonceur et chroniqueur sportif au poste CHRL, à Roberval, a fait une sortie en règle dimanche dernier contre l'attribution des prix de présence aux joutes. Ce n'est pas l'envie qui nous manque d'ajouter nos commentaires en marge de la question, mais à quoi bon. Nous l'avons déjà fait et bien d'autres aussi.

A ce sujet cependant, il ne

faudrait pas tomber à bras raccourcis sur les directeurs des différents arénas et leur imputer tous les crimes d'Israël. Pour tout dire, ces bons Messieurs se débattent comme ils le peuvent avec une situation financière qui n'a rien de rose. Il est certain qu'avec les effectifs réduits de la Ligue actuellement, les amateurs n'encourageraient pas suffisamment leur équipe pour permettre aux organisateurs de boucler leur budget, et aussi rencontrer leurs obligations. La seule porte de sortie qui reste à ces bons Messieurs, c'est l'attribution des fameux prix de présence.

On peut tout de même constater que l'esprit sportif à singulièrement diminué. En ce qui nous concerne à Alma, personne ne peut prétendre que nous n'avons pas une équipe très représentative. Depuis le début de la saison, les protégés du sympathique Germain Bergeron jouent du très bon hockey et donnent à leurs supporteurs des spectacles de choix. Ils sont actuellement en première position et peuvent prétendre aux plus grands honneurs à la fin de la saison. En dépit de tout cela nous serions surpris de compter le nombre de présence à l'aréna local depuis le début de la saison, si de temps à autre il n'avait pas eu de prix de présence.

Nous nous souvenons en particulier d'un duel entre les As de Jonquière et les Aigles, ici à Alma dernièrement. Il n'y avait pas d'automobile à gagner et l'assistance n'était que de 800 personnes. Les duels entre Alma et Jonquière sont pourtant reconnus pour leur valeur exceptionnelle. Evidemment, ce ne sont pas les prix de présences qui vont enseigner le sport. Mais d'ici à ce qu'on donne à la Ligue cet élément d'intérêt qui lui manque, c'est-à-dire d'autres équipes en plus de celles que nous avons actuellement, c'est la seu-

le alternative qui reste pour éviter les désastres financiers. Il semble que si pour une raison ou pour une autre la situation ne devait pas s'améliorer des l'an prochain, nous ne conseillerions pas aux équipes de tenter une autre expérience.

Les Records des équipes

D'après les statistiques fournies par le publiciste J.-A. Dion, les Aigles d'Alma ont compté 110 points et fournis 197 aides, pour un total de 307, en date de samedi dernier. Ils ont de plus un total de 220 minutes de punitions. Les As de Jonquière ont 98 buts et 162 aides pour un total de 260 points, avec 264 minutes de punitions. Les Castors de Dolbeau ont 96 buts, 149 aides pour un total de 245 points. Le Club de Vincent est le plus puni, avec 268 minutes. Le National de la Baie présente le bilan suivant: 69 buts, 119 aides pour un total de 188 points. Le National a un total de 209 minutes de punitions.

ICI et LA

Paul Gagnon des As de Jonquière accomplit actuellement une poussée formidable vers les premières places parmi les compteurs du circuit régional. — En date de samedi dernier, René Pronovost des Aigles occupait le quatrième rang des compteurs, 8 points derrière le meneur Jacques Lalancette. — Charles Lamirande et Guy Gervais le suivent de près avec chacun 30 points. — Crawford et Roland Girard sont respectivement au 7e et 8e rang avec 32 et 31 points. — Nous souhaitons la plus cordiale bienvenue aux représentants de la Q.A.H.A. qui seront dans nos murs samedi soir — Les Saguenéens ont infligé un dur revers aux As de Québec, dimanche dernier. —

On chuchote que Roland Hébert nous enverra encore une couple de joueurs. —

Partie de pommes à l'Isle Maligne

Le club récréatif de l'Isle Maligne organise pour vendredi, 5 décembre prochain, une autre partie de pommes au chalet de l'Aluminum Company, à la Dalle-en-Terre.

Cette soirée commencera à 7 heures et tout le public est invité à y participer. Il y aura programme récréatif et musique. Qu'on se le dise.

Avis aux coupeurs d'arbres de Noël

A la demande des propriétaires de terrains sur les lots de M. Jean-Baptiste Maltais, de la paroisse St-Pierre d'Alma, il est maintenant strictement défendu de couper sans permission des arbres de Noël ou autres sur ces terrains.

Si quelqu'un est pris en défaut, il sera tenu de payer l'amende imposé.

Par ORDRE

Accident routier à Naudville

Un accident est survenu mardi avant-midi sur le Boulevard Dequen à Naudville, alors qu'une camionnette trainant une machine et propriété du garage T & T Auto Supply est entre en collision avec une automobile conduite par M. Gérard Lapointe.

Les voitures furent quelque peu avariées, mais heureusement, les occupants s'en tirèrent indemnes.

Aréna d'Alma

Vendredi soir 5 déc.

CASTORS de DOLBEAU

VS

AIGLES D'ALMA

PRIX DE PRESENCE

FORD - 1952

Vendu par Bouchard & Guy, Ltée

rue Sacré-Coeur

ALMA

Que l'on ne s'y trompe pas!...

Venez vérifier nos prix et ces avantages exclusifs de la Chevrolet avant d'acheter!
Ne manquez pas d'obtenir la meilleure valeur possible!

Il ne faut pas prendre de chances aujourd'hui. Vous voulez être certain d'obtenir le maximum de valeur pour vos dollars péniblement gagnés. Et vous ne pouvez être certain avant de nous voir. Venez donc voir l'offre que nous vous faisons. Voyez com

bien plus vous obtenez dans la Chevrolet... et combien moins il vous faut payer. Voyez pourquoi il se vend plus de Chevrolet que de toute autre voiture... la preuve la plus éclatante du fait que Chevrolet vous offre plus de valeur. Voyez-nous maintenant pour la meilleure valeur possible!

LA VALEUR CHEVROLET EST SANS PAREILLE!



LA MOINS CHÈRE DE SA CATÉGORIE

Le beau sedan 4 portières Styleline de luxe est moins cher que tout autre modèle comparable de sa catégorie. (La disponibilité de l'équipement régulier et de la garniture illustrés ici est subordonnée à celle des matériaux.)

Voyez ce que vous gagnez avec ces merveilleuses caractéristiques Chevrolet

Voyez ce que vous épargnez avec

L'assortiment le moins cher de sa catégorie!

MOTEUR À SOUPAPES EN TÊTE

plus puissant avec transmission automatique Powerglide

Chevrolet vous offre la Powerglide qui a fait ses preuves, la transmission entièrement automatique, plus simple, plus douce, avec son propre moteur plus puissant. Facultatifs à coût additionnel sur les modèles de luxe.

GLACE GM "SHADE-LITE" dans toutes les fenêtres, avec exclusive nuance graduée du pare-brise

Offerte moyennant faible coût additionnel, la glace teintée GM "Shade-Lite", dans toutes les fenêtres, réduit l'éblouissement et la chaleur, rend la conduite beaucoup plus agréable. Le pare-brise teinté est un grand facteur de sécurité.

CARROSSERIE PAR FISHER

La carrosserie Fisher est renommée dans le monde entier pour son élégance et sa main-d'œuvre supérieures, ainsi que pour la force et la sécurité de la construction monacier. La Chevrolet vous donne tous les avantages de cette carrosserie.

GROS FREINS

Les freins puissants à tambour Jumbo de Chevrolet ont 11 pouces de diamètre. Cette dimension supérieure signifie arrêts plus faciles, plus sûrs. Les garnitures liées — sans rivets — sont jusqu'à deux fois plus durables.

PUISSANCE CENTREPOISE

L'excellent moteur à soupapes en tête de Chevrolet est centré, posé et amorti au caoutchouc entre des montants latéraux élevés. La vibration et les poussées motrices sont atténuées. Plus douce performance dans toutes conditions.

SUSPENSION À GENOUX MÉCANIQUES UNIFIÉS

Pour accroître votre confort, tout le système de la suspension avant est assemblé et équilibré comme ensemble séparé. C'est une raison importante pour laquelle la suspension à genoux mécaniques de Chevrolet est si douce.

C-2052BF

ALMA AUTOMOBILES, Ltée

Le Conseil...

(Suite de la page 3)

Convention collective

Dans deux séances de négociation, une convention collective de travail a été négociée et signée pour les employés des garages de Dolbeau et Mistassini; d'après nos techniciens, cette convention est supérieure à celle qui existe présentement pour les employés des garages de Jonquière, Kénogami, Arvida et Chicoutimi. C'est dans une atmosphère de collaboration et de bonne entente que ces négociations eurent lieu et donnèrent aux employés, un salaire de base de \$60.00 par semaine, une diminution de 5 heures de travail par semaine, quatre (4) fêtes chômées et payées et la retenue syndicale.

Elections Syndicales

Aux élections annuelles, le Syndicat National des Employés des Pouvoirs de Shipshaw et Châte-a-Caron a choisi comme officiers: Messieurs Ambroise Réhel, président, O. Sirols, vice-président, L.M. Gervais, secrétaire-archiviste, Raymond Morin, trésorier et Paul Ouellet, R. Villeneuve, G. Daudette, directeurs.

Le Syndicat National des Travailleurs du Bois Ouvré de Jonquière et Kénogami se choisissait comme officiers: Messieurs Léopold Bourgeois, président; Henri Perron, vice-président, Arthur Lavoie, secrétaire-archiviste, Camille Aubut, financier, Victor St-Gelais, trésorier, Anatole Bolly et René Bouchard, directeurs.

Session intensive féminine

C'est samedi soir prochain, soit le 6 décembre que l'enregistrement se fera pour suivre les cours de la session intensive féminine, chez les Soeurs de l'Immaculée Conception de Chicoutimi; un pressant appel à toutes celles qui veulent suivre ces cours de communication, le plus tôt possible, avec l'organisatrice de leur centre respectif ou encore directement avec le bureau des Syndicats Nationaux de l'endroit où elles demeurent.

LES HÔTESSES A LA PAGE
SERVENT
Coca-Cola
MARQUE DÉPOSÉE

Ménagez vos prélaris

EN FAISANT SABLER VOS PLANCHERS

Nous avons fait l'acquisition d'une sableuse à plancherne faisant aucune poussière

ROMEO MALTAIS

DESBIENS - Tél.: 172s24 — L'ASCENSION - Tél.: 101s21

Le Rendez-Vous des Touristes

L'HÔTEL UNION est renommé dans toute la province pour sa bonne cuisine canadienne, l'accommodation de ses chambres avec eau courante (chaude et froide), la courtoisie de son personnel.

HOTEL UNION

CHARLES-E. HÉBERT, Prop.

Rue Sacré-Cœur

— St-Joseph-D'Alma

Funérailles de Mme Arsène Maltais à St-Nazaire

Le 19 novembre dernier, avaient lieu en l'église de St-Nazaire, les funérailles de Mme Arsène Maltais (Azilda Bouchard), décédée à l'âge de 61 ans.

Le service fut chanté par M. l'abbé Elzéar Bergeron, assisté de M. l'abbé Clément Martel et du Rév Père Denis Jubinville, comme diacre et sous-diacre.

La défunte laisse dans le deuil, outre son époux, ses fils et belles-filles: M et Mme Gustave Maltais, M. et Mme Arthur Maltais, M. et Mme Lucien Maltais, M. et Mme Léonce Maltais. Ses gendres et filles: M. et Mme Léonce Bolduc, M. et Mme Ludovic Villeneuve, M. et Mme Jean-Baptiste Maltais, M. et Mme Bertrand Tremblay. La défunte était de plus la soeur de M. Stanislas Bouchard, de Notre-Dame du Rosaire, de M. Donat Bouchard, demeurant en Ontario, de M. Ovila Bouchard, d'Alma. Elle avait également deux soeurs: Marie-Alice et Mme Herménégilde Simard. Mme Arsène Maltais laisse également un grand nombre d'autres parents et amis, dont plusieurs neveux et nièces et petits enfants. Elle laisse enfin, le souvenir d'une fervente chrétienne, douée d'une grande charité.

Nos condoléances à la famille.

Le récital de Pierre Brabant à Montréal

Le 19 novembre dernier, le jeune et brillant pianiste canadien: Pierre Brabant se faisait entendre en récital à l'Auditorium du Plateau à Montréal. Pianiste, compositeur, artiste de la radio et de la télévision, Pierre Brabant a soulevé l'enthousiasme du public et de la critique. Voici comment s'exprimait Jean Vallerand, critique du "Devoir" dans le numéro du 20 novembre: "Pour moi qui entendais Brabant en récital pour la première fois, ce fut, je le dis en toute sincérité, une révélation: Pierre Brabant est un magnifique pianiste et un bel artiste. Il est aussi un compositeur très intelligent, sensible, doué d'un solide métier et qui a quelque chose à dire". Et il terminait en ces termes: "Pierre Brabant est le jeune pianiste

Brochure industrielle

Voici un communiqué que nous recevons du Conseil d'Orientation Economique du Saguenay.

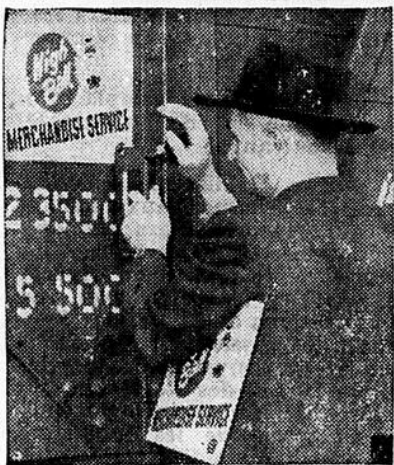
Nous vous annexons une brochure préparée par le soussigné intitulée "L'Industrie en Marche à travers les Rouages". Cette brochure a pour but de faire mieux comprendre les besoins de collaboration pour un rendement efficace, facteur indispensable à la stabilité industrielle et dont les bienfaits rejaillissent sur les employés et sur l'entreprise.

Pour les entreprises qui désireraient distribuer ces brochures à leurs employés, elles peuvent se les procurer au prix de 10 sous l'unité en s'adressant au soussigné.

Pour le Conseil d'Orientation Economique du Saguenay

P. GRENIER, sec.-comm.

NOUVEAU SERVICE



Le Canadien National vient d'inaugurer un nouveau service pour le transport rapide de lots de marchandises brisées. Désormais, les wagons du Canadien National qui transporteront ces lots brisés porteront un placard comme celui qu'affiche ici un employé de la Compagnie. Les wagons qui porteront cette boule verte sur fond jaune jouiront d'une priorité dans la manutention aux gares, hangars et points de distribution. Le nouveau service sera en vigueur entre les villes de l'est du Canada et sur les routes transcontinentales.

canadien le plus doué que j'aie entendu depuis plusieurs années. Les radiophiles auront l'occasion de l'entendre en récital prochainement à C.K.A.C. et à Radio-Canada.

Les recruteurs de l'armée active du Canada seront dans notre région prochainement

A Alma le 15 — A Dolbeau le 16 — A St-Félicien le 17 et à Roberval les 18 et 19 décembre. —

L'équipe de recrutement du Secteur Militaire de l'Est du Québec, qui a pour but de recruter pour l'Armée Active du Canada visitera notre région à compter de mardi le 9 décembre.

Cette équipe qui vient de terminer une tournée en Gaspésie et dans le Bas du Fleuve se rendra à Chicoutimi le 9 et 10, Arvida le 11, Jonquière le 12 et 13. Dans la région du Lac St-Jean, elle visitera les endroits suivants: Alma le 15, Dolbeau le 16, St-Félicien le 17 et Roberval le 18 et 19.

Avant de terminer cette tournée de recrutement le Capitaine L.P. Dallaire ainsi que le Sergent Jacques Gourdeau s'arrêteront à Chicoutimi samedi le 20 décembre.

On nous informe que les vétérans de la Corée auront l'avantage de s'enrôler de nouveau et de jouir des privilèges suivants: recevoir la même solde de spécialité et d'avoir le même grade que lors de leur licenciement.

De nombreux avantages sont

maintenant offerts aux jeunes qui désirent se faire une carrière militaire. Tous ces renseignements vous seront donnés par les membres de cette équipe de recrutement. Vous êtes donc tous cordialement invités à rencontrer ces visiteurs.

Les arrangements nécessaires ont été pris afin que ceux qui seront acceptés comme étant aptes pour le service militaire pourront se rendre immédiatement au Dépôt d'effectifs No. 3 aux Casernes Connaught à Québec.

Dr Gérard GERVAIS
MEDECIN

300 Blvd Dequen Naudville

BUREAU: 10h. à 12h. a.m.

2h. à 4h. p.m.

7 h. à 9h. le soir

Tél.: 1209

TEL.: 562

C. P. 12

J.- M. Belley

ASSURANCES GENERALES

Feu — Vie — Accidents — Automobile — Prêts — Valeurs

NAUDVILLE

108, Blvd DEQUEN

— : : — Lac-St-Jean

Gagnon & Bergeron

COMPTABLES AGREES

L.-G. GAGNON, B.A., L.S.C., C.A.

P.-A. BERGERON, B.A., L.S.C., R.I.A., C.A.

Hrs de bureau de 2 à 5 hrs p.m., les jeudi et vendredi

Edifice Caisse Populaire, — Chambre 103, — Tél.: 727

Brevet de SUPÉRIORITÉ



CLIMATISÉE, la bière Dow est protégée contre tous les écarts de température pendant sa fabrication... elle retient ainsi tout le goût fin et toute la saveur des ingrédients de qualité supérieure qui la composent, pour vous donner le meilleur de la bière dans la meilleure des bières.

EST 'CLIMATISÉE'

Le chiffre d'affaires de la Coop. Agricole de St-Nazaire est de \$75,503.34 en 6 mois

En six mois d'opérations. — Trop-perçu de \$2,869.76. — Représentants de la Chaîne et de l'U.C.C. —

Il ressort du rapport financier semestriel de la Société Coopérative Agricole de St-Nazaire, présenté à une assemblée générale de ses membres, qu'elle a réalisé pendant les six premiers mois de ses opérations, un chiffre d'affaires de \$75,503.34. Ce chiffre d'affaires se repartit entre les services de l'entrepôt et de la fabrique. Le chiffre d'affaires du premier s'élève à \$32,173.31, et celui du deuxième à \$43,330.03. Si nous comparons les états financiers de l'année dernière à ceux de cette année à la même date, nous constatons une diminution dans le chiffre d'affaires. Par contre, il faut noter une diminution assez appréciable du coût des marchandises vendues et des frais de ventes et d'administration.

Trop-perçu de \$2,869.76

Et, c'est ce qui a valu à la

coopérative une augmentation de son trop-perçu. En effet, à la même date, l'année dernière, le trop-perçu de la société était de \$1,722.16, ce qui veut dire un accroissement de \$1,147.60 pour l'année en cours. Ceci laisse prévoir un résultat final assez intéressant.

Le rapport financier semestriel présenté aux membres dernièrement avait été préparé par le Service Coopératif de la Fédération de l'U.C.C. du Saguenay.

Représentants de la Chaîne et de l'U.C.C.

Un bon nombre de cultivateurs de la paroisse assistaient à cette réunion. La Chaîne Coopérative du Saguenay et la Fédération de l'U.C.C. du Saguenay y étaient représentées. Les représentants de ces deux organismes adressèrent la parole.

Propagandiste de l'U.C.C. en visite à St-Félix

M. Rosaire Bouchard, propagandiste de la Fédération de l'U.C.C. du Saguenay, visitait la semaine dernière les deux camps du Syndicat Forestier de St-Félix, où soixante-quatre hommes travaillent à l'exécution d'un contrat de bois de sciage et de pulpe.

Les opérations de ce syndicat forestier sont à deux endroits différents espacés l'un de l'autre de trois milles.

La visite de M. Bouchard avait pour but l'organisation des équipes d'étude. Huit de ces équipes furent mises sur pied dont quatre par camp. Elles se tiendront les mardi, mercredi, jeudi et vendredi de chaque semaine. Le lundi soir est réservé aux chefs d'équipe. Ils se rencontreront alors pour étudier la leçon de la semaine. Ils seront ensuite mieux disposés pour faire leur équipe.

Les bûcherons de St-Félix étudieront dans l'U.C.C. d'aujourd'hui, brochure de propagande rédigée par M. Dominique Beaudin, rédacteur à la "Terre de Chez-Nous". Afin de faciliter son étude, la Fédération de l'U.C.C. du Saguenay a divisé ce petit volume en plusieurs leçons, et préparé en regard de ces leçons des questionnaires.

L'étude de "l'U.C.C. d'aujourd'hui" a été décidée par le bureau de direction de la Fédération de l'U.C.C. du Saguenay pour les bûcherons seulement. On veut ainsi leur faire connaître davantage leur association.

Film sur le blé des prairies

La haute qualité et les caractéristiques remarquables du blé canadien ne sont pas un accident; ils ne se sont pas non plus révélés du jour au lendemain. Ils sont le fruit de nombreuses années d'expériences, d'essais, de mélanges et d'observations sérieuses. Les experts ont souvent abouti à des échecs et à des déceptions avant de réussir à créer des types appropriés et de les mettre à la portée des cultivateurs.

Le nouveau film "Western Wheat", qui vient d'être tourné par le ministère canadien de l'Agriculture, raconte l'histoire de ces recherches patientes et continues. Cette pellicule de 16 mm. en couleurs, qui dure 30 minutes, a été réalisée par l'équipe de techniciens de l'Office national du film qui nous donnait l'année dernière le film plusieurs fois primé "Milk-Made". Il fait passer devant les yeux de l'auditoire toutes les phases de la production du blé des Prairies. Il raconte l'histoire du blé tel que nous le connaissons aujourd'hui dans toutes ses phases de production depuis la ferme jusqu'au laboratoire et, par manière de digression, depuis le champ jusqu'au four du boulanger.

"Western Wheat" sera pour la première fois projeté en public de Toronto qui s'ouvrira le 14 novembre. Ensuite, il fera sa tournée nationale dans des salles privées avant de servir à des représentations spéciales, publiques ou particulières.

Henri-Julien Lemieux

Ingénieur-Conseil
Arpenteur-Géomètre
Sub-divisions

Certificats de localisation
Edifice Banque de Montréal
Rue Sacré-Coeur — ALMA
Tél.: Bureau: 2352 — Rs. 231

A V I S

L'honorable M. Antonio Barrette, ministre du Travail de la province de Québec, conformément aux dispositions de l'article 5 de la Loi de la Convention collective (S.R.Q. 1941, chapitre 163 et amendements), donne avis par les présentes qu'il a reçu une requête en amendement au décret relatif aux employés de commerce et de bureau dont la juridiction territoriale s'étend à la région du Lac St-Jean.

L'avis de requête en amendement a été publié dans la Gazette officielle de Québec du 29 novembre 1952 de la façon suivante:

L'honorable Antonio Barrette, Ministre du Travail, donne avis par les présentes, conformément aux dispositions de la Loi de la convention collective (S.R.Q. 1941, chapitre 163 et amendements), que le Comité paritaire des employés de commerce et de bureau de la région du Lac St-Jean lui a présenté une requête à l'effet de modifier le décret numéro 810 du 10 mars 1945, relatif aux employés de commerce et de bureau.

On demande de remplacer le paragraphe "c" de l'article III par le suivant:

"c) Aux établissements industriels ou commerciaux quant à ce qui concerne leurs employés déjà assujettis à une convention collective de travail en vigueur et négociée d'accord avec les prescriptions de la Loi des Syndicats Professionnels ou de la Loi de la Convention collective ou de la Loi des Relations Ouvrières de la Province de Québec, pourvu que les conditions de travail de ladite convention soient non inférieures à celles prévues au présent décret".

Durant les trente jours à compter de la date de publication de cet avis dans la GAZETTE OFFICIELLE DE QUEBEC, l'honorable Ministre du Travail recevra les objections que les intéressés pourront désirer formuler.

Le sous-ministre du Travail
GERARD TREMBLAY

Ministère du Travail,
Québec, le 29 novembre 1952
33711-0

ABONNEZ-VOUS
AU "LAC-SAINT-JEAN"

Raymond Lapointe

NOTAIRE

51 Sacré-Coeur ALMA

Téléphone: 1214

1240 CKRS 250
K. C. watts

Lundi soir à 8.30 p.m.

JOUEZ DOUBLE

Devrait-on...

(Suite de la page 2)

minue dans une proportion substantielle, nos cultivateurs se verront dans l'obligation de péricliter sur des terres vouées au marasme.

En 1949, le gouvernement avait interdit la vente de la margarine, puis celle des succédanés du beurre. La loi n'a cependant pas eu toute l'efficacité espérée. Le Bill 19 promet plus d'efficacité. Il atteint tous les succédanés du beurre et prévoit la saisie de la margarine et des véhicules qui la transportent. Des pénalités très sévères sont imposées aux délinquants et pour ajouter à l'efficacité de la disposition, on a introduit une prévision nouvelle qui accorde 50% de l'amende au délateur de l'offense. C'est un moyen sévère pour faire respecter la loi, mais pour combattre un marché qui risque de ruiner notre agriculture à sa base, il s'imposait.

Et le point de vue de l'ouvrier? Celui-ci comprend que si l'agriculture venait à tomber dans le marasme, il ne serait pas le dernier à s'en plaindre. Il sait qu'il ne peut vivre sans le cultivateur, la prospérité de l'un étant conditionnée par celle de l'autre. Donner au salarié un avantage particulier et immédiat (comme celui de la margarine) pour risquer la ruine de l'agriculture, ne serait pas lui rendre service. Ce serait le conduire à la pauvreté. Les gens de la ville ne peuvent plus se passer de notre monde rural, et ils sont les premiers intéressés à ce que la classe agricole vive bien de son métier.

Le beurre est cher, c'est vrai, mais il n'est pas encore rendu à un prix prohibitif. D'ailleurs il serait inconcevable que dans une province où nous produisons parfois du beurre en trop grande quantité, nous nous produisions d'un sous-produit, pauvre

L'U.C.C. au Canton Hébert

Un propagandiste de la Fédération de l'U.C.C. du Saguenay s'est rendu à Canton-Hébert dans la semaine du 17 au 22 novembre pour organiser les équipes d'étude dans la paroisse. Deux réunions furent tenues.

Le propagandiste se rendit également au camp dans le but de la visiter. Ce camp se trouve situé au Lac à Hamel et plusieurs bûcherons s'y trouvent.

"L'U.C.C. d'aujourd'hui" sera l'objet des études des bûcherons. Cette brochure étudiée et disséquée fournira à ces derniers tous les renseignements qu'ils ont besoin pour bien connaître leur union.

en tout, de préférence au riche beurre québécois.

En prohibant la vente et la fabrication de la margarine et de tous les autres succédanés à base d'huile végétale, la province de Québec protège son industrie laitière, la santé et le bien-être de toute la population, tout en défendant les intérêts légitimes de la classe agricole.

Par inférence, nous ajoutons qu'elle protège notre classe ouvrière.

ARTICULATIONS Douloureuses?

Avez-vous les articulations et les muscles raides et douloureux? Semblez-vous avoir mal partout par suite de douleurs Rhumatismales, Arthritiques ou Névralgiques? Obtenez un prompt soulagement avec des T-R-C Templeton. Des milliers de gens en prennent et les recommandent pour ces douleurs, aussi pour le Lumbago et la Névralgie. Demandez des T-R-C Templeton, 65c et \$1.35, tous comptoirs de pharmacie. T-826F

AVEZ-VOUS L'INTENTION DE VOUS PROCURER
UN POELE A GAZ PROPANE
SI OUI, N'ACHETEZ RIEN AVANT DE
NOUS CONSULTER

R. Hébert Spécialités

105, Rue Hervay TEL.: 233 ALMA
VENDEURS DES NOUVEAUX POELES "DIXIE"

A V I S

AVIS est par les présentes donné que la Corporation de la ville de St-Joseph-d'Alma, s'adressera à la Législature de Québec, à sa prochaine session, pour demander l'adoption d'une loi l'autorisant à s'annexer la ville de Riverbend.

Québec, le 23 octobre 1952.

Les Procureurs de la pétitionnaire
VICTORIEN TREMBLAY, C.R.
VICTOR TREPANIER, C.R.

AVIS PUBLIC

AVIS est par les présentes donné que les Commissaires d'écoles pour la municipalité de la Ville de St-Joseph-d'Alma et les commissaires d'école pour la municipalité du Village de Naudville, dans le district électoral de Lac St-Jean, s'adresseront à la Législature de Québec, à sa prochaine session, pour demander l'adoption d'une loi aux fins de prolonger les dispositions de la loi 14 George VI, chapitre 137 (Loi concernant les commissions Scolaires de ville de St-Joseph-d'Alma, de Naudville, de Riverbend et d'Isle Maligne) pour une période de cinq années, à compter de 1953 inclusivement, et de porter le taux de la taxe scolaire spéciale, dont l'imposition a été autorisée par l'article 2 de la loi ci-dessus, de un demi de un pour cent qu'il était à un pour cent, et pour porter l'âge scolaire de 6 à 14 ans qu'il était à 6 à 16 ans, et autres fins.

Québec, le 23 octobre, 1952.
Les Procureurs des pétitionnaires
VICTORIEN TREMBLAY, C.R.
VICTOR TREPANIER, C.R.

33501-43-4-0



C.P. 67 Tél.: 110

J.-L. ROMEO JOBIN
COMPTABLE PUBLIC

Enregistré

ST-JOSEPH-D'ALMA
Co. Lac-St-Jean

DELICE DES
GOURMETS

BEURRE et FROMAGE

HEBERT

FABRIQUE PAR DES SPECIALISTES

LA PLUS MODERNE FABRIQUE DE LA REGION

H. GAGNE & FILS

N.-D. D'HEBERTVILLE

Annonces classifiées

FEMMES — FILLES DEMANDEES — Mesdames: Votre temps libre agréablement et profitablement employé en prenant commandes Bas, Lingerie pour Dames — Messieurs — Enfants — Bébé, aussi Literie.

Rien de plus facile avec notre magnifique catalogue illustré et avec couleurs, contenant environ 900 vêtements de qualité supérieure, tous avec échantillons des tissus. Une valeur de 25.00 qui vous sera prêtée gratuitement.

Satisfaction assurée ou argent remis. Service rapide. Généreuse commission, bon cadeau, etc. Nous sommes positivement ceux qui donnons le plus à leurs représentantes tout en offrant les plus bas prix. Joignez-vous à nos 4,000 représentantes satisfaites en écrivant immédiatement LINGERIE DU JOUR Inc., Rue Iberville, MONTREAL. 4235-90

ON DEMANDE — un logement de 4 ou 5 pièces situé à Alma ou Naudville. S'adresser à M. ROLAND BRETON, 92, rue Sacré-Coeur, ALMA, TEL.: 968-J.

UNE BONNE AGENCE — "A celui qui cherche une bonne agence pour St-Joseph-d'Alma, offrons ligne d'ustensiles de cuisine, sans eau, pouvant être vendus séparément, ou en batteries, belle chance de se faire au moins \$200.00 par semaine, écrire à: VITO ALUMINIUM, 6772, De-Gaspé, — Montréal.

ANNONCES CLASSIFIEES F

CHAMBRES et PENSIONS — S'adresser à: 221, Rue COLLARD, ALMA.

CHANCE DE FAIRE DE L'ARGENT pour les fêtes en vendant à chaque famille de votre territoire un set de toilette. Il y en a pour tous les goûts et pour toutes les bourses. Vous avez aussi la ligne régulière de 250 produits garantis qui vous assure un commence répété à l'année longue. Ecrivez pour catalogue gratis à FAMILIX, Dépt. 4, DELORIMIER, MONTREAL.

A LOUER — 2 chambres avec bain. Chauffées. S'adresser à: 131, Rue COLLE, ALMA, Tél.: 996-W.

A VENDRE — 1 poêle, une table, un bureau. S'adresser à: 432, Rue ST-BERNARD, ou communiquer par téléphone 521-J.

Les Enfants ...

(Suite de la page 2)

que c'est plus pratique... Elles voulaient des petits garçons! Toutes les filles qui cherchent à s'habiller comme les gars disent à leur façon qu'elles se voudraient garçons!

Par ailleurs il y a des mères qui ont laissé pousser des boucles blondes jusqu'aux épaules, de leurs garçonnets! C'est malheureux, car il est trop tard pour changer ce que la nature a fait et ce que l'amour aurait dû présider. Les parents ont pu se choisir, ils ont pu choisir le moment de la conception, mais ils ne peuvent pas choisir les enfants qui leur sont donnés par Dieu dans un choix qui ne peut être mis en doute.

Nous publierons la suite la semaine prochaine. Il est à souhaiter que tous les parents qui ne peuvent venir aux réunions de l'Ecole des Parents lisent les articles hebdomadaires de cette nouvelle chronique. Le journal Le Lac-St-Jean mérite des félicitations pour sa gracieuse hospitalité. Profitons-en.

Arrangeons-nous pour être libre le 1.0décembre au soir afin d'assister à la 4ième soirée de l'Ecole des Parents. Le Père Gaudet sera le conférencier et le sujet sera: LE PETIT COUP DES FETES! Sans doute que nous verrons comment vivre avec nos enfants, des fêtes vraiment chrétiennes.

"Don Juan" au Théâtre Molson

Le "Théâtre lyrique Molson", commandité par Molson's, présentera "Don Juan" — célèbre opéra de Mozart — lundi soir prochain, le 8 décembre, de 9h à 10h., sur le réseau français de Radio-Canada.

Les principaux rôles seront confiés à Denis Harbour, Claire Gagnier et J. P. Jeannotte. L'orchestre sera sous la direction de Jean Deslauriers, la narration sera faite par Albert Duquesne, et Roger Baulu sera l'annonceur.

On demande

Une personne compétente ou un jeune homme d'avenir, bilingue. Pour prendre charge d'un bureau d'Assurance générale

S'adresser: **AU BUREAU DU JOURNAL**

ATTENTION

Pour un bon service de **TAXI**

Appelez: **1000**
3 chars à votre disposition En face de la demeure de M. Frs Girard (huissier) Signalez :

ALMAS DESJARDINS (Ti-Bé)
SERVICE JOUR ET NUIT
Tél.: Rés. 615-W
Rue St-Joseph — ALMA

Notre boucherie Moderne est ouverte depuis

JEUDI LE 20 NOVEMBRE
Boucher de 30 ans d'expérience

QUELQUES UNS DE NOS SPECIAUX

BOEUF de l'OUEST 1ère QUALITE

| | |
|--|-----|
| STEAK n tranche - la livre | .79 |
| JEUNE POULET - 4 à 5 livres - la livre | .60 |
| CHOPS de PORC - la livre | .59 |
| STEAK haché - la livre | .49 |
| JAMBON Maple Leaf - la livre | .49 |

EPICERIE — FRUITS et LEGUMES —: B I E R E :—

LA PLACE IDEALE POUR VOTRE MARCHÉ

Magasin E - M Store

73, rue St-Joseph — ALMA
En FACE de chez EDMOND DESCHENES (meubles)

Prop.: J.-E. ARSENEAULT

NOUS AVONS MAINTENANT le magasin le plus moderne d'Alma. Spécialité: FRUITS et LEGUMES à réfrigération. Boucherie la plus MODERNE — Les MEILLEURS PRIX en ville.

Pour un travail

PARFAIT et CONSCIENCIEUX
confiez vos travaux d'électricité à

G. H. GAUTHIER

ENTREPRENEUR ELECTRICIEN

6, Harvey — Tél.: 373 — C.P. 222 — ALMA

A VENDRE

Nous avons un bel assortiment de **CAMIONS USAGES**, en **BONNE CONDITION** et à **TRES BAS PRIX**.

- PLYMOUTH SEDAN — 4 portes 1951
- DODGE PANEL — 1 tonne 1945
- WILLYS JEEP — ½ tonne 1950
- DODGE PICK UP — 1 tonne 1950
- FORD (dumper) — 3 tonnes 1947
- PONTIAC FLEET LINE — 2 portes 1949

Tous ces camions sont en bonne condition et à très bas prix.

Hâtez-vous d'en acheter.

Garage Simard Ltée

DISTRIBUTEUR DES AUTOMOBILES
DODGE — DESOTO — CAMIONS DODGE

68, Rue COLLARD — ALMA
Téléphone: 183W

Durant la période des FETES, chaque semaine nous recevons une quantité considérable de belles robes pour dames et fillettes, dans les teintes et styles les plus nouveaux.

De même nous avons reçu de beaux manteaux aux teintes pastelées.

POUR UN GRAND CHOIX DE CADEAUX, JOUETS D'ENFANTS — PASSEZ NOUS VOIR

Un léger dépôt vous permet de retenir les articles de votre choix.

Jean-Baptiste Maltais

9, Rue Lavoie
Face à l'Aréna

TEL.: 288
ALMA

Automobiles

- 1952 — 4 VANGUARD neufs — 4 portes
- 1952 — 1 MAY FLOWER — 2 portes
- 1952 — 2 FORD — 4 portes
- 1952 — 1 MONARCH — 4 portes

CAMIONS

1952 — 6 Camions INTERNATIONAL de ½ à 5 tonnes

USAGERS

- 1952 — 1 STUDEBAKER — 4 portes
- 1950 — 1 MONARCH — 4 portes
- 1948 — 1 NASH — 4 portes
- 1951 — 1 Camion INTERNATIONAL L 160
- 1950 — 1 FARGO 2½ tonnes

DIVERS MODELES A BON MARCHÉ
TRACTEURS INTERNATIONAL NEUFS DE TOUTES SORTES

Aussi différents modèles de TRACTEURS USAGERS

TOUTES CES MARCHANDISES SONT EN MAINS POUR LIVRAISON IMMEDIATE A DES PRIX SPECIAUX

J. Priam Martel
ST-NAZAIRE

ENFANTS EGOISTES
ADULTES EGOISTES
CERTAINEMENT



Que d'adultes ne pensent qu'à leur "MOI"
lorsqu'il s'agit d'assurer leur avenir.

HARVEY & BARIBEAU

COURTIERS EN ASSURANCES

Feu — Vie — Vol — Accident — Maladie, etc.

Edifice de la Caisse Populaire

2e étage — St-Joseph-d'Alma — Tél.: 200

Spéciaux de fin de semaine

AU COMPTOIR ECONOMIQUE

(Près de l'HOPITAL)

477, rue ST-JOSEPH ST-JOSEPH-D'ALMA

ACHETEZ AU COMPTANT ET ECONOMISEZ

| | |
|---------------------------------|------|
| BEURRE lère qualité - 2 lbs | 1.25 |
| SUCRE blanc granulé - 10 livres | .96 |
| SUCRE brun - 10 livres | .96 |
| RAISIN Malaga - 2 livres | .29 |

BOUCHERIE

| | |
|---------------------------------------|-----|
| JAMBON pic nic - la livre | .47 |
| BOLOGNA choix - la livre | .36 |
| SAUCISSES fumées - la livre | .44 |
| STEAK dans la ronde - la livre | .72 |
| POULET vidé - la livre | .57 |
| ROTI de porc dans l'épaule - la livre | .40 |
| STEAK haché - la livre | .46 |
| COTELETTES de porc (chops) - la livre | .46 |
| BACON de choix - la livre | .58 |

Lisez le "Lac St-Jean"

Speciaux

DE FIN DE SEMAINE

chez

SOUPE aux

LEGUMES

CAMPBELL

2 pour

29c



Méridé Martel

100 Parc Central — ALMA

| | |
|---|-----|
| RAISNI Malaga - 2 livres | .35 |
| CELERI Pascal - gros pied | .29 |
| POMMES McIntosh - la doz | .35 |
| BEURRE de SUCRE - 4 livres | .89 |
| CAROTTES cubes - bte de 20 on. - 2 pr | .29 |
| BETTES en cubes - btes de 20 on. - 2 pr | .35 |
| POUDRE à pâte Magic - bte de 1 lb | .32 |
| POUDRE à pâte Magic - bte de 2 1/2 lbs | .69 |
| SAVON de toilette Colgate - 2 pour | .15 |
| SAVON en poudre Tide | .39 |
| plus un pain de savon Ivory gratis | |
| SPIC & SPAN - grosse boîte | .69 |

Assaisonnements

Aréna: Grand commerçant d'autos....

Les "Aigles sont d'une envolée!.....

Nous aurons de l'eau potable.....

D'ici Noël, les petits coins noirs seront éclairés.....

Ca va ben disait une petite au grill.....

Le féminin devient plutôt masculin.....

Oh! nature, que nous réserves-tu.....

As-tu acheté ta boisson pour les Fêtes, disait un loustic....

Les Avents se passent en "vin....."

A I L

Attention

La Compagnie "CORETTEBRA" a choisi notre magasin comme représentant dans la brassière et le corset "Corettebra"

AUX LISERONS, Enr.

Napoléon Larouche, prop.

158-B, Rue Sacré-Coeur

A L M A



Alma Automobiles, Ltee Lac St-Jean

100, St-Bruno

Alma



TEL.
1002



PASSAGERS USAGES

| | |
|----------------------------|------------|
| 1950—DODGE — 4 portes | \$1,825.00 |
| 1948—PLYMOUTH — 4 portes | 1,000.00 |
| 1948—OLDSMOBILE — 4 portes | 1,200.00 |
| 1949—MERCURY — 4 portes | 1,200.00 |
| 1947—PONTIAC — 4 portes | 1,100.00 |
| 1941—PLYMOUTH — 4 portes | 260.00 |
| 1942—PONTIAC — 4 portes | 550.00 |
| 1938—OLDSMOBILE — 4 portes | 200.00 |

CAMIONS USAGES

| | |
|--|----------|
| 1951—GMC — 4 tonnes, Hoist & Boite | 3,200.00 |
| 1951—INTERNATIONAL — 1/2 tonne | 1,400.00 |
| 1951—CHEVROLET — 3 tonnes | 2,300.00 |
| 1950—DODGE — 3 tonnes Hoist & boîte | 1,550.00 |
| 1950—CHEVROLET — 3 tonnes | 1,600.00 |
| 1949—CHEVROLET — 3 tonnes, Hoist & boîte | 2,100.00 |
| 1949—CHEVROLET — 3/4 tonne | 1,300.00 |
| 1950—FORD — 1/2 tonne | 1,300.00 |
| 1950—CHEVROLET — 1/2 tonne | 1,100.00 |
| 1942—CHEVROLET — 3/4 tonne | 200.00 |
| 1949—FORD — 1/2 tonne | 800.00 |
| 1948—INTER. — KB 5 Hoist | 1,700.00 |
| 1948—MERCURY — 3 tonnes Hoist & boîte | 1,600.00 |
| 1947—CHEVROLET — 3 tonnes | 700.00 |
| 1946—DODGE 1/2 tonne | 660.00 |
| 1946—MERCURY — 3 tonnes, Boite | 1,400.00 |
| 1947—FORD Panel — 1/2 tonne | 500.00 |
| 1942—FORD — 2 tonnes, Boite | 350.00 |

Exigez toujours de
votre épiciers le

BEURRE et FROMAGE REGIONAL

UN PRODUIT DE HAUTE QUALITE

Fabriqué par: JOS GIRARD & FILS ST-BRUNO

Fin de semaine

| | |
|---|-----|
| BEURRE - lière qualité - la livre | .64 |
| JUS de tomates - choix - bte 20 oz - 2 btes | .29 |
| FARINE gâteau Robin Hood - 3 pqts | .99 |
| SALADE Iceberg - 2 pqts | .35 |
| CELERI américain - le pied | .29 |
| ORANGES pour le jus - 2 doz | .70 |
| GRAISSE pure - chaudière 5 lbs | .69 |
| SAVON de toilette - 5 barres | .39 |
| SIROP Lambert - pour la toux - | .39 |

Paul Bélanger

Voisin du Théâtre Alma

Rue Sacré-Coeur

Tél.: 704

ALMA

BOUCHERIE

| | |
|--------------------------|-----|
| JAMBON picnic Maple Leaf | .47 |
| CRETON frais | .39 |
| ROTI de porc - longe | .45 |

PH-AUGUSTE BOUCHARD

Tél.: 744

Boucher

Tél.: 744