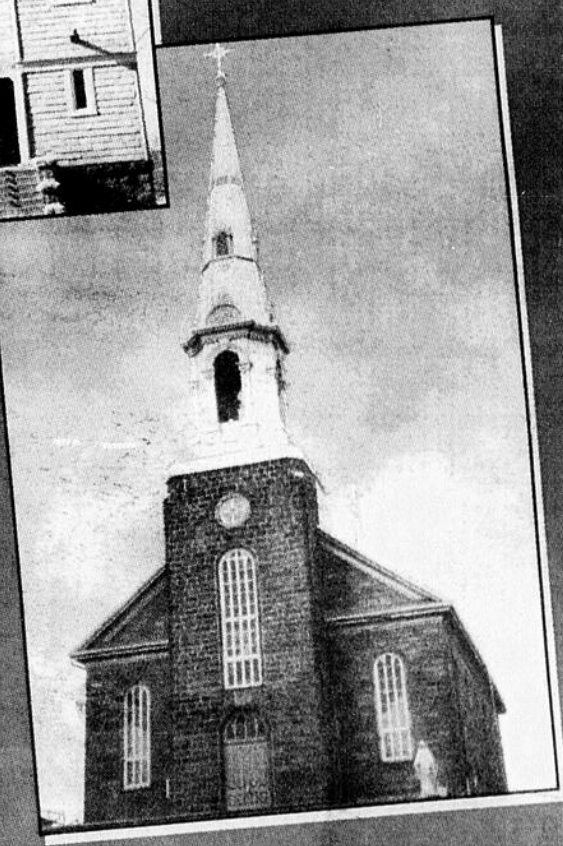


LA GUADELOUPE SAINT-ÉVARISTE SAINT-HILAIRE

UNE POPULATION
QUI A SU SE PRENDRE
EN MAIN



Surveillez nos spéciaux en magasin

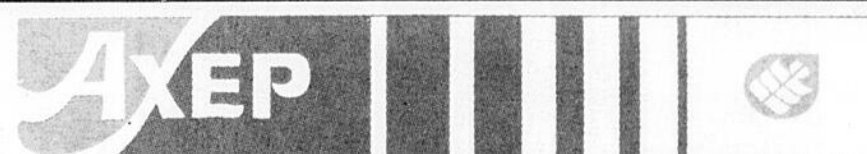
30 ans
ça se fête!

Tirage durant les fêtes

Nouveaux
Valideur 6/49

Alimentation Chez Pierre inc.

- Épicerie
- Coupe de viande spécialisée
- Boulangerie
- Fruits et légumes



Pour un service
spécialisé



FRIYOU

Pierre Godbout, prés.

414, 14^e Avenue, La Guadeloupe (Québec) G0M 1G0
Téléphone: (418) 459-6355 Télécopieur: (418) 459-3285

Caisse populaire de La Guadeloupe

À l'écoute de ses sociétaires depuis plus de 60 ans



Conseil d'administration

Devant: Paul Poulin, Huguette Faucher, présidente, Gaétan Veilleux
Derrière: Pierre Godbout, André Vigneault



Directeur général

Donald Veilleux



Conseil de vérification et de déontologie

Devant: François Bilodeau, Jocelyne Labrecque
Derrière: Yvan Poulin, président



Secteur courant et administratif

De gauche à droite: Nicole Robert, Nathalie Poulin, Carmen Bilodeau, Lisa Faucher, Laurette Marois, Suzanne Bégin
Absentes sur la photo: Michelle Fortin, Annie Veilleux



Secteur conseil aux particuliers et entreprises

De gauche à droite: Céline Baillargeon, Judith Tremblay, Magali Veilleux, Kathia Patry, Lyne Rodrigue, Carole Dubreuil, Mario Paquet, Mario Nadeau, Guylaine Gagnon

Depuis sa fondation en mai 1936, la Caisse populaire de La Guadeloupe n'a cessé d'innover pour répondre aux besoins de ses sociétaires. Aujourd'hui ils sont plus de 3800 membres à faire confiance à l'expertise des 17 employés qui forment cette équipe.

Fière partenaire de la collectivité, la Caisse populaire de La Guadeloupe n'hésite pas à contribuer au développement économique et social de la communauté. Créée et administrée par des gens d'ici, la Caisse s'implique dans plusieurs projets qui améliorent la qualité de vie des citoyens de la municipalité.

Dotée d'un actif de 50 millions de dollars, La Caisse populaire de La Guadeloupe est en mesure de supporter le développement économique du milieu. Ainsi, les souscriptions faites dans la collectivité dépassent les 41 400 dollars pour l'année 1999.

La Caisse populaire de La Guadeloupe c'est aussi une coopérative dont chacun des membres en est le propriétaire. Les sociétaires ont par conséquent le pouvoir de prendre part aux décisions et de choisir les dirigeants qui les représenteront lors de l'assemblée générale annuelle.

Toujours soucieuse de la satisfaction de ses sociétaires, le mouvement des Caisses Desjardins a entamé depuis plusieurs années les démarches nécessaires afin de faire du passage à l'an 2000 un dossier prioritaire. Selon le directeur général de la Caisse de La Guadeloupe, Donald Veilleux, les sociétaires n'ont pas à avoir peur pour la sécurité de leurs épargnes et l'exactitude de leurs états de compte.

À l'aube du prochain millénaire, la Caisse est encore aujourd'hui à la fine pointe de la technologie. À ce chapitre, elle met à la disposition de ses membres des services automatisés complets. Que ce soit au guichet automatique ou encore avec le service Accès D, vous pouvez effectuer une gamme complète de transactions financières, allant du dépôt au retrait en passant par les virements, en toute quiétude 7 jours sur 7 et ce 24 heures sur 24.

Depuis le 4 octobre dernier, les heures d'ouverture pour les services courants de la Caisse populaire de La Guadeloupe, située au 387, 14^e avenue, sont de 10h à 15h les lundis, mardis et mercredis, de 10h à 20h le jeudi et de 10h à 16h le vendredi.

Il est possible de rencontrer un conseiller du secteur conseil entre 9h et 16h les lundis, mardis, et vendredis, les mercredis de 9h à 16h et de 18h à 20h et finalement les jeudis de 9h à 20h.

C'est toujours avec le sourire que l'équipe spécialisée et dynamique de La Caisse populaire de La Guadeloupe s'assure de répondre aux besoins de ses sociétaires.



Desjardins

À La Guadeloupe on prévoit de nombreux dossiers importants pour l'an 2000

Par **MARIE-HÉLÈNE BOLDUC**

Alors que l'année 1999 en a été une d'amélioration des infrastructures pour la municipalité de La Guadeloupe, la prochaine sera consacrée à quelques dossiers importants.

Au cours des derniers mois, des travaux de drainage, de pavage, l'achat d'équipements de même que la réfection du toit de l'aréna ont ainsi été autorisés par le conseil municipal. «Avec les surplus de l'an dernier, nous avons pu investir 60 000 \$ de plus dans nos infrastructures», soutient le maire de La Guadeloupe, Serge Philippon. C'est donc un grand total de 145 000 \$ que la mu-

nicipalité a investi dans ce domaine.

À quelques semaines de l'an 2000, M. Philippon avoue que les élus municipaux attendent le dépôt du rapport Harel sur la fusion des municipalités avant de poursuivre dans la même veine. Après s'être dissociées il y a une cinquantaine d'années, la municipalité voisine, Saint-Évariste, et La Guadeloupe pourraient être forcées de se fusionner.

Projets

Maire depuis 1993, avec une relâche d'un peu plus d'un an, M. Philippon espère que l'an 2000 marquera également la mise sur pied d'un important projet de réfection de la 14e avenue.

La municipalité est par ailleurs en pourparlers à ce sujet avec le ministère des Transports dans le but d'arriver à un protocole d'entente qui aboutirait à un investissement de la part du gouvernement.

La diminution de la dette de la municipalité demeure aussi un cheval de bataille pour les élus municipaux.

La pénurie de main-d'œuvre représente en plus un important défi auquel il faudra tôt au tard réagir. «À La Guadeloupe nous avons beaucoup d'industries, mais nous manquons de gens pour y travailler. Certaines d'entre elles voudraient bien faire un

quart de nuit, mais elles n'ont pas de travailleurs pour le faire», se désole-t-il. Après avoir connu une importante croissance économique entre 1992 et 1994, le développement tend désormais à stagner.

Célébrations

En outre, la population pourra sûrement célébrer le passage du prochain millénaire, alors qu'un comité a été formé en ce sens. «On ne sait pas encore ce qu'il y aura, mais les comités de Saint-Évariste, Saint-Hilaire et La Guadeloupe devraient se rassembler pour préparer les fêtes de l'an 2000», confirme M. Philippon.



Le maire Serge Philippon

À Saint-Évariste

L'an 2000 s'annonce plutôt tranquille

Par **MARIE-HÉLÈNE BOLDUC**

Au cours de la dernière année, le conseil municipal de Saint-Évariste a investi grandement dans ses infrastructures. Mais c'est sous le signe de la prudence qu'entrera dans le prochain millénaire la petite municipalité.

«Les travaux que nous avons faits sur le pont ont été notre plus grand projet en 1999. Nous avons mis 80 000 \$ là-dessus», affirme le maire de Saint-Évariste, Maurice Boutin.

À cela s'ajoute, entre autres choses, du pavage dans les rues pour quelque 50 000 \$, en plus des réparations à la rue du parc industriel pour 30 000 \$ ainsi que dans le rang du Lac pour un montant avoisinant 10 000 \$. «On a fait de l'entretien surtout», de dire celui

qui est maire depuis huit ans pour la municipalité.

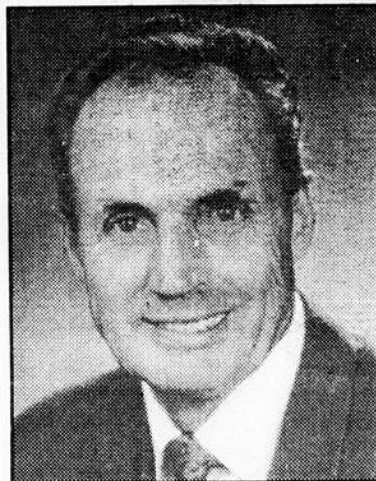
Fardeau fiscal

Le conseil municipal a toutefois l'intention de réduire le rythme en l'an 2000. «Ça va être difficile de se lancer dans les dépenses si on ne veut pas augmenter les taxes», avance M. Boutin avant d'ajouter qu'«il n'y en aura pas de gros projets.» Les élus municipaux ne veulent pas hausser la facture aux contribuables.

Comme bon nombre de municipalités beauceronnes, Saint-Évariste aimerait bien voir agrandir son parc industriel. «On a encore de la place pour de nouvelles industries, mais notre problème demeure toujours la place pour la construction de maisons», explique le maire.

Problème de zonage

Depuis plusieurs années déjà, cette municipalité de la Haute-Beauce tente tant bien que mal



Le maire Maurice Boutin.

d'obtenir une modification du zonage sur son territoire afin d'être autorisé à y construire des maisons familiales. «Mais il (le gouvernement) ne veut pas parce que c'est zoné vert (agriculture)», déplore le maire.

Selon lui, c'est tout à fait pensable et possible de bâtir de nouvelles résidences tout en ne nuisant pas aux cultivateurs. La municipalité tentera prochainement de faire valoir de nouveau son point de vue auprès des représentants du gouvernement dans ce dossier.

Fusion municipale

La partie n'est pas encore gagnée

(MHB) Comme beaucoup d'autres municipalités de la province, La Guadeloupe et Saint-Évariste sont en attente du dépôt du rapport de la ministre Louise Harel sur les fusions des municipalités. Chose certaine, si une fusion est recommandée, le projet ne se fera pas sans vagues.

Pour le maire de La Guadeloupe, Serge Philippon, s'il doit y avoir fusion entre les deux mairies, elle doit d'abord et avant tout «avoir des avantages pour Saint-Évariste et La Guadeloupe», dit-il à ce sujet. Plutôt prudent face au projet, il considère toutefois que cette réunion donnerait un plus grand pouvoir d'action à la nouvelle entité.

Selon le dernier recensement, La Guadeloupe compte quelque 1770 habitants, tandis qu'à Saint-Évariste on y dénombre un peu plus de 600 âmes.

Saint-Évariste partagé

Chose certaine, lorsqu'il est ques-

tion de fusion, le maire de Saint-Évariste, Maurice Boutin, n'hésite pas à émettre une position claire. «On n'est pas d'accord avec la fusion. En fait, le conseil est divisé sur ce sujet. On n'est pas contre à 100 %, mais on n'est pas emballé non plus», lance-t-il.

Actuellement, une étude de faisabilité est en cours afin de déterminer la viabilité d'un tel projet. Mais peu importe, puisque selon le maire Boutin les économies réalisables sont minimes. «C'est prouvé par d'autres municipalités qui se sont fusionnées que ça coûte pas moins cher. Il n'y a pas vraiment d'économies d'échelle à faire là», considère M. Boutin.

Même s'il reconnaît qu'une fusion entre les deux municipalités pourrait éventuellement avoir des avantages, le maire soutient que les membres du conseil ne sont pas tout à fait convaincus que le jeu en vaut la chandelle. «On va attendre de voir le rapport du gouvernement et on verra», conclut-il.



459-3040

- Cours d'anglais privée, en groupe ou en entreprise
- Traduction
- Cours commençant en tout temps

Centre d'Anglais de la Beauce, 635, 8e Rue Est, La Guadeloupe, Québec, G0M 1G0

Téléphone: 418-459-3040 Télécopieur: 418-459-3040



Suzanne Young
propriétaire

Saint-Évariste: là où tout a commencé

Par **MARIE-HÉLÈNE BOLDUC**

Bien que peu peuplée, la municipalité de Saint-Évariste de Forsyth est à l'origine des paroisses avoisinantes, soit La Guadeloupe en 1945, Saint-Hilaire de Dorset en 1914 et Courcelles en 1903.

La paroisse, fondée en 1855, le bureau de poste, ouvert en 1859 de même que la municipalité, constituée en 1870, doivent tous leur nom

à un dénommé James Bell Forsyth qui a fait de l'exploitation forestière son commerce à cet endroit.

Fait intéressant à noter, Forsyth représente le canton qui a été proclamé comme tel en 1849, dont la municipalité a été détachée.

L'endroit avait par ailleurs été surnommé «Le bois neuf» par les premiers habitants en raison de la prépondérance des peuplements d'érables inexploités.

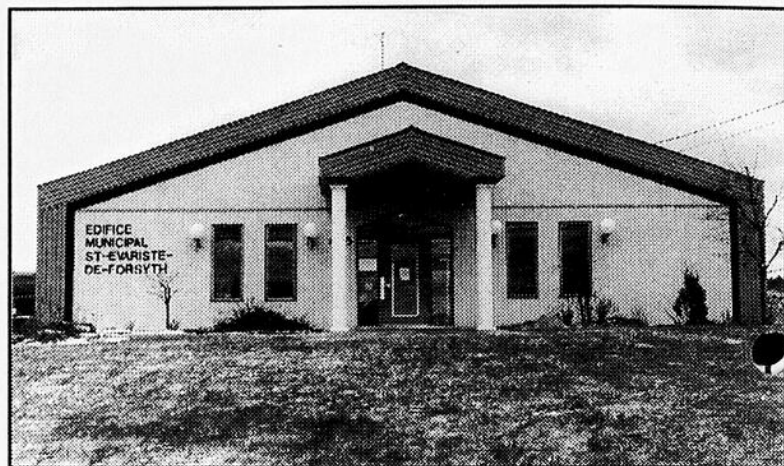
Aujourd'hui, on y dénombre 638 citoyens, sur un territoire de 111,37 kilomètres carrés, d'après Statistiques Canada et le dernier recensement il y a trois ans. Une croissance considérable de plus de 8 % comparativement aux 589 habitants en 1991.

Secteur secondaire

La majorité des gens travaillent dans les industries manufacturières et de la construction, puis dans les établissements de services. Comme la plupart des municipalités environnantes, le taux de chômage demeure très faible.

La moyenne d'âge des résidents de Saint-Évariste est de 33 ans, tandis que un peu plus de 77 % de la population est âgé de 15 ans et plus.

Attraction culturelle



Saint-Évariste s'est doté d'un édifice municipal moderne.

La principale attraction touristique de la municipalité demeure le Musée et centre régional d'interprétation de la Haute-beauce situé dans l'ancien presbytère de Saint-Évariste. De style victorien, l'éta-

blissement date de 1906 et présente diverses expositions qui reflètent le style de vie des Beauce-rons et de la région au cours du 19e siècle.

LES INDUSTRIES DE CIMENT LA GUADELOUPE INC. TUYAUX DE BÉTON • BLOCS DE BÉTON
TUILES DE TROTTOIR • FOSSES SEPTIQUES
REGARDS ET PUISARDS DE RUES

C.P. 340, 238, 14e Av.,
La Guadeloupe (Québec)
Beauce-Sud - G0M 1G0

Noël Gilbert, président
Tél.: (418) 459-3542 - Fax: (418) 459-3546
Louis Gilbert, v.-président
Tél.: (418) 459-6769

275659-1

Saint-Hilaire de Dorset: une municipalité agro-forestière depuis ses débuts

Par **MARIE-HÉLÈNE BOLDUC**

La municipalité de Saint-Hilaire de Dorset, créée en 1916, compte aujourd'hui quelque 120 Dorsétois qui vivent principalement de l'exploitation des ressources tout comme leurs ancêtres l'ont fait.

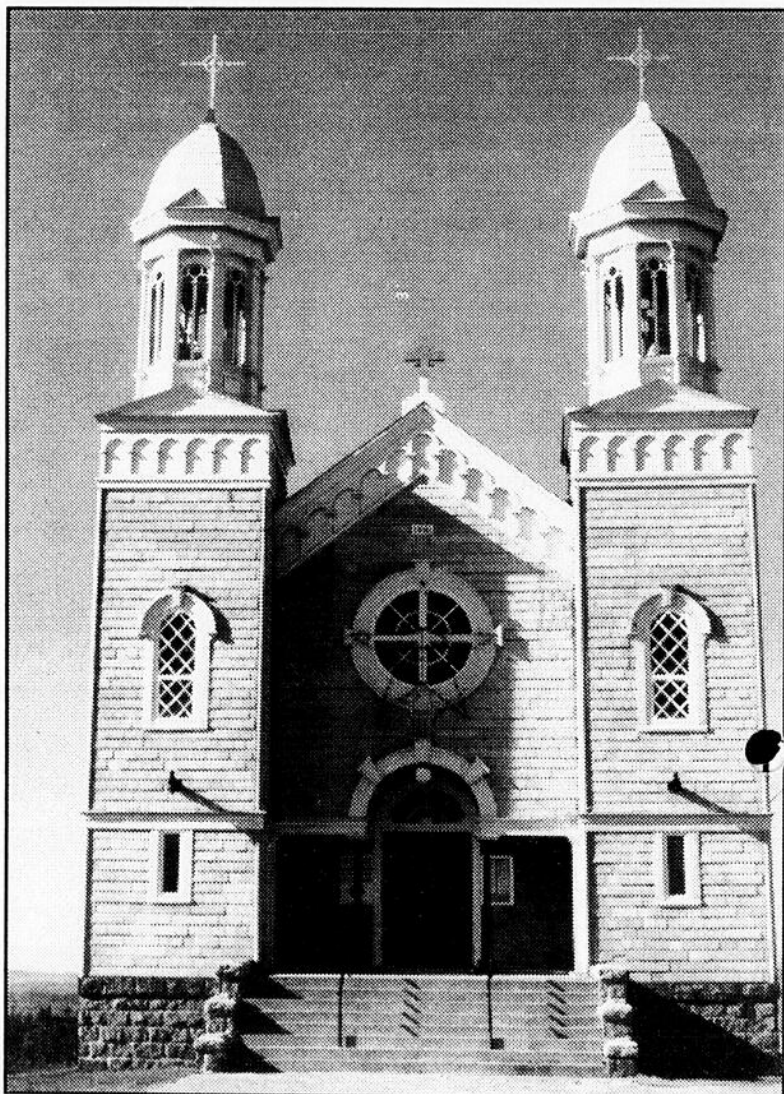
C'est d'après un comté homonyme situé en Angleterre que le nom du canton de Dorset, qui a été proclamé en 1799, a été adopté. Le nom de la municipalité provient de la paroisse de Saint-Hilaire de Dorset, qui a été érigée canoniquement en 1914 et par la suite civilement deux ans plus tard, à la suite de son détachement de Saint-Sébastien, de Sainte-Martine et de Saint-Évariste de Forsyth.

L'appellation remonte également au nom du bureau de poste, qui a vu le jour en 1891, et qui rappelle le saint évêque de Poitiers, Hilaire.

L'année 1896 a marqué le début de l'exploitation forestière, alors qu'un boisé important a été vendu à la compagnie forestière Breakey. Dès 1926, ce commerce atteint sa vitesse de croisière.

Encore aujourd'hui, la majorité des résidents vivent du secteur primaire, soit l'agriculture et les autres industries reliées à l'exploitation des ressources et de l'industrie des services.

Selon le dernier recensement fait en 1996, la population a connu une variation négative de 3,2 % passant de 125 personnes en 1991 à 121 ré-



L'église de Saint-Hilaire surprend par son type architectural.

sidants cinq ans plus tard. De ce nombre, près de 72 % sont âgés de

15 ans et plus, alors que la moyenne d'âge de la population est de 33 ans.

Couvre-Planchers
B.R.
inc.

- Bois franc stratifié
- Céramiques
- Préalais
- Stores
- Tapis
- Posage
- Tuiles

Rég.: 0,69\$ pi. comté

Tapis de coco intérieur/extérieur
3 brins 36 pouces large

0,49\$ pied comté

Tapis d'entrée couleurs et grandeurs variées

Plusieurs autres spéciaux en magasin

Claude Roy
Téléphone/télécopieur: (418) 459-6421

Normand & Jocelyn Boulin
Résidence: (418) 483-5392

340, 14^e Avenue, La Guadeloupe
Beauce-Sud G0M 1G0



La principale attraction touristique de la municipalité demeure le Musée et centre régional d'interprétation de la Haute-Beauce situé dans l'ancien presbytère de Saint-Évariste.

SALON



Chez Mike Enr.

459-6607

COIFFEUR pour HOMMES
Mike Roy, prop.



Pour une vraie belle coupe de cheveux

Pensez Mike le Barbier

«Une coupe de cheveux créé pour vous!»

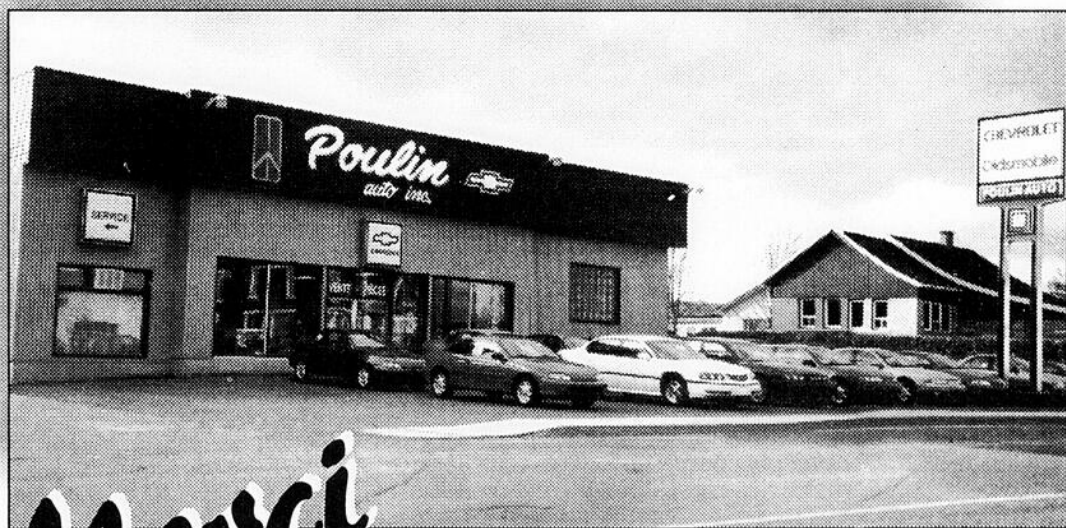
À moins de 50 jours d'un nouveau millénaire, pensez aux changements et aller voir Mike avant l'an 2000

Une bonne habitude à prendre!

526, 11^{ème} Rue Est, La Guadeloupe, Beauce Sud, G0M 1G0

279966-1

Depuis 44 ans à votre service



Merci pour la confiance reçue et
espérant vous servir longtemps

Poulin auto inc.
La Guadeloupe



Téléphone: 418-459-3461

279976-1

LE MOULIN BLANC
L'ENTREPÔT DES TISSUS

Plus de 35 000 pieds de plancher pour vous servir!!!

Super Vente
**TEMPÊTE
D'AUBAINES**

Du 13 novembre au 27 novembre 1999

DES RABAIS

10% à 50%

SUR TOUS LES ARTICLES EN MAGASIN

excepté les fils à tisser, les ensembles SUPER DRAPS DE RÊVES et le drap doux
AU MOULIN BLANC, vous en avez BEAUCOUP PLUS pour votre argent



LE MOULIN BLANC

484, 26^e Avenue Est, La Guadeloupe
418-459-3438

HEURES
D'OUVERTURE:

LUNDI AU MERCREDI: 9H À 17H30
JEUDI, VENDREDI: 9H À 21H • SAMEDI: 9H À 15H30

279962-1

La Guadeloupe: une paroisse "en bas de la pente"

Par **MARIE-HÉLÈNE BOLDUC**

Constituée en 1929, la municipalité de La Guadeloupe compte aujourd'hui 1772 citoyens qui œuvrent majoritairement dans le secteur secondaire et plus particulièrement dans le domaine manufacturier et de la construction.

Jadis baptisée Saint-Évariste Station en raison du passage des convois ferroviaires sur son territoire de 31,68 kilomètres carrés, La Guadeloupe a acquis son statut de paroisse en 1945.

C'est à la suite des réclamations des paroissiens qui trouvaient de plus en plus pénible de devoir monter la côte que les ame-

nait à la paroisse de Saint-Évariste que la paroisse Notre-Dame de La Guadeloupe a vu le jour.

Un album-souvenir baptisé Notre-Dame de La Guadeloupe 1945-1995 a été publié pour célébrer le cinquantième anniversaire de la paroisse il y a quatre ans déjà. On y retrouve notamment un bref historique, mais aussi un registre des familles de la paroisse ainsi que des photographies.

Des origines mexicaines

C'est au curé de ce temps que l'on doit le nom de la municipalité. L'abbé Évariste Roy vouait une grande admiration à la patronne nationale du Mexique, soit Notre-Dame de La Guadeloupe.

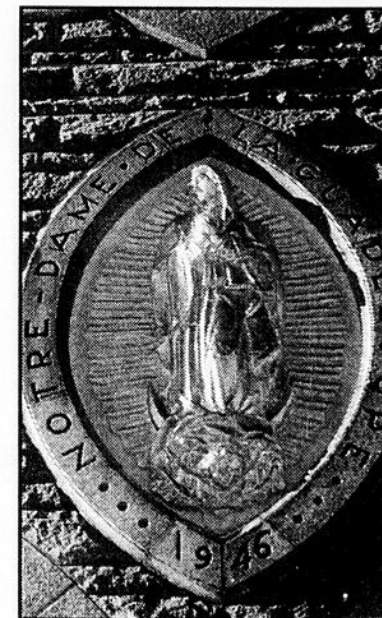
Il a par ailleurs été intronisé curé de la paroisse le 12 décembre 1945, soit le jour de la commémoration de la fête de Notre-Dame de La Guadeloupe. Ordonné prêtre en 1925, il s'est retiré pour cause de maladie en 1963 et est décédé cinq ans plus tard.

Profil

Selon le dernier recensement en 1996, un peu plus de 79 % de la population est âgé de 15 ans et plus alors que la moyenne d'âge des Guadeloupiens est de 37 ans.

La municipalité a connu en véritable essor économique dans les années 1970 avec l'usine Boa-Ski et ensuite vers les années 1990 donnant ainsi naissance à un parc industriel. Par conséquent, entre 1991 et 1996, la population a connu une augmentation de 3 % passant de 1721 à 1772 selon Statistiques Canada.

Aujourd'hui encore, comme bon nombre de municipalités des environs, le taux de chômage demeure peu élevé.



La Madonne qui a donné son nom à La Guadeloupe est d'origine mexicaine.



Granitex Distribution inc.

522, 14^e av.,

La Guadeloupe, Qc.

GOM 1G0

• Recouvrement imperméable intérieur - extérieur

• Éléments architecturaux et décoratifs

• Produits Réplico, Krolon

• Pots, colonnes

• Cadres

Que ce soit pour des moulures de bois, de polyuréthane ou d'aluminium, des volets, colonnes ou autres, ce commerce spécialisé saura répondre à vos attentes.

Des pots de terre cuite, ornements de parterre, ornements d'intérieurs et statues, produits de bois laminé pour l'extérieur, service d'encadrement sont aussi offerts.

GRANITEX à l'aube de l'an 2000, pour un service personnalisé.

☎ (418) 459-3200

☎ (418) 459-3200

Ghislain Plante, prop.

275828-1



Les Constructions L.N.O Ltée

Entrepreneur général

Commercial • Résidentiel • Rénovation

700, 8e Rue Est, C.P. 97, La Guadeloupe

Bureau: (418) 459-3232

Résidence: (418) 459-3234

Télécopieur: (418) 459-6754

Paget: 1-888-384-2237

Renaud Tanguay, président
Gervaise Tanguay, secrétaire
et toute l'équipe

B6 - L'ÉCLAIREUR-PROGRÈS / BEAUCE NOUVELLE, 13 NOVEMBRE 1999

275912-1

Vivre à La Guadeloupe

LES CRÉATIONS ABEILLE INC.

Les Créations Abeille Inc., fondée en 1980 à La Guadeloupe par messieurs Réal et Réjean Paré, est une entreprise œuvrant dans le secteur de la couture. Elle se spécialise dans la fabrication de vêtements d'enfants de 2 à 16 ans et plus particulièrement dans le pantalon en coton ou en denim. Elle confectionne aussi, à forfait, des pantalons pour hommes à plis, en coton et avec un procédé spécial de finition qui les rendent infroissables «permanent-press». Leur procédé est unique dans la région. La broderie est aussi un service offert par cette entreprise.

Le terme économique qu'est «intégration verticale» est bien maîtrisé par les frères Paré, et voici pourquoi; faisant des affaires depuis 1987 avec une entreprise de délavage, les frères Paré se sont portés actionnaires de cette dernière en 1991. Délavage de Beauce Inc. sise à La Guadeloupe, est donc devenue un élément additionnel à ce qu'offre déjà Les Créations Abeille Inc. C'est ainsi que le délavage du jeans et la teinture se font directement sur place, ce qui permet un meilleur contrôle de la qualité. On a aussi procédé à l'informatisation complète du département de création et à l'implantation d'une robotisation de pointe pour la fabrication à l'usine de La Guadeloupe.

On compte donc près de 42 000 pieds carrés d'espace de travail répartis dans trois bâtisses. Ce sont plus de 100 beauceronnes et beaucerons qui y trouvent du travail.

Bravo messieurs Paré et bon succès!

HIRO
Abeille

Création Abeille Inc.
434, 9e Rue Ouest
La Guadeloupe
GOM 1G0
Téléphone: (418) 459-3566
Télécopieur: (418) 459-6210

275973-1

L'école de la Haute-Beauce

Une vision éducative globale qui fait déjà ses preuves

Par **MARIE-HÉLÈNE BOLDUC**

Depuis le début de l'année scolaire, les élèves des écoles de Saint-Évariste, La Guadeloupe et Courcelles font désormais partie de l'École de la Haute-Beauce. Un projet éducatif unique qui représente peut-être la voie de l'avenir dans le domaine scolaire.

Selon Donald Busque, qui assure la direction des différentes écoles concernées, cette fusion permet notamment de réaliser une économie des ressources humaines. «Au départ la fusion était politique, c'est-à-dire un seul conseil. Mais en fait, c'est une manière de rentabiliser et de partager nos ressources», soutient M. Busque.

Pour le corps professoral, la naissance de l'École de la Haute-Beauce apporte en outre une répartition

des tâches plus intéressante qu'auparavant. Un des objectifs recherchés par ce projet était d'offrir aux enseignants des tâches plus alléchantes.

Dans cette optique, les arts, la musique et l'éducation physique sont enseignés par le même professeur au primaire et au secondaire. «Alors, au début de l'année, l'enseignant connaît déjà individuellement ses élèves et les forces et faiblesses de chacun», cite en exemple M. Busque.

Projets spécifiques

Bien que chacun des établissements scolaires touchés par le projet soit maintenant une partie d'une vision globale, chaque milieu est en mesure de mettre sur pied des projets qui lui sont spécifiques. «Par exemple, à l'école secondaire de Saint-Évariste, il est question d'un voyage d'échange. Il y a aussi main-

tenant la concentration en anglais», illustre le directeur.

Le projet éducatif global a également pour objectif de cesser l'exode des étudiants qui se dirigent à Saint-Martin pour poursuivre leurs études. «Oui, c'est aussi une façon de garder notre clientèle ici en lui offrant la même chose qu'ailleurs», affirme la secrétaire de l'école secondaire de Saint-Évariste, Gislaïne Bilodeau.

D'autant plus que l'école connaît un fort taux de décrochage, on espère ainsi renverser la vapeur en innovant afin d'intéresser les décrocheurs potentiels à demeurer sur les bancs d'école.

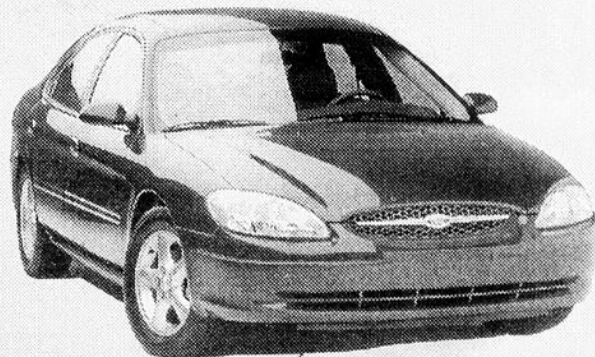
Nouveau rôle

Comment assurer l'encadrement de quelque 425 élèves qui se partagent un seul directeur? Le

principal intéressé rétorque que le rôle de la direction est en profond changement. «Auparavant, chaque fois qu'il y avait un petit problème avec un élève, on l'envoyait chez le directeur. Aujourd'hui, je dirais que nous sommes là pour superviser. Après tout, le professeur connaît mieux que nous ses élèves», explique-t-il.

Les modèles "2000" sont arrivés!

VENEZ VOIR LES TOUTES NOUVELLES TAURUS COMPLÈTEMENT REDESSINÉES.



LA NOUVELLE FORD FOCUS LX BERLINE 2000

- Moteur SPI de 2 L, 4 cyl., 107 ch
- Antidémarrage SecurILock™
- 5 passagers
- Siège du conducteur à hauteur réglable
- Banquette arrière divisée 60/40
- Commande intérieure d'ouverture du coffre
- Rétroviseurs à réglage manuel
- Radio AM/FM stéréo

14 895⁰⁰ à 20 995⁰⁰ /mois

Location 36 mois
Avec mise du fonds de 1995\$

AUTOMOBILES USAGÉES

- 99-COUGAR DÉMO., 1100 km
- 99-MERCURY SABLE DÉMO., 1200 KM
- 98-TAURUS SE, 12,000 km
- 98-ESCORT ZX2 SPORT, 19,000 km
- 98-ESCORT ZX2 SPORT, 31,000 km
- 98-TAURUS GL, 22,000 km
- 98-CONTOUR GL, 24,000 km
- 98-CONTOUR GL, 22,000 km
- 98-TAURUS GL, 24 valves, 26,000 km
- 98-ESCORT SE, 38,000 km
- 98-ESCORT SE, 32,000 km
- 98-ESCORT SE, 21,000 km
- 97-ESCORT LX, aut., 54,000 km
- 97-ESCORT STATION, équipement complet, 42,000 km
- 97-CONTOUR GL, V6, 46,000 km
- 97-ESCORT STATION, 49,000 km
- 97-MYSTIQUE GS, V6, 31,000 km
- 96-DODGE NEON, 37,000 km
- 96-ESCORT ZX, 91,000 km
- 95-ESCORT LX, 76,500 km
- 94-DODGE INTREPID, 72,000 km
- 94-TOPAZ, V6, 119,000 km
- 94-PONTIAC GRAND-AM, 106,000 km
- 94-SABLE STATION LX, 101,000 km
- 93-SABLE LX, 101,000 km
- 92-LINCOLN TOWN CAR SIGNATURE, 151,000 km
- 92-TAURUS GL, 131,000 km
- 92-PONTIAC BONNEVILLE SEI,

CAMIONS USAGÉS

- 99-F-150 XLT 4X4, Super Cab, 22,000 km
- 99-WINDSTAR DÉMO., 1500 km
- 99-WINDSTAR SE, 17,000 km
- 98-F-150 XLT, 4X4, Super Cab, 28,000 km
- 98-F-150, 4X4 XLT, Super Cab, 41,000 km
- 98-F-150, 4X4 XLT, Super Cab, 14,000 km
- 97-F-150 4X4 AIR CLIM., 4.6 L, 53,000 km
- 97-ECONOLINE 350 DIESEL, 121,000 km
- 97-EXPLORER XL, 39,000 km
- 97-F-150, 4X4 XLT, Super Cab, 71,000 km
- 97-RANGER XLT 4X2, Super Cab, 32,000 km
- 97-WINDSTAR GL, 49,000 km
- 96-GRAND CARAVAN SE, 76,000 km
- 96-WINDSTAR GL, 58,000 km
- 96-RANGER XLT SUPER CAB, 151,000 km

**TOUS LES VÉHICULES USAGÉS SONT
INSPECTÉS ET GARANTIS**

Nos conseillers:

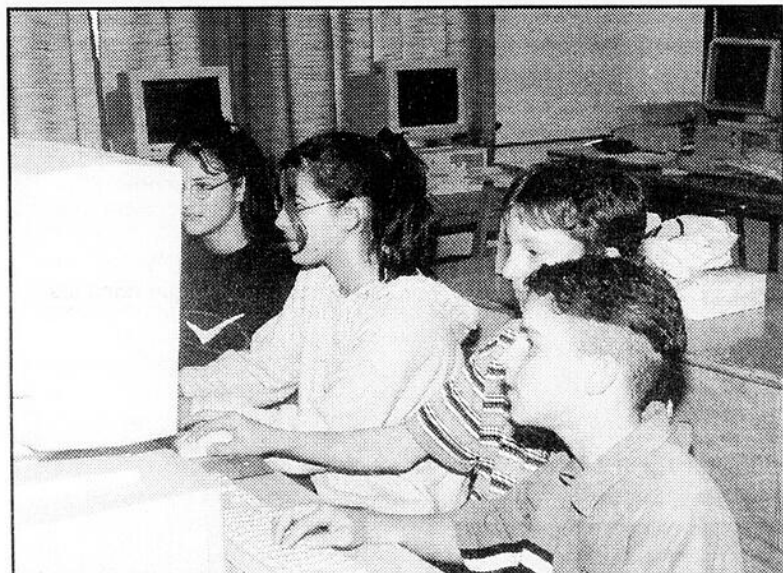
DONALD MAROIS
(418) 227-2963

ENRICO BOLDUC
(418) 485-6722

STÉPHANE BAILLARGEON
(819) 583-5028

Pour nous rejoindre:
499, 14^e Avenue
La Guadeloupe
• (418) 459-3431 •

Victor Fecteau
propriétaire principal
(418) 228-9117



Les élèves de l'école secondaire de Saint-Évariste, comme Stéphanie Bégin et Justine Beaudry, en 2^e secondaire, Daniel Labrecque, 1^{ère} secondaire et Alain Lapierre, 2^e secondaire, profitent maintenant de nouveaux projets implantés grâce au projet éducatif global.

Cours de piano
Cours de chants
Cours d'orgue
Cours de guitare

Aussi disponible pour mariage et monter des spectacles et groupes de chorale

École Musique Lucie Lachance
748, 14^e Avenue, La Guadeloupe
Téléphone: **459-6573**



Quand barbier rime avec sport et psychologie

Par **MARIE-HÉLÈNE BOLDUC**

C'est bien connu que le salon d'un barbier est l'endroit idéal pour y

rencontrer des gens, mais aussi pour apprendre les dernières nouvelles qui circulent. C'est encore plus vrai quand ce barbier se nomme Mike Roy.

Tour à tour de nombreux organismes l'ont vu donner de son temps. La liste est considérable: Chevaliers de Colomb, club Optimiste, comité de l'aréna, conseil de fabrique de la paroisse, conseil d'administration de l'hôpital de Saint-Georges et, pour un deuxième terme, conseiller municipal à La Guadeloupe. Et j'en passe.

Barbier sportif

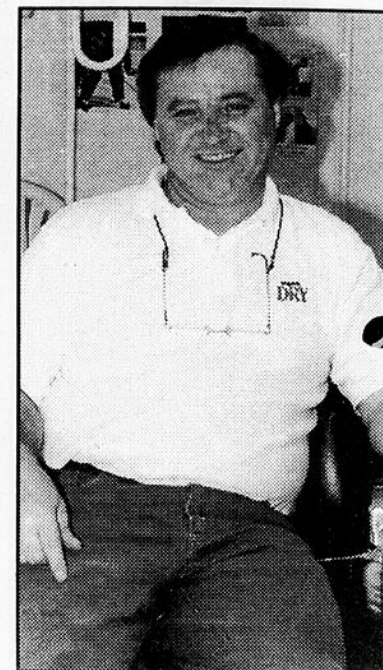
Mais c'est avant tout le domaine sportif qu'il affectionne. C'est d'ailleurs pour cette raison qu'il est surnommé le «barbier sportif». En franchissant la porte de son salon situé sur la 11e rue, on ne peut pas voir les nombreuses photographies de lui et surtout d'hockeyeurs, d'une génération passée et aussi d'aujourd'hui, couvrant une bonne partie des murs.

Comme toute une génération, il avoue que Maurice Richard a été son idole de jeunesse pour ensuite admirer Guy Lafleur. Aujourd'hui, Wayne Gretzky représente, selon lui, ce qu'il y a de meilleur. «Il jouait au hockey parce qu'il aimait ce sport. Je pense que c'est un des derniers comme ça», confiait-il lors d'un entretien récent.

Fervent amateur de ce sport d'hiver, M. Roy n'a pourtant jamais préféré une équipe plus qu'une autre. «Dans le temps que les Nordiques jouaient à Québec, je m'amusais à mettre le diable avec les clients qui prenaient pour les Canadiens. C'était très drôle», raconte-t-il en riant.

Contact avec les gens

Bien qu'il ne puisse plus chausser ses patins depuis deux ans à la suite d'une blessure à un genou, il pratique tout de même encore le golf. «Ce que j'aime dans les



Mike Roy, le «barbier sportif».

sports c'est avant tout le contact avec les gens. C'est très social et tu viens qu'à connaître tout le monde parce que tu te promènes beaucoup», explique-t-il.

Mais c'est d'abord en exerçant son métier qu'il a la chance de parler avec les gens. «Pour être barbier, il faut que tu aimes le contact avec le monde», considère celui qui compte 30 ans d'expérience dans le domaine.

Mais c'est aussi beaucoup plus selon lui. «Un barbier c'est un peu un psychologue. Les gens viennent ici pour se faire couper les cheveux, mais en même temps ils me racontent beaucoup de choses, mais je ne fais qu'écouter», assure celui qui se fait un point d'honneur d'appliquer la loi du silence sur les confidences que lui font ses fidèles clients.

Informé

En raison de son implication et de ses nombreuses relations, Mike Roy est souvent perçu comme la personne à aller voir pour être au courant des dernières nouvelles. «Souvent, les gens se rendent ici et me disent qu'un tel lui a conseillé de venir me parler pour savoir quelque chose», soutient-il.

Au fil des années, il a vu la région se métamorphoser mais particulièrement La Guadeloupe. «Ça a beaucoup changé en général, mais surtout dans le domaine industriel. Ça a énormément grossi, mais aujourd'hui ça se maintient», considère-t-il. Selon lui, ce ne sont pas les emplois qui manquent, mais bel et bien les travailleurs. D'autant plus que la municipalité a tout à offrir à ses citoyens. «Nous avons tous les services, des restaurants, des épiceries et notre position est centrale», conclut-il.

ALIMENTATION GISÈLE

ÉPICERIE VIANDE, LAIT
SERVICE DE NETTOYAGE
FILM, ETC.

346, Principale
Saint-Évariste, P.Q. G0M 1S0

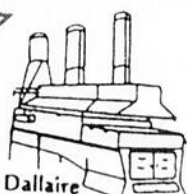
Tél.: 418-459-3303

Prop. Gisèle Bilodeau

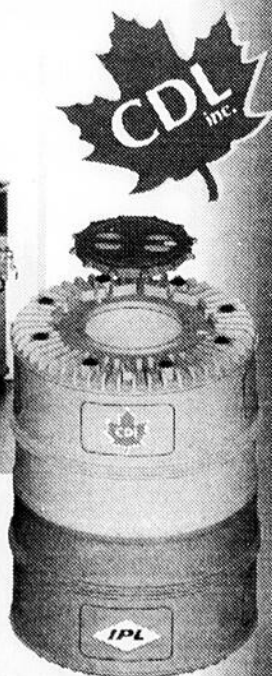
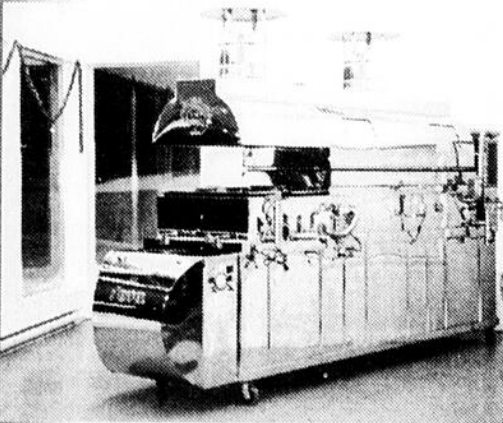
275903-1

ÉVAPORATEURS DALLAIRE INC.

Fabricant d'équipements d'Érablière



Nouveau réservoir 3700 gallons
Coupe au laser



Évaporateurs Dallaire Inc.
280, Chemin St-Hilaire
St-Évariste (Québec) - G0M 1S0
1-418-459-6218 - 1-800-459-6218

LIQUIDATION

des produits **SANYO** et **FISHER**

RABAIS DE **10%** à **30%**

(T.V., cinéma maison, mini-chaîne)

Venez voir la nouvelle TV GA00 de Panasonic
avec son tube image, ultra plat à haute résolution
dont la précision demeure inégalée



MOTOROLA
DPC650

à 30\$

NOKIA
282

à 99\$

DSR401 NAVIGO

199\$

Installation 99\$

STAR CHOICE

Télé numérique par satellite

Claude Fortier Radio T.V.

540, 8e Rue Est, La Guadeloupe

Tél.: (418) 459-6764

275968-1

CLSC La Guadeloupe

Plus d'argent, mais un plus grand mandat aussi

Par **MARIE-HÉLÈNE BOLDUC**

Établi depuis 1977 à La Guadeloupe, le Centre local de services communautaires, communément appelé CLSC, a fait ses preuves auprès de la clientèle qu'elle dessert.

Les derniers chiffres disponibles démontrent qu'au cours de l'année 1997-98, un peu plus de 36 900 personnes se sont prévaluées des divers services offerts par les employés du CLSC La Guadeloupe, et ce aux différents points de service situés sur le territoire de la MRC Beauce-Sartigan, soit Saint-Georges, Saint-Gédéon et La Guadeloupe. «Oui, les gens utilisent beaucoup les services du CLSC», affirme le directeur général, Claude Lemieux.

Budget doublé

Au cours des six dernières années, le budget pour l'ensemble des points de service a plus que doublé, passant de trois à sept millions de dollars. Si de plus en plus de gens utilisent les services offerts, le mandat a également été modifié. «Par exemple, nous avons maintenant les services de pédopsychiatrie et de psychiatrie», illustre M. Lemieux.

Le siège social, localisé sur la 14e avenue à La Guadeloupe, revêt un caractère particulier puisqu'il dispense les services médicaux courants. «Ainsi, à La Guadeloupe les patients peuvent voir un médecin, contrairement à Saint-Georges par exemple où il n'y en a pas», explique M. Lemieux. Cette situation est due notamment au fait qu'un très grand nombre de cliniques privées sont établies dans la ville de Saint-Georges.

Recrutement de médecins

Toutefois, comme bien d'autres établissements de santé, le CLSC La Guadeloupe n'échappe pas au manque de médecins. «Selon le plan qui est prévu, nous devrions avoir sept médecins. En ce moment, nous n'en avons que cinq», se désolait le directeur général lors d'un entretien à la fin du mois d'octobre.

Ce dernier confirme cependant que des démarches sont en cours afin d'inciter des médecins à opter pour la région comme lieu de travail. «Oui, nous sommes souvent en recrutement et nous espérons que ce sera réglé bientôt», ajoutait-il à ce sujet.

Vaccination

Par ailleurs, le CLSC offre présentement, et ce jusqu'à la fin du mois de novembre, des cliniques de vaccination contre la grippe afin de désengorger les urgences. «À tous les ans, durant les mois de janvier, février et mars, les urgences sont débordées puisque beaucoup de gens qui souffrent d'une grippe ou d'une bronchite s'y présentent», illustre M. Lemieux. Le vaccin est administré gratuitement aux personnes de 65 ans et plus.

Le directeur général du CLSC La Guadeloupe, Claude Lemieux, a vu le budget passer de 3 à 7 millions depuis six ans.



Entreprise

active, ayant fait sa place dans la municipalité depuis déjà trois générations, se démarque dans un créneau particulier soit celui de la fabrication de vêtements militaires pour le Ministère de la Défense Nationale et destinés aux Forces Armées Canadiennes.

La fabrication de vêtements professionnels s'étend aussi pour le gouvernement du Québec et la confection de vêtements de travail fait aussi partie des activités de l'entreprise.

Sise au 645, 14e Avenue à La Guadeloupe, l'équipe est formée d'entre 65 et 75 personnes et de plus, périodiquement, l'entreprise donne l'exécution de travaux de sous-traitance à une usine de la région.

À la suite de la deuxième génération avec comme propriétaires Monsieur Onil et Madame Bilodeau, la relève par la troisième génération est aujourd'hui assumée par les propriétaires-dirigeants Richard et Denise Bilodeau.

Les dirigeants entrevoient le passage du nouveau millénaire avec enthousiasme puisque le carnet de production actuel couvre majoritairement une bonne partie de l'an 2000.

L'entreprise poursuit de façon stratégique l'atteinte de nouveaux objectifs et demeure fidèle à sa politique en procurant de l'emploi, soit celle de participer à l'essor économique de sa municipalité.

UNIFORMES

F. O. B.

(1991) LIMITÉE
MANUFACTURIERS DE VÊTEMENTS

645, 14e Avenue,
La Guadeloupe
Beauce-Sud (Québec)
G0M 1G0

Richard & Denise Bilodeau
propriétaires

RÉNOVATION
J.B. DROUIN INC.
CONSTRUCTION • RÉNOVATION

**PORTES ET FENÊTRES
RAMPES D'ALUMINIUM**

798, 4e Rue Est, La Guadeloupe
Tél.: 459-6302

276061-1

**AUTO QUIRION
& DROUIN INC.**



112, 10e Rue Sud, C.P. 190
St-Gédéon (Beauce)
G0M 1T0
Téléphone: 582-3314
Télécopieur: 228-7738

283, Duchesnay
Ste-Marie (Beauce)
G6E 2B5
Téléphone: 387-6112
Télécopieur: 228-7738

300, 14e Avenue, C.P. 160
La Guadeloupe (Beauce)
G0M 1G0
Téléphone: 459-6414
Télécopieur: 228-7738

16450, 1e Avenue
St-Georges (Beauce)
G5Y 2G5
Téléphone: 228-8822
Télécopieur: 228-7738

275971-1

Publi-reportage

Deloupe lance la meilleure semi-remorque forestière du marché



Depuis 27 ans déjà, Deloupe Inc. conçoit, fabrique et distribue des semi-remorques. L'entreprise beauceronne, située dans le parc industriel de Saint-Évariste, est aujourd'hui la plus importante usine de fabrication de semi-remorques forestières au Québec.

C'est en misant sur des produits innovateurs de qualité supérieure, sécuritaires et conformes aux normes gouvernementales que l'entreprise de 110 employés a su conquérir un marché provincial, national et international.

La croissance de l'entreprise est avant tout attribuable aux démarches avant-gardistes dont elle fait constamment preuve dans chacun des secteurs qui la compose. Qu'il soit question du développement technique, des méthodes de fabrication, de la mise en marché de ses produits, du service après-vente ou encore de la relation entre les employés et la direction, Deloupe est synonyme d'innovation.

Remorque révolutionnaire

Dans cette optique, Deloupe Inc. a lancé officiellement lors de l'exposition Logfor à Québec à la fin du mois de septembre, son dernier-né : le *Mutant*. Au dire de sa clientèle, l'équipe beauceronne a réalisé un tour de force en créant la meilleure semi-remorque forestière sur le marché. C'est en gardant toujours à l'esprit les qualités qui ont fait sa renommée que l'équipe Deloupe a travaillé pendant deux ans sur ce produit. Une concep-

tion technique avant-gardiste et des composantes à maintenance réduite confirme ce produit robuste et haut de gamme comme étant l'achat le plus rentable sur le marché.

Des économies de 15 000 dollars sur une période de cinq ans sont réalisables pour le propriétaire d'une remorque *Mutant*, qui pourra en plus bénéficier d'une valeur de revente impressionnante grâce à la polyvalence inédite du système de support à billois. Convaincue de la satisfaction de sa fidèle clientèle envers la remorque *Mutant*, l'entreprise n'hésite pas à offrir une garantie exclusive et exceptionnelle de trois ans allant même jusqu'à la peinture : du jamais vu dans le dur secteur qu'est le forestier.

Avec la mise en marché de la remorque *Mutant*, une augmentation de près de 35% du volume de production est prévue au cours des prochains mois pour Deloupe. Le directeur général, Alain Picard, se dit confiant que 150 remorques de plus sortiront de l'usine au cours de l'année à venir. Pour les années subséquentes, Deloupe devrait voir son volume de production faire un bond de 25% à chaque année selon les prévisions établies.

Employés choyés

Afin de répondre à la demande sans cesse grandissante pour ses produits uniques, la direction et les employés ont récemment signé une convention collective d'une durée de cinq ans. Fidèle à sa philosophie, Deloupe a procédé de façon innovatrice pour y arriv-

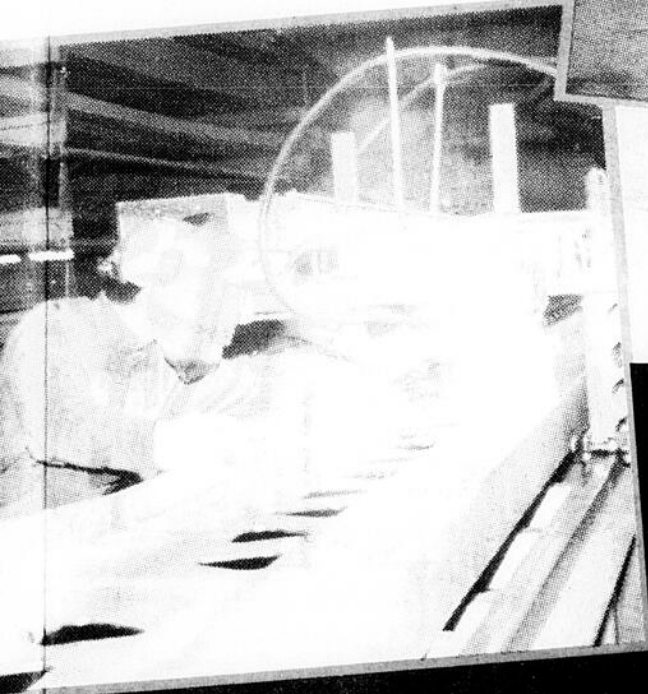
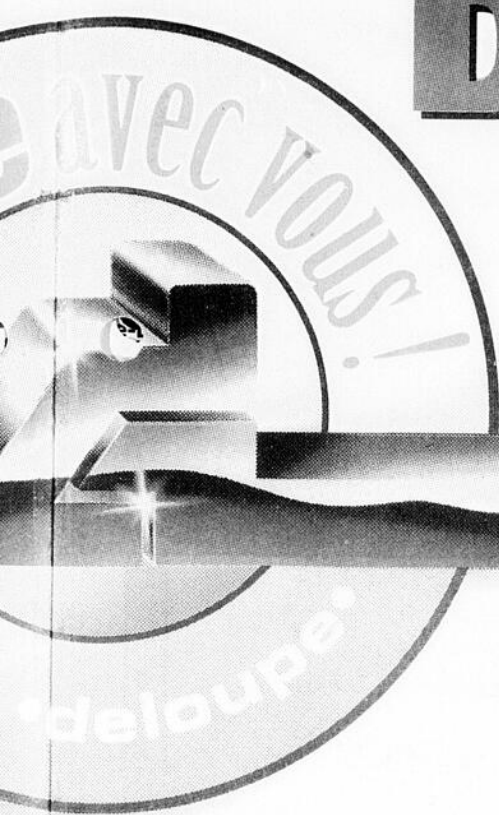
La direction a tout d'abord partagé les besoins de la compagnie avec ses ouvriers de manière à créer un partenariat centré sur la résolution de problèmes.

Suite aux négociations qui se sont déroulées dans le plus grand respect, les travailleurs bénéficient de conditions de travail avant-gardiste pour notre région tant au niveau du salaire ou de l'attribution des quarts de travail. Chaque employé pourra profiter de deux fins de semaine de trois jours et d'une semaine de congé par mois en plus d'une hausse de salaire qui atteindra 17% sur une période de cinq ans. L'exécutif syndical et Deloupe se disent très satisfaits de l'entente survenue.

L'accord permettra sous peu l'ouverture de l'usine durant les fins de semaine. Ce nouvel horaire rehaussera la qualité du service après-vente selon le représentant syndical, Jacques Rodrigue, alors que les camionneurs pourront opérer leur véhicule durant les jours de la semaine et procéder aux réparations les samedis et dimanches. Pour le président de Deloupe, Camil Martin, il ne fait aucun doute que tout le personnel partage la même conception en ce qui à trait

Deloupe Inc.

Innovation, qualité et service depuis 27 ans



proximité de chez lui et bénéficier d'un service après-vente hors pair. Chef de file dans la réparation de semi-remorques, l'entreprise beauceronne se fait un point d'honneur d'avoir la meilleure expertise dans ce domaine. Le personnel qualifié de Deloupe peut notamment modifier les semi-remorques, effectuer le balancement en conformité à la loi des charges et des dimensions, installer des suspensions, réaliser l'alignement, repeindre, etc.

à la réussite de l'entreprise. Chacun des employés ayant à cœur la satisfaction de la clientèle, un sentiment d'appartenance très fort les unis. Un sentiment qui sera prochainement renforcé par le port de l'uniforme aux couleurs de l'entreprise.

Un produit disponible partout et un service après-vente hors pair

Deloupe est aussi attentif aux exigences de sa clientèle en offrant une approche personnalisée. Avec un réseau de distribution qui couvre chacune des provinces maritimes, l'Ontario, la Nouvelle-Angleterre, le Québec et bientôt l'Ouest canadien, Deloupe se veut un partenaire local avant toute chose pour ses clients.

Pour le directeur des ventes et du marketing, Doris Boily, il est indispensable que le client puisse accéder à une semi-remorque à

Journée de recrutement Deloupe

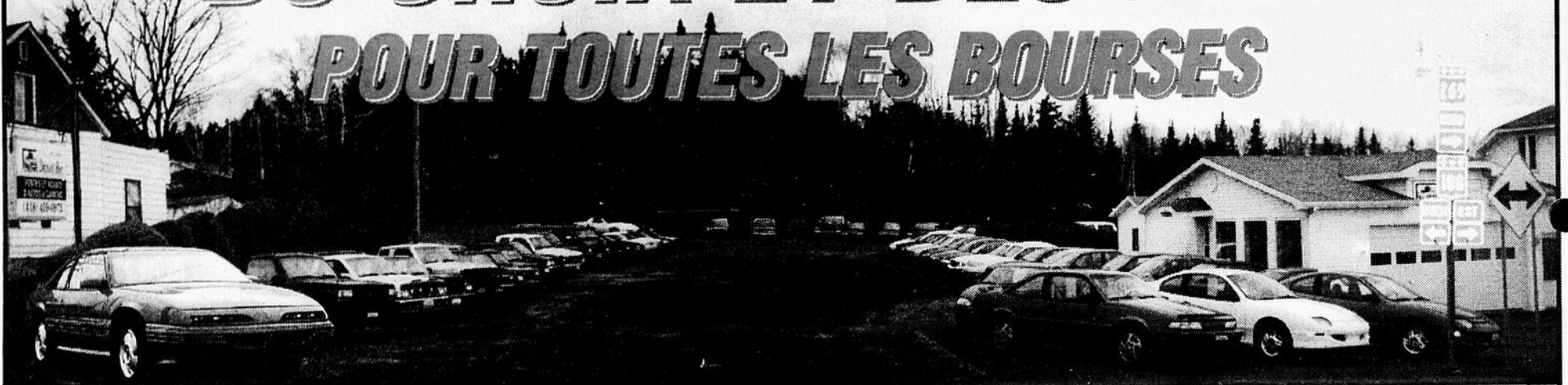
La situation actuelle permet à l'entreprise d'offrir une quinzaine d'emplois au sein de son équipe. En se basant sur le principe du Carrefour Emploi, Deloupe tiendra une journée portes ouvertes le samedi 20 novembre de 10 h 00 à 15 h 00. Deloupe invite toutes les personnes intéressées à se rendre à son usine afin de rencontrer ses gens en place et proposer leur candidature. Les besoins les plus criants se situent au

niveau des journaliers, des mécaniciens-soudeurs et des soudeurs.

Le nouvel employé chez Deloupe, en plus de faire partie d'une équipe jeune et dynamique, pourra profiter du plan de formation et d'intégration conçu spécialement pour lui.

Bref, l'équipe Deloupe de Saint-Évariste offre depuis plus d'un quart de siècle des produits haut de gamme qui font la fierté de son équipe d'experts qui ont à cœur une seule chose : la satisfaction du client.

DU CHOIX ET DES PRIX POUR TOUTES LES BOURSES



OCCASIONS DANIEL ROY

271 - 14e Avenue, La Guadeloupe

Tél.: **418-459-6972**

ou Cellulaire: **226-8787**

Laisser message si absent, je vous rappellerai. Merci!



**Presque tous nos véhicules
sont vérifiés par un mécanicien
de grande expérience**

• AUTOS •

- 97-CAMARO Z28 "30e Anniversaire", tout équipé, t-top.
- 97-CAVALIER, 4 portes, automatique
- 97-MERCURY MYSTIQUE, 4 p., tout équipé
- 97-DODGE STRATUS, 4 portes, automatique
- 96-SUNFIRE, 2 portes, automatique + air
- 95-GEO METRO, 2 portes, automatique
- 95-CHEVROLET CAVALIER LS 4 p., tout équipé
- 95-CHEVROLET CORSICA, V6, 4 p., aut. + air
- 95-CHEVROLET CAVALIER, 4 portes, automatique
- 95-MAZDA MX3, 4 cylindres, 5 vitesses
- 94-GRAND PRIX SE, 2 p., tout équipé
- 94-PONTIAC SUNBIRD, 2 portes, 5 vitesses
- 94-PONTIAC SUNBIRD, 2 portes, automatique
- 94-MERCURY TOPAZ, V6, 2 p., automatique
- 93-BUICK SKYLARK, 4 portes, V6, tout équipé
- 93-GEO METRO 4 portes, 5 vitesses
- 92-CAVALIER Z-24, décap., 5 vit., tout équipé
- 92-MAZDA PROTEGÉ, 4 portes, 5 vitesses
- 92-GEO METRO, 4 portes
- 91-DODGE SHADOW, 4 p., automatique
- 91-CHEVROLET BERETTA GT, 2 p., automatique
- 91-CHEVROLET CORSICA, 4 p., tout équipé
- 90-PONTIAC SUNBIRD, 4 portes
- 90-FORD TEMPO, 4 portes
- 90-PONTIAC FIREFLY, 4 portes, 5 vitesses
- 89-PONTIAC 6000 SE, 4 portes, tout équipé
- 89-CHEVROLET CAVALIER, 4 p., automatique
- 89-HYUNDAI EXCEL, 2 p., automatique
- 88-CHEVROLET BERETTA, 6 cyl., automatique
- 88-PONTIAC GRAND-AM, 2 p., automatique
- 87-BUICK LE SABRE, 4 p., moteur 3.8
- 87-HONDA CIVIC, 4 portes, 5 vitesses
- 86-CADILLAC FLEETWOOD ELEGANCE, tout équipé
- 85-BUICK SKYLARK, 4 p., 6 cyl., automatique
- 84-PONTIAC 6000, 4 portes, 6 cylindres
- 79-TRANS-AM, spécial edition, moteur 6,6L, T-top

• CAMIONS et VANS •

- 98-TRAKER, 4 p., 4 X 4, automatique
- 97-RANGER REBEL, 4 X 2, 5 vit., 4 cylindres
- 95-GMC SL, modèle 1500 4 X 2, 5 vitesses
- 95-DODGE DAKOTA SLT, King Cab, 4 X 4, aut.
- 94-FORD EXPLORER XLT, 4 p., tout équipé, 4 X 4
- 94-GMC SIERRA modèle 1500, 6 cyl., aut.
- 93-NISSAN SE, King Cab, 4 X 4, 6 cyl., aut., tout équipé
- 91-GMC SONOMA, King Cab, 4 X 4, 6 cyl., 4.3 L, 5 vit., + cabine
- 91-GMC, King Cab, modèle 1500, boîte longue aut.
- 91-FORD EXPLORER SPORT, 2 portes, aut., 4 X 4
- 90-F-150, 4 x 4, 8 cyl., aut.
- 89-RANGER, King Cab, 4 X 4, 6 cyl., 5 vit.
- 89-RANGER, King Cab, 6 cyl., aut. + cabine
- 89-BLAZER, 4 X 4, aut., moteur 4.3, tout équipé
- 88-JEEP WRANGLER, 4 X 4, 5 vit., 6 cyl., 2 toits
- 87-F-150, King Cab, 8 cyl., boîte longue aut.
- 87-MAZDA, King Cab, 4 x 2
- 86-RANGER, King Cab, 4 x 4, 6 cyl., 5 vit.
- 85-S15, King Cab, 4 x 4, 6 cyl., 5 vit.
- 85-RANGER, 4 X 2, cab ordinaire
- 84-SUZUKI SAMURAI, 4 X 4, 5 vitesses
- 76-VAN DODGE, fini campeur avec peinture spéciale.

Le musée retrouve ses lettres de noblesse

Par **MARIE-HÉLÈNE BOLDOC**

Même si le Musée et centre d'interprétation de la Haute-Beauce a navigué dans des eaux troubles il y a quelques années, la saison 1999 a permis de redorer le blason de l'établissement qui a connu un achalandage des plus respectables.

Durant la période s'écoulant du 21 juin dernier à la fin du mois d'août, un peu plus de 3 100 visiteurs ont franchi les portes du musée situé à Saint-Évariste, soit une augmentation de plus de 21 % par rapport à la même période l'année précédente.

Au total, quelque 3 400 touristes ont visité l'endroit au cours de la saison qui vient de prendre fin. «Nous avons eu en moyenne 24 visiteurs par jour, alors que l'année passée il y en avait environ 13», affirme le directeur général du musée, Daniel Richard.

Exposition permanente

À chaque saison, une parcelle de l'exposition est consacrée à un sujet bien précis qui fera ensuite partie de la présentation permanente. Les mœurs électorales étaient au menu pour l'été dernier, et ce pour la plus grande joie des visiteurs. «Les gens ont adoré le sujet. J'ai rarement vu une personne prendre moins de 30 minutes dans cette pièce», assure M. Richard.

L'an prochain, le thème retenu est celui des communications alors que ceux du rôle des prêtres en région et les rites funéraires ont déjà été abordés. Les rites coïncidant avec le passage des saisons, comme la production de conserves et confitures, pourraient éventuellement faire partie d'une recherche pour ensuite exposer les résultats.

«Notre exposition permanente, *Scènes de vie*, couvrira ainsi de la naissance à la mort en passant par l'organisation dans la maison et la vie sociale», espère le directeur général.

Nouvelle clientèle

Daniel Richard se dit extrêmement satisfait de l'achalandage. «Ce qui est intéressant, c'est qu'à toutes les années nous avons du nouveau monde, une nouvelle clientèle», soutient M. Richard.

Ainsi, la majorité des visiteurs, soit près de 59 %, provenait de Montréal, de la Montérégie et de l'Estrie. «De plus en plus les gens voient le Musée comme un endroit où il faut arrêter lors de leur passa-

ge dans la Beauce», dit à ce sujet le directeur général.

D'autres voyageurs proviennent des États-Unis et profitent de leur voyage pour faire un saut au musée et effectuer quelques recherches sur leurs ancêtres qui sont nés sur le territoire beauceron. «Je crois que c'est la preuve que les gens nous font de nouveau confiance», considère-t-il.

Accréditation

Mais il n'en a pas toujours été ainsi. Il y a trois ans, l'accréditation du musée avait été retirée, causant par conséquent la perte de subventions gouvernementales pouvant atteindre jusqu'à 200 000 \$. Malgré ces pertes de revenus considérables, l'établissement n'a tout de même pas enregistré de déficit. «Mais ce n'est pas un gros surplus non plus», précise M. Richard.

En plus de la demande d'accréditation, d'autres dossiers sont considérés prioritaires au cours des mois à venir, tels que le financement autonome et la préparation des demandes de subventions.

En outre, le musée se prépare également à une éventuelle évaluation nationale des musées et des centres d'interprétation qui risque de se tenir d'ici les prochaines semaines ou des mois prochains.

Une partie de l'exposition de l'été dernier était consacré à la radio et son évolution. Il était notamment question du premier poste radiophonique en mode FM qui date des années 1937-38. (Photo collaboration spéciale)



RÉSIDENCES FUNÉRAIRES *JF Jacques et Frères inc.*

565, 13^e Av., La Guadeloupe

Tél.: 459-3534 - Sans frais: 1-800-463-6300



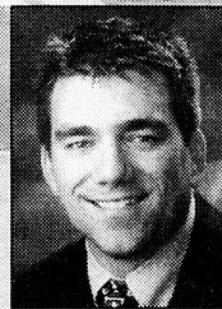
Roger Jacques



Michel Jacques



Claudette Roy



Dominic Fleury

LE MAUSOLÉE JARDIN DU REPOS



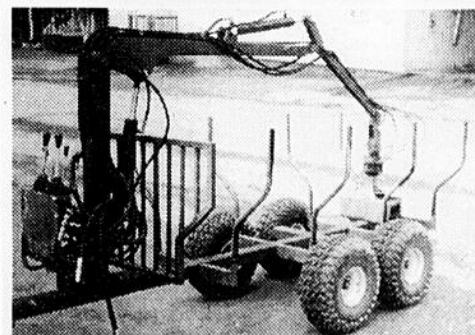
CHARGEUSE À BOIS MAJACO



Du timon pivotant hydraulique facilitant la conduite de la remorque dans les endroits accidentés et restreints. Les roues de la remorque suivent ainsi plus facilement celles du tracteur

- LES CHARGEUSES À BOIS MAJACO
- SYSTÈME SIMPLIFIÉ DE COMMANDE DE LA CHARGEUSE
- PUISSANT GRAPPIN DE LA CHARGEUSE

DU NOUVEAU CHEZ ORIGÈNE GILBERT



**CHARGEUSE
DE VTT
EN MONTRE
C'EST À
VOIR!**

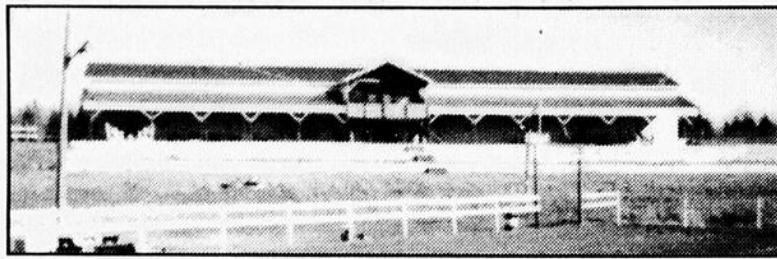
ORIGÈNE GILBERT

745, 8^e Rue Est, La Guadeloupe • Tél.: (418) 459-3124

Le Ranch du rêveur!

On passe du bon temps au Ranch du rêveur de La Guadeloupe!

Propriétaires et locataires se côtoient pour s'amuser ensemble. On y pratique plusieurs activités dont: randonnées à cheval, en voiture, *sleigh ride*, parade dans le village, *horse show* professionnel et amateur. Au



ranch: feu de camp, musique et danse country, déjeuner et souper du cowboy et, à chaque année, fin juillet, 3 jours de festivités western. En plus, un expert dresse les chevaux! Vous pouvez suivre des cours seul ou avec des amis. Nous avons des

«box» à louer. Pour information contactez-nous au 459-6741 ou 6458.

Le plus important est de savoir profiter de la nature en compagnie de son meilleur compagnon: le cheval.

Publi-reportage

UNE PETITE CAISSE QUI A DE GRANDES IDÉES

Depuis sa fondation le 4 février 1948, la **Caisse populaire de Saint-Évariste** a toujours eu comme priorité le service à la clientèle. Aujourd'hui encore, les 1400 sociétaires sont reçus en tout temps avec le sourire par l'un des neuf employés de l'équipe.

En plus d'être servi rapidement au comptoir, les sociétaires peuvent bénéficier des conseils judicieux du personnel polyvalent et qualifié, dont les connaissances et compétences sont assidûment mises à jour.

Avant-gardiste, la **Caisse populaire de Saint-Évariste** s'assure continuellement de répondre aux besoins de ses membres et même d'aller au-delà de leurs attentes. C'est pourquoi, il y a quelques années déjà, la Caisse était l'une des premières à entamer sa réingénierie afin de modifier et d'améliorer ses méthodes de travail pour satisfaire davantage sa clientèle sans cesse grandissante.

En tant que coopérative, la Caisse a redonné quelque 70 000 dollars à la communauté et ses membres, que ce soit sous forme de dons ou de ristournes, au cours de la dernière année. Qu'il s'agisse de développement économique ou social, la **Caisse populaire de Saint-Évariste** est toujours prête à contribuer à l'amélioration de la qualité de vie de sa communauté. C'est pourquoi, au cours de la prochaine année, la Caisse se joindra à une alliance qui permettra de desservir encore mieux sa clientèle commerciale et agricole.

Toujours à l'affût de la fine pointe de la technologie, le passage au prochain millénaire se fera en douceur à la **Caisse populaire de Saint-Évariste**.

À la **Caisse populaire de Saint-Évariste** les membres retrouvent les mêmes services et produits que dans une grande caisse, mais avec un accueil chaleureux et courtois. En fin de compte, la **Caisse populaire de Saint-Évariste** est une petite caisse qui a de grandes idées et où leur slogan "Rendre service avant tout" a été la clé de leur succès.



LE PERSONNEL ACTUEL

Nicole Morin	Agent de service aux membres
Marie-Josée Poulin	Commis sénior, commercial et secrétariat
France Talbot	Conseillère
Simon Talbot	Conseiller
Francine Fournier	Agent de service aux membres
Martin Beaudoin	Directeur général
Josée Tardif	Agent de service aux membres

ABSENTS SUR LA PHOTO:

Louise Quirion
Karine Martineau



Caisse populaire de Saint-Évariste

La 4e édition du Salon des artisans se dirige vers un succès

(M-H B) Le Quatrième Salon des artisans de La Guadeloupe se tiendra dès demain matin au sous-sol de l'église de La Guadeloupe et déjà les organisateurs considèrent l'événement comme un succès.

tre 300 et 500 à y être attendus, trouveront certainement un petit quelque chose qui leur plaira. Peinture, chocolat belge, savon de chèvre, mangeoires et cages d'oiseaux ainsi que du linge sont une petite partie des objets qui seront exhibés.

«Cette année c'est formidable. Nous allons avoir 15 exposants», affirme Simone Rodrigue de l'Association bénévole des Cantons (A.B.C.) de La Guadeloupe et Saint-Évariste. «Il y a des artistes de la région, mais aussi de l'extérieur», assure Mme Rodrigue, qui venait tout juste de confirmer la présence d'une artiste de la région de Thetford Mines lors de notre entretien mardi dernier.

Chose certaine, pour Mme Rodrigue, la quatrième édition sera, tout comme les précédentes, une réussite. «Je suis très fière du salon des artisans. Ça fait quatre ans que je le fais et à tous les ans c'est meilleur», confie-t-elle.

En plus du salon des artisans, le traditionnel brunch pour l'A.B.C. de même que pour la fabrique lancera la journée à compter de 9 heures.

Vaste choix

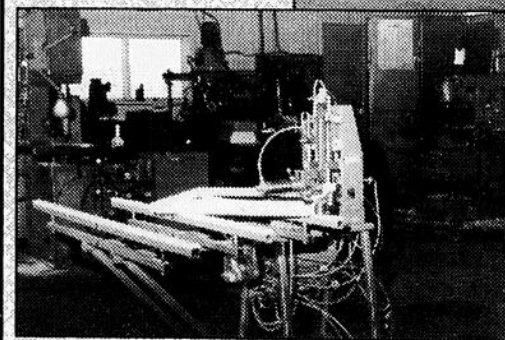
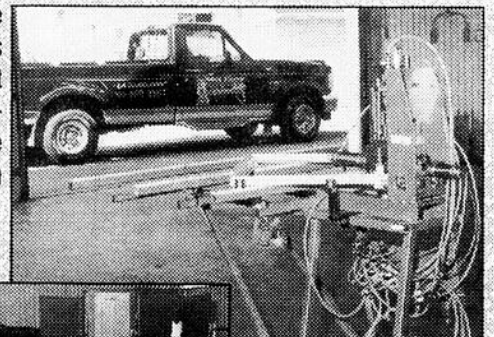
Les amateurs d'art, ils sont en-

LES ATELIERS D'USINAGE V. & V. INC.

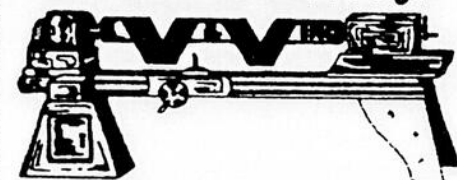
La compagnie «Les Ateliers d'Usinage V. & V. inc.» voit le jour en 1983, fondée par Jocelyn et Gaétan Veilleux, deux anciens machinistes de chez Morin et Frères. Ils développent une expertise dans les matrices, le «stamping». La majeure partie de leur clientèle est composée d'usines de fabrication de portes et fenêtres (autant aluminium que p.v.c.) ainsi que de manufactures de bicyclettes, de meubles. Ils participent à la fabrication de leur outillage.

Aujourd'hui, l'entreprise emploie huit machinistes expérimentés.

Lors de la fondation, la clientèle se compose surtout de compagnies Beauceronnes. Dix-huit ans plus tard, la renommée de la compagnie s'est étendue à la grandeur de la province, jusqu'en Ontario.



Les Ateliers d'Usinage



• PRODUCTION • RÉPARATION •
• MATRICE • GABARIT • ETC.

588, 14e Avenue, La Guadeloupe
459-3567

275658

Centre aquatique et récréatif de la Haute-Beauce: un nom plus représentatif de la clientèle

Par **MARIE-HÉLÈNE BOLDUC**

Depuis un peu plus d'un mois, le Centre des loisirs de Saint-Évariste, anciennement désigné comme le Club des mille inc., est devenu le Centre aquatique et récréatif de la Haute-Beauce.

La Corporation du Centre aquatique et récréatif de la Haute-Beauce, qui gère et opère le bâtiment situé à Saint-Évariste, jugeait préférable de proposer une formule plus représentative de la clientèle.

Selon le secrétaire de la Corporation, Daniel Lapointe, les municipalités de La Guadeloupe, Saint-Hilaire de Dorset ainsi que Saint-Romain ont à ce jour décidé de s'impliquer financièrement sur une

base triennale en ce sens. «C'est une question de temps avant que d'autres puissent se joindre au projet», confiait en entrevue lundi dernier M. Lapointe. Divers autres partenaires, tant au niveau local que gouvernemental, devraient être approchés au cours des prochaines semaines par la Corporation.

L'engagement de ces municipalités devrait permettre la réalisation de travaux de rénovation majeurs. Les réparations, qui sont projetées au niveau de la ventilation et de l'isolation des installations, devraient débuter dès le début de l'année prochaine et sont évaluées à quelque 186 000 \$.

Avec cet investissement, la Corporation prévoit ainsi une augmentation de l'achalandage et par conséquent une hausse des reve-

nus qui assureront la viabilité et la rentabilité de l'entreprise. Du personnel compétent et permanent pourrait même être embauché dès avril 2000. «En ce moment, je dirais que le potentiel est utilisé à 30 %», explique M. Lapointe. Cette situation s'explique notamment par le fait que les portes sont fer-

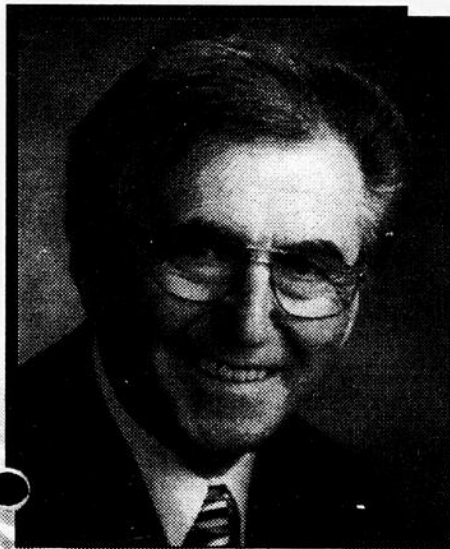
mées durant le jour, excluant ainsi une clientèle potentielle.

Une moyenne de 600 inscriptions aux cours de natation et sécurité aquatique, représentant 6 000 bains, ont été compilés jusqu'à présent. Quelque 5 000 bains libres ou avec moniteur ont par

ailleurs été consignés. Le bâtiment comprend la piscine, mais aussi une cantine et une salle de réception avec bar et piste de danse en plus des terrains de tennis et volley-ball extérieurs. «Il est toutefois très difficile pour l'instant de chiffrer l'augmentation de l'achalandage», soutient M. Lapointe.

Depuis 44 ans...

Je remercie ma fidèle clientèle de l'encouragement apporté durant ses nombreuses années, et vous assure d'une ré-ouverture très désirée, car après avoir fait un arrêt un peu plus d'un mois, pour repos dû à une maladie, je reviens pour vous servir à nouveau comme par le passé avec un horaire modifié.



Au plaisir de vous servir pour cette fin d'année 1999 et pour l'an 2000 qui s'annonce.

Je vous souhaite mes meilleurs vœux à l'occasion de ce nouveau millénaire.

Votre coiffeur
Ovila

OVILA ST-PIERRE
coiffeur

Spécialiste en coupe de cheveux
au rasoir et coiffure masculine

La Guadeloupe Tél.: 459-6857

Dimanche et lundi: FERMÉ
Mardi et mercredi: 8h à 17h
Jeudi et vendredi: 8h à 21h
Samedi: 8h à 12h

Les pneus Blizzak^{MC} encore meilleurs qu'avant !



Le summum en
technologie pour pneus

Le nouveau Blizzak^{MC} WS50 Formule neige et glace désormais avec technologie UNI-T

- Composé multicellulaire qui absorbe la pellicule d'eau pour une meilleure adhérence sur la glace
- Sculpture de semelle gardant toute sa souplesse et toute son adhérence à basse température
- Technologie UNI-T améliorant les performances dans toutes les conditions
- Protection limitée contre les risques routiers

BRIDGESTONE
BLIZZAK
Adhère à la glace

Alignement
par ordinateur

Machine à fabriquer
les tuyaux
d'échappement

ALIGNEMENT
DES PHARES

PÉTRO-T
DIESEL

REMORQUAGE
camion plate-
forme

PNEUS



GARAGE
Robert Plant
RÉPARATIONS GÉNÉRALES

OUVERT 7 JOURS/SEMAINE DE 7H À 21H

- Alignement
- Freins
- Silencieux
- Antirouille
- Remorquage sur plate-forme

555, 8e Rue Est, La Guadeloupe • Tél.: 459-6792 Fax: 459-6192

Pour les jeunes c'est une question d'emploi avant tout

au **TRIO BAR**

514, 14e Avenue, La Guadeloupe
(à l'arrière)

*Merci de l'encouragement reçu
au cours des deux dernières
années!*

*La place pour rencontrer les ami(e)s.
Bienvenue à tous et Bonne Chasse!*

275810-1

Magasin **Le Point 1**

Nous avons les marques tel que:
Point Zéro, Private Member, No Excess
et à venir Pelle Pelle

Nous habillons toute la famille
à des
prix imbattables!

- Jeans
- Cargo
- Jacket
- Chemise (polar et coton)
- Chandail

Nous sommes ouvert du jeudi au samedi
jeudi et vendredi de 9h30 à 9h
samedi de 9h30 à 15h

**439, 14^e Avenue, La Guadeloupe
GOM 1G0**

(418) 459-3004

Martyne et Germain
Nancy, Vicky, Dave
Jacques propriétaires

Par **MARIE-HÉLÈNE BOLDUC**

Âgée de 21 ans, Marie-Pierre Poulin est étudiante en troisième année en pharmacie à l'Université Laval. Même si depuis cinq ans elle a quitté La Guadeloupe pour poursuivre ses études à Saint-Georges et ensuite dans la région de Québec, elle garde toutefois un excellent souvenir de sa municipalité natale.

«Oui j'aime beaucoup ça ici. Ce n'est pas nécessairement La Guadeloupe que j'aime, mais la Beauce en général», soutient Marie-Pierre Poulin originaire de cette municipalité qui compte un peu plus de 1770 citoyens.

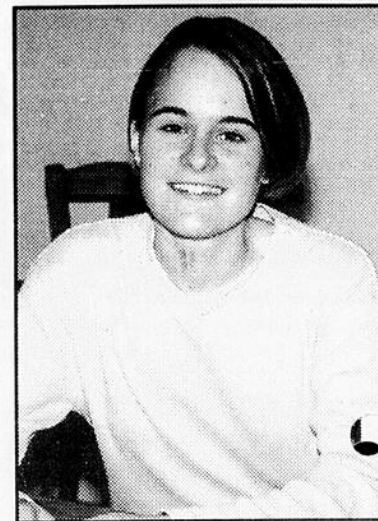
«Ce que j'aime à La Guadeloupe c'est que tout le monde se connaît. Ce n'est pas comme à Québec où tu ne connais même pas ton voisin»,

confiait la jeune étudiante lors d'une visite chez ses parents. «J'aime aussi les grands espaces qu'il y a ici dans la Beauce», ajoute-t-elle.

Un emploi avant tout

Questionnée afin de savoir si elle espère débiter comme pharmacienne dans la municipalité qui l'a vue grandir, elle avoue que ce sera plutôt la disponibilité des emplois qui décidera où elle s'installera. «J'ai beaucoup plus de chances de travailler à Saint-Georges ou à Québec qu'ici à La Guadeloupe», dit-elle en raison du nombre de pharmacies que dénombre chacune de ces municipalités.

Le fait aussi de connaître tout le monde à La Guadeloupe pourrait également peser dans la balance. Selon elle, cette situation pourrait éventuellement mettre mal à l'aise certains clients au prise avec des problèmes qui les gênent.



Marie-Pierre Poulin, 21 ans de La Guadeloupe, ira là où il y a de l'emploi même si elle aime beaucoup sa municipalité natale.

«De mon côté, j'agis comme avec n'importe qui d'autre. Je suis liée au secret professionnel», affirme Marie-Pierre à ce sujet.

«J'avoue que si j'avais le choix entre un emploi à La Guadeloupe et un autre à Lambton par exemple, je choisirais peut-être Lambton pour cette raison», avance celle qui travaille à la pharmacie de La Guadeloupe depuis trois ans déjà.

Manque d'activités

Même si elle veut bien que ses enfants grandissent à La Guadeloupe tout comme elle, Marie-Pierre ne cache pas que peu d'activités sont mises en place pour eux. «Durant l'été il y a des activités au terrain de jeux, mais ensuite on dirait qu'il n'y a rien», dit-elle.

Grande passionnée de lecture, elle voudrait bien qu'un jour la municipalité compte une bibliothèque publique, même si elle sait très bien «qu'on ne peut pas avoir toutes les mêmes choses qu'en ville. En fait, tu choisis de vivre à la campagne ou en ville.»

Celle-ci voit tout de même de grandes possibilités en La Guadeloupe qui compte désormais de nombreux services pour la population. «Il y a beaucoup de services. Nous avons des restaurants, une épicerie, une pharmacie, deux concessionnaires, un CLSC», cite en exemple l'aînée de la famille de Pierre-Julien Poulin et de Gilda Pouliot.

Cependant pour un jeune qui ne dispose d'aucun moyen de transport, les sorties sont donc limitées. «Par exemple lorsque je veux aller voir un film, je dois me rendre à Saint-Georges. Mais, lance-t-elle, lorsque les gens de la Québec veulent se déplacer, les trajets effectués en autobus prennent tout de même une demi-heure!»

Chose certaine, avant de s'établir, Marie-Pierre devra dénicher un emploi. Celle-ci espère que les recherches qu'elle fait en ce sens actuellement seront fructueuses.

CENTRE DE PHOTOCOPIE COULEUR LASER D.M.

*Toujours au même endroit
669, 14e Avenue, La Guadeloupe*



Danie Matfieu, propriétaire

Reproduction laser couleur
Photocopie - Laminage
Correction de photo et montage
carte de décès en moins de 24 heures
Plastification jusqu'à 24" de large
IDÉES CADEAUX PERSONNALISÉS

*Téléphone: (418) 459-6098
Pagette: (418) 226-1650*

275974-1

Pratique religieuse

Un phénomène nouveau se dessine depuis quelques années

Par **MARIE-HÉLÈNE BOLDUC**

Depuis deux mois officiellement, les paroisses de La Guadeloupe, Saint-Évariste, Saint-Jacques-de-Dorset ainsi que Saint-Honoré ont toutes une chose en commun: l'abbé Gérard Sylvain.

Au cours des deux dernières années, l'abbé Sylvain et l'abbé Zoël Doyon se partageaient les tâches, mais à la mi-septembre le curé Doyon a définitivement cessé toutes ses activités après s'être retiré de façon progressive.

Interrogé afin de savoir s'il trouve ardues ses nouvelles responsabilités, l'abbé Sylvain répond négativement. «Depuis 19 ans, je me suis toujours occupé d'au moins deux paroisses», dit le prêtre originaire de Sainte-Marie. Il a notamment été vicaire de la paroisse de Saint-George Ouest et de la paroisse de Saint-Jean de la Lande au tout début des années 1980.

L'abbé Sylvain reconnaît toutefois que, bien que la préparation des célébrations eucharistiques ne lui prennent pas plus de temps, les réunions sont désormais plus nombreuses. «Ça double beaucoup de choses», confie-t-il en citant pour exemple les rencontres des différents conseils de fabrique.

Nouveau phénomène

Au fil du temps, l'abbé Sylvain a vu un phénomène nouveau se dessiner au sein de ses paroisses en raison de la coordination des heures des messes. «Les gens ont pris l'habitude de voyager d'une paroisse à l'autre. S'il y avait un nouveau prêtre, je crois qu'il aurait de la difficulté à savoir quelle personne est de quelle paroisse», affirme le curé.

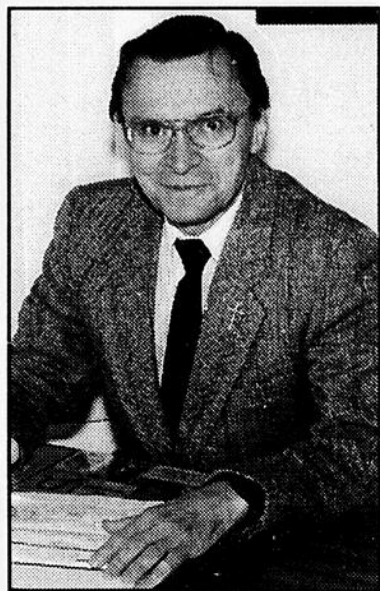
Cette nouvelle façon de faire des paroissiens permet ainsi des assemblées plus variées selon le représentant de l'Église. Les réalistes n'étant pas les mêmes au sein des quatre paroisses, le contenu des célébrations est par conséquent légèrement modifié.

Fermeture

Lorsqu'on lui demande si certaines de ces églises pourraient être fermées au profit de certaines autres, l'abbé Sylvain rétorque: «Entre un seul prêtre pour les quatre paroisses et une fusion, il y a beaucoup de possibilités. À chaque fois que nous avons franchi une étape, c'est parce que les gens étaient prêts et que les besoins étaient trop forts».

C'est ainsi qu'en 1945 la paroisse Notre-Dame de La Guadeloupe a vu le jour, cite en exemple le père Sylvain. Les paroissiens, qui trouvaient de plus en plus pénible de monter la pente pour se rendre à l'église à Saint-Evariste, ont à l'époque accueilli la division de la paroisse avec joie.

À ceux qui considèrent que la célébration eucharistique n'a plus la cote auprès des jeunes et des moins jeunes, l'abbé Sylvain préfère regarder la situation d'un autre oeil. «En fait, il y a différents types d'appartenance à l'Église. La prière, se porter à la défense des plus petits ou des travailleurs ou rendre visite à des malades sont d'autant de façons de faire partie de l'Église», considère-t-il.



L'abbé Gérard Sylvain.

NOUVEAU

La technologie de l'imprimerie de à votre portée

- Photocopies couleurs
- Plastification
- Impression
- Documents de présentation reliés
- Cartes de remerciements (Naissance, mariage, décès, etc)

et plus encore...

IMPRIMERIE MORIN

IMPRIMERIE ET CENTRE DE PHOTOCOPIES

525, 10e rue Est, La Guadeloupe

(418) 459-6791 (418) 459-6725

Courriel: impmorin@globetrotter.qc.ca

Internet: [//imp-morin.affaires-411.com](http://imp-morin.affaires-411.com)

275972-1



Produits:

naturels
entretien
alimentaires
personnels

Blitz finale sur les sirops

Starvidol et Broncinol

Rég.:

9,99\$

Spécial:

8,88\$

le 2^e au choix à
2,10\$

Sirop pour enfants, adultes

Ils sont supers

Spéciaux valide jusqu'au 15 novembre 1999

Jean Lapointe: 459-3127



275975-1

703, 8^e Rue Est
La Guadeloupe
G0M 1G0

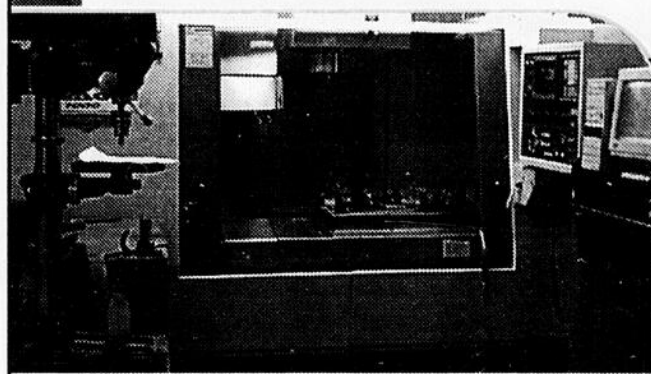
Tél.: 418.459.6140

Fax: 418.459.6141

Usinage C.B. inc., une entreprise se spécialisant dans les domaines suivants:

- Fabrication de moules
- Usinage assisté par ordinateur (2.5D et 3D)
- Usinage conventionnel
- Maintenance industrielle

Que ce soit pour l'usinage conventionnel ou à commande numérique, il nous fera plaisir de soumissionner pour vous quels que soient vos besoins



De plus, Usinage C.B. inc. possède un espace de travail de 7500 pieds ainsi que 7 employés qualifiés afin de mieux servir sa clientèle.

Nous espérons que ces renseignements vous seront utiles et nous vous rappelons que nous restons à votre disposition pour toute information supplémentaire.

Des petits parcs industriels dynamiques



Par **MARIE-HÉLÈNE BOLDUC**

Les parcs industriels de Saint-Évariste et de La Guadeloupe sont à l'image des municipalités: petits, mais dynamiques.



Quelques-unes de ces industries se sont même taillé une place importante sur le marché.

C'est dans le

parc industriel de Saint-Évariste, situé sur la rue du Parc, que l'on retrouve les entreprises Deloupe Inc., Estampro ainsi que Les produits alimentaires Jacques et fils.

Leader québécois dans le domaine de la fabrication de semi-remorques forestières, l'entreprise Deloupe Inc., qui a vu le jour en 1972, donne de l'emploi à 110 personnes qui œuvrent notamment comme journalier, soudeur, peintre, contrôleur, ingénieur, dessinateur et vendeur.

Fondé il y a 15 ans, l'atelier d'usinage Estampro agit surtout en tant que sous-traitant dans le domaine. En ce qui a trait à l'entreprise Les produits alimentaires Jacques et fils, elle se spécialise particulièrement dans l'achat et la vente de produits de l'érable, et ce depuis cinq ans déjà.

Localisée de biais au parc industriel de la municipalité, les confections Roger Jacques Ltée, manufacturier de vêtements de denim depuis 1980, fait aussi partie du fleuron local des industries.

La municipalité de La Guadeloupe compte elle aussi bon nombre d'industries qui revêtent un caractère particulier. Les Créations Abeille, fabricant de pantalons, les Poêles Saint-Georges, Beauce Caoutchouc et les Industries de ciment La Guadeloupe Inc figurent parmi celles-ci.

Pour les deux municipalités, le problème de taille demeure la pérennité de main-d'œuvre qualifiée auquel les industries s'efforcent de parer en offrant des conditions de travail avantageuses et un salaire compétitif pour la région.

«On a connu un boom entre 1992-1994, mais là ça se tranquillise», soutient le maire de La Guadeloupe, Serge Philippon. Ce dernier n'hésite pas à confirmer que la municipalité connaît «un gros manque de main d'œuvre.» Même conjoncture du côté de la municipalité voisine, Saint-Évariste, qui «a encore de la place pour d'autres industries», assure le maire Maurice Boutin.

275510-1

Informez-vous sur notre

Club fidélité TRADITION

Nom du client

Club fidélité TRADITION

Achetez 10 sacs de nourriture TRADITION pour chien ou chat chez:

Recevez le 11^e GRATUITEMENT!
Le sac gratuit sera du produit le plus fréquemment acheté.

Moulée pour chiens, chats, chevaux, lapins, poules, etc.

LES SERVICES AGRICOLES

759, 8E RUE EST
LA GUADELOUPE
BEAUCE (QUÉBEC)
GOM 1G0

TÉL.: (418) 459-3101
FAX : (418) 459-3101

LTÉE

LA GUADELOUPE

763, 14e Avenue
La Guadeloupe
GOM 1G0
459-3441

Le CLSC, un acteur régional qui dessert l'ensemble de la MRC Beauce-Sartigan, et le siège social est à La Guadeloupe.

*Madame Mireille Bergeron,
présidente*

*Monsieur Claude Lemieux
directeur général*

NOVEMBRE

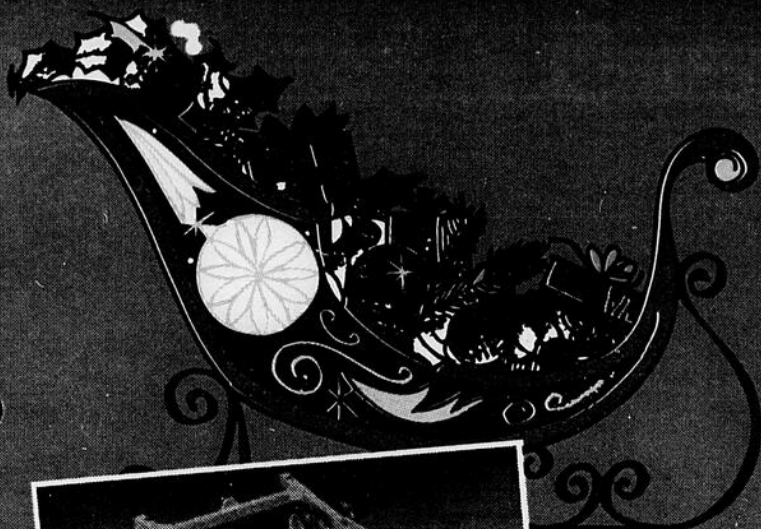
VACCINATION ANTI-GRIPPALE

- Gratuite pour les personnes visées par les programmes
- Nous offrons aussi, et en même temps, le **NOUVEAU VACCIN** contre les **INFECTIONS À PNEUMOCOQUE**
- Clinique de vaccination avec et sans rendez-vous

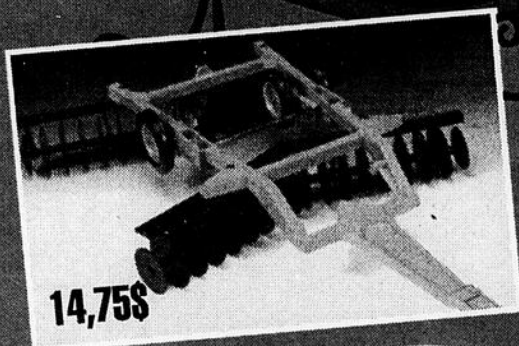
POUR INFORMATION
Téléphonez au CLSC

☎ **La Guadeloupe: 459-3441**
☎ **Saint-Georges: 228-2244**
☎ **Saint-Gédéon: 582-3355**

**SE FAIRE VACCINER
UNE IDÉE FUTÉE!**



*Cette année, vos enfants
seront contents
car j'ai trouvé
ce qu'ils désirent
pour Noël au
Garage Oscar Brochu
à La Guadeloupe!*



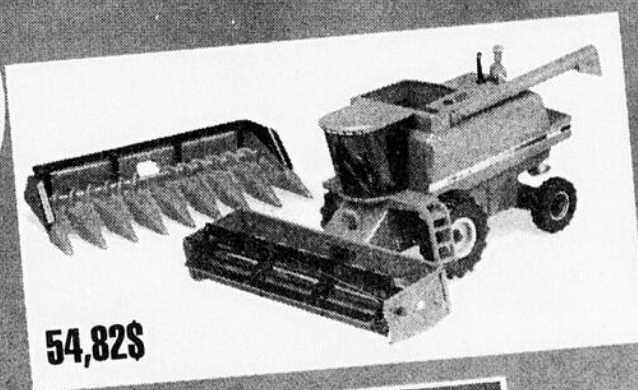
14,75\$



62,62\$



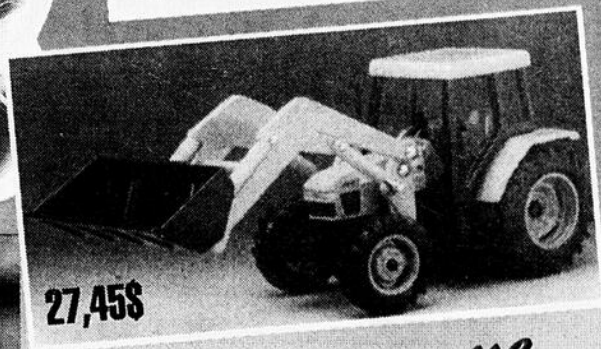
41,96\$



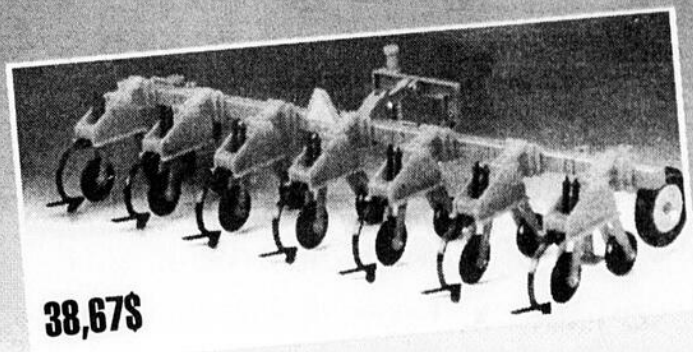
54,82\$



48,86\$



27,45\$



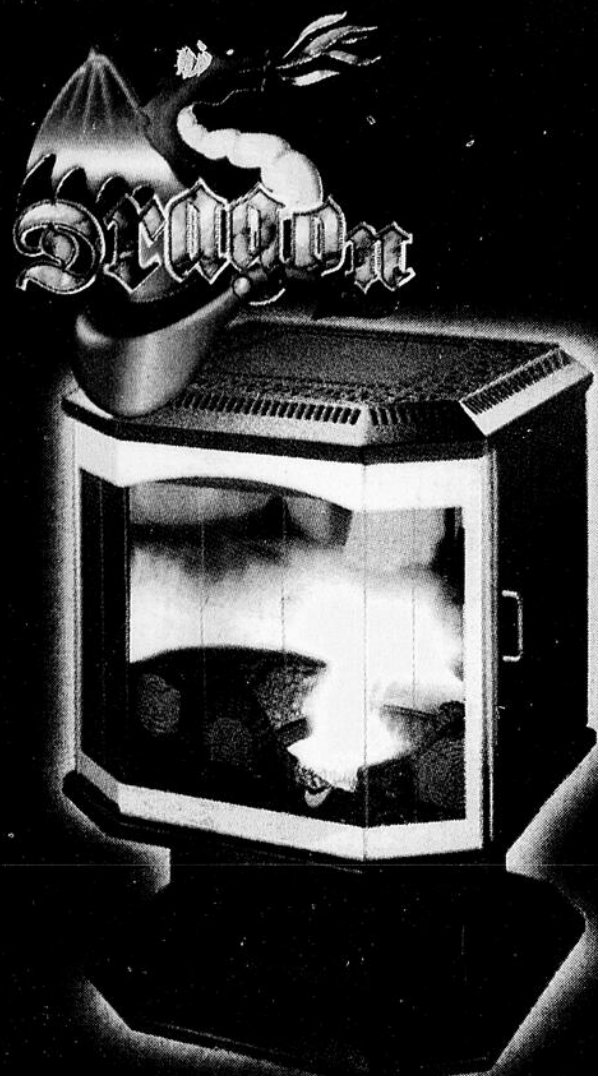
38,67\$

*Faites comme
le Père Noël
et passez
nous voir!*

722, 8e Rue Est, La Guadeloupe
(Québec) G0M 1G0
Téléphone : (418) 459-6405

GARAGE
**Oscar
Brochu**
En agriculture avec vous depuis 1958

Poêles à l'huile



BÉBÉ

Dragon

BABY

Style
Confort
Fiabilité
Sécurité

Facilité d'utilisation

Fonctionne sans électricité

Alimentation par gravité

Plaque chauffante pour la cuisson

*Le style
sans pareil*

PUISSANCE MAXIMUM À L'ENTRÉE

Dragon: Huile n°1: 45 640 BTU/heure • Huile n°2: 43 125 BTU/heure

Bébé Dragon: Huile n°1: 34 400 BTU/heure • Huile n°2: 26 500 BTU/heure



*L'autonomie
rendue accessible*

Fiabilité
Performance
Sécurité

Facilité d'utilisation

Alimentation par gravité

Fonctionnement sans électricité

Surface pour la cuisson

PUISSANCE MAXIMUM À L'ENTRÉE

Huile n°1: 45 694 BTU/heure

Huile n°2: 43 120 BTU/heure



PSG
DISTRIBUTION