

**Accès**

LE Journal des Pays-d'en-Haut

PHOTOGRAPHIE : ACCÈS

# LES BELLES HISTOIRES DES PAYS D'EN HAUT VERSION 2.0

## LE CRI DU COEUR D'UNE MAIRESSE

PAGES 6,7,8 ET 9

### CHEVREUIL BLESSÉ SAINTE-ADÈLE INVITÉE À SE RESPONSABILISER

■ PAGES 9 ET 10

### ÉTALEMENT URBAIN MYTHES, RÉALITÉS ET ENJEUX ÉCONOMIQUES

■ PAGE 12

### VAL-DAVID HAUSSE DE TAXES

■ PAGE 13



**VD VAPE DEPOT**  
www.vapedepot.ca

PLUS DE **45** BOUTIQUES au QUÉBEC!

**BOUTIQUES D'ARTICLES POUR VAPOTEURS**  
450 744-0303 • 224 B, chemin du Lac Millette, SAINT-SAUVEUR

**Jean Coutu**  
GALERIES DES MONTS SAINT-SAUVEUR  
450 227-8488

• Comptoir postal • Photo passeport • Livraison

## RÉCHAUFFEZ L'HIVER AVEC CES OFFRES CHALEUREUSES DE STIHL



SCIE À CHAÎNE À ESSENCE **MS 171**  
30,1 CM<sup>3</sup> • 1,3 KW • 4,3 KG/9,5 LB ①

ÉCONOMISEZ 50 \$  
**249<sup>95</sup> \$**

PDSM 299,95 \$  
avec guide-chaîne de 16 po



SCIE À CHAÎNE À ESSENCE **MS 211**  
35,2 CM<sup>3</sup> • 1,7 KW • 4,3 KG/9,5 LB ①

ÉCONOMISEZ 50 \$  
**349<sup>95</sup> \$**

PDSM 399,95 \$  
avec guide-chaîne de 16 po



SCIE À CHAÎNE À ESSENCE **MS 291**  
55,5 CM<sup>3</sup> • 2,8 KW • 5,6 KG/12,3 LB ①

ÉCONOMISEZ 110 \$  
**499<sup>95</sup> \$**

PDSM 609,95 \$  
avec guide-chaîne de 16 po

**SPÉCIAUX : SCIES À CHAÎNE PROFESSIONNELLES**



STIHLCANADA

[WWW.STIHL.CA](http://WWW.STIHL.CA)

SCIE À CHAÎNE À ESSENCE **MS 261 C-M**

50,2 CM<sup>3</sup> • 3,0 KW • 4,9 KG/10,8 LB ①



ÉCONOMISEZ 130 \$  
**649<sup>95</sup> \$**

PDSM 779,95 \$ avec guide-chaîne de 16 po

**STIHL**

**STIHL MOTOMIX<sup>MD</sup>**  
**L'ULTIME CARBURANT PRÉMÉLANGÉ!**  
OFFERT EXCLUSIVEMENT CHEZ VOTRE DÉTAILLANT STIHL!

Les détaillants peuvent vendre à prix moindre. Les prix des scies à chaîne, outils motorisés et accessoires sont en vigueur jusqu'au 31 janvier 2020. Les descriptions et les illustrations sont exactes au mieux de notre connaissance au moment de la publication et sont modifiables sans préavis. STIHL Limitée n'est pas responsable des erreurs d'impression et le détaillant STIHL local détient le pouvoir final de décision des prix des produits. Les prix sont valides uniquement chez les détaillants participants.

① Poids moteur seulement.



**LDB**  
LOCATION DANIEL BOIVIN  
[www.locationdanielboivin.com](http://www.locationdanielboivin.com)

HORAIRE : OUVERT LES samedis de 7 h à midi  
et du lundi au vendredi de 7 h à 17 h 30  
**VENTE - LOCATION - SERVICE**  
**270, rue Principale, Saint-Sauveur**  
**450 227-0079**

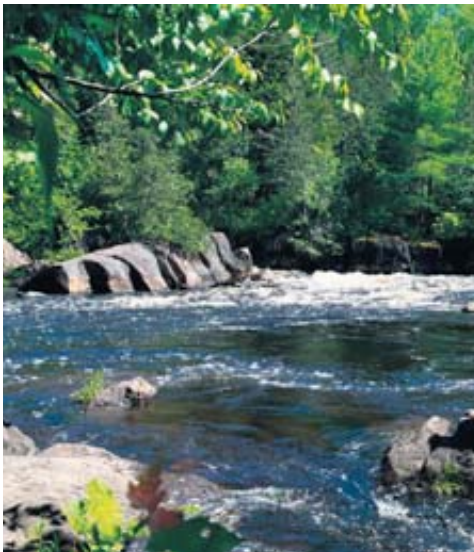


**STIHL**

[www.stihl.ca](http://www.stihl.ca)

## RIVIÈRE DONCASTER

**ENVIRONNEMENT** – L'Association de la rivière Doncaster (ARD) a pour mission d'agir pour assurer le développement durable de la rivière et protéger l'ensemble de sa biodiversité. Leur action couvre plus spécifiquement les municipalités de Sainte-Lucie, Sainte-Marguerite-du-Lac-Masson et de Sainte-Adèle. L'ARD souhaite accueillir parmi les Adélois de nouveaux membres réguliers ainsi que des membres au sein du comité administratif. Pour vous joindre à l'association contactez Don McMahon, président de l'ARD, à info@associationrivieredoncaster.com ou par téléphone au 450 228-1127.



## BONHEURS D'HIVER

**SAINTE-AGATHE-DES-MONTS** – Les 25 et 26 janvier prochain, de 11 h à 17 h, une grande fête familiale se tiendra à Sainte-Agathe-des-Monts sous une thématique « Coureur des bois ». En partenariat avec le Club de tir/chasse et pêche de Sainte-Agathe, un tournoi de pêche aura lieu sur le lac des Sables toute la fin de semaine. Des prix seront remis aux gagnants des différentes catégories. Un espace est réservé pour les enfants qui voudront s'initier à la pêche sur glace. Les inscriptions se feront sur place la journée même. Pour toute question, communiquez avec la Ville au 819 326-4595, poste 3300.



## DU PLAISIR EN CHANTANT!

Le Groupe musical Musikus Vivace recrute dès maintenant.

Avec *Avemus*, le chant sacré sera à l'honneur un mercredi sur deux en janvier et février afin de voir à la préparation de prestations offertes dans les lieux de culte au mois d'avril.

Les répétitions auront lieu au Chalet Pauline Vanier de St-Sauveur.

Communiquez avec notre directrice musicale Johanne Ross au 514-605-3938 ou musikusvivace@gmail.com



## EXPOSITION

**WENTWORTH-NORD** – Une rétrospective de l'œuvre de Patricia Metayer se tiendra du 18 janvier au 15 mars 2020 à la Galerie d'art Montfort. Vernissage le 18 janvier à 14 h.

D'origine écossaise, Patricia Metayer vit au Québec depuis l'âge de dix ans.

L'artiste a participé à de nombreuses expositions au Québec et dans le reste du Canada.

Ses œuvres se retrouvent autant dans des collections publiques que privées.

Pavillon Montfort, 160 route Principale, Wentworth-Nord, J0T 1Y0.

# LE SEUL COMPLEXE LOCATIF HAUT DE GAMME POUR RETRAITÉS ACTIFS À MONT-TREMBLANT À PRIX ABORDABLE!



LE SANCTUAIRE DU MONT-TREMBLANT



*Vivre sa retraite à Tremblant!*

À partir de

**890\$**  
/ par mois



**PHASE I LOUÉE À 85%**  
OCCUPATION 1er JUILLET 2020

**PHASE II LOUÉE À 20%**  
OCCUPATION 1er OCTOBRE 2020

***Il est temps de renouveler votre bail?  
Votre maison est sur le point d'être vendue?***

Venez nous rencontrer pour bénéficier de nos promotions en cours  
[www.lesanctuairedumontremblant.com](http://www.lesanctuairedumontremblant.com) **819 325-0970** 965 rue Saint-Roch, Mont-Tremblant

# MARC PERREAULT, LE BÂTISSEUR



*Mimi Legault – Je pourrais résumer l'article de Marc Perreault en deux temps, trois mouvements : c'est un champion. Merci, bonjour. Et j'aurais tout dit.*

On ne naît pas champion, on le devient. Champion de ski en slalom dans les années 70, il a à peu près tout raflé côté médailles. « *J'avais cette forte intuition que pour obtenir des résultats cent fois supérieurs à ceux de mes adversaires, il me suffisait d'être meilleur qu'eux de 10 %.* »

Après 15 ans de relâche des compétitions, il a décidé de retourner sur les pentes. À 50 ans, il remonte sur le podium au circuit de la Coupe du Monde à Salt Lake City et comme ce n'était pas suffisant à 60 ans il gagne le championnat des anciens coureurs de l'Équipe nationale de ski alpin au Mont-Tremblant.

Marc Perreault, président de l'équipe Landco, maître bâtisseur. Il insiste sur le mot équipe. Tout au long de l'entretien, il me parlera de ses partenaires, ses collègues, de l'équipe, de sa gang à qui il porte beaucoup d'admiration et de respect.

« *Nous sommes tous à la même hauteur,* » répète-t-il. Après plus de 40 ans de métier, le voilà qu'il me parle de ses réalisations avec tellement de plaisir et de contentement qu'on jurerait un jeunot qui débute dans le métier et qui serait fier de sa première maison qu'il vient de

construire. C'est pourtant ce qu'il a fait en 1977 : il en bâti une. L'année suivante il en construisait deux, c'était parti. Le plus puissant des leviers c'est la volonté. Et Marc en déborde.

On ne naît pas davantage avec une âme toute faite, mais avec des matériaux pour la construire. Parlant construction, je manquerais d'espace pour vous énumérer chacune de ses réalisations.

Sachez seulement qu'il a été le premier concepteur de la piscine à vagues du Mont Saint-Sauveur, qu'il a bâti les Galeries des Monts et qu'il chapeaute le projet Altitude 700, projet auquel je n'adhérais pas tellement. J'ai fini par admettre la bonne volonté de l'équipe Landco quant à l'architecture, quant au nombre de fois où il a fallu recommencer les plans pour qu'enfin le tout devienne conforme aux nombreuses règles de l'environnement.

Mais revenons à l'homme dont il est question. Il me parlera avec un amour profond de son épouse, de ses deux fils. La famille, c'est sacré.

Il me raconte en riant lors des rencontres familiales au resto, chaque convive se voit dans l'obligation de déposer son cellulaire au milieu de la table, un par-dessus l'autre avec la défense d'y toucher. Celui ou celle qui passe outre à la demande se voit recevoir la facture totale... Le conseil est gratuit, profitez-en...

Je pourrais définir Marc comme un gagnant qui a su identifier ses talents, qui a travaillé avec acharnement pour les développer et qui n'a jamais laissé personne définir ses limites. Je vous invite d'ailleurs à vous rendre sur son site (Landco.ca) pour lire toutes les causes auxquelles Marc et son équipe ont adhéré ne serait-ce que le projet de construction d'une école en Éthiopie.

Je passerais bien davantage de temps avec ce bâtisseur dans tout le sens que ce mot signifie. Il se garde du temps pour parrainer des jeunes qui désirent réussir. Il est présentement le mentor de trois futurs gagnants.

Un véritable leader n'a pas besoin de conduire, il suffit qu'il montre le chemin ou la montagne. Marc Perreault les connaît tous les deux. Il a tracé le premier et gravi la deuxième. Un champion je vous dis...

Marc Perreault.

**Réservez dès maintenant**

LES COURS Sainte-Adèle

RESIDENCE EN COURS DE CERTIFICATION

ÉLIGIBLE AU CRÉDIT D'IMPÔT

Bureau de location  
**MAINTENANT OUVERT**

LES COURS  
**Sainte-Adèle**

VENEZ VISITER  
NOTRE UNITÉ MODÈLE  
SITUÉE AU COEUR  
DES PROMENADES SAINTE-ADÈLE!

**LesCoursSainteAdele.com**  
555 BOUL. SAINTE-ADÈLE, SAINTE-ADÈLE, QUÉBEC J8B 1A7  
info@lescoursainteadele.com

Qualité hôtelière | Services évolutifs | Résidence pour retraités actifs

450.820.1414



**JEAN-CLAUDE TREMBLAY**  
JCTREMBLAYINC@GMAIL.COM

*C'est seulement la deuxième semaine de « retour à la normale », et j'ai le sentiment que l'effet anesthésiant du médicament appelé « temps des fêtes » s'est estompé très rapidement. Des passagers envolés, des feux affamés, une monarchie qui réclame sa liberté, une équipe sportive qui peine à gagner, une tempête du siècle qui n'est jamais vraiment arrivée, bref... il s'en est passé depuis vos résolutions et vos vœux de bonne année!*

Trinquer, porter un toast, lever son verre ou encore boire à la santé de quelqu'un comme on l'a quasiment tous fait récemment est un geste qui remonterait à l'époque de l'Antiquité.

# SANTÉ!

On le faisait alors pour honorer les Dieux et boire à la santé des mortels, mais aujourd'hui, c'est devenu une coutume banalisée, un mot que l'on prononce sans trop y penser. La santé se définit comme « un état de complet bien-être physique, psychologique et social, et ne consiste pas seulement en une absence de maladie ou d'infirmité », d'après l'Organisation mondiale de la santé. Mais selon moi, je crois qu'on la prend pour acquis, cette délicate et essentielle visée, cette éternelle négligée, celle qui cogne discrètement à notre porte à chaque instant, par peur d'être oubliée.

## ■ QUAND LA VIE TE RAPPELLE TES PRIORITÉS

Avant même de traverser le Bye Bye traditionnellement mitigé, j'ai eu l'occasion de renouer avec le mot santé. En effet... c'est à l'approche des festivités que le système immunitaire de mon entourage (à commencer par le mien) s'est retrouvé sur le carreau, les batteries à zéro, épuisé d'une année où les roues ont couru sans relâche après leurs chapeaux. Une année dans laquelle j'ai multiplié les conférences, où j'ai entretenu différents publics, dont des professionnels de la santé, sur l'importance du « prendre soin de soi » - ironie du sort, en seulement quelques jours je me suis effondré et j'ai eu l'impression de devenir un cordonnier mal chaussé, un arroseur arrosé, un hockeyeur qui a patiné la tête baissée... mais merci à la vie qui sur le droit chemin, m'a ramené.

Elle m'a ramené une fois de plus quand j'ai constaté que Noël n'allait pas être le même cette année, car il y avait de la maladie dans la belle-famille adoré — c'est le gros C qui s'était invité dans la sauce pour tenter de la gâcher. Soudainement quand je me suis comparé... je me suis vite consolé. La fatigue et la petite « gripette » n'étaient pas si mal comparativement à la situation d'un homme dont le corps tolère très mal les effets de la radiothérapie, et qui par conséquent ne peut plus adéquatement s'alimenter. Un grand-père souffrant qui a passé Noël et le Nouvel An à l'hôpital cloué dans un lit, avec sa femme dévouée qui lui a (heureusement) tenu compagnie, afin

que son moral ne sombre pas dans un fatal oubli, au risque d'entraîner son corps avec lui.

En ce début d'année, j'ai ainsi recalibré une fois de plus mes priorités, remercié la vie, ses messages et ses nombreuses opportunités. J'en ai profité pour revisiter les mémoires du passé, et faire revivre les disparus qui ont « transitionnés » vers d'autres cieux depuis un bout de temps. L'espace d'un temps, j'ai revu mes parents et d'autres anges gardiens de leur vivant et j'avais de nouveau 10 ans. J'ai souvenir encore d'une gamine époque où je jouais au hockey dans les rues de quartier d'un Prévost en dormance, jusqu'à ce que noirceur s'en suive, en imitant Patrick (clin d'œil) Roy ou Pierre (le chat) Lambert, pendant que ma mère me criait pour la huitième fois de bien vouloir rentrer pour souper. Les grandes fêtes de famille, les soupers entre amis, les discussions animées d'hier à aujourd'hui, le passé nous rappelle de bien vouloir nous occuper du présent, car il n'a qu'un seul temps : maintenant.

Nous avons tous besoin de contraste pour apprécier ce qui est, c'est donc rempli de gratitude et de compassion que je débute cette décennie. Comme dit le proverbe provenant d'un peuple qui actuellement a besoin de paix plus que jamais, « la préservation de la santé vaut mieux qu'une cuirasse ». C'est en pesant mes mots que je vous offre mes meilleurs vœux de « santé », que chaque moment de 2020 soit pleinement apprécié.

# HYUNDAI ST-JÉRÔME

L'événement

## J'♥ l'hiver

### Traction intégrale sans frais\*

sur TOUS les Kona, Tucson et Santa Fe

## 90 jours sans paiement\*\*

sur TOUS les modèles

\*Basé sur la fréquence des paiements mensuels. Sur le financement promotionnel de l'achat de nouveaux véhicules Hyundai, à l'exception de l'acompte, si applicable. \*\*Des restrictions s'appliquent.

#### TUCSON 2020 2,0L Essential à trac. av.

Louez à **70 \$/sem.** (208 semaines) pour **48 mois\*** avec acompte de 1795 \$ #Prix au comptant: **27974 \$**

Incluant:

**OU OBTENEZ LA TRACTION INTÉGRALE SANS FRAIS\***  
sur tous les modèles Tucson 2020. Ajustement de prix de 2000 \$ sur achat au comptant.

**GARANTIE 5 ANS**  
Garantie globale limitée: 5 ans/100 000 km

#### KONA 2020 2,0L Essential à trac. av.

Louez à **60 \$/sem.** (208 semaines) pour **48 mois\*** avec acompte de 1495 \$ #Prix au comptant: **23174 \$**

Incluant:

**OU OBTENEZ LA TRACTION INTÉGRALE SANS FRAIS\***  
sur tous les modèles Kona 2020. Ajustement de prix de 2000 \$ sur achat au comptant.

**GARANTIE 5 ANS**  
Garantie globale limitée: 5 ans/100 000 km

#### SANTA FE 2020 2,4L Essential à trac. av.

Louez à **75 \$/sem.** (261 semaines) pour **60 mois\*** avec acompte de 2195 \$ #Prix au comptant: **31274 \$**

Incluant:

**OU OBTENEZ LA TRACTION INTÉGRALE SANS FRAIS\***  
sur tous les modèles Santa Fe 2020. Ajustement de prix de 2000 \$ sur achat au comptant.

\*Offres de location sur approbation du crédit des Services financiers Hyundai pour les nouveaux modèles en stock: Kona 2020 2,0L Essential à traction avant / Tucson 2020 2,0L Essential à traction avant / Santa Fe 2020 2,4L Essential à traction avant à un taux annuel de 2,99 % / 1,99 % / 1,99 %. Obligation totale de 14 045 \$ / 16 416 \$ / 21 759 \$ / 208 / 208 / 261 versements hebdomadaires de 60 \$ / 70 \$ / 75 \$ pendant 48 / 48 / 60 mois sur contrat de location à montant fixe. Acompte de 1 495 \$ / 1 795 \$ / 2 195 \$ et paiement de la première mensualité requis. L'offre ne peut pas être transférée ni cédée. Aucun échange de véhicule requis. Bail sur 16 000 km par an; 12 c par kilomètre excédentaire. L'offre de location inclut les frais de livraison et de destination de 1 810 \$ / 1 810 \$ / 1 910 \$ ainsi que les frais de 115 \$ (taxe de 15 \$ sur les pneus et taxe de 100 \$ sur le climatiseur) sur les modèles dotés d'un climatiseur. Frais d'entreposage, d'assurance, du RDPRM et taxes applicables en sus. #Prix au comptant de 23 174 \$ / 27 974 \$ / 31 274 \$ disponible pour les modèles Kona 2020 2,0L Essential à traction avant / Tucson 2020 2,0L Essential à traction avant / Santa Fe 2020 2,4L Essential à traction avant requis en stock. Frais de 115 \$ (taxe de 15 \$ sur les pneus et taxe de 100 \$ sur le climatiseur) et frais de livraison et de destination de 1 810 \$ / 1 810 \$ / 1 910 \$ inclus. Frais d'administration du concessionnaire, d'enregistrement, d'assurance, du RDPRM (maximum 76 \$) et taxes applicables en sus. \*\*Offre de traction intégrale sans frais: à l'achat ou à la location d'un nouveau Kona 2020 / Tucson 2020 / Santa Fe 2020, vous aurez droit à un crédit de 2 000 \$ / 2 000 \$ / 2 000 \$ du fabricant au concessionnaire pour l'achat au comptant, à la location ou à l'achat avec financement à taux intelligent (taux non promotionnel). Le crédit de 2 000 \$ du fabricant au concessionnaire est équivalent à l'offre de traction intégrale sans frais. La valeur estimative de la traction intégrale par le fabricant pour le Kona 2020 / Tucson 2020 / Santa Fe 2020 est de 2 000 \$ / 2 000 \$ / 2 000 \$. Le crédit du fabricant au concessionnaire s'applique avant les taxes. Cette offre ne peut être combinée ou utilisée en conjonction avec toute autre offre de crédit. L'offre ne peut être transférée ni cédée. Aucun échange de véhicule requis. Détails en concession. \*Le report de paiements (0 paiement) pour 90 jours est disponible sur les offres promotionnelles de financement à l'achat de tous les modèles Hyundai 2019 / 2020 en stock restants. L'offre de report des paiements s'applique aux offres promotionnelles de financement sur approbation du crédit. Si l'offre de report des paiements est sélectionnée, la durée originale du bail sera prolongée de deux mois (60 jours). Hyundai Auto Canada Corp. paiera les intérêts durant les deux premiers mois (60 jours) du contrat de financement, après quoi l'acheteur paiera le principal et les intérêts dus en versements égaux pour la durée restante du contrat. Les paiements d'un contrat de financement sont effectués à terme échu. \*\*Pour tout contrat de financement payable sur une base hebdomadaire ou bimensuelle, l'acheteur qui sélectionne l'offre de report des paiements doit effectuer son premier paiement hebdomadaire ou bimensuel avant la fin de la période 90 jours suivant l'achat, selon la date de l'achat. Les acomptes ne font pas partie de l'offre de report des paiements; ils sont exigibles à la date de signature du contrat. Hyundai Auto Canada Corp. se réserve le droit de modifier cette offre ou d'y mettre fin, en tout ou en partie, à tout moment, sans avis préalable. Des conditions et limites supplémentaires s'appliquent. Consultez votre concessionnaire pour plus de détails. \*\*\*Offres d'une durée limitée pouvant être modifiées ou annulées sans avis préalable. Couleur du véhicule sous réserve de sa disponibilité. Les frais de livraison et de destination comprennent les frais de transport et de préparation et un réservoir plein de carburant. Le concessionnaire peut vendre à prix moindre. Les stocks sont limités. Le concessionnaire pourrait devoir commander le véhicule. Cette offre ne peut être combinée ou utilisée en conjonction avec toute autre offre disponible. L'offre ne peut être transférée ni cédée. Aucun échange de véhicule requis. Visitez www.hyundaicanada.com ou un concessionnaire pour tous les détails. \*\*Les noms, logos, noms de produits, noms des caractéristiques, images et slogans Hyundai sont des marques de commerce appartenant à (ou utilisées sous licence par) Hyundai Auto Canada Corp. Toutes les autres marques sont la propriété de leurs détenteurs respectifs. Pour plus de détails et connaître les modalités et conditions, visitez hyundaicanada.com/optim-achat ou rendez-vous chez votre concessionnaire. †La garantie globale limitée de Hyundai couvre la plupart des pièces du véhicule contre les défauts de fabrication, sous réserve du respect des conditions normales d'utilisation et d'entretien. \*Android Auto™ est compatible avec les téléphones Android qui fonctionnent avec le système d'exploitation Android Lollipop ou une version plus récente. Il se peut qu'Android Auto ne fonctionne pas avec certains appareils et qu'il ne soit pas disponible dans certains pays et certaines régions. Des applications supplémentaires pourraient être requises. Visitez www.android.com pour plus de détails et connaître les limites. Android et Android Auto sont des marques de commerce de Google Inc. \*\*Apple CarPlay™ fonctionne avec les iPhone 5s, iPhone 5c, iPhone 5 et les modèles plus récents qui fonctionnent avec la plus récente version de iOS 7 et les versions ultérieures. Il se peut que Apple CarPlay™ ne fonctionne pas avec certains appareils et qu'il ne soit pas disponible dans certains pays et certaines régions. Visitez www.apple.com pour de plus amples renseignements et connaître les limites applicables. Apple, Apple CarPlay et iPod sont des marques de commerce de Apple Inc.

**HYUNDAI SAINT-JÉRÔME**  
www.hyundaistjerome.com

# 450 432-4252

16 600, montée Guénette, Mirabel

**15** **OPTIM-ACHAT**  
LE PROCESSUS D'ACQUISITION AMÉLIORÉ

**39** **OUVERT**  
C'est ça, le facteur H.

**Lundi au vendredi**  
**9h à 21h**



Nadine Brière, mairesse de Sainte-Adèle



Louise Gallant, mairesse de Sainte-Sophie



Kathy Poulin, mairesse de Val-David



Nathalie Rochon, mairesse de Piedmont

## INTIMIDATION EN POLITIQUE

« J'ai eu mal. J'ai pleuré. Sur le coup, j'ai pensé démissionner. »

- Kathy Poulin

Ève Ménard — Mairesse de Val-David, Kathy Poulin fut élue en novembre 2017. De l'intimidation, elle en a connu au cours de son parcours. Elle va jusqu'à se questionner au sujet de la continuité de sa carrière politique : « Je ne sais pas encore si je vais me représenter justement parce que je prends trop ça à cœur. Les gens nous disent tout le temps de ne pas lire ces affaires-là, mais on les lit pareil. Ça vient nous chercher. C'est difficile. » La mairesse se confie généreusement sur le monde difficile que se révèle être la politique. On y découvre une politicienne déchirée entre l'exigence du milieu et la gratification de ce monde riche.

Nadine Brière a affirmé que, « la méchanceté gratuite, le harcèlement et la misogynie sont devenus monnaies courantes sur les réseaux sociaux. » Comment réagissez-vous à une telle affirmation?

La dimension du jugement populaire est intrinsèque aux réseaux sociaux. Les critiques et les prises de position

sont souvent radicales, car c'est le monde de l'instantané et des émotions spontanées qui évacue la réflexion, le recul, les nuances. Les réseaux sociaux, c'est soit noir ou blanc et la vie, c'est uniquement des nuances. Les prises de position ne sont pas nuancées, elles sont radicales. Les réseaux sociaux exacerbent ce radicalisme-là, cette fragmentation, cette division sociale, et c'est néfaste. Ça nuit aux gens qui s'engagent en politique parce que les décisions qu'on prend, c'est plein de nuances.

Êtes-vous aussi victime d'intimidation en tant que mairesse?

Une lettre exigeant ma démission, basée sur des allégations et véhiculant des faussetés à mon égard, a été postée à tous les citoyens quelques mois après mon élection. J'ai alors pris conscience à quel point les jeux de pouvoir qui font partie de la politique peuvent être sanglants et qu'ils évacuent toutes considérations humaines. J'ai eu mal. J'ai pleuré. Sur le coup, j'ai pensé démissionner, car c'était un coup très dur pour mon égo. Puis, j'ai constaté que cette prise de position radicale était celle d'une minorité. Ce n'est pas ce que je vis au quotidien : je ressens au contraire énormément de respect, de reconnaissance, de considération. Les jeux de pouvoir et l'intimidation font partie du

monde politique. Ce qui est inacceptable, c'est le manque de respect.

Les gens se déresponsabilisent et viennent se plaindre à la municipalité. Ils sont de plus en plus exigeants. On pense d'abord à nous; il y a un certain égoïsme. Aussi, les femmes, peut-être qu'on a une sensibilité qui est différente de celle des hommes. On a peut-être de la difficulté à se dégager davantage du jugement.

Croyez-vous qu'il s'agisse d'un problème visant principalement les femmes en politique, ou les politiciens en général?

Ceux et celles qui ne respectent pas les femmes dans la vie en général, ne respecteront pas les politiciennes et seront davantage condescendants et agressifs, car nous sommes en position décisionnelle. Notre position sociale et professionnelle déstabilise, dérange et enrage ceux et celles qui croient encore que ce sont les hommes qui doivent mener le monde. En ce sens, les femmes politiciennes sont des cibles idéales pour ceux et celles qui n'acceptent par la transition actuelle vers un partage équitable des rôles entre les hommes et les femmes. Il y a encore l'idée du *boys club* dans la politique, mais c'est en train de changer. On vit une transition et c'est important. Moi je sens

plus de respect que de non-respect en tant que politicienne.

Encourageriez-vous un proche à se lancer en politique ou est-ce devenu un terrain de jeu trop agressif?

Depuis toujours, le monde politique est exigeant. Dans ce milieu, on côtoie quotidiennement le meilleur et le pire de la vie en société : des citoyens qui se mobilisent pour le bien commun et font des miracles pour le bien-être de leur communauté, aux individus plus égoïstes, exigeants et déresponsabilisés qui monopolisent beaucoup de ressources et minent le fonctionnement municipal. On passe souvent de l'enthousiasme qui confirme notre engagement politique à la frustration qui gruge notre motivation. Il faut en être conscient. Je ne découragerais pas un proche à se lancer en politique, mais je ferais plusieurs mises en garde. Nous avons besoin de bonnes personnes qui dirigent nos destinées collectives, mais pas à n'importe quel prix. J'expliquerais à quel point c'est une expérience humaine qui est exigeante, mais en même temps, très gratifiante parce qu'on fait une différence dans la vie des gens. C'est un monde riche.

POUR CONNAÎTRE LES RÉPONSES DÉTAILLÉES DE KATHY POULIN. RENDEZ-VOUS AU : [www.journalaccés.ca](http://www.journalaccés.ca)



JUSQU'À 70% DE RABAIS

Collection  
*Laflamme*

LUNDI AU VENDREDI 9H À 17H30

SAMEDI 9H À 17H / DIMANCHE FERMÉ

VENTE FINALE - AUCUN ÉCHANGE - AUCUN REMBOURSEMENT

229, RUE ST-GEORGES, ST-JÉRÔME 450 436-2772

STATIONNEMENT GRATUIT  
DISPONIBLE CÔTÉ NORD DE L'ÉDIFICE

VENTE DE JANVIER

MANTEAUX & ACCESSOIRES FEMMES ET HOMMES

- AGNEAU RETOURNÉ ~~1995 \$~~ 599 \$
- AGNEAU RETOURNÉ ~~1295 \$~~ 349 \$
- AGNEAU RETOURNÉ ~~995 \$~~ 199 \$
- MANTEAUX DUVET SPÉCIAL 245 \$
- JAQUETTE LAINE SPÉCIAL 199 \$
- MANTEAUX HOMME ~~1095 \$~~ 399 \$  
AVEC DOUBLURE D'AGNEAU



50% DE RABAIS  
SUR TOUS LES MANTEAUX DE FOURRURE NEUFS



Photo: Accès

Nadine Brière, mairesse de Sainte-Adèle.

## RÉSEAUX SOCIAUX LE CRI DU CŒUR DE NADINE BRIÈRE

**Françoise Le Guen - « La méchanceté gratuite, le harcèlement et la misogynie sont devenus monnaies courantes sur les réseaux sociaux. Des relents d'amertume, de frustration, de jalousie et de rancœur assaillent souvent ce monde virtuel et font de lui un espace menaçant et suffocant pour moi et ma famille », tel se termine le cri du cœur publié le 6 janvier par Nadine Brière, mairesse de Sainte-Adèle, sur sa page Facebook.**

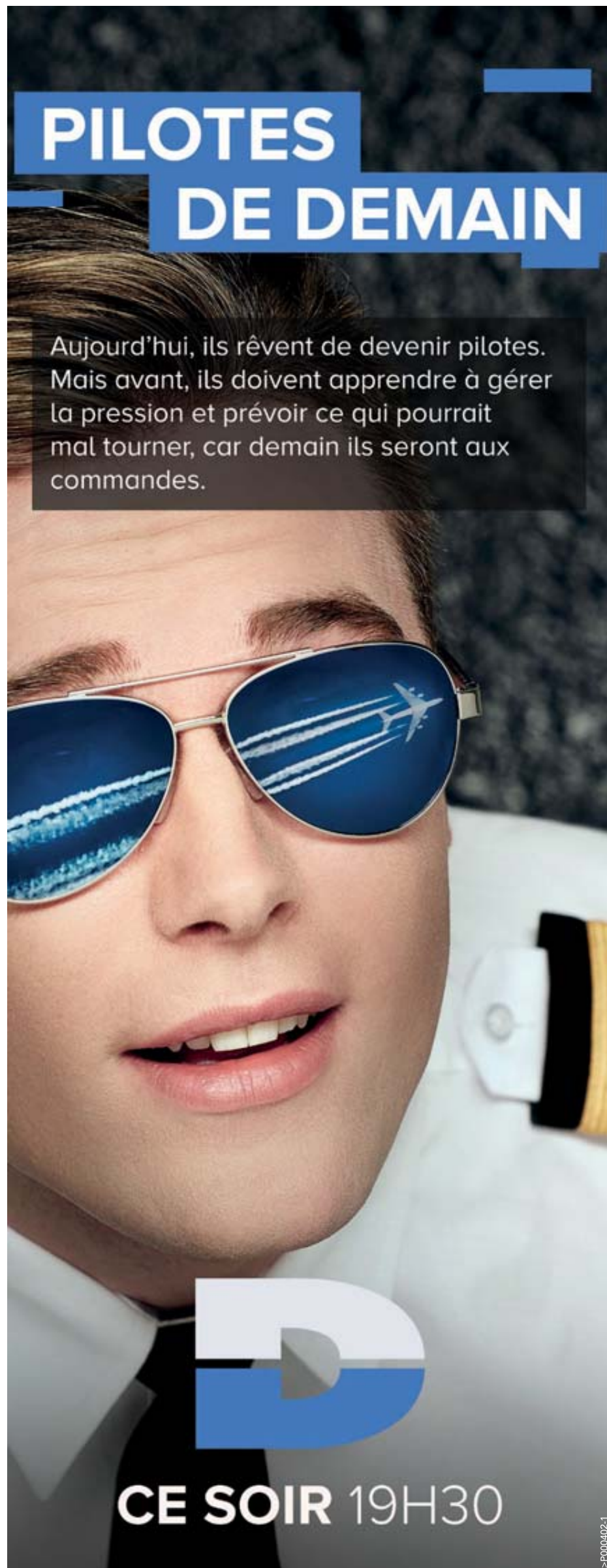
« Non la vie de mairesse n'est pas de tout repos, toutefois je dirais que le verre est plus souvent à moitié plein qu'à moitié vide. Malheureusement durant la période des fêtes il est vite devenu vide, un évènement malheureux est survenu, pas besoin de vous dire que je parle du chevreuil sur la rue Morin », écrit aussi Nadine Brière.

Quels ont été les déclencheurs de ce message? « Durant la période des fêtes, avec l'histoire du chevreuil, les gens sont devenus très agressifs, mesquins, ils se sont défoulés sur moi ou les employés municipaux via les réseaux sociaux. Je voulais faire part que j'étais vraiment tannée, ça dure depuis 25 mois. Je reçois régulièrement des courriels de certains citoyens mécontents via les réseaux sociaux, mais là, c'était trop, je trouvais que c'était vraiment s'acharner sur des gens qui n'ont rien à voir avec un sujet en particulier, ça a été le déclencheur! »

Son message, c'était surtout pour mettre en lumière une autre réalité, nous dit la

maïresse : « Les messages haineux et les menaces qui ont également été faits à mon égard sont inacceptables. Comment les gens peuvent être aussi protecteurs d'un chevreuil et aussi malveillants lorsqu'ils écrivent à un être humain. Oui parce que derrière votre écran cher harceleur, intimidateur, chère dame impolie ou encore chers professeurs des HEC, se trouve un être humain. Un être humain avec des défauts comme vous, mais un cœur également. Être en arrière d'un écran ne donne pas tous les droits ». La mairesse nous le dit à nouveau en entrevue : « Les gens assis en arrière de leur écran n'ont pas l'impression qu'ils vont causer du tort ou souvent n'ont même pas l'impression qu'ils écrivent à un être humain, mais au bout du compte on écrit à un être humain. Les mots ont un impact et avec les réseaux sociaux on dirait que l'être humain ne s'en rend pas compte. Et je suis certaine que les gens qui m'ont écrit ne seraient pas capables de dire autant de méchanceté en personne... »

Il y a eu un autre déclencheur : « Juste avant Noël, le conseil, excepté monsieur Lafond a reçu une nouvelle mise en demeure de monsieur Lupien qui nous demande de voter comme il le souhaite afin de régler le dossier; sinon il va continuer à nous poursuivre. Chacun d'entre nous le jeudi soir 19 décembre l'avons reçu à 17 h 30 à la maison et ce n'est pas la première! C'est encore une forme d'intimidation de la part de M. Lupien. »



# PILOTES DE DEMAIN

Aujourd'hui, ils rêvent de devenir pilotes. Mais avant, ils doivent apprendre à gérer la pression et prévoir ce qui pourrait mal tourner, car demain ils seront aux commandes.

CE SOIR 19H30

> P000402-1



Nadine Brière, mairesse de Sainte-Adèle



Louise Gallant, mairesse de Sainte-Sophie



Marie-Hélène Gaudreau, députée de Laurentides-Labelle



Nathalie Rochon, mairesse de Piedmont

## MAIRESSE, MAIS À QUEL PRIX?

# INTIMIDATION EN POLITIQUE

(È. M.) - Le lundi 6 janvier, la mairesse de Sainte-Adèle, Nadine Brière, a publié un cri du cœur sur sa page Facebook, dénonçant l'intimidation dont elle est victime en tant que mairesse.

L'intimidation dans le monde politique est bien connue surtout dans la sphère provinciale et fédérale. Toutefois, celle que dénonce Nadine Brière révèle que les politiciens dans les municipalités n'y échappent pas non plus. On a donc voulu en savoir davantage sur les réalités et l'étendue de la situation par chez nous.

« Force est de constater qu'on rencontre de plus en plus de propos diffamatoires sur les réseaux sociaux. Les êtres humains ont besoin de s'exprimer et cette tribune offre une grande liberté de parole, sans filtre. Le fait d'être caché derrière un écran permet une grande spontanéité, et les gens s'expriment de manière beaucoup plus émotive que rationnelle », souligne Marie-Hélène Gaudreau, députée de Laurentides-Labelle. « Nous devons donc

toujours être prudents avant de manifester une opinion sur ces plateformes. Je conseille toujours aux gens de se poser la question suivante : « Est-ce que je serais à l'aise de prendre le micro devant des milliers de personnes et prononcer les paroles que je suis sur le point d'écrire? Si la réponse est non, alors mieux vaut s'abstenir. »

**« La politique, ce n'est pas fait pour tout le monde »** - Nathalie Rochon

De son côté Nathalie Rochon, mairesse de Piedmont, dit avoir vécu peu d'intimidation en tant que mairesse, pas vraiment plus que dans sa carrière professionnelle. « En général, dans les milieux professionnels, les femmes sont plus critiquées, on commente beaucoup sur leur apparence. En politique c'est la même chose, il faut faire notre place, les femmes ont beaucoup à apporter. Dans toutes les organisations, ça prend un équilibre homme-femme, ainsi de meilleurs décisions en découlent », affirme-t-elle.

Cette dernière pense que l'intimidation vise les politiciens en général. « Certaines histoires du passés ont terni l'image du politicien. La réalité c'est qu'on essaie de prendre les meilleures décisions pour l'ensemble de notre population avec le bagage qu'on a et la vision pour notre municipalité. Personne n'est parfait et on ne peut pas plaire à tous. »

Cependant, selon elle, la politique, ce n'est pas fait pour tout le monde. « C'est un travail exigeant, peu importe la taille de la municipalité. Souvent notre famille en paie le prix soit par notre absence, soit par notre humeur. Il faut aimer le monde et vouloir partager un peu de soi afin de contribuer à notre communauté. »

**« C'est une intolérance totale »**

- La mairesse de Sainte-Sophie

« C'est très, très malheureux. Ça ne devrait jamais arriver ces choses-là. », affirme-t-elle au sujet de la situation de Madame Brière. Est-elle aussi victime d'intimidation en tant

Suite à la page 9 »

24  
MON HISTOIRE

MAX DOMI

CE JEUDI 22h30

RDS

EN REDIFFUSION CE SAMEDI 18h30

PO00569-1

## ACTUALITÉ

« Suite de la page 8 »

que mairesse? La réponse est immédiate et positive. « *Oui, je le vis avec des citoyens. Je l'ai déjà vécu avec des employés. Je ne me laisse pas faire, j'ai une grande force de caractère. Mais j'ai une limite. J'ai déjà demandé à des gens de quitter mon bureau parce que ça allait plus loin qu'il fallait. Il n'y a aucune raison d'accepter ces situations-là. Pour moi, c'est une intolérance totale.* »

### ■ UNE RÉALITÉ ÉPUIANTE

Selon Louise Gallant, cette intimidation ne vise pas seulement les femmes en politique, mais les politiciens en général. « *J'ai été témoin d'intimidation vis-à-vis d'autres maires et conseillers municipaux. C'est autant vis-à-vis les hommes que les femmes.* »

Toute cette intimidation devient par-dessus tout épuisante. « *On devient fatigué, on manque d'énergie. Quand tu ne peux plus mettre ton énergie à la bonne place, tu n'es plus fonctionnel comme tu devrais l'être pour pouvoir aider ton citoyen.* » La mairesse de Sainte-Sophie est ouverte aux critiques; il y a simplement une manière de donner son opinion. « *Ils nous ont élus. Il faut que la confiance revienne. Si on prend une décision et qu'ils ne la comprennent pas, qu'ils viennent nous voir. On s'explique, mais pas agressivement.* »



LA VERSION INTÉGRALE SE RETROUVE SUR LE SITE INTERNET DU JOURNAL : [www.journalaccs.ca](http://www.journalaccs.ca)

## CHEVREUIL BLESSÉ SAINTE-ADÈLE RECTIFIE LES FAITS

**Accès – En réaction à la propagation d'informations en lien avec le malencontreux incident impliquant un chevreuil qui s'est produit peu avant Noël, la Ville de Sainte-Adèle tient à rectifier les faits.**

Le 19 décembre dernier, des employés du Service des travaux publics ont découvert un chevreuil blessé en bordure de route. L'animal avait visiblement été frappé par un véhicule et gisait au sol, gravement blessé. Selon la Ville, confrontés à ce type de situation pour la première fois, les employés, constatant la gravité des blessures, n'ont pas souhaité laisser la bête souffrir davantage et ont mis fin à son agonie. Ce n'est pas de gaieté de cœur qu'on achève un animal blessé, mais bien pour abrégé ses souffrances. « *Les récits circulant sur internet et dans les médias faisant état de « plusieurs coups de pelle » ou insinuant que le chevreuil avait été frappé par un véhicule des travaux publics sont faux et contribuent à propager une compréhension biaisée de la situation* » est-il mentionné dans un communiqué.

À la suite de cet incident, la Ville de Sainte-Adèle a rencontré l'ensemble des employés des travaux publics afin de clarifier les

gestes à poser dans une telle situation, en plus de mettre en place une procédure qui devra être suivie à la lettre si un événement semblable venait à se reproduire. Il est d'ores et déjà établi que dans une telle situation, les services contacteront directement la Sûreté du Québec, qui veillera à prendre l'animal en charge ou à l'abattre, si la gravité des blessures l'exige.

Loin de prendre cet événement à la légère, la Ville est bien consciente que cet incident heurte la sensibilité de certaines personnes. Cependant, la Ville déplore le dérapage observé dans les réseaux sociaux, qui a occasionné des échanges acrimonieux, des attaques virulentes et une pluie d'injures, d'insultes et de menaces visant l'ensemble de l'administration municipale. « *De tels propos ne contribuent en rien à résoudre le problème et ne font qu'attiser la haine et faire dévier le vrai débat qui devrait porter sur la présence d'animaux sur le territoire urbain, et sur la vigilance dont les automobilistes doivent faire preuve* ». Rappelons d'ailleurs que le Code de la sécurité routière stipule que toute collision avec un animal dont le poids excède 25 kg doit être déclarée à la police, faute de quoi le conducteur est passible de délit de fuite.

# SUR LES TRACES D'UN TUEUR EN SÉRIE

Entre 1976 et 1978, plusieurs meurtres à caractères sexuels ont été commis dans la région de Montréal. L'hypothèse d'un tueur en série n'a jamais été considérée. Avant aujourd'hui.

## DÈS LE 30 JANVIER

P000403-1

**Guy Desfossés inc.**  
Société par action d'un courtier immobilier  
T : 450 229-6666 | C : 514 949-2040  
guytremax@gmail.com  
[www.guydesfosses.com](http://www.guydesfosses.com)

**bonjour** Agence immobilière

Sécuri-T Intégré-T Tranquill-T

RE/MAX TEMPLE DE LA RENOMMÉE Méritas

Val-Morin 339 500\$

P001048-1

SAINTE-ADÈLE

# DÉFENDRE LE BIEN-ÊTRE DES ANIMAUX DE LA RÉGION

*Françoise Le Guen – Le 19 décembre dernier Linda Orefice revenait du centre du village de Sainte-Adèle lorsqu'elle voit sur la rue Morin un employé municipal asséner des coups de pelle à un cerf de Virginie pour mettre fin à ses souffrances. Outrée, cette dernière a porté plainte à la direction des travaux publics de la Ville et lancé une pétition en ligne pour forcer l'administration municipale à revoir ses façons de faire.*

Depuis, la Ville de Sainte-Adèle a fait l'objet de critiques sur les réseaux sociaux dénonçant la façon dont le col bleu est intervenu sur les lieux de l'accident.

## ■ LA PÉTITION

La pétition vise à satisfaire à trois requêtes, afin de défendre le bien-être des animaux de la région. La première serait que la Municipalité de Sainte-Adèle impose une sanction à l'employé ayant causé la mort de l'animal, «*et ce, de façon brutale et inacceptable, dépassant le cadre de ses fonctions et sans avoir fait appel à la police ou à un agent de la faune. La procédure officielle de signalement du cerf de Virginie blessé à SOS Braconnage n'a pas été appliquée par l'employé qui a tué l'animal ni par les deux autres employés de la Ville de Sainte-Adèle. Ce*



Le 19 décembre dernier, vers 15 h 45, Linda Orefice a été témoin d'un geste de cruauté animale d'un des cols bleus de la ville de Ste-Adèle.

qui est obligatoire lorsqu'un cerf de Virginie est retrouvé mort ou blessé, conformément aux lois du Ministère des Forêts, de la Faune et des Parcs du Québec», est-il mentionné dans le texte de la pétition.

Ensuite il est réclamé que Sainte-Adèle se dote d'un code d'éthique animale et de politiques afin de protéger la biodiversité

sur son territoire. «*Nous l'appelons à agir adéquatement lors d'incidents reliés aux animaux sauvages. Nous la prions d'atténuer la dégradation de leur condition de vie causée par la présence humaine et la fragmentation de leur territoire naturel, et ce, en mettant sur pied des mesures pour assurer leur protection et leur liberté de mouvement, comme la*

*création d'écocorridors pour le déplacement des animaux sauvages en quête de nourriture*». Enfin, étant donné l'augmentation du nombre de collisions avec des animaux sauvages sur le territoire de la MRC des Pays-d'en-Haut, et des MRC à proximité, la Ville de Sainte-Adèle est invitée à se responsabiliser et être un précurseur en instaurant un projet de Centre de réhabilitation et d'éducation, pour accueillir et soigner les animaux victimes de la fragmentation du territoire due aux infrastructures et aux routes, et ce, en collaboration avec les municipalités des MRC avoisinantes, et le Ministère des Forêts, de la Faune et des Parcs.

Au moment d'aller sous presse, 4 439 personnes avaient signé la pétition. Madame Orefice souligne que «*Protéger la nature, la faune et ses habitants est le premier objectif de la diffusion de cet incident. Nous n'avons plus le choix dans l'état actuel de la dégradation de l'environnement de passer à l'action localement lorsque l'occasion se présente dans notre vie*».

[https://secure.avaaz.org/fr/community\\_petitions/nadine\\_briere\\_mairesse\\_ville\\_de\\_sainteadele\\_denonciation\\_de\\_la\\_mort\\_dun\\_cerf\\_de\\_virginie\\_tue\\_violemment\\_a\\_sainteadele](https://secure.avaaz.org/fr/community_petitions/nadine_briere_mairesse_ville_de_sainteadele_denonciation_de_la_mort_dun_cerf_de_virginie_tue_violemment_a_sainteadele)

**cime** 103.9  
101.3

LA COULEUR MUSICALE DES LAURENTIDES

EN SEMAINE  
**5:30**  
ALLEZ HOP, BON MATIN :)  
avec STÉPHANE et KARINE

GAGNEZ UN VOYAGE SANDALS EN JAMAÏQUE

Sandals OCHI BEACH RESORT OCHI RES. JAMAÏCA  
CINQUIÈME SAISON

DÉTAILS AU CIME.FM

>P001060-1

Franke Mercedes-Benz • Une entreprise familiale avec plus de 60 ans à votre service.



Grande vente du salon de l'auto chez Franke Mercedes-Benz.



Profitez-en au volant d'une Mercedes-Benz A250 4Matic "Hatch back".

|                        |                                 |                             |                                      |
|------------------------|---------------------------------|-----------------------------|--------------------------------------|
| Taux à la location     | Paielements mensuels            | Versement initial           | For english information please call. |
| <b>2,99%*</b>          | <b>499 \$*</b>                  | <b>2 200 \$*</b>            | <b>Rabais 5000\$</b>                 |
| Credit bail de 45 mois | Offre expire le 31 janvier 2020 | Prix en promomtion 43 249\$ | Ventes, service et pièces.           |

\*Taxes en sus

Mercedes-Benz



Franke Mercedes-Benz • 1751 rue Principale, Ste-Agathe-des-Monts • 1 888 480-9075 • mercedes-benz-franke.ca

\*© Mercedes-Benz Canada Inc. Véhicule montré ci-dessus; WDD3F4HB7KJ024615 ; Prix total des offres de location et de financement basées sur cette A250 4MATIC 2019, disponibles uniquement par l'intermédiaire de Services financiers Mercedes-Benz sur approbation du crédit, pendant une durée limitée. \* Prix total 48 259\$ - rabais 5000\$ = 43 249 \$ pour le véhicule annoncé, plus toutes taxes applicables et frais de concessionnaire applicables. \*\* Exemple de location basé sur un versement de 525.00\$ par mois plus taxes applicables pour 45 mois avec versement initial de 2 200\$. Première mensualité plus dépôt de garantie de 650\$ et taxes applicables dus à la date d'entrée en vigueur du bail. PDSF à partir de 48 149 \$. Taux de location annuel de 2.99 %. Obligation totale: 67590 Kilométrage limité à 18 000km par année (des frais de 0,20 \$/km supplémentaire s'appliquent). Frais d'immatriculation, d'enregistrement et d'assurance, ainsi que taxes en sus. Les offres peuvent changer sans préavis et ne peuvent être jumelées à aucune autre offre. L'offre prend fin le 31 janvier 2020.

P001019-1



# ÉTALEMENT URBAIN

## MYTHES, RÉALITÉS ET ENJEUX ÉCONOMIQUES

Ces derniers jours, on casse beaucoup de sucre sur le dos des villes de banlieue en véhiculant de fausses informations ou à tout le moins des raccourcis intellectuels plus que discutables.

On rapporte que les banlieues accaparaient des territoires agricoles pour faire du développement immobilier irréfléchi. Depuis plus de 40 ans, la Loi sur la protection du territoire agricole, la commission de protection de la protection du territoire agricole et l'union des producteurs agricoles le régulent de façon très serrée tout dézonage. Tout n'est pas parfait, mais la réalité est à des lieux du discours ambiant.

On prétend aussi que les MRC de la deuxième couronne ne font rien pour freiner l'étalement urbain. La MRC Rivière-du-Nord, comme la plupart des MRC péri-métropolitaine, a adhéré à l'orientation 10 imposée par Québec qui a pour effet essentiellement d'empêcher

la construction de nouvelles rues dans les secteurs sans services; d'obliger les secteurs desservis à obtenir 14 logements à l'hectare, ce qui implique un changement radical du tissu villageois qui varie actuellement entre 2 à 7 logements à l'hectare; de limiter le périmètre urbain, tant qu'il n'y a pas de saturation complète de ce dernier.

La réalité est que les villes périurbaines font maintenant leur part dans la lutte à l'étalement urbain, mais aussi que ces nouvelles dispositions dans nos schémas d'aménagement créeront des problèmes structurels. Beaucoup de villes de banlieue bouclaient leur budget avec les revenus que la croissance immobilière apportait. Il s'agit d'un manque à gagner qui peut représenter facilement 3 à 5% du budget annuel qu'il faudra tous les ans compenser.

La densification de nos espaces villageois, le vieillissement de nos infrastructures, une

richesse foncière déficiente, nos villes possédant peu d'industries et de commerces, et la plus grande place que nous devons faire au transport collectif, nécessiteront des investissements majeurs dans nos milieux de vie. Déjà que nous participons au financement des trains de banlieue et du métro, comment ferons-nous pour développer adéquatement nos propres réseaux de transport?

Nos régions ont aussi leur propre économie, propre milieu de vie. Faire du développement durable, c'est aussi créer des emplois dans nos villes pour que nos citoyens puissent travailler près de leur milieu de vie.

La vision montréalocentriste du Québec doit céder la place à une vision polycentrique où chaque communauté tire son épingle du jeu à travers des principes de développement durable.

Les principes que l'on veut appliquer pour la métropole doivent aussi s'appliquer dans nos pôles régionaux existants.

Quoi qu'en pensent ceux qui ont négocié le dernier pacte fiscal, ce dernier ne permettra pas aux villes périurbaines de faire face à la restructuration économique, urbanistique et environnementale qu'elles doivent prendre.

Vous voulez régler le problème d'étalement urbain? Donnez-nous les moyens financiers d'agir sur nos milieux de vie et il n'y en aura plus.

Et s'il vous plaît, cessez de blâmer les villes de banlieue pour le manque d'attractivité de Montréal. Ce problème se règle chez vous, pas chez nous.

*Paul Germain, maire de Prévost*

### OUVERTURE AUTOMNE 2020



RÉSIDENCE CONNECTÉE À LA NATURE POUR ÂÎNÉS ACTIFS  
**RÉSERVEZ MAINTENANT!**



- Vue panoramique des montagnes environnantes
- Sentiers pédestres en forêt sur notre terrain
- Allées de quilles, salle billard, cinéma et piscine
- Atelier des saveurs, des arts et des bricoleurs

- Construction en béton, génératrice d'urgence
- Électricité, câblodistribution HD et Wi-fi inclus
- Services de navette et programme d'activités
- Cour extérieure avec balançoires, pétanque, shuffleboard

BUREAU DE LOCATION MAINTENANT OUVERT!

450-820-3227 • [batisseurs.ca](http://batisseurs.ca) • 802 boul. Sainte-Adèle

P001050-1

VAL-DAVID

# HAUSSE DE TAXE DE 7,6 %

**Accès – Le conseil municipal a adopté, le 16 décembre dernier, le budget 2020 de la Municipalité au montant de 10 474 077 \$, soit une hausse de 986 350 \$.**

Cette augmentation est principalement due aux coûts plus élevés des services externes (284 639 \$) et des dépenses incontournables (346 883 \$). À cela s'ajoute les coûts occasionnés par des choix d'orientations du conseil soit, entre autres, la création d'un poste de direction générale adjointe responsable du développement durable et la sécurité routière, municipale et civile. Le compte de taxes subit donc une hausse de 7,6 %, soit une augmentation de 173,60 \$ pour une maison évaluée à 200 000 \$.

**■ PRÉSERVER LES ACQUIS**

La préparation du budget fut guidée par la volonté de conserver la qualité de vie des citoyens en préservant l'offre de service et d'activités qui démarque Val-David et assure sa vitalité. «*Nous avons décidé de poursuivre le rattrapage amorcé l'an dernier pour ajuster les revenus avec les coûts d'opération et nous donner les moyens pour encadrer sainement le développement du village qui est en croissance accélérée. Ce fut une décision très difficile, car nous savons que cette hausse est un coup dur pour plusieurs*», explique la mairesse Kathy Poulin. «*Même avec les revenus supplémentaires (335 793 \$) générés par le dynamisme du*

*village, il n'y avait pas de miracle possible : nous sommes allés au bout des compressions budgétaires entamées il y a 2 ans et la pression se fait lourdement sentir sur l'appareil municipal miné par le mouvement de personnel des années précédentes*».

Notez que pour répondre aux besoins du village en croissance, des projets majeurs sont en cours tels la construction de la nouvelle école, nouvelle annoncée l'automne dernier et résultat d'une importante mobilisation citoyenne et le réaménagement de la bibliothèque. À cela s'ajoute la planification du Centenaire 2021. Et en parallèle, le conseil poursuit la réfection de plusieurs chemins avec un investissement de 875 000 \$.

**■ LES DÉPENSES INCONTOURNABLES**

Par ailleurs, la Municipalité fait face à une importante augmentation de 284 639 \$ des coûts de services externes, telles la Sûreté du Québec, la Régie des incendies, la quote-part de la MRC et la gestion des matières résiduelles. D'autres dépenses incontournables municipales s'ajoutent à cette augmentation, dont les salaires (81 550 \$) et autres frais pour un total de 346 883 \$.

Tel que décidé à son élection pour viser une saine gestion financière, le conseil a maintenu sa décision de ne pas puiser,

pour la première fois depuis plusieurs années, dans l'excédent de fonctionnement non affecté pour équilibrer le budget d'opération, ce qui représente un montant de 222 500 \$. Ce montant s'ajoute donc aux dépenses.

**■ DÉCISION PHARE**

Un nouveau poste, celui de direction générale adjointe responsable du développement durable et garant des services d'urbanisme, des travaux publics et du parc, sera créé pour accompagner la croissance de Val-David selon des principes environnementaux et en exploitant les

nombreux programmes de subvention offerts. Cette personne accompagnera des projets comme la gestion des eaux de ruissèlement, la mobilité durable, les compteurs d'eau, l'interdiction des sacs de plastique et, au cœur des orientations du conseil, le développement commercial de Val-David.

De plus amples détails figurent dans la présentation complète du budget disponible sur le site Internet de la Municipalité [valdavid.com/publications/trésorerie](http://valdavid.com/publications/trésorerie).

# Passion<sup>®</sup> MONDE

Par Voyages Bergeron



## Présentations GRATUITES de nos circuits

16 janvier 2020  
Manoir Saint-Sauveur  
246, chemin du Lac-Millette, Saint-Sauveur J0R 1R3

**HORAIRE :**

|       |   |
|-------|---|
| 11h00 | Égypte                                  |
| 13h00 | Italie du Sud                           |
| 14h30 | Croatie, Slovénie, Monténégro et Bosnie |
| 16h00 | Costa Rica                              |
| 17h30 | Vietnam                                 |
| 17h30 | Vietnam et Cambodge                     |
| 19h00 | Australie et Nouvelle-Zélande           |

Réservez vos places : **1.855.907.0072**  
**[www.passionmonde.com](http://www.passionmonde.com)**

Permis d'agence de voyage du Québec #750421

1<sup>er</sup> février 2020  
10\$  
18 ans & +  
19h à 23h

# ROCK

À ST-SAUVEUR



ROYAL  
BLACK



LE  
UNDER  
SCORE



Hommage ROYAL BLOOD

ROCK / GRUNGE 90's






185, rue Principale, Saint-Sauveur, QC  
pour réservation: 450 694-0007

>P001039-1

LES RÉSIDENCES DU

# Manoir



Vivre  
en   
couleurs



25<sup>ans</sup>  


**residencesdumanoir.com • 1 877 333.0933**

Venez nous visiter ! Appartements et chambres en location pour retraités



**Manoir  
de la Vallée**

100, avenue du Mont-Molson  
Saint-Sauveur  
450 240.1333

Appartements  
Retraités actifs

**Manoir  
de la Falaise**

101, rue Principale  
Saint-Sauveur  
450 227.5994

Appartements  
et chambres

**Manoir  
Quatre Saisons**

83, Tour du Lac  
Sainte-Agathe-des-Monts  
819 326.8264

Appartements  
et chambres

**Manoir  
Sainte-Adèle**

201, rue Lesage  
Sainte-Adèle  
450 229.4611

Chambres

**Manoir  
Saint-Adolphe**

1544, rue des Musiciens  
Saint-Adolphe-d'Howard  
450 226.1168

Chambres

PARTONS GAGNANT EN 2020...

# L'ACHAT LOCAL = UNE COMMUNAUTÉ EN SANTÉ

Courez la chance de

## GAGNER 100\$

25\$ à dépenser chez chacun des 4 marchands participants



Nom: \_\_\_\_\_

Ville: \_\_\_\_\_

Téléphone: \_\_\_\_\_

Envoyez votre participation par courriel  
à [concours@journalaccs.ca](mailto:concours@journalaccs.ca)  
11, rue Robert, Saint-Sauveur, JOR 1R6  
Le tirage aura lieu le vendredi 24 janvier 2020

**NOUVEAUTÉ**  
**café bistro**

**Trattoria Di Mitrio**  
Cucina Italiana

**Spécial d'ouverture café et croissant 4\$**

boulangerie • pâtisserie  
viennoiseries • desserts  
café lavazza  
déjeuners continentaux

dès 8h

fabrication artisanale sur place  
manger sur place ou emporter

10 rue Fillion Saint-Sauveur 450.227.1001

PO01085-1

La première boutique spécialisée pour chiens au Québec!

Retrouvez-nous sur facebook

**woouf**  
Saint-Sauveur

1, Ave. Lanning, Saint-Sauveur [woouf.ca](http://woouf.ca)

PO01072-1

Besoin de répit?

**5\$**  
DE RABAIS

Sur les petits et moyens sacs  
formats 2 kg à 6 kg

**10\$**  
DE RABAIS

Sur les grands sacs  
formats 11,3 kg et plus

**Pronature** Life  
Applicable sur les formats 2 kg à 6 kg et 11,3 kg et plus. Ne peut être jumelée à aucune autre offre. Offre valide sur les produits Pronature Life et Pronature Holistic seulement. Quantités limitées.

**Pronature** Holistic  
FANT AU QUÉBEC  
ENTREPRISE FAMILIALE

Offre valide du 16 au 29 janvier 2020. Détails en magasin.

**moulées du nord**  
VOTRE SHOPPING LOCAL

459 Ch. Pierre-Péladeau, Ste-Adèle   
450-229-3030 [www.moulesdunord.com](http://www.moulesdunord.com)

PO01075-1

**BAGNI**  
SPA STATION SANTÉ

**SORTIE FATBIKE & SPA**  
Mercredi 22 janvier 10 h  
Vendredi 31 janvier 18 h  
Guide & Spa 39.95 \$  
Avec vélo 69.99\$  
\*TAXES EN SUS

1796, rue des Mélèzes, Ste-Adèle  
450 229-4477 [bagnispa.com](http://bagnispa.com)

CERTIFICATION SPA D'EXCELLENCE

PO01082-1

VAL-MORIN

## AUGMENTATION DES TAXES FONCIÈRES

*(F. L. G.) – C'est dans le cadre de la réunion mensuelle du conseil que l'équipe Perreault a présenté sa planification pour le budget 2020.*

Notez que peu de citoyens étaient présents dans la salle communautaire de l'hôtel de ville de Val-Morin lors de cette présentation. Les quelques citoyens présents ont écouté la présentation de Donna Salvati, conseillère et mairesse suppléante de Val-Morin.

Lors de son introduction, madame Salvati a mentionné : «*La taxation demeure notre priorité numéro 1 et nous mettons tous nos efforts afin d'augmenter la richesse foncière de Val-Morin.*»

Les efforts déployés par l'équipe actuelle commencent à porter leurs fruits. La valeur des permis émis est en augmentation et des projets structurants s'installent à Val-Morin tels que la construction de la nouvelle microbrasserie ainsi que la construction d'un projet industriel sur la route 117.

L'augmentation des taxes foncières s'élève à 6 % pour l'année 2020. Cette augmentation est principalement reliée à la hausse des quoteparts ainsi qu'au remboursement du service de la dette.

L'emprunt de 1,5 M\$ pour le remplacement de la machinerie lourde et l'achat des bacs bruns 0,3 M\$ expliquent principalement l'augmentation du remboursement du service de la dette.

Une hausse générale des revenus (9,5 %) est imputable à l'augmentation des revenus fonciers et à l'ajout des revenus provenant du Parc régional.

Pour les années à venir, l'équipe de Val-Morin a pour objectif de stimuler le développement immobilier responsable de rehausser les revenus, afin d'obtenir une taxation compétitive, et de rendre le village davantage accueillant, avec une offre culturelle, résidentielle et commerciale distinctive

VAL-MORIN

## LA REPRISE ÉCONOMIQUE SE CONFIRME

*Accès – Selon le maire Benoit Perreault, 2019 aura été une année importante dans la relance du village de Val-Morin.*

En effet, à la suite des actions concertées du conseil municipal et des employés auprès des entrepreneurs et résidents, Val-Morin a connu une année record dans l'émission de permis de construire : «*C'est 14,1 millions de dollars en valeur de permis privés qui ont été délivrés par la municipalité, soit une augmentation de près de 400 % par rapport à l'an passé*», relate Benoit Perreault concernant cette performance. «*Val-Morin devra soutenir et même augmenter cette performance afin de redevenir un village attractif auprès d'une nouvelle génération tout en maintenant l'équilibre avec ses principaux attributs de quiétude et d'accès à la nature!*».

Le maire espère d'ailleurs annoncer d'autres projets importants pour 2020.



cap emploi  
Centre d'Aide Professionnelle pour l'Emploi

NOS NOUVEAUX BUREAUX SONT AU  
810, BOULEVARD SAINTE-ADÈLE

AIDE À LA RECHERCHE  
D'EMPLOI POUR TOUS

APPELEZ-NOUS POUR PLUS D'INFORMATION  
450 229-6524



# CHAMBRE DE COMMERCE DE SAINTE-ADÈLE DU DYNAMISME ET DE L'IMPLICATION À L'ÉTAT PUR!



**Pascale Arcand — L'année 2019 a été un succès sur toute la ligne pour la Chambre de commerce de Sainte-Adèle. D'un événement à l'autre, tous les visiteurs ont été comblés par la programmation.**

En février a eu lieu la première édition du Icest - Festivités sur neige, suivie en mars par le Clair de Lune, soirée aux flambeaux au Parc Doncaster, qui ont connu un franc succès.

Durant l'été, le Marché public a été l'endroit où agroalimentaires et artisans se sont rassemblés pour faire découvrir aux habitants de la région les produits du terroir. Plusieurs événements s'y sont déroulés conjointement dont, les Petits entrepreneurs, les Belles d'autrefois et la Tournée des murales.

En automne, le Festival haut en couleur a tenu sa première édition au Parc Doncaster. Il a connu un bel engouement. Une activité familiale pour célébrer la saison des couleurs.

Le 37<sup>e</sup> Tournoi de golf a eu lieu, en septembre, au Club de golf Mont-Gabriel où les amateurs de golf se sont réunis à l'occasion de cette collecte de fonds.

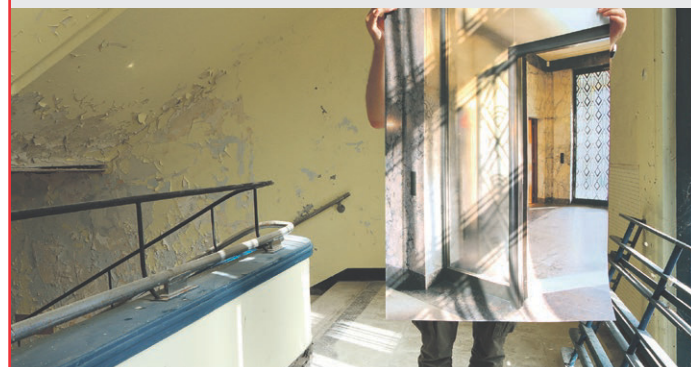
L'Oktobierfest est maintenant un incontournable dans les Laurentides et au Québec. En effet, les gens viennent de partout pour y assister. L'événement a attiré près de 45 000 visiteurs.

Ce fut une année record pour le Marché de Noël où près de 3 630 personnes ont visité le site. Et, il ne faut pas oublier les fameux 5 à 7 mensuels toujours très populaires où les commerçants se rencontrent pour y développer des liens d'affaires.

Pour 2020, la CCSA a ajouté deux nouveaux événements, la Soirée casino et le Salon des vins, à sa programmation ainsi que de nouveaux projets entre autres les dîners-conférences pour les commerçants.

*« Si 2019 a été une très belle année, 2020 sera exceptionnelle. Nous avons une équipe dévouée, des partenaires fiables et des exposants fidèles. Ils contribuent au succès de la CCSA et de ses événements »,* souligne Sonya Ethier, directrice générale de la Chambre de commerce de Sainte-Adèle.

## SAINTE-MARGUERITE-DU-LAC-MASSON HOMMAGE A L'HISTOIRE D'UN BÂTIMENT MODERNE



Accès — « Échoué n'est pas coulé » est une exposition d'arts plastiques qui rend hommage à l'histoire d'un bâtiment moderne, en béton, qui gît, tel un paquebot échoué, au bord du lac de Sainte-Marguerite-du-Lac-Masson. L'artiste belge Bruno Goosse, a suivi les traces de ses concitoyens, l'homme d'affaires Louis Empain et l'architecte Antoine Courtens, venus dans les Laurentides, dans les années 36-37, afin d'y construire le domaine d'Estérel. En consultant les archives et en rencontrant des citoyens impliqués dans l'histoire du bâtiment, Bruno Goosse reconstruit différentes facettes du centre communautaire sous forme d'un film, de photographies, d'une sculpture et de textes. Il s'agit de mettre en évidence et en relation les différents points de vue et les différentes relations développées par les uns et les autres, de montrer leurs éventuelles résonances par delà les années, leurs divergences, leurs oppositions; le tout emmené par le tempo de Benny Goodman qui a inauguré le Centre communautaire en 1937.

Ce bâtiment est à présent classé patrimoine culturel du Québec. Après avoir servi de mairie et de centre culturel, il a été vendu par la Ville de Sainte-Marguerite-du-Lac-Masson en 2013 puis abandonné un an plus tard. Depuis, il attend sagement au bord du lac un nouveau souffle, une nouvelle vie.

L'exposition sera présentée à la galerie Occurrence, 5455 De Gaspé, espace 108, Montréal. Vernissage : le jeudi 16 janvier dès 17 h.



Cours de français de niveau intermédiaire/avancé,  
lié au travail, pour personnes non-francophones

- Objectif : Augmenter les compétences en français pour faciliter l'accès à un emploi
  - Dates de formation : du 9 mars au 31 juillet 2020
  - Horaire : les lundis, mardis, jeudis et vendredis, de 9 h à 15 h 30, et les mercredis, de 9 h à 16 h
  - Lieu de la formation : Cégep de Saint-Jérôme
- Conditions d'admission :
  - Être non-francophone (résident permanent, citoyen canadien)
  - Répondre aux critères d'admissibilité
  - Avoir une bonne connaissance du français (niveau intermédiaire)
  - Vouloir intégrer le marché du travail
  - Réussir le test de classement du Cégep
- Rencontres d'information :
  - Mardi 4 février 2020, à 10 h
  - Mardi 18 février 2020, à 10 h



*Améliorez vos chances  
d'obtenir un emploi!*



**Information :**  
Téléphone : 450 436-1580, poste 1652  
Courriel : francisation@cstj.qc.ca  
Adresse : 455, rue Fournier, Saint-Jérôme

*Augmentez votre niveau de français écrit et oral  
pour intégrer le marché du travail*



PROPRIÉTAIRE Josée Pilote | CHEF DE PUPITRE Françoise Le Guen | JOURNALISTE MULTIMÉDIA Ève Ménard | ADJOINTE À LA DIRECTION Jacinthe Neault | CONSEILLÈRES PUBLICITAIRES Camille Vaillancourt • Pascale Arcand • Isabelle Monette | COLLABORATEURS Sandra Mathieu Martine Laval • Mimi Legault • Jean-Claude Tremblay • Luc Robert | INFOGRAPHIE Chantal St-Julien • Marie-Eve Lapointe • Daniel Calvé | DIRECTEUR ARTISTIQUE Daniel Berthier | NOUVELLES TECHNOLOGIES ET MULTIMÉDIA Pier Savard | AGENT AUX COMMUNICATION Antoine Gascon | OPÉRATIONS ET ADMINISTRATION Josée Ménard | FACTURATION Mélanie Gosselin | IMPRESSION Trans-Mag | DISTRIBUTION Transcontinental DÉPÔT LÉGAL Bibliothèque nationale du Québec ISSN 14808643 | ADRESSE 11, rue Robert, St-Sauveur, J0R 1R6 | TÉLÉPHONE 450.227.7999 • SANS

FRAIS 1 844.856.5144 • TÉLÉCOPIEUR 450.227.1225 | journalaccès.ca

Accès LE Journal des Pays-d'en-Haut est publié tous les mercredis à 24 611 exemplaires et distribué gratuitement de Saint-Jérôme à Val-David. Le contenu rédactionnel, photographique et publicitaire d'Accès LE Journal des Pays-d'en-Haut ne peut être reproduit en tout ou en partie sans autorisation écrite de l'éditrice. Accès LE Journal des Pays-d'en-Haut exclut expressément toute responsabilité quant au contenu des annonces soumises par son client, dont notamment mais non limitativement toutes atteintes aux droits d'auteur, droits de l'image et autres sources de propriété intellectuelle. Dans l'éventualité de quelques poursuites en dommages ou autres à l'encontre de Accès LE Journal des Pays-d'en-Haut relativement auxdites annonces soumises par le client, ce dernier s'engage à tenir Accès LE Journal des Pays-d'en-Haut indemne et à prendre faits et cause en sa faveur. L'abonnement annuel au tarif régulier est de 170 \$ +tx.

Financé par le  
gouvernement  
du Canada



## COUP DE CŒUR

### Une mission à Cuba

Depuis près de 8 ans, Jean-François apporte une aide précieuse aux vétérinaires de Cuba, un endroit manquant de ressources et de matériels dédiés aux soins animaliers. « J'ai eu un coup de coeur. Comme j'ai toujours soigné les animaux, j'ai décidé d'aider, raconte l'ostéopathe. Depuis, chaque fois que je vais à Cuba, j'amène au moins 3 valises pleines d'équipements médicaux, des documents pour les informer, je soigne des animaux, etc. ».

Vous pouvez rejoindre Jean-François sur Facebook.



# JEAN-FRANÇOIS DELORME : LE DOCTEUR DOLITTLE DES LAURENTIDES



Dyane Bouthillette – Jean-François Delorme a une passion et un don exceptionnel pour soigner les animaux. Ostéopathe animalier, son parcours contient de nombreuses pages d'histoires captivantes.

Chiens, chats, lions, loups, renards, vaches, chèvres, cochons, serpents, chevaux, etc. Jean-François en a soigné des animaux au cours de sa vie. « Je ne me suis jamais fait mordre de toute ma vie. L'animal peut être rébarbatif au début, mais après quelques minutes, il s'abandonne complètement. Je le regarde et lui parle. Je sais qu'il ne comprend pas un mot, mais il sent mon intention. Ensuite, je fais ce que je veux avec lui. Je suis déjà allé au zoo de Gramby pour soigner un tigre d'Asie », affirme l'ostéopathe.

Soignant des animaux depuis l'âge de 7 ou 8 ans, Jean-François avait ça dans le sang. Il se souvient que lorsqu'il trouvait un animal blessé sur le bord de la rue, il le ramenait à la maison pour le soigner. « La famille disait que j'avais un don pour les animaux », dit-il.

### ■ CŒUR DE LOUP

« Quelle est votre plus belle anecdote? », ai-je demandé à Jean-François durant l'entrevue.

« J'en ai des tonnes, a-t-il répondu. J'en ai une belle », a-t-il poursuivi la voix étranglée par l'émotion. Les yeux inondés de larmes, il m'a montré une des nombreuses photos affichées au-dessus de son bureau. « Un loup gris d'Amérique, m'a-t-il indiqué. C'est une chef autochtone qui l'avait trouvé sur le bord du chemin et me l'a amené. La louve s'était fait frapper. Elle était pleine de sang, dans la gueule, ça sortait de partout. Elle ne marchait plus. Je lui ai donné des Fleurs de Bach, un calmant, un antidouleur et anti-inflammatoires naturels. Elle avait le bassin tout croche. J'ai soigné ses blessures. Je lui ai donné de l'huile de noix de coco parce qu'elle avait des urines et des selles de sang. Pour aider ses organes je lui ai donné de

Ostéopathe pour les humains et animaux depuis 15 ans, Jean-François est également premier répondant international depuis 28 ans. Il a travaillé pour la croix rouge canadienne et a été chef d'équipe médical pour Ironman pendant 6 ans, seul ostéopathe et premier répondant pour Ironman.

l'arnica, de la chlorophylle. J'ai fini par la sauver, mais au début je devais la transporter dans mes bras pour l'amener dehors. Je la tenais pour qu'elle fasse ses besoins. Après 6 mois ou 8 mois, elle a fini par être capable de se tenir sur ses pattes et marcher. Ce n'est pas un chien, c'est un loup, mais quelle reconnaissance... Je la nourrissais 2 fois par jour et elle chantait (hurlait), elle se tournait la tête. C'était divin. Elle était tout le temps reconnaissante. C'était magnifique comme expérience. Finalement je l'ai gardé 5 ans ».

**Rachelle Béry** Saint-Sauveur

Rachelle-Béry Saint-Sauveur

377, rue Principale, Saint-Sauveur • 450 227-3343

**Le Pied D'Estale** Soins spécialisés pour les pieds

ACCORDEZ À VOS PIEDS L'ATTENTION QU'ILS MÉRITENT!

VISITEZ NOTRE SITE WEB [www.soindespieds.ca](http://www.soindespieds.ca)

Reçus pour assurances/impôts

Rolande Morlon Podologue diplômée

36 A, avenue Filion, Saint-Sauveur 514 910-3046

**CLINIQUE de DENTUROLOGIE** Sainte-Adèle

DIANE LACELLE denturologue

- Urgence réparation 7 jours / 7
- Prothèses dentaires de précision
- Esthétique et sourire naturel
- Service à domicile

1405, boul. Ste-Adèle, Sainte-Adèle

[www.cliniquedenturo.com](http://www.cliniquedenturo.com) 450 745-0339

**SOINS DE PIED**

**Studio Pédi-Nord** SOINS DES PIEDS | RÉFLEXOLOGIE | PODOLOGUE DIPLOMÉE

Service à domicile et en studio.

Gym St-Sauveur

700, ch. Jean Adam, Saint-Sauveur

[www.pedinord67.simplesite.com](http://www.pedinord67.simplesite.com) • 514 714-3511



La microbrasserie Camp de base a aussi un volet consultations pour les brasseries en démarrage.

Photo: Courtoisie

Faute de pouvoir offrir aux gens un salon de dégustation, la microbrasserie Camp de base s'est constituée en coop depuis 2019.

L'initiative permet de réunir quelques brasseries productrices des Laurentides.

« Notre objectif est d'ouvrir, en 2020, un salon de dégustation commun pour faire découvrir aux gens les bières produites par des brasseries membres de la coop », annonce Alexandre.



## MICROBRASSERIE CAMP DE BASE MISE SUR L'AUTHENTICITÉ DE SA BIÈRE



Dyane Bouthillette — La Microbrasserie Camp de base ne fait aucun compromis en ce qui concerne leur production. La qualité se retrouvant au cœur de ses valeurs, cette jeune entreprise s'assure de l'équilibre, l'authenticité et la buvabilité de ses bières.

« Pour chaque bière que l'on fait, nous allons chercher les ingrédients fidèles au style. Par exemple, si je veux faire une bière allemande, je vais utiliser de la levure allemande et des grains provenant des malteries d'Allemagne », explique le propriétaire Alexandre Sirois.

Vers l'âge de 18 ans, Alexandre s'est découvert une passion pour la bière. Se documentant à travers de voyages et en suivant des formations, il est d'abord devenu brasseur amateur. « Ensuite, j'ai commencé à travailler dans une brasserie qui, à un moment donné, a doublé sa capacité de production. Et moi, comme j'aime beaucoup la création de recettes et l'expérimentation, j'avais le goût de revenir vers quelque chose de plus petit, de plus expérimental et de faire les recettes que j'avais créées », raconte-t-il.

Décidant alors de fonder une microbrasserie, Alexandre Sirois et sa conjointe Lucie Boulanger ont installé un lieu de production de bières artisanales à Saint-Adolphe-d'Howard. « Depuis 2017, nous sommes situés dans un ancien local de barbier qu'on a converti en brasserie, nous indique Alexandre. Les gens nous demandent souvent s'ils peuvent venir consommer sur place, mais non. Nous n'avons pas de salon de dégustation. C'est uniquement un lieu de production ».

Toutefois, Camp de base offre aux gens la possibilité de visiter ses installations, goûter à ses produits et demander de l'information. « On fait une porte ouverte tous les premiers dimanches de chaque mois », indique Alexandre. Il ajoute qu'il est aussi possible de prendre rendez-vous afin de convenir d'un autre temps de visite.

### ■ LE GOÛT DE L'INSPIRATION

Alexandre affirme s'inspirer des styles traditionnels anglais et allemand pour produire des bières classiques, mais selon son interprétation. « Souvent il y a certaines choses qui changent, mais à peu près la moitié de notre production c'est de la bière lager. Elles sont fermentées à plus basse température. Ce sont des bières qui prennent plus de temps à fermenter, mais cela donne des profils de bières un peu plus sèches et faciles à boire ».

Brassant environ 5 types de bières à l'année, Camps de base en produit d'autres de façon ponctuelle, soit 2 ou 3 fois par an. La blanche étant plus propice aux températures chaudes, on la retrouve à partir du printemps et durant la période estivale. « L'automne et l'hiver, nous avons la brune fermentée à froid et légère »,

souligne Alexandre. Bien que toutes les brasseries possèdent des systèmes de production semblables, Alexandre s'est une fois de plus inspiré des systèmes classiques anglais.

« J'ai travaillé les plans et apporté des modifications pour avoir un système vraiment à mon goût, qui me permet beaucoup plus de flexibilité, de faire des choses au niveau de la production. Il me permet aussi d'avoir un contact plus direct avec ma bière et cela me permet aussi d'intervenir plus rapidement s'il arrive quoi que ce soit », nous explique Alexandre.

Microbrasserie Camp de base  
Saint-Adolphe-D'Howard  
Téléphone : 514-826-7192  
brasseriecampdebase.com

Ceci pourrait être votre espace

Contactez-nous

Accès

450 227-7999

PROFITEZ DE NOS DÉJEUNERS

JUSQU'À 14H00 TOUS LES JOURS!  
WEEKEND JUSQU'À 15H

MIKES STE-AGATHE  
621, RUE PRINCIPALE  
819 326-5311

Mikes

50%

Ste-Adèle Sushi

UNE SEULE ET UNIQUE  
SUCCURSALE À SAINTE-ADÈLE

Pour le meilleur sushi qualité prix.  
Comptoir Express - Salle à manger

Nos recettes sont secrètes et uniques.  
Haute qualité de poissons et fruits de mer

Mardi au samedi 11h à 21h - Dimanche 15h à 20h  
Fermé le Lundi

555, boul. Sainte-Adèle, local 110 Tél.: 450 229-8388

P000793-1 www.ste-adelesushi.com Suivez-nous

# LE QUATUOR FÉMININ RHAPSODIE VOYAGE DANS LES ANNÉES 60 ET 70

**DYANE BOUTHILLETTE** — *Le quatuor Rhapsodie interprétera de grands succès de la musique francophone, lors de son concert Pour un flirt, à la Place du citoyen de Sainte-Adèle, à 13 h 30, le 19 janvier.*



Rangée avant : Amélie Lamontagne et Sophie Coderre. Rangée arrière : Nayiri Piloyan et Ana Drobac.

Pendant 90 minutes, quatre musiciennes feront vibrer sous leurs cordes les plus belles mélodies romantiques ayant marqué l'époque des années 1960 et 1970. *Hymne à l'amour* composé par Édith Piaf, *For me formidable* de Charles Aznavour, *La maison sous les arbres* de Gilbert Bécaud, *Et si tu n'existais pas* de Joe Dassin, *Comme j'ai envie d'aimer*, un succès de Mark Hamilton, ne représentent que quelques-uns des succès des répertoires de ces artistes légendaires dans lesquels le quatuor féminin a pigé.

Et qui ne se souvient pas de *Tous les garçons et les filles*, une chanson popularisée en 1962 par Françoise Hardy? « Nous jouons ce qui fait plaisir aux gens, donc des grandes chansons comme *La bohème*, *Amenez-moi*. Nous avons fait la sélection des pièces et plusieurs arrangements sont de *Nayiri Piloyan*, une des musiciennes de notre quatuor. Nous ferons également quelques musiques de film », dévoile la violoncelliste, Sophie Coderre.

## ■ UNE DOUCE NOSTALGIE

Le quatuor féminin offrant plusieurs mélodies sous forme de medleys propose une nouvelle écoute qui ne manquera certainement pas de séduire le public.

L'énergie et les coups d'archet des musiciennes passant du rythme endiablé à langoureux, les spectateurs auront le cœur secoué par des frissons de nostalgie. « Les gens sont souvent surpris d'entendre l'interprétation de ces chansons en quatuor à cordes, indique Sophie Coderre. Mais pour nous, c'est une façon d'aller chercher les qualités des instruments. Et comme il s'agit de thèmes que les gens connaissent bien, cela les amène à les redécouvrir en quatuor à cordes ».

## QUI SONT-ELLES?

S'étant rencontrées sur les bancs de l'Université de Montréal, les quatre talentueuses musiciennes ont développé une grande complicité. « C'est dans le cadre de l'orchestre de l'école et dans les cours de musique de chambre qu'on s'est rencontré. Nous jouons ensemble depuis 2007 », souligne Sophie Coderre.

Amélie Lamontagne ayant étudié le violon au Conservatoire de musique de Val d'Or pendant une douzaine d'années, est membre de la Pieta au côté d'Angèle Dubeau. Elle a aussi accompagné plusieurs artistes, notamment Marie-Élaine Thibert, Bruno Pelletier, Daniel Lavoie, Barbra Streisand, Enrico Macias et plusieurs autres.

Membre de l'Orchestre Symphonique de Trois-Rivières et de l'Orchestre Symphonique de Laval, Ana Drobac est une violoniste accomplie. Elle a joué au Japon, au Brésil, en Russie, en Arménie, en Lituanie.

Commençant à jouer du violon à l'âge de 4 ans, Nayiri Piloyan joue dans plusieurs festivals de musique en Amérique du Nord, en Europe, en Asie et en Afrique. Nayiri est également une partenaire de musique de chambre recherchée.

Détenant une maîtrise en interprétation de la Faculté de musique de l'Université de Montréal, Sophie Coderre a été, au cours de ses études, violoncelle solo de l'Orchestre Symphonique de l'Université de Montréal. Elle a travaillé avec plusieurs ensembles de musique de chambre.

Pour des billets : [steadele.tuxedobillet.com](http://steadele.tuxedobillet.com)

Billetterie en ligne sur notre site web [www.cinemapine.com](http://www.cinemapine.com)  
 Ligne Info-films 24 heures  
 450 229-PINE (7463) • 1 866 739-PINE (7463)  
**Du 17 au 23 JANVIER 2020**  
**NOUVEAU** : Maintenant les mercredis après-midi et vendredis en matinée (complexe 1)

\*\*\*\*\* Complexe 1: 24, rue Morin, Sainte-Adèle \*\*\*\*\*

★ **DOLITTLE** en anglais  
 SAMEDI : 19H30 DIMANCHE : 14H00  
 MARDI, MERCREDI ET JEUDI : 19H15

★ **DOLITTLE** en français  
 VENDREDI : 14H00 - 19H30 SAMEDI ET MERCREDI : 14H00  
 DIMANCHE ET LUNDI : 19H15

★ **LES MISÉRABLES** en français  
 VENDREDI ET SAMEDI : 14H00 - 19H30  
 DIMANCHE ET MERCREDI : 14H00 - 19H15  
 LUNDI, MARDI ET JEUDI : 19H15

★ **STAR WARS SKYWALKER** en anglais 3D  
 VENDREDI ET SAMEDI : 19H30 DIMANCHE : 14H00  
 LUNDI, MARDI ET MERCREDI : 19H15

★ **STAR WARS SKYWALKER** en français 3D  
 VENDREDI, SAMEDI ET MERCREDI : 14H00  
 DIMANCHE ET JEUDI : 19H15

★ **NAME OF SONGS** en anglais  
 DIMANCHE : 14H00 LUNDI ET MERCREDI : 19H15

★ **CHANT DES NOMS** en français  
 VENDREDI : 19H30 SAMEDI : 14H00 - 19H30  
 DIMANCHE, MARDI ET JEUDI : 19H15

★ **DIEU EXISTE SON NOM EST PETRUNYA** en français  
 VENDREDI ET SAMEDI : 14H00 - 19H30  
 DIMANCHE ET MERCREDI : 14H00 - 19H15  
 LUNDI, MARDI ET JEUDI : 19H15

★ **1917** français  
 VENDREDI ET MERCREDI : 14H00

\*\*\* Complexe 2 : 1146, rue Valiquette \*\*\*

★ **1917** en français :  
 VENDREDI : 20H15 SAMEDI : 14H45 - 20H15  
 DIMANCHE : 14H45 - 20H00  
 LUNDI, MARDI, MERCREDI ET JEUDI : 20H00

★ **1917** en anglais :  
 VENDREDI : 20H15 SAMEDI : 14H45 - 20H15  
 DIMANCHE : 14H45 - 20H00  
 LUNDI, MARDI, MERCREDI ET JEUDI : 20H00

★ **BAD BOYS FOR LIFE** en anglais :  
 VENDREDI ET SAMEDI : 20H15 DIMANCHE : 14H45  
 LUNDI, MERCREDI ET JEUDI : 20H00

★ **MAUVAIS GARÇONS POUR LA VIE** en français :  
 SAMEDI : 14H45 DIMANCHE ET MARDI : 20H00

S.v.p. veuillez valider l'horaire au [www.cinemapine.com](http://www.cinemapine.com) ou l'infofilm

**LES SPÉCIAUX DU MARDI, MERCREDI ET JEUDI SONT DE RETOUR!**  
**La Promotion Plaisir a 2 Avec Restaurant Spago est de retour \***  
 \*certaines restrictions: info directement avec le restaurant  
**5 ANS ET MOINS 6.96\$\* - 6 À 15 ANS 8.69\$\* • 16 À 64 ANS 11.74\$\* • 65 ANS ET PLUS (AVEC PREUVE) 10.44\$\***  
 Les programmes et horaires sont sujets à changements sans préavis. Veuillez téléphoner quotidiennement au cinéma pour confirmation.

LES CINÉMAS **CARRÉFOUR DU NORD** LE GRAND ÉCRAN À PETITS PRIX!  
 LES MARDIS 6.25\$ LES MERCREDIS 7.75\$ LES APRÈS-MIDIS 8.75\$ LES JEUDIS 2 POUR 1  
 VOTRE CINÉMA VOUS GÂTE. PROFITÉZ-EN!  
 TÉLÉPHONE 450-436-5944 AUTOROUTE DES LAURENTIDES, SORTIE 45  
**PROGRAMMATION DU VENDREDI 17 JANVIER AU JEUDI 23 JANVIER 2020**  
**POUR L'HORAIRE COMPLET VISITEZ LE CINEMAST-JEROME.COM**

**SPECIALES** JEUDI 19 JANVIER 19H00 / 21H45  
**DOLITTLE** AVEC ROBERT DOWNEY JR

**SPECIALES** JEUDI 19 JANVIER 19H00 / 21H45  
**MAUVAIS GARÇONS PULPOUR LA VIE**

**SPECIALES** JEUDI 23 JANVIER 19H00 / 21H45  
**LE TOUR D'ÉCROU**

**LES ÉVALUÉS** LUNDI 20 JANVIER 13H00  
**JOLIE TURQUIE AVEC GENEVIEVE BORNÉ**

**CINÉ-RÉPERTOIRE**  
 FAIT L'ÉVALUÉ À BASKI SUICÉ  
**Les plus belles années d'une vie**

**ÉVÉNEMENT DANSE** DIMANCHE 23 FÉVRIER 12H55  
**Lac des Cygnes** Bolshoi

**ANDRÉ RIEU JEUNE À 70 ANS**  
 DIM. 19 JANVIER 12H15  
 MER. 22 JANVIER 19H15  
 DIM. 20 JANVIER 12H15  
 DIM. 2 FÉVRIER 12H15  
 MER. 12 FÉVRIER 19H15

**AGRIPIPPINA** GÉORGE FREDERIC HANDEL  
 SAMEDI 29 FÉVRIER 12H55

**LE JOURNAL DU CINÉMA** [WWW.CINEMAST-JEROME.COM](http://WWW.CINEMAST-JEROME.COM) CARRÉFOUR DU NORD  
 RECEVEZ LA PROGRAMMATION CHAQUE MARDI PAR COURRIEL  
 POUR VOUS INSCRIRE VISITEZ LE : [WWW.CINEMAST-JEROME.COM](http://WWW.CINEMAST-JEROME.COM)

**NOUVELLE PIZZA** TOUT CE QUI COMPTE, C'EST L'AMORCE. LA PIZZA

Envie d'un CLASSIQUET  
 DÉGUSTEZ NOS FAMILIAUX HAMBURGERS BACON ET FROMAGE

**CARTE-CABAN** 100% CUISINÉ À MANÈGE  
 EN VENTE À LA BILLETTERIE

VANS HI-STANDARD 2020

# LA COMPÉTITION S'ARRÊTE AU SOMMET SAINT-SAUVEUR

Photos : Joseph Roby

Lors des Vans Hi-Standard Series en 2019.



Accès – La compétition internationale annuelle de snowboard, les Vans Hi-Standard Series, est de retour. La tournée mondiale 2020 s'arrêtera au Sommet Saint-Sauveur versant Avila le 18 janvier et offrira gratuitement à tous les participants l'inscription et le billet de remonte-pente.

La compétition mondiale invite les riders de tout âge et des quatre coins du globe à exprimer leur créativité dans un format

«jam» ouvert. Cette édition s'arrêtera en Chine, en Corée du Sud, en Russie en Italie et fera plusieurs arrêts en Amérique du Nord. Chaque événement présente une séance «big air», pendant laquelle les participants sont jugés uniquement sur leur style individuel, parce qu'aucune figure inversée ou rotation de plus de 720 degrés ne seront permises. Ce format est axé sur la créativité, récompensant seulement les participants les plus novateurs avec un style pur et original. Ceux qui auront le

mieux performé dans chaque région remporteront un voyage toutes dépenses payées pour la grande finale au Brighton Resort et une chance de se mesurer à l'équipe mondiale de snow Vans pour le titre de grand gagnant des Hi-Standard Series Vans 2020.

Avec plus de 50 000 \$ et plein d'autres prix en jeu, ce défi tout-inclus amène les riders à repousser leurs limites créatives et à montrer qu'ils ont plus d'un trick dans leur sac, tout en gardant en tête que c'est le style qui est roi. Le segment «Van Doren Rail Best Trick» récompensera les riders les plus habiles avec un beau montant d'argent. Parmi les autres prix, on retrouve

le «The Dillon Ojo Award», le «Worst Bail» et le «MVP», soit le gagnant nommé dans chaque ville de la tournée.

Les concurrents et les fans auront l'occasion de voir leurs athlètes préférés de l'équipe mondiale Vans à l'œuvre partout où la tournée s'arrêtera. En plus, les spectateurs et participants pourront faire personnaliser leurs Vans sur place; un artiste local aura son atelier dans la House of Vans.

L'inscription et les billets de remonte-pente sont gratuits. Des coupons-repas seront remis aux participants.

Info au [www.vansrsvp.com](http://www.vansrsvp.com).

**Nouveau sac fait à 100% de plastique recyclé**

publi sac

100 % recyclable

publisac.ca

## Les Opéras du Metropolitan

Saison 2020 **En direct**



### LES OPÉRAS DU MET EN DIRECT ET EN HD Saison 2020

LES BILLETS EN VENTE SIÈGES RÉSERVÉS

[www.cinemapine.com](http://www.cinemapine.com)

**The Gershwins' Porgy and Bess - The Gerswins**  
Samedi 1<sup>er</sup> février 2020 | 12:55

**Agrippina - Handel**  
Samedi 29 février 2020 | 12:55

**Der Fliegen De Holländer - Wagner**  
Samedi 14 mars 2020 | 12:55

**Tosca - Puccini**  
Samedi 11 avril 2020 | 12:55

**Maria Stuarda - Donizetti**  
Samedi 9 mai 2020 | 12:55

Programmation complète sur notre site Internet



Au complexe original  
24, rue Morin,  
Sainte-Adèle

INFOFILM  
450 229-PINE



\* Sans préavis, il peut y avoir un changement de complexe ou salle de présentation. Nous ré-assignerons les places réservées au meilleur fauteuil équivalent.

P001066-1

BASKET-BALL SCOLAIRE

# CHANGEMENT DE CAP POUR LE GÉANT HUGO LAPRISE-LEMAY



Hugo Laprise-Lemay attire les recruteurs collégiaux de basket-ball.

**Luc Robert – L’attaquant de puissance Hugo Laprise-Lemay, de Sainte-Adèle, a brûlé une nouvelle étape de sa jeune carrière de basketteur, en enfilant dorénavant le dossard des Élités de Brookhood, à Pierrefonds.**

Cette formation juvénile AAA permet au colosse de mieux se préparer au basket collégial, qu’il joindra en septembre 2020.

« Plus d’une cinquantaine de joueurs se sont rapportés au camp d’entraînement, en septembre dernier. J’ai réussi à éviter les coupures et à me tailler une place parmi les quatorze basketteurs sélectionnés. Ça m’a vraiment fait une fleur de me joindre à ces joueurs d’élite, où est passé Chris Boucher, plus tard recruté par les Raptors de Toronto », a souligné avec fierté le joueur de 6’03” et de 175 livres.

L’athlète des Laurentides avoue qu’une adaptation a été nécessaire avec les Élités.

« J’ai dû faire ma place. Ça se bouscule rondement près de la clé. Je me frotte ici à des joueurs aussi corpulents que moi, presque des hommes. Plusieurs me connaissaient pour m’avoir affronté, mais

disons qu’au début, ça faisait bizarre d’être un des deux seuls blancs dans la formation. J’ai vite franchi cette étape mentale et tous les gars sont devenus des bons copains ».

■ VIVE L’AUTOROUTE

Au début de la saison 2019-2020, Laprise-Lemay se sentait nostalgique de quitter les Carcajous de l’École secondaire A. N. Morin.

« Je m’ennuyais des copains de jeu, mais j’étudie encore à A. N. Morin le jour. Le plus difficile, c’est le transport vers l’ouest de Montréal, à raison de 3 à 4 fois par semaine. Au moins, en me frottant à des gaillards plus forts que moi, j’ai rapidement pu améliorer ma mobilité et mon jeu défensif ».

En se déplaçant vers le grand Montréal, il bénéficie aussi d’une plus grande visibilité auprès des cégeps.

« Trois formations collégiales de division 2 se sont informées de mes intentions pour la prochaine saison : soit les Cégeps de Brébeuf, Ahuntsic et Lionel-Groulx. C’est certain que Sainte-Thérèse est plus proche que les deux autres (il a été invité à

un de leurs entraînements), mais c’est le jumelage sport-études qui va m’attirer. J’aimerais étudier en éducation spécialisée. Mais à Ahuntsic, si je progresse dans la division 2, je pourrais ensuite être surclassé dans la division 1, un autre aspect qui m’intéresse. Il y a aussi un recruteur de Brébeuf qui me texte régulièrement. On verra bien ».

« Je n’ai rien contre le calibre scolaire des Carcajous, ou celui du Révolution des Laurentides, mais j’ai eu la chance de développer mes outils dans un calibre plus élevé et j’ai favorisé cette avenue cet hiver, même si j’ai quitté à contrecœur de bons amis ».

Le géant ne rate pas une compétition où il pourra encore ajouter de l’expérience à son bagage.

« Je veux retourner au tournoi de Boston, tout comme les tournois élités dont nous disposons ici. Il m’arrive les fins de semaine de participer à des tournois hors-concours contre des éléments collégiaux. De cette façon, je sais à l’avance à quoi ça ressemblera, en 2020-2021, contre les meilleurs joueurs des cégeps ».

**JOURNÉE PORTES OUVERTES**

**29 JANVIER 2020 DE 15 H À 19 H**  
VISITEZ LES LOCAUX - RENCONTREZ LES ENSEIGNANTS ET LES ÉLÈVES!  
VENEZ CHOISIR VOTRE AVENIR!

CENTRE DE FORMATION PROFESSIONNELLE DES **SOMMETS**  
CFP DES SOMMETS.COM

**palliacco**  
soutien, accompagnement et répit

**RANDONNÉE SOUS LES ÉTOILES**

**25 JANVIER MONT-TREMBLANT**

**1<sup>er</sup> FÉVRIER SAINTE-AGATHE**

**DON OU INSCRIPTION PALLIACCO.ORG 1 855 717-9646**

Desjardins, Ville de MONT-TREMBLANT, SAINTE-AGATHE DES MONTS, IMPRIMERIE LEONARD, rouge marketing

**Immobilier**  
100 À 200

**marchandise**  
300 À 399

**services**  
400 À 599

**emploi et formations**  
600 À 799

**Évènements spéciaux**  
800 À 899

**véhicules**  
900 À 999

**105** Propriétés à vendre

! Achetons maison comptant jusqu'à 300 K. 450-235-1223

MORIN-HEIGHTS: 770 ch. du lac Écho. Plain-pied (2004) Belle luminosité, 3 c.à.c, foyer. Terrain 39,321 pi.ca. Accès direct sous-sol. 8 km de St-Sauveur. À proximité des pistes cyclables/ ski de fond/ pentes de ski. 514-699-7175

**110** Propriété à revenus à vendre

MAGNIFIQUE duplex entièrement rénové, 2x 5-1/2, + 1 étage, St-Sauveur, 5 minutes Mont-Habitant 259,000\$. 514-952-9347

**135** Propriétés commerciales à vendre

SAINT-ADOLPHE-D'HOWARD, bâtisse commerciale à louer au cœur du village, 30'X40' et 14' hauteur, porte garage 16'X12', terrain 1,391.8 mètres carré, 819-323-1880

SAINT-ADOLPHE-D'HOWARD, bâtisse commerciale à vendre au cœur du village, 30'X40' et 14' hauteur, porte garage 16'X12', terrain 1,391.8 mètre carré, 819-323-1880

**160** Terrains à vendre



**TERRAINS À VENDRE**  
CLÉ EN MAIN ou AUTO CONSTRUCTION  
Secteur tranquille, dans un cul-de-sac au Domaine Saint-Sauveur. À 2 minutes du village. Environnement de choix. Terrain avec vue ou ruisseau. À partir de 69 900\$  
Christian : 514 953-5777

**205** Logements / appartements à louer

! 4-1/2, St-Adolphe-d'Howard, haut duplex, entrée du village, près du dépanneur. Planchers bois/ céramique, libre immédiatement, 615\$/ mois électros inclus. 819-323-1880

3-1/2, 4-1/2, 5-1/2 Ste-Agathe, secteur tranquille. Grands, chauffés, éclairés. Repeints. Espaces rangement. Stationnement. 514-212-0482

**105** Propriétés à vendre

4-1/2 neufs à Ste-Agathe, spacieux, avec garage et climatisation. À partir 1195\$/ mois. Chantal Béliste laporteimmo construction.com 514-772-2942

LAFONTAINE: 3-1/2 semi sous-sol, construction 2009, balcon (595\$), 4-1/2 1er étage, balcon 770\$. Stationnement. Près services. Enquête, pas d'animaux. Juillet. 514-831-3663

ST-SAUVEUR village: grand 4-1/2, 2 chambres fermées. Entrées laveuse/ sècheuse. Stationnement. Foyer, terrasse. 725\$/ mois. Libre. Richard 514-521-8713 Jour 11H00 à 16H00 Soir: 514-374-1381

**210** Logements / appartements chauffés à louer

3-1/2, Ste-Adèle, chauffé, eau chaude incluse. Calme, propre, à pied centre-ville. 1er février. 514-497-5077

**215** Logements / appartements chauffés meublés à louer

BACHELOR 3-1/2, meublé, chauffé, éclairé, 535\$/ mois, sur magnifique domaine secteur Mont-Gabriel. Référence locataire averti. Pas d'animaux. Non-fumeur. Ghislain: 450-227-5669 (après 18h); 450-560-0599 (jour)

**215** Logements / appartements chauffés meublés à louer

ST-SAUVEUR, 5-1/2, bas duplex, meublé, électricité, chauffé, télé avec enregistreuse, internet, bel environnement, accès cour et étang. Non-fumeur, pas d'animaux, 5 minutes Mont-Habitant. Références. 1090\$, 514-952-9347

**220** Condos lofts et maisons de ville à louer

LOFT tout meublé à Morin-Heights. Très privé, location tout services inclus. Idéal personne seule, sans animaux et non-fumeur. Contactez ou textez, 514-949-7666

SUIVEZ-NOUS SUR facebook.com/journalaccs@LeJournalAcces

**225** Propriétés à louer

MAISON/ Duplex rénovés, 950\$, possibilité option d'achat. Saint-Sauveur environs. Financement disponible. Aucune mise de fond. 514-212-4644

**245** Chambre à louer

! St-Antoine: 440\$ tout inclus. Internet. Laveuse, sècheuse. Stationnement. Non-fumeur. Libre février. Bienvenue aux aînés 514-885-0348

AUBERGE Champêtre centre-ville, Ste-Adèle, loués au mois, chambres, studios, meublés, au choix, foyer, tourbillon. Tout équipé, incluant: Wi-Fi/ câble, buanderie sur place. IGA, Banques, Pharmacie, etc. 450-229-3533.

**270** Bureaux / locaux à louer

LOCAL avec porte de garage de 14', hauteur libre intérieur 17' 6", sur route 117, St-Jérôme. Disponible dès maintenant. Pour information, 450-560-1018

**298** On demande

RECHERCHE maison 4-1/2 ou 5-1/2 dans Ste-Sauveur, Piedmont ou Prévost. 2 personnes tranquilles retraitées. Pas d'animaux. Non-fumeurs, 450-227-8070

**310** Divers à vendre

BAVOIRS de qualités: bébés, enfants, adultes. Tablier d'alimentation, piqué pour bébés. Pauline. 819-323-1003 tb\_a@icloud.com

**CABANONS** (remises de jardin)

10 x 12: 2 625\$  
10 x 16: 3 175\$  
12 x 16: 3 625\$  
15 x 20: 5 100\$  
15 x 30: 6 850\$  
Autres grandeurs disponibles.  
RBQ #8213-9338-04.  
450 632-0007

**À LOUER**  
SAINTE-ADELE  
CONSTRUCTION  
NEUVE

Espace commercial de 760 p.c.  
Aménageable selon vos besoins

424 Ch. Pierre Péladeau  
Pour information : 514 475-1478

**BUREAUX**  
À LOUER  
36 ave Filion  
St-Sauveur

200 à 800 pi<sup>2</sup>  
Disponible immédiatement  
36, ave Filion, St-Sauveur  
(face à l'école Marie-Rose)  
450.602.0634

**270** Bureaux / locaux à louer

**SAINT-SAUVEUR**  
À LOUER LOCAL COMMERCIAL  
NOUVELLE CONSTRUCTION  
Sur la rue Principale (près de l'hôtel de ville)  
1 500 à 6 000 P.C.  
157 Principale  
INFORMATION : 514 953-5777

**310** Divers à vendre

QUAIS EN ALUMINIUM DESSUS EN CÈDRE AVEC ACCESSOIRES 4 OU 6 PIEDS DE LARGE DIFFÉRENTES LONGUEURS SUR PATTES OU FLOTTANTS 450 444-5974

**345** Antiquité / art / collections

COLLECTEUR Achète: audio vintage, ampli Marantz, Sansui, McIntosh, Pioneer, Qud. Speakers IMF, Ditton, JBL, Tannoy. Tables tournantes: Thorens, Lenco, Technics, Michell, Sansui. Aussi disques vinyle rock, heavy-metal, jazz, blues. François 450-858-1587.

**365** Poêle / Fournaise / Bois de foyer

100% bois franc, sec ou semi-sec, en quartier ou en bûche, livraison ou autocueillette. Ouvert à l'année. L'environnement du nord, 43 Chemin du Lac-Adair, à Ste-Hippolyte. Visa/ MasterCard acceptées. 450-563-3139

**404** Services domestiques offerts

ENTRETIEN ménager, semaine/ 2 semaines. Références. Ménagez vous! Johanne. 514-622-1261

**406** Soins à domicile offerts

DAME DE COMPAGNIE, infirmière retraitée, honnête, serviable, toujours souriante, offre mes services aux personnes âgées pour tépôt Alzheimer pour accompagnement de rendez-vous, faire les courses, disponible pour déplacement courte, longue distance. Au besoin ou selon horaire, 450-530-1361

**410** Coiffure / Beauté / Esthétique

CHEZ Denise Coiffure, ouvert mardi, jeudi et vendredi. 450-229-1661

**270** Bureaux / locaux à louer

**SAINT-SAUVEUR**  
À LOUER LOCAL COMMERCIAL  
NOUVELLE CONSTRUCTION  
Sur la rue Principale (près de l'hôtel de ville)  
1 500 à 6 000 P.C.  
157 Principale  
INFORMATION : 514 953-5777

**415** Massothérapie / Soins thérapeutiques

!!! 450-951-5928 bon massage détente. 35, 3e Avenue, suite 202, Boisbriand, J7G 1Z4

! ! 450-431-7966. ABSOLU- MENT À DÉCOUVRIR LA MAGIE D'UN MASSAGE PERSONALISÉ QUALITÉ SUPÉRIEURE. SENSORIEL EXTREME DÉTENTE. SAUNA NATUREL PRIVÉ. REÇU. 7/7. 9H-22H. ENDROIT CHAMP-ÊTRE, ST-JÉRÔME.

! Au bord d'un lac charmant, massage détente. 7/7. 819-324-6235

BON massage doux et relaxant. Je me déplace du lundi au vendredi. Mélanie: 450-822-2778

À vous le calme et le bien-être. Massage détente, environnement champêtre. Mlle. Jessy, 819-323-4379/ Bilingue

MASSAGE professionnel thérapeutique/ nerf sciatique, massage à votre domicile aussi disponible. 60\$/ heure. Reçu assurance. Certificat cadeau. Nancy: 514-726-7207

MASSAGE très relaxant pour bien vous détendre, Ste-Jérôme, 514-370-8754 Carole

**415** Massothérapie / Soins thérapeutiques

MASSOTHÉRAPIE: Massage de détente, Ste-Adèle, Carl 450-229-2073

MASSOTHÉRAPIE Saint-Sauveur, centre-ville. Membre AMQ. Reçu d'assurance disponible. 18 ans d'expérience. Massage stricte- ment professionnel sué- dois, relaxation théra- peutique. 45\$/ heure, 60\$ 1h-1/2. Sur rendez- vous. Sandrine 450-744-3060

POUR une détente com- plète, adapté à vos be- sons, Daniel, Ste-Adèle, 450-275-0780

**424** Astrologie / Occultisme

Ana Médium pure, 40 ans d'expérience, ne pose aucune question, réponses précises et datées, confidentielles. Tél.: 514-613-0179 (Avec ou sans Visa/ Mastercard)

Médium Québec réunit tou- jours pour vous les meilleurs voyant(e)s du québec, recon- nus pour leurs dons, leur sé- rieux, la qualité de leurs pré- dictions...Écoutez-les au 1-866-503-0830 et choisiss- ez votre conseiller(e) per- sonnel(le). Depuis votre cel- lulaire faite le #(carré)5722. Pour les voir et mieux les connaître: www.MediumQue- bec.com

**440** Déménagement / Transport / Entreposage

DÉMÉNAGEMENT: Éconolite avec remorque fermée, servi- ce professionnel, 20 ans d'expérience, 1 homme, 65\$/ heure. 819-324-8200

DÉMÉNAGEMENT petit et grand à partir de 60\$/ de l'heure avec assurances. Camion 26'. Demandez Jean-Luc, 450-694-0022.

**442** Constructions / Rénovations / Réparations

HOMME À TOUT FAIRE Peinture, réparation de plâtre, rénovations de toutes sortes, travaux intérieurs/ extérieurs, tra- vaux propres et soignés, 20 ans d'expérience. Ré- férénces sur demande. 7/7. Nicholas, 514-264-7385 cell. 450-226-6095 (maison Saint-Sauveur). Estima- tion gratuite! COUPE D'ARBRES

MENUISIER pour travaux ré- novations générales et armoi- res. Licence R.B.Q., carte. C.B.J. Gaétan. 514-971-4187

ceramique mnicolas.com

Pose de céramique  
Ardoise et granit  
Douche sur mesure  
Expérience  
Travail propre  
RBQ.56103849-01  
514.238.2653

**446** Peinture / décoration

Peintre, réparation de plâtre, joints. Homme d'expérience. Propre et minutieux 514 946-6353

**480** Toitures / Couvreurs

**STOITURES SILANIC**  
UNE COUVERTURE DE SATISFACTION  
Pour un service personnalisé et complet  
Un travail propre et garanti  
Dans le domaine depuis 1993  
Spécialité bardeaux d'asphalte  
Installation de gouttières sans joints  
450 226-3843 • www.silanictoitures.com

**472** Dénéigement

DÉNEIGEMENT DE TOITURES ABC Pour service rapide professionnel à prix compétitifs. Estima- tion gratuite. André 450-675-2281

**484** Services divers

SAAQ - SAAQ - SAAQ Victime d'un accident automobile? Vous avez des blessures? Contactez-nous. Consultation gratuite. M. Dion Avocats tél: 514-282-2022 www.sos-saaq.com

**485** Agence de rencontre avec permis

CONTACTS directs et rencon- tres sur le service #1 au Qué- bec! Conversations, rencon- tres inattendues, des aventu- res inoubliables vous attend- ent. Goûtez la différence. Appelez le 1-866-553-5652 pour les écouter ou bien, pour leur parler, depuis votre cellulaire, faites le #(car- ré)6910 (des frais peuvent s'appliquer) L'aventure est au bout de la ligne. www.lesseductrices.ca

**555** Argent à prêter

PRÊT 500\$ à 1000\$. Maintenant ouvert 7 jours. Obtenez votre argent instantanément avec Sekur. Mauvais crédit ac- cepté. Dépôt d'argent 7/7. Crédit Yamaska 1-877-661-4721 www.credityamaska.com

**585** Services financiers divers

SOLUTIONS à l'endettement. Trop de dettes? Laissez-nous vous aider. Un seul verse- ment par mois. 7 sur 7, de 8h à 20h. MNP Ltée, Syndics au- torisés en insolvabilité. 514-839-8004

**650** Bar / Hôtels/ Restaurants

CUISINIER, bus-boy (bus-girl) recherchés. Se présentez, Restau- rant le Villageois 939, Route 117, Val-David. 819-322-2223.

**845** Prières Remerciements

PÈRE NOEL, MÈRE NOEL  
MERCIS DU COEUR  
BONNE ANNÉE!  
MICHELINE DES RIVIÈRES

## BAZAR DE LA POINTE BLEUE

Déménagé au : 249, Chemin Ste-Marguerite,  
Ste-Marguerite-du-Lac-Masson

**TOUS LES VENDREDIS  
ET SAMEDIS DE MIDI À 16H**  
Venez faire de belles trouvailles.

Nous avons de tout.

Beaucoup d'articles de

grand luxe à des prix fous!

Nous acceptons : bijoux, vêtements, meubles, etc.

Contactez-nous 450 228-2441 ou 450 229-4328,  
nous irons les récupérer.

P001057

### 985 Autos à vendre

ATTENTION! ATTENTION!  
Besoin d'une auto. Problème  
de crédit? C'est fini. Aucune  
enquête de crédit. Financé  
sur place. Voiture, camion,  
van. Léger dépôt requis.  
Robert Cloutier Autos  
450-446-5250 o u  
514-830-0098  
1-888-446-5250  
www.robertcloutierautos.com

### 985 Autos à vendre

TOYOTA Yaris 2009, ma-  
nuelle, excellente condition,  
prête pour l'hiver, 3,300\$.  
819-325-2923



## Avis de décès

C'est avec tristesse que nous  
vous annonçons le décès de  
**Mme Thérèse Arcand  
Desroches**



de Hawkesbury, Ont.,  
autrefois de Ste-Adèle,  
Québec, décédée paisi-  
blement le mercredi 18  
décembre 2019, à l'âge de  
86 ans. Elle était la ten-  
dre épouse de feu Marcel  
Desroches; la fille de feu  
Hector Arcand et de feu  
Espérance Parisien; la  
sœur de feu Alphonse  
(feu Laurette Bourgon),  
feu Jean-Paul, feu Gérard  
(feu Thérèse Dupuis),  
Robert (Yvette Leduc),  
feu Rolland (feu Jeannine  
Lanthier), Michel (feu  
Béatrice Deslauriers)  
et Simone (feu Armand  
Levac). Lui survivent éga-  
lement les enfants de  
Marcel, ainsi que plusieurs  
neveux et nièces.

Une liturgie de la parole  
aura lieu le samedi 9 mai  
2020 à 11h en l'église St-  
Victor à Alfred; inhumation  
au cimetière paroissial. La  
famille sera présente à  
l'église à compter de 10h  
afin de recevoir les con-  
doléances.

Pour ceux et celles qui  
le désirent, vos marques  
de sympathie peuvent se  
traduire par des dons à  
la Fondation de l'Hôpital  
Général de Hawkesbury &  
district, 1111, rue Ghislain,  
Hawkesbury, Ont., K6A  
3G5 et/ou à la Fondation  
de cancer de la région  
d'Ottawa, 1500, promenade  
Alta Vista, Ottawa, K1G 3Y9.

La direction des funé-  
railles a été confiée à la  
**Maison Funéraire Lamarre &  
Fils**, 453, rue St-Philippe,  
Alfred, Ont., (613) 679-2802.  
Pour un message de con-  
doléances/don ou pour de  
plus amples renseignements,  
prière de visiter le [www.mflamarre.ca](http://www.mflamarre.ca)



>P001045-1

# Crématel

Simplement la CRÉMATION<sup>MD</sup>

- Sans embaumement
- Sans cercueil
- Sans exposition

Transport du corps directement  
au crématorium

283, Labelle

Saint-Jérôme

Tél.: 450 431-7700

Sans frais: 1 888 510-1112

[www.crematel.com](http://www.crematel.com)

P000619-1

## Emplois



Les entreprises  
**Doménick Sigouin**

RECHERCHE  
POUR DÉNEIGEMENT MUNICIPAL

### Chauffeur

(10 roues, 6 roues et tracteurs)

COMMUNIQUEZ avec **Doménick Sigouin**  
au 450.820.2304 ou envoyez votre CV  
à [gestion@eds-geniecivil.com](mailto:gestion@eds-geniecivil.com)

P001065-1



SAINT-SAUVEUR

RECHERCHE

- Cuisinier (ière)
- Aide-Cuisinier (ière)
- Plongeur (euse)

Temps plein/partiel

Nous contacter après 16 h  
au 450 227-2624

>P000424-1

Depuis l'obtention de son permis de CHSLD privé

### Les Résidences Desjardins (Saint-Sauveur) Inc.

opère maintenant sous le nom de

### Centre d'hébergement et de soins de longue durée L.-B.- Desjardins Inc. (CHSLD L.-B.- Desjardins Inc.)

LES POSTES RECHERCHÉS À CE JOUR SONT :

- AIDE-CUISINIÈRE (Temps partiel régulier)

Nous offrons la formation :

- Préposées / préposés aux  
bénéficiaires (temps partiel régulier)

- Infirmière pivot (Temps partiel régulier)

- Ergothérapeute (temps partiel régulier)

- Nutritionniste (temps partiel ou sur  
appel)

- Infirmiers / infirmières auxiliaires  
(temps partiel régulier)

Pour toute information,

contactez les ressources humaines au :

Poste #227 : Manon Desjardins

Poste #226 : Fannie Desjardins

Direction des ressources humaines  
55, rue Hochar, Ville de Saint-Sauveur (Qc) J0R 1R6  
Télécopieur : 450-227-6186  
Courriel : [manon@residencesdesjardins.com](mailto:manon@residencesdesjardins.com)  
Pour information : 450 227-2241 poste 227

P000426-2

## Donnez à la mémoire de ....



### Fondation Pallia-Vie

SUIVEZ-NOUS SUR

[facebook.com/journalacces@LeJournalAcces](https://facebook.com/journalacces@LeJournalAcces)



Centre intégré  
de santé  
et de services sociaux  
des Laurentides

# Québec

AVIS DE CONCOURS DE SÉLECTION  
PROLONGATION

### DIRECTEUR GÉNÉRAL ADJOINT / DIRECTRICE GÉNÉRALE ADJOINTE

PROGRAMME DE SANTÉ PHYSIQUE GÉNÉRALE  
ET SPÉCIALISÉE, DE L'ENSEIGNEMENT ET DE  
LA RECHERCHE au CISSS des Laurentides

Pour informations, nous vous invitons à consulter le site Web :  
<http://www.santelaurentides.gouv.qc.ca/carriere-recherche-et-benevolat/carriere/emplois-disponibles/>

P000628-3

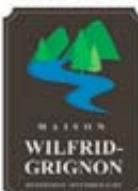
Imagine un emploi où tu peux faire LA différence!  
Imagine un emploi que tu aimes dans une organisation qui se soucie de toi!  
Imagine travailler loin du trafic de la ville!

Imagine côtoyer des passionnés des aînés, comme toi!

Préposé(e) aux bénéficiaires - Préposé(e) à l'entretien ménager

NOUVELLE ADMINISTRATION

Nouvelle échelle salariale, 14 \$ à l'embauche (diplôme non requis)  
Reconnaissance des acquis et diplôme (salaire bonifié)



### Fais-nous parvenir ton CV

par courriel : [coordonnateur@mwilfridgrignon.ca](mailto:coordonnateur@mwilfridgrignon.ca)

par la poste : Maison Wilfrid-Grignon

195, boulevard de Sainte-Adèle  
Sainte-Adèle (Québec) J8B 1A9

Viens nous visiter au [groupesantearbec.com/ri/wilfrid-grignon](http://groupesantearbec.com/ri/wilfrid-grignon)



P000986-1

# HONDA DE STE-AGATHE

## OFFRE D'EMPLOI

### Responsable de la comptabilité

Honda de Ste-Agathe est à la recherche d'un responsable de la comptabilité possédant un DEC ou technique en comptabilité ou l'équivalent afin de compléter son équipe. Honda de Ste-Agathe est une entreprise familiale qui se démarque par la qualité de son service à la clientèle et la stabilité de son personnel.

#### Description de tâches

- ❖ Effectuer toutes les opérations comptables menant à la fin de mois et la transmission des états financiers mensuels au manufacturier, à l'exception des bilans de fin d'année;
- ❖ Comptabiliser les dossiers de ventes et contrats de ventes, neufs et usagés;
- ❖ Administrer les rabais du manufacturier, les remises aux assurances ainsi que les remises gouvernementales;
- ❖ Gérer les inventaires sur le plan de gros, la paie et administrer les comptes payables et/ou recevables;
- ❖ Être responsable des dossiers de réclamation CNESST, du RVER et des assurances collectives.

### NOS IDÉES FONT DU CHEMIN

À Saint-Agathe,  
pour servir depuis 1981!

Envoyer votre C.V.

où communiquez avec :

**Amélie Leblanc**

Téléphone : 819-320-0068

Courriel : [amelie.leblanc@hondasteagathe.com](mailto:amelie.leblanc@hondasteagathe.com)

Télécopieur : 819-320-0076

P001071-1



RECHERCHE PERSONNEL  
DYNAMIQUE POUR COMBLER  
LES POSTES SUIVANTS:

Postes à temps partiel

**COMMIS  
FRUITS COUPÉ**

**COMMIS  
CHARCUTERIE**

**SUPERVISEUR  
CAISSE**

**EMBALLEUR/LIVREUR**

Bienvenue aux retraités et semi-retraités

Faire parvenir votre C.V. a/s de  
Pierre Desmanches par courriel à :  
[iga08587p.desmanches@sobeys.com](mailto:iga08587p.desmanches@sobeys.com)  
par télécopieur au : 450 226-6981  
ou par la poste ou en personne au :  
680, chemin du Village, Morin-Heights, Qc JOR 1H0  
P000427-2



**MONT GABRIEL  
RESORT & SPA**

EST À LA RECHERCHE DE CANDIDATS(ES)  
POUR COMBLER LES POSTES DE

• **ENTRETIEN MÉNAGER**

Envoyez votre cv à Daniel Dulong :  
[ddulong@montgabriel.com](mailto:ddulong@montgabriel.com)  
450 227-7983 poste 250

• **MAÎTRE D'HÔTEL**  
• **ASSISTANT GÉRANT AU BAR**

Envoyez votre cv à Johanne Beaugard :  
[restauration@montgabriel.com](mailto:restauration@montgabriel.com)  
450 227-7983 poste 273

• **CUISINIER**  
• **PLONGEUR**

Envoyez votre cv à Scott Chalmers :  
[schalmers@montgabriel.com](mailto:schalmers@montgabriel.com)  
450 227-7983 poste 243

Pour plus d'informations visitez le :  
[montgabriel.com/carriere](http://montgabriel.com/carriere)

P001079-1

CALENDRIER

COMMUNAUTAIRE  
ET CULTUREL

**L'OUVROIR SAINT-SAUVÉUR** - Prochaine  
vente, le jeudi 23 janvier, de 8h30 à 16h.  
Pour les meubles, de 7h30 à 12h30 | 382,  
rue Principale, 450.227.1445.

**SOUPE ET COMPAGNIE** offre des repas  
sains et nutritifs les lundis, mardis et jeud-  
is à l'église de Saint-Sauveur situé au 205  
rue Principale. Venez prendre un bon res-  
pas, en bonne compagnie. Visitez notre  
site web: [www.soupeetcompagnie.com](http://www.soupeetcompagnie.com) ou  
450 744-0207.

**PARKINSON QUÉBEC-GROUPE DE  
MARCHÉ** - La pratique d'une activité  
physique régulière permet d'entretenir et  
d'améliorer ses capacités physiques. Le  
bureau régional de Saint-Sauveur vous  
invite à venir marcher avec nous, un jeudi  
sur deux. Info : 450-630-4222

**RÉPIT À DOMICILE** - Prenez du temps  
pour vous ! 32 heures de répit en blocs de  
4 heures à 5 \$ le bloc. Projet subventionné  
par La Fondation de la Fédération des mé-  
decins spécialistes du Québec. Contactez  
l'OBNL Répit, Bien-Être : 450-224-2657

**VOUS AIMEZ LES LIVRES ET DÉSIREZ  
ALLONGER VOTRE VIE DE DEUX ANS?** La  
librairie Lu et relu vous offre des livres us-  
agés à petits prix. Les bénévoles de cet or-  
ganisme à but non lucratif, qui dépend des  
auteurs des Laurentides, vous attendent du  
mardi au samedi entre 10 h et 17 h et le  
dimanche entre 11 h et 16 h. La librairie Lu  
et relu est située au 200 rue Principale, lo-  
cal #6 à St-Sauveur, sous l'escalier dans le  
stationnement derrière la Caisse populaire.

**BAZAR DE LA POINTE BLEUE** - Organisme  
communautaire venant en aide aux plus  
démunis. Fonds recueillis par le biais d'un  
bazar ouvert tous les vendredis et samedis  
de midi à 16h. Les dons de bijoux, vête-  
ments, meubles, articles de décorations,  
tableaux, et plus, sont acceptés. Contac-  
tez-nous au 450-228-2441 ou 450-229-  
4328 et nous irons les récupérer. Un  
geste précieux pour une communauté en  
santé! 9, ch. Ste-Marguerite, Ste-Margue-  
rite-du-lac-Masson.



Tu es à bout du trafic? Tu as envie de passer plus de temps  
en famille? Tu veux travailler avec des gens dynamiques?

**PAVAGE JÉRÔMIEN A BESOIN DE TOI**

Postes à combler sur la Rive-Nord pour la saison 2019

- **Mécanicien de véhicules lourds** (certification  
PEP un atout)

**Division pavage**

- **Opérateur de paveuse** (avec classe 1, un atout)
- **Opérateur de niveleuse** (avec classe 1, un atout)
- **Opérateur de rouleau d'asphalte** (avec classe 1,  
un atout)
- **Contremaitre équipe de préparation et/ou  
pavage** (avec classe 1, un atout)
- **Racleur/pelleur**

**Division Excavation**

- **Contremaitre génie civil et bâtiment**
- **Opérateur pépîne** (avec classe 1 ou 3, un atout)
- **Manœuvre spécialisée**
- **Opérateur de pelle**
- **Chauffeur classe 1 et 3, 10, 12 roues et semi  
2 essieux**
- **Chef d'équipe pour pavé-uni et paysagement**
- **Manœuvre pour pose de pavé-uni et paysage-  
ment**

**Se présenter au 358, rue Larry-Ball,  
Saint-Jérôme - 450 438-5389  
[info@pavagejeromien.com](mailto:info@pavagejeromien.com)**



LES PRODUITS  
DE BOIS

**CWP**

**RECRUTE**

POUR SON USINE DE PRÉVOST

Vous êtes en bonne forme physique?

Vous aimez travailler en équipe?

Vous aimez finir le vendredi midi et avoir  
toutes vos fins de semaine?

**PLUSIEURS POSTES  
OFFERTS AUTANT AUX  
FEMMES QU'AUX HOMMES,  
TELS QUE:**

**EMPILEURS DE BOIS  
JOURNALIERS  
(COMMIS DE PRODUCTION)**

- **Salaire entre 15\$ et 16\$ de l'heure selon  
expérience avec possibilité d'avancement**
- **Boni de performance sur résultats**

**Avantages:**

- **Travail à l'année**
- **Assurances collectives, club social et  
vêtements fournis après 3 mois**
- **Vacances de Noël et d'été**

Contactez **Isabelle**

[isabelle@canadianwood.ca](mailto:isabelle@canadianwood.ca)

ou se présenter en personne  
du lundi au vendredi en avant-midi au  
1011 Chemin du Lac Écho à Prévost

P001067-1



# GROUPE SANTÉ ARBEC forme des gens de **coeur**

Si comme Liliana, Joachim et Catherine vous êtes  
quelqu'un de cœur, souriant, passionné et respectueux.

**Rejoignez une de nos équipes!**

Dans un de nos CHSLD ou une résidence  
intermédiaire près de chez vous

Programme de formation accréditée (**AEP**) Assistance aux  
personnes en résidence privée pour aînés en collaboration avec  
Le Centre de formation professionnel des Moulins, nous l'offrons  
dans nos résidences. **Possibilité d'être rémunéré.** Renseignez-vous!

**NOUVELLE DATE DE FORMATION  
27 janvier à Saint-Jérôme**



Viens Voir  
groupesantearbec.com/carriere  
#ICIJSUISPASUNNUMÉRO

info : 450 970-3330 #16011 formationaep@groupearbec.com



## Emplois

Ville de  
Saint-Sauveur



### OFFRES D'EMPLOI

#### COORDINATION DU PROGRAMME DES CAMPS - ÉTÉ 2020 POSTES ÉTUDIANTS

La Ville de Saint-Sauveur recherche, pour le Service de la vie communautaire, des  
candidats(es) pour combler les postes suivants :

#### COORDONNATEUR COORDONNATEUR-ADJOINT

##### Exigences globales :

- Poursuivre ses études dans un domaine connexe;
- Avoir de l'expérience en gestion de personnel;
- Avoir l'esprit d'équipe, de l'entregent et du dynamisme;
- Être une personne autonome, responsable, organisée et structurée;
- Avoir une bonne capacité d'expression en français oral et écrit;
- Être disponible de mars à mai à temps partiel et de juin à août à temps plein (40 heures).

Le détail des fonctions et des exigences de chaque poste se trouve dans la section emploi  
du site Web de la Ville de Saint-Sauveur au [ville.saint-sauveur.qc.ca](http://ville.saint-sauveur.qc.ca)

Les personnes intéressées doivent faire parvenir leur curriculum vitae par courriel **avant le  
1<sup>er</sup> février 2020** au [communautaire@ville.saint-sauveur.qc.ca](mailto:communautaire@ville.saint-sauveur.qc.ca)

Vous pouvez également nous le transmettre par la poste à l'adresse suivante :

Ville de Saint-Sauveur  
Service de la Vie communautaire  
1, Place de la Mairie  
Saint-Sauveur (Québec) J0R 1R6

**Seuls les candidats retenus pour une entrevue seront contactés.**

## Avis

### Avis public

Régie des alcools, des courses et des jeux

#### AVIS DE DEMANDES RELATIVES À UN PERMIS OU À UNE LICENCE

Toute personne, société ou association au sens du Code civil  
peut, dans les **trente jours** de la publication du présent  
avis, s'opposer à une demande relative au permis ou à la  
licence ci-après mentionné en transmettant à la Régie des  
alcools, des courses et des jeux un écrit sous affirmation  
solennelle faisant état de ses motifs ou intervenir en faveur  
de la demande, s'il y a eu opposition, dans les **quarante-  
cinq jours** de la publication du présent avis.

Cette opposition ou intervention doit être accompagnée  
d'une preuve attestant de son envoi au demandeur ou à  
son procureur, par courrier recommandé ou certifié ou par  
signification à personne, et être adressée à la **Régie des  
alcools, des courses et des jeux, 1, rue Notre-Dame  
Est, bureau 9.01, Montréal (Québec) H2Y 1B6.**

| NOM ET ADRESSE<br>DU DEMANDEUR   | NATURE DE LA<br>DEMANDE   | ENDROIT<br>D'EXPLOITATION                                     |
|--|---|---|
| 9393-1806 Québec Inc.<br>A/S M. Lionel Jansen<br>1750, rue des Luges<br>Sainte-Adèle (Québec)<br>J8B 2Z9<br>Dossier : 55-10-0870 | Demande d'un permis<br>industriel de brasseur,<br>incluant la vente pour<br>consommation sur<br>place dans une pièce<br>et sur une terrasse | 1201, 10 <sup>e</sup> avenue<br>Val-Morin (Québec)<br>J0T 2R0 |

Québec



CANADA  
PROVINCE DE QUÉBEC  
DISTRICT DE TERREBONNE  
NO : 700-17-016753-203

COUR SUPÉRIEURE

MUNICIPALITÉ DE VAL-MORIN

Demanderesse

C.

SUCCESSION DE PIERRE  
JOSEPH GROTHÉ

et

L'OFFICIER DU BUREAU DE  
LA PUBLICITÉ DES DROITS DE  
LA CIRCONSCRIPTION FONCIÈRE  
DE TERREBONNE

Personnes intéressées

Avis public de notification  
(articles 136 et 137 C.p.c.)

Avis est donné à SUCCESSION DE PIERRE JOSEPH  
GROTHÉ de vous présenter au greffe du palais de justice  
de Saint-Jérôme du district de Terrebonne situé au 25,  
de Martigny O., Saint-Jérôme, dans les 30 jours afin de  
recevoir la demande en justice en prescription acquisitive  
d'un immeuble qui y a été laissée à votre attention.

Vous devez répondre à cette demande dans le délai indiqué  
dans l'avis d'assignation qui l'accompagne, sans quoi un  
jugement par défaut pourrait être rendu contre vous et  
vous pourriez devoir payer les frais de justice.

Le présent avis est publié aux termes d'une ordonnance  
rendue le 10 janvier 2020 par Geneviève Raymond,  
greffière adjointe de la Cour Supérieure, dans le dossier  
numéro 700-17-016753-203.

Il ne sera pas publié à nouveau, à moins que les  
circonstances ne l'exigent.

Saint-Jérôme, le 13 janvier 2020

PRÉVOST FORTIN D'AOUST

Me Axel Fournier, avocat  
55, rue Castonguay, bureau 400  
Saint-Jérôme (Québec) J7Y 2H9  
Tél. : 450-436-8244  
Fax : 450-436-9735  
Courriel : a.fournier@pfdavocats.com  
Procureurs de la demanderesse

SUIVEZ-NOUS SUR  
[facebook.com/journalacces@LeJournalAcces](https://facebook.com/journalacces@LeJournalAcces)



Etienne **SAVARD inc.**  
Société par actions d'un courtier immobilier  
1819 322 3666  
etienne.savard@remax-quebec.com  
www.etiennsavard.com


**RE/MAX**  
**bonjour**  
Agence Immobilière


Le seul courtier **RE/MAX** avec bureau situé à Val-David  
2515, rue de l'Église VAL-DAVID


**VAL-MORIN**  
  
Plain-pied lumineux avec un palier, 3 chambres, 1 bureau, 2 salles de bain. Grande chambre des maîtres avec porte patio donnant sur la cour. Foyer au salon. Garage. Remise. Terrain de 13 609 PC.

**SAINTE-AGATHE-DES-MONTS**  
  
Spacieux et lumineux plain-pied à distance de tout, épicerie, restos, village, etc. Bonne condition. 4 chambres, grande SFM avec foyer de pierre au sous-sol. Immense SDB avec bain podium et douche. Cuisine offrant beaucoup de rangement et espace de travail. Garage. Véranda grillagée 18x12. Belle cour arrière boisée et privée. Terrain de 11 324 PC. À voir!

**SAINTE-AGATHE-DES-MONTS**  
  
Plain-pied de 3 chambres, foyer au salon, garage 19x20. À proximité du centre-ville, du Lac des Sables, des services, restos, etc. Terrain 7 719 PC desservi par les services d'aqueduc et égouts municipaux. Maintenant accessible par la rue Edouard et ensuite Cloutier, au bout de la rue.

MLS 27021099 **145 000 \$**  
**LANTIER**  
  
Pièces sur pièces 2011. Offrant un beau cachet. 3 chambres. Belle finition, plafond cathédrale, planchers en mélèze. Terrain de 24 392 PC. Vue sur l'eau. Accès notarié de 30 pi de frontage sur le lac navigable Ludger et droit d'y amarrer un bateau. Produit rare!

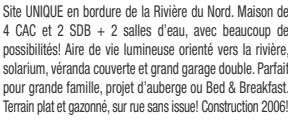
MLS 18671155 **209 000 \$**  
**VAL-DES-LACS**  
  
Bord du magnifique Lac de la Montagne Noire, navigable. Grande aire ouverte avec vue sur le lac et les montagnes. 3 chambres + possibilité de 2 autres au sous-sol aménagé (plafond 5.9 pieds). Chambre principale avec vue sur le lac. Garage. Grand quai. Véranda grillagée, grande terrasse. Terrain plat de 15 501 PC. Secteur paisible.

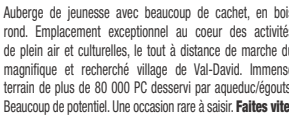
MLS 16438289 **129 900 \$**  
**VAL-MORIN**  
  
Petit domaine totalisant plus de 100 000 PC au bout d'une rue sans issue. Incluant 2 lots cadastrés en face de la propriété pour autre construction. Grand plain pied de 3 CAC, majestueux foyer de pierres au salon. Construction solide. Beau terrain plat bordé par un magnifique ruisseau en cascade et bassin naturel. À proximité de tout.

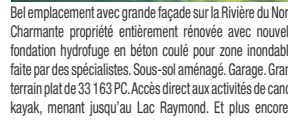
MLS 22431096 **269 000 \$**  
**SAINTE-ADÈLE**  
  
Site UNIQUE en bordure de la Rivière du Nord. Maison de 4 CAC et 2 SDB + 2 salles d'eau, avec beaucoup de possibilités! Aire de vie lumineuse orienté vers la rivière, solarium, véranda couverte et grand garage double. Parfait pour grande famille, projet d'auberge ou Bed & Breakfast. Terrain plat et gazonné, sur rue sans issue! Construction 2006!

MLS 12015863 **399 000 \$**  
**VAL-DAVID**  
  
Auberge de jeunesse avec beaucoup de cachet, en bois rond. Emplacement exceptionnel au cœur des activités de plein air et culturelles, le tout à distance de marche du magnifique et recherché village de Val-David. Immense terrain de plus de 80 000 PC desservi par aqueduc/égouts. Beaucoup de potentiel. Une occasion rare à saisir. **Faites vite!**

MLS 23429677 **675 000 \$**  
**VAL-MORIN**  
  
Bel emplacement avec grande façade sur la Rivière du Nord. Charmante propriété entièrement rénovée avec nouvelle fondation hydrofuge en béton coulé pour zone inondable, faite par des spécialistes. Sous-sol aménagé. Garage. Grand terrain plat de 33 163 PC. Accès direct aux activités de canot, kayak, menant jusqu'au Lac Raymond. Et plus encore...

MLS 26189056 **550 000 \$**  
**SAINTE-ADÈLE**  
  
Site UNIQUE en bordure de la Rivière du Nord. Maison de 4 CAC et 2 SDB + 2 salles d'eau, avec beaucoup de possibilités! Aire de vie lumineuse orienté vers la rivière, solarium, véranda couverte et grand garage double. Parfait pour grande famille, projet d'auberge ou Bed & Breakfast. Terrain plat et gazonné, sur rue sans issue! Construction 2006!

MLS 18119381 **990 000 \$ +TPS/TVQ**  
**VAL-DAVID**  
  
Auberge de jeunesse avec beaucoup de cachet, en bois rond. Emplacement exceptionnel au cœur des activités de plein air et culturelles, le tout à distance de marche du magnifique et recherché village de Val-David. Immense terrain de plus de 80 000 PC desservi par aqueduc/égouts. Beaucoup de potentiel. Une occasion rare à saisir. **Faites vite!**

MLS 19262676 **457 500 \$**  
**VAL-MORIN**  
  
Bel emplacement avec grande façade sur la Rivière du Nord. Charmante propriété entièrement rénovée avec nouvelle fondation hydrofuge en béton coulé pour zone inondable, faite par des spécialistes. Sous-sol aménagé. Garage. Grand terrain plat de 33 163 PC. Accès direct aux activités de canot, kayak, menant jusqu'au Lac Raymond. Et plus encore...

**Avis**

**Avis**

**AVIS PUBLIC**

**Règlements 221-04-2019, 222-52-2019, 222-53-2019, projet particulier de construction, de modification ou d'occupation d'un immeuble (PPCMOI) pour le 24, avenue Saint-Denis et PPCMOI pour le 48-50, chemin du Belvédère**

**ENTRÉE EN VIGUEUR**

**AVIS** est donné par la soussignée que le conseil municipal, à une séance ordinaire tenue le 22 octobre 2019, adoptait les règlements suivants :

- 221-04-2019 amendant le règlement du plan d'urbanisme 221-2008 afin d'assurer la concordance au schéma d'aménagement (pérennité des sentiers récréatifs non-motorisés);
- 222-52-2019 amendant le Règlement de zonage 222-2008 - Vente et production de cannabis - contingentement des usages;
- 222-53-2019 amendant le règlement de zonage 222-2008 afin de modifier les dispositions applicables à l'affichage sur une fenêtre ou une vitrine et aux enseignes d'ambiance.

La MRC des Pays-d'en-Haut a émis le certificat de conformité pour ces règlements en date du 17 décembre 2019.

**AVIS** est donné par la soussignée que le conseil municipal, à une séance ordinaire tenue le 18 novembre 2019, adoptait les résolutions suivantes :

- 2019-11-667 - Adoption d'une résolution d'autorisation - PPCMOI - 24, avenue Saint-Denis;
- 2019-11-668 - Adoption d'une résolution d'autorisation - PPCMOI - 48 et 50, chemin du Belvédère.

La MRC des Pays-d'en-Haut a émis le certificat de conformité pour ces résolutions en date du 17 décembre 2019.

Les résolutions et les règlements sont actuellement déposés au bureau de la greffière à l'hôtel de ville situé au 1, place de la Mairie, où toute personne intéressée peut en prendre connaissance aux heures régulières de bureau.

**DONNÉ À SAINT-SAUVEUR**, ce 15<sup>e</sup> jour du mois de janvier 2020.

La greffière et directrice des Services juridiques,  
Marie-Pier Pharand, avocate

**ABATTAGE ET ÉMONDAGE**

**ABATTAGE ÉMONDAGE ST-SAUVEUR**

Abattage d'arbres dangereux, émondage, déssouchage

**DÉNEIGEMENT DE TOITURES**  
Assurance complète

Martin Binette  
Cell.: 450 530-4521

**ABATTAGE ET ÉMONDAGE**

**ABATTAGE émondage MB**

Pour un service **STIHL** professionnel & garanti  
15 ans d'expérience  
Assurance complète

- Abattage - Émondage  
- Déneigement de toiture  
- Déboisement : terrains, chemins  
- Service de déchetage  
- Prix compétitifs

Mario Binette propriétaire  
**450 712-7728**

**PROFESSIONNELS!**  
**AFFICHEZ-VOUS DANS VOTRE HEBDO !**  
**CONTACTEZ NOS REPRÉSENTANTES**  
**450 227-7999**

**Avis**

**MRC des PAYS-D'EN-HAUT**

**RÉUNIONS DU CONSEIL DES MAIRES 2020**  
**13 H 15**

| Date        | Endroit   |
|-------------|---|
| 11 février  | PIEDMONT<br>Hôtel de ville<br>670, rue Principale                             |
| 10 mars     | WENTWORTH-NORD<br>Pavillon de Montfort<br>160, route Principale               |
| 14 avril    | MORIN-HEIGHTS<br>Chalet Bellevue<br>27, rue Bellevue                          |
| 12 mai      | SAINTE-MARGUERITE-DU-LAC-MASSON<br>Hôtel de ville<br>88, chemin Masson        |
| 9 juin      | LAC-DES-SEIZE-ÎLES<br>Hôtel de ville<br>47, rue de l'Église                   |
| 11 août     | SAINT-ADOLPHE-D'HOWARD<br>Mont Avalanche<br>1657, chemin de l'Avalanche       |
| 8 septembre | SAINTE-ANNE-DES-LACS<br>Hôtel de ville<br>773, chemin de Sainte-Anne-des-Lacs |
| 13 octobre  | ESTÉREL<br>Hôtel de ville<br>115, chemin Dupuis                               |
| 25 novembre | SAINTE-ADÈLE<br>Place des Citoyens<br>999, boulevard de Sainte-Adèle          |
| 8 décembre  | SAINT-SAUVEUR<br>Hôtel de ville<br>1, Place de la Mairie                      |

**VENTE POUR TAXES**

| Date         | Endroit  |
|--------------|--|
| 16 septembre | SAINTE-ADÈLE<br>Place des Citoyens<br>999, boulevard de Sainte-Adèle |

**DENTUROLOGIE**

**Pierre Couombe .dd**  
Fabrication et réparation des prothèses dentaires

Pour des prothèses dentaires standard et haut de gamme

Denturologue  
Polyclinique Ste-Agathe  
229 Principale est  
Ste-Agathe-des-Monts  
J8C 1K7

819 321-1710  
pierrecolombe.dd@gmail.com

À côté du Jean-Coutu

**ENTRETIEN MÉNAGER**

**SERVICE D'ENTRETIEN MÉNAGER DE QUALITÉ À PRIX COMPÉTITIFS**

- COMMERCIAL
- APRÈS CONSTRUCTION
- RÉSIDENTIEL

Service professionnel et impeccable depuis 2015  
**450-516-3878**  
lesentretienschristina@outlook.com

**CONSTRUCTION**

**NOUS ACHETONS VOTRE TERRAIN RÉSIDENTIEL**  
**450 226-3959**

**ENTRAIDE**

**L'ALCOOL EST-IL UN PROBLÈME POUR VOUS?**

**AA**  
ALCOOLIQUES ANONYMES  
**PEUT VOUS AIDER**  
**450 227-4420**

SUIVEZ-NOUS SUR  
facebook.com/journalacces@LeJournalAcces



L'ENVIRONNEMENT nous tient à cœur!



L'événement J'♥ l'hiver HYUNDAI

Traction intégrale sans frais\* sur TOUS les Kona, Tucson et Santa Fe 90 jours sans paiement^ sur TOUS les modèles



TUCSON 2020 2,0L Essential à trac. av.

GARANTIE 5 ANS\* Garantie globale limitée: 5 ans/100 000 km

Louez à 70 \$ /sem. (208 semaines) pour 48 mois\* avec acompte de 1795 \$ #Prix au comptant: 27974 \$

OU OBTENEZ LA TRACTION INTÉGRALE SANS FRAIS\* sur tous les modèles Tucson 2020. Ajustement de prix de 2000 \$ sur achat au comptant.

- Incluant: Sièges avant chauffants, Assistance à l'évitement de collision frontale, Alerte de franchissement de voie avec assistance au maintien de voie



KONA 2020 2,0L Essential à trac. av.

Louez à 60 \$ /sem. (208 semaines) pour 48 mois\* avec acompte de 1495 \$ #Prix au comptant: 23174 \$

- Incluant: Sièges avant chauffants, Rétroviseurs dégivrants, Écran tactile de 7 po avec Android Auto et Apple CarPlay

OU OBTENEZ LA TRACTION INTÉGRALE SANS FRAIS\* sur tous les modèles Kona 2020. Ajustement de prix de 2000 \$ sur achat au comptant.



GARANTIE 5 ANS\* Garantie globale limitée: 5 ans/100 000 km

SANTA FE 2020 2,4L Essential à trac. av.

Louez à 75 \$ /sem. (261 semaines) pour 60 mois\* avec acompte de 2195 \$ #Prix au comptant: 31274 \$

- Incluant: Sièges avant chauffants, Volant chauffant gainé de cuir, Alerte d'occupant à l'arrière

OU OBTENEZ LA TRACTION INTÉGRALE SANS FRAIS\* sur tous les modèles Santa Fe 2020. Ajustement de prix de 2000 \$ sur achat au comptant.



GARANTIE 5 ANS\* Garantie globale limitée: 5 ans/100 000 km

ELANTRA 2020 Essential manuelle

Louez à 40 \$ /sem. (261 semaines) pour 60 mois\* avec acompte de 1995 \$ #Prix au comptant: 18974 \$

- Incluant: Sièges avant chauffants, Rétroviseurs dégivrants

Écran tactile de 5 po avec caméra de recul

h y u n d a i v a l d a v i d . c o m

C'est ça, le facteur H. HyundaiCanada.com



Pour en savoir plus, visitez www.HyundaiCanada.com/Optim-Achat



819.321.3777

2017 route 117, Val-David Qc J0T 2N0

