

LA COMÉDIE-CANADIENNE

PRÉSENTE

FLORENCE

DE MARCEL DUBÉ

LANVIN



SCANDAL - RUMEUR - ARPEGE - PRETEXTE - MY SIN

BOTTLED - PACKED AND SEALED IN FRANCE

Perspectives



Avec Florence de Marcel Dubé, le rideau de la Comédie-Canadienne se lèvera ce soir, pour la neuvième fois en trois ans, sur l'oeuvre d'un auteur canadien.

En janvier 1957, dans un communiqué de presse annonçant la création de la Comédie-Canadienne, j'écrivais: "Après dix-neuf années consacrées exclusivement au métier d'homme de théâtre et d'auteur dramatique, je crois le moment venu d'exécuter un projet qui m'est cher depuis longtemps: celui de fonder un organisme de production théâtrale voué, d'abord et avant tout, à la production de pièces canadiennes." Déjà l'an dernier nous avons la grande satisfaction de consacrer la saison entière à nos auteurs. Tout semble indiquer que, cette année encore, nous serons en mesure de réaliser ce qui, il y a cinq ans, aurait semblé une utopie.

Je n'ai jamais caché l'estime que je porte à l'exceptionnel dramaturge qu'est Marcel Dubé. Et je partage l'opinion de Jean-Paul Vanasse, qui écrivait en novembre dernier dans "Liberté 59": "Dubé n'eût-il écrit que *Zone*, *Florence*, *Un Simple Soldat* et *Médée*, que déjà son oeuvre aurait dans "notre littérature une portée immense... Dubé est une étape essentielle de notre littérature. Je ne crois pas qu'on ait exprimé avant lui cette difficulté qu'éprouvent les êtres à sortir du cercle infernal de la médiocrité dans un secteur de notre classe populaire... Si on aime tant son théâtre, c'est qu'on y voit marcher l'âme d'un petit peuple qu'on sait pleine d'ombres mais aussi de lumières."

Notre deuxième spectacle de la saison présentera au public, dès le 17 novembre, un auteur comique canadien, oiseau rare dans notre basse-cour théâtrale. "Chambre 110", une franche comédie de Jacques Bobet, fait la satire spirituelle de la coexistence pacifique (?) au Canada. J'ai la ferme confiance que le public découvrira en Bobet un dramaturge maître de sa langue et déjà en possession d'un style comique étonnant.

Le 23 janvier, nous accueillerons pour la troisième année consécutive l'équipe de la "Revue Bleu et Or", qui a su redonner à ce spectacle une vitalité nouvelle et un esprit vraiment carabin.

Fidèles à notre politique, qui confirme à la Comédie-Canadienne son caractère d'expression nationale dans un pays bilingue, nous présenterons, à la mi-février, "Bousille et les Justes" dans sa version anglaise.

Nous sommes toujours heureux de pouvoir contribuer à l'avancement du théâtre amateur chez nous. Il nous sera donc agréable d'accueillir, en mai, les finales du Festival National d'Art Dramatique et de mettre à la disposition des différentes troupes notre équipe technique et toutes les ressources de notre scène.

D'autres noms prestigieux viendront prochainement s'ajouter à la liste de nos auteurs. Germaine Guèvremont, Yves Thériault et Eugène Cloutier, notamment, ont sur le métier des oeuvres qu'ils destinent à notre maison.

Comme la précédente, cette saison — notre troisième — sera donc, selon toute probabilité, entièrement consacrée aux auteurs canadiens.

Nous en éprouverons un grand bonheur, car nous, de la Comédie-Canadienne, avons la conviction profonde que l'épanouissement d'une littérature dramatique nationale est indispensable à la survie de notre théâtre.

Étienne Élie

Félicitations
et meilleurs voeux
à Marcel Dubé
et à la distribution de "Florence"

PAUL PARADIS INC.
IMPRIMEUR-LITHOGRAPHE
7001 RUE ST-URBAIN - MONTREAL
TELEPHONE - CR. 3-1517



CE THÉÂTRE, VOTRE MAISON

La Comédie-Canadienne, moderne, confortable

Capacité de la salle :

loges	28
orchestre	472
premier balcon	379
deuxième balcon	383
TOTAL	1262

Les sièges, qui ont été conçus par l'architecte André Blouin, ont des dos ajustés qui permettent une meilleure vue de la scène. Ainsi, les sièges des rangées de l'avant accusent un angle de 16 degrés, ceux du centre, de 14, et ceux des rangées d'arrière, de 12. De plus l'arrangement des sièges dans la salle a été étudié de façon à procurer une vue complète de la scène à chacun des spectateurs. La distance entre les rangées de sièges, de dos à dos, est de 34", ce qui assure un espace très ample pour les jambes.

Dimensions de la scène :

largeur, d'un mur à l'autre	62 pieds
profondeur totale de la scène	44 "
hauteur des cintres	64 "
loges d'artistes	14 loges

Les spectateurs de la dernière rangée de l'orchestre ne sont qu'à 56 pieds de la scène. L'avant-scène est une caractéristique exclusive du théâtre. Elle se compose de 18 sections distinctes qu'on peut enlever pour découvrir une fosse d'orchestre où l'on peut placer 40 musiciens. Ou ces sections peuvent s'ajouter à la scène elle-même pour en augmenter considérablement la surface disponible. Ou encore elles peuvent se placer à des niveaux différents de celui de la scène pour accroître la flexibilité de la direction. Elle permet de plus des entrées immédiatement à l'avant de la scène en provenance des dessous.

Puissance électrique :

100,000 watts, courant AC, pour la scène.

200,000 watts pour l'édifice.

Eclairage :

Le système d'éclairage, conçu par Stanley McCandless, comprend trois jeux de lumières dissimulés à la vue, à l'avant du premier et du deuxième balcon, de même qu'au toit de la salle. Il comporte aussi des projecteurs dans la cabine de projection à l'arrière du deuxième balcon, ainsi que deux jeux supplémentaires de lumières sur les côtés de l'avant-scène. Les lumières de la rampe peuvent s'enlever pour faciliter l'installation en sections de l'avant-scène.

Communications internes :

Un système complet de communications internes a été installé. Il comporte des téléphones et microphones portatifs très utiles au cours des répétitions, puisqu'ils permettent des contacts directs entre la partie avant de l'orchestre et les postes de contrôle à l'arrière-scène.

Acoustique :

Les angles et les formes des plafonds, des murs d'arrière et du devant des loges ont été conçus en vue de réduire au minimum les bruits d'écho et de favoriser la diffusion des sons de la scène, réalisant ainsi une acoustique parfaite par des méthodes architecturales plutôt que des moyens techniques.

Qualités spécifiques additionnelles :

Il y a dans la salle deux batteries de huit microphones avec fiches de contact qui permettent de procéder facilement à des travaux d'enregistrement sonore ou de radiodiffusion et télédiffusion. La scène elle-même convient particulièrement à des usages pour fins de télévision à cause de sa surface, de sa flexibilité et de son éclairage. Entre autres choses, la construction de l'avant-scène a tenu compte des espaces requis pour la circulation des caméras de télévision.

Considérations pour le spectateur :

On a aménagé un vestiaire de 36 pieds de longueur à portes coulissantes afin d'accélérer le service. Les retardataires peuvent, du foyer, voir et entendre le spectacle grâce à des panneaux vitrés à l'arrière du théâtre et au système de communications internes, jusqu'au prochain changement de scène.

Enfin, pour la première fois au Canada, des fauteuils de théâtre ont été équipés d'écouteurs permettant de suivre, en anglais, un spectacle joué en français ou inversement. Cette innovation confirme à la Comédie-Canadienne son caractère d'expression nationale dans un pays bilingue.

La salle a été dotée d'un système parfait de climatisation qui permet à la Comédie-Canadienne de poursuivre sa saison douze mois par an.

Automne 1960,
Montréal.

Mademoiselle Florence Lemieux,
Théâtre de la Comédie Canadienne,
Montréal.

Ma chère Florence,

Un mot seulement avant le lever du rideau. Je ne veux pas vous importuner car je sais à peu près comment vous devez vous sentir en ce moment.

Les quelques heures que vous allez vivre et souffrir devant nous ne comptent pas, j'en suis sûr, parmi les plus belles de votre vie. Mais n'est-ce pas que vous aurez du mal à les oublier plus tard ?

Votre histoire, qui n'est pas une histoire, bien des jeunes filles l'ont vécue comme vous, mais l'ont tenue cachée dans le coin le plus secret de leur âme.

Vous, ce soir, vous allez trahir votre coeur, vous allez livrer votre vérité, peut-être avec maladresse, mais surtout avec la sincérité que je vous connais.

Je vous vois d'ici : vous n'avez pas envie de tricher. Ni avec les êtres qui vous entourent, ni avec la vie. On vous a demandé de vous tenir droit et vous allez le faire sans flancher.

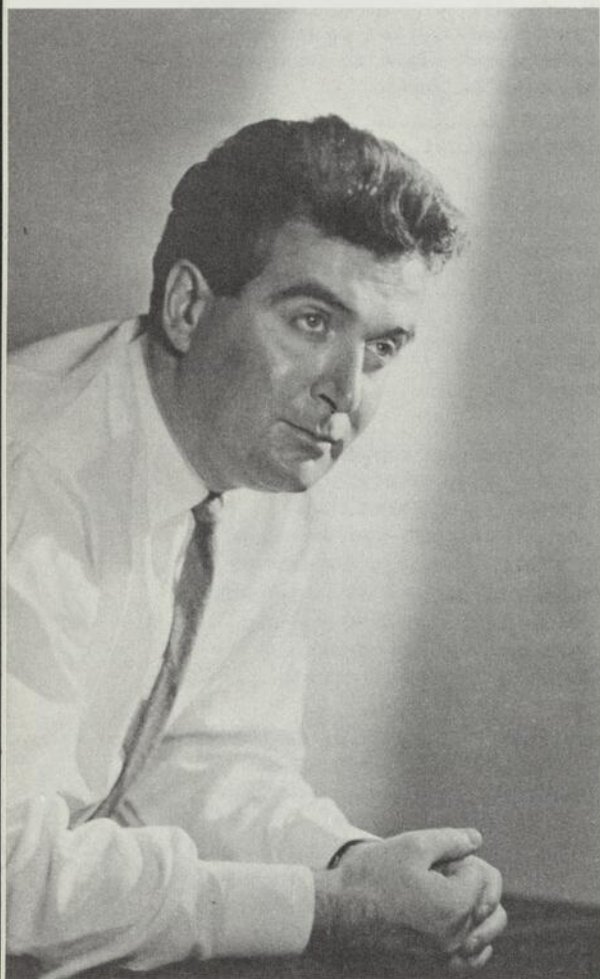
Elle n'est pas extraordinaire votre aventure, elle est même trop banale. Mais racontez-nous quand même, racontez-nous ce qui s'est passé en vous au moment où vous êtes tout à coup devenue femme.

Je vous laisse, Florence, je ne veux pas vous retenir davantage, car j'ai beau vous parler maintenant, je vois d'ici que vous ne m'écoutez plus.

Mais dites-moi, dites-moi seulement une chose. Quand vous ai-je connue ? Était-ce dans ce restaurant où vous vous trouviez toute seule, un midi du mois de mai, devant un menu qui ne vous disait rien ? Ou était-ce plutôt cet autre soir, alors que vous sortiez du bureau parmi d'autres jeunes filles de votre âge et que vous vous lanciez dans la rue en courant pour attraper votre autobus ? Je ne sais plus.

Je ne vous ai peut-être jamais rencontrée, Florence, mais il m'est arrivé sûrement de rêver de vous.

Marcel DUBÉ

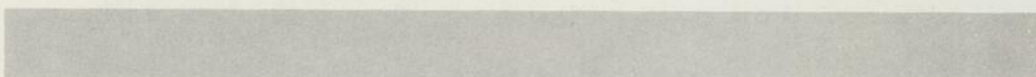


LOUIS-GEORGES CARRIER

Docteur ès lettres, réalisateur à la radio et à la télévision, romancier, auteur dramatique et metteur en scène, Louis-Georges Carrier est un homme de théâtre complet. Toutefois, Marcel Dubé et Gratien Gélinas ont plus spécialement fait appel à sa grande expérience de la direction scénique lorsque, d'un commun accord, ils lui ont confié la mise en scène de "Florence". Ses succès antérieurs dans ce domaine, notamment "Le roi ivre" de Jacques Languirand, "Témoin à charge" d'Agatha Christie et "Zone" de Marcel Dubé, justifiaient pleinement cette confiance.

Louis-Georges Carrier dirige pour la première fois une production de la Comédie-Canadienne.

Il semble que ce soit là le début d'une association fructueuse et durable.



JACQUES PELLETIER

est non seulement un éminent décorateur, mais aussi un scénographe et un éclairagiste de grand talent. Son maître fut l'un des "grands" du métier aux Etats-Unis: Jo Mielziner. Quand la Société Radio-Canada a fondé son service de scénographie, elle a tout naturellement fait appel à Jacques Pelletier; il était l'homme de l'heure. Il était encore une fois l'homme de l'heure lorsque Gratien Gélinas a fondé la Comédie-Canadienne; son expérience et sa compétence l'imposaient alors comme directeur des services techniques. D'ailleurs, son association avec Gratien Gélinas date des premières revues de "Fridolinons". Lors de l'inauguration du théâtre, le 22 février 1958, il avait signé le décor et les costumes de l'"Alouette", de Jean Anouilh. Il y a deux ans, il a créé les décors de la pièce de Marcel Dubé, "Un Simple Soldat", plus récemment, ceux de "Mademoiselle Julie", d'August Strindberg et de "Bousille et les Justes", de Gratien Gélinas. Maintenant, il est responsable de ceux de "Florence".



McLENNAN LUMBER LIMITED

bois de construction de toutes sortes



COUR ET BUREAU: 2651 STE-CUNEGONDE

WE. 7-2371



SALLE D'ÉCHANTILLONS ET BUREAU DE COMMANDES:

1112, rue CLARK SUD DE DORCHESTER

UN. 6-2021

Soirées de théâtre

AU PROFIT DE . . .

L'an passé, au cours de sa saison de théâtre, la Comédie-Canadienne inaugurerait une pratique nouvelle, celle des SOIRÉES DE THÉÂTRE, en collaboration avec divers groupes sociaux de la métropole. Plus de vingt-cinq associations ont alors répondu avec diligence à l'offre de la Comédie-Canadienne. Les résultats obtenus alors justifient pleinement la prolongation de cette pratique.

Aux Etats-Unis, à New-York particulièrement, les oeuvres de bienfaisance et les associations professionnelles reconnaissent que l'organisation de SOIRÉES DE THÉÂTRE constitue le moyen le plus populaire d'accumuler des fonds. Cette méthode pratique prend d'ailleurs de plus en plus d'ampleur en Amérique du Nord. Déjà elle s'introduit graduellement dans la vie sociale canadienne.

Lorsqu'une association décide d'accorder son patronage à une SOIRÉE DE THÉÂTRE, elle obtient à prix réduit des billets qu'elle revend elle-même au prix régulier, sans avoir à garantir la vente totale ou même partielle des billets de la soirée. Le bénéfice ainsi réalisé, ajouté à celui de concessions spéciales, telles que la vente d'un programme souvenir, a déjà rapporté à une organisation près de \$4,000.00, qu'elle a par la suite employés à des fins charitables.

D'autre part, les bienfaiteurs de l'oeuvre ont tout simplement assisté à une représentation théâtrale sans payer leurs billets plus cher que s'ils les avaient achetés au guichet du théâtre.

La Comédie-Canadienne, soucieuse d'innovation en ce domaine comme en d'autres, a confié à son administrateur la responsabilité d'étudier avec les représentants des groupes intéressés les modalités de réalisation d'une SOIRÉE DE THÉÂTRE au profit de . . . TOUS.

Une
création de
RAOUL JEAN FOURÉ



Symbole de Qualité

SIR GERALD DU MAURIER —
artiste célèbre dans le monde
du théâtre — a voulu
reconnaître les qualités
exceptionnelles de cette
cigarette en permettant que
son nom lui soit donné.



du MAURIER

LA CIGARETTE DE BON GOÛT

FLORENCE

DE MARCEL DUBÉ

distribution (par ordre d'entrée en scène)

Florence	Monique Miller
Eddy	Guy Provost
Maurice	Hubert Loïselle
Madeleine	Colette André
Suzanne	Mariette Duval
Gaston	Jean Duceppe
Pierre	Gilbert Comtois
Antoinette	Denise Pelletier

Mise en scène : Louis-Georges Carrier

Décors et éclairages : Jacques Pelletier
Régie : Yves Gélinas
Administration : Jean-Marie Ethier

Mlle Marielle Fleury a dessiné les toilettes de Colette André.
Les tissus proviennent de la maison France Couture.
Les souliers sont une gracieuseté de Dori Chaussures.
Les décors, construits par Azellus Charette, ont été brossés
par Jean-Marc Hébert.

L'action se passe dans une agence de publicité et
dans le living-room des Lemieux.

ACTE 1 :

TABLEAU 1 : à l'agence, vers la fin de l'après-midi.

TABLEAU 2 : chez les Lemieux, le soir.

ENTR'ACTE

ACTE 2 :

TABLEAU 3 : chez les Lemieux, le lendemain matin.

TABLEAU 4 : à l'agence, un peu plus tard.



Dauphine
RENAULT



AVEC LA NOUVELLE SUSPENSION AEROSTABLE

AUTOMOBILES RENAULT CANADA LTÉE

8555 chemin Devonshire — RI. 8-9661

1824 ouest, rue Ste-Catherine — WE. 7-9551

savez-vous ce qu'est



LE CLUB DES SPECTATEURS?

- ★ Le "Club des spectateurs" a été fondé par la Comédie-Canadienne au début de l'année 1959.
- ★ Son but est de réunir tous ceux qui — de loin ou de près — s'intéressent au théâtre.
- ★ Le public, en effet, est plus que le "client" du théâtre, plus que "l'acheteur" d'une marchandise; il est le partenaire, le coopérateur de l'activité dramatique.
- ★ C'est pour mieux informer le public de ce qu'est le théâtre dans sa définition, ses buts, ses moyens, ses activités, c'est pour en fortifier le goût dans la masse que le "Club des spectateurs" a été fondé.

- **soirées réservées aux membres du club**
- **avant-premières de toutes nos créations suivies de discussions entre les membres du club et les artistes**
- **réductions accordées dans de nombreux cas etc...**

- ★ Dès la création du "Club des spectateurs" et jusqu'à ce jour, les adhésions, les marques de sympathie et d'intérêt se sont multipliées.

LE CLUB DES SPECTATEURS EST DEvenu UN MOUVEMENT FORT. VOUS DEVEZ PROFITER DE CETTE FORCE, DE CETTE ORGANISATION À VOTRE SERVICE.

ÉCRIVEZ OU TÉLÉPHONEZ AU

Secrétariat général du

CLUB DES SPECTATEURS

Comédie-Canadienne

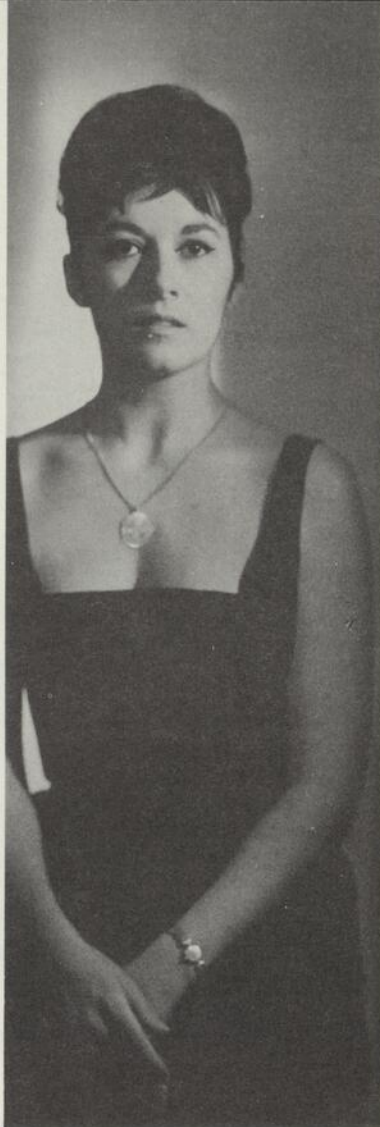
84 ouest, rue Ste-Catherine

Montréal, P.Q. — UN. 1-3476



JEAN DUCEPPE

La révolte de Florence permettra à Gaston de remettre sa vie en question. Ce qu'il fera courageusement sans craindre de faire face à la vérité.



MONIQUE MILLER

Le quotidien étouffe Florence; elle est insatisfaite de son destin et tente de vaincre la peur qui l'angoisse. Elle voudra aller vers une vie plus belle mais elle se réveillera les mains et le coeur vides.



DENISE PELLETIER

Antoinette ne voit pas la nécessité de remettre la vie en question. Pour elle Florence reste un mouton noir. Mais elle en viendra quand même à sonder le gouffre de son coeur.



GUY PROVOST

Eddy aime posséder les êtres qui sont marqués d'absolu, comme Florence, par exemple. Il ne fait ensuite aucun effort pour les retenir. Il est sans port d'attache.



MARIETTE DUVAL

Une jeune fille qui n'a pas froid aux yeux, Suzanne a vite compris que la vie n'est pas une tragédie, à partir du moment où on décide de la prendre par le bon bout. C'est dans ce sens qu'elle essaiera d'influencer Florence.

GILBERT COMTOIS

Pierre est encore trop jeune pour être conscient. La révolte de Florence lui paraîtra inutile et gratuite. C'est que les réalités de l'existence ne l'ont pas encore fait souffrir.



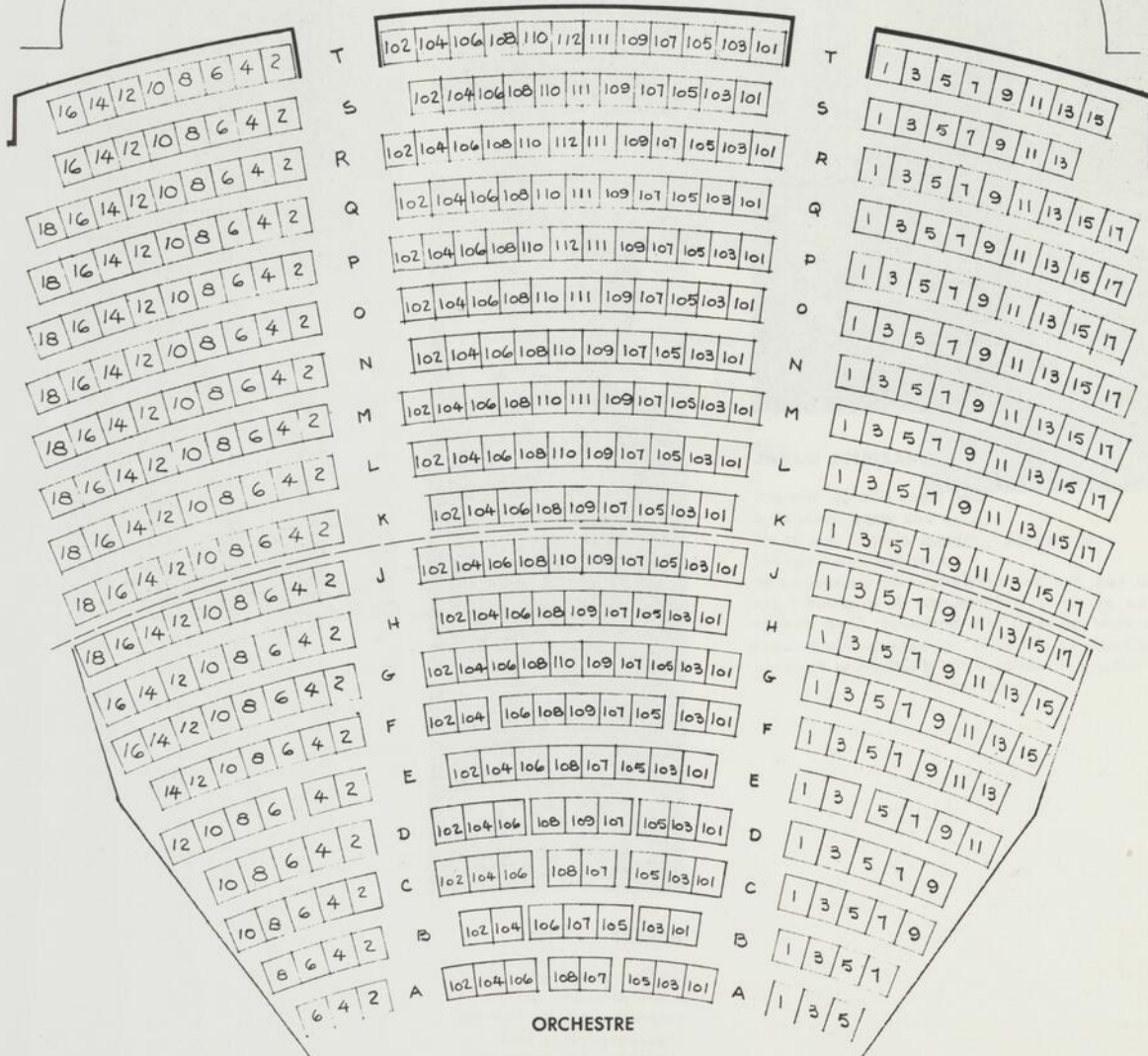
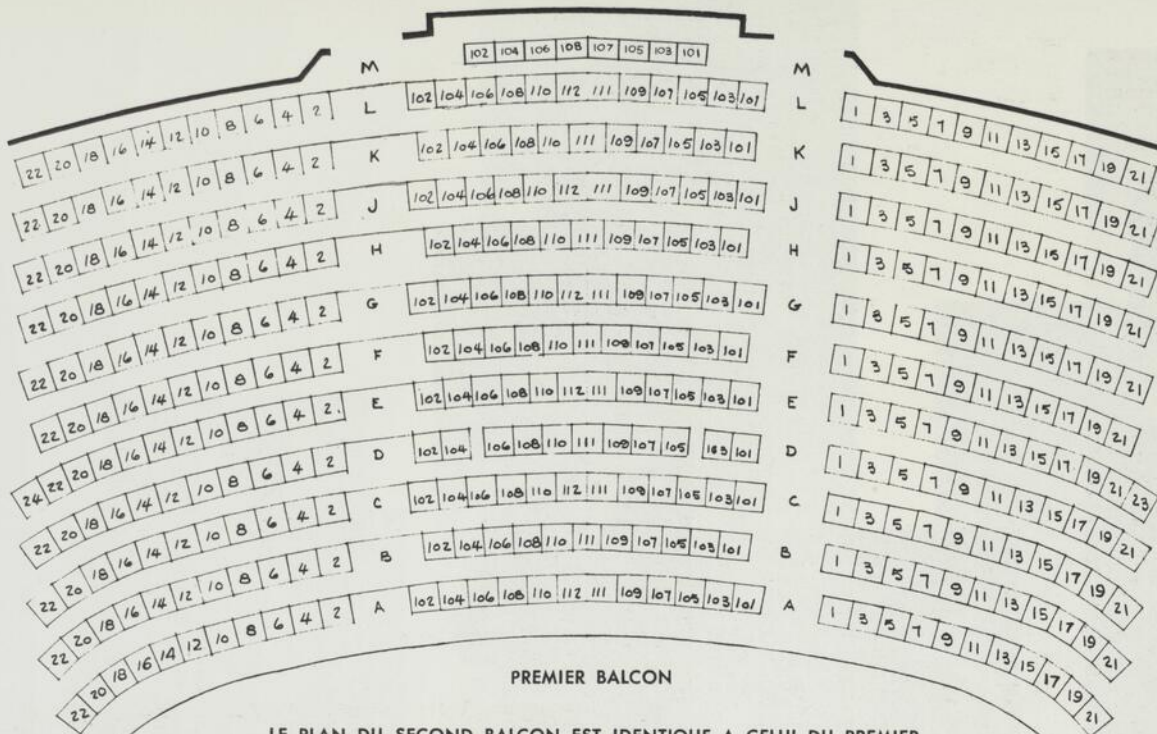
HUBERT LOISELLE

Un bon garçon pétri de bons petits principes qui ne peuvent satisfaire Florence, Maurice manque tout simplement d'envergure.



COLETTE ANDRE

Madeleine est une jolie femme qui a le charme et la grâce que Florence envie. Elle triche admirablement bien dans l'existence.



A L'AIDE DE CE PLAN VOUS POURREZ RÉSERVER PLUS FACILEMENT VOTRE PLACE
PAR TÉLÉPHONE: UN. 1-3339



Avec un portrait signé

Zaror

vous êtes toujours présent

2040 RUE ST-MATHIEU, MONTRÉAL 25, — WELLINGTON 5-0956

petit train va loin...



...LA PETITE ÉPARGNE AUSSI

OUVREZ UN COMPTE A LA BANQUE CANADIENNE NATIONALE

597 BUREAUX AU CANADA

PROCHAINS

CHAMBRE
110**

de Jacques Bobet
mise en scène de Jean Dalmain



Bousille
et les Justes

de Gratien Gélinas
(dans sa version anglaise)

REVUE BLEU ET OR-61

Bernard Sicotte, Gilles Richer et Michel
Gélinas reviennent à la charge avec
"Les insolences du Kid Untel"

SPECTACLES



Pour votre chauffage —

- Entretien et réparation de tous brûleurs
- Livraison d'huile
- Service jour et nuit

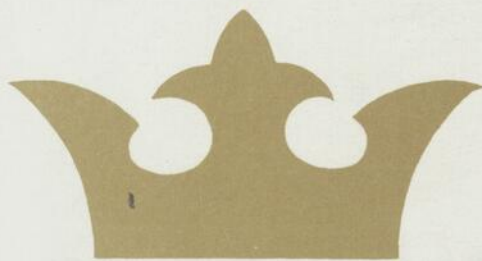
Joseph Elie Stée.

1944 ouest, rue Dorchester — Montréal

Tél.: WE. 3-8403

1960

*Nous sommes
heureux de contribuer à la formation
de la Comédie-Canadienne. Nous espérons
que cette initiative sera le
"couronnement" d'une vie artistique
intense et bien nôtre.*



LA BRASSERIE DOW

22 AVR 1968

PRO COMCAN 1960.10.20X

**RÉSERVEZ
IMMEDIATEMENT**

NE RISQUEZ PAS DE MANQUER

FLORENCE



de
MARCEL DUBÉ

à la
COMEDIE-CANADIENNE

84 ouest, rue Ste-Catherine

UN. 1-3339

(jusqu'au 13 novembre seulement)

RÉSERVEZ DANS VOTRE VILLE

VALLEYFIELD

Libraries Boyer Ltée, 10, rue Nicholson
Tél: FR 3-6211

ST-JEAN

Au Carrousel Enrg., 147a, rue St-Jacques
Tél: FI 7-4332

ST-HYACINTHE

Beaux Voyages, 1626, des Cascades,
Tél: PR 4-5316

ST-JEROME

Librairie Parent, 345, rue St-Georges
Tél: GE 8-1305

GRANBY

Librairie Laliberté, 201, Principale
Tél: FR. 2-4388

TROIS-RIVIERES

Postes CKTR, 543, Gervais
Tél: FR. 5-4855

FARNHAM

Pharmacie Trudeau, 393, Principale
Tél: AXiome 3-6050

SOREL

Papeterie Richelieu Inc., 41, rue du Roi,
Tél: Riviera 3-7764

LACHUTE

Bédard Ltée., 498, Main
Tél: Lorraine 2-5055

JOLIETTE

Librairie René Martin, 398, rue Notre-Dame,
Tél: PLateau 6-8066

STE-THERESE

Pharmacie Blainville, 15, ouest rue Blainville
Tél: TALbot 3-3663

DRUMMONDVILLE

Librairie Française, 250, rue Lindsay,
Tél: GR. 2-5705

RÉSERVEZ IMMEDIATEMENT

NE RISQUEZ PAS DE MANQUER

FLORENCE



de
MARCEL DUBÉ

à la
COMEDIE-CANADIENNE

84 ouest, rue Ste-Catherine

UN. 1-3339

(jusqu'au 13 novembre seulement)

DISTRIBUTION

Monique MILLER

Jean DUCEPPE

Denise PELLETIER

Guy PROVOST

Hubert LOISELLE

Mariette DUVAL

Gilbert COMTOIS

Colette ANDRE

Mise en scène
Louis-Georges CARRIER

FLORENCE

devant la critique

...telle qu'elle est "Florence" intéresse constamment, émeut parfois, émeut à certains moments. On reconnaît là la touche particulière à Dubé, qui sait affronter des personnages.

Son ami Louis-Georges Carrier ne l'a pas desservi. Sa mise en scène est d'une simplicité et d'une vérité pathétiques...

Les deux décors de Jacques Pelletier sont en soi remarquables, le premier par son impersonnalité voulue, le second par son réalisme tempéré et discret.

Que dira de l'interprétation? Elle est très Dubé. Monique Miller joue le personnage à fond, mais avec une louable retenue. Son drame, elle le vit surtout dans son regard mouvant, qui ne semble pas se poser sur les choses. Elle est raisonnable, naïve, volontaire, ainsi que l'est le personnage.

Denise Pelletier et Jean Duceppe sont au deuxième tableau d'une discrétion exemplaire. Ils parlent à mi-ton, font bien sentir le poids des jours qui les écrase, avec des visages humbles tournés vers la terre, des épaules tombantes, des dos las. Au tableau suivant, ils haussent le ton, se rebiffent, se défendent. Mais il n'y a pas alors chez eux d'excès et le contraste est suffisamment dosé. Ce sont les trois personnages-clé du drame et ils servent fort bien le texte du jeune auteur...

Il est indubitable que la Comédie-Canadienne tient là un succès d'affiche.

Jean HAMELIN, (*La Presse*)

Marcel Dubé nous présente, à la Comédie-Canadienne, une "Florence" synthétique. La scène a ses limites. L'auteur a donc imposé à sa pièce un nouvel agencement, un nouveau rythme...

S'il est presque toujours possible d'adapter pour la télévision une bonne pièce écrite pour la scène, le contraire semble beaucoup plus difficile. L'essentiel a quand même été récupéré.

Monique Miller est émouvante et vraie dans le rôle de Florence. ... dans les moments de grande intensité, Jean Duceppe et Denise Pelletier nous communiquent une émotion profonde, bouleversante.

Gilles HENAU, (*Le Devoir*)

The role of the secretary in today's working society was given a discerning appraisal by Marcel Dubé in his newest play "Florence" which was unveiled last night at the Comédie-Canadienne.

... one is safe in thinking that based on past performances Marcel Dubé will have something original to say.

Mr. Dubé has a keen and sympathetic ear for the drab and meaningless life to be found in the realm of the poor French family whose members toil from day to day if only out of habit or the fear of change. Such is the Lemieux household...

... superb interpretations by Monique Miller, by Denise Pelletier and Jean Duceppe, all of whom wring every drop of feeling out of the plot...

Lawrence SABBATH, (*The Montreal Star*)

... la Comédie-Canadienne a bien fait de mettre cette pièce à l'affiche.

"Florence", c'est le drame de toute la famille de Florence, celui du père, de la mère et, peut-être aussi, de l'assez naïf de fils.

La langue est bonne. Correcte. On est chez de petites et braves gens qui parlent pour se faire comprendre, sans mal parler. Le dialogue est vivant. Il y a des trouvailles dans les réparties. Ça ne languit pas...

Le jeu des acteurs est fait de naturel et de simplicité.

Monique Miller fait une Florence comme on doit être quand on est Florence... évitant d'exagérer où il serait tentant de le faire.

Guy Provost est un jeune premier, vif et plein d'audace. Il joue avec désinvolture un rôle qui doit être ainsi joué.

"Florence" est intéressante, poignante à certains moments.

On ne perd pas sa soirée avec "Florence" à la Comédie-Canadienne.

Julien MORISSETTE, (*Notre Temps*)

"Florence" est une pièce fort bien charpentée qui exploite un côté psychologique particulier aux jeunes adolescentes canadiennes, en butte aux nombreux "tabous" de notre société et à l'écrasement d'un milieu fort enlisé dans la médiocrité.

Monique Miller est l'interprète rêvée de Dubé et elle campe son personnage avec une vérité parfaite. Jean Duceppe est excellent dans le rôle du père...

Denise Pelletier est une merveilleuse artiste qui défend très bien le rôle de la mère.

"Florence" est une pièce à voir, elle ajoute un autre fleuron à l'oeuvre de Dubé et à la gloire du théâtre canadien.

Robert ALLARD, (*Dimanche-Matin*)

"Florence" est l'histoire d'un douloureux déchirement, d'une lutte, d'une conquête de soi, d'une brisure.

C'est un théâtre qui ne masque pas, un théâtre qui s'inquiète, qui nous bouscule et nous fait prendre conscience de nous-mêmes et des autres...

C'est d'un théâtre populaire, canadien et égalitaire. Un théâtre sur le même plan que son public.

Car ce "Florence" que j'aime, celui-là est d'une vérité grinçante et impitoyable que l'ironie, les rires de l'assistance n'arrivent pas à atténuer.

Si profonde est la religion qui unit l'écriture aux conceptions scéniques, qu'il nous est bon de retrouver un metteur en scène en accord profond avec un auteur, dans l'intelligence du texte. Louis-Georges Carrier, Marcel Dubé, c'est admirable: chacun de son côté semble bien avoir fait la même pièce.

Denise Pelletier, par quel prodige, est cette humble créature usée, délavée par le labeur, la misère, le dévouement aux siens dans l'oubli d'elle-même.

Jean Duceppe, que je vous aime! Vous êtes Gaston Lemieux, employé fidèle pris dans la routine quotidienne... Vous êtes vrai...

Bien après le baisser du rideau, bien des jours ayant passé, on se rappelle "Florence".

... une oeuvre essentielle à notre théâtre...

Nicole CHAREST, (*Radiomonde*)

D'une vérité si criante que Dubé fait, en quelque sorte, le procès du milieu où il a vécu. Ce milieu canadien-français, de petites gens, dont l'horizon est borné par la paroisse, l'église, la manufacture, le bureau et meublé de complexes.

Monique Miller rend d'une façon extraordinaire et sans aucune fausse note le personnage de Florence. Denise Pelletier, dans le rôle de la mère, est criante de vérité. Jean Duceppe, le père, colle si exactement au personnage que c'en est hallucinant.

... telle quelle, la pièce de Marcel Dubé mérite d'entrer, de plain-pied, au répertoire des meilleures pièces canadiennes.

Paul COUCKE, (*La Patrie*)

Les éléments du drame psychologique que connaît Florence et qui influe par ricochet, sur les siens, sont là, réunis.

La pièce repose sur les épaules de Monique Miller (Florence). L'interprète réussit, une fois de plus, à "faire petite fille du peuple sans verser dans la vulgarité". La vive sensibilité de Monique joue tout aussi bien à la scène qu'à la télévision. Une sensibilité qui passe la rampe, projetée par le beau masque de cette artiste.

Jean Duceppe a solidement composé ce père mollusque projeté devant sa conscience par la franchise brutale de sa fille.

... méconnaissable, Denise Pelletier dans le rôle de la mère. Femme effacée, épouse aimante, simpliste, s'entêtant dans sa routine quotidienne, ce sont les états d'âme, parfaitement bien soulignés par Mme Pelletier. Du solide travail, spécialement cette évocation de sa jeunesse perdue.

Guy Provost, excellent cynique; Mariette Duval, amusante et juste dans une silhouette de secrétaire délurée et quelque peu libertine.

Marcel VLEMINCKX, (*Le Journal des Vedettes*)

RÉSERVEZ

DANS VOTRE VILLE

•

VALLEYFIELD

Libraries Boyer Ltée, 10, rue Nicholson
Tél: FR 3-6211



ST-JEAN

Au Carrousel Enrg., 147a, rue St-Jacques
Tél: FI 7-4332



ST-HYACINTHE

Beaux Voyages, 1626, des Cascades,
Tél: PR 4-5316



ST-JEROME

Librairie Parent, 345, rue St-Georges
Tél: GE 8-1305



GRANBY

Librairie Laliberté, 201, Principale
Tél: FR 2-4388



TROIS-RIVIERES

Postes CKTR, 543, Gervais
Tél: FR. 5-4855



FARNHAM

Pharmacie Trudeau, 393, Principale
Tél: AXiome 3-6050



SOREL

Papeterie Richelieu Inc., 41, rue du Roi,
Tél: Riviera 3-7764



LACHUTE

Bédard Ltée., 498, Main
Tél: LOrraine 2-5055



JOLIETTE

Librairie René Martin, 398, rue Notre-Dame,
Tél: PLateau 6-8066



STE-THERESE

Pharmacie Blainville, 15, ouest rue Blainville
Tél: TALbot 3-3663



DRUMMONDVILLE

Librairie Française, 250, rue Lindsay,
Tél: GR. 2-5705