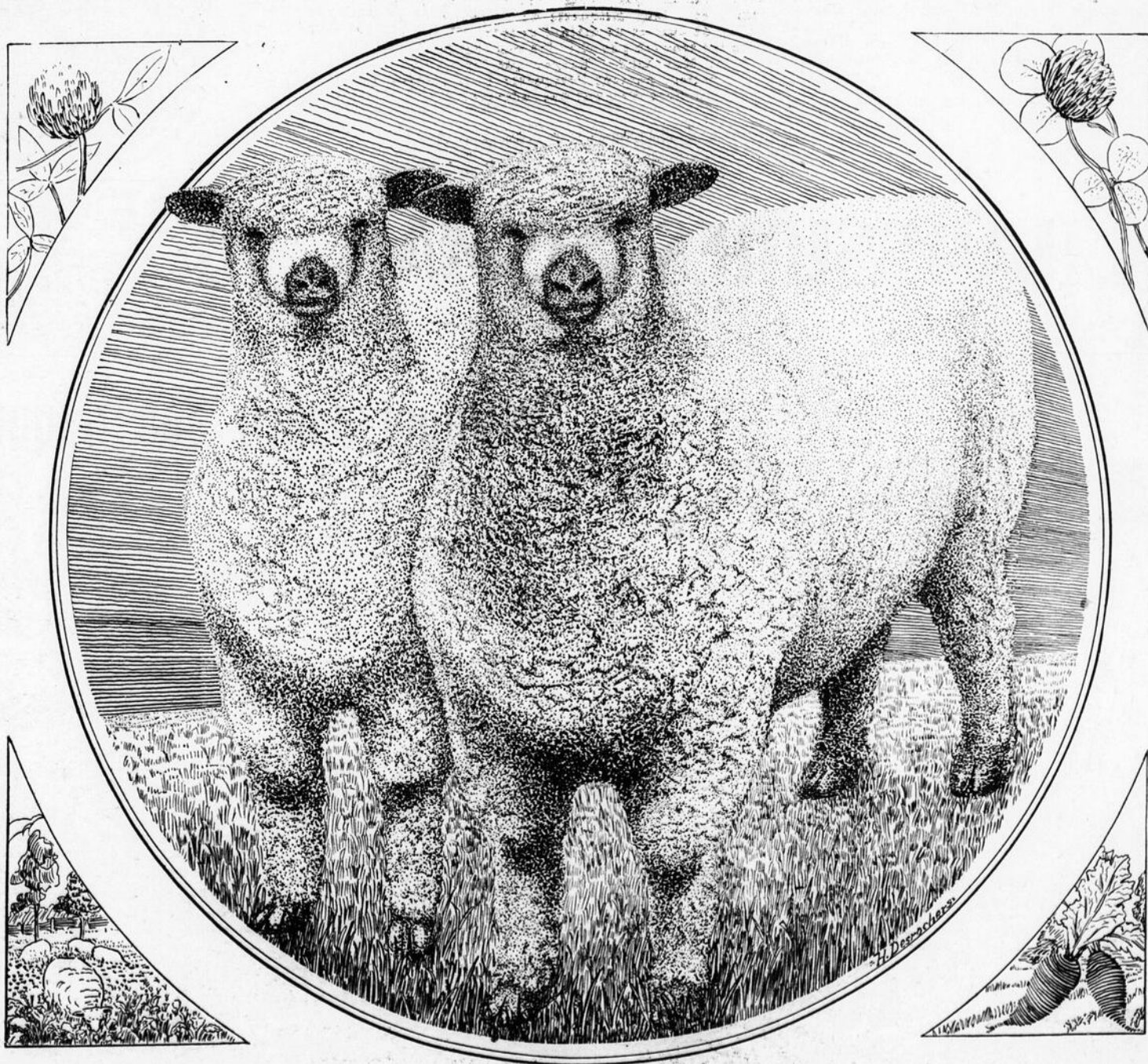


LE JOURNAL

D'AGRICULTURE

REVUE MENSUELLE

PRATIQUE PAR LE TEXTE ET PAR L'IMAGE



PUBLIE PAR LE MINISTERE DE L'AGRICULTURE DE LA PROVINCE DE QUEBEC

Portez des Chaussures Sisman Pour Etre Bien Chaussés



LES hommes qui travaillent dehors pendant l'Automne et l'Hiver doivent protéger leurs pieds contre le froid et l'humidité sans toutefois sacrifier l'élégance et le confort. Depuis des années, les Chaussures Sisman sont fabriquées dans ce but.

Les maîtres-cordonniers de Sisman s'appliquent à fabriquer des chaussures "qui rivalisent avec les meilleures du monde". Ils n'emploient que du cuir dont ils ont éprouvé la solidité et la durée. Les chaussures qu'ils fabriquent pour tous les jours sont également assez bonnes pour le dimanche. Il y a de bonnes chaussures solides et durables pour les hommes ainsi que toutes sortes de styles pour femmes, garçonnetts et fillettes.

Confort Durable

Pour le travail, la marche ou le repos, les femmes trouvent un confort durable dans les chaussures Sisman. Les enfants travaillent mieux—s'amuse mieux—quand leurs petits pieds sont bien chaussés dans des souliers Sisman.

Pour trouver un confort durable dans vos chaussures, demandez les Chaussures Sisman que vous reconnaîtrez à la Marque de Fabrique Sisman et à leur Etiquette de Garantie—qui veulent dire meilleure qualité de cuir et de main-d'oeuvre. Ecrivez-nous directement si vous ne les trouvez pas chez les marchands.

Messieurs les Marchands: Exigez que les chaussures que vous expédient vos courtiers portent l'étiquette et la marque de fabrique Sisman. Si vos courtiers n'en ont pas, adressez-vous à nous directement.

The T. Sisman Shoe Company, Ltd.

Adresse à Montréal: A. L. Johnson, Représentant,
709 Edifice Read, 45 Rue St. Alexandre

CHAUSSURES SISMAN

"Portez des Chaussures Sisman pour être bien chaussés."

F12

Faiblesse de la vessie

Avez-vous désiré vous débarrasser des ennuis et des souffrances qui accompagnent les troubles de la vessie? Lisez cette expérience d'un citoyen de Buffalo:

"Je souffrais de faiblesse de la vessie et de fréquent besoin d'urine. J'avais essayé d'autres remèdes pour les reins mais n'en avais pas obtenu de soulagement. Comme on m'avait conseillé de prendre les Gin Pills, je le fis et, après en avoir pris une boîte, notai une grande amélioration dans mon état. Je puis recommander sincèrement ces Pilules à tous ceux qui souffrent de dérangement des reins ou de la vessie."

(Signé) George F. Doetterl.

Pourquoi souffrir plus longtemps quand les Gin Pills peuvent vous procurer un soulagement rapide? Commandez-en aujourd'hui même une boîte de 50 cents chez votre pharmacien.

National Drug & Chemical Co.
of Canada, Limited

Toronto - Ontario

Les Gino Pills aux Etats-Unis sont les mêmes que les Gin Pills au Canada.

24F



BREVETS

Envoyez une esquisse, une photographie ou un modèle de votre invention pour premières recherches ou rapport gratuit sur la possibilité d'être patentée. Liste des inventions demandées par les fabricants envoyée gratis sur demande.

THE RAMSAY CO., Dépt. 278 rue Bank,
No 299 Ottawa, Ont.

Détruit les fléaux —Augmente les récoltes

Le vert de Paris Deloro est un insecticide et non une peinture. Léger et volatil, il saupoudre une plus grande étendue; il est plus efficace et beaucoup plus adhérent que le vert de Paris ordinaire.

Cette absence de coulage est une économie directe; de plus, vous avez la satisfaction de savoir que vos céréales sur pieds sont parfaitement protégées contre la destruction. Demandez toujours le vert de Paris "Deloro".

Deloro fournit un dixième de l'approvisionnement d'arsenic du monde entier et peut être livré immédiatement en tout temps.

Faites venir la littérature gratuite.

DELORO CHEMICAL CO., LIMITED
DELORO, ONT.

Geo. E. Sanders - Gérant Général

Arséniate Pyroca pour patates, la fameuse poudre bleue et verte de Sanders, Arséniate de plomb, insecticide Bortox et autres et fongicides.

"Fabriqués à l'entrée de la Mine"

Distributeur:

Wm. J. Michaud, Co. Limited, Montréal

DELORO

Pourquoi courir des risques?

Lorsque vous savez que des milliers et des milliers d'incubateurs et d'éleveuses sont actuellement mis de côté tous les ans pour être remplacés par les

Buckeye

Plus de 700,000 aviculteurs satisfaits font éclore 175,000,000 de poulets par année dans les incubateurs Buckeye et en élèvent 150,000,000 avec les éleveuses-colonies Buckeye.

Les grandes exploitations qui font l'incubation de 50,000 à 500,000 oeufs, emploient les Buckeye.

Presque tous les collèges d'agriculture se servent des Buckeye.

Pourquoi alors courir des risques? Pourquoi faire des essais? Achetez de suite un Buckeye et vous réussirez sûrement.

THE BUCKEYE INCUBATOR COMPANY

14 Euclid Ave., Springfield, O., E.U. Les plus grands fabricants d'incubateurs et d'éleveuses.

Représentants Canadiens:

Wood, Alexander & James, Hamilton, Ont.
The J. H. Ashdown Edw Co., Winnipeg, Man.

A. I. Johnson & Co., Vancouver, C. A.
Marshall-Wells Co., Vancouver, C. A.



Les Vieilles Idées

sur les Poêles à l'Huile
Mises de Côté.



Le *New Perfection Extra-Rapide à cheminée bleue* établit un nouveau record par la chaleur la plus rapide, l'économie la plus grande et la cuisson la mieux faite qu'ait jamais réalisées un poêle à l'huile de prix modéré.

Il répond entièrement aux besoins de la cuisine comme si elle l'avait fait elle-même.

Tout lui plaît: sa cuisson plus rapide et sa grande économie de combustible — sa jolie apparence — son large dessus commode avec ample espace pour grandes marmites—ses nouvelles grilles carrées. Muni d'un grand fourneau cuisant très bien, le *New Perfection* offre à la ménagère de nos jours toutes les facilités de cuisson.

Elle sait aussi qu'il donne toujours le même bon service qui a fait du *New Perfection à cheminée bleue* le poêle à l'huile le plus en vogue dans le monde entier.

Modèles et grandeurs pour répondre à la demande générale. Tous garantis pour donner satisfaction complète.

PERFECTION STOVE COMPANY LIMITED
SARNIA-ONTARIO

Montréal, P. Q.

Winnipeg, Man.

Nouvelle Cheminée
Bleue

Plus rapide, plus économique

La nouvelle paroi double et le système de tirage double de cette nouvelle cheminée augmentent la chaleur et diminuent la consommation d'huile.

La vignette ci-contre fait voir comment l'air passant par les petits trous autour de la cheminée, se transforme en un courant de chaleur intense. Cette cuisson plus rapide diminue la consommation du combustible.



Votre marchand vous le
fera voir

Poêles à l'huile et fourneaux

NEW PERFECTION

Aux Cultivateurs du Canada

AUX hommes qui travaillent la terre et qui par leur labeur ajoutent à la richesse et à la prospérité du Canada, la Banque de Montréal offre toutes ses facilités et l'utile co-opération des directeurs de ses succursales.

Dans toutes les parties du Canada, la Banque possède des succursales avantageusement situées. Les cultivateurs s'y rendent régulièrement pour discuter avec les gérants de leurs projets et de leurs besoins momentanés.

Les petits comptes sont administrés de bonne grâce



BANQUE DE MONTREAL

Fondée il y a plus de 100 an.

Feuilles Gauffrées pour Couverture et Lambris, Bardoux Métalliques, Lambris et Plafonds, Lattes Métalliques, Coin d'Angle, Puits de Lumière, Feuilles Unies Galvanisées et Canada Plats, Dalle, Tuyau de Ventilation, Dallot, Coudes, Réservoirs, Corniches, Ventilateurs, Garages, etc. Demandez notre Catalogue No 25. K

The METAL SHINGLE & SIDING CO. Limited
Coin Delorimier & Ste Catherine Montreal, Que.

Ne tolérez pas la pellicule

sur vos jolies dents

Apprenez comment cette nouvelle méthode la combat.

Vos dents sont recouvertes d'une pellicule visqueuse que vous pouvez sentir avec la langue. Même en les brossant, il en reste des traces.

C'est le plus grand ennemi des dents. C'est elle qui en gâte la beauté et finit par les détruire.

Faites cet essai gratis et voyez comment des millions de personnes la combattent.

Cette couche sombre

La pellicule est cette couche visqueuse que vous sentez. Elle adhère et demeure parce que la brosse seule ne peut la combattre efficacement.

Bientôt elle se décolore et forme alors des couches sombres. Des millions de dents perdent ainsi leur beauté.

La pellicule retient des substances alimentaires qui fermentent et forment de l'acide. Elle maintient l'acide en contact avec les dents et cause la carie. Les germes s'y développent par millions. Joins au tartre, ils sont la cause principale de la pyorrhée.

Personne ne peut espérer échapper à de tels maux sans combattre la pellicule.

Aujourd'hui la science moderne a découvert deux moyens de combat.

L'un désagrège la pellicule à toutes ces périodes de formation, l'autre l'enlève sans frottement nuisible.

Les autorités dentaires ont reconnu l'efficacité de ces méthodes. Une pâte dentifrice d'un nouveau genre a été créée de telle sorte que tous peu-

Protégez l'émail

Le Pepsodent désagrège la pellicule et l'enlève au moyen d'un agent plus tendre que l'émail. Pour combattre la pellicule, n'employez jamais de pâtes contenant des ingrédients rudes.

Fabrication Canadienne

CANADA
Pepsodent
REG. IN

Le nouveau dentifrice du jour

Fabriqué d'après la science moderne. Maintenant recommandé par les meilleurs dentistes du monde entier.



vent s'en servir journalièrement. Elle s'appelle Pepsodent.

Les premiers dentistes du monde entier en conseillent l'usage. Les personnes soignées d'environ 50 nations l'emploient tous les jours.

Un essai vous convaincra

Les résultats de Pepsodent sont prompts et convaincants. Elle fait plus que combattre la pellicule, elle multiplie l'alcalinité de la salive et neutralise les acides de la bouche. Elle multiplie le digestif d'amidon dans la salive pour mieux digérer les dépôts d'amidon sur les dents.

Ces résultats réunis amènent en peu de temps une nouvelle ère de dents blanches.

Envoyez le coupon pour un tube de 10 jours d'essai. Notez comme vous vous sentez les dents plus propres après l'avoir employé. Remarquez l'absence de la pellicule visqueuse. Voyez comme les dents deviennent plus blanches à mesure que les couches sombres disparaissent.

Les résultats ainsi obtenus vous convaincront bientôt que cette méthode est essentielle. Découpez le coupon dès maintenant.

1579 Can.

Tube gratuit pour 10 jours

THE PEPSODENT COMPANY,
Dépt. 875, 191, rue George, Toronto, Can.
Veuillez expédier par poste un tube de Pepsodent pour 10 jours, à

Un tube seulement à chaque famille.

Le Livre de mode Simpson

Écrivez aujourd'hui pour votre copie



Épargnez de l'argent sur vos achats du printemps

Il n'est pas nécessaire de dépenser beaucoup d'argent afin d'être habillé avec élégance cette saison. Avez-vous remarqué que Simpson's a des costumes tailleurs de serge tout laine à \$15.98 ? et de jolis manteaux de \$7.95 à \$25.00 ?

Les robes les plus charmantes sont au prix d'environ \$6.00 à \$26.00.

Les prix des chapeaux et chaussures Simpson sont extraordinairement bas pour un tel genre et qualité.

Ce livre contient 242 pages remplis d'effets d'habillement et d'articles de maison.

SATISFACTION GARANTIE OU ARGENT REMIS

Une carte postale vous apportera cette Création de Mode à votre porte

Si vous demeurez dans l'Ouest —écrivez-nous à Regina

Si vous demeurez dans l'Ontario ou Québec —écrivez-nous à Toronto

Si vous demeurez dans les Provinces Maritimes —écrivez-nous à Halifax

Nous payons tous frais de livraison



Regina

Toronto

Halifax

Vous épargnez de l'argent sur toute marchandise que vous achetez chez Simpson

Planet Jr.

"Cherchez le "Planet Jr."

Le coin le plus riche de votre ferme

Aucune culture sur la ferme n'est aussi payante qu'un jardin potager bien entretenu. Il rapporte des profits toute l'année en économisant de l'argent et en contribuant à la bonne santé de la famille. Avec une semeuse et houe à roue Planet Jr. l'ensemencement et le sarclage de votre jardin sont une affaire de quelques instants. Elle remplace les anciens outils de jardinage comme la moissonneuse et la lieuse prennent la place des vieux instruments agricoles démodés. Se paie plusieurs fois en une saison.

Placez votre garçonnet sur cette partie de la ferme. Fumez et labourez un morceau de terrain; fournissez-lui une houe à roue Planet Jr. et laissez-le gagner de l'argent cet été.

Faites venir le catalogue et le nom de l'agence la plus rapprochée.

S. L. ALLEN & CO., Inc.

Les plus grands spécialistes en instruments agricoles et horticoles au monde.

Dépt. 84

5th & Glenwood Ave., Philadelphie.

Houe Planet Jr. No. 17 à une seule roue



AYRSHIRES LAKESIDE

PHILIPSBURG, Qué.

A la tête du troupeau se trouvent Killoch White Cockade (imp), 75738, (20407) et Macdonald Competitor 3rd 72508. Sous la surveillance des officiers fédéraux. Offre spéciale pour faire de la place aux jeunes animaux. Nous ferons une réduction spéciale de 25% sur les prix de notre liste de jeunes taureaux. Achetez votre reproducteur maintenant et vous épargnez de l'argent. Faites venir le catalogue.

FRANK PEWTRESS, gérant, Philipsburg, Qué. GEO. H. MONTGOMERY, C.R., propriétaire, Edifice Dominion Express, Montréal.



Utile dans des douzaines de cas

Un antiseptique efficace et non irritant pour les coupures, les blessures et les égratignures, protégeant contre l'infection pendant que la nature complète la guérison.

Comme gargarisme pour le mal de gorge, pour prévenir des maladies plus graves.

Comme vaporisateur contre le catarrhe nasal.

Un désinfectant aromatique et sûr pour l'hygiène personnelle.

Agréable après la barbe. Efficace pour combattre les pellicules.

Utile dans plusieurs cas d'affections cutanées.

Comme rince-bouche pour neutraliser une haleine désagréable (halitose).

Ayez-en toujours sous la main

LES antiseptiques sur- gissent et disparaissent. Les années démontrent leur réel degré de valeur.

La Listerine a été mise à l'essai pendant un demi-siècle. C'est l'antiseptique reconnu, sûr et recom-

mandable pour les familles.

Naturellement, il y a une certaine sensation de confort à la pensée d'avoir sous la main, dans votre pharmacie, ce genre d'antiseptique. Ne restez pas sans l'avoir. — Lambert Pharmacal Company, Toronto, Canada.

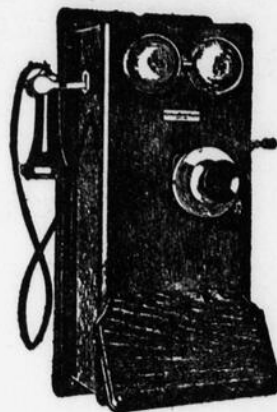
LISTERINE



—l'antiseptique sûr

Un téléphone que vous serez fier de posséder

Le point capital d'un bon téléphone c'est de donner une communication facile avec l'endroit voulu, qui vous permettra d'entendre clairement et distinctement chaque phrase dite. Le téléphone Northern Electric vous donne satisfaction en tous points.



En plus du service, de la qualité et de la durée vous avez le fini et l'apparence. Le téléphone Northern Electric, tel que le représente la vignette ci-contre, est un joli accessoire au mur de votre maison. Son fini est l'égal de toute pièce d'ameublement. Il est en chêne poli, solide et joli.

Des sonnettes claires et fortes donnent l'appel. Un puissant générateur fait sonner plusieurs téléphones à la fois ou appelle le central au choix. Un bouton-poussoir vous permet d'appeler le central sans déranger les autres sur la ligne. Un transmetteur local et à longue distance combiné reproduit clairement la voix. Une tablette confortablement inclinée vous aide à prendre des notes tout en parlant. Le crochet, du receveur est fait fort et résistant. Le battant des sonnettes est bien protégé. Le seul outil nécessaire pour installer ce téléphone ou le réparer est un simple tourne-vis.

Ces fameux téléphones sont expédiés dans des boîtes, prêts à installer, avec vis et raccords de l'accumulateur. Le poids complet de chaque appareil est de 32 livres.

S'il n'y a pas de téléphone dans votre localité, écrivez-nous. Notre longue expérience est à votre disposition. Nous nous ferons un plaisir de vous aider à organiser un service de téléphone dans votre localité.

Northern Electric Company LIMITED

Fabricants de téléphones de la Nation

Montréal	Ottawa	Windsor	Calgary
Québec	Toronto	Winnipeg	Edmonton
Halifax	Hamilton	London	Régina
			Vancouver

This New "De Laval" is a Surprise

La nouvelle écrémeuse De Laval, sur le marché depuis plus d'un an, employée par plus de 100,000 patrons, est une véritable surprise sous bien des rapports.

De plus gros chèques. Quelques-unes des plus agréables surprises de cette nouvelle écrémeuse est l'apport de plus gros chèques, la production d'une crème de haute qualité, sa commodité et sa facilité de fonctionnement.

Bol automatique au centre. Au nombre des nouvelles caractéristiques et améliorations de la nouvelle De Laval, se trouve son bol automatique au centre qui élimine toute vibration, adoucissant son roulement, doublant sa durée et son efficacité.

Moins coûteuse. A la fin vous serez surpris de voir que même avec ses nombreuses améliorations et bien qu'elle soit 10 fois plus puissante, cette nouvelle écrémeuse peut être achetée pour un prix 20% moindre que la même machine, il y a dix ans passés.

Se paie par elle-même. Une nouvelle De Laval se paiera d'elle-même en peu de temps. Vous perdez peut-être aujourd'hui le prix d'une nouvelle machine en écrémant à la main ou en vous servant d'une écrémeuse usée ou de qualité inférieure. Voyez votre agent De Laval ou envoyez le coupon pour plus amples détails.

Trayeuse De Laval. Informez-vous aussi de la trayeuse De Laval qui se paiera d'elle-même si vous avez 10 vaches ou plus à traire. Elle donne satisfaction à des milliers de patrons qui s'en servent.



Vendue à des conditions faciles ou par paiements

Allez voir votre agent De Laval ou écrivez au bureau le plus rapproché.



DEPT. 539.

Winnipeg

Send For Free Catalogue

Peterboro

THE DE LAVAL COMPANY, Ltd.

Veuillez m'envoyer le catalogue des écrémeuses () (tel qu'indiqué).

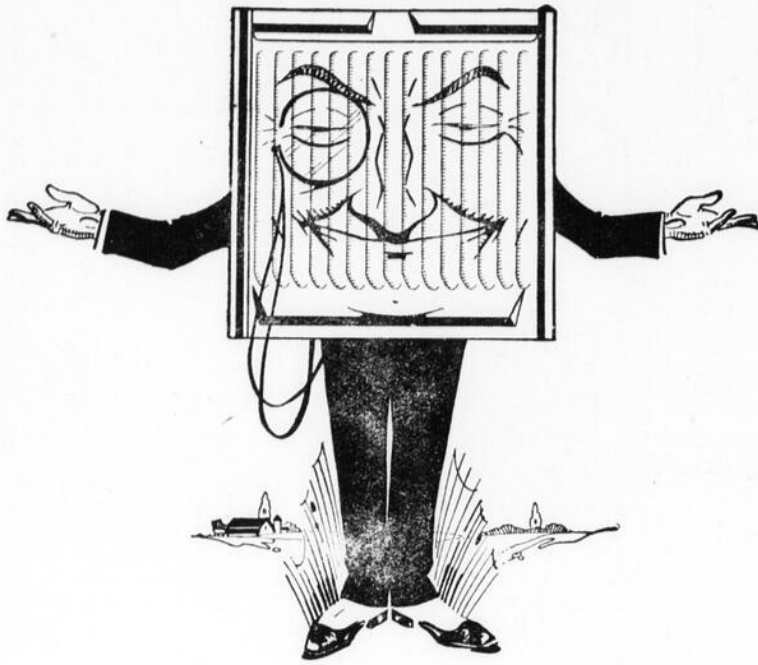
Nom.....

Ville.....

Province.....

F. F. D.

Nombre de vaches.....



JE SUIS "Georges Deux par Deux"—ainsi nommé parce que je suis le bardeau d'acier bien connu "Georges", fabriqué par la Pedlar People, à Oshawa, Ont.

Pourquoi ce surnom "Deux par Deux", me direz-vous ?

Simplement parce qu'il indique ma grandeur commode—vingt-quatre pouces carrés—autrement dit deux pieds par deux pieds, ou en un mot "deux par deux".


Ma destinée est de faire des toitures de bâtiments à l'épreuve du feu, à l'épreuve de l'ouragan, à l'épreuve de la foudre, durant toute une vie sans exiger un sou de réparations.

Maintenant si mon but n'est pas utile, je ne m'y connais en rien !

Vous vous devez à vous-même, M. le Cultivateur, de constater combien je suis peu coûteux. Et c'est facile. Remplissez simplement le coupon, découpez-le et envoyez-le et vous saurez, par le retour du courrier, comme il vous en coûtera peu pour m'employer en couverture sur vos bâtiments. Ne retardez pas.

Sincèrement à vous,

George Two-by-Two

Remplissez ce coupon  et envoyez-nous-le en y attachant une esquisse des dimensions de votre bâtisse.

J.A.

THE PEDLAR PEOPLE LIMITED,
Oshawa, Ont.

Veillez me faire connaître gratis le prix de la toiture et des lambris d'une bâtisse des dimensions mentionnées dans l'esquisse ci-jointe.

Nom

Adresse

Les maux d'estomac sont dus à l'acidité

Comment on peut obtenir un soulagement rapide et sûr.

Des maux d'estomac tels que indigestion, gaz, acidité, douleur et inhabilité à garder les aliments sont, dans neuf cas sur dix, une simple preuve qu'une sécrétion excessive d'acide se produit dans l'estomac causant la formation de gaz et d'acidité.

Les gaz distendent l'estomac et causent cette sensation de gonflement, d'oppression que l'on dénomme quelquefois brûlement d'estomac, tandis que l'acide irrite et enflamme les parois délicates de cet organe. Le mal n'est qu'un surplus excessif ou une sécrétion trop abondante d'acide.

Pour arrêter ou prévenir cette acidité des aliments dans l'estomac et neutraliser l'acide et la rendre inoffensive, une cuillerée à thé de Magnésie bisurannée, un ingrédient effectif de l'acidité de l'estomac, devrait être prise dans le quart d'un verre d'eau chaude ou froide après le repas ou en tout temps lorsque les douleurs se font sentir. Il adoucit l'estomac et neutralise l'acidité en quelques minutes, c'est un remède inoffensif et peu coûteux à employer.

Un remède anti-acide comme la magnésie bisurannée que l'on peut se procurer chez tout pharmacien en poudre ou en tablettes, permet à l'estomac de faire son travail convenablement sans l'aide de digestifs artificiels. La magnésie est préparée sous plusieurs formes de sorte qu'il faut demander et ne prendre que la magnésie bisurannée tout spécialement à cette fin.

WRIGLEYS

après chaque repas

Nettoie la bouche et les dents et aide la digestion.

Soulage la sensation de lourdeur après un repas abondant et chasse l'acidité de la bouche.

Sa saveur subsiste et satisfait au désir que l'on a pour les friandises.

La Gomme Wrigley offre double valeur: elle procure du plaisir et est avantageuse.

Cachetée dans une enveloppe hygiénique.



Ne vous embarrassez plus d'emplâtre de moutarde !

Musterole agit sans causer de cloches.
Plus commode, plus prompt.

Il n'y a pas de raison de mélanger de la moutarde, de la farine et de l'eau, lorsque vous pouvez soulager facilement la douleur, la sensibilité ou la raideur avec un peu de Musterole, propre et blanc.

Musterole est fait d'huile pure de moutarde et autres ingrédients efficaces, sous forme d'un onguent blanc. Il remplace les emplâtres de moutarde, sans causer de cloches.

Musterole donne ordinairement un prompt soulagement dans les cas de maux de gorge, de bronchite, de raideur du cou, de croup, d'asthme, de héralgie, de migraine, de congestion, de pleurésie, de rhumatisme, de lumbago, de douleurs dans le dos ou les jointures, d'entorse, de muscles douloureux, de meurtrissures, d'engelures de toutes sortes, de rhume de poitrine (il peut enrayer la pneumonie.) 40c et 75c dans toutes les pharmacies.

The Musterole Co. of Canada, Ltd.,
Montréal.

MUSTEROLE

WILL NOT BLISTER

Meilleur qu'un emplâtre de moutarde.

Dans une nourriture pour les veaux, c'est la qualité qui compte

Les résultats que vous attendez d'une nourriture pour les veaux dépendent en grande partie de l'habileté et des connaissances apportées dans sa fabrication. Le fait simple de mélanger quelques ingrédients sans attacher une grande importance à leur valeur nutritive respective ne produira pas une nourriture pour les veaux que vous pouvez considérer comme un substitut égal au lait pur.

Il faut des années d'étude et d'expériences pour pouvoir obtenir un produit susceptible d'être employé en toute sûreté et dont on peut attendre des résultats satisfaisants en tout temps. Ainsi pourquoi faire des essais? Le laitier de progrès ou celui qui fait l'élevage de ses veaux—emploie

La Nourriture International Grofast POUR LES VEAUX

Grofast est fabriquée par une vieille compagnie responsable qui fait ce commerce depuis 36 ans. C'est la meilleure nourriture pour veaux et sa meilleure réclame est le grand nombre de cultivateurs par tout le Canada qui l'achètent depuis des années et qui ne pourraient s'en passer.

Si vous voulez pour vos veaux une nourriture qui remplace le lait pur et vous permette de diminuer au minimum le coût d'élevage de vos veaux, employez la "Grofast", ne songez pas à en avoir d'autre. La Grofast n'est fabriquée que par la

INTERNATIONAL STOCK FOOD CO., LIMITED
TORONTO - CANADA

Aussi fabricants des Spécifiques International pour bestiaux, porcs, chevaux, toniques à volailles, etc.

VOTRE FERME



De la terre, bien que sa main
Plus que toute autre soit voisine,
Celui qui nous donne le Pain
Vit dans l'intimité divine.

"Sauvez la surface et vous sauvez tout" Peinture et Vernis

Agriculteurs, vous suivez les lois de la Nature, mais vous n'en avez pas moins recours aux précautions humaines. Si un animal est malade, vous lui donnez un remède. Avez-vous déjà songé que votre maison et votre grange peuvent être malades?

Votre maison et votre grange sont malades quand elles montrent les premiers symptômes de vétusté. La peinture est le meilleur remède que vous puissiez leur donner. Les réparations représentent la note du médecin, et nous savons tous que "mieux vaut prévenir que guérir."

La peinture et le vernis sont une économie. Ils évitent les réparations, font durer les choses, et augmentent le prix auquel vous pouvez vendre votre ferme. Peinturer est toujours une sage économie.

CAMPAGNE DE SAUVEZ LA SURFACE
121 rue Bishop, Montréal.
Action coopérative des Industries de la Peinture et du Vernis et des Industries connexes. 1F



ABSORBINE

fait disparaître dilatations bursales, tissus épaissis et enflés, courbes, tendons enflés, sensibilité de toute meurtrissure et de toute entorse; arrête la boiterie provenant d'un éparvin, calme la douleur. Ne fait pas venir d'ampoules au cheval, ne fait pas tomber ses poils, ne l'oblige pas au repos. \$2.50 la bouteille, chez le pharmacien, ou livrée. Livre 1 R gratis.

ABSORBINE JR., pour les personnes, un liniment antiseptique pour meurtrissures, coupures, blessures, entorses, veines ou glandes enflées et douloureuses. Calme la douleur et guérit. \$1.25 la bouteille chez le pharmacien ou franco. Détails plus complets si vous écrivez à

W. F. YOUNG, Inc. 134 Edifice Lyman, Montréal, Can
Absorbine & Absorbine Jr. sont faits en Canada

Ne portez pas de bandage herniaire

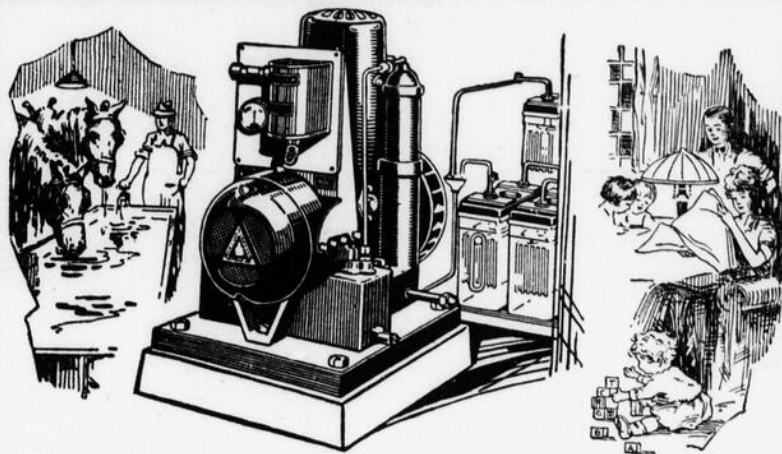
Confort garanti



C.E. Brooks, inventeur de l'appareil de C.E. Brooks sur chaque appareil. Le seul authentique. Détails complets et brochure envoyés gratuits sous enveloppe ordinaire cachetée.

BROOKS APPLIANCE CO.

191 State Street, Marshall, Mich.



Vous pouvez retirer de plus gros profits de votre ferme en 1924

LES cultivateurs qui feront le plus d'argent en 1924 seront ceux qui diminueront le coût de production des articles qu'ils auront à vendre, tout en consacrant leur temps à des travaux rémunérateurs.

Le Delco-Light est le meilleur appareil que le cultivateur puisse avoir pour faire de plus gros profits.

Le Delco-Light diminuera le coût des travaux, fera fonctionner toutes les petites machines et fournira la lumière électrique pour faire le "train" en n'importe quel temps.

Delco-Light prolongera votre journée en faisant profiter davantage votre travail. Inutile de quitter le champ avant la fin du jour. La lumière électrique est toujours là pour vous aider. Si une heure de plus peut vous être plus profitable, vous pouvez la prendre.

Et le confort et le plaisir d'avoir la lumière et l'énergie électriques dans la maison ne vous coûtent rien. Votre ferme vous rapportera assez d'argent de surplus pour le payer.

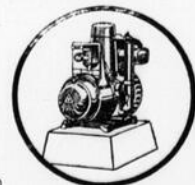
Le prix de Delco-Light est extraordinairement bas. Le système de paiements faciles permet à tout cultivateur d'avoir la lumière et l'énergie électriques. Delco-Light vous rapportera de beaux bénéfices avant même qu'il ne soit payé. Toutes les informations au sujet de ce système ne vous coûtent rien. Brochures illustrées gratis. Envoyez une simple carte postale.

Installez un Delco-Light dès maintenant

Rappelez-vous qu'en achetant un Delco-Light, vous achetez le meilleur système d'éclairage pour ferme du monde entier—le plus recommandé et le plus en usage—un produit des General Motors. Fabriqué en 25 grandeurs et modèles—nous pouvons vous fournir celui qui répondra le mieux à vos besoins, au prix que vous voulez payer.

Delco-Light Co. of Canada Limited

122, rue St-Antoine,
Montréal.



PRODUCT OF GENERAL MOTORS

FIABLE

DELCO-LIGHT

Over 200,000 Satisfied Users



*Des huiles de palme
et d'olive—rien autre
chose — donnent la
couleur naturelle au
savon Palmolive*

*Remarquez avec soin
le nom et l'envelop-
pe. Le savon Palmo-
live n'est jamais ven-
du sans enveloppe.*

“Conservons toutes deux ce teint de jeune écolière”

Plus la mère l'aime, plus elle se réjouit de la beauté de sa fillette. Comme elle est anxieuse de lui conserver cette beauté fraîche en lui accordant les soins les plus minutieux !

Sa première préoccupation est la peau du bébé, cette peau satinée qu'elle tient à lui conserver au delà de l'enfance.

Elle emploiera alors un savon très doux qu'elle connaît par sa propre expérience. La plupart de nos jeunes mamans d'aujourd'hui se sont servies du Palmolive.

Il protège la beauté naturelle

Le savon Palmolive est un savon pour le bébé. Il adoucit en lavant; son action est douce et pareille à une lotion.

La peau rose, délicate du bébé se conserve tendre et parfaite, exempte de toute irritation.

La mousse crémeuse et douce de Palmolive développe cette beauté, d'année en année jusqu'à ce qu'apparaisse ce teint rayonnant de l'écolière.

Les huiles rares en sont le secret

Les qualités adoucissantes de la crème du Palmolive sont le secret de son action embellissante.

C'est un mélange scientifique d'huiles de palme et d'olive — ces huiles rares dont se servait Cléopâtre au temps de l'ancienne Egypte.

Ces huiles cosmétiques, semblables à une douce lotion, font de Palmolive le savon de toilette le plus doux.

Tout en étant le savon favori de beauté, il est le meilleur pour le bébé. Si vous exigez le meilleur et le plus doux savon pour vous, ne devez-vous pas vous en servir pour le bébé ?

*Le volume et
l'efficacité de la
production don-
nent une qua-
lité de 25c pour*

10c

FABRICATION CANADIENNE



LE JOURNAL D'AGRICULTURE



La classification de la crème sera obligatoire pour
toutes les beurrieres, à compter du

15 mai 1924

Tous les propriétaires de beurrieres devront se conformer à la loi et aux règlements suivants, à compter du 15 mai 1924. "2031H.—Toute personne, compagnie ou société, qui exploite une fabrique de beurre, est tenue de classer la crème, de convertir séparément en beurre les différentes classes de crème, de vendre chaque classe de beurre séparément, et de partager le produit de telles ventes entre les patrons suivant la qualité et dans la proportion de la quantité de crème fournie dans chaque classe par chaque patron. La crème de chaque patron doit être apportée ou envoyée à la fabrique dans un récipient séparé.

L'inspecteur général des beurrieres et fromageries peut, avec l'approbation du lieutenant-gouverneur en conseil, faire des règlements pour l'exécution du présent article et, en particulier, pour la classification de la crème, la fabrication et la vente du beurre et déterminer le nombre de classes de crème et le mode de classification.

Ces règlements sont obligatoires, tout comme s'ils faisaient partie du présent article."

Règlements concernant la classification de la crème, conformément à l'autorisation donnée à l'inspecteur général des beurrieres et fromageries, par l'article 2031h, S. R. Q. 1909

10—La classification de la crème est basée sur sa saveur, son odeur et son acidité, au moment de sa réception à la fabrique.

20—La crème reçue dans les fabriques doit être classifiée en cinq classes comme suit:

(A) Crème de table

Cette classe comprend la crème douce, à goût franc, non gelée, destinée à être vendue en nature. L'acidité de la crème ne doit pas dépasser vingt centièmes de un pour cent, (.20%), au moment de sa réception à la fabrique.

(B) Qualité spéciale

Cette classe comprend la crème à goût franc, d'une consistance uniforme et bonne pour faire du beurre de qualité spé-

Volume 27 AVRIL 1924 Numéro 10

Revue mensuelle, pratique par le texte et par l'image, rédigée en collaboration sous la direction du ministère provincial de l'Agriculture.

Pour tout ce qui concerne la rédaction, adresser:

"JOURNAL D'AGRICULTURE"

HOTEL DE LA LEGISLATURE, QUEBEC

POUR LES ANNONCES

s'adresser à

LA CIE DE PUBLICATION DU "CANADA"
Limitée,

73, rue St-Jacques, MONTREAL

CIRCULATION	FRANÇAIS	59,067
	ANGLAIS	8,077

Coût de l'abonnement: \$1.00 par année. Montréal, \$1.50. Etats-Unis et étranger \$1.50 (7 frs. 50). On doit faire tenir cette somme à M. Oscar Lessard, secrétaire du Conseil d'Agriculture, Ministère de l'Agriculture, Québec, Que.

* * *

Le secrétaire devra se hâter d'envoyer les plaintes reçues au secrétaire du Conseil d'Agriculture, à Québec, en donnant le plus de détails possible, afin d'aider au redressement immédiat des griefs.

* * *

Nous répondons à toute demande de renseignements signée. Préférentiellement, on ne devrait poser qu'une seule question à la fois.

ciale. L'acidité de la crème ne doit pas dépasser trente centièmes de un pour cent, (.30%), au moment de sa réception à la fabrique.

(C) Première qualité

Cette classe comprend la crème à goût raisonnablement franc, d'une consistance uniforme et bonne, pour faire du beurre de première qualité. L'acidité de la crème ne doit pas dépasser soixante centièmes de un pour cent, (.60%), au moment de sa réception à la fabrique.

(D) Deuxième qualité

Cette classe comprend la crème à goût peu franc, d'une consistance uniforme et assez bonne pour faire du beurre de deuxième qualité.

(E) Sans qualité

Cette classe comprend la crème de mauvaise odeur ou de mauvais goût — goût de pétrole, de gazoline, de tabouret des champs, d'oignon ou tout goût qui la rend impropre à faire du beurre de deuxième qualité. Cette crème sera retournée à son propriétaire.

30—La détermination de l'acidité doit être obtenue par les acidimètres "Dormic" ou "Tourchot". (Acidité déterminée au moyen de soude caustique—(Na OH).

40—La loi fédérale faisant une défense expresse de faire usage de préservatif pour la conservation du lait ou de la crème, toute infraction de ce genre doit être rapportée à l'inspecteur général des beurrieres et des fromageries par le fabricant en chef.

50—Le fabricant en chef doit tenir un registre spécial pour toutes les constatations d'acidité et de bonne ou de mauvaise odeur et saveur.

Il fournit, au besoin, des copies de ces constatations au secrétaire ou trésorier de l'arrondissement des patrons, s'il y a lieu, de même qu'au président de tel arrondissement.

L'inspecteur général des beurrieres et des fromageries, le sous-inspecteur général du district, ou tout officier dûment autorisé par le ministère de l'Agriculture, a droit d'examiner ce registre.

60—La crème doit être livrée à la fabrique dans le bidon du producteur, sans mélange avec aucune autre et il est du devoir du propriétaire de la fabrique de laver ce bidon avec grand soin, et de le stériliser à la vapeur vive immédiatement après le lavage.

70—Le fabricant en chef, qui ne se conforme pas à ces règlements, encourt la révocation de son permis ou diplôme de fabricant de beurre ou de fromage, ainsi que de son certificat d'expert essayeur de lait ou de crème.

Un aliment sain, économique et nutritif



AUCUN aliment, sauf les oeufs strictement frais, ne concentre plus de principes nutritifs, sous une forme aussi profitable et économique, que le fromage.

Le mode de fabrication en usage dans la province de Québec, depuis un quart de siècle surtout, nous a permis de mettre sur le marché un fromage riche, sain et appétissant. Gardé à une température moyenne de 60 degrés, en entrepôt ou en magasin, il conserve sa fraîche saveur et acquiert son goût exquis de noix douces qui font le délice des palais les plus raffinés. Contrairement aux préjugés qu'on élève parfois contre son usage journalier, l'art culinaire moderne démontre que le fromage grillé, coupé ou brisé en menus morceaux, est normalement attaqué par les sucs digestifs de la bouche et de l'estomac et qu'il se digère sans aucun risque de constipation.

En outre, il est d'un prix de revient peu élevé. C'est un aliment concentré qui peut remplacer avantageusement les autres bases alimentaires. Une livre de fromage porte une provision de nourriture égale à: 2½ livres de viande de boeuf, ou 6 livres de poulet, ou 1 2-3 livre de jambon, ou 6 livres de poisson, ou 3 1-3 livres de haricots, ou 7 livres de pois ou encore 21 oeufs. Préparé avec soin et mêlé aux menus ordinaires de la table, il économise à la ménagère du temps et des déboursés onéreux à l'époque où l'un ou l'autre des aliments susmentionnés se vend à des prix trop élevés pour son budget familial.

Enfin, le fromage est essentiellement nutritif. Il fournit en abondance les éléments indispensables à la formation des muscles, à la chaleur de l'organisme et à la production des énergies physiques. La protéine du fromage se substitue, parfois, avantageusement à la protéine de l'oeuf. Le fromage se prête à la préparation d'une grande variété de plats. Il n'y a point de repas où le fromage n'ait sa place avec profit, et celui qui va à son travail fortifié par cet aliment nutritif accomplira avec le même entrain la même somme d'ouvrage que s'il avait pris un copieux repas à base de viande.

Le fromage de la province de Québec, tel qu'il se présente aujourd'hui au consommateur, réunit les conditions qui le recommandent à un usage plus général. Et nous n'hésitons pas à affirmer qu'en l'adoptant sur nos tables de familles, dans les hôtels, restaurants et pensionnats, on fera oeuvre d'économie et d'hygiène, tout en favorisant une industrie rurale qui vise à l'équilibre nécessaire entre la production et la consommation.

A. DESILETS, B.S.A.,
chef du Service de l'Economie domestique.

Petites notes d'actualité, petits commentaires

De la besogne bien faite

L'exposition provinciale des grains de semence tenue à Québec ces jours derniers,—voyez dessin ci-dessous—a été fort réussie cette année.

Plus d'exhibits que par le passé; plus nombreuse assistance; plus ingénieuse présentation des produits; jolie décoration. Devant le succès des efforts déployés, M. Lessard, chargé jusqu'à cette année de l'organisation de ce concours, s'est lui-même plu à reconnaître que c'était la plus belle exposition de ce genre à date.

Deux cultivateurs entre autres ont remporté différents prix dont le montant total formait le joli chiffre respectif de \$106.

Le 19 au soir, séance publique: allocutions de l'honorable J. E. Caron et d'autres personnages, conférences et leçons pratiques.

Le but de ce concours annuel—qui se répète en petit dans chaque comté—est très simple: propager les semences de choix de toutes sortes, c'est-à-dire exemptes de mauvaises graines, vigoureuses et bien conformées. La sélection, autrement dit le triage, le choix, donc l'élimination des mauvais sujets, s'impose de nos jours non seulement en industrie animale, mais avec la même rigueur en industrie végétale. Cela, parce qu'on est convaincu

que la reproduction—des animaux ou des végétaux—est soumise à des lois fixes, inévitables, de mieux en mieux connues et par conséquent contrôlables dans une très large mesure.

Pour les animaux, le sang issu des sujets d'élite a une puissance embryogénique toute indiquée: il se reproduit en d'autres sujets qu'il affine et améliore. C'est ainsi qu'un taureau de race pure ou améliorée, issu de parents choisis, influe énormément sur le troupeau dans lequel on l'introduit.

Pour les plantes, on sait aujourd'hui que les choses se passent de manière identique. Une semence de qualité inférieure donne un produit inférieur. Une semence nette, vigoureuse, bien constituée, donne une récolte reproduisant ces mêmes bonnes caractéristiques.

Certes, un taureau fruste, mal charpenté, d'origine inconnue, un étalon dont les pieds sont douteux, accusent plus manifestement leurs ravages que des semences de qualité inférieure. Et encore? Observez bien une pièce d'avoine provenant de mauvaise souche et vous pourrez traduire financièrement les notables pertes encourues.

Il ne faut pas oublier qu'on ne sème qu'une fois l'année. Il faut douze mois de travail pour emplir le légendaire grenier de l'homme des champs. Tant qu'à l'emplir!...

Tel père, tel fils. C'est presque toujours vrai.

On récolte ce que l'on sème.

Cessons d'aller acheter ailleurs ce que nous pouvons produire sur nos fermes

Les concours de récoltes sur pied, les expositions de grains de semence organisées par les sociétés d'agriculture, ainsi que l'exposition provinciale de grains de semence ont pour but d'engager les cultivateurs à produire, sur leurs fermes, des semences de choix, bien adaptées aux conditions particulières de chaque localité et capables de produire des récoltes saines et abondantes. Par ce moyen, nous pourrions aussi économiser des sommes considérables d'argent que nous devons chaque année envoyer à l'étranger pour obtenir des semences souvent inférieures à celles que nous pourrions récolter sur nos fermes.

De nombreuses expériences ont démontré que les graines de plantes-racines produites au pays donnaient une meilleure germination et une récolte plus vigoureuse que celles que nous devons acheter d'Europe.

La graine de trèfle que nous achetons encore en partie de l'étranger, et à des prix prohibitifs, peut aussi être récoltée avec avantages sur presque toutes les fermes de la province.

Quant aux céréales de semence telles que le blé,

l'avoine et l'orge, que nous achetons encore par wagons entiers des provinces-soeurs, il n'est pas besoin de dire que nous pourrions les produire de toute aussi bonne qualité dans notre province. Il y va donc de l'intérêt du cultivateur et aussi de la province, que nous développions chez nous la production et le commerce des bonnes semences.

Ce serait un excellent moyen d'économiser de l'argent, de contrôler les variétés pures et partant de retirer plus de nos récoltes.

Avril à la bergerie

Dans les conditions propres à notre pays, le plus fort pourcentage des agneaux naissent en avril, tandis que dans d'autres districts le mois de mai a la préférence des éleveurs. Celui qui a soin d'un grand troupeau doit surveiller très étroitement l'époque de la parturition et doit se tenir prêt à intervenir au besoin. L'avenir du troupeau dépend dans une large mesure de l'habileté du berger à renforcer les agneaux faibles et à amener la mère à les nourrir dans les cas où elle manifeste de l'indifférence, et même de l'antipathie. Tondez la laine autour de la mamelle de la brebis de telle manière que l'agneau n'ait pas de difficulté à téter. Cela se pratique plus facilement quelques heures

après qu'il a été délivré car la brebis, qui doit nourrir, peut se débattre et se faire du mal. Quand elle a mis bas, elle doit recevoir de l'eau plutôt tiède, un fourrage nourrissant tel que du trèfle ou de la luzerne mais très peu de grain pendant quelques jours. Une petite ration de son est convenable à cette époque. Les agneaux mâles qui ne doivent pas être gardés pour l'élevage doivent être castrés quand ils ont atteint deux semaines. Et le troupeau entier d'agneaux doit avoir la queue amputée. Les agnelles doivent avoir la queue amputée quand elles ont 14 à 18 jours; les agneaux mâles, 5 à 7 jours après la castration. Habituellement, on tond légèrement vers la fin d'avril.

Mangeons du fromage

La campagne du ministère de l'Agriculture, concernant la consommation du fromage, s'est poursuivie jusqu'ici avec succès. On a déjà distribué au-delà de 150,000 livres de recettes et, dans une seule épicerie de Québec, la vente du fromage, qui était d'environ 40 livres par semaine, est maintenant de 1,000 livres.

La maison Dupuis, de Montréal, a considérablement réduit le prix du fromage.

Ayez quelques bons

outils

Un bon cultivateur habile et débrouillard doit posséder une série d'outils de première qualité.

Le forgeron est un artisan qui a sa raison d'être et qui mérite de

L'EXPOSITION DE GRAINS DE SEMENCE PAR L'IMAGE

TENUE À QUÉBEC LE 18, 19 ET 20 MARS, 1924

EXHIBITS DES
ÉLÈVES - FERMERS:



NOMBRE D'EXHIBITS
700

\$1200
EN
PRIX



NOMS DES JUGES:

Jules Simard
R. Summerby
L. C. Raymond
J. H. Lavoie
G. Maheux
O. Caron
L. H. Newman
G. P. Mc Roskie
E. Pintal.



IL FAUT SEMER
LES GRAINS PRIMES



LES BONNES SEMENCES
SE PAIENT D'ELLES-MÊMES



POUR ÊTRE EXPOSANT
CHANCEUX, IL FAUT
BIEN CRIBLER.



CULTIVATEURS! LISEZ
LA NOUVELLE LOI DES SEMENCES



ORGANISATEURS:

L. P. ROY
CHEF DU SERVICE
DE LA GRANDE CULTURE

JULES SIMARD
INSPECTEUR DE
DISTRICT

Un prix spécial de \$10.00, offert à celui qui remportera le plus fort montant d'argent dans les sections 1, 2 et 3, a été accordé à M. Anselme Cabana, Saint-Cuthbert, Berthier, \$106.00, et M. Cléophas Laporte, St-Norbert, Berthier, \$106.00.

Sur sept exhibits apportés, M. Frs. Thomas Beaulieu, régisseur de la Ferme de démonstration, Ste-Flavie, Matane, a remporté cinq premiers prix, un deuxième prix et un septième, avec un total de \$74.00.

Chez les jeunes, les premiers prix ont été remportés par: Blé—Raymond Cavanagh, Petit Bonaventure, \$5.00; Avoine—Jules Lamoureux, St-Félix de Kingsey, comté de Drummond, \$500; Orge—Ovila Rocheleau, Pike River, \$5.00.



N'oubliez pas de faire une petite prière avant de commencer les semences.

gagner sa vie : c'est entendu. Mais le forgeron lui-même comprend qu'un cultivateur doit être assez d'affaires pour river seul un boulon ou encercler une cuvette.

Consolider une voiture, réparer un harnais ne sont pas du tout des besognes ennuyeuses à exécuter. Quand on n'est pas assez habile pour s'en charger soi-même, il faut se déplacer, recourir au forgeron et le payer, perdre du temps, négliger des petites choses, etc.

Quand on a de bons outils, on se sent à l'abri des accidents qui peuvent causer beaucoup d'ennuis. On répare sur le champ le menu "cassage" qu'on négligerait autrement et qui va s'aggravant jusqu'au jour où il faut enfin payer quelqu'un pour tout remettre sur pied.

Truc ?

Quelqu'un a donné un curieux conseil aux exposants de grains de semence réunis à Québec.

"Si vous ne vendez pas les grains pour lesquels vous avez reçu des prix, dit-il, semez-les ce printemps sur votre terre."

Pour plusieurs, ce judicieux conseil a pu paraître oiseux ou futile. Mais alors, ont-ils pu penser, si on ne les vend pas, on n'est toujours pas pour les jeter.

Non assurément. Mais peut-être quelques-uns peuvent-ils avoir l'industrielle idée de rapporter de nouveau ces grains à l'exposition de l'an prochain pour soutirer d'autres prix.

Le cas est arrivé plus d'une fois, et les juges sont pas la dupe de pareilles fraudes.

Mots!

Deux échantillons de style grandiloquent:

"Urgence de confier à une Commission exécutive, coopérant avec la... et traduisant ainsi l'élan national vers la croisade colonisatrice, l'application d'un plan systématique de développement colonial intensif."

"Attendu que seul un organisme indépendant, permanent et libre, créé spécialement à cette fin par la Législature, muni de tous les pouvoirs voulus, ne comportant que des responsabilités indirectes pour le gouvernement, et devant absorber tout le travail et l'attention d'hommes compétents, désignés par l'Etat, par les autorités religieuses, par les concessionnaires de forêts de la province, et nommés par l'Etat, est capable de répondre efficacement aux besoins des circonstances."

Voilà deux agréables devinettes à proposer aux gens oisifs.

Il y a des gens qui à force de jongler avec les mots parviennent à enténébrer complètement une question en prétendant la mettre dans une lumière définitive.

Quand ?

Quand pourra-t-on citer une expérience agricole faite dans notre province par un des nôtres, une expérience originale scientifiquement conduite, c'est-à-dire positivement probante et susceptible de devenir en quelque sorte classique, une expérience qui, en raison de son importance et de son caractère pratique avant tout, rendra de grands services à notre agriculture et méritera d'être citée à l'étranger?

Réductions de fret pour le transport du blé,

avoine, orge, seigle et blé-d'Inde

de semence

Le ministère de l'Agriculture a obtenu des Chemins de fer Nationaux et du Pacifique Canadien une réduction de fret pour le transport des grains de semence suivants: blé, avoine, orge, seigle et blé-d'Inde, par quantité de chars ou moindre qu'un char, pour le bénéfice des cultivateurs de la province, du 31 mars au 20 mai 1924.

Cette réduction est accordée entre toutes les stations, dans les limites de la province de Québec, sur les lignes des Chemins de fer Nationaux et du Pacifique Canadien.(1)

Seuls les cultivateurs, les sociétés d'agriculture, les cercles agricoles et les sociétés coopératives agricoles pourront bénéficier de ce tarif de faveur.

Les grains de semence expédiés au char ou par quantités moindres qu'un char doivent ETRE CONSIGNES AU MINISTRE DE L'AGRICULTURE, aux soins d'un cultivateur, d'une société d'agriculture, d'un cercle agricole, d'une société coopérative agricole ou aux soins de l'acheteur attiré de ces organisations et aucune consignation ne pourra être livrée au destinataire sans un ordre du ministère.

Cette formalité est exigée par les compagnies de chemins de fer comme garantie que la marchandise est réellement achetée par des cultivateurs, mais il est bien entendu que le ministère de l'Agriculture ne vend aucun de ces produits.

Les cultivateurs ou associations agricoles qui désirent bénéficier de ces taux réduits devront d'abord s'entendre avec leurs fournisseurs quant à la manière de consigner leur marchandise, s'entendre aussi avec l'agent de leur station, puis signer et transmettre au ministère un engagement d'employer ces grains pour la semence seulement, et de ne pas les vendre, en tout ou en partie, à d'autres personnes qu'à des cultivateurs, pour leur propre semence.

Si les associations mentionnées n'observent pas cet engagement, ce tarif de faveur sera immédiatement annulé.

Les permis ne seront donnés que pour du grain de semence inspecté conformément à la loi des semences 1923. ILS SERONT D'ABORD ENVOYÉS AUX EXPÉDITEURS LESQUELS LES TRANSMETTRONT AUX ACHETEURS EN MEME TEMPS QUE LE CONNAISSEMENT (Bill of Lading) APRES AVOIR INDIQUE SUR CES PERMIS LE NUMERO DU CERTIFICAT D'INSPECTION DES SEMENCES EXPÉDIEES.

Cette réduction ne s'applique pas aux graines de semence telles que le mil, le trèfle; elle ne s'applique pas non plus aux grains de semence autres que ceux mentionnés dans cette circulaire ni aux consignations de grains de semence expédiés d'un point en dehors de la province à un autre point de la province de Québec.

La présente circulaire a pour but de faire connaître le résultat des démarches entreprises par le ministère de l'Agriculture, auprès des chemins de fer, pour l'obtention d'une réduction. Elle ne constitue pas un engagement de la part du ministère. Dans tous les cas de différends ou autres, chaque intéressé devra s'entendre directement avec les autorités du chemin de fer.

Le sous-ministre de l'Agriculture,

J.-Antonio Grenier.

P.S.—Toute correspondance concernant ce tarif doit être adressée à M. J.-Bte. Cloutier, Ministère de l'Agriculture, Québec.

(1) N.B.—Il y a aussi réduction sur le Canada & Gulf Terminal Ry., le Québec Central et le Temiscouata Ry., (31 mars au 20 mai, sur le Québec Oriental Ry., et l'Atlantic & Western Ry., (5 avril au 31 mai).



N'oubliez pas que les semences communes reviennent toujours les plus chères.

Au cultivateur

Séparez les coqs des poules aussitôt après la saison d'incubation et ne mettez jamais en vente des oeufs fécondés.

Ayez des nids spacieux et mettez-y des matériaux propres, en abondance, de préférence des copeaux secs ou du foin haché.

Tenez les nids propres et salubres.

Ramassez les oeufs régulièrement.

Mettez-les de suite dans des ustensiles propres, et portez-les dans une cave fraîche et sèche.

Recouvrez-les d'un drap propre pour empêcher la poussière de s'y déposer et pour prévenir l'évaporation et le ternissement.

Ne les emballez pas pêle-mêle dans une caisse pour les mener au marché, mais procurez-vous une caisse spéciale à oeufs, où ils ne se casseront pas.

Vendez-les aussi souvent et aussi directement que possible.

Limites des gestations normales

La connaissance de ces périodes est indispensable pour les soins à donner aux futures mères.

La durée de la gestation varie chez les animaux de 1 mois pour les lapins à 11 mois et demi pour les juments et 12 mois pour les ânesses. Il est toutefois impossible de fixer des limites sévères. M. Ledoux, professeur à l'Ecole Nationale d'Agriculture de Rennes, France, qui a comparé les résultats de statistiques établies par l'Ecole, constate qu'on estime ordinairement que la vache porte neuf mois, mais ce n'est encore là qu'une moyenne, en deça comme au delà de laquelle de fréquentes variations sont remarquées.

De nombreuses observations ont démontré que les veaux naissent très rarement avant le 241e jour et après le 300e jour; mais le plus grand nombre des naissances correspondent à la période qui s'étend du 280e au 290e jour. La pratique a démontré en outre qu'il est impossible d'élever un veau né avant le 220e jour, et ceux qui naissent après le 313e ne sont plus vivants. La chèvre et la brebis portent environ 5 mois avec des oscillations allant de 143 à 156 jours. La truie porte 4 mois ou, d'une façon plus précise, sa gestation varie de 109 à 125 jours.

En résumé, les constatations recueillies à ce jour permettent de fixer comme limites les plus ordinaires de la gestation normale: 340 à 360 jours, ou environ 11 mois 1/2 pour le jument; 275 à 290 jours, ou environ 9 mois 1/2 pour la vache; 143 à 156 jours, ou environ 5 mois pour la brebis; 116 ou 125 jours, ou environ 4 mois pour la truie; 58 à 65 jours, ou environ 2 mois pour la chienne; 28 à 34 jours, ou environ 1 mois pour la lapine.

LES CADRES ADMINISTRATIFS SONT PLEINS

Par un processus qui paraît assez logique à la réflexion, nos écoles d'agriculture ont formé, jusqu'à date, plus de techniciens actuellement à l'emploi de l'Etat que de praticiens retournés au sol. Cela se motive d'une certaine manière par le fait que le ministère de l'Agriculture, dans notre province, n'est pratiquement organisé que depuis une douzaine d'années. Aujourd'hui, les cadres du service administratif nous paraissent remplis —ou presque. Chaque comté rural a son agronome. Les services sont presque tous définitivement organisés. Ceux qui de nos jours entrent dans les écoles d'agriculture font bien de projeter de retourner au sol. Certes, les gouvernements pourront faire certaines nominations occasionnelles parmi les mieux qualifiés. Mais c'est s'exposer à un pénible désappointement que de compter exclusivement sur une position gouvernementale.

De l'application des engrais chimiques aux différentes cultures



Le phosphore des engrais chimiques vient principalement des os ou de certaines roches dites phosphates minéraux.



Le phosphore des engrais chimiques vient principalement des os ou de certaines roches dites phosphates minéraux.

Il n'est pas possible d'indiquer, avec quelque précision, les compositions et quantités d'engrais chimiques dont l'application à telle ou telle culture procurera un profit assuré, attendu que le nombre des facteurs variables, pour chaque cas particulier, qui interviennent dans cette question, est trop grand. En effet, il y a non seulement à tenir compte de la nature et des besoins généraux du sol et des cultures considérées, mais encore d'une foule de circonstances locales, telles que l'abondance ou l'absence de fumures dans le passé, la nature de la récolte précédente, la valeur actuelle de la récolte envisagée, le prix actuel de chacun des matériaux fertilisants, les conditions climatériques, etc, qui modifieront dans un sens ou dans un autre la formule de l'engrais qui sera le mieux approprié.

Ainsi, par exemple, en ce qui concerne les quantités d'engrais à appliquer, on faisait remarquer dans le Bulletin no. 8, des Fermes Expérimentales d'Ottawa, qu'il y a un certain engrais à pommes de terre, dont on peut utiliser avantageusement 1500 lbs, à l'acre, dans le Nouveau-Brunswick, tandis que dans l'Ontario une quantité dépassant 750 lbs ne rembourserait pas la valeur du surplus d'engrais employé. La même observation s'appliquerait, tout probablement, dans une comparaison entre le comté de Rimouski et la région de Montréal, en raison de l'activité végétative plus intense de la pomme de terre sous un climat maritime, brumeux et humide, qui lui permet de tirer profit de quantités d'engrais beaucoup plus grandes.

D'autre part, la documentation relative à des expériences locales, conduites avec méthode, dans les différentes parties de la province de Québec, fait pratiquement encore défaut. En cette matière, nous ne possédons que quelques données fournies par les parcelles d'expériences établies depuis une dizaine d'années sur certaines fermes expérimentales.

L'emploi judicieux d'engrais chimiques est rénumérateur

Cependant, on peut déjà conclure, des résultats obtenus, que les engrais chimiques, achetés économiquement et employés avec intelligence, augmentent notablement les bénéfices d'une terre. La preuve nous en est donnée, notamment, par les résultats des expériences faites à la Ferme Expérimentale d'Ottawa, entre les années 1911 et 1921.

La comptabilité démontra que pour une dépense de \$23.00 d'engrais chimiques divers, par acre, répartie en neuf années, on obtint un surcroît de récolte d'une valeur de \$52.02. Ceci représente un profit net de \$28.92, réparti sur quatre récoltes qui recurent, des engrais chimiques, ou un profit de \$7.23 par acre et par an, correspondant à 125% de la dépense faite en engrais. Il ne faudrait pas en conclure, ainsi que le fait remarquer E. S. Hopkins, agriculteur du Dominion, que tous les cultivateurs peuvent en faire autant, mais cela démontre qu'il est possible d'employer les engrais chimiques avec d'excellents résultats. Avant d'acheter des quantités considérables de fertilisants, le cultivateur prudent fera donc des essais, sur une petite échelle, afin d'apprendre par l'expérience quel engrais ou quelle combinaison d'engrais lui donnera le plus de profits pour

la terre qu'il exploite. Il est aussi à souhaiter que le "Service de la Grande Culture" de la province de Québec établisse des parcelles d'expériences rigoureusement contrôlées, dans la plupart des comtés, afin de recueillir de la documentation en cette matière.

Prescriptions générales

En présence de la difficulté de prescrire des recettes définies d'engrais, assurant le succès pour chaque culture dans chaque cas particulier, nous exposerons, d'abord, un système général de conservation et d'augmentation de la fertilité des sols de qualité moyenne, dans la culture ordinaire; ensuite nous ferons suivre, à titre de conseil et d'indications approximatives, quelques formules d'engrais complets qui ont le plus de chance de s'adapter aux récoltes particulières. En se basant sur les conclusions générales des expériences qui ont été faites depuis un quart de siècle dans les Etats de l'Est de l'Amérique, parmi lesquels il faut aussi ranger la province de Québec, on peut dire que l'emploi des amendements calcaires et des engrais phosphatés, conjointement avec le fumier, sont à la base du maintien et de l'augmentation de la fertilité des terres de composition moyenne.

De tous les engrais simples, l'acide phosphorique est l'élément dont l'emploi général donne le profit le plus assuré, c'est pourquoi le Docteur C. Hopkins, de la station expérimentale de l'Illinois, affirmait: "L'acide phosphorique est le seul élément qui doit être acheté et restitué aux terres rencontrées le plus communément aux Etats-Unis." Cette affirmation est d'ailleurs corroborée par les expériences de longues années, conduites en Pennsylvanie, dans l'Ohio et autres états, démontrant que chaque piastre investie dans l'application judicieuse d'engrais phosphatés, a procuré, en moyenne, des surcroîts de rendement d'une valeur double ou triple et souvent davantage, tandis que l'addition d'engrais azotés et potassiques a toujours été beaucoup plus aléatoire au point de vue économique. En se basant sur ces faits, on peut aussi dire avec certitude que le système général de culture assurant la conservation et l'augmentation de la productivité des terres ordinaires de la province de Québec

peut se résumer aux prescriptions suivantes dans l'ordre indiqué :

- 1° Assurer un parfait égouttement des terres.
- 2° Amender, au moyen de matériaux calcaires, les terres acides et compactes, qui manquent de chaux.
- 3° Pratiquer l'industrie animale, à base de production laitière et d'élevage du porc, de manière à transformer sur place la majeure partie des récoltes tirées du sol.
- 4° Conserver et employer le fumier avec tout le soin voulu.
- 5° Suivre une bonne rotation, comportant, toujours, une année de prairie de trèfle, et cultiver, si possible, une pièce de luzerne, en dehors de la rotation.
- 6° Faire des applications de 300 à 500 lbs de superphosphate ou de phosphate Thomas, par arpent, tous les trois ans si possible et au moins une fois, avec le fumier, en tête de rotation.

Pareil système tend, nécessairement, vers un enchaînement des résultats suivants :

- 1° Les amendements calcaires et l'acide phosphorique assurent une vigoureuse croissance du trèfle et de la luzerne.
- 2° Ceux-ci enrichissent le sol en humus et en azote.
- 3° La potasse de réserve du sol sera libérée sous l'action conjointe des amendements calcaires, du phosphate, et de l'enrichissement en humus.
- 4° Le rendement de toutes les cultures de la rotation sera augmenté par le jeu des facteurs précédents.

Prescriptions d'engrais complets pour cultures spéciales

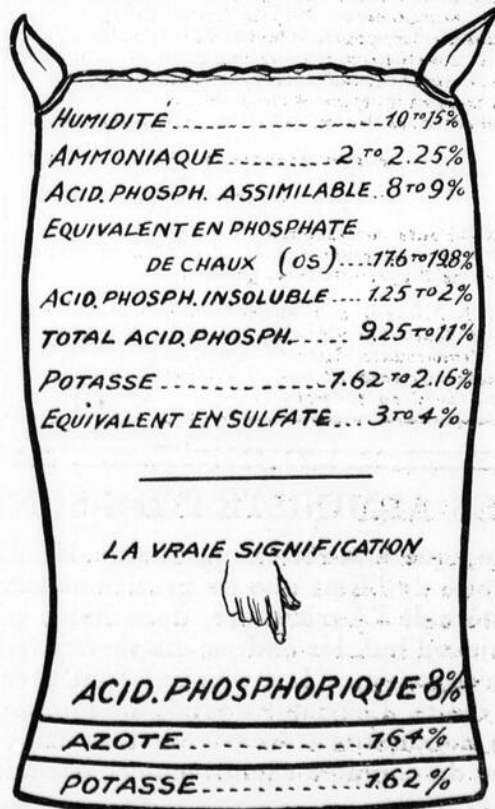
Elles s'adressent surtout aux cultivateurs qui s'adonnent à un système de culture plus intensif, dans lequel le fumier, en quantité insuffisante pour couvrir la surface des soles en cultures sarclées, nécessite l'adjonction d'engrais chimiques complets.

Les quantités d'engrais prescrites correspondent, à peu près, aux exigences des récoltes dans une terre franche moyenne, cultivée suivant les méthodes ordinairement en cours. Nous emprunterons d'ailleurs en bonne partie, les chiffres aux quantités indiquées dans le bulletin no. 8, des Fermes Expérimentales d'Ottawa.

Tenant compte des réserves exprimées précédemment, il ne faut donc accepter ces formules qu'à titre de directives générales, en y apportant les modifications indiquées par les différentes conditions locales et l'expérience personnelle. Pour ces prescriptions, nous donnerons, dans une première colonne, le poids de chacun des engrais simples, dans une autre, le nombre de livres de chaque élément (azote, acide phosphorique ou potasse) y correspondant.

Ensuite, nous indiquerons au-dessous la quantité d'engrais complet mélangé qui sera équivalente à l'ensemble des engrais simples présents.

Si le poids de cet engrais composé est supérieur à la somme des poids des engrais simples, cela signifie qu'il a fallu ajouter au mélange une certaine quantité de matière de remplissage, afin de le ramener aux pourcentages exprimés par la formule. Cette quantité de matière inerte correspond évidemment à la différence entre les deux poids.



Enfin, il faut savoir que dans une formule d'engrais composé, telle que 4-8-4, par exemple, le premier chiffre indique l'azote, le second l'acide phosphorique et le troisième la potasse.

Quantités d'engrais chimiques, par acre, pour différentes cultures

Engrais pour pommes de terre, no. 1

Nitrate de soude 260 lbs = 40 lbs d'azote
 Superphosphate 300 " = 48 lbs d'acide phosphorique
 Chlorure de potassium 150 " = 75 lbs de potasse.
 TOTAL... 710 lbs, égal à 800 lbs d'engrais 5-6-9.

Comme on obtient parfois un meilleur résultat, dans la culture des pommes de terre, en fournissant une partie de l'engrais azoté, sous forme de sulfate d'ammoniaque et que, d'autre part, le sulfate de potassium est préférable en chlorure ou muriate, comme source de potasse, on peut encore modifier la prescription comme suit:

Engrais pour pommes de terre, no. 2

Nitrate de soude 130 lbs = 20 lbs d'azote
 Sulfate d'ammoniaque 100 " = 20 lbs d'azote } 40 lbs
 Superphosphate 300 " = 48 lbs d'acide phosphorique
 Sulfate de potassium 150 " = 75 lbs de potasse.
 TOTAL... 680 lbs égal à 800 lbs d'engrais 5-6-9.

Dans les régions à pommes de terre, du bas de Québec, on pourrait peut-être employer avec profit des quantités d'engrais, supérieures de 50 à 100%.

Engrais pour navets et choux de siam

Nitrate de soude 150 lbs = 23 lbs d'azote.
 Superphosphate 500 " = 80 lbs d'acide phosphorique.
 Chlorure de potassium 50 " = 25 lbs de potasse.
 TOTAL... 700 lbs égal à 800 lbs d'engrais 3-10-3

Au lieu de superphosphate on pourra aussi employer 500 lbs de phosphate Thomas à 16% d'acide phosphorique ou une quantité telle que le nombre de livres d'acide phosphorique soit équivalent si la variété de phosphate Thomas est plus pauvre en acide phosphorique. Les scories basiques seront préférables notamment lorsque la maladie connue sous le nom de Hernie du navet est à redouter.

Engrais pour betteraves

Nitrate de soude 200 lbs = 31 lbs d'azote.
 Superphosphate 400 " = 64 lbs d'acide phosphorique.
 Chlorure de potassium 100 " = 50 lbs de potasse.
 TOTAL... 700 lbs égal à 800 lbs d'engrais 4-8-6



M. Jos. Ferland, B.S.A., ancien élève de l'École de La Pocatière, inspecteur des grains, dont on trouvera plus loin un article sur la nouvelle loi fédérale des grains.

Engrais pour blé-d'Inde

Nitrate de soude 120 lbs = 18 lbs d'azote.
 Superphosphate 400 " = 64 lbs d'acide phosphorique.
 Chlorure de potassium 80 " = 40 lbs de potasse.
 TOTAL... 600 lbs égal à 800 lbs d'engrais 2 1/2 - 8-5

Engrais pour tabac

Sulfate d'ammoniaque 175 lbs = 36 lbs d'azote.
 Superphosphate 250 " = 40 lbs d'acide phosphorique.
 Sulfate de potassium 150 " = 72 lbs de potasse.
 TOTAL... 575 lbs égal à 800 lbs d'engrais 4 1/2 - 5-9

Au sulfate d'ammoniaque on pourrait substituer 225 lbs de nitrate de soude, mais il faudra toujours éviter d'employer du muriate de potassium au lieu de sulfate.

Engrais pour céréales, avec graine de mil et graine de trèfle

Nitrate de soude 100 lbs = 15 1/2 lbs d'azote.
 Superphosphate 250 " = 40 lbs d'acide phosphorique.
 Chlorure de potassium 50 " = 25 lbs de potasse.
 TOTAL... 400 lbs égal à 500 lbs d'engrais, 4-8-5

En envoyant \$1.00

Les cultivateurs qui le désirent peuvent maintenant se procurer, en envoyant \$1.00 au Ministère de l'Agriculture, Service des Publications, Québec, un système de comptabilité agricole complet, comprenant deux livres (caisse, journal et grand-livre). Comme le nombre en est restreint, on est prié de se presser, si l'on veut être assuré d'être servi.

On peut remplacer le superphosphate par une quantité de phosphate Thomas, équivalente en acide phosphorique.

Engrais pour trèfle et luzerne

Superphosphate 350 lbs = 56 lbs d'acide phosphorique.
 Chlorure de potassium 100 " = 50 lbs de potasse.
 TOTAL... 450 lbs égal à 700 lbs d'engrais. 0-8-7

On conseille parfois aussi d'ajouter à cela 75 ou 100 lbs de nitrate de soude pour activer la croissance du trèfle ou de la luzerne au début, avant le développement des nodosités sur les racines.

Engrais pour tomates

Nitrate de soude 200 lbs = 31 lbs d'azote.
 Superphosphate 400 " = 64 lbs d'acide phosphorique.
 Chlorure de potassium 100 " = 50 lbs de potasse.
 TOTAL... 700 lbs égal à 800 lbs d'engrais. 4-8-6

Engrais pour légumes feuillus (choux, céleris, salade)

Nitrate de soude 200 lbs = 31 lbs d'azote.
 Sulfate d'ammoniaque 150 " = 30 lbs d'azote.
 Superphosphate 320 " = 51 lbs d'acide phosphorique.
 Chlorure de potassium 140 " = 70 lbs de potasse.
 TOTAL... 810 lbs égal 100 lbs d'engrais. 6-5-7

Engrais pour pommiers

L'avantage d'appliquer directement des engrais chimiques aux pommiers croissant dans une terre franche est problématique; mais il y a à tenir compte du trèfle, de la luzerne, de la vesce ou autres plantes qu'on cultive dans les vergers avec l'intention de les retourner en terre sous forme d'engrais verts. Il est évident que plus la croissance de ces légumineuses sera abondante, plus les arbres profiteront de l'enrichissement du sol en humus et en azote, à la suite de leur enfouissement. Aussi peut-on recommander, comme moyen général de fertilisation des vergers, la prescription indiquée pour le trèfle et la luzerne.

H. M. Nagant,

I. A. I. F.

Maintenez le sol meuble au pied de vos arbres à partir du printemps jusque vers la mi juillet. S'ils sont en rapport, répandez une mince couche de cendre sur leurs racines vers le milieu de juin, afin d'obtenir des fruits plus gros et plus succulents.

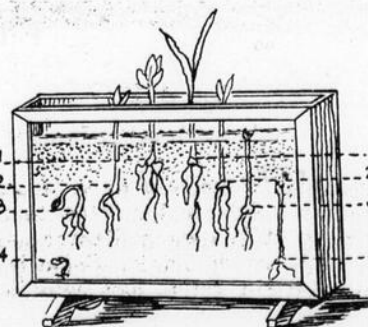
LA GRANDE CULTURE PAR L'IMAGE



Il faut se méfier des impuretés que renferme souvent la graine de mil.

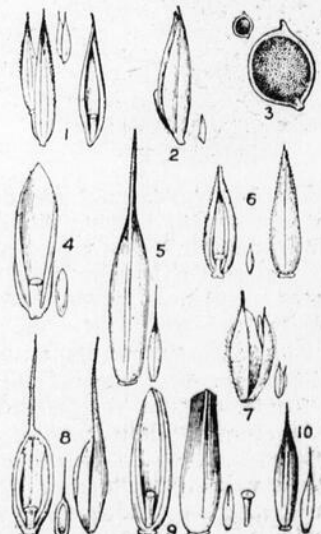
Le dessin ci-dessus illustre quelques-unes.

Le no 1 représente une graine de mil avec ou sans glume.



Expérience démontrant la nécessité de ne pas semer le blé-d'Inde trop profondément.

L'expérience ci-dessus est classique dans les écoles d'agriculture. On met de la terre entre deux vitres assemblées dans un cadre de bois. L'espace est rempli de terre dans laquelle on sème des graines à différentes profondeurs.



La graine de dactyle (no 1) et les impuretés dont il faut se méfier.



PARLONS DE CHEVAUX

“Il y a toujours de la place au sommet” dit un vieil adage. Vrai de tout temps, mais plus peut-être aujourd’hui que jamais, cet axiome s’applique non seulement à la race humaine, mais à toutes les espèces d’animaux domestiques. Celui qui élève de pauvres bestiaux ne les écoule souvent qu’à grande peine, tandis que l’éleveur intelligent, qui s’applique avec succès à produire des sujets de premier choix, se plaint rarement du manque d’acheteurs. Il en est ainsi de toutes les espèces de bestiaux, mais plus particulièrement du cheval, et pour des raisons bien évidentes, car si la viande de pauvres animaux—boeufs, moutons ou porcs—ou le beurre d’une pauvre vache, ne rapportent peut-être pas autant d’argent que les mêmes produits venant d’animaux doués d’aptitudes spéciales, ils trouvent néanmoins généralement un acheteur, pourvu qu’ils soient de qualité passable; mais le pauvre cheval est toujours une marchandise encombrante, de vente difficile, et le de-

viendra de plus en plus avec le temps, car le goût public se montre de plus en plus exigeant sous ce rapport. D’autre part, jamais la demande de bons chevaux n’a été aussi vive qu’à l’heure actuelle. Le prix des bons chevaux, appartenant à une catégorie bien définie, est en hausse dans tout l’univers civilisé et celui qui a ces chevaux, ou qui peut les produire, peut toujours compter sur un débouché avantageux. Cela étant—et il nous serait facile de le démontrer—il importe que nous nous appliquions de notre mieux à trouver les moyens de produire ce genre de chevaux.

Les semblables engendrent leurs semblables

Tout individu qui a une jument doit, avant de l’accoupler, se faire une image du cheval qu’il désire en obtenir. En ce faisant, il ne faut pas, bien entendu, qu’il oublie de tenir compte de la jument elle-même, ni de l’influence qu’elle doit nécessairement exercer sur le but qu’il désire atteindre. Il faut considérer sa taille, sa conformation, son élevage et peser tous ces détails soigneusement avant de choisir le père du futur poulain. On

prend alors le reproducteur qui permet de perpétuer les bons points et de corriger les faiblesses de la jument. L’hérédité, qui veut que les semblables engendrent leurs semblables, est la grande loi primordiale de l’élevage et si, comme nous le verrons tout à l’heure, cette loi est sujette à de fréquentes et nombreuses déviations, plus ou moins évitables, elle doit être néanmoins le pivot des opérations de l’éleveur, la base constante de ses calculs et son guide en toutes circonstances, à moins que l’existence de singularités individuelles n’ait été prouvée de façon incontestable. Ce principe “les semblables reproduisent leurs semblables” est si généralement admis qu’il est à peine nécessaire d’en démontrer la justesse, si ce n’est, peut-être, pour attirer l’attention sur ce fait important—fait que le débutant dans l’élevage du cheval est porté à oublier—qu’en réalité les semblables ne reproduisent leurs semblables que

(Suite à la page 151)



Le duel,

tableau de Rosa Bonheur.

“Vous me voyez en train de représenter un combat célèbre dans les annales du Stud Book britannique”, me répondit Rosa Bonheur. Le cheval blanc n’est autre que Godolphin Arabian, l’ancêtre de toute une lignée de grands étalons anglais. Mais vous savez peut-être son histoire? Eugène Sue l’a contée et beaucoup d’autres après lui... Vous ne la connaissez pas? Elle est fort curieuse. Ce cheval avait été offert à Louis XV par le bey de Tunis. Selon le goût du temps, le roi n’aimait que les chevaux courts et ramassés. Nul ne s’intéressa à ce barbe qui bientôt fut vendu par les officiers des écuries royales et employé à traîner des voitures dans les rues de Paris.

Un jour, rue Dauphine, il s’abattit sur le pavé et attira ainsi l’attention d’un Anglais qui passait. C’était un certain Cook, qui se connaissait en chevaux. Il observa que cet animal valait mieux que la vile besogne à laquelle il était assujéti, l’acheta et l’emmena en Angleterre, où il le céda à Lord Godolphin, qui l’envoya à son haras.

La jument blanche que vous voyez dans le fond s’appelait Roxana; elle était destinée à Hobgoblin, l’étalon noir qui est aux prises avec Parabe, car ce fut un combat acharné entre les deux rivaux qui décida du sort de cette belle Hélène. Godolphin Arabian sortit vainqueur du duel.

Un heureux hasard m’a mis entre les mains une vieille gravure de Stubbs, publiée à Londres en 1794, qui m’a permis de retracer un portrait authentique de ce héros équestre. Quand on fait de l’histoire, il faut que tout soit exact, et je ne recule jamais devant un sacrifice pour me procurer les documents dont j’ai besoin.

Ce qu'on fait avec des vaches choisies, bien "soignées" et contrôlées

Choix du reproducteur. — On ne saurait trop insister sur le soin qu'il faut apporter dans le choix du reproducteur que l'on veut mettre à la tête d'un troupeau laitier, vu que l'aptitude à une haute production de lait est une qualité qui se transmet de la mère au fils et de celui-ci à ses descendants femelles. Or, un reproducteur ne transmet à sa progéniture que les aptitudes qu'il détient de ses ancêtres. C'est pourquoi on attache, et avec raison, tant d'importance aux records des parents dans le choix du taureau, et que les cultivateurs avant d'acheter devraient s'assurer toujours, auprès d'un éleveur consciencieux, du record de la mère, puisque c'est le moyen le plus efficace d'assurer le succès dans l'exploitation des bêtes laitières. Un taureau qui vient d'une laitière médiocre, fut-il de race pure et enregistré, ne saurait en aucune façon engendrer des génisses remarquables par leurs qualités laitières. Si la chose arrive incidemment, ce ne peut être qu'en vertu d'une déviation des lois naturelles désignée en élevage sous le nom de "variation", et sur laquelle on ne peut compter, puisque ce n'est là qu'une exception aux lois immuables de l'hérédité.

L'argent déboursé dans l'achat d'un reproducteur de bonne lignée représente donc un capital placé à un haut pourcentage d'intérêt. C'est pourquoi les éleveurs qui comprennent bien leurs intérêts ne lésinent pas sur le prix d'un reproducteur de leur choix.

Les deux taureaux qui sont actuellement à la tête du troupeau Ayrshire de l'Institut Agricole d'Oka ne laissent rien à désirer sous le rapport de leur généalogie.

L'un, "Springburn Victory Bond"—58467—descend de "Maple Leaf Jean"—47434—laquelle est à la fois une vache d'exposition puisqu'elle a remporté plusieurs prix, entre autres: 1er prix à Huntingdon et à Ottawa; 1er prix parmi les vaches inscrites au Livre d'Or et grande championne à Toronto en 1919; grande championne à l'exposition du Maryland en 1920; première et grande championne à Brockton; 1er prix dans un concours pour la production du beurre à Waltham, en 1921. C'est en même temps une vache forte laitière, ayant été la première championne du monde dans la catégorie des vaches courant pour l'inscription au Tableau d'honneur (Honor roll). Voici d'ailleurs les records qu'elle a faits à différents âges :

à l'âge de 4 ans, 12,356 lbs. de lait et 472 lbs. de gras.
 en 1920 16,271 lbs. de lait et 614.59 lbs. de gras.
 en 1921 18,078 lbs. de lait et 618 lbs. de gras.

Ces succès démontrent d'une façon convaincante de hautes aptitudes laitières, alors que ces records répétés prouvent également la robustesse de cette vache, puisqu'elle est de force à répéter ces exploits plusieurs années consécutives.

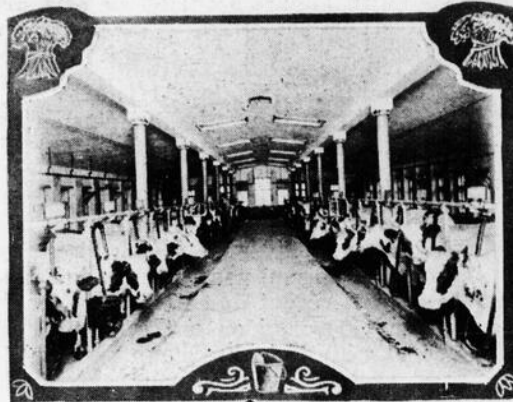
Ce taureau, "Springburn Victory Bond", actuellement âgé de cinq ans, nous a donné un bon lot de génisses de forte taille, bien constituées et qui laissent prévoir de fortes aptitudes laitières.

Notre second taureau Ayrshire est âgé de 21 mois. Il a été choisi avec le plus grand soin dans un des meilleurs troupeaux d'Écosse par un amateur, un expert et un praticien bien connu dans le monde des éleveurs d'Ayrshires,—M. J. S. Hamilton, de St-Eustache. Le jeune animal est un représentant fidèle du type laitier écossais. En plus de ses qualités individuelles, il a beaucoup de valeur par ses ancêtres maternels dont les records de production sont tout à fait remarquables. "Relief Colonist"—23156—est le nom de ce jeune animal. Ses descendants directs ont fait les records suivants :

	lait-lbs.	% de gras.
Mère	15,820	3.51
Grand'mère	12,330	3.83
Arrière-grand'mère	13,450	3.70

Contrôle laitier

Si le choix judicieux du reproducteur est l'un des facteurs les plus importants de l'amélioration d'un troupeau laitier, ce n'est



Etable de La Trappe.

Production en lait, en gras et en beurre des vaches inscrites au Livre d'Or

Nom (Ayrshires)	No	Lait lbs	Gras %	Gras lbs	Beurre à 80% lbs
R. O. P. (365 jours de lactation)					
Classe adulte					
Alexandra	61212	13,854	3.98	551	688.75
Chevrette	45103	12,371	3.82	471	588.75
Blondine	45101	11,612	3.74	435	543.75
Angélique	34878	11,154	4.06	453	566.25
La Frenière	48652	11,120	4.33	482	602.50
Vendée	25731	11,025	4.17	460	575.
Gertrude	34536	10,835	3.90	422	527.50
Uranie	51692	10,652	3.96	422	527.50
Perruche	45099	9,946	4.06	404	505.

Tableau d'honneur (305 jours de lactation)

Denise	48651	10,921	3.64	397	496.25
Sentinelles	45704	8,658	4.03	349	436.25

R. O. P.

Classe de 4 ans

Alezane	65724	11,740	4.57	536	670.
Angevine	65729	11,033	3.90	430	535.
Albertinie	62726	10,669	3.57	381	476.25
Androphobe	65725	9,885	3.74	370	462.50

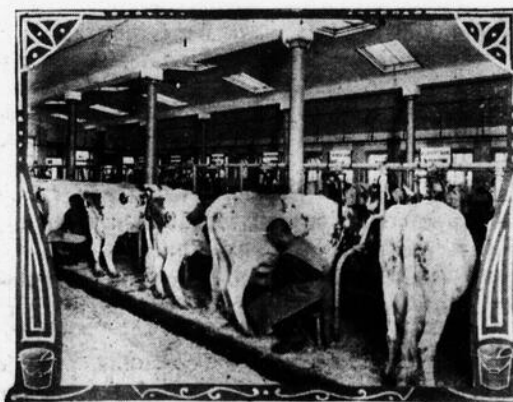
Classe de 3 ans

Antimoine	70576	11,451	4.02	460	575.
Aubergine	70577	9,412	4.42	416	520.
Aurora	65728	8,121	4.	325	406.25

Classe de 2 ans

Bernache	68121	10,950	4.	439	548.75
Buronne	68113	10,697	4.18	447	557.50
Benne	68103	10,369	3.94	409	511.25
Bordelaise	68110	10,008	3.73	374	467.50
Cologne	69465	10,003	3.66	386	482.50
Acadiana	65723	9,815	4.09	402	502.50
Calédonie	69467	9,306	3.82	356	445.
Alexandrine	65724	8,974	3.66	328	401.
Berrichonne	68118	8,831	3.87	342	427.50
Bardanette	68401	8,610	3.55	306	382.50
Boulonnaise	68120	8,455	4.13	349	436.25
Caroline	69470	7,996	3.88	311	388.75
Bertha	68265	7,389	4.27	316	395.

Production totale = 315,862 livres de lait
 Moyenne par vache = 10,189 livres de lait



Etable de La Trappe.

pendant le seul qui soit à la portée de l'éleveur soucieux de ses intérêts. Je dois mentionner ici l'importance du contrôle du rendement en lait et en gras de chacune des bêtes du troupeau. Connaître ce qu'une vache rapporte annuellement ou durant une période de lactation de 10 ou 12 mois, nous met en état de prononcer son verdict en connaissance de cause. C'est, pour bien dire, là le seul moyen qui permet à l'éleveur de connaître lesquelles de ses vaches lui rapportent du bénéfice, et celles qui sont pour lui une cause de déficit dans son étable. Il est vraiment étonnant de constater, malgré toutes les invitations reçues dans ce sens de la part de nos journaux agricoles, combien peu d'importance on attache généralement à cette pratique pourtant bien simple. Ce petit travail quotidien est amplement compensé à la fin de l'année, puisqu'il nous permet de constater les bénéfices fournis par telle et telle vache du troupeau, de même que les pertes encourues par telle ou telle autre.

On signale de temps en temps des résultats surprenants dus à cette méthode bien facile de contrôler le rendement d'un troupeau laitier. Pour ce qui nous concerne personnellement, on me permettra de constater ici la marche ascendante que notre troupeau a suivie durant ces quatre dernières années, et indiquée dans le tableau suivant :

Année	Nombre de vaches	Lait, lbs.	Titre, %	Gras, lbs.
1920	44	6,733	3.83	257.7
1921	43	8,806	3.79	334.2
1922	46	8,901	3.88	346.0
1923	38	10,173		

Ce troupeau comprenait des vaches Ayrshires et Canadiennes, jusqu'en 1923, et depuis 1923, il comprend deux vaches Holsteins ayant un record moyen de 14,041 livres de lait.

En 1920, il y avait dans le troupeau 11 vaches produisant 300 livres de matière grasse ou plus; en 1922, il y en avait 30, soit au-dessus de 66 pour cent du nombre total des bêtes du troupeau, qui donnaient plus de 300 livres de matière grasse.

La moyenne, pour les 10 meilleures vaches en 1922, a été de 10,811 livres de lait et 409 de matière grasse. En 1923, notre troupeau de vaches Ayrshires, comprenant 35 bêtes dont 31 sont inscrites au Livre d'Or, produisait une moyenne par vache de 10,189 livres de lait.

La moyenne des 5 vaches Canadiennes inscrites au Livre d'Or est de 8,508 livres de lait par vache.

Du reste, le tableau en regard indique le record de production de nos vaches Ayrshires inscrites au Livre d'Or, et faisant partie actuellement de notre troupeau, d'après leur classe.

Alimentation

Comme troisième facteur de l'amélioration d'un troupeau vient l'alimentation, grosse question que je ne me propose pas de traiter ici en détail. Qu'il me suffise de dire qu'il est économique de forcer une vache à produire le maximum de lait. Il est reconnu que plus une vache produit de lait, plus le coût de revient d'une livre est bas. La différence du prix de revient d'une livre de gras varie suivant que la production annuelle est faible ou élevée.

A ce sujet, je me permets de citer un rapport très intéressant des centres de contrôle de l'Etat du Missouri, aux Etats-Unis. On a reconnu là-bas que le prix de revient d'une livre de gras était de 29 centins lorsque le

(Suite à la page 153)

Les 18, 19, Après le Congrès

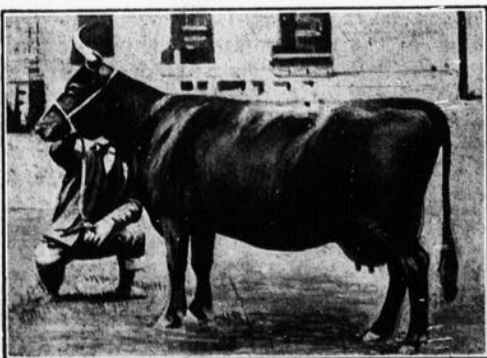
REFLEXIONS

Les animaux domestiques constituent une des sources principales de revenus à la condition d'être choisis avec discernement et bien adaptés aux fins pour lesquelles ils sont spécialisés. C'est ce besoin de spécialisation qui a amené la création de certaines races bovines laitières ou de boucherie, de certaines races chevalines de trait ou de voiture, de races porcines de type à lard ou à bacon, de races ovines de type à laine ou à viande, etc. Le premier travail sérieux, poursuivi dans cette direction, fut commencé en Angleterre, vers le milieu du 18^{ième} siècle par Bakewell et progressivement continué jusqu'à aujourd'hui; c'est dans ce pays qu'ont originées la plupart de nos races d'animaux domestiques, renommées dans le monde entier, dont les ventes d'exportation se chiffrent annuellement à plusieurs millions, d'où la population agricole anglaise tire d'immenses revenus.

Les éleveurs de la province de Québec, eux-mêmes, ne sont pas étrangers à ce travail de spécialisation et d'adaptation puisqu'ils ont à leur crédit la création des races chevalines et bovines canadiennes qui se prêtent parfaitement aux conditions climatiques et économiques de notre pays. Chez nous, c'est au regretté Dr. J. A. Couture que nous devons en grande partie cette amélioration qui a pour but de conserver la pureté de ces races et de développer le perfectionnement de leurs fonctions productrices.

Tous les éleveurs intéressés dans ce travail se sont groupés en associations distinctes afin de travailler au développement de chaque race; c'est l'affiliation de ces sociétés qui forme la Société Générale des Éleveurs de la province de Québec. Les membres se réunissent chaque année pour discuter les problèmes communs et élaborer un programme d'action. Les assises de ces sociétés viennent d'avoir lieu à l'hôtel de ville de Québec, les 18, 19 et 20 mars 1924, où le problème de l'importation des moutons et des porcs, spécialement, a été discuté et où les éleveurs, qui ont profité de ces importations récentes, ont rendu témoignage des bons résultats déjà obtenus et favorisent entièrement le projet de nouvelles importations.

En ce qui concerne la race chevaline canadienne, dont l'élevage est centralisé à St-Joachim, l'amélioration obtenue a eu pour résultats d'uniformiser le type et de lui donner un poids plus lourd, grâce à l'alimentation rationnelle et aux méthodes d'élevage suivies. On poursuit actuellement l'amélioration de la taille. Un certain nombre d'éleveurs avaient cru arriver à ce résultat en y



De Clairvaux 7, no 3872.—Excellent type de vache Canadienne. Championne à l'Exposition Royale de Toronto, 1923. Propriété de M. Ernest Sylvestre, St-Hyacinthe, Qué.



M. Arsène Denis, président de la Société Canadienne des Éleveurs de la province de Québec.

introduisant le sang de chevaux plus lourds, tel que celui de la race Bretonne. A cette fin, MM. le Dr. Grisdale, Arsène Denis et Adrien Morin ont, printemps dernier, visité les haras de la Bretagne (France) afin de se rendre compte de la possibilité de cette amélioration. Un rapport de leurs observations a démontré que le cheval Breton n'est pas recommandable à ce projet parce que ses caractères ne sont pas assez fixés, à cause du croisement récent de cette race avec des races étrangères qui en ont diminué l'uniformité et réduit de beaucoup les qualités de bons raceurs exigées pour obtenir les résultats visés chez nous. Il a donc été trou-

Avez-vous l'intention d'acheter quelques sujets de race bovine Canadienne ?

Pour renseignements précis : noms des éleveurs, sexe, âge, prix des animaux, écrivez au : secrétaire de la Société des Éleveurs de Bétail Canadien, Ministère de l'Agriculture, Québec.

vé plus sage et plus pratique de continuer le perfectionnement de la race chevaline canadienne par les mêmes méthodes que l'on a suivies jusqu'ici, c'est-à-dire par la sélection dans la race qui amène des résultats relativement plus lents mais beaucoup plus certains.

Relativement à la race bovine canadienne, il a été constaté un progrès toujours croissant depuis quelques années, manifesté par des records officiels de production beurrière et laitière qui ont dépassé de beaucoup les records précédemment établis, manifesté encore par la forte représentation des exhibits de cette race aux expositions provinciales et fédérales. Les éleveurs de bétail canadien ne veulent pas rester stationnaires et sont décidés à poursuivre davantage le perfectionnement de la seule race bovine qui a originé en Amérique.

C'est dans ce but que les amendements suivants à la constitution ont été adoptés à l'assemblée annuelle du 19 mars, selon la résolution proposée par M. Gustave Langelier, secondée par M. Auguste Garneau. C'est la première société d'éleveurs qui ait adopté des règlements aussi sévères pour l'enregistrement des animaux en Amérique, mais ce système est pratiquement en usage en Europe et spécialement dans les Îles Jersey, pour la race Jersey. La résolution suivante a donc été adoptée :

Il est proposé par M. Gustave Langelier, secondé par M. Auguste Garneau: "Qu'à partir du premier janvier 1925, aucun animal ne pourra être enregistré avant l'âge d'un an, après avoir subi avec succès deux inspections par un homme compétent nommé à cette fin par le Comité Exécutif de l'Association des Éleveurs de Bétail Canadien, et qu'un numéro tatoué à l'oreille de chaque animal par le sus-dit inspecteur devra également apparaître sur le certificat d'enregistrement; qu'en conséquence, les ré-

20 mars des Éleveurs

CONCLUSIONS

glements pour l'enregistrement du bétail canadien se lisent comme suit :

Art. I. — Les animaux doivent être nés de parents enregistrés.

Art. II.—Les demandes pour l'inscription en vue de l'enregistrement devront être faites sur des formules spéciales de la Société. Ces formules devront être remplies au complet, donnant la date de naissance, le sexe, les noms et numéros d'enregistrement du père et de la mère, ainsi que les noms et adresses de l'éleveur et du propriétaire à la naissance de l'animal à enregistrer. Un espace sera ménagé pour permettre de donner les numéros d'enregistrement au Livre d'Or des ancêtres. Cette formule devra être remplie, signée par l'éleveur et adressée au secrétaire de la société dans les huit jours qui suivront la naissance de l'animal à enregistrer.

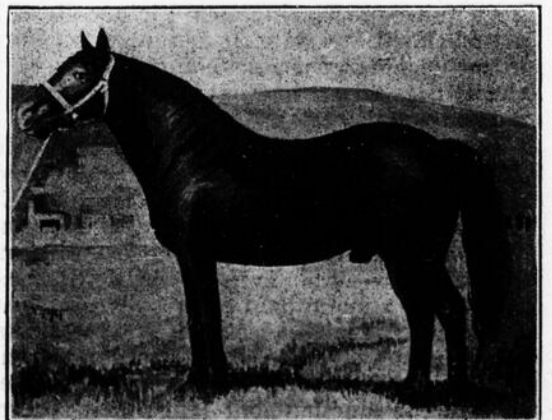
Art. III.—Dans les six mois qui suivront la naissance de l'animal, un inspecteur, spécialement nommé à cette fin par le comité exécutif de l'association, fera l'inspection du dit animal; si, alors, il le considère suffisamment bon et bien tenu, il le marquera à l'oreille gauche d'un numéro tatoué indiquant son éligibilité à l'enregistrement; si, d'autre part, à cause de son mauvais état, de sa conformation défectueuse ou du manque de quelqu'un des caractères exigés par le "Standard" de la race, l'animal est considéré comme inadmissible à l'enregistrement, il le marquera à l'oreille gauche d'un grand "R" indiquant que l'enregistrement lui est à jamais refusé.

Art. IV.—L'inspecteur, après cette première visite, fera rapport au secrétaire de l'association, qui tiendra un registre de tous les animaux approuvés et refusés à cette première inspection.

Art. V.—Une deuxième et finale inspection sera faite par l'inspecteur pas moins de six mois après la première visite; si l'animal est trouvé impropre à l'enregistrement, il le marquera d'un "R" à la suite de son numéro tatoué, pour indiquer qu'il est définitivement refusé; si, d'autre part, il est considéré suffisamment bon pour être enregistré, l'inspecteur en fera rapport au secrétaire; et sur réception de l'honoraire d'enregistrement, celui-ci transmettra la demande au registraire des Annales Nationales Animales, indiquant le numéro tatoué dès la première visite.

Art. VI.—Sur chaque certificat d'enregistrement, le registraire devra mentionner le numéro tatoué à l'oreille.

(Suite à la page 152)



Albert de Cap Rouge.—Étalon du haras de St-Joachim. Type à peu près parfait de la race chevaline Canadienne.



EN ATTENDANT LES POUSSINS

Depuis quelques semaines déjà, un certain nombre de cultivateurs ont recommencé l'incubation, surtout l'incubation artificielle. Ils sont à la veille de voir éclore les poussins. D'autres, plus retardataires, ne se sont pas encore mis à l'oeuvre. Il est grand temps, leur dirai-je, d'y voir, s'ils veulent avoir des poussins qui feront des pondeuses hâtives, conséquemment d'un fort rendement. Qu'on me permette de donner ici sur ce sujet quelques conseils.

Choix de la couveuse

On doit choisir de préférence une poule de deuxième année pour faire couvrir. La raison de ceci, c'est qu'une poule âgée couve mieux, garde le nid jusqu'à la fin et le plus souvent est meilleure mère.

On rencontre parfois des poules d'humeur acariâtre, nerveuses. Elles ne sont pas dignes de la maternité, car elles ne sauront pas veiller délicatement sur leur famille et les petits s'en ressentiront.

Endroit et forme des nids

Pour peu qu'on observe les allures d'une poule qui veut couvrir, on la voit s'isoler, chercher un endroit solitaire, obscur, sous une grange par exemple. Là elle s'installe à son aise et ne sort que pour chercher sa nourriture. Il faut tenir compte de ces observations quand on veut préparer un nid pour les couveuses. On fera donc choix d'un endroit obscur, frais, tranquille et bien aéré. Là, elles seront à leur aise et ne seront pas troublées par les autres poules ni par quoi que ce soit.

Les nids ne devront pas être profonds, car il y aurait grand danger de faire casser des oeufs par la poule quand elle reprend son nid après ses repas. De plus, la couvée ne se ferait pas uniformément, car, ramassés ensemble, les oeufs ne recevraient pas tous la même chaleur de la poule et, partant, ne pourraient pas éclore en même temps de sorte que les poussins ne seraient pas tous vigoureux. Il faut donc un nid plutôt plat, que la couveuse pourra couvrir complètement.

Soins à donner à la couveuse

Un repas par jour suffit. Pour cela, on aura soin de laisser constamment dans le local une nourriture abondante, des grains, de l'eau pure, un peu de verdure et un bain de sable sec, dans lequel on aura la précaution de mettre du soufre en poudre. Il faut éviter de déranger souvent la poule afin de prévenir le refroidissement répété des oeufs qui occasionnerait une perte complète. La couveuse ne doit pas laisser le nid plus d'un quart d'heure par jour durant la première semaine, et peut retarder graduellement jusqu'à une demi-heure, mais jamais plus. Pour éviter aux poules couveuses de contracter des poux on conseille soit de les saupoudrer de soufre, de poudre de pyrèthre, soit de leur appliquer de l'onguent gris. Cette précaution protégera la poule, et plus tard ses poussins. De plus, le local devra être tenu dans une propreté parfaite.

Premiers soins à donner aux poussins

Les poussins étant éclos, ce qui arrive vers le vingtième ou le vingt et unième jour d'incubation, il ne faut pas déranger la poule de son nid. Si c'est possible, il est avantageux d'enlever les coquilles provenant de l'éclosion et d'attendre quelque temps avant de sortir du nid les nouveau-nés. La plupart des aviculteurs de progrès sont d'avis de

laisser jeûner les poussins au moins pendant 24 heures après l'éclosion, et cela pour laisser digérer la partie de jaune qui n'est pas encore assimilée. Autrement, si on nourrit copieusement ces tout petits poulets il arrive presque toujours des accidents, des indigestions, le plus souvent funestes, mortelles même. Il serait regrettable, après s'être donné tant de peine, d'aboutir à une perte totale.

C'est alors qu'on placera et la mère et les petits dans la cage d'élevage, laquelle, au printemps, devra être un peu soulevée de terre et avoir un plancher afin d'épargner à la couvée la "fraîche" provenant du sol. On ne devra pas les laisser sortir de trop à bonne heure le matin, pour ne pas les exposer à la rosée qui leur est funeste. La nourrice ne doit pas être laissée en liberté dans la cour d'élevage, car cherchant ça et là de la nourriture, elle peut entraîner un peu trop loin ses petits qui risqueraient fort de se perdre ou de contracter certaines maladies. Pour éviter cet inconvénient, on enferme la poule dans une cage ou boîte dont la façade est munie de barreaux, espacés de façon à livrer un passage libre aux poussins. De la sorte, ils ne s'éloigneront pas du foyer. Cette cage peut mesurer par exemple deux pieds



La couveuse, de mauvaise humeur:—Non, c'est pas de sitôt qu'on me reprendra à couvrir ainsi les oeufs de n'importe qui.

Par ci, par là

Nettoyez les pattes des couveuses. Ne mettez pas une poule à couvrir qui a la gale aux pattes. Nettoyez celles-ci avec de l'eau tiède et du savon. Essayez avec un linge et graissez avec une pomade. Le lendemain de cette petite opération, vous pouvez lui confier des oeufs sans inconvénients.

Obstruction du jabot. L'obstruction du jabot a de nombreuses causes: pâtées trop consistantes, grains durs, aliments indigestes, préparations vendues pour l'alimentation des volailles dans lesquelles il rentre des éléments de mauvaise qualité ou des poudres inertes, coquilles d'huîtres insuffisamment pulvérisées ou données en trop grande quantité. Surveillez donc les aliments, n'employez que ceux offrant des garanties; enfin, ne donnez que des coquilles d'huîtres bien pulvérisées et en faibles proportions. D'autre part, augmentez le nombre des repas de vos volailles; donnez des boissons d'eau propre à discrétion et beaucoup d'espace.

(Réponse à M. L. B., St-David)

Poules ne pondant pas. Etant donné le régime, la cause qui paraît s'opposer à la production des oeufs vient probablement d'excès de nourriture. Si les poules sont trop grasses (et, dans ce cas, elles ont le ventre dur), elles pondront des oeufs sans coquilles. Quant au malaise mal défini que vous remarquez, il s'agit probablement d'une crise consécutive aux temps humides et disparaissant avec les beaux jours. En tous les cas, il nous est impossible d'établir un diagnostic à distance.



La vie chère affecte toutes les classes de la société.

et demi par deux pieds, avec une hauteur convenable, pour une couvée de quinze à vingt poulets.

Alimentation des poussins

Premier jour:—Lait sûr, gravier, charbon de bois.

Deuxième jour:—Farine d'avoine (gruau, rolled oats). Une demi once pour 50 poussins, toutes les heures ou une once toutes les deux heures. On augmente graduellement pour donner à la fin de la première semaine deux onces toutes les deux heures.

Deuxième semaine:—On remplace deux des repas par une pâtée sèche, composée d'un oeuf dur à la coque, que l'on mélange avec du maïs, son et gru, avoine et orge moulues. Sur la fin de la deuxième semaine, on remplace deux autres repas de farine d'avoine par du millet, maïs, blé concassé, criblures etc.

Troisième semaine:—On peut remplacer l'oeuf par du lait "caillé". (On peut user des deux si l'on a suffisamment d'oeufs). On retranche un autre repas de farine d'avoine qu'on remplace encore par des grains. On ajoute à la pâtée de la verdure: trèfle, navette, luzerne, etc.

Avec cette méthode d'alimentation on tient les poussins en activité du matin au soir et ils ne souffrent pas de dérangements intestinaux.

Eviter les maladies

Diarrhée blanche. — Peut-on éviter cette maladie qui cause chaque année de grandes pertes? Je réponds affirmativement, du moins dans la plupart des cas. Si on ne doit pas nourrir les poulets durant les premières vingt-quatre ou trente-six heures après leur éclosion c'est précisément afin de prévenir cette terrible maladie. Car, comme le dit le docteur Higgins, pathologiste d'Ottawa, à cause du surcroît de nourriture, le jaune de l'oeuf non assimilé ne peut pas être digéré, se décompose et donne naissance à un microbe "Bacillies Coli," le bacille du Colon, qui se multiplie rapidement et cause cette maladie. Si, malgré tout, elle se manifeste il y a encore un moyen d'éviter la mort: c'est l'opération qui consiste à enlever ce jaune contenu dans un petit sac situé près du gros intestin. Cette opération réussit presque toujours. Demandez au Service des Publications, Département de l'Agriculture, Québec, une circulaire sur leur sujet.

Donner du charbon de bois et du gravier

C'est dans le jeune âge surtout que les animaux ont besoin de tous les éléments nécessaires à la formation de leur charpente. Or, le charbon de bois et le gravier calcaire contiennent les principaux éléments propres à la formation des os. Il est donc important de leur en donner à loisir.

Fournissons à nos poulets dès le bas âge tout ce qui est nécessaire à leur parfait développement et nous serons assurés du succès.

Ne mettez jamais de fumier vert ou qui ne soit pas entièrement décomposé, en contact avec les racines de vos arbres; vous occasionneriez la carie ou le blanc des racines.

Comment planter vos arbres fruitiers

par J. H. Lavoie, chef du Service de l'Horticulture.

Il est très facile de planter un arbre; mais encore faut-il le savoir? Car à quoi servirait-il de se procurer des arbres vigoureux, rustiques, de qualité et de variété choisies, s'ils devaient être plantés dans un milieu ou dans des conditions défavorables. Mieux vaudrait n'en pas acheter plutôt que d'en hasarder la plantation. Combien de centaines d'arbres de toutes espèces périssent cependant à chaque année, parce qu'on ignore les précautions à prendre et les opérations à faire pour assurer la réussite de leur transplantation. Souvent même, à la suite d'insuccès répétés dont on attribue la cause au pépiniériste d'abord, puis au climat ensuite, on finit par se rebuter et par renoncer à la culture fruitière, alors que l'échec provient uniquement de la maladresse du planteur.

Pour prévenir de semblables pertes, il importe donc que tous ceux qui achètent des arbres sachent quels soins leur donner en les recevant et quand, où et comment les planter. Les conseils suivants, rédigés par M. J. H. Lavoie, sont des plus instructifs.—N. de la R.

Réception des arbres

Avant de les accepter, il faut d'abord constater s'ils sont en bon état et si les quantités, espèces et variétés désignées correspondent bien à celles qui ont été commandées.

On jugera de la qualité et de l'état de l'arbre par ses racines, sa cime et par l'apparence de son bois, de ses bourgeons et de son écorce. S'il possède un système d'enracinement souple, bien développé, un collet trapu, une tige droite, exempte de noeuds, une écorce lisse, non recouverte de mousse noire, des branches charpentières bien disposées, des bourgeons vigoureux, l'arbre sera classé de premier choix.

Vous reconnaîtrez, au contraire, qu'un arbre doit être refusé ou mis de côté quand ses racines sont desséchées, cassantes, lorsque son écorce est ridée, plissée ou encore lorsqu'en coupant le bout des branches, vous constaterez que le coeur du bois est noir. Inutile de planter un tel arbre.

Il arrive, parfois, que des arbres pourtant bien emballés souffrent de l'échauffement par suite d'une livraison lente au printemps. Dans ce cas, les bourgeons sont généralement éclos. Aussi, faudra-t-il les mettre en jauge sans tarder et tailler sévèrement lors de leur plantation.

Mise en jauge

Dès qu'ils auront été déballés, les arbres seront mis en jauge, c'est-à-dire qu'on les placera côte à côte dans une ou plusieurs tranchées où ils seront partiellement enterrés à une profondeur variable et dans un sol sec ou humide, suivant qu'on les recevra à l'automne ou au printemps. Lorsqu'on les reçoit à l'automne, on creuse, dans une butte de sable ou de terre bien égouttée, des tranchées profondes de 18 à 24 pouces, sur le travers desquelles les arbres à mi-couchés sont enterrés de la racine jusqu'aux branches. S'ils ne sont reçus qu'au printemps, on les enterre de la même façon, quoique moins profondément, à l'abri du soleil et du vent, dans un sol mouilleux où ils demeurent pendant 24 à 72 heures, suivant l'état de leur végétation. A supposer même qu'ils seraient desséchés, il faudrait se garder de les laisser séjourner dans l'eau. Mieux vaut dans ce cas les laisser plus longtemps en jauge.

Quand planter ?

Au printemps, dès que la terre est bien réchauffée et égouttée. Si l'on était forcé par les circonstances de retarder la plantation, il faudrait recouvrir les branches des arbres en jauge avec de la paille pour retarder l'éclosion des bourgeons. Mais on ne devra pas attendre toutefois que les feuilles se soient ouvertes, pour planter, car le succès de la reprise serait alors compromis.

Où planter ?

Dans l'endroit le mieux protégé contre les vents prédominants et où le sol, par sa nature, sa profondeur, son degré d'humidité et son exposition se prête davantage aux exigences des différentes espèces d'arbres.

Le pommier se plaît dans les terres franches et sablo-argileuses, plutôt sèches, que mouilleuses, sans exiger qu'elles soient très profondes.

Le poirier requiert une terre franche ou argilo-calcaire profonde, à sous-sol perméable et bien drainé.

Le prunier préfère les terres sablo-argileuses ou argilo-calcaires humides,

pendant que le cerisier exige que ces mêmes terres soient plutôt sèches. Leur enracinement étant superficiel, il n'est donc pas nécessaire que le sol soit bien profond.

Le terrain destiné à l'établissement d'un verger de petite ou de grande étendue devrait toujours recevoir une préparation appropriée, dès l'année qui précède la plantation. La meilleure préparation du sol consiste à y faire une culture de plantes potagères ou légumineuses suivie d'un bon labour d'automne.

Il n'est pas rare cependant qu'on soit obligé de planter dans un terrain en friche ou en gazon. Dans ce cas, un labour d'automne précédé d'une libérale application d'engrais de ferme ou de phosphate Thomas (1) s'impose. Il serait même à désirer que le sol fût défoncé aussi profondément que possible, surtout si le sous-sol était compact, à moins toutefois que le tuf fût proche de la surface, car il faudrait alors se garder de le défoncer ou de l'effriter.

Les terres engraisées et labourées à l'automne doivent être de nouveau labourées et hersées au printemps, puis aplanies par un raclage ou un roulage.

Enfin, lorsque par suite de circonstances incontrôlables on doit planter dans une terre en friche qui n'a pu être labourée à l'automne, il faut de toute nécessité la défoncer profondément au printemps, soit en tirant 5 ou 6 raies de charrue fouilleuse à l'endroit qu'occuperont les rangées d'arbres ou soit en creusant les trous à la dynamite. Qu'on veuille bien remarquer toutefois que cette méthode n'est pas aussi recommandable que les précédentes.

On procède ensuite au jalonnage du terrain, c'est-à-dire à l'enlignement des rangées et au piquetage de la place des arbres.

L'espace à laisser entre les rangées et la distance entre chacun des arbres varie suivant les espèces, les variétés, le climat et la superficie du verger. Règle générale, les pommiers se plantent de 25 à 35 pieds en tous sens; les poiriers, pruniers et cerisiers à 15 pieds en tous sens, exception faite pour les arbres nains qu'on plante à 8 pieds d'intervalle. Si l'on doit planter plusieurs espèces d'arbres fruitiers, il faudra que chacune d'elles soit plantée séparément et étiquetée.

Comment planter ?

Lorsque le temps est venu de planter les arbres, il faut creuser des trous destinés à les recevoir. Etant donné qu'on ne saurait creuser sans enlever le piquet, et qu'il importe, pour conserver l'enlignement, que le tronc de l'arbre occupe exactement la place où se trouvait le piquet, on devra donc se servir d'une planche indicatrice telle que représentée dans la gravure ci-dessous. C'est une planche mesurant de 4 à 6 pieds de longueur par 6 à 8 pouces de largeur, perforée à ses deux ex-

trémités et possédant au milieu de l'un de ses côtés une entaille en forme de V (voir gravure). Avant d'enlever le piquet pour creuser la fosse, on le fait pénétrer dans l'entaille de la planche que l'on fixe en place au moyen de deux chevilles enfoncées dans le sol, par les deux trous qui se trouvent aux extrémités de la planche. Comme ces chevilles doivent servir de point de repère, lorsque le piquet et la planche auront été enlevés, il faut prendre soin de ne pas les arracher avant d'avoir planté l'arbre.

Le diamètre de la fosse doit correspondre à la longueur des racines et varie entre 2 à 3 pieds. Pour la creuser, on commence par enlever la couche de terre végétale ou terre amendée que l'on dépose à part en A, vu qu'elle est la plus riche et qu'on doit s'en servir pour recouvrir les racines. La couche de terre que l'on enlève ensuite jusqu'à la profondeur de 18 pouces est placée en B.

Une excellente méthode à pratiquer dans les terrains sablonneux, pour assurer le succès de la plantation, consiste à déposer dans le fond de la fosse une pelletée de fumier bien pourri ou encore de terre riche qu'on pulvérise en le mélangeant à trois fois son volume de terre, de manière à former une butte ou monticule (voir C dans la gravure). Avant d'y placer l'arbre, on enlève généralement les deux cinquièmes et parfois même la moitié de la longueur de ses branches, mais toujours de façon à conserver à leur ensemble une forme symétrique convenable.

On coupe ensuite dans un plan horizontal, jusqu'à ce qu'on ait atteint le bois sain, les racines mutilées, desséchées ou atteintes de pourriture; puis après les avoir plongées dans une cuvette contenant de l'argile ou de la glaise délayée au purin, quelqu'un descend l'arbre dans la fosse, jusqu'à ce que le collet de la racine soit à 1 pouce au-dessus du niveau du sol. Pendant qu'il le tient bien droit dans la position représentée par la gravure, une autre personne replace la planche indicatrice dans les chevilles DD et glisse le tronc de l'arbre dans l'entaille, de façon qu'il soit exactement à l'endroit où se trouvait le piquet d'enlignement.

L'un des opérateurs étend alors les racines à leur longueur tout autour du monticule pour qu'elles ne s'entre-croisent pas, et les recouvre ensuite avec la terre végétale amoncelée en A pendant que son aide secoue légèrement l'arbre de bas en haut, afin que la terre pénètre partout et qu'il ne reste aucun vide autour des racines. Et c'est précisément pour assurer un parfait contact des racines avec la terre qu'on doit la fouler avec les pieds, en faisant bien attention pour ne pas les meurtrir, jusqu'à ce que la fosse soit aux trois quarts remplie. Mais à partir de là, la terre ne devra plus être foulée, vu que la surface du sol doit toujours être meuble pour empêcher l'évaporation de se produire trop intense.

Arrosez ensuite, si la terre était sèche et placez un paillis (litière de paille), autour du pied de chaque arbre afin d'y maintenir l'humidité.

Si l'arbre était exposé aux vents, il faudrait lui donner un tuteur. Nous ne sommes pas en faveur de l'emploi d'un seul piquet; mieux vaut se servir de deux piquets plantés en croisée.

Point important

Lors de la réception et de la mise en jauge ou de la plantation, n'exposez les racines des arbres le moins longtemps possible à l'air ou au soleil, ayant soin de les recouvrir avec de la mousse, de la paille ou de la toile humides.



(1) A défaut de phosphate Thomas, on applique au printemps, lors du hersage, du superphosphate de chaux.

Où entre-t-on deux jours après sa naissance?... Dans le troisième.

Quand la mer est en courroux, elle brise les vaisseaux. Dans la même position, ma belle-mère brise la vaisselle.

Lune rousse.

Le mari. — Ça me dégoûterait, moi, de porter sur la tête les cheveux d'une autre femme.

La femme. — Tu portes bien sur le dos la laine d'une autre bête !

—Ma femme, il n'y a pas meilleure personne... Quand par hasard elle dit du mal d'un voisin, elle n'en pense pas un mot...

Un avare qui s'est pendu récemment dans la crainte des voleurs a laissé un testament où il s'instituait seul héritier de ses biens.

Les caquets de Dame Pierrette



On reste plus uni en ménage

La vie rurale ne conserve pas seulement la santé, mais encore les traditions familiales.

On fait sans doute meilleur ménage à la campagne qu'à la ville, puisqu'on y divorce moins.

Nous lisons dans la "Revue Française" : Alors que chez les ouvriers on compte 56 divorces pour 100,000 individus, chez les agriculteurs on n'en trouve que 4.5 pour le même nombre de sujets.

Chez les gens sans profession, il y a 40 divorces pour 100,000; chez les rentiers, propriétaires et les gens exerçant des professions libérales, 24 pour 100,000; chez les commerçants et les industriels, 11.5 pour 100,000.

Vivons donc aux champs pour rester unis en ménage.

Taches de boue

Il suffit le plus souvent d'un bon coup de brosse pour les faire disparaître.

Cependant pour les étoffes délicates, la soie par exemple, cela ne va pas tout seul; on ne peut frotter assez énergiquement pour enlever la tache sans abîmer du même coup le tissu. Alors on se contente d'un à peu près, la boue pénètre dans le corps de l'étoffe, en ronge la couleur et au bout de quelque temps il en reste des traces indélébiles.

Il n'y a donc pas lieu de négliger les taches de boue. Si elles résistent à la brosse on les lave à l'eau. Ce moyen est-il insuffisant? On étend dessus du jaune d'oeuf délayé dans une petite quantité d'eau. On frotte doucement jusqu'à disparition complète des traces de boue, puis on rince soigneusement à l'eau fraîche.

Essayez de vous y reconnaître

On a souvent fait des chansons sur les parentés compliquées. Or la réalité a égalé la fantaisie. Il est vrai que cela s'est passé en Amérique.

Un habitant de Weston (Virginie occidentale), M. Salom Bennett, veuf, s'était remarié, il y a plusieurs années, avec une demoiselle Abbie Smith, fille d'une veuve. Or, ces temps derniers, Markwood Bennett, le fils de Salom, a épousé la veuve Smith, mère de la femme de son père.

Il en résulte que Markwood est devenu le beau-père de son père et, par conséquent, son propre grand-père. Il a des frères et des soeurs. Il en devient également le grand-père et, s'il a des enfants, ceux-ci deviendront les beaux-frères ou les belles-soeurs de leurs grands-parents: De son côté, Mme Markwood est devenue la belle-fille de sa fille et...

Mais arrêtons-nous.

Nappes de famille

On appelle nappes de famille des nappes en toile cirée blanche, en linoléum blanc, imitant le linge damassé à s'y tromper. Elles rendent de grands services dans les maisons où il y a de jeunes enfants.

Les soins à donner à ces nappes sont peu de chose. On les lave simplement à l'eau tiède et on les essuie avec un linge mou. Parfois, il faut les rincer avec une eau mélangée d'un peu de lait. Ce procédé les rend plus

propres, plus brillantes, les garde plus souples que l'eau claire.

Pour que les nappes durent longtemps, on prend garde d'y déposer des objets très chauds, des substances corrodantes et on leur évite les chocs et les froissements.

Sur la "mangeaille"

Je réunis à l'intention de mes lectrices quelques aphorismes de Brillat-Savarin, illustre mangeur qui écrivit un célèbre traité sur les arts culinaires. Quelques-unes de ces pensées sont d'une réjouissante exagération, mais si curieuses tout de même:

Convier quelqu'un, c'est se charger de son bonheur pendant qu'il est sous notre toit.

Une recette

Gâteau au chocolat. — ½ tasse de graisse; 1 tasse de sucre; 2 oeufs, ½ tasse de lait; ½ tasse de farine; 2 ½ cuillerées à café de poudre à pâte "Magic"; 2 carrés de chocolat; ½ cuillerée à café de vanille. Fouetter la graisse jusqu'à ce qu'elle ait la consistance de crème, ajouter le sucre graduellement, puis les oeufs bien battus et le lait. Ajouter la farine tamisée avec la poudre à pâte "Magic". Battre bien, puis ajouter le chocolat et la vanille. Faire cuire en couches séparées. Étendre sur chaque couche de la crème à laquelle on aura ajouté 3 cuillerées à soupe de chocolat râpé.

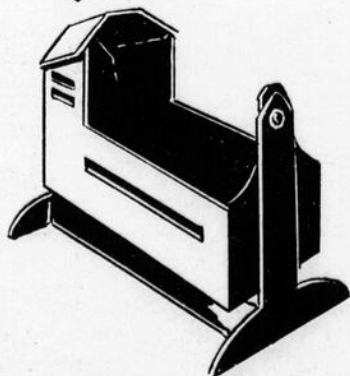
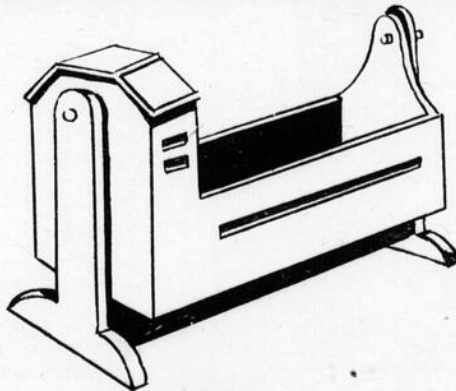
Jeune mère

Comme l'aunle grandit au flanc de la colline,
Comme sourit au jour le rameau frémissant,
Comme s'ouvre la fleur nouvelle qui s'incline,
Ainsi grandit mon fils, la rose de mon sang.
A son sceptre puissant je me suis asservie:
C'est un roi qui commande à tous mes lendemains.
Mes instants sont à lui, c'est lui qui tient ma vie
Entre ses deux petites mains...

Que l'été respandisse ou que l'hiver farouche
Couvre de sa froideur la plaine et le gazon,
Que m'importe! Il gazouille et sa joyeuse bouche
Met un enchantement au sein de la maison...
Vierge pardonnez-moi! Parfois je me hasarde,
—Quand son petit bras sort des linges déçousés—
A le trouver, parfois, lorsque je le regarde,
Aussi beau que l'enfant Jésus!...

Les jours passent. Le monde jouisseur s'agit:
Son remous grandissant déborde autour de moi.
Pauvre et paisible au sein de mon modeste gîte,
J'ai le coeur frémissant de tendresse et d'émotion...
Quand mon fils me sourit dans son petit lit rose,
Mon âme heureuse exalte un orgueil triomphant:
Et mon bonheur ne tient qu'à cette simple chose:
Le sourire de mon enfant!

Blanche Lamontagne-Beauregard



Berceau ingénieusement construit par un garçon de 15 ans.



Celui qui reçoit ses amis et ne donne aucun soin personnel au repas qui leur est préparé n'est pas digne d'avoir des amis.

Attendre trop longtemps un convive retardataire est un manque d'égards pour ceux qui sont présents.

La qualité la plus indispensable du cuisinier est l'exactitude; elle doit être aussi celle du convié.

On devient cuisinier, mais on naît rôti-seur.

Un dessert sans fromage est une belle à qui il manque un oeil.

L'ordre des comestibles est des plus substantiels aux plus légers.

Ceux qui s'indigent ou s'enivrent ne savent ni boire ni manger.

La découverte d'un mets nouveau fait plus pour le bonheur du genre humain que la découverte d'une étoile.

Dis-moi ce que tu manges, je te dirai ce que tu es.

Le Créateur en condamnant l'homme à manger pour vivre, l'y invite par l'appétit et l'en récompense par le plaisir.

Les animaux se repaissent; l'homme mange; l'homme d'esprit seul sait manger.

La destinée des nations dépend de la manière dont elles se nourrissent.

La gourmandise est un acte de notre jugement par lequel nous accordons la préférence aux choses qui sont agréables au goût sur celles qui n'ont pas cette qualité.

Le plaisir de la table est de tous les âges, de toutes les conditions, de tous les pays et de tous les jours; il peut s'associer à tous les autres plaisirs et reste le dernier pour nous consoler de leur perte.

Pour le jour de Pâques

N'allez pas manquer de célébrer la fête de Pâques en famille. Ces douces solennités font aimer la maison aux enfants.

Au déjeuner de ce jour, on sert toujours une omelette au jambon et, aux enfants, on donne des oeufs durs, teints de brillantes couleurs, ou enveloppés dans du papier argenté ou doré. Si la coquille reste blanche, écrivez un voeu: "paix et joie", "amour et bonheur", etc. L'oeuf est l'emblème de la résurrection, voilà pourquoi on le fait toujours figurer sur la table en ce jour de Pâques.

Pour le dîner, le rôti de tradition est l'agneau. Qu'il soit entier ou qu'on ne lui ait demandé qu'un gigot, il est toujours apporté sur la table.

Pour les enfants très jeunes, rien ne les amuse comme de chercher les oeufs, naturels mais peints, ou en chocolat, en sucre, dans les coins d'un appartement ou cachés près des arbres. On leur fait accroire que ce sont les lièvres au service du bon Dieu qui les apportent, ou les cloches qui les laissent tomber, en revenant de Rome, le samedi-

saint. Egarez donc, pour leur plus grande joie, les doux produits de la confiserie ou les simples oeufs dorés ou agrémentés de peinture. Ils sauront les trouver où vous les aurez cachés.

Taches d'encre sur le bois

Si ces taches sont fraîches, rien de plus facile que de les faire disparaître; un peu de vinaigre ou d'acide oxalique y suffit.

Si, au contraire, les taches déjà anciennes résistent à l'acide, mouillez-les bien à l'eau bouillante et frottez-les avec un chiffon enduit de bixolate de potasse, puis de chlorure d'étain dissous.

Si vous voulez teindre vos chaussures de couleur

Etes-vous embarrassé pour noircir des chaussures jaunes, brunes ou rouges? Qu'à cela ne tienne: donnez-leur quelques couches superposées d'acétate de fer. Et que le mot, un peu rébarbatif, ne vous effraie pas plus que la chose. Pour l'obtenir sans frais, il vous suffira de recueillir un peu de vieille ferraille (clous, etc.) et le fond de quelques bouteilles de bière. Laissez bien aigrir cette bière de rebut et plongez-y vos clous. Au bout de quelque temps, vous aurez votre acétate. Cirez les chaussures après les avoir noircies.

Nos amies ailées: les hirondelles

Les hirondelles vivent particulièrement d'insectes. Elles ont des ailes longues et aiguës, des pattes grêles et courtes, un bec de forme triangulaire, large à la base. Leur bec ouvert ressemble à une sorte de cuiller. Leur vol est rapide et soutenu. Pas un oiseau ne fait dans l'air des détours aussi im-

L'HIRONDELLE POLICE DE L'AIR



SON MENU:

MOUCHES	40%
BLATTES-ALTISES, ETC.	16%
PUNAISES ET PUCERONS.	15%
FOURMIS	10%
LIBELLULES	4%

prévus. Elles sont à peu près seules capables d'attraper les rapides libellules.

Les hirondelles ont été appelées "la cavalerie légère de l'air". Elles détruisent les insectes aériens nuisibles. 40% de leur nourriture se compose de mouches, 16% de blattes, 15% de punaises et de pucerons, 10% de fourmis, 4% de libellules.

Elles mangent beaucoup de fourmis vers la fin de juillet et au commencement d'août lorsque chaque fourmi femelle quitte le nid commun pour préparer elle-même sa propre nichée.

Les hirondelles tiennent le ciel exempt de cousins, de mouches et de moucheron de toutes sortes. Elles mangent aussi beaucoup de moustiques.

Dans leur vol pour attraper les insectes, les hirondelles ont le bec ouvert. Leur salive est très épaisse et les insectes s'y collent comme les mouches sur du papier collant. Quand il y a plusieurs insectes de pris, elles en font une petite boule qu'elles avalent.

La gravure ci-contre représente l'hirondelle domestique ou l'hirondelle de chemi-

née. Elle nous semble un peu plus grosse que le moineau, mais cette illusion vient de ce qu'elle a les ailes étendues.

Les oiseaux

Il faut soigner convenablement les oiseaux auxquels on a ravi leur liberté.

Ne suspendez jamais la cage de façon à en obtenir un décor, mais placez-la de manière que l'oiseau s'y trouve confortablement installé. Elle ne doit pas être exposée entièrement au soleil, même en hiver. La cage aura une de ses parties à l'ombre, l'autre au soleil; l'oiseau choisit l'endroit où il veut se placer. On fait de l'ombre en donnant, par exemple, un toit de coutil ou de feuillage à la cage. Elle ne sera disposée ni devant une fenêtre, sauf en été, ni trop près d'un fourneau, d'un appareil de chauffage dégageant une chaleur trop sèche ou trop humide. De novembre à juin, pendant la nuit, il est bon d'envelopper la cage d'un tissu de laine. Gardez-vous de l'exposer à un courant d'air, toutefois, l'air pur et frais leur est nécessaire, comme aussi il est indispensable de les tenir en hiver dans une pièce non chauffée.

Nourrissez vos oiseaux de grains de bonne qualité. Mettez à leur disposition, dans un petit vase, du sable grossier; ils s'y poudront avec délices. Suspendez un petit sac de mousseline contenant du soufre: ce soufre est destiné à éloigner les mites qui les tourmentent, c'est encore un bon remède contre le dépiquage des plumes. Ne leur offrez jamais de gâteaux, sucre, raisin. Au temps de la mue, donnez-leur une pâtée composée d'oeufs bien cuits, surtout le jaune, et de mie de pain.

ET MAINTENANT, SI NOUS NOUS RECUEILLIONS UN PEU...



Pendant le jour le bon semeur jette du bon grain dans son champ. Pendant la nuit le mauvais semeur y jette de l'ivraie. Cette plante est très semblable au blé dans la première période de sa naissance, mais son épi en est sensiblement différent et ses grains, mélangés en quantité notable à ceux du blé, empoisonnent le pain. Les racines de l'ivraie s'enchevêtrent dans celles du froment, aussi le maître de famille s'oppose à ce qu'on sépare ces deux plantes car en arrachant l'ivraie on endommagerait le blé. Mais au temps de la moisson, blé et ivraie, autrefois mêlés, seront entièrement séparés.—Le bon semeur c'est N.-S. et son Eglise, le mauvais semeur, le démon et ses suppôts. Le champ du père de famille ce sont les âmes. Le froment c'est le bien, et l'ivraie c'est le mal qui resteront côte à côte jusqu'au jour du jugement car par ses persécutions le méchant fait pratiquer au bon des vertus héroïques qu'il ne saurait acquérir autrement. Alors les anges, qui sont les moissonneurs, viendront et sépareront à tout jamais les uns et les autres. Ils conduiront les bons au ciel, qui est le grenier où le Père céleste serre son bon grain, tandis que les mauvais seront enchaînés par Satan et plongés en enfer comme on fait pour les mauvaises herbes qu'on jette au feu. Et cette séparation sera éternelle. Le dessin ci-dessus montre le bon grain et l'ivraie unis, puis séparés.



Le semeur qui jette à pleine main le bon grain, c'est Jésus qui prêcha la bonne nouvelle et qui annonça son Eucharistie et c'est la hiérarchie catholique qui sème dans les âmes la parole de Dieu et les saintes hosties. La gravure montre juxtaposés ces deux semeurs qui n'en sont en quelque sorte qu'un seul.

Le terrain sur lequel tombe cette semence est très varié. Il y a le chemin où les oiseaux du ciel viennent manger le bon grain, il y a le terrain rocailleux, il y a les épines et il y a la bonne terre. Ce sont les différents états d'âmes que la doctrine du divin Sauveur rencontra il y a vingt siècles.

A notre époque il y a la même variété d'auditeurs comme aussi de résultats. A l'extérieur de l'Eglise les passants indifférents, à l'intérieur les tièdes et puis les humbles de coeur et les fervents qui sont affamés de la doctrine évangélique et du pain de la table sainte.

Parlons de chevaux

(Suite de la page 144)

si eux-mêmes ont été engendrés par des semblables; en d'autres termes, pour obtenir une reproduction parfaite du type original il faut non seulement que le père et la mère soient tous deux du même type, mais qu'ils possèdent également le même type que leurs ascendants. Règle générale, quand cette similitude du type n'existe pas, la progéniture hérite des caractéristiques du parent qui a la meilleure généalogie, et, par conséquent, la puissance héréditaire la plus forte — en un mot, celui qui est le meilleur raceur des deux. La transmissibilité des maladies ou de la tendance à la maladie, que l'on désigne par le nom de diathèse héréditaire paraît être une exception à cette règle, car quel que soit, d'un côté, le nombre d'ascendants sains et robustes, on ne peut empêcher que les défauts congénitaux de l'autre parent ne se perpétuent, même si la généalogie de ce parent est très pauvre. Toutefois, en dehors des maladies, on peut prendre pour règle générale que plus la généalogie d'un animal est bonne, plus sa puissance héréditaire, c'est-à-dire l'aptitude de cet animal à transmettre ses caractéristiques, est prononcée.

Le "pas en arrière"

Dans les premiers jours de l'élevage scientifique, l'élevage consanguin, qui n'est, du reste, nullement à recommander, a puissamment contribué à donner cette puissance héréditaire, ou cette faculté de reproduire un type distinct, à diverses familles de chevaux

et de bêtes à cornes, quoique dans ces cas j'ai toujours été d'avis que cette perpétuation du type appartient jusqu'à un certain point à la phase suivante de notre sujet, dont nous aurons à parler, savoir, atavisme ou réversion, mieux connue peut-être sous le nom de pas en arrière. L'atavisme, cet effroi de l'éleveur, n'a jamais été entièrement expliqué, mais les recherches et les découvertes de Mendel ont, en ces dernières années, jeté beaucoup de lumière sur ce sujet. Il provient évidemment de l'influence ancestrale dominante, mais à moins de connaître parfaitement la généalogie directe et collatérale du père et de la mère, il est pratiquement impossible, dans la plupart des cas, d'expliquer son apparition dans le bétail. Bien des soi-disant jeux et caprices de la nature sont dus à l'atavisme, et ce fait nous fournit l'argument le plus fort qu'il nous soit possible d'apporter en faveur de l'emploi de mâles et de femelles de race pure, car, chez ces animaux, la réversion, quand elle se manifeste, se rapporte à un ascendant du même type et peut-être d'aussi bonne qualité individuelle que le reproducteur le plus immédiat; mais quand ce sont de pauvres animaux qui ont été accouplés, on a toutes les chances contre soi. De même, dans les bestiaux à courte généalogie, la tendance à l'atavisme est beaucoup plus forte parce que l'on n'y trouve pas la puissance héréditaire individuelle que seule peut conférer une longue lignée d'ascendants de type semblable. L'emploi d'étalons à toutes fins ou "d'étalons agricoles" nous fournit un exemple très frappant de ce fait. La plupart de ces étalons sont des sujets remarquables, mais il est très rare, même quand on les accouple à des juments aussi

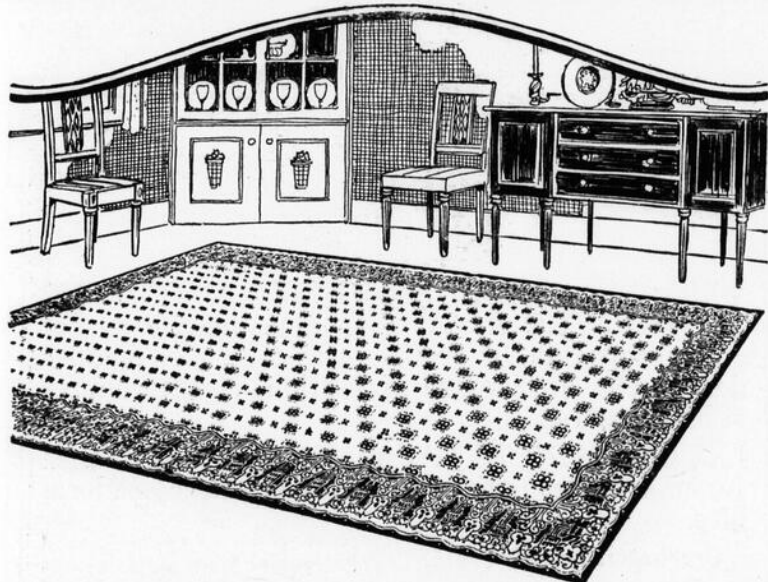
bonnes et également à courte généalogie, que l'on obtienne des poulains qui possèdent tant soit peu les qualités du père ou de la mère. Ceux-ci, évidemment, doivent leur excellence à un ou plusieurs croisements avec des animaux de race pure. C'est just ment pour cela que l'accouplement des juments métisses à des étalons métis est la méthode la plus rapide et la plus efficace que l'on ait découverte de détériorer l'espèce chevaline, ainsi que le démontre le grand nombre d'animaux informes et non vendables qui discréditent ce continent. Quel éleveur intelligent, désirant améliorer son troupeau de bétail, emploierait un taureau métis, et pourquoi l'étalon métis aurait-il plus droit au patronage public que le taureau métis ?

Le climat

Le climat est également la cause de nombreuses exceptions à la loi de l'hérédité, mais comme les changements dus au climat sont plus graduels et peu accusés dans une seule génération, ils n'attirent pas autant d'attention que le phénomène plus frappant de la réversion. Toutefois, on constate dans presque tous les pays que le cheval indigène s'est adapté aux conditions géographiques ou topographiques de sa localité.

La mésalliance

Les variations du type prévu sont parfois produites d'une manière que l'on envisage rarement; telle est l'impression nerveuse produite sur une femelle à la première saillie, impression qui communique à sa progéniture subséquente, d'une façon plus ou moins accusée, les caractéristiques du premier reproducteur. Ce phénomène, que l'on appelle



Un plancher attrayant pour salle à dîner

Le Linoléum Dominion communique à la salle à dîner une atmosphère de gaieté qui est toujours appréciée. La beauté, cependant, n'est qu'une des multiples caractéristiques de son attrait.

Le Linoléum Dominion possède une surface ferme, douce, anti-absorbante et qui ne ternit pas. Quel avantage, lorsqu'on a le malheur de répandre par terre de la graisse ou d'autres liquides ! Les miettes et débris de la table ne peuvent non plus s'entasser dans sa texture, et il est si aisé de broser ou de laver tout ce qui pourrait le souiller momentanément ! C'est la couverture de plancher que toutes les ménagères modernes recherchent.

Faciles à nettoyer, à l'épreuve des taches disgracieuses, le Linoléum Dominion et les Carpettes en Linoléum sont également très durables, et résistent aux égratignures, aux frottements des chaises, tables etc., et procurent ainsi de l'économie.

Grand choix de jolis patrons à des prix modérés qui vous surprendront. En montre aujourd'hui chez votre marchand.

Dominion Oilcloth & Linoleum Co., Limited
Montréal.



CARPETTES EN LINOLEUM DOMINION
pour tous vos planchers

Westclox



L'Horloge de cuisine

VOUS comptez sur l'horloge de cuisine pour régler vos activités ménagères. Elle éveille la maisonnée, marque l'heure des repas, donne le signal du départ des enfants pour l'école; vous vous en rap- portez à elle cent fois le jour.

Mettez une Westclox sur la table de votre cuisine. Vous pouvez toujours compter sur une Westclox. Elle est fabri-

quée de façon à fonctionner, à sonner et à se maintenir toujours à l'heure exacte. Du premier au dernier jour de l'année, on peut toujours attendre d'elle en toute confiance l'accomplissement précis et efficace de ses devoirs comme chronomètre de la famille. La Westclox sonnera joyeusement mais avec persistance à n'importe quelle heure que vous déciderez.

WESTERN CLOCK CO., Limited, PETERBOROUGH, ONT.

Big Ben	Baby Ben	America	Sleep-Meter	Jack o'Lantern	Pocket Ben	Glo-Ben
\$4.50	\$4.50	\$2.00	\$3.00	\$4.00	\$2.00	\$3.00

scientifiquement télégonie, mésalliance initiale ou infection de la mère, est fréquemment constaté chez la chienne, comme le savent bien la plupart des éleveurs de chiens, et où on le remarque beaucoup plus à cause des différences profondes que présentent les types de la race canine. Mais bien que l'on ait affirmé dernièrement le contraire, un observateur attentif le constate également dans la race chevaline. Bien souvent, dans les états du centre, j'ai remarqué des chevaux qui, vus de près, ressemblent fortement à des mules, et après enquête, j'ai constaté invariablement que ces animaux étaient la progéniture de juments qui avaient servi à la production de cet hybride utile mais peu prétentieux. La manifestation possible de cette forme de variation, généralement complètement méconnue, ne devrait pas être négligée par l'éleveur ambitieux et attentif qui cherche à obtenir un type pur.

La variation peut également être due à des causes extrinsèques; on voit, par exemple, des femelles donner naissance à des monstres parce qu'elles ont ressenti un violent choc nerveux, dû à une blessure ou à un effroi au cours de la gestation; tout objet anormal, non nécessairement de nature terrifiante, peut également, mais de manière moins sensible, produire une impression sur l'imagination de la mère. La plupart d'entre nous ont lu l'histoire du tour malin que Jacob joua à son beau-père. Un fait du même genre s'est produit à une époque un peu moins éloignée: M. Warfield, le grand éleveur de bétail du Kentucky, raconte qu'une génisse Alderney qui paissait dans un champ avec des chevaux de l'armée mit bas une génisse qui portait, dis-

tinctement marquées en poils blancs sur l'épaule gauche, les lettres U. S. (United States), et cette singularité fut constatée également sur un veau auquel cette génisse donna naissance. Mais si les variations de cette nature sont intéressantes, elles ne sont pas aussi fréquentes chez les animaux domestiques que dans l'espèce humaine, et l'on peut dire qu'elles n'affectent guère les opérations pratiques de l'élevage. Bien entendu, les deux variations que nous venons de mentionner se manifestent beaucoup plus chez les animaux d'un tempérament nerveux, très sensitif, que chez ceux d'une nature lymphatique et léthargique.

Principe fondamental

Maintenant que nous avons sommairement passé en revue les lois qui gouvernent la science de l'élevage, il nous reste à dire quelques mots sur l'application de ces lois. C'est en choisissant avec soin de bons sujets, d'une puissance héréditaire bien établie, que l'on est arrivé à perfectionner les variétés de chevaux actuellement désignées par le nom de races pures. Par l'emploi de ces types perfectionnés qu'il a à sa disposition, je crois que l'éleveur moderne peut produire toutes les sortes de chevaux qu'il désire. Je ne me propose pas d'indiquer aux cultivateurs le genre particulier de chevaux qu'ils doivent élever, mais je poserai ici quelques règles sommaires dont l'observation accroîtra sûrement leurs profits.

Conseils à écrire sur les murs de l'écurie

1. N'employer que des reproducteurs de race pure; ou du moins dont la généalogie

est suffisante pour assurer la puissance héréditaire. On obtient ainsi une certaine certitude dans l'élevage, et le risque de réversion à un type inférieur est fortement réduit.

2. Ne pas mettre toutes les juments au même étalon sous prétexte d'obtenir une forte réduction de tarif, mais étudier attentivement les bons et les mauvais points de chaque jument afin de la faire saillir par le cheval qui est le plus propre à améliorer encore ses bons points et à corriger ses défauts.

3. Eviter les croisements disproportionnés. Tous les poulains difformes ne sont pas le résultat d'impressions mentales; un très grand nombre provient de la pratique peu judicieuse et trop commune d'accoupler de petites juments légères à de gros étalons de trait. On n'ignore pas que certains étalons sont coutumiers de cette sorte de chose, quelle que soit leur taille. Fait curieux mais instructif: le pire étalon que j'aie vu sous ce rapport était lui-même un cheval de petite taille, mais qui provenait, des deux côtés, de Clydesdales excessivement lourds. Sans doute, l'accouplement de petites juments à de gros étalons est le plus répréhensible, mais, règle générale, les croisements disproportionnés ne donnent pas de bons résultats.

4. N'employer que des reproducteurs sains. Je ne saurais trop insister sur ce point.

Un éleveur

Après le Congrès des Eleveurs

(Suite de la page 146)

Art. VII.—Si un animal est vendu avant d'avoir obtenu son enregistrement, le ven-



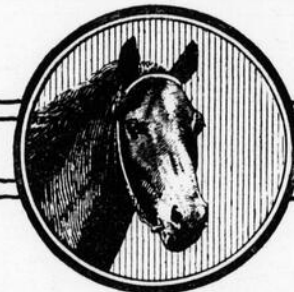
La "Farine Regal"
est la farine sans égale

Des milliers de ménagères proclament la perfection de la *Farine Regal*, fine, riche, uniforme, dont on fait des crêpes délicieuses et toujours fort appréciées.

En vente partout en sacs de 7 - 14 - 24½ et 98 lbs., et en barils de 98 et 196 lbs.

ST. LAWRENCE FLOUR MILLS COMPANY, LIMITED
MONTREAL

Farine Regal



LES COUSSINETS BOURRES A COLLIER TAPATCO sont un bon placement. Doux et absorbants, ils protègent le cou et les épaules de vos chevaux contre l'irritation, les écorchures et les blessures.

LES COUSSINETS TAPATCO durent longtemps. Le coût en est petit — mais les profits considérables.

Crochet-attache breveté



Un crampon en broche avec rondelle en feutre maintient solide le crochet au coussinet. EN USAGE SEULEMENT SUR LES TAPATCO. Demandez cette attache

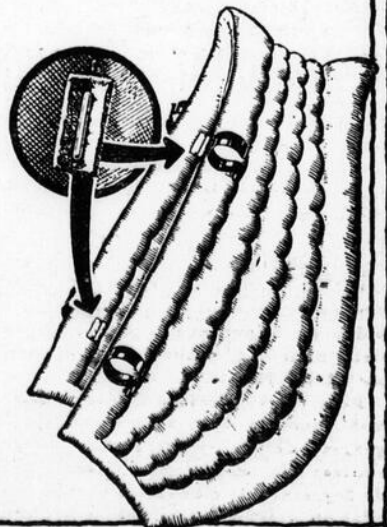
Nous fabriquons aussi un assortiment complet de coussinets pour selles de cavalier et avaloires bourrés et doublés en grosse toile.

EN VENTE PARTOUT

The American Pad & Textile Company

CHATHAM, ONTARIO, CANADA

Fabricants de coussinets depuis quarante-deux ans. (4)



TAPATCO
REGISTERED IN CANADA
HORSE
COLLAR PADS

deur devra en avertir le secrétaire afin que celui-ci puisse en aviser l'inspecteur.

Art. VIII.—La couleur de la robe des femelles doit être noire ou brun foncé (noirâtre) avec ou sans raie jaune sur le dos, et raie jaune ou grise autour du mufle ; la couleur de la robe pour les taureaux doit être noire, avec ou sans raie jaune sur le dos, et raie jaune ou grise autour du mufle. L'inscription ne sera pas refusée aux femelles qui ont un peu de blanc au pis ou un peu de gris au bouquet de la queue.

Art. IX.—L'éleveur est le propriétaire de la mère quand celle-ci a été saillie.

Art. X.—Dans le cas où l'éleveur n'est pas propriétaire du taureau qui a fait la saillie, la demande d'inscription doit être accompagnée d'un certificat de saillie signé du propriétaire du taureau. Des formules à cet effet seront fournies gratuitement par le registraire.

Art. XI.—Celui qui vend un animal enregistré doit remettre à l'acheteur ou envoyer au registraire un avis de vente ou transfert, afin que l'animal ainsi vendu soit inscrit au nom du nouveau propriétaire. Ces avis doivent être faits sur des formules fournies gratuitement par le registraire. Le registraire enverra un certificat de transfert au nouveau propriétaire.

Art. XII.—Au cas où un certificat d'enregistrement aurait été perdu ou détruit, le comité pourra autoriser l'issue d'un nouveau certificat moyennant l'honoraire ordinaire.

Art. XIII.—Dans le mois qui suivra la mort de tout animal enregistré, le propriétaire devra retourner le certificat d'enregistrement du dit animal au secrétaire de l'association.

En conséquence, afin d'établir les nou-

veaux devoirs du secrétaire, la résolution suivante a été adoptée:

Il est proposé par M. Gustave Langelier, secondé par M. Auguste Garneau, et résolu que dans la constitution, à partir du 1er janvier 1925, l'article relatif aux devoirs du secrétaire se lise comme suit:

Le secrétaire assiste à toutes les assemblées de la Société, du bureau de direction, du comité exécutif, et en tient procès-verbaux; il fait la correspondance, prépare les rapports pour la presse, le rapport annuel et autres. En plus, il doit tenir un registre du résultat des inspections de chaque animal et transmettre au registraire les demandes d'enregistrement des animaux qui auront subi avec succès l'épreuve des deux inspections. Il a les pouvoirs de directeur-gérant sous le contrôle et avec l'approbation du Comité Exécutif, il est ex-officio membre de tous les comités.

Le fait d'avoir accepté ces règlements à l'unanimité indique que les éleveurs de bétail canadien sont fortement disposés à faire progresser leur industrie qui demande au début des sacrifices assez onéreux, mais dont les résultats, grâce aux nouvelles méthodes, ne seront pas lents à se révéler, à leur plus grand bénéfice.

Nous ferons connaître bientôt les résultats qu'on a droit d'attendre de cette nouvelle méthode, en se basant sur les progrès accomplis par la même pratique dans les autres pays.

Adrien Morin,

secrétaire de la Société Générale des

Eleveurs de la province de Québec.

Ce qu'on fait avec des vaches choisies, bien "soignées" et contrôlées

(Suite de la page 145)

rendement annuel de gras ne dépassait pas 102 livres par vache, et dans ce cas les profits nets ont été de \$14.97 par tête.

Par contre, le prix de revient d'une livre de gras est abaissé à 15 centins lorsque la production annuelle par vache s'est élevée à 400 livres, et les revenus dans ce dernier cas ont été de \$125.18 par tête ("Dairy Farmer", du 15 août 1923.)

On voit donc que le prix de revient d'une livre de gras, lorsque la vache donne 400 livres, est à peu près la moitié de ce qu'elle coûte lorsque le rendement n'est que de 100 livres, et que le profit est huit fois plus grand dans le premier cas.

Dans le même numéro du "Dairy Farmer" on voit que, d'après les résultats du contrôle laitier de 18014 vaches, ce sont encore les plus fortes laitières qui ont rapporté le plus de profits. Voici énoncé sous forme de tableau le résultat de ces expériences:

Rendement en gras.	Profits.
100 lbs.	\$10.
200 "	42.
300 "	72.
400 "	106.

En résumé, on peut dire qu'une surproduction de 100 livres de gras assure une augmentation de \$32. de profits.

Frère Isidore,

Institut Agricole d'Oka, La Trappe, P. Q.
le 24 mars, 1924.

La loi des semences, 1923

Nous recevons de M. J. Ferland, B. S. A., l'avis suivant relatif à la nouvelle loi des semences.

La classification des céréales et autres semences analogues.

Comme nous l'avons indiqué précédemment, l'article 3 de la loi des semences, 1923, exige que toutes les semences auxquelles il s'applique — c'est-à-dire les céréales, les graminées fourragères et les légumineuses de grande culture — soient marquées d'une classification qui doit inclure l'un des noms suivants:

- Enregistré,
- Extra No. 1,
- No. 1,
- No. 2,
- No. 3.

Pour mieux illustrer ce que signifient ces différentes dénominations et faire comprendre la valeur relative des semences marquées de l'un ou l'autre nom, nous allons indiquer, dans cet article, les principaux détails qui servent de base à la classification des céréales et autres semences de gros-seur semblable.

Pour déterminer chaque qualité, il faut considérer les quantités maxima de graines de mauvaises herbes qui peuvent être contenues dans une livre de semence, le nombre de grains d'autres plantes cultivées, le pourcentage minimum de germination, le poids au minot et la pureté de variété pour les qualités "Enregistré" et "Extra No. 1."

Pour être classée "enregistrée" une semence doit être exempte de graines de mauvaises herbes dangereuses, elle ne doit pas contenir plus de 3 graines de mauvaises herbes inutiles ou nuisibles par livre et pas plus de 1 grain d'autre plante cultivée par 5 livres. Elle doit avoir une faculté germinative de 95%, au moins, pour le blé, le blé-d'Inde, le lin, le sarrasin, les pois, les fèves et 90% pour l'avoine, l'orge, le seigle, le tournesol et les vesces. La pureté de variété doit être d'au moins 99%.

Pour la classification "Extra no. 1" il ne doit pas y avoir plus d'une graine de mauvaise herbe dangereuse, au deuxième degré, et pas plus qu'un total de 10 mauvaises herbes de toutes sortes, par livre. Le nombre de graines d'autres plantes cultivées ne doit pas dépasser 10 par livre. La germination doit être au moins de 95% pour le blé, le blé-d'Inde, etc., et 85% pour l'avoine et quelques autres espèces. La pureté de variété ne doit pas être inférieure à 98%.

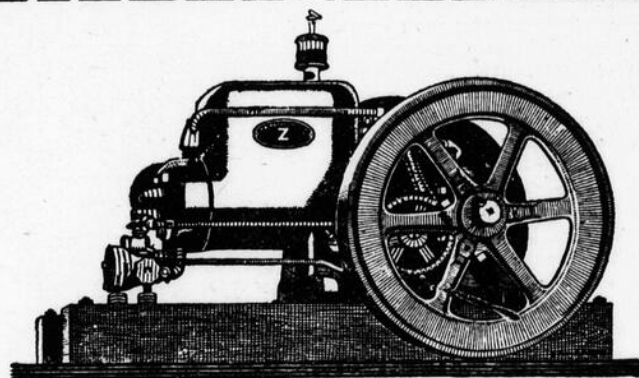
Pour être "no. 1" une semence ne doit pas contenir plus d'une graine de mauvaise herbe dangereuse au deuxième degré, et 40 mauvaises herbes de toutes sortes, par livre, avec un maximum de 150 grains d'autres plantes cultivées. La germination doit être d'au moins 90% ou 80% suivant les espèces.

Pour le "no. 2" on tolère une graine de mauvaise herbe dangereuse au deuxième degré, par livre; un total de 70 mauvaises herbes de toutes sortes et 250 grains d'autres plantes cultivées. La minimum de germination est de 85 ou 75%.

Dans le "no. 3" il peut y avoir 40 graines de mauvaises herbes dangereuses par livre, dont 5 dangereuses au premier degré; le total des mauvaises herbes de toutes sortes ne doit pas dépasser 150. La quantité de grains d'autres plantes cultivées peut s'élever à 400 par livre. La faculté germinative ne doit pas être moins de 80% pour le blé, le blé-d'Inde, le lin, les pois et les fèves et 65% pour l'avoine, l'orge, le seigle, le tournesol et les vesces.

Pour toutes ces classifications les semences ne doivent pas peser moins que le poids-modèle au minot. En outre, il est tenu compte de l'apparence générale de la semence, de la proportion de grains petits, légers ou cassés, de matières étrangères etc.

On peut constater par cet exposé que dans les numéros 1, 2 et 3 on tolère une quantité croissante de graines de mauvaises herbes et de graines d'autres plantes cultivées, par livre;



Profits plus considérables et moins de travail
Actionnez votre machinerie de ferme avec l'engin FAIRBANKS-MORSE
Modèle "Z"

Magneto haute tension — Gouverneur étrangleur — Mise en marche facile — Arbre de couche et coussinets solides. Pamphlet gratis contenant prix et explications intéressantes sur les engins à pétrole. Jetez à la poste ce coupon à notre Succursale la plus rapprochée.

193

The Canadian FAIRBANKS-MORSE Company Limited

St-Jean Québec Montréal Ottawa Toronto Windsor
Winnipeg Régina Calgary Vancouver Victoria

Sans aucune obligation, envoyez-moi par la poste votre pamphlet et les prix des moteurs à pétrole.

Nom

Adresse

Je désire connaître le détail et les prix d'un moteur de.....C.V. Q

Liste des étalons recommandés par le



Ministère de l'Agriculture de Québec

Richelieu				Pontiac				Papineau			
Propriétaire	Cheval	Race	Classe	Propriétaire	Cheval	Race	Classe	Propriétaire	Cheval	Race	Classe
<i>(Suite)</i>											
Joseph Laplante, St-Louis	Boxeur	Croisée	4	Johnny Leduc, Lac-aux-Sables	Coq	Croisée	4	Albert E. Meyer, Brookdale	Barney	Croisée	4
Maxime Desrosiers, St-Aimé	Dick	Croisée	4	J.-B. St-Germain, St-Ubal	Qualification	Percheronne	1	Synd. d'élevage, Papineauville	Comet	Percheronne	1
Narcisse Hébert, St-Aimé	Ben	Croisée	4	Loyola Matte, Neuville	Woodrow	Percheronne	1	Dr A.-M. Laurin, Buckingham	Gaston	Belge	1
François Lemoine, Ste-Victoire	Pit	Croisée	3	Ferme Provinciale, Lagorgendière	Garret	Percheronne	1	J.-Bte Mangeon, Angers	Dan	Croisée	3
								Nicolet			
								Propriétaire			
								Cheval			
								Race			
								Classe			
Propriétaire	Cheval	Race	Classe	Alexandre Dery, St-Raymond	Pitou	Croisée	3	Ubaldo Arsenault, St-Wenceslas	Gris	Croisée	3
Ferme Expérimentale, Cap Rouge	Albert	Canadienne	1	Ferme Provinciale, Lagorgendière	Roi	Percheronne	1	Cyrille Houle, St-Célestin	Tom	Croisée	4
Jos. Couture, Loretteville	Elégant	Canadienne	1	Alphonse Gingras, St-Ubal	Jimmy	Croisée	4	Orphir Labarre, Ste-Monique	Black Frank	Croisée	3
Ferme Expérimentale, Cap Rouge	Gilbert	Canadienne	1					Hector Désilets, St-Samuel-Horton			
G.-F.&W.-H. Martinette, Québec	Buick	Percheronne	1					Bill			
G.-F.&W.-H. Martinette, Québec	Orion	Percheronne	1					Ludger Demers, Ste-Cécile			
Ferme Expérimentale, Cap Rouge	Honoré	Canadienne	1					Prince			
Ferme Expérimentale, Cap Rouge	Israël	Canadienne	1					Jos. O'Grady, Ste-Brigitte			
Ferme Expérimentale, Cap Rouge	Ignace	Canadienne	1					Tom			
Ferme Expérimentale, Cap Rouge	Isidore	Canadienne	1					Joseph Bécotte, Bécancour			
Ferme Expérimentale, Cap Rouge	Hector	Canadienne	1					Attila Boy			
								Maurice Bernier, Gentilly			
								Pit			
								J.-W. Beuchesne, St-Pierre-les-Bec			
								Bercini			
								Standardbred			
								L.-N.-D. Houde, Nicolet			
								Banker			
								Clydesdale			
								Eusèbe Roy, Ste-Perpétue			
								Horatio			
								Percheronne			
								T.-J. Demers, Ste-Sophie			
								Pronto			
								Percheronne			
								L.-N.-D. Houde, Nicolet			
								Colonel Prim			
								Standardbred			
								Alfred Lemire, St-Léonard			
								J. J. Perfection			
								Percheronne			
								Pat. O'Grady, Ste-Brigitte			
								Dave			
								Croisée			
								Alexandre Robichaud, Bécancour			
								Prince			
								Croisée			
								4			

A VENDRE

DEUX portées de cochons Grands Yorkshires améliorés, nés en mars. Beaux sujets. S'adresser à WILLIAM EMOND, Vaudreuil, P.Q.

tandis que la faculté germinative minimum est décroissante. Dans ces trois numéros on ne tient aucun compte de la pureté de la variété, ce qui veut dire que du grain classé no. 1, no. 2 ou no. 3 peut être un mélange de plusieurs variétés.

Les classifications "Enregistré" ou "Extra no. 1" sont beaucoup plus sévères pour les mauvaises herbes, le nombre de graines d'autres plantes cultivées par livre et pour la germination. De plus, la pureté de variété est indispensable et elle doit avoir été établie par une inspection minutieuse du grain sur pied.

Cette loi apportera une amélioration sensible dans la qualité de ces semences et pourra permettre à l'acheteur de mieux apprécier la valeur de ce qui lui est offert.

Joseph Ferland, B.S.A., inspecteur.

Calendrier apicole

avril

1.—Surveillez bien la température dans votre cave "d'hivernement". Ouvrez les portes ou fenêtres chaque soir s'il le faut afin que votre cave soit bien aérée.

2.—Sortez vos ruches lorsque la neige est à peu près disparue. Comme règle générale, si vos abeilles sont tranquilles, ne vous pressez pas. Si, au contraire, elles sont agitées ou souffrent de dysenterie, sortez-les aussitôt que possible.

3.—En sortant vos ruches, placez-les de suite à l'endroit qu'elles devront occuper durant l'été.

4.—Le lendemain de la sortie des ruches, nettoyez les plateaux et rétrécissez les entrées jusqu'à un ou deux pouces. Ce travail doit être fait rapidement.

5.—Veillez à ce que chaque colonie ait suffisamment de nourriture.

6.—Protégez vos ruches contre le froid et les vents du nord-est.

C. Vaillancourt

B-H ENGLISH PAINT
Prepared for use on all exterior surfaces.
BRANDRAM-HENDERSON

Suivez l'Exemple de la Nature
La Peinture est à la Maison
ce que l'écorce est à l'arbre

LA protection de ses enfants est la préoccupation constante de notre mère la Nature. Le plus frêle bouton de fleur est à l'abri de la gelée jusqu'à ce qu'il s'épanouisse en une fleur brillante; la dure écorce protège le coeur de l'arbre des vents et du soleil, du froid et de la pourriture. Ce même arbre que la Nature protège si jalousement joue aujourd'hui un grand rôle dans votre maison. Protégez-la avec

PEINTURE ANGLAISE **B-H** 70% Blanc de plomb pur (Brandram véritable B.H.)
30% Blanc de Zinc pur
100% Peinture pur

La peinture Anglaise B-H donne une couche exceptionnellement forte qui résiste à la pluie, au soleil, à la neige et à la gelée. Elle couvre plus d'espace et dure plus longtemps que les peintures communes. Elle protège votre maison pendant des années tout comme l'écorce protège l'arbre.

"Sauvez la surface et vous sauvez tout"
Soyez sage et

Soumettez vos problèmes de peinture à l'agent de la B-H de votre ville.

BRANDRAM-HENDERSON
MONTREAL HALIFAX ST. JOHN TORONTO WINNIPEG
MEDICINE HAT CALGARY EDMONTON VANCOUVER

Egide Grégoire, Napierville		Colbert	Percheronne	1	Mégantic		Joseph Bois, St-Jean-Port-Joli	Philistin	Percheronne	1	
Edmond Poupert, St-Isidore	Boy	Croisée	4	Propriétaire	Cheval	Race	Classe	Réal Christman, St-Jean-Port-Joli	Pierrot	Canadienne	1
Conrad Cusson, St-Constant	Tom	Croisée	3	Geo. Mooney, Inverness	Brompton Boy	Clydesdale	1	L'Assomption			
Adrien Roy, St-Michel	Charles	Croisée	4	Thomas Beaudoin, Richardville	Compton Boy	Canadienne	1	Propriétaire	Cheval	Race	Classe
Henri Longtin, St-Jacques-le-Min.	Le Caille	Croisée	4	Eugène Tourigny, Plessisville	Maximar	Belge	1	Louis Thouin, Repentigny	Surprenant	Canadienne	1
Euclide Charbonneau, Napierville	Gazette	Croisée	4	J.-S. Dumas, Ste-Julie	Prince	Croisée	4	William Bertrand, St-Gérard-Majella	Pit	Croisée	3
Siméon Boyer, St-Rémi	Compton	Croisée	4	David Boutin, Ste-Julie	Pitou	Croisée	3	Wilfrid Dupuis, St-Paul-l'Ermite	Prince Pitou	Canadienne	2
Jacques Remillard, St-Philippe	Patsy's Jerome	Percheronne	1	Théode Jam, Plessisville	Darrell	Percheronne	1	J.-Oscar Beaudoin, Repentigny	Bill	Croisée	4
Montmorency				Paul Fortier, St-Pierre-Baptiste	Frisco de Még.	Canadienne	1	Louis Thouin, Repentigny	Bom-Bom	Canadienne	2
Propriétaire	Cheval	Race	Classe	W.-D. Lowrey, Leeds Village	Gd View Sultan	Hackney	1	Thomas Prévile, Repentigny	St-Lin	Percheronne	1
Césaire Taillon, Château Richer	Pit	Croisée	3	R.-F. Davidson, Low, Ireland	Baird Winner	Clydesdale	2	Roch Forest, St-Lin	King George	Croisée	4
Montmagny				Léon Fortier, Robertson	Birdy	Croisée	3	Télesphore Thouin, Repentigny	Bijou	Canadienne	2
Propriétaire	Cheval	Race	Classe	Maskinongé		Propriétaire	Cheval	Race	Classe	Lac St-Jean	
Ulric Fournier, Cap St-Ignace	Tom	Croisée	4	A.-T. Bergeron, Ste-Angèle-Prémont	Prince Frank	Croisée	4	Propriétaire	Cheval	Race	Classe
Montcalm				Georges Lamy, Ste-Léon	Edouard Pratte, Louiseville	Croisée	3	Marcellin Maltais, St-Coeur-de-Marie	Paddy	Croisée	3
Propriétaire	Cheval	Race	Classe	Joseph Rinfret, Maskinongé	Philip	Croisée	4	Ephrem Pilote, St-Félicien	Général Joffre	Belge	2
Napoléon St-Jean, Ste-Julienne	Crack	Belge	1	Lotbinière		Propriétaire	Cheval	Adélar Fortin, Chambord	Prince de la Pte.	Canadienne	2
Dieudonné Allard, St-Alexis	Marquis	Croisée	4	Joseph Pagé, M.V., Lotbinière	Jean Bazola	Race	Classe	Ambrose Jean, St-Joseph-d'Alma	Champion	Croisée	3
Jos. Dugas, St-Jacques	Marquis	Standardbred	2	Soc. d'Agriculture No 2, Ste-Croix	Black Prince	Canadienne	1	Syndicat de Ste-Croix, Ste-Croix	Panache	Percheronne	1
Nap. Allard, St-Alexis	Marquis	Canadienne	1	Philéas Blais, Riv. Bois Clair	Willie	Percheronne	1	Ludger Tremblay, Roberval	Le Progrès	Canadienne	1
Philippe Villemaire, Ste-Julienne	Javelot	Canadienne	1	Octave Laflamme, Ste-Agathe	Noble	Percheronne	1	Chs Baillargeon, Hébertville-village	Brillant	Croisée	3
Missisquoi				Ferd. Robitaille, Ste-Agathe	Prince	Croisée	3	Francis Fortin, Métabetchouan	Early Bell	Standardbred	2
Propriétaire	Cheval	Race	Classe	Evangeliste Perreault, Parkhurst	Soldat	Belge	1	Jean Beaumont, St-Bruno	Prince	Croisée	3
J.-B. Piette, Stanbridge-Est	Paul Bazola	Canadienne	1	J.-A. Rheault, Deschailons	Ismaël	Croisée	3	Emilien Gagnon, Métabetchouan	Kinsm. Justice	Percheronne	1
Adrien Hébert, North Stanbridge	John	Croisée	4	L'Islet		Propriétaire	Cheval	Soc. d'Agric. div. A, Hébertville-village	Donora	Percheronne	1
Emmett Beeworth, Clarencerville	Captain Dewey	Croisée	3	Désiré Mercier, Bras d'Apic	Watercrest	Canadienne	2	Vilmond Girard, St-Félicien	Prospect	Percheronne	1
S. Gauthier, Farnham	Farnham Swing	Croisée	3	Elisée Pelletier, Ste-Louise	Croesus	Belge	1	David Néron, St-Joseph-d'Alma	Binode	Standardbred	2
Riley Boomhower, Stanbridge-Est	John Dewey	Croisée	4	L'Assomption		Race	Classe	Ephraïm Potvin, St-Gédéon	Prince	Belge	1
J.-H. Stowee, Cowansville	Elm. Silver Crest	Clydesdale	2	Félix Audet, St-Coeur-de-Marie	Jack King	Clydesdale	1	Synd. d'élevage, St-Gédéon	Sirdel	Percheronne	1
Théodule Ouellet, Frelighsburg	Héro	Canadienne	2	L'Assomption		Canadienne	2				

Ces petits visiteurs...

Il est d'observation courante qu'on voit les poux se développer chez les animaux, et cela à la fin de la saison d'hivernement. Quelque chose de très bon, c'est un lavage soigné avec du tabac et de l'eau dans les proportions suivantes: 1 livre de tabac dans 1 gallon d'eau. On lave à froid. Un lavage au pétrole est aussi très bon. Comme l'éclosion des lentes pourrait provoquer une nouvelle invasion, il est parfois utile de faire un second lavage quinze jours après le premier.

La lune et le semis

La lune jouit d'une très mauvaise réputation dans le monde agricole. Et le nombre des méfaits qu'on lui attribue est incalculable. A en croire certains cultivateurs, elle modifie le temps, suivant ses phases, et cause ainsi des dégâts qui se chiffrent par millions.

A vrai dire, la lune est innocente de tous ces maux; elle n'est même pas la complice des gelées et du mauvais temps qui s'abattent sur les champs et les récoltes, mais seulement le témoin des dégâts causés.

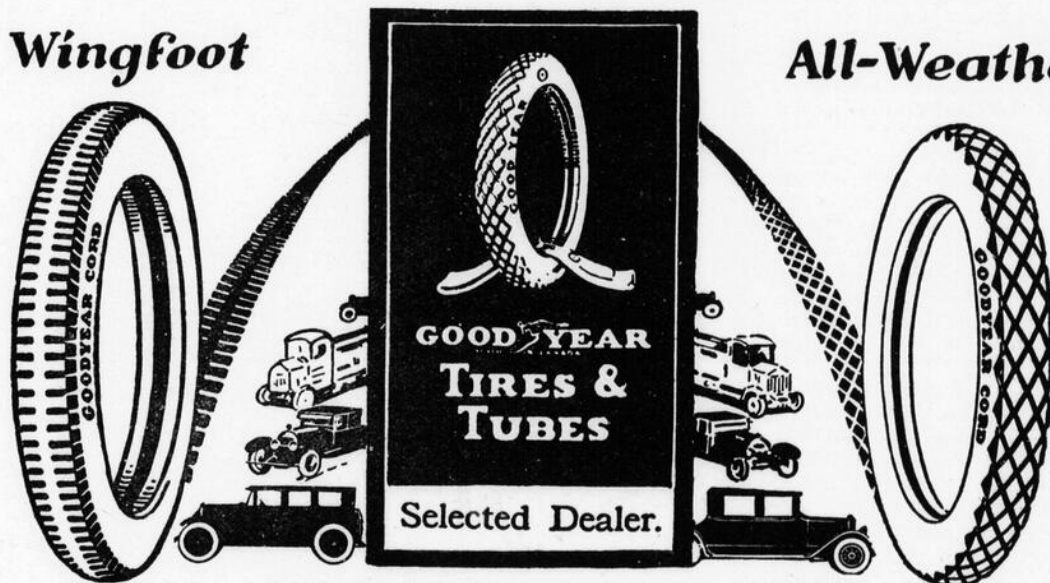
Il semble que les expériences qui ont été faites et les observations qui ont été enregistrées aient dû, depuis longtemps, rejeter dans l'oubli ces préjugés, comme les amulettes et les talismans, qui devaient protéger contre les accidents, les dangers et la mort.

"Est-ce que je peux labourer et semer mon terrain pendant la pleine lune", nous demande un lecteur? Pourquoi pas?

La question de notre correspondant indique qu'il croit à l'influence néfaste de la lune lorsqu'elle est à la phase de son plein développement, ainsi que d'autres considèrent comme des mauvais présages le bris d'une glace, le renversement d'une salière, la mise en croix d'une fourchette et d'un couteau, et ne voudraient rien entreprendre un vendredi et un treize parce que c'est un jour néfaste et une date malfaisante.

Wingfoot

All-Weather



Il y a des Pneus Goodyear pour toutes les bourses

Allez voir votre marchand de Goodyear

L'ON peut être porté à croire que les pneus Goodyear, qui parcourent un si grand nombre de milles, se vendent à des prix excessifs. Cependant, vous pouvez en avoir au prix que vous désirez payer. Si vous voulez le pneu Cordé All-Weather, anti-dérapant, vous ne le payez pas plus cher que tout autre de bonne marque, bien qu'il soit reconnu comme le meilleur du monde pour la durée. Si vous en voulez d'autres, à un prix moindre, prenez le Wingfoot—tout aussi bon que le précédent pour le service qu'il donne.

Le marchand de Goodyear de votre voisinage peut vous fournir des prix bas et un bon service. Avant d'acheter vos pneus, demandez les prix des Goodyear. Notre agent vous dira ce que nos pneus Goodyear ont fait pour vos voisins. Vous aurez alors des pneus valant leur argent.

The Goodyear Tire & Rubber Co. of Canada, Limited

Goodyear est l'équivalent de longue durée

GOOD YEAR
MADE IN CANADA

Frontenac				Austyn Duffy				Henri Roy, St-Malo				Lion d'Or			
Propriétaire	Cheval	Race	Classe	Propriétaire	Cheval	Race	Classe	Propriétaire	Cheval	Race	Classe	Propriétaire	Cheval	Race	Classe
Louis Bissou				Adélaré				Sam Campbell						Belge	1
St-Méthode	Prince	Croisée	3	Côté, L'Avenir	Royal Chamb.	Clydesdale	1	Cookshire	K. of K.	Percheronne	1	Bulwer	Golden King	Percheronne	1
Jos. Blais, St-Evariste	Black Joe	Croisée	3	Merton Carson, Lisgar	Libraire	Percheronne	1	Grapes		Clydesdale	1	Brompton Pulp Co., East Angus	Brompton Laddie	Hackney Pony	2
David Grégoire, St-Hubert	Frank	Croisée	4		Jack Canuck	Clydesdale	1	Brompton Pulp Co., East Angus	Banker	Clydesdale	1	Ovide Hébert, St-Edwidge	Kingscroft	Croisée	3
Cyrille Bureau, Lambton	Buster Boy	Percheronne	1		Honest Tom	Percheronne	1	Brompton Pulp Co., East Angus	Angus Balsam	Belge	1	Brompton Pulp Co., East Angus	Angus Lad	Belge	1
				Adélaré Goupil, St-Léon-de-Standon	Pat	Croisée	3	Brompton Pulp Co., East Angus	Lord Richelieu 2nd	Belge	1				
Drummond				Dorchester				Deux-Montagnes				Chicoutimi			
Propriétaire	Cheval	Race	Classe	Propriétaire	Cheval	Race	Classe	Propriétaire	Cheval	Race	Classe	Propriétaire	Cheval	Race	Classe
William Watkins, St-Germain-de-Gr.	Ben	Croisée	3	Emile Giroux, St-Eustache	Jim	Croisée	4	Ovide Murdoque, Ste-Anne	Baby Claude	Croisée	3	Dominique Grenon, Chicoutimi	César	Percheronne	1
Madame Emile Birtz, Drummondville	Mambrino Peters	Standardbred	1	Davis & Bros., Ste-Scholastique	Doc Allerton Jr	Standardbred	1	Joseph Gagnon, Ste-Anne	Signal King	Percheronne	1	J.-T. Côté, St-Alphonse	King Trumper	Percheronne	2
Nastor Jutras, St-Cyrille	Rémi	Croisée	4	Eustache Bélanger, St-Eustache	Directum	Clydesdale	2	Arthur Tremblay, Chicoutimi	Paddy	Croisée	4				
Alcide Houle, St-Félix-Kingsey	Forban	Belge	1												
Wilfrid Lupien, Wickham	Bayard	Croisée	4	Compton											
Arthur Birtz, Drummondville	Laddie of S. Bay	Hackney	1	Propriétaire	Cheval	Race	Classe								
Henri Cormier, St-Félix-Kingsey	Romain de Savy	Belge	1	Reggie Hodge, Cookshire	Jovial	Percheronne	1								
Albert Brissette, St-Majorique	Prince	Croisée	4	Brompton Pulp Co., East Angus	Lord Richelieu	Belge	1								

contents de reprendre la vie des champs qui est bien la plus sûre, la plus saine et la plus favorable à l'expansion de la race.

En effet, l'agriculture est la première profession au monde. Non seulement elle est la base de toutes les autres professions et industries, mais le succès de celles-ci ne fait que suivre le sien propre. A mesure que s'accroît le rendement de la ferme, il devient possible aux autres industries de se développer et de grandir. Si l'agriculture languit, les autres industries seront nécessairement entravées dans leur développement. Ce n'est que le surplus de nourriture produit par les fermiers du monde entier qui permet aux ouvriers de se donner aux autres travaux que ceux de la ferme. La nourriture est le plus essentiel de tous nos besoins et si chacun était obligé de consacrer tout son temps à la production des aliments qu'il consomme, il ne se produirait rien autre chose sur la terre.

C'est ce qu'un grand nombre des nôtres, émigrés à l'étranger, ont fini par comprendre. Il ne se passe de semaine sans qu'il arrive au ministère de la Colonisation plusieurs demandes de renseignements sur nos paroisses de colonisation; ces demandes d'informations viennent de Canadiens établis, soit dans l'Ouest, soit dans les Etats-Unis. Tous déclarent qu'ils regrettent avoir quitté notre province.

Il y a dans notre province, nous dit le "Guide du colon," publié par le Ministère de la Colonisation de Québec, 175 paroisses dites de colonisation, où les nôtres peuvent s'établir et devenir en peu d'années propriétaires à l'aise. Les colons ont l'embarras du choix; il s'en trouve dans toutes les régions; dans la Gaspésie, la Vallée de la Matapédia, le Lac Saint-Jean, le Nord de Montréal et d'Ottawa, le Témiscamingue et l'Abitibi.

Restons chez nous; emparons-nous du sol de notre province si nous voulons conserver en équilibre notre situation économique et garder la place que nous occupons dans la confédération canadienne.

Jamais le temps n'a été plus propice à l'établissement des nôtres dans la province de Québec. Le ministère de la Colonisation favorise les colons de toutes façons. Il fait construire les chemins et les ponts qui précèdent en quelque sorte les colons; il fait bâtir les écoles et les chapelles; il donne des primes de défrichement et distribue des grains de semence dans les cas d'extrême nécessité, etc.

Pères de famille qui cherchez un avenir pour vos enfants, conduisez-les vers les terres neuves; achetez-leur un lot qu'ils défricheront en peu d'années pour devenir des hommes indépendants. Demandez le "Guide du colon," et faites votre choix. Adressez-vous à l'instant au ministère de la Colonisation, des Mines et des Pêcheries, à Québec.

H. M.

Le plus puissant

POWER
(Force)

Le moins dispendieux

Ce nouveau moteur Overland, gros et fort, fait parler tout le monde. Il est tout force et pouvoir. Un moteur puissant, sûr, qui vous monte les côtes les plus raides, avec freins solides pour les descendre lentement; ressorts Triplex brevetés pour niveler les ornières. Carrosserie Touring en acier avec fini émail.

Ce plus gros moteur Overland est d'une force presque inconnue et il est simplement étonnant de constater le peu d'essence et d'huile qu'il dépense. Essayez-le. Sur les routes, l'Overland est reconnu comme le meilleur automobile au monde pour son prix. Constatez par vous-même que c'est l'auto le plus puissant et le plus économique que vous puissiez acheter à prix modique. Champion \$995; Sedan \$1125 f. a. b. à la fabrique, Toronto. Taxes en plus. Demandez à votre marchand Willys-Overland tous les autres détails sur cet auto et autres modèles Overland, ouverts et fermés.

Overland
Touring \$710
f.o.b. Toronto
Taxes en plus

Willys-Overland Sales Co., Limited
SIEGE SOCIAL ET USINES : TORONTO, CANADA
Succursales : Toronto Montréal Winnipeg Régina

Charlevoix				Champlain				Lumécic Trottier, St-Stanislas				Carr.Allemand 1			
Propriétaire	Cheval	Race	Classe	Propriétaire	Cheval	Race	Classe	Propriétaire	Cheval	Race	Classe	Propriétaire	Cheval	Race	Classe
Néré Gilbert, St-Hilarion John		Croisée	3	Molse Héroux, St-Maurice Haricot		Percheronne	1	Honorius Lafrance, St-Basile-le-Gr. Baron Darnley		Clydesdale	1				
Henri Carré, père, Malbaie Dukane		Standardbred	1	Fortunat Trépanier, St-Tite Bayard		Croisée	3	Louis Beauchemin, St-Bruno Sta. Charley		Croisée	3				
Alexandre Girard, St-Irénée Prince		Croisée	3	Arthur Marchand, Batiscan John Dewey		Croisée	4	Albert Bélanski, St-Basile-le-Gr. Boy Alcander		Croisée	4				
J.-C. Simard, Baie St-Paul Punch		Croisée	3	Emile Désilets, St-Maurice Eel Dillard		Standardbred	2	Antoine Robert, Boucherville Henry		Croisée	4				
François Bhérier, Malbaie The Shuttle		Standardbred	1	Sinaï Pronovost, St-Stanislas Pit		Croisée	4	Eloi Jodoin, Boucherville Farmer Boy		Croisée	3				
Joseph Simard (Fabien), Baie St-Paul Joe		Croisée	3	Fortunat Trépanier, St-Tite Le Ton		Croisée	4	Frédéric Malo, Boucherville Tommie		Croisée	3				
Edouard Gagnon, Malbaie Smith		Croisée	4	Arthur Toupin, St-Maurice Black Jim		Croisée	3								
Joseph Fortin, St-Irénée Pony		Croisée	4	Emilien Germain, St-Stanislas Pit		Croisée	4								
				Napoléon Brunelle, St-Stanislas Joe Breaker		Croisée	4								

Signes généraux de la maladie chez

les porcs

Au moindre malaise, le porc est triste, abattu, il est démoli.

Il se retire dans la partie la plus obscure de sa loge, se couche et se cache dans la litière.

Il se lève très difficilement, ne manifeste plus d'appétit, la queue cesse d'être en tire-bouchon et devient pendante.

Pour toutes ces raisons, le remède choisi est généralement le plus radical, c'est le couteau du boucher.

Aidons les Franco-Américains

Ils sont 1,500,000 dans la Nouvelle-Angleterre

Pour cela, lire et propager le nouveau journal

"La Sentinelle"

Grand quotidien publié à Woonsocket, R. I.

par la National Publishing Company.

Les minorités françaises du

Canada

ont réussi dans leur travail de résistance quand elles ont eu une presse franchement dévouée. Il y a dans la Nouvelle-Angleterre 1,500,000 Franco-Américains, dont les problèmes sont les mêmes que ceux des minorités françaises de l'Ontario et de l'Ouest, c'est par l'entremise de la bonne presse qu'ils pourront les résoudre.

Lisez, propagez

"La Sentinelle"

Elle est fondée pour faire la lutte

Le seul moyen pour les Franco-Américains de bien faire connaître leur situation est d'avoir un journal qui défend leurs intérêts et leurs droits. Pour arriver à ce but, ils doivent faire connaître leur cause au Canada, parce qu'ils ont besoin de l'appui moral et intellectuel de Québec pour survivre.

Lisez et propagez

"La Sentinelle"

De Woonsocket, R. I.

Abonnez-vous, abonnez vos amis, vous tous qui désirez la survivance française en Amérique, c'est un devoir de co-opération fraternelle — On s'abonne ici ou à

"La Sentinelle"

Woonsocket, R. I.

Abonnement—1 an: \$6.00.

La tondeuse

à un homme, s'adapte à tout moteur

Toute personne sur la ferme peut aujourd'hui tondre les moutons plus facilement et plus rapidement avec la nouvelle tondeuse Stewart et

obtenir 15% plus de laine

Cette merveilleuse machine fait un meilleur travail et obtient une laine plus longue, par là-même de meilleurs prix. Les moutons l'aiment. Complète avec trois jeux extra de couteaux. Prix, \$32.00 (pour l'Ouest du Canada \$33.00), ou envoyez \$2 et la balance payable sur livraison. Satisfaction garantie ou l'argent remboursé. Si vous n'avez pas de moteur, demandez la tondeuse à coussinets sur billes Stewart No. 9 (à main). Il y a une Stewart, à main ou à pouvoir, pour répondre aux besoins de chaque cultivateur. Catalogue complet sur demande.

Flexible Shaft Company, Ltd.
353 Avenue Carlaw, TORONTO, CAN.
Les plus grands fabricants de tondeuses de l'univers.

Au sujet des prix

Communication sur deux importants facteurs contrôlant les prix que les cultivateurs doivent payer pour leurs instruments

Règle générale, les gens ne discutent pas beaucoup le prix des articles de luxe, mais lorsqu'il s'agit de choses nécessaires, ils prennent feu. On se plaint du coût des articles de première nécessité mais pas de celui des articles de luxe.

Lisez ces faits à propos du prix des ma-

chines agricoles. Ils vous feront voir la chose sous un jour différent. Vous désirez connaître la situation du fabricant et savoir pourquoi les prix de ces instruments sont aujourd'hui si élevés. Dans ce but, nous attirons votre attention sur deux facteurs qui contrôlent tout à fait le prix des machines agricoles.

1. Coût de la matière première et de la main-d'oeuvre—

Ce facteur est le principal item dans la fabrication et il est en dehors du contrôle du fabricant et du cultivateur.

2. Le volume de la production—

La production dépend entièrement de la demande et est sous le contrôle seul du cultivateur.

Abordons d'abord le premier point.

Le prix des matériaux qui entrent dans la fabrication des machines agricoles a plus que doublé depuis 1914.

Le chêne...	2 fois autant qu'en 1914
Bois à timons...	2 1/4 fois autant qu'en 1914
Le pin...	1 1/2 fois autant qu'en 1914
Barres d'acier...	2 fois autant qu'en 1914
Acier à tête de charrue...	2 fois autant qu'en 1914
Acier roulé à froid...	2 fois autant qu'en 1914
Fer en gueuse...	1 1/2 fois autant qu'en 1914
Coke...	2 1/5 fois autant qu'en 1914
Canevas de coton...	2 1/5 fois autant qu'en 1914

Et la main-d'oeuvre, un des items les plus importants dans le coût de fabrication, a plus que doublé depuis 1914.

Avec des dépenses de matériaux et de main-d'oeuvre doublant presque celles de 1914, il ne serait que juste de supposer que les mêmes instruments devraient coûter au cultivateur deux fois plus qu'en 1914; considérant la forte augmentation du fret, la diminution de production, et les nombreuses améliorations des modèles 1924 sur ceux de 1914, vous comprendrez la hausse des prix de 1924 et vous vous rendez compte que les prix de ces machines pourraient même être encore plus élevés.

Un mot maintenant du second facteur.

Le volume de production a un effet décisif sur le coût de production. Plus le volume est grand, plus les prix sont bas; plus la quantité est moindre, plus le coût en est élevé. La production dépend de la

demande et cette demande est entièrement sous votre contrôle.

La forte réduction dans le nombre des machines fabriquées en 1923 est démontrée par le montant des ventes de machines chez le cultivateur, nous constatons que les chiffres de 1923 égalent à peine le tiers de ceux de 1914. Il y a eu une chute de 66% dans la vente des machines agricoles de 1922 sur 1920.



La vignette ci-dessus montre l'effet de la conduite du cultivateur sur le coût de fabrication lorsqu'il n'achète pas ce dont il a besoin. La production diminue et le coût de fabrication monte.

Le résultat est le suivant: le coût de fabrication augmente d'une manière irraisonnable, de là de lourdes pertes. Le fabricant se trouve pris entre deux feux. Il doit faire face à la forte hausse des produits et en même temps à la plus forte diminution de commandes depuis des années.

Malgré tous ces désavantages, le fabricant fait tout son possible pour aider le plus les cultivateurs. En dépit des prix élevés des matériaux et de la main-d'oeuvre, et la diminution de production, nous avons maintenu les prix bas.

A tout bien considérer, le cultivateur paie moins cher les machines pour ses travaux que tous les autres articles manufacturés qu'il achète.

INTERNATIONAL HARVESTER COMPANY

of Canada, Ltd.

HAMILTON

CANADA

A VENDRE

CHESTER White et Ayrshire. Beaux porcs Chester néés mars 1924; taureaux Ayrshire, 1 et 2 ans. Bonnes conditions. PHILIPPE DURAND, St-Edmond, Co. Berthier.

Oeufs d'incubation à vendre

SPECIALITE, Leghorns blanches primées aux grandes expositions d'hiver, prix \$5.00; aussi Plymouth Rocks barrées et blanches, Minorques, Rhode Island, Wyandottes, prix \$3.00. S'adresser à JEAN D. LACHAPPELLE, St-Paul l'Ermitte, Qué.

ENVELOPPES imprimées, en-têtes de lettres. Haute qualité, maison d'affaires, illustrées pour cultivateurs, éleveurs, aviculteurs. Echantillons intéressants envoyés franco. HOWIE PRESS, Beebe, Que.

A VENDRE

AYRSHIRE, Chester blanc, Yorkshire. Bétail enregistré, tout âge. Cinq portées de porcelets enregistrés, type de choix, nés en mars, avril. Prix modéré. G. E. MORIN, St-Hyacinthe, R. R. No. 2.

A VENDRE

ETALON Percheron noir enregistré, 3 ans au printemps, pesant 1300. S'adresser à PIERRE GIROUX, R.R. No. 1, Monument Petit Village Charlesbourg, Qué.

A VENDRE

ETALON croisé, 5 ans au printemps. Pesant. Pour tout renseignement, adresser LOUIS BEAUCHEMIN, St-Bruno Sta., Co. Chambly.

MERES—vous devriez avoir nos catalogues de printemps et d'été pour articles nécessaires à la maison. Epargnez de l'argent, Grátis sur demande. MARTIN COMPANY, 341 Lippincott, Toronto.

A VENDRE

HOLSTEINS certifiés et accrédités, de tout âge, descendant de taureau de choix importé. Aussi jeunes Yorkshires qui naîtront en avril. S'adresser à RODRIGUE BEAUREGARD, St-Damase, Co. St-Hyacinthe, Qué.

TERRES DEMANDEES

CULTIVATEURS ! Pour vendre votre terre ou emprunter, adressez-vous au "CREDIT IMMOBILIER FRANCO-CANADIEN", 7, rue Notre-Dame Ouest, Montréal. Agents demandés

A VENDRE

UN taureau Holstein d'un an. Des veaux Ayrshires et Canadiens, mâles et femelles. Des vaches Ayrshires et Canadiennes. Information fournie sur demande. S'adresser aux RR. PP. TRAPPISTES, La Trappe, P. Q.

A VENDRE

UN boeuf Ayrshire 2 ans, 2 de 1 an; plusieurs veaux du printemps, tous Ayrshire enregistrés. Plusieurs portées de porcelets Yorkshire et Chester blancs nés en février et mars; prix modérés. S'adresser à ADELARD MORIN, encanteur, St-Hyacinthe, Qué.

A VENDRE

FERMES, beurrieres, résidences, lots à bâtir commerce de fabrication d'eau gazeuse avec agences de bière et porter en gros. Renseignements fournis sur demande. G. H. VAILLAN COURT, 16 Ave. Stanley, Sherbrooke, Qué.

A VENDRE

BETAIL Holstein enregistré. Veaux du printemps. Femelles de tout âge, 3 mères au livre d'or. 1 taureau dont la mère est au livre d'or avec production de 14,053 lbs. de lait et 4.2 gras. Troupeau sous accréditation, lère éprouvée subie avec succès. ANTONIO LEMIR, La Baie, Yamaska.

Ayrshire enregistré à vendre

UN taureau de deux ans, un de un an et 15 veaux mâles et femelles de l'année; aussi quelques vaches enregistrées. J. ADELARD PICHE, Cap Santé, Portneuf.

Animaux Holsteins à vendre

QUELQUES vaches ayant de magnifiques records au livre d'or, veaux mâles et femelles nés en décembre et à naître dans tous les mois. Troupeau entièrement accrédité. S'adresser à GEO. ED. HOULE, Nicolet, P. Q.

ON DEMANDE l'avantage de pouvoir démontrer aux cultivateurs les mérites de l'Appareil Lumière, Eau et Force Caron, le plus parfait, le plus commode, le plus simple et le plus économique qu'il y ait pour la ferme, le chalet le camp. Médaille d'or à l'Exposition Provinciale de Québec. Description illustrée et renseignements sur demande adressée à CARON FRERES (Inc.), édifice Caron, Montréal.

PLACEMENTS D'ARGENT

NOUS placerons votre argent en valeurs de tout repos, au rendement de 5 1/2% à 7 1/2%. Les placements de cette sorte que nous avons faits pour notre clientèle montent aujourd'hui à plus de \$50,000,000. Pas un sou de perte, capital et intérêts sont payés ponctuellement à l'échéance. VERSAILLES-VIDRICAIRE-BOULAIS (Limité), Montréal, 90, rue St-Jacques.

A VENDRE

VEAUX mâles Ayrshire choisis, descendants de King Theodore of Springbank, 69151, et dont la mère est inscrite au Livre d'Or avec un record de 15,178 lbs. de lait et 646 lbs. de beurre. Prix raisonnables à de prompts acheteurs. Troupeau accrédité. Pour plus amples renseignements, écrire en français ou en anglais, WILKINS BROS., Farnham, Qué.

A VENDRE

UNE terre située à St-Charles de Caplan avec bâtiments. Bonnes conditions. S'adresser à OMER GARANT, 1147 Dorion, Montréal.

A VENDRE

DEUX taureaux de 2 ans Brown Suisse enregistrés pure race. S'adresser à ALPHERIE PATENAUDE, Ste-Cécile de Milton, Co. Sheford, Qué.

A VENDRE

PORCELETS Chester blancs nés 5 janvier et 27 février. OLERY LALANNE, Mont St-Grégoire, Co. d'Iberville, P. Q.

A VENDRE

TAMWORTH, Berkshire et Chester White. Six portées de cochons de ces différentes races, devant naître en février, mars, avril. Prix modérés. ERNEST SYLVESTRE, St-Hyacinthe, Qué. Tél. Bell 713,1,3.

A VENDRE

BOEUFS de 2 ans Ayrshire et boeufs de 1 an Ayrshire. Veaux du printemps, le troupeau est accrédité. JOSEPH CARON, St-Grégoire, Co. Nicolet.

A VENDRE

DEUX taureaux Ayrshire, race pure enregistrés, trois ans, blanc, deux ans, blanc et rouge. Information fournie sur demande. JOS. BERGERON, St-Flavien, Co. Lotbinière. R.R. No. 1.

OEUFs de Wyandottes Blanches pour incubation. Sujets d'exposition et d'utilité générale. Faites venir la liste. Satisfactions garanties. LAURENTIAN WYANDOTTE YARDS, Brownsburg, Qué.

DIVERS

GUERISON facile et peu coûteuse de l'empoisonnement du tabac, avec l'agréable racine Florida. Pas de remède. Envoyez simplement votre adresse. LUTHER STOKES, Mohawk, Floride.

PENSION DEMANDEE

CHEZ cultivateur, près d'un lac ou d'une rivière. Envoyez détails à R. AUMONT, 7 Notre-Dame Ouest, Montréal.

CATARRHE—Le seul véritable spécifique pour le catarrhe chronique est la pommade NAZALINE du Docteur Chrétien-Zaugg, donnant un soulagement immédiat. En vente partout ou envoyée contre 35c. Casier Postal 28, Boucherville, P. Q.

Guérie du Rhumatisme

Connaisant par expérience les terribles souffrances causées par le rhumatisme, Mme J. E. Hurst, demeurant au No 204 Avenue Davis B-31, Bloomington, Ill., est si heureuse d'avoir été guérie qu'elle est anxieuse de faire connaître à ceux qui souffrent, le moyen facile de se guérir à la maison. Mme Hurst n'a rien à vendre. Découpez simplement cette annonce et envoyez-la par la poste avec votre nom et votre adresse, et elle se fera un plaisir de vous donner gratuitement cette information de grand prix. Ecrivez de suite de peur de l'oublier.

A VENDRE

50 étalons et juments Percherons, Belges et Clydesdale, tous les âges, à des prix tout à fait exceptionnels; aussi taureaux Holstein, prêts pour le service, et cinq portées de jeunes cochons Yorkshire du type amélioré à bacon. J. E. ARNOLD & SON, Grenville, Qué.



Une lubrification "de fortune" ne "paie" pas. Faits que votre bon sens doit méditer

LE SIMPLE BON SENS vous fait comprendre que le bétail mal entretenu n'est pas d'un bon rapport, qu'il s'agisse de la production laitière ou bien de la viande de boucherie, car la qualité laisse toujours à désirer.

Le simple bon sens vous conseille de choisir les poules de race, qui pondent le mieux ou qui sont les plus avantageuses pour la table.

C'est le même bon sens qui fait que les cultivateurs, chaque jour plus nombreux, font usage exclusivement de Gargoyle Mobiloil pour le graissage de leurs automobiles, camions-automobiles, tracteurs, machines dynamo-électriques, et de toute autre machine agricole.

Pourquoi? (1) Parce que Gargoyle Mobiloil a derrière elle toute une généalogie—elle provient d'un pétrole brut choisi pour ses qualités lubrifiantes.

(2) Parce que Gargoyle Mobiloil, à l'instar des animaux pur sang ou des volailles de race, est la "reproduction fidèle du type original". Par exemple:

L'examen de 20 gallons d'une variété quelconque de Gargoyle Mobiloil, achetées à différentes dates dans différentes parties du pays, fera voir bien moins de changement que l'on pourrait en constater entre deux vaches

Holstein, ou deux poules Plymouth Rock. Certaines huiles bon marché, colportées de porte en porte, varient dans leurs caractéristiques physiques autant que des vaches prises individuellement au hasard dans un troupeau composé de races diverses.

(3) Parce que chaque "cuvée" de Gargoyle Mobiloil a été soigneusement analysée et éprouvée avant d'être mise en vente. Elle est raffinée et filtrée avec un soin et une vigilance exceptionnels, et les stocks qui l'ont fournie furent choisis parmi ceux qui possèdent les plus hautes qualités lubrifiantes.

Les animaux pur sang coûteront toujours plus cher que les autres — et rapporteront davantage à la longue. Gargoyle Mobiloil coûtera toujours plus que les huiles bon marché qui varient sous le rapport de la viscosité et de la qualité — et — Gargoyle Mobiloil augmentera invariablement le rendement des machines sans faire augmenter les frais. C'est un fait indéniable, que des milliers de cultivateurs ont déjà constaté. Votre bon sens vous dictera la conduite que vous avez à suivre quand il s'agira de graissage.



Consultez le Guide de Graissage

TABLE DE RECOMMANDATIONS (Edition abrégée) Les qualités exactes de la Gargoyle Mobiloil pour la lubrification de moteurs d'automobiles et de tracteurs sont ci-dessous spécifiées.

Table with columns for engine types (Automobile, Motor Trucks, etc.) and years (1924, 1923, 1922, 1921, 1920) listing various car models and their recommended oil grades.

Transmission et différentiel: Pour leur lubrification, employez la Gargoyle Mobiloil "C", "CC" ou Mobilibrifiant tel que recommandé par la table complète chez tous les marchands.

Pour lubrifier le tracteur: Le type d'huile approprié au graissage du TRACTEUR FORDSON est Gargoyle Mobiloil "BB" en été et Gargoyle Mobiloil "A" en hiver. L'huile qui convient à tous les autres tracteurs est indiquée sur notre Guide. Demandez-la à nos distributeurs et dans nos stations.

IMPERIAL OIL LIMITED Distributeurs des Huiles "Gargoyle Mobiloil" au Canada FABRIQUEES PAR VACUUM OIL COMPANY

Trade **Vaseline** Mark
CAMPHOR ICE

Pour mains et peau gercées, engelures et gerçures des lèvres. Refusez les substituts.

CHESEBROUGH MFG. CO.
(Consolidated)
1850 Chabot Ave. Montreal



Une étude sur l'économie

A 35 ans, John prit dans la Great-West une police à dotation de 20 ans, moyennant une prime annuelle de \$99. Au bout de 20 ans, il retira \$3,010.00, la valeur de sa police plus les profits accumulés.

Pendant la même période, son frère Jim déposa \$99 par année dans une Caisse d'économie à 3%. Ses épargnes accumulées lui donnèrent \$2,739.92. John eut donc un surplus de \$270.08.

Si les deux frères étaient morts dans les vingt ans à une date quelconque, la succession de John aurait toujours été de \$2,000. Celle de Jim ne se serait composée que de ses économies, plus les intérêts accumulés. Les polices d'assurance de la Great-West sont avantageuses. Demandez les taux.

THE GREAT-WEST LIFE ASSURANCE COMPANY

SIÈGE SOCIAL

Dépt. A-1

WINNIPEG

ON SENT QU'IL GUÉRIT

Mentholatum

RHUMES, GERÇURES, BRULURES.
CHEZ TOUS LES PHARMACIENS.

A VENDRE

COCHON Yorkshire, type à bacon. Cochon Chester White, sujet de première classe. Enregistrés. S'adresser à OMER POMERLEAU, Beauveville Ouest, Beauce, Qué.

A VENDRE

JEUNES porcelets enregistrés, \$11.00 à six semaines, un d'un an offert à prix modéré. Aussi oeufs de volailles Plymouth Rock barrees de race pure, \$1.75 la couvée de 15. S'adresser à J. C. BERNARD, R.R. No. 2, St-Pie, Co. Bagot, Qué.

SURDITE



L'ouïe parfaite est maintenant rendue dans tous cas de surdité ou déficience de l'ouïe amenée par le catarrhe, relâchement, enfoncement, épaissement des tambours, bourdonnements et sifflements, perforation, destruction complète ou partielle des tambours, écoulement des oreilles, etc.

Tambours d'Oreille Common-Sense Wilson

"Ces petits appareils téléphoniques sans fil pour les oreilles" ne demandent pas de remèdes, mais remplacent effectivement ce qui manque ou ce qui fait défaut dans les tambours de l'oreille. Ce sont de simples appareils qui s'adaptent facilement à l'oreille, tout en étant invisibles. Doux, sûrs et confortables.

Ecrivez aujourd'hui pour demander notre brochure GRATUITE de 168 pages sur la SURDITE qui vous donne amples détails et témoignages.

980 Inter-Southern Bldg., LOUISVILLE, KY.

La **SORTE** de **CLOTURE A ACHETER**

est celle qui donne la plus grande satisfaction. La meilleure et la plus facile à ériger, la plus durable. De bonne apparence et requérant le moins de poteaux; très bonne pour terrain ondulé.

Commandes Dites-nous ce dont vous avez besoin. La sorte, le but, la quantité et nous vous dirons exactement ce qu'elle vous coûtera à votre gare. Prix spéciaux pour broche barbelée à deux et quatre pointes, barrières de ferme, de route et de parterre, poteaux en acier et accessoires de clôture. Brochure descriptive. Ecrivez de suite. Notre compagnie est l'amie des cultivateurs.

THE SARNIA FENCE CO., Ltd., Sarnia, Ont.
502 Edifice Keewayden, Winnipeg, Man.



Coleman Quick-Life

Fait et brûle son propre gaz. C'EST la lampe modernisera votre demeure. Forte de 300 chandelles. Ne coûte qu'un peu plus d'un sou par soirée. Pas de mèches à tailler; pas de cheminée à laver; pas de fumée, pas d'odeur. Ne peut renverser ni exploser. Permettez à votre marchand de vous passer une Quick-Life à l'essai. Faites venir la brochure gratuite sur cette merveilleuse lampe d'intérieur. Adresse Dépt. 801.

THE COLEMAN LAMP CO. Ltd., Rue Queen East et Ave. Davies
TORONTO, ONTARIO, CANADA



39^{ème} année

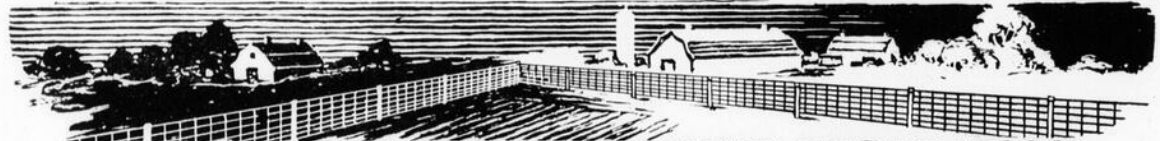
Bickmore, le vieux remède de confiance pour épaules et encolures endolories ou blessées, coupures, etc. Guérit les chevaux pendant qu'ils travaillent. En vente à 35c, 70c, \$1.40. Wingate Chemical Co. Ltd., Montréal.

BICKMORE

GALL CURE



NULLE INQUIETUDE PAS DE TERRAIN PERDU



NI MAUVAISE HERBE AUCUNE REPARATION

Tous ces ennuis disparaissent lorsque les vieilles clôtures de perches ou de souches, les murs de pierre sont remplacés par la clôture Invincible d'acier Open Hearth.

La clôture Invincible empêche les animaux de pénétrer dans les champs et de détruire les récoltes. Elle rend productifs les centaines de pieds carrés infestés par les mauvaises herbes et les insectes nuisibles que les anciennes clôtures abritent.

Les réparations sont pratiquement éliminées parce qu'une clôture Invincible bien posée dure indéfiniment.

La clôture Invincible est entièrement faite d'acier Open Hearth, le meilleur acier connu pour la fabrication de clôture métallique. Elle est fabriquée entièrement dans nos propres usines en Canada, sans intermédiaire, du minerai brut au produit fini, ce qui nous permet de la vendre à un prix économique.

En vente chez les meilleurs négociants du Canada.

Demandez un catalogue gratuit à

THE STEEL COMPANY OF CANADA

LIMITED

MONTREAL

CANADA

LA CLOTURE Invincible

The Steel Company of Canada
MONTREAL LIMITED



ACIER OPEN HEARTH

Incubateur pour 140 oeufs, \$17.60, essai de 30 jours

Fret et droits payés à toute gare de chemin de fer au Canada. Parois doubles avec espace entre pour l'air. Chauffé à l'eau chaude. Réservoir en cuivre. Portes doubles en verre. Expédié tout monté avec tous les accessoires. Faites venir le catalogue, gratis. Commandes expédiées de nos entrepôts canadiens.

Incubateur pour 140 oeufs et éleveuse, \$23.75
Incubateur pour 250 oeufs 29.50
Incubateur pour 250 oeufs et éleveuse, 39.75

WISCONSIN INCUBATOR CO., Casler 202.
Racine, Wisc., E.U.d.A.



Il les attrape tous!

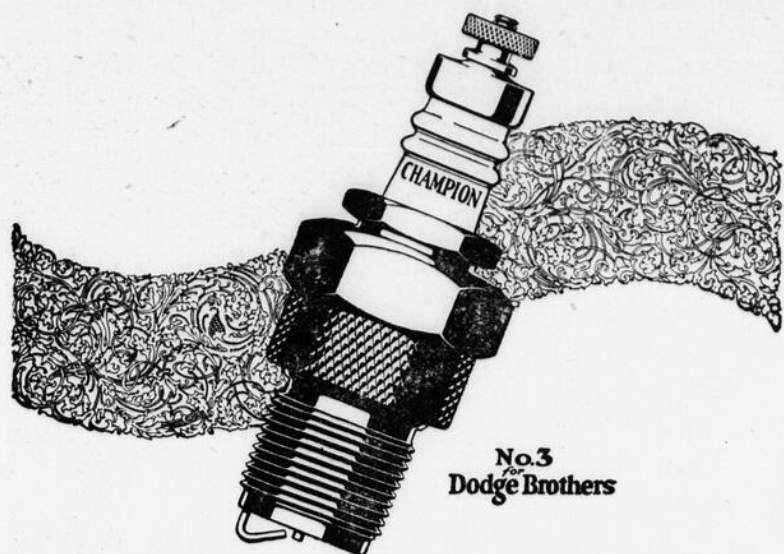
"Rat-Nip est bien supérieur aux pièges à rats et je ne voudrais pas songer à employer autre chose pour débarrasser mes bâtiments," écrit A. F. Cowles, Vineland, N. J. M. Clyde Morey, Westfield, Vt. dit: Nous avons mis du Rat-Nip dans la cave et nous n'avons pas vu un seul rat depuis. Nous n'avons rien vu d'égal. Tous disparurent dans la nuit."

RAT-NIP

Prix 35c le tube dans les pharmacies, quincailleries, épicerie, magasins à rayons ou envoyé directement. Faites venir la brochure gratuite vous enseignant comment vous débarrasser rapidement des rats et des souris.

Buffalo Specialty Company, 322 Edifice Liquid Veneer, Bridgeburg, Canada.





Achetez-en un jeu complet

Un jeu complet de nouvelles Champion au moins une fois par année est une véritable économie. En produisant une meilleure étincelle, elles sauvent de l'huile et de l'essence et améliorent grandement la marche du moteur.

La Champion est la bougie reconnue la meilleure pour les autos, camions Ford et les tracteurs Fordson. Reconnue depuis 12 ans par les marchands et les propriétaires comme la plus économique et la meilleure. En vente partout.



La Champion est la meilleure bougie parce qu'elle est munie d'un cœur sillimanite à doubles côtes qui est le meilleur isolateur que la céramique n'ait jamais produit.

Plus de 90,000 marchands vendent la Champion. Il suffit de la comparer avec les autres bougies pour en constater de suite la supériorité. La Champion X vaut 80 cents et la Blue Box 90 cts. Ce n'est que la grande vente des Champion par tout l'univers qui en réduit ainsi les prix.

Champion Spark Plug Company of Canada, Ltd.
Windsor, Ontario

CHAMPION

Bougie de confiance pour chaque moteur

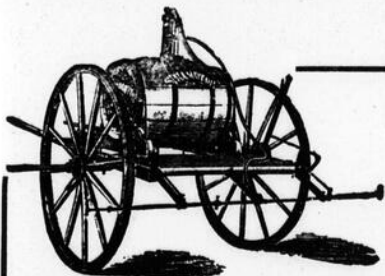


Ce phonographe sera envoyé frais payés sur réception de 50 cts. Vous payerez \$4.00 C.O.D. Nous le donnerons pour la vente de nos graines. Catalogue gratis.

ALLEN NOUVEAUTES, St-Zacharie, Qué.

A VENDRE

OEUFs pour incubation de volailles Plymouth Rock Barrées, 15 oeufs pour \$5. Ces sujets sont tous de l'exposition. S'adresser à CLOVIS OUMET, Ste-Rose, Co. Laval, Qué.



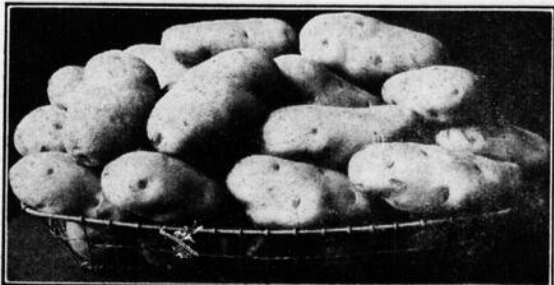
Des patates arrosées

sont plus faciles à vendre et vous permettent d'obtenir de plus hauts prix.

Spramotor
It isn't a SPRAMOTOR unless we made it

GRATIS—Demandez les détails de notre système de paiements; aussi notre nouveau catalogue de 90 pages et notre traité de culture gratuit.

Spramotor Co.
21, rue King,
LONDON, Ont.



Guéri d'une Hernie

Je fus victime d'une très grave hernie, en levant une valise, il y a plusieurs années. Les médecins me disaient qu'il n'y avait que l'opération pour me guérir. Les bandes ne me firent aucun bien. A la fin, je découvris quelque chose qui me guérit avec rapidité et de manière permanente. Plusieurs années se sont passées et je ne m'en suis jamais aperçu bien que je travaille fort, étant charpentier. Pas d'opération, pas de perte de temps, pas d'ennuis. Je n'ai rien à vendre, mais je vous donnerai tous les détails pour vous guérir sans opération, si vous m'écrivez. Eugène M. Pullen, charpentier, 659K, Avenue Marcellus, Manasquan, N.J. Vous ferez bien de découper cette annonce et de la montrer à ceux qui souffrent d'hernie—vous pouvez leur sauver la vie ou au moins mettre fin aux souffrances d'une hernie, aux ennuis et au danger d'une opération

Conservent leur tranchant
Scient vite et bien

SCIES SIMONDS

SIMONDS CANADA SAW CO. LIMITED
Montréal, Qué.
Vancouver, C.A.
St-Jean, N.B.
1-24

Ingersoll

Montres fiables à bas prix



La superbe montre à bas prix Ingersoll Maple Leaf, \$2.00

Il y a quelque chose de véritablement canadien dans le caractère de cette montre. Dans son caractère fort, fidèle, son prix raisonnable, sa bonne apparence. La garantie parfaite que porte la Ingersoll Maple Leaf est aussi caractéristique. Cette garantie est appuyée par l'une des institutions la plus ancienne, la plus considérable, la plus solide du continent nord-américain.

La Ingersoll Maple Leaf est une unité parmi les modèles de la ligne Ingersoll. Il y a des modèles pour convenir à toutes les bourses et tous les besoins. Grosseurs pour hommes et femmes, garçons et filles. Cadrons Radiolite qui indiquent l'heure dans l'obscurité. Modèles sur pierres dans des boîtiers en nickel et plaqué-or. Prix de \$2.00 à \$12.00.

Maple Leaf Radiolite

Ceci est la célèbre Maple Leaf outillée de façon à indiquer l'heure dans l'obscurité. Solide, fiable de bonne apparence. \$3.00

Midget

Pour femmes, filles et garçonnets. Mouvement garanti; boîtier en nickel solide \$4.00

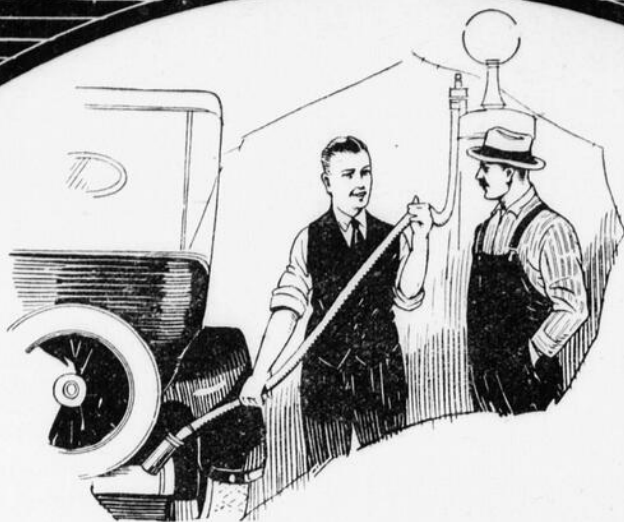
Waterbury

4 pierres; grosseur 12. Une montre sur pierres qui joint la force au style. La meilleure montre qu'il soit possible d'acheter \$5.00 pour \$5.00

Gravure 7/10 grandeur réelle

Ingersoll

Montres fiables à Bas Prix
Modèles de \$2.00 à \$12.00



La Gazoline d'ou provient toute la force motrice et "l'energie"

Sur les routes montagneuses de la Colombie Britannique, ou le long des chemins bas des Provinces Maritimes, sur l'immense étendue des Prairies, ou sur les grand'routes de l'Ontario et de Québec, la gazoline "Imperial Premier" active partout le transport des produits de la ferme.

La qualité de la gazoline "Imperial Premier" ne varie jamais. La mise en marche de votre moteur se fait toujours rapidement et facilement, grâce à elle—elle s'empresse de "répondre" dès que vous pressez sur l'accélérateur — elle fait vrombir votre moteur de puissance et de vitesse lorsque vous ouvrez le papillon de gaz.

La production quantitative et l'étalonnage d'une "gazoline qui représente toujours la meilleure qualité," nous permettent de vous fournir une gazoline de qualité supérieure, pour automobile, camion ou tracteur, sans en "surcharger" le prix. Achetez toujours de la gazoline "Imperial Premier" — et vous recevrez le plus possible pour votre argent.

PRODUITS "IMPERIAL" POUR LES BESOINS DE LA FERME

Gazoline Imperial Premier
 Huile de charbon Imperial Royalite
 Huiles à moteur Imperial Polarine
 Lubrifiants à transmissions Imperial Polarine
 Graisse à godets Imperial Polarine
 Huile à harnais Imperial Eureka Harness
 Huile à écremeuses Imperial Cream Separator
 Graisse à essieux Imperial Mica Axle

Huile Imperial Gas Engine pour les machines fixes à gazoline
 Huile Imperial Capitol Cylinder pour les cylindres de machines à vapeur
 Huile Imperial Eldorado Castor (très épaisse) pour les arbres de couche (shafts)
 Huile Imperial Royal Castor (épaisse) pour les arbres de couche (shafts)
 Huile Imperial Atlantic Red pour la machinerie en général.

IMPERIAL OIL LIMITED



Un approvisionnement d'huiles à moteur "Imperial Polarine," chez soi, dans un barillet commode contenant 15 gallons, se recommande tout spécialement aux cultivateurs—pas de dérangement, de perte de temps ni d'argent.



Il faut profiter des jours de pluie pour inspecter ses outils. Serrez les boulons, ajustez les coussinets et remplissez les graisseurs de graisse à godets "Imperial Polarine."

