

La politique cède du terrain à la coopération

Gilles FISETTE Sherbrooke

L'attention du public ne pourra pas être monopolisée par les politiciens fédéraux au cours des prochains jours. Elle devra également être partagée avec les coopératives qui célèbrent la Semaine de la coopération, sous le thème «S'unir pour réussir».

Ici, en Estrie où on retrouve plus de 303 coopératives de toutes sortes et quelque 560 000 membres, la 5e édition de la Semaine de la coopération sera soulignée par des activités «porte ouverte» dans diverses coopératives. Des publicités seront également diffusées afin de promouvoir la coopération dans la région. Un dossier de six articles portant essentiellement sur des projets coopératifs réalisés en Estrie au cours des dernières années est publié par La Tribune.

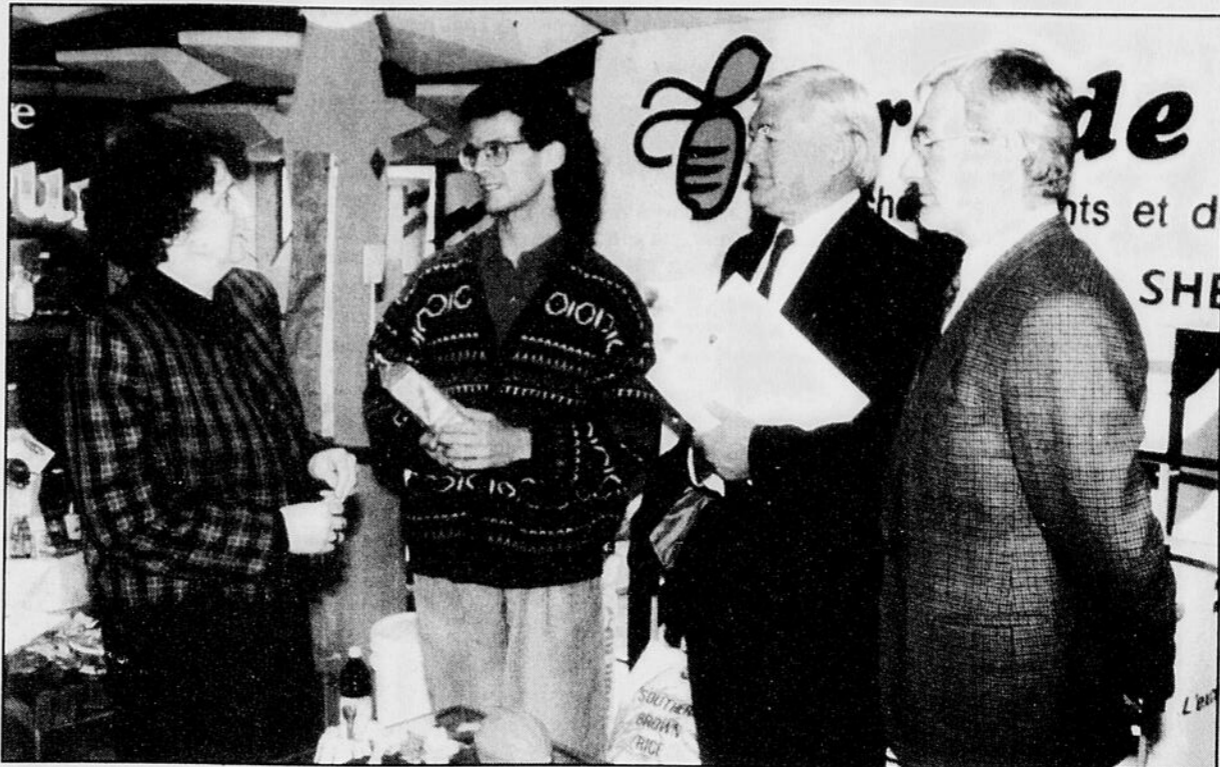
Tout au long de la semaine, des kiosques d'exposition sur différentes coopératives ont été installés à la Caisse populaire de Sherbrooke-Est. L'exposition est offerte aux membres et aussi à la population en

général. Enfin, une grande soirée d'intercoopération devrait regrouper environ 200 personnes au Théâtre Granada, de Sherbrooke, le vendredi 29 octobre. Ce soir-là, des prix seront remis à neuf lauréats. La soirée inclura une pièce de théâtre préparée pour cette occasion par la troupe Le Parminou.

Pour le président d'honneur de cette semaine, Bernard Coulombe, président et directeur général de J.M. Asbestos, la coopération pourrait fort bien être perçue comme «la bouée de sauvetage de notre système économique occidental aux prises avec des crises fonctionnelles majeures».

Selon M. Coulombe, les travailleurs, les syndicats et les directions de compagnies ne doivent pas attendre trop tard avant d'arrêter la chute du système économique. «Il nous faut donc revenir à la base de la coopération...»

S'unir pour réussir, a-t-il souligné, n'est pas une formule nouvelle. C'est celle des chasseurs de mamouths. A la J.M. Asbestos où des travailleurs sont aussi membres d'une coopérative propriétaire de



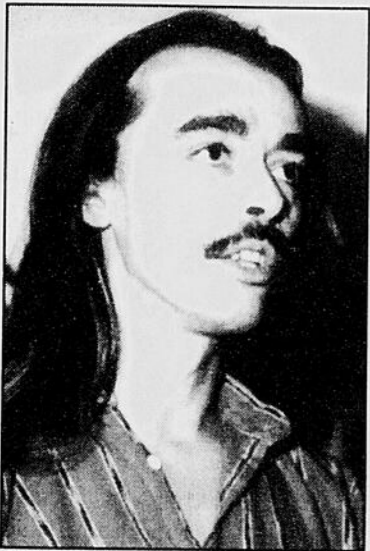
25 pour cent, «nous nous sommes alloués 5 ans pour apprendre à chasser ensemble... Cette période d'entraînement peut paraître longue, pour la bonne raison qu'il est très sage de ne pas attendre que les partenaires soient trop affaiblis avant de s'unir pour réussir à positionner notre compagnie dans la continuité économique...»

Pour la présidente du Conseil de la coopération du Québec, Julie Bonnevillie, il n'y a qu'une façon de réussir en coopération: se regrouper autour de besoins communs, clairement identifiés, visant à la réalisation d'un projet collectif.

Téléphoto par Claude Poulin

Le président d'honneur de la Semaine de la coopération, Bernard Coulombe, à droite, la directrice générale du Conseil de la coopération du Québec, Julie Bonnevillie, et le président de la Coopérative de développement de l'Estrie, Claude Quintin, ont uni leur voix pour lancer la 5e édition de cette grande célébration du mouvement coopératif. Ils discutent ici avec Ross Lessard, gérant de «La Grande Ruche», 2e à gauche.

L'habitation coopérative: à quand le grand départ?



Gilles Paquette

En collaboration avec M. Gilles Paquette, directeur général de la Fédération des coopératives d'habitation populaire des Cantons de l'Est

En Estrie, le développement des coopératives d'habitation s'est fait plus rapidement que partout ailleurs au Canada. Plusieurs facteurs peuvent expliquer ce phénomène: modèle original et opportuniste surtout. En cette période de désengagement de l'État, la création de nouvelles coopératives d'habitation selon la formule qui a prévalu jusqu'ici semble impossible. Les coopératives d'habitation doivent envisager de nouvelles formules plus orientées vers la propriété individuelle, si elles ne veulent pas rater le prochain départ.

L'âge d'or du développement

En quinze ans, de 1975 à 1990, notre région a produit plus de 1-300 logements coopératifs en Estrie. C'est plus de 10% du logement coopératif québécois avec environ 5% de la population. Nous pouvons conclure que les outils de développement mis de l'avant pour les coopératives de notre région ont fait preuve d'efficacité. Nous avons créé ici, en Estrie, une Fédération qui est une entreprise plutôt qu'un groupe communautaire. Les coopératives y ont investi plus d'un million en capital de risque et la Fédération a réalisé plus d'un million en profits accumulés qui ont tous été réinvestis en achat d'immeubles.

La Fédération a utilisé au maximum les programmes de subventions gouvernementaux pour réaliser ce développement. Si cela lui a permis de se rendre solide financièrement, elle n'a pu cependant éviter le piège de la trop grande dépendance.

Une crise inévitable

Deux événements majeurs ont ébranlé le mouvement coopératif en habitation dès le début des années 1990: le désengagement rapide de l'état et la crise du marché de l'immeuble. Le développement de coopératives s'est arrêté. La rentabilité de la Fédération en a souffert puisqu'elle se basait sur les surplus réalisés grâce au développement et grâce à la propriété d'immeubles. La Fédération devait passer par une sévère cure d'amaigrissement. Malheureusement, cela n'a pas pu se faire dans l'harmonie.

Une force nouvelle s'était créée parmi nos coopératives d'habitation. En effet, plusieurs personnes impliquées dans notre mouvement faisaient partie des leaders du seul parti politique municipal de Sherbrooke: le R.C.S. Ceux-ci se sont acharnés à vouloir détruire le modèle de fonctionnement de la Fédération et ont créé une dynamique d'opposition.

Cette crise se caractérise également par la perte d'appuis importants parmi les intervenants financiers. Que ce soit à la S.C.H.L. ou chez nos amis des caisses populaires, la complicité s'est transformée en tiédeur. Le développement avait permis à l'un de livrer un programme et à l'autre de réaliser des prêts et des surplus...

Un redressement en finalisation

Aujourd'hui, la crise est terminée. La Fédération a dû se résigner et exclure de ses rangs les coopératives qui n'acceptaient pas les décisions de l'assemblée générale et qui s'étaient placées en situation d'illégalité en ne payant plus leurs cotisations. Aujourd'hui, nous sommes un groupe moins grand mais plus cohérent. Les résultats financiers de la Fédération au 30 juin 1993 démontrent que la situation financière se replace. Après deux années de déficit, enfin, nous avons réalisé un premier surplus. Les finances vont mieux mais il nous reste à réviser l'ensemble des services que nous offrons. La Fédération travaille donc actuellement à l'implantation de la qualité totale.

A travers tous ces changements de conjoncture et les bouleversements récents, la Fédération a su garder le cap. Nous avons toujours été résolument tournés vers nos coopératives membres pour les représenter, leur offrir une gamme de services compétents à prix raisonnables et pour favoriser le développement coopératif. C'est dans cette voie que nous entendons poursuivre.

Regroupement unique en son genre des travailleurs actionnaires en Estrie

Sherbrooke (GF)

La région de l'Estrie fait, une nouvelle fois, preuve de son dynamisme et de son leadership en coopératisme en permettant la naissance de la Fédération des coopératives de travailleurs actionnaires de l'Estrie.

Il s'agit d'un regroupement unique en son genre, a indiqué la présidente de cette fédération, Line Fouquet, en faisant part de cette information dans le cadre du lancement de la 5e édition de la Semaine de la coopération, du 18 au 23 octobre.

Membres

Pour l'instant, la fédération regroupe six des douze coopératives de travailleurs actionnaires que compte l'Estrie. Les membres sont Visio Nova Communications, une agence de publicité; Consult-Action, une firme de consultants en

ressources humaines; Usigod, la coopérative qui regroupe des travailleurs et des cadres des Industries Godbout, un atelier d'usinage; Chèvrevent, le regroupement des travailleurs de la fromagerie Tournevent; Clouvis, une entreprise spécialisée en rénovation; et Bishop, la coopérative des travailleurs des Composantes Nad Tec-ker.

La fédération courtise présentement la coopérative des travailleurs de la J.M. Asbestos. Il faudra attendre la prochaine assemblée générale des membres de cette coopérative, dans quelques mois, avant d'être fixé.

La formation de cette fédéra-

tion a été rendue possible grâce à l'appui de la Fédération des caisses populaires Desjardins de l'Estrie, de la Fédération des coopératives d'habitations populaires des cantons de l'est et de la Coopérative de développement de l'Estrie.

Objectifs

Les objectifs de la fédération sont de représenter adéquatement les intérêts de ses membres, de faire connaître la spécificité de leur formule coopérative, de participer activement au mouvement coopératif québécois, de favoriser la concertation entre ses membres et de développer le partenariat entre coopératives et compagnies privées.



Line Fouquet

AVIS DE CONVOCATION

Les membres de la Caisse populaire de Waterville sont convoqués à l'assemblée annuelle qui se tiendra le mardi 9 novembre 1993 à 20 h à la salle Jubily Hall pour

1. Prendre connaissance du rapport annuel.
2. Statuer sur la répartition des trop-perçus.
3. Elire les membres du Conseil d'administration, de la Commission de crédit et du Conseil de surveillance.
4. Déterminer l'intérêt payable sur les parts permanentes.
5. Prendre toute autre décision réservée à l'assemblée générale par la Loi sur les caisses d'épargne et de crédit.
6. Procéder à une période de questions orales adressées aux membres du Conseil d'administration.
7. Adopter le règlement relatif à l'émission de 3 660 parts permanentes.
8. Adopter des modifications aux statuts de la Caisse relativement au siège social et au territoire de cette dernière.

Une candidature ne peut être proposée à l'assemblée qui si un préavis signé par un membre et contresigné par le candidat en est donné dans les délais et selon les règles affichées à la Caisse.

Avis donné par le Conseil d'administration le 20 septembre 1993 par Marlene Landry secrétaire

Le tout sera suivi d'un tirage et d'un goûter.

La caisse populaire Desjardins

Les services commerciaux de FONOROLA

Un service économique et fiable

pour la voix,
les données
et l'image.

Appelez-nous maintenant pour de plus amples renseignements.

1 800 998-3666

FONOROLA

des télécommunications intelligentes

Coup d'oeil boursier

Montreal-XXM	1933,49 + 10,31
TSE-300	4188,71 + 6,13
Dow Jones	3642,31 + 12,58
Dollar canadien (US Cents)	75,46 + 0,33
Or (New York-US\$)	368,30 + 3,40

INVITATION À UN SÉMINAIRE GRATUIT

LES SERVICES D'INVESTISSEMENT LIGNE VERTE INC., le plus important courtier à escompte au pays, et DECISIONS-PLUS, le chef de file quant aux outils d'analyse technique vous invitent à une soirée des plus divertissantes et rentables et ce, sans obligation de votre part.

ENDROIT: HOTEL LE DELTA
2685, rue King Ouest
SHERBROOKE

DATE: le 9 novembre 1993
HEURE: de 19 h à 22 h

- Venez découvrir comment accroître vos profits et diminuer vos pertes.
- Venez faire analyser vos titres et indices favoris grâce à des graphiques sur écran géant.
- Venez voir comment fonctionne le logiciel MICROMAX LIGNE VERTE, qui vous donne accès à des cours boursiers ainsi qu'à votre compte.

RÉSERVEZ DÈS MAINTENANT au 1-800-363-1171, car les places sont limitées.

Prix de présence.
Café et brochures seront servis durant la soirée.

LIGNE VERTE
LE PLUS IMPORTANT COURTIER À ESCOMTE AU CANADA

TD

*Marque de commerce de la BANQUE TORONTO-DOMINION. LES SERVICES D'INVESTISSEMENT LIGNE VERTE, une filiale en propriété exclusive, est l'usager inscrit. 70977

Petites annonces

Bureau ouvert de 8h30 à 16h30
Lignes téléphoniques ouvertes jusqu'à 19h30
du lundi au jeudi. Vendredi jusqu'à 16h30
564-0999

TOUR D'HORIZON

BOULANGERIE, PATISserie, de chez-nous
17 Bowen N. Délicieux produits maison: pâtés poulet, saumon, tourtières, fèves au lard, pains spéciaux etc.

KARATE AUTO DEFENSE, ENFANTS 4 ANS ET +
A COULOMBE, 564-2001, 437 Well. Sud

BUFFET PELLETTIER 562-2223
Pour toutes occasions, 1715 Dunant.

BUFFET TOURNESOL 346-9107. REPAS QUALITE

1 PROPRIÉTÉS BUNGALOWS
1010 RUE HAMELIN, SHERB. 3 c.c., gr s. D. Aussi plans de maison à partir de 69 000\$ sur terr. de 65x100. Const. Guy Langlois inc. 564-0748

2675 PLACE DES PLATANES, FLEURIMONT. 4 c.c. 2 s. b. bains. salle d'eau, foyer, pl. car. 150 000\$. Const. RAYMOND & MICHEL POULIN, 569-7665, 822-8014.

79.000 DUPLEX NEUF
quartier Universitaire, revenu 10.800\$/année. Tél. 563-4601

AUBAINE! Près CHUS et auto-école, cottage tout en pierre des champs, 3 étages fines dont 2 sur pl. lattes bois franc chène, escalier chène, foyer au salon 3 c.c., 2 s. b. bains, très gr. pces. Piscine creusée 16 x 32, garage attaché, 2 entrées de cour, terr. 3000 pi. car. paysager. Faut vendre! 150 000\$. Pour 115 000\$. Poss. rapide si désiré. Pour info, MARCEL NADEAU, Gestion Imm. Abnan, 878-3261, 564-0289.

AUBAINE, URGENT! Maison récente, secteur Université 2 c.c., cuisine moderne, Imm. Affiliés courtier, MONIQUE FORTIN 823-3000

AUBAINE
VALEUR DE 150 000\$ pour 115 000\$ STOKO, cottage style canadien, 3 étages fines dont 2 sur b.f. chène, garage attaché, piscine creusée, terr. 30 000 pi. car. paysager. Vendre est ouvert à louer maison ou log. min. 5% pces. MARCEL NADEAU, Gest. Imm. Abnan 878-3261, 564-0289

AO COEUR DU VIEUX NORD
RÉS 2 étages, 3 1/2 c.c., chauff. électr., foyer, pl. b.f. Taxes minimales. Const. 1984. UNE VISTE S'IMPOSE! Magnum Immobilier Inc. courtier
GUY BELANGER
rés. 346-8900, bur. 569-0500

A VOIR DOMAINE 6 ACRES, paysager, vue panoramique, lacs, fruites, maison luxueuse, garage double, piscine. Idéal pour professionnel. Tél. 846-4120

BOWEN SUD 7 1/2 PCES sur même plancher, terrain 50x200, travaux permanents payés, libre imm. 64 500\$ 569-7906

DEMONSTRATEUR 32x30, 2 c.c., décorée, terrain avec service à St-Élie d'Orford, 77 500\$ taxes incluses.
Demandez Bruno:
819-565-3100
514-539-3100

DEMONSTRATEUR 32x35, 3 c.c., décorée, terrain avec service à St-Élie d'Orford, 84 500\$ taxes incluses.
Demandez Bruno:
819-565-3100
514-539-3100

JOLIE MAISONNETTE, idéale comme 1ère maison. Dans les 50 000\$ 10 min Carrefour et 10 min CHU. Taxes min. 4005\$/année. 846-0192.

MAISON DE VILLE ST-ÉLIE
GRANDE PROMOTION
Contactez-nous
Const. Jean-Guy Poulin
563-3903, 346-1030

MAISON NEUVE à vendre, à Johnsonville, sur terrain boisé, 100x200. Aussi autres terrains à vendre, de 157x200 et plus. Tél. 837-2731, 837-2841, 837-0004, 837-2666.

ROYAL LEPAGE
Les meilleurs sur le terrain!
COURTIER
Membre du SIA (M.L.S.)
Pour mieux vous servir
Vente ou achat de votre propriété
JEAN-PAUL GAGNON
rés. 562-8112
bur. 563-9834
1-23483

FAUBOURG DES ÉRABLES
Loyola
Spécial aux 3 premiers acheteurs!
Planchers bois franc inclus dans le prix T.P.S., T.V.Q., contrat notarié inclus
Ouvert aux visiteurs
Samedi et dimanche de 14 h à 16 h
coin Des Érables et Loyola
Const. J.M. Jeanson SARTO RODRIGUE
coursier
820-5471
Unité avec garage, foyer, finition luxueuse, 2 s. b. bains, beaucoup d'extra
Groupe Associé

Le GUIDE des RUBRIQUES
Nous acceptons ces cartes. Pour payer votre petite annonce, donnez votre no de carte et date d'expiration.
VISA
MasterCard

8 TERRES-TERRAINS À VENDRE

48.000 PI CAR env. boisé, plat, cadastré Da petit développement, secteur paisible de C. Orford, près du lac Fraser, à 15 min de Sherb. et Magog. Semaine ouverte 18h 846-4545

A SHERBROOKE, 8 terrains prêts à bâtir, dont 4 à travaux permanents payés. Vendons prix évaluation municipale quand même 2.25\$ pi ca. Facile de paiement.
Faites vite! 843-5422

BEAU CHOIX DE 30 GRANDS terrains, avec services. Vue sur petit lac Magog. Tél. 864-6193, cell. 823-2678

CHERCHE TERRE, 20,30 acres, en prairie, zone verte. Tél. 562-0211

PRÉS DE L'UNIVERSITÉ lot boisé pour futur développement. 6862 pi ca. 848-6710

ST-ÉLIE D'ORFORD plusieurs grands terrains d'un acre, prêt à construire. Tél. 564-0551

TERR. COMM. 242 000 p.c. Un des beaux terr. comm. à Sherb. Peut être vendu en bloc ou par (600 P.L. sur art. princ.) Prix vente: 823-5550

TERRAIN COMMERCIAL 41 200 pi ca. Un des + beaux terrains, route 220 Sherb. Prix pour vente. Tél. 823-5550

TERRAIN mini montagne, 700x600 pi, lac artificiel, avec accès au grand lac Bromp. Aussi prêt terrain franc par propriétaire. 846-2575

9 FERMES À VENDRE
ÉTABLISSEMENT à vendre, 4000 entailles sur tubulure, poss. 6000 entailles 100 acres érab. 90x305 514-532-2683

10 COMMERCES À VENDRE
AUBAINE! Salle de réception, terrazzo, bar grand stationnement, Imm. Affiliés courtier, MONIQUE FORTIN 823-3000

COMMERCES AVEC BÂTISSÉ, établi depuis plusieurs années, très rentable et très bien situé à Sherbrooke.
PRIX JAMAIS PENSE, Faites vite! C'est un avantage. Commerce dans un centre d'achats. Besoin peu d'investissement.
GASTON LEMIEUX 563-3000, Le Permanent ct.

DEPARTEUR, poss. chiffre d'aff. 700 000\$. Imm. Affiliés courtier, MONIQUE FORTIN 823-3000

DEPARTEUR, bien situé, prix 25 000\$. Sherbrooke. Tél. 563-7548 ou 565-5820

DEPARTEUR, poss. chiffre d'aff. 700 000\$. Imm. Affiliés courtier, MONIQUE FORTIN 823-3000

PERMIS DE TAXI avec voitures à Sherbrooke. Tél. 884-2132

12 MAISONS DE CAMPAGNE
REGION VALCOURT, maison 2 étages, terre 50 acres, boisée, prairie, tranquille, belle vue. Tél. 514-524-8387

WOTTON, Grande maison 7 pces, chauff. électr. et bois, plusieurs rénovations récentes. Peut louer avec option d'achat. Im. BADEAU ET FILS courtier 564-1454.

14 BÂTISSÉS COMMERCIALES
A VENDRE OU À LOUER
BÂTISSÉ COMMERCIAL ET BUREAUX
117-123 Wellington Nord
100-100 000 pieds carrés d'espace commercial ou bureaux à louer. Immeuble situé au cœur même du centre-ville de Sherbrooke. Très accessible, climatisation, stationnement extérieur.
Occupation immédiate
Prix très concurrentiel
CATHERINE PERUSHEK
838-4275

18 CONDOMINIUMS À VENDRE
CONDO À VENDRE
Terr. du Golf, 6e étage, 2 stat. int., salle comm., piscine int., peut conc. échange dans région de Montréal ou autre. 823-0143

FLORIDE Miami nord, 3 pces rénovés, frais condo 355 mois, 77e Rue, ent. 95 Biscayne, près commodités, 20 000\$ US, nég. 514-652-0569, 565-7713

MONT ST-ANNE, 3 1/2 et 4 1/2 meublés, avec foyer, à 2 min des pentes de ski. Prix raisonnable. Tél. 514-799-4525

1 PROPRIÉTÉS BUNGALOWS

1 PROPRIÉTÉS BUNGALOWS

1 PROPRIÉTÉS BUNGALOWS

1 PROPRIÉTÉS BUNGALOWS

1 PROPRIÉTÉS BUNGALOWS

1 PROPRIÉTÉS BUNGALOWS

41 APPARTEMENTS ET LOGEMENTS À LOUER

1 1/2, 2 1/2 TRES GRANDS
Nord. Meublés, semi-meublés, chauffés, eau chaude, concierge, buanderie etc. Libres imméd. et 1er nov. 823-9347, 565-7978

1 1/2, 3 1/2, 4 1/2, 5 1/2 PLACE ANNIE NORD-PISCINE
Chauffés, eau chaude, meublés si désiré. 670 Mc Gregor 563-4809, 564-1006

1000 LACOMBE AVANTAGEUX
EST, vue panoramique 2 1/2, 3 1/2, 4 1/2, 5 1/2 meublés si désiré. 823-6818, 829-1244

1115-1135 J. FLEURIS EST-CHAUFFÉS
3 1/2, 4 1/2, eau chaude, meublés si désiré, voisin école, parc, autobus, etc. 829-1273, 820-0181, 829-1244, 563-4359

33 CHAMBRES ET PENSION - 3e AGE

33 CHAMBRES ET PENSION - 3e AGE

2 1/2, 3 1/2, 4 1/2
Quest. Rénovés neuf, chauffés, eau ch. Meublés ou non.
346-9410, 565-8735

230 DARCHÉ
3 1/2, 3505/mois
4 1/2, apart. de 400\$/mois
Chauffés, eau chaude fournie, fraîchement rénové, secteur tranquille, avec arrêt d'autobus à la porte et face à un parc.
INFORMATION: 569-9932

250 DARCHÉ
3 1/2, 3505/mois
4 1/2, apart. de 400\$/mois
Chauffés, eau chaude fournie, fraîchement rénové, secteur tranquille, à côté d'un arrêt d'autobus et face à un parc.
INFORMATION: 562-7491

2565 BEAUDRY 4 1/2 pces à louer, ch. eau ch. très propres. 562-5344

285 ST-MICHEL
3 1/2 chauffé, eau chaude, éclairé. Dans un triplex, au 1er étage, 3200/mois.
566-5161

290\$
Logement 3 1/2 pces. Rue Short. Chauffé, éclairé, eau chaude fournie, semi-meublé.
566-5161

2 1/2 LUXUEUX *
Vieux Nord, semi-meublé, eau ch., pl. bois franc, foyer. Libre imméd. 878-3844

2 MOIS GRATUITS, grand 4 1/2, propre, chauffé, eau ch. libre imm. Tél. 829-9377, 842-4123

2 MOIS GRATUITS
3 1/2, 4 1/2, entièrement rénovés, vieux nord 565-4693

2 1/2 PCES, 1668 Galt Ouest, libre 1er janv. ou avant, 265\$/mois, refait à neuf, semi-meublé, stat. près Univ. et services. 566-6503, 564-2420

2 1/2 PCES, non ch. s.-sol. meublé, 1905/mois, 539 A rue Carter, Fernand Groleau, 346-6841, 864-4478

2 PCES 159 KING EST meublé, chauffé, éclairé, eau ch. 265\$/mois. 823-2053

2 1/2 RUE BOWEN SUD, personnel tranquille, réf. exigées. Inf. 346-0879

2 1/2 À 5 1/2
À PARTIR DE 200\$ dans tous les secteurs
562-6356, 564-1006

3, 3 1/2, 4, 4 1/2 EST chauffés, eau ch. PRIX EXCEPTIONNEL Libres immédiatement. Frais peints 1321 PLACE QUINLAN 566-4342, 829-1244, 564-1006

3 1/2, 4 1/2, 5 1/2 CHAUFFÉS PROMOTION SPECIALE 910 DES BLÉS
Rénovés neuf, meublés si désiré. 565-7201, 829-1244

3 1/2, 4 1/2, 5 1/2 NORD CHAUFFÉS-EAU CH. PRIX EXCELLENT
Négociez sur place. Chauffés, eau chaude, meublés si désiré, état supplémentaire disponible. 640 Mc Gregor, Tél. 820-0935, 564-1006

3 1/2, 4 1/2, 5 1/2 NORD RENOVÉS A NEUF
Eau chaude, meublés si désiré. Vain par Viger. PISCINE 745 Mc Gregor, 820-0448, 564-1006.

3 1/2, 4 1/2, 5 1/2 OUEST LOG. RENOVÉS 1555-1580 DORVAL
Quest. tout compris, meublés si désiré. Rue sans issue 823-0012, 563-5338

3 1/2, 4 1/2, 5 1/2 CHAUFFÉS 980 DES PAYSANS
Eau chaude fournie, armoires mélamine, meublés si désiré. Prés Quatre-Saisons et CHUS. 822-8994, 829-1244.

3 1/2, 4 1/2 PISCINE/EST TRÈS MODERNE
Meublés si désiré. Vain école, autobus, parc. JD FLEURIS, 1205-1225 JARDINS FLEURIS, 564-7095, 829-1244, 563-4359

3 1/2, CENTRE VILLE meublés, chauffés, eau ch. tous les services, à partir de 275\$. Tél. 829-0201, 562-3980.

3 1/2, OUEST, rue Kingston. Semi-meublé, eau ch. fournie. 295\$/mois. 822-3393

41 APPARTEMENTS ET LOGEMENTS À LOUER

2 1/2, 3 1/2, 4 1/2, 5 1/2
VOUS ÊTES À LA RECHERCHE D'UN LOGEMENT maintenant ou éventuellement? Appelez-nous, le service est gratuit. Personnel qualifié pour vous aider.
566-5161

2 1/2, 3 1/2, 4 1/2 PL TERRILL
EST, près CECEP, voisin parc. Chauffés, eau chaude, meublés si désiré. 563-9548, 829-1244, 564-1006

2 1/2, OUEST, rue Kingston. Salon, cuisine, s. bains, sol. Meublé, eau ch. four. ne 235\$/mois. 822-3393

2 1/2 - 3 - 4 1/2 - 5 1/2
83 Cathédrale, 4 bois franc 260\$ 344-352 Brooks, 3 1/2, 325\$ 1325-Prospère, 2 1/2, 4 1/2, chauffés 874-880 Short, 3 1/2, 4 1/2 pces, 128 Aberdeen, 5 1/2.
Tél.: 346-4704.

2 1/2-3 1/2-4 1/2
Quest. Rénovés neuf, chauffés, eau ch. Meublés ou non.
346-9410, 565-8735

230 DARCHÉ
3 1/2, 3505/mois
4 1/2, apart. de 400\$/mois
Chauffés, eau chaude fournie, fraîchement rénové, secteur tranquille, avec arrêt d'autobus à la porte et face à un parc.
INFORMATION: 569-9932

250 DARCHÉ
3 1/2, 3505/mois
4 1/2, apart. de 400\$/mois
Chauffés, eau chaude fournie, fraîchement rénové, secteur tranquille, à côté d'un arrêt d'autobus et face à un parc.
INFORMATION: 562-7491

2565 BEAUDRY 4 1/2 pces à louer, ch. eau ch. très propres. 562-5344

285 ST-MICHEL
3 1/2 chauffé, eau chaude, éclairé. Dans un triplex, au 1er étage, 3200/mois.
566-5161

290\$
Logement 3 1/2 pces. Rue Short. Chauffé, éclairé, eau chaude fournie, semi-meublé.
566-5161

2 1/2 LUXUEUX *
Vieux Nord, semi-meublé, eau ch., pl. bois franc, foyer. Libre imméd. 878-3844

2 MOIS GRATUITS, grand 4 1/2, propre, chauffé, eau ch. libre imm. Tél. 829-9377, 842-4123

2 MOIS GRATUITS
3 1/2, 4 1/2, entièrement rénovés, vieux nord 565-4693

2 1/2 PCES, 1668 Galt Ouest, libre 1er janv. ou avant, 265\$/mois, refait à neuf, semi-meublé, stat. près Univ. et services. 566-6503, 564-2420

2 1/2 PCES, non ch. s.-sol. meublé, 1905/mois, 539 A rue Carter, Fernand Groleau, 346-6841, 864-4478

2 PCES 159 KING EST meublé, chauffé, éclairé, eau ch. 265\$/mois. 823-2053

2 1/2 RUE BOWEN SUD, personnel tranquille, réf. exigées. Inf. 346-0879

2 1/2 À 5 1/2
À PARTIR DE 200\$ dans tous les secteurs
562-6356, 564-1006

3, 3 1/2, 4, 4 1/2 EST chauffés, eau ch. PRIX EXCEPTIONNEL Libres immédiatement. Frais peints 1321 PLACE QUINLAN 566-4342, 829-1244, 564-1006

3 1/2, 4 1/2, 5 1/2 CHAUFFÉS PROMOTION SPECIALE 910 DES BLÉS
Rénovés neuf, meublés si désiré. 565-7201, 829-1244

3 1/2, 4 1/2, 5 1/2 NORD CHAUFFÉS-EAU CH. PRIX EXCELLENT
Négociez sur place. Chauffés, eau chaude, meublés si désiré, état supplémentaire disponible. 640 Mc Gregor, Tél. 820-0935, 564-1006

3 1/2, 4 1/2, 5 1/2 NORD RENOVÉS A NEUF
Eau chaude, meublés si désiré. Vain par Viger. PISCINE 745 Mc Gregor, 820-0448, 564-1006.

3 1/2, 4 1/2, 5 1/2 OUEST LOG. RENOVÉS 1555-1580 DORVAL
Quest. tout compris, meublés si désiré. Rue sans issue 823-0012, 563-5338

3 1/2, 4 1/2, 5 1/2 CHAUFFÉS 980 DES PAYSANS
Eau chaude fournie, armoires mélamine, meublés si désiré. Prés Quatre-Saisons et CHUS. 822-8994, 829-1244.

3 1/2, 4 1/2 PISCINE/EST TRÈS MODERNE
Meublés si désiré. Vain école, autobus, parc. JD FLEURIS, 1205-1225 JARDINS FLEURIS, 564-7095, 829-1244, 563-4359

3 1/2, CENTRE VILLE meublés, chauffés, eau ch. tous les services, à partir de 275\$. Tél. 829-0201, 562-3980.

3 1/2, OUEST, rue Kingston. Semi-meublé, eau ch. fournie. 295\$/mois. 822-3393

NOS VOISINS



BERNARD BOULIANE
COURTIER INC.
POUR ACHETER OU VENDRE VOTRE PROPRIÉTÉ
1089 Conseil, Sherbrooke
UN SEUL NUMERO 822-3393

41 APPARTEMENTS ET LOGEMENTS À LOUER
4 1/2 À SOUS-LOUER, rue Galt ouest, chauffé, eau ch. chauffé, éclairé, complètement rénové. Prix réduit. Fin du bail 30 juin 94. 563-0290

41 APPARTEMENTS ET LOGEMENTS À LOUER
5 1/2 PCES, OUEST 1270 Courcelle, grand chauffé, eau ch. entrée lav. séch., pres autobus, école, épicerie 470\$ Tel. 563-3298

41 APPARTEMENTS ET LOGEMENTS À LOUER
5 1/2 PCES, très grand, moderne, OUEST, rue André Libre imméd. Rendez-vous 2065 Belvédère sud 569-4977

5 1/2 PCES, RUE LISIEUX
1er plancher, pres Université, frais peint, garage, pastille, Tel. 562-3753, 562-9566

5 1/2 A SOUS-LOUER, 5ème CHUS, duplex grand, rénové, eau ch., pres services, foyer, esp. rangement 1er étage, gr. terr. 822-4298

5 1/2 GRAND - RUE LISIEUX
1er plancher, pres Université, frais peint, garage, pastille, Tel. 562-3753, 562-9566

5 1/2 A SOUS-LOUER, 5ème CHUS, duplex grand, rénové, eau ch., pres services, foyer, esp. rangement 1er étage, gr. terr. 822-4298

5 1/2 PCES DANS BUNGALOW
Est, Borne Ave. Sud, poêle et réf. four, endroit paisible. Libre imm. 569-7928

4 1/2, ALEXANDRE, Grand rénové. Libre Jour 569-9725, soir 563-5351

4 1/2 MEUBLÉ
1156 CONSEIL 2755/mois. Tel. 565-7344

400 McCREA
ENTREZ IMMEDIATEMENT PAYEZ EN 1994 6 LOGEMENTS
3 1/2, 5 1/2, modernes. 566-7584, 564-1006

4 1/2 EST
275\$ (prix réduit) dans 8 log. récent. 564-3124, 823-9892

4 1/2 frais peint, ouest, ch. eau ch. s.-m., moderne, imm et réf. four, endroit paisible. Libre imm. 569-7928

4 1/2 PCES, OUEST, RUE BERTRAND chauffé, eau ch. très grand, propre, bon prix. Tél. 346-3225

4 1/2 PCES, OUEST, Meublé ou non. Prés Université, Rendez-vous 2065 Belvédère sud LIBRE NOV. Tél. 346-9881

4 1/2 PCES, R. FOREST, près Centre d'achats et école. Ent. lav. séch., propre et tranquille. Meublés si désiré. 820-0299, 564-3046, 829-5644

4 1/2 PCES, super grand, OUEST. Autobus à la porte. Prés les services. Libre imméd. Tél. 346-9881

41 APPARTEMENTS ET LOGEMENTS A LOUER
890 DESORMEAUX
3 1/2, 4 1/2, 5 1/2 PCES
chauffés, eau chaude, meubles

41 APPARTEMENTS ET LOGEMENTS A LOUER
APP. LE CONCORDE
A partir de 2005
3 1/2, 4 1/2, 5 1/2 PCES
Ultra moderne, site idéal

41 APPARTEMENTS ET LOGEMENTS A LOUER
AVANTAGEUX SUPER PROMOTION
3 1/2, 4 1/2, 5 1/2 PCES
1520 Évangéline. Tout compris

41 APPARTEMENTS ET LOGEMENTS A LOUER
GRANDE PROMOTION
2 MOIS GRATUITS. Grands 3 1/2, 4 1/2, 5 1/2 PCES
Eau ch, fournie, fenêtres panoramiques

41 APPARTEMENTS ET LOGEMENTS A LOUER
OUEST 2 1/2 PCES ch, eau ch, meuble grand, moderne, propre

51 CHAMBRES A LOUER
CEGEP, EST, rue Parc Grande chambre tout compris J. RIVARD, 564-7799

60 SANTÉ ET RELAXATION
CENTRE DE MASSOTHERAPIE ENERGETIQUE MITHRA
Massage californien et Reiki

NOS VOISINS
Marie Carmen se compare à La Poutine
Personnellement, je préfère le nouveau modèle

945 et 975 QUATRE SAISONS
VOISIN GALERIES QUATRE SAISONS
3 1/2, 4 1/2, 5 1/2 PCES, chauffés, eau chaude

APP. LENNOXVILLE
3 1/2, 4 1/2, 5 1/2 PCES
Meubles ou non, grands logements

AVOIR- STUDIOS PRES CEGEP
Meubles, énergie inclus, immeuble récent

LE BEAU GITE
655 MCGREGOR
4 1/2 PCES, chauffé, eau chaude

ROCK FOREST
5288 Gaspé, 3 1/2, 4 1/2, 5 1/2, imm 100%
béton, logements d'excellente qualité

62 PERSONNEL
★ ACCORD LIBRE ★
Agence discrète, indépendante et fiable

66 ARTICLES DE SPORT
ENSEMBLE DE SKI DE FOND
Norvège, 6 pi. 10 po., bottes gr. 11

1er agent vendeur succursale Sherbrooke depuis 6 ans consécutifs.
6e meilleur vendeur au Québec (1300 agents) au 31 juillet 1993
8 ans d'expérience dans le domaine résidentiel, multifamilial et commercial.

3, 4 1/2 PCES APP. LE PHARE
820-0910
OUEST près des services Logements adaptés pour handicapés

ASCENSEUR-NORD
3 1/2, 4 1/2, 5 1/2 PCES
NEUF, Pres Carrefour. Meubles ou non, espace suppl. pour 2e auto.

ENDROIT TRANQUILLE RUE SANS ISSUE
3 1/2, 4 1/2 PCES, idéal travailler (en) de nuit

LOGIS 2001
Sherbrooke, 4 1/2 à 6 1/2 PCES, tous les quartiers

URGENT-CENTRE-VILLE
5 1/2, presque neuf, libre imm.
Tel.: 878-3208

52 CHAMBRES ET PENSION
CHAMBRE ET PENSION pour personnes autonomes, sobres, propres, non fumeurs

69 BATEAUX ET YACHTS
ACHETERAIS MOTEUR HORS BORD
9.9 ou 15 h.p., bon état

71 DIVERS A VENDRE
* ANTIROUILLE *
Location Joe Loue-Tout, 1610, 12e Ave. Nord, Fleurimont

Gagnez des milles (AIR MILLES) avec location
80-100 DON BOSCO
1626 Larocque 4 1/2: 563-4107

ASCENSEUR-NORD
3 1/2, 4 1/2, 5 1/2 PCES
NEUF, Pres Carrefour. Meubles ou non, espace suppl. pour 2e auto.

EST, 4 1/2, 13e AVE.
Ch., eau ch, repart, tapis neuvs, cellente, entre lav-séch, et en tre lav-vaisselle

LE MONSIN
165 Candiac, grand appart.
chauffé, ascenseur, piscine int., sauna, salon, coffre, salle d'exercices

53 CHAMBRES A LOUER
AU BORD LAC ORFORD, ski, maison équipée, 2 c.c., mois d'automne

54 ENTREPÔTS-GARAGES A LOUER
10 MIN. DU MONT-ORFORD, sortie Magog/Orford

70 RENCONTRES-AMITIE
AGENCE VIA-RENCONTRE
Pour relation sincère, rencontrez gens sérieux et compatibles

AVIS
Le personnel au service des petites annonces apporte une attention minutieuse au contenu des textes

A LOUER
4 1/2 - 5 1/2 à compter de \$360
1626 Larocque 4 1/2: 563-4107

3 MOIS GRATUITS IMMEUBLE RÉCENT
829-1672

EST 4 1/2 PCES
chauffé, eau ch, armoires et tapis renouvés, meuble ou non

43 MAISONS A LOUER
10 MIN. DU MONT-ORFORD, Ado- cable maison de campagne, 3 c.c.

42 APPARTEMENTS A PARTAGER
RIVIERE MAGOG, à 5 km de l'Univ., en pleine nature

55 ENTREPOSAGE
Motorisés, rouleottes, tente-rouleottes, bateaux, autos, camions

71 DIVERS A VENDRE
APPAREILS RHUMART
Modèle MB1-1000 et autres modèles aussi disp.

ARMES À FEU
Nouvelles pour chasse, militaire, collection, pistolets et munitions

LE LAURÉAT
2145 GALT OUEST
Logements pour étudiants
1 1/2 - 3 pces avec 2 s. de bains complètes

GALT O. 4 1/2
Pres de tous les services, très propre

ESTUDIANTS (ES)
APPART 3 1/2, 4 1/2, chauffés, eau chaude, éclairés, meubles si désiré

44 LOCAUX A LOUER
1500 PIEDS ou moins sur King est, centre aachaland, tél. 562-4389

56 DEMANDE A LOUER
RECHERCHE ESPACE 20x20 pi ou atelier équivalent

63 PERDU-TROUVÉ
PERDU: CHEVRE ANGIORE
portée le no. 261, dans région Spring Road, Lennoxville

65 ANIMAUX A VENDRE
2 PERSONNES TURQUE: blanc, 1 chaton 13 semaines, 1 adulte

AVEZ-VOUS VÉRIFIÉ VOTRE PETITE ANNONCE?
Malgré les efforts du service des petites annonces, il peut arriver qu'une erreur se glisse dans votre annonce.

COMBATTEZ LA RÉCESSION
3 - 3 1/2 - 4 - 4 1/2 - 5 1/2 PCES
Rénovés et impeccables

COMPLEXE PAPINEAU
Prix compétitifs dans l'Est.
Grands 3 1/2, 4 1/2, 5 1/2 pces, pres d'un parc et centre d'activités

QUEST
1565 PRINCE, 4 1/2 pces, Libre
563-2924, 829-1534

57 DEMANDE A LOUER
RECHERCHE ESPACE 20x20 pi ou atelier équivalent

59 VACANCES CONDOS
CONDOS 3 1/2 PCES
renové à neuf, situé à Pompano, env. 10 min de plage en auto

65 ANIMAUX A VENDRE
CHIOTS LABRADOR
pur race, vacc., enr., 2 noir à sa crête 225\$, aussi 1 mâle blond

71 DIVERS A VENDRE
APPAREILS RHUMART
Modèle MB1-1000 et autres modèles aussi disp.

SOLUTION D'AUJOURD'HUI
21 11 01 6 8 2 9 5 4 2 1

26 MARGUERITE BEAUDRY
À force d'oubli
ROMAN
de sentiments qui lui faisait prendre Ghislaine pour sa défunte femme, et France pour une amie d'enfance qui avait été son premier amour.
C'est une autre sensation, très vive celle-là, plus proche, qui l'éveilla; ça sentait bon les légumes bouillis et les fines herbes.
Les deux sœurs avaient parlé sans arrêt en préparant la soupe au pistou que Ghislaine se flattait de réussir aussi bien qu'une vraie Provençale. Elles s'étaient installées sous le tilleul pour émincer les légumes, râper le parmesan et émietter le pain rassis. Il ne resterait plus qu'à cueillir au potager du basilic frais qu'elles mélangeraient avec celui qui sèche au grenier.
L'ardeur du soleil était tamisée par le tilleul qui avait récemment perdu ses fleurs, cueillies en vue d'infusions parfumées et joliment teintées.
France se sentait en communion avec la nature, et un sourire nouveau adoucissait ses traits auxquels l'amnésie avait donné une certaine fixité.
— C'est une tradition, la soupe au pistou, dès ton arrivée tous les étés, disait Ghislaine tout en disposant les légumes pelés et coupés dans une immense marmite en fonte.
France essayait de retrouver sous les gestes de sa sœur le souvenir du goût qu'aurait le potage dont on lui disait qu'elle était friande. Mais c'est surtout l'émotion consécutive au rêve fugitif qu'elle avait dans l'auto qui occupait ses pensées. Sans trop réfléchir ainsi que lui conseillaient le psychiatre, la spontanéité favorisait d'après lui l'éveil de la mémoire engourdie, elle se harsarda à prononcer:
— Il y a un souvenir d'amour avec l'homme du feu de camp...
Ghislaine en laissa tomber son couteau qui fit un bruit de cloche en heurtant la soupière.
— Je me trompe donc pas? Ghislaine, tu dois me dire.
— Je préférerais en parler d'abord au docteur Bouvier.
— Je suis sûre qu'il voudrait que tu me caches rien. Je souffrirais pas, puisque ça regardait l'autre.
— L'autre, comme tu dis, qui est ma petite sœur...
— Que tu aimais trop, si je juge comment tu es avec moi.
— Qu'est-ce que tu racontes? En remplaçant maman, je ne suis attachée à toi. Rien de plus normal!
— Bon. Si on parlait du père de ma compagne de classe? Même si tu me dis que c'est pas vrai, moi je pense qu'on s'aimait.
Ghislaine n'avait plus à hésiter; elle lui devait la vérité; enfin, une partie. De toute façon, une fois guérie, France ne se souviendra jamais de ce qui se sera dit durant les mois où sa mémoire aura été suspendue comme hors du réel: le psychiatre l'a affirmé.
— Raconte-moi, insistait l'amnésique. Je t'assure que ça peut pas me faire de mal.
— André et moi voyions d'un mauvais œil la tournure que prenait ton amitié avec ta compagne. Elle s'appelait Geneviève.
— C'est un beau nom. Vous l'aimiez pas?
— Au contraire. Elle était très gentille. Mais on a un jour compris que si tu préférerais aller étudier chez elle plutôt que d'inviter à la maison, c'était à cause de son père, un très bel homme. Et lorsqu'un soir, au retour d'un week-end à leur chalet, surexcitée tu ne parvenais pas à dormir et que le lendemain tu as acheté ton premier rouge à lèvres, on a soupçonné qu'il y avait anguille sous roche.
— Quelle drôle d'expression! On dirait que ça me dit quelque chose...
Ghislaine saisis au vol l'occasion qui se présentait de laisser en plan le sujet brûlant de la passion adolescente de France qui devait tourner au drame. Elle dit:
— Tu étais sensible aux expressions toutes faites tout en es évitant toi-même.
Songeuse, France répliqua:
— Ce que tu viens de dire, on dirait que je le savais. Des fois, je crois pas à mon amnésie. Oh, pas que vous voulez me rompre, me faire accroire... Mais est-ce que ça se pourrait que, toujours, j'ai pas voulu voir les choses comme elles sont? L'accident aurait seulement augmenté ça.

71 DIVERS A VENDRE
BASSINETTE marque Morigeau...
BATTERIES
Démarreurs & alternateurs de tous genres.

71 DIVERS A VENDRE
MACHINES A COUDRE INDUS TRIELLES...
MEUBLES CONSEIL

75 COLLECTIONNEURS
DISQUES 33 TOURS, collection de 225, années 1965 à 1985.

101 PERSONNEL DEMANDE
APPRENTI MECANICIEN 2e année ou préposé au service.

102 TRAVAIL DEMANDE
ATTENTION! Peinture int. à prix réduit pour l'automne.

165 MOTOS-SCOOTERS
4 ROUES motrices Suzuki 250 1988 15 vit. 2.800\$.

170 AUTOS A VENDRE
DODGE ASPEN 1980 81 000 km. bonne cond.

170 AUTOS A VENDRE
TOYOTA CRESSIDA 90 36 700 km. bal. gar. Toyota.

Le commandant du soldat canadien inculpé est accusé de négligence

John WARD Petawawa, Ontario (PC)

Le soldat Elvin Kyle Brown, un casque bleu canadien accusé du meurtre d'un Somalien, a comparu hier en Cour martiale où on a eu droit aux arguments légaux des deux parties, mais l'action se déroulait vraiment en d'autres lieux.

L'ancien commandant de Brown - l'homme qui a signé les accusations d'homocide et de torture contre Brown - a été lui-même accusé de négligence dans l'exercice de ses fonctions.

Les accusations contre le lieutenant-colonel Carol Mathieu, qui avait commandé le détachement du Régiment aéroporté canadien en Somalie de décembre 1992 jusqu'à juin dernier, ont porté sur les ordres qu'il avait donnés à ses parachutistes.

«L'accusation de négligence dans l'exercice de ses fonctions portée contre M. Mathieu allègue que les ordres qu'il a donnés n'étaient pas conséquents ni en accord avec les dispositions canadiennes réglementant l'ouverture du feu auxquelles il était assujéti en Somalie», fait remarquer un communiqué de l'état-major.

L'accusation de négligence ne constitue pas un chef d'accusation d'après le Code criminel, mais c'est une violation des règlements militaires. La peine maximum est la radiation pour conduite indigne, ou, jusqu'à deux ans de prison.

Un porte-parole de l'armée a indiqué que l'accusation n'était pas reliée à un incident en particulier.

M. Mathieu, qui a été relevé de ses fonctions de commandant du régiment le mois dernier pour se voir confier des tâches légalitaires, est le huitième membre de la formation à être accusé d'avoir enfreint les règlements militaires au cours du déploiement militaire en Somalie.

Me Patrick McCann, l'avocat de Brown, a déclaré que l'accusation contre Mathieu illustre bien que le système de justice militaire comporte des vices de forme, un individu faisant l'objet d'une enquête - Mathieu - ayant joué un rôle important dans l'investigation.

Mathieu a officiellement signé les accusations contre Brown et trois autres parachutistes en juin dernier.

«Il était lui-même impliqué dans l'affaire en quelque sorte», a fait valoir Me McCann. «Il n'y est pas tout à fait étranger.»

Me McCann veut que Brown soit jugé par une cour civile.

Mathieu, âgé de 44 ans, fait partie du Royal 22e Régiment, le fameux Van Doo. Il s'est enrôlé dans l'armée comme simple soldat en 1965 et a gravi les échelons militaires.

Brown, 24 ans, connu sous le nom de Kyle dans le Régiment aéroporté, est accusé d'avoir tué Shidane Arone, un Somalien mort dans une cellule de prison canadienne à Belet Huen, en Somalie, en mars dernier. Il a été retrouvé battu à mort dans sa cellule peu après son arrestation.

Un employé de Fort Knox tue trois de ses collègues

Fort Knox (Reuter)

Un employé de Fort Knox en colère a tué trois de ses collègues civils, y compris son patron, et en a blessés deux autres à l'intérieur de la base de l'AR-

mée, hier, avant de retourner son arme contre lui-même, ont indiqué les autorités.

Il est resté en vie mais on ne s'attendait pas à ce qu'il demeure. La fusillade a eu lieu à quelques milles de l'endroit où sont gardés des milliards de dollars de réserves d'or US.

D'après la police, le suspect, âgé de 53 ans, est un ancien combattant de la guerre du Vietnam du nom d'Arthur Hill. Il comptait 20 années de service dans les forces armées et 11 ans de service civil comme employé à la base.

L'individu s'est présenté vers 10h15 au bureau du centre d'entraînement de Fort Knox armé d'un revolver de calibre 38 et a immédiatement commencé à tirer, selon le FBI.

1958 — L'Exposition de Bruxelles ferme ses portes après avoir attiré 42 millions de visiteurs.

1957 — Maurice Richard, des Canadiens de Montréal, devient le premier joueur de la Ligue nationale de hockey à marquer 500 buts.

1943 — Ouverture à Moscou de la conférence des Alliés.

1929 — Le collège de Saint-Jean, au Québec, est détruit par un incendie.

1844 — Des vents violents soulèvent les eaux des lacs Erie et Ontario: 200 personnes se noient.

Il s'agit d'un 19 octobre. Le compositeur canadien Tommy Ambrose (1939).

Le maître du roman d'espionnage John Le Carré (1931).

L'acteur Robert Reed (1930). Ils nous ont quitté un 19 octobre: 1992 — Le chanteur-compositeur-interprète, Willie Lamotte (1920).

1983 — Le premier ministre de la Grenade, Maurice Bishop (assassiné) PENSÉE DU JOUR: «Ne vous permettez jamais de faire des prédictions, surtout en ce qui concerne l'avenir.» (Le producteur de films américain Samuel Goldwyn)

BI-ENERGIE NOUVELLE
Par entrepreneur accrédité par l'Hydro Québec.

OUVERTURE ELECT.
1105 Charné bloc 658. Gros lustre antique venant du club de réforme.

NOUVEAU Les Minis Pucés. Exposition Artisanal Tables à louer.

BOUCHER DEMANDE, avec expérience dans les coupes de viande et ayant suivi un cours de boucher.

103 VENDES-VEHICULES
FINI LA RECESSION. Le vendeur dans l'alimentation.

166 REMORQUES
REMOQUE D'EMPECHE EAST 22 pi. Bonne condition. Tel. 832-2597.

170 AUTOS A VENDRE
DODGE CHARGER 1985, 2.2 L. 3 p. 94 000 km. très bonne cond.

TRANS-AM 1979, autom. 6.6, très très propre. Kilométrage réel 102 000.

BOIS D'ALLUMAGE
Cedre et pin 4299 King Est. ne 112 Roger. 823-8203. Tel. 566-1712.

POELE-REFRIG. lav-séch. meub. divers. Vente et achat 30 Kingest. 829-9539.

78 ASTROLOGIE
20 ANS D'EXPERIENCE. Voulez-vous connaître votre avenir? Ce que vous réservez les astres? Consultez une experte.

CONCIERGE
Couplez, bureaux, immeubles à logements multiples. Devront demeurer sur les lieux.

104 GARDIENS-GARDIENNES
JEUNE MAMAN désire prendre soin de vos petits animaux.

169 PNEUS D'AUTOS
4 PNEUS D'HIVER avec rim. P185-80R13. 1 saison d'usage. 563-7511.

170 AUTOS A VENDRE
ACHAT D'AUTOS pour scrap. Vente de pièces usagées.

AVIS
Prenez avis que la compagnie INDUSTRIES G.F.A. INC. demandera à l'inspecteur général des institutions financières la permission de se dissoudre.

BOIS DE CHAUFFAGE
avendre 16 pouce 4 pi. Tel. 877-2799.

POELE-REFRIG. lav-séch. meub. divers. Vente et achat 30 Kingest. 829-9539.

VOIR CAROLIERE pour lignes de la main, cartes, etc. Tel. 564-2292.

123 COURS PRIVÉS
ATTENTION Cours rattrapage 35 Prix spécial orthopédagogue.

103 VENDES-VEHICULES
FINI LA RECESSION. Le vendeur dans l'alimentation.

166 REMORQUES
REMOQUE D'EMPECHE EAST 22 pi. Bonne condition. Tel. 832-2597.

170 AUTOS A VENDRE
DODGE CHARGER 1985, 2.2 L. 3 p. 94 000 km. très bonne cond.

TRANS-AM 1979, autom. 6.6, très très propre. Kilométrage réel 102 000.

BOIS D'ALLUMAGE EN POCHES
S'adresser au 524 Conseil, en arrière Rue. 569-9130.

POELE-REFRIG. lav-séch. meub. divers. Vente et achat 30 Kingest. 829-9539.

VOIR CAROLIERE pour lignes de la main, cartes, etc. Tel. 564-2292.

123 COURS PRIVÉS
ATTENTION Cours rattrapage 35 Prix spécial orthopédagogue.

103 VENDES-VEHICULES
FINI LA RECESSION. Le vendeur dans l'alimentation.

166 REMORQUES
REMOQUE D'EMPECHE EAST 22 pi. Bonne condition. Tel. 832-2597.

170 AUTOS A VENDRE
DODGE CHARGER 1985, 2.2 L. 3 p. 94 000 km. très bonne cond.

TRANS-AM 1979, autom. 6.6, très très propre. Kilométrage réel 102 000.

BOIS D'ALLUMAGE EN POCHES
S'adresser au 524 Conseil, en arrière Rue. 569-9130.

POELE-REFRIG. lav-séch. meub. divers. Vente et achat 30 Kingest. 829-9539.

VOIR CAROLIERE pour lignes de la main, cartes, etc. Tel. 564-2292.

123 COURS PRIVÉS
ATTENTION Cours rattrapage 35 Prix spécial orthopédagogue.

103 VENDES-VEHICULES
FINI LA RECESSION. Le vendeur dans l'alimentation.

166 REMORQUES
REMOQUE D'EMPECHE EAST 22 pi. Bonne condition. Tel. 832-2597.

170 AUTOS A VENDRE
DODGE CHARGER 1985, 2.2 L. 3 p. 94 000 km. très bonne cond.

TRANS-AM 1979, autom. 6.6, très très propre. Kilométrage réel 102 000.

BOIS D'ALLUMAGE EN POCHES
S'adresser au 524 Conseil, en arrière Rue. 569-9130.

POELE-REFRIG. lav-séch. meub. divers. Vente et achat 30 Kingest. 829-9539.

VOIR CAROLIERE pour lignes de la main, cartes, etc. Tel. 564-2292.

123 COURS PRIVÉS
ATTENTION Cours rattrapage 35 Prix spécial orthopédagogue.

103 VENDES-VEHICULES
FINI LA RECESSION. Le vendeur dans l'alimentation.

166 REMORQUES
REMOQUE D'EMPECHE EAST 22 pi. Bonne condition. Tel. 832-2597.

170 AUTOS A VENDRE
DODGE CHARGER 1985, 2.2 L. 3 p. 94 000 km. très bonne cond.

TRANS-AM 1979, autom. 6.6, très très propre. Kilométrage réel 102 000.

BOIS D'ALLUMAGE EN POCHES
S'adresser au 524 Conseil, en arrière Rue. 569-9130.

POELE-REFRIG. lav-séch. meub. divers. Vente et achat 30 Kingest. 829-9539.

VOIR CAROLIERE pour lignes de la main, cartes, etc. Tel. 564-2292.

123 COURS PRIVÉS
ATTENTION Cours rattrapage 35 Prix spécial orthopédagogue.

103 VENDES-VEHICULES
FINI LA RECESSION. Le vendeur dans l'alimentation.

166 REMORQUES
REMOQUE D'EMPECHE EAST 22 pi. Bonne condition. Tel. 832-2597.

170 AUTOS A VENDRE
DODGE CHARGER 1985, 2.2 L. 3 p. 94 000 km. très bonne cond.

TRANS-AM 1979, autom. 6.6, très très propre. Kilométrage réel 102 000.

BOIS D'ALLUMAGE EN POCHES
S'adresser au 524 Conseil, en arrière Rue. 569-9130.

POELE-REFRIG. lav-séch. meub. divers. Vente et achat 30 Kingest. 829-9539.

VOIR CAROLIERE pour lignes de la main, cartes, etc. Tel. 564-2292.

123 COURS PRIVÉS
ATTENTION Cours rattrapage 35 Prix spécial orthopédagogue.

103 VENDES-VEHICULES
FINI LA RECESSION. Le vendeur dans l'alimentation.

166 REMORQUES
REMOQUE D'EMPECHE EAST 22 pi. Bonne condition. Tel. 832-2597.

170 AUTOS A VENDRE
DODGE CHARGER 1985, 2.2 L. 3 p. 94 000 km. très bonne cond.

TRANS-AM 1979, autom. 6.6, très très propre. Kilométrage réel 102 000.

BOIS D'ALLUMAGE EN POCHES
S'adresser au 524 Conseil, en arrière Rue. 569-9130.

POELE-REFRIG. lav-séch. meub. divers. Vente et achat 30 Kingest. 829-9539.

VOIR CAROLIERE pour lignes de la main, cartes, etc. Tel. 564-2292.

123 COURS PRIVÉS
ATTENTION Cours rattrapage 35 Prix spécial orthopédagogue.

103 VENDES-VEHICULES
FINI LA RECESSION. Le vendeur dans l'alimentation.

166 REMORQUES
REMOQUE D'EMPECHE EAST 22 pi. Bonne condition. Tel. 832-2597.

170 AUTOS A VENDRE
DODGE CHARGER 1985, 2.2 L. 3 p. 94 000 km. très bonne cond.

TRANS-AM 1979, autom. 6.6, très très propre. Kilométrage réel 102 000.

BOIS D'ALLUMAGE EN POCHES
S'adresser au 524 Conseil, en arrière Rue. 569-9130.

POELE-REFRIG. lav-séch. meub. divers. Vente et achat 30 Kingest. 829-9539.

VOIR CAROLIERE pour lignes de la main, cartes, etc. Tel. 564-2292.

123 COURS PRIVÉS
ATTENTION Cours rattrapage 35 Prix spécial orthopédagogue.

103 VENDES-VEHICULES
FINI LA RECESSION. Le vendeur dans l'alimentation.

166 REMORQUES
REMOQUE D'EMPECHE EAST 22 pi. Bonne condition. Tel. 832-2597.

170 AUTOS A VENDRE
DODGE CHARGER 1985, 2.2 L. 3 p. 94 000 km. très bonne cond.

TRANS-AM 1979, autom. 6.6, très très propre. Kilométrage réel 102 000.

BOIS D'ALLUMAGE EN POCHES
S'adresser au 524 Conseil, en arrière Rue. 569-9130.

POELE-REFRIG. lav-séch. meub. divers. Vente et achat 30 Kingest. 829-9539.

VOIR CAROLIERE pour lignes de la main, cartes, etc. Tel. 564-2292.

123 COURS PRIVÉS
ATTENTION Cours rattrapage 35 Prix spécial orthopédagogue.

103 VENDES-VEHICULES
FINI LA RECESSION. Le vendeur dans l'alimentation.

166 REMORQUES
REMOQUE D'EMPECHE EAST 22 pi. Bonne condition. Tel. 832-2597.

170 AUTOS A VENDRE
DODGE CHARGER 1985, 2.2 L. 3 p. 94 000 km. très bonne cond.

TRANS-AM 1979, autom. 6.6, très très propre. Kilométrage réel 102 000.

BOIS D'ALLUMAGE EN POCHES
S'adresser au 524 Conseil, en arrière Rue. 569-9130.

POELE-REFRIG. lav-séch. meub. divers. Vente et achat 30 Kingest. 829-9539.

VOIR CAROLIERE pour lignes de la main, cartes, etc. Tel. 564-2292.

123 COURS PRIVÉS
ATTENTION Cours rattrapage 35 Prix spécial orthopédagogue.

103 VENDES-VEHICULES
FINI LA RECESSION. Le vendeur dans l'alimentation.

166 REMORQUES
REMOQUE D'EMPECHE EAST 22 pi. Bonne condition. Tel. 832-2597.

170 AUTOS A VENDRE
DODGE CHARGER 1985, 2.2 L. 3 p. 94 000 km. très bonne cond.

TRANS-AM 1979, autom. 6.6, très très propre. Kilométrage réel 102 000.

BOIS D'ALLUMAGE EN POCHES
S'adresser au 524 Conseil, en arrière Rue. 569-9130.

POELE-REFRIG. lav-séch. meub. divers. Vente et achat 30 Kingest. 829-9539.

VOIR CAROLIERE pour lignes de la main, cartes, etc. Tel. 564-2292.

123 COURS PRIVÉS
ATTENTION Cours rattrapage 35 Prix spécial orthopédagogue.

103 VENDES-VEHICULES
FINI LA RECESSION. Le vendeur dans l'alimentation.

166 REMORQUES
REMOQUE D'EMPECHE EAST 22 pi. Bonne condition. Tel. 832-2597.

170 AUTOS A VENDRE
DODGE CHARGER 1985, 2.2 L. 3 p. 94 000 km. très bonne cond.

TRANS-AM 1979, autom. 6.6, très très propre. Kilométrage réel 102 000.

BOIS D'ALLUMAGE EN POCHES
S'adresser au 524 Conseil, en arrière Rue. 569-9130.

POELE-REFRIG. lav-séch. meub. divers. Vente et achat 30 Kingest. 829-9539.

VOIR CAROLIERE pour lignes de la main, cartes, etc. Tel. 564-2292.

123 COURS PRIVÉS
ATTENTION Cours rattrapage 35 Prix spécial orthopédagogue.

103 VENDES-VEHICULES
FINI LA RECESSION. Le vendeur dans l'alimentation.

166 REMORQUES
REMOQUE D'EMPECHE EAST 22 pi. Bonne condition. Tel. 832-2597.

170 AUTOS A VENDRE
DODGE CHARGER 1985, 2.2 L. 3 p. 94 000 km. très bonne cond.

TRANS-AM 1979, autom. 6.6, très très propre. Kilométrage réel 102 000.

BOIS D'ALLUMAGE EN POCHES
S'adresser au 524 Conseil, en arrière Rue. 569-9130.

POELE-REFRIG. lav-séch. meub. divers. Vente et achat 30 Kingest. 829-9539.

VOIR CAROLIERE pour lignes de la main, cartes, etc. Tel. 564-2292.

123 COURS PRIVÉS
ATTENTION Cours rattrapage 35 Prix spécial orthopédagogue.

103 VENDES-VEHICULES
FINI LA RECESSION. Le vendeur dans l'alimentation.

166 REMORQUES
REMOQUE D'EMPECHE EAST 22 pi. Bonne condition. Tel. 832-2597.

170 AUTOS A VENDRE
DODGE CHARGER 1985, 2.2 L. 3 p. 94 000 km. très bonne cond.

TRANS-AM 1979, autom. 6.6, très très propre. Kilométrage réel 102 000.

BOIS D'ALLUMAGE EN POCHES
S'adresser au 524 Conseil, en arrière Rue. 569-9130.

POELE-REFRIG. lav-séch. meub. divers. Vente et achat 30 Kingest. 829-9539.

VOIR CAROLIERE pour lignes de la main, cartes, etc. Tel. 564-2292.

123 COURS PRIVÉS
ATTENTION Cours rattrapage 35 Prix spécial orthopédagogue.

103 VENDES-VEHICULES
FINI LA RECESSION. Le vendeur dans l'alimentation.

166 REMORQUES
REMOQUE D'EMPECHE EAST 22 pi. Bonne condition. Tel. 832-2597.

170 AUTOS A VENDRE
DODGE CHARGER 1985, 2.2 L. 3 p. 94 000 km. très bonne cond.

TRANS-AM 1979, autom. 6.6, très très propre. Kilométrage réel 102 000.

BOIS D'ALLUMAGE EN POCHES
S'adresser au 524 Conseil, en arrière Rue. 569-9130.

POELE-REFRIG. lav-séch. meub. divers. Vente et achat 30 Kingest. 829-9539.

VOIR CAROLIERE pour lignes de la main, cartes, etc. Tel. 564-2292.

123 COURS PRIVÉS
ATTENTION Cours rattrapage 35 Prix spécial orthopédagogue.

103 VENDES-VEHICULES
FINI LA RECESSION. Le vendeur dans l'alimentation.

166 REMORQUES
REMOQUE D'EMPECHE EAST 22 pi. Bonne condition. Tel. 832-2597.

170 AUTOS A VENDRE
DODGE CHARGER 1985, 2.2 L. 3 p. 94 000 km. très bonne cond.

TRANS-AM 1979, autom. 6.6, très très propre. Kilométrage réel 102 000.

BOIS D'ALLUMAGE EN POCHES
S'adresser au 524 Conseil, en arrière Rue. 569-9130.

POELE-REFRIG. lav-séch. meub. divers. Vente et achat 30 Kingest. 829-9539.

VOIR CAROLIERE pour lignes de la main, cartes, etc. Tel. 564-2292.

123 COURS PRIVÉS
ATTENTION Cours rattrapage 35 Prix spécial orthopédagogue.

103 VENDES-VEHICULES
FINI LA RECESSION. Le vendeur dans l'alimentation.

166 REMORQUES
REMOQUE D'EMPECHE EAST 22 pi. Bonne condition. Tel. 832-2597.

170 AUTOS A VENDRE
DODGE CHARGER 1985, 2.2 L. 3 p. 94 000 km. très bonne cond.

TRANS-AM 1979, autom. 6.6, très très propre. Kilométrage réel 102 000.

BOIS D'ALLUMAGE EN POCHES
S'adresser au 524 Conseil, en arrière Rue. 569-9130.

POELE-REFRIG. lav-séch. meub

Décès, Avis, Remerciements

IN MEMORIAM

AIROLDI (Mme Jeanne)
79 ans, Windsor

CÔTÉ (Mme Marie-Rose)
74 ans, Durham-Sud

GRENIER (M. Georges)
89 ans, Sherbrooke

GUERTIN (M. René)
69 ans, Disraeli

HÉBERT (Soeur Gertrude)
77 ans, Sherbrooke

LABONTÉ (Mme Maria)
72 ans, Asbestos

LACROIX (M. Valère)
Drummondville

MERCURE (M. Jacques)
49 ans, Sherbrooke

MOULIN (Mme Alice)
58 ans, Drummondville

OUELLETTE (M. Auguste)
70 ans, Drummondville

PAGE (Mme Simonne)
79 ans, East-Angus

PELOQUIN (Mme Nicole)
50 ans, Sherbrooke

PICOTIN (M. Pascal)
18 ans, St-Majorique

PIVIN (M. Amédée)
93 ans, East-Hereford

POULIN (Mlle Lucienne)
89 ans, Drummondville

TALBOT (M. Raymond)
64 ans, Lévis

E. PROVOST MONUMENTS
offrent leurs plus sincères condoléances à toutes les familles éprouvées par la perte d'un être cher.
(Lettrage - réparation au cimetière)
20, 15e avenue Nord (voisin McDonald) Sherbrooke, J1E 2Z6 569-1700



GUERTIN René
— À La Villa Lavoie de Disraeli, le 18 octobre 1993, est décédé monsieur René Guertin, à l'âge de 69 ans, fils de feu Louis Guertin et de feu Joséphine Fortier, demeurant à la Villa Lavoie de Disraeli. Le défunt repose à:

La Maison Funéraire Audet Limitée
496, Avenue Jacques-Cartier Disraeli, QC
Tél.: 418-449-2500
Bertrand Audet, directeur

Heures de visite: MARDI, de 14 h à 16 h et de 19 h à 22 h. Jour des funérailles, de 11 h, jusqu'au départ du salon à 13 h 40. Funérailles, le mercredi 20 octobre 1993 à 14 h, en l'église St-Louis de Disraeli. Les cendres seront déposées au cimetière Edouard Marcoux, à une date ultérieure. Monsieur René Guertin laisse dans le deuil sa sœur: Rita (Gaston Audet), Disraeli; son frère: Jean-Paul (Georgette Leblanc), Disraeli; il laisse ses neveux et nièces; ainsi que plusieurs autres parents et amis. Monsieur Guertin a été maire de Ville de Disraeli de 1963 à 1976 et de 1981 à 1988.



AIROLDI Jeanne (Dorval)

— Au Centre Hospitalier St-Louis de Windsor, le 17 octobre 1993, est décédée madame Jeanne Dorval, à l'âge de 79 ans, épouse de feu Armand Airoldi, demeurant à Windsor. La défunte repose au:

Salon Funéraire Antonio Boisvert & Fils Inc.
64, 3e Avenue Windsor, QC
Tél.: 819-845-3992
B. Boisvert, prés.
H.P. Grondin, dir.

Heures de visite: MARDI, de 19 h à 22 h. Jour des funérailles, de 9 h, jusqu'au départ du salon à 10 h 15. Funérailles, le mercredi 20 octobre 1993 à 10 h 30, en l'église St-Philippe de Windsor. Inhumation au cimetière du même endroit. Madame Airoldi laisse dans le deuil sa fille: Denise, Windsor; ses 2 frères, 1 sœur et 2 belles-sœurs: M. Emile Dorval, Windsor; Mme Berthe Dorval (Lussier), Windsor; M. Mme Armand Dorval (Rachel Labonté), Windsor; Mme Made-

leine Normandin (Dorval), Bromptonville; 1 beau-frère et 3 belles-sœurs: Mme Stella Airoldi (Albert Pépin), U.S.A.; Mme Emilia Airoldi, Chicopee Falls, Mass.; Mme Rose Airoldi, Windsor; ses neveux et nièces; ainsi que plusieurs autres parents et amis. La famille tient à remercier l'Hôpital St-Louis de Windsor et son personnel, pour les bons soins apportés à Mme Airoldi, durant son séjour dans l'institution.

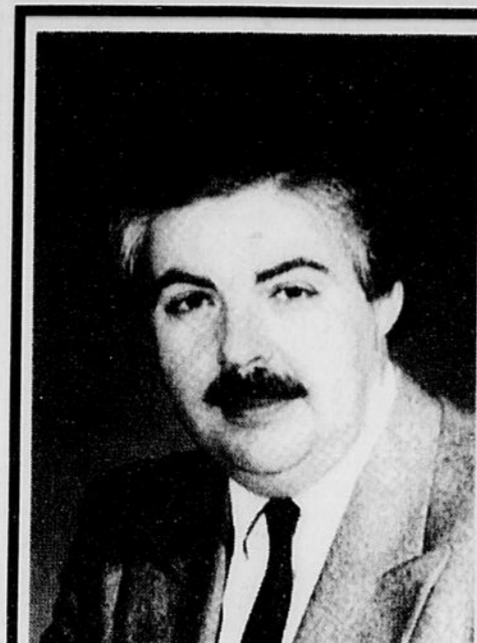


GRENIER Georges

— Au Centre Hospitalier de Sherbrooke, le 17 octobre 1993, est décédé monsieur Georges Grenier, à l'âge de 89 ans, époux de feu Béatrice Turgeon, demeurant à Sherbrooke. Le défunt repose aux:

JARDINS DU SOUVENIR DEL'ESTRIE INC.
Salon Funéraire Arthur Bélisle Enr. 505, rue Short Sherbrooke, QC
Tél.: 819-564-6455 Louise Alix, dir.

Heures de visite: LUNDI, de 14 h à 16 h et de 19 h à 22 h. Jour

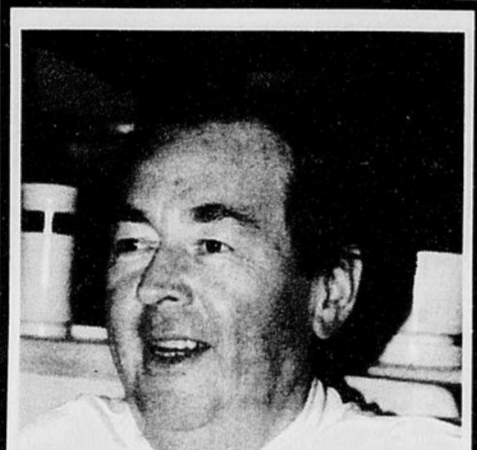


MERCURE Jacques

— Au Centre Hospitalier Hôtel-Dieu, le 16 octobre 1993, est décédé monsieur Jacques Mercure, à l'âge de 49 ans, époux de Mme Josée Morin Mercure, demeurant à Sherbrooke. Le défunt repose au salon de la:

Coopérative Funéraire de l'Estrie
526, rue Prospect, Sherbrooke, QC
Tél.: 819-565-7646
Alain Leclerc, directeur général

Heures de visite: MARDI, de 14 h à 16 h et de 19 h à 22 h. Funérailles, le mercredi 20 octobre 1993 à 10 h, en l'église St-Jean de Brébeuf. Inhumation au cimetière Notre-Dame du Rosaire de St-Hyacinthe. La famille sera présente à l'église à compter de 9 h 30, afin de recevoir les condoléances des parents et amis. Outre son épouse, monsieur Jacques Mercure laisse dans le deuil sa fille: Julie; sa mère: Mme Paule Vigneau Mercure; son frère: M. André Mercure (Odile Morier); ses tantes: Mme Lucille Vigneau; Mme Camille Vigneau Morin; ses beaux-parents: M. Jacques Morin et Mme Lisette Morin; sa belle-sœur: Mme Odette Morin; son beau-frère: M. Louis Morin; il laisse ses neveux et nièces; cousins et cousines; ainsi que plusieurs autres parents et amis. La famille tient à remercier tout spécialement le personnel des Soins Palliatifs du Centre Hospitalier Hôtel-Dieu de Sherbrooke, pour les bons soins prodigués. En guise de sympathie, des dons au nom de la FONDATION HÔPITAL D'YVOUILLE DE SHERBROOKE INC., 1036, rue Belvédère Sud, Sherbrooke, QC J1H 4C4, seraient grandement appréciés.



TALBOT Raymond

— Au C.H.U.L. (Québec), le 17 octobre 1993, est décédé monsieur Raymond Talbot, à l'âge de 64 ans, autrefois propriétaire du Dunkin' Donuts de Sherbrooke, durant 25 ans, époux de dame Henriette Fraser, demeurant à Lévis. Le défunt repose au:

Funerarium Claude Marcoux Ltée
2100, ch. du Sault, Saint-Romuald, QC
Tél.: 418-839-8823

Heures de visite: MARDI, de 14 h à 17 h et de 19 h à 22 h. Jour des funérailles, de 12 h, jusqu'au départ du salon à 13 h 50. Funérailles, le mercredi 20 octobre 1993 à 14 h, en l'église de St-Romuald. Inhumation au cimetière de Charly. Outre son épouse, monsieur Raymond Talbot laisse dans le deuil ses enfants: Lucie (Louis-Paul Perras); Michel (Nicole Tanguay); Alain (Martine Raby); Marie-Josée (Yves De Baets); ses petits-enfants: Jean-François et Ariane; ses frères: Paul Talbot (Laurette Laberge); Jean Talbot (Marielle Demers); ses beaux-frères et belles-sœurs: Aline; Guy (Jacqueline Auclair); Sr Françoise Fraser (Bon Pasteur); Roland (Thérèse Coderre); Robert (Jacqueline Labelle); Jacqueline (Denis Caron); Marthe; Pierrette; il laisse ses neveux et nièces; cousins et cousines; ainsi que plusieurs autres parents et amis.



HÉBERT Soeur Gertrude

— Au Centre Hospitalier de Sherbrooke, le 16 octobre 1993, est décédée sœur Gertrude Hébert, c.n.d. (S. S. Gertrude-du-Sauveur), à l'âge de 77 ans, fille de feu Hyacinthe Hébert et de feu Agnes Béliveau, demeurant à Sherbrooke. La défunte repose au:

COUVENT Marguerite-Bourgeoys
809, rue Ontario Sherbrooke, QC
Sous la direction des: JARDINS DU SOUVENIR DEL'ESTRIE INC. Salon Funéraire

Arthur Bélisle Enr.
505, rue Short Sherbrooke, QC
Tél.: 819-564-6455 Louise Alix, dir.

Heures de visite: DIMANCHE, de 19 h à 21 h et ensuite elle sera exposée à la MAISON MÈREDE LA CONGREGATION NOTRE-DAME 4873 Westmount Montréal, QC
Sous la direction du: Salon Funéraire Alfred Dallaire 1120 Jean-Talot Est Montréal, QC
Heures de visite: LUNDI, de 14 h à 21 h. Funérailles, le mardi 19 octobre 1993 à 14 h, en la Maison Mère. Inhumation au cimetière Notre-Dame des Neiges. Outre sa vie religieuse, sœur Gertrude Hébert laisse dans le deuil ses sœurs: Mlle Jeanne D'Arc Hébert; Mme Rita (Jean Hardy); ses frères: Benoît Hébert (Elisabeth Gagnon); Laureudo Hébert (Claire Rhéaume); frère Gilles Hébert, s.c., Arthabaska; son beau-frère: Roland Bertrand; elle laisse ses cousins et cousines; neveux et nièces; ainsi que plusieurs autres parents et amis.

Coopérative Funéraire de l'Estrie
526, rue Prospect, Sherbrooke, QC
Tél.: 819-565-7646
Alain Leclerc, directeur général



LABONTÉ Maria (Fillion)

— Au C.H.U.S., le 16 octobre 1993, est décédée madame Maria Fillion Labonté, à l'âge de 72 ans, épouse de Gérard Labonté, demeurant à Asbestos. La défunte repose à la:

Coopérative Funéraire Région Asbestos
351-C, boul. St-Luc Asbestos, QC
Tél.: 819-879-4842 L. Leroux, dir.

Heures de visite: LUNDI, de 14 h à 16 h et de 19 h à 22 h. Jour des funérailles, de 11 h, jusqu'au départ du salon à 14 h. Funérailles, le mardi 19 octobre 1993 à 14 h, en l'église St-Barnabé. Inhumation au cimetière d'Asbestos. Outre son époux, madame Maria Labonté laisse dans le deuil ses enfants: Claude (Thérèse Hébert); Lise (son ami Michel); Robert (Claire Corbeil); France (Marc LeMoyné); Alain (Diane Jutras); Gline (Hélène Charland); Christian (Sylvie Turcotte); Line (Marc Pouliot); Marielle (Jacques Albert); ses 17 petits-enfants; ses sœurs: Marie-Ange (feu Louis Doucet); Cécile (Alfred Simoneau); Thérèse (Marcel Laurendeau); elle laisse ses beaux-frères et belles-sœurs; neveux et nièces; ainsi que plusieurs autres parents et amis.



PIVIN Amédée

— Au Foyer Boiscastel, le 18 octobre 1993, est décédé monsieur Amédée Pivin, à l'âge de 93 ans, époux de feu Alice Beloin, demeurant à East-Hereford. Le défunt repose au salon de la:

Coopérative Funéraire de Coaticook
284, rue Child Coaticook, QC
Tél.: 819-849-6688 Cell.: 819-823-4733 Réal Tremblay, prés. Jean-M. Couture, dir.

Heures de visite: DIMANCHE, de 19 h à 22 h; LUNDI, de 14 h à 16 h et de 19 h à 22 h. Jour des funérailles, de 11 h, jusqu'au départ du salon à 13 h 10. Funérailles, le mardi 19 octobre 1993 à 14 h, en l'église East-Hereford. Inhumation au cimetière du même endroit. Monsieur Amédée Pivin laisse dans le deuil sa fille: Mme Jeannine Pivin (Marcel Nadeau), St-Herméngilde; ses beaux-frères et belles-sœurs: Mme Antoinette Pivin, East-He-

reford; Mme Florence Pivin, Sherbrooke; Mme Marie Anna Pivin, Compton; Mme Maria Mateau, Coaticook; M. Mme Armand et Léa Lamoureux, Coaticook; Mme Yvonne Dessureault, Ontario; M. Mme Eric Robinson, Beecher Falls, VT; M. Mme Ernest Lavigne, Colebrook, N.H.; Mme Lucienne Beloin, Coaticook; M. Mme Alfred Beloin, St-Damien; ses petits-enfants: René; Linda (son ami Rock Rodrigue); Steve Pivin; il laisse plusieurs autres parents et amis.

JARDINS DU SOUVENIR DEL'ESTRIE INC.
Salon Funéraire Brien & Monfette 56, rue Laurier East-Angus, QC
Tél.: 819-832-2323 Louise Alix, dir. M. Mme Bourque responsables

Heures de visite: MARDI, de 14 h à 16 h et de 19 h à 22 h. Jour des funérailles, de 11 h, jusqu'au départ du salon à 13 h 45. Funérailles, le mercredi 20 octobre 1993 à 14 h, en l'église St-Louis de France. Inhumation au cimetière d'East-Angus. Outre son époux, madame Simonne Page laisse dans le deuil ses enfants: Yvan (Murielle Dussault); Gaetan; Lise (Paul Bibeau); Guy (Diane Audet); Johanne (Mario Martin); ses petits-enfants: Linda (Sylvain Morissette); Alain; Maryse (Steve Boisvert); Danielle (Daniel Duval); Nancy; Jean-François; Geneviève; Audrey; Keven et Joël; son arrière-petit-fils: David Boisvert; ses sœurs: Yvonne Allaire, Alice Allaire, Blanche Giboleau; ses belles-sœurs: Yvonne Page (Aurèle Gaudreau); Blanche Allaire; Yvonne Page;

PAGE Simonne (Allaire)

— Au Centre Hospitalier Hôtel-Dieu de Sherbrooke, le 17 octobre 1993, est décédée madame Simonne Allaire Page, à l'âge de



PELOQUIN Nicole

— Au Centre Hospitalier St-Vincent de Paul, le 17 octobre 1993, est décédée madame Nicole Péloquin, à l'âge de 50 ans, épouse de feu François Pujol, demeurant à Sherbrooke. Afin de respecter les volontés de madame Péloquin, il n'y aura pas d'exposition et la crémation aura lieu à la:

Coopérative Funéraire de l'Estrie
530, rue Prospect Sherbrooke, QC
Tél.: 819-565-7646 Alain Leclerc, d.g.

Un service religieux aura lieu le samedi 23 octobre 1993 à 13 h 30, en l'église St-Philippe de Windsor, ensuite les cendres seront déposées au cimetière du même endroit. La famille sera présente à l'église une demi-heure avant la cérémonie, afin de recevoir les condoléances des parents et amis. Madame Nicole Péloquin laisse dans le deuil sa fille: Yanick; son fils: Emmanuel (Hélène Ladouceur); son petit-fils: Hans; son frère et sa sœur: Pierre Péloquin (Jeannine Paradis); Lisanne (André Deschambault); son neveu et sa nièce: André Péloquin; José Deschambault; elle laisse Mme Simone Garneau; ses oncles et tantes; cousins et cousines; ainsi que plusieurs autres parents et amis. En guise de sympathie, des dons à la SOCIÉTÉ CANADIENNE DU CANCER, 3330, rue King Ouest, bureau 130, Sherbrooke, QC J1L 1C9, seraient grandement appréciés de la famille.

La Presse Canadienne

La première ministre Kim Campbell a dépensé énormément d'énergie, hier, pour faire oublier le dernier week-end, désastreux pour la campagne conservatrice. Elle a déclaré aux électeurs de Orillia, Mississauga et Toronto que le combat était «loin d'être fini».

De son côté, Jean Chrétien a affirmé son assurance d'être aux rênes d'un gouvernement majoritaire au lendemain des élections et a tenté de convaincre les habitants de la Colombie-Britannique des vertus du Parti libéral.

«Dans sept jours, je tournerai la page et les mauvais souvenirs de l'ère Mulroney seront derrière nous», a-t-il déclaré à Vancouver, sous les applaudissements nourris de 500 partisans.

Les propos de M. Chrétien ont été soutenus par les déclarations de Pierre-Claude Nolin, le co-président de la campagne conservatrice au Québec, qui a affirmé sur les ondes de CBC que les libéraux allaient former un gouvernement minoritaire. Ces commentaires ont donné un autre allant à la campagne de M. Chrétien, assénant cependant un autre coup à celle de Mme Campbell.

Le chef du Bloc québécois Lucien Bouchard a déclaré pour sa part que les députés bloquistes élus après le 25 octobre s'opposeraient à toute nouvelle discussion constitutionnelle sur l'autonomie politique des autochtones.

A une semaine des élections, M. Bouchard a clairement exprimé que le Québec n'autoriserait pas la réouverture du dossier constitutionnel sur certains aspects, à moins que le parti au pouvoir n'accepte de re-

considérer la question constitutionnelle dans son ensemble.

«Et nous savons où mène cette dernière éventualité», a lancé M. Bouchard, faisant allusion à l'échec de l'accord de Charlottetown, l'an dernier.

Le chef du Bloc québécois a insisté pour dire que le reste du Canada ne pourrait pas présenter d'offres constitutionnelles qui satisfieraient les Québécois. L'indépendance reste pour lui la seule option envisageable.

«La constitution, c'est fini. Les discussions sont closes», a-t-il lancé.

Au même moment, le premier ministre du Québec, Robert Bourassa, lançait un dernier appel aux Québécois qui s'apprent à voter pour le Bloc. Pensez-y deux fois avant de donner votre vote au Bloc québécois, a-t-il lancé aux nationalistes modérés.

«Un vote de protestation est compréhensible. Mais un vote de protestation qui compromet la stabilité du Québec pourrait se révéler improductif et avoir des conséquences négatives sur l'avenir du Québec.»

Le Bloc interdit?

Cependant, le député sortant de Mississauga West, Bob Horner, dans un discours d'ouverture précédant celui de Mme Campbell, a promis aux électeurs qu'il ferait tout en son possible pour chasser les députés du Bloc québécois hors du Parlement canadien. Il présentera, a-t-il promis, un projet de loi privé à cet effet.

«Ce sont ses propres idées», a commenté son chef.

Lors du même événement, Don Blenkarn, un autre député conservateur, a déclaré aux journalistes que les conservateurs pourraient, en s'alliant aux réformistes, rester

au pouvoir même dans l'éventualité d'un gouvernement libéral minoritaire.

«Je demande un mandat à la population. Je ne cherche pas, par une quelconque technicité, à rester au poste de premier ministre», a répliqué Mme Campbell.

Pour sa part, le chef du NPD, Audrey McLaughlin a suggéré qu'un courant anti-féministe avait gravement nu à sa campagne ainsi qu'à celle de sa rivale conservatrice.

Le Titanic par l'Exxon

Le chef du Reform Party, Preston Manning, a déclaré qu'il éliminerait Jean Chrétien pour remplacer Kim Campbell c'était «comme remplacer le capitaine du Titanic par celui de l'Exxon Valdez».

Il a décrit le Reform Party comme la seule option pour les électeurs qui désiraient un changement fondamental dans la politique canadienne. Les autres partis, a-t-il poursuivi, sont prêts à collaborer ensemble pour perpétuer un système politique de moins en moins populaire.

Il commentait ainsi la déclaration de Mme Campbell, qui a indiqué être éventuellement ouverte à une alliance avec les libéraux, si l'unité nationale du Canada était menacée.

Le chef du NPD, Audrey McLaughlin, y avait été d'une semblable déclaration il y a quelque temps.

«Nous avons mis les vieux partis dans le même sac depuis longtemps, en disant qu'il n'y avait aucune différence entre eux. Et maintenant, ils commencent à s'associer eux-mêmes. Le NPD a offert aux libéraux de devenir l'aile gauchiste du parti, les conservateurs désirent maintenant constituer l'aile de droite des libéraux.»

«Nous ne voulons qu'être des réformistes», a-t-il conclu.

elle laisse ses neveux et nièces; ainsi que plusieurs autres parents et amis. En guise de sympathie, des dons à la SOCIÉTÉ D'ALZHEIMER DE L'ESTRIE, 1036, rue Belvédère Sud, local 0212 (sous-sol), Sherbrooke, QC J1H 4C4, seraient grandement appréciés de la famille.

ENSEMBLE ON PEUT VAINCRE LE CANCER
CANADIAN CANCER SOCIETY



PELOQUIN Nicole

— Au Centre Hospitalier St-Vincent de Paul, le 17 octobre 1993, est décédée madame Nicole Péloquin, à l'âge de 50 ans, épouse de feu François Pujol, demeurant à Sherbrooke. Afin de respecter les volontés de madame Péloquin, il n'y aura pas d'exposition et la crémation aura lieu à la:

Coopérative Funéraire de l'Estrie
530, rue Prospect Sherbrooke, QC
Tél.: 819-565-7646 Alain Leclerc, d.g.

Un service religieux aura lieu le samedi 23 octobre 1993 à 13 h 30, en l'église St-Philippe de Windsor, ensuite les cendres seront déposées au cimetière du même endroit. La famille sera présente à l'église une demi-heure avant la cérémonie, afin de recevoir les condoléances des parents et amis. Madame Nicole Péloquin laisse dans le deuil sa fille: Yanick; son fils: Emmanuel (Hélène Ladouceur); son petit-fils: Hans; son frère et sa sœur: Pierre Péloquin (Jeannine Paradis); Lisanne (André Deschambault); son neveu et sa nièce: André Péloquin; José Deschambault; elle laisse Mme Simone Garneau; ses oncles et tantes; cousins et cousines; ainsi que plusieurs autres parents et amis. En guise de sympathie, des dons à la SOCIÉTÉ CANADIENNE DU CANCER, 3330, rue King Ouest, bureau 130, Sherbrooke, QC J1L 1C9, seraient grandement appréciés de la famille.

Un organisateur du PC concède la victoire...

□ Une autre journée difficile pour Kim Campbell

La première ministre Kim Campbell a dépensé énormément d'énergie, hier, pour faire oublier le dernier week-end, désastreux pour la campagne conservatrice. Elle a déclaré aux électeurs de Orillia, Mississauga et Toronto que le combat était «loin d'être fini».

De son côté, Jean Chrétien a affirmé son assurance d'être aux rênes d'un gouvernement majoritaire au lendemain des élections et a tenté de convaincre les habitants de la Colombie-Britannique des vertus du Parti libéral.

«Dans sept jours, je tournerai la page et les mauvais souvenirs de l'ère Mulroney seront derrière nous», a-t-il déclaré à Vancouver, sous les applaudissements nourris de 500 partisans.

Les propos de M. Chrétien ont été soutenus par les déclarations de Pierre-Claude Nolin, le co-président de la campagne conservatrice au Québec, qui a affirmé sur les ondes de CBC que les libéraux allaient former un gouvernement minoritaire. Ces commentaires ont donné un autre allant à la campagne de M. Chrétien, assénant cependant un autre coup à celle de Mme Campbell.

Le chef du Bloc québécois Lucien Bouchard a déclaré pour sa part que les députés bloquistes élus après le 25 octobre s'opposeraient à toute nouvelle discussion constitutionnelle sur l'autonomie politique des autochtones.

A une semaine des élections, M. Bouchard a clairement exprimé que le Québec n'autoriserait pas la réouverture du dossier constitutionnel sur certains aspects, à moins que le parti au pouvoir n'accepte de re-

EN BREF

Climat tendu à Haïti

PORT-AU-PRINCE (Reuter) — Avant que n'entre en vigueur l'embargo sur les livraisons d'armes et de pétrole, à minuit la nuit dernière, la situation était très tendue hier en Haïti, où partisans et adversaires du président en exil Jean-Bertrand Aristide s'apprêtaient à manifester dans la capitale Port-au-Prince.

Neuf navires de guerre américains et canadiens croisent déjà au large des côtes haïtiennes, prêts à faire respecter l'embargo, qui vise à contraindre l'armée à respecter l'accord de paix prévoyant le retour au pouvoir d'ici au 30 octobre de Jean-Bertrand Aristide, démocratiquement élu mais renversé par un putsch en 1991.

Dans la capitale, des coups de feu sporadiques ont retenti dans la nuit de dimanche à lundi, et l'on s'attendait à des manifestations rivales - de la part des partisans d'Aristide et également de ses adversaires. Des milliers de personnes, terrorisées par les violences, ont fui la capitale vers la province en autocar au cours des dernières heures. D'autres, redoutant également les temps à venir, se sont rués dans les magasins pour faire des provisions.

Au moins 14 personnes sont mortes dans les violences du week-end, selon la station indépendante Radio-Métropole. Elles ont été

abattues près des quartiers du centre ainsi que dans un faubourg, a ajouté le radio. On ignore s'il s'agit de personnes fuyant la capitale ou de partisans du président Aristide.

Des centaines de Canadiens, d'Américains et autres étrangers se sont massés à l'aéroport dans l'attente d'avions pour fuir. «Il faut éviter toute provocation. Il faut offrir l'hospitalité proverbiale des Haïtiens à tout étranger et à tout visiteur», disait ce communiqué.

Verdict modéré contre deux émeutiers noirs

Los Angeles (Reuter) - Deux noirs accusés d'avoir agressé un camionneur blanc lors des émeutes d'avril 1992 à Los Angeles ont été acquittés hier des charges les plus lourdes pesant contre eux, mais ils ont été reconnus coupables d'agression.

Le jury a annoncé qu'il n'avait pu se mettre d'accord sur plusieurs chefs d'accusation, dont celui de tentative de meurtre du camionneur Reginald Denny qui aurait pu valoir aux accusés une peine d'emprisonnement à vie.

L'agression de Reginald Denny, retransmise en direct à la télévision, est intervenue dans le cadre des émeutes qui ont suivi l'acquiescement de quatre policiers blancs accusés d'avoir molesté Rodney King, un automobiliste noir.

Ligne dure pour le bois d'oeuvre

Washington (PC) — L'administration américaine a fait fi de la décision d'un groupe spécial d'experts établi en vertu de l'Accord de libre-échange canado-américain et a rendu un jugement défavorable à l'endroit du bois d'oeuvre canadien.

Les membres de la Commission américaine du commerce international n'ont pas modifié d'un iota leur position et ont statué, par quatre voix contre deux, que les exportations canadiennes de bois d'oeuvre causaient des préjudices à l'industrie américaine.

C'est la deuxième fois en un mois que l'administration américaine rejette les arguments favorables aux Canadiens présentés par un groupe spécial d'experts.

Le 20 septembre dernier, le département américain du Commerce a non seulement continué à affirmer que les exportations canadiennes de bois d'oeuvre bénéficiaient de subventions déloyales, mais il a pratiquement doublé le droit compensateur initialement imposé, le faisant passer de 6,51 à 11,54 p.c.



PRIÈRE AU ST-ESPRIT

St-Esprit qui toi m'éclaires, qui illumines tous les chemins pour que je puisse atteindre mon idéal, toi qui me donnes le don divin de pardonner et oublier le mal qu'on me fait et qui es avec moi dans tous les instants de ma vie, je veux pendant ce court dialogue te remercier pour tout et confirmer encore une fois que je ne veux pas me séparer de toi à jamais, même et malgré n'importe quelle illusion matérielle. Je désire être avec toi dans la gloire éternelle. Merci de ta miséricorde envers moi et les miens. (La personne devra dire cette prière pendant trois jours de suite. Après les 3 jours, la grâce demandée sera obtenue même si elle pourrait paraître difficile. Faire publier aussitôt que la grâce a été obtenue sans dire la demande, au bas mettre les initiales de la personne exaucée.)

D.C. 23247