

LE THÉÂTRE DE LA MANUFACTURE
PRÉSENTE

DO L d r um BAY

de

HILARY

FANNIN

traduction

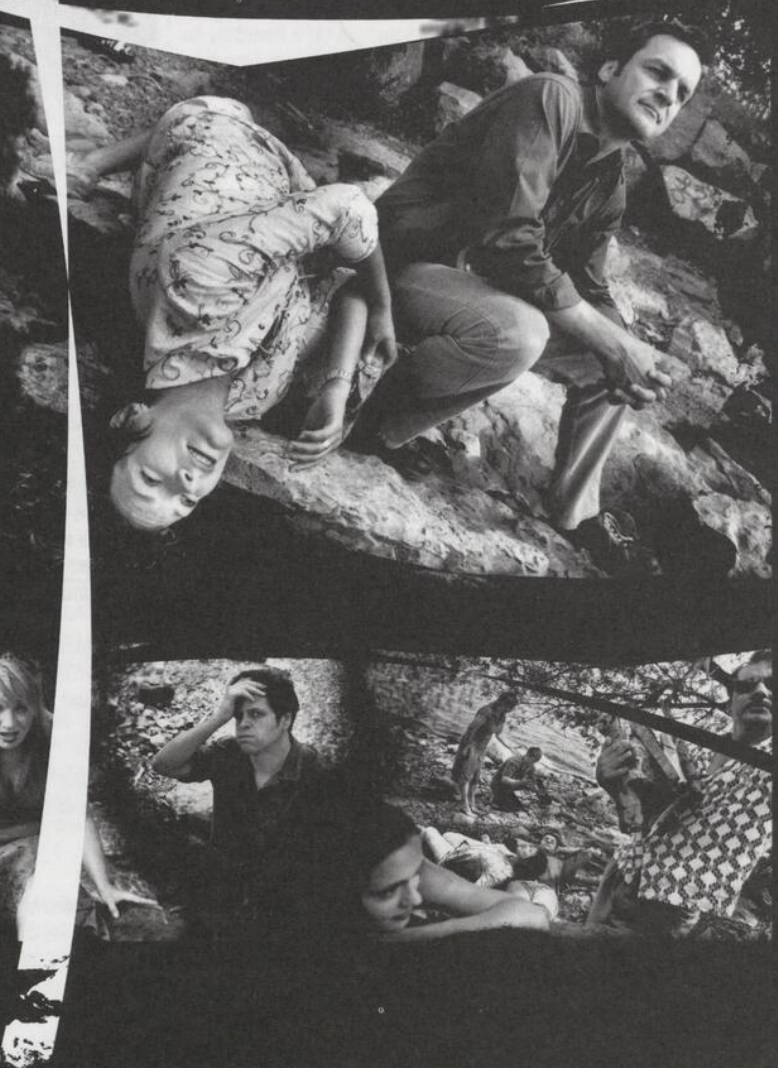
FRANÇOIS

LÉTOURNEAU

mise en scène

PHILIPPE

SOLDEVILA



JEAN-DENIS
**LE
DUC**

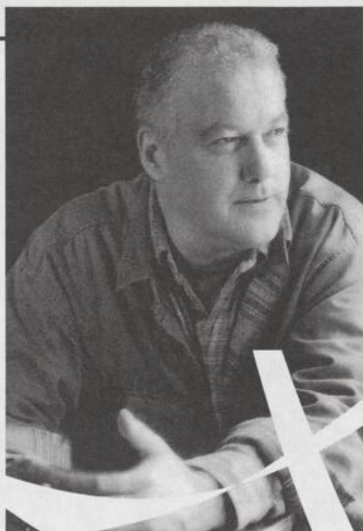


photo : Yanick Macdonald

mot du directeur artistique
Théâtre de La Manufacture et La Licorne

*Il y a des moments dans la vie où tout semble perdre son sens. Ça ne va pas bien, il n'y a plus rien qui fonctionne. On vit alors des périodes incertaines et tout autour de nous s'effondre ou s'arrête. On se questionne sur nos amours, nos métiers, nos amitiés, notre place dans la société et sur nos appétits de réalisations. Les événements extérieurs nous bousculent. Les personnes que l'on aime s'éloignent ou disparaissent. Le travail n'a plus l'intérêt qu'il avait et tout nous tire vers le bas. On se sent dépassé, humilié. Plus rien ne bouge. La quête s'arrête là. C'est de cette instabilité et de ces incertitudes que nous parle **Doldrum Bay**. Cette pièce nous rappelle que nous sommes vulnérables, donc humains.*

Alors, il nous faut agir et poser des gestes : s'en aller, quitter ceux qu'on aime, ou quitter son travail, ou au contraire, rester et se recentrer, se reconstruire un présent, redevenir concret. Redonner un sens à sa vie. Se faire confiance et faire confiance aux autres. On cherche en nous et chez l'autre un appui, une reconnaissance, un accord qui nous permettra de continuer à avancer.

*Avec **Doldrum Bay** de l'auteure Hilary Fannin, nous sommes très heureux de poursuivre notre voyage dans l'univers fascinant de la dramaturgie irlandaise contemporaine. Vous découvrirez aujourd'hui une autre couleur de l'Irlande moderne.*

Merci à toute l'équipe pour votre générosité et pour votre investissement. Sans vous, La Manufacture et La Licorne n'auraient pas la même signification.

Bonne soirée à tous.

HILARY
FANNIN

mot de l'auteure

*J'ai commencé à écrire **Doldrum Bay** peu après la mort de mon père, Bob. J'en étais environ à la moitié quand mon second fils est né.*

***Doldrum Bay** existe, c'est une des nombreuses baies qui forment la côte de Dublin. J'ai grandi perchée sur le bout de cette baie.*

*Bob me manquait, c'était un homme drôle, un dessinateur, un marin, un ami. Écrire une **Doldrum Bay** imprégnée de la société irlandaise, c'était tenter de comprendre comment j'allais cerner l'idée de sa perte.*

*L'Irlande a changé et continue de changer très rapidement. Il n'y a pas lieu de s'en plaindre... trop d'êtres brisés, trop de victimes d'un état mené par l'Église. Mais dans ce passé, le passé de l'Irlande, il y avait de l'espace pour l'art. Mon père était de cette génération qui s'est faite marginale par son mépris pour la religion, son hédonisme toujours contraire aux mœurs d'une société conventionnelle. J'ai grandi entre sa bohème et les longues jupes des sœurs qui m'ont enseigné. Cette tension, celle sur laquelle je me suis perchée dans **Doldrum Bay**, est la fibre dont ma génération est tissée. Ce que nous léguerons, ce que nous ferons de notre nouvelle identité reste à voir.*

Je dois énormément à Jocelyn Clarke du Abbey Theatre et à Nadine Desrochers du CEAD, ainsi qu'à Jean-Denis Leduc de La Licorne et, bien entendu, à l'incomparable François Létourneau. Ils ont été et demeurent formidables.



Née à Dublin en 1962, Hilary Fannin débute sa carrière artistique comme comédienne au début des années 80 et travaille ainsi avec de nombreux auteurs irlandais dont Dermot Blöger, Michael Harding et Billy Roache.

En 1996, elle écrit son premier texte, *Mackerel Sky*, qui est produit en 1997 par le Bush Theatre de Londres puis en Irlande à Waterford dans une mise en scène de Jim Nolan. *Sleeping Around*, écrit en collaboration avec d'autres auteurs, est pour sa part présenté au Donmar Warehouse, à Londres et en tournée nationale. Hilary compte également trois « radio-théâtre » originaux écrits pour la BBC-Radio 4 : *Time It Was* (2001), *Red Feathers* (2004) et *Dear Exile*.

Doldrum Bay est sa troisième pièce et fut créée au Abbey Theatre, le théâtre national irlandais, à Dublin en mai 2003. Elle y est d'ailleurs actuellement auteure en résidence. Ses pièces sont publiées par Methuen, traduites dans plusieurs langues et jouées en Europe et en Afrique du Sud.

PHILIPPE SOLDE VILA

metteur en scène

Né en 1962, bachelier en littérature française (Université Laval) et en théâtre (Université d'Ottawa), Philippe Soldevila a également étudié au Conservatoire d'art dramatique de Québec.

Metteur en scène, auteur, traducteur, Philippe Soldevila fondait le Théâtre Sortie de Secours en 1989. Né de parents espagnols, il y développe une démarche artistique guidée par une fascination envers les cultures étrangères. Il nous donnait ainsi *Tauromaquia*, *Exils*, *Le Temple*, *Anarquista!* ainsi que *Le miel est plus doux que le sang* et *Chroniques de la vérité occulte*, deux productions dont le public de La Licorne se rappellera. Il travaille actuellement à la prochaine production de la compagnie, *Bhopal* de Rahul Varma.

En parallèle aux activités de Sortie de Secours, il est invité à signer plusieurs mises en scène à Québec comme à Montréal. Soulignons *Quatuor* de Ronald Harwood au Rideau Vert, *Des fraises en janvier* de Évelyne de la Chenelière au Théâtre d'Aujourd'hui, chez Duceppe et au Centaur. *Les parents terribles* au Trident et au Centre National des arts et *Agnès de Dieu* au Théâtre La Bordée. Il a aussi été associé à Robert Lepage en tant qu'assistant metteur en scène durant quelques années.

Pour *Le miel est plus doux que le sang*, il a reçu le prix de la meilleure mise en scène en 1995-1996 du Conseil régional de la culture de Québec. En 1998, il était lauréat du Prix John Hirsch du Conseil des arts du Canada, un prix d'importance remis à un jeune metteur en scène faisant preuve d'une vision artistique originale.

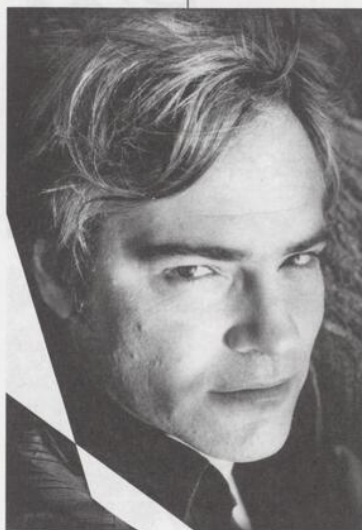
FRANÇOIS LÉTOUR NEAU

traducteur

François Létourneau est auteur et comédien. Diplômé du Conservatoire d'art dramatique de Montréal en 1999, *Stampede*, son premier texte, était créé en 2001 par le Théâtre PàP dans une mise en scène de Claude Poissant. Son deuxième texte, *Cheech ou Les hommes de Chrysler sont en ville*, était créé en janvier 2003 par le Théâtre de La Manufacture, dans une mise en scène de Frédéric Blanchette. François Létourneau a aussi écrit *Texas*, qui a fait l'objet de plusieurs lectures publiques en France et au Québec et *Mort à San Fernando*. *Gestion de la ressource humaine*, son plus récent texte, a été créé en janvier 2004 par les finissants du Conservatoire d'art dramatique de Montréal. Cofondateur du Théâtre ni plus ni moins, il travaille actuellement à l'adaptation pour le cinéma de *Putain* de Nelly Arcand et de sa pièce *Cheech ou Les hommes de Chrysler sont en ville*. Outre ses rôles au théâtre, on le retrouvait au cinéma dans le film *Québec-Montréal* de Ricardo Troggi.



mot du metteur en scène



Il n'existe pas de recette, pas de « mode d'emploi » pas de « guide du metteur en scène ». Encore moins lorsqu'il s'agit de porter à la scène, pour la toute première fois en français, la pièce d'une auteure aussi singulière que Hilary Fannin. Comment décoder le sens d'une pièce basée sur des références culturelles étrangères pourtant si familières? En quoi, justement, ces références font-elles écho à notre réalité québécoise? Quel est le niveau de jeu des comédiens qui mettra en lumière l'ensemble des enjeux de la pièce? Mais au fait, ces enjeux peuvent-ils réellement être les mêmes selon que le public est québécois ou irlandais? Beaucoup de questions sans réponses immédiates et pourtant...

Je crois que le travail de mise en scène ne peut se faire que de manière essentiellement empirique : cela signifie que, pour trouver des réponses, il faut expérimenter à partir d'hypothèses, qu'il faut faire des essais, beaucoup d'erreurs, et toujours recommencer... Dans le cadre de cette pratique, je réalise de plus en plus clairement que l'aventure de la création théâtrale ne peut se réaliser sans l'investissement total des comédiens et de toute une équipe d'artistes dont je mesure chaque jour l'immense valeur. C'est à tous ces artistes que j'aimerais lever mon chapeau. Merci à tous pour la grande générosité que vous avez déployée pour mener à bien ce projet.

Quand à vous, cher public, j'espère de tout cœur que vous apprécierez le résultat de notre incursion au cœur de la plume de Hilary Fannin. Nous proposons quelques réponses à toutes ces questions, nous en soulevons encore davantage, et ce sera à vous de poursuivre... Ce soir, nous vous laissons entre les mains de personnages qui, croyons-nous, représentent une génération toute entière. Transformés par un essor économique et culturel qui nous rappelle une certaine révolution tranquille. Libérés (?) de l'emprise de la religion, ils se retrouvent maintenant prisonniers de ce qu'ils croyaient être leur libération, et orphelins de toute forme de spiritualité... Écoutez-les bien : ils parlent souvent sans s'écouter (obsédés qu'ils sont par leurs angoisses et leurs ambitions et les objets qu'ils possèdent). Ils sont lourdement hypothéqués par l'héritage reçu de leurs parents (tout aussi obsédés par eux-mêmes). Bref, ces êtres si familiers sont en chute libre, au cœur du « plus spectaculaire vide de l'histoire de l'Homme ». Lucides, malgré tout conscients d'être sur le point de frapper le fond, ces personnages nous feront pourtant rire en maniant le sarcasme, l'ironie et l'auto-dérision. Mais il ne faut pas se tromper : leur humour lapidaire est bel et bien leur trousse de survie.

Bon spectacle !

Do I dream
Bay



Relations de presse et promotion

Ginette Ferland

Conception graphique

Isabelle Vachon

Aide à la rédaction

Diane Jean

Photographies promotionnelles

Rolline Laporte

Photographies de plateau

Yanick Macdonald

Construction du décor

Acmé service scénique (Mario Payeur)

Reproduction de la toile de fond

Martin Proulx

Impression de la toile de fond

Lamcom

Assistance aux costumes

Karine Desmarais

Équipe de montage

Guy Robinson, Stéphanie Simard

Martin Sirois, Anne-Catherine Simard

Jean Duchesneau, Mariève Turcotte

Nichola Lapierre

Texte
Hilary Fannin
Traduction
François Létourneau

Mise en scène
Philippe Soldevila
Assistance à la mise en
scène
et régie
Audrey Lamontagne

Avec
Bénédicte Décary
Claude Despins
Gérald Gagnon
Benoît Guoin
Dominique Leduc
Dominique Quesnel

Voix femmes
Brigitte Poupart
Voix hommes
Pier Paquette

Décor
Jean Bard
Costumes
Sarah Balleux
Musique originale
Jean-François Pednô
Éclairages
André Rioux
Accessoires
Jonas Bouchard
Maquillages
Suzanne Trépanier

Merci à la **Délégation générale du Québec à Londres** qui a rendu possible la venue de l'auteur.

La pièce ***Doldrum Bay*** a été traduite lors de la résidence de traduction du Centre des auteurs dramatiques (CEAD) qui a eu lieu en septembre 2003. Le **CEAD** a également présenté une lecture publique du texte à La Licorne le 20 octobre 2003.



BENOÎT GOUIN

dans le rôle de *Francis*

comédien

Benoît Gouin n'a pas chômé depuis sa sortie du Conservatoire d'art dramatique de Québec en 1986 puisque la même année, il cofonde le Théâtre Niveau Parking, compagnie toujours très active à Québec. Au cinéma, il a contribué à l'immense succès de *Québec-Montréal* de Ricardo Troggi. Si on le voit de plus en plus au petit écran, entre autres dans les séries *Grande Ourse*, *Le monde de Charlotte* et *La vie rêvée de Mario Jean*, le théâtre occupe encore beaucoup de son temps. Le comédien a joué sous la direction de metteurs en scène réputés, tels Jean-Pierre Ronfard, Robert Lepage, Michel Nadeau et René Richard Cyr. Serge Denoncourt l'a dirigé à plusieurs reprises, notamment dans *Dom Juan* à la NCT et au Trident où on le retrouvait l'an dernier dans *Les trois sœurs* de Tchekhov, mis en scène par Wajdi Mouawad. Pour *Doldrum Bay*, Benoît Gouin retrouve le metteur en scène Philippe Soldevila, qui l'avait auparavant dirigé dans *Des fraises en janvier*.



comédienne

DOMI NIQUE LE DUC

dans le rôle de *Magda*

Prisant autant la recherche que le répertoire, Dominique Leduc est aussi à l'aise avec Molière et Shakespeare que Gratien Gélinas ou Jean-Frédéric Messier. Elle a cofondé Momentum, compagnie théâtrale de création. Ces dernières années, on l'a remarquée à l'Espace Libre dans *Pension Vaudou*, au TNM dans *Kean* et *Tristan et Yseult*, à Denise-Pelletier dans *Les trois mousquetaires* et *Bousille et les justes*. Également auteure et metteuse en scène, Dominique Leduc a contribué au spectacle *L'Inoublié* de Marcel Pomerlo en tant que collaboratrice à la mise en scène. Elle a de plus participé à l'écriture du collectif *Vacarme* sous la direction de Dominic Champagne et écrit et dirigé *7 façons d'apprêter un cadavre* au sein de Momentum. À la télé on a pu la voir dans *Cauchemar d'amour*. Elle est présentement de la télé-série *Temps dur*.

comédienne

dans le rôle de *Louise*

DOMI
NIQUE
**QUES
NEL**

Depuis plus de quinze ans, Dominique Quesnel est présente dans des productions marquantes : elle était de la première distribution de *Les muses orphelines* au Théâtre d'aujourd'hui, également de la première production de Pigeon International, *Du sang sur le cou du chat*. Fidèle à certains metteurs en scène, elle prenait part aux spectacles-événements de Dominic Champagne, *Don Quichotte*, *Lolita*, *Cabaret Neiges Noires* et *L'Odyssee*, pièce présentée au TNM, dans laquelle elle incarnait le rôle de « Pénélope ». René Richard Cyr l'a dirigée à plusieurs reprises, on pense à *Rhinocéros*, *Le langue à langue des chiens de roche*, *À toi pour toujours ta Marie-Lou...* Dernièrement, elle était au TNM dans *Danser à Lughnasa*, ainsi qu'au Quat'Sous dans *Hippocampe*, une création de Éric Jean.

CLAUDE
**DES
PINS**

dans le rôle
de *Chick*

comédien

Issu de la promotion 1995 de l'École nationale de théâtre du Canada, Claude Despins fait ses débuts au TNM dans *Cyrano de Bergerac*, sous la direction d'Alice Ronfard. La même année, une collaboration de longue date commence pour lui avec Wajdi Mouawad dans *Voyage au bout de la nuit*. On le retrouvera plus tard dans les créations *Rêves* et *Littoral* qui le transportera sur plusieurs scènes d'Europe, jusqu'au Liban. Il est de la distribution de *Cruising Paradise* de Paula de Vasconcelos. Avec le Théâtre de La Manufacture, on a pu le voir dans *Trois dans le dos... deux dans la tête* dans une mise en scène de Michel Monty et dans *Trick or Treat* et *Howie le Rookie*, deux mises en scène de Fernand Rainville. En 2000, Dominic Champagne le dirige sur les planches du TNM dans *L'Odyssee*. À la télévision, on a pu le voir dans les téléseries *L'Ombre de l'épervier 1 et 2*, *Grande Ourse* et il est présentement à l'écran dans *Temps dur*.



Présent

sur toutes les scènes culturelles

danse

théâtre

musique

spectacle

cinéma

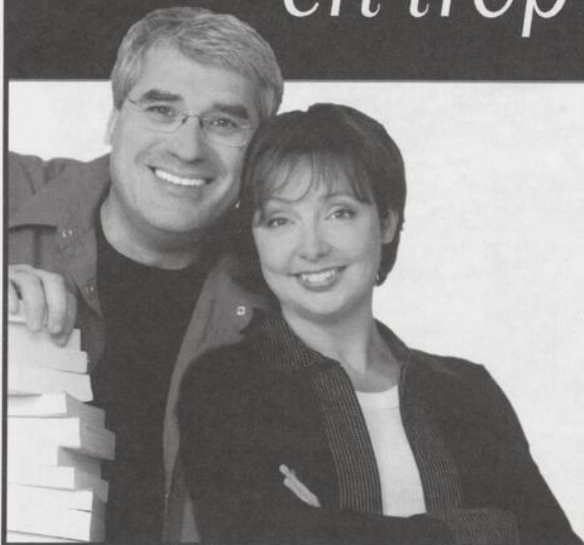


LE DEVOIR

www.ledevoir.com

ABONNEMENTS : (514) 985-3355 1 800 463-7559

Sans livre en trop



lundi
19h

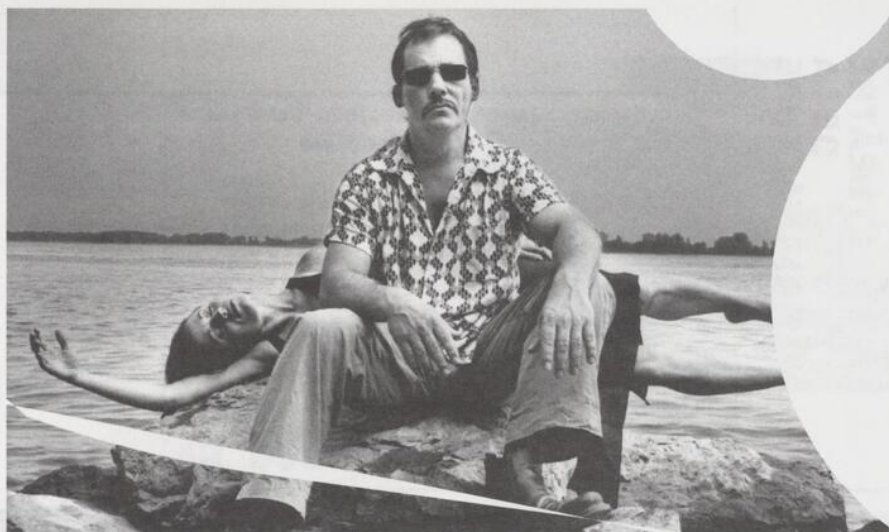
M'as-tu lu?

Les livres, Pierre Poirier
et Sylvie Lussier en
mangent ! BD, polar,
littérature d'ici et
d'ailleurs.



Télé-Québec
telequebec.tv

Ça change de la télé



comédienne

dans le rôle de *Java*

BÉNÉ
DICTE

DÉCARY

Dès sa sortie du Conservatoire de Montréal en 2002, Bénédicte Décary déploie ses talents de comédienne autant sur les planches qu'à l'écran. Au cinéma, on l'a découverte dans *1^{er} juillet* de Philippe Gagnon. Cet automne, elle est de la distribution de *Un monde à part*, une nouvelle série à Radio-Canada. Au théâtre, elle côtoie les œuvres de jeunes auteurs d'ici comme Marc-Antoine Cyr, Francis Monty et Olivier Kemeid et elle s'est fait également remarquer dans *L'alchimiste* de Paolo Coelho au Rideau Vert, une mise en scène de Guillermo de Andrea. Depuis un an, la jeune comédienne est plongée dans l'univers de Alexandre Dumas puisque la saison dernière, au Théâtre Denise-Pelletier, elle incarnait Mercédès dans *Edmond Dantès* et qu'on la reverra cette saison dans *Le Comte de Monte-Cristo*, toujours sous la direction de Robert Bellefeuille.

comédien

GÉRALD
GA
GNON

dans le rôle de *Mousey*

Plusieurs amateurs de théâtre ont découvert Gérald Gagnon dans *La Nuit*, pièce de Anne-Marie Cadieux, présentée à Québec et à Montréal au début des années 90. Il a œuvré au sein de la compagnie Les moutons noirs, dans les pièces *Éros*, *Thanatos* et *Les disparus*. Il a fait partie de la trilogie des Shakespeare de Robert Lepage, en plus d'être associé à deux spectacles de Wajdi Mouawad, *Rêves* et *Incendies*, qui ont été présentés au Québec et en Europe. La Manufacture a accueilli plusieurs fois le comédien, que ce soit pour *Antarktikos*, sous la direction de Michel Monty, également pour *Tout bas si bas* et *La Maison Amérique*, deux mises en scène de Martin Faucher. Pour *Doldrum Bay*, il retrouve Philippe Soldevila, créateur du spectacle *Le miel est plus doux que le sang*, dans lequel il interprétait Luis Bunuel.

LE
THÉÂTRE
DE LA
MANUFACTURE

- Direction artistique et générale : **Jean-Denis Leduc**
- Auteur en résidence : **Olivier Choinière**
- Direction administrative et direction des communications : **Danièle Drolet**
- Direction de production et direction technique : **Nicolas St-Pierre**
- Adjointe aux communications : **Julie-Anne Tremblay**
- Adjoint administratif : **Jean-Claude Pitre**
- Réception et secrétariat : **Danielle Ducharme**
- Gérance de salle : **Daniel Millette**
- Guichets, accueil et bar : **Marjolaine Simard, Melissa-Ann Miller, Claude Marcotte-Gravel, Léa Simard, Caroline Valiquette, François J. Bourgeois, Stéphanie De Sève**



CONSEIL
D'ADMINISTRATION

- Président : **Michel Dufour**, Standard Life
- Vice-président : **Jean-François Beaudry**, Morency Philion Leblanc Beaudry
- Secrétaire-trésorier : **Pierre Brodeur**, Collège Marie-Victorin
- Administrateurs :
 - Danièle Drolet**, Théâtre de La Manufacture
 - Jacky LeBihan**, Détail formation
 - Jean-Denis Leduc**, Théâtre de La Manufacture
 - Paul Marcotte**, Fasken Martineau DuMoulin LLP
 - Robert Perreault**, Conseil régional de l'environnement de Montréal
 - Chantal Rousseau**, Société Radio-Canada
 - Daniel Simard**, comédien



40 000 FOIS MERCI !

Au cours de sa saison 2003-04, le Théâtre de La Manufacture a produit 149 représentations à La Licorne et en tournée. Il a soutenu, en codiffusion, 94 représentations à La Licorne et 77 représentations à La Petite Licorne : ces 320 représentations ont rejoint près de 40 000 personnes.

Ces *lever de rideau* ne seraient possibles sans le concours de partenaires publics et privés - subventionneurs, commanditaires, donateurs et abonnés de soutien - dont nous tenons à souligner l'importance.

Pour son fonctionnement et ses activités de création et de production, de diffusion spécialisée, ses tournées et projets spéciaux, le Théâtre de La Manufacture reçoit le soutien de :

Conseil des arts et des lettres du Québec
Conseil des Arts du Canada
Conseil des arts de Montréal
Ministère du Patrimoine canadien
Ministère de la Culture et des Communications du Québec
Ville de Montréal
Emploi-Québec

Il peut également compter sur l'appui et la collaboration de partenaires précieux pour l'ensemble de sa saison et ses productions



LE DEVOIR

et sur le support de généreux donateurs et abonnés de soutien :

Imperial Tobacco Canada

Fondation Gérard Godin

France Arbour, Joseph Cavalancia / Dessau Soprin,
Valérie Gosselin, Anne-Marie D'Amours / Capimont technologies, Monique Dufour,
Monique Miller, Linda Nolin, Mathieu Rochon,
Richard Rainville.

Le Théâtre de La Manufacture est membre de Théâtre Associés inc. (TAI) et de l'Association des diffuseurs spécialisés en théâtre (ADST).

« **Faites preuve
d'imagination,**

*réinventez l'agenda ou le bouton à quatre, trois ou deux
trous, on s'en fout, mais trouvez une façon de ne pas
manquer ce spectacle. »* Michel Bélair, *Le Devoir*, 28 août 2004



Ubu sur la table

**14 ANS
ET PLUS**

UNE CRÉATION DU
THÉÂTRE DE LA PIRE ESPÈCE
Du 17 au 28 novembre 2004

*La Maison
théâtre*

La Maison québécoise du théâtre
pour l'enfance et la jeunesse
245, rue Ontario Est
www.maisontheatre.qc.ca

(514) 288-7211



CONTRIBUER AU MOUVEMENT ARTISTIQUE
POUR QUE NOUS SOIT RÉVÉLÉ
UN ESPRIT TOUJOURS INNOVATEUR.





THÉÂTRES ASSOCIÉS

deux pour un le jeudi aux théâtres

Offert par les compagnies membres de **Théâtres Associés**

Montréal

Compagnie Jean Duceppe (514) 842-2112

Espace GO (514) 845-4890

Théâtre d'Aujourd'hui (514) 282-3900

Théâtre de la Manufacture La Licorne (514) 523-2246

Théâtre Denise-Pelletier (514) 253-8974

Théâtre de Quat'Sous (514) 845-7277

Théâtre du Nouveau Monde (514) 866-8667

Théâtre du Rideau Vert (514) 844-1793

Québec

Théâtre de la Bordée (418) 694-9631

Théâtre du Trident (418) 643-8131

Ottawa

Centre national des Arts (613) 947-7000, poste 280

Valable sur le prix régulier. Au guichet du théâtre à compter de 19h00 le soir même. Argent comptant seulement. Billets en nombre limité. Aucune réservation acceptée. Certaines restrictions s'appliquent.

VOYONS!

LOUIS RENÉ LAMARCHE OPTICIEN

1014, RUE SAINTE-CATHERINE EST, MONTRÉAL, QUÉBEC H2L 2G2 • (514) 282.0169



THÉÂTRE
LA LICORNE

SAISON

LA 19^e SEMAINE DE LA DRAMATURGIE _ 30 nov. au 4 déc. 2004

Un événement du Centre des auteurs dramatiques (CEAD) en collaboration avec le Théâtre de La Manufacture _ **CONTES URBAINS** _ 7 au 18 déc. 2004 _ Collectif d'auteurs

Production Logos conterie **LA SOCIÉTÉ DES LOISIRS** _ 11 janv. au 19 févr.

2005 _ De François Archambault _ Mise en scène Michel Monty _ Avec Christian Bégin

Normand D'Amour _ Geneviève Néron _ Marie-Hélène Thibault _ Production Théâtre

de La Manufacture _ **TÊTE PREMIÈRE** _ 1^{er} mars au 9 avril 2005 _ De Mark

O'Rowe _ Traduction Olivier Choinière _ Mise en scène Maxime Denommée _ Avec

Sandrine Bisson _ Kathleen Fortin _ Dominique Quesnel _ Production Théâtre de La

Manufacture _ **TÉLÉROMAN** _ 19 avril au 14 mai 2005 _ De Larry Tremblay _ Mise

en scène Frédéric Dubois _ Avec Sylvio-Manuel Arriola _ Frédéric Bouffard _ Frédéric

Dubois _ Jonathan Gagnon _ Catherine Larochelle _ Marie-Christine Lavallée _ Tova

Roy _ Production Théâtre des Fonds de Tiroirs _ **COIN SAINT-LAURENT**

24 mai au 18 juin 2005 _ De François Archambault _ Elizabeth Bourget _ Fanny Britt

Jean Marc Dalpé _ François Létourneau _ Avec 4 comédiens _ Production Théâtre Urbi et Orbi

IL EST TOUJOURS TEMPS DE S'ABONNER

www.theatrelalicorne.com 5 1 4 _ 5 2 3 _ 2 2 4 6