

Réforme compromise à la Société d'habitation

par Gilbert ATHOT

La réforme en profondeur tant souhaitée à la Société d'habitation du Québec risque de subir un important retard, voire même être compromise.

C'est la seule conclusion qui s'impose à la suite de diverses informations obtenues par LE SOLEIL tou-

chant l'absence "pour une période indéterminée" du nouveau président de l'organisme, M. Lucien Saulnier.

Ce dernier aurait quitté son bureau depuis quelques jours déjà, "pour des raisons de santé". Il est remplacé, comme le prévoit la loi de la SHQ, par le vice-président de l'organisme, M. Christian Balzet, qui ne

ferait que de l'administration courante.

Le motif précis de l'absence de M. Saulnier est d'autant plus intrigant que les milieux d'information officiels au sein du gouvernement se sont montrés très mystérieux. Les milieux officiels pour leur part, notamment les

dirigeants du ministère des Affaires municipales, n'ont pas retourné les appels téléphoniques du SOLEIL, hier.

Quant à la durée de l'absence de l'ex-président de la Société de développement industriel, aucune précision n'a pu être obtenue dans les milieux intéressés. Elle serait tout au moins de quelques semaines puisque M. Saulnier aurait renoncé à remplir un engagement auprès de l'Institut canadien d'administration publique (section de Québec) prévu pour la mi-mars. Il devait y prononcer une allocution. Rejoint hier soir, M. Saulnier a confirmé qu'il prenait une période de repos à la recommandation de son médecin.

Série de déboires

Cette absence de M. Saulnier est qu'un autre des nombreux déboires de la SHQ depuis environ un an.

Cet organisme a connu une première période très difficile au début de 1975 lorsque le ministre Victor Goldbloom institua une enquête portant sur l'organisation de la SHQ, ses opérations et aussi sur de nombreuses présumées irrégularités.

En août de la même année, le rapport de l'enquête révéla que la Société avait failli à la tâche à tous les points de vue.

Le gouvernement Bourassa prit les moyens pour diminuer l'impact des révélations de l'enquête sur la SHQ en désignant à sa présidence le prestigieux Lucien Saulnier, l'ex-bras droit du maire Jean Drapeau, en même temps qu'il rendit le rapport public.

La SHQ ne connut que quelques mois de paix au niveau de l'opinion publique puisque LE SOLEIL révéla,

en novembre 1975, le début d'une nouvelle crise qui menaçait la réforme nécessaire à la SHQ.

La nature de la réforme proposée par M. Saulnier avait alors engendré un traumatisme au sein de la haute direction de la Société. Cela venait s'ajouter aux relations "froides" entre le nouveau président et les dirigeants du ministère des Affaires municipales. Les intéressés, MM. Saulnier et Goldbloom, s'empressèrent évidemment de nier tout cela.

Une question s'impose d'ellemême maintenant. Si la réforme allait si bien et que les relations entre MM. Saulnier et Goldbloom étaient si excellentes, pourquoi le nouveau président de la SHQ serait-il absent depuis quelques jours déjà sans qu'aucun porte-parole gouvernemental n'ait voulu informer le public de la situation.



Le Soleil, Jacques Deschênes

Le Québec importera de France, pour le temps des Jeux olympiques, une main-d'oeuvre expérimentée dans le domaine de la restauration et de l'hôtellerie. MM. Gérard Harvey, à gauche, et Michel Durafour, ministres du Travail du Québec et de France, l'ont annoncé hier.

L'hôtellerie des Jeux aurait l'aide d'un personnel français

(PC) — Grâce à un accord prochain entre le Québec et la France, le Québec pourrait compter sur une main-d'oeuvre expérimentée dans le domaine de la restauration et de l'hôtellerie lors des Jeux olympiques, l'été prochain.

C'est ce que l'on a appris hier, lors d'une conférence de presse donnée conjointement par les ministres du Travail du Québec et de la France, MM. Gérard Harvey et Michel Durafour.

Au cours de sa visite de deux jours au Québec, M. Durafour a discuté du problème de la mobilité du personnel entre les deux Etats, un problème qui avait déjà été soulevé entre le premier ministre Robert Bourassa et le premier minis-

tre français, M. Jacques Chirac.

M. Harvey a expliqué hier que le Québec manquait de main-d'oeuvre expérimentée dans les domaines de l'hôtellerie et de la restauration alors que des gens qualifiés dans ces domaines sont en chômage en France.

L'accord, qui sera signé sous peu, espère-t-il, permettra l'échange de main-d'oeuvre entre la France et le Québec et évitera la double imposition à ces travailleurs.

M. Harvey espère que l'accord permettra aux Jeux olympiques de compter sur un personnel expérimenté dans les deux domaines mentionnés.

Dès la fin de février, le Québec enverra en France, pour mettre au point le programme, une mission de trois membres dirigée par le sous-ministre du Travail Gilles Laporte.

M. Durafour est parti hier soir pour Ottawa, après une réception en son honneur au consulat de France de Québec.

A Ottawa, M. Durafour aura des entretiens privés avec le ministre canadien de la Main-d'oeuvre et de l'Immigration, M. Robert Andras.

MM. Durafour et Andras doivent profiter de leurs rencontres pour échanger certains points de vue sur des sujets qui leur sont communs.

Le ministre français doit également rencontrer des re-

présentants du monde syndical et de l'Association canadienne des manufacturiers.

Audiences suspendues dans le procès Flamand-Caouette

par André BELLEMARE

ROUYN (PC) — Premier coup de théâtre dans le procès intenté par M. Antonio Flamand contre le chef créditiste, M. Réal Caouette, pour diffamation: les audiences sont suspendues en attendant la décision d'un juge de la Cour d'appel sur la contestation d'un jugement du président du tribunal, le juge Jean Moisan, de la Cour supérieure.

Dès le début du procès, lundi après-midi, l'avocat de M. Caouette, Me André Couture, et celui d'un co-accusé, Me Normand Cliche, représentant M. Jean-Pierre Bonneville, journaliste de Rouyn, ont présenté une requête pour mettre également en cause le Dr J.-Fernand Lemay, dont le différend avec M. Flamand a été réglé hors cour, peu avant le début du procès.

Or, le juge Moisan a rejeté cette requête de la défense et, du même coup, refusé de suspendre les procédures.

Hier matin, alors que M. Caouette

devait témoigner en tout premier lieu, Me Cliche en appela de la décision du juge Moisan, paralysant du même coup le déroulement du procès.

Se prévalant d'une disposition de la loi, l'avocat du plaignant, Me Guy Bertrand, visiblement irrité devant la tournure des événements, exigea que le juge de la Cour d'appel rende sa décision d'ici à vendredi prochain.

Si la Cour d'appel maintient la décision du juge Moisan, les audiences reprendront dès lundi prochain; dans le cas contraire, le procès ne se poursuivrait pas avant le mois de mars.

Pris par surprise et impatient d'interroger le principal témoin, M. Caouette, l'avocat de la poursuite a vivement dénoncé le geste de la partie adverse, affirmant qu'il n'est pas dans l'intérêt de la justice de retarder ainsi le procès "quand la réputation d'un homme a été injustement salie".

Me Bertrand a reproché à ses opposants de vouloir mettre tout en

oeuvre pour empêcher le déroulement normal et rapide de cette cause.

"Mon client, M. Flamand, entend poursuivre sa carrière politique et il est urgent de laver sa réputation", a dit encore l'avocat.

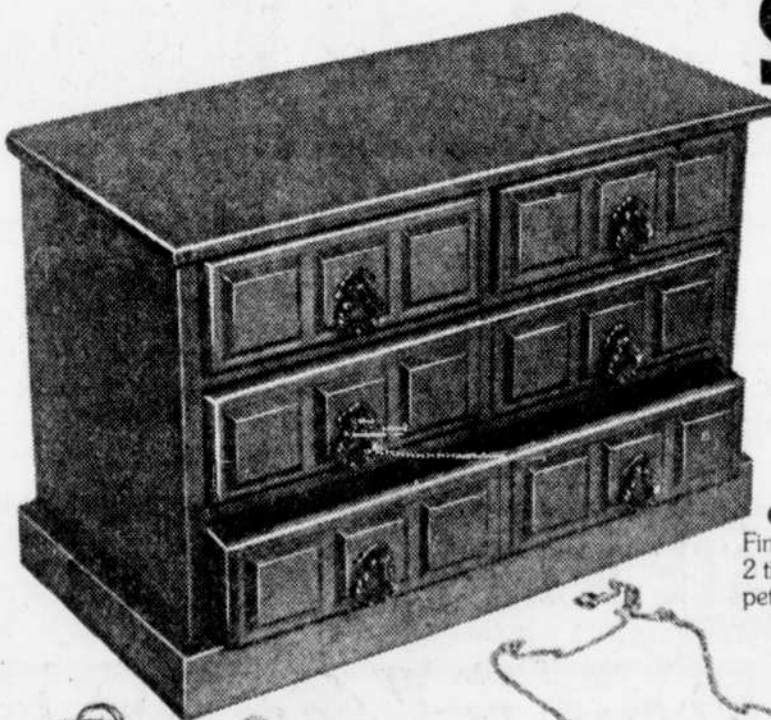
Le juge Moisan a promis de reprendre les audiences dès lundi prochain, à 9h30, si sa décision est maintenue par la Cour d'appel.

C'est Me Cliche, au nom de M. Bonneville, qui a logé l'appel mais, par le fait même, M. Caouette a été exempté de comparaître à la barre des témoins.

Le leader créditiste, qui est arrivé au Palais de justice 15 minutes avant l'heure fixée, a confié qu'il entend se prévaloir désormais de ses privilèges de député pour ne pas venir témoigner parce qu'il doit siéger à la Chambre des communes.

Après l'ajournement des procédures, M. Flamand s'en est pris à M. Caouette à qui il a reproché de se défilier devant ses responsabilités.

Quelques idées originales pour souligner la St-Valentin... de Cardinal



Pour que ce jour spécial qu'est la St-Valentin ne passe pas inaperçu, offrez un cadeau sûr de plaire, un cadeau Cardinal. Dans chaque magasin Cardinal, vous trouverez un vaste choix d'articles de bijouterie, à prix avantageux.

COFFRET À BIJOUX
 Fini noyer et intérieur recouvert de velours. 2 tiroirs individuels et 2 tiroirs doubles... un petit coffre aux trésors de 7" x 10" — \$14.95

ILS DISENT TOUT!
 \$5.90 chacun

BRACELET EN ARGENT STERLING AVEC ATTACHE EN FER À CHEVAL
 \$9.95

PENDANTIFS (DEUX COEURS)
 En or 10K, avec une chaînette assortie
 \$17.90 \$14.90

BRACELETS D'IDENTITÉ
 Lui et elle... elle et lui. En or 10K, avec chaînette légère — \$19.95. En or, avec chaînette plus grosse — \$22.

Cardinal vous propose ces quelques idées originales pour souligner la St-Valentin. Mais vous pouvez découvrir une foule d'autres idées, pour la St-Valentin ou pour toute autre occasion. Vous n'avez qu'à examiner nos comptoirs d'articles de bijouterie, consulter le catalogue Cardinal, remplir le bon de commande et ramener chez vous l'article que vous aurez choisi. C'est la manière pratique et détendue de faire ses achats de la St-Valentin.

Cardinal
 Salle d'exposition et magasin à rayons

Centre-Ville est
 260, St-Joseph

LIQUIDATION APRES INVENTAIRE VENTE avec rabais jusqu'à

50%

SUR souliers habillés • bottillons • bottes • feutres • mocassins • bottes doublées garanties à l'épreuve de l'eau.

POUR • dames • filles • enfants • hommes • garçons • garçonnetts

PROFITEZ DE CES OCCASIONS!

Organisation entièrement québécoise

agnon G. F. RÈRE INC.

Le plus grand détaillant de chaussures à Québec

Centre-Ville ouest
 180, St-Vallier

DES ECONOMIES FORMIDABLES!

Limoilou
 519, 3e Av.

- | | | | |
|---|--|---|--|
| <p>Ville de Québec
 Galeries de Canadière — boul. Sainte Anne
 Galeries Charlesbourg</p> <p>Les Cantons de l'Est
 Granby — Les Galeries de Granby, 40, rue Evangéline
 Sherbrooke — Carrefour de l'Estrie et 101, rue Frontenac
 Drummondville — 400, boul. Saint-Joseph
 Shawinigan
 Plaza de la Mauricie</p> <p>Sept-Îles
 Place des Comiers — boul. Lauré</p> | <p>Montréal (ouest)
 Centre d'Achats Le Perrot — 101, boul. Cardinal Léger
 Centre d'Achats West Island Mall
 Centre d'Achats Dorval Gardens
 Plaza Newman, LaSalle
 5737 ouest, rue Sherbrooke, au coin de Wilson
 Mall Cavendish
 Centre d'Achats Wilderton
 11847, boul. Laurentien, près de Salaberry
 Plaza Alexis-Nihon</p> | <p>Montréal (est)
 Centre d'Achats Repentigny — 171, boul. d'Iberville
 Place Bourassa
 4485 est, rue Jean-Talon, près de Pie IX
 900 est, rue Saint-Zotique, au coin de Saint-André
 Place Frontenac — 2600 est, rue Ontario, au coin du Havre</p> <p>Laval
 Centre d'Achats Saint-Martin
 Carrefour Laval</p> <p>Centre d'Achats Duvernay — boul. de la Concorde</p> | <p>Rive-Sud
 Centre d'Achats régional de Châteauguay
 Centre d'Achats Greenfield Park
 Place Jacques-Cartier — chemin Chamblay, Longueuil</p> <p>Les Laurentides
 Saint-Eustache — 406, boul. Sauvé
 Centre d'Achats Sainte-Thérèse — 300, boul. Sicard I
 Saint-Jérôme — Place Lafontaine, St-Georges, au coin de boul. Labelle</p> |
|---|--|---|--|

alimentation



GEM

bière
et
cidre

JOYEUX CARNAVAL!

LES PRODUITS DE QUALITE



TOUJOURS EN BONNE PLACE, A LA BONNE PLACE, CHEZ VOTRE EPICIER GEM.

BISCUITS SODA SALES OU NON SALES ST-CASTIN bte 1 lb	.65	TOMATES CATEGORIE DE CHOIX ST-CASTIN bte 28 oz	.59	MOUTARDE PREPAREE ST-CASTIN bocal 24 oz	.48
SOUPE POULET ET NOUILLES ST-CASTIN bte 2 env.	.29	BLE D'INDE SUR EPIS ST-CASTIN bte 40 oz	.69	CONFITURES DE FRAISES AVEC PECTINE ST-CASTIN bocal 24 oz	1.10
SAUCE A SALADE ST-CASTIN bocal 16 oz	.68	SACS A ORDURES EXTERIEURS 26" x 36" ST-CASTIN pqt 10	.69	FEVES JAUNES LONGUES, CATEGORIE DE CHOIX ST-CASTIN bte 19 oz	.49
SIROP DE TABLE ST-CASTIN bouteil. 32 oz	.82	SAUCE HOT CHICKEN ST-CASTIN bte 14 oz	.26	COCKTAIL DE FRUITS CATEGORIE DE FANTAISIE ST-CASTIN bte 28 oz	.74

GATEAUX
DOIGTS DE DAMES
SAUCES DANS LE CHOCOLAT
VACHON
bte de 12

.89

CROUSTILLES
SAVEURS ASSORTIES
HOSTESS
sac 8.8 oz

.69

JUS DE TOMATES
CATEGORIE FANTAISIE
AYLMER
bte 19 oz

.25

MELANGE A GATEAUX
BLANC OU CHOCOLAT
ROBIN HOOD
bte 19 oz

.65

CAFE INSTANTANE
MAXWELL HOUSE
bocal 10 oz

2.69

DETERSIF EN POUVRE
PUNCH
bte familiale

2.10

MOUCHOIRS
DE PAPIER
COULEURS ASSORTIES
KLEENEX
bte 200 (2 plis)

.55

PATES ALIMENTAIRES
(COUDES - SPAGHETTI
SPAGHETTINI)
CATELLI
bte 2 lb

.75

LAITUE POMMEE
GROSSEUR 24
PRODUIT DES E.-U.
CANADA # 1
ch.

.29

CHAMPIGNONS FRAIS
PRODUIT DE WATERLOO
cont. 1 chop.

.69

OIGNONS JAUNES
RECOLTE DU QUEBEC
CANADA # 1
cello 5 lb

.99

BANANES DOLE
FRUIT MURI A POINT
PRODUIT IMPORTE

lb .20

CITRONS DE CHOIX
GROSSEUR 140
PRODUIT DES E.-U.

6/ .49

POMMES
VARIETE "ROUGES DELICIEUSES"
WASHINGTON, GROSSEUR 125
CANADA FANTAISIE

lb .29

PRIX SUJETS AUX FLUCTUATIONS DU MARCHÉ

Votre épicier Gem veut toujours en faire davantage pour vous de façon à satisfaire vos moindres désirs.

C'est pourquoi les ménagères avisées sont de plus en plus nombreuses à l'apprécier.

ROTI D'EPAULE
DE PORC FRAIS (PICNIC)
lb

.98

PATE A LA VIANDE
BILOPAGE
16 oz

1.09

EGG ROLLS
BILOPAGE
bte 12

1.68

NOUILLES AU PORC
BILOPAGE
cont. 16 oz

.87

COTES PLATES
DE PORC FRAIS (SPARE RIBS)
lb

1.35

SAUCISSES PORC
(PUR) BELLE FERMIERE
lb

1.19

TOUTES NOS VIANDES DE QUALITE  SONT APPROUVEES "CANADA"

CRETONS FRANÇAIS
ST-CASTIN
cont. 10 oz

.99

SAUCISSES FUMÉES
ST-CASTIN
pqt 1 lb

.83

TETE FROMAGEE
ST-CASTIN
cont. 10 oz

.83

JAMBON DEMI-COTTAGE
(MIDGET) ST-CASTIN
lb

1.85

GRAISSE DE ROTI
ST-CASTIN
cont. 6 oz

.55

BACON TRANCHE
SANS COUENNE ST-CASTIN
pqt 1 lb

1.75

BISCUITS CHOCOLAT EMPIRE OU EMPRESS DAVID sac 14 oz	1.19
MACEDOINE CATEGORIE L.E. CHOIX IDEAL bte 15 oz	.40
CHOCOLAT POT OF GOLD NOIRS bte 1 lb	3.19
DETERGENT LIQUIDE POUR LA VAISSELLE IVORY cont. 32 oz	.99
NOURRITURE POUR CHIENS SAVEURS ASSORTIES DR BALLARD bte 15 oz	.27
JUS DE POMMES F.B.L. bocal 48 oz	.62
MARGARINE DURE GOLDEN GIRL pqt 1 lb (aluminium)	.50
BEURRE D'ARACHIDES SCHWARTZ bocal 16 oz	.85
CEREALES SUCREES COCO PUFF - TRIX LUCKY CHARM bte 8.5 oz	.69
PAPIER DE TOILETTE COULEURS ASSORTIES DELSEY pqt 2 roul.	.58
SOUPES AYLMEY (BOEUF ET NOUILLES - ASPERGE - CONSOMME) bte 10 oz	.26
SAUCE AUX TOMATES POUR SPAGHETTI CATELLI bte 14 oz	.46
CHAMPIGNONS ENTIERS ELBEE bte 10 oz	.65
FEVES BLANCHES ST-ARNAUD sac 2 lb	1.16
CATSUP AUX FRUITS CANADIANA bocal 16 oz	.71
MARINADES MELANGEES AYLMER bocal 24 oz	.95
BISCUITS MELANGE CANADA DAVID bte 2 lb	1.69
CORNICHONS TRANCHES SUCRES "BREAD & BUTTER" AYLMER bocal 24 oz	.95
ESSUIE-TOUT BLANC OU COULEURS ASST. KLEENEX pqt 2 roul.	1.02
NEO-CITRAN bte 10 sachets	1.73
ARACHIDES COCKTAIL PLANTERS bte 5 1/2 oz	.59
POIS ET CAROTTES TRANCHEES CATEGORIE DE CHOIX IDEAL bte 15 oz	.39
GLACAGE A GATEAUX BLANC ET CHOCOLAT ROBIN HOOD bte 7 oz	.58
CHOCOLAT BRIDGE MIX LOWNEY cello 12 oz	.89
MARGARINE MOLLE GOLDEN GIRL cont. 1 lb	.68

SEMAINE DES METS CHINOIS

SAUCES A SPARE-RIBS ASSORTIES V-H bocal 12 oz	.89
SOUPE CHINOISE WON TON bte 14 oz	.53
RIZ MINUTE bte 24 oz	1.31
SAUCE AUX PRUNES V-H bocal 8 oz	.58
SAUCE AUX CERISES V-H bocal 8 oz	.58
SAUCE SOYA V-H bocal 8 oz	.46

Les banques donnent les plus grosses sommes aux partis

par Juliet O'NEILL

OTTAWA (PC) — La société Denison Mines Ltd., dont le président millionnaire, M. Stephen Roman, s'était présenté comme candidat conservateur aux élections de 1974, a contribué pour \$25,000 au Parti libéral et pour \$26,000 au Parti progressiste-conservateur.

Ces chiffres figurent dans un document rendu public par le président général des élections en vertu des dispositions de la loi sur les dépenses électorales.

Aux termes de cette loi fédérale qui est entrée en vigueur en août 1974, les partis politiques sont tenus de publier les noms des particuliers et des entreprises qui leur fournissent plus de \$100.

M. Roger Dubé, directeur pour les dépenses électorales, a indiqué, hier, que tous les partis ont respecté la date limite du 31 décembre fixée pour la publication de la provenance de leurs fonds.

M. Roman, qui a consacré \$108,759 à sa lutte face au ministre des Affaires urbaines, M. Barney Danson, dans la circonscription torontoise de North York, est le candidat qui a dépensé le plus parmi ceux qui ont fait état de leurs dépenses électorales.

Les banques ont fourni les fonds les plus importants aux partis politiques au cours de l'année qui s'est écoulée entre août 1974 et juillet 1975. Au premier rang figurait la Banque de Montréal, qui a donné \$50,000 aux libéraux et aux conservateurs respectivement.

Les plus généreux

Il ressort des états financiers des cinq partis fédéraux reconnus que les libéraux ont rassemblé les fonds les plus importants au cours de l'année financière 1974-75, soit \$2,148,699. Un peu moins de la moitié de ce total venait de particuliers et le reste de sociétés privées et d'Etat, des gouvernements, des syndicats, d'entreprises sans capital-actions et d'organismes non incorporés.

Les conservateurs ont indiqué, de leur côté, avoir recueilli \$1,721,162, dont \$1,086,909 en provenance de sociétés et d'organismes divers. Aucun syndicat ou gouvernement ne figure parmi leurs contributeurs.

Le Nouveau parti démocratique, qui a présenté un état

financier couvrant la période de cinq mois qui a pris fin en décembre 1974, a rassemblé \$1,496,608, dont \$1,286,505 provenant de particuliers et \$133,664 puisés à même des cotisations syndicales.

Le document indique, d'autre part, que le Parti communiste canadien a recueilli \$18,613,50 auprès de 52 individus et \$81,336,93 auprès de 30 organismes non incorporés. Le Parti marxiste-léniniste a réuni, pour sa part, \$210.

Le Crédit social, quant à lui, a fait état de contributions atteignant \$1,963,576,55, mais ce total a été obtenu par une conversion en termes d'argent du temps consacré par les militants à la campagne du parti.

M. Dubé a souligné que cette façon de procéder n'est plus autorisée depuis l'adoption, l'été dernier, de l'amendement à la loi sur l'impôt. Les crédits fiscaux ne sont plus reconnus que pour les contributions en argent.

Autres contributeurs

Parmi les autres contributeurs qui ont prodigué leurs largesses aux partis politiques figurent la Banque de Nouvelle-Ecosse (\$20,000 aux libéraux et aux conservateurs respectivement), la Banque canadienne impériale de commerce (\$26,000 aux conservateurs et \$26,223 aux libéraux) et la Banque royale du Canada (\$25,100 aux conservateurs et \$25,360 aux libéraux).

Parmi les sociétés qui ont contribué au financement des partis politiques, elles allaient du Reader's Digest qui a fait un don de \$200 aux conservateurs, à l'Imperial Oil qui a donné \$2,075 aux conservateurs et \$1,563,20 aux libéraux.

La Gulf Oil a contribué pour \$21,703 à la campagne des conservateurs, et \$21,449 à celle des libéraux. Les contributions de l'International Nickel (Inco), de la Dominion Foundries and Steel Ltd. (Dofasco) et de l'Algoma Steel Corp. Ltd. se situaient dans le même ordre de grandeur.

Selon M. Dubé, par ailleurs, le fait que le premier ministre et quelques députés fédéraux ne figurent pas sur la liste des personnes ayant contribué des fonds à la campagne de partis politiques témoigne d'une certaine déficience au plan des relations publiques.

La période de préparation d'une élection générale pourrait être plus courte

par Paul BENNETT

OTTAWA (PC) — La période nécessaire à la tenue d'élections générales au fédéral pourrait être ramenée de 60 à 47 jours en modifiant la procédure relative à l'énumération, et à 30 jours grâce à l'adoption d'une liste permanente des électeurs.

Dans un rapport déposé hier en Chambre, le directeur général des élections, M. Jean-Marc Hamel, tente d'évaluer le pour et le contre des diverses options qui s'offrent au législateur pour raccourcir la période de préparation d'une élection générale.

Dans un premier temps, M. Hamel envisage la possibilité de supprimer l'envoi à chaque foyer de la liste préliminaire des électeurs et de la remplacer par un "avis de recensement".

Tout en conservant le système actuel d'énumération avant la tenue d'élections, cette nouvelle procédure permettrait de réduire de 13 jours la période actuelle de préparation des élections, tout en permettant une économie de \$2 millions.

Cependant, afin de vérifier l'exactitude des listes dressées en vertu du système actuel d'énumération, M. Hamel recommande qu'une étude soit entreprise sur cette question lors de la prochaine élection générale. Le coût d'une telle étude serait d'environ \$200,000.

Cette procédure pourrait d'ailleurs être mise en application dès la prochaine élection, à condition que la loi soit amendée d'ici la fin de septembre 1976.

Liste permanente

Dans un deuxième temps, le rapport du directeur général des élections examine les divers types de liste électorale permanente.

Pour M. Hamel, la difficulté principale des systèmes

d'inscription continue des électeurs réside dans "l'accès aux renseignements qui doivent être dirigés constamment vers la banque de données afin que les listes soient en tout temps complètes, exactes et à jour".

Or, M. Hamel croit que le système en vigueur en Australie serait le mieux adapté au Canada, entre autres parce qu'il comprend l'inscription obligatoire de l'électeur.

Bien que cette méthode réduirait de 30 jours la durée de préparation des élections, M. Hamel la juge inacceptable "pour l'instant", en raison de son coût élevé, qui pourrait atteindre quelque \$30 millions par an.

Autre méthode

Enfin, le rapport aborde une troisième méthode qui n'est présentement en vigueur nulle part au monde, et qui comporterait un contrôle périodique de foyer en foyer, de pair avec l'utilisation du système d'information déjà en place.

Il y aurait d'abord un recensement initial visant à dresser des listes exactes, puis une mise à jour des listes grâce aux sources d'informations déjà existantes, telles que changements d'adresse et registres de citoyenneté.

Une telle méthode permettrait de réduire la période des élections à 40 jours et coûterait quelque \$6 millions par an. M. Hamel, même s'il semble favoriser cette troisième option, recommande qu'une étude approfondie soit entreprise afin d'en étudier les possibilités d'application.

Le rapport du directeur général des élections, qui avait été remis au gouvernement en décembre dernier, comporte une trentaine de pages.



RABAIS DE 25%!

Pantalons pour hommes et garçons

OFFRE SPÉCIALE WOOLCO



Pantalon habillé de marque Place D'Eiffel, pour hommes

Prix courant Woolco: chac. 15.88

11.81 chac.

A. Inaugurez la saison printanière en beauté, vêtu de ce seyant pantalon en tricot polyester à maille jetée, un tissu facile d'entretien qui se lave et se sèche à la machine. Modèle évasé, doté de poches obliques devant, d'une braguette française et de passants de ceinture. Offert en 8 teintes attrayantes: marine, brun, brun moyen, bleu poudre, hûtre, beige, étain et gris. Aussi en noir. Tailles: 30 à 44, en numéros pairs seulement.

Economisez à l'achat de pantalons à motif plaid, pour garçons!

Prix courant Woolco: chac. 4.97

3.57 chac. ou **3** pour **\$10**

B. Ces pantalons évasés, de confection canadienne, sont caractérisés par une bande de taille élastique au dos, des passants de ceinture et 2 poches cavalières devant. Veste choix d'imprimés plaid et à carreaux dans des coloris mode. Tailles: 7 à 12.

Pantalons évasés, à prix d'occasion, pour garçons

Prix courant Woolco: chac. 5.99

4.49 chac.

C. Ces modèles, confectionnés au Canada, sont offerts en coton et en coton/polyester. Empiècement au dos. Poches cavalières. Marine, brun, bleu poudre et havane. Tailles: 8 à 18.

Prix en vigueur jusqu'au 14 février

LES GRANDS MAGASINS



GIFFARD

Galerias Ste-Anne 2960, boul. Ste-Anne

HEURES D'OUVERTURE: Lundi, mardi, mercredi, 9h a.m. à 6h p.m. - Jeudi, vendredi, 9h a.m. à 9h p.m. - Samedi, 9h a.m. à 5h p.m.

LEVIS

Galerias Chagnon Rond-Point de Lévis

ACHETEZ EN TOUTE CONFIANCE

SATISFACTION GARANTIE

(CHANGÉ EN ARGENT REMIS)

Front commun pour améliorer les routes de la Rive-Sud

par Gilles PEPIN
du bureau du Soleil

LEVIS — Un front commun, formé notamment de plusieurs municipalités et de la Chambre de commerce de Lévis, s'apprete à revendiquer plus fort que jamais des améliorations majeures aux voies de communication sur la Rive-Sud. Une délégation va aller rencontrer personnellement, bientôt, le ministre québécois des Transports, M. Raymond Mailloux, pour insister précisément sur trois nécessités jugées prioritaires.

Etablir un lien direct entre les deux agglomérations sises sur les rives nord et sud du Saint-Laurent, refaire la route 132 pour y aménager quatre voies depuis le pont de Québec jusqu'à l'extrémité est de Lauzon, construire un tronçon routier qui relierait l'autoroute de la Beauce à la partie est du comté de Lévis.

Des résolutions en ce sens ont été acceptées par les conseils municipaux de Lévis, Lauzon, Saint-David et Saint-Romuald ainsi que par la Chambre de commerce de Lévis.

Le député-maire de Lévis, M. Vincent-F. Chagnon, a déclaré au SOLEIL que l'entrevue avec le ministre pourrait avoir lieu incessamment. Une résolution identique doit parvenir, auparavant, de la municipalité de Saint-Louis-de-Pintendre et, possiblement aussi, de la corporation municipale de Saint-Henri.

Autre appui

Ainsi, la nouvelle stratégie, qui se dessine de plus en plus sur la Rive-Sud, est en voie d'être renforcée par

d'autres appuis, de Beauce-Nord, cette fois. Un de ces appuis est d'ores et déjà certain, c'est celui du député de Beauce-Nord, M. Denys Sylvain.

Celui-ci a affirmé au SOLEIL qu'il appuiera tout au moins la demande du lien direct et, possiblement, celle du tronçon routier qui relierait l'autoroute 73 au territoire est du comté de Lévis.

Sur ce dernier point, le député Sylvain met une réserve, pour l'instant, en voulant d'abord avoir une confirmation formelle du ministre ou du sous-ministre à l'effet que la continuation des travaux de l'autoroute de la Beauce ne sera pas retardée par les restrictions budgétaires. M. Sylvain, dont la prise de position apparaît très logique, croit néanmoins qu'un embranchement de cette autoroute pourrait partir éventuellement à la hauteur de Scott ou, encore mieux, de Saint-Isidore.

Crainte évidente

Si la Beauce veut s'ouvrir davantage aux régions extérieures, notamment en recherchant un nouvel accès sur Charlevoix, la Rive-Sud cherche, visi-

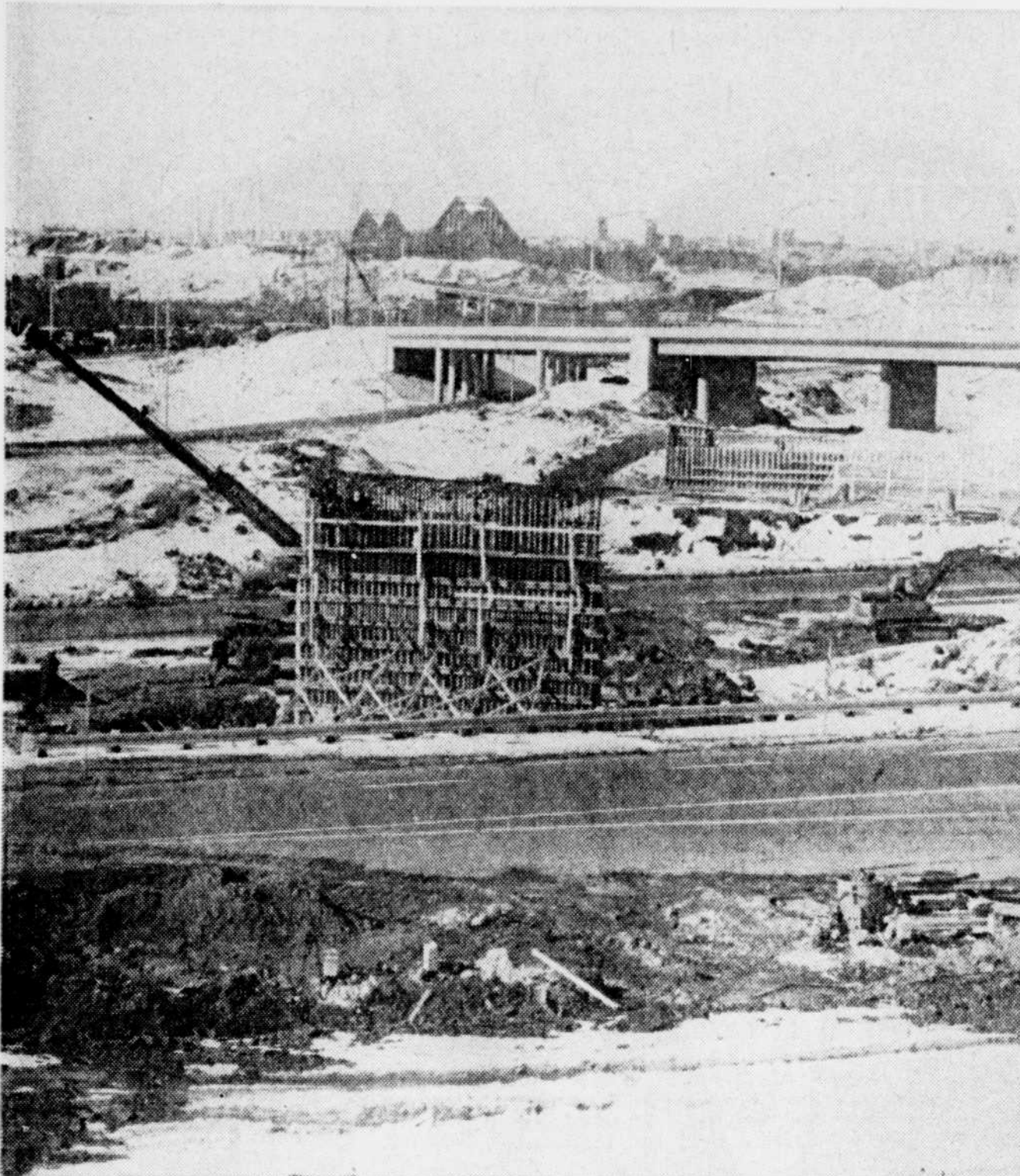
blement, à consolider sa position. Avec l'ouverture du premier tronçon de l'autoroute 73, annoncée pour 1978, la Rive-Sud craint une perte de marché. Ses voisins du Sud, en effet, pouvant désormais aller plus facilement vers Québec.

Les autorités en place sur la Rive-Sud ne le crient pas sur les toits, mais, depuis quelques mois, soit depuis que le ministre Mailloux a déclaré que le projet d'un lien direct pourrait être retardé jusque dans les années 1990, on veut vider la question.

Le député-maire Vincent Chagnon, pour un, a bien l'intention d'aller dire

à M. Mailloux que, dans le domaine de l'amélioration du réseau routier, la Rive-Sud n'a pas été gâtée, depuis longtemps. Il y a une dizaine d'années que l'on attend l'élargissement de l'ancienne route 2; le gouvernement y a acheté du terrain, mais rien de plus n'a été fait, malgré que la circulation soit devenue très dense et dangereuse, a remarqué M. Chagnon.

Enfin, dans un texte commun de revendication, les édiles concernés mentionnent assez clairement que c'est tout l'avenir économique de la Rive-Sud qui sera affecté si le gouvernement ne donne pas suite aux présentes doléances.



Les travaux de construction des viaducs de l'autoroute de la Beauce, à la hauteur de la route 20, vont bon train.

Changements au tracé de l'autoroute de la Beauce

par Paul-Henri DROUIN
du bureau du Soleil

SAINT-JOSEPH — Pour permettre que l'autoroute de la Beauce (73) se rapproche du centre-ville de Beauceville, le ministère des Transports a accepté d'apporter des modifications au tracé préliminaire du deuxième tronçon de la future autoroute de la Beauce, dans le secteur des municipalités de Saint-Joseph (paroisse), Beauceville, Saint-Simon et Notre-Dame-des-Pins.

Il résulte de cette décision du ministère des Transports, que la future autoroute de la Beauce passera à moins d'un demi-mille du centre-ville de Beauceville, que l'on aménagera deux voies d'accès, dont une sortie au nord de la ville en vue de relier la route 28 à l'autoroute de la Beauce, avec la construction d'un nouveau point sur la rivière Chaudière, puis une seconde sortie à la route conduisant à Lac-Étchemin, près de la jonction de la 7e et de la 10e rue.

Joint par téléphone à son bureau de Sainte-Marie, le député de Beauce-Nord à l'Assemblée nationale, M. Denys Sylvain, s'est dit satisfait de ces changements, réclamés par les dirigeants municipaux de Beauceville, par l'intermédiaire de leur ingénieur Louis Dion, dans un rapport sur les implications de la relocalisation de l'autoroute 73 dans les limites de Beauceville et certains aspects se rapportant à cette future voie rapide.

Pour la population de Beauceville-Ouest, et des municipalités en provenance de la route 28, la construction d'un nouveau point à la sortie nord de la ville de Beauceville, s'avérait important, a souligné M. Sylvain car le point actuel au centre-ville ne suffit plus à l'écoulement de la circulation.

On se devait aussi de consi-

dérer que le tracé préliminaire du deuxième tronçon de l'autoroute de Beauce, dans le secteur des municipalités de Saint-Joseph (paroisse) Beauceville, Saint-Simon et Notre-Dame-des-Pins, était destructeur par la

superficie des terres utilisées, car il coupait les terres en deux, rendant une partie inaccessible.

surface des terres utilisées, car il coupait les terres en deux, rendant une partie inaccessible.

Woolco Boutique des produits Cosmétiques

"Alyssa Ashley Musk" de Houbigant pour la Saint-Valentin



Atomiseur au musk
Fragrance hypnotique, ensorcelante. Flacon atomiseur de 2 oz. **\$6** chacun



Huile au musk
Fragrance naturelle, mystérieuse. Une légère application suffit. Flacon .25 oz. **\$5** chacun

OFFRE PRIME ENSEMBLE AU MUSK
Cologne 2 oz et huile de bain savonneuse 2 oz en prime avec tout achat de \$5 ou plus de produits "Alyssa Ashley Musk".

Prix en vigueur jusqu'au 14 février

Plusieurs autres produits parfumés au musk sont offerts à la Boutique des produits cosmétiques.

Woolco

PAREZ VOTRE MAISON AVEC GOÛT!

Tissu mural floché, importé, en magasin



TOUJOURS BIENVENUES...

CHARGEX

SPECIAL VEDETTE

14⁹⁵ le rouleau double

Economisez \$5 par rouleau double. Personnalisez votre foyer avec ce tissu mural importé, de qualité supérieure. Pré-encollé, ce tissu mural est lavable et offert dans une variété de motifs ravissants - qui sont maintenant en magasin! Faites votre choix maintenant et profitez des prix accessibles à tous! Rouleaux doubles de 14 ver. x 20".

Prix courant Woolco: 19.95 le rouleau double

Papier peint enduit vinyle enlevable à sec

Choisissez dès aujourd'hui parmi notre grande collection de motifs en vogue... tous sont en magasin, vous pourrez donc en prendre possession maintenant. Ce papier enduit vinyle est facile à poser et particulièrement approprié pour les chambres des enfants et les corridors puisqu'il est lavable. Enlevable à sec. Rouleau de 11 ver. x 20".

4⁹⁹ le rouleau

Prix courant Woolco: 9.95 le rouleau



Economisez \$4 sur chaque gallon! Notre meilleure peinture latex satin ou semi-lustré

Une seule couche de peinture Fiesta suffit... et vous économisez et du temps et de l'argent! Faites votre choix parmi notre gamme complète de couleurs... sans frais supplémentaires. Vous obtenez la meilleure peinture... au meilleur prix!

Prix courants Woolco: 14.97 le gallon 4.47 la pinte

10⁴⁷ le gallon 3.47 la pinte



Vinyle Mactac

Vinyle auto-adhésif facile à poser... il suffit d'enlever l'endos et d'apposer sur toute surface lisse. Grand choix de motifs.

Rouleau de 18' x 3 verges **2.49**



Nécessaire de pose pour papier peint

Comprend coupe-bordures, lames, craie, fil à plomb et lisseur.

Nécessaire **2.97**

Prix en vigueur jusqu'au 17 février

LES GRANDS MAGASINS



UNE DIVISION DE P. W. WOODBORTH CO. LTD.

GIFFARD

Galerias Ste-Anne 2960, boul. Ste-Anne

HEURES D'OUVERTURE: Lundi, mardi, mercredi, 9h a.m. à 6h p.m. - Jeudi, vendredi, 9h a.m. à 9h p.m. - Samedi, 9h a.m. à 5h p.m.

LEVIS

Galerias Chagnon
Rond-Point de Lévis

HEURES D'OUVERTURE: Lundi, mardi, mercredi, 9h a.m. à 6h p.m. - Jeudi, vendredi, 9h a.m. à 9h p.m. - Samedi, 9h a.m. à 5h p.m.

ACHETEZ EN TOUTE CONFIANCE

SATISFACTION GARANTIE

ÉCHANGE OU ARGENT REMIS

Hausse générale des taxes sur la Rive-Sud

par Gilles PEPIN
du bureau du Soleil

LEVIS — Très rares sont les municipalités qui n'ont pas augmenté la taxe foncière, pour l'année 1976. Plusieurs retardent à accepter leur budget et celles qui l'ont accepté, ont décrété, en général, une augmentation de taxe de l'ordre de 15 à 20 pour cent.

Voilà un portrait sommaire de la situation en ce qui concerne les budgets municipaux sur la Rive-Sud, actuellement. Il est à prévoir que la situation ne sera guère mieux dans les localités où les prévisions budgétaires n'ont pas encore été présentées, comme à Lauzon, à Saint-Lambert, à Charny et à Saint-Louis-de-Pintendre.

Heureusement, qu'il y a eu une diminution de l'impôt scolaire, car, autrement, beaucoup de contribuables auraient trouvé l'affaire plus que difficile, parce que dans la plupart des municipalités, il y avait déjà eu une augmentation assez considérable, l'année dernière.

Mais cela aurait pu être pire... pour emprunter une expression employée par beaucoup d'administrateurs municipaux, en ce temps d'inflation. Et justement, l'on remarque que les budgets se sont accrus dans une proportion beaucoup plus grande que l'a été l'augmentation de taxe municipale, depuis l'an dernier. Si peu de municipalités sollicitent actuellement des subventions d'équilibre budgétaire, il n'en sera peut-être pas ainsi, dans un an.

Plus de taxes

Parmi les municipalités qui ont décrété des augmentations de taxes, il y eut d'abord Lévis. Le taux d'imposition, qui était à \$1.15, fut porté à \$1.22 par \$100 d'évaluation. Le budget, totalisant maintenant quelque \$5 millions, porte cependant une augmentation de dépenses de 22 p.c.

A Beaufort, le taux de la taxe municipale a fait un bond en étant porté de \$0.09 à \$0.20. Le budget de cette municipalité est passé de \$77,662 à \$135,713.

A Saint-David, le conseil municipal a porté le taux de la taxe foncière, de \$0.94 qu'il était, à \$1.15, en acceptant un budget qui a été accru de \$598,220 à \$806,091.

A Saint-Rédempteur, le taux de la taxe a grimpé de \$0.78 à \$0.98. Le nouveau budget totalise \$487,885, ce qui est supérieur de \$157,000 à la somme des prévisions budgétaires précédentes.

A Saint-Nicolas, l'augmentation est du même ordre. Le taux d'imposition est passé de \$0.77 à \$0.98. Le budget, de l'ordre de \$931,984, fut augmenté de quelque \$200,000 par rapport au total de l'an dernier.

A Saint-Jean-Chrysostôme, le taux de la taxe foncière vient d'être augmenté de \$0.07, en étant porté à \$1.34, incluant la contribution pour le service d'eau. Par rapport à l'année dernière, le budget est accru de \$254,000, en totalisant maintenant \$791,180.

Moins de taxes

La Rive-Sud compte deux cas extrêmement rares dans la province:

Dans la nouvelle municipalité de Saint-Henri, née du regroupement du village et de la paroisse, le taux de taxe a diminué de \$1 à \$0.89, pour les contribuables du village, et de \$0.86 à \$0.36, pour ceux du secteur rural.

La petite municipalité de Saint-Joseph-de-la-Pointe-de-Lévy, riche d'un surplus administratif, a diminué le taux de taxe en le portant de \$0.40 à \$0.33.

Peu de changements

A Saint-Etienne-de-Lauzon, les édiles ont maintenu leur taux d'imposition à \$0.75. Mais une taxe pour le service d'eau doit être établie incesamment pour les contribuables qui bénéficient de ce nouveau service.

Le conseil de ville de Saint-Romuald a porté le taux de taxe de \$1.80 à \$1. On y trouve cependant une augmentation de 10 p.c., puisque l'évaluation des propriétés est pratiquement le double de ce qu'elle était l'an dernier. La situation est semblable à Breakeyville, où le taux de taxe municipale vient de passer de \$1.05 à \$0.68. La même chose se retrouve aussi à Bernières, où le taux de la taxe municipale est passé de \$0.70 à \$0.60 par \$100 d'évaluation.

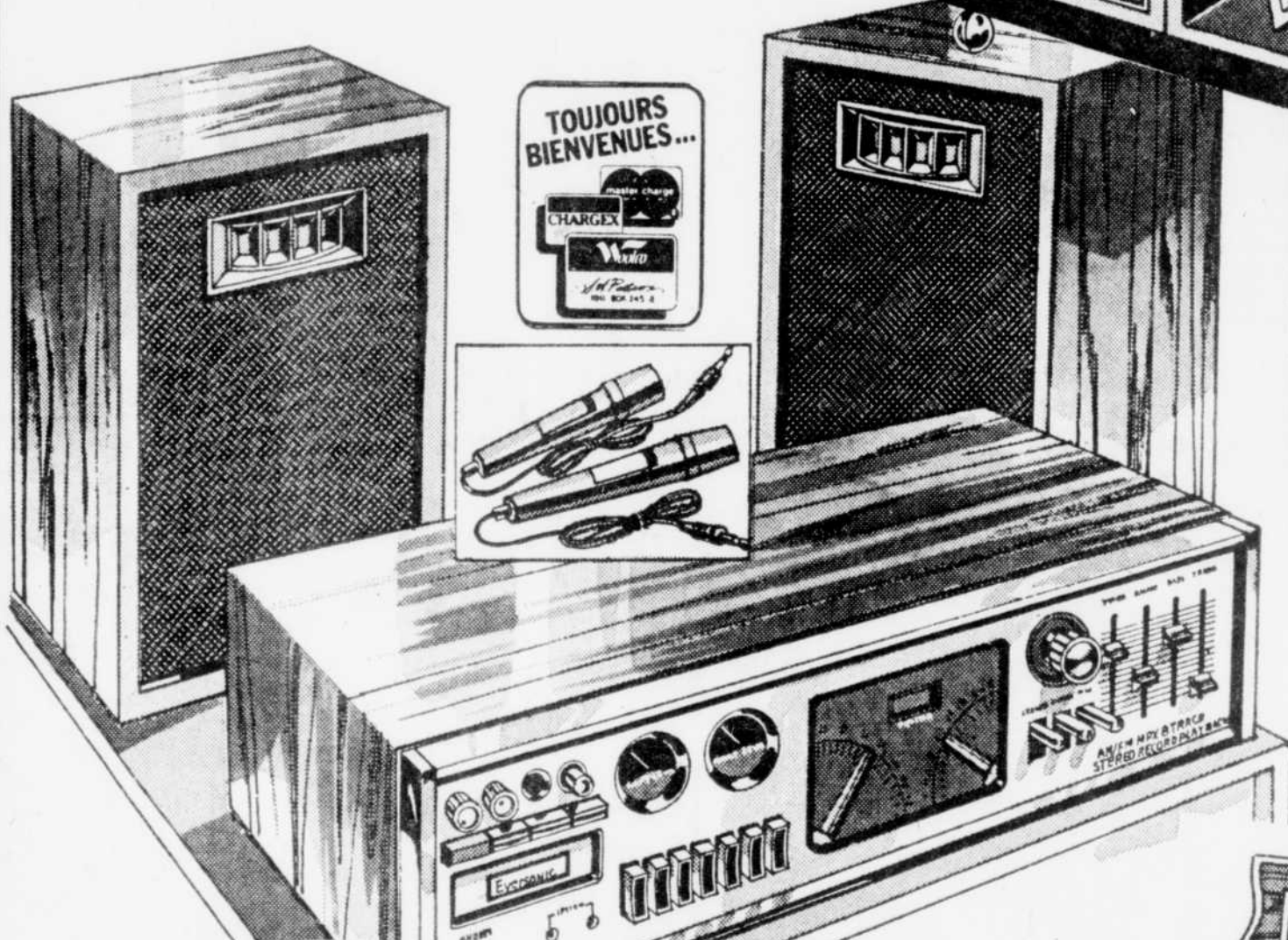


Meuble stéréo Brentwood AM/FM/8 pistes avec magnétophone/lecteur 8 pistes

Ce meuble stéréo est avantageux non seulement par ses qualités esthétiques... riche fini noyer garni de vinyle noir durable... mais également par son rendement exceptionnel. Le changeur automatique de luxe BSR est doté d'un repère-sillon pour faciliter le choix des pièces. Le magnétophone/lecteur de cartouches 8 pistes est muni de deux microphones et les haut-parleurs sont amovibles. Cet appareil entièrement transistorisé possède des commandes rotatives séparées pour les basses, les aigus, l'équilibre, le volume, les fonctions et la syntonisation. Dimensions: 29 1/2" L. x 15 1/4" P. x 31 1/4" H.

289⁶⁶

chacun



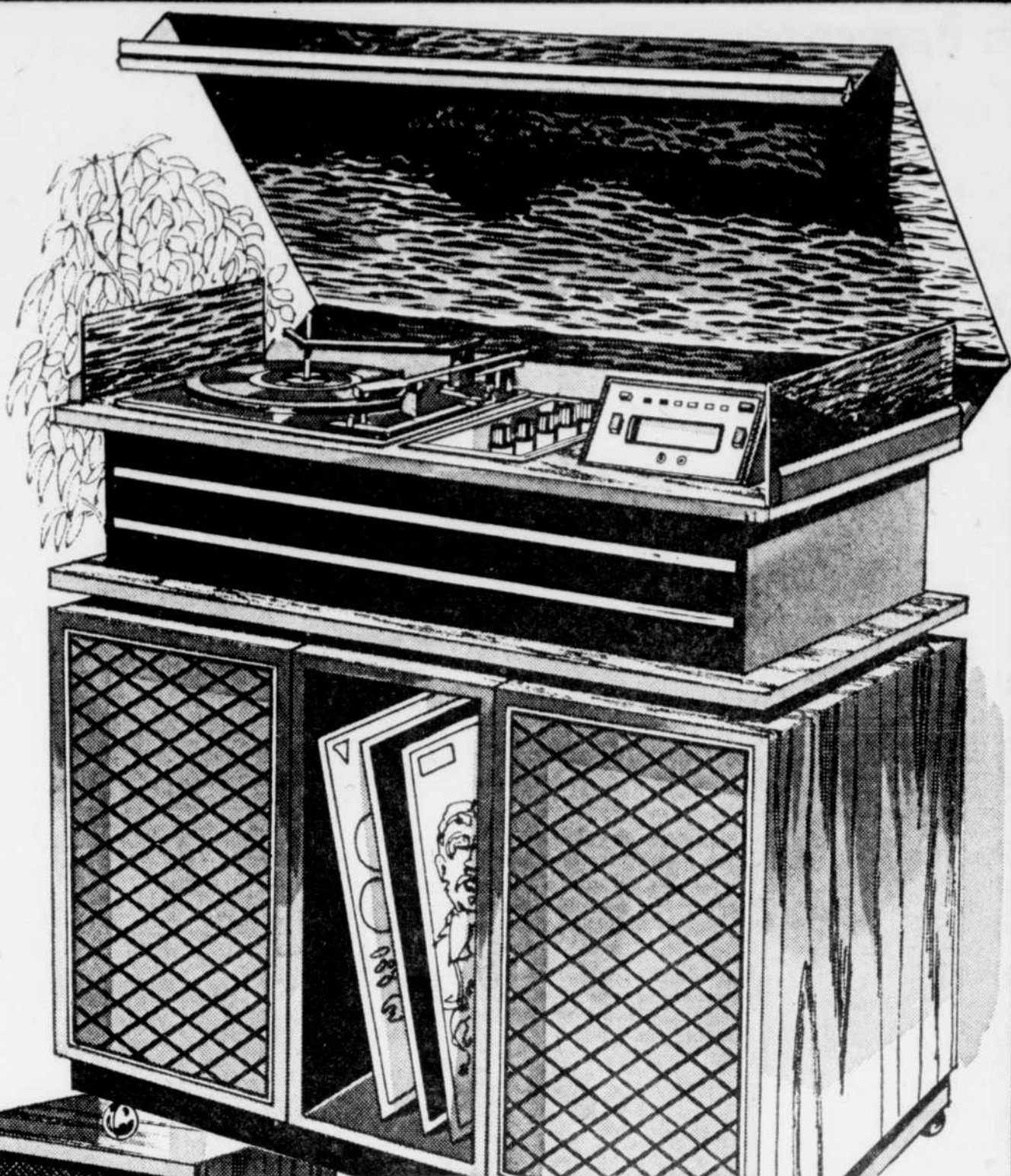
OFFRE SPÉCIALE
WOOLCO

Orgue à accords automatique 'Orgatron IV' de Wurlitzer

Chacun peut apprendre à jouer de cet orgue électronique transistorisé à 18 accords... même si la musique lui est totalement inconnue! Au toucher de l'interrupteur, votre foyer sera rempli d'une musique riche... de magnifiques orchestrations... valse, rock, swing, rythmes latins... automatiquement! Le meuble ravissant au fini noyer s'harmonisera agréablement à tout décor. Garantie de 90 jours sur l'entretien. Avec instructions et cahier de chansons.

599⁹⁵
ensemble

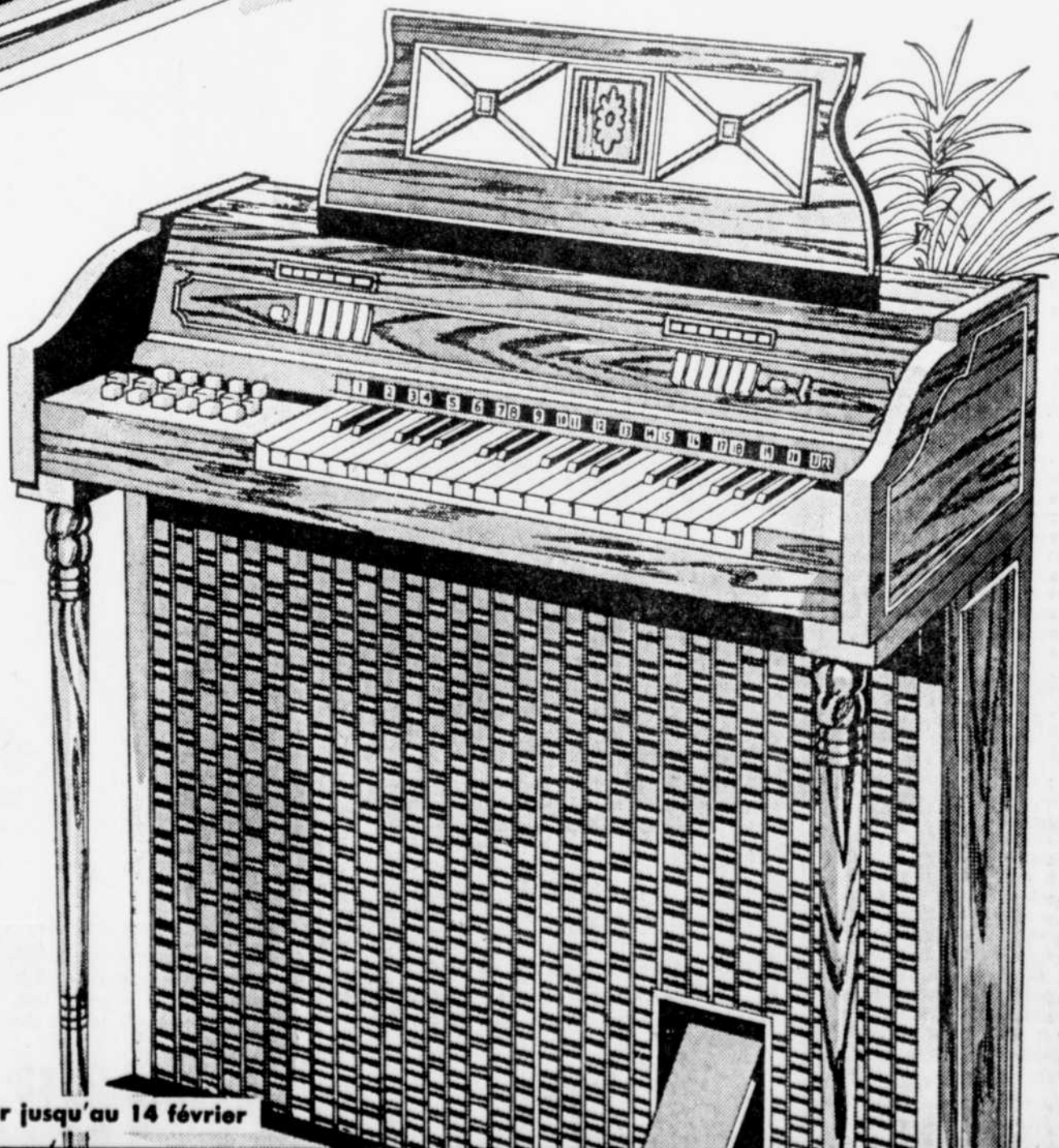
Prix en vigueur jusqu'au 14 février



Chaîne stéréo AM/FM avec magnétophone lecteur 8 pistes et microphones

Ecoutez votre émission AM ou FM préférée et enregistrez votre musique favorite sur cartouche 8 pistes ordinaires! Cet appareil vous permet également d'enregistrer parents et amis en stéréo puisqu'il est doté de deux microphones. Les caractéristiques sont nombreuses: sélection des fonctions par boutons-poussoirs; commandes par curseur; VU-mètre pour le niveau d'enregistrement; marche avant rapide; indicateur de puissance des signaux captés; arrêt automatique; éjection des cartouches; commande du volume; prise pour haut-parleurs supplémentaires; entrées pour phono, écouteur et appareil auxiliaire. Avec haut-parleurs assortis. Modèle attrayant au fini noyer veiné.

119⁸⁷
ensemble



LES GRANDS MAGASINS



GIFFARD

Galerias Ste-Anne 2960, boul. Ste-Anne

HEURES D'OUVERTURE: Lundi, mardi, mercredi, 9h a.m. à 6h p.m. - Jeudi, vendredi, 9h a.m. à 9h p.m. - Samedi, 9h a.m. à 5h p.m.

LEVIS

Galerias Chagnon
Rond-Point de Lévis

ACHETEZ EN TOUTE CONFIANCE
SATISFACTION GARANTIE
ÉCHANGE OU ARGENT REMIS

La Beauce n'échappe pas aux taxes plus élevées

par Paul-Henri DROUIN
du bureau du Soleil

SAINT-JOSEPH — Avec des budgets beaucoup plus imposants que par le passé, les contribuables des villes de Saint-Joseph, Sainte-Marie et Saint-Georges Ouest, auront à subir des augmentations de taxes assez importantes pour l'exercice financier 1976, alors que pour une deuxième année consécutive, la ville de Beauceville a accepté un budget sans augmentation de taxe.

Cette augmentation de taxe pour les contribuables de la ville de Saint-Joseph est de 27,5 pour cent, à Sainte-Marie de 13,3 pour cent, et à Saint-Georges Ouest d'environ 12 pour cent.

Même si le contribuable de la ville de Saint-Joseph est celui qui paie le plus d'impôts fonciers de toutes les municipalités de la Beauce, le ministère des Affaires municipales tarde à accorder une subvention d'équilibre budgétaire, telle que demandée par le conseil municipal de la ville de Saint-Joseph, en décembre dernier.

A Saint-Joseph

Cette localité beauceronne pour l'année 1976 a un budget total de \$755,625 comparativement à \$534,308 soit une augmentation de \$221,317 sur l'année dernière.

Le taux de la taxe foncière qui était de \$1,45 l'an dernier, est passé à \$1,85 par \$100 d'évaluation imposable en 1976.

Avec le nouveau rôle d'évaluation, il y a tout un changement, car l'augmentation globale est de 26 pour cent. Ce rôle d'évaluation qui en 1975 était de \$13,316,056 est passé à \$18,164,500 pour cette année.

A Sainte-Marie

Compte tenu de la situation économique actuelle, la situation financière à la ville de Sainte-Marie est dans une bonne position.

Toutefois, les contribuables de cette municipalité ont à faire face à une augmentation de taxe de l'ordre de 13,3 pour cent, si l'on calcule que depuis novembre 1975, la ville de Sainte-Marie a un nouveau rôle d'évaluation dont le montant total est de \$23,159,400, alors que l'an dernier il était de \$22,350,000.

Le taux de la taxe foncière générale qui en 1975 était de \$0,75 est passé à \$0,85 du \$100 d'évaluation imposable en 1976. La taxe spéciale est demeurée à \$0,45 du \$100.

A Saint-Georges-Ouest

Le budget adopté par le conseil municipal de la ville de Saint-Georges-Ouest, pour 1976, a atteint le montant de \$1,346,590, soit une augmentation de \$210,000 sur l'an passé.

Même si le taux de la taxe foncière générale est demeuré à \$1 du \$100 d'évaluation imposable, l'augmentation de 12 pour cent que devra payer le contribuable de cette localité se situe au chapitre des taxes d'aqueduc, de vidanges et de services.

Quant à l'évaluation imposable elle a atteint le montant de \$24 millions, soit une augmentation de \$1,340,000 sur l'an passé.

Beauceville

Ayant terminé l'année 1975, avec un surplus d'opération, c'est ce qui a permis au conseil municipal de Beauceville d'adopter pour 1976, un budget au montant de \$874,444 sans augmentation de taxe, même si ce budget est de \$162,360 plus élevé que celui de l'an dernier.

Au chapitre des taxes, le contribuable du quartier "ouest" paiera \$1,45 alors que ce taux dans le quartier "est" sera de \$1,12 du \$100 d'évaluation imposable, soit les mêmes taux que l'an dernier.

La municipalité de Beauceville en 1976 a une évaluation imposable de \$17,056,890.

Le printemps fleurit tôt



Deux pièces d'un charme fou pour accueillir les beaux jours!

A. Veste-chemise ceinturée à 4 poches à pli creux et rabat devant, empiècement au dos; pantalon assorti à glissière devant. En polyester tissé. Bleu, beige, jaune pâle. 10 à 18.

B. Saharienne à 4 poches à pli creux et rabat boutonné; pantalon assorti à glissière devant. En beau tissu 65% polyester/35% coton. Blanc hûtre, saumon, vert. 7 à 15.

Au choix **\$24**

L'aspect toile naturelle fera encore fureur ce printemps!

C. Ce deux-pièces de coupe impeccable est confectionné en double maille 100% polyester. Comprend veste-chemise à ceinture-lien, 2 poches, poignets boutonnés et pantalon assorti à glissière devant. Beige. 10 à 18 pour dames.

22⁷⁶

Visitez NOTRE BOUTIQUE 'TAILLES FORTES' Spécialité demi-tailles et grandes tailles dans tous les styles!

TOUJOURS BIENVENUES... CHARGEX Woolco



Tunique merveilleusement fraîche

D. Modèle rayé, à manches 3/4, col chemisier et ceinture-lien. En 100% coton. Tons dominants de bleu et d'abricot. P.M.G. pour dames.

982

Le col roulé... toujours à sa place!

E. La femme à la page choisira ce col roulé en tricot coté 100% nylon. Offert en bleu, blanc, marine, abricot et banane. P.M.G.

751



Le pantalon du jour conçu pour vous!

Modèle à ceinture montée et empiècement au dos, fermant par glissière et 2 boutons devant. En gabardine 100% polyester tissé. Brun, beige, marine et rouille. 8 à 16 pour dames.

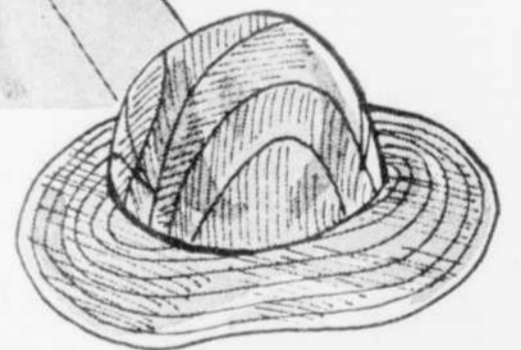
15⁸³



Des jupes évasées super-élégantes pour l'adolescente féminine!

Offrez-vous, le modèle uni offert en marine, menthe, turquoise et rouge ou le modèle à imprimé multicolore... ou encore les 2! En maille 100% polyester sans souci. Ceinture bouclée; fermeture à glissière et bouton au dos. Tailles 10 à 14X.

Au choix **9⁸⁷**



Cloche en velours coté

Cette attrayante cloche existe en 3 modèles mode. Choix de vert, pêche, bleu et rose cendrés ainsi qu'écru. Remarquez notre bas prix!

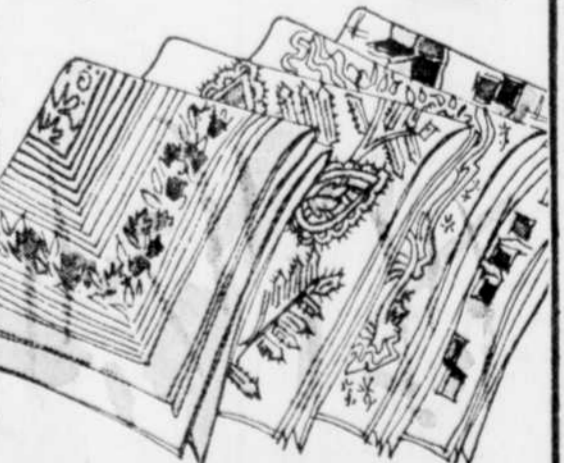
4⁹⁴



Gants de cuir

Gants non doublés, en cuir, offerts en noir, brun, ombre, renard et havane. Env. 8" de long.

12⁹⁵



Superbe assortiment de foulards

Pour compléter vos tenues en beauté! Tous les modèles sont confectionnés avec soin en 100% polyester imprimé. Faites votre choix parmi de nombreux motifs ravissants. 27" x 27"

Au choix **3⁷⁶**

LES GRANDS MAGASINS



GIFFARD

Galerias Ste-Anne 2960, boul. Ste-Anne

HEURES D'OUVERTURE: Lundi, mardi, mercredi, 9h a.m. à 6h p.m. - Jeudi, vendredi, 9h a.m. à 9h p.m. - Samedi, 9h a.m. à 5h p.m.

LEVIS

Galerias Chagnon
Rond-Point de Lévis

ACHETEZ EN TOUTE CONFIANCE
SATISFACTION GARANTIE
ÉCHANGE OU ARGENT REMIS

L'impôt foncier grimpe de 7.5% à Montmagny

par Réal LABERGE
du bureau du Soleil

LA POCATIERE — L'imposition foncière générale n'augmentera que de \$0.15 ou de 7.5 pour cent, à Montmagny. Le taux en sera porté de \$2.40 à \$2.55, tandis que celui du service d'aqueduc restera inchangé à \$75. La cotisation pour l'enlèvement de la neige sera toutefois doublée de \$16 à \$32.

Cette hausse mitigée de la taxation, pour l'année 1976, a été rendue possible grâce à un excédent important des revenus sur les dépenses, au cours de l'année 1975. S'élevant à plus de \$335,000, ce surplus a permis d'absorber un solde déficitaire accumulé de \$184,232, en fin d'année précédente, et de faire bénéficier les prévisions budgétaires de 1976 d'un coussin préalable de \$151,627.

Sans cette réserve, le budget municipal se serait présenté de toute autre façon. L'administration municipale faisait face à une augmentation de \$858,704 sur les prévisions budgétaires de 1975. Ce qui a porté l'évaluation des revenus et dépenses du prochain exercice à \$2,949,054.

Les revenus de taxation de sources locales ont ainsi été établis à \$1,298,006, dont \$758,970 pour la taxe foncière générale. Les autres revenus proviendront des compensations gouvernementales et institutionnelles, \$139,931; des services de loisirs et culturels, \$146,050; de services rendus, \$238,227; de transferts inconditionnels, \$657,000; d'autres subventions gouvernementales, \$433,932; et des remboursements du fonds industriel, \$35,908.

Les dépenses du budget équilibré comportent \$379,745 pour l'administration générale, \$324,050 pour la sécurité publique, \$378,245 pour le transport routier, \$316,890 pour l'hygiène, \$42,225 pour l'urbanisme, \$252,715 pour les services de loisirs et culturels, \$165,839 pour l'entretien des immeubles et de la machinerie, \$35,908 pour le fonds industriel, et \$1,053,437 pour le service de la dette.

Dette obligatoire doublée

C'est à ce dernier secteur du service de la dette que les majorations budgétaires ont été les plus importantes. De fait, la dette obligatoire a pratiquement doublé, avec une augmentation de \$4,000,000 qui en a porté le total à \$8,957,000.

Cette hausse exceptionnelle résulte principalement des nouvelles émissions d'obligations requises pour le financement des travaux de réfection du quartier Sud, ainsi que de nouveaux développements domiciliaires.

Le secrétaire-trésorier de Montmagny, M. Armand Nicole, a par ailleurs précisé que l'évaluation municipale imposable s'était élevée à \$36,221,000, tandis que l'évaluation non imposable se chiffrait à \$21,486,560.

\$286,500 pour les loisirs à Donnacona

par Gérard ROCHETTE

DONNACONA — La commission des sports et loisirs de Donnacona a adopté des prévisions budgétaires pour l'année 1976 totalisant la somme de \$286,500. Ce budget est le plus important de la région de Portneuf pour un organisme local de sports et loisirs.

La commission des sports et loisirs de Donnacona est un organisme autonome qui profite toutefois de l'aide financière de la municipalité. Ainsi en 1976, une subvention de \$85,000 proviendra du Trésor municipal pour aider au financement des opérations tant du centre récréatif que des activités locales.

Il est à préciser que cette subvention n'inclut pas le remboursement du capital et des intérêts de la dette sur la construction du centre de loisirs qui relève entièrement de la ville.

Outre la subvention municipale, au niveau des revenus, la commission prévoit une somme de \$3,000 en provenance de la taxe d'amusement; \$65,000 des opérations du restaurant; \$17,000 du bar salon; \$58,900 de location de glace; \$28,300 pour la location du centre pour tournoi, exposition, etc.; \$9,700 pour les opérations du magasin de sports; \$4,600 pour les activités extérieures et \$15,000 au domaine du transport.



Le printemps fleurit tôt



LES COORDONNÉS À L'IMAGE DU PRINTEMPS!

Voici une superbe collection de coordonnés frais, légers, à l'image du printemps! En maille 100% polyester, ils offrent confort et liberté de mouvement... pour la plus grande joie des fillettes!

A) Tee-shirt à corsage parsemé de fleurs, manches et bord-côte de l'encolure unis. Rose, bleu et jaune. B) Pantalon uni ou à motif floral, en rose, bleu et jaune. C) Haut très ample, à motif floral, en rose, bleu et jaune. D) Jupe unie, en bleu, rose et jaune ou à motif floral, en rose, bleu et vert. Tailles 4 à 6X.

A) Tee-shirt imprimé	3.86
B) Pantalon uni	Pantalon imprimé 4.78
C) Haut imprimé	5.78
D) Jupe unie	Jupe imprimée 5.78

C'EST LA RUEE VERS LE CROISÉ DE COTON!

E - H) C'est la ruée vers le croisé de coton, le tissu tout confort qu'adorent petits et grands! Ces coordonnés, tous à motif courtpointe, donneront un cachet bien spécial à la garde-robe de votre bambin! E) Veste à poches à rabat en simili et poignets à un bouton. F) Pantalon évasé, à braguette à glissière et 2 poches. G) Salopette à bretelles réglables. H) Gilet à 3 boutons et à poches en simili. Bleu. Tailles 4 à 6X pour bambins.

E) Veste	9.78
F - G) Pantalon ou salopette	7.78
H) Gilet	4.78



ENSEMBLE POUR GARÇONS
J) Pantalon, gilet et veston en double maille 100% polyester. Gris/marine ou gris/bourgeois. Tailles 4 à 6X. L'ens. 13.78

HAUT POUR FILLETTES
K) A la mode indienne! Joli haut 50% polyester/50% coton à motif imitant la broderie indienne. Fond écarlate. 4, 6, 8X. 3.83

JEANS POUR FILLETTES
L) Modèle St-Tropez, en croisé de coton prélavé. Taille élastique au dos. Piqûres contrastantes. Bleu. 4 à 6X. \$5



TEE-SHIRT POUR FILLETTES
M) Tee-shirt en maille 100% coton. Motif indien imprimé devant. Manches longues. Encolure ras du cou. Ecu. 8 à 14. 3.61

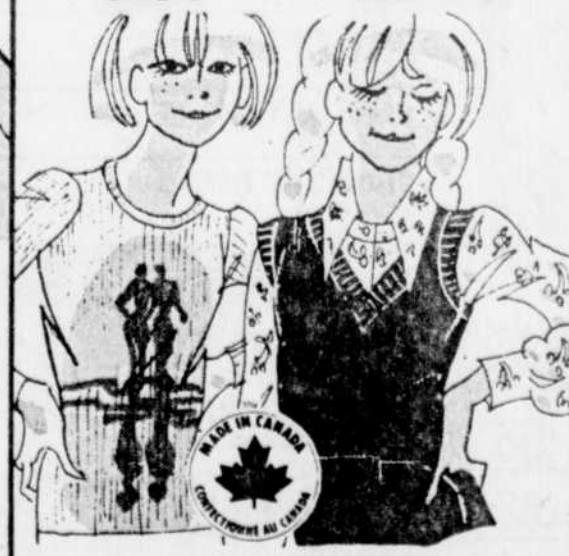
PANTALON POUR FILLETTES
N) Grosse étoile sur la poche au dos. Croisé 60% polyester/40% coton. Ceinture montée, 2" et passants. Marine. 7 à 14. 9.87

ENSEMBLE POUR FILLETTES
P) Voici un de nos deux ravissants modèles qui se distinguent par leur tunique à empiècements en contraste devant! Pantalon uni. 100% polyester. Agencements de 3 couleurs. 7 à 14. Au choix 12.87



BLOUSON POUR FILLETTES
Modèle en 100% coton. Capuchon et poche kangourou. Doublure coton. Bleu, vert et pêche. Tailles 7 à 14. 8.87

VESTE POUR FILLETTES
Veste en polyuréthane imitant le cuir. Doublure acétate. Empiècements devant et au dos. Havane ou brun pâle. 7 à 14. 20.76



PULL POUR FILLETTES
Tricot 100% acrylique. Modèle à manches longues et encolure ras du cou. Motif devant. Bleu pâle, menthe, melon. 8 à 14. 7.87

2 DANS 1 POUR FILLETTES
Pour fillettes, un haut fantaisie à manches longues et plastron en 100% coton imprimé et à corsage 100% acrylique uni. Rouge, bleu et marine. 8 à 14. 8.87



BLOUSON EN NYLON CIRÉ
Q) Doublure fine. Capuchon tenant. Rouge, ton or, vert, brun, orange. 2, 3, 3X. 6.93

TRENCH POUR BAMBINS
R) Trench en popeline 50% polyester/50% coton. Modèle à meringue. Beige, bleu royal, noyer. 2, 3, 3X. Au choix

MANTEAU POUR BAMBINES
S) 100% acrylique plaid. 4 boutons devant. Bleu, brun ou rouge. 2, 3, 3X. 11.93



ENSEMBLE POUR FILLETTES
T) Manteau et bonnet 100% polyester. Rose, bleu. 18, 24, 30 mois. Au choix 11.67

ENSEMBLE POUR GARÇONS
U) Paletot et casquette 100% polyester. Bleu et beige. 12, 18, 30 mois.

BLOUSONS POUR BEBES
V) Blousons en nylon ciré. Doublure fine. Rouge, bleu royal, blanc. M. G. TG. 4.93

LES GRANDS MAGASINS



GIFFARD

Galerias Ste-Anne 2960, boul. Ste-Anne

HEURES D'OUVERTURE: Lundi, mardi, mercredi, 9h a.m. à 6h p.m. - Jeudi, vendredi, 9h a.m. à 9h p.m. - Samedi, 9h a.m. à 5h p.m.

LEVIS

Galerias Chagnon
Rond-Point de Lévis

ACHETEZ EN TOUTE CONFIANCE

SATISFACTION GARANTIE
ÉCHANGÉ AU MÊME NIVEAU

CHEZ PROVIBEC ON S'OCCLUDE DE VOUS. - CHEZ PROVIBEC ON S'OCCLUDE DE VOUS. - CHEZ PROVIBEC ON S'OCCLUDE DE VOUS.



provibec



Chez Provibec on s'occupe de

"Nos athlètes olympiques, on les appuie."



- FARINE TOUT USAGE FIVE ROSES** Sac papier 20 livres **3.55**
- BETTERAVES TRANCHEES SUCREES HABITANT** Jarre 24 onces **.74**
- CATSUP HABITANT CHOW CHOW ROUGE** Bocal 24 onces **1.09**
- CATSUP HABITANT CHOW CHOW VERT** Bocal 24 onces **1.05**
- SAUCE AUX TOMATES CATELLI** Boîte 14 onces **.47**
- PATES ALIMENTAIRES CATELLI** MACARONI OÙPE SPAGHETTI OU SPAGHETTI-TINI Carton 2 livres **.77**

Viandes de Qualité

JEUNE DINDON

Catégorie A Canada congelé, éviscéré pesant 5 à 10 livres

La livre **.75**

JAMBON EPAULE

Genre picnic Marque populaire

La livre **1.09**

PORC HACHE POUR RAGOUT OU TOURTIERE La livre **1.27**

PIZZA ZOOM TOUTE GARNIE Format 12 onces **1.19**

SAUCISSE FRAICHE PORC ET BOEUF ROY La livre **.88**

TOURTIERE BILOPAGE GRAND FORMAT 16 ONCES Chacune **1.09**

EGG ROLLS BILOPAGE Boîte de 6 **.79**

POISSONS DES CHENAUX La livre **.35**



Soeur Berthe, c'est notre experte!

nouveau!

Après le succès sans précédent des menus économiques de Soeur Berthe, voici Les menus faciles de Soeur Berthe

Variés 5 livres. En tout 168 recettes groupées en 42 menus.
Pratiques 7 menus par livret. 1 pour chaque jour de la semaine.
Complets Chaque menu comprend entrée, hors-d'œuvre, plat principal et dessert.
Équilibrés Indiquent le nombre de calories par portion.
Économiques Donnent le coût par recette et par portion.

Un nouveau livret toutes les deux semaines. **GRATUIT** chez **provibec**

Fruits et Légumes

PAMPLEMOUSSES

Variété de choix Importés de la Floride Grosseur 48

Chacun **.10**

PETITES TOMATES

Variété Cerises Importées de la Floride Canada no 1

Casseau 1 chopine **.59**

ORANGES JAFFA IMPORTÉES DES ETATS-UNIS GROSSEUR 123 La douzaine **.99**

CHAMPIGNONS FRAIS PRODUIT DU QUEBEC Boîte 1/2 livre **.69**

PIMENTS VERTS IMPORTÉS DU MEXIQUE La livre **.59**

EPINARDS IMPORTÉS DES ETATS-UNIS Cello 10 onces **.49**

SEMAINE DES METS CHINOIS:

JOUR DE L'AN CHINOIS

- SOUPE CHINOISE** WONTON V.N. Boîte 14 onces **.55**
- FEVES GERMEES** MONTREAL Boîte 15 onces **.38**
- RIZ A GRAINS LONGS** UNCLE BEN Boîte 2 livres **1.14**
- SHORTENING** CRISCO 8lb métal 3 livres **1.89**
- HUILE D'ARACHIDES** PLANTERS Jarre 22 onces **1.99**
- SEL FIN** SIFTO Boîte 2 livres **.26**
- LINGE CHIFFONS J** COULEURS ASSORTIES Format de 12 **.88**

BREUVAGE

- LIQUEUR COTT** ZIP TOP 24 canettes **3.99**
- CRISTAUX TANG** A SAVEUR D'ORANGE 4 env. 3 1/2 onces **1.05**
- CAFE FRAIS MOULU** CHASE SANBORN Sac 1 livre **1.69**
- CAFE INSTANTANE** MAXWELL HOUSE Bocal 10 onces **2.65**
- CHOCOLAT CHAUD** SALADA Format 6 env. **.65**

SOUPE

- SOUPE AYLNER** ASPERGE, BOEUF ET NOUILLES OU CONCOMRE 3 boîtes 10 onces **.79**
- SOUPE LIPTON** TOMATES ET LEGUMES Format 2 env. **.58**

LEGUMES EN CONSERVE

- POIS VERTS ASST.** IDEAL CHOIX 4 boîtes 10 onces **1.00**

SAUCE ET DINER

- CHICKEN HADDIES** BRUNSWICK Boîte 7 onces **.59**
- RAGOUT DE BOULETTES CORDON BLEU** AVEC SAUCE HOT CHICKEN 14 ONCES GRATIS Boîte 20 onces **1.39**
- SAUCISSE BURNS** CAMPFIRE Boîte 15 onces **1.18**

GOBERGE ET FRITES SURGEELES

- BLUE WATER** Format 32 onces **1.25**
- SAUCE HOT CHICKEN** GAZA Boîte 15 onces **.35**

CONDIMENTS

- MARINADES SUCREES** Mc LARENS Jarre 20 onces **.87**

ARTICLES DE CUISSON

- MELANGE A TARTE** ROBIN HOOD, SAVEURS ASSORTIES Boîte 11 onces **.80**
- MARGARINE DURE** BLANCHET La livre **.59**
- MELANGE A GATEAUX MONARCH** BLANC, CHOCOLAT, EPICES OU ORANGE Boîte 10 onces **.39**
- REPLISSAGE A TARTE** YACHON AUX CERISES Boîte 15 onces **.82**
- PATE A CREPES** REGULIERE ET LAIT DE BEURRE Format 20 onces **.79**
- GAUFRES AUNT JEMIMA** REGULIERES Format 10 onces **.55**

DESSERT ET COLLATION

- ANANAS TRANCHEES** PICNIC 2 boîtes 15 onces **1.00**
- CHOCOLAT LONEY'S** ASST. CELLO DE 20 PETITES BARRES OU 10 GR BARRES Cello de 10 grandes barres **1.69**
- BISCUITS CHRISTIE** OREO OU CHIPS A HOY Format de 400 et 604 gr. **.89**

MELASSE

- GRANDMA** Carton 25 onces **.74**

CROUSTILLES DULAC

- REGULIERES ET ONDULEES Sac de 250 gr. **.66**

PRODUITS SANTE ET BEAUTE

- ESSUIE-TOUT** KLEENEX Cello 2 roul. **.99**
- CREME-RINCE POUR CHEVEUX** TAME Cont. 8 onces **1.19**
- LAMES GILLETTE** SUPER ACIER INOXYDABLE Format 10 lames **1.49**
- PATE A DENTS CREST** REGULIERE OU MENTHOL Tube de 100 ml **1.19**
- RINCE-BOUCHE** PROVIGO Bout. 16 onces **.72**
- MINI-SERVIETTES** STAYFREE Boîte de 10 **.48**

DIVERS

- CHOCOLAT** SEMI-SUCRE CHIPITS Format 6 onces **.59**
- DETERGENT LIQUIDE** MIR 2 bott. 24 onces **.95**
- POLI A MEUBLES PLEDGE** Vap. 6 1/2 onces **1.19**
- NOURRITURE POUR CHATS** BALLARD, SAVEURS ASSORTIES 4 boîtes 15 onces **1.00**
- NOURRITURE POUR CHIENS** BALLARD BURGERBITS Format 10 livres **3.49**

CHEZ PROVIBEC ON S'OCCLUDE DE VOUS. - CHEZ PROVIBEC ON S'OCCLUDE DE VOUS. - CHEZ PROVIBEC ON S'OCCLUDE DE VOUS.

CHEZ PROVIBEC ON S'OCCLUDE DE VOUS. - CHEZ PROVIBEC ON S'OCCLUDE DE VOUS. - CHEZ PROVIBEC ON S'OCCLUDE DE VOUS.

CHEZ PROVIBEC ON S'OCCLUDE DE VOUS. - CHEZ PROVIBEC ON S'OCCLUDE DE VOUS. - CHEZ PROVIBEC ON S'OCCLUDE DE VOUS.