

Technologie innovatrice
Sécurité de pointe
Conception intelligente
Expérience de véhicule connecté
MEILLEURE GARANTIE AU MONDE
10 ANS / 160 000 KM

L'aventure vous attend!

OUTLANDER 2022



À L'ACHAT À PARTIR DE
99\$ /sem. à **299%** D'INTÉRÊT PENDANT **84** MOIS*

*OUTLANDER 2022, OBLIGATION TOTALE DE 36 036.5 + TX.

418 774-8820 • 1 866 774-6187 | www.beucemitsubishi.ca

↳294515
MITSUBISHI MOTORS

UNE RELÈVE EN CROISSANCE DANS LES SPORTS ÉQUESTRES



Peu nombreux dans les huit à dix dernières années, le nombre de jeunes pratiquant des sports équestres et compétitions est en augmentation. Le journaliste Frédéric Desjardins s'est rendu à Saint-Victor pour assister à une compétition organisée par l'Association performance équestre de Québec.

PAGE 4

(Photo L'Éclairer Progrès - Frédéric Desjardins)

Mangeons local plus que jamais

PAGE 8



(Photo La Voix du Sud - Éric Gourde)

Un nouveau spectacle humoristique pour Marthe Laverdière

PAGE 15



(Photo gracuse)

La crème des employeurs

Voir détails en page 7

Vachon
DEPUIS, EST. 1923



↳319372

SALADE PIRI-PIRI

SALADE CÉSAR

SAVOUREZ l'été

SALADE ORIENTALE

À PARTIR DE
15.50
COMPTOIR

701, 107^{eme} rue
Saint-Georges
418 226-4444



POULET ET CÔTES LEVÉES

Présentations suggérées. Offert dans les pâtisseries Scores participantes, pour un temps limité. Taxes en sus. Ne peut être combiné à aucune autre offre ou promotion. Scores et le logo Scores sont des marques de commerce de Franchise MTY Inc., 2021. Tous droits réservés.

↳318904

Obtenez

0% de financement^o

sur

84 mois

sur modèles Kia 2021
sélectionnés



Du mouvement vient l'inspiration

La Forte EX Premium 2021

Obtenez

0% de financement

sur

84 mois^o

+
500 \$ en boni[^]
sur modèles Forte 2021 sélectionnés

Caractéristiques
incluses :

- Interface multimédia de 8 po
- Apple CarPlay[®] et Android Auto^{MC†}
- Caméra de recul*



Le Sportage LX TI 2022

Aussi peu que

0% de financement^o

+
1 000 \$ en boni[^]

Inclut la réduction de fidélité de 1%^A

Caractéristiques
incluses :

- Apple CarPlay[®] et Android Auto^{MC†}
- Interface multimédia de 8 po
- Jantes en alliage de 17 po



Le Seltos LX TA 2022

Louez à partir de

57 \$ par semaine à **1,99 %**

pour 48 mois | Acompte de 2 285 \$*
Inclut la réduction de fidélité de 1%^A

Caractéristiques
incluses :

- Apple CarPlay[®] et Android Auto^{MC†}
- Interface multimédia de 8 po
- Sièges avant chauffants

HEURES D'OUVERTURE
DÉPARTEMENT DES VENTES

LUNDI AU JEUDI: 8H À 20H
VENDREDI: 8H À 17H



Auto du Boulevard

3260 route Kennedy,
Notre-Dame-des-Pins QC G0M 1K0
418 774 4100 | autoblv.net

5 ANS
100 000 KM
GARANTIE
ASSISTANCE
ROUTIÈRE
KM ILLIMITÉS

500 \$
Rabais
diplômés*

Internet et appareils électroniques

Chaudière-Appalaches de plus en plus branchée

FRÉDÉRIC DESJARDINS

fdesjardins@leclaireurprogres.ca

TECHNO. De 2013 à 2020, le taux de foyers branchés à Internet est passé de 73 % à 93 % en Chaudière-Appalaches. Le nombre de consommateurs tentés par l'achat d'un téléphone intelligent a aussi grimpé en flèche.

Ces faits sont ressortis dans le plus récent portrait annuel de l'Académie de la transformation numérique (ATN) de l'Université Laval. L'étude démontre les tendances numériques chez les adultes québécois dans toute la province.

Sur les sept dernières années, la proportion d'internautes branchés à domicile augmentait annuellement de 1 % à 7 % en Chaudière-Appalaches.

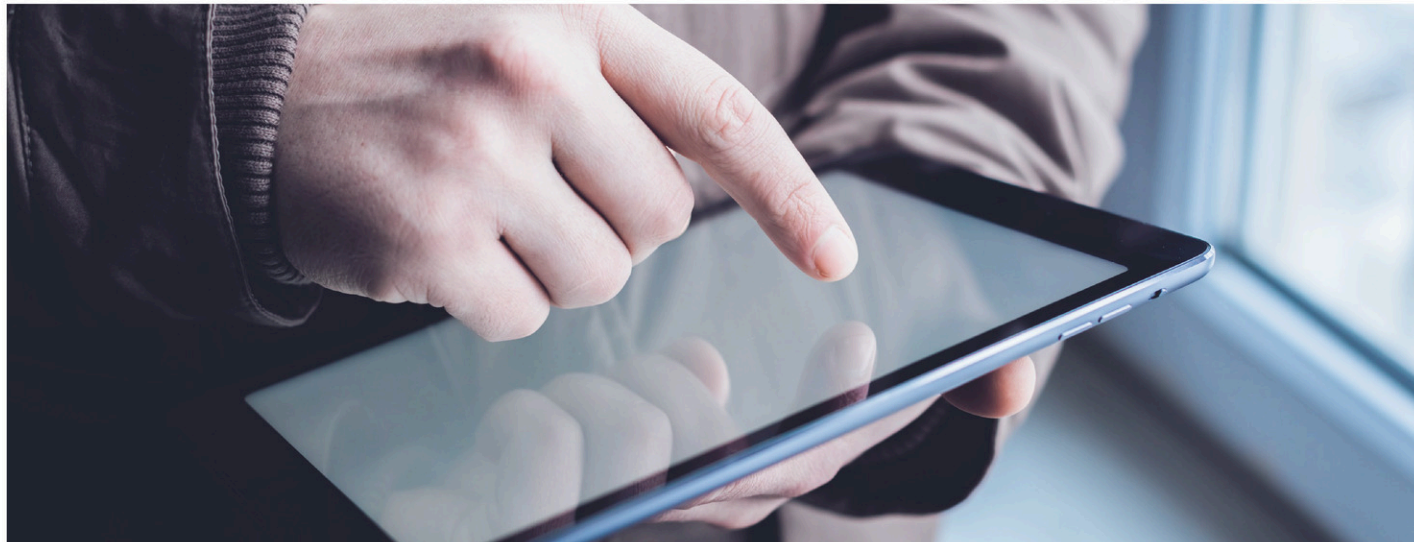
L'année dernière, 75 % des adultes possédaient un téléphone intelligent. Quatre ans plus tôt, ce pourcentage était de 58 %.

C'est entre 2017 et 2018 où la proportion de détenteurs d'un cellulaire a connu la plus forte hausse (59 % à 73 %). Le pourcentage annuel est resté stable par la suite.

Intérêt stagnant

Les tablettes électroniques et ordinateurs portables ne suscitent pas le même intérêt chez les consommateurs de la région.

Pour les tablettes électroniques, le taux



La tablette électronique rejoint davantage les adultes de 45 ans et plus. (Photo Depositphotos)

de détenteurs a diminué de 54 % à 51 % entre 2019 et 2020. La baisse est moindre par rapport aux ordinateurs portables (78 % à 77 %).

Ces diminutions se sont produites au même moment où les téléphones intelligents ont connu une augmentation en popularité.

Différences entre les générations

En 2020, les adultes de 18 à 34 ans étaient plus nombreux à posséder un téléphone

intelligent (97 %), contrairement aux 35-54 ans (81 %) et aux 55 ans et plus (62 %).

La tablette électronique rejoint davantage les adultes de 45-54 ans (66 %) et les 55 ans et plus (51 %). Les 18-34 ans (41 %) et 35-44 ans (43 %) s'intéressent moins à cette technologie.

Chez les 45-54 ans, 87 % des résidents de Chaudière-Appalaches disposent d'un ordinateur portable. Ce pourcentage baisse à 77 % chez les 55 ans et plus et à 72 % au niveau des 18-44 ans.

Langue et incapacité

Dans la région, 90 % des adultes utilisent le français comme première langue de navigation sur le web. L'anglais est l'autre langue préférée par les internautes.

En Chaudière-Appalaches, 14 % des adultes vivaient en 2020, souvent ou toujours, avec au moins une incapacité susceptible de leur faire

rencontrer des difficultés en navigation sur Internet.

La notion d'incapacité, retenue pour les fins de l'enquête, inclut toute difficulté de nature auditive, visuelle, cognitive, physique ou psychologique ainsi que tout autre problème de santé de longue durée.

Moyennes provinciales

Selon l'ATN, 94 % des adultes québécois disposaient d'une connexion Internet à la maison en 2020. Les trois quarts des internautes (76 %) utilisaient le français comme langue principale de navigation.

Un peu plus de trois adultes sur quatre (79 %) possédaient un téléphone intelligent. Environ un Québécois adulte sur deux (54 %) avait sa propre tablette électronique.

Le portrait complet de l'étude est disponible sur atn.ulaval.ca/netendances.

Le passeport vaccinal verra le jour

ANDRÉ BOUTIN

aboutin@beaucemedia.ca

COVID-19. Le premier ministre François Legault a annoncé jeudi dernier que son gouvernement mettra en place un passeport vaccinal.

Au cours de la conférence de presse sur l'entente avec le gouvernement fédéral concernant les garderies, M. Legault a indiqué que la présence du variant Delta amène de plus en plus de personnes dans les hôpitaux et qu'il faut absolument éviter un nouveau confinement.

Pour le premier ministre, la priorité est de se faire vacciner. « Les Québécois qui ont fait l'effort de se faire vacciner ne doivent pas être privés de certaines activités et doivent pouvoir revenir à une vie plus normale », a-t-il indiqué sur son compte Twitter.

Le passeport vaccinal pourrait ainsi permettre l'accès sans restriction à certains services, comme les salles de spectacles et les



Le premier ministre François Legault.

(Photo gracieuseté - Émilie Nadeau)

restaurants. Il ne serait cependant pas exigé pour les services publics.

Au moment de mettre sous presse, les détails n'avaient pas encore été dévoilés par le ministre de la Santé, Christian Dubé. Surveillez les sites leclaireurprogres.ca, beaucemedia.ca et lavoixdusud.com pour en savoir plus sur l'application du passeport vaccinal.

99\$
/semaine
260 paiements

CAMRY
HYBRIDE 2021

ST-GEORGES

TOYOTA

418 227-1330
1 844-469-9665
552, 87^e Rue, St-Georges
stgeorgestoyota.ca

286243

CHAMPS D'EXPERTISE:

- Droit immobilier
- Testament
- Mandats
- Règlement de succession
- Mariage
- Union civile

Me Pierre Bolduc

Notaire et conseiller juridique
620, 158^e Rue, Saint-Georges
418-227-9083 • Fax: 418-227-9085
pierrebolduc88@hotmail.com

Heures d'ouverture:
Lundi au vendredi
de 8h30 à 21h00



JE ME DÉPLACE À L'EXTÉRIEUR ET À DOMICILE SUR DEMANDE

Les compétitions équestres font le plein de nouvelles recrues

FRÉDÉRIC DESJARDINS

fdesjardins@leclaireurprogres.ca

CHEVAUX. En Chaudière-Appalaches, on retrouve un nombre croissant de jeunes intéressés par l'équitation et les sports équestres. Certains cavaliers suivent une partie ou tous les programmes certifiés par Cheval Québec, en plus de s'inscrire à des compétitions aux différentes envergures.

La Ferme Cliche et Lessard de Saint-Victor accueillait un concours de performance les 7 et 8 août. L'événement était organisé par l'Association performance équestre de Québec (APEQ), présidée par la Beauceronne Alyssa Lessard.

Âgée de 20 ans, elle est la fille de Sonia Cliche, propriétaire de la Ferme Cliche et Lessard. Habituee aux compétitions, Alyssa donnait cette fois un coup de main à la tenue du concours. La jeune femme souriait de voir autant de jeunes dans le manège extérieur.

« C'est tellement une belle relève. Quand j'ai commencé les compétitions à 13 ans, on était très peu de cavalières dans la région », dit Alyssa Lessard, propriétaires de trois chevaux appelés Bright Conclusion Doc, Dancing in the Moonlight et Moonlight goes Southern.

Savoir la différence

Contrairement au gymkhana, compétition axée sur les épreuves chronométrées, la performance inclut des épreuves de pas, trot et galop dans les deux directions. Le cheval doit tenir sa

tête et son encolure de façon relâchée et égale au garrot. Le juge évalue la position du cavalier, ainsi que le niveau de dressage du cheval.

Alycia Lehoux, dix ans, participait à sa première compétition avec la jument Sheza. Des membres de sa famille pratiquaient l'équitation, mais pas ses parents. Elle s'est lancée dans l'aventure équestre dès l'âge de six ans.

« J'aime beaucoup les chevaux. Aujourd'hui, j'étais un peu stressé. Je suis contente de mes performances. Dans mes présentations, j'ai eu deux fois la deuxième place et aussi une première et une troisième place », explique candidement la cavalière de Saint-Éphrem.

L'œil du juge

Les cavaliers peuvent s'inscrire dans plus d'une catégorie. Des juges scrutent leurs performances impartialement, comme tout arbitre doit le faire lors d'une performance sportive.

Chantal Tétreault, juge certifiée par Cheval Québec depuis six ans, effectuait cette tâche au concours de Saint-Victor. Propriétaire du Centre Équestre À l'Équilibre en Montérégie, elle démontre la parfaite symbolique de la main de fer dans un gant de velours.

« Je ne suis pas sévère, mais juste. Il faut tenir compte de plusieurs règles et différents systèmes de pointages. En développant l'œil du juge, j'aide les cavaliers de mon propre centre à mieux performer », affirme celle-ci.

Dans sa région, l'équitation est une discipline très populaire. « La Montérégie est l'endroit au



PHOTOS ET VIDÉO SUR
www.leclaireurprogres.ca

Alycia Lehoux, dix ans de Saint-Éphrem, participait à sa première compétition avec la jument Sheza. (Photo L'Éclaireur Progrès – Frédéric Desjardins)

Québec où ça marche le plus. Dans Chaudière-Appalaches, l'APEQ doit travailler plus fort, mais on voit que ça avance bien », mentionne Chantal Tétreault.

Compétitions à venir

Sur la scène régionale, les Festivités Western de Saint-Victor présenteront une compétition

de gymkhana du 20 au 22 août. Le coût quotidien à l'entrée sera de 5 \$ par personne.

Des cavaliers de la Ferme Cliche et Lessard prendront part au West FERIA Performance du 26 au 29 août à Sorel-Tracy.

Pour en savoir plus sur l'équitation au Québec (programmes, randonnées, compétitions, etc.), visitez cheval.quebec.

Chevaux et cavaliers

Les grands oubliés de la pandémie

FRÉDÉRIC DESJARDINS

fdesjardins@leclaireurprogres.ca

LOISIR. L'équitation et les sports équestres n'ont pas été épargnés par les conséquences de la pandémie. Selon Sonia Cliche, propriétaire de la Ferme Cliche et Lessard à Saint-Victor, ces industries sont tombées dans une « craque gouvernementale » ayant causé du stress chez les chevaux, leurs propriétaires et les entrepreneurs équiens.

« Je me suis retrouvée prise entre les règles de la Santé publique, du ministère de l'Éducation, du Loisir et du Sport et du ministère de l'Agriculture. Cheval Québec (organisme fédéré régissant l'activité équestre) a défendu nos droits auprès du gouvernement. On a eu gain de cause tout en respectant les mesures sanitaires », mentionne Mme Cliche.

La Ferme Cliche et Lessard offre notamment un service de pension aux propriétaires de chevaux. Durant la première vague de la COVID-19 (mars à juin 2020), ces derniers n'avaient pas accès à l'écurie.

« Chaque matin, je faisais une inspection des chevaux. J'envoyais une vidéo du cheval par Messenger à chaque propriétaire avec des

explications. Moi et mes trois filles, nous avons entretenu et entraîné les chevaux chaque jour. Elles m'ont donné un énorme coup de main, alors que leurs écoles étaient fermées », indique Sonia Cliche.

En plus des pensionnaires, la ferme possède 16 chevaux réservés aux cours privés et parascolaires, ainsi qu'aux entraînements, compétitions et à la concentration sport de l'école secondaire Veilleux (Saint-Joseph).

« De juin à octobre 2020, j'ai repris les cours et camps de jour. On était à 50 % de notre capacité habituelle. Il y a eu aussi quelques compétitions provinciales », dit Sonia Cliche.

Tout cela est disparu avec la deuxième vague de la COVID-19, sauf la concentration sport. « J'ai quand même perdu des élèves de la troisième à la cinquième secondaire. Avec l'école à distance ou un jour sur deux en classe, ils ne pouvaient plus suivre la cadence », affirme Mme Cliche.

Service essentiel

La Santé publique a reconnu les fermes comme des services essentiels. La Ferme Cliche et Lessard, même si elle ne produit pas des éléments destinés à l'alimentation, est incluse dans le lot.

« Le cheval, ce n'est pas un objet. Il faut continuer de s'en occuper. Les vétérinaires devaient faire des suivis entre autres pour les vaccins et les dents. Au début, ils répondaient seulement aux urgences. Le maréchal-ferrant doit venir couper les sabots aux quatre à six semaines. Les entraînements sont importants pour que le cheval ne perde pas sa force et sa masse musculaire », explique Mme Cliche.

L'hiver dernier, la ferme comptait seulement sur la concentration sport et les chevaux pensionnaires pour s'assurer un revenu. « J'ai dépensé presque toutes mes économies pour faire survivre mon entreprise », dit Sonia Cliche. En raison des restrictions, dont le couvre-feu, il était trop complexe de donner les autres cours et camps.

Zoothérapie équine

Avec la venue du printemps et de l'été, la Ferme Cliche et Lessard a repris graduellement ses activités. Les mesures sanitaires sont toujours en place, comme le port du masque dans les écuries et le manège intérieur. Les demandes pour suivre des cours sont plus nombreuses qu'en 2020.

« Notre liste d'attente est huit fois plus longue qu'à l'habitude, chez les adultes comme les enfants.



Sonia Cliche a compté sur le soutien de sa famille, dont sa fille Alyssa, pour traverser cette crise sans précédent. (Photo L'Éclaireur Progrès – Frédéric Desjardins)

Les gens cherchent des activités à faire et surtout à côtoyer des chevaux. Pour eux, c'est une forme de zoothérapie », précise Sonia Cliche.

Espérant une amélioration continue de la situation sanitaire, elle veut offrir un plus grand accès au monde équin dès que possible. « Cette passion, elle m'habite depuis plus de 20 ans. Je ne peux pas la laisser disparaître, même si j'ai été angoissé pendant un an et demi », conclut Mme Cliche.

Hebdo
Régional
VOTRE MÉDIA D'ICI

RÉSEAU SÉLECT



icimédias
DES MÉDIAS D'ICI POUR LES GENS D'ICI

Secteur Beauce Sud
1480, boulevard Dionne, suite 208
Saint-Georges (Québec) G5Y 3V8
T 418 228-8858
WWW.LECLAIREURPROGRES.CA

Secteur Beauce Nord
1078, boulevard Vachon Nord, suite 707
Sainte-Marie (Québec) G6E 1M7
T 418 387-8000
WWW.BEAUCEMEDIA.CA

Secteur Bellechasse / Etchemin
1516A, route 277, Lac-Etchemin
(Québec) G0R 1S0
T 418 625-7471
WWW.LAVOIXDUSUD.COM

L'ÉCLAIREUR PROGRÈS

Éditrice régionale : Peggy Lacasse

Conseillères en solution Médias :
Marie-Michèle Gagné, Martine Raby,
Emilie Bourque

Rédactrice en chef : Andréanne Huot

Journalistes : André Boutin, Frédéric Desjardins,
Sébastien Roy, Mathieu Fournier

Directrice support aux ventes : Cindy Wickens

Coordonnatrice à la maquette :
Rébecca Leclerc

BEAUCE MÉDIA/LA VOIX DU SUD

Éditrice : Caroline Gilbert

Conseillères en solution Médias :
Estelle Marier, Synthia Sylvain,
Jessey Fournier

Journalistes :
Hubert Lapointe, Éric Gourde,
Serge Lamontagne

Coordonnatrices aux ventes :

Chantal Lessard

Publié par : Icimédias inc.

Président : Renel Bouchard

Directeur général :
Marc-Noël Ouellette

Directeur de production :
Salvador Dallaire

Infographie : Icimédias inc.



Veillez recycler
ce journal

TIRAGE : 73 342 EXEMPLAIRES IMPRIMÉS

Hebdo Régional est publié par Icimédias. Hebdo Régional est imprimé par Imprimeries Transcontinental 2005 s.e.n.c., division Transcontinental Transmag, 10807, Mirabeau, Anjou, QC H1J 1T7 Canada. Courrier de 2e classe. Permis no 1193. Toute reproduction des annonces ou informations en tout ou en partie de la façon officielle ou déguisée, est fortement interdite sans la permission écrite de la compagnie. ISSN 1181-2974

Abonnement Canada Éclaireur-Progrès et Hebdo Régional : 214,50\$ (Taxes incluses)

>286036

Cégep et université

La prochaine rentrée sera en classe

ANDRÉ BOUTIN

aboutin@beaucemedia.ca

ÉDUCATION. Les cégepiens et universitaires connaîtront enfin une rentrée un peu plus normale pour la prochaine session.

La ministre de l'Enseignement supérieur, Danielle McCann, a annoncé que la rentrée des étudiantes et étudiants des collèges et des universités se déroulerait en présence, et ce, partout au Québec.

Dans toutes les salles de classe, les contraintes de distanciation physique ne s'appliqueront plus. Une distance de deux mètres sera cependant exigée dans ces cas particuliers: dans les salles d'entraînement, entre les tables dans les aires de restauration et pour certaines activités, comme les cours de chant.

Dans les aires communes, une distanciation physique d'un mètre devrait idéalement être maintenue entre les étudiants, lorsque possible.

Le port du masque ou du couvre-visage ne sera pas requis lorsque les étudiants sont assis dans une salle de classe, à la bibliothèque ou lors d'un repas, mais il sera obligatoire dans toute autre situation.

Les activités parascolaires, y compris les activités sportives, seront permises dans l'ensemble des établissements. L'objectif gouvernemental



C'est la fin des cours à la maison pour les cégepiens et les universitaires. (Photo archives)

est que ces activités soient accessibles uniquement aux étudiantes et étudiants adéquatement vaccinés.

La ministre indique cependant que des mesures particulières pourraient être prises pour les établissements où la couverture vaccinale serait insuffisante.



Le CRECA veut connaître vos préoccupations environnementales. (Photo archives)

Préoccupations environnementales

Le CRECA propose un sondage

ANDRÉ BOUTIN

aboutin@beaucemedia.ca

CLIMAT. Le Conseil régional de l'environnement Chaudière-Appalaches (CRECA) désire connaître les préoccupations environnementales des citoyens de la région.

Pour ce faire, il tiendra un sondage en ligne, du 3 au 6 septembre prochains, pour permettre aux citoyens de se prononcer sur les thèmes environnementaux qui leur

tiennent à cœur ainsi que sur les actions qu'ils aimeraient voir réalisées dans leur municipalité.

Les résultats seront connus quelques jours plus tard, à temps pour les prochaines élections municipales. Ainsi, les candidats et leurs partis pourront s'en inspirer pour proposer aux électeurs des actions concrètes pour protéger l'environnement.

Pour plus de détails, consultez le site vireauvert.org.



LES AMANTS DE LA SCÈNE

MISE À JOUR PROGRAMMATION 2021

MASQUE OBLIGATOIRE À L'ENTRÉE ET À LA SORTIE DU SPECTACLE
BAR ET VESTIAIRE FERMÉS

Marthe Laverdière		14 AOÛT 2021
De.Ville & Vendou		19 AOÛT 2021
Jean-Claude Gélinas		21 AOÛT 2021
Souldia		27 AOÛT 2021
Tocadéo	REPORT	28 AOÛT 2021
Yannick de Martineau	REPORT	3 SEPTEMBRE 2021
Pierre-Yves Roy-Desmarais		4 SEPTEMBRE 2021
Ludovick Bourgeois	REPORT	10 SEPTEMBRE 2021
Je reviens chez nous		11 SEPTEMBRE 2021
Maxime Landry	REPORT	18 SEPTEMBRE 2021
Marc Hervieux		24 SEPTEMBRE 2021
Guillaume Pineault	REPORT	25 SEPTEMBRE 2021
Piano man 2		1 OCTOBRE 2021
Arnaud Soly	REPORT	2 OCTOBRE 2021
Janie & Marcio (danse)		8 OCTOBRE 2021
Noir Silence		9 OCTOBRE 2021
Marc Messier		13 OCTOBRE 2021
The two (blues)		15 OCTOBRE 2021
Oléanna (théâtre)		16 OCTOBRE 2021
Olivier Martineau	REPORT	29 OCTOBRE 2021
Messmer	REPORT	30 OCTOBRE 2021
Richardson Zéphir (humour)		12 NOVEMBRE 2021
Annika Chambers (blues)		13 NOVEMBRE 2021
Kain	REPORT	20 NOVEMBRE 2021
Nicolas Noël		27 NOVEMBRE 2021
Michel Barrette	REPORT 16h	28 NOVEMBRE 2021
Michel Barrette	REPORT 20h	28 NOVEMBRE 2021
Sam Breton	REPORT	10 DÉCEMBRE 2021
Marthe Laverdière (suppl)		11 DÉCEMBRE 2021
Noël une tradition	REPORT	16 DÉCEMBRE 2021
Mike Ward	REPORT	17 DÉCEMBRE 2021
Simon Gouache	REPORT	18 DÉCEMBRE 2021

BILLETTERIE - 11740, 3^e AVENUE, SAINT-GEORGES 418 228-2455
LUNDI AU VENDREDI: 9h à 17h | www.amantsdelascene.com





DÉPISTAGE AUDITIF SANS FRAIS*

*Offre permanente.

PUBLIREPORTAGE

RÉSULTATS RAPIDES

Au Québec, seul un audioprothésiste peut vendre, installer, ajuster ou remplacer des prothèses auditives. Afin de bien évaluer la qualité de l'audition, les audioprothésistes de Bérubé Brassard invitent le client à passer un test d'audition dans une cabine insonorisée avec un audiologiste travaillant dans le privé. « Le délai d'attente pour passer un test d'audition est d'environ deux semaines, comparativement à 6 à 12 mois dans le réseau de la santé. À l'aide des résultats du test et du diagnostic, nous pouvons opter pour des prothèses auditives ou diriger le client vers un oto-rhino-laryngologiste pour des examens plus poussés ou une chirurgie. »

PROTHÈSES PAYÉES

À l'heure actuelle, la RAMQ, selon certains critères d'admissibilité, défraie les coûts d'une ou de deux prothèses auditives. « Si le bénéficiaire est un enfant, un étudiant, un travailleur ou une personne qui a un handicap visuel reconnu, la RAMQ paie les deux prothèses. D'autres organisations comme la CNESST, certains ministères fédéraux et des compagnies d'assurances privées peuvent payer le coût des prothèses auditives.»

UNE ÉQUIPE À VOTRE ÉCOUTE DEPUIS PLUS DE 27 ANS

Avec l'aide d'audioprothésistes et d'adjointes administratives dévoués, nous avons réussi à bâtir une excellente réputation axée sur le service à la clientèle, le professionnalisme et la compétence. Bérubé Brassard Audioprothésistes est une équipe dynamique, informée et expérimentée. Nous comprenons non seulement vos besoins, mais connaissons aussi les technologies de pointe afin d'améliorer votre qualité de vie. Nous adorons notre profession et nous travaillons avec passion, honnêteté et intégrité. Au plaisir de vous accueillir chaleureusement dans l'une de nos cinq cliniques.

Plus d'information au www.berubebrassard.ca



80%

des personnes touchées par une perte auditive ne sont pas diagnostiquées ou traitées

33%

des personnes de 65 ans et plus souffrent d'un problème auditif

50%

des personnes de 75 ans et plus souffrent d'un problème auditif

10%

de la population en général est touchée par un problème auditif (tous âges confondus)



Bérubé • Brassard
Audioprothésistes • Prothèses auditives

CLINIQUE FAMILIALE SAINT-GEORGES
418 227-0222

Aussi à LÉVIS, QUÉBEC, STE-FOY (2) et LORETTEVILLE

berubebrassard.ca



Le poste frontalier de Saint-Théophile. (Photo L'Éclaireur Progrès - Archives)

Entente de principe chez les agents frontaliers

FRÉDÉRIC DESJARDINS

fdesjardins@leclaireurprogres.ca

SÉCURITÉ. Après une grève du zèle le vendredi 6 août, l'Alliance de la Fonction publique du Canada (AFPC) et le Syndicat des Douanes et de l'Immigration (SDI) ont conclu une entente de principe avec l'Agence des services frontaliers du Canada (ASFC).

D'une durée de quatre ans, l'entente prévoit notamment des augmentations salariales moyennes de 2 % par année pour les agents des services frontaliers, la bonification de différents congés et indemnités, ainsi que la création d'un comité national

mixte qui s'attaquera au climat toxique à l'ASFC.

Rétroactif au 1^{er} janvier 2018, le contrat est valide jusqu'au 31 décembre 2021.

Dans la région, les postes frontaliers de Saint-Théophile, Saint-Zacharie et Sainte-Aurélié étaient touchés par la grève du zèle.

Les membres de l'ASFC suivaient toutes les politiques, procédures et lois qui s'appliquaient à leur travail et exerçaient leurs fonctions à la lettre.

Ces mesures ont entraîné des perturbations aux chaînes d'approvisionnement et de longues files d'attente pour les voyageurs et transporteurs commerciaux entrant au Canada.



Sur une base temporaire ou permanente, des employeurs de la région font appel aux travailleurs étrangers. (Photo La Voix du Sud - Archives)

Travailleurs étrangers temporaires Entente entre Québec et Ottawa pour une hausse des embauches

FRÉDÉRIC DESJARDINS

fdesjardins@leclaireurprogres.ca

TRAVAIL. Le 6 août dernier, Ottawa et Québec se sont entendus sur l'instauration de nouvelles flexibilités pour les employeurs québécois, dans le cadre du Programme des travailleurs étrangers temporaires (PTET).

Cette nouvelle initiative permet une hausse de 10 à 20 % dans l'embauche du nombre maximal de TET occupant des postes à bas salaire et employés dans certains secteurs économiques désignés par le Québec.

Une exemption des exigences en matière d'annonce de postes et de recrutement, pour

un plus grand nombre de professions désignées par le Québec, fait aussi partie de l'entente entre les deux paliers de gouvernement.

Ottawa accorde aussi une exemption à la politique sur le refus de traiter des demandes d'évaluation de l'impact sur le marché du travail, dans certaines régions géographiques désignées par le Québec.

Ces assouplissements s'inscrivent dans un projet pilote qui se déroulera jusqu'au 31 décembre 2023. À la conclusion de celui-ci, le gouvernement fédéral évaluera ces mesures. Les conclusions auxquelles il parviendra serviront à étayer ses décisions futures.



ON RECRUTE

Commence à travailler dès demain !

Usine Vachon

recrutement.qc@grupobimbo.com

Temps plein (Production), temps partiel (Salubrité),
maintenance et superviseur de production
À partir de 22,08 \$/h

Scanne-moi!



>319370

La saison des

nouveautés!

- ✓ Garantie 10 ans
- ✓ Motorisation performante
- ✓ Traction intégrale
- ✓ Fabrication japonaise
- ✓ Qualité supérieure



Financement à l'achat à partir de

73\$**
/semaine
à
0%
d'intérêt
pendant
84
mois



RVR 2021

OUTLANDER PHEV 2022



Financement à l'achat à partir de

118\$****
/semaine
à
1,99%
d'intérêt
pendant
84
mois

Financement à l'achat à partir de

93\$***
/semaine
à
1,99%
d'intérêt
pendant
84
mois



ECLIPSE CROSS 2022

OUTLANDER 2022



Financement à l'achat à partir de

99\$*
/semaine
à
2,29%
d'intérêt
pendant
84
mois

HEURES D'OUVERTURE

LUNDI AU JEUDI 8h à 20h
VENREDI 8h à 17h

*OUTLANDER ES S-AWC 2022, à l'achat sur 84 mois à 2,29% d'intérêt, équivaut à un paiement à partir de 99\$/sem. + frais d'administration, taxes en sus, obligation totale de 36036\$. **RVR AWC 2021, à l'achat sur 84 mois à 0% d'intérêt, équivaut à un paiement à partir de 73\$/sem. + frais d'administration, taxes en sus, obligation totale de 26572\$. ***ECLIPSE CROSS ES S-AWC 2022, à l'achat sur 84 mois à 1,99% d'intérêt, équivaut à un paiement à partir de 93\$/sem. + frais d'administration, taxes en sus, obligation totale de 33852\$. **** OUTLANDER PHEV 2022, à l'achat sur 84 mois à 1,99% d'intérêt, équivaut à un paiement à partir de 118\$/sem. + frais d'administration, taxes en sus, obligation totale de 42952\$.
* Sur approbation de crédit des Services Financiers Mitsubishi Motors. Paiement à la semaine à titre indicatif, le paiement se fera au deux semaines ou au mois.



3250, route Kennedy,
NOTRE-DAME-DES-PINS
418 774-8820 • 1 866 774-6187
www.beaucemitsubishi.ca

LES VÉHICULES
LES MIEUX
PROTÉGÉS
AU MONDE

Garantie 5 ans/160 000 km
Garantie 5 ans/100 000 km
Assistance routière de
ans/kilométrage illimité



**RABAIS
500\$**



MITSUBISHI MOTORS

HEBDO RÉGIONAL - Le 11 août 2021 - 7

Mangeons local plus que jamais

ERIC GOURDE

redaction@lavoixdusud.com

AGRICULTURE. L'Union des producteurs agricoles du Québec (UPA) a récemment lancé la tournée « Mangeons Local plus que jamais! » dans le but de promouvoir l'achat local auprès des producteurs agricoles de la région et une application créée à cet effet.

En Chaudière-Appalaches, c'est l'animatrice et productrice France Beaudoin qui avait été retenue pour agir à titre de porte-parole de la tournée qui s'est arrêtée à Lévis, Sainte-Croix, Saint-Gervais et Saint-Bernard le vendredi 6 août dernier.

Elle ne s'est d'ailleurs pas fait prier pour accepter de cautionner l'activité à titre de porte-parole dans sa région natale. « Il y a des choses que tu as envie de faire dans la vie et d'autres non. Aujourd'hui, j'avais hâte de venir. C'est le fun à faire et ça ouvre l'esprit à d'autres façons de penser. Être autonome, se responsabiliser, être en contrôle de notre affaire, encourager notre monde, je ressors remplie de plein de choses. »

Native de Disraeli, cette dernière n'a pas été difficile à convaincre, ayant été élevée dans le domaine de l'alimentation puisque ses parents étaient propriétaires d'une épicerie. Son intérêt est demeuré constant depuis. « J'ai été élevée dans le kiosque de fruits et légumes. J'étais jeune et ma mère faisait des recherches là-dessus et commandait des choses inusitées par moment. Mon père était toujours à la recherche des meilleurs produits ou encore les plus récentes nouveautés. On a été élevés là-dedans. »



France Beaudoin s'est notamment arrêtée à la ferme Caprijol de Saint-Gervais accompagnée du président de l'UPA, Marcel Groleau. (Photo La Voix du Sud - Éric Gourde)

Agréablement surprise de la diversité des aliments produits dans la région, il ne faudrait pas se surprendre qu'elle revienne visiter certains des endroits chez qui elle a découvert des affinités. « Je m'attendais à beaucoup et c'est encore plus grand. Je m'attendais à ce que ce soit bon, c'est excellent. Mon coup de cœur pour les gens que

j'ai rencontrés est encore plus grand. J'ai rencontré des gens qui se retroussent les manches, qui ne sont pas victimes. Ils se prennent en main. Il n'y a rien comme mettre un visage sur un produit. C'est le fromage à untel, c'est le lait produit par un autre. Ça met une histoire et je le fais déjà avec mes enfants. »

La pandémie a toutefois démontré que si on veut améliorer et développer notre sécurité alimentaire, vaut mieux compter sur notre propre production que sur le commerce interfrontalier ou international. »

Il s'inspire d'ailleurs du défi 12 \$ lancé il y a quelques mois par le ministre de l'Agriculture, André Lamontagne, qui évoquait que si chaque ménage québécois remplaçait chaque semaine, à l'épicerie ou au restaurant, 12 \$ de ses achats de produits étrangers par l'achat d'aliments du Québec, cela permet d'injecter 1 G\$ dans l'économie québécoise.

Ce chauvinisme peut-il avoir un effet pervers à long terme? M. Groleau n'y croit pas. « Les ventes en agriculture sont en croissance au Québec tout comme les ventes à l'étranger. Souvent, on exporte où ils ne peuvent produire. Il y aura toujours un marché extérieur pour le sirop d'érable, par exemple. L'Asie n'aura jamais la possibilité de produire du porc comme on le fait ici en raison des espaces qu'ils ont. Il faut réaliser que les exportations ne viennent que compléter les paniers d'épiceries de ceux qui ne sont pas en mesure de le faire. »

Développer la sécurité alimentaire

Pour le président de l'UPA en Chaudière-Appalaches, James Allen, les termes produits à la ferme, achat local et circuit court font déjà partie du vocabulaire ou des habitudes des gens. « Celles et ceux qui vendent à la ferme ont remarqué une hausse de la demande pour les produits. Il y a une complémentarité entre la ferme traditionnelle, qui produit à gros volume, et celle qui est davantage de proximité. C'est ce que nous avions dans le passé, sauf qu'elles produisaient tous les produits. Maintenant, les établissements se sont spécialisés dans un domaine. »

Pour le président de l'UPA, Marcel Groleau, le mouvement était démarré. « Les marchés publics étaient populaires, le kiosque à la ferme était déjà dans les tendances tout comme l'autocueillette.



France Beaudoin a reçu un panier de produits de la région des mains du président de la section régionale de l'UPA, James Allen. (Photo La Voix du Sud - Éric Gourde)

Un livre de recettes qui fait du bien!

POINTS DE VENTE:

Saint-Georges:

- Bureau du Groupe Espérance et Cancer
- IGA Extra, 8980, boul. Lacroix
- IGA Rodrigue et Filles, 1950, boul. Dionne
- IGA Familles Rodrigue et Groleau, 911, 150^e Rue
- Métro Laval Veilleux, 17850 boul. Lacroix

Les Etchemins:

- Tissus Lac Etchemin, 235, 2^e avenue
- Marché d'alimentation IGA, 88, route 204, Sainte-Justine

Beauceville:

- IGA Beauceville, 630, boulevard Reneault

Saint-Joseph:

- IGA Saint-Joseph, 1021, avenue du Palais

Via notre boutique en ligne:
www.esperanceetcancer.org

Achetez-le en ligne sur: www.esperanceetcancer.org

477, 90^e Rue, bureau 250 (Place 90), Saint-Georges
418 227-1607 | 418 625-2607 | accueil@esperanceetcancer.org



Le conflit perdure chez Olymel à Vallée-Jonction, les deux clans étant loin de partager la même vision. Photo La Voix du Sud - Éric Gourde

Olymel Plaidoyer pour une intervention gouvernementale

ERIC GOURDE

redaction@lavoixdusud.com

CONFLIT. Pendant que les Éleveurs de porc sonnent l'alarme, le président de l'Union des producteurs agricoles du Québec (UPA), Marcel Groleau, souhaite rien de moins qu'une intervention gouvernementale dans le conflit chez Olymel à Vallée-Jonction.

Lundi, les Éleveurs de porcs demandaient à ce que les parties du conflit de travail chez Olymel reprennent les négociations dès l'après-midi, redoutant les effets des chaleurs prévues au cours de la semaine.

Pour Marcel Groleau, le gouvernement doit forcer les partis à négocier ou imposer le retour au travail, tout simplement. « J'étais certain que la proposition du conciliateur serait entérinée par les deux parties la semaine dernière, après plus de trois mois de grèves. Les producteurs ont été très patients là-dedans. »

Sans savoir quelle forme pourrait prendre le retour au travail des employés, Marcel Groleau estime néanmoins que le retour au travail presse. « On pourrait déterminer une convention qui va s'appliquer un court moment, le temps que la négociation se poursuive. À titre d'exemple, le gouvernement pourrait dire, par décret, voici la convention qui va s'appliquer à compter de maintenant et vous avez six mois pour vous entendre. Ce n'est pas au gouvernement à dicter les règles sur ce qui va se passer dans cette usine à long terme, mais à court terme, après trois mois de négociations infructueuses entre deux partis qui ont sûrement leurs raisons de prolonger le conflit, je pense qu'on est rendu là. »

Des effets néfastes chez les producteurs

Pour le président de l'UPA en Chaudière-Appalaches, James Allen, ces

conséquences ont déjà des effets chez les producteurs. Le gaspillage alimentaire potentiel serait davantage nocif, à ses yeux. « Si on doit euthanasier des animaux, c'est la santé psychologique de ces producteurs qui risque d'être touchée, surtout que plusieurs doivent travailler d'arrache-pied en raison du conflit, à la fois sur le bien-être animal et parfois sur la réparation de leurs installations. »

Sans vouloir prendre parti, James Allen juge la situation préoccupante, surtout que le conflit chez Olymel est le deuxième du genre dans la région, après celui chez Exceldor à Saint-Anselme. Il y a beaucoup de transformation alimentaire en Chaudière-Appalaches. La concentration de cette transformation alimentaire en Chaudière-Appalaches est peut-être ce qui explique certains irritants, selon lui.

« En réfléchissant à haute voix, Exceldor à Sainte-Anselme est l'une sinon la plus importante usine de transformation dans le poulet au Québec. L'usine d'Olymel à Vallée-Jonction, c'est la même chose pour la transformation du porc. Pour des questions de rentabilité, il était légitime de concentrer davantage, mais peut-être qu'on a exagéré », explique-t-il, ajoutant que d'autres entreprises de transformation alimentaire sont aussi établies dans la région, citant en exemple à Lafleur à Saint-Henri, duBreton à Saint-Bernard, Kerry à Sainte-Claire et autres.

Lundi matin, le ministre du Travail, Jean Boulet, s'est limité à dire qu'il avait confiance aux équipes de conciliation actuellement en place. Il observe toutefois les conséquences que le conflit cause. « Le conflit engendre des repercussions désastreuses à la fois pour les éleveurs et les consommateurs. Déjà, ils en subissent les impacts économiques. Nous ne pouvons accepter qu'il y ait du gaspillage alimentaire. Les parties doivent régler rapidement! », a-t-il résumé.

VACHON
SUBARU

vachonsubaru.com

Notre
Vosre
PRIORITÉ
SÉCURITÉ

Le Québec, c'est
des bijoux à découvrir.

Profitez-en.



LA NOUVELLE
OUTBACK 2022

208 paiements
à partir de

92 \$*

par semaine
taxes en sus

Location de

48

mois

Prix de détail suggéré de

33 426 \$

Transport, préparation et frais
d'administration inclus, taxes en sus

Avec un acompte de 2 200,00 \$. Montant total exigé avant le début de la location : 2 635,23 \$ (taxes incluses).
Location basée sur une allocation annuelle de 20 000 km avec kilométrage additionnel de 0,10 \$ le km.



VENEZ, VIVRE L'EXPÉRIENCE CLIENT AVEC
L'ÉQUIPE #1
AU CANADA



JIMMY POULIN
Spécialiste
en produits

YVAN LESSARD
Spécialiste
en produits

DONALD POULIN
Spécialiste
en produits

ÉRIC MAHEUX
Copropriétaire

PASCAL BINET
Directeur des
services financiers

PIERRE GAGNON
Copropriétaire
Directeur des ventes

STEVE LÉVESQUE
Copropriétaire
Directeur pièces
et service

8030, boul. Lacroix, Saint-Georges G5Y 2B5

Tél. : 418 221-0202 • Sans frais : 1 855 221-0202 • vachonsubaru.com

Association des concessionnaires Subaru du Québec | quebecsubaru.ca

* L'offre de location s'applique au modèle illustré, la Outback 2.5i Commodité 2022 (ND2 CP), à transmission automatique, dont le prix de détail suggéré est de 33 426 \$ (taxes en sus). L'offre de location comprend 208 paiements de 92 \$ (taxes en sus) par semaine pour un terme de 48 mois avec 2 200 \$ en comptant initial. Le premier paiement de 92 \$ est requis à la signature du contrat. Le montant total exigé avant le début de la location est de 2 635,23 \$ (taxes incluses). La location est basée sur une allocation annuelle de 20 000 km. Des frais de 0,10 \$/km seront facturés pour les kilomètres excédentaires. Les frais d'inscription au Registre des droits personnels et réels mobiliers, les frais de transport et de préparation, les droits spécifiques sur les pneus neufs et les frais d'administration sont inclus. Le permis de conduire, l'immatriculation (prix varie selon le client) et les assurances sont en sus. Le concessionnaire peut louer à prix moindre. L'offre et les spécifications techniques peuvent changer sans préavis. Le financement est offert sous réserve de l'approbation de crédit des Services Financiers Subaru par TCCI. L'offre est en vigueur jusqu'au 31 août 2021. Certaines conditions s'appliquent. 1. EyeSightIMD est un système d'assistance au conducteur qui peut ne pas fonctionner dans certaines conditions. Il incombe en tout temps au conducteur d'adopter une conduite sécuritaire et prudente. L'efficacité du système dépend de nombreux facteurs, tels que l'entretien du véhicule ainsi que les conditions météorologiques et routières. Consultez le Manuel du propriétaire pour les détails de fonctionnement et les limites. 2. Les cotes de sécurité sont attribuées par l'Insurance Institute for Highway Safety (IIHS). Visitez le www.iihs.org pour connaître les méthodes de tests. Visitez votre concessionnaire Subaru participant pour tous les détails. Outback et Subaru sont des marques déposées.

La liquidation autorisée du fabricant

Location^o ou
financement⁺
à partir de
0%
sur les modèles sélectionnés.

Et obtenez un crédit de 500 \$
à l'achat avec financement^z



KONA 2021

Financez le 2,0 L Essential à trac. av. à :

0% pour **72**
mois[†] (312 semaines)
sur tous les modèles KONA 2021

Exemple de prix de vente :

23 938 \$

Caractéristiques clés de série :

- Longérons de toit latéraux
- Écran tactile de 7 pouces avec Apple CarPlay^{MC} et Android Auto^{MC}



TUCSON 2021

Financez le 2,0 L Essential à trac. av. à :

0% pour **72**
mois[†] (312 semaines)
sur tous les modèles TUCSON 2021

Exemple de prix de vente :

28 238 \$

Caractéristiques clés de série :

- Alerte de franchissement de voie avec assistance au maintien de voie
- Écran tactile de 7 pouces avec Apple CarPlay^{MC} et Android Auto^{MC}



ELANTRA 2021

Location à :

0% pour **33**
mois^o (143 semaines)
sur tous les modèles ELANTRA 2021

Prix au comptant^z :

20 438 \$

Caractéristiques clés de série :

- Caméra de recul avec lignes de guidage dynamiques
- Écran tactile de 8 pouces avec Apple CarPlay^{MC} et Android Auto^{MC}

5 ANS 100 000 km
Garantie globale limitée^{††}

hyundaicanada.com

HYUNDAI^{MD}

^oOffres de location sur approbation du crédit des Services financiers Hyundai pour : TUCSON 2,0 L Essential 2021 à traction avant / ELANTRA Essential manuelle 2021 à un taux annuel de 0 % / 0 %. Obligation totale de 11 984 \$ / 9 590 \$. 143 / 143 versements hebdomadaires de 84 \$ / 67 \$ pendant 33 / 33 mois sur contrat de location à montant fixe. Acompte initial de 0 \$ / 0 \$ et paiement de la première mensualité requis. L'offre ne peut être transférée ni cédée. Aucun échange de véhicule requis. Limite de 16 000 km par année; 12 ¢ par kilomètre excédentaire. Les offres de location comprennent les frais de livraison et de destination de 1 825 \$ / 1 725 \$ et des frais de 115 \$ (taxe de 15 \$ sur les pneus et taxe de 100 \$ sur le climatiseur) et les frais du concessionnaire de 499 \$. Frais d'enregistrement, d'assurance, d'immatriculation, RDPRM et toutes les taxes applicables en sus. [†]Offres de financement sur approbation du crédit des Services financiers Hyundai pour : TUCSON 2,0 L Essential 2021 à traction avant / KONA 2,0 L Essential 2021 à traction avant à un taux annuel de 0 %. Coût d'emprunt de 0 \$, pour une obligation totale de 28 238 \$ / 23 938 \$. 312 / 312 versements hebdomadaires de 91 \$ / 77 \$ pour 72 / 72 mois. Acompte initial requis de 0 \$ / 0 \$. Les frais de 115 \$ (taxe de 15 \$ sur les pneus et taxe de 100 \$ sur le climatiseur sur les modèles dotés d'un climatiseur) et les frais de livraison et de destination de 1 825 \$ / 1 825 \$ sont inclus. Frais d'enregistrement, d'assurance, d'immatriculation, RDPRM (maximum 76 \$) et toutes les taxes applicables en sus. ^{†††††}Offres valides pour une durée limitée et sous réserve de changement ou d'annulation sans préavis. Couleur du véhicule sous réserve de sa disponibilité. Les frais de livraison et de destination comprennent les frais de transport et de préparation et un réservoir plein de carburant. Le concessionnaire peut vendre à prix moindre. Les stocks sont limités, le concessionnaire pourrait devoir commander le véhicule. L'offre ne peut être transférée ni cédée. Aucun échange de véhicule requis. Visitez www.hyundaicanada.com ou un concessionnaire pour tous les détails. ^{††}La garantie globale limitée de Hyundai couvre la plupart des pièces du véhicule contre les défauts de fabrication, sous réserve du respect des conditions normales d'utilisation et d'entretien. ^{MC/MD}Les noms, logos, noms de produits, noms des caractéristiques, images et slogans Hyundai sont des marques de commerce appartenant à (ou utilisées sous licence par) Hyundai Auto Canada Corp. Toutes les autres marques et appellations commerciales sont la propriété de leurs détenteurs respectifs.

BREF HEBDO

Formations gratuites pour outiller les acteurs municipaux

En vue des élections municipales cet automne, le projet Ambition Québec (PAQ) propose quatre formations gratuites sur Zoom aux acteurs de la politique municipale. Animées par différents acteurs de la scène municipale, elles porteront sur l'inclusion et le vivre-ensemble (26 août), la transparence en politique municipale (31 août), l'importance des biens et services écologiques pour les villes (1^{er} septembre) et la municipalité comme vecteur de changement (2 septembre). Évelyne Beaudin (photo), conseillère municipale et candidate à la mairie de Sherbrooke, coanimera la conférence du 31 août. Pour s'inscrire aux formations ou obtenir plus de détails, visitez ambition.quebec/evnements. Organisation non partisane, le PAQ aspire à mobiliser la population québécoise autour d'un idéal de société au sein duquel chaque personne est invitée à prendre part au projet d'un Québec authentique, libre et émancipé. (Photo gracieuseté)



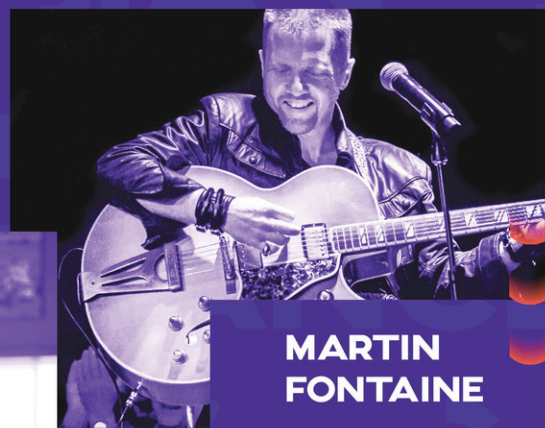
FESTIVAL PROMUTUEL DE LA RELÈVE DE THETFORD

19 AU 21 AOÛT 2021

COLIN MOORE



MARTIN FONTAINE



JONATHAN ROY



JIM ZELLER - LES SIX ACCORDS (HOMMAGE AUX TROIS ACCORDS) - LA GRAND-MESSE (HOMMAGE AUX COWBOYS FRINGANTS) - LES 3 PETITS COCHONS - WILLIAM BISSON ET SON BAND (HOMMAGE À BOB BISSONNETTE) - LOVE U2 (HOMMAGE À U2) - THE CAJUNS - TWIN BROTHERS - THE JERKS

DEUX SITES

CENTRE-VILLE
BULLES POUR 4 À 6 PERSONNES
20\$ PAR SOIR

STADE DESJARDINS
PLACES ASSISÉS RÉSERVÉS
PASSEPORTS 3 JOURS DISPONIBLES



PROMUTUEL ASSURANCE

PRÉSENTÉ PAR LOTO QUÉBEC

PROCUREZ-VOUS VOS
BILLETS
PLACES LIMITÉES!

INFORELEVE.COM



LE PROGRAMME DE CONSIGNATION ET L'ÉLARGISSEMENT DE LA CONSIGNE

Pourquoi consigner ?

Au Québec, le programme de consignation des contenants de bière et de boissons gazeuses géré par RECYC-QUÉBEC offre un système de recyclage très efficace pour les contenants de boissons, puisqu'il permet notamment un tri des matières à la source, donc, exempt de contamination par d'autres matières, assurant ainsi une meilleure qualité de matière recyclée. Les débouchés pour cette matière en sont donc conséquemment grandement élargis. Grâce à l'incitatif financier qu'elle représente, la consigne permet d'éviter d'enfouir des matières parfaitement recyclables ou, pire, de les voir se retrouver dans la nature.



FONCTIONNEMENT DU PROGRAMME

Le système de consignation comporte 5 étapes :

1. Perception de la consigne par les fournisseurs :

Lors de la vente de leur produit, les fournisseurs adhérents doivent percevoir une consigne sur chacun de leurs contenants vendus, directement auprès de l'entité à laquelle ils les vendent (qu'il s'agisse d'un détaillant ou d'un grossiste). Chaque mois, ils remettent à RECYC-QUÉBEC ou à Boisson Gazeuses Environnement les consignes perçues le mois précédent;

2. Perception de la consigne par les détaillants :

Lors de la vente aux consommateurs, les détaillants perçoivent une consigne équivalente à celle qui leur a été perçue;

3. Remboursement de la consigne aux consommateurs :

Le consommateur rapporte ses contenants vides chez un détaillant qui lui rembourse la consigne;

4. Remboursement de la consigne aux détaillants :

Les fournisseurs récupèrent les contenants vides chez les détaillants et leur remboursent la consigne, avec une prime de 0,02 \$ par contenant (manutention et entreposage);

5. Remboursement de la consigne aux fournisseurs :

Les fournisseurs acheminent les contenants vides chez un conditionneur ou recycleur accrédité par Recyc-Québec. Ce dernier émet un récépissé attestant du nombre de contenants rapportés. Les fournisseurs réclament ainsi à Recyc-Québec le remboursement des consignes et des primes correspondant au nombre de contenants récupérés. En plus de ce remboursement, les fournisseurs peuvent vendre la matière des contenants aux conditionneurs et recycleurs.

ÉLARGISSEMENT DE LA CONSIGNE

À partir de l'automne 2022, un élargissement de la consigne à tous les contenants de boisson prête à boire de 100 ml à 2 L devrait entrer graduellement en vigueur au Québec. Cette nouvelle consigne sera basée sur le type de contenant plutôt que sur le contenu comme c'est présentement le cas (bière et boisson gazeuse seulement).

Plusieurs contenants seront nouvellement consignés, notamment les bouteilles de vins et spiritueux, les bouteilles d'eau en plastique et même les contenants de carton multicouches (contenants de lait). La consigne sera fixée à 0,25 \$ pour les bouteilles de vins et spiritueux et à 0,10 \$ pour tous les autres types de contenants. Pour en savoir plus sur la consigne élargie, visitez le <https://www.recyc-quebec.gouv.qc.ca/haut-de-page/salle-de-presse/archives-presse/2020-quebec-va-de-l-avant-avec-l-elargissement-de-la-consigne>.

>27/10/21

**Vous avez des
comportements
violents envers
votre partenaire ?**

Demandez de l'aide.

Quebec.ca/ressourceshommes

Si vous avez de la difficulté à contrôler votre agressivité, votre colère ou vos émotions dans votre relation de couple, plusieurs ressources sont disponibles pour vous aider.

Consultez **Québec.ca/ressourceshommes** pour connaître les organismes d'aide qui offrent des services de soutien, d'entraide ou des traitements destinés aux hommes qui vivent des situations difficiles, ayant des comportements violents, qui sont auteurs d'agressions sexuelles ou ayant été abusés sexuellement durant leur enfance.

Ces organismes sont là pour vous aider.

La violence faite aux femmes,
ça s'arrête maintenant.

Que faire si vous êtes victime de violence conjugale ?

Si vous avez besoin d'une aide immédiate, contactez le 911.

Si vous avez besoin de soutien, d'écoute ou de conseils concernant les démarches à suivre, contactez SOS violence conjugale au **1 800 363-9010**.

Cette ligne d'écoute est confidentielle, bilingue et en fonction 24 heures sur 24, 7 jours sur 7.

Les intervenantes sont là pour vous écouter, vous rassurer et répondre à toutes vos questions. Ce sont aussi elles qui pourront vous aider à trouver une maison d'hébergement temporaire pour vos enfants et vous.

Québec.ca/violenceconjugale

Québec 

Bien **PLUS** qu'un journal!



www.leclairerprogres.ca

POUR VOUS DIVERTIR ET VOUS INFORMER PENDANT TOUTE L'ANNÉE, NOUS VOUS OFFRONS :

- Une version numérique gratuite de notre édition hebdomadaire ;
- De l'information en continu (collée à l'actualité de notre belle région!) sur notre site Web ;
- Une vitrine de choix pour les entreprises, les organismes communautaires et les commerçants d'ici ;
- Une plateforme d'échanges stimulants et enrichissants.

Vous avez des questions ou des suggestions?

Notre équipe de passionnés est là pour vous : communiquez avec nous!

418.228.8858



De passage à Saint-Georges le 14 août et le 11 décembre

Marthe Laverdière lance son nouveau spectacle d'humour

SERGE LAMONTAGNE

redaction@lavoixdusud.com

HUMOUR. La populaire hortultrice Marthe Laverdière se lance dans le monde de l'humour avec un nouveau spectacle intitulé *Moi c'est Marthe, toi c'est qui?*, qui la mènera dans toutes les régions du Québec au cours des prochains mois.

Celle pour qui l'humour et la bonne humeur ont toujours occupé une place importante dans sa vie, comme on a pu le voir dans les nombreuses capsules vidéo qui l'ont rendue populaire sur les réseaux sociaux en 2016, n'en sera pas à son premier spectacle du genre.

Pour cette nouvelle série de spectacles, Marthe Laverdière a fait appel au populaire humoriste Jean-Michel Anctil qui assure la mise en scène.

Pour son nouveau spectacle, qui est plus axé sur le conte comme le fait Michel Barrette, la résidente d'Armagh offre une série d'anecdotes inspirées de cas vécus qui ont marqué sa vie et autour desquels elle ajoute certains éléments, comme tout bon spectacle de conteuse.

« J'amène les gens dans toutes les sphères d'activités et de métiers que j'ai faits par le passé. Je leur raconte ma vie. J'aime bien rire de moi-même et ce faisant, tu ne fais pas de peine à personne et c'est bien correct », poursuit-elle en ajoutant que c'est un spectacle qui lui ressemble.

Travail avec Jean-Michel Anctil

Depuis janvier dernier, Marthe Laverdière et

Jean-Michel Anctil travaillent ensemble à la réalisation de ce spectacle. « Quand je lui ai envoyé mes textes au départ, il m'a dit qu'il y en avait trop, qu'il y en avait pour deux spectacles, alors on en a enlevé et on a beaucoup travaillé sur les mimiques, entre autres. »

Auparavant, Marthe Laverdière assurait elle-même la mise en scène de ses spectacles, ce qui est différent sous la direction de Jean-Michel Anctil. « Il m'apprend plein de choses comme les déplacements sur la scène et savoir quand faire mes punchs pour qu'ils soient pareils, ce qui facilite le travail des techniciens de son et de lumière. »

Elle reconnaît que l'humour est un monde en soi. « Si les humoristes apprennent leurs textes par cœur, j'en suis incapable. Il faut s'ajuster à la conteuse que je suis, car si le point A et le point B sont les mêmes d'une fois à l'autre, ce qui se passe entre les deux peut changer constamment. Un peu comme Michel Barrette qui a un point de départ et se laisse aller par la suite. Jean-Michel m'a dit que je lui racontais la même histoire de façon différente d'une fois à l'autre et que je le faisais rire chaque fois. Comme conteur, il faut constamment s'ajuster et faire ce qu'il faut pour que le monde embarque dans tes histoires. »

Rodage et projets d'écriture

Marthe Laverdière a amorcé, il y a un peu plus d'un mois, une période de rodage qui lui permettra de peaufiner son éventuelle tournée. Après des représentations à Montmagny et Québec, elle offrira aussi quelques représentations à

Venise-en-Québec parsemées, ici et là, de représentations à Saint-Georges (14 août) et Québec.

Elle prendra quelques semaines de pause afin de compléter l'écriture du troisième tome de *Jardiner avec Marthe*, dont la parution est prévue au printemps 2022 avant de reprendre la tournée qui la ramènera à Saint-Georges, chez les Amants de la scène, le 11 décembre prochain.

Elle souligne que les salles se remplissent rapidement, la capacité étant limitée à 200 ou 250 places pour le moment en raison de la COVID. Elle a dit espérer recevoir plus de monde pour la suite.

« On reçoit des demandes de plusieurs régions au Québec qui veulent me recevoir, mais tout le monde espère que les salles pourront ouvrir davantage et accueillir plus de spectateurs. Au moins, depuis le début du rodage, les gens ne sont plus masqués une fois assis, ce qui facilite notre travail, car faire du rodage devant des gens masqués n'est pas évident », poursuit-elle en ajoutant que des négociations sont en cours afin de présenter un spectacle dans son village natal de Saint-Lazare en octobre.

En plus des spectacles et des préparations pour le tome 3 de *Jardiner avec Marthe*, la fin de la trilogie historique *Sur les collines de Bellechasse* sortira à l'automne. La principale intéressée dit avoir un autre projet d'écriture pour l'automne 2022, en plus de ses spectacles et conférences horticoles.

Elle rappelle qu'en raison de la COVID, les activités de son entreprise, Les Serres Li-Ma, ont



Marthe Laverdière avait donné une conférence horticole dans le cadre de l'Expo Saint-Prospère en mai 2018.

(Photo La Voix du Sud - Archives)

été mises en pause jusqu'à nouvel ordre. « Est-ce qu'on va rouvrir les serres l'an prochain? Je ne sais pas, cela dépendra de bien des choses et il faudra que j'aie le temps de le faire. Ça reste toutefois mon métier principal. »

PRIUS PRIME 2021

74\$*
/semaine
*incluant les deux incitatifs pour 260 paiements pendant 60 mois

SIENNA HYBRIDE 2021

130\$*
/semaine
260 paiements

C'EST L'HEURE TOYOTA

* Voir les détails chez votre concessionnaire.

Michel Grégoire
Directeur général

Mélanie O'Connor
Directrice vente véh. neufs

Mathieu Vachon
Directeur ventes véh. d'occasions

Luce Quirion
Directrice commerciale

Jean-François Poulin
Conseiller

Daniel Paradis
Conseiller

Steeve Bernier
Conseiller

Jacques Poulin
Conseiller

Anthony Bégin
Conseiller

Serge Gilbert
Préposé à la livraison

ST-GEORGES  **TOYOTA**

☎ 418 227-1330 ☎ 1 844-469-9665
552, 87^e Rue, St-Georges • stgeorgestoyota.ca

VÉHICULES D'OCCASION CERTIFIÉS  **TOYOTA**



L'événement
**REDÉCOUVRIR
L'AUDACE**
du 4 au 31 août

Kite-surfing - Matane



SENTRA
REDÉCOUVREZ-LA.
ADOPTÉZ-LA.

Louez la Sentra S
à partir de 208 \$*/mois,
avec 995 \$ en comptant initial,

PENDANT 24 MOIS
TAUX AUSSI BAS QUE 0 %

C'est comme payer

49\$** /semaine

Valeur au détail
à partir de

22 683\$



Obtenez un
**ENSEMBLE D'ENTRETIEN
SANS FRAIS PENDANT 2 ANS***

Inclut changements d'huile et permutation
des pneus sur modèles Sentra 2021.

Consultez fr.nissan.ca/offers pour plus de détails | L'association des concessionnaires Nissan du Québec

Offres en vigueur du 4 au 31 août 2021. # L'offre de location par l'entremise de Nissan Canada Finance (NCF) est offerte sur la Sentra S 2021 à boîte automatique et est basée sur une allocation de 20 000 km/an (allocation totale de 40 000 km pour un terme de 24 mois) avec kilométrage additionnel à 0,10 \$/km. Le premier paiement et le versement comptant, le cas échéant, sont requis à la signature du contrat. Les frais d'inscription auprès du RDPRM et les frais d'agent pour l'inscription (jusqu'à 77 \$ au total) ne sont pas compris et sont payables à la signature du contrat. Les taxes, immatriculation, les droits spécifiques sur les pneus neufs et les assurances sont en sus, et exigés à la signature du contrat. ** Les paiements ne peuvent être faits hebdomadairement. Ils sont uniquement mentionnés à titre informatif. # L'offre est administrée par Nissan Canada Extended Services Inc. (« NCESEI ») et est applicable sur les modèles neufs Sentra 2021 (dans chaque cas, un « véhicule admissible »), loués et immatriculés par l'entremise de Nissan Canada Finance sur approbation de crédit entre le 4 et le 31 août 2021 auprès d'un détaillant autorisé Nissan au Québec. Le bénéficiaire de l'offre aura droit à un maximum de deux (2) visites d'entretien (dans chaque cas, une « visite d'entretien ») pour chaque véhicule admissible, chacune de ces visites d'entretien se composant d'une (1) vidange d'huile (à l'aide d'huile à moteur Genuine Synthetic 0W20 de Nissan) et d'un (1) service de permutation des pneus (dans chaque cas, un « service admissible »). Tous les services admissibles seront effectués strictement en conformité avec le programme de vidange d'huile et de permutation des pneus décrit dans le livret de l'entente pour le véhicule admissible. La période de service débutera à la date de l'opération de location (la « date de l'opération ») et se terminera i. à la date à laquelle le nombre maximum de visites d'entretien sera atteint, ii. 24 mois après la date de l'opération ou iii. lorsque le véhicule admissible aura atteint 32 000 kilomètres, selon l'éventualité qui se produit en premier. Tous les services admissibles doivent être fournis durant la période de service, sans quoi le bénéficiaire perd tout droit s'y rapportant. Le bénéficiaire peut à ses frais bonifier cette offre par l'utilisation d'une huile de première qualité. Les services admissibles ne sont pas conçus de manière à répondre à toutes les exigences et à toutes les spécifications nécessaires pour l'entretien du véhicule admissible. Pour la liste complète des mesures d'entretien nécessaires, veuillez vous reporter au guide d'entretien. Les services additionnels nécessaires ne sont pas compris dans l'offre, et le bénéficiaire en assume exclusivement la responsabilité et le coût. L'offre n'est pas monnayable et peut ne pas être jumelée à certaines offres. NCESEI se réserve le droit de modifier la présente offre ou d'y mettre fin, en totalité ou en partie, en tout temps, sans préavis. D'autres conditions et restrictions s'appliquent. Adressez-vous à votre détaillant pour obtenir plus de détails. Les offres sont sous réserve de l'approbation de crédit par Nissan Canada Finance; elles peuvent être modifiées, prolongées ou annulées sans préavis. Les concessionnaires peuvent fixer leurs propres prix. Visitez fr.nissan.ca/offers ou communiquez avec votre concessionnaire Nissan du Québec participant pour tous les détails. Des conditions s'appliquent. © Nissan Canada Inc., 2021.

Souldia : un rappeur authentique

FRÉDÉRIC DESJARDINS

fdesjardins@leclaireurprogres.ca

MUSIQUE. Kevin St-Laurent, alias Souldia, a sorti son septième album solo en avril 2020. Sur *Backstage*, un long opus de 18 chansons, le rappeur de Québec est à la fois dénonciateur et porteur d'espoir.

« On évolue en vieillissant, mais je ne serai jamais un rappeur qui fait semblant. Je n'accepte pas la censure. Parfois, c'est noir à mort. À d'autres moments, il y a la lumière au bout du tunnel », dit celui-ci.

Ancien membre de Mafia 03, Souldia a déjà eu un pied dans les centres jeunesse et l'autre dans la rue. Durant cette période sombre, il a développé un goût pour la littérature française. Deux décennies plus tard, cet amour de sa langue natale se transpose toujours en poésie explicite.

« Il y a peu d'anglicismes dans mes chansons. Je suis un grand amoureux de la langue française. Ça transparait aussi dans mes collaborations, où je cherche à donner une place à la relève. Maintenant, on retrouve plusieurs branches différentes dans le rap. Il faut se distinguer pour durer dans le temps », mentionne Souldia.

Dans *Backstage*, Souldia rend notamment hommage à son père décédé (Magnifique) et rappelle qu'il fait passer le respect avant le prestige (Invité mystère). Son but n'était pas d'être une vedette (Rêve de jeunesse) et il doit encore apprendre à côtoyer ses démons (Rouge neige).

Loud, Rick Pagano, Eli Rose, FouKi et Tizzo ont collaboré à *Backstage*. Quant au nouveau spectacle de Souldia, il a été conçu pour les amateurs



Souldia possède le vécu et les démons associés à un rappeur de la rue. (Photo gracieuseté - Mike Massa)

de *street rap* recherchant des sensations fortes.

Avec DJ Farfadet, Souldia s'impose rapidement sur la scène. « Je donne toujours un show comme si c'était le dernier de ma vie. On

improvise avec la foule en passant nos messages », affirme ce dernier.

Le spectacle de Souldia aura lieu le vendredi 27 août à 20h, à la Salle Alphonse-Desjardins

de Saint-Georges (Cégep Beauce-Appalaches). Les billets sont en vente à 35 \$ sur lesamantsdelascene.com et à la billetterie située au 11740, 3^e Avenue.

ENTRÉE
GRATUITE

SALON
SANTÉ, BONHEUR
ET ABONDANCE

Enfin de retour

De nombreux
exposants répartis
en 5 zones thématiques



Suivez-nous, visitez notre site
et gagnez des prix!
Téléchargez vos billets gratuits pour
l'entrée ou les diverses activités via
www.SanteBonheurAbondance.com

BILLETS INTERNET
ACCÈS RAPIDE
AU SALON

3, 4 et 5 septembre 2021

LÉVIS
CENTRE DES CONGRÈS

Partenaires majeurs médias

107.5
rouge

le journal de lévis
Votre journal coopératif



Collaborateurs

LÉVIS
CENTRE DES CONGRÈS

Vox
Populi TV

PORTE-PAROLE

Giuliana
La fée de l'Ouest

Collaborateurs médias

La Voix du Sud

L'Éclaireur
Progrès.ca

Beauce
Média.ca

Le Peuple
Lotbinière

Kiosques disponibles.
Informez-vous au
www.sante-bonheur-abondance.com
/salon-2021





Pour traverser une pandémie,
ça prend une bonne dose de patience.



**Mais surtout,
une 2^e dose de vaccin.**

[Québec.ca/vaccinCOVID](https://quebec.ca/vaccinCOVID)

Tocadéo enrobe ses chansons dans l'amour et la lumière

FRÉDÉRIC DESJARDINS

fdesjardins@leclaireurprogres.ca

CULTURE. Sur *Rêve Encore*, septième album de Tocadéo, le quatuor retourne à sa mixité entre les chansons originales et reprises harmoniques. Le dernier opus de cette nature, *Au nom des hommes*, remonte déjà à 2012.

Entre ces deux projets, Tocadéo avait offert à ses admirateurs deux albums de Noël, un album en concert et un opus hommage aux auteurs-compositrices et interprètes féminines de la francophonie.

«Nous avons écouté plusieurs trucs pour savoir ce qu'on voulait offrir comme groupe. On reconnaît encore notre style de chansons harmonisées. La chimie entre nous est toujours là», dit René Lajoie, membre de Tocadéo et natif de Saint-Prospér.

Dans un esprit lumineux, les chansons de *Rêve Encore* abordent des thèmes universels comme l'amour et la mort, nous incitant à toujours garder espoir. En plus des reprises *Je t'aime encore* (Céline Dion) et *The Sound of Silence* (Simon and Garfunkel), le quatuor propose notamment des chansons originales de Marc Dupré et Jérôme Couture.

«Le pianiste Marc-André Cuierrier arrange nos chansons. Il sait très bien comment donner chaque ligne d'une pièce au bon interprète. Moi, je suis une espèce de baryton ténébreux», indique René Lajoie.



Le Prospérien René Lajoie (à gauche) est l'un des membres du quatuor.

(Photo gracieuseté)

Reconnu pour ses puissantes ballades (*power ballads*), Tocadéo est plus éclaté quand vient le temps de se donner en spectacle.

«On jase avec les gens et ça rit beaucoup. Nous avons donné seulement une vingtaine de représentations de ce spectacle avant la pandémie. Il y a eu quelques *shows* virtuels, mais ce n'est vraiment pas la même chose», mentionne René Lajoie.

Le spectacle de Tocadéo aura lieu le samedi 28 août à 20h, à la Salle Alphonse-Desjardins de Saint-Georges (Cégep Beauce-Appalaches). Les billets sont en vente à 46 \$ sur lesamantsdelascene.com et à la billetterie située au 11 740, 3^e Avenue.

EXEcentrer veut démocratiser les arts numériques

ANDRÉ BOUTIN

aboutin@beaucemediac.ca

ARTS. Quatre artistes professionnels de la région s'unissent pour lancer EXEcentrer, un organisme à but non lucratif lié à la production, la diffusion et à la médiation en arts médiatiques et numériques en Chaudière-Appalaches.

Selon la présidente Nancy Larchet, de Sainte-Clotilde, les arts médiatiques regroupent l'ensemble des productions qui allient la technologie moderne — vidéo, électronique, éclairage, etc. — et l'expression artistique.

Les autres membres fondateurs sont Alain Lapierre et Marie-Esther Poulin, de Saint-Benoît-Labre, ainsi que John Blouin de Thetford Mines. Ils cumulent des expériences en art dramatique, visuel et sonore.

«Par la création de cet organisme, nous voulons rendre accessible des formes de créations peu représentées dans la région. Avec l'engouement pour les outils numériques, nous croyons que nos interventions contribueront non seulement au rayonnement des projets, mais permettront également d'amener de nouveaux outils aux artistes de Chaudière-Appalaches», déclare Mme Larchet.

Cette approche permettra entre autres de décentraliser l'art et le faire voyager en dehors des centres urbains et institutionnalisés habituels. Qu'il s'agisse de musique, de vidéo, de cinéma, de



Nadine Larchet, présidente d'EXEcentrer.

(Photo gracieuseté)

théâtre, de performance ou d'installation, le terrain de jeux d'EXEcentrer est vaste et mise sur le maillage avec d'autres organismes en Chaudière-Appalaches afin de créer de riches collaborations et repousser les limites de la création.

EXEcentrer lancera son premier événement d'art sonore en septembre dans un lieu patrimonial inusité qui permettra de faire connaître une autre approche de la création et de l'expérimentation.



- Trois centres offrant des formations pratiques et efficaces
- Un tremplin vers des professions techniques (cégep/université)
- Des métiers recherchés par les entreprises de la région
- Des conditions avantageuses
- Des carrières passionnantes
- La possibilité de travailler à ton compte
- Des connaissances qui te seront utiles toute ta vie

Places encore disponibles **AUTOMNE 2021**

PROGRAMMES

LIEU DE FORMATION

Assistance à la personne en établissement et à domicile (DEP) - Formule duale - ATE

Saint-Georges

Carrosserie (DEP)
Formule régulière - ATE - EPSV

Saint-Georges

Dessin industriel hybride (DEP)
En classe ou en ligne

Saint-Georges

Ébénisterie (DEP)
Formule régulière ou duale - ATE

Sainte-Marie

Électromécanique de systèmes automatisés (DEP)

Saint-Georges

Opération d'équipements de production (DEP)
ATE - EPSV

Saint-Georges

Soudage-montage (DEP)
Formule régulière ou duale - ATE - EPSV

Saint-Georges

Usinage (DEP)
Formule régulière - ATE - EPSV

Saint-Georges

ATE : Alternance travail-études.

EPSV : Entrée périodique et sortie variable.

DEP : Diplôme d'études professionnelles.

Formation duale : 30 à 50 % en entreprise, avec salaire.

INSCRIS-TOI

en formation professionnelle à l'automne 2021

WWW.FAISCEQUETAIMESVRAIMENT.CA

Centre de services
scolaire de la
Beauce-Étchemin

Québec



NOUS EMBAUCHONS :

DÉBUTEZ VOTRE CARRIÈRE : TECHNICIEN D'ENTRETIEN D'ATELIER.

DESCRIPTION

Brandt offre plus de 1 000 carrières à travers le Canada et le poste de technicien d'entretien d'atelier en fait partie. Les candidats retenus seront responsables de la réparation et de l'entretien de l'équipement et des accessoires de construction et de foresterie. Une expérience antérieure en mécanique dans un environnement d'équipement lourd est considérée comme un atout.

Emplacement : Saint-Georges, Québec.

Pour postuler, veuillez consulter la page des offres d'emploi à **brandtjobs.com** et entrer le code de suivi **4013-046**.



Brandt Tracteur est le plus grand concessionnaire privé John Deere d'équipement de construction et de foresterie au monde et est membre platine du programme des 50 entreprises les mieux gérées au Canada.

>317834

Brandt

brandtjobs.com



Municipalité
régionale de comté
de Beauce-Sartigan

OFFRE D'EMPLOI TECHNICIEN EN ÉVALUATION FONCIÈRE

Sommaire

La Municipalité régionale de comté de Beauce-Sartigan est composée de 16 municipalités et compte une population de 52 000 habitants. Dans le but d'accomplir les différents mandats qui incombent à son Service d'évaluation, la MRC désire combler, dans les meilleurs délais, deux postes de technicien en évaluation foncière.

Description du poste

Sous la responsabilité du coordonnateur du Service de l'évaluation foncière, le technicien effectue des visites de propriétés résidentielles et agricoles sur le territoire de la MRC de Beauce-Sartigan, il effectue les travaux nécessaires à la confection et à la tenue à jour des dossiers d'évaluation selon les normes établies, il communique avec les contribuables et les informe sur leur dossier, et il effectue toute autre tâche connexe en lien avec l'évaluation.

Exigences

- Détenir un diplôme d'études collégiales (DEC) en estimation et évaluation ou dans une discipline connexe.
- Avoir une expérience pertinente dans le domaine (un atout).
- Posséder un permis de conduire valide ainsi qu'une automobile.

Compétences recherchées

- Être en mesure de lire des plans.
- Avoir une connaissance des techniques de construction et des différents matériaux.
- Faire preuve d'initiative et avoir un bon esprit d'analyse.
- Avoir un bon sens de l'observation et un bon jugement.
- Être apte à travailler en équipe.
- Souhaiter accroître ses connaissances dans le domaine de l'évaluation foncière.

Conditions

- Poste permanent.
- 35 heures/semaine, horaire variable.
- Salaire : 21.89\$ à 32.52\$ de l'heure.
- Régime de retraite.
- Assurances collectives.

Entrée en fonction

Automne 2021.

Candidature

Les personnes intéressées ont jusqu'au 3 septembre 2021, 16 h, pour faire parvenir leur curriculum vitae de même qu'une courte lettre de présentation démontrant leur intérêt pour cette fonction à l'adresse courriel suivante : direction.mrc@mrcbeaucesartigan.com.

Nous remercions à l'avance tous les postulants, mais seulement les personnes retenues pour l'entrevue seront contactées.

>319454

MULTIBOIS

RESPONSABLE D'ÉTABLISSEMENT

Multibois recherche un responsable d'établissement pour son usine de St-Georges qui s'occupera de la gestion de production. Il détient un diplôme d'études professionnel en opération d'équipement de production ou autre formation pertinente et il possède 8 à 10 ans d'expérience en milieu industriel. Avoir de bonnes connaissances en gestion. Connaître le milieu du séchage (sciage) constitue un atout.

Les principales tâches sont :

- Gérer l'inventaire des matières premières.
- Superviser le personnel.
- Recevoir et expédier la marchandise.
- Établir les priorités au niveau des clients dans la préparation de la marchandise.
- Veiller au bon fonctionnement de la maintenance.
- Effectuer des travaux mineurs d'entretien préventif des équipements.
- Favoriser une production optimale du séchage.
- Organiser les activités de l'usine.
- Être en mesure de participer à la production.
- Préparer le calendrier de production.
- Recommander au directeur général des améliorations au niveau des méthodes de travail ou de modification des équipements.

OPÉRATEUR DE CHARGEUSE FRONTALE (LOADER)

Multibois recherche un opérateur de chargeuse frontale pour son usine de Saint-Georges qui charge et décharge les paquets de bois sur les camions. Il détient un diplôme d'études secondaires ou autre formation pertinente et il possède 2 à 5 ans d'expérience en milieu industriel. Connaître le milieu du séchage (sciage) constitue un atout.

Les principales tâches sont :

- Empiler les paquets de bois dans la cour et dans les entrepôts selon les qualités et les dimensions.
- Charger et décharger les camions.
- Remplir et vider les séchoirs.
- Faire toute la préparation pour l'empilement dans les séchoirs.
- Faire l'entretien de la cour (nivelage, déneigement, etc.).
- Conserver son poste de travail propre (chargeuse et la cour).

OPÉRATEUR DE CHARIOT ÉLÉVATEUR

Multibois recherche un opérateur de chariot élévateur pour son usine de St-Georges qui approvisionne et vide la ligne de triage. Il détient un diplôme d'études secondaires ou autre formation pertinente et il possède 2 à 5 ans d'expérience en milieu industriel. Connaître le milieu du séchage (sciage) constitue un atout.

Les principales tâches sont :

- Alimenter la ligne de triage de planches de bois.
- Vider la ligne de triage des paquets de bois.
- Empiler les paquets de bois dans l'entrepôt.
- Attacher et encercler les paquets de bois.
- Charger et décharger les camions à l'occasion.
- Soutenir l'opérateur de chargeuse (loader) pour les opérations

Le salaire est sujet à discussion.
L'entreprise possède un régime
d'assurance collective.



Envoyez votre CV à l'attention de :
Marie-France Pelchat, conseillère en ressources humaines
800, rue Grondin, Woburn (Québec) G0Y 1R0
Courriel : rh.multibois@axion.ca

La SFFL couronne ses gagnants de la saison

FRÉDÉRIC DESJARDINS

fdesjardins@leclaireurprogres.ca

SPORT. La Summer Flag Football League (SFFL) a tenu ses finales le dimanche 1^{er} août sur les terrains synthétiques à Saint-Georges.



Les Goats ont remporté la finale en première division. (Photo gracieuseté - Nayka Goudreau/NG photo)

Dans la première division, les Goats ont vaincu les Blaireaux. Les Lobinois ont gagné face aux Rookies dans la deuxième division.

Regroupant une centaine de joueurs, neuf équipes se sont disputé les honneurs en saison régulière. Cette dernière comptait huit parties pour chaque formation.

Selon Mathieu Quirion, coresponsable de la SFFL, la ligue permet aux jeunes footballeurs de rester actifs durant la saison morte et de pratiquer leurs habiletés dans un environnement compétitif. Les athlètes plus expérimentés renouent également avec leur passion du football.

« C'est une ligue amicale où les jeunes footballeurs de la région peuvent jouer les uns contre les autres, mais aussi contre d'anciens joueurs et des joueurs actifs d'expérience. La SFFL a été mise sur pied en 2012. Cet été, notre ligue de flag-football a encore été un franc succès », dit M. Quirion.

Au terme des finales, 14 footballeurs se sont retrouvés sur la liste des joueurs étoiles.

« Plusieurs jeunes joueurs ont connu une très belle progression durant l'été, ce qui les préparera sans aucun doute à leur saison d'automne », indique Mathieu Quirion.

Carl Dallaire, Philippe Gagnon-Proulx, Pascal Lapierre, Anthony Tanguay et Samuel Veilleux sont les autres responsables de la ligue.

Les activités de la SFFL reprendront en mai 2022. Pour plus de renseignements, visitez la page Facebook SFFL.

AVIS DE CLÔTURE D'INVENTAIRE

Avis est par les présentes donné que, à la suite du décès de Ida LEGAULT, en son vivant domiciliée au 331, Place du Sanatorium, Lac-Etchemin, Québec, G0R 1S0, un inventaire des biens de la défunte a été fait par les liquidateurs successoraux, Francine LEGAULT et Fernand ST-DENIS, le 5 août 2021 devant le notaire AMÉLIE GÉRIN, conformément à la loi.

Cet inventaire peut être consulté par les intéressés à l'étude du notaire Amélie GÉRIN, sise au 324, rue Principale Ouest, Magog, Québec, J1X 2A9.

Donné à Magog, ce 5 août 2021
Francine Legault, liquidatrice
Fernand St-Denis, liquidateur

AVIS PUBLIC DE NOTIFICATION

(articles 136 et 137 C.p.c.)

Avis est donné à NICOLAS VERREAULT et VALERIE ST-HILAIRE de vous présenter au greffe du palais de justice de St-Jean-sur-Richelieu situé au 109, rue St-Charles, Saint-Jean-sur-Richelieu, Québec, J3B 2C2, dans les 30 jours afin de recevoir la demande introductive d'instance qui y a été laissée à votre attention.

Vous devez répondre à cette demande dans le délai indiqué dans l'avis d'assignation qui l'accompagne, sans quoi un jugement par défaut pourrait être rendu contre vous et vous pourriez devoir payer les frais de justice.

Le présent avis est publié aux termes d'une ordonnance rendue le 20 juillet 2021 par la greffière spéciale de la Cour du Québec, Madame Galina Karageorgieva, dans le dossier numéro n° 755-22-011734-210.

L'avis ne sera pas publié à nouveau, à moins que les circonstances ne l'exigent.

Saint-Jean-sur-Richelieu, le 20 juillet 2021

Me Sara-Ève Pelletier

Avocate de la demanderesse Location Accès Crédit inc.



OFFRES D'EMPLOI Saison automne-hiver 2021-2022

Tu souhaites te trouver un emploi stimulant près de chez toi pendant tes études? Si tu es dynamique et que tu souhaites travailler pour la Ville de Saint-Georges, nous avons un emploi fait pour toi!

RESPONSABLE D'ACTIVITÉS ET DE DÉSINFECTION DE PLATEAUX SPORTIFS

Ton rôle? Être responsable lors des locations de gymnases dans les écoles (volley-ball, soccer ou autres activités sportives) ainsi que faire respecter les mesures de la santé publique (lavage des mains, masque, désinfection, etc.).

Horaires: selon tes disponibilités, plage horaire possible du lundi au vendredi entre 18h00 et 22h00 (peut varier selon les demandes et disponibilités des gymnases).

Salaire: 1^{re} année: 14,00\$, 2^e année: 14,50\$, 3^e année: 15,00\$.

CAISSIERS (IÈRES)

Ton rôle? Faire payer les clients qui se présentent pour une activité et être en charge de la caisse.

Horaires: selon tes disponibilités, plage horaire mercredi (20h à 22h30), jeudi (20h à 22h30), vendredi (20h à 22h30) samedi (14h à 16h) et dimanche (14h à 16h et de 19h à 22h).

Salaire: 1^{re} année: 13,50\$, 2^e année: 14,00\$, 3^e année: 14,50\$.

RESPONSABLE POLYVALENTE

Ton rôle? Voir au bon fonctionnement du plan d'eau et des installations qui lui sont assignés tant au niveau technique qu'au niveau des ressources humaines de la polyvalente.

Horaires: selon tes disponibilités, plage horaire lundi (19h à 22h), mardi (19h à 22h), mercredi (20h à 22h30), jeudi (20h à 22h30), vendredi (20h à 22h30) samedi (14h à 16h) et dimanche (14h à 16h et de 19h à 22h).

Salaire: 1^{re} année: 17,21\$, 2^e année: 17,74\$, 3^e année: 18,27\$.

SURVEILLANT(E)-SAUVETEUR(SE) AQUATIQUE / ASSISTANT(E)-SAUVETEUR(SE) «CROIX DE BRONZE»

Ton rôle? Surveiller la piscine lors de bain public et faire respecter les règlements et la discipline à l'intérieur et autour de la piscine.

Horaires: selon tes disponibilités, plage horaire mercredi (20h à 22h30), jeudi (20h à 22h30), vendredi (20h à 22h30) samedi (14h à 16h) et dimanche (14h à 16h et de 19h à 22h).

Salaire surveillant(e)-sauveteur(se) et moniteur aquatique:

1^{re} année: 16,00\$, 2^e année: 16,50\$, 3^e année: 17,00\$.

Salaire surveillant(e)-sauveteur(se): 1^{re} année: 15,00\$, 2^e année: 15,50\$, 3^e année: 16,00\$.

Salaire assistant(e)-sauveteur(se): 1^{re} année: 13,75\$, 2^e année: 14,25\$, 3^e année: 14,75\$.

POUR POSTULER:

Envoie ton curriculum vitae à emploi@saint-georges.ca

ou poste directement en ligne sur le lien suivant:

<http://www.saint-georges.ca/emploi/#candidature>

DATE LIMITE POUR POSER TA CANDIDATURE: DIMANCHE 22 AOÛT 2021.

La Ville de Saint-Georges applique un programme d'accès à l'égalité en emploi et les candidatures des femmes, des autochtones, des minorités visibles, des minorités ethniques et des personnes handicapées sont encouragées.

>318683



VILLE DE SAINT-GEORGES RECRUTE UN(E) JOURNALIER(ÈRE) MÉCANIQUE AU CENTRE DE SKI

Ville de Saint-Georges, métropole de la Beauce, qui compte plus de 33 400 citoyens, est reconnue comme l'une des villes les plus dynamiques au Canada. Ville entrepreneuriale, riche d'une économie diversifiée, notre municipalité offre une panoplie de services. En constante croissance, Saint-Georges fait figure de meneur et est l'un des grands employeurs de la région.

Ville de Saint-Georges recherche un(e) journalier(ère) mécanique au centre de ski. Vous aimez travailler manuellement au grand air afin de profiter de l'hiver? Ce poste est pour vous!

VILLE DE SAINT-GEORGES VOUS OFFRE:

- ✓ Un poste régulier de fin septembre à fin avril (8 mois par année);
- ✓ Un horaire de travail de 40 heures par semaine;
- ✓ Un quart de travail de jour, de soir et de fin de semaine (une fin de semaine sur trois de congé);
- ✓ Un taux horaire à 19,48\$, selon la convention collective des employés du centre de ski;
- ✓ Une formation payée pour le travail en hauteur.

LE RÔLE ET LES RESPONSABILITÉS DU POSTE:

- ✓ Effectuer différentes tâches de réparation et d'entretien sur les remontées mécaniques et le convoyeur;
- ✓ Effectuer des tâches reliées à la fabrication de la neige;
- ✓ Conduire une dameuse;
- ✓ Effectuer des tâches de réparation et d'entretien général.

LES QUALIFICATIONS RECHERCHÉES POUR LE POSTE:

- ✓ Détenir une carte de compétence mécanique est un atout;
- ✓ Avoir une expérience en entretien et mécanique générale;
- ✓ Avoir une expérience dans l'opération et l'entretien des remonte-pentes est un atout;
- ✓ Avoir une expérience d'opérateur de machinerie lourde est un atout;
- ✓ Détenir un permis de conduire valide de classe 5;
- ✓ Être responsable, autonome et disponible.

Les personnes intéressées à ce poste sont priées de faire parvenir leur curriculum vitae **AVANT LE 25 AOÛT 2021** par courriel à l'adresse suivante: emploi@saint-georges.ca.

Ou de postuler directement en ligne sur le lien suivant:

<http://www.saint-georges.ca/emploi/#candidature>

La Ville de Saint-Georges applique un programme d'accès à l'égalité en emploi et les candidatures des femmes, des autochtones, des minorités visibles, des minorités ethniques et des personnes handicapées sont encouragées.

OFFRES D'EMPLOI

GP Clément Poulin inc.
Pièces et autos usagées

OFFRE D'EMPLOI

Clément Poulin inc, spécialisé dans les pièces automobiles usagées, est à la recherche d'une personne pour combler le poste de...

DÉMANTELEUR AUTOMOBILE

Poste de 40 heures semaines (Permanent) • Avantages sociaux (assurance collective)
D.E.P. en mécanique automobile ou expérience dans le domaine
(Salaire selon expérience)

Nous transmettre votre C.V. ou vous présenter au
84, route Kennedy, Vallée-Jonction (Québec) G0S 3J0

Tél. : 418 253-6127 • Fax : 418 253-6327
Demandez Dany ou Steeve

Courriel: cpinc@globetrotter.net

>319735

VILLE DE BEAUCEVILLE

OFFRE D'EMPLOI
ASSISTANTE-TRÉSORIÈRE
Poste régulier temps plein

La Ville de Beauceville, située au cœur de la vallée de la Chaudière et de la région Chaudière-Appalaches, est à la recherche d'une assistante-trésorière pour le Service des finances, sous la supervision de la directrice générale adjointe et de la trésorière.

Tâches et responsabilités :

- Effectuer la gestion et le suivi des comptes payables, soit le traitement des factures à payer (codification, obtenir l'autorisation des directeurs afférents, saisi dans le système comptable et classement);
- Produire la liste des comptes à payer pour les séances de conseil;
- Préparer les divers paiements de la municipalité;
- Produire les conciliations bancaires mensuelles;
- Effectuer divers suivis relatifs à la gestion de la trésorerie, effectuer le suivi des divers rapports financiers, dont les règlements d'emprunts;
- Effectuer divers encaissements;
- Collaborer avec les divers départements de la municipalité;
- Assistance pour l'accueil des citoyens en collaboration avec la réceptionniste;
- Toutes autres tâches connexes.

Expériences requises :

- Détenir un diplôme d'études collégiales (DEC) en technique de comptabilité ou un diplôme d'études professionnels (DEP) en comptabilité;
- Expérience dans le domaine municipal représente un atout;
- Connaissance du système comptable PG MegaGest est un atout;
- Bonne connaissance des outils informatiques de la suite MS Office.

Habilités et aptitudes :

- Vous faites preuve de dynamisme;
- Vous êtes capable d'agir de façon autonome et faites preuve de débrouillardise;
- Vous possédez un bon sens de l'organisation, vous êtes structuré et faites preuve d'initiative;
- Vous appréciez le contact avec le public et êtes capable d'expliquer clairement des informations;
- Vous possédez des aptitudes pour le travail d'équipe.

Conditions de travail :

- Poste régulier temps plein de 35 heures par semaine;
- Salaire selon la politique salariale en vigueur;
- Avantages sociaux concurrentiels.

La forme féminine employée dans le présent texte désigne les femmes et les hommes.

Les personnes intéressées à ce poste doivent faire parvenir leur curriculum vitae au plus tard le **20 août 2021, à 16h** par courriel à : tresoriere@ville.beauceville.qc.ca

>319525

Une meilleure équité pour les équipes double lettre en 2021-2022

FRÉDÉRIC DESJARDINS

fdesjardins@leclaireurprogres.ca

SPORT. Hockey Québec-Chaudière-Appalaches, Hockey Estrie et Hockey Mauricie ont conclu un partenariat permettant la tenue de matchs interrégionaux pour les jeunes des niveaux AA, BB et CC. L'entente sera en vigueur dès la prochaine saison.

« C'est avec plaisir que nous offrons cette possibilité aux équipes des deux régions voisines de jouer contre des formations de la Capitale-Nationale et de Chaudière-Appalaches. Nous reconnaissons les défis de ces deux régions d'organiser des ligues compétitives avec un nombre intéressant d'équipes, pour assurer le plaisir et le développement des jeunes », dit Justin Lemay, président de Hockey Québec-Chaudière-Appalaches.

« Nous sommes très heureux de ce partenariat. Le but est de permettre aux jeunes de pouvoir pratiquer leur sport dans leur niveau de compétition et d'avoir la chance d'évoluer contre un plus grand nombre d'équipes d'un calibre semblable », ajoute le président de Hockey Mauricie, René Leclair.

Gilles de Blois, président de Hockey Estrie,



Aucun match interrégional n'a eu lieu depuis le début de la pandémie. (Photo L'Éclaireur Progrès - Archives)

partage le même point de vue. « La région de l'Estrie est heureuse de permettre, à ses équipes deux lettres, de prévoir et partager une partie de leurs horaires en rencontres interrégionales », mentionne-t-il.

Plusieurs détails restent à peaufiner entre les trois organisations. « On ne parle ici que d'échanges de matchs de façon ponctuelle. Chaque équipe continuera à évoluer dans sa propre ligue. Les choses se préciseront au fur et à mesure que les inscriptions seront effectuées dans chacune des régions », précisent les trois groupes par voie de communiqué.

Ce projet est aussi tributaire aux mesures sanitaires de la Santé publique, en conformité avec le plan de relance de Hockey Québec.

Tu veux une **CARRIÈRE?**

Nous recrutons
Coordonnateur(trice)
aux ventes

L'Éclaireur
VOTRE MÉDIA D'ICI
Progrès.ca

VOUS ÊTES DYNAMIQUE, OUVERTE D'ESPRIT, FONCEUSE ET MOTIVÉE ?

Nous sommes à la recherche d'une
coordonnatrice aux ventes pour joindre notre équipe.

TÂCHES :

- Assurer le lien entre la clientèle, les conseillers en publicité, la production et l'administration;
- Entrer les bons de commande le système et contrôler l'exactitude de toutes les informations;
- Participer à la préparation et au processus d'approbation des montages;
- Coordonner le transfert du matériel à l'atelier de production;
- Produire des rapports;
- Effectuer sur demande toute autre tâche connexe.

EXIGENCES :

- Expérience dans un poste relié au service à la clientèle;
- Capacité de travailler en équipe;
- Maîtrise des logiciels Word, Excel et Outlook;
- Sens de l'organisation et bonne résistance au stress;
- Précision, minutie et souci du détail.

Toute combinaison de formation et/ou d'expérience jugée équivalente sera considérée. Les personnes intéressées par ce poste sont invitées à soumettre leur CV à :

Peggy Lacasse
placasse@icimedias.ca

1480, boulevard Dionne, suite 208, Saint-Georges

Repêchage de la LNAH

Le Cool FM de Saint-Georges choisit Luc-Olivier Blain au premier tour

FRÉDÉRIC DESJARDINS

fdesjardins@leclairleurprogres.ca

SPORT. La Ligue nord-américaine de hockey (LNAH) tenait son repêchage annuel le samedi 7 août à Thetford. Le Cool FM de Saint-Georges a misé sur six attaquants, trois défenseurs et un gardien, dont le centre Luc-Olivier Blain comme choix de première ronde.

Natif de Longueuil, Blain est un imposant joueur de centre (6'3, 194 lbs) âgé de 31 ans. Portant l'uniforme du Beast de Brampton entre 2015 et 2018, il a cumulé une fiche de 27 buts et 57 aides en 186 matchs. Cette équipe était membre de la East Coast Hockey League (ECHL).

Luc-Olivier Blain a aussi évolué dans la Ligue américaine de hockey (LAH) pour le Rocket de Laval et les Ice Caps de St-John's. Le Longueillois a également joué en France pour le Hormadi d'Anglet durant trois saisons. Son rendement en sol européen a été de 40 buts et 75 aides en 79 parties.

«C'est un hockeyeur à la belle feuille de route. Il possède le physique de l'emploi et domine dans les deux sens de la patinoire. C'est une grosse prise pour nous. On espère pouvoir le convaincre de jouer au Québec la saison prochaine», dit le directeur général du Cool FM, Raymond Delarosbil.

En cinquième ronde, le club georgien a misé sur le gardien Louis-Philippe Guindon. Le Montréalais de 26 ans a passé sa dernière saison dans la ECHL avec les Komets de Fort Wayne et les Nailers de Wheeling. En 16 rencontres, il a conservé une moyenne de buts alloués de 3,29 et un pourcentage d'arrêt de .886.

«C'est un placement pour le futur. On devrait pouvoir compter sur deux ou trois bons gardiens la saison prochaine. Nous poursuivons toujours nos discussions avec les vétérans Adam Russo et Raphaël Girard», indique Raymond Delarosbil.

En offensive

Le Cool FM a jeté son dévolu sur Matthew Newbury en troisième ronde. L'ailier gauche a joué notamment pour les Titans de Princeville (junior AAA) avec lesquels il a inscrit 167 buts et 181 aides en 193 rencontres.

Les choix de quatrième, sixième et septième ronde du Cool FM sont des hockeyeurs évoluant au centre.

Julien Tessier, athlète de 5'11 et 179 livres, a joué cinq campagnes dans la Ligue de hockey junior majeur du Québec (LHJM). Il a connu sa meilleure saison au sein des Foreurs de Val-d'Or en 2018-2019, avec 25 buts et 47 aides en 71 matchs.

Frédéric Bergeron a passé les six dernières saisons en France. Il jouera une troisième campagne consécutive à Nantes (Ligue France 2) en 2021-2022.

Jonathan Charbonneau est aussi un choix de repêchage sur la liste de protection du Cool FM. Ancien hockeyeur de la NCAA (hockey universitaire) et de la ECHL, celui-ci joue maintenant en Slovaquie.

Quant à Vincent Marleau, il a passé la dernière saison chez les Oilers de Tulsa (ECHL), obtenant une fiche de huit buts et sept aides en 40 matchs.

À la défense

Après Luc-Olivier Blain, Michael Poirier a été le second joueur repêché par la formation georgienne. Défenseur de 6'1 et 181 livres, il a porté l'uniforme des Gee-Gees de l'Université d'Ottawa entre 2016 et 2020. En 116 rencontres, l'athlète de Moncton a inscrit 18 buts et 45 aides.

Samuel Hould et Benjamin Gagné ont été repêchés en huitième ronde. Hould est un défenseur de petit gabarit (5'8, 157 lbs) qui a disputé 121 rencontres dans la LHJM. Gagné a joué entre autres chez les Remparts de Québec (19 buts et 46 aides en 144 parties), où il a été capitaine en 2018.



Luc-Olivier Blain a joué avec le Rocket de Laval et le Beast de Brampton, deux club-écoles des Canadiens de Montréal.

(Photo gracieuseté - Club de hockey Canadien Inc.)

Échanges et libérations

Le Cool FM a échangé ses choix de neuvième et dixième ronde aux 3L de Rivière-du-Loup contre un choix de sixième ronde au repêchage 2022.

Pour faire de la place aux nouveaux venus, Saint-Georges a libéré Maxime Fortier, Antoine Pouliot, Giulio Scandella, Frédéric St-Denis et Steven Veilleux de sa liste de protection.

Une saison « normale » espérée par la LNAH

FRÉDÉRIC DESJARDINS

fdesjardins@leclairleurprogres.ca

SPORT. Les plus récents matchs de la Ligue nord-américaine de hockey (LNAH) remontent déjà à mars 2020. Après un long arrêt forcé, les six équipes renoueront avec l'action dès le début octobre.

L'an dernier, la LNAH avait prévu trois scénarios possibles de retour au jeu. Aucun de ces plans ne s'est concrétisé en raison des deuxième et troisième vagues de la COVID-19. Cette fois, un seul scénario est sur la table : un calendrier semblable à la saison 2018-2019, soit la dernière campagne complète disputée avant la pandémie.

«Ce sera un calendrier de 36 matchs (octobre à mars) avec des séries printanières. Notre camp d'entraînement se déroule normalement dans la troisième semaine de septembre. Évidemment, tout dépendra de la situation sanitaire en place», mentionne Raymond Delarosbil, directeur général du Cool FM de Saint-Georges.

Au moment d'écrire ces lignes, le centre sportif Lacroix-Dutil aurait la permission d'accueillir des spectateurs selon certaines règles.

«Les partisans ont hâte de revoir du hockey, mais ça prendrait au moins 1 000 spectateurs par match pour être rentable. C'est là qu'on est encore dans l'incertitude. On ne sait pas encore si l'aréna pourra s'ajuster à notre situation», explique M. Delarosbil.

Si le gouvernement va de l'avant avec son passeport vaccinal, celui-ci sera exigé à l'entrée de chaque match local.



Premier choix du Cool FM au repêchage 2020, Maxime Lacroix portera l'uniforme de Saint-Georges la saison prochaine.

(Photo L'Éclairleur Progrès - Archives)

«Il faut respecter les règles de la Santé publique. Nos partisans comprennent l'importance de la vaccination. J'ai reçu mes deux doses depuis longtemps», dit Raymond Delarosbil.

Le Cool FM annoncera la composition complète de son club au cours des prochaines semaines. «Je peux vous dire que Kevin Cloutier et Yannick Tifu seront de retour. Maxime Lacroix, notre premier choix au repêchage en 2020, s'est aussi entendu avec nous», conclut M. Delarosbil.

Outre le Cool FM, la LNAH regroupe l'Assurance de Thetford, les 3L de Rivière-du-Loup, les Marquis de Jonquière, les Éperviers de Sorel-Tracy et les Pétroliers du Nord de Laval.

Certificats-cadeaux en vente sur

rabaischocs.com
de la semaine

J'achète
en ligne.
LOCALEMENT!

<p>Payez seulement 70\$</p> <p>Obtenez 100\$</p> <p>Nuitée pour 2 personnes</p> <p>8835, 35^e Avenue Saint-Georges 418 228-1059</p>	<p>Payez seulement 50\$</p> <p>Obtenez 65\$</p> <p>1150, 107^e Rue Saint-Georges 418 228-7711</p>	<p>Payez seulement 50\$</p> <p>Obtenez 70\$</p> <p>1275, boulevard Dionne Saint-Georges 418 226-8771</p>
<p>Payez seulement 50\$</p> <p>Obtenez 70\$</p> <p>1568-B, route 277 Lac-Etchemin 418 625-0883</p>	<p>Payez seulement 20\$</p> <p>Obtenez 25\$</p> <p>5910, 127^e Rue Saint-Georges 418 227-6685</p>	<p>Payez seulement 30\$</p> <p>Obtenez 50\$</p> <p>111, 30^e Rue Notre-Dame-des-Pins 418 228-8788</p>

Rendez-vous au rabaischocs.com pour découvrir toutes nos offres



La Forte EX Premium 2021

Obtenez

0% de financement*

sur

84 mois + **500 \$** en boni

sur modèles Forte 2021 sélectionnés

Caractéristiques incluses:

Interface multimédia de 8 po | Apple CarPlay® et Android Auto™ | Caméra de recul



AUTO DU BOULEVARD

TOUJOURS **PLUS!**

3260, RTE KENNEDY • NOTRE-DAME-DES-PINS • AUTOBLVD.NET

418 774 4100 • 418 227-1416 • 1 866 974-4100

**LES MEILLEURS VÉHICULES
USAGÉS AVEC LA MEILLEURE
GARANTIE AU MONDE!**

<p>21178A MITSUBISHI RVR AWC 2.4L SEL 2018 DÉMARREUR AUTOMATIQUE</p> <p>54 649 km 21 800\$</p>	<p>20-19 MITSUBISHI ECLIPSE CROSS S-AWC ÉDITION LIMITÉE 2020 BAS KILO VOLANT CHAUFFANT</p> <p>7 513 km 27 900\$</p>	<p>21196A MITSUBISHI OUTLANDER PHEV SE S-AWC 2020 HYBRIDE RECHARGEABLE AUTOMATIQUE</p> <p>3 746 km 33 995\$</p>
<p>21119A MITSUBISHI LANCER SE ÉDITION LIMITÉE 2014 TOIT MANUEL</p> <p>80 250 km 9 900\$</p>	<p>21139A MITSUBISHI RVR GT AWC 2015 ATTACHE REMORQUE 1 PROPRIÉTAIRE BAS KILO. AUTOMATIQUE</p> <p>57460 km 15 800\$</p>	<p>21203A MITSUBISHI RVR AWD 2.4L SE ÉDITION LIMITÉE 2017 1 PROPRIÉTAIRE HITCH. AUTOMATIQUE</p> <p>37 980 km 19 995\$</p>
<p>21-11 MITSUBISHI RVR 2.4L AWC SEL 2018 DÉMARREUR AUTOMATIQUE</p> <p>47 369 km 22 800\$</p>	<p>21155A MITSUBISHI ECLIPSE CROSS S-AWC SE ÉDITION TECHNOLOGIE 2018 DÉMARREUR, 1 PROPRIÉTAIRE AUTOMATIQUE</p> <p>41 375 km 22 995\$</p>	

**BEAUCE
MITSUBISHI**

3250, route Kennedy,
NOTRE-DAME-DES-PINS
418 774-8820 • 1 866 774-6187
www.beaucemitsubishi.ca

GARANTIE

10 ANS

160 000 KM



MITSUBISHI MOTORS

P. G. Lessard
AUTO



pglessard.com

3050, route Kennedy Notre-Dame-des-Pins

<p>34 155 km 39 995\$</p>	<p>139 271 km 16 995\$</p>	<p>63 930 km 21 495\$</p>	<p>76 479 km 6 995\$</p>
<p>76 149 km 9 995\$</p>	<p>53 645 km 11 295\$</p>		

418 **774-8845**

**UN SERVICE À LA
HAUTEUR DE VOS ATTENTES**



Plus de

150

véhicules d'occasion
en inventaire

LESSARDAUTO.COM

418 774 9000

LESSARD AUTO