

**Bibliothèque
et Archives
nationales**

Québec



Le présent fichier est une publication en ligne reçue en dépôt légal, convertie en format PDF et archivée par Bibliothèque et Archives nationales du Québec. L'information contenue dans le fichier peut donc être périmée et certains liens externes peuvent être inactifs.

Version visionnée sur le site Internet d'origine le 28 novembre 2011.

Section du dépôt légal

à SURVEILLER



18^e Campagne
d'information et
d'éducation aux
maladies mentales



Observatoire
international de la santé
et des services sociaux



Campagne 2011 pour
dénoncer les agressions
sexuelles

CSSS de Trois-Rivières

Le centre hospitalier régional prend officiellement place parmi les établissements universitaires du Québec

« C'est avec une immense fierté que nous accueillons la désignation universitaire de notre centre hospitalier régional » a déclaré Mme Lucie Letendre, directrice générale du CSSS de Trois-Rivières, suite à l'annonce faite par le ministre de la Santé et des Services sociaux, le Dr Yves Bolduc.



[Lire cet article](#)

ÉLECTIONS SANTÉ 2011

Candidats recherchés pour siéger aux conseils d'administration des établissements

Il ne reste qu'une semaine aux citoyens pour poser leur candidature en vue de l'élection de deux postes disponibles sur chacun des conseils d'administration des 12 établissements publics de santé et de services sociaux de la région. Les personnes intéressées doivent se manifester avant le lundi 3 octobre 2011 à 17 h.



[Lire cet article](#)



Registre des consentements au don d'organes et de tissus de la Régie de l'assurance maladie du Québec



Site internet et ligne téléphonique contre la maltraitance aux aînés

Guide Santé

Carte Interactive

Le Réso-Lu est rédigé par les communicateurs des établissements du réseau de la santé et services sociaux de la Mauricie et du Centre-du-Québec. Coordination et production : Agence de la santé et des services sociaux de la Mauricie et du Centre-du-Québec.

Commentaires et suggestions

Mauricie et Centre-du-Québec

Dévoilement des finalistes en lice pour un prix d'excellence du réseau de la santé et des services sociaux

L'Agence de la santé et des services sociaux de la Mauricie et du Centre-du-Québec dévoile les noms des établissements de notre région qui sont finalistes pour un Prix d'excellence du réseau de la santé et des services sociaux. Les équipes en lice pour cette prestigieuse récompense se sont démarquées sur la scène régionale par des réalisations d'exception.



[Lire cet article](#)

CSSS de Trois-Rivières

Lancement du Défi « En marche vers ma santé! »

Le CSSS de Trois-Rivières a lancé, le mercredi 14 septembre dernier, le Défi « En marche vers ma santé! » au Parc portuaire. Au cours de ce lancement, près de 100 participants des 24



entreprises et organismes inscrits au Défi ont fait de l'activité physique simultanément durant 15 minutes, notamment du zumba, de la marche, du jogging et du cardio militaire. Un potage santé réconfortant a également été servi aux participants.

[Lire cet article](#)

N.B. Pour les utilisateurs de Lotus Notes.

Pour communiquer par courriel avec les auteurs et responsables du Réso-Lu, veuillez configurer votre Internet Explorer de la façon suivante : Outils, Options Internet, Programmes, Courrier électronique, choisir Lotus Notes. Cliquer sur Appliquer.

[Cliquez ici pour](#)

[consulter les Archives](#)

[du Réso-lu](#)

CSSS de l'Énergie

Lancement des travaux au Centre d'hébergement Laflèche

Le Centre de santé et de services sociaux de l'Énergie a annoncé, le 16 août dernier, le lancement des travaux visant la réalisation d'un projet d'agrandissement et de rénovation de 3,471 millions de dollars au Centre d'hébergement Laflèche. Pour marquer

l'événement, Mme Julie Boulet a procédé au geste symbolique de la levée de la première pelletée de terre, en présence d'une trentaine de personnes, membres du CSSS de l'Énergie et partenaires politiques, socio-économiques ou communautaires du territoire.



[Lire cet article](#)

CSSS de Maskinongé

Ici... t'es désiré!

Voilà le leitmotiv que le Centre de santé et de services sociaux de Maskinongé (CSSSM) emploie à l'intérieur de sa nouvelle gamme d'outils promotionnels pour le recrutement de médecins et de personnel. Le 13 septembre dernier, lors du déjeuner de la rentrée, on a dévoilé officiellement la nouvelle section en recrutement du site internet.



[Lire cet article](#)

CSSS Drummond

Un guide pour bien manger et fêter dans le respect de notre environnement

Les organismes et les associations responsables d'organiser des activités ou des rassemblements populaires sont maintenant mieux

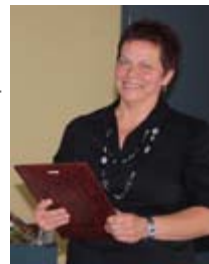


outillés pour offrir des menus équilibrés à la population et ce, dans un environnement écoresponsable. En effet, le CSSS Drummond vient de lancer le guide « Ensemble, mangeons bien, fêtons vert! » destiné aux organismes du milieu qui désirent protéger la santé de leur monde.

[Lire cet article](#)

Domrémy MCQ Une intervenante reconnue par ses pairs

Le groupe d'intervenants et d'intervenantes du Centre de réadaptation en dépendance Domrémy Mauricie Centre-du-Québec, a reconnu formellement une collègue de La Tuque en lui attribuant le Prix reconnaissance 2011. Madame Francine Hamel, intervenante d'expérience, a eu l'heureuse surprise de se voir attribuer cette marque de reconnaissance, après qu'un jury l'ait choisie parmi une douzaine de candidatures.



[Lire cet article](#)

CSSS de Trois-Rivières Une bonne idée fait toute la différence!

L'innovation, la qualité, la sécurité et la performance, c'est l'affaire de tous et une bonne idée peut faire toute la différence. C'est ce que démontre l'implication de M. Jacques Gagnon, préposé en hygiène et salubrité au Centre de santé et de services sociaux de Trois-Rivières (volet CSSS).



[Lire cet article](#)

CSSS de Trois-Rivières

Agrément Canada accorde une note de 94 %

Les employés du Centre de santé et de services sociaux de Trois-Rivières ont de quoi être fiers, alors qu'ils ont reçu la visite des évaluateurs d'Agrément Canada du 20 au 23 juin dernier, afin de s'assurer que les soins et les services donnés à la population sont sécuritaires et de grande qualité.



[Lire cet article](#)

CSSS de Trois-Rivières

La nouvelle équipe d'intensivistes prend maintenant en charge des patients

Depuis le 1^{er} juillet, 10 des 18 lits de l'unité des soins intensifs médicaux et chirurgicaux sont pris en charge de façon continue par l'équipe d'intensivistes récemment mise en place au centre hospitalier régional du CSSS de Trois-Rivières. En préparation depuis 2008, ce nouveau fonctionnement, basé sur un modèle d'unité dite « fermée », présente des bénéfices importants pour la clientèle.



[Lire cet article](#)

CSSS de Trois-Rivières

Déménagement imminent à Roland-Leclerc : un travail colossal réalisé

Les dates des déménagements vers le nouveau Centre d'hébergement Roland-Leclerc ont été confirmés récemment. C'est à



compter du 12 octobre prochain, sur une période de 12 jours ouvrables, à raison de 12 à 14 résidents par jour, que s'effectueront les transferts.

 [Lire cet article](#)

© Le Réso-Lu, Volume 6, numéro 9, le 26 septembre 2011, Tous droits réservés.
Si vous ne voulez plus recevoir cette Infolettre Le Réso-Lu, [cliquez ici](#).

rubriques

[Carte Interactive](#)[Publications](#)[Agence de la santé et
des services sociaux de
la Mauricie et du
Centre-du-Québec](#)[MSSS](#)[Imprimer](#)

CSSS de Trois-Rivières

Le centre hospitalier régional prend officiellement place parmi les établissements universitaires du Québec

« C'est avec une immense fierté que nous accueillons la désignation universitaire de notre centre hospitalier régional » a déclaré Mme Lucie Letendre, directrice générale du CSSS de Trois-Rivières, suite à l'annonce faite par le ministre de la Santé et des Services sociaux, le Dr Yves Bolduc. « Nous y voyons une reconnaissance de notre contribution à la formation des futurs médecins et de la qualité de l'enseignement dispensé par notre équipe médicale et clinique. Il s'agit également d'une récompense pour le travail colossal réalisé par les intervenants de l'établissement et les partenaires, au premier chef l'Université de Montréal, dont l'expertise en pédagogie médicale a rendu possible le démarrage, en un temps exceptionnel, du projet d'enseignement médical dans la région » a-t-elle ajouté.



La nouvelle identité visuelle de l'établissement issue de l'alliance entre le CSSS de Trois-Rivières et le CHRTR a été dévoilée lors de l'annonce de la désignation universitaire du centre hospitalier régional par le ministre de la Santé, le Dr Yves Bolduc. Cette dernière s'enrichira, dans les prochains mois, d'une réflexion sur les valeurs et d'une vision d'excellence pour les services à la population. De gauche à droite : Mme Julie Boulet, ministre de l'Emploi et de la Solidarité sociale et ministre responsable de la région de la Mauricie, le Dr Pierre Bourguoin, Vice-Doyen exécutif de la Faculté de médecine de

l'Université de Montréal, Mme Lucie Letendre, directrice générale du CSSS de Trois-Rivières, M. Charles Walker, président du conseil d'administration du CSSS de Trois-Rivières, le Dr Yves Bolduc, ministre de la Santé et des Services sociaux, Mme Danielle St-Amand, députée de Trois-Rivières et M. Jean-Denis Allaire, président-directeur général de l'Agence de la santé et des services sociaux de la Mauricie et du Centre-du-Québec.

Campus médical en Mauricie : le premier au Québec

M. Charles Walker, président du conseil d'administration, a rappelé l'origine du projet : « Certains départements médicaux du centre hospitalier régional participaient depuis près de deux décennies à la formation des médecins résidents. Le partenariat mis de l'avant avec la Faculté de médecine de l'Université de Montréal en 2003 pour la création du Campus médical de l'Université de Montréal (UdeM) en Mauricie a donné un élan sans précédent à la formation médicale dans l'établissement. C'est, au Québec, le premier campus ayant été entièrement décentralisé en région, offrant le doctorat complet en médecine. » La collaboration du CSSS de l'Énergie, de l'Université du Québec à Trois-Rivières et d'autres partenaires de la région a permis de compléter l'offre de formation et de stages afin d'assurer la réussite du projet.

En exposant les étudiants à la pratique médicale et à la vie en région durant leur formation, le projet de Campus médical présentait de bonnes perspectives de rétention dans le milieu, répondant ainsi à la pénurie de médecins. À elle seule, l'Unité de médecine familiale de Trois-Rivières, créée en 2005, a déjà donné lieu à l'implantation dans la région d'une vingtaine de jeunes médecins, avec un taux de rétention impressionnant de 80 %. La Mauricie représente également un milieu de stages attrayant pour un nombre croissant de résidents en médecine spécialisée, en provenance des quatre coins du Québec.

Le Campus accueille aujourd'hui plus de 200 étudiants, de l'année préparatoire à la résidence en médecine. La qualité de la formation est au rendez-vous, comme en témoignent les résultats obtenus par les finissants de 2010, classés premiers à l'examen du Conseil médical du Canada, devant les 17 facultés au pays. Des liens sont également établis avec d'autres universités pour des besoins spécifiques de formation dans diverses spécialités.

La désignation ouvre sur le développement de la recherche

La recherche est un élément important de la mission universitaire, elle vise à contribuer à l'effort pour

l'avancement des connaissances en plus de jouer un rôle important dans le développement des expertises et la transmission des connaissances. Les nouveaux projets au centre hospitalier régional ont plus que doublé depuis les deux dernières années, leur nombre atteignant maintenant plus de 70. « La désignation universitaire du centre hospitalier régional ouvre sur le développement de nouveaux axes de recherche, centrés sur la réalité de la région, les besoins du réseau et de la population. À cet égard, la réflexion avec l'équipe médicale est déjà amorcée afin de développer des créneaux d'excellence propres à l'établissement. L'expertise de la Faculté de médecine de l'UdeM et de l'UQTR pourrait s'avérer déterminant pour l'établissement, comme elle l'a été pour le projet d'enseignement » a expliqué le Dr Robert Perron, directeur de l'enseignement et de la recherche.

La désignation universitaire : un axe porteur d'innovation et d'amélioration des services à la population

Dans le contexte de la récente création du nouvel établissement formé par l'alliance du CHRTR avec le CSSS de Trois-Rivières, la mission universitaire devient un axe porteur d'innovation et d'amélioration des services à la population. Selon Mme Letendre, l'annonce de la désignation n'est pas une fin en soi, mais plutôt un élan pour les années à venir : « La désignation universitaire agira comme un puissant stimulant pour la réussite des projets actuels et futurs répondant aux besoins de la Faculté de médecine de l'Université de Montréal, notamment la mise en place de l'unité de médecine interne et le rehaussement des cohortes d'étudiants au doctorat. De plus, nous continuerons de mettre en œuvre des projets valorisant la médecine familiale pour ainsi intéresser encore davantage d'étudiants à cette pratique. Des projets interdisciplinaires en lien avec les services de première ligne et le milieu communautaire ont déjà vu le jour et sont appelés à se développer dans les prochaines années, mettant ainsi les futurs médecins en contact direct avec les besoins de la population du territoire. »

Pour consulter le communiqué de presse du Ministère de la santé et des services sociaux, [cliquez ici](#).

Serge Boulard

Adjoint aux communications et relations publiques
CSSS de Trois-Rivières,
volet Centre hospitalier régional
serge_boulard@ssss.gouv.qc.ca

Fanny Houle

Conseillère cadre en communication

CSSS de Trois-Rivières,
volet Centre de santé et de services sociaux
fannyHoule_cssstr@ssss.gouv.qc.ca

Fermer la fenêtre

© Le Réso-Lu, Volume 6, numéro 9, le 26 septembre 2011, Tous droits réservés.

RUBRIQUES

Carte Interactive

Publications

Agence de la santé et
 des services sociaux de
 la Mauricie et du
 Centre-du-Québec

MSSS

 Imprimer

ÉLECTIONS SANTÉ 2011

Candidats recherchés pour siéger aux conseils d'administration des établissements de santé et de services sociaux de la région

Cet automne, conformément aux dispositions de la Loi sur les services de santé et les services sociaux, il y aura élection, par la population, de deux personnes indépendantes pour chacun des conseils d'administration des douze établissements publics de santé et de services sociaux de la Mauricie et du Centre-du-Québec. Ainsi, les citoyens intéressés pourront poser leur candidature pour l'un des huit centres de santé et de services sociaux (CSSS) ou l'un des établissements à vocation régionale (Centre jeunesse, Centre de réadaptation InterVal, Centre de réadaptation en dépendance Domrémy et Centre de réadaptation en déficience intellectuelle et troubles envahissants du développement) **avant le lundi 3 octobre 2011, 17 h.**



Pour être éligible à poser sa candidature, une personne doit répondre à certaines conditions. Signalons, entre autres, que l'on doit être candidat uniquement pour l'élection d'un seul des établissements, résider au Québec, être majeur (18 ans et plus) et ne pas être ou avoir été à l'emploi de l'établissement. Les candidats doivent se procurer un bulletin de présentation auprès de l'établissement concerné. Ce bulletin doit être signé par la personne candidate et deux autres personnes majeures ne travaillant pas pour l'établissement. Les candidats pourront se faire connaître par divers moyens offerts par l'établissement (site internet, etc.) entre le 12 octobre et le 31 octobre. Il est bon de rappeler que ces postes ne sont pas rémunérés et que les mandats, qui débiteront le 1^{er} février 2012, ont une durée de quatre ans.

Des avis publics d'élection seront diffusés dans tous les hebdomadaires de la région, de même que dans le quotidien régional Le Nouvelliste. Chaque établissement installera des affiches dans chacune de ses installations dans des endroits accessibles au

public et mettra les informations en ligne sur son site internet.

Rappelons que les dernières élections ont eu lieu en octobre 2006, après avoir été reportées deux fois par le ministre de la Santé et des Services sociaux en 2009 et 2010. Cette année la date du scrutin est fixée au mardi 1^{er} novembre 2011.

Pour plus d'information sur les conditions d'éligibilité ou les modalités de mise en candidature, vous pouvez communiquer avec le président d'élection de l'établissement ou avec Mme Geneviève Blain à l'Agence de la santé et des services sociaux. Les informations sont également disponibles sur le site internet de l'**Agence de la santé et des services sociaux** ou sur le site du **ministère de la Santé et des Services sociaux**.

Christiane Lemaire

Conseillère en communication

Agence SSS MCQ

Christiane.lemaire.agence04@ssss.gouv.qc.ca

Fermer la fenêtre

rubriques

Carte Interactive

Publications

Agence de la santé et
 des services sociaux de
 la Mauricie et du
 Centre-du-Québec

MSSS

 Imprimer

Mauricie et Centre-du-Québec

Dévoilement des finalistes en lice pour un prix d'excellence du réseau de la santé et des services sociaux

L'Agence de la santé et des services sociaux de la Mauricie et du Centre-du-Québec dévoile les noms des établissements de notre région qui sont finalistes pour un Prix d'excellence du réseau de la santé et des services sociaux. Les équipes en lice pour cette prestigieuse récompense se sont démarquées sur la scène régionale par des réalisations d'exception. Les lauréates et les lauréats seront connus le 11 octobre 2011 lors d'une cérémonie présidée conjointement par le ministre de la Santé et des Services sociaux, le docteur Yves Bolduc, et la ministre déléguée aux Services sociaux, madame Dominique Vien.



Les trois finalistes de notre région

Les trois dossiers retenus cette année se retrouvent tous dans la catégorie réservée aux **établissements**. Ainsi, deux établissements ont présenté un projet dans la catégorie « Intégration de services ». Il s'agit du **CSSS de Bécancour-Nicolet-Yamaska** qui a soumis un projet de « Continuum de services en soins palliatifs ». Le projet repose sur le leadership du CSSS et se démarque par la volonté des différents partenaires d'implanter une équipe réseau interdisciplinaire en soins palliatifs fonctionnelle et dynamique, centrée sur la personnes et ses proches.

De son côté, le **Centre jeunesse de la Mauricie et du Centre-du-Québec** a déposé un projet intitulé « La performance des services sociaux en temps réel ». C'est en se dotant d'outils de gestion permettant de valider si les activités réalisées ont eu un impact sur la durée de prise en charge des usagers, du taux de placement, du taux de maintien dans son milieu, que ce projet peut identifier des problématiques ou correctifs et contribuer à offrir de meilleurs services à sa clientèle à meilleurs coûts.

Enfin, le **Centre de réadaptation en déficience**

intellectuelle et en troubles envahissants du développement de la Mauricie et du Centre-du-Québec – Institut universitaire (CRDITED MCQ - IU) a proposé un projet dans le domaine « Accessibilité aux soins et aux services ». La candidature porte sur le « Processus d'évaluation-diagnostic du trouble envahissant du développement (TED) des jeunes de la naissance à 7 ans ». Ce processus permet, entre autres, aux enfants de toute la région d'accéder aux services plus tôt, soit dans un délai de six mois, et sur une plus longue période, grâce au dépistage, à l'identification des caractéristiques TED et à l'obtention d'un diagnostic le plus complet et précis possible. Il a été défini avec la collaboration des huit CSSS, des quatre Centres hospitaliers et du Centre de réadaptation en déficience physique InterVal.

Monsieur Jean-Denis Allaire, président-directeur général de l'Agence de la santé et des services sociaux, a commenté en ces mots : « Je suis très fier de la qualité des projets présentés et je félicite les finalistes régionaux pour avoir franchi cette étape avec succès. Je remercie aussi les autres établissements et organismes communautaires de la région qui ont déposé leur candidature cette année. » Il a rappelé que les Prix d'excellence sont une occasion unique de mettre en lumière des réalisations extraordinaires et que notre région s'était démarquée à quelques reprises au niveau provincial, signe du dynamisme de notre réseau de santé et de services sociaux.

Rappelons que les Prix d'excellence du réseau de la santé et des services sociaux reconnaissent, dans différents domaines, les initiatives les plus remarquables des organismes communautaires (prévention, promotion et protection de la santé et du bien-être, soutien aux personnes et aux groupes vulnérables, impact sur la communauté) et des établissements (personnalisation des soins et des services, accessibilité aux soins et aux services, intégration des services, sécurité des soins et des services). La catégorie « Partenariat » est ouverte tant aux établissements qu'aux organismes communautaires. En outre, les prix Reconnaissance de carrière Persillier-Lachapelle sont décernés à deux personnes (l'une ayant œuvré en établissement, l'autre dans un organisme communautaire du réseau de la santé et des services sociaux) pour leur contribution exceptionnelle au développement et à la prestation de services de santé et de services sociaux.

Christiane Lemaire
Conseillère en communication
Agence SSS MCQ

christiane.lemaire.agence04@ssss.gouv.qc.ca

Fermer la fenêtre

© Le Résolu-Lu, Volume 6, numéro 9, le 26 septembre 2011, Tous droits réservés.

rubriques

Carte Interactive

Publications

Agence de la santé et
 des services sociaux de
 la Mauricie et du
 Centre-du-Québec

MSSS

 Imprimer

CSSS de Trois-Rivières

Lancement du Défi « En marche vers ma santé! »

Le CSSS de Trois-Rivières a lancé, le mercredi 14 septembre dernier, le Défi « En marche vers ma santé! » au Parc portuaire. Au cours de ce lancement, près de 100 participants des 24 entreprises et organismes inscrits au Défi ont fait de l'activité physique simultanément durant 15 minutes, notamment du zumba, de la marche, du jogging et du cardio militaire. Un potage santé réconfortant a également été servi aux participants.



Une initiative de la Table de santé publique et développement social du CSSS de Trois-Rivières, le Défi incite la population à bouger le plus possible du 14 septembre au 14 octobre, afin de développer et de maintenir de saines habitudes de vie. « La promotion de la santé est une priorité organisationnelle pour le CSSS de Trois-Rivières. En tant que directrice générale, je suis la première à pouvoir témoigner du défi de concilier un horaire chargé et des activités physiques quotidiennes. Toutefois, mes fonctions m'obligent déjà à marcher beaucoup, et je m'engage à prendre le plus possible les escaliers plutôt que les ascenseurs! », a indiqué Mme Lucie Letendre, directrice générale. Outre le CSSS de Trois-Rivières, les partenaires du Défi sont la Ville de Trois-Rivières, Trois-Rivières en Action et en Santé, le Centre Ressources Naissance, l'Association québécoise des retraités et le Diocèse de Trois-Rivières.

Cette 4^e édition du Défi « En marche vers ma santé! » propose cette année à tous les milieux professionnels participants de compiler l'ensemble des blocs de 15 minutes d'activités physiques réalisés par leurs employés, tant au travail qu'à la maison. Parmi les trucs proposés pour être actif au travail, on peut penser à utiliser les escaliers plutôt que les ascenseurs, aller marcher avec des collègues durant les pauses ou sur l'heure du dîner, organiser des séances de yoga ou de cardio plein air le midi, ou encore mettre sur pied des ligues sportives en fin de journée.



« Au terme du Défi, il sera possible de traduire ces actions en nombre de kilomètres parcourus symboliquement à la marche, et de constater jusqu'où la population de Trois-Rivières se rendra! » a expliqué Mme Nathalie Garon, directrice Enfance, jeunesse, famille et santé publique.

Pour adopter et maintenir de saines habitudes de vie, il est recommandé de bouger 30 minutes par jour, divisibles en blocs de 10 ou 15 minutes, et d'adopter un régime alimentaire sain et complet. Prendre le temps de bouger dans son milieu professionnel procure des bienfaits non négligeables : diminution du stress, satisfaction liée à l'emploi, amélioration de l'ambiance de travail, augmentation de la productivité, etc. « Par ailleurs, être actif quotidiennement diminue les risques de maladies chroniques et améliore la qualité du sommeil, le contrôle du poids, la santé cardiovasculaire et le renforcement des os et des muscles. C'est donc dire qu'être actif, c'est bon pour tous! », conclut Mme Garon.



Une initiative de la Table de santé publique et développement social du CSSS de Trois-Rivières, le Défi « En marche vers ma santé! » a officiellement été lancé le mercredi 14 septembre au Parc portuaire, en présence de mesdames Lucie Letendre, directrice générale, Nathalie Garon, directrice Enfance, jeunesse, famille et santé publique et Mme Julie-Hélène Godin, chef de l'administration du programme santé publique. L'événement a rassemblé près de 100 participants de 24 entreprises et organismes professionnels inscrits au Défi, qui aura lieu du 14 septembre au 14 octobre 2011.

Le Centre de santé et de services sociaux (CSSS) de Trois-Rivières est le nouvel établissement créé au 1^{er} avril 2011 par l'alliance entre le CSSS de Trois-Rivières et le Centre hospitalier régional de Trois Rivières (CHRTR). L'union des forces des deux volets permettra d'aller plus loin dans l'accès et la continuité des soins et services à la population. Comptant sur le savoir-faire de plus de 4 000 employés, 350 médecins, dentistes et pharmaciens et 200 étudiants en médecine, le nouvel établissement se hisse parmi les plus importants CSSS au Québec.

Karine Beaulé-Prince
Conseillère en communication
CSSS de Trois-Rivières
kbeaule_cssstr@ssss.gouv.qc.ca

Fermer la fenêtre

rubriques

[Carte Interactive](#)[Publications](#)[Agence de la santé et
des services sociaux de
la Mauricie et du
Centre-du-Québec](#)[MSSS](#)[Imprimer](#)**CSSS de l'Énergie****Lancement des travaux au Centre
d'hébergement Laflèche**

Le Centre de santé et de services sociaux de l'Énergie a annoncé, le 16 août dernier, le lancement des travaux visant la réalisation d'un projet d'agrandissement et de rénovation de 3,471 millions de dollars au Centre d'hébergement Laflèche. Pour marquer l'événement, Mme Julie Boulet, députée de Laviolette, ministre de l'Emploi et de la Solidarité sociale et ministre responsable de la région de la Mauricie, a procédé au geste symbolique de la levée de la première pelletée de terre, en présence d'une trentaine de personnes, membres du CSSS de l'Énergie et partenaires politiques, socio-économiques ou communautaires du territoire.



De gauche à droite: Mme Pierrette Jacob, présidente du conseil d'administration du CSSS de l'Énergie, Mme Julie Boulet, députée de Laviolette, ministre de l'Emploi et de la Solidarité sociale et ministre responsable de la région de la Mauricie, Mme Martine Rioux, directrice générale au CSSS de l'Énergie et M. Jean-Denis Allaire, président-directeur général de l'Agence de la santé et des services sociaux de la Mauricie et du Centre-du-Québec.

Rappelons que ce projet d'agrandissement et de rénovation financé par le ministère de la Santé et des

Services sociaux vise essentiellement l'amélioration du milieu de vie au CHL, par la réduction du nombre de lits en salles au profit de lits en chambres simples et doubles sur les unités de vie S, 1, 2 et 4. Les installations actuelles ne répondant pas aux exigences du guide d'aménagement des centres d'hébergement et de soins de longue durée du MSSS, les adaptations nécessaires seront donc apportées au cours de la prochaine année, contribuant à améliorer la qualité de vie des résidents tant en terme de dimensions des locaux que des espaces communs.

Mme Pierrette Jacob, présidente du conseil d'administration du CSSS de l'Énergie, a tenu à rappeler la préoccupation du conseil d'administration du CSSS de l'Énergie envers le devenir du Centre d'hébergement Laflèche, souhaitant y développer les services de proximité requis par la population du secteur Grand-Mère. Elle était donc fière d'assister à la mise en branle de ces travaux qui confirment la volonté ferme de l'établissement de santé de conserver cette installation. « Le Centre d'hébergement Laflèche est bien implanté dans sa communauté et le CSSS de l'Énergie tente de le faire évoluer pour qu'il réponde au mieux aux besoins du territoire. Dans un contexte de vieillissement de la population, il fallait consolider la vocation d'hébergement du centre, et lui donner une configuration optimale pour répondre aux besoins des résidents. »

Elle a poursuivi en rappelant : « Il n'est pas facile d'accepter d'aller vivre en hébergement, même si je suis convaincue que notre personnel est « aux petits soins » pour les gens que nous hébergeons dans nos installations. Je suis satisfaite de voir que nos résidents vivront du moins dans des espaces qui ressemblent plus à un milieu de vie qu'à un hôpital. »

Pour sa part, Mme Martine Rioux, directrice générale du CSSS de l'Énergie, est heureuse de constater que ces aménagements permettront également de créer une chambre de fin de vie sur chacune des unités S, 1, 2 et 4. Celles-ci seront localisées à l'extrémité de l'agrandissement pour favoriser le maximum de calme et d'intimité. On agrandira également notamment le salon de l'unité 1 au rez-de-chaussée.

Elle ajoute que « la nouvelle configuration des lieux sera très aidante pour les professionnels qui doivent y déployer quotidiennement leurs efforts pour soutenir leur clientèle hébergée. À cet égard, ce projet de rénovation ne pourra que contribuer à l'essor du CSSS de l'Énergie et à nos efforts d'accueil et de rétention de notre personnel ».

Le nouveau bâtiment constitue un ajout de 238 m² à

la structure actuelle. Les travaux, qui débutent cette semaine, sont réalisés par la firme P.A. Bisson; ils devraient durer environ un an.

Lucie Lemire

Conseillère en communication et relations publiques
CSSS de l'Énergie

lucie_lemire@ssss.gouv.qc.ca

Fermer la fenêtre

© Le Réso-Lu, Volume 6, numéro 9, le 26 septembre 2011, Tous droits réservés.

rubriques

Carte Interactive

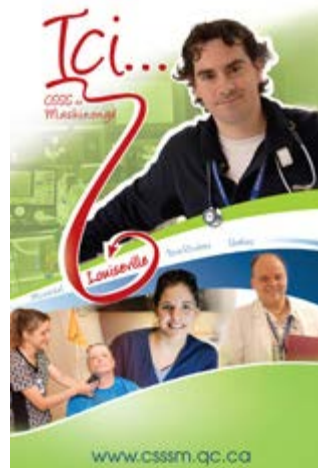
Publications

Agence de la santé et
des services sociaux de
la Mauricie et du
Centre-du-Québec

MSSS

 Imprimer**CSSS de Maskinongé**
Ici... t'es désiré!

Voilà le leitmotiv que le Centre de santé et de services sociaux de Maskinongé (CSSSM) emploie à l'intérieur de sa **nouvelle gamme d'outils promotionnels pour le recrutement de médecins et de personnel**. Le 13 septembre dernier, lors du déjeuner de la rentrée, on a dévoilé officiellement la nouvelle section en recrutement du site internet. Brochure d'information, vidéo et visites virtuelles de l'établissement sont maintenant en ligne et permettront certainement à l'équipe de recrutement de séduire de nouveaux candidats!



La stratégie vise la promotion d'employés désirés et appréciés qui expliquent pourquoi ils aiment travailler ici. Ces derniers invitent les futurs candidats à se laisser désirer et joindre notre équipe.

Le site internet renferme toutes les **informations pertinentes** notamment pour un médecin ou une infirmière qui souhaite pratiquer chez nous. On y affiche également les **offres d'emploi** publiées sur www.travaillerehsante.com et finalement, on y présente les **avantages de travailler ou de s'établir dans la région**.

Au printemps dernier, une tournée a été entreprise par l'équipe de recrutement auprès du personnel pour les inviter à s'impliquer dans cette opération séduction. C'était également l'occasion d'écouter ce que le personnel avait à dire. De belles surprises sont ressorties de ces rencontres. Par la suite, certains membres ont été invités à jouer les stars dans les différents outils.

Ces activités issues d'un plan de recrutement et de rétention audacieux, commencent déjà à porter leurs fruits. Elles ont également permis d'insuffler un vent d'optimisme auprès du personnel qui se dévoue chaque jour.

Pour découvrir les outils promotionnels via la nouvelle section en recrutement du site web du CSSSM, **cliquez-ici**. Partagez ce site et qui sait, peut-être joindrez-vous notre équipe d'employés désirés!

Annie Cossette

Agente de recrutement médical

CSSS de Maskinongé

Annie_Cossette@ssss.gouv.qc.ca

Fermer la fenêtre

© Le Réso-Lu, Volume 6, numéro 9, le 26 septembre 2011, Tous droits réservés.

rubriques

[Carte Interactive](#)[Publications](#)[Agence de la santé et
des services sociaux de
la Mauricie et du
Centre-du-Québec](#)[MSSS](#)[Imprimer](#)

CSSS Drummond

Un guide pour bien manger et fêter dans le respect de notre environnement

Les organismes et les associations responsables d'organiser des activités ou des rassemblements populaires sont maintenant mieux outillés pour offrir des menus équilibrés à la population et ce, dans un environnement écoresponsable. En effet, le Centre de santé et de services sociaux (CSSS) Drummond vient de lancer le guide « **Ensemble, mangeons bien, fêtons vert!** » destiné aux organismes du milieu qui désirent protéger la santé de leur monde. Le guide propose des idées originales de repas à valeur nutritive élevée. De plus, il procure de précieux conseils pour minimiser les impacts de tels événements sur l'environnement.



Étaient présents à la conférence de presse : M. Roger Leblanc, Ville de Drummondville, Mme Marie-Christine Poisson, étudiante, conceptrice de la page couverture du guide, M. Mario Patry, Centre de formation professionnelle Paul-Rousseau, Mme Nathalie Magnan, directrice au CSSS Drummond, Mme Lise Delisle, nutritionniste au CSSS Drummond, et Mme Isabelle Yaworski, Mondial des cultures de Drummondville.

Ce document est le fruit d'un imposant travail de concertation entre l'équipe de promotion des saines habitudes de vie du CSSS Drummond, la Ville de Drummondville, le Centre de formation professionnelle Paul-Rousseau et le Mondial des cultures de Drummondville. L'expertise des partenaires a été mise à contribution afin que le document réponde aux

besoins du milieu. Le guide a été développé dans le cadre du Plan d'action local de santé publique 2009-2012 pour la MRC de Drummond. Rappelons que la création d'environnements favorables à l'adoption et au maintien des saines habitudes de vie figure parmi les actions à entreprendre en vertu de ce plan.

Le guide fournit toutes les informations nécessaires pour planifier un menu équilibré lors d'une activité communautaire offerte à la population, dans une perspective de développement durable. Pour les partenaires de ce projet, il était essentiel de transmettre aux organismes les connaissances de base relatives à la saine alimentation. Également, le document comporte une section sur l'hygiène et la salubrité afin d'éviter les intoxications alimentaires, de même que les recommandations afin que les organisateurs d'événements deviennent de plus en plus écoresponsables. Des idées de menus et des recettes santé variées et standardisées pour nourrir 25 à 200 personnes sont également intégrées au guide.

La page couverture de l'ouvrage a été conçue à partir d'une illustration de Mme Marie-Christine Poisson, élève de 4^e secondaire à l'École Jeanne-Mance, obtenue à l'issue d'un concours auquel ont participé des élèves du programme particulier en arts visuels de la classe de Mme Isabelle Forcier.

Le CSSS Drummond offre aux organismes de la MRC de Drummond intéressés un exemplaire gratuit du guide. Les copies additionnelles pourront être commandées pour un coût de 13 \$, à partir du site internet du CSSS Drummond, sous l'onglet Informations générales/Publications.

C'est donc avec beaucoup de fierté que les partenaires rendent publique cette réalisation. Ils souhaitent une large utilisation de ce guide, pour une meilleure qualité de vie de la population de la MRC de Drummond.

Guyline Leclerc
Conseillère en communication
CSSS Drummond
Guyline_Leclerc@ssss.gouv.qc.ca

Fermer la fenêtre

rubriques

[Carte Interactive](#)[Publications](#)[Agence de la santé et
des services sociaux de
la Mauricie et du
Centre-du-Québec](#)[MSSS](#)[Imprimer](#)

Domrémy MCQ

Une intervenante reconnue par ses pairs

Le groupe d'intervenants et d'intervenantes du Centre de réadaptation en dépendance Domrémy Mauricie Centre-du-Québec, a reconnu formellement une collègue de La Tuque en lui attribuant le Prix reconnaissance 2011. Madame Francine Hamel, intervenante d'expérience, a eu l'heureuse surprise de se voir attribuer cette marque de reconnaissance, après qu'un jury l'ait choisie parmi une douzaine de candidatures.



Au cours d'une remise du prix chargée d'émotions, madame Hamel a tenu à souligner l'apport important de son équipe de travail et du support constant de ses collègues dans son travail quotidien. Très heureuse de cette marque de reconnaissance, madame Hamel a tenu à préciser que le travail en équipe représente une dimension importante du succès.

Figure très appréciée à Domrémy et très connue dans le réseau de la santé et des services sociaux du Haut-St-Maurice, madame Hamel se distingue par son engagement et son attachement à la clientèle. Toutes ses actions et ses réflexions ne visent qu'un seul but : aider les personnes ayant une dépendance. À cet égard, elle est très impliquée au sein de l'organisation dans différentes actions ou comités de travail orientés vers la qualité des services. Depuis plusieurs années, elle personnifie avec succès les services en

dépendance au Haut-St-Maurice. Elle est une fière ambassadrice des services spécialisés offerts aux personnes dépendantes et de son organisation. La population du Haut-St-Maurice, incluant les gens des communautés autochtones, l'apprécie grandement pour sa franchise, son engagement auprès d'eux, sa disponibilité et son soutien, son respect des différences de chacun et sa maîtrise des processus cliniques efficaces.

Unanimement, les collègues de travail ont salué le choix du jury de sélection. L'équipe de direction est fière d'avoir au sein de son organisation des personnes de qualité comme madame Hamel. Elle est une valeur sûre et nous sommes assurés de pouvoir compter sur elle. Félicitations les plus sincères à Francine Hamel et bon succès dans la poursuite de sa carrière personnelle.

Pierre Bourassa

Directeur général

Domrémy Mauricie - Centre-du-Québec

Fermer la fenêtre

rubriques

[Carte Interactive](#)[Publications](#)[Agence de la santé et
des services sociaux de
la Mauricie et du
Centre-du-Québec](#)[MSSS](#)[Imprimer](#)**CSSS de Trois-Rivières****Une bonne idée fait toute la différence!**

L'innovation, la qualité, la sécurité et la performance, c'est l'affaire de tous et une bonne idée peut faire toute la différence. C'est ce que démontre l'implication de M. Jacques Gagnon, préposé en hygiène et salubrité au Centre de santé et de services sociaux de Trois-Rivières (volet CSSS).



M. Gagnon, par son ingéniosité, sa conscientisation et sa responsabilisation envers la qualité et la sécurité de la clientèle, des visiteurs et de ses collègues de travail, a conçu une affichette aimantée permettant de faciliter l'identification des surfaces de plancher mouillées lors des opérations de nettoyage ou lors de problématique technique.

Le concept de M. Gagnon a été bien réfléchi : un format pratique, aucun encombrement et aucune limite dans le nombre de pièces identifiées de façon individuelle. En plus d'être simples à installer, les affichettes permettent aussi d'alléger le transport par le personnel du service hygiène et salubrité. Enfin, elles réduisent le risque de chute : dans certains services, les affiches traditionnelles installées à même le plancher pouvaient augmenter le risque de chute par leur grosseur, leur rigidité et l'encombrement dans les zones de circulation.



Nous tenons à remercier M. Jacques Gagnon pour son implication et le partage de son expertise. D'ailleurs, les visiteurs de l'Agrément ont souligné cette belle initiative lors de la visite de l'établissement (volet CSSS) il y a quelques semaines. Bravo!

Yvon Tourigny

Chef de service sécurité, hygiène salubrité et

buanderie (volet CSSS)
CSSS de Trois-Rivières

Karine Buisson

Chef de secteur hygiène salubrité et buanderie (volet
CSSS)
CSSS de Trois-Rivières

Fermer la fenêtre

© Le Réso-Lu, Volume 6, numéro 9, le 26 septembre 2011, Tous droits réservés.

= "false" val10="false" urlparams="1"> se Window" type="onevent">

INFOLETTRE

LErésolu

Bulletin d'information du
Réseau de la santé et des services sociaux
de la Mauricie et du Centre-du-Québec

rubriques

Carte Interactive

Publications

Agence de la santé et
des services sociaux de
la Mauricie et du
Centre-du-Québec

MSSS

 Imprimer

CSSS de Trois-Rivières

Agrément Canada accorde une note de 94 %

Les employés du Centre de santé et de services sociaux de Trois-Rivières (CSSS) ont de quoi être fiers, alors qu'ils ont reçu la visite des



ACCREDITATION CANADA
AGRÉMENT CANADA

*Driving Quality Health Services
Force motrice de la qualité des services de santé*

évaluateurs d'Agrément Canada du 20 au 23 juin dernier, afin de s'assurer que les soins et les services donnés à la population sont sécuritaires et de grande qualité. Plus de 1 500 critères de qualité ont été évalués et une note globale de 94 % a été attribuée à l'établissement, qui maintient donc sa certification.

Les grandes constatations qui démarquent les services rendus sont la mobilisation du personnel, le travail d'équipe et l'intégration de la culture de sécurité et de qualité. Voici certains des autres volets dans lesquels l'établissement se distingue :

- **Accessibilité** (offrir des services équitables, en temps opportun) : 94 %
- **Efficacité** (faire ce qu'il faut pour atteindre les meilleurs résultats possibles) : 94 %
- **Efficience** (utiliser les ressources le plus adéquatement possible) : 96 %
- **Favoriser le bien-être en milieu de travail** : 95 %
- **Services centrés sur le client** : 93 %

Dans le cadre de la récente alliance avec le Centre hospitalier régional de Trois-Rivières (CHRTR), les défis à relever se situent au niveau du maintien des acquis et de l'harmonisation des pratiques.

« Cette reconnaissance d'Agrément Canada est l'aboutissement d'un travail d'amélioration continue de la qualité réalisé par les équipes du volet première ligne du CSSS de Trois-Rivières au cours des dernières années, notamment pour les services de type CLSC et CHSLD » explique Mme Lucie Letendre, directrice générale du CSSS de Trois-Rivières. « Je tiens à remercier tout le personnel qui s'est engagé à assurer des services de qualité

supérieure pour la population, et ce, dans un véritable esprit de collaboration. Ces résultats sont très porteurs pour l'avenir du nouvel établissement. »

Le Centre de santé et de services sociaux (CSSS) de Trois-Rivières est le nouvel établissement créé au 1^{er} avril 2011 par l'alliance entre le CSSS de Trois-Rivières et le Centre hospitalier régional de Trois Rivières (CHRTR). L'union des forces des deux volets permettra d'aller plus loin dans l'accès et la continuité des soins et services à la population. Comptant sur le savoir-faire de plus de 4 000 employés, 350 médecins, dentistes et pharmaciens et 200 étudiants en médecine, le nouvel établissement se hisse parmi les plus importants CSSS au Québec.

Virginie Deschambeault
Conseillère aux communications
CSSS de Trois-Rivières

[Fermer la fenêtre](#)

rubriques

Carte Interactive

Publications

Agence de la santé et
 des services sociaux de
 la Mauricie et du
 Centre-du-Québec

MSSS

 Imprimer

CSSS de Trois-Rivières

La nouvelle équipe d'intensivistes prend maintenant en charge des patients

Depuis le 1^{er} juillet, 10 des 18 lits de l'unité des soins intensifs médicaux et chirurgicaux (4K) sont pris en charge de façon continue par l'équipe d'intensivistes récemment mise en place au centre hospitalier régional du CSSS de Trois-Rivières. En préparation depuis 2008, ce nouveau fonctionnement, basé sur un modèle d'unité dite « fermée », présente des bénéfices importants pour la clientèle.



Une équipe d'intensivistes a été constituée au cours des derniers mois au CHRTR. On aperçoit le Dr Emmanuel Charbonney, le Dr Jean-Nicolas Dubé, le Dr Marco Chacon, la Dre Marie-Josée Bériault, le Dr Ying Sia, le Dr Jean-François Naud (arrivée prévue au cours des prochains mois) et le Dr Christophe Kolan.

« Dans une unité de soins intensifs « fermée », les patients sont pris en charge par des médecins spécialisés en soins intensifs, les intensivistes. Présents 24 h sur 24 à l'unité, ils voient à orchestrer les différentes interventions auprès du patient. Les intensivistes sont des spécialistes polyvalents, formés pour pouvoir traiter plusieurs types de pathologies. Pour les cas nécessitant une expertise plus pointue, les intensivistes travaillent en étroite collaboration avec les autres spécialistes et assurent la liaison entre eux, gardant une vision globale des multiples interventions requises. Cette approche s'avère particulièrement utile

« dans les cas très complexes, où plusieurs spécialistes peuvent être impliqués. La clientèle profite ainsi d'une meilleure continuité de soins », explique le Dr Ying Sia, cardiologue et intensiviste largement impliqué dans la mise en œuvre du projet au CHRTR, récemment nommé chef médical des soins intensifs.

De plus, la proximité des intensivistes, en tout temps sur place, favorise une réaction plus rapide à tous changements dans l'état du patient. Leur présence constitue non seulement une précieuse référence pour l'équipe de soins, mais également pour les familles.

Jusqu'à aujourd'hui, les soins intensifs médicaux et chirurgicaux du CHRTR fonctionnaient plutôt sous un mode d'unité dite « ouverte », ce qui signifie que les soins prodigués aux patients demeuraient sous la responsabilité de divers médecins spécialistes.

Recrutement d'intensivistes : les efforts portent fruits

Amorcé en 2008, le recrutement d'intensivistes a franchi un premier pas avec l'arrivée en 2009 du Dr Ying Sia, cardiologue et intensiviste au Centre hospitalier universitaire de Montréal (CHUM). Ce dernier a travaillé activement à bâtir une équipe d'intensivistes pour le CHRTR, tout en initiant à quelques reprises l'équipe aux nouveaux modes de fonctionnement d'une unité prise en charge par des spécialistes en soins intensifs. Depuis, cinq autres intensivistes ont accepté de relever le défi : le Dr Emmanuel Charbonney, le Dr Jean-Nicolas Dubé, le Dr Marco Chacon, le Dr Christophe Kolan et la Dre Marie-Josée Bériault.



Parmi les nouvelles pratiques introduites aux soins intensifs, l'équipe interdisciplinaire effectue une tournée quotidienne des patients à l'unité. On aperçoit Mme Julie L'Espérance, inhalothérapeute, le Dr Ying Sia, intensiviste,

Mme Isabelle Lemoyne, infirmière, Mme Chantal Poirier, nutritionniste, Mme Caroline Leblanc, pharmacienne, Mme Liette Lapointe, assistante-infirmière-chef et Mme Nathalie Thiffault, conseillère clinique spécialisée en soins critiques.

« Dans le cadre du démarrage du projet, l'équipe d'intensivistes assurait, depuis quelques mois, une présence quotidienne à l'unité des soins intensifs, à titre de consultants auprès des médecins spécialistes. Depuis le 1^{er} juillet, ils agissent dorénavant comme médecins traitants pour 10 des 18 lits. La prise en charge de l'ensemble des lits par l'équipe d'intensivistes devrait être complétée en 2012, grâce à l'arrivée prévue de deux autres recrues. D'ici là, le suivi des patients occupant les huit autres lits se poursuit comme auparavant, selon le mode de fonctionnement « ouvert », avec la collaboration des omnipraticiens, spécialistes et des intensivistes », précise le Dr Yves Lamirande, directeur des affaires médicales et des services professionnels, volet centre hospitalier régional.

L'expérience des derniers mois semble avoir été positive pour l'équipe des soins intensifs, de sorte qu'elle envisage les prochaines étapes avec enthousiasme. « Nos intervenants ont fait preuve de beaucoup d'engagement et d'ouverture dans ce changement de pratiques, car ils ont la certitude qu'une telle approche contribue à offrir de meilleurs soins à la clientèle. C'est aussi une belle opportunité pour renforcer l'aspect interdisciplinaire du travail d'équipe, notamment grâce à la tournée quotidienne des patients en équipe. Cela permet à l'ensemble des professionnels, infirmières, inhalothérapeutes, pharmaciens et nutritionnistes, de mettre à contribution leur expertise et de partager leurs connaissances, ce qui est très stimulant », souligne Mme Hélène Laurent, chef des soins intensifs médicaux et chirurgicaux, volet centre hospitalier régional.

Julie Massicotte

Conseillère en communication

CSSS de Trois-Rivières

julie_massicotte@ssss.gouv.qc.ca

Fermer la fenêtre

rubriques

[Carte Interactive](#)[Publications](#)[Agence de la santé et
des services sociaux de
la Mauricie et du
Centre-du-Québec](#)[MSSS](#)[Imprimer](#)**CSSS de Trois-Rivières****Déménagement imminent à Roland-Leclerc : un travail colossal réalisé**

Les dates des déménagements vers le nouveau Centre d'hébergement Roland-Leclerc ont été confirmés récemment. C'est à compter du 12 octobre prochain, sur une période de 12 jours ouvrables, à raison de 12 à 14 résidents par jour, que s'effectueront les transferts.

Le Centre Roland-Leclerc, situé sur le majestueux site de Cooke, permettra aux résidents des centres d'hébergement Joseph-Denys et La Providence d'être transférés dans un milieu de vie adapté, offrant un environnement physique et technologique de dernier cri.

L'établissement est en train d'élaborer les séquences de transferts en lien avec les besoins spécifiques de chacun des résidents impliqués dans cette démarche et, sous peu, chaque famille concernée sera avisée de la date et l'heure du transfert de son parent.



En compagnie de M. Walker et de Mme Guimont, membres du C.A., Mme Letendre a rencontré quelques-uns des intervenants impliqués dans le projet de déménagement vers le Centre d'hébergement Roland-Leclerc, prévu en octobre. Informée des avancées du projet, elle a tenu à féliciter chaleureusement l'ensemble des directions impliquées du volet centre de santé et de services sociaux pour le travail colossal accompli.

On reconnaît sur la première rangée, M. Charles Walker, président du conseil d'administration, Mme Lucie Letendre, directrice générale, Mme Denise Dupont, directrice de l'hébergement, Mme Solange Guimont, vice-présidente

du conseil d'administration, et à l'arrière, Mme Kim Naud, chef de programme intérimaire Joseph-Denys, Mme Anne Vallée-Lafontaine, chargée de projet/chef de programme clinique Roland-Leclerc, M. Sébastien Rhéaume, chargé de projet services techniques, Mme Nathalie Bélanger, intervenante sociale, Mme Manon Thiffault, agente administrative, Mme Linda Trudel, coordonnatrice Joseph-Denys, Mme Hélène Aubry, chargée de projet, M. Hugo Toupin, chef de programme administratif Roland-Leclerc, ainsi que Mme Christine Hébert, directrice adjointe de l'hébergement.

Une opération d'envergure

Ce projet de déménagement a sollicité l'étroite collaboration de la majorité des directions du volet centre de santé et de services sociaux. Tous sont à pied d'œuvre depuis plus d'un an pour réaliser cette opération d'envergure. Tout au long de la planification, une attention particulière a été portée aux résidents et à leurs familles, ainsi qu'aux employés. Dans cette optique, des rencontres ont été organisées afin de préciser les étapes de planification, tant pour les familles que pour les employés concernés. Tous ont été à même de constater le souci du détail face aux besoins spécifiques de chacun des résidents. Les familles ont manifesté leur grande appréciation quant au soutien qui leur est offert dans cette opération majeure.

Le mieux-être du résident

Lors d'une rencontre à laquelle avaient été conviés les intervenants ayant orchestré les nombreuses réunions avec les familles et les employés, Mme Lucie Letendre, directrice générale, a indiqué : « Plusieurs équipes en provenance de différents secteurs de l'établissement sont impliquées, de près ou de loin, dans cette démarche. Je tiens à souligner tous les efforts investis pour le mieux-être des résidents, et ce, par l'ensemble des acteurs engagés à faire de ce projet un succès. »

De 2009 à aujourd'hui...

Rappelons que la construction du Centre d'hébergement Roland-Leclerc a débuté en octobre 2009 et comprend 160 chambres privées. Ce nouveau centre d'hébergement contribuera grandement à l'amélioration de la qualité de vie des résidents, de même qu'à la fonctionnalité des locaux et des équipements pour le personnel.

Anne Vallée-Lafontaine

Chargée de projet
Chef de programme clinique Roland-Leclerc
CSSS de Trois-Rivières

Sébastien Rhéaume

Ing., chargé de projet

Direction des services techniques
CSSS de Trois-Rivières

Fermer la fenêtre

© Le Réso-Lu, Volume 6, numéro 9, le 26 septembre 2011, Tous droits réservés.