

Un programme de formation musicale au Japon

Un programme de formation musicale pour trouver et former des jeunes dès l'âge de 2 ou 3 ans, a été lancé au Japon.

Même si l'éducation musicale atteint de hauts niveaux dans toutes les régions du pays, les écoles de musique de Tokyo fraient la voie dans la production d'artistes de renom international. La principale est actuellement la Toho Gakuen qui forme des étudiants dès leur tendre enfance et leur fait suivre 4 ans de cours à l'université. Fondée voilà 16 ans seulement, l'école compte déjà au moins quatre gagnants de concours internationaux qui déploient leur activité sur les scènes mondiales de concerts. Un orchestre de cette école jouera au Festival international de la Foire mondiale de New-York. Ce sera le seul orchestre composé exclusivement d'étudiants. Le festival mettra en vedette d'éminents artistes de diverses régions du monde.

La Toho Gakuen a été créée en 1948 quand un groupe d'éminents musiciens du Japon a aménagé une "salle de musique" dans le quartier Kudan de Tokyo. On y formait des étudiants depuis leur âge préscolaire jusqu'à la fin de leur âge scolaire et les musiciens de l'école Toho Gakuen commencèrent bientôt à recevoir des éloges délirants de leurs réalisations.

Les directeurs de l'école jugèrent que le prolongement de cette formation s'imposait au meilleur avantage de leurs élèves. Les hommes d'affaires furent donc priés de verser des dons pour créer l'école secondaire de Toho Gakuen en 1952. Trois ans plus tard, on fondait un collège junior et en 1961 l'école Toho Gakuen était reconnue comme collège de plein droit.

De l'avis des directeurs de l'école, les enfants doivent recevoir de bonne heure une formation de base en musique pour exceller en ce domaine. Même si l'école a pour but de former des étudiants et des diplômés capables de jouer avec un bon orchestre symphonique, on accorde une attention spéciale aux élèves de talent exceptionnel.

On a organisé plusieurs "salles de musique" dans d'autres régions du pays en les associant à la Toho Gakuen et l'admission au collège de quatre ans fait l'objet d'une âpre concurrence. Le collège n'admet que 300 étudiants pour que les professeurs puissent accorder le maximum d'attention personnelle aux élèves.

Impôts destinés à encourager l'industrie

Les impôts sur le revenu des sociétés commerciales et d'autres taxes qui atteignent un maximum d'environ 49 p. 100 du revenu, voilà autant de mesures fiscales qui sont censées avoir facilité l'essor de l'économie japonaise.

Le barème de l'impôt sur le revenu, dans le cas des compagnies à faible revenu, débute à environ 33 p. 100 pour atteindre

38 p. 100 dans le cas des compagnies à gros revenu. La tranche de revenus allouée aux dividendes est frappée d'un moindre impôt qui va de 24 à 28 p. 100. Y compris les taxes municipales, le coût global que doit acquitter une compagnie va de 42 p. 100 à un sommet de 49 p. 100.

(En Ontario et dans le Québec, les impôts fédéraux et provinciaux atteignent un maximum de 52 p. 100, y compris l'impôt de la sécurité de la vieillesse.

Cela ne comprend pas les cotisations municipales.)

Le présent dispositif fiscal du Japon date de 1950. On a alors établi un conseil consultatif du régime fiscal pour conseiller le gouvernement sur les futures modifications de la législation fiscale. Le Japon a commencé à percevoir des impôts en 1887 et l'impôt sur le revenu est alors devenu la source principale des recettes du gouvernement japonais.

En 1963, les impôts nationaux et municipaux du Japon ont atteint environ 10,8 milliards, soit environ 21,5 p. 100 du revenu national. Une comparaison révèle que l'impôt atteint au total 33 p. 100 du revenu national dans les pays d'Europe et l'Amérique du Nord.

Les taxes sur le tabac et d'autres monopoles d'Etat constituent environ 6,3 p. 100 du revenu fiscal du Japon. Les taxes sur l'essence fournissent 7,6 p.

100; sur les spiritueux 12,2 p. 100; sur les denrées, 4,3 p. 100; sur le revenu des particuliers, 25,5 p. 100; sur le revenu des sociétés commerciales, 30,4 p. 100.

L'impôt sur le revenu des particuliers varie d'un minimum de 8 p. 100 à un maximum de 75 p. 100. Un homme marié qui a un enfant commence à verser des impôts quand son revenu annuel dépasse le niveau de \$1.100.



La nécessité est la mère de l'industrie, et peut devenir aussi la soeur de l'esthétique. A preuve, cette superbe "boîte à poubelles" qui a l'air d'un congélateur. C'est simplement un coffre dont le couvercle incliné et les deux vantaux s'ouvrent pour y ranger les poubelles vides; on ouvre aussi les vantaux pour sortir les poubelles pleines. On charge les poubelles en soulevant le couvercle de la boîte. Quelques jolis bouquets complètent l'ornementation et joignent l'agréable à l'utile. Cette boîte à poubelles peut également servir de boîte à bois, pour les gens heureux qui ont encore le moyen de chauffer à l'érable bien franc, bien sec, et fendu fin. On peut se procurer le patron numéro 349 en envoyant \$1.25 en espèces, par chèque ou mandat-poste, à Monitor Enterprises, 7005, chemin Kildare, Montréal 29, Qué.

L'omble arctique

Un commerce et un sport



C'est avec cet instrument à hameçons bien particuliers que l'Esquimau pêche l'omble arctique, un mets choisi qui fut servi sur les tables des grands dîners d'Etat.



Le principal marché de l'omble arctique au cours des dernières années se trouvait dans l'est du Canada. En 1961, l'exportation commença vers les E.-U. et outre-mer.

Si l'on peut trouver le moyen de généraliser les petites opérations de pêche sur une grande partie du Grand Nord, il semble que l'avenir de l'omble arctique soit prometteur. On sait que ce poisson du Nord est rapidement devenu un grand favori sur les menus des grands hôtels et des restaurants réputés, tant au Canada, aux Etats-Unis que sur les tables européennes.

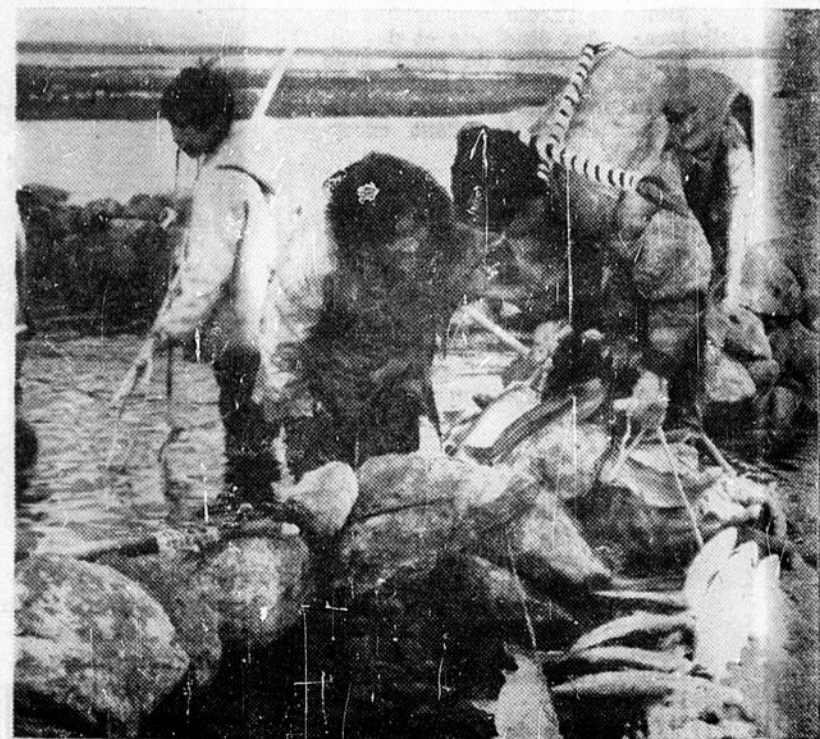
La popularité de l'omble s'accroît aussi comme poisson de sport pour les pêcheurs à la ligne qui aiment voyager et explorer de nouveaux territoires. Les Esquimaux, qui y ont trouvé une nouvelle source d'alimentation et de revenu, s'en réjouissent, tout comme le sportif d'ailleurs, du fait que l'espèce est très répandue.

Les scientifiques de l'Office des recherches sur les pêcheries du Canada ont constaté la présence de l'omble presque partout dans l'archipel arctique. Ils ont effectué dans les îles canadiennes des régions arctiques, une vaste étude portant particulièrement sur les poissons et l'océanographie biologique et, lorsque la chose était possible, sur les mammifères marins. Ils ont établi une base de coordination à la baie Cambridge, sur l'île Victoria (T. N.-O.), et quatre camps fixes, notamment à Eureka, sur l'île Ellesmere, à la baie Assistance, sur l'île Somerset et à l'embouchure de la rivière Thomsen, sur l'île Banks. De ces camps, ils ont effectué des visites à l'île Axel-Heiberg, à la péninsule Grinnel, sur l'île Devon, au détroit du Prince-de-Galles, et à des lacs sur plusieurs grandes îles.

Outre les ombles arctiques, landloqués et anadromes, les hommes de science ont trouvé le hareng de lac, la truite grise et le poisson blanc plus au nord que ce qu'ils considéraient comme étant l'habitat normal de ces espèces.

L'omble est généralement anadrome, c'est-à-dire que les adultes remontent les cours d'eau qui se jettent dans la mer à l'automne pour frayer. Toutefois, certaines formes de l'espèce ne quittent pas l'eau douce. L'omble arctique qui va à la mer peut atteindre l'âge de 22 ans et un poids de 16 livres, tandis que les formes "land-lockées" ou de l'intérieur n'atteignent d'ordinaire ni cet âge ni ce poids.

Photo-reportage de l'Office national du film
Texte: Gaston LAPOINTE
Photos: Doug WILKINSON



Iteemangnak, sa femme Pannecak et leur fils, de Pelly Bay, T. N.-O., procèdent au nettoyage de l'omble.

rt

aliser les
partie du
arctique
Nord est
enus des
Canada,

comme
ui aiment
Esqui-
alimenta-
le sportif
e.

es sur les
e l'omble
effectué
une vaste
et l'océa-
possible,
e base de
toria (T.
ureka, sur
merset et
le Banks.
île Axel-
n, au dé-
eurs gran-

t anadro-
ng de lac,
d que ce
nal de ces

est-à-dire
se jettent
certaines
L'omble
de 22 ans
es "land-
ire ni cet

film



Même la maman esquimaude, avec son bébé retenu au dos, prête son concours à la prise de l'omble arctique. La saison est courte et rapporte beaucoup. Il faut donc faire vite.



La saison de l'omble est courte, environ un mois. C'est pourquoi au temps de la montée des poissons, tout le monde travaille à une allure folle. Ce poisson délicat, à la chair rose tendre, s'apprête à peu près comme le saumon.

de Pelly
omble.

1939 Il y a vingt-cinq ans! 1964

Le gouvernement anglais fait des représentations, par l'intermédiaire de l'ambassadeur du Japon à Londres et directement aux autorités de Tokyo, dans l'espoir de faire lever le blocus de Tien-Tsin, a annoncé le Premier ministre Chamberlain en Chambre des communes. On se prépare à faire évacuer les femmes et les enfants de Tien-Tsin.

Tokyo laisse toute initiative à Londres. La situation ne s'est pas améliorée et l'on reste assez pessimiste. L'empereur Hirohito a reçu deux fois le ministre des Affaires étrangères Arita et le chef de l'armée. Les fonctionnaires chinois de Tien-Tsin sont menacés dans leurs familles par les Japonais.

Les gardes nationaux et les volontaires continuent de porter secours aux nombreuses personnes qui sont sans foyer depuis les ravages d'un gros ouragan dans sept petites villes près de Minneapolis, aux Etats-Unis. Neuf personnes sont mortes, et la liste des blessés est maintenant de 150, tandis que les dommages à la propriété se chiffrent par \$1.000.000.

L'Allemagne hitlérienne a déclaré la guerre à "l'art dégénéré". Cependant, elle ne dédaigne pas d'en faire le commerce et d'en tirer des devises. C'est ainsi que les plus grands musées du Reich viennent de mettre en vente en Suisse 125 toiles d'artistes modernes parmi lesquels Van Gogh, Picasso, Derain, Modigliani et Lieberounn, coupables d'être non-aryens, suspects d'antnazisme ou tout simplement d'avoir déplu au führer, qui, dans sa jeunesse, tenta lui-même d'entrer à l'Académie de peinture de Vienne.

Des observateurs diplomatiques déclarent que toute proposition en vue de la coopération anglo-russe en Extrême-Orient comportera probablement l'assistance mutuelle pour la défense des intérêts des trois pays, plutôt que des garanties des frontières de la Russie. On exprime l'opinion que les questions d'Extrême-Orient peuvent à peine être ignorées par les négociateurs des trois puissances.

Le roi Georges et la reine Elisabeth sont rentrés dans la capitale de leur empire au milieu de multitudes délirantes et après avoir accompli un voyage de 15.000 milles qui les conduisait dans le plus grand de leur Dominion.

Un monument a été élevé à l'entrée du cimetière du Sacré-Coeur, à Saint-Hyacinthe, commémorant le souvenir des 46 victimes de l'incendie du 18 janvier 1938.

L'assertion que les Etats-Unis combattront si le Canada est menacé a été faite à la conférence américano-canadienne par le major-général John O'Ryan, commandant pendant la Grande guerre, et le sénateur Elbert Thomas, de l'Utah.

Le déficit de l'année financière 1938-1939 s'élèvera, d'après les calculs de l'hon. Charles Dunning, à \$55.666.000 contre seulement \$17.715.000 pour l'exercice financier 1937-1938. Voilà ce qui a été annoncé au peuple canadien de l'enceinte de la Chambre des communes.

On rapporte que les autorités navales anglaises et américaines ont rejeté carrément la demande faite par les Japonais de retirer des destroyers et des citoyens anglais et américains de Swatow, port du sud de la Chine. Les Japonais auraient aussi demandé l'évacuation de plusieurs villes par tous les Occidentaux.

Son Excellence Mgr Ildebrando Antoniutti, délégué apostolique au Canada et à Terre-Neuve, a annoncé la nomination de deux évêques canadiens. Ce sont Mgr Joseph Charbonneau, vicaire général du diocèse d'Ottawa, titulaire du nouveau diocèse de Hearst, et Mgr Aldée Desmarais, évêque auxiliaire de St-Hyacinthe, titulaire du nouveau diocèse d'Amos.

Les Canadiens français veulent l'union nationale, mais ils rejettent cependant toute union où ils perdraient leur identité propre. Voilà ce qu'a souligné l'abbé Lionel Groulx, patriote et historien bien connu.

La France a cédé à la Turquie une partie de son mandat en Syrie — la république de Hatay — et a signé un pacte d'assistance mutuelle avec le gouvernement turc au cours d'une cérémonie double qui eut lieu à Ankara et à Paris.

Une tragédie a assombri la célébration de l'anniversaire de naissance du duc de Windsor. Un homme qui serait Bedrich Bénéš, attaché militaire de la légation tchécoslovaque à Paris, est tombé de la première plate-forme de la tour Eiffel, soit une hauteur de 186 pieds, où le duc et la duchesse prenaient le diner.

On se prépare à des pourparlers pour mettre fin à l'impasse de 14 jours amenée par le blocus de Tien-Tsin. On dit que les Japonais tiennent à conserver l'amitié des Etats-Unis.

Plusieurs journaux polonais disent que le chancelier Hitler a ordonné la suspension de plans en vue de l'incorporation "pacifique" de la ville libre de Dantzig au Reich, au cours de ce mois, parce que la réaction à l'étranger et en Pologne indique que cela ne pourrait se faire sans provoquer un conflit.

La production mensuelle des avions par la Grande-Bretagne, en prévision d'un conflit européen possible, a surpassé celle de l'Allemagne, et les avions sont maintenant dans des souterrains.

Le "Yankee Clipper" est arrivé en Irlande. L'énorme paquebot aérien a accompli son voyage sans accident. Il avait 32 hommes à son bord, membres d'équipage et passagers. L'avion continuera son voyage jusqu'à Southampton, sa dernière escale.

En approuvant partiellement un projet de loi piloté par l'ancien ministre du Travail, M. David Croll, député de Windsor-Walkerville, le gouvernement ontarien a reconnu en principe le droit de l'ouvrier de joindre le syndicat ouvrier de son choix.

Les nationalistes espagnols déclarent que la promesse faite par le général Franco d'envoyer dans leur pays toutes les troupes étrangères, lors de la consolidation de la victoire sera remplie d'ici peu.

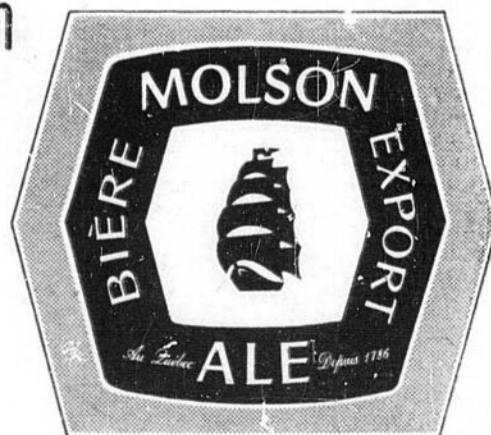
La bonne bière de chez nous



... et de chez-vous!



Chaque fois qu'un amateur de bière veut une vraie bonne bière, il demande de



la bière MOLSON EXPORT

LA BIÈRE PRÉFÉRÉE DU QUÉBEC