



Madeleine Dubuc



## À LA JAPONAISE

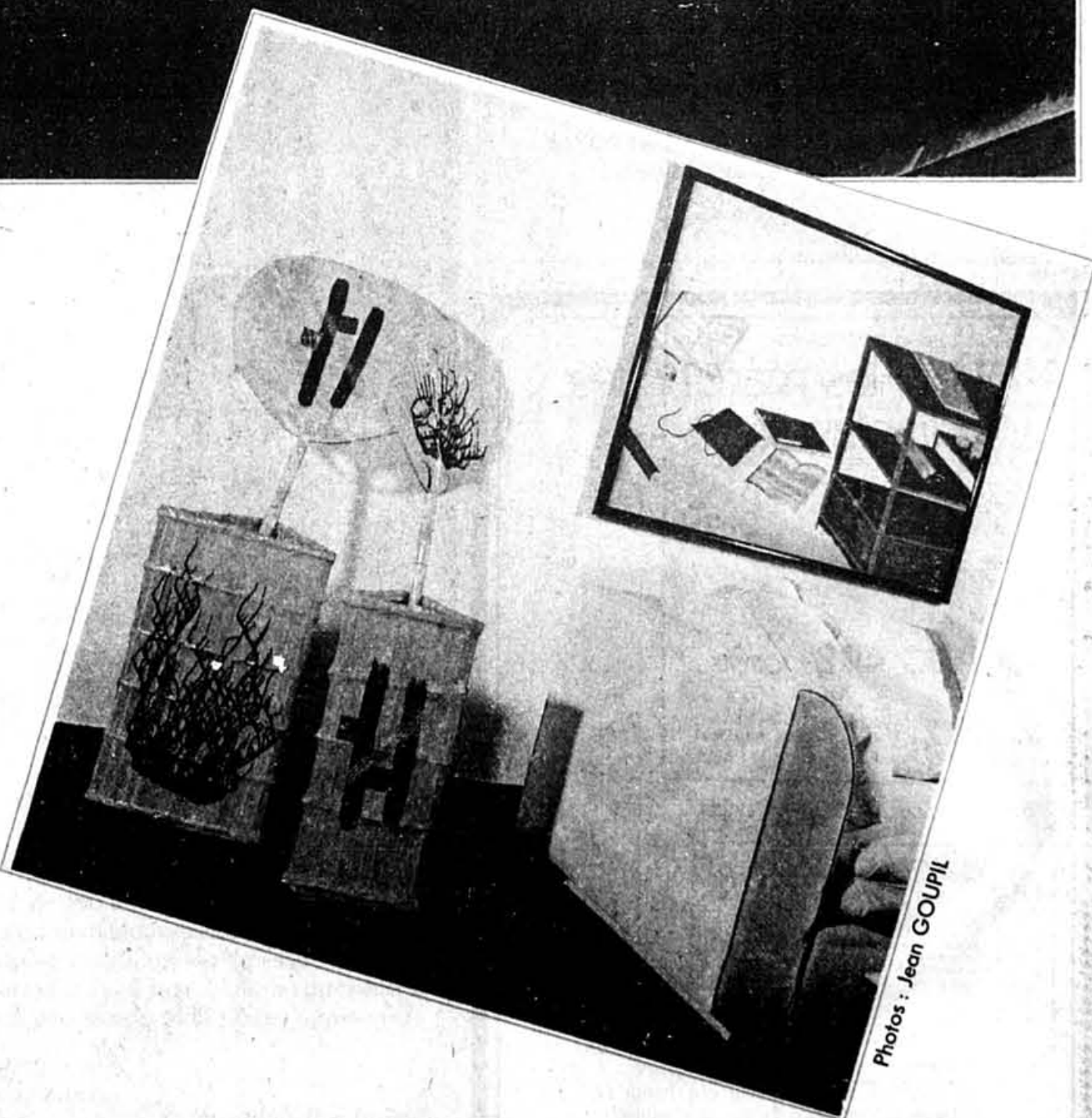
■ Plus on voyage et plus on veut retrouver, en revenant chez soi, l'atmosphère des pays visités. Parfois en cuisinant les plats qu'on a goûtés dans les pays lointains; parfois, en reproduisant les manières d'être ou de vivre que ces pays nous ont fait entrevoir.

Les dernières années ont poussé bien des voyageurs qui avaient déjà tâté des Amériques et de l'Europe vers l'Orient. Et rares sont ceux qui n'ont pas rêvé, en revenant de là-bas, de reconstituer, quand c'est possible, un peu des décors admirés. Le Japon est un des pays où la décoration des maisons, simplifiée presque jusqu'au dépouillement, tente le plus fréquemment le voyageur nostalgique. La Mode, d'ailleurs, a poussé bien des décorateurs professionnels ou amateurs vers des expériences américano-japonaises au cours des dernières années. Avec plus ou moins de bonheur, doit-on ajouter tristement, la note dominante dans la décoration à la japonaise étant son extrême simplicité...

Cette simplicité doit être

d'autant plus extrême que les appartements japonais sont de façon générale, exigus. Mais, chez nous, quand quelqu'un décide d'installer une pièce à la japonaise, l'espace joue en sa faveur. Ce qu'on veut reproduire peut, dans un espace plus étendu, passer du raffinement dépouillé au spectaculaire. Avec l'aide des meubles et des tables basses, des lits à ras du sol, des gros coussins qui servent de sièges, des sojis (sortes de rideaux légers et amovibles faits de papier de riz fixés sur lattes de bois) et d'un nombre mesuré de bibelots ou d'objets.

Ce sont les décorateurs de l'équipe de Accent 7, chez Eaton, au Centre-Ville, qui ont imaginé le décor que nous reproduisons aujourd'hui et qu'on peut voir, parmi les pièces-concepts qu'ils ont organisées pour la saison d'été. Ici, ce sont les sojis qui donnent la note la plus exotique et le reste de la pièce suit, pour établir un environnement aussi contemporain que possible que ne renieraient toutefois pas les Japonais quelque peu occidentalisés. Et les autres, les traditionnalistes.



Photos : Jean GOUPIE

Sur un fond de sojis, un grand divan de coutil blanc de confection canadienne fait le fond de la pièce. Une petite table de verre sur pattes noires basses, d'origine italienne. Quelques gros coussins de chintz glacé. Comme note originale (et très orientale), de longues tiges de bambou qui forment gerbes dans des urnes noires. Des gravures japonaises à la moderne. L'atmosphère est à la détente, à l'orientale.

Des bibelots qui accentuent la note exotique. Des paniers de paille triangulaires avec dessins noirs et des éventails pour les jours de grande chaleur.

# La véranda, c'est à la mode en 1985

■ PARIS (AFP) — Il ne faut pas confondre « serre » et « véranda ».

## NOËLLE CHAUVIÈRE

— La serre est une construction légère, vitrée, et généralement isolée dans le jardin.

Elle a pour fonction de capter dans la journée les rayons du soleil, pour faire monter la température à l'intérieur ce qui permet, si l'on a prévu dans le même temps une humidification intérieure (par brumisation ou tout autre système), de cultiver ou stocker les plantes dans des conditions optimales.

— La véranda est une construction vitrée, adossée en façade d'habitation, et dont la destination est très variée: Salle d'entrée de maison, Jardin d'hiver, salle de jeux, salle de repos, espace de rangement,

couverture de balcon ou de terrasse... C'est, dans tous les cas, « un espace couvert destiné à vivre ».

Par assimilation on pourrait dire qu'une serre adossée à une construction est « une véranda », et qu'il suffit d'une simple adaptation de la serre; c'est généralement l'argument employé par certains constructeurs, qui omettent de signaler que les exigences de confort et de construction d'une véranda, destinée à la fonction de « pièce à vivre », sont tellement différentes de celles d'une serre et que la véranda pose un certain nombre de problèmes architecturaux.

**Les fondations**  
Elles sont indispensables pour assurer un parfait équilibre, vis-à-vis de la construction existante à laquelle la véranda sera rattachée.

Si le vitrage, pour

des questions d'esthétique ou de décoration, ne va pas jusqu'au sol, la construction peut reposer sur un petit muret de briques ou de parpaings, mais cette conception n'exclut nullement la nécessité de réaliser une fondation légère, avec une dalle en béton ferrillé recouverte d'une chape lisse sur laquelle pourront être posés: dallages, carrelages, ou revêtements de sol. Il est évident, que dans le cas d'une véranda construite sur une terrasse ou un dallage existant, la question des fondations ne se pose plus.

Il est nécessaire toutefois pour éliminer les risques de remontée d'humidité par le sol, d'établir entre la dalle bétonnée et la chape, l'interposition d'un isolant (plastique, feutre, etc...).

**Le vitrage**  
C'est le vitrage qui conduit à l'effet dit « de serre ».

Dans la journée la captage du rayonnement solaire fait monter la température à l'intérieur de la véranda. Elle dépasse la température extérieure ce qui pose un certain nombre de problèmes.

La protection contre la surchauffe de l'air intérieur nécessite un sérieux examen des questions d'aération, de ventilation et d'ombrage. D'où l'intérêt des vérandas avec portes-fenêtres s'ouvrant largement sur l'extérieur.

L'effet de serre peut servir de chauffage d'appoint, et contribuer à des économies d'énergie; il faut donc que les systèmes d'étanchéité (joints de porte, joints de vitrage etc...) aient été soigneusement traités par le constructeur, de façon à éliminer le plus possible les déperditions calorifiques.

A contrario, dans la nuit, l'effet inverse se produit, c'est-à-dire qu'il y a déperdition calorifique de l'intérieur vers l'extérieur par le vitrage.

Le rôle du vitrage apparaît donc comme primordial en tant que régulateur calorifique, compte tenu de l'importante surface qu'il occupe dans une véranda.

Plus le vitrage sera épais, plus il sera isolant: l'idéal est « le double vitrage » c'est-à-dire deux lames de vitrage épais, séparées par une couche d'air. Grâce à cette technique, le coefficient K de conductibilité est abaissé de façon très importante, mais du fait que le vitrage est généralement supporté par une structure métallique, de nouveaux problèmes se posent au sujet de la conductibilité des profilés. C'est ainsi que l'on voit apparaître le terme de « profilé à rupture thermique » ou bien « rupture de pont thermique ».

La profilé métalli-

que qui sert d'ossature de construction, a en effet deux faces: l'une exposée à l'extérieur, l'autre intégrée à l'intérieur de la véranda; de ce fait il possède un coefficient de conductibilité important. Il véhicule les échanges calorifiques de l'intérieur vers l'extérieur la nuit, et de l'extérieur vers l'intérieur le jour; et comme il sert en même temps de support au vitrage, il communique à ce dernier les variations calorifiques dont il est lui-même l'objet. Ce qui veut dire que si en mettant du double vitrage, on a voulu abaisser les échanges calorifiques dus au vitrage, on n'a pas, pour autant, résolu la question, car les gains obtenus sont reperdus en partie par le biais de l'ossature métallique. D'où, l'idée de profilés dits « à rupture de pont thermique »: différentes techniques sont actuellement employées (interposition de revêtement plastique à l'intérieur des profilés, double profilé réuni par une liaison neutre etc...).

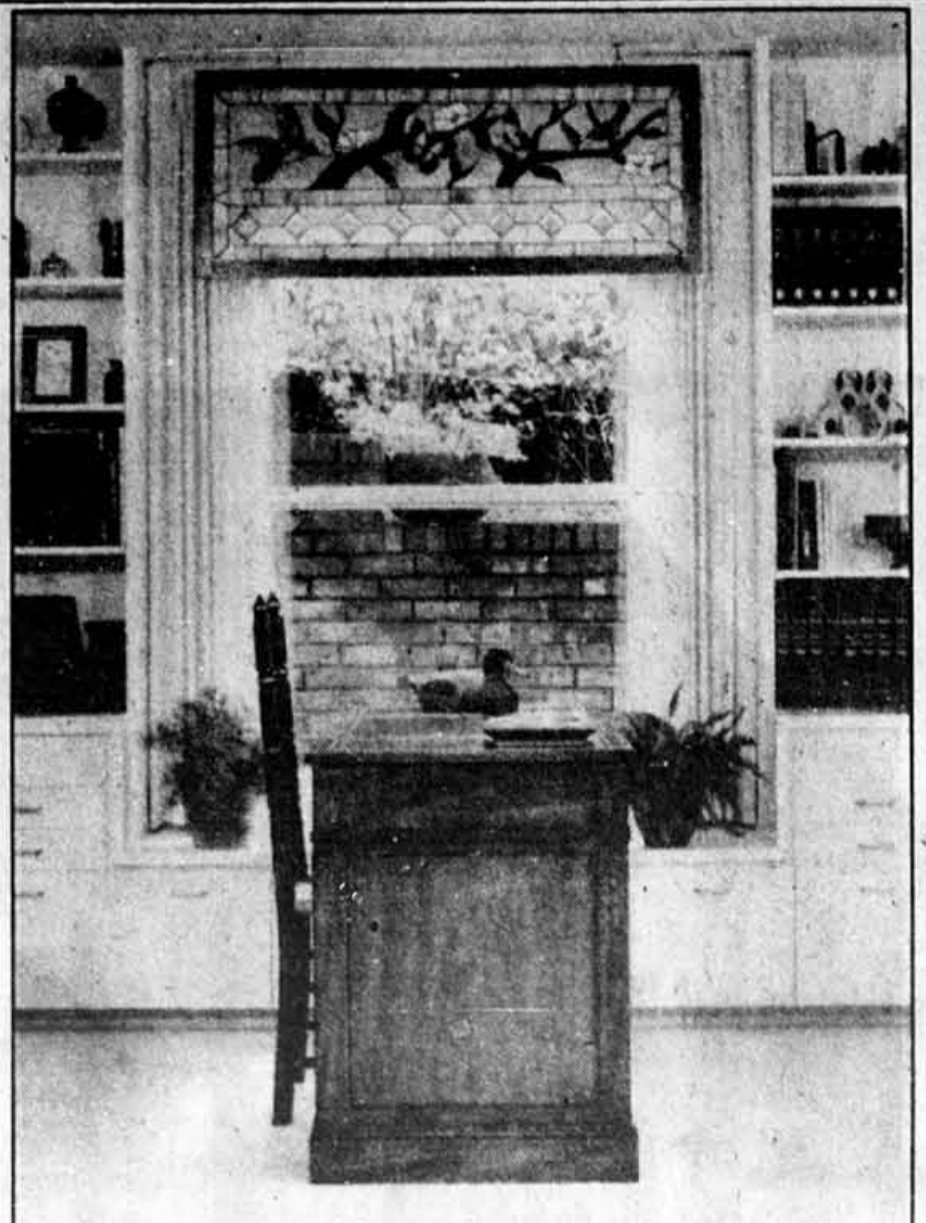
Pour que la véranda soit vraiment « un espace à vivre », il faut que la construction intègre un certain nombre d'éléments, standards ou en option:

— Gouttières pour éviter le ruissellement des eaux sur les parois vitrées.

— Ventilation assurée par trappes d'aération, vasistas, ou fenêtres de façon à éliminer la condensation, d'où l'intérêt de larges portes-fenêtres s'ouvrant sur l'extérieur.

— Vitrage résistant, particulièrement en toiture, du fait qu'il est le plus exposé aux chocs d'objets ou aux incidents naturels (neige, grêle etc...).

— Systèmes d'ombrage pour que la véranda soit vivable, que ce soit par stores extérieurs ou stores intérieurs.



Devant une fenêtre qui donne sur un mur de brique, on a suspendu un grand pot de terre cuite rouge qu'on garde rempli de fleurs ou de plantes.

## Le soleil et les fleurs dans la maison

■ Les êtres humains quels qu'ils soient ont besoin de soleil et de fleurs. Depuis le

**DAVID C. JONES**  
collaboration spéciale

temps des caves de nos ancêtres qui se précipitaient à l'extérieur dès que revenaient les premiers beaux jours et qu'ils entendaient le bruit des oiseaux migrants, jusqu'à nous, les gens du 20<sup>e</sup> siècle, victimes du bruit et de la cohue pendant de longs mois d'hiver ou de travail.

Ceux qui parmi nous vivent dans des pays de soleil et de végétation sans fin éprouvent eux aussi ce besoin de nature vivante. Ne sont-ils pas confinés pendant une bonne partie de leur vie

dans des maisons où la climatisation régit en maîtresse? Combien de fois, demandons-nous à ces gens, peuvent-ils se permettre d'ouvrir toutes grandes leurs portes et leurs fenêtres pour jouir des plaisirs de l'extérieur? Moins souvent qu'on ne le croie... ils ont bien trop peur de brûler. Nous allons essayer d'aider les uns et les autres avec quelques conseils.

Si vous avez de grandes fenêtres qui ouvrent sur un jardin fleuri ou sur un patio, n'allez pas vous priver de cette vue. Gardez ouverts rideaux ou stores ou

n'en mettez pas du tout. Si, d'autre part, vous habitez au 23<sup>e</sup> étage d'un immeuble et si vous avez la chance de posséder un balcon, n'hésitez pas à en faire un petit jardin dans les airs avec des plantes suspendues et des boîtes à fleurs.

Un appartement sans balcon ou sans vue intéressante sur l'extérieur peut être agrémenté si vous essayez d'organiser une pièce « jardin ». Des meubles de rotin avec coussins de crotone fleurie, des plantes et des tapis de fibre peuvent donner cette illusion.

Vous pouvez aller plus loin: certains papiers peints présentent, en grandes dimensions, des reproductions des montagnes Rocheuses, des paysages de Cape Cod ou même des îles des mers du Sud... Même si vos amis qui sortent de l'ascenseur du 12<sup>e</sup> étage en plein centre-ville se trouvent, en entrant chez vous, confrontés avec la vue d'un port de la Nouvelle-Angleterre, ils ne se croiront pas pour autant démenagés jusque là... Mais qu'importe, s'ils en ont l'illusion, le but est atteint.

**30% à 50%**  
de rabais\*

**HELEN PRESTON**  
célèbre son  
**27<sup>e</sup> anniversaire**  
et désire partager sa joie  
avec toutes ses clientes.

\*Les rabais s'appliquent à notre collection entière.  
LES CARTES VISA ET MASTERCARD SONT ACCEPTÉES.  
HELEN PRESTON LTÉE, FONDÉ EN 1958.  
1243, BOULEVARD LAIRD, VILLE MONT-ROYAL  
9h00 à 18h00 DU LUNDI AU SAMEDI

Pour les manchettes  
et la cravate...

Emballage approprié  
en prêt-à-offrir.



Boutons de manchettes  
et fixe-cravates de grande élégance,  
spécialement destinés à celui qui change de  
parures...comme il change de chemise!  
Ensemble oeil-de-tigre ou onyx ou sodalite,  
à un prix qui comprend même l'écrin de  
rangement.

Normalement \$37.50  
Prix spécial \$25

**HENRY BIRKS ET FILS**

**Célébrons le  
temps des récoltes**



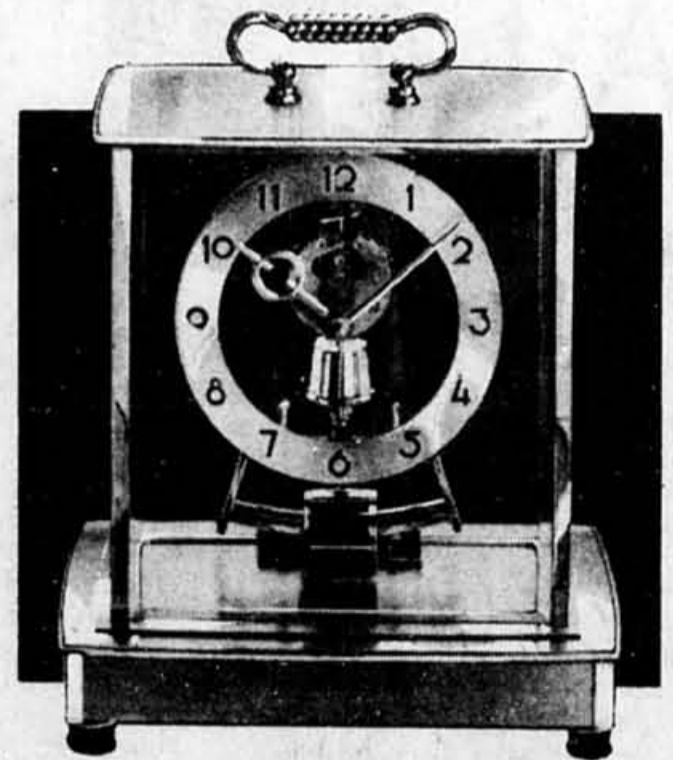
La fin de l'été marque  
le temps des récoltes  
et des vendanges.  
C'est le temps de l'année  
où la nature récompense  
généreusement le travail de l'homme.

Pour fêter le temps des récoltes,  
nous avons considérablement réduit les prix  
de ces belles pièces en argent plaqué Primrose  
de Birks: un rafraîchisseur à vin, deux tailles au choix,  
un verre à vin du Rhin et une coupe tout usage.

	Notre prix courant	Prix spécial
Grand rafraîchisseur, hauteur 9 1/2" (non représenté)	\$90.	\$69.95
Petit rafraîchisseur, hauteur 6 1/2".....	70.	54.95
Verre à vin du Rhin.....	31.50	24.95
Coupe tout usage.....	26.	19.95

**HENRY BIRKS ET FILS**

Pendule de cheminée  
en laiton  
**ÉCONOMISEZ \$100**



Notre pendule électronique Kundo,  
en laiton massif, est offerte à prix économique,  
une aubaine fabuleuse!

Cette superbe pendule européenne fonctionne  
avec une seule pile "C" standard. Imaginez,  
une pendule qui n'a jamais besoin d'être remontée!

L'un des quatre panneaux de verre,  
celui du devant, est biseauté. Laiton poli  
et guilloché avec finition laquée durable.  
Cadran en cercle argenté et chiffres en relief.  
Hauteur 9", poignée comprise, largeur 7 1/2".

Garantie Birks de 2 ans. Pile incluse.

Ord. \$295.

**OFFERTE PRÉSENTEMENT À \$195**

**HENRY BIRKS ET FILS**

# Le Salon du meuble, à partir du 16 juin

■ A compter du 16 juin et jusqu'au mercredi 19 juin, le 39e Salon du meuble de Montréal aura lieu au Palais des Congrès et à la Place Bonaventure. L'événement est organisé annuellement par l'Association des fabricants de meubles du

Québec Inc., et permet à près de 200 exposants de l'est du pays de dévoiler leurs dernières nouveautés.

Il y a, aux dires des organisateurs, une tendance qui s'accroît au salon 85 pour le meuble de design moderne. Ce qui diffé-

rencie les provinces participantes, le Québec et l'Ontario en particulier, des provinces de l'Ouest où les styles sont souvent influencés, à cause des origines multi-ethniques des habitants, par des styles moins contemporains. L'est du Cana-

da, semble-t-il, a les yeux tournés vers les pays « têtes de file » dans le domaine du meuble, l'Italie et la France particulièrement.

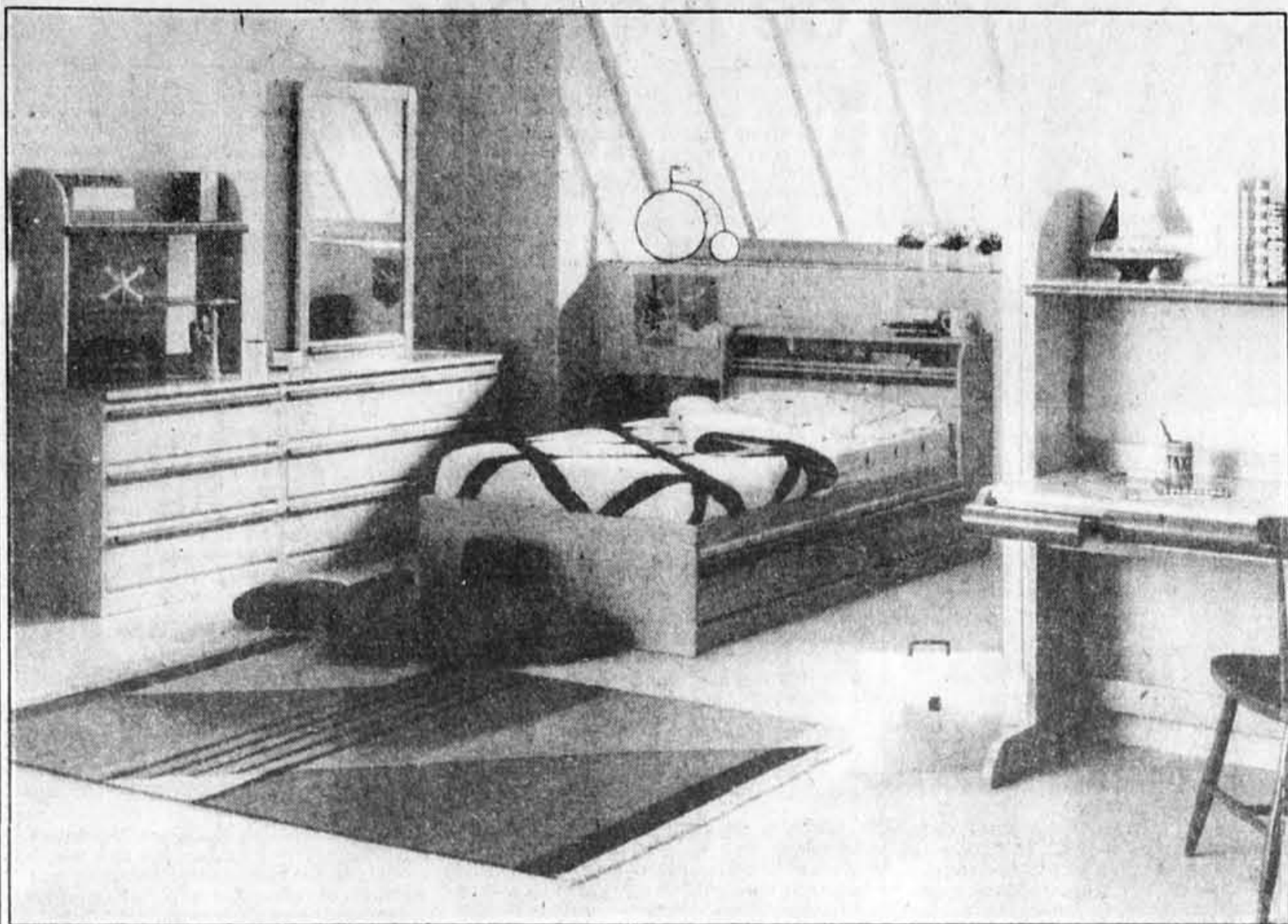
Par ailleurs, le design purement canadien est en voie de prendre une place importante,

ce qui n'est pas pour attrister les jeunes compagnies et les designers avides de s'imposer et d'imposer une note plus contemporaine, notre production étant restée jusqu'à maintenant assez traditionnelle. Quant aux produits de finition, ils prennent de plus en plus une allure sophistiquée, donnant à la laque par exemple et à l'effet laqué une place importante.

Parmi les autres innovations qu'on peut s'attendre à trouver au Salon du meuble, rappelons que les lampes imaginées par des designers de chez nous sont de plus en plus à l'honneur. Cent

cinquante dessinateurs professionnels conçoivent des lampes pour le consommateur d'ici. Ils sont accrédités par l'Association des designers industriels du Québec et on peut s'attendre, grâce à eux, à une certaine révolution dans le domaine du luminaire.

Le Salon du meuble rappelle qu'il s'adresse d'abord aux détaillants mais que le grand public y est admis les 18 et 19 juin, de 17 à 22 heures. Un service d'autobus fera, comme l'an dernier, la navette entre la Place Bonaventure et le Palais des Congrès.



Parmi les meubles de conception québécoise qu'on pourra voir au Salon du Meuble de Montréal, entre le 16 et 19 juin prochains, un ensemble de chambre à coucher pour enfant ou adolescent fabriqué

par la Compagnie Baronet Inc, de Sainte-Marie de Beauce. En fini naturel et rouge et comprenant huit pièces différentes.

## Le Carrefour international de l'ameublement : du 15 au 19 juin

■ Né l'an dernier de l'initiative d'un groupe de distributeurs canadiens de produits étrangers pour la maison, le Carrefour international de l'ameublement se déroulera du 15 au 19 juin au Vélodrome du parc olympique de Montréal et y accueillera une centaine d'exposants de douze pays.

En 1985, le Carrefour international de l'ameublement verra : — Le retour de la France avec le GEM (groupement des exportateurs de meubles) dont les représentants sont regroupés sur la Rue de Paris, ainsi que la présence du V.I.A., un organisme dynamique de création et de promotion de meubles et de luminaires.

— La participation de 23 fabricants italiens de mobilier contemporain de la région de March, celle de 5 fabricants de meubles de style, de meubles modernes de Pistoia et de fabricants des produits les plus innovateurs du design italien.

— La présence de l'Allemagne, de la Belgique, du Danemark, de la Hollande, de la Hongrie, de Hong Kong, de la Malaisie, de la Norvège, des Philippines, de la Suisse et bien entendu du Canada, dont la production récente est regroupée sous étiquette de leur distributeur canadien.



## LE SALON DES GENS HEUREUX

DU 5 AU 9 JUIN EN COLLABORATION AVEC

**cjms 128**

au Vélodrome Olympique

Prix d'entrée: 5,00\$ Carte 3e âge: 4,50\$ Carte étudiant: 4,50\$

### NOMBREUX PRIX À GAGNER

- Tournoi de pétanque** 1 000 \$ en prix
- Tournoi de bridge** L'équipe gagnante • une fin de semaine à Boston Avion • Hôtel • 100 \$ en argent
- Course des aînés** 2 fins de semaine à Boston pour 2 personnes Avion • Hôtel • 100 \$ en argent par couple
- Le 10 000e visiteur** 1 semaine en Floride pour 2 personnes Avion • Hôtel • 300 \$ en argent
- Le 25 000e visiteur** 2 semaines en Floride pour 2 personnes Avion • Hôtel • 500 \$ en argent
- Le 50 000e visiteur** Excursion de grand luxe pour 2 personnes V.I.A. Vacances Canada • Fasionator des Rocheuses • Hôtel • Visite guidée • 1 000 \$ en argent
- Tirage de la personne «soil»** 2 mois en Floride pour 2 personnes Avion • Condominium • Automobile • 2 000 \$ en argent\*
- Prix de présence** Bon de placement de 2 000 \$ Coupons aux kiosques Banque Nationale et au Salon des Gens du 3e Age
- Nombreux autres prix** Parfums, manteau de fourrure, etc.

\* Coupons disponibles dans les succursales que vous pouvez déposer sur place et aux kiosques de la Banque Nationale. Règlements du concours disponibles au Salon des Gens du 3e Age 5809, boul. Gouin ouest Montréal (Québec) H4J 1E3

### ANIMATION

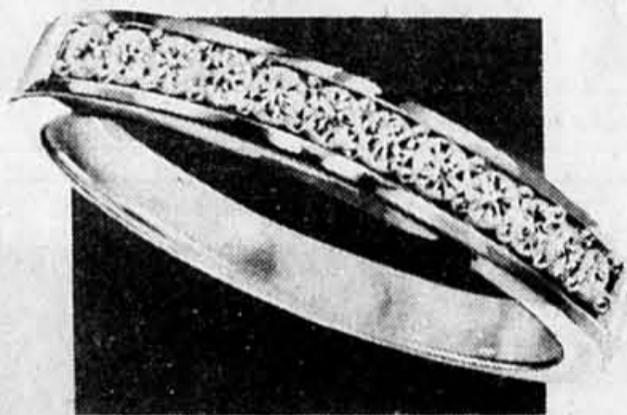
- L'émission de Radio-Canada «Le temps de vivre»** en direct du Salon
- Défilés de mode** fourrure • tricot • les quatre saisons (mode italienne) • présentation de coiffure de Jean Claude Zaop
- Danse, spectacle, concert, théâtre** Berthelme du Tremblay (music-hall) • Vic Vogel et Pierre Paquette (2 soirées) • Michel Tremblay (théâtre) • chorale des aînés italiens
- Exposition d'oiseaux exotiques**
- Club de minéralogie de Montréal** démonstration de polissage de pierres fines • montage de petits bijoux • collection de minéraux
- Lancement du concours littéraire du 3e âge** • Journée des groupes ethniques • Films et conférences sur divers sujets

— UNE PREMIÈRE EN AMÉRIQUE DU NORD **J et DE JERRY**

**LE MUSÉE DE LA PARFUMERIE FRANÇAISE**  
Rétrospective sur le phénomène de la parfumerie à travers le monde

**cjms 128** **V.I.A.** **QUÉBÉCAIR** **J et DE JERRY** **BANQUE NATIONALE** **OSHEE**

## Précieuse Bague Anniversaire de Birks



Prix très spécial  
**\$395**

Comblez l'amour de votre vie en passant à son doigt un anneau d'or et de diamants éblouissants.

Birks est un des plus grands acheteurs et vendeurs de diamants au monde. Ce pouvoir d'achat nous a permis de nous procurer, à un prix exceptionnel, un gros lot de diamants de couleur et de qualité excellentes.

Grâce à ces diamants nous avons pu créer, dans nos propres ateliers de joaillerie, cette bague anniversaire d'une élégance et d'une beauté exquise.

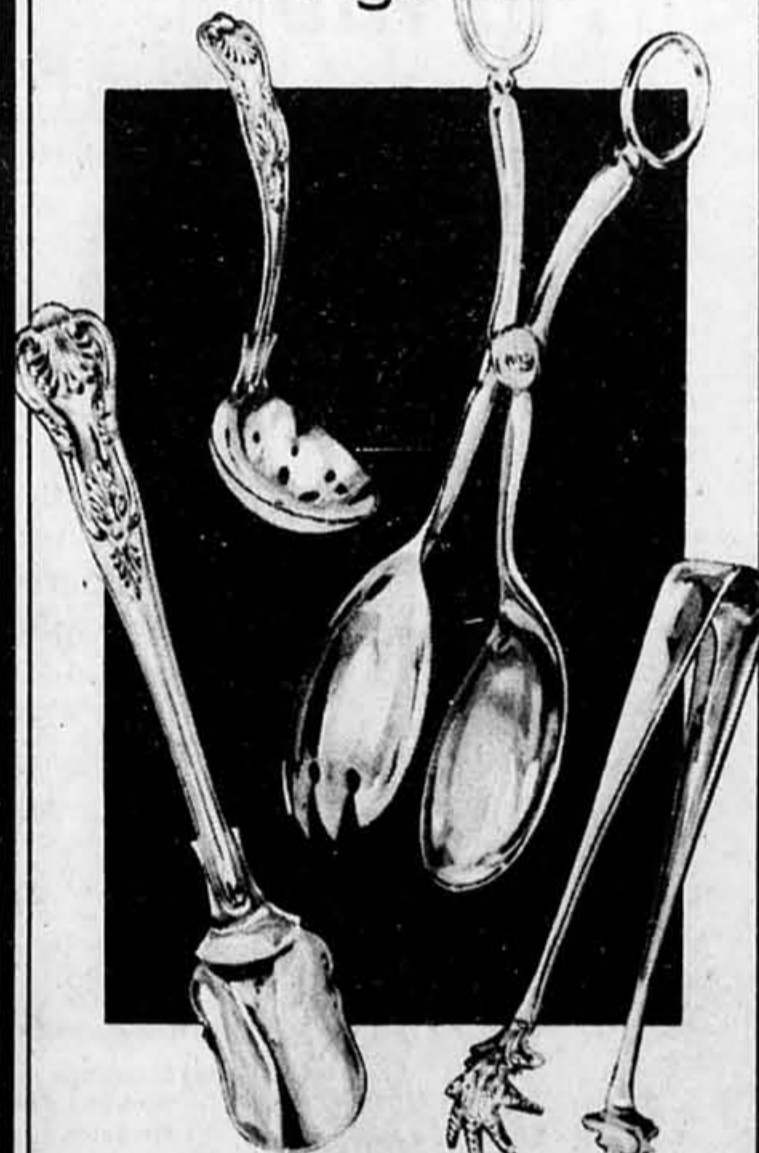
12 diamants sur or jaune et blanc 14 ct ou tout or blanc.

**Seulement \$395**  
(prix courant \$575)

**3 DERNIERS JOURS**

**HENRY BIRKS ET FILS**

## Ustensiles argentés d'Angleterre



Elle appréciera l'un ou l'autre de ces brillants accessoires de service. Offrez-lui-en deux, trois ou les quatre... et elle en sera ravie! Généreusement argentés, ces jolis articles d'argenterie attireront bien des compliments pendant de nombreuses années.

*Dans le sens des aiguilles d'une montre:*  
Couvert ciseau — pour salades, boulettes de viande et tant d'autres usages, 25\$  
Pinces à glaçons, 25\$  
Cuiller à fromage de Stilton, 18\$  
Cuiller saupoudreuse de sucre — pour pamplemousse, petits fruits, etc. 15\$

**HENRY BIRKS ET FILS**

## Une occasion en or... à prix avantageux



### Épargnez jusqu'à 50%

Birks offre quelques-unes de ses plus belles montres en or à des prix réduits jusqu'à 50%, une collection extraordinaire de montres réalisées avec grande maîtrise. Ne manquez pas cette occasion unique de posséder à bon prix une de ces montres en or 14 ou 18 ct dont quelques-unes sont séries de diamants. Modèles pour hommes et pour femmes, bracelets en or ou en cuir.

Représentées ici, de gauche à droite:	Ord.	MAIN-TENANT
Pour hommes, or jaune 18 ct, 53 diamants. . . . .	\$14.500.	<b>\$10.150.</b>
Pour dames, or jaune 14 ct . . . . .	2.200.	<b>1.540.</b>
Pour dames, or jaune 14 ct . . . . .	2.200.	<b>1.320.</b>

(Sous réserve de vente antérieure). Garantie Birks de 2 ans

**3 DERNIERS JOURS**  
Carré Phillips seulement

**HENRY BIRKS ET FILS**



photo Denis Courville, LA PRESSE

Les Britanniques en dépit de quelques petits ennuis techniques ont cependant présenté un spectacle intéressant. Un aperçu de leur technique, vu de la rue Notre-Dame, non loin du pont Jacques Cartier.

## Des feux d'artifice sous la pluie, un jeu d'enfants... britanniques

Surprenants quand même ces Britanniques! Ils avaient apporté avec eux la pluie et leur *Good Save the Queen*. Mais aussi un art de la pyrotechnie qu'on ne soupçonnait pas. Et pourtant quel spectacle de gerbes blanc-rose-orange que ce feu d'artifice de la firme Pains Fireworks! Tout y était ou presque...il n'y manquait que la musique.

### GEORGES LAMON

Bonne soirée aussi pour la circulation routière. Pour la première fois, les services d'ordre avaient réussi à contenir une circulation sans trop de pépins après le spectacle. Le capitaine Parent, responsable des postes 33 et 52 de la police de la CUM, admettait que dans l'ensemble tout s'était bien déroulé. « On devrait être bien préparés pour les prochains feux », admettait-il, hier à la fin du spectacle.

Pourtant, la soirée — digne du plus pur style britannique — s'annonçait plutôt mal avec cette pluie qui s'acharnait goutte à goutte à vouloir gâcher le spectacle. Mais il en fallait davantage pour décourager leur flegme légendaire. Et nos spectateurs qui n'avaient pas craint de braver l'ondée pour assister à ce troisième feu d'artifice. Vers 20 heures déjà La Ronde apparaissait désertique, contrastant avec la journée de la participation espagnole. Chez les orga-

nisateurs, on sentait s'installer un mouvement de pessimisme et de résignation. Les visages en disaient long. L'atmosphère était plutôt maussade comme la grisaille de cette soirée : les spectateurs les plus braves recherchaient jalousement un petit coin pour s'abriter. Le spectacle des skieurs de La Ronde avait été annulé tout comme celui de la scène flottante. Tout prédisait à un fiasco...

### À 21h30 la vie reprend

Et puis voilà qu'à 21h30 la vie semblait renaître comme sortie d'un monde enchanté. Il en arrivait de tous les coins — on parle d'au moins 20 000 —, armés de parapluies ou enfermés dans leur imperméable, une invention anglaise, bien sûr. L'espace de quelques minutes et l'enthousiasme reprenait le dessus.

C'est un peu surpris que les spectateurs apprenaient sans avertissement aucun qu'à 22h25, le spectacle venait de se terminer. Mais l'honneur était sauf et les spectateurs heureux. Que demander de plus? Un autre spectacle vendredi : celui des Mexicains...

Pour pallier les difficultés de transport causées par l'affluence de spectateurs aux feux d'artifice, de 18 heures à minuit, des autobus de la CTCUM assureraient la navette de la sortie de métro à l'entrée principale de La Ronde. Ce transport sera offert durant les soirs de feu. En dehors du spectacle de feux d'artifice, de midi à 18 heures, ce transport sera assuré par les ballades.

### Le pont Jacques-Cartier fermé

Rappelons que depuis hier soir et pendant toute la durée des feux d'artifice qui se dérouleront à La Ronde, les 10, 12, 13, 17 et 19 juin, le pont Jacques-Cartier ainsi que tous ses accès seront fermés à toute circulation routière, entre 21h30 et 23 heures (fin du spectacle). Aucun stationnement ne sera d'ailleurs toléré durant cette période de temps. Ni aucun piéton sur le tablier du pont ; ces derniers seront limités à la voie piétonnière.

Par ailleurs, la Sûreté du Québec avait insisté sur le fait qu'on ne tolérerait plus aucune immobilisation le long de la route 132, reliant le pont-tunnel Louis-Hippolyte Lafontaine au pont Jacques-Cartier, le long du fleuve ; les contrevenants seraient pénalisés et leur véhicule nuisant à la circulation, remorqué au besoin.

Les mesures identiques seront d'ailleurs prises dorénavant par les corps policiers de la CUM, de Longueuil et des Ports nationaux. Cette décision commune a été arrêtée, hier, à la suite d'une réunion de tous les corps policiers impliqués de près ou de loin dans les feux d'artifice qui se déroulent à La Ronde. Elle fait suite aux embouteillages monstres qu'on a connu à la suite des trois premiers feux d'artifice. Les visiteurs et les spectateurs sont donc invités à utiliser plus que jamais l'autobus, le métro, la bicyclette ou... leurs jambes. C'est bien plus sûr.

## Le spectacle était dans la rue

Des milliers, des milliers et des milliers de Montréalais s'étaient massés hier soir sur la rue Notre-Dame, dans sa portion qui fait face à La Ronde, pour assister ébahis, émerveillés et médusés au feu d'artifice présenté par l'Angleterie. Une véritable atmosphère de fête, marquée parfois par un silence religieux, régnait.

### MADELEINE BERTHAULT

La pluie a cessé au moment où les premières lueurs sont apparues dans le ciel. Bien des gens attendaient ce moment depuis le début de la soirée alors qu'ils avaient stationné leur véhicule sur la rue Notre-Dame, fermée à la circulation pendant la durée du spectacle.

De toutes les petites rues perpendiculaires à Notre-Dame, émergeaient de longues files : des familles entières, les jeunes enfants juchés sur les épaules des parents, des bébés en poussettes, des amoureux, des bandes de jeunes, des couples âgés, etc. Avant que les premières fusées ne soient lancées et alors qu'il pleuvait encore, le véritable spectacle était dans la rue : les milliers de parapluies multicolores ajoutaient une note spéciale et chaleureuse à la fête.

Certains s'étaient équipés de leurs chaises de jardin, d'autres de leurs caisses de 24. Plusieurs jeunes étaient juchés sur les plate-formes des panneaux publicitaires, d'autres sur les hauts murs de pierre face au monu-

ment des Patriotes. Tous les gros blocs de béton bordant la rue Notre-Dame étaient occupés par des grappes de gens. Et tout le monde plaignait sincèrement les « pauvres piétons boucanés » qui se trouvaient sur le pont Jacques-Cartier...

Les policiers de la CUM étaient discrets et faisaient partie de la fête : l'escouade technique était sur les lieux par mesure de sécurité, au cas où il y aurait des retombées de La Ronde. Ses agents, des artificiers, admiraient eux aussi le feu d'artifice avec plaisir.

Après le spectacle, il y a eu bien sûr quelques bouchons de circulation, mais, comme dirait Deschamps, c'était une sortie gratuite!



photo Denis Courville, LA PRESSE

En plus des milliers et des milliers de Montréalais qui avaient envahi la rue Notre-Dame hier soir, il y avait l'escouade technique de la police de la CUM dont les agents, des artificiers, admiraient eux aussi le spectacle avec un plaisir évident. Le monument aux Patriotes prend une allure irréaliste, éclairé par le feu d'artifice des Anglais.

## De nouvelles tendances dans les ameublements de maison

Dans le secteur des ameublements de maison, la mode est en période de transition et, même si nul ne peut savoir exactement ce que l'avenir nous réserve, il est facile de remarquer la présence de plusieurs nouvelles tendances.

C'est du moins l'opinion de Wendy W. Claussen, styliste en chef chez Armstrong dans le secteur des couvre-planchers. Lors des récentes expositions semi-annuelles sur les couvre-planchers, Wendy a d'ailleurs fait quelques études sur le sujet.

« Nous vivons une époque très intéressante, souligne-t-elle, une période où les tendances semblent essayer de se définir. »

Trois styles dominent présentement la décoration intérieure : le style classique et le style contemporain, tous deux intarissables, et le style champêtre que l'on associe au bois pâle, comme le chêne, aux petits motifs imprimés sur les tissus et le papier peint, ainsi qu'au plissé romantique des rideaux froncés.

Dans le secteur des couvre-planchers de vinyle, on préfère les motifs de tuiles de pierre ou de céramique, quel que soit le style. Plus simples et plus discrets que les motifs de tuiles décoratives à la mode il y a quelques années, ces motifs s'emploient avec souplesse dans la plupart des décors.

Lorsque le produit présente un motif, il s'agit généralement d'un motif floral qui est aussi populaire pour les divers éléments de décoration que pour les couvre-planchers.

Même si les couleurs naturelles (beige, amandes, etc.) subissent un certain déclin après avoir connu une très grande popularité, elles sont encore très recherchées. De plus en plus demandées, les teintes de pastel sont maintenant plus nettes et plus définies que celles de l'année dernière qui contenaient un peu de noir. La famille des tons de rouge orangé, comme le pêche et le rose, est encore des plus florissantes.

Voilà où en sont les choses dans le secteur de la décoration. Mais que nous réserve l'avenir?

Selon Wendy, trois autres styles attendent en coulisse. De fait, ils ont déjà commencé à se manifester. Il s'agit du style profilé de l'Art Deco des années 20 et 30, du style néo-classique, avec le marbre, le rembourrage de flanelle grise ou de velours rose, les bases de table avec colonnes corinthiennes et les rideaux en soie plissée, ainsi que le style Nouvelle Vague, ou Memphis.

On décrit quelquefois le style Nouvelle Vague comme étant « un style conçu en fonction du style ». Avec son allure crierde un peu prétextieuse, il n'a rien de bien sérieux. Jusqu'à maintenant, il semble plaire uniquement aux jeunes et aux avant-gardistes.

Caractérisé par des formes géométriques de couleurs vives dispersées au hasard, le style Nouvelle Vague provient de l'Italie. Même si on le retrouve déjà dans les motifs de lingerie et de vaisselle, ainsi que dans les vêtements portés par les adolescents, il n'influencera probablement pas beaucoup les motifs des produits durables plus dispendieux comme les couvre-planchers de vinyle.

Nous ne saurions deviner ce que nous réservera ensuite la décoration mais, nous y retrouverons le style amérindien et le style exotique.

Le style amérindien est fortement influencé par le sud-ouest et il emprunte ses teintes chaudes à celles du désert. De plus, il rappelle les riches textures des terres du sud-ouest des États-Unis.

Par contre, le style exotique s'inspire principalement de l'Afrique et aussi de l'Asie. Si ce style devient florissant, nous verrons réapparaître les années 50 avec les imprimés d'animaux, les peaux de léopard et de zèbre... des imitations bien sûr... et les couleurs comme l'ivoire et l'onix ou les teintes orientales comme le perle, le bronze et le jade.

Si jamais cela se produit, il faudra toutefois compter au moins deux ans avant de voir ces tendances se manifester dans le secteur des ameublements de maison. C'est là tout ce que l'on pourrait affirmer pour le moment.



Un décor où le moderne s'allie au traditionnel. Sur tuile.

### La perle, pierre de juin! Voyez notre collection de superbes bagues à prix spéciaux

Les bijoux traduisent vos sentiments... Pourquoi ne pas lui offrir une exquise bague en or 14 carats ornée de perles de culture et de diamants?

1) Perle de culture 6 mm entourée de diamants, 0.12 carat au total.  
Prix Eaton **269<sup>99</sup>** ch.

2) Perle de culture 4½ mm accompagnée de deux diamants, 0.02 carat au total.  
Prix Eaton **89<sup>99</sup>** ch.

3) Coussin de perles de culture rehaussé de diamants, 0.045 carat au total.  
Prix Eaton **179<sup>99</sup>** ch.

4) Perle de culture 5 mm avec deux diamants, 0.04 carat au total.  
Prix Eaton **129<sup>99</sup>** ch.

Voyez aussi notre étonnante sélection de colliers et de boucles d'oreilles avec perles. Le choix peut varier d'un magasin à l'autre. Eaton Centre-ville, rez-de-chaussée, et à ou par Anjou, Pointe-Claire et Laval. Rayon 215.

Achats en personne seulement.



**EATON**  
VOTRE GARANTIE DE QUALITÉ À JUSTES PRIX

# SOLDE DE BLANC

## 20% - 50% de rabais

### SUR TOUT ARTICLE EN MAGASIN

**MAGASINEZ LÀ OÙ LA QUALITÉ ET L'ÉCONOMIE VONT DE PAIR.  
COMPAREZ NOS PRIX - VOUS SEREZ CONVAINCUS.**

NOTRE POLITIQUE DE PRIX GARANTIS DURANT TOUTE L'ANNÉE

Si vous trouvez la même marchandise ailleurs à meilleur prix, nous respecterons ce prix et nous vous accorderons un rabais additionnel de 10%.

**60% DE RABAIS**

**EDREDONS DE DUVET**

Garantie à vie

Lit jumeau	230.00	<b>89.95</b>
Lit double	300.00	<b>119.95</b>
Lit Queen	330.00	<b>129.95</b>
Lit King	400.00	<b>159.95</b>

**OREILLERS DE DUVET**

Ordinaire 54.95 Queen 64.95 King 89.95

**60% DE RABAIS**

**60% DE RABAIS**

**QUALLOFIL**

OREILLER DE LUXE

Nappé de polyester Dacron par Dupont

Marque déposée Dupont

<b>OREILLERS</b>		<b>SOLDE</b>
Ordinaire	26.00	<b>9.95</b>
«Queen»	31.00	<b>12.95</b>
«King»	38.00	<b>15.95</b>

**60% DE RABAIS**

**50% de rabais**

*Leacock*

**NAPPES**

	Ord.	<b>SOLDE</b>
54" x 72"	19.95	<b>9.95</b>
62" x 85"	21.95	<b>10.95</b>
62" x 104"	36.95	<b>18.50</b>
62" x 126"	48.95	<b>24.50</b>
62" ronde	23.95	<b>11.95</b>
72" ronde	45.95	<b>22.95</b>

**50% de rabais**

**SERVIETTES MARTEX**

signées PERRY ELLIS

	Reg.	<b>SOLDE</b>
Serviettes de bain	34.95	<b>16.95</b>
Essuie-mains	19.95	<b>9.95</b>
Debarbouillettes	9.95	<b>4.95</b>

**20% à 50% de rabais**

**SUR TOUS LES STYLES EN MAGASIN**

DRAPS EN PERCALE ET SUPERCALE, PLUS DE 40 MOTIFS, EDREDONS, CACHE-OREILLERS, TENTURES ET ACCESSOIRES ASSORTIS

**MINI-STORES VÉNITIENS D'ALUMINIUM**

**50% DE RABAIS**

«Blanc ou ivoire» en stock

<b>LONGUEUR 45"</b>	<b>LONGUEUR 64"</b>
ORD. SOLDE	ORD. SOLDE
20" x 45" 34.00 <b>11.95</b>	20" x 64" 42.00 <b>15.95</b>
22" x 45" 36.00 <b>12.95</b>	22" x 64" 44.00 <b>16.95</b>
24" x 45" 38.00 <b>13.95</b>	24" x 64" 48.00 <b>18.95</b>
26" x 45" 42.00 <b>15.95</b>	26" x 64" 50.00 <b>19.95</b>
28" x 45" 44.00 <b>16.95</b>	28" x 64" 54.00 <b>21.95</b>
30" x 45" 46.00 <b>17.95</b>	30" x 64" 56.00 <b>22.95</b>
32" x 45" 52.00 <b>21.95</b>	32" x 64" 72.00 <b>31.95</b>
36" x 45" 56.00 <b>22.95</b>	36" x 64" 76.00 <b>32.95</b>
40" x 45" 70.00 <b>29.95</b>	40" x 64" 82.00 <b>35.95</b>
42" x 45" 74.00 <b>31.95</b>	42" x 64" 88.00 <b>41.95</b>
48" x 45" 76.00 <b>32.95</b>	48" x 64" 96.00 <b>42.95</b>
60" x 45" 92.00 <b>40.95</b>	60" x 64" 126.99 <b>56.95</b>
72" x 45" 100.00 <b>46.95</b>	72" x 64" 136.00 <b>62.95</b>

**STORES VERTICAUX**

**50% à 60% DE RABAIS**

**NOUS FABRIQUONS NOS PROPRES STORES**

Nous sommes tellement convaincus que nous vendons les habillages de fenêtres de la meilleure qualité qui soit, sans égard au prix, que nous vous offrons une garantie à vie exclusive sur les rails et les éléments de votre store, tant que vous en serez propriétaire.

Des milliers de teintes, modèles et textures dernier cri, venant de différents pays. Nous vendons les plus grandes marques telles que: Draco, Louver Drape et Levelor aux

**PLUS BAS PRIX GARANTIS**

**PLUS DE 50% DE RABAIS**

**STORES EN STOCK**

**LES PLUS BAS PRIX GARANTIS**

3 épaisseurs, isolation d'aluminium, gros calibre, opaques.

UNIS	PRIX SPÉCIAL	UNIS	PRIX SPÉCIAL
28" x 70"	<b>3.50</b>	49" x 70"	<b>9.95</b>
31" x 70"	<b>4.50</b>	55" x 70"	<b>10.95</b>
37" x 70"	<b>4.50</b>	64" x 70"	<b>18.95</b>
43" x 70"	<b>6.50</b>	73" x 70"	<b>21.95</b>

**30% à 50% DE RABAIS**

**TENTURES**

Choisissez parmi la plus vaste gamme d'articles dernier cri: tissus créations couturier, dentelles, broderies, galons, voiles du monde entier, incluant les articles PleinJour.

Plus de 60 décorateurs pour vous aider à coordonner votre décoration aux prix les plus étudiés.

**45% DE RABAIS**

**MINI-STORES**

**Vous connaissez le mini-store voici maintenant le MICRO-STORE:**

**à des rabais de 35% à 50%**

Linen Chest présente

**LE MICRO-STORE BALI**

Une nouveauté qui ne ressemble à rien de connu jusqu'ici. Le micro-store Bali est deux fois plus petit que le mini-store. C'est le nouveau look qui deviendra un classique à coup sûr. Il est si mince et si élégant qu'il transforme l'apparence de n'importe quelle pièce.

Les micro-stores et les mini-stores vénitiens sur mesures sont offerts dans plus de 250 teintes au plus bas prix qui soit, c'est garanti.

**LITS EN LAITON PUR**

Plus de 100 styles différents, laiton pur de meilleure qualité.

**35% à 50% DE RABAIS**

**ACHAT À DOMICILE**

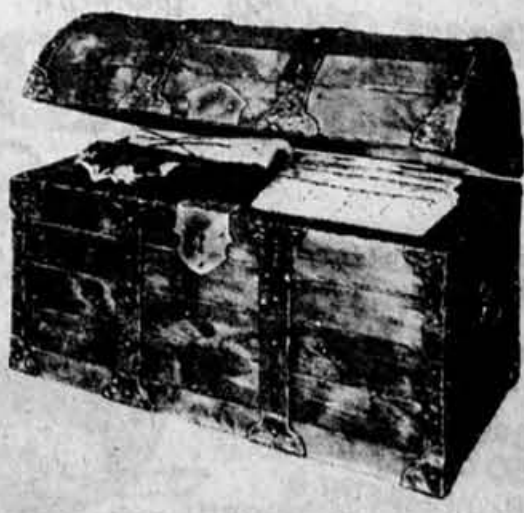
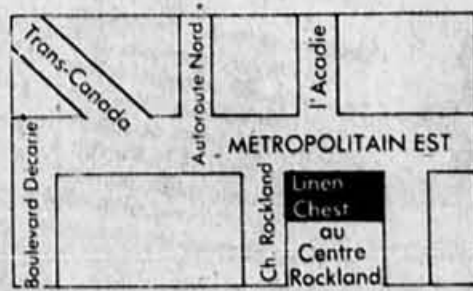
Appelez Linen Chest dès maintenant pour obtenir une consultation personnelle avec l'un de nos conseillers en décoration compétents. Il mesurera vos fenêtres à domicile et vous donnera une estimation, sans frais et sans obligation de votre part.

**Composez 341-7810**

# LINEN CHEST

Boutique & Magasin à rayons.

**CENTRE ROCKLAND** **341-7810**



# Ryan prétend que la scission du ministère de l'Éducation ramène le Québec 20 ans en arrière

■ QUÉBEC (PC) — La création du ministère de l'Enseignement supérieur, de la Science et de la Technologie vient essentiellement séparer ce que la société québécoise, à l'instigation du rapport Parent, a mis 20 ans à unir et à développer.

lancée hier soir le porte-parole libéral en matière d'éducation et député d'Argenteuil, M. Claude Ryan, lors du débat sur l'adoption du principe (deuxième lecture) du projet de loi 39.

Présenté le 1er mai dernier par le ministre Yves Bérubé, ce projet de loi entérine la création du

ministère de l'Enseignement supérieur, de la Science et de la Technologie, distinct du ministère de l'Éducation depuis le 20 décembre 1984.

Selon M. Ryan, le Québec a accompli depuis 20 ans des progrès considérables dans le domaine de l'enseignement supérieur et cela sous la direction d'un ministre de l'Éducation qui avait la charge du développement et de la bonne santé de tout le système d'enseignement.

Défendant une direction politique unique pour l'éducation au Québec, le critique libéral croit que le gouvernement Lévêque a

décidé de revenir à la situation qui prévalait avant la création de la Commission Parent en 1964.

Le rapport de cette commission, a rappelé M. Ryan, déplorait la dispersion et la fragmentation de l'autorité en matière d'éducation et appelait une coordination de l'enseignement sous la responsabilité d'un seul ministre de l'Éducation.

Par ailleurs, M. Ryan a mis en doute les appuis qu'aurait reçus le gouvernement pour procéder à la scission du ministère de l'Éducation en décembre dernier.

Tant la Conférence des rec-

teurs et des principaux des universités du Québec (CREPUQ) que le Conseil supérieur de l'éducation et les syndicats de professeurs ont été placés devant un fait accompli, a soutenu M. Ryan. « Ils ont été pris par surprise, comme tout le monde. »

M. Ryan a déploré aussi que l'opposition n'ait pu discuter de la pertinence d'une telle réforme avant ce jour. « Jamais il n'a été question d'un développement comme celui-là lors de l'étude des crédits du ministère de l'Éducation au cours des trois dernières années. C'est une affaire qui

est descendue d'en haut, d'une opération rapide d'un remaniement ministériel pour des fins bien étrangères, d'ailleurs, aux biens supérieurs de l'éducation », a-t-il accusé.

L'heure tardive et la suspension des travaux mardi soir devaient obliger le parrain du projet de loi à ne donner sa réplique qu'hier.

Le vote sur le projet de loi 39 a finalement été reporté à ce matin, après la période des affaires courantes à l'Assemblée nationale.

*La Lampisterie*  
2000 Inc  
(Spécialiste du luminaire)

**Boutique spécialisée en abat-jour... vaste choix en magasin**

- Abat-jour confectionné sur demande
- Remodelage, assemblage et réparation de lampes
- Fleurons et lampes décoratives
- Miroirs et tables en acajou, le tout à des prix avantageux.

**580, boul. Ste-Croix, Saint-Laurent 744-6632**  
(Station du Collège) Stationnement gratuit derrière  
Lundi-mercredi 9h-18h, jeudi et vendredi jusqu'à 21h, samedi jusqu'à 16h

## Béliveau démissionnera de l'UN samedi

■ TROIS-RIVIÈRES (PC) — Le chef de l'Union nationale, Jean-Marc Béliveau, a annoncé, hier, dans une entrevue accordée à la station radiophonique CHLN, de Trois-Rivières, qu'il démissionnera officiellement samedi comme leader, lors d'une réunion de l'exécutif de l'UN.

Candidat défait lors des élections partielles de lundi dans la circonscription de Trois-Rivières, M. Béliveau avait dit et répé-

turant la campagne qu'il jouait sa carrière politique. « Quand on termine troisième, on ne gagne pas », a affirmé le chef de l'Union nationale.

« J'ai la conviction d'avoir fait une belle campagne dans Trois-Rivières. J'ai proposé des idées et des solutions », a ajouté M. Béliveau.

Le chef de l'Union nationale, qui est avocat, a également expliqué sa décision par le fait qu'il

doit gagner sa vie. « Je n'ai pas de fortune personnelle », a-t-il dit. « Ma carrière politique est terminée, mais cela ne veut pas dire que je ne participerai pas à des assemblées politiques. »

M. Béliveau n'a pas été tendre à l'endroit de l'ancien chef Rodrigue Biron qu'il a accusé d'avoir vendu l'Union nationale avant de rejoindre les rangs du Parti québécois.

Parlant de la performance du

chef conservateur québécois André Asselin dans le comté de l'Assomption, M. Béliveau a déclaré qu'il était le grand vainqueur.

« Il y a un vide à combler entre le Parti libéral et le Parti québécois et la troisième force viendra du ralliement des gens de l'Union nationale et des conservateurs », a dit M. Béliveau. Il n'a pas caché que M. André Asselin était actuellement en bonne posture pour réaliser ce groupement des forces.

# NOTRE VENTE DE CHAUSSURES ET SACS À MAIN 30 à 50% DE RABAIS

### SACS À MAIN EN CUIR - 30% DE RABAIS!

Superbe sélection de sacs à main en cuir de qualité, comprenant plusieurs créations européennes. Régulier 75\$ - 175\$.

### SACS À MAIN DE COUTURIERS - 30% DE RABAIS!

Styles griffés de Desmo, Prada, Mario Valentino, Carlos Falchi, Emilia! Régulier 195\$ - 350\$.

### CHAUSSURES MISS RENFREW - 30-50% DE RABAIS!

Super réductions sur nos fabuleuses chaussures importées d'Italie et d'Espagne.

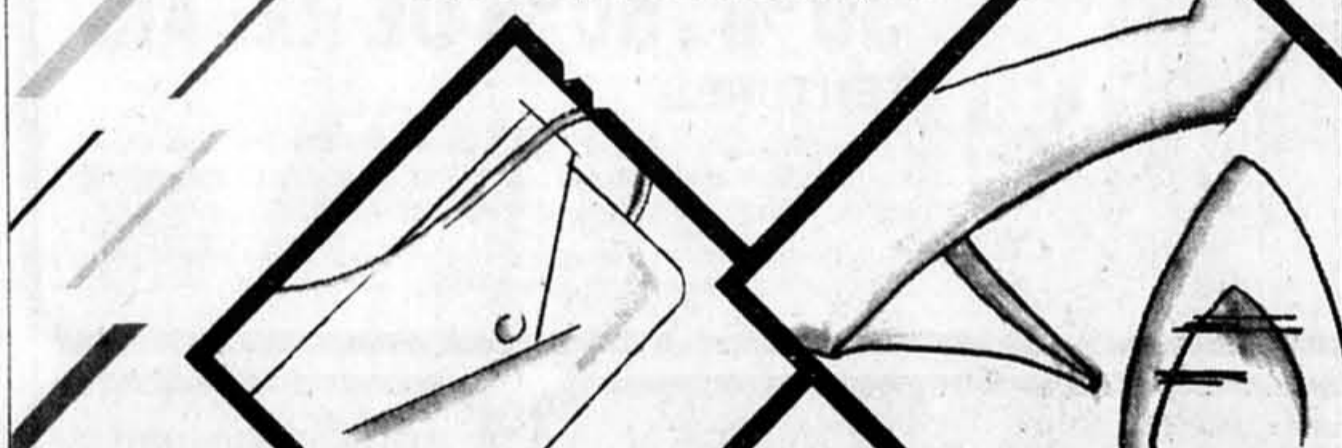
### CHAUSSURES DE GRANDS CRÉATEURS - 30% DE RABAIS!

Sensationnel choix de chaussures printemps-été signées Andrea Pfister, Maud Frizon, Mario Valentino, Perry Ellis!

À notre magasin principal seulement: 50% de rabais sur une sélection spéciale des classiques Bruno Magli! Escarpins-sandaes, escarpins ordinaires, escarpins à bout ouvert! Régulier 195\$ - 215\$.

**MAINT. 97\$ - 107\$.**

Venez tôt! Certains styles et couturiers peuvent ne pas être disponibles dans tous les magasins.



# HOLT RENFREW

Sherbrooke et de la Montagne • Rockland • Fairview • Place Ville Marie • rue Sherbrooke ouvert, les jeudis et vendredis, jusqu'à 21 h.

Aux Éditions La Presse

**LA SURVIE DU COUPLE**  
Une approche simple, pratique et complète

JOHN WRIGHT, Ph.D.

**La survie du couple une approche simple pratique et complète.**  
John Wright, Ph.D.

Les relations intimes ont de plus en plus de difficulté à survivre. Grâce à ce livre, vous pourrez évaluer, à l'aide de plusieurs questionnaires, les chances de survie de votre propre couple. L'auteur présente huit démarches qui vous aideront à mieux comprendre et, si vous le désirez, à changer divers aspects de votre relation: la communication, l'expression de l'amour, l'intimité sexuelle, la résolution efficace des problèmes, l'art de négocier un compromis à l'amiable, les techniques du combat loyal, la division équitable de travail et l'épineuse question du mariage ouvert. Les démarches de séparation constructive sont aussi examinées.

264 pages

John Wright, Ph.D.

**EN VENTE PARTOUT**

**COMMANDEZ PAR TÉLÉPHONE**  
Service rapide et efficace  
**285-6984**

Economisez temps et argent en commandant vos livres des Éditions La Presse par téléphone. Vous n'avez qu'à composer le numéro 285-6984, donner votre numéro de carte VISA ou MASTERCARD et le tour est joué. Ce service vous est offert du lundi au vendredi de 9 h à 16 h. Prière de noter que les échanges et les remboursements ne sont pas acceptés.

Comptoir de vente  
44, Saint-Antoine Ouest

**vivre adulte**  
Bernard Lhi

**Vivre adulte**  
Bernard Lhi  
Un ouvrage accessible à tous qui présente les étapes de la vie adulte ainsi que la plupart des difficultés psychologiques vécues à l'âge adulte.

168 pages

**Dr Hans Selye**  
**stress sans détresse**

**Stress sans détresse**  
Dr Hans Selye  
Comment accepter le stress et l'utiliser de façon bénéfique en modifiant vos réactions face aux personnes et aux événements déplaçants de façon à n'être plus anxieux et tendu.

176 pages

**VIVRE MIEUX ET PLUS LONGTEMPS**  
D'après Pearson et Sandy Shaw

**Vivre mieux et plus longtemps**  
D'après Pearson et Sandy Shaw  
Une méthode scientifique et pratique pour prolonger sa vie.

684 pages

### OFFRE SPÉCIALE AUX ABONNÉ(S) DE LA PRESSE: 20% DE RÉDUCTION

**BON DE COMMANDE**  
Veuillez me faire parvenir le(s) livre(s) indiqué(s) par un crochet:

( ) La survie du couple (517)	Prix régulier 13,95\$	Prix abonné(s) de LA PRESSE 11,15\$
( ) Vivre adulte (582)	9,95\$	7,95\$
( ) Stress sans détresse (848)	7,95\$	6,35\$
( ) Vivre mieux et plus longtemps (707)	19,95\$	15,95\$

**IMPORTANT:** Joignez à cette commande un chèque ou mandat payable aux Éditions La Presse. Vous pouvez également utiliser votre carte de crédit comme mode de paiement.

M/Card  n° \_\_\_\_\_  
 Visa  n° \_\_\_\_\_  
 No d'abonné(e) \_\_\_\_\_

À retourner aux:  
Éditions La Presse, Ltée, 44, Saint-Antoine ouest  
Montréal (Québec) H2Y 1J5

NOM \_\_\_\_\_  
 ADRESSE \_\_\_\_\_  
 VILLE \_\_\_\_\_  
 PROVINCE \_\_\_\_\_  
 CODE POSTAL \_\_\_\_\_ TÉL. \_\_\_\_\_  
 TOTAL \_\_\_\_\_ (plus 1\$ pour frais de poste et de manutention)  
 CI-JOINT \_\_\_\_\_

## CONCOURS Pour qu'ça "bouffe" en beauté 50 BARBECUES À GAGNER de Supérieur PROPANE

CKAC 730 W.H. Perron

Les coupons de participation sont publiés les dimanches, mardis et jeudis jusqu'au 27 juin 1985.

Tous les samedis, du 27 avril au 29 juin, les noms de 5 gagnants par semaine seront dévoilés à CKAC/730.

Découpez votre coupon et déposez-le chez W.H. Perron à Laval ou Boisbriand.

Les règlements du concours sont disponibles au magasin de Laval.

Coupon de participation à déposer chez W.H. Perron à Laval ou Boisbriand

NOM \_\_\_\_\_ APP. \_\_\_\_\_  
 ADRESSE \_\_\_\_\_  
 VILLE \_\_\_\_\_ ÂGE \_\_\_\_\_  
 CODE POSTAL \_\_\_\_\_ TÉL. \_\_\_\_\_

Je suis abonné(e) à LA PRESSE  J'achète LA PRESSE en kiosque

vous offrent la chance de gagner un des 50 barbecues Broil Master à gaz propane d'une valeur de 359\$.

Aujourd'hui, demain et samedi à Place Bonaventure

# VENTE de "Noël en Juin"

90% DE RABAIS sur les articles annoncés

Ainsi que des milliers d'autres aubaines à 30%, 40%, 50%, 60% et 75% de réduction.

**Les 5, 6, 7, 8 juin**

Procurez-vous la liste complète des articles à 90% de réduction durant le solde à Place Bonaventure.

Place Bonaventure

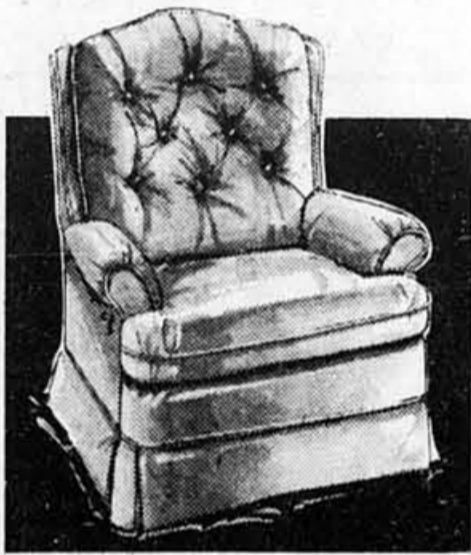


# Pour Papa: Une étrenne de très grand confort

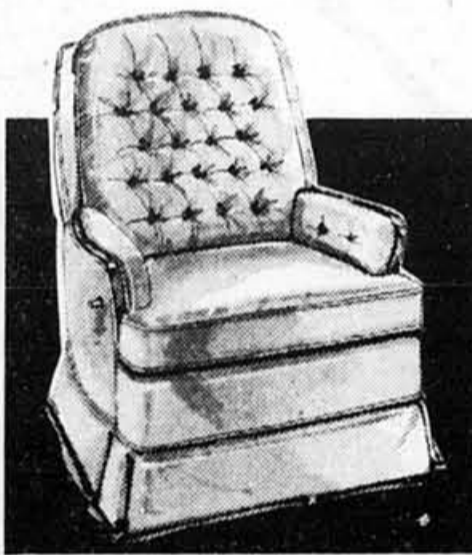
**Q**uel papa chéri n'aimerait pas avoir un fauteuil à la Fête des Pères? Nous avons le choix parfait en ce moment chez Pascal. Il est prêt pour la livraison, ou venez le chercher vous-même si vous préférez! C'est l'embarras du choix: neuf beaux modèles provenant de manufacturiers reconnus tels que Vogel, La-Z-Boy et Sklar-Peppler. Ces fauteuils reposants aux mécanismes d'allongement cachés promettent plusieurs années de repos confortables pour Papa.

**V**ous les aimerez aussi parce qu'ils ont été conçus en fonction de votre style. Les prix Pascal vous assurent un cadeau à prix raisonnable qui ne peut pas manquer de plaire. Venez visiter un de nos magasins et faites l'expérience de marques de fabrique renommées aux prix incomparables.

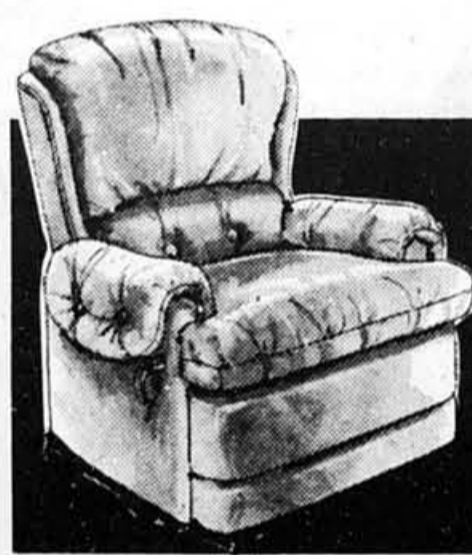
**U**n classique par Vogel... l'inclinable «Swing King». Style «Chippendale», dossier à oreillards, capitonnage main en vinyle avec clous en laiton. #9300 **699<sup>77</sup>**



**L**e fauteuil «Living Chairs» par Sklar-Peppler. Mécanisme et dispositif de fonctionnement breveté «Sklar Touch». Recouvert de velours entièrement en dralon avec coussin de siège réversible. #643 **599<sup>77</sup>**



**L**e mécanisme «Sklar Touch» rend le fonctionnement de ce fauteuil aussi aisé que le simple effleurement du système de contrôle. Fauteuil «Living Chairs» par Sklar-Peppler recouvert d'un tissu de ton naturel. #640 **499<sup>77</sup>**



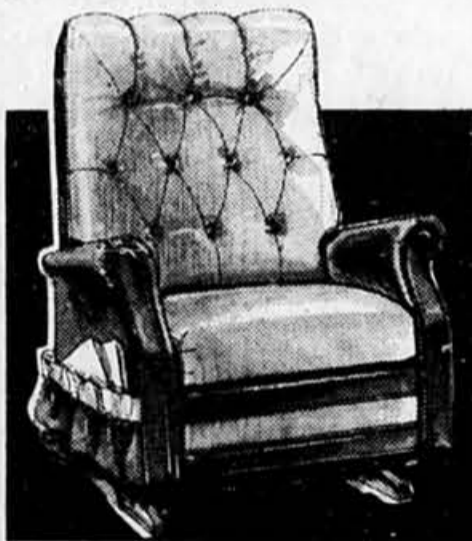
**B**erçante / inclinable «Swing-A-Way» par Vogel. Idéale pour espace restreint. Moelleux capitonnage en velours 100% acrylique de couleur champignon #2100 **539<sup>77</sup>**



**B**erçante / inclinable «Lane» par El Ran. Le dernier cri dans le design moderne. Recouvert de velours 100% acrylique très mode. #18805 **469<sup>77</sup>**



**F**auteuil/inclinable par El Ran. Conception de dimensions idéales. Recouvert de vinyle simili-cuir marron. #10051 **249<sup>77</sup>**



**B**erçante/inclinable géante avec porte-revue latéral. Capitonnage combinant vinyle simili-cuir et velours acrylique. #12040 **269<sup>77</sup>**



**F**auteuil inclinable par El Ran, spacieux pour un confort suprême. Recouvert en tweed de nylon et de vinyle faciles à entretenir. #10505 **169<sup>77</sup>**



**D**e La-Z-Boy... Super offre formidable! Recouvert d'un tissu entièrement en nylon marron McGee. Modèle standard avec appui-tête et couvre-accoudoirs. #10844 **309<sup>77</sup>**



*Plus Personnel*

Prix en vigueur jusqu'au  
samedi 15 juin

Crédit offert  
Une question de choix



Pascal à l'ouest — 336-7170  
3600, Côte-Vertu - Centre commercial Le Bazar

Pascal à l'est — 254-4971  
6800, Jean-Talon est - À l'ouest des Galeries d'Anjou

# La CSD propose un pacte intersyndical de non-agression

■ **QUÉBEC (PC)** — Le président de la Centrale des syndicats démocratiques (CSD), Jean-Paul Héту, lance un appel aux centrales syndicales pour qu'elles signent entre elles un pacte de non-agression.

« Si les centrales syndicales ne peuvent trouver un terrain d'entente sur certains points, la concertation Etat-patronat-syndicat ne sera pas possible », a affirmé M. Héту à l'ouverture, hier, du 7e congrès de la CSD, à Québec.

Plus tôt en conférence de presse, M. Héту a même dit qu'il ne servirait à rien de poursuivre les échanges aux différentes tables paritaires si les centrales continuent de se livrer une lutte fratricide.

Il a donné l'exemple de la Table nationale de l'Emploi et de la Concertation instaurée par le ministre Robert Dean où les centrales syndicales, comme d'ailleurs les organismes patronaux, poursuivent encore le débat pour savoir qui aura la plus grande délégation.

Selon lui, les centrales syndicales ne sont pas uniquement désunies, mais elles se combattent féroceement, au lieu de concentrer leurs efforts pour regrouper la majorité des travailleurs et travailleuses qui ne sont pas encore syndiqués.

Il en découle que les syndicats sont non seulement discrédités dans l'opinion publique, mais ils sont combattus systématiquement comme la peste.

#### Inquiétude politique

M. Héту ajoute que l'absence d'entente

entre les centrales et leur distance agressive entre elles sont principalement des motifs qui permettent aux stratégies patronales de « pêter le feu » dans les rapports sociaux.

Non pas que la CSD rêve d'un regroupement unitaire des forces syndicales, mais elle souhaite un terrain d'entente sur au moins quatre points :

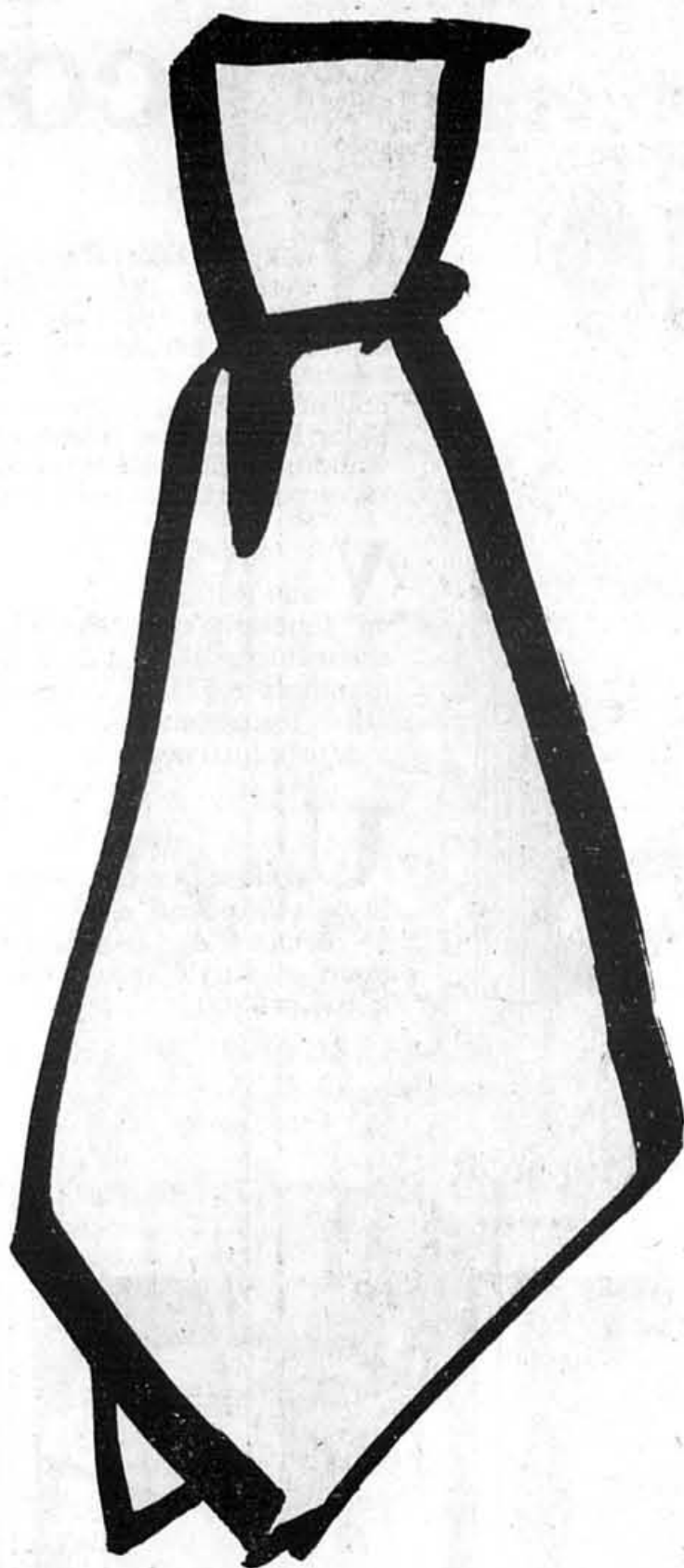
1—la représentation des centrales syndicales à la table nationale de l'Emploi et de la Concertation ;

2—un protocole sur le prochain maraudage dans l'industrie de la construction ;

3—un cadre d'action pour assurer le développement d'un syndicalisme libre au Québec ;

4—la représentation dans les associations sectorielles dans le domaine de la santé et de la sécurité au travail.

Le présent congrès invitera d'ailleurs les délégués à réfléchir sur le rôle de la centrale dans cet objectif de concertation syndicale.



## La meilleure façon de se faire remarquer.

LE GUIDE  
DES AFFAIRES  
DU QUÉBEC

Pour réussir en affaires, il est nécessaire d'attirer l'attention. Et la meilleure façon d'être remarqué par vos clients éventuels, c'est de vous mettre bien en évidence dans *Le Guide des affaires du Québec*. Ce répertoire des entreprises industrielles et commerciales est le seul annuaire destiné spécifiquement aux gens d'affaires et distribué aux entreprises du Québec. Toutes les entreprises qui peuvent avoir besoin de vos services le consultent, jour après jour. Arrangez-vous pour qu'on vous y remarque!



## LE MONDE DU TRAVAIL

PAR LISA BINSSE

### Molson: aucune rencontre n'est encore prévue

■ Alors que les stocks de bière Molson chez les détaillants sont presque à sec, le conflit à la Brasserie Molson est au point mort, du moins en ce qui a trait aux négociations. Il n'y a pas eu de rencontres en conciliation depuis dimanche et, pour le moment, aucune n'est prévue. Un porte-parole du syndicat indépendant qui représente les quelque 900 employés a indiqué hier que le syndicat attendait que l'employeur change sa position sur les deux points majeurs en suspens — la sécurité d'emploi et le fonds de pension — ou une convocation du conciliateur. Lors de la rencontre dimanche, qui s'est terminée avec le départ précipité du syndicat, la compagnie a modifié ses offres financières, selon ce porte-parole, mais n'a pas voulu les déposer tant que le syndicat ne donnerait pas une garantie que celles-ci seraient acceptées. Les salaires ne posent pas un problème dans ce litige. La grève (pour l'employeur) ou le lock-out (pour le syndicat) a débuté vendredi dernier.

#### Marine

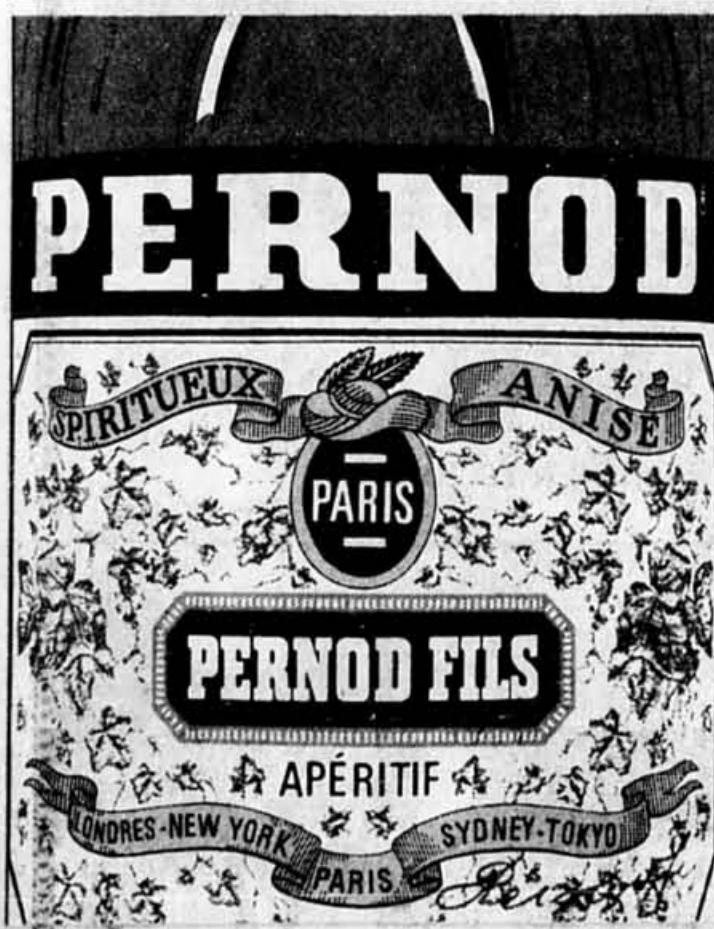
■ Alors que son chantier maritime à Tracy est paralysé par une grève de 10 mois qui ne semble pas vouloir prendre fin, Marine Industrie a signé lundi les conventions collectives des employés horaires et des employés de bureau de sa division industrielle, à Rimouski. Quelque 130 employés, syndiqués à la CSN, sont touchés par ces contrats de travail qui leur accordent le statu quo sur le normatif pour deux ans, une augmentation de la masse salariale de 5 p. cent plus un montant forfaitaire de \$200 et \$400 d'ici le 1er juin 1986. Entre-temps, l'entreprise attend que le syndicat des 1 050 employés horaires de Tracy dépose sa contre-proposition amendée par le biais du conciliateur Normand Gauthier. Ce dernier sera disponible pour une rencontre avec le syndicat aujourd'hui. Le syndicat a fait savoir par voie de communiqué que l'heure ne doit plus être à l'affrontement, mais plutôt à la réconciliation, annonçant qu'il invitera la partie patronale à rejoindre la table de négociation d'ici quelques jours, ayant fini de mettre au point hier sa proposition amendée de règlement.

#### Transport scolaire

■ Les négociations dans le conflit de travail qui oppose les 65 chauffeurs d'autobus d'écoliers à la compagnie Transco avancent « lentement, mais sûrement », de dire hier un porte-parole syndical. Les deux points en litige sont les salaires et les vacances et, selon ce porte-parole, les différences entre les parties sont minimes. Par ailleurs, il semble que la grève achève pour un autre groupe de chauffeurs, à l'emploi de la compagnie Trudeau, qui se réunissait hier soir pour se prononcer sur les dernières offres patronales. Cette grève perturbe le transport scolaire de quelque 6 000 élèves des niveaux primaire et secondaire des écoles de plusieurs municipalités du West Island. La commission scolaire Baldwin-Cartier, qui dessert une partie de cette clientèle, a décidé cette semaine, à cause du conflit, de reporter au 25 juin la signature des contrats pour le transport scolaire.

#### Alimentation

■ Les 21 employés de bureau et de comptabilité de la compagnie J. E. Landry, un distributeur en alimentation, ne savent plus à quel saint se vouer. En grève depuis lundi, ils tentent de se négocier une première convention collective. En vain. Ils sont syndiqués avec les employés professionnels et de bureau, section locale 57 (FTQ) depuis mars. L'accréditation est contestée par l'employeur. Une porte-parole syndicale indiquait hier que l'employeur fait preuve de mauvaise foi et ne veut pas négocier. Pourtant, a-t-elle expliqué, les demandes sont minimales et visent à une meilleure protection des employés au plan de l'ancienneté et de la sécurité d'emploi. Ceux-ci gagnaient environ \$5,00 l'heure au moment du déclenchement de la grève. Ils demandent la parité avec les autres distributeurs.



## l'APÉRIFEAU

Le soleil de vos rencontres



PERNOD  
s'allonge avec de l'eau

# Pas assez d'études pour conclure à la contamination des esturgeons

Les études sur les polluants contenus dans la chair des esturgeons du lac Saint-Louis ou

## PIERRE GINGRAS

d'ailleurs au Québec sont très fragmentaires et on ne peut conclure, pour l'instant, que cette espèce, très prisée des pêcheurs commerciaux soit contaminée par les BPC (biphényles polychlorés).

Selon les biologistes interrogés à ce sujet, les études menées sur

l'esturgeon dans cet étendue d'eau portent sur une quarantaine de spécimens tout au plus, soit environ cinq millèmes de la récolte annuelle dans ce lac, un échantillonnage insuffisant pour permettre d'en arriver à des conclusions valables.

Les travaux effectués par le Comité Saint-Laurent et y quelques années sur le fleuve avaient permis d'analyser seulement trois esturgeons de ce lac. En 1976, un rapport du ministère du Loisir, de la Chasse et de la Pé-

che faisait état d'analyses du contenu en mercure de 31 esturgeons. La moitié d'entre-eux contenait le métal lourd en quantité dépassant le taux acceptable fixé par le gouvernement. En 1983, une autre étude sur les eaux de la grande région de Montréal avait entraîné l'analyse de 15 spécimens. Dans ce cas, les taux de mercure et de BPC étaient inférieurs aux seuils acceptables.

Les pêcheurs commerciaux capturent environ 110 tonnes

d'esturgeon par année dans le couloir fluvial. Une vingtaine de tonnes supplémentaires proviennent de l'Outaouais et de la région de l'Abitibi.

Hier le quotidien The Gazette publiait à la Une que 40 tonnes d'esturgeons provenant du lac Saint-Louis, un des endroits du Saint-Laurent les plus pollués, étaient capturées annuellement et écoulées en grande partie sur les marchés d'exportation.

Les biologistes affirment que les sédiments du lac Saint-Louis, et dans une plus grande mesure, ceux du lac Saint-François contiennent de grandes quantités de BPC, un composé qui persiste très longtemps dans l'environnement. Ils estiment par ailleurs que des études plus approfondies devraient être faites sur les contaminants présents chez les poissons, notamment sur l'esturgeon. Cette espèce est d'ailleurs plus susceptible d'être contaminée notamment parce qu'elle vit beaucoup plus longtemps que la plupart des autres espèces de poissons d'eau douce.

## BPC: Ouellette s'en prend à Bourassa

QUÉBEC (PC) — Les libéraux qui accusent le gouvernement de ne pas prendre assez au sérieux la présence de BPC de l'environnement québécois devraient se rappeler que, sous le régime Bourassa, il s'est fait très peu de choses pour les éliminer.

C'est la réplique qu'a donnée hier le ministre de l'Environnement Adrien Ouellette, en réponse aux questions de la députée li-

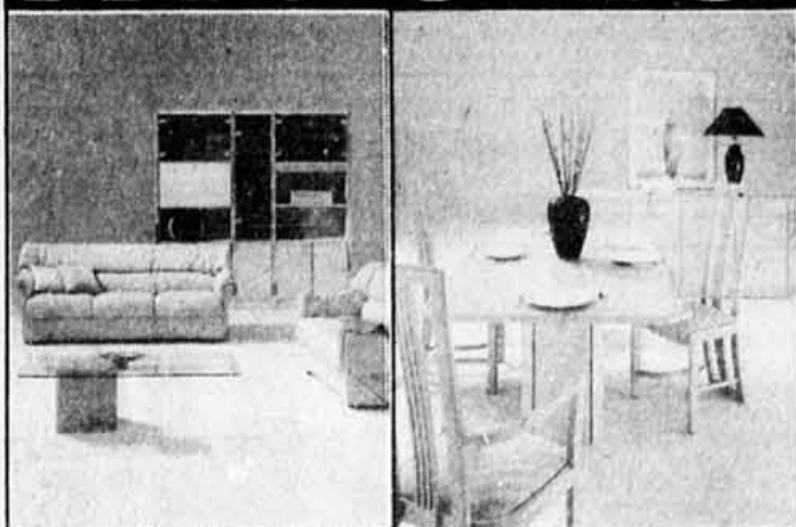
bérale de Chomedey, Mme Lise Bacon.

La porte-parole des libéraux en matière d'environnement critiquait le ministre d'avoir qualifié de « ballonne montée par les médias » la présence de BPC (biphényles polychlorés) dans des huiles usées à Rimouski. Elle demandait aussi si le fait qu'Hydro-Québec s'apprête à dépenser \$100 millions pour éliminer les BPC de

ses transformateurs était également une « ballonne », aux yeux du ministre.

Le ministre Ouellette a rappelé les efforts faits par son gouvernement pour protéger l'environnement et blâmé les libéraux pour n'avoir rien fait durant les années 70, « si ce n'est l'adoption d'un règlement sur les déchets liquides ».

# mobilia



# mobilia

Meubles modernes et contemporains

## VENTE D'ENTREPÔT

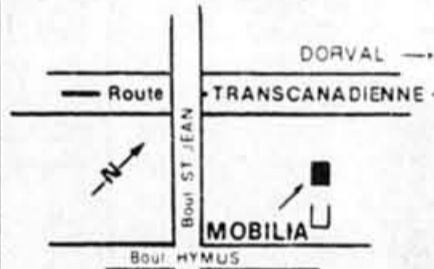
jusqu'à 60% de rabais

Seulement 10 jours  
**du 5 au 15 juin**

ÉPARGNEZ jusqu'à 60%  
Meubles modernes et contemporains

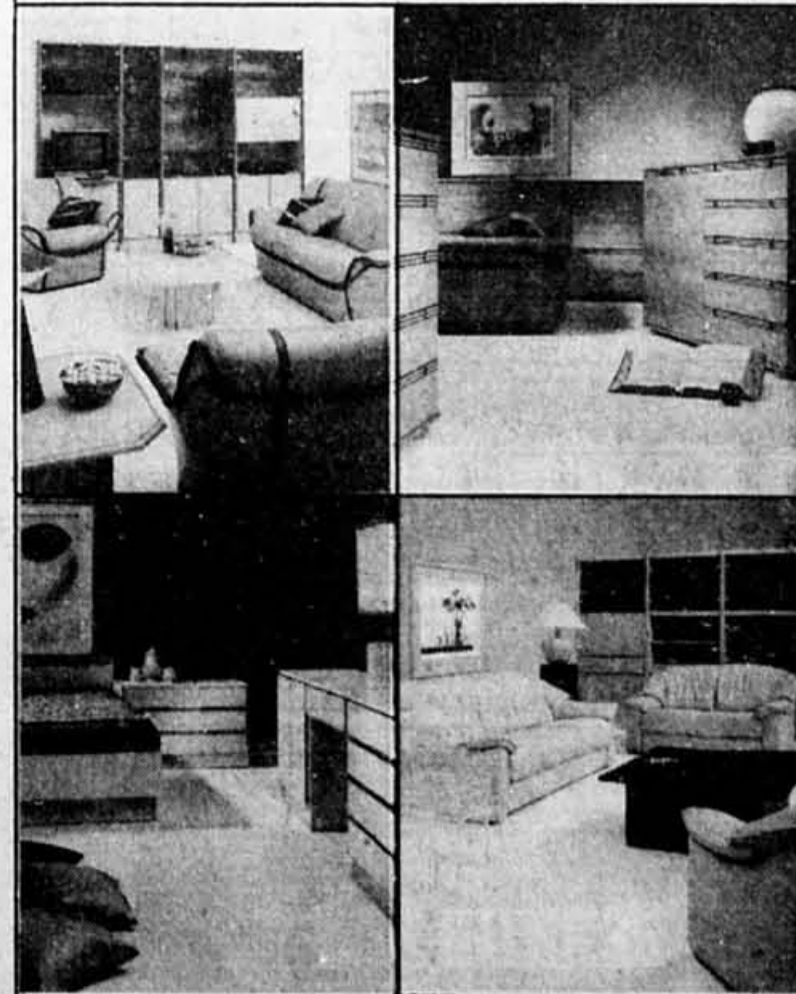
- Salons en cuir d'Italie
- Travertin • Verre • Acajou
- Vétrolac • Laque • Chêne • Laiton
- Mobiliers de chambre, salon et salle à dîner
- Accessoires: lampes, carpettes, etc.

POINTE-CLAIRE



183A, boul. Hymus, Pointe-Claire

Tél.: 695-2701

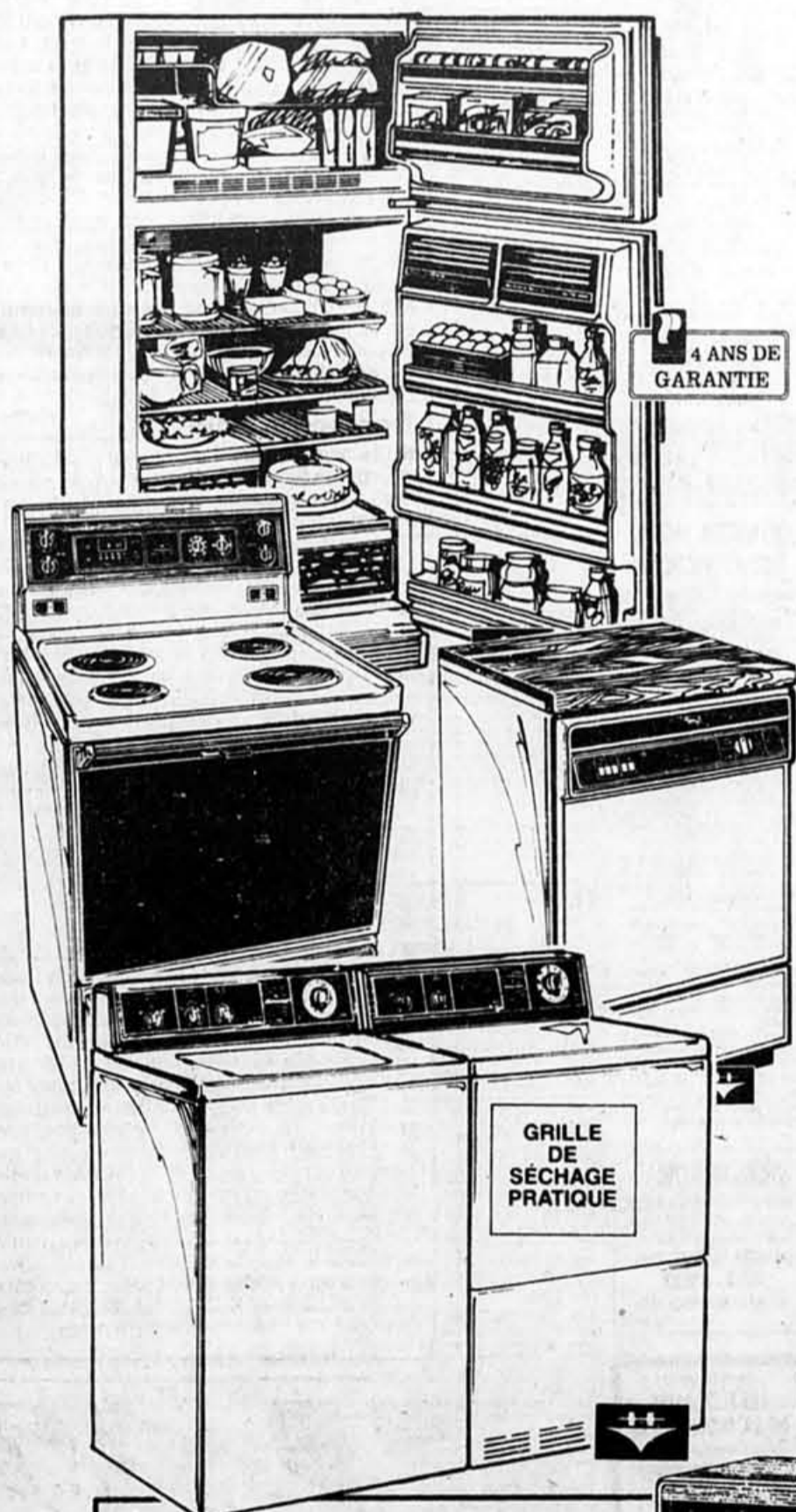


# mobilia

## Des appareils de choix pour un haut rendement!



Prix en vigueur jusqu'au samedi 15 juin



Réfrigérateur de 16.9 pi.cu.

Modèle RT178GR **848<sup>88</sup>**

- Deux clayettes réglables à 10 hauteurs
- Garde-viande
- 2 bacs à légumes et fruits
- Garde-beurre et garde-fromage
- Accessoires au riche fini brun translucide
- Amande ou blanc

Cuisinière à four autonettoyant

Modèle KS630H  
• Centre de programmation électronique  
• Cuisson « Touche d'or »  
• Panneau de porte en verre noir  
• Tableau de commande en verre amovible  
• Couleurs: amande ou blanc **838<sup>88</sup>**

Cuisinière à nettoyage facile (non illustrée)

Modèle KE630H  
• Panneau de commande en verre  
• Horloge à affichage numérique  
• Centre de programmation  
• Porte en verre noir  
• Couleurs: amande ou blanc **628<sup>88</sup>**

Lave-vaisselle mobile

Modèle SC528E  
• Cinq boutons-poussoirs  
• 7 cycles  
• Modèle adaptable doté d'une planche à découper en érable  
• Panier à coutellerie  
• Couleurs: amande ou blanc **528<sup>88</sup>**

Lave-vaisselle encastrable (non illustré)

Modèle SU528E  
• Cinq boutons-poussoirs  
• Sept cycles  
• Action de lavage à niveaux multiples  
• Broyeur d'aliments mous  
• Doseur de produit mouillant  
• Panier à coutellerie  
• Panneau réversible permettant de choisir la couleur amande ou blanc **498<sup>88</sup>**

Promotion de plancher (non illustré)

Modèle SU810: encastrable **549<sup>88</sup>**

Modèle SC810: adaptable **578<sup>88</sup>**

Laveuse automatique

Modèle LA450D  
• Choix de huit programmes  
• Choix de cinq combinaisons des températures de l'eau au lavage / rinçage  
• Sélecteur du niveau d'eau variable  
• Anneau filtreur autonettoyant  
• Couleurs: amande ou blanc **578<sup>88</sup>**

Sécheuse automatique

Modèle DE450D-C  
• Quatre programmes de séchage  
• Choix de trois températures  
• Filtre à charpie amovible placé à l'avant  
• Grille de séchage  
• Quatre modes de ventilation  
• Cordon installé en usine  
• Couleurs: amande ou blanc **378<sup>88</sup>**

Achetez la paire et payez **928<sup>88</sup>**

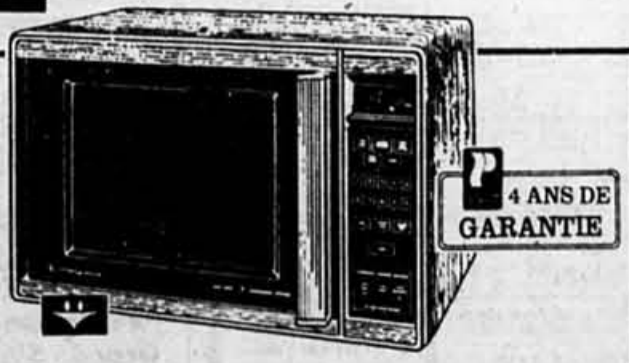
Four à micro-ondes

«Dual Wave<sup>MD</sup>»

- Capacité de 1.4 pi.cu.
- Commandes à micro-touches
- Minuterie de 100 minutes et à retardement
- Clayette à 2 positions
- 10 niveaux d'énergie
- Garantie prolongée

Modèle RK9350

**628<sup>88</sup>**



4 ANS DE GARANTIE



Plus Personnel



Crédit offert  
Une question de choix

Pascal à l'ouest 3600, Côte-Vertu 336-7170  
Pascal à l'est 6800, Jean-Talon est 254-4971  
Centre commercial Le Bazar À l'ouest des Galeries d'Anjou



# Votre horoscope

**DU 21 MARS AU 20 AVRIL**

**BELIER**

Sur le plan sentimental, pour imposer votre point de vue personnel, rien ne vaudra mieux que la diplomatie. Au travail, une sensation d'isolement vous agacera quelque peu. Vous recevrez un renseignement et cela pourrait vous conduire à modifier certaines de vos décisions dans un proche avenir. Détendez-vous. Il serait prudent de ne pas velléer trop tard pour récupérer votre énergie.

**DU 21 AVRIL AU 20 MAI**

**TAUREAU**

Ayez confiance en la vie. Soyez franc mais avec doigté et ainsi vous écarterez tout ce qui pourrait menacer ou obscurcir votre vie sentimentale. Maintenez autour de vous un climat de gaieté. Tenez compte des qualités morales de la personne chère. Au travail, vos réactions trop promptes vous éloignent de votre but. Ne vous confinez pas dans une attitude défensive.

**DU 21 MAI AU 21 JUIN**

**GÉMEAUX**

Au travail, quelques insatisfactions. Ne prenez pas la mouche pour des insignifiances. Demeurez calme tout en vous montrant combatif. Les problèmes vont se résoudre peu à peu. À la maison, le climat familial sera monotone. Vos proches seront peu expansifs. En amour, la patience sera la clé de vos problèmes actuels; il serait faux et peu constructif de vous laisser entraîner dans le torrent de vos désirs.

**DU 22 JUIN AU 22 JUILLET**

**CANCER**

Confrontée avec votre excès de franchise, vous brusqueriez ou votre ironie qui prédominent sur vos jugements, la personne qui vous aime aura la sensation d'être cernée, prise au piège, condamnée. Soyez plus tolérant. Au travail, concentrez-vous davantage sur les questions essentielles. N'épargnez pas votre temps si vous voulez être garant de réussir. Ne faites pas montre d'agacement.

**DU 23 JUILLET AU 23 AOUT**

**LION**

Sur le plan sentimental, oubliez les petits désagréments et ne retenez que les joies. Au travail, ne croyez pas que vos opinions sont toujours les meilleures. Prenez du recul afin de mieux maîtriser les situations et servez-vous de vos réserves d'énergie pour créer autour de vous un climat prometteur. N'hésitez pas à faire les concessions qui sont nécessaires. À la maison, il y aura beaucoup de tendresse.

**DU 24 AOUT AU 22 SEPTEMBRE**

**VIERGE**

Votre ciel astral indique que vous aurez besoin d'air et, au lieu de suffoquer, d'enfouir votre cœur, vous rechercherez soit une aventure passagère, soit un amour qui dure. Si c'est une aventure passagère, soyez suffisamment intelligent pour tirer les vraies conclusions de cette expérience. Au travail, jugez mais jugez sans parti pris.

**DU 23 SEPTEMBRE AU 23 OCTOBRE**

**BALANCE**

Regardez la vie avec le sourire car quand vous êtes bien dans votre peau, c'est toujours communicatif. Montrez-vous moins extrémiste dans vos opinions de l'insatisfaction. Vos amours iront vers une nette stabilisation. Au travail, montrez-vous plus équilibré que d'habitude. Usez sans abuser de votre charme et de votre vivacité.

**DU 24 OCTOBRE AU 22 NOVEMBRE**

**SCORPION**

Vous aurez un profond désir d'harmonie. Vous serez objectif et posé, sans orgueil mal placé, vous rendant parfaitement compte que vos amours demandent un effort constant d'amabilité et de contrôle de soi. Cultivez aussi les franchises amitiés et ne vous confinez pas dans une solitude qui vous serait nuisible. Au travail, il semble que l'on vous confiera une tâche plus intéressante sous peu.

**DU 23 NOVEMBRE AU 21 DÉCEMBRE**

**SAGITTAIRE**

Au travail, les planètes indiquent que les points obscurs se clarifient et que vous remporterez une partie difficile avec aisance et sans éprouver votre système nerveux. Sur le plan du cœur, vous ferez preuve d'un excellent caractère quel qu'il arrive. Vous ignorez les grincements et vous goûterez aux plaisirs du moment. Votre spontanéité touchera la personne aimée. Vous saurez agir avec discernement.

**DU 22 DÉCEMBRE AU 20 JANVIER**

**CAPRICORNE**

Sur le plan du cœur, vous ferez de chaque chose, de chaque contact agréable, un petit bonheur car vous serez bien décidé à garder le moral. Vous serez avisé en établissant bien la différence entre l'amour et la simple amitié car la moindre équivoque pourrait gêner tout votre plaisir. Au travail, entreprenez en vous une certaine joie intérieure qui vous aidera dans l'accomplissement de votre travail. Négligez les bavardages.

**DU 21 JANVIER AU 19 FÉVRIER**

**VÉRSEAU**

Côté du cœur, votre intuition vous dictera les mots apaisants au bon moment. Si votre cœur est libre, rencontre au cours d'un petit voyage ou déplacement. Au travail, vous ne laisserez pas les événements influencer votre psychisme. Vous refrenerez votre impulsivité. Vous étonnerez votre entourage par votre calme et la logique de vos raisonnements. Vous chercherez à améliorer votre rendement ou la qualité de votre travail.

**DU 20 FÉVRIER AU 20 MARS**

**POISSONS**

Lors d'une discussion, vous découvrirez subitement que la personne qui vous intéresse est embarrassée de principes, se réfugie derrière les idées reçues et invoque presque de mauvais foi les prétextes les moins défendables. Cette attitude vous rendra mélaïcolique, peut-être même dépressif. Au travail, conscient de vos responsabilités, vous vous sortirez de toutes les situations avec adresse.

**(131) À LOUER CENTRE-VILLE**

**CENTRE-VILLE, métro Latier, 200 chaudières, 3630 m<sup>2</sup>, ter. juil., 927-4802 après 18h.**

**Une résidence de qualité LE CHOMEDEY MAISONNEUVE**

Un endroit paisible Une équipe compétente

SITUÉE À QUELQUES MINUTES DU CENTRE VILLE, MAISONNEUVE, RESTAURANT, DÉPANNEUR, SALON DE COIFFURE ACCESSIBLE À L'INTERIEUR.

FACE METRO GUY

ENTREE ST-MATHIEU

111 MEUBLES DE CHOIX

419 NON MEUBLES

Lové vaisselle sur demande

**Dr. Penfield 1100, coin Peel**

Luxueux 21/2, 31/2, 41/2, Air climatisé central, Électrique, piscine intérieure, Saunas, 849-7000

**FACE métro Ahter, 2324 Lincoln**

au 1<sup>er</sup> étage, 1000 chaudières, 21/2, 31/2, 41/2, 51/2, 61/2, 71/2, 81/2, 91/2, 101/2, 111/2, 121/2, 131/2, 141/2, 151/2, 161/2, 171/2, 181/2, 191/2, 201/2, 211/2, 221/2, 231/2, 241/2, 251/2, 261/2, 271/2, 281/2, 291/2, 301/2, 311/2, 321/2, 331/2, 341/2, 351/2, 361/2, 371/2, 381/2, 391/2, 401/2, 411/2, 421/2, 431/2, 441/2, 451/2, 461/2, 471/2, 481/2, 491/2, 501/2, 511/2, 521/2, 531/2, 541/2, 551/2, 561/2, 571/2, 581/2, 591/2, 601/2, 611/2, 621/2, 631/2, 641/2, 651/2, 661/2, 671/2, 681/2, 691/2, 701/2, 711/2, 721/2, 731/2, 741/2, 751/2, 761/2, 771/2, 781/2, 791/2, 801/2, 811/2, 821/2, 831/2, 841/2, 851/2, 861/2, 871/2, 881/2, 891/2, 901/2, 911/2, 921/2, 931/2, 941/2, 951/2, 961/2, 971/2, 981/2, 991/2, 1001/2, 1011/2, 1021/2, 1031/2, 1041/2, 1051/2, 1061/2, 1071/2, 1081/2, 1091/2, 1101/2, 1111/2, 1121/2, 1131/2, 1141/2, 1151/2, 1161/2, 1171/2, 1181/2, 1191/2, 1201/2, 1211/2, 1221/2, 1231/2, 1241/2, 1251/2, 1261/2, 1271/2, 1281/2, 1291/2, 1301/2, 1311/2, 1321/2, 1331/2, 1341/2, 1351/2, 1361/2, 1371/2, 1381/2, 1391/2, 1401/2, 1411/2, 1421/2, 1431/2, 1441/2, 1451/2, 1461/2, 1471/2, 1481/2, 1491/2, 1501/2, 1511/2, 1521/2, 1531/2, 1541/2, 1551/2, 1561/2, 1571/2, 1581/2, 1591/2, 1601/2, 1611/2, 1621/2, 1631/2, 1641/2, 1651/2, 1661/2, 1671/2, 1681/2, 1691/2, 1701/2, 1711/2, 1721/2, 1731/2, 1741/2, 1751/2, 1761/2, 1771/2, 1781/2, 1791/2, 1801/2, 1811/2, 1821/2, 1831/2, 1841/2, 1851/2, 1861/2, 1871/2, 1881/2, 1891/2, 1901/2, 1911/2, 1921/2, 1931/2, 1941/2, 1951/2, 1961/2, 1971/2, 1981/2, 1991/2, 2001/2, 2011/2, 2021/2, 2031/2, 2041/2, 2051/2, 2061/2, 2071/2, 2081/2, 2091/2, 2101/2, 2111/2, 2121/2, 2131/2, 2141/2, 2151/2, 2161/2, 2171/2, 2181/2, 2191/2, 2201/2, 2211/2, 2221/2, 2231/2, 2241/2, 2251/2, 2261/2, 2271/2, 2281/2, 2291/2, 2301/2, 2311/2, 2321/2, 2331/2, 2341/2, 2351/2, 2361/2, 2371/2, 2381/2, 2391/2, 2401/2, 2411/2, 2421/2, 2431/2, 2441/2, 2451/2, 2461/2, 2471/2, 2481/2, 2491/2, 2501/2, 2511/2, 2521/2, 2531/2, 2541/2, 2551/2, 2561/2, 2571/2, 2581/2, 2591/2, 2601/2, 2611/2, 2621/2, 2631/2, 2641/2, 2651/2, 2661/2, 2671/2, 2681/2, 2691/2, 2701/2, 2711/2, 2721/2, 2731/2, 2741/2, 2751/2, 2761/2, 2771/2, 2781/2, 2791/2, 2801/2, 2811/2, 2821/2, 2831/2, 2841/2, 2851/2, 2861/2, 2871/2, 2881/2, 2891/2, 2901/2, 2911/2, 2921/2, 2931/2, 2941/2, 2951/2, 2961/2, 2971/2, 2981/2, 2991/2, 3001/2, 3011/2, 3021/2, 3031/2, 3041/2, 3051/2, 3061/2, 3071/2, 3081/2, 3091/2, 3101/2, 3111/2, 3121/2, 3131/2, 3141/2, 3151/2, 3161/2, 3171/2, 3181/2, 3191/2, 3201/2, 3211/2, 3221/2, 3231/2, 3241/2, 3251/2, 3261/2, 3271/2, 3281/2, 3291/2, 3301/2, 3311/2, 3321/2, 3331/2, 3341/2, 3351/2, 3361/2, 3371/2, 3381/2, 3391/2, 3401/2, 3411/2, 3421/2, 3431/2, 3441/2, 3451/2, 3461/2, 3471/2, 3481/2, 3491/2, 3501/2, 3511/2, 3521/2, 3531/2, 3541/2, 3551/2, 3561/2, 3571/2, 3581/2, 3591/2, 3601/2, 3611/2, 3621/2, 3631/2, 3641/2, 3651/2, 3661/2, 3671/2, 3681/2, 3691/2, 3701/2, 3711/2, 3721/2, 3731/2, 3741/2, 3751/2, 3761/2, 3771/2, 3781/2, 3791/2, 3801/2, 3811/2, 3821/2, 3831/2, 3841/2, 3851/2, 3861/2, 3871/2, 3881/2, 3891/2, 3901/2, 3911/2, 3921/2, 3931/2, 3941/2, 3951/2, 3961/2, 3971/2, 3981/2, 3991/2, 4001/2, 4011/2, 4021/2, 4031/2, 4041/2, 4051/2, 4061/2, 4071/2, 4081/2, 4091/2, 4101/2, 4111/2, 4121/2, 4131/2, 4141/2, 4151/2, 4161/2, 4171/2, 4181/2, 4191/2, 4201/2, 4211/2, 4221/2, 4231/2, 4241/2, 4251/2, 4261/2, 4271/2, 4281/2, 4291/2, 4301/2, 4311/2, 4321/2, 4331/2, 4341/2, 4351/2, 4361/2, 4371/2, 4381/2, 4391/2, 4401/2, 4411/2, 4421/2, 4431/2, 4441/2, 4451/2, 4461/2, 4471/2, 4481/2, 4491/2, 4501/2, 4511/2, 4521/2, 4531/2, 4541/2, 4551/2, 4561/2, 4571/2, 4581/2, 4591/2, 4601/2, 4611/2, 4621/2, 4631/2, 4641/2, 4651/2, 4661/2, 4671/2, 4681/2, 4691/2, 4701/2, 4711/2, 4721/2, 4731/2, 4741/2, 4751/2, 4761/2, 4771/2, 4781/2, 4791/2, 4801/2, 4811/2, 4821/2, 4831/2, 4841/2, 4851/2, 4861/2, 4871/2, 4881/2, 4891/2, 4901/2, 4911/2, 4921/2, 4931/2, 4941/2, 4951/2, 4961/2, 4971/2, 4981/2, 4991/2, 5001/2, 5011/2, 5021/2, 5031/2, 5041/2, 5051/2, 5061/2, 5071/2, 5081/2, 5091/2, 5101/2, 5111/2, 5121/2, 5131/2, 5141/2, 5151/2, 5161/2, 5171/2, 5181/2, 5191/2, 5201/2, 5211/2, 5221/2, 5231/2, 5241/2, 5251/2, 5261/2, 5271/2, 5281/2, 5291/2, 5301/2, 5311/2, 5321/2, 5331/2, 5341/2, 5351/2, 5361/2, 5371/2, 5381/2, 5391/2, 5401/2, 5411/2, 5421/2, 5431/2, 5441/2, 5451/2, 5461/2, 5471/2, 5481/2, 5491/2, 5501/2, 5511/2, 5521/2, 5531/2, 5541/2, 5551/2, 5561/2, 5571/2, 5581/2, 5591/2, 5601/2, 5611/2, 5621/2, 5631/2, 5641/2, 5651/2, 5661/2, 5671/2, 5681/2, 5691/2, 5701/2, 5711/2, 5721/2, 5731/2, 5741/2, 5751/2, 5761/2, 5771/2, 5781/2, 5791/2, 5801/2, 5811/2, 5821/2, 5831/2, 5841/2, 5851/2, 5861/2, 5871/2, 5881/2, 5891/2, 5901/2, 5911/2, 5921/2, 5931/2, 5941/2, 5951/2, 5961/2, 5971/2, 5981/2, 5991/2, 6001/2, 6011/2, 6021/2, 6031/2, 6041/2, 6051/2, 6061/2, 6071/2, 6081/2, 6091/2, 6101/2, 6111/2, 6121/2, 6131/2, 6141/2, 6151/2, 6161/2, 6171/2, 6181/2, 6191/2, 6201/2, 6211/2, 6221/2, 6231/2, 6241/2, 6251/2, 6261/2, 6271/2, 6281/2, 6291/2, 6301/2, 6311/2, 6321/2, 6331/2, 6341/2, 6351/2, 6361/2, 6371/2, 6381/2, 6391/2, 6401/2, 6411/2, 6421/2, 6431/2, 6441/2, 6451/2, 6461/2, 6471/2, 6481/2, 6491/2, 6501/2, 6511/2, 6521/2, 6531/2, 6541/2, 6551/2, 6561/2, 6571/2, 6581/2, 6591/2, 6601/2, 6611/2, 6621/2, 6631/2, 6641/2, 6651/2, 6661/2, 6671/2, 6681/2, 6691/2, 6701/2, 6711/2, 6721/2, 6731/2, 6741/2, 6751/2, 6761/2, 6771/2, 6781/2, 6791/2, 6801/2, 6811/2, 6821/2, 6831/2, 6841/2, 6851/2, 6861/2, 6871/2, 6881/2, 6891/2, 6901/2, 6911/2, 6921/2, 6931/2, 6941/2, 6951/2, 6961/2, 6971/2, 6981/2, 6991/2, 7001/2, 7011/2, 7021/2, 7031/2, 7041/2, 7051/2, 7061/2, 7071/2, 7081/2, 7091/2, 7101/2, 7111/2, 7121/2, 7131/2, 7141/2, 7151/2, 7161/2, 7171/2, 7181/2, 7191/2, 7201/2, 7211/2, 7221/2, 7231/2, 7241/2, 7251/2, 7261/2, 7271/2, 7281/2, 7291/2, 7301/2, 7311/2, 7321/2, 7331/2, 7341/2, 7351/2, 7361/2, 7371/2, 7381/2, 7391/2, 7401/2, 7411/2, 7421/2, 7431/2, 7441/2, 7451/2, 7461/2, 7471/2, 7481/2, 7491/2, 7501/2, 7511/2, 7521/2, 7531/2, 7541/2, 7551/2, 7561/2, 7571/2, 7581/2, 7591/2, 7601/2, 7611/2, 7621/2, 7631/2, 7641/2, 7651/2, 7661/2, 7671/2, 7681/2, 7691/2, 7701/2, 7711/2, 7721/2, 7731/2, 7741/2, 7751/2, 7761/2, 7771/2, 7781/2, 7791/2, 7801/2, 7811/2, 7821/2, 7831/2, 7841/2, 7851/2, 7861/2, 7871/2, 7881/2, 7891/2, 7901/2, 7911/2, 7921/2, 7931/2, 7941/2, 7951/2, 7961/2, 7971/2, 7981/2, 7991/2, 8001/2, 8011/2, 8021/2, 8031/2, 8041/2, 8051/2, 8061/2, 8071/2, 8081/2, 8091/2, 8101/2, 8111/2, 8121/2, 8131/2, 8141/2, 8151/2, 8161/2, 8171/2, 8181/2, 8191/2, 8201/2, 8211/2, 8221/2, 8231/2, 8241/2, 8251/2, 8261/2, 8271/2, 8281/2, 8291/2, 8301/2, 8311/2, 8321/2, 8331/2, 8341/2, 8351/2, 8361/2, 8371/2, 8381/2, 8391/2, 8401/2, 8411/2, 8421/2, 8431/2, 8441/2, 8451/2, 8461/2, 8471/2, 8481/2, 8491/2, 8501/2, 8511/2, 8521/2, 8531/2, 8541/2, 8551/2, 8561/2, 8571/2, 8581/2, 8591/2, 8601/2, 8611/2, 8621/2, 8631/2, 8641/2, 8651/2, 8661/2, 8671/2, 8681/2, 8691/2, 8701/2, 8711/2, 8721/2, 8731/2, 8741/2, 8751/2, 8761/2, 8771/2, 8781/2, 8791/2, 8801/2, 8811/2, 8821/2, 8831/2, 8841/2, 8851/2, 8861/2, 8871/2, 8881/2, 8891/2, 8901/2, 8911/2, 8921/2, 8931/2, 8941/2, 8951/2, 8961/2, 8971/2, 8981/2, 8991/2, 9001/2, 9011/2, 9021/2, 9031/2, 9041/2, 9051/2, 9061/2, 9071/2, 9081/2, 9091/2, 9101/2, 9111/2, 9121/2, 9131/2, 9141/2, 9151/2, 9161/2, 9171/2, 9181/2, 9191/2, 9201/2, 9211/2, 9221/2, 9231/2, 9241/2, 9251/2, 9261/2, 9271/2, 9281/2, 9291/2, 9301/2, 9311/2, 9321/2, 9331/2, 9341/2, 9351/2, 9361/2, 9371/2, 9381/2, 9391/2, 9401/2, 9411/2, 9421/2, 9431/2, 9441/2, 9451/2, 9461/2, 9471/2, 9481/2, 9491/2, 9501/2, 9511/2, 9521/2, 9531/2, 9541/2, 9551/2, 9561/2, 9571/2, 9581/2, 9591/2, 9601/2, 9611/2, 9621/2, 9631/2, 9641/2, 9651/2, 9661/2, 9671/2, 9681/2, 9691/2, 9701/2, 9711/2, 9721/2, 9731/2, 9741/2, 9751/2, 9761/2, 9771/2, 9781/2, 9791/2, 9801/2, 9811/2, 9821/2, 9831/2, 9841/2, 9851/2, 9861/2, 9871/2, 9881/2, 9891/2, 9901/2, 9911/2, 9921/2, 9931/2, 9941/2, 9951/2, 9961/2, 9971/2, 9981/2, 9991/2, 10001/2, 10011/2, 10021/2, 10031/2, 10041/2, 10051/2, 10061/2, 10071/2, 10081/2, 10091/2, 10101/2, 10111/2, 10121/2, 10131/2, 10141/2, 10151/2, 10161/2, 10171/2, 10181/2, 10191/2, 10201/2, 10211/2, 10221/2, 10231/2, 10241/2, 10251/2, 10261/2, 10271/2, 10281/2, 10291/2, 10301/2, 10311/2, 10321/2, 10331/2, 10341/2, 10351/2, 10361/2, 10371/2, 10381/2, 10391/2, 10401/2, 10411/2, 10421/2, 10431/2, 10441/2, 10451/2, 10461/2, 10471/2, 10481/2, 10491/2, 10501/2, 10511/2, 10521/2, 10531/2, 10541/2, 10551/2, 10561/2, 10571/2, 10581/2, 10591/2, 10601/2, 10611/2, 10621/2, 10631/2, 10641/2, 10651/2, 10661/2, 10671/2, 10681/2, 10691/2, 10701/2, 10711/2, 10721/2, 10731/2, 10741/2, 10751/2, 10761/2, 10771/2, 10781/2, 10791/2, 10801/2, 10811/2, 10821/2, 10831/2, 10841/2, 10851/2, 10861/2, 10871/2, 10881/2, 10891/2, 10901/2, 10911/2, 10921/2, 10931/2, 10941/2, 10951/2, 10961/2, 10971/2, 10981/2, 10991/2, 11001/2, 11011/2, 11021/2, 11031/2, 11041/2, 11051/2, 11061/2, 11071/2, 11081/2, 11091/2, 11101/2, 11111/2, 11121/2, 11131/2, 11141/2, 11151/2, 11161/2, 11171/2, 11181/2, 11191/2, 11201/2, 11211/2, 11221/2, 11231/2, 11241/2, 11251/2, 11261/2, 11271/2, 11281/2, 11291/2, 11301/2, 11311/2, 11321/2, 11331/2, 11341/2, 11351/2, 11361/2, 11371/2, 11381/2, 11391/2, 11401/2, 11411/2, 11421/2, 11431/2, 11441/2, 11451/2, 11461/2, 11471/2, 11481/2, 11491/2, 11501/2, 11511/2, 11521/2, 11531/2, 11541/2, 11551/2, 11561/2, 11571/2, 11581/2, 11591/2, 11601/2, 11611/2, 11621/2, 11631/2, 11641/2, 11651/2, 11661/2, 11671/2, 11681/2, 11691/2, 11701/2, 11711/2, 11721/2, 11731/2, 11741/2, 11751/2, 11761/2, 11771/2, 11781/2, 11791/2, 11801/2, 11811/2, 11821/2, 11831/2, 11841/2, 11851/2, 11861/2, 11871/2, 11881/2, 11891/2, 11901/2, 11911/2, 11921/2, 11931/2, 11941/2, 11951/2, 11961/2, 11971/2, 11981/2, 11991/2, 12001/2, 12011/2, 12021/2, 12031/2, 12041/2, 12051/2, 12061/2, 12071/2, 12081/2, 12091/2, 12101/2, 12111/2, 12121/2, 12131/2, 12141/2, 12151/2, 12161/2, 12171/2, 12181/2, 12191/2, 12201/2, 12211/2, 12221/2, 12231/2, 12241/2, 12251/2, 12261/2, 12271/2, 12281/2, 12291/2, 12301/2, 12311/2, 12321/2, 12331/2, 12341/2, 12351/2, 12361/2, 12371/2, 12381/2, 12391/2, 12401/2, 12411/2, 12421/2, 12431/2, 12441/2, 12451/2, 12461/2, 12471/2, 12481/2, 12491/2, 12501/2, 12511/2, 12521/2, 12531/2, 12541/2, 12551/2, 12561/2, 12571/2, 12581/2, 12591/2, 12601/2, 12611/2, 12621/2, 12631/2, 12641/2, 12651/2, 12661/2, 12671/2, 12681/2, 12

## ONET 85: Clair y croit plus que jamais

■ QUEBEC (PC) — Le ministre responsable de l'Année internationale de la jeunesse et président du Conseil du Trésor, M. Michel Clair, a réitéré publiquement l'appui que le gouvernement québécois accorde au projet ONET 85.

Participant hier au Grand Théâtre de Québec à une soirée organisée par le chapitre régional d'ONET, M. Clair a affirmé que les initiateurs de « la grande fête environnementale » avaient atteint une large part de leurs objectifs initiaux et qu'ils pouvaient toujours compter sur sa sympathie.

Accompagné d'une brochette de ministres québécois, en l'occurrence Mme Pauline Marois et MM. Adrien Ouellette, Jean-François Bertrand et Alain Marcoux, le ministre Clair a souligné que les difficultés d'ONET n'ont d'égaux que la mesure du défi proposé.

Fustigeant les nombreuses critiques du projet, il a soutenu que « le désir qui inspire ONET de changer les mentalités et d'infléchir le cours des événements » devait susciter l'appui et l'admiration de tous.

« Avec plus de 1 900 000 jeunes de moins de 30 ans au Québec, on a aucune raison de désespérer de l'avenir », a-t-il lancé.

Les ministres et la centaine de jeunes présents pour l'occasion ont par la suite assisté à la présentation d'une pantomime musicale et audio-visuelle intitulée « On rajeunit le Saint-Laurent ». Le spectacle, qui a parcouru la province en 160 représentations depuis le 17 avril dernier, vise à sensibiliser les jeunes de 14 à 17 ans aux problèmes posés par la pollution des rives fluviales et à encourager leur adhésion à ONET.

## Lysiane Gagnon croit les médias trop loin de la vie quotidienne

■ Les médias accordent trop d'importance à l'information politique, et pas assez aux nombreuses décisions, apparemment secondaires, qui influencent directement la vie des personnes. C'est ce que constate la journaliste Lysiane Gagnon, chroniqueuse à LA PRESSE et conférencière invitée à l'assemblée annuelle de l'Association des journalistes de revues spécialisées.

### CLAUDE ARCHAMBAULT

L'organisme s'est penché sur le vieux problème de l'équilibre entre la spécialisation et la polyvalence auquel sont confrontés tous les journalistes. Un des principaux reproches que l'Association fait aux médias est d'accorder trop de place à la nouvelle spectaculaire, au détriment de dossiers plus fouillés. Elle reconnaît toutefois que les impératifs d'un journal quotidien, par exemple, ne permettent pas toujours une couverture en profondeur des événements.

Se rappelant l'époque où elle était courriériste parlementaire à Québec, Mme Gagnon a illustré son propos par quelques exemples. Le plus souvent, a-t-elle expliqué, les médias axaient leurs reportages sur les débats politiques partisans, au lieu de chercher à mesurer l'impact des décisions législatives sur la vie quotidienne des gens.

Pour Lysiane Gagnon, la dualité entre la spécialisation et la polyvalence crée une tension créatrice bénéfique à tous les journalistes. Il n'est pas facile de vulgariser des informations sur des sujets complexes. De plus, les journalistes d'un quotidien ne disposent pas à tout coup du temps et des ressources nécessaires pour recueillir toutes les informations pertinentes. « Nous risquons de laisser des lecteurs en chemin si un sujet difficile est mal traité. La seule recette à cela consiste à ne pas hésiter à contacter les gens de la base et pas uniquement les porte-parole officiels du gouvernement, d'un syndicat ou de l'entreprise privée. Le reste est une question de travail et d'efforts de la part du journaliste, ajoute-t-elle. »

Marc Plourde, président de l'association, a exprimé le souhait que les contacts se multiplient entre les revues spécialisées et la « grande presse », pour que l'un complète le travail de l'autre.

Claude Picher, journaliste économique à LA PRESSE a été nommé membre honoraire de l'Association dont il est le fondateur. Il souhaite qu'un plus grand nombre de revues spécialisées se joignent à l'Association, étant donné l'expansion que connaissent ces périodiques.

Les journalistes de revues spécialisées sont confiants dans l'avenir: selon eux, le marché de la presse écrite se fragmente, les lecteurs ont de plus en plus de goûts et d'intérêts multiples même s'ils lisent moins que par le passé. Il n'y a qu'à voir la prolifération des revues ces dernières années pour s'en rendre compte.

L'Association, fondée en 1973, regroupe une trentaine de journalistes attachés à des revues spécialisées traitant de sujets reliés à l'entreprise privée en général.

## Il s'évade de prison par la grande porte

■ PARIS (AP) — Un détenu, Piero Luigi Fachinetti, 29 ans, s'est évadé lundi de la prison de Fresnes, par la grande porte, en se faisant remplacer dans sa cellule par son frère Emilio, 21 ans, venu lui rendre visite au parloir.

On ne s'est aperçu de la substitution qu'hier, au cours d'un procès devant la Chambre d'accusation de Paris. Le remplaçant, gardé à vue, sera inculpé de connivence à évasion et d'outrage à magistrat.

Piero Luigi Fachinetti, de nationalité italienne, arrêté le 28 novembre à Paris, après s'être évadé le 24 octobre d'un pénitencier en Suisse où il purgeait une peine de huit ans de réclusion pour hold-up, faisait l'objet d'une demande d'extradition du gouvernement suisse.

Ce procès d'extradition était fixé à lundi et il s'est déroulé normalement, interrogatoire, requisitoire, plaidoiries du défenseur, Me Elisabeth Auerbacher. Le président allait rendre sa décision ou la renvoyer en délibéré lorsque le prévenu s'est levé en déclarant: « Je suis Emilio, je ne suis pas Piero ».

Une première enquête, confiée aussitôt à des policiers de la brigade criminelle, a confirmé ses déclarations. Il était effectivement allé rendre visite lundi en parloir libre à son frère aîné à qui il avait remis ses papiers d'identité.

## La garderie Le Soleil refuse de déménager

■ « On ne part pas. On occupe! » C'est en ces termes que Benoît Fugère, porte-parole de la garderie « Le Soleil du Quartier », a accueilli la mise en demeure de la Commission des écoles catholiques de Montréal les enjoignant d'accepter une relocalisation de la garderie dans l'école Luke-Callaghan.

### ANNE NORMAND

Plusieurs motifs incitent les éducateurs à refuser de quitter le local de la rue Brébeuf où, depuis maintenant six ans, ils ont établi leurs quartiers. Selon M. Fugère, l'emplacement de la nouvelle école, à deux kilomètres de leur résidence actuelle, entraînerait un changement de clientèle.

De plus, deux autres garderies, soit « les Ateliers » et « Alexis le Trotteur » (cette dernière actuellement en formation) ont déjà manifesté leur intérêt pour ce deuxième site. La priorité a été accordée à la garderie « Le Soleil » en raison de sa clientèle plus nombreuse. D'autre part, la garderie « Le Soleil » a demandé aux commissaires de la CECM de leur accorder un délai d'un an afin d'étudier diverses possibilités de relocalisation. Selon M. Fugère, la CECM n'aurait pas donné suite à cette requête, se contentant de signaler verbalement son refus à l'Office des services de garde à l'enfance, l'organisme provincial qui chapeaute les garderies.

Le premier juillet, donc, les éducateurs investissent les locaux de la rue Brébeuf et continueront d'y assurer les services de garde des 96 enfants qui fréquentent cet établissement. Les Ateliers d'éducation populaire de Mercier devraient normalement entrer en possession des lieux à ce moment là en vertu d'une décision rendue par le Conseil des commissaires de la CECM. Ces Ateliers occupent présentement des locaux que la CECM qualifie de vétustes, au 350, rue Boucher.

Le sort de l'Atelier Continu, complexe théâtral destiné au jeune théâtre, semble lié pour l'instant à celui de la garderie « Le Soleil ». Il a également reçu un avis d'éviction en février dernier. Une rencontre entre les commissaires de la CECM et les représentants de l'Atelier est prévue le 12 juin prochain pour que ces derniers fassent entendre leur point de vue. Divers membres des Ateliers d'éducation populaire de Mercier seront également présents.

Selon M. Denis Larose, vice-président de l'Atelier Continu, il n'est pas exclu que des membres du groupe de théâtre participent à l'occupation afin d'appuyer la garderie dans ses revendications.

Mme Henriette Robadey, directrice des relations publiques à la CECM, a déclaré qu'une décision devrait être prise à l'endroit de la garderie « Le Soleil » lors d'une prochaine séance du Conseil des commissaires.

## Papeterie Willson

### Vente-réclame de machines à écrire

Le solde prend fin le 15 juin 1985.

Spécial

# 229<sup>99</sup>



Machine à écrire électrique portable Smith Corona Enterprise II



Machine à écrire électronique Brother Type-A-Graph



Machine à écrire électrique portable Brother 3800

### D'autres rabais sensationnels...

Machine à écrire électrique portable Smith Corona 2500  
Willson rég. .... 399,99  
Spécial ..... 299,99

Machine à écrire électronique Sharp PA-1000  
Willson rég. .... 399,99  
Spécial ..... 349,99

Machine à écrire électronique Brother CE-50  
Willson rég. .... 599,99  
Spécial ..... 549,99

Magasinez tôt — quantités limitées.  
Tous les modèles ne sont pas tous disponibles dans tous les magasins.

Centre commercial Alexis Nihon ..... 937-3579	Place Bonaventure ..... 861-1578	Place Vertu ..... 337-7312
Centre Rockland ..... 731-3383	Place Newman ..... 363-4804	Promenade St-Bruno ..... 461-1112
Le Carrefour Laval ..... 688-1332	Place Versailles ..... 352-9642	2020, avenue University ..... 845-5264

# NOUVEAU

# DE FRANCE

# CUVÉE SPÉCIALE




La qualité  
Barton & Guestier  
à un prix  
exceptionnel

En vente en formats  
de 750 mL et 1,5 L

## B&G LES LETTRES DE NOBLESSE DU VIN