

La région au coeur d'un monde de plaisirs

Jean-Marc Beaudoin
Trois-Rivières

Sans trop faire de bruit et à force d'ajouter des équipements, des activités, des attraits et de les améliorer, la Mauricie / Bois-Francs s'est hissée au troisième rang des grandes régions du Québec pour la fréquentation touristique.

Seules les grandes régions urbaines de Montréal et de Québec la devançant. On mesure bien les progrès accomplis si l'on pense que de grandes régions réputées à vocation hautement touristique comme l'Estrie, les Laurentides, la Gaspésie, la côte de Beaupré ou Saguenay / Lac-Saint-Jean ont été coiffées par le Coeur-du-Québec.

«Nous sommes favorisés par une tendance aux courts séjours», se réjouit le président de l'Association touristique du Coeur-du-Québec, l'aubergiste Jean-Guy Morissette. «C'est un courant qui se confirme en Amérique du Nord», ajoute-t-il. Alors, les forfaits en tous genres pleuvent et l'offre s'élargit et se diversifie.

Cette année encore, plusieurs nouveautés touristiques viendront s'ajouter dans la région.

À Trois-Rivières, le grand événement sera bien sûr l'ouverture, le 26 juin, du Musée des arts et traditions populaires du Québec. Le Musée conserve près de 100 000 objets qui témoignent de la culture québécoise. La tenue, au milieu de l'été, du championnat PPG Firestone Indy Lights, au Grand Prix de Trois-Rivières, constituera aussi un événement majeur. Il permet au Grand Prix Players's de confirmer son statut international.

Enfin, un nouveau service de croisières ainsi que le changement d'orientation du Théâtre des marguerites, qui présentera des spectacles, feront partie des nouveautés de Trois-Rivières. Et pour les amateurs d'histoire et d'aventures, Delta Saint-Maurice proposera de courtes expéditions en canoë sur la Saint-Maurice.

Dans le haut Saint-Maurice, une nouvelle pourvoirie ouvrira ses portes en juillet. Il s'agit du club Odanak, près de La Tuque. Une nouvelle piste cyclable reliera le camping municipal au Parc des chutes de la Petite Bostonnaie. Enfin, des visites guidées seront offertes aux groupes de la Centrale Trenché.

Dans le secteur Mékinac / Des Chenaux, le Festival western de Saint-Tite, en septembre, arrivera avec plein de nouveautés. Ce lauréat du prix de l'Excellence touristique régionale 1996 apporte, entre autres, des changements à son championnat canadien de tire de chevaux avec la participation de compétiteurs américains. On vise un championnat nord-américain.

Le Parc de la Rivière Batiscan propose, cette année, une cinquantaine d'emplacements supplémentaires à son nouveau camping. Le Manoir Dauth de Sainte-Anne-de-la-Pérade annonce l'ouverture du Musée de l'Isle des Pins. C'est trois siècles et demi de contes et de légendes autour de cette île.

Au Centre-Mauricie, Shawinigan-Sud sera l'hôte de ses premières régates, les 29 et 30 juin. Cette activité s'inscrit dans le cadre du Festival du Sud en Fête.

D'autre part, trois circuits seront offerts aux visiteurs via la Corporation de développement économique du Centre de la Mauricie. Il s'agit de «la féerie des lacs», «le point de vue d'une rivière» et «sur la route des découvreurs». On peut les faire à pied, en auto ou à vélo.

Par ailleurs, «La Frénésie de l'été», au Centre des arts de Shawinigan, présentera en alternance des Fous du Rock'n'Roll et Yesterday les Beatles.

Enfin, le Parc national de la Mauricie permettra dorénavant de réserver à l'avance son emplacement dans les campings du parc.

Dans le secteur de Maskinongé, le Festival international de ragtime, du 9 au 11 août, et le Festival de la galette de sarrasin, du 4 au 13 octobre, seront pleins de rebondissement.

Au pays des Seigneuries, dans la région Bécancour-Nicolet, le Musée des religions monte une exposition prometteuse avec «Au nom d'Allah, Islam et Musulmans du Québec».

À Bécancour, la Fromagerie l'Anceêtre, spécialisée dans la fabrication du cheddar fait à base de lait cru biologique, a ouvert son nouveau centre. Une première dans la région, le Grand D Tour Mauricie-Bois-Francs se déroulera du 23 juin au premier juillet. Il s'agit d'une randonnée de 600 kilomètres.

Au pays de l'Érable, on note l'ouverture du Musée de l'Érable à Plessisville. Cette ville sera aussi l'hôte de la première édition du Festival country et folklorique.

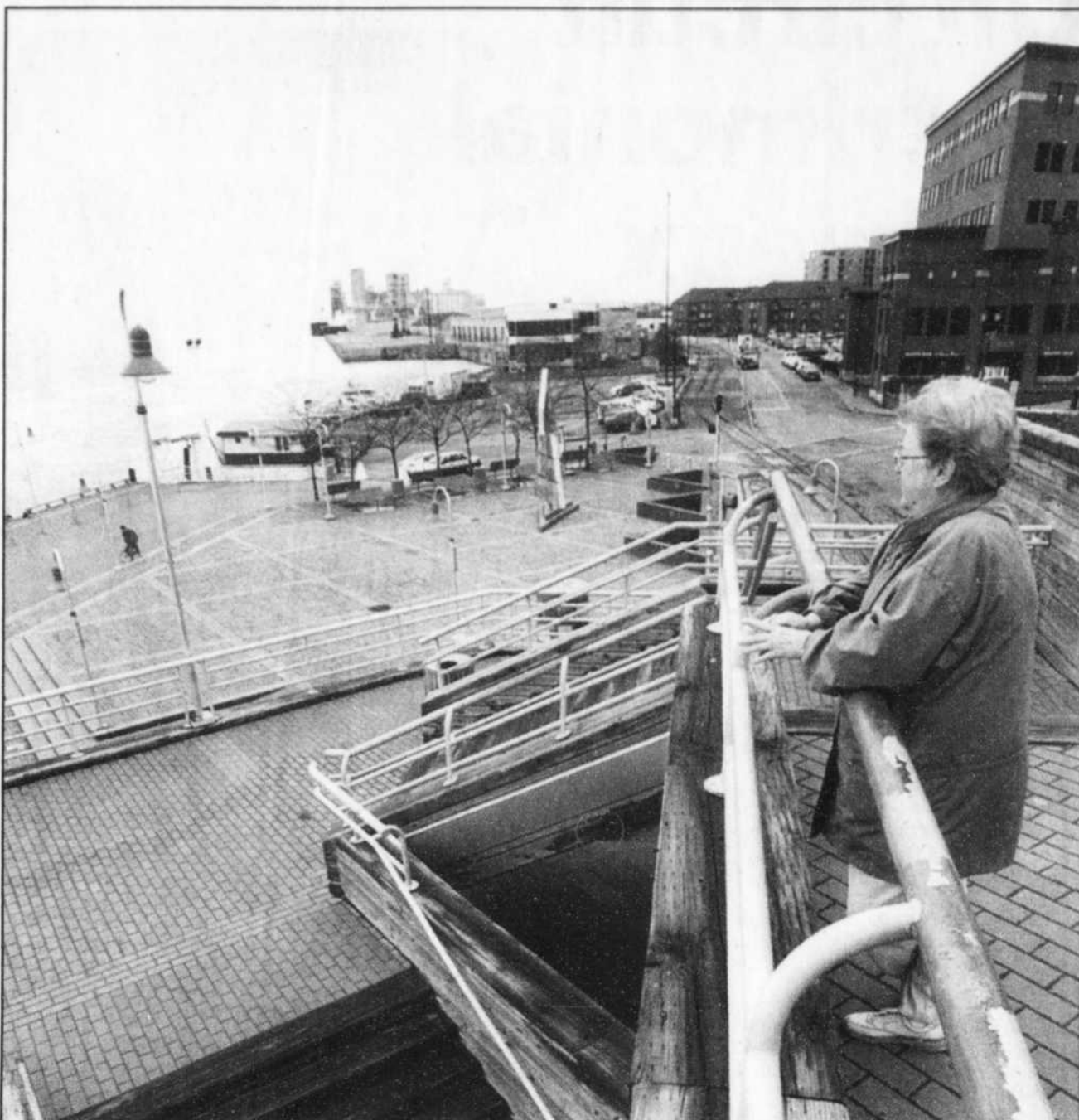
Tourisme Érable ajoute un deuxième volet à son projet de diffusion touristique par émetteur FM dans les haltes routières de l'autoroute 20 en ajoutant une carte de positionnement.

Le pays de Laurier, dans les Bois-Francs, sera la région par excellence des théâtres d'été au Québec. On en comptera quatre.

Quant au Musée Laurier, à Victoriaville, il s'est porté acquéreur de l'ancien Hôtel des postes. On y tiendra une exposition de pièces de bronze. Le Festival des fromages de Warwick réunira une quinzaine de fromageries.

Dans la région de Drummondville, un vignoble a fait son apparition. Il s'agit du Vignoble de L'Aurore boréale, à Saint-Eugène-de-Grantham. ●

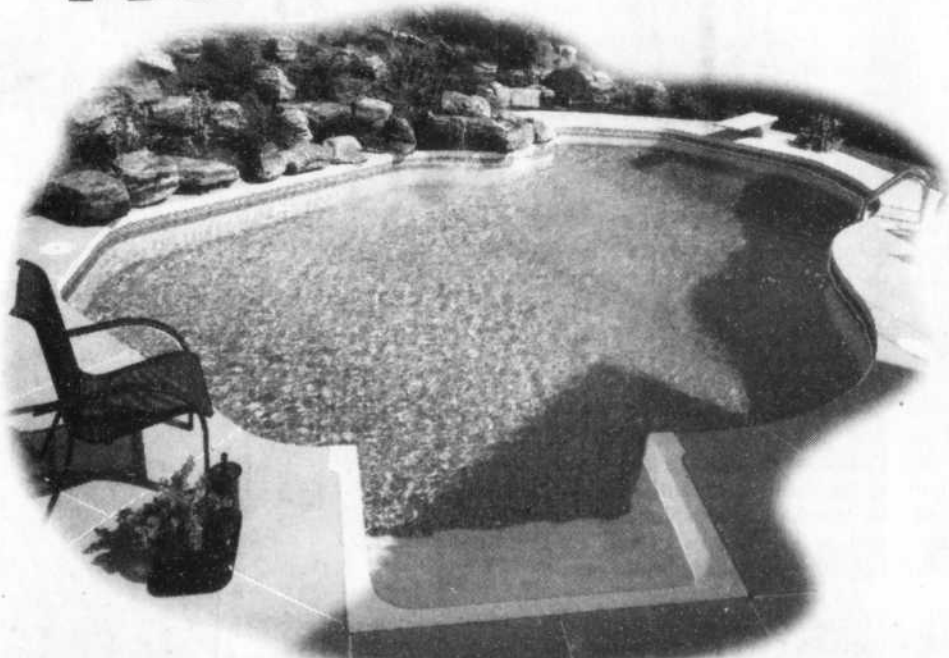
Le parc portuaire de Trois-Rivières et la terrasse s'animent lorsque vient la saison touristique. Cette attraction se trouve au coeur du Vieux Trois-Rivières, sur le fleuve.



(Image-Média: Alain Bédard)

COLLECTION 96 DU FABRICANT-INSTALLATEUR TRÉVI

À moi l'été! PAYEZ EN 97!



**1000\$ DES CREUSÉES EN RÉSINE...
TOUT À FAIT DIVINES!**
UNE EXCLUSIVITÉ TRÉVI!
A partir de **113,98\$** par mois*
Installation et équipement compris.



Obtenez **3 000\$** de crédit instantané avec la carte de crédit Trévi!

POUR ENTREtenir LE PLAISIR!

Algicide TRÉVI 4 L 2 pour 1	TRÉVITAB Rondelles de chlore 8 kg 56\$ 12 kg 84\$
Chlore HTH 20,4 kg 59\$	TRÉVICLOR 25 kg 68\$
Trousse d'ouverture Piscine hors terre 19,99\$ Piscine creusée 29,99\$	

HEURES D'OUVERTURE
Lundi au vendredi... **9 h - 21 h**
Samedi... **9 h - 17 h**
Dimanche... **10 h - 17 h**

*Mensualités basées sur la valeur au détail, comprenant le rabais du fabricant.
Piscines creusées et spas : prêt de 120 mois à un taux de 8%.
Piscines hors terre : prêt de 60 mois à un taux de 8,75%. Remboursable en tout temps avant échéance. Taux en date du 19 avril 1996.
Les photos ne représentent pas nécessairement les articles décrits. Offres et rabais en vigueur jusqu'au 2 juin 1996 ou jusqu'à épuisement des stocks.

**DES HORS TERRE...
HORS PAIR!**

Dispositifs de sécurité exclusifs à Trévi!
ALUMINIUM • RÉSINE-ALUMINIUM • ACIER

**ÉQUIPEMENT ET
INSTALLATION COMPRIS.**

A partir de **43,80\$** par mois*
200\$
DE RABAIS
DU FABRICANT

NOUVEAU!
Les Hydrosphères™ :
parfaitement
circulaires!

**ACCESSOIRES POUR
PISCINES HORS TERRE**

Toile de remplacement À partir de 99\$	Toile solaire pour piscine 24' de diamètre 54,99\$	Filtre 16" avec pompe Turboflo 1 force 299\$
--	--	--

**DES SPAS
HYDROTHERAPIQUES...
À EFFETS MAGIQUES!**

A partir de **61,67\$** par mois*

400\$
DE RABAIS
DU FABRICANT

POUR ÉPATER LA GALERIE!
MEUBLES AU DESIGN EXCLUSIF
FER FORGÉ • ALUMINIUM • FIBRE DE
VERRE • RÉSINE DE SYNTHÈSE

Ensemble
Ballantine
Fer forgé blanc
499\$
Coussins non compris



Trévi
LE N°1 DE LA PISCINE

TROIS-RIVIÈRES OUEST

4445, boul. Royal

Tél.: 373-5757 ou 1 800 308-7384

Boucherville • Brossard • Châteauguay • Dollard-des-Ormeaux • Fabreville • Laval • Pointe-aux-Trembles • Ottawa

Les églises de Champlain, Batiscan et Sainte-Anne-de-la-Pérade

Un circuit patrimonial religieux et historique inévitable

J.-André Dionne
Champlain

Au-delà du Sanctuaire Notre-Dame-du-Cap, avec sa vieille chapelle, sa basilique moderne, la beauté et le charme de ses jardins, les églises paroissiales de Champlain, Batiscan et Sainte-Anne-de-la-Pérade constituent un circuit patrimonial religieux et historique qui vaut la peine d'être emprunté. De plus en plus de touristes, principalement les groupes nolisés, s'y arrêtent chaque été.

L'église néo-romane de Champlain est un joyau architectural méconnu et renferme des tableaux originaux de grands maîtres.

Celui qui représente «La Visitation de Marie», placé au-dessus du maître-autel, est attribué par la tradition à Coppel et date de 1697.

«L'Immaculée-Conception», suspendu au-dessus de l'autel latéral est le plus ancien de tous et daterait des années antérieures à 1687. Tous les tableaux remontent aux années antérieures à 1840.

Plusieurs fresques ornent les murs et la voûte de l'église, qui renferme également plusieurs objets de culte fort anciens.

Il y a notamment cet autel, placé au centre du chœur, qui provient de la troisième église, construite en 1807, et qui date du XIXe siècle. La pierre d'autel qui y est encastré a été donnée à la paroisse et placée dans la première église de Champlain en 1681 par Mgr François Montmorency de Laval, lors de la deuxième tournée de confirmation, dans le village.

Le plateau pour offrandes, placé en avant de l'allée centrale, est sculpté en deux morceaux, dans un tronc d'arbre. Il s'agit d'une pièce très ancienne, à l'exception de sa base.

Ce plateau a déjà servi de fonts baptismaux dans une église du comté de Kamouraska et fut offert par un député fédéral, collectionneur d'art réputé, M. Serge Joyal, à un ancien curé, l'abbé Paul Rainville.

La chaire remonte à la construction de l'église mais elle a été fixée à une colonne avant, en 1914. Auparavant, elle était montée sur roulettes. Au moment du sermon et du prône, on l'avancait, sur rails, le long de la balustrade, dans le bas-chœur, jusqu'au centre du temple.

L'église de Champlain est la troisième de l'histoire de la paroisse, les deux autres, dont la première église construite en 1666, par Marguerite Bourgeoys, ont été emportées par le fleuve, à la suite de l'érosion des rives.

L'église de Batiscan, la troisième de l'histoire du village, avec ses ouvertures à arches gothiques tient debout, face au fleuve, après avoir connu maints et maints déboires, attribuables au peu d'expérience de l'architecte et entrepreneur Zéphirin Perreault, depuis sa construction qui a débuté en août 1884.

Son clocher est remarquable et a 150 pieds de hauteur au sommet de la flèche. On y trouve, dans la niche centrale, une statue de marbre blanc, qui remplace une statue du Sacré-Coeur qui a été détruite.

Ses portiques lui donnent une fière allure. L'église a perdu son clocher, au cours d'une tornade, en 1945, les assurances ayant réussi à couvrir ce désastre et à permettre la construction d'un nouveau clocher. Elle fut restaurée de fond en comble en 1956.

À Sainte-Anne-de-la-Pérade, l'architecte montréalais Casimir Coursolles s'est inspiré de l'église Notre-Dame de Montréal pour coucher, sur papier, les plans de l'église dont la construction a débuté en 1855.

C'est Mgr Louis-François Richer-Lafèche, évêque de Trois-Rivières, qui procéda à la bénédiction solennelle de l'église, le 26 août 1869. Toute les pierres de taille de l'église ont été transportées de Deschambault à Sainte-Anne-de-la-Pérade, par des corvées.

L'église frappe par son architecture de style gothique. Les rosaces et les deux clochers viennent confirmer l'appartenance à ce style qui offre à cette église toute la magnificence des grandes cathédrales. Les vitraux de couleurs qui ornent les verrières ont été confectionnés en France et ont été donnés par les paroissiens.

Les stations du chemin de croix qu'un ancien curé, l'abbé B.C. Bochet, rapporta de Rome, en 1887, sont de véritables peintures à l'huile entourées d'un cadre de bois recouvert de feuilles d'or.

À l'extérieur, entre les deux clochers, se dresse, à plus de 96 pieds du sol, au-dessus du portique, une statue de sainte Anne sculptée par un italien J.B. Salla, dans un bloc de granit tiré d'une carrière de Saint-Marc.

Le véritable trésor de l'église de Sainte-Anne-de-la-Pérade est cette statue de sainte Anne qui s'élève tout près du chœur. Chef-d'oeuvre inestimable, elle a été totalement fabriquée de chêne de Belgique.

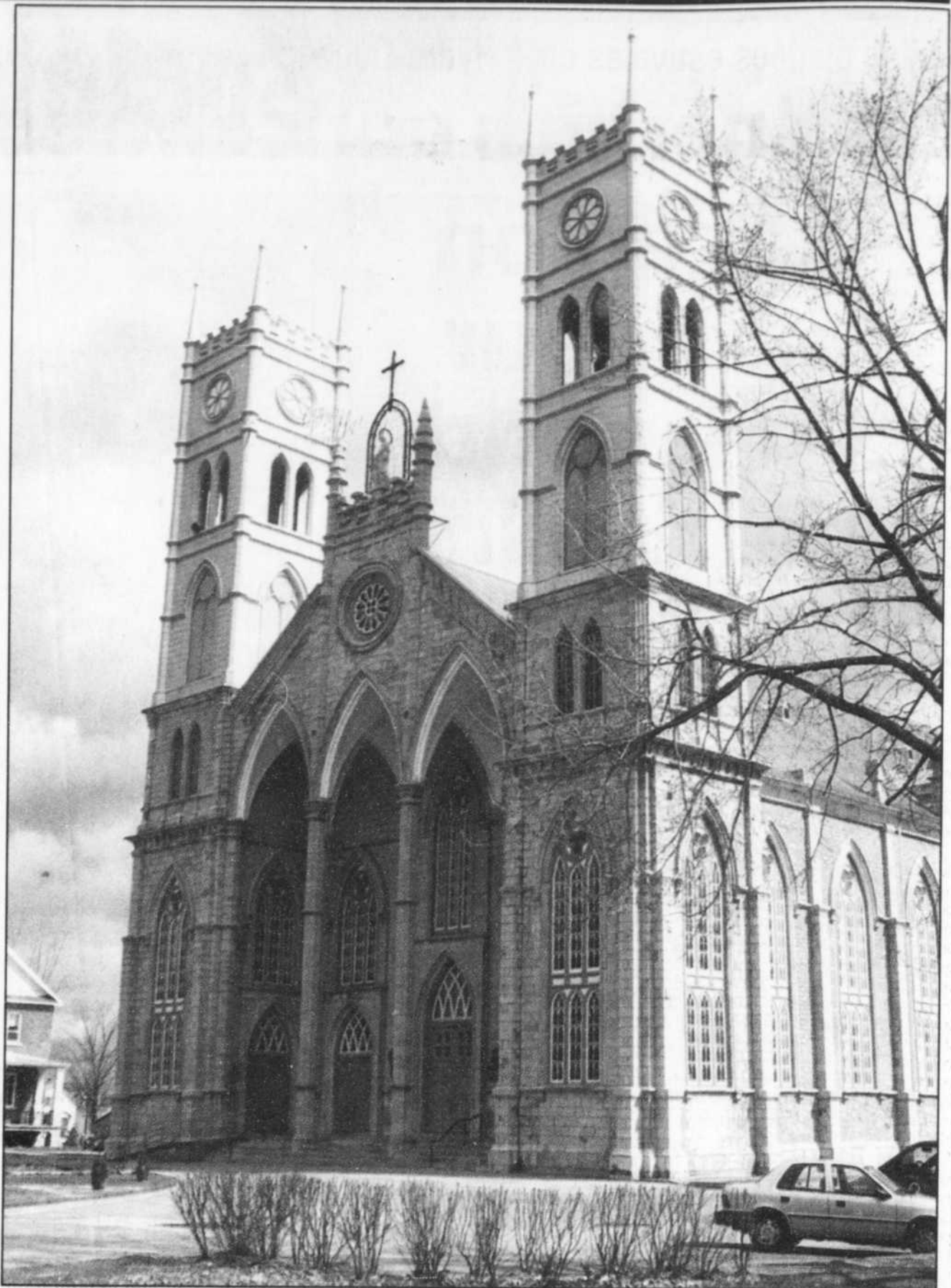
C'est une merveille de précision, tant dans le mouvement naturel et l'ampleur de l'étoffe que dans la densité des minuscules traits de peinture qui lui confère une splendeur esthétique malgré les années et qui en fait une oeuvre unique au monde.

Les techniques de peinture trompe-l'oeil font apparaître naturelles certaines boiseries de même que les colonnes que l'on croirait de marbre.

De magnifiques lustres en verre de Milan sont suspendus au-dessus des allées et permettent d'éclairer les lieux.

Le public peut avoir accès à ces trois églises qui font la fierté des paroissiens.

À Sainte-Anne-de-la-Pérade, des guides de la Société d'histoire accueillent les visiteurs, tout l'été. ●



L'architecture de l'église paroissiale de Sainte-Anne-de-la-Pérade s'inspire de la cathédrale Notre-Dame de Montréal, avec ses deux clochers.

LE GRAND PRIX MOLSON DU CANADA

ON Y VA EN GOODYEAR

CHAMPIONS DE LA HAUTE TECHNOLOGIE SUR PAVÉ MOUILLÉ

Jusqu'à 100\$ DE RABAIS
du manufacturier à l'achat de 4 pneus* de pluie **GOODYEAR**

- 20\$ à l'achat de 4 INTREPID**
Le toutes saisons économique doté d'un Aquacanal
- 40\$ à l'achat de 4 AQUATRED II**
Notre meilleur toutes saisons doté d'un Aquacanal
- 60\$ à l'achat de 4 EAGLE AQUATRED**
Pneu haute performance doté d'Aquacanal jumelés
- 60\$ à l'achat de 4 WRANGLER AQUATRED**
La technologie Aquacanal pour camionnettes
- 100\$ à l'achat de 4 EAGLE GS-C**
Ultra haute performance sur pavé mouillé

Courez aussi la CHANCE DE GAGNER*

- Un voyage pour deux au Grand Prix Molson du Canada, (14, 15, 16 juin 1996), avec billets "Argent", incluant transport, hébergement standard pour 3 nuits et 500\$ d'argent de poche. (Un prix d'une valeur approximative de 1680\$.)
- L'une des 5 paires de billets "Bronze" pour la journée du Grand Prix Molson du Canada (du 16 juin 1996), 200\$ pour frais de transport, plus 200\$ d'argent de poche. (Chaque prix d'une valeur approximative de 570\$.)

* Détails chez les détaillants participants.

LE PNEU OFFICIEL DU GRAND PRIX MOLSON

COMME PNEU!

Pneus Jutras
570, rue Panet
Nicolet
293-8545

COMME PRIX!

Centre Goodyear
2400, rue Bellefeuille
Trois-Rivières
375-4949

Centre Goodyear
3632, rue des Hêtres
Shawinigan
539-2213



L'autel placé au centre du chœur de l'église de Champlain provient de la troisième église, construite en 1807, et date du début du XIXe siècle.

Visites guidées estivales chez Hydro-Québec

Les énergies concentrées sur Gentilly-2

Linda Corbo
Trois-Rivières

■ Puisque la centrale hydroélectrique Shawinigan-2 se retrouve au beau milieu d'une réfection majeure et que le projet de ligne de transport sous-fluviale est terminé à Grondines, Hydro-Québec concentrera cet été ses énergies sur la centrale nucléaire Gentilly-2 pour y convier les touristes intéressés à comprendre les rouages de la production d'électricité.

L'an dernier, c'est d'ailleurs sur ce site que l'on a retrouvé le plus bel intérêt de la part des quelque 2100 personnes qui l'ont explorée. À l'aide de cartes d'appréciation, les visiteurs de la centrale ont reconnu le potentiel de cette activité. Sur une échelle de 1 à 10 — 10 représentant le plus haut degré de satisfaction — les visiteurs ont attribué la note la plus élevée dans une proportion de 76 % et aucun d'entre eux n'a alloué une note plus basse que 7.

L'an dernier, Gentilly représentait d'ailleurs le seul des trois sites prévus au programme estival à avoir connu une hausse de clientèle comparative à l'année précédente. Rappelons que Gentilly est parmi les rares installations nucléaires au monde à ouvrir ses portes au grand public.

Les visiteurs qui exploreront cet été la centrale nucléaire seront particulièrement informés sur son aspect sécuritaire d'autant plus que le contexte coïncidera avec le dixième anniversaire de la tragédie de Tchernobyl. «On croit que cela peut éveiller des craintes et on veut sécuriser les gens. On expliquera les grandes différences qui existent entre les deux types d'installation et on dira aux gens qui viennent de partout pourquoi G-2 est si sécuritaire et le réacteur CANDU si performant», souligne Diane Groleau, conseillère en communications internes et responsable du programme des visites.

La visite est d'une durée de 60 à 90 minutes divisée en deux parties. En un premier temps, le groupe demeurera dans le centre d'information pour une portion plus théorique et technique. L'exposé portera notamment sur le fonctionnement de la centrale; la production d'électricité à partir de la fission nucléaire et le fonctionnement du stockage à sec du combustible nucléaire irradié. À l'aide d'un vidéo, le visiteur pourra aussi témoigner de l'histoire des centrales de Gentilly.

En deuxième partie, un guide accompagnera le groupe pour l'exploration en centrale, lui permettant de voir le corridor sismique, la salle des commandes, la chambre de décompression, la piscine ainsi que le bâtiment turbine-alternateur.

Ces visites sont gratuites et s'adressent aux personnes de 14 ans et plus à l'exception des femmes enceintes. Ceux qui n'iront pas en centrale pourront demeurer avec un guide dans une salle où des vidéos portant sur l'entreprise et des jeux seront mis à leur disposition.

Les visites pourront être effectuées de la mi-juin au 18 août à tous les jours entre 10 h et 17 h. Une pièce d'identité est requise pour entrer.

Profil du visiteur

Selon une étude réalisée l'été dernier, il appert que pour l'ensemble des sites d'Hydro-Québec en Mauricie, les visiteurs viennent majoritairement de Montréal, suivis des gens de Québec, de Trois-Rivières, de Shawinigan, de La Tuque et des localités avoisinantes et enfin, des Européens.

Les visiteurs de la centrale nucléaire sont partagés, soit 48 % de femmes et 52 % d'hommes, principalement âgés entre 46 et 64 ans (39,2 %) et entre 26 et 45 ans (37,5 %) reléguant les plus jeunes - entre 14 et 25 ans - à une proportion de 22 % seulement. ●

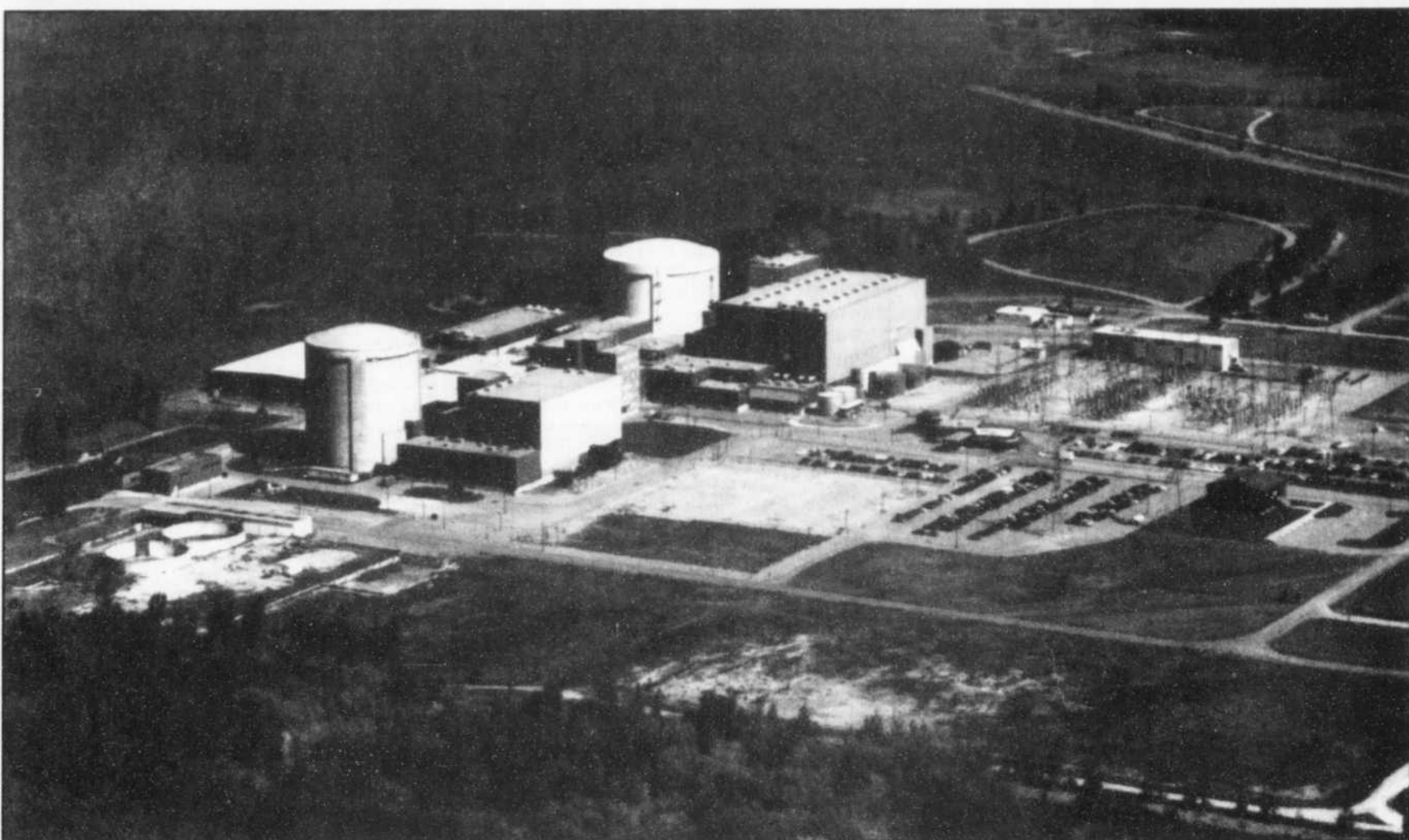
Plus de 1000 pèlerins attendus

Louiseville (BT)

■ Plus de 1000 pèlerins sont attendus à la fête de saint Antoine-de-Padoue, patron des Louiseillois, le 13 juin.

La fête a été relancée l'an dernier, lors du 800e anniversaire du saint. Environ 1000 personnes y avaient pris part et on s'attend à un aussi grand nombre de participants cette année. Les activités entourant cette fête seront retransmises sur la fréquence MF 88,5, ce qui permettra aux gens de suivre l'animation et la messe à domicile, au besoin. La fête clôturera les 13 mardis de saint Antoine qui achèvent et qui sont un peu la «neuvaine» des Louiseillois. Une messe spéciale était célébrée en mémoire du saint à chacun de ces mardis et chaque fois, entre 400 et 500 fidèles étaient présents.

Comme on souhaite faire participer le plus de gens possible aux activités religieuses reliées au patron paroissial, la fête des malades aura lieu, cette année encore, le 9 juin à 11 h. Depuis 1986, des bénévoles vont dans les foyers chercher les personnes malades pour les amener à l'église. Quelques-unes se rendent même sur place en ambulance, grâce au support bénévole des ambulances Richard. Une trentaine de malades sont ainsi réunis pour une messe et un goûter organisé par les Filles d'Isabelle. Une parade aura lieu, cette année encore, le soir du 13 juin. Une adoration de la relique du saint suivra l'activité. ●



La centrale nucléaire de Gentilly sera cet été le seul site d'Hydro-Québec à ouvrir ses portes au grand public.

Un service meilleur que jamais!



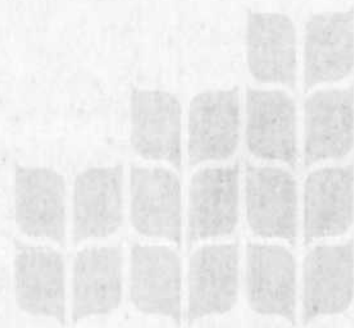
De gauche à droite : Réjean Perreault • Michel Alie • François Caron • Jean Chevalier Caron • Luc Thérout

Maintenant associée à Promutuel, l'équipe de l'ex-bureau de courtiers J. Ubald Caron inc. vous offre un service meilleur que jamais en assurance.

Maintenant, tout est fait dans notre région, du tout premier contact jusqu'au règlement d'un sinistre.

De plus, vous profitez de l'excellente solidité financière du Groupe Promutuel.

Communiquez avec les mêmes professionnels de l'assurance que par le passé, à l'adresse et au numéro de téléphone habituels; ils peuvent dorénavant vous offrir les avantages de Promutuel.



PROMUTUEL
La Mauricienne

Trois-Rivières • 370-3306

Saint-Tite • 365-6200

Nicolet • 293-4417 / 1 800 363-4417

Du service quotidien avec un visage humain

ASSURANCE

habitation • automobile • commerciale • agricole • vie

Pour la première fois à Saint-Grégoire

Le Vieux moulin à vent a des ailes

Marcel Aubry
Saint-Grégoire

■ Le Vieux moulin à vent de Saint-Grégoire a entrepris, le dimanche 19 mai, sa troisième saison d'ouverture au public.

Le moulin a particulièrement fière allure cette année avec les nouvelles ailes qui viennent de lui être ajoutées au coût d'environ 20 000 \$. Avec ces ailes, le vieux moulin dont la construction d'origine remonte en 1808, retrouve toutes ses caractéristiques d'antan.

Selon M. Jean-Pierre Verville, de la Corporation du Vieux moulin, le nécessaire a été fait pour que le vent ne prenne pas dans les ailes. Celles-ci se-

ront actionnées de l'intérieur au moyen d'un moteur électrique. «Il s'agit d'un petit moteur décommandé qui fera tourner les ailes quand nous-mêmes, nous le déciderons», assure-t-il.

L'ensemble est d'ores et déjà en état de fonctionnement. On entend y avoir recours aussi souvent que les circonstances le voudront, soit dans des occasions spéciales et régulièrement les fins de semaine. Pour la construction des ailes comme pour le moulin lui-même, les plans d'origine ont été respectés par la firme d'architecte Techni-Concept, témoigne M. Verville.

Classé monument historique depuis 1957, le moulin à vent de Saint-Grégoire a été reconstruit en 1993 au coeur du

village, près de l'église et de la petite école. Environ 400 personnes avaient alors participé à la réfection du monument. Le moulin a ouvert ses portes au public pour la première fois le 15 mai 1994. On l'avait fait démolir quatre ans auparavant pour des raisons de sécurité.

Cette année, la visite du Vieux moulin se fera en outre sous le thème de «l'Histoire de la photographie». Des gens en costume d'époque offriront une visite guidée aux visiteurs.

Le Vieux moulin comprend trois planchers: réception et accueil et expositions d'oeuvres d'artistes photographes passés et actuels au rez-de-chaussée; exposition thématique sur l'histoire

de la photographie au 1er étage. Au 2e étage, les gens peuvent voir une maquette à l'échelle démontrant les structures intérieures et extérieures originales du Moulin et observer une partie de la meule dormante d'origine. Ils ont aussi la possibilité de prendre connaissance de la succession des propriétaires au fil des ans et de voir une présentation vidéo intitulée «Des pierres et des hommes». Il y a aussi d'autres vestiges relatant le passé du moulin.

Mme Pauline Bergeron, membre du conseil d'administration de la Corporation du Vieux moulin, est celle qui a préparé la thématique sur l'histoire de la photographie. Elle a commencé son travail de recherche l'automne dernier en vue de cette exposition qui comprendra 36 photos au 1er étage. Il y aura aussi une exposition de vieux ap-

pareils photographiques.

Du 19 mai au 24 juin, le Vieux moulin de Saint-Grégoire est ouvert les samedis et dimanches, de 13 heures à 17 heures. Du 24 juin au 2 septembre, il sera ouvert du mardi au dimanche, de 10 heures à 17 heures. Et du 15 août jusqu'à la fête du Travail, il sera ouvert les samedis et dimanches, de 13 heures à 17 heures. D'autres heures sont disponibles sur réservation.

Le tarif d'entrée est de 1,50 \$ pour les adultes et les enfants de 10 ans et plus, et de 1 \$ pour les gens de l'Âge d'or. L'entrée est gratuite pour les enfants de moins de 10 ans, accompagnés d'un adulte.

La gestion du Vieux moulin est assurée par une corporation formée de bénévoles de Saint-Grégoire. M. Guy Désilets en est le président. ●



Le Vieux moulin de Saint-Grégoire affiche ses nouvelles ailes cette année. À l'intérieur, les activités se dérouleront entre autres sous le thème de la photographie. (Photo Marcel Aubry)



Fabriquées pour durer, mais dans vos prix. 70 ans d'innovation et de qualité.

Avec plus de 70 ans d'excellente ingénierie allemande, ce n'est pas surprenant que ceux qui connaissent la qualité choisissent STIHL.

- Système d'allumage électronique (garanti à vie) pour démarrages rapides et faciles.
- Frein de chaîne à inertie, Quickstop™, pour une plus grande protection de l'opérateur.
- Système anti-vibration pour une opération plus sécuritaire et confortable.

Maintenant, la qualité STIHL est encore plus abordable grâce aux rabais allant jusqu'à 100 \$ sur les scies à chaîne STIHL 017, 025, 026 et 034 Wood Boss®. Fabriquées pour durer et avant tout dans vos prix, STIHL demeure la scie à chaîne la mieux vendue dans le monde.

De plus, STIHL soutient ses produits avec une garantie de satisfaction ou argent remis.

* Jusqu'au 16 juin 1996, ou jusqu'à épuisement des inventaires, chez les détaillants STIHL participants.



STIHL®
Numéro un dans le monde

Pour tous les détails et une démonstration gratuite, venez nous voir dès aujourd'hui!

ÉQUIPEMENT MOTORISÉ LES CHUTES INC.

975, 5e Avenue, Shawinigan-Sud, Qué. (819) 537-5136

GARAGE RAYMOND HACHÉ

520, Sainte-Victoire, Yamachiche, Qué. (819) 296-2292

J.B. POTHIER & FILS (1995) INC.

216, Route 153, C.P. 248, Saint-Tite, Qué. (418) 365-5831

MACHINERIE BARON & TOUSIGNANT LTÉE

7515, boul. des Forges, Trois-Rivières, Qué. (819) 378-3472

MICH ÉQUIPEMENTS MOTORISÉS ENR.

1620, Trudel Est, Saint-Boniface, Qué. (819) 535-3373

MAJOR MINI-MOTEURS INC.

541, boul. Sainte-Madeleine, Cap-de-la-Madeleine, Qué. (819) 372-0399

LOCATION BÉCANCOUR INC.

3790, boul. Bécancour, Gentilly, Qué. (819) 298-3141

440867

C'est avec des dollars qu

À CHACUN DE VOS ACHATS, ACCUMULEZ DES *boni*DOLLARS QUE VOUS POURREZ RECYCLER



Au Parc des Chutes

La légende du «Trou du diable»

Royal Saint-Arnaud
Shawinigan-Sud

■ «Selon la légende populaire, le Père Buteux aurait été tué puis jeté dans les chutes au «Trou des mauvais esprits», par les Iroquois.

On ne retrouvera jamais le corps du missionnaire et, selon la mentalité de l'époque, il n'y avait que le diable qui pouvait habiter ce trou parce que celui-ci n'avait pas rendu le corps d'un saint.

C'est ainsi que les gens ont commencé à nommer la crypte de pierre où l'eau bouillonne, «Trou du diable». Cette appellation vient donc des Indiens et la légende de ce gouffre, née au dix-septième siècle se perpétue encore aujourd'hui.

Voilà ce que rapporte l'Étude historique et le document portant sur l'aménagement touristique des chutes Shawinigan, un travail réalisé en août 1971, dans le cadre d'un projet Perspective Jeunesse. Les mêmes informations se retrouvent dans le plan directeur de mise en valeur du Parc des Chutes, rendu public en avril 92.

On y signale que selon divers historiens, le tremblement de terre de 1663 aurait modifié considérablement les chutes et créé un immense trou où l'eau semblait s'engouffrer dans sa totalité. Les Indiens l'appelaient «le trou des mauvais manitous».

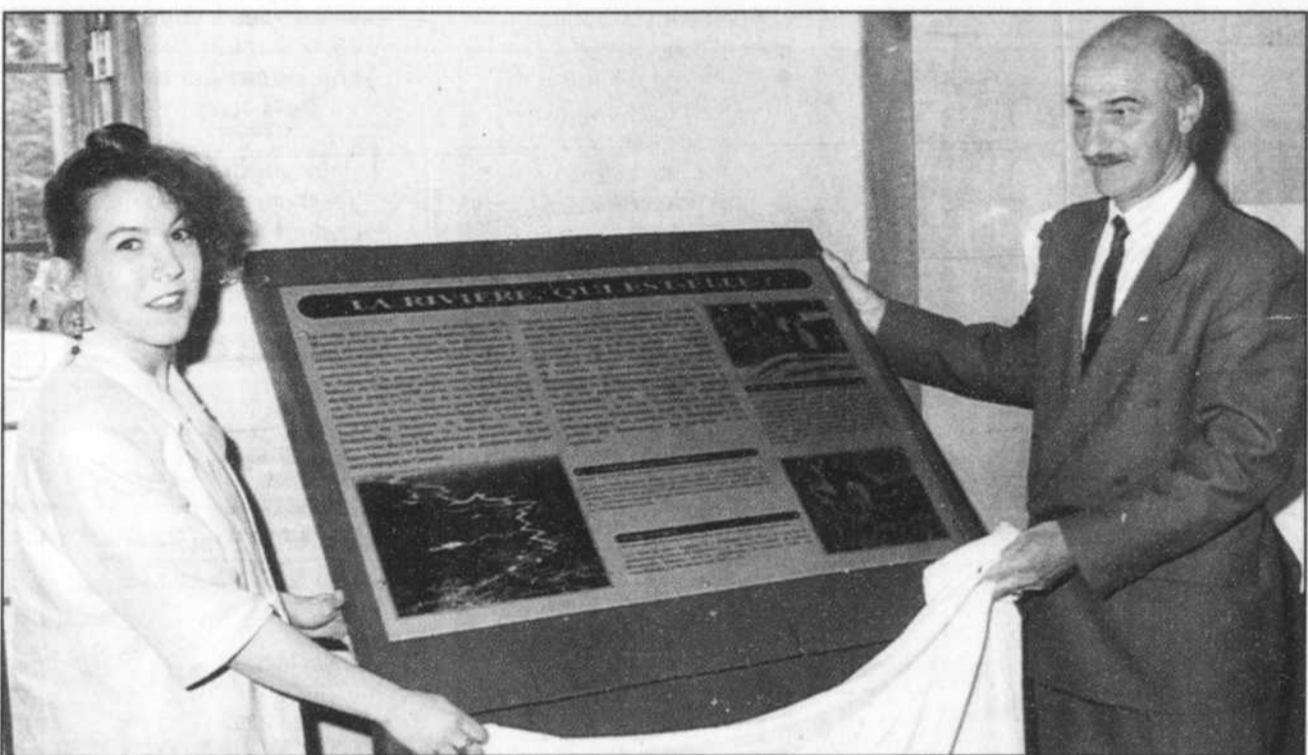
Plusieurs d'entre eux y auraient péri en tentant de sauter les chutes par crainte d'être faits prisonniers par les Algonquins. L'eau, projetée dans cette vaste cavité et formant un immense tourbillon aurait aspiré les Indiens, car, tout comme pour le Père Buteux, leurs corps n'ont jamais été retrouvés.

On ajoute enfin que la profondeur de ce trou, que la légende disait sans fond, est de 22 mètres. Le flottage du bois a laissé s'accumuler près de 5 mètres de billes de bois pourri au fond du trou de 46 mètres de largeur sur 76 mètres de longueur.



(Photomédia - Sylvain Mayer)

Une idée du panorama qui s'offrira aux visiteurs à partir du belvédère qui sera aménagé près du «Trou du diable».



(Photomédia - Sylvain Mayer)

Nouveaux panneaux au Parc des chutes

Les promeneurs qui s'aventureront cet été au Parc des chutes de Shawinigan et Shawinigan-Sud pourront dorénavant admirer de nouveaux panneaux d'interprétation historique. Quinze panneaux thématiques relevant les attraits patrimoniaux du site des chutes Shawinigan ont été installés le long du sentier d'interprétation. Les thèmes abordés sont variés, que ce soit la rivière Saint-Maurice, l'exploitation forestière, les premiers passants, le mystère des chutes, l'hôtel en plein bois et bien d'autres. Les panneaux ont été dévoilés lors d'une cérémonie qui se déroulait au manoir Melville du Parc des chutes. Sur la photo: Nathalie Deshaies, historienne, et M. Marcel Vézina, président de la Régie intermunicipale du Parc des chutes de Shawinigan et Shawinigan-Sud.

Panneaux thématiques

Voilà un exemple de ce que pourront voir les visiteurs qui se rendront au Parc des Chutes à compter du mois de juin.

Une quinzaine de panneaux thématiques et historiques jalonnent un sentier d'interprétation de trois kilomètres.

Confectionnés à même les matériaux de construction récupérés de la démolition des bâtisses de la compagnie de Flottage Saint-Maurice, soit du pin de Colombie-Britannique, les renseignements et illustration seront gravés sur des plaques d'aluminium, alliant ainsi, deux éléments clés de l'histoire industrielle du Centre-de-la-Mauricie, le bois et l'aluminium.

Parmi les thèmes qui seront présentés notons l'histoire de la rivière Saint-Maurice et des chutes, le moulin à scie Beirmans, le Marie-Louise, les premiers passants, les industries, le ruban d'acier, la carrière de pierre Bertrand, etc.

De beaux belvédères

De plus, deux belvédères, équipés de panneaux thématiques seront aménagés aux abords des chutes. Un premier, non loin du pont Trudel, pour une vue sur le barrage et une partie des cascades. Un deuxième, plus imposant, qui surplombera le «Trou du diable», offrira une vue panoramique saisissante.

Une saison prometteuse

Le directeur général du parc, M. René Raiche, estime à environ 80 000 personnes le nombre de visiteurs qui passeront au Parc des Chutes en 96. Il y en a eu 60 000 en 95, dont 2000 au camping aménagé.

Les nouveautés, ajoutées aux équipements déjà en place (Manoir Melville, les campings aménagés et sauvages, la piscine, le tennis, l'enclos aux chevreuils et la location d'embarcations nautiques) vont permettre selon lui, d'attirer plus de touristes et de les garder plus longtemps sur les lieux. ●

FARHAT FAIT TOUJOURS PLUS



Profitez de notre
SPÉCIAL
2^e ANNIVERSAIRE

À l'achat de votre prochaine
paire de lunettes complète
(monture et verres),

obtenez...

40% DE RABAIS
SUR
TOUTES NOS MONTURES EN MAGASIN

ET PAYEZ SEULEMENT...

29\$*

(pour une paire)
pour les verres, simple vision
(plastique ou minéral)

49\$*

pour les verres double
foyers apparents
(plastique ou minéral)

79\$*

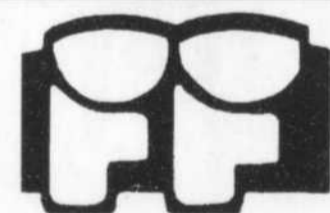
pour les verres à foyers
progressifs
(V2, Visa, en plastique ou
minéral)

**OU VOUS AVEZ AUSSI LE
CHOIX DE NOTRE INCROYABLE 3 POUR 1**

*Le prix des verres s'applique à l'achat d'une
lunette complète seulement. Cette offre ne peut
être jumelée à aucune autre promotion.

*Le consommateur sera averti 15 jours à l'avance
dans les journaux de la fin du spécial.

EXAMEN DE LA VUE PAR UN OPTOMÉTRISTE

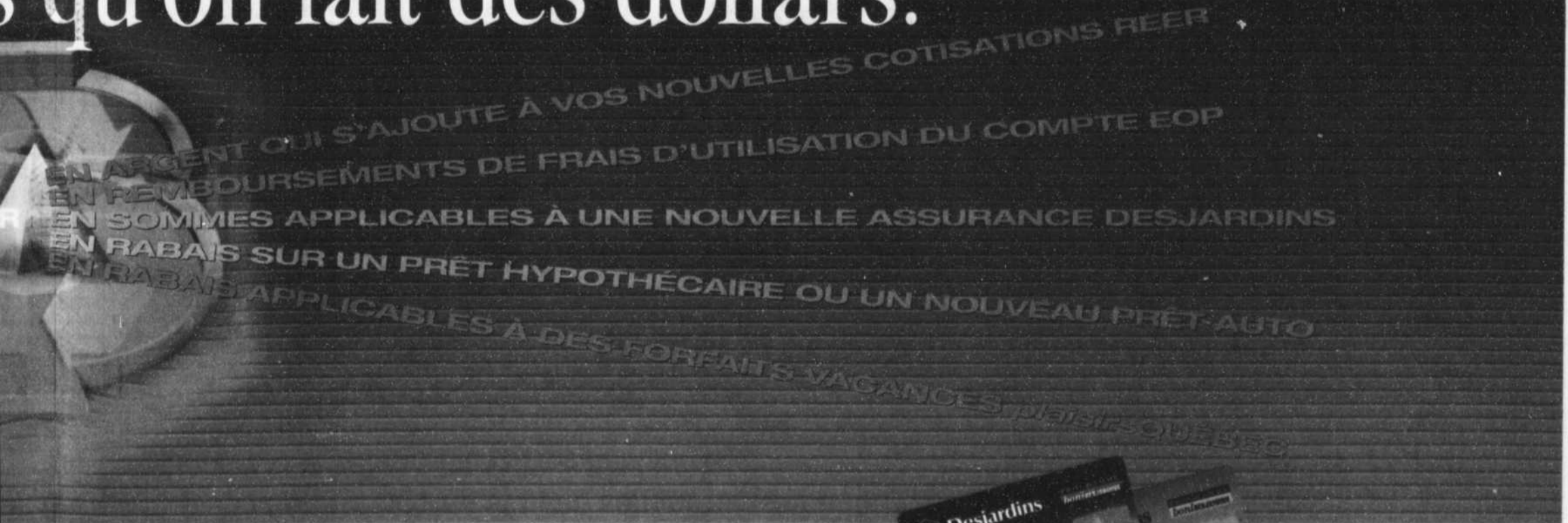


F. FARHAT
OPTICIEN D'ORDONNANCES

4871, Boul. des Forges
Trois-Rivières

Place du boulevard
693-4949

qu'on fait des dollars.




Des dépenses qui se transforment en argent réutilisable? Oui, c'est enfin possible! Avec le programme **boniDESJARDINS**, chacun des achats portés à la carte **VISA boniDESJARDINS** permet d'accumuler des **boniDOLLARS** équivalant à 2% de ces achats, applicables à de nombreux services financiers Desjardins.

Voici donc un programme dont les avantages sont utiles et sensés. Pas besoin d'attendre des années pour employer vos **boniDOLLARS**. Pas besoin de vous procurer des primes superflues. Les **boniDOLLARS** sont vraiment pratiques, profitables et utilisables rapidement.



Demandez aujourd'hui votre carte **VISA boniDESJARDINS**

Composez le
1 800 564-BONI
1 800 564-2664
ou procurez-vous le formulaire
de demande de carte à votre caisse.

 La caisse populaire
La caisse d'économie
Desjardins

Festival western de Saint-Tite

Des retombées de 15 millions \$

Stéphan Ratelle
Saint-Tite

■ Les sceptiques seront confondus. Pendant ses dix jours d'activités, le Festival western de Saint-Tite n'attire peut-être pas le chiffre de 400 000 visiteurs tel que déjà avancé par les plus optimistes. Mais selon les données comptabilisées par une firme de marketing, l'affluence se situe entre 300 000 et 400 000 visiteurs.

Quand même pas mal pour une ville à la population vieillissante qui compte 2650 habitants et une petite paroisse dans laquelle on recense 1530 résidents.

L'organisation du festival avait engagé cette firme lors de la dernière édition, en septembre dernier. Les statistiques seront officiellement dévoilées dans quelques semaines.

Des préposés se sont postés à toutes les entrées de la ville pour évaluer le nombre de cow-boys et de cow-girls qui ont envahi Saint-Tite pendant les dix jours. Évidemment, le visiteurs qui est revenu à trois reprises dans la ville a été comptabilisé trois fois.

On a également fait remplir des questionnaires aux visiteurs. On remarque que le taux de fidélité à l'événement est remarquable, note Nathalie Roy, agente d'information du festival.

«Ceux qui avançaient le chiffre de 400 000 visiteurs n'avaient pas si tort que ça. Je ne dirais pas que c'était exact mais ils étaient dans une bonne lignée», avance-t-elle.

Autre statistique maintenant officialisée, les retombées économiques engendrées par le Festival western atteindraient pas moins de 15 millions de dollars dans la région.

«Et il ne faut jamais oublier que ces 15 millions \$, c'est un groupe de béné-



(Photoméda - Sylvain Mayer)

Spectaculaire, la prise du veau au lasso!

voles, plus ou moins 300, qui réussissent à générer ces revenus-là», précise le président de la 29e édition, l'ancien député Michel Champagne.

Ce dernier fait remarquer que l'organisme à but non lucratif gère un budget annuel d'un peu plus d'un million de dollars.

La prochaine édition, la 29e, se déroulera du 6 au 15 septembre. Les différents comités sont déjà au travail depuis janvier dernier et les appels pour des réservations ou pour des informations se font déjà nombreux et insistants.

L'organisation reçoit même des demandes d'information de l'Angleterre, de l'Autriche, du Mexique, des États-Unis, de la Belgique, de la France et de Taiwan pour ne nommer que ceux-là.

Quant à savoir ce que nous réserve la prochaine édition, l'organisation garde le secret le plus complet.

Il s'agit avant tout d'une année de consolidation, estime Michel Champagne. «Nous voulons paver la voie à la 30e édition dans deux ans», explique-t-il.

Même si ce sont les compétitions qui retiennent essentiellement l'attention, le nom des artistes de la première fin de semaine pique la curiosité à chaque année.

Dans la ville du Cuir, certaines gens aimeraient que l'organisation réussisse à mettre le grappin sur la vedette de l'heure du country, la Canadienne Shania Twain.

Demeurant vague et préférant ne pas donner de faux espoirs, le président Champagne rappelle que la prochaine édition se veut avant tout une année préparatoire à la grande fête planifiée pour la 30e édition. ■



VIGILE 1^{re} ET 2 JUI
GRAND
RASSEMBLEMENT
2 JUI 1996 À 13h00
AU PARLEMENT DE QUÉBEC

24 HEURES DES
FEMMES CONTRE
LA PAUVRETÉ

SOYEZ DES NÔTRES
Information : (514) 948-3262



(Photoméda - Claude Gill)

M. Réjean Pronovost, président-fondateur du Musée de l'aviation de brousse et Mme Johanne Paquin, conservatrice et adjointe au président.

Musée de l'aviation de brousse

Un «oiseau-mouche» attend les visiteurs

Saint-Georges-de-Champlain (MC)

■ Le Musée de l'aviation de brousse de Saint-Georges-de-Champlain, situé au 650 de la 106 Avenue, devrait attirer passablement de visiteurs avec son simulateur de vol en prime, et son «oiseau-mouche», un petit avion monoplace de marque Hummel.

«Les gens pourront vivre l'expérience du simulateur, c'est très excitant. Et s'ils le désirent, prendre également place dans notre «oiseau-mouche», d'indiquer M. Réjean Pronovost, président-fondateur de ce musée qui en est à sa troisième saison.

Ouvert du 15 juin au 15 septembre, les lieux se veulent une aventure fabuleuse des coureurs des bois du XXe siècle.

Plongés dans un contexte habilement recréé, les visiteurs sont à même de comprendre les principales étapes de l'évolution de notre société à travers l'aviation.

Cette année, la thématique des photos aériennes est davantage développée, de même que la direction met l'accent sur l'histoire des intrépides pilotes québécois, leurs exploits comme ceux des frères Vachon de la Beauce.

«Nous illustrons aussi les fameux combats d'incendies grâce au vidéo et à une documentation photographique exceptionnelle», d'ajouter M. Pronovost.

Parmi les hauts faits qui animent le musée, l'événement de l'arrivée de «La Vigilance», en ce 8 juin 1919, marque le tout premier vol commercial au pays. C'était un Curtiss HS-2L, hydravion à coque anti-sous-marin, piloté par Stuart Graham et sa femme Madge. Ce qui marqua l'amorce de l'aviation commerciale et de brousse en Amérique du Nord.

Outre M. Pronovost, M. Roland Labissonnière, conservateur du musée, compose la direction bénévole avec Mme Johanne Paquin, assignée au fonds d'archives.

Quant aux visites, elles s'échelonnent du lundi au vendredi entre midi et 21h, et du samedi au dimanche entre midi et 17h.

Des survols organisés de la Mauricie, de la région de Québec et d'autres territoires sont aussi à l'horaire, au gré de la demande. ■

MAISON CARIGNAN



Centre de
désintoxication
et de thérapie

(819)
373-9435

Yvon Carignan

**ABONNEZ-VOUS
À LA 24^e SAISON
TEL. : 380-9797**

**LES GRANDS
EXPLORATEURS**

Présenté par
Sun Life

**6 FILMS COMMENTÉS
SUR SCÈNE**

- VIVE VENISE
- COLORADO
- DU VIET-NAM AU TIBET
- LA PROVENCE
- MAROC
- AUTRICHE IMPÉRIALE

EN VOUS ABONNANT:

- COUREZ LA CHANCE DE GAGNER UN VOYAGE EN AUTRICHE POUR 2 PERSONNES + 500 \$ DE LA SUN LIFE
- RECEVEZ UN PASSEPORT REMPLI D'OFFRES ST-HUBERT

Tours Chanteclerc
la qualité à tout prix.

Trois-Rivières
Salle J.-A.-Thompson 380-9797

**Un geste
simple
qui rapporte
beaucoup...**



La collecte sélective représente au Québec des activités économiques annuelles de plus de 150 millions de \$ et génère plus de 3 000 emplois directs et indirects.

**Participez vous aussi à cette
activité économique croissante!**

Régie intermunicipale
de gestion des déchets
de la Mauricie

**GROUPE
RCM**

POUR CONNAÎTRE L'EMPLACEMENT DU RÉ-CUBE LE PLUS PRÈS DE CHEZ VOUS, CONTACTEZ NOUS 1-800-694-1004 OU 694-1004

Juste à côté du Musée des Abénakis à Odanak

Une église avec une riche histoire

Marcel Aubry
Odanak

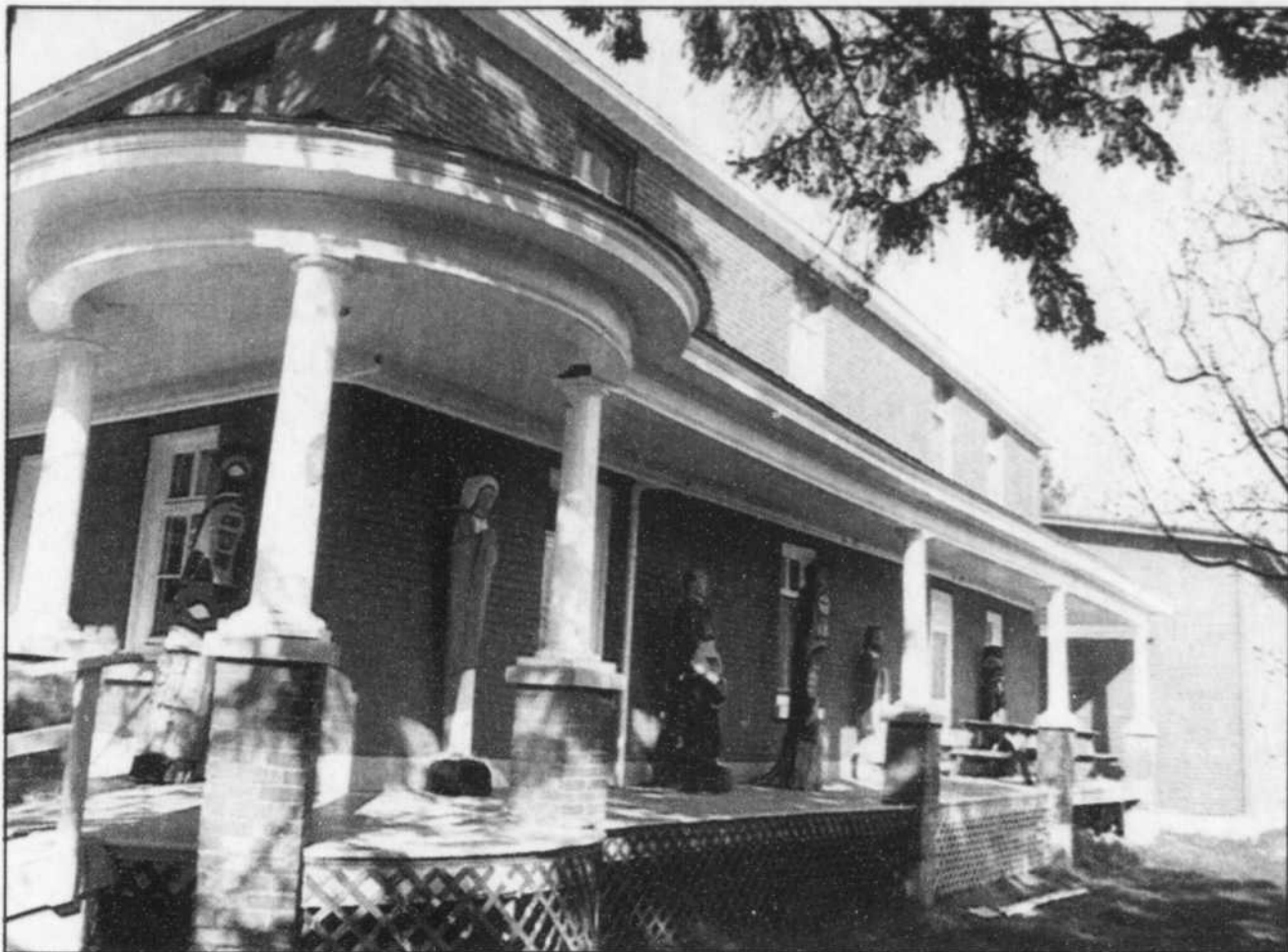
■ Les gens qui se rendent visiter le Musée des Abénakis à Odanak peuvent apercevoir à la sortie du musée l'église catholique située tout juste en face. La communauté abénakise de la Mission Saint-François-de-Sales en est très fière.

Or s'il vaut franchement la peine, une fois le musée visité, de s'attarder à l'extérieur du musée pour goûter pleinement les attraits du beau petit parc de plein air qui existe à cet endroit sur les bords de la rivière Saint-François, une visite à l'intérieur de l'église est aussi pleinement justifiée, de préférence en compagnie d'un guide qui saura en relater l'histoire.

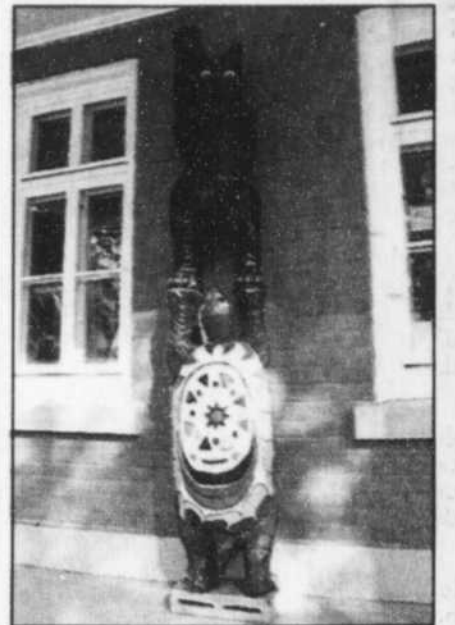
Car en plus d'être «un lieu de paix, d'accueil et de prière», il s'agit aussi d'une église qui comporte une riche histoire.

Les premiers Abénakis sont arrivés à Odanak en 1700. Une de leur première tâche a été de construire une église qui ouvrit ses portes dès le printemps suivant, en 1701.

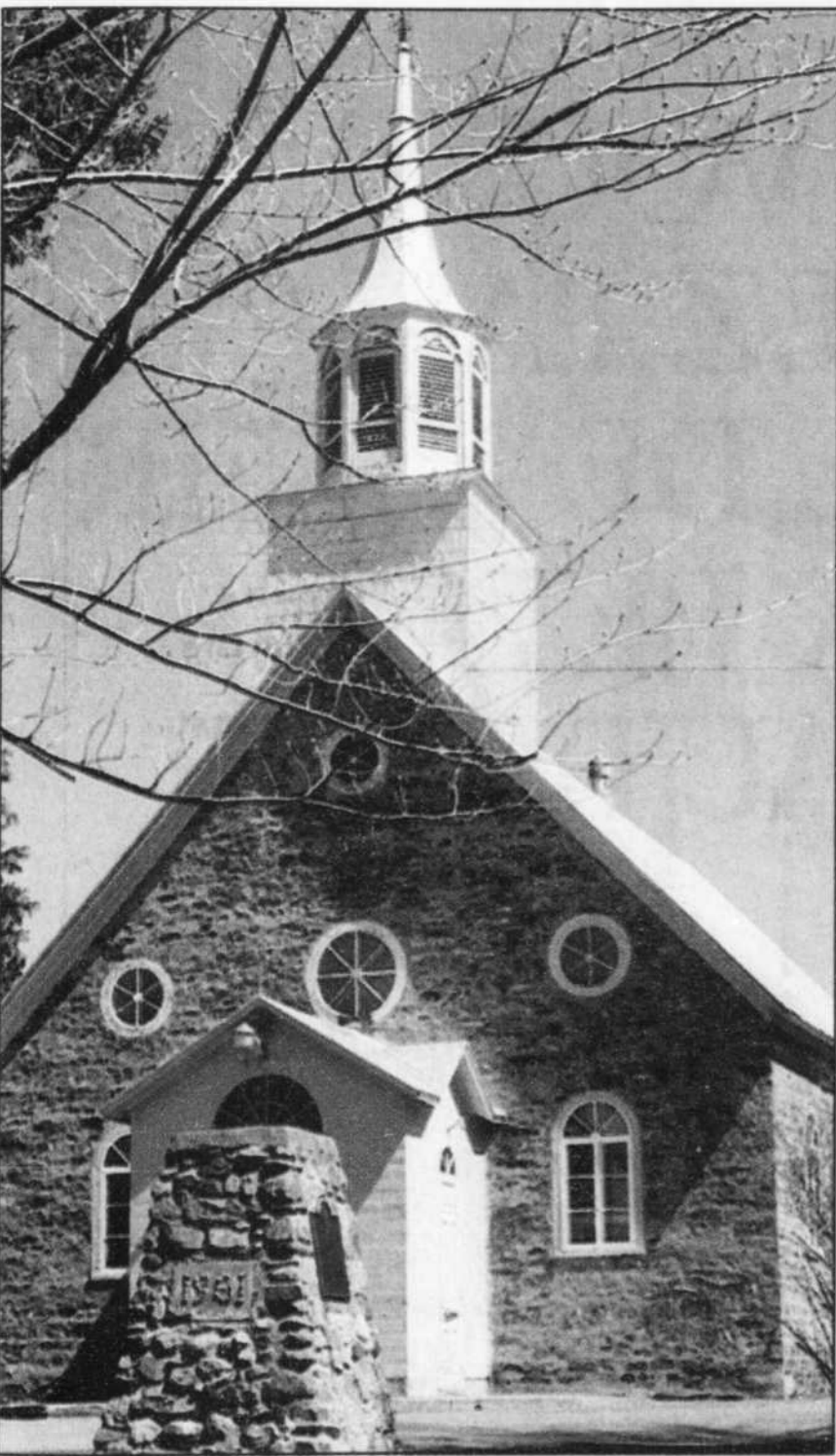
La première église, construite en bois, fut érigée près de l'emplacement de l'église actuelle. Le dépliant remis aux visiteurs mentionne qu'elle fut incendiée en octobre 1759 après avoir été pillée et profanée par le major Rogers et ses soldats.



Cette galerie extérieure du Musée des Abénakis à Odanak donne du côté de la rivière Saint-François. De nombreuses sculptures y sont disposées.



Voici un exemple des sculptures qu'on peut voir à l'extérieur du Musée des Abénakis.



(Photo Marcel Aubry)

Cette église catholique de la Mission Saint-François-de-Sales à Odanak renferme plusieurs sculptures réalisées par des membres de la famille Panadis. Construite depuis le début du siècle, elle est la quatrième à être érigée sur ces terrains.

Une seconde église en bois fut ravagée par les flammes le 27 mai 1816.

Une troisième église, en pierre celle-là, qui ouvrit ses portes au culte en 1831, fut de nouveau détruite le 17 juillet 1900. Cette fois, c'est la foudre qui mit le feu à l'église.

Une quatrième église fut reconstruite avec les mêmes murs. Les travaux de peinture furent effectués en 1904 et l'aménagement de l'église fut complété en 1909. Cette église abrite dans ses murs les restes de plusieurs missionnaires jésuites.

Wéhé gamit

Les visiteurs peuvent voir à l'intérieur de l'église plusieurs sculptures, la majorité étant l'oeuvre de la famille Panadis. La plus ancienne est située dans le bas-relief sous le maître-autel. Il s'agit d'une interprétation de la Dernière Cène de Léonard-de-Vinci.

Comme le mentionnent les Abénakis, l'artiste Théophile Panadis a donné des airs de famille abénakise aux personnages du tableau. Cette oeuvre date de 1935. Elle a pour titre «Wéhé gamit» (le dernier souper).

De chaque côté de l'église, le long des murs intérieurs, on peut aussi voir des sculptures de Claude Panadis. Ces sculptures identifient les occupations traditionnelles des hommes et des femmes, les uns d'un côté, les autres de l'autre.

L'artiste Claude Panadis a aussi produit l'autel central, l'ambon et les chandeliers aux mains en prière, de même que d'autres sculptures. Il y a aussi deux chaises décorées par l'artiste Adrien Panadis. La statue de Kateri est l'oeuvre d'un sculpteur sherbrookois. Les visiteurs peuvent aussi voir plusieurs autres objets de grand intérêt.

Sculptures à l'extérieur

Dans le petit parc à l'extérieur, les visiteurs peuvent toujours profiter du plein air dans un décor agréable. On y retrouve encore des tipis, une petite chapelle, une réplique miniaturisée de l'église et plusieurs sculptures en bois sur la galerie extérieure du musée.

À l'intérieur, la nouveauté cette année sera une exposition de tableaux, oeuvre du peintre Florian O'Bomsawin. Cette exposition sera en montre à partir du 26 mai dans la grande salle à l'étage.

Au rez-de-chaussée, il y aura aussi une nouvelle vitrine montrant des ceintures perlées et les vitrines habituelles: les vieux fusils, le fort, les animaux, le cerceau, de la poterie, etc. C'est l'exposition permanente.

Il ne faut pas oublier non plus le traditionnel pow-wow qui a lieu chaque année la première fin de semaine de juillet. Ce sera les 6 et 7 juillet cette année. Les activités seront nombreuses durant ces deux jours.

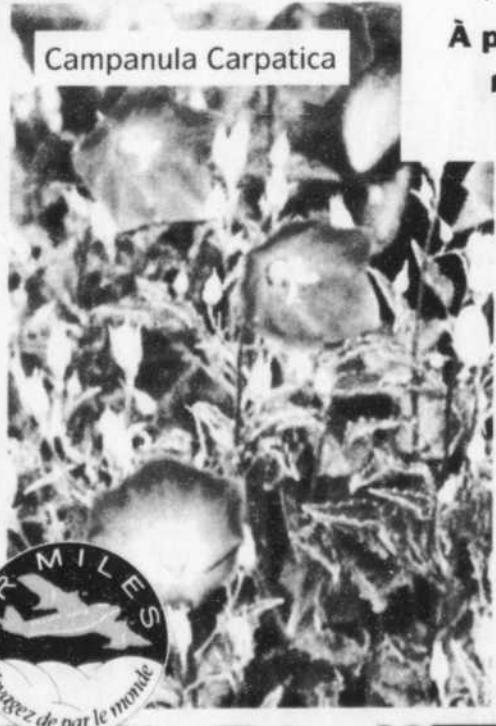
Prix «Payez et emportez» en vigueur jusqu'au 9 juin 1996

BOTANIX

Votre expert en jardinage



VASTE CHOIX DE VIVACES DE QUALITÉ!
Encore disponibles chez les marchands Botanix en pot de 4 po.



À partir de **188**

Mycorise
Un produit biologique qui, une fois incorporé au sol, promet des résultats remarquables sur la qualité de vos plantations.

250 g **8⁹⁸**
2 kg **16⁹⁸**



TOUT NOUVEAU, UNE EXCLUSIVITÉ BOTANIX!

LES LIVRETS DU COLLECTIONNEUR
40 pages d'idées originales, de conseils et de produits en horticulture. Collectionnez-les tous!

149 299

Sur présentation de ce coupon, obtenez l'un des 5 livrets de la série des livrets du collectionneur pour seulement 1,49 \$ (valeur de 3,99 \$ sans coupon) ou les 5 livrets pour 2,99 \$. Limite d'un coupon par client jusqu'à épuisement des stocks.

Consultez notre circulaire pour plus d'offres printanières.

Saison touristique en haute-Mauricie

Une aventure pour toute la famille

André Mercier
La Tuque

■ Invités par le président du volet touristique de la MRC du haut Saint-Maurice, M. Marcel Caron, les intervenants touristiques de la région ont dévoilé les nouveautés qui seront offertes aux touristes au cours de la prochaine saison.

La nouvelle piste cyclable de 12,5 kilomètres où cohabiteront les patineurs à roues alignées, cyclistes et marcheurs, la pêche en ville dans la rivière Petite Bostonnaise, le camping municipal et les activités au Parc des chutes, sont au nombre des activités offertes par le Service des activités communautaires de la ville de La Tuque.

Parmi les activités à surveiller, le président du Club de l'Âge d'or de La Tuque, M. Paul-Aimé Ducas, a invité la population à participer aux Jeux Régionaux qui se tiendront le 5 juin au colisée municipal et qui devraient réunir plus de 600 personnes. Pour sa part, la responsable du Festi-Famille, qui se tiendra du 22 au 24 juin, Mme Guylaine Lévesque a réitéré son invitation à l'occasion de cette fête dont toutes les activités sont gratuites.

Le président du Club des adeptes du tout-terrain de La Tuque, M. Jean-Raymond Fortin, a mentionné que les adeptes du tout-terrain pourront bénéficier des services de guides expérimentés afin de découvrir, à un coût très abordable, les sentiers de la vaste région du haut Saint-Maurice, tout en facilitant la location de VTT à ceux qui en font la demande.

Les «Jeudis du lac Saint-Louis» reviennent cette année au nombre de six. La responsable de l'événement, Mme Rollande Savoie, a souligné la participation de la Maison des jeunes dans cette organisation dont les thèmes seront le vélo, les Atikamekw, le plein-air, la pêche à la barbotte et un pique-nique familial avec épluchette de blé d'inde.

Vélo-Soleil, la grande randonnée à bicyclette revient pour une troisième



MM. Robert Braithwaite et Gaston Hamel, du club Rotary, ont dévoilé quelques-uns des personnages qui peuplent l'île Gilbert au cours de la saison estivale.

ton Hamel, ces reproductions d'animaux préhistoriques ainsi que les membres de la famille Pierrafeu seront présents sur l'île au grand plaisir des visiteurs.

L'aménagement de sentiers pour le vélo de montagne par Mauricycle, un organisme nouvellement formé à La Tuque, a été annoncé lors de la rencontre des intervenants touristiques. Déjà 20 kilomètres de sentiers seront balisés cet été et on s'attend à ce que 40 autres kilomètres de sentiers soient accessibles au cours de la période estivale. L'objectif de Mauricycle est d'aménager 140 kilomètres de sentiers, qui pourront être empruntés par tout ce qui n'est pas motorisé, été comme hiver.

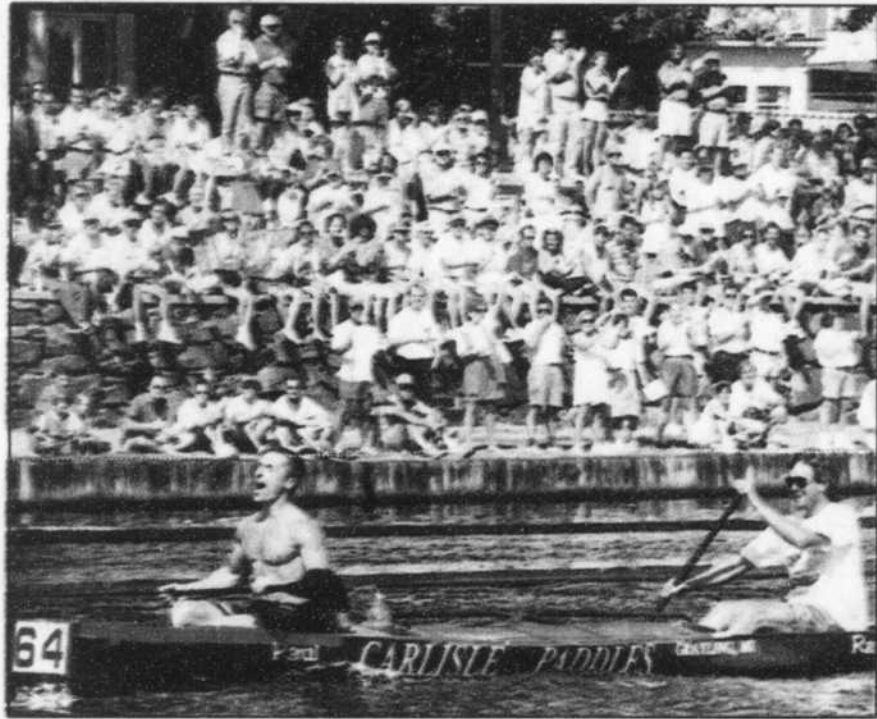
La formation de Kilomètre Zéro, un club de marche, est en bonne voie. Le responsable, M. Michel Descarreaux, a dévoilé les objectifs de ce groupe, qui sont de faire connaître les sentiers existants, les rendre plus accessibles et développer des circuits de marche en ville.

Finalement, le président du Club des motomariniers du Coeur-du-Québec, M. Paul Doucet, a annoncé la remontée de la rivière Saint-Maurice par des motomariniers provenant de tous les coins de la province. L'activité aura lieu le 15 juin, soit le même jour que la descente de la rivière par les membres du Club nautique de La Tuque. ●

(Photo ABS - Pierre Paradis)

année consécutive, avec une formule modifiée, qui permettra aux plus audacieux de participer à une randonnée de 75 kilomètres à une vitesse moyenne de 20 à 25 kilomètres-heure, tandis que la randonnée familiale de 50 kilomètres, se déroulera à une vitesse moyenne de 15 kilomètres-heure.

L'île Gilbert sera également un pôle d'attraction d'importance cet été, avec l'aménagement de sentiers pédestres et la possibilité de se rendre sur l'île à bord d'un ponton. «Le club Rotary a fait don de trois dinosaures avec la famille Pierrafeu», d'expliquer M. Gas-



(Photomédia - Sylvain Mayer)

Ils sont des milliers et des milliers de personnes à se masser le long de la rivière Saint-Maurice, notamment à la hauteur de la Promenade Saint-Maurice de Shawinigan, pour encourager les canotiers.

La Classique internationale de canots

La lumière au bout du tunnel

Stéphan Ratelle
Shawinigan

■ D'ici quelques mois, les problèmes financiers qui ont miné l'organisation de la Classique internationale de canots de la Mauricie ne seront plus qu'un très mauvais souvenir. «À ce jour, à moins d'une catastrophe majeure, on devrait être en mesure d'annoncer de bonnes nouvelles après la prochaine édition», se réjouit le directeur général Réjean Huard, la colonne vertébrale de la Classique.

Selon les derniers relevés, le déficit accumulé s'élève actuellement à quelque 25 000 \$. À son arrivée à la direction, il y a plus de deux ans, Huard devait composer avec un déficit de 75 000 \$ et surtout avec un désengagement des commerçants et des commanditaires. L'équipe a finalement réussi à renverser la vapeur. «Au moment où on se parle, c'est la première fois depuis que je suis en place ici que je vois la lumière au bout du tunnel», soupire le directeur. «A moins qu'il y ait de la pluie pendant trois jours...», prévient-il.

Pour la 63e édition, tout le monde ramera dans le même sens: «Il faut que cette année soit rentable. Il faut gérer de façon très serrée tout en demeurant logique pour avoir une belle fête.»

Quant à la formule, Réjean Huard ne prévoit aucun changement important. «Nous ne changerons rien. Nous avons une formule qui est gagnante. Il peut y avoir quelques petits ajustements, mais rien de majeur.»

Bonne nouvelle, il y aura enfin un peu de stabilité du côté du parcours. Le

coup d'envoi aura lieu à La Tuque, le vendredi 30 août avec la présentation du sprint au lac Saint-Louis. L'animation s'activera en soirée et le samedi matin sous l'impulsion d'un comité de bénévoles local. Le samedi 31 août, les canotiers prendront le départ de La Tuque en direction de Grand-Mère. Le dimanche 1er septembre, ce sera la course Grand-Mère-Shawinigan. Puis, le lundi 2 septembre, place à la boucle finale en circuit fermé entre Shawinigan-Sud et Shawinigan.

Tout le long de la rivière Saint-Maurice, ils seront des milliers et des milliers à encourager les canotiers et à participer aux activités qui entourent cette grande fête populaire. Selon des estimations, le déplacement de foule aurait déjà été évalué à quelque 150 000 personnes, précise M. Huard. «Juste ici, sur la Promenade Saint-Maurice, il passe près de 50 000 personnes», souligne-t-il.

Si la direction est bien satisfaite de l'affluence le long de la rivière, il en va tout autrement de cette «foule» qui assiste à la Classique, directement sur la rivière, dans les bateaux à moteur. Il se pourrait fort bien que la circulation maritime soit interdite sur la rivière pendant le passage des canotiers.

L'organisation de la Classique entend rencontrer les villes riveraines et le gouvernement fédéral à ce sujet au cours de l'été. Une nouvelle réglementation faciliterait grandement la vie des canotiers. De plus, deux bateaux ont frôlé la catastrophe (et la collision) lors du dernier dimanche de la Classique. «Il aurait pu y avoir dix ou douze morts», rappelle Réjean Huard. ●

VOUS AVEZ PASSÉ L'ÂGE DE JOUER AUX PETITES AUTOS.



15 996^{\$*}

PASSEZ AUX CHOSES SÉRIEUSES EN OPTANT POUR UN PICK-UP ROBUSTE ET FIABLE: LE S10 DE CHEVROLET.

- Cabine allongée • Freins antiblocage aux 4 roues • Roues de 15 po en aluminium
- Direction assistée • Moteur 2,2 litres • Boîte manuelle à 5 rapports
- Suspension indépendante à l'avant • Sac gonflable côté conducteur • Sièges baquets avant à dossier inclinable • Pare-chocs arrière à marchepied intégré
- Radio AM-FM stéréo avec 4 haut-parleurs.

LE S10 DE CHEVROLET



CONNU POUR EN PRENDRE. RECONNU POUR EN DONNER.



*Offre d'une durée limitée, réservée aux particuliers, s'appliquant aux véhicules neufs 1996 en stock comportant l'ensemble des équipements décrits ci-dessus. Photo à titre indicatif seulement. Roues illustrées en option. Taxes et transport (s.a.d.) en sus. Le concessionnaire peut vendre à prix moindre. L'Assistance Routière est offerte sur tous les véhicules neufs GM 1996 pour une durée de 3 ans ou 60 000 km, selon la première éventualité. Programme pour diplômés taxable et accordé selon les critères établis par le manufacturier. Voyez votre concessionnaire participant pour tous les détails.