

SHERBROOKE, MARDI 14 MARS 1989

## Chevrette tient le gouvernement responsable de la panne générale

**MONTRÉAL (PC)** — Le chef de l'opposition officielle, Guy Chevrette, n'accorde aucune crédibilité à l'hypothèse voulant que la panne générale des dernières heures est attribuable aux orages magnétiques. Il croit plutôt que le grand responsable est le gouvernement Bourassa qui a négligé d'injecter les sommes suffisantes pour assurer l'entretien du réseau au cours des trois dernières années.

L'explication voulant que la panne, la troisième en neuf mois, serait attribuable à des orages magnétiques relève du camouflage, a-t-il dit hier en conférence de presse.

Aussi réclame-t-il que le ministre John Ciaccia et les experts d'Hydro-Québec viennent s'expliquer en commission parlementaire sur les failles du réseau actuel, le plan d'urgence, les correctifs qui s'imposent et leur coût.

M. Chevrette estime que les Québécois pourraient bien se lasser d'être considérés comme les dindons de la farce en absorbant encore cette année des augmentations de tarifs (4,5 pour cent), pourcentage supérieur à l'inflation.

Le député a fait remarquer que la société Hydro-Québec avait continué d'alimenter en électricité la Nouvelle-Angleterre par la centrale de Beauharnois alors que le chercheur Pierre Lamonde de l'Institut national de recherche scientifique a démontré récemment que la vente d'électricité aux Américains n'est pas nécessairement rentable et que le Québec risque de devenir en l'an 2000 le Terre-Neuve des Américains, a-t-il fait valoir.

### Problèmes depuis 1987

M. Chevrette a accusé le ministre Ciaccia de vouloir faire porter

l'odieuse des pannes au Parti québécois en l'accusant d'avoir sabré dans le budget d'Hydro-Québec, d'y avoir fait des ponctions.

Il a cité les propos tenus la semaine dernière par Claude Boivin, vice-président des opérations qui faisait remarquer «qu'à compter de 1984 avec le début du programme d'amélioration de la qualité de service, la tendance du taux de pannes s'est située à la baisse jusqu'en 1986. Malheureusement, en 1987 et 1988 il y a eu inversion de cette tendance et nous avons connu en 1988 un sommet avec environ 46.000 pannes sur nos réseaux.»

Le député considère qu'Hydro-Québec a «toutes sortes de formules d'urgence pour dépanner ceux à qui on vend mais on n'a absolument rien pour satisfaire les besoins immédiats et pressants des usagers québécois.»

### Hydro-Québec dépassée

La société Hydro-Québec est «dépassée par les événements à tous les égards» estime pour sa part le député d'Ungava, Christian Claveau, porte-parole de l'opposition péquiste pour les questions énergétiques.

M. Claveau commentait hier par téléphone depuis sa circonscription la panne qui a paralysé le Québec.

Il a rappelé que, selon les données rendues publiques la semaine dernière en commission parlementaire, Hydro-Québec n'investira que 704 millions \$ d'ici à sept ans pour l'amélioration de son réseau de transport d'électricité.

«Cela ne fait que 100 millions \$ par année en dollars constants. C'est une goutte d'eau dans un océan et ça ne règlera en rien le problème» a dit le député qui juge insuffisant le programme par lequel Hydro-Québec entend rédui-

re de moitié d'ici à deux ans le nombre et la durée des pannes qui affectent son réseau.

La semaine dernière, M. Claveau avait rendu publique une étude interne commandée par le ministre John Ciaccia à l'INRS-Urbainisation. Le document établissait que les ventes d'électricité aux États-Unis, loin de rapporter les 13 pour cent de profits promis par le gouvernement, se soldaient pas des profits d'à peine neuf pour cent.



La panne de courant d'hier a incommodé bien des gens. Ainsi en a-t-il été de ce directeur de cégep, celui du Collège LaSalle, Jean-Jacques Théorêt, qui s'est appliqué à lire une note de service à l'aide d'une lampe de poche.

## La tempête magnétique responsable de la panne, croient les scientifiques

**OTTAWA (PC)** — Les scientifiques du Conseil national de recherches du Canada (CNRC) ont confirmé, hier, qu'une tempête magnétique résultant d'une éruption solaire, pourrait être à l'origine de la panne d'électricité d'Hydro-Québec.

Une éruption solaire «de grande magnitude et de longue durée», qui s'est produite vendredi dernier à 14h et qui a duré au moins trois heures, est à l'origine de cette tempête magnétique.

Pour que les effets de cette éruption rejoignent la terre, il a fallu 48 heures et c'est pour cette raison que la panne d'Hydro-Québec s'est produite vers 2h45 hier matin sur le réseau de distribution d'électricité en provenance de la Baie James.

Hier au CNRC, les chercheurs étaient tout excités d'avoir vu pu observer la progression de l'éruption grâce à un système de réception (téléscopes installés dans la région de l'Outaouais au parc Algonquin) et ils se sont empressés d'expliquer comment un tel phénomène, observé dans la troisième année du 22ème cycle du soleil (d'une durée de 11 ans), a pu affecter le transport de l'énergie hydro-électrique en provenance de la Baie James.

Un chercheur du Conseil, Jean Bastien, a expliqué que la tempête magnétique a créé un champ magnétique contraire à celui de la terre. «Cette situation peut causer la création de gros courants magnétiques af-

fectant les lignes de transmission», a-t-il dit.

Decrié plus simplement, c'est comme si le courant magnétique en provenance du soleil venait changer la trajectoire de l'électricité transportée par les lignes de transmission d'Hydro-Québec et la retournait vers son point de départ avec les conséquences que cela peut avoir sur tout l'équipement technique de contrôle et de sécurité qui se trouve sur le parcours.

M. Bastien a ajouté que le phénomène observé depuis trois jours n'est pas unique puisque le lundi 6 mars dernier une autre éruption solaire, «plus grosse encore», a été enregistrée par leurs observatoires. Mais cette tempête magnétique déclenchée à ce moment-là n'a pas touché la terre. «Si celle de vendredi nous a touchés, a expliqué M. Bastien, c'est parce que l'éruption solaire s'est produite dans un cercle situé plus au centre du soleil.»

Dans tous les cycles du soleil d'une durée de 11 ans, c'est au cours des cinq premières années que les éruptions solaires risquent d'être les plus violentes.

«Cependant, a ajouté M. Bastien, le 22ème cycle, celui dans lequel nous nous retrouvons depuis trois ans, les éruptions que nous observons semblent passablement violentes et l'intensité du soleil est plus vive.»

Selon les renseignements recueillis par le CNRC, Hydro-Québec n'est pas la seule à avoir été touchée puisque Hydro-Ontario et BC Hydro ont éprouvé des les mêmes problèmes, mais de moindre envergure toutefois.

## Ciaccia blâme les conditions des employés, et ceux-ci blâment la direction

**MONTRÉAL (PC)** — Le ministre québécois de l'Énergie et des Ressources, M. John Ciaccia, a laissé entendre hier que la détérioration des conditions de travail chez Hydro-Québec pourrait avoir quelque chose à voir avec les pannes répétées d'électricité.

Participant hier à une tribune téléphonique sur les ondes de la station de radio anglophone CJAD, à Montréal, M. Ciaccia a laissé entendre qu'il n'était pas impossible que les problèmes de climat de travail entraînent des interruptions de courant. Il a indiqué qu'il discuterait de cette question avec les dirigeants de la société d'Etat pour en savoir davantage.

Rappelant les déclarations faites par la direction d'Hydro-Québec en commission parlementaire, le ministre a indiqué que la société d'Etat avait perdu le contrôle sur sa «gérance» depuis la signature des conventions collectives en 1984.

Il a aussi ajouté que les coupures budgétaires imposées à la société d'Etat au cours des dix dernières années ainsi que la diminution du personnel pourraient être en partie responsables de la vétusté actuelle du réseau.

### Remarque grossière

Le président du syndicat des ingénieurs, M. Louis Champagne, a qualifié de «très grossière» la remarque du ministre de l'Énergie voulant que la détérioration des relations de travail à Hydro-Québec puisse entraîner des pannes de courant comme celles dont sont victimes les Québécois depuis l'an dernier.

Selon le syndicat, c'est la direction d'Hydro-Québec qu'il faut blâmer pour l'interruption de courant de lundi matin. Celle-ci est le résultat de la mauvaise gestion des ressources humaines et de la réduction des services. «La combinaison de l'état extrêmement précaire du réseau et des centaines de coupures de postes depuis 1983 fait que les employés ne sont plus en mesure de suffire à la tâche aujourd'hui», allègue le syndicat.

«Hydro-Québec se comporte comme la plus véreuse des entreprises privées. Afin de maximiser ses profits, elle a volontairement exploité le réseau jusqu'à sa dernière limite sans l'entretenir convenablement et sans se laisser aucune marge de manoeuvre», déclare M. Champagne dans un communiqué.

### Orages

Selon lui, l'explication voulant que les orages magnétiques soient à l'origine de la panne d'électricité est très improbable et plutôt farfelue. «La direction a beau blâmer le soleil, la lune, les employés ou quoi que ce soit d'autre, c'est vers elle-même qu'elle doit se tourner.»

Si les orages magnétiques pouvaient provoquer de tels incidents, cela voudrait dire que notre réseau est d'une fragilité étonnante, a indiqué M. Champagne, d'autant plus que ce n'est pas la première fois que surviennent des tempêtes de ce genre. Normalement, de telles manifestations météorologiques devraient plutôt affecter les télécommunications et non le réseau de transport d'énergie, explique M. Champagne.



# L'excellence est une perle noire

Excellez avec Excel! Pour célébrer le cinquième anniversaire de Hyundai au pays, il fallait faire quelque chose de très spécial.

Nous avons décidé de vous offrir une perle noire: l'Excel Y Édition spéciale.

L'Excel Y est un bijou de mécanique performante et de qualité dans la finition. Une voiture de classe qui ne craint pas de sortir des sentiers battus.

L'Excel Y Édition spéciale, comme l'Excel tout court, vous offre plus de caractéristiques standard que n'importe quelle autre voiture de sa catégorie. Et elle comporte en plus des roues en alliage,

l'intérieur spécial d'allure sportive, la radio AM/FM stéréo avec lecteur de cassettes et 4 haut-parleurs, ainsi que des bandes latérales spéciales et l'identification Excel Y.

L'Excel est la voiture importée la plus populaire en Amérique du Nord et sa valeur de revente se compare avantageusement à celle de la Honda Civic. Il n'y aurait rien d'étonnant à ce que l'Excel Y se classe encore mieux.

Une infime minorité d'automobilistes auront l'occasion de posséder notre "perle noire". Si vous êtes collectionneur, rendez-vous vite chez le concessionnaire Hyundai.

L'Excel Y Édition spéciale est arrivée.

**HYUNDAI**  
Des voitures bien pensées.

**Hyundai de l'Estrie**  
4500, boul. Bourque  
Sherbrooke (Rock Forest)  
564-0777

**Bouchard Automobiles**  
1275, boul. St-Joseph  
Drummondville 477-0673

**Hyundai Coaticook**  
4, Route 147  
Coaticook 849-4166

Hyundai s'implante chez nous pour mieux nous servir

ÉDITORIAL

# Bourassa doit écouter

Le gouvernement Bourassa ne peut pas invoquer les traditionnelles raisons pour minimiser l'impact de la marche de dimanche en faveur du respect intégral de la loi 101. Parmi ces 60 000 manifestants, on ne comptait pas que les marcheurs professionnels sous la bannière syndicale, que les militants du Parti québécois ou que les apôtres de Gilles Rhéaume: quand les Jean Lapointe et René Simard qui ne sont pas renommés pour leur attachement à la souveraineté-association descendent dans la rue, c'est qu'il y a plus qu'une simple manifestation partisane. Ce n'est pas le gouvernement libéral qui était pris à partie, mais l'alambiquée loi 178.

Cette loi adoptée pour sauver la chèvre et le chou, a choqué à peu près tous les Québécois, les anglophones y compris. Quand donc viendra le temps de l'appliquer avec l'infinité de règlements qui disposeront de la couleur, de la grosseur, de la place des caractères d'affichage, ce sera le mélomélom. Ce n'est pas parce que selon les sondages les Québécois paraissent s'habituer à la loi 178, qu'elle est satisfaisante pour autant. L'homme est un animal d'accoutumance, écrivait

Dostoïevski, il s'habitue à tout, même à une loi mal faite.

Le ministre Claude Ryan, responsable de la question linguistique, refuse pour l'instant de renoncer à la loi 178. Il affirme qu'il écouterait et que si on lui fait la démonstration que des changements sont nécessaires, il abordera le sujet à l'Assemblée nationale. Ce n'est pas suffisant. Le gouvernement doit assurer que le caractère français du Québec reste évident et cela passe par l'affichage unilingue français. En conservant le français comme langue de travail et en insistant pour que les immigrants s'inscrivent à l'école française, le Québec s'accomplira comme société distincte. Autrement, ce concept ne sera qu'une expression vide de sens.

Ce serait un recul? Une démission face à des manifestants? Et si ce n'était que la reconnaissance d'une évidence? Le premier ministre Bourassa l'a constaté, les anglophones ne veulent rien de moins que l'égalité linguistique, ce qui est impossible de leur accorder sans aboutir à l'unilinguisme anglais. Autant donner le grand coup tout de suite.

Jean Vigneault

# La panne d'électricité

Ca tombe bien mal pour Hydro-Québec: quelques jours seulement après s'être vu accorder une augmentation de tarifs par le gouvernement — augmentation, d'ailleurs, qu'elle souhaitait plus importante pour les usagers domestiques — la société d'Etat vient de connaître une autre panne majeure. Dans de telles circonstances, Hydro-Québec sera exposée à des critiques acerbes au cours des prochains jours.

Les clients d'Hydro-Québec payent-ils trop cher pour le service qui leur est rendu et sont-ils les victimes captives d'une administration négligente? Voilà le genre de questions qui est sur toutes les lèvres à la suite de la panne qui a frappé la province entière dans la nuit de dimanche à lundi.

Comme en font foi les reportages, une telle panne occasionne d'innombrables ennuis et des coûts énormes. C'est que nous sommes très dépendants de l'électricité. On ne peut donc d'aucune façon prendre la chose à la légère.

Il faudra encore quelques jours avant de savoir quelle est véritablement la cause, s'il s'agit d'un **act of God**: il est en effet question que des orages magnétiques aient été à l'origine de la panne. Mais on peut immédiatement se demander pourquoi seule Hydro-Québec en aurait été affectée.

L'Opposition péquiste, elle, ne veut

rien entendre de cette explication qu'elle considère tout simplement comme du camouflage. Elle croit plutôt que l'entretien du réseau a été négligé par le gouvernement Bourassa.

Les péquistes sautent trop rapidement aux conclusions mais admettons que celles-ci ne sont pas tout à fait gratuites. En effet, la société d'Etat a elle-même avoué que la fiabilité de son réseau de distribution devait être améliorée et le syndicat de ses ingénieurs va jusqu'à affirmer que la direction d'Hydro-Québec a volontairement surexploité le réseau sans l'entretenir convenablement.

Les doutes sont donc permis et il faudra des preuves solides pour convaincre les Québécois que cette autre panne était absolument inévitable.

Le ministre de l'Energie devra apporter des réponses claires et nettes; il en va de sa crédibilité et de celle d'Hydro-Québec.

Les Québécois sont prêts à payer des tarifs adéquats pour assurer le développement de l'hydro-électricité qui est leur principale richesse naturelle mais ils s'attendent en retour à ce qu'on leur fournisse un service de qualité et fiable. Ce n'est que normal; il n'y a aucune raison pour que les clients d'une société d'Etat se montrent moins exigeants que ceux d'une entreprise privée.

Roch Bilodeau

# «Carte postale»

M. le premier ministre du Québec



Sherbrooke  
14 mars 1989

Pourrait-on avoir la possibilité de s'abonner à Hydro-Québec à temps partiel: de jour seulement, du lundi au vendredi, ou 7 heures par jour?

Une allumeuse de foyer

P.S. Vous pourriez confier l'enquête sur la panne au bureau d'investigation du Québec. (CIACIA)

TRIBUNE LIBRE

# Bourassa et l'enseignement religieux: le Canada français en péril

Le Québec marche-t-il vers son pire destin? Peut-on aller plus avant dans le concept de la destruction quand on s'attaque au cœur même de nos garanties constitutionnelles concernant nos droits scolaires confessionnels et la liberté de l'enseignement religieux relié au statut de la liberté religieuse elle-même. ... Atteinte directe à l'article 93 de la Constitution canadienne.

C'est l'incident majeur soulevé par les propos de M. Bourassa récemment à une réunion de son parti à Victoriaville.

«Les différentes tentatives de gouvernements québécois, rapporte le journal, pour convertir les réseaux confessionnels en réseaux basés sur la langue ont toujours été déclarés inconstitutionnels par la Cour suprême » (La Tribune, 25 février 89). C'est à quoi veut militer M. Bourassa lors des conférences des premiers ministres au sujet du Lac Meech. Ceci ne peut se faire sans supprimer la portée de l'article 93... En échouant, il se reprendra...!

Frappé au point névralgique et essentiel l'armature juridique de nos droits constitutionnels sanctionnée par l'affirmation et la résistance historique de notre peuple au sein de ses plus dures



Le premier ministre Bourassa

luttés pour assurer la permanence d'un vouloir être selon ses convictions paraît inconcevable et fatal. Une affirmation et une résistance qui se sont manifestées héroïquement particulièrement lors de l'Institution royale et du rapport Durham et jusqu'à aujourd'hui de la part de notre peuple qui, laissé seul, n'a cessé de résister aux assauts continus, venant cette fois de l'intérieur, depuis 1960.

Au moins l'événement dénote par qui nous sommes gouvernés. Sans vouloir partir immédiatement en croisade contre de tels

propos anti-Canadiens Français, le Ralliement provincial des parents du Québec entend signaler que si cette tragique pression allait se continuer, elle ne pourrait qu'affecter la destinée de notre peuple en mettant en grand danger la destruction de la notion même du Canada français.

Car les idées de nation, d'identité nationale, de civilisation, de culture propre, de racines spirituelles et de comportement religieux, tout cela tomberait rapidement en dissolution en nous privant de la charnière fondamentale qui **soutient** ces différents aspects caractéristiques.

Le Canada français se détruirait comme un vieux corps putréfié tout en conservant sa forme apparente. Les mêmes causes produisent les mêmes effets. On discernerait fort bien comment déjà on est incapable de déroger sur la voie de l'anéantissement.

C'est au moment qu'on nous demande d'avoir le courage d'être soi-même pour sortir de nos crises éternelles que pareil projet destructeur et anarchique est placé devant l'opinion publique.

Claire Grenier, présidente  
Achille Larouche, vice-président  
Ralliement provincial des parents du Québec

# Un salaire pour la mère au foyer

Le problème des garderies et celui des jeunes mères au travail, est brûlant d'actualité et mérite qu'on s'y arrête sérieusement. On préconise d'investir d'importantes sommes d'argent pour, dit-on, améliorer les conditions d'opération des garderies, voire même à en augmenter le nombre. J'entends lors d'une ligne ouverte, un propriétaire de garderie non subventionnée, déclarer qu'il ne faisait pas d'argent. Je fus étonnée de son exposé. Depuis quand opère-t-on un commerce, une entreprise, sans faire d'argent?... Les garderies, subventionnées ou non, ne sont pas, que je sache, des institutions de charité. Il ne s'agit pas de discuter ici de cette facette du problème. Je désire simplement me joindre à Madame Pierrette Deschamps, présidente de l'association des mères éducatrices du Québec, qui dans leur mémoire, favorisent l'aide à la mère pour qu'elle puisse rester à la

maison et s'occuper de l'éducation de ses mioches. Je suis entièrement d'accord avec leur façon de voir le problème et je trouve les propositions soumises d'une logique indiscutable.

Pour l'une de ces propositions, celle de verser à la mère les sommes qu'il en coûte à l'Etat, par enfant, si celle-ci désire rester au foyer et assumer la garde et l'éducation de ses enfants, il ne s'agirait là que d'une opération de transfert comptable. Pour ma part, je préconiserais une somme équivalente à un modeste salaire, nécessaire à l'équilibre budgétaire du foyer. Peut-être qu'alors pourrait-on songer à une addition à la petite famille, en planifiant un deuxième ou troisième enfant?

On parle de la dénatalité comme d'un problème sérieux. Pour y pallier, on songe à favoriser l'immigration. On garde une belle

jeunesse de 18-30 ans, sur le bien-être social, manque d'ouvertures sur le marché du travail. Si je compile ce qu'il en coûte pour les garderies, l'intégration des immigrants et l'aide aux jeunes assistés sociaux (pour autant que je ne suis pas très forte en calcul), j'en conclus que: XX femmes de retour à la maison = XX emplois libérés pour chômeurs, chômeuses.

XX sommes qu'il en coûte à l'Etat pour intégrer les immigrants, pour leur faire apprendre le français plus le soutien financier qu'on leur fournit jusqu'à ce qu'ils soient autonomes = XX sommes que le bien-être récupérerait de ce premier programme, et des bénéficiaires ayant trouvé un emploi.

L'importance qu'on accordait à la famille, qu'est-elle devenue? Si on lui donnait la chance de se reconstituer en la favorisant par des programmes bien établis...

Solanges Leduc Boutin  
Martinville

POINT DE VUE

# Les questions environnementales: un choix de société

NDLR L'auteur est à l'origine de la formation de la Coalition contre les importations de déchets en Estrie.

Un jour ou l'autre dans notre vie, nous avons tous été touchés de près ou de loin par un dossier environnemental. Je me rappelle à la fin de l'été dernier, je suis allé voir les Belugas lors du colloque international sur les Belugas. J'ai été fasciné par ce spectacle; je ne pourrais jamais expliquer mon émerveillement à la vue de ces êtres qui semblaient danser avec les vagues en regardant le curieux objet sur lequel on prenait place (...) C'était à se demander qui était l'observateur et l'observé.

On ne peut que ressentir un profond respect pour ces êtres qui luttent désespérément pour leur survie. Bien qu'ils soient tout comme nous, tout en haut de la chaîne alimentaire, ils n'ont malheureusement pas le choix de leur magasin d'alimentation. Dans les six dernières années, 72 Belugas ont été retrouvés morts sur les berges. Ils ont survécu à 2000 ans d'histoire mais les résidus organiques (B.P.C., Myrex, D.D.T. et le B(a)P ce produit chimique projeté dans l'atmosphère à raison de quelques 30 tonnes par année par les usines d'aluminium de l'Alcan) auront bientôt raison des Belugas. Il ne reste que 300 à 500 spécimens sur les 1000 en 1970 et 5000 en 1885.

Quand on assiste à un tel spectacle en pensant que l'homme est le principal responsable, on ne peut s'empêcher d'être envahi par un sentiment de tristesse et de colère face à la stupidité humaine. Je pense qu'on ne peut revenir tout à fait comme avant d'une telle expédition.

Je pourrais énumérer tellement de causes environnementales le nucléaire, les pluies acides, la pollution des eaux, l'élimination des déchets, la



M. Pierre Morency

couche d'ozone, la forêt amazonienne etc, etc... Il est aberrant de voir que bien souvent nous connaissons les principales causes de pollution comme les procédés de blanchiment du papier, l'une des industries les plus polluantes au Canada, et pourtant que fait-on?

À la base, nous retrouvons toujours les questions financières et politiques dans le règlement de ces problèmes. Nous acceptons de façon passive de tuer notre environnement pour des questions politiques ou financières. Selon plusieurs, nous pos-

sons au Québec la législation sur la protection de l'environnement la plus efficace, mais personne pour l'appliquer. Nous sommes des pompiers de l'environnement et travaillons à la pièce; St-Basile en est un exemple. Nous chassons encore les sorcières pour nous déculpabiliser. Les amendes pour les pollueurs sont tellement ridicules qu'il est plus payant pour les compagnies de payer les amendes que d'enrayer les sources de pollution et encore là les ministères ne poursuivent à peu près pas les grands pollueurs mais on dépense des milliards \$ pour dépolluer les grands lacs et le St-Laurent: incohérence.

## Le nerf de la guerre

Il n'existe à proprement parler aucune véritable politique globale sur la protection de l'environnement: plusieurs bons souhaits mais une application à la pièce. Il devient rentable d'en parler politiquement mais difficile, à quelques exceptions, de se mouiller. Le nerf de la guerre c'est l'argent; un ministère sans argent est un ministère sans pouvoir et ça les pollueurs le savent et ont à leur disposition toute une batterie d'experts pour mieux camoufler et contourner la loi.

Mais comment à ce moment inciter nos gouvernements à investir et à faire appliquer à une politique globale pour la protection de notre environnement? Je pense que les populations ont une part de responsabilité dans la protection de leur environnement. Attention, ici il n'est pas question de se substituer à l'Etat et d'assumer ses responsabilités. Remettons-nous la responsabilité de sa santé à son voisin? Non, on s'en occupe. Nous ne pouvons remettre la responsabilité de la protection de notre environnement aux instances supérieures.

Nous faisons corps avec cet environnement, l'air pur que l'on respire et l'eau que l'on boit. Nous avons droit aux mêmes services et à la même protection que ceux prévus pour notre propre santé. Il est devenu impossible et irresponsable de se fermer les yeux sur les questions environnementales.

## Prix à payer

Les questions environnementales sont des choix de société et ces choix n'appartiennent qu'aux populations seules. Pour chaque choix, il y aura un prix à payer et en tant que société la question fondamentale sera de se demander comment sommes-nous prêts à payer pour protéger notre environnement.

Je crois que nous avons tous un rôle à jouer, il ne faut plus attendre après certains élus publics qui préfèrent parfois jouer la carte du silence... C'est dans la mesure où l'ensemble des populations prendra véritablement part dans les dossiers environnementaux que nous pourrions voir de vrais changements dans nos politiques environnementales. Nous sommes par notre non-implication les principaux responsables de la dégradation progressive de notre environnement.

Cessons de remettre la responsabilité de la protection de notre environnement au voisin et assurons-nous par notre implication que nos choix de société soient respectés.

Il y a tellement de causes à défendre. Quelle est la vôtre?

A vous de choisir. Essayez pour voir.

Pierre Morency  
porte-parole  
Coalition contre les importations de déchets

la tribune

1950, rue Roy, Sherbrooke, Qué.,  
Tél.: 564-5450, J1K 2X8  
Téléphones:  
Petites annonces: 564-0999  
Publicité: 564-5450  
Rédaction: 564-5454  
Abonnements: 564-5466

ADMINISTRATION

YVON DUBÉ  
Président et Editeur

JEAN-GUY FARAH  
Adjoint au président (adm.)  
et Secrétaire trésorier

LIONEL DALPÉ  
Adjoint au président (prod.)  
et Editeur adjoint

REDACTION

JEAN VIGNEAULT  
Rédacteur en chef

JEAN ROY  
Chef des opérations

PIERRE-YVON BÉGIN  
Chef des nouvelles

ROCH BILODEAU  
Chef rédacteur adjoint

JEAN-PASCAL BEAUPRE  
Chef de pupitre

DENIS MESSIER  
Directeur des pages sportives

PUBLICITÉ

FRANÇOIS VAILLANCOURT  
Directeur de la publicité

J. BERTIN ST-AMAND  
Adjoint au directeur

PAUL ALLARD  
Chef de bureau

PRODUCTION

JEAN-PIERRE ROBITAILLE  
Directeur de la production

J. JACQUES DELORME  
Chef des opérations

GERARD PÉPIN  
Adjoint

GASTON GRENIER  
Adjoint

BENOÎT CÔTÉ  
Chef brasseur

COMPTABILITÉ

ANDRÉ CORRIVEAU  
Chef comptabilité

JULIENNE POULIN  
Gerante du crédit

EXPÉDITION

MICHEL DOYON  
Gerant

BÂTISSE

ANDRÉ JACQUES  
Responsable

TIRAGE

GASTON GAGNÉ  
Directeur au tirage

ANDRÉ CUSTEAU  
Adjoint au directeur

Gerants de district:

JACQUES FAUCHER

MICHELE FOURNIER

MICHEL LAVOIE

SERGE NADEAU

CLAUDE OUELLET

JEAN-MARC PÉPIN

GASTON PINARD

JEAN-CHARLES POULIN

INTERNATIONAL

# Discovery décolle sans anicroche

par Pascal SABAS

**CAP CANAVERAL, Floride (AFP) —** Dans un impressionnant déchaînement d'énergie, la navette Discovery a quitté lundi matin le pas de tir 39-B de Cap Canaveral pour une mission d'un peu plus de cinq jours, destinée à marquer la reprise des vols de navette sur une base régulière.

Ce lancement est le troisième depuis la reprise des vols après la catastrophe de Challenger en janvier 1986. Mais, ainsi que l'a souligné à l'AFP le directeur de lancement, M. Bob Sieck, c'est surtout la première fois que la NASA « a réussi à faire revoler une navette depuis Challenger ». Discovery a en effet déjà volé en septembre dernier. « C'est une étape majeure », a ajouté M. Sieck. « Ce lancement, a-t-il conclu, a été une très bonne chose pour nous, il nous a juste fallu un peu de patience avec la météo ».

Les brouillards matinaux lents à se dissiper et une question de vent de haute altitude soufflant dans la mauvaise direction, ont provoqué un retard sans gravité de près de deux heures, la navette décollant finalement à 9h57.

Dans la nuit précédant le lancement, le seul problème avait

consisté en la réparation d'une tuile thermique légèrement fêlée. A tel point que les journalistes présents, sur le mode de la plaisanterie, demandaient dimanche soir aux responsables de la NASA si ce déroulement quasi-parfait du compte à rebours, ne les inquiétait pas un peu.

Environ 40 minutes après le décollage, Discovery s'est placée en orbite avec une inclinaison de 28 degrés, à 300 km d'altitude avec l'aide de ses moteurs, après avoir largué ses deux fusées d'appoint et son énorme réservoir ventral.

Le satellite de communications TDRS-4 a été largué avec succès lundi, 6 heures et 13 minutes après le lancement de la navette.

Avant son éjection, ce satellite de télécommunications d'un poids de 18,5 tonnes avec son étage de propulsion, a été érigé en deux temps hors de la soute de la navette afin de vérifier son bon

fonctionnement depuis le sol. La navette s'est ensuite écartée pour éviter de se trouver dans le sillage du satellite lors de la mise à feu de son moteur, prévue une heure plus tard.

Préalablement, les premières images de l'espace avaient commencé à être retransmises à partir de la navette spatiale américaine Discovery environ 3 heures 15 après son lancement lundi.

Plusieurs plans d'une netteté exceptionnelle ont révélé les détails du satellite TDRS-4 arrimé dans la soute, dont les portes ont été ouvertes dès l'arrivée en orbite. Les caméras d'inspection ont montré que le satellite de communications, d'un prix de 100 millions de dollars, n'a apparemment pas souffert du lancement.

Autre "première": une oeuvre d'art du plasticien de Boston Lowry Burgess a été embarquée à bord de Discovery. L'oeuvre, baptisée "Ouverture Illimitée", consiste en un cube de plexiglas à l'intérieur duquel flotte, dans de l'eau distillée, un autre cube portant des images holographiques.

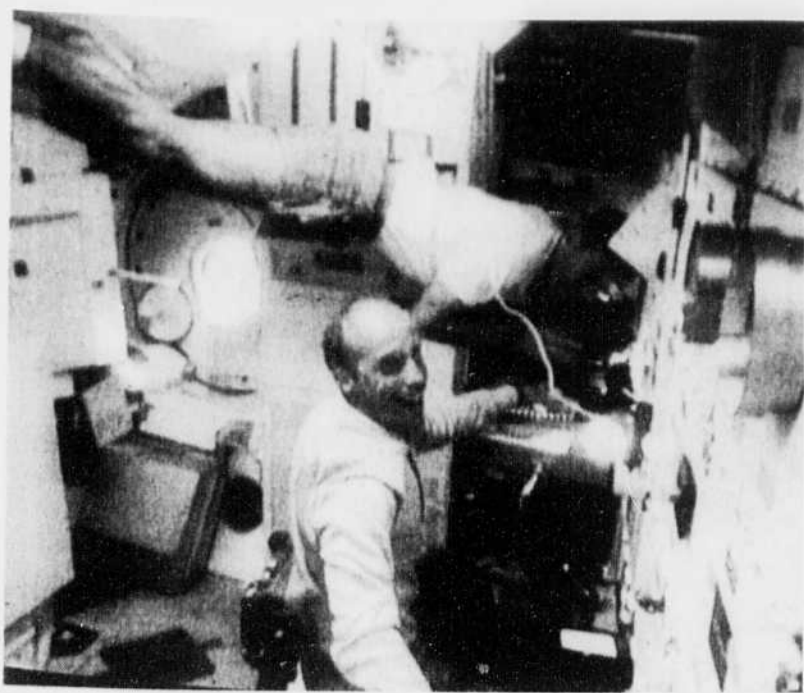
Outre le déploiement de TDRS, l'équipage doit entreprendre plu-

sieurs expériences scientifiques et a emmené des rats et des oeufs de poule fécondés. Les rats, auxquels une minuscule parcelle d'os a été retirée, serviront à étudier le processus de formation osseuse. Le mécanisme de la décalcification osseuse qui se produit lors des vols de longue durée n'a pas encore été parfaitement compris. Les oeufs permettront d'observer le processus de croissance des embryons en apesanteur.

Des prises de vues de la Terre, notamment de la déforestation au Brésil et en Afrique, seront prises avec une caméra de 70 mm à haute définition, IMAX. En outre, 60 expériences de croissance de cristaux, utilisant 19 protéines différentes, seront effectuées en orbite.

Enfin, une importante étude technique destinée à tester le nouveau système de refroidissement prévu pour la future station spatiale américaine Freedom, sera entreprise.

Discovery doit revenir se poser samedi matin sur la base d'Edwards, en Californie, à l'issue d'une mission d'une durée totale de 121 heures.



Les spécialistes de mission James Bagian, à l'arrière et Robert Springer, surpris par la caméra qui transmet des images de l'intérieur de la navette à l'intention de la NASA.

## Interdiction temporaire de «Les Versets sataniques» au Canada Les règlements fédéraux amendés pour éviter que cela ne se reproduise

— Mulroney

**LONDRES (PC) —** Le premier ministre Brian Mulroney a déclaré, lundi, qu'il amendera les règlements fédéraux existants pour prévenir une répétition de la décision «ridicule» d'un bureaucrate fédéral de bloquer temporairement l'entrée au Canada du roman controversé «Les versets sataniques».

«Nous allons regarder ça pour amender la procédure et faire en sorte que ça ne se reproduise plus», a-t-il dit aux reporters à l'issue d'une réunion de 2-1-2 heures avec le premier ministre britannique Margaret Thatcher, à sa résidence officielle, au 10 Downing Street.

M. Mulroney a fait part à Mme Thatcher de sa position au sujet de la condamnation à mort de l'écrivain britannique par l'ayatollah Khomeini, à savoir que son gouvernement trouve cela «totalement inacceptable».

«J'ai exprimé à Mme Thatcher

le point de vue de mon gouvernement que c'est... inacceptable que quelqu'un mette à prix la tête d'un citoyen pour quelque raison que ce soit, et encore moins pour avoir écrit un livre, et qu'avec le plus grand respect pour la religion, ce genre d'attitude est totalement inacceptable et que je ne pouvais permettre que le Royaume-Uni reçoive pareil traitement sans être fortement appuyé par ses alliés et amis, parmi lesquels figure le Canada.»

Par ailleurs, l'ayatollah Ruhollah Khomeini a remercié lundi les musulmans du monde entier

pour leur soutien après la condamnation à mort lancée en février à l'encontre de l'écrivain britannique Salman Rushdie, auteur des «Versets Sataniques», a annoncé la télévision de Téhéran.

Selon un communiqué publié par les services de l'Imam, précise la télévision, «l'ordre lancé par l'Imam Khomeini a déclenché une vague de manifestations, de témoignages de soutien dans le monde entier, particulièrement dans les nations musulmanes et les villes d'Iran».

Les services de l'Imam, ajoute ce texte, «ont été submergés par des vagues de lettres et de télégrammes, de témoignages de soutien, de fidèles se déclarant prêts à exécuter les ordres de l'Imam. (...) L'Imam exprime ses remerciements à tous pour la pureté de leurs sentiments, qui témoignent de leurs coeurs pleins de foi».

L'ayatollah, âgé de 88 ans, s'excuse «de ne pouvoir remercier chaque personne individuellement et transmet à tous les musulmans ses vœux de succès dans la réalisation de leurs devoirs».

### Et en Suède

Par ailleurs, en Suède, les profonds remous qui ont agité l'Académie suédoise à la suite de son attitude ambivalente dans l'affaire Rushdie, se sont traduits lundi soir par la démission d'une académicienne Mme Kerstin Ekman.

«Je suis déçue et triste. Il m'est impossible de continuer à travailler dans l'ambiance qui règne dans l'Académie depuis son refus de prendre une position claire dans cette affaire», a déclaré Mme Ekman.

## Le conflit entre Botha et le Parti National éclate au grand jour

**LE CAP (AFP) —** Le conflit larvé entre le Président Pieter W. Botha et le Parti National (NP, gouvernemental) a éclaté au grand jour lundi soir, lorsque les députés du NP, réunis d'urgence au Cap par leur nouveau leader, Frederik W. de Klerk, ont demandé la démission de M. Botha et son remplacement par M. de Klerk à la tête de l'Etat.

On ignorait, lundi soir, quelle serait l'issue de cette épreuve de force exceptionnelle, le mandat présidentiel de M. Botha s'achevant en mars 1990 et rien, sur le plan constitutionnel, ne permet-

tant au NP de le chasser de son poste.

Cette rébellion ouverte du parti au pouvoir contre le plus haut personnage de l'Etat, sans précédent dans l'histoire de l'Afrique du Sud, s'est produite au terme d'une réunion de deux heures et demie du Conseil Fédéral, l'instance suprême du NP.

«Le Conseil Fédéral du NP pense (...) que c'est, en principe, dans l'intérêt du pays et du NP que le leader du NP, en tant que parti majoritaire à l'assemblée (la chambre blanche du Parlement), occupe le poste de Président de la République», affirme le texte.

**UNE VISITE À EAST ANGUS  
CHEZ P.L.C. CHEVROLET OLDSMOBILE**

**UNE FAÇON  
D'ÉCONOMISER!**

**PLUS DE  
80 VÉHICULES NEUFS  
PRÊTS POUR LIVRAISON**

LES SUPERBES MODÈLES 89 SAURONT VOUS SÉDUIRE.

**GARANTIE TOTAL**  
3 ans / 80.000 km

**P.L.C.**  
John Coulombe, président

**Heures d'ouverture:**  
Lundi au jeudi: 8h à 21h  
vendredi: 8h à 17h.

NOUS AVONS UN BEAUX CHOIX DE CAMIONNETTES 4X4 ET 4X2, PRÊTES POUR LIVRAISON IMMÉDIATE.

**Pendant 1 AN/20.000 km**  
changement huile, filtre et graissage à l'achat d'un véhicule neuf G.M.

**GRATUIT**

Nos prix et notre service après-vente font notre réputation.  
Venez rencontrer l'équipe de P.L.C., Hermel Bourque, dir. des ventes, Yvan Lafronière, représentant, Alain Filion, représentant.

**832-2494  
EAST ANGUS**

# LE VRAI SKI DE PRINTEMPS, C'EST AU MONT- SAINTE-ANNE.

- ouvert jusqu'au 1<sup>er</sup> mai\*
- plus de 2000 heures d'enneigement artificiel
- total des précipitations de neige: 320 cm
- base moyenne de neige de 130 cm (14 mars)
- BBQ et cabane à sucre dans la montagne
- gratuit pour les enfants de moins de six ans

\*si les conditions le permettent

**Pour renseignements:**  
(418) 827-4561

**Conditions de ski:**  
(418) 827-4599 Québec  
(514) 861-6670 Montréal

Pour hébergement, appelez  
**RÉSERVOTEL**  
**1-800-463-1568**

**PARC  
DU MONT-  
SAINTE-  
ANNE**

BIEN PLUS QU'UNE MONTAGNE  
Société des établissements de plein air du Québec

49174

**Ultramar est fière d'être  
le commanditaire principal du  
3<sup>ème</sup> Festival québécois  
de théâtre universitaire**

**Déjà,  
toute une présence**

**Ultramar**

**VIVRE**

# Groupe communautaire qui aide les étudiants en difficulté financière La Fondation Force se tourne aujourd'hui vers le public

par Michel RONDEAU  
SHERBROOKE — «Tous les étudiants ne se trouvent pas aux prises avec des problèmes financiers, mais il y en a qui sont en difficulté et il existe même des cas pathétiques: ce père de deux enfants qui ne peut plus payer le loyer, cette mère de famille monoparentale dont les études sont compromises si elle ne reçoit pas d'aide financière. C'est la raison d'être de la Fondation FORCE.»

Jean-François Houle, président de cette Fondation en 1986, explique: «Certains étudiants estiment que le meilleur moyen de garantir une aide financière aux étudiants dans le besoin est d'organiser des manifestations pour l'amélioration du régime gouvernemental de prêts et de bourses. La Fondation FORCE est une alternative d'un groupe communautaire pour faire face au même problème.»

M. Houle se souvient que la Fondation, née en 1984, ne pouvait répartir qu'un montant de moins de 1000 \$ entre quelques étudiants dans le besoin lorsqu'il était président. L'an dernier, elle disposait de quelque 1600 \$. Aujourd'hui, indique-t-il, elle peut répartir une somme d'environ 2000 \$.

**Vers le public**

Alors que, depuis le début, c'est l'organisation d'activités de financement et les dons de la communauté universitaire qui ont permis d'amasser des fonds, la Fondation FORCE se tourne aujourd'hui vers le public.

A noter que ce sont les intérêts du fonds qui constituent le montant distribué en bourses.

De l'avis de Jean-François Houle, il suffirait d'intérêts totalisant environ 10 000 \$ par année pour répondre aux besoins des étudiants qui éprouvent des difficultés graves. Mais encore faut-il accroître le fonds. C'est la raison de l'appel au public.

«La Fondation avait projeté de sensibiliser les grandes entreprises, mais compte tenu de la campagne de financement de l'Université qui se déroule depuis un an, il lui est apparu inopportun de doubler cette campagne.» Par contre, l'appel au grand public ne pose pas ce problème.

M. Houle indique que, dans les objectifs de la campagne de financement de l'Université, on trouve



(Photo La Tribune par Claude Poulin)

Il suffirait d'intérêts totalisant environ 10 000 \$ par année pour répondre aux besoins des étudiants qui éprouvent des difficultés graves. Mais encore faut-il accroître le fonds. C'est la raison de l'appel au public, explique Jean-François Houle.

celui de créer des bourses d'excellence et aussi celui d'accorder des prêts sans intérêt aux étudiants dans le besoin. «J'émetis ici un point de vue personnel: c'est peut-être là que réside l'avenir de la Fondation FORCE.»

**Les dons se diversifient**

Entre-temps, les dons se diversifient un peu. Comme cet ancien de l'Université qui avait bénéficié d'une aide financière de la Fondation alors qu'il était étudiant: maintenant qu'il se trouve sur le marché du travail, il a marqué sa reconnaissance à l'égard de la Fondation en remettant le montant de l'aide financière qui lui avait été accordée. «Cet ancien n'avait aucune obligation en ce sens, car les dons de la Fondation FORCE ne sont pas des prêts remboursables. Par contre, c'est un

exemple de contribution qui vient de l'extérieur de la communauté universitaire et qui favorise le mieux-être des étudiants dans le besoin qui, peut-être sans notre aide, auraient abandonné leurs études.»

Le comité qui examine les dossiers des étudiants formulant une demande d'aide à la Fondation FORCE est formé de trois étudiants et de deux membres du Service d'aide financière de l'Université. Les trois étudiants ne connaissent pas l'identité des candidats et les demandes sont traitées confidentiellement.

Ajoutons que les donateurs peuvent stipuler que leur don doit aller en aide directe accordée à un ou des étudiants ou encore qu'il doit être déposé avec le capital générant les intérêts, volonté que la Fondation respecte toujours, dit Jean-François Houle.

## sears objectif beauté

vos parfums et vos produits de beauté favoris



**prime beauté**

Avec tout achat de produits Lise Watier d'une valeur de 185 ou plus vous recevrez, sans frais supplémentaires, un crayon Kajal noir; après-soleil apaisant O Soleil, 30 mL; rouge à lèvres satiné Rose Azalée; crème protectrice teintée Voile de jour avec filtre solaire, 30 mL. Offre en vigueur jusqu'au samedi 18 mars 1989.

Limite 1 prime par client, dans la limite des stocks disponibles

### LISE WATIER PRÉSENTE 'FRAISES ET CHAMPAGNE'

Pour le printemps, découvrez les nouvelles couleurs éclatantes de fraîcheur de Lise Watier. Hâtez-vous dès aujourd'hui et venez voir la collection à votre magasin Sears.

Offre en vigueur jusqu'au 18 mars 1989, ou dans la limite des stocks disponibles.

## SEARS

vous en avez pour votre argent...et plus

SATISFACTION OU REMBOURSEMENT • SERVICE APRÈS-VENTE ASSURÉ DANS TOUT LE CANADA • LA CARTE DE CREDIT N° 1 DES MAGASINS À RAYONS AU CANADA • LE MAGASIN DES MARQUES KENMORE, DIEHARD, CRAFTSMAN  
Les mentions 'Ord.' ou 'Étai' de Sears Canada Inc. se rapportent à des prix Sears. Heures d'ouverture: 9h30 à 17h30 du lundi au mercredi; de 9h30 à 21h le jeudi et le vendredi; de 9h à 17h le samedi. Sherbrooke, Carrefour de L'Estrie, 563-9440. Copyright Canada, 1989, Sears Canada Inc.

### En bref

**Aux femmes qui vivent une rupture**

Le Centre de jour de l'Escale offre, à compter du 20 mars prochain, des ateliers visant à venir en aide aux femmes qui vivent une rupture et qui veulent reprendre leur vie en main. Les ateliers sont les suivants: Vie de femme et sexualité (lundi 20 mars à 13h30), Me découvrir (mardi 21 mars à 13h30), Vaincre mes peurs (mercredi 22 mars à 13h30) et Gérer ma solitude (jeudi 23 mars à 19h). Chaque atelier comporte cinq rencontres de trois heures.

Ce service est offert en collaboration avec le service de l'éducation des adultes de la CSCS. Les rencontres ont lieu au 307 rue Frontenac.

**Femmes victimes de violence**

Comment venir en aide aux femmes victimes de violence? Tel sera le thème d'une rencontre organisée par le CLSC du Val Saint-François et qui aura lieu le mercredi 29 mars, de 19h à 21h, au CLSC, au 110 rue Barlow, à Richmond. Les gens intéressés d'y assister doivent confirmer leur présence au plus tard le 22 mars en téléphonant au CLSC.

**Métier non traditionnel**

L'Association féminine d'éducation et d'action sociale (AFEAS) travaille, depuis 1985, au dossier de la formation des filles. Depuis septembre 1988, par exemple, l'AFEAS incite les jeunes filles à se diriger vers un métier non traditionnel en offrant, avec la collaboration financière de Bell Canada, une bourse d'études de 1000 \$ à une étudiante de CEGEP qui a choisi une orientation non traditionnelle. Voilà que parmi des candidatures provenant de tout le Québec une première gagnante a été honorée à Montréal. Il s'agit de Nancy Montour, étudiante de 3e année en Technologie de génie civil, de Trois-Rivières.

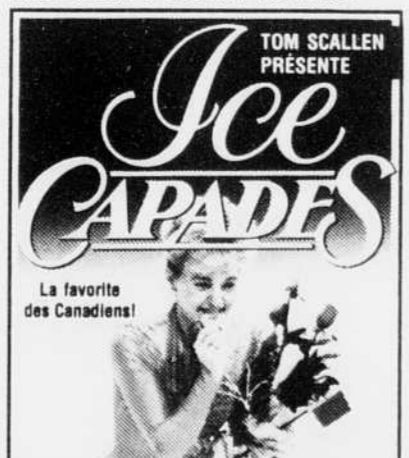
**Dimanche fleuri**

Les dirigeants de la polyvalente La Frontalière de Coaticook, en collaboration avec la Commission scolaire catholique de Sherbrooke et la Commission scolaire de Coaticook, présenteront, le dimanche 19 mars, entre 11h et 16h, une exposition des travaux réalisés par trois groupes d'adultes (40) en aménagement paysager, culture en serre et fleuristerie.

Les visiteurs auront également l'opportunité de visiter les trois serres garnies de plantes vertes, de plants de légumes et de fleurs vivaces. Des personnes ressources, sur place, pourront également divulguer des suggestions d'aménagement paysagers pour la résidence.

**Embellissement à Rock Forest**

Un comité spécial d'embellissement de la ville de Rock Forest sollicite la participation des citoyens. Le comité est ouvert aux nouvelles idées et a besoin d'aide pour faire de Rock Forest une ville fleurie. Les intéressés peuvent communiquer avec le service des Loisirs de la ville. Une réunion d'information aura lieu le 20 mars à 19h à l'Hôtel de Ville.



**INVITÉE DE GRANDE RENOMMÉE MÉDAILLÉE D'ARGENT MONDIALE ET AUX JEUX OLYMPIQUES DE 1988**  
**Elizabeth MANLEY AVEC**  
**3 FOIS CHAMPION CANADIEN ET MONDIAL PROFESSIONNEL**  
**BRIAN POCKAR**  
©1988 Ice Capades  
Du 22 au 26 mars  
**PALAIS DES SPORTS de SHERBROOKE**  
**SPECIAL**  
Soirée du RANCH DU SPAGHETTI  
22 mars — 3,00 \$ de réduction POUR TOUS!  
RÉSERVEZ MAINTENANT!  
821-5850  
Carte VISA acceptée  
Sièges VIP disponibles en quantité limitée  
Non sujets aux différents rabais  
Télé 7 CHU 53 SUPER K900  
la tribune  
48268

**Maintenant, nous avons réduit nos bas prix de vente à l'entrepôt !**

**ÉCONOMISEZ jusqu'à la 1/2**

**sur nos précédents bas prix de vente sur des centaines de mètres de**

# TISSUS

**de printemps et d'été**

Vous trouverez à l'Entrepôt tous les tissus pour vos besoins de couture: tissus pour vêtements sport, pour recouvrement, etc.

**ENTREPÔT**  
**Au Bon Marché**  
**121, rue Dépôt**

Stationnement gratuit le samedi. Stationnement municipal, rue Dépôt.

**SUPER SPÉCIAL!**  
Coton ouaté  
299 m.

Nouveaux COUPONS  
Acheté au mètre, vous pourriez payer jusqu'à \$5.95 m.  
49¢ m.

**VIVRE**

La Journée de la jonquille reportée au 14 avril parce que les bulbes ont gelé

**SHERBROOKE (CC)** — La Société canadienne du cancer se voit dans l'obligation de reporter la Journée de la jonquille au 14 avril.

Normalement cette journée était prévue pour le 31 mars mais l'intense vague de froid qui s'est abattue récemment sur l'île de Vancouver a détruit des milliers d'acres de fleurs printanières en pleine croissance. La société canadienne du cancer attendait une commande de 10 millions de fleurs.

Baignée dans un micro-climat unique au Canada, l'île de Vancouver est reconnue pour sa floraison printanière précoce par rapport au reste du Canada. Incidemment c'est aux environs de Victoria que la Société canadienne du cancer commande ses jonquilles depuis plus de 30 ans.

Comme le souligne un représentant de la Société canadienne du cancer, il y a eu des années où la récolte était plus ou moins hâtive mais cette année c'est la catastrophe. Les 10 millions de bulbes plantés à l'automne pour les besoins de la Société canadienne du cancer ont péri en raison du froid.

Tout est à recommencer et il faudra de six à sept semaines pour obtenir une nouvelle floraison.

Une alternative a été soulevée pour tenter de respecter la date du 31 mars soit de s'approvisionner sur le marché international. Cependant devant les frais énormes rattachés au transport, la Société a plutôt choisi de retarder la journée au vendredi 14 avril.

Pour la Société canadienne du cancer la Journée de la jonquille représente tout près de 10 pour cent de ses revenus annuels. L'an dernier, par exemple, la vente de jonquilles, à travers le Canada, a rapporté un peu plus de trois millions \$. Au Québec on prévoit faire un profit net de 500 000 \$ pour la vente d'un million de fleurs.

**Président d'honneur**

La Société canadienne du cancer a par ailleurs fait savoir que Marcel Boisvert, président de la Brasserie Labatt Limitée, présidera la campagne annuelle de souscription qui aura lieu en avril.

Cette année l'objectif est de quatre millions \$.



Marcel Boisvert (à gauche), président de la Brasserie Labatt, a accepté la présidence d'honneur de la campagne annuelle de souscription de la Société canadienne du cancer. Il est ici en compagnie de Robert Legault, président de la Société canadienne du cancer, division du Québec.

**AUBAINES** Vêtements pour toute la famille

**ROTEAU**

OÙ LA QUALITÉ VOUS COÛTE MOINS CHER

**SPÉCIAUX DE PÂQUES**

COMMENÇANT MERCREDI LE 15 MARS 1989 À 9h30.

Plan mise de côté.

**GILETS OUATÉS**

Gr. 2-6x

**98¢**

**PANTALONS OUATÉS**

Avec écriture sur le côté. Polyester et coton. Gr. 2-3x. Gr. 4-6x

**2<sup>98</sup> 3<sup>98</sup>**

**BAS VARIÉS**

POUR DAMES

**98¢**

**PANTALONS OUATÉS**

Avec écriture sur le côté. Polyester et coton. Gr. 7-12.

**4<sup>98</sup>**

**GILETS AVEC CAPUCHON**

En ouaté. Gilets gr.: 7-14 et dames.

**4<sup>98</sup>**

**PANTALONS D'EXTÉRIEUR**

100% nylon. Applique néon. Gr. 4-6x.

**2<sup>98</sup>**

**PANTALONS D'EXTÉRIEUR**

100% nylon, applique néon. Gr. 8-16. Homme

**3<sup>98</sup> 4<sup>98</sup>**

**PANTALONS VARIÉS**

Pour hommes.

**9<sup>98</sup>**

**SERVIETTES DE PLAGE**

Gr. 28 x 58.

**4<sup>98</sup>**

**LE PLUS GRAND CHOIX DE VALISES**

POUR LES NOUVEAUX MARIÉS

La toute dernière mode dans les sacs à main.

**CADEAUX POUR LES NOUVEAUX MARIÉS:**

- Figurines
- Articles de laiton
- Cristal
- Porcelaine
- Porte-documents
- Bars portatifs
- Porte-clefs
- Porte-monnaie etc.



Stationnement gratuit à l'arrière du magasin. 5 King ouest (en face du Terminus d'autobus) Sherbrooke, 562-0938



**AUBAINES** VÊTEMENTS POUR TOUTE LA FAMILLE

**ROTEAU**

OÙ LA QUALITÉ VOUS COÛTE MOINS CHER

**SHERBROOKE**

Centre-ville 42, Wellington nord 566-2696

**MAGOG**

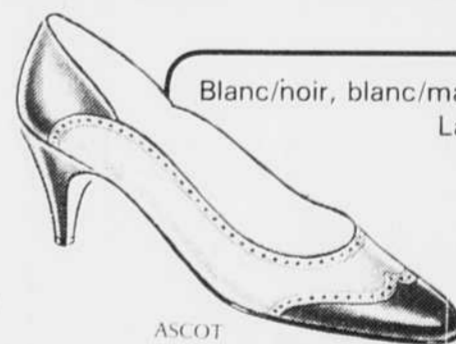
Galleries Orford 1700, rue Sherbrooke

Plan mise de côté



**NATURALIZER.**  
—souliers douceur

Il y a du confort dans la douceur des souliers de cuir souple Naturalizer... le nom qui dit style, ajustement parfait et naturellement qualité. Venez choisir votre modèle parmi notre vaste sélection offerte ce printemps.



Blanc/noir, blanc/marine, blanc/rouge. Largeurs: AA, B, C.

**\$69**

ASCOT



Blanc, pastel/multi. Largeurs: AA, B, C.

**\$65**

RAINBOW



Blanc, bone, gris, bleu marine. Largeurs: AA, B, D.

**\$64**

VELVET



Blanc, blanc/noir, bleu marine. Largeurs: AA, B, D

**\$68**

TEARDROP



Blanc/multi, bone/multi. Largeurs: AA, B, D.

**\$65**

SPICY



Votre magasin pour une grande variété de pointures, la meilleure sélection... et un service professionnel et personnel.

Chaussures

**scheib**

83, King ouest, Centre-ville

BOUTIQUE

**NATURALIZER.**

Carrefour de l'Estrie

La vie dans les Cantons



Étudiant d'honneur

Récemment, le lieutenant-colonel Jean-Paul Lespérance, CD d'état major de la Force mobile de St-Hubert, remettait au soldat Daniel Veilleux, fils de M. André Veilleux de Sherbrooke, le trophée du Commandant décerné à l'étudiant d'honneur, lors de la promotion du cours 8847 à St-Jean.



(Photo La Tribune par Claude Corriveau)

Directeurs des institutions financières locales honorés

Les directeurs des trois institutions financières de la ville de Windsor, ont été honorés à titre de Personnalités par la Chambre de commerce de Windsor et la région. Dans l'ordre habituel, on reconnaît le maire de Windsor, Adrien Pélouquin; le directeur de la Banque Nationale, Roger Parent; le directeur de la Banque canadienne Impériale de commerce, André Courtemanche; le directeur de la Caisse populaire Desjardins, Jean-Pierre Roy et le président de la Chambre locale, Claude Lussier.

Ephémérides

C'est le mardi 14 mars 1989, 73e jour de l'année.

Fêtes à souhaiter: Mathilde (reine en Germanie, morte en 968).

Anniversaires historiques: 1986 — La sonde européenne Giotto passe à 577 kilomètres de la comète de Halley.

1983 — Mort de l'acteur Maurice Ronet à l'âge de 56 ans.

1980 — Les 23 membres de l'équipe américaine de boxe amateur meurent dans l'écrasement d'un avion près de Varsovie.

1964 — Jack Ruby, assassin de Lee Harvey Oswald, est condamné à mort.

1958 — Incapable d'assurer la succession, la princesse Soraya est répudiée par le shah qui demande le divorce.

1946 — Le député de Cartier, Fred Rose, comparait à Montréal sous cinq chefs d'accusation.

1883 — Mort à Londres de Karl Marx à l'âge de 65 ans.

Ils sont nés un 14 mars: Le compositeur autrichien Johann Strauss (1825-1899).

L'écrivain russe Maxime Gorki (1868-1936).

Le physicien Albert Einstein (1879-1955).

L'acteur Michael Caine (1933).

Le prince Albert de Monaco (1958).

PENSÉE DU JOUR:

Quand l'or parle, l'éloquence est sans force. (Érasme)

La Tribune salue



Nicole Dorin, responsable du financement du colloque sur l'avenir du travail en Estrie, qui aura lieu les 7 et 8 avril.

Carnet communautaire

Association des familles Nadeau

Pour une troisième année consécutive les familles Nadeau sont invitées au Domaine Montjoie de North Hatley, le samedi 18 mars prochain. Les sportifs pourront dévaler les pentes dès 9h le matin. Un souper à la cabane à sucre est prévu à 17h et sera suivi d'une soirée avec animation.

Assemblée générale

Le Comité récréatif et communautaire du quartier Nord de Sherbrooke inc. invite les citoyens de ce secteur à son assemblée générale annuelle, le mercredi 15 mars, à 19h. Cette rencontre se déroulera au sous-sol de l'église St-Jean-Breuf, 1811 rue King Ouest.

Mourir pour vivre ?

Pourquoi faut-il mourir pour vivre ? Tel est le titre de la conférence offerte sous les auspices de Solidarité-Cancer de l'Estrie, le mercredi 15 mars, à 19h30, au Centre hospitalier Hôtel-Dieu. Professeur à l'UQUAM et responsable du département des sciences des religions de cette université, Denis Savard sera alors le conférencier invité.

Contraception douce

Le Centre de Santé des Femmes de Sherbrooke organise quatre séances d'information sur la contraception douce. Les séances auront lieu les 15, 22 et 29 mars ainsi que le 5 avril, de 19h à 22h. L'endroit où se déroulera l'activité reste encore à déterminer. Les participants pourront échanger sur l'impact de la contraception douce, la capacité de déterminer les jours fertiles du cycle menstruel, connaître les barrières, etc.

Le divorce

Le Réseau d'Appui aux Familles monoparentales de l'Estrie (R.A.M.E.) tiendra une conférence, aujourd'hui mardi 14 mars, de 19h30 à 21h30 au 665 rue Prospect. Le conférencier invité, Me Alain Laflamme du Centre communautaire juridique de l'Estrie, a choisi de parler du phénomène du divorce. Il traitera des aspects légaux de l'union libre, du mariage et du divorce. Les enfants, les biens, les dettes, les prestations compensatoires et la déclaration de résidence familiale seront également des thèmes abordés.

La foire commerciale

L'Association des professionnels en commerce international organise un colloque, en collaboration avec le ministère des Affaires internationales du Québec, ayant pour thème: «comment exposer à une foire commerciale?» L'événement se tient ce jeudi 16 mars à l'hôtel Chéribourg, à Orford. Pour s'inscrire au colloque ou obtenir plus d'informations on rejoint Dominique Olivier au (514) 272-9133.

La météo

MONTREAL (PC) — Voici les prévisions météorologiques pour la province de Québec émises par Environnement Canada pour mardi avec un aperçu pour mercredi.

Situation générale: un système en provenance de la baie de James avec nuages et neige légère s'est installée sur le sud du Québec. Une autre dépression ennuage nos régions mercredi. Une circulation du sud-ouest associée à la première dépression poussera de l'air très doux sur le sud du Québec où les précipitations seront plutôt sous forme de pluie. L'air sera plus frais sur les régions du nord de la province où la neige risque d'être souvent mêlée à de la pluie.

Les températures grimperont graduellement pour se situer au-dessus des normales saisonnières, mercredi.

ESTRIE: nuageux avec éclaircies. Max.: près de 6. Min.: près de 3. Vents modérés. Risque de précipitations: 20 p.c. Mercredi: nuageux avec quelques averses. Venteux.

BEAUCÉ, TROIS-RIVIÈRES et DRUMMONDVILLE, QUÉBEC: nuageux avec éclaircies. Max.: 3. Min.: près de 0. Vents modérés. Risque de précipitations: 20 p.c. Mercredi: nuageux avec quelques averses. Venteux.

MONTREAL, OTTAWA-HULL-CORNWALL: nuageux avec éclaircies. Max.: près de 5. Min.: près de 3. Vents modérés. Risque de précipitations: 20 p.c. Mercredi: nuageux avec quelques averses. Venteux.

QUÉBEC, CHARLEVOIX et RIVIÈRE-DU-LOUP: généralement nuageux avec un peu de neige fondante. Max.: près de 0. Min.: -8 à -10. Vents modérés. Risque de précipitations: 60 p.c. Mercredi: dégelage.

ABITIBI-TEMISCAMINGUE: nuageux avec éclaircies et quelques flocons de neige. Max.: près de 0. Min.: près de -2. Vents devenant modérés. Risque de précipitations: 30 p.c. Mercredi: neige parfois mêlée de pluies sur le secteur sud. Devenant venteux.

RÉSÉROIRS CABONGA et GOUIN: nuageux avec éclaircies. Max.: près de 0. Min.: près de 1. Risque de précipitations: 20 p.c. Mercredi: pluie se changeant en neige.

PONTIAC-GATINEAU et LIEVRE, LAURENTIDES: nuageux avec éclaircies. Max.: 2 à 4. Min.: 0 à 3. Vents modérés. Risque de précipitations: 20 p.c. Mercredi: nuageux avec averses. Devenant venteux.

LAC ST-JEAN: nuageux avec éclaircies et quelques flocons de neige. Max.: près de 0. Min.: près de -1. Vents modérés. Risque de précipitations: 30 p.c. Mercredi: pluvieux. Pluie se changeant possiblement en neige en fin de journée.

SAGUENAY, LA TUQUE, RÉSERVE DES LAURENTIDES: nuageux avec éclaircies et quelques flocons de neige. Max.: près de 0. Min.: près de -1. Vents modérés. Risque de précipitations: 30 p.c. Mercredi: pluvieux.

CHARLEVOIX et RIVIÈRE-DU-LOUP, RIMOUSKI-MATAPÉDIA, STE-ANNE-DES-MONTS et PARC DE LA GASPÉSIE, GASPÉ et PARC FORILLON: nuageux avec éclaircies. Max.: près de 0. Min.: près de -1. Vents modérés. Risque de précipitations: 20 p.c. Mercredi: nuageux avec averses. Venteux.

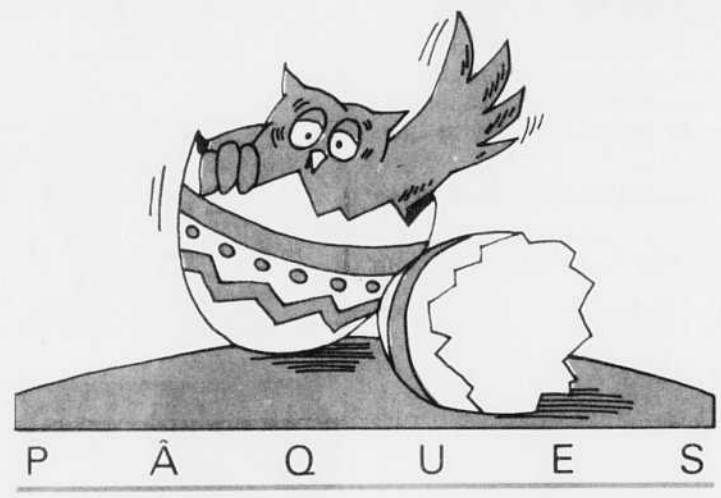
BAIE-COMEAU, SEPT-ÎLES: nuageux avec éclaircies et chutes de neige dispersées. Max.: près de -2. Min.: -3 à -5. Risque de précipitations: 40 p.c. Mercredi: neige se changeant en pluie au cours de la journée. Venteux.

BASSE CÔTE-NORD, ANTICOSTI: faible neige passagère cessant en matinée. Nuageux avec éclaircies et quelques flocons de neige par la suite. Max.: -2. Min.: -4 à -7. Vents modérés. Risque de précipitations: 70 p.c. Mercredi: neige se changeant possiblement en pluie en fin de journée. Venteux.

Vers le soleil

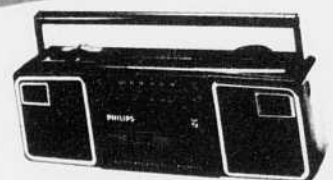
Acapulco 14 beau 31  
Barbade 23 beau 29  
Bermudes 16 beau 22  
Brownsville 18 clair 27  
Daytona Beach 13 clair 29  
La Havane ——— 24  
Honolulu 19 clair 28  
Kingston 21 beau 30  
Las Vegas 17 clair 30  
Los Angeles 12 clair 24  
Mexico 4 beau 24

Miami Beach 13 clair 23  
Myrtle Beach 9 couvert 21  
Nassau 13 beau 25  
Orlando 15 couvert 27  
Palm Springs 17 variable 33  
Reno 3 variable 18  
San Juan 20 pluie 27  
Tampa 17 brouillard 24  
Trinidad 26 beau 31  
West Palm Beach 14 brouillard 27



DES RABAIS? Oui, mon coco!

LE PRIX MONDIAL DU VIDÉO MUSICAL  
Votez dans les magasins Provi-Soir participants et courez la chance de gagner une radio magnétophone à cassette dans chaque magasin.



**1,69\$**  
CROUSTILLES\*  
YUM YUM  
(au choix)  
200 g  
\* Sauf légères.



**2/99¢**  
MARS,  
SNICKERS  
ou TWIX  
(au choix)  
Taxe en sus.



**2,49\$**  
CRÈME  
GLACÉE  
QUEBON  
(au choix)  
1 litre



**59¢**  
JUS ou  
BOISSON  
McCain  
(au choix)  
250 ml  
l'unité

**50¢**  
**PEPSI**  
«PLASTISHIELD»  
PEPSI ou SEVEN-UP  
(régulier ou diète)  
300 ml  
Dépôt et taxe en sus. Limite de 1 coupon par achat.  
Échangeable dans tous les Provi-Soir participants.  
Coupon en vigueur du 13 au 19 mars 1989. TR. 3  
**6/1,49\$**  
AVEC COUPON  
SANS COUPON 6/1,99\$ **50¢**

**provi-soir**  
Tout l'temps tout!



PRIX EN VIGUEUR DU 27 FÉVRIER  
AU 26 MARS 1989. SAUF  
INDICATION CONTRAIRE.