

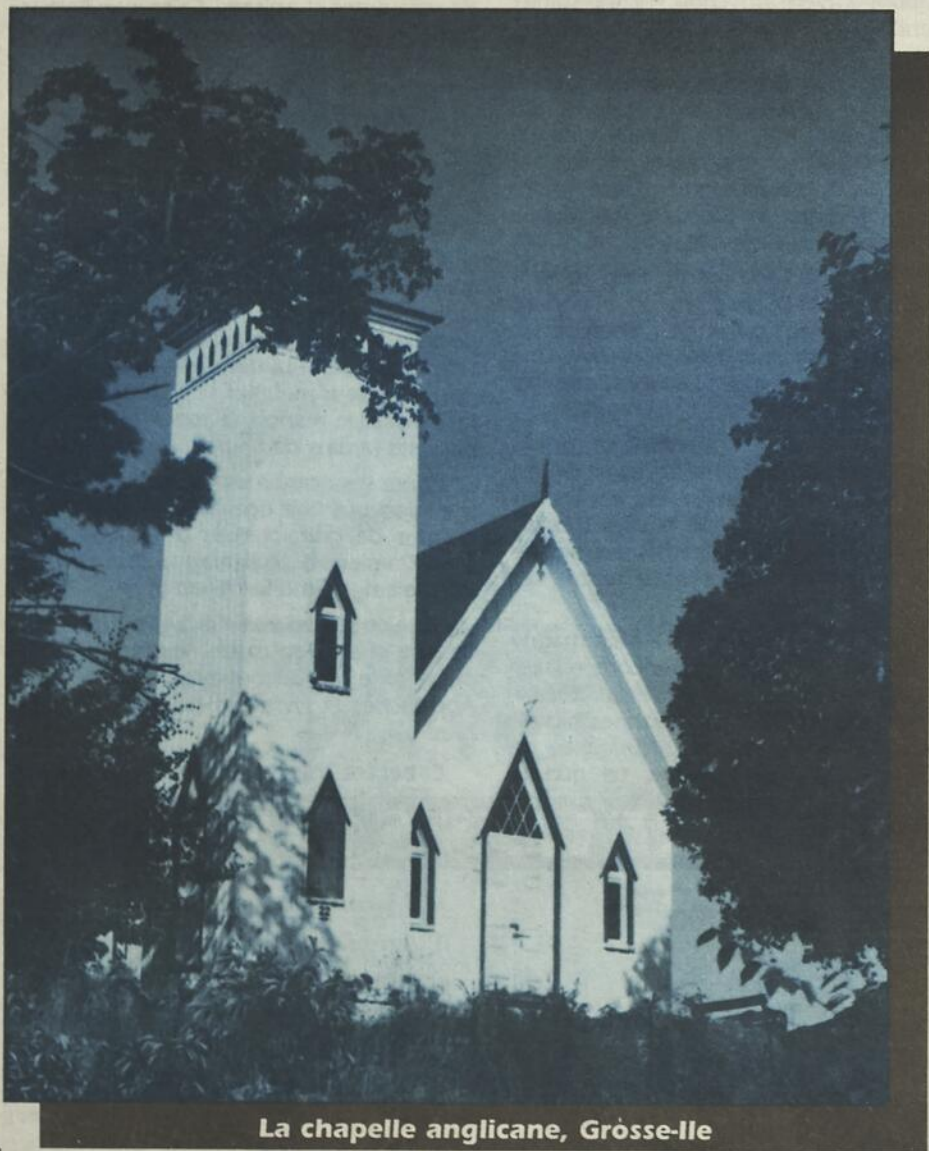
L'OIE
blanche
UNE COOP DE 103 MEMBRES!

Journal de Montmagny, l'Islet, Bellechasse

C AHIER TOURISTIQUE

La Côte-du-Sud

Bellechasse ■ Montmagny ■ L'Islet



La chapelle anglicane, Grösse-Ile



Les plaisirs du golf



Un sculpteur, Saint-Jean-Port-Joli

B IENVENUE

chez-nous!

MERCI À:

L'Association touristique Chaudière-Appalaches, à L'Office du tourisme de la Côte-du-Sud, au Bureau du tourisme de Saint-Jean-Port-Joli, à l'Association touristique de l'Islet-Sud, à la Corporation de développement économique de la MRC de Bellechasse, au Comité touristique de l'Isle-aux-Grues, au Comité consultatif en tourisme de la MRC de l'Islet, au Carrefour Mondial de l'Accordéon, à la M.R.C. de Montmagny, à la Seigneurie des Aulnaies, à la C.D.E.M.L., au Musée Maritime Bernier, au Club de Vélo Lac Trois-Saumons.

UNE RÉGION à découvrir...

Une invitation à tomber en amour avec la Côte-du-Sud

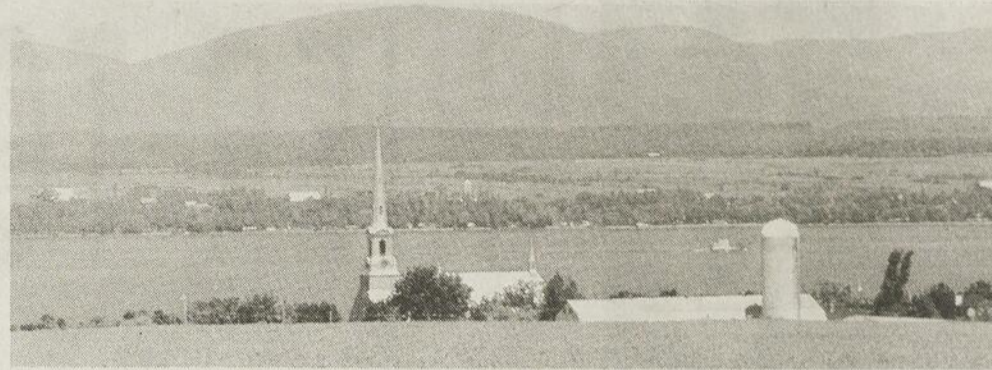
Cet été, on vous invite à vous mettre dans la peau d'un visiteur étranger et de jouer au touriste afin de prendre réellement conscience à quel point la Côte-du-Sud est un beau coin de pays. Pour vous aider à jouer pleinement votre rôle, voici quelques suggestions d'excursions vacances qui vous feront comprendre pourquoi des milliers de visiteurs tombent en amour avec la Côte-du-Sud.

La route des navigateurs

L'ambiance maritime présente tout au long du fleuve de retrouve autant dans les activités que dans les paysages. De Beaumont à Saint-Roch-des-Aulnaies, la Côte-du-Sud est un territoire ponctué de villages ancestraux tout aussi pittoresques les uns que les autres. Musées, bâtiments et maisons à l'architecture remarquable, manoirs seigneuriaux et moulins, patrimoine religieux caractérisent notre région.

Beaumont, premier village de la Côte-du-Sud, compte un nombre important de maisons d'inspiration française. Faites une halte au Moulin de Beaumont pour une visite ou encore déguster de bons petits plats maison à son nouveau café-terrasse. Une petite incursion dans les terres en direction de Saint-Charles pour le Vin artisanal le Ricaneux, ou à Saint-Michel pour le Vignoble Angile, vous permettront de découvrir des producteurs artisans qui élaborent des vins de petits fruits et divers produits de grande qualité. Ne manquez pas d'aller voir cet été au Théâtre Beaumont-Saint-Michel la pièce «Amies pour la vie» mettant entre autres en vedette les comédiennes Nicole Leblanc et Pauline Martin.

De retour sur la route 132, que l'on appelle également la route des Pionniers, un arrêt à Saint-Vallier au Musée des voitures à chevaux vous fera revivre l'époque du transport hippomobile. Une petite fringale? Deux bonnes adresses de produits frais: la Levée du jour et la Fromagerie Bellechasse.



Dans un décor enchanteur, vous tomberez en amour avec la Côte-du-Sud.

Photo: Jean Beaulieu

Berthier-sur-Mer, capitale de la voile et porte d'entrée de l'archipel de l'Isle-aux-Grues, vous invite à partir en excursion vers la Grosse Île et l'archipel avec les Croisières Lachance ou encore simplement vous laisser bercer par la mer et les vagues en profitant des installations de la marina du Havre de Berthier-sur-Mer.

Montmagny, ville naturelle et culturelle, vous offre de nombreuses possibilités. Tout d'abord, une visite au Centre éducatif des migrations s'avère un choix incontestable. Ce centre d'interprétation présente sous un même toit deux thématiques bien différentes qui cependant ont un point commun: la migration. On vous propose une exposition sur la migration de la grande oie des neiges et autres sauvagines fréquentant les battures de Montmagny. Dans l'autre salle est présenté un spectacle multimédia sur l'histoire de la Grosse Île.

Le Manoir de l'accordéon, situé dans le Manoir Couillard-Dupuis, est un important centre d'interprétation et de recherche sur l'accordéon, qui vous fera découvrir une facette des traditions, des talents et des passions de la région.

Montmagny offre également un accès important vers l'archipel de l'Isle-aux-Grues: le traversier le Grue des îles ou encore les croisières Taxi des îles. Un nouveau forfait «Terre-Air-Mer» du Taxi des îles permet de voir le fleuve et ses îles sous toutes ses facettes.

Profitez de votre escapade à Montmagny pour flâner, magasiner ou encore relaxer dans le centre-ville sur la rue Saint-Jean-Baptiste. Réputée pour ses bonnes tables, Montmagny offre des établissements de restauration haut de gamme, tel que le

Manoir des érables, lauréats du Prix régional de la gastronomie 1995.

L'Islet-sur-Mer, qui doit sa renommée au capitaine Joseph-Elzéar Bernier, navigateur et explorateur de l'Arctique, vous invite à vivre une page du patrimoine maritime. Le Musée maritime Bernier vous propose de découvrir son Parc d'interprétation de la mer, le Brise-glace et l'Hydroptère Bras d'Or 400.

Reconnue internationalement pour le travail de ses artistes et artisans, Saint-Jean-Port-Joli dispose de nombreux points d'intérêt touristiques tels que le Musée des anciens Canadiens, le centre d'art animalier Faunart, le Musée des retrouvailles, la Maison Médard-Bourgault, les ateliers de sculpteurs et boutiques. Deux théâtres d'été, la Roche à Veillon et la salle Gérard-Ouellet, vous réservent plaisir, rire et détente.

Enfin, le circuit des navigateurs prend fin à Saint-Roch-des-Aulnaies, ce magnifique village qui possède l'un des plus beaux domaines seigneuriaux au Québec, la Seigneurie des Aulnaies. Le Seigneur, son épouse et leur meunier seront ravis de vous faire visiter le manoir, le moulin banal et les paisibles jardins de fleurs.

Outre ses nombreux attraits touristiques, la région possède également de nombreux terrains de golf localisés à Saint-Michel, à Saint-Damien, à Montmagny, à Saint-Jean-Port-Joli et enfin à Saint-Pamphile.

Que ce soit en voiture, à vélo ou même à dos de cheval, tous les moyens sont bons pour faire la découverte de Chaudière-Appalaches et vivre des moments inoubliables!

Et bel été chez vous, sur la Côte-du-Sud!

L'OIE blanche
UNE COOP DE 103 MEMBRES!

119, av. Collin C.P. 40, Montmagny, G5V 3S3
248-8820

INFORMATION
Michel Chassé 598-6353
Sylvain Fournier
Stéphane Poirier

MONTAGE
Manitou Communication
Graphique

IMPRESSON
Les Presses de l'Est

DISTRIBUTION
Distributions SEM

PUBLICITÉ
Pierrette Morin
Anie Beaudet
Jean Bouffard
Ginette Thibault

ADMINISTRATION
Brigitte Caron
Elizabeth Lynch

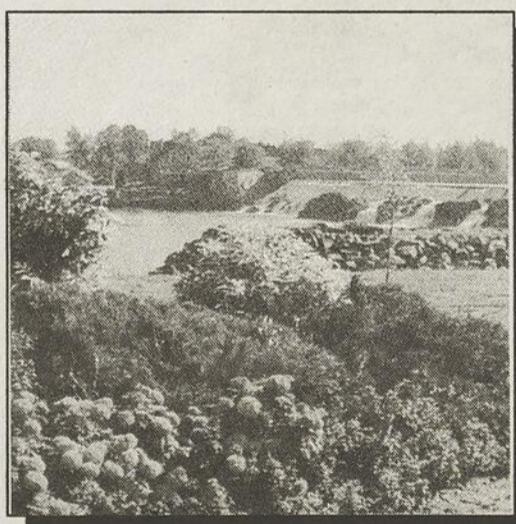
19 027 copies

Notre responsabilité pour une erreur ou une omission ne peut excéder le montant déboursé pour l'annonce. Toute reproduction intégrale ou partielle du contenu de ce journal est interdite sans l'autorisation de l'éditeur.

Dépôt légal 3e trimestre 1995 • Bibliothèque Nationale du Québec
Société Canadienne des Postes • Envois de publications canadiennes convention 497134

MONTMAGNY

Capitale de l'oie blanche



Au gré des saisons
vous aurez
l'occasion de
prendre rendez-vous
avec la nature en
visitant les attraits
particuliers qui
rendent notre région
fascinante
et magique!



ON VOUS OFFRE:

- Une tournée des événements culturels et populaires tels:
Exposition agricole du district de Montmagny: 9 au 13 août 1995
Carrefour Mondial de l'accordéon: 1er au 4 sept. 1995
Le Festival de l'Oie Blanche: 12 au 22 oct. 1995
- Une croisière et visite guidée de la Grosse-Île
 - Une visite au Manoir de l'accordéon
 - Une partie de golf ou une randonnée le long de la rivière
 - Une traversée à l'Isle-aux-Grues
- Une découverte des boutiques, galeries d'art et cafés-terrasses



Bienvenue chez-nous!

FORFAITS SANTÉ



1/2 jour : Enveloppement d'algues ou tourbe et massage complet

2 h 00 **90\$**

1 jour : Sablage du corps, enveloppement d'algues ou tourbe, bain aux algues et massage complet

3 h 30 **155\$**



L'Escale du Mieux-Être offre maintenant une gamme complète de soins esthétiques. Appelez Nathalie pour vos rendez-vous.

Auberge Philippe Aubert

Saint-Jean-Port-Joli
598-3311 ou 1-800-463-3611

UNE RÉGION à découvrir...

L'Archipel de l'Île-aux-Grues: Le joyau de la Côte-du-Sud



Véritable paradis pour les amateurs d'activités nautiques, la Côte-du-Sud et son archipel demeurent un coin privilégié.
Photo: ATCA

Située sur le littoral du majestueux fleuve Saint-Laurent, la région touristique de la Côte-du-Sud est renommée pour son immense potentiel en matière d'activités nautiques. Et pour ajouter au tout, l'Archipel de l'Île-aux-Grues est devenue au fil des années une plaque tournante en matière de tourisme.

Bien sûr, on ne peut passer sous silence la Grosse Île. Lieu historique qui occupa à certaines périodes des rôles aussi diversifiés que ceux de base militaire et station de quarantaine animale, la Grosse Île est aujourd'hui considérée comme la reine de l'archipel de l'Île-aux-Grues comme en font foi les dizaines de milliers de visiteurs qui s'y sont rendus l'an dernier.

Toutefois, il ne faudrait pas oublier les autres îles de l'archipel qui constituent également des lieux très courus, à commencer par l'Île-aux-Grues, reconnue pour sa tranquillité et sa fine cuisine.

Afin d'exploiter au maximum toutes les possibilités qu'offrent le fleuve et les îles de l'archipel, des navires, à partir de Montmagny ou de Berthier-sur-Mer, se chargeront de vous mener à bon port, et

surtout, de vous faire visiter un petit coin de paradis typique de la Côte-du-Sud.

Excursions Anselme Lachance

Les Excursions Anselme Lachance, à bord du Vaillant des mers, vous propose de vivre une aventure inoubliable dans un coin de pays à découvrir.

Selon vos propres préférences et désirs, le capitaine Donald Lachance vous permet de vivre de grands moments. Avec un service personnalisé, différent, complet et fort abordable, les Excursions Anselme Lachance vous offre de visiter la Grosse-Île et toute son histoire, de faire escale à la renommée Île-aux-Grues, de participer à une croisière dans l'archipel, de faire une halte au Banc de sable, etc.

Pour du plaisir en toute liberté avec départ de Montmagny, contactez le capitaine Donald Lachance au 248-3971.

Taxi des îles

Le Taxi des îles est un moyen rapide pour naviguer dans l'archipel de l'Île-aux-Grues et à un prix accessible.

Spécialisé dans le transport rapide de passager vers l'Île-aux-Grues ou la Grosse-Île, le

Taxi des îles, dirigé par le capitaine Yvon Montminy, offrira la location de bicyclette à partir du quai de Montmagny. Plusieurs types de sorties nautiques sont maintenant accessibles dont visite à Grosse-Île, Île-aux-Grues à bicyclette, croisières, différents forfaits, observation et interprétation, pique-niques sur les îles et les bancs de sable, transport de chasseurs, etc.

Pour information ou réservation, vous pouvez vous rendre directement au quai de Montmagny ou encore téléphoner au 248-2818.

Croisières Lachance

Les Croisières Lachance, par la bouche même des capitaines François et Jean-François Lachance, vous fera découvrir les légendes et histoires de cet archipel qui les a vus grandir.

À bord du Lachance III, vous pourrez connaître tout le drame vécu sur Grosse-Île. Une croisière à l'Île-aux-Grues vous permettra de tout savoir sur cet oasis de paix située au cœur d'un archipel de 21 îles. L'observation de l'oie blanche et des différents oiseaux migrateurs de la région s'avère aussi un événement haut en couleurs.

Dans un site enchanteur tout en profitant des bienfaits de l'air marin, les Croisières Lachance saura vous combler avec ses nombreux forfaits disponibles. Pour information ou réservations, on téléphone au (418) 259-2140.

Et finalement, le traversier Grue-des-Iles, exploité par Navigation Lavoie pour le compte de la Société des traversiers du Québec, effectue quotidiennement et sur horaire le trajet Montmagny-Île-aux-Grues.

Véritable paradis pour les activités nautiques, la Côte-du-Sud n'oublie pas les ama-

teurs de voiles et de petites embarcations puisque l'on met à leur disposition des marinas avec débarcadères (Berthier-sur-Mer, Montmagny et Île-aux-Grues).

Pour profiter des activités nautiques et de toute l'ambiance qui règne sur le fleuve Saint-Laurent et dans l'Archipel de l'Île-aux-Grues, la Côte-du-Sud, c'est l'endroit rêvé. Et bonne croisière!



**Bateaux
miniatures
et kits**

404, av. de Gaspé Ouest
Saint-Jean-Port-Joli

**Tél. : (418) 598-3273
Fax : (418) 598-9936**

PISCICULTURE ST-CYRILLE

Pêche en étang

OUVERT 7 JOURS/SEMAINE
ACCÈS FACILE
aucun permis nécessaire
aucune limite de capture



*Redécouvrez
la nature!*

SERVICES OFFERTS

- Toilette
- Table de pique-nique
- Réservations de groupe
- Location de chalets

NOUVEAUTÉS:

Activités hivernales de groupe (pêche blanche, ski de fond, raquette, randonnées de traîneau à chiens).

Un oasis de paix, de détente et de plaisir!

INFORMATION : 247-7903 Donald et Diane Caron, propriétaires

LA PÂTISSERIE, BOULANGERIE



Les Gâteries de la mie

- gâteaux de noces
- gâteaux de spécialités
- pâtisseries fines
- pains frais
- chocolats fins

Tous nos produits sont faits « maison »!

Déménagé au

318, Route de l'Église, St-Jean-Port-Joli
(face au IGA)

598-9545

MARCHÉ Aubé enr.

«La Fraîcheur»
au meilleur
prix en ville!



PÂTISSERIES MAISON

• FRUITS ET LÉGUMES FRAIS •
• PRODUITS MAISON •

- **Pains Maison :** Chaque jour à 14 h une nouvelle fournée
- **Pâtés :** Poulet, Saumon, Viande
- **Tartes :** Confectionnées avec des fruits frais : Fraises, bleuets, framboises
- En plus **tartes aux fruits frais** les samedis et dimanches.
- **Tartes :** Sucre et chocolat

355, boul. Taché Est, Montmagny 248-4968

UNE RÉGION à découvrir...

L'Islet-sur-Mer

Le vent dans les voiles au Musée maritime Bernier



Le brise-glace Ernest-Lapointe est toujours fort populaire auprès des nombreux visiteurs.
Photo: Rosaire Godin

Le Musée maritime Bernier se prépare à vivre la saison touristique 1995 avec le vent dans les voiles. Depuis quelques années, chaque été est de plus en plus emballant à l'Islet-sur-Mer. Le Musée maritime Bernier, c'est à la fois pour le visiteur qui le découvre, un site naturel exceptionnel et remarquablement bien aménagé, et c'est ensuite des bateaux à visiter: le brise-glace Ernest-Lapointe et l'Hydroptère Bras d'Or 400. C'est aussi des expositions thématiques actuelles et renouvelées, de l'animation et des services complets adaptés: café-terrace, aire de pique-nique et de jeux, boutique, vêtement d'enfants, etc.

Pour l'année 1995, le Musée maritime Bernier vous a réservé l'exposition «Transport par mer» qui présente l'histoire commerciale du transport maritime sur le fleuve Saint-Laurent et qui aborde la problématique du transport des matières dangereuses.

Il y aura également Daniel Boulianne, modelleur et maquettiste, qui présentera une exposition de maquettes géantes; une incursion dans l'univers magique du bateau miniature à travers la maîtrise d'une technique moderne de fabrication. À ne pas manquer, la maquette du sloop vedette du film Cargo.

Une autre exposition de renom, celle de l'Empress of Ireland, le Titanic du Saint-Laurent. Deuxième catastrophe en pertes de vie humaines en temps de paix après le Titanic, l'Empress of Ireland, c'est l'histoire d'un drame humain effroyable avec 1 012 morts. C'était le 29 mai 1914 à Pointe-au-

Père, près de Rimouski. Quelque 80 ans plus tard, les témoins matériels de cet événement sont encore douloureux à découvrir.

Le monde du jouet marin

Cet été, le Musée maritime Bernier vous invite à voyager sur les mers de l'enfance des années 1920 à aujourd'hui où naviguent de petits navires en bois, en tôle émaillée et en plastique. On y rencontre différents personnages portant le col marin ou encore dans le métier depuis des décennies (Popeye, vous connaissez?).

Les jouets marins de cette exposition ont vécu bien des aventures certes, mais ils ont également laissé leur marque dans l'histoire puisque le bateau est assurément l'un des plus vieux jouets du monde. De fabrication artisanale ou industrielle, il est le reflet de certaines époques maritimes intenses en plus d'avoir, au début du 19e siècle, la mission de faire naître des vocations de marins.

Et n'allez pas croire que cette exposition est réservée aux adultes. Vos petits mousses seront à bord du bateau pirate, ingénieur au chantier maritime, à moins qu'ils ne s'amuse à la fabrique du jouet. Vos grands moussaillons, manette à la mai, poursuivront Octobre Rouge ou descendront au fond des mers à bord d'un sous-marin. Et libre à vous de retomber en enfance! Vous serez surpris de retrouver les jouets là où, enfant, vous les aviez laissés et où vous les aviez contemplés, le nez collé sur le comptoir du marchand général.

Le Musée maritime Bernier est devenu au fil des ans le site le plus populaire et le plus fréquenté de la région Chaudière-Appalaches. Il propose aux visiteurs de toutes les origines et de tous âges un programme complet de services où la découverte et le plein air sont à l'honneur. On vous y promet toute une odyssée sans le moindre mal de mer. Départ tous les jours entre 9h et 18h. On s'informe au 418-247-5001.

Cahier du tourisme 1995

C'est avec fierté que la Coopérative du Journal L'Oie Blanche vous présente son cahier spécial 1995 portant sur le tourisme sur la Côte-du-Sud. Regroupant une foule d'activités et d'événements qui auront place et lieu dans la région, ce cahier vous sera d'une aide précieuse pour vos belles randonnées estivales. Profitez-en pour découvrir un superbe coin de pays, votre coin de pays, la Côte-du-Sud. La rédaction du cahier touristique 1995 est une réalisation des journalistes du Journal L'OIE BLANCHE: Michel Chassé, Sylvain Fournier et Stéphane Poirier.

Fabrication, restauration
et vente de poêles à bois
de toutes sortes.
Vaste salle de montre.

On y vient de partout
au Québec

UN SITE TOURISTIQUE À VISITER (ON S'Y ARRÊTE)

LE
CENTRE DU
CHAUFFAGE AU
BOIS LE PLUS
COMPLET DE LA
CÔTE-DU-SUD



LES
POÊLES À BOIS
BLAIS INC.

Fabrication - Réparation - Soudure
Vente de pièces

76, boul. Blais Est
Berthier-sur-Mer
GOR 1E0

ATELIER : (418) 259-2527
ADRIEN BLAIS : 259-7164
GÉRARD BLAIS : 259-2565

ROBERT JEAN
PRÉSIDENT

Sculpture Caron inc.

SCULPTURES SUR BOIS ASSORTIES

499, rue de l'Église, C.P. 583
Saint-Jean-Port-Joli (418) 598-3391

Découvrez...

GROSSE ÎLE

(Station de quarantaine)
1832-1937

- Visites guidées
- Activités pédagogiques
- Bâtiments et monuments historiques



CENTRE ÉDUCATIF DES MIGRATIONS

- Exposition interactive sur la Grande Oie des Neiges
- Spectacle multimédia «Plein feu sur Grosse Île et la Côte-du-Sud»

Information

6, rue Bernatchez
Montmagny

(418) 248-4832

Information

53, du Bassin Nord
Montmagny

(418) 248-4565

RESTAURANT AU ROCHER

DIANE CAOUETTE, propriétaire



- ◆ Service de traiteur
- ◆ Commandes pour emporter
- ◆ Brunch tous les dimanches de 9 h à 13 h 30

2, chemin Bellevue Ouest
Cap-Saint-Ignace 246-3769

UNE RÉGION à découvrir...

Le tourisme: une réalité de plus en plus concrète dans l'Islet-Sud

Depuis maintenant cinq ans, l'Islet-Sud s'active à sensibiliser sa population à l'importance du tourisme dans la région et à développer des attraits susceptibles de plaire aux visiteurs de passage dans la région.

En créant l'Association touristique, les sept municipalités de l'Islet-Sud: Tourville, Sainte-Perpétue, Saint-Pamphile, Saint-Omer, Saint-Adalbert, Saint-Marcel et Sainte-Félicité se sont unies afin de se donner un outil promotionnel qui en plus d'établir des contacts à l'intérieur comme à l'extérieur, voit à consolider l'association et à susciter le développement touristique de la région: l'industrie touristique de l'avenir.

L'inventaire du territoire démontre que l'Islet-Sud peut recevoir quelque 200 personnes en famille d'accueil, style «Bed and Breakfast», exception faite de l'hébergement en milieu hôtelier. Des maisons de campagne et des chalets sont aussi disponibles.

Attraits naturels

Au niveau des attraits, on sait pertinemment qu'en hiver, les 125 km de sentiers entretenus en forêt appalachienne amène

À Saint-Jean-Port-Joli

Le Musée des anciens Canadiens fête ses 20 ans

Le plus prestigieux musée de sculpture sur bois de l'Amérique du Nord, le Musée des anciens Canadiens de Saint-Jean-Port-Joli fête ses 20 ans.

Ce musée fut fondé en 1975 par Maurice Leclerc et son épouse afin de préserver la mémoire et les oeuvres d'artistes de la région tout en vous présentant leurs différents styles et techniques.

Témoin d'une tradition en sculpture sur bois et métier d'art, le musée est heureux d'exposer pour vous une collection unique d'oeuvres d'artistes qui ont fait la renommée de Saint-Jean-Port-Joli tels que Médard, André et Jean-Julien Bourgault, Eugène Leclerc, Émilie Chamard, Pier Cloutier, et bien d'autres.

Le Musée des anciens Canadiens, participant au concours des Grands prix du tourisme québécois en 1986, remporta les honneurs en présentant une des oeuvres du caporal Jean Leclerc intitulée «Naissance

de nombreux motoneigistes. De plus, les amateurs de ski de randonnée de raquette en ont pour leur compte dans différents centres de la région.

Au printemps, plus d'un million d'érables fournissent un des meilleurs produits acéricoles. Une visite dans l'une ou l'autre de ces érablières vous convaincra.

Les adeptes de golf sont servis à souhait avec le 18 trous d'une longueur de 6 384 verges offrant un véritable défi au plus chevronnés. Et pour améliorer sa qualité de vie, quoi de mieux que le vélo sur une quinzaine de parcours différents, ou la randonnée pédestre.

L'Islet-Sud est une destination recherchée pour la chasse en automne. Il y existe une faune aussi diversifiée que la sauvagine, le petit gibier, l'ours noir, le chevreuil, l'orignal, etc. On dit qu'il passe de 1 000 à 1 200 chasseurs en cette courte période. La pourvoirie St-Roch accueille ces chasseurs, tout comme le centre de la nature de Saint-Omer et la ZEC Chapais.

Le dynamisme est très présent dans l'Islet-Sud: les festivals et carnivals organisés au



Que ce soit pour la chasse, la pêche, ou encore ses magnifiques panoramas, l'Islet-Sud est une destination recherchée.

cours de l'année en sont la preuve. Somme toute, cette région vouée à l'exploitation forestière et agricole offre aussi l'opportunité de visites: industrielle, de ferme d'élevage, de ferme laitière et d'érablière. Malgré l'absence de plan d'eau important, l'Islet-Sud possède des attraits et activités en développement constant afin de devenir une destination fréquentée en toute saison pour ses richesses naturelles, son patrimoine et ses activités.

d'hydrostone de Maurice Harvey, Clermont Gagnon et Denys Heppel.

En cette année 1995, le musée offrira une exposition spéciale de sculpture sur bois réalisée par Yvon St-Pierre pour rendre hommage à Normand Rockwell.

Le Musée des anciens Canadiens vaut le détour. Il y a également des prix de groupe sur réservations. On rejoint le musée au 418-598-3392.

La Galerie des

Nous vous invitons à visiter

La Galerie des 8 du 15 mai au 15 oct. 1995 au Centre d'art animalier Faunart.

EXPOSITION DE SCULPTURES ET DÉMONSTRATIONS SUR PLACE

Bienvenue à tous!

La galerie des 8 sculpteurs

Nicole Deschênes Duval
Clermont Gagnon
Maurice Harvey
Denys Heppell

377, route 132 ouest
St-Jean-Port-Joli

AMATEURS DE MINI-PUTT!

Mini-GOLF Denis (MINI-PUTT) 18 TROUS

OUVERTURE LE 27 MAI À 12H00



NOUVEAUTÉ CETTE ANNÉE!
maxi 9 trous (normal 3)

Pour le plaisir des adeptes du mini-putt!
Bienvenue à tous!

Merci à nos commanditaires



Les breuvages Appalaches inc. Marcel Morin



Heures d'ouverture:
du lundi au mercredi: 13h00 à 23h00
du jeudi au dimanche: 12h00 à 23h00

Tarif régulier:
Maxi: 2.00\$ en tout temps
3.00\$ / Adultes • 2.00\$ / 14 ans et moins
Demi-tarif lundi et mardi (mini)

Informations: Denis Leblanc, propriétaire 248-2813

Mini Golf DENIS

Pavillon Nicole

Pavillon Fournier

ARENA

Rue François Richard

Avenue Ste-Brigitte

Bienvenue

ASSOCIATION CAMPING CARAVANING QUÉBEC

Pour votre séjour dans la région, laissez-nous vous servir avec le sourire. Pour tous vos besoins, passez nous voir!

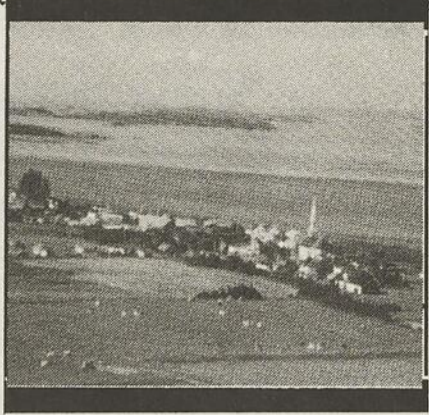
OUVERT 7 JOURS DÈS 6H00 service de lavo-mat

Bienvenue à tous les visiteurs!

dépanneur proprio (SEPT JOURS) 248-0707

YVES GAGNÉ, prop.
1, boul. Taché Ouest, Montmagny

L'Isle-aux-Grues • Au coeur de l'archipel



L'archipel de L'Isle-aux-Grues est composé d'une vingtaine d'îles situées en face de Montmagny à environ 45 km de Québec.
L'Isle-aux-Grues est la seule île à être habitée en permanence. Près de 250 insulaires font revivre annuellement plusieurs coutumes et traditions typiquement québécoises. En janvier, nous retrouvons une criée après la messe appelée «Ventes des Âmes», suivie de la période carnavalesque, la joyeuse semaine de la mi-carême et le temps des sucres.

À la fin mars, des milliers d'oies blanches viennent nous visiter pendant plus de 8 semaines. On les accueille de nouveau en octobre.

Puis les glaces nous quittent et le traversier «Grue des Isles» reprend majestueusement sa place au quai pour faire 2 à 3 fois par jour la navette entre L'Isle-aux-grues et Montmagny au gré des marées.

- Restauration
- Hébergement
- Tours guidés pour groupes
- Camping sauvage avec services
- Paradis pour les cyclistes et les amateurs de patins à roulettes
- Observation de la nature (près de 100 espèces d'oiseaux différents)
- En saison: Vidéos à la Salle communautaire sur l'histoire, la vie et la faune de l'Isle.

Pourvoirie Bertrand
Vézina enr.
 Gîte touristique

Pour un séjour inoubliable
 Réservez-tôt
248-6173

BIENVENUE À L'ISLE-AUX-GRUES «Un oasis de paix au milieu du St-Laurent»!

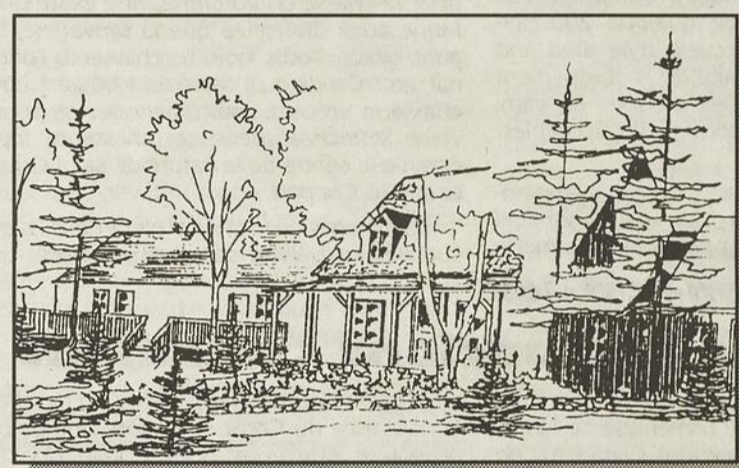
pour le temps de la chasse
 RÉSERVEZ MAINTENANT

Cet été, venez «goûter» à l'accueil chaleureux que nous réservons à nos clients

- Un forfait chambre et pension à prix modique vous attend
- À notre salle à manger licenciée, nos mets savoureux vous régaleront

COMPOSEZ 248-9080 ou 248-2343
 NOUS RÉSERVERONS POUR VOUS

AUBERGE DE L'OIE BLANCHE
 ISLE-AUX-GRUES
 Bienvenue aux gens de la Côte-du-Sud



Le charme de l'hospitalité insulaire
 Chambre confortable pour un repos en toute quiétude

VENEZ RESPIRER L'AIR PUR DANS UN DÉCOR ENCHANTEUR!

Laissez-vous aussi entraîner sur la rive et monter à bord du **BATEAU IVRE**

Une salle à manger au parfum du grand large

- Spécialités locales
- Service courtois

OUVERT DU 1^{ER} MAI AU 1^{ER} NOVEMBRE



*Le Bateau Ivre
 Isle-aux-Grues*

An plaisir de vous recevoir!

**SOCIÉTÉ COOPÉRATIVE AGRICOLE
 ISLE-AUX-GRUES
 248-5842**

La Caisse populaire de L'Isle-aux-Grues

Pauline Roy, directrice

Tél.: 248-5789

C'

est avec plaisir que nous vous invitons à venir nous visiter. Vous accueillir sera pour nous un plaisir!

Bonne Saison Estivale à tous!

Desjardins L'incroyable force de la coopération.

UNE RÉGION à découvrir...

Le paradis du golf sur la Côte-du-Sud

La Côte-du-Sud regorge de paysages resplendissants qui donnent le goût de se retrouver en pleine nature à la découverte de nouveaux espaces. Les golfeurs chevronnés ou qui désirent s'initier à ce beau sport seront servis à souhait avec les nombreux et diversifiés terrains de golf situés dans notre région.

Le plus ancien terrain de golf de la Côte-du-Sud, le club de golf de Montmagny, continue encore de se raffiner après plus de 30 ans d'existence. Imaginez-vous sur le terre de départ du trou #10 ou sur le vert du trou #8; un regard vers le nord-ouest vous permettra d'admirer le majestueux Saint-Laurent et l'archipel de l'Isle-aux-Grues. Ce seul coup d'oeil vaut le déplacement. Légèrement montagneux, le terrain magnymontois vous promet des sensations fortes avec un parcours digne des grands terrains de la province.

En nouveauté cette année, le club de golf de Montmagny, renoue avec la tradition de ses premières saisons en inversant ses deux neuf trous. Ainsi le premier neuf trous, qui est davantage vallonné, devrait permettre aux golfeurs d'être moins fatigués qu'au moment où ils avaient à jouer aupa-



ravant la moitié du parcours. Le second neuf trous est plus facile pour les sportifs qui préfèrent marcher leur parcours. Montmagny améliorera aussi quelques terres de départ et continuera de peaufiner ses allées.

Terrain plus jeune mais qui a vite gagné en popularité, le club de golf Trois-Saumons à Saint-Jean-Port-Joli possède aussi des qualités qu'on ne retrouve pas ailleurs. Trois-Saumons s'est rapidement taillé la réputation de détenir certaines des plus belles allées de golf au Québec et des verts à faire rougir la compétition. L'allée # 14 et surtout l'emplacement de son vert sortent vraiment du commun alors que l'on doit effectuer son coup d'approche une cinquantaine de pieds plus bas que d'où on est situé. Et attention, le vert est situé en bordure d'une grande rivière qui borde presque entièrement le deuxième neuf.

Cette année, le club de golf Trois-Saumons de Saint-Jean-Port-Joli continuera de parfaire son terrain en apportant une attention toute spéciale aux allées et aux verts en plus de réaliser de nouveaux aménagements paysagers. Une saison qui promet énormément pour ce club de golf qui a le vent dans les voiles.

Plus haut au sud, le club de golf Saint-Pamphile assurera aux golfeurs des heures de plaisir avec des allées de bonne qualité malgré le jeune âge de son terrain; le deuxième neuf trous entame cette année sa troisième saison seulement. Le parcours de Saint-Pamphile, vieux de huit ans, vous donnera aussi du fil à retordre avec ses nombreux lacs et cours d'eau qui jalonnent ce terrain. Les golfeurs doivent également être très précis dans leurs approches avec des verts étroits.

Les amateurs de golf seront aussi épatés à leur arrivée au trou #13, un par 3 très court avec un lac à proximité. La principale difficulté de ce trou superbe est que la balle doit franchir près de 140 verges au dessus du lac avant d'atterrir sur le vert (enfin espérons-le). Chose certaine, le paysage forestier du parcours de Saint-Pamphile vous charmera.

Le plus jeune terrain mais non le moindre sur la Côte-du-Sud est celui du club de golf de Saint-Michel qui a débuté ses opérations en juillet 1992. Déjà, les allées conçues sur des terres agricoles sont en excellente condition et les verts ainsi que les terres de départ continuent de s'améliorer rapidement. Pour préserver la qualité de ces allées, les golfeurs devront cette année respecter obligatoirement la règle du 90° lorsqu'ils circulent en voiturette.

Ce parcours tracé sur deux paliers épatera les golfeurs qui partent à la découverte de nouveaux terrains. Au trou #11, vous

aurez le souffle coupé lorsque vous apercevrez ce magnifique par 3 de distance très respectable. Du haut du premier palier, votre balle devra descendre près de 80 pieds avant de survoler un immense lac et atterrir sur un vert assez large. Un trou de golf qui fait beaucoup jaser.

Peu importe l'endroit (on vous suggère même de faire la tournée entière de ces terrains), vous pourrez constater que la Côte-du-Sud n'a rien à envier aux autres parcours de golf du Québec. Lors de votre prochaine visite dans la région, n'oubliez pas vos bâtons et bonne saison de golf à tous!

*Bienvenue chez-nous!
À Cap-Saint-Ignace,
vous accueillir est un plaisir*

Nous avons pour vous :

- Un camping municipal vaste et bien aménagé
- Un site d'observation du fleuve adéquat pour recevoir les visiteurs
- Une visite au Manoir Gamache
- En juin, des vergers fleuris prometteurs de fruits savoureux
- En début septembre, des fêtes de la Saint-Hubert grandioses et uniques



*Cet été, placez Cap-Saint-Ignace
sur votre itinéraire de vacances*

**LA CHAMBRE DE COMMERCE
DE CAP-SAINT-IGNACE**



**L'OISELLERIE
TROIS-SAUMONS inc.**

**Coffrets de bois
Articles promotionnels
en bois**

**Oiseaux en bois
sculptés et peints à la main**

905 de Gaspé ouest
Saint-Jean-Port-Joli, Québec
G0R 3G0

Tél.: (418) 598-9603
Fax: (418) 598-3910



*La Côte-du-Sud,
une région, un trésor
à découvrir!*

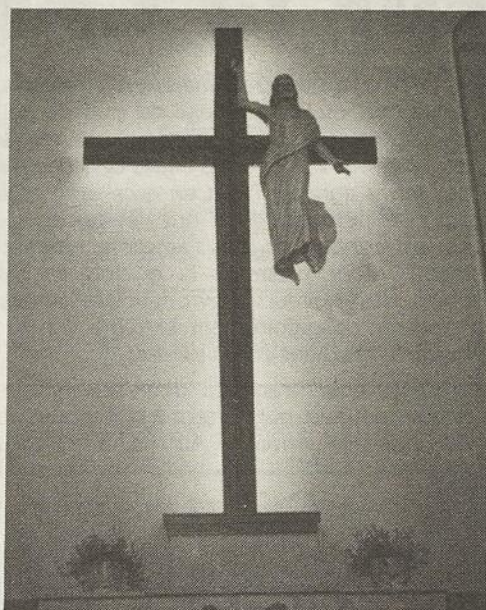
BIENVENUE À TOUS LES VISITEURS!

85 BOUL. TACHÉ EST, MONTMAGNY

UNE RÉGION à découvrir...



Cette sculpture nous montre l'habileté de Maurice Harvey à travailler la pierre.



Le «Christ ressuscité» de Clermont Gagnon est un exemple du talent des sculpteurs de Saint-Jean-Port-Joli.

Sculpture et Saint-Jean-Port-Joli font la paire

Des milliers de touristes qui déferlent à chaque année sur Saint-Jean-Port-Joli, plusieurs s'y arrêtent à cause de la renommée de ses sculpteurs.

Cet été encore, ces artistes de la gouge vous attendent dans leur atelier où vous pourrez admirer et acheter une de leurs oeuvres. Prenez le temps d'arrêter.

La renommée de ses sculpteurs a depuis longtemps dépassé les frontières de Saint-Jean-Port-Joli. Tout récemment, Clermont Gagnon et Maurice Harvey livraient deux magnifiques pièces dans la région de Rimouski.

L'Oeuvre de Harvey, installée en face du Musée de la Mer à Pointe-au-Père,

représente une proue de bateau où figurent les noms de marins décédés lors de la deuxième guerre mondiale. D'une hauteur de 102 pouces, cette oeuvre fut taillée dans le granite par une main de maître.

De son côté, Clermont Gagnon a conçu un «Christ ressuscité» pour l'église de la paroisse Sacré-Coeur à Rimouski. La sculpture, haute de cinq pieds, a été réalisée dans le tilleul.

Les autres sculpteurs de Saint-Jean-Port-Joli livrent également à l'extérieur. Mais avant tout, c'est à leur atelier situé dans la capitale de la sculpture qu'ils veulent vous rencontrer. Profitez de l'été qui vient pour y faire une halte.

L'Île-aux-Grues: une oasis de paix au milieu du Saint-Laurent

Petit jardin flottant du Saint-Laurent, l'Île-aux-Grues est la seule des 21 îles et îlots de l'archipel à être habitée en permanence. Tout au long de ses 5 kilomètres, près de 250 insulaires vivent au rythme des marées et au souffle du large.

D'avril à novembre, le traversier et les dif-

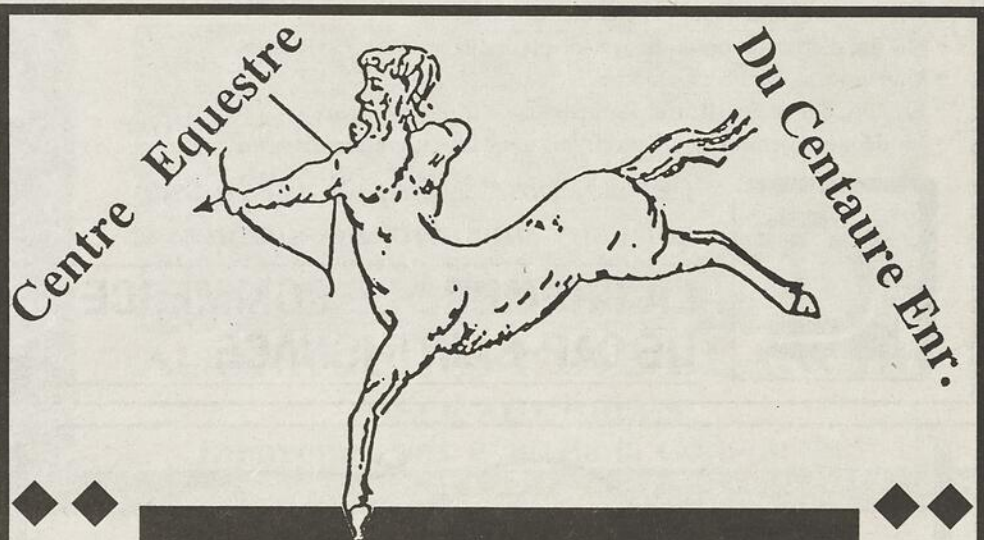
férents navires font la navette quotidiennement entre Montmagny et l'Île-aux-Grues, tandis qu'un lien aérien se tisse à longueur d'année entre la rive-sud et l'archipel.

Au printemps et à l'automne lors de la saison de la chasse, près de 70 espèces d'oiseaux dont les gracieuses oies blanches viennent nicher et se repaître parmi les roseaux qui bordent la rive.

Pour les visiteurs, un séjour à l'Île-aux-Grues, c'est une bonne table ou un sommeil bienfaiteur dans l'une des auberges ou des gîtes de la place, c'est le temps d'admirer le paysage ou le ballet des oies blanches, c'est une randonnée à bicyclette ou une promenade de santé.

Et surtout, l'Île-aux-Grues, c'est une oasis de paix au milieu du Saint-Laurent où les insulaires vous accueilleront avec chaleur et vous offriront avec joie leur hospitalité légendaire.

Vos vacances de rêve sur la Côte-du-Sud ne sauraient être complètes sans une visite à l'Île-aux-Grues et un contact privilégié avec des gens accueillants.



Mario La Bastille, propriétaire
Éleveur de chevaux Quarter Horse

Services Offerts

- Promenade en voiture
- Randonnée 1h. et plus
- Forfait demi-journée
- Assurance tous risques incluse
- Tarif de base : 11\$ l'heure
- Pension pour cheval
- Manège ext. 100 x 200 pieds
- Transport pour chevaux
- Trajet en montagne

Un B.B.Q., Tables et bancs, disponibles gratuitement sur place, pour les groupes. Ex.: écoles, scouts, groupes sociaux, etc...

*Une nature riche en beauté
et en couleur
vous donne le goût des vacances*

Membre de la Fédération Équestre du Québec.
pour mieux vous servir.

901, 2ième Rang Ouest, Saint-Jean-Port-Joli, Qué. G0R 3G0
Inf.: (418) 598-6538

Artisanat Robert Jean inc.

VASTE CHOIX D'ARTISANAT

ROBERT JEAN, PROP.

176, DE GASPÉ OUEST 598-3391
SAINT-JEAN-PORT-JOLI 598-9213

KAYAKS

en rivière dans la région de Montmagny



LOCATION
ÉQUIPEMENT COMPLET

10\$ • 30\$
1 HEURE 1 JOURNÉE

VENTE

PLUSIEURS MODÈLES
DÉBUTANT-EXPERT

A PARTIR DE 269\$

COURS COMPLET
PAR MONITEUR QUALIFIÉ

60\$ ÉQUIPEMENT
INCLUS

boutique
NEIGE

ET

VENT
sport

PLAN MISE DE CÔTÉ
Yves Gendreau, prop.
4, boul. Taché Est,
MONTMAGNY
248-6015

UNE RÉGION à découvrir...

Avec la carte cyclotourisme

Cet été, découvrez la Côte-du-Sud à vélo

Dans le but bien avoué de toujours servir de la meilleure façon qu'il soit les milliers de visiteurs qui s'arrêtent dans les magnifiques régions de Chaudière-Appalaches et de la Côte-du-Sud, l'association touristique annonçait la publication de sa carte cyclotourisme régionale.

La carte cyclotourisme régionale est un outil essentiel pour la préparation d'un séjour à vélo parce qu'elle renferme des informations et des indications sur des parcours totalisant plus de 1 500 kilomètres dont plusieurs dizaines ici-même sur la Côte-du-Sud. La carte s'adresse aux cyclistes de tout calibre puisque la quasi totalité des parcours suggérés sont de faible difficulté en plus d'avoir été sélectionnés pour leur faible débit de circulation.

Pour la deuxième édition, des parcours de type familial ont été ajoutés et des stationnements, où les cyclistes peuvent y laisser leur voiture gratuitement pour une

Le tourisme dans

Perché au sommet d'un mont, un charmant oiseau du nom de Merlet contemplait l'horizon alors que s'étaient devant lui lacs et rivières se déversant dans le fleuve Saint-Laurent. De pittoresques villages côtiers et forestiers se dessinaient au loin et lui apparaissaient fort hospitaliers.

Tout à coup, son regard fut attiré par deux personnes qui l'observaient en ce lieu de paix et de silence. Intrigué, Merlet décida de voler vers eux et leur adressa ces mots:

«Que faites-vous par un si beau temps dans ce coin de haute montagne?»

«Nous pratiquons le vélo de montagne et nous avons décidé de faire une halte» répondit Jean Lefrançais accompagné de son ami Frank Lallemand.

Nous étions au début de l'automne et le temps se faisait déjà frisquet. Merlet, curieux, se rendit vite compte qu'il s'agissait de touristes et il se mit dans l'idée de leur faire part de ses propres découvertes après avoir pris le temps de bien les accueillir sur sa montagne.

«Ici, mes amis, en toutes saisons, vous pouvez vous adonner à l'aventure tout comme à la chaleur d'un lieu d'hébergement où la nourriture vous ravira. En hiver,

période de 1 à 3 jours, ont été inscrits sur la carte.

Enfin, de nombreuses informations et photos sur les attraits et services disponibles tout au long du parcours permettront aux cyclistes de découvrir les richesses de la région et d'y passer une heure, ou peut-être d'y séjourner une semaine.

La Côte-du-Sud

À l'intérieur du paysage enchanteur de la Côte-du-Sud, ce sont plus de 90 kilomètres de routes cyclables qui ont été préparés pour les amateurs de vélo. De Beaumont à Saint-Roch-des-Aulnaies, la Côte-du-Sud vous dévoile tous ses charmes. D'ailleurs, à partir de la carte, voici un extrait se rapportant à la région:

«De Beaumont à Montmagny, via la route 132, ne manquez pas le Moulin de Beaumont, le Musée des voitures à chevaux de Saint-Vallier, la Halte nautique de Saint-Michel ou encore la marina de Berthier-sur-

l'Islet raconté par

j'aperçois souvent des filées de motoneiges ou de traîneaux à chien de même que des raquetteurs ou encore des skieurs de randonnée. Je m'amuse follement à les suivre de relais en relais. Puis, au printemps, tout renaît. Le fleuve se pare de mes grandes soeurs les oies blanches et les bernaches tandis que la sève d'érable est transformée en plusieurs délices pour le palais. Un peu plus tard, canots et chaloupes parcourent les lacs à la recherche du fabuleux poissons. Petit à petit s'installe l'été alors que c'est l'explosion d'activités: art, théâtre, bouffe, hébergement, camping, golf, équitation, vélo, musées, fêtes, festivals, observation. Tout y est partout et j'en oublie. Pour moi, je vis des moments heureux seulement à observer les visages radieux des nombreux visiteurs. Enfin, revient l'automne aux mille couleurs, et aux chasseurs d'images et de gibier. Et quel gibier! Chevreuil, orignal, sanglier, ours, gélinotte, sauvagine, et j'en passe. Les chasseurs à l'arc captivent particulièrement mon attention car ils me respectent toujours. Et puis, il y a vous qui venez de différents pays et qui nous visitez en plus grand nombre d'année en année.»

«Mais Merlet! Pour connaître toutes ces choses, tu habites sûrement ici depuis

Mer d'où partent les excursions en direction de la Grosse Île et de l'Archipel de l'Isle-aux-Grues.

Montmagny est un centre de services important où vous pourrez trouver le gîte et le couvert. De plus, un service de traversier relie la ville et l'Isle-aux-Grues, véritable havre de paix où le vélo figure comme moyen de transport courant.

À partir de Montmagny jusqu'à Saint-Roch-des-Aulnaies, on vous suggère la route du littoral ou deux routes alternatives à l'intérieur des terres qui vous conduiront jusqu'à Saint-Aubert puis Saint-Roch. Une série de boucles reliant la route 132 et les routes au sud vous permettent de revenir au point de départ. C'est le cas notamment à Cap-Saint-Ignace, l'Islet-sur-Mer, Saint-Jean-Port-Joli et Saint-Roch, où des routes assorties de viaducs traversent l'autoroute Jean-Lesage.

Sur la route 132, ne manquez pas le longtemps?», lui demanda Frank un peu perplexe.

«Je peux maintenant affirmer que l'habite la MRC de l'Islet en toutes saisons à l'image du tourisme car cette terre d'accueil est devenu mon nid permanent.»

«Au revoir Merlet!», lui dirent-ils en se jurant bien de raconter cette fascinante histoire dès leur retour de vacances.



Cet été, pourquoi ne pas partir à la découverte de la Côte-du-Sud et de ses charmes en vélo.

Photo: ATCA

Musée maritime Bernier à l'Islet, les musées et les artisans de Saint-Jean-Port-Joli et la Seigneurie des Aulnaies.»

Pour partir à la découverte de la Côte-du-Sud au rythme de votre pédalier tout en admirant les magnifiques paysages que vous y rencontrerez, la carte du cyclotourisme de Chaudière-Appalaches est un outil indispensable.

On peut se la procurer au bureau de l'Office du tourisme de la Côte-du-Sud, ou encore en téléphonant à l'ATR Chaudière-Appalaches au 418-831-4411.

Dépanneur Rosaire enr.
Gilbert Tremblay, prop.

AMDEQ Épicerie licenciée / Timbres
Fruits / Légumes / LIVRAISON
ASSOCIATION DES MARCHANDS DÉTAILLANTS DE L'EST DU QUÉBEC

Ouvert tous les jours de 7 h à 23 h

114, rue Sainte-Marie, Montmagny G5V 2S2

649
Loto-Québec
Centre de validation
248-0447

UN OASIS DE FRAÎCHEUR

BIENVENUE AUX AMIS CAMPEURS

POINTE-AUX-OIES
45,
DU BASSIN NORD
MONTMAGNY

CAMPING

NOS SERVICES

- Salle communautaire
- Glace
- Foyers individuels
- Dépanneur
- Buanderie
- Bois pour feu
- Téléphones publics
- Poste de vidanges pour roulottes
- Douches à l'eau chaude
- Service de vidanges

PISCINE

BAIGNADE DE 11 h À 22 h
ADULTES 2\$ taxes incluses
ENFANTS : 12 ANS 1\$ - MOINS DE 6 ANS 50¢

RENSEIGNEMENTS : DENIS ROY 248-9710

golf

ST-MICHEL

BONNE SAISON 1995

ACCÈS AU CLUB DE GOLF ST-MICHEL

CARACTÉRISTIQUES

- 18 trous à normale 72
- Panorama pittoresque
 - Terrain à deux palliers
 - Ceinturé d'une rivière
 - Parsemé de lacs
 - Voisinant une érablière

Bienvenue

Club de golf Saint-Michel Inc.
33, chemin du Golf, C.P. 308
(418) 884-3672

UNE RÉGION à découvrir...

Le Centre éducatif des migrations vous offre les mystères de la région

Pour sa troisième saison d'activités, le Centre éducatif des migrations de Montmagny offre en exclusivité deux attractions sous un même toit qui misent sur la découverte. Sous les thèmes de la migration humaine et animale, explorez une île remplie de mystères; la Grosse Île, et étudiez les habitudes du périple annuel de la grande oie des neiges.

Tout d'abord, une exposition interactive et éducative, «L'oiseau mémoire», vous fera connaître cette impressionnante machine à voler qu'est la grande oie des neiges. Cette exposition pleine de vie et de mouvement vous fera découvrir l'étonnant phénomène de la migration annuelle de plus de 600 000 oies blanches.

En observant les trajets de migration de ces oies, vous comprendrez pourquoi la population de la grande oie des neiges est considérée comme unique au monde. Parfaite synthèse entre le plus perfectionné des radars et le plus performants des aéronefs, vous découvrirez également pourquoi Montmagny a le privilège de voir s'arrêter les oies blanches par milliers à chaque printemps et automne.

D'autre part, une projection de type son et lumière intitulée «Plein feu sur Grosse Île et la Côte-du-Sud» vous raconte la fascinante histoire de la Grosse Île et du rôle qu'elle a joué dans le peuplement de l'Amérique.

De 1832 à 1937, Grosse Île est la principale station de quarantaine humaine du

Canada. Les autorités ont décrété ce lieu pour contrer la propagation des maladies infectieuses qui faisaient rage sur les bateaux bondés d'immigrants. C'est ainsi que pendant 105 ans, les contrôles de santé ont permis aux immigrants de se bâtir une nouvelle vie. Pour d'autres, à bout de forces, ce fut la dernière escale.

François Prévost

Le gagnant de la course destination monde pour 1994-1995, le Magnymontois François Prévost, occupera une place de choix au coeur de la programmation estivale du Centre éducatif des migrations.

Celui qui a ébloui le Québec en entier avec ses reportages à la fois touchant et empreint de réalisme offrira à la population

une série de conférences bénéfice intitulée «Migrations autour du monde».

François y présentera ses films tout en révélant les dessous cachés de la course: anecdotes, problèmes quiproquos, situations parfois drôles, parfois moins drôle, bref, la nouvelle coqueluche magnymontoise décortiquera chacun de ses films et fera vivre une partie des émotions qu'il a vécues durant son périple de 7 mois.

Un bloc prestige est offert au coût de 75\$ et les conférences auront lieu le 3, 7 et 17 juin. Des films différents seront présentés lors de chacune de ces soirées. Les 2, 9 et 10 juin, un bloc individuel est également offert au coût de 20\$ pour les adultes, 10\$ pour les étudiants postsecondaires et 3\$ pour les étudiants. On y présentera 6 films, les mêmes pour chacune des soirées, qui résumeront la course et les aventures vécues par notre globe-trotter.

Belvédère

De concert avec l'organisme Canards Illimités, le Centre éducatif des migrations procédait récemment à l'inauguration d'un belvédère situé via l'avenue Couillard-Després le long de la rivière des Vases. On y retrouve à proximité le marais aménagé par Canards Illimités et où les jeunes Ailes vertes ont installé leurs nichoirs à canards Branchus.

Ce belvédère constitue un lieu de premier choix qui servira à l'observation de la sauvagine, de la faune et de la flore en milieux humides.

Quel que soit votre âge ou votre formation, que vous veniez en famille ou en groupe, le Centre éducatif des migrations vous fera vivre une expérience unique.

Pour vivre cette expérience unique basée sur la découverte, rendez-vous au Centre éducatif des migrations, au 53 du Bassin Nord, et on s'informe en téléphonant au 418-248-4565.

DU
CAMPING
À
SON
MEILLEUR



OUVERT DU 7 MAI AU 20 SEPTEMBRE

CLASSÉ
1^{ER}
AU
QUÉBEC
EN 1992

L'ÉVASION FAMILIALE tél.: (418) 354-2225 fax: (418) 354-2754

PISCINE CHAUFFÉE

L'ENDROIT IDÉAL POUR PASSER VOS VACANCES OU VOS FINS DE SEMAINE

Situé à seulement 1 heure de Québec, dans un des plus beaux décors du Québec.
1399, rte 132, Saint-Roch-des-Aulnaies, P.Q. G0R 4E0

Pour ceux qui circulent en direction est-ouest (Gaspé, Montréal), sortie 430 de l'autoroute 20, à Saint-Roch-des-Aulnaies (8 km à l'ouest sur la route 132). Pour ceux qui circulent en direction ouest-est (Montréal, Gaspé) emprunter la sortie 414 à Saint-Jean-Port-Joli puis la route 204 (1,5 km vers le nord), puis rendu à l'intersection de la 204 et de la 132, tourner vers l'est (12 km à l'est de cette intersection) 5 km à l'est de la Roche à Veillon.

RÉSERVATIONS ACCEPTÉES (MINIMUM 2 JOURS)

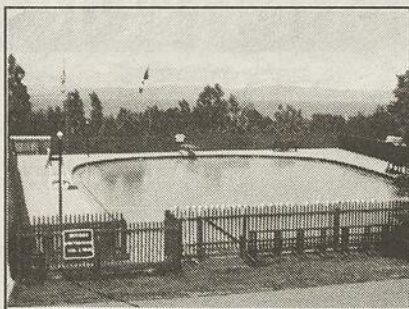
VISA MasterCard TÉL.: (418) 354-2225

ACTIVITÉS

- * Toast et café (gratuit)
- * Déjeuners communautaires
- * Feux de la St-Jean, feux d'artifice
- * 7 soirées de danse avec orchestre
- * Bingo familial
- * Souper B.B.Q.
- * Journée du comité (activités surprises)
- * Journée western
- * Noël des campeurs
- * Épluchette de blé d'inde (gratuit)
- * Tournois de fer, pétanque, ballon-volant, mini-put, shufflebord, ping-pong, billard, mississippi, ect.

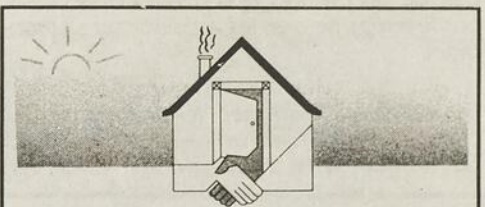


GAGE DE SATISFACTION GARANTIE
Classé 5 étoiles 5 années consécutives



SERVICES

- * 303 sites
- * Salle communautaire
- * Salle de jeux
- * Piscine avec glissoire et tremplin
- * Le meilleur système de douches en Amérique du Nord
- * Bain pour bébé
- * Service de gaz propane sur le terrain 24h par jour
- * Jardin communautaire
- * Moniteurs à plein temps pour les jeunes de 8 à 18 ans et pour les bouts de choux de 2 à 7 ans
- * Location de roulottes de camping (à la semaine seulement)



Corporation Touristique St-Eugène

LISTE DES VOYAGES SAISON 1995

- 23 juin Charlevoix
- «Le Tortillard du Saint-Laurent» Casino
- 12 au 15 juillet Chutes Niagara
- 2 août Québec Croisière Feux d'artifice à bord du M/V Louis-Jolliet
- 21-22 septembre Pohénégamook
- Séjour santé-plein air
- Octobre (date à déterminer)
- Montréal Casino et spectacle
- 14 au 16 novembre Sainte-Agathe Noël à Broadway à l'Auberge la Calèche

N.B. Des voyages peuvent s'ajouter à cette liste.

À venir en novembre : Portugal
Hiver 96 Destination soleil (date et endroit à déterminer)

Bienvenue à tous
Johanne 247-3075

DE CAP-ST-IGNACE À ST-JEAN-PORT-JOLI

Tout un monde
à découvrir
Donnez-nous
le loisir
de vous servir
et de vous
accueillir!



**BIENVENUE
CHEZ-NOUS**

Cap-St-Ignace

1 CABINES

*L'Abri des
Flots*

CUISINETTE - T.V.
RÉSERVATION POUR CHASSE À LOIE
LOCATION: JOUR - MOIS - SAISON
OUVERT DU 1^{er} MAI AU 1^{er} NOVEMBRE
687, CHEMIN DES PIONNIERS E.
CAP-ST-IGNACE, GOR 1H0
(418) 246-3447



11 chambres
• 3 motels • bar

69, 5e rue
L'Islet-Ville
(418)247-3055

SORTIE 400 AUTOROUTE 20



Club Vidéo
Dépanneur
233, ROUTE 285
L'ISLET
(418) 247-5249



Maquettiste
Sculpteur
• Gréments de bateaux
miniatures
• Réparations de maquettes
de bateaux
• Fabrication de bateaux pour
collectionneurs
• Sculpture décorative sur
commande
605, Av. de Gaspé Ouest
St-Jean-Port-Joli
Tél. et Fax
(418) 598-7045

6 BOUTIQUE ALINE

- Céramique
- Poterie
- Lampes
- Cadeaux
- Bijoux
- Souvenirs

290, av. de Gaspé Ouest
Saint-Jean-Port-Joli
Boutique: (418) 598-9541
Fax: (418) 598-9936
Résidence: (418) 598-6337



626, De Gaspé Ouest
Saint-Jean-Port-Joli
598-7545

7 598-6231



DÉPANNEUR GINARD INC.

Gilles Chouinard, prop.
Sortie route 20
St-Jean-Port-Joli

8 Pharmacie

OBONSOINS

445, de L'Église
St-Jean-Port-Joli
(418) 598-3071

le DÉPANNEUR 443 inc.
443, de l'Église (rte 204)
St-Jean-Port-Joli
598-3688



Au Boisé Joli

Gîte du passant
B & B

En bordure du fleuve St-Laurent
et au coeur de St-Jean-Port-Joli
41, Av. de Gaspé Est
St-Jean-Port-Joli
(418) 598-6774

UNE RÉGION à découvrir...

La région de Bellechasse: au coeur de Chaudière-Appalaches

La région de Bellechasse est localisée au coeur de la région touristique Chaudière-Appalaches avec comme régions voisines à l'ouest la Beauce et les Etchemins, et à l'est, la grande région de Montmagny. S'étendant entre les majes-



Le moulin de Beaumont, construit en 1821, est une attraction de choix dans Bellechasse.

tueux fleuve Saint-Laurent et la chaîne des Appalaches, Bellechasse vous offre un éventail d'activités originales, des visites enrichissantes et surtout, un accueil chaleureux.

Pour les vacanciers de passage dans la région cet été, vous trouverez ci-dessous, regroupé sous des thématiques qui leur sont propre, un bref résumé des attraits et activités touristiques que vous y découvrirez cet été dans Bellechasse.

Dégustez la région...

Venez découvrir quelques-unes des spécialités gastronomiques de Bellechasse: le Vin artisanal le Ricaneux à Saint-Charles (418-887-3789) où on vous offrira des visites guidées des installations de production et de la vente de vins et autres produits faits de fraises et de framboises. À Saint-Michel, le Vignoble Angile (418-884-2583) vous prépare des vins de table et d'apéritifs tirés du raisin, de la fraise et de la framboise. Enfin, la toute nouvelle Fromagerie Bellechasse à Saint-Vallier (418-884-3304) où l'on fait la visite avec explication du processus de fabrication avec dégustation.

Souvenirs d'antan...

Berceau de l'Amérique française, Bellechasse, c'est aussi la visite de sites historiques et des musées tels que le Centre historique des soeurs de Saint-Damien (418-789-2112) où l'on vous montre une intéressante exposition sur la vie quotidienne des

religieuses, chapelle et presbytère historiques. À Beaumont, une visite guidée du Moulin de Beaumont (418-833-1867) vous donnera accès au bâtiment ancestral ainsi qu'au mode de fabrication de la farine et du pain. Enfin, le Musée des voitures à chevaux de Saint-Vallier (418-884-2238) vous donne la chance de voir et d'admirer 65 voitures d'été et d'hiver ainsi que divers objets domestiques d'époque.

Le golf...

Pour les sportifs, la région de Bellechasse, c'est aussi le golf en pleine nature avec deux superbes parcours 18 trous offrant tous deux des panoramas extraordinaires. L'aventure vous attend donc au club de golf Saint-Michel (418-884-3672) et au club de golf Bellechasse à Saint-Damien au (418-789-2008).

Au fil de l'eau...

Les amoureux de l'eau pourront s'en donner à coeur joie avec la Marina de Saint-Michel (418-884-3065), un havre pour bateau de plaisance avec rampe de mise à l'eau, et toujours à Saint-Michel, Explore kayak de mer (418-884-2441) où on offre la location et des cours de base de kayak avec excursions guidées sur le fleuve et dans les

îles de l'archipel.

La chasse et la pêche...

Pour de belles pêches et de belles chasses, pensez Bellechasse avec la Pourvoirie du triangle de Bellechasse à Saint-Magloire (418-257-2234), la Pourvoirie Safari à Saint-Lazare (418-883-2224), et Belle Chasse et Pêche à Saint-Damien (418-642-2955).

Pour l'amusement...

Des théâtres d'été aux bases de plein air, Bellechasse, c'est surtout les vacances. On débute avec le Ranch du Massif du Sud de Saint-Philémon (418-469-2900) où on vit la ruée vers l'or à pied et à cheval tout en visitant une mine reconstituée et une exposition sur la vie du prospecteur. Côté théâtre, le Théâtre Beaumont-Saint-Michel situé à Saint-Michel (418-884-3344) offrira encore cet été une comédie qui plaira à coup sûr.

Pour obtenir de plus amples renseignements sur les différents attraits et activités que vous offre la région de Bellechasse, n'hésitez pas à communiquer avec l'Association touristique Chaudière-Appalaches au 418-831-4411 ou avec la Corporation de développement économique de Bellechasse au 418-883-2249. Et bon été dans notre région.

Les productions Zéphirin,
en collaboration avec l'Auberge du Faubourg,
présentent la comédie:

T'es mieux de pas être malade à l'urgence!



du 21 juin au 19 août 95
Du mercredi au samedi à 20h30
à la salle Gérard-Onellet,
7A, Place de L'Église, St-Jean-Port-Joli.

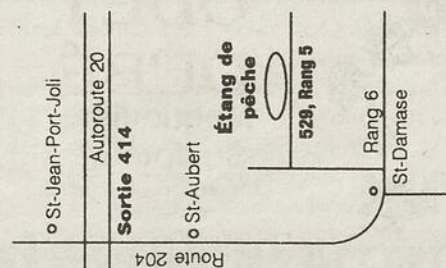
Information et réservation:
(418) 598-7255

Au lac des sources

Pisciculture
A. Bélanger
Pêche à la
truite
mouchetée



529, Rang 5, St-Damase,
Comté L'Islet
Tél. : **598-6504**



Du 1er au 4 septembre Montmagny accueillera des accordéonistes des quatre coins du monde

Pour une 7^e édition, la ville de Montmagny sera l'hôte du Carrefour mondial de l'accordéon, un événement culturel qui génère un achalandage de près de 35 000 visiteurs la fin de semaine de la Fête du travail.

Du 1er au 4 septembre, des accordéonistes venus des quatre coins du monde partageront leur passion de cet instrument par leur prestation de répertoire, qu'il soit traditionnel, populaire ou semi-classique.

Pour une troisième année, le souper d'ouverture inscrit à son menu un repas gastronomique accompagné de musique des divers pays représentés durant l'événement. Irlande, États-Unis, Suisse, France, Italie et

Québec, les concerts internationaux explorent la versatilité des formes d'accordéon, des styles et des répertoires.

Entièrement québécoise, la soirée dansante permet aux amateurs de se dégourdir les jambes sur les plus beaux airs de la musique traditionnelle d'ici.

Les accordéonistes qui désirent perfectionner leur art peuvent s'inscrire à l'une des classes de perfectionnement. Pour terminer la fin de semaine sur une note de gaieté, le brunch d'au revoir vous permet d'entendre pour une dernière fois les artistes invités à cette fête unique.

Manoir de l'accordéon

Inscrit dans le réseau des Économusées, le Manoir de l'accordéon permet aux visiteurs de découvrir l'univers de l'accordéon dans un magnifique bâtiment ancestral.

Les amateurs d'accordéon et les profanes en découvriront un peu plus sur cet instrument aux multiples facettes que ce soit à l'atelier de fabrication, aux expositions sur les familles d'accordéon et sur les accordéonistes de la région, au centre d'archives de documentation et de recherche ainsi qu'à la boutique.

Le Manoir de l'accordéon est ouvert à longueur d'année en semaine de 9h à 17h et les fins de semaine de la mi-mai à la fin octobre de 10h à 16h.

L'entrée est gratuite. Les groupes (minimum 25 personnes) doivent cependant réserver. Le tarif de groupe est de 25 par personne. Pour information ou réservation, on communique avec le Carrefour mondial de l'accordéon au 418-248-7927.

VOISEZ JUSTE!®

Marché
Morency inc.

- Centre de validation
- Comptoir postal avec service complet

326 Boul. Taché est Montmagny
248-1588
OUVERT 7 JOURS, 7 SOIRS
DE 7h30 à 23h00

ALLIART

Galerie boutique
Alliart est une corporation
à but non lucratif oeuvrant
dans le domaine des arts
visuels et métiers d'art.
Elle dessert tout le
territoire de la MRC de
L'Islet

555, de Gaspé Est
St-Jean-Port-Joli
(voisin de la Roche à Veillon)
598-7262



OUVERTURE OFFICIELLE:
Le vendredi 2 juin à 20h00
ouvert jusqu'en décembre

HEURES D'OUVERTURE:
lundi au mercredi : 9h à 17h
jeudi et vendredi : 9h à 21h
samedi et dimanche : 9h à 18h

NOUVEAUTÉS CETTE ANNÉE:
Activité portes ouvertes de juin à octobre
11 artistes de l'intérieur de la MRC

Valentine

Bienvenue aux visiteurs!

53, boul. Taché Ouest, Montmagny
248-2090

UNE RÉGION à découvrir...

La Route des Appalaches au coeur de Montmagny-Sud

L'été dernier, le concept de la route des Appalaches était mis de l'avant et les intervenants touristiques de Montmagny-Sud se concertaient afin d'offrir aux visiteurs un produit de qualité. En collaboration avec l'Office du tourisme de la Côte-du-Sud et l'Association touristique Chaudière-Appalaches, le produit s'est développé et des promoteurs privés ont investi ou projettent des nouveautés pour la prochaine saison.

En circulant sur la route 283, on aperçoit à chacun des villages des panneaux indiquant un «i», symbole international pour indiquer un point d'information. Au total, 12 points d'information «i» répartis dans chacune des municipalités de Montmagny-Sud assurent le visiteur qu'il aura réponse à sa question.

En consultant les présentoirs des points d'information, on peut y découvrir des nouveautés comme la «Route de l'eau» qui offre des croisières à partir de Sainte-Lucie jusqu'au Lac-Frontière sur la rivière Noire nord-ouest.

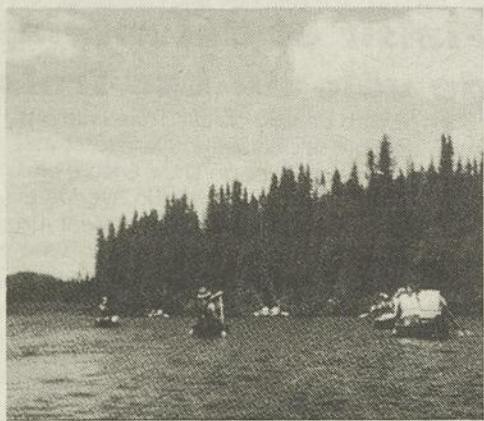
Plusieurs produits ont aussi été développés ou améliorés comme le sentier d'observation du Sugar Loaf qui est mieux banalisé et le circuit de canot-camping sur la rivière Noire nord-ouest qui sera annoncé à partir de la route 283. Un site d'accueil y sera aménagé pour l'été et des lieux de campement borderont la rivière aux plus beaux endroits. Quelques panneaux d'interprétations informeront les explorateurs sur la faune «sud-magnymontienne».

Il est toujours possible de pêcher dans une des quatre piscicultures de Montmagny-Sud et d'observer les chevreuils et autres animaux sauvages dans les parcs privés. L'équitation, la promenade, le cam-

ping et le golf, toutes ces activités de plein air vous sont offertes, mais le vélo est à l'honneur cet été dans Montmagny-Sud; deux parcours sur route sont proposés aux cyclistes qui découvriront des panoramas spectaculaires du haut des collines dont ils auront fait l'ascension. Des parcours de vélo de montagne seront également accessibles à la station Grande Coulée et à la pourvoirie Daaquam en bordure de la rivière du même nom.

Après l'ascension de Grande Coulée en vélo ou à pied, une saucette dans le lac Carré et une détente au centre de plein air aménagé sur ses rives seront sans doute bénéfiques pour les aventuriers téméraires cherchant un rafraîchissement.

Pour terminer la journée ou pour se rassasier à l'heure du midi, un casse-croûte à



Par mer ou par terre, la beauté de Montmagny-Sud s'ouvre à vous. Photo: Pourvoirie Daaquam

chacun des villages vous attend ou encore, en bout de route tout juste à la frontière canado-américaine, l'Hôtel Lac Frontière vous propose une bonne cuisine traditionnelle.

Alors, que ce soit pour une escapade de quelques heures ou une visite de quelques

jours, les gens de Montmagny-Sud seront fiers de vous accueillir.

À cet été!



LE CENTRE DE PLEIN-AIR DE STE-APOLLINE INC.

DATE D'OUVERTURE
Du 5 mai au
10 septembre 1995

Location de 7 chalets rustiques

Semaine **170\$**

Journée **45\$**

Au mois **450\$**

• Plage • Terrain de camping avec services location chaloupes et pédalos, jeux

• Casse-croûte et salle à manger

• Pêche (lac ensemencé)



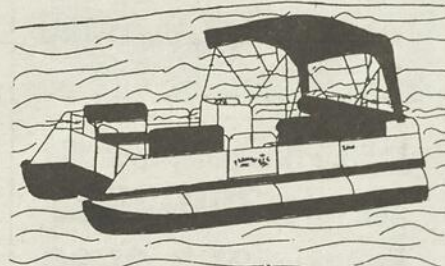
Sortie 378 autoroute 20, route 283 et à gauche route 216 201, chemin du Lac Carré, Sainte-Apolline, Qc GOR 2P0

Pour information : (418) 469-2525

Croisière

sur la

ROUTE D'EAU



Ste-Lucie-de-Beauregard

Enfonchez-vous en pleine nature sur un ponton MODERNE ET SÉCURITAIRE et laissez-vous bercer par les eaux de la rivière le temps d'une MAGNIFIQUE ET CHARMANTE CROISIÈRE entre Sainte-Lucie-de-Beauregard et Lac-Frontière.

Horaire

Début juin à la fin août
Deux départs par jour : • 11 h • 13 h 30
Fin de semaine : sur réservation
Septembre : sur réservation

Autres activités

• Croisière de soirée • Pêche au «maski»
• Pique-nique • Randonnée spéciale sur demande

POUR INFORMATIONS ET RÉSERVATIONS

entre 8 h et 16 h : 418-223-3122
en soirée : 418-223-3135

Marcel Falardeau

16, de l'Église, Sainte-Lucie-de-Beauregard
GOR 3L0

HOTEL M LAC FRONTIÈRE

Chasse et pêche - Hunting & Fishing
Vente de permis de chasse Québec et Maine

E. GOSSELIN
Lac Frontière
Cté Montmagny

(418) 245-3451

Saint-Paul est heureuse de vous accueillir d'où que vous veniez.

Bienvenue chez-nous!

«BÂTIR ENSEMBLE»

CORPORATION MUNICIPALE SAINT-PAUL-DE-MONTMINY
Comté de Montmagny, Québec GOR 3Y0
469-3120

enez vivre en pleine nature pour vous ressourcer et profiter pleinement des activités de plein air à votre disposition

SAINTE-LUCIE-DE-BEAUREGARD est heureuse de vous accueillir

Corporation municipale Sainte-Lucie-de-Beauregard Comté de Montmagny (418) 223-3122

UNE RÉGION à découvrir...

La Seigneurie des Aulnaies

Le centre d'interprétation du régime seigneurial le plus complet au Québec

Lors de votre passage dans la magnifique région de Saint-Roch-des-Aulnaies, ne manquez pas de vous arrêter à la Seigneurie des Aulnaies. Le site

est le seul au Québec où l'on retrouve à la fois le manoir et le moulin qui, avec l'église du village, constituaient le cœur de la vie communautaire à l'époque du régime seigneurial.

La Seigneurie des Aulnaies est la plus ancienne concession seigneuriale sur la rive-sud du Saint-Laurent de Montmagny jusqu'au Golfe. Elle fut concédée le 1er avril 1656 à Nicolas Juchereau de Saint-Denis. La famille Juchereau conserva la Seigneurie des Aulnaies jusqu'en 1833, année où elle fut vendue à Amable Dionne qui fit construire le moulin et le manoir actuel. Les Dionne conservèrent le domaine jusqu'en 1894 alors vendu à Arthur Miville-Dechéne. En 1963, le ministère du Tourisme, de la Chasse et de la Pêche achète le domaine des Aulnaies et le cède finalement à la municipalité de Saint-Roch en 1974.

Moulin et Manoir

Le site du domaine de Saint-Roch est aujourd'hui un centre d'interprétation du régime seigneurial. La Corporation touristique de la Seigneurie des Aulnaies, qui administre, y présente diverses activités culturelles destinées à faire connaître les modes de vie dans la Vallée du Saint-Laurent aux siècles passés.

En 1842, le seigneur Amable Dionne érige le moulin banal servant à la fabrication de la farine. Depuis sa rénovation en 1975, le moulin a retrouvé son mécanisme d'autrefois. On y moule le grain sur des meules de pierre actionnées par la plus grande roue à godets en opération au Québec. Le meunier se fera un plaisir de vous faire partager ses connaissances sur la transformation du grain et de la fabrication de la farine. Après votre visite au moulin, vous pourrez vous procurer votre sac de farine naturelle et déguster des

collations de farine au comptoir.

C'est du côté du moulin, sur ce que l'on appelle le domaine seigneurial, qu'en 1850, Amable Dionne entreprit la construction du manoir qu'il destinait à son fils Paschal.

Si Amable a fait construire le manoir selon une architecture pittoresque et de toute beauté, l'aménagement pittoresque qui l'entoure est l'oeuvre de Paschal.

Saint-Jean-Port-Joli sait mettre ses charmes en évidence

L'Austrerie du St-Laurent offrira des visites guidées. Un couple d'autruches, d'émeus, un lama et des animaux de la ferme sauront surprendre toute la famille.

Une exposition sur la vie et l'art religieux aura lieu à la sacristie de l'église de Saint-Jean-Port-Joli. La crèche de Noël sera déployée et montée tout comme dans le temps des fêtes. En plus, des pièces et oeuvres de Jean-Julien Bourgault y seront présentées tout l'été.

Et comme nouveauté cette année, pour les soirs de relâche des deux théâtres, un

Plaisir et détente assurés avec le Club de vélo du Lac Trois-Saumons

Le Club de vélo du Lac Trois-Saumons débute sa cinquième saison le 21 mai prochain. Avec un choix encore plus attrayant de sentiers pour le vélo hybride et le vélo de montagne, le club devient un leader dans la province. Un nouveau schéma de sentiers présente d'ailleurs les nouveaux sentiers toujours plus accessibles pour la famille et comme l'an passé, 25 km de sentiers balisés seront offerts pour des randonnées pédestres. L'organisation de plusieurs randonnées avec guides est une autre particularité du club. Une compétition de vélo s'ajoute également au programme de cette année.

Il créa un étang au milieu des jardins floraux, cultiva les arbres fruitiers, planta une pinède, aménagea des sentiers et fit construire un belvédère avec vue sur le fleuve.

Ouvert de juin à septembre, des guides-interprètes habillés à la mode d'autrefois accueillent les visiteurs en leur faisant découvrir le régime seigneurial et les habitudes de vie du XIXe siècle.

spectacle d'été de l'artiste montante Catherine Karnas sera présenté à la salle Gérard-Ouellet les dimanches et lundis soirs.

La Maison Médard-Bourgault, centre d'interprétation de la vie et l'oeuvre de l'artiste, présentera Médard le marin et le menuisier. Des révélations surprises y seront contées.

Le centre d'art animalier Faunart, encore une fois cette année, saura charmer par la variété de nouveaux artistes de renom faisant de Faunart un joyau pour Saint-Jean-Port-Joli.

offrent le service de sécurité, de réparation de vélo et de transport du matériel. Pour ceux qui ne pourront se joindre au groupe pour ces randonnées, le club offre également la possibilité d'organiser des excursions sur mesure. Vous organisez un groupe, on vous propose un parcours. Des guides expérimentés sont à votre service pour un prix très compétitif.

Un petit tour du lac en douceur et un arrêt à la nouvelle halte de Saint-Aubert vous donneront le goût des vraies vacances en plein air. Et c'est près de chez vous dans un des plus merveilleux décors du Québec.

En 1995, le Club de vélo reviendra avec une compétition de vélo au niveau de la MRC de l'Islet. Cette compétition aura lieu en août pendant une journée entière. Elle offrira aux meilleurs éléments du vélo de montagne une compétition pour «La Coupe de Saint-Aubert».

Ainsi, tout au long de l'été, le Club de vélo du Lac Trois-Saumons pour offre plaisir et détente à l'intérieur de ses sentiers. Pour en profiter, on s'informe au 418-598-9622.



ORGANISATION DE FORFAITS CHASSE ET PÊCHE AU CANADA ET À TRAVERS LE MONDE
Des places sont encore disponibles

Les meilleures pourvoiries aux meilleurs prix!

1158, Principale, Tourville
Tél. (418) 359-2523
Fax : (418) 359-3539

LES ENTREPRISES ROGER PROULX



vous offre:
COUPONS GAGNANTS

3 semaines, 3 chances chaque semaine
3 FOIS 30 LITRES À GAGNER
Passer vite faire le plein!

Nous remplissons également vos bombonnes de propane

599, BOUL. TACHÉ EST, MONTMAGNY
248-5846

- Cigarette • Chocolat • Liqueur
- Souvenir • Ect.



Marque de commerce de Pétroles Benco Inc.

Bienvenue aux visiteurs!



CLUB DE GOLF TROIS-SAUMONS
saint-jean-port-joli

C.P. 892,
chemin du Golf
St-Jean-Port-Joli
Qc. - G0R 3G0
(418) 598-9719

Pour information et réservation
ACCESSIBILITÉ
à 55 minutes de Québec, autoroute Jean Lesage (20), sortie 400 ou 414

PROFESSIONNEL
Bruno Bérubé
(membre de F.A.C.G.P. du Québec)

- Parcours de 18 trous complètement irrigué. Ouvert au public.
- Abonnements annuels
- Boutique du pro
- Location d'équipement et de voitures motorisées
- Terrain de pratique
- Cours de golf privé et de groupe
- Forfait-golf
- Bar-restaurant licencié
- Salle de réception climatisée (350 personnes)
- Service de casiers et de douches
- Facilités pour tournois sociaux

TARIFS QUOTIDIENS 1995*

LUNDI AU VENDREDI
• (Excluant les jours fériés) **20\$**
• Après 13 heures **14\$**

SAMEDI ET DIMANCHE ET JOURS FÉRIÉS **25\$**
• Après 13 heures **18\$**

Possibilité d'accommodation pour un 9 trous, contactez le professionnel.

Pour les juniors de 17 ans et moins, un tarif demi-prix est en vigueur en tout temps sur présentation d'une carte d'identité.

N.B.: Les visiteurs peuvent réserver un temps de départ à compter du mercredi matin pour la fin de semaine.

LIVRET DE 8 PARTIES* SPÉCIAL 140\$

Ces coupons sont valables en tout temps sauf lors de tournois. Un supplément de 3\$ est exigé si utilisés les fins de semaine et jours fériés.

* Taxes en sus.



RESTAURANT

LA BOUSTIFAILLE

Heures d'ouverture: Le dimanche de 7 h à 24 h. Du lundi au samedi de 8 h à 24 h
TABLE D'HÔTE, REPAS À LA CARTE

547, de Gaspé Est (Rte 132), Saint-Jean-Port-Joli, sortie 414, autoroute Jean-Lesage à 60 minutes de Québec et de Rivière-du-Loup. Pour information et réservation: (418) 598-3061 Télécopieur: (418) 598-3080
Administré par la Commission touristique du Port-Joli inc.



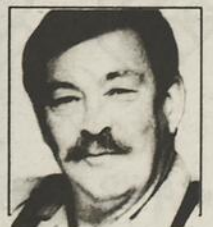
vous présente

TEL PÈRE... TELLE PAIRE!

Une comédie à succès de Marie-Thérèse Quinton, mise en scène par Claude Laroche avec: MICHEL DAIGLE, Louis-Martin Despa, Julie St-Pierre et Yanic Truesdale au théâtre de la Roche à Veillon du 17 juin au 19 août 1995

du mardi au samedi inclusivement à 20 h 30 et les samedis 22, 29 juillet et 5 août à 17 h et 20 h 30

Réservation et information: (418) 598-3061 (salle climatisée)



UNE RÉGION à découvrir...

Découvrez le cachet mystérieux et envoûtant de la Grosse-Ile

Dernier-né des six lieux historiques de la région de Québec, la Grosse-Ile, grâce à son cachet mystérieux et envoûtant qui s'y dégage, demeure le point de mire de milliers de touristes qui s'y arrêtent année après année.

Située au coeur d'un archipel de 21 îles, Grosse-Ile fut pour plusieurs le théâtre d'un drame humain. Au siècle dernier, des milliers d'Européens ont éprouvé le désir d'un monde meilleur: de 1832 à 1941, plus de 4 millions d'immigrants remontèrent le fleuve Saint-Laurent vers la Terre promise. La Grosse-Ile aura accueilli, pendant plus de 105 ans, des arrivants en provenance de 42

pays avec un dénouement dramatique pour les Irlandais. Cette île de la quarantaine a une histoire tragique et mystérieuse. En la visitant, vous percevrez le rôle considérable qu'elle a joué dans le peuplement du Canada et de l'incidence qu'elle a eue sur la population de Montmagny et des environs.

De 1937 à 1957, sa vocation de «gardienne de l'Amérique» s'élargit. L'armée canadienne et américaine y mènent des expériences ultrasecrètes pour protéger l'Amérique contre une éventuelle guerre bactériologique. Le corridor aérien y est défendu.

À partir de 1957, tous les animaux

importés au Canada et aux USA doivent passer par Grosse-Ile. On y construit la première étable à sécurité maximale en Amérique et on en fait un centre international de recherches vétérinaires.

Une escale au lieu historique national de la Grosse-Ile fournira aux visiteurs l'occasion de se recueillir dans un décor évocateur, impressionnant par sa simplicité et son silence. En ballade motorisée parmi les bâtiments et avec l'aide d'un guide-interprète, les visiteurs pourront découvrir toutes les splendeurs de l'île. C'est avec beaucoup d'émotion que vous franchirez le seuil des deux chapelles où résonnent encore tant d'humbles prières remplies d'espoir.

Et plus loin, du haut du promontoire, vous apercevrez peut-être, en donnant libre cours à votre imagination, un trois-mâts à l'horizon...



Le lieu historique national de la Grosse-Ile, site d'un grand drame humain. Photo: Parcs Canada

Amateurs de théâtre d'été, vous avez rendez-vous à St-Jean-Port-Joli et Beaumont St-Michel

Avec la belle saison reviennent les théâtres d'été. Sur la Côte-du-Sud, trois comédies prendront l'affiche: deux à St-Jean-Port-Joli et une à Beaumont St-Michel.

Roche à Veillon

Dans la Mecque du tourisme sur la Côte-du-Sud, le théâtre de la Roche à Veillon offre «Tel Père...Telle mère», une comédie de Marie-Thérèse Quinton présentée par Les productions À Vue d'Aigle et mettant en vedette Michel Daigle, Louis-Martin Despa, Julie St-Pierre et Yanic Truesdale.

Être responsable d'un «ado génial», ce n'est pas reposant, surtout quand le père est plutôt «deux de pique» et petit bandit pardessus le marché. Mais qu'est-ce qu'on ne ferait pas pour devenir un bon père et un joyeux fils? Voilà ce que vous saurez au Théâtre de la Roche à Veillon, du 17 juin au 19 août, du mardi au samedi inclusivement. Pour réservation, 598-3061.

Salle Gérard-Ouellet

Toujours à St-Jean-Port-Joli, Les productions Zéphirin mettent à l'affiche de la Salle Gérard-Ouellet la comédie «T'es mieux de pas être malade à l'urgence!».

Il est minuit à l'unité d'urgence de l'hôpital Sacré-Coeur. Les employés de l'établissement de santé se préparent à effectuer une autre nuit de travail...Une nuit comme les autres? Rien de moins sûr! Venez assister aux multiples événements qui jalonnent cette incroyable nuit: flirts, chassés-croisés, jalousies, crises, urgences...Les représentations auront lieu du 21 juin au 19 août, du mercredi au samedi inclusivement.

Beaumont St-Michel

Le Théâtre Beaumont St-Michel vous offre la pièce «Amies à vie!», une création de Chantal Cadieux mettant en vedette Nicole Leblanc, Pauline Martin, Vincent Bolduc et Serge Postigo.

Margo et Louison sont amies depuis le couvent. Toutes deux divorcées et les enfants partis, elles se revoient et à partir de ce moment leur vie prend un tout autre tournant. Elles retrouvent l'énergie de leur adolescence et décident de s'éclater. Il faudra plus que les reproches et les appels au secours de leurs enfants pour les ramener à l'ordre. Du 23 juin au 19 août, du mardi au samedi inclusivement.

Bonne saison de théâtre à tous!

Pour un été plein d'activités!

Principales activités:

- ✓ Pétanque
- ✓ Balle-molle
- ✓ Journée western
- ✓ Volley-ball de plage
- ✓ Méchoui
- ✓ Fer
- ✓ Noël du campeur
- ✓ Mini-putt
- ✓ Golf du président
- ✓ Cabane à sucre
- ✓ Encan chinois
- ✓ Épluchette de blé-d'Inde

Services:

- Piscine chauffée
- Salle communautaire
- Dépanneur licencié
- Services sanitaires complets
- Électricité-eau courants
- Douches gratuites
- Eau chaude
- Buanderie - Foyer
- Tables de pique-nique
- Gaz propane
- Glacé - Bois
- Téléphone public
- Système de haut-parleurs
- Services de vidanges
- Sites spacieux
- Egouts individuels pour roulottes
- Journaux



CAMPING
DES ÉRABLES
MONTMAGNY

Pour information ou réservation:


248-8953

SORTIE 369 - ST-PIERRE
860, Boul. Taché Ouest
MONTMAGNY G5V 3S7 C.P. 422

Lunagi Décor

enr.

- Boutique cadeaux
- Service de décoration



Maison M. Deschênes

60, Gaspé Est, Saint-Jean-Port-Joli **598-9932**



Musée des Anciens Canadiens

- Collection unique de sculptures sur bois
- Visites guidées
- 20ième anniversaire
- Boutique
- Sculpteur à l'oeuvre
- Exposition de Normand Rockwell
- Ouvert du 1er mai au 1er novembre

332 Ouest, route 132, Saint-Jean-Port-Joli
Pour réservation.: (418) 598-3392

TAXI!!!

les Îles s.v.p.

L'ISLE-AUX-GRUES

à pied...
à vélo...
en patin...
(roulettes ou aligné)



Départs réguliers
TAXI DES ILES + LE GRUE DES ILES
Quel beau complément!

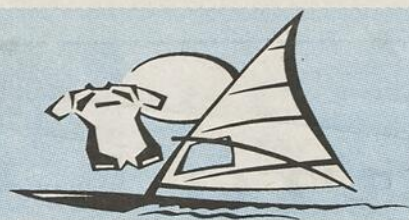
PIQUE-NIQUE ET DÉTENTE
site champêtre
Quelle belle détente!
forfait hébergement + repas

POUR INFORMATION ET RÉSERVATION

sur place: QUAI DE MONTMAGNY
Téléphone: (418) 248-2818
Fax: (418) 248-2258

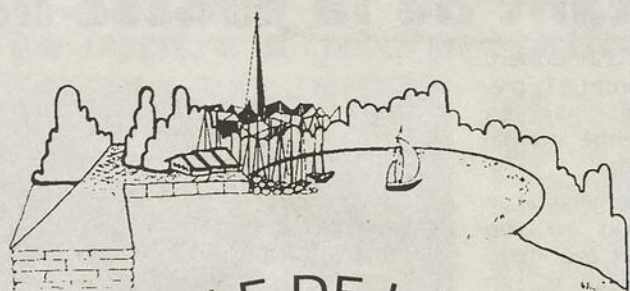






Berthier-sur-Mer

UN RENDEZ-VOUS ESTIVAL



CAPITALE DE LA VOILE

Berthier

SUR-MER

Berthier-sur-Mer, une invitation à la voile, au yachting, aux véliplanchistes, à la détente...

Nous accueillons les visiteurs avec joie et serons heureux de leur présenter nos sports nautiques, nos destinations croisières à la Grosse-Île et dans l'archipel de l'Île-aux-Grues, notre belle nature et nos couchers de soleil fabuleux!

LE CONSEIL MUNICIPAL DE BERTHIER-SUR-MER

MAIRE

Rosario Bossé

CONSEILLERS

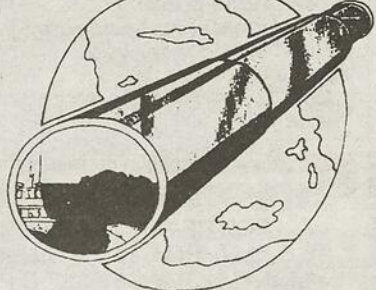
Yves Lachance • Yvan Godbout • Maurice Lavoie • Roland Noël
Ginette Rochefort • Yolande Guillemette • Suzanne S. Blais **secrétaire**

UNE HALTE RESTAURATION?

NE CHERCHEZ PLUS,
VOUS AVEZ TROUVÉ:

La salle à manger qui allie une vue exceptionnelle à un menu des plus diversifié saura charmer le gourmet en vous

Au Vieux Quai



OUVERT DÈS
MAINTENANT
C'est
un
rendez-vous!

HEURES D'OUVERTURE:

8h00 à 24h00 (lundi au jeudi)
8h00 à 1h00 (vend. sam. dim.)

Venez vibrer au rythme de la vie maritime!

SERVICE DE RESTAURANT ET
TERRASSE POUR VOUS
ACCUEILLIR TOUT AU LONG
DE LA PÉRIODE ESTIVALE!

POUR INFO. ET RÉSERVATION:

259-2055

G.A.T.R.I. enr.

LE HAVRE DE BERTHIER-SUR-MER

PORTE D'ENTRÉE DE L'ARCHIPEL DE L'ISLE-AUX-GRUES ET GROSSE-ÎLE



Gagnant:

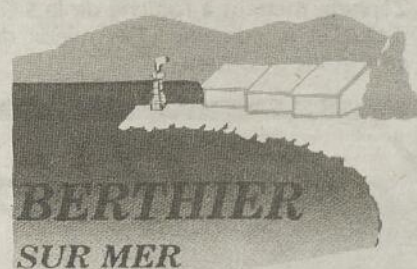
Prix régional du développement
du tourisme Chaudière-
Appalaches

Grand Prix de l'Excellence 1992
catégorie «Tourisme Côte-Sud»
du Conseil économique de la
Côte-du-Sud.

LE HAVRE DE:

Le HAVRE c'est:

- Une capitainerie ultra-moderne
- Une marina de 82 places à quai
- Service de croisière quotidien vers l'archipel de L'Isle-aux-Grues et le Parc National de la Grosse-Île
- Des randonnées à bicyclette
- Un accueil chaleureux
- Un restaurant et un bar terrasse accueillants
- Des départs quotidiens peu importe la marée, à bord d'un bateau d'une capacité de 100 passagers
- Des espaces verts aménagés et des sentiers pédestres éclairés



Bienvenue chez vous!

LE HAVRE DE BERTHIER-SUR-MER

101, de la Marina, Berthier-sur-Mer 259-2953

Venez nous voir!



Croisières LACHANCE

110, de la Marina
Berthier-sur-Mer (Qc) G0R 1E0

Réservation: (418) 259-2140

DÉPART régulier de la marina de Berthier-sur-Mer à moins de 30 minutes à l'est des ponts de Québec.

VISITE de Grosse-Île et de l'Île-aux-Grues.

NOUVEAU

- Observation des oies blanches
- Croisière culturelle à l'Île-aux-Coudres
- Safari aux baleines
- Feux d'artifice
- Croisière Casino au Manoir Richelieu

BUR ADMINISTRATIF: (418) 248-7977 TÉLEC.: (418) 248-7466