



- I
- Les Champions jeunesse du Canada (CYCC) page 5
 - Quadruple égalité au Championnat Ouvert du Québec page 7
 - Entrevue exclusive : une fulgurante ascension au sommet page 9
 - Sacrifice spéculatif ou variante préparée ? page 14
 - Étudiez les grands classiques ! page 16
 - 75^e anniversaire du grand maître Florin Gheorghiu page 21
 - Gagnants du Tour du Québec 2018-19 et calendrier 2019-20..... page 22

Prochains tournois :

- Championnat Ouvert de Montréal page 2
- Transcontinental Automnal..... page 3
- Championnat International d'échecs du Canada page 6
- Championnat Ouvert de Contrecoeur..... page 13

Championnat ouvert d'échecs de Montréal 2019



Le 6 - 7 - 8 septembre

Plus de 5000\$ en prix.
Deux sections cotées FIDE.
Nouveau : Section Junior!



Lieu: Loisirs St-Henri, 3^e étage, 530, rue du Couvent, Montréal, Québec H4C 1R2.

	Section A Championnat	Section B <2000	Section C <1600	Section D <1200	Section J junior
Admissibilité	Cote >=2000	1600<=Cote<2000	1200<=Cote<1600	Cote <1200 et s/c	Moins 18 ans, cote < 900
Surclassement	25\$ par section				
Cote utilisée	Les cotes pour les sections, prix et appariements : prises le lundi 02 septembre ; FQE pour les résidents du Québec , CFC pour ailleurs au Canada , la plus haute trouvée pour des autres.				
Membership	Un participant doit être membre en règle de la FQE (CFC) ou le devenir avant le début du tournoi.				
Homologuée	FIDE/ CFC/ FQE	FIDE/ CFC/ FQE	FQE	FQE	FQE
Format	Système suisse, cinq (5) rondes				
Cadence	90 min / mat + 30 sec. incrément				30 min / mat + 30 sec. déla
Inscription tardive	Sur place, le vendredi 06 septembre, de 17h à 18h . L'argent comptant seulement. Toute personne qui s'inscrit après 18h00 n'est pas garantie d'être appariée pour Rd 1.				
Ronde 1	Le vendredi 06 septembre à 19h00				Sep 06 à 19h15
Ronde 2	Le samedi 07 septembre à 10h00				Sep 07 à 10h15
Ronde 3	Le samedi 07 septembre à 16h00				Imm. après Rd 2
Ronde 4	Le dimanche 08 septembre à 10h00				Sep 07 à 15h15
Ronde 5	Le dimanche 08 septembre à 16h00				Imm. après Rd 4
Byes (repos)	Jusqu'à trois (3) repos (byes) d'un demi-point dans Rondes 1 à 3 si demandés avant le début.				
Abandon par défaut	60 min après le début de la ronde				30 min après le début de la ronde
Inscription avant 19 juillet	75\$	70\$	65\$	60\$	45\$
Avant 1^{er} août	80\$	75\$	70\$	65\$	50\$
Avant 1^{er} septembre	90\$	85\$	80\$	75\$	55\$
Après 1^{er} septembre	100\$	95\$	90\$	85\$	60\$
Taux spéciaux	Gratuit pour les GMIs, MIs. Rabais 40\$ pour les MFs et 25\$ pour les MNs.				s/o
Prix (si 150 inscriptions payées ou plus)	1 ^{er} - 1000\$, 2 ^e - 700\$, 3 ^e - 300\$, <2200 - 100\$	1 ^{er} - 600\$, 2 ^e - 400\$, 3 ^e - 200\$, <1800 - 100\$	1 ^{er} - 450\$, 2 ^e - 300\$, 3 ^e - 200\$, <1400 - 50\$	1 ^{er} - 300\$, 2 ^e - 200\$, 3 ^e - 100\$, <1000 - 50\$	Top-10 + meill. fille trophées/médailles. Rubans pour tous.
Sans cote	Un joueur sans cote ne peut pas gagner plus de 100\$				s/o
Autre	Aucun remboursement après 2019-août-01. Frais d'annulation de 20\$ avant.				
Appareils électroniques	Selon <i>Lois des Échecs de la FIDE</i> , Art. 11.3.2.1: tout appareil électronique doit être stocké dans le sac d'un joueur et être complètement éteint.				
Arbitre en chef	Diana Tsypina, Arbitre FIDE				
Organisateur	Elevate My Chess Canada, Inc. (Ontario) en collaboration avec la FQE				

Inscription en ligne : <http://elevatemychess.com/chom>

Renseignements:

Par courriel info@elevatemychess.com



Transcontinental automnal 20-21-22 septembre 2019

Organisé par la Fédération québécoise des échecs

***Système rotation (coté FQE) par groupes de 6
joueurs de cote similaire***

Aucun bye n'est permis. Chaque joueur doit jouer toutes ses parties.
Jeux et chronomètres fournis.

Inscription : 30 \$. Tous doivent être membres FQE
(la carte-tournoi coûte seulement 10 \$)

Endroit : Regroupement Loisir-Québec (*stade olympique*),
4545 Pierre-de-Coubertin, Montréal (*métro Pie-IX*)

Cadence : 75 minutes/mat, plus incrément de 30 secondes
par coup; perte par défaut après 30 minutes de retard

Horaire : Présence obligatoire à 18h de tous les joueurs inscrits.
1^{re} ronde vendredi 18h30, 2^e ronde samedi 10h, 3^e ronde samedi 14h30,
4^e ronde dimanche 10h, 5^e ronde dimanche 14h30

Prix garantis : 80 \$ au 1^{er} de chaque section, 40 \$ au 2^e.

Maximum de 60 joueurs. Vous inscrire avant le 20
septembre à 18h30 en réservant votre place par internet

(<https://boutique.fqechecs.qc.ca/>; paiement par carte de crédit ou paypal),
par courriel (info@fqechecs.qc.ca; paiement sur place avant 18h),
ou poster un chèque avant le 13 septembre
à l'ordre de la Fédération québécoise des échecs
(4545 Pierre-de-Coubertin, Montréal, QC, H1V 0B2).



Fédération québécoise des échecs
4545, avenue Pierre-de-Coubertin
Montréal QC H1V 0B2

La Fédération québécoise des échecs, fondée en 1967, est un organisme sans but lucratif voué au développement du jeu d'échecs au Québec. Les principaux services qu'elle offre à ses membres sont les suivants :

- **Cotation** : parties lentes, rapides et blitz ;
- **Championnats** : Ouvert, Junior, Jeunesse, Senior, Rapide et Blitz ;
- **Édition** : webzine *Québéchecs*, info-lettre et livres ;
- **Promotion des clubs** ;
- **Site internet** : www.fqechecs.qc.ca ;
- **Boutique FQE** : <https://boutique.fqechecs.qc.ca>
- **Webzine *Québéchecs*** : <http://webzine.fqechecs.qc.ca/revues/>
- **Formation** : stages d'entraîneur, d'arbitre et d'organisateur.

Tout le monde peut devenir membre. Tarifs réduits pour les juniors (*moins de 20 ans*) et les cadets (*moins de 16 ans*).

Conseil d'administration

Le Conseil d'administration de la Fédération est composé de 11 administrateurs, soit cinq dirigeants élus au vote populaire des membres et un représentant par secteur élu par les membres de sa région.

L'Assemblée générale annuelle de la Fédération a lieu généralement durant le Championnat ouvert d'échecs du Québec.

Comité exécutif

Bernard Labadie (*Président*)
Éric J. Guipi Bopala (*Vice-Président au développement*)
Michel Roy (*Vice-Président aux manifestations*)
Raymond Dubreuil (*Secrétaire*)
Raymond Desjardins (*Trésorier*)

Représentants sectoriels

Capitale : Charles Tremblay
Est : François Chevalier
Montréal : Vladimir Antoine
Ouest : Steve Bolduc
Rive-Nord : Alexandre Ber
Rive-Sud : poste vacant

Gouverneurs

Roger Greiss, André Langlois, Yves Montmarquette

Secteurs

Capitale : Chaudières-Appalaches, Québec
Est : Bas St-Laurent, Côte-Nord, Gaspésie et les Îles, Saguenay-Lac Saint-Jean
Montréal : Montréal
Ouest : Abitibi, Mauricie, Outaouais, Nord-du-Québec
Rive-Nord : Lanaudière, Laval, Laurentides
Rive-Sud : Centre-du-Québec, Estrie, Montérégie



Directeur : Richard Bérubé (dirgen@fqechecs.qc.ca)

Rédacteur en chef : Louis Morin (info@fqechecs.qc.ca)

Maîtres analystes : Richard Bérubé *MF*, Florin Gheorghiu *GMI*, Jean Hébert *MI*

Collaborateurs : Hugh Brodie, Marcel Laurin, Gabriel Tinica

Photos : Richard Bérubé (*page 8*), Gilles G. Jobin (*page 9*), Victoria Jung-Doknjas (*couverture*)

Tarif publicitaire : Consulter notre [grille tarifaire](#)

Date de tombée : 20^e jour du mois précédent

Abonnement annuel : Adulte 50 \$ - Junior 40 \$ - Cadet 30 \$

Dépôt légal :

Bibliothèque nationale du Québec
Bibliothèque nationale du Canada
ISSN 0825-0049

Fédération québécoise des échecs (FQE)

Téléphone : (514) 252-3034

Télécopieur : (514) 251-8038

Courriel : info@fqechecs.qc.ca

Site internet : www.fqechecs.qc.ca

Boutique FQE : <https://boutique.fqechecs.qc.ca>

Webzine *Québéchecs* : <http://webzine.fqechecs.qc.ca/revues/>

Québéchecs est un mensuel électronique édité par la Fédération québécoise des échecs (FQE), qui contient au moins 12 pages de contenu rédactionnel par numéro.

Ce webzine se veut un moyen de communication accessible à l'ensemble de ses membres, ainsi qu'à toute personne ou organisme dont l'action est en affinité avec la mission de la Fédération. Les articles publiés ne représentent pas nécessairement la politique officielle de la FQE et n'engagent que leurs auteurs. Les textes non signés ainsi que les notes de la rédaction (*NDLR*) proviennent de la plume du rédacteur en chef.

Le contenu de la revue *Québéchecs* ne peut être reproduit sans autorisation écrite. Toute communication à l'intention de la revue doit être adressée à la Fédération québécoise des échecs. Nous encourageons la participation bénévole (*lettres, commentaires, parties, photos, articles*), mais sans nous engager à tout publier. Seuls les maîtres sont rémunérés, sauf entente préalable.

Notre page couverture :

Parmi les 12 champions jeunesse canadiens, on retrouve deux Québécois : Julia Tsukerman (*filles de moins de 14 ans, à droite sur la photo*) et Hugo Guillemette (*garçons de moins de 8 ans, 3^e en bas à partir de la droite*). Photo : Victoria Jung-Doknjas. Voir l'article à la page 5. ■

Championnats jeunesse du Canada (CYCC)

Hugo Guillemette (U8) et Julia Tsukerman (U14f) champions canadiens

par Louis Morin

Les Championnats jeunesse du Canada (CYCC) sont la plus importante compétition au pays pour enfants et ados. Elle se déroule chaque année dans une ville différente et regroupe 6 catégories d'âge pour garçons (moins de 8 ans, 10 ans, 12 ans, 14 ans, 16 ans et 18 ans), même chose pour les filles. Le ou la gagnante de chaque section reçoit une commandite pour représenter le Canada aux Championnats jeunesse mondiaux.

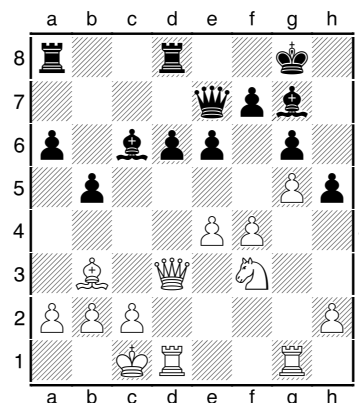
Cette année, le tournoi qui avait lieu du 6 au 10 juillet à Regina, en Saskatchewan, a attiré 186 joueurs. Il fallait 275 \$ pour s'inscrire, mais les profits subventionnent les commandites allant aux gagnants.

Comme toujours, l'Ontario a dominé la compétition avec 6 des 12 vainqueurs, loin devant le Québec, l'Alberta et la Colombie-Britannique (2 vainqueurs chacun). Pour le Québec, Hugo Guillemette a survolé la catégorie des garçons de moins de 8 ans avec un score parfait (7/7), tandis que Julia Tsukerman faisait de même chez les filles de moins de 14 ans.

Aibike Myrzaibraimova (1581) – Julia Tsukerman (1781) Regina (CYCC U14f), 8 juillet 2019, 3^e ronde

1.e4 c5 2.Cf3 d6 3.d4 cxd4 4.Cxd4 Cf6 5.Cc3 a6 6.Fc4 e6 7.Fg5 Fe7 8.De2 Dc7 9.Fb3 0–0 10.f4 h6 11.Fxf6 En concédant ainsi la paire de fous, les Blancs vont rapidement devoir prouver qu'ils obtiennent quelque chose en compensation. 11...Fxf6 12.0–0–0 Fd7 13.g4 Peut-être trop ambitieux; 13.Dd2 Cc6 14.Cf3 pour attaquer le pion d6 est envisageable, par exemple 14...Fe7 15.e5 d5 16.Fxd5!. 13...Cc6 14.Cxc6 Fxc6 15.Dd3 Perd un tempo pour parer la « menace » de ...Ff6xc3, mais attaquer le pion d6 ne sert plus à rien, puisque la tour le défend facilement. Mieux valait jouer tout de suite en fonction d'une des poussées possibles : 15.f5, 15.Thg1 pour préparer g4–g5, ou encore 15.h4. 15...Tfd8 16.Thg1 Autre plan tentant : 16.f5!? Fxc3? (mieux vaut 16...De7 17.fxe6 fxe6) 17.Dxc3 Tac8 18.fxe6 Fxe4 19.exf7+ Rf8 20.Dxc7 Txc7 21.The1 Fg6 22.Te8+ Txe8 23.fxe8=D+ Rxe8 24.Txd6. 16...De7 17.Cb1? Incroyablement hésitant. Si les

Blancs craignent vraiment ...Ff6xc3, ils devraient au moins conserver leur cavalier au centre : 17.Ce2 pour ensuite le reloger en d4. 17...g6 18.Cd2 b5 19.Cf3 Fg7 Les Noirs ont tergiversé durant les trois derniers coups, ce qui a laissé le temps au cavalier blanc de revenir en jeu. 20.g5!? Comme expliqué plus tôt, 20.Cd4 est d'une logique à toute épreuve. 20...h5?



Les Noirs dominent après 20...hxg5! 21.fxg5 (21.Cxg5 Df6) 21...a5. 21.Ch4? Ce coup est symptomatique de cette joueuse : elle hésite avant de jouer des coups actifs, préférant « préparer » la poussée f4–f5. Mais après 21.f5! tout de suite, les Blancs n'ont plus de problèmes, par exemple 21...Db7 22.fxe6 Fxe4 23.exf7+ Rh7 24.Fd5 Fxd5 25.Dxd5 Ta7 26.Dxb7 Txb7 27.Cd4 Txf7 28.Ce6. 21...d5! Lorsque les Noirs réussissent à jouer impunément cette poussée thématique dans la Sicilienne, ils prennent l'initiative. 22.exd5 Fxd5 On voit bien que le cavalier ne rime à rien sur la bande, f4–f5 étant devenu impraticable. 23.Fxd5 Txd5 24.Df3 Tad8 25.Tde1? Concède la victoire, mais il n'y a plus rien à faire : 25.Txd5 Txd5 26.De4 Td4 27.De3 Ta4 28.Cf3 (28.c3 Fxc3!; 28.Rb1 Fd4) 28...Txa2 etc. 25...Db4 Les carottes sont cuites. 26.c3 Fxc3! 27.bxc3 Da3+ 28.Rb1 Td2 29.h3 Db2 mat

Zhao William Jiang (979) – Hugo Guillemette (1428) Regina (CYCC U18), 9 juillet 2019, 5^e ronde

1.e4 e5 2.Cf3 Cc6 3.Fc4 Cf6 4.d4 exd4 5.e5 d5 6.Fb5 Ce4 7.Cxd4 Fc5 8.Cxc6?! Les Blancs sont gourmands; 8.0–0 Fd7 est la suite prudente des deux côtés. 8...Fxf2+ 9.Rf1 Dh4 9...bxc6 génère de fantastiques complications : 10.Fxc6+ Rf8 11.Dd3 Ff5 12.Fxa8?! (12.Df3) 12...Cg3+ 13.hxg3 Fxd3+ 14.Rxf2 Fxc2 15.Ca3 Fe4 16.Fc6. 10.Df3? 10.Cxa7+ c6 11.Cxc8 Txc8 12.Fe2 Fc5 13.De1 Ff2 14.Dd1 ½–½; 10.Cd4+ c6 11.Cf3 Cg3+ 12.Rxf2 Ce4+ force le roi blanc à faire de l'alpinisme. 10...0–0 11.Cb4 Fg4 Il y a trop de pièces noires autour du roi blanc. 12.g3 Dh5 13.Db3 Fh3 mat ■



Édition 2018 : 222 joueurs / 5 Grands Maîtres internationaux / 15 fédérations



2019
CHAMPIONNAT
INTERNATIONAL
D'ÉCHECS
DU CANADA

18 000 \$

Prix et bourses garantis

11, 12 et 13 octobre 2019

En 2018, Championnat international
d'échecs de Varennes

Lieu du tournoi

Hôtel Sandman Montréal-Longueuil
999, rue De Sérigny, Longueuil, Québec
adjacent au Métro Longueuil
www.sandmanhotels.com



Informations

Comité organisateur : Club d'échecs de la Montérégie

Directeur : Michel Roy

Information : (514) 703-4369

Site internet: www.echecsinternational.ca

Courriel: echecsmonteregie@gmail.com

Adresse postale : 412-5000 Boul. de L'Assomption,
Montréal, QC. Canada. H1T 0A4



Quadruple égalité en tête : Thomas Roussel-Roozmon l'emporte au bris d'égalité

par Richard Bérubé

Après huit rondes au Championnat ouvert d'échecs du Québec, et en marge de la 9^e et dernière ronde, les pronostics favorisaient grandement le grand maître Reynaldo Vera. Tous les signaux étaient au vert pour ce Cubain, fréquent visiteur en terre québécoise.

En effet, il bénéficiait d'un point complet d'avance (7/8) sur ses poursuivants; il avait les Blancs dans la dernière partie et, jusqu'ici, il n'avait pas beaucoup été inquiété. La seule difficulté, si on peut s'exprimer ainsi, est qu'il a hérité d'un adversaire peu commode pour cette dernière partie cruciale. Il est bien connu que le grand maître québécois d'adoption Bator Sambuev n'est pas du genre à « sécuriser » une seconde place lorsqu'il tire de l'arrière au classement. Il préfère jouer « va banque », une forme d'attitude du tout pour le tout.

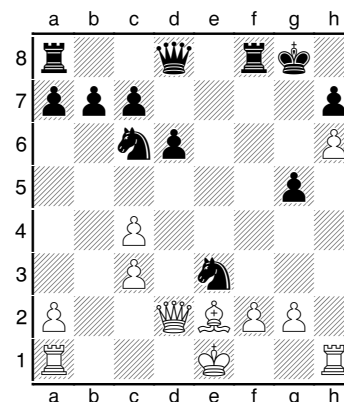
La situation de la dernière ronde se prêtait à merveille pour ce scénario. Ainsi, si Sambuev y a déterminé un plan de campagne du genre de celui qui suit, alors on peut dire que ce plan a fonctionné à la perfection :

- 1) Opter pour une ouverture asymétrique susceptible de créer un déséquilibre ;
- 2) Inviter son adversaire à adopter une attitude agressive selon le principe « si tu veux la nulle, joue pour le gain » ;
- 3) Conserver un avantage au temps ;
- 4) N'accepter la nulle que dans une position perdante.

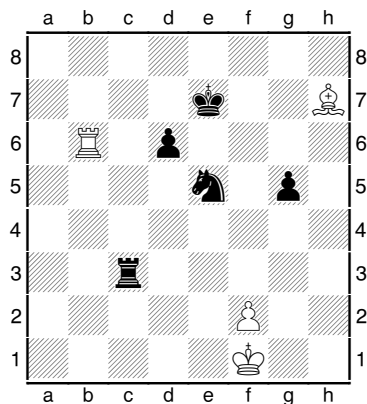
Reynaldo Vera (2420) – Bator Sambuev (2576)
Longueuil, 29 juillet 2019, 9^e ronde

1.d4 g6 2.Cf3 Fg7 3.c4 d6 4.e4 e5 5.Fe2 exd4 6.Cxd4 Cc6 7.Fe3 Cge7 Avec ses 5^e et 6^e coups, Sambuev a atteint la première partie de son plan en obtenant une Anglaise asymétrique pleine de possibilités tactiques. **8.Cc3 0–0** Un cas de roque sous le feu de l'ennemi ? En tout cas, Vera s'intéresse à la question, comme en témoigne son prochain coup. **9.h4 f5 10.h5 g5!?** Ceci n'a été joué qu'une fois auparavant; **10...f4 11.Cxc6 bxc6 12.Fd4 Fxd4 13.Dxd4 c5 14.Dd2 g5** est plus usuel, mais la disparition des fous de cases noires pacifie le débat. **11.h6 Ff6 11...Fe5. 12.Cxf5** Correct, mais joué

après 16 minutes de réflexion. **12...Fxf5 13.exf5 Fxc3+!?** **13...Cxf5** était concevable car **14.Dd5+ (14.Dd2 Cxe3 15.Dxe3 Fd4) 14...Rh8 15.Dxf5** ne fonctionne pas : **15...Fxc3+. 14.bxc3 Cxf5 15.Dd2 Cxe3**



16.Dxe3? Si, au 13^e coup, les Noirs avaient conservé leur Fou de cases noires et joué **13...Cxf5**, cette position aurait pu se présenter avec un Cavalier en c3 (pion en b2) et le Fou en f6. Alors, le coup du texte aurait été inconcevable à cause de **...Fd4** qui gagne sur-le-champ. C'est pourquoi les Blancs croient maintenant, à tort, que **16.Dxe3** est possible, et évitent la détérioration de leur structure de pion. C'est un cas où le remède est pire que le mal (**16.fxe3!**). **16...Df6!** Simple et bon. La Dame noire attaque tous les pions sensibles des Blancs tout en libérant le passage à leur Tour pour qu'elle puisse harceler la Dame qui défend ces mêmes points. **17.0–0** Les Blancs n'ont pas vraiment le choix. Ils doivent laisser leur pion-tour à lui-même. **17...Tae8 18.Dd2 Df4!?** Les Noirs préfèrent une finale légèrement supérieure à un milieu de partie avantage matériellement. Mais **18...Dxh6 19.Tab1 b6 20.Dd5+ Rg7 21.Dxc6 Txe2 22.Dxc7+ Tf7 23.Dc8 Dh4 24.g3 De4** procurait un avantage important aux Noirs. **19.Dxf4 Txf4 20.Ff3 Cd8 20...Txc4 21.Fd5+. 21.Tae1 Rf8 22.Txe8+ Rxe8 23.Te1+ Rd7 24.c5!** Les Blancs réussissent à liquider leur pion faible. **24...Th4** Le coup précédent est justifié par la suite **24...dxc5 25.Td1+ Re7 26.Te1+ Rd7 27.Td1+ Re7 28.Te1+ Rf8 29.Td1 Ce6 30.Fxb7. 25.cxd6 cxd6 26.Tb1?!** Les Blancs cherchent à activer leur Tour, mais s'y prennent de la mauvaise façon; **26.g3 Txh6 27.Fg4+ Rc6 (27...Ce6) 28.Te7** était plus efficace. **26...b6 27.Tb5 Cf7 28.Tf5 Re6 29.g4 Re7 30.a4 Txh6** Les Noirs sont parvenus à avaler le pion sans trop accorder de contre-jeu. On peut dire que la phase technique débute. **31.Tb5 Ce5 (31...Tf6** [idée : **...Tf6–f4**] était à envisager). **32.Fe4 Tf6 33.a5 Tf4 34.Fxh7 Tgx4+ 35.Rf1 Tc4 36.axb6 axb6 37.Txb6 Txc3**



Les coups précédents ont simplifié la position. La difficulté principale pour les Noirs consiste à activer leur Roi. Sa case de prédilection est assurément f4. **38.Tb7+ Rf6 39.Fe4 Tc4 40.Fb1 Cg4 41.Tb6 Re5 42.Re2 Cf6 43.Tb7 Cd5** Les Blancs égalisent après **43...Rf4 44.Tf7 Re5 45.Te7+ Rf4 46.Tf7 Re5 47.Te7+ Rd4 48.Te6. 44.Rf3 Tf4+ 45.Rg3 Cc3 46.Fc2?!** De meilleures chances étaient offertes par **46.Te7+ Rf6 47.Te1. 46...Ce2+ 47.Rg2 Cd4 48.Fd1 d5** Tôt ou tard, les Noirs doivent avancer ce pion. La problématique est de l'avancer dans les meilleures conditions possibles. **49.Te7+ Ce6 50.Rg3** Avec l'intention de poster leur Fou en g4, sa meilleure case d'activation. **50...Rf6 51.Td7 Td4 52.Fg4 Td3+ 53.Rh2** Les Blancs doivent éviter, de façon générale, de placer leur pion en f3, ce qui aurait pour conséquence de nuire à la mobilité du Fou. **53...Cc5 54.Td8 Ce4 55.Tf8+ Rg7 56.Tf5 Rg6 57.Tf8 Td2 58.Rg1 Cf6!** Une des composantes du succès éventuel des Noirs est de briser les communications entre les pièces blanches. **59.Fe6 Ch5 60.Fg4 Cf4 61.Tg8+ Rf6 62.Tf8+ Rg7 63.Td8 Rf7 64.Td6 Re7 65.Td7+ Rf6 66.Td8 Ta2 67.Tf8+ Rg7 68.Td8 Rf7 69.Tb8** Les Noirs n'ont pas beaucoup progressé dans les 10 derniers coups, mais les Blancs n'ont plus que 2 minutes au cadran. **69...Cd3 70.Ff3 Ta5 71.Ta8 Tc5 72.Ta6 Re7 73.Ta7+ Rf6 74.Ta6+ Rf5 75.Ta3 Ce5 76.Fe2 d4 77.Rg2 Tc2** Mieux valait **77...Tc3** pour ne pas permettre aux Blancs de tenter leur chance dans une finale de Tours. **78.Ff1 78.Fd3+ Cxd3 79.Txd3** est la finale de tours en question. **78...Tc3 79.Ta8?** Il fallait tenter **79.Ta4 Re4 80.Ta6** avec des chances pratiques. À présent, le transfert du Cavalier en g6 puis en h4, d'où il privera le Roi blanc de deux cases cruciales (f3 et g2), est complètement décisif. **79...Cg6 80.Ta5+ Rf4 81.Ta4 Ch4+ 82.Rg1 Cf3+ 83.Rg2 Tc1 84.Ta8 84.Tb4 g4 85.Ta4 Ch4+ 86.Rg1 Td1. 84...Ch4+ 85.Rg1 d3 86.Tf8+ 86.Ta4+ Rf5 87.Ta5+ Rg4 88.Ta4+ Rh5 89.Ta2 d2. 86...Re5 87.Te8+ Rf6 88.Tf8+ Re7 0-1**

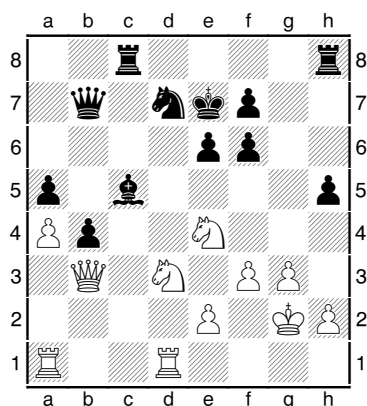


La partie entre Kaufman et Thomas Roussel-Roozmon, l'éventuel vainqueur du tournoi qu'on aperçoit sur la photo, fut une affaire catalane dans le style classique ouvert. Les Blancs ont sacrifié un pion pour maintenir une avance de développement, légère, mais persistante. Les Noirs, près de l'égalité, devaient rester vigilants car leur Roi affaibli risquait soudain d'être livré à lui-même.

Ray Kaufman (2342) – Thomas R.-Roozmon (2481)
Longueuil, 21 juillet 2019, 3^e ronde

1.d4 Cf6 2.c4 e6 3.Cf3 d5 4.g3 La Catalane n'est pas un visiteur fréquent dans les Opens de type suisse car son coefficient de partie nulle est élevé. **4...dxc4 5.Fg2 c6** Cette suite ressemble à un gambit-dame accepté avec fianchetto à l'aile-roi. **6.0-0 b5 7.Ce5** Les Blancs doivent jouer activement, sinon leur pion de déficit grandira en importance. **7...Fb7 8.a4 Dc8 9.b3** Les Blancs s'attaquent logiquement à l'armature noire avant qu'elle ne se transforme en rouleau compresseur. **9...cxb3 10.Dxb3 b4! 11.Fg5 c5** Ici, on peut considérer que les Noirs ont obtenu l'égalité. Aux Blancs maintenant de prouver qu'ils ont quelque chose pour le pion. **12.dxc5 Fxg2 13.Rxg2 Db7+ 14.f3 Fxc5 15.Fxf6?** Un échange prématuré. Mieux valait compléter le développement par **15.Cd2 Fe7 16.Cdc4** suivi de la centralisation des Tours avec pression compensatrice. À présent, le Cavalier e5 se voit expulsé du centre et perdra beaucoup de temps à retrouver un poste valable. **15...gxf6 16.Cg4 Cd7 17.Cd2** Joué après 11 minutes de réflexion, signe que

les Blancs n'aiment pas vraiment la tournure des événements. **17...h5** Un choix difficile. Le solide **17...Fe7** permettant ...Cd7-c5 était aussi sur le radar. **18.Cf2 Tc8** **18...Rf8!?** **19.Cde4?!** Petite marque d'impatience caractéristique du MI américain. Il n'est pas clair quelle est la position optimale du Cavalier, donc centraliser les Tours est plus flexible. **19...Re7** Les Noirs voulaient lier les Tours le plus rapidement possible, mais le Roi n'est pas complètement à l'abri sur cette case. **20.Cd3 a5** Renforce le pion b4 qui pourrait devenir une véritable épée de Damoclès au-dessus de la tête des Blancs. **21.Tfd1**



21...Fd4? Ce coup gâche tout. Une erreur tactique jouée après 16 minutes de réflexion et sans doute due au manque de pratique. Le simple **21...h4** programme l'ouverture de la colonne « h », car les Blancs ne peuvent jouer **22.g4 h3+ 23.Rh1** sans laisser leur Roi en situation périlleuse. **22.Cxb4!** Le coup que Thomas a raté. La Tour est taboue à cause de **22...Fxa1 23.Cd5+**. [NDLR La position est plus complexe qu'il n'y paraît, par exemple **23...Dxd5 24.Txd5 exd5 25.Da3+ Rd8 26.Cd6 Fe5 27.Cxf7+ Rc7 28.f4 Thf8 29.fxe5 Txf7 30.e6 Tg7 31.Dc3+ Rb7 32.exd7 Txc3 33.d8=D**. D'habitude, deux tours valent plus qu'une dame, mais ici les Noirs ont trop de pions faibles. Après **33...Tc5 34.Dxf6 Tg4 35.Dd6 Tgc4 36.h3**, les Blancs dominent grâce à leur majorité de pions à l'aile-roi et la passivité des tours noires.] Maintenant, la position se rééquilibre. **22...Dxb4 ½-½** Joué par dépit et accompagné d'une proposition de nulle, finalement acceptée. Mais les Blancs auraient pu continuer : **23.Dxb4+ axb4 24.Txd4 f5 25.Cf2 b3 26.Tb1 Cc5 27.Cd3 Cxd3 28.Txd3 Tc2 29.Rf2 b2 30.Tb3 Ta8 31.T3xb2 Txb2 32.Txb2 Txa4**. Il y a fort à parier que plusieurs grands maîtres auraient poursuivi dans cette position avec les Blancs, par exemple en jouant **33.h4** pour espérer exploiter la faiblesse du pion h5, même si leurs chances de gain sont minimes. ■

Entrevue exclusive

La fulgurante ascension au sommet du jeune champion LÉO 2019 de 16 ans, Sébastien Azar

par Marcel Laurin, entraîneur senior FQE

On ne l'a vu venir de nulle part celui-là, et on ne comprend pas encore comment un si jeune joueur a pu, dès son arrivée, connaître autant de succès si rapidement jusqu'à devenir le nouveau champion en titre de l'Outaouais.

Quelle est sa recette magique ?

La plupart des nouveaux arrivants, jeunes ou plus âgés, doivent franchir les étapes, une à une, avant de hausser leur calibre de jeu autour des niveaux A ou B afin de pouvoir sérieusement rivaliser avec les meilleurs joueurs de l'Outaouais au Cercle d'Échecs de Hull (CEH). C'est normalement un processus de longue haleine qui peut prendre plusieurs années et, malheureusement, plusieurs d'entre eux n'y parviendront jamais.

Je connais bien Sébastien et je l'ai côtoyé tous les lundis lors de ses cinq années de Secondaire au collège Saint-Alexandre de la Gatineau où j'y anime l'activité échecs.

Mon rôle à cet endroit consiste à promouvoir les échecs et de former de nouveaux joueurs en leur apprenant adéquatement les règles du jeu et les éléments de base. Plusieurs de ces jeunes deviennent de vrais passionnés des 64 cases et vont progresser rapidement s'ils sont disciplinés et à l'écoute de mes conseils. Je leur porte une attention toute particulière ! Je les renseigne à propos des principes théoriques concernant les trois phases du jeu, les fais jouer avec des chronomètres, leur montre la notation des coups et le comportement



exemplaire à avoir lors d'une partie. En d'autres mots, j'en fais des vrais joueurs d'échecs bien outillés, susceptibles de fréquenter des clubs d'échecs, d'y avoir un bon début ou du moins un peu de succès pour ne pas trop se décourager après les inévitables et douloureuses premières défaites.

Je tiens à souligner que j'utilise le même processus dans toutes les écoles primaires que je fréquente. Je fais découvrir à des centaines de jeunes, chaque année et avec un immense plaisir, la magie du jeu d'échecs et je peux vous dire qu'ils aiment ça, tout comme moi, en titi ce jeu-là ! Je m'attends à un gros déversement (je ne parle pas d'inondation de printemps) de style tsunami échiquéen bientôt par chez nous dans les années à venir et pour longtemps !

Aux vétérans joueurs d'échecs de tout l'Outaouais, vous êtes maintenant avertis de l'arrivée de cette nouvelle vague, soyez donc bien préparés; je vous conseille de mettre un bon gilet de sauvetage à votre Roi pour bien le protéger !

Malheureusement, chaque année partout au Québec, c'est au compte-gouttes que l'on dénombre les nouveaux jeunes joueurs qui arrivent pour la première fois dans les tournois et qui y resteront. Ils sont très enthousiastes au début, puis la réalité les frappe, les résultats escomptés tardent, certains se découragent trop rapidement et disparaissent à tout jamais.

C'est le même phénomène en Outaouais et, pour éviter cela à notre relève, mon devoir consiste à les voir arriver très bien préparés. Nonobstant la théorie, cela veut dire aussi de pouvoir s'acclimater peu à peu à ce nouvel environnement et de jouer dans beaucoup de tournois. Finalement de leur faire comprendre, malgré leur jeune âge, qu'on doit s'attendre à de nombreuses défaites et de ne pas s'en faire avec ça. C'est aussi en perdant qu'on apprend ! Peu importe les résultats, on va s'améliorer avec le temps ! Et surtout de ne jamais lâcher !

Issu de ce groupe prospect Saint-Alex, Sébastien Azar est un joyau du nouvel alliage talent-travail-technologie de sa génération, en émergence au CEH et qui explique en partie son départ canon !

J'ai eu la chance de l'interviewer début juillet à ce propos pour mieux comprendre son parcours jusqu'au titre, savoir ce qu'il a fait de particulier pour s'améliorer si vite, et ce qu'il envisage de faire pour encore progresser.

Cette entrevue nous permet de le démystifier et le fait mieux connaître sous ses vrais traits. Mais, je tiens à dire que Sébastien est un jeune homme posé, un peu timide et peu volubile. Il est humble et d'une belle franchise, pèse bien ses mots, répond à toutes les questions, mais pas plus ! Le connaissant assez bien, je me permets d'ajouter après chacune de ses réponses à mes questions un court commentaire qui sied. Il s'agit en fait d'un simple complément pour pallier un manque d'information important à mes yeux à propos de notre jeune champion pour le bénéfice des lecteurs curieux de *Québécois*.

1) Qui t'a appris à jouer aux échecs et quel âge avais-tu ?

Mon père m'a montré les règles du jeu lorsque j'avais 5 ans. Il n'était pas du calibre des joueurs de compétition, mais nous avons beaucoup de plaisir à jouer ensemble occasionnellement à la maison sous le regard approbateur de ma mère. Ensuite, ce fut beaucoup votre présence au collège Saint-Alex qui m'a donné la vraie piquêre !

Commentaire : Il est important pour tout jeune joueur d'échecs d'avoir le soutien de ses parents. Simplement l'accompagner à la découverte de ce mystérieux et complexe divertissement le sécurise, attise sa curiosité et lui donne le goût de mieux comprendre l'essence du jeu. Par un juste calcul, les accessibles réponses à une position donnée permet de trouver des solutions plausibles qui apparaissent parfois obligatoires, d'autres fois peut-être nécessaires, mais au moins satisfaisantes (*selon notre niveau*). C'est déjà un chemin factuel qui conduira inévitablement, coup après coup, vers une nécessaire conception, voire une quelconque maîtrise, qui se développe peu à peu vers notre meilleure façon de jouer. C'est vraiment la manière idéale de débiter et Sébastien est privilégié d'avoir des parents pour l'aider.

J'ai rencontré quelquefois papa Jean qui accompagnait Sébastien dans différentes Fêtes de quartier à Gatineau ou événements comme la Saint-Jean et Les Merveilles de Sable lors des dernières années. La LÉO profite de ces événements durant l'été pour se faire connaître et ce sympathique monsieur y passait de beaux après-midis tout en assurant le transport de fiston. J'ai aussi reçu de maman Rita des courriels de félicitations pour les succès autant des joueurs d'échecs du collège Saint-Alex que ceux de son fils. Je l'en remercie! Elle connaît bien les réels bénéfices

intellectuels reliés à l'apprentissage du jeu d'échecs et encourage son enseignement dans le milieu scolaire.

2) *Quelles sont tes ambitions de joueur d'échecs de compétition ?*

J'y vais un niveau à la fois, donc je vise celui d'Expert comme prochaine étape. Si je n'y arrive pas, ce n'est pas grave car j'aurai essayé. Le plus important pour moi, actuellement, est la réussite de mes études en sciences et je compte aller à l'université un jour.

Commentaire : Sébastien a actuellement une cote FQE de 1906 en seulement 32 parties jouées. Compte tenu de son âge, il devrait continuer de progresser allègrement vers le niveau Expert d'ici quelques tournois. Mais il peut être freiné par le temps alloué à ses études (*ça va de soi*) et par le système Elo qui ne pardonne pas les imprévues défaites ou parties nulles contre des joueurs plus faiblement cotés. Résultat, la punition est sévère par un retranchement allant jusqu'à 30 points à sa belle haute cote pour une seule partie perdue contre ces joueurs. Il ne faudrait surtout pas avoir une mauvaise séquence qui perdure !

Demandez-le aux meilleurs joueurs de chez nous; certains stagnent au même niveau depuis plusieurs années et beaucoup d'autres régressent continuellement avec le temps, ayant comme excuse le vieillissement. Nous n'avons jamais eu en 40 ans de Maître National issu de la Ligue d'Échecs de l'Outaouais (LÉO), et Sébastien serait le premier s'il y arrive. Heureusement, lors des dernières années, quelques-uns de nos joueurs ont atteint le Niveau Expert. D'autres sont si près de ce but depuis fort longtemps, à peine une poignée de points les sépare de cette symbolique barre fixée à 2000. Ils finiront bien par y arriver. Leur ténacité devrait finir par payer et nous leur souhaitons de tout cœur d'y parvenir !

Je crois que quelques maîtres nationaux apparaîtront probablement en Outaouais dans les premières années de la nouvelle décennie, car une abondante bonne relève fait déjà des progrès incroyables dans cette direction et prendront fièrement le flambeau LÉO. Sébastien fait sûrement partie de ce groupe en étant déjà leur modèle !

3) *Que comptes-tu faire pour être un digne champion LÉO ?*

Je vais continuer de jouer régulièrement au CEH à compter de septembre. Je serai disponible pour les

joueurs qui me demanderont d'analyser leurs parties et je leur donnerai mon point de vue dans le but de les aider. Je suis aussi ouvert à faire des simultanées ou encore des exposés sur des thèmes spécifiques qui me sont chers, si je reçois des offres intéressantes selon ma disponibilité.

Commentaire : La ligue d'échecs de l'Outaouais aurait intérêt à mieux faire connaître son jeune champion. Peut-être que les médias traditionnels seraient une bonne opportunité.

Sébastien représente parfaitement le succès de la visée LÉO d'avoir beaucoup de jeunes joueurs sérieux lors de ses activités. C'est une vraie chance en or qui s'offre, il faut la saisir ! Un reportage dans le Journal *Le Droit*, le voir jouer quelques parties à la télé communautaire MATV ou une entrevue radiophonique à la chaîne ICI Radio-Canada auraient un bel impact pour la promotion du jeu d'échecs chez nous. On est sur un bel élan, c'est de la publicité gratuite et c'est facile à organiser. Pourquoi ne pas tenter d'aller dans cette direction ?

4) *Comment expliques-tu ton incroyable parcours jusqu'au titre suprême LÉO 2019 ?*

À mesure que la saison avançait, j'obtenais de bons résultats contre les meilleurs joueurs dans plusieurs tournois. Cela ne m'a pas enflé la tête mais a tout de même augmenté ma confiance. Je n'étais plus intimidé par la cote de mes adversaires, j'avais confiance en mes moyens, travaillais toujours fort pour chacun de mes coups et utilisais de façon appropriée le temps au cadran.

J'ai été chanceux par mes performances des derniers tournois de hausser ma cote juste assez pour obtenir la huitième place encore disponible de la section Championnat. Pour ce qui est du tournoi, j'ai été patient tout en jouant dans mes limites et selon mon style pas trop agressif mais solidement positionnel. J'ai évité si possible de commettre des erreurs et profité largement de celles de mes adversaires. Encore une fois, la chance était de mon côté, surtout en vertu du résultat de la dernière ronde. Ma seule défaite ne m'a pas trop fait mal malgré tout, et je suis très fier d'être le nouveau Champion LÉO.

Commentaire : La période mi-saison CEH de septembre à Noël a été un temps d'apprentissage pour Sébastien qui lui a permis de se familiariser avec

le fonctionnement de ce club d'échecs, d'apprendre à connaître des adversaires de différents niveaux, de s'y adapter et de préparer à faire jaillir à partir de janvier un immense talent en latence. C'est ce qui est arrivé jusqu'à son couronnement. Pour ce qui est de la chance, il a un peu raison, mais on fait un peu sa propre chance comme on dit !

5) Que dois-tu améliorer pour encore progresser ?

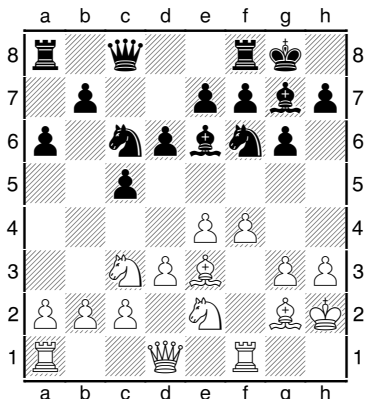
J'ai tout l'été pour étudier avec rigueur certaines ouvertures. Je m'intéresse en particulier à 1. d4... ou Pion-Dame, tout en testant de solides défenses des Noirs pour la contrer de différentes façons. J'essaierai de résoudre plusieurs problèmes d'échecs reliés à des savantes combinaisons pour aiguïser mes réflexes tactiques. Je dois aussi améliorer ma vitesse de calcul qui me permettra d'éviter de fâcheuses pressions de temps, quelquefois en position désavantageuse, et qui provoquent généralement des erreurs et parfois même l'ultime erreur. Il faut corriger ses lacunes et c'en est une !

Commentaire : Il faut toujours essayer de s'améliorer et bravo à Sébastien qui ne dormira pas sur ses lauriers durant les vacances estivales. Notre champion sera encore plus difficile à vaincre à partir de septembre et devrait connaître une saison LÉO 2019-2020 du tonnerre ! Bon règne, champion !

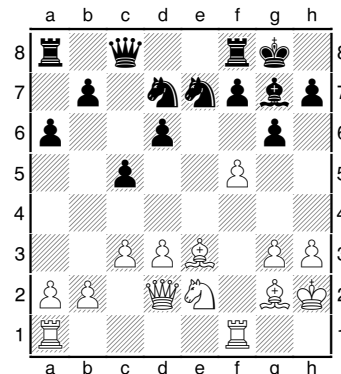
Fabien Gagnon (1901) – Sébastien Azar (1781)
Ch. fermé de l'Outaouais, 26 mars 2019, 1^{re} ronde

Notes de la rédaction de Québecchecs

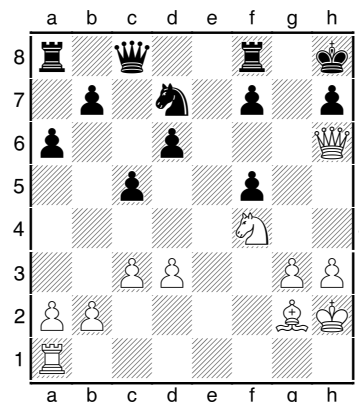
1.e4 c5 2.Cc3 d6 3.g3 Cc6 4.Fg2 g6 5.d3 Fg7 6.Fe3 Cf6 7.h3 0-0 8.Cge2 a6 9.0-0 Fe6 10.f4 Dc8 11.Rh2



11...Fg4!? Les Noirs profitent du fait que leur fou est imprenable, mais pourquoi cet empressement d'échanger ce fou contre un cavalier bien ordinaire ?
12.Dd2 Évidemment pas 12.hxg4 Cxg4+ 13.Rg1 Cxe3.
12...Fxe2 13.Cxe2 Cd7 14.c3 e6 15.f5 Les Blancs dominant grâce à leur meilleur développement et leur paire de fous. **15...exf5 16.exf5 Ce7**



17.Fh6!? Mais pourquoi fallait-il si rapidement renoncer à la paire de fous tout en sacrifiant un pion ? Les Blancs conservent l'avantage après 17.fxg6 qui ouvre davantage le jeu pour la paire de fous. **17...Fxb6 18.Dxh6 Cxf5 19.Txf5 gxf5 20.Cf4 Rh8**



21.Fd5 Les Blancs auraient pu tendre le piège 21.Te1!! Te8?? (21...Dd8! 22.Dxd6 Te8 conserve l'équilibre) 22.Fd5!! Txe1 23.Fxf7 qui force ni plus ni moins 23...Dg8. **21...De8 22.Dxd6 Td8 23.d4** Avec la qualité en moins, picorer les pions est essentiel : 23.Fxb7. **23...cxd4 24.cxd4 De3 25.Fg2?** Le coup perdant; 25.Fxb7 Tg8 26.Tg1 maintient l'équilibre : les Blancs ont la qualité en moins pour un seul pion, mais tous les pions noirs restants sont faibles. **25...Tg8** À présent, la contre-attaque noire sera aisément victorieuse, vu l'avantage matériel. **26.Ch5 De6 27.Df4 Cf6 28.Cxf6 Dxf6 29.Tf1 Txd4 30.Dxf5 Dxf5 31.Txf5 Td2 32.Txf7 Txb2 33.Txb7 Txa2 34.g4 Td8 35.Rg3 Td3+ 36.Ff3 Taa3 37.Tf7 a5 38.Rf2 Rg8 39.Tf5 Txf3+!** 0-1 Après les échanges, le pion « a » va à dame. ■

7^e Championnat Ouvert de Contrecoeur 1^{er} au 3 Novembre 2019

Centre Multifonctionnel de Contrecoeur (*salle Norambar*)

4865 rue Legendre (grand stationnement) à 17 minutes de Varennes

8,750 \$ en prix garantis

sur 120 inscriptions payantes

Frais d'inscription (*Gratuit pour les GMI et MI*)

Maître National 30\$

Section ouverte : 85 \$

Section B (- 2000) 75 \$

Section C (- 1600) 60 \$

Section D (-1200 et s/c) 55\$

Supplément de 20 \$ pour les inscriptions sur place jusqu'à 18h15 (1^{er} nov.)

Hébergement : **Motel Charantais** (450) 746-5650 ou **Motel Tracy** (450) 742-4565. Il est possible aussi de se rendre à Contrecoeur en autobus (700) à partir du métro Longueuil. L'arrêt se situe en face de l'église à 3 minutes de la salle de tournoi.

Section ouverte	Prix	Section B	Prix	Section C	Prix	Section D	prix
1 ^{er}	1,500 \$	1 ^{er}	1,000 \$	1 ^{er}	800 \$	1 ^{er}	475 \$
2 ^e	1,150 \$	2 ^e	650 \$	2 ^e	550 \$	2 ^e	300 \$
3 ^e	825 \$	3 ^e	450 \$	3 ^e	300 \$	3 ^e	200 \$
Meilleur -2100	250 \$	Meilleur -1800	200\$	Meilleur -1400	150.\$	Meilleur s/c	100 \$
Vendredi Ronde 1 : 19h		Samedi Ronde 2 : 10h		Samedi Ronde 3 : 16h		Dimanche Ronde 4 : 10h	
						Dimanche Ronde 5 : 16h	

Cadence : 90 min/40 coups + 30 min/mat + 30 sec. incrément par coup

Bye/Repos possible pour les rondes 1-2 et 3. Règlements : Les prix seront remis. Un seul prix par joueur et ils ne sont pas cumulables. Le champion du tournoi sera déterminé par un bris d'égalité, si nécessaire. La section ouverte sera cotée FIDE-FQE-FCE. Les sections B et C seront cotées FQE-FCE. La section D FQE. Un joueur sans cote ne peut gagner plus de 200 \$ sauf dans la section A. Surclassement de 15 \$ par section, incluant le s/c qui veut jouer dans une section supérieure. Aucun remboursement sur un changement de section. La cote maximale atteinte d'un joueur ne peut dépasser de 100 points la limite supérieure de sa section. Abandon par défaut, 60 minutes après le début de la ronde. Les cotes FQE et FCE du 28 octobre seront utilisées pour déterminer les sections et les appariements.

Inscription en ligne: [cliquer ici](#) Tous les détails : [cliquer ici](#)

Le sacrifice spéculatif existe-t-il encore ?

par Richard Bérubé, maître FIDE

Il est souvent plus difficile de se défendre contre un sacrifice spéculatif que contre un sacrifice dit correct. Ce dernier, en effet, a le mérite de ne pas nous laisser dans le vague : ou l'on abandonne tout de suite, ou l'on doit s'attendre à subir une terrible attaque.

Le sacrifice spéculatif, par contre, pose en général des problèmes plus épineux. Car il oblige à songer à la défense d'une manière inattendue. Existe-t-il une réfutation cachée ? Comme il est délicat de poursuivre deux buts à la fois, il n'est donc pas rare de s'embrouiller, soit en négligeant la défense, soit en manquant de vigueur dans la contre-attaque.

Le joueur subissant un tel sacrifice peut au moins se dire qu'il se retrouve en terrain tout aussi inconnu que son adversaire...ou est-ce vraiment le cas ?! Le mot spéculatif implique généralement un état d'improvisation. C'est du moins ce que l'expression signifiait à une certaine époque. Aujourd'hui, rien n'est moins sûr. Nous vivons des temps où l'information est continue et d'un accès facile grâce à internet. La préparation du joueur d'échecs est donc très « branchée ». À maints égards, elle ressemble à un téléphone intelligent en mode de rechargement.

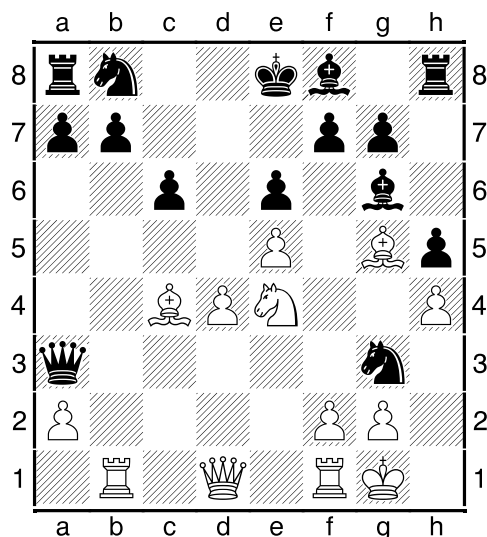
En choisissant une partie pour illustrer mon propos, j'avais évidemment l'embarras du choix. Il existe des tonnes de parties qui contiennent des sacrifices spéculatifs plus ou moins clairs. Mais j'ai voulu faire d'une pierre deux coups en vous présentant – je m'avance – un futur champion du monde.

*Notre vedette s'appelle Rameshbabu Pragganandhaa. Si vous avez un peu de difficulté à prononcer son nom, vous n'avez qu'à penser à la ville de **Prague** et y ajouter le prénom du jeune et nouveau maître québécois **Ananda Saha**.*

Dans le cas où vous avez été coupé du reste du monde échiquéen ces derniers temps, sachez que le jeune « Pragg », détenteur des pièces blanches dans la partie en question, est le troisième plus jeune joueur de l'histoire à devenir grand maître. Il est maintenant âgé de 14 ans et est coté 2519.

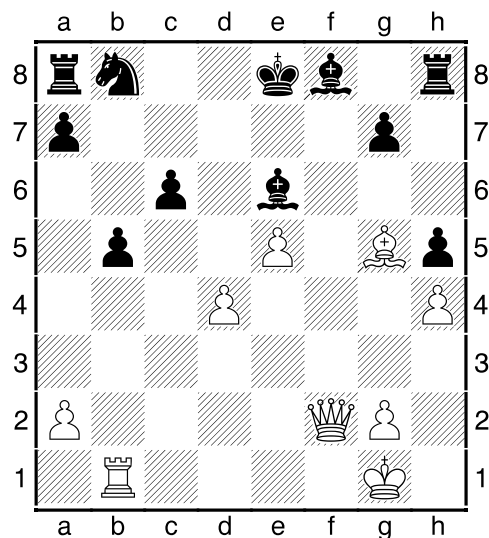
R. Pragganandhaa (2519) – Teja S. Ravi (2357)
Île de Man, 26 oct. 2018, 7^e ronde

1.e4 c6 2.d4 d5 3.e5 Ff5 4.h4 h5 5.c4 Aussi étrange que cela puisse paraître, le coup précédent (4.h4) sert de préparatif au coup du texte. 5...e6 Après 5...Fxb1 (pour gagner un pion) 6.Txb1 Da5+ 7.Fd2 Dxa2? 8.Th3! e6 (empêche 9.Ta3) 9.c5, la Dame noire ne s'en sortira pas vivante. 6.Cc3 Ce7 7.Cge2 dxc4 8.Cg3 Fg6 Prudent, même peut-être un peu trop. Les joueurs avertis sont bien préparés en général contre 8...b5 9.Fg5 Db6, à quoi il est possible de répliquer par l'actif 10.a4. 9.Fg5 Un choix difficile. Les Blancs peuvent immédiatement reprendre leur pion par 9.Fxc4 Cf5 10.Fg5 Fe7 11.Fxe7 Dxe7 12.Cxf5 Fxf5 comme dans une partie Thanki – Ravi (Nagpur 2015), ou jouer le coup du texte qui freine les simplifications. 9...Db6 10.Fxc4 Dxb2 Les Noirs relèvent le défi posé par le coup précédent. 11.Cce4! Excellent. En masquant le Fou en g6, les Blancs menacent de jouer Ta1–b1, sans oublier évidemment l'autre possibilité Ce4–d6+. 11...Cf5 11...Db4+ 12.Fd2!. 12.0–0 Ou 12.Tb1 Fb4+. 12...Cvg3 13.Tb1 Les complications débutent. La Tour prend possession de la colonne « b » avant que le Fou en g6 ne contrôle la case b1. 13...Da3



14.fvg3! Une idée étonnante. Les Blancs sacrifient une pièce au lieu de la qualité après 14.Cvg3 Fxb1 15.Dxb1, suite en soi déjà fort intéressante car elle laisse les Noirs avec un sérieux retard de développement. Après 15...b5 16.Fxe6 fxe6 17.Dg6+ Rd7 18.Ce4, les Blancs jouissent d'une puissante attaque. 14...Fxe4 15.Txf7! Les Blancs ne peuvent plus faire marche arrière. Ce remarquable sacrifice justifie le précédent. Accepter l'offre semble particulièrement dangereux pour les

Noirs. **15...Dxg3** 15...Rxf7 fait perdre rapidement après 16.Txb7+ Re8 17.Fxe6!. Les Blancs menacent maintenant Fe6-f7 mat. Il n'y a pas réellement de défense, par exemple 17...Fg6 18.Dc2! De3+ 19.Rh2!! (après 19.Fxe3? Fxc2, ce sont les Noirs qui gagnent) 19...Dxg5 20.Txb8+! Re7 (20...Txb8 21.Dxc6+ Re7 22.Dd7 mat) 21.Dxc6. Les Blancs gagnent. Une variante abracadabrante ! **16.Tf2!** Cette simple retraite, qui prévient un mat en g2, est une justification étonnante du précédent sacrifice de tour. On peut se demander jusqu'à quel point tout cela est vraiment spéculatif. **16...b5** Après 16...Fxb1 17.Dxb1, les Noirs sont sans défense face à la double menace Db1-g6+ et Db1xb7. **17.De1** De nouveau, la Dame institue une double menace (Dd1xe4 et Tf2xf8+). Autre possibilité : 17.Tb3 qui force un contre-sacrifice de Dame après 17...Dxf2+ (17...Dg4 18.Fe2) 18.Rxf2 bxc4 19.Tb7. **17...Ff5** Et non 17...Dg4 à cause de 18.Fe2. **18.Fxe6!** Le plus direct et le plus simple. Les Blancs persistent dans leur exploitation du thème de l'embuscade. **18...Dxf2+** Après 18...Fxe6 19.Txf8+ Txf8 20.Dxg3, les Noirs restent avec des problèmes de développement. **19.Dxf2 Fxe6** Les Noirs ont maintenant Tour, Fou et Cavalier contre la Dame. Normalement, ils devraient prendre le dessus... mais il n'y a rien de normal dans cette partie et le prochain coup des Blancs jette le doute sur le caractère spéculatif du sacrifice de Tour (15.Txf7).



20.d5! Après des sacrifices de cavalier et de Tour, le sacrifice d'un pion pourrait paraître bien banal... mais il constitue pourtant le coup gagnant. **20...cxd5** 20...Fxd5 21.Df5 était l'intention originale des Blancs. La menace est 22.Dc8+, et après 21...Cd7, les Blancs jouent 22.Dg6+ (22.e6 Cf6) 22...Ff7 23.Dxc6 Tb8

(23...Fc5+ 24.Rh2 0-0 25.e6 Fg6 26.exd7 Fxb1 27.Dxc5 Fxa2 28.Fe7!) 24.Txb5. **21.Dc2!** Ce motif géométrique est revenu souvent dans la partie. La Dame exploite sa longue portée au maximum. **21...Fe7** 21...Cd7 22.Dc6 Fc5+ 23.Rh2 0-0 24.Dxe6+ est rapidement décisif. **22.Fxe7 Rxe7 23.Dc7+ Fd7** Ou 23...Cd7 24.Dd6+ Rf7 25.Tf1+. **24.e6** Un autre sacrifice de dégagement. **24...Tc8** 24...Rxe6 25.Te1+ Rf7 26.Df4+ Rg8 27.Te7 Th7 28.Df7+ Rh8 29.Te8+ ne sauve pas les Noirs. **25.Db7 Rxe6 26.Dxa8** Les Blancs jouissent de l'avantage matériel pour la première fois de la partie, et cela est décisif. **26...Cc6 27.Db7 b4 28.Da6 Rd6 29.Txb4** Le reste n'est qu'auto-flagellation de la part des Noirs. **29...Td8 30.Tb1 d4 31.Tc1 Rc7** Quoi d'autre ? **32.Dxa7+ 1-0**

Quelle partie ! Cette prestation aurait sûrement mérité un prix de beauté si un tel prix avait existé dans le tournoi. Du grand art !

Mais il y a un hic. Elle est l'oeuvre d'un copiste ! Aujourd'hui, avec internet, même la lune ne peut plus prétendre posséder une face cachée. Elle n'a plus de secret. Une petite recherche révélera que toute la partie a déjà été jouée, à tout le moins jusqu'au 23^e coup des Noirs, où Scherbakov-Balta (partie par correspondance, 2015) bifurqua par 23...Cd7 (au lieu de 23...Fd7), menant également à la débâcle des Noirs.

Pour un sacrifice spéculatif inspiré, on repassera !



Né à Chennai en Inde, Rameshbabu Praggnanandhaa fut le plus jeune joueur à remporter le titre de maître international à 10 ans et 10 mois, et le 4^e plus précoce grand maître international à l'âge de 12 ans et 10 mois. Sa cote FIDE actuelle s'élève à 2540. ■

Le coach vous parle

Étudier les grands classiques !

par Jean Hébert, maître international

Résoudre des positions (exercices) adaptées à notre niveau et à nos besoins représente le volet le plus important de l'entraînement aux échecs. Mais ce n'est pas suffisant. Il faut aussi acquérir une vision plus complète du combat échiquéen et faire le lien entre les différentes phases de la partie. Pour y arriver, il est essentiel d'acquérir la connaissance de parties classiques illustrant des thèmes stratégiques et positionnels.

Lorsque j'étais plus jeune, je lisais que certains joueurs pouvaient mémoriser des centaines de parties de grands joueurs et je me demandais comment cela était possible et à quoi cela pouvait bien servir. Par exemple, on disait que le grand maître soviétique Yuri Balashov connaissait par coeur toutes les parties de Bobby Fischer ! Difficile de vérifier bien sûr, mais avec le temps je suis devenu convaincu qu'il y a du vrai là-dedans, dans le sens que sans avoir étudié intimement un bon nombre de parties instructives, il demeure difficile sinon très improbable de progresser beaucoup. Tous les grands joueurs ont assimilé à fond un bon nombre de parties de ceux qui les ont précédés !

Quand on étudie (très !) sérieusement les parties de grands joueurs, il vient un moment où effectivement les coups s'incrusteront dans notre mémoire, sans forcément qu'on fasse un effort conscient pour les mémoriser. Certains joueurs dotés d'une mémoire hors du commun sont alors en mesure d'en retenir un grand nombre, sinon consciemment, du moins au niveau du subconscient. De là découle probablement ce qu'on appelle « l'intuition ». Celle-ci ne peut se développer que par l'expérience et l'acquisition de connaissances. Mais on comprend alors que l'objectif n'est pas de mémoriser des coups comme un perroquet, mais plutôt d'en extraire le plus d'enseignements possible. Par conséquent, je crois que tous les joueurs d'échecs qui souhaitent progresser ont grand intérêt à mettre à leur menu l'examen attentif de grandes (ou moins grandes mais significatives) parties d'échecs particulièrement instructives.

Mais qu'est-ce au juste qu'une « partie classique » ?
A ma connaissance, il n'existe pas de définition précise,

mais puisque certaines parties sont universellement considérées comme des classiques, on peut en tirer certaines conclusions fiables sur la nature de ces parties (ou parfois d'un extrait de ces parties).

- 1) Ce sont généralement des parties jouées par des joueurs célèbres, ou du moins d'un haut niveau. Une partie brillante de joueurs dont on ne parvient pas à se rappeler les noms ou les circonstances (par exemple, championnat du monde, année 1921) a tendance à être oubliée plus facilement;
- 2) Elles illustrent brillamment un ou des thèmes particuliers, une variante d'ouverture d'un grand intérêt, une brillante attaque, un sacrifice positionnel, un certain genre de finale, etc. Les auteurs ont alors tendance à s'en servir souvent comme exemples.
- 3) Elles sont publiées dans différentes revues, livres, vidéos, etc. sur une période prolongée (au moins plusieurs décennies). Cela confirme leur valeur et l'intérêt qu'elles suscitent à juste titre pour des générations de joueurs d'échecs.

Bref, un classique est une partie plus ancienne qui a subi l'épreuve du temps et demeure d'un grand intérêt longtemps après avoir été jouée. Bien entendu, il y a une grande part de subjectivité là-dedans. Ce qui est un classique pour tel auteur ou tel entraîneur, peut à l'occasion être totalement méconnu d'un autre. Parmi les parties récentes, il est difficile de dégager de grands classiques pour plusieurs raisons. D'abord, elles n'ont pas eu le temps voulu pour s'imposer; et ensuite, le nombre de parties jouées annuellement est devenu si considérable que même les meilleures ont tendance à se perdre dans la masse. Un autre facteur contribue à rendre les parties modernes moins instructives. Le niveau uniformément élevé de la compétition entre les meilleurs joueurs produit rarement des combats linéaires (petit avantage qui grandit pour finalement être converti en gain) où les stratégies peuvent s'exprimer clairement afin d'instruire l'amateur moyen. Les grands maîtres d'aujourd'hui sont des experts dans l'art de créer de la confusion pour défendre des positions difficiles, ce qui obscurcit les stratégies sous-jacentes qu'on souhaite expliquer.

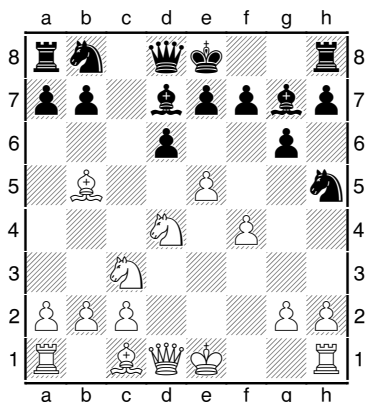
Par conséquent, on retrouve les classiques davantage dans les publications plus anciennes, livres et revues, que dans les contemporaines où les auteurs puisent surtout dans les bases données de parties récentes.

Voici un premier exemple de partie classique de niveau débutant/joueur moyen. Elle est donnée notamment

dans le livre « Cours complet d'échecs » de Roman Pelts destiné aux débutants. La partie est courte et désastreuse pour le perdant (futur champion du monde !) mais remplie d'enseignements pour le joueur moyen à condition de bénéficier d'analyses plus élaborées (telles les miennes, j'espère). Car sans explication, les coups dénudés d'une partie ne suffisent pas pour la majorité des amateurs.

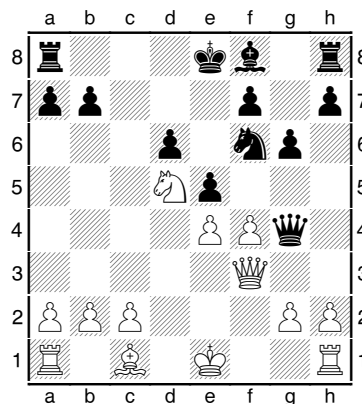
Viktor Korchnoi – Boris Spassky
Léningrad, 1948

1.e4 c5 2.Cf3 d6 3.d4 cxd4 4.Cxd4 Cf6 5.Cc3 g6 6.f4 À l'époque, on visait avec ce coup une poussée rapide e4–e5 pour désorganiser le jeu noir. Aujourd'hui, on sait que cela n'est pas efficace. Néanmoins, f2–f4 est respectable si on entend poursuivre positionnellement avec des coups de développement (Ff1–d3, 0–0, ou encore Fc1–e3, Ff1–e2, etc.) **6...Fg4?! Case discutable pour le fou, puisqu'il ne cloue rien et devient vite vulnérable. A)** On a cru longtemps que 6...Fg7 était réfuté par 7.e5, mais on a fini par découvrir 7...Ch5! (après 7...Cg4? 8.Fb5+, les Noirs doivent se déroquer car interposer une pièce en d7 coûte le cavalier g4; 7...dxe5 8.fxe5 Ch5? 9.Fb5+ Fd7 10.g4±) 8.Fb5+ Fd7



9.e6 (apparemment le plus dangereux. Ici, 9.g4? est réfuté par 9...Cxf4! : non seulement les Noirs ne perdent pas de matériel, mais ils gagnent un pion ou s'emparent de l'initiative : 10.Fxf4 [10.exd6 Ch3!; la possibilité d'un échec de dame en h4 cause des maux de tête aux Blancs] 10...dxe5 11.Fe3 exd4 12.Fxd4 0–0±) 9...fxe6 (9...Fxb5 10.exf7+ Rxf7 11.Ccxb5 Cc6 est acceptable aussi) 10.Cxe6 Fxc3+! 11.bxc3 Dc8 12.Fxd7+ Cxd7 (12...Rxd7!?) 13.0–0 Cc5=; **B)** 6...Cc6 7.Cf3 (après 7.Cxc6 bxc6 8.e5 Cd7 9.exd6 exd6, la pratique montre que les Noirs ont un jeu excellent. L'affaiblissement causé par f2–f4 rend fragile le schéma blanc) 7...Fg7 8.Fd3 est devenu aujourd'hui

une suite principale. De retour à la partie : **7.Fb5+** 7.Dd3 Cc6 8.Fe3 Fg7 9.h3 Fd7 10.0–0 0–0 11.g4±. **7...Cbd7 7...Fd7?** est à éviter : 8.e5! Ch5 9.Df3!, après quoi les Noirs ont beaucoup de mal à poursuivre leur développement tout en défendant le pion b7. **8.Fxd7+?! Mieux** vaudrait attendre ...a7–a6. Il est rarement bon d'échanger un fou contre un cavalier dans l'ouverture sans que l'adversaire n'ait dû dépenser un coup de pion pour le provoquer. **8...Dxd7?! Après** 8...Fxd7!, les Noirs n'ont rien à craindre de 9.e5 dxe5 10.fxe5 Cg4 car le pion e5 est difficile à défendre : 11.Ff4 (11.e6 Fxe6 12.Cxe6 Dxd1+ 13.Cxd1 fxe6±) 11...Fg7 12.De2 Da5 13.0–0–0 Fxe5 14.Thf1 f6. Les Blancs revendiquent un jeu actif pour le pion, mais sans plus. **9.Dd3** Le fou g4 se retrouve un peu à l'étroit, vulnérable face à un éventuel h2–h3. **9...e5 10.Cf3 Fxf3?! Autre** échange fou-cavalier qui n'était pas essentiel. Mais on le sait aujourd'hui en partie grâce aux modules d'analyse qui nous indiquent qu'après 10...Fg7! 11.fxe5 dxe5 12.Cxe5 Dxd3 13.Cxd3 Tc8, les Noirs ont de bonnes compensations pour le pion sacrifié (paire de fous, pion e5 isolé, pression sur la colonne « c », etc.) **11.Dxf3** 11.gxf3!? favorise aussi les Blancs à cause de la case d5 faible pour les Noirs, mais forte pour eux. **11...Dg4?** La position noire était déjà compromise avec cette case d5 faible et un cavalier f6 vulnérable. Après 11...Fg7 12.fxe5 dxe5 13.Fg5, les Noirs risquent au mieux de se retrouver dans une finale fou contre puissant cavalier d5; 11...d5! constitue la moins mauvaise option, même qu'elle semble donner de bonnes chances d'égaliser : 12.Cxd5 Cxd5 13.exd5 0–0–0. Il n'est pas facile pour les Blancs de conserver le pion sans risquer de perdre l'initiative : 14.Dc3+ Rb8 15.0–0 (15.Dxe5+? Fd6±) 15...Tc8 16.Dd3 Fc5+ 17.Rh1 e4! 18.Dxe4 The8 19.Df3 Fb6 20.c3 Tc5 21.Fe3 Txd5 22.Fxb6 axb6 23.Tad1 Txd1 24.Txd1 Te3!. Le pion blanc de plus ne signifie plus grand-chose. **12.Cd5! 1-0**

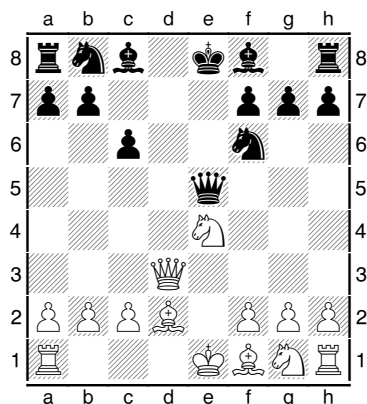


Le futur champion du monde abandonna devant la perte apparente d'une pièce, mais des analyses subséquentes ont révélé que les Noirs pouvaient sauver la pièce et tenter de défendre une position difficile, ce qui vaut toujours mieux que d'abandonner ! Toutefois, l'analyse démontre que c'est bel et bien une défaite qui attend les Noirs en fin de compte : 12.Cd5 Rd8! (12...Dxf3 13.Cxf6+ Re7 14.Cd5++-) 13.Dxg4! (13.Cxf6 Dh4+ 14.Dg3 Dxf6 15.0-0±) 13...Cxc4 14.h3 (le cavalier noir se retrouve hors-jeu et vulnérable) 14...Ch6 15.fxe5! (roi ennemi au centre : on ouvre les lignes !) 15...dxe5 16.Fg5+ Rd7 (16...Rc8 a l'air mieux, mais après 17.Ff6 Tg8 18.0-0-0, le jeu noir demeure désespéré) 17.0-0-0 Rc6 18.Td3! (18.Ff6 Tg8 19.Fxe5±) 18...b6 19.Tc3+ Rb7 20.Tc7+ Ra6 21.b4!+- Les Noirs n'ont pratiquement plus de coups valides à leur disposition.

Notre deuxième exemple est clairement destiné aux débutants. Encore aujourd'hui, c'est un excellent exemple des risques liés à une sortie précoce de la dame et à son corollaire, le manque de développement. Naturellement, c'est un classique utile surtout pour les débutants et ceux qui ont du mal à dépasser ce stade.

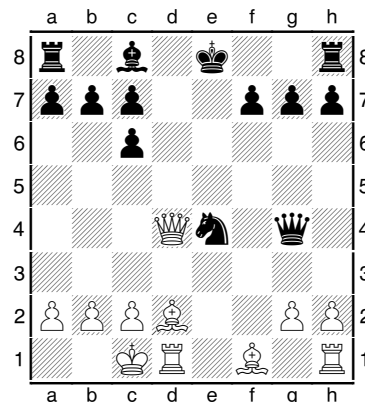
Richard Réti – Savielly Tartakower
Partie amicale, Vienne, 1910

1.e4 c6 2.d4 d5 3.Cc3 dxe4 4.Cxe4 Cf6 5.Dd3 Un coup inhabituel que même les modules d'analyse ne désavouent pas ! Sortir la dame tôt a souvent moins de conséquences négatives pour les Blancs que pour les Noirs (un tempo de plus fait une différence !). 5...e5? Imaginatif (la marque de commerce de Tartakower), mais incorrect. Le coup implique une sortie de dame rapide et une perte de temps qui sera fatale. 6.dxe5 Da5+ 7.Fd2 Dxe5



8.0-0-0! Cxe4? Tartakower ne connaît pas ou a oublié un classique de l'époque qui met en vedette une combinaison similaire :

Maczusi – Kolisch
Paris, 1864



14.Dd8+!! Rxd8 15.Fg5+ Re8 16.Td8 mat

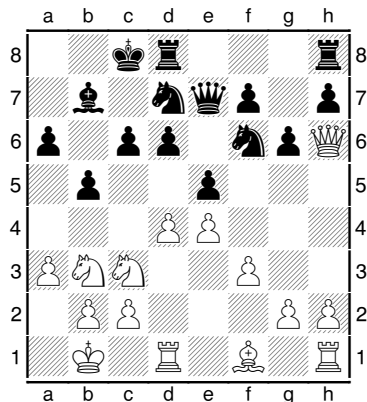
De retour à la partie : **9.Dd8+!!** Les combinaisons les plus simples comme les plus compliquées impliquent des idées (*thèmes*), des moyens tactiques (*échecs, sacrifices, menaces directes, attaques doubles, etc.*) et des motifs (*roi exposé, pièce non protégée, etc.*). Ici, le roi noir encore au centre constitue le motif, son attraction en d8 en est le thème, tandis que le sacrifice de la dame et l'échec double qui s'ensuit forment les moyens (*outils*). **9...Rxd8 10.Fg5+** La force d'un échec double réside dans le fait que le roi doit bouger, puisque aucune interposition n'est possible pour parer l'échec. **10...Re8 10...Rc7 11.Fd8 mat. 11.Td8 mat**

Et puis nous avons les classiques pour amateurs avertis. On parle ici de centaines, sinon de milliers de parties potentiellement aptes à figurer dans cette catégorie. Outre leur valeur didactique, elles se distinguent aussi souvent par leurs qualités esthétiques pures qui les placent dans la catégorie « meilleures parties ». Si vous ne la connaissez pas déjà, il est grand temps de remédier à cette lacune.

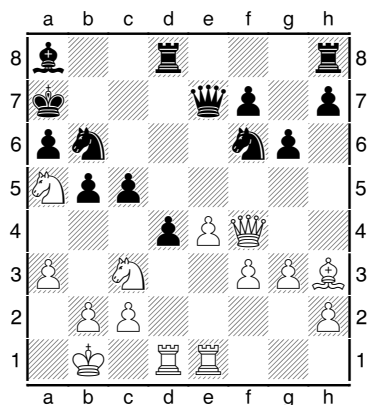
Garry Kasparov (2812) – Veselin Topalov (2700)
Hoogovens Wijk aan Zee, 20 janvier 1999, 4^e ronde

Sans nul doute une des plus brillantes attaques de l'Histoire des échecs. Elle a été publiée dans pratiquement toutes les revues d'échecs dignes de ce nom et aussi dans plusieurs livres. L'attaque initiée par un sacrifice de qualité au 24^e coup sera alimentée par plusieurs autres sacrifices et se terminera brillamment

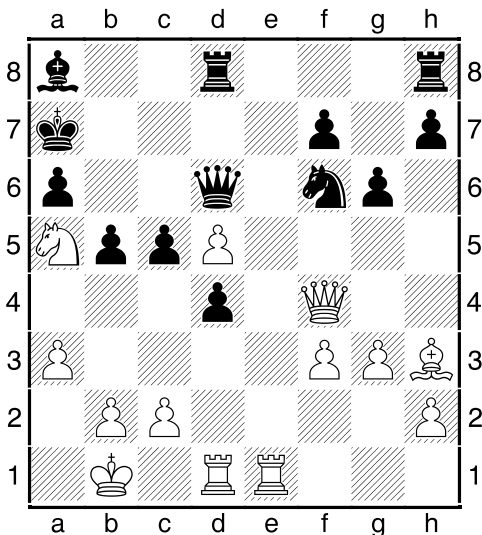
une quinzaine de coups plus tard. **1.e4 d6 2.d4 Cf6 3.Cc3 g6** La défense Pirc, assez rare à ce niveau de jeu. Ce choix va au crédit du grand maître bulgare, toujours combatif et audacieux. **4.Fe3 Fg7 5.Dd2 c6 6.f3 b5 7.Cge2 Cbd7 8.Fh6 Fxh6 9.Dxh6 Fb7** Même si les Blancs dominent le centre et empêchent les Noirs de faire le petit roque, les modules confirment que le jeu noir est parfaitement viable, par exemple 9...Da5 10.Dd2 Fb7 11.Cc1 a6 12.Fe2 c5 13.d5 c4 14.0-0 Tc8 15.a3 0-0 16.C1a2 e6 17.Tfd1?! Db6+ 18.Rh1 exd5 19.Cxd5 Cxd5 20.exd5 Tfe8± (*Hartston – Van Wijgerden, Busto 1970*). Les Noirs dominent même s'ils ont fini par perdre. **10.a3 e5 11.0-0-0 De7 12.Rb1 a6 13.Cc1 0-0-0 14.Cb3**



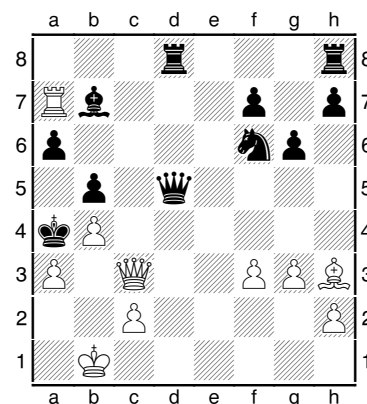
De part et d'autre, on s'est développé harmonieusement. Il faut maintenant enclencher un plan de milieu de partie. **14...exd4! 15.Txd4 c5** Un autre plan serait 15...Cc5!? 16.Cxc5 dxc5 17.Txd8+ Txd8 18.Fe2 c4. Contrairement à ce que l'on pourrait croire à cause des pions doublés, la majorité noire à l'aile-dame a du potentiel (...c6-c5, ...b5-b4) vu la position du roi blanc. **16.Td1 Cb6 17.g3 Rb8 18.Ca5 Fa8 19.Fh3 d5** C'était le plan des Noirs. Leur roi semble un peu à découvert, mais les pièces noires sont actives. **20.Df4+ Ra7 21.The1 d4**



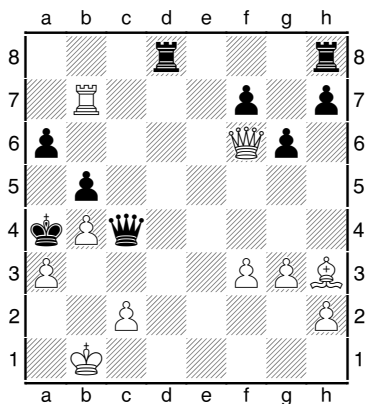
Il ne fait aucun doute que Topalov se bat pour l'initiative et l'attaque. Or, Kasparov plus que quiconque comprend que les prochains coups seront déterminants. **22.Cd5! Cbx d5 23.exd5 Dd6** Le pion d5 semble condamné, mais Kasparov a vu bien plus loin !



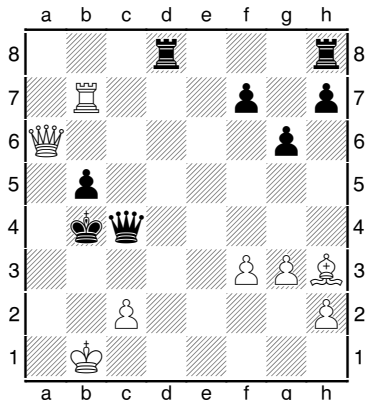
24.Txd4!! «Coup de tonnerre dans un ciel serein», comme disait Tartakower dans un de ses ouvrages (*classiques !*) de la première moitié du XX^e siècle ! **24...cxd4** La symphonie de brillants coups tactiques ne fait que commencer. **25.Te7+!! Rb6** Mat en 4 coups après 25...Dxe7? 26.Dxd4+ Rb8 27.Db6+ Fb7 28.Cc6+ Ra8 29.Da7 mat; ou encore 25...Rb8 26.Dxd4 Cd7 27.Fxd7 qui est décisif. **26.Dxd4+ Rxa5 27.b4+ Ra4 28.Dc3** Nul doute que Kasparov a non seulement tout calculé jusqu'ici, mais encore plus loin. **28...Dxd5** Forcé. Après 28...Fxd5 29.Rb2, la menace de mat débutant par Dc3-b3+ est imparable ! **29.Ta7!** Évidemment, pas 29.Rb2?? Dd4. **29...Fb7**



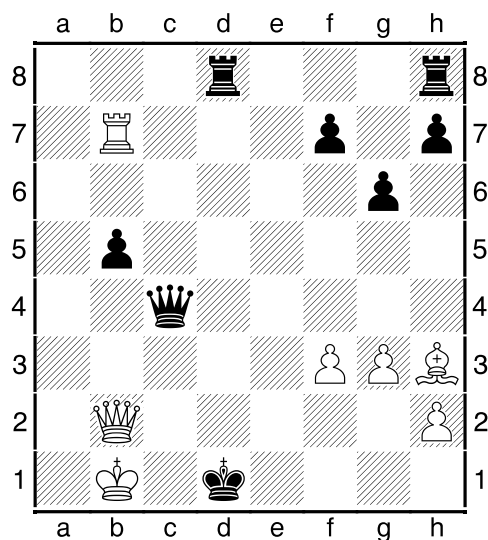
30.Txb7 Récupère une pièce et poursuit l'attaque, malgré la tour en moins. La menace principale est Tb7-b6. **30...Dc4 31.Dxf6** L'équilibre matériel est presque rétabli et le Roi noir demeure exposé.



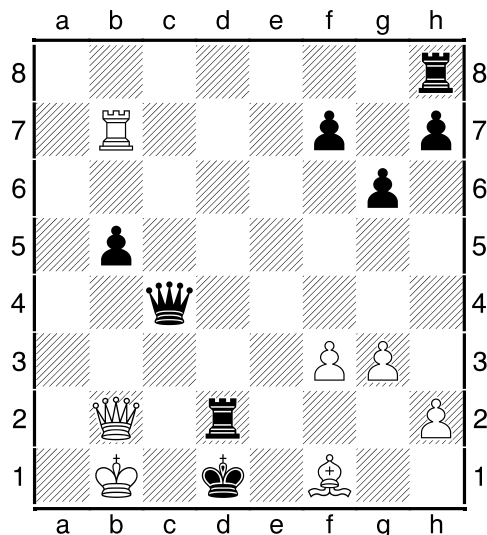
31...Rxa3? Topalov rate le seul coup qui aurait pu lui permettre de sauver la partie. Après 31...Td1+! 32.Rb2 Ta8 (32...Dd4+? 33.Dxd4 Txd4 34.Txf7+; idée : Fh3-e6-b3 mat) 33.Db6 Dd4+ 34.Dxd4 Txd4 35.Txf7 a5!, les Noirs sont en voie de neutraliser la pression sur leur monarque et d'égaliser. Mais comment rejeter ...Rxa3 à moins de trouver la suite gagnante extraordinaire des Blancs ? **32.Dxa6+ Rxb4**



33.c3+!! Calcul pur, mais calcul de génie ! **33...Rxc3 34.Da1+ Rd2 35.Db2+ Rd1**



36.Ff1!! Peut-être le coup le plus inattendu de toute la partie ! Il est connu que les coups à reculons du fou sont particulièrement difficiles à voir. **36...Td2** Ou 36...Dxf1 37.Dc2+ Re1 38.Te7+. L'autre défense raisonnable était 36...Re1 37.Fxc4 Td1+ 38.Ra2 Ta8+ 39.Rb3 bxc4+ 40.Rb4, mais la victoire blanche ne fait pas de doute là non plus.



37.Td7!! Un autre coup tactique formidable, mais c'est l'ensemble qui laisse une impression durable. **37...Txd7 38.Fxc4 bxc4 39.Dxh8** La partie est terminée. Topalov continue comme un boxeur qui tient encore debout, mais sans trop savoir où il est. **39...Td3 40.Da8 c3 41.Da4+ Re1 42.f4 f5 43.Rc1 Td2 44.Da7 1-0**

Pour progresser, il n'est pas essentiel de connaître tel ou tel classique en particulier, mais il faut avoir étudié des centaines, sinon des milliers de parties de grande qualité. Tant qu'à y être, autant se concentrer sur les meilleures et les plus pertinentes !

On retrouve des parties classiques dans une foule de livres modernes et plus anciens. Si j'avais à suggérer une seule source pour des joueurs intermédiaires et avancés se débrouillant en anglais, j'irais avec la série en cinq volumes de Garry Kasparov « My Great Predecessors », qui en plus de présenter de belles séries de parties superbement annotées, donne un fascinant cours sur l'Histoire des Échecs.

En français, les vieux ouvrages de Euwe, Tarrasch, Réti, Le Lionnais et autres demeurent intéressants, bien que le niveau d'analyse n'ait pas la précision et la correction des livres contemporains. ■

75^e anniversaire de Florin Gheorghiu

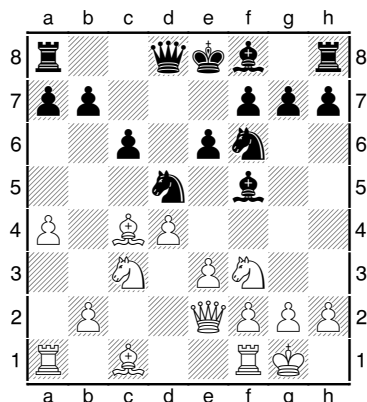
Victoire éclair aux Olympiades de La Havane

par Florin Gheorghiu, grand maître international
traduit du roumain par Gabriel Tinica

NDLR Au dernier numéro, nous avons célébré le 75^e anniversaire du grand maître roumain Florin Gheorghiu en publiant une de ses analyses qui n'avait jamais paru en français. Gabriel Tinica nous en a fait parvenir une autre, toujours traduite du roumain.

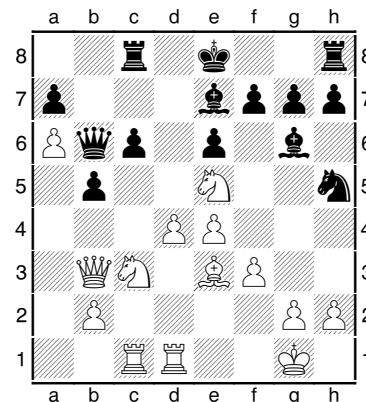
Florin Gheorghiu – Nikolay N. Minev
Olympiades de La Havane, novembre 1966, 8^e ronde

1.d4 d5 2.c4 c6 3.Cf3 Cf6 4.Cc3 dxc4 5.a4 Ff5 6.e3 Les Blancs jouent la vieille variante principale, ne risquant pas la nouvelle suite 6.Ce5 qui est aussi bonne, par exemple 6...Cbd7 (ou 6...e6?! 7.f3! c5 8.dxc5 Dxd1+ 9.Rxd1 Fxc5 10.e4 (Barczay – Kostro) qui accorde l'avantage aux Blancs) 7.Cxc4 Dc7 8.g3 e5 9.dxe5 Cxe5 10.Ff4 Cfd7 11.Fg2 (Gipslis – Saharova) avec léger avantage aux Blancs. **6...Ca6!?** Une idée intéressante, mais pas la meilleure. Les Noirs mélangent le système Smyslov avec l'idée principale de l'ouverture (5...Ff5), croyant qu'ils obtiendront du jeu. Comme nous le verrons, ce ne sera pas le cas. **7.Fxc4 Cb4 8.0-0 e6 9.De2 Cbd5** Bien entendu, les Blancs gagnent facilement après 9...Cc2 10.e4!.

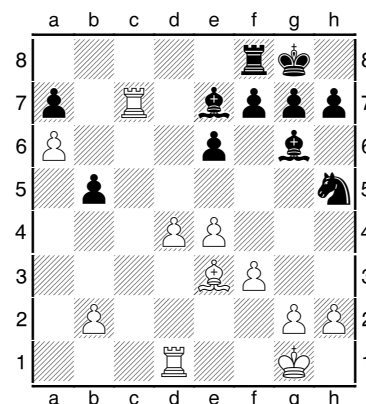


10.Ce5! L'idée dont on a parlé plus tôt, mais qui fonctionne maintenant encore mieux et de manière plus sûre. **10...Fe7 11.f3 Fg6 12.Td1 Dc7 12...0-0 13.e4 Cxc3 14.bxc3** est écrasant. **13.e4 Cb6 14.a5!** Une variante secondaire qui concède la paire de fous, mais gagne un tempo crucial pour l'attaque du roi noir qui trône au centre. **14...Cxc4** Après 14...Cbd7 15.Cxd7

Dxd7 16.a6 b6 17.d5!, les Blancs voguent vers la victoire. **15.Dxc4 Tc8** Les Blancs menaçaient de jouer a5-a6. **16.Ff4! Dd8** Invite les Noirs à jouer 16...Fd6, mais les Blancs gagnent après 17.Cxg6 Fxf4 18.Cxf4 (ou 18.Cxh8) 18...Dxf4 19.d5 Cxd5 20.Cxd5 exd5 21.Db4!. **17.Db3** Force les coups suivants. **17...Ch5** Sinon le pion b7 est perdu. **18.Fe3 Dc7 19.a6 b5 19...b6 20.Tac1 Db8 21.Cb5!** fait clairement perdre les Noirs. **20.Tac1 Db8**



21.Ca2! Beaucoup plus sûr que 21.Cxb5 0-0 22.Cd7 Dxb5 23.Dxb5 cxb5 24.Cxf8 Txf8 25.Tc7, même si cela devrait suffire pour gagner (position du prochain diagramme).



21...Dxa6 21...0-0 22.Cd7. 22.Cb4 Db7 Même après 22...Da4 23.Dxa4! bxa4 24.Cbxc6, les Noirs ne pouvaient pas sauver la partie. **23.Cbxc6 0-0** Les Noirs sont finalement parvenus à roquer, mais à quel prix ! **24.d5!** Le pion blanc se met en branle. **24...Fd8** Une gaffe probablement due au stress subi depuis le début de la partie, mais rien ne pouvait plus sauver les Noirs, par exemple 24...exd5 25.exd5 Fd6 26.Fc5 et les Blancs gagnent. **25.dxe6 Cf6 26.exf7+ Fxf7 27.Cxf7 Dxf7** Ou 27...Txf7 28.Cxd8. **28.Dxf7+ 1-0** Les Noirs ont abandonné à cause de 28...Rxf7 29.Ce5+. Cette partie montre à quelle débâcle peut parfois mener une simple imprécision en début de partie. ■

Tour du Québec 2019-2020

Organisation et supervision : Fédération québécoise des échecs

Durée : Septembre 2019 – Juillet 2020

Tournois inscrits au Tour (*liste préliminaire*) :

- 1) Championnat Ouvert de Montréal : *6 au 8 septembre 2019*
- 2) Championnat international d'échecs du Canada : *11 au 13 octobre 2019*
- 3) Championnat Ouvert de Contrecœur : *1^{er} au 3 novembre 2019*
- 4) Open de Brome-Missisquoi : *22 au 24 novembre 2019*
- 5) Tournoi du Père Noël : *26 au 30 décembre 2019*
- 6) Tournoi du Carnaval : *février 2020*
- 7) Championnat Ouvert de la Mauricie : *mars 2020*
- 8) Championnat Ouvert de Laval : *juin 2020*
- 9) Championnat Ouvert du Québec : *juillet 2020*

Classement des joueurs : Les six meilleurs scores de chaque joueur composent le résultat global. Les points gagnés sont pondérés selon la moyenne de cote de la section jouée. Si le nombre de tournois est réduit à 9 ou moins, les cinq meilleurs scores de chaque joueur composeront son résultat global.

Gagnants du Tour du Québec 2018-2019 :

Maîtres, Experts, Classes A, B, C et D

Nom du joueur	Titre	Cote	Initial	Final	Section	Score	Cp	Sp	Score	Sp
Olivier-kenta Chiku-ratte	MF	2420	2464	2443	1	5.5	2134.14	6.34	23.5	26.73
Shawn Rodrigue-lemieux	MF	2327	2379	2374	1	5.5	2134.14	6.34	20	22.86
Qiuyu Huang	MF	2249	2241	2198	1	5	2134.14	5.77	19	21.71
Tyler Tanaka	MN	2096	2249	2270	1	5.5	2134.14	6.34	18	20.65
Ananda Saha	MN	2185	2286	2276	1	5.5	2134.14	6.34	18	20.54
Kevin Zhong	EXP	2032	2175	2176	1	5	2134.14	5.77	17.5	20.05
Ellis Steinberg	1932	1846	1903	2	6.5	1751.62	6.88	18	19.23	
David Craciun	1933	1909	1927	1	4	2134.14	4.61	14.5	16.12	
Léo Richard	1929	2055	2023	1	3	2134.14	3.46	13	14.77	
Kevin Liu	1608	1710	1789	2	5	1751.62	5.29	19	19.59	
Haruaki Omichi	1646	1674	1737	3	6.5	1606.67	6.64	17.5	17.93	
Guennadi Kozlov	1715	1691	1801	3	7	1606.67	7.15	16	16.34	
Vincent Latorre	1521	0	0	0	0	0	0	18	18.49	
Jérémie Cassista	1416	1648	1658	3	5.5	1606.67	5.62	18.5	18.19	
Michel Laporte	1491	1576	1509	4	4.5	1445.81	4.42	18.5	18.09	
Deren Mai	1183	1523	1565	3	4	1606.67	4.09	20.5	19.29	
Anahita Farahdel	1246	1350	1476	4	5.5	1445.81	5.4	19	17.88	
Barron jiyu Jiang	1323	1588	1611	2	4	1751.62	4.23	17.5	17.55	