

# L'Écho de Maskinongé

Samedi 29 mars 2008  
Vol 87, no 22 - 12 500 exemplaires

www.lechodemaskinonge.com



Transcontinental

Pontiac Vibe 2009

248\$/mois

Location  
48 mois  
Comptant 0\$  
Taxes en sus



PONTIAC Louiseville Automobile BUICK

www.louisevilleauto.com  
Louiseville • 819 228-2711 • 1-800-760-2711

2339314



ACTUALITÉS

## La perchaude en péril

Afin de prévenir la disparition de la perchaude dans le lac Saint-Pierre, le gouvernement du Québec impose des mesures plus sévères, allant jusqu'à racheter les permis des pêcheurs commerciaux.

Page 6



VIE COMMUNAUTAIRE

## Le milieu communautaire en croisade

Les organismes communautaires de la Mauricie ont fait appel à des personnalités de la région de Maskinongé - dont Fred Pellerin - pour donner du poids à leur campagne visant une meilleure reconnaissance de la part du gouvernement.

Page 11

ANNONCES CLASSÉES



1.866.637.5236  
Merkado



## Saison des sucres

# Un peu de patience

Page 3

## Babine se porte bien

**B**abine sera au grand écran à la fin novembre, comme prévu. Le film inspiré du conte *Il faut prendre le taureau par les cornes*, de Fred Pellerin, se porte bien. Le tournage est terminé depuis la mi-décembre et l'équipe s'affaire maintenant au montage.

«Le film va super bien! Là, ils montent et montent et montent. Ils en culent de la mouche, c'est une gestion des millisecondes. L'histoire est là. Il va rester à ajouter la musique, les effets spéciaux, la narration et tout ça. Mais l'histoire est là et elle tient», mentionne le conteux caxtonien. Fred ajoute qu'il reçoit chacune des versions du montage du film réalisé par Luc Picard. Il se permet d'ajouter des commentaires, même si ce n'est pas dans son contrat!

«J'ai un mot à dire dans tout ce qui touche le village, dans tout ce qui touche la distorsion des per-

sonnages et ça c'est clair depuis le début. C'est plus au niveau du respect de la mémoire de ces gens-là que j'ai mon mot à dire. Michel Brodeur, le fils de Toussaint Brodeur, je le croise à chaque jour. Et comme on joue le rôle de son père dans le film, c'est un devoir moral de respecter ces gens-là, parce que moi je vais continuer de le voir Michel à chaque jour au dépanneur et je veux qu'il soit content de ce qu'il va voir sur un écran de 32 pieds», mentionne-t-il.

### Tapis rouge à Saint-Élie

La première représentation mondiale de Babine devrait être présentée dans le patelin du conteux. «Il devrait la première mondiale à Saint-Élie. Tapis rouge, jet set, corbillard et limousine, selon les disponibilités, seront au rendez-vous», blague-t-il.



Fred Pellerin et Luc Picard lors du tournage de Babine à Saint-Élie en octobre dernier. Photo Archives

Entre temps, Fred Pellerin travaille sur son nouveau spectacle intitulé «L'arracheuse de temps», qui parlera de la sorcière du village. «Ce qui s'en vient pour moi, c'est de l'angoisse! Mon autre show, j'étais rendu à 432 représentations. J'étais solide!», conclut-il. (AAT)

2341924

**AIE**  
informatique inc.

## VENTE, RÉPARATION ET INSTALLATION DE MATÉRIEL INFORMATIQUE

- RÉSIDENTIEL  
- COMMERCIAL  
- INDUSTRIEL

- Réseau
- Serveur
- Poste de travail
- Caisses et poinçons
- Sonorisation

**NOUVEAU SERVICE**  
Hébergement Web & courriel

Martin et Dave associés

45, av. Saint-Laurent, local 5, Louiseville 819 228-2364 • info@aieinformatique.ca



# VOUS GAGNEZ À TOUT COUP EN VENANT CHEZ

Durant l'auto week-end,  
à gagner 5 prix de 2 500\$ en argent !

PONTIAC LA

**Louiseville**  
**Automobile**

BUICK



LA TOUTE NOUVELLE  
VIBE 2009

**212 \$\* par mois**

Location 48 mois  
\* 0 \$ comptant

**Exceptionnellement ouvert**  
**Vendredi 28 mars**  
**Samedi 29 mars et**  
**Dimanche 30 mars**  
**Jusqu'à 17 h**

## 0% D'INTÉRÊT À L'ACHAT SUR PLUSIEURS MODÈLES 2008

PONTIAC WAVE  
**183 \$\* par mois**

Location 60 mois \* 0 \$ comptant



PONTIAC MONTANA  
**279 \$\* par mois**

Location 48 mois \* 2532 \$ comptant



PONTIAC TORRENT  
**294 \$\* par mois**

Location 48 mois \* 2917 \$ comptant



PONTIAC G6  
**269 \$\* par mois**

Location 48 mois \* 2841 \$ comptant



PONTIAC G5  
**193 \$\* par mois**

Location 60 mois \* 997 \$ comptant



GMC SIERRA SLE 4X4  
**299 \$\* par mois**

Location 27 mois \* 3884 \$ comptant



BUICK ALLURE CX  
**279 \$\* par mois**

Location 48 mois \* 3200 \$ comptant



GMC ACADIA  
**449 \$\* par mois**

Location 48 mois \* 5078 \$ comptant



\* Photos à titre indicatif seulement. Frais de transport et préparation inclus (taxes en sus). Plus de détails chez votre concessionnaire.

## VÉHICULES USAGÉS, À DES PRIX INCROYABLES, RECHERCHENT PROPRIÉTAIRES

PONTIAC G6 2007  
  
No unité G1293  
31 600 km **15 725 \$**

CHEVROLET HHR 2008  
  
No unité P523850  
14 125 km **16 995 \$**

CHEVROLET COBALT SS 2007  
  
No unité G1189  
28 900 km **15 425 \$**

GMC TRUCK ENVOY 4WD 2007  
  
No unité G1297  
34 902 km **26 925 \$**

BUICK ALLURE CX 2005  
  
No unité P253525  
28 600 km **14 725 \$**

PONTIAC GRAND PRIX 2006  
  
No unité G0448  
33 700 km **13 925 \$**

SAVANA CARGO 2500 ALLONGÉ 2006  
  
No unité P254058  
17 200 km **21 995 \$**

CHEVROLET AVEO 2006  
  
No unité G0563B  
29 000 km **9 925 \$**

PONTIAC PURSUIT 2006  
  
No unité G016  
45 800 km **12 495 \$**

HUMMER 2007  
  
No unité H028  
31 816 km **33 925 \$**

*Une équipe professionnelle à votre service depuis plus de 50 ans !*



Normand Lessard  
Président



Éric Fugère  
Directeur des ventes



Robert Doyon  
Conseiller



Robert Caron  
Conseiller



Mario Lessard  
Conseiller



Luc Lambert  
Conseiller



Frédéric Dumas  
Conseiller



Daniel Girardin  
Conseiller



**LA GARANTIE DE 160 000 KM de GM**  
**LA MEILLEURE PROTECTION AU PAYS**

160 000 km  
5 ans sur le groupe  
motopropulseur  
Garantie limitée

160 000 km  
5 ans avec  
transport  
de courtoisie

160 000 km  
5 ans avec  
assistance  
routière

871, boul. Saint-Laurent Ouest, Louiseville

**819 228-2711**

**1 800 760-2711**

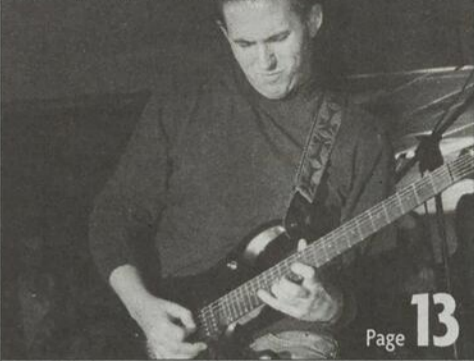
[www.louisevilleauto.com](http://www.louisevilleauto.com)



Nouveau régime forestier: le CLD de la MRC de Maskinongé a des idées!  
www.lechodemaskinonge.com

**C H 2 O**  
LA SOURCE • 103.1 FM • 104.9 FM  
Ne manquez pas notre bingo les samedis dès 9 h sur nos ondes.  
EM1985213

## Sommaire



Page 13

### 3 > Actualités

Proxim vend des calendriers pour une bonne cause ..... 4  
Un camp pour toutes les bourses à Saint-Mathieu ..... 5

### 7 > Vie communautaire

Le SANA souhaite la bienvenue à un Togolais .. 7  
Portes ouvertes à la caserne de Yamachiche .. 10  
Une activité de réseautage qui aura des lendemains ..... 12

### 13 > Arts et spectacles

Concours littéraire du Club Optimiste de Louiseville ..... 13  
Concert du 62<sup>e</sup> RAC de Shawinigan à Saint-Léon ..... 16

### 23 > Sports

Hommage aux entraîneurs de gymnastique .. 23

### 17 > Annonces classées

### SITE WEB

www.lechodemaskinonge.com  
Toutes les annonces classées  
Les avis de décès quotidiens  
Consultez l'appel à tous

## Saison des sucres: une semaine de perdue

*L'Inquiétude est davantage palpable chez les gros producteurs*

> Bernard Lepage  
bernard.lepage@transcontinental.ca

**Q**ue l'on soit un gros producteur ou que l'on recueille encore la sève d'érable à la chaudière, le degré de préoccupation diffère vis-à-vis le début tardif de la saison des sucres ce printemps.

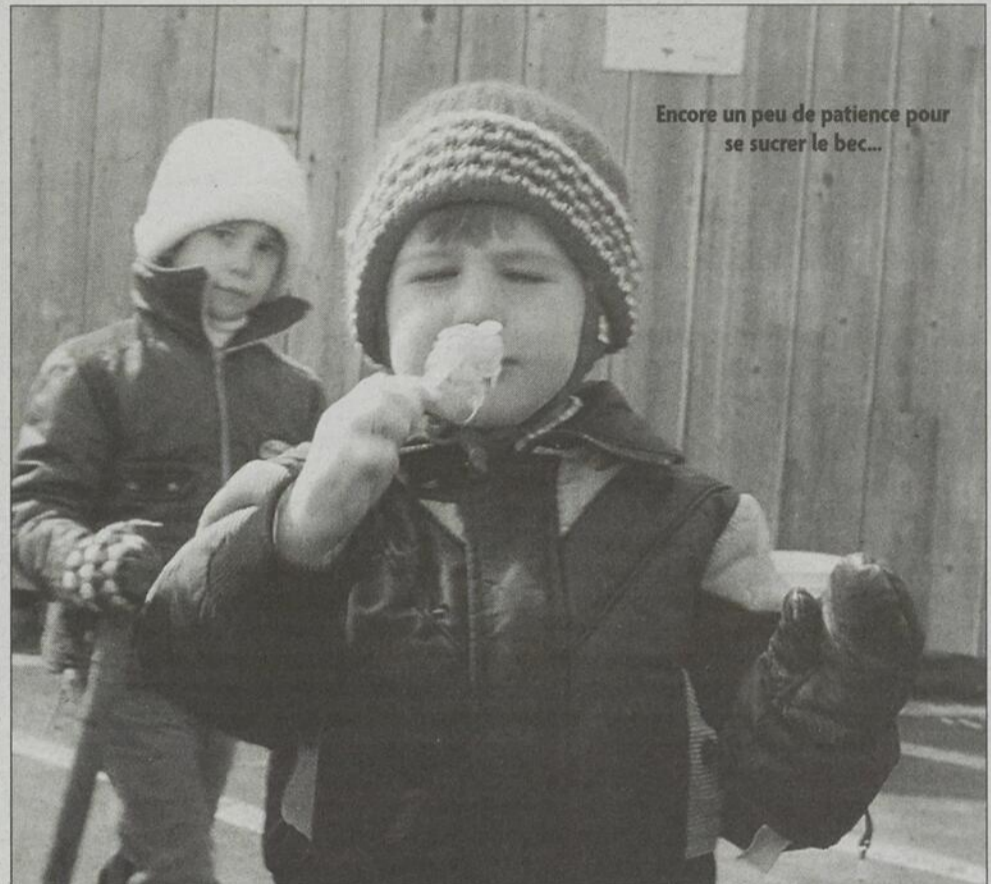
«C'est la pire année depuis qu'on a ouvert il y a 18 ans, déclare avec inquiétude Christian Thériault, de la cabane Chez Gerry. Dans l'érablière de 4000 entailles qu'il opère avec ses deux frères à Saint-Paulin, M. Thériault s'attend à une saison très courte. «On commence tout juste à entailler. J'ai deux gars dans le bois depuis deux semaines juste pour pelleter les lignes.»

Ces coûts de main d'œuvre supplémentaires seront à ajouter à ceux de l'huile à chauffage dont il se sert pour transformer l'eau d'érable en sirop. Une forme de carburant fréquemment utilisée chez les acériculteurs de plus gros gabarit.

«Ce n'est qu'à la fin de la saison qu'on va pouvoir faire le bilan mais je m'attends à une hausse du prix du sirop d'érable.» L'acériculteur explique qu'avant même que les accumulations de neige ne viennent compliquer le tout, les réserves de sirop d'érable étaient à sec. «C'est la rareté qui fait monter les prix», rappelle-t-il.

Ce ton alarmiste n'est pas partagé par un confrère qui fonctionne encore à l'ancienne. Dans son érablière de 500 entailles à Maskinongé, Pierre Julien refuse de céder à la panique. Il commencera à entailler cette fin de semaine, soit une semaine plus tard qu'en 2007. «Pourquoi je serais inquiet, dit-il. On n'a même pas encore commencé.»

Même si la saison des sucres se termine généralement vers la mi-avril, il ne désespère pas la voir se prolonger d'une semaine étant donné l'épaisseur de neige présente dans les bois. Devant les avis des uns et des autres, il se



fait philosophe: «Personne ne sait comment ça va finir à part le petit Jésus.»

Dans son érablière de 1300 entailles à Sainte-Ursule, Jean-Roch Bergeron, entrevoit une mauvaise saison mais pas la pire de sa carrière qui remonte à il y a plus de 50 ans. «Les nuits sont trop fraîches, déplore-t-il. Les érables commencent à dégeler à midi et ça commence à refroidir deux heures plus tard. Ce n'est pas l'idéal.»

La prochaine pleine lune, qui amène toujours un refroidissement des températures, est prévue pour le 20 avril. Il sera alors trop tard selon M. Bergeron pour donner le coup de pouce qui permettrait aux acériculteurs de sauver leur saison. «Les sucres, ce n'est jamais long. Environ 8 à 10 jours. Ça nous apparaît pire que pire cette année mais il ne faut pas oublier qu'on a été gâté les années passées.»

## FAMILLES RECHERCHÉES pour accueillir un étudiant étranger

Ils participent tous au programme offert par **AFS Canada**, un organisme sans but lucratif. Ils passeront un an au Québec pour connaître notre culture, étudier, apprendre le français et faire partie d'une famille québécoise.

Je suis Mamika, j'ai 17 ans et je viens de Bangkok, en Thaïlande.



Moi, c'est Kristian, j'ai 15 ans et je viens de Sønderborg au Danemark.

Je suis Joaquin, j'ai 17 ans et je viens du Chili, à Santiago.



Je m'appelle Runa, j'ai 16 ans et je viens de Bergen, en Norvège.

### L'EXPÉRIENCE VOUS INTÉRESSE? CONTACTEZ

SUZANNE LANGEVIN AU 819-538-7034 OU 819-913-9868  
LUC RIVARD AU 819-228-9533  
JOSÉE BOURASSA AU 819-227-3121



À bientôt! - Vi ses snart! - ¡Hasta pronto!

2329197



Le Comité Culturel Saint-Léon-le-Grand présente...

*La musique du 62<sup>e</sup> régiment d'artillerie de campagne de Shawinigan*

Sous la direction du Capitaine Luc Darveau

Date: 5 avril 2008, à 20h  
Lieu: Église de Saint-Léon-le-Grand



Billet en prévente à 18\$: Boutique Imagine - Tabagie Grand-Père - Fruiterie La Pousse-Santé et Magasin général Avec le temps  
Billet à l'entrée: 20\$; 1/2 prix pour les étudiants

Réservations: 819 228-5468 / 2578  
Télécopieur: 819 228-6209  
Courriel: relupien1@cgocable.ca

Profitez du service de Transports Collectifs  
Coût: 3 \$  
Embarquez à l'un des points de départ offerts à Louiseville.  
Info et Inscriptions: 819 840-0603



**St-Léon nous attend!**

Corporation des transports collectifs de la MRC de Maskinongé

2340959

# Des calendriers qui font du bien

**C**hantale Gaboury, pharmacienne-propriétaire affiliée à PROXIM de Maskinongé, a choisi de vendre ses calendriers 2008 au profit de la Fondation du CSSSM, amassant ainsi un montant de 570\$ qu'elle a remis à Geneviève Pélouin, directrice générale de la Fondation.

Lors de la remise du don à la Fondation, Mme Gaboury a tenu à préciser que, aupa-

vant, elle offrait ses calendriers gratuitement. D'ajouter Mme Gaboury: «Ma confiance en la générosité de ma clientèle m'a inspirée à soutenir la cause de la Fondation en offrant mes calendriers à 1\$. Les résultats ont confirmé que ma confiance était bien placée.»

En acceptant le don de Proxim, Geneviève Pélouin a tenu à souligner le geste de Mme Gaboury en le qualifiant de «geste qui cons-

titue un modèle d'engagement et un exemple à suivre afin de soutenir le développement du

Centre et ses projets d'amélioration des services offerts à la population de notre région».



La pharmacienne Chantale Gaboury en compagnie de Geneviève Pélouin, directrice générale de la Fondation.

## La question du net

Devrait-on bannir les bagarres du hockey junior majeur au Québec ?



OUI  NON

Voici les résultats de la dernière question

Que représente pour vous la fête de Pâques ?

UNE FÊTE RELIGIEUSE	41%
OCCASION DE SE RÉUNIR EN FAMILLE	20%
VIVE LE CHOCOLATI	25%
RIEN DU TOUT	14%

Participez à ce sondage-maison en visitant [lechodemaskinonge.com](http://lechodemaskinonge.com) Ce sondage n'a pas de valeur scientifique

### Les TARIFS les PLUS BAS au MONDE!

**3¢** en tout temps  
la minute

- AUSTRALIE
- DANEMARK
- SUISSE
- MALAISIE
- PORTUGAL
- ITALIE
- AUTRICHE
- FRANCE
- TAIWAN
- HOLLANDE
- SINGAPOUR
- HONG KONG
- BELGIQUE
- ALLEMAGNE
- NOUVELLE-ZÉLANDE
- NORVÈGE
- ESPAGNE
- RÉPUBLIQUE TCHÈQUE
- CHINE
- SUÈDE
- CORÉE DU SUD
- POLOGNE
- IRLANDE
- ROYAUME-UNI
- ARGENTINE 7¢
- CHILI 7¢
- ISRAËL 6¢
- PORTO RICO 9¢
- VÉNÉZUELA 9¢

En collaboration avec worldline.ca

Appelez partout au Canada et aux États Unis pour aussi peu que

...la minute

COMPOSEZ LE Consultez les tarifs sur [www.1011295.com](http://www.1011295.com)

**10.11.295** SUIVI DU NUMÉRO À JOINDRE

- Restez en ligne pendant que nous acheminons votre appel
- Constatez vos économies sur votre prochaine facture de Bell Canada

Avis de non-responsabilité: Les tarifs de 10-11-295 sont sujets à des changements sans préavis. Si vous désirez connaître un tarif avant de placer un appel, visitez notre site internet au [www.1011295.com/tarifs.html](http://www.1011295.com/tarifs.html). Un tarif plus élevé peut s'appliquer pour un téléphone cellulaire ou une destination particulière. Des frais minimum de \$0.25 par appels sont exigés afin de couvrir nos frais d'exploitations.

## Des nouvelles de Jean-Paul!

Notre valeureux ami et confrère Jean-Paul Plante poursuit sa convalescence.

Hospitalisé à l'Hôpital St-Luc, à Montréal, il y a une dizaine de jours pour une série d'exams, il devrait en principe subir une chirurgie dans le courant de la semaine.

En étroite communication avec ses collègues de travail et ses amis de la région de Maskinongé, le directeur de l'information de l'Écho de Maskinongé dit conserver un excellent moral durant cette période qui lui sert à recouvrer la santé. «Je récupère bien et je refais mes forces», a-t-il confié, louant au passage la qualité des services qui lui sont prodigués par le personnel médical.

Toute l'équipe de l'Écho de Maskinongé et ses nombreux amis souhaitent un bon rétablissement à Jean-Paul. Durant cette période de convalescence, l'ensemble des ressources rédactionnelles des hebdomadaires du groupe Transcontinental Médias en Mauricie sont mis à contribution afin de desservir le plus adéquatement possible les lecteurs de la région de Maskinongé.



Le no.1 sur New York **NEW YORK BELTOUR**  
33 inclusions dont 12 exclusivités

RÉSERVATIONS EN LIGNE maintenant disponibles [www.beltour.ca](http://www.beltour.ca)

**239\$** Taxes incluses

Occ (4) 239\$ Prix rég.: 269\$  
Occ (3) 269\$+ Prix rég.: 299\$  
Occ (2) 299\$ Prix rég.: 329\$

Fond d'indemnisation de 3.000\$ par tranche de 1000\$ en sus

VACANCES BELTOUR 9825, l'Acadie # 101B, Mtl 514-336-0033 1 866-235-8687

**AUTOMOBILES RENE MICHAUD** ENR.  
45 VÉHICULES EN INVENTAIRE

ACHAT ET VENTE DE VÉHICULES non accidentés

PRIX PAR SEMAINE / O\$ COMPTANT + TAXES			
07 Cobalt	21 000 km	54 \$/sem.	ou 11 990 \$
05 Caravan XLT	69 000 km	51 \$/sem.	ou 9 990 \$
04 Mazda 3	74 000 km	54 \$/sem.	ou 11 950 \$
04 Mazda 6	67 000 km	66 \$/sem.	ou 12 850 \$
04 Aveo	38 000 km	36 \$/sem.	ou 7 290 \$
04 Escape XLT	44 000 km	72 \$/sem.	ou 14 450 \$
03 Protégé SE	68 000 km	35 \$/sem.	ou 6 990 \$
03 Cavalier	68 000 km	31 \$/sem.	ou 6 380 \$
03 Focus	68 000 km	39 \$/sem.	ou 7 990 \$
02 Echo	124 000 km	31 \$/sem.	ou 6 250 \$
02 Accent	62 000 km	30 \$/sem.	ou 5 990 \$

71, rue de la Fabrique, Saint-Léon 819 228-2172 (voisin du cimetière) [www.automichaud.com](http://www.automichaud.com)  
Aussi 2<sup>e</sup> emplacement, voisin du Pétro-T à St-Léon

**L'Écho de Maskinongé**

-Veuillez recycler ce journal-

Louiseville: 43, Saint-Louis JSV 2C7  
Tél.: 819 228-5532 Téléc.: 819 228-9379  
Annonces classées: 1-866-637-5236  
[www.lechodemaskinonge.com](http://www.lechodemaskinonge.com)

RÉSEAU SÉLECT

Office de la Distribution Certifiée

Deloitte

hebdomadaire  
QUÉBEC

Directeur de journal: Hugues Carpentier

Agente de bureau: Christiane Gélinas

Directeur de l'information: Jean-Paul Plante  
[jean-paul.plante@transcontinental.ca](mailto:jean-paul.plante@transcontinental.ca)

Conseillers publicitaires:  
Line Plante, Janie St-Yves

Coordonnatrice aux ventes: Diane Béland

Éditeur et Directeur régional:  
Michel Matteau

Atelier: Publi-Production  
Danielle Devault, directrice

Impression:  
T.R. Offset  
1850, rue Bellefeuille,  
Trois-Rivières  
Distribution: Distribution Transcontinental inc.  
Division Publi-Sac Mauricie  
Publié par: Médias Transcontinental S.E.N.C.  
Vice-président principal: Marc-Noël Ouellette  
[www.medias-transcontinental.com](http://www.medias-transcontinental.com)

DISTRIBUTION CERTIFIÉE ODC: 12 393 EXEMPLAIRES • TIRAGE: 12 500 EXEMPLAIRES IMPRIMÉS

Dépôt légal: Bibliothèque Nationale du Québec. Société canadienne des postes - Envois de publications canadiennes. Contrat de vente de produit no 40005266. © 2005 Médias Transcontinental S.E.N.C. Toute reproduction des annonces ou informations, en tout ou partie de façon officielle ou déguisée est interdite sans la permission écrite de l'éditeur. Le Journal L'Écho de Maskinongé ne se tient pas responsable des erreurs typographiques pouvant survenir dans les textes publicitaires mais il s'engage à reproduire uniquement la partie du texte où se trouve l'erreur. La responsabilité du journal et de l'éditeur ne dépassera en aucun cas le montant de l'annonce. Les articles publiés dans Le Journal L'Écho de Maskinongé sont sous la seule responsabilité des auteurs et la direction ne partage pas nécessairement les opinions émises.

Transcontinental

## Foire commerciale à Louiseville

C'est du 6 au 8 juin à l'aréna de Louiseville que se tiendra la foire commerciale organisée par Michel Désaulniers. De nombreux exposants, des kiosques de marché aux puces et un parc d'amusement pour les enfants

seront sur place. L'entrée est gratuite. Pour information et inscription, communiquez avec Michel Désaulniers au 819 296-3047 ou par courriel à michdesaulniers@cgocable.ca

### actualité commerciale

## L'annonceur mystère fait des heureux !



Suite à sa participation au concours « **Démasquez l'annonceur mystère** » dans L'Écho de Maskinongé, M. Marcellin Gélinas, de Sainte-Ursule, a remporté un bon d'achat de 50\$ échangeable à la salle J.-Antonio Thompson de Trois-Rivières, pour des billets de spectacle. Pour participer au concours, il suffit d'identifier la publicité publiée dans L'Écho de Maskinongé contenant le logo de l'annonceur mystère et aller s'inscrire en ligne au [www.lechodemaskinonge.com](http://www.lechodemaskinonge.com).

Nous reconnaissons sur la photo M. Hugues Carpentier, directeur de L'Écho de Maskinongé, en compagnie du gagnant, M. Marcellin Gélinas.

## Pour toutes les bourses

Le Camp du Lac Vert ouvre ses portes aux jeunes démunis



Le camp du Lac Vert s'associe aussi des techniciens en éducation spécialisée qui soutiennent les bénévoles dans l'encadrement de ces groupes de jeunes.

**P**rès de 150 jeunes provenant de milieux défavorisés en Mauricie séjourneront l'été prochain au Camp du Lac Vert.

Sous la présidence d'honneur de Mario Dufour, conseiller principal chez Groupe Investors à Trois-Rivières, la Fédération des Guides district de Trois-Rivières a lancé il y a quelques jours sa campagne afin d'amasser des fonds pour financer cette activité.

Durant une semaine, les jeunes garçons et filles, âgés de 7 à 17 ans, pourront vivre des activités plein air telles que le tir à l'arc, l'escalade, le canot, les feux de camps, etc.

Habituellement réservé aux scouts, aux groupes scolaires ou aux organismes, il y a une dizaine d'années que la fédération a ouvert les

portes de son camp à Saint-Mathieu-du-Parc pour les jeunes provenant de familles à faible revenu.

L'expérience s'est avérée un tel succès que depuis trois ans, ils sont environ 150 jeunes à profiter de cette expérience. Tous les dons en argent sont les bienvenus mais la Fédération des Guides rappelle que son objectif est d'amasser 140\$ par participant. Le coût du camp étant évalué à environ 200\$ par personne, chaque famille est invitée à défrayer une somme de 35\$.

Vous pouvez faire parvenir vos dons à l'adresse suivante: Camp du Lac Vert, 7350, rue Notre-Dame Ouest, Trois-Rivières, G9B 1L8 ou à communiquer avec Gérard Surprenant au 819 694-9593.



VOTRE VIE ET VOS BESOINS CHANGENT...

### VOTRE CAISSE OPTIMISE SON OFFRE !

**Afin de bien répondre à vos besoins et de vous offrir une plus grande disponibilité, nous desservons tous nos centres de services avec des rendez-vous à la caisse, à domicile et par téléphone.**

Notre rôle est de vous faire économiser argent et temps en vous proposant des produits et des services adaptés et avantageux pour VOUS.

Nous vous accompagnerons pour vous permettre d'acquiescer une grande aisance dans l'utilisation des services « AccèsD téléphonique » et « AccèsD Internet ». Vous aurez alors accès, en toute sécurité, à votre caisse 24 heures sur 24, 7 jours sur 7.

Nous sommes disponibles pour des consultations, des démonstrations et des formations individuelles.

Si vous êtes un groupe ou un organisme, nous vous offrons des ateliers d'information. Communiquez avec nous dès maintenant pour

vous inscrire au Service « AccèsD Internet » ou « AccèsD téléphone ». Il nous fera un grand plaisir de vous parler ainsi que de vous aider à utiliser ce service.



**Odette Gagnon**

Conseillère en services et produits de convenance  
819.228.9422



**Karine Dalcourt**

Conseillère en services et produits de convenance  
819.228.9422

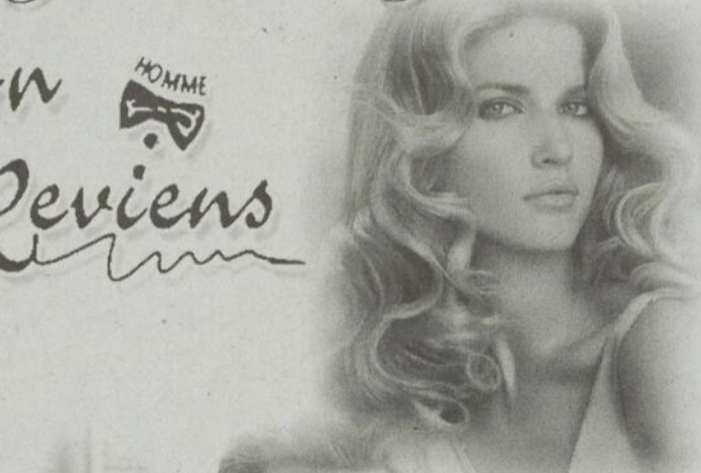


Une caisse près de son monde !

2341187

Synonyme d'élégance

Salon **HOMME**  
Reviens **DAME**



Voquez les spéciaux à la Boutique soins capillaires

- produits
- accessoires

HEURES D'OUVERTURE

Lundi au Mercredi: 9 h 30 à 17 h  
Jeudi et Vendredi: 9 h à 21 h  
Samedi: 8 h à 15 h

**10% DE RABAIS les lundis**

Avec ou sans rendez-vous  
CENTRE COMMERCIAL LOUISEVILLE

**819 228-9933**

2336552

# Lac Saint-Pierre: Québec serre la vis aux pêcheurs

> Bernard Lepage

bernard.lepage@transcontinental.ca

**P**our contrer la diminution des stocks de perchaude du lac Saint-Pierre, le gouvernement du Québec offrira aux pêcheurs commerciaux, à compter de ce lundi 31 mars, de racheter de manière volontaire leur permis ainsi que leur matériel de pêche. Les pêcheurs sportifs devront quant à eux ajuster leur pratique à un nouveau plan de gestion des pêcheries.

Ces nouvelles mesures ont été dévoilées en milieu de semaine dernière par le ministère des Ressources naturelles et de la Faune et le ministère de l'Agriculture, des

Pêcheries et de l'Alimentation. Elles font suites aux recommandations du rapport Thibault qui avait été mandaté de faire le point sur la situation de la gestion des stocks de poissons du lac Saint-Pierre.



Par rapport à 2002, le niveau des stocks de perchaude a diminué d'environ 40% dans le lac Saint-Pierre.

C'est dans ce contexte que le rapport Thibault recommandait au gouvernement, et ce, pour au moins les cinq prochaines années, d'instaurer un contingent annuel de captures de 12,3 tonnes de perchaude, soit 8 tonnes pour la pêche sportive (actuellement de 15,6 tonnes) et 4,3 tonnes pour la pêche commerciale (actuellement de 37,9 tonnes). Les autres mesures de gestion avancées dans le rapport sont de clore la saison hivernale de pêche sportive le 1er mars et d'interdire la pêche commerciale aux verveux avant le 1er mai.

Les ministères concernés sont d'avis que l'interdiction de la pêche en période de fraie et la réduction importante du quota de pêche autorisé permettront d'agir à court terme afin d'améliorer la qualité et la quantité du stock.

Les pêcheurs commerciaux visés peuvent obtenir plus d'information sur ces nouvelles mesures en communiquant avec la Direction régionale de l'Estuaire et des eaux intérieures du MAPAQ au 819 293-5677.

Le rapport scientifique sur lequel les recommandations de M. André Thibault prenaient leur assise précise que, malgré les efforts déployés depuis plusieurs années, l'état des stocks de perchaude du lac Saint-Pierre ne s'est pas amélioré.

En effet, par rapport à 2002, le niveau des stocks de perchaude a diminué d'environ 40%, contrairement au modèle prévisionnel qui anticipait une augmentation de 40%. Encore en 2007, la population de perchaude du lac Saint-Pierre présente une densité parmi les plus faibles mesurées dans les grands plans d'eau de la plaine du Saint-Laurent. Les données disponibles indiquent également que la population de perchaude ne pourra soutenir les volumes actuels de captures au cours des prochaines années.

**AGENDA** communautaire  
Maskinongé

## Centre des femmes l'Héritage

Le Centre des femmes l'Héritage invite toutes les femmes à participer au café-rencontre portant sur l'aromathérapie. Cette activité aura lieu le mardi 1er avril à 13h30 et sera animée par Madeleine Carignan, massothérapeute et andragogue. Pour informations et inscriptions: 819 228-8421.

## EMPLOYEURS!

Connaissez-vous le service en ligne **PLACEMENT étudiant** d'Emploi-Québec?

### Pour les ENTREPRISES,

les travailleurs étudiants permettent :

- ❖ de répondre à des besoins de main-d'œuvre saisonniers ou ponctuels ;
- ❖ de trouver et de former une relève dynamique et professionnelle.

### Pour les JEUNES,

le travail étudiant permet :

- ❖ d'acquérir une expérience de travail et de gagner un salaire leur permettant de payer leurs études.

Affichez vos offres d'emploi.  
Consultez nos candidatures.

[emploietaudiant.qc.ca](http://emploietaudiant.qc.ca)

Emploi Québec



Démasquez l'annonceur mystère de votre hebdomadaire et...

courez la chance de gagner 50\$ en bons d'achats pour des billets de spectacles en vous inscrivant au [www.lechodemaskinonge.com](http://www.lechodemaskinonge.com)

Chaque semaine, une publicité de votre hebdomadaire contient le logo de l'annonceur mystère (illustré à droite). Rendez-vous sur le site Internet de l'Écho de Maskinongé au [www.lechodemaskinonge.com](http://www.lechodemaskinonge.com), cliquez sur le logo «Annonceur mystère» et remplissez votre billet de participation, c'est gratuit.



CORPORATION DE DÉVELOPPEMENT CULTUREL DE TROIS-RIVIÈRES

**L'Écho** de Maskinongé

### DEUX TIRAGES PAR MOIS

50\$ en bons d'achats pour des billets de spectacles à la salle J. Antonio Thompson\*  
Faites votre choix de spectacles au [www.sallethompson.com](http://www.sallethompson.com)

\* Applicable sur la programmation régulière

# Un accueil chaleureux pour Télou Kakona

**AGENDA** communautaire  
Maskinongé



À gauche, Jonner Mina, coordonnateur, SANA de la MRC de Maskinongé en compagnie de Télou Kakona, originaire du Togo.

Depuis le 7 janvier dernier, la MRC de Maskinongé se veut la terre d'accueil d'un Togolais, présentement en stage au Ministère de l'Agriculture des Pêcheries et de l'Alimentation du Québec (MAPAQ) dont le bureau est situé à Louiseville. M. Kakona demeure chez une résidente de Saint-Léon-le-Grand, Mme Viot, pour la durée de son séjour.

Détenteur d'un baccalauréat en agromonie, M. Kakona est arrivé au Québec le 10 juin dernier pour exercer sa profession. M. Kakona mentionne «J'ai choisi le Québec parce qu'il est un pays de liberté, un peuple qui respecte les valeurs humaines».

Au niveau de la MRC de Maskinongé, ce qui l'attire et qui retient son attention jusqu'à présent est l'accueil chaleureux des gens, la diversité de la MRC sur le plan touristique, agricole, agroalimentaire et surtout l'implication de tous les acteurs de la chaîne

bioalimentaire.

La venue de M. Kakona dans la MRC de Maskinongé est le résultat d'une entente entre CarrefourBLE (Organisme de mise à niveau dans le domaine agricole), le MAPAQ (Ministère de l'Agriculture, des Pêcheries et de l'Alimentation du Québec) et le SANA (Services d'accueil aux nouveaux arrivants).

Trouvé un logement dans la MRC a été facilité par le SANA de la MRC de Maskinongé. M. Jonner Mina, coordonnateur de l'organisme, a effectué plusieurs démarches pour lui trouver un endroit où se loger pour la durée de son stage. «J'ai apprécié énormément le soutien obtenu d'un organisme comme le SANA. Je crois qu'il est important pour une MRC d'offrir des services d'accueil aux nouveaux arrivants, peu importe leur origine», affirme M. Kakona. D'ailleurs, le SANA continue à offrir son

soutien avec d'autres organismes comme Stratégie Carrière qui œuvre au niveau de sa recherche d'emploi.

Celui qui trouve notre paysage très beau en raison de la blancheur de cette abondante neige trace un bilan positif de son stage et de l'accueil reçu par le personnel du MAPAQ et aimerait s'établir définitivement dans la MRC.

Marié et père de trois enfants, dont deux garçons et une fille, Télou espère pouvoir éventuellement contribuer à la société québécoise par sa présence sur le plan culturel et son travail dans les domaines agronomique et agroenvironnemental.

## Association des aidants naturels du bassin de Maskinongé

Souper-conférence de l'Association des aidants naturels du bassin de Maskinongé le mercredi 2 avril. Nicole Bellerive, psychothérapeute, parlera de Comment augmenter son système immunitaire afin de prévenir plusieurs maladies (prévention). La rencontre aura lieu au Restaurant Marco, 161, boul. St-Laurent Est, à Louiseville. Souper à 17h et conférence à 19h. Invitation lancée à tous et l'inscription à la conférence est gratuite. Info: 819 268-2884.

À volonté

## Buffet du dimanche soir 15<sup>99</sup>\$

PLUS DE 50 METS DIFFÉRENTS • TABLE À DESSERTS EXCEPTIONNELLE

**Promotion d'anniversaire**  
(Applicable sur le buffet du dimanche soir)  
Repas GRATUIT à la personne fêtée +  
un gâteau chanté à votre table  
(Réservation de 8 personnes et plus)

**Tous les vendredis soirs**  
**BUFFET DES PÂTES ET PIZZAS**  
cuisinées devant vous par notre chef **12<sup>49</sup>\$**

**LA PORTE DE LA MAURICIE**  
HÔTEL & RESTAURANT

819 228-9434 • Sans frais: 1 877 228-9434  
YAMACHICHE (Sortie 174, autoroute 40)

Buffet du dimanche soir 15<sup>99</sup>\$

### COUPON-RABAIS

(Buffet)  
Pour 2 personnes adultes

Sur réservation avec ce coupon,  
le dimanche 30 mars 2008.

# 5\$ de rabais

*Je vous représente fièrement depuis un an déjà et je tiens à vous remercier de la confiance que vous m'accordez.*

*Pour moi, bien saisir vos préoccupations et défendre les enjeux du comté sont au cœur de mon action comme député. Comme vous le savez, je porte une attention particulière à tous les aspects touchant la famille. Soyez assurés de ma ferveur à mettre de l'avant vos droits et intérêts.*

*Je suis là pour vous!*

*Votre député,  
Jean Damphousse*



Jean Damphousse, député de Maskinongé

134, avenue St-Laurent, Louiseville (Québec) J5V 1J7

Téléphone : 819 228-9722

Courriel : jdamphousse-mask@assnat.qc.ca

Le déménagement vous décourage, vous n'en pouvez plus !

**NOUS VOICI !**



**TRANSPORT ET DÉMÉNAGEMENT  
LES DEUX LL**

Laissez-nous vous transporter  
**RÉSERVEZ MAINTENANT**  
Assurances responsabilités complètes

**819 296-2179**

Cell.: **819-698-3289**

250, Grande Rivière Sud, Yamachiche  
www.demenagementlesdeuxll.com

RÉSIDENTIEL - COMMERCIAL  
INDUSTRIEL

**ERRATUM**

Dans notre publicité

**"Dégustation  
Vins et fromages"**

parue dans l'Écho du 22 mars dernier, une erreur s'est glissée, alors que nous aurions dû lire:

**M. Yves Martin,**  
directeur général  
CSSM



Nous nous excusons pour tout inconvenient occasionné par cette erreur.



**AGENDA communautaire**  
Maskinongé

**Aféas Yamachiche**

La rencontre de l'Aféas Yamachiche et des Femmes d'ici aura lieu le mercredi 9 avril, à 13h30. Les sujets à l'étude: Femmes d'ici et d'ailleurs; Informations sur la santé. On vous attend en grand nombre. Info: 819 296-3289

**Lavothon**

Le Club Richelieu de Louiseville organise un Lavothon au profit de la Fondation Appui-Enfance-Famille le samedi 17 mai sur le site de Maski Ford sur le boulevard Est à Louiseville. L'objectif est de vendre 200 billets au coût de 5\$.

**D'heureux gagnants de la Loterie des Optimistes**

Le Club Optimiste de Louiseville a procédé au tirage de sa Loterie. Les gagnants sont: Yvon Picotte (crédit voyage de 1300\$), Salon Champagne (Forfait week-end de 300\$), Louis Frigon (100\$), Garage André Ferron (100\$), Carole Lefebvre (crédit-voyage de 1200\$), Denis De Grandpré (forfait week-end de 300\$), Pierre Milot et Josée Pérodeau (100\$), Isabelle Lessard & Jean-Philippe Proulx (crédit-voyage de 1400\$), Chantal Pellerin & Pino Corbo (forfait week-end de 300\$) et Rémi Frigon et Pierre Cloutier (100\$).

**Me Isabelle St-Yves**  
Notaire et conseillère juridique  
Agent vérificateur d'identité  
Cessionnaire du greffe de Me Yvon Milot.

200, ave Ste-Marie, Louiseville,  
(Québec) J5V 1E9

Bureau: (819) 228-8117 / 2915  
Télécopieur: (819) 228-8684  
Courriel: isyves@notarius.net

**Réseau Notarial Plus**  
Le seul réseau de notaires recommandé  
CAA Habilitation pour tout le Québec

**CH20 fait des heureux**

Lors du bingo du 8 mars dernier, tenu sur les ondes de CH20 103,1 et 104,9 FM, **M. Michel Milette de Louiseville, a remporté la cagnotte de 1000\$.** M. Milette s'était procuré sa carte gagnante au Dépanneur Lucky Luke de Louiseville.

La semaine suivante, ce fut au tour à deux gagnants de se partager le gros lot du bingo CH20. Il s'agit de M. Charles Lambert, de

Sainte-Ursule, et Mme Diane Côté, de Saint-Paulin. Les cartes provenaient respectivement du Garage Daniel Lessard de Sainte-Angèle et du Quillorama de Louiseville.

Enfin, le 22 mars dernier, la chance a souri à M. Claude Lajoie, de Saint-Justin, qui a ainsi remporté 1000\$. Il s'était procuré sa carte gagnante à la Tabagie Grand-Père de Louiseville.



M. Michel Milette pose en compagnie de Yanick Denoncourt, animateur à CH20.



M. Charles Lambert pose en compagnie de Ghislain Demers.



Mme Diane Côté pose en compagnie de Chantal Champagne.



M. Claude Lajoie pose en compagnie de Stéphane Carbonneau, dir.-gén. de CH20, 103,1 et 104,9 FM.

**NOUVELLES MESURES À COMPTER DU 1<sup>ER</sup> AVRIL**

**SÉCURITÉ ROUTIÈRE**

**GRANDS EXCÈS DE VITESSE:  
DES SANCTIONS PLUS SÉVÈRES**

Vous commettrez un grand excès de vitesse si vous dépassez:

- de 40 km/h ou plus la limite de vitesse permise dans une zone de 60 km/h ou moins;
- de 50 km/h ou plus la limite de vitesse permise dans une zone de plus de 60 km/h et d'au plus 90 km/h;
- de 60 km/h ou plus la limite de vitesse permise dans une zone de 100 km/h.

Par rapport aux sanctions qui s'appliquaient jusqu'ici:

- le nombre de points d'inaptitude est doublé;
- le montant de l'amende est doublé ou triplé selon le nombre d'infractions pour grand excès de vitesse inscrit à votre dossier de conducteur.

**Attention !**

Durant les 10 prochaines années, cette infraction sera prise en considération lorsque vous serez intercepté à nouveau pour d'autres grands excès de vitesse.

**LE CELLULAIRE TENU EN MAIN:  
INTERDIT**

Tout appareil tenu en main et ayant une fonction téléphonique comme un téléphone cellulaire ou un terminal mobile de poche (BlackBerry) est maintenant interdit pendant que vous conduisez.

Cette infraction vous vaudra:

- 115\$, incluant les frais;
- 3 points d'inaptitude.

Le système « mains libres » est toutefois permis quoique non recommandable puisque son utilisation n'est pas sans danger.

**Attention !**

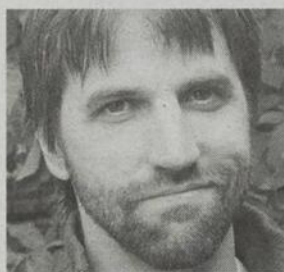
Les trois prochains mois, les contrevenants recevront un avertissement. À partir du 1<sup>er</sup> juillet 2008, les agents de la paix remettront des constats d'infraction.

**ON EST TOUS RESPONSABLES DE NOTRE CONDUITE**

Plus de détails au: [www.saaq.gouv.qc.ca](http://www.saaq.gouv.qc.ca)



# Le premier quartier écologique du Québec



Chronique  
environnement

Steven  
GUILBEAULT

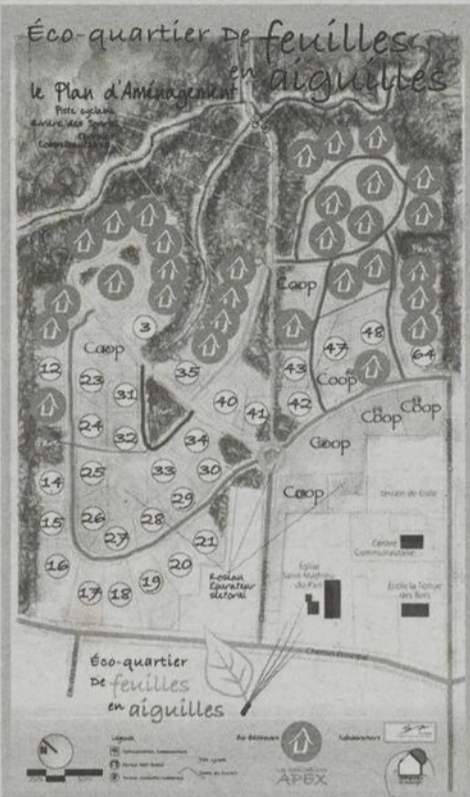
J'ai rencontré il y a quelques semaines Isabelle, membre de la coopérative des travailleurs Apex, à Saint-Mathieu-du-Parc. Elle m'a parlé de son projet d'habitation écologique, une véritable source d'inspiration...

Après avoir passé cinq ans à offrir des alternatives écologiques dans la fabrication de maisons à travers tout le Québec, les travailleurs de la coopérative Apex décident en 2005 de démarrer le projet de l'éco-quartier «des feuilles en aiguilles» dans leur village. Cette initiative, fruit d'une mûre réflexion, leur permet de mettre à profit leur savoir-faire pour vivre leur passion pour l'environnement au quotidien et obtenir une qualité de vie exceptionnelle.

La coopérative fait l'acquisition d'une terre de 100 hectares à Saint-Mathieu-du-Parc et prend le temps de définir sa vision du projet: mettre sur pied un quartier entièrement écologique, avec des normes bien définies pour les futurs habitants. Les membres font la conception d'un plan d'intégration architectural très complet qui inclut à la fois les matériaux à utiliser pour la construction et l'isolation des maisons, les principes d'aménagements maximisant l'utilisation de l'énergie solaire, la récupération de l'eau, etc.

Mais la beauté de l'éco-quartier ne réside pas uniquement dans l'aspect écologique. Les

dimensions sociales et communautaires font partie intégrante du projet. En plus de compter une soixantaine de maisons, la coopérative réserve des terrains pour des initiatives communautaires comme une résidence pour personnes âgées, une garderie, un jardin communautaire, etc. Depuis l'annonce du projet en février 2007, une vingtaine de propriétaires sont déjà installés. Ils viennent de partout, même de la Belgique!



La popularité du quartier est en partie due au fait que la coopérative a vraiment décidé de s'intégrer aux structures déjà en place dans le village et dans la région. La réalisation rapide du projet est d'ailleurs attribuable à l'initiative des citoyens, qui, pour permettre la réouverture de l'école du village en 2005, ont décidé de la transformer en école alternative. Depuis, le nombre d'élèves augmente sans cesse et les nouvelles familles sont attirées par l'éco-quartier.

Avec ce projet, la coopérative Apex réussit à revaloriser tout un territoire et permet aux citoyens d'en bénéficier. Un modèle de réussite!

## Damphousse rencontre l'UPA de la Mauricie

En compagnie de deux autres députés adéquistes, Jean Damphousse a rencontré le 6 mars dernier des représentants de l'UPA de la Mauricie afin de faire le point sur l'industrie agricole. Accompagné de Pierre Michel Auger (Champlain) et Albert De Martin (Huntington), porte-parole de l'opposition officielle en matière d'agriculture, le député de Maskinongé a abordé divers sujets tels la vision générale de l'ADQ, le rapport Pronovost et la bioénergie. L'UPA de la Mauricie était représentée lors de cette rencontre par son président Martin Caron, son vice-président René Perreault et son directeur général Denis Houle.

## Chez BERNIER CRÉPEAU

c'est *toujours*  
moins cher!

Oui ça s'peut

L'Auto  
WEEK-END  
DES CONCESSIONNAIRES  
DE LA CCAM

Exceptionnellement OUVERT samedi et dimanche

Photo à titre indicatif



**JEEP COMPASS  
2008**

LOUEZ À COMPTER DE

**249\$**/mois  
60 mois  
**0\$** comptant

et obtenez  
**1000\$**  
ÉCO-AUTO  
DÉPENSES GOUVERNEMENTALES

TTP en sus

Photo à titre indicatif



**JEEP PATRIOT  
2008**

LOUEZ À COMPTER DE

**239\$**/mois  
60 mois  
**0\$** comptant

et obtenez  
**1000\$**  
ÉCO-AUTO  
DÉPENSES GOUVERNEMENTALES

TTP en sus

Photo à titre indicatif



**DODGE CALIBER  
2008**

LOUEZ À COMPTER DE

**219\$**/mois  
60 mois  
**0\$** comptant

TTP en sus

Photo à titre indicatif



**LA NOUVELLE  
DODGE JOURNEY  
2009**

LOUEZ À COMPTER DE

**299\$**/mois  
24 mois  
**0\$** comptant

TTP en sus

Photo à titre indicatif



**DODGE RAM  
2008**

LOUEZ À COMPTER DE

**329\$**/mois  
24 mois  
**0\$** comptant

TTP en sus



**Bernier  
Crépeau**

3100, boul. Saint-Jean  
Trois-Rivières  
Ouvert tous les soirs jusqu'à 21h  
819-377-3077



2336608

www.berniercrepeau.com

## Une autre façon de faire!

Tu désires obtenir un DEP en Techniques d'usinage tout en complétant ton diplôme d'études secondaires?

Viens nous rencontrer lors d'une séance d'information pour en savoir davantage.

### SÉANCE D'INFORMATION

Quand : mercredi 2 avril 2008  
Heure : 13h et 18h30  
Où : Carrefour Formation Mauricie  
5105, av. Albert Tessier Shawinigan  
Salle multimédia

Taux de placement  
de 100%  
Métier en pénurie de  
main-d'oeuvre

Les cours sont offerts 3 jours/semaine au Carrefour Formation Mauricie et 2 jours/semaine au CEA à Shawinigan, St-Tite ou St-Alexis-des-Monts

Pour information :  
Edouard McKenzie  
819 539-6971, poste 2311

Centre  
d'éducation  
des adultes  
du Saint-Maurice

Carrefour  
Formation Mauricie

COMMISSION  
SCOLAIRE  
de l'Énergie

## Portes ouvertes à la caserne de Yamachiche



Le conseil municipal de Yamachiche ainsi que la direction du Service incendie invite la population locale et des environs à participer à une journée portes ouvertes le dimanche 6 avril à 11h à la caserne municipale située au 501, boulevard Duchesne. Les visiteurs auront l'occasion sur place de voir la caserne nouvellement agrandie ainsi que le nouveau camion autopompe récemment acquis par la municipalité.

## Coup de pouce pour le CPE de Saint-Boniface

Un montant de 25 000\$ du fonds d'Économie sociale du CLD de la MRC de Maskinongé a été investi dans le projet d'expansion du Centre de la Petite Enfance (CPE) «Le Jardin des Enfants» de St-Boniface. Le projet d'agrandissement de la garderie est appuyé financièrement par le milieu qui voit l'occasion d'accroître les ressources destinées aux familles de la MRC de Maskinongé ayant de jeunes enfants et du même fait d'augmenter la qualité de vie sur le territoire. Avec cette aide financière, le CPE «Le Jardins des Enfants» s'assure de pouvoir offrir ses services à travers 18 nouvelles places disponibles en service de garde. Ainsi, 9 emplois sont maintenus et les 18 nouvelles places disponibles assureront la viabilité financière du CPE.

SOUS LAILE DE  
**GOODYEAR**

### Votre meilleur ami sur la ferme.



#### Le nouveau pneu OPTITRAC

Chaque pneu de la famille OPTITRAC est conçu pour offrir un mordant hors pair en sol mou ou humide. La bande plus profonde du pneu OPTITRAC ainsi que son motif de barrettes reconfiguré lui assurent une traction maximale, tout en protégeant la durée utile de la bande en service de transport.

En service intense, un pneu OPTITRAC est toujours à la hauteur. Grâce à son nouveau concept de talon renforcé, il résiste aux forces extrêmes de l'usage à couple élevé. Et grâce à son moulage optimisé, il offre le roulement le plus doux de toute l'histoire des radiaux agricoles Goodyear.

### SERVICE 24 H / 7 JOURS

**PNEUS - le plus important inventaire**  
**VÉHICULES ADAPTÉS - pompage de calcium et agrilim**  
**DÉPANNAGE DIRECTEMENT À LA FERME**  
**SERVICE ROUTIER D'URGENCE**



## CHARLES TURCOTTE ET FILS

**T. 819 697.2413**  
**1180, boul. Thibeaup, Trois-Rivières**

## Consultez nos PROFESSIONNELLS

### AVOCATS

Dubeau, Perreault et Mélançon



avocats

Serge Dubeau avocat 819 228-3949

Jean Perreault 819 228-5529  
avocat et médiateur familial accrédité

André Mélançon 819 228-5529  
avocat

21, rue Saint-Marc, Louiseville (Québec) J5V 2E4  
Télécopieur 819 228-8621

### IMPÔTS

**SERVICE de RAPPORTS D'IMPÔTS**

Nouveau Service !

TRANSMISSION  
ÉLECTRONIQUE  
**TED**

sur demande

- Rapports
- Manuel • Informatisé

**Pierre Hémond**  
Planificateur financier

(819) **227-4719**

2211929

### CHIROPRACTICIENNE



Pour une meilleure santé!

Téléphonez  
Pour urgence ou rendez-vous:  
819 228-3005  
Résidence: 819 296-2210

**Dre Guylaine Lessard, D.C.**  
CHIROPRACTICIENNE

255, avenue Saint-Laurent, Louiseville

### CLIMATISATION

2011068

Service 24 heures

**Climatisation JACQUES VALLIÈRES**  
Licence RBQ : 8334-0547-28

• Réfrigération • Chauffage • Thermopompe  
• Vente et installation de climatiseur  
RÉSIDENTIEL • COMMERCIAL • INDUSTRIEL • AGRICOLE

143, Lac Saint-Pierre Ouest, Louiseville  
Tél. : 819 228-9159 • Cell. : 819 691-7031

### DENTUROLOGISTE



**Jocelyn Michaud, d.d.**  
Denturologiste

Sur rendez-vous 819 228-9998

- Prothèses dentaires complètes & partielles
- Prothèses de précision
- Prothèses sur implants
- Protecteur buccal

1040, rang Petit-Bois, Louiseville

### IMPÔTS

NOUVEAU SERVICE

**Rapports d'impôts aux particuliers**

Rapports informatisés  
J'offre un service de secrétariat, tenue de livres et d'impôts que ce soit à vos bureaux ou chez-moi.

**819 228-0688**

**MARIE-CLAUDE POULETTE**  
Secrétaire comptable

2257199

### NETTOYAGE DE TAPIS

**NETTOYAGE MARC DALCOURT INC.**



Lave-auto à la main • Cirage  
**Nettoyage - tapis - mobiliers**

1284, boul. St-Laurent Est, Louiseville  
**819 228-9901**

2140955

# Appui de taille aux organismes communautaires

Le conteux Fred Pellerin fait partie du lot



Nous retrouvons sur la photo Yves Gélinas, maire de Saint-Sévère et préfet suppléant, Fred Pellerin, et Renaud Beaudry, coordonnateur TROC. Photo L'Hebdo/Andrée-Anne Trudel

> **Andrée-Anne Trudel**  
andree-anne.trudel@transcontinental.ca

Les organismes communautaires de la Mauricie et du Centre-du-Québec ont fait appel à des personnalités publiques de la région de Maskinongé pour donner du poids à leur campagne. Ces personnalités ont signé une lettre commune qui sera remise en avril au ministre de la Santé et des Services sociaux, Philippe Couillard.

Ce geste s'inscrit dans le cadre de la campagne *Investir dans les organismes communautaires, c'est investir dans la santé de nos communautés*. La Table régionale des organismes communautaires (TROC) Centre-du-Québec/Mauricie est présentement en campagne de mobilisation afin d'obtenir un budget de développement de 1 million\$ pour les 218 organismes qu'elle représente.

C'est le 23 avril que la lettre sera remise à la fois au ministre Couillard et aux membres du conseil d'administration de l'Agence Mauricie-Centre-du-Québec. TROC espère que 70 noms de personnalités influentes apparaîtront au bas de la lettre.

«Ce monde-là, ça n'a pas d'argent et ça porte des projets à bout de bras. Ce n'est pas des organismes inventés pour satisfaire des besoins égoïstes, ça se construit sur des besoins sociaux. C'est de l'emménagement social. Moi, je crois en une force communau-

taire et à une mise en commun des ressources pour arriver à quelque chose», raconte Fred Pellerin, un des signataires de la lettre.

#### Appuis du milieu des arts et de la MRC de Maskinongé:

- Fred Pellerin, conteux
- Claude Parenteau, musicien et propriétaire de La maison Bellemare
- Gilles Bellemare, musicien et chef d'orchestre
- Guy Branchaud, musicien, membre du groupe «Les cousins Branchaud»
- Alain Gagné, portraitiste
- Jean-Pierre Lambert, pianiste et chef d'orchestre
- Gilles Roux, photographe, réalisateur et cinéaste
- Fabiola Toupin, chanteuse

#### MRC de Maskinongé, résolution d'appui adoptée à l'unanimité

- Jean-Paul Diamond, maire de Saint-Alexis-des-Monts et préfet de la MRC
- Janyse L. Pichette, directrice générale de la MRC de Maskinongé
- Marc H. Plante, directeur général de la Chambre de commerce et d'industrie de Maskinongé

# Photos anciennes de Saint-Boniface recherchées

Depuis quelque temps déjà, des bénévoles du comité des fêtes du 150<sup>e</sup> anniversaire de Saint-Boniface travaillent à offrir une programmation intéressante aux citoyens pour souligner l'anniversaire de la municipalité.

Voulant produire un album souvenir, le comité lance un appel à tous pour recueillir des photos d'époque. Toutes les photos sont les bienvenues. Qu'elles représentent des familles, des maisons, des fermes, des commerces, des fêtes, des activités de la vie quotidienne ou tous autres sujets reflétant la vie de nos ancêtres, le comité sera heureux de pou-

voir les utiliser. Si vous désirez voir vos vieilles photos apparaître dans l'album du 150<sup>e</sup>, voici comment procéder. Apportez-les au Centre municipal et laissez-les à la réception. Il faut bien avoir inscrit ses nom et adresse afin que le comité puisse les retourner correctement. Sur une feuille annexée, indiquez de quoi il s'agit et le nom des personnes apparaissant sur la/les photos. Vous pouvez également téléphoner ou envoyer un courriel à Jacques Tremblay qui se rendra chercher votre/vos photos directement à votre domicile. Info: Jacques Tremblay au 819 535-2206.

AUSSI 2<sup>E</sup> EMPLACEMENT VOISIN DU PETRO-T À ST-LÉON

## AUTO WEEK-END CHEZ AUTOMOBILES RENÉ MICHAUD enr.

DÉBOSELAGE • PEINTURE • ESTIMATION POUR ASSURANCE

ACHAT ET VENTE DE VÉHICULES non accidentés

FINANCEMENT SUR PLACE

Plus de 45 véhicules en inventaire



Venez nous rendre visite!

Samedi 29 et dimanche 30 mars 2008, NOUS SERONS OUVERTS DE 9H À 17H pour l'AUTOWEEK-END 2008.

71, rue de la Fabrique, St-Léon-le-Grand (voisin du cimetière) 819.228.2172 • www.automichaud.com

## NOMINATION Sonya Blais

Madame Sylvie Désaulniers, Directrice Placement et financement, est heureuse de vous annoncer que Mme Sonya Blais a été promue au poste de Conseillère hypothécaire. Les membres de la Caisse sont assurés de pouvoir compter sur son expertise et d'obtenir un service et des conseils sur mesure.

Mme Blais compte près de douze années d'expérience au sein du Mouvement Desjardins. Elle est à l'emploi de la Caisse Desjardins de l'Ouest de la Mauricie depuis plus de six ans.

Elle est diplômée de l'Université du Québec à Trois-Rivières où elle a complété un certificat en planification financière, et est titulaire d'un diplôme d'études collégiales en techniques administratives, option finances. Elle a oeuvré plus particulièrement à titre de conseillère en finances personnelles au cours des dernières années.

Avec un actif de 543 millions de dollars et un volume d'affaires de plus d'un milliard de dollars, la Caisse Desjardins de l'Ouest de la Mauricie s'inscrit comme étant la plus grande caisse rurale au Québec.

Toutes nos félicitations !

Conseillère hypothécaire  
Tél.: 819.228.9422



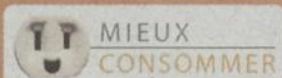
sonya.blais@desjardins.com **Desjardins** Caisse de l'Ouest de la Mauricie

Une caisse près de son monde !

# Une activité de réseautage qui aura des lendemains

**P**rès de 60 jeunes et entrepreneurs ont participé le 13 mars dernier à une activité de réseautage organisée conjointement par le Carrefour jeunesse-emploi MRC de Maskinongé et la Chambre de commerce et d'industrie MRC de Maskinongé.

Le but de cette activité tenue au Bar Le Strike de Louiseville était de créer des opportunités d'emploi et mieux faire connaître le



## En Mauricie, on suit le courant collectif.



Remplissez le questionnaire du Diagnostic résidentiel MIEUX CONSOMMER<sup>1</sup>. Obtenez un rapport personnalisé et encouragez la réalisation d'un projet dans votre collectivité.

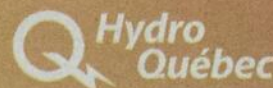
Pour chaque rapport, Hydro-Québec versera<sup>2</sup>

**30\$** à votre collectivité **+5\$** s'il est émis en ligne

### Projets collectifs en Mauricie :

Batiscan	Construction d'une rampe d'accès à la salle municipale	Saint-Narcisse	Projet Jouvence : rénovation de la salle municipale
Champlain	Acquisition d'un projecteur et de livres pour la bibliothèque	Saint-Paulin	Achat de livres pour la bibliothèque
Charette	Aménagement d'une allée piétonnière	Saint-Prosper	Achat de volumes pour la bibliothèque Livresque
Grandes-Piles	Achat de composteurs et aménagement d'un écocentre	Saint-Roch-de-Mékinac	Amélioration de la visibilité du bureau municipal incluant panneau d'information pour les citoyens
Hérouxville	Remplacement de l'éclairage de la patinoire municipale	Saint-Séverin	Aménagement d'une aire de repos
La Bostonnais, Lac-Edouard, La Tuque	Aménagement d'une place publique au centre-ville	Saint-Stanislas	Aménagement d'une aire de pique-nique longeant la rivière Batiscan
Lac-aux-Sables	Achat d'équipements informatiques pour la bibliothèque afin d'offrir l'accès à Internet	Saint-Tite	Signalisation à caractère western
Notre-Dame-de-Montauban	Achat de bacs de récupération	Sainte-Angèle-de-Prémont	Achat d'équipements informatiques et de livres pour la bibliothèque
Notre-Dame-du-Mont-Carmel	Création d'une halte cycliste	Sainte-Anne-de-la-Pérade	Amélioration du parc de l'aréna
Saint-Adelphe	Installation d'une plateforme élévatrice à l'hôtel de ville pour les personnes à mobilité réduite	Sainte-Geneviève-de-Batiscan	Rénovation du centre communautaire J.-A. Lesieur
Saint-Alexis-des-Monts	Installation d'un tableau électronique de baseball/balle donnée et plantation d'arbres	Sainte-Thècle	Aménagement de la promenade du moulin Magnan
Saint-Barnabé	Amélioration du parc d'amusement pour jeunes enfants	Sainte-Ursule	Amélioration du terrain des loisirs
Saint-Élie-de-Caxton	Agrandissement et réaménagement de la bibliothèque	Shawinigan	Parcours santé : 12 stations d'exercices doux incluant sentier de randonnée
Saint-Étienne-des-Grès	Plantation d'arbres pour embellir la municipalité	Trois-Rives	Aménagement d'un écocentre
Saint-Luc-de-Vincennes	Création d'aménagements paysagers	Yamachiche	Réfection des bandes de la patinoire municipale
Saint-Maurice	Construction d'une piste cyclable		

[courantcollectif.com](http://courantcollectif.com)



<sup>1</sup>Certaines conditions s'appliquent. <sup>2</sup>Certaines conditions s'appliquent. L'offre s'applique aux projets ci-haut mentionnés et est valide jusqu'au 3 septembre 2008 inclusivement. S'applique seulement à un premier diagnostic pour votre résidence actuelle.



La réussite de cette soirée et la collaboration entre la Chambre de commerce et le CJE ont été tels que l'événement est appelé à se répéter dans le futur!

Sur la photo, on retrouve Patricia Ladouceur, agente de migration Place aux jeunes / Desjardins au Carrefour jeunesse-emploi MRC de Maskinongé; Marc Plante, directeur général de la Chambre de commerce et d'industrie de la MRC de Maskinongé; et Annie Darveau, conseillère en entrepreneuriat et développement de projet au Carrefour jeunesse-emploi MRC de Maskinongé.

marché du travail en région. De plus, ce fut l'occasion de faire connaître deux jeunes entrepreneurs maskinongeois et d'attiser la flamme pour ceux ayant la fibre entrepreneuriale.

L'occasion était belle pour ces 35 entrepreneurs et 25 jeunes adultes, tous âgés entre 16 et 35 ans, de créer des liens entre eux et de découvrir les richesses de leur région. Les employeurs se sont dits surpris par l'attitude des jeunes et plusieurs d'entre eux ont fait de belles découvertes.

Entre autres, l'entreprise Divel de Louiseville a pu dénicher un électromécanicien. Certaines entreprises ont découvert des subventions intéressantes telles que le projet Jeunes au travail Desjardins afin d'embaucher un jeune étudiant pour la période estivale. D'autres ont pu découvrir des opportunités de développement sur le marché international. Les jeunes, de leur côté, ont pu développer leur réseau de contacts, mieux connaître le marché du travail, décrocher pour certains un emploi et tout cela dans un contexte des plus convivial.

La soirée a été aussi ponctuée d'interventions à la tribune. C'est ainsi que Marylène Deschênes et Keven Gélinas, copropriétaires des Tentes Wapi de Saint-Élie-de-Caxton, ainsi que Fanny Larivière, copropriétaire du Moulin seigneurial de la carrière dit St-Louis de Sainte-Ursule, ont présenté des portraits captivants de leur entreprise.

Pour sa part, Louis Lupien, de l'entreprise Divel, a mérité le prix de l'employeur ayant réseauté avec le plus grand nombre de jeunes adultes lors de cette soirée. Cette distinction lui a valu un forfait publicitaire à la radio CH2O d'une valeur de 300\$. Pour les quatre jeunes adultes ayant réseauté avec le plus grand nombre d'employeurs, des produits locaux leur ont été remis.

# Opération tempo pronto à l'Escale

**S**ous le thème *Tempo Pronto*, les élèves inscrits au programme musique de l'école secondaire L'Escale à Louiseville ont donné tout un spectacle il y a 10 jours sur l'heure du dîner.

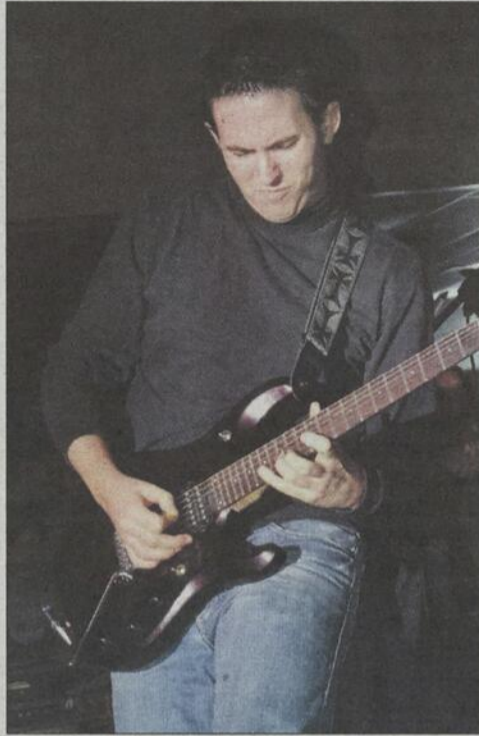
Sous la direction de Lise Bellemare, cette heure musicale à laquelle plusieurs dignitaires de la région ainsi que les élèves ont assisté, avait pour but de faire la promotion du programme auprès de la population.

AC DC, Green Day, Louis Armstrong, improvisation de blues et musique classique étaient à l'honneur. Pour l'occasion, la directrice musicale et enseignante Lise Bellemare avait invité deux anciens élèves de l'institution qui sont aujourd'hui musiciens professionnels: le guitariste Jocelyn Beaulieu et le violoniste Danny Armstrong.

Guitaristes, bassistes, batteurs, instrumentistes à vent, ensemble vocal: ils étaient en tout plus de 70 à participer à cet événement en incluant les techniciens qui assuraient la portion son et éclairage du spectacle.

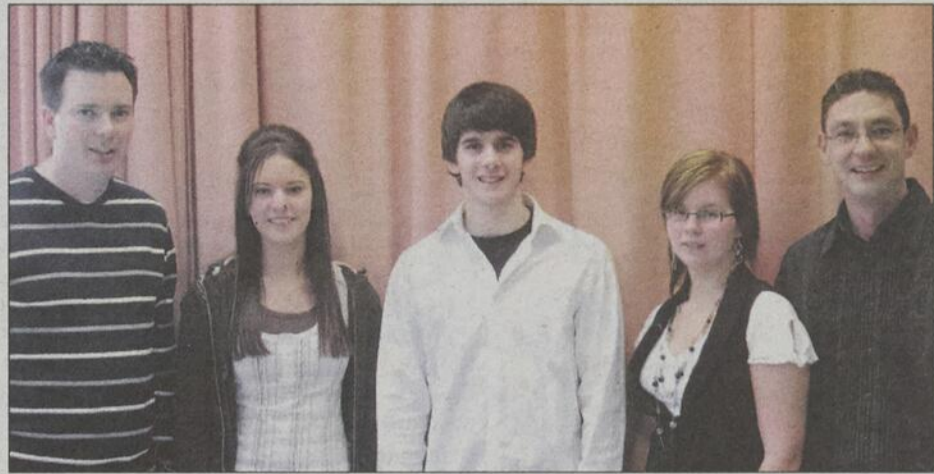
D'ici la fin de l'année scolaire, les élèves inscrits au programme entreprendront une série de spectacles intimes sur l'heure du dîner à la salle multifonctionnelle. Enfin, notons que le spectacle de fin d'année sera quant à lui présenté à la salle Roger-Matteau le 15 mai prochain.

Reportage photos sur [www.lechodemaskinonge.com](http://www.lechodemaskinonge.com)



Ancien élève de L'Escale, le guitariste Jocelyn Beaulieu était sur place.

## Concours littéraire du Club Optimiste



Félicitations aux trois jeunes écrivains de Louiseville qui ont composé de très bons essais littéraires sur le thème: «Les choix d'aujourd'hui façonnent mon avenir». Ces jeunes ont brillamment relevé le défi proposé par le club Optimiste. Le gagnant Étienne Frappier a mérité un chèque-cadeau de 100\$ et son essai sera maintenant en compétition avec les autres gagnants de la région. Le club Optimiste tient à remercier MM. Gilles A. Lessard, Claude Lahaie et Yvan Lapointe qui ont gentiment accepté d'être les juges de ce concours. Sur la photo, nous apercevons, dans l'ordre habituel, le responsable du concours Patrice Lahaie, les participants: Valérie Gagnon, Étienne Frappier et Kim Loyer, et le président du club Optimiste de Louiseville, Pierre Cloutier.



Environ 65 musiciens ont participé à ce spectacle.



Les styles musicaux étaient variés! Celui-ci par exemple a interprété le classique de Louis Armstrong: *What a wonderful world*.

1<sup>er</sup> atelier en Art imaginaire gratuit si vous découpez cette annonce

**Nouveauté au Québec à la Galerie d'Art "Le Graal"**

Un atelier d'expression en Art Imaginaire est ouvert à toutes personnes voulant vivre une expérience intérieure en lien avec la connaissance sur les Vertus.

En ce mois du Bélier, la Vertu de la Persévérance est au rendez-vous. Cet atelier vous invite à découvrir les bienfaits de cette Vertu à travers :

- 1) un exercice d'échange de points de vue sur le sujet
- 2) de méditation pour en faire un bilan intérieur
- 3) de pratique par l'expression en peinture de sa compréhension individuelle.

Aucune habileté en peinture n'est requise.

Durée de l'atelier : 3 h (9h à midi)  
Coût : 20\$, matériel inclus  
Date de cet atelier : mercredi, le 9 avril ou samedi, le 12 avril  
Pour vous inscrire : 819 227-4727  
Responsable de l'animation : Nicole Bellemare  
21 Boulevard est, Maskinongé. 2335237

**Cabane à sucre 2000**

70, boul. Est Maskinongé

- Menu traditionnel à volonté
- Produits de l'érable à vendre
- Location de salle

Résidence et cellulaire:  
**819 370-5222**

Sortie 166 de l'autoroute 40 direction Maskinongé

Bienvenue à tous! 2328643

## Justin Sicard

2 ans seulement et déjà passionné de motos



"Vroum, vroum, vroum", sont les premiers mots que Justin dit en entrant chez J. Sicard Sport pour rejoindre son papa Daniel Sicard (sur la photo).

Après avoir dit bonjour à papi Jacques et mamie Marielle, Justin aime bien monter sur les magnifiques motos YAMAHA en montre et il s'imagine déjà roulant sur les routes de notre belle région.

La famille Sicard n'a pas à s'inquiéter pour la relève car elle se manifeste déjà en la personne de Justin.

La preuve que la passion n'a pas d'âge! 2340966

## Une histoire de réussite...

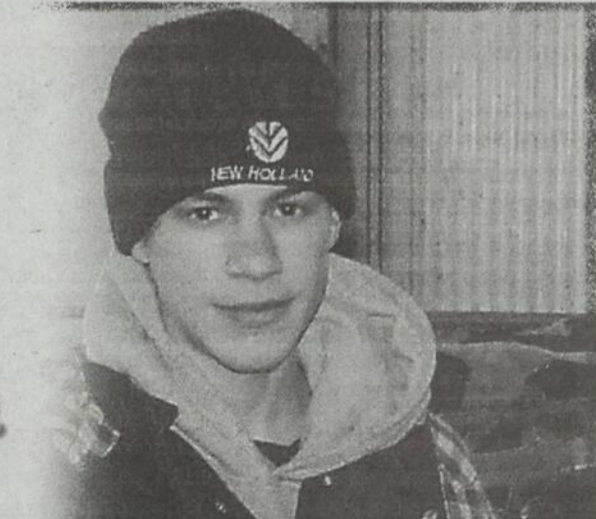
Louis Bourgeois de Saint-Ours réalisera son rêve de reprendre la ferme familiale. En choisissant d'emprunter une avenue nouvelle pour poursuivre ses études, Louis obtiendra fièrement en juin 2008, non seulement son diplôme d'études secondaires, mais également un diplôme d'études professionnelles en production laitière.

Une école motivante qui fait toute la différence  
Pour les secondaire III, IV et V

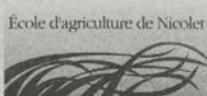
Vie en résidence  
Parcours scolaire unique  
Deux semaines en classe  
Deux semaines en stage  
Au cœur de la réalité

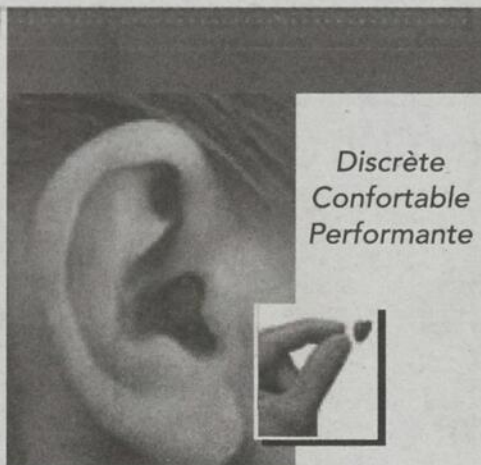
Production laitière  
Exploitation territoires fauniques  
Abattage et débardage  
Service de la restauration

Ton style,  
ton école!



82, rue Francis  
Saint-Alexis-des-Monts (Québec) J0K 1V0  
**(819) 265-6045**  
[www.mfr-maskinonge.ca](http://www.mfr-maskinonge.ca)





Discrète  
Confortable  
Performante

Découvrez comment la nouvelle technologie numérique peut améliorer votre écoute!

**Mme E.H. Rainville**  
**Mme Suzanne Rainville**  
**AUDIOPROTHÉSISTES**

Prothèses auditives, examens audioprothétiques  
Appelez dès maintenant pour un rendez-vous

835, des Ursulines,  
Trois-Rivières  
819-378-2131 ou  
1-877-378-2131

Certains modèles sont couverts sans frais par la Régie d'Assurance Maladie du Québec. Le modèle illustré ne l'est pas.

# Direction SANTÉ

## L'aromathérapie à la maison

> **Andrée-Anne Trudel**  
andree-anne.trudel@transcontinental.ca

**Que ce soit pour dynamiser, oxygéner, chasser les moustiques ou comme anti-inflammatoire, les huiles essentielles ont plus d'une fonction et chacune d'entre elles à sa spécificité.**

Nathalie Menga, naturopathe, se spécialise dans l'aromathérapie. Originnaire de la Belgique et maintenant résidente de Saint-Mathieu-du-Parc, elle rencontre des patients désireux de soigner des maux biens particuliers ou voulant simplement relaxer.

Elle donne également des ateliers pour connaître les généralités et les particularités des huiles essentielles. Lors de ces ateliers, elle explique les dangers d'une mauvaise utilisation des huiles essentielles, dresse un historique de cette thérapie des odeurs, explique le processus de distillation et donne quelques mélanges à effectuer à la maison.

### Les huiles essentielles au quotidien

Au quotidien, les huiles essentielles s'utilisent presque à toutes les fins. Pour la détente,

Nathalie Menga propose de mélanger 20 gouttes d'orange douce, 10 gouttes de lavande ou de lavandin ainsi que 10 gouttes de basilic dans un diffuseur à verrerie. Pour un massage, une personne voulant se détendre devra plutôt mélanger une cuillerée à soupe d'huile végétale à cinq gouttes d'orange douce, deux gouttes de lavande et deux gouttes de basilic. Nathalie Menga avise cependant que les huiles essentielles ne devraient jamais être déposées directement dans la baignoire. Un mélange

dans du gros sel marin ou dans du bain moussant neutre est plus sécuritaire.

Pour dynamiser, l'aromathérapeute propose de redonner de l'énergie au corps et à la tête en diffusant de l'épinette noire, du romarin à cinéole et du sapin baumier (10 gouttes pour chacune des huiles), 20 minutes toutes les heures.

Pour connaître toutes les précautions reliées à l'aromathérapie ou aux huiles essentielles, contactez un aromathérapeute.



Nathalie Menga. Photo Les cèdres recyclés

**Vos pieds vous font souffrir?  
On peut vous aider!**

Cors • Callosités • Mycose (champignons)  
Amincissement de l'ongle • Durillons  
Ongles incarnés etc.

**Carmelle Demers**  
Hygiéniste en soins de pieds

Aussi disponible  
Pédicure de base ou à la française

Possibilité de visite à domicile

Sur rendez-vous  
750, rue Doris  
Louiseville, QC J5V 2M6  
819-228-3117

**CDS de St-Paulin**  
La Corporation de développement socio-culturel de Saint-Paulin

Les membres du C.A.

L'équipe sur place



Grâce au CDS de Saint-Paulin?  
**Des services professionnels de santé près de chez-vous!**

**Dre Lise Savard, omnipraticienne**  
**Louise Cloutier, infirmière**  
**Alain Lemay, ostéopathe**  
**Marylène Deschênes, diététiste/nutritionniste**



**Michel Milette, psychologue/neuropsychologue**  
**Jocelyne Milette, psychologue**  
**Dolorès Pronovost, hygiéniste en soins des pieds**

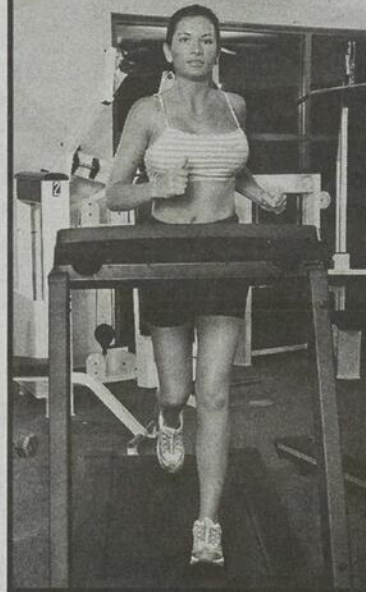


**Michel Milette, Neuropsychologue**  
**Louise Cloutier, Infirmière**  
**Jocelyne Milette, M.A., Psychologue**  
**Dre Lise Savard, Omnipraticienne**  
**Alain Lemay, D.O., Ostéopathe**  
**Marylène Deschênes, Dt.P., Diététiste**

**Clinique de Santé Camille-Michaud**  
2860, rue Lafleche - Saint-Paulin - 819 268-2013

## Pourquoi s'entraîner chez

Centre de conditionnement physique  
**ENERGIE Plus**



Parce qu'il y a plein d'effets positifs et bénéfiques à l'entraînement!

- Augmente son niveau d'énergie
- Augmente l'estime de soi
- Diminue le stress
- Diminue les risques de maladie et de blessures
- Aide à maintenir un poids santé

➤ **Abonnez-vous à partir de**

**33<sup>75</sup>\$**  
taxes incluses

Prix basé sur le tarif d'un abonnement annuel



90, avenue Sainte-Élisabeth, Louiseville

**819 228-8808**

## La santé de la tête aux pieds

> **Andrée-Anne Trudel**  
andree-anne.trudel@transcontinental.ca

**C'est le temps de penser à nos petits pieds!** Ils marchent du matin au soir, supportent notre corps, grimpent des escaliers, courent, pédalent... Bref, ils travaillent fort!

### Soins des pieds des aînés

Avoir des pieds en santé est important pour tous. L'Agence de la santé publique du Canada tient entre autres à rappeler aux aînés l'importance de faire attention à cette partie du corps. Des pieds en santé peuvent contribuer à maintenir un bon équilibre et prévenir les chutes. Ils permettent également aux personnes âgées de rester actives.

Examinez vos pieds tous les jours, lavez vos pieds quotidiennement, gardez la peau de vos pieds douce et lisse, portez toujours des chaussures et des bas confortables et être actifs: voilà quelque conseils de l'Agence de santé publique du Canada qui permettront de rester actifs encore plus longtemps.

### Sportifs, soyez à l'écoute!

La podologie est de plus en plus présente dans les sports: jogging, football, hockey, cyclisme, etc. Les adeptes de ces sports sont en effet régulièrement amenés à consulter un podologue pour prévenir et soulager douleurs, tendinopathies ou même pour améliorer un geste sportif qui ne «progresse» plus à l'entraînement. La douleur est la sonnette d'alarme de l'organisme, il faut l'écouter. La pratique du sport sollicite d'une



manière intensive le corps, les articulations, ses muscles, ses tendons. Ainsi, toute anomalie de morphologie du pied peut avoir des conséquences importantes. Ne pas courir avec des chaussures trop serrées, afin d'aider à la circulation, toujours porter des bas dans ses chaussures, bien réchauffer les tendons des pieds avant un entraînement et ne pas avoir les ongles d'orteil ni trop courts ni trop longs sont quelques conseils qui permettront aux sportifs d'éviter les blessures.

Richard LeBlanc  
CENTRE SPORTIF  
**BOXE MANIA**  
Cours de boxe:  
NINJITSU • MMA (freestyle)  
Inscription:  
819 227-3242 • 819 696-2503  
155, av. Ste-Elizabeth • Louiseville

À votre service!

**JEAN PELLAND**  
Denturologiste

**CLINIQUE ST-ALEXIS**

241, rue Notre-Dame  
Saint-Alexis-des-Monts  
819 265-2350

2289305

**EXAMEN GRATUIT**  
CLINIQUE DU PIED



1-800-363-4606

CLINIQUE DE PHYSIOTHÉRAPIE DE LOUISEVILLE

## VOS ENFANTS FONT L'APPRENTISSAGE D'UN NOUVEAU VOCABULAIRE.

### Le monde de la drogue vise votre enfant.

Dans nos communautés, les enfants sont exposés au trafic de drogues toxicomanogènes bon marché. Ces substances portent des surnoms pour camoufler les dommages qu'elles peuvent causer. Des dommages allant de mauvais résultats scolaires aux pertes de mémoire, à la paranoïa et à l'accoutumance.

### Que peuvent faire les parents ?

**Plein de choses !** Croyez-le ou non, la plupart des jeunes adolescents jugent que leurs parents sont une source fiable d'information sur les drogues. Apprenez le vocabulaire de la drogue, avant que vos enfants ne le fassent.

Pour obtenir gratuitement un livret de conseils sur la façon de parler des dangers de la drogue avec vos enfants, veuillez téléphoner au **1 800 0-Canada** ou consulter le site **preventiondesdrogues.gc.ca** pour plus de renseignements.

Gouvernement du Canada / Government of Canada

**Canada**

2309630

**Droque de l'amour**  
(ECSTASY)

**Pinotte**  
(MÉTAMPHÉTAMINE)

**Jucy**  
(MARIJUANA AVEC DE LA COCAÏNE)

**La mari**  
(MARIJUANA)

**Shrooms**  
(CHAMPIGNONS HALLUCINOGENES)

**Poudre**  
(COCAÏNE)

## Concert du 62e RAC à l'église de Saint-Léon



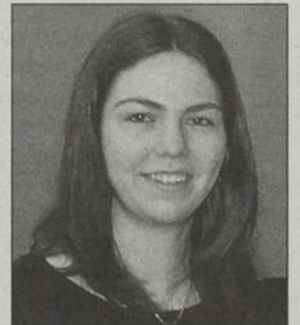
Le 5 avril à 20h, à l'église de St-Léon-de-Grand (701 rue Principale), aura lieu le spectacle de La musique du 62e Régiment d'artillerie de campagne de Shawinigan. Les musiciens du 62e régiment sous la direction du Capitaine Luc Darveau interpréteront des arrangements impressionnants de tous genres, tels que trames sonores de films et marches militaires. Une belle occasion de venir écouter une musique de haut calibre, dans une acoustique sans pareil!

## Un ensemble à cordes à l'église Saint-Léon

C'est le 19 avril à 20h, à l'église de Saint-Léon-le-Grand, que sera finalement présenté le Spectacle de la Relève 2008 organisé par le Comité culturel de Saint-Léon.

L'événement devait avoir lieu à l'origine le 8 mars dernier mais il a été reporté en raison des mauvaises conditions climatiques qui sévissaient ce soir-là. Ce n'est que partie remise puisque la soirée mettra en vedette un ensemble à cordes de Shawinigan, dirigé par Monique Gagnon Carbonneau, et dans lequel

on retrouve notamment Geneviève Renée Lagotte, de Louiseville. Également au programme, une prestation de Virginie Dampousse, de Louiseville.



Geneviève Renée Lagotte, de Louiseville.

Les billets sont présentement en vente au coût de 18\$

en pré-vente et de 20\$ à l'entrée (à demi-prix pour les étudiants) à la Tabagie Grand-Père, à la Boutique Imagine et au Magasin général Avec le Temps, à Saint-Alexis-des-Monts.

Info: 819 228-5468, 819 228-2578 ou relupien@msn.com

## Possibilité de transport

Notez que le comité culturel de St-Léon, suite à une entente avec la Corporation de transports collectifs de la MRC de Maskinongé, offre le transport au coût de 3\$ pour les soirs de concert. Un point de départ est offert à Louiseville. L'inscription est obligatoire mais vous recevrez la carte de membre de la Corporation de transports gratuitement pour le reste de la saison 2007-2008. Inscriptions et information: 819 840-0603.

## Du nouveau au comité culturel de St-Léon-le-Grand

La culture bouge du côté de Saint-Léon.

Depuis quelques années, le Comité culturel organise divers spectacles à l'église paroissiale. Pour améliorer sa visibilité, ainsi que les services offerts

à la population, le Comité a créé un nouveau poste. En effet, Marie-Claude Michaud a débuté en tant qu'agente de promotion au début du mois de février. À cet effet, le Comité Culturel remercie chaleureusement le Centre d'Emploi Québec de Louiseville pour la subvention salariale accordée.



# Desjardins



**VALÉRY LEHOUX**  
Dirigeante à la Caisse populaire de St-Tite

**JEAN CHEVALIER**  
Président de la Caisse Desjardins de l'Ouest de la Mauricie

## LIÉS PAR UN SEUL NOM

Chez Desjardins, nous avons compris que l'expérience et la jeunesse sont deux qualités essentielles au bon développement d'une caisse. En tant que dirigeants élus par les membres, nous mettons en commun notre vision et nos compétences pour satisfaire leurs attentes et répondre à leurs besoins.

« En Mauricie, nous sommes tous liés par un seul nom. »

C'est plus qu'une banque. C'est Desjardins.



**Desjardins**  
Caisses de la Mauricie

desjardins.com

Conjuguer avoirs et êtres

*Histoires de nos*

# 20 ans

**SALON DU LIVRE DE TROIS-RIVIÈRES**

DU 3 au 6 AVRIL 2008  
CENTRE DES CONGRÈS DE L'HÔTEL DELTA  
3\$ (GRATUIT POUR LES 12 ANS ET MOINS)

[www.sltr.qc.ca](http://www.sltr.qc.ca)

# BIENVENUE DANS VOTRE SECTION DES ANNONCES CLASSÉES



Un seul numéro  
pour vous servir  
**SANS FRAIS**

**1.866.637.5236**  
**.MERKADO**

- |                                   |                                |                                 |
|-----------------------------------|--------------------------------|---------------------------------|
| <b>100</b> Immobilier achat/vente | <b>500</b> Services personnels | <b>700</b> Formation et Culture |
| <b>200</b> Immobilier Location    | <b>550</b> Services financiers | <b>800</b> Avis                 |
| <b>300</b> Marchandises           | <b>600</b> Marché de l'emploi  | <b>900</b> Véhicules            |
| <b>400</b> Services               |                                |                                 |

HEURES D'OUVERTURE DU SERVICE TÉLÉPHONIQUE: LUN. AU VEN. DE 8H30 À 17H • TOMBÉE : JEUDI 16H

À NOS ANNONCEURS: Assurez-vous que le texte de votre annonce est exact dès sa parution, sinon il faut nous en aviser immédiatement. En cas d'erreur, notre responsabilité se limite uniquement au montant de l'achat de la première semaine de parution de votre annonce. MARCHÉ DE L'EMPLOI: Toute discrimination est illégale. Les postes offerts dans nos rubriques sont ouverts également aux hommes et aux femmes

Pour une visibilité accrue  
annoncez dans plus de 50 journaux :

Offrez-vous des  
**EXTRA...**

- ✓ Encadré
  - ✓ Titre centré
  - ✓ Caractères gras
- Informez-vous auprès de  
votre téléconseillère.



## Doublement gagnant

avec les annonces classées

Placez une annonce dans L'Écho de Maskinongé  
et courez la chance de gagner l'un des deux  
**CERTIFICATS-CADEAUX DE 30\$** chez Stratos

**PIZZERIA STRATOS**  
Le Roi de la Pizzeria

2300556



LES ANNONCES CLASSÉES 1 866.637.5236 L'Écho de Maskinongé

**363** Produits agricoles  
À vendre paille de blé petite balle très propre. (450) 839-6811, (450)803-2207

**140** Commerces à vendre  
FRANCHISE Nutri-Zoo, distribution à domicile de nourriture et accessoires pour animaux, 200\$ à 1600\$/semaine, formation et territoire exclusif, 500 clients potentiels inclus. Investissement 4990\$ M. Beauregard 1-866-animaux poste 203

4-1/2, juillet, près centre-ville, chauffé eau chaude. 4-1/2 juillet Route 138 entre Maskinongé Louisville (819)228-3603

4-1/2, Petite Rivière Louiseville, 475\$/mois, avec références, (819)228-1930

505 St-Jacques, Louiseville, 4-1/2; 501 St-Jacques, 6-1/2, Louiseville (819)268-5573

**APPARTEMENTS neufs à St-Thomas à louer, style condo, 4-1/2, à partir de 690\$/mois, juin 2008. Pour informations: (514)349-0480**

BERTHIER: 3-1/2, style condo, 1er juillet ou avant, (450) 836-2490 (450)759-5996

JOLIETTE/ BERTHIERVILLE/ ST-CUTHBERT: Beaux logements, commodités, 3-1/2, 4-1/2, immédiatement et juillet, (450)836-4596, (450)836-6589

BERTHIER: Quartier résidentiel, 2-1/2, libre immédiatement, électros inclus. (450) 756-9907 (450)836-4927

BERTHIERVILLE: 3-1/2, 390\$, libre; 4-1/2, 440\$, juillet. Stationnement. (450)477-0970

BERTHIERVILLE: grand 4-1/2, rénové, bord de l'eau, terrasse, chauffé, mai, 595\$ (514)606-6666

LANORAIE: 4-1/2, locker, 12'x18' sous-sol; août, 565\$ non chauffé; (450)461-1721

**LAVALTRIE: 4-1/2 neuf, près des services, remise, 750\$/mois, libre juillet (450)368-0125**

LAVALTRIE: face au CLSC, grand 4-1/2, 645\$ immédiatement; 5-1/2, 745\$. Juillet. (514)807-6689

LAVALTRIE: haut duplex, 4-1/2, neuf, foyer, terrain, cabanon, pas d'animaux. 835\$/mois; libre (450)586-3080

LOUISEVILLE: 3-1/2, plancher bois, très propre, stationnement, déneigement, secteur tranquille. 350\$/mois, libre 1er mai. (819)228-3008

LOUISEVILLE: 3-1/2 chauffé, stationnement, libre 1er juillet (819)228-5020

LOUISEVILLE: 4-1/2, très propre, coin paisible, 371, 2e Avenue, 410\$/mois, libre immédiatement. (819)380-3090

MASKINONGÉ: 4-1/2, 455\$, 4-1/2 1,075 pi.ca., 555\$. Juillet, a/c stationnement, déneigement. (819) 228-9133, (819)697-1110

LOUISEVILLE: centre-ville, studio à louer, 650 pi.ca., bien éclairé, 2e étage, stationnement, libre immédiatement, 550\$/mois, (819) 695-3137 (819)228-9574

LOUISEVILLE: grands 4-1/2, stationnement, plancher bois, libre immédiatement, juillet (819)228-1681

- LOUISEVILLE: près Canada, 5-1/2, refait à neuf, 550\$; 4-1/2 rénové, 435\$.
- Nombreux services: (819) 228-9271, (819)228-9300

**Gagnants Certificat-cadeau 30\$ PIZZERIA STRATOS Semaine 16 mars**  
Robert Trudel de Yamachiche  
Jocelyne Cloutier de Shawinigan  
La Direction

**105** Propriétés à vendre

TROIS-RIVIÈRES Ouest, 179,500\$, 4 c.a.c., garage, entrées double, taxe d'amélioration payée, planchers bois et céramique. (819)372-0408

**110** Prop. à revenus à vendre

**LAVALTRIE: triplex neuf, clé en main, 3x4-1/2, 1,090 pi.ca., revenus: 27,000\$ annuel (450) 368-4208 (450)368-0125**

**160** Terrains à vendre  
NOTRE-DAME-DES-BOIS, en Estrie, terrains à vendre en montagne dans le plus grand Domaine privé en son genre au Québec. Financement disponible. Infos: (819)888-2314 www.domainedesappalaches.ca

**165** Terres à vendre  
40 acres de terre, à St-Léon, longeant rue Principale. (819)228-4963

**205** Logements/ appartements à louer  
1 À St-Gabriel: 1 mois gratuit. 3-1/2 sous-sol, rénové, poêle, frigo, 400\$ non chauffé. Buanterie. Pas de chien. (450) 835-0888, (514)898-9807

3-1/2, haut duplex, Berthierville, rénové 450\$ location du proprio.com/040377 (450)467-5673, (450)836-4748

3-1/2: Berthier, bien insonorisé, rez-de-chaussée, tout compris (sauf meuble) endroit tranquille, références demandées, pas d'animaux, 1er juillet. (450)836-1402

## AUCUN CRÉDIT REFUSÉ

Discretion assurée pour une 2e et 3e chance au crédit  
Prenez rendez-vous dès maintenant

Louis-Georges St-Pierre  
**819 228-9448**

**MASKI Ford**  
\* LOUISEVILLE \*  
Une division Trois-Rivières Ford Lincoln  
\*Certaines conditions s'appliquent

**À vendre**

**Bâtisse commerciale à vendre à Saint-Ignace-de-Loyola**  
Pour des informations, appeler au  
**450 835-4738**  
ou **450 836-4552**

**RE/MAX Lanaudivère inc.**  
COURTIER IMMOBILIER AGRÉÉ

10, Wilfrid-Ranger  
St-Charles-Borromée  
**450 759-3008**  
**1-800-265-3008**  
www.remax-quebec.com/lanaudivere

**RÉJEANNE ST-AMAND**  
agent immobilier affilié

Louiseville: à 45 min. de Montréal et 15 min. de Trois-Rivières, grand bung, tout brique avec garage att., 3 + 2 cc., grandes pièces lumineuses, près des services. Voir visite virtuelle 1409570. Prix: 189 900\$.

**Century 21**  
Les experts locaux  
**ANDRÉ ALARIE**  
agent immobilier affilié

819 374-1321 cell.: 819 371-8527  
www.century21energie.com  
aalarie@century21energie.com

**ST-JUSTIN:** Grand garage commercial près du village avec bureau et salle d'eau. Eau municipale, chauffage à l'huile et au bois. Deux grandes portes de garage neuves 12'x14' dont 1 électrique. Grand terrain avec possibilité de construction. Pour une bonne affaire!

**ST-ALEXIS-DES-MONTS:** Magnifique résidence de qualité avec services municipaux. Superbe vue sur le lac du village. Aussi, petit garage de 16'x20' avec porte électrique. Terrain clôturé pouvant être vendu pour construction.

**ST-ALEXIS-DES-MONTS:** Chalet 4 saisons longeant la rivière du Loup, situé à la sortie du village. Aussi inclus, bâtiment en construction pouvant avoir plusieurs fonctions. Paradis de la pêche et tous les services.

**STE-URSULE:** Jolie ferme de 6 arpents ou 206782 p.c., située dans un rang tranquille. Très grande maison avec 3 chambres, poêle à combustion lente, aspirateur central et grand garage de 30'x40' isolé. Ecurie de 6 stalles avec eau et électricité.

**ST-ALEXIS-DES-MONTS:** Belle maison située dans son village sur une rue paisible bordée de la rivière du Loup, avec accès à l'arrière du terrain. Vue panoramique sur la montagne, grand terrain, voisins éloignés. À proximité des écoles primaire et secondaire.

**ST-ALEXIS-DES-MONTS:** Magnifique terrain situé à l'entrée du village, isolé du chemin et des voisins. Terrain borné par un cours d'eau et borné au fond du terrain par la rivière du Loup. Le terrain compte plus de 117,000 pieds carrés. Il est boisé d'arbres matures et zoné non inondable. Endroit de rêve et de tranquillité. Faut voir!

**ST-JUSTIN:** Bricoleur, vous désirez une résidence avec terrain boisé de 3.67 acres d'érable située en montagne? Eau d'une grande qualité, fosse septique conforme. Endroit paisible à quelques km de tous les services, soit Louiseville et Berthierville. Zoné agricole. Faut voir!

**ST-AMBROISE:** Belle québécoise en pierre des champs, foyer avec manteau de cheminée en pierre des champs. Porte d'arche entre salon et s. à manger en pierre. Boiserie et armoires de chêne. Planchers de bois et céramique. Bain podium. Possède 4 chambres à coucher. Terrain bien aménagé, remise piscine, garage 30x40. Sous-sol entièrement aménagé. Entrée de pavé.

**LAC ST-JEAN:** Ferme laitière en fonction à St-Bruno d'une construction de 1994, pouvant produire 50k/jour avec troupeau Holstein de 9000 kilos. Terre planche d'argile drainée à 90%. Aussi inclus, toute la machinerie pour effectuer tous les travaux. Possibilité de semer canola, soya, céréale. À 1 km de la meunerie. Possibilité d'acheter 1 ou 2 maisons à proximité de la ferme. \*Un encan est projeté pour le 11 avril.

**ST-JUSTIN:** Très belle terre céréalière de 27.30 hectares, dont 70 arpents en culture et 10 arpents de boisé. Cette terre est bornée par la rivière Maskinongé, la rue Clément et Gagné. Aussi inclus, petit garage. Belle occasion d'affaires!

**LOUISEVILLE:** Très belle terre céréalière à haut rendement de 15.7 hectares, drainée aux 45 pieds avec plan de drainage. Aussi cette terre est nivelée et sans roches.

**\*NOTEZ BIEN QUE JE SUIS À LA RECHERCHE D'IMMEUBLES ENTRE 6 ET 24 LOGEMENTS DE BONNE QUALITÉ.**

**205** Logements/appartements à louer

**MASKINONGÉ:** 5 St-Denis, 4-1/2, 1er étage, pas d'animaux, idéal non fumeur 450\$, 1er juillet (819)227-4555

**MASKINONGÉ:** 99 St-Laurent, très grand 5-1/2, 2e étage, pas d'animaux, idéal non fumeur, 500\$, 1er juillet (819)227-4555

**MASKINONGÉ:** Face à l'église: 2-1/2, rénové porte-patio, entrées laveuse sècheuse, stationnement libre, 275\$ (819) 227-4604, (514)781-7295

**N. D.-DES-PRAIRIES:** Grand 4-1/2, 1er étage, lumineux, très grand balcon, proximité services, références exigées, 1er juillet. (450)889-4842 (450)803-4419

**SAINTE-URSULE:** Beau 5-1/2, 3e étage, stationnement, locker. Pas d'animaux. 425\$/mois. Libre juillet. (819)227-2553

**210** Logements/appartements chauffés à louer

4-1/2, libre. 440\$/mois. 201, St-Aimé, Louiseville. Infos, Mr. Dubeau: (819)228-3949

**LAVALTRIE:** 3-1/2, chauffé, entrées laveuse sècheuse, références, 510\$, libre (450)586-9674

**215** Logements/appartements chauffés/meublés à louer

**ST-BARTHÉLÉMY:** 2-1/2, repeint, entièrement meublé, chauffé, éclairé, 350\$, libre immédiatement. (450)754-2185

**ST-EDOUARD:** Sous-sol, 3-1/2, meublé, chauffé, éclairé. Disponible immédiatement. (819)268-5273

**225** Propriétés à louer

**MASKINONGÉ** 11 St-Denis, 2.c.a.c., s.d.b + salle d'eau, bois flottants, pas d'animaux, idéal non fumeur, 595\$ 1er juillet. (819)227-4555

**230** Logements/appartements/propriétés recherchés à louer

**RECHERCHE** maison à louer dans la MRC Maskinongé. (819)378-5655

**250** Maisons de repos/centres d'accueil

**ST-BARTHÉLÉMY:** belles grandes chambres pour personnes autonomes et semi-autonomes, lavage, ménage, aide au bain, repas, tout inclus, à partir 810\$. (450)885-3933

**270** Bureaux/locaux à louer

**BERTHERVILLE:** bureau à louer, Centre d'Affaires de Lanaudière, avec ou sans services. Bâtisse insonorisée. Française: (450)836-3666

**LOUISEVILLE:** centre-ville et St-Barthélemy centre du village. Nouveau: locaux commerciaux ou industriels à louer, très bien éclairés, local à partir de 350 pi.ca., jusqu'à 5.000 pi.ca. sur 2 étages, prix très compétitif, stationnement (819)695-3137 (819)228-9574

**305** Ameublement

**DIVAN** El-Ran 3 places, presque neuf, 350\$. Lit cyclo-massage, très propre, cause mortalité, 500\$; (450) 887-1959 (450)581-3394

**310** Divers à vendre

**CAUSE** déménagement! Tout doit être vendu! Meubles, électros, vaisselle, lingerie, etc. (819)228-1526

**COUVERCLES** pour spa. Prix et qualité imbattables. Disponibles dans toutes les formes et couleurs. Composez le 1-866-565-5252. www.thecoverguy.com/francais.php

**FENÊTRES/Portes** (erreurs de mesure), surplus d'inventaire du Manufacturier. Bons prix. St-Félix-de-Valois. (450)889-4111

**310** Divers à vendre

**ETES-VOUS** débranché? Aucun branchement refusé. Rebranchez votre téléphone avec National Teleconnect. Service 49.95\$ par mois! Appelez National Teleconnect maintenant 1-866-443-4408 www.nationalteleconnect.com

**HYDROPONIE:** Tout pour la culture hydroponique intérieure et extérieure. Service-conseils sur rendez-vous. Existence depuis 30 ans. Livraison partout au Québec. Serres Perreault, Warwick. Sans frais: 1-877-358-4419

**LAVEUSE** à pression Dynablast, 3.000 PSI, eau chaude, 4.000\$. (450)835-1275

**MOTEUR 360,** reconditionné à neuf, avril 2006 par pièces d'auto MR, Joliette, a coûté 2.500\$, factures à l'appui, a fait 900 miles depuis seulement, en parfait état, 1.500\$ (450)889-4111

**SCIERIE** à partir de 3495\$. Convertissez vos billes en bois de charpente de grande valeur avec votre propre scierie portative Norwood. www.scieries-norwood.ca/400q Information gratuite: 1-800-408-9995, poste: 400-QN

**TÔLES** à couvertures et à lambris de couleur et galvanisées etc. 1(819)221-5429

**320** Animaux

350\$ chiots purs Terre-neuve, Montagne des Pyrénées, St-Bernard. Aussi Bouviers berinois et Léonberg. Prêts à partir, parents sur place. Drummondville (819)397-2840

**320** Animaux

**ACHETONS,** vendons chiots, prenons chiots croisés à donner. Chiots Labrador croisés, Bouvier Bernois 75\$ chacun. Chiots croisés à partir de 40\$ Tél. (819)233-1711, cellulaire (819)372-7755

**CHIOTS demandés.** Nous adoptons petits chiots. Allons chercher gratuitement. (450)666-1228

**NOUVEAU** à St-Gabriel. Ecurie de qualité, finition d'ébéniste, fer forgé, location de stalles, 12'X10', avec tapis de caoutchouc, douches 5 paddocks, ronds de longe, chevaux nourris 4X/ jour. Vos chevaux seront beaux et confortables. Faut voir! 250\$/mois. (450)889-2293 (boîte vocale); (450)835-4114

**365** Bois de foyer

**SERVICE** de scierie mobile. Faites scier vos billots à votre domicile. Denys (819)296-2440

**397** On demande

**(GRANGE)** nous défaisons votre grange gratuitement, nous récupérons planches, poutres, tôle et scrap, etc., information Ferme Le Trappeur, demandez Gilles (450)835-9162 Merci!

**397** On demande

**ACHETERAIS** anciennes publicités et art populaire, enseignes, cabarets, damiers, sculptures, canards en bois, etc. (819)296-2342

**ACHETERAIS** meilleur prix, cartes hockey, baseball etc... Articles sportifs ou non. (819)228-4169

**404** Services domestiques offerts

**FEMME** mature travaillante et honnête ferait entretien ménager aussi expérience en préposée au bénéficiaires. Louise (819)228-2477

**424** Astrologie/occultisme

40 ans d'expérience, Justine, Claudette et Francine nous sommes clairvoyantes, tarotologues et numérologues depuis le début des années 60, nous avons atteint un niveau d'expérience supérieur à toutes concurrences. Nos 40 ans de pratique feront en sorte que vous serez guidés avec précisions vers le bonheur assuré. Découvrez la vérité sur votre avenir concernant la santé, l'amour, l'argent, la naissance, les voyages. Cet appel pourra changer votre vie. 3.79\$/min 7 jours 24h (temps gratuit) 1-900-451-5276

**ALISSA,** voyante naturelle, prédictions claires et explicites. 20 ans d'expérience. Tél.: 1-900-548-7777 (2.90\$/min.)

**ANGÈLE,** voyance 95% de réussite, je ne pose aucune questions. 1-900-548-0044 (2.90\$/mn)

**424** Astrologie/occultisme

**AVEZ-VOUS** déjà fait face à la vérité des prophéties? Faites moi confiance et vous frissonnez. Je connais votre passé, futur et présent. 18+, 3.99\$/min. 1-900-451-9602 Visa/Mastercard, 1-866-752-7779. www.karannazzanmort.com

**BÉRENGÈRE,** médium de mère en fille, révélations immédiates. 1-900-548-0011 (2.90\$/mn)

**CECILIA,** voyance ancestrale du grand nord, dates précises. Tél.: 1-900-783-2525 (2.90\$/min.) Bell mobilité #5566

**CONNEXION** médium Le seul regroupement des vrais médiums au Québec! Spécial 2... 5 9 \$ / minute. 1-866-963-3486, 1-900-528-9000 #283647 (Bell Mobilité) www.connexionmedium.ca

**ESMÉRALDA,** voyante médium, vu à la TV et dans la presse. 1-900-548-0055 (2.90\$/mn)

**HÉLÈNE:** tarot, numérogie, pour consultation sur rendez-vous (819)692-5607

**JO Soleil,** équipe de voyants reconnus, avec pour mission de vous guider sur le chemin le plus court menant au bonheur, à la paix du coeur et de l'esprit, expérience de 15 ans... laissez-nous vous conseiller pour 2008! 1-900-451-8883 à 3.99\$/min. 18 ans+ ou par carte de crédit au (514)997-5716 avec poss. min. gratuite. Info qui est en ligne (514)724-6904. www.jo-soleil.com. Nous engageons.

**424** Astrologie/occultisme

**L'ÈRE** du verseau composez le 1-900-451-6675 avec un appel complet, vous aurez droit à 12 minutes gratuites! Des spécialistes de la voyance répondent à vos questions d'amour, d'argent et plus! 3.79\$/min. Nouveau Bell Mobilité seulement, faites le #+re-ve ou (le carré +7383) à 2.99\$/min. 18 ans+ pour découvrir la signification de vos rêves!

**LA Clinique** d'Ésotérisme et Mme Minou. Tel que vu à la télé. 1-900-561-1212, à 4.89\$/min. Visa/Mastercard, composez le (514)768-2000 ou le 1-800-799-6395 à 2.59\$/min. (+taxes). Utilisateur de Bell mobilité faire le carré tarot(#) à 2.79\$/min. Horoscope gratuit et Concours au www.predictions2000.com Astro-Club ligne de voyance en direct 24 heures. Consultez des gens d'expérience au 1-900-830-6767 à 2.85\$/min. (+taxes).

**LISA,** prenez en main votre destin, je ne pose aucune question. 1-900-548-0022 (2.90\$/mn)

**MEDIUM** Québec réunit les meilleures voyantes du Québec, reconnues pour leurs dons et la qualité de leur prédictions. écoutez-les: 866-503-0838, Bell Mobilité, faites le # (carré)4676

**RENATA,** médium auditive, 15 ans d'expérience. Angiologie, astrologie. Tél.: 1-900-548-6644 (2.90\$/Min) Bell mobilité #5566

**YACINTHE,** médium de mère en fille, spécialiste amour, réponses précises. Tél.: 1-900-548-8877 (2.90\$/min)

# Carrières et professions

## ON VOUS VOIT TRAVAILLER EN SANTÉ

**PLUS DE 225 TITRES D'EMPLOI DISPONIBLES EN MAURICIE ET AU CENTRE-DU-QUÉBEC**

Nos 8 centres de santé et de services sociaux (CSSS) et 5 établissements régionaux sont des employeurs de choix dans la région, favorisant la qualité de vie professionnelle, familiale et sociale.



**travaillerenstante.com**

# Carrières et professions



## IGA extra Berthierville

- **Commis laitier/surgelé**  
35 à 40 heures/semaine
- **Commis fruits et légumes**  
35 à 40 heures/semaine

Se présenter au:  
1071, av. Gilles-Villeneuve  
Berthierville  
450 836-3775  
Demander Bruno ou Johanne

2337869

FABRIQUE DE  
SAINT-MATHIEU-DU-PARC

**Commis de bureau  
à temps partiel**  
(10-12 h/sem.)

Qualifications : expérience avec divers logiciels informatiques, compétences en gestion comptable informatisée bon français écrit et parlé, autonomie, capable de travailler en équipe.

Salaire de base : 8\$ à 10\$/h.

C.V. avant le 20 avril 2008 à :

Fabrique Saint-Mathieu  
1890, chemin Principal  
Saint-Mathieu-du-Parc, QC G0X 1N0  
Tél. et télécopieur : 819 532-2124  
fabrique.st-mathieu@bellnet.ca

2336536



**SAVOURA** Le goût prend le dessus.

Savoura est une entreprise québécoise œuvrant dans la production de tomates de serres. Ses 19 hectares de serre (comparable à 38 terrains de football) produisent annuellement près de 12,5 millions de kilos de tomates. L'entreprise compte aujourd'hui plus de 350 employés répartis sur 7 divisions à travers la province de Québec. Savoura se distingue par sa gestion des ressources humaines comme en témoigne ses deux prix d'excellence remportés en 2004 et 2005.

### SUPERVISEUR(E) À L'EMBALLAGE DIVISION ST-ÉTIENNE-DES-GRÈS

Sous les directives du chef de culture, vous serez responsable du classement, de la préparation des commandes et de l'expédition de ces dernières. Vous allez organiser, diriger et contrôler l'exécution de toutes les tâches et travaux reliés à l'emballage de la sortie des serres jusqu'à la livraison. Vous aurez également à diriger le personnel en respectant notre mission et nos valeurs d'entreprise.

Pour satisfaire aux exigences du poste, vous devez détenir une expérience variant de 5 à 10 ans en gestion. Idéalement, vous avez de l'expérience sur une chaîne de production ainsi que dans la réception et l'expédition de marchandises. Une expérience dans le domaine alimentaire constitue un atout.

Nous offrons une rémunération concurrentielle ainsi qu'une bonne gamme d'avantages sociaux. Ce défi vous intéresse, faites-nous parvenir votre curriculum vitae à l'adresse suivante avant le 11 avril 2008 : **Christian Plamondon** Télécopieur : (418) 286-4275 Courriel : [cplamondon@savoura.com](mailto:cplamondon@savoura.com), 700, rue Lucien Thibodeau, Portneuf, Qc, GOA 2Y0.

2342095



Leader canadien dans l'abattage, la transformation et la mise en marché de viande de porcs et de volailles. Nous accordons la priorité à la qualité et à l'efficacité dans le respect de nos employés.

## MÉCANICIEN INDUSTRIEL - Usine de Berthierville - Poste permanent, quart de nuit, à temps plein

### SOMMAIRE DE LA FONCTION :

• Relevant du responsable de l'entretien-maintenance, le titulaire du poste assure le bon fonctionnement et l'entretien préventif de l'équipement pour notre usine d'abattage et de découpe de volaille. Le titulaire du poste devra être capable d'exécuter l'ensemble des travaux suivants : mécaniques, hydrauliques, électriques, pneumatiques et soudure de différentes espèces. L'horaire de travail est du dimanche au jeudi de 23h00 à 7h45.

### EXIGENCES :

- D.E.C. en mécanique industrielle avec expérience et/ou;
- D.E.P. en mécanique industrielle avec trois (3) ans d'expérience et/ou;
- D.E.P. en électromécanique avec trois (3) années d'expérience en alimentation;
- Connaissance en soudure sanitaire (tig);



Si ce poste vous intéresse et que vous répondez au profil recherché, veuillez faire parvenir votre curriculum vitae avant le 4 avril 2008 à :

**OLYMEL S.E.C./L.P - division Berthierville**  
A/s : Alain Dubé

580, rue Laferrière, Berthierville (Québec) J0K 1A0  
Télécopieur : 450 836-7502 [alaindube@olymel.com](mailto:alaindube@olymel.com)  
Les adresses Hotmail ne sont pas compatibles.

2338216

### ALEXANDRE COSSETTE

25 ans

Journalier à l'assemblage, chez Marmen depuis 2 ans  
Originaire de St-Mathieu-du-Parc, Mauricie

# MOI, JE TRAVAILLE CHEZ MARMEN.

### Une carrière vous attend chez Marmen

Postulez en ligne ou informez-vous sur les postes disponibles

819 379-0453 / Télécopieur : 819 379-8977

[WWW.EMPLOIS.MARMEN.QC.CA](http://WWW.EMPLOIS.MARMEN.QC.CA)

## Nous recherchons

### MACHINISTES

Vous serez machiniste sur machines-outils à commande numérique et/ou conventionnelles, vous devrez effectuer du montage et de la programmation.  
EXIGENCE : DEP en techniques d'usinage ou DEC en techniques de génie mécanique.  
ATOUPS : ASP en contrôle numérique et expérience sur machines conventionnelles et/ou numériques.

### SOUDEURS-ASSEMBLEURS

Vous aurez à souder et assembler différentes pièces et à lire et interpréter des plans complexes.  
EXIGENCES : DEP en soudage-montage ou expériences pertinentes et facilité pour la lecture de plans.

### JOURNALIERS (FINITION)

Vous effectuerez des tâches variées telles que : PEINTURE, SABLAGE AU JET DE SABLE, finition de pièces et/ou meulage, inspection dimensionnelle et visuelle des pièces en fabrication et avant expédition.  
EXIGENCES : Excellente dextérité manuelle.  
ATOUPS : Expérience dans le domaine.

### MÉCANICIEN DE VÉHICULES LOURDS (DIESEL)

Vous devrez effectuer la réparation des chariots élévateurs, nacelles et camions diesel.  
EXIGENCES : DEP en mécanique de véhicules lourds; 2 à 3 ans d'expérience; grande connaissance de l'hydraulique.  
ATOUP : Connaissance des accessoires électriques et de leurs circuits.



**MARMEN**  
Une force d'avenir

La forme masculine utilisée dans ce texte désigne aussi bien les femmes que les hommes.

# NÉCROLOGIE

**430** Impôts

**FAISONS rapports d'Impôts. Plus de 30 ans d'expérience. Discretion assurée. (450)836-1026 Francine Frenière**

**IMPÔTS 2007. Transmission en direct (TED). Service rapide et confidentiel. Délai de remboursement 10 jours. Bienvenue travailleurs autonomes! Service de tenue de livres. Comptabilité Marilinda: (450)836-5140**

**442** Construction/rénovation

\* **POUR tous travaux de rénovations, estimation gratuite, 25 ans d'expérience, RBQ: 8317-2981-44. Marc (450)835-1888**

**464** Réparations diverses

**RÉPARATION chaises tressées/babiche/canne, corde, rotin. Raquettes neige. (819)533-3833**

**482** Services divers

**CASIER judiciaire? Faites-le disparaître pour voyager, nouveaux emplois, tranquillité d'esprit et plus. Centre du Pardon National est un service primé à travers tout le pays. Appelez: 1-866-242-2411 ou www.nationalpardon.org**

**EFFACEZ votre casier judiciaire. Votre vie est affectée par ce casier. Vivez une vie normale. Le Pardon et la levée d'interdiction d'entrée aux USA 1-800-298-5520 www.canadianpardons.ca**

**REBRANCHEMENT Téléphonique Tembo! Nous offrons un service téléphonique préparé, des taux interurbains compétitifs, sans dépôt ni enquête de crédit. Rabais pour application en ligne www.tembo.ca 1-877-468-3626**

**SAAQ - SAAQ - SAAQ Vous êtes invalide? Victime d'accident d'automobile dans les années 80-90? Nous pouvons vous aider. Contactez-nous, consultation gratuite. Dion Avocats (514)282-2022**

**510** Agence de rencontres avec permis

**LE Réseau Rencontre Qui Fes- se! Devenez membre gratuitement au (514)761-5252. Promotion on double les blocs de temps pour 25\$ au 1-900-643-1111. Rencontre instantanée par cellulaire faites le dièse + amie (# + 2643) à 0,89/min. Messagerie texte (SMS) envoyer RRF dans un nouveau message au 66000 Tchat, webcam et concours au www.lereseaurencontre.com Du direct osez en composant le 1-900-830-9900 à 2,45\$/min. pour 10 minutes. Achat par carte de crédit faites le 1-800-571-3999**

**UNIQUE: Dialogues et rencontres directes. Les plus jolies filles vous attendent pour des aventures inoubliables. Abonnés Bell Mobilité, faites le # (carré) 6960 sinon: 1-866-552-8505**

**525** Massage érotique

**SALON ambiance, spécial pour mars, ne manquez pas les mercredis pttite vite à 25\$ la demi-heure. 5021, Lévesque, Laval (450)728-1352**

**530** Escorte/occasionnelle

**BABY Love Enr. Belles filles te reçoivent, se déplacent, Rive-Nord pour vous Messieurs. Appelle-moi, Vanessa (450)586-3112, (450)803-6241 Engageons**

**555** Argent à prêter

**BESOIN d'argent? Prêt rapide de 500\$ réponse en 1 heure. Paiement hebdomadaire. Conditions: Emploi stable (1 an). Crédit Yamaska 1-877-534-1999**

**BESOIN d'argent rapidement? Avant de tout perdre, nous prêtons sur REER, FRV, CRI (Hypothèque 1er et 2e rang) Rétablissement de crédit, cartes de crédit CAN/USA Service rapide et professionnel (514)995-4095**

**580** Occasions/propositions d'affaires

**FABRICANT recherche distributeurs à temps partiel, 10 heures/semaine. Revenu 1,200\$/mois et plus. Investissement 2,500\$. Financement disponible. (819)379-8431**

**GROUPE Matic, toujours numéro 1, vous offre des routes de distributrices automatiques exclusives, établies, rentables, garanties. Mise de fond minimum, rendement maximum. Financement disponible. 1-866-941-8916**

**585** Services financiers

\* \* \* Trop de dettes? Au bout du rouleau? Il y a toujours une solution. Consultation confidentielle 7 jours/7, 8h/21h. Services Financiers Bell (514)285-0066

**NOYÉ par les dettes? À bout de souffle? Vous êtes harcelé continuellement par vos créanciers (saisies, impôts, cartes de crédit, Hydro) il y a toujours une solution, laissez-nous vous aider, nous avons 18 centres pour vous servir. Appel et Cie Syndic de Faillite (514)839-8004**

**PROPOSITION de consolidation personnelle ou commerciale. Carte de crédit, prêt, impôt, Hydro, facture etc.)1 versement par mois, sans intérêt selon votre budget. Consultation gratuite. Aucun dépôt d'ouverture de dossier. 7/7 8/20h. Gestion en comptabilité Lemieux 1-866-687-2496**

**PROPOSITION de consolidation personnelle ou commerciale. Carte de crédit, prêt, impôt, Hydro, facture etc.)1 versement par mois, sans intérêt selon votre budget. Consultation gratuite, aucun dépôt d'ouverture de dossier. 7/7 8/20h. Gestion en comptabilité Lemieux 1-866-687-2496**

**605** Emplois divers

**\$\$\$ Attention étudiants et adulte \$\$\$ Vends nouveaux produits dans ton secteur et fais-toi beaucoup \$\$\$ \$ pour acheter ce que tu veux. Gérants d'équipes recherchés. Possibilités levées de fonds. (514) 277-0083, 1-800-561-2395**

**8 bonnes personnes recherchées pour travail immédiat à temps plein. 500\$/semaine plus bonus. Pour une entrevue appelez lundi 31 mars. Nous retenons les 25 premières candidatures. (819)379-6476**

**AUGMENTEZ vos revenus en restant dans le confort de votre foyer. Temps plein ou partiel, selon vos disponibilités. Aucune expérience nécessaire. Info: www.meilleurequalitedevie.com (450)223-4257**

**CUISINIÈRE avec expérience demandée pour fin de semaine, pour Résidence Ste-Anne de St-Cuthbert. Infos: Chantal: (450)836-7934**

**DAMES, demoiselles, travail facile et agréable à domicile, horaire flexible. (450)759-0185 1-866-690-8156**

**À seulement 2329176 15 min. de Berthier**



**Employeur de choix est à la recherche d'un(e)**

**CUISINIER(ÈRE) d'expérience**

**- Temps plein  
- Salaire concurrentiel  
- Plan d'assurance salaire**

**Communiquer avec Mario Bellemare, du mardi au samedi, de 13h à 16h, au: 819-228-2597 ou poster votre curriculum vitae à: 4, rue Sainte-Anne Yamachiche (Québec) GOX 3L0 laportemaucie@cgocable.ca**

**605** Emplois divers

**ENFIN l'opportunité d'apprendre une profession créative et rémunératrice rapidement! Pose d'ongles, pédicure, fantaisie. École renommée, place limitée, stage sur place, travail garanti. Académie Doiores Couturier (450)436-6004**

**A&W YAMACHICHE Préposé aux caisses**  
Poste disponible

**• Temps plein  
• Anglais, un atout  
• Salaire concurrentiel**  
819 228-3443 Demander Sylvain

**PRÈS MONTRÉAL (autoroute 40, sortie 122) Concessionnaire de camions lourds recherche MÉCANICIENS classe A ou B, de soir. Avantages sociaux. (450)586-0537**

**TEMPS partiel: recherche personne fiable pour entretien ménager, faire les repas, s'occuper des animaux de ferme, etc. Expérience obligatoire avec chevaux/chiens. Lano-raie (450)836-4693**

**VOUS cherchez un bon emploi? Nous cherchons de bons(ne)s candidats(es). Vente, service, démo pour produits alimentaires, naturels, entretien. Dans votre région. Bon salaire. Info Hélène: (819)362-0128 ou 1-800-363-2952 www.multipro.ca**

**650** Bars/hôtels/restaurants

**1 FANTAISIE2000.COM Danseuses & shooter girls Formation/ placement gratuits 1000\$/2000\$/semaine (450)981-6969**

**705** Cours

**"ÉCOLE Les Ongles Fantastiques". Cours de formation. Placement! Sylvie (450)582-0428**

**\* École Centre d'ongleries: Formation personnalisée. Privé/ groupe. Nathalie (450)657-6505**

**ANGLAIS parlé en 16 semaines. Cours privés/ groupe. Berthierville: (450)836-3680**

**805** Avis de dissolution/ changement nom

**PRENEZ avis que Catherine Brissette, en sa qualité de mère, dont l'adresse du domicile est le 141, Place Tranchemontagne, #8, Berthierville, J0K 1A0, présentera au Directeur de l'État civil une demande pour changer le nom de Benito Aceto en celui de Benito Brissette Aceto**

**910** Motos à vendre

**YAMAHA Venture 1985, très bonne condition, 4,000\$, Yamaha SX650 1978, prix à discuter. Pour informations (450)886-3534**

**915** Véhicules de loisir

**ACHAT de VTT, de toutes marques 2x4, 4x4 et sport, payons les meilleurs prix, on se déplace (plusieurs en inventaire). François: (819)752-2224, Daniel: (514)232-2578/ (450)581-1166**

**935** Motoneiges

**SX Viper 700, 2003, pousse, poignet et visière chauffants, chenille neuve, très propre. (450)839-6811 (450)830-2207**

**940** Tracteurs/machinerie agricole

**ACHAT urgent besoin pépines, petits bulis, tracteurs de ferme et tracteurs compacts. Backo, mini excavatrice, toute condition, payons bon prix comptant. Demandez Mario (450)831-8448**

**940** Tracteurs/machinerie agricole

**URGENT besoin, achats: pépines, bulldozers, "skiders", trailers avec chargeuses et tracteurs de ferme. payons bon prix comptant. Tél.: (819)353-1777**

**950** Ferrailles

**ACHETONS VÉHICULES POUR FERRAILLE Autos, camions, 7/7 (450)839-3922, (514)892-9525, Carl Meilleur prix garanti**

**985** Autos à vendre

**A1 Refusé au crédit. Besoin d'une auto. Livraison même jour. Importation U.S. disponible promotion mars et avril 500\$ rabais sur présentation de l'annonce. Limite 1 par client. Transco 2000 (450)446-2800**

**ATTENTION! Attention! Besoin d'une auto. Problème de crédit? C'est fini. Aucun cas refusé. Financement sur place. Voiture, camion, van, 1999 à 2005 Robert Cloutier Autos www.robertcloutierautos.com (450)446-5250 ou (514)830-0098 1-888-446-5250**

**À voir auto, camion, 4x4. Financement maison aucun cas refusé. Voitures 2002 à 2007, léger dépôt, aucun endosseur. Automobile Brisson au 1-866-566-7081 www.automobilesbrisson.com**

**À voir auto, camion, 4x4. Financement maison aucun cas refusé. Voitures 2002 à 2007, léger dépôt, aucun endosseur. Automobile Brisson au (514)894-2236 www.automobilesbrisson.com**

**SUBARU: '98, Outback Legacy, 220,000 km, peinture neuve, bonne condition, 5,000\$, (450)759-2590**

**VENTURE 2003, 83,000 km, mécanique bon état. Pneus d'été inclus, 8,500\$. Négociable. (450)889-4832**

## BEAUCHAMP

**Mme Doris**  
Au CSSS de la MRC de Maskinongé - Résidence Avellin-Dalcourt de Louiseville, le



21 mars 2008 est décédée, à l'âge de 67 ans, Mme Doris Beauchamp, épouse de M. Jean Gendron, demeurant à Louiseville, autrefois de St-Gabriel de Brandon. La famille a accueilli parents et ami(e)s à la Résidence Funéraire Louis Richard et Fils Ltée, 140, rue St-Aimé à Louiseville. Les funérailles ont eu lieu le vendredi 28 mars 2008 en l'église de Louiseville à 14h. Les cendres seront déposées au Columbarium Louis Richard et fils Ltée de Louiseville. La défunte laisse dans le deuil, outre son époux, ses enfants: Sylvain (Chantal Pelletier), Linda (Denis Thibeault), Josée (Jérôme Héroux), Nathalie (Bernard Hubert), Nancy (Sylvain Tellier), Sonia (Jean-Philippe Beaulieu); ses petits-enfants: Marie-Michèle, Véronique, Anthony, Dany, Mylène, Guillaume, Roxane, Keven, Annabel, Maude, Rosalie, Théotim et Tommyli; ses sœurs: Marcelle (feu Edmond Santerre), Laurette (Jean Morel), Thérèse (Marius Fournier); son frère: André (Pierrette Gravel); son beau-frère: Henri-Paul Gendron; ainsi que plusieurs neveux, nièces, cousins, cousines et ami(e)s. Des dons à l'association Diabète Québec étaient grandement appréciés.  
*Direction funéraire Louis Richard et Fils Ltée, Entreprise affiliée à la Corporation des Thanatologues du Québec*

## CARTIER DUPUIS

**Mme Lucienne**  
1923 - 2008

Au CSSS de la MRC de Maskinongé, site Comtois, de Louiseville, le 24 mars 2008 est



décédée à l'âge de 85 ans et 2 mois, Mme Lucienne Dupuis, épouse de feu Réal Cartier, demeurant à Maskinongé. La famille a accueilli parents et ami(e)s à la Résidence Funéraire St-Louis au 92, St-Laurent à Maskinongé. Les funérailles ont eu lieu le vendredi 28 mars 2008, à 11h, en l'église de Maskinongé. L'inhumation a eu lieu au cimetière paroissial de Maskinongé. La défunte laisse dans le deuil ses enfants: Louise (feu Roger Guertin), Reynald (Linda Boulanger), Gilles et Denis; sa petite-fille: Mélanie Cartier; sa sœur: Réjeanne Dupuis (feu Alphonse Vincent); ses belles-sœurs et beaux-frères: Jacqueline Héroux (feu Réal Dupuis), Victorien Bélisle (feu Germaine Dupuis), Berthe Lévesque (feu Aurèle Cartier),

Aurélien Arseneault (feu Rose-Hélène Cartier), ainsi que plusieurs neveux, nièces, cousins, cousines, autres parents et ami(e)s.

*Direction funéraire Résidence funéraire St-Louis de Maskinongé, Entreprise affiliée à la Corporation des thanatologues du Québec.*

## FRASER

**M. Henri**

À la résidence Avellin-Dalcourt de Louiseville, le 20 mars 2008, est décédé à l'âge de 76 ans et



8 mois, M. Henri Fraser, demeurant à Louiseville. La famille a accueilli parents et ami(e)s à la Résidence funéraire St-Louis, 30 rue St-Marc, Louiseville. Les funérailles ont eu lieu le jeudi 27 mars 2008, à 15h, en l'église de Louiseville. L'inhumation a eu lieu au cimetière paroissial de Louiseville. Le défunt laisse dans le deuil ses enfants: Sylvain, Denise (Daniel Trahan), Benoit (Sophie Mondoux), Dany (Dany Pichette); ses petits-enfants: Alicia Cattiaux-Fraser, Jessica Croisetière, Jimmy et Tommy Fraser; ses sœurs: Marie-Anne Fraser (Elzear Desjardins, Thérèse Fraser (Joseph Garon), Marie-Ange Fraser (Vital Label), feu Jeanne d'Arc Fraser; ainsi que plusieurs parents de la famille Thériault, neveux, nièces, cousins, cousines et ami(e)s. La famille désire témoigner sa reconnaissance au personnel de la résidence Avellin-Dalcourt pour tous les bons soins prodigués et leur grand dévouement continu. *Direction funéraire Résidence funéraire St-Louis de Louiseville, Entreprise affiliée à la Corporation des thanatologues du Québec.*

## FRIGON

**M. Fernand**

Au CSSS de la MRC de Maskinongé - site Comtois de Louiseville, le 24 mars 2008 est



décédé à l'âge de 76 ans, M. Fernand Frigon, époux de Mme Louise Lamy, demeurant à Louiseville. La famille a accueilli parents et ami(e)s à la Résidence Funéraire Louis Richard et fils Ltée, 140, rue St-Aimé à Louiseville. Les funérailles ont eu lieu le vendredi 28 mars 2008, en l'église de Louiseville, à 11 h. L'inhumation a eu lieu au cimetière paroissial. Fernand laisse dans le deuil, outre son épouse, ses enfants: Louis (Danielle Lemay) et leurs enfants Pier-Olivier et Chloé; Jeanne (Yvon Houle) et leurs filles Joannie et Laurence; Daniel et son fils Mathieu; sa sœur: Cécile (feu René-Paul Bellemare); ses frères et ses belles-sœurs: Jean-Paul (Rita Deschênes), Laurent (Pierrette Cossette), Gilles (Estelle

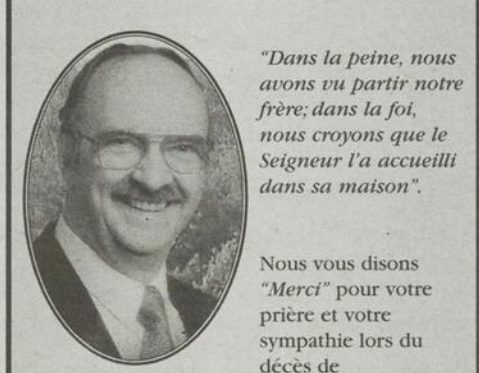
## Remerciements



**"Déjà deux mois..."**  
Aujourd'hui nous ramène à un moment difficile, celui de ton départ. En douceur, comme l'oiseau prenant son envol, un cœur d'or avait cessé de battre. Ta présence nous manque énormément. Le temps s'enfuit mais il n'effacera jamais ce que tu as été pour chacun de nous: un homme fort, sensible et généreux qui continuera de veiller sur nous".  
Merci du fond du cœur à tous les parents et ami(e)s qui nous ont apporté la chaleur de leur sympathie et le réconfort de leur amitié lors du décès de:

**M. PIERRE LOYER**  
(décédé le 8 février 2008)  
Son épouse Micheline, son fils Kevin et Kathy ainsi que toute la famille.

## Sincères remerciements



**M. RENÉ LACOMBE**  
(survenu à Montréal, le 12 mars 2008, à l'âge de 73 ans)

La famille Lacombe:  
Viateur, Lise, Laurent, Claude (prêtre), Denise, Mariette et Daniel.

# L'immigration: une avenue pour contrer la pénurie de travailleurs

Deux conférenciers expliquent le phénomène à l'invitation du SANA



Sur la photo, on retrouve de gauche à droite: Jonner Mina, coordonnateur SANA, Doris Scott, présidente du conseil d'administration du SANA et directrice générale de la SADC, ainsi que les conférenciers Eva Lopez et Jérôme Marsais.

**L'**immigration peut devenir un outil de vitalisation socioéconomique pour les régions aux prises avec une pénurie de main d'œuvre.

À l'instigation du SANA (Service d'accueil des nouveaux arrivants) de la MRC de Maskinongé, le sujet a fait l'objet d'une conférence il y a deux semaines à Louiseville. Pour en discuter, on retrouvait à la tribune Éva Lopez, directrice générale de l'organisme Intégration Communautaire des Immigrants de Thetford-Mines et Jérôme Marsais, agent de liaison pour l'organisme régional Stratégie Carrière.

Mme Lopez a présenté les différents statuts des personnes se trouvant au Québec et sur les différentes catégories d'immigration. Ces sujets ont permis de clarifier bien des questions auprès de l'assistance. À propos de l'intégration de personnes immigrantes, Mme Lopez mentionnait que «le défi est d'apprendre à découvrir différentes cultures puisque la méconnaissance entraîne la peur et cela vaut autant pour la personne immigrante que le Québécois.»

De son côté, M. Marsais a présenté les différents services qu'offre son organisme aux entreprises de la Mauricie. Les responsables des organismes communautaires, des employeurs et des gens de la population ont assisté avec intérêt son allocution.

S'adressant plus spécifiquement aux employeurs, M. Marsais a rappelé que Stratégie Carrière avait comme mission d'offrir un service d'accès à l'emploi aux personnes immigrantes, désireuses de s'installer en Mauricie ou déjà présentes dans la région.

Il a ajouté que «les entreprises qui souhaiteraient enrichir leurs bassins de recrutement et diversifier leurs effectifs peuvent faire appel aux services gratuits de l'organisme.» De plus, M. Marsais a présenté le Programme d'aide à l'intégration des immigrants et minorités visibles en emploi (PRIIME) qui vise à soutenir les petites et moyennes entreprises (PME) afin qu'elles embauchent des personnes immigrantes et des minorités visibles pour les postes réguliers qu'elles ont à combler.

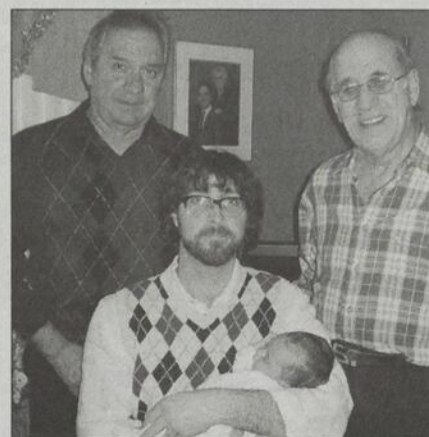
Très heureux du déroulement de cette activité, Jonner Mina, coordonnateur du

SANA, a souligné que «les participants sont très satisfaits de la qualité de l'information et des renseignements obtenus qui se traduiraient par une autre façon de voir la réalité des immigrants et par une meilleure compréhension du processus d'immigration au Québec.»

Rappelons que le SANA a comme objectifs d'accueillir, accompagner et favoriser l'intégration des nouveaux arrivants en collaboration avec les comités bénévoles de chaque municipalité. Il a aussi comme mission de sensibiliser et informer les intervenants socio-économiques, les organismes communautaires, les institutions, les entrepreneurs et la population en général de la MRC de Maskinongé, sur l'importance, la richesse des arrivants et à sa contribution au développement démographique, économique et culturel de la société d'accueil.

Informez-vous auprès de Jonner Mina au 819-228-5921 poste 253 pour connaître les différents services ou pour devenir membre ou bénévole de l'organisme.

## Quatre générations au masculin



Monsieur Jean-Paul Frigon, de Louiseville, est heureux d'accueillir dans sa famille Colin Frigon, son arrière-petit-fils. Il pose en sa compagnie avec son petit-fils David et son fils Luc.

Désaulniers), Claire Arvisais (feu Jacques Frigon); ses beaux-frères et belles-sœurs: Madeleine Lamy (Louis Charles Lamy), Clémence Toupin (feu André Lamy), Michelle Carbonneau (feu Florent Lamy), Lise Lamy (Luc Bellemare); plusieurs neveux, nièces, cousins, cousines et de nombreux ami(e)s. Une pensée reconnaissante et un merci spécial à Lucie Trahan et Charles Trudel ainsi qu'au personnel dévoué du site Comtois. Pour ceux qui le désirent, des dons à la Fondation du CSSS de la MRC de Maskinongé ou à la Société Canadienne du Cancer étaient grandement appréciés.

Direction funéraire Louis Richard et Fils Ltée, Entreprise affiliée à la Corporation des thanatologues du Québec.

### LESSARD

M. Réal

Au Pavillon Ste-Marie du CHRTR, le 24 mars 2008 est décédé à l'âge de 83 ans 4 mois, M.



Réal Lessard, époux de Mme Berthe Lambert, demeurant à Louiseville. La liturgie de la Parole a eu lieu le jeudi 27 mars 2008, à la Résidence Funéraire Louis Richard et Fils Ltée de Louiseville, dans la plus stricte intimité.

L'inhumation aura lieu au cimetière paroissial à une date ultérieure. Le défunt laisse dans le deuil, outre son épouse, ses filles: Diane (Robert Tremblay) de Laval et Martine (Claude Guay) de Louiseville; son frère et sa sœur: Germaine (feu Léo Doucet), Nestor (Lucienne Bélanger); ses beaux-frères et belles-sœurs: Roger Lambert (Marielle Lacoursière), Hortense Lambert (feu Rosaire Lessard), Rita Lambert (feu Jacques Lafrenière), Jean-Paul Lambert (feu Lise St-Pierre), Bernard Lambert (Florence Lambert), André Lambert (Denise Turgeon), Renel Lambert (Cécile Boucher), Nicole Lambert (feu André Tremblay); ainsi que plusieurs neveux, nièces, cousines, autres parents et ami(e)s. Des dons à la Fondation des Maladies du Rein étaient grandement appréciés.

Direction funéraire Louis Richard et Fils Ltée, Entreprise affiliée à la Corporation des thanatologues du Québec

### PICOTTE VALLIÈRES

Mme Bernadette

Au CSSS de la MRC de Maskinongé - site Comtois -, le 20 mars 2008 est décédée à l'âge de 81 ans et 11 mois,



Mme Bernadette Vallières, épouse de M. Armand Picotte, demeurant à Saint-Paulin. La famille a accueilli parents et ami(e)s à la Résidence funéraire Paulin Guimond et Fils inc.,

2801, rue Laflèche, Saint-Paulin. Les funérailles ont eu lieu le mardi 25 mars, à 11h,

en l'église de Saint-Paulin. L'inhumation a eu lieu au cimetière paroissial. La défunte laisse dans le deuil son tendre époux, Armand Picotte; ses filles: Lise, Madeleine, Johanne, Audette (Cléo Pagé), Carole (Pierre Ricard), France (Réal Livernoche); ses 3 petits-enfants adorés: Patrick Pagé, Julie Pagé (Philip Sénéchal-Charest) et Justine Livernoche; ses sœurs et frères: feu Anésie Vallières (feu Armand Vallières), feu Gabriel Vallières (feu Rose Vincent), feu Antonio Vallières (feu Émeline Vincent), Jeanne d'Arc Vallières (Fernand Picotte), Jeannine Vallières (feu Romuald Frappier), Rita Vallières (feu Vital Clément), Suzanne Vallières (Florian Frappier), Marcel Vallières (Jeanne-Mance Picotte), Ubald Vallières (feu Denise Giguère), Denis Vallières (Lise Bellemare et son amie Thérèse Bellerose); ses beaux-frères et belles-sœurs: feu Émilien Picotte (feu Gisèle Gélinas), feu Jérôme Picotte, Fernand Picotte (Jeanne d'Arc Vallières), Thérèse Picotte (feu Camille Clément), Hélène Picotte (feu Rémi Lemay), Gilles Picotte (Lise Gélinas); ainsi que plusieurs neveux, nièces, cousins, cousines et ami(e)s. La famille désire témoigner sa reconnaissance au Dr Christian Carrier et son équipe, au Dre Lise Savard, ainsi qu'aux infirmières des soins à domicile, spécialement Sylvie Gélinas.

Direction funéraire Paulin Guimond de Saint-Paulin, Entreprise affiliée à la Corporation des thanatologues du Québec.

### RENIÈRE LAVALLÉE

Mme Gabrielle

Au Centre hospitalier régional de Trois-Rivières, le 19 mars 2008, est décédée à l'âge de 92 ans et 11 mois, Mme Gabrielle Lavallée-



Renière, épouse de feu Robert Renière, demeurant à Saint-Paulin. La famille a accueilli parents et ami(e)s à la Résidence funéraire Paulin Guimond et Fils inc.,

2801, rue Laflèche, Saint-Paulin. Les funérailles ont eu lieu le lundi 24 mars, à 14h, en l'église de Saint-Paulin. L'inhumation a eu lieu au cimetière de Saint-Paulin. La défunte laisse dans le deuil ses enfants: André, Nicole, René et Germain; son petit-fils: Ian Renière (Marie-Anne Lapointe); ses belles-sœurs et beaux-frères: Georgette Renière (feu Henri-Paul Brodeur), Jules Renière (Yolande Boucher), Muriel Renière (Marie-Marthe Casaubon), Liliane Renière (Michel Lamy), Huguette Renière (André Lafrenière), Claudette Renière (Jean-Claude Laroche), Luce Renière (André St-Yves); ainsi que plusieurs neveux et nièces. La famille désire témoigner sa reconnaissance au personnel du CSSS de la MRC de Maskinongé et au Dre Lise Savard.

Direction funéraire Paulin Guimond de Saint-Paulin, Entreprise affiliée à la Corporation des thanatologues du Québec.

## À la mémoire de Mme Roseline Léveillé de Trois-Rivières

L'équipe du Centre financier aux entreprises Desjardins Mauricie Centre et Ouest désire adresser ses plus sincères condoléances à la famille et aux proches de Mme Roseline Léveillé.



# Nous avons plus d'un tour dans notre SAC!

**Tu veux vraiment voir comment c'est fait en dedans?**

Essaie plutôt :  
**243.BB TECHNOLOGIE DE L'ÉLECTRONIQUE**  
SPÉCIALISATION ORDINATEURS ET RÉSEAU

**3 NOUVEAUTÉS**

Nous, on a le sens de la formule.  
La formule **GAGNANTE!**

> Sciences informatiques et mathématiques  
un NOUVEAU programme préuniversitaire appliqué, très appliqué

**La SCIENCE en ACTION!**  
Une formation collégiale concrète en sciences, conduisant à des programmes universitaires en haute technologie, en génie logiciel et en sciences appliquées.

**L'HORTICULTURE EAU SECOURS DE L'ENVIRONNEMENT**  
Horticulture et environnement (153.B0)  
Plus qu'une carrière. Une mission.

LAC FERMIÉ

## Des places sont aussi disponibles en automne 2008 dans les programmes suivants :

### Cheminements personnalisés

- 081.01 Accueil et intégration
- 081.03 Session de transition

### Programmes préuniversitaires

- 200.B0 Sciences de la nature
- 200.11 Sciences de la nature et Musique (Double DEC)
- 200.12 Sciences de la nature et Sciences humaines (Double DEC)
- 200.20 Sciences informatiques et mathématiques
- 300.A0 Sciences humaines
  - profil Administration
  - profil Individu
  - profil Société
  - profil Monde
- 300.11 Sciences humaines et Musique (Double DEC)
- 500.A1 Arts et lettres
  - profil Cinéma et arts médiatiques
  - profil Littérature et création
  - profil Langues
- 500.11 Arts et Lettres et Musique (Double DEC)
- 501.A0 Musique
- 510.A0 Arts plastiques

### Programmes techniques

- 152.A0 Gestion et exploitation d'entreprise agricole (ATE\*)
- 153.B0 Horticulture et environnement (ATE)
- 154.A0 Technologie de la transformation des aliments (ATE)
- 180.A0 Soins infirmiers
- 221.B0 Technologie du génie civil
- 243.BB Technologie de l'électronique
- ~~251.A0 Techniques d'éducation spécialisée~~
- 410.B0 Techniques de comptabilité et de gestion
- 410.D0 Gestion de commerces
- 412.A0 Techniques de bureautique
- 420.A0 Techniques de l'informatique
- 551.A0 Techniques professionnelles de musique et chanson

\*ATE : Alternance Travail-études

5 PLACES

COMPLET

## C'EST MAINTENANT VOTRE TOUR !



Pour une demande d'admission jusqu'au 17 avril 2008 :  
<https://sram.omnivox.ca>

**CÉGEP RÉGIONAL  
de LANAUDIÈRE  
à Joliette**

Pour de l'information :  
450 759-1661, poste 1196 | [www.collanaud.qc.ca](http://www.collanaud.qc.ca)

## Quatorze emplois seront créés dans la MRC de Maskinongé



Grâce à l'implication de plusieurs partenaires, le projet Jeunes au travail permet la création de 14 emplois pour de jeunes adultes de 16 à 20 ans.

Le Carrefour jeunesse-emploi MRC de Maskinongé, en collaboration avec la Caisse Desjardins de l'Ouest de la Mauricie et les caisses populaires de St-Léon-le-Grand, Maskinongé et St-Alexis-des-Monts, ont relancé il y a quelques semaines le projet Jeunes au Travail Desjardins 2008. Cette année encore, le mouvement Desjardins de la MRC de Maskinongé contribue de façon particulière en offrant une possibilité de 14 emplois créés dans la région.

Par cette importante implication, le projet Jeunes au travail Desjardins 2008 vise le développement de compétences et de l'employabilité des jeunes adultes qui en sont à leur première expérience de travail significative. Âgés entre 16 et 20 ans, les participants doivent résider sur le territoire des municipalités où le projet est implanté et posséder un compte dans une caisse populaire Desjardins. Les emplois disponibles s'échelonnent sur six semaines et totaliseront 180 heures de travail par participant au projet. Au cours de cette période, les caisses populaires Desjardins participantes verseront aux entreprises 50% du salaire minimum des jeunes employés.

Les entreprises et les organismes recrutés se sont engagés à créer un poste supplémentaire pour le jeune participant et ce, pendant une période de six semaines. De plus, elles

devaient avoir leur place d'affaires dans la MRC de Maskinongé et posséder un compte commercial à la caisse populaire Desjardins.

Les jeunes adultes participeront à un processus de sélection comprenant l'entrevue de groupe et l'entrevue individuelle. De plus, le Carrefour jeunesse-emploi offrira un atelier de trois heures sur les techniques dynamiques de recherche d'emploi. Tous les candidats qui postuleront sur un emploi devront y participer avant la sélection officielle. Ainsi, chacun d'eux sera mieux préparé à intégrer le marché du travail.

En plus de mettre en valeur les compétences des participants, Jeunes au travail Desjardins 2008 constitue un partenariat entre le Carrefour jeunesse-emploi MRC de Maskinongé et les caisses populaires Desjardins participantes, pour la création d'emplois visant les jeunes de la région.

La Caisse Desjardins de l'Ouest de la Mauricie contribue avec 10 postes d'emploi étudiant pendant la période d'été, la Caisse populaire de St-Léon-le-Grand avec 1 poste d'emploi étudiant pendant la période d'été, la Caisse populaire de Maskinongé avec 1 poste d'emploi étudiant pendant la période d'été et la Caisse populaire de St-Alexis-des-Monts avec 2 postes d'emploi étudiant pendant la période d'été.

## Les Inuit games à Yamachiche



Dans le cadre d'une journée loisirs avant la semaine de relâche au début du mois de mars, l'école Omer-Jules Desaulniers d'Yamachiche avait organisé pour la deuxième année consécutive, la journée «Inuit games» en parallèle avec les cours d'anglais enrichis. Les jeunes ont pu expérimenter les différents jeux d'adresse que pratique les Inuits et le tout se déroulait que dans la langue anglaise. Les jeux extérieurs ainsi que l'incontournable quiz portant cette année sur la vie des habitants dans les années 1800 ont connu un grand succès. Soulignons l'implication du personnel enseignant responsable de toutes ces activités soit Véronique Dupont, Stéphanie Trudel, Jacinthe Pellerin ainsi que Guy Trahan.

## 28 médailles pour les Louiseillois

Une compétition régionale de Taekwondo, qui se tenait il y a quelques semaines à Saint-Grégoire, regroupait pas moins de 100 participants. Le club de Louiseville y a récolté 28 médailles. Sur la photo on retrouve en première rangée: Kyle Turcotte Bouchard, Cédric Leblanc, Tommy Masse, Jacob Désaulniers, Jérémy Lessard et Jade Turcotte Bouchard. Sur la deuxième rangée: Laurie Cloutier, Mirka Leblanc, Kim Lacoursière Durand et Raphael St-Charles. À l'arrière, Dominic Rabouin et au centre arrière Patrick Richer. La prochaine étape est maintenant le Championnat de l'Est du Canada qui aura lieu à Oakville en Ontario le 8 mars prochain. Il s'agira d'une étape de sélection pour les ceintures noires qui désirent aller au prochain Championnat mondial en Argentine en 2009. Nos ceintures noires présentement seront Kariane Lambert, Sonia Thibodeau, Karoll-Ann Lambert, Raphael St-Charles et Pascale Arsenault.



## Hommage aux entraîneures

J'aimerais souligner le professionnalisme des entraîneures de compétition du Club de gymnastique MRC Maskinongé

La réputation de Geneviève Scott Lafontaine n'est plus à faire dans la région. Elle possède un baccalauréat en enseignement au primaire. Présentement, en plus de la gymnastique, elle est intervenante en psychomotricité dans les écoles. Au Club de gymnastique, son dévouement n'a d'égal que son talent. Elle structure toutes les routines des récréatifs et des compétitrices. Elle monte plusieurs danses de chorégraphie des compétitrices et cordonne les plans de cours. Elle est également spécialiste en trampoline. Une personne indispensable et appréciée de tous au club de gymnastique.

Isabelle Lessard, étudiante en enseignement à l'Université est également entraîneure au niveau compétition chorégraphe des danses imposées. Elle porte d'une façon admirable le titre de juge en gymnastique. D'ailleurs, elle a jugé ce haut niveau de compétition à Chicoutimi lors du Championnat québécois. Son expérience, sa générosité et sa grande disponibilité apportent énormément de stabilité au club.

Ces deux entraîneures se rejoignent beaucoup dans leurs qualités. Merci d'être fidèles au Club de gymnastique depuis toutes ces années.

- Diane Faulkner  
Présidente Club de gymnastique MRC Maskinongé

# Promotion printanière Claude Gosselin Tapis Inc.

Planchers  
bois flottant

Bois franc

Prélarts

Tapis

Céramique

Prélarts  
flottants

Prix  
liquidation  
sur  
prélarts  
sélectionnées



René Gosselin, Propriétaire

**SATISFACTION GARANTIE**  
Nos installateurs qualifiés possèdent la certification ARMSTRONG vous offrant ainsi un service de pose professionnel.

R.B.Q.: 8229-4851-54

671, rue Denis, Louiseville 819 228-2817/3013



## Ouvert samedi et dimanche durant l'auto week-end des véhicules d'occasion

### 2008 ESCAPE XLT 4X4

No d'unité U0894  
36 500 km  
Tout équipé



21 995 \$

### 2006 F-150 SUPER CAB 4X4

No d'unité U0877  
18 500 km  
Boîte de 8 pi



23 995 \$

### 2006 F-150 XLT 4X4

SUPER CREW  
No d'unité U079  
37 500 km



25 995 \$

### 2005 F-150 FX4 4X4

SUPER CREW  
No d'unité U0876  
65 500 km



24 995 \$

### 2005 ESCAPE XLT

No d'unité U0867  
78 800 km  
V6  
Équipé



13 995 \$

### 2004 MALIBU LS

No d'unité U0656  
56 000 km  
Tout équipé



9 995 \$

### 2004 FREESTAR

No d'unité U0899  
63 600 km



9 995 \$

### 2005 WAVE 5

No d'unité U0615A  
37 000 km  
automatique



8 995 \$

### 2005 FIVE HUNDRED SEL AWD

No d'unité U0900  
38,000 km  
Cuir, toit



16 995 \$

### 2004 EXPLORER XLT 4X4

No d'unité U0907  
50 000 km  
V8  
tout équipé



17 495 \$

Plusieurs autres véhicules à voir sur place.

**NOUVEAU**

**ENTRETIEN INCLUS  
48 MOIS/80 000 KM  
SUR TOUS NOS VÉHICULES D'OCCASION  
EXCLUANT MOTEUR DIESEL**

- Vidange d'huile à moteur et remplacement du filtre à huile
- Inspection multipoint
- Permutation des pneus

**AUCUNE FRANCHISE  
À PAYER**

**INCLUANT ASSISTANCE ROUTIÈRE**

- Services d'urgence, dont le remplacement d'un pneu à plat, la livraison de carburant et le démarrage-secours
- Déverrouillage-secours
- Remorquage sans frais chez le concessionnaire Ford ou Ford Lincoln le plus proche



640, boul. Saint-Laurent Est  
LOUISEVILLE  
819 228-9448  
www.maskiford.com

# METRO ÉMERY PLUS

Nouveau!

## BAR FRUITS DE MER

EN VIGUEUR DU 31 MARS AU 6 AVRIL 08



Oranges sans pépins

**SUNKIST**

Produit de la Californie

Sac de 5 lb

2/ **5\$**



## LIBRE-SERVICE



Pépites - Languettes - Burgers et Frites de poulet  
**FLAMINGO**

Surgelé  
730 g

Voir variété en magasin

2/ **10\$**



Pamplemousses roses  
Texas Sweet citrus

Produits du Texas  
Sac de 5 lb

2/ **5\$**



Pattes de crabe surgelées

**799\$**  
lb 17,61\$/kg

Gâteaux **VACHON**

Ah!caramel, Jos Louis, Passion  
Flakie au choix



Boîte de  
6 à 12 unités

**188\$**  
ch.



Bières **COORS LIGHT**  
**SLEEMAN LIGHT**

Caisse de 24 bouteilles. Bouteilles consignées

**2084\$**  
Prix minimum permis par la loi

Crème glacée **Québon**, Classic ou Sorbet Breyers

Contenant de 1,66 L à 2 L



Voir variété en magasin

2/ **5\$**

Photos à titre indicatif. Jusqu'à épuisement des stocks.

# METRO ÉMERY PLUS

**OUVERT 7 JOURS**  
de 8 h à 22 h

80, rue Saint-Marc, Louiseville  
819 228-2764

Bravo aux gagnants du  
Panier Club Richelieu.Méto  
- René Gosselin  
(200 \$ en certificat-cadeau Metro)  
- Gilles Gélinas  
(100 \$ en certificat-cadeau Metro)