



# INCENDIES

2\$

## THÉÂTRE DU NOUVEAU MONDE

TEXTE ET MISE EN SCÈNE DE **WAJDI MOUAWAD**

Une présentation du Théâtre Abé carré cé carré † Une création du Théâtre de Quat'Sous en coproduction avec le Festival de théâtre des Amériques, le Théâtre Ô Parleur, l'Hexagone Scène nationale de Meylan, le Dôme Théâtre d'Albertville Scène conventionnée, Scène nationale d'Aubusson Théâtre Jean Lurçat, le Festival international des Francophonies en Limousin et le Théâtre 71 Scène nationale de Malakoff.

**DU 31 OCTOBRE AU 25 NOVEMBRE 2006**



**Q** Hydro  
Québec



01

## MOT DE LA DIRECTION ARTISTIQUE

J'ai le grand privilège, depuis nombre de saisons, de permettre l'éclosion de projets dissemblables où l'être créatif, au centre de l'œuvre, invente un territoire sur lequel les autres pourront jouer librement sans d'autres limites que celles de leur imaginaire. Au sein de ce creuset où l'expérimentation fait la loi, la place de l'auteur est primordiale mais c'est avant tout la circulation des idées qui nourrit le partage du travail.

\*\*\*\*\*

En fait, c'est souvent l'autre qui nous guide vers le souterrain de nos souvenirs. Ce rapport collectif avec le passé n'est pas fixe, il bouge, il tourne sur lui-même comme un derviche, il s'enroule autour du cercle mobile des idées qui fusent, et de ces échanges symboliques naît l'œuvre d'art.

Je perçois cette géographie littéraire sous les mots de Wajdi Mouawad. Le travail collectif est son arme la plus forte. *Incendies* est né de la nécessité de l'auteur de creuser des tranchées dans un sol éloigné de la dure réalité des événements qu'il décrit à grands coups de taches rouges et sombres. Mais dans ces sillons de cultures, c'est aussi celle du Québec qui s'y trouve puisque sa vibrante parole trouve écho dans celle des comédiens, comédiennes, concepteurs et conceptrices qui, tout comme lui, ont choisi de s'engager dans le long processus de la mémoire.

02



**« CAR L'HÉRITAGE DE LA VIE, C'EST LA CULTURE. CELLE QUI S'EST APPRISE, FAÇONNÉE, RÉINVENTÉE D'UN ÊTRE À L'AUTRE, CELLE QUI SE VIT INDIVIDUELLEMENT ET SE RECRÉE AVANT D'ÊTRE COLLECTIVE. »**

— JEAN ROYER, POÈTE

Se souvenir, ne pas oublier, ne pas taire le cri que l'on porte en soi, ne pas laisser grandir la compromission, se tenir debout, regarder les dieux en face et leur poser la question du pourquoi? Pourquoi la violence? Pourquoi la haine? Pourquoi?

p.02/3

Il n'aurait pas fallu que les derniers conflits entre Israël et le Liban nous rappellent la brûlante actualité des mondes révélés par Wajdi Mouawad. Il aurait été souhaitable que sa pièce *Incendies* ne ravive qu'un souvenir douloureux et que cette mémoire collective nous donne les moyens de poursuivre la quête de la paix et de l'harmonie.

Cela ne s'est pas passé ainsi. Cela ne se passe jamais comme on le souhaiterait. Il nous reste donc à faire entendre la voix du théâtre, celles de Wajdi Mouawad, de sa compagnie si jeune, le Théâtre Abé carré cé carré, soutenue par des fidèles membres comme Maryse Beauchesne, de sa troupe de création, des artistes engagés et fervents qui, tous les soirs, feront revivre l'émotion de la quête de deux jeunes adultes qui, suivant les traces encore chaudes de la mère, s'abreuvent ainsi à la source de leur existence.

Jean Royer l'a écrit. « *La culture se réinvente d'un être à l'autre.* » Je vous invite donc à réinventer la vôtre pour que ceux et celles qui vous succéderont la portent fièrement, en riches héritiers de la profondeur de votre expérience.

Pour cette 55<sup>e</sup> saison du TNM, vous avez été multiples à nous assurer de votre fidélité. Au nom de toute l'équipe, je vous remercie de cette confiance et je vous souhaite de brûler intérieurement à l'écoute du verbe flamboyant de Wajdi Mouawad.

Lorraine Pintal

## LE THÉÂTRE DE TOUS LES CLASSIQUES, CEUX D'HIER ET DE DEMAIN

\*\*\*\*\*

FONDATION 1951 *Fondateurs* JEAN GASCON / JEAN-LOUIS ROUX / GUY HOFFMANN / GEORGES GROULX / ANDRÉ GASCON / ROBERT GADOUAS / ÉLOI DE GRANDMONT

\*\*\* *Directeurs artistiques* JEAN GASCON (1951-1966), JEAN-LOUIS ROUX (1966-1982), ANDRÉ PAGÉ (1981), OLIVIER REICHENBACH (1982-1992), LORRAINE PINTAL (depuis 1992)

\*\*\*\*\*

**MOT DU METTEUR EN SCÈNE  
WAJDI MOUAWAD**

## **LA TRANSPARENCE DES PLAFONDS\***

L'imagination n'invente rien. Elle prend simplement ce qui est à portée de la main : une chaise, une table et puis une douleur, une peine, une frayeur. Elle prend cela qui est là, incohérent, pour tenter de créer une cohérence, un sens. Celui qui joue à ce jeu, ne sait pas toujours à quoi il s'expose : mélanger une chaise, une table, avec un souvenir d'enfance et une colère d'adulte peut être aveuglant de folie : soudain, là, à force de jouer avec cela qui est sous la main, le sol glisse pour laisser voir la beauté sordide qui se cache, souterraine depuis toujours à nos vies, la beauté impitoyable et son gouffre saisissant, la poésie, gueule béante qui nous dévore à jamais. Emportés, emportés, nous voilà tous emportés.

\*\*\*\*\*

\* Tiré d'un texte de Charlotte Farcet



### **J'ÉCRIS. JE DIVAGUE.**

Je ne sais pas ce qui se passe, ni depuis quand, ni pourquoi, et c'est horrible et sidérant à la fois, mais je constate, oui, que plus les jours passent, moins je m'intéresse à beaucoup de choses; plus je deviens curieux en profondeur si je puis dire, sur des sujets qui n'en sont plus. Pour dire la vérité, je ne parviens plus à m'intéresser à la sociologie par exemple. Je ne parviens plus à écouter sérieusement une explication du monde qui passe par l'intime ou par le privé. La psychanalyse m'apparaît comme un jeu. Alors quoi? Comment regarder le monde puisque partout on ne le regarde que de cette manière? Hier, voyez-vous, encore, un jeune homme est entré dans un collège et a fait feu : dans les journaux, on nous a parlé de son intimité, on nous a parlé de sa famille, on a convoqué des sociologues pour nous expliquer les raisons de cela, lui qui affirmait haïr le monde et, pour finir, on a donné la parole aux psychologues qui nous ont expliqué les raisons internes qui ont poussé cet homme égaré à ne plus s'appartenir. Et c'est ainsi à chaque événement : l'intime, le privé, le social et le psychique débarquent. Pourquoi cela me rend-t-il malade? Depuis longtemps, donc, on ne croit plus que la poésie puisse parler en faveur des douleurs et des mystères de nos agissements. Trop abstrait. Bon pour les théâtres. Les artistes. Les fous. Voyez : «La communication tue la communion». (Robert Davreu). Catastrophe catastrophe.

Lorraine, avec affection, suite aux événements qui se sont déroulés cet été au Liban, m'a demandé d'écrire quelque chose pour le programme d'Incendies. Elle m'a donné une place pour prendre la parole. Ce n'est en effet *pas banal*. Tristement *pas banal* puisque voici une pièce, Incendies, rattrapée sauvagement par la réalité politique du monde. Lorraine m'a dit : «Écris!». Écrire. Oui. Mais comment? Je repense à ce film de Gus Van Sant, Éléphant : un jeune homme, ange blond au chandail jaune, entre dans une pièce, sorte de chapelle de polyvalente et, sans raison, se met à pleurer. Une jeune fille le rejoint. Elle lui demande : «Qu'est ce qu'il y a?», il répond : «Je ne sais pas». Le voici le couteau planté dans la gorge, l'enfance au grand complet. «Je ne sais pas».

#### ÉCRIS, WAJDI. JE NE SAIS PAS!

Pour sortir de ma trachée la lame enfoncée, j'ai décidé, et c'est à prendre ou à laisser, de faire un inventaire de ce que je savais et de ce que je ne savais pas pour parvenir, peut-être, à trouver parmi cet amas d'ignorance, le fil, les mots justes pour répondre à l'invitation si généreuse de Lorraine : écrire.

#### INVENTAIRE DONC COMME OISEAU DANS LE CIEL

Je sais voyager. Partir pour Moscou ne me fait plus peur. Je sais comment réserver un billet d'avion sans adresser la parole à qui que ce soit et les correspondances d'un aéroport vers un autre pour les vols en transit ne m'effraient pas. Je sais toujours ce que je dois dire aux douaniers lorsque je m'apprête à entrer dans un nouveau pays. J'utilise approximativement certaines langues étrangères et il y a longtemps je parlais couramment une langue effrayante. Mais je ne sais plus les noms des fleurs. Je ne sais pas, contrairement à mon ami Éric Champoux, réparer la coque d'un bateau.

Je sais donner un sens aux choses lorsque cela est nécessaire et lorsque cela n'est pas nécessaire, je deviens aussi vide qu'une cloche brisée. Je sais éteindre mon cellulaire, je sais payer mes comptes d'électricité. Je sais mentir et ceux qui savent mentir me semblent moins dangereux et moins méchants que ceux qui prétendent ne pas savoir mentir. Je sais comment utiliser un agenda qu'il soit électronique ou non et chaque rendez-vous devient une étape qui saura me conduire vers une étape suivante, rendez-vous différent, d'amour ou d'affaires. Je mange pour assouvir une faim qui reviendra et je mangerai de nouveau, et de nouveau la faim reviendra et je mangerai encore et cette chute sans fin vers un plus bas qui aura toujours son plus bas, fait évaporer toute cohésion, toute beauté et toute joie.



«Les bottes de monsieur Mansouri à l'ombre d'un olivier.» par Josée Lambert

## JE NE SAIS PAS TRAIRE UNE VACHE

Il y a longtemps, je m'agenouillais aux abords des routes, j'ouvrais les bras et je faisais des prières sans avoir peur du ridicule. Je crois encore qu'une statue peut bouger à la faveur d'un magnifique miracle et je sais rester des heures, au Louvre, le regard fixé sur le buste de Cassandre, attendant qu'il se retourne. Une bombe qui tombe ne m'a jamais fait peur. Je sais écrire des lettres. Je sais comment envoyer un *mail* et ma clé *USB* contient tous les textes que j'ai écrits. Je sais faire une réservation dans un hôtel et je suis toujours ému lorsque, arrivant dans une chambre nouvelle, la nuit, j'entends un couple faire l'amour dans celle d'à côté.

Je sais me débrouiller en toutes circonstances. Sans tiquer je tends mon billet au contrôleur mais je ne sais pas comment attraper un crabe sans être pincé. Je ne sais pas vraiment nager. Je ne sais pas construire une maison. J'aime les chiens joyeux et fougueux, les chiens tout blancs à l'air vif et attachant, mais je ne supporte pas les tout petits clébardes recouverts d'une petite couverture avec des coussins aux pattes et que l'on tient en laisse. Je ne suis pas de ces monstres-là, et ce n'est pas, là, un secret pour qui me connaît.

## JE N'AI QU'UN SECRET ET IL EST FRAGILE

Lorsque je me réveille le matin, je retrouve mon intimité et quittant mon lit pour retrouver la personne qui partage ma vie, je retrouve ma vie privée. Sortant de chez moi, je rentre dans le social et frappant à la porte de mon psychanalyste, je rentre dans le psychique. Mais cette course, me menant de l'intimité de mon lit au divan du psychique ne s'est jamais arrêtée là, jamais elle ne s'est fracassée contre l'opacité du plafond. Depuis toujours, le plafond de la psychanalyse a trouvé à mes yeux une transparence qui m'a permis de m'échapper et atteindre autre chose. Métaphysique ou joie ou tragédie. Autre chose proche de la folie que ni l'intime ni le privé ni le social ni le psychique ne parvient à décrire. Poésie. Les plafonds peuvent être transparents. Ainsi en est-il d'Incendies.

Incendies, sans doute, vous fera songer aux événements qui ont eu lieu cet été au Liban. Vous serez tenté, et c'est normal, de saisir le spectacle qui va se dérouler devant vous à la lumière des événements qui ont déchiré mon pays natal. On pourrait être tenté de justifier la raison de l'écriture de cette pièce par ces événements. « L'auteur a écrit cette pièce car il a connu la guerre civile ». Tout cela est possible. Tout cela n'est pas faux non plus, mais cela est, si je puis me permettre, incomplet. C'est un raisonnement qui prend en compte l'intime (l'auteur est libanais), le privé (il a connu la guerre avec sa famille), le social (il a dû fuir le pays et s'exiler) et le psychique (ça a dû le traumatiser), mais ce raisonnement est incomplet car il ne prend pas en considération le plus important car le plus mystérieux : la transparence des plafonds. C'est un raisonnement qui, s'arrêtant au psychique, rend le plafond opaque. Tue la poésie, efface l'invisible.



01

« Les pentures grincent des cris du passé. » par Josée Lambert

\*\*\*\*\*  
«ALORS, CE QUI ME FERAIT BATTRE LE CŒUR  
C'EST DE SAVOIR QUE CE SPECTACLE RESTERA,  
À TRAVERS VOS YEUX, ANCRÉ AVANT TOUT DANS LA POÉSIE,  
DÉTACHÉ DE TOUTE SITUATION POLITIQUE,  
MAIS ANCRÉ DANS « LA POLITIQUE DE LA DOULEUR HUMAINE »,  
CETTE POÉSIE INTIME QUI NOUS UNIT.»  
\*\*\*\*\*

#### ALORS

Alors, ce qui me ferait battre le cœur c'est de savoir que ce spectacle restera, à travers vos yeux, ancré avant tout dans la poésie, détaché de toute situation politique, mais ancré dans la *politique de la douleur humaine*, cette poésie intime qui nous unit. Comme si, l'ombre d'un instant, *Incendies* se présentait à vous non pas à travers une lecture ponctuellement politique, sociale ou biographique, mais qu'au contraire, délivrée de la haine et de la fièvre de cet été, elle puisse vous apparaître à travers la transparence des plafonds. Pour ce regard autre que vous pourriez porter, pour préserver le mystère et résister à la tentation de la justification, je vous suis sincèrement reconnaissant.

Wajdi Mouawad

#### REMERCIEMENTS

**Soha Béchara** Pour l'inspiration

**Josée Lambert** Photographe – A photographié le Liban et la prison de Khiam

**Randa Chahal** Cinéaste – A permis à Wajdi de rencontrer Soha

**Mireille Lacroix** Délégation générale du Québec à Paris – A fait connaître Randa à Wajdi

**Antoine Conjard + Gérard Bono + Patrick Le Mauff + Pierre Ascaride + Marie-Hélène Falcon** Pour avoir cru au projet

**Phèdre + Cassandre + Deirdre Bergeron** Pour le rocher aux arbres blancs

**Naji Mouawad** Mathématicien – Pour l'explication de la théorie des graphes

**Denis Lavalou** Pour cette phrase prononcée par son père : «Maintenant que nous sommes ensemble, ça va mieux.»

**Marc et Jacques Poirier de Magnus-Poirier** Pour les explications concernant les enterrements

**François Ismert + Estelle Clareton** Pour la présence

**Nathalie Sultan + Brigitte Haentjens + Pierre Filion + Claire David +**

**Christine Gassin d'Actes-Sud** Pour les encouragements

**Lino** Pour le Loup rouge

**Ahmed Ghazali** Pour le poème *Alatlal* récité par Nawal et Sawda

**ABÉ CARRÉ CÉ CARRÉ** tient à remercier

Les équipes du Théâtre de Quat'Sous 2003–2005

Pour leur appui indéfectible à *Incendies* depuis sa création



# ESPACE GO



DE LA PAROLE  
AUX ACTES



# ★ FORÊTS ★

TEXTE ET MISE EN SCÈNE DE **WAJDI MOUAWAD**

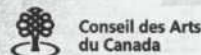
**9 JANVIER AU 10 FÉVRIER 2007**

JEAN ALIBERT ★ OLIVIER CONSTANT ★ VÉRONIQUE CÔTÉ ★ LINDA LAPLANTE  
PATRICK LE MAUFF ★ MARIE-FRANCE MARCOTTE ★ BERNARD MENEY ★ ANNE-MARIE OLIVIER  
JEAN-SÉBASTIEN QUELLETTE ★ MARIE-ÈVE PERRON ★ EMMANUEL SCHWARTZ

**Théâtre ESPACE GO**  
4890, boul. Saint-Laurent, Montréal  
**ESPACEGO.COM**  
BILLETTERIE 514.845.4890



Conseil des arts  
et des lettres  
Québec



ORDRE DES ARTS  
DE MONTRÉAL  
50

**ON VOUS RÉSERVE UNE PLACE ? AVANT OU APRÈS LE SPECTACLE...**



© ANDRÉ CORNELLIER PHOTO

## LE CAFÉ DU NOUVEAU MONDE

Restaurant - Bar - Café - Terrasse » 514.866.8669



**Suivez le  
mouvement**

**Le métro de Montréal rejoint  
plus d'un million d'usagers par jour**

**MM**  
**METROMEDIA PLUS**

[www.metromediaplus.com](http://www.metromediaplus.com)

(514) 874-1515

# MOLIÈRE AU TNM

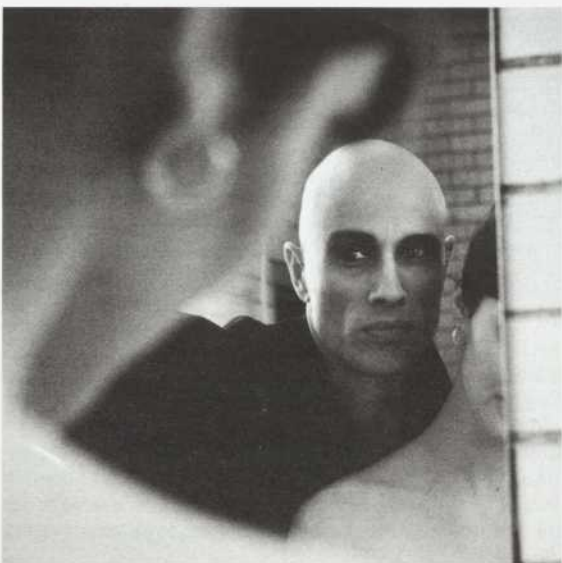


## LE MALADE IMAGINAIRE

DÈS LE 7 DÉCEMBRE

MISE EN SCÈNE DE CARL BÉCHARD

### AVEC ALAIN ZOUVI / PASCALE MONTPETIT /  
MARIE-ÈVE BEAULIEU / CAROL BERGERON / GARY BOUDREAU /  
MATHIEU CAMPEAU / ALEXANDRE CASTONGUAY / PIERRE CHAGNON /  
GUILLAUME CHAMPOUX / PATRICE COQUEREAU / BENOÎT DAGENAIS /  
BÉNÉDICTE DÉCARY / ARIANE LAJOIE / LIGIA PAQUIN / GÉRARD POIRIER /  
MONIQUE SPAZIANI



## DON JUAN

DÈS LE 16 JANVIER

MISE EN SCÈNE DE LORRAINE PINTAL

### AVEC JAMES HYNDMAN / BENOÎT BRIÈRE /  
JEAN-FRANÇOIS BLANCHARD / PAUL ESSIEMBRE / ÉVELINE GÉLINAS /  
NOÉMIE GODIN-VIGNEAU / FRÉDÉRIC-ANTOINE GUIMOND / CLAUDE LAROCHE /  
JEAN-MICHEL LE GAL / MAGALIE LÉPINE-BLONDEAU / GARETH POTTER /  
JEAN-LOUIS ROUX / NICOLAS VAN BUREK

UNE PRÉSENTATION DE

 GazMétro  
la vie en bleu

RÉSERVEZ DÈS MAINTENANT 514.866.8668 ### WWW.TNM.QC.CA

WAJDI MOUAWAD

## L'INCENDIAIRE

« S'il faut être brûlée, mieux vaut un incendie », disait la dame aux camélias. À l'exemple de Marguerite Gautier, Wajdi Mouawad est un incendiaire, brûlant de fièvre. De cette fièvre contagieuse que nous rêvons tous de contracter. Il est un éclaireur, un éveilleur de consciences et de cœurs, un redresseur de torts animé d'un intense feu intérieur. Auteur de théâtre, metteur en scène, comédien, ancien directeur du Théâtre de Quat'Sous, romancier, réalisateur, directeur artistique désigné du Théâtre français du Centre national des Arts à Ottawa, il grille tous les feux rouges et met en cendres les frontières entre les disciplines. Libanais d'origine, Français de formation, Montréalais d'adoption, il met en flammes tous les drapeaux et crée des mondes impurs et fascinants. Il accouche de fables allégoriques et de récits initiatiques dans lesquels l'on ne saurait parvenir chez soi qu'en passant par l'autre, par l'ailleurs, par l'étranger et l'étrangeté. Avec Littoral, Rêves, Incendies et Forêts, il a embrasé les scènes d'Europe. Avec Don Quichotte de Cervantes et Les Trois Sœurs de Tchekhov, présentés au TNM, il a consumé les lieux communs et les clichés attachés à ces œuvres afin de leur donner une nouvelle vie.

\*\*\*\*\*

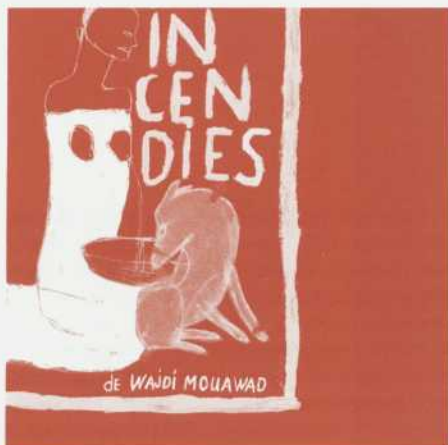
Dès 1991, lors de la présentation à la Salle Fred-Barry de sa pièce Partie de cache-cache entre deux Tchecoslovaques au début du siècle, nous savions qu'il y avait là une voix atypique et singulière. Assister à ce match de dissimulation et de dévoilement entre l'un des plus grands écrivains de langue allemande et sa conscience réfléchissante était une expérience forte et réjouissante. Voir ainsi Franz Kafka *ne pas réussir* à faire une scène et à renverser la loi du Père était troublant et nous rappelait à quel point l'échec est bel et bien l'un des axes principaux de la modernité, depuis Beckett. Entendre de la bouche du personnage de Ernst dès la première scène « Tout est tout propre ici... » redonnait espoir à tous les spectateurs qui trouvent le théâtre québécois trop propre, trop correct, jamais dérangeant, jamais effrayant.

Au Québec, on le sait, tous les hommes sont des fils, « des fils qui meurent avant les pères » pour reprendre le sous-titre que Tchekhov a donné à sa pièce Platonov. Nous sommes tous des fils et avons beaucoup de peine à nous instaurer hors-la-loi. Nous avons plutôt tendance à ne rompre qu'en apparence, pour mieux réinstaurer le familial et le familial. Pas les personnages de Wajdi Mouawad, qui tous, à l'exception notable du personnage de l'écrivain dans Partie de cache-cache..., risquent toujours la marginalisation, l'exclusion, l'exil et la mort. Le créateur n'a d'autre choix, aux yeux de Mouawad comme aux yeux des trois sœurs de Tchekhov dans sa mise en scène, que de fracasser les murs pour mieux s'échapper. L'artiste, comme tout être humain, doit, s'il veut parvenir à être pleinement, sans concession aux désirs des autres, s'approcher au plus près de la fenêtre et cela, au risque de la chute. Entendons l'appel de Maxime Louisiaire dans Willy Protogoras enfermé dans les toilettes : « Venez avec moi, tous les trois, allons vers la fenêtre et regardons par la mer s'il n'y a pas de bateaux qui arrivent. » Mais à s'approcher ainsi de la fenêtre, à tâter ainsi le vide, à tenter le « pas au-delà », comme le disait l'écrivain et philosophe français Maurice Blanchot, on risque fort la dissolution de soi. On risque de s'envoler par la fenêtre. Mais, nous dit Mouawad, nous ne sommes réellement qu'au prix de ce vertige.



01

**«LES PERSONNAGES DE WAJDI  
MOUAWAD RISQUENT TOUJOURS LA  
MARGINALISATION, L'EXCLUSION, L'EXIL  
ET LA MORT.»**



01

Il y a toujours, dans les pièces de Mouawad et dans son roman Visage retrouvé, des artistes qui se tiennent ainsi au bord du vide, hors des champs labourés, tout près d'un réel innommable et inquiétant : Franz, ce Tchecoslovaque du début du siècle qui se perd dans sa forêt imaginaire sans trouver d'issue; Wahab qui ayant perdu le visage de sa mère se perd dans une forêt obscure et dantesque pour mieux le trouver et trouver, par la même occasion, le chemin de la création, le petit Alphonse dans la pièce éponyme qui, tel l'Alexandre imaginé par Ingmar Bergman, s'aventure la nuit au pays de la fiction en cherchant le chemin pour se perdre; Willy Protagoras qui s'enferme dans les toilettes — acte d'amour et de résistance à la fois — pour mieux donner naissance à son œuvre; Nazha qui lors d'une journée de noces chez les Cromagnons réaffirme le pouvoir infini de la fiction en imaginant un fiancé pour sa fille, fiancé qui, contre toute logique, apparaîtra réellement; Walter qui, dans la même pièce, présente au peuple assemblé son art poétique, qui consiste à voir l'acte littéraire comme une guérilla spirituelle...

On a beaucoup parlé du Liban de Wajdi Mouawad, de son pays d'origine, mais il n'y a pas de nostalgie du pays perdu chez lui; il y a plutôt une nostalgie de nous-mêmes qui ne sommes pas suffisamment à ses yeux. Tous les artistes affamés de création que l'on retrouve dans son œuvre, tous ces «artistes de la faim», pour reprendre le titre de Kafka, en font l'expérience. Et s'il faut prendre soin d'éviter l'association trop rapide d'un auteur à ses origines, de même il faut savoir contourner le piège de l'inscription autobiographique. Oui, Wajdi a donné naissance à Willy, à Walter, à Wahab, trois artistes guérilleros. Mais cela ne fait pas pour autant de ses pièces et de son roman des œuvres autobiographiques. Le «je» des œuvres de Mouawad est bien un «je» littéraire, qui ne correspond pas en tout à ce que peut vivre, ressentir ou penser l'auteur. Si, dans ses œuvres, Wajdi parle de lui et si des rapprochements sont possibles entre l'auteur et certaines voix qu'il met en scène, il parle aussi et surtout de chacun d'entre nous, du rapport conflictuel et vital que nous entretenons avec la création, ce moyen ultime d'accession à soi.

**«L'ARTISTE, COMME TOUT ÊTRE HUMAIN, DOIT, S'IL VEUT PARVENIR À ÊTRE PLEINEMENT, SANS CONCESSION AUX DESIRS DES AUTRES, S'APPROCHER AU PLUS PRÈS DE LA FENÊTRE ET CELA, AU RISQUE DE LA CHUTE.»**

Et il parle, ce cher Wajdi! Il raconte des histoires! Wajdi est un conteur, un bonimenteur, un ensorceleur. Un moulin à paroles. Un auteur qui nous permet de redécouvrir le plaisir simple de se faire raconter des histoires. «*Pour raconter une histoire, au départ, ce n'est pas bien compliqué. C'est toujours quelqu'un, quelque part, à qui il arrive une tuile.*» Et il en tombe des tuiles! Et dans toutes les histoires théâtrales ou romanesques qu'il nous a données, toujours il est question de ce qu'il faut de courage pour se jeter à l'eau, lâcher le quai, rompre les amarres, du difficile et exaltant parcours qui mène à la création. Toujours, d'une œuvre à l'autre, c'est d'un artiste qu'il s'agit, d'un homme ou d'une femme qui, comme Ulysse, doit faire un grand voyage, traverser les étapes d'une longue et terrible odyssee pour rentrer à la maison et enfin se reconnaître. Les embûches sont nombreuses, les épreuves terribles, mais tout être humain, on le sait, doit y passer.

Les œuvres de Wajdi Mouawad sont d'immenses bordels, de formidables foutoirs, des overdoses d'images-chocs et d'émotions contradictoires. Elles forment un tapis persan d'histoires entremêlées. Wajdi Mouawad est un conteur fabuleux, mais si des thèmes reviennent sans cesse, lui n'explique jamais rien : ni la guerre, ni les rapports mère-fils, père-fils, ni les terreurs de l'enfance, ni la nécessité de créer. Il tente seulement de mieux s'appartenir, de mieux s'avoir, en élaborant des récits. Chez lui, seuls ceux qui parviennent à lever le voile sur la part obscure et parfois innommée de leur histoire peuvent parvenir à prendre possession d'eux-mêmes. Nous ne devenons des hommes et des femmes, nous dit-il, qu'à travers cette confrontation terrible et essentielle avec nos origines, nos déchirures, nos fêlures, nos fractures. Wajdi raconte des histoires... pour ne pas se raconter d'histoire. Il a dans la tête un monde prodigieux et effroyable. Il ne saurait être question de le retenir en lui-même ou de le contraindre car sa survie en dépend : «*À force de raconter les histoires nées de ce ramassis de mots, peut-être je saurai retrouver ce secret qui me donnait la force de me taire alors que j'étais encore enfant, au soleil de mes origines.*»

Wajdi Mouawad est un incendiaire. Mais de fabuleux phénix renaissent de ses brasiers. Incendies parle de cette renaissance, des feux qu'il faut parfois semer, des odyssees qu'il faut vivre pour retrouver sa terre. Sans être à proprement parler une suite de Littoral, cette œuvre dans laquelle un fils cherchait à donner une sépulture à son père, Incendies poursuit une réflexion sur l'origine. Une femme vient de mourir. Elle avait pour nom Nawal Marwan. Et aujourd'hui, en présence d'un notaire, elle ouvre l'accès à son silence et ses secrets, aux mystères douloureux d'une famille. Elle a laissé à ses jumeaux, Jeanne et Simon, un cahier rouge, une veste en toile verte et deux enveloppes porteuses d'une demande lourde de conséquences : autant de boîtes de Pandore, sources de maux et de merveilles, dont le contenu entraînera les jumeaux dans une équipée fabuleuse vers un passé inconnu, vers un continent lointain, vers une seconde naissance. «L'enfance est un couteau planté dans la gorge. On ne le retire pas facilement», écrit Wajdi Mouawad. Seuls les mots ont le pouvoir de l'arracher et d'ainsi calmer la brûlure.

**Stéphane Lépine**



# Cambronne



LE VICOMTE PIERRE CAMBRONNE (1770-1842).  
IL A DIT : « MERDE ! ». NOUS, ON VOUS DIT :  
« BON SPECTACLE ! ».





**Oncle Vania**  
d' Anton Tchekhov  
mise en scène d' Yves Desgagnés

texte français d' Elizabeth Bourget et René Gingras

Michel Dumont Jean-Pierre Chartrand Henri Chassé Kathleen Fortin  
Maxim Gaudette Maude Guérin Roger La Rue Jean-Sébastien Lavoie  
Patricia Nolin Gérard Poirier Catherine Trudeau Kim Yaroshevskaya

décor Stéphane Roy costumes Judy Jonker éclairages Éric Champoux musique Catherine Gadouas accessoires Normand Blais



**Théâtre Jean-Duceppe** Place des Arts  
514 842.2112 1 866 842.2112  
www.pda.qc.ca Réseau Admission 514 790.1245

**DUCEPPE**

**DU 25 OCTOBRE AU 2 DÉCEMBRE**



01



02

## ARGUMENT

\*\*\*\*\*  
Une femme vient de mourir. Elle s'appelait Nawal Marwan. Elle a laissé à ses jumeaux un cahier rouge, une veste en toile verte et deux enveloppes porteuses d'une demande lourde de conséquences : autant de boîtes de Pandore dévoilées devant notaire et qui ouvriront l'accès à son silence et ses secrets, autant de sources de maux et de merveilles, dont le contenu entraînera Jeanne et Simon dans une odysée initiatique vers un passé inconnu, vers un continent lointain, vers une seconde naissance...  
\*\*\*\*\*

# INCENDIES

TEXTE ET MISE EN SCÈNE DE **WAJDI MOUAWAD** UNE PRÉSENTATION DU THÉÂTRE ABÉ CARRÉ CÉ CARRÉ

## DISTRIBUTION

**ANNICK BERGERON** MÈRE DE NAWAL 14 ANS ET NAWAL 35 ANS  
**ÉRIC BERNIER** NIHAD  
**GÉRALD GAGNON** ANTOINE DUCHARME ET PLUSIEURS PERSONNAGES  
**REDA GUERINIK** SIMON ET WAHAB  
**ANDRÉE LACHAPPELLE** NAWAL 60 ANS  
**MARIE-CLAUDE LANGLOIS** SAWDA ET ELHAME, CHANT  
**ISABELLE LEBLANC** JEANNE  
**ISABELLE ROY** NAWAL 14 ANS  
**RICHARD THÉRIAULT** HERMILE LABEL ET PLUSIEURS PERSONNAGES

ASSISTANCE À LA MISE EN SCÈNE **ALAIN ROY**

DÉCOR ET COSTUMES **ISABELLE LARIVIÈRE**  
ÉCLAIRAGES **ÉRIC CHAMPOUX**

DIRECTION MUSICALE ET CONCEPTION SONORE **MICHEL F. CÔTÉ**  
MAQUILLAGES ET COIFFURES **ANGELO BARSETTI**  
ACCESSOIRES **MARIE-ÈVE LEMIEUX**

DIRECTION DE PRODUCTION **MARYSE BEAUCHESNE**  
DIRECTION TECHNIQUE ET RÉGIE **ALEXANDRE BRUNET**

Une création du Théâtre de Quat'Sous en coproduction avec le Festival de théâtre des Amériques, le Théâtre Ô Parleur, l'Hexagone Scène nationale de Meylan, le Dôme Théâtre d'Albertville Scène conventionnée, Scène nationale d'Aubusson Théâtre Jean Lurçat, le Festival international des Francophonies en Limousin et le Théâtre 71 Scène nationale de Malakoff.

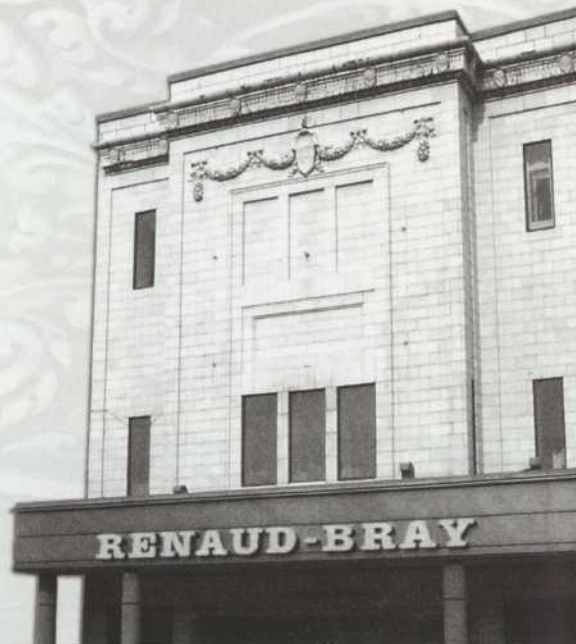
# Renaud-Bray

## 26 succursales au Québec

Brossard • Drummondville • Gatineau • Lévis  
Laval • Montréal • Québec • Sherbrooke  
Sorel • St-Bruno • St-Jérôme • Victoriaville

Livres • Musique • Cadeaux • Jeux

[renaud-bray.com](http://renaud-bray.com)



Montréal  
**22** mai – **7** juin  
**2007**

FESTIVAL  
TRANS  
AMÉRIQUES

Les temps changent,  
le Festival de théâtre des Amériques aussi !

Place au **Festival TransAmériques**,  
le premier festival international  
de création contemporaine  
en danse et en théâtre au Canada.

Un nouveau rendez-vous annuel  
pour être aux premières loges  
des courants artistiques actuels.

Pour suivre les activités du Festival et recevoir  
sa programmation, abonnez-vous à la liste  
d'envoi en visitant le [www.fta.qc.ca](http://www.fta.qc.ca).

Directrice générale et artistique **Marie-Hélène Falcon**  
Conseillère artistique – danse **Lynda Gaudreau**  
Conseiller artistique – théâtre **Martin Faucher**

## COLLABORATEURS À LA PRODUCTION

### MUSIQUE

Musiciens en studio

**Luzio Altobelli** (accordéon)

**Jean Derome** (flûtes et saxophones)

**Bernard Falaise** (guitare électrique)

*La Valse* de **Michel F. Côté**,

**Bernard Falaise** et **Jean Derome**

*Send his love to me* PJ Harvey, 1995

*The Logical Song* Supertramp, 1979

*Roxanne* The Police, 1978

*Daddy Cool* Boney M, 1976

### À LA CRÉATION

Direction de production

**Catherine LaFrenière**

Direction technique

**Alexandre Brunet**

Techniciens

**Jean-Pierre Gallant**, **Guillaume Cyr**,

**Frédéric Boisjoly**, **Jean-François Bastien**,

**Érik Palardy**

### DÉCOR

Construction du plancher et des panneaux

**Atelier L'Établi**

Chef d'atelier

**Nadyne Deschênes**

Menuisiers

**Jean-François Lachance**, **Mathieu Sinnerty**,

**Dominique Podeur**, **Gildas Berthelot**

Céramiste (plancher)

**Stéphane Ross**

Confection de la toile

**Prismes 3**

Directeur des opérations

**Martin Ferland**

Chargé de projet

**Jean-Philippe Charbonneau**

Chef d'atelier

**Hilaire Savard**

Peinture scénique

**Longue-Vue - Gilles Rochon**

### COSTUMES

Coupeurs

**Charles Licha**, **Anne-Marie Veevaete**,

**Julio Mejia**, **Annick Crosato**

### REMERCIEMENTS

**Chokri Trabelsi**, stagiaire, pour le coup de main à la prononciation de l'alphabet et

**Paul Evans** du Club de boxe **Les Champions**.

Le TNM tient à remercier la photographe

**Josée Lambert** ainsi que **Lise Demers** des

Éditions Sémaphore.

## ÉQUIPE DU TNM

**Lorraine Pintal**

Directrice artistique et générale

### PRODUCTION

**Marc Lespérance**

Directeur de la production

**Philippe Gaudreault**

Directeur technique

**France Ouellet**

Adjointe à la production

**Josiane Trudel**

Adjointe à la production par intérim

**Jean-Philippe Charbonneau**

Assistant à la direction technique

### COMMUNICATIONS / MARKETING

**Annie Gascon**

Directrice des communications

et du marketing

**Loui Mauffette**

Attaché de presse

**France Fournier**

Directrice du service des ventes

**Pascale Desgagnés**

Coordonnatrice de la publicité

et de la promotion

**Olivier Chassé**

Assistant aux relations publiques

### ADMINISTRATION

**Suzanne Thomas**

Directrice Administration et Financement

**Marcelle Brière**

Directrice des ressources humaines

**Monique Besner**

Contrôleur

**Réjeanne Thériault**

Adjointe à la direction

**Catherine Dufort**

Réceptionniste

### FINANCEMENT PRIVÉ

**Mario Roy**

Directeur du financement privé

**Sue Turmel**

Coordonnatrice des campagnes

et commandites

**Grégory Pratte**

Coordonnateur des événements

### GESTION DES ÉDIFICES

**David Storozuk**

Directeur de la gestion des édifices,  
des ressources matérielles et informatiques

### SCÈNE

**Bruce Johansen**

Chef machiniste

**Howard Abrams**

Chef électricien

**Robert Lacroix**

Chef sonorisateur

**Marc Raymond**

Chef accessoiriste

**Joan Lessard**

Chef habilleuse

**Patrick Carroll**

Technicien polyvalent

### SCÈNE - LES SORTIES DU TNM

**Benoît Lemieux**

Chef machiniste

**Claude Alarie**

Chef éclairagiste

**Yvan Thibault**

Chef sonorisateur

**Bernard Frenette**

Chef accessoiriste

**Linda Fuoco**

Chef habilleuse

### TÉLÉMARKETING

**Nancy Bourdages**

Chef d'équipe

### PRÉPOSÉS(AUX) AU TÉLÉMARKETING

**Manon Brunet**, **Jean Fleury**,

**Hugo Fortier**, **Carmelle Rousselle**

### BILLETTERIE / ABONNEMENT /

VENTES AUX GROUPES

**Ginette Mann**

Chef d'équipe aux ventes

**Dominique Durand**

Responsable de la vente aux groupes

### PRÉPOSÉS(AUX) AUX VENTES

**Jean-Philippe Bergeron**,

**Marie-Hélène Côté**, **Véronique Fauvelle**,

**Christian Labbé**, **Marianne Lefebvre-Thomas**,

**Diane Lefrançois**, **Geneviève Morin**,

**Michelle Patry**, **Julie Pinson**,

**Maryse Pothier**, **Catherine Rioux-Taché**,

**Cynthia Sorensen**, **Josiane Trudel**

### ACCUEIL

**Julien Laroque**

Chef d'équipe à l'accueil

### PRÉPOSÉS(AUX) À L'ACCUEIL

**Jean-Philippe Bergeron**, **Daniel Bilodeau**,

**Florence Blain**, **Maude Blain**,

**Vincent Boudrias-Lagrange**,

**Nancy Bourdages**, **Jeanne Brassard-Bryan**,

**Normand Bréard**, **Charles Dauphinais**,

**Jérémie Dhavernas**, **Sonia Gratton**,

**Étienne Langlois Vallières**,

**Roxanne Lefebvre-Labelle**, **Justine Major**,

**Marie-Ève Ménard**, **Isabelle Meunier**,

**Gabrielle Michaud-Sauvageau**,

**Geneviève Morin**, **Rose Normandin**,

**Mélanie Ouellette**, **Anick Pelletier**,

**Andrée-Anne Perrier**, **Philippe Savard**,

**Josiane Trudel**

### ENTRETIEN

**Daniel Saint-Jean**

Chef d'équipe à l'entretien

### PRÉPOSÉS(AUX) À L'ENTRETIEN

**Rachid Bel Abbes**, **Jacques Belisle**,

**Paul Brossard**, **Gilles Cloutier**,

**Michel Gendron**, **Julien Laroque**,

**Robert Mangaillou**, **Philippe Matz**,

**Simon Villemure**

### COLLABORATEURS

AUX COMMUNICATIONS

Conception de l'affiche

**orangentango**

Photo de l'affiche

**André Cornellier**

Photos de scène

**Yves Renaud**

### PROGRAMME

Conception

**Équipe des communications**

Coordonnatrice

**Véronique Fauvelle**

Conception graphique

**orangentango**

Rédaction

**Luc Boulanger**, **Stéphane Lépine**

Révision

**Réjeanne Thériault**

### IMPRESSION

**Transcontinental Direct Montréal**

Le TNM est membre de Théâtres Associés Inc.

Les habits des placiers du TNM  
ont été créés par **François Barbeau**



01

## ENTREVUE AVEC ANDRÉE LACHAPELLE

# LA DIVINE

Splendide. Élégante. Gracieuse. Digne. Talentueuse. Éblouissante! Voilà seulement quelques épithètes qu'on peut lire ou entendre à propos d'Andrée Lachapelle. Le metteur en scène André Brassard résume à sa façon cette unanimité autour de la comédienne qu'il a dirigée dans Les Paravents et Les Reines, entre autres pièces : « Andrée Lachapelle est un cadeau du Bon Dieu à l'humanité souffrante. » † Voilà déjà plusieurs décennies qu'Andrée Lachapelle fait briller le paysage culturel québécois. Elle a travaillé partout. À la télévision, au cinéma, à la radio et au théâtre. Elle a tout joué, ou presque. Elle a été la Blanche Dubois de Tennessee Williams, à Paris; l'Albertine de Michel Tremblay, à travers le Québec; et plus récemment, la mère de Romain Gary dans La Promesse de l'aube. Elle a dit les mots des grands auteurs du répertoire (Euripide, Molière, Goldoni, Ibsen, Miller), tout comme ceux des grands dramaturges d'ici (Marcel Dubé, Claude Gauvreau, Jovette Marchessault, Normand Charette). † Tandis que bien des actrices ont des passages à vide dans ce métier difficile, Andrée Lachapelle n'a jamais cessé d'irradier la scène québécoise : « Je suis chanceuse, dit-elle modestement. J'ai commencé ma carrière au bon endroit et au bon moment. »

\*\*\*\*\*

### CŒUR ET ÂME

Retour en arrière. En 1987, alors qu'elle s'apprêtait à jouer Lioubov dans La Cerisaie au Rideau Vert, j'ai interviewé Andrée Lachapelle. Elle m'avait parlé avec ferveur et passion de Tchekhov. Vingt ans plus tard, je la retrouve toujours aussi belle, élégante, drôle, pertinente, et profondément engagée dans la proposition théâtrale qu'elle va défendre sur scène. Incendies fait partie de sa vie depuis près de quatre ans. Elle ne manque pas d'éloges pour qualifier la pièce de Wajdi Mouawad créée en France à l'hiver 2003 : « C'est une pièce universelle, un chef-d'œuvre contemporain. Et puis, travailler avec Wajdi, c'est un cadeau inouï. Il est très ouvert aux commentaires des acteurs. Avec lui, on prend le temps de bien faire les choses, de réfléchir, d'explorer. »

Parmi la distribution d'Incendies, l'interprète de la vieille Nawal fait figure de doyenne. Andrée Lachapelle a enseigné à l'École nationale de théâtre à des comédiens et des comédiennes avec qui elle partage les planches. Elle a même eu dans sa classe, l'auteur et metteur en scène du spectacle. Se voit-elle aujourd'hui comme un phare qui éclaire les plus jeunes de son expérience? « Jamais de la vie! Il n'y a pas d'âge au théâtre. Quand une troupe livre une nouvelle pièce au public, principalement une création, tout le monde est dans le même bateau. Chacun a des doutes, des questions, des peurs... »

Pour Andrée Lachapelle, la vraie vie est au théâtre : « J'ai parfois l'impression de vivre ma vie à travers les mots et les émotions des auteurs. Dans le quotidien, les gens n'osent pas dire qu'ils s'aiment. Ou encore, ils ont peur de s'engueuler, de dire la vérité, afin de ne blesser personne. Trop souvent, nous vivons dans le non-dit. Alors qu'au théâtre, on doit dire les choses. Sinon, il n'y aurait pas de pièce. »

Pour Andrée Lachapelle, un acteur qui monte sur scène doit faire plus que défendre un texte. Les mots qu'il prononce doivent avoir une résonance : « Je ne fais pas ce métier pour m'apitoyer sur mon sort, me pencher sur des problèmes d'ego. En vieillissant, ce qui me touche et me bouleverse au théâtre, c'est le regard qu'un interprète pose sur l'humanité. »



### LES DISCIPLES DE GENET

La scène se passe en 1986, au Centre national des Arts d'Ottawa. Andrée Lachapelle joue devant un parterre bondé de diplomates et de personnalités invités à la première des *Paravents* de Jean Genet, sous la direction de Brassard. Durant la représentation, la salle se vide à chaque minute. À l'entracte, les dignitaires sortent en catimini. À la fin, il ne reste que vingt personnes dans la salle... « Mais nous n'étions pas découragés, se souvient Andrée Lachapelle. Car toute l'équipe avait confiance dans la pièce et dans la mise en scène. On adhérait complètement à la proposition de Brassard. »

Quelques mois plus tard, cette production des *Paravents* a été présentée au TNM. Et le public a mieux réagi. Au dernier balcon, Brassard avait accroché une photo de Genet avec un lampion pour illuminer le visage de l'auteur du *Miracle de la rose*. « Nous étions devenus de véritables disciples de Genet! » lance Andrée Lachapelle en éclatant de rire. Son rire si unique, rassurant, enveloppant.

Genet. Brassard. Mouawad. Trois créateurs qui touchent particulièrement Andrée Lachapelle. Tiens, il y a là une parenté entre ces artistes libres-penseurs... « Ce sont des êtres rares qui font preuve d'une profonde humanité, résume-t-elle. »

De l'humanité, la comédienne en a beaucoup aussi. Elle me parle d'une production de *L'Homme-éléphant* au TNM, présentée au cours de la saison 1981-1982. « Je jouais la belle actrice qui a de l'empathie pour ce personnage monstrueux. Cette femme voit dans son âme quelque chose qu'elle ne retrouve chez aucun homme. Par-delà l'horreur, elle distingue de la beauté et de la sensibilité chez cet être difforme. Elle éprouve de la compassion. »

Un sentiment qui, hélas, résonne trop peu autour du globe. Mais qui anime les pièces de Wajdi Mouawad, où l'on parle autant de guerre que d'amour, de haine que de réconciliation.



L'été dernier, en répétant chez elle, Andrée Lachapelle avoue avoir souvent éclaté en sanglots au milieu de son monologue sur la torture et les crimes de guerre... Le conflit au Liban faisait rage. Et l'horreur tapie dans la pièce de Wajdi Mouawad remplissait chaque jour les bulletins de nouvelles. Avec les conséquences que l'on connaît aujourd'hui.

« C'est quoi ça, l'humanité? C'est effrayant! Ça me rend folle! Ça me décourage! Les hommes détruisent pour mieux reconstruire et détruisent à nouveau. On ne comprendra donc jamais... »

**Entrevue réalisée et mise en forme par Luc Boulanger**



01



02



03



04

## REPÈRES BIOGRAPHIQUES

# LES COMÉDIENS

### 01 ANNICK BERGERON

MÈRE DE NAWAL 14 ANS + NAWAL 35 ANS ††† THÉÂTRE

Membre fondateur du Théâtre de l'Opis / 5 heures du matin, texte et m.e.s. de Paula de Vasconcelos (Théâtre Pigeons Int'l) / Top Girls de Caryl Churchill (m.e.s. Martine Beaulne, Espace GO) / Août (un repas à la campagne) de Jean-Marc Dalp  (m.e.s. Fernand Rainville, Théâtre de la Manufacture) / La Cerisaie d'Anton Tchekhov (m.e.s. Serge Denoncourt, Théâtre du Nouveau Monde) / Les Estivants de Maxim Gorki (m.e.s. Serge Denoncourt, Théâtre du Nouveau Monde - Prix Gascon-Roux : meilleure interpr tation f minine, 1997) / Tableau d'une ex cution de Howard Barker (m.e.s. Alain Fournier, Théâtre de l'Opis : Masque de la meilleure interpr tation f minine, 1996) ††† T L VISION Grande Course de Fr d ric Ouellet (r al. Patrice Sauv ) / Fortier de Fabienne Larouche (r al. Fran ois Gingras) ††† CIN MA La Beaut  de Pandore de Charles Binam 

### 02  RIC BERNIER

NIHAD ††† TH ATRE Le Myst re d'Irma Vep de Charles

Ludiam (m.e.s. Martin Faucher, Festival Juste pour rire) / La Temp te de William Shakespeare (m.e.s. Denise Guilbault, Michel Lemieux, Victor Pilon, Théâtre du Nouveau Monde et 4D Art) / Six personnages en qu te d'auteur de Luigi Pirandello (m.e.s. Wajdi Mouawad, Théâtre de Quat'Sous) / L'Histoire de Raoul, texte et m.e.s. d'Isabelle Leblanc (Th tre   Parleur) / R ves, texte et m.e.s. de Wajdi Mouawad (Th tre de Quat'Sous et Th tre   Parleur) / Rom o et Juliette de William Shakespeare (m.e.s. Martine Beaulne, Théâtre du Nouveau Monde) / Willy Protogoras enferm  dans les toilettes, texte et m.e.s. de Wajdi Mouawad (Th tre   Parleur) / Les sept branches de la rivi re Ota, texte et m.e.s. de Robert Lepage (Ex Machina) / Le Cycle Shakespeare (m.e.s. Robert Lepage, Th tre Rep re) ††† T L VISION Tout sur moi de St phane Bourguignon (r al. St phane Lapointe) / Les Hauts et les bas de Sophie Paquin de Richard Blaimert (r al. Claude Desrosiers) ††† CIN MA N  de Robert Lepage / Les sept branches de la rivi re Ota de Robert Lepage (r al. Francis Leclerc)

### 03 G RALD GAGNON

ANTOINE DUCHARME + PLUSIEURS PERSONNAGES †††

TH ATRE Beaver de Claudia Day (m.e.s. Philippe Lambert, Th tre Urbi et Orbi) / Doldrum Bay de Hilary Fannin (m.e.s. Philippe Soldevila, Th tre de la Manufacture) / Les Disparus de Marie-Christine L -Huu (m.e.s. Normand Daneau, Moutons Noirs) / Blasted de Sarah Kane (m.e.s. Stacey Christodolou, Th tre de Quat'Sous) / R ves, texte et m.e.s. de Wajdi Mouawad (Th tre de Quat'Sous et Th tre   Parleur) / Le Mouton et la baleine d'Ahmed Ghazali (m.e.s. Wajdi Mouawad, Th tre de Quat'Sous) / Macbeth de William Shakespeare (m.e.s. Wajdi Mouawad, Th tre   Parleur) / La Nuit, texte et m.e.s. d'Anne-Marie Cadieux (La Vieille 17) / Le Cycle Shakespeare (m.e.s. Robert Lepage, Th tre Rep re)

### 04 REDA GUERINIK

SIMON + WAHAB ††† FORMATION Option-Th tre du

Coll ge Lionel-Groulx (1998) ††† TH ATRE La Veuve rus e de Carlo Goldoni (m.e.s. Guillermo de Andrea, Th tre du Rideau Vert) /   du Cirque du Soleil (m.e.s. Franco Dragone, Las Vegas) ††† T L VISION Pure Laine de Martin Forget (r al. Jean Bourbonnais) / Tout sur moi de St phane Bourguignon (r al. St phane Lapointe) / Les Bougon de Fran ois Avard et Jean-Fran ois Mercier (r al. Louis Bolduc) / Cover Girl de Richard Blaimert et Pierre Samson (r al. Louis Choquette)



05

**05 MARIE-CLAUDE LANGLOIS**

SAWDA + ELHAME, CHANT ††† THÉÂTRE Tout comme elle de Louise Dupré (m.e.s. Brigitte Haentjens, Sibyllines/Usine C) / Rêves, texte et m.e.s. de Wajdi Mouawad (Théâtre de Quat'Sous et Théâtre Ô Parleur) / Thérèse, Tom et Simon de Robert Gravel (m.e.s. Robert Gravel, Diane Dubeau, Nouveau Théâtre Expérimental et FTA) / Les Démons de Fedor Dostoïevski (m.e.s. Téo Spsychalski, La Veillée) / Macbeth de William Shakespeare (m.e.s. Wajdi Mouawad, Théâtre Ô Parleur)

**06 ISABELLE LEBLANC**

JEANNE ††† THÉÂTRE Directrice artistique du Théâtre Ô Parleur / 4.48 Psychose de Sarah Kane (m.e.s. Christian Lapointe, École nationale de théâtre du Canada) / Les Fleuves profonds de José Maria Arguedas (m.e.s. José Navas, Théâtre de Quat'Sous) / Rêves, texte et m.e.s. de Wajdi Mouawad (Théâtre de Quat'Sous et Théâtre Ô Parleur) / Littoral, texte et m.e.s. de Wajdi Mouawad (Théâtre Ô Parleur et FTA) ††† ÉCRITURE ET MISE EN SCÈNE Oreste à travers le temps (Théâtre de l'Opsis) / L'Histoire de Raoul (Théâtre Ô Parleur) / Aube (Théâtre Ô Parleur) ††† CINÉMA La lune viendra d'elle-même de Marie-Jan Seille / Littoral de Wajdi Mouawad



06



07



08

**07 ISABELLE ROY**

NAWAL À 14 ANS ††† THÉÂTRE Meurtre hors-champ d'Eugène Durif (m.e.s. Luce Pelletier, Théâtre de l'Opsis) / Tout comme elle de Louise Dupré (m.e.s. Brigitte Haentjens, Sibyllines/Usine C) / Macbeth de William Shakespeare (m.e.s. Fernand Rainville, Théâtre du Nouveau Monde) / La Reine morte de Henry de Montherlant (m.e.s. Denise Guilbault, Théâtre Denise-Pelletier) / Blasted de Sarah Kane (m.e.s. Stacey Christodolou, Théâtre de Quat'Sous) / Le langue-à-langue des chiens de roche de Daniel Danis (m.e.s. René Richard Cyr, Théâtre d'Aujourd'hui) / Vania de Howard Baker (m.e.s. Serge Denoncourt, Théâtre de l'Opsis) / Une si belle chose de Jonathan Harvey (m.e.s. Éric Jean, Théâtre du Rideau Vert) ††† TÉLÉVISION Virginie de Fabienne Larouche (réal. J. Herquel, D. Méthot, A. Sénécal, L. Craig) / Bouscotte de Victor-Lévy Beaulieu (réal. François Côté) / Le Volcan tranquille de Pierre Gauvreau (réal. Pierrette Villemaire) ††† CINÉMA La Neuvaïne de Bernard Émond

**08 RICHARD THÉRIAULT**

HERMILE LABEL + PLUSIEURS PERSONNAGES ††† THÉÂTRE La Tempête de William Shakespeare (m.e.s. Denise Guilbault, Michel Lemieux, Victor Pilon, Théâtre du Nouveau Monde et 4D Art) / Six personnages en quête d'auteur de Luigi Pirandello (m.e.s. Marie Gignac, Théâtre du Trident) / Les Trois Sœurs d'Anton Tchekhov (m.e.s. Wajdi Mouawad, Théâtre du Trident) / Le Chien de Jean-Marc Dalpé (m.e.s. Patric Saucier, Théâtre du Trident) / Les Femmes savantes de Molière (m.e.s. Christiane Pasquier, Théâtre du Trident) / Le Songe d'une nuit d'été de William Shakespeare (m.e.s. Robert Lepage, Théâtre du Trident) ††† TÉLÉVISION Un homme mort de Fabienne Larouche (réal. Sophie Lorrain) / Les Bougon de François Avard et Jean-François Mercier (réal. Louis Bolduc) / Vice caché de François Camirand et Louis Saïa (réal. Claude Desrosiers) / Bouscotte de Victor-Lévy Beaulieu (réal. François Côté) ††† CINÉMA Maurice Richard de Charles Binamé / Le Polygraphe de Robert Lepage



01



02



03

## REPÈRES BIOGRAPHIQUES

### LES CRÉATEURS

#### 01 ALAIN ROY

ASSISTANCE À LA MISE EN SCÈNE ††† Forêts, texte et m.e.s. de Wajdi Mouawad (Théâtre Abé carré cé carré) / Ma mère chien de Louise Bombardier (m.e.s. Wajdi Mouawad, Théâtre d'Aujourd'hui) / L'Histoire de Raoul, texte et m.e.s. d'Isabelle Leblanc (Théâtre Ô Parleur) / Six personnages en quête d'auteur de Luigi Pirandello (m.e.s. Wajdi Mouawad, Théâtre de Quat'Sous) / Lorenzaccio d'Alfred de Musset (m.e.s. Claude Poissant, Théâtre Denise-Pelletier et CNA) / L'Oiseau vert de Carlo Gozzi (m.e.s. Paul Buissonneau, Théâtre du Nouveau Monde) / La vie est un songe de Pedro Calderón de la Barca (m.e.s. Claude Poissant, Théâtre du Nouveau Monde) / Tartuffe de Molière (m.e.s. Lorraine Pintal, Théâtre du Nouveau Monde et CNA) / Hedda Gabler de Henrik Ibsen (m.e.s. Lorraine Pintal, Théâtre du Nouveau Monde) / Les Années de Cindy Lou Johnson (m.e.s. Martine Beaulne, Théâtre de Quat'Sous)

#### 02 ISABELLE LARIVIÈRE

DÉCOR ET COSTUMES ††† THÉÂTRE Forêts, texte et m.e.s. de Wajdi Mouawad (Théâtre Abé carré cé carré) / Méphisto d'Ariane Mnouchkine (m.e.s. Serge Denoncourt, Théâtre du Trident) / Les Reines de Normand Charette (m.e.s. Gill Champagne, Théâtre Blanc) / Ines Pérée et Inat Tendu de Réjean Ducharme (m.e.s. Jean-Pierre Ronfard, Théâtre du Trident) / Jeanne et les anges de Michel Nadeau (m.e.s. Michel Nadeau, Niveau Parking – Prix Jacques-Pelletier, scénographie) / L'Aigle à deux têtes de Jean Cocteau (m.e.s. Marie-Thérèse Fortin, La Bordée et Théâtre Denise-Pelletier) / Les Troyennes d'Euripide (m.e.s. Wajdi Mouawad, Théâtre du Trident) / Six personnages en quête d'auteur de Luigi Pirandello (m.e.s. Wajdi Mouawad, Théâtre de Quat'Sous) / Les Trois Sœurs d'Anton Tchekhov (m.e.s. Wajdi Mouawad, Théâtre du Trident – Masque de la conception de décor, 2003) / Le Songe d'une nuit d'été de William Shakespeare (m.e.s. Robert Lepage, Théâtre du Trident – Masque de la conception des costumes, 1996)

#### 03 ÉRIC CHAMPOUX

ÉCLAIRAGES ††† THÉÂTRE Forêts, texte et m.e.s. de Wajdi Mouawad (Théâtre Abé carré cé carré) / La Promesse de l'aube de Romain Gary (m.e.s. André Melançon, Espace GO) / Leçon d'anatomie de Larry Tremblay (m.e.s. Marie Gignac, La Bordée) / Les Trois Sœurs d'Anton Tchekhov (m.e.s. Wajdi Mouawad, Théâtre du Trident) / Les Joyeuses Commères de Windsor de William Shakespeare (m.e.s. Yves Desgagnés, Théâtre du Nouveau Monde) / L'Avare de Molière (m.e.s. Alice Ronfard, Théâtre du Nouveau Monde) / Le Songe d'une nuit d'été de William Shakespeare (m.e.s. Yves Desgagnés, Théâtre du Nouveau Monde) / Rêves, texte et m.e.s. de Wajdi Mouawad (Théâtre de Quat'Sous et Théâtre Ô Parleur) / Willy Protogoras enfermé dans les toilettes, texte et m.e.s. de Wajdi Mouawad (Théâtre Ô Parleur)



04



05

### MICHEL F. CÔTÉ

DIRECTION MUSICALE ET CONCEPTION SONORE †††

THÉÂTRE Rêves, texte et m.e.s. de Wajdi Mouawad (Théâtre de Quat'Sous et Théâtre Ô Parleur) / Qui a peur de Virginia Woolf? de E. Albee (m.e.s. Martin Faucher, Théâtre du Rideau Vert) / Les Mains bleues de Larry Tremblay (m.e.s. Martin Faucher, Théâtre d'Aujourd'hui) / Jimmy, créature de rêve, texte et m.e.s. de Marie Brassard (Infrarouge Théâtre et FTA) / Zulu Time, texte et m.e.s. de Robert Lepage (Ex Machina) / Combat de nègre et de chiens de Bernard-Marie Koltès (m.e.s. Brigitte Haentjens, Théâtre du Nouveau Monde) / Les sept branches de la rivière Ota, texte et m.e.s. de Robert Lepage (Ex Machina) †††  
DANSE Le show triste de Catherine Tardif / Temps de chien de Sylvain Énard / Adela, mi amor de José Navas / Gisèle, la maudite amour sale de Rolline Laporte

### 04 ANGELO BARSETTI

MAQUILLAGES ET COIFFURES ††† THÉÂTRE

La Dame aux camélias de René de Ceccatty (m.e.s. Robert Bellefeuille, Théâtre du Nouveau Monde) / Forêts, texte et m.e.s. de Wajdi Mouawad (Théâtre Abé carré cé carré) / Wozzeck d'Alban Berg (m.e.s. Lorraine Pintal, Centre d'arts Orford, Orchestre métropolitain et Théâtre du Nouveau Monde) / Tout comme elle de Louise Dupré (m.e.s. Brigitte Haentjens, Sibyllines/Usine C) / Antoine & Cléopâtre de William Shakespeare (m.e.s. Lewis Furey, Théâtre du Nouveau Monde) / La Fausse Suivante de Marivaux (m.e.s. Claude Poissant, Théâtre du Nouveau Monde) / La Savetière prodigieuse de Federico Garcia Lorca (m.e.s. Martine Beaulne, Théâtre du Nouveau Monde) / Un tramway nommé Désir de Tennessee Williams (m.e.s. René Richard Cyr, Théâtre du Nouveau Monde) / Le Misanthrope de Molière (m.e.s. René Richard Cyr, Théâtre du Nouveau Monde) / Les Feluettes de Michel Marc Bourchard (m.e.s. André Brassard, Théâtre du Nouveau Monde)

### 05 MARIE-EVE LEMIEUX

ACCESSOIRES ††† THÉÂTRE Août (un repas à la campagne)

de Jean-Marc Dalpé (m.e.s. Fernand Rainville, Théâtre de la Manufacture) / Louisiane Nord de François Godin (m.e.s. Claude Poissant, Théâtre PàP) ††† Assistante accessoiriste Love du Cirque du Soleil (m.e.s. Dominic Champagne, Mirage) / Les Trois Mousquetaires d'Alexandre Dumas (m.e.s. Fernand Rainville, Théâtre Denise-Pelletier) / La Reine de beauté de Leenane de Martin Mc Donagh (m.e.s. Martin Faucher, Théâtre La Licorne) / Mademoiselle Julie d'August Strindberg (m.e.s. Brigitte Haentjens, Espace GO)

p.26/27



01

## CAMPAGNE DE FINANCEMENT ANNUELLE 2006-2007

**POUR SAVOIR OÙ L'ON VA,  
IL FAUT SAVOIR D'OÙ L'ON VIENT** (ADAGE)

Le Théâtre du Nouveau Monde c'est 55 ans de vie au service de l'art et de ses explosions théâtrales. Mais le théâtre est un art éphémère. Que reste-t-il du Argan de Guy Hoffmann, du Lear de Jean-Louis Roux, de la Inès Pérée de Pascale Montpetit, du Quichotte de Normand Chouinard, de la Lady Macbeth de Sylvie Drapeau ? Et que restera-t-il de la Marguerite de La Dame aux camélias lorsque se baissera pour la dernière fois sur elle le rideau ?

Vous avez eu le bonheur, chers abonnés et spectateurs du TNM, de vivre certains de ces purs moments de théâtre. Mais qu'en sera-t-il des générations futures ?

Les archives témoignent de la culture d'une société. Les archives contiennent en images toutes les passions et toutes les émotions qui vous ont chavirés. Les archives reflètent la vision de tous les créateurs qu'ils soient metteurs en scène, concepteurs de décor, de costumes, d'éclairage ou de musique, et le talent de tous les comédiens et comédiennes qui ont enflammé cette scène. Le TNM arrive à un point tournant de son histoire où il se doit d'assurer la pérennité de toute cette richesse amassée au fil de ses saisons.

Chers amis, votre soutien des dernières années a permis au TNM de demeurer ce haut lieu d'expression culturelle en Amérique. Cette année, VOTRE DON contribuera à réunir les conditions favorables pour sauvegarder cette mémoire, à en favoriser l'accès à tous les amoureux de théâtre et à relayer cette magnifique aventure qu'est le Théâtre du Nouveau Monde aux spectateurs de demain.

Anne-Marie Cadieux, comédienne et marraine de la campagne de financement 2006-2007



02

\*\*\*\*\*  
**POUR PARTICIPER A LA SAUVEGARDE DES ARCHIVES**

- ‡ Visitez notre site [www.tnm.qc.ca](http://www.tnm.qc.ca) pour y télécharger et imprimer le formulaire de don
- ‡ Envoyez votre don par la poste à l'adresse suivante :  
Fondation du Théâtre du Nouveau Monde, Financement privé,  
84, rue Sainte Catherine Ouest, Montréal (Québec) H2X 1Z6  
ou déposez-le à la billetterie lors de nos heures d'ouverture.

\*\*\*\*\*  
**MERCI DU FOND DU CŒUR À TOUS CEUX ET CELLES QUI ONT  
DÉJÀ RÉPONDU CHALEUREUSEMENT À NOTRE APPEL.**  
 \*\*\*\*\*

# L'ENVERS DU DÉCOR



01

## LES PRIX GASCON-ROUX

Le 11 septembre dernier, les abonnés du TNM ont remis les Prix Gascon-Roux à d'exceptionnels artistes qui se sont brillamment illustrés au cours de notre dernière saison. Créés lors du 35<sup>e</sup> anniversaire du Théâtre du Nouveau Monde, ces prix, accompagnés d'une bourse de 500\$, se veulent un hommage à messieurs Jean Gascon et Jean-Louis Roux, deux des fondateurs et premiers directeurs artistiques du TNM, et à tous ceux et celles qui honorent notre scène de leur talent. Les lauréats ont également reçu, gracieuseté de Walter Schlupe, une épinglette en or.

Cette année, près de 1 300 abonnés ont voté et choisi les lauréats dans les catégories suivantes : conception sonore, conception d'éclairages, conception de costumes, conception de décor, interprétation masculine, interprétation féminine et mise en scène.

### LES LAURÉATS

**Robert Lepage** Prix de l'interprétation masculine, Prix de la conception de décor, Prix de la conception d'éclairages et Prix de la mise en scène pour son Projet Andersen † **Pascale Montpetit** Prix de l'interprétation féminine pour son rôle de Toinette dans Le Malade imaginaire de Molière † **Marc Sénécal** Prix de la conception de costumes pour Le Malade imaginaire de Molière † **Jean-Sébastien Côté** Prix de la conception sonore pour Le Projet Andersen de Robert Lepage

01 Les lauréats des Prix Gascon-Roux 2005-2006 : Marc Sénécal, Pascale Montpetit, Robert Lepage et Jean-Sébastien Côté. 02 Olivier Reichenbach en compagnie de Bénédicte Décary, récipiendaire du Prix de la relève Olivier Reichenbach, édition 2005-2006. 03 Notre 10 000<sup>e</sup> abonnée, madame Véronique Lalande, entourée de Pascale Montpetit et Lorraine Pintal.

PHOTOGRAPHE 01-02-03 Yves Renaud



02

**TOUTE L'ÉQUIPE DU  
TNM FÉLICITE  
CHAUDREUSEMENT  
CES ARTISTES!**

p.28/29

## LE PRIX DE LA RELÈVE OLIVIER REICHENBACH 2005-2006

La lauréate du Prix de la relève Olivier Reichenbach pour la saison 2005-2006 est **Bénédicte Décary** pour son interprétation d'Angélique dans Le Malade imaginaire de Molière. Ce prix a été institué en 2001 pour marquer le 50<sup>e</sup> anniversaire du TNM et pour souligner le talent particulièrement prometteur d'un artiste de la relève. La lauréate reçoit une bourse de 3 000 \$, offerte par la Fondation du Théâtre du Nouveau Monde et une bague en argent, création et gracieuseté de Walter Schlupe.

\*\*\*\*\*  
Lors de la cérémonie entourant la remise des Prix Gascon-Roux, le TNM remettait également un prix à... une abonnée, la 10 000<sup>e</sup>! Lorraine Pintal a offert à madame Véronique Lalande deux abonnements pour la saison 2007-2008. Bonnes saisons en notre compagnie!  
\*\*\*\*\*



03

# L'ENVERS DU DÉCOR

## LE TNM ET BANQUE NATIONALE : UNE ALLIANCE EN OR!

Le 28 septembre dernier, la Banque Nationale, présentatrice de La Dame aux camélias, conviait quelque 125 femmes d'affaires à un cocktail dînatoire suivi de la représentation de la pièce. **Le TNM a été ravi d'accueillir les invitées de marque de cette soirée VIP.**

La Banque Nationale offre son soutien à la Fondation du Théâtre du Nouveau Monde depuis plus de vingt ans. Une alliance à long terme telle que celle de Banque Nationale est rare et indispensable pour l'évolution du TNM et la réalisation de sa mission. L'équipe du TNM tient à lui communiquer toute sa reconnaissance pour sa confiance et sa grande fidélité.



### INCENDIES AU QUÉBEC / HIVER 2007

- LONGUEUIL** THÉÂTRE DE LA VILLE 26 JANVIER
- LAVAL** SALLE ANDRÉ-MATHIEU 30 JANVIER
- GATINEAU** MAISON DE LA CULTURE 2+3 FÉVRIER
- JOLIETTE** CENTRE CULTUREL 6 FÉVRIER
- CHICOUTIMI** AUDITORIUM DUFOUR 9 FÉVRIER
- TROIS-RIVIÈRES** SALLE J. ANTONIO-THOMPSON 13 FÉVRIER
- DRUMMONDVILLE** CENTRE CULTUREL 15 FÉVRIER
- RIMOUSKI** SALLE DESJARDINS-TELUS 17 FÉVRIER
- SHERBROOKE** SALLE MAURICE O'BREADY 20 FÉVRIER

Voici le résultat du vote des spectateurs pour La Dame aux camélias de René de Ceccatty, d'après Dumas fils et mise en scène par Robert Bellefeuille :

- 75%
- 22%
- 2,5%
- 0,5%

01



# SUIVEZ LA TROUPE TCHEKHOV

ONCLE VANIA CHEZ **DUCEPPE**  
DU 25 OCTOBRE AU 2 DÉCEMBRE

LA MOUETTE AU **TNM**  
DU 6 AU 31 MARS 2007

## LES PRIVILÈGES DE VOTRE ABONNEMENT

Chers abonnés, chères abonnées, grâce à votre carte privilège, bénéficiez de réductions lors de vos sorties culturelles chez nos partenaires\*

‡ **Obtenez 15% de réduction** à l'achat de deux billets à tarif régulier pour les spectacles de la saison 2006–2007 des institutions suivantes :

L'Orchestre symphonique de Montréal (exception : le Gala bénéfice)

Billetterie : (514) 842-9951 / [www.osm.ca](http://www.osm.ca)

Les Grands Ballets canadiens de Montréal (exception : Casse-Noisette)

Billetterie : (514) 849-0269 / [www.grandsballets.qc.ca](http://www.grandsballets.qc.ca)

L'Opéra de Montréal

Billetterie : (514) 985-2258 / [www.operademontreal.com](http://www.operademontreal.com)

L'Orchestre Métropolitain du Grand Montréal

Billetterie : (514) 842-2112 / [www.orchestremetropolitain.com/](http://www.orchestremetropolitain.com/)

L'Ensemble Arion / [www.early-music.com](http://www.early-music.com)

‡ **Obtenez une réduction de 20%** sur le prix des billets à tarif régulier pour *Oncle Vanja* de Tchekhov, mis en scène par Yves Desgagnés et présenté à la Compagnie Jean Duceppe du 25 octobre au 2 décembre 2006.

Billetterie : (514) 842-2112 / [www.duceppe.com](http://www.duceppe.com)

‡ **Obtenez une réduction de 2\$** sur le prix des billets pour les expositions de la saison 2006–2007 au Musée des beaux-arts de Montréal.

Billetterie : (514) 285-2000 / [www.mbam.qc.ca](http://www.mbam.qc.ca)

‡ **Obtenez une réduction de 15%** sur le prix d'entrée des conférences des Belles Soirées de l'Université de Montréal consacrées à des œuvres présentées au TNM. / [www.bellessoirees.umontreal.ca](http://www.bellessoirees.umontreal.ca)

‡ **Obtenez une consommation gratuite.** Sur présentation de la carte privilège, obtenez un verre de vin, de bière ou un café avec tout repas comprenant un plat principal, pris après 20 h au Café du Nouveau Monde. Réservations : (514) 866-8669

\* Afin de bénéficier de ces réductions, il vous suffit de contacter directement les billetteries de nos partenaires en mentionnant votre numéro de carte privilège d'abonné. Certaines conditions ou restrictions s'appliquent. Prière de vérifier avec chaque organisme.

p.30/31



THÉÂTRES ASSOCIÉS

## deux pour un le jeudi aux théâtres

Offert par les compagnies membres de  
Théâtres Associés

### Montréal

**Compagnie Jean Duceppe** (514) 842-2112

**Espace GO** (514) 845-4890

**Théâtre d'Aujourd'hui** (514) 282-3900

**Théâtre Denise-Pelletier** (514) 253-8974

**Théâtre de Quat'Sous** (514) 845-7277

**Théâtre du Nouveau Monde** (514) 866-8667

**Théâtre du Rideau Vert** (514) 844-1793

### Québec

**Théâtre de la Bordée** (418) 694-9631

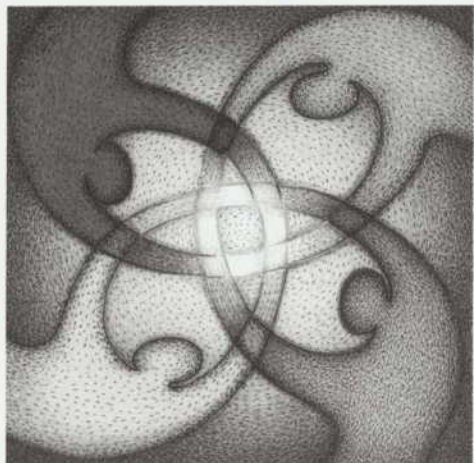
**Théâtre du Trident** (418) 643-8131

### Ottawa

**Centre national des Arts** (613) 947-7000, poste 280

Valable sur le prix régulier. Au guichet du théâtre à compter de 19h00 le soir même. Argent comptant seulement. Billets en nombre limité. Aucune réservation acceptée. Certaines restrictions s'appliquent.

*Notre collectivité. Notre avenir.*



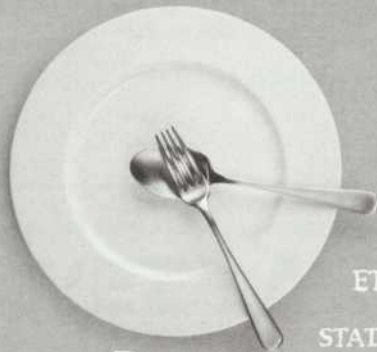
*Ensemble.*

Nous sommes fiers d'appuyer le  
Théâtre du Nouveau Monde.



LA PARFAITE ALLIANCE COMMUNAUTAIRE<sup>MC</sup>

© Canada-Vie et le symbole social sont des marques de commerce de La Compagnie d'Assurance du Canada sur la Vie.  
™ Marque de commerce de La Great-West, compagnie d'assurance-vie.



**BOUFFE  
ET BOUTIQUES :**

STATIONNEMENT À **8\$**  
LES **SOIRS**  
ET **WEEK-END**  
[WWW.COMPLEXEDESJARDINS.COM](http://WWW.COMPLEXEDESJARDINS.COM)

COMPLEXE  
**DESJARDINS**  
BOUFFE & BOUTIQUES

**30<sup>e</sup>**

On ne devient pas leader  
du marché de l'énergie  
nord-américain du jour  
au lendemain.



Depuis plus de 100 ans, les technologies de transport et de distribution d'énergie d'ABB sont au service des collectivités, et aujourd'hui plus des deux tiers des foyers et des entreprises en Amérique du Nord comptent sur nous pour s'alimenter en électricité dans d'excellentes conditions de fiabilité. Technologies éprouvées. Solutions de nouvelle génération. Nous offrons des technologies destinées à fournir une énergie fiable à l'Amérique et procurons des avantages concurrentiels à nos clients.

Plus de 100 000 professionnels de l'automatisation et de l'énergie à l'échelle mondiale. Au-delà d'un million de solutions livrées chaque jour. Bienvenue dans l'univers d'ABB.

[www.abb.ca](http://www.abb.ca)

© 2006 ABB Inc.

Energie et productivité  
pour un monde meilleur™

**ABB**

LAISSEZ-VOUS  
IMPRESSIONNER

BON THÉÂTRE!



7770, route TRANSCANADIENNE  
VILLE SAINT-LAURENT, QUÉBEC  
H4T 1A5  
T: 514.735.7770  
F: 514.735.3371  
S.F.: 1.877.735.7770



**Impression Paragraphe inc.**



VIENS VOIR <sup>LES</sup>  
**comediens**

Les acteurs d'ici se confient à René Homier-Roy



NOUVELLES ENTREVUES

**LES SAMEDIS 20h**

EN RAPPEL LES JEUDIS 23h

**artv**

# CONSEIL D'ADMINISTRATION

## COMITÉ EXÉCUTIF

### PRÉSIDENT

**Jean-Yves Leblanc** Administrateur de sociétés

### VICE-PRÉSIDENT

**Claude Corbo** Professeur, UQAM

### TRÉSORIER

**Luc Lacharité** Administrateur

### SECRÉTAIRE

**Jean-Pierre Belhumeur** Avocat associé, Stikeman Elliott, S.E.N.C.R.L., s.r.l.

## ADMINISTRATEURS

### Yves Bouchard

Vice-président principal aux ressources humaines et aux communications

Desjardins Groupe d'assurances générales

### Joanne Chevrier

Chef Communication-marketing

Hydro-Québec

### Normand Chouinard

Comédien

### François Forget

Vice-président, directeur général

Cossette Communications/Marketing inc.

### Monette Malewski

Présidente

Agence d'assurances M Bacal Inc.

### Ronald Nicol

Vice-président, comptes d'entreprises privées

Bell Canada

### Raynald Petit

Vice-président, stratégie et service à la clientèle, BOS

### Alice Ronfard

Metteure en scène

### Sylvie Roy

Vice-présidente,

Marketing et Affaires publiques

Banque Nationale du Canada

# LE TNM TIENT À REMERCIER

Québec

Une participation de  
• Ministère des Affaires municipales et des Régions  
• Conseil des arts et des Lettres  
• Ministère de la Culture et des Communications



Conseil des Arts  
du Canada

Canada Council  
for the Arts

CONSEIL DES ARTS  
DE MONTRÉAL

50



## LES GRANDS SOCIÉTAIRES

Banque Laurentienne

Banque Nationale

Gaz Métro

Hydro-Québec

La Presse

MétoMédia Plus

Mouvement Desjardins

Pattison Affichage Extérieur

Petro-Canada

Société Radio-Canada

## LES SOCIÉTAIRES

ARTV

C2 Solutions,

services informatiques à distance

Impression Paraglyph

Librairie Renaud-Bray



## LES ASSOCIÉS

ABB

La Canada Vie

La Great-West

La London Life

MP Photo Reproductions

Place Desjardins

Transcontinental Inc.

Univins

VDL2, agence internet

## LES FOURNISSEURS OFFICIELS

Autobus Galland

Location Jean Légaré

Solotech location



## LES ABONNÉS PREMIÈRE LOGE ET DE SOUTIEN

Acier AGF Inc.

Agence d'assurances M. Bacal Inc.

Banque CIBC

Banque Nationale

Bell Canada

BNP Paribas (Canada)

BOS

Compagnie d'embouteillage Coca-Cola

Construction DJL Inc.

Cossette Communications/Marketing Inc.

Clinique Dr. Jacqueline David -

traitement de varices

Desjardins Gestion d'actifs

Desjardins Groupe d'assurances générales

Groupe Constantineau

Groupe Compass (Québec) Ltée

Imperial Tobacco Canada

Jean Houde

La Coop fédérée

Lise Provost et Jean-Marie Dufour

Miller Thomson Pouliot

Placement Franklin Templeton

Raymond Lafontaine

Stikeman Elliott

Télesystème Ltée

Tours Chanteclerc

UBS

Woods & Associés



QUARTIER  
DES SPECTACLES



THÉÂTRE DU NOUVEAU MONDE

# FORFAIT 1981

## 25 ANS & MOINS

**LA DAME AUX CAMÉLIAS** RENE DE CECCATTY D'OPERA DUMAS FILS **LA MOUETTE** ANTON TCHERHOV PRODUCTION DE LA SOCIÉTÉ DE PRODUCTIONS YVES DESGAGNES  
**UBU ROI** ALFRED JARRY NORMAND CHOQUINARD **INCENDIES** WAJDI MOUAWAD  
**DON JUAN** MOLIERE LORRAINE PINTAL **LE MALADE IMAGINAIRE** MOLIERE CARL BECHARD

LE MONDE

TARIFS  
EXCLUSIFS:

SPECTACLE :

1	2	3	4	5	6
29,72\$	24,76\$	19,80\$	14,86\$	9,90\$	9,90\$

ACHAT MINIMUM  
2 SPECTACLES

SAISON 2006-2007  
www.tnm.qc.ca ### 514.866.8668  
EST UN VASTE TERRAIN DE JEUX

PATTISON

Radio-Canada

514 TV