

Le Journal d'Agriculture ET D'HORTICULTURE

DE LA PROVINCE DE QUEBEC

Ce journal est publié par le Ministère
de l'Agriculture de la Province de
Québec.

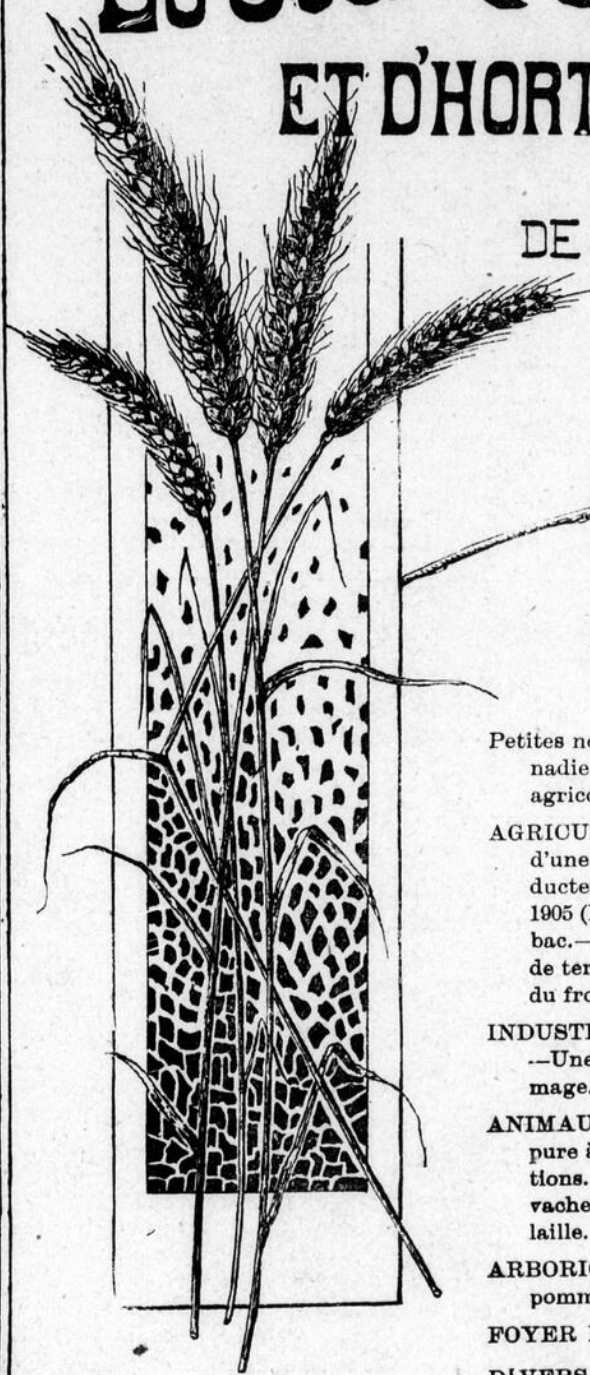


TABLE DES MATIÈRES

Petites notes.— La question d'embargo du bétail canadien.— Notre beurre à la Jamaïque.— Cercles agricoles du district de St-Hyacinthe.

AGRICULTURE GÉNÉRALE.— Doubler le revenu d'une terre en cinq ans.— Aux cultivateurs producteurs de lait.— Concours de Mérite Agricole, 1905 (Rapport).— Les engrais et la culture du tabac.— L'acte relatif aux graines, 1905.— La pomme de terre et sa culture.— Le commerce du beurre et du fromage.— Avis.

INDUSTRIE LAITIÈRE.— Echos de la Convention.— Une bonne boîte à fromage.— Beurre.— Fromage.

ANIMAUX DE LA FERME.— Animaux de race pure à vendre.— Médecine vétérinaire, consultations.— Syndicats d'élevage.— Elevage de bonnes vaches laitières.— Aviculture, Elevage de la volaille.

ARBORICULTURE ET HORTICULTURE.— Les pommes (exportation).— Le cornichon serpent.

FOYER DE LA FAMILLE.— Guerre à l'alcoolisme.

DIVERS.— Sociétés de contrôle.— Ne gardons que de bonnes vaches.

TUBULAIRE
Début de la Fortune

Si vous aviez une mine d'or, est-ce que vous gaspilleriez la moitié du rendement? La laiterie est plus sûre qu'une mine d'or, et cependant des fermiers font l'écémage à moitié sans séparateurs. Le beurre fabriqué avec le Tubulaire vaut de 25 à 35c. La crème vaut un pour cent du stock. Gaspillez-vous de la crème.

Sharples
TUBULAR
CREAM SEPARATORS

COMME C'EST LE
Le Tubulaire est le vrai levier-correct pour ce temps d'ennui, produit la crème, augmente la quantité du beurre, début de la fortune pour le propriétaire. Ecrivez pour Catalogue U 233

THE SHARPLES SEPARATOR CO.,
West Chester, Pa. Toronto, Can.
Chicago, Ill.

EXPÉRIENCE VÉTÉRINAIRE



Guide infallible pour la santé du cheval. Livret de 100 pages, gratuit. Symptômes de maladies et traitement par un médecin vétérinaire distingué, préparateur du

TUTTLE'S ELIXIR

Guérison assurée de courbes, coliques, boiteries, ulcères des fers neufs, et autres maladies des chevaux. 100 de récompense s'il n'accomplit pas ce que nous en promettons.

TUTTLE'S AMERICAN WORM POWDERS ne faillissent jamais. Le TUTTLE'S FAMILY ELIXIR, le meilleur médicament pour l'utilité de la maison. Demandez le livret.

TUTTLE'S ELIXIR CO.,
113 Beverly Street, Boston, Mass.
Succursale Canadienne 82 rue St. Gabriel, Montreal, Quebec.

APICULTURES



L'endroit principal pour tous les articles nécessaires aux abeilles. Stock considérable. Prix raisonnables. **RUCHES MODELES AMELIOREES**, (structure 9 L., cadres, couvercle en 9 tal. sans conteste la meilleure ruche en usage) sections, fondations à cire gaufrée, extracteurs à miel, fumigateurs, traites d'apiculture, abeilles, et reines italiennes, etc. Catalogue illustré gratis.

F. W. JONES, - Bedford, Qué.

The FAUS CEMENT BLOCK MACHINE

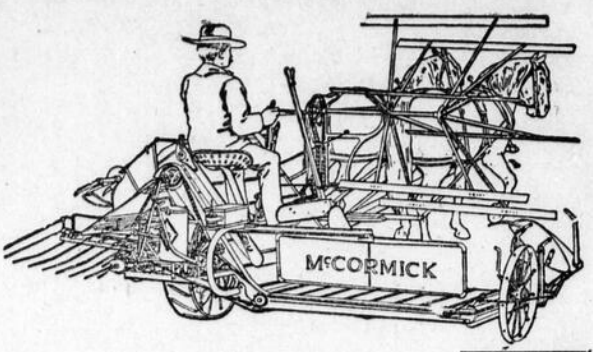
Une machine avec laquelle tout homme peut fabriquer de bons carrés en ciment, de tout genre, angles, corniches, coins et blocks pour plaquage.

Meilleur et moins coûteux que la brique, la pierre et le bois.

On demande des agents. Demandez les prix et circulaires.

CHEROKEE MANUFACTURING CO.,
106 W. Cedar St. Cherokee, Iowa,
U. S. A. ou Succursale à Devils Lake,
N. D., U. S. A.

La Lieuse McCormick



VOUS avez besoin d'étudier maintenant la question de la lieuse. Ne négligez pas une matière si importante. Le temps de vous renseigner, c'est avant d'acheter, non après.

Seulement un peu de temps consacré à faire une enquête, vous épargnera un monde d'ennuis quand vous serez dans votre champ.

La lieuse McCormick est la machine qu'on doit acheter. Elle fait une bonne besogne dans tout champ où la condition du grain permettra de faire fonctionner une lieuse.

L'appareil à lier est simple et soigné— deux parties mobiles seulement.

Son appareil à lier, est d'une conception parfaite et très simple. Il se dérangera difficilement.

Il est fait pour couper, soit à droite où à gauche. Il y a une large Adressez-vous à l'agent de la McCormick pour des détails ou écrivez à la succursale la plus rapprochée pour le catalogue.

SUCCURSALES CANADIENNES: Calgary, London, Montréal, Ottawa, Regina, St-John, Toronto, Winnipeg.

INTERNATIONAL HARVESTER COMPANY OF AMERICA, CHICAGO, U. S. A.
(INCORPORATED).

LA

Wire-Edged Ready Roofing

de Paterson

DURERA TOUTE UNE VIE
COUTE MOINS QUE LE BARDEAU
TOUTE PERSONNE PEUT LA POSER
Fabriquée au Canada depuis au delà de vingt ans

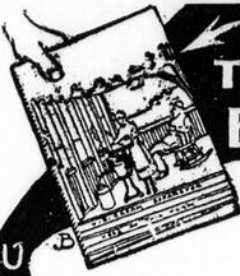
La couverture prête à poser à extrémité en broche à trois plis ne coûte que \$2.00 le rouleau ou carré, avec clous et ciment Asphalte nécessaires pour la poser.

Vous pouvez acheter notre couverture prête à poser de votre marchand local au même prix, plus les frais de fret.

Demandez-nous des échantillons et témoignages et plus amples informations.

THE PATERSON MFG. CO., Limited
TORONTO et MONTREAL

**LIVRE GRATUIT
TRAITANT DES
ECREMEUSES U.S.**



Dit clairement le "POURQUOI." Fait voir POURQUOI le U. S. fait l'écrémage le plus parfait. POURQUOI le U. S. détient le record du monde. POURQUOI le U. S. dure le plus longtemps. POURQUOI le U. S. est très simple dans sa construction. POURQUOI le U. S. fonctionne facilement. POURQUOI le U. S. est facile à nettoyer, facile à manipuler et travaille avec une sûreté parfaite.

48 pages de matière bien imprimée, illustré et rempli de faits qui feront voir aux cultivateurs les énormes profits que leurs vaches peuvent leur rapporter. Un centin peut vous procurer ce nouveau catalogue No 110. Ecrivez une carte postale aujourd'hui. Circulaires et correspondance en français.

VERMONT FARM MACHINE CO. Bellows Falls, V
Dix-huit entrepôts de distribution aux Etats-Unis et au Canada. Prompte livraison.

LA CIE DE LAITERIE ST-LAURENT, 10 PLACE d'YOUVILLE, MONTREAL, QUE., Agents Vendeurs pour les appareils de fabriques. Tient aussi un assortiment complet de tous les accessoires de fabriques de beurreries pour les U. S., Separators.

A VENDRE

Une terre à vaches laitières, dans les Canton de l'Est, 184 acres, bien pourvue d'eau; en bon état de culture; églises, écoles bureau de poste, chemins de fer à un mille, bon chemin pour porter le lait, prix \$3,500, la moitié peut demeurer en hypothèque, bonnes conditions; puis vendre instruments aratoires, etc., avec animaux, Jersey, moutons, Cheviot et Dorset si cela peut convenir à l'acheteur. Taureau et vaches Jersey de choix à vendre.
19-jno F. S. WETHERALL, Cookshire, P. Q.

Une
Bonne
Plume-
Fontaine
et
Un An
d'abonnement
au
'Canada'



pour
 **\$3.00.**

Cette plume-fontaine sera aussi donnée aux personnes de la ville qui paieront leur abonnement d'avance. Livraison à domicile **\$4.00** par année.

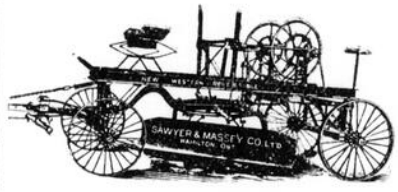
Veillez trouver ci-inclus . . . dollars en paiement de mon abonnement au CANADA et une Plume-Fontaine.

Nom
Adresse

APPAREILS pour CHEMINS

LES DE RNIERS GENRES ET LES MEILLEURS

Herses, Concasseurs, Elévateurs, Tamis, Rouleaux, Crattoirs, Charrues, Wagons à Epandre, Niveleurs, etc.



Catalogue Gratuit.

SAWYER & MASSEY CO. LTD., Hamilton, Ontario.

TERRES DANS LE NOUVEL ONTARIO

Prenez des terres dans le Nord d'Ontario ou de grandes villes telles que Sault Ste. Marie, Sudbury, Sturgeon Falls, North Bay, Nipissigon, Etc., vous fourniront pour longtemps à l'avenir, de splendides débouchés pour vos produits. La demande croissante et la rareté du bois qui se manifeste dans les contrées voisines vous assureront un travail rémunérateur pour les mois d'hiver. Demandez les opuscules sur le **NOUVEL ONTARIO** et le **NORD-OUEST CANADIEN.**

THE COLONIZATION AGENT,
Chemin de fer Pacifique Canadien, - Montréal.



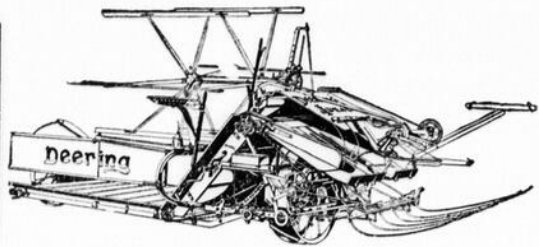
Nous voulons assurer les personnes qui cherchent à se procurer les meilleurs incubateurs et les meilleures couveuses que nous avons ces marchandises. Il en existe un supérieur aux autres et nous pouvons établir que nous l'avons en main. Personne ne peut certifier que nous ne l'avons pas et cela avec justice. Mr. CHAS. A. CYPHERS qui a fait de l'élevage des volailles une étude de toute sa vie, est une autorité en cette ligne. En achetant cet **INCUBATEUR MODELE** vous vous procurez le fruit de l'expérience.

En achetant le modèle 1906 vous avez l'article que vous désirez avoir. Se règle par lui-même. Fonctionnement automatique même pendant votre sommeil. Plus de poulets faibles mais des sujets forts, pleins de vie. Donnez-nous une commande et vous serez satisfaits. Une fois employé, toujours en usage par la suite. Demandez le catalogue No 3.
C. J. DANIELS, - - 196-200 River Street, Toronto, Ont.

4ca

ÇA PAIE D'ACHETER UNE DEERING

Enlève
Tout
Le
Grain



Augmente
les revenus
de la
récolte.

VOUS le réalisez quand vous arrivez à compter les produits de la récolte.

Préparer un bon sol pour le grain, semer du grain de bonne qualité, et une température propice, cela ne suffit pas complètement.

Vous devez avoir une machine qui moissonnera votre grain de manière que vous puissiez retirer de la récolte jusqu'au dernier dollar possible.

La lieuse "Deering" fait cela. Elle est construite pour apporter tout le grain.

Le dévidoir amènera à la faucille sans y manquer, le grain haut ou court écrasé ou mêlé; les monte-charges, le manieront qu'il soit léger ou pesant; et l'appareil en rejettera de jolies bottes bien liées.

Quand un champ de grain est moissonné avec la "Deering", vous n'y trouverez pas éparpillée la nourriture des corneilles; vous ne verrez pas le grain couché sur des étendues où le dévidoir n'a pu le ramasser.

La "Deering" est construite pour moissonner le grain de la propre manière.

La lieuse "Deering" coupant sur une large étendue est spécialement adaptée pour servir dans les occasions où l'on a à moissonner de vastes champs de grain.

Durant la moisson, le temps vaut de l'argent.

La perte d'un jour durant la moisson peut signifier la perte de plusieurs dollars, et pas un fermier ne peut se permettre de faire un essai en achetant une lieuse médiocre.

La ligne "Deering" de machines à moissonner est complète et comprend, outre les machines à moissonner, le blé et le grain, une ligne complète de machines pour la fenaison, comprenant les moulins à faucher, les machines à faner, les râteaux et les appareils à mettre en meulon.

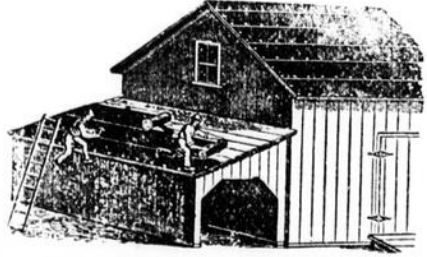
ADRESSEZ-VOUS A L'AGENT DE LA "DEERING" ET LAISSEZ-LUI VOUS EXPLIQUER la raison pour laquelle une machine "Deering" moissonne à la perfection. Ces agents locaux se trouvent partout et seront heureux de donner des renseignements et un catalogue, concernant les machines "Deering".

SUCCURSALES CANADIENNES : Calgary, London, Monferal, Toronto, Ottawa, Regina, St. John, Winnipeg
INTERNATIONAL HARVESTER COMPANY OF AMERICA, CHICAGO, ILL. (INCORPORÉE)

LE "CANADA"

A la plus grande circulation de tous les journaux français du matin dans la province de Québec.

Hamilton Mica Roofing Co.



COUVERTURE en MICA
pour toiture plate ou en pente, à l'épreuve de l'eau, du feu; facile à poser et meilleur marché que toute autre. Envoyez timbre-poste pour échantillon et mentionnez ce journal.

101 Rebecca St., - Hamilton, Canada.

ROMANS

Romans d'actualité,

Romans d'Aventures

Il nous reste encore quelques-uns de ces jolis romans d'actualité,

L'Aiguille d'Or

Episode de la guerre du Transvaal par J. H. Rosny, et

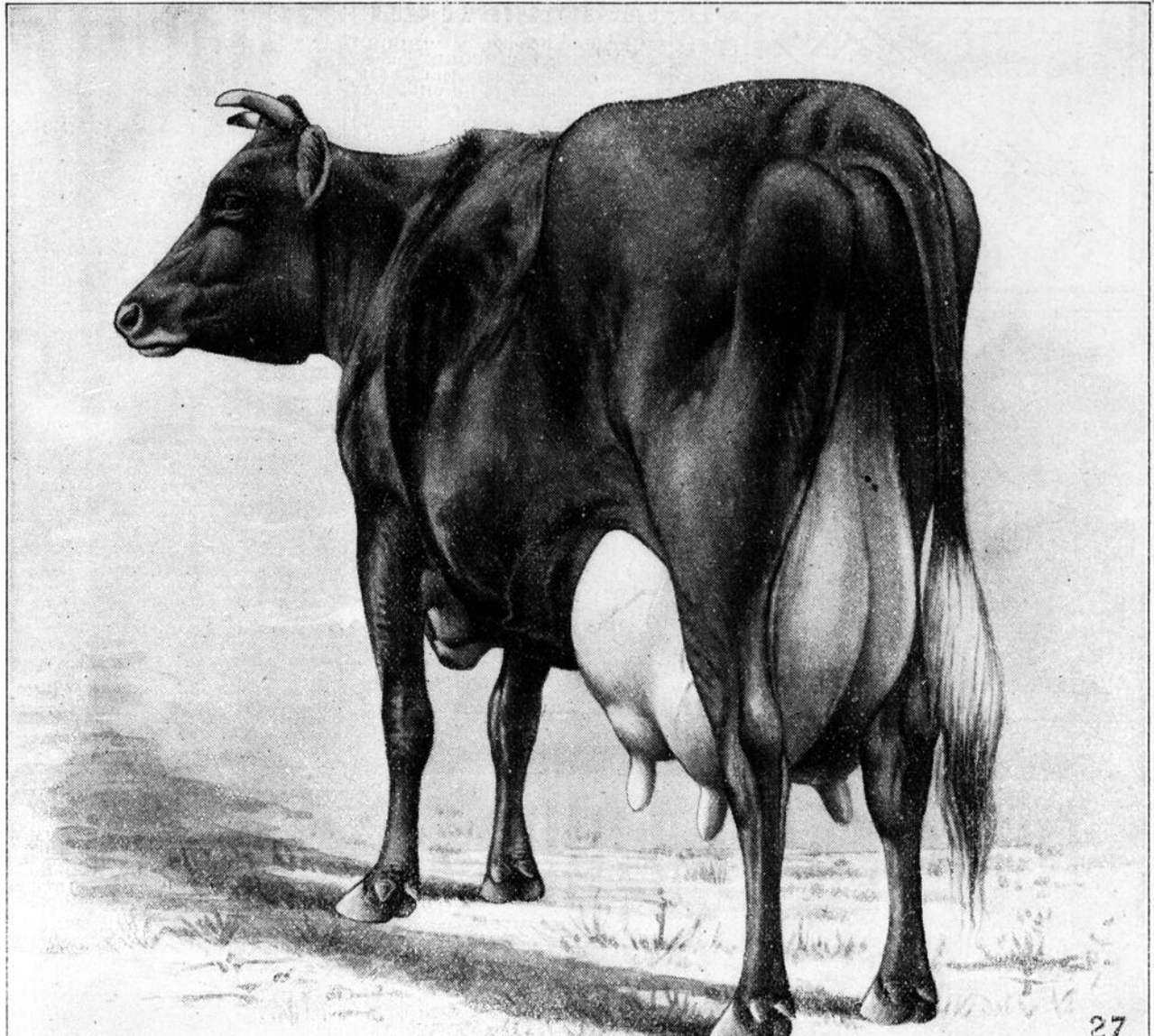
Les Exploits de Capestoc

Roman d'aventures par Rodolphe Bringer.

Sur réception de 10c nous enverrons l'un ou l'autre de ces romans, jusqu'à ce que la balance soit épuisée, aux personnes qui rempliront le blanc ci-dessous.

Sur réception de 20c nous enverrons les deux romans.

Veuillez trouver ci-inclus
 cents
 et m'envoyer
 Nom du roman
 "
 Nom
 Adresse



ROMPING of C.N. 64,860.

LITHO DEPT., INTERNATIONAL STOCK FOOD CO.

27

GAIN DE 287 LIVRES EN LAIT, EN DIX JOURS

Rapport de l'ex-commissaire en laiterie et en aliment de l'Etat de Minnesota, après un essai fait sur ses propres vaches.

M. M. W. Savage, propriétaire, International Stock Food Co., Mankato, Minn., 26 Fév., 1906.

Monsieur. — Il y a un mois, à la demande de M. W. P. McConnell, ex-commissaire en Laiterie et Aliments de l'Etat du Minnesota, j'ai fait des expériences dans la nourriture d'un troupeau de vaches mêlées, sur la ferme de Minneopa Park, Mankato, Minn. J'ai commencé avec six vaches leur donnant la même ration pendant dix jours consécutifs et en obtins une quantité de 990 livres de lait. A la fin de la dixième journée, je continuai le même régime pour dix autres jours, faisant moi-même la traite des vaches et ajouta à leur nourriture une quantité quelconque de la International Stock Food. De une roquille j'augmentai graduellement à un demiard pendant les dix jours que je leur donnai l'International Stock Food. Dans la dernière période, les mêmes vaches me donnèrent 1277 livres de lait, une augmentation de 287 livres. Votre très obligé JOHN C. PFISTER, propriétaire.

M. McConnell qui est rédacteur du Western Farm, ex-commissaire en laiterie et aliment d'Etat est un éleveur d'expérience. Nous avons des milliers de témoignages semblables en filière à nos bureaux pour l'utilité du public.

DAN PATCH 1.55 ¹/₄ EN 6 COULEURS BRILLANTES
ENVOYE PAR LA MALLE GRATUITEMENT

Nous avons une magnifique lithographie en six couleurs du champion du monde Dan Patch, 1.55 1-4, provenant d'une photographie de Dan trotant sur sulky et l'ambiant son plus fort record. Ses records du monde entier y sont aussi inscrits. C'est une splendide lithographie à encadrer ; la plus belle représentation vivante de Dan volant à travers l'espace. Nous vous en enverrons une copie franco si vous nous donnez par écrit le nombre de têtes de bétail que vous possédez, et mentionnez ce journal. Adresse : INTERNATIONAL STOCK FOOD, Co., Toronto, Canada.

ba

**Beurre,
Oeufs,
★
Fromage**

FORTIER & MONETTE

604-606 rue St-Paul,
MONTREAL.
-7-fda-m

SIX MOIS GRATUIT

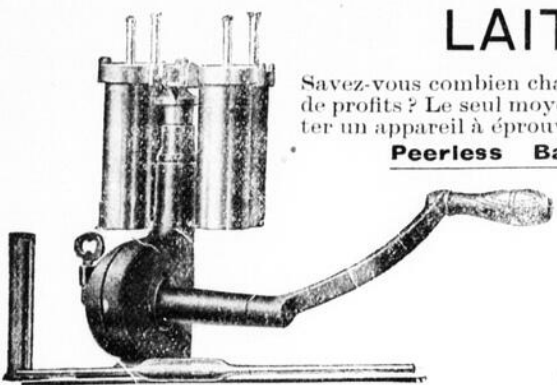
Pour introduire au public le "INDUSTRIAL AMUSEMENT RECORD" nous l'enverrons six mois gratuitement. Il vous fera voir les immenses profits à réaliser d'une manière prompte et sûre de certains placements et vous donnera des conseils qui quelquefois valent des milliers de dollars et vous indiquera le chemin qui conduit à la fortune. Les places d'été et les entreprises d'amusements paient de 50 à 100 pour cent, par année, quelquefois même 500 pour cent. Vous devriez connaître les détails et informations de cette affaire payante. Simplement envoyez votre adresse à "The Industrial Amusement Record"; 27 William St., New-York.

LIQUIDE

Afin de plaire à ceux qui aimaient mon ancienne formule liquide du remède du Dr. Shoop contre le Rhumatisme, on peut maintenant se le procurer à l'état liquide ou sous forme de tablette. J'avais changé la forme liquide pour satisfaire ceux qui prétendent, avec raison, que les tablettes sont plus faciles à prendre et à porter sur sa personne.

Toutefois des milliers de protestations se sont élevées contre ce changement depuis août 1904, quand le changement fut opéré. On demande sans cesse le remède liquide du Dr Shoop contre le Rhumatisme. Finalement pour plaire à tous, je me suis rendu à cette demande. Votre pharmacien vous fournira maintenant à votre gré le fluide ou les tablettes. S'il n'a pas le liquide il pourra vous le procurer facilement. Montrez-lui cette annonce. La satisfaction qui résultera de ce changement, sera déjà pour moi une récompense. Racine, Wis., 4-29-1906. C. I. Shoop, M. D.

LAITIERS



Savez-vous combien chaque vache vous rapporte de profits? Le seul moyen de le savoir, est d'acheter un appareil à éprouver le lait

Peerless Babcock Tester.

IL VOUS LE PROUVERA

Commandez-le Aujourd'hui

Capacité de 4 Bouteilles
Prix \$5.00

C. Richardson & Co.,

Boite 506

St-Mary's, Ontario

TOURTEAU A L'HUILE OIL CAKE

Notre TOURTEAU DE BLÉ-D'INDE est une des meilleures nourritures pour les jeunes animaux,— jeunes Cochons, Veaux, etc., etc.

Nous le vendons seulement \$27.50 la tonne, et nous payons le fret à aucune gare des Provinces de Québec ou d'Ontario.

Envoyez-nous l'argent pour le nombre de tonnes dont vous avez besoin et nous vous l'expédierons immédiatement.

Edwardsburg Starch Co.

LIMITED.

MONTREAL - - QUE.

HOMMES DEMANDES. — Hommes de confiance dans chaque localité du Canada pour annoncer nos marchandises, clouer nos affiches aux arbres et palissades le long des routes et dans tous les endroits visibles; distribuer aussi nos petites annonces. Salaire \$900 par an, ou \$75, par mois et \$3. de dépenses par jour. Emploi permanent pour des hommes capables et de confiance. Pas d'expérience nécessaire. Ecrivez pour détails à Empire Medicine Co., London, Ont. \$6-jno

THE WOODVIEW POULTRY YARDS

LONDON, ONT.
SEULEMENT QUE DES PLYMOUTH ROCKS BARRES

A la grande exposition d'Ontario, tenue à Guelph, du 11 au 15 décembre 1905.

LES POULETS WOODVIEW ONT REMPORTE

Le premier prix dans la classe ouverte. Spécial pour les meilleures

Poules Plymouth Rocks barrées de l'exposition et le prix spécial pour les poulets Plymouth Rocks élevés au Canada.

A L'EXPOSITION INTERNATIONALE tenue à Détroit du 6 au 11 janvier 1906.

LES POULETS WOODVIEW

Ont remporté de nouveau le premier prix pour les poulets, les seconds jeunes coqs, seconds coqs et un prix spécial pour le meilleur et le plus beau coq du concours.

Nous prétendons avoir les meilleurs spécimens du Canada dans nos poulaillers.

Une couvée d'œufs \$2.00, frais d'express payés.

Liste envoyée par la malle sur demande. Correspondance sollicitée.

JOHN PRINGLE, Propriétaire.

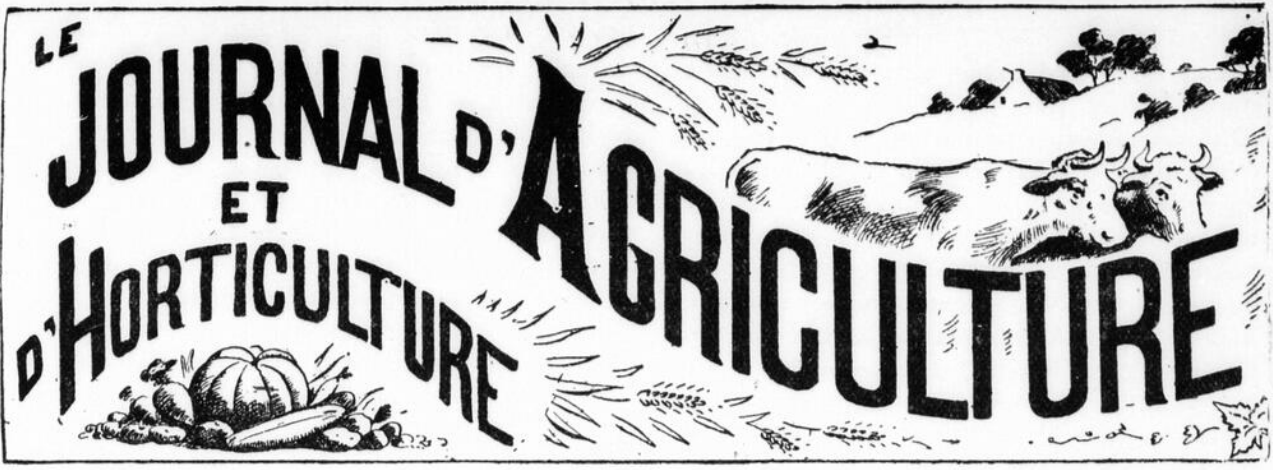


PEAUX VERTES ET GINSENG

Consignations Sollicitées.

Les plus hauts prix du marché.

H. JOHNSON, 494 St. Paul St. MONTREAL.



VOL. 9. No. 22.

22 MAI 1906

Le Journal d'Agriculture et d'Horticulture

est publié par le Ministère de l'Agriculture de la Province de Québec. Pour tout ce qui regarde la rédaction, écrire à : Directeur Journal d'Agriculture, Parlement, Québec. Pour conditions d'annonces, etc., s'adresser à :

LA CIE DE PUB. DU "CANADA" Ltée
73 et 75 Rue St-Jacques, Montréal

Abonnement : \$1.00 par année, payable d'avance.

PETITES NOTES

Une tonne d'humus peut absorber deux tonnes d'eau qu'il livre facilement aux plantes. Pour cette raison on doit chercher à fournir de l'humus au sol. L'humus est aussi riche en azote. Il rend la fertilité au sol épuisé.

*

L'humus favorise la circulation de l'air dans le sol, opération qui a une grande importance pour la croissance des plantes.

*

Employons les insecticides et les fongicides. La bouillie bordelaise et le vert de Paris, employés en même temps, protégeront les arbres fruitiers contre un grand nombre d'insectes et de maladies fongueuses, et les pommes de terre, grâce à ce remède, ne souffriront ni de la mouche à patates, ni de la maladie et donneront une récolte plus abondante.

*

N'oublions pas qu'un des meilleurs moyens de détruire les vers gris qui s'atta-

quent si souvent aux pieds de tabac et de choux nouvellement plantés, consiste en un mélange de gru et de vert de Paris dont on saupoudre le sol autour des plantes à protéger. Un mélange de 1 1-4 lb de vert de Paris avec un minot de gru suffit pour détruire les vers gris sur une étendue de 3 à 4 arpents.

*

Voulez-vous faire des économies sur la ration de grains que vous donnez ordinairement à vos porcs ? Semez un petit champ en navette (variété "Dwarf Essex") et, quand ce fourrage aura atteint son développement, faites-le pacager par vos porcs. La navette peut se semer dès maintenant jusqu'au milieu de juillet. C'est un fourrage de grande valeur pour les porcs, les moutons, le jeune bétail et les bœufs.

*

Presque toutes les terres arables conviennent à la navette, mais c'est dans les sols riches en humus bien décomposé que cette plante fourragère réussit le mieux. On la sème à la volée (6 lbs par arpent), ou en lignes (2 à 3 lbs par arpent).

*

Il est très important que les animaux au pacage aient toujours à leur disposition une eau fraîche et pure; si on le peut, sans trop de frais, on doit établir, dans le pâturage, un abri pour protéger les vaches contre l'ardeur du soleil pendant les chaudes journées de l'été.

Au cours des diverses ventes publiques de porcs de race pure pour bacon, qui ont eu lieu vers la fin de mars à Huntingdon, Cowansville, St-Hyacinthe et Joliette, il a été vendu, en tout, 106 porcs (comprenant 65 mâles et 41 femelles) qui se trouvent ainsi disséminés dans une grande partie de la Province. Bien que ces animaux aient été achetés en grande partie par les Cercles Agricoles, il y a eu cependant un bon nombre de cultivateurs qui ont pris part aux enchères et ont acheté de ces porcs de pure race, surtout des truies.

*

Nous constatons avec plaisir que beaucoup de nos meilleurs cultivateurs vont se lancer cette année dans l'industrie du bacon, et nous les félicitons de leur esprit d'initiative. Mais, pour réussir dans cette voie, il importe qu'on ne cherche point à obtenir des porcs qui, engraisés à fond, ne pèsent pas plus de 150 livres; il ne faut pas non plus les garder et les engraisser jusqu'à ce qu'ils pèsent 300 ou 400 livres, mais bien produire des animaux parfaitement développés qui, mis à point, ne pèsent pas plus de 180 à 220 livres, à l'âge de 7 à 8 mois.

*

Pour atteindre le résultat indiqué ci-dessus, on ne devra pas sevrer les porcelets avant qu'ils aient au moins sept à huit semaines, afin de ne point entraver leur croissance. On devra assurer leur croissance sans les laisser trop engraisser et pour cela, on leur fournira une ration consistant en partie égale comme poids de moulée ou grû et d'aliments en vert, tels que : navette, vesces, betteraves fourragères ou betteraves à sucre ou pommes de terre bouillies. Si on donne aux porcs suffisamment d'exercice, qu'on les tienne propres et confortables, et si on les nourrit au moyen de la ration décrite, ces animaux atteindront le poids voulu à un prix de revient bien plus faible que si on les nourrissait exclusivement au grain et leur chair répondra mieux aux exigences des

marchés les plus exigeants. Partout où l'on pourra se procurer du lait écrémé ou du lait de beurre, il sera bon d'en ajouter à la ration, mais à l'état frais, à raison de trois à quatre livres par jour et par porc. Le profit est plus grand en ne donnant que cette quantité que si on fournissait ce lait trop abondamment.

*

Semons du trèfle partout où nous le pouvons. Le trèfle est une excellente nourriture spécialement pour les jeunes animaux. Comme aliment, il a plus de valeur que le mil. Une tonne de trèfle rouge fournit de l'azote au sol pour environ \$7.50. Il détruit beaucoup de mauvaises herbes. Si l'on s'en sert seulement comme engrais, on doit se servir du trèfle rouge. Le mil appauvrit le sol en azote, tandis que le trèfle l'enrichit. Il faut semer 10 à 12 lbs. de trèfle par arpent. Le trèfle alsique ne fournit pas autant d'azote que le trèfle rouge.

*

On écrit d'Ottawa que la récolte de fraises sera nulle dans toute la vallée de l'Ottawa, l'hiver a été trop froid, pas assez de neige et la température du printemps inégale. Les fraisiers ont tous gelé jusqu'à la racine, qui est détruite. Les plantations des fraises de la ferme expérimentale sont complètement ruinées. M. Wm. Hull, de Billings Bridge, dit qu'il n'aura pas 200 boîtes de ces fruits, tandis que l'année dernière, sa récolte a dépassé 3,000 boîtes; M. W. J. Kerr, rue Bell, déplore la perte de 23,500 pieds de fraisiers. La disette de fraises et peut-être aussi d'autres fruits, sera aussi grande qu'en 1895, dit le professeur Macoun, du département de l'agriculture.

*

Dans la région située à l'Est de Québec, les fraisiers et autres petits fruits n'ont pas été endommagés, tandis qu'à Ottawa, Hull, Aylmer et dans le comté d'Argenteuil les gelées de l'hiver et du printemps ont fait de grands ravages. A la Station fruitière

tières de l'Isle d'Orléans les fraisiers aussi bien que les arbres fruitiers ont bonne apparence.

*

M. le Directeur des Stations d'arboriculture fruitière de la Province nous écrit que de nombreuses et importantes plantations d'arbres fruitiers ont eu lieu ce printemps dans toute la Province et que beaucoup d'arbres ont été demandés pour l'embellissement des demeures, des cimetières et des alentours d'églises.

*

Beaucoup de gens de professions, désireux de planter et cultiver avec succès des arbres fruitiers, écrivent au Directeur des Stations fruitières que, "n'ayant pas l'avantage d'être abonnés au "Journal d'Agriculture et d'Horticulture" ils voudraient avoir des renseignements sur les variétés d'arbres recommandées par le Journal que reçoivent leurs voisins." Nous engageons vivement ces amateurs en arboriculture à se faire inscrire comme membres de Sociétés d'Agriculture ou de Cercles agricoles, ce qui leur procurera, entre autres avantages, celui d'être abonnés au journal.

○

La question de l'embargo du Bétail Canadien encore sur le tapis

Londres, 8. — Les agriculteurs anglais sont déterminés à ne pas permettre que la question d'embargo sur le bétail canadien soit suspendue indéfiniment. Lord Heneage, sachant que lord Carrington, le président, et les officiels du bureau d'agriculture sont en faveur de la continuation de l'exclusion, a l'intention de soulever la question dans la Chambre des Lords, afin d'avoir une déclaration catégorique de la politique du gouvernement, vu que le ministère cherche à éviter la question quand on en parle à la Chambre des Communes.

Il est bien douteux qu'une solution favorable au bétail canadien intervienne à la suite de ce nouveau débat.

NOTRE BEURRE A LA JAMAÏQUE

L'agent commercial canadien à Kingston, Jamaïque, rapporte que notre beurre, qui était en train de se faire une position prépondérante sur le marché de la Jamaïque, recule maintenant, au lieu d'avancer, parce que les expéditeurs n'en ont pas su maintenir la qualité.

Ce beurre provient presque exclusivement de la Nouvelle-Ecosse, cette province ayant un service régulier de Halifax aux Antilles. Il en a été cependant expédié quelques consignations d'essai de Montréal, mais on l'a trouvé trop salé.

Le beurre destiné aux pays chauds demande, on le sait, une préparation spéciale. Il faut le mettre en boîtes ou en bocaux hermétiquement fermés, afin qu'il ne puisse rancir au contact de l'air.

La France expédie beaucoup de beurre en boîtes de fer blanc, dans les Antilles, en Afrique, au Brésil, etc. Il n'y a pas de raison pour que notre beurre ne réussisse pas aussi, s'il est préparé de la même manière et emballé avec les mêmes précautions.

Mais si l'on s'écarte des règles établies, soit par négligence, soit pour faire plus de profit, on risque de tout perdre, car, avec les chaleurs qu'il doit supporter, le beurre devient inutilisable, même comme graisse de roues, pour peu qu'on y laisse s'établir la fermentation.

○

Cercles Agricoles du District de St-Hyacinthe

Le 26 avril dernier a eu lieu, à St-Hyacinthe, une convention générale des cercles agricoles du diocèse de St-Hyacinthe. Environ 30 de ces cercles étaient représentés.

Il y a eu, le matin, messe solennelle à la Cathédrale et bénédiction des grains de semence par Sa Grandeur Monseigneur A. N. Bernard. Un sermon plein d'éloquence a été donné par M. l'abbé Pierre Cardin, curé de Ste-Hélène. Dans l'après-midi le gouvernement fédéral a distribué des grains de semence aux délégués des cercles et des conférenciers ont traité différents sujets d'ac-

tualité pour la classe agricole qui était largement représentée.

M. Chapais a fait une conférence sur le cours d'agriculture donné aux jeunes cultivateurs à l'École de Laiterie de St-Hyacinthe.

M. J. D. Leclair a traité de l'industrie laitière et des soins à donner au lait surtout au printemps et à l'automne où il donne des produits inférieurs. M. le curé de St-Valérien de Milton déclare que, dans sa paroisse, les cultivateurs font l'élevage du porc à bacon et qu'ils en retirent en moyenne chaque année \$20,000.

M. Gigault, sous ministre de l'Agriculture, a traité des syndicats d'élevage, de leur organisation et des avantages qu'ils procurent aux cultivateurs.

Au cours de ses remarques, M. Gigault a cité le Danemark où de nombreux syndicats d'élevage existent. En faisant une sélection judicieuse, ce pays a obtenu les résultats suivants :

Moyenne du rendement en lait par vache:

En 1900 — 4,328 lbs.

En 1901 — 4,439 lbs.

En 1902 — 4,678 lbs.

ou 350 lbs. d'augmentation en deux ans.

Si, en travaillant à améliorer la race de nos vaches laitières, nous obtenions ici le même résultat qu'au Danemark, nous augmenterions de 2 millions de dollars le revenu de l'industrie laitière, dans la Province.

Différence dans le rendement entre Québec et Ontario :

Le recensement de 1901 nous donne les chiffres suivants :

	Nombre de vaches.	Moyenne du rendement en beurre par vache.
Ontario	1,065,763	144 lbs
Québec	767,825	115
		— 29 lbs

en moins ou une perte de plus de \$5 par vache pour la province de Québec.

Il y a en moyenne plus de 11,000 vaches par comté. En augmentant le rendement en lait de \$5 par vache, nous accroîtrions le revenu de l'industrie laitière de \$55,000 par comté. Ce résultat serait facile à obte-

nir si les cercles agricoles, les sociétés d'agriculture et les syndicats d'élevage voulaient s'occuper sérieusement de l'amélioration de la race bovine.

La nourriture d'une mauvaise vache coûte presque autant que celle d'une bonne vache laitière, mais la différence quant au profit est considérable; c'est ce qui a été prouvé au concours de vaches laitières ouvert à l'exposition de St-Louis. Ce concours a duré 120 jours. Il y a été tenu compte du coût de la nourriture consommée par chaque vache ainsi que de son rendement en lait et du profit réalisé. Voici les résultats pour deux races :

	Coût de la nourriture.	Profit en sus du coût de la nourriture.
La meilleure vache Jersey	\$31.99	\$50.50
La plus mauvaise vache Jersey	30.23	26.70
Différence	\$1.76	\$23.80
La meilleure vache Holstein	\$36.57	\$46.02
La plus mauvaise vache Holstein	34.68	18.03
Différence	\$1.89	\$27.99

Ne négligeons donc pas l'importante question de la sélection.

Agriculture Générale

Doublér le revenu d'une terre en cinq ans

Tel est le titre d'une conférence donnée par M. Anson Groh, de Preston, Ontario. Il y a cinq ans, M. Groh a inauguré un nouveau régime dans la culture de sa terre en cultivant le trèfle sur une plus grande échelle, en améliorant son troupeau de vaches laitières et en se livrant à l'élevage de porcs à bacon. Il y a cinq ans il se produisait sur sa ferme 62 charges de fumier ; il s'en produit maintenant au-dessus de 160 charges. Il récolte par arpent cinq fois autant de foin, deux fois autant de navets, de maïs à ensilage et de grain. M. Groh pratique la sélection, se procure les meilleurs sujets reproducteurs et garde seulement des vaches laitières donnant un rendement éle-

vé. Dans sa conférence, il cite le fait que dans le pays la moyenne du rendement par vache est seulement de 3000 livres de lait et 100 livres de beurre, tandis qu'il y a des troupeaux donnant en moyenne, par vache, 12,000 livres de lait et 500 livres de beurre. Est-ce qu'un grand nombre de cultivateurs ne peuvent pas doubler le rendement de leurs vaches ?

Avis de la Ferme Expérimentale aux cultivateurs producteurs de lait

Chaque année tous les cultivateurs producteurs de lait perdent beaucoup d'argent par suite de trop peu d'herbes fourragères ou de ce qu'afin d'avoir de bon pâturage pendant juillet et août ils sont obligés d'y consacrer une trop grande superficie pour que cela leur soit réellement avantageux.

Pour qu'un troupeau laitier ordinaire donne du profit, chacune des vaches qui le composent doit être maintenue de manière à produire pendant ces deux mois tout autant que les mois précédents et les mois suivants.

La manière dont les vaches ont été nourries en JUILLET et AOUT a une très grande influence sur la quantité de lait qu'elles produiront en septembre, octobre et novembre.

Il y aura une rapide diminution dans la production de lait des vaches qui n'ont pas eu assez à manger pendant ces deux mois. Une fois que le rendement en lait a baissé pendant quelques semaines de temps, il est impossible de le ramener cette même saison à ce qu'il aurait autrement été.

Par conséquent, bien que les pâturages soient ordinairement en bon état et qu'il y ait abondance de pâturage pendant les mois de septembre, d'octobre et de novembre, moment où les prix du fromage et du beurre sont élevés, IL EST DE TOUTE IMPORTANCE, afin de retirer tout le profit possible de ces prix et de l'abondance des fourrages, DE BIEN NOURRIR PEN-

DANT LES MOIS DE JUILLET ET D'AOUT.

Le moyen le plus économique, le plus facile et le plus sûr d'avoir abondance de fourrage pendant les mois de juillet et d'août est de cultiver les plantes fourragères A FAUCHER VERTES.

D'après les expériences faites à la Ferme expérimentale ainsi qu'ailleurs, les plantes les plus utiles dans ce but paraissent être: les Vesces, les Pois, l'Avoine, le Trèfle, la Luzerne et le Maïs.

POUR DIX VACHES

Pour chaque 10 vaches dans leurs troupeaux nous recommandons donc aux producteurs de lait de préparer à peu près comme suit :—

1. TREFLE ROUGE, 1 acre :—Doit avoir été semé l'année précédente avec le mélange pois et avoine ci-dessous.

Faucher 20 juin à 15 juillet.

2. POIS ET AVOINE, 1-2 acre :—Vers la première semaine de mai, semer pois 1 boisseau, avoine 1 1-2 boisseau et graine de trèfle rouge 5 lb.

Faucher 15 à 31 juillet.

3. POIS ET AVOINE, 1-4 acre:—Vers la troisième semaine de mai, semer le même mélange.

Faucher 1er à 15 août.

4. MAIS, 1-2 acre :—La troisième semaine de mai, ou aussitôt que possible, semer dans terrain bien drainé, gazon de trèfle fumé à raison de 10 charretées (tonnes) à l'acre, et en buttes espacées de 3 pieds en tout sens, 10 lb. de maïs Longfellow (ou toute autre petite variété.)

Faucher 15 à 31 août.

5. MAIS, 1-2 acre :—Semer de même que ci-dessus 12 lb. de maïs Leaming (ou toute autre variété de hauteur moyenne).

Faucher en septembre.

Wm. SAUNDERS,
Directeur.

J. H. GRISDALE,
Agriculteur.

Concours de Mérite Agricole, 1905

Rapport des Juges du Concours

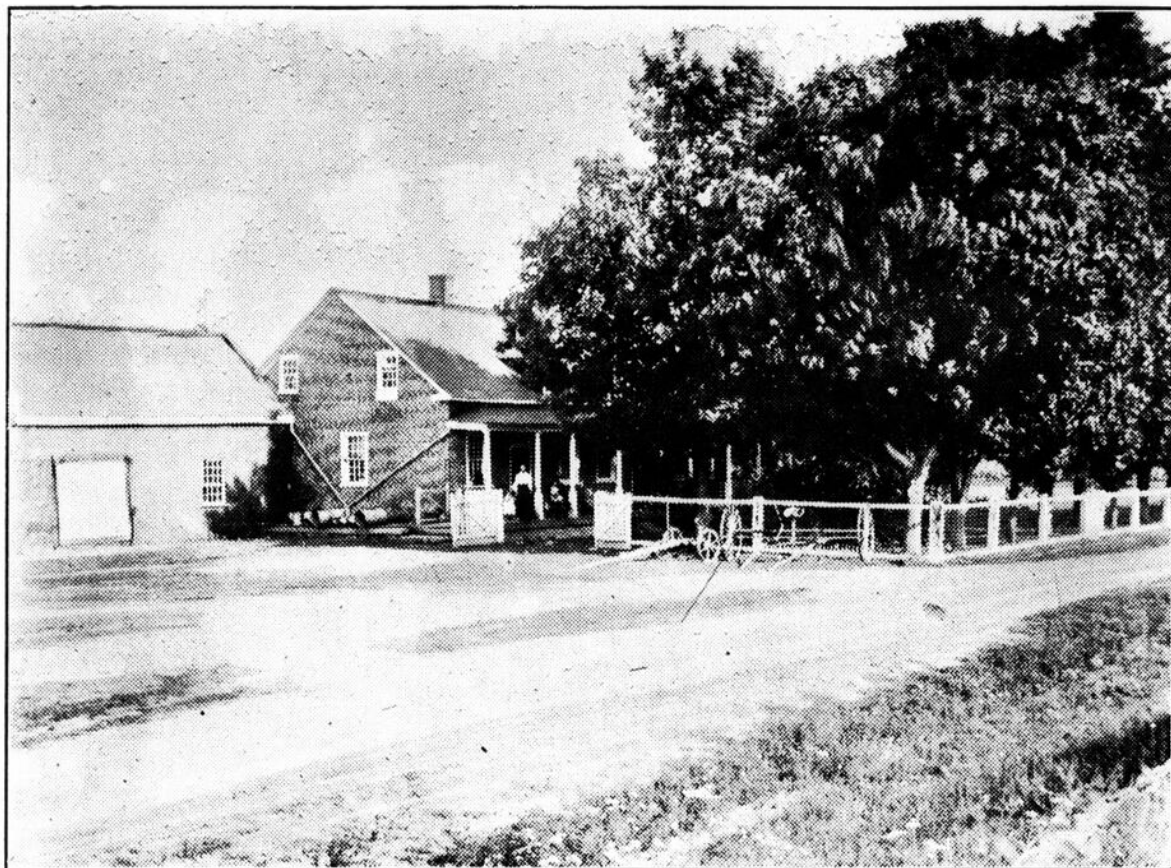
M. WILL. J. ROGER, à St. Andrew, Co. Argenteuil
(87,15 points)

M. Roger est un homme encore à la fleur de l'âge, possédant une bonne instruction, qui cultive 178 acres de bonne terre sur une étendue totale de 243 acres. La portion non cultivée de ce domaine comprend 15 acres de pâturage permanent, coteaux et bas-fonds non labourables, et 50 acres de forêt. Le sol de cette ferme est un peu accidenté, comme la plupart des terres de cette partie bouleversée de la vallée de la Rivière du Nord, mais il est formé d'étages assez plans et d'une grande fertilité, surtout dans les surfaces inférieures. C'est du

moins ce qu'annonce la superbe récolte de foin et de grain. Les légumes avaient également belle apparence. L'état de la production et la bonne qualité des travaux démontrent la capacité du cultivateur. M. Roger ne peut nous montrer un meilleur certificat de son savoir-faire.

Les cultures sont variées et bien faites. Toute la terre est bien égouttée par les cours d'eau naturels, réparés et redressés, par une vingtaine d'arpents de drainage en pierre, en bois et en tuyaux. Les roches, assez nombreuses en certains endroits, ont été complètement enlevées. On en a garni 15 arpents de clôture, sans compter ce qui est entré dans les drains, les solages des bâtiments de ferme, etc.

M. Roger fait 9 à 10 arpents de cultures sarclées auxquelles il applique ses fumiers: sa laiterie et sa bourse s'en ressentent. Il pratique aussi la fumure en couverture sur



Maison de M. W. J. Roger.

la prairie l'avant-dernière année. Cette méthode lui rapporte du foin aussi abondant qu'avantageux pour le marché, sans compter la qualité meilleure du pâturage qui succède à la prairie.

Le troupeau de vaches, en grande partie de sang Ayrshire, est de bonne qualité et possède à sa tête un taureau Durham enregistré.

Les instruments et machines agricoles sont au complet pour économiser la main-d'œuvre. Nous signalerons particulièrement une faucheuse, une moissonneuse-lieuse, un tombereau épandeur de fumier, une machine à récolter le blé-d'Inde à ensilage, un coupe-maïs, un chargeur de foin, etc. Ce qui démontre que le concurrent se tient au niveau du progrès.

Les bâtiments de ferme sont installés symétriquement, amplement suffisants et convenablement disposés dans leur genre par rapport à l'habitation et leur ensemble. Ils sont groupés de manière à former les trois côtés d'un rectangle avec cour ouverte au sud. Ils présentent, à l'intérieur de la cour, 115 pieds de ligne du côté ouest, 54 pieds du côté nord, et 108 pieds du côté est. La position de l'étable et de l'écurie est assez commode par rapport aux granges pour le service des fourrages; mais l'ensemble présente une trop grande surface horizontale et de toitures. Un passage à la tête des chevaux et des vaches permet de les soigner par devant. Ces dernières sont placées tête au mur. L'étable—42 x 32—est assez spacieuse et commode et possède en-dessous une cave à fumier avec bon solage en pierre. Elle communique avec une cave à légumes de 20' x 20' et un grenier ou chambre d'alimentation de même grandeur, située au-dessus de cette cave. L'écurie, 20' x 36', donne sur une remise ouverte où l'on jette le fumier; elle renferme 2 stalles doubles, 2 stalles simples et une grande boxe. Une pompe aspirante dans l'étable abreuve le bétail dans des auges en bois en forme de V, doublés intérieurement de tôle galvanisée et placés en avant des stalles. Le hangar aux outils est éloigné du corps principal des bâtisses.

La maison est une bonne grande bâtisse

de 60' x 30' à un seul étage renfermant 14 appartements, citerne, pompe, évier, etc. communique par le pignon nord avec la cuisine d'été, le hangar à bois, la remise à voiture, la glacière, etc. Une jolie plantation d'érables autour du parterre sur le chemin public agrémenté cette habitation et lui donne un cachet qui exprime les idées d'avancement et de progrès du propriétaire, qui mérite d'être compté au nombre des heureux lauréats de ce concours dans la classe de la médaille d'argent.



LES ENGRAIS ET LA CULTURE DU TABAC

Par F. Charlan.

En visitant les plus importants centres de la culture du tabac au Canada, et en interrogeant les planteurs, il est facile de se convaincre que les quantités d'engrais appliquées au tabac sont généralement insuffisantes.

Les réserves en engrais de ferme, constituées pendant l'hivernage du bétail, ne sont jamais bien considérables et les fumiers gagneraient à être plus soignés qu'on ne le fait généralement, s'exposant à d'énormes pertes par suite de négligence.

Quelle que soit la richesse d'une terre, il est impossible de lui faire produire pendant longtemps des récoltes aussi épuisantes que celle du tabac sans l'appauvrir rapidement et la ruiner même d'une façon irrémédiable, à moins que l'on ne restitue, dans une large mesure les éléments de fertilité exportés.

Nous allons indiquer ici quelles sont les exigences du tabac—et l'on verra qu'elles sont grandes—suggérer une méthode de culture plus rationnelle que celle employée par beaucoup de cultivateurs canadiens, et faire connaître, afin que les planteurs qui pourraient y avoir recours aient une bonne direction, l'effet des divers engrais industriels sur la plante qui nous occupe.

EXIGENCES D'UNE RECOLTE DE TABAC

D'après des expériences toutes récentes, 1,000 livres de tabac en feuilles (de 22 à

25 pour 100 d'eau), enlèvent au sol environ :—

	livres
Azote	60
Acide Phosphorique	13
Potasse	100
Chaux	83

Si l'on rapproche ces chiffres de la composition de certains bons fumiers de ferme, à demi faits, contenant : 0.33 pour 100 d'azote,—0.255 pour 100 d'acide phosphorique, 0.25 pour 100 de potasse, on voit qu'il faudrait, pour que la restitution soit complète, en supposant qu'on le fasse seulement avec de l'engrais de ferme :—

	livres
Pour l'azote	17,000
Pour l'acide phosphorique	5,060
Pour la Potasse	35 à 40,000

Les planteurs canadiens sont loin de pouvoir disposer d'une pareille fumure qui, pour la potasse, représente de 17 à 20 tonnes de fumier pour 1,000 livres de feuilles à 25 pour 100 d'humidité.

Il y a lieu cependant de tenir compte que le sol est susceptible de fournir, par la décomposition de ses éléments minéraux, un apport considérable en potasse sans lequel la culture du tabac serait très difficile à maintenir, surtout quand il s'agit d'obtenir des tabacs à fumer suffisamment combustibles.

On doit remarquer aussi qu'il est avantageux de fournir à la plante la plus grande quantité possible d'éléments assimilables, car les réserves minérales du sol ne sont mises en œuvre que lentement, et une plante qui accomplit son évolution dans un temps très court a besoin de trouver à sa portée, et en quantité surabondante, tout ce qui lui est nécessaire.

On devra donc, quand on emploiera seulement l'engrais de ferme, fumer très copieusement et le plus tôt possible au printemps afin que l'engrais ait le temps de s'incorporer au sol et de commencer sa nitrification, c'est-à-dire sa transformation en matières solubles; quant aux fumures d'automne, elles ne doivent être faites qu'au moment du dernier labour afin d'é-

viter des pertes trop grandes, en azote surtout, pendant l'hiver.

D'autre part si la fumure à l'engrais de ferme est calculée de façon à ce que le taux de potasse et d'azote nécessaire soit obtenu, et c'est ce que l'on doit faire, on voit qu'il reste une proportion considérable d'acide phosphorique non utilisé; c'est ce qui rend indispensable l'emploi d'une rotation permettant l'utilisation judicieuse de cet acide phosphorique que la culture n'a pu utiliser complètement.

Le fumier de ferme ne pouvant être rassemblé que pendant la période de stabulation, il est de toute évidence que les quantités alors réunies par un planteur faisant une culture de tabac un peu importante, seront le plus souvent insuffisantes et il sera parfois dans l'obligation de recourir à l'emploi des engrais industriels ou "fertilizers."

Des erreurs regrettables ont été commises dans la manipulation de ces derniers et c'est afin d'éviter qu'elles se renouvellent que ce bulletin est composé, dans le but d'amener les planteurs de tabac à se concerter dans leurs cercles agricoles avant de faire leurs commandes et à choisir seulement les engrais qui conviennent à leur culture.

Voici une façon pratique d'évaluer les exigences du tabac :—

"En azote, elles sont trois fois plus élevées que celles des céréales, égales, à peu près, à celles des pommes de terre et des prairies naturelles, et dépassées seulement par les betteraves fourragères et le maïs-fourrage.

"L'acide phosphorique est enlevé dans des proportions égales à peu près à celles des céréales.

"Pour la potasse, qui est réellement la dominante du tabac, il marche de pair avec la betterave.

"La chaux est également nécessaire en assez forte proportion, mais cet élément manque rarement dans les sols et on peut facilement l'introduire sur d'autres cultures quand le tabac entre dans une rotation appropriée.

QUALITES ESSENTIELLES D'UNE RECOLTE DE TABAC A FUMER

Si nous nous occupons d'une façon plus spéciale des tabacs à fumer, ceux dont la culture est plus délicate, à cause des qualités plus nombreuses qu'ils doivent réunir, nous voyons qu'ils doivent : —

1. Brûler d'une manière satisfaisante.
2. N'être pas trop forts, c'est-à-dire n'avoir pas une teneur exagérée en nicotine.
3. Avoir un goût agréable.

CAUSES QUI INFLUENT SUR LA COMBUSTIBILITE

Un tabac brûle d'autant mieux que ses cendres contiennent plus de potasse, à la condition que cette dernière soit en combinaison avec ces acides organiques ou de l'acide carbonique seulement, et qu'il n'y ait pas de composés chlorés.

Des expériences ont été faites qui ont prouvé que l'on pouvait obtenir des tabacs combustibles en utilisant comme fertilizers, sur des terres dépourvues de potasse: le sulfate, l'azotate et le carbonate de potasse, le silicate donne un résultat à peine passable, le chlorure de potassium une combustibilité très médiocre, et quand l'acide chlorhydrique est en combinaison avec d'autres matières que la potasse (chaux, magnésie), la combustibilité est nulle.

On devra donc avant de se pourvoir d'engrais se renseigner sur la forme sous laquelle la potasse entre dans la constitution du fertilizer et se souvenir que les sels de potasse les plus avantageux à employer (considération de prix mise à part) sont, par ordre décroissant, le sulfate et le carbonate, à peu près équivalents, puis le nitrate, celui-ci très cher, et les silicates; quant aux chlorures, ils peuvent augmenter le poids des récoltes, mais ils donnent des tabacs manquant nettement de combustibilité.

La potasse bien employée, soit provenant du fumier de ferme, soit d'une bonne formule minérale: (sulfate ou carbonate), peut agir dans certains cas, et d'une manière favorable, sur la finesse et la souplesse du tissu.

Un tabac cultivé sur une terre humide et mal drainée est également d'une combustibilité médiocre, de plus la couleur reste souvent verdâtre ou vert-noirâtre.

(A suivre.)

L'ACTE RELATIF AUX GRAINES, 1905

(Fin)

(Voir numéro du *Journal d'Agriculture* du 22 avril.)

SOMMAIRE :—*Deuxième catégorie de mauvaises graines.*—*Notes explicatives du tableau No 2.*—*Appréciation du classement des mauvaises graines sur les deux tableaux.*—*Habitat des plantes dont les graines sont mentionnées dans cet article.*—*Sources de renseignements sur les mauvaises graines.*

Deuxième catégorie de mauvaises graines.— Nous avons vu dans le No du *Journal d'Agriculture* du 22 avril dernier que les mauvaises graines dont la présence est pratiquement prohibée par l'acte que nous étudions, sont classées en deux catégories. Celles qui ne doivent pas se trouver dans les graines de seconde qualité forment la catégorie que nous avons étudiée dans un précédent numéro. Dans celui-ci nous allons étudier la seconde catégorie de graines qui, outre celles de la première, doivent aussi être éliminées, jusqu'à la proportion de 5 unités par 1000 unités de bonnes graines, des graines qui sont vendues comme étant de toute première qualité. Ces mauvaises graines sont au nombre de neuf espèces ou variétés, et nous allons procéder, pour les étudier, comme nous l'avons fait pour l'étude de celles de la première catégorie.

Notes explicatives du tableau No 2. —

Le tableau No 2 accompagnant cet article, représente les neuf variétés de mauvaises graines auxquelles il vient d'être fait allusion, chacune avec une lettre de référence. Comme celles de la série antérieurement illustrée, ces gravures montrent en B la graine à sa grosseur naturelle et en A elles la représentent telle qu'elle paraît à travers le verre grossissant d'une loupe. Nous allons, comme nous l'avons

fait pour la première série, donner : 1o les noms botaniques français ; 2o les noms botaniques latins ; 3o les noms vulgaires français et 4o les noms anglais de chacune des graines, puis des notes du même genre sur chaque mauvaise graine.

Fig. A. — Caméline cultivée ; *Camélina sativa* ; Petit lin, Faux-lin ; False flax, Gold of pleasure. Cette graine est d'environ 1-8 de pouce. Elle est d'un brun rougeâtre. Une plante fournit de 40 à 50 mille graines. En C, on voit dans la gravure une coupe transversale de la graine.

Fig. B. — Chardon des champs ; *Cirsium arvense*, *Cnicus arvensis* ; Chardon commun, Chardron ; Canada thistle, Creeping ou Cursed thistle. Cette graine est d'environ 1-8 de pouce de longueur et d'une couleur brun clair. La plante donne environ 3,500 graines.

Fig. C. — Chicorée sauvage ; *Cichorium intibus* ; Chicorée ; Chicory, Wild Succory. Cette graine a 1-10 de pouce de longueur environ. Sa couleur varie du gris au brun foncé et est d'une teinte terne. Une plante peut fournir 3,000 graines. La gravure montre la graine de grosseur naturelle en C.

Fig. D. — Chrysanthème leucanthème ; *Chrysanthemum leucanthemum* ; Marguerite blanche, Grande marguerite, Leucanthème commune ; Ox-eye daisy, White daisy, White weed, Poverty weed. Cette graine a à peu près 1-12 de pouce de long. En couleur, elle est rayée de dix côtes longitudinales blanches qui ressortent sur un fond noir. Une plante produit de 5 à 8 mille graines.

Fig. E. — Lychnide dioïque ; *Lychnis vespertina* ; Floquet, Oeillet de Dieu ; Evening lychnis, Sticky ou White cockle. Cette graine, comme on le voit dans la gravure, est de la grosseur d'une graine de trèfle alsique ou à peu près, et brune grisâtre de couleur.

Fig. F. — Plantain à feuilles lancéolées ; *Plantago lanceolata* ; Bonne femme, Her-

be aux cinq coutures, Oreille de lièvre, Plantain long ; Black ou English plantain, Buckhorn, Rib grass, Rib wort. Les graines sont de 1-10 de pouce de longueur et varient en couleur du brun clair au brun foncé. Une plante produit environ 1,200 graines. Dans la gravure on voit en C une graine coupée transversalement.

Fig. G. — Rumex crépu ; *Rumex crispus* ; Parelle sauvage, Patience ; Curled, Sour ou Yellow dock. Les graines sont d'environ 1-10 de pouce, d'un brun rougeâtre. Une plante donne jusqu'à 17,000 graines. Dans la gravure, on voit en B deux graines contenues dans leur baloule etc., en C une contenue dans leur valvule etc., en C une graine coupée transversalement.

Fig. H. — Silène noctiflore, *Silene noctiflora* ; Attrape-mouche de nuit, Silène nocturne, Neight-flowering catch fly. Ce qui a été dit de la lychnide dioïque, plus haut, s'applique à cette graine-ci. Les lignes de tubercules sur les graines de la pendant que celles de la Lychnide dioïque, pendant que celles de la Lychnide dioïque, mais, quant au reste, ça prend un botaniste expert pour distinguer l'une de l'autre.

Fig. I. — Viperine commune ; *Echium vulgare* ; Herbe aux vipères, Herbe bleue ; Blue thistle, Blue devil, Blue weed, Viper's bugloss. Cette graine a près de 1-12 de pouce de longueur, elle est d'un gris terne et hérissée d'épines raides. Une plante fournit environ 3,500 graines. Dans la gravure, la graine est représentée à sa grosseur naturelle en C et de profil, grossie en B.

Appréciation du classement des mauvaises graines sur les deux tableaux. —

Après avoir étudié les deux tableaux contenus dans cet article, on se rend facilement compte que le législateur, par le classement qu'il en a fait, considère les graines contenues dans le premier tableau comme étant les plus nuisibles, puisqu'il en prohibe la présence d'une manière presque absolue, même dans les graines de deuxième qualité. Ceci doit suffire pour engager l'ache-

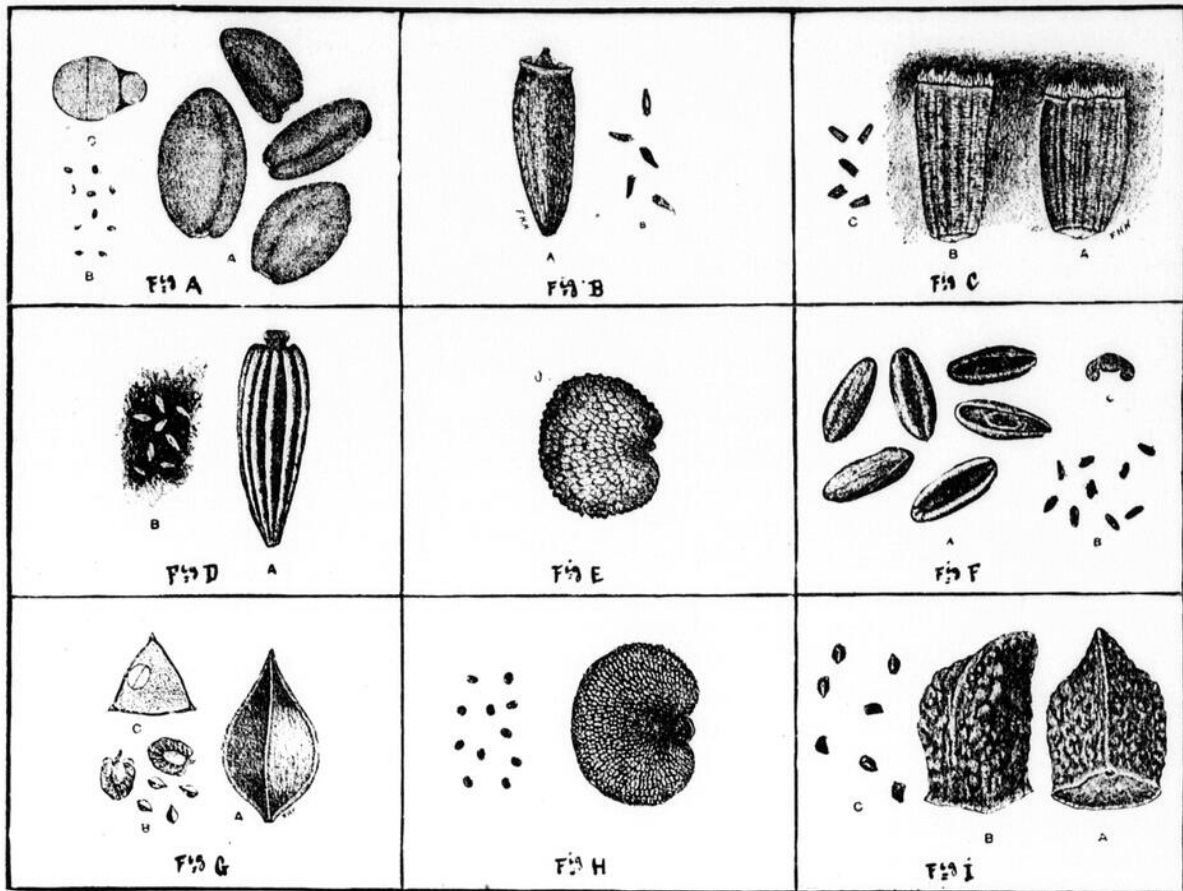


TABLEAU 2

teur de graines de semence à ne jamais s'exposer à semer de telles mauvaises graines. Il doit redouter à peu près également les mauvaises graines de la seconde catégorie qui ne sont prohibées que dans la graine de semence de première qualité, car quelques-unes, telles que, par exemple, le chardon et la marguerite, sont certainement autant, si non plus, à redouter que l'épervière orangée, le laitron des champs, la moutarde classées dans la première catégorie.

Habitat des plantes dont les graines sont nommées dans cet article. — On entend par habitat "le lieu habité par une plante ou un animal dans l'état de nature." (Lar.) Si nous mentionnons ce mot ici, c'est que quelques correspondants nous semblent entretenir une idée tout-à-fait incorrecte quant à l'influence du changement de pays sur la croissance des plantes. On pa-

rait croire que des plantes croissant en France, par exemple, et ne croissant pas au Canada, naturellement, n'y pourraient croître, si leur graine, emportée de là-bas, était semée ici. Si cette idée était correcte, on ne courrait aucun risque en achetant de France des graines de semence contenant des mauvaises graines qui y ont leur habitat et ne l'ont pas ici. Or, pour démontrer comme cette idée est erronée, on ne saurait apporter, en preuve du contraire, un meilleur argument qui le fait que de toutes les mauvaises herbes dont les graines sont mentionnées dans le présent article, il n'y en a que six sur vingt-trois qui ont ici leur habitat. Ce sont : l'Ambrosie à feuilles d'armoise, l'Ambrosie trifide, la Barbarée commune, le Chardon des champs, l'Ergot et le Plantain à feuilles lancéolées. Toutes les autres ont été introduites d'ailleurs. Et, pourtant, toutes croissent ici et dès l'année 1892, nous en

avons recueilli une collection complète, dans différents endroits de la province de Québec. Conclusion de ceci, n'achetons pas de graines sales.

Sources de renseignements sur les mauvaises graines. — Ceux de nos lecteurs qui voudraient avoir plus de détails que nous n'avons pu en donner dans les limites de cet article pourront consulter : 1o L'Acte relatif aux graines 1905; Bulletin No S. 1, juillet 1895, Département de l'Agriculture, Branche de semences, Ottawa ; 2o Mauvaises graines Bulletin No 16, février 1904, Mêmes Département et branche ; 3o Mauvaises herbes, bulletin No 28, juillet 1897, Ferme Expérimentale centrale, Ottawa. Ces trois bulletins sont envoyés gratuitement, sur demande faite par lettre non affranchie, envoyée aux adresses ci-haut données. On peut aussi avoir gratuitement, du Département de l'Agriculture à Québec sur demande par lettre affranchie, une brochure intitulée: Les Mauvaises herbes dans la province de Québec, Bulletin illustré.

J. C. CHAPAIS.

LA POMME DE TERRE ET SA CULTURE

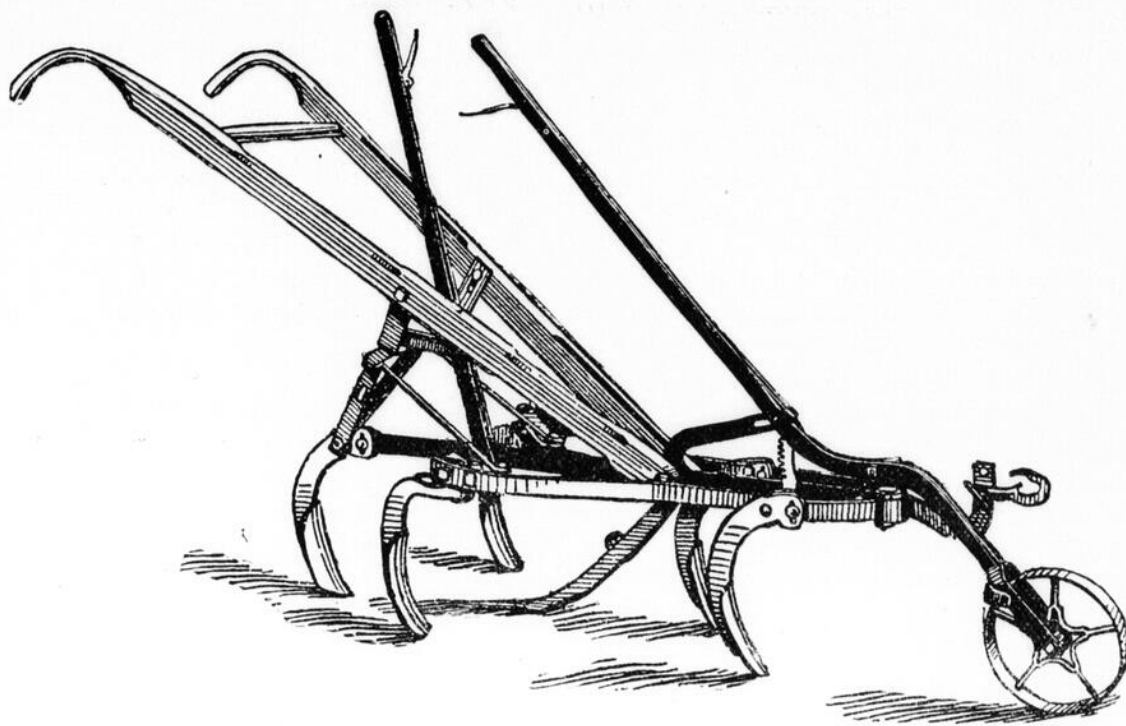
par W. T. Macoun

HOUAGES

Le succès de la récolte de pommes de terre dépend dans une grande mesure de la manière dont on donne les houages. Quelque bien fumé que soit le terrain, quelque soin qu'on ait pris dans la plantation, si on laisse durcir le sol, si on permet aux mauvaises herbes de prendre le dessus et à l'humidité qu'on pourrait conserver, de se perdre, la récolte sera grandement réduite. Quelques jours après que l'on a recouvert les plantons à la charrue et avant que les plantes aient levé, mais pas avant que les mauvaises graines aient germé, il faut passer la herse pour aplanir le sol et détruire les myriades de mauvaises herbes qui lèvent habituellement à ce moment de l'année. S'il est possible, on herse deux fois avant que

les pommes de terre soient assez avancées pour en souffrir. Si l'on donne deux hersages, on aura peu d'ennui ensuite avec les mauvaises herbes ; or le hersage est un moyen bien plus économique de s'en débarrasser que les houages à la main. Aussitôt que les pommes de terre ont assez levé pour que l'on puisse facilement distinguer les rangs, il faut commencer à travailler avec la houe à cheval, et la première fois ameublir le sol aussi profondément que possible, entre les rangs et aussi près des plantes qu'on le peut sans leur nuire, de manière à ce qu'il puisse être facilement pénétré par les racines. Tous les houages subséquents doivent être peu profonds afin de ne faire de mal ni aux racines ni aux tubercules. Il faut houer tous les huit ou dix jours, suivant le temps, le but étant de maintenir le sol superficiel meuble jusqu'à ce que les fanes ne laissent plus de passage entre les rangs. Si le sol devient comme cuit, l'évaporation de l'humidité sera trop rapide. Il n'y a point trop de cinq ou six houages, ou même davantage, et l'on trouvera que la récolte augmente ordinairement suivant le nombre des houages. Le professeur I. P. Roberts, ex-directeur de la station expérimentale de Cornell, a fait une série de très soigneuses expériences pour déterminer la valeur des houages. Dans une expérience le rendement après six houages a été de 344-8 boisseaux, et celui après trois, 303-3 boisseaux; la différence est de 41-5 boisseaux. Dans un autre cas, le rendement d'une parcelle houée six fois a été 310-5 boisseaux, et d'une autre houée trois fois, 269-6 boisseaux; différence, 40.9 boisseaux.

La conservation de l'humidité est très importante dans la culture des pommes de terre, et des houages fonciers sont un des meilleurs moyens de retenir l'humidité. Les plantes ne devraient jamais souffrir de la sécheresse comme cela arrive souvent au milieu de l'été, si le sol a été bien préparé pour commencer et a été bien houé pendant la première partie de la saison. Si l'on veut obtenir une récolte maximum, il faut faire pousser vigoureusement les plantes depuis leur levée jusqu'en automne. Si on laisse arrêter leur végétation au milieu de l'été, la

*Houe à cheval.*

récolte en souffre, et la probabilité est que, lorsque les pluies viendront ensuite, les tubercules se développeront irrégulièrement et seront difformes. La gravure qui précède représente une houe Planet Junior. Il est très important d'avoir une bonne houe pour les pommes de terre.

CULTURE A PLAT OU EN BILLONS

La culture en billons des pommes de terre est une ancienne méthode, et aujourd'hui, on la pratique généralement en Grande-Bretagne et en Europe, ainsi qu'en Amérique, bien que depuis quinze à vingt ans la culture à plat croisse en faveur en Amérique. La culture en billons a été probablement d'abord adoptée surtout afin que le terrain s'égoûtât bien; car, dans les climats humides, il est important que les pommes de terre ne soient pas dans un sol très mouillé. Le sol est aussi plus chaud, quand il est en billons, et dans les climats frais ou moyennement frais l'augmentation dans la chaleur du sol soulevé en billons est favorable aux plantes. Les conditions pour le développement de tubercules d'une bonne forme sont aussi plus favorables dans le sol

ameubli par le travail de la charrue en formant les billons. On arrache beaucoup plus facilement les pommes de terre dans un sol en billons que dans un terrain plat.

Beaucoup de cultivateurs, faute d'ouvriers et quelquefois faute de savoir, lorsqu'ils ont empoisonné les barbeaux à pomme de terre; et que la fenaison commence, ne s'occupent plus de leurs pommes de terre; et, comme dernier travail de culture pour la saison, ils relèvent le sol à la charrue juste avant la fenaison. Il y a sans nul doute quelque avantage à relever ainsi le sol plutôt qu'à le laisser à plat, car le terrain soulevé donnera aux tubercules un sol meuble pour s'y développer, tandis que, laissé à plat et non travaillé, le sol se durcirait bientôt.

Il y a en Canada des régions où les conditions de climat en été se rapprochent beaucoup de celles de la Grande-Bretagne. Dans ces régions la culture en billons donnera probablement de meilleurs résultats que la culture à plat. Il y a toutefois de vastes étendues de pays exposées aux sécheresses et où la conservation de l'humidité est un facteur très important pour l'ob-

tention d'une bonne récolte. Là on aura sans doute en général les meilleurs résultats par des labours fonciers et profonds et par la culture à plat. La raison en est facile à comprendre. L'évaporation de l'humidité est moins grande par le sol plat que par le sol en billons. Il ne paraît pas qu'on ait fait beaucoup d'expériences pour comparer la culture à plat avec la culture en billons ; mais dans les endroits secs, la culture à plat a en général donné les meilleurs résultats. Il faut toutefois bien comprendre que, à moins que le sol ne soit bien travaillé, la meilleure condition du sol pour le développement des tubercules, lorsqu'il est relevé en billons, compensera l'avantage du gain en humidité qu'on aurait par la culture à plat. A la ferme expérimentale centrale nous expérimentons depuis quatre ans pour comparer la culture à plat avec la culture en billons dans le sol de la ferme qui est presque le meilleur sol possible pour pommes de terre, car c'est un sol sableux friable qui ne se dessèche pas. En 1900, 1901 et 1902 nous avons employé deux variétés dans ces essais : les variétés Everett et Carman No 1 en 1900 ; et Early Sunrise et Carman No 1 en 1901 et en 1902. En 1904, nous avons pris Carman No 1, Burnaby Mammoth, Maude's Thoroughbred, Reeve's Rose, Prolific Rose et Canadian Beauty. Les résultats de chaque année font connaître le rendement moyen par acre de toutes les variétés essayées : —

Culture à plat et en billons.— Sol sableux, humide, friable,

Méthode de culture.	1900		1901		1902		1904		Moyenne, 4 années	
	bois, lb	bois, lb	bois, lb	bois, lb	bois, lb	bois, lb	hoiss. lb.			
Culture à plat.....	545	25	374	7	457	36	419	28	448	28
Culture en billons....	555	37	414	4	518	15	395	48	470	26

La culture en billons a donné un gain moyen de 21 boisseaux 48 livres, ceci dans la terre sableuse humide à Ottawa. Un seul des quatre étés a été sec, celui de 1901 ; mais cette année-là la culture en billons a donné un gain d'à très peu près 40 boisseaux par acre, sur la culture à plat. En

1904, la seule année où la culture à plat ait eu l'avantage, trois d'entre les six variétés ont donné de meilleurs résultats par la culture en billons. Il sera nécessaire de continuer encore cette expérimentation.

Nous recommandons à chaque cultivateur d'essayer pour lui-même si c'est la culture à plat ou celle en billons qui est la plus avantageuse dans les conditions de sa ferme.

Paillage des pommes de terre.— A la ferme expérimentale centrale nous n'avons point fait d'expériences méthodiques de paillage des pommes de terre ; mais bon nombre d'expérimentateurs ont essayé cette méthode : les uns en disent du bien et les autres le contraire. Dans quelques cas on dit avoir eu de forts rendements par l'usage de paillis. La condition du sol est pour beaucoup dans le succès ou l'insuccès. Si l'on paille les pommes de terre de bonne heure dans la saison, le sol peut par là être maintenu trop frais, ce qui n'est pas favorable pour le développement d'une bonne récolte de tubercules. De pailer assez de manière à épargner tout houage en empêchant la pousse des mauvaises herbes et conservant l'humidité, exige trop de paillis et n'est pas avantageux. On obtient les résultats les plus satisfaisants et les plus économiques en paillant légèrement entre les rangs après le dernier houage possible. Ceci contribue beaucoup à conserver l'humidité par un temps sec. En préparant simplement le terrain d'une manière foncière, déposant les plantons à la surface et paillant ensuite avec de la paille, on obtient quelquefois de très bon rendements de tubercules d'une forte grosseur et d'excellente forme. Dans les nouveaux établissements où le sol est peu profond et est difficile à travailler, on pourrait obtenir d'assez bonnes récoltes en paillant ainsi.

FORÇAGE DES POMMES DE TERRE POUR LE MARCHÉ

Là où il y a demande de pommes de terre primeurs, il est important que le produc-

teur sache comment on hâte le développement des tubercules; car, en général, plus les pommes de terre seront tôt sur le marché en bonne condition, plus il en retirera d'argent. La méthode ordinairement adoptée par les meilleurs producteurs est d'employer une variété extra hâtive et de "germer" les plantons avant la plantation. On choisit des tubercules de moyenne grosseur avant qu'ils aient commencé à germer et on les place en simple couche dans des caisses peu profondes ou plateaux, la couronne tournée en haut. On met ensuite les caisses dans un endroit éclairé, ventilé, frais, où la température soit assez basse pour empêcher la germination. Au bout de quelques jours les tubercules deviennent verts et leur peau beaucoup plus coriace qu'avant leur exposition. On leur donne alors un peu plus de chaleur, mais les garde toujours dans un endroit éclairé, ventilé. Au bout de la couronne il se développera maintenant deux ou trois fortes pousses, et l'on comprendra dès lors le pourquoi de l'exposition préalable des tubercules pour endurcir la peau; car la plupart des yeux ne germent pas, et on peut dire que toute la vigueur du tubercule se concentre dans les quelques pousses de la couronne. C'est ce qui était désiré; car, moins il y a de pousses, plus sera grande la proportion de tubercules vendables. Si l'on donne abondance de lumière et maintient passablement frais l'endroit où sont les pommes de terre, les pousses deviendront très robustes et fortement attachées au tubercule et ne se casseront pas à moins qu'on ne les manie avec très peu de soin. Les tubercules se développeront plus rapidement sur des pousses qui ont crû lentement dans un endroit éclairé, frais, que sur des pousses produites rapidement dans un endroit sombre, et, en outre, les rendements seront beaucoup plus élevés. Les pommes de terre qui ont germé dans l'obscurité sont d'ailleurs très difficiles à manier, car les pousses se détachent très facilement. Il n'est pas absolument nécessaire de placer les pommes de terre avec le bout de la couronne en haut, car, on obtient des résultats très satisfai-

sants en vidant les pommes de terre comme elles viennent dans les caisses peu profondes ou plateaux, et les traitant comme il est dit plus haut. Les pousses devraient avoir au moment du plantage environ deux pouces de longueur. Si elles sont plus longues, les plantons sont difficiles à manier.

Pour pommes de terre primeurs, il faut employer le sol le plus chaud et le mieux drainé qu'on peut avoir, et on enterre les plantons peu profondément de sorte qu'ils profitent de la chaleur du sol superficiel. On plante les tubercules entiers; car ils pourrissent moins facilement que des tronçons et les pousses ont un plus grand approvisionnement où puiser. On met naturellement les pousses en haut lorsqu'on plante. Comme la plupart des variétés hâtives ne donnent pas de grosses plantes, on peut en général planter un peu plus serré que pour la récolte principale.

En plantant les tubercules entiers, on emploie une grande quantité de plantons à l'acre; quelques producteurs en mettent jusqu'à 40 boisseaux; mais on en est bien plus que compensé par la hâtivité et l'abondance de la récolte. On plante les pommes de terre aussitôt que le sol est assez sec pour être travaillé et qu'il n'y a plus danger de très fortes gelées; mais, comme il y a beaucoup à risquer de la part des gelées, il faut tout faire pour en protéger les jeunes plantes. Un très bon moyen, s'il y a danger de gelée, est de tracer un léger sillon en relevant un peu de sol sur les plantes, qui en général seront ainsi suffisamment protégées. On peut ensuite aplanir à la herse ou de quelque autre manière. Pour la production de primeurs dans les provinces de l'Ontario et de Québec, il vaut, en général, mieux cultiver en billons de hauteur moyenne qu'à plat; car le sol est ainsi plus chaud, ce qui hâte le développement des tubercules.

LE COMMERCE DU BEURRE ET DU FROMAGE

Au moment où s'ouvre la saison de 1906 pour l'industrie laitière, il n'est pas sans intérêt de jeter un coup d'œil en arrière sur les résultats des années précédentes.

En 1905, le part de Montréal importait pour \$18,020,000 de fromage et \$7,400,000 de beurre, soit au total \$25,400,000 contre \$19,600,000 en 1904 et \$25,600,000 en 1903.

Voici d'ailleurs l'état des exportations des produits de l'industrie laitière depuis 1900 :

	Quantité de boîtes.	Prix par boîte.	Valeur.
1905	2,121,101	\$8.50	\$18,029,358
1904	2,111,639	6.80	14,379,545
1903	2,395,932	9.00	21,563,388
1902	2,109,171	8.50	17,927,000
1901	1,791,613	7.06	12,541,291
1900	2,077,000	8.00	16,560,000
Beurre :—			
1905	573,449	\$12.90	\$7,397,492
1904	490,300	10.80	5,295,210
1903	338,277	12.00	4,059,324
1902	539,815	12.50	6,748,262
1901	410,000	14.70	6,027,000
1900	250,000	14.00	3,640,000

Le tableau suivant indique la moyenne des prix pour les trois dernières années pour les produits d'Ontario et de Québec, Ontario, ouest ; Québec, est :

FROMAGE

	1905		1904		1903	
	Haut.	Bas.	Haut.	Bas.	Haut.	Bas.
Mai :—						
Ouest	10¼	9½	8¾	6½	13	10½
Est	9¾	9½	8½	6½	12½	10¾
Juin :—						
Ouest	9¾	8 13-16	8¾	7½	10¾	10
Est	9¾	8¾	8½	7¼	10½	10
Juillet :—						
Ouest	11 5-16	9 1-16	8	7¼	10½	9
Est	11½	9¾	7¾	7¼	9¾	8¾
Août :—						
Ouest	11¾	10 5-16	9	7½	10¾	9¼
Est	11¾	10	8¾	7¾	10¾	9
Septembre :—						
Ouest	11¾	10¼	9¼	8¾	12¼	10¾
Est	11 7-16	10½	9	8¾	12 1-16	10¾
Octobre :—						
Ouest	11 13-16	10¾	9¼ 8¾	11 13-16	10¼	10¼
Est	11¾	10¾	9¼	8¾	11¼	10¼
Novembre :—						
Ouest	12¾	11	10¾	9½	10¾	9½
Est	12¼	11½	10	9½	10¾	9¼

BEURRE

Mai	20 9-16	18	17¾	14¾	18¾	18
Juin	20¾	18½	18½	16½	19¾	18¼
Juillet	23¾	20	19	17	17¾	18
Août	23	21	19¾	18	19¾	18¼
Septembre	23½	20¾	20¾	18½	22	19¾
Octobre	23	21¼	19¾	18½	21¼	20¾
Novembre	23¾	22¾	20¾	19½	21¾	20¾

Voici maintenant les principaux ports où les exportations ont été expédiées.

FROMAGE-BOITES

	1905	1904	1903
London	930,412	860,652	1,131,627
Liverpool	565,557	584,984	548,784
Bristol	421,442	383,358	388,392
Glasgow	80,900	91,756	154,364
Manchester	70,277	90,355	65,269
Leith	37,104	58,269	55,403
Aberdeen	5,697	12,588	11,726
Newcastle	4,573	15,381	4,337
South Africa	2,210	548	360
Belfast	1,183	2,336	4,161
Hull	1,091
Dublin	500	366
Cardiff	56	6,292	31,499
Cuba and Mexico	99
Total	2,121,101	2,114,639	2,295,932

BEURRE

London	215,152	120,187	84,176
Liverpool	155,725	140,786	79,519
Bristol	153,560	153,456	134,012
Glasgow	39,568	34,592	22,182
Manchester	9,192	40,677	17,688
Leith	51	354
South Africa	151	248	250
Cuba and Mexico	50
Total	573,449	490,300	338,277

Concours de Mérite Agricole pour 1906.

AVIS OFFICIEL

Le concours de Mérite Agricole aura lieu, cette année, dans la deuxième région de la Province comprenant les comtés suivants :

Bagot, Beauharnois, Brome, Chambly, Châteauguay, Compton, Drummond, Huntingdon, Iberville, Laprairie, Missisquoi, Napierville, Richelieu, Richmond, Rouville, Shefford, Sherbrooke, Stanstead, St-Hyacinthe, St-Jean, Verchères, Yamaska.

Les cultivateurs qui désirent prendre part à ce concours peuvent adresser leur entrée au Ministère de l'Agriculture, à Québec, dès maintenant jusqu'au 15 juin au plus tard, sur des blancs d'inscription qui leur seront fournis, sur demande, par ce Ministère.

Toute demande d'entrée transmise après le 15 juin sera refusée.

Les lauréats qui ont obtenu la médaille d'argent et le diplôme de Très Grand Mérite en 1901, ne doivent pas oublier qu'ils ont droit, cette année, de concourir pour la médaille d'or et le diplôme de Très Grand Mérite Exceptionnel.

AVIS OFFICIEL

Sociétés d'Agriculture, Cercles Agricoles et Société d'Industrie Laitière.

Listes des abonnés au Journal d'Agriculture.

Pour éviter toute interruption dans le service régulier du "Journal d'Agriculture" aux abonnés, membres d'associations agricoles, Messieurs les secrétaires sont priés d'envoyer **immédiatement** au Secrétaire du Conseil d'Agriculture, à Québec, des listes (écrites avec soin) des abonnés qui ont payé leurs souscriptions, *arrangées par ordre alphabétique, groupées sur des feuilles séparées d'après les adresses postales, et groupées également sur des feuilles séparées suivant l'édition française ou anglaise que les abonnés veulent recevoir.*

La prochaine année d'abonnement commence en juillet 1906 pour se terminer en juin 1907.

Tout retard dans l'envoi des listes d'abonnés expose ceux-ci à ne pas recevoir les premiers numéros de la nouvelle année d'abonnement.

Syndicat des Cultivateurs de la Province de Québec.

Bureau : 141 Boulevard Langelier, Québec.

Président : Sa Grandeur Mgr L. N. Bégin.

Secrétaire-Gérant : Ferd. Audet, N. P.

Cercles agricoles, sociétés d'agriculture et cultivateurs, nous pouvons vous procurer des animaux de race pure, tels que :

Cochons : Yorkshire, Berkshire, Chester-White, Tamworth, etc.

Moutons : Shropshiredown, Leicester, Bestiaux : Canadiens, Ayrshires, Durham, etc.

Chevaux : Canadiens, etc.

Ceux qui ont des animaux de race pure à vendre, voudront bien en informer le Syndicat.



SECTION RÉSERVÉE A LA SOCIÉTÉ D'INDUSTRIE LAITIÈRE

ÉCHOS DE LA CONVENTION

Au cours de la Convention dernière, après le rapport de l'inspecteur général Monsieur Elie Bourbeau, une discussion s'est élevée dont nous rapportons textuellement ce qui suit :

M. SCOTT — Dans le cours de la saison dernière, notre secrétaire a envoyé une circulaire relativement à la mauvaise qualité des boîtes, aux marques impropres, à l'absence de feuillets de bois (scale-boards), etc. Est-ce que les inspecteurs ont transmis ces indications aux fabricants ?

M. BOURBEAU — Les inspecteurs ont reçu ordre de se conformer aux instructions contenues dans cette circulaire de Monsieur Castel, et il est à ma connaissance que les inspecteurs s'en sont occupés. Pour ma part je n'ai jamais négligé d'attirer l'attention des fabricants sur ces points. Mais ça paraît rester sans effet, je le reconnais franchement.

M. SCOTT — Avez-vous dit aux inspecteurs de répéter leurs instructions ?

M. BOURBEAU — Oui, les inspecteurs ont reçu ordre d'en aviser les fabricants. Et dans les leçons que nous donnons à l'Ecole de Laiterie, c'est une des choses sur lesquelles nous insistons le plus ; soigner l'apparence ; et sous le nom d'apparence, nous comprenons tout ce que Monsieur Scott vient de signaler.

De ce qui précède il semble résulter que la circulaire à laquelle Monsieur Scott fait allusion n'a pas produit tout l'effet que la Société d'Industrie Laitière était en droit d'en attendre. C'est pourquoi nous croyons à propos de la remettre dès le début de la saison sous les yeux du public.

UNE BONNE BOITE A FROMAGE

doit avoir ; LES COUVERCLES, faits de bois embouveté d'au moins cinq huitièmes de pouce d'épaisseur ; jamais plus de deux morceaux ;

LES BANDES OU COTES, d'au moins un cinquième de pouce d'épaisseur et de 11 pouces de hauteur ;

LES TOURS DES COUVERCLES, d'au moins trois pouces de largeur, bien cloués au couvercle ;

LES TOURS DES FONDS, d'au moins deux pouces de largeur et également bien cloués.

On nous reproche les défauts suivants ; "Tours de fonds trop étroits; Boîtes mal ajustées au fromage, aussi voit-on souvent plus d'une meule à moitié sortie de sa boîte; Poids marqués au crayon; pas d'étampes."

Nous nous promettons bien de signaler au public ces défauts qui nous sont si souvent reprochés ; et voilà qu'aujourd'hui (30 août) une importante Maison d'exportation de Montréal nous adresse précisément des plaintes au sujet des "POIDS MARQUES AU CRAYON DE MINE AU LIEU D'ETRE ETAMPES" et sur "L'ABSENCE DE "SCALEBOARDS" AUX DEUX BOUTS DU FROMAGE".

Ces deux négligences causent au commerce beaucoup d'ennuis. Nous espérons qu'en les signalant à votre attention, ils disparaîtront de votre fabrique. On nous affirme d'ailleurs de bonne source qu'il suffira aux fromagers de s'adresser aux Maisons de Commerce, avec lesquelles ils font affaires habituellement, et que celles-ci se feront un plaisir de leur envoyer des ETAMPES DE CHIFFRES et des MARQUES DE COMMERCE pour leurs boîtes.

Ainsi donc de bonnes boîtes ; des scaleboards sur les deux bouts du fromage ; le poids estampé à droite du joint et en bas, près du tour du fond ; et la marque à gauche du joint à la même hauteur, de manière que tous deux soient visibles d'un seul coup d'œil ; et nous assurerons à notre fromage un "fini", une apparence qui ne sont pas sans en augmenter la valeur ; Lisez plutôt

l'opinion de l'arbitre officiel Woodard à ce sujet ;

"Je crois rester dans la vérité quand j'affirme que l'apparence du fromage exerce sur le prix du fromage canadien une influence plus considérable que toute autre. Ceci peut-être demande une explication pour quelques-uns, quoique ce soit facile à comprendre pour tous ceux qui s'occupent du commerce d'exportation en Angleterre.

"Si l'on offre en vente un lot de fromage qui ne présente pas une belle apparence, l'acheteur qui est à la recherche d'un lot de choix passera près de celui-ci sans y faire attention, et si l'on peut le décider à l'examiner, il ne le fera qu'avec préjugé à cause de la mauvaise apparence, et dans son examen se montrera beaucoup plus difficile que si les boîtes étaient propres, belles et entières. Vous voyez donc qu'une bonne boîte obtient toujours la préférence et dans bien des cas se trouve être l'élément dominant qui décide l'acheteur."

Notre bon fromage de Québec ne mérite-t-il pas d'être vendu à sa pleine valeur ?

Sur cette question d'apparence nous rappellerons également quelques-uns des conseils de Monsieur J. H. Scott aux inspecteurs de syndicat, au début de la saison 1905.

BEURRE

Boîtes. — Comme la première impression produite par l'apparence extérieure d'un article aide ou nuit beaucoup à son placement, le fabricant devrait ne se servir pour le beurre que de bonnes boîtes bien ajustées, bien propres et voir à ce qu'elles se conservent toujours propres. A cette fin, il serait bon d'envelopper les boîtes dans des sacs avant leur départ de la fabrique pour la gare. Le fabricant devrait posséder un certain nombre de ces sacs que l'acheteur lui retournerait aussitôt après avoir reçu le beurre. La dépense encourue de ce chef serait bien minime et bientôt compensée par les plus grands bénéfices que retirerait le fabricant. Seule, la boîte faite d'épinette saine, bien sèche, soigneusement et convenablement enduite d'une légère couche de cire (paraffinée) devrait

être employée pour le beurre. Nous recevons souvent de nos clients anglais des lettres où ils se plaignent de la mauvaise qualité des boîtes canadiennes.

Les dimensions intérieures de la boîte devraient être juste de 12 pouces carrés par 11 3-4 pouces de profondeur ; cela est nécessaire parce que les coins du beurre, devant être recouverts par le parchemin, ne le seraient pas si la boîte avait de plus grandes dimensions. Le bois servant à la confection de la boîte à beurre devrait avoir 3-4 pouces d'épaisseur avant le polissage et 5-8 après. Chaque côté ne devrait pas avoir plus de deux, le couvercle plus de trois, et le fond plus de quatre morceaux, tous assez bien assemblés pour rendre les joints invisibles ou presque.

Papier parchemin.— Le fabricant ne devrait employer que le meilleur papier parchemin pour envelopper le beurre. La bonne qualité du papier est plus à désirer que la pesanteur; nous recommandons surtout la qualité qui est à l'épreuve des moisissures. Le fabricant devrait conserver son papier dans un endroit très sec et très propre. Il devrait y avoir deux morceaux de papier parchemin de 12 1-2 par 50 pouces chacun dans chaque boîte de beurre. Le papier devrait être employé dans l'état où il est reçu et non pas taillé en petits morceaux. Si le fabricant désire mouiller son parchemin, que ce soit dans de la saumure contenant environ 2 p.c. de formaline par gallon. Le parchemin devrait être humide et non ruisselant de saumure lorsqu'il en fait usage. Il arrive souvent que des fabricants se servent du parchemin lorsqu'il est encore trop mouillé ce qui donne une mauvaise apparence à la boîte et endommage le beurre. Par conséquent il serait préférable de ne pas mouiller le parchemin du tout, mais si on le mouille ce ne doit être que très peu.

FROMAGE

Nous ne pouvons passer sous silence un article de notre industrie aussi important que le fromage. Si nous avons fait de constants progrès dans l'amélioration de cet article, nous ne pouvons nous reposer

sur nos lauriers ; mais nous devons continuer par des remarques et des conseils incessants à l'améliorer encore, car nous avons une longue distance à parcourir avant d'arriver à un point quelconque approchant de la perfection.

Uniformité, apparence.— On signale encore dans notre fromage un manque d'uniformité. Les formes et les poids des meules provenant des mêmes fabriques ou des mêmes districts varient encore de 60 à 80 livres. Le poids moyen devrait être aussi voisin que possible de 75 à 80 lbs. L'apparence des meules doit être nette et propre, les surfaces égales, les cotons proprement rabattus ou pliés environ un pouce sur les surfaces. L'emploi de cotons comme couvertures (caps) est aujourd'hui considéré comme indispensable, les boîtes doivent "faire" juste, ni trop hautes ni trop basses. Quelques clous de plus sur les fonds et les couverts et quelques pointes de plus sur les côtés rendraient les boîtes plus fortes. Un grand nombre de fabricants ont cessé d'employer les "scale boards" pensant que les couvertures de coton étaient suffisantes; c'est une grande erreur. Pour protéger les fromages dans le transit, les "scale boards" sont nécessaires.



Animaux de race pure et enregistrés à Vendre

Avis.— Le Journal d'Agriculture n'accepte aucune responsabilité en ce qui concerne la valeur intrinsèque des renseignements fournis dans les annonces d'animaux à vendre.

Avis aux propriétaires de bétail laitier

Dans la classe des bovidés, nous n'annonçons que les vaches dont on indique le ren-

dement en lait et le No d'enregistrement. S'il s'agit de veaux ou de taureaux, on doit indiquer le No d'enregistrement et le rendement en lait des mères de ces animaux.

A vendre, les animaux enrégistrés suivants, de race Canadienne :

Un taureau de 3 ans, No 1555 ; sa mère, No 2346, a donné 45 livres de lait par jour.

Un taureau de 2 ans, No 1072 ; sa mère, No 6051, a donné 44 livres de lait par jour.

Un taureau d'un an No 1687 ; sa mère, No 1692, a donné 48 livres de lait.

Veaux du printemps provenant de ce troupeau qui a eu les sept premiers prix et la médaille d'or à l'exposition d'Ottawa.

Prix bas et conditions faciles.

S'adresser à *L. P. Sylvestre, Saint-Théodore d'Acton.*

A vendre: Jeunes cochons Berkshires enrégistrés, mâles et femelles, nés en janvier.

S'adresser à *Aimé Riopel, St-Esprit, Co. Montcalm.*

A vendre :—

Un taureau Ayrshire enrégistré sous le nom "Lord Dundonald" No 19379. Agé de trois ans; sa mère a donné 52 lbs de lait et la grand'mère 54 lbs.

S'adresser à *Arthur Patenaude, Longueuil.*

A vendre :—

Un taureau Ayrshire enrégistré No 18471, de deux ans; sa mère, No 14908, a donné à deux ans 42 à 43 lbs. de lait par jour.

Une génisse Ayrshire de 2 ans, enrégistrée; même mère que ci-dessus. Cochons Yorkshire enrégistrés (deux mâles et deux femelles de six mois).

S'adresser au *Rév. J. B. Beauchemin, Ptre, Sain-Luc, Co. St-Jean.*

ANIMAUX DEMANDÉS

M. Edouard Larue, Pointe aux Trembles, Co. de Portneuf, désire acheter des œufs d'oies de Toulouse ou Embden, pour faire couvrir.

M. Jérémie Faucher, St-Bernard, Co. Dorchester demande à acheter des volailles Dorkings de grosse race.

MÉDECINE VÉTÉRINAIRE

CONSULTATIONS

J'ai un troupeau de 12 vaches dont deux ont vêlé, l'une il y a huit jours, l'autre il y a deux jours ; ces deux vaches ne donnent pas plus d'une tasse à thé de lait, elles ne semblent cependant pas souffrir d'aucune manière, et elles sont en bon état; le lait qu'elles donnent est un peu rougeâtre. Je crains que tout le reste du troupeau ne soit atteint de cette maladie, car j'ai essayé de traire celles qui doivent vêler prochainement et il m'a été impossible de faire venir le lait, et il semble y avoir absence de lait dans les trayons. Que dois-je faire pour prévenir la maladie chez les autres vaches et quels soins dois-je donner à celles qui sont déjà vélées ? — B. B. — A. Co. C.

Réponse. — Vos vaches souffrent de mammité contagieuse. Cette maladie apparaît à la base d'un ou de plusieurs trayons. En palpant le pis, on reconnaît une induration circonscrite, indolente ou peu douloureuse, formant ainsi une petite tumeur sous-cutanée de la grosseur d'une noisette ou d'un œuf de pigeon.

La mammité contagieuse apparaît généralement dans une étable après l'achat ou l'introduction d'une vache récemment achetée. Elle se communique ensuite aux autres vaches par les personnes chargées de les traire.

Le traitement de cette mammité contagieuse et microbienne consiste à injecter dans le trayon de chaque quartier malade 100 grammes d'une solution d'acide borique à 4 par cent. Cette injection doit se faire immédiatement après la traite du soir. Elle doit se renouveler deux ou trois fois à 8 jours d'intervalle. Avant la traite, la personne chargée de cette besogne devra se laver les mains et laver le pis de la vache avec une solution phéniquée à 3 par cent. Ce double lavage devra se répéter chaque fois que le trayeur approchera d'un nouveau sujet.

Les vaches malades seront traitées en dernier lieu, leur lait sera recueilli à part

et ne devra servir qu'à l'alimentation des porcs.

J'ai un poulain de dix mois qui s'est cassé une patte de derrière, il y a cinq mois, à 4 pouces au-dessus du boulet; je l'ai fait ramancher et la cassure est bien guérie, mais il n'a pas de force dans le boulet et se porte sur le tendon; veuillez me dire s'il y a un remède pour le guérir?—R. F. S. E.

Réponse. — Votre poulain aurait dû recevoir les soins voulus par l'homme de l'art lors de la fracture. La fracture n'a pas été bien réduite, ce qui fait que l'aplomb du pied n'est pas normal. Il serait bien difficile maintenant de remédier à cette infirmité et vous serez peut-être obligé d'abattre l'animal.

1o J'ai une pouliche qui s'est déchirée sur une clôture de broche il y a deux ans, sur le jarret en dedans; il lui reste blessure qui se recouvre d'une gale sèche mais ne se guérit pas; en travaillant elle tire un peu de cette patte, et la peau est épaisse.—Que faire?

2. J'ai un poulain qui s'est frappé un boulet avec son fer; le boulet est enflé et la bosse est grosse comme la moitié d'un jaune d'œuf. Peut-on réduire l'enflure?—J. B. B., V.

Réponses. — 1o Il faudrait scarifier profondément l'endroit malade et ensuite y appliquer un vésicatoire de Cantharide en proportion de 1 dans 6 de saindoux.

2o Oui, la chose est possible, mais seulement par l'opération.

1o. J'ai un cheval qui boîte d'une patte de devant depuis un an; je crois que c'est un "ring-bone" ou un nerf forcé; lorsque le cheval a marché 2 ou 3 milles, il ne boîte plus au pas, ou on ne s'en aperçoit pas sur un beau chemin. C'est un cheval trotteur, de grande valeur. Je voudrais savoir quel traitement il faudrait lui faire suivre.

2o. J'ai un cheval qui tousse de temps en temps; il a mauvais poil et refuse parfois de manger son avoine; son poil tombe et est poussiéreux. Que faire?—E. B. D., Arthabaska.

Réponses: 1o Votre cheval doit souffrir non pas de "forme", mais bien de maladie naviculaire. Comme cet animal semble être un cheval de grand prix, je ne veux pas prescrire sans être sûr de la maladie dont il souffre. Donc je vous conseille d'avoir l'avis du médecin vétérinaire.

2o. Je crois que votre cheval souffre de bronchite. Dans ce cas on emploie la Liqueur Arsénicale à la dose d'une cuillère à soupe deux fois par jour.

John D. Duchêne, M. V.

ELEVAGE DE BONNES VACHES LAITIÈRES

Question. — Dans mon troupeau, j'ai de bonnes vaches laitières croisées, tandis que d'autres donnent un rendement en lait peu élevé.

Dois-je continuer à élever des vaches croisées en pratiquant la sélection? Elles me coûtent moins cher que des vaches de pur sang. Pour acheter un taureau enregistré il faut payer un prix élevé.—A. D., Ste.-F.

Réponse. — Il y a d'excellentes vaches croisées et vous pouvez vous former un bon troupeau avec ces vaches en pratiquant la sélection, mais si vous élevez des vaches de pur sang, pouvant être enregistrées, elles vous donneraient au moins autant de lait, elles auraient plus de valeur et vous seriez moins exposé aux mécomptes dans l'élevage. Avec les animaux enregistrés il faut pratiquer la sélection comme avec les croisés.

L'achat d'un taureau enregistré appartenant à une bonne famille laitière, est assez dispendieux, mais il est pour ainsi dire indispensable, que votre troupeau soit composé de vaches croisées ou non. Si cet animal n'a pas les qualités qu'on lui supposait, ou s'il meurt peu de temps après l'achat, c'est une perte assez lourde pour un seul individu. C'est pour cette raison que les cultivateurs doivent former entre eux des syndicats pour l'achat d'animaux coûtant si cher. Si un syndicat perd quelques-uns de ses animaux ou est obligé de les

remplacer parce qu'ils sont sans valeur, la perte se répartit sur plusieurs cultivateurs et est plus facile à supporter.

Nous vous recommandons de former dans votre paroisse un syndicat pour l'amélioration de la race bovine. Si vous aimez les Ayrshires, achetez un taureau et des vaches enregistrés appartenant à cette race. En pratiquant la sélection, vous aurez dans quelques années des vaches de prix, parce qu'elles pourront être enregistrées et parce que leur rendement en lait sera élevé.

LA SÉLECTION DES VACHES LAITIÈRES

L'on ne saurait trop attacher d'importance à la sélection lorsqu'il s'agit de former un troupeau de vaches laitières. L'expérience des autres pays le prouve dans de haute discussion et ici même dans la province de Québec, un bon nombre de cultivateurs ont compris que le succès en industrie laitière dépend surtout des sujets que l'on élève.

Pour ne donner qu'un exemple, demandez à M. Boivin, de Chicoutimi, quels sont les causes qui, de petit cultivateur, en ont fait un habitant à l'aise et il vous répondra qu'il doit son changement au fait que toujours, quitte à payer un peu plus cher, il a tenu à avoir les meilleures vaches laitières de sa région.

SYNDICATS D'ÉLEVAGE

Amélioration des races Bovine et Chevaline.

Deux nouveaux syndicats viennent d'être formés, l'un à Ste-Foy, dans le comté de Québec, et l'autre à St-Charles, dans le comté de St-Hyacinthe.

Le syndicat de Ste-Foy s'occupera de l'amélioration de la race bovine. Son capital est de \$580. Le cercle agricole de cette paroisse a souscrit 10 actions. En agissant ainsi, il encourage une amélioration qui devra produire un bon effet et rendre des services à cette localité. Parmi les actionnaires, nous remarquons MM. J. B. Laroche, M. Beaulieu, A. A. Routier, Dr Mackay, J.

E. Moisan, John West, Thomas J. Moore, Antoine Laberge, Eugène Berthiaume, Omer Hamel, George Berthiaume, J. Montreuil, et autres.

Ce syndicat se propose d'acheter un taureau et deux vaches de race Ayrshire.

Le syndicat de St-Charles s'occupera de l'amélioration de la race chevaline. Son capital est de \$1,540.

Au nombre des actionnaires se trouvent, MM. Alphonse Lussier, Napoléon Archambault, Ernest Gervais, Pierre Meunier, Louis Benoit, Rév. T. L. Taupier, et autres,

AVICULTURE

Elevage de la Volaille

Emplacement.— L'élevage en liberté est toujours le plus avantageux mais il n'est pas toujours possible; et, le plus souvent, on est obligé de limiter l'espace que l'on peut consacrer à l'élevage de la volaille. Cet espace doit toujours être proportionné au nombre de sujets, bien clôturé, planté d'arbustes suffisamment pour donner de l'ombre aux jeunes poussins, contenir de l'herbe où les poussins puissent trouver des vers des insectes, etc. Un terrain sec, sablonneux de préférence, mesurant 75 x 75 est suffisant pour élever 100 poulets pour l'engraissement. Les conditions essentielles pour réussir dans l'élevage des poulets sont de les tenir dans une parfaite propreté, de leur fournir une chaleur suffisante et une nourriture saine et abondante.

Pendant les deux premières semaines qui suivent l'éclosion, la mère devra être tenue enfermée sous la boîte et le parquet à élevage, de manière que les poussins puissent aller manger et courir sur le gazon, puis venir se réchauffer à volonté sous leur mère.

Il faut avoir soin de placer la pâtée tout près de la mère afin qu'elle ne soit pas obligée de se lever. L'alimentation, avons-nous dit, doit être saine, abondante et variée; nous ajouterons qu'elle doit être donnée aussi régulièrement que possible.

Les tableaux suivants, qui indiquent les résultats d'expériences conduites avec soin.

dans des conditions normales, répondront clairement, nous l'espérons, aux questions qui nous sont si souvent adressées par nos correspondants relativement à la nourriture convenable, au coût de l'élevage et aux profits réalisables.

Ces résultats ont été obtenus avec des poulets de races pures, propres surtout à la production de la chair; des Plymouth Rocks Barrées et Wyandottes blanches.

COUT DE PRODUCTION POUR 100 POULETS, 45 COCHETS ET 55 POULETTES.

I. Du 1er mai au 21 juillet :

250 œufs pour incubation	\$5.00	
4 gallons d'huile de pétrole	1.00	
Intérêts sur les machines	1.25	\$ 7.25
Alimentation : Oeufs . . 38 à 2 cts76
" pain . . 13 lbs à 3 cts39
" Riz . . 5½lbs à 5 cts28
" Farine d'a-voine .5½lbs à 2 cts13
" Blé . .118 lbs à 1¼cts		1.48
" Orge mou-lue . . 17 lbs à 1 cts17
" viande . 10½lbs à 2¼cts26
" avoine moulue 12 lbs à 1 cts12
	Total	\$10.84

Poids total à l'âge de 2 mois et 21 jours, (21 juillet), 148 1-2 lbs.	
Valeur du lot, à 25 cts la livre	\$37.12
Profit	37.12-10.84 \$26.28

II. Du 21 juillet, au 1er septembre :

Alimentation : Farine de viande. 12½lbs à 2¼cts30
" orge mou-lue . . 5lbs à 1 ct05
" son . . 30 lbs à 1 ct30
" avoine . 59 lbs à 1 ct59
" blé . .128 lbs à 1¼lbs	1.60
	Total

Poids total à l'âge de 4 mois,	272 lbs
Gain total en 1 mois et 10 jours,	123½lbs
Valeur de l'augmentation, 123½lbs à 13 cts. (au 1er septembre)	\$16.06
Profit	\$13.22

RECAPITULATION.

Valeur de 100 poulets à 2 mois et 21 jours (au 21 juillet) 148½lbs à 25 cts	\$37.12
Valeur de 100 poulets à 4 mois, (1er septembre) 272 lbs à 13 cts	35.3
Profit à la première période	26.28
Profit à la dernière période	20.72

Comme il est facile de le constater par les chiffres ci-dessus, il est plus avantageux de vendre ses poulets vers la fin de juillet, alors qu'on en peut obtenir 20 cts par livre en gros, que d'attendre au mois de septembre où ils ne valent plus que 13 cts la livre en gros. On aura tout avantage à en agir ainsi; car, non seulement les profits seront plus considérables mais on réalisera une économie très appréciable de temps, de travail et de soins.

Quant à l'alimentation, nous savons par expérience que le mélange indiqué dans les tableaux ci-dessus donnera pleine satisfaction. On remarquera, dans le premier tableau, que nous avons donné des œufs à nos jeunes poulets; c'est qu'en effet nous considérons que cet aliment est, sinon indispensable, du moins très avantageux et aussi naturel pour les poussins dans les premiers jours, que le lait de la vache pour son veau. Ces œufs peuvent être donnés cuits ou mélangés à la pâtée, selon qu'on le trouvera plus commode.

Lorsque l'élevage se fait en liberté, la quantité de viande peut être considérablement diminuée, et même, dans certains cas, entièrement supprimée, attendu que les poulets trouveront partout une nourriture animale, vers, insectes, etc., ce qui suppléera très efficacement à la viande.

Comme nous l'avons dit ci-dessus, les résultats que nous donnons ici, et dont nous garantissons l'exactitude, ont été obtenus avec des poulets de races pures, Plymouth Rocks barrés et Wyandottes blancs. On comprendra facilement qu'avec des races mélangées et communes on ne saurait s'attendre à réaliser des profits aussi considérables. D'ailleurs, et on nous permettra d'insister sur ce point, il n'y a absolument aucun avantage à élever des produits de races inférieures. Les frais d'alimentation sont les mêmes, le développement des sujets toujours plus lent, l'ossature plus forte et le poids moyen bien plus faible; l'apparence et la qualité de la chair ne sauraient se comparer à celle des volailles de races choisies.

Dans un prochain article, nous traiterons plus en détails des soins à donner aux jeunes poussins pour les sauvegarder efficacement contre les dangers de toutes sortes auxquels ils sont exposés, et pour leur permettre d'atteindre, dans un laps de temps le plus court possible, le point de développement auquel il est le plus avantageux d'en disposer.

VICTOR FORTIER,

Section avicole,
Ferme Expérimentale, Ottawa.

Le Foyer de la Famille

GUERRE A L'ALCOOLISME

Monsieur le Rédacteur,

Dans un moment où l'on s'occupe si activement de combattre l'alcoolisme, on me permettra de jeter ici quelques faits et quelques considérations.

En Angleterre on ne badine pas sur le sujet de l'ivrognerie, et l'on châtie également le buveur et le cabaretier.

Depuis le 1er janvier 1903, une nouvelle loi, qui n'a pas fait grand bruit lorsqu'elle fut adoptée, est en train de causer un véritable remue-ménage dans les tribunaux de toute l'Angleterre. C'est une arme puissante contre l'alcoolisme qui vient de se révéler.

Jusqu'à maintenant l'ivrognerie n'était un délit que si l'ivrogne causait du scandale. On ne pouvait le condamner s'il se contentait de tiburter, de zigzaguer. Le cabaretier qui lui avait servi la dernière consommation n'était pas inquiété.

Désormais, et d'après la nouvelle loi, quels que soient les signes de son état, l'ivrogne peut et doit être arrêté. Homme ou femme, si l'ivrogne a charge d'un enfant de moins de sept ans, il risque, pour le fait de simple ivresse, un mois de prison.

A la troisième condamnation, il passe sur la liste des "ivrognes chroniques" et sa photographie est fournie à tous les cabaretiers de son quartier. Dès lors, s'il tente de se procurer des boissons alcooliques n'importe où, il est passible d'une amende puis de la prison.

Les cabaretiers de son quartier sont passibles d'une forte amende s'ils lui vendent à boire: cinquante piastres d'amende pour la première fois, cent piastres la seconde, puis de la prison jusqu'à six mois. Cette loi, d'une application rigoureuse,

fonctionne à merveille et elle a déjà donné d'excellents résultats.

Ici, nous sommes beaucoup trop indulgents pour le cabaretier qui n'observe pas la loi. Quel est donc le principal auteur de tout le mal dont nous nous plaignons ? Mais c'est le vendeur de boissons malhonnête.

Notre loi régissant la vente des liqueurs alcooliques serait presque suffisante si l'on se donnait un peu la peine de la faire fonctionner. Dix fois sur douze les délits, qui ont pour cause l'abus de l'alcool, remontent au cabaretier lui-même qui se moque de la loi parce qu'il est sûr de l'impunité. Soyons donc pratiques, frappons le mal là où il existe, et extirpons sans pitié cette ivraie malsaine, les vendeurs sans conscience.

Il est un autre agent de l'alcoolisme, c'est le colporteur qui trafique la bière de porte en porte. Voilà une cause immédiate de sérieux abus, et un grand nombre d'ivrognes, qui auraient toujours ignoré ce vice, l'ont contracté par la faute du vendeur ambulancier.

La loi qui autorise cette sorte de trafic devrait être rappelée sans délai.

Ce colporteur est un agent de ruines morales et matérielles. En servant ostensiblement sa clientèle, il se fait le pourvoyeur des tripots et des gargottes clandestines. Sous le prétexte de distribuer sa marchandise à ceux qui lui donnent des "ordres", il va de maison en maison, de porte en porte, contre la loi, offrir sa liqueur dangereuse.

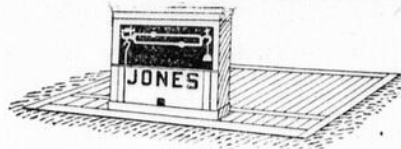
On accepte d'abord une caisse sans méfiance, puis on en prend une deuxième. Après la troisième et la quatrième, on a pris goût à la bière et l'on devient irrésistiblement le client et l'esclave du vendeur de bière ambulancier.

On sème ainsi dans nos belles campagnes, chez nos cultivateurs, le fléau d'ivrognerie avec ses tristes conséquences immédiates et ses sombres perspectives.

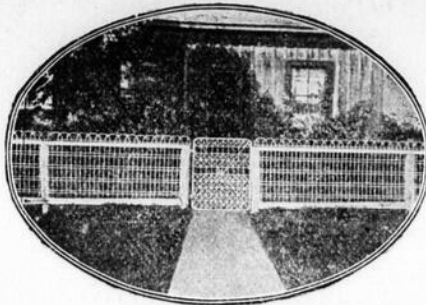
J. G. PARADIS, M. D.

Montmagny, 9 mai 1906.

**DEMANDEZ NOS PRIX AVANT
D'ACHETER UNE BALANCE**



VENDUE A L'ESSAI.
Envoyez une carte postale à JONES de
BINGHAMPTON.
Box 405 BINGHAMPTON, N.Y.



**CLOTURE DE PAGE
POUR PELOUSES**

Pour Pelouses, Jardins,
Cimetières, Parcs, Etc.

Galvanisée et recouverte d'une
couche de peinture-émail blanche.
Toute hauteur jusqu'à 8 pds. et au-
cune longueur de 10 pds. et plus. Pas
de perte.

THE PAGE WIRE FENCE CO., Limited
WALKERVILLE, MONTREAL, 412F
TORONTO, WINNIPEG, ST. JOHN

Le meilleur Séparateur et le meilleur
marché

— DE —
SÉPARATEUR FÉNIX

Modèle K		Modèle D	
Capacité.	Prix.	Capacité.	Prix.
K 1. 150 lbs..	\$30	D 1. 400 lbs..	\$55
K 2. 245 lbs..	35	D 2. 500 lbs..	70
K 3. 285 lbs..	40	D 3. 660 lbs..	90
K 4. 350 lbs..	45	D 4. 1000 lbs..	140

AGENTS DEMANDÉS PARTOUT.

Aussi modèles de grandes Laiteries, 1000 et
1320 lbs ; modèles de Beurreries, 3000 et 5000
livres.

☛ Circulaires sur demande.

J. de L. TACHÉ, St-Hyacinthe.

**Le SUCCESS EPANDEUR A
FUMIER**



LE PLUS ANCIEN.
FACILE A FAIRE FONCTIONNER,
FAIT LE MEILLEUR OUVRAGE.
LE PLUS DE DURÉE,
LÉGER DE TRACTION.

L'essieu d'arrière du "SUCCESS" est
plus long et la chaîne d'engrenage plus
forte que dans les autres instruments si-
milaires. C'est la seule machine à ap-
pareil épandeur breveté et autres amélio-
rations modernes. Notre catalogue
donnera les détails voulus et des "infor-
mations de grande valeur" pour les cul-
tivateurs. Demandez-le.

MANUFACTURE PAR

Agents pour le Canada: **THE FROST
& WOOD Co. Ltd.,** Montréal, Qué-
bec, St-Jean, Truro.

The Paris Plow Co., Ltd.,
PARIS, ONT. WINNIPEG, MAN.

Voici la Saison Dangereuse !

Etes-vous assuré contre le feu ? Vous devriez avoir une Police dans

L'Assurance Mont-Royal

(Fondée 1903.)

Bureau-Chef : — Angle Notre-Dame et St-François-Xavier, Montréal.

Nos taux sont MODÉRÉS — nos Police sont AVANTAGEUSES — nos agents sont
prudents et ne recherchent que les risques de choix.

DIRECTEURS

- | | |
|---|--|
| RODOLPE FORGET, Président. | HON. H. B. RAINVILLE, Vice-Président. |
| HON. LOMER GOUIN, Premier Ministre, P.Q. | H. A. EKERS, Maire de Montreal, |
| J. M. WILSON, de Boivin Wilson & Co. | L'Echevin G. DeSERRES. |
| HON. L. P. PELLETIER, Québec. | WM. McNALLY, Importateur. NEUVILLE BELLEAU, Québec. |

J. E. CLÉMENT, Jr., Gérant-Général.

On demande de Bons Agents.



UNE DES RAISONS

du choix du Rex Flintkote Roofing pour toutes bâtisses de préférence à toutes les autres couvertures, est celle de sa pose facile. Peu importe l'irrégularité du toit, ses angles ou ses détours (voir les bâtisses de la vignette). Le Rex Flintkote se pose très facilement. Il est à l'épreuve de la pluie, de la neige, résistant à la chaleur, au froid et aux agents chimiques, et il est une protection contre les étincelles des incendies. Cette marque de commerce est sur tous les rouleaux **REX FLINTKOTE ROOFING**.


Refusez d'acheter tous les articles à couverture si le marchand ne peut vous en garantir la qualité. Demandez le nom de notre agent. **DEMANDEZ NOS ÉCHANTILLONS GRATUITS** Vous les recevrez accompagnés d'un livre qui vous fera voir toutes les bâtisses, telles que poulaillers, édifices publics, gares de chemins de fer, maisons de campagne, qui prouvent aujourd'hui la supériorité du Rex Flintkote Roofing. Demandez-les par écrit de suite.

J. A. & W. BIRK & CO. Nous avons des agents partout.

18 India Street
Boston
Mass



LE BISSELL



ROULEAU EN ACIER A TROIS TAMBOURS

Il résiste fort bien à des travaux nombreux et durs. De solides baguettes **RENFORCISSENT LA MONTURE**. Plaque en acier pesant dans tous les tambours. De solides et nombreux rivets en doublent la résistance. Vendus par nos agents. Examinez-le. Le nom "Bissell" en prouve l'authenticité. Manufacturé par

**T. E. BISSELL,
ELORA, ONT.**

Demandez le Département G qu'il vous envoie plus amples informations.

MOULIN A VENT



Attelez le vent avec le MOTEUR A AIR CANADIEN

Il vous donnera du pouvoir pour battre et mouler, hacher le fourrage et légumes, scier le bois, pomper l'eau etc.

Il est convenable pour la ferme, manufacture d'ouvertures, carrossier, etc.

Nous manufacturons les réservoirs en bois et en acier de toutes grandeurs et ainsi que tous pour les mêmes, pompes de toutes sortes, etc.

Longtemps désiré, maintenant arriéré, **L'ENGIN A GASOLINE STICKNEY**

Il est la perfection des engins. Il n'a pas son égal en simplicité et donne entière satisfaction. Demandez catalogues.

Ontario Wind Engine & Pump Co., Ltd.,
238 St-Paul, Montreal.

TORONTO WINNIPEG.



Engin à Gasoline

Roadville Trotting Park, Mass.
Dr S. A. Tuttle,
Monsieur,
Je désire ajouter mon témoignage aux nombreux déjà publiés recommandant l'Elixir de Tuttle pour courbes, tendons brisés, clous dans les pieds etc. Je l'ai employé pour ces accidents de diverses sources et il n'a jamais manqué de guérir.

J. H. NAY.

Les Appareils à Décharger BUCHANAN



Fonctionnent bien sur les meules ou dans les granges, déchargent le foin ou le grain, non lié ou en javelles.

Demandez le catalogue, à

M. T. BUCHANAN & CO., Ingersoll, Ont.

VOULEZ-VOUS QUE VOTRE ARGENT VOUS RAPPORTE 50 A 100 P. C. D'INTERET ?

Si vous désirez placer votre argent à un taux de 50 à 100 p.c. d'intérêt et ou chaque dollar sera garanti pour une valeur égale dans une nouvelle bâtisse d'acier qui commandera les plus hauts loyers pour espace de plancher ou autre bâtisse par le monde, demandez le pamphlet A illustré vous donnant tous les détails voulus. **EMPIRE BOND & SECURITIES Co.,** 40 Exchange Place, New-York.

PAR LE MONDE ENTIER

DES MILLIERS DE MÈRES EMPLOIENT LE

SIROP DU DR CODERRE

POUR LES ENFANTS

Dans toutes les MALADIES ENFANTINES, il faut bien admettre le fait que c'est une préparation émérite et qu'on n'en a pas exagéré l'utilité. C'est un calmant sûr et agréable pour la dentition des enfants et un remède prompt pour les troubles de de l'estomac et des intestins.

Les médecins et les nourrices professionnelles le recommandent.

Voyez à ce que la signature et le portrait du Dr Coderre soient sur l'enveloppe de chaque bouteille que vous achetez. Méfiez-vous des SIROPS préparés de manière à ressembler à celui du Dr Coderre.

Prix, 25c la bouteille, ou par la maille sur réception du prix.

Seuls Propriétaires, **THE WINGATE CHEMICAL Co. Limited,** Montréal, Canada

STANTON'S PAIN RELIEF,
Remède de famille pour usage interne et externe.



Séparateurs à Crème : ALPHA DE LAVAL ...

Envoyés en essai contre tous les concurrents.
Supériorité garantie sur tous les points.

Ecrivez-nous pour avoir le CATALOGUE, ou demandez-le à nos Agents.

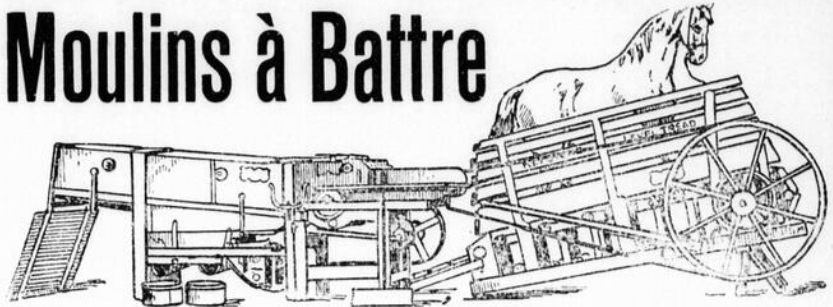
CANADIAN DAIRY SUPPLY CO., 327 rue des Commissaires, Montréal.

Nous sommes les seuls
IMPORTATEURS et MANUFACTURIERS
des célèbres

LE VRAI

“Champion
Américain”

Moulins à Battre



CE MOULIN A BATTRE est vendu dans la Province depuis 25 ans, il a fait ses preuves.
IL POSSEDE toutes les améliorations désirables.

SON POUVOIR est muni d'un COMMANDEMENT DOUBLE, et d'un REGULATEUR DE VITESSE.

LE CYLINDRE ne fait pas de poussière pour l'engreneur, il bat très net, il vanne proprement.

C'EST LE MOULIN A BATTRE le plus tendre et le plus d'avance.

DEMANDEZ nos catalogues et prix avant d'acheter.

NOUS avons besoin d'agents dans les places où nous ne sommes pas déjà représentés.

GROS ET DETAIL.—Notre maison fait le commerce de Voitures et Machines Agricoles dans la Province depuis 30 ans.

Voyez ce qu'en disent ceux qui ont de ces MOULINS :

J'ai battu 50 minots d'avoine fauchée, dans une heure avec votre moulin "CHAMPION AMERICAIN", Horse-Power double, et cylindre et crible simple, avec deux petits chevaux légers.
Signé. E. CORRIVEAU, St-Valier, Bellechasse.

J'ai battu avec votre moulin à battre "CHAMPION AMERICAIN" d'un cheval, 350 minots d'avoine dans une journée, j'ai mon moulin depuis 15 ans, j'ai battu pour les autres des milliers de minots, mon Moulin est encore meilleur que des neufs qui se vendent.
J. H. FUIROIS, St-Michel, Bellechasse.

J'ai acheté un de vos Moulins à Battre "CHAMPION AMERICAIN" d'un cheval, c'est le meilleur moulin qui soit jamais venu par ici, j'en suis satisfait sous tous les rapports.
FERDINAND DESHARNAIS, Ste-Sophie, Nicolet.

P. T. LEGARE,

MANUFACTURIER & IMPORTATEUR

Voitures, Wagens, Harnais, Centrifuges, Barattes, Malaxeurs, Moulins à Coudre, Machines à Tricoter, Machines Agricoles de toutes sortes.

273-275 RUE ST-PAUL, QUEBEC, P. Q.

Faites disparaître cette mauvaise apparence



Si votre cheval est en triste condition, s'il a perdu l'appétit, s'il est nerveux, irritable, s'il souffre de refroidissement, d'inflammation de poumons et d'intestins, de glandes, donnez-lui quelques doses de l'AMERICAN HORSE TONIC et vous aurez bientôt un cheval en bonne santé. Il guérit toutes les indispositions du cheval et le tient en bonne condition. Les chevaux de travail font plus de besogne, les chevaux de route sont plus fringants traités au HORSE TONIC. Il guérit cette mauvaise apparence et donne de la valeur à vos chevaux. Vendu par tous les détaillants; si le vôtre ne l'a pas, envoyez-nous directement vos commandes. Demandez notre pamphlet gratuit "HORSE COMFORT"; si vous avez des vaches, demandez le "THE COST OF A LOST COW." Ecrivez aujourd'hui.



Dairy Association Co.,
Mfrs., Lyndonville, Vt.

American Horse Tonic.

Un Dialogue entre Montres:

La Montre qui retarde:
"Comme le temps fuit"

La Montre **ELGIN**

"Le temps ne peut fuir devant moi."

Toute Montre Elgin est absolument garantie. Tous les bijoutiers, la vendent.

"Timemakers and Timekeepers" une double histoire illustrée de la Locomotive et de la Montre est envoyée gratis sur demande à.

ELGIN NATIONAL WATCH CO., Elgin, Ill., U. S. A.

DIX CENTS SEULEMENT



Pour faire connaître rapidement notre catalogue de bijouterie chic, nous vous enverrons cet anneau de dame, plaquage de 14 K. et serti de rubis. Initiales ou autre dessin gravé gratuitement. Envoyez la grosseur du doigt. — Shelby Jewellery Co. Mfg. Dept. Covington, Ky., U. S. A.

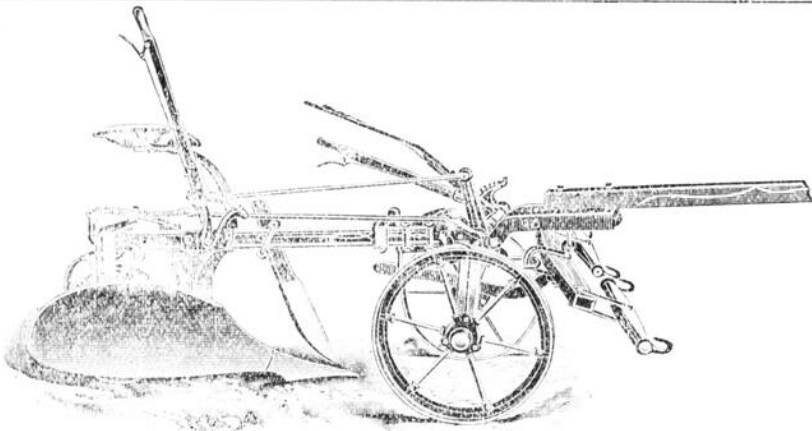
AGENTS

On demande des gens de confiance pour vendre nos variétés rustiques de pompiers Russian, pruniers, cerisiers et arbres d'ornementation, etc., plants de papeterie, à salaire ou à commission payable toutes les semaines. Echantillons gratis. Territoire exclusif. Expérience pas nécessaire. **NOUS AVONS AU-DELA DE 600 ACRE EN CULTURE.** Tout envoi d'arbres est accompagné du certificat du gouvernement. Ecrivez pour autres informations.

PELHAM NURSERY CO.,
Toronto, Ont.

N. B. — Conditions spéciales pour les agents intérimaires. \$6-jno.

N'achetez pas de Charrue à Siège ou Charrue "Gang"



No 30 Charrue "Gang"

La charrue la plus améliorée sur le marché de Québec. Moderne dans tous ses détails. Fortement construite, elle fera tout genre de travaux. Réputée la plus forte dans un circuit de 500 milles.

Toutes nos charrues et herses sont garanties et méritent d'être essayées. Les charrues à siège de Perrin en usage en Canada sont en plus grand nombre que toutes celles des autres marques. Demandez notre catalogue illustré, anglais et français des meilleures lignes de charrues en usage chez les cultivateurs de la Province de Québec. Adresse :

sans voir la

Nouvelle LIGNE PERRIN

manufacturée spécialement pour l'usage des cultivateurs de la province de Québec.

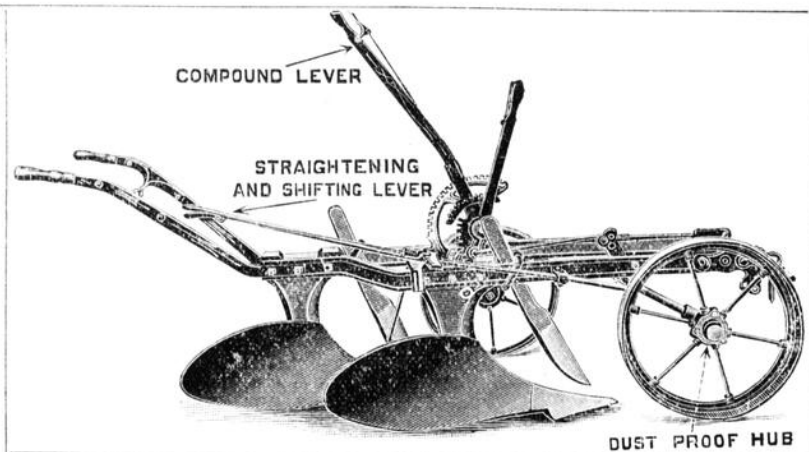
No 7 — Charrue à Siège

Très légère de traction.

Simple de fabrication.

Manufacturée en 14 grandeurs et genres différents pour convenir à toute sorte de labours.

Un enfant pouvant conduire les chevaux peut faire un ouvrage de première classe.



THE PERRIN PLOW CO., Limited. - - SMITH'S FALLS, ONT.

LA CLOTURE DE PAGE.

LA PLUS DURABLE ET LA MEILLEURE MARCHE.

Quand vous achetez un couteau, par exemple, vous considérez la QUALITE de l'acier dans la lame. Le couteau le plus pesant et le plus gros n'est pas nécessairement le meilleur. Maintenant, il y a autant de différence dans la qualité et la force de l'acier dans une clôture de broche qu'il y en a dans la lame d'un couteau ou d'un rasoir. Nous employons une broche a haut carbone qui, bien qu'elle ne vous coûte qu'une légère fraction de plus, est cinquante pour cent, (50%) plus forte que la broche des autres clôtures. La clôture la plus légère que nous fabriquons est aussi forte que la plus forte des autres fabricants.

Remarquez le barrage dans nos clôtures "Empire". Vous avez aussi dû remarquer que les autres l'imitent. C'est là une bonne recommandation. Là où nous conduisons, les autres suivent.

Toute notre broche est "PLOYEE" et non pas gaufrée. A part le surplus de force et la supériorité de main d'oeuvre que nous vous donnons, nous fournissons

les CLOTURES PAGE trempées dans une peinture spéciale blanche qui, ajoutée à la meilleure galvanisation, prolongera la durée de la broche pour plusieurs années. Et de plus, cette couche de blanc rend la broche plus agréable à l'oeil.

Vu la grande force et l'élasticité de nos clôtures, un tiers moins de poteaux sont requis; ce qui diminue beaucoup le coût de la clôture.

Comme vous obtenez dans les CLOTURES DE PAGE une moitié plus de force, une plus grande protection contre la rouille, main d'oeuvre supérieure, meilleure apparence, employez moins de poteaux, cela vous paie-t-il d'employer d'autres clôtures, même si vous pouviez les acheter pour la moitié du prix des nôtres? Mais, vraiment, la notre ne vous coûte que bien peu de plus, si elle vous coûte plus. Nous sommes en position de prouver aucune des assertions que nous faisons plus haut.

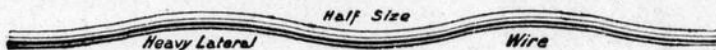
Illustrations et matière imprimée fournies sur demande. 407f



LE BARRAGE DANS LES CLOTURES "EMPIRE" DE PAGE.

THE PAGE WIRE FENCE CO., Limited, Walkerville, Ont.

Succursales:—Montreal, Toronto, St. John.



Une Cloture de Broche de Frost

DURE UNE VIE TOUT ENTIERE

Parce que la broche employée est forte, ce n'est pas une raison pour que la clôture soit forte. Une broche flexible—des états flexibles—des joints qui plient — sont une cause de faiblesse et de grands troubles.

Une clôture avec états flexibles doit être très haute, ou bien les chevaux et autres animaux en plieront les broches supérieures. Une hauteur supplémentaire veut dire des dépenses supplémentaires. Il est facile aux cochons de lever la broche inférieure d'une telle clôture et de passer en-dessous.

La Cloture de Broche de Frost

est une clôture forte. Les broches sont au haut carbone, en acier DUR roulé; galvanisé et peut supporter un poids d'au-delà de 2,200 livres.

Nos états Nos 7 ou 9 sont en broche dure. La broche et les états sont UNIS par les JOINTS FROST.

Nous voulons que vous écriviez pour demander une copie de notre pamphlet. Ce livret vous donnera beaucoup de détails sur la clôture Frost, vous enseignera la vraie manière de faire de la clôture, chose que tout cultivateur devrait connaître. Envoyé gratis.

FROST WIRE FENCE CO. LIMITED

Winnipeg, Man.

Hamilton, Ont.

Cleveland, Ohio.

50 Ans de Succès!

LINIMENT GENEAU

Plus DE FEU!
Plus DE TARES!



SEUL TOPIQUE remplaçant le FEU sans douleur ni chute du poil. Guérison rapide et sûre des Boiteries, Molettes, Ecarts, Foulures, Vessigons, Engorgements des Jambes, Suros, Eparvins, etc.

Dépôt: 165, Rue St-Honoré, Paris ET DANS LES PRINCIPALES PHARMACIES.
GRATIS:—A toute demande adressée P.O. Box 883, Montréal, Qué. 7, nous enverrons le Guide de Médecine Vétérinaire, G. Duclaux.

\$40 Par Année

sont souvent perdus en se servant

d'Ecremeuses

dont les coussinets s'usent très rapidement, ce qui produit EN QUELQUE MANIERE une vibration et conséquemment, une séparation imparfaite.

LE MELOTTE

fonctionne sans mouvement perceptible et écrème aussi bien APRES PLUSIEURS ANNEES D'USAGE que quand il est neuf, parce qu'il est construit avec une TURBINE se balançant d'elle-même et les axes verticaux tournant sur coussinets dans l'huile.

Pour les autres supériorités, voyez la liste descriptive des prix.



R. A. LISTER & CO., LIMITED.
MONTREAL.

GUERISON

— DE LA —

TOUX, du SOUFFLE, de la COURME et du CATARRHE

— PAR —

Les 36 BONNES PRISES FRANCAISES

à \$1.00 la boîte par la malle.

EXCELLENT REMEDE

contre les Noeuds, Ecarts ou Éparvins, Engorgements du jarret, des boulets, Tendons forcés, Courbes, Formes ou Ringbones, Entorses et Boiteries de tous genres. Demandez la Pommade Fondante Parisienne à \$1.00 la boîte par la malle.

LA COLLECTION "C"

COMPRENANT:

Le Petit Livre d'or, la sonde traqueuse, les Secrets de la Chasse à \$1.00 par la malle.

Pharmacie Vétérinaire DU

Dr GRIGNON,

STE-ADELE, P. Q.



Nos Dents sont très belles, naturelles, garanties, Institut Dentaire, Franco-Américain, incorporé, 162 r. St-Denis, Montréal. 6-jno

PROPRIETAIRES DE CHEVAUX



Faites usage du
**CAUSTIQUE
BALSAMIQUE
de GOMBAULT.**
Un Remède sur, rapide

et certain. — Le remède le plus efficace, le meilleur que l'on ait jamais usé. Remplace tous les liniments pour la force et la puissance d'action. Enlève les molletes et les enfures des chevaux et des bestiaux. L'empêche sur tous les cautères et les pointes de feu. Ne laisse jamais de marques ni de blêmes.

Chaque bouteille est vendue avec garantie de satisfaction. Prix : \$1.50 la bouteille. Vendu par les droguistes ou envoyé par express, franc de port avec instructions complètes sur le mode d'emploi. Ecrivez pour la circulaire détaillée. **THE LAWRENCE-WILLIAMS CO., Toronto, Ont.**

LE SEL

WINDSOR

Pour le FROMAGE

est préparé spécialement pour cet usage—se dissout également, se mêle au lait caillé, sale plus rapidement et plus convenablement le fromage, le rend doux-riche et de bonne qualité en le conservant parfaitement.

La salaison est un des détails les plus importants de la fabrication du fromage. Faites-en du bon en employant le SEL WINDSOR.

**Pere Gueri
de l'Ivrognerie**

SAUVE SON PERE DE LA FIN DES IVROGNES. ECHANTILLON GRATUIT DE PRESCRIPTION SANS GOUT "SAMARIA" ARRÊTE SA PASSION DE BOIRE ET COMMENCE UNE GUÉRISON COMPLÈTE.



"Tout espoir d'empêcher mon père de boire semblait perdu, et nous en ressentions tous le déshonneur. Alors que tout allait de pis en pis, une amie m'a recommandé le 'Samaria.' J'ai appris que vous offriez un échantillon gratuit, et que le remède étant sans goût pouvait être administré secrètement. Je me suis décidée à l'essayer et j'en suis bien aise depuis. Le traitement complet que je lui ai donné l'a complètement guéri et je suis heureuse de dire qu'il ne boit plus de whisky. Quelle bonne idée j'ai eu de vous écrire! A présent nous sommes tous heureux. Mon père dit que, de bonne volonté, il n'aurait jamais pu cesser de boire."

Paquet gratis, et brochure contenant tous les détails, témoignages et prix, envoyés dans une enveloppe ordinaire cachetée. Correspondance confidentielle. Adressez : **THE SAMARIA REMEDY CO., 30 Jordan Chambers, rue Jordan, Toronto, Canada.**

ON DEMANDE DES AGENTS

Un de nos agents a fait dernièrement \$1947 dans une semaine. Des gens actifs peuvent faire de \$8,500 à \$10,000 par année. Nous sommes à la tête d'une des entreprises les plus payantes au monde. Le stock de cette compagnie, d'une sûreté parfaite, paiera de 80 à 100 pour cent de dividende avec profits et des perspectives illimitées. De semblables entreprises ont déjà payé 100 pour cent et pour des années. Pour plus de détails s'adresser de suite à **EMPIRE BOND & SECURITIES Co., 40 Exchange Place, New-York.**



**CONSULTATION GRATUITE
POUR LA GUÉRISON DU
CATARRHE**

Ne souffrez plus du catarrhe ! Ne laissez pas détruire votre santé — votre bonheur — votre vie même ! Ne pensez pas qu'il ne peut être guéri, parce que d'autres médecins et d'autres traitements ont échoué dans votre cas. Ecrivez-moi tout de suite et apprenez comment il peut se guérir absolument et de façon permanente.

Le catarrhe est plus qu'une affection ennuyante, dégoûtante, repoussante—c'est une maladie terriblement dangereuse. Le catarrhe est l'avant-coureur de la consommation. Un catarrhe qu'on a négligé de traiter peut entraîner la mort — et l'on voit chaque année des milliers de preuves de ce fait. Emparez-vous en MAINTENANT—avant qu'il soit trop tard.

Laissez-moi vous dire comment guérir le catarrhe—comment l'extirper entièrement de votre organisme. Je serai heureux de vous donner

Gratis une Consultation Médicale

Sans que vous ayez un sou à payer, je vous enverrai un diagnostic soigné de votre cas, avec instructions voulues. Ne perdez pas cette chance de vous débarrasser du catarrhe. Répondez oui ou non aux questions qui vous sont posées plus bas. Mettez votre nom et votre adresse sur les lignes pointillées et envoyez le coupon au **SPECIALISTE SPROULE, 96 TRADE BUILDING, BOSTON.** Ecrivez en français ou en anglais.

COUPON D'AVIS MEDICAL GRATUIT

- Votre haleine est-elle mauvaise ?
- Prenez-vous du froid facilement ?
- Votre nez est-il bouché ?
- Crachez-vous souvent ?
- Votre haleine sent-elle mauvais le matin ?
- Vous sentez-vous des douleurs au front ?
- Sentez-vous un chatouillement dans la gorge ?
- Votre nez laisse-t-il écouler des humeurs malodorantes ?
- Est-ce que le mucus tombe de votre nez à votre gorge ?

NOM

ADRESSE

LE CROCHET "HANDY" A COURROIE ET HARNAIS



S. VESSOT & Co., Agents, TORONTO, ONT.

Pratique, bon marché et de durée. Vous n'avez pas besoin d'outils spéciaux pour les poser ; piquez les pointes avec un marteau et rivez-les. Fait du meilleur acier trempé et cuit, ne rouille ni ne brise. En boîte de 200, par malle, 60 cents la boîte.

Tudhope Voitures



Les ferrements ordinaires sont en acier plaqué en argent : c'est la raison pour laquelle ils rouillent si vite. Les ferrements des TUDHOPE sont en CUIVRE plaqué en argent et garantie ne jamais rouiller. Le cuivre coûtant plus cher que l'acier, les voitures Tudhope sont pour vous de meilleures voitures.

TUDHOPE NO. 27

est une voiture chic, légère, et solide contre les mauvais chemins. Faite avec boîte Concorde et ressorts sur le long. Les roues sont boulonnées entre les aies. Devant avec deux rainures en cuivre plaqué en nickel. Siège en fuselage si on le veut.

Tous les détails dans notre catalogue. Demandez-le, gratis.

THE TUDHOPE CARRIAGE CO Ltd. - - - - - ORILLIA, Ont.

Entrepôts à Montréal, 41 rue Bonsecours. - - - - - GEO. BÉLANGER, Gérant

**SMITH ARRACHE-SOUCHES
IDÉAL**



**W. SMITH GRUBBER CO.
LACROSSE, WIS., U.S.A.**