

Paul Voyer

ARCHITECTE

Ste-Marie, Beauce, P. Q.

Tél. : 387-2679 - C. P. 96



Le Guide

BIBLIOTHÈQUE DE LA
VILLE DE DORCHESTER
99, rue St-Jacques
Québec, P. Q. J1L 1G6

AVIS

Nous nous spécialisons dans :
tous genres d'impressions
commerciales ou sociales
Personnel expérimenté
machinerie moderne
Satisfaction garantie
Prix raisonnables

Le Guide

Ste-Marie, Beauce
Téls : 387-5408 ou 387-5500

VOL. 38 - No 49 - 9 Saint-Antoine, Ville Ste-Marie, Beauce Province de Québec, jeudi 24 mars 1966

5 SOUS LE NUMERO

ST-MAXIME DE SCOTT AURA SONT PARC HISTORIQUE

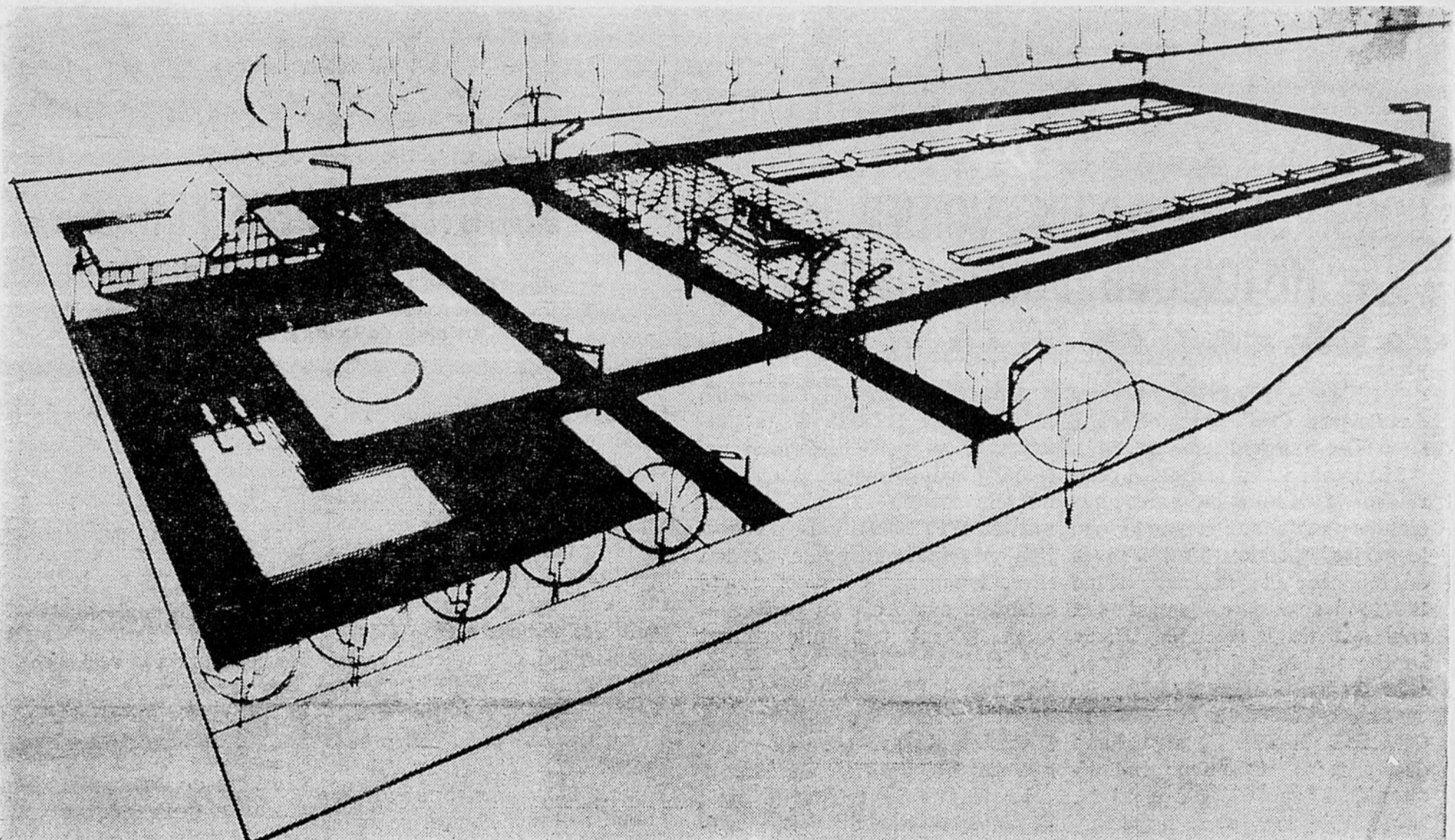
PARC HISTORIQUE SAINT-MAXIME DE DORCHESTER

Le secrétaire de la province, l'hon. Bona Arsenault, a annoncé officiellement que la paroisse de Saint-Maxime de Scott, Dorchester, a obtenu l'approbation au projet mis de l'avant pour commémorer le Centenaire de la Confédération, en 1967.

A la suite de cette décision, la corporation municipale de St-Maxime de Scott érigera un monument et aménagera un parc historique.

Le coût de ce projet sera de l'ordre d'environ \$60,000 dont \$34,000 sera défrayé par le gouvernement du Québec, et \$20,000 par le gouvernement fédéral. Par suite de ces subventions gouvernementales, la municipalité de la corporation de Saint-Maxime de Scott, dont le maire est M. Stanislas Côté, aura à financer un montant de \$6,000.

Il y a quelque temps, les autorités gouvernementales ont accordé leur approbation pour la construction de deux centres culturels dans le comté de Dorchester, soit à Lac-Échemin et à Saint-Prospier.



Candidat créditiste dans la Beauce

Une rumeur persiste à l'effet qu'une imposante délégation se rende en fin de semaine, sollicité un citoyen en vue de Beauceville pour que celui-ci accepte de se laisser porter candidat lors de la convention qui aura lieu dimanche, le 3 avril à 2 heures p.m. à la salle de l'École St-François à Beauceville.

Ce candidat fera campagne sous la bannière du nouveau parti provincial, découlant de la fusion le l'aile provincial du Ralliement des Créditistes et du Regroupement National. Comme plusieurs le savent déjà, le nom de ce nouveau parti sera officiellement annoncé à la suite de la rencontre des deux groupements, qui aura lieu à Montréal les 26 et 27 mars.

Activités Isabelliennes

Dimanche, le 27 mars, aura lieu la communion pascale des Filles d'Isabelle, du cercle Claire d'Assises à la messe de 7 heures à Vallée-Jonction. Toutes doivent se rendre pour 7 heures moins quart à la sacristie. Un déjeuner suivra à l'Auberge Colgan.

Aussi le 16 avril, souper canadien à 6 heures et demie à l'Auberge Colgan. Toutes sont invitées, accompagnées. Le tout sera suivi d'une soirée de danse

La Corporation municipale de la paroisse de Saint-Maxime (Scott-Jonction) projette d'ériger un monument et d'aménager un parc historique en vue de commémorer le Centenaire de la Confédération. Le monument aura pour objet de rappeler que le premier terminus du premier chemin de fer de la rive sud du Saint-Laurent fut établi à Scott-Jonction. Le parc historique, que domine-

ra ce monument, sera aménagé à l'ouest du chemin de fer Québec Central, sur la rue Morin, et s'étendra sur une superficie de 46,817 pieds carrés. Les pelouses seront plantées d'arbres et d'arbrisseaux. Une piscine de 60 pieds par 30 pieds avec services ds douches et cabines sera construite dans ce parc.

La semaine des bibliothèques du 26 mars au 2 avril

Chaque année, la Semaine des Bibliothèques canadiennes nous replace devant le problème du livre. Cet événement aura lieu cette année du 26 mars au 2 avril et le thème choisi est le suivant : La Lecture, clé d'un monde nouveau.

Nous vivons à une époque où les idées, tout comme les marchandises doivent se vendre. Attirer l'attention de notre ville tous les ans sur notre bibliothèque nous aidera tout au moins à capter "l'œil public" et à faire prendre conscience aux gens de notre existence et des services que nous rendons à la population.

Comprenant l'importance des livres et de la lecture pour l'enrichissement de l'esprit, et la nécessité de mettre à la portée de tous les canadiens ces instruments de culture personnelle,

avec orchestre. Toutes celles qui peulnt les billets pour ce souper vendent les billets pour ce souper Raymond Pomerleau 7-2631; Geo. Aimé Nadeau 7-5095; Frédéric Labbé 7-2766; Sylvio Drouin 7-5070; Carol Darac 7-5648.

La rédactrice,
Mme Gisèle Côté.

nous ne doutons pas un seul instant que vous apporterez votre collaboration, car sans vous, notre but ne pourra être atteint. Vous êtes donc invités à visiter votre bibliothèque, spécialement pendant cette semaine. Bienvenue à tous.

Programme de la semaine

SAMEDI 26 mars :

Ouverture 9.30 à 11 h.

Prix de présence.

SAMEDI après-midi :

BINGO gratuit pour les jeunes à la salle publique (8 à 14 ans)

LUNDI 28 mars :

Exposition de livres pour les pensionnaires de l'hôpital. Prix de présence.

MARDI 29 mars :

Ouverture 7 à 9 h.

Prix de présence.

Concours des auteurs : le participant devra trouver 15 auteurs différents avec le titre d'un livre se trouvant à la bibliothèque. Aussitôt terminé, apportez votre travail à la bibliothèque avant samedi le 2 avril.

MERCREDI 30 mars :

Ouverture 7 à 9 h.

(Suite à la page 12)

M. René Breton élu président du Club Chasse et Pêche



M. René Breton, un fervent sportif de notre ville a été élu président du Club Chasse et Pêche de Ste-Marie Inc., lors de la dernière assemblée de cet organisme. On sait que M. Breton est certainement la personne désignée pour mener à bien les activités d'une telle association. Il remplace M. Francis Gagnon

dans cette nouvelle fonction et nous sommes assurés que son terme sera couronné de succès.

JEUNE COMMERCE DU MOIS

PIERRE FERLAND

La Jeune Chambre de Ste-Marie est fière de laisser savoir à tous que M. Pierre Ferland a été nommé "Jeune Commerce du Mois".

Pierre Ferland a fait un travail énorme en tant que président de l'illumination des Fêtes. Il contribua à donner à notre ville un air de joie et la gaieté, tout au long de la période s'étendant des Fêtes au Mardi Gras.

Pierre a de plus apporté sa grosse part de collaboration au dernier Carnaval. Sa présence et sa nopinion ont été appréciées de tous.

Pierre Ferland s'est distingué d'une façon exceptionnelle et c'est pour cela que la Jeune Chambre a été heureuse de le déclarer "Jeune Commerce du Mois."

Le Publiciste.

24

24

24



Journal hebdomadaire

Membre de l'Association des Hebdomadaires
Membre de l'A. P. I.
Membre de la Société des Gens de Lettres
Imprimé par les Ateliers "Le Guide" Enrg.
à 9, rue Saint-Antoine,
Sainte-Marie de Beauce - Québec, Canada

FONDE EN 1930
Madame Jean-Marie Carette
Directrice-gérante

Tél. (Rés) 387-5945 - Tél. (Atelier) 387-5408

Le Ministère des Postes à Ottawa a autorisé l'affranchissement en numéraire et l'envoi comme objet de 2ème classe de la présente publication.



ABONNEMENTS

COMTE	\$2.00
QUEBEC	\$2.00
ETATS-UNIS	\$5.00

Gérant de circulation : Claude Jacob
Gérant de Publicité : André Carette
Nouvelliste : Jean Carette

Photographies : De tous les Studios de Beauce et Dorchester
Rédacteur associé : G. A. La Rocque

CONSTRUCTION D'UN VOILIER HISTORIQUE POUR L'EXPO

Une reconstitution exacte, riches du Canada par tout le pays." A la fermeture de l'Expo 67, la GRANDE HERMINE sera remorquée au parc historique national Cartier-Brébeuf, à Québec, où elle restera exposée en permanence et constituera l'attraction principale du parc. Ce dernier, inauguré en 1958, a été aménagé aux frais du gouvernement fédéral près du confluent des rivières Laree et Saint-Charles, à l'endroit où Jacques Cartier hiverna en 1535-1536, à l'occasion de son deuxième voyage d'exploitation au Canada.

Le travail de recherche pour la reconstruction du voilier a été confié par le gouvernement fédéral à l'École Polytechnique de Montréal, qui surveillera aussi les travaux de construction et de lancement, ainsi que le mouillage à l'Expo.

Le travail de recherche pour la reconstruction du voilier a été confié par le gouvernement fédéral à l'École Polytechnique de Montréal, qui surveillera aussi les travaux de construction et de lancement, ainsi que le mouillage à l'Expo.

La reconstitution de la GRANDE HERMINE sera l'une des grandes attractions historiques de l'Expo 67, a déclaré M. Laing. Elle sera aussi importante que la reconstruction d'une partie de la forteresse de Louisbourg, dans l'île de Cap-Breton, et viendra s'ajouter aux divers lieux et monuments dont s'occupe la Division des lieux histo-

Assurance-Santé

Québec 16. - La Chambre de Commerce de la province de Québec vient de soumettre un mémoire sur l'assurance-santé au comité conjoint du Conseil législatif et de l'Assemblée législative.

Dans son mémoire, la Chambre provinciale se dit d'accord avec le gouvernement pour l'établissement d'un plan provincial et étatique transférable d'assurance-santé partiel protégeant les citoyens peu fortunés, en leur procurant gratuitement tous les soins médicaux dont ils peuvent avoir besoin. Sur le plan pratique, et compte tenu des engagements du gouvernement, la Chambre croit cette formule acceptable.

A ce propos de l'assurance-santé, la Chambre de Commerce de la province de Québec tient à préciser qu'elle considère comme relevant exclusivement de la juridiction provinciale toute mesure législative ayant trait aux soins médicaux distribués aux citoyens canadiens. Elle est donc solidaire du gouvernement provincial dans les revendications qu'il adresse en ce sens à Ottawa.

En outre, la Chambre provinciale reconnaît qu'aucun citoyen ne doit être privé des services médicaux dont il a besoin, faute

d'argent. Elle favorise l'universalité des services médicaux quand ce terme s'applique à l'accessibilité des dits services.

Les autorités gouvernementales devraient entreprendre les négociations nécessaires avec le gouvernement central pour que celui-ci verse des compensations fiscales en vue de l'application d'un plan provincial partiel d'assurance-santé, permettant aux citoyens de peu de fortune de se procurer les soins médicaux nécessaires au bon maintien de leur santé, même si le plan provincial ne répond pas en tous points aux normes fixées par le gouvernement central.

En matière d'assurance-santé, la Chambre provinciale est d'avis que le gouvernement du Québec n'a qu'un rôle supplétif à jouer. Il est préférable qu'il voie à ce que l'équipement hospitalier et le personnel médical soient suffisants pour desservir efficacement tous les citoyens de la province, plutôt que de chercher à instaurer un régime universel obligatoire d'assurance-santé. La Chambre ne pense pas que son rôle consiste à fournir des soins médicaux gratuits à ceux qui peuvent aisément payer les primes d'une assurance-maladie.

Un système étatique universel

Surveillez les spéciaux

-- du --

Magasin Laurentien Inc. à chaque semaine dans notre JOURNAL

Nous vous accordons un rabais appréciable sur vos achats:

- Bagues de fiançailles 50%
- Montres 50% - Bracelets de montres 50%
- Chapelets 50% - Bijoux 40% et 50%
- Verre taillé 25% - Argenteries 25%
- Plumes PARKER 25%
- Coutellerie 25% - Briquets 25%



LA BIJOUTERIE "RENE MARCOUX"

IMPORTATEUR

365 de la Couronne — Tél: 524-8722 — Québec, P.Q.
En haut de la Pharmacie Soucy

L'ORIGINE DU POISSON D'AVRIL

POISSON D'AVRIL qui d'entre nous n'a jamais essayé et réussi à faire, ce que l'on appelle, courir le poisson d'avril à quelqu'un de son entourage? Personne sans doute, mais qui sait d'où vient cette coutume? Le Grand Larousse Encyclopédique nous informe qu'à la suite d'une ordonnance de Charles IX, portant le début de l'année du premier avril au premier janvier, les étrennes qui s'étaient données jusqu'alors au début d'avril ne se donnèrent plus qu'au début de janvier. C'est alors que s'établit la coutume de faire des cadeaux simulés et de faire des envois de faux messages le 1er avril. Comme au mois d'avril, le soleil quitte le signe zodiacal des Poissons. Les ancêtres donnèrent aux "tours" joués le premier avril, le nom de POISSON D'AVRIL Si vous vous faites prendre encore, vous pourrez avoir votre revanche en demandant au malin de vous expliquer ce qu'il fait exactement.

et obligatoire d'assurance-santé, de fonctionnaires provinciaux. Notons que les dépenses provinciales prévues dans le budget à l'item assurance-santé n'incluent pas les déboursés à prévoir pour la construction de nouvelles installations pour les malades mentaux, l'aménagement hospitalier, la formation des médecins, les besoins de la recherche et les augmentations de salaire à payer au personnel des hôpitaux.

La prise de position de la Chambre de Commerce de la province de Québec, en ce qui concerne l'instauration d'un plan étatique universel et obligatoire d'assurance-santé pour les citoyens de la province en est une de prudence qui cherche à éviter que nous ne prenions les bouches trop grosses et ne tentions de vivre au delà de nos moyens. veaux hôpitaux et d'autres éta-



Bureau à Ville Ste-Marie
Tél: 387-2998

CARTES PROFESSIONNELLES

Dominique Bolduc, M.H.B.

BIJOUTIER

Opticien d'ordonnances

Ste-Marie, Beauce,

Tél.: 387-5889

Dr Fernand Bellemare, M.D.

SPECIALISTE

YEUX, OREILLES, NEZ, GORGE

TEL.: 387-5889

Local: DOMINIQUE BOLDUC

Ruel, Roy, Moreau & Cie

Comptables Agréés Chartered accountants
Ls. Robert Ruel, c.a. Syndic Roger Roy, c.a.
Jean-Paul Roy, c.a. Réjean Moreau, c.a.
J.-Gérard Couture, c.a. Syndic
Jean Langevin, c.a. Raymond Roberge, c.a.
André Latulippe, c.a. Rodolphe Garnier, c.a.
Lévis, P. Q. Ville St-Georges-Est, 206
45 Trans-Canada Ouest, 1ère Avenue,
Téls: 837-9318 — 837-7247 Tél: 228-4121.

Philippe Vachon, M. Com. C.A.

COMPTABLE AGREE

Place de l'église

STE-MARIE, — BEAUCE

TEL.: 387-5817

Boulet, Morin, Lachance,

Motard & Robitaille

COMPTABLES AGRES

126, St-Pierre, Québec 2,

Tél: 524-461

Louis-Alfred Ferland, C.R.

AVOCAT et PROCUREUR

208, rue Notre-Dame,

Tél: 387-2655

Ville de Ste-Marie, Beauce

41 ans au Proche-Orient tel est le bilan de cette missionnaire qui apparaît sur cette photo



Sr Marie Madeleine-Thérèse,
f. m. m.
(Valéda Moreau,
de St-Henri, Lévis)

Soeur Marie Madeleine Thérèse f. m. m. (Valeda Moreau) est née à St-Henri de Lévis, elle eut pour père feu Joseph Moreau et pour mère feu dame Amanda Gagnon. Elle appartient à une famille de douze enfants. Après avoir reçu une solide éducation chrétienne et fait ses études primaires à l'école du rang sur la route Président Kennedy dans sa paroisse natale; elle entra au noviciat des Srs Franciscaines, Missionnaires de Marie sur la Grande Allée à Québec.

Après avoir fait profession, elle fut nommée missionnaire pour le Proche-Orient elle n'avait que vingt-et-un ans. Dieu donne à la missionnaire un courage, une force qui lui permetta d'affronter les périls de tous genres lui permettant de surmonter les ennuis de la séparation, de trouver une

paix ineffable dans Sa Volonté généreusement acceptée.

Aussi cette missionnaire a connu une vie débordante d'activités. A Jérusalem, on lui confia le soin des petites orphelines, hélas! Dame Pauvreté régnait en souveraine et n'eut été le secours fourni par notre province canadienne, nous n'aurions pu subsister. Pour les personnes désireuses de connaître les activités de cette missionnaire, vous n'avez qu'à parcourir la revue "Vents du large" de mars et avril 1966 à la page 29, cette revue est publiée par les Franciscaines Missionnaires de Marie.

Cette missionnaire du pays, où vécut la Sainte Famille, eut l'insigne faveur de revenir au pays natal, au mois de novembre ce fut l'arrivée au cher Canada.

Avertis de son arrivée à Dorval plusieurs membres de sa famille se rendirent à cet endroit notamment ses deux soeurs résidentes à St-Isidore. Mme Gaudiose Coulombe (Mary), Mme Joseph Coulombe (Irma), son mari, plusieurs frères, neveux et nièces. A la descente de l'avion l'émotion gagna tous les coeurs lorsqu'on vit pointer les silhouettes de 2 soeurs franciscaines. Appuyés à la barrière, on étudia la démarche de ces chères voyageuses où est la nôtre? on devine qu'elle n'a plus l'allure d'une jeune fille mais plutôt la démarche d'une personne au seuil de la vieillesse mais elle fut vite reconnue quelle effusion de joie lorsqu'elle put

s'approcher des siens, cette courageuse Valeda séparée des siens depuis 41 ans.

Il y a de ces joies de famille qu'on ne peut définir, mais qui nous font proclamer bien haut la bonté de Dieu.

Le trajet du retour se fit en auto jusqu'à la Maison-Mère de Québec. Elle eut l'autorisation de visiter ses frères et soeurs et vivre avec chacun d'eux quelques heures de vie de famille.

Le 8 décembre, une messe d'action de grâce célébrée en la chapelle de la communauté réunissait tous les membres de cette nombreuse famille. Après ces attachantes cérémonies elle fut appelée à se rendre au Monastère des Srs Franciscaines à Ste-Anne de Beaupré elle sera occupée à l'Accueil des pèlerins.

Après son long et fructueux apostolat au Proche Orient qu'il nous soit permis de lui souhaiter un séjour heureux sur la belle côte de Beaupré.

Avez-vous déjà visité la chapelle de l'Adoration Perpétuelle, au couvent des Srs Franciscaines à 188 Grande Allée Est, Québec 4, où l'adoration se fait jour et nuit par deux religieuses qui se renouvellent sans interruption.

En entrant dans cette magnifique chapelle où une architecture des plus décoratives fait un magnifique décor au bel Ostensorio qui contient Jésus-Hostie il se dégage une ambiance de piété de paix, d'amour.

Ces contemplatives tout de blanc vêtues prient Dieu pour le remercier des bienfaits reçus et pour implorer sa miséricorde pour les nombreux péchés com-

mis par un monde bouleversé où les calomnies et les médisances pleuvent de toutes parts.

HEUREUX VOYAGE

La paroisse de Saint-Isidore compte six de ses filles dans cette communauté.

M. et Mme Nérée Breton sont de retour d'un voyage au Mexique où ils ont visité Mexico, San-José, Purna, Taxco et Acapulco. Ils sont revenus enchantés de leur voyage.

Pouvez-vous devenir COMPTABLE?

Grâce à une analyse de vos qualifications personnelles, vous saurez enfin si, oui ou non, vous avez les qualifications requises pour obtenir un des diplômes suivants:

- Comptable Général professionnel
- Comptabilité Administrative (Administration)
- Teneur de Livres Professionnel
- Formation Générale aux affaires
- Notions Générales des Affaires
- Langues Vivantes (Par disques)

Anglais Espagnol Italien Allemand Russe, etc.

Notre méthode d'enseignement par correspondance est unique en Amérique et conforme aux plus récents programmes. Nos cours sont personnalisés, gradués et corrigés individuellement. Nous vous offrons, vous le savez, des garanties indiscutables quant à l'efficacité de notre méthode et la valeur de notre corps enseignant, formé de spécialistes pourvus des plus hauts diplômes.

Pour faire analyser vos qualifications personnelles, sans aucun frais, ni obligations, indiquez votre choix et postez cette annonce même à:

Académie Professionnelle d'Amérique
Boîte Postale 280, Ste-Foy, Québec 10

Nom
Adresse Tél
Occupation Age (118)

N'attendez pas que Jos arrive en vous l'disant...

"Pensez-y. ce sont de vraies aubaines"!!!

OREILLERS FOAM

Rég. \$1.69

Spécial \$1.24

SHORTS (Caleçons)

hommes - été - ainsi que camisoles.
Pointures P. M. G.

Rég. .59 cts

Spécial 47¢

SHORTS (Caleçons)

garçons - été - ainsi que Camisoles
Pointures 8 à 14 ans

Rég. .49 cts

Spécial 37¢

Tous ces articles sont de fabrication canadienne.

Magasin Laurentien Inc.

Membre du Centre d'Achats Ste-Marie

Ste-Marie, Beauce

N'oubliez pas que vous pouvez doubler le montant de votre chèque d'allocation familiale en l'échangeant à notre magasin.

A Noter: notre magasin est ouvert les jeudis et vendredis soir jusqu'à 9 heures 30.

24

24

24

Hôtel du Domaine

Jules-H. Vachon, prop.

Ste-Marie, Beauce - Tél.: 387-9925

"Chambre et Pension"

Spécialité: Steaks de toutes sortes
Chambres modernes et confortables

Prix très raisonnables
Salle à diner ouverte tous les jours
et le dimanche jusqu'à 8 hres p. m.

Consultez-nous pour vos réceptions de noces,
rendez-vous d'affaires, etc. . .
Magnifiques accommodations

POUR UN SERVICE DE PREMIER ORDRE TUYAUX BELLECHASSE ENR.

Noël Grenier, prop.
Blacs de construction: 4" - 6" - 8" - 10" - 12"
Tuyaux de 4 à 48 pouces
BRIQUES
St-Raphaël, Cté Bellechasse
Téls: 243-2000, Résidence 243-2052

P. 3 m -26 m.

Georges-Henri Roy

HUILE à CHAUFFAGE GAZ et DIESEL

Produits PETROLIERS GARANTIS de
qualité supérieure
GROS et DETAIL

STE-MARIE, BCE - TEL.: 387-2669 ou 387-5991

Une apparence et un rendement de plusieurs années d'avance



Nouveau style — plus gros — plus de puissance — nouveaux système hydrauliques
Vous pouvez maintenant conduire un tracteur qui paraît aussi bien que votre auto... et vous pouvez en être fier comme un nouveau cheval de race. Et pourquoi pas! Nous croyons que les cultivateurs canadiens ont autant d'intérêt au style de leur tracteur qu'à leur automobile. Mais, la beauté n'est pas le seul atout que nous avons incorporé. Nous avons ajouté le nouveau "12 vitesses" 770, nous avons ajouté plus de puissance pour donner une plus grande force. Nous avons aussi amélioré le confort du siège et nous avons innové des nouveaux contrôles hydrauliques pratiques à un levier. Examinez vous-même ce tracteur chez votre vendeur David Brown. Il sera heureux de vous les montrer et de vous montrer aussi les nombreuses caractéristiques David Brown pour '66.

Nous sommes dépositaires des équipements d'étable "Beatty"

Nous avons également un magnifique choix de machineries agricoles usagées en très bon état.

POUR CHOIX ET BAS PRIX, CONSULTEZ:

Dorchester Equipement Enr.

Julien Boutin, prop.

Ste-Marguerite - Dorchester

Tél.: 647-9218

31 m.

AU HOCKEY:

LE STE-MARIE TERMINE SES ACTIVITES

Les équipiers du Ste-Marie se sont avoués vaincus devant le St-Georges lors de la cinquième rencontre de la série finale 4 de 7, pour la championnat de la ligue Beauce-Labatt.

Le Ste-Marie a véritablement été déclassés dans la troisième période de la rencontre et le St-Georges en profita pour marquer 5 buts. La première période s'était terminée sur un pied d'égalité 2 à 2, mais le Manoir Chaudière brisa cette égalité dans le second engagement et prit une avance de 4 à 2 et conserva le contrôle du jeu pour le reste de la partie.

Le Ste-Marie a fourni une belle lutte mais il ne put tenir devant la supériorité des équipiers du St-Georges. Ceux-ci ont démontré beaucoup de vigueur, de rapidité tout au cours de la série et cela fut certainement une des causes de leur victoire. Le Ste-Marie, pour sa part, à sa première année dans le circuit Beauce-Labatt, a fait belle figure et on peut dire qu'il batailla jusqu'à la fin.

Remerciements:

Nos remerciements vont ici à tous nos supporteurs et commanditaires qui surent si bien nous encourager durant cette saison. Votre confiance et votre appui ont certainement aidé grandement la cause du hockey chez-nous. Merci aussi à tous ceux qui suivirent régulièrement nos parties à l'extérieur. Vous ne pouvez savoir combien stimulants sont vos cris et votre présence. Nous ne pouvons passer sous silence le travail énor-

me accompli par notre instructeur, M. Claude Boulet. Celui-ci par son travail, son exemple et ses conseils a fait faire au hockey, à Ste-Marie un pas immense en avant. Il a su diriger d'une main solide et juste l'élan et l'enthousiasme des joueurs. Ses conseils ont maintes fois amélioré le rendement de l'équipe. Il a donné à l'équipe un goût du gain, un esprit de travail, de victoire.

Nous ne pouvons non plus oublier le travail souvent obscur mais combien indispensable du bureau de direction. Celui-ci, par la voix de son président, M. André Turmel, a su donné l'opinion du club sur différents dilemmes tout au cours de la saison. André a fait un énorme travail pour le club et nous ne pouvons que le remercier. Nous n'oublions pas non plus le travail fait par tous ceux qui aidèrent de quelque façon que ce soit, le club.

Notre merci va surtout à vous, nos supporteurs. Si le

hockey a pris chez-nous cette année un essor nouveau, c'est à vous que nous le devons et nous ne l'oublierons pas.

Nous reviendrons l'an prochain et soyez sûrs que nous donnerons tout ce que nous avons pour que Ste-Marie soit bien représenté dans le hockey.

ACHETONS CHEZ-NOUS

Votre personnalité votre CHIC

avec cet ensemble sport
d'importation française



LA BOUTIQUE
FRANCAISE

Tél.: 387-2601 - Ste-Marie
Beauce.



MARCHAND
véritablement
canadien-français

VICTORIN VALLEE

Reparation de laveuses automatiques et sécheuses

Réfrigérateurs domestique et commercial

5 ANS D'EXPERIENCE

Vous avez besoin de ses services, appelez

387-2487

- Pour un travail de qualité
- Pour un service garanti
- Exigez toujours la compétence de:

J. L. Drouin & Fils
Enr.

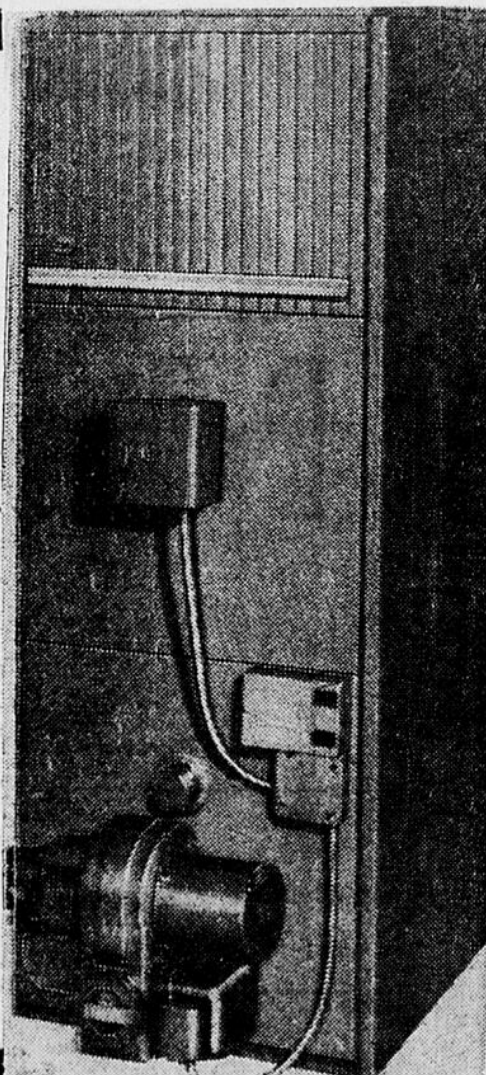
Robert Drouin, prop.

Spécialité: Chauffage

Plomberie Air conditionné

Ste-Marie, Beauce,

Tél. 387-2690



Participez au grand concours du printemps S. P. Plus de \$4000. de PRIX à GAGNER



GAGNEZ UN VOYAGE EN EUROPE PAR SABENA POUR "2 PERSONNES ET PLUSIEURS AUTRES PRIX DE VALEURS.

Pour participer, utilisez le coupon dans le livret que nous vous avons fait parvenir par la poste ou celui des journaux pendant toute la durée du concours qui se termine le 17 mai 1966 et déposez-les dans la boîte du concours à notre magasin.

accumulez vos timbres Provincial en achetant les produits vedettes chaque semaine

25 Timbres Gratis avec l'achat d'une jarre de beurre d'Arachides York 3 lbs.	25 Timbres Gratis avec l'achat d'une jarre de confitures Vachon 64 ozs. Plus 19c de rabais	50 Timbres Gratis avec l'achat de 3 lbs de bananes et plus	50 Timbres Gratis avec l'achat de 2 lbs de porc haché
---	--	---	---

plusieurs autres spéciaux qui n'apparaissent pas sur cette annonce

Faites des économies en obtenant plus pour votre dollar à votre marché "S.P."

Jos. Gagnon & Fils Ltée

207 rue Notre-Dame

Ville Ste-Marie Beauce Tél.: 387-5405

Livraison Gratuite, Stationnement facile et gratuit



AU SALON DE QUILLES DE SAINTE-MARIE

Le 15 mars 1966.
LIGUE CORPS
'PROFESSORAL'

G	PTS
Marguerite Parent	17 24
Philippe Faucher	17 24
Lisette Morin	13 18
Marcel Boutin	12 16
Lucille Blais	11 13
Normand Guay	11 13
Big Six hommes:	
Charles Talbot	120.3
Georges Provost	119.1
Jean-Guy Duprésne	116.9
Yves Gravel	112.4
Roger Gagnon	111.3
Philippe Faucher	110.1
Big Six Femmes:	
Mme J.-M. Lemelin	121.9
Marguerite Parent	111.3
Pierrette Gagnon	109.1
Lucille Blais	107.0
Lisette Gagnon	105.7
Lisette Morin	93.6

Le samedi 12 mars 1966.

LIGUE MASCULINE
PRODUITS DIAMANT

G	PTS
Jean-Guy Sylvain	9 32
Jacques Marcoux	6 25
Benoît Nolet	4 20
Réjean Savoie	0 3
Big Six hommes:	
Jean-Guy Sylvain	121.12
Yvon Jacques	109.
Benoît Nolet	108.9
Réjean Savoie	108.7
Marcel Marcoux	107.24
Robert Langevin	105.22

Le mercredi 16 mars 1966.

LIGUE MIXTE
QUEBEC-TELEPHONE

G	PTS
Toll	6 26
Installation	5 25
Commercial	4 14
Trafic	1 7
Big Six hommes:	
Guy Vachon	133.1
André Dion	114.20
Bastien St-Hilaire	113.3
Réal Lanteigne	109.
Yves Pouliot	102.

Raymond Gosselin
Big Six Femmes:

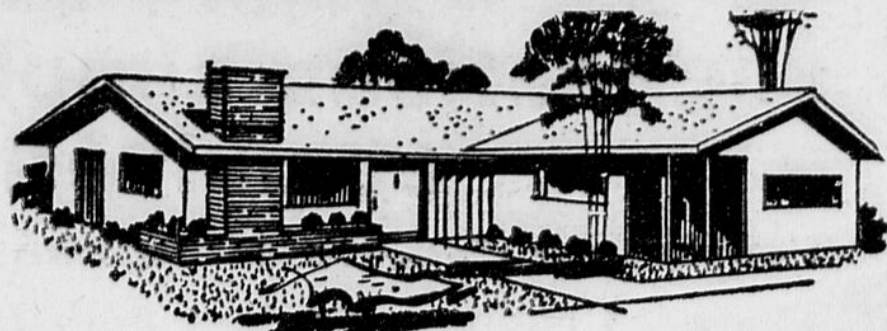
82.1

LIGUE MIXTE
STE-MARIE

Andrée Leclerc	115.7
Claudette Têtu	110.16
Louissette Lapointe	106.7
Pierrette Vachon	104.16
Ginette Carrier	101.12
Diane Nadeau	100.6

Le mardi 15 mars 1966.

Pour tous vos projets de
CONSTRUCTION ou de RENOVATION !!



Consultez des SPECIALISTES en COUVERTURES:

MARCEL GOSSELIN

Entrepreneur en couvertures
Ste-Moarie, Beauce à Tél.: 387-6196
24 m. jno

G	PTS	Big Six Femmes:		
Imprimerie Le Guide	7	26	Lucette Gendron	122.26
Banque Nova Scotia	5	19	Rose-Ange Bilodeau	119.23
G.-F. Labonté	4	18	Pierrette Vachon	107.12
Shell Oil	4	18	Marthe Poulin	103.17
Eddy Doyon F. L.	3	10	Lucette Poulin	98.
Laiterie Turmel	2	9	Anita Rancourt	93.6

Big Six hommes:

Jean-Marie Lachance	143.
Paulo Poulin	137.3
Clément Binet	128.16
Pierre Doyon	124.13
Florian Lefebvre	122.11
Reynald Grondin	113.4

Big Six Femmes:

Michèle Boivin	109.5
Lucette Poulin	103.11
Mme Léandre Bolduc	101.2
Paulyne Bouffard	101.1
Rollande Blouin	97.25
Charlotte Turmel	88.6

Le lundi 14 mars 1966.

LIGUE FEMININE
STE-MARIE

G	PTS
Produits Diamant	7 29
Pharmacie La Rocque	7 25
Mme G. Cloutier	6 23
John Beshro et Fils	4 17
Québec-Téléphone	4 17
Salon Labrecque	3 12

Jules et Julie Boutin sont nées

M. et Mme Vallier Boutin (Pauline Marcoux) de St-Bernard sont heureux d'annoncer à leurs parents et amis la naissance de deux jumeaux, baptisés sous les prénoms de Jules et Julie. Parrains et marraines: M. et Mme Rosaire Marcoux de Ste-Marie et M. et Mme Gérard Gosselin de Québec, oncles et tantes de l'enfant.

Sincères félicitations aux heureux parents.

**Une annonce dans
votre journal assure
le succès de votre
entreprise**

Vous recherchez ce qu'il y a de mieux?

Y a pas d'erreur,
MOLSON
c'est la meilleure!

- Sécurité partout et toujours -

12 suggestions simples pour employer les vaporisateurs et pulvérisateurs sans accidents

Cette campagne de sécurité est une gracieuseté des commensitaires dont les noms apparaissent dans cette page.

1—Lisez toujours l'étiquette avant d'employer des vaporisateurs ou pulvérisateurs. Prenez note des avertissements et précautions à prendre cha-que fois, et avant d'ouvrir le bidon ou la boîte.

2—Gardez les produits à vaporiser et les poudres hors de portée des enfants, des animaux domestiques et des personnes irresponsables. Ils devraient être conservés en dehors de la maison, loin des aliments et nourritures animales, et sous clef.

3— Gardez TOUJOURS les vaporisateurs et pulvérisateurs dans leur contenant original, et hermétiquement clos. NE JAMAIS les conserver dans autre chose que leur contenant original.

4—Ne fumez JAMAIS lorsque vous vous servez de vaporisateurs ou de pulvérisateurs.

5—Évitez de respirer les émanations des vaporisateurs ou pulvérisateurs. Lorsqu'indiqué sur l'étiquette, portez des vêtements protecteurs et un masque.

6—Ne répandez pas de poudre ni de produit à vaporiser sur la peau ou les vêtements. Si vous n'avez pu l'empêcher, ôtez IMMÉDIATEMENT les vêtements contaminés et lavez soigneusement.

7—Lavez vos mains et votre visage et mettez des vêtements propres après une vaporisation ou pulvérisation. Il faut également laver les vêtements chaque jour avant de les réutiliser.

8— Couvrez les aliments et récipients remplis d'eau lorsque vous opérez dans le voisinage d'animaux domestiques, de ferme ou de basse-cour.

9—Utilisez un équipement différent pour appliquer les herbicides à base d'hormones, afin d'éviter tout dommage accidentel aux plantes fragiles.

10—TOUJOURS se débarrasser des bidons, boîtes vides de telle façon qu'ils ne causent aucun accident aux personnes, animaux ou plantes de valeur.

11— Observez fidèlement les instructions et précautions indiquées sur l'étiquette afin de ne pas dépasser la limite permise par la loi relativement à la proportion de résidus sur les parties comestibles des plantes.

12—Si des symptômes de maladie se manifestent pendant ou peu de temps après une vaporisation ou une pulvérisation, appelez un docteur ou amenez le patient à l'hôpital immédiatement.

LES VAPORISATEURS ET PULVÉRISATEURS SONT DES ALIÉS TRÈS EFFICACES DE L'AGRICULTURE SI CES SIMPLES RÈGLES SONT SUIVIES. Les Produits chimiques agricoles modernes sont destinés à procurer un maximum de sécurité aux producteurs et aux consommateurs. Comme tous les outils, cependant, ils doivent être manipulés avec grand soin. Ces simples règles sont publiées pour assurer le maximum de sécurité dans l'emploi des vaporisateurs et pulvérisateurs destinés à protéger les récoltes.

Trop de PASSAGERS sont du danger

Gérard Poulin

Vendeur d'Automobiles neuves et usagées

Garantie de 3000 milles
Nos prix sont les plus bas

VILLE STE-MARIE, BCE, P. Q.

TEL. 387-2733

3 a.

En panne, signalez votre PRESENCE

Garage J. W. Jobin

Réparations générales

SCOTT-JONCTION,

TEL.: 387-2060

3 a.

Faire de la vitesse, démontre peu de sagesse

Pelchat & Pelchat

NOTAIRES

STE-MARIE, BEAUCE,

TEL.: 387-6182

3 a.

Pour votre VIE, conduisez LENTEMENT

Grenier Transport Inc.

Transport Général

Ste-Marie Bce, Tél. 387-5035 - C. P. 700

Scott-Jonction, Tél.: 387-2305 - C. P. 91

31 a.

La PATIENCE est aussi de la PRUDENCE

Atelier Mécanique

Soudure électrique - Fabrication et
Réparation de Machinerie
Taillage de Gear Spocket
Louis Faucher, prop.

Ste-Marie Beauce, C. P. 3 - Route Kennedy — Tél. Bur. 387-5664

3 a.

Courtoisie au VOLANT, songe d'un homme galant

Gilles Cloutier Inc.

Tapis, tuiles, prélatrs, peinture, draperies
céramique et mosaïque

VILLE STE-MARIE, BEAUCE, P. Q.

31 a.

S'il pleut à torrent, RALENTISSEZ

Albert Crête

Entrepreneur général
Location machines

Ville Ste-Marie, Beauce, — C. P. 699 — Tél. 387-5180

3 a.

La visibilité est toujours indispensable

Ant. Labbé Inc.

VENTE - SERVICE

Buick, Pontiac, Acadian, Vauxhall et Camions G. M. C.

VALLEE-JONCTION, Qué. Canada

3 a.

Nos enfants doivent APPRENDRE la PRUDENCE

Coopérative Agricole

Gérard Aubin, gérant

STE-MARIE, BEAUCE,

TEL.: 387-5464

3 a.

Si vous CONDUISEZ, ne BUVEZ PAS



31 a.

Cette semaine, vous trouverez de nombreux Spéciaux dans les magasins
EN GRAND SPECIAL: Rideaux plein-jour 45 pouces de large - A des prix aussi bas que \$1.75 la verge
TOILES A NAPPES: carreauté, imprimé, largeur 54 pouces 95¢ la verge
 Nous avons un magnifique choix et c'est le temps d'en profiter — Surveillez les annonces dans votre journal local.

Mme Donat TURMEL, tissus à la verge, Ste-Marie, Bce

**Courrier
Saint-Isidore**

Baptêmes:

M. Mme Maurice Hébert (Huguette Bégin) font part à leurs parents et amis de la naissance d'une fille née à l'Hôtel-Dieu de Lévis le 3 mars et baptisée le 13 sous les noms ne: Marie, Line, Maryse. Parrain et marraine M. Mme Jean-Marie Bégin (Alphonse Morin) grands-parents. Porteuse Mlle Rosane Hébert, tante.

M. Mme Roland Boutin (Fernande Chatigny) font part à leurs parents et amis de la naissance d'une fille née à l'Hôtel-Dieu de Lévis le 9 mars et baptisée le 20 sous les noms de Marie, Jacqueline. Parrain et marraine M. Mme Rosaire Planche (Yvonne Chatigny) de Québec. Porteuse: la mère.

M. Mme Normand Morin (Liliane Boutin) font part à leurs parents et amis de la naissance d'un fils né à l'Hôtel-Dieu de Lévis le 15 mars et baptisé le 20 sous les prénoms de: Joseph, Jean-Guy Serge, Pascal. Parrain et marraine: M. Mme Jean G. Morin, (Ginette Carbonneau), oncle et tante. Porteuse: Mlle Denise Boutin, tante.

Félicitations aux heureux parents.
Va-et-vient:
 M. Emile Allard de Amos, A-

bitibi, cousin des familles Gourde et Larose est venu les visiter ces jours derniers.

M. Mme Clément Morin, leur fils Richard, ainsi que son frère et belle soeur M. Mme Georges Morin de Québec sont allés à Montréal dimanche dernier, visiter le Frère Ls-Philippe Morin de la Congrégation de Ste-Croix ainsi que leur frère Marc.

Réunion des Cercles Lacordaire et Jeanne d'Arc à St-Isidore

Vendredi le 18 mars 1966 a eu lieu l'assemblée mensuelle du cercle Lacordaire à la Salle du collège. Favorisée par la température, l'assemblée fait salle comble; membres Lacordaire nos jeunes et moins jeunes.

L'assemblée présidée par M. Gaston Fecteau, le président, débuta par la prière récitée par M. l'aumônier, notre curé fait ensuite l'allocution prononcée par M. Albert Roy de St-Lambert fervent apôtre de la cause Lacordaire, il encouragea beaucoup les jeunes à se sacrifier pour les autres, en entrant dans le cercle ainsi ils ne s'habitueront pas à boire et donneront le bon exemple. M. le curé qui est bien sympathique à la cause nous encourage par ses bonnes paroles. Cinq nouveaux membres sont invités, nous leurs souhaitons tous la persévérance.

Puis débute la partie récréative, des jeunes garçons et jeunes filles exécutent tour à tour des chants mimés, nous les remercions d'avoir si bien imité les orchestres de la télévision.

Puis sous la direction de M. Jacques-André Bissonnette, les jeunes sont invités à se recréer en exécutant quelques danses, tout se passe dans le bon ordre sous les yeux des parents.

Cette dernière partie récréative est pour faire concurrence aux danses qui se font dans les salles assombrées et où on sert à boire aux jeunes.

On se sépare vers les onze heures et trente, contents de notre soirée et aptes à lutter contre le grand fléau de la saison.



Le mercredi 16 mars, à l'émission *Avec Madeleine*, Madeleine Arbour a lancé LE CONCOURS JEUNESSE OBLIGE AUTOMOBILE. L'enjeu: une rutilante Peugeot Alouette 404, qui sera remise au gagnant à l'émission *Jeunesse oblige* du mercredi 27 avril. Le concours est ouvert à tous les jeunes qui, à cette date, n'auront pas plus de 21 ans.

**Nouvelles des
Sis-Ange**

M. et Mme Antonio Turmel sont de retour d'un voyage en Californie, ils ont visité leur fille (Gilberte) Mme John Turmel.

M. Mme Emile Grégoire sont également de retour d'un voyage en Floride, très enchantés de leur beau voyage de plus de 1 mois.

M. et Mme Réal Cloutier et leurs enfants du lac St-Jean chez leurs parents M. Mme Antonio Gérard en fin de semaine.

M. Mme Adrien Lefebvre et leurs enfants de Québec passent la fin de semaine chez M. Mme Jules Tardif.

NAISSANCES

Josée et Guimond Drouin enfants de M. Mme Gilles Drouin

sont heureux d'annoncer à leurs parents et amis la naissance de leur petite soeur Dominique. Par. et mar. M. Mme Marcel Drouin, oncle et tante de l'enfant.

A M. Mme Amédée Lagrange (née Emérencienne Perreault) est née une fille à l'hôpital de Beauceville.

Nos félicitations aux heureux parents.

Mme Alphonse Grégoire se rendait à Québec à l'occasion des funérailles de sa nièce Mlle Simonne Dumas, elle était la fille de feu Joseph Dumas et de Dame Lumina Grégoire autrefois de Sts-Ange.

M. Mme Guimond Vachon de Montréal et leur jeune bébé chez leurs parents M. Mme Wesley Turmel en fin de semaine.

**Magasin
Georges Champagne**

TEL. : 387-2035 Scott

Découpez ce coupon et apportez-le au magasin

Nom
 Montant..... Escompte 2%.....

DU 23 AU 30 MARS

Poulet désossé 16 on. et 2 sauces hot chicken 15 on. le tout	\$1.59	Beurre Caramel Grenache 4 lbs	89¢
Biscuits Soda David 2 lbs	65¢	Biscuits Super-Mix David 6 variétés. Rég. 69¢ - Spécial	59¢
Marinade sucrée Raymond 24 on.	2/69¢	Cire à plancher Johnson 1 lb 1/3	69¢

Avons reçu cette semaine: coupe-vents, pantalons, "Jeans" pour garçons et hommes, dans les plus récentes modes ainsi qu'au-delà de \$1,000.00 en chaussures pour toute la famille, comprenant: souliers de toilette, sport, souliers excentriques, sandales, enfin tout pour être vraiment dans le vent.



La Caravane

des

Proverbes

et locutions

Un gagnant chaque semaine

Remplissez les espaces libres par les lettres qui complètent les mots. Utilisez le coupon pointillé pour vos envois à:

La Caravane des Proverbes, C.P. 100, Ste-Marie, Beauce.

Le gagnant recevra un bon d'achat de \$2.00 chez chacun des commanditaires suivants.

Laiterie Turmel Inc.

Lait - Crème glacée
 Ste-Marie, Beauce.

Restaurant du Roi

Ste-Marie, Beauce.

NON VALABLE APRES LE 29 MARS

L'O— I— D— S— G— E— T— D—
 S— L— IL L'— A— E

Nom
 Adresse
 Comté

La réponse de la semaine était: "Le bonheur voyage incognito"
 Le gagnant est: Richard Grenier, C. P. 697 Ste-Marie, Bce

**LIQUIDATION
d'autos usagées**

- Chrysler 1963, "Saratoga", 4 portes H. Top.
- Dodge 1963, "330" 6 cyl. 4 portes sedan
- Mercury 1962, "Custon" 2 portes, H. Top
- Chevrolet 1960, 2 portes, hard top
- Meteor 1959, V8 - 4 portes sedan
- De Soto 1957, "Fireflite", 2 portes H. Top
- Dodge 1957, "Regent", 6 cyl. 2 portes coach
- Plymouth 1956, "Suburban" V8 4 portes

Garage LEONIDAS SYLVAIN

Distributeur: Dodge - Chrysler - Valiant

Ste-Marie, Beauce — Tél. 387-2645

24

24

24

ANNONCES CLASSEES

Une petite annonce publiée dans notre colonne d'annonces classées produira certainement des résultats. Utilisez-les en toutes occasions.

LOGEMENT A LOUER

Rue St-Georges, Ste-Marie, Bce. Cinq appartements. S'adresser à Tél. 387-5184.

27, 31 m. 7 a. (P)

LOGEMENT A LOUER

4 pièces. S'adresser à. Tél.: 387-6502, Ste-Marie, Beauce.

P. 24 m.

MAISON A VENDRE

2 maisons, situées sur la rue Dupont, 7 appartements. S'adresser à: Tél. 387-5353, Ste-Marie, Bce. P. E. a.

LOGEMENT A LOUER

Logement à louer au 2ème étage. 4 appartements plus chambre de bain. Entrée 220. Chauffé. Rue St-Cyrille, coin St-Luc, à Ste-Marie, Beauce. S'adresser à Guy Tardif. Tél. 387-2618.

17, 24, 31 m. P.

BONNE DEMANDEE

Pour famille de deux enfants. Chambre seule. Fin de semaine libre. S'adresser à: Mme Jean-Marc Drolet, Ste-Foy, Québec. Tél. 653-1273.

17, 24 m.

ATTENTION: ELEVEURS DE MOUTONS

Patronisez votre propre Coopérative POUR LA VENDE DE VOTRE LAINE. Faites l'expédition directement à Lennoxville. Nous payons les frais de transport.

LA COOPERATIVE DES PRODUCTEURS DE LAINE LIMITEE

LENOXVILLE, Québec
17 m. 7 a.

A LOUER

Logement de 5 pièces, plus chambre de bain, à louer. Chauffé. Situé au-dessus des Bureaux Doyon & Lord, sur la rue Notre-Dame. Aussi maison seule de 5 appartements, semi meublés, plus chambre de bain. Ancienne résidence de Mme Arthur Beaulieu. S'adresser à: Benoit Faucher, rue Notre-Dame. Tél. 387-5286.

28 a. P.

HOMMES DEMANDES

Meteor Brush désire prendre applications pour gérant d'unité, pour la Beauce. Expérience non requise pour vendeur temps plein ou partiel, assurance - groupe, fonds de pension. Ecrire à: 1425, Garnier, Québec 6, P. Q.

10-17-24 m.

VENDEUR AMBITIEUX pour couvrir excellent territoire comprenant: Morrissette, Quatre Chemins, Ste-Aurèle, St-Prospère, St-Zacharie. Nécessités pour la maison et la ferme, cosmétiques, brosses, etc. Généreuse commission, boni supplémentaire. Détails FAMILIX, Dept. T. G., C. P. 68, Station C, Montréal, Qué.

GELÉE ROYALE A VENDRE

Les personnes qui désirent se procurer de la Gelée Royale pure et très fraîche pourront s'adresser à M. THOMAS GRENIER, Ste-Marie. La Gelée royale est un excellent reconstituant et possède en même temps un goût délicieux. M. THOMAS GRENIER, Ste-Marie, Beauce. *tél. 387-2894.

SERVICE DE LAVEUSES

Ventes, échanges et réparations de toutes marques ordinaires ou automatiques. A vendre, moteurs électrique 1/4 et 1/3 de forces, en parfaite condition. Vente et réparation de bicyclettes et tricycles. Satisfaction garantie. S'adresser à Lucien Roy rue St Patrice Ste-Marie Bce. Tél. 387-2616.

A VENDRE

Dactylographes de marque Underwood-Olivetti état ce neuf, directement du représentant de la compagnie. S'adresser à: "Le Guide", Tél. 387-5498, ou Tél. 387-5945, Ste-Marie, Beauce.

jno

LOGEMENT A LOUER

Logement sur la rue Notre-Dame. Cinq appartements. Chambre de bain et eau chaude. S'adresser à Pauline Journault, Ste-Marie, Bce, Tél. 387-3402.

3, 10 nov

ON DEMANDE

personne sérieuse pouvant travailler dans maison privée, pour deux personnes. Tél. 387-2792.

17 m. jno

LOGEMENT A LOUER

Libre immédiatement. S'adresser à: Lionel Marcoux, Ste-Marie, Bce. Tél. 387-5115.

17 m. jno

LOGEMENT A LOUER

Sur la rue Notre-Dame. Au 2ème étage. Cinq appartements. Libre le 1er mai. S'adresser à: Maurice Giguère (boucher), Tél. 387-5652.

24, 31 m.

JUMENT A VENDRE

En très bonne santé, pesant 1450 lbs. S'adresser à: Jean-Guy Savoie, Tél. 253-4274, St-Bernard, Dorch.

P. 24 m.

LOGEMENT A LOUER

Sept appartements, Ste-Marie, Bce. S'adresser à: Mme Amédée Vachon, Tél.: 387-5102.

17, 24, 31 m. 7a.

A VENDRE

Maison neuve. Plein pied. Six appartements. Située sur la rue St-Luc, à Ste-Marie, Bce. Pour informations s'adresser à: Gérard Tardif, Tél. 387-5348.

24, 31 m. 7 a.

COMMENCEZ SANS CAPITAL

Hommes ou femmes, voici un commerce que vous pouvez entreprendre entièrement à crédit. Temps plein ou partiel. Ecrivez immédiatement car seulement 3 districts vacants. Rawleigh, Dept. C-610-CS, 4005 rue Richelieu, St-Henri, Montréal.

MAISON A VENDRE

dans l'avenue des Frables, S'adresser à: Tél. 387-6531, Ste-Marie, Beauce.

P. 7 a.

BUREAUX à LOUER

A VALLEE-JONCTION

Edifice de la Caisse Populaire

Vallée-Jonction

Tél.: 437-5493

24, 31 mars, 7, 14 avril

MAISON à LOUER

Plein pied, grandeur 30 x 36, 3 chambres, chambre de bain, cuisine et salon, prélat sur tous les planchers ainsi que laveuse et sècheuse automatique. Libre le 1er mai. Grande cour ainsi que 2 garages.

Benoît Gagné

SAINTE-MARIE - TEL.: 387.2700

Local commercial à louer

3.000 pieds de plancher, situé sur la rue Notre-Dame, au centre de la ville, chauffé, libre immédiatement.

S'adresser à:

Tél.: 387-5605

Ste-Marie, Beauce

17 fév. jno

Ameublement de magasin à vendre

Comptoirs, miroirs, mannequins, caisses enregistreuse, bibelots, luminaires etc. . . .

S'adresser à:

J. Beshro & Fils

Tél. 387-5605

Ste-Marie, Beauce

10 f. jno

TERRE A VENDRE

Située entre Ste-Marguerite et St-Hénédine. 145 arpents carré, 100 en culture, érablière de 1400 arbres, maison, grange et hangar. Raison de vente: incapacité. S'adresser à: Oliva Boissonneault, Tél. 647-3663, Ste-Marguerite, Dorch.

P. 17 a.

A VENDRE

Carosse bleu, très propre, convertible en lit d'auto. S'adresser à: Tél.: 387-5058, Ste-Marie, Beauce.

24 m. jno

A VENDRE

Mobilier de cuisine neuf à vendre à prix très raisonnable. S'adresser à: Richard Gagné, Ste-Marie, Tél. 387-6722.

27, 31 m.

LA NOUVELLE BEAUCE

(suite no 357)

APPENDICE — E

Etudiants en cours classique

(jusqu'à 1944)

Avertissement. La liste ci-après sera incorporée au prochain volume sur l'histoire de Sainte-Marie. Les lecteurs qui peuvent corriger des erreurs à cette liste ou la compléter en complant les vides qu'elle comporte, sont instamment priés de s'adresser directement à M. l'abbé Honorius Provost, Séminaire de Québec, c. p. 460, Québec (4) P. Q.

Pendant longtemps, le bénéfice du cours classique, ne fût-ce qu'en partie, demeura l'apanage exclusif des familles seigneuriales et d'autres notables de Sainte-Marie. Seules exceptions, quelques sujets protégés par les curés, qui fondaient sur eux des espérances parfois trompeuses . . .

Au sujet de deux anciens étudiants de notre paroisse, il nous plaît de citer l'appréciation qu'en faisait naguère l'abbé Henri-Raymond Casrain, dans ses **Souvenances canadiennes** (tome 2, chapitre XV, pages 2s). Il racontait alors l'entrée des classes en 1846, au Collège de Sainte-Anne de la Pocatière :

- Connaissez-vous quels sont les deux écoliers qui viennent de descendre de voiture à la barrière et qui arrivent ici, dit une voix à quelques voisins causant ensemble en face du cours latin? Cette voix était celle de l'abbé Thomas Aubert de Gaspé, ancien élève de Sainte-Anne . . .

- Ces deux écoliers, répond avec une souriante familiarité le petit Pamphile Verreault, co-paroissien de l'abbé, appartiennent aux meilleures familles de la Beauce. Tous deux sont natifs de Sainte-Marie. Celui qui a l'air d'un enfant, Narcisse Bonneville, est pourtant assez avancé en âge et dans ses études classiques; cheveux châains, bouclés, figure imberbe, teint délicat, petits yeux azur, qui biclent. L'autre, Achille Fortier, observez-le attentivement, et vous me direz à qui il vous fait penser: petite taille, jambes courtes, tête superbe sur des épaules bien découpées, démarche vive et décidée. Il vient vers nous; regardez-le bien, quand il nous abordera. En vrai gentilhomme qu'il est, il ôtera entièrement sa casquette et nous saluera avec autant d'aisance que de grâce et aura un mot aimable à nous adresser. Tout-en causant avec lui, observez sa tête et son profil, si vous en avez l'avantage.

Après quelques moment de conversation, Achille Fortier s'était excusé pour aller rendre ses devoirs aux supérieures de la maison.

- C'est la tête et le profil de Napoléon, murmura à demi-voix l'abbé de Gaspé, quand Achille se fût éloigné. Il n'y a pas à s'y méprendre, quand on est familier avec le portrait du grand homme.

- Vous avez deviné juste répliqua Pamphile Verreault. Tout le monde en a été frappé ici depuis l'arrivée d'Achille Fortier, tant et si bien qu'un cercle d'écoliers l'appelle habituellement l'Empereur. Il se fait pardonner cette appellation, dont il sourit avec une modestie innée chez lui; personne n'a moins de prétention qu'Achille. Souvent en récréation aux promenades on joue à l'Empereur. Le même cercle d'écoliers lui a formé une garde de maréchaux qui marchent à sa suite, comme s'ils obéissaient à ses ordres . . .

Abréviations

A. Q. Académie de Québec	S. J. Scolasticat de Joliette
C. B. Collège Bourget	St-J. Saint-Jean-Eudes
C. L. Collège de Lévis	S. M. Sainte-Marie (Montréal)
C. M. Collège de Montréal	S. N. Séminaire de Nicolet
J. P. Collège Jean de Brébeuf	S. Q. Séminaire de Québec
P. M. Sém. des Pères Maristes	S. S. Séminaire de Sherbrooke
S. A. Coll. Ste-Anne de la Poc.	S. V. Séminaire de St-Victor
SAB. Sainte-Anne de Beauré	T. R. Trois-Rivières

Nom de l'étudiant	Nom du père	Années	Lieu Profession
Taschereau, Ths-Pierre-Jos.	Gabr.-Elzéar	1784-1798	S. Q. Seigneur
Taschereau, Gabriel-Elzéar	"	1786-1793	S. Q. Prêtre
Taschereau, Jean-Thomas	"	1789-1795	S. Q. Juge
Verreault, François	François	1800-1806	S. Q. Notaire
Bonneville, Jean-Baptiste	François	1802-1814	S. Q. Notaire
Bolduc, Louis (?)	"	1808-1816	S. Q.
Taschereau, Ant-Charles	Gabriel-Elz.	1812-1813	S. Q.
		1813-	C. M. Douanier
Nacké, Jean	Jean	1817-1818	S. N. Cult.
Taschereau, Henri	Ths-P. Joseph	1823-1831	S. Q. Méd.
Taschereau, Jean-Thomas	Jean-Thomas	1823-1832	S. Q. Avocat
Taschereau, Elz.-Alexandre	"	1828-1835	S. Q. Cardinal
Taschereau, Philippe	Thos-P.-Joseph	1828-1834	S. Q. (mort jeune)
Hicks, Etienne	Stephen	1833-1842	S. Q. Chanoine
Taschereau, Charles	"	1835-1838	S. A. Cul.
May, Charles	Chs-Frédéric	1836-1838	S. Q.
Talbot dit Gervais, Guill.	Henri	1836-1844	S. Q. Trappiste
Duchesnay, Amédée	Narcisse	1837-1841	S. Q. Arpenteur

(à suivre)

les cultivateurs et le régime de rentes

Que vaut le Régime de rentes pour le cultivateur (N. D. L. R. - Cet article est le premier d'une série de quatre préparés pour fournir aux cultivateurs des explications relatives au Régime de rentes du Québec).

Le Régime de rentes du Québec est une mesure de sécurité sociale qui s'applique aux cultivateurs, comme à tous les autres citoyens du Québec.

Exclure les cultivateurs du Régime général sous le prétexte que plusieurs d'entre eux ne possèdent pas d'un revenu annuel assez élevé aurait été une injustice. Le Régime a pour but de venir en aide aux familles en certaines circonstances difficiles, et plus spécialement aux familles à revenu modeste.

En effet, les cultivateurs et les membres de leur famille ont autant besoin de cette protection que les autres travailleurs à salaire ou à leur compte.

Si vous êtes cultivateur, vous avez pleinement droit à cette protection parce que vous êtes tenu de payer des contributions au Régime de rentes avec votre argent comme tous les autres travailleurs du Québec. Vous bénéficiez donc des mêmes avantages.

Protection pour la famille

Le but du Régime de rentes est d'accorder à votre famille une certaine aide financière pour compenser la perte de revenu qui peut survenir lorsque vous cessez de travailler pour prendre votre retraite ou si vous devenez invalide par suite de maladie ou d'accident.

En outre, votre épouse et vos

enfants peuvent compter sur des rentes au moment de vos décès.

Il s'agit donc d'une mesure sociale qui protège à la fois les individus et les familles. C'est ce qui rend le Régime de rentes particulièrement avantageux pour les cultivateurs et, d'une façon générale, pour tous ceux qui ont un revenu peu élevé.

Les prestations

- 1) Le cultivateur qui a payé des contributions au Régime, aura droit à une **RENTE DE RETRAITE** lorsqu'il atteindra l'âge de la retraite.
- 2) S'il devient invalide, il pourra recevoir une **RENTE D'INVALIDITE**. De plus, dans ce dernier cas, tous ses enfants à charge, c'est-à-dire âgés de moins de 18 ans ou de 25 ans s'ils sont encore aux études, auront droit à une **RENTE D'ENFANT D'UN COTISANT INVALIDE**.
- 3) Lorsque ce cultivateur décède, le Régime prévoit aussi des pres-

COMMENT SOULAGER LE MAL DE DOS

Prenez des Pilules Dodd's pour les Reins pour un soulagement rapide de l'affection qui cause le mal de dos. Bientôt, vous vous sentirez mieux. Vous pouvez compter sur Dodd's.

tations pour son épouse et ses enfants à charge. Il s'agit de la **RENTE DE VEUVE** et de la **RENTE D'ORPHELIN**.

En outre, une **PRESTATION DE DECES** sera versée aux

ayants droit du défunt.

Toutes ces prestations sont expliquées dans un dépliant "A-

tribué à l'ensemble de la population et dont on peut obtenir des exemplaires en s'adressant à la Régie des rentes du Québec.

L'économie rurale dans le Québec moderne

Le peuple du Québec n'a pas fini d'étonner et de surprendre par le dynamisme qui a marqué son évolution au cours des dernières années. Dans un laps de temps relativement court, en effet, des institutions québécoises ont surgi qui impriment à tous les secteurs de la vie nationale un nouvel élan, une nouvelle vigueur, un nouveau rythme de progrès et de croissance. En cinq ou six ans c'est l'image de tout un peuple qui a changé. Un peuple qui ne craint pas, aujourd'hui, d'inventer de nouvelles formules pour mieux préparer son avenir, de rechercher des solutions originales et efficaces aux problèmes soulevés par son expansion rapide.

L'agriculture, comme tous les autres champs de l'activité québécoise, est entrée elle aussi dans une phase de rajeunissement et de renouveau. La transformation radicale des procédés et des méthodes d'exploitation des fermes a accentué le mouvement rapide d'industrialisation et de commercialisation de l'agriculture. Le cultivateur moderne ne peut plus comme au temps jadis limiter son activité à une simple exploitation artisanale de sa ferme. Car il lui faut à la fois tenir rigoureusement compte des conditions d'exploitation des marchés, des lois de l'offre et de la demande, de même que des économies à réaliser par une meilleure application des techniques agricoles.

Conscient des nouveaux défis posés par l'industrialisation rapide de la société, le milieu rural a entrepris de se donner des instruments conformes à ses besoins.

PERSPECTIVES de PROGRÈS

C'est ainsi qu'au palier de la recherche et de la formation de techniciens agricoles, la création de la faculté d'Agronomie à l'Université Laval et la fondation d'instituts de technologie agricole à Sainte-Anne-de-la-Pocatière et à Saint-Hyacinthe, fournissent chaque année au milieu rural des centaines de diplômés dont la compétence est d'un pré-

cieux apport au monde de l'agriculture.

Au titre de l'aide gouvernementale à l'exploitation agricole, les cultivateurs ont bénéficié d'une réduction de 25% de la taxe scolaire, d'une augmentation sensible des montants versés au Crédit agricole, et du paiement d'une prime sur le lait ou la crème pour la fabrication de produits laitiers.

Mais ces mesures, encore que nécessaires et efficaces, ne sont que l'amorce des solutions qui devront être appliquées dans un proche avenir pour ouvrir de brillantes perspectives de progrès à l'agriculture québécoise.

Le monde rural, composé des représentants d'associations agricoles, des agronomes, des responsables de coopératives, des techniciens, travaille actuellement à donner au Québec une grande politique de planification agricole. Dans le cadre de la loi de l'aménagement rural et du développement agricole (ARDA) des expériences se poursuivent, aux premiers résultats fort encourageants. La Commission royale d'enquête sur l'agriculture, de son côté, est à dresser l'inventaire des besoins du milieu rural et à poursuivre l'étude des conditions dans lesquelles vivra l'agriculture de demain.

L'essentiel est que l'économie rurale du Québec progresse au même rythme que les autres secteurs de l'économie québécoise. Dans cette perspective, l'on

envisage déjà la création d'une vingtaine ou d'une trentaine de villes nouvelles à faibles densités de population qui deviendraient autant de centres de reclassement des travailleurs agricoles, des centres économiques capables de se suffire à eux-mêmes.

Le Québec rural de demain se conçoit à partir d'une grande politique d'aménagement régional. C'est-à-dire, la mise en valeur, par des moyens modernes de production et de planification, des ressources économiques et humaines de toutes les régions du Québec.

L'ASSURANCE-RÉCOLTE

Le milieu agricole tend de toutes ses forces à la réalisation de cet objectif. Car il sait que c'est là la clé de son émancipation économique, le carrefour des solutions propices à lui ouvrir grandes les portes de l'avenir.

Le Québec de demain c'est, bien sûr, celui de l'aménagement régional, mais aussi celui de l'assurance-récolte; une mesure dont l'adoption permettra d'indemniser le cultivateur de la perte soudaine du fruit de ses efforts.

L'assurance-récolte fera franchir à l'agriculture québécoise une importante étape. Elle augurera la mise en œuvre d'une grande politique agricole conforme aux progrès d'un peuple jeune, en plein essor.

MAISON à VENDRE ou à LOUER

Appartenant à M. François Faucher, ancienne propriété de Mme Joseph Corriveau.

S'adresser à :

M. Paul Vachon

Tél. 387-2620 ou 387-5421
Ste-Marie, Beauce.

27 oct. jno



Vous avez besoin d'une auto NEUVE ou USAGÉE ?

Venez voir GASTON RANCOURT avant d'acheter

VOUS AUREZ TOUT A Y GAGNER

Nous avons de bonnes connections pour obtenir la voiture que vous désirez si nous ne l'avons pas en mains.

Venez nous voir, pour comparer nos prix.

Scott Auto Inc.

REMORQUAGE JOUR ET NUIT
DEBOSSAGE - MECANIQUE

Scott-Jonction, Dorchester,

Tél. 387-2822

Ouvert tous les jours
de 8 hres du matin à minuit

L'ÉCONOMIE EN "MARS"...

VERS LA PHARMACIE

Spéciaux en vigueur durant le mois de mars

		Rég.	Spécial
Sirop Coccilana et Codéine	8 oz.	\$1.25	\$0.99
Comprimés décongestionnants "Tri-Span" Vicks	16	\$1.35	\$1.09
Fixatif Alberto VO5 Tube	1 1/2 oz.	\$1.00	\$0.79
Lotion après la barbe "Old Spice"	4 3/4 oz.	\$1.50	\$1.19
Crème à barbe mousse en tube NOXZEMA	4.3 oz.	\$0.79	\$0.64
Baume analgésique tube	1 1/8 oz.	\$0.89	\$0.69

Commandez par la poste... par téléphone... par la livraison... ou mieux... venez aux

Pharmacies Dr Jacques La Rocque Enr.

VILLE SAINT-MARIE, BEAUCE

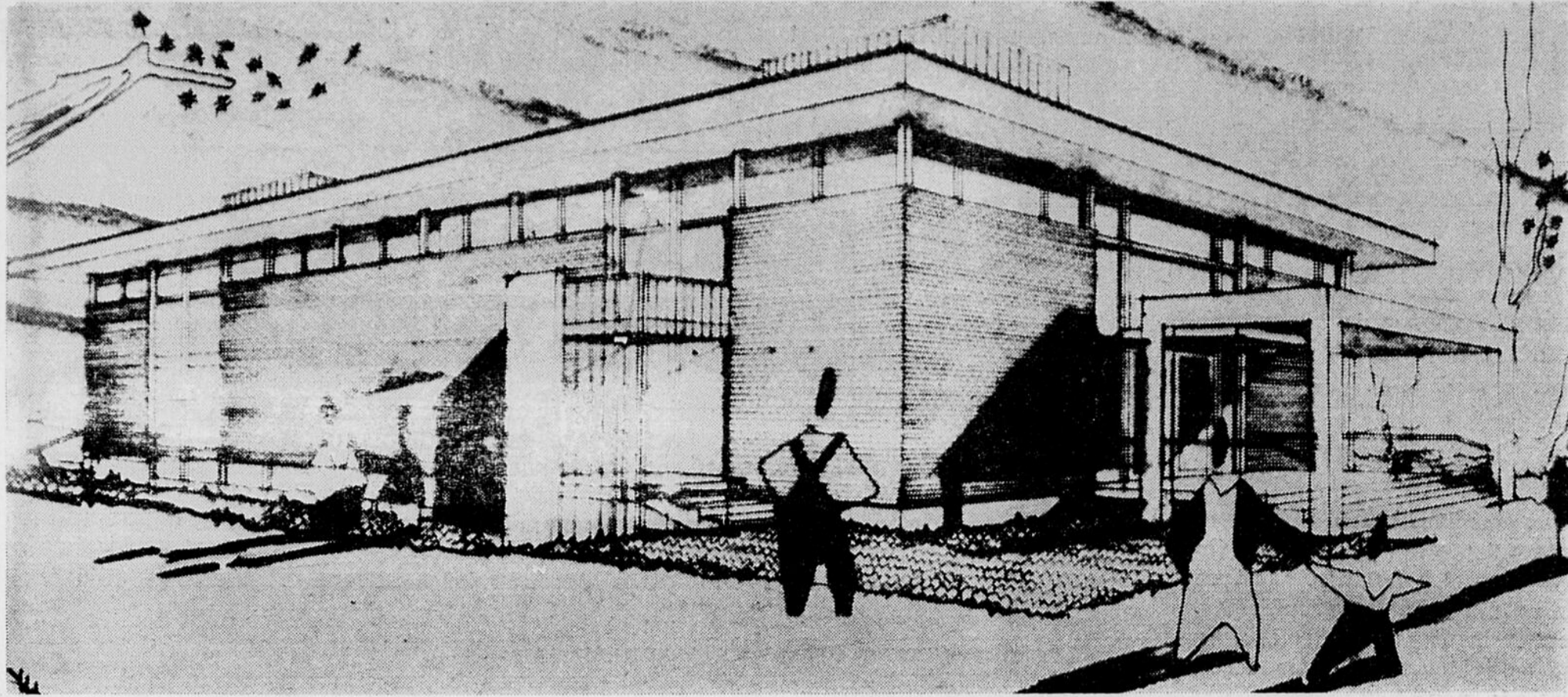
Téléphones: 387-5471 - 387-5474 - Interurbain sans frais d'appel ZENITH 96690

Procurez-vous GRATUITEMENT une provision de 14 jours de "SUPER PLENAMINS", le produit de vitamines et minéraux le plus vendu au Canada. Découpez cette annonce et présentez-la à la pharmacie. Cette offre est limitée à une provision par personne et se terminera définitivement le 31 mars. HATEZ-VOUS!

24

24

24



LAC-ETCHEMIN — CENTRE CULTUREL ET RECREATIF — Cet immeuble, qui s'élèvera sur un terrain vacant de la 1ère Avenue, occupera une superficie totale d'environ 4,144 pieds carrés. Il comprendra prin-

cipalement une salle de spectacles pouvant recevoir 350 personnes dont 100 au balcon. Une scène de 56 pieds par 24 pieds y sera aménagée. Une bibliothèque municipale et une salle polyvalente se partageront le sous-sol.

CUISINE-EXPRESS

Vous êtes toujours pressée, vous travaillez peut-être à l'extérieur et tous les trucs qui peuvent vous aider à demeurer une bonne maîtresse de maison en même temps qu'une femme active, vous sont précieux. Alors, avez-vous déjà pensé à...

AJOUTER une cuiller à café d'huile à l'eau de cuisson des pâtes? Ce truc utilisé par les Italiens, tous spécialistes es spaghetti, "al dente", permet d'avoir à coup sûr des pâtes qui glissent et ne collent pas. A condition, bien sûr, de ne pas les faire cuire trop longtemps.

METTRE des glaçons en conserve? Rien ne s'épuise plus vite au cours d'une soirée, que les petits morceaux de glace. Si l'on vide ses bacs en cours de journée dans un conservateur ou même dans un saladier qui sera remis au réfrigérateur, on peut doubler ou tripler la production.

CONSERVER des huîtres au réfrigérateur sans en altérer la qualité? Il suffit, avant de les placer dans le bac à légumes, de les envelopper de plusieurs couches de papier journal.

ENCOURAGEZ NOS ANNONCEURS

Dans nos Théâtres

T H E A T R E
J A C O B
Tél. 387-2768 Ste-Marie Bce

Jeu. ven. sam. 24, 25, 26 mars
En couleurs

Tarzan aux Indes

Johnny Weismeller
avec en couleurs

La soif de la jeunesse

Troy Donahue, Connie Steven
Le drame de la jeunesse cynique et révoltée.

Dim. mar. jeu. ven. sam.
27, 29, 31 mars, 1, 2 avril
En couleurs

Le crime du siècle

avec: Hertz Burchold
L'assassinat de Gandhi
aussi

Les Parisiennes

avec

Johnny Holliday, Danny Saval
elles vous en feront voir de toutes les couleurs.

T H E A T R E
P E R R O

East-Broughton

Dim. mar. 27, 29 mars

Cent mille dollars au soleil

Jean-Paul Belmondo
aussi

Tendre est la nuit

Couleur

Jennifer Jones, Joan Fontaine

Jeu. sam. 31 mars, 2 avril

Gordon chevalier des mers

Couleur

Vincent Price,

Ricardo Montalban
aussi

Traître invisible

Nigel Patrick, Margaret Whiting

T H E A T R E
CENTRE RECREATIF

Ste-Marie, Beauce

Jeu. ven. sam. 24, 25, 26 mars

Divorce à l'italienne

Marcelle Mastroianni
aussi

Michel Strogoff

Couleur

Curt Jergens, Genevieve Page

Dim. mar. 27, 29 mars

Les aventuriers de Kilimanjaro

Couleur

Robert Taylor, Anne Audrey
aussi

Chérie

recommandons

Couleur

Yule Brynner, May Kendall

T H E A T R E
BEAUCEVILLE

"La citadelle des grands films"

Jeu. à mardi 24 au 29 mars

Prête mon ton mari

Couleur

Jack Lemmon, Romy Sneider
aussi

Jason et les Argonautes

Couleur

Todd Armstrong
Mercredi le 30 mars 8.30 h. p. m.

Les femmes du général

CINEMA R E X

Beauceville - Tél. 202
Air climatisé - 800 sièges

Jeu. à mardi

24, 25, 26, 7, 28, 29 mars

Film spectaculaire

La reine du Colorado

Debbie Reynolds, Harve Presnel
Couleur

aussi

Violence à la loi

Robert Mitchum, France Nuyen

Mar. mer. jeu. 29, 30, 31 mars

Pour adultes seulement

Voir Patate... et mourir de rire

Patate

Jean-Marais, Danièle Darrieux
aussi

Tarzan l'homme singe

Couleur

Denny Miller, Cesare Danova

POUR UN SERVICE DE QUALITE

MAGASIN J. C. BOUTIN

Confections - tissus à la verge

Complets sur mesure

Ste-Marguerite, Dorchester, - Tél.: 647-3308

3 m. 10 j.

Entreposage de Fourrures



En entreposant vos FOURRURES, vous les gardez belles et propres tout en les protégeant du feu, du vol, des mites, de l'humidité et de la chaleur.

FACILITES D'ASSURER VOS FOURRURES A L'ANNEE LONGUE

Si un nettoyage ou un lustrage s'impose, "MARANDARIZING" leur redonne leur aspect de neuf.

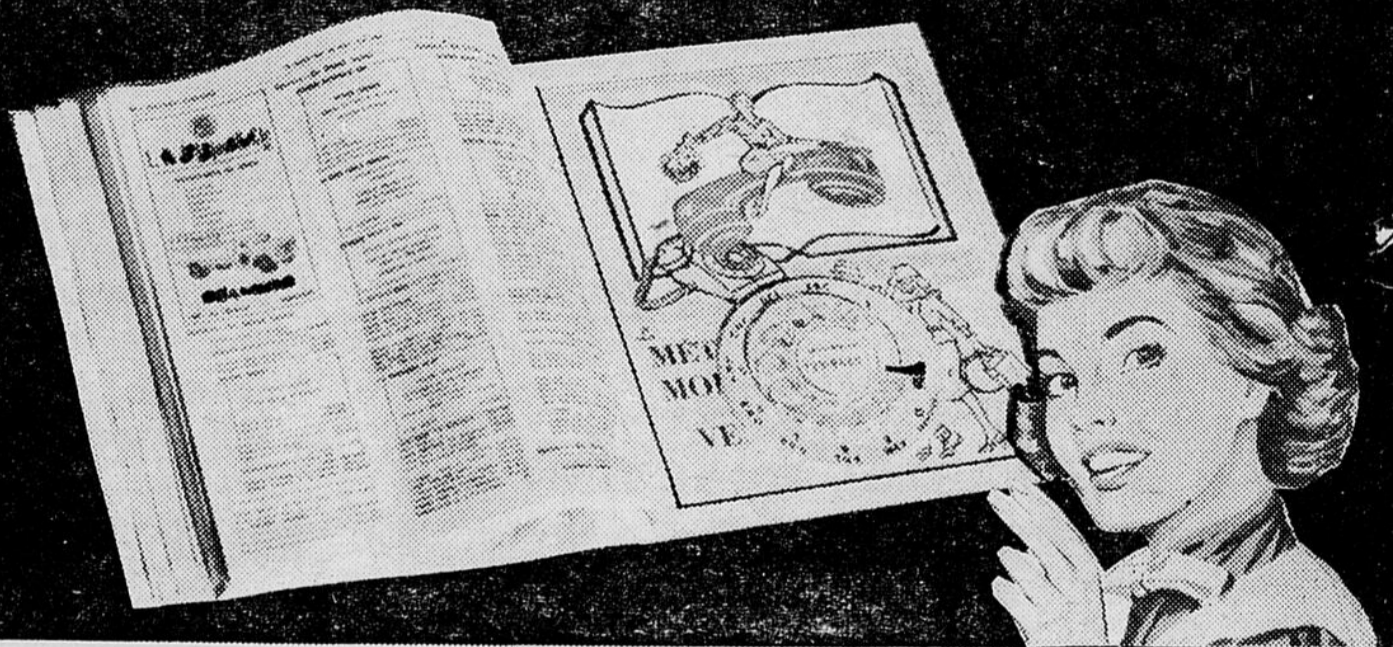
Pour satisfaction garantie, l'endroit tout indiqué c'est

Chez ADRIEN VACHON

223, N.-Dame, STE-MARIE de Beauce

C. P. 122 — Tél. 387-2994

Indispensable...



POUR ÉPARGNER:

TEMPS et ARGENT

LES PAGES JAUNES

UN SERVICE DE





DINER DU CLUB RICHE-Ville Ste-Marie. De g. à d. R/ Philippe Vachon, conférencier, R/ Joseph Pelletier, président du Club, M. Guy Labbé, Ingénieur-Conseil confèrent, R/ Marcel Faucher, président du Club, R/ Gilles Cloutier, qui remercia le conférencier.

buveur social, en général, n'est pas une menace sur la route.

"Pour obtenir le genre de loi qui s'impose et l'appui du public dans ce sens, a-t-il dit, il nous faut enfoncer un coin entre le buveur social et le buveur problématique, ajoutant que l'article du Code en question non seulement éliminait tout besoin de recourir à un test chimique, mais interdisait devant les tribunaux, toute mention de l'absence d'un test, ou du refus de l'accusé de se soumettre à un tel test. "Cette section constitue une exception gratuite aux règles de l'évidence, protège le coupable plutôt que l'innocent, et fait entrave à l'application des lois, a dit M. Farmer.

M. Farmer a aussi signalé une autre menace de la route, c'est-à-dire l'égoïste, qu'il a qualifié d'inadapté psychologique de la circulation routière. "On le remarque facilement, a-t-il dit. Les autres usagers, les piétons et les agents de la circulation le détestent". Selon lui, le conducteur égoïste est celui qui n'a aucun égard pour les autres, se montre agressif, exigeant et impatient, "un échappé de la pouponnière".

Le code protège le contrevenant dit le CCSR

"Dans sa forme présente, le Code criminel du Canada protège le conducteur dont les facultés sont affaiblies par l'alcool," a déclaré devant un groupe de routiers professionnels de l'Ontario, M. Philip J. Farmer, adjoint au directeur administra-

tif du Conseil canadien de la sécurité routière.

Au dire de M. Farmer, l'article 224 (4) du Code criminel accorde à l'automobiliste accusé de tenir le volant en état d'ivresse ou alors que ses facultés sont affaiblies par l'alcool,

une protection tout à fait inconnue de l'automobiliste accusé de n'importe quelle autre contravention.

M. Farmer adressait la parole au banquet de l'Oshawa Safety League, à l'occasion de la remise des certificats de "Conducteur prudent" de l'Ontario Safety League.

Il a déclaré aux convives que selon les résultats d'études effectuées dans certains pays, la plus grande part des victimes des écrasements de la route

dont les facultés étaient affaiblies par l'alcool, étaient des buveurs problématiques dont les dossiers personnels révélaient des problèmes d'alcoolisme, troubles de ménages, troubles émotifs, etc. Selon M. Farmer, le

Attention !

Pour tous genres de travaux de creusage ou de remplissage.

Consultez :

AURELIEN JACQUES,

Tél. 387-5353 - Ste-Marie, Beauce

Aussi : Location de compresseurs P. 7 a.



Ce camion-citerne remplit automatiquement votre réservoir—pas de danger de pannes d'huile.

PAS DE PANNE D'HUILE:

Le remplissage automatique de votre réservoir élimine les pannes d'huile

NOUS NOUS CHARGEONS DE VÉRIFIER pour vous, automatiquement, le niveau de votre réservoir d'huile. Finies les pannes, finis les coups de téléphone à la dernière minute.

Automatiquement, nous calculons votre taux de consommation d'huile en fonction de la température extérieure. A l'aide de la méthode degré-jour, nous sommes en mesure de prédire avec exactitude la quantité d'huile que vous consommez et le

moment où nous devons remplir votre réservoir.

A ce moment là, notre camion-citerne se rend à votre domicile et vous met à l'abri de toute panne de combustible.

Ce service est absolument gratuit. Et l'huile de chauffage Shell que vous recevrez vous garantira le maximum de confort et d'économie. Pour plus de renseignements, téléphonez nous dès aujourd'hui.

► PHILIPPE GOSSELIN LTEE



Distributeur des produits SHELL

STE-MARIE, BEAUCE,

TEL.: 387-5493

Voitures d'occasions



Entreposées

et parfaitement reconditionnées -
Venez les visiter

- 1965 Buick, Le Sabre, 4 portes, h. t. aut. radio, P. B., P. S.
- 1965 Buick Wild Cat, 4 portes, aut., radio, P. S. P. B.
- 1965 Pontiac Strato Chief, 4 portes, 6 cyl. radio
- 1964 Pontiac Laurentien, 8 cyl. aut., radio
- 1964 Pontiac Strato Chief, 4 portes, 6 cyl. aut., radio
- 1964 Buick LeSabre, 4 portes, aut. radio, P.S., P.B.
- 1963 Acadian Invader, 4 portes, 6 cyl. aut., radio
- 1963 Comet Custom, 2 portes, 6 cyl. radio.
- 1963 Chevrolet Impala "SS", h. t. 2 portes, 8 cyl., aut. radio
- 1963 Buick LeSabre, 4 portes, h. t., aut., radio, P. S., P. B.
- 1963 Pontiac St Chief, 4 portes, 4 portes, 8 cyl. aut., radio
- 1963 Mercury Monterey, 4 portes, 8 cyl. aut. radio, P. S. P. B.
- 1963 Cadillac, coupé de ville, h. t., 2 portes tout équipé
- 1962 Pontiac, St. Chief, 2 portes, 6 cyl. aut., radio
- 1961 Volkswagen, 2 portes, 4 cyl.
- 1960 Dodge, 4 portes, 6 cyl. radio
- 1959 Vauxhall Super, 4 portes, 4 cylindres

— CAMIONS —

- 1963 G M C Panel, ½ tonne, 6 cyl.

ANT. LABBE INC.

Distributeur autorisé


PONTIAC, BUICK, VAUXHALL, ACADIAN
et CAMIONS G. M. C.

Vallée-Jonction, Beauce

Tél. 437-5451

Boulangerie J. T. Boulin & Fils

STE-MARGUERITE, DORCHESTER
PRIX DEFIANT TOUTE CONCURRENCE

	Pain au lait 32 oz	30¢
	Pain atomique 16 oz	15¢
	Pain au son 16 oz	15¢
	Pain sur la sole 16 oz	15¢
	Pain canadien 16 oz	15¢
	Brioche la doz.	28¢

Gâteaux et biscuits de toutes sortes

TEL.: 647-3271

17 m. 7. a

A SAINT-JOSEPH ET A SAINT-MARTIN:

Construction de deux écoles polyvalentes, dans la Beauce

La commission scolaire régionale de la Chaudière vient d'accepter les plans et devis pédagogiques, en vue de la construction de deux écoles polyvalentes pouvant recevoir 1.800 élèves, à Ville Saint-Joseph et à Saint-Martin de Beauce. Ces études ont été préparées par des comités pédagogiques composés d'instituteurs des endroits mentionnés et elles seront transmises ces jours-ci au ministère de l'Éducation qui autorisera par la suite les plans d'architecte et d'ingénieur.

Dans la ville de Saint-Joseph, le comité pédagogique était dirigé par le R.F. Cléophas, f.m., directeur de l'école secondaire actuelle. Selon le plan qu'il préconise, on aura là une école polyvalente complète et la construction sera adjacente à la présente école secondaire. En fait, l'étude actuelle fait ressortir les besoins en locaux afin de des-

per quelque 1.800 étudiants du niveau secondaire. Pour ces élèves, on prévoit un besoin de 75 enseignants pour les matières académiques et 31 pour l'enseignement professionnel, en 1971.

A Saint-Josph, on aura donc besoin de 32 classes pour l'enseignement académique, dont 3 pour la religion, 9 pour le français, 7 pour les mathématiques, 5 pour l'anglais et 8 pour les options et l'étude. Il devrait aussi y avoir des locaux pour l'enfance exceptionnelle, l'enseignement spécialisé et l'enseignement professionnel qui inclut l'agriculture et la sylviculture. Enfin, on devrait y aménager des amphithéâtres, 4 gymnases nécessaires pour l'éducation physique, une bibliothèque, des salles pour la bibliothèque, des salles pour l'aumônier, la cafétéria, la chapelle, l'administration et d'autres services connexes.

A Saint-Martin, le comité pédagogique présidé par la R. S.

Sainte-Imelda est arrivé à exprimer des besoins un peu différents en raison de la différence des milieux, puisqu'on désire que l'école polyvalente soit adaptée aux besoins de son propre secteur, il faudrait 24 classes régulières, deux amphithéâtres, des gymnases logeant 4 plateaux pour l'éducation physique, un auditorium, une chapelle, une cafétéria, des classes pour l'enfance exceptionnelle, des ateliers pour l'enseignement professionnel incluant l'agriculture et la sylviculture, ainsi que des salles pour l'enseignement spécialisé, l'aumônerie, l'administration et les services connexes. Au total, on prévoit pour 1971, 62 enseignants aux matières académiques et 25 pour l'enseignement professionnel.

LA SEMAINE ...

(Suite de la page 1)

Prix de présence.

Concours de dessin: pancartes

catégories différentes:

1— 8, 9, 10 ans.

Prix: \$3.00, \$2.00, \$1.00

2— 11, 12, 13 ans.

Prix: \$3.00, \$2.00, \$1.00

3— 14, 15, 16 ans.

Prix: \$5.00, \$3.00, \$2.00.

Prix de consolation.

se rapportant à la lecture.

Les prix seront attribués à 3

Ouverture 7 à 9 h.

Remise des prix pour concours

de dessin.

Prix de présence.

SAMEDI 2 avril:

Ouverture 9.30 à 11 h.

Remise des prix pour le concours

des auteurs.

Prix de présence.

JEUDI 31 mars:

Ouverture 7 à 9 h.

Nombreux prix de présence

pour adultes.

VENDEDI 1 avril:



VILLE STE-MARIE, BEAUCE

vous invite ...

**Le choix est à son meilleur.
Laissez-nous le soin de bien
vous vêtir ... ce printemps**



PURE LAINE VIERGE

Pourquoi

Julien Poulin
montre-t-il cet
emblème sur ses
complets Savile Row

Des années d'expérience ont convaincu les tailleurs de Savile Row que les qualités requises pour confectionner un élégant complet ne se trouvent que dans la Pure Laine Vierge. Aucun autre tissu ne se taille aussi bien, n'offre une aussi vaste gamme de textures et de teintes. Au point de vue confort, apparence et durabilité, le tissu de Pure Laine Vierge est sans égal.



Cet emblème international de qualité est votre garantie que le vêtement est de coupe parfaite dans un tissu de laine pure. Exigez cette étiquette sur votre prochain complet.

Ouvert jusqu'à 9 h 30
les jeudis et vendredis soir

Gagnez \$700.

en prix

Participez à notre Concours de Pâques



Homme demandé

pour travail de livraison

Jeune homme sérieux, désirant se créer un avenir.
Expérience non requise.

S'adresser à:

Henri Bonneville & Fils Inc.,

TEL.: 387-5486

Ste-Marie, Beauce

24 m. jno

Grande Soirée Dansante

avec le formidable ensemble

"Les Chevelles"

artistes du cabaret (6 musiciens)
Un orchestre vraiment dans le vent

Jeudi, le 31 mars

au CASINO BELLE-VUE

HOTEL FOURNIER, SCOTT

Venez passer une soirée agréable dans l'atmosphère de notre nouvelle salle des plus moderne et spacieuse.

N'oubliez pas qu'il y a danse tous les
jeudis, vendredis, samedis et dimanches



AU BERCEAU BLEU

Nous gardons les bébés
naissants jusqu'à 6 mois

Mlle Isabelle Cliche

Attention spéciale aux bébés dont la
maman est malade ou en repos.

Téléphone : 432-5359 - Saint-Joseph, Beauce



Le Guide

Aubaines formidables dans les pneus !
PNEUS ATLAS
Des prix à partir de \$14,95
Profitez de nos bas prix
Faites-nous une visite
AUTOMOBILES USAGÉES

Garage Thuribe Turcotte

STATION SERVICE

Pièces et accessoires d'automobiles
pneus, batteries, etc.

Gaz et remorquage jour et nuit
Ste-Marie, Beauce, **Tél. 387-2277**



24

TRES BONNE RECOLTE DE SIROP D'ERABLE DANS BEAUCE ET DORCHESTER



Erablière et cabane à sucre de M. Laurent Pomerleau East Broughton, Cté de Beauce, Province de Québec.

La récolte de sirop d'érable s'annonce très bonne cette année dans la Beauce, Dorchester et partiellement Frontenac, où les quelques 3.800 propriétaires d'erablières obtiennent généralement \$2.000.000 de cette source importante comme revenu d'appoint pour les cultivateurs. A elle seule, cette région procure à peu près le quart de tout le sirop d'érable produit dans le Québec.

Dans la plupart les erablières

de la région on a maintenant procédé à l'entaillage et en fin de semaine la belle sève sucrée coulait déjà généreusement. Beaucoup de fermiers ont confié en effet que cette récolte printanière s'annonce très bonne; la terre est à peine gelée et elle est recouverte d'une épaisseur de neige de près de deux pieds en général.

Déjà durant cette dernière fin de semaine, samedi spécialement nos fermiers ont commencé à

amener les visiteurs à leurs cabanes à sucre. Le temps doux semble être arrivé pour de bon, dit-on dans la Beauce. Les prochaines fins de semaines verront affluer des milliers de villageois et de citadins. La trempette, le sirop, la tire et le bon sucre mou, ces belles randonnées parmi nos érables déjà célèbres, on en fera nos beaux dimanches!...

Dans certaines erablières situées à l'abri du vent et expo-

sées au beau soleil, l'entaillage fut même fait très tôt cette année. On y a coulé du sirop au tout début de mars, ce qui n'arrive pas tous les ans; citons par exemple des noms comme Wilfrid et Raymond Nadeau ainsi que Blaise Lessard, de Vallée-Jonction, et il y en a plusieurs autres particulièrement dans le bas de la Beauce et de Dorchester. Mais ce n'étaient là, évidemment, que des cas isolés. On a remarqué qu'en général, les fermiers ont commencé à monter à leurs cabanes à sucre jeudi, vendredi et samedi derniers. Les autres réservant cette tâche pour cette semaine.

Des fermiers ont aussi fait couler du sirop d'érable la semaine dernière. Par exemple, l'erablière de M. Henri Roy, à St-Georges-Ouest; celui-ci a terminé l'entaillage de ses 2.000 érables et commence à recueillir l'eau. Samedi, il devait commencer à faire chauffer sa "bouilleuse".

Avec le beau soleil, un peu de neige et du doux temps, et à la suite de nuits froides, les érables couleront à nouveau abondamment.

UNE BELLE INDUSTRIE

L'érable en fait, constitue chez-nous une belle industrie. Nos fermiers y trouvent un revenu d'appoint fort appréciable; \$2.000.000 proviennent généralement de la vente des 7.000.000 livres de sirop produit dans la région de Québec-sud. En plus de cela, nous comptons beaucoup le citoyens de Beauce et de Dorchester qui exploitent

des érablières dans l'état américain du Maine.

La Beauce figure fièrement au premier rang concernant les produits de l'érable. Selon les statistiques du recensement de 1961, on y trouve pas moins de 1.904 érablières et 4.010.368 entailles qui arrivent à produire 325.743 gallons ou 4.244.700 livres de sirop d'érable. On calcule généralement qu'un gallon de sirop pèse 13,2 livres.

A côté de la Beauce, se situe Dorchester, où l'on compte 1.005 érablières avec 1.375.359 entailles. Enfin, pour compléter cette région dite de Québec-sud, où doit se trouver le quart des produits de l'érable du Québec, mentionnons le comté de Frontenac qui compte 891 érablières avec 1.543.500 entailles, produisant 196.045 gallons de sirop, bon an mal an.

Décès de M. Louis Faucher de Ste-Marie

Jeudi, le 24 mars, est décédé M. Louis Faucher à l'âge de 87 ans, époux de (Adelia Chassé).

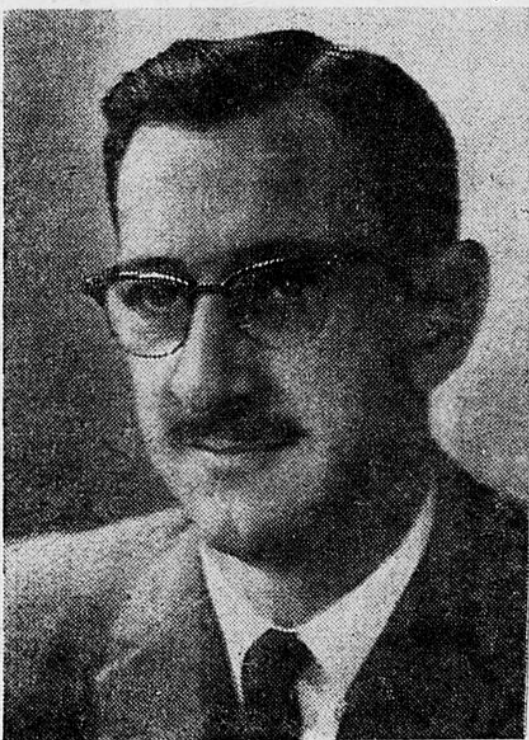
La dépouille mortelle est exposée aux salons mortuaires Ed-gar Mercier & Fils.

Son service sera chanté lundi le 28 mars, en l'église de Ste-Marie et sa sépulture au cimetière paroissial.

Notre journal offre à la famille en deuil, l'expression de ses sincères condoléances.

24

Premier départ de l'Union Nationale vers la VICTOIRE avec PAUL ALLARD



Dimanche, 27 mars à 2 heures p.m.

à l'Ecole d'Youville. St-Joseph, Beauce

Orateurs invités: Dr Fernand Lizotte, député de L'Islet

Gabriel Loubier, député de Bellechasse.

Claude Gosselin, député de Compton.

PAUL ALLARD, député de Beauce

Avis

Les personnes qui désireraient insérer une annonce dans notre édition spéciale de Pâques, sont priées de nous la faire parvenir, à bonne heure la semaine prochaine. Notre édition sortira des presses, jeudi le 7 avril.

N'OUBLIEZ PAS,

Dimanche, le 27 mars à 2 heures

Fan-Club C.H.R.C.

au CENTRE RECREATIF

Ste-Marie, Beauce

organisé par la J.R.C.

Gaston Lambert (publiciste)

24



ZIGS-ZAGS

Rédigé en collaboration



—Le 21 mars a marqué l'arrivée du printemps. Cela ne veut pas dire qu'il faut serrer le linge d'hiver et cela ne veut pas dire que cela se produit partout en même temps. Par ici par exemple, depuis quelques années il y a seulement que deux saisons, l'hiver et l'automne. Attention aux enfants qui prennent des gripes terribles à ce temps-ci de l'année et qui sont toujours rendus dans les trous d'eau et sur les glaces de la rivière.

—En parlant de printemps, il serait bon d'aller contempler les vitrines de Julien Poulin. Vous y trouverez dans son magasin, tout le chic, que l'homme avisé pourra et voudra se procurer, pour ses vêtements du printemps.

—La première exposition mondiale, comme l'Expo 67, eut lieu à Londres en 1851.

—Une hirondelle ne fait pas le printemps . . .

—Il pourrait très bien y avoir en mars, des tempêtes car ce mois est celui des vents et des giboulées. Mais tout de même, nous sommes rendus au printemps.

—La patience au restaurant. Le client : Garçon, j'ai commandé une moitié de poulet depuis une heure.

Le garçon : Encore un peu de patience, monsieur. Nous attendons qu'un autre client commande l'autre moitié, pour tuer le poulet . . .

—Edouard Bourdet a écrit : "Il faut choisir dans la vie entre gagner de l'argent et le dépenser; on a pas le temps de faire les deux".

—Un humoriste a écrit un jour dans le carnet que lui présentait une jolie femme : "Dans le maquillage, il y a toujours un peu de camouflage" . . .

—Les définitions amusantes. Pick-pocket : Monsieur qui fait des opérations de bourse.

Voleur : Monsieur qui a des soucis d'argent.

Visite : Une comédie de salon.

Photographe : Artiste dont la patience est mise à l'épreuve.

Paiement. Argent qu'on tend (comptant).

—Chaque membre de la famille devrait savoir par coeur, le numéro de téléphone de la police, du service d'incendie et du médecin de famille. La liste devrait figurer aussi à proximité du téléphone. C'est quand on en a besoin, qu'on ne parvient pas à la trouver.

—Belvéze a écrit : "Ne perdez pas de temps à prendre la mesure d'un sot; il est toujours pressé de la donner."

—Il fallait bien que mars fit une colère d'enfant chagrin.

—Elle a eu lieu dimanche

dernier... du matin jusqu'au midi, l'hiver avait étendu brusquement un grand manteau blanc sur une nature qui l'avait enlevé les jours d'avant.

—Deux savons se rencontrent: Comme tu as maigri, mon cher ami. Pas étonnant. Tous les matins, on me force à prendre un bain . . .

—Ce n'est certainement pas de la législation que font nos députés à Ottawa, par le temps qui court. On joue au "sling-shot", ou si on veut être bien français; on joue de la fronde . . .

—Devant tous les potins qui défraient la chronique politique, un malin disait: "Pour une femme bien tournée, combien ont tourné en rond alors que d'autres ont mal tourné . . ."

—Un humoriste disait un jour: "Que de bons catholiques sont de détestables chrétiens".

—Avez-vous remarqué que l'on jette des pierres que dans les arbres qui portent des fruits. Si vous valez quelque chose, attendez-vous d'être critiqué.

La définition exacte du mot "géant": être atteint d'une maladie de longueur.

—Les parties de sucre sont déjà commencées. "En caravane allons à la cabane"

—Heureux ces gérants de banque, car dans leur vie, la monotonie ne peut trouver place.

Ne nagent-ils pas, de plus, constamment dans l'argent?

—Ces liasses de billets doux, à demande ou à termes, ne leur réservent-ils pas, maintes salutations amicales, accompagnées de sourires?

—Il y a des billets en souffrance qui ne meurent malheureusement jamais, même s'ils peuvent rendre malades, signataires, endosseurs et escompteur parfois.

—Il y a dans les pages blanches de la presse jaune, des détails pouvant faire rougir.

—On peut dire que c'est une blonde qui a provoqué beaucoup de jaunisme dans certains journaux, de certains pays.

—Le soleil frappe sans détour, permettant au printemps le nous arriver de la même manière.

—Heureusement que la chaleur des acclamations, des applaudissements, des manifestations de toutes sortes, ne peut faire fondre la glace, sans que nos patinoires seraient constamment recouvertes d'eau . . .

—Nous tenons à féliciter Mme Marc Nadeau de Ste-Marie, qui s'est classée première lors de la course d'autos-neige qui eut lieu à St-Nicolas, Cte Lévis, dimanche dernier, le 20 mars. Son mari, s'est classé 2ième dans le Free for All.

Timbre de la sécurité routière

Les Postes canadiennes, a annoncé aujourd'hui M. Jean-Pierre Côté, ministre des Postes, se disposent à appuyer la vaste campagne entreprise en vue de réduire les accidents de la route. Elles émettront le 2 mai 1966 - et pour la première fois au Canada - un timbre dont le sujet sera la sécurité routière. Le ministre des Postes a également fait connaître son intention de participer à la 12e Conférence du Conseil canadien de la sécurité routière dont les assises s'ouvriront à Calgary, en Alberta, le jour même de l'émission du nouveau timbre. La nouvelle figurine postale est l'oeuvre de Mlle Helen Fitzge-

raid, artiste de Toronto. Elle groupe sur un fond noir quelques signaux familiers de la route, dans les teintes de bleu et de jaune. La valeur faciale sera de 5 cents. Le timbre offrira en outre la double particularité d'être d'abord l'un des rares au monde ayant pour thème la sécurité routière, et ensuite de rompre avec l'usage traditionnel d'une colle visible qui nous est tant familière. La nouvelle colle est sans saveur et presque invisible; elle offre de plus l'avantage d'une adhérence supérieure. Le ministre a spécifié que la nouvelle colle présente aussi d'autres avantages, celui par exemple, de prévenir le gondolage du papier

M. Marcel Chaput dénonce l'attitude des minorités canadiennes-françaises envers les indépendantistes

OTTAWA — M. Marcel Chaput, leader indépendantiste et candidat du RIN dans le comté de Papineau, a reproché aux minorités françaises de nuire aux intérêts de la nation canadienne-française, parce qu'elles refusent d'envisager la question de l'indépendance en face. Dans une conférence prononcée devant l'Association des diplômés d'université, M. Chaput a noté que jamais depuis six ans qu'on parle de l'indépendance du Québec les minorités n'ont invité un chef indépendantiste à les entretenir du sujet. Voici les principaux reproches qu'il a faits aux minorités:

"De s'enfouir la tête dans le sable et de refuser de discuter de l'indépendance du Québec; de vouloir se sauver au détriment de la nation canadienne-française; de se complaire dans leur rôle de minorités martyrisées; d'accuser les indépendantistes de vouloir les sacrifier alors que c'est la confédération qui les assassine à une allure

effarante, à preuve de non-sens et d'impérialisme en voulant imposer le bilinguisme aux Anglo-Canadiens, là où la population française n'est que de 1 ou 2 pour cent; de faire preuve de naïveté en croyant que leur situation s'améliorera et que les Anglo-Canadiens un jour les accepteront alors qu'elles se font constamment tromper depuis un siècle; de cultiver une attitude d'hostilité, d'arrogance et de dédain, non seulement envers les indépendantistes, mais aussi à l'endroit du Québec et des Québécois de langue française; de se placer elles-mêmes en marge de la nation canadienne-française à laquelle elles prétendent appartenir".

M. Chaput a ensuite suggéré aux minorités de décider une fois pour toutes si elles appartiennent à la nation canadienne-française, et dans l'affirmative, d'accepter que les intérêts généraux de la nation passent avant les intérêts particuliers des minorités.

Précisant que ses reproches s'adressent aux chefs de file des minorités, il les a invités à se rendre compte que la jeunesse ne les suit plus à preuve "le grand nombre d'authentiques jeunes Franco-Ontariens d'Ottawa qui militent, à Hull, dans le mouvement d'indépendance".

Pour appuyer sa thèse, M. Chaput a cité les pourcentages d'anglicisation totale, basés sur les recensements fédéraux. Ces chiffres représentent le pourcentage de Canadiens d'origine française qui ne reconnaissent plus le français pour langue maternelle.

Provinces	Pourcentages d'anglicisation totale		
	1941	1951	1961
T. - N.	—	—	85
I.P.E.	29	45	56
N.-E.	38	47	57
N.-B.	4	6	12
Ontario	22	28	39
Manitoba	3	18	33
Saskatchewan	13	29	46
Alberta	27	39	53
C. - B.	49	54	66

et d'offrir en entrepôt une meilleure résistance à l'humidité.

Par les vingt-six millions de timbres de la sécurité routière qu'il mettra en circulation, le ministère des Postes espère prolonger l'action du Conseil canadien de la sécurité routière en attirant l'attention et de l'expéditeur et du destinataire sur la nécessité pour tous, conducteurs, passagers et piétons, d'être conscients des dangers de la route. Selon une statistique du Conseil de la sécurité routière, les trois-quarts des accidents mortels de la route surviennent dans un rayon de vingt-cinq milles du domicile de la victime. De plus, la moitié des accidents qui occasionnent des blessures ou des morts se produisent à des vitesses parfois inférieures à 40 milles par heure - ce qui démontre la nécessité des ceintures de sécurité, et de leur emploi, même pour de courtes randonnées. D'autres chiffres, également établis par le Conseil, démontrent qu'il y a deux ans les accidents de la circulation ont tué,

biessé et causé des dégâts matériels tout au long de l'année à la cadence d'un incident chaque minute et demie. Des accidents mortels ont eu lieu toutes les deux heures et des blessures ont été infligées toutes les quatre minu-

tes au cours de la période entière de douze mois.

La gravure et l'impression du timbre de la sécurité routière ont été exécutées par la Canadian Bank Note Company.

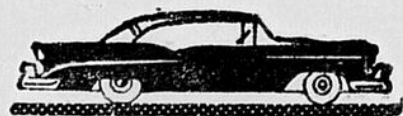
La Journée de la sécurité de l'enfant observance fixée au 1er mai

Plus de 2.500 enfants ont perdu la vie au Canada, l'an dernier par suite d'accidents dont la plupart auraient pu être évités. Voilà pourquoi la Ligue canadienne de la sécurité et le Conseil canadien de la sécurité routière patronneront, le dimanche 1er mai, la Journée nationale de la sécurité routière de l'enfant.

La Ligue et le Conseil qui, pour l'occasion se sont alliés le concours des parents, du corps enseignant, du clergé, de la police, des clubs de bienfaisance, des organismes féminins, des organisations provinciales et locales de sécurité et autres, ont bon es-

poir que la campagne d'un jour continuera de porter fruit toute l'année durant. La campagne a pour but d'alerter la population adulte à la responsabilité qui lui incombe de prévenir les accidents infantiles et de former les enfants à la pratique constante de la sécurité. "On peut dire qu'il s'agit d'une campagne de prise de conscience," a déclaré M. C. E. Carson, président de la Ligue. "Quoiqu'il s'agisse d'une seule journée, nous croyons que l'impression et l'accent créés contribueront, au cours de l'année, à la sauvegarde de bon nombre de nos jeunes Canadiens."

AUTOS Usagées



GARANTIE DE 12 MOIS

FORD CUSTOM 500 1964

sedan, tout équipé, en très bonne condition

PLYMOUTH 1963

2 portes, radio 6 cyl. en bonne condition

PONTIAC 1965, Parisienne

Sedan, automatique, radio 8 cyl. bas millage garantie de char neuf

VOLKSWAGEN 1965

coach, radio à l'état de neuf

METEOR 1964,

Sedan, radio, V-8. Garantie de char neuf

CHEVROLET 1963,

1 tonne, Simple roues

PONTIAC 1965

Sedan, radio, bas millage Garantie de char neuf

CHEVROLET 1965, Impala

sedan, 8 cyl. automatique à l'état de neuf

THUNDERBIRD 1962,

hard top, tout équipé en très bonne condition

GALAXIE 500, 1963

Sedan automatique, radio

FAIRLANE 63

Sedan, 6 cyl. voiture économique

J. L. CLICHE AUTOMOBILES LTEE

Vendeur autorisé F O R D

Mustang - Falcon - Fairlane - Galaxie - Camions

Vallée-Jonction, Beauce.

Tél.: 437-5445

CONCERT A VALLEE PAR LES OPTIMISTES

Mardi le 5 avril à 8.30 à la salle de l'Externat, sera donné un magnifique concert par un groupe d'éducateurs de l'Externat Classique de St-Jean Eudes de Québec.

Les Optimistes chantent le bonheur et la joie: ils portent le message de la bonne chanson; c'est ainsi qu'ils vous livreront leur propre témoignage de la chanson moderne en interprétant de façon fort originale les chansons les plus populaires tels que Vigneault, J. Lemay, Leclerc, Becaud, Piaf, Sheik, Aznavour, Brel, Brassens, Trenet, Delanoë, Drake, Romann.

Harmonisation et accompagnement :

Père **Fernand Chouinard**, C. J. M.

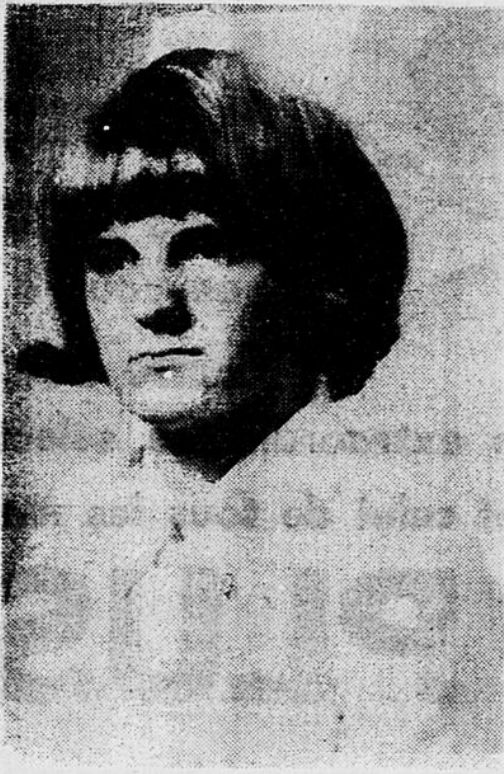
Au programme : **Dominique Bergeron**, chansonnier.

Les billets sont en vente aux endroits suivants :

Mme Henri Choquette,
Mme Clément Labbé,
Mlle Georgette Labbé,
Mlle Odette Jacob,
Mlle Jeannine Poulin
Mlle Raymonde Lessard,
M. J.-Paul Giguère, bijoutier,
M. Robert Breton, barbier,
Mme Henri Drouin,
Mme Yvon Leclerc,
M. Yvon Jacques.

Courrier de Ste-Hénédié

FELICITATIONS



Félicitations à Mlle Claudette Dion P.D. fille de M. et Mme Valère Dion, qui a terminé son cours de puériculture à l'École Notre-Dame de Liesse, Montréal.

Ont assisté à la graduation, ses parents M. et Mme Valère Dion, M. Normand Labbé et Sr Imelda de l'École Marguerite de la Jemmerais.

La cérémonie débuta par la messe suivie de la collation des diplômés et d'un vin d'honneur.

Va-et-vient:

M. Mme Valère Dion en visite chez M. et Mme François Roy, M. et Mme Denis Lehoux, M. et Mme Maurice Chabot de Montréal.

Nos malades:

Mlle Léona DeBlois hospitalisée au Sanatorium Bégin de Ste-Germaine.

Mme Paul-Emile Veilleux à l'Hôtel-Dieu de Lévis ainsi que Mme Pierre Thibodeau.

Mme Hilaire Fournier à l'hôpital St-Sacrement.

Mme Charles Bédard à l'Hôtel-Dieu de Lévis.

Prompt rétablissement.

Heureux voyage

M. et Mme Rosaire Normand et M. et Mme Fernand Royer sont de retour d'un voyage de 3 semaines en Floride et Haïti.

Service anniversaire



Samedi le 2 avril à 10 hres aura lieu le service anniversaire

re de M. Amédée Champagne, époux de Mme Marie-Anna Larivière. Parents et amis sont priés d'y assister sans autre invitation.

Une rencontre intéressante

Une invitation fut faite à tous les parents d'assister à une réunion d'information et ceci dans les cadres de la semaine d'éducation, qui eut lieu vendredi soir le 18 mars à 8 hres, à la salle de l'École Centrale.

Même si des rencontres du genre ne donnent pas toujours des résultats concrets, tangibles, immédiats, il y a lieu de signaler la récente entrevue réunissant, d'une part, les membres de la commission scolaire et son personnel enseignant et d'autre part, les parents des élèves. Plusieurs conférenciers éminents prirent la parole, entre autres: MM. Jules Leclerc prof. en histoire, M. Trudel en science et commerce, M. Léonce Lavoie, conseiller en orientation, M. l'abbé Adrien Ouellet sut aussi nous intéresser sur l'amour des parents pour leurs enfants.

Les échanges de vues, on a pu le voir, portèrent sur une grande variété de sujets bien à l'ordre du jour: relations parents-maitres.

L'éducation est oeuvre commune et pour les parents et pour les maitres.

1— Dans le passé, les deux travaillaient séparément; aujourd'hui, la collaboration devient nécessaire.

2— Dans le passé, les rencontres étaient réservées presque exclusivement aux mères de famille; dans l'avenir, il faudra plus de collaboration de la part des pères.

3— Les organismes parents-maitres ont certainement du bon, mais ils ne peuvent étudier les problèmes qu'en théorie et ne trouver que des solutions théoriques. Or, les problèmes résident dans les individus et les solutions doivent être adaptées à la mesure des individus.

4— Les rencontres doivent perdre de leur caractère officiel et de leur protocole rigide, pour devenir plus souples et plus fructueuses.

On ne va plus rencontrer les maitres pour faire la queue leu-leu aux portes des classes, ni en sachant que d'autres attendent aux portes, car alors les rencontres sont trop pressées.

5— On ne rencontre pas les maitres uniquement quand il y a des problèmes de discipline, mais pour discuter d'orientation, des aptitudes, des goûts, des loisirs, des sorties de nos enfants etc... Alors ça devient intéressant pour les parents.

Donc, c'est un appel à une plus grande collaboration, à une meilleure compréhension réci-

AVIS

Soyez membre du Club Automobile. Service de voyage, Service de dépannage, assurances-accidents. Pour informations: Tél.: 387-2147, Mme Eliette Simard. 24 m.

proque qui aiderait à faire tomber une certaine réticence entre parents et maitres, pour un travail plus fructueux auprès des enfants dont nous avons la charge.

Il fait bon voir ainsi les autorités scolaires accueillir les parents et considérer avec eux diverses questions d'actualité, surtout de l'Education de nos enfants. C'est là, à vrai dire de la démocratie en action. C'est là, aussi, de quoi souligner tout l'intérêt et toute la portée sociale du rôle des corps intermédiaires.

Ce n'est pas que, nécessairement, sortent de ces rencontres, des recettes toutes faites, des solutions cuites à point. Il en faut, parfois, on le sait, des pourparlers et des échanges de vues pour en arriver à régler de tel ou tel problème d'importance. On a là, tout de même, un profitable dialogue. C'est du choc des idées que jaillit la lumière. C'est d'une commune bonne volonté que jaillissent, après étude sincère et attentive, les réponses à tel ou tel point d'interrogation.

M. Philibert Vachon comme maitre de cérémonie sut grandement animer l'assemblée. Et M. le curé Dussault avec ses bonnes paroles clôtura cette intéressante entrevue.

On est en droit de souhaiter que se répètent de pareilles rencontres entre dirigeants et administrés. Si chacun y met du sien, il n'en pourra émaner que du bien pour l'ensemble de la collectivité.

La parole est d'or

Chaque samedi à 6 h. 15, les trois animateurs de LA PAROLE EST D'OR apportent des solutions aux nombreux problèmes de langue qui leur sont soumis par des auditeurs.

Jean-Paul Vinay, René de Chantal et Marcel Paré livrent aux auditeurs leurs commentaires sur notre langue. Ces messieurs la reçoivent en grande dame et lui rendent un hommage.

Mais, si la langue française est l'invitée d'honneur de cette émission, les auditeurs, eux, prennent la vedette par leurs questions pertinentes.

LA PAROLE EST D'OR, une demi-heure consacrée à notre langue à la radio de Radio-Canada, le samedi à 6 h. 15.



LA VRAIE SAVEUR DE HOLLANDE — DEPUIS 1695
John de Kuyper & Son — Blended Gin — Distillé à Montréal

CONFIEZ-NOUS l'entreposage de vos fourrures

elles seront traitées au
sensationnel procédé

MARANDARISING

- Profitez du meilleur entreposage pour vos fourrures, grâce à l'immense voûte d'entreposage.
- Obtenez protection absolue en vous prévalant de l'assurance contre FEU, VOL, CHALEUR, MITES.
- Confiez-nous également les réparations de vos fourrures.
- Sur demande, vos fourrures seront prises à domicile, et cela, entièrement à nos risques.

Aussi :

NETTOYAGE A SEC SANS ODEUR
LAVAGE DE CHEMISES

Satisfaction garantie

NETTOYEUR RAPIDE INC.

Ste-Marie, Beauce. - Tél.: 387-5479

Augmentation des cas de trichinose et de dysenterie en janvier

QUEBEC, le 14 mars - L'incidence de la trichinose et de la dysenterie, maladies habituellement peu fréquentes dans notre province, a augmenté assez fortement en janvier dernier. Les épidémiologistes et les médecins du ministère de la Santé ont cependant pu déterminer les sources de contamination et enrayer les deux épidémies qui menaçaient quelques régions du Québec.

La trichine (ver qui cause la trichinose) s'enkyste dans cer-

tains muscles du porc. Elle est particulièrement difficile à déceler et aussi très persistante à la destruction. Certaines précautions sont à prendre pour ne pas contracter la maladie en consommant de la viande de porc. On recommandera donc une cuisson prolongée. Il faudra également s'abstenir de manger de la viande de porc rosée.

La trichine peut causer certaines lésions graves, selon l'organe atteint, et même provoquer la mort.

LA SEMAINE DU LIVRE du 26 mars au 2 avril

Votre bibliothèque publique, lieu ordinairement silencieux et tranquille, prendra la vedette pendant la semaine du 26 mars au 2 avril.

Le ton des conversations qui s'y maintient d'habitude au niveau d'un murmure va s'élever quelque peu. C'est que la bibliothèque accueillera un public plus nombreux, grâce aux exhortations de la presse, de la radio, de la télévision et d'affiches spéciales soulignant l'importance du livre dans la vie de tous, jeunes et vieux.

Pour des milliers de gens, la bibliothèque publique tient à peu

près lieu d'université. La carte de bibliothèque peut servir de clé pour des études qu'ils ne pourraient aborder autrement et que des milliers de livres, mis gratuitement à leur disposition, leur permettent de poursuivre. Hommes et femmes, étudiants et chercheurs y puisent des connaissances de toutes sortes.

L'intellectuel n'est cependant pas le seul à tirer profit de la bibliothèque. On y trouve aussi de quoi satisfaire quiconque cherche à se détendre et à se reposer. Celui qui ne peut se payer le luxe de voyages en des pays lointains peut s'installer dans son fauteuil et les parcourir dans les pages d'un livre. La ménagère trouvera à la bibliothèque quantité de livres de cuisine qui l'aideront à préparer de vrais repas de gourmets. Celui ou celle qui fait des projets en vue de sa retraite, y découvrira des livres pleins d'idées, de passe-temps et de travaux pour occuper ses heures de loisirs.

Les parents, amis et connaissances qui désirent aider un enfant à se constituer une petite bibliothèque feraient bien de s'adresser à un bibliothécaire qui comprend les enfants. Celui-ci pourra indiquer les livres qui conviennent le mieux aux plus jeunes, compte tenu de leur âge et de leurs goûts.

Rendez-vous donc souvent à votre bibliothèque publique.

24

24

24



★ **Western Tire & Auto Supply**
TEL.: 387-2865

★ **C. Giguère Enr.**
Ameublement et accessoires de Bureau
TEL.: 387-5064

★ **Boulangerie Ste-Marie Ltée**
PAIN REGINA
TEL.: 387-2888

★ **Restaurant du Roi**
Service de livraison quotidien dans toute la ville
Organisation de banquets et réception à domicile
TEL.: 387-2689

★ **Chaussures Michèle Enr.**
Chaussures pour hommes et dames
TEL.: 387-5931

★ **Gilles Cloutier Inc.**
Tapis, Prêlarts, Tuile, Peinture, Draperie, Céramique
TEL.: 387-2844

★ **Coop. d'Electricité**
Clermont Giguère, gérant
TEL.: 387-5989

★ **Réal Châteauneuf**
Electricien
Chauffage électrique
TEL.: 387-5977

★ **René Jacques**
Electricien
TEL.: 387-2777

★ **Jacques Gagnon**
Boucher
TEL.: 387-2629

★ **P. E. Giguère**
Marché Trans-Kébec
TEL.: 387-5489

★ **G. F. Labonté**
Marché G. E. M.
TEL.: 387-5438

★ **Pomerleau & Frère**
Marché Excel
TEL.: 387-5429

★ **Coop. Agricole**
Marché Coop.
TEL.: 387-5464

★ **Eddy Doyon**
Fruits et légumes (en gros)
TEL.: 387-5419

★ **Garage Marcel Boivin**
Station Service B/A
TEL.: 387-2895

★ **Drouin & Frères Auto Ltée**
Vendeurs autorisés
Chevrolet - Oldsmobile - Corvair
Envoy - Camions Chevrolet
TEL.: 387-5160

★ **Garage P. H. Laberge**
Spécialité:
Radiateurs - freins
tournage de "drums"
TEL.: 387-2612

★ **Garage Robert Nadeau Ltée**
Plymouth, Chrysler, Valiant
Camions Fargo
TEL.: 387-5426

★ **Garage Michel Landry**
Réparations générales
TEL.: 387-5360

★ **Garage Philippe Sylvain Inc.**
Station Service Esso
TEL.: 387-2694

★ **Garage Thuribe Turcotte**
Station Service Esso
TEL.: 387-2277

★ **Joseph Bourgault**
Distributeur des produits B/A
TEL.: 387-6130

★ **Philippe Gosselin Limitée**
Distributeur des huiles Shell
TEL.: 387-5493

★ **Imprimerie Gendron Enr.**
Impressions de tous genres
Lithographie
TEL.: 387-5150

★ **IMPRIMERIE Le Guide Enr.**
Imprimeurs - éditeurs
TEL.: 387-5408

★ **Laiterie Turmel Inc.**
Lait et crème glacée
TEL.: 387-5331

★ **Raoul Bourgault**
Meubles et appareils électriques
TEL.: 387-2755

★ **Lionel Marcoux**
Meubles et appareils électriques
TEL.: 387-5116

★ **J. Beshro & Fils**
Confections pour hommes
dames et enfants
TEL.: 387-5605

★ **Magasin Laurentien Inc.**
De tout pour toute la famille
TEL.: 387-2849

★ **A. Setkawe Ltée**
Le plus grand et le plus moderne magasin à rayons de la Beauce
TEL.: 387-5448

★ **L. P. Lacroix Enr.**
Magasin général
TEL.: 387-2604

★ **Henri Bonneville & Fils Inc.**
Portes et châssis
Matériaux de construction
Quincaillerie
TEL.: 387-5486

★ **Julien Poulin**
Spécialiste - Vêtements pour hommes
TEL.: 387-5185



Centre d'achat STE-MARIE LE PLUS GRAND Centre Commercial DE LA BEAUCHE Printemps



le temps de jouir des bénéfices
VOUS TROUVEREZ une quantité
beaucoup à votre vie printanière
Centre d'Achats de votre voisinage

ensemble une extraordinaire sélection de marchandises
vos besoins et celui de tous les membres de votre famille

EN PLUS \$7



Exigez vos billets des commerces
dont les noms sont précédés
d'une étoile.

EN
SERV
SAME
1e
2e
3e
6 Pri
2 montants
à chaque se
au Théâtre
permission
1er - 2e et 3
medi le 9 au



d'achats
ARIE ENR.

GRAND
Commercial
AUCE
temps

des bonnes choses de la vie

quantité d'articles qui contribueront
 instantanément chez tous les membres du
 voisinage, nous vous présentons
 marchandises et spécialités. Pour tous
 votre famille.

\$700.00

N ARGENT

SERONT DISTRIBUES

SAMEDI, LE 9 AVRIL

Prix \$ 300.

Prix \$ 150.

Prix \$ 100.

Prix de \$ 25.00

ants de \$25.00 seront distribués
 semaine pendant 3 semaines
 être JACOB au moment de l'in-
 ion chaque dimanche soir. Les
 et 3e prix seront attribués sa-
 9 avril au même théâtre.

★ **Nettoyeur
 Rapide Inc.**

Nettoyage à sec sans odeur
 Lavage de chemises
 Service de 24 heures
 TEL. : 387-5479

★ **Pharmacie
 La Rocque Enr.**

G. A. La Rocque, Phar.-prop.
 Prescription Produits Rexall
 Cosmétiques - photographie
 Livraison gratuite
 TEL. : 387-5471
 appels interurbains (sans frais)
 ZENITH 96690

★ **Benoit Gagné**

Distributeur autorisé l'Islet
 Entrepreneur en plomberie
 et chauffage
 TEL. : 387-2700

★ **Gédéon Leclerc**

Plombier

TEL. : 387-2887

★ **Jobin Radio et
 Télévision Enr.**

RCA Victor - Admiral - Marconi
 Electrohome - Emerson
 TEL. : 387-2877

★ **Yvon Champagne
 Enr.**

Manufacturier et rembourseur
 de meubles
 TEL. : 387-2086

★ **Restaurant
 "Au Vieux Fanal"**

Le rendez-vous des gourmets
 J. C. Blanchet, prop.
 TEL. : 387-9921

★ **Restaurant Sablonet**

Charles Veilleux, prop.

TEL. : 387-5285

Mets chinois et canadiens
 Poule en panier

★ **La Boutique
 Française Enr.**

Jeanne Giguère, prop.
 Cadeaux - Lingerie
 TEL. : 387-2601

★ **Wilfrid Avard Enr.**

Eugène Cliche, prop.

Tissus à la verge

TEL. : 387-2667

★ **Lucien Perreault**

Vendeur d'automobiles
 neuves et usagées

TEL. : 387-2970

★ **Bijouterie
 Dominique Bolduc**

Dépositaire des
 Montres "LONGINES"
 Opticien d'ordonnances

TEL. : 387-5889

★ **Pharmacie
 Dr Jacques Enr.**

Cosmétiques et parfums
 Chocolat Laura Secord
 Cadeaux - Photographie
 Livraison gratuite

TEL. : 387-5474

Albert Crête

Entrepreneur général

TEL. : 387-5180

Grenier Transport Inc.

Gilles Grenier, prop.

TEL. : 387-5035

★ **Gaston Poulin**

Distributeur autorisé autos-neige
 Snoy-Cruiser et Snow-Jet

Vente et Service
 Boulevard Vachon

TEL. : 387-5363

Centre Médical

TEL. : 387-5481

Produits Diamant Ltée

Vachon Inc.

Québec-Téléphone

**Commission
 des Liqueurs**

Laurentide Finance Inc.

TEL. : 387-5416

Pelchat & Pelchat

NOTAIRES

TEL. : 387-6182

**Doyon & Associés
 (Assurances) Ltée**

Assurances générales

TEL. : 387-2310

★ **Bernard Fecteau**

Meubles et appareils électriques

TEL. : 387-2674

★ **J. T. Fecteau & Fils**

Dépositaire autorisé Kelvinator

TEL. : 387-5288

★ **Hôtel Château
 Grenier**

Bar-Salon Nancy

TEL. : 387-5808

★ **Tabagie Nado Enr.**

Ferdinand Nadeau, prop.

Tout pour le lecteur et le fumeur

TEL. : 387-5056

★ **Maurice Giguère**

boucher

TEL. : 387-5652

**Ste-Marie Transmissions
 Automatiques**

Spécialités Enr.
 Rénald Blouin, prop.
 TEL. : 387-5166

★ **Pauline Cliche**

Tissus à la verge importés
 et chapeaux

TEL. : 387-2641

★ **Hôtel du Domaine**

M. Jules-H. Vachon, prop.

TEL. : 387-9926

★ **Handy Andy**

Tout pour l'automobiliste

TEL. : 387-5222

24

24

24

"Le Marche du Travail vous offre" . . .

Cette chronique sur les occasions d'emploi est un message d'intérêt public, présenté par votre journal "Le Guide" et "Le Dorchester" en coopération avec le Bureau National de Placement de Ville St-Georges.



Emplois disponibles: Territoire desservi par le bureau SNP - Ville St-Georges

OPPORTUNITES D'EMPLOI POUR LES TRAVAILLEURS

HOMMES :

H-415

Hommes sérieux, de préférence mariés et âgés de 22 à 30 ans, pour apprendre le métier de tisseurs dans une industrie de textile.

H-431

Un scieur de bardeau de cèdre avec expérience.

H-176

Jeune homme âgé de 21 à 28 ans, ayant complété sa 12ème année pour travailler pour une compagnie de finance de la région.

H-406

Un beurrier diplômé. Bon salaire.

FEMMES :

F-203

Personne sérieuse pour prendre la direction d'un foyer pour personnes âgées.

F-205 — Quelques aides domestiques sont requises.

LISTE PARTIELLE D'EMPLOIS SIGNALÉS A L'EXTERIEUR DU TERRITOIRE

HOMMES :

H-529

Plâtrier avec carte de compétence. Deux ans d'expérience.

H-524

Briqueleur avec carte compagnon senior. Période de 3 mois. Construction domiciliaire.

H-475

Machinistes avec expérience.

H-581

Mécaniciens d'automobiles compétents.

H-732

Poseur de planches murales, âgé de 35 ans ou moins, pour une période de 6 mois ou plus.

H-857 — Ouvriers de production, manufacture de pneus, détenteurs d'un certificat de 11ème année, âgés de 19 à 30 ans. Sans expérience.

H-630 — Deux hommes avec tracteurs et équipe de bûcherons. Emploi pour période de plus de 6 mois.

H-736 — Hommes avec camion, charroyage billots bois franc. Aucune douane ou licence américaine à payer.

H-526 — Finisseur de ciment avec carte de compétence pour une période de 6 mois.

H-103 — Commis d'expérience dans les pièces d'automobile "Ford" pour une Ville près de Montréal.

H-406 — Beurriers diplômés connaissant toutes les phases dans la production du beurre.

H-485 — Soudeur très compétent pour emploi à l'année. Au moins 2 ans d'expérience.

COMMUNIQUE SPECIAL

La Commission du Service Civil est à la recherche de sténo-

graphes et dactylographes pour différents Ministères de l'Etat dans plusieurs Comtés de la Province de Québec. Pour de plus amples renseignements, adressez-vous au Service National de Placement.

VOICI MAINTENANT QUELQUES CATEGORIES DE TRAVAILLEURS A LA RECHERCHE D'EMPLOI

Sept jeunes hommes intéressés à la récolte de sève d'ébène dans le Maine. Bons travailleurs.

Chauffeurs de camion, tracteurs, pelles-mécaniques.

Menuisiers avec cartes de compétence.

Propos sur le buste

Courrier de cousine Blanche

Toute femme soucieuse de son apparence devrait réaliser l'importance de porter des vêtements de base bien ajustés à sa personne.

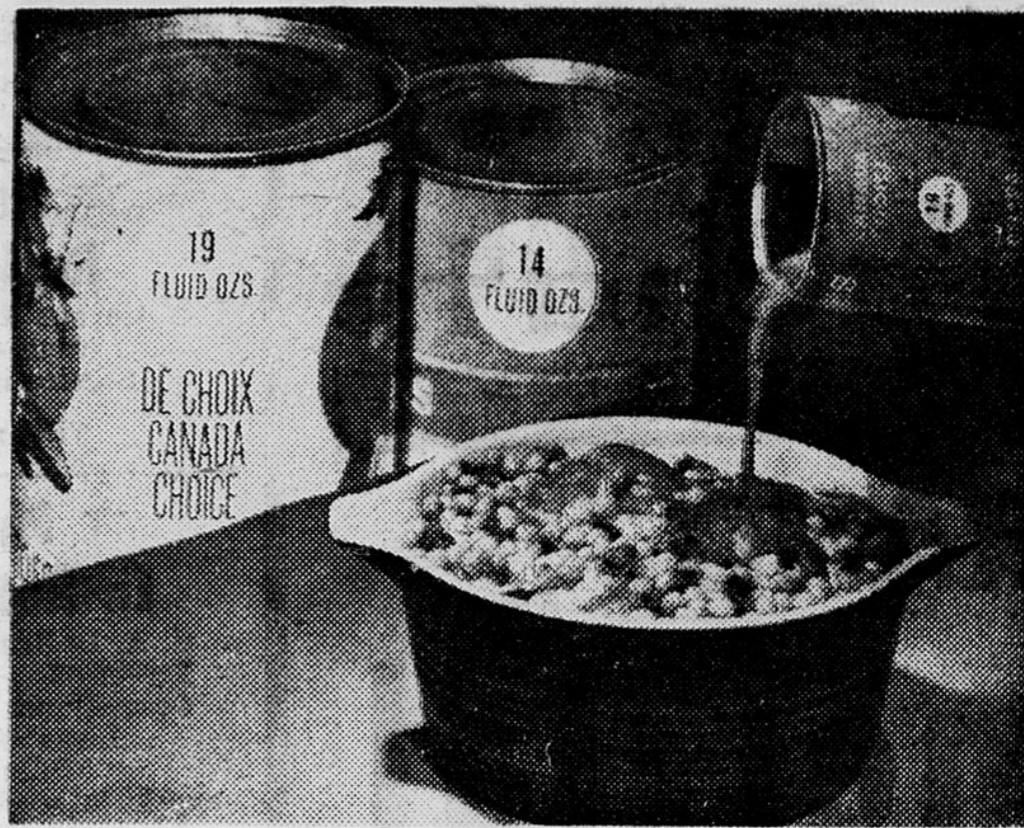
Je reçois nombre de lettres de lectrices qui éprouvent de la difficulté à se choisir un soutien-gorge qui les avantagera. Pour la plupart, la grandeur du gousset est ce qui les embête le plus.

Voici donc quelques conseils qui je crois vous aideront à choisir un soutien-gorge bien ajusté, lequel rehaussera l'apparence d'une robe ou d'un costume.

Pour commencer, mesurez la poitrine directement sous les bras. Cette mesure, plus deux pouces, vous donnera la grandeur du soutien-gorge. C'est à dire que si votre poitrine, mesure tel que mentionné plus haut, est de 32 pouces, votre brassière sera de 34 pouces.

Maintenant, mesurez la partie la plus pleine de votre poitrine. Si cette mesure est la même que celle du soutien-gorge, il vous faudra un gousset de grandeur "A". Si elle est de un pouce de plus, il faudra un gousset "B". Deux pouces de plus demandera

MAIS NON! LA GROSSEUR DES CONTENANTS N'A PAS CHANGE



Vous verrez bientôt, sur les étagères, des conserves de fruits et de légumes vendus dans des boîtes étiquetées 19 onces liquide et 14 onces liquide près des boîtes de 20 et de 15 onces liquide. Ne soyez pas confuse. La grosseur de la boîte n'a pas changé. Cependant, l'indication du poids net est plus réelle car vous obtenez un poids net de 19 onces et de 14 onces.

un gousset "C", et trois pouces, un gousset "D".

En d'autres termes, si vous avez trouvé que la mesure du soutien-gorge est de 34 pouces, et que votre buste dans sa partie la plus pleine mesure aussi 34, vous avez besoin d'un gousset "A". Si votre buste mesure 35 pouces vous aurez besoin d'un gousset "B" et ainsi de suite.

Assurez-vous aussi chères lectrices, que le gallon avec lequel vous vous mesurez est placé aussi droit que possible et aussi serré sur le corps sans toutefois l'être trop. Naturellement toute règle ne peut être infaillible, étant donné les caractéristiques individuelles de chacune. Le meilleur moyen, c'est encore un ajustage par expert. Cependant je suis certaine que les directions données plus haut pourront vous aider à trouver un soutien-gorge à mesure sinon exacte, du moins très proche.

Il me fera plaisir, chères lectrices, de vous faire parvenir mon feuillet sur le développement normal du buste, moyennant un 10c. Adressez vos lettres à Cousine Blanche, 887 Carleton.

Chambly, Qué. Je me ferai un plaisir de répondre à vos problèmes personnels.

COUSINE BLANCHE

"La Bible vous parle..."

Textes choisis par la Société Catholique de la Bible.

Axril 1966:

1ère semaine:

Que votre bienveillance soit connue de tous les hommes. (Phil 4, 4)

2ème semaine:

Ne vous vengez point vous-mêmes, mais laissez agir la colère de Dieu. (Rom 12, 19)

3ème semaine:

Soyez accueillants les uns pour les autres, comme le Christ le fut pour vous. (Rom 15, 7)

4ème semaine:

Celui qui est faible dans la foi, accueillez-le sans discuter ses opinions. (Rom 14, 1)

5ème semaine:

Tenez pour une joie suprême d'être en butte à toutes sortes d'épreuves. (Jac 1, 2)

pour toute
publicité
consultez
nos spécialistes.

ARTICLES PUBLICITAIRES — JOURNAUX — RADIO

TELEVISION — TROPHEES — ECUSONS — ETC., ETC...

Notre vaste expérience en publicité générale nous permet de vous assurer le maximum d'efficacité de votre réclame. Cette expérience peut vous être utile lorsqu'il s'agit de vous assurer que votre réclame réflète bien la personnalité de votre entreprise.

Nous veillons à ce que toute publicité qu'on nous confie, contienne les détails essentiels de nature à frapper l'imagination du consommateur et faire ainsi de votre réclame, un vif succès.

Aussi, lorsqu'arrive le moment de préparer votre budget publicitaire, nous sommes à votre disposition afin de vous conseiller sur les sommes nécessaires à répartir de façon à faire de votre placement, une heureuse mise de fonds.

GASTON MARCOUX PUBLICITE et Cie

4 rue Gilbert

Ste-Marie, Bce.

Tél.: 387-5622

VOYEZ le VASTE CHOIX



d'automobiles

NEUVES et USAGEES

chez Lucien Perreault

RUE NOTRE-DAME

voisin du garage B/A

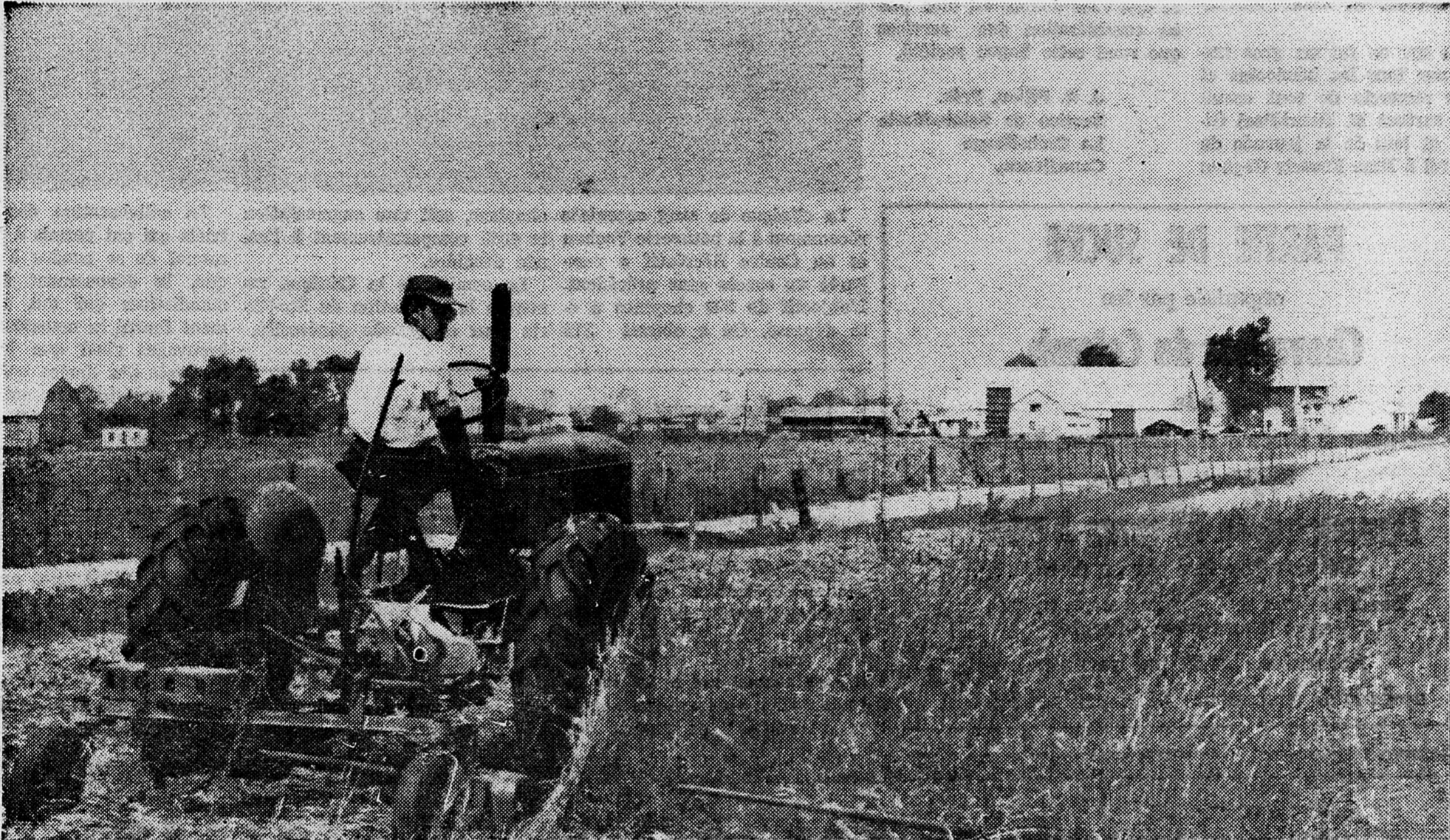
Ste-Marie, Beauce - Tél.: 387-2970

Les meilleurs prix de la région

Chrysler 1966 (neuf) hard top, 4 portes
Chrysler 1965 Windsor, tout équipé
Chevrolet 1965, Bel Air, 6 cyl. aut.
Meteor Montcalm 1965, 8 cyl. aut., radio, P. S., P. B.
Meteor Rideau 1965, 8, aut., radio
Chevrolet Impala 1964, S.S. 8 cyl. aut. 2 portes, h. t.
Pontiac 1964, Laurentien, 8 cyl. automatique
Studebaker 1964, 6 cyl. aut., 4 portes
Mercury 1963, Monterey, Custom, P. B., P. S.
Volkswagen 1963, Coach, chaufferette à gaz
Plymouth 1962, sedan, 6cyl.

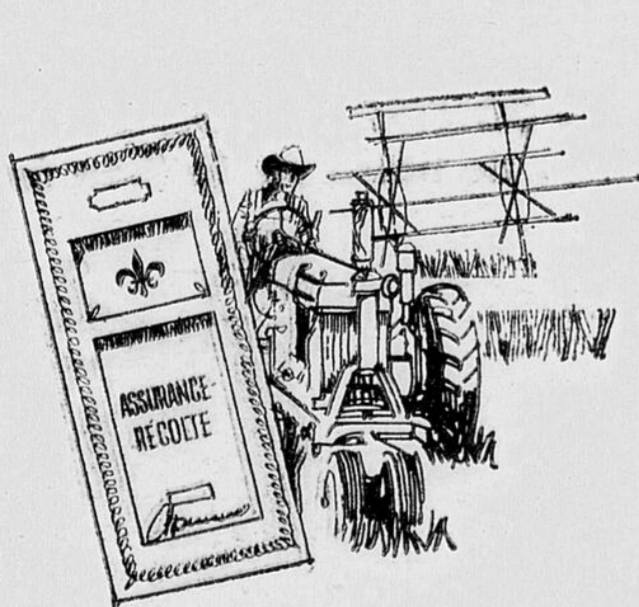
Venez nous faire une visite sans tarder. Nous vous garantissons satisfaction.

le Québec d'aujourd'hui



Le Québec connaît une évolution rapide. Les immenses progrès qu'il a réalisés dans de nombreux domaines étonnent le pays tout entier et les grandes capitales mondiales. Conscient de la transformation radicale des méthodes agricoles et des besoins du cultivateur moderne, chez nous comme ailleurs, le Québec a entrepris d'industrialiser et de commercialiser l'agriculture. Il s'est engagé dans une planification régionale au bénéfice du milieu rural.

Un peuple jeune et fier, désireux d'être maître chez lui, a entrepris de rénover ses cadres • Quelques mesures favorisant l'agriculture: Réduction de 25% de la taxe scolaire des agriculteurs • Expansion des coopératives agricoles • Augmentation des montants versés au Crédit agricole • Création d'une faculté d'agronomie à l'Université Laval • Formation d'instituts de technologie agricole à Ste-Anne-de-la-Pocatière et St-Hyacinthe • Paiement d'une prime sur le lait ou la crème pour fabrication de produits laitiers • Loi de l'aménagement rural et du développement agricole (ARDA) • Subventions accrues pour le drainage des terres.



le Québec de demain

un des projets du Québec de demain
L'ASSURANCE-RÉCOLTE

La Croix-Rouge Canadienne

M. J. R. Fillion prés. section de Sainte-Marie remercie

Chers concitoyens

La clinique de donneurs de sang est terminée, grâce à votre coopération le but que nous nous étions fixé fut largement dépassé, notre objectif était de 300 et nous nous sommes rendus à 368. C'est beau, c'est noble et je tiens à vous féliciter de votre générosité.

Je félicite tous ceux qui de près ou de loin ont aidé. Ceux qui financièrement ont donné un coup de main appréciable, les messieurs Paul Vachon, Roland Lacroix et Rémi Tasche-reau.

Bien sur ce fut un gros travail pour tous les bénévoles et je les remercie de tout coeur. Merci surtout M. Henri-Paul Giguère et lors de la journée du 15 merci à Mme Francis Gagnon

et à sa vaillante équipe féminine.

D'ici la fin du mois l'on sollicitera votre aide financière et nous espérons que vous comprendrez qu'il vous en coûterait sûrement davantage si tous les services que rend la Croix-Rouge Canadienne étaient fournis par les Gouvernements et ceci veut dire de votre argent. Figurez les nombreux bénévoles qui travaillent sans relâche sans recevoir aucun sous pour leurs peines. Donc soyez généreux de vos deniers, et soyez assurés que ce que vous donnez est bien peu en considération des services que rend cette bonne société.

J. R. Fillion, Prés.
Section de Sainte-Marie
La Croix-Rouge
Canadienne.

Succès sans précédent de la Clinique de SANG



La clinique de sang organisée récemment à la pâtisserie Vachon et au Centre Récréatif a remporté un succès sans précédent: L'objectif de 300 chopines a été dépassé. On a obtenu

chopines, soit une augmentation le 40% comparativement à l'année dernière.

Le comité de la Clinique remercie la population de Ste-Marie pour sa grande-générosité.

La collaboration des industriels qui ont permis à leur personnel de se rendre à la clinique, le dévouement des com-manditaires qui ont gracieusement fourni la nourriture et les breuvages ainsi que le travail bénévole des dames qui ont sacrifié une journée entière ont été fortement appréciés.

Un grand merci à la compagnie Vachon Inc. et à M. Roméo Ferland qui ont fourni les locaux nécessaires à la tenue de la clinique. La population de Ste-Marie se doit d'être fière de la grande générosité qui a permis de faire un succès en faveur de cette oeuvre humanitaire.

Comité de la Clinique,
Par: Henri-Paul Giguère,
Président.

PARTIE DE SUCRE

organisée par les

Chevaliers de Colomb

à la

Cabane à Sucre de Hermas Lehoux

Ste-Marie, Beauce

Dimanche, le 27 mars à midi

Le tout débutera par un dîner

Les membres sont cordialement invités avec leur épouse ou amie

Admission: \$2.50 par personne

après-midi seulement: \$1.00 par personne

L'ingénieur Guy Labbé au Richelieu Ste-Marie

Au récent dîner du Club Richelieu Ste-Marie, M. Guy Labbé, Ingénieur-Conseil, de Ville St-Georges a prononcé une intéressante conférence sur les problèmes techniques posés par la prolongation au territoire appelé "Le Domaine" du réseau d'a-

quéduc et d'égoûts de Ville Ste-Marie. Le R/ Joseph Pelletier, président du Club, avait chargé le R/ Marcel Faucher d'accueillir le conférencier qui fut remercié par le R/ Gilles Cloutier. Le R/ Philippe Vachon donna la conférence-éclair.



VILLE STE-MARIE



CONFIEZ-NOUS VOS MANTEAUX DE FOURRURES

PROTEGEZ-LES CONTRE:
LE FEU - LE VOL - LES MITES ET L'HUMIDITE

Dans notre voute moderne, d'une capacité de 2500 manteaux votre manteau sera entreposé dans les meilleures conditions.

Deux modes d'assurances
à votre disposition

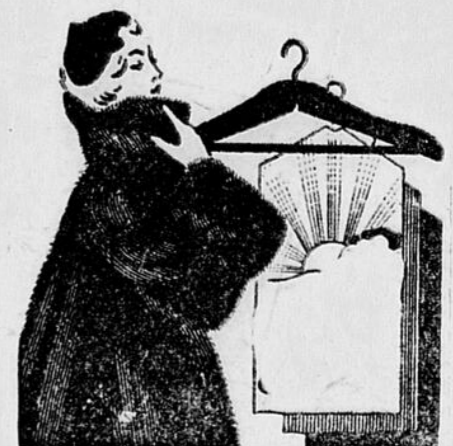
A- ASSURANCES CONTRE TOUT DURANT LA PERIODE DE L'EN-POSAGE.

B- ASSURANCES D'UN AN CONTRE LE VOL, LE FEU ET ACCIDENTS même en dehors de notre voute (bon marché)

Nettoyage et lustrage "HOLLANDERIZING" prolongera la vie de vos manteaux et leurs donnera une apparence fraîche.

NE LE METTEZ PAS DE COTE IL AURA L'APPARENCE D'UN NEUF

NOUS FAISONS LA REPARATION ET LA TRANSFORMATION DES MANTEAUX DE FOURRURES DANS NOTRE PROPRE MANUFACTURE.



Travail impeccable et garanti: - Apportez-nous vos manteaux ou téléphonez 387-5448.

Notre représentant ira les chercher.