



# RAPPORT D'ACTIVITÉS 2024-2025





**Centre de soutien entr'Aidants**

**Organisme de bienfaisance:** 138201173RR0001

**Adresse:** 1688, rue Gustave-Désourdy, Saint-Hubert (Québec) J4T 1Y6

**Téléphone:** 450 465-2520 **Télécopieur:** 450 465-2290

**Courriel principal:** [info@centredesoutienentrAidants.com](mailto:info@centredesoutienentrAidants.com)

**Site web:** [www.CentredesoutienentrAidants.com](http://www.CentredesoutienentrAidants.com)



# TABLE DES MATIÈRES

MOT DU PRÉSIDENT ET DE LA DIRECTRICE GÉNÉRALE.....	4
CONSEIL D'ADMINISTRATION .....	6
PERSONNEL.....	8
ENGAGÉS... 30 ANS - 30 PORTRAITS.....	9
BÉNÉVOLES .....	10
RECONNAISSANCE DES BÉNÉVOLES.....	11
SERVICES FOR ENGLISH-SPEAKING CAREGIVERS .....	12
ACTIVITÉS DE GROUPE.....	14
MEMBRES .....	18
INTERVENTIONS INDIVIDUELLES.....	18
PROFIL DES AIDÉS.....	19
SEMAINE NATIONALE DES PROCHES AIDANTS .....	20
ASSEMBLÉE GÉNÉRALE ANNUELLE .....	21
PARTENARIAT – RÉPIT À DOMICILE.....	22
COLLABORATION AVEC LE MILIEU.....	23
COMMUNICATIONS.....	24
PLANIFICATION STRATÉGIQUE 2020-2025 - BILAN.....	26
DYNAMISME ET ENGAGEMENT DANS LE MILIEU .....	27
BAILLEURS DE FONDS & COMMANDITAIRES.....	29
BIENFAITEURS.....	30
DON MAJEUR ET PLANIFIÉ.....	34
DONS IN MEMORIAM .....	34
CHIFFRES CLÉS.....	35

## MOT DU PRÉSIDENT ET DE LA DIRECTRICE GÉNÉRALE



À l'aube de notre célébration des 35 années de soutien aux proches aidants d'ânés (juin 1990 – juin 2025), nous tenons à exprimer notre profonde gratitude à chacun d'entre vous (bénévoles, employés, partenaires, commanditaires, donateurs et partisans de notre cause).



Votre engagement inébranlable et votre dévouement ont permis au Centre de soutien entr'Aidants de faire une différence significative dans la vie de tant de personnes.

Depuis notre création, nous avons été à l'écoute des besoins des proches aidants d'ânés, leur fournissant les ressources, l'assistance et la reconnaissance qu'ils méritent. Notre mission de soutien et de valorisation de leur rôle est plus importante que jamais. Ensemble, nous avons construit un réseau de solidarité où chaque voix compte et chaque histoire mérite d'être entendue.

Les prochaines années seront parsemées de plusieurs défis : coupure de budgets en santé et services sociaux, augmentation des listes d'attentes pour les services de soutien à domicile et épuisement grandissant des proches aidants.

Ensemble, continuons d'avancer, de nous unir et de faire briller la lumière sur le travail essentiel que réalise chaque proche aidant d'ânés.

Par votre implication, vous nous inspirez à aller encore plus loin. **MERCI** de faire partie de notre aventure.



Marc Lavallée, président



Anyela Vergara, directrice générale





## MISSION

Soutenir les aidants en offrant une gamme de services pour qu'ils prennent soin d'un proche âgé, tout en conservant leur santé physique, psychologique et financière.

## VISION

Que tous les aidants puissent aider leur proche âgé avec sérénité.

## VALEURS

Respect, engagement, humanisme, et qualité.



## TERRITOIRE DESSERVI

Brossard, Saint-Lambert et Longueuil arrondissements de Greenfield Park, Saint-Hubert et Vieux-Longueuil secteur LeMoyne.

## HORAIRE

Nos bureaux sont ouverts du lundi au vendredi, de 9 h à 16 h.

Afin de faciliter l'accessibilité à la clientèle, certaines rencontres de groupes ont lieu en soirée et la fin de semaine.

Annuellement, le Centre offre ses services durant 49 semaines pour un total de 1 750 heures.



# CONSEIL D'ADMINISTRATION

Le conseil d'administration du Centre de soutien entr'Aidants est composé de neuf administrateurs :

- ▶ Six administrateurs sont issus de la communauté ;
- ▶ Un administrateur est désigné par les bénéficiaires de l'Organisme ;
- ▶ Un administrateur est désigné par les employés de l'Organisme ;
- ▶ Un administrateur est désigné parmi les membres corporatifs de l'Organisme.

Le conseil d'administration peut compter sur plusieurs comités pour maintenir une saine gestion :

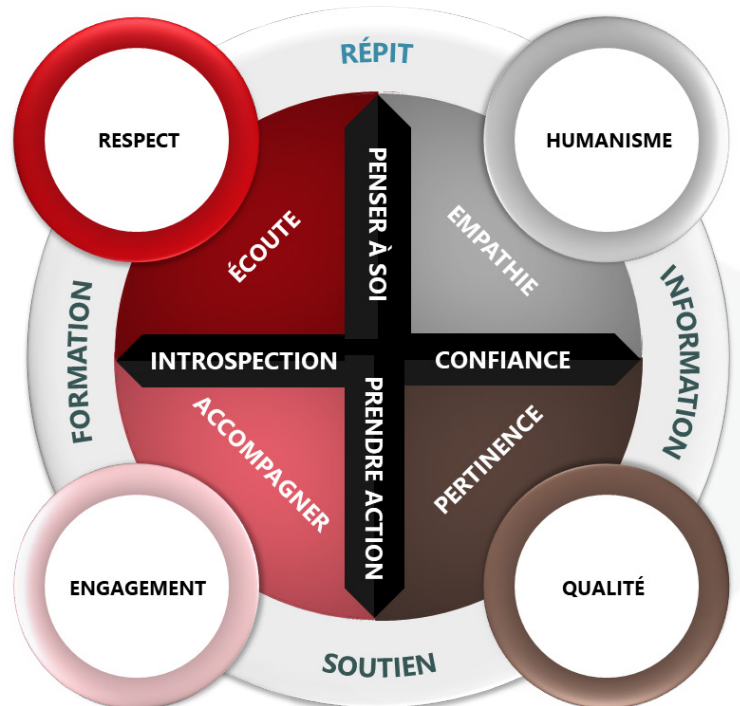
**Le comité Financement** planifie la campagne de financement annuelle majeure.

**Le comité Gouvernance** s'assure de la réalisation des orientations de la planification stratégique 2020-2025 et du recrutement de nouveaux administrateurs.

**Le comité Finances** planifie, contrôle et analyse le budget et assure la vérification interne des finances.

Les membres du conseil d'administration s'impliquent activement sur l'ensemble des comités, assurant la viabilité et la croissance de l'organisme.

## ADN DU CENTRE DE SOUTIEN ENTR'AIDANTS



### STATISTIQUES

6 réunions du conseil d'administration  
 4 réunions de comités  
 85 heures de bénévolat



# CONSEIL D'ADMINISTRATION 2024-2025



**Président**  
**Marc Lavallée**

Associé principal  
1+1 Consulting



**Secrétaire**  
**Mélodie Roy**

Stratège en communication  
Union des artistes



**Administratrice**  
**Carol-Anne Langlois**

Infirmière  
Ordre des infirmières et infirmiers du  
Québec



**Administratrice**  
**Hélène-M. Blanchette**

Pharmacienne, Pharmacie Proxim,  
Judith Choquette (Longueuil)  
Désignée parmi les membres corporatifs du  
Centre de soutien entr'Aidants



**Administratrice**  
**Claire Glacial**

Intervenante psychosociale, Centre  
de soutien entr'Aidants  
Désignée par les employés du Centre de  
soutien entr'Aidants



**Vice-présidente**  
**Isabèle Richer**

Conseillère en sécurité financière  
IA Groupe financier



**Trésorier**  
**René Fréchette, CPA**

Vice-président Finance  
Groupe Lacasse Inc.



**Administratrice**  
**Lucie Michaud**

CPA, ASC



**Administratrice**  
**Louise Picard**

Proche aidante  
Désignée par les bénéficiaires du Centre de  
soutien entr'Aidants

## PERSONNEL

Neuf personnes possédant des expertises variées dans leurs domaines composent l'équipe professionnelle du Centre de soutien entr'Aidants.

L'équipe d'intervention est composée de six employés dont deux œuvrent principalement auprès des aidants anglophones. Pour compléter l'équipe, un agent de communication et une agente d'administration ainsi que la directrice générale travaillent conjointement à la réalisation de la mission du Centre de soutien entr'Aidants avec humanisme et professionnalisme.

Récipiendaire d'une mention d'honneur lors de l'édition 2011 des Prix d'excellence du réseau de la santé et des services sociaux pour son projet Prévenir avant que le fardeau ne soit trop lourd, l'organisme s'est fait confirmer le bien-fondé de son action.

Implanté dans son milieu depuis 1990, le Centre de soutien entr'Aidants bénéficie d'une belle notoriété dans la communauté. Ayant mené à terme plusieurs projets de concertations avec d'autres organismes et siégeant sur plusieurs comités et tables de concertations, l'équipe du Centre de soutien entr'Aidants favorise le développement social et participe à l'amélioration de l'offre de services aux aidants.

*De haut en bas et de gauche à droite sur les photos:*

Anyela Vergara, directrice générale | Isabelle Hardy, coordonnatrice des activités et intervenante psychosociale | Laurence Beaumier-Grant, intervenante psychosociale | Benoîte Saint-Sernin, intervenante psychosociale | Claire Glacial, intervenante psychosociale | Atika Mahi, intervenante psychosociale (avril 2024 à février 2025) | Amanda Bossa, intervenante psychosociale | Julie De Bartolomeo, agente d'administration | Sophie Ouellette De Blois, intervenante psychosociale (février 2025) | Jérémy L'Allier, agent de communication (avril à mai 2024) | Annie Gibeau, intervenante psychosociale (octobre 2024 à janvier 2025).





# ENGAGÉS... 30 ANS - 30 PORTRAITS



Le 7 avril 2022, le Centre de soutien entr'Aidants lance son exposition **Engagés... 30 ans – 30 portraits** qui retrace les histoires de la communauté ayant gravité autour de l'organisme pour souligner ses 30 ans d'existence de 1990 à 2020.

À travers 30 portraits photo et témoignages vidéo, les visiteurs pourront découvrir la réalité des personnes proches aidantes, mais également celles des bénévoles et membres du personnel qui ont contribué à bâtir l'organisme bien implanté dans la communauté que celui-ci dessert.

Cette exposition est un voyage au cœur de la réalité des aidants, où les émotions, les souvenirs, l'empathie et l'amour sont omniprésents. Tous sont impliqués, dévoués et surtout, engagés.

La comédienne Joëlle Paré-Beaulieu (5e rang, Rupture, Sans Rendez-vous) est la porte-parole de l'exposition itinérante qui a terminé sa tournée le 9 novembre 2024.

L'objectif est de faire connaître les enjeux de l'aidance et de diffuser largement la mission de notre organisme. Il est possible de voir les témoignages vidéos en visitant le site web de l'exposition à l'adresse suivante :



**[engages.centredesoutienentraidants.com](http://engages.centredesoutienentraidants.com)**

Bibliothèque Muriel-Anne-Brown : 17 mai au 27 juin 2024

Bibliothèque Georges-Dor : 30 juillet au 24 août 2024

Journée de reconnaissance des aidants, dévernissage de l'exposition : 9 novembre 2024

# BÉNÉVOLES

Les bénévoles sont des ambassadeurs indispensables pour la réalisation de notre mission. Ils participent à la constitution du conseil d'administration.

Ils apportent un soutien au niveau administratif : appels de participants, préparation de documents et saisie de données.

Ils réalisent divers travaux dans la maison : bricolage et tonte de pelouse. Et finalement, ils offrent le transport aux bénéficiaires.

Le Centre de soutien entr'Aidants désire remercier du fond du cœur tous les bénévoles qui ont offert généreusement leur soutien à notre cause.

## STATISTIQUES

17 bénévoles  
448 heures de bénévolat

**Alain Mc Innis**  
**Carol-Anne Langlois**  
**Claudette Morier**  
**Hélène-M Blanchette**  
**Hoang Dieu Trinh**  
**Isabelle Gauthier**

**Isabèle Richer**  
**Jacques Gauthier**  
**Louise Picard**  
**Lucie Michaud**  
**Maggie Desrochers-Vergara**  
**Marc Lavallée**

**Mélodie Roy**  
**Micheline Desrochers Hudon**  
**Michèle Connolly**  
**Raymond Royer**  
**René Fréchette**





# RECONNAISSANCE DES BÉNÉVOLES

Le Centre de soutien entr'Aidants a honoré ses bénévoles le 1er mai 2025. Organisée dans le cadre de la Semaine de l'action bénévole En route vers le Bénévolat du 27 avril au 3 mai 2025, cette fête vise à célébrer l'engagement, l'énergie et la générosité de nos bénévoles.

Votre implication, souvent discrète mais toujours précieuse, fait toute la différence. Que ce soit par votre présence, votre savoir-faire ou simplement votre bonne humeur, vous avez contribué à créer une belle dynamique collective.

Nous sommes profondément reconnaissants de pouvoir compter sur des personnes aussi investies et solidaires. Vous êtes les piliers de cette aventure humaine, et sans vous, rien ne serait possible.

Un grand **MERCI** aussi à tous les commanditaires pour les beaux cadeaux remis à nos précieux bénévoles lors la soirée de reconnaissance organisée en l'honneur des bénévoles du Centre de soutien entr'Aidants.



Hommage aux bénévoles organisé par le député de Vachon, Ian Lafrenière, 2 mai 2025, **Lucie Michaud, bénévole depuis 2016**



Escouade du Bonheur, reconnaissance de La Mosaïque, présenté par la directrice générale, Sylvie Dépelteau, 30 avril 2025, **Michèle Connolly, bénévole depuis 2018**



Hommage aux bénévoles organisé par la députée de Laporte, Isabelle Poulet, 12 mai 2025, **Maggie Desrochers-Vergara, bénévole depuis 2006**

## SERVICES FOR ENGLISH-SPEAKING CAREGIVERS



Our Centre has been providing services to caregivers for over 30 years. Our services have always been tailored to meet the real needs of our clients. The service offering has increased and adapted over the years. The socio-demographic context is changing, the health network is changing, and caregivers are required to do more and more.

In 2012, ROMAN/Appui Montérégie awarded us funding for two three-year phases, 2012-2015 and 2015-2018, to implement new services for English-speaking caregivers in our territory. The objective of the “Support, Self-Esteem and Respite Getaway” Project is to improve the quality of life of anglophone, allophone and francophone caregivers in the territory by offering them services adapted to their realities.

In 2018, Appui Montérégie awarded us a three-year grant, 2018-2021, to continue the services through the “Support, Self-Esteem and Respite Getaway” Project. An Appui national grant was awarded to continue the services for 2021-2025.

The project has three components. The first component, Respite, in collaboration with the Amélys organization, offers a respite service to caregivers allowing them to get away from their daily



**Appui**  
proches aidants





routine for 50 hours. Also, in order to facilitate the participation of caregivers in our activities, a free in-home supervision service is offered by an Amélys attendant who takes care of the elderly relative at home.

The second component, Self-Esteem, offers caregivers the opportunity to participate in a group setting to improve and strengthen their self-esteem. The objectives are to help caregivers become aware of their level of self-esteem and recognize their skills, abilities, and personal value to reduce exhaustion and psychological distress.



Finally, the third component, Support, focuses on developing services for anglophone and allophone clients in our territory. The Centre's goal is to offer the same range of services (information, training and psychosocial support) in English in order to prevent caregiver burnout. This involves, among other things, translating communication tools, offering activities in English and having bilingual staff and volunteers.

For the last two components, Self-Esteem and Support, in-home respite hours are provided to allow caregivers to participate in the Centre's activities.

In addition, we make our activities more accessible by offering free transportation for caregivers to the Centre soutien entr'Aidants' through our volunteers.



# ACTIVITÉS DE GROUPE

## FORMATIONS

Le Centre de soutien entr'Aidants offre 4 formations conçues spécialement pour les aidants. Ainsi, nous travaillons en amont des problématiques telles que l'épuisement, la culpabilité, le stress, etc. Toutefois, il n'est pas rare d'agir en réaction plutôt qu'en prévention puisque les participants aux formations attendent souvent longtemps avant de demander de l'aide. Nous prenons soin d'offrir les formations à des horaires différents, variant de saison en saison, afin de favoriser la participation du plus grand nombre d'aidants. De plus, nous accueillons un maximum de 6 participants par groupe afin de faciliter la cohésion et les échanges.

### DÉSTRESS'É-MOI | DESTRESS-ME

Cette formation est réalisée afin de soutenir les aidants dans leur gestion du stress. Grâce à des trucs concrets et à des techniques de relaxation, les participants peuvent mieux comprendre le stress et ses effets, déterminer leurs stressors personnels et réaliser un coffre à outils stratégiques afin de maintenir un équilibre au quotidien.

**Statistiques: 4 sessions | 23 participants**



### É-MOI... JE M'ESTIME! | I-HONOUR-ME

Cette formation s'adresse aux aidantes. Elle permet de prendre conscience de son niveau d'estime de soi, de reconnaître ses compétences, ses capacités et sa valeur personnelle. Dans un lieu d'échanges et de partage, les participantes améliorent et consolident leur estime personnelle en tenant compte de leurs besoins et de leurs limites.

#### Thèmes abordés:

Détermination, sécurité, identité, appartenance, compétence, amour, compassion, acceptation, adaptation, affirmation, intégrité personnelle, bien-être et estime.

**Statistiques: 4 sessions | 21 participantes**





## L'AIDANT ET L'ACCOMPAGNEMENT EN FIN DE VIE | CAREGIVING AND END-OF-LIFE CARE

Cet atelier offre partages et réflexions aux aidants face à la perspective des derniers moments de vie de leur aidé. Grâce à une réflexion personnelle sur la mort et le mourir ainsi que le développement d'habiletés, les participants sont mieux outillés afin de prendre soin et d'accompagner leur proche le moment venu.

### Thèmes abordés:

- ▶ Accompagner l'autre, c'est s'accompagner soi-même
- ▶ Accompagner dans le respect de l'autre
- ▶ Côtayer la souffrance
- ▶ Aider et soutenir la vie

Statistiques: 4 sessions | 20 participants



## RESSOURC'É-MOI | CARE-FOR-ME

Cette formation vise à prévenir l'épuisement des aidants. Elle permet de briser l'isolement, d'alléger le quotidien et de partager son vécu avec des gens vivant la même situation. Lors des rencontres, les participants ont l'occasion de prendre conscience de leurs limites et de leurs besoins.

### Thèmes abordés:

- ▶ Les motifs et les attentes
- ▶ L'épuisement et la culpabilité
- ▶ Les besoins
- ▶ Le choix et le pouvoir de changer

Statistiques: 4 sessions | 22 participants



## GROUPES DE SOUTIEN

### CAFÉS-RENCONTRES | COFFEE-MEETING

Afin d'offrir des outils concrets aux proches aidants et ainsi de les appuyer dans leur quotidien, nous leur offrons de participer à des cafés-rencontres mensuels. Ces rencontres structurées et animées par des intervenants sont conçues pour permettre aux aidants d'échanger et de créer des liens. Les échanges favorisent la réflexion, les questionnements et les apprentissages. Chaque mois, un thème différent est proposé en lien avec la réalité et le quotidien des aidants. Nous offrons mensuellement 6 rencontres en français et 3 en anglais. Nous proposons des plages horaires différentes afin de nous adapter aux réalités de la clientèle. Ainsi, les aidants peuvent participer à la rencontre qui leur convient le mieux, que ce soit en matinée, en après-midi ou encore en soirée.



**Statistiques: 60 rencontres | 623 participations | 162 participants**



### APPRENTIS-SAGES | FORMER CAREGIVERS

En plus de soutenir les aidants de proches âgés, le Centre de soutien entr'Aidants offre des services aux personnes dont l'aidé est décédé, que l'on appelle « ex-aidants ». Il s'agit des aidants qui ont suivi un cheminement dans l'un ou l'autre de nos services, avant de perdre leur proche. Un groupe de soutien mensuel nommé « Apprentis-Sages » permet notamment aux « ex-aidants » de se rencontrer pour briser leur isolement. Ces rencontres mensuelles, structurées et animées par une intervenante permettent croissance personnelle et échange, tout en offrant un lieu de rencontre avec des personnes ayant vécu une situation similaire.

**Statistiques: 36 rencontres | 316 participations | 69 participants**





## THÈMES DES RENCONTRES

**Avril 24:** Alléger sa charge mentale au quotidien | *Lighten your daily mental load*

**Mai 24:** De ma to-do list à ma tout-doux liste | *Because taking care of yourself takes planning*

**Juin 24:** Apprendre à mieux se connaître soi-même | *Getting to know yourself better*

**Juillet 24:** En route vers la sérénité | *On the road to serenity*

**Août 24:** Les pensées ensoleillées | *Sunny thoughts*

**Septembre 24:** Le mental et le corps : un bon tandem | *Mind and body : a good tandem*

**Octobre 24:** Les peurs dans le rôle d'aidant | *Fears in the role of caregiver*

**Novembre 24:** S'imprégner de gratitude pour adoucir les aléas de la vie | *Soak up gratitude to soften life's ups and downs*

**Décembre 24:** Spécial Noël au resto - *Holiday Special at restaurant*

**Janvier 25:** Le pouvoir du rire : une clé contre la morosité et la déprime | *The power of laughter : a key against gloom and depression*

**Février 25:** Démystifier les dynamiques relationnelles et améliorer sa communication | *How to demystify relationship dynamics and improve communication skills*

**Mars 25:** Comment faire face au sentiment d'impuissance | *How to cope with feelings of powerlessness*

## RENCONTRES THÉMATIQUES POUR LES AIDANTS ENDEUILLÉS



### MON PREMIER NOËL SANS TOI | MY FIRST HOLIDAY SEASON WITHOUT YOU

Vivre le deuil d'une personne aimée est plus pénible durant les fêtes, les congés, les anniversaires ou toute autre journée spéciale. Cette rencontre permet donc aux aidants ayant perdu leur aidé au cours de l'année, de partager et de s'outiller pour mieux traverser le temps des fêtes.

**Statistiques: 4 rencontres | 19 participants**

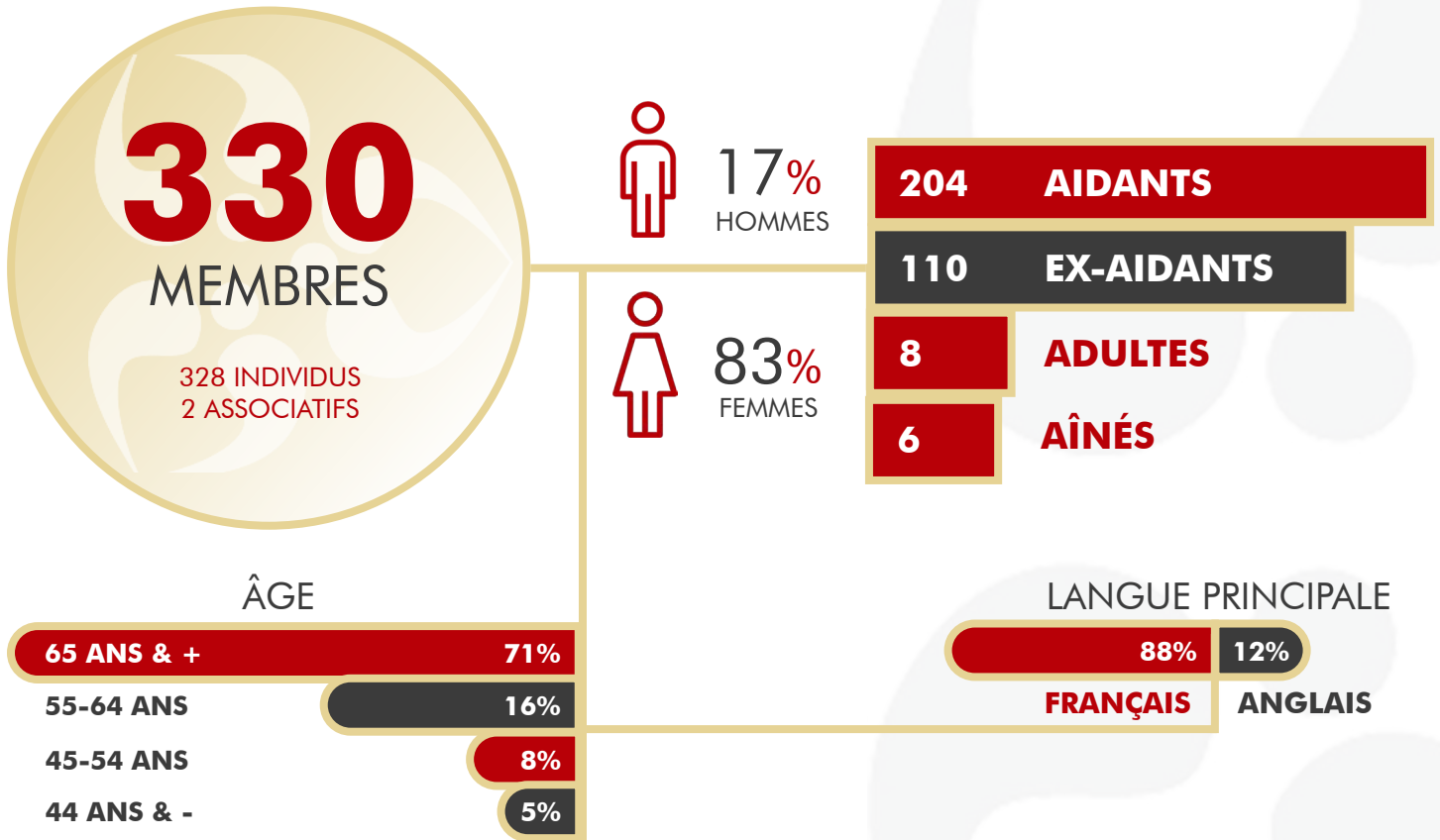
### SURVIVRE AU DEUIL | SURVIVING GRIEF

Dans la traversée du deuil, on a parfois l'impression que la guérison n'arrivera jamais. Il devient alors très important de chercher du réconfort et de la chaleur humaine afin d'être soutenu durant cette période difficile. Cette rencontre permet donc aux aidants endeuillés d'être informés sur le processus du deuil et au besoin, d'être orientés vers des ressources spécialisées.

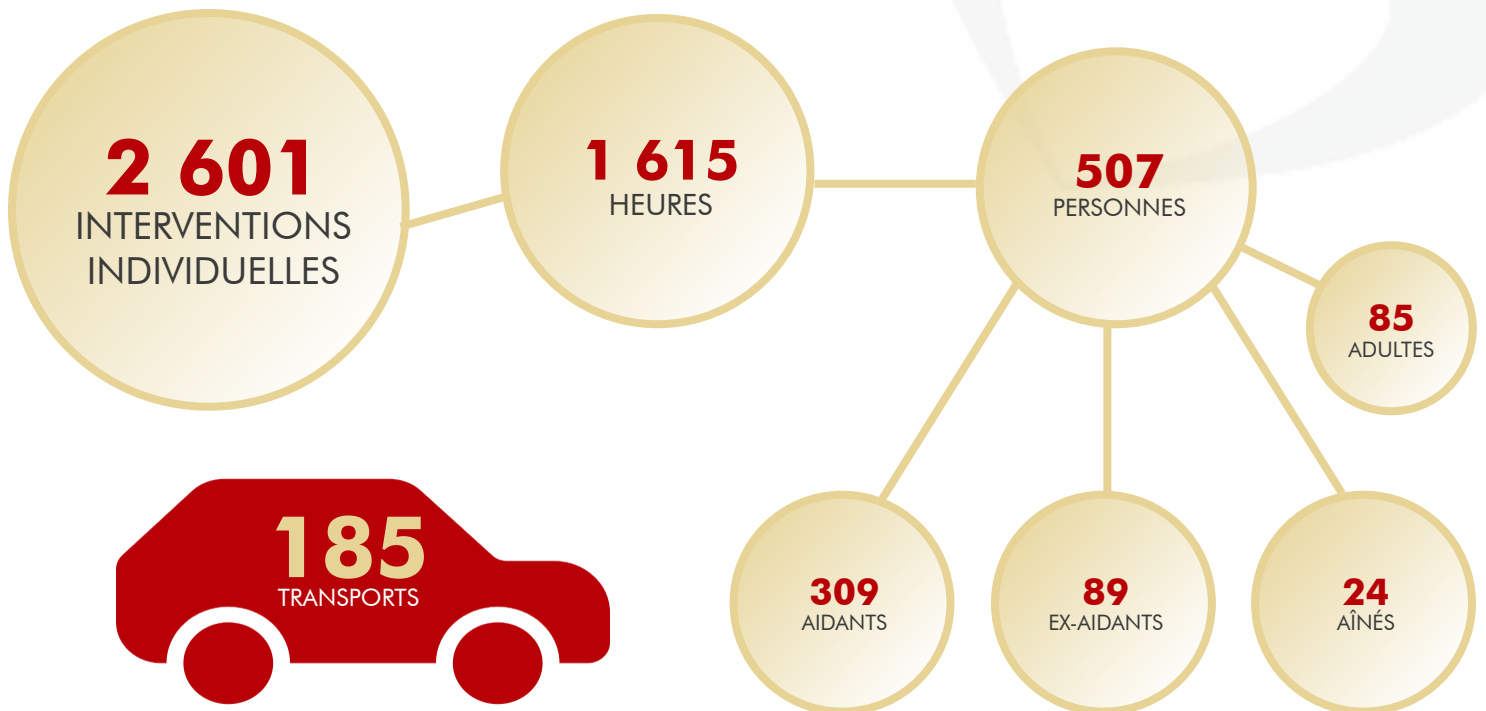
**Statistiques: 7 rencontres | 35 participants**



## MEMBRES



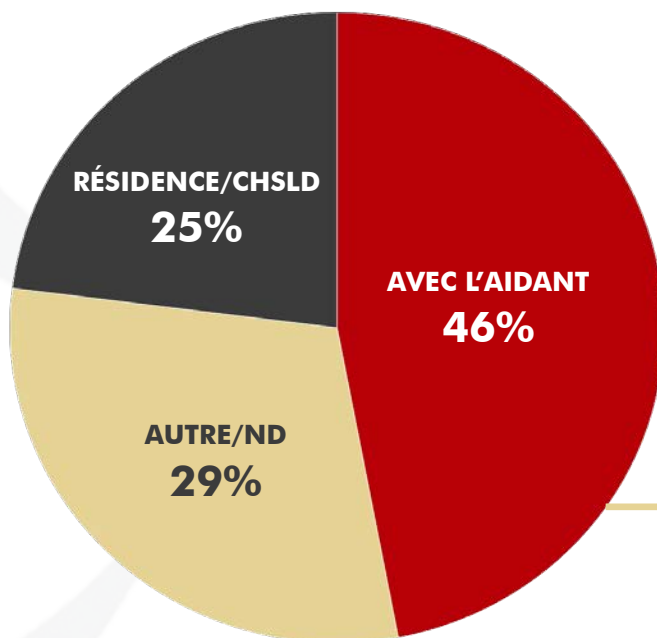
## INTERVENTIONS INDIVIDUELLES



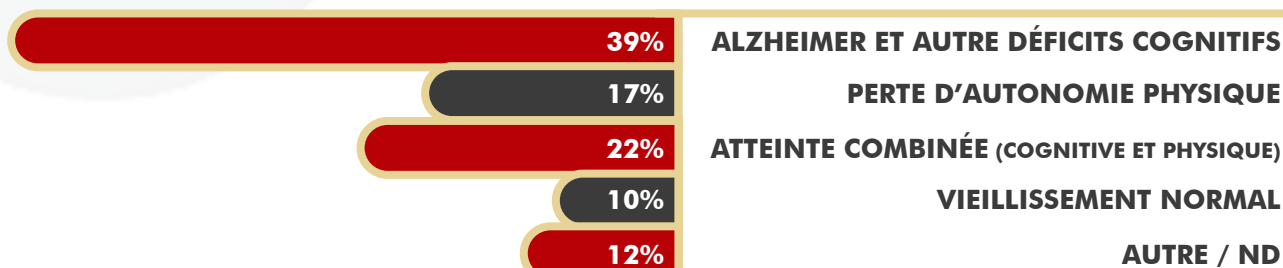


# PROFIL DES AIDÉS

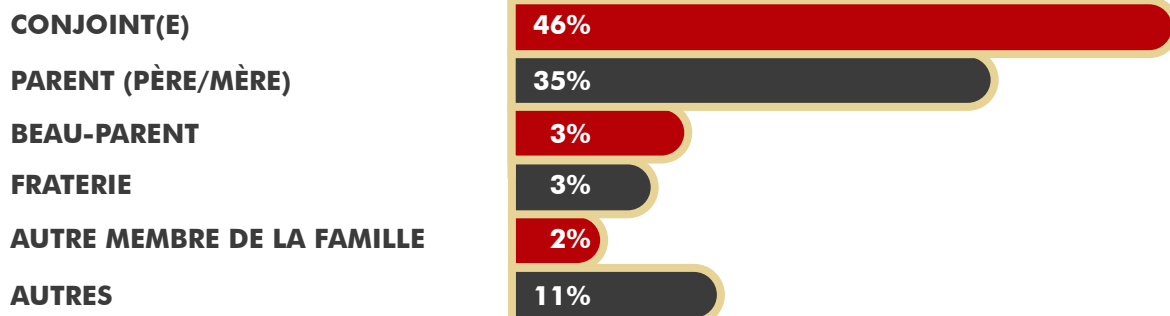
## COHABITATION AIDANT/AIDÉ



## MALADIE / CONDITION



## LIEN AVEC L'AIDANT



# SEMAINE NATIONALE DES PROCHES AIDANTS

## JOURNÉE DE RECONNAISSANCE DES AIDANTS

Organisée dans le cadre de la Semaine nationale des proches aidants, cette journée spéciale vise à valoriser le rôle des aidants au sein de la communauté. Ainsi le 11 novembre 2024, Yves Bélanger a présenté sa conférence Comment garder son équilibre dans un monde de fous!

Yves Bélanger est titulaire d'un baccalauréat en psychoéducation. Il œuvre depuis 36 ans dans le réseau communautaire et public auprès de la clientèle en santé mentale. Engagé en prévention du suicide depuis le début de sa carrière, il a notamment été directeur du Centre de prévention du suicide de la Haute-Yamaska pendant une quinzaine

d'années. Il est récemment retraité du réseau public où il a été commissaire adjoint aux plaintes et à la qualité des services pour le Centre intégré universitaire de services sociaux et de santé de l'Estrie - Centre hospitalier universitaire de Sherbrooke. En parallèle, depuis 2004, il présente des conférences et offre des formations visant le développement de saines relations interpersonnelles.

Suite à la conférence, pour une dernière fois, l'exposition « Engagés... 30 ans – 30 portraits » a été présentée aux participants. L'exposition aborde les réalités de la proche aidance à travers les témoignages de 30 personnes qui ont gravité autour du Centre de soutien entr'Aidants entre 1990 et 2020.

Pour bien finir cette journée, les participants ont reçu des massages sur chaise offerts par les massothérapeutes de Santé physio à domicile.



### STATISTIQUES

1 rencontre  
71 participants

Comme chaque année, de nombreux élus, entreprises et organismes de notre territoire nous ont apporté leur soutien financier pour faire de cet événement un succès.



# ASSEMBLÉE GÉNÉRALE ANNUELLE



L'assemblée générale annuelle a eu lieu le 6 juin 2024. Nous avons 26 présences : 25 membres et 1 non-membre.

Le rapport d'activités et les états financiers pour 2023-2024 ainsi que les prévisions budgétaires 2024-2025 du Centre de soutien entr'Aidants ont été présentés aux membres.

De plus, l'assemblée a procédé à l'élection des administrateurs et à la nomination de l'auditeur pour l'année 2024-2025.



Quatre candidats ont été élus par acclamation au conseil d'administration du Centre de soutien entr'Aidants :

- ♦ Isabèle Richer
- ♦ Carol-Anne Langlois
- ♦ René Fréchette
- ♦ Hélène Blanchette.

## AMÉLIORER LA QUALITÉ DE VIE AVEC LA ZOOTHÉRAPIE

Conférence présentée par Caroline St-Onge et Sylvie Côté, zoothérapeutes.  
15 avril 2024 | 16 participants



## ATELIER RCR - PREMIERS SOINS DE BASE

Atelier de RCR pour proche aidant présenté par Santé Physio à domicile.

19 juin 2024 | 12 participants



## LE CENTRE EST MEMBRE DE PLUSIEURS ORGANISMES

- ♦ Aînés en mouvement
- ♦ Assistance and referral Centre (ARC)
- ♦ La Mosaique
- ♦ Proche aidance Québec
- ♦ Regroupement des organismes montérégiens d'aidants naturels (ROMAN)
- ♦ Table régionale des organismes communautaires et bénévoles de la Montérégie (TROC-M)
- ♦ Télévision Rive-Sud (TVRS)



# PARTENARIAT – RÉPIT À DOMICILE

Les services de répit à domicile sont possibles grâce au partenariat établi avec Amélys, Service d'aide à domicile. Un organisme d'économie sociale à but non lucratif (OBNL) fondé en 1998. Plus de 230 employés mettent à profit leurs compétences et leur expertise au service de votre autonomie en employant une approche personnalisée qui respecte votre intégrité et votre dignité. Les préposés d'aide à domicile sont diplômés et expérimentés. Ils ont développé une spécialité auprès des aînés et des personnes en perte d'autonomie dont ceux ayant un déficit cognitif.

Amélys est responsable du recrutement, de la supervision et de la formation des accompagnateurs ainsi que du jumelage avec la clientèle.

Afin de permettre aux aidants de reprendre leur souffle, nous offrons 3 services de répit à domicile :

## RÉPIT À DOMICILE (AT-HOME RESPITE CARE)

Dans le cadre régional d'allocation des services de répit aux proches aidants de la Montérégie, des accompagnateurs sont jumelés à des aidants. Ces derniers peuvent donc recevoir du répit, à raison de 4 à 8 heures par semaine ce qui vise, principalement, à prévenir leur épuisement.

**Statistiques : 41 aidants | 7 471,25 heures de répit**

## ÉVASION (RESPITE GET AWAY)

Pour permettre à l'aidant une escapade du quotidien, un accompagnateur prend sa relève à domicile. La flexibilité du programme nous permet d'adapter le répit aux besoins des aidants et ainsi offrir plus ou moins d'heures selon les besoins.

**Statistiques : 18 aidants | 1 343 heures de répit**

## SURVEILLANCE SÉCURITAIRE (IN-HOME SUPERVISION)

Pour faciliter la participation des aidants à nos activités, un service gratuit de surveillance sécuritaire à domicile est offert. Ainsi, un accompagnateur prend soin du proche à domicile, pendant que l'aidant participe à nos activités.

**Statistiques : 32 aidants | 1089 heures de répit**



**amélys**  
L'accent sur les aînés



# COLLABORATION AVEC LE MILIEU

## STAGE

Dans un souci de transfert des connaissances, pour permettre aux étudiants de divers domaines d'ouvrir leurs horizons et de mieux connaître et comprendre le milieu communautaire, nous accueillons chaque année des stagiaires.



Stage du programme d'administration publique du Collège Boréal

Mounir Farad | Du 24 mars au 25 avril 2025 | 161 heures



Activité d'apprentissage expérientiel dans le cadre du cours Introduction au travail social de groupe de l'Université du Québec en Outaouais

Eva Pierre | 26 février et 12 mars 2025 | 8 heures

## LA MOSAÏQUE

Dans le cadre de la Semaine de l'action bénévole 2025, l'équipe de la Mosaïque nous a remis une reconnaissance pour l'appréciation du partenariat que le Centre de soutien entr'Aidants a depuis 1997 avec eux.

C'est ce qu'il appelle l'**Escouade du Bonheur**. Nous sommes très touchés par ce geste d'une grande humanité.



Sylvie Dépelteau, directrice générale de la Mosaïque, 30 avril 2025

## PARTICIPATION AUX COMITÉS, CONSEILS D'ADMINISTRATION ET LIEUX DE CONCERTATIONS

- ▶ Aînés en mouvement
- ▶ Amélys, Service d'aide à domicile
- ▶ ARC (Assistance and referral Centre)
- ▶ Comité régional pour les programmes d'accès à des services de santé et des services sociaux en langue anglaise de la région de la Montérégie
- ▶ Regroupement des organismes montérégiens d'aidants naturels (ROMAN)
- ▶ Table régionale des organismes communautaires et bénévoles de la Montérégie (TROC-M)



**ROMAN**  
Regroupement des organismes montérégiens d'aidants naturels



# COMMUNICATIONS

## CARNET DE RESSOURCES

Le Carnet de ressource du Centre de soutien entr'Aidants présente les différents organismes, ressources et entreprises du territoire qui offrent des services à domicile aux aidants et aux aînés. Disponible sur le site web du Centre et distribué largement en format papier, il est considéré comme une ressource incontournable, une véritable «bible» dans la communauté. Proposé en français et en anglais, il est distribué dans les hôpitaux, bibliothèques, CLSC, bureaux d'arrondissement, organismes communautaires et entreprises privées.



## SITE WEB

Le site web du Centre de soutien entr'Aidants représente une mine d'information en rassemblant toutes nos publications et tous les documents distribués par l'organisme. Le site web est disponible en français et en anglais pour les visiteurs et se veut un élément central de l'écosystème de communication du Centre de soutien entr'Aidants.



## INFOLETTRES

Une communication est envoyée à nos abonnés à chaque début de mois, en français et en anglais. Ces infolettres tiennent nos membres et nos bénéficiaires informés des activités du Centre de soutien entr'Aidants en plus de partager de l'information pertinente sur notre communauté. Cette méthode de communication est directe et efficace et permet de joindre rapidement et positivement nos abonnés.



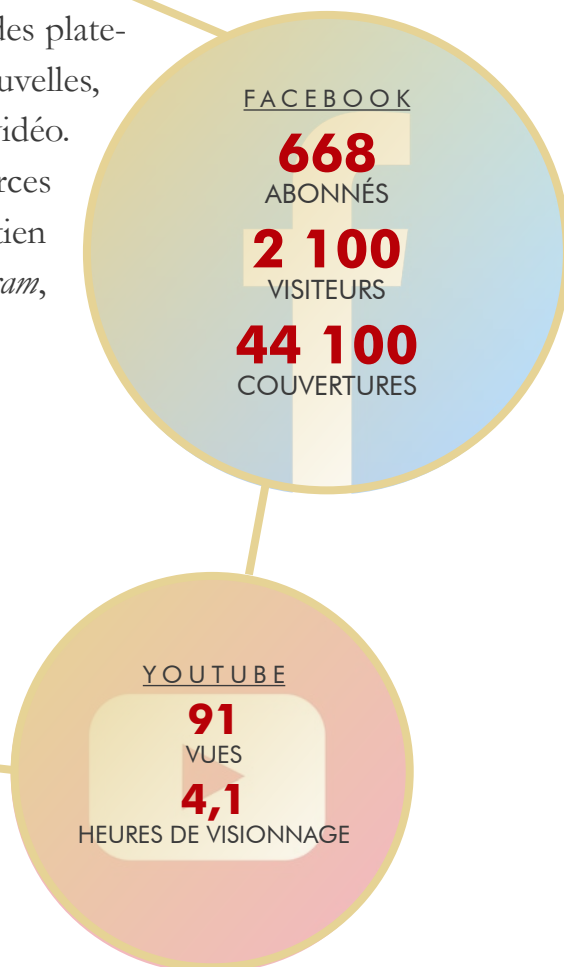


## PRÉSENCE DANS LES MÉDIAS

Les médias de la communauté sont une occasion de promouvoir les services du Centre de soutien entr'Aidants. Nous avons également pu compter sur la collaboration d'Espace Loisir Longueuil, Mon Loisard de Brossard et TVRS pour faire la promotion de l'actualité du Centre de soutien entr'Aidants.

## RÉSEAUX SOCIAUX

Les réseaux sociaux du Centre de soutien entr'Aidant sont des plateformes de diffusion de qualité permettant de partager les nouvelles, le calendrier des événements ainsi que du contenu photo et vidéo. Le contenu permet le rayonnement des activités et des ressources de l'organisme ainsi que de ses partenaires. Le Centre de soutien entr'Aidants est présent sur les plateformes *Facebook*, *Instagram*, *LinkedIn* et *YouTube*.



# PLANIFICATION STRATÉGIQUE 2020-2025 - BILAN

## 1 ORIENTATION 1: LIMITER LES RISQUES DE DÉPENDANCES DES SUBVENTIONS

OBJECTIFS	RÉALISATIONS
Établir l'offre de services du corporatif	Sondage auprès de l'industrie pour connaître la meilleure formule corporative adaptée à leurs besoins.  Définition de l'offre corporative.
Poursuivre le programme de dons majeurs et planifiés et la campagne de financement annuelle	Promotion du programme de dons majeurs et planifiés dans les communications de l'organisme.  Amélioration des processus pour les campagnes de financement annuelles.

## 2 ORIENTATION 2: ACCROÎTRE LA NOTORIÉTÉ DU CENTRE DANS SON MILIEU

OBJECTIFS	RÉALISATIONS
Poursuivre la qualité des interventions et solidifier l'écosystème des partenaires	Évaluations des services par l'équipe d'intervention lors des activités (café-rencontre et formation) et des services de répit.  Identification des organismes locaux qui pourraient donner de nouveaux services, non offerts par le Centre de soutien entr'Aidants, et combler les manques exprimés par nos membres.  Nouvelle section dans Partenaires sur le site Internet. Promotion des partenaires sur notre page Facebook, Instagram et les infolettres.

## 3 ORIENTATION 3: ÉTENDRE LA SENSIBILISATION ET LA COMPRÉHENSION SUR L'AIDANCE

OBJECTIFS	RÉALISATIONS
Développer une campagne de sensibilisation au rôle de l'aidant	Tournée de l'exposition Engagés ... 30 ans – 30 portraits. Conférence sur la Prévention de l'épuisement du proche aidant d'ainé.

## 4 ORIENTATION 4: FAIRE VIVRE LA CULTURE

OBJECTIFS	RÉALISATIONS
Renforcer la cohésion et la collaboration de l'équipe	Embauche d'une nouvelle ressource permanente d'intervention pour soutenir l'équipe. Favoriser la continuation du travail entamé par le comité d'embellissement pour garder le bon climat de travail (en continu).
Définir le « Parcours de l'aidant » pour offrir une expérience exceptionnelle	Stratégie d'amélioration des pratiques entourant les dossiers des bénéficiaires. L'équipe d'intervenantes travaille sur une formation en lien avec l'hébergement et les émotions et des rencontres thématiques sur l'initiation à l'Aidance et la Post Aidance.
Poursuivre l'optimisation des pratiques et outils	Contrat externe avec un service comptable. Révision du Manuel de l'employé et du Code d'éthique. Réflexion collective sur les pratiques et procédures de l'organisme. Rédaction du guide d'accompagnement pour une demande d'accommodement raisonnable.



# DYNAMISME ET ENGAGEMENT DANS LE MILIEU

## PRÉSENTATION DES SERVICES DU CENTRE DE SOUTIEN ENTR'AIDANTS

- ▶ Équipe du soutien à domicile CLSC Samuel-de-Champlain | 9 avril 2024
- ▶ ARC (Assistance and Referral Centre) | 17 avril 2024
- ▶ Évènement des Partenaires (St-Jude) | 16 mai 2024
- ▶ Greenfield Park United Church | 4 juin 2024
- ▶ Soirée réseautage éclaireurs | 26 juin 2024
- ▶ Fête de la Rentrée à Saint-Hubert | 17 et 18 août 2024

## CONFÉRENCE SUR LA PRÉVENTION DE L'ÉPUISEMENT CHEZ LES AIDANTS

- ▶ Semaine des Aînés de Longueuil | 13 mai 2024



## FORMATIONS

Le Centre de soutien entr'Aidants invite les employés, bénévoles et membres du conseil d'administration à prendre part à différentes formations et conférences durant l'année pour acquérir de nouvelles connaissances et développer des compétences.

Accompagner une personne proche aidante dans l'acceptation d'une nouvelle réalité | Katia Beltrami | Appui pour les proches aidants

Comment réaliser un plan d'intervention en proche aidance en lien avec votre mandat | Éléine Clavet | Appui pour les proches aidants

Countering the mistreatment of older adults and other persons of fullage in vulnerable situations: Recognizing it and taking action | Marie Claude Champoux | Appui pour les proches aidants

Famille choisie : sensibilisation aux réalités des personnes proches aidantes LGBTQ+ | Julien Rougerie | Appui pour les proches aidants

Introduction à différents modèles théoriques du deuil et exploration d'outils d'intervention | Philippe Laperle | PRAXIS | Centre de développement professionnel de la Faculté des arts et des sciences de l'Université de Montréal

L'accommodement raisonnable en prestation de services | Valérie Toupin Delafontaine | Commission des droits de la personne et des droits de la jeunesse du Québec

La post-aidance : mieux comprendre cette étape importante de la trajectoire d'aide, comment la soutenir | Éléine Clavet et Maria Gallo | Appui pour les proches aidants

L'écoute encadrante, savoir cadrer en intervention | Katia Beltrami | Appui pour les proches aidants

L'évaluation des besoins et de la demande, une étape essentielle pour une intervention réussie | Éléine Clavet et Maria Gallo | Appui pour les proches aidants

L'ici, maintenant en intervention | Katia Beltrami | Appui pour les proches aidants

L'interculturel et l'intervention psychosociale | Vanussa Andrade | Centre St Pierre

L'impuissance en intervention | Katia Beltrami | Appui pour les proches aidants

Maladie d'Alzheimer : Démystifier la phase précoce | Sven Joubert et Thomas Tannou | Fédération québécoise des Sociétés Alzheimer

Mieux comprendre les troubles neurocognitives | Christel Cornélius | Appui pour les proches aidants

Respecter le rythme de la personne proche aidante en ajustant ses objectifs d'intervention | Katia Beltrami | Appui pour les proches aidants

Secouriste en milieu de travail | Centre de formation en secourisme du Québec

Solution focused coaching for caregiver support | Jeffrey McCrossin | Appui pour les proches aidants

Tenue de dossier et notes d'évolution | Éléine Clavet | Appui pour les proches aidants



# BAILLEURS DE FONDS & COMMANDITAIRES



Grâce à votre engagement et à votre contribution, nous avons pu poursuivre notre mission. Votre appui joue un rôle essentiel dans la réalisation de nos services. C'est grâce à des partenaires engagés comme vous que nous pouvons continuer à faire une différence tangible dans notre communauté. Nous vous remercions de croire en notre vision, de soutenir nos initiatives et de marcher à nos côtés vers un avenir plus solidaire.

Agence d'hébergement Doré  
 Alliance Santé  
 Altomedic  
 Amélys, Services d'aide à domicile  
 Amika, aide et soins à domicile  
 Appui pour les proches aidants  
 Assistance and Referral Centre  
 Bien être à la maison  
 Centre communautaire des aînés et des aînées de Longueuil  
 CISSS de la Montérégie-Centre  
 PSOC Mission global  
 SAPA Services de répit  
 Coopérative funéraire du Grand Montréal  
 Denis Trudel - Député de Longueuil-Saint-Hubert  
 Desjardins Caisse Charles-LeMoyne  
 Groupe Lacasse  
 HUMA  
 Ian Lafrenière – Député de Vachon

Isabelle Poulet - Députée de Laporte  
 Lifeline Canada  
 Logis Retraite  
 Lyne Geoffrey - Barbière à domicile  
 Lynn Hanson - Soins des pieds  
 Maintien Harmonie  
 Maison Darche et Résidence Collins Clark  
 Physio Montérégie  
 Résidence Québec  
 Santé Physio à Domicile  
 Sécure-Vie Canada  
 Sherry Romanado - Députée de Longueuil-Charles-Lemoyne  
 Soins à domicile l'Équipe  
 Sonia Bélanger - Ministre déléguée à la santé et aux Aînés  
 Ville de Longueuil  
 Visavie



LES GRANDS EXPLORATEURS

DUCEPPE



Un grand **MERCI** à tous nos commanditaires de la Fête des bénévoles 2025 : Les Grands Explorateurs, Jabeen's Cuisine, DUCEPPE, Exporail, Lucille's, théâtre de la Ville de Longueuil, Orchestre Philharmonique du Québec, Club Square DIX30, Pivot Santé, Théâtre Desjardins, Orchestre symphonique de Montréal et Théâtre du Nouveau Monde.

## SOURCES DE REVENUS 2024-2025

<b>SUBVENTIONS</b>	<b>87%</b>
<b>DONS</b>	<b>6%</b>
<b>AUTOFINANCEMENT</b>	<b>3%</b>
<b>AUTRES</b>	<b>4%</b>

TOTAL: 951 416 \$

# BIENFAITEURS

## CAMPAGNE DE FINANCEMENT

La septième campagne de financement pour 2024-2025 du Centre de soutien entr'Aidants s'élève à 52 800 \$. Nous avons atteint 70 % de l'objectif de 75 000 \$.

Grâce au soutien des généreux donateurs (aidants, bénévoles, entreprises, fondations, et partisans de notre cause), le Centre de soutien entr'Aidants pourra poursuivre son offre de services personnalisée et alléger le quotidien des aidants.

Qu'il s'agisse d'intervention psychosociale, groupes de soutien mensuel (café-rencontre), répit à domicile, diverses formations (prévention de l'épuisement, estime de soi, gestion du stress, accompagnement d'un proche en fin de vie), rencontre thématique (survivre au deuil, mon premier Noël sans toi) et l'aide dans les démarches, notre équipe est à pied d'œuvre pour permettre aux aidants d'accompagner leur proche le plus sereinement possible.

**MERCI** du fond du ♥ pour votre appui.

## DONS DE 20 \$ À 99 \$

Apostolopoulos, Haralambia  
Baril, Lucie  
Barrieau Roy, Mona  
Beudet Thériault, Béatrice  
Bélair, Réjane  
Bélangier, Normand  
Belleau, Nicole  
Beresneviciute, Ruta  
Bergevin, Ginette  
Blain, Louise

Bolduc, Jonathan  
Bourassa, Diane  
Brisebois-Savoie, Carole  
Brunet Egner, Denise  
Cadorette, Jean  
Caissy, Pierre  
Camiré Lamoureux, Andrée  
Caya, Diane  
Charbonneau, Claudette  
Chaudhri Verma, Nalini

Chénier Britton, Jessica  
Clow, Jean  
Coffin, Nadia  
Contant, Raphaëlle  
Copsidis, Sophie  
De Bartolomeo, Julie  
Desautels, Jacqueline  
Després, Hélène  
Di Carlo, Sophie  
Dubé, Harold





Dubois, Nancy  
 Dumais Brunet, Nicole  
 Enache, Adriana  
 Francoeur, Gilbert  
 Gagné, Pauline  
 Gagnon, Roger  
 Gaudreault, Francine  
 Gaudreault, Laurent  
 Girardin, Ginette  
 Goudreau, Lise  
 Granger, Isabelle  
 Grisé, Sylvie  
 Guillen, Ayarid  
 Haché Lemire, Odette  
 Houle Francoeur, Denise  
 Jacobs, Paulette  
 Jobin, Maryse  
 Jusseaume Filion, Thérèse  
 Jutras, Marie  
 Keo, Somanea  
 Kumar, Neelam  
 Lachance, Manon  
 Lafortune, Shirley  
 Lafrance Legault, Suzanne  
 Landry, Line  
 Leblond, Nicole  
 LeBrun, Margaret  
 Légaré, Nicole  
 Legault, Michel  
 Lemieux, Liane  
 Letendre, Roxane  
 Létourneau, Fernand  
 Lévesque, Dolorès  
 Lévesque, Nicole  
 Marquette, Denise

Martel, Isabelle  
 Martel, René  
 Morier, Claudette  
 Muehlemann, Marianne  
 Pallascio, Maryse  
 Pillion, Christine  
 Picard, Louise  
 Picard, Normand  
 Poirier Parent, Claude  
 Richer, Isabèle  
 Robb, Theresa  
 Rouette, Maurice  
 Rousseau, Suzanne  
 Roy, Edmond  
 Shaw, Brenda  
 Simard, Hélène  
 Skelhorne Meehan, Carole

Sood, Arnand  
 St-Amant, Jacques  
 Stelliou, Catherine  
 Tousignant Lévesque, Denise  
 Tousignant, Luce  
 Turcotte, Daniel  
 Turcotte, Réal  
 Vanin, Linda  
 37 Anonymes



## DONS DE 100 \$ À 499 \$

Arbour, Manon  
Audet, Paul  
Bénard, Muriel  
Benoit, Marie  
Bergeron, Hélène  
Bilodeau, Colette  
Bilodeau, Jacques  
Bilodeau, Roger  
Boisvert Leblanc, Jeannine  
Bonin, Nicole  
Breault, Manon  
Britton, John  
Capistran, Claude  
Cardinal, Johanne  
Chabot, Lise  
Charlebois, Christiane  
Charrette, Diane  
Crossley, Margaret  
Dessureault, Jacques  
Duguay, Blanche  
Egner, Denise  
Fréchette, René  
Gauthier, Isabelle  
Gauthier, Lyne  
Goudreau, Josée  
Heath, Robert  
Kumar, Namita  
Labelle, Cynthia  
Lacasse MK, Robin  
Latour, Daniel  
Létourneau, Denise  
Lovell, Jean  
Martin, Josée  
Massé, Carole  
Masse, Colette



McKercher Richardson, Claire  
Mercure, Benoit  
Michaud, Lucie  
Morin, Charlotte  
Murray, Suzanna  
Pagé, Michel  
Paradis, Claude  
Provencher, Lise  
Provencher, Yvan  
Ruel Héroux, Francine  
Sauro, Jérémy  
Sauro, Lucie  
Savard, Lise  
Siegrist Swift, Béatrice  
Therrien, Normand  
Thibeault, Sylvie  
Vergara, Anyela  
Virgile, Féquière  
25 Anonymes





## DONS DE 500 \$ À 999 \$

Berteau, Marie Claire

Langlois, Roger

Raymond Chabot Grant Thornton

1 Anonyme

## DONS DE 1 000 \$ À 4 999\$

Diwan, Javed

Fond Sibylla Hesse

Fondation Carmand Normand

Fondation de la Corporation des concessionnaires d'Automobiles de Montréal

Fondation J.A DeSève

Leroux, Gilles

Québecor

Tessier, Manon

2 Anonymes

## DONS DE 5 000 \$ ET PLUS

De Palma, Massimo

Gnanendran, Abaragidan

Industrielle Alliance, Assurance et Services Financiers inc.

Le Centre de soutien entr'Aïdants remercie chaleureusement Abby Gnanendran et Massimo De Palma de Earth Rated pour la généreuse contribution de **10 000 \$**.

Votre engagement nous inspire chaque jour et nous rappelle l'importance de la solidarité et de l'entraide. Nous sommes honorés de pouvoir compter sur des personnes comme vous pour nous accompagner dans l'accomplissement de notre mission.

**earth  
rated**

## DON MAJEUR ET PLANIFIÉ

Il est possible d'aider le Centre de soutien entr'Aidants, organisme qui vous tient à cœur, par des dons majeurs et planifiés. Ces dons peuvent prendre la forme d'une police d'assurance-vie, de titres cotés en bourse ou de legs testamentaires. Renseignez-vous afin de connaître les avantages fiscaux de ces dons en visitant la section DON sur notre site Internet.



## DONS IN MEMORIAM

Un don à la mémoire d'un être cher est une façon privilégiée d'exprimer votre sympathie.

En appuyant le Centre de soutien entr'Aidants par un don In memoriam, vous contribuez au mieux-être des aidants.

Toutes nos condoléances aux familles éprouvées de :

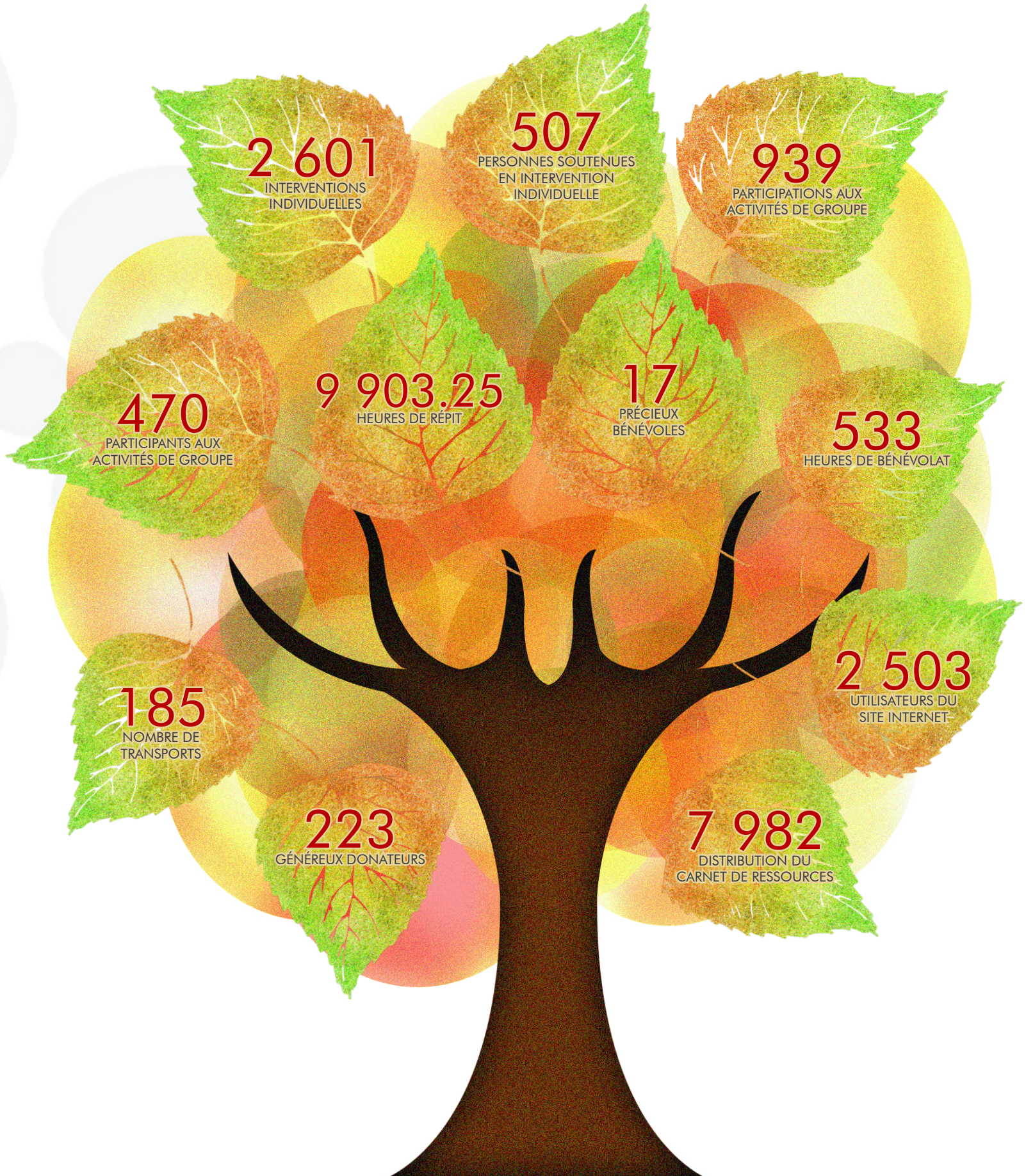
**Alexandre, Micheline**  
**Belval, Gilles**  
**Cartier, Pierrette**  
**Chenier, Diane**  
**Copsidis, Athanasios**  
**Dessureault, Lucille**

**Fortier, Claude**  
**Guindon, Jean-Pierre**  
**Rivest, Normand**  
**Ryan, Robert**  
**Sauro, Jean-Paul**





# CHIFFRES CLÉS





1688, rue Gustave-Désourdy, Saint-Hubert (Québec) J4T 1Y6

Téléphone 450 465-2520 Télécopieur 450 465-2290

[info@centredesoutienentraidants.com](mailto:info@centredesoutienentraidants.com)

[www.CentredesoutienentrAidants.com](http://www.CentredesoutienentrAidants.com)



Organisme de bienfaisance: 138201173RR0001