

le ruchebeu

agricole

35,673 COPIES

ABONNEMENTS 505
PAR CAMELOTS
Saint Jean 10,300
Iberville 2,700
Total 13,000

LA ZONE 2
Saint Jean rural 204
Iberville rural 1 402
Iberville rural 2 508
Saint-Luc 2,804
Saint-Blaise 546
Saint-Paul l'Île-aux-Noix 610
Saint-Valentin 182
Lacolle 875
L'Acadie 1,065
Saint-Bernard-de-Lacolle 451
Saint-Jacques-le-Mineur 376
Napierville 1,323
Total 9,348
PAR CAMELOTS
Farnham 2,500

LA ZONE 3
Mont Saint Grégoire 862
Sainte-Angèle-de-Monnoir 854
Clarenceville 645
Henryville 476
Phillipsburg 249
Pike River 253
Saint-Alexandre 575
Saint-Armand 281
Saint-Sébastien 241
Sabrevors 559
Venise-en-Québec 461
Marieville 2,450
Total 7,386

LA ZONE 4
Standbridge Station 137
Saint-Ignace 237
Sainte-Sabine 285
Notre-Dame-de-Stanbridge 329
Bedford 1,500
Sainte-Brigide 448
Total 2,936

le ruchebeu
agricole

SAINT-JEAN-SUR-RICHELIEU
LE MARDI 2 NOVEMBRE 1982, VOL. 49 NO 50

35,673 COPIES
32 PAGES 60¢

Drainage FORTIN & FILS inc.



Donat Fortin, prés.

Spécialité: drainage souterrain
Service de préparation des plans

ROGER ET
SERGE FORTIN
Tél.: 245-7083

475, rang des Patriotes
Napierville, Qué. J0J 1L0

Pavillon Lussier

1er et 3e dimanches de chaque mois

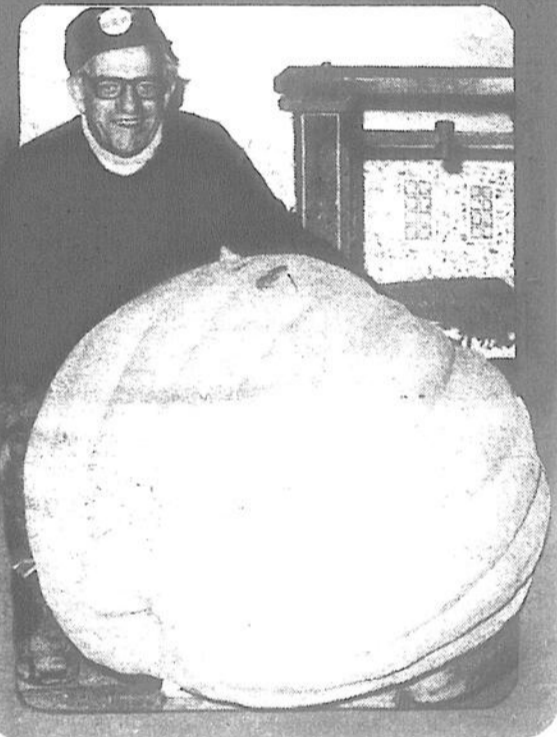
BRUNCH de 11 h à 13 h 30

Buffet dansant de 16 h 30 à 19 h 30

101, ch. Chambly, 460-7826
Marieville

Sarto Charbonneau
est fier de
sa citrouille
de 321 livres

Page 8



Comté de Saint-Jean

61% des terres cultivables sont présentement drainées

par Gilles LÉVESQUE

Les terres cultivables du comté de Saint-Jean sont maintenant drainées à 61%. Cette année, une somme de \$1,126,000 a été allouée aux producteurs dans le cadre du programme provincial "Sol-Plus", ce qui leur a permis de faire drainer un peu plus de 7,000 acres de terre cultivable.

L'agent d'information du député du comté de Saint-Jean à

l'assemblée nationale, M. René Chamberland, soutient qu'il s'agit d'une excellente année compte tenu de la conjoncture économique difficile. "Les producteurs du comté de Saint-Jean ont obtenu plus d'argent que l'année dernière, alors que le budget consacré aux travaux de drainage avait totalisé des déboursés de l'ordre de \$1,000,381. C'est donc dire que le budget de cette année a subi une hausse de 12%", précise-t-il.

Par ailleurs, le ministère de l'Agriculture, des Pêcheries et de l'Alimentation du Québec a accepté de prendre en charge des travaux d'amélioration de quinze cours d'eau et branches du comté de Saint-Jean au cours de l'exercice 1982-'83.

Les travaux autorisés totalisent une longueur de creusage de 82,38 kilomètres tandis que la superficie qui a été ou qui sera améliorée est de 4,49 hectares. Enfin, ces travaux permettront d'améliorer la productivité de 360 producteurs agricoles exerçant leur profession en bordure des sections touchées.

Sommaire

Négligence humaine

9 incendies de forêt
dans la région en '82

Page 12

Besoin d'aide

Les
pomiculteurs
vendent
à perte

Pages 3 et 6



U.P.A. Saint-Jean-Valleyfield

Plusieurs résolutions
sur la relève agricole

Pages 4 et 5



Journées horticoles

3,000 visiteurs
attendus à l'ITAA
de Saint-Hyacinthe

Page 19

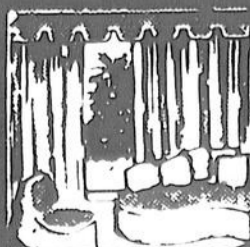
Draperies St-Luc
INC.

Devinez pourquoi plus de 10,000 maisons
ont été décorées par nos décorateurs?

SICO

SERVICE À DOMICILE

CIL



PROFITEZ DE NOS SUPER-SPÉCIAUX SUR LES DOUILLETES EN DUVET

Stores verticaux et
horizontaux
Le Voir et Vertiflex
30% DE RABAIS

Le duvet est doux et léger, grâce à lui, la
nécessité des lourdes couvertures
disparaît et la tâche journalière des lits
se simplifie. Il suffit de secouer légè-
rement le duvet et le poser sur le lit.
Garantie 10 ans si utilisé avec couvre-
duvet.

DOUILLETES EN DUVET

- 25%
de rabais

48 rue Moreau, Saint-Luc 348-8852 | 420, 2e Avenue, Iberville 346-7484

(Carrefour Laplante)

Chambly
658-3270

la météo

APERÇU POUR LE SUD DU QUÉBEC

Mardi: pluie avec un maximum de 12°C.

Mercredi: nuageux.

Jeudi et vendredi: beau temps, température sous la normale pour les 3 jours. Max. normal 9°C et min. normal 1°C.

Nos pages d'alimentation



Éthier et Frères	5
Octofruit	5
Provigo	9 - 10 - 11
Marché Richelieu	16 - 17
Boucherie Jean	21
Steinberg	22 - 23 - 24 - 25

le richelieu agricole

C.P. 883 84A Richelieu
Tel. 473-371 861-4624 J3B6X3

Hebdomadaire fondé en septembre 1966, distribué gratuitement dans Saint-Jean, Thérville, Saint-Luc et dans la Vallée du Richelieu au sud de Montréal, pour un tirage certifié de 43 781.

Directeur général: Robert PARADIS
 Rédacteur en chef: René ROUCHARD
 Adjoint au Richelieu: Gilles LÉVESQUE
 Journaliste: Gilles BÉRIER
 Secrétaire réceptionniste: Gabrielle AGARLA
 Directeur commercial: Fernand ROY
 Directeur de la publicité: Jacques Thibault
 Adjoint de la publicité: Denis Huard, Leo Facchino

Publicitaires: Denis Jolin, Norman McNeil, André Corryveau, Jacques Morin, Lucien Lord, Jean Blodeau

Publicité nationale: Marc Lefebvre et associés, 1588 rue Sherbrooke, suite 204, Montréal, Qué. H3G 1L5, tel. 931-2401

Composé par: Les Ateliers graphiques du Haut Richelieu, Saint-Jean, 44-0321

Imprimeur: Richelieu Rotho-Litho, 142 rue Saint-Pierre, Saint-Jean

Distribué par: Les Messageries Saint-Jean Inc., 44-0321 et le service de la Poste en milieu rural

Édité par: Promotion G & P Inc.

Abonnement par la poste: \$30 00

Droit d'auteur protégé sous le numéro de registre: 194, numéro fondé: 57, 191. Contrat de la 2^e classe enregistré sous le numéro 0041. Dépôt légal: Bibliothèque nationale de Québec

En vertu d'une entente entre le Syndicat des travailleurs de l'information du CANADA FRANÇAIS (S.T.I.C.) et Les Éditions LE CANADA FRANÇAIS Limitée, entente intervenue le 29 mars 1978, les services de la rédaction du CANADA FRANÇAIS et du RICHELIEU sont fusionnés.



Accord du Nid de Corbeaux

Garon organise un sommet socio-économique

Le ministre de l'Agriculture, des Pêcheries et de l'Alimentation du Québec, monsieur Jean Garon, et le ministre des Transports, monsieur Michel Clair, ont annoncé vendredi dernier, le 29 octobre, la tenue d'une conférence socio-économique spéciale les 18 et 19 novembre prochains à Québec pour faire face à la situation confuse et potentiellement très dangereuse pour l'agriculture québécoise créée par la démarche actuelle du gouvernement fédéral dans le dossier des taux de transport des céréales de l'ouest.

Il existe actuellement un sentiment d'urgence et d'insécurité sans précédent dans le monde agricole québécois. Il est très important de faire le point et d'affirmer la solidarité des québécois sur cette question avant que le fédéral ne coule sa position dans le béton.

Participants

Cette conférence réunira des représentants des groupes impliqués dans la production et le commerce des céréales au Québec. Chacun de ces groupes, qu'il s'agisse de l'Union des producteurs agricoles, de la Coopérative Fédérée ou de

l'Association des Meuniers, a déjà à tour de rôle dénoncé ce qui a été décrit comme la plus grande menace n'ayant jamais confronté l'agriculture québécoise. Le but de l'exercice est de pousser plus loin l'analyse de la situation, de permettre une mise en commun des réflexions de chacun et de sensibiliser la population du Québec aux risques que la politique céréalière tronquée, que le fédéral se prépare à adopter, fait courir à l'ensemble de notre économie.

En modifiant les tarifs de transport des grains de l'ouest jusqu'à Thunder Bay, en Ontario, taux inchangés depuis le début du siècle en vertu de l'accord du Nid-du-Corbeau et surtout en proposant d'indemniser directement les agriculteurs de l'ouest, qu'ils soient producteurs de céréales ou non, le Gouvernement fédéral se prépare à toucher à une structure de production qu'il a lui-même voulue par ses politiques de transport qui ont favorisé le développement des céréales dans l'ouest et celui des productions animales dans l'est.

Une autre source d'inquiétude est le fait que le fédéral semble vouloir agir très rapidement dans ce dossier.

À deux ans de la prochaine élection, le gouvernement libéral veut sans doute effectuer ces changements à la vapeur parce qu'il sait parfaitement que c'est un sujet trop explosif pour être touché à la veille d'un scrutin, a affirmé monsieur Garon.

"Nous osons croire que le Gouvernement

fédéral, au moment de toucher aux forces économiques qui ont orienté le développement de l'agriculture québécoise depuis plusieurs décennies aura la décence d'attendre quelques semaines avant de faire connaître les décisions que nous le soupçonnons d'avoir déjà prises", ont conclu messieurs Garon et Clair.



M. Jean Garon

Lys d'Or '82

Une fromagerie de Marieville se mérite une troisième place

par Gilles LÉVESQUE

C'est samedi dernier, à Québec, qu'a eu lieu la remise annuelle des Lys d'Or. Douze entreprises de la province ont alors été honorées pour la qualité de leurs produits. Il s'agit de la Coopérative agricole de la Côte sud, pour le beurre; d'Agropur Montréal, pour la crème glacée à la vanille; de Les produits laitiers Aston de Saint-Léonard d'Aston, pour le fromage cheddar; des Aliments Delisle de Boucherville, pour le fromage mozzarella; de Les fromages Saputo de Saint-Michel, pour le fromage mozzarella; de Les fromages Saputo de Saint-Michel, pour les fromages à pâte molle; de Les fromages Saputo de Saint-Michel, pour les fromages à pâte ferme; de Les fromages Saputo de Saint-Michel, pour les fromages à pâte semi-ferme; de la Laiterie Mont-Saint-Hilaire de Saint-Hyacinthe, pour le lait de consommation; de Dalpé & Frères de Verchères, pour la poudre de lait écrémé; et d'Agropur de Granby, pour le yogourt

à saveur naturelle.

Marieville

Cette année, une seule entreprise de la région desservie par le Richelieu agricole figurait au nombre des mises en nomination, soit Les fromages Gemme Inc. de Marieville, laquelle s'est mérité une

3^e place dans la catégorie fromage mozzarella.

Par ailleurs, les Aliments Imasco de Saint-Hyacinthe et les Produits Lussier de Saint-Hyacinthe ont terminé en 2^e place dans la catégorie des fromages à pâte molle et le yogourt à saveur naturelle.

Paiements anticipés (maïs)

Début du programme

Au moment d'aller sous-presse vendredi dernier, le 29 octobre, M. Michel Saucier de la Fédération régionale de Saint-Hyacinthe nous apprenait que le ministère de l'Agriculture du Canada venait d'autoriser la Fédération des cultures commerciales à mettre en marche le programme de paiements anticipés pour le maïs-grain.

M. Saucier indique qu'à Saint-Hyacinthe, les permanents avaient prévu de commencer à recevoir les inscriptions à compter du 15 novembre. À la suite de l'annonce de vendredi dernier, la Fédération régionale a décidé de devancer les inscriptions au lundi 1^{er} novembre. En conséquence, depuis hier, les producteurs de cultures commerciales qui désirent se prévaloir du programme peuvent prendre rendez-vous avec M. Michel Giasson, au numéro 774-9154.

Par ailleurs, M. Saucier tient à aviser les producteurs de blé, d'avoine et d'orge qu'ils ont jusqu'au 15 novembre prochain pour s'inscrire au programme de paiements anticipés pour ces céréales. Ce dernier programme est déjà en marche depuis quelques semaines.

Surveillez nos spéciaux en pages 16 - 17

MARCHÉ GAZAILLE INC.
755, Saint-Jacques, Saint-Jean
Viande pour congélateur



LES SPÉCIALISTES

Qui d'autre que TV HEBDO vous offre une équipe de spécialistes qui préparent à chaque semaine votre magazine de télévision... Des spécialistes en sports, en cinéma et en variétés analysent et choisissent pour vous les meilleures émissions sportives, les meilleurs films et les meilleures émissions de variétés...

Pour l'horaire complet de 43 canaux, le détail de toutes les émissions disponibles au Québec, des articles fouillés sur la télévision et les gens qui la font...



TV HEBDO
LES SPÉCIALISTES DE LA TÉLÉVISION.

**ANNONCES
CLASSÉES**
Un seul numéro
347-5371

le richelieu
agricole

VOL 49 NO 50

PAGE 3

SAINT-JEAN-SUR-RICHELIEU LE MARDI 2 novembre 1982

**DRAINAGE
NAPIERVILLE INC.**

Spécialiste: Drainage souterrain

Guy Boire, prés.
245-7142

André F. Fortin
conseiller 245-7013

Confinés à vendre leurs pommes à perte

Le mauvais sort semble vouloir s'acharner sur les producteurs de pommes du Québec

Textes de Gilles LÉVESQUE

Décidément, le mauvais sort semble vouloir s'acharner sur les pomiculteurs du Québec. Déjà aux prises avec de sérieux problèmes de rendement en raison de la perte de milliers de pommiers, voilà qu'ils sont confinés à vendre leurs pommes en deçà des coûts de production.

En effet, les producteurs de pommes n'obtiennent guère plus que \$4.50 le minot depuis quelques semaines alors qu'ils étaient en mesure de percevoir environ \$7 le minot l'année dernière. Les transformateurs, eux, ne leur offrent plus que \$1.80 le minot de pommes pour le jus, comparativement à \$3 l'an dernier.

• Coûts de production

Or, un comité d'étude formé de représentants de l'U.P.A. et de fonctionnaires du ministère de l'Agriculture, des Pêcheries et de l'Alimen-

tation du Québec a dernièrement évalué les coûts de production d'un pomiculteur à \$3.50 le minot, ce qui tenait compte de tous les frais encourus au cours de la saison, y compris les frais d'amortissement d'une entreprise normale.

• À perte

"Les pomiculteurs de l'ensemble de la province rencontrent effectivement de sérieux problèmes à l'heure actuelle puisqu'ils sont pour la plupart obligés de vendre leur récolte à perte. Le pire, c'est qu'ils n'ont même pas été en

mesure d'obtenir de bons rendements cette année en raison du climat et de la perte de milliers d'arbres. En fait, il semble que la récolte de

cette année totalisera 3,5 millions de boisseaux, ce qui est bien loin des 6 millions de boisseaux que les pomiculteurs étaient en mesure d'obtenir il y a

à peine quelques années," explique M. Mario Limoges, secrétaire de la Fédération des producteurs de pommes du Québec.



De nombreux pomiculteurs écoulent présentement leur produit à perte en raison des récoltes abondantes qui viennent de connaître les Ontariens et les Américains. (Photo Ken Wallett).

• Offre et demande

En temps normal, la Loi de l'offre et de la demande permet aux producteurs d'espérer de meilleurs prix lorsque leur récolte est loin de correspondre aux attentes du milieu. "Le problème, c'est que les producteurs de pommes de l'Ontario et des États-Unis ont obtenu des récoltes exceptionnelles, ce qui a par conséquent entraîné une forte baisse des prix. Il nous faut donc suivre ce mouvement à la baisse si nous ne voulons pas que de fortes quantités de pommes de l'extérieur envahissent notre marché", affirme notre interlocuteur.

• Emballeurs

Face à l'éventualité que des magasins d'alimentation fassent fi de l'entente intervenue

en début de saison, à l'effet qu'ils allaient privilégier la vente de pommes produites au Québec avant d'offrir des produits importés à leurs clients, plusieurs emballeurs ont laissé savoir à des pomiculteurs qu'ils étaient prêts à procéder à l'achat d'une bonne partie de leur récolte, mais qu'ils ne pouvaient se permettre de les payer avant qu'ils aient réussi à refiler les pommes à des acheteurs éventuels et ce, en fonction des prix qu'ils pourront alors obtenir.

"Il faut comprendre les emballeurs de ne pas vouloir prendre de risques face à un marché incertain. Il n'en demeure pas moins que cette façon de faire pénalise grandement les pomiculteurs qui se verront confinés à vivre dans l'incertitude", conclut M. Limoges.

Plan quinquennal inadéquat

La Fédération sollicitera de l'aide auprès des ministres Garon et Whelan

La Fédération des producteurs de pommes du Québec compte effectuer des démarches auprès des ministres Jean Garon et Eugène Whelan dans le but d'obtenir une aide accrue pour les pomiculteurs qui se retrouvent avec d'énormes difficultés sur les bras en raison de la perte de milliers d'arbres.

"Je ne suis pas en mesure de vous livrer pour l'instant les demandes que nous formulerons aux deux ministres de l'agriculture puisque le dossier que nous sommes en train de préparer n'est pas encore complété.

Toutefois, il est certain que nous allons leur demander d'accorder une aide directe aux victimes du gel survenu au cours de l'hiver '81," explique le secrétaire de la Fédération, M. Mario Limoges.

• Plan quinquennal

D'après notre interlocuteur, il ne fait aucun doute que le plan

quinquennal de relance de l'industrie pomicole du Québec aide davantage les individus qui désirent se lancer dans la pomiculture que ceux qui ont un urgent besoin d'argent pour remplacer les pommiers qu'ils ont perdus. Sans parler des pertes monétaires qu'ils devront subir d'ici à ce

que les nouveaux arbres donnent des fruits.

• Fédéral

Dans un autre ordre d'idée, M. Limoges mentionne que les pomiculteurs qui doivent présentement écoulé leur récolte à perte ne pourront pas bénéficier

du programme de stabilisation des prix du fédéral. "Bien que la pomme ne figure pas au sein des produits qui sont couverts par le programme, nous aurions pu formuler une demande d'aide au fédéral si les pomiculteurs avaient obtenu un prix inférieur au coût de production

déterminé par des fonctionnaires du ministère. Or, ces derniers évaluent le coût de production à \$3.50 le minot alors que les producteurs reçoivent actuellement \$4.50 le minot. Bien entendu, ils ne tiennent pas compte des frais d'amortissement d'une entreprise", conclut le secrétaire de la Fédération, tout en rappelant que le coût réel de production, tel qu'établi par un comité formé de représentants de l'U.P.A. et de fonctionnaires du ministère de l'Agriculture, des Pêcheries et de l'Alimentation, se chiffre à \$5.30.



"C'est certain que nous allons faire appel à nouveau aux ministres Garon et Whelan pour qu'ils viennent en aide aux pomiculteurs les plus affectés," explique M. Mario Limoges, secrétaire de la Fédération des producteurs de pommes du Québec.

OFFRE D'EMPLOI

Un service vétérinaire spécialisé en médecine bovine, recherche un:

Technicien en santé animale

Seront favorisés, les candidats possédant:

* Niveau d'études collégiales

* Bilinguisme

Définition de tâches:

* Assister le vétérinaire (chirurgie, contention, etc.)

* Contrôler l'inventaire de médicaments

* Secrétariat (formulaires, expédition, etc.)

Les candidats intéressés devront faire parvenir avant le 10 décembre un curriculum vitae à:



S.V.H.R.

South Beach Road
Clarenceville, Qué.
J0J 1B0

JACQUES N. JENNEAU INC.

Assurances- salaire
mutilation
mort accidentelle

Pour propriétaires de ferme
192, Richelieu (Édifice Woolworth)
Saint-Jean, Qué.
347-7353



Congrès Saint-Jean-Valleyfield

Préoccupation grandissante pour la relève

par Gilles BÉRUBÉ

La relève agricole semble une préoccupation grandissante dans l'esprit des membres de la Fédération de l'U.P.A. Saint-Jean-Valleyfield. Si le sujet n'a pas été au coeur de leurs débats, il n'en demeure pas moins que plusieurs résolutions adoptées lors du dernier congrès, concernent la relève agricole.

Environ 125 producteurs, la majorité à titre de délégués de leur syndicat, ont participé au congrès annuel de la Fédération régionale, le mardi 19 octobre dernier, à Saint-Michel de Naperville. Au lendemain du congrès, le directeur régional, M. Réal Montcalm, donne un aperçu des résolutions qui ont été adoptées par les producteurs de Saint-Jean-Valleyfield et qui seront portées devant le congrès confédéral en décembre.

• Relève

En regroupant les diverses résolutions qui

concernent la relève agricole, on constate que les agriculteurs ont fait des revendications sur une dizaine de points. Ainsi, au chapitre des coupures budgétaires, les délégués demandent au ministère de l'Agriculture, des Pêcheries et de l'Alimentation "de tenir compte que l'établissement des jeunes est prioritaire pour l'agriculture québécoise"; ils demandent donc des programmes en conséquence. Également, à cet item, le congrès régional a demandé la tenue d'une étude de l'influence du vieillissement de la population agricole sur l'évolution de l'agriculture québécoise.

• Crédit

Pour faciliter l'établissement de la relève agricole, il n'est pas étonnant que les revendications les plus nombreuses portent sur le crédit agricole et sur des mesures favorisant le transfert des entreprises.

Pour la relève, l'U.P.A. Saint-Jean-Valleyfield demande que l'éligibilité au rabais d'intérêt pour les fermes de groupe soit applicable sur un montant de \$150,000 pour le 1er membre et de \$100,000 pour chacun des autres actionnaires. La proposition recommande que le maximum des prêts à l'amélioration de la ferme soit porté à \$50,000.

• Transfert

Par ailleurs, à propos du transfert des fermes, les producteurs croient que la réorganisation du système québécois du crédit agricole devrait permettre au vendeur de s'impliquer dans le financement de l'acheteur. A cette fin, il faudrait offrir au vendeur les garanties nécessaires et assortir une telle réforme de mesures incitatives.

Les membres de l'U.P.A. invitent le ministère de l'Agriculture à réviser la Loi favorisant l'établissement de jeunes agriculteurs qui accorde un crédit de \$50,000 sans intérêt, de façon à ce qu'elle équivaille au moins à l'actuelle subvention d'établissement. En ce qui regarde cette même loi, la fédération régionale pense que pour être admissible, les membres d'une corporation ne devraient être tenus de posséder que 20% des actions ordinaires et non pas 20% des actions de toute classe.

Enfin, le programme de crédit agricole devrait



Les plates-formes de rétention ne devraient pas être nécessaires là où le fumier solide ne représente pas une source de pollution.

comprendre des prêts pour l'achat de parts dans une entreprise agricole. Des prêts semblables seraient de nature à faciliter le transfert père-fils.

• Dons

Dans le même esprit, les délégués ont adopté une résolution demandant au ministère du Revenu qu'un producteur agricole puisse transférer son bien à ses enfants de son vivant en différant les gains de capital. Enfin, lors d'une vente père-fils, le fisc devrait tenir compte de la valeur réelle de la transaction et non pas de la valeur marchande de l'entreprise.

Budget du ministère de l'Agriculture

Les producteurs veulent être consultés sur les coupures

Dorénavant, les agriculteurs veulent que le ministère de l'Agriculture du Québec les consulte avant de procéder à des coupures budgétaires ou de programme. C'est là l'un des souhaits émis par les délégués de l'U.P.A. Saint-Jean-Valleyfield lors de leur congrès régional tenu à la mi-octobre.

Dans la même optique, les producteurs considèrent toujours le programme Sol-Plus comme une priorité et ils ont demandé, toujours

sur la question du budget du ministère, que les sommes budgétées à des fins agricoles qui ne sont pas dépensées, soient réaffectées à un autre programme de nature agricole plutôt qu'au fonds consolidé.

• Crédit

En matière de crédit, l'Office du crédit agricole devrait, de l'avis des agriculteurs, majorer le montant maximum des prêts de façon à ce qu'un exploitant agricole puisse emprunter sur la pleine valeur d'une entreprise.

Dans le même ordre d'idée, les délégués ont demandé que le taux d'intérêt établi selon la "formule flottante" ne puisse dépasser 12%.

Sur la question du drainage agricole, les agriculteurs souhaitent que le ministère revise sa position en ce qui concerne les travaux mécanisés. En fait, ils voudraient que le creusage de tous les fossés soit de nouveau subventionné. Ils considèrent en effet que la nouvelle pratique du ministère brime certains producteurs dont le terrain exige un drainage de surface.

• Inspection

En ce qui concerne l'inspection des travaux de drainage souterrain le congrès a adopté une résolution pour que cette responsabilité redonne celle du ministère et non pas celle des producteurs. Les délégués ont par ailleurs rejeté une autre proposition qui disait qu'en cas de refus du ministère d'assumer l'inspection des travaux, les ingénieurs devraient

être soumis à un code de normes; cette deuxième proposition allait en fait à l'encontre de la première.

Enfin, toujours à propos du programme Sol-Plus, les délégués réclament pour le prochain exercice financier du ministère, un budget équivalent à celui de 1982 et ils veulent que les travaux pour la remise en culture d'une terre en friche puissent

être échelonnés sur plus d'une année.

• Reboisement

Par ailleurs, compte tenu de la rareté des sols de catégories 1, 2 et 3 qui se prêtent le mieux à l'agriculture, les agriculteurs demandent une intervention de l'U.P.A. auprès des ministères de l'Agriculture et des Terres et Forêts pour que les sols de cette catégorie ne puissent être reboisés.

Culture maraîchère

Besoin d'aide pour la main d'oeuvre

La région Saint-Jean-Valleyfield regroupe un secteur important de la culture maraîchère du Québec. Celle-ci a des besoins très spécifiques qui se sont traduits par des demandes précises lors du congrès régional de l'U.P.A.

En matière de création d'emplois, les agriculteurs veulent que le programme actuel soit modifié en ce qui concerne le maximum d'heures-semaine exigé pour que l'employé soit admissible à la subvention. Compte tenu que les travaux agricoles sont très influencés par les conditions météorologiques, il serait plus pratique que le calcul soit basé sur un nombre d'heures maximum par semaine.

• Admissibilité

Également, les producteurs demandent que les chômeurs soient admissibles au programme au même titre que les


bénéficiaires de l'aide sociale; dans le même sens, les étudiants devraient être admissibles quel que soit leur niveau de scolarité.

Toujours sur la question de la main-d'oeuvre agricole, les délégués ont retenu une proposition pour que le ministère remette en place le programme d'aide financière à la construction et à la rénovation de logements destinés à la main-d'oeuvre agricole saisonnière. Cette préoccupation est particulièrement importante pour les producteurs maraîchers qui doivent faire appel à de nombreux travailleurs en période de pointe.

Enfin, la question de l'assurance-récolte a retenu l'attention des délégués. LE RICHELIEU a déjà fait état des nombreuses revendications des producteurs de Saint-Jean-Valleyfield à ce propos.




Le drainage reste une priorité aux yeux des agriculteurs.



LES TISSUS DU QUÉBEC

610, 1ère Rue, Iberville
347-1333



LA SEMAINE CHIC

DES TISSUS DE TOUS LES COINS DU MONDE

(ultra-suède, pure soie, challie, lainage, cuirette, etc.)

ATTENTION:
Ce lot spécial sera en magasin du
27 octobre au 6 novembre seulement.

Confédération de l'U.P.A.

Le président ne devrait pas exercer plus de trois mandats consécutifs

Les délégués de la Fédération Saint-Jean-Valleyfield, ont entériné la proposition de tenir les élections de l'U.P.A. à tous les deux ans lors d'un congrès général de deux jours en alternance avec un congrès d'orientation de quatre jours. Cependant, les congressistes ont adopté

une résolution à l'effet que le président général de l'U.P.A. ne puisse exercer plus de trois mandats consécutifs.

• Région

A propos de l'organisation de la fédération agricole, les délégués désirent accroître la participation aux instances, en avisant chacun des membres de la tenue du congrès et ils ont choisi de tenir dorénavant le congrès régional à la fin de septembre plutôt qu'en octobre.

Par ailleurs, en considérant le coût croissant des services offerts par leur fédération, ils ont émis le vœu qu'une étude soit tenue sur les services qu'elle offre présentement pour que ceux qui sont déjà assurés par le ministère soient abandonnés.

• Expropriation

Dans un autre ordre d'idée, les délégués de Saint-Jean-Valleyfield souhaitent étendre l'expérience concluante qu'ils viennent de vivre avec la construction du

gazoduc. On se souviendra que l'U.P.A. a engagé un inspecteur au frais de la compagnie Trans-Canada, pour défendre le point de vue des producteurs expropriés. Cette mesure devrait être appliquée aux autres corps expropriants comme l'Hydro-Québec et le ministère des Transports lorsque des travaux de ce genre se tiennent en partie sur leurs terres ou encore s'ils sont sous le coup d'une servitude.

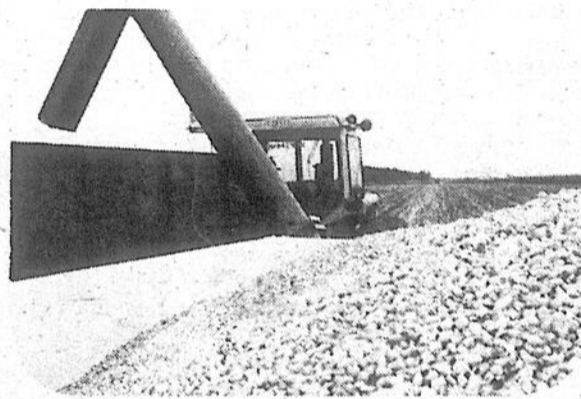
L'expérience vécue dans la mise en marché des céréales laisse aussi des traces. Ainsi, en

rappelant que certains producteurs ont éprouvé des problèmes à se faire payer par les acheteurs, les producteurs ont mandaté la Fédération des cultures commerciales pour qu'elle travaille à la mise en place d'un système de bons de garantie pour les acheteurs de céréales.

Cependant, malgré leurs préoccupations sur la mise en marché des grains, le directeur régional, M. Réal Montcalm, note qu'il n'a pas été question de la révision des accords du Pas du Nid de Corbeau.



Fort de l'expérience avec Trans Canada Pipeline, U.P.A. Saint-Jean-Valleyfield croit qu'un inspecteur devrait être embauché pour tous les projets d'expropriation ou de servitude publique.



Les agriculteurs demandent que les acheteurs de céréales fournissent des bons de garantie.



Octoprix ET Octofruit
L'équipe à battre!
SUPER-SPÉCIAUX
du 1er au 7 novembre 1982

Bananes Chiquita
Pr. Honduras
0.55 kg **0.25** lb

Oranges
gr. 113 Pr. Uruguay Can. no. 1
10 pour **1.50**

Poireaux
Pr. Qué. no. 1
3 pour **0.78**

Radis
en cello
Temcole Pr. E.-U. Can. no. 1
0.68 ch.

ÉPINARDS
en cello Pr. E.-U. Can. no. 1
0.68 ch.

BLÉ D'INDE
Pr. E.-U. Can. no. 1
5 pour **0.98**

POMMES McINTOSH EN VRAC
Québec
0.60 kg **0.27** lb

LAITUE ICEBERG
Pr. E.-U. Can. no. 1
0.58 ch.

Nous nous réservons le droit de limiter les quantités.
12 magasins pour mieux vous servir
ouverts tous les dimanches

Octofruit
950, boul. du Séminaire nord
(voisin du Saint-Hubert)
Saint-Jean - 348-8834

Éthier & Frères

Saint-Blaise - tél.: 291-3151-2
658-6231 - Montréal

ACHETEZ AU MORCEAU
C'est frais coupé, économique et sans souci!

Grande vente de boeuf

Choisissez le morceau qui vous convient...

D-1	
Demi (300 à 350 lb)	\$.137 lb
Avant (150 à 200 lb)	\$1.25 lb
Arrière (150 à 200 lb)	\$1.59 lb
Fesse (80 à 90 lb)	\$1.59 lb

Morceaux pour biftecks

Longe longue (70 à 100 lb)	\$1.69 lb
Longe courte (25 à 30 lb)	\$1.79 lb
Surlonge (25 à 30 lb)	\$1.89 lb
Morceau de côtes (rib) (20 à 25 lb)	\$1.49 lb

Morceaux pour rôtis, biftecks, fondue

Pointe (10 à 20 lb)	\$2.19 lb
Haut de ronde (15 à 20 lb)	\$2.35 lb

Pour du boeuf haché extra

Bloc de boeuf	\$1.39 lb
----------------------	------------------

- Ces prix comprennent la coupe et l'emballage
- Livraison gratuite
- Satisfaction garantie
- Aussi disponibles A-1, A-2, A-3, C-1

Spéciaux à la caisse

Jus de tomates 24/19 oz	\$ 9.65	Mais en crème Idéal 24/19 oz	\$15.61
Jus de tomates 12/48 oz	\$10.65	Mais en grain Idéal 24/19 oz	\$18.33
Tomates rondes 24/28 oz	\$19.30	Macédoine Idéal 24/19 oz	\$15.44
Pois Idéal 24/19 oz, no 1	\$28.50	Pois et carottes 24/19 oz	\$16.11
Pois Idéal 24/19 oz, no 2	\$25.28	Cocktail aux fruits 24/28 oz	\$29.25
Pois Idéal 24/19 oz, no 3	\$20.72	Pêches en demies 24/28 oz	\$25.95
Pois Idéal 24/19 oz, no 4	\$14.98	Poires en demies 24/28 oz	\$28.15
Fèves jaunes ou vertes Idéal 24/19 oz	\$14.53	Jus Rougemont boîte de 48 oz	.99
Fèves jaunes ou vertes Légubec 24/19 oz	\$12.60		

Calendrier agricole

● Paiements anticipés

Les producteurs d'avoine, de blé et d'orge de la région de Saint-Hyacinthe sont invités à s'inscrire le plus tôt possible au programme de paiements anticipés offert par le fédéral pour des fins d'entreposage. Les intéressés doivent au préalable obtenir un rendez-vous auprès de Mme Michelle Giasson, en composant le numéro 774-9154.

● Acériculture

La Régie des marchés agricoles du Québec tiendra une deuxième journée d'audiences publiques, le mercredi 10 novembre, à Drummondville, en rapport avec les projets de plan conjoint que lui ont soumis la Fédération des producteurs de sucre et de sirop d'érable du Québec et la Coopérative de Plessisville.

● Club Holstein

Le Club Holstein de Saint-Jean tiendra une soirée récréative à l'intention de ses membres, le vendredi 5 novembre, à l'Érablière "Sous-Bois", au Mont Saint-Grégoire. Les billets sont présentement en vente au coût de \$8.

● Semaine du cultivateur

La 15e édition de la Semaine du cultivateur aura lieu, du 22 au 25 novembre, à l'auditorium de l'Institut de technologie agricole et alimentaire de Saint-Hyacinthe. Cet événement se tiendra cette année sous le thème "Mieux utiliser nos ressources".

● Colloque sur l'agro-alimentaire

Le Parti québécois, région sud, invite toutes les personnes de la région qui s'intéressent à l'agro-alimentaire à assister à un important colloque sur la question qui aura lieu, le dimanche 14 novembre, à la polyvalente Hyacinthe-Delorme à Saint-Hyacinthe.

● Salon international

Le Salon international de l'agriculture et de l'alimentation de Montréal sera ouvert jusqu'au 7 novembre. Comme c'est le cas depuis quelques années, cet événement se tient à l'intérieur du Stade olympique.

● Journées horticoles

Les 15e Journées horticoles ornementales auront lieu, du 8 au 12 novembre, à l'Institut de technologie agricole et alimentaire de Saint-Hyacinthe. Plus de 3,000 personnes provenant de tous les coins de la province y sont attendues.

● Vente de quotas

Les producteurs de la région de Saint-Hyacinthe sont priés de prendre note qu'une vente publique de quotas laitiers aura lieu, le jeudi 11 novembre, au Domaine du relais, à Saint-Liboire. La vente débutera à 13 heures.

Nos encans

Tous les mercredis et samedis soir à 19 heures ainsi que les dimanches après-midi à 13h30, il y a un encan d'articles neufs et usagers à la salle d'encan située au 376, Bord de l'Eau à Iberville. Encanteur: Jean-Louis Tessier (346-2240).

Tous les jeudis soir à 19 heures et les samedis à 13 heures, il y a un encan au 145, boul. Saint-Joseph à Saint-Jean. Encanteur: Gilles Dumouchel (348-8619).

Tous les vendredis et samedis, à 19h30, il y a un encan au 151, chemin des Patriotes à Napierville. Articles de toutes sortes. Encanteur: René Craig (245-3522).

Tous les dimanches à midi, il y a un encan à la salle d'Encan située au 533, route 133, Sabrevois. Articles de tous genres. Encanteur: B. Leblanc (346-1891).

Tous les mardis soir à la Salle d'encan, au 247, Granby à Bromont à 19 heures. Seront vendus: meubles, vaisselle moderne et beaucoup d'antiquités (encan à commission).

Tous les vendredis à 19 heures, il y a un encan d'articles neufs et usagés au Marché Monnoir à Marieville. Inf. M. Gamache 460-2393.

Tous les mardis à 19h30, il y aura un encan d'animaux, à commission, chez M. Rogel Lamoureux à Napierville. Inf.: 245-3435.

Éditorial

Les pomiculteurs ont besoin d'aide

L'agriculture se porte bien au Québec. Voilà une expression que l'on entend très souvent depuis quelques mois. Pourtant, bon nombre de producteurs éprouvent des difficultés à obtenir des prix supérieurs à leurs coûts de production. Les éleveurs de porcs en savent quelque chose pour avoir connu des années de grande noirceur, tandis que les producteurs de céréales et de bœuf vivent dans la crainte de devoir perdre leur entreprise depuis l'an dernier. Or, c'est maintenant au tour des pomiculteurs d'entrer dans la danse.

Tous savent que les producteurs de pommes ont eu la malchance de perdre 236,500 pommiers l'année dernière en raison des caprices de Dame Nature, ce qui représentait alors 15,3% des arbres de la province. Ce que plusieurs ne savent pas toutefois, c'est que plusieurs autres pommiers ont succombé à leur tour au cours des derniers mois, si bien que plus de 25% de l'ensemble des pommiers n'ont plus qu'une seule utilité, soit celle de servir de bois de chauffage!



Privés d'autant d'arbres, il va sans dire que les pomiculteurs ne sont plus en mesure d'obtenir les rendements d'antan, d'où une perte de revenu appréciable. Le pire, c'est qu'ils sont confinés à vivre une telle situation durant encore quatre ou cinq ans, soit jusqu'au moment où les nouvelles plantations rapporteront des fruits. Les victimes savent donc qu'elles doivent s'armer de patience.

Or, la patience d'un certain nombre de producteurs en a pris un dur coup lorsqu'ils ont appris qu'ils seraient contraints, en plus, d'écouler leur produit à perte, la loi de l'offre et de la demande ne tenant plus en raison des récoltes abondantes enregistrées en Ontario et aux États-Unis.

Le scénario était facile à prévoir. Reste maintenant à savoir si les plus touchés sauront tenir le coup si aucune aide, concrète ne leur est apportée.

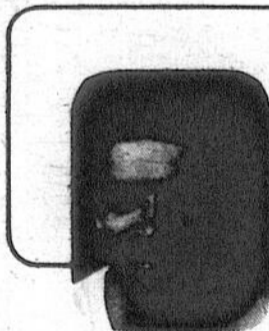
Chose certaine, le plan quinquennal de relance de l'industrie pomicole, tel qu'instauré le printemps dernier par le ministre Jean Garon, ne sera pas d'une grande utilité pour ceux qui se retrouvent avec de sérieuses difficultés financières. Puisque d'une part il faut posséder un certain avoir pour y adhérer tandis que, d'autre part, le plan se limite à subventionner la plantation de nouveaux arbres. Bref, un programme fait sur mesure pour ceux qui n'ont pas de problèmes sérieux.

Il va falloir que le provincial trouve autre chose s'il veut véritablement seconder les pomiculteurs. C'est bien beau vouloir relancer la pomiculture, mais il faut aussi savoir la soutenir. La mise en place d'un programme de revenus garantis ou de crédits spéciaux serait certes le bienvenu. Même chose du côté du fédéral qui, jusqu'à présent, n'a rien fait pour venir en aide aux producteurs de pommes.

D'ici les prochains jours, la Fédération des producteurs de pommes du Québec analysera la situation pour ensuite solliciter une aide concrète. Reste maintenant à savoir si les ministres concernés sauront les écouter. À moins qu'ils considèrent que la liste des producteurs qui sont techniquement en faillite n'est pas encore assez longue!

Gilles LÉVESQUE

Le transfert d'une ferme familiale



Formation agricole

par Réginald Cloutier

En général, un futur agriculteur s'établit avec une 10e année de scolarité vers l'âge de 26 ans après avoir travaillé 8 à 10 ans sur la ferme familiale.

Entre le moment où le jeune a quitté l'école et celui où il s'établit (8-10 ans), on constate un manque de transfert de responsabilités administratives des parents aux enfants. En conséquence, beaucoup de familles n'ont pas d'entente qui conditionnerait l'entrée en agriculture des enfants intéressés à assurer la relève.

L'absence de dialogue au sujet de l'établissement, la différence

moyenne de scolarité entre les parents et les enfants (4 ans) accentuent davantage l'écart naturel qui existe déjà entre deux générations. Ces problèmes occasionnent un manque de concertation pour planifier la retraite des parents (sortie) et l'intégration des futurs agriculteurs à l'entreprise (entrée).

À mon avis, la qualité de contact parents-enfants est une condition essentielle à la planification de tous les autres aspects plus techniques, de l'établissement et du transfert de ferme.

● Contenu

La session transfert de

ferme familiale est une préparation humaine, légale et fiscale pour l'acheteur et le vendeur. Elle devrait intéresser les familles qui sont entre 2 et 5 ans de l'établissement et du transfert de ferme familiale.

Elle vise à:

- amorcer et engager le dialogue entre l'(les) enfant(s) et les parents au sujet du transfert de ferme;

- préparer mentalement les parents à envisager positivement leur retraite;

- motiver l'(les) enfant(s), intéressé(s) à s'établir, à l'expliquer davantage et les parents à favoriser cette implication;

- sensibiliser à la nécessité de planifier les aspects techniques de l'établissement du transfert (légaux, fiscaux, financiers).

● Courtes sessions

Au fond, ce cours est une série de courtes

sessions (1 à 5 jours) qui ont lieu durant l'automne et l'hiver et qui peuvent se répartir sur au moins 2 années. Les familles cheminent, à leur rythme, un processus de planification qu'ils se donnent eux-mêmes. Entre les sessions, l'agronome de comté assure un suivi de différents dossiers individuellement, ce dernier étant co-animateur durant les sessions.

Donc, après l'élaboration en commun du projet familial de transfert les familles reçoivent de l'information, en rapport avec leurs besoins, au sujet des implications fiscales et légales. Plus tard, suite aux démarches entreprises, le groupe peut s'évaluer et s'ajuster en fonction de nouveaux besoins perçus et/ou finaliser les dernières étapes du transfert...

● Des choix

Suite à cette série de sessions, les familles seront en mesure de démarrer le plan com-

mun qu'elles auront adopté et surtout d'être capable d'effectuer, et ce en connaissance de cause, le prochain pas pour faire progresser leur projet de transfert. Elles seront capables de choisir le type de transfert qui leur convient en fonction de leurs besoins personnels et professionnels suite aux informations techniques reçues (légales, fiscales, etc...).

En conclusion, je crois qu'il est primordial de participer à ces sessions afin de réaliser un projet d'établissement et de transfert commun. De plus, si l'on considère la valeur marchande élevée des fermes dans notre région agricole, la planification s'avère un outil indispensable pour assurer un transfert rentable.

Pour s'inscrire, communiquez avec le comité d'éducation de votre syndicat de base de l'U.P.A. ou avec le responsable de la formation agricole pour la région no 6: Jean-Pierre Frédette, tél.: 773-8401.

Colloque sur l'agro-alimentaire à Saint-Hyacinthe

Un rendez-vous important à ne pas manquer

par Gilles LÉVESQUE

Toutes les personnes ou organismes qui s'intéressent au développement du secteur agro-alimentaire dans la région sont invités à participer à un important colloque qui aura lieu, le dimanche 14 novembre, à la polyvalente Hyacinthe-Delorme, à Saint-Hyacinthe.

Organisé par le Parti québécois région sud, cet événement permettra à tous les participants de faire le point sur l'évolution que devrait connaître le secteur agro-alimentaire après la crise actuelle. "Les intéressés doivent prendre note qu'il n'est pas nécessaire d'être

membre du parti pour assister au colloque", tient tout d'abord à préciser Mlle Hélène Langlois, agent d'information, avant de nous dévoiler les grandes lignes du colloque.

● Avant-midi

Au départ, il importe

de savoir que plusieurs panélistes participeront à l'événement. À partir de 9 heures, ils verront à animer des discussions devant porter sur les thèmes suivants: évaluation de la situation qui prévaut à l'heure actuelle dans la région, analyse de l'importance des productions traditionnelles dans la région et des problèmes qui peuvent en découler, évaluation de l'importance des nouvelles productions agricoles dans la région et des problèmes qui peuvent en résulter, définition de la biotechnologie et des

conditions relatives à son évolution.

Un goûter sera par la suite servi sur place moyennant un léger déboursé.

● Après-midi

En après-midi, il sera tout d'abord question de la demande, de la transformation, de l'approvisionnement et du rôle des partenaires dans le développement agro-alimentaire de la région. Un transformateur et un consommateur seront entre autres invités à livrer leur point de vue personnel.

En fin de journée, les panélistes parleront de l'évolution des marchés pour l'agro-alimentaire au Québec et des perspectives d'avenir pour les années à venir. Ils feront tout d'abord le point sur la situation actuelle, les conditions de développement et l'étude des éléments critiques pour ensuite aborder la question des plans conjoints dans les différentes productions.

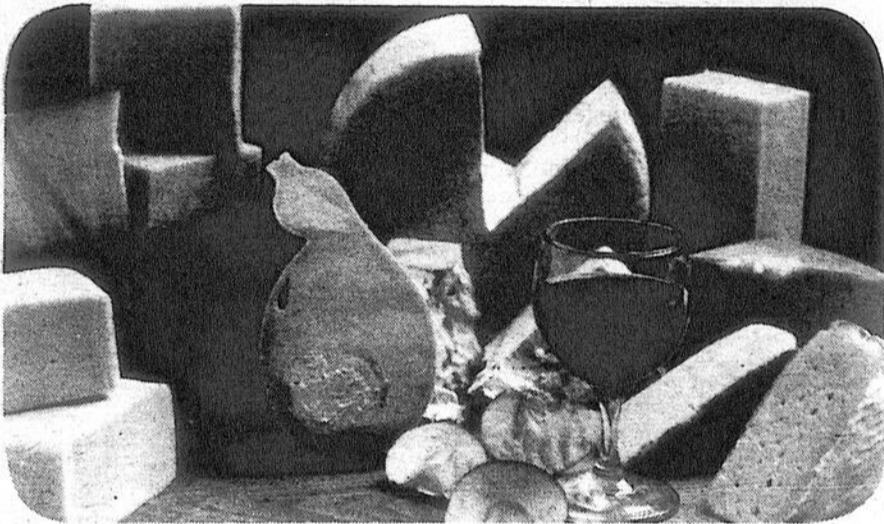
Enfin, des invités spéciaux échangeront entre eux sur les relations qui prévalent entre Québec et Ottawa dans le domaine de l'agro-alimentation.

● Des confirmations

D'après Mlle Langlois, le ministre de l'Agriculture, des Pêcheries et de l'Alimentation du Québec, M. Jean Garon, et le

premier ministre du Québec, M. René Lévesque, pourraient prendre part au colloque. "Nous prévoyons obtenir une confirmation de leur part d'ici les prochains jours", précise-t-elle.

Les intéressés peuvent obtenir de plus amples informations sur le colloque en communiquant avec Mlle Langlois. Le numéro de téléphone à composer est (514) 653-6648.



Tous ceux qui s'intéressent au développement de l'agro-alimentaire dans la région sont invités à participer

au colloque qui aura lieu le 14 novembre.



Il est possible que le ministre Jean Garon participe à l'événement.

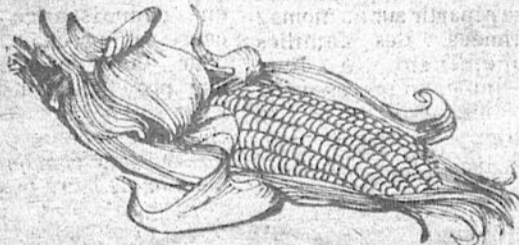
La récolte du maïs s'en vient...

**Les
Séchages Bermic
Inc.**

vous invitent
à les consulter
pour votre récolte, et
s'engage à vous aider à
obtenir le meilleur service,
et les meilleurs
prix possibles.

Paiement sur livraison aux heures de bureau.

751 rang Petit Bernier, Saint-Jean 347-2393



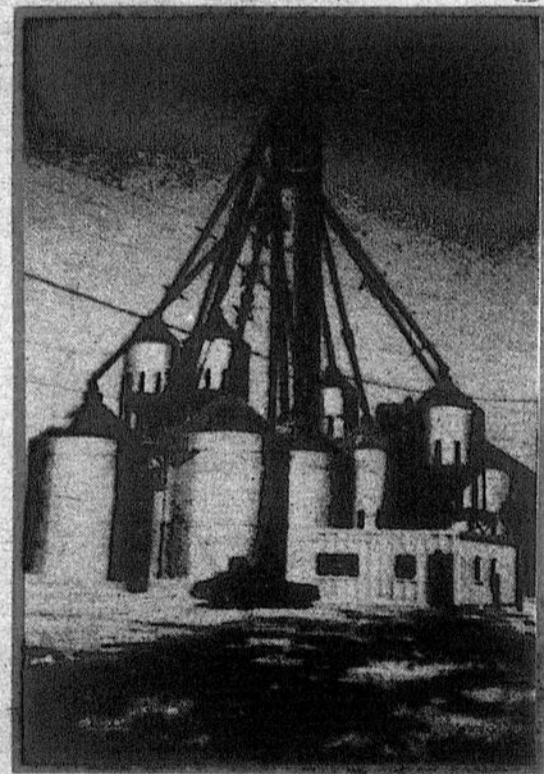
NOUVELLE

ADMINISTRATION

CAPACITÉ

DE SÉCHAGE

ACCRUE



FACILITÉS DE

RÉCEPTION

ET D'EXPÉDITION

AMÉLIORÉES

Avec ses 321 livres

La citrouille de M. Charbonneau fait parler d'elle

par Gilles LÉVESQUE

Croyez-le ou non, mais un jardinier amateur de la région de Saint-Grégoire, M. Sarto Char-

bonneau, est parvenu à faire croître une citrouille jusqu'à un poids de 321 livres. Un exploit sans précédent dans la région. "Il se

pourrait peut-être même qu'il s'agisse d'un nouveau record provincial," précise Mme Charbonneau. Il va sans dire que le

propriétaire de la "grosse courge" a été passablement sollicité au cours des derniers mois. Vendredi dernier, par exemple, on lui a demandé d'exhiber sa citrouille devant les caméras de l'émission "Un monde en folie". Le lendemain, samedi, la citrouille de M. Charbonneau a tout d'abord pris part à la parade marquant l'ouverture prochaine du Salon international de l'agriculture et de l'alimentation de Montréal, pour ensuite revenir à Saint-Grégoire alors que s'y tenait la proclamation des gagnants du concours organisé dans le cadre du Festival de la citrouille d'Iberville. Enfin, l'énorme citrouille sera en montre au Salon international jusqu'à dimanche prochain. Les Charbonneau devront par la suite se résigner à la jeter au rebut.



Le fils de M. Germain Bessette, d'Iberville, semble impressionné par la taille de cette citrouille. Rien de vraiment surprenant puisqu'elle pèse 175 livres.



M. Sarto Charbonneau pose fièrement en compagnie de sa citrouille de 321 livres. (Photos François Ménillo)

• Expérience

"C'est la première fois que mon mari obtient une citrouille de cette taille. Pourtant, ce n'est pas la première année qu'il en cultive puisqu'il s'agit pour lui d'un hobby", explique Mme Charbonneau.

"Il n'a pas de secret particulier, enchaîne-t-il. Il voit tout simplement à bien drainer le terrain qu'il utilise tout en ayant recours à divers engrais. Rien de plus."

• 175 livres

M. Germain Bessette, d'Iberville, a lui aussi récolté une citrouille pour le moins monstrueuse au cours de la semaine dernière. Elle n'est pas aussi énorme que celle de M. Charbonneau, mais elle pèse tout de même 175 livres. "C'est la première fois que nous obtenons une citrouille de cette taille. Nous n'avons malheureusement pas été en mesure de l'inscrire au concours organisé dans le cadre du Festival de la citrouille puisque nous l'avions détachée de sa tige au

moment de l'inscription, ce qui n'est pas permis," note Mme Bessette.

• 112 livres

Enfin, M. Guy Rioux, de Saint-Jean, a récolté une citrouille de 112 livres. "Mon mari n'était qu'à sa deuxième année d'expérience. Il espère maintenant pouvoir en obtenir une plus grosse l'an prochain. Pour ce faire, il va utiliser les semences de la citrouille qu'il a obtenue cette année," précise Mme Rioux, tout en mentionnant que les organisateurs du Festival de la citrouille d'Iberville n'ont pas voulu accepter la candidature de son mari, prétextant que les inscriptions en provenance de Saint-Jean ne sont pas admises.

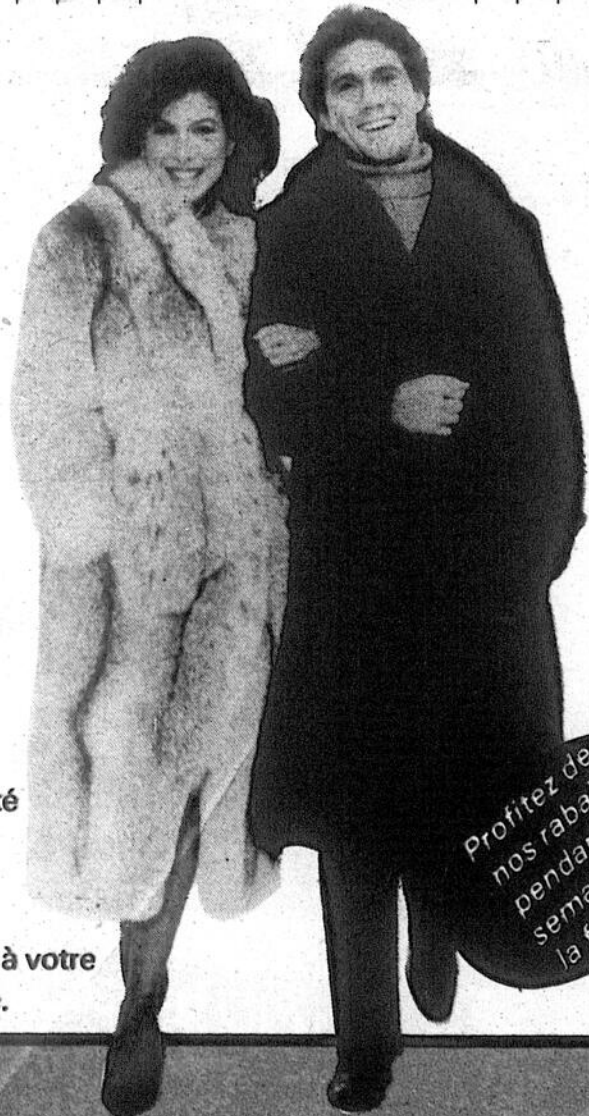


M. Guy Rioux, de Saint-Jean, a de son côté obtenu une citrouille de 112 livres.

La fourrure canadienne! Une splendeur incomparable.

La Semaine de la Fourrure au Canada

Du 24 octobre au 6 novembre 1982



La qualité à votre portée

Un prix à votre mesure.

Profitez de nos rabais pendant la semaine de la fourrure

Confection - Retouches - Entreposage - Remodelage



LES FOURRURES

BROSSEAU et BRASSARD



500, 3e rue, Iberville, (Qué.) 346-3765

Pour l'arrivée du Père Noël, surveillez LE RICHELIEU AGRICOLE de la semaine prochaine.

viens faire un tour

Carrefour

ACCESSOIRES ÉLECTRIQUES VENTES PIÈCES RÉPARATIONS dépositaire JENN-AIR

Mr. Rasoir

OUELLET RÉFRIGÉRATION ENR.

776 BOUL. D'IBERVILLE IBERVILLE, QUÉ. J2X 4A1

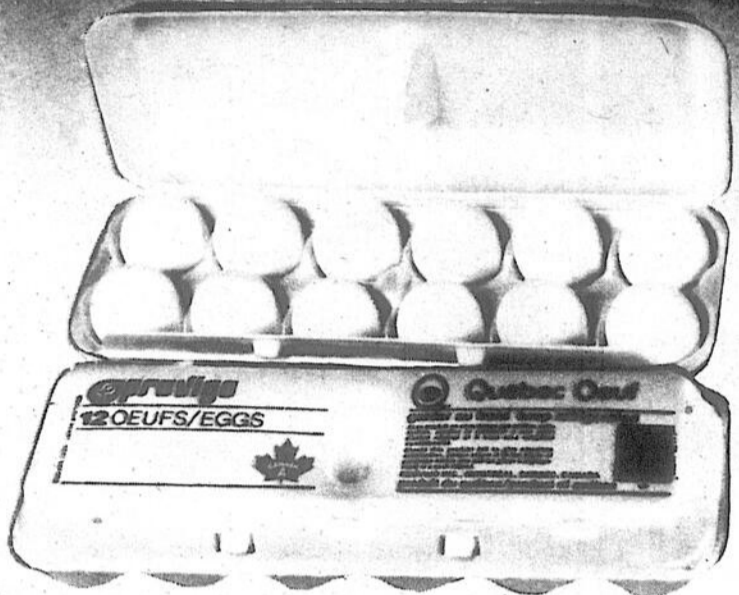
347-8297

**DESTINATION
BUDGET**



LES SUPERMARCHÉS

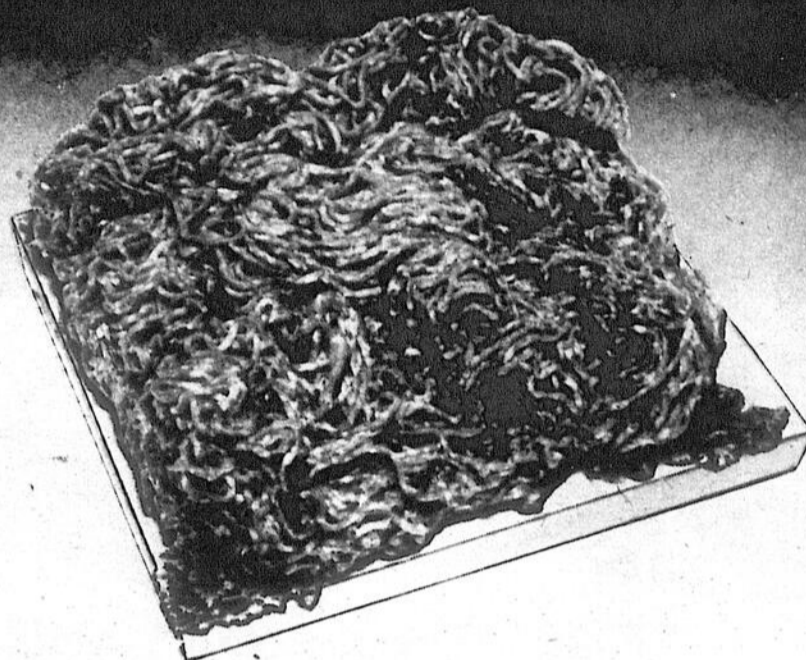
provigo



**OEUFS FRAIS
CALIBRE A GROS**

LA
DOUZAIN

1⁰⁷



**BOEUF HACHÉ
ORDINAIRE**

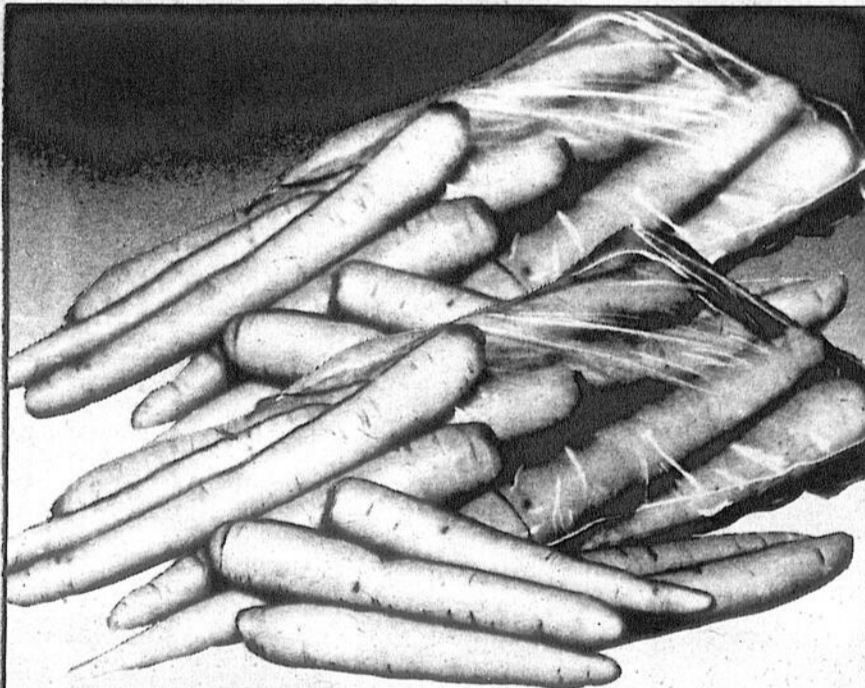
.98 /LB 2¹⁶ /kg



**SAUCISSES FUMÉES
SWIFT "GAINERS"**

EMB. DE
375 g

1¹⁸



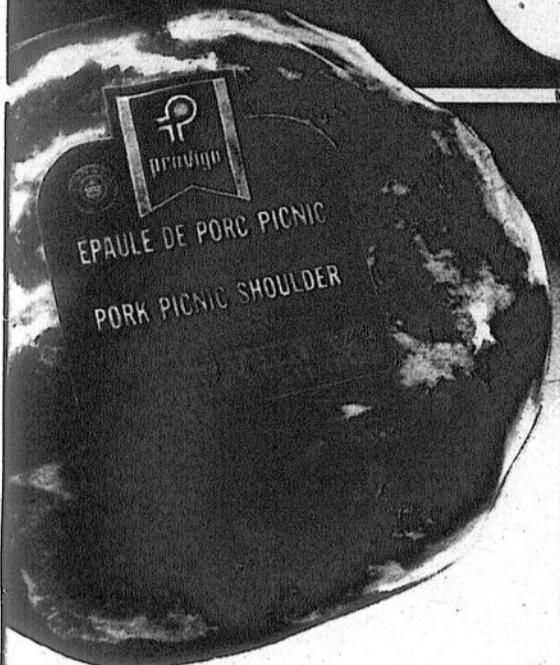
**CAROTTES
PRODUITS DU QUÉBEC
CANADA NO 1**

SAC CELLO
DE 5 LB

.33

NOUS NOUS RESERVONS LE DROIT DE LIMITER LES QUANTITES. SPECIAUX EN VIGUEUR JUSQU'AU SAMEDI 6 NOVEMBRE 1982. DANS LES SUPERMARCHES DU GRAND MONTRÉAL ET SA BANLIEUE, DES LAURENTIDES, DE TROIS RIVIÈRES ET DE L'ESTRIE. LES PHOTOS NE SERVENT QU'À IDENTIFIER LA MARQUE DE COMMERCE DES PRODUITS ANNONCÉS ET LE TEXTE PRÉVAUT EN TOUTES OCCASIONS.

LES SUPERMARCHÉS **PROVIGO**



ÉPAULE DE PORC FUMÉ, "PICNIC" PROVIGO

1¹⁸ /LB **2⁶⁰ /kg**



FRITES SURGELÉES COUPE JULIENNE OU ONDULÉES Mc CAIN

SAC DE 3 1/2 LB **1⁴⁹**



JUS D'ORANGE SURGELÉ, CONCENTRÉ KENT

BTE DE 12,5 oz **.69**



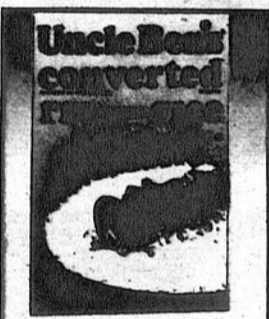
CIGOT D'AGNEAU SURGELÉ, DE LA NOUVELLE ZÉLANDE

2²⁸ /LB **5⁰³ /kg**



OIE SURGELÉES 6 À 10 LB

1⁷⁸ /LB **3⁸² /kg**



RIZ À LONGS GRAINS, "CONVERTED" UNCLE BEN'S

BTE DE 907 g **1⁸⁹**



SAUMON ROSE GOLD SEAL

BTE DE 15.5 oz **2²⁹**



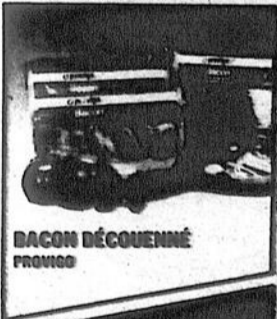
JUS DE LÉGUMES V-8

BTE DE 19 oz 1/4 **2^{.88}**



RIZ FRIT CHOIX DE SAVEURS DAINTY

BTE DE 350 g **.59**



BACON DÉCOUENNÉ PROVIGO

EMB. DE 500 g **2²⁸**



CÔTES LEVÉES DE PORC FRAIS OU DÉGELÉ

1⁶⁸ /LB **3⁷⁰ /kg**



GÂTEAUX, STUART POP, CARAT-MEL OU ROULÉS SUISSES AU CHOCOLAT

BTE FAMILIALE **1⁰⁹**



YOGOURTS, DELISSE NATURE, FRUITS ASSORTIS OU FRUITS BRASSÉS À LA SUISSE

CONT. DE 175 g **2^{.99}**



MÉLANGES À GÂTEAUX SNACKIN', CHOIX DE SAVEURS BETTY CROCKER

BTE DE 397 g **1¹⁹**



DISCUITS, PEEK FREANS ANNEAUX AUX BRISURES, NICE, SABLÉS OU DIGESTIFS

BTE DE 500 g **1³⁹**

SOC DE PORC FUMÉ TABLETÉ **6¹³ /lb** **2⁷⁰ /kg**

SAUCISSES FUS PÂCÉES OU TOUT COUPE MAPLE LEAF **2⁴⁸** **EMB. DE 500 g**

CHAMPIGNONS EN BOUCHEUR SEACH'S **.85** **BTE DE 10 oz 1/4**

TARTE SURGELÉE AU SAUCON OU POMMES ST-JUBERT **2³⁹** **BTE DE 600 g**

RAISINS DORÉS OU SANS PÉpins DE LA CALIFORNIE SUN BRAND **1⁹⁹** **BTE DE 250 g**

BETTERAVES EN TRANCES BOU'S **1³⁹** **BOCAL DE 750 mL**

SALADE DE FRUITS FRAIS AUX MANDARINES AVEC COMPOTE DE CHAMPIGNONS **4⁸¹ /lb** **2⁷⁰ /kg**

PÂTE À LA VIANDE QUATREVIÈRES **2¹⁸** **EMB. DE 400 g**

BAIN DE MOUSSE LIQUIDE EN BOUTEILLE **1⁸⁸** **CONT. DE 500 mL**

NOURRITURE POUR CHIENS "GRAND TRAIN" GAMES **8⁹⁹** **SAC DE 8 kg**

MÉLANGE POUR CHIEN CHAUD SUN BRAND (4) FOOD **1⁵⁹** **BTE DE 12 oz**

MORCEAUX POISSON FAVORITES (BTE DE 12 oz) LANGUETTES (BTE DE 6 oz) CORNÉES CHOCOLAT **1⁹⁹**

PIZZA AUX TOMATES RA VINO **.88** **EMB. DE 300 g**

CROQUETTES DE POULET SAUCES SAUCISSON LES ALPES LACROIX **1⁷⁸** **EMB. DE 500 g**

NOURRITURE POUR CHATS CHAT DE SAINTE-ANNE (BTE DE 700 g) OR DALLARD **.59** **BTE DE 700 g**

FRETS DE POISSON EN SAUCE SAUCISSON SAUCISSON SAUCISSON **2¹⁹** **BTE DE 300 g**

PETITES TARTES BURETS, CERELES, POMMES GRANDES SAUCISSON **1²⁹** **BTE DE 225 g**

TABLETTES DE CHOCOLAT CHOCOLAT DE SAINTE-ANNE GRANDES **1²⁵** **EMB. DE 4**

PEPPERONI EN TRANCES ROYAL AVEC SAUCISSON AVEC COMPOTE DE CHAMPIGNONS **2¹³** **4⁸¹**

PÂTE AU POULET TOMATE TABLETÉ **1²⁸** **BTE DE 500 g**

NOURRITURE POUR CHIENS BOU'S, BACON OU FROMAGE TOP CHOICE **3⁸⁹** **BTE DE 15.5 oz**

CRABONS, PEPPERONI FARM FAVORITES, FRUITS, BLEUETS (10.5 oz) OU STROBEL AUX POMMES (14 oz) **1¹⁹** **BTE DE 15.5 oz**

JUS D'ORANGE ORANGE MAISON **1⁷⁹** **BTE DE 12.5 oz**

JUS DE RAISIN SURGELÉ WELCH'S **1³⁸** **BTE DE 12.5 oz**

LES SUPERMARCHÉS **provigo**

DESTINATION ÉCONOMIE



SHORTENING CRISCO

CONT. DE 3 LB

2³⁹



MARGARINE MOLLE À L'HUILE DE SOYA THIBAUT

CONT. DE 2 LB

1⁴⁹



ORANGES FLORIDE PRODUIT DES ÉTATS-UNIS

SAC DE 5 LB

1⁴⁸



COCA-COLA OU SPRITE BOUTEILLE CONSIGNÉE DE 750 ml.

6/ **2⁵⁷**



PÂTES ALIMENTAIRES AU CHOIX LANCIA

CELLO DE 500 g **2/1⁰⁰**



JUS DE POMME PUR, CLAIR OU BRUT ROUGE-MONT

BTE DE 48 oz liq. **.98**



GELÉE EN POUVRE CHOIX DE SAVEURS JELL-O

BTE DE 3 oz **3/99**



CHAMPIGNONS BLANCS FRAIS, "TERRA" CULTURE CANADIENNE

CONT. DE 12 oz **1⁸⁸**



CHOU VERT DU QUÉBEC, CANADA NO 1 GROSSEUR 16

2/ **.68**



DÉTERSIF EN POUVRE (6 litres) PUNCH

BTE DE 2.4 kg **3²⁹**



EAU DE JAVEL PROVIGO

CONT. DE 3.6 litres **.99**



ASSOUPLISSEUR DE TISSUS PROVIGO

CONT. DE 3.6 litres **1⁴⁹**



PAPIER HYGIÉNIQUE CHOIX DE COULEURS COTTONELLE

EMB. DE 8 ROULEAUX **2⁵⁹**



AUBERGINES IMPORTÉES DES ÉTATS-UNIS

1 lb **.38** / 1/2 lb **.84**



AVOCATS DE LA FLORIDE GROSSEUR 28

2/ **.98**

DATTES DÉNOYAUTÉES WASCO 1⁷⁸

CORDIAL DE ŒUF BOVILL 2⁸⁸

BISCUITS TI-COQ LIND 1⁶⁷

BOISSONS AUX FRUITS SURGELÉ DELI-CINQ 1⁰⁹

ANTIGEL PRESTONE II 7⁹⁹

MINI POUNDING CHOIX DE SAVEURS HESTLÉ 1⁵⁸

GARNITURE POUR DESSERTS DREAM WHIP .89

THON PÂLE EN MORCEAUX STAR KIST 1²⁹

EAU MINÉRALE ST-YOYRE .85

RASOIRS r-100 b DIC .89

CHOCOLAT CACAO FRY'S 2⁶⁹

CRISTAUX À L'ORANGE TANG 1³⁹

SAUCE À SPAGHETTI À LA VIANDE CATELLI 1⁸⁹

FÈVES AU LARD SAUCE TOMATE CLARK .78

SHAMPOING LOTION OU REVITALISANT HEAD & SHOULDERS 3⁹⁹

ESSUIE-TOUT CHOIX DE COULEURS FACELLE ROYALE 1²⁹

NOIX DE GRENOBLES "GROSSES" IMPORTÉES DES É.-U. 3²⁶ / 1⁴⁸ / lb

POMMES "DELICIOUS" DES ÉTATS-UNIS CATÉGORIE CANADA DE FANTAISIE 1⁰⁶ / lb

Nettoyez vos tapis en profondeur! Louez un shampoinguse EASY-OFF.

Les rotatives, \$3.00 et \$5.00 par jour...
À "Vapeur" \$17.50 par jour.
Une de nos meilleures affaires!

Coûts d'extinction: \$45,000

La région a été le site de 9 feux de forêt en '82

par Gilles LÉVESQUE

Ceux qui prétendent qu'il ne peut y avoir de feu de forêt dans la région seront certes surpris d'apprendre que la Société de conservation du sud du Québec déplore neuf incendies jusqu'à présent, lesquels ont ravagé une superficie d'environ vingt hectares en plus d'occasionner des dépenses de l'ordre de \$45,000. En fait, il s'agit d'un nouveau record en terme de coût d'extinction.

De passage à nos bureaux, Mme Monique Lajoie, responsable de l'information pour le compte de la Société, n'a pas manqué de souligner que l'élément humain fut à la source des neuf in-

cidies de forêt. "Il est vrai que nous avons connu trois périodes de sécheresse au cours de l'été, ce qui ne nous empêche pas de déplorer la négligence dont ont fait preuve certains

individus", note-t-elle.

En effet, tous les feux survenus dans la région ont été occasionnés à la suite d'un feu de camp, de brûlage d'abattis, de la négligence d'un fumeur, d'un feu de cuisson ou d'un brûlage de foin.

Localisation

Les incendies en question sont survenus à Saint-Grégoire, Sainte-Brigide, Sainte-Sabine, Ange-Gardien, Saint-

Paul d'Abbotsford, Rougemont et Saint-Hilaire. Il est à noter que les deux dernières municipalités ont été le site de deux feux de forêt.

Six des neuf incendies ont par ailleurs nécessité la présence d'avions-citernes alors que les autres ont pu être maîtrisés par des pompiers. Le plus important est survenu à Sainte-Brigide le 22 juillet dernier. Une superficie d'environ quinze hectares avaient alors été

détruite par les flammes à la suite de la négligence d'un fumeur. La note s'était par conséquent élevée à \$21,926.12.

Au Québec

"Au Québec, près de 85 hectares de forêt ont été détruits à la suite d'une certaine d'incendies, ce qui a entraîné des coûts d'extinction d'environ \$180,000. L'élément humain est responsable de 99% de ces incendies puisqu'un seul feu a été occasionné par la foudre".

"La récréation en forêt

constitue la cause d'incendie la plus importante, enchaîne Mme Lajoie. A elle seule, elle totalise 40% du nombre de feux et 50% des frais d'extinction. Par ailleurs, la Société que je représente a dû avoir recours à des avions-citernes à vingt-deux reprises".

Prudence

Il va sans dire que Mme Lajoie a profité de son passage dans la région pour inviter la population à faire preuve de prudence, question de minimiser le nombre des

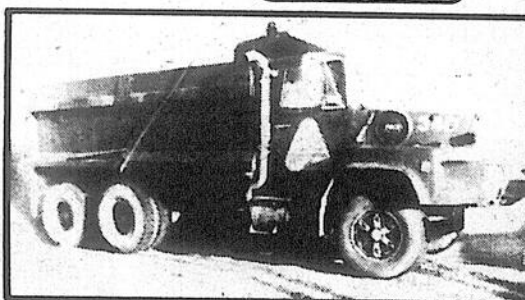
incendies de forêt.

"Chose certaine, tout le monde contribuera à diminuer le nombre de feux de forêt en respectant tout d'abord la Loi qui interdit de fumer en circulant à pied en forêt. Surtout à l'automne lorsque les feuilles sèches qui jonchent le sol constituent un combustible inflammable", conclut le porte-parole de la Société de conservation du sud du Québec, tout en mentionnant que la prudence avec le feu en forêt a sa place plus que jamais.

Service + qualité =

BÉTON

PIERRE



Saint-Jean

346-4441 - 347-3283

Rive-sud

671-2848 - 658-7286

Le ptit mouton noir de la famille.

En 1983, la grande famille Honda s'enorgueillit d'une toute nouvelle Civic... la GLS. Si fougueuse et si adorablement excentrique qu'on la surnomme "le ptit mouton noir de la famille". Sans aucun doute elle plaira, à l'unanimité, aux acheteurs soucieux d'économie mais aussi d'esthétique.

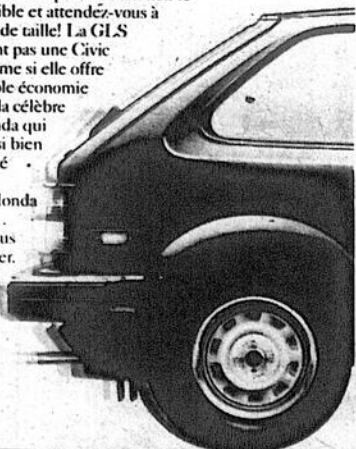
La GLS, en version noir ou gris métallisé, a une allure tout à fait particulière. Ses confortables sièges baquets bien enveloppants et son toit-soleil à trois positions invitent aux grandes randonnées. Son puissant moteur CVCC de 1500 cc ronronne comme un félin tandis que la direction à pignon et crémaillère est docile et répond à la moindre sollicitation. Les pneus radiaux ceinturés d'acier adhèrent à la route en toute sécurité et la suspension à jambes de force MacPherson, indépendante aux quatre roues, assure une tenue de route superbe, même dans les virages les plus accentués. La GLS est à l'aise en circulation intense et la facilité avec laquelle on la stationne suscite l'envie et l'admiration.

L'aspect sportif de la GLS est

encore plus évident à l'intérieur. Elle est dotée d'une instrumentation complète incluant compte-tours et d'une boîte de vitesses manuelle à 5 rapports. Sa finition est soignée dans les moindres détails, depuis les sièges soulignés d'une bordure rouge jusqu'à la plage arrière qui comprend un compartiment de rangement.

Voyez notre ptit mouton noir le plus tôt possible et attendez-vous à une surprise de taille! La GLS n'est vraiment pas une Civic ordinaire même si elle offre la remarquable économie l'essence et la célèbre garantie Honda qui contribuent si bien à la popularité des Civic.

La Honda Civic GLS... dépêchez-vous d'aller l'essayer. Elle va vous en faire voir de belles!



HONDA
Rien qu'à voir!

La ceinture de sécurité. On s'y attache.

SAINT-JEAN
DAIGNEAULT & FRÈRES (1966) INC.
400, rue Laberge
347-7567



La Société de conservation du sud du Québec a dû avoir recours à des avions-citernes à six reprises pour maîtriser des incendies de forêt dans la région.

METHODE SYLVA BERGERON

(Un art de vivre... avec soi et les autres)
Session en «RELATIONS HUMAINES»



Vous...qui...

- Manquez de confiance en vous
- Manquez de courage, d'enthousiasme
- Subissez votre travail, refusez les promotions
- Etes (supposément) ne pour un petit pain
- Endurez votre vie plutôt que de la vivre
- Souffrez de timidité, de gêne
- Craignez de faire rire de vous, de vous affirmer
- Notez un certain vide dans votre vie
- Etes incompris, manquez d'amis, etc. etc.

Notre méthode est faite sur mesure pour vous.

De plus, nos conditions sont à la portée de toutes les bourses:

Vous payez \$10.00 par rencontre pendant 10 semaines.

UNE SESSION COMPREND 12 RENCONTRES.

- Une démonstration "Gratuite"
- Dix (10) rencontres régulières (une par semaine)
- Une journée "Graduation" spéciale et gratuite.

Sans obligation de votre part, venez prendre connaissance de notre méthode



Henri Trahan
animateur

DÉMONSTRATION GRATUITE
Le dimanche 7 novembre 1982 à 19 h 30
au sous-sol de l'église Sacré-Coeur
287, 12e Avenue, Iberville

Si impossible d'assister le 7 novembre, rendez-vous sans obligation le 14 novembre.

N.B. Le prix de \$9 inscrit les deux semaines précédentes, était inexact.

Institut de Culture Personnelle du Québec Inc.
Fondé en 1959



DIRECTEUR: Yves Bergeron Bureau: 2875, Fleury, Local H7E 2L5
L'Institut détient un permis de culture personnelle du ministère de l'Éducation No 200507
Ses services ont pour but de perfectionner la méthode Sylvain Bergeron en relations humaines
R.B. Une attestation d'études de culture personnelle vous est remise à la fin de la session.



L'APPORT

Concours provincial de labour

Du bronze pour un élève du Cégep de Saint-Jean

par Gilles LÉVESQUE

Deux étudiants du Cégep de Saint-Jean ont dernièrement pris part à la 27e édition du concours provincial de labour qui a eu lieu cette année à La Pocatière. Pour un, Jean-Marc Gougeon, de Châteauguay, a remporté une médaille de bronze dans la classe inter-collegiales. Quant à Ludger Guitman, de Saint-Mathias, il s'est mérité une quinzième place dans la classe utilité.

● Conseils

Selon M. Léon Guertin, professeur en machinerie agricole au département de gestion d'entreprises agricoles au Cégep de Saint-Jean, les deux jeunes étudiants doivent une partie de leur réussite aux conseils qu'ils avaient été en mesure d'obtenir auprès de M. Gérard Boulerice, un producteur de la municipalité de Saint-Edouard qui, lors du concours de labour, s'est lui-même mérité une médaille de bronze dans la classe sénior provinciale.

Il est à noter que le concours provincial a regroupé plusieurs étudiants de la province cette année. Outre ceux du Cégep de Saint-Jean, plusieurs élèves de l'Institut de technologie agricole et alimentaire de Saint-Hyacinthe et de La Pocatière y ont participé. Il en est de même du côté de la polyvalente de La Pocatière et du Collège McDonald.

Enfin, précisons que plusieurs laboureurs d'expérience ont également participé au concours.



Jean-Marc Gougeon, que l'on aperçoit de dos, a remporté une médaille de bronze dans la classe inter-collegiale.

AU CARREFOUR RICHELIEU

Nous sommes heureux d'accueillir cette semaine

LES PERSONNES RETRAITÉES

- Des activités
- Des kiosques d'information

- santé
- alimentation
- bonne forme
- beauté
- communications
- soins capillaires

- Des spectacles

EN SPECTACLE

Jeudi à 19h15

LA CHORALE DU CEGEP de Saint-Jean-sur-Richelieu

VENDREDI À 19H15

MINI CONCERTO par 7 musiciens (violons, violoncelle, piano), sous la direction de Mlle Claire Lachance.

Et pour clôturer la semaine une première dans la région...

Une messe à 17 heures sur la promenade avec l'Abbé Bertrand Gaboriault de l'Église Saint-Gérard Majella avec chorale d'accompagnement.

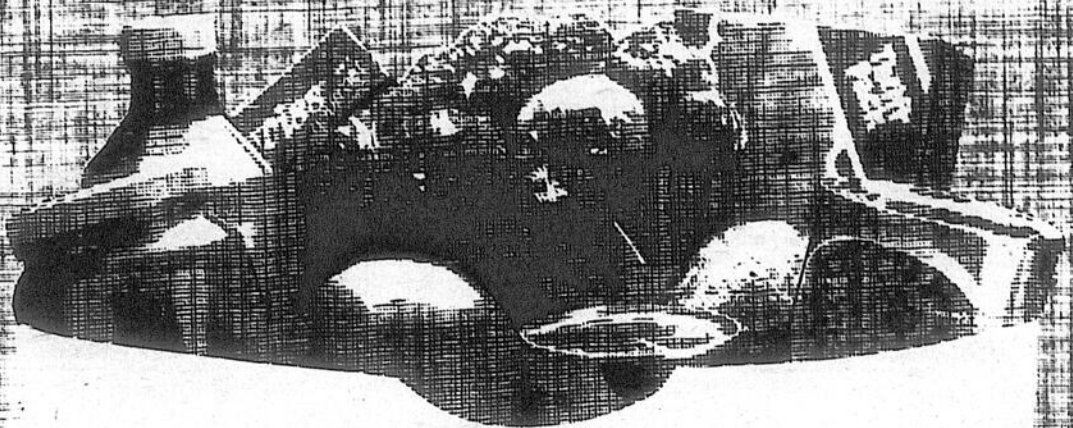
viens faire
un tour
au Carrefour

Carrefour
Richelieu
et plus de 100 boutiques et magasins.

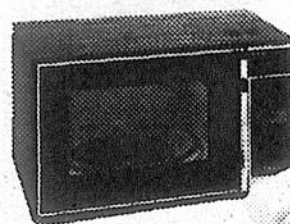
Panasonic

à l'avant-garde du temps

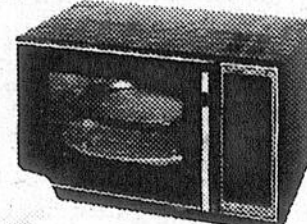
Procurez-vous un four Panasonic



et obtenez 100\$ d'épicerie!



"Genius"



DIMENSION 3

- Un toucher sur la commande auto-senseur permet de décongeler, faire cuire et même garder les aliments au chaud... automatiquement!
- Plateau magnétique rotatif exclusif à Panasonic pour l'uniformité de la cuisson.
- La magie des micro-ondes plus la chaleur de la convection pour de succulents rôtis dorés.
- Plateau magnétique rotatif exclusif à Panasonic pour l'uniformité de la cuisson.

* En achetant un des modèles ci-contre, entre le 1^{er} octobre et le 30 novembre 1982, vous recevrez des coupons pour 100\$ d'épicerie, valables dans tous les supermarchés Provigo participants.

Modèles éligibles:

"Genius"	"Dimension 3"
NE-8030C	NE-9930C
NE-7930C	NE-9910C
	NE-9900C
	NE-9830C

 provigo

* Tous les modèles peuvent ne pas être disponibles chez certains détaillants. Chez tous les détaillants Panasonic participants.

De plus Meubles Denis Riel vous invite chaque 3e semaine du mois à assister gratuitement à des cours sur la cuisson au micro-ondes par une technicienne de Panasonic. Cela ne demande qu'une soirée et couvre tous les aspects de la cuisine au four micro-ondes. Vous apprendrez comment fonctionne un four micro-ondes, comment planifier un repas au micro-ondes, comment tout cuire, comment décongeler et réchauffer, comment économiser des sous, des indices et des idées. Passez une agréable soirée avec nous et apprenez tout ce qu'il faut savoir à propos de la cuisine au micro-ondes. C'est tellement simple!

À l'achat d'un four micro-ondes Panasonic:

- Une technicienne se rendra chez-vous pour vous expliquer le fonctionnement.
- Un représentant de Meubles Denis Riel communiquera avec vous pour s'assurer de votre entière satisfaction.

Beaucoup plus avec

Mieux vous connaître pour mieux vous servir!



MEUBLES DENIS RIEL INC.

1470, Saint-Paul nord, Farnham,
293-5502 - 293-5533



U.P.A. de Saint-Jean-Valleyfield

Germain Laberge fait le point sur l'année '82

N.D.L.R. Nous publions cette semaine le contenu intégral de l'allocution qu'a tenue le président de la Fédération de l'U.P.A. de Saint-Jean-Valleyfield, M. Germain Laberge, lors du congrès régional qui a eu lieu, le 19 octobre dernier, à Saint-Michel.

Comme à chaque année, il me revient à titre de président de vous adresser quelques mots en rapport avec les activités de l'année à l'U.P.A. et les actions en marche pour l'année qui vient.

L'activité qui a sûrement le plus frappé l'opinion publique est notre rassemblement à Québec le 1er avril dernier. Nos relations avec le Ministre de l'Agriculture étaient difficiles depuis pratiquement un an, cette rencontre du Ministre avec 6,000 agriculteurs n'est pas venue tout régler, mais a redonné de la force à nos représentations.

Ainsi, les amendements demandés à la Loi des marchés agricoles ont été adoptés et une commission parlementaire est convoquée visant à amender la Loi des producteurs agricoles. Côté environnement, nous avons

observé plus de souplesse dans l'application du règlement sans toutefois que les modifications demandées aient été inscrites dans le texte de la réglementation.

● La crise

Nos revendications visaient aussi des mesures pour redresser la situation de crise dans plusieurs productions ou les revenus ne couvrent pas les coûts de production. Des pas sont encore à faire tant par le gouvernement que par les producteurs eux-mêmes. Dans certains cas il faut améliorer les régimes d'assurance-stabilisation et d'assurance-récolte, dans d'autres, les producteurs doivent se donner les outils et appliquer les moyens que leur permet la Loi des marchés agricoles via les plans conjoints.

● Revendications

Nous avons aussi adressé des revendications très précises au gouvernement fédéral; l'abaissement des taux d'intérêt pour le crédit agricole et la mise en place d'un programme de stabilisation des revenus basé sur les coûts de production. De ce côté, les résultats ne sont pas très spectaculaires.

Ce gouvernement semble plus préoccupé par ses propres objectifs et moyens qu'il met de l'avant en vue de juguler l'inflation que par les revendications des groupes qu'il s'agit des agriculteurs ou des autres.

● Céréales

Je désire féliciter les producteurs de cultures commerciales qui au printemps ont décidé de se doter du premier moyen pour intervenir dans la commercialisation de leurs produits en se votant un plan conjoint. Évidemment, tout est loin d'être fait et je n'ai pas besoin d'insister

longtemps pour vous en convaincre, avec la situation qui prévaut dans le prix des grains cet automne. Cette situation illustre de façon évidente que les producteurs doivent poser des gestes collectifs sur le marché afin de pouvoir vivre en agriculture. Souhaitons que la

Fédération des producteurs de cultures commerciales réussisse à mettre en place rapidement les premiers règlements en vue d'appliquer son plan conjoint.

● Pommes

Certaines productions s'étant dotées de plan conjoint au cours des dernières années connaissent dans leur cheminement des périodes difficiles. C'est le cas présentement des producteurs de pommes qui après s'être questionnés depuis deux ans sur le type d'agence de vente à mettre en place connaissent une période d'hésitation quant aux pouvoirs à être exercés par leur plan conjoint. J'invite ces producteurs à reprendre leur affaire en main car le retour aux solutions individuelles ne peut leur garantir de sécurité à long terme.

● Bovins

Je ne peux passer sous silence le référendum qui débute cette semaine auprès de tous les producteurs de bovins. Ce plan conjoint concerne tous les producteurs qui produisent de la viande bovine soit comme production principale, soit comme

production secondaire référant ici aux producteurs de lait. À mon avis, ce plan conjoint vient répondre à des besoins des deux catégories de producteurs et il est important que tous les producteurs se sentent concernés, s'informent sur le projet de plan et exercent leur droit de vote.

● Cotisations

Au cours des congrès des dernières années, la question du paiement des cotisations était régulièrement soulevée. Je puis maintenant vous assurer que ce dossier a avancé considérablement au cours des deux dernières années. Tous les producteurs concernés par des arrrages de cotisation ont été visités et invités à régulariser leur situation, sinon leur dossier serait référé à la perception légale. Nous en sommes maintenant à cette dernière étape.

● Maison de l'U.P.A.

La Terre de Chez-Nous vous a informé que l'emménagement dans le nouveau siège social de l'U.P.A. est chose faite depuis une semaine. Ainsi, le projet de construction de l'an dernier est maintenant la Maison de l'U.P.A.



M. Germain Laberge, président de la Fédération de l'U.P.A. de Saint-Jean-Valleyfield.

POUR ÉCONOMISER... DIRIGEZ-VOUS VERS SAINT-BLAISE!

Téléviseur 20"
portatif

prix à partir de
\$469

3 ans de garantie

GAGNEZ UN VOYAGE À HAWAII

POUR 2 PERSONNES DURANT

C'est facile de participer à ce tirage; vous recevez des coupons avec tous vos achats.

Plus 1 téléviseur

1 bicyclette 10 vit.

1 ménagère - 1 montre

1 radio AM/FM

1 grille-pain

Plus 40 prix surprise

en collaboration avec

et

BON VOYAGE!

69^e ANNIVERSAIRE

Inqlis

comble tous vos désirs...
et même davantage

GRAND CHOIX DE SYSTÈMES DE SON À PRIX SPÉCIAL CETTE SEMAINE

La machine à laver Superb

- 5 cycles
- 2 vitesses lavage / essorage
- filtre autonettoyant
- sélecteur de température - 5 réglages de lavage / rinçage
- distributeur d'agents de blanchiment
- distributeur du produit de rinçage monté sur l'agitateur

\$819

l'ensemble
LIVRAISON ET SERVICE INCLUS

CHAISE À MOUVEMENT DE VA-ET-VIENT

\$79.95

en bois dur
fonctionne sur billes

Sécheuse

General Elect. jusqu'à 140 minutes de séchage.

\$279.95

La sècheuse Superb

- séchage automatique au choix
- commande 3 températures
- grille fixe de séchage
- signal de fin de cycle
- 3 cycles

Disponibles en blanc, moisson dorée et amande

TÉLÉVISEUR

26" console

prix à partir de
\$679

3 ans de garantie

Mobilier de cuisine

Colonial
1 table 36 x 48 x 60 et 4 chaises fini érable

\$269.95

TAPIS

100% nylon

\$5.49 v.e.

MATELAS ET BASE

39 x 72

\$79.95

Chez vos amis Les bons gars de Saint-Blaise

ETHIER & FRÈRES

LES PLUS IMPORTANTS VENDEURS DE MEUBLES ET VIANDES DE LA RÉGION

UN GRAND MAGASIN DANS UN PETIT VILLAGE

SAINT-BLAISE 291-3151 658-6221

Cependant, il nous reste un bout à faire en tant que producteurs, propriétaires de cette Maison. Avec ce projet, nous avons aussi décidé d'une souscription volontaire dont l'objectif de \$3,000,000.00 n'est atteint qu'à 20%. Dans la région, la souscription est amorcée dans la plupart des syndicats, mais le travail véritable est à faire. Nous devons compléter cette souscription au cours de l'automne et de l'hiver.

● Effort

L'an dernier, à la fin d'octobre, nous étions réunis pour fêter les 50 ans de vie de syndicalisme agricole dans la région. Nous avons alors loué les efforts et la détermination de nos prédécesseurs pour doter la profession agricole d'une organisation ayant la force et l'envergure de l'U.P.A. Je vous rappelle qu'à titre de dirigeants des syndicats affiliés, dirigeants et membres du personnel de la Fédération, il vous appartient aujourd'hui de poursuivre et de compléter cet effort pour que notre Union soit toujours bien vivante, à l'écoute de ses membres et à la hauteur des défis de l'heure.

Nous comptons sur vous tous pour que l'U.P.A. reflète au cours de l'année le dynamisme attendu d'elle. Je vous souhaite un bon congrès et une année fructueuse.

Germain LABERGE, Président.

Office du tourisme du Haut-Richelieu

L'emphase sera mise sur l'agro-tourisme en '83

par R. LAFONTAINE

Même si le bureau de direction '83 de l'Office du tourisme du Haut-Richelieu ne sera élu que demain soir, le mercredi 3 novembre, il est d'ores et déjà presque assuré que l'emphase sera mise sur l'agro-tourisme dans le programme de l'an prochain.

C'est du moins ce que révèle un document préparé par les administrateurs sortant de charge et rendu public le 25 octobre dernier, dans lequel nous trouvons les projets que caresse l'Office du tourisme pour '83 avec un budget qui frôlera \$60,000.

● Pourquoi?

Ces énergies, ces efforts tournés vers l'agro-tourisme prendront la forme de forfaits agricoles, d'hébergement à la ferme, d'un centre d'interprétation de l'agriculture et de diverses campagnes de promotion de l'anguille et des érablières de Mont Saint-Grégoire. Pourquoi l'agro-tourisme? Tout simplement pour trois raisons: d'abord, parce que l'agro-alimentaire

"a été négligée dans l'élaboration des projets (antérieurs de l'Office du tourisme) faute de temps et de ressources". Ensuite, parce que "la région du Haut-Richelieu est reconnue comme ayant les sols les plus fertiles au Québec". Et finalement, parce que "notre région est dotée d'une grande diversité de productions et d'une technologie avancée".

● Comment?

Ainsi, l'Office du tourisme se propose de mettre sur pied plusieurs circuits (forfaits) comprenant la visite des fermes laitières, d'élevage et de culture maraîchère, ainsi que des principales industries et institutions agricoles. On veut aussi mettre l'accent sur l'hébergement à la ferme pour compenser le manque de chambres d'hôtel et de motel disponibles, fournir un revenu d'appoint à l'agriculteur et offrir un hébergement pas cher et pratique pour l'exercice du cyclo-tourisme par exemple.

Par ailleurs, la création d'un centre d'in-

terprétation permettrait de vulgariser l'agriculture, de retracer son histoire et son évolution et, entre autres, d'initier le visiteur à diverses productions spécialisées.

En dernier lieu, la promotion de l'anguille (pêchée dans le Richelieu) et des érablières du Mont Saint-Grégoire permettra de faire connaître et apprécier deux produits, deux industries bien vivantes chez nous.



L'Office du tourisme se propose entre autres de mettre sur pied plusieurs circuits (forfaits) comprenant la visite des fermes laitières, d'élevage et de culture maraîchère, ainsi que des principales industries et institutions agricoles.

À Napierville

Un fermier fait une chute mortelle

par Claude PIETTE

Un tragique accident de ferme est survenu, le 26 octobre dernier, à Napierville, alors qu'un producteur agricole âgé de 52 ans, M. Conrad Deslauriers, a trouvé la mort en tombant du haut d'une échelle alors qu'il s'affairait à installer un crible à maïs.

Des personnes qui travaillaient sur les lieux ont aussitôt prévenu le fils de la victime qui, à son tour, a fait appel à des ambulanciers de la ville de Saint-Jean. Malheureusement, le Dr Paquet n'a pu que constater le décès de la victime à son arrivée à l'hôpital du Haut-Richelieu.

● Enquête

Le coroner Réal Kéroack et l'agent-enquêteur Michel Levert, de la Sûreté du Québec à Candiac, mènent présentement une enquête dans le but de déterminer la cause exacte de l'accident mortel.



Pour l'arrivée du Père Noël, surveillez LE RICHELIEU AGRICOLE de la semaine prochaine.

viens faire un tour au Carrefour

Carrefour Richelieu



À prix irrésistible



MORIN FOURRURES

242, rue Chaussé, Saint-Jean, 346-6886



NOTRE MARQUE MAISON, UNE ÉCONOMIQUE DE BONNE HABITUDE À PRENDRE!



JUS DE POMMES VITAMINÉ
RICHELIEU
Canada de choix
bte 1,36 L



LÉGUMES VARIÉS
RICHELIEU
haricots coupés jaunes ou verts,
macédoine, pois
Canada de choix
bte 284 ml

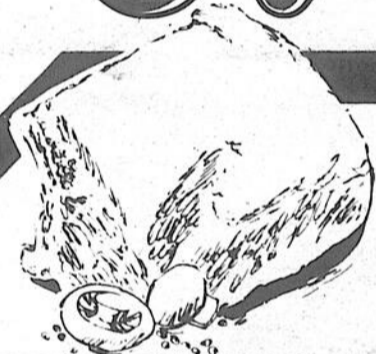


CONFITURE AVEC PECTINE
RICHELIEU
fraises ou framboises
bocal 500 ml

89^c

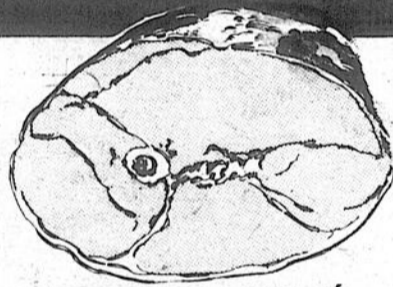
3/89^c

1,19^s



LONGE DE PORC FRAIS
bout de côte
env. 1,3 kg (3 lb)

3,48^s/kg
1,58^s/lb



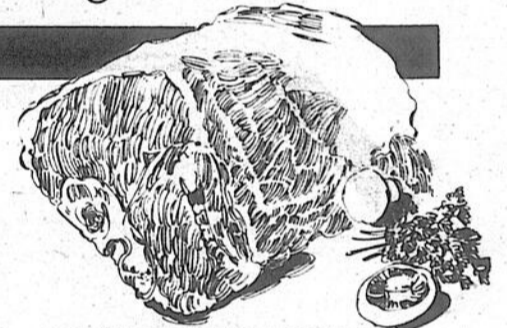
JAMBON FUMÉ MÉRITÉ
découenné sans jarret
prêt-à-manger,
un bout ou l'autre

3,48^s/kg
1,58^s/lb



JAMBON DÉSOSSÉ LA FOURNÉE
prêt-à-manger
1-1,3 kg (2-3 lb)

10,32^s/kg
4,68^s/lb



LONGE DE PORC FRAIS
bout du filet
env. 1,3 kg (3 lb)

3,92^s/kg
1,78^s/lb

JARRETS DE PORC SURGELÉS
1,72^s/kg
78^c/lb

SAUCISSON DE PEPPERONI MÉRITÉ
(tranché selon vos besoins)

4,81^s/kg
2,18^s/lb

BOEUF FUMÉ PASTRAMI RICHELIEU
noix de ronde
(tranché selon vos besoins)

8,77^s/kg
3,98^s/lb

CÔTELETTES DE PORC FRAIS COUPE DU CENTRE
5,03^s/kg
2,28^s/lb

SAUCISSON DE BOLOGNE MÉRITÉ
ordinaire ou ciré
(tranché selon vos besoins)

3,04^s/kg
1,38^s/lb

SAUCISSES FRAÎCHES BILOPAGE
pur porc ou tout boeuf,
plateau

5,47^s/kg
2,48^s/lb

SALAMI TOUT BOEUF MÉRITÉ
(tranché selon vos besoins)
5,03^s/kg
2,28^s/lb

CRETONS RICHELIEU
300 g

2,18^s

PÂTE DE FOIE TOUR EIFFEL
régulier ou à l'ail

3,92^s/kg
1,78^s/lb

ROULÉS AUX OEUFS WONG WING
à la viande
680 g

2,78^s

SAUCISSES FUMÉES RICHELIEU
fumées 454 g
1,58^s

RIZ FRIT À LA CHINOISE WONG WING
454 g

1,38^s

TOURTIÈRE BILOPAGE
surgelée
450 g

2,38^s

PAIN DE VIANDE DE PORC MÉRITÉ
(tranché selon vos besoins)

4,59^s/kg
2,08^s/lb

Les prix annoncés dans ces pages sont en vigueur dans tous les magasins de vos épiciers Richelieu du lundi 1er novembre au samedi 6 novembre 1982 - jusqu'à la fermeture des magasins. Nous nous réservons le droit de limiter les quantités. Il est possible que certains articles ne soient plus disponibles. Si un article venait à manquer, n'hésitez pas à demander un bon d'achat différé. Pas de vente aux marchands. Photos à titre indicatif seulement.

CAFÉ INSTANTANÉ
RICHELIEU
bocal 283 g **4,39\$**

THÉ EN SACHETS
RICHELIEU
ORANGE PEKOE
sac de 100 **1,19\$**

PÂTES ALIMENTAIRES
RICHELIEU
spaghetti, spaghettini ou macaroni
coupé, paquet 1 kg **97¢**

MARGARINE DURE
RICHELIEU
cont. 454 g
(disponible au
Québec seulement) **58¢**

MAÏS CRÈME
RICHELIEU
Canada de choix
bte 284 ml **2,79¢**

PETITS PAINS À HOT-DOG OU À HAMBURGER
RICHELIEU
cello de 12 **88¢**

CHOCOLAT INSTANTANÉ
RICHELIEU
cont. 750 g **1,89\$**

TOMATES
RICHELIEU
Canada de choix
bte 796 ml **69¢**

JUS DE TOMATES
RICHELIEU
Canada de fantaisie
bte 1,36 L **79¢**

NOURRITURE POUR CHIENS
RICHELIEU
boeuf, foie, poulet
bte 709 g **2,89¢**

SACS À ORDURES
RICHELIEU
pour l'extérieur
paquet de 10 **78¢**

MOUCHOIRS DE PAPIER
RICHELIEU
lys ou tournesol
bte 200 feuilles **77¢**

Passé-Partout



Le nouveau disque

"Passé-Partout"
VOLUME 4
(avec un minimum d'achat de 5 00 \$)

Prix de vente **5,98\$**
(taxe en sus)


Une p'tite attention Richelieu



FARINE TOUT USAGE
RICHELIEU
sac 3,5 kg



MARGARINE MOLLE
RICHELIEU
cont. 907 g
(disponible au
Québec seulement)



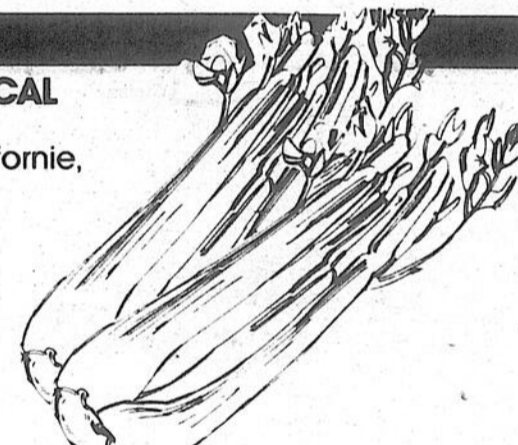
PAPIER HYGIÉNIQUE
RICHELIEU
blanc, jaune, rose ou bleu
paquet 6 rouleaux

2,59\$

1,29\$

1,79\$

CÉLÉRI PASCAL
Gr. 24
Produit de la Californie,
Cat. Canada no. 1



ch. **68¢**

JUS D'ORANGE CONCENTRÉ
KENT
surgelé
cont. 355 ml



79¢

POIRES ANJOU
Gr. 135
Produit des États-Unis,
Canada de fantaisie

1,28\$ /kg
58¢/lb

OIGNONS JAUNES
Produit du Canada,
Cat. Canada no 1
cello 2,27 kg (5 lb)

58¢

RAISIN ROUGE EMPEREUR
Produit de la Californie,
Cat. Canada no 1

1,72\$ /kg
78¢/lb

CITRONS
Gr. 140
Produit de l'Arizona

678¢

CHOU VERT NOUVEAU MOYEN
Produit du Québec,
Cat. Canada no 1

22¢ /kg
10¢/lb

Novembre
MOIS DU POISSON ET DES FRUITS DE MER

FILETS D'AIGLEFIN HIGH LINER
surgelés
bte 454 g **2,59\$**

SAUMON ROSE DU PACIFIQUE
surgelé, morceau
complet ou demi **4,36\$ /kg**
1,98\$ /lb

BÂTONNETS DE GOBERGE EN PÂTE BLUE WATER
pré-cuits, surgelés **4,81\$ /kg**
2,18\$ /lb

POMMES DE TERRE FRITES ASSORTIES McCAIN
surgelées
sac 1 kg **1,09\$**

BÂTONNETS DE POISSON BLUE WATER
surgelés
aiglefin, sole
bte 397 g **2,79\$**

JUS DE RAISIN CONCENTRÉ WELCH'S
surgelé
cont. 341 ml **1,39\$**

TARTE AUX POMMES MRS. SMITH
surgelée
bte 700 g **1,98\$**

*«La régularité dans les approvisionnements en fruits et légumes est à la merci des conditions météorologiques. Soyez toutefois assurés, chers clients, que dans le cas de ces denrées, les épiciers Richelieu ne ménagent aucun effort pour vous offrir variété et qualité à bon prix.»

Un épicier attentionné
RICHELIEU

CHABICOUIN


Disponible chez Richelieu

Chabicoïn, un canard fort débrouillard qui se fait le défenseur de la Nature, entraîne vos enfants dans mille et une aventures palpitantes.

Voici un disque éducatif, de très grande qualité, préparé spécialement pour les enfants.

Avec achat minimum de 5\$

Seulement 5,98\$
(taxe en sus)



Pneus Gaston Dion

INC. (LES)

GROS ET DÉTAIL
ON EST PETIT MAIS ON A DES PRIX...

VENTE DE PNEUS D'HIVER!



**SEIBERLING RADIAL 4 SAISONS CEINTURÉ D'ACIER
ou FIBRE DE VERRE**

PLAN DE PROTECTION HASARD ROUTE
disponible avec léger supplément

A PARTIR DE **55 \$**

RADIAL FIBRE DE VERRE SEIBERLING

A PARTIR DE **53 \$** Toutes marques pour autos et camions
industriels et agricoles.
Installation et équilibrage électronique.

LUNDI AU VENDREDI: 8h30 à 20h30
SAMEDI: 8h30 à 15h

348-3333

Si occupé, appelez **348-3334**
223, BOUL. SAINT-LUC, SAINT-LUC

Une femme
ne choisit pas
en 5 minutes
ce qu'elle
portera
plusieurs
années

Alors nous lui
laissons le temps
d'essayer,
un ou dix modèles,
le temps
de changer
d'avis ou
de se décider.

Nous respectons
votre temps

Louvet
le choix
des connaisseurs

Louvet
Fourrures Inc.
MONT ST-GREGOIRE QUE

MANUFACTURIER DEPUIS 1927

SUR
RENDEZ-VOUS
347-7953
EN TOUTE
CONFIANCE

Nouvelle Station d'Agriculture Canada

Travaux préliminaires en cours

par Gilles LÉVESQUE

Des travaux préliminaires portant sur l'accessibilité au site et l'installation de pieux sont en cours depuis quelques semaines au 90, rue Lajeunesse à Saint-Jean, site de la nouvelle Station de recherches d'Agriculture Canada à Saint-Jean. Ces travaux sont effectués par "Les fondations Géodex Inc." de Pointe-Claire, et ils devraient normalement être complétés vers la fin du mois de décembre.

• Travaux généraux

Les travaux généraux débuteront par ailleurs le 3 janvier '83 pour se terminer vers la fin du mois de décembre '84. Mentionnons à ce sujet que le ministère est allé en appel d'offres le 22 septembre dernier. L'ouverture des soumissions sera effectuée jeudi de cette semaine. Quant à l'adjudication du marché, elle aura lieu le 15 décembre.

• Responsables

Le département des Travaux publics du Canada pour la région de Québec sera le maître-d'oeuvre des travaux tandis que M. René Crêpe, de la Station de Saint-Jean, verra à administrer le projet.

Le ministère a par ailleurs retenu les services de la firme d'architectes Tétreault, Parent, Lanquedoc et Associés, de Montréal, de même que ceux de la firme d'ingénieurs Gendron, Lefebvre et Associés, de Laval. La firme M.M.G.L. Inc., de Montréal, sera pour sa part en charge des

travaux reliés à la mécanique et à l'électricité, tandis que la firme Ginter Inc., de Montréal, s'occupera du contrôle des coûts.

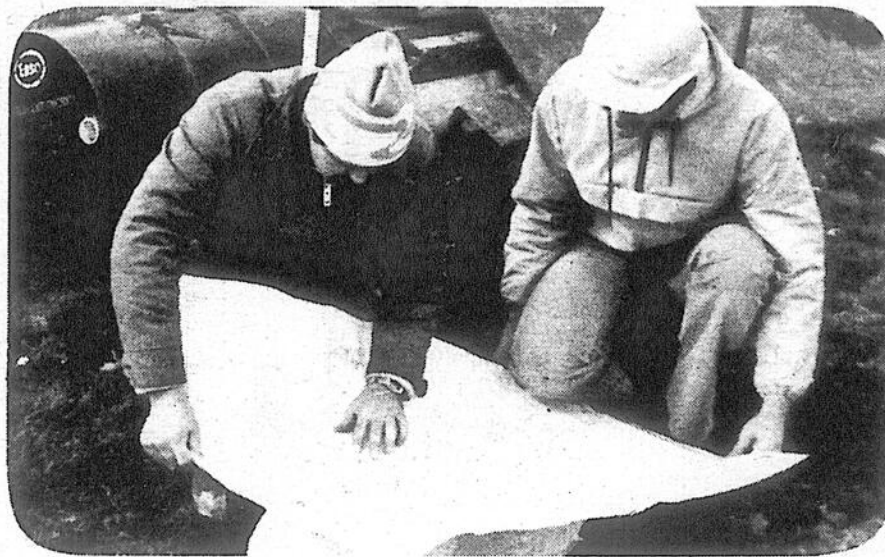
• Dimensions

Rappelons une fois de plus que le nouvel immeuble de deux étages, lequel nécessitera des

déboursés de \$16,283,000, occupera une superficie totale de 6,000 mètres carrés et qu'il sera possible d'y accéder par la rue Lajeunesse. La superficie totale du terrain sera par ailleurs de 2,44 hectares.

L'immeuble sera doté d'une serre ainsi que de 41 chambres de croissance, ce qui constitue un

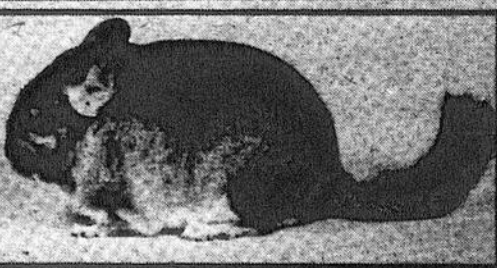
progrès énorme par rapport aux six chambres que la Station possède actuellement. On y trouvera également tout ce qu'il faut pour mener des recherches sur la conservation des légumes. Enfin, les employés devraient normalement être en mesure d'occuper la nouvelle station en août '84.



Les travaux généraux débuteront le 3 janvier '83. (Photos Ken Wallett).



Les travaux portant sur l'accessibilité au site et l'installation de pieux seront complétés avant la fin de l'année.



DEVENEZ ÉLEVEURS DE CHINCHILLAS

Avez-vous un goût recherché et une affinité pour les petits animaux? Dans l'affirmative, devenez un membre de Club des Producteurs de Chinchillas. Le chinchilla est un animal robuste et nocturne. Il s'adapte facilement à la plupart des milieux. Il est inodore et bon parent pour ses petits. La demande de fourrure dépasse de beaucoup la production actuelle et notre Club est reconnu par l'organisme Canadien: "Les Éleveurs Nationaux de Chinchillas du Canada", ce qui assure l'écoulement de vos fourrures sur le marché. Le Club facilitera par la suite l'opération de votre élevage par des réunions dans votre région. Si vous désirez connaître le coût et les modalités pour vous procurer quelques spécimens de première qualité, donnez l'opportunité à notre organisme de vous démontrer comment vous pourriez réaliser un revenu additionnel très intéressant dans vos temps libres grâce à cet animal inoffensif.

CLUB DES PRODUCTEURS DE CHINCHILLAS

1978 Chemin du Fer à Cheval
Suite 201, Ste-Julie (Qué.) J0L 2C0
POUR INFORMATIONS: ÉCRIVEZ AU CLUB

Nom:
Adresse:
Ville: Âge:
Tél: (.....) Occup:

PROP. GESTION PADA C.O. INC.

R.A.

Patz

Symbole de qualité, vous offre sa gamme complète d'équipement d'étables.

- Système d'alimentation du bétail
- Videurs de silo
- Convoyeurs à ensilage
- Soigneurs à ensilage
- Système d'évacuation du fumier
- À chaîne
- À piston
- Évacuateur à air
- Épandeurs à fumier solide et liquide

Adressez vous à votre dépositaire le plus proche.

SABCO ENR.
Vente et Service d'équipement
d'étable **PATZ**

1629 Route 133, Sabrevois - J0J 2G0
Cité Iberville, Québec Tél.: (514) 346-9431

À Saint-Hyacinthe, du 8 au 12 novembre

Près de 3,000 personnes sont attendues à la 15e édition des Journées horticoles ornementales

par Gilles LÉVESQUE

Près de 3,000 personnes sont attendues à Saint-Hyacinthe, du 8 au 12 novembre, dans le cadre des 15e Journées horticoles ornementales qui se tiendront à l'Institut de technologie agricole et alimentaire sous le thème "En route vers un 15e fleuron".

"Il pourrait même y en avoir davantage, précise M. Bernard Desautels, agent d'information pour le compte de l'Institut, puisque nous nous attendons à recevoir des professionnels et des étudiants de tous les coins de la province en raison de l'importance des événements figurant à la programmation des Journées horticoles".

• Symposium

La majeure partie des personnes qui ont reçu une invitation au cours des dernières semaines devraient normalement être présentes à la journée d'ouverture qui, selon les dires de M. Desautels, sera certes la plus importante de l'événement.

La tenue d'un symposium visant à favoriser les échanges entre les individus et organismes ayant des intérêts communs sur la recherche, l'enseignement et la vulgarisation en horticulture ornementale y sera certes pour quelque chose. D'autant plus que de nombreux

mémoires portant sur des sujets multiples seront étudiés dans le cadre de cette première activité.

Suivront ensuite le dévoilement des gagnants du concours des Maîtres fleuristes du Québec et l'ouverture officielle des 15e Journées horticoles ornementales. Il est à noter qu'au cours de cette première journée, les participants auront le loisir d'assister à des démonstrations et expositions de pièces florales.

• Autres activités

Le lendemain, mardi, des conférenciers invités aborderont plusieurs sujets, tels que la création et les animaux en fleurs. Suivront ensuite la présentation des Grands Maîtres fleuristes et l'encan des arrangements floraux. La soirée sera par ailleurs consacrée à des démonstrations diverses et à une dégustation de vins et fromages.

Au cours de cette

même journée, des conférences seront organisées à l'intention des responsables de l'entretien des terrains de golf. Il sera entre autres question de la qualité de l'eau d'irrigation et des lacs, de la machinerie et des relations entre le surintendant et les employés.

• Pépiniéristes

Au cours de la journée du mercredi 10 novembre, des conférences seront organisées à l'intention des fleuristes et des pépiniéristes. Le

lendemain, jeudi, ce sera au tour des floriculteurs et des paysagistes de s'initier aux nouvelles techniques et à l'aspect marketing de l'entreprise.

Enfin, la dernière journée, soit celle du vendredi, sera consacrée aux jardiniers, aux arboriculteurs et à l'assemblée annuelle de la Société internationale d'arboriculture du Québec.

• Organisation

Notons, en terminant, que les 15e Journées horticoles ornementales

sont sanctionnées par la Fédération interdisciplinaires de l'horticulture ornementale du Québec. L'Institut de technologie

agricole et alimentaire de Saint-Hyacinthe participe pour sa part à l'organisation de l'événement. C'est d'ailleurs un

professeur de l'institution, M. Daniel A. Séguin, qui assume la présidence du comité organisateur.



Volaille

Demande accrue en perspective

Selon les économistes d'Agriculture Canada, les prix élevés pour les viandes rouges devraient entraîner une demande plus forte de la volaille pour le reste de l'année et le début de '83. Le taux de consommation de volaille devrait enregistrer un gain de 1% en '82 comparativement au niveau d'il y a un an. Malgré une réduction de 1% des contingents sur la production de poulets, les stocks entreposés ont pu être réduits à la suite de l'augmentation de la consommation.

• Dinde

Les économistes indiquent par ailleurs que la production de dinde pour '82 s'établira entre 97,5 et 99,5 millions de kilos et que les stocks de fin d'année pourraient atteindre les 13 millions de kilos. D'autre part, la consommation devrait être sensiblement au même niveau que l'an dernier.

Club Holstein

Soirée vendredi à Saint-Grégoire

par Gilles LÉVESQUE

Le Club Holstein de Saint-Jean invite tous ses membres à assister à une soirée récréative qui aura lieu, le vendredi 5 novembre, à l'Érablière "Au Sous-Bois" de Saint-Grégoire, à compter de 20 heures.

Les membres qui désirent prendre part à cette soirée annuelle peuvent se procurer des billets en communiquant avec leur directeur de paroisse respectif. Chaque billet se vend au coût de \$8, ce qui comprend un goûter et des rafraîchissements. L'orchestre invité pour l'occasion sera Les Novas. Il est à noter que des trophées seront remis aux meilleurs éleveurs de l'année au cours de la soirée.

vente

TAPIS ET PRÉLARTS

TAPIS

CONSTELLATION

10%

DE RABAIS sur tous les tapis

CONSTELLATION

DIVISION OF PEETERS CARPETS LTD. DIVISION DE TAPIS PEETERS LITEE

MANNINGTON

Sur tous les couvre-planchers

MANNINGTON

avec la protection JT 88 "jamais de cirage"

10%

DE RABAIS

"Il sont plus beaux que jamais!"

TAPIS

Tous les produits

RS

10%

DE RABAIS

VOICI easy-care

SANS CIRAGE le carreau de vinyle renforcé

peel-stick

ULTRA-GLO \$105 CH.

PAR FLEXITILE GRAND CHOIX DE MOTIFS & COULEURS

Centre de TAPIS & DÉCORATION

Ponton & Vezina

Service à domicile et conseils

152 Boul. Saint-Joseph, Saint-Jean 348-6126

STORES VERTICAUX ET HORIZONTAUX

20% d'escompte sur prix suggéré

CÉRAMIQUES

20% d'escompte sur prix suggéré

TAPISERIES

10% d'escompte sur prix suggéré



Pour
l'arrivée
du
Père Noël,
Surveillez
LE
RICHELIEU
AGRICOLE
de la
semaine
prochaine.

viens faire
un tour
au Carrefour



Achat de maïs grains

- Poste de séchage
- Service de camions
- Nous payons comptant

Paul A. Séguin

Tél.: bur.: (514) 347-2393
rés.: (514) 321-5397



Leblanc & Larance INC.

751 rang Petit Bernier
Saint-Jean-sur-Richelieu

Agriculture en bref

Boeuf

Les perspectives à court terme du prix des bovins de boucherie ne permettent pas d'espérer une hausse. Alors que la consommation de boeuf per capita est stationnaire au Canada depuis au moins deux ans, les abattages totaux de boeuf durant '82, jusqu'en date du 18 septembre, ont augmenté de 8,8% par rapport à la période équivalente de '81. Les importations et exportations de boeuf ont pour leur part respectivement progressé de 15 et 17% durant cette période par rapport à la même période l'an dernier. Pendant ce temps, durant le mois d'août, les mises à l'engraissement aux États-Unis augmentaient de 22% comparativement au même mois de l'an dernier.

Temple

de la renommée

Le 14 novembre prochain, trois agronomes distingués du Canada seront reçus au temple de la renommée agricole canadienne. Les récipiendaires pour '82 sont Roy Snyder, pour sa précieuse contribution dans le domaine de l'insémination artificielle; René Trépanier, éleveur bien connu et importateur de bovins Ayrshire et chevaux belges; Syd Williams, reconnu pour sa longue carrière de 40 ans et ses services distingués comme administrateur public.

Production bovine

La production actuelle de viande de boeuf ne couvre que 18% de la consommation au Québec. En plus d'augmenter le degré d'auto-provisionnement, le développement de cette production permettra d'exploiter davantage le potentiel fourrager du territoire agricole et de diversifier la production de l'agriculture québécoise. Les principales régions productrices sont l'Outaouais et Sherbrooke.

Production porcine

La production porcine a connu une croissance très rapide ces dernières années. De '76 à '81, elle a augmenté de 2,500,000 à 4,650,000 de têtes. Les recettes monétaires se chiffrent à \$577,058,000 et les principales régions productrices sont Richelieu, la Beauce et Québec.

Récolte de blé

La production totale de blé au Canada devrait atteindre le chiffre record de 26,6 millions de tonnes, soit une hausse de 8% par rapport au sommet enregistré en '81. La récolte surabondante de cette année est attribuable à l'étendue sans précédent de la superficie ensemencée en blé de printemps et aux rendements records des productions de blé durum et de blé de printemps. On estime d'autre part que la superficie ensemencée en avoine s'est accrue de 7% par rapport à l'an dernier.

Service d'impôt

Comme par les années passées, la Fédération de l'U.P.A. de Saint-Hyacinthe offre aux agriculteurs de son territoire un service d'impôt et de comptabilité. Les services fournis sont les suivants: tenue de livres comptables et de salaires, préparation d'états financiers et de déclaration d'impôt ainsi qu'une assistance technique et comptable lors de projets de vente ou achat de ferme, de formation de sociétés et de compagnies.

Pour la ville ou la campagne... MAZDA B2000 LA RÉPONSE



Vaste choix en stock livrable immédiatement

ÉCONOMIQUE

Diesel ou essence

Garantie 3 ans ou 80,000 km incluse

1re ÉVENTUALITÉ - USAGE COMMERCIAL OU NON

- transmission 5 vitesses surmultipliée
- pneus radiaux 14"
- essuie-glace intermittent
- allume-cigarettes
- dégivreur de vitres latérales
- radio AM/FM
- moquette à poils ras
- 1400 lb - capacité de charge
- 7,6 litres/100 km (37 MPG) (selon Transports Canada)
- puissant moteur 4 cyl. - 2000 cc - pistons
- freins assistés

• (Rabais pour flottes et cultivateur si qualifié).

QUINTIN
AUTOMOBILE INC.
ST JEAN QUE

490 Jacques-Cartier Sud
Saint-Jean
346-9445 346-6314

Je Suis Un Chinchilla



et vous pouvez faire mon élevage... INVESTISSEZ DÈS MAINTENANT... pour votre entreprise familiale, votre plaisir et votre avenir. Tout ce qu'il vous faut pour commencer votre carrière de propriétaire d'un ranch de chinchillas... c'est aimer les animaux, posséder soit un garage, soit une chambre de réserve, soit un sous-sol qui réponde aux conditions climatiques favorables aux chinchillas... et un peu de temps disponible. Les chinchillas sont l'un des animaux dont la fourrure compte parmi les plus précieuses du monde dans l'industrie de la fourrure de plus en plus grandissante. Robustes, inoffensifs et inodores, les Chinchillas sont faciles d'entretien à l'intérieur et mandent très peu. Ils sont végétariens.

ENVOYEZ DÈS AUJOURD'HUI À
Mont-Royal Chinchilla Enr.
C.P. 85, Station A,
Montréal H3C 1G0

NOM
ADRESSE
VILLE TÉL.
ÂGE PROFESSION
MARIÉE CÉLIBATAIRE

Messieurs,
Je suis intéressé(e) à faire l'élevage des Chinchillas. Veuillez s'il vous plaît m'envoyer les renseignements exacts, les prix et les possibilités de faire l'élevage des Chinchillas dans cette région.

(ADULTES SEULEMENT)

Je suis intéressé(e)
 à faire l'élevage à temps partiel
 à faire l'élevage à temps plein
DOCUMENTATION GRATUITE

R.A.

Prototype construit en Saskatchewan

Une tour à foin de conception unique

Vue de loin, on dirait une énorme botte de foin circulaire coiffée d'un capuchon. Mais tout agriculteur désireux d'améliorer la qualité de son foin devrait examiner de plus près cette tour à foin de conception unique.

les producteurs laitiers ou les naisseurs de bovins de boucherie, comme complément aux rations à base de paille.

Cette structure élaborée d'après un modèle allemand, a été adaptée aux conditions canadiennes par M. En-Zen Jan, ingénieur de la Station de recherches d'Agriculture Canada à Melfort (Sask.). Il y a déjà plus de dix ans que ce prototype a été construit à la Station.

sileuse légèrement modifiée.

En outre, un ventilateur pousse un courant d'air dans un puits central depuis la base de la tour. Cette aération permet le séchage du foin.

"Par temps idéal, la teneur en humidité du foin peut être abaissée à 14% en l'espace de seulement deux semaines," affirme le chercheur.

• Dimension

La tour mesure environ 7,6 mètres de diamètre et une fois pleine, elle peut contenir approximativement 75 tonnes de luzerne.

"La construction de ce modèle est un peu plus dispendieuse que celle d'un silo ordinaire, mais moyennant des frais minimes, son diamètre peut être porté à 10 mètres, accroissant ainsi sa capacité à 140 tonnes de luzerne," ajoute Monsieur Jan.

La tour conserve le foin à un niveau de qualité

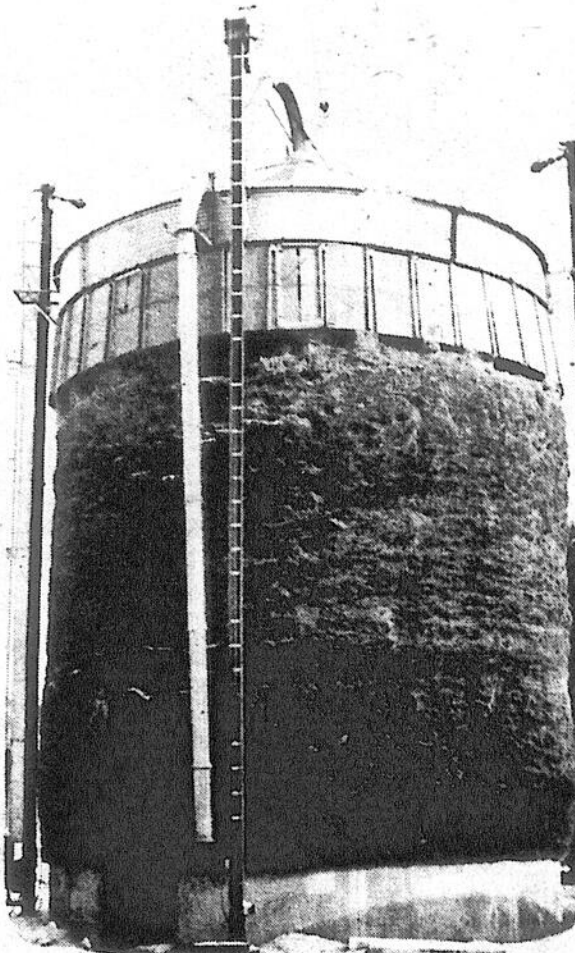
très élevé. Ce fourrage pourrait être utilisé par

• Autre avantage

Dans les régions froides, la tour présente un autre avantage: contrairement à l'ensilage qui risque de geler lorsque la température s'abaisse, l'humidité du foin entreposé dans la tour est assez basse pour prévenir ce problème.

Les frais de manutention pour le chargement, le déchargement et le séchage du foin dans la tour reviennent tout au plus à \$5 la tonne.

Mentionnons en terminant que des modèles moins élaborés de ce genre d'installation sont utilisés depuis le début de la colonie dans certaines régions du Québec, notamment aux Îles-de-la-Madeleine où ils sont communément appelés baraque. Certains attribuent ces installations à l'ingéniosité des premiers Madelinots qui auraient conçu cette grange sans mur vue la rareté du bois dans l'île, alors que d'autres croient que les premiers colons auraient importé ce concept de leur pays d'origine.



La tour à foin est constituée principalement d'une plate-forme de béton, de quatre poutres verticales auxquelles est rattaché un toit amovible qui ressemble étrangement à la portion supérieure d'un silo à grains.

SUPER-SPÉCIAUX

AVANT D-1.....\$1.07 lb

AVANT C-1.....\$1.16 lb

Longe longue
(Excellente pour bifteck d'aloyau, surlonge, boston et filet mignon)

A-1.....\$2.04 lb

C-1.....\$1.69 lb

D-1.....\$1.59 lb

Boeuf haché maigre ____ \$1.59 lb
10 livres et plus

SUPER-SPÉCIAL
Longe de porc \$1.89 lb

POUR VOTRE CONGÉLATEUR

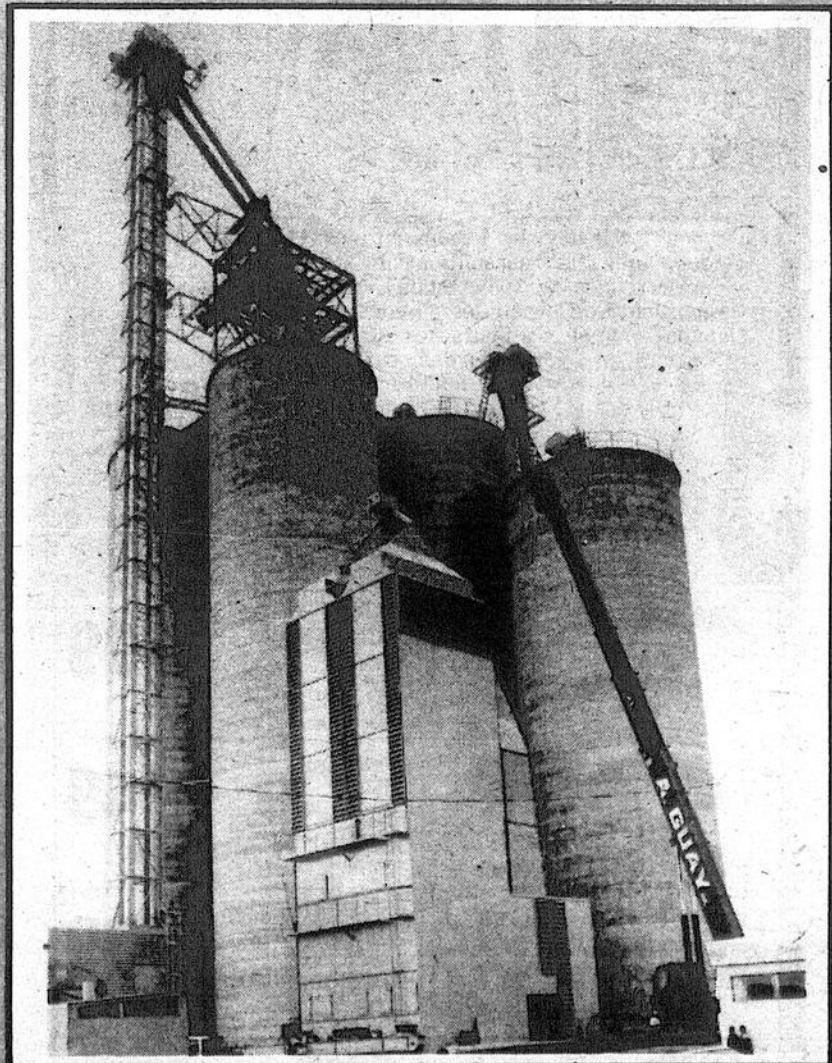
Derrière	A-1 \$1.84 LB	C-1 \$1.49 LB	D-1 \$1.42 LB
Demi	A-1 \$1.64 LB	C-1 \$1.32 LB	D-1 \$1.25 LB
Avant	A-1 \$1.44 LB	C-1 \$1.16 LB	D-1 \$1.07 LB

Ouvert du mardi au samedi de 9 h. à 18 h.
et jeudi et vendredi jusqu'à 21 h.



875 Chemin des Ormes Sud
L'Acadie

MAINTENANT OUVERT



Cargill Ltée

Venez jaser de:

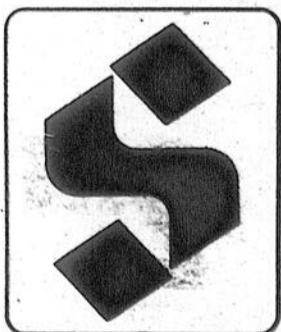
- Nos prix compétitifs
- Nos taux de séchage
- Notre réception rapide
(camion dix roues déchargé en deux minutes)
- Notre programme d'entreposage

**Vous êtes payés sur livraison
entre 9 heures et 17 heures
du lundi au vendredi**

Contactez: **Dave Wilson** ou **Janet Santerre**
800, rue Boucher,
Saint-Jean-sur-Richelieu
Tél.: 348-0900 - 348-0909
ou 1-800-363-9261
1-800-363-1449

DES FORMATS-PRIME! DES PRIX DE TOUTE BEAUTÉ!

REZERVES




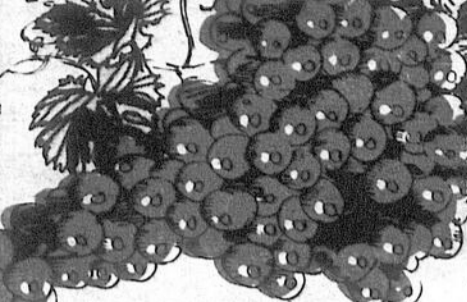

Les articles annoncés dans ces pages sont en réduction aux supermarchés situés dans la ville principale de diffusion de ce journal et sa proche banlieue du mercredi jusqu'à la fermeture mardi prochain 19h. Il est possible que certaines articles particulièrement les articles non-alimentaires ne soient pas offerts dans tous nos supermarchés ou offerts dans un format différent de celui annoncé. Le texte présent en tout temps. Pas de vente aux enchères. Nous nous réservons le droit de limiter les quantités. Il se peut également que certaines illustrations soient prises à titre indicatif seulement et ne correspondent pas exactement à l'article annoncé. Si un article en réduction venait à manquer en rayon, demandez un bon de garantie de prix au comptoir d'information.

SHAMPOING POUR BÉBÉS JOHNSON BOUT. PRIME DE 450 mL	319	PÂTE DENTIFRICE AQUAFRESH MENTHE ou ORDINAIRE TUBE PRIME DE 150 mL	188	ANTISEPTIQUE BUCCAL LISTERMINT BOUT. PRIME DE 625 mL	259	FIXATIF À CHEVEUX ADORN ORDINAIRE, EXTRA FIXATIF ou NON-PARFUMÉ BOMBE AÉROSOL DE 250 mL	199
LOTION POUR BÉBÉS JOHNSON BOUT. PRIME DE 500 mL	339	ANTISEPTIQUE BUCCAL SCOPE BOUT. PRIME DE 1,18 LITRE	449	LAMES ATRA GILLETTE POT PRIME DE 12 LAMES	339	ANTISUDORIFIQUE SOFT N DRI EXTRA SEC ou EN POUVRE BOMBE AÉROSOL DE 250 mL	249
PÂTE DENTIFRICE COLGATE ORDINAIRE, MENTHE ou GELÉE TUBE PRIME DE 150 mL	188	MOUSSE À RASER NOXZEMA CITRON et LIMETTE ou ORDINAIRE BOMBE AÉROSOL PRIME DE 350 mL	219	LAMES TRAC II GILLETTE POT PRIME DE 6 LAMES	189	ANTISUDORIFIQUE RIGHT GUARD PARFUMÉ ou EN POUVRE ou DÉSODORISANT BOMBE AÉROSOL PRIME DE 250 mL	239
PÂTE DENTIFRICE PEPSODENT TUBE PRIME DE 150 mL	177					DÉSODORISANT À BILLE NOXZEMA NON-PARFUMÉ ou PARFUMÉ BOUT. PRIME DE 100 mL	219

GRANDS

RÉGALEZ LES VÔTRES... ET VOTRE BUDGET!

Nos prix font primeur!

 <p>BROCOLI DE CALIFORNIE GROS FORMAT PRODUIT DES É.-U. GROSSEUR 14 LA BOTTE</p> <p>98¢</p>	 <p>RAISINS ROUGES EMPEROR DE CALIFORNIE PRODUIT DES É.-U. CANADA No 1</p> <p>1.72 kg 78¢ /lb</p>	 <p>ORANGES HAMELIN DE FLORIDE PRODUIT DES É.-U. GROSSEUR 100 - PIÈCE</p> <p>14¢</p>
<p>OIGNONS VERTS PRODUIT DES É.-U. LA BOTTE</p> <p>29¢</p>	<p>RUTABAGA DU QUÉBEC CANADA No 1</p> <p>20¢ /kg 09¢ /lb</p> <p>OIGNONS À BOUILLIR DU QUÉBEC CANADA No 1 SAC EN FILET DE 10 lb</p> <p>89¢</p>	<p>AIL LIQUIDE PRODUIT DES É.-U. POT DE 8 oz LIQ.</p> <p>1.69</p> <p>FOUGÈRE DE BOSTON PANIER À SUSPENDRE de 10" PIÈCE</p> <p>8.88</p>

Des prix bien coupés!

 <p>JAMBON PRÊT-À-MANGER AVEC OS, QUART ou DEMI</p> <p>3.48 /kg 1.58 /lb</p>	 <p>DINDES SURGELÉES BUTTERBALL SWIFT PREMIUM CATÉGORIE CANADA "A" 14 LB OU MOINS</p> <p>3.04 /kg 1.38 /lb</p>	 <p>FILET DE PORC, PRODUIT DÉCONGÉLÉ</p> <p>6.50 kg 2.95 /lb</p>
 <p>BOEUF HACHÉ MI-MAIGRE (PROVENANT DE PARTIES SURGELÉES SEULEMENT)</p> <p>3.70 /kg 1.68 /lb</p>	 <p>FOIE DE BOEUF EN TRANCHES, PRODUIT DÉCONGÉLÉ</p> <p>1.52 /kg 69¢ /lb</p>	<p>Le choix des gourmets!</p>  <p>MORTADELLE PRIMO (SUPERMARCHÉS AVEC COMPTOIR DE CHARCUTERIE SEULEMENT)</p> <p>5.49 /kg 2.49 /lb</p>
<p>SAUCISSES FUMÉES SILHOUETTE BILOPAGE POT DE 227 g 1.19</p> <p>SOUS-MARINS LA FLEUR 200 g 1.29</p> <p>RÔTI DE BOEUF EN TRANCHES LEVIT'S POT DE 125 g 1.89</p> <p>PÂTE À PIZZA FRAÎCHE 4 ÉTOILES 510 g 1.49</p> <p>SALAMI AU BOEUF DRACH 454 g 2.19</p>	<p>BEURRE D'ARACHIDES YUM CRÉMEUX ou CROQUANT POT DE 500 g 1.49</p> <p>TRANCHE DE JAMBON MAPLE LEAF 175 g 1.99</p> <p>CREVETTES COCKTAIL SURGELÉES SAU SEA 2 x 113 g 1.89</p> <p>AMUSE-GUEULE SURGÉLÉ HIGH LINER 454 g 3.19</p> <p>CREVETTES SURGELÉES CARIBBEAN QUEEN 1 kg 11.59</p>	<p>TERRINE AU POIVRE ou DE CAMPAGNE TOUR EFFEL (SUPERMARCHÉS AVEC COMPTOIR DE CHARCUTERIE SEULEMENT) 5.49 /kg 2.49 /lb</p> <p>POITRINE DE DINDE AN FOUR FLAMINGO (SUPERMARCHÉS AVEC COMPTOIR DE CHARCUTERIE SEULEMENT) 15.19 /kg 6.89 /lb</p> <p>BOULE DE FROMAGE EDAM NATIONAL CHEESE - ENV. 2 LB ou 1/2 BOULE DE FROMAGE EDAM - ENV. 1 LB 6.15 /kg 2.79 /lb</p>

Les articles annoncés dans ces pages sont en vente aux supermarchés situés dans la ville principale de diffusion de ce journal et en grande banlieue du mercredi jusqu'à la fermeture mardi prochain. Il est possible que certaines sections particulièrement les articles non-alimentaires ne soient pas offerts dans tous nos supermarchés ou offerts dans un format différent de celui annoncé. La vente prendra fin tout temps. Pas de vente aux enchères. Nous nous réservons le droit de limiter les quantités. Il est possible également que certaines illustrations soient prises à titre indicatif seulement et ne correspondent pas exactement à l'article annoncé. Si un article est rétroactivement épuisé en rayon, demandez un bon de garantie de prix au comptoir d'information.

GRANDS

RÉALISEZ DES ÉCONOMIES

Des prix si bas...

 <p>MIRAGE SOYA OIL margarine HUILE DE SOYA Molle</p> <p>MARGARINE MOLLE MIRAGE CONT. DE 907 g</p>	 <p>FLORIDE Old South Jus d'Orange CONCENTRÉ CONGÉLÉ 100%</p> <p>JUS D'ORANGES ou DE PAMPLEMOUSSES CONCENTRÉ CONGÉLÉ OLD SOUTH BTE DE 255 mL</p>	 <p>Riz Instantané Dainty SAVEUR AU CHOIX</p> <p>RIZ FRIT INSTANTANÉ Dainty SAVEUR AU CHOIX BTE DE 250 g</p>
139	89 [¢]	59 [¢]

 <p>FROMAGE COTTAGE 500 g</p> <p>FROMAGE COTTAGE EN CRÈME SEALTEST CONT. DE 500 g</p>	 <p>DISCUTS STEINBERG SAND. À LA CRÈME, CRÈME À L'ÉRABLE ou À LA VANILLE ou FONDANT AU CHOCOLAT SAC DE 700 g</p>	 <p>CONFITURE AVEC PECTINE ORCHARD KING FRAISES ou FRAMBOISES POT DE 500 mL</p>	 <p>THON BLANC ENTIER STAR-KIST BTE DE 190 g</p>
149	159	149	199

CAFÉ INSTANTANÉ HILLS BROS. BOCAL DE 283 g 499	SACHETS DE THÉ TETLEY BTE DE 113 g 25 SACHETS 119	SAUCE POUR SANDWICH CHAUD HABITANT BTE DE 200 mL 69[¢]	MAÏS EN CRÈME IDEAL CANADA DE CHOIX BTE DE 540 mL 79[¢]
TARTINES GRILLÉES JAC BRUNCH JACQUET BTE DE 200 g 199	MIEL LIQUIDE DOYON POT DE 500 g 215	MACARON AU FROMAGE SURGÉLÉ GÉANT VERT POT DE 622 g 225	JUS DE TOMATES BRIGITS CANADA DE FANTAISIE BTE DE 1,25 LITRE 129
COFFEE MATE CARNATION POT DE 500 g 239	CACAO PUR FRY'S CONT. DE 250 g 299	PÂTES IMPÉRIALES SURGÉLÉES V41 AU POULET ou AUX CREVETTES POT DE 184 g 139	BOISSON AU RAIBIN WELCHADE POT DE 6 BTE DE 204 mL 244
	CÉRÉALES INREDDED WHEAT NABISCO BTE DE 450 g 129	PÊCHES EN TRANCHES ou EN CUBES ou MACARONS DE FRAISES ou de CHOIX CANADA DE FANTAISIE BTE DE 299 mL 144	SARDINES DANS L'HUILE BILLIONNAIRES BTE DE 190 g 109

 <p>SHORTENING VÉGÉTAL DOMESTIC POT DE 454 g 99[¢]</p>	 <p>MÉLANGE POUR CROUTE de tarte</p> <p>PRÉPARATION À CROUTE À TARTES MONARCH BTE DE 540 g 99[¢]</p>	 <p>TARTE AU SUCRE STEINBERG 500 g 129</p>	<p>BEIGNES NATURE STEINBERG POT DE 12</p> <p>ROULÉ AU CITRON STEINBERG 290 g</p> <p>DANOISE AUX FRAMBOISES STEINBERG PAQUET DE 6 340 g 129</p>
---	--	--	---

1\$ D'ESSENCE POUR SEULEMENT 11¢ + 1\$ D'ÉPICERIE POUR 11¢

Les articles annoncés dans ces pages sont en vente aux supermarchés situés dans la ville principale de diffusion de ce journal et en grande banlieue du mercredi jusqu'à la fermeture mardi prochain 10h. Il est possible que certains articles ne soient pas offerts dans tous les supermarchés ou offerts dans un format différent de celui annoncé. Le stock est limité en tout temps. Pas de vente aux marchands. Tous nos prix sont le plus bas possible en quantité. Pas de paiement par certaines illustrations sont prises à titre indicatif seulement et ne correspondent pas exactement à l'article annoncé. Si un article en vente venait à manquer en rayon, demandez un bon de garantie de prix au compteur d'information.

COMME NULLE PART AILLEURS!

qu'ils font la manchette!

		
<p>JUS DE POMMES FAIT DE CONCENTRÉ ST-HILAIRE BOUT. ou BOÎTE DE 1.36 LITRE</p>	<p>CAFÉ MOULU EMBALLÉ SOUS VIDE MAXWELL HOUSE MOUTURE TOUT USAGE, POUR CAFETIÈRE FILTRE ou FILTRE AUTOMATIQUE SAC DE 454 g</p>	<p>CÉRÉALES CORN FLAKES KELLOGG'S BTE DE 675 g</p>
<p>89 ¢</p>	<p>228</p>	<p>139</p>

			
<p>PRÉPARATION À CHOCOLAT INSTANTANÉ NESTLE QUIK CONT. DE 1 kg</p>	<p>OIGNONS MARINÉS CORONATION SUCRÉS ou SURS ou GHERKINS SUCRÉS POT DE 375 mL</p>	<p>PETITS POIS PETIT JARDIN DEL MONTE CANADA DE FANTAISIE BTE DE 264 mL</p>	<p>SACS À ORDURES GLAD 20" x 30" POT DE 40</p> <p>SACS À ORDURES KITCHEN CATCHERS GLAD 20" x 22" POT DE 24</p>
<p>299</p>	<p>188</p>	<p>59 ¢</p>	<p>499 149</p>

<p>69 ¢</p>	<p>COCA-COLA Sprite Caisse familiale 6 x 750 ml Dépôt en sus</p> <p>2.57</p>	<p>233</p>	<p>89 ¢</p>	<p>277</p>
<p>59 ¢</p>	<p>147</p>	<p>169</p>	<p>165</p>	<p>369</p>
<p>209</p>	<p>139</p>	<p>206</p>	<p>109</p>	<p>369</p>
<p>209</p>	<p>139</p>	<p>299</p>	<p>175</p>	<p>469</p>
<p>50 ¢</p>	<p>199</p>	<p>999</p>	<p>1.59</p>	<p>99 ¢</p>
<p>50 ¢</p>	<p>149</p>	<p>244</p>	<p>1.59</p>	<p>899</p>
<p>50 ¢</p>	<p>244</p>	<p>244</p>	<p>1.59</p>	<p>2.22</p>
<p>50 ¢</p>	<p>244</p>	<p>244</p>	<p>1.59</p>	<p>88 ¢</p>

Eh oui, bouchez maintenant la boucle pour mieux boucler votre budget. Pour chaque tranche de 25\$ d'achat chez Steinberg, obtenez pour seulement 1¢ un bon d'essence Esso valable sur votre prochain plein. Et lors de votre prochain achat de 25 litres d'essence chez Esso, obtenez pour également 1¢ seulement, un bon de 1\$ valable sur chaque tranche de 50\$ d'achat chez Steinberg. Ainsi vous pourrez boucler la boucle et mieux boucler votre budget!



C'EST LE TEMPS PLUS QUE JAMAIS D'ÉCONOMISER À PLEIN GAZ!

MARQUE DÉPOSÉE DE CIE PÉTROLIÈRE IMPÉRIALE LTÉE.

Les prêts destinés aux améliorations agricoles

Directeur du service agricole de la Banque Royale du Canada



Le financement agricole

par Florent Fortier
Agronome

En plus de proposer du financement dans le cours normal de ses opérations, les banques offrent des services spéciaux sous divers programmes de prêts garantis par les gouvernements, dont les prêts d'améliorations agricoles du gouvernement fédéral.

capacité de leurs exploitations. Conformément à la Loi, le gouvernement fédéral est autorisé à garantir les prêteurs contre toute perte subie par les prêts consentis en vertu de cette Loi et du Règlement.

• Qui peut emprunter?

Seul un agriculteur peut emprunter. Il n'est pas toujours nécessaire d'être propriétaire d'une exploitation agricole pour être admissible puisque, dans de nombreux cas de prêts, un

agriculteur peut présenter une demande s'il est locataire. Cependant, il doit posséder une entreprise agricole et celle-ci doit constituer sa principale occupation.

• Où obtenir un prêt?

La Loi sur les prêts destinés aux améliorations agricoles permet à toutes les banques à charte et autres institutions financières reconnues. Les banques et les autres prêteurs peuvent indiquer aux requérants s'ils sont admissibles à un prêt en vertu de cette Loi et comment ils peuvent satisfaire à leurs besoins particuliers de crédit.

• Objet des prêts

Les prêts peuvent être consentis pour les objets suivants:

- Achat d'instruments, de machinerie et de

matériel aratoires.

- Achat de bétail, y compris la volaille, les abeilles et les animaux à fourrure.

- Achat ou installation d'un système agricole électrique ou de matériel agricole lorsque ce matériel est fixé à des immeubles, comme un réservoir pour le lait en vrac, système de manutention des céréales, un nettoyeur de grange, etc.

- Construction, réparation ou modification de bâtiments de ferme, y compris les habitations. Peut également comprendre, dans certains cas, des chalets d'été ou cabines de touristes situés sur la ferme.

- Réparations ou mise au point importantes d'instruments et matériel agricoles lorsque le coût de cette réparation ou de cette mise au point dépasse \$400.

- Autres projets d'amélioration et de mise en valeur d'une ferme y compris les clôtures, les travaux de drainage et d'irrigation, les puits et réseaux d'aqueduc, le défrichement et la mise en culture des terres.

- Achat de terres supplémentaires nécessaires aux activités agricoles.

• Modalités de prêt

Les modalités détaillées du prêt sont arrêtées entre l'agriculteur et le prêteur. Ce dernier peut tenir compte du genre de culture, de l'objet stipulé, de la durée du bien financé, de la répartition du revenu du requérant et de sa capacité de remboursement. Toutefois, il faut, dans tous les cas, remplir les conditions essentielles suivantes:

- Les prêts peuvent servir à financer jusqu'à 75% du coût du bétail, des instruments et du matériel aratoires, ou jusqu'à 90% du coût des travaux de construction, des modifica-

tions ou de réparations des bâtiments, de l'achat des terres supplémentaires, et des améliorations ou mises en valeur d'une exploitation.

- Le montant maximum dont un prêteur peut être redevable à un moment donné en vertu de la Loi est de \$100,000.

- La période maximale de remboursement est de 15 ans lorsque le prêt a été consenti pour l'achat de terres supplémentaires, et de 10 ans pour tout autre objet. Les versements doivent être faits annuellement au moins ou plus souvent, tout dépendant des conditions du prêteur.

Le taux d'intérêt de ces prêts peut être obtenu des banques à charte ou

d'autres prêteurs désignés. Le taux maximum sera de 1% plus élevé que le taux de prêt préférentiel de toute banque à charte. Néanmoins, si ces taux sont modifiés, le taux d'intérêt le sera aussi au cours de la période de remboursement du prêt.

• Garantie des prêts

Tous les prêts doivent être garantis. La garantie consiste ordinairement en un premier privilège grevant l'article acheté ou en une hypothèque sur l'exploitation. Le demandeur doit aussi signer un billet à ordre.

Il est conseillé aux emprunteurs de planifier leur projet d'investissement soigneusement et

d'analyser les répercussions éventuelles sur l'efficacité entière de leur exploitation agricole. Le cas échéant, il leur sera avantageux de consulter un spécialiste local de vulgarisation agricole ou en gestion agricole.

• Restrictions

Le refinancement de dettes existantes, l'achat de contingents de commercialisation ou les besoins de fonds de roulement ne sont pas des objets de prêts valables.

L'agriculteur qui veut obtenir une aide financière devrait discuter de ses besoins de capitaux avec le directeur de l'organisme prêteur de son choix.

SALLE CLIMATISÉE - PLANCHER DE DANSE

Journée "Palais de la roulette"

Horaires de la saison

Mercredi: 19 h 30 à 22 h 30
Vendredi: 19 h 30 à 23 h 30
Samedi après-midi: 13 h à 16 h
Samedi soir: 19 h 30 à minuit
Dimanche: 13 h 30 à 19 h 30

GRATUIT
une valeur de \$3.50

Valable tous les dimanches d'octobre 1982 de 13 h 30 à 19 h 30

SPÉCIAL 2 pour 1

Ce coupon autorise l'admission de deux personnes pour le prix d'une admission simple au



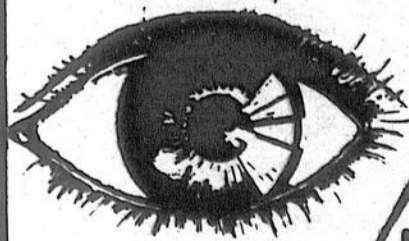
LE PALAIS DE LA
Roulette

835, rue Saint-Jacques, Saint-Jean
Tél.: 347-2384

R.A.

MAINTENANT À SAINT-JEAN

la vue c'est la vie!



• LUNETTES
• VERRES DE CONTACT SOUPLES, RIGIDES, ULTRA-MINCES

Robert Laforce
VOTRE OPTICIEN D'ORDONNANCE AU QUÉBEC

Sears

Carrefour Richelieu
SAINT-JEAN
349-2651, poste 292

Pour l'arrivée du Père Noël, surveillez LE RICHELIEU AGRICOLE de la semaine prochaine.

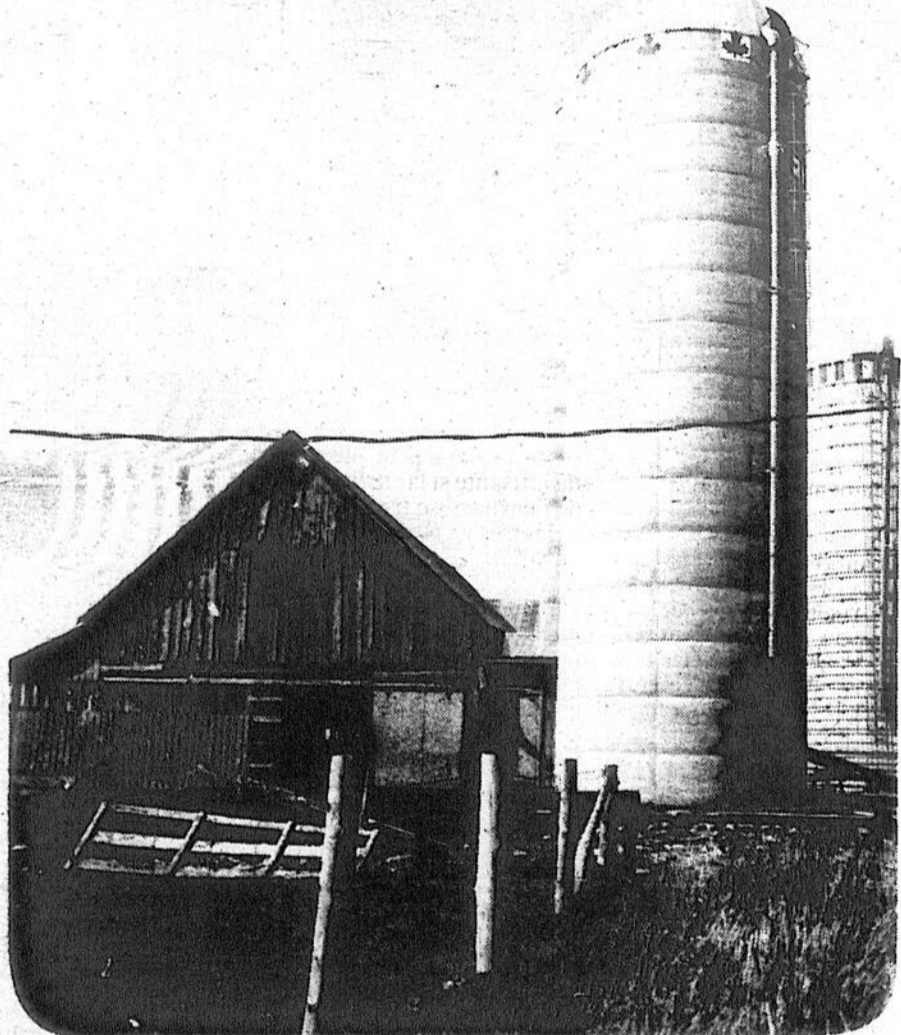
viens faire un tour au Carrefour Richelieu

Scies à chaîne **HOMELITE**

• Fabriquées au Québec
• Prix imbattables
• Service assuré

• Textron Canada Limitée usager inscrit

ÉTHIER & FRÈRES
Saint-Blaise 291-3151



Ensilage des fourrages

Méfiez-vous des gaz toxiques

Depuis quelques années, l'ensilage des fourrages est une technique de conservation des aliments pour le bétail des plus populaires au Québec. Toutefois, cette technique peut présenter des risques mortels, si on ne prend pas garde aux gaz toxiques qui s'y trouvent.

C'est pourquoi le ministère de l'Agriculture, des Pêcheries et de l'Alimentation tient à rappeler aux agriculteurs d'être vigilants avant d'entrer dans un silo ou dans la salle qui lui est adjacente, car les végétaux ensilés verts dégagent des sous-produits dont certains sont particulièrement nocifs: les bioxydes de carbone (CO₂) et les bioxydes d'azote (NO₂).

● Bioxyde de carbone (CO₂)

Le bioxyde de carbone est produit par la respiration des animaux, des humains et des plantes.

Or, le fourrage qui vient d'être récolté est toujours vivant et respire activement. Il dégage ainsi de grandes quantités de bioxyde de carbone qui se trouvent concentrées dans des endroits restreints, non ventilés, des espaces vides du silo et la salle adjacente.

De plus, ce gaz toxique est inodore, incolore et pratiquement impossible à détecter, sauf avec un équipement spécial.

L'inhalation de quantités importantes de bioxyde de carbone provoque des troubles visuels et une élévation de la pression artérielle, suivis d'évanouissement puis de l'asphyxie.

● Bioxyde d'azote (NO₂)

En grande concentration, le bioxyde d'azote prend la forme de vapeurs rouge-orange et a une odeur d'eau de javel. Plus lourd que l'air, ce gaz très irritant risque de se retrouver au-dessus du fourrage ensilé, dans la partie vide du silo, et dans la salle

adjacente.

Attention: la présence de ce gaz est probable pendant les deux à trois semaines suivant la mise en silo du fourrage.

L'exposition à de fortes concentrations de bioxyde d'azote peut entraîner la mort en quelques secondes.

● Mesures préventives

Actuellement, il n'y a pas de techniques suffisamment développées pour utilisation par du personnel non spécialisé.

Il est donc essentiel d'appliquer des mesures préventives minimales avant d'entrer dans un silo ou dans la salle qui lui est adjacente.

Il faut:

-ventiler le silo pendant une à deux heures, en opérant le souffleur à fourrages. Aucun appareil ou accessoire ne doit faire obstacle ni dévier le jet d'air sortant de la goulotte du tuyau de remplissage. Cette mesure peut être insuffisante si la surface de l'ensilage se trouve à 10 mètres ou plus sous la goulotte:

-ventiler mécaniquement (ventilateur électrique) la salle adjacente au silo afin d'en chasser tout gaz et de le remplissage par de l'air respirable. La salle adjacente au silo doit être séparée par une porte étanche, car un ventilateur d'étable pourrait entraîner le gaz toxique vers les animaux logés. Le ventilateur doit être situé au niveau du plancher, et une prise d'air adéquate doit permettre l'entrée d'air extérieur;

● Autres conseils

-ne jamais entrer dans un espace clos susceptible de renfermer des gaz toxiques sans être soigneusement attaché à un câble tenu solidement par une seconde personne située à l'extérieur du local. Cette seconde personne doit être affectée uniquement à cette tâche de surveillance et d'assistance. Elle doit physiquement être capable de tirer la première personne de l'endroit dangereux;

-dans les trois semaines suivant la mise en silo, porter un masque respiratoire (convenant pour le bioxyde de carbone et le bioxyde

d'azote) pour entrer dans le silo ou la salle adjacente;

-si la ventilation adéquate du silo ou de la salle adjacente ne peut être réalisée de façon certaine, demander l'assistance d'un service disposant de l'équipement respiratoire requis. Certains services municipaux des incendies ont ce type d'équipement;

-durant les trois premières semaines suivant la mise en silo du fourrage, interdire aux enfants, ouvriers agricoles et visiteurs l'accès aux silos, salles et locaux pouvant accumuler les gaz d'ensilage.

Salon international de l'agriculture Le fédéral vous invite à visiter ses kiosques

Le gouvernement du Canada vous invite à visiter ses kiosques du pavillon du Canada au Salon international de l'Agriculture et de l'Alimentation qui se tiendra jusqu'au 7 novembre au Stade olympique de Montréal. Le Salon sera ouvert de 10 à 23 heures.

Comme l'agriculture joue un rôle important dans la vie des Canadiens, l'exposition tentera de présenter une vue d'ensemble de cette industrie et de sa contribution au bien-être de la nation. Elle mettra en lumière une vaste

gamme de services et de programmes offerts par le gouvernement du Canada dans les secteurs de l'alimentation, de la consommation, de l'agriculture, de la recherche, de la santé, du transport et de l'environnement.

Les visiteurs pourront aussi y découvrir des voies futures qui s'ouvrent à l'agriculture d'aujourd'hui, son emploi de nouvelles sources d'énergie, tels que la transformation des véhicules agricoles au propane à l'aide du programme de subvention, les perspectives de carrière qu'elle offre et

bien d'autres choses intéressantes, comme les spectacles des marionnettes mettant en scène la protection du consommateur.

● Coûts

Quant au coût d'entrée, il a été fixé à \$4.50 pour les adultes et à \$1.50 pour les enfants de douze ans et moins. Il en coûte par ailleurs \$3.50 pour les personnes de l'âge d'or, les étudiants de niveau secondaire et plus, ainsi que pour les individus faisant partie d'un groupe de plus de vingt personnes.

Pas besoin d'attendre le financement à coûts réduits!

FORD MONTRE LE CHEMIN AVEC FINANCEMENT A TAUX RÉDUITS

9 3/4%

Financement de 12 mois* pour les acheteurs qualifiés par l'entremise de Crédit Ford

- 10 3/4% - 24 MOIS
- 11 3/4% - 36 MOIS
- 12 3/4% - 48 MOIS
- 13 3/4% - 60 MOIS

EN PLUS — DISPENSE DES FRAIS DE FINANCEMENT!

Achetez n'importe quel nouveau tracteur, tracteur chargeuse, ou chargeuse pelle rétro de puissance au-dessus de 30 chevaux-vapeurs avec livraison entre le 1er octobre et le 30 novembre 1982, et votre concessionnaire de tracteurs Ford pourra obtenir un financement pour un an à taux réduits annuels de 9 3/4% par l'entremise de Crédit Ford du Canada Limitée pour les acheteurs qualifiés. On demande un acompte ou une échange. Les frais de financement ne commencent à courir qu'au 1er mars 1983... et selon des plans de paiement mensuel vous ne ferez pas de paiements avant le 1er avril 1983! L'offre couvre aussi le nouveau équipement Ford acheté et financé avec votre nouveau tracteur Ford. Quelques restrictions s'y appliquent. L'assurance vie de crédit et l'assurance contre les dommages physiques non-incluses. Les unités de puissance au-dessus de 30 chevaux-vapeurs ne sont admissibles qu'à une des options susmentionnées.



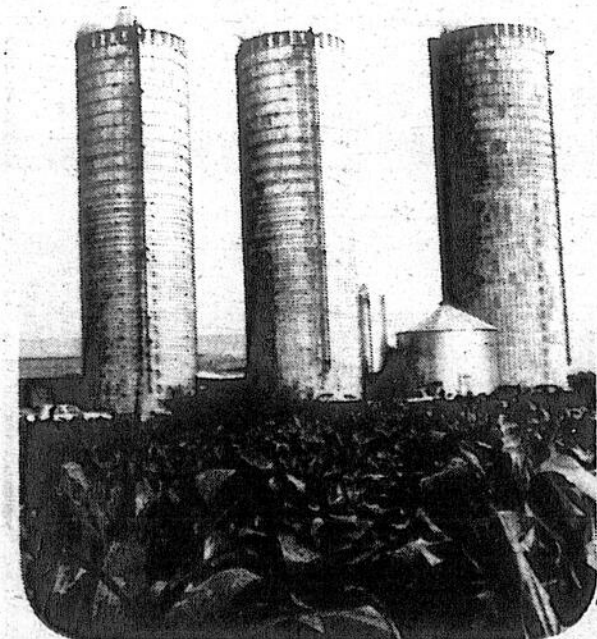
Choisissez le terme qui vous convient le mieux!

Exemple d'une transaction de finance typique, pas nécessairement pour un tracteur Ford en particulier.

Termes TAUX RÉDUITS ANNUELS	*12 mois 6%	24 mois 10%	36 mois 11%	48 mois 12%	60 mois 13%
Prix au comptant	\$25,000.00	\$25,000.00	\$25,000.00	\$25,000.00	\$25,000.00
Acompte d'échange	6,000.00	6,000.00	6,000.00	6,000.00	6,000.00
Montant financé	19,000.00	19,000.00	19,000.00	19,000.00	19,000.00
FRAIS DE FINANCEMENT	1,018.16	2,199.68	3,636.80	5,352.80	7,377.20
Prix de paiement différé	26,018.16	27,199.68	28,636.80	30,352.80	32,377.20
Paiement mensuel	\$ 1,668.18	\$ 883.32	\$ 628.80	\$ 507.35	\$ 439.62

OU RECEVEZ DE GROS ESCOMPTES AU COMPTANT

Grâce aux primes d'encouragement d'usine il nous est possible d'offrir de gros escomptes au comptant au lieu de financement spécial. Demandez-nous combien vous pouvez économiser sur le tracteur de votre choix.



L'ensilage des fourrages est une technique qui peut présenter des risques mortels si on ne prend pas garde aux gaz toxiques qui s'y trouvent.

POUR RENSEIGNEMENTS

Tel.: 347-5596-7
Montréal: 658-2071



Guillet & Robert Inc.

125 Rte 104, Iberville, P.Q. J2X 1H4

DISTRIBUTEUR DE

Ford · Charrue Sasam · Forano · Allied · Silo
Westeel Rosco Badger · Versatile





Claire Laines Enr.

9, Place du marché, Saint-Jean
Tél.: 346-0646

Vente **10%** D'ESCOMPTE

SUR TOUTES LES LAINES EN MAGASIN

Laine Georges Picaud



En plus de ce livre gratuit avec tout achat de \$10 et plus (QUANTITÉ LIMITÉE) du 2 novembre au 9 novembre 1982

Achetez un système de pipeline Surge avant le 31 décembre 1982, et obtenez...

GRATUIT SYSTÈME DE LAVAGE AUTOMATIQUE

GRATUIT DRAINS AUTOMATIQUES pour panneau de réception et bassin de lavage

GRATUIT DÉTERGENT DE PIPELINE ACIDE DE RINÇAGE ET ASEPTISANT pour une période de 6 mois.

Téléphonez-moi aujourd'hui pour profiter de ce spécial limité

Daniel Gagné
REPRÉSENTANT

Vente - service - installation
SPÉCIALISTE EN RÉPARATION
24 heures par jour 7 jours par semaine
Service routier mensuel

150, 2e Avenue, Iberville, (Qué.) J2X 2B1
Tél.: 346-4075



Association des femmes collaboratrices

Près de soixante membres dans la région de Saint-Jean-Valleyfield

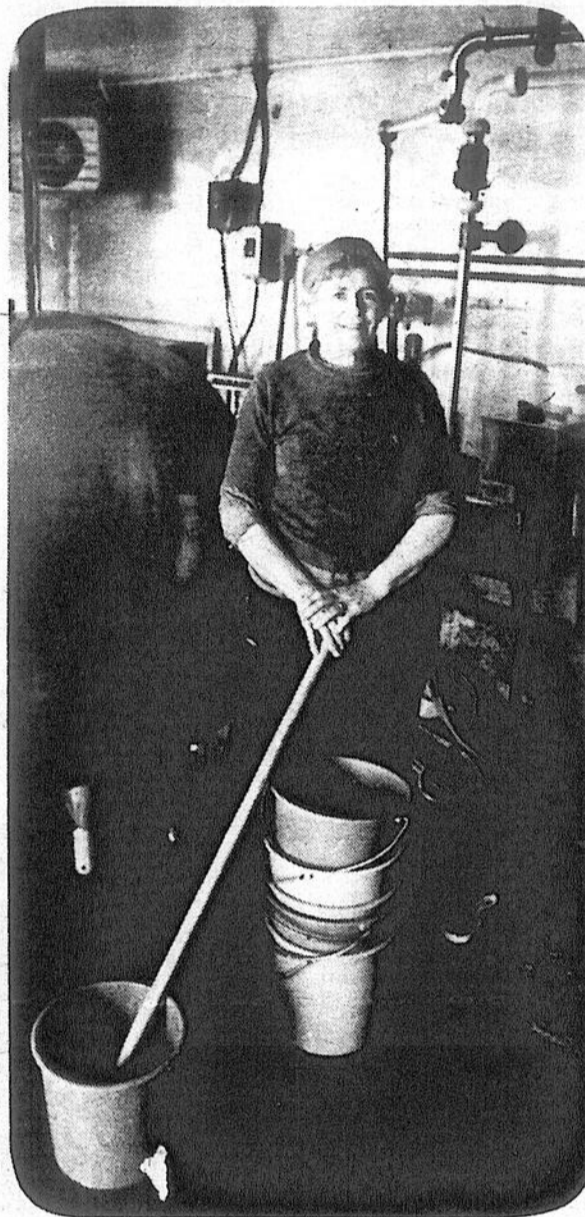
par Gilles LÉVESQUE

L'Association des femmes collaboratrices commence à prendre de l'ampleur dans la région de Saint-Jean-Valleyfield. En effet, pas moins de soixante femmes impliquées dans l'agriculture ont joint les rangs du mouvement au cours des dix-huit derniers mois dans le but de revendiquer des droits qui, jusqu'ici, n'étaient accordés qu'aux hommes.

"Notre jeune Association, précise la présidente de l'organisme, Mme Marguerite Van Winden, voit à promouvoir l'intérêt des membres en organisant toutes sortes d'activités en fonction des besoins manifestés par les groupes de base. C'est ainsi que de nombreuses assemblées d'information sont organisées au cours de l'année et que des bulletins d'information sont distribués aux membres".

• Cours

Dernièrement, l'Association des femmes collaboratrices est parvenue à mettre sur pied, en collaboration avec la Commission de formation professionnelle de l'endroit, un cours en comptabilité agricole axé sur la culture maraîchère, l'industrie laitière et les grandes cultures. "J'aimerais



L'Association des femmes collaboratrices commence à prendre de l'ampleur dans la région de Saint-Jean-Valleyfield.

profiter de l'occasion pour aviser nos membres de même que celles qui désireraient le devenir qu'un autre cours en comptabilité agricole sera offert en janvier à l'école Pierre-Bédard de Saint-Rémi. J'invite les femmes intéressées à s'inscrire le plus tôt possible", note la présidente.

• Soirée

Par ailleurs, il est d'ores et déjà assuré qu'un certain nombre de soirées d'information auront lieu dans la région au cours du mois de novembre. Ces soirées porteront entre autres sur la fiscalité agricole et la Loi 89. "Il ne faut pas oublier que notre Association est ouverte à toutes les suggestions des membres", explique Mme Van Winden, tout en mentionnant qu'il en coûte \$20 pour joindre les rangs de l'Association, ce qui donne droit à de nombreux avantages.

• Information

Il est possible d'obtenir de l'information sur l'Association des femmes collaboratrices en communiquant avec l'une ou l'autre des personnes suivantes: Marguerite Van Winden, au numéro 454-3713; Françoise Duquette, au numéro 246-2790; Jocelyne Guérin, au numéro 454-4749.

À Drummondville, le 18 novembre

Symposium sur le veau de grain

Le Conseil des productions animales du Québec invite tous les producteurs de la région à participer au symposium sur le veau de grain qui aura lieu, le jeudi 18 novembre, au Centre culturel de Drummondville. De nombreux conférenciers et collaborateurs, dont le ministre Jean Garon et le sous-ministre Ferdinand Ouellet, seront au rendez-vous.

• Programme

Le programme de la première tranche de la journée sera le suivant: inscription, à 8 heures; allocution d'ouverture, à 9 heures; conférence sur la mise en marché et des perspectives d'avenir, à 9h15; période de questions, à 9h45; conférence sur la rentabilité, à 10 heures; période de questions, à 10h30; conférence sur la bonne étable à veaux de grain, à 10h45; période de questions, à 11h15; dîner et allocution du président.

• Après-midi

En après-midi, le programme sera le suivant: conférence sur les

principaux problèmes de santé dans les élevages de veaux de grain au Québec, à 13h30; période de questions, à 14 heures; conférence sur les nouvelles voies pour améliorer l'efficacité alimentaire du veau de grain, à 14h15; période de questions, à 14h45; présentation du point de vue d'un éleveur, à 15 heures; période de ques-

tions, à 15h30; et allocution de clôture par le ministre Jean Garon, à 15h45.

• Frais

Les producteurs intéressés à participer au symposium sont priés de prendre note que les frais d'inscription, non remboursables, sont fixés à \$18 par personne. Ces

frais comprennent l'inscription au symposium, le coût du dîner, du cocktail et de la documentation.

Les inscriptions se font à l'adresse suivante: Conseil des productions animales du Québec, symposium sur le veau de grain, 200-A, chemin Sainte-Foy, Québec, G1R 4X6.

Société d'agriculture d'Iberville

Soirée annuelle: 27 novembre

par Gilles LÉVESQUE

La Société d'agriculture d'Iberville tiendra sa soirée récréative annuelle, le samedi 27 novembre, au Centre récréatif de la municipalité d'Henryville. Les directeurs de la Société profiteront alors de l'occasion pour proclamer les gagnants des nombreux concours qui furent organisés à l'intention des membres au cours des derniers mois.

• Billets

Les billets donnant

droit d'accès à la soirée récréative sont présentement en vente auprès des directeurs de la Société au coût de \$7.50, ce qui comprend le coût de la carte de membre pour l'année '83. Il est à noter que les billets se vendront \$8 à la porte, que des rafraîchissements seront distribués gratuitement et que l'orchestre "Les Novas" sera sur place pour divertir les membres.

• Assemblée

D'autre part, la Société d'agriculture d'Iberville tiendra son assemblée

générale annuelle, le vendredi 10 décembre, au Pavillon des loisirs de Saint-Alexandre. Les directeurs sortants dresseront alors leur bilan respectif pour ensuite inviter l'assistance à élire un nouveau bureau de direction.

Des prix en argent seront également remis aux gagnants des concours organisés par la Société au cours de la saison. Notons, en terminant, que le jugement du concours de régie du troupeau laitier sera effectué dans la semaine du 10 novembre.

Fonctions vitales

Le calcium, c'est pour toute la vie!

Alimentation

Il est essentiel que le calcium entre dans l'alimentation quotidienne de tous, tout au long de la vie contrairement à la croyance très répandue voulant que ce minéral soit nécessaire pendant la période de croissance seulement. Manger régulièrement des aliments source de calcium est donc l'une des règles de base d'une saine alimentation et permet de prévenir certaines maladies. Malheureusement, il semble qu'au Canada, on n'en soit pas convaincu car plus d'un cinquième de la population n'a pas un apport suffisant en calcium.

• Fonctions vitales

Le calcium est un des plus importants minéraux qui remplissent des fonctions vitales dans l'organisme. Représentant environ 2% du poids corporel, on le retrouve à 99% dans les os et les dents dont il aide à la formation et à la conservation. Le 1% restant est présent dans les tissus mous, le sang et les liquides extracellulaires. Le calcium est essentiel dans la contraction musculaire, le fonctionnement du système nerveux et du rythme cardiaque et dans la coagulation sanguine.

• Besoin constant

Jouant un rôle primordial dans la formation de la structure osseuse, il va sans dire que nous en avons un besoin constant, tout particulièrement pendant l'enfance et l'adolescence et aux périodes de grossesse et d'allaitement. On a tendance à croire qu'à partir de 20 ans, notre corps a tout le calcium qu'il lui faut et que notre structure osseuse est stable.

Erreur! Environ 20% du calcium de nos os est remplacé chaque année. Et ce n'est pas tout... notre corps a un système d'hormones qui aide à régulariser le niveau de calcium dans le sang et les autres liquides qui circulent dans l'organisme. S'il se produit un excédent de calcium, il est mis en réserve dans les os. Mais, par contre, si l'alimentation ne contient pas de quantités adéquates de calcium, ces hormones iront chercher dans les os ce qui manque, ce qui, à la longue, pourrait les rendre poreux, fragiles et plus enclins aux fractures. On est alors susceptible de souffrir d'ostéoporose, maladie moins commune que les maladies coronariennes

mais qui n'en est pas moins responsable du dixième du million de fractures qui se produisent chaque année en Amérique du Nord.

A partir de 35 ans, les os se régénèrent plus difficilement. L'ostéoporose est donc un problème qui a des conséquences graves surtout chez les personnes âgées. Environ 1,5 million de Canadiens sont atteints d'ostéoporose et les femmes en sont les principales victimes. Même si d'autres facteurs entrent en ligne de compte, il est évident qu'un apport suffisant en calcium tout au long de notre vie aiderait à prévenir cette maladie.

• Le lait

Il faut avouer que l'idée de manger du calcium à l'état pur n'est pas très réjouissante. Il est donc plus agréable de consommer des aliments qui en contiennent. Le lait et les produits laitiers en sont de loin la source la plus concentrée. Ils contiennent de la vitamine D et du phosphore nécessaires à l'assimilation du calcium par l'organisme.

On retrouve aussi du calcium dans certains légumes verts ainsi que dans les légumineuses et les noix; il est alors associé à certains autres éléments, ce qui le rend moins disponibles à l'organisme. Pour profiter également du calcium contenu dans le saumon en conserve et les sardines, il faut en manger les os.

• Éléments nutritifs

Il est très difficile d'obtenir un apport adéquat en calcium sans inclure des produits laitiers dans son alimentation. Certaines personnes ne consomment pas de produits laitiers sous prétexte qu'ils font engraisser. Mais a-t-on pensé que les calories contenues dans les produits laitiers comportent de nombreux éléments nutritifs qui sont très utiles. Manger du fromage, du yogourt, de la crème glacée, des puddings au lait, boire du lait et du lait de beurre, utiliser du lait dans les plats cuisinés, dans les potages... voilà d'excellentes façons d'absorber suffisamment de calcium pour répondre aux besoins de l'organisme. Conscient de l'importance qu'ont ces aliments, que l'on soit nourrisson, jeune ou moins jeune, le Guide alimentaire canadien recommande les portions suivantes:

- Enfants de moins de 11 ans: 2 à 3 portions;
 - Adolescents: 3 à 4 portions;
 - Adultes: 2 portions;
 - Femmes enceintes et allaitantes: 3 à 4 portions.
- Une portion correspond à:
- 250 ml, soit de lait écrémé, soit de lait de beurre, de lait entier ou de lait évaporé;
 - 250 ml de yogourt ou de fromage cottage;
 - 45 g de fromage ferme.



Les produits laitiers contiennent passablement de calcium.

Recette du mois Un potage d'automne

Même les intempéries de l'automne ne pourront résister à ce succulent potage. Son goût subtil et ses effets vivifiants seront appréciés de votre famille ou de vos invités, surtout par temps froid!

L'ajout de quelques gouttes de Liqueur B and B vient marier à la perfection les saveurs de trois légumes familiers pour en faire un potage inoubliable!

- 1 grosse courge glandée, pelée et coupée en tranches
- 2 pommes à cuire, décortiquées et coupées en tranches
- 2 poireaux coupés en tranches (conserver la partie verte pour la garniture)
- 2 tasses de bouillon de poulet
- 2 tasses de bouillon de bœuf
- 1/3 de tasse de B and B (Bénédictine et Brandy)
- Une pincée de sel - Muscade râpée et poivre moulu

• Autres étapes

Dans une casserole, mélanger courge, pommes, poireaux (parties blanches) et les bouillons. Couvrir et amener à ébullition à feu moyen. Laisser mijoter pendant 30 minutes.

Réduire en purée les légumes et les pommes dans 1/2 tasse de bouillon. Retourner la purée à la cassonade et bien mélanger le tout. Rectifier l'assaisonnement et ajouter le B and B (Bénédictine et Brandy). Réchauffer et garnir de la partie verte des poireaux hachés finement.

• Information

Pour de plus amples renseignements, veuillez écrire à: Madame Emily Martin, Conseillère en vins et spiritueux, Les Vins et Spiritueux, Schenley - P & T, 550, rue Sherbrooke ouest, Suite 800, Montréal, Québec, H3A 1B9.

SUPER-VENTE PRÉ-SAISON

Scies à chaîne

Résidentiel et industriel

Fendeur à bûches sur 3 points

FENDEUR DE BÛCHES JOHN DEERE

Pour la préparation facile et rapide de votre bois de chauffage, utilisez un fendeur de bûches John Deere. Trois modèles - un modèle autonome à moteur de 5 HP, roues haute vitesse, et attelage à rotule. Un modèle avec attelage 3 points, catégorie 1 ou 2 pour tracteurs. Le modèle no 4 qui peut être monté sur nos tracteurs de jardin. Chaque modèle a un coin à fendre de 7 pouces, un piston à retour automatique et une force de 10 tonnes au vérin. Ils peuvent couper des bûches de 26 pouces de longueur et de n'importe quel diamètre.

Motoneiges

Venez voir notre gamme complète de motoneiges.

COUPON-RABAIS 15% d'escompte

sur toute mise au point de souffleuse, scie à chaîne et motoneige, etc.

* Offre valable jusqu'au 30 nov. 1982.

Ces offres sont valables jusqu'à la date mentionnée, ou jusqu'à épuisement des stocks.

Le spécialiste de la piscine, du jardin et de la pelouse

PISCINES Jacques Cartier inc

Clovis Oigny, près
22, rue Jacques Cartier sud, Saint-Jean - 347-9833

Annonces classées

347-5371

À vendre

TERRAINS à vendre: rue Des Bégonias à Saint-Luc, coin Jean-Talon, près de Fleur de Lys, 32.000 pi. ca. et plus, rue privée et prêts à construire, profitez des subventions gouvernementales et municipales, prix aussi bas que \$7.500, appelez 348-9919, 348-9697, 348-1781. j.n.o.

ÎLE SAINT-THÉRÈSE petite maison de 5 pièces sur beau terrain paysager de 75 x 100, taxes \$233/an, à quelques pas de la rivière, 2 chambres, cuisine, cuisinière, grand solarium, à voir, au 70 rue Beauphène, tél.: 348-3597. j.n.o.

BOIS de chauffage, 48 pouces de longueur, commande minimum 8 cordes (4' x 4' x 8' - 1 camion) prix de l'usine \$657 (livraison incluse), tél.: 263-7120 ou écrire au 368-B Rivière, Cowansville, P.Q. J2K 1N3. 47-5

OLIVER 1850, 94 forces, avec charrie 4 rangs semi-portée, tél.: 347-0648. 47-4

ANCIEN gramophone avec meuble, fonctionne très bien, tél.: 658-4517. 48-3

PLAQUE de cuisson encastrée, 4 ronds et mobilier de cuisine antique, comprenant table ronde, chaises et bahut, tél.: 658-4517. 48-3

À VENDRE

Très bonnes vaches et taureaux Holstein provenant de l'insémination. Fraîches ou prêtes à vêler, à votre choix. Tout le troupeau est à vendre. Cause. Propriétaire Agé.

Tél.: 291-5531

Attention

Nous achetons ou prenons en consignation. Ski alpin, ski de fond, habit de ski, équipement, de hockey, patins, etc.

346-3928
259, rue Richelieu
Saint-Jean

COTTAGE 5 pièces à finir au 104, 20e Avenue, Sabrevois, reprise. Caisse Populaire tél.: 767-4814, soir. j.n.o.

BOIS de foyer, érable, hêtre, frêne, sec, livré à partir de \$31 (rond), tél.: 349-2741, après 18 heures, ou 347-8298. 48-4

BOIS de chauffage, 16 pouces, sec, bois dur et bois mou, livraison incluse, tél.: 246-2195. 48-3

MARIEVILLE: maison style ranch, terrain 5 arpents, 3 chambres, salon avec foyer, cuisine, cuisinière, 2 salles de bain, (intérieur avec bois de grange, armoires, portes, etc., beaux plafonds), \$60.000 seulement, tél.: 460-7593. 48-3

ACHETONS et vendons cuisinières 24 et 30 po, réfrigérateurs, laveuses et sècheuses en bonne condition, aussi mobiliers de chambre à coucher, bureaux, achetons aussi réfrigérateurs défectueux. Garage du meuble Inc. 185 A, Bouthillier, tél.: 346-3701. 49-4

MIEL doré, 85¢ la livre, directement du producteur, s'ad. à Donat Rougeau, 372, Saint-Raphaël, Saint-Luc. 49-4

HENRYVILLE (Noyan) 24 x 32, joli bungalow 1981, style québécois, en pierre et aluminium, avec foyer, 2 chambres à coucher, salon, cuisine, salle de bain, chauffage électrique, près du Richelieu, prix intéressant, tél.: 652-3033, après 18 heures. 49-2

RÉSEROIR 200 gallons avec pompe à vacuum, tél.: 348-7676, soir. 49-6

MONT SAINT-GRÉGOIRE village, semi-détaché, grand terrain, entrée pavée, grandes pièces, balance hyp. 10 1/2% - 1 an, prix à discuter, tél.: 346-7065. 49-3

130 ARPENTS 2 1/2 arpents sur bord de l'eau, plusieurs bâtiments, situé à Saint-Mathias, renseignement auprès de Mary Gagné, 348-1186, Agences d'Elite Inc., courtier. 50-1

BOIS de chauffage \$40 la corde, livré, tél.: 347-5255 ou 347-7066. 50-2

FERME porcine: capacité pour 1.000 bêtes, rentable, J. Théorêt 347-7766, Le Permanent Courtier. 50-1

TÉLÉVISEUR noir/blanc 20 pouces "Simpson" \$100., en bonne condition, 73-A, rue Frontenac, Saint-Jean. 50-3

BOIS de chauffage, bouleau, 16 pouces, \$27/corde, livré, tél.: 347-0720. 50-2

FERME à Dunham, cté Missisquoi, une ferme porcine d'environ 23ha (55a) avec maison, porcherie de 542m. ca. de superficie (5832 pi. ca.) fosse à purin et remise. Cette ferme est située à un mille à l'ouest du village. Pour toutes informations additionnelles ou pour obtenir le formulaire d'offre d'achat, veuillez communiquer avec M. Robert Gélinas, au 921, boul. du Séminaire, Suite 115, Saint-Jean-sur-Richelieu (Québec) J3A 1B6, tél.: (514) 348-3849 ou au bureau régional de la Société du crédit agricole, 2700, boul. Laurier, Suite 2000, C.P. 3600, Sainte-Foy (Québec), G1V 4C7, tél.: (418) 694-3993. Les offres d'achat devront parvenir au bureau régional (Sainte-Foy) avant le 22 novembre 1982.

À VENDRE

Terre de 42 arpents sans bâtiment, dans les limites de Saint-Jean, sur Jacques-Cartier sud.
Tél.: 346-1112
demander
François Leblanc

Vente de garage

Liquidation de matériel
ÉLECTRIQUE
Chez R. FALCON
13, Beaulieu, Lacolle
6, 7, 13, 14 novembre.

À VENDRE

BOIS CARRÉ
Grades 3 et 4
Bas prix
Quantité limitée
296-4985

Recherche partenaire

pour
moissonneuse-batteuse
Tél.: 348-7676 soir

Animaux

JUMENT Pinto, très docile, bon caractère, prix à discuter, appelez Lauriane 244-5729, le soir et les fins de semaine. 49-3

CHIOT Berger Allemand (femelle), lignée "Champion" tél.: 348-1560. 50-2

TAURES de 2 1/2 ans, fraîches vêlées, testées de Brucelose, s'ad. 848, boul. Saint-Luc, Saint-Luc, tél.: 348-7522. 50-2

Autos

PICK-UP Chevrolet 1975, moteur 305, automatique, mécanique et carrosserie en bonne condition, tél.: 346-5821. 49-2

PLYMOUTH Horizon TC-3, 1981, automatique, très propre, prix à discuter, tél.: 244-3348. 49-2

PONTIAC Phoenix 1981, 5 portes, 4 vitesses, \$4.500 tél.: 248-3540. 50-3

Emplois

PEINTRE de bâtiments: toiture aluminium ou couleur, maisons intérieur ou extérieur, garages, entrepôts, immeubles et bâtiments de ferme, blanchisseur désinfectant "Voco" pour intérieur d'étable estimation gratuite. S'ad. Bernard Picard (514) 372-6752 Granby. j.n.o.

GARDERAIs enfants \$40/sem., dans le Domaine Ruisseau Des Noyers, tél.: 349-1779. 50-1

À louer

PRÈS DU CÉGEP logis 5 1/2 pièces, idéal pour 3 étudiant(e)s, 3 chambres à coucher, chauffage central, \$275/mois, situé au 335, Saint-Germain, tél.: 347-1573, 291-3212. j.n.o.

MAISON mobile à North Miami, Floride, pouvant loger 4 personnes, s'adresser à Roger Quintin, tél.: 293-7658. 46-6

FENDEUSE \$25/jour, \$8/heure avec homme, tél.: 346-2624. 49-2

FAMILLE d'accueil pour personnes âgées, ambiance familiale, bonne nourriture, médecin, près de l'hôpital, tél.: 348-9717. 50-4

Divers

L'ACHÈTE Si vous avez anciennes choses, vaisselles, vases, lampes, argenterie, médailles militaires, statuettes bronze ou métal, anciens jouets en fer, horloges et porcelaine, même si parfois certaines choses ont besoin de légères réparations, M. Raymond, tél.: 346-4755. j.n.o.

APPRENEZ comment Eckankar peut vous fournir les outils spirituels permettant de comprendre et d'expérimenter votre vrai moi, l'univers dans lequel vous vivez, et les mondes célestes durant cette vie. Pour obtenir gratuitement et sans obligation un volume, écrivez à Eckankar, C.P. 213, Irberville, J2X 4L. 41-10

À L'ACCUEIL d'Irberville: chambres et pension, vie familiale, tél.: 346-1632. 43-8

RÉPARATIONS de machines à coudre de toutes marques, 30 années d'expérience, service à domicile. L. Girard, tél.: 346-6177. 47-4

ACHETONS jetons Shiffirff, photos, cartes de joueurs hockey, baseball, 1910 à 1970, provenant de la gomme, évaluation gratuite, allons chercher (514) 473-2822, écrire: Collection Sport, 805, Fresnière, Saint-Eustache, J7R 4K3. 48-3

PRODUITS Watkins, venez vous procurer vos cadeaux des fêtes à 50% d'escompte, 100, rue Grégoire, Saint-Jean, tél.: 348-5005. 49-3

TOUJOURS au service de ses clients, aimez-vous venir au 100, rue Grégoire, Saint-Jean, tél.: 348-5005, Gérard Roy, représentant Watkins. 49-3

PENSION pour chevaux à Marieville, tél.: 460-3532. 50-1

DAME divorcée dans la cinquantaine, aimerait rencontrer homme libre, sobre, honnête et vraiment sérieux, tél.: 346-1389 entre 18 heures et 20 heures seulement. 50-1

APRÈS AVOIR terminé mes cours en France, je vous prêterai l'avenir par les tarots après 2 ans d'étude, sur rendez-vous seulement 346-2768. 50-4

POUR NOËL offrez du cuir en cadeau, bourses, portefeuilles, ceintures ou autres, je le ferai pour vous sur commande et à bas prix, appelez maintenant, demandez Lucien 296-4679. 50-2

Pour vos battages

APPELEZ:
291-3083

PROTECTION



SÉCURITÉ

CENTRE CANIN ANCO

L'école par excellence
CHIENS DE GARDE
(514) 372-5585



MONT SAINT-GRÉGOIRE

Cottage en stucco, 3 chambres, garage-entrepôt, terrain de 31.000 pi. ca., près de tout

Karl Gola
346-8007



Aide aux convalescents

- Vente
- location
- service



Corsets orthopédiques - cannes - béquilles - tables de lit - support des côtes - lits - marchettes - commodes... Tout ce que votre convalescence à besoin.

CENTRE ORTHOPÉDIQUE JACQUES-CARTIER

395 rue Jacques-Cartier sud
Saint-Jean 347-0361

Robert Lapierre,
Pharmacien
Propriétaire

* Nous achetons chaises roulantes usagées.

Décès

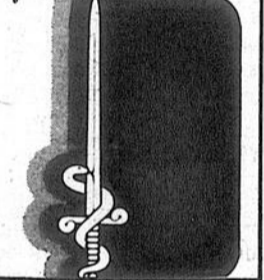
REMERCIEMENTS



Mme Hélène Barbeau, Jean-Paul, Francine et Roger Barbeau désirent remercier toutes les personnes qui leur ont témoigné des marques de sympathie soit par offrandes de messe, fleurs, cartes, visites au salon ou assistance aux funérailles, lors du décès de M. Albert Barbeau survenu le 22 septembre 1982. Veuillez considérer ces remerciements comme personnels.

Le test PAP

5 minutes par an... pour la vie!
Le Test PAP est si court. Le cancer de l'utérus ne pardonne pas la négligence. Consultez votre médecin.
Dépister pour vaincre!
Société Canadienne du Cancer



RECON-O-CAMP

- Finition Van Campour personnalisée. L.T.E.E.
- Vente et installation de toits hauts et bas

VENEZ NOUS VOIR TÔT POUR VOS VACANCES



10, Fortin,
Bedford, P.Q.

F. Duranleau, prop.
Tél.: (514) 248-2601

LA FOIRE DU LIVRE



ACHAT - VENTE - ÉCHANGE DE
LIVRES - DISQUES
JEUX - COMIQUES USAGÉS

Galerie Richelieu (Woolco)
1000 boul. du Séminaire nord,
Saint-Jean, tél.: 340-1072

cartes professionnelles

Tél.: (514) 293-7551

Yves Larocque & Associés c.g.a.

Comptables généraux licenciés

103 rue Principale,
Sainte-Éveline, Qué. J0J 1Y0

cartes d'affaires

Specialistes en couvre-plancher depuis plus de 30 ans



WILFRID SIRARD

TUILES - TAPIS - PRÉLARTS -
VENTE - POSAGE
Nettoyage de tapis

906, Saint-Jacques, Saint-Jean P.Q.
Tél.: 347-1340

PUISATIERS GRENON & CLOUTIER INC (LES)

6 ET 8 POUCES
NOUS CREUSONS
VOTRE PUIS EN UN JOUR
EN HIVER COMME EN ÉTÉ.
347-2973 ST-JEAN

14, 54e Avenue, Sainte-Anne-de-Sabrevois.
Casse postale 100, J0J 2G0
Cloutier Aréane, res.: 346-7666



Pour l'arrivée du Père Noël, surveillez LE RICHELIEU AGRICOLE de la semaine prochaine.

viens faire un tour
au Carrefour
du Carrefour Richelieu

Les activités de la semaine

3 novembre Art culinaire

Le groupe Scout-Guide d'Iberville organise une soirée d'art culinaire chinois au sous-sol de l'église Sacré-Coeur à 20 heures. Entrée \$4. Inf.: 347-3258.

3 novembre AFEAS Richelieu Yamaska

Souper-retour au domaine du Relais à Saint-Liboire (sortie 145 de la Trans-Canadienne) à 18h30. Prix \$12.00 comprenant un menu spécial et suivi d'un spectacle "country" par le groupe Claude Blain de Dunham. Réserver à 799-4415, 773-3257.

4 novembre Cercle d'Accueil Iberville

Le Cercle d'Accueil d'Iberville organise une danse à l'École Notre-Dame-de-Lourdes à 20 heures. Orchestre: Les Gais Chevaliers. Prix de présence et goûter.

5 novembre Vie montante

Avis à tous les membres. Il y aura assemblée mensuelle le vendredi de 15 à 16 heures. Prières suivies d'une messe à 17 heures au sous-sol de l'église Saint-Noël. On vous attend. 346-8586 ou 346-2083.

5, 6 novembre Bric-à-brac

Il y aura bric-à-brac au sous-sol de l'église Saint-Noël d'Iberville aux profits d'un échange-étudiants A.F.F. (le 5 novembre de 18 à 22 heures et le 6 novembre de 9 à 17 heures).

6 novembre Cercle de Fermières

Le Cercle de Fermières de Saint-Alexandre organise un bric-à-brac dans le cadre de son 10e Anniversaire. Il aura lieu au Pavillon des Loisirs de la paroisse le samedi de 13 heures à 22 heures. Bienvenue à tous.

6 novembre Souper à la dinde

Le souper annuel paroissial de Saint-Sébastien se tiendra à la cafétéria de l'école à compter de 17h30 et sera suivi d'une danse avec orchestre, de jeux de cartes, etc. Une messe dominicale sera célébrée à minuit. Bienvenue à tous.

6 novembre Âge d'Or Venise

Le Club de l'Âge d'Or de Venise organise une soirée le samedi à 20h30 au sous-sol de l'église. Orchestre les Gais Chevaliers. Un goûter sera servi. Bienvenue à tous.

6 novembre Partie de cartes

Le Comité d'école Notre-Dame du Sourire organise une partie de cartes au Centre municipal de Sainte-Brigide à 20 heures au profit des activités parascolaires pour enfants. (Prix, goûter, échec, monopoly, etc.).

6 novembre Légion Canadienne

Les Dames Auxiliaires de la Légion Filiale 38 de Farnham invitent la population à une soirée dansante au Centre d'Art de Farnham, ainsi qu'à la parade du Jour du Souvenir à 11 heures le dimanche 14 novembre au cénétaphe.

7 novembre Belgo-Canadien

Le Club Belgo-Canadien de Sabrevois organise une partie de moules et de frites à la Belge. Service à volonté de 18h30 à 20 heures et sera suivie d'une soirée bavaroise. Inf.: 347-2167.

8 novembre Société d'Histoire

Première réunion générale de la Société d'Histoire de la Seigneurie de Monnoir le lundi à 19h30 au sous-sol de l'église 603, rue Claude de Ramesay à Marieville.

10 novembre Âge d'Or Élection

Le club de l'Âge d'Or de Venise tiendra son assemblée générale annuelle et d'élections le mercredi à 20 heures. La carte de membre FADOC 82 est exigée. Les nouvelles cartes seront en vente après les élections.

10 novembre Filles d'Isabelle

Il y aura assemblée régulière des Filles d'Isabelle d'Iberville le mercredi à 20 heures, au sous-sol de l'église Sacré-Coeur. Bienvenue à tous.

13 novembre Âge d'Or

Le Club de l'Âge d'Or de Saint-Eugène organise une soirée de danse avec musique nouvelle. Il y aura des prix de présence et un goûter. Bienvenue aux amateurs de danse. Inf.: 346-3793.

Filles d'Isabelle d'Iberville

Certains prix n'ont pas été réclamés lors du tirage qui a eu lieu au cours du brunch des Filles d'Isabelle d'Iberville, le 17 octobre dernier. Les détenteurs des billets portant les numéros suivants peuvent communiquer avec Liette Trinqué à 346-4642 pour réclamer leur prix: no 793428, no 443809, no 443939. Mme La Régente remercie sincèrement les principales organisatrices, Jeanne d'Arc Boucher et Liette Trinqué, les solliciteurs, les bénévoles et enfin les généreux donateurs.

13 novembre Partie de cartes

La Fabrique de Saint-Valentin organise une partie de cartes à l'occasion du 10e Anniversaire de la construction de l'église (A la salle de l'édifice municipal à 20 heures). Prix de table et de présence. Entrée \$3.00. Les billets sont disponibles chez les marionnetiers.

16 novembre Ass. Dames Seules

Assemblée régulière de l'Association des Dames Seules le mardi à 14 heures à la salle Campbell, 184, Longueuil à Saint-Jean. Il y aura élections pour le conseil adm. 1983. La cotisation sera due en décembre. Cordiale invitation aux célibataires, veuves et dames séparées qui voudront joindre nos rangs.

21 novembre Déjeuner Saint-Valentin

Le déjeuner annuel se tiendra de 9 à 13 heures, dimanche à Saint-Valentin, à l'édifice municipal (déjeuner: oeufs, fèves au lard et jambon). Entrée \$3.50/adulte, \$2.00/enfant. Bienvenue à tous.

5 décembre Cercle d'Accueil Iberville

Organise leur souper annuel (pour les membres) à la Salle des Chevaliers de Colomb à Iberville à 18 heures. In.: 347-1655 et 346-4597 (billets en vente dès maintenant).

Colza canola Homologation d'une nouvelle variété

Agriculture Canada a récemment homologué une nouvelle variété de colza canola créée par les chercheurs de la station de recherches de Saskatoon (Saskatchewan).

"Cette nouvelle variété nommée "Westar" est la plus récente des réalisations du Programme de sélection des oléagineux du Ministère. "Westar" offre un rendement supérieur tout en étant plus précocité, deux qualités importantes pour les producteurs de l'ouest canadien," précise Allan Klassen, sélectionneur d'oléagineux à la Station de Saskatoon.

• Dépenses

La création de nouvelles variétés de colza canola comme "Westar", représente une part importante des efforts de recherche d'Agriculture Canada sur les oléagineux. Le Ministère dépense environ \$2 millions par année à ce chapitre.

"Westar" possède les qualités typiques de colza canola, soit de produire une huile à faible teneur en acide érucique et du tourteau de faible teneur en glucosinolates, deux produits en demande au Canada et à l'étranger.

• Rendement

"Durant les deux ans qu'on a duré les essais coopératifs de croissance dans l'ouest du Canada, le rendement de "Westar" a toujours été supérieur à celui de toutes les autres variétés testées," déclare Monsieur Klassen.

Le rendement de "Westar" est en moyenne de 12 p. cent supérieur à celui de "Regent" et de 8 p. cent supérieur à celui de "Andor".

"Westar" est également précoce, qualité essentielle en raison de notre climat nordique," d'ajouter Monsieur Klassen.

• En '84

La nouvelle variété est aussi précoce que "Andor" et "Altex", les variétés de type-Argentin les plus hâtives dont disposent actuellement les producteurs.

Les semences de sélection ont été multipliées en Californie l'hiver dernier et distribuées par SeCan aux producteurs de semences de fondation pour être utilisées au printemps 1983. Les agriculteurs pourront se procurer des semences certifiées de "Westar" d'ici 1984.

LE RÉPERTOIRE

N.B. Pour que votre nom apparaisse dans ce répertoire cinquante-deux (52) semaines consécutives dans le CANADA FRANÇAIS et LE RICHELIEU AGRICOLE, il vous en coûtera \$104 la ligne agate. Pour plus de renseignements, il suffit de s'adresser au service de la publicité: 347-0323.

A.

Agence d'information et recouvrement
BUREAU DE CRÉDIT DE SAINT-JEAN & IBERVILLE INC.
192, Richelieu, no. 4, Saint-Jean 346-4726

Agence de publicité
PROMOTION G. & P.
84, Richelieu 347-0323

Aiguillage professionnel
AIGUILLAGE SAINT-JEAN ENR., 246 A, Mayrand, Saint-Jean 347-6792

Alarmes
ALARME DE L'EST INC. 263-1070

Armoires de cuisine
ADAP INC., 512 rue St-Denis, Saint-Alexandre 347-0480 347-3621

Armurier
ROBERT HUDON, 460, boul. du Séminaire, Saint-Jean -349-2526

Arts graphiques
LES ATELIERS GRAPHIQUES DU HAUT-RICHELIEU
84, Richelieu 347-0323

Assurances
LES ASSURANCES A. MAILLOUX INC., Assurances générales 348-0923

Autobus
AUTOBUS VIENS INC., Farnham, Location de tout genres 293-5536

Avocat
LACHANCE & SCOTT, Saint-Charles, Saint-Jean 346-4464

B.

Béton préparé & pierre concassée
P. BAILLARGEON LTÉE 346-4441

C.

Céramique
MARCEL LAPLANTE, 270, De Beaujour, Iberville 346-4258

Ciment préfabriqué
J.A. ALLAIRE ENR., Saint-Pierre-de-Véronne (Pike River) 248-3848

Comptabilité
JEAN-LOUIS MAILLOUX, c.g.a., Saint-Jacques-le-Mineur 659-0307

Cordonnier
R. ARCHAMBAULT, (linges et chaussures), 190 St-Georges, Henryville 299-2255

D.

Déménagement
DÉMÉNAGEMENT J. DRAULT, 813, Saint-Jacques, Saint-Jean 347-7574

Disco mobile
MUSIK GBC 346-3852

E.

Esthétique
LE COMPLÉMENT, 80, rue Saint-Paul, Saint-Jean 348-9189

H.

Hôpital
HÔPITAL DU HAUT-RICHELIEU, 920 du Séminaire N. 348-6101

Horloger-Bijoutier
J.V.N. BOLDUC INC., 38, Saint-Charles, Saint-Jean 347-9949

I.

Incendies
IBERVILLE 700, Balhazard 347-3727
SAINT-JEAN 525, Saint-Jacques 347-5565

J.

Journaux
LE CANADA FRANÇAIS, 84, Richelieu 347-0323
LE RICHELIEU AGRICOLE, 84, Richelieu 347-5371

L.

Location d'automobiles
ALPHA FERLAND AUTO INC., 788, Route 202, Bedford 248-3358

Location de téléviseurs
CENTRAL T.V. SERVICE, 15, Saint-Louis, Saint-Jean 348-4383

M.

Messageries
LES MESSAGERIES SAINT-JEAN, 84, Richelieu 347-0323

Municipalités

BEDFORD, Gilles Groulx 248-2746
CLARENCEVILLE PAROISSE, Ervin Miller 294-5320
CLARENCEVILLE Village Georges Dallaire 294-2164
FARNHAM, Gilles Desrosiers 293-5228
HENRYVILLE PAROISSE, Bernard Lamoureux 299-2844
HENRYVILLE VILLAGE, René Charbonneau 299-2389
IBERVILLE, Léo Fortin 347-2318
L'ACADIE, Benoît Lussier 346-6785
LACOLLE, Léonore Ryan 246-3234
MUNICIPALITÉ RÉGIONALE DU COMITÉ DU HAUT-RICHELIEU, Bernard Larocque 346-3636
NAPIERVILLE, Raynald Martineau 245-3326
NOTRE-DAME-DE-STANDRIDGE, Albert Melaven 296-4309
NOTRE-DAME-DU-MONT-CARMEL, Normand Hébert 246-3462
NOVAN, Donald MacCullum 294-5571
PIRE RIVER, Bernard Belisle 248-2208
SABREVOIS, Wilfrid Lefort 346-9259
SAINT-ALEXANDRE, Gilles Bonneau 347-6128
SAINT-ATHANASE, Martial Bessette 347-6461
SAINT-BERNARD, René Dupuis 246-3098
SAINT-BLAISE, Michel Fallon 291-3204
SAINT-BRIGIDE, Jean-Paul Lasnier 293-5283
SAINT-CYRIEN, Rogel Lamoureux 245-3435
SAINT-GÉROISE PAROISSE, Gérard Tétrault 346-7207
SAINT-GÉROISE VILLAGE, Bruno Laplante 346-9617
SAINT-JACQUES-LE-MINEUR, Ronald Potvin 347-2836
SAINT-JEAN, Ronald Beauregard 347-5351
SAINT-LUC, Édouard Bonaldi 348-7348
SAINT-PAUL ÎLE-AUX-NOIX, André Bisailon 291-3043
SAINT-SÉBASTIEN, Georges-Aimé Forget 244-5150
SAINT-VALENTIN, Germain Adam 291-3307

Musique - Instruments
MUSICO ST-JEAN INC., 21, Saint-Jacques, Saint-Jean 347-6675

N.

Nettoyeur
THÉBERGE, R., 265, 4e Avenue, Iberville 347-6549, 346-9444

P.

Pièces d'autos usagées
MATÉRIAUX LACOSTE INC., 1150 boul. St-Luc, St-Luc 349-2712

Planchers
YVON BERGER, sablage, estimation gratuite 348-1065
PARQUETS J.P.A. INC., Fourniture, pose, sablage et vernissage 347-4405

Police
IBERVILLE, 880, Saint-Georges 347-3727
SAINT-JEAN, 525, Saint-Jacques 347-5565
SAINT-LUC, (appels d'urgence) 348-8222
SÛRETÉ DU QUÉBEC, Saint-Jean 246-6161
Lacolle 246-3856
GENDARMERIE ROYALE, 550, Dorchester 348-1138
PROTECTION CIVILE 346-1222

Portes de garage
PORTES CANADA INC., tous genres neuves et usagées 658-7581

Publicité
LE CANADA FRANÇAIS, 84, Richelieu 347-0323
LE RICHELIEU AGRICOLE, 84, Richelieu 347-5371

R.

Réfrigération
DUGRÉ ET BONNEAU, 930, Aubry, Saint-Jean 346-5526

Rippe de bois sec/foin/paille
BERNARD BONNEAU, 890 rang de l'Église, Marieville 460-4670

S.

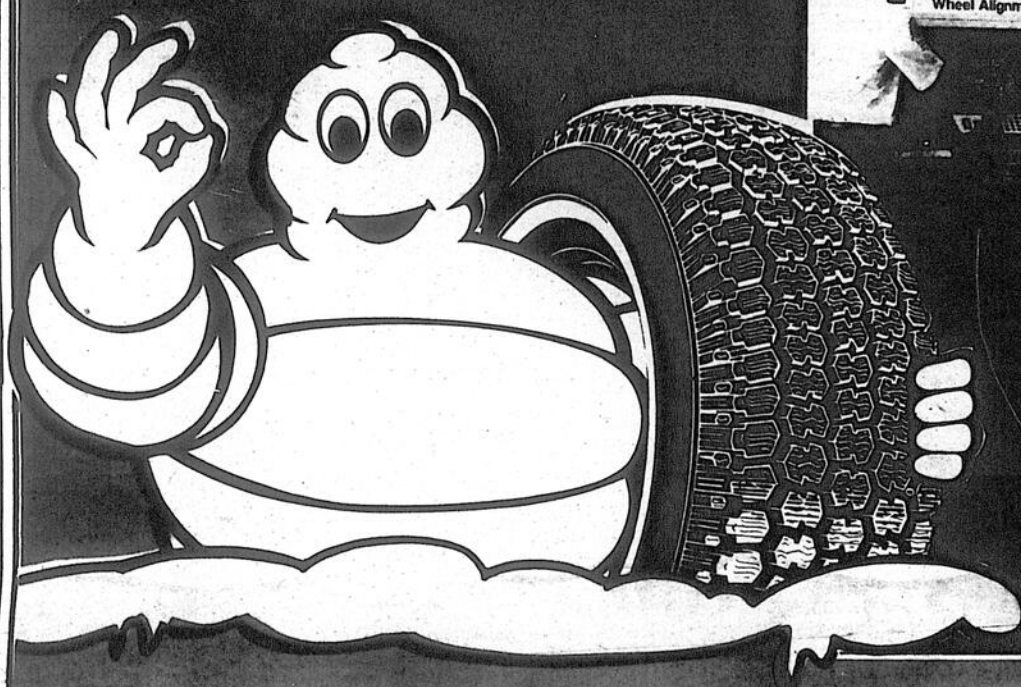
Services sanitaires
Y.R. & R. LEFORT INC., 849, Des Carrières, Saint-Jean 347-2178, 346-6417

Scolaire
LOCALE D'IBERVILLE, 495, Bessette 347-3744
LOCALE SAINT-JEAN, 240, Frontenac 346-4425
RÉGIONAL HONORÉ-MERCIER, 69, Saint-Joseph 348-4951

V.

Vendeur d'automobiles
DANIEL PAVETTE, représentant DATSUN, 677-8953 - bur. 348-4078 - rés.

Vitrierie
VITRIERIE A. SARRAN INC., 18 rue Saint-Paul, Saint-Jean 348-0155 348-5756



NOUVEAU, NOUVEAU!
Nous avons maintenant une
MACHINE À ALIGNEMENT ÉLECTRONIQUE
pour un meilleur rendement

Les pneus Gaumont Ltée

PNEUS DE MOTOS DISPONIBLES

Gros et détail service de route - balancement de roues

445 rue Jacques-Cartier sud, Saint-Jean

347-4057 - 658-5272 (Montréal)

MICHELIN
c'est toute la différence

