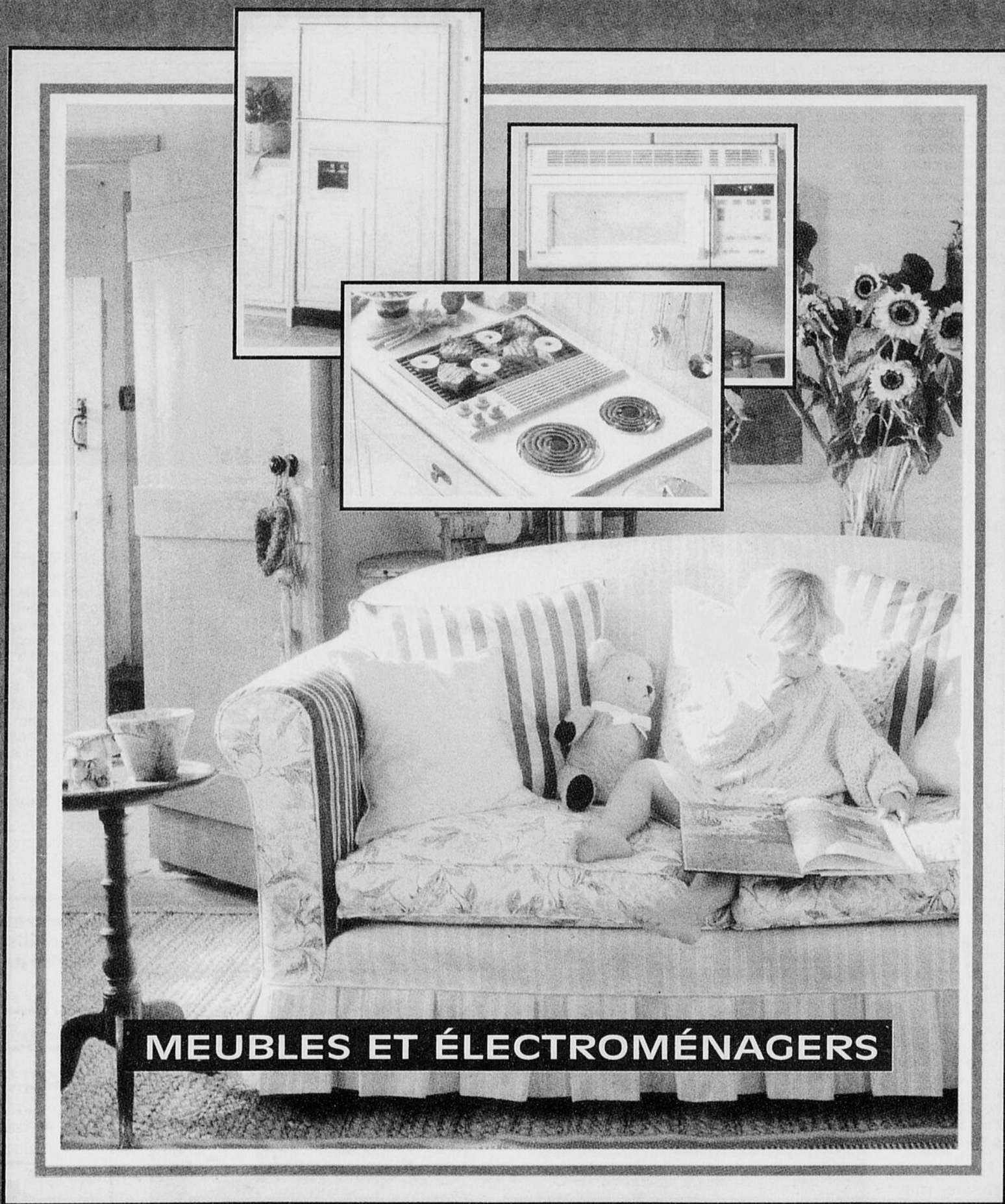


Votre intérieur



MEUBLES ET ÉLECTROMÉNAGERS

cahier spécial
La Tribune
PUBLIREPORTAGE

AMEUBLEMENT ET DÉCORATION

1994 reflétera simplicité et douceur de vivre

Selon le magazine QID (Qualité Innovation Design) sur le meuble du Québec, l'année 1994 sera marquée par un fort désir de retourner aux sources et aux valeurs essentielles. L'ameublement et la décoration n'échapperont pas à cette tendance qui amène, notamment, le consommateur à se créer un environnement encore plus personnalisé, un petit cocon où l'ambiance reflète harmonie, confort et douceur de vivre.

On n'achète plus pour paraître mais pour être bien. Et être bien dans ses meubles signifie conjuguer esthétique et confort, pour son propre plaisir, avant tout. Tout ce qui était empreint d'austérité, avec des angles droits, des volumes géométriques et des couleurs franches, cède la place aux lignes arrondies, sinueuses, au bois chaud et sécurisant, aux fleuris romantiques et aux couleurs toniques ou de terre. On voit émerger les styles du passé, réinterprétés, cependant. Ainsi les styles campagnard, traditionnel, colonial, Shaker, Mission connaissent une remontée de leur popularité et s'affichent aux côtés de styles moderne et contemporain, adoucis par des courbes qui traduisent davantage de simplicité et de chaleur.

Les manufacturiers québécois, passés maîtres dans l'utilisation du bois, excelleront encore en proposant des bois et des finis nouveaux qui assurent à l'utilisateur une qualité supérieure et une grande flexibilité. Les bois naturels, sur lesquels on n'a appliqué qu'un léger vernis ou une légère teinture, sont prisés en ce moment. Certaines collections présentent deux tons, par exemple, bois clair combiné à du bleu ou du vert. Même le mobilier pour enfants se laisse choisir au naturel; la couleur se retrouvera sur les poignées et les éléments décoratifs.

Dans ce courant de simplicité qui envahira nos chaumières, un rôle plus grand est confié à l'accent et à l'ornementation: ajours, incrustations, appliques et quincaillerie décorative viennent ajouter au mobilier une touche de fantaisie et donnent le ton. Un des points d'orgue des nouvelles tendances est le fer forgé, matériau brut qui sert de contrepoint au bois chaud et clair.

Le mobilier rembourré joue aussi de mille séductions, pour mieux «cocoonner» en famille. Allure, flexibilité, confort maximum sont les mots d'ordre. On privilégie les lignes courbes ainsi que les volumes nets. Les divans sont posés sur des pattes, arrondies ou brisées. Les bras sont larges et les dossiers plus enveloppants.

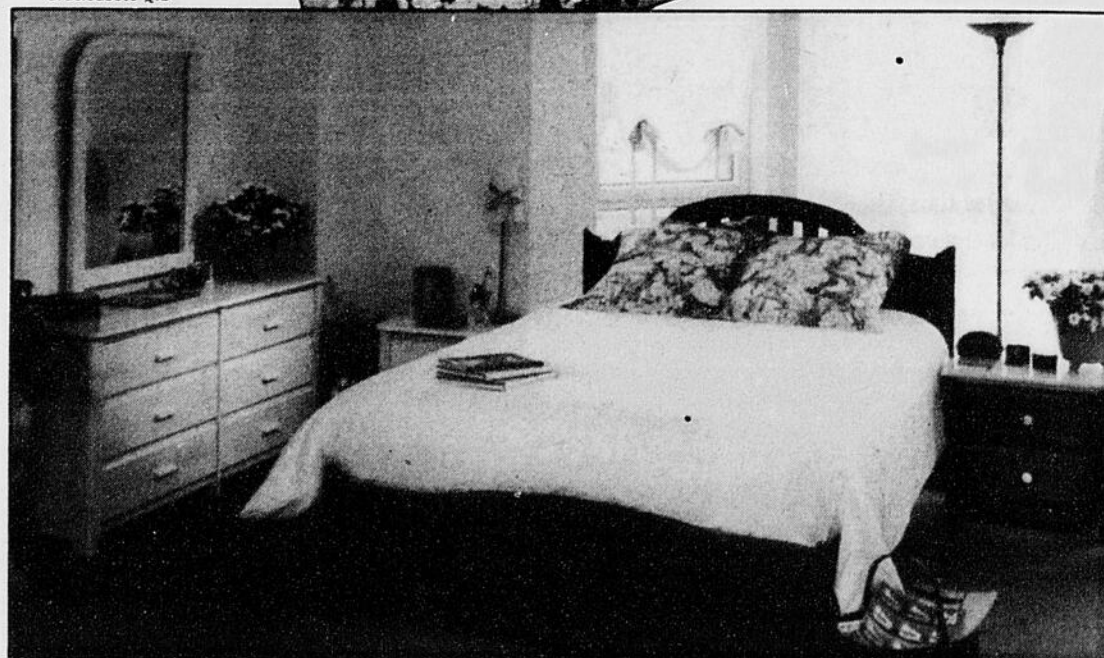
Les tissés, les jacquards, les motifs ethniques sont très populaires ainsi que les coloris aubergine, prune, abricot, avocat et kiwi. Des fauteuils inclinables, articulés, à la fine pointe de la technologie, adoptent des silhouettes plus épurées, incluent des espaces de rangement et s'offrent munis de repose-pieds.



Gracieuseté QID



Gracieuseté QID



Gracieuseté QID

Le mobilier d'appoint connaît actuellement son apogée. De l'unité murale grand luxe ou toute simple à l'unité «high tech» et à celle qui s'adapte au nouveau concept Ciné-salon, le choix est vaste. Ajoutons à cela les meubles-vidéo-poches, les colonnes décoratives, les petites tables de salon, les petits fauteuils occasionnels pour un coin de chambre, offerts dans une grande variété de styles, de finis et de coloris.

Isabelle Bleau pour QID

Ce cahier est une réalisation du service de la publicité

Responsable des cahiers spéciaux:
François Fouquet

Télémarketing:
Raymond Vincent et Lisette Hallé

Rédaction publicitaire:
Annie Melançon

Page frontispice:
photos gracieuseté Laura Ashley et Jenn-Air



Notez que la mention QID (qui signifie Qualité-Innovation-Design) est une marque de certification qui apparaît sur une étiquette apposée sur tous les mobiliers, luminaires, accessoires de décoration et matelas et sommiers fabriqués par un membre de l'Association des fabricants de meubles du Québec. Pour autres renseignements, composez le (514) 866-3631.

Votre intérieur

MEUBLES ET ÉLECTROMÉNAGERS

CHAMBRES POUR BÉBÉS, ENFANTS ET ADOLESCENTS

Une multitude de solutions autant esthétiques que pratiques et sécuritaires

Pour un bébé ou un jeune enfant, la chambre à coucher constitue un univers en soi, qui abrite les rêves, les fantaisies, les joies et les peines. Selon le budget des parents, il est possible de changer le mobilier aux différents stades de la croissance, ou bien de lui procurer une collection qui grandit avec lui. Que l'on choisisse l'une ou l'autre de ces avenues, les consommateurs trouveront sur le marché une grande variété de mobiliers sobres ou fantaisistes qui raviront les tout petits et les plus grands.

Pour un bébé ou un très jeune enfant, la sécurité doit être le premier critère à intervenir dans le choix d'un mobilier. Pour s'assurer que les berceaux et les lits d'enfants sont sans danger pour ses petits, il est facile de se procurer des feuillets d'information en téléphonant ou en se rendant au bureau de Consommation et Corporations Canada le plus près de chez soi.

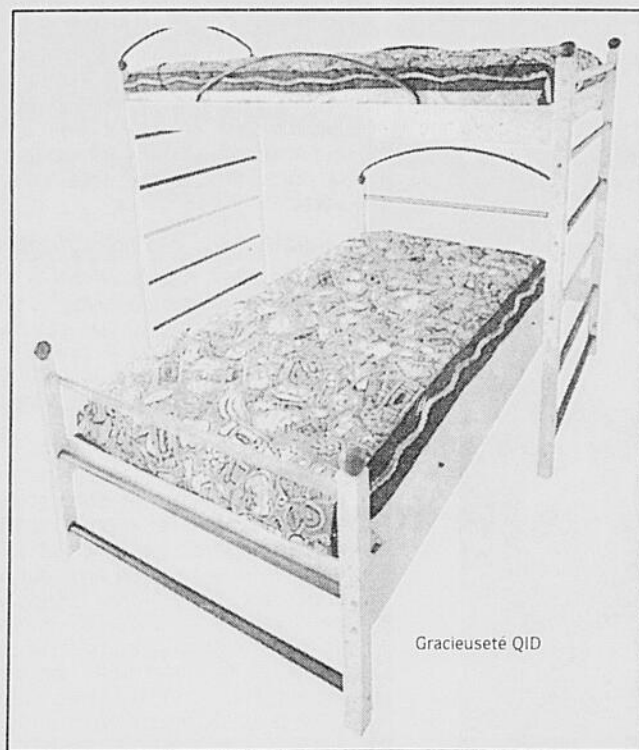
Côté fonctionnel, les manufacturiers québécois proposent de multiples solutions pour ranger effets et jouets: des lits munis de tiroirs, des tables de travail escamotables, des lits mezzanine, des meubles vide-poches conçus en hauteur, des unités de rangement compacts qui dissimulent tiroirs et petites tables de travail, etc. Ils proposent également, quand l'espace ne représente pas un problème, de jolies berceuses pour enfants ou pour la maman qui allaite dans la chambre de bébé.

Une fois qu'on aura réfléchi sur les questions d'ordre sécuritaire et fonctionnel, on abordera le côté esthétique. Si les teintes pastels et les meubles tubulaires tiennent toujours le haut du pavé, ils ne constituent pas la seule avenue envisageable. Il existe maintenant de beaux mobiliers en bois, de style traditionnel, campagnard ou moderne qui ont une allure jeune grâce à l'ajout d'éléments de couleurs vives - poignées de lit ou de tiroir, plaquettes et appliques décoratives, etc.

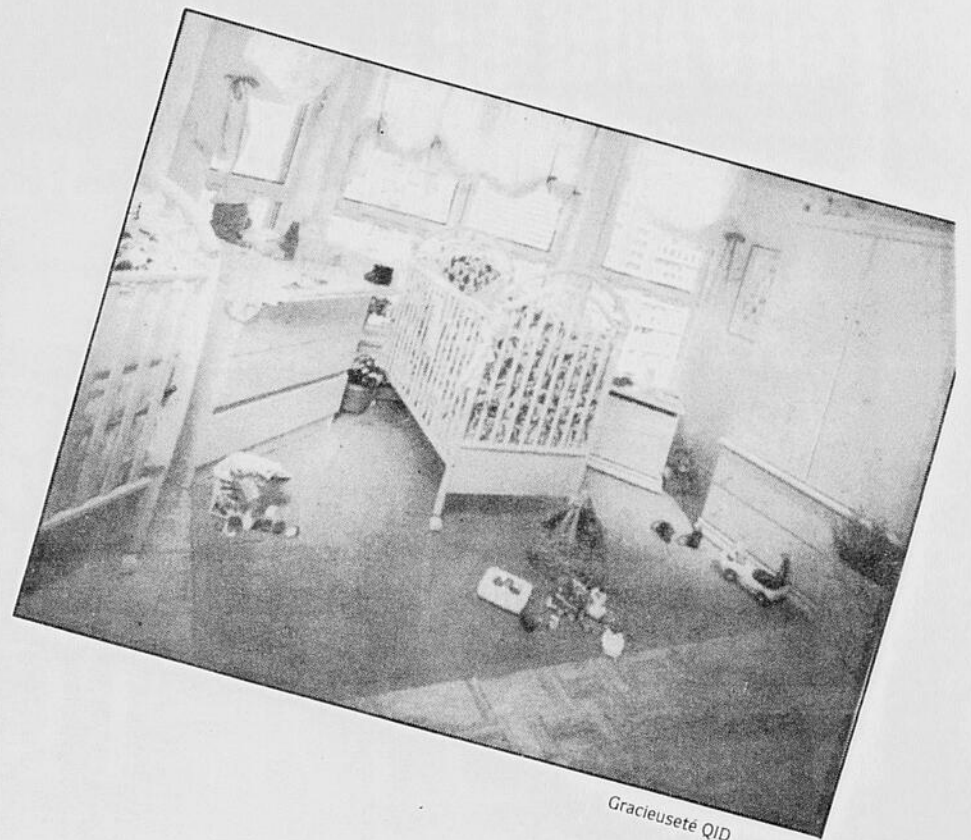
Ceux qui veulent des meubles fantaisistes peuvent se procurer des lits-voitures, qui s'agentent facilement avec du mobilier un peu plus sage. On trouve aussi sur le marché des mobiliers prêts-à-assembler qui peuvent adopter toutes sortes de configurations. Les jeunes écoliers profiteront d'unités de travail sophistiquées permettant de ranger ordinateur, livres et accessoires d'école.

Enfin, peu importe le style de mobilier que l'on choisira, l'essentiel est de créer un lieu privilégié, calme et harmonieux, dans lequel l'enfant évoluera avec plaisir, entouré des objets familiaux de son univers personnel.

Isabelle Bleau pour QID



Gracieuseté QID



Gracieuseté QID

Des conseils pour un nouveau chez-soi

Lorsqu'arrive le temps de peindre une pièce, il est important de bien cerner le projet que vous envisagez effectuer. Pour ce faire, vous devez vous poser des questions fort simples, mais qui s'avéreront pertinentes quant au choix du produit à utiliser. Tout d'abord, il faut:

— Déterminer les pièces à peindre.

— Évaluer leur degré d'utilisation.

Le choix de la peinture est établi selon les critères ci-haut. La peinture à l'alkyde est fortement suggérée pour les pièces où le taux d'humidité est élevé, telle la salle de bain.

Ceci dit, au moment de choisir le lustre qui convient à vos projets de peinture, gardez à l'esprit ces principes:

— Plus le lustre est élevé, plus la surface résistera aux lavages répétés.

— La peinture mate n'a aucun lustre perceptible, et donc sa lavabilité est limitée. Par contre, elle est idéale pour dissimuler les imperfections d'un mur ou d'un plafond.

— Les peintures émail à très haut lustre conviennent tout à fait aux surfaces qu'il faut laver souvent, comme les meubles d'enfants, les portes de bois ou les boiseries.

Une fois le type de peinture et le lustre choisis, il faut maintenant acheter un produit de qualité. Voici quelques attributs d'une peinture de qualité.

— Le rendement en surface: se mesure par la superficie que peut recouvrir une quantité donnée de peinture.

— Le pouvoir couvrant: la capacité de la peinture de masquer une autre couleur.

Une peinture de qualité s'étale bien et camoufle, encore mouillée, la couleur précédente. Ces deux caractéristiques réunies signifient efficacité, temps d'exécution moins long et économie d'argent.

— Applicabilité et éclaboussures: une bonne peinture s'étend facilement, sans égouttures, coulisses, bulles ni éclaboussures.

— Adhérence: une peinture qui adhère bien, tend moins à s'écailler, à fendiller ou à peler.

— Lavabilité: elle empêche la peinture de ternir ou de décolorer un peu plus à chaque lavage.

Ce sont là trois caractéristiques à rechercher dans une peinture, surtout si elle est destinée à couvrir des murs qui sont sous-

mis aux coups ou à des lavages répétés.

Pour ceux et celles qui sont sensibilisés aux questions environnementales, il existe certaines peintures écologiques. Depuis plus de 10 ans, Peintures Para s'emploie à réduire l'effet de ses peintures sur l'environnement. Aujourd'hui, Peintures Para n'emploie que des solvants inodores et à toxicité dans la fabrication de ses peintures à l'huile. Les peintures écologiques sont identifiables de par l'Écologo.

Votre intérieur

MEUBLES ET ÉLECTROMÉNAGERS

Comment placer le lave-vaisselle dans la cuisine

Avez-vous remarqué qu'on abandonne la façon traditionnelle de placer les électroménagers dans la cuisine pour adopter de nouveaux concepts d'emplacement? Aligner le lave-vaisselle, la

cuisinière et le réfrigérateur en rangée, «au garde-à-vous», sur le mur de la cuisine est passé de mode. Aujourd'hui, le lave-vaisselle ouvre la voie à la souplesse en matière d'aménagement de la cuisine.

Il n'est plus nécessaire de placer le lave-vaisselle sous le comptoir ou même immédiatement à côté de l'évier. Un aménagement judicieux peut rendre la cuisine plus fonctionnelle pour ses usagers. Par exemple, afin d'avoir plus de facilité de mouvement entre l'évier et le lave-vaisselle, vous pouvez placer ce dernier en angle, de biais avec l'évier, en les séparant par une joue d'habillage. Cela permet d'avoir accès à l'armoire de rangement quand la porte du lave-vaisselle est ouverte.

On suggère l'achat de deux lave-vaisselle au couple de deux cuisiniers qui aiment recevoir. Cela a plein de sens quand l'un est dans l'aire de travail où il prépare la nourriture et l'autre, dans l'aire de service, à l'autre bout de la cuisine.

Vous pouvez installer le second lave-vaisselle sur le côté arrière d'un îlot, avec un espace de rangement additionnel pour la vaisselle. Puisqu'avec les lave-vaisselle actuels, il n'est plus nécessaire de rincer au préalable la vaisselle et qu'on peut les raccorder directement à la prise d'eau, on peut les éloigner de l'évier et les placer plus près du coin repas afin de pouvoir y mettre la vaisselle directement de la table.

Un autre concept de plus en plus populaire, qui facilitera de beaucoup le remplissage et le vidage du lave-vaisselle: élever celui-ci de 6 à 18 pouces (de 15 à 45 cm) de terre. Comme le lave-vaisselle tient le même espace qu'une armoire standard de 24 pouces (60 cm) de largeur, il est simple, somme toute, de prévoir son installation à l'étape des plans. Vous pouvez ranger dans les tiroirs coulissants situés au-dessus et en dessous du lave-vaisselle des articles comme des plaques à biscuits et à pizzas ou des casseroles plus grandes.

Une autre nouvelle possibilité: placer le lave-vaisselle dans une armoire de coin prévue pour un four à micro-ondes, à 6 ou 8 pouces (25 ou 20 cm) du plancher, en plaçant le four à micro-ondes au-dessus et en aménageant à côté un espace de rangement pour la vaisselle.

Souvenez-vous. Il n'est pas sage d'élever le lave-vaisselle de plus de 18 pouces (45 cm) du sol. Et si vous installez un lave-vaisselle élevé de terre à côté de l'évier, arrangez-vous pour laisser un espace de comptoir de 18 pouces (45 cm) entre les deux: vous avez besoin d'espace pour bouger vos coudes quand vous travaillez à l'évier ainsi qu'une surface où déposer la vaisselle quand vous videz le lave-vaisselle.

QUI D'AUTRE QUE LE MEUBLEUR DE RICHMOND PEUT MIEUX VOUS SERVIR

VENTE PAS DE TPS

JUSQU'AU 31 JANVIER 1994
SUR TOUS LES MEUBLES EN MAGASIN

COUVRE-PLANCHERS
● SYSTEMES DE SON

FINANCEMENT
SUR PLACE
LIVRAISON GRATUITE

• Nous prenons vos échanges meubles électroménagers

(Spéciaux sur les électroménagers en magasin)

LE MEUBLEUR
LOURAMA INC.
555, rue Craig
Richmond
826-3560
826-2060

Nos annonces sont plus petites mais nos prix aussi.



FAITES LE TOUR

VOUS REVIENDREZ

PAYEZ EN 1995

**PAS DE DÉPÔT
PAS D'INTÉRÊT
AVANT JANVIER 1995**

CHEZ

**MEUBLES
SÉLECTION**



Bureau & Bureau

600, rue Galt Ouest, Sherbrooke



(819)

569-9585

POUR LE CHOIX



DE MEUBLES EN BOIS!

 **nadeau**
Division Shermag Inc.



 **nadeau**
Division Shermag Inc.

Votre intérieur

MEUBLES ET ÉLECTROMÉNAGERS

Le mobilier d'appoint signe une ambiance

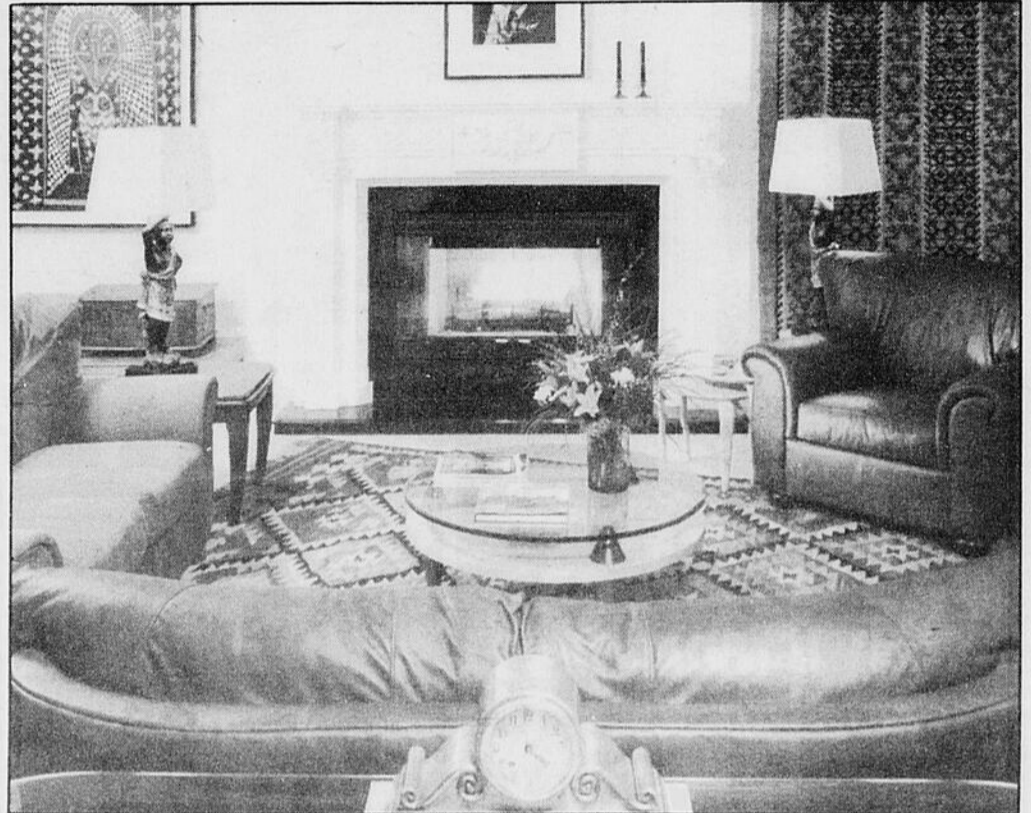
Les meubles d'appoint — que l'on appelle aussi meubles occasionnels — occupent une place de plus en plus importante dans nos intérieurs de maison. Ils sont utiles, remplissant une fonction précise; ils sont aussi de plus en plus esthétiques et savent donner le ton à une ambiance et définir le style d'une pièce. Ce sont les unités murales, les centres de divertissement; les chaises et les fauteuils qui décorent le coin d'une pièce; les tables de salon, de centre, de coin ou de bout; les consoles, les colonnes décoratives, les patères et les socles pour bibelots et objets d'art.

On choisit souvent les meubles d'appoint après avoir acheté son mobilier principal. Si l'on souhaite qu'ils s'harmonisent au décor, on les prendra du même style que le mobilier principal. Si l'on désire plutôt créer une ambiance éclectique, on optera pour des meubles d'appoint de styles différents et

de coloris contrastants: ils viendront aussi découper l'espace en brisant la linéarité du décor.

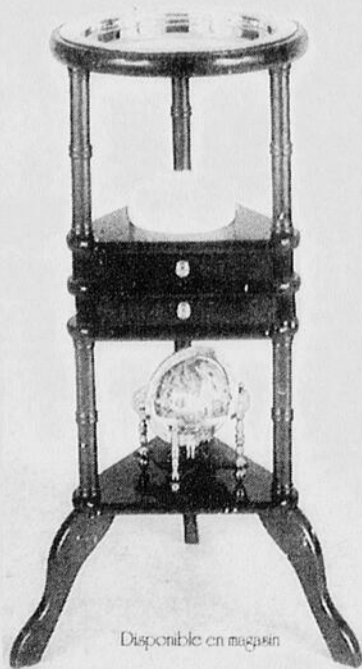
Les manufacturiers québécois les conçoivent de plus en plus flexibles, versatiles et mobiles, et les proposent dans une foule de matériaux - bois, granite, mélamine, verre, acier, fer forgé - ainsi que dans une grande variété de styles, allant du traditionnel au contemporain. Les meubles d'appoint remplissent souvent des fonctions multiples, servant à cacher ou à ranger des effets, à exhiber des objets d'art et des bibelots, à achever la décoration d'un bout de pièce, ou encore à meubler un espace sans fonction particulière.

Certains meubles d'appoint, particulièrement flexibles, joueront ainsi un double rôle, comme les colonnes décoratives qui dissimulent les disques compact, les petites tables de salon à plateaux mobiles qui occupent moins d'es-



Nouveau UNIQUE EN ESTRIE!

■ Ajou ■ Meubles
PETITS MEUBLES D'APPOINT
de tous les styles pour tous les goûts



- TABLES
 - CABINETS
 - CURIOS
 - MIROIRS
 - CADRES
 - LAMPES
- et plus encore!

Prix pour tous les budgets!

Un ajout
personnalisé
pour votre
chez-soi
Décorateur
sur place

61201



pace, les fauteuils articulés qui intègrent divers espaces de rangement, les nouvelles armoires de style campagnard conçues pour ranger téléviseur, magnétoscope et système de son, etc.

En accord avec les tendances qui nous font préférer des inté-

rieurs plus dépouillés que chargés, les meubles occasionnels offrent plein de solutions pratiques tout en contribuant à créer un environnement harmonieux qui traduira nos goûts et notre personnalité.

Isabelle Bleau pour QID

1279, rue Grégoire
Rock Forest

LES
MEUBLES
Tousignant
INC.

565-7515

489\$*
(4 mcx)

**AMEUBLEMENT
COMPLET**

499\$
(2 mcx)

3 PIÈCES

1 237\$
(11 mcx)



**MOBILIER DE
CHAMBRE**

Bureau triple,
miroir,
commode,
tête de lit,
table de nuit
(en sus).
Couleurs
disponibles:
noir, blanc,
essuyé beige



249\$
(5 mcx)

**MOBILIER DE
SALON**
Sofa et chaise

**MOBILIER DE
CUISINE**
TABLE ET 4
CHAISES

OBTENEZ GRATUITEMENT
*À l'achat de ces
trois pièces,
Plusieurs en
démonstrations
UNE PLATE-FORME (BASE DE LIT)
ET L'ENSEMBLE DE
TROIS TABLES DE SALON
En démonstration ci-haut

À VOTRE CHOIX:
MISE DE CÔTÉ DISPONIBLE
ou
LIVRAISON IMMÉDIATE ET NE
PAYEZ QU'EN AOÛT 1994
(sur approbation de crédit sans intérêt)

Plus que jamais là où c'est toujours moins cher qu'ailleurs

La Tribune, Votre intérieur — Sherbrooke, mercredi 12 janvier 1994

Votre intérieur

MEUBLES ET ÉLECTROMÉNAGERS

Les mille séductions des sofas, causeuses et canapés

Luxe, calme et volupté, ces trois mots du poète Charles Beaudelaire ont une résonance particulière en ces jours où notre besoin de «cocooner» est plus fort. À l'abri des secousses du temps, des crises et des changements, notre plaisir de vivre doucement s'exprime de plus en plus au foyer. Quelles pièces de mobilier suggèrent davantage que les sofas, causeuses et canapés, cette tranquillité à laquelle on aspire

tant? Voilà pourquoi les consommateurs aiment magasiner pour faire l'achat de fauteuils et de divans. Et sur le plan de la variété, ils n'auront jamais été aussi bien servis qu'en ce moment par les manufacturiers du Québec.

Plus enveloppants et plus invitants que jamais, les fauteuils et canapés affichent courbes et lignes sinueuses, ou lignes nettes et pures. Des tissus aux fleuris romantiques ou aux couleurs chaudes de la terre les enjolivent; des cuirs doux au toucher et d'apparences diverses les agré-

mentent; une finition soignée —galons, surpiqûres, motifs embossés ou cousus — leur donne une touche de sophistication; des pieds galbés les complètent.

Dans cette moisson abondante que nous offrent les manufacturiers d'ici, il faut s'y retrouver et savoir dénicher la collection qui convient le mieux à ses besoins. Il convient, cependant, de se poser quelques questions utiles avant d'effectuer un achat de meubles rembourrés. Mesurer l'espace qu'occupera son mobilier, de façon précise, se révèle une pratique nécessaire pour éviter les mauvaises surprises. Un divan hors proportion dépare un décor que l'on souhaite harmonieux. Il



Gracieuseté QID



Gracieuseté QID

est nécessaire de déterminer son budget en fonction de l'utilisation que l'on fera de son mobilier rembourré. On n'investira pas la même somme si on compte le placer au sous-sol ou dans une salle de séjour, si on le choisit pour le chalet ou si l'on a de jeunes enfants.

Il faut également faire attention aux séductions qu'offre un tissu. Faire son choix en fonction du coup d'oeil peut se révéler décevant, car c'est dans le bâti que se joue le confort. Comme le même tissu peut se retrouver sur deux mobiliers de qualité différente et en conséquence de prix différents, on suggère d'interroger le vendeur sur la construction du sofa ou bien de rechercher les fabricants reconnus.

Examiner minutieusement le modèle qui nous plaît est une mesure de précaution supplémentaire

à prendre dans tous les cas: il faut voir à ce que les lignes horizontales et verticales soient bien alignées; que les lignes du dossier et de la base soient parallèles; que le côté des bas soit aligné avec l'espace entre les coussins et que les bras soient symétriques.

Enfin, il ne faut jamais acheter sur une impulsion. L'achat d'un meuble rembourré est un investissement à long terme. On ne doit pas se laisser tenter par des coloris ou des motifs dont on sait que l'on se lassera après quelque temps.

Isabelle Bleau pour QID

La salle de bains des années 2000

Jadis négligée, la salle de bains s'est transformée, au fil des dernières années, en l'une des pièces les plus élaborées de la maison moderne. Rien ne semble désormais trop beau pour faire de cette pièce un lieu doté de tous les raffinements que la technologie moderne permet. Les matériaux les plus nobles, tels que le marbre, la porcelaine émaillée, la céramique, le verre ciselé dont les proportions elles-mêmes sont souvent étonnantes.

Quel contraste entre les salles de bains des maisons anciennes et celles des maisons modernes. Les premières étaient sombres, étroites, souvent accolées à un mur de cloison. Il s'agissait d'un endroit terne, sans décor particulier. La salle de bains des années 2000 est inondée de clarté. Elle est vaste, pratique, et d'un raffinement extrême. Elle fait une place généreuse aux plantes vertes. On y retrouve une quantité d'accessoires dont le design relève d'un art véritable.

Les gens peuvent maintenant créer leur propre style de salle de bains grâce à des appareils, des accessoires et une robinetterie assortis aux goûts de chacun. Le souci de la perfection des lignes est poussé jusqu'à des limites audacieuses. Certains sièges-bidets pourraient figurer dans des expositions d'art classique tellement leurs lignes sont harmonieuses et esthétiques. Les baignoires aux formes arrondies et aux courbures élégantes n'ont rien à envier aux baignoires classiques de la Rome antique.

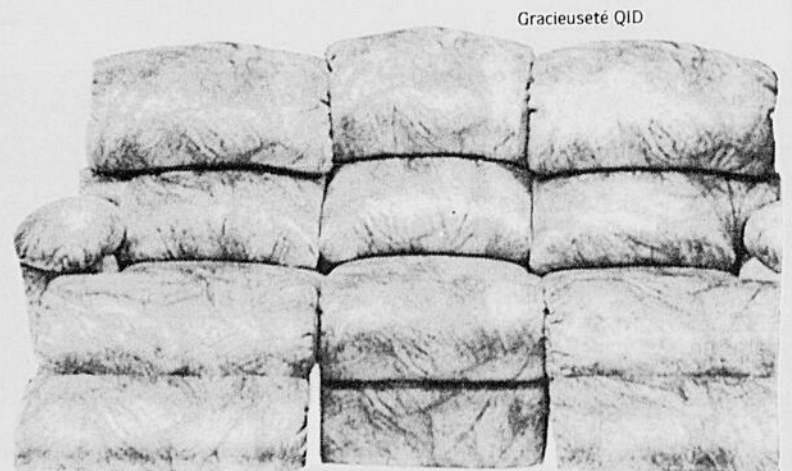
INNOVATIONS

L'industrie fabrique maintenant des produits et accessoires adaptés à toutes les situations et les besoins des consommateurs. La toilette-bidet à siège chauffant et à hygiène automatique figure au nombre de ces innovations pratiques. Cette toilette est dotée d'un tableau de commandes à boutons de type téléphone. Ces boutons

commandent la température du siège, de l'eau et l'air. La cuvette est munie d'un bras de douche qui dirige un jet d'eau tiède pour un nettoyage à fond, et d'un séchoir à air chaud qui complète l'hygiène.

Autre innovation, la toilette dotée d'un dispositif économiseur d'eau. Alors qu'une toilette ordinaire consomme de 2,9 à 4,4 gallons d'eau par chasse, certains modèles proposés par American Standard ne consomment que 1,3 gallon, soit 6 litres par chasse. On trouve aussi plusieurs modèles de toilettes silencieuses — ou presque — qui sont particulièrement utiles dans les maisons où dorment des enfants en bas âge ou des personnes au sommeil léger.

Enfin, la robinetterie des salles de bains offre désormais une gamme étendue d'accessoires esthétiques qui sont de véritables oeuvres d'art.



Gracieuseté QID

Conseils d'ameublement pour un premier appartement

Présentement, on peut dire que l'ameublement utilise une douzaine de styles différents. C'est, du moins, ce que les spécialistes ont compté. Sur ce nombre, on en a retenu huit ou neuf pour la fabrication des meubles à prix populaires. En ameublement, il n'y a pas, comme dans la mode, une ligne, un style prépondérant. Les favoris de l'heure sont le provincial français, le provincial italien, le XVIIIe siècle, le «colonial» d'Amérique, les styles oriental et espagnol et le moderne.

Le XXe siècle est celui des lignes simples, dépourvues d'ornementation, ce qui explique la faveur des meubles d'époque les moins élaborés. Le meuble du jour qui s'inspire d'une époque n'est jamais un pastiche mais une adaptation: les coffres, les buffets, les bahuts, tout est pensé en fonction de l'exiguïté de nos appartements, de la hauteur réduite de nos plafonds.

On multiplie les tiroirs, les tablettes et les styles historiques les plus simplifiés sont libérés des courbes, des reliefs inutiles. Voici quelques caractéristiques des différents styles.

LE PROVINCIAL

Certains styles provinciaux assez simplistes étaient en honneur chez les paysans; d'autres étaient l'apanage des gentils hommes ou des bourgeois cossus. Notre provincial français s'est inspiré du style Louis XV, mis à la mode vers les années 1750. Le style original eut tant de succès qu'il devint populaire dans toute la France. Il était d'ailleurs lui-même un retour au style Louis XIV mais avec moins d'ostentation et substituant à l'aspect régulier et un peu froid des lignes droites les lignes courbes avec coquilles, palmes, moulures gondolées. Tous les styles qui suivront, le Louis XVI, le Directoire et le style Empire, subiront son influence et en garderont souvenance.

DE LA «BELLE ITALIA»

Le provincial italien s'est également inspiré du style Louis XVI et des styles Empire avec un soupçon du 18e siècle anglais. Il est beaucoup plus massif que ces derniers et plus carré que le provincial français. Il insiste beaucoup sur l'équilibre et la symétrie. On le reconnaît facilement aux pattes effilées, à quatre côtés, avec une légère emphase sur les moulures. L'Italien moderne a adopté un fini pâle.

DE L'ORIENT

Le style oriental a aussi ses caractéristiques distinctives. Le Chippendale lui a emprunté ses ouvrages grecs, ses dragons sculptés de la période chinoise et, plus tard, adoptant le travail des pagodes, des saules. Puis, ce fut l'influence japonaise. C'est surtout par les pattes que le style s'identifie; elles sont courtes, massives, se déguisant parfois sous la forme d'une clé grecque.

LE COLONIAL

Un des mobiliers les plus anciens et qui est toujours apprécié est appelé le style Colonial. Ces modèles ont été modifiés à travers les générations mais le concept du meuble colonial reste dans les lignes nettes et simples que l'on connaissait il y a déjà deux siècles.

L'utilisation des machines dans le travail du bois a rendu possibles certaines améliorations qui en rehaussent son apparence, mais ses qualités de base, de simplicité, de bon goût, d'élégance et de confort sont encore souveraines.

LES MODERNES

Le style 18e siècle comprend le Hepplewhite, le Sheraton, le Chippendale. C'est le style d'apparat avec beaucoup de chaleur et de dignité. Le bois est d'acajou. Un classique américain, qui revient à la mode aux Etats-Unis, était désigné, vers 1750, sous le nom de colonial. Après cette date c'est le fédéral qui prend la vedette. Il a débuté avec des meubles importés de l'époque jacobine. Les charpentiers l'ont simplifié, l'adoptant à la vie fruste des pionniers d'Amérique.

Quant au moderne, il a débuté en Europe vers les années 20 et son influence s'est fait sentir ici vers les années 30. Vers 1940, le moderne américain se reconnaissait par son fini pâle, ses coins carrés, ses formes un peu lourdes surtout dans les fauteuils. Les dernières années ont vu des tentatives intéressantes, les décora-

teurs utilisant de nouvelles lignes techniques, le contreplaqué, le plastique et de nouveaux matériaux.

1994

FAIT DES HEUREUX



Ensemble
dînette
5 mcx
incluant
extension de
12 po



Ensemble
de salon
inclinable

2
morceaux





Mobilier 4 morceaux comprenant bureau double, miroir, commode et tête de lit. Egalement disponible en blanc.

Spécial 1994\$

En plus

à l'achat de cet ameublement 3 pièces, vous obtiendrez:

GRATUITEMENT

3 tables de
salon tel
qu'illustré

+

un four
micro-
ondes



Photo à titre d'indication seulement



599\$ Réfrigérateur sans givre, 15 pi cu



Cuisinière 30 pouces 459\$

meubles

LENNOXVILLE

153, rue Queen, Lennoxville
(819) 566-5844

LE NEUBLEUR

Possibilité de payer dans un an

MasterCard VISA

Mise de côté acceptée

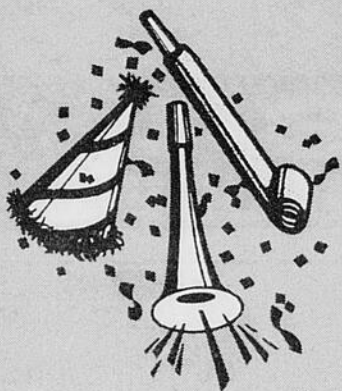
**FAUT PAS
MANQUER ÇA!**

**DES
AUBAINES
À SAISIR!**

VENTE

30

ANNIVERSAIRE



**VENEZ
LES VOIR!**

ANNIVERSAIRE

L'OFFRE LA PLUS SPÉCIALE JAMAIS FAITE! CHOISISSEZ:

• **ACHETEZ ET PAYEZ EN JANVIER 1995**

OU

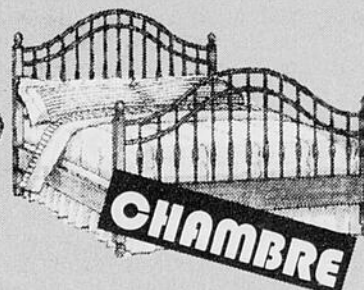
• **NOUS PAYONS LA TPS POUR VOUS**

OU

• **SI VOUS ACHETEZ POUR 3 000\$ OU PLUS, ON VOUS OFFRE LES DEUX***

Cette offre
se termine
le 22 janvier
1994

**CHOIX, QUALITÉ
ET SERVICE
DEPUIS
30 ANS**

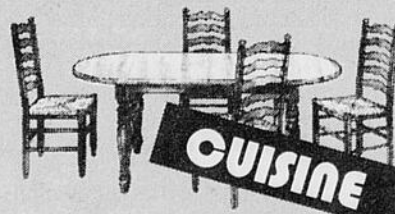
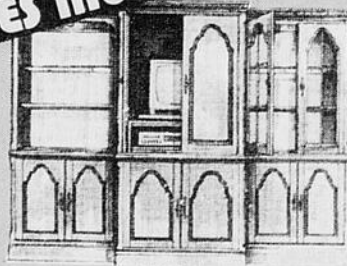


PLUS DE

UNITÉS MURALES

**1 000 000\$
EN INVENTAIRE**

juste pour vous!

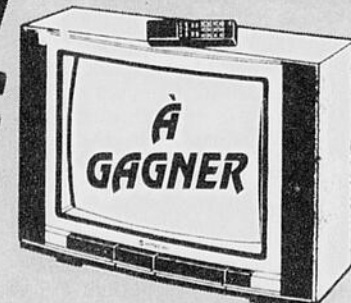


TIRAGE



Chaque visiteur
se verra remettre un
coupon de participation
pour le tirage d'un
TÉLÉCOULEUR 27 po.

Valeur de **739\$**
Voir détails en magasin.



HITACHI

AUSSI PLAN MISE DE CÔTÉ

*Ne payez que les taxes de vente. Sujet à l'approbation du crédit. Achat 500\$ et plus.

* Cette promotion ne s'applique pas aux appareils électroménagers.

La Tribune, Votre intérieur — Sherbrooke, mercredi 12 janvier 1994

61371

**DEPUIS
30 ANS
À VOTRE SERVICE**

GILLES
BOISVERT
MEUBLES

231, rue
King Ouest
Sherbrooke
563-4743



POSSIBILITÉ
DE CRÉDIT

**STATIONNEMENT
GRATUIT**
À L'ARRIÈRE DU MAGASIN
ENTRÉE PAR LES RUES PEEL
OU CATHÉDRALE

Votre intérieur

MEUBLES ET ÉLECTROMÉNAGERS

Votre nid d'amour et le designer d'intérieur

La société des designers d'intérieur du Québec regroupe les membres qui exercent en design d'intérieur au Québec et dans d'autres provinces. Un designer est formé pour trouver des solutions créatives aux questions d'aménagement des espaces et d'amélioration de la qualité du milieu de vie.

Le designer peut vous offrir les services suivants: (1) service consultatif; (2) étude préparatoire et concept; (3) plans préliminaires; (4) devis et estimation préliminaires; (5) plans et devis d'exécution; (6) surveillance de la réalisation; (7) services spéciaux, tels la planification des espaces, la gestion et la coordination de projets, la coloration et le design de mobiliers exclusifs.

Si vous envisagez changer de décor ou de maison, il est important d'avoir une rencontre dans votre décor d'aujourd'hui. Ainsi vous êtes en mesure de faire comprendre au designer ce que vous avez l'intention de conserver (meubles, tableaux, etc.), ce que vous aimez de chez-vous et ce que vous espérez changer.

Prenez le temps de vous documenter. Préparez un dossier contenant des illustrations de couleurs, d'atmosphères que vous aimez et aussi ceux que vous voulez éviter. Faites une liste détaillée de vos besoins, de vos attentes et de vos questions.

Il s'agit d'une maison neuve? Dès le début de la mise en chantier, consultez pour le choix des sols, la couleur des appareils, le choix des comptoirs dans la cuisine et dans la salle d'eau ainsi que la couleur des armoires. L'éclairage est-il bien planifié? Avec quelques heures de consultation, vous partez du bon pied car ces choix

constituent la base de votre décoration.

Il est primordial de planifier votre budget qui situe dès le départ la marche à suivre du designer.

Consultez tôt et prévoyez un échéancier des travaux. Vous aurez alors du plaisir à élaborer votre nouvel aménagement.

Voici trois exemples de solu-

tions simples qui se réalisent avec de l'imagination et à peu de frais.

Chambre d'enfant: vous désirez changer le décor, mais ce sera à repenser dans 4 ou 5 ans, car

vos goûts varient et s'affirment. Amusez-vous avec la bordure de papier peint que vous pouvez poser à l'horizontale, à la verticale ou en diagonale en passant sur le plafond, créant ainsi des zones de couleurs différentes. Votre investissement est approximativement 75\$ et le tour est joué. Le temps venu, vous refaites un scénario différent adapté à l'âge de votre enfant.

Séjour et salle à manger: vous n'avez pas l'intention de changer vos meubles et pourtant ils vous ennuient. Avec un peu d'imagination, osez une coloration différente de ce que vous avez depuis longtemps. Jouez des couleurs et, sur papier, amusez-vous à redresser vos meubles. Le choix des coloris peut provenir d'un papier peint avec lequel on rajeunit l'allure de la salle à manger.

À chaque saison son décor: des petits trucs peu coûteux. Dans votre salle d'eau, faites-vous un scénario pour chaque saison. Un rideau de douche, quelques serviettes assorties, les accessoires qui s'agencent aux tons chauds, qui réchaufferont votre hiver. Enjolivez votre printemps avec des pastels, des fleurs, de la douceur. Le même principe peut s'appliquer à une chambre avec un revêtement de couette réversible. Ajoutez des coussins variés selon les saisons et le tour est joué. Tout ce que vous avez besoin, c'est la fantaisie et une imagination débordante. Allez-y, amusez-vous, osez...

Avec le rythme effarant des années 90, vous avez peu de temps et méritez pourtant un «chez-vous» qui vous plaît. Laissez-nous vous choyer de couleurs, d'idées et de trouvailles qui enjoliveront votre quotidien avec une consultation de quelques heures ou un mandat plus élaboré.



Gracieuseté Laura Ashley

Les meubles modulaires

Au lieu de penser à l'ameublement complet, pensez à un ameublement polyvalent. Dans la mesure du possible, n'achetez pas un meuble qui n'a qu'un seul usage possible. Recherchez les canapés-lits qu'on peut ouvrir pour héberger les invités... et les résidents permanents, comme vous-même. Ces canapés-lits coûtent souvent le même prix qu'un sofa ordinaire. Autre exemple, la malle dans laquelle vous pouvez ranger toutes les bricoles que vous n'utili-

sez pas souvent, peut faire une excellente table à café.

Les meubles modulaires sont une invention récente qui convient tout à fait à notre mode de vie en évolution constante. Ils sont souvent fabriqués et distribués par des entreprises suédoises du genre Ikéa. Ils arrivent dans des boîtes plates et peu encombrantes et ils sont faciles à assembler. L'avantage des meubles modulaires? Quand vous déménagez, vous n'aurez qu'à les démonter.

N'oubliez pas de conserver le manuel d'instruction en lieu sûr. Tous ceux qui ont essayé de hisser une énorme table non démontable jusqu'à un troisième étage par un escalier raide et étroit saisissent très vite l'avantage du modulaire.

Une autre particularité des meubles modulaires, c'est qu'on peut souvent les replier lorsqu'on ne les utilise pas. Les tables dont les panneaux se referment sont particulièrement pratiques. Sur

certaines modèles, on peut même dissimuler les chaises dans le pied de la table. On peut ainsi replier la salle à manger au complet quand on ne s'en sert pas. Il y a aussi les tables chevalets, une planche posée sur deux supports repliables, qui se rangent très facilement. Avec les meubles modulaires on peut acheter les sections une à une en fonction de l'espace disponible et des moyens financiers.

Quant aux meubles non peints, faits de bois ordinaire, ils ne sont revêtus d'aucun fini protecteur. C'est un bon achat, à condition d'être habile de ses mains et d'avoir le temps nécessaire pour le vernissage. Vous pouvez aussi acheter un peu de peinture et leur donner une couleur qui s'harmonisera à celle de vos autres meubles. Attention, si vous n'appliquez pas une couche de protection, les taches, qui arrivent toujours très vite, resteront définitivement.

On est de service...

MOFFAT

«PAS DE TPS»
SUR LES MODÈLES 1993

RÉFRIGÉRATEUR MOFFAT

- 16.9 pieds cubes
- Fonctionnement sans givre
- Bac à viande
- 2 bacs à légumes
- Portes au fini granulé
- Blanc ou amande



LAVEUSE MOFFAT

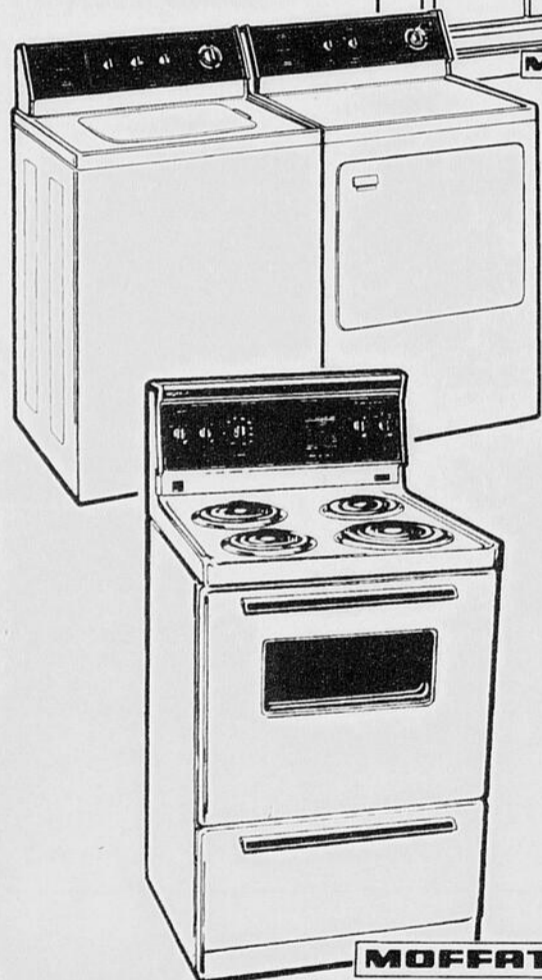
- 2 vitesses
- 4 températures
- 6 cycles
- 3 niveaux d'eau
- Blanc ou amande

SÉCHEUSE ÉLECTRIQUE MOFFAT

- Automatique
- 5 cycles
- 3 températures
- Lampe intérieure
- Blanc ou amande

CUISINIÈRE MOFFAT

- Horloge analogique
- Portes amovibles en verre noir
- Blanc ou amande



- ✓ • PLAN MISE DE CÔTÉ
- ✓ • PAIEMENT DIFFÉRÉ
- ✓ • FINANCEMENT SUR PLACE
- ✓ • CONSEILS PAR DES EXPERTS
- ✓ • LIVRAISON GRATUITE
- ✓ • SERVICE APRÈS-VENTE PAR NOS PROPRES TECHNICIENS
- ✓ • CHOIX INÉGALÉ EN ESTRIE
- ✓ • MARQUES RENOMMÉES

Service de l'Estrie

SHERBROOKE
225, RUE WELLINGTON SUD
563-0563
3151, BOUL. PORTLAND
563-2920

GRANBY
385, RUE DUFFERIN
777-5544

DRUMMONDVILLE
455, BOUL. ST-JOSEPH
475-9777