



PARC NATIONAL DES GRANDS-JARDINS

EN VEDETTE

LE LAC ARTHABASKA

Le centre de découverte et de services Arthabaska, c'est le point de départ pour 1001 aventures : en forêt, sur l'eau, à la pêche! Une exposition permet de découvrir les grands thèmes du parc. Venez nous partager vos histoires de pêche!



LES SECRETS DU CRÉPUSCULE

En compagnie d'un garde-parc naturaliste, venez vivre l'ambiance qui s'installe à la tombée du jour. À bord d'un minibus, parcourez le territoire et découvrez pourquoi certains animaux s'activent la nuit.



VIA FERRATA

Mélange de randonnée et d'escalade, la Via Ferrata permet de repousser ses limites dans un cadre sécuritaire. Voyez le parc du haut des falaises avec un guide expérimenté.



BIENVENUE AU PARC

JOURNÉE DES
PARCS NATIONAUX
DU QUÉBEC

9 SEPTEMBRE
2017

EXPLOREZ UNE NATURE EXCEPTIONNELLE

Les parcs nationaux du Québec vous offrent une expérience nature unique.

La tarification d'accès en vigueur est votre contribution à la mise en valeur et à la conservation de ces territoires.

POUR LES ENFANTS DE 17 ANS ET MOINS, L'ACCÈS EST **GRATUIT**

Accès quotidien - Adulte 18 ans et plus	8,50 \$
Carte annuelle Réseau	76,50 \$
Carte annuelle Parc	42,50 \$

Tarifs valides jusqu'au 31 décembre 2017, taxes incluses. Grille tarifaire complète disponible à sepaq.com/carteparcs

CARTE ANNUELLE RÉSEAU PARCS QUÉBEC

Un accès illimité à tous les parcs nationaux québécois pour 12 mois et un programme d'avantages exclusifs:

- **UNE NUITÉE GRATUITE EN CAMPING** en semaine, dans une destination de la Sépaq (valeur d'un emplacement sans services)
 - **UN LAISSE-PASSER QUOTIDIEN** pour un ami
 - **BOUTIQUES** 15 % de rabais sur les articles à prix courant* dans les boutiques de la Sépaq
 - **SKI DE FOND** 15 % de rabais sur le billet quotidien
 - **AQUARIUM DU QUÉBEC** 15 % de rabais sur l'accès quotidien
 - **PARC NATIONAL DU MONT-MÉGANTIC** 15 % de rabais sur l'accès à l'ASTROLab
 - **PARC NATIONAL DE MIGUASHA** Accès gratuit aux expositions
- Certaines conditions s'appliquent.
*Excluant les produits de dépanneur et les produits de ski.
Détails à sepaq.com/carteparcs

CONCOURS DESTINATION PARCS NUNAVIK

Entre le 1^{er} avril et le 1^{er} septembre 2017, à l'achat ou au renouvellement d'une carte annuelle Réseau, courez la chance de gagner un séjour pour 2 personnes dans un parc national du Québec au Nunavik.

UNE VALEUR DE 10000 \$

Réalisez le périple de votre vie. Un choix parmi 3 destinations à découvrir à parcsnunavik.ca :

- Parc national des Pingualuit
- Parc national Kuururjuaq
- Parc national Tursujuq

Détails et règlement à sepaq.com/concours



LES INCONTOURNABLES

Le parc national des Grands-Jardins, une nature exceptionnelle de 310 km² qui se caractérise par un relief diversifié, des plans d'eau poissonneux et par une forêt exceptionnelle à cette latitude : la taïga (pessière à lichens). Laissez-vous imprégner de ces paysages modelés par la chute d'une météorite et les grands glaciers. Venez découvrir comment une forêt, fréquentée par une harde isolée de caribous forestiers, s'adapte aux rigueurs du climat et aux perturbations naturelles qui transforment cet environnement depuis des siècles. Venez vivre le parc national des Grands-Jardins.

ACTIVITÉS NAUTIQUES

Découvrez notre parcours sur l'eau, en kayak ou en canot, qui vous mènera jusqu'au barrage Wabano, en passant par le lac des Îles. Demandez le guide d'autodécouverte (gratuit) pour mieux comprendre ce qui vous entoure.



LA PÊCHE AUX GRANDS-JARDINS

Que vous soyez expert ou novice, notre personnel saura vous guider vers un plan d'eau approprié pour vivre une expérience inoubliable en famille ou entre amis. Prêt d'équipement gratuit et activité d'interprétation.



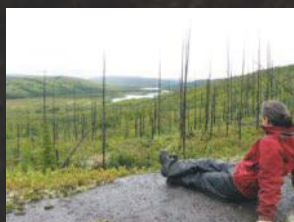
RANDONNÉE TAÏGA

Une randonnée unique, accessible seulement accompagné d'une garde-parc naturaliste. Découvrez-y le monde fascinant des lichens et les adaptations étonnantes de la nature à cet environnement rigoureux.



SENTIER LE BRÛLÉ

Marchez dans le relief tourmenté des Grands-Jardins, mis à découvert par le grand feu de 1991. Ce sentier vous mènera à un point de vue imprenable sur les montagnes et lacs environnants.



ACTIVITÉS ET LOCATION D'ÉQUIPEMENT

ACTIVITÉS DE PLEIN AIR ET NAUTIQUES

PÊCHE À LA JOURNÉE

Venez pêcher à gué ou en chaloupe pour découvrir l'immense potentiel des lacs et rivières du parc national des Grands-Jardins. Une truite indigène savoureuse vous attend dans un lieu réputé et fréquenté depuis plus de 100 ans. L'omble de fontaine y est en vedette. Prêt d'équipement gratuit pour les adultes et les enfants. Informez-vous!

PÊCHE (du 26 mai au 4 septembre)

Autorisation de pêche 18,40\$

Autorisation de pêche et chaloupe

pour 1 personne 61,40\$

pour 2 personnes 79,80\$

pour 3 personnes 98,20\$

LOCATION D'ÉQUIPEMENT

Découvrez de grands « jardins d'eau » en canot ou en kayak! Devenez un explorateur et parcourez le trajet du lac Arthabaska jusqu'au barrage Wabano. Ce joli parcours de 4 heures aller-retour traverse plusieurs milieux aquatiques abritant une faune et une flore riches et diversifiées. C'est un lieu privilégié pour une rencontre avec un orignal! Vous séjournez dans le parc? Profitez d'un rabais de 50 % sur la location d'une embarcation nautique en matinée.

ÉQUIPEMENT (TAXES EN SUS)

	JOUR	4 h	1 h
Canot	48,00\$	33,75\$	16,75\$
Kayak simple	44,00\$	30,50\$	15,25\$
Kayak double	52,50\$	37,00\$	18,50\$
Veste de flottaison	6,75\$		
Sac au sec	6,75\$		
Surf debout à pagaie	42,00\$	29,50\$	17,00\$
Rabaska	203,00\$	142,00\$	71,00\$
Chaloupe	43,00\$	30,00\$	15,00\$
Bâton de marche	12,75\$		



VIA FERRATA

Découvrez le circuit de Via ferrata sur la paroi rocheuse du prestigieux mont du Lac des Cygnes. Deux itinéraires sécuritaires et aménagés (poutres, pont, etc.) vous feront découvrir les falaises, des milieux fascinants aux points de vue spectaculaires.

Durant l'ascension, vous progresserez de façon sécuritaire et à votre rythme. Vous vivrez une expérience exclusive en petit groupe (maximum 8 pers.), accompagné d'un guide professionnel.

Ce qu'il faut savoir

1. Taille minimale de 1,3 mètre.
2. Poids maximal de 100 kilos (220 lbs).
3. Chaussures de sport fermées et lacées avec semelle rigide.
4. Un à deux litres d'eau par personne.
5. Cheveux longs attachés.
6. Crème solaire et chasse-moustique.
7. Collation.

NOM DU PARCOURS	NIVEAU DE DIFFICULTÉ	DURÉE APPROX.	TARIFS (TAXES ET AUTORISATIONS D'ACCÈS EN SUS)		ÂGE MINIMUM
			ADULTE 16+	ENFANT	
La Traversée	Débutant	4 h	46,00\$	34,50\$	12 ans
La Montée	Intermédiaire	5 h 30	74,00\$	55,50\$	14 ans

SENTIERS DE RANDONNÉE

DÉCOUVERTE	SENTIERS	LONGUEUR ET DURÉE	ALLER-RETOUR	BOUCLE	DIFFICULTÉ	DÉNIVÊLÉ (EN MÈTRES)	OUVERTURE	LIEU DE DÉPART
	Le Mont-du-Lac-des-Cygnés - Le point de vue sur l'astroblème de Charlevoix (981 m) et sur le massif laurentien que vous offre ce sommet est l'un des plus impressionnants de Charlevoix. N'oubliez pas de regarder sous vos pieds, là où croît une végétation arctique-alpine. Attention fragile !	8,6 km 4 h	X		D	480	À l'année	Centre de services Mont-du-Lac-des-Cygnés (route 381, km 21)
	La Chouenne - Sentier donnant accès à un sommet de 730 m d'altitude. Magnifiques points de vue sur la vallée et sur la façade du mont Gros Bras. Un spectacle éblouissant dès le premier kilomètre de randonnée.	4,8 km 2 h	X		I	250	À l'année	Centre de services Mont-du-Lac-des-Cygnés (route 381, km 21)
	Le Pioui - Après une ascension soutenue, la randonnée sur les crêtes vous éblouira. Ne manquez pas de remarquer la présence d'une petite tourbière et la végétation alpine qui colonise le sommet.	10,4 km 5 h		X	D	480	À l'année	Centre de services Mont-du-Lac-des-Cygnés (route 381, km 21)
	Le Gros Pin - Marchez au pied des grands arbres en vous laissant accompagner par le froissement des feuilles de peupliers, le cri des pics et le clapotis du ruisseau.	2,1 km 1 h		X	F	23	À l'année	Camping Le Pied-des-Monts (route 381, km 19)
	Le Boréal - Offrez-vous une douce randonnée dans l'une des plus vieilles forêts boréales du parc. Retrouvez-vous dans une atmosphère typique des Grands-Jardins et faites une courte incursion dans un secteur en régénération suite au feu de 1991.	3,6 km 1 h 30		X	F	2	Mi-mai à mi-octobre	Centre de découverte et de services Arthabaska (route 60, km 9)
	La Pinède - Côté, dans un seul sentier, une forêt boréale, une pinède grise et de nombreux points de vue sur des lacs d'origine glaciaire.	6,2 km 3 h		X	F	15	Mi-mai à mi-octobre	Château Beaumont (route 60, km 10)
	Le Pommereau - Empruntez ce sentier pour vous rendre au camping La Roche en faisant une incursion près des herbiers aquatiques du lac Soucoupe, un lac en processus d'entourbement.	3,6 km 2 h	X		F	25	Mi-mai à mi-octobre	Camping La Roche (route 60, km 13)
	La Chute - Retrouvez des paysages représentatifs de la taïga, des points de vue sur la rivière Malbaie et cassez la croûte à la cascade Hume-Blake.	6,6 km 3 h	X		F	20	Mi-mai à mi-octobre	Route 60, km 20
	Les Pionniers - En plus de quelques coups d'œil sur la Petite rivière Malbaie, votre promenade vous fera découvrir des forêts tapissées de mousses et une forêt en régénération suite au passage du feu de 1999.	3,6 km 2 h	X		F	20	Mi-mai à mi-octobre	Camping Étang-Malbaie (route 381, km 34,5)
	De la Tour - Le sentier offre une petite promenade vers un joli point d'observation en bordure du lac Arthabaska. Un abri y est installé qui évoque la présence des tours à feu qui jalonnaient autrefois le territoire.	1,4 km 40 min	X		F	10	Mi-mai à mi-octobre	Camping Arthabaska (route 60, km 9)
	Le Brûlé (rustique) - Cette douce montée au sommet des collines du secteur Arthabaska vous permettra d'apprécier les contrastes laissés par les feux de forêt dans le parc.	4,5 km 1 h 30	X		I	164	Mi-mai à mi-octobre	Centre de découverte et de services Arthabaska (route 60, km 9)

Application mobile Randonnée pédestre F - Facile I - Intermédiaire D - Difficile

PARC PARCOURS : UN GUIDE À VOTRE SERVICE



Faites votre choix parmi sept différents parcours et découvrez les beautés, les paysages, les habitats, la faune, la flore et l'histoire du parc. La **borne interactive (iPad)** peut être consultée aux centres de services. Quant à l'**application mobile**, elle permet une découverte guidée des parcours sur le terrain. Vous pouvez télécharger l'application gratuite pour **iPhone** et **Android**. Si vous n'avez pas d'appareil, vous pouvez en **emprunter un gratuitement** aux centres de services du parc.



ACTIVITÉS DE DÉCOUVERTE

PRINTEMPS / Samedis 27 mai, 3, 10 et 17 juin

Jour	Horaire	Durée	Activité	Type	Rendez-vous
Samedi	19 h à 20 h	1 h	Ours noir : gros, grand mais pas méchant	Causerie	Abri moustiquaire camping Pied-des-Monts

FÊTE DE LA PÊCHE / 3 et 4 juin

Sam. 3 juin	12 h30 à 15 h	2 h30	Initiation à la pêche (Gratuit! Places limitées. Réservation 418 439-1227 ou sur place.)	Causerie et pêche	Château-Beaumont
Dim. 4 juin	9 h30 à 12 h	2 h30	Initiation à la pêche (Gratuit! Places limitées. Réservation 418 439-1227 ou sur place.)	Causerie et pêche	Château-Beaumont

ÉTÉ / Du 23 juin au 4 septembre

Jour	Horaire	Durée	Activité	Type	Rendez-vous
Lundi	13 h à 17 h	4 h	Randonnée Taïga *	Randonnée guidée	Centre de découverte et de services Arthabaska
	23 juin au 12 août: 19 h à 20 h30 13 août au 4 sept.: 18 h30 à 20 h	1 h30	Sur l'eau avec les pionniers *	Randonnée en rabaska	Château-Beaumont
Mardi	9 h30 à 13 h30	4 h	Randonnée Taïga *	Randonnée guidée	Centre de découverte et de services Arthabaska
	23 juin au 12 août: 21 h à 22 h 13 août au 4 sept.: 20 h30 à 21 h30	1 h	Lumière sur les étoiles	Causerie	Centre de découverte et de services Arthabaska
Mercredi	12 h à 15 h30	15 min	Un sommet témoin du passé	Postée	Sommet mont du Lac des Cygnes
	13 h à 17 h	4 h	Randonnée Taïga *	Randonnée guidée	Centre de découverte et de services Arthabaska
	19 h à 21 h	2 h	Les secrets du crépuscule *	Excursion en véhicule	Centre de découverte et de services Arthabaska
Jeudi	19 h30 à 20 h30	1 h	Le caribou forestier : d'hier à aujourd'hui	Causerie	Abri moustiquaire camping Pied-des-Monts
	12 h à 15 h30	15 min	Un sommet témoin du passé	Postée	Sommet mont du Lac des Cygnes
	13 h à 17 h	4 h	Randonnée Taïga *	Randonnée guidée	Centre de découverte et de services Arthabaska
Vendredi	19 h30 à 20 h30	1 h	Ours noir : gros, grand mais pas méchant	Causerie	Abri moustiquaire camping Pied-des-Monts
	12 h à 15 h30	15 min	Un sommet témoin du passé	Postée	Sommet mont du Lac des Cygnes
	13 h à 17 h	4 h	Randonnée Taïga *	Randonnée guidée	Centre de découverte et de services Arthabaska
Samedi	19 h30 à 20 h30	1 h	SOS Chauves-souris	Causerie	Abri moustiquaire camping Pied-des-Monts
	10 h à 11 h	1 h	Tirer plus vite que son ombre	Jeu éducatif	Centre de découverte et de services Arthabaska
	12 h30 à 14 h30	2 h	Kiosque de l'apprenti-pêcheur	Kiosque d'information	Centre de découverte et de services Arthabaska
	12 h à 15 h30	15 min	Un sommet témoin du passé	Postée	Sommet mont du Lac des Cygnes
	13 h à 17 h	4 h	Randonnée Taïga *	Randonnée guidée	Centre de découverte et de services Arthabaska
Dimanche	23 juin au 12 août: 19 h à 20 h30 13 août au 4 sept.: 18 h30 à 20 h	1 h30	Sur l'eau avec les pionniers *	Randonnée en rabaska	Château-Beaumont
	9 h30 à 13 h30	4 h	Randonnée Taïga *	Randonnée guidée	Centre de découverte et de services Arthabaska
	12 h à 15 h30	15 min	Un sommet témoin du passé	Postée	Sommet mont du Lac des Cygnes

AUTOMNE / Du 5 septembre au 9 octobre

Jour	Horaire	Durée	Activité	Type	Rendez-vous
Jeudi	13 h à 17 h	4 h	Randonnée Taïga *	Randonnée guidée	Centre de découverte et de services Arthabaska
Vendredi	13 h à 17 h	4 h	Randonnée Taïga *	Randonnée guidée	Centre de découverte et de services Arthabaska
	19 h à 20 h	1 h	Ours noir : gros, grand mais pas méchant	Causerie	Abri moustiquaire camping Pied-des-Monts
Samedi	12 h à 15 h30	15 min	La migration, un voyage pas comme les autres	Postée	Sommet mont du Lac des Cygnes
Dimanche	10 h à 12 h	2 h	Balade Découverte en minibus *	Excursion en véhicule	Thomas-Fortin

AUTOMNE / 10 au 29 octobre

Dimanche	10 h à 12 h	2 h	Balade Découverte en minibus *	Excursion en véhicule	Thomas-Fortin
----------	-------------	-----	--------------------------------	-----------------------	---------------

* : Activité tarifée payable lors de la réservation. Pour les tarifs, voir la description des activités de découverte. Réservation requise sur place ou au 1-800-665-6527. Veuillez nous aviser si vous ne vous présentez pas.

ACTIVITÉS DE DÉCOUVERTE SPÉCIALES



Réservation
requis aux centres
de services ou au
1 800 665-6527

NOUVEAUTÉ! LES SECRETS DU CRÉPUSCULE

À bord d'un véhicule du parc, venez vivre l'ambiance qui s'installe à la tombée du jour. Joignez-vous à ce mini-safari pour découvrir comment certains animaux s'activent la nuit.

Adultes : 20 \$

Enfants 17 ans et moins : Gratuit (en contexte familial)



Réservation
requis aux centres
de services ou au
1 800 665-6527

NOUVEAUTÉ CET AUTOMNE! BALADE DÉCOUVERTE EN MINIBUS

Lors de cette balade en minibus, laissez-vous séduire par l'histoire des Grands-Jardins et les animaux qui l'habitent. Découvrez le cœur du parc et ses allures de Grand Nord québécois.

Adultes : 20 \$

Enfants 17 ans et moins : Gratuit (en contexte familial)



Réservation
requis aux centres
de services ou au
1 800 665-6527
Transport inclus

RANDONNÉE TAÏGA

Cette randonnée vous transportera dans l'atmosphère unique de la taïga. Venez découvrir les traces de la dernière glaciation, le monde des lichens et leur importance pour le caribou.

Adultes : 21,85 \$

Enfants 6 à 17 ans : Gratuit (en contexte familial)

ACTIVITÉS DE DÉCOUVERTE



Réservation
requis aux centres
de services ou au
1 800 665-6527
Âge minimum :
6 ans

SUR L'EAU AVEC LES PIONNIERS

Cette excursion en rabaska vous plongera dans l'univers coloré des premiers explorateurs des Grands-Jardins. Un agréable moment à passer en famille en début ou fin de journée.

Adultes : 9,97 \$

Enfants 6 à 17 ans : Gratuit (en contexte familial)

TIRER PLUS VITE QUE SON OMBLE

Dans ce jeu éducatif, découvrez l'histoire de la pêche au parc, les poissons et les techniques de pêche. Tout pour préparer un après-midi de pêche aux Grands-Jardins!

NOUVEAUTÉ! KIOSQUE DE L'APPRENTI-PÊCHEUR

Vous n'avez jamais pêché à la ligne? Un garde-parc est posté au centre de découverte et de services Arthabaska pour vous aider dans votre préparation! Au menu : information sur les poissons, montage de ligne, appât et éviscération.



OURS NOIR : GROS, GRAND, MAIS PAS MÉCHANT

Dangereux? Que faire si on le rencontre? Cette causerie permettra de mieux connaître l'animal et de vous préparer à vivre au pays de l'ours noir.

LUMIÈRE SUR LES ÉTOILES

Le ciel étoilé est l'un des spectacles les plus grandioses de la nature. Joignez-vous à nous pour mieux comprendre le ciel étoilé et participez à une activité d'astronomie remplie d'étoiles, beau temps mauvais temps!



LE CARIBOU FORESTIER D'HIER À AUJOURD'HUI

Le caribou forestier, c'est l'animal emblème de Charlevoix. Venez écouter l'aventure rocambolesque de réintroduction de cette espèce dans la région.

UN SOMMET TÉMOIN DU PASSÉ

Le sommet du mont du Lac des Cygnes offre un point de vue exceptionnel sur l'astrobènement de Charlevoix. Rencontrez-y un garde-parc pour découvrir les particularités du paysage.



NOUVEAUTÉ! SOS CHAUVES-SOURIS

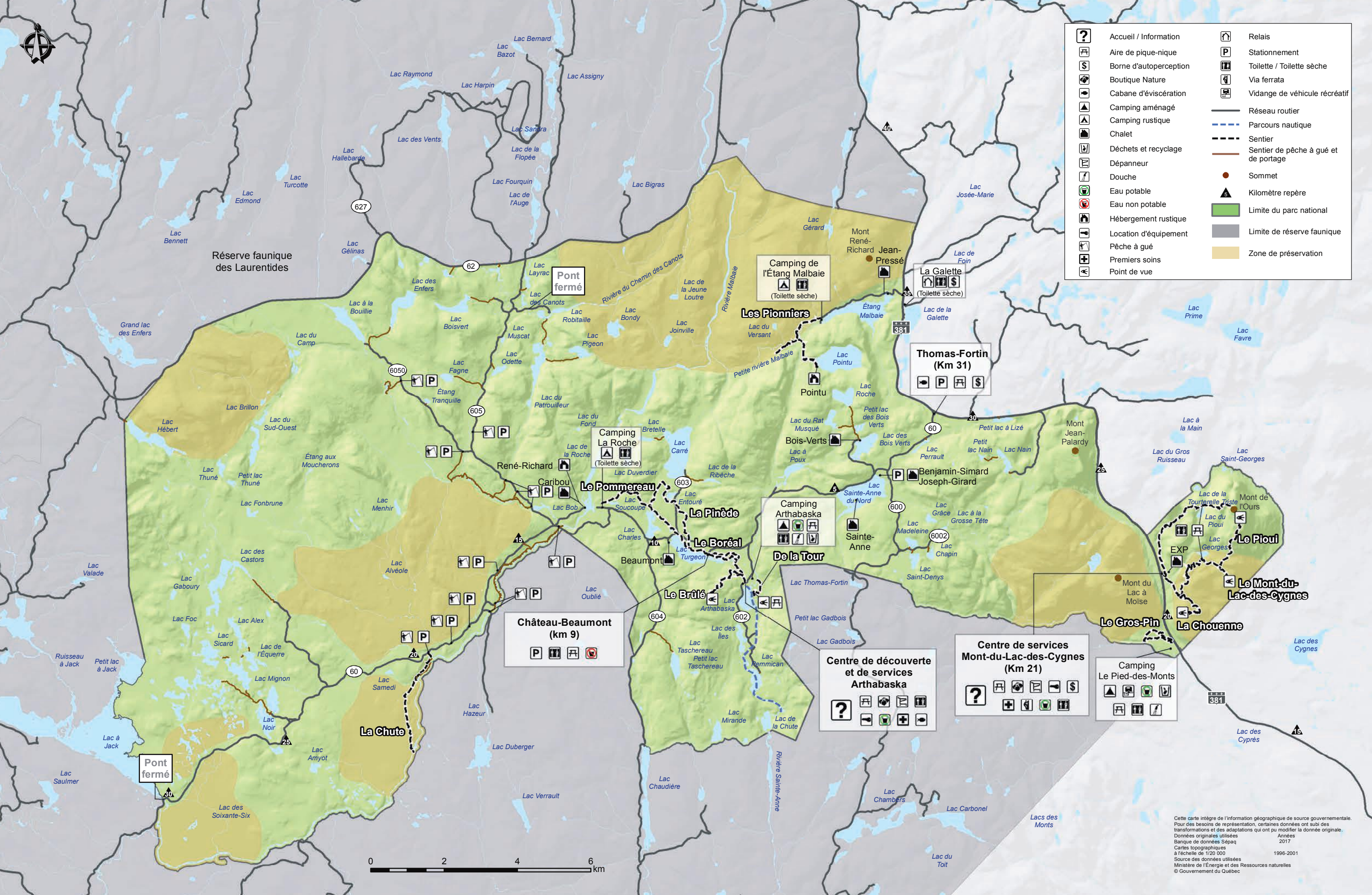
Depuis la nuit des temps, les chauves-souris peuplent les histoires nocturnes. Ces petits mammifères qui volent sous les radars vivent aujourd'hui un déclin important. Accompagnez-nous dans cette épopée passionnante où ces belles ténébreuses seront démasquées!

LES DESSOUS DU DÉCOR : EXPLOREZ AU FIL DE L'EAU

Procurez-vous ce guide d'autodécouverte pour vous accompagner sur le parcours de canot-kayak Arthabaska-Wabano. Disponible gratuitement à la location d'une embarcation.



	Accueil / Information		Relais
	Aire de pique-nique		Stationnement
	Borne d'autoperception		Toilette / Toilette sèche
	Boutique Nature		Via ferrata
	Cabane d'éviscération		Vidange de véhicule récréatif
	Camping aménagé		Réseau routier
	Camping rustique		Parcours nautique
	Chalet		Sentier
	Déchets et recyclage		Sentier de pêche à gué et de portage
	Dépanneur		Sommet
	Douche		Kilomètre repère
	Eau potable		Limite du parc national
	Eau non potable		Limite de réserve faunique
	Hébergement rustique		Zone de préservation
	Location d'équipement		
	Pêche à gué		
	Premiers soins		
	Point de vue		



Réserve faunique des Laurentides

Pont fermé

Pont fermé

Camping de l'Étang Malbaie
(Toilette sèche)

Thomas-Fortin (Km 31)

Camping La Roche
(Toilette sèche)

Le Pommereau

La Pinède

Le Boréal

Camping Arthabaska

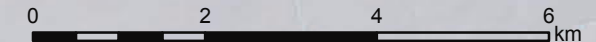
De la Tour

Château-Beaumont (km 9)

Centre de découverte et de services Arthabaska

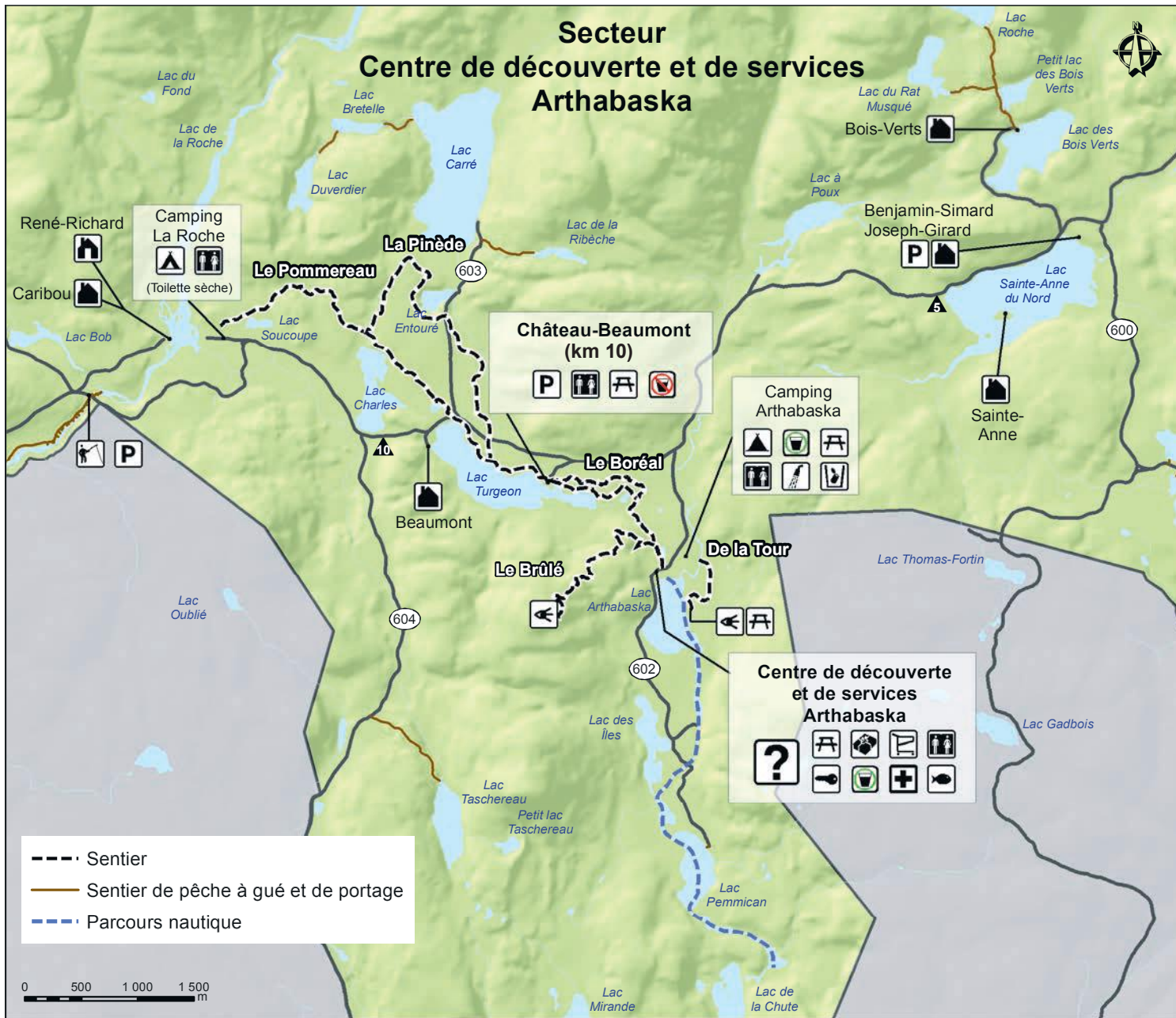
Centre de services Mont-du-Lac-des-Cygnes (Km 21)

Camping Le Pied-des-Monts



Cette carte intègre de l'information géographique de source gouvernementale. Pour des besoins de représentation, certaines données ont subi des transformations et des adaptations qui ont pu modifier la donnée originale.
Données originales utilisées : Années 2017
Banque de données Sépaq
Cartes topographiques à l'échelle de 1/20 000 : 1996-2001
Source des données utilisées : Ministère de l'Énergie et des Ressources naturelles
© Gouvernement du Québec

AGRANDISSEMENT DE LA CARTE



PENSEZ À NOS BOUTIQUE NATURE

pour un souvenir de votre visite au parc!

- Vaste choix de vêtements et d'articles tels que foulards tubulaires, gourdes, etc.
- Souvenirs pour petits et grands
- Profits entièrement réinvestis dans les parcs nationaux

BOUTIQUE
NATURE
Parcs Québec

LA PÊCHE : ASSURER LE MAINTIEN DES POPULATIONS DE POISSONS

La pêche au parc national des Grands-Jardins se pratique depuis plus de 100 ans. Ce sont d'abord les membres des clubs privés qui ont profité des ressources du territoire, jusqu'à leur abolition et éventuellement la création du parc national.

Pêcher dans un parc national, c'est un privilège et s'assurer de la conservation de la ressource, une grande responsabilité. Aucun ensemencement n'est possible dans un parc national. La qualité de pêche dépend de l'exactitude des données recueillies.

Le contrôle s'effectue principalement par le respect de quotas en nombre de poissons (captures) ou en masse totale (kilogrammes) pour chaque plan d'eau. Selon la Loi sur les parcs, les pêcheurs ont l'obligation de déclarer leurs prises. En remplissant la déclaration, d'importantes informations sont fournies :

- La récolte (poissons capturés, par espèce);
- L'effort de pêche (jour-pêche par plan d'eau);
- La masse des captures (kilogrammes);
- Le nombre de pêcheurs et de détenteurs de permis de pêche provincial;
- Le nombre de poissons remis à l'eau.

Ces données permettent de calculer des indicateurs servant à suivre l'évolution des populations de poissons.

Les 3 principaux sont :

- Le succès de pêche (captures par jour-pêche);
- La masse moyenne (grammes);
- L'indice de qualité de pêche (grammes par jour-pêche).

Même si vous n'avez rien attrapé, remplissez votre déclaration. Cette donnée est aussi valable que si vous aviez eu du succès! Bonne pêche!

Si vous voulez en savoir plus sur les initiatives et les enjeux de conservation dans les parcs nationaux du Québec, rendez-vous à parcsquebec.com/blogue

Pour connaître les façons de participer à la conservation de nos parcs nationaux, rendez-vous à fondsparcsquebec.com

L'HIVER AUX GRANDS-JARDINS C'EST :

Un choix d'hébergements d'exception :

- L'EXpérience de la montagne en tout confort dans les chalets EXP;
- L'ambiance rustique de nos chalets, refuges et camp rustique sur les plateaux avec possibilité de pêche blanche.

L'aventure hivernale accessible :

- La Pêche blanche journalière sur le lac Étang-Malbaie;
- L'exploration d'un paysage au charme fou;
 - 64 km de sentiers de raquette;
 - 44 km de sentiers de ski;
 - Randonnées pédestres.
- Des forfaits de moyenne et longue randonnée de 2 ou 3 jours. Informez-vous!

Une programmation d'activités en constante évolution

Pour information et réservation : 1-800-665-6527



MATINÉE SUR L'EAU

VOUS SÉJOURNEZ DANS LE PARC?

Profitez d'un rabais de 50 % sur la location d'une embarcation nautique en matinée. Présentez-vous au centre de location avec votre facture de séjour et une pièce d'identité.

50 %
DE RABAIS

Applicable sur les locations d'une heure seulement. L'embarcation devra être retournée avant midi. Aucune réservation possible, quantités limitées. Un rabais par jour est accordé par personne.



PAR ICI LES FAMILLES !

Pour vous simplifier la vie et pour vous permettre d'économiser, voici quelques petits privilèges que l'on vous réserve.

Pour vos enfants de 17 ans et moins

ACCÈS GRATUIT
aux parcs nationaux

ACTIVITÉS
variées et enrichissantes

PRÊT D'ÉQUIPEMENTS*
de plein air

PRÊT D'ACCESSOIRES*
pour les jeunes enfants

*quantités limitées



Repérez ce sceau qui identifie les expériences idéales pour vous.

NOS COUPS DE CŒUR AU PARC NATIONAL DES GRAND-JARDINS

Jetez un coup d'œil à nos incontournables: une activité à ne pas manquer, un sentier à découvrir en famille ou un lieu d'hébergement où il fait bon se rassembler.

- Pêche famille
Prêt d'équipement gratuit et activité d'initiation. Informez-vous!
- Causerie en soirée pour tous les goûts
- Rallye, sentier Le Gros Pin
- Canot sur le lac Arthabaska

Découvrez toutes nos destinations famille à sepaq.com/famille



HÉBERGEMENT



TENTE HUTTOPIA



CHALET EXP.



CHALET

CAMPING AMÉNAGÉ

Le camping **Arthabaska** comprend 24 sites aménagés sans service. Ce camping, situé en bordure du lac Arthabaska, est accessible en automobile et est situé au cœur du parc à proximité du centre de découverte et de services Arthabaska.

Le camping **Pied-des-Monts** offre 27 sites aménagés sans service et 9 sites aménagés avec électricité. La majorité de ces sites peuvent accueillir tous les types d'équipement. Ce camping est accessible en voiture et est situé à 2 km du centre de services Mont-du-Lac-des-Cygnés.

À partir de
31\$*
/nuitée

CAMPING RUSTIQUE

Le camping **La Roche**, situé au cœur du parc, offre 22 emplacements de camping dont plusieurs sites offrant beaucoup d'intimité. Il est situé à 3 km du centre de découverte et de services Arthabaska.

Le camping **Étang-Malbaie**, quant à lui, offre 5 emplacements de camping. Tous les sites sont boisés et isolés. Il est situé à 18 km du centre de services Mont-du-Lac-des-Cygnés.

À partir de
24,75\$
/nuitée

PRÊT-À-CAMPER

Les Grands-Jardins offrent 23 prêts-à-camper dont 17 au **camping Pied-des-Monts** et 6 au **camping Arthabaska**. Tout au long de la saison, vous avez la possibilité de réserver un forfait pêche Huttoxia à l'un ou l'autre de ces campings. Ce type d'hébergement comprend tout le matériel nécessaire pour cuisiner, un chauffage d'appoint et de l'éclairage. Ces sites sont accessibles en voiture et offrent beaucoup d'intimité. Le camping sans tracas !

À partir de
102\$*
/nuitée

*Douches payantes : 1 \$/4 min.

Procédure d'arrivée tardive

Votre hébergement sera débarré. La clé sera sur la table. Pour la pêche, l'attribution de vos lacs de pêche pour le soir de l'arrivée et du lendemain, sera déposée sur la table avec une lettre explicative pour le fonctionnement de celle-ci. Nous vous demandons de revenir vous enregistrer au centre de services le lendemain.

CHALET

Offrez-vous un séjour exceptionnel dans le confort de nos chalets en pêche ou villégiature. D'une capacité de 4 à 12 personnes, nos 9 chalets sont alimentés au propane et sont équipés de cuisinières, de réfrigérateurs et de tout le matériel nécessaire pour cuisiner.

À partir de
110\$
/nuitée

CHALET EXP.

Ces chalets, accessibles en automobile, offrent une vue de 180 degrés sur la vallée du Gros-Bras et sont situés à proximité du centre de services Mont-du-Lac-des-Cygnés. Dans ce secteur, vous retrouverez également trois sentiers de randonnée pédestre, soit le Pioui, le Mont-du-Lac-des-Cygnés et la Chouenne ainsi que l'activité de Via ferrata.

À partir de
125\$
/nuitée

REFUGE

Situés dans le secteur du lac Pointu, à 18,3 km du centre de services Mont-du-Lac-des-Cygnés, les deux refuges Pointu, de type scandinave, sont accessibles à pied, en skis ou en raquettes. Chacun peut accueillir 6 personnes. En hiver, ils sont partagés avec la clientèle journalière.

À partir de
28,25\$
/pers./nuitée

CAMP RUSTIQUE

Le camp rustique René-Richard, bâtiment d'une autre époque, conserve son charme et son cachet d'autrefois. Il est situé aux abords de la rivière Malbaie et à 8,8 km du centre de découverte et de services Arthabaska.

À partir de
82\$
/nuitée

PRUDENT ^{DE} NATURE



En nature, ma **sécurité**,
c'est ma **responsabilité**

La Sépaq a pour mission d'assurer l'accessibilité à des milieux naturels représentant les joyaux de la nature québécoise. Elle a à cœur la sécurité de ses visiteurs. Elle vous invite à être prudent de nature!

Vous préparer adéquatement constitue le premier pas vers la pratique agréable et sécuritaire de vos activités. **VOUS ÊTES RESPONSABLE DE VOTRE PROPRE SÉCURITÉ** et la gestion des risques fait partie intégrante de votre expérience.

Avant de partir pour une excursion, **ASSUREZ-VOUS DE POSSÉDER LES COMPÉTENCES ET HABILÉTÉS REQUISES** à la pratique de l'activité choisie **ET DE RESPECTER VOS CAPACITÉS PHYSIQUES**.

Votre sortie ne doit vous laisser que d'agréables souvenirs. Certains organismes peuvent vous aider à planifier vos activités de façon sécuritaire. N'hésitez pas à les contacter. De plus, nous vous invitons à consulter sur le site Web sepaq.com/securite les fiches-conseils relatives aux activités offertes par la Sépaq.

sepaq.com/securite

AIDE-MÉMOIRE

AVANT DE QUITTER

- Prévoir partir en groupe d'au moins deux personnes.
- Vous informer des prévisions météorologiques.
- Apporter de l'eau et de la nourriture même s'il s'agit d'une activité de quelques heures.
- Prévoir des chaussures et des vêtements appropriés et adaptés aux conditions climatiques.
- Avertir un proche de l'endroit exact de votre destination ainsi que du moment prévu de votre retour.






UNE FOIS SUR PLACE

- Ne pas compter sur votre téléphone cellulaire.
- Vérifier le temps requis pour compléter votre activité.
- Respecter la signalisation et les avis d'interdiction, dont ceux concernant les feux à ciel ouvert.

AU RETOUR

- Une fois votre activité terminée, veuillez rapporter au personnel tout bris, anomalie ou problème remarqués.

RAPPEL

-  Lors de votre visite dans un parc national, ayez toujours en votre possession le reçu de votre droit d'accès ou votre carte annuelle d'accès.
-  Afin de préserver les richesses naturelles, il est interdit de prélever des éléments naturels (animaux, plantes, bois mort, roches, etc.) Aussi, pour éviter le piétinement de la flore, vous devez demeurer dans les sentiers de randonnée aménagés.
-  Les animaux trouvent tout ce dont ils ont besoin dans la nature pour se nourrir. Les nourrir peut leur être très dommageable. Ne laissez pas votre nourriture ou vos déchets à la portée des animaux.
-  Nous vous demandons de rapporter tous vos déchets.
-  Les animaux domestiques ne sont pas acceptés dans les parcs nationaux du Québec. Toutefois, les chiens-guides et les chiens d'assistance sont admis.

PROJET-PILOTE AUTORISANT LES CHIENS

Le projet pilote, encadrant la présence des chiens dans les parcs nationaux de FRONTENAC (secteur Saint-Daniel), de la JACQUES-CARTIER et d'OKA, se poursuit pour une deuxième année. Consultez les règles d'encadrement et les endroits autorisés sur le site Web de la Sépaq à sepaq.com/animaux.

EN CAS D'URGENCE: 911

SÛRETÉ DU QUÉBEC: 310-4141 (numéro unique) / **4141** (pour cellulaire)

*Là où les réseaux cellulaires sont accessibles. Les frais encourus lors des opérations de recherche et de sauvetage sont à la charge du bénéficiaire. Il est possible de se procurer auprès d'un assureur une protection relative à ces risques.

Parc national des Grands-Jardins

Administration
25, boul. Notre-Dame
Clermont (Québec) G4A 1C2
Information : 418 439-1227 | Réservations : 1 800 665-6527
Courriel : parc.grands-jardins@sepaq.com
sepaq.com/grandsjardins

Dépôt légal : 2017
Bibliothèque et Archives nationales du Québec

Photos: Steve Deschênes, Sinex3, Dominique Boudreault, Mireille Boulianne, Guy Charlebois, Mathieu Dupuis, François Fabianek, SEPAQ, Shutterstock.



RECYCLÉ
Papier fait à partir
de matériaux recyclés
FSC® C103304



Auberge Le Relais des Hautes-Gorges

- Vaste domaine aux abords du parc national des Hautes-Gorges.
- Centre de Bien-être (ouverture été 2017). Centre de Massage l'Équilibre.
- Forfaits Hébergement et Restauration.
- Cuisine raffinée aux saveurs du terroir.
- Un endroit parfait pour la villégiature ainsi que pour les réunions de famille ou d'affaires.



317, rue Principale, Saint-Aimé-des-Lacs (Québec) G0T 1S0
418 439-5110 | 1 800 889-7655
aubergehautesgorges@gmail.com | www.aubergehautesgorges.ca



Charlevoix EN SAVEURS...

CHARCUTERIE CHARLEVOISIENNE



**NOUVELLE BOUTIQUE SITUÉE
DIRECTEMENT À NOTRE USINE.**

*Pour découvrir des produits d'ici
à la hauteur de notre région.*

VENEZ-NOUS VOIR!

131 Rue Saint-Édouard,
Saint-Urbain, GOA 4K0
(1)418-639-2424



LE SPECIALISTE[®]

Garage Fortin J.R. & Fils inc.
740, rue Saint-Édouard
Saint-Urbain (Québec)
418 639-2971



CHALET À LOUER

AU CŒUR DE CHARLEVOIX

418 435-7403
1 888 435-2869

WWW.CHALETCHARLEVOIX.BIZ



48 AUTRES MODÈLES EN MAGASIN

NECKY KAYAKS

BELOEIL - BROSSARD - BURLINGTON - CAMBRIDGE - ETOBICOKE
LAVAL - OSHAWA - OTTAWA - QUÉBEC - VAUDREUIL-DORION - VAUGHAN

SAIL