

# MON TOIT

**FOYERS**  
TOUT FEU  
TOUT FLAMME

PAGE 5



**JARDINER**  
THUYA  
ROUGEÂTRE

PAGE 13



BRANCHE DE THUYA

# FORMES ET COULEURS

Sur le Plateau Mont-Royal, les architectes Anne Cormier et Randy Cohen ont dynamisé l'intérieur de leur triplex construit en 1900 grâce à des moyens modestes et des solutions futées, parfois inusitées. Exemple: le couple a choisi du stratifié aux couleurs franches pour injecter une mégadose de style à la cuisine. En prime, ce matériau abordable a permis de créer un mobilier architectural aux formes très épurées. Les cofondateurs de l'Atelier Big City ont aussi détourné des matériaux usinés, comme des panneaux de copeaux et, surprise, les ont utilisés en guise de revêtement de plancher. Autre aménagement: ils ont rehaussé l'allure de simples panneaux de MDF et de contreplaqué en les trouant adroitement. La preuve qu'il est possible de faire plus avec moins!

UN REPORTAGE DE LUCIE LAVIGNE EN PAGES 2, 3 ET 4.

Le rangement orange vif contient le four, le micro-ondes (camouflé derrière des portes) et le frigo. Le module servant à la cuisson est couvert de stratifié gris bleuté, alors que l'îlot est d'un bleu vibrant. PHOTO PIERRE HALMAÏ, COLLABORATION SPÉCIALE

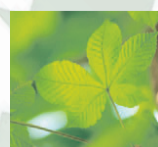
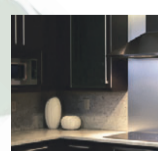
## Adieu mélamine. Bonjour New Look.

**Recyclez vos armoires de mélamine**  
et recréez une cuisine de rêve pour un prix incroyable !  
Une transformation stylée, écologique, sans tracas et économique.

**Signez votre contrat avant le 15 novembre 2008\***  
et courez la chance de gagner votre nouvelle cuisine !

\*Une valeur moyenne de 4,500 \$. Voir les détails du concours sur le site web.

Rencontrez un de nos représentants.  
Ile de Montréal 514-949-6495 | Ahuntsic Villeroy Plateau 514-953-5524  
Autres régions : 1-888-395-2366



www.armoirenewlook.com



Estimation Gratuite  
1.888.395.2366

## FAIRE PLUS AVEC MOINS

## COULEURS VITAMINÉES,



PHOTO PIERRE HALMÁI, COLLABORATION SPÉCIALE

1. Côté salon, le module orange fait office de cloison. Côté cuisine, il sert au rangement. À chaque extrémité du module se trouve une zone de circulation. La suppression d'un mur de soutien a exigé l'installation d'une poutre d'acier. 2. Le couple d'architectes Anne Cormier et Randy Cohen, deux des fondateurs de l'Atelier Big City.

## LUCIE LAVIGNE

C'est bien souvent dans leur maison – sorte de minilaboratoire – que les architectes expriment clairement leur démarche architecturale. Dans celle d'Anne Cormier, directrice de l'École d'architecture de l'Université de Montréal, et de son conjoint, Randy Cohen, chargé de cours en design à l'Université du Québec à Montréal (UQAM), on saisit rapidement leur direction: créer un milieu de vie stimulant et sensuel grâce à des moyens simples, comme la couleur, les volumes, les matériaux et la structure. «Il y a des matériaux très simples avec lesquels on peut réaliser des aménagements très intéressants», expliquent ceux qui, avec Howard Davies, ont fondé l'Atelier Big City. Le couple d'architectes vit dans un petit triplex situé au cœur du Plateau Mont-Royal, avec ses deux enfants Alice, 14 ans, et Hugo, 17 ans. Une rénovation à l'intérieur du bâtiment a été entamée en 1997 et complétée en 2005. «De fait, les travaux ne sont pas entièrement terminés, précisent-ils. C'est plutôt un *work in progress*.»

De la cuisine au salon en passant par l'étage des chambres, voici les éléments d'aménagement qui ont attiré notre attention.

## CUISINE

## STRATIFIÉ

Arborite, Formica... Peu importe la marque, le stratifié est apprécié par les architectes et les designers. Pourquoi? Parce qu'ils peuvent ainsi concevoir des pièces de mobilier aux arêtes très nettes. «Nous avons choisi le stratifié pour mieux

travailler la volumétrie des meubles de la cuisine, explique Anne Cormier. Ici, les volumes définissent l'espace», précise-t-elle.

## COULEURS

Outre sa durabilité et son coût raisonnable, le stratifié possède un autre avantage: il se décline en une multitude de coloris. Dans la maison du couple d'architectes, le choix de couleurs constitue d'ailleurs le cœur de l'aménagement intérieur. «Nous utilisons la couleur comme un matériau, explique Anne Cormier, et il nous a fallu beaucoup de temps pour déterminer la composition idéale», avoue-t-elle. Sculpturale, la cuisine s'organise autour de trois volumes aux couleurs saturées parfaitement agencées: orange tonique, bleu vibrant et gris bleuté. Quant aux murs extérieurs de la maison, ils ont été peints en blanc. Autrement dit, l'enveloppe de la maison est neutre alors que la plupart des meubles récents, comme le vaisselier en stratifié brun-roux près de la cuisine, se distinguent par leur couleur ou leur texture. «La couleur change la lecture d'un espace, explique Anne Cormier. Elle lui donne une vibration différente.»

## FLUIDITÉ

Le module gris bleuté et même une partie de l'îlot sont en porte-à-faux dans la cuisine. Visuellement, ils semblent donc flotter. Mais n'aurait-il pas été préférable de les garnir de rangement jusqu'au plancher? «Nous voulions ouvrir l'espace au maximum et préserver la fluidité entre les différentes zones de travail», répond Randy Cohen.



PHOTO ANDRÉ PICHETTE, LA PRESSE

GAGNANT PRIX DOMUS 2007 - CONSTRUCTEUR DE L'ANNÉE

## MON ESPACE VISTAL

UN ESPACE QUI POSSÈDE TOUS LES ATOUTS POUR OBTENIR LA PRESTIGIEUSE CERTIFICATION LEED OR.

DESIGN AVANT-GARDISTE, FLOT DE LUMIÈRE NATURELLE, PURETÉ DE L'AIR AMBIANT, ÉCONOMIES SUBSTANTIELLES D'ÉNERGIE ET PLUS ENCORE. DES UNITÉS DE 1 175 À 2 400 PI<sup>2</sup>.

VISITEZ NOS 5 CONDOS MODÈLES ÉCOLOGIQUES  
150, CHEMIN DE LA POINTE, 8<sup>e</sup> ÉTAGE, L'ÎLE-DES-SOEURS  
(514) 762-3450

HEURES D'OUVERTURE  
L / M / M / J / V : 11 H - 19 H S / D : 11 H - 17 H

VISTALCONDOS.COM

LES COURS  
MIRAGE

À 8 MIN. DU CENTRE-VILLE DE MONTRÉAL  
ET DE L'ÎLE DES SOEURS

VENEZ VIVRE L'EXPÉRIENCE  
AU COEUR DU PRESTIGE



occupation immédiate ■ 80% vendu



- 3 1/2 et 4 1/2 disponibles
- Construction de béton
- Insonorisation supérieure
- Stationnement intérieur
- Ascenseur
- Système d'interphone
- Caméra de surveillance
- Lobby
- Salle d'exercices
- Salle de réception
- Jardin privé et gazébo
- Terrasse commune sur le toit
- Plafonds de 9' de haut
- Finitions de bois et granite
- Air climatisé
- Frais de condo à partir de seulement 13 ¢/pi<sup>2</sup>
- À 4 minutes du métro Angrignon



## BUREAU DES VENTES

Nos heures d'ouverture :  
lundi au jeudi : 13 h à 20 h  
samedi et dimanche : 13 h à 17 h

1000, rue Lapierre, Lasalle  
514 363-5140  
514 886-4215

www.lescoursmirage.com

# MATÉRIEAUX USINÉS



## LINOLÉUM

Largement utilisé dans les commerces et les édifices institutionnels, le linoléum est un matériau tout indiqué pour la cuisine, expliquent les architectes. «Le linoléum offre une souplesse le rendant plus confortable que de la céramique», précise Anne Cormier. Sans compter qu'il permet d'obtenir une grande surface de revêtement sans joint. «C'est comme un tapis bleu qui délimite la zone de service», enchaîne Randy Cohen.

## FENÊTRE AU STYLE COMMERCIAL

Les propriétaires ont trouvé une grande partie de la façade arrière afin de mieux laisser passer la lumière. Résultat: une vue imprenable sur la cour. Mais pour y arriver, ils avaient besoin de très grandes fenêtres. D'où le choix d'un fabricant de fenêtres d'aluminium résidentielles au style commercial (Alumilex). «On ne trouvait pas ce genre d'ouvertures chez les fabricants de fenêtres conventionnelles», fait remarquer Anne Cormier.

## ESCALIERS

Impossible de louper les escaliers dans cette habitation à trois niveaux. Le rez-de-chaussée (logeant une pièce réservée aux adolescents) est relié par un premier escalier à l'étage comportant la

cuisine et le salon. L'un des murs de la cage a été peint en vert lumineux. Quant aux marches, elles sont de couleur rouille. Le second escalier mène aux chambres et il est... jaune citron! «Nous l'avons peint en jaune avant même de commencer les travaux, car c'était très sombre et déprimant dans cette partie de la maison», note Anne Cormier.

## SALON

Côté salon, le module orange fait office de cloison. Côté cuisine, il sert au rangement et contient le four, le micro-ondes et le réfrigérateur. À chaque extrémité du module se trouve une zone de circulation. Il est ainsi facile de passer d'une pièce à l'autre. «Parfois il y a une certaine concurrence entre la télé du salon et les invités se trouvant dans la cuisine, mais qu'importe, le décroissement et la fluidité sont essentiels à nos yeux», affirment les concepteurs.

## GARDE-CORPS-BIBLIOTHÈQUE

Bonne idée, le garde-corps en contreplaqué marin situé le long du corridor reliant la cuisine au salon sert de bibliothèque. Caractéristique? Il est troué. Ainsi, il est possible, entre les livres, de jeter un œil au salon tout en descendant l'escalier.



## ÉTAGE DES CHAMBRES

### PANNEAUX DE COPEAUX

Les panneaux de copeaux sont très rarement utilisés comme matériau de finition. Ici, les architectes les ont volontairement exposés. Ils font office de revêtement de plancher pour toutes les pièces du second étage, à l'exception de la salle de bains. Une couche de vernis a été ajoutée. «C'est un matériau intéressant en raison de sa texture», affirme Anne Cormier.

### PENDERIE EN MDF

Dans la chambre principale, la penderie comporte un grand panneau coulissant de MDF brut. Des ouvertures ont été pratiquées dans la pièce de bois afin de la rendre plus attrayante. Le soir, il suffit d'allumer la lumière qui se trouve dans la penderie pour lui donner une allure de veilleuse géante.

### SALLE DE BAINS

Un long meuble couvert de stratifié vert a été aménagé dans la salle de bains au deuxième étage. Au-dessus du miroir horizontal se trouve un vieux fluorescent «qui traînait au bureau», précise Randy Cohen. Pour le revêtement de sol, les architectes ont opté pour des carreaux de vinyle noir. Un contraste saisissant est ainsi créé avec le mobilier vert pomme.



PHOTOS PIERRE HALMAT, COLLABORATION SPÉCIALE

3. La zone vouée à la préparation des repas est délimitée au sol par du linoléum bleu très foncé. Quant au parquet de l'espace «salle à manger», il est composé de merisier récupéré. 4. Devant l'escalier jaune menant aux chambres se trouve un rangement drapé de stratifié brun-roux. Il évoque un vaisselier de bois. 5. Cette salle de bains loge dans une ancienne chambre de poupon. Un long meuble couvert de stratifié vert pomme y a été aménagé. Il contient une pharmacie (partie du haut) et des tiroirs (partie du bas).

**7140 ALEXANDRA**

VENDU À 70% MEILLEURE QUALITÉ PRIX OCCUPATION IMMÉDIATE

QUEL TYPE ÊTES-VOUS?

A B C

WWW.7140ALEXANDRA.CA T.514.270.9003

**LES CONSTRUCTIONS D.L.A. INC.**  
(514) 522-5522 Cell.: (514) 823-4148  
www.lesconstructionsdla.com  
Équipe de vente ProCasa

**PROJET PANET (Le Village)**  
Livraison 15 mars 2009  
5 1/2 de 1280 pi car.  
Mezzanine et Terrasse sur le toit, garage disponible

**PROJET BÉLANGER**  
Angle Pie - IX et Bélanger  
Phase 1 et 2 - déc. 08 - 60 % vendu  
Phase 3 - fév. 09 - 35 % vendu

3 1/2, 4 1/2 et 5 1/2 de 750 à 1 360 pi car.

À partir de 136 900 \$ tx inc.

VISITES LIBRES SAM. ET DIM. DE 13H À 17H sur rendez-vous en semaine 6927 #6, Pie-IX (coin Bélanger)

**Bloc Urbain**

8 UNITÉS À VENDRE

Au cœur du Quartier Latin

1 chambre & 2 chambres

Occupation immédiate

Lundi, Mardi, Mercredi 13h à 18h

Samedi et Dimanche 13h à 17h

WWW.RACHELJULIEN.COM

125, rue Ontario E

514.842.9672 WWW.BLOCURBAIN.COM

Condo : 150 400 \$

Maison de ville : 285 000 \$

Maison détachée : 400 000 \$

Prix de départ incluant les taxes. Prix sujets à changement sans préavis. À titre indicatif.



**Villas sur Rive**

STE-DOROTHÉE-LAVAL

Confort urbain. Plaisir riverain.

www.VillasSurRive.com



- Accès rapide à l'autoroute 13
- Nature à profusion
- Méga centre et gare de train
- Piste cyclable et piétonnière
- Proximité à la rivière, belvédère et marina
- Dépasse de 50% les normes "espaces verts"
- Projet sans fil

450.689.0995

100, chemin Bord-de-l'Eau Ste-Dorothée, Laval

LSR GazMétro la vie en bleu Cadim

## FAIRE PLUS AVEC MOINS

## Design à l'état brut

LUCIE LAVIGNE

Les architectes éprouvent un certain plaisir à dévoiler des matériaux normalement cachés. Par exemple, les panneaux de copeaux. La majorité des gens n'oseraient exposer de l'Aspenite dans leur maison ni même dans leur garage! «Effectivement, ça peut être un peu choquant», admet Howard Davies, cofondateur de l'Atelier Big City avec les architectes Anne Cormier et Randy Cohen. Selon lui, ce matériau «primitif» n'a rien de quelconque. Au contraire, il possède un soupçon de poésie. «Son apparence évoque un ramassis de feuilles d'arbres, vous ne trouvez pas?» demande-t-il.

Le concepteur montréalais rappelle que de grands architectes contemporains ont réinterprété certains matériaux de construction.

«Prenez Frank O. Gehry, dit-il. Il l'a fait dans les années 80, notamment dans sa maison de Santa Monica, en Californie», précise-t-il.

Une chose est sûre, ce détournement de sens permet de jeter un regard neuf sur les matériaux usinés d'usage commercial ou industriel et généralement camouflés sous un revêtement de finition.

## Bruts et exposés

Cet engouement pour les matériaux bruts se perçoit d'ailleurs largement dans l'aménagement des lofts, où cohabitent les matériaux finis et bruts, comme le béton.

«En détournant des matériaux de construction, on expose des textures inusitées et on propose une esthétique renouvelée, explique Yves Perrier, expert-conseil en architecture durable. Bien sûr, ce choix diverge de celui des matériaux nobles et naturels.»

Habituellement pourvus de colle nocive, les matériaux



1

usinés, comme les contreplaqués, les panneaux de copeaux ou de fibres à densité moyenne (MDF) n'ont pas la cote auprès des adeptes d'architecture écologique. «De fait, ils ne sont pas recommandés auprès des personnes hypersensibles», nuance Yves Perrier.

## Copeaux ou OSB?

À première vue, les panneaux de copeaux et ceux dits OSB se ressemblent. Mais il y a une différence, confirme Patrick Gautreau, conseiller principal à la recherche et diffusion de l'information à la Société canadienne d'hypothèques et de logement.

L'OSB, un acronyme pour *Oriented strand board*, est un panneau de charpente composé de longs copeaux orientés dans la même direction et liés avec de la colle. «Le panneau OSB se distingue du panneau de copeaux standard, car il est plus solide d'un point de vue structurel», dit-il.



2

1. Anne Cormier et Randy Cohen ont volontairement exposé les panneaux de copeaux utilisés en guise de revêtement de sol, à l'étage supérieur de leur habitation.

2. Trouée, cette bibliothèque faite de contreplaqué marin permet de jeter un œil au salon. PHOTOS ANDRÉ PICHETTE, LA PRESSE

3. Côté salon, le garde-corps de l'escalier devient un rangement.

PHOTO PIERRE HALMAÏ, COLLABORATION SPÉCIALE



3

**Lofts**  
1200 St-Alexandre  
CONDOMINIUMS

la ville à son meilleur

Le choix de premier ordre pour les professionnels...  
Le choix idéal pour couples actifs...  
Le choix parfait comme pied-à-terre...

Unités modèles meublées

Phase 1  
Occupation à l'automne 2009

À partir de  
**127 990 \$**  
TPS et TVQ comprises

200 lofts en copropriété situés au centre-ville de Montréal à proximité du très tendance quartier des spectacles.

Modernes • Sophistiqués • Branchés • Luxueux

D'une valeur sans pareille au centre-ville.

Incluant terrasse sur le toit, piscine extérieure, sauna, salon, aire de jeux, bain tourbillon et barbecue.  
Concierge résident et portier.

lundi au jeudi de 11h30 à 18h30 • vendredi au dimanche de 12h à 17h

1200, rue St-Alexandre • 514.861.1200  
(Entre René-Lévesque et Ste-Catherine)

www.belcourtcondos.com

**LOFTS ARTS** 104 luxueux condos au coeur même du quartier des spectacles de Montréal

À partir de 219 000 \$ avant taxes

Les unités disponibles ont des superficies de 818 à 2 200 pieds carrés et des plafonds de 11 pieds de hauteur.

Finition haut de gamme : comptoir de granit, planchers de bois franc sur coussin insonorisant, salle de bain luxueuse, etc.

Piscine et terrasse extérieures sur le toit.

Possibilité de stationnement intérieur.

Penthouse unique avec terrasse privée.  
Exposition sud avec une vue très privilégiée sur la Place des Arts!

LIVRAISON À COMPTER DE JUILLET 2009  
Bureau des ventes  
10, rue Ontario Ouest, Montréal 514-845-6622  
Lun., mar., mer. et ven. de 13 h à 19 h |  
Sam. et dim. de 12 h à 17 h

**QUARTIER 54**  
HABITATIONS URBAINES & ESPACES VERTS

✓ UN CHOIX SOCIALEMENT RESPONSABLE

- À DEUX PAS DU MÉTRO ROSEMONT ET DE LA PISTE CYCLABLE
- STATIONNEMENTS POUR VÉLOS
- VOITURES COMMUNAUTO À PROXIMITÉ
- SERVICE DE GARDERIE
- EFFICACITÉ ÉNERGÉTIQUE
- TERRASSE SUR LE TOIT
- CONSTRUCTION EN BÉTON

VISITEZ NOTRE UNITÉ MODÈLE

600, BOUL. ROSEMONT @ MONTRÉAL, QC  
LUN. AU VEND. - 13H À 19H SAM. ET DIM. - 13H À 17H  
TÉL.: (514) 277-0990 WWW.QUARTIER54.COM

PHASE 1 EN CONSTRUCTION



# Tout feu tout flamme

MICHÈLE LAFRENIÈRE  
LE SOLEIL

Ils s'habillent d'inox, de cuir et de fonte. Ils sont garnis de roches de rivière et de sculptures de verre. Ils se présentent sur des socles ou dans des sphères futuristes. Qu'ils soient au bois, à gaz ou à l'éthanol, les foyers répondent maintenant aux diktats du design contemporain.

En février 2007, le président de Foyer Universel de Montréal, Pierre Catellier, avait fait cette prédiction: «Dans deux ou trois ans, les 10% du marché sensibles au design délicat, architectural et contemporain seront enfin satisfaits.» Il avait raison.

Depuis trois ans, les foyers à l'éthanol constituent «un marché qui grandit», mentionne son collègue Daniel Rochon. Chez Foyer Universel, à Montréal, ou chez Don-Bar, à Québec, ils représentent près de 10% des ventes.

L'arrivée des foyers à l'éthanol, sans cheminée, a ouvert la voie à de nouvelles façons de les insérer dans les maisons, les condos et les chalets. On peut dorénavant les suspendre, les poser sur des socles, les déplacer et les encastrer dans des manteaux, traditionnels ou contemporains.

## Sculptures de glace

Gilbert Dion, président des Foyers Don-Bar, travaille depuis huit ans pour l'Hôtel

de Glace de Duchesnay. Le contraste entre l'eau et le feu lui a inspiré des sculptures de verre imitant la glace, qu'il dépose dans ses foyers à gaz ou à l'éthanol. Il a aussi développé le concept du «mur de feu»: une série de brûleurs d'éthanol alignés sur un mince socle rectangulaire qu'on peut placer le long d'un mur. Si ce dernier est recouvert d'acier, «ça augmente l'impression de grosses flammes», a observé Gilbert Dion. Daniel Rochon, de Foyer Universel, propose lui aussi ce genre de «foyers linéaires», mais à gaz.

Les foyers à l'éthanol Ecosmart, une marque australienne que Foyer Universel distribue depuis quelques années, affichent des lignes audacieuses. Le modèle Q, par exemple, a la forme d'une demi-sphère à l'ouverture carrée; il pivote sur un socle. La Tour est inspirée d'une lampe utilisée par les riches familles patriciennes de l'Empire romain.

Le chic du chic dans les foyers à gaz, ce sont les roches de rivière. Dans les foyers quatre faces de Don-Bar, elles évoquent une plage de galets sauvage. Mais dans les vasques de céramique du fabricant ontarien Napoleon, magnifiées par un panneau réflecteur concave en chrome satiné poli, elles font penser à une caverne préhistorique. La télécommande manuelle qui contrôle la soufflerie, la flamme, la température et la lumière de veille nous ramène vite au XXI<sup>e</sup> siècle.

Gilbert Dion observe que «les gens reviennent au bois», en raison des fluctuations du prix du gaz. Au fil des ans, le prix du bois a évolué de façon plus stable, a-t-il noté. «Le gaz naturel pollue plus que le bois sec», ajoute-t-il. À la condition que la température du feu soit assez élevée pour que les bûches ne produisent pas de fumée.

De son côté, Daniel Rochon, de Foyer Universel, constate que «le gaz est en train de supplanter le bois à Montréal». Il attribue ce changement au fait que le gaz naturel est plus disponible dans la métropole qu'en province. «Sinon, ça prend des bonbonnes de propane, et ce n'est pas tout le monde qui veut ça.»

Il y a longtemps, heureusement, que les foyers à charbon ont disparu. Gilbert Dion déplore cependant que les résidants des vieux quartiers les aient démolis au lieu de les transformer. Il propose un magnifique manteau de fonte fabriqué en Angleterre pour les remplacer. À la place de l'âtre, il installe un brûleur d'éthanol.



Des sculptures de verre et du verre concassé dans un foyer à quatre faces : une belle audace des foyers Don-Bar.



PHOTO ECOSMART

Le modèle Q, d'Ecosmart, est fabriqué avec de la fibre de verre, de l'acier inoxydable ou du verre trempé.

CHARLES est un véritable génie... Il m'obtient des billets, des réservations... Il s'occupe de mon organisation personnelle. Il me rappelle même l'anniversaire de ma soeur! Je viens de m'installer au centre-ville, et je dois avouer que sans lui, je n'y arriverais pas. Il est indispensable. Il est mon concierge. Ici, chez moi. À mon Club... Mon Sommet.

STUDIOS, SUITES 1 C. À C. ET 2 C. À C. DE 139 900 \$ À PLUS DE 400 000 \$

LA CONSTRUCTION EST EN COURS À CETTE ADRESSE À LA FOIS PRESTIGIEUSE ET ABORDABLE, QUI PROPOSE UNE VUE IMPRENABLE SUR LE RITZ ET HOLT RENFREW. POSSIBILITÉ D'OCCUPATION IMMÉDIATE, SUITES TÉMOINS DÉCORÉES PAR DES PROFESSIONNELS MAINTENANT OUVERTES

# CLUB SOMMET

3475 rue de la Montagne • [www.clubsommet.ca](http://www.clubsommet.ca)

Heures d'ouverture des Suites témoins et du Bureau des ventes :  
lundi-jeudi de 13 h à 19 h, samedi-dimanche de 12 h à 17 h



MON TOIT

SALON DE L'IMMOBILIER ET DE LA COPROPRÉTIÉ

# Investir pour le meilleur et sans le pire

DANIELLE BONNEAU

En cette période de turbulences sur les marchés financiers, l'achat d'une propriété demeure-t-il un bon investissement? Oui, estime Jacques Lépine, président fondateur du Club d'investisseurs immobiliers du Québec, qui donnera trois conférences, vendredi prochain, dans le cadre du Salon de l'immobilier et de la copropriété, au Palais des congrès de Montréal.

«Il y a encore beaucoup de stabilité au Québec, précise-t-il. Le prix moyen des maisons a augmenté de 5 % depuis le début de l'année. Quand les refus tombent, la valeur refuge demeure l'immobilier.» Il faut être à l'affût des bonnes occasions et savoir en tirer profit, dit-il. Sa technique? Chercher des gens en difficulté financière et acheter leurs immeubles. «Le profit se fait à l'achat, précise-t-il. Il faut chercher les aubaines pour ne pas se tromper.»

M. Lépine sera un des investisseurs qui partagera son expertise au salon. L'événement, qui en est à sa quatrième année, traite beaucoup de copropriété. Mais englobe aussi le marché immobilier résidentiel tout entier. Plus de 150 exposants seront présents pour informer les investisseurs et les propriétaires. Les principaux promoteurs immobiliers de la région de Montréal seront ainsi sur place, de même que des courtiers immobiliers, des experts en inspection de bâtiments, des évaluateurs agréés, etc.

«Pour que l'achat d'une propriété constitue un bon investissement, il

faut qu'il soit bien fait», indique Me Yves Joli-Coeur, avocat en droit de la copropriété et fondateur du salon. Il faut comprendre les considérations juridiques, fiscales et comptables de la transaction.

Les acheteurs acquièrent plus qu'un toit, précise-t-il. «C'est un investissement qu'il faut maintenir à niveau, pour le revendre. Dans le cas d'un logement en copropriété, celui-ci doit entre autres être protégé par un fonds de prévoyance adéquat.»

Pour la première fois, l'association de propriétaires d'immeubles à logements, la CORPIQ, s'associe au salon. «Dans la région de Montréal, 9% des copropriétés sont offertes en location, indique Hans Brouillette, responsable des communications de l'organisme. C'est un marché en croissance. Or, les propriétaires qui louent des condos ont besoin des mêmes conseils que les propriétaires d'immeubles locatifs traditionnels en ce qui a trait, par exemple, à l'enquête de pré-location. Ils ont aussi les mêmes obligations.»

L'achat d'un immeuble locatif représente par ailleurs un excellent moyen d'accéder à la propriété, poursuit-il. «Cela permet de réduire les coûts. Mais il y a aussi des contraintes. Nous voulons donner des outils aux investisseurs.»

Pour la première fois, par ailleurs, le salon comptera un volet international. Un forum franco-québécois fera le parallèle entre la gestion des copropriétés en France et au Québec avec des experts des deux côtés de l'Atlantique.

«L'accord entre la France et le Québec sur la mobilité de la main-

d'œuvre s'étendra au domaine de la gestion de la copropriété, précise Me Yves Joli-Coeur, qui participera au forum. Être gérant d'immeuble, en France, c'est un métier encadré. Ce n'est pas le cas ici. Les copropriétaires n'ont aucune protection.»

Le salon de l'immobilier et de la copropriété aura lieu vendredi, samedi et dimanche prochains au Palais des congrès de Montréal. Des conférences seront données au cours des trois journées, dans trois salles aux thèmes bien différents. Les visiteurs pourront de plus obtenir des consultations gratuites de 20 minutes auprès de notaires et d'avocats. Mieux vaut arriver tôt pour en profiter.

www.salonimmobiliercopropriete.ca



PHOTO PATRICK SANFAÇON, LA PRESSE

L'achat d'une propriété demeure un bon investissement. Il faut être à l'affût des bonnes occasions et les saisir, expliquera-t-on notamment au Salon de l'immobilier et de la copropriété, vendredi, samedi et dimanche prochains.

**Lowry**  
condo urbain

514.868.1555

159 000 \$  
IMMENSE FENESTRATION  
ARCHITECTURE DE CARACTÈRE  
CHALET URBAIN, PISCINE, SPA ET SAUNA AU TOIT  
950 RUE NOTRE-DAME OUEST/PEEL

**Prérel.ca**

Vivre au rythme de la ville

**Impérial**  
lofts

514.935.7555

139 000 \$  
LOFTS AVEC MEZZANINE  
COLONNES APPARENTES, PLAFONDS DE 13 PIEDS  
CHALET URBAIN, PISCINE & SPA AU TOIT  
3600 RUE SAINT-ANTOINE/700 m OUEST DE ATWATER

HEURES DE VISITE L.M.M.J. 16H-21H S.D. 12H-17H

L'inspiration du fleuve... la vie du Vieux-Montréal

Phase 2 vendue à 90 % et Phase 3 à 50 %  
À partir de 282 900 \$

**solano**

Pavillon des ventes  
514.840.9222  
801, de la Commune Est  
Condo 603, Vieux-Montréal  
www.lesolano.com

Visitez tous nos projets au **stluchabitation.com**

**CONCOURS**  
POUR UN QUÉBEC ÉCONERGÉTIQUE

DU 2 AU 8 NOVEMBRE 2008

**SEMAINE DE L'EFFICACITÉ ÉNERGÉTIQUE**

www.aee.gouv.qc.ca

**GAGNEZ** des appareils ménagers ENERGY STAR, le remboursement de votre facture d'énergie\* ou une Smart... une petite auto écolo, en participant au concours

**POUR UN QUÉBEC ÉCONERGÉTIQUE**

Pour participer, vous devez remplir ce coupon et le retourner à :

**CONCOURS** Pour un Québec éconergétique C.P. 15180, Québec (Québec) G1K 7X2 avant le 25 novembre 2008 à 9h45 ou vous inscrire en ligne à : tva.canoe.ca. Tirage le 27 novembre 2008 à 10h.

Nom : \_\_\_\_\_  
Tél. (jour) : \_\_\_\_\_

Aucun achat requis, 18 ans et plus. Résidents du Québec seulement. Règlements disponibles au Réseau TVA. Valeur approx. des prix: 35 000\$. Date limite de participation: 25 novembre 2008.  
\*Montant maximal de 5 000\$

**PARCE QUE ÇA RAPPORTE, J'AGIS MAINTENANT.**

Agence de l'efficacité énergétique  
**Québec**



**Condominium** Un site extraordinaire  
Directement au Bord de l'eau

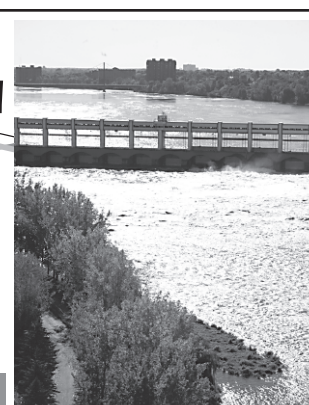
le rive gouin  
PHASE II

**75% VENDU**  
Occupation immédiate

- 3 1/2, 4 1/2, 5 1/2 et penthouse disponibles
- 841 p.c. à 2 300 p.c.
- Vue panoramique imprenable
- Climatisation centrale
- Salle d'exercice ■ Spa

- Piscine intérieure ■ Sauna
- Piste cyclable et sentier piétonnier
- Vue abords de la Rivière-des-Prairies
- Services financiers sur place
- Stationnement intérieur inclus
- À 20 minutes du centre-ville

3581, boulevard Gouin Est, Montréal, bur. 112 514.955.5354 www.rg2.info



LES BONS OUTILS YVES PERRIER, COLLABORATION SPÉCIALE

# Une perceuse-visseuse à vitesse automatique

Ceux qui ont déjà brûlé le moteur d'une perceuse savent qu'il est préférable d'avoir un choix de plusieurs vitesses pour s'adapter au matériau à percer. Il existe depuis longtemps des perceuses à vitesses multiples dont on peut sélectionner manuellement la vitesse désirée, mais en voici une qui s'adapte automatiquement à la résistance du produit.

**Innovation.** Par défaut, la perceuse est réglée en haute vitesse, mais elle la réduit automatiquement lorsqu'elle détecte que la tâche nécessite un couple élevé. Cela permet de réduire la surchauffe du moteur et prolonge sa vie utile. Le changement automatique des vitesses permet aussi de sauver du temps sur un chantier.

**Autres caractéristiques.** Perceuse et visseuse sans fil, fonctionnant avec des piles au lithium-ion à haut rendement qui maintiennent la charge plus longtemps. Moteur très puissant de 18 volts et mandrin résistant de 1/2 pouce. Peut utiliser des piles compactes réduisant son poids et facilitant son usage.

**Pour qui et pour quoi?** C'est un produit pour les professionnels de la construction et pour les autoconstructeurs qui en feront un usage intensif durant quelques mois.

**OÙ ACHETER?**

Chez les marchands dépositaires de la marque RYOBI. Voir [www.ryobi.ca](http://www.ryobi.ca)



**PERCEUSE AUTOSHIFT SANS FIL DE RYOBI**

MODÈLE : P814  
MANDRIN : 1/2 PO.  
VITESSE : 0 À 1450 COURSES/MIN

POIDS : 1,7 KG (3,75 LBS)  
PRIX : 220\$

MOTEUR : 18 VOLTS

PILE: LITHIUM-ION STANDARD OU COMPACTE

RADIATEURS PORTATIFS

# Chaleur ajoutée

STÉPHANIE BOIS-HOUDE  
LE SOLEIL

Plusieurs frileux cachent sous leur bureau une petite unité de chauffage d'appoint. Trois types de radiateurs électriques portatifs sur le marché répondent aux besoins supplémentaires et momentanés en chaleur. Voici le point sur la fameuse chaufferette!

« Ne nous leurrions pas sur sa fonction. Il s'agit bien d'un complément à un système de chauffage central », insiste Roxanne Héroux, porte-parole de CAA-Québec. En plus d'être « énergivores », ces unités d'appoint, prévient-elle, recèlent un potentiel de danger si vous les faites fonctionner sans surveillance – une pratique à proscrire.

Branchées sur le courant 110 volts, ces chaufferettes, d'une puissance qui peut atteindre de 900 à 1500 watts, génèrent assez de BTU pour réchauffer convenablement une pièce d'une superficie de 12 X 12, estime Yvon Labrecque, conseiller au magasin Canadian Tire de Vanier. Selon la qualité et les options intégrées, elles se vendent entre 20\$ et 80\$.

Le plus commun des radiateurs portatifs est l'appareil à élément électrique (des serpents ou des fils chauffés selon le même principe qu'un grille-pain). Propulsée par un système de ventilation intégré, la chaleur produite est poussée par l'intermédiaire d'un

ventilateur. Ce type d'unité convient pour réchauffer une pièce où l'on recherche davantage une chaleur ambiante et non locale. Ce modèle peut toutefois se révéler plus bruyant.

Dans le cas de la chaufferette avec diffuseur en céramique, c'est la plaque (en céramique) qui emmagasine la chaleur et l'irradie. Plusieurs d'entre elles sont assez compactes pour s'installer sous un bureau (en respectant les consignes de sécurité). La chaleur directe dégagée hausse, après un certain délai, la température générale de la pièce.

La troisième option est le système de loupes à halogène qui fonctionne à lampes. À l'instar de l'appareil avec diffuseur en céramique, il dégage de la chaleur localement.

**Du contrôle**

« Recherchez des modèles dotés d'un thermostat, suggère fortement M. Labrecque. Ils évitent la surconsommation. » Une fois la température visée atteinte, l'appareil passe en mode veille et se remet en marche dès que la température baisse.

Il en existe des fixes et des pivotants. Ces derniers assurent une répartition plus efficace de la chaleur. Un autre élément à considérer est le dispositif de sécurité, particulièrement en ce qui a trait aux systèmes en céramique et à halogène. S'ils basculent



PHOTO STEVE DESCHÈNES, LE SOLEIL



PHOTO STEVE DESCHÈNES, LE SOLEIL

face contre le sol ou contre une surface inflammable, ils s'éteignent automatiquement.

Toujours en matière de prévention, M<sup>me</sup> Héroux préconise de calculer une distance d'un mètre entre la chaufferette et les surfaces combustibles. Elle rappelle que l'utilisation de rallonges n'est pas conseillée, encore moins le branchement de plus d'un radiateur dans une même pièce, sinon gare au survoltage! Conseil ultime pour l'achat d'un appareil sécuritaire: surveillez le sigle d'homologation reconnue de qualité et de sécurité ULC ou CSA.

CONSEILS DE SÉCURITÉ

Précautions à prendre avec un radiateur électrique portatif:

- > employez l'appareil d'appoint sur une base occasionnelle;
- > ne le laissez jamais fonctionner sans surveillance;
- > calculez une distance d'un mètre entre l'appareil et les surfaces combustibles;
- > n'utilisez pas de rallonge pour le brancher.

## La Bûche

Bois de chauffage écologique  
Ecological firewood

**LIVRAISON GRATUITE À DOMICILE**

**69,99\$\***

\* En commandant 10 cordes énergétiques, de bois de chauffage LaBûche

**88\$<sup>+ taxes</sup>**

1 corde énergétique/ 11 boîtes

**252\$<sup>+ taxes</sup>**

3 cordes énergétiques/ 33 boîtes

**480\$<sup>+ taxes</sup>**

6 cordes énergétiques/ 66 boîtes

**699,90\$\***

10 cordes énergétiques/ 110 boîtes

\* MEILLEURE OFFRE / 69<sup>90</sup> la corde

1 boîte contient 10 bûches de 3.2 lbs. chacune

**1.866.233.3433**  
[www.labuche.ca](http://www.labuche.ca)

3594607A

**9,99\$<sup>+ taxes</sup>** ALLUMES-FEU  
• Pratique et rapide  
• En paquets de 56

**14,99\$<sup>+ taxes</sup>** BÛCHE DE RAMONAGE  
• Nettoie et prévient les feux de cheminée

**Nouveau à Saint-Laurent**

## Les Tours Deguire

**Condos à partir de 157 900 \$ taxes incluses**

**Occupation novembre 2008**

**75% VENDU**

**PENTHOUSE AVEC MEZZANINE ET TERRASSE PRIVÉE MAINTENANT DISPONIBLE. HÂTEZ-VOUS!**

**GROUPE IMMOBILIER SCALIA**

Recommandé par SHDS

**Pourquoi nous ?**

- Piscine intérieure
- Spa et sauna • Salle d'exercice
- Accès facile à l'autoroute 15
- Près du train de banlieue et services

3594191

**385, rue Deguire, Saint-Laurent 514-336-9121**

## LES COURS VALOIS

**2 DERNIÈRES UNITÉS**

**GAGNANT D'UN PRIX DOMUS 2007**

Situé dans un milieu de vie urbain, ce projet participe au développement du secteur avec son « lien vert ». AV. VALOIS, ANGLE ONTARIO. 46 condominiums. Arrondissement Hochelaga-Maisonneuve.

## NOUVEAU PROJET DE MAISON DE VILLE À MONTRÉAL

**3 CHAMBRES À COUCHER, GARAGE, TERRAIN GAZONNÉ, 2 TERRASSES DONT UNE SUR LE TOIT.**

EN VADROUILLE LORRAINE SIMPSON, COLLABORATION SPÉCIALE

# Rue Duluth Est

Une promenade rue Duluth est comme une tournée rapide de plusieurs continents. En effet, des dizaines de restaurants offrent des plats de partout au monde et les odeurs vous mettent instantanément l'eau à la bouche. On retrouve aussi de jolies boutiques qui offrent aussi des produits d'ailleurs.

## ÉTYMOLOGIE

La rue Duluth tient son nom de Daniel Greysolon, sieur du Lhut (aussi épilé Dulhut et Duluth - né en 1639 et mort en 1710), coureur des bois et explorateur. Il a voyagé jusqu'au Minnesota, où aucun Blanc n'était allé avant lui. Dans la rue

Saint-Sulpice, près de la rue Notre-Dame, il existe une plaque sur laquelle est écrit: «En 1675, Daniel Greysolon, sieur DuLhut, gendarme de la garde du Roi, explorateur et coureur de bois, vécut ici et mourut à Montréal en 1710.»



3

## LA PIERRE DE LUNE

230, rue Duluth Est  
514-845-3429

Françoise Saliou travaille le verre à cette adresse depuis 28 ans. Elle est maintenant assistée de son fils, Thomas. Ici on fabrique des pièces sur commande. Vous apportez un dessin ou un croquis et il sera reproduit sur le verre, selon vos désirs. Différentes techniques sont proposées: la peinture sur verre, le thermoformage, la gravure au jet de sable sur verre ou sur miroir et la fusion. On fait aussi la réparation et la restauration des vitraux dans les résidences privées, les édifices commerciaux ou les lieux de culte. Pour admirer une œuvre de l'atelier Pierre de lune, il faut voir le plafond du bar du restaurant Chez Gauthier.

2

4

5

AVENUE DULUTH EST

RUE SAINT-DOMINIQUE

1

AVENUE COLONIALE

RUE DE BULLION

AVENUE DE L'HÔTEL-DE-VILLE

3

AVENUE LAVAL

AVENUE HENRI-JULIEN

RUE DROLET

RUE SAINT-DENIS

RUE RIVARD

6

RUE BERRI



1

**LE SOUK**  
50, rue Duluth Est  
514-848-1754

Cette boutique authentiquement maghrébine porte bien son nom. On y trouve une énorme quantité de produits d'artisanat d'Afrique du Nord, dont beaucoup de vaisselle et une très belle collection de tajines décorés (uniquement pour le service) et de tajines de cuisson, des plats à poisson des braseros, de jolies tuiles de céramique et des lampes en peau de chèvre ou de chameau. Aussi, des foulards arabes, des djellabas, des bijoux berbères et un grand choix d'instruments de musique - rabab, castagnettes, flûte et guembri. C'est l'endroit idéal pour trouver toutes les épices pour la préparation du couscous et du tajine. On y vend aussi des encens aux arômes exotiques exceptionnels.

4

## LA GRANDE OURSE

263, rue Duluth Est  
514-847-1207

Cette boutique de jouets et de jeux éducatifs a été fondée par Marguerite Doray, professeure à l'école Rodolph Steiner de Montréal. On y trouve donc des jeux simples faits de matériaux naturels qui développent l'imagination de l'enfant. Beaucoup de jouets de bois sont fabriqués par des artisans du Québec, tels que bateaux, autos, chevaux de bois, yoyos, etc. On y trouve aussi des instruments de musique provenant de Suède et d'Allemagne, spécialement conçus pour un apprentissage rapide, des marionnettes digitales, des gnomes et de jolies poupées et leur garde-robe. Un coin est réservé à la laine à feutrage et aux autres laines qui servent à fabriquer des poupées et des toutous.



2

## LA MAISON DU TIBET

129, rue Duluth Est  
514-844-6461

On a beaucoup parlé du Tibet l'été dernier, et si vous voulez en savoir plus sur cette région, une visite à la Maison du Tibet et la rencontre de sa propriétaire, Champa Kashi, s'imposent. On y trouve beaucoup de vêtements pour hommes, femmes et enfants. La plupart sont fabriqués au Népal. On y trouve aussi des objets religieux, tels que des bols à prière, des clochettes, des malas (chapelets tibétains à 108 perles), des tingshas (petites cymbales), de magnifiques boîtes à encens ainsi que des CD de chants traditionnels des moines bouddhistes. Pour la déco, on a le choix entre les lampes, les tapis, les coussins et de jolies tapisseries murales sur lesquelles sont inscrits les mantras de protection et de bonne chance. Et à offrir, de très beaux bijoux et des flûtes tibétaines.



5

## ST-ANTOINE IMPORTATIONS

271, rue Duluth Est  
514-483-6569

Cette boutique d'importations mexicaines de qualité est surtout connue pour ses lavabos en céramique entièrement faits à la main. Rien d'étonnant puisqu'on y trouve le plus grand choix au Canada. St-Antoine propose également des éviers de cuivre, d'onyx et d'étain, de la poterie fine réalisée selon la technique Talavera, des lampes et de la vaisselle en céramique, des miroirs, des pilons et mortiers typiquement mexicains nommés «molcajetes», et un très bel assortiment de bijoux et d'objets fins en argent. On y trouve aussi, une collection impressionnante de tuiles de céramique peintes à la main. On peut également commander les tuiles et les accessoires de salle de bains qui s'harmonisent aux lavabos.



6

## L'OISEAU TONNERRE

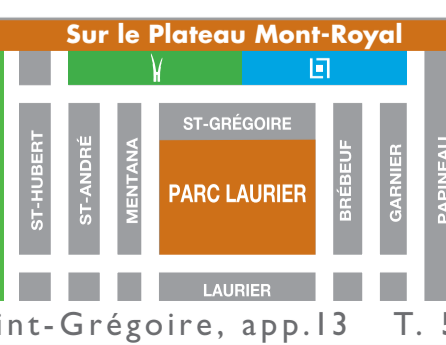
501, rue Duluth Est  
514-527-0881

Roger Perron, le dynamique propriétaire de l'Oiseau Tonnerre, est un témoin privilégié de l'évolution de la rue Duluth puisqu'il y tient boutique depuis 1967. Son magasin est surtout connu pour sa très grande sélection de chaussures Birkenstock. Pour le confort et la détente, on y trouve, entre autres, des hamacs et des chaises suspendues en toile de chanvre, des fauteuils ajustables qui soulagent le dos par un appui aux genoux, des coussins de méditation Ha-Tha, des oreillers de sarrasin, des lampes de luménothérapie qui aident à lutter contre la dépression saisonnière, ainsi qu'un grand choix des meilleurs produits pour la plongée libre.

Fin de projet  
3 unités disponibles



**LE JARDIN D'HERACLES**  
Condos neufs 3 1/2  
Modèles à partir de 229 900 \$  
(taxes incluses)  
Ascenseur  
Vue sur le Centre-ville  
Livraison immédiate



**LES COURS DU PARC LAURIER**  
Studio, 1, 2 ou 2 chambres avec  
mezzanine et 3 chambres à coucher  
À partir de 169 900 \$  
(taxes incluses)  
de 583 pi<sup>2</sup> | 451 pi<sup>2</sup> bâti



1295, rue Saint-Grégoire, app.13 T. 514.526.2220

Visitez tous nos projets au [www.stluchabitation.com](http://www.stluchabitation.com)



PHOTO RÉMI LEMÉE, LA PRESSE

La Ville de Montréal et Héritage Montréal ont décerné aux propriétaires actuels de la maison François Paquin, Diane Meunier et Philippe Doucas, le Prix émérite du patrimoine pour l'arrondissement de L'Île-Bizard-Sainte-Geneviève.

## La maison François Paquin de L'Île-Bizard

CLAUDE-V. MARSOLAI

L'Île-Bizard compte très peu de bâtiments anciens qui constituent des témoins de notre héritage architectural. Le répertoire d'architecture traditionnelle réalisé par l'ex-Communauté urbaine de Montréal en avait dénombré tout au plus quatre exemplaires.

Parmi ces derniers, on compte la maison François Paquin, construite en 1831, qui a conservé son cachet d'origine grâce à la vigilance des occupants qui se sont succédé et malgré un agrandissement complété en 2004. C'est en raison de cet effort de préservation du patrimoine que la Ville de Montréal et Héritage Montréal ont décerné aux propriétaires actuels, Diane Meunier et Philippe Doucas, le Prix émérite du patrimoine pour l'arrondissement de L'Île-Bizard-Sainte-Geneviève. De plus le bâtiment a été retenu parmi les cinq candidats au concours « La Maison Coup de cœur de l'année ».

La résidence en pierre est située du côté nord-ouest de L'Île-Bizard, au 1645, chemin Bord-du-lac, et tourne le dos au lac des Deux-Montagnes. Tout ce secteur de l'île que l'on pourrait qualifier de campagnard n'est pas encore

desservi par les services d'eau et d'égout.

C'est François Paquin, fils de Joseph Paquin de Deschambeault, qui la construisit sur une terre de 90 arpents. Le recensement de 1851 nous apprend qu'il y demeurait toujours mais qu'elle était devenue la propriété de son fils Damase. La maison restera dans la famille jusqu'en 1910 alors qu'elle sera vendue par Ludger Paquin à Ozias Cardinal.

Le bâtiment avait déjà subi une restauration intérieure et extérieure en 1971 avant que la famille Doucas-Meunier ne l'acquière en 1985.

« Lors de notre acquisition, la maison de pierre possédait une rallonge en bardeaux de cèdre qui servait de cuisine d'été. Dans un premier temps, nous nous sommes attaqués à la maison de pierre en faisant insérer une troisième lucarne sur chaque versant afin d'améliorer la luminosité à l'étage. Nous avons profité de l'occasion pour remplacer les bardeaux de cèdre du toit par de la tôle galvanisée à joints pincés et refaire les joints du revêtement en pierre du bâtiment ancestral », souligne M. Doucas.

Les fenêtres à six carreaux du rez-de-chaussée sont originales

de même que les deux foyers que l'on retrouve aux extrémités. Le plancher en merisier du rez-de-chaussée de la demeure ancestrale a été remplacé par un neuf mais on a récupéré les planches encore intactes pour améliorer le plancher du 1<sup>er</sup> étage.

### Nouvelle annexe

En 2004, les propriétaires décident de faire démolir la cuisine d'été et de la remplacer par une annexe en déclin de bois de deux étages comprenant, au premier niveau, une cuisine moderne et la salle à dîner et à l'étage, la chambre principale et une salle de bain. Les plans de cette construction ont été confiés à Josette Michaud de la firme d'architectes Michaud et Beaupré dont l'expertise dans les vieux bâtiments est

reconnu. « Il a fallu creuser sous le niveau de fondation du mur est du bâtiment de pierre car les propriétaires souhaitaient une cave finie pour la nouvelle annexe. Ce fut un travail très délicat car dans ce genre d'opération, le mur risque de s'effondrer », note M<sup>me</sup> Michaud.

Le résultat s'harmonise parfaitement bien avec le bâtiment ancestral tout en demeurant discret, c'est-à-dire en retrait, afin de ne pas voler la vedette à la bâtisse de 1831.

Le salon et un bureau occupent le rez-de-chaussée de la vieille partie. À l'étage, les deux chambres et une salle de bain sont réservées aux deux filles des propriétaires. À l'arrière du bâtiment, les propriétaires ont fait aménager une piscine creusée protégée par une allée de cèdres.

**Le Lac à la Fontaine**  
Maisons sur le lac | Lachute, Québec, Canada  
PHASE 2 Maintenant en vente  
MAISON TÉMOIN À VISITER

Un domaine privé de 50 acres, à la hauteur de vos aspirations et de votre style de vie

Votre maison sur le lac

Nous prenons soin de votre maison pour que vous puissiez prendre soin de vous...

815, Ch. Lac-Sir-John (route 329) Lachute  
B. 450.562.8773 | 1 877.563.8773 | C. 450.820.8482  
Visitez du jeudi au dimanche de 11 h à 17 h 30 ou en tout temps sur rendez-vous.  
WWW.LACFONTAINE.CA

**50% VENDU**

**Du jamais vu**

**Bluu Rivage**  
CONDOMINIUMS

**Offre du promoteur**  
Nous payons les 2 taxes (TPS et TVQ) \*

Une économie pouvant représenter jusqu'à **31,750.00 \$**  
Dépêchez-vous, l'offre se termine le **16 novembre 2008**

À partir de **166 000 \$**  
Taxes et rabais inclus  
\* Voir détails au bureau des ventes

Directement au **METRO** Longueuil

Bureau de Ventes  
Angle Saint-Charles et Charles-Lemoyne  
L au V : 12 à 19H00  
S-D : 12 à 17H00  
T : 450 651-5732  
F : 450 651-6906  
www.blurivage.ca  
www.truenorthproperties.com

## Cercle des Cantons

VIVRE EN TOUTE TRANQUILLITÉ  
AU COEUR DE L'AVENTURE QUATRE SAISONS DE BROMONT

Condominiums **SKI-IN / SKI-OUT** sur le Versant des Cantons. Domaine prestigieux.  
Ambiance exceptionnelle. Qualité supérieure. Design contemporain.

Achetez avant le 31 décembre 2008 et nous paierons vos frais de condo pendant 12 mois.\*



# MON TOIT

## DESIGN D'ICI VALÉRIE VÉZINA, COLLABORATION ALE

### BIBLIOTHÈQUE NATIONAL GEOGRAPHIC

LOGEANT 96 MAGAZINES ET DES SOUVENIRS DE VOYAGE

FABRIQUÉE : à Montréal  
DIMENSIONS : 12,75" sur 10,75 sur 56,75  
PRIX : 1580 \$ sans porte, 1850 \$ avec porte de verre sérigraphié  
INFO : Jamais assez, 514-509-3709  
DESIGNER : Lucie Richard, stagiaire, et Michel Swift Design  
ÂGE : 22 ans

PHOTO IVANO H. DEMERS, LA PRESSE



« L'idée vient de la designer Geneviève Cyr: nous nous sommes rendu compte que les abonnés au *National Geographic* ont développé un attachement tout particulier à cette revue mais la plupart les laissent dans des caisses au sous-sol. Nul ne peut s'en départir, ils les cèdent volontiers à leurs enfants ou petits-enfants qui les prennent en charge. C'est comme un héritage. Nous avons créé une collection de meubles bijoux qui les mettent en valeur et permettent une consultation facile. C'est comme une collection faisant partie de la famille. »

### LE SLOW DESIGN

# Objets écologiques et poétiques



PHOTO CHUCK BURTON, ASSOCIATED PRESS

Un fauteuil fait de différents matériaux recyclés. Le résultat est pour le moins surprenant...

### MICHÈLE LAFERRIÈRE LE SOLEIL

Après le *slow food* des années 80, voici le *slow design* du XXI<sup>e</sup> siècle. Se réclamant de l'esthétique, de l'éthique et de l'écologie, ce mouvement intègre une valeur en voie de disparition: la lenteur. Il en résulte des objets aussi inusités que des clés USB en bois, des poubelles en papier et des malles à ordinateur en cèdre.

La designer française Ana Goalabré a ouvert, à la fin de 2006, la première boutique en ligne consacrée au *slow design*: [bientotdemain.com](http://bientotdemain.com). C'est aussi un blogue et une chouette vitrine pour ce mouvement, dont le concept a été défini par l'intellectuel anglais Alastair Fuad-Luke, en 2004, pour faire contrepoids à l'invasion d'objets déco standardisés, régis par l'industrialisation et les lois de production.

- On retrouve sur ce site:
- > des tapis hollandais faits de vieilles couvertures qui distillent « la joie et la fraîcheur au quotidien »;
  - > des « bancs-vaches » londoniens, en cuir, considérés comme des objets de mémoire par leur designer, puisqu'ils évoquent « le souvenir d'une vache décédée »;
  - > des cartes de vœux américaines en papier recyclé qui invitent au rêve;
  - > des bols français en noyer, à la fois esthétiques et utilitaires;
  - > des pelotes d'épingles *cupcakes* fabriquées avec des chandails récupérés et feutrés qui provoquent le sourire;
  - > des carrés de soie réimprimés inspirés de la tradition japonaise des pliages, qui servent aussi d'emballage, proposés par l'écodesigner montréalaise Luce Beaulieu.

Le *slow design* fait écho au *slow food*, ce mouvement né en Italie en réaction au *fast food* et qui préconise la biodiversité et les traditions culinaires. Le *slow design* s'abreuve aux mêmes valeurs, mais dans le domaine de la création d'objets et de meubles. Les gens qui y adhèrent veulent susciter la réflexion sur nos modes de vie et nous apprendre à ralentir notre rythme de consommation.

Dans le respect de la nature et des

êtres, ils conçoivent des objets poétiques avec des matériaux recyclés, recyclables, renouvelables, non toxiques, durables, naturels ou protégés: boîtes en fils électriques tressés, corbeilles à papier faites avec des bandelettes de papier découpées dans des magazines, meubles en bois récupérés sur des friches industrielles, luminaires en pin provenant de forêts gérées durablement, utilisation de la vapeur d'eau pour courber le bois.

### Pas à la mode

Les objets *slow* sont uniques ou en série limitée, et le plus souvent faits main. Ils ne sont pas à la mode. Ils sont en marge des marques. Ils ont « un supplément d'âme ». Idéalement, ils sont pensés et fabriqués dans un même pays ou une même région. S'ils ne sont pas confectionnés par le créateur lui-même, ils le sont par des personnes qui travaillent dans de bonnes conditions, selon des techniques traditionnelles.

Ana Goalabré, fondatrice du blogue [bientotdemain.com](http://bientotdemain.com), recherche sur tous les continents des créateurs qui partagent ces valeurs. Elle en fait la promotion sur son site internet et, à l'occasion, leurs objets peuvent être achetés en ligne.

« J'étais personnellement assez frustrée de ne pouvoir acheter les objets que je découvrais sur les blogues », a-t-elle relaté dans une entrevue publiée sur le site [innovant.fr](http://innovant.fr). « J'ai créé le blogue shop dans cet état d'esprit. J'aime également la notion de rareté et de traçabilité de l'objet. » Les gens qui l'intéressent sont artistes, artisans, designers, micro-entrepreneurs ou ils sont issus d'entreprises familiales.

La jeune femme de 39 ans a un diplôme de l'École nationale supérieure des arts appliqués et des métiers d'art de Paris. Elle est maintenant installée à Saint-Briac-sur-Mer, en Bretagne Nord, en France. Mais elle dit qu'elle rêve de venir vivre au Québec et d'y finir ses jours.

### Quelques boutiques en ligne:

- [bientotdemain.com](http://bientotdemain.com)
- [favoritechoses.com](http://favoritechoses.com)
- [etsy.com](http://etsy.com)
- [dawanda.com](http://dawanda.com)

## FAUBOURG BOISBRIAND



**MAISONS DE VILLE • Les Habitations du Quartier**  
Maisons présentant une architecture classique, mais d'esprit jeune et dynamique.  
450 419-1001 [www.leshabitationsduquartier.com](http://www.leshabitationsduquartier.com)



**CONDOS • Les loggias sur le parc**  
Construits directement autour d'un lac et au cœur du projet résidentiel.  
450 420-7227 [www.lesloggiasurleparc.com](http://www.lesloggiasurleparc.com)

MODERNE. UNIQUE. COMME MOI.

# MAISONS DE VILLE TRIPLEX • CONDOS MAISONS EN RANGÉE

Venez nous rencontrer, une visite vous convaincra !

2500, boulevard de la Grande-Allée, Boisbriand

Accessible par les autoroutes 15 et 640 sortie 19 de l'autoroute 640 Est sortie 20 de l'autoroute 640 Ouest

450 420-3737

Heures d'ouverture du pavillon d'accueil :  
Lundi au jeudi 11h - 19h  
Vendredi au dimanche 12h - 17h

[www.faubourgboisbriand.com](http://www.faubourgboisbriand.com)



## Enfin la belle vie !

- Projet en construction
- Livraison été 2009
- Visitez notre nouveau condo modèle

Situés au cœur du Faubourg Boisbriand, tout autour du lac, les condos LES LOGGIAS SUR LE PARC vous offrent la vie dont vous avez tant rêvé :

- une communauté intégrée dans un mode de vie adapté à votre rythme ;
- un cadre villageois harmonisé aux commodités urbaines ;
- une construction résidentielle supérieure, luxueuse et personnalisée ;
- un cadre harmonieux et sain qui respecte l'environnement.



LES LOGGIAS SUR LE PARC

[www.lesloggiasurleparc.com](http://www.lesloggiasurleparc.com)

Pavillon des ventes  
2500, boul. de la Grande-Allée Boisbriand | 450 420-7227  
Lundi à jeudi de 11h à 19h  
Vendredi, samedi, dimanche 12h à 17h



## ENTRE QUATRE MURS

CAROLE THIBAudeau

1 EAU EMBOUTEILLÉE,  
EAU FILTRÉE

Des polluants se cachent en quantité inquiétante dans 10 marques d'eau embouteillées testées, a fait savoir à la mi-octobre l'Environmental Working Group américain, dont les laboratoires ont détecté des produits chlorés cancérigènes, des résidus de fertilisants, des solvants industriels et même de la caféine. Le rapport ([www.ewg.org](http://www.ewg.org)) recommande de boire l'eau du robinet, mais filtrée. Un bon système? Le pichet à filtration d'eau du robinet Clear2O, qui a reçu l'un des huit prix «Good Buy» 2008 du prestigieux Good Housekeeping Research Institute, lequel évalue quelque 2000 produits chaque année. On trouve ce pichet chez Canadian Tire ou en ligne sur [www.clear2o.com](http://www.clear2o.com). Petit bémol: il faut changer l'adaptateur du robinet, ce qui n'est pas toujours possible en milieu de travail.

## 2

## CONCEPTION INTÉGRÉE D'UNE MAISON

«Le coût d'un bâtiment ne se limite pas au montant de l'achat. Il s'étend aux 20 ou 30 années d'exploitation suivantes.» Le message de l'architecte Daniel Smith, qui animera une clinique sur la conception intégrée d'une maison, le 29 novembre, tient essentiellement en ces deux phrases. Plutôt que de suivre le classique processus linéaire, soit l'architecte qui dessine plans et devis, puis les remet à l'ingénieur et ainsi de suite, M. Smith invite plutôt le propriétaire à mettre en présence dès le début tous les professionnels: architecte, ingénieur et, s'il y a lieu, acousticien, spécialiste de l'enveloppe du bâtiment, spécialiste des tests de vent, des simulations d'ensoleillement, etc. Les problèmes se résolvent mieux si on les considère dès le départ, plaide l'architecte, qui est aussi vice-président du Leaders' Forum du Conseil du bâtiment durable du Canada et président sortant de la section Québec de cet organisme. Infos et inscriptions: [www.esq.qc.ca](http://www.esq.qc.ca) ou 514-392-0095.

## 3

BRICOLER SELON  
BLACK & DECKER

Deux nouveaux titres, dans la collection Guide complet du bricoleur Black & Decker, aux Éditions de l'Homme: *Les greniers et sous-sols*, ainsi que *La finition des murs et plafonds*, traduits de l'américain, deux rassurants classiques qui vous prennent par la main étape par étape. Remarquable dans le premier: on commence par 85 pages (sur 236) d'illustrations de sous-sols et de greniers admirablement réussis comme salles de jeu, d'exercice, cave à vin, atelier, bibliothèque, salle d'écoute de musique, bureau à domicile... De quoi accrocher les esthètes, avant de les amener aux pages plus techniques! Dans le second: quelques pages d'idées originales, puis on plonge dans la réalisation des murs et murs et plafonds, du montage de la charpente et de l'insonorisation, en passant par le plâtrage et la réparation, jusqu'à l'infinie variété des revêtements: texture, lambris, carrelage, papier peint...

## 4

GROSSES  
PASTILLES POUR  
LAVE-LINGE

De grosses pastilles nettoyantes pourraient régler ou prévenir un problème d'odeur dans les laveuses à chargement frontal, plus affectées que les autres par la stagnation d'eau. Selon le fabricant, Affresh ne contient aucun chlore, ce qui le rend plus sûr pour l'environnement que l'eau de Javel. Les ingrédients actifs, le percarbonate de sodium et le carbonate de sodium, n'ont pas d'impact négatif sur l'environnement. Affresh est vendu chez Future Shop et se trouvera à compter du 15 novembre chez Wal-Mart et en janvier 2009 dans les épiceries.

Le produit peut servir aussi pour les lave-linge ordinaires.



## On veille sur vous

DANIELLE BONNEAU

L'Office municipal d'habitation de Montréal (OMHM) a lancé cette semaine le guide *Un vigilant veille sur vous*. La publication, conçue pour les aînés qui demeurent dans des habitations à loyer modique (HLM), peut être adaptée à d'autres milieux.

Le guide s'inspire d'une initiative née en 1998 au Domaine des Rapides. Les résidents ont commencé à veiller les uns sur les autres en accrochant des mitaines à leur poignée de porte avant de se coucher et en les retirant le matin pour signifier que tout allait bien. Un locataire par étage faisait le tour quotidiennement pour s'en assurer. Depuis 2006, cette expérience s'est répétée dans une dizaine d'habitations dans le cadre du projet-pilote *On n'est plus seul*, de l'OMHM.

Le but, assurer la sécurité des aînés, est le même, mais ce sont dorénavant des affichettes de portes qui sont accrochées. Le guide *Un vigilant veille sur vous* a été réalisé à partir des commentaires des participants. «Le projet promeut l'entraide et le bon voisinage», indique la responsable du projet, Diane Charette. Renseignements: 514-872-3012 ou [info@omhm.qc.ca](mailto:info@omhm.qc.ca).

**RÉSIDENCES DE PRESTIGE**

Architecture audacieuse dans le pure style français, toscan et anglais... Des résidences de prestige au sein du réputé Parcours du Cerf à Longueuil.

Bungalow

à partir de  
**514 800 \$**  
hors golf

**RÉSIDENCES**  
2038, Sylvia-Daoust, Longueuil  
**450 647-5086**

**En pré-vente**  
ÉCONOMISEZ  
**8000 \$**

**Parcours du Cerf**

**AUX PORTES de l'Europe**

**HABITATION CLASSIQUE**

[habitationclassique.com](http://habitationclassique.com)

**UNITÉS MODÈLES À VISITER**

**MANOIRS**  
2115-1, Sylvia-Daoust, Longueuil  
**450 448-6812**

**MANOIRS-CONDOS**

- 2 et 3 chambres
- Entrée et garage double privés
- Vérandas et ascenseur (optionnels)

**4 1/2 à partir de  
289 800 \$**

**5 1/2 à partir de  
339 800 \$**

# Serge Trump

**Vous serez plus riche.**

À VENDRE

DuProprio.com

Pas d'agent. Pas de commission

1 866 786.2623

# MON TOIT



PHOTO FRANÇOIS ROY, LA PRESSE

Huguette Fortin et son conjoint, Richard Duchesne, veulent rénover le rez-de-chaussée de leur triplex pour le rendre plus fonctionnel. Ils veulent, entre autres, éliminer le mur entre la cuisine et la salle à manger. L'architecte Guy Demers leur a soumis deux propositions.



PHOTO FRANÇOIS ROY, LA PRESSE

Depuis que les enfants ont quitté le nid familial, le couple utilise beaucoup moins la salle à manger. Il désire donc l'éliminer afin d'agrandir le salon.

# Une métamorphose complète à l'approche de la retraite

**DANIELLE BONNEAU**  
**UN ARCHITECTE CHEZ VOUS**

**H**uguette Fortin et Richard Duchesne ont acheté leur triplex dans le quartier Rosemont en 1982. Ils y ont élevé leurs deux fils. Prévoyant prendre leur retraite au début de 2010, ils désirent rénover leur logement pour y vieillir en tout confort. Ils doivent changer la plomberie et l'électricité de leur immeuble, construit en 1959. Ils veulent aussi modifier le système de chauffage, qui est au mazout. Ils en profiteront pour rénover la cuisine et la salle de bains, qui ont vu peu de modifications depuis la construction du bâtiment.

« Nous voulons transformer la cuisine depuis que nous avons emménagé », souligne Huguette. La céramique orange dans le couloir, qui date des années 70? « Elle a fait la job », indique la quinquagénaire en souriant.

La salle à manger est beaucoup moins utilisée depuis que les garçons ont quitté la maison, fait-elle

**« Vous devez songer à vos besoins et non à la revente puisque vous comptez habiter ici longtemps. »**

remarquer. Son conjoint et elle n'ont plus besoin de deux tables. La salle à manger, ouverte sur le salon, serait éliminée pour rendre le salon plus spacieux. Quant à la salle de bains, le couple veut l'agrandir un peu. Il y installerait la laveuse et la sècheuse, qui se trouvent actuellement au sous-sol. « Ce sera commode qu'elles soient au rez-de-chaussée », indique Huguette. Pour agrandir la salle de bains, il faudra toutefois déplacer l'escalier, qui se trouve juste derrière. Ce dernier est d'ailleurs trop escarpé. Ce sera l'occasion de le rendre sécuritaire. Mais où le placer? Huguette et Richard hésitent. L'architecte Guy Demers leur soumet deux propositions. Dans les deux cas, la salle de bains recule. La chambre adjacente, à l'avant, qui sert de bureau, est conservée. Elle rapetisse, tout en conservant une penderie.

« Vous devez songer à vos besoins et non à la revente puisque vous comptez habiter ici longtemps », souligne Guy Demers. L'éventuel acheteur ne voudra pas nécessairement deux grandes chambres au rez-de-chaussée, surtout si vous en avez une autre dans le sous-sol. » La salle de bains, conformément à ce que souhaite le couple, n'a rien d'extravagant. La douche demeure dans la baignoire. Il y a suffisamment d'espace pour installer une laveuse et une sècheuse. Dans les deux propositions, par ailleurs, le mur entre la cuisine et le vaste salon est éliminé. La chambre principale, de plus,

demeure presque intacte. La penderie est ainsi déplacée et agrandie, au grand plaisir d'Huguette.

Dans la première proposition, l'escalier se retrouve entre la chambre principale et le salon. Il empiète sur ce dernier, qui mesure quand même 18 pieds de longueur. Il donne accès dorénavant à l'arrière du garage.

La cuisine, en forme d'U, recule et se trouve au centre de la maison. Un vaste plan de travail, doté d'un évier, fait face au jardin. La table, installée devant la grande porte-fenêtre, est inondée de lumière.

« Je pensais que ce serait la table qui reculerait et non la cuisine, indique Huguette, agréablement surprise. Nous avons l'habitude de manger devant la porte-fenêtre. »

Une penderie est ajoutée près de l'entrée, empiétant un peu sur la chambre principale. Elle remplace celle qui disparaît, à côté de l'escalier.

Dans la seconde proposition, l'escalier demeure au même endroit. Doté d'un palier, il double toutefois de superficie. La salle de bains est aménagée de l'autre côté. La pièce à l'avant est donc considérablement réduite. « Ce pourra être un petit bureau avec un ordinateur », indique Guy Demers.

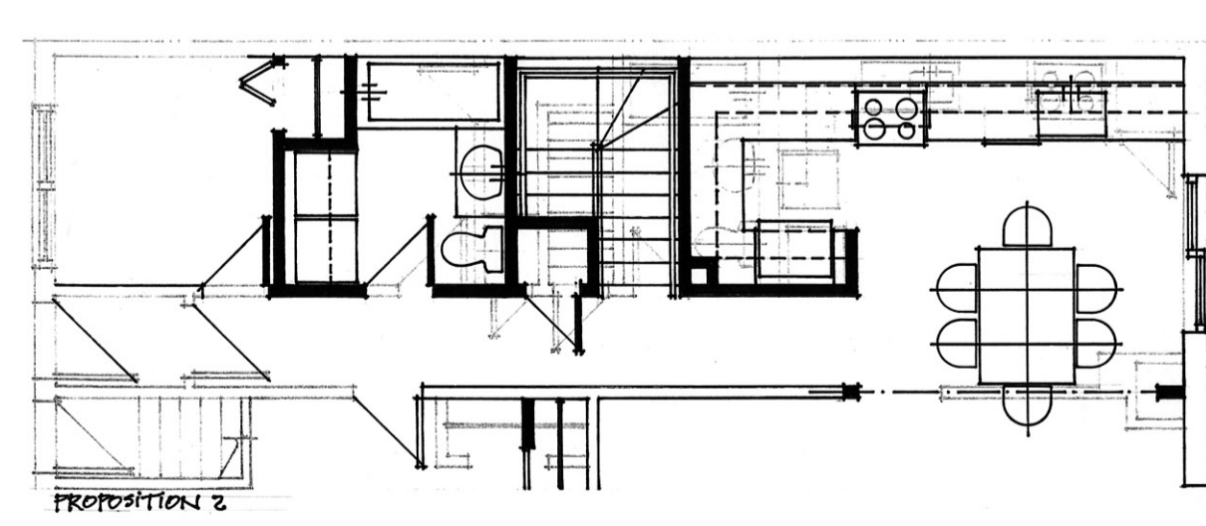
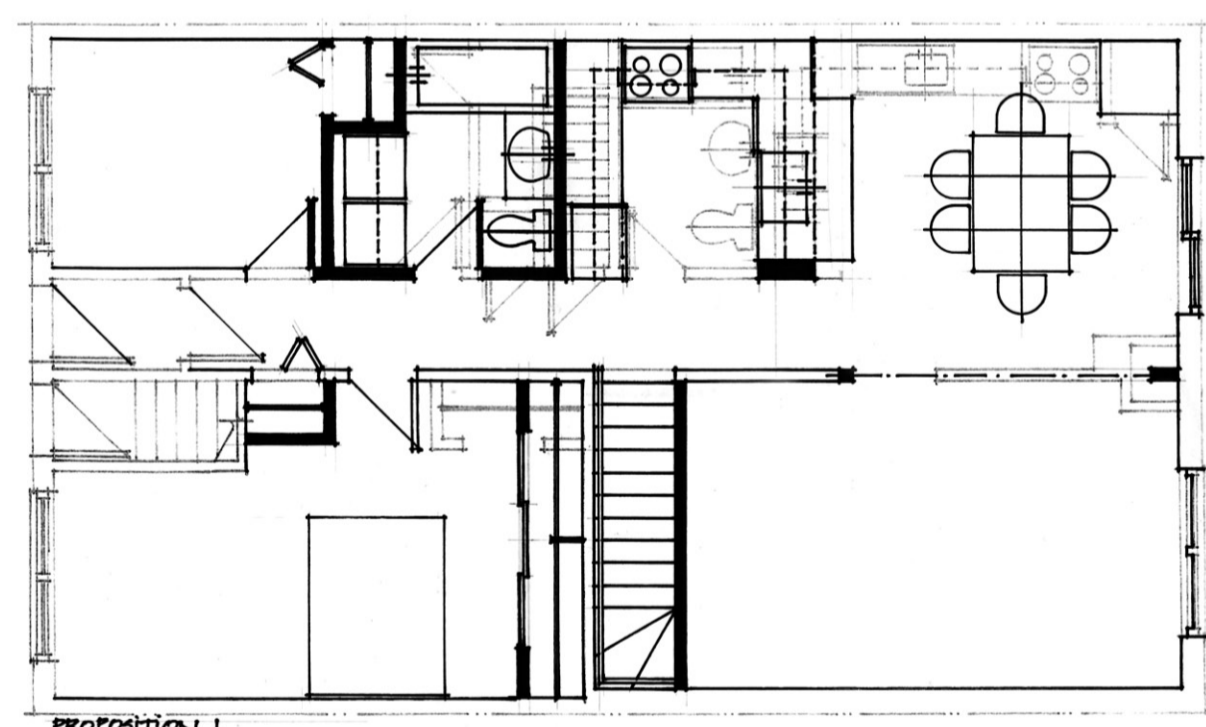
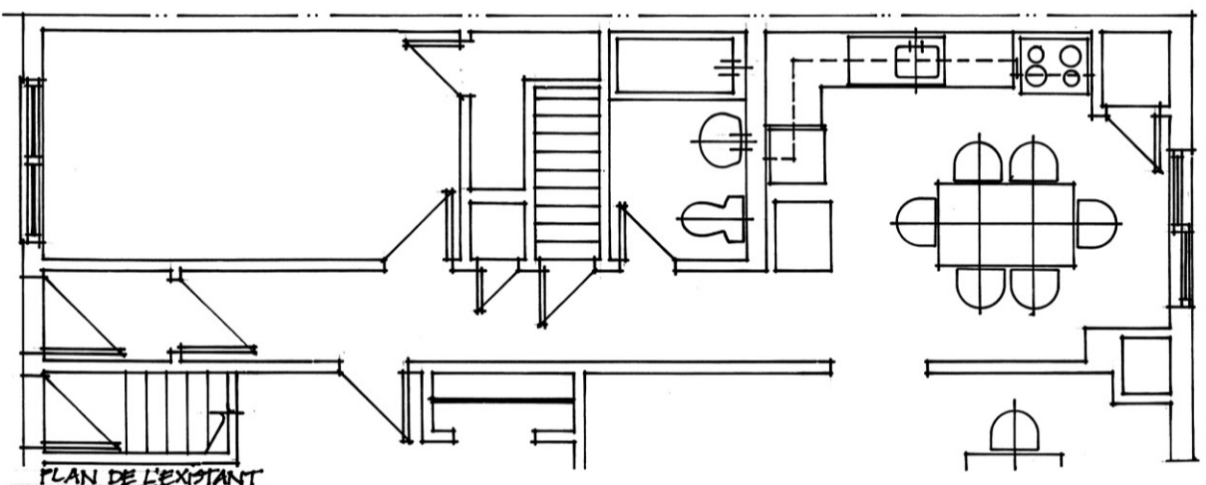
La cuisine, qui gagne l'espace occupé présentement par la salle de bains, a beaucoup d'armoires et de plans de travail. Le réfrigérateur est dissimulé derrière un mur, qui ferme légèrement la pièce. La table, installée au milieu de la cuisine, comme c'est le cas actuellement, empiète légèrement sur le salon. Cela plaît moins à Huguette.

« Dans la première option, le salon demeure un salon, indique-t-elle. Et la cuisine est mieux définie. Elle donne l'impression d'être à part. »

De prime abord, elle préfère donc la première proposition. Mais le fait qu'il y ait davantage d'espace de rangement dans la seconde option complique les choses. « Il faudra y penser », dit-elle.

Le coût? Dans les deux cas, l'électricité et la plomberie sont refaites. La cuisine, la salle de bains et l'escalier sont entièrement rénovés. Le mur qui sépare la cuisine et le salon, de plus, est éliminé, ce qui entraîne la démolition de la cheminée, qui ne sert plus. Quant à la penderie, dans la chambre principale, elle est agrandie. Pour réaliser la première proposition, il faudra dépenser environ 60 000\$, estime Guy Demers. La seconde option coûterait environ 50 000\$ de moins, car l'escalier, même s'il double de superficie, demeure au même endroit.

**Vous voulez changer de maison sans déménager? L'architecte Guy Demers se rend chez des lecteurs de La Presse et les aide à résoudre leurs problèmes d'aménagement. Nous publions ses propositions en espérant qu'elles sauront vous inspirer à votre tour. Vous pouvez contacter Guy Demers par courriel à gdemers@lapresse.ca, en lui laissant votre numéro de téléphone. Il ne vous rappellera que si vous êtes sélectionné.**



### OBJECTIFS

- Rénover la cuisine
- Éliminer la salle à manger
- Avoir un salon plus spacieux
- Agrandir la salle de bains
- Déplacer et modifier l'escalier menant au sous-sol

### BUDGET

• 55 000\$ ou 60 000\$ selon les propositions

**PLAN DE L'EXISTANT :** Huguette Fortin et Richard Duchesne désirent rénover leur cuisine et agrandir un peu leur salle de bains. Ils devront pour ce faire déplacer l'escalier, qui est trop escarpé.

**PROPOSITION 1 :** l'escalier se retrouve entre la chambre principale et le salon, qui devient spacieux. La cuisine, en forme d'U, est au centre de la maison. Un vaste plan de travail, doté d'un évier, fait face au jardin. La table est devant la porte-fenêtre. La salle de bains recule. Une laveuse et une sècheuse y sont installées. La chambre adjacente à l'avant est conservée, mais elle rapetisse.

**PROPOSITION 2 :** l'escalier demeure au même endroit, mais il double de superficie. La salle de bains est aménagée de l'autre côté. La pièce à l'avant est donc considérablement réduite. La cuisine gagne beaucoup d'armoires et de plans de travail. Le réfrigérateur est dissimulé derrière un mur, qui ferme légèrement la pièce. La table, au milieu de la cuisine, empiète légèrement sur le salon.

# Mue automnale



**PIERRE GINGRAS**  
**JARDINER**

Nos arbres ne sont pas au bout de leurs peines.

Les maux nouveaux et les insectes importés accidentellement commencent à causer des ravages. La maladie corticale du hêtre et le chancre du noyer ont déjà fait des milliers de victimes au Québec. L'agrile du frêne est à nos portes et le puceron lanigère de la pruche, une petite bestiole qui a provoqué la mort de 80% des sujets malades dans certains coins des États-Unis, est déjà présent dans le Maine. Et c'est sans parler de certaines maladies souvent spectaculaires mais peu dommageables comme la tache goudronneuse de l'érable ou encore l'oïdium, qui s'en prend aussi aux érables mais également aux lilas et à une foule d'autres arbustes.

On comprend alors la préoccupation des propriétaires quand un de leurs arbres change de couleur ou perd soudainement des feuilles.

Dans le cas des conifères, c'est souvent vers la mi-octobre que le bouton de panique se met à sonner, du moins si je me fie au courrier sur le sujet. Évidemment, personne ne s'inquiète de voir le mélèze ou encore le méta-séquoia se dénuder. Mais quand l'intérieur de la haie de thuyas se met à changer de couleur et que le sol se couvre d'un tapis orange, ou quand une partie des aiguilles des pins blancs vire au jaune pour ensuite tomber au moindre coup de vent, les craintes surgissent.

Si vos conifères changent entièrement de couleur à ce temps-ci, ou à toute autre période de l'année, il est habituellement trop tard pour agir. Ils sont sur le point de mourir et leur résurrection est impossible. À moins d'un miracle!

Par contre, chaque début d'automne, les thuyas perdent une partie de leurs feuilles (d'un point de vue botanique, les aiguilles ne sont que des feuilles légèrement modifiées), toujours celles qui sont le plus près du tronc. Elles deviennent jaunâtres puis passent rapidement à l'orange foncé ou au rouge avant de tomber. L'impact visuel est tel qu'on a parfois l'impression que l'arbre est en train de mourir. Rassurez-vous, il s'agit de la mue automnale.

Chez les feuillus, le rôle des feuilles cesse à la fin de l'été quand la chlorophylle (la substance verte responsable de la croissance des végétaux) se dégrade, ce qui fait apparaître les couleurs chatoyantes de l'automne). Le phénomène est semblable chez les conifères, mais le cycle est progressif, donc beaucoup moins perceptible. Leurs aiguilles ont une vie utile plus longue, de six à neuf ans chez certaines épinettes, parfois plus,

selon les espèces. Plus les branches allongent, plus les aiguilles qui se retrouvent au centre de l'arbre sont privées de lumière. Ayant perdu une partie de leur efficacité en raison de leur âge et à cause de la luminosité déficiente, elles consomment plus d'énergie qu'elles n'en produisent. L'arbre doit donc s'en débarrasser. Sinon, il court à sa perte.

Chez certaines espèces, notamment le thuya, le phénomène de délestage se produit sur une très courte période. Même chose chez le pin blanc.

Rappelons que les feuilles de conifères ont le même métabolisme toute l'année, même l'hiver. Dès que la température grimpe au-dessus de zéro, le processus de photosynthèse se met en branle, très lentement, cela va de soi, mais suffisamment pour que l'aiguille reste verte. L'eau nécessaire au processus est stockée dans les tissus au cours de l'automne. C'est pourquoi il est toujours conseillé d'abreuver abondamment ses conifères avant la saison hivernale.

## Un cycle naturel

La chute des feuilles a aussi un autre rôle essentiel dans le cycle écologique du végétal. Un jour ou l'autre de son existence, l'arbre doit restituer au sol les ressources qu'il y puise. Les feuilles sont donc recyclées en ajoutant de la matière organique dans le sol. Sans quoi le milieu deviendrait stérile et désertique.

La situation est d'ailleurs la même au jardin. Certains lecteurs m'ont fait valoir que le grand ménage automnal de mes platebandes était anti-écologique. Ils ont raison. Le hic, c'est qu'un jardin est une création artificielle aménagée à des fins esthétiques. Pour le maintenir en santé, il faut le fertiliser régulièrement avec des engrais ou du compost. Dans la nature, les plantes meurent et sont recyclées sur place. D'un point de vue écologique, la boucle est bouclée. Mais sur le plan esthétique, c'est autre chose. Demandez aux résidents de certains quartiers de banlieue ce qu'ils pensent des jolis prés couverts de fleurs sauvages qui ont été aménagés devant leurs balcons. Quand le pré est en fleur, c'est magnifique. Mais après, le jardin semble à l'abandon, envahi par les mauvaises herbes. Et habituellement, au bout de quelques années, c'est la belle pelouse rasée qui est réclamée par le voisinage. Une situation que j'ai pu observer à plusieurs reprises.



PHOTO ALAIN ROBERGE, LA PRESSE  
Comme on le voit bien sur cette photo, les vieilles feuilles du thuya virent au rouge et meurent au cours de l'automne. L'effet est souvent spectaculaire et peut laisser croire que l'arbre est en train de mourir.



PHOTO ARMAND TROTTIER, LA PRESSE  
Le mélèze est un des rares conifères qui perd ses feuilles chaque automne après avoir donné un spectacle exceptionnel.



PHOTO ALAIN ROBERGE, LA PRESSE  
Éliminer les racines de surface d'un arbre afin de niveler le terrain peut provoquer éventuellement le dépérissement et même la mort de la victime.

## Mal de racines...

Étrange découverte dans mon patelin au début de l'automne. Un propriétaire a arraché toutes les grosses racines qui poussaient à la surface de son gazon afin de niveler son terrain. Je n'avais jamais vu rien de semblable.

La victime en question semble un orme chinois, une espèce qui exceptionnellement, et heureusement, devrais-je dire, résiste relativement bien au remblayage et à l'amputation des racines. Le hic, c'est les plaies qui ne tarderont pas à être infectées par une foule de champignons qui provoqueront diverses caries pouvant éventuellement entraîner la mort de l'orme, explique l'agronome Guy Laliberté, professeur à l'Institut de technologie agroalimentaire de Saint-Hyacinthe. Les dommages ne seront pas visibles avant quelques

années, mais ils devraient apparaître un jour ou l'autre, fait-il valoir. Si on avait agi de même façon avec une autre espèce, un érable à sucre ou une pruche par exemple, les problèmes se manifesteraient probablement dès la prochaine saison de croissance.

Il faut rappeler que 80% des racines nourricières d'un arbre sont situées dans les 10 premiers centimètres de profondeur du sol, signale l'agronome. Non seulement les grosses racines nourrissent le végétal, mais elles jouent un rôle important de structure et de support. Ainsi malmené, l'orme n'aura plus la même résistance qu'auparavant aux gros coups de vent. Il aurait mieux valu recouvrir les racines et une partie du terrain d'un terreau léger et y semer du gazon.

## Attention aux poissons rouges!

Chaque année, plusieurs amateurs de jardinage procèdent au nettoyage de leurs bassins d'eau et se débarrassent de leurs plantes aquatiques et parfois de leurs poissons.

Attention! Le ministère des Richesses naturelles et de la Faune du Québec vous invite à éliminer toutes les plantes exotiques en les jetant aux ordures, jamais dans un cours d'eau ou dans les toilettes. Il en est de même pour les poissons. Si le problème est moins grave avec les carpes japonaises – la carpe est implantée depuis 100 ans dans le Saint-Laurent –, certaines espèces pourraient devenir une menace pour l'écologie de la faune aquatique.

C'est le cas de notre poisson rouge, une espèce que l'on rencontre souvent dans nos bassins parce que peu coûteuse. Je me souviens que dans les débuts de mon bassin d'eau, on m'avait donné quatre beaux et dodus poissons rouges d'environ 20 cm de longueur. À la fin de l'été, ils étaient 100 bien comptés. Mais ils sont tous morts au cours de l'hiver parce que mon bassin n'est pas assez profond. Heureusement, devrais-je dire, car je serais devenu marchand de carassins dorés, de leur nom scientifique.

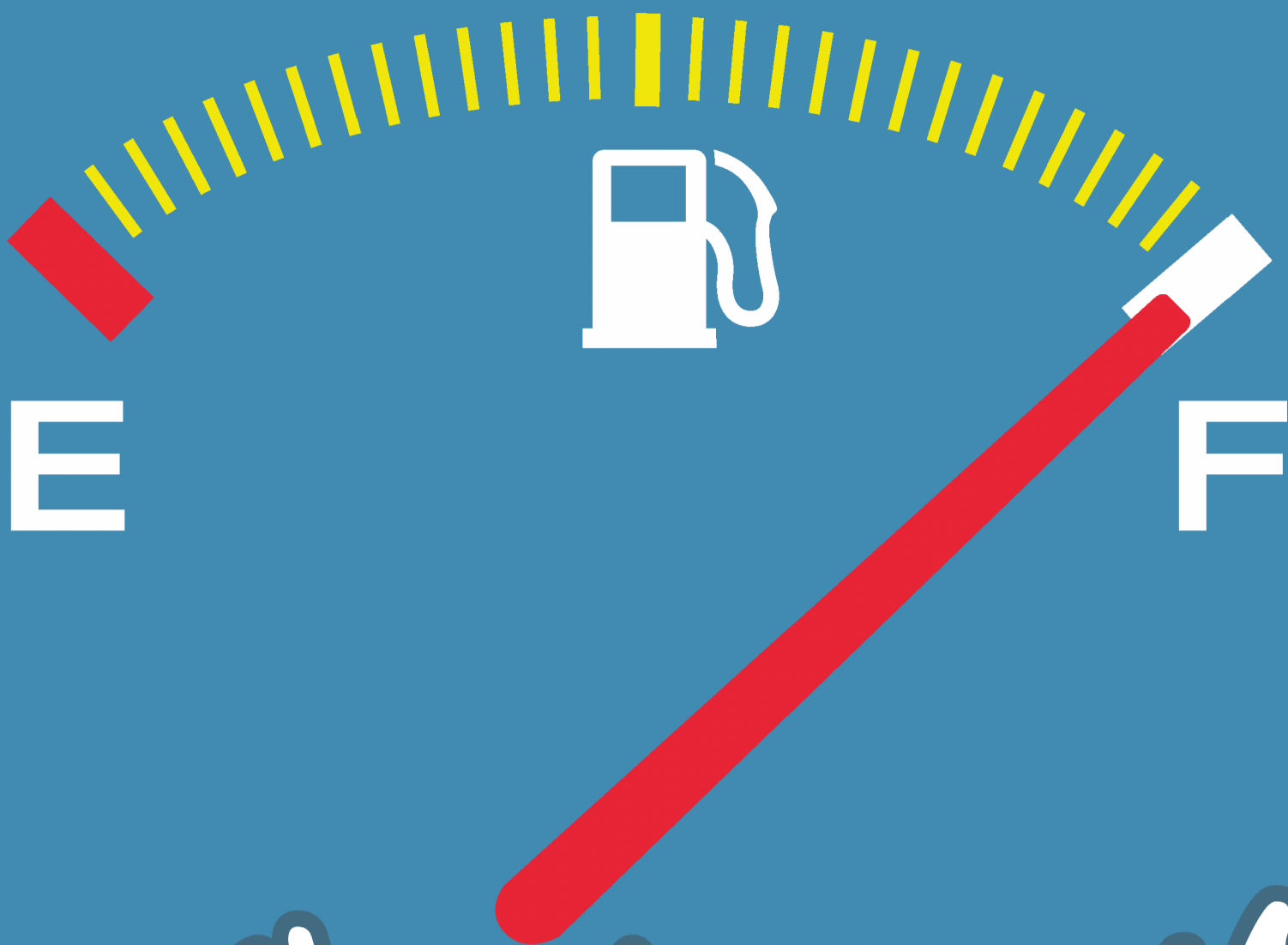
Aujourd'hui, le carassin doré est présent dans de nombreux étangs du sud du Québec (j'en connais deux qui en contiennent

des milliers, de toutes grosseurs, dont l'étang du Jardin botanique) et un peu partout dans le Saint-Laurent. Selon le biologiste Pierre Dumont, ils survivent bien dans nos eaux car ils sont peu exigeants en matière d'oxygène. Ils rendent toutefois l'eau turbide en remuant la vase pour chercher leur proie, ce qui peut nuire considérablement à la flore et à la faune locale. Soit dit en passant, après quelques générations, le poisson rouge perd ses couleurs et devient verdâtre ou brunâtre, beaucoup moins visible aux prédateurs.

M. Dumont précise qu'on a aussi découvert une population de crapets verts dans un cours d'eau au sud de Montréal, une espèce prisée en aquariophilie.



Poisson rouge capturé en milieu naturel. PHOTO FOURNIE PAR KWANG-TSAO SHAO



# Moi j'reste en ville!



condominiums • maisons en rangée • maisons jumelées



Ma qualité de vie, c'est l'exercice 4 saisons à l'extérieur. À Bois-Franc, je peux marcher, courir et me déplacer à bicyclette ou en patins à roulettes... pendant que bien d'autres font la file d'attente sur les ponts, matin et soir ! Ma santé s'en porte mieux et mon budget d'essence est au minimum, tout en protégeant l'environnement !



**À PARTIR DE  
229 900 \$  
TAXES INCLUSES**  
produit non illustré



Les prix, produits et services sont modifiables sans préavis

La Presse 1<sup>er</sup> novembre 2008

CENTRE INFO BOIS-FRANC  
2505, rue des Nations, bureau 100 - Saint-Laurent

**514.333.3066**

SERVICES IMMOBILIERS  
Promoteur du plan directeur

**BOMBARDIER**

**www.boisfranc.com**